

**MAATALOUSKRIISI VAIKUTTI PITKIN PITÄJÄÄ. PAK-  
KOHUUTOKAUPAT RUOVEDEN PITÄJÄN POHJASLAH-  
DEN KYLÄSSÄ VUOSINA 1929-1935.**

Maria Jokela  
Maisterintutkielma  
Historia  
Historian ja etnologian laitos  
Jyväskylän yliopisto  
Kevät 2023

# JYVÄSKYLÄN YLIOPISTO

Tiedekunta Humanistis-yhteiskuntatieteellinen	Laitos Historian ja etnologian laitos
Tekijä Maria Jokela	
Työn nimi Maatalouskriisi vaikutti pitkän pitäjää. Pakkahuutokaupat Ruoveden pitäjän Pohjaslahden kylässä vuosina 1929–1935.	
Oppiaine Historia	Työn laji Pro gradu
Aika Kevät 2023	Sivumäärä 53
<p><b>Tiivistelmä</b></p> <p>Tutkimuksessa tarkoituksena on selvittää, miten 1930-luvun lama vaikutti talollisen toimeentuloon. Ilmiötä lähestytään makrotasolta mikrotasolle. Tavoitteena on luoda kokonaiskuva siitä, mitkä tekijät vaikuttivat pakkahuutokauppoihin ajautumiseen, missä mittakaavassa velkaantumista ja kiinteistöjen pakkahuutokauppoja esiintyi ja miten ne vaikuttivat pienessä kyläyhteisössä. Tutkimus on rajattu koskemaan Ruoveden pitäjän Pohjaslahden kylää vuosina 1929–1935. Tutkimuksen keskiössä ovat velkaantuneet henkilöt, joita käsitellään kuitenkin anonymisti sekä laillisten että eettisten syiden perusteella. Pääkysymys on se, miten 1930-luvun lama vaikutti paikallistasolla. Kysymyksen laajuuden vuoksi ilmiötä tarkastellaan useiden alakysymysten kautta ja kokonaisvaltaisen ilmiön ymmärtämisen saavuttamiseksi on tarpeen perehtyä myös esimerkiksi pakkahuutokauppojen taustatekijöihin ja velkaantumisen eri tekijöihin.</p> <p>Tutkimusaineistona toimivat useat viranomaislähteet, joilla saadaan kattava kokonaiskuva pakkahuutokaupoista ilmiönä. Keskeisimpiä lähteitä ovat kruununvoudin arkistojen pakkahuutokauppapöytäkirjat sekä henkikirjat, jotka toimivat kiinteistö- ja väestöluetteloina. Näiden lisäksi hyödynnän myös virallisia tilastoja sekä Ruovesi-lehdessä julkaistuja kuulutuksia pakkahuutokaupoista.</p> <p>Tutkimustuloksina voidaan todeta, että Pohjaslahden kylässä muun muassa tilojen pieni koko, eläintenpitomahdollisuuksien vähyys sekä tilojen yleinen kunto johtivat toimeentulon vaikeuksiin ja sitä kautta aiheuttivat äärimmilleen velkaantumista. Pohjaslahdella pakkahuutokaupattiin yhteensä 17 kiinteistöä aikarajauksen sisällä. Velkojen suuruudet olivat pitkälti riippuvaisia myös tilojen kokoon, sillä suuremmilla tiloilla oli yleensä enemmän velkaa. Pakkahuutokaupat vaikuttivat jonkun verran kylän asukasrakenteeseen ja sukupuolten välillä oli eroavaisuuksia. Yleisesti ottaen enemmän miehiä muutti tutkimusajanjakson aikana pois tiloilta naisiin verrattuna. Merkittävä tutkimustulos on se, että suurimmassa osassa tapauksia tilojen aiemmat omistajat saivat jäädä tiloille asumaan. Tämä tulos poikkeaa yleisestä käsityksestä, jonka mukaan aiemmat omistajat olisi niin sanotusti ajettu hankeen tiloilta.</p>	
Asiasanat pakkahuutokauppa, maatalous, velka, lama, pula	
Säilytyspaikka Jyväskylän yliopisto	
Muita tietoja	



## KUVIOT

Kuvio 1. Tutkimusjoukon tilojen asukasluku 1929–1936.....	35
Kuvio 2. Tilojen asukkaat sukupuolen mukaan jaoteltuna vuosina 1929–1936..	37
Kuvio 3. Palkolliset ja ammatinharjoittajat pakkohuutokaupatuilla tiloilla vuosina 1929–1936. ....	39
Kuvio 4. Kotitalouksien jakautuminen eri kategorioihin vuonna 1929 (N=17)..	41

## TAULUKOT

Taulukko 1. Kiinteistöjen pakkohuutokaupat Pohjaslahdessa vuosina 1929–1935. .....	16
Taulukko 2. Velan määrä ja laatu Pohjaslahden kylän kiinteistön pakkohuutokaupoissa.....	24
Taulukko 3. Velkojat kategorian mukaan lajiteltuina ja vuositasolla tarkasteltuna. .....	28
Taulukko 4. Ulosoton hakijat tutkimusjoukon tiloilla 1929–1935.....	32

## SISÄLLYS

1	JOHDANTO .....	1
1.1	Taustoitus .....	2
1.2	Tutkimuskysymykset, rajaus ja eettisyys.....	3
1.3	Aikaisempi tutkimus, aineistot ja menetelmät .....	5
1.3.1	Aikaisempi tutkimus .....	5
1.3.2	Alkuperäislähteet.....	7
1.3.3	Menetelmät.....	10
1.4	Pakkohuutokaupasta prosessina .....	12
2	PAKKOHUUTOKAUPAT POHJASLAHDEN KYLÄSSÄ .....	14
2.1	Pohjaslahden kylä .....	14
2.2	Pakkohuutokaupatut tilat .....	15
2.3	Rakennusten kunto pakkohuutokaupatuilla tiloilla .....	18
2.4	Tilojen koko .....	19
2.5	Velallisten omaisuus .....	20
2.6	Eläintenpitomahdollisuudet ja tietotaito .....	21
3	VELKAANTUMINEN .....	23
3.1	Velkaantumisen syvyys.....	23
3.2	Velkojen lukumäärä.....	27
3.3	Ulosoton hakijat .....	31
4	TALOUSKRIISIN ALAISET KOTITALOUDET .....	34
4.1	Tilojen asukasluvut.....	34
4.2	Tilojen asukkaiden sukupuolijakauma .....	36
4.3	Palkolliset ja ammatinharjoittajat .....	38
4.4	Pakkohuutokaupattujen tilojen kotitalouksien rakenne.....	40
4.5	Pakkohuutokaupan vaikutus kotitalouksien rakenteeseen .....	43
5	PÄÄTÄNTÖ .....	48
6	LÄHDE- JA KIRJALLISUUSLUETTELO .....	54
7	LIITTEET .....	57

# 1 JOHDANTO

Tutkin pro gradu -työssäni kiinteistöjen pakkohuutokauppoja Ruoveden Pohjaslahden kylässä vuosina 1929-1935. Tutkimuksen tarkoituksena on luoda kokonaiskuva siitä, mitkä tekijät vaikuttivat pakkohuutokauppoihin ajautumiseen, missä mittakaavassa velkaantumista ja kiinteistöjen pakkohuutokauppoja esiintyi ja miten ne vaikuttivat pienessä kyläyhteisössä. Tutkimuksen keskiössä ovat velalliset henkilöt, joita käsittelen anonymisti sekä laillisista että eettisistä syistä. Hyödynnän tutkimuksessa useita eri alkuperäislähteitä, jotta saisin mahdollisimman kattavan kokonaiskuvan pakkohuutokaupoista. Keskeisimmät lähteet ovat pakkohuutokauppapöytäkirjat, henkikirjat sekä paikallisen Ruovesi-lehden kuulutukset pakkohuutokaupoista. Esittelen alkuperäislähteet ja niiden käyttötarkoitukset vielä tarkemmin tulevissa alaluvuissa.

Tutkimukseni alkaa käsittelyluvulla, jossa keskityn tarkastelemaan mahdollisia pakkohuutokauppaan johtaneita tekijöitä hyödyntäen Ruovesi-lehden kuulutuksia ja tutkimuskirjallisuutta. Toisessa käsittelyluvussa tutkin kiinteistöjen pakkohuutokauppoja ja niihin liittyviä tekijöitä, kuten velkaantumista, velkoja ja ulosoton hakijoita. Tämän käsittelyosuuden lähdeaineistona toimivat pakkohuutokauppapöytäkirjat, joiden pohjalta selvitän taulukoiden avulla esimerkiksi pakkohuutokaupattujen kiinteistöjen lukumäärää ja erilaisia velkaantumiseen liittyviä tekijöitä. Kolmannessa käsittelyluvussa keskityn henkikirjojen avulla tutkimaan tilojen sisäisiä rakenteita ja niiden muutoksia.

## 1.1 Taustoitus

New Yorkin pörssi romahti lokakuussa 1929.<sup>1</sup> Tämä yhdessä koko vuosikymmenen ajan heilahdelleen kansainvälisen suhdannekehityksen kanssa johti niin sanottuun suureen lamaan. Koko teollistunutta maailmaa koskenut lamakausi ulottui myös Suomen maaseudulle ja vaikutti maanviljelijöiden toimeentuloon jopa pienimmissä kyläyhteisöissä. Koko 1920-luvun ajan kansainvälisessä suhdannekehityksessä oli ilmennyt useita heikkouksia, jotka vuosikymmenen loppuun mennessä kärjistyivät lamaksi asti.

Ensimmäisen maailmansodan elintarvikepula vaikutti omalta osaltaan maatalouden kehityskulkuun. Maataloustuotanto kasvoi merkittävästi ympäri maailmaa.<sup>2</sup> Erityisesti viljan tuotantoa hyödyttivät maatalouden tekninen kehitys ja esimerkiksi kemiallisten lannoitteiden käyttö. Paremmilla viljelysmenetelmillä ja kehittyneemmällä tekniikalla sekä viljelysmaiden laajentamisella oli seurauksensa – nimittäin liikatuotanto.<sup>3</sup> Kasvava väestö olisi kuluttanut enemmän vehnää, mutta väestön lisääntymisen sijaan länsimaissa väestö väheni väestörakenteen muutoksen vuoksi.<sup>4</sup> Yleismaailmallisesta näkökulmasta tarkasteltuna maatalouden tekninen kehitys, viljelysmenetelmien parantuminen ja uusien tuotantoalueiden synty johtivat lopulta siihen, että tuotanto kasvoi väestöä nopeammin. 1930-luvun maatalouskriisin voidaan katsoa johtuneen liikatuotannosta. Maatalouskriisi terminä kuvastaa laman vaikutusta Suomen maaseudulla.

Suomen näkökulmasta kehitys kohti maatalouskriisiä alkoi samoin jo ennen New Yorkin pörssiromahdusta. Myös Suomessa 1920-luku oli maataloudessa laajenemisen aikaa. Suomessa ensimmäisen maailmansodan elintarvikepula vaikutti maatalouspoliittisiin päätöksiin, sillä maataloudessa päämääräksi asetettiin maan

---

<sup>1</sup> Mäenpää 1984, 9.

<sup>2</sup> Rothermund 1996, 38.

<sup>3</sup> Rothermund 1996, 39.

<sup>4</sup> Rothermund 1996, 38.

elintarvikeomavaraisuuden saavuttaminen.<sup>5</sup> Omavaraisuuteen pyrittiin mahdollisimman monen maataloustuotteen osalta ja tämä ajattelu korvasi yksipuolisen lypsykarjatalouden. Valtio tuki uuden peltoalan raivausta raivauspalkkiolla ja korottomilla uudisviljelyslainoilla. Maaseudulla osuuskassojen lainoitukset olivat suuri apu ja vuodesta 1920 vuoteen 1930 Suomen peltoala kasvoi 30 %.<sup>6</sup>

Suomessakin vienti kääntyi laskuun liikatuotannon ja sitä kautta hintojen laskun myötä. Nämä tekijät ja kiristynyt rahapolitiikka aiheuttivat Suomen talouden kääntymisen laskuun jo ennen muuta maailmaa.<sup>7</sup> Suomen maaseudun taloudellinen ahdinko 1920-30-lukujen vaihteessa oli osa koko teollistunutta maailmaa koskenutta lamakautta.<sup>8</sup> Suomessa lama alkoi vaikuttaa jo vuoden 1928 lopulla, jolloin maataloustuotteiden hinnat alkoivat laskea huolimatta kotimaan erittäin heikosta sadosta.<sup>9</sup> Viljatuotteiden, maitotaloustuotteiden ja metsäteollisuuden tuotteiden hintojen romahdaminen samaan aikaan yleismaailmallisen talouspulan kanssa aiheuttivat maanviljelijöiden velkaantumista äärimmilleen.<sup>10</sup> Suomessa lamaa syvensi myös valtion harjoittama tiukka rahapolitiikka. Heikkoa markkaa puolustettiin laman alkuvuosina viimeiseen asti, mikä merkitsi tiukkaa rahapolitiikkaa. Markkinoiden supistuessa rahalakkasi liikkumasta maaseudulla, sillä maataloustuotteiden ostajista oli pulaa. Maatalous oli suurissa vaikeuksissa laskevien hintojen vuoksi, mutta maanviljelijät jatkoivat tuottamista, vaikka he eivät voineet olla varmoja tuotteiden myynnistä.

## 1.2 Tutkimuskysymykset, rajaus ja eettisyys

Tutkimuksen tarkoitusta voidaan lähestyä makrotasolta mikrotasolle. Tutkimuksen tavoite on selvittää, miten 1930-luvun lama vaikutti talollisen toimeentuloon. Tätä lähestytään mikrotason näkökulmasta tutkimalla yhtä kylää. Tutkimuksen pääkysymys

---

<sup>5</sup> Peltola, Östman, Vihola, Rantatupa & Rasila 2004, 419.

<sup>6</sup> Peltola ym. 2004, 419.

<sup>7</sup> Maijala 2005, 10.

<sup>8</sup> Maijala 2005, 9.

<sup>9</sup> Kalela 1987, 21.

<sup>10</sup> Jutila 1938, 53.



on: miten 1930-luvun lama vaikutti paikallistasolla? Pääkysymyksen laajuuden vuoksi ilmiötä tulee tarkastella useiden alakysymysten kautta. Kokonaisvaltaisen ilmiön ymmärtämisen saavuttamiseksi on tarpeellista tutkia esimerkiksi mahdollisia taustatekijöitä pakkohuutokaupoille, velkaantumista ja siihen liittyviä tekijöitä ja toimijoita sekä paikallisyhteisön rakennetta.

Tutkimus on rajattu tarkastelemaan yhtä kylää Ruoveden pitäjistä. Ruovesi sijaitsee nykyisellä Pirkanmaalla. Suuren laman aikaan kunta kuului Hämeen lääniin, joka oli yksi eniten pakkohuutokauppoja todistaneista lääneistä vuosien 1929–1935 välillä.<sup>11</sup> Ruovedellä oli eniten maatiloja 1920–40-lukujen aikana koko Hämeen läänistä, mikä tekee pitäjistä mielenkiintoisen tutkimuskohteen.<sup>12</sup> Olen itse jo aiemmin kandidaatin-tutkielmassani tutkinut Ruoveden pitäjän pakkohuutokauppoja ja kyseisessä tutkimuksessa nousi selvästi esiin se, että Pohjaslahden kylässä oli selkeä enemmistö pakkohuutokauppoja verrattuna kaikkiin muihin Ruoveden pitäjän kyliin.<sup>13</sup> Näiden seikkojen perusteella olen päättänyt tarkastella Pohjaslahden kylän pakkohuutokauppoja keskittyen kiinteistöihin, sillä esimerkiksi pelkän irtaimiston pakkohuutokaupoista ei ole olemassa pöytäkirjoja.

Olen rajannut tämän tutkimuksen käsittelemään vuosia 1929–1935, mutta henkikirjojen osalta tarkastelen myös vuotta 1936, jotta mahdolliset viiveet henkikirjoissa tulisi huomioitua. Ajallinen rajaus lähtee liikkeelle vuodesta 1929, sillä silloin oli jo konkreettisesti nähtävillä pakkohuutokauppojen määrän lisääntyminen. Tavallisina vuosina pakkohuutokauppoja oli noin 100–200 koko maassa, mutta jo vuonna 1929 voidaan havaita pakkohuutokauppojen määrän lisääntyminen. Tällainen kehityskulku jatkuu aina vuosiin 1933 ja 1934, jonka jälkeen pakkohuutokauppojen määrä kääntyy laskuun muun muassa velkojen vakauttamisen ansiosta. Tutkimukseni aikarajaus päättyy vuoteen 1935, sillä sen jälkeen pakkohuutokauppojen määrä palaa lamaa edeltäneisiin lukemiin ja tilanne maaseudulla on normalisoitumassa.

---

<sup>11</sup> Peltola ym.2004, 419.

<sup>12</sup> Suomen Virallinen Tilasto (SVT), Maataloustiedustelut 1920, 1929–30 ja 1940.

<sup>13</sup> Kts. liitteistä taulukko 1.

Tässä tutkimuksessa kaikki aineistojen henkilöt ovat anonyymejä, sillä työn luonteen kannalta ei ole relevanttia hyödyntää henkilötietoja. Henkilöiden ja tilojen nimet ovat myös helposti yhdistettävissä henkilöiden elossa oleviin sukulaisiin, sillä pienissä kyläyhteisöissä ihmiset tunsivat toisensa erittäin hyvin ja sama ilmiö on havaittavissa vielä tänäkin päivänä. Henkilöiden anonymiteettiä voidaan perustella myös lailla. Julkisuus- ja henkilötietolait pyrkivät takaamaan jokaiselle ihmiselle yksityisyyden suojan sekä tämän elinaikana että erikseen määritellyn ajan sen jälkeen. Julkisuuslaissa todetaan, että jos henkilön kuolemasta ei ole tietoa, yksityisyyden suoja on 100 vuotta.<sup>14</sup> Tässä työssä käytetyn aineiston tapahtumista on alle 100 vuotta ja oletusarvoisesti useimmat henkilöt elivät vielä tämän jälkeenkin, jolloin on tieteellisesti eettistä olla käsittelemättä heidän henkilötietojaan.

Tutkimuksen tarkoituksena on tarkastella yleisesti kiinteistöjen pakkohuutokauppojen toteutumista Pohjaslahden kylässä sekä keskittyä havainnoimaan mahdollisia muutoksia velkojen ja kiinteistöjen pakkohuutokauppojen määrässä. Muita tutkimuskohteita ovat velkojat ja ulosotonhakijat sekä yhtenä suurempana teemana myös henkikirjoista saatavat tiedot esimerkiksi kotitalouksien rakenteesta ja asukaslukujen muutoksesta. Oman haasteensa tälle tutkimukselle tuo se, että monet tutkimusaineistoissa esiintyneet henkilöt ovat minulle sukua, jolloin työ vaatii minulta tutkijana erityisen objektiivista näkökulmaa.

## **1.3 Aikaisempi tutkimus, aineistot ja menetelmät**

### **1.3.1 Aikaisempi tutkimus**

Maksukyvyttömyyden teemaa on tutkittu Suomessa runsaasti eri näkökulmien, kuten konkurssien, kautta. Esimerkiksi Riina Turusen väitöskirjassa *Velka, vararikko ja*

---

<sup>14</sup> Kokko 2017, 90. Teoksessa Historiantutkimuksen etiikka.

*tuomio: konkurssi ja sen merkitykset 1800-luvun suomalaisissa kaupungeissa* maksukyvyttömyyden teemaa lähestytään konkurssien ja sen merkityksien tutkimuksen kautta.<sup>15</sup> Pakkokuutokaupat ovat myös yksi maksukyvyttömyyden teemoista. Suomessa pakkokuutokauppoja on tutkittu Suomessa useina vuosikymmeninä. Tämän tutkimuksen kannalta on ollut tärkeää perehtyä sekä aikalaikirjallisuuteen että myöhemmin ilmestyneeseen tutkimuskirjallisuuteen. Tutkimuksessa on käytetty apuna myös yleiskirjallisuutta taustoittamiseen. Juha Maijalan väitöskirja *Maaseutuyhteisön kriisi. 1930-luvun pula ja pakkokuutokaupat paikallisena ilmiönä Kalajokilaaksossa* (2005) on hyvä esimerkki pakkokuutokauppojen tutkimisesta paikallisella tasolla. Maijala keskittyy väitöskirjassaan tarkastelemaan pakkokuutokauppoja ja pula-ajan liikehdintää Kalajokilaakson alueella. Väitöskirjasta saa hyvän lähtökohdan, kuinka tutkia pakkokuutokauppoja nimenomaan paikallisella tasolla. Maijalan tärkeimpiä tutkimustuloksia oli se, että suuremmat viljelykset selvisivät paremmin maatalouskriisistä kuin pienet tilat. Maijala korostaa myös yksittäisen toimijan vastuuta omista valinnoistaan, vaikka yleismaailmallisesti laman taustalla oli suhdannevaihtelut.<sup>16</sup>

Toinen tärkeä tutkimuskirjallisuus on Jorma Kalelan teos *Pulapolitiikkaa. Valtion talous- ja sosiaalipolitiikka Suomessa lamavuosina 1929–1933* (1987). Kalelan teos on keskittynyt tutkimaan laman suhdannekehitystä ja valtion talous- ja sosiaalipolitiikkaa lamavuosina. Kalelan teos on erityisesti taustoituksen kannalta keskeinen, sillä tässä tutkimuksessa on tärkeää ymmärtää laman taustalla vaikuttaneet suhdannevaihtelut ja tarkastella myös valtion toimia lamavuosina. Vaikka suurin osa pakkokuutokauppoja käsittelevästä tutkimuksesta keskittyy yleensä tarkastelemaan pakkokuutokauppoja paikallisesti, ilmiötä on tarkasteltu myös koko Suomen tasolla. Heikki Rantatupa julkaisi vuonna 2004 artikkelin, jossa tutkittiin pakkokuutokauppoja tilastollisesti koko Suomen alueella.<sup>17</sup>

---

<sup>15</sup> Turunen 2017, 34–35.

<sup>16</sup> Maijala 2005, 220–221.

<sup>17</sup> Peltonen ym. 2004, 427–429.

Pakkohuutokaupoista löytyy myös runsaasti aikalaiskirjallisuutta, joka on yleensä keskittynyt kuvailemaan pakkohuutokauppaprosessia tai tarkastelemaan esimerkiksi valtion tai Maakiinteistöpankin toimintaa. Aikalaiskirjallisuus on merkittävässä roolissa tässä tutkimuksessa, sillä aikalaiskirjallisuuden avulla pystyy tarkastelemaan laman kehitystä, pakkohuutokauppaprosessin toimintaa sekä erilaisia valtion toimia, joilla lamaa pyrittiin hillitsemään. Tässä tutkimuksessa on käytetty aikalaiskirjallisuutta, jota on julkaistu sekä laman aikana että laman jälkeisinä vuosina.<sup>18</sup>

### 1.3.2 Alkuperäislähteet

Keskeisimpänä lähdeaineistona tässä tutkimuksessa toimivat Ruoveden kihlakunnan kruununvoudin arkiston pakkohuutokauppapöytäkirjat vuosilta 1929-1935.<sup>19</sup> Ennen vuotta 1945 kruununvoudin oli ulosottoa ja pakkohuutokauppoja valvova viranomaisen maaseudulla ja hänen hallintoalueenaan toimi kihlakunta.<sup>20</sup> Kruununvoudin tehtäviin kuului muun muassa toimia lääninhallitusten alaisina veronkanto- ja toimeenpanoviranomaisina sekä valvoa nimismiesten toimintaa.<sup>21</sup> Nimismiehet hoitivat ulosmittauksia kruununvoudin ollessa estynyt ja 30-luvulla nimismiehet suorittivat ulosmittauksia ja irtaimen omaisuuden pakkohuutokauppoja yhdessä ulosottoapulaisten kanssa. Jos irtain omaisuus oli riittämätöntä, kruununvoudin tehtävänä oli ryhtyä toimenpiteisiin kiinteän omaisuuden, esimerkiksi kiinteistön, pakkohuutokaupan järjestämiseksi.<sup>22</sup>

Käytän tässä tutkimuksessa alkuperäisiä fyysisiä pakkohuutokauppapöytäkirjoja, sillä aineistoa ei ole digitoitu. Pakkohuutokauppapöytäkirjat ovat viranomaislähteitä, joista löytyy tarkat tiedot jokaisesta tapauksesta. Ne sisältävät monia eri dokumentteja,

---

<sup>18</sup> Kts. esim. Ollinen 1935. Ollinen kuvaa teoksessaan esimerkiksi pakkohuutokauppaprosessin kulkua vaihe vaiheelta ja käy perusteellisesti läpi eri lainopilliset vaiheet, mitä prosessiin kuului.

<sup>19</sup> KA HMA Ruoveden kihlakunnan kruununvoudin arkiston pakkohuutokauppapöytäkirjat Cb:17-Cb:32.

<sup>20</sup> Mäenpää 1984, 4-5.

<sup>21</sup> Arkistojen portti/kruununvoudit, haettu 14.04.2023, luettu 14.04.2023.

<sup>22</sup> Turunen 1984, 3-5.

kuten maarekisterin, velkojainluettelon, itse pöytäkirjan ja myyntitodistuksen. Yleisesti pöytäkirjat noudattivat tiettyä kaavaa ja suurin osa edellä mainituista osioista löytyy jokaisesta pöytäkirjasta. Tapauksen laadusta riippuen pöytäkirjojen liitteenä saattaa olla esimerkiksi kirjeenvaihtoa eri toimijoiden, kuten asianajotoimistojen, nimismiesten ja asianosaisten kesken. Arkistoituihin pöytäkirjoihin on myöhemmin liitetty esimerkiksi myyntikirja, joka voitiin liittää pöytäkirjaan vasta kun koko kauppahinta oli suoritettu ja kihlakunnan kruununvouti oli vahvistanut myynnin. Myyntikirja kertoo, kuka pakkohuutokaupatun kiinteistön osti, millä hinnalla ja jäikö kiinteistöä rasittamaan jotain kiinnityksiä.

Työni kannalta erityisen tärkeät osiot ovat varsinainen pöytäkirjaosuus, josta löytyy perustiedot jokaisesta pakkohuutokaupasta sekä velkojanluettelo, jonka avulla päästään käsiksi esimerkiksi velkojen kokonaismäärään sekä velkojien etujärjestykseen. Pakkohuutokauppapöytäkirjat ovat lähteenä suhteellisen luotettavia, sillä ne ovat paikan päällä laadittuja viranomaislähteitä ja niiden sisällöt noudattavat tiettyä kaavaa, jolloin tapaukset ovat vertailukelpoisia keskenään. Pöytäkirjat soveltuvat hyvin tähän tutkimukseen, sillä vertailukelpoisen aineiston pohjalta on mahdollista saada suhteellisen kattava kuva siitä, millaisia Pohjaslahden kylän pakkohuutokaupat olivat.

Toisena alkuperäislähteenä toimivat Hämeen läänin henkikirjat, joista etsin Ruoveden pitäjää koskevat henkikirjat ja rajasin sieltä Pohjaslahden kylän osuudet tutkimukseeni. Henkikirjat olivat kunnittain laadittuja väestöluetteloita. Alun perin henkikirjat laadittiin henkiveroa varten, mutta sen kanto lopetettiin vuonna 1924.<sup>23</sup> Tämän jälkeen henkikirjoja laadittiin väestö- ja kiinteistöluetteloksi, kunnes väestöjärjestelmä aloitti toimintansa vuonna 1993 ja henkikirjat poistuivat käytöstä. Hyödynnän tässä Hämeen läänin henkikirjojen sarjasta Ruoveteen liittyviä henkikirjoja vuosilta 1929–1936.<sup>24</sup> Kattavasti laadituista henkikirjoista voidaan saada välillisesti tietoa

---

<sup>23</sup> Arkistojen portti/henkikirjat.

<sup>24</sup> Hämeen läänin henkikirjat (1832–1975). Kansallisarkisto.

esimerkiksi tilojen ja perheiden koosta, tilojen asukkaista ja heidän iästään ja sukulaissuhteistaan, tilojen omistuksesta sekä niiden asumisjärjestelyistä.<sup>25</sup>

Alaikäiset on merkitty henkikirjaan numeroin, mutta luettelosta käy ilmi heidän sukupuolensa, sillä jokaisen tilan kohdalle oli jaoteltu kaikki asukkaat sukupuolen mukaan ja alaikäiset lapset vielä erikseen numeroina joko poikien tai tyttöjen kohtaan.<sup>26</sup> Muiden kohdalla henkikirjasta ilmenee heidän nimensä, syntymävuotensa ja ammatti tai sosiaalinen asema, esimerkiksi itsellisyys.<sup>27</sup> Henkikirjoissa olevan väestön määrän vaihtelut eivät välttämättä ilmennä asutuksen todellisia muutoksia, sillä niistä ei käy ilmi esimerkiksi henkilön kuolema, muutto toiselle paikkakunnalle tai toiseen taloon. Tutkimuksessa täytyy ottaa huomioon myös se, että tiedot muutoksista siirtyivät henkikirjoihin viiveellä, jolloin tutkimusajanjaksolla kaikki mahdolliset muutokset eivät näy.

Henkikirjat ovat vuosilta 1929–1936, sillä hitaan tiedonsiirron vuoksi oli tarpeellista ottaa hieman pidempi tutkimusajanjakso tähän alkuperäislähteeseen, jotta myös tutkimusajanjakson loppupuolella olleiden pakkohuutokauppojen vaikutusta voi seurata. Henkikirjoihin on merkattu tilojen osaluvut ja manttaalit, omistaja ja muut asukkaat, heidän syntymävuotensa ja siviilisääty sekä sosiaalinen asema. Henkikirjoista löytyy myös sukupuolen mukaan tehty jaottelu kunkin tilan asukkaista. Tässä tutkimuksessa henkikirjojen avulla voidaan selvittää esimerkiksi tilojen asukasrakennetta ja sen muutoksia tutkimusajanjaksolla. Näiden selvittäminen on tärkeää, koska muutoksien avulla voidaan selvittää pakkohuutokauppojen vaikutusta yksittäisen tilan tasolla. Henkikirjat ovat lähdeaineistona suhteellisen luotettavia viranomaislähteitä, mutta tutkimustani henkikirjoista löytyi jonkun verran asiavirheitä esimerkiksi henkilön nimeen tai ikään liittyen. Nämä virheet olivat kuitenkin helposti havaittavissa, eivätkä ne vaikuta tutkimustuloksiin.

---

<sup>25</sup> Uotila 2021, 120–121.

<sup>26</sup> Happonen 2004, 91.

<sup>27</sup> Itsellinen tarkoitti maaseudulla asunutta henkilöä, joka ei pystynyt elättämään itseään omalla maanviljelyksellään eikä ollut vakituisesti kenenkään palveluksessa. Itselliset olivat tilattomia, jotka asuivat niin sanotusti muiden mailla. Miettinen 2018, 211.

Kolmantena lähdeaineistona hyödynnän Ruovesi-lehden eli Ruoveden pitäjän paikallislehden kuulutuksia pakkohuutokaupoista. Pakkohuutokaupoista tuli julkaista kuulutukset sekä virallisessa että paikallistason lehdessä, jolloin lehdestä tulisi löytyä kuulutukset kaikista Ruoveden pitäjän pakkohuutokaupoista. Kuulutuksissa kuvailtiin tarkasti esimerkiksi pakkohuutokaupattavien tilojen kuntoa, maaosuuksien jakaantumista ja eläintenpitomahdollisuuksia. Kuulutusten avulla voidaan tutkia myös velallisten varallisuutta sen perusteella, oliko heiltä aiemmin ulosmitattu irtainta omaisuutta vai oliko edetty suoraan tilan pakkohuutokauppaan. Ruovesi-lehden vuosikerrat löytyvät Kansalliskirjaston digikirjastosta ja niiden käyttö edellytti tutkimusluvan hakemista. Kuulutukset ovat lähteinä luotettavia, sillä niiden sisältö on vertailukelpoista muiden lähdeaineistojen kanssa ja lehdessä ilmoitettiin myös mahdollisista pakkohuutokauppojen peruutuksista tai muutoksista.

Viimeisenä lähdeaineistona tässä työssä ovat Suomen Virallisen Tilaston maataloustiedustelut vuosilta 1920, 1929–30 sekä 1940. Maataloustiedustelut ovat tiedustelukorttien avulla kerätyjä aineistoja, joihin on koottu tietoa esimerkiksi tilojen koosta, viljelmien pinta-alasta, viljelyskasveista ja kotieläimistä sekä läänien että yksittäisten pitäjien tasolla. Tässä tutkimuksessa tiedustelut auttavat perustelemaan tutkimusalueeni rajausta ja tuomaan tietoa Ruoveden pitäjän tilojen lukumääristä ja pinta-aloista. Tiedustelujen avulla ei kuitenkaan pääse käsiksi yhtä kylää koskevaan dataan vaan informaatio on pitäjäkohtaista.

### **1.3.3 Menetelmät**

Velkaantumista ja pakkohuutokauppoihin joutumista tutkitaan monella tasolla. Tutkimuksessa nousee esiin sekä yhteiskunnallinen ja taloudellinen että yksilöiden ja paikallisyhteisön taso. Jotta näitä tasoja voidaan tutkia, pitää käyttää monipuolisia lähteitä ja menetelmiä. Tässä tutkimuksessa aihetta lähestytään sekä laadullisesti että määrällisesti eli käytännössä monimenetelmäisesti. Pertti Alasuutari on todennut, että laadullista ja määrällistä tutkimusta voidaan yhtä lailla hyödyntää samassa

tutkimuksessa ja samojen tutkimusaineistojen analysoinnissa.<sup>28</sup> Alasuutari myös toteaa, että näitä kahta voidaan pitää myös tietyllä tapaa jatkumona eikä toisiaan pois sulkevinä.

Laadullinen tutkimus on tässä kontekstissa tapaustutkimusta tietyn maantieteellisen ja ajallisen kontekstin yksilöistä. Tutkimuskohteena ovat yksittäiset velkaantuneet henkilöt, jotka muodostavat tutkimusjoukon. Laadullisena menetelmänä tutkimuksessa toimii lähiluku. Lähiluvulla tarkoitetaan aineiston systemaattista läpikäyntiä moneen kertaan.<sup>29</sup> Se soveltuu hyvin alkuperäislähteiden tutkimiseen, sillä vaikka niiden laatimisessa käytettiin vakiintunutta kaavaa, jokaisesta tapauksesta muodostui kuitenkin ainutlaatuinen kokonaisuus. Lähiluvun periaatteiden mukaisesti olen käynyt alkuperäisaineiston läpi useaan kertaan. Aluksi kävin läpi kaikki tutkimuksessani käytettävät alkuperäislähteet läpi yleisluontoisesti ja tutkin niiden rakennetta. Tämän jälkeen kävin jokaisen yksittäisen dokumentin yksitellen läpi ja kirjoitin niitä puhtaaksi itselleni, jotta myöhemmin olisi helpompaa hyödyntää näitä tietoja.

Laadullisen analyysin lisäksi tutkimuksessa hyödynnetään kuvailevia määrällisiä menetelmiä, joiden avulla voidaan tarkastella esimerkiksi eri muuttujien välisiä yhteyksiä ja tutkimusajanjaksolla tapahtuneita muutoksia. Alkuperäislähteistä koottujen tietojen pohjalta laadin aineistosta muun muassa erilaisia taulukoita ja kuvioita. Näiden avulla aineistosta on otettu vertailukelpoisia elementtejä, jotka auttavat muodostamaan kokonaiskuvaa Pohjaslahden kylän kiinteistöjen pakkohuutokaupoista. Yllä esiteltyjen metodien lisäksi tutkimuksessa kulkee koko ajan mukana lähdekriittisyys ja tutkimuseettisyys. Tutkimuseettisiä huomiota käsittelin jo luvussa 1.2, sillä tutkimuksen rajaukseen liittyy useita tutkimuseettisiä seikkoja. Aineisto on alle 100 vuotta vanhaa, jolloin jo julkisuus- ja henkilötietolait velvoittavat käsittelemään aineistoa anonyymisti. Toinen tutkimuseettinen seikka on se, että tutkin omaa kotiseutuani ja

---

<sup>28</sup> Alasuutari 2011, 32.

<sup>29</sup> Menetelmäpolkuja humanisteille, aineiston analyysimenetelmät: lähiluku 2015.



tutkittavien henkilöiden joukossa on omia sukulaisiani, jolloin pitää kiinnittää erityistä huomiota objektiivisuuteen.

## 1.4 Pakkahuutokaupasta prosessina

Pakkahuutokaupoissa noudatettiin vuonna 1895 säädettyä ulosottolakia, jonka mukaan ulosmittaustoimet kohdistuivat ensisijaisesti irtaimen omaisuuden ja sitten vasta kiinteistöön, jos oli tarvetta.<sup>30</sup> Velallisella oli oikeus irrottaa irtaimistosta sellainen osa, jota hän tarvitsi välttämättömään toimeentuloon. Ulosotto prosessi voitiin aloittaa, kun velkojalla oli täytäntöönpanoperuste eli joko alioikeuden tuomio tai ulosotonhaltijan päätös.<sup>31</sup> Oikeuden päätöstä ei kuitenkaan tarvittu, jos velkojalla oli esittää velkakirja tai muu kiistaton ja kirjallinen todistuskappale. Ilman tuomiota voitiin periä myös esimerkiksi veroja. Velkoja jätti ulosotto perusteen ja tarvittavat asiakirjat paikkakunnan kruununvoudille<sup>32</sup>. Huutokauppa piti järjestää neljän kuukauden kuluessa siitä, kun velkoja on jättänyt asiakirjansa kruununvoudille.<sup>33</sup> Kruununvoudi kääntyi nimismiehen tai jonkun virkamiehen puoleen, jonka tehtävänä oli suorittaa ulosmittaus. Ulosmittauksesta laadittiin pöytäkirja, johon merkittiin omaisuuden määrä ja arvo. Jos irtainta omaisuutta tai varallisuutta ei ollut tarpeeksi kattamaan velkoja, jouduttiin myös kiinteä omaisuus ulosmittaamaan. Tällöin sen arvo muutettiin rahaksi erillisessä kruununvoudin pitämässä julkisessa huutokaupassa. Kiinteistön omistajan suostumusta tähän ei tarvittu, sillä hänen puhevaltansa oli päättynyt edellisten oikeustoimien myötä. Omistaja sai kuitenkin valita, järjestettiinkö huutokauppa lääninkansliassa, jossa huutokaupan toimittamisesta vastasi maaherra<sup>34</sup>, vai paikan päällä, jossa huutokaupan toimitti kruununvoudi.

---

<sup>30</sup> Ulosottolaki 37/1895.

<sup>31</sup> Majjala 2005, 13.

<sup>32</sup> Kruununvoudi tarkoitti viranomaista, joka toimi osana aluehallintoa. Kruununvoudin tehtäviin kuului muun muassa toimia lääninhallitusten alaisina veronkanto- ja toimeenpanoviranomaisina sekä valvoa nimismiesten toimintaa. Arkistojen portti/kruununvoudit. Haettu 14.04.2022, luettu 14.04.2022.

<sup>33</sup> Ollinen 1935, 24.

<sup>34</sup> Maaherra tarkoitti maaseutukunnissa toiminutta ulosotonhaltijaa, jonka alaisuudessa esimerkiksi kruununvoudit toimivat. Majjala 2005, 13.

Huutokauppa oli julkinen tilaisuus, jossa esimerkiksi kiinteistö tarjottiin myytäväksi kaikille halukkaille. Ostajien keskinäinen vapaa kilpailu johti parhaan mahdollisen kauppahinnan saavuttamiseen. Huutokaupan toimittajan tuli huolehtia riittävästä tiedottamisesta, joten huutokaupasta julkaistiin julkinen kuulutus kerran Suomen Virallisessa lehdessä sekä kahdesti paikkakunnalla yleisesti levinneessä lehdessä. Ensimmäinen kuulutus tuli julkaista vähintään neljä viikkoa ennen pakkohuutokauppapäivää.<sup>35</sup> Myös kunnan ilmoitustaululla tuli olla kuulutus pakkohuutokaupasta. Huutokaupan toimittajan tuli myös lähettää kutsukirjeet ulosmittausta hakeneille ja tilan mahdollisten kiinnitysten haltijoille.

Huutokauppapäivänä tai tarvittaessa erillisenä päivänä suoritettiin velkojainkeskustelu, jossa huutokaupan toimittaja luki julkisesti asiakirjat ja asianosaiset velkojat ilmoittavat vaatimuksensa sekä tarvittaessa niihin liittyvät selvitykset. Keskustelun jälkeen laadittiin velkojainluettelo, johon merkittiin velkojien esittämät vaatimukset ryhmittäin.<sup>36</sup> Huutokauppa tapahtui nostohuudoin ja korkeimman tarjouksen tehneen henkilön tuli suorittaa kauppahinnasta heti 1/3 ja loput 42 päivän kuluessa. Huutokaupoissa oli käytössä niin sanottu peittämisperiaate. Se tarkoitti, että alin hyväksytty tarjous oli sellainen, jossa uloshaettua saatavaa parempioikeuksiset vaateet ja oikeuskulut peittyivät.<sup>37</sup> Jos huutokaupassa ei tehty tarjouksia tai huutosummat olivat liian matalia, oli velkojalla oikeus hakea velallisen omaisuutta uudelleen kaupattavaksi tai tarvittaessa keskeyttää huutokauppaprosessi, jos saatavien saaminen näytti toivottomalta. Kun ostaja oli suorittanut koko kauppahinnan, rahat tilitettiin velkojille velkojainkeskustelussa laaditun velkojainluettelon järjestyksen perusteella. Jos ostaja ei kuitenkaan pystynyt vastaamaan huutoonsa, järjestettiin uusi huutokauppa.

---

<sup>35</sup> Ollinen 1935, 24.

<sup>36</sup> Ollinen 1935, 24.

<sup>37</sup> Maijala 2005, 15.

## 2 PAKKOHUUTOKAUPAT POHJASLAHDEN KYLÄSSÄ

### 2.1 Pohjaslahden kylä

Ruoveden pitäjässä asui vuonna 1928 yhteensä 11 959 asukasta.<sup>38</sup> Pitäjän asukastiheys vuonna 1922 oli 14,5 asukasta neliökilometriä kohden eli pitäjä oli suhteellisen harvaan asuttu.<sup>39</sup> Ruovesi oli siinä mielessä tyypillinen pitäjä, kun tarkastellaan väestönkehityksen vaiheita. Maaseudulla väestö kasvoi tyypillisesti harvaan asutuissa pitäjissä, jollainen myös Ruovesi oli. Ruoveden pitäjä oli jakautunut yhteensä 27 kylään, joista yksi oli tutkimuskohteena toimiva Pohjaslahden kylä. Henkikirjojen perusteella Pohjaslahden kylässä oli vuoden 1929 henkikirjojen mukaan kaikkiaan 417 tilaa<sup>40</sup>, joista osa oli kuitenkin merkitty vajavaisesti rekisteriin eli niistä puuttui esimerkiksi merkinnät manttaalista tai osaluvusta. Kaikki näistä tiloista eivät kuitenkaan olleet asuintiloja, vaan joukossa oli muun muassa kouluja ja niiden lisämaita, sähkölaitoksia ja seurakunnan erinäisiä maa-alueita. Tilojen koossa oli huomattavia kokoeroja, sillä kylästä löytyi useita suuria tiloja, joiden maaosuudet olivat satoja hehtaareja. Osa tiloista taas oli niin pieniä, että tiloilla ei pystynyt harjoittamaan tuottavaa maataloutta maaosuuksien ja eläintenpitomahdollisuuksien ollessa niin pieniä.

---

<sup>38</sup> Suomen tilastollinen vuosikirja 1930, 22–23.

<sup>39</sup> Vesanen 1994, 21. Teoksessa Vanhan Ruoveden historia: 3, 7, 1, Ruoveden historia 1865–1939.

<sup>40</sup> Hämeen läänin henkikirjat (1832–1975). Kansallisarkisto.

Myös tilojen asukasmäärissä oli suuria eroja. Yleisesti ottaen isommilla tiloilla asui enemmän ihmisiä, sillä näillä tiloilla oli muun muassa palkollisia, torppareita ja itselisiä, jotka kasvattivat tilan asukasmäärää henkikirjoissa. Näillä tiloilla asui useita kymmeniä henkilöitä. Toinen ääripää olivat pientilat, joilla asui pieni ydinperhe tai yksi henkilö. Tilojen kokonaismäärään on laskettu myös asumattomat tilat, joita oli noin parikymmentä.<sup>41</sup> Yleisimmin tilojen asukasluku oli kymmenen henkilön molemmin puolin, jolloin asukkaat koostuivat omistajan perheestä sekä sukulaisista tai itselisisistä.

## 2.2 Pakkahuutokaupatut tilat

Pohjaslahden kylässä pakkohuutokaupattiin vuosina 1929–1935 yhteensä 17 kiinteistöä pakkohuutokauppapöytäkirjojen perusteella (Taulukko 1). Kylässä toimitettiin myös useita irtaimiston pakkohuutokauppoja, mutta niistä ei löytynyt lainkaan pöytäkirjoja. Tilojen pakkohuutokauppapöytäkirjoissa oli lisäksi muutama tapaus, jossa henkilöltä oli ulosmitattu omaisuutta, mutta prosessi ei edennyt varsinaiseen kiinteistön pakkohuutokauppaan esimerkiksi saatujen maksujen vuoksi. Jos velat pystyttiin kattamaan ennen mahdollista pakkohuutokauppaa, prosessi keskeytettiin ja pakkohuutokauppatilaisuus peruutettiin.

Taulukkoon 1 on otettu kaikki Pohjaslahden kiinteistöjen pakkohuutokaupat, joissa pakkohuutokauppaprosessi eteni kiinteistön myyntiin saakka. Tapauksia oli yhteensä 18, joista kaksi liittyi saman tilan eri perintöosuuksiin.<sup>42</sup> Vuonna 1929 ei pakkohuutokaupattu yhtäkään kiinteistöä, mutta vuodesta 1930 vuoteen 1932

---

<sup>41</sup> Hämeen läänin henkikirjat. H Henkikirjat. H:375. Henkikirja (1929–1929). Kansallisarkisto.

<sup>42</sup> Käsittelen kyseisiä tapauksia erillisinä, sillä ne liittyivät erikokoisiin perintöosuuksiin ja myös velkamäärät erosivat hieman toisistaan velallisesta riippuen. Näillä kahdella tapauksella oli myös omat pakkohuutokauppapöytäkirjansa, joten on syytä käsitellä niitä kahtena eri tapauksena. KA HMA Ruoveden kihlakunnan kruununvoudin arkiston pakkohuutokauppapöytäkirjat Cb:29.

pakkohuutokaupattujen kiinteistöjen lukumäärä kasvoi tasaisesti. Vuonna 1933 pakkohuutokaupattuja kiinteistöjä oli lähes kolme kertaa enemmän edelliseen vuoteen verrattuna ja kyseisen vuoden jälkeen pakkohuutokauppojen määrä kääntyi laskuun.

Taulukko 1. Kiinteistöjen pakkohuutokaupat Pohjaslahdessa vuosina 1929–1935.

Vuosi	Lukumäärä
1929	0
1930	1
1931	2
1932	3
1933	8
1934	3
1935	1
Yhteensä	18

Lähde: Laadittu Ruoveden kihlakunnan kruununvoudin arkiston pakkohuutokauppapöytäkirjojen pohjalta.<sup>43</sup>

Vuonna 1929 ei pakkohuutokaupattu yhtään kiinteistöä Pohjaslahden kylän alueella. Tätä voidaan selittää sillä, että lama oli Suomessa vasta alkamassa. Toinen tätä selittävä tekijä liittyy itse pakkohuutokauppaprosessiin ja siihen, milloin oli tarpeellista laittaa se alulle. Kiinteän omaisuuden pakkohuutokauppaa alettiin järjestämään vasta, jos irtain omaisuus oli riittämätöntä velkojen kattamiseksi.<sup>44</sup> Aiemman tutkimukseni perusteella Pohjaslahden kylässä pakkohuutokaupattiin irtainta omaisuutta, esimerkiksi karjaa ja erinäisiä esineitä vuonna 1929. Aiemmassa tutkimuksessani käyttämäni Ruovesi-lehden pakkohuutokauppakuulutusten perusteella voidaan havaita, että useimmissa kiinteistöjen pakkohuutokaupoissa oli taustalla yksi tai useampi irtaimen omaisuuden pakkohuutokauppa, mutta niistä saadun summan ollessa riittämätön oli seuraavana vuorossa kiinteän omaisuuden pakkohuutokauppa.

---

<sup>43</sup> KA HMA Ruoveden kihlakunnan kruununvoudin arkiston pakkohuutokauppapöytäkirjat Cb: 17-32.

<sup>44</sup> Turunen 1984, 3-5.

Ensimmäinen kiinteistö pakkohuutokaupattiin Pohjaslahden kylässä vuoden 1930 lopulla. Seuraavina kahtena vuotena pakkohuutokauppojen määrä kasvoi tasaisesti, mutta selkeästi eniten pakkohuutokauppoja oli eniten vuonna 1933. Kiinteistöjen pakkohuutokaupat noudattavat samaa kaavaa vuosittaisella tasolla kuin kaikki Ruoveden alueen pakkohuutokaupat.<sup>45</sup> Laman voidaan katsoa huipentuneen vuoteen 1933 Pohjaslahden kylässä, sillä vuonna 1934 ja 1935 pakkohuutokaupattiin tiloja enää murto-osan verran suurimpaan vertailuvuoteen nähden.<sup>46</sup> Useimmissa vuoden 1933 pakkohuutokaupoissa oli taustalla useita irtaimen omaisuuden pakkohuutokauppoja, jotka kuitenkin olivat riittämättömiä velkojen maksamiseen.

Vuoden 1933 jälkeistä muutosta voidaan selittää erinäisillä valtion toimilla. Jo vuonna 1931 hallitus aloitti valmistelut, joiden tarkoituksena oli järjestää obligaatiojärjestelmä, jonka avulla lyhytaikaiset ja korkeakorkoiset luotot saataisiin muutettua pitkäaikaisiksi ja kiinteäkorkoisiksi lainoiksi. Saman vuoden syksyllä eduskunta hyväksyi hallituksen esityksen siitä, että valtio tulisi mukaan Maakiinteistöpankin<sup>47</sup> toimintaan. Seuraavien vuosien aikana laadittiin lukuisia lakeja, joilla lisättiin Maakiinteistöpankin valtuuksia, sillä aiemmat toimenpiteet osoittautuivat riittämättömiksi velkojen vakauttamiseksi. Lait mahdollistivat esimerkiksi yhä suurempien velkaosuuksien vakauttamisen ja vuoden 1933 lopulla Maakiinteistöpankista tuli pakkohuutokaupalla myytyjen tilojen lunastaja asutushallituksen rinnalle. Velkojen vakauttamisella pyrittiin siihen, että ahdinkoon joutuneilla maanviljelijöillä olisi mahdollisuus selviytyä veloista.<sup>48</sup> Maakiinteistöpankki vakautti velkoja muuttamalla niitä pitkäaikaisiksi ja kiinteäkorkoisiksi, jolloin ne olivat realistisemmin maksettavissa. Maakiinteistöpankin silloinen toimitusjohtaja V. A. Arola on kuitenkin arvioinut, että kaikkia

---

<sup>45</sup> Jokela 2020, 12.

<sup>46</sup> Vrt. Maijala 2005. Maijalan tutkimuksessa vuonna 1934 pakkohuutokaupattiin tilastollisesti eniten tiloja.

<sup>47</sup> Maakiinteistöpankki oli Suomen Hypoteekkiyhdistyksen omistama pankki, joka myönsi pitkäaikaisia luottoja maaseudulla. 1920-luvulla pankin toiminta oli varsin vähäistä, mutta 30-luvun alussa pakkohuutokauppojen lisääntyessä pankista tuli velkojen vakauttamislaitos. Maijala 2005, 59–60.

<sup>48</sup> Maijala 2005, 59–61.

Maakiinteistöpankin luottoja ei nostettu, sillä osa tilallisista saattoi saada velkojiltaan edullisemmat lainaehdot ja näin ollen jatkaa kyseistä velkasuhdetta.<sup>49</sup>

### **2.3 Rakennusten kunto pakkohuutokaupatuilla tiloilla**

Ruovesi-lehden pakkohuutokauppojen kuulutuksissa mainittiin tilojen rakennusten kunnosta. Tutkimusjoukon 17 tilasta vain yhden mainittiin olevan hyväkuntoinen. Muiden tilojen kohdalla rakennusten kunnossa esiintyi eri mittakaavassa puutteita, joita kuvailtiin erilaisin adjektiivein. Kymmenen tutkimusjoukon tilaa olivat tyydyttävässä kunnossa, 2 kohtalaisessa ja 2 huonossa kunnossa. Yhden tilan mainittiin olevan käyttökelpoinen, joten tämän tilan kuntoa on vaikea määrittää. Käyttökelpoisella todennäköisesti kuitenkin viitataan tilan olevan huonokuntoinen, mutta sen rakennuksilla olisi yhä käyttömahdollisuuksia. Yhden tilan kohdalla kuulutuksessa ei ole mainintaa tilan rakennusten kunnosta.

Tilojen rakennusten kuntoa tarkastellessa huomio kiinnittyy siihen, että valtaosassa tiloja rakennuksissa oli eriasteisia puutteita. Tämä seikka antaa viitteitä siihen, että pakkohuutokauppaan joutuneilla tiloilla luottoa käytettiin todennäköisesti toimeentulon turvaamiseen eikä ollut mahdollisuutta käyttää sitä tilan ylläpitoon. Useiden luotonantolaitosten historiikeissa ja vuosikertomuksissa sekä yleisesti maaseudun pulakautta käsittelevässä kirjallisuudessa on paljon viittauksia siihen, että maaseudulla otettiin lainoja tilojen uudistamiseen ja korjaukseen.<sup>50</sup> Tutkimusjoukon tiloilla lainanottojen syy on kuitenkin ollut jokin muu, sillä tilojen kunnot eivät viittäisi rakennusten ylläpitämiseen kohdistettuihin investointeihin.

---

<sup>49</sup> Arola 1937, 6.

<sup>50</sup> Kaisti 1938, 12-13.

## 2.4 Tilojen koko

Tutkimusjoukon tilat olivat keskimäärin kooltaan noin 65 hehtaaria, mutta tilakohtaisesti tilojen koko saattoi vaihdella alle hehtaarista yli 300 hehtaariin. Suurtiloja eli yli 250 hehtaarin tiloja oli tutkimusjoukossa yksi, mutta siitä myytiin ennen pakkohuutokauppaa noin 230 hehtaaria metsämaata, jolloin tilan pinta-alaksi jäi reilu 100 hehtaaria.<sup>51</sup> Osittain suurtilojen vähyys tutkimusjoukossa johtuu myös 1920- ja -30-lukujen vilkastuneesta maanjaosta, jolloin suurtiloja jaettiin osiin esimerkiksi perheen lasten kesken. Maanjaon vaikutukset olivat merkittäviä, sillä tilojen ja tonttien määrä lisääntyi, mutta tilojen keskimääräinen koko pieneni rajusti. Pohjaslahdella suurtilojen määrä laski alle puoleen entisestään. Samanlainen kehityskulku näkyy myös tutkimusjoukon tiloissa. Pöytäkirjojen liitteenä olevista maarekistereistä näkyy, että tilat oli lohkottu useaan otteeseen ja niiden pinta-ala oli pienentynyt merkittävästi, mikä tarkoitti usein myös toimeentulon vaikeuksia. Tilojen viimeisimmät lohkomiset tapahtuivat pääsääntöisesti 1920-luvun aikana, jolloin suurista kantatiloista muodostui useita pieniä tiloja.

Tilojen viljelysalat olivat verrattain pieniä tilan koko pinta-alaan verrattuna. Keskimäärin tiloilla oli noin viisi hehtaaria viljelyksiä, mutta tämä vaihteli tilan koon mukaan. Kaikista pienimmillä tiloilla maaosuus oli yleensä kokonaan viljeltyä maata tai metsää. Suuremmilla tiloilla puolestaan maaosuuksien jakaantumisessa oli enemmän vaihtelua. Näiden tilojen pinta-alat koostuivat pääosin metsämaasta tai viljelyskelpoisesta maasta, jota ei kuitenkaan viljelty ainakaan tarkasteltuna ajanjaksona.<sup>52</sup> Vain murto-osa tilojen pinta-alasta oli varsinaisia viljelmiä, mikä omalta osaltaan vähensi toimeentulon mahdollisuuksia ja pienensi mahdollisesti pidettävän karjan määrää. Todennäköisesti tiloilla ei pystytty hyödyntämään kaikkea potentiaalista maa-alaa viljelyksiin, sillä vain muutamilla tiloilla oli maatalouskoneita ja usein ne olivat yhteisomistuksessa muiden tilallisten kanssa. 1920-luvun loppupuolella maaseudulla oli

---

<sup>51</sup> KA HMA Ruoveden kihlakunnan kruununvoudin arkiston pakkohuutokauppapöytäkirjat Cb:26.

<sup>52</sup> Viljelmien lisäksi maatiloihin kuului yleisesti myös metsää. Laine 2006, 82.



käynnissä kehittämiskausi ja yhä useampi pyrki investoimaan esimerkiksi tilan koneellistamiseen, mutta vuosikymmenen taitteessa alkanut lama katkaisi tämän kehityksen.<sup>53</sup> Luvussa 3 tutkin myös palkollisten määriä, mikä kertoo siitä, ettei tutkimusjoukon tiloilla ollut niin sanotusti ylimääräistä työvoimaa auttamassa viljelyksien kanssa.

## 2.5 Velallisten omaisuus

Kaikilla tutkimusjoukon tiloilla ei ollut lainkaan kuulutuksia eli lehdessä julkaistuja pakkohuutokauppailmoituksia ennen tilan pakkohuutokaupasta julkaistua kuulutusta.<sup>54</sup> Seitsemällä tilalla oli aiempia kuulutuksia yhdestä useampaan riippuen velallisesta. Yleensä isommilla tiloilla oli aiempia kuulutuksia, sillä heillä oli enemmän omaisuutta, mutta yleensä myös velan määrä oli huomattavasti suurempi. Aiemmat kuulutukset viittaavat siihen, että näillä velallisilla oli irtainta omaisuutta, sillä pakkohuutokauppaprosessissa ulosmitattiin ensin irtain omaisuus ja sen jälkeen kiinteä omaisuus. Näillä tiloilla pakkohuutokaupattiin muun muassa viljaa, maatalouskoneita, eläimiä, huonekaluja ja työkaluja. Ulosmitatun irtaimen omaisuuden laatu kertoo velallisten varallisuudesta. Joukossa ei ollut arvoesineitä, vaan velallisilta ulosmitattiin toimeentuloon liittyviä asioita kuten karjaa, tarve-esineitä sekä maataloustuotteita.

Puolestaan kymmenellä tilalla ei ollut aiempia kuulutuksia, mikä antaa viitteitä velallisten varattomuudesta. Näillä velallisilla ei ollut irtainta omaisuutta, vaan velkojen vuoksi piti siirtyä suoraan kiinteän omaisuuden ulosmittaamiseen. Yleisesti ottaen kiinteän omaisuuden ulosmittaukseen siirryttiin suoraan pienemmillä tiloilla, joilla tuottavuus oli huono eikä varallisuutta ollut. Pienemmillä tiloilla myös velkamäärät olivat verrattain pieniä, mikä kuvaa maaseudun ahdingon syvyyttä. Kun maa- ja

---

<sup>53</sup> Peltola ym. 2004, 420.

<sup>54</sup> Ruovesi-lehden vuosikerrat 1929–1935.

metsätalouden tuottavuus laski jyrkästi, pienetkin velat saattoivat johtaa tilan pakkohuutokauppaan.

## 2.6 Eläintenpitomahdollisuudet ja tietotaito

Pakkohuutokauppakuulutusten pohjalta voidaan tarkastella tilojen eläintenpitomahdollisuuksia, sillä kuulutuksissa kuvailtiin tilan eläinten lukumäärän mahdollisia maksimimääriä. Keskimäärin tiloilla oli mahdollista pitää 1 hevonen ja 4 lehmää, mutta tilakohtaisesti erot saattoivat olla hyvin suuria. Pienimmillä tiloilla ei ollut mahdollisuutta pitää eläimiä, kun taas suuremmilla tiloilla oli mahdollisuus pitää jopa 4 hevosta ja 10 lehmää. Ne tilat, joilla ei pystynyt pitämään eläimiä, olivat kooltaan alle kymmenen hehtaaria ja useimmat näistä alle hehtaarin. Kuulutusten pohjalta ei pysty tutkimaan tilojen tarkkoja eläinmääriä, mutta maksimimäärät antavat kuitenkin informaatiota tilan mahdollisesta tuottavuudesta.

Muutamalla tilalla eläimiä ulosmitattiin useana vuonna ennen pakkohuutokauppaa.<sup>55</sup> Yleensä näillä tiloilla pakkohuutokaupattiin hevosia ja karjaa pois ennen tilan joutumista pakkohuutokauppaan. Kokonaisvaltaisessa velkaantumisessa näistä saadut tulot eivät juuri edesauttaneet tilannetta, vaan karjan pakkohuutokauppoja seurasi lopulta tilan pakkohuutokauppa.

Yksi pakkohuutokauppoihin vaikuttaneista tekijöistä oli myös tietotaito viljelemiseen ja karjanhoitoon liittyen. Teoriassa oli mahdollista saada neuvonantoa esimerkiksi lääninkarjakoilta karjan ruokintaan ja hoitoon liittyen sekä maanviljelysneuvojalta viljelemiseen liittyen.<sup>56</sup> Ruovesi-lehdessä julkaistiin vuonna 1932 kirjoitus, jossa kerrottiin maanviljelijöiden jättäneen karjansa hoidon vähemmän pätevien henkilöiden huolehdittavaksi. Kirjoituksessa rohkaistiin ihmisiä palkkaamaan tiloille karjakoita, joilla oli koulutuksen myötä enemmän tietotaitoa karjanhoidosta.<sup>57</sup> Tutkimissani aineistoissa

---

<sup>55</sup> Ruovesi-lehti 21.06.1933 no 25 s.8.

<sup>56</sup> Kaukovalta 1931, 1106–1107.

<sup>57</sup> Ruovesi-lehti 09.03.1932 No 10.

karjakoita ei kuitenkaan näy yhdenkään tilan henkikirjoissa. Aineistosta ei kuitenkaan pysty tutkimaan sitä, onko tiloilla käynyt karjakoita antamassa neuvoja karjanhoidosta. Toisaalta tilallisten suuret velkataakat ja eläinten ulosmittaus viittaavat siihen, ettei heillä ollut varaa palkata karjakoita tiloilleen.

### **3 VELKAANTUMINEN**

Seuraavissa alaluvuissa keskityn tarkastelemaan tapausten pöytäkirjoista velan määrää ja sen muutosta vuositasolla sekä velkojia vuositasolla. Velkojen ja velkojien tutkimisen avulla pystytään selvittämään pakkohuutokauppojen taustatekijöitä, kuten maksukyvyttömyyteen johtanutta velkaantumista ja pakkohuutokauppaan johtaneita tekijöitä.

#### **3.1 Velkaantumisen syvyys**

Pakkohuutokauppaan joutuneiden tilallisten velkaantumista pystytään tutkimaan velkojainluetteloiden avulla. Velkojainluettelo oli velkojainkeskustelun jälkeen laadittu luettelo, johon merkittiin kaikkien velkojien esittämät vaatimukset ryhmittäin jaoteltuna. Velkojainkeskustelussa asianosaiset velkojat saivat ilmoittaa vaatimuksensa sekä niihin tarvittaessa liittyvät selvitykset, kuten vuokratirja, josta ilmeni tilaan rekisteröity vuokraoikeus. Pakkohuutokaupan toimittajan tuli huolehtia riittävästä tiedottamisesta, jotta kaikki asianosaiset velkojat pääsivät esittämään vaatimuksensa. Velkojainluetteloon oli merkitty kaikki velkojat sekä rahasummat, joista kävi ilmi velan määrä ja sen, oliko se rahassa maksettavaa vai rasittiko tilaa kiinnitykset, jotka jäivät ostajan vastattavaksi.

Taulukko 2. Velan määrä ja laatu Pohjaslahden kylän kiinteistön pakkohuutokaupoissa.

Tapaus	Velan määrä	Rahassa maksettavaa	Ostajan vastattavana	Vuosi
Nro 1	13 766,50	13 766,50	-	1930
Nro 2	124 637,30	124 637,30	-	1931
Nro 3	6 047,50	6 047,50	-	1931
Nro 4	46 994,80	22 187,76	24 807,14	1932
Nro 5	2 027,15	2 027,15	-	1932
Nro 6	86 510,35	86 510,35	-	1932
Nro 7	24 758,00	24 758,00	-	1933
Nro 8	251 307,19	74 425,05	176 882,14	1933
Nro 9	63 927,90	38 927,90	25 000,00	1933
Nro 10	48 907,25	21 907,25	27 000,00	1933
Nro 11	236 082,25	196 082,25	40 000,00	1933
Nro 12	276 704,45	193 739,20	82 965,25	1933
Nro 13	101 812,00	38 062,00	63 750,00	1933
Nro 14	103 506,70	39 756,70	63 750,00	1933
Nro 15	39 079,25	39 079,25	-	1934
Nro 16	32 650,59	29 678,20	2 972,34	1934
Nro 17	63 570,00	29 893,35	33 696,65	1934
Nro 18	6 199,00	6 199,00	-	1935
Keskiarvo	84916,00	54871,37	30045,75	

Lähde: Laadittu Ruoveden kihlakunnan kruununvoudin arkistojen pakkohuutokauppapöytäkirjojen pohjalta.<sup>58</sup>

Taulukkoon 2 on listattu jokaisen Pohjaslahden kylässä pidetyn kiinteistön pakkohuutokaupan velkasummat velkojainluettelon pohjalta. Tapaukset on esitetty vain numeraalisina, sillä kuten jo aiemmin mainitsin, en käsittele henkilötietoja tässä tutkimuksessa. Taulukko osoittaa sen, kuinka paljon saatavia esimerkiksi tilallisella oli, kun velkojankeskustelu pidettiin. Taulukkoon on myös listattu niin sanotusti velkojen laatu, joka tarkoittaa sitä, että haluttiinko saatavat kattaa huutosummalla vai jäivätkö ne rasittamaan kiinteistöä ja näin ollen olivat ostajan vastattavana. Summat on

<sup>58</sup> KA HMA Ruoveden kihlakunnan kruununvoudin arkiston pakkohuutokauppapöytäkirjat Cb:17-Cb:32.

ilmoitettu aikalaisvaluutassa markkoina, sillä tutkimuksen kannalta ei ole oleellista muuttaa summia euroiksi.

Velkojen määrissä on huomattavia eroja keskenään. Pienemmät velkasummat olivat vain muutamia tuhansia markkoja, kun taas isoimmat summat ovat useita satoja tuhansia markkoja. Pienimpien velkasummien kohdalla kyseessä oli yleensä hyvin pienikokoinen kiinteistö ja velkojia oli yksi tai useampi. Näissä tapauksissa saatavien laatu oli myös erilaista verrattuna suurempien tilojen pakkohuutokauppoihin, sillä pienillä tiloilla velkasummat koostuivat esimerkiksi maksamattomista veroista pankkisaatavien sijaan. Lama vaikutti ensin heikommassa asemassa oleviin tilallisiin ja vasta sitten varakkaampiin tilallisiin.

Pohjaslahden kylässä pakkohuutokaupattiin kolme kiinteistöä alle 10 000 markan velkojen vuoksi, mikä osoittaa sen, kuinka pientilalliset olivat vaikeuksissa suhteellisten pienten velkasummien vuoksi. Näin pienten velkasummien vuoksi pakkohuutokaupatut tilat olivat yleensä pieniä ja huonokuntoisia tiloja. Jos tila pakkohuutokaupattiin näin pienten velkasummien vuoksi, on se yleensä osoitus siitä, ettei tilallisella ollut juuri mitään irtainta omaisuutta tai karjaa pakkohuutokaupattavaksi. Pientä tilaa viljelevän tilallisen kohdalla laman vaikutukset heijastuivat suoraan velkasummiin, sillä esimerkiksi tapaus numero 5:ssä tilalliselta oli ensin ulosmitattu esimerkiksi viljat ja muu mahdollinen irtaimisto ja pian tämän jälkeen talo, sillä irtaimiston arvo oli riittämätön velkoihin nähden.

Suurempien velkasummien kohdalla puolestaan velkojia oli yleensä useita ja joissain tapauksissa velkojen määrä oli useita kymmeniä. Monissa suuremmissa velkasummissa oli myös kiinnitettyjä saatavia, jotka lähes poikkeuksetta olivat pankkisaatavia. Useissa tapauksissa velkasumman suurimman osuuden muodostivat yksi tai useampi pankkilaina, mikä viittaa siihen, että tilaa on esimerkiksi haluttu laajentaa ja kehittää, mutta laman iskiessä pankkisaatavat ovat jääneet rasittamaan tilallisia. Suurin osa

pankkisaatavista oli tilaan kiinnitettyjä<sup>59</sup>, mutta jotkin pienemmät luotot esimerkiksi osuuskassoista eivät yleensä olleet kiinnitettyjä.<sup>60</sup>

Taulukosta voidaan havaita myös se, että kaikista syvimmin velkaantuneiden tilojen pakkohuutokaupat ajoittuvat vuodelle 1933, jolloin myös pakkohuutokaupattiin tilastollisesti eniten kiinteistöjä Pohjaslahden kylässä. Yleensä suurten velkasummien tilat olivat kooltaan isompia ja niihin kuului lukuisia torppia, sillä näillä tiloilla oli mahdollista saada enemmän velkaa kiinteistövakuuden vuoksi. Suurempien velkasummien pakkohuutokaupat ajoittuvat laman loppupuolelle, sillä useimmissa tapauksissa kiinteistön pakkohuutokauppaa edelsivät useat irtaimen omaisuuden pakkohuutokaupat. Suuremmilla tiloilla oli yleisesti ottaen enemmän irtainta omaisuutta ja karjaa, joilla saatiin katettua pienempiä velkasummia. Laman pitkittyessä suuremmat tilat joutuivat vaikeuksiin, sillä velkoja ei pystytty enää kattamaan irtaimiston pakkohuutokaupoilla. Monissa tapauksissa velkojanluettelossa oli saatavia esimerkiksi veroista kymmenien tuhansien markkojen pankkisaataviin, mikä kertoo siitä, kuinka kokonaisvaltaisesti tilalliset olivat velkaantuneet.

Taulukon vuositasolla tapahtuvaa muutosta tarkastellessa voidaan havaita myös se, että vuoden 1933 jälkeen sekä pakkohuutokauppojen määrä että niiden velkasummat pienenevät. Tämän tutkimuksen perusteella ei voi tehdä suoria päätelmiä tästä, mutta voisi olettaa, että jo aiemmin mainitut valtion toimenpiteet velkojen vakauttamiseksi olisivat yksi selittävä tekijä tälle muutokselle yleisen taloussuhdanteen parantumisen lisäksi. Velkojen keskimääräinen osuus pieneni huomattavasti vuoden 1933 jälkeen ja myös kiinnitettyjen saatavien määrä väheni sekä lukumäärällisesti että summiltaan.

---

<sup>59</sup> Suomi luopui kultakannasta vuonna 1931, mikä aiheutti Suomen rahan arvon laskemiseen lähes puoleen verrattuna ulkomaan valuuttaan. Pankille aiheutui tästä luottotappioita, minkä takia uusien lainojen antojen suhteen oltiin varovaisia ja aiemmat lainat koitettiin mahdollisuuksien mukaan saada kiinnitettyä. Kolehmainen 1975, 52.

<sup>60</sup> KA HMA Ruoveden kihlakunnan kruununvoudin arkiston pakkohuutokauppapöytäkirjat Cb:17-32.

## 3.2 Velkojen lukumäärä

Taulukkoon 3 on lajiteltu kaikkien Pohjaslahden kiinteistöjen pakkohuutokauppojen velkojat sekä heidän määränsä eri vuosina.<sup>61</sup> Heistä on laskettu myös prosentuaalinen osuus, jotta voidaan vertailla eri velkojen osuuksia koko aikarajauksen sisällä. Kategorioista laajin on yksityisten velkojen osuus, johon sisältyy esimerkiksi rekisteröidyt vuokraoikeudet, eläkerästit ja yksityishenkilöiden lainat. Muut kategoriat sisältävät yleisesti ottaen muutaman eri toimijan, jotka kuitenkin voitiin lajitella yhteisen nimikkeen alle. Esimerkiksi osuuskassaan kuului kaksi eri osuuskassaa, Pohjaslahden osuuskassa<sup>62</sup> ja Haapamäen seudun osuuskassa. Katteoria "muut" sisältää sellaisia velkoja, joita ei pystynyt kategorioimaan muiden nimikkeiden alle tai joista ei tarkalleen selvinnyt, onko kyseessä esimerkiksi pankkilaitos, yksityinen toimija vai yhdistys.

Velkojen määrä noudattaa lähes yhtenevää kaavaa pakkohuutokauppojen lukumäärän kanssa. Laman alkupuolella velkoja oli suhteessa vähemmän, mutta laman jatkussa yhä useampi velkoja lähti hakemaan saataviaan.<sup>63</sup> Poikkeuksen tähän tekee vuosi 1930, jolloin velkoja oli keskimääräisesti enemmän tapauksiin nähden. Tätä poikkeusta selittää yksityisten velkojen suuri osuus, joka pitää sisällään myös tiloihin rekisteröidyt vuokraoikeudet. Kyseisenä vuonna pakkohuutokaupattiin vain yksi tila, jolla on kuitenkin ollut useampi torppa. Tätä poikkeusta lukuun ottamatta voidaan havaita, että velkojen keskimääräinen osuus kasvaa pakkohuutokauppojen lukumäärän kasvaessa.

---

<sup>61</sup> Kts. esim. Turunen 1984 ja Maijala 2005.

<sup>62</sup> Pohjaslahden osuuskassa oli Pohjaslahden kylän alueella toiminut luottolaitos, jolla oli keskeinen rooli Pohjaslahden kylän tilallisille luotonantajana. Osuuskassatoiminnalla pyrittiin poistamaan maanviljelyksen esteenä ollutta pääomapulaa pienviljelijävaltaisessa maataloudessa ja Pohjaslahden ollessa pienviljelijävaltainen alue osuuskassalla oli merkittävä rooli lainanantajana. Kiviranta 1963, 35.

<sup>63</sup> Kts. esim. Maijala 2005, 116.



Taulukko 3. Velkojat kategorian mukaan lajiteltuina ja vuositasolla tarkasteltuna.

Velkojat	1929	1930	1931	1932	1933	1934	1935	Yhteensä	%-osuus
Säästöpankki	0	1	3	1	5	2	0	12	5,4
Osuuskassa	0	0	0	1	12	4	0	17	7,6
Muut pankit	0	2	0	1	1	2	0	6	2,7
Valtio	0	0	1	2	2	3	0	8	3,6
Kunta	0	3	3	3	6	0	0	15	6,7
Seurakunta	0	2	1	2	4	1	0	10	4,5
Yksityinen	0	16	10	5	45	17	11	104	46,6
Yhdistykset	0	0	1	4	4	1	3	13	5,8
Muut	0	0	1	9	18	9	1	38	17
Yhteensä	0	24	20	28	97	39	15	223	100

Lähde: Ruoveden kihlakunnan kruununvoudin arkistojen pakkohuutokauppapöytäkirjojen pohjalta laadittu.<sup>64</sup>

Tarkasteluvuosina ylivoimaisesti eniten velkojia on ollut vuonna 1933, jolloin myös pakkohuutokauppoja oli eniten. Kyseisenä vuonna suurimmat velkojat olivat yksityisiä henkilöitä, osuuskassojen saatavia ja muut-kategoriaan kuuluvia. Yksityisten velkojien huomattavan suurta osuutta selittää se, että kyseisenä vuonna pakkohuutokaupatut tilat olivat kooltaan suurempia ja niiden alaisuuteen kuului esimerkiksi lukuisia torppia. Luottomarkkinoiden rakenne maaseudulla selittää myös omalta osaltaan yksityisten velkojien osuutta, sillä myös yksityishenkilöiden myöntämien lainojen osuus oli verrattain suuri kyseisenä vuonna.

Prosentuaalisesti tarkasteltuna suurimmat velkojat olivat joko yksityisiä tai muut-kategoriaan kuuluvia. Näiden kahden kategorian suurta prosenttiosuutta voidaan osittain selittää kategorioiden laajuudella. Myös tilojen koko vaikuttaa näihin kategorioihin, sillä useimmilla tiloilla oli lukuisia torppia. Yksityisten ja muiden velkojien osuus kertoo myös maatalouden ahdingon kokonaisvaltaisuudesta, sillä näiden kategorioiden sisällä on velkojia lähes kaikilta elämän osa-alueilta, esimerkiksi eläkerästejä, tienhoitomaksuja tai osuuskauppavelkoja. Taloudellinen ahdinko myös omalta osaltaan

<sup>64</sup> KA HMA Ruoveden kihlakunnan kruununvoudin arkiston pakkohuutokauppapöytäkirjat Cb:17-Cb:32.

pakotti yksityiset luotonantajat perimään luottoja takaisin oman rahantarpeen vuoksi. Useimmissa tapauksissa suurin osa velkojista kuului näihin kahteen kategoriaan, vaikka haettavien saatavien osuus oli yleensä suhteellisen pieni.

Erilaisia luottolaitoksia tarkastellessa osuuskassat olivat suurin velkojaryhmä. Pohjaslahden kylässä osuuskassat olivat velkojina vain vuodesta 1932 vuoteen 1934 ja erityisesti vuonna 1933 osuuskassat olivat useimmiten velkojina. Osuuskassojen suhteellisen suurta prosenttiosuutta voidaan selittää sekä osuuskassojen toiminnan luonteella että paikallisuudella. Osuuskassojen toiminnan tarkoituksena oli poistaa pääomapuulaa pienviljelijävaltaisessa maataloudessa, mikä selittää omalta osaltaan sen, miksi osuuskassat olivat maalaiskiinteistöjen pakkohuutokaupoissa velkojina. Monissa tapauksissa henkilöllä oli useampi laina osuuskassalta. Osuuskassojen osuutta selittää myös se, että ne olivat paikallisia toimijoita, mikä omalta osaltaan helpotti lainanottoa. Säästöpankin ja muiden pankkilaitosten saatavat olivat puolestaan jakautuneet tasaisemmin tarkasteltavalle ajanjaksolle, mikä kertoo siitä, että myös laman alkupuolella pakkohuutokaupatuilla pientiloilla oli otettu lainaa pankista.

Kunnan, valtion, seurakunnan ja yhdistysten osuudet velkojissa kertovat maatalouden kokonaisvaltaisesti ahdingosta. Lähes poikkeuksetta näiden kategorioiden saatavat koostuivat maksamatta jääneistä veroista tai yhdistysten maksuista. Useissa tapauksissa erinäisiä veroja oli rästissä jo useammalta edeltävältä vuodelta. Näistä neljästä kategoriasta suurin yksittäinen velkoja oli kunta, mutta kokonaisuutta tarkastellessa kunnan osuus velkojissa oli suhteellisen pieni eli 6,7 %.

Pohjaslahden kylän kiinteistöjen pakkohuutokauppoja oli yhteensä 18 kappaletta tarkasteltavalla ajanjaksolla ja velkojia puolestaan yhteensä 223. Velkojien keskimääräinen osuus vaihteli runsaasti eri tapausten välillä, mutta suurimmassa osassa tapauksia oli useampi velkoja.<sup>65</sup> Velkojien määrän kehitys noudattaa suurin piirtein samaa kaavaa kuin pakkohuutokauppojen määrän kehitys. Laman alkuvuosina velkojia oli

---

<sup>65</sup> Vrt. Maijala 2005, 116.

vähemmän ja vain muutamasta kategoriasta, mutta laman edetessä myös velkojen määrä ja erilaiset velkojat kasvoivat. Pohjaslahden kylässä velkojina oli poikkeuksellisen paljon yksityishenkilöitä, vaikka näiden hakemat saatavat eivät yleensä olleet suuria.<sup>66</sup> Yksityisten velkojen joukkoon on merkitty myös tiloihin rekisteröidyt vuokraoikeudet, vaikka niille ei kirjattu mitään arvoa velkojainluettelossa.<sup>67</sup>

Velkojen joukossa oli paljon lyhytaikaisia lainoja useista eri luottolaitoksista. Valtakunnallisella tasolla lyhytaikaisten lainojen osuus oli noin 80 % kaikista lainoista.<sup>68</sup> Lyhytaikaisten lainojen ongelmana oli suurelta osin vaihtuva ja korkea korkotaso sekä lyhyt takaisinmaksuaika. Nämä lainat aiheuttivat tilallisille epävakaa tilanteen ja kun maa- ja metsätaloudesta saadut tulot romahtivat, muodostui tilallisille ongelma siitä, miten lyhytaikaiset lainat saatiin maksettua takaisin.<sup>69</sup> Lyhytaikaisten luottojen osuus pakkohuutokauppoihin joutumisessa on selvä, sillä lähes jokaisella tutkimusjoukkoon kuuluneella tilallisella oli lukuisia lyhytaikaisia ja korkeakorkoisia lainoja.

Luottolaitoksilta saatujen velkojen käyttötarkoituksissa oli myös eroavaisuuksia. Osuuskassat<sup>70</sup> myönsivät lainoja tiettyjä käyttötarkoituksia varten ja valvoivat niitä tarkemmin esimerkiksi vuosittaisilla tarkastuksilla. Osuuskassoilta oli mahdollista saada kolmenlaista lainaa. Lyhytaikaiset lainat oli tarkoitettu esimerkiksi siementen, lannoitteiden ja rehujen hankintaan. Nämä lainat oli tarkoitettu maksettavaksi sato-kauden puitteissa. Keskipitkiä lainoja myönnettiin esimerkiksi maatalouskoneiden, kotieläinten ja työkalujen hankintaan sekä pienempiin rakennustöihin ja korjauksiin.

---

<sup>66</sup> Vrt. Maijala 2005, 117.

<sup>67</sup> Vuokralaisen tuli esittää velkojainkeskustelussa vuokrakirja ja nämä rekisteröidyt vuokraoikeudet vaikuttivat alimpaan hyväksytyyn tarjoukseen. Sen tuli kattaa esimerkiksi erilaiset nautinto-oikeudet ja oikeudet tuloon, jolloin myös vuokralaisten oikeudet haluttiin ottaa huomioon. Ståhlberg 1909, 123–127.

<sup>68</sup> Kalela 1987, 95–97.

<sup>69</sup> Maijala 2005, 12.

<sup>70</sup> Osuuskassa oli pankkitoimintaa harjoittava osuuskunta, joka pyrki tekemään hyvin harkittuja luotonantoja ja sovittamaan takaisinmaksuerät ja -ajat lainansaajan maksukyvyyn mukaan. Osuuskassat myönsivät lainoja vain tuottaviin tarkoituksiin ja valvoivat muihin luottolaitoksiin verrattuna huomattavasti enemmän lainojen käyttötarkoitusten toteutumista. Erma 1970, 86; Kulmala 1968, 15; Rossi 1958, 70.

Pitkäaikainen laina eli niin sanottu perusluotto puolestaan oli tarkoitettu esimerkiksi maatalan ostoon, perillisten osuuksien lunastuksiin ja suurempiin rakennustöihin.<sup>71</sup>

Osuuskassan veloista ei selviä suoraan niiden käyttötarkoitus, mutta velkasummien perusteella niiden voi olettaa olleen joko pitkäaikaisia tai keskipitkiä luottoja. Lähes kaikki osuuskassojen lainat oli otettu 1920-luvulla, mikä sopii ajallisesti maatalouden kehittämiskauteen, jolloin pyrittiin parantamaan tilojen tuottavuutta ja koneellistamaan maaseutua. 1920-luvun loppupuolella alkanut lama kuitenkin muutti kaiken ja näistä suurista velkasummista ei selvitty, kun maa- ja metsätalouden tulot romahtivat.

Säästöpankit myönsivät lainoja yleensä erääntyvien lainojen ja vekseleiden maksuun sekä lainojen siirtämiseen kuoletuslainoiksi.<sup>72</sup> Useilla tiloilla suhteellisen suuria säästöpankista otettuja lainoja, joilla on todennäköisesti pyritty maksamaan pois esimerkiksi osuuskassojen lainoja sekä yksityishenkilöiden myöntämiä lainoja. Tapauksissa, jossa velallisella oli sekä osuuskassan että säästöpankin lainoja, säästöpankin laina oli otettu myöhemmin lähellä pakkohuutokauppaa. Todennäköisesti näiden lainojen avulla yritetty maksaa pois aiempia velkoja mutta lopulta velat kävivät liian suuriksi, mikä johti tilan pakkohuutokauppaan.

### 3.3 Ulosoton hakijat

Velkojen käsittelyyn liittyy oleellisesti myös tieto siitä, kuka velkojista haki ulosottoa. Ulosoton haku laittoi liikkeelle pakkohuutokauppaprosessin. Hyödynnän seuraavassa taulukossa samaa jaottelua kuin taulukossa 3, jotta kategoriat ovat yhdenmu-  
kaiset. Selvitän pakkohuutokauppapöytäkirjojen avulla, hakiko ulosottoa yksityinen

---

<sup>71</sup> Rossi 1958, 70.

<sup>72</sup> Kuusterä 1995, 176.

vai institutionaalinen velkoja. Tutkin myös ulosottoa hakeneiden velkojien määrää eli sitä, hakiko yksi vai useampi velkoja ulosottoa.

Taulukko 4. Ulosoton hakijat tutkimusjoukon tiloilla 1929–1935.

Ulosoton hakija	1929	1930	1931	1932	1933	1934	1935	Yhteensä	%-osuus
säästöpankki	0	0	2	1	3	1	0	7	28
osuuskassa	0	0	0	0	4	2	0	6	24
muut pankit	0	0	0	1	0	0	0	1	4
valtio	0	0	0	0	0	0	0	0	0
kunta	0	0	0	1	0	0	0	1	4
seurakunta	0	0	0	1	0	0	0	1	4
yksityinen	0	1	7	0	0	0	1	9	36
yhdistykset	0	0	0	0	0	0	0	0	0
muut	0	0	0	0	0	0	0	0	0
Yhteensä	0	1	9	4	7	3	1	25	100

Lähde: Ruoveden kihlakunnan kruununvoudin arkistojen pakkohuutokauppapöytäkirjojen pohjalta laadittu.<sup>73</sup>

Ulosoton hakijoista nousee selvästi esille kolme kategoriaa; säästöpankki, osuuskassa ja yksityiset henkilöt. Näiden kategorioiden lisäksi yksittäisiä ulosoton hakijoita esiintyi erilaisissa institutionaalisissa kategorioissa. Ulosoton hakijoiden jakaantuminen noudattaa pitkälti samaa kaavaa kuin taulukossa 3 esitelty velkojien kokonaismäärä. Yksittäisistä kategorioista eniten ulosottoja hakivat yksityiset velkojat, joiden prosentuaalinen osuus kaikista ulosoton hakijoista oli 36 %. Vuonna 1931 yksityisiä ulosoton hakijoita oli 7, sillä he kaikki liittyvät saman tilan pakkohuutokauppaan. Yksityisten ulosoton hakijoiden osuutta selittää maaseudun niin sanotusti takapajuinen luottojärjestelmä, joka pohjautui esiteollisen ajan luottojärjestelmään. Esiteollisena aikana lainaaminen tapahtui valtaosin yksityishenkilöiden välillä, sillä pankkilaitos oli vasta kehittymässä.<sup>74</sup> Maaseudulla luottojärjestelmän kehittyminen oli hidasta, sillä vasta 1900-luvun alussa esimerkiksi osuuskassoja perustettiin eri pitäjiin.<sup>75</sup> Maaseudulla

<sup>73</sup> KA HMA Ruoveden kihlakunnan kruununvoudin arkiston pakkohuutokauppapöytäkirjat Cb:17-Cb:32.

<sup>74</sup> Hemminki 2014, 14.

<sup>75</sup> Kaisti 1938, 3.

esiintyi myös ennakkoluuloja esimerkiksi liikepankkeja kohtaan, sillä niiden toiminta oli keskittynyt isompiin yksiköihin eivätkä siten toimineet paikallistasolla.<sup>76</sup> Yksityishenkilöiltä oli myös helpompi saada nopeasti lainaa, sillä esimerkiksi pientilallisten oli vaikeampi saada lainaa luottolaitoksilta.<sup>77</sup>

Eniten ulosottoja hakivat kuitenkin erilaiset luottolaitokset, joiden yhteenlaskettu osuus oli yli puolet kaikista ulosottojen hakijoista. Säästöpankin ja osuuskassojen verrattain suurta osuutta selittää se, että useat luottolaitosten velat olivat lyhytaikaisia ja velkasummat olivat huomattavasti suurempia kuin yksityisten velkojien. Ulosottojen hakua selittää myös se, että virallisilla luottolaitoksilla oli yleensä vähemmän joustoa takaisinmaksuissa ja toimiva koneisto voimallisiin takaisinperinnän keinoihin, sillä luottolaitokset harjoittivat liiketoimintaa. Yksityisillä luotonantajilla puolestaan takaisinmaksuun oli mahdollista saada enemmän joustoa ja usein yksityishenkilöiden välinen vuorovaikutus perustui solidaarisuuteen ja vastavuoroisuuteen.

Luottolaitosten osuus kertoo myös siitä, miten maaseudun luottojärjestelmä oli muuttumassa. Erilaiset pankit ja osuuskassat olivat nousseet jo merkittävään asemaan maaseudun rahoituksen järjestämisessä ja nimenomaan säästöpankkien ja osuuskassojen toiminta oli paikallistasolla, mikä edesauttoi maanviljelijöiden lainojen hakemista myös luottolaitoksista yksityishenkilöiden sijaan.<sup>78</sup> Ulosoton hakijoiden joukossa oli myös yksittäisiä institutionaalisia velkojia, kuten kunta ja seurakunta. Näissä yksittäistapauksissa oli yleensä kyse hyvin pienen tilan pakkohuutokauppa, joilla ei välttämättä ollut muita velkojia ja tila oli joutunut pakkohuutokauppaan esimerkiksi maksamattomien verojen vuoksi.

---

<sup>76</sup> Rossi 1958, 43.

<sup>77</sup> Kaisti 1938, 3.

<sup>78</sup> Maijala 2005, 17.

## 4 TALOUSKRIISIN ALAISET KOTITALOUDET

Selvitän tässä käsittelyluvussa henkikirjojen avulla pakkohuutokaupattujen tilojen kotitalouden sisäisiä muutoksia, tilojen väestörakennetta sekä omistussuhteiden muutoksia vuosittaisella tasolla. Havainnollistan kuvioiden avulla erilaisia muutoksia vuosittaisella tasolla tarkasteltuna.

### 4.1 Tilojen asukasluvut

Ruoveden pitäjä oli 1930-luvulla muuttotappiokunta, sillä esimerkiksi syntyvyys oli kääntynyt laskuun jo 1910- ja 20-luvuilla.<sup>79</sup> Tällainen kehityskulku oli yleistä maaseutupaikajissa eikä Ruovesi ollut pitäjänä poikkeuksellinen. Väestönkasvu perustui nimenomaan luonnolliseen väestönkasvuun eli syntyvyys oli kuolleisuutta korkeampi. Edellytyksenä tälle oli korkeat avioliittoluvut. Tässä alaluvussa tarkastelen Pohjaslahden kylän pakkohuutokaupattujen tilojen asukaslukujen muutoksia vuosittaisella tasolla sekä syitä kehityskulkuun.

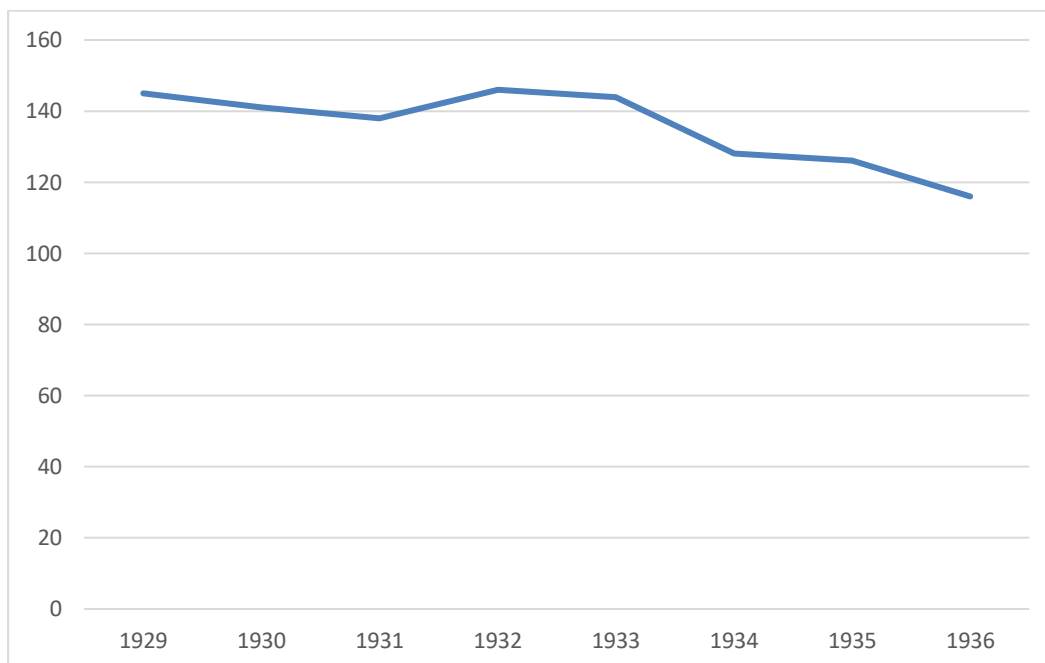
Kuviossa 1 on esitetty tutkittavien tilojen yhteenlaskettu väkiluku ja sen muutos tutkimusajanjakson aikana. Yleinen kuviossa näkyvä muutos on laskusuuntainen ja vuosien 1929 ja 1936 välillä on lähes 30 henkilön ero asukasluvussa, mikä on merkittävä muutos näin pienellä otannalla. Vuosittaisella tasolla vaihtelu on kuitenkin

---

<sup>79</sup> Vesanen 1994, 34.

luonteeltaan erilaista. Vuodesta 1929 vuoteen 1931 asti asukasluku laski, mihin omalta osaltaan vaikuttivat erilaiset tilojen sisäiset muutokset. Näiden vuosien aikana tilojen asukasluvut vähenivät alle kymmenellä henkilöllä, jota voidaan selittää esimerkiksi luonnollisilla muutoksilla eli asukkaiden kuolemilla sekä tutkimusjoukkoon kuuluvien henkilöiden poismuutolla. Henkikirjoista ei pysty selvittämään, miksi henkilöt ovat tutkimusajanjakson alussa muuttaneet pois, mutta muutaman tilan kohdalla esimerkiksi itsellisiä muutti pois todennäköisesti toiselle tilalle, joka ei kuulu tutkimusjoukkoon.

Kuvio 1. Tutkimusjoukon tilojen asukasluku 1929–1936.



Lähde: Hämeen läänin henkikirjat. H Henkikirjat (1929–1936). Kansallisarkisto.

Vuosien 1931 ja 1932 välillä asukasluku nousi taas vuoden 1929 tasolle. Tähän kehitysvaiheeseen on selittävänä tekijänä pakkohuutokauppojen myötä tiloille muuttaneet uudet asukkaat. Toisin kuin yleisesti voidaan ajatella, pakkohuutokaupattujen tilojen asukkaat saivat yleensä jäädä tiloille asumaan.<sup>80</sup> Myös esimerkiksi ajanjaksona

---

<sup>80</sup> Vrt. Majjala 2005, 128. Majjala nostaa esiin valtiovallan lunastustoiminnan, jolla pyrittiin siihen, että tila voitaisiin palauttaa takaisin entiselle omistajalle tai tämän lähisukulaiselle.



syntyneet lapset nostivat asukaslukua. Monilla tiloilla oli useita pieniä lapsia ja tutkimusajanjaksolla myös vuosittain syntyi useille tiloille lapsia.

Vuodesta 1933 asukasluku laski, mitä voidaan selittää esimerkiksi aikuisten lasten poismuutolla ja itsellisten muuttoliikenteellä.<sup>81</sup> Useilla tiloilla itsellisiä muutti pois tiloilta pakkohuutokaupan jälkeen, mutta tilojen alkuperäiset asukkaat jäivät asumaan näille tiloille.<sup>82</sup> Tutkimusajanjaksolla pakkohuutokaupattujen tilojen asukasluku laski lähes 30 henkilön verran, kun verrataan vuotta 1929 vuoteen 1936. Kaikkia mahdollisia muutoksia ei voida havaita tällä ajanjaksolla, sillä usein tiedot päivittyivät henkilökirjoihin verrattain hitaasti. Yleisesti voidaan todeta, että tutkimusjoukon tiloilla asukasmäärä oli laskeva tarkasteltavana ajanjaksona.

## 4.2 Tilojen asukkaiden sukupuolijakauma

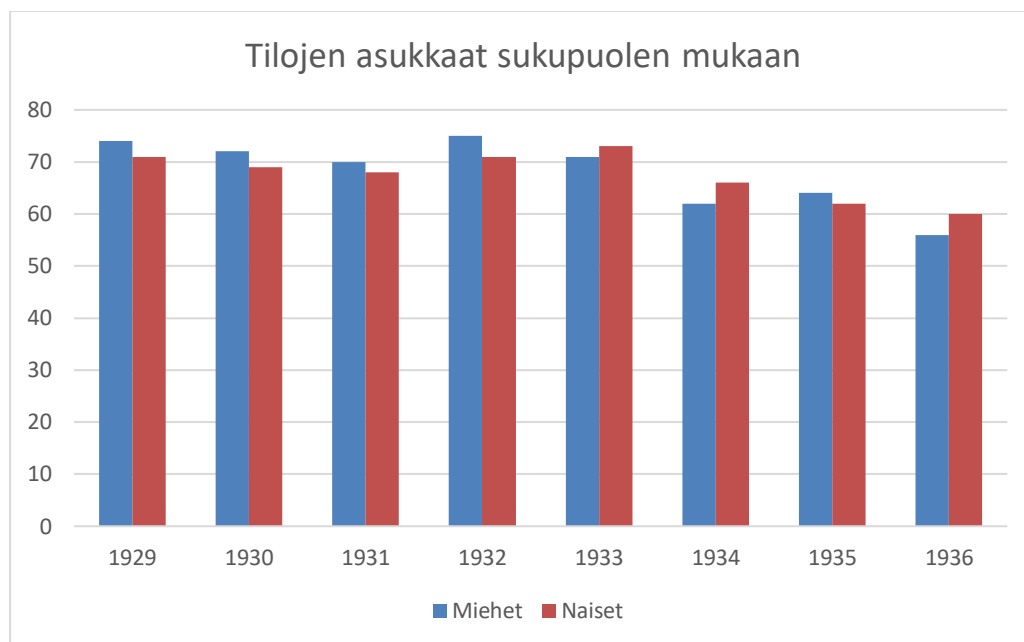
Pakkohuutokaupattujen tilojen asukkaiden sukupuolijakauma (Kuvio 2) mukailee hyvin vahvasti kuviossa 1 esitettyä asukasluvun muutosta. Miesten ja naisten välillä on jonkin verran eroja vuosittaisella tasolla tarkasteltuna. Tutkimusajanjakson alussa naisia on hieman vähemmän kuin miehiä, mutta vuoden 1933 kohdalla tilanne on päinvastainen. Vuositasolla tarkasteltuna naisten ja miesten väliset erot ovat verrattain pieniä eli noin 2–4 henkilön verran.

---

<sup>81</sup> Ruoveden pitäjässä muuttoliikenne jakautui siten, että noin puolet muuttajista olivat palkollisia ja puolet itsellisiä sekä talollisten lapsia. Kyläkohtaisesti prosentuaaliset osuudet vaihtelivat kuitenkin paljon, sillä esimerkiksi Pohjaslahdella merkittävä osa muuttoliikenteestä perustui nimenomaan itsellisten sekä talollisten lapsien muuttamiseen, kun taas palkollisia ei tutkimusjoukon tiloilla juurikaan esiinny. Vesanen 1994, 38.

<sup>82</sup> Tilattoman väestön elämäntapaan kuului liikkuvuus, joka kuitenkin tapahtui verrattain pienellä alueella eli esimerkiksi yhden kylän sisällä. Muuttoliikenteen syyt olivat usein taloudellisia. Vesanen 1994, 37.

Kuvio 2. Tilojen asukkaat sukupuolen mukaan jaoteltuna vuosina 1929–1936.



Lähde: Hämeen läänin henkikirjat. H Henkikirjat (1929–1936). Kansallisarkisto.

Laskemieni keskiarvojen mukaan miehiä ja naisia oli tiloilla yhtä paljon eli molempia oli 4 henkilöä. Tilakohtaisessa tarkastelussa kuitenkin eroja on enemmän, sillä pelkästään tilan koon vuoksi tilalla saattoi asua huomattavasti enemmän tai vähemmän henkilöitä kuin mitä keskiarvo kertoo. Keskityn tutkimuksessani tarkastelemaan kuitenkin määrällisiä eroja ja keskiarvoja enkä yksittäisten tilojen asukkaita.

Miesten kohdalla muutokset ovat jyrkempiä ja ajoittuvat hieman eri kohtiin naisiin verrattuna. Suurimmat käännekohtat mukailevat taulukossa 1 esitettyjä pakkohuutokauppojen määrien muutoksia. Jyrkemmät muutokset voidaan selittää sillä, että yleensä tilojen omistajat ja pakkohuutokaupoista tilan lunastaneet olivat miehiä. Myös itselliset ja heidän perheensä olivat usein miehiä tai miesvoittoisia, mikä selittää vuodesta 1932 alkanutta laskukautta. Yleensä itselliset muuttivat tiloilta pois, mikä vähentää miesten kokonaisvaltaista osuutta asukasrakenteessa. Monien tilojen kohdalla myös perheen vanhimmat lapset olivat poikia, jotka muuttivat tiloilta pois todennäköisesti perustaakseen oman tilan ja perheen. Useiden tilojen kohdalla

tyttölapset jäivät keskimäärin pidemmäksi ajaksi tilalle asumaan, mikä omalta osaltaan kasvatti eroa miesten ja naisten välillä.

Naisten kohdalla asukasluvun muutokset olivat loivempia verrattuna miehiin. Myös suurin yksittäinen käännekohta ajoittui eri vuodelle kuin miehillä. Vuodesta 1929 naisten määrä laski hyvin vähän aina vuoteen 1931 asti. Vuodesta 1931 vuoteen 1933 naisten osuus kasvoi, mutta vuoden 1933 se kääntyi laskusuuntaan, mikä jatkui aina tarkasteluajanjakson loppuun saakka. Naisten osuuden vaihteluja voidaan selittää esimerkiksi sillä, että yleensä naiset esiintyivät henkikirjassa jonkun vaimona tai lapsena, jolloin heillä oli myös pysyvämpi asema tilalla. Myös monet eläkeläisistä olivat naisia ja he yleensä jäivät pakkohuutokaupatuille tiloille asumaan. Syytinkisopimukset turvasivat eläkeläisten asemaa ja toimeentuloa, sillä yleensä nämä sopimukset sisälsivät velvollisuuden suorittaa kiinteistöstä rahaa tai tavaraa eläkeläiselle.<sup>83</sup> Tilojen omistajien vaihtuessa eläkeläiset pysyivät samoilla tiloilla näiden sopimusten vuoksi. Vaikka sekä naisten että miesten osuuksissa on vuosittaisella tasolla muutoksia, naisten kohdalla muuttoliikenne oli vähäisempää ja heidän osuutensa asukasluvuissa säilyi tasaisemmin miehiin verrattuna. Taloudellinen kriisi kohteli eri sukupuolen edustajia eri tavoin. Miesten kohdalla muutokset asukasrakenteessa ovat jyrkempiä, mikä johtuu ainakin osittain siitä, että miehillä oli paremmat mahdollisuudet muuttaa pois ja löytää töitä muualta.

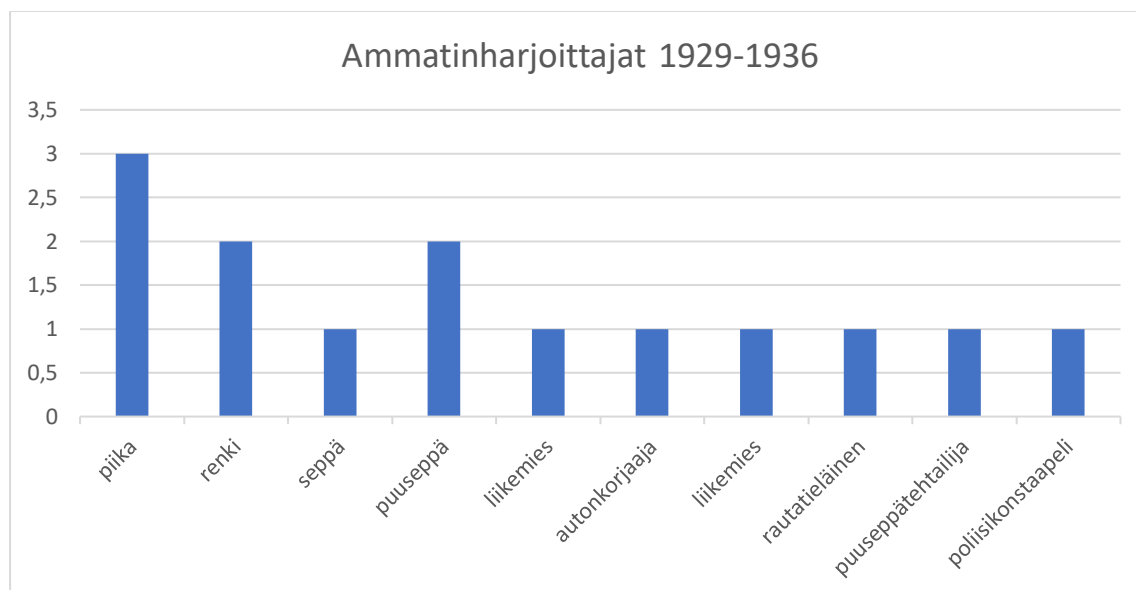
### **4.3 Palkolliset ja ammatinharjoittajat**

Tutkimusjoukkoon kuuluvissa tiloissa ei ollut juurikaan palkollisia tai ammatinharjoittajia. 17 tilan joukosta vain seitsemällä tilalla oli kuviossa 3 näkyviin kategorioihin kuuluvia henkilöitä. Palkollisten vähäinen osuus kertoo omalta osaltaan maaseudun ahdingosta, sillä monilla isommillakaan tiloilla ei välttämättä ollut varaa ylläpitää palkollisia.

---

<sup>83</sup> Melander 1935, 28.

Kuvio 3. Palkolliset ja ammatinharjoittajat pakkohuutokaupatuilla tiloilla vuosina 1929–1936.



Lähde: Hämeen läänin henkikirjat. H Henkikirjat (1929–1936). Kansallisarkisto.

Piikoja oli kolmella tilalla osa-aikaisesti ja jokaisessa tapauksessa palkollisista oli luovuttu ennen tilan pakkohuutokauppaa. Palkollisten niin sanottu poisloitto viittaa siihen, ettei tilallisilla ollut enää varaa ylläpitää heitä ja rahavaikkeudet ilmenivät jo useita vuosia ennen pakkohuutokauppaa. Renkejä puolestaan oli vain kahdella tilalla koko tutkimusajanjakson aikana, mutta poikkeuksellisesti toinen rengeistä oli merkattu tilan henkikirjaan, vaikka tila oli myyty pakkohuutokaupassa eli hän jäi rengiksi uusille omistajille. Yhtä poikkeusta lukuun ottamatta palkolliset lähtivät tilalta jo vuosia ennen tilan joutumista pakkohuutokauppaan. Suurimmalla osalla tiloista ei kuitenkaan tutkimusajanjaksolla ollut lainkaan palkollisia, joten heidän osuutensa asukkaista on hyvin pieni.

Muiden ammatinharjoittajien vähyyys puolestaan kertoo siitä, että maaseudun väestörakenne koostui lähinnä tilallisista sekä tilattomasta väestöstä. Useimmat ammatinharjoittajat esiintyvät henkikirjoissa vasta tutkimusajanjakson loppupuolella, sillä he lunastivat pakkohuutokaupattuja tiloja. Määrällisesti ammatinharjoittajia oli hyvin vähäinen määrä muuhun väestöön verrattuna.

#### 4.4 Pakkokuutokaupattujen tilojen kotitalouksien rakenne

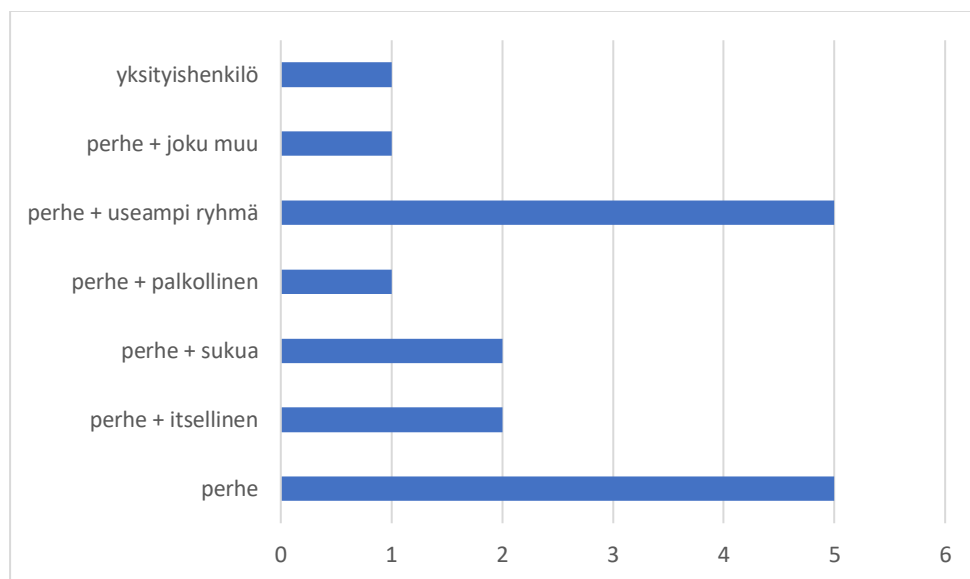
Henkikirjojen avulla pystytään tutkimaan kotitalouksien rakennetta, sillä sieltä löytyy tiedot muun muassa tilojen asukkaista, heidän iästään, siviilisäädystä, sukulaissuhteista sekä sosiaalisesta asemasta. Henkikirjojen avulla olen jaotellut tutkimusjoukkoon kuuluvat kotitaloudet eri kategorioihin, jotka perustuvat sukulaissuhteisiin, siviilisäättyyn ja sosiaaliseen asemaan.

Kuviossa 4 esitetään tutkittavien tilojen kotitalouksien rakennetta tutkimusajanjakson alussa. Tutkittavia kotitalouksia on yhteensä 17.<sup>84</sup> Kotitaloudella tarkoitetaan tässä kontekstissa samalla tilalla asuneita henkilöitä. Selkeästi esiin nousevat kategoriat ovat perhe sekä perhe ja useampi ryhmä. Perheen kategoria sisältää kaikki kotitaloudet, jotka muodostuvat vanhemmasta tai vanhemmista ja heidän lapsistaan. Yhteensä viidellä tilalla kotitalous muodostui vain perheestä.

---

<sup>84</sup> Kotitalouksien määrä eroaa aiemmin esitellystä tapausten määrästä, sillä kaksi pakkokuuto-  
kauppaa liittyivät samaan tilaan. Hämeen läänin henkikirjat. H Henkikirjat (1929–1936). Kansal-  
lisarkisto.

Kuvio 4. Kotitalouksien jakautuminen eri kategorioihin vuonna 1929 (N=17).



Lähde: Hämeen läänin henkikirjat. H Henkikirjat. H:375. Henkikirja (1929–1929). Kansallisarkisto.

Toinen selkeästi esiin nouseva kategoria on perhe ja useampi ryhmä. Tähän kategoriaan on laitettu kaikki kotitaloudet, jotka muodostuvat perheestä ja useista muista ryhmistä, esimerkiksi sukulaisista ja itsellisistä. Yleensä tähän kategoriaan kuuluvissa kotitalouksissa oli omistaja perheineen, omistajan jompikumpi tai molemmat vanhemmat ja heidän lisäksi itsellisiä tai palkollisia. Maaseudulla oli yleistä, että samalla tilalla asui monta sukupolvea. Yleisesti ottaen tämä johtui siitä, että perheen vanhin lapsi oli jäänyt jatkamaan tilanpitoa ja perustanut oman perheen tilalle. Useissa tapauksissa eläkeläisillä oli tilaan eläkevälikirja, joka takasi heillä tietynlaisen toimeentulon turvan.<sup>85</sup>

Seuraavat kategoriat muodostuivat perheistä ja heidän lisäksi joko itsellisistä tai sukulaisista. Molempiin kategorioihin lukeutuu kaksi tilaa. Tyypillisesti näillä tiloilla kotitalous muodostui kahdesta perheestä eli omistajasta perheineen ja tämän lisäksi

<sup>85</sup> Eläkevälikirjan tarkoitus oli turvata eläkeläisten toimeentulo. Eläkesopimus sisälsi yleensä velvollisuuden suorittaa kiinteistöstä rahaa tai tavaraa eläkeläiselle. Melander 1935, 28.

tilalla asuvasta itsellisestä perheineen. Itselliset on tässä tutkimuksessa erotettu sukulaisista, vaikka itselliset saattoivat olla tilan omistajalle sukua.<sup>86</sup>

Pienimmät kategoriat ovat perhe ja joku muu henkilö, yksityishenkilö sekä perhe ja palkollinen. Ensimmäisessä näistä tilalla asui perheen lisäksi torpparin leski, mikä ei ollut enää kovin tyypillistä tutkimusajanjaksolla tarkasteltavissa tiloissa. Vain yhden tilan alaisuuteen oli merkitty torppia, minkä voidaan katsoa johtuvan niin sanotusta torpparilaista. Torpparilailla tarkoitetaan vuonna 1918 säädettyä lakia vuokra-alueiden lunastamisesta, mikä tarkoitti torpparien mahdollisuutta lunastaa torppa omakseen.<sup>87</sup>

Yksityishenkilön<sup>88</sup> tapauksessa henkikirjaan on merkitty yhden tilan omistajaksi kaksi yksityishenkilöä, joilla ei ole sukulaissuhdetta keskenään. Tämän tapauksen tila on merkitty asumattomaksi ja sen omistajat olivat ammatinharjoittajia. Vielä tutkimusajanjakson alussa yksityishenkilöiden omistamat tilat olivat harvinaisia, sillä pääasiallisesti tilojen omistajat harjoittivat itse maanviljelystä tilalla. Vasta pakkohuutokauppojen myötä yhä useampi tila päätyi yksityishenkilön omistukseen. Tutkin omistussuhteiden muutoksia tarkemmin tulevissa alaluvuissa.

Kaksi suurinta kategoriaa ilmentävät kotitalouksien monimuotoisuutta lama-ajan maaseudulla. Tutkimusjoukossa on edustettuna eri ääripäitä, sillä pienimmät kotitaloudet muodostuivat muutamasta henkilöstä, kun taas suurimpiin kotitalouksiin kuului jopa useita kymmeniä henkilöitä. Prosentuaalisesti katsottuna kotitalouksiin kuului yleensä omistajan perheen lisäksi muita henkilöitä, mikä kasvatti tilojen asukaslukuja huomattavasti. Vaikka perhe on yksittäisenä kategoriana suurimpien

---

<sup>86</sup> Monissa tapauksissa voidaan olettaa itsellisen olevan esimerkiksi omistajan sisarus saman sukunimen ja suhteellisen läheisen syntymävuoden perusteella. Tutkimusjoukossa on myös tapauksia, joissa esimerkiksi perheen vanhin poika on jäänyt tilalle itselliseksi jossain vaiheessa tutkimusajanjaksoa. Hämeen läänin henkikirjat. H Henkikirjat (1929–1936). Kansallisarkisto.

<sup>87</sup> Laki vuokra-alueiden lunastamisesta. Suomen asetuskokoelma N:o 135/1918.

<sup>88</sup> Yksityishenkilöllä tarkoitetaan tässä kontekstissa henkilöä, joka omisti tilan, mutta ei esimerkiksi itse viljellyt tai asuttanut tilaa. Termin käytön perusteena on se, että pystytään kategorisoi-  
maan tiloja omistussuhteiden mukaan.

joukossa, kokonaisuudessaan suurin osa kotitalouksista muodostui perheen lisäksi muista henkilöistä.

#### 4.5 Pakkokuutokaupan vaikutus kotitalouksien rakenteeseen

Tilojen asukasmäärien muutos pakkokuutokauppojen myötä oli hyvin tapauskohtaista. Joillain tiloilla asukkaiden määrä ja rakenne muuttuivat hyvin radikaalisti, kun taas joillain tiloilla samat asukkaat asuivat tilalla koko tutkimuksen ajanjakson ajan. Käsittelen tässä alaluvussa tarkemmin muutamien tilojen asukasmuutoksia. Osa esimerkeistä ilmentää näkyviä muutoksia, kun taas osa on esimerkkejä siitä, ettei asukasluku juurikaan muuttunut vuosien saatossa. Esimerkkien tarkoituksena on esitellä tapauksien monimuotoisuutta, sillä tutkimusjoukon pienuuden vuoksi siitä ei pysty muodostamaan yhtenäistä linjaa kotitalouksien muutoksista. Tutkimuksen kannalta ei ole kuitenkaan relevanttia esitellä jokaista tapausta yksityiskohtaisesti vaan esitellä erilaisia muutoksia anonyymien esimerkkien kautta. Yleisesti ottaen usein tilojen aiemmat omistajat jäivät asuttamaan tilaa omistajanvaihdoksen jälkeenkin, vaikka usein ajatellaan pakkokuutokaupan johtaneen automaattisesti siihen, että perheet niin sanotusti ajettiin talosta ulos. Toki joukossa on myös poikkeustapauksia, joita tulen myös esittelemään seuraavissa kappaleissa.

Ensimmäisessä esimerkissä tilalla asui vain omistaja perheineen aina vuoteen 1931 saakka. Tila pakkokuutokaupattiin vuonna 1931, jonka jälkeen uusi omistaja perheineen muutti tilalle, mutta aiemmat omistajat jäivät myös tilalle asumaan.<sup>89</sup> Tällainen järjestely ei ollut tässä tutkimusjoukossa tyypillisintä, sillä monissa tapauksissa uusi omistaja ei muuttanut tilalle. Omistajanvaihdoksen myötä vanha omistaja jäi tilalle itselliseksi.<sup>90</sup> Poikkeuksellista tässä tapauksessa on se, että edellinen omistaja lähti useaksi vuodeksi Amerikkaan, jolloin hänen vaimonsa jäi lasten kanssa tilalle. Tutkimusajanjakson loppupuolella tilalle otettiin myös renki, mikä viittaa siihen, että

---

<sup>89</sup> Hämeen läänin henkikirjat. H Henkikirjat. H:417–418. Henkikirja (1931–1931). Kansallisarkisto.

<sup>90</sup> Hämeen läänin henkikirjat. H Henkikirjat. H:375. Henkikirja (1929–1929). Kansallisarkisto.



uuden omistuksen myötä tilanpito oli kannattavaa ja uudella omistajalla oli enemmän varallisuutta.<sup>91</sup>

Toisessa esimerkissä tilaa asutti kolmihenkinen perhe tutkimusajanjakson alussa. Talo kuitenkin myytiin vuonna 1930 uudelle omistajalle, joka muutti perheensä kanssa tilalle.<sup>92</sup> Kyseessä ei ollut vielä pakkohuutokauppa, vaan tila myytiin määrittelemättömästä syystä. Aiempi omistaja jäi kuitenkin perheensä kanssa tilalle asumaan. Asiakirjoista ei käy ilmi, oliko tilan ostaja sukua aiemmalle omistajalle. Tilan vanha omistaja merkittiin aluksi henkikirjoihin entisenä talollisena, mutta seuraavina vuosina hänet kirjattiin itselliseksi. Tila meni pakkohuutokauppaan vuonna 1933. Tilalla tapahtui merkittävä muutos asukasrakenteessa, sillä pakkohuutokaupan myötä aiemmat asukkaat muuttivat muualle ja tilaa tuli asuttamaan pakkohuutokaupasta tilan ostanut henkilö sekä itsellinen, joka jo aiemmin tuli tilalle perheensä kanssa.<sup>93</sup> Tämä on esimerkki epätyypillisemmästä lopputuloksesta, sillä yleisesti ottaen aiemmat asukkaat jäivät asuttamaan tilaa omistajanvaihdoksien jälkeenkin ainakin joksikin aikaa. Kiinnostava huomio on myös se, että tilan ostanut perheetön henkilö muutti tilalle, sillä yleensä näissä tapauksissa henkilöt vain ostivat tilan eivätkä muuttaneet sinne asumaan.

Kolmannessa esimerkissä tilaa asutti viisihenkinen perhe. Tila pakkohuutokaupattiin vuonna 1932, jonka jälkeen uusi ostaja muutti tilalle perheensä kanssa.<sup>94</sup> Tilan asukasluku kaksinkertaistui tämän seurauksena. Entinen omistaja on merkitty henkikirjaan koko tutkimusajanjakson ajan entisenä talollisena. Yleensä entisistä omistajista tuli itsellisiä, joten tämä tapaus on siltä kannalta poikkeuksellinen. Tilalla vaihtui omistaja uudestaan jo vuonna 1935 ja vielä uudestaan 1936.<sup>95</sup> Alun perin tilalla asunut perhe asui koko ajan tilalla, mutta tilan pakkohuutokaupasta sen ostanut henkilö perheineen

---

<sup>91</sup> Hämeen läänin henkikirjat. H Henkikirjat. H:497. Henkikirja (1935–1935). Kansallisarkisto.

<sup>92</sup> Hämeen läänin henkikirjat. H Henkikirjat. H:396. Henkikirja (1930–1930). Kansallisarkisto.

<sup>93</sup> Hämeen läänin henkikirjat. H Henkikirjat. H:460. Henkikirja (1933–1933). Kansallisarkisto.

<sup>94</sup> Hämeen läänin henkikirjat. H Henkikirjat. H:439–440. Henkikirja (1932–1932). Kansallisarkisto.

<sup>95</sup> Hämeen läänin henkikirjat. H Henkikirjat. H:497 & H:514. Henkikirja (1935–1936). Kansallisarkisto.

muutti tilalta pois uusien omistajien myötä. Tämä esimerkki on hyvä osoitus siitä, ettei tilan pakkohuutokaupan ostaja välttämättä pystynytkään huolehtimaan tilasta, vaan myös hän joutui taloudellisiin vaikeuksiin.

Pakkohuutokaupattujen tilojen joukossa oli myös tapauksia, joissa asukasrakenne ei muuttunut juurikaan omistajavaihdoksen myötä. Näissä esimerkeissä tapahtuneet muutokset liittyivät lähinnä perheen sisäisiin muutoksiin, kuten lasten syntymiin.<sup>96</sup> Näiden esimerkkien tarkoituksena on esitellä tapauksia, joissa omistajan vaihtuminen ei muuttanut tilan asukasrakennetta. Ensimmäisessä esimerkissä tilaa asutti useampi sukupolvi, mikä oli maaseudulla yleinen käytäntö. Tilan omistaja oli tilallinen, joka asutti kyseistä tilaa perheensä kanssa. Myös omistajan vanhemmat asuivat tilalla, minkä voi olettaa johtuvan siitä, että omistaja on jäänyt jatkamaan tilanpitoa vanhempiensa jälkeen. Tilan asukasluku kasvoi tasaisesti koko tutkimusajanjakson ajan, sillä omistajalle syntyi kolme lasta lisää vuosien 1930–1935 välillä. Tässä esimerkissä pakkohuutokaupasta tilan ostaneeksi tahoksi on merkattu Suomen valtio, joka lunasti tilan vuonna 1933, mutta on merkitty omistajaksi ainoastaan vuonna 1935. Tilalle jäivät asumaan alkuperäiset asukkaat ja tilan omistus palautettiin alkuperäiselle omistajalle jo vuonna 1936. Toinen poikkeuksellinen seikka on se, että tilasta erotettiin merkittävä osa metsämaata vuonna 1932.

Toisessa esimerkissä tilalla asui suurperhe ja heidän lisäksensä eläkeläinen lapsineen.<sup>97</sup> Tutkimusajanjakson aikana tilan väestössä tapahtui sisäisiä muutoksia lähinnä lasten oletusarvoisen poismuuton myötä. Tilan omistaja ei henkikirjassa vaihtunut lainkaan ja syy oli todennäköisesti se, että tilan lunasti pakkohuutokaupasta Asutushallitus. Suurin muutos asukasrakenteessa oli se, että tilalle muutti takaisin perheen vanhin poika vaimonsa kanssa. Tämä tapaus on hyvä esimerkki siitä, että pakkohuutokauppa ei aina tarkoittanut suuria muutoksia tilan asukkaissa, vaan samat henkilöt jäivät asuttamaan tilaa omistajan vaihtumisesta huolimatta.

---

<sup>96</sup> Vaikka yleisellä tasolla syntyvyys oli kääntynyt maaseudulla laskuun 1910- ja -20-luvuilla, tarkastelujoukossa on useita tiloja, joihin syntyi lähes vuosittain lisää lapsia. Vesanen 1994, 35.

<sup>97</sup> Hämeen läänin henkikirjat. H Henkikirjat. H:375. Henkikirja (1929–1929). Kansallisarkisto.

Usein herää mielikuva siitä, että pakkohuutokaupan myötä aiemmat asukkaat niin sanotusti ajettiin pakkaseen eli he olisivat joutuneet välittömästi muuttamaan pois tilalta. Esittelemäni esimerkit kuitenkin osoittavat sen, että läheskään aina pakkohuutokauppa ei johtanut aiempien asukkaiden välittömään poismuuttoon. Seuraavassa kappaleessa pohdin mahdollisia syitä tälle ilmiölle sekä niiden seurauksia, sillä esimerkiksi aiempi tutkimus pakkohuutokaupoista on keskittynyt kvantitatiiviseen tutkimukseen. Näissä tutkimuksissa laadullisillakaan menetelmillä ei selvitetä aiempien asukkaiden kohtaloita, vaan tutkimustulokset keskittyvät lähinnä tilan ostajiin ja siihen liittyviin muuttujiin.<sup>98</sup> Aiempaa tutkimusta on ylipäätään rajallinen määrä, joten omaa tutkimustulostani pystyn tarkastelemaan vain hypoteesien kautta.

Tutkimustuloksesta herää kysymys: Miksi aiemmat omistajat saivat jäädä asumaan tilalle? Vastauksia tähän kysymykseen voidaan etsiä usean näkökulman kautta. Taloudellisesta näkökulmasta tarkasteltuna aiempien asukkaiden jääminen tilalle saattoi edistää tilan tuottavuutta ja samalla omistajan toimeentuloa. Mitä enemmän asukkaita tilalla oli, sitä enemmän myös käytettävissä olevaa työvoimaa oli. Toisaalta jos uusi omistaja ei muuttanut tilalle, tila ei kuitenkaan jäänyt tyhjilleen, vaan edelliset asukkaat pystyivät jatkamaan tilan ylläpitoa. Useimmat uusista omistajista olivat erilaisia ammatinharjoittajia tai liikemiehiä, joilla ei ollut samanlaista tietotaitoa tai intressejä tilanpitoon, jolloin aiempien omistajien tilalle jääminen edesauttoi tilan ylläpidossa.

Toinen näkökulma, josta mahdollisia syitä voidaan tarkastella, liittyy sosiaalisiin suhteisiin ja kyläyhteisön rakenteeseen. Tilojen uusien omistajien joukossa oli myös aiempien omistajien sukulaisia, mikä viittaa haluun säilyttää tila samalla suvulla ventovieraiden omistajien sijaan. Useat pakkohuutokaupatut tilat olivat myös sukujen kanta-tiloja, jolloin niillä oli erityinen merkitys sukujen historioissa. Pienessä ja tiiviissä kyläyhteisössä korostui myös lähimmäisen auttaminen – naapureita haluttiin auttaa häädässä ja tarjota heille asuinpaikka kyläyhteisössä. Todennäköisesti myös empatia on

---

<sup>98</sup> Kts. esim. Maijala 2005.

edesauttanut velallisten pysymistä tiloilla, sillä useimmilla perheille oli pieniä lapsia ja jopa vastasyntyneitä, joten heitä ei ole haluttu hylätä kyläyhteisöstä.

Kiinnostava seikka on myös pohtia, miten käytännössä majoitus toimi, jos tilaa asutti useampi perhe. Monet taloista olivat rakenteeltaan sellaisia, että niissä oli mahdollista majoittaa useita perheitä esimerkiksi siten, että osa nukkui tuvassa ja osa kamareissa. Myös erilaiset aittarakennukset tai muut vastaavat rakennukset mahdollistivat sen, että tilalla oli mahdollista asuttaa useita perheitä. Usein esimerkiksi palkolliset majoituivat aitoissa, joten todennäköisesti aiemmat omistajat majoittuivat myös näihin rakennuksiin. Laman loppupuolella tällaisia majoitusratkaisuja ei tarvinnut enää kehittää, sillä Asutushallitus ja Maakiinteistöpankki alkoivat lunastaa tiloja ja pyrkivät tällä tavoin pitämään viljelijät omilla tiloillaan.

Tällä ilmiöllä oli myös erilaisia seurauksia. Yksi suurimmista seurauksista liittyy sosiaalisiin suhteisiin ja kyläyhteisön rakenteeseen. Kyläyhteisön sisäinen rakenne ei loppujen lopuksi muuttunut kovin rajusti, sillä useat sukutilat jäivät samoille suvuille ja aiemmat omistajat pysyivät osana kyläyhteisöä. Tilat eivät myöskään jääneet tyhjilleen, kun ne pysyivät asutettuina. Tämä edesauttoi omalta osaltaan esimerkiksi rakennusten ja maa-alueiden kunnon säilymisessä, kun niistä pidettiin huolta. Aiempien omistajien pysyminen tilalla vähensi myös hallinnollisia toimia, kun perheillä säilyi asuinpaikka ja mahdollinen toimeentulo. Kaikki edellä esitetyt syyt ja seuraukset ovat hypoteeseja siitä, miksi yleensä pakkohuutokaupattujen tilojen omistajat saivat jäädä tilalle ja mitä tällaisista käytänteistä seurasi. Tutkimustuloksena tämä kehityskulku erottuu aiemmista tutkimuksista, joissa on keskitytty nimenomaan määrälliseen tutkimukseen.

## 5 PÄÄTÄNTÖ

Tämän tutkimuksen pääkysymyksenä oli: miten 1930-luvun lama vaikutti paikallistaloudella? Pääkysymykseen vastaaminen edellyttää, että ilmiöstä saadaan kokonaisvaltainen kuva hyödyntäen monipuolisia lähteitä ja metodeja. Tutkimus jakaantui kolmeen lukuun, joissa tarkastellaan eri näkökulmia ja edetään myös osittain kronologisesti alkaen pakkohuutokauppaan johtaneista tekijöistä edeten velkaantumisen teemoista aina pakkohuutokauppojen vaikutuksiin.

Ensimmäisessä luvussa tarkastelin pakkohuutokauppojen mahdollisia taustatekijöitä käyttäen apuna Ruovesi-lehden pakkohuutokauppakuulutuksia ja aikalaiskirjallisuutta. Ensimmäinen tarkasteltava teema oli pakkohuutokaupattujen tilojen kunto. Suurin osa tutkimusjoukon tiloista oli kuulutusten mukaan tyydyttävässä tai sitä huonommassa kunnossa. Tilojen kunto antaa viitteitä siitä, että otettuja lainoja ei käytetty tilan ylläpitoon vaan todennäköisimmin niitä oli pakko hyödyntää toimeentulon turvaamiseksi laman aikana. Toinen teema puolestaan liittyy tilojen kokoon ja maa-alan käyttötarkoitusten jakautumiseen. Keskimäärin tilat olivat kooltaan noin 65 hehtaaria, mutta yksittäisiä tiloja tarkastellessa vaihtelua löytyi alle hehtaarin tiloista aina suurtilaan asti. Tutkimusjoukon tilat olivat verrattain pieniä ja erityisesti tilojen viljelysalat olivat vain murto-osia koko pinta-alasta. Tämä vähensi omalta osaltaan tilojen toimeentulon mahdollisuuksia sekä vaikutti myös pidettävän karjan määrään.

Kolmas teema keskittyy tarkastelemaan velallisten osuutta kuulutusten pohjalta. Selkeästi esiin nousee se, että isommilla tiloilla oli yleensä enemmän varallisuutta, sillä näiden velallisten nimillä löytyi aiempia pakkohuutokauppakuulutuksia erilaisesta irtaimesta omaisuudesta ja karjasta. Ulosmitatun omaisuuden joukossa ei ollut kuitenkaan arvoesineitä, vaan suoraan toimeentuloon liittyvää irtaimistoa, kuten erilaisia tarve-esineitä, maataloustuotteita ja karjaa. Enemmistöllä tilallisista ei ollut lainkaan aiempia kuulutuksia, mikä tarkoittaa sitä, ettei heillä ollut ulosmitattavaa irtaimistoa. Yleisesti ottaen pienemmillä tiloilla velkamäärät olivat pienempiä, mutta omaisuuden vähyyden vuoksi ainoa ratkaisu oli siirtyä suoraan kiinteän omaisuuden eli tässä kontekstissa tilan pakkohuutokauppaan.

Viimeiset kaksi teemaa liittyvät tilan hoitoon ja tarjolla olleeseen apuun. Keskimäärin tiloilla oli mahdollista pitää 1 hevonen ja 4 lehmää, mutta tilan koosta riippuen vaihtelua esiintyi nollasta aina neljään hevoseen ja kymmeneen lehmään saakka. On otettava huomioon se, ettei kuulutusten pohjalta selviä tarkat kotieläinten määrät, vaan annetut luvut ovat maksimimääriä mahdollisista eläimistä. Yleisesti ottaen tiloilla ei ollut juurikaan eläintenpitomahdollisuuksia ja isoilla tiloilla karjaa pakkohuutokaupattiin ennen tilan pakkohuutokauppaa, mikä vähensi entisestään toimeentulon mahdollisuuksia. Tarjolla olevaa apua ei myöskään mitään suurimmalla todennäköisyydellä pystytty hyödyntämään, sillä aineistoista ei löydy viitteitä siihen, että tiloille olisi palkattu esimerkiksi karjakkoja antamaan neuvoja. Ruovesi-lehden kirjoitus vuodelta 1932 viittaa myös siihen, ettei ihmisillä ollut varaa tai muuten mahdollisuuksia palkkata karjakkoja. Kirjoituksessa ihmisiä rohkaistaan palkkaamaan heitä ja mainitaan siitä, että tilalliset ovat jättäneet karjansa vähemmän pätevien henkilöiden huolehdittavaksi.

Pakkohuutokauppaan joutumiselle voidaan esittää useita syitä aineistojen perusteella. Yleisesti voidaan todeta, että taustalla oli usean tekijän summa, kuten esimerkiksi tilojen pieni koko, joka puolestaan vaikuttaa toimeentulon mahdollisuuksiin muun muassa pienen viljelysalan ja vähäisten eläintenpitomahdollisuuksien vuoksi.

Toisessa käsittelyluvussa käytin alkuperäislähteistä pakkohuutokauppapöytäkirjoja. Määrällisiä menetelmiä hyödyntäen selvitin, että Pohjaslahdella pakkohuutokaupattiin tutkimusajanjakson aikana yhteensä 17 tilaa. Pakkohuutokauppojen määrä kasvoi tasaisesti vuoteen 1933 saakka, jonka jälkeen niiden määrä kääntyi laskuun. Tämä trendi on täysin verrattavissa aiemman tutkimuksen ja yleisen suhdannekehityksen kanssa. Vuonna 1933 valtion toimet muuttivat tilannetta parempaan suuntaan, kun tilallisten velkoja vakautettiin ja Asutushallitus yhdessä Maakiinteistöpankin kanssa ryhtyi lunastamaan pakkohuutokaupattuja tiloja, jotta ne voitaisiin palauttaa velallisille.

Velan määrää tutkiessa esiin nousi huomattavan suuri vaihteluväli velkasummien kesken. Pienimmät velkasummat olivat muutamia tuhansia markkoja, kun taas suurimmissa puhutaan sadoista tuhansista markoista. Lama vaikutti ensin heikommassa asemassa oleviin tilallisiin ja vasta tämän jälkeen varakkaampiin tilallisiin. Tämä näkyy myös velkasummissa, sillä pääsääntöisesti pienemmät velkasummat esiintyvät tutkimusajanjakson alkupuolella, kun taas satojen tuhansien markkojen velkoja esiintyy ensimmäisen kerran vuonna 1933. Mittavasti velkaantuneilla henkilöillä oli myös paljon kiinnitettyjä pankkisaatavia, jotka rasittivat kiinteistöä ja olivat ostajan vastattavana.

Lainojen käyttötarkoituksia pystyi myös tutkimaan velkojainluetteloiden avulla. Osuuskassoista myönnettiin lainoja tiettyihin käyttötarkoituksiin, joita myös valvottiin esimerkiksi vuosittaisilla tarkastuksilla. Velkasummien perusteella suurin osa otetuista osuuskassojen lainoista oli joko keskipitkiä tai pitkäaikaisia. Niitä käytettiin esimerkiksi maatalouskoneiden ja karjan hankintaan, erilaisiin korjaus- ja rakennustöihin sekä tilojen ostoon. Lähes kaikki osuuskassojen lainat oli otettu 1920-luvulla, mikä osoittaa tilallisten halun kehittää tilaansa. 20-luku oli maaseudulla kehittämiskautta, mutta laman alkaessa vuosikymmenen lopulla monet tilalliset jäivät velkojensa kanssa pulaan. Useilla tilallisilla oli otettu suuria lainoja säästöpankeista ja niillä

todennäköisesti yritettiin maksaa pois esimerkiksi osuuskassojen lainoja pois siinä kuitenkaan onnistumatta.

Velkojista esille nousivat yksityiset velkojat ja erilaiset luottolaitokset. Yksityisten velkojien osuus koko tutkimusajanjakson aikana oli lähes puolet kaikista velkojista. Maa-seudun luottomarkkinoiden niin sanotusti takapajuinen rakenne selittää tätä ilmiötä, sillä suurin osa luotonannoista perustui yksityisten välisiin luottoihin. Myös osuuskassojen osuus oli luottolaitoksista suurin, sillä ne toimivat paikallisella tasolla, mikä omalta osaltaan helpotti lainanottoa. Suurimassa osassa tapauksia velkojia oli useita ja velkojien laatua tarkastellessa huomio kiinnittyi siihen, miten kokonaisvaltaisesti tilalliset olivat velkaantuneet. Lama vaikutti jokaisella elämän osa-alueella ja ajoi tilallisia ongelmiin.

Ulosoton hakijoiden prosentuaaliset osuudet mukailevat hyvin pitkälle velallisten määriä. Eniten ulosottoja hakivat yksityiset toimijat, säästöpankit ja osuuskassat. Yksityisten velkojien määrän perusteella ei ole yllättävää, että he myös hakivat eniten ulosottoja. Jos luottolaitokset lasketaan yhteen niin siinä tapauksessa yli puolet ulosoton hakijoista olivat luottolaitoksia. Säästöpankkien ja osuuskassojen osuutta selittää muun muassa se, että niiden myöntämät luotot olivat lyhytaikaisia ja velkasummiltaan suuria. Laman vaikutuksesta tilallisten toimeentulon mahdollisuudet olivat kaventuneet huomattavasti, jolloin suurista lyhytaikaisista luotoista selviäminen oli hyvin haastavaa.

Viimeisessä käsittelyluvussa keskityin henkikirjojen avulla tutkimaan pakkohuuto-kaupattujen tilojen kotitalouksien sisäisiä rakenteita ja pakkohuutokauppojen vaikutusta niihin. Tutkimusajanjakson aikana tilojen asukasluvun muutos oli laskusuuntainen, mutta vuosittaisella tasolla esiintyi myös nousukausia. Miesten ja naisten välillä ei ollut merkittävän suuria eroja. Keskiarvon perusteella molempia oli tiloilla yhtä paljon, mutta tilakohtaisesti vaihtelua esiintyi huomattavasti enemmän. Asukasluvun muutokset olivat miesten osalta jyrkempiä, sillä yleensä tilojen ostajat olivat miehiä ja



toisaalta taas useat itsellisistä olivat myös miehiä, jolloin muuttoliikenne oli naisiin verrattuna vilkkaampaa. Palkollisia ei esiintynyt tiloilla juuri lainkaan, mikä kertoo myös toimeentulon haasteista laman aikana. Muutamalla tilalla oli palkollisia tutkimusajanjakson aikana, mutta lähes poikkeuksetta palkolliset olivat lähteneet tiloilta useita vuosia ennen pakkohuutokauppaa. Muiden ammatinharjoittajien vähäinen määrä kertoo maaseudun väestön yksipuolisesta rakenteesta.

Yleisimmin kotitaloudet muodostuivat joko perheestä tai perheestä ja useasta muusta ryhmästä. Suurimalla osalla tiloja asui omistajan perheen lisäksi esimerkiksi sukulaisia ja itsellisiä. Kotitaloudet olivat hyvin monipuolisia lama-ajan maaseudulla. Samassa kotitaloudessa saattoi asua useita sukupolvia ja lisäksi muita perheitä. Tutkimusjoukossa oli edustettuna eri ääripäitä. Pienimmät kotitaloudet muodostuivat niin sanotusti pienestä ydinperheestä, kun taas suurimmissa kotitalouksissa tilaa asuttivat useat perheet ja yksityiset henkilöt.

Merkittävä tutkimustulos on se, että tilojen aiemmat omistajat saivat jäädä asumaan tiloille, kun taas yleensä tiloilla asuneet itselliset muuttivat pois omistajan vaihtuessa. Aiemmassa tutkimuskirjallisuudessa tästä ilmiöstä ei löydy mitään viitteitä, sillä tutkimukset ovat keskittyneet määrällisiin menetelmiin. Ilmiötä voidaan selittää taloudellisesta näkökulmasta, sillä oli kannattavaa antaa aiempien omistajien jatkaa tilan viljelyä ja ylläpitoa. Uusilla omistajilla ei välttämättä ollut tietotaitoa maanviljelyyn liittyen ja useat omistajat eivät edes muuttaneet ostamilleen tiloille. Toinen ilmiötä selittävä näkökulma liittyy sosiaalisiin suhteisiin ja kyläyhteisön sisäiseen rakenteeseen. Pienessä kyläyhteisössä korostui lähimmäisen auttaminen, sukujen syvälle ulottuvat juuret sekä empatia läheisiä kohtaan. Kyläyhteisön rakenne ei juurikaan muuttunut pakkohuutokauppojen myötä toisin kuin yleisesti voisi ajatella. Myös valtion toimet laman loppupuolella tähtäsivät siihen, että tilalliset saataisiin pidettyä kotiseudullaan.

Kaikkien alakysymysten perusteella voidaan vastata siihen, miten 1930-luvun lama vaikutti paikallistasolla. Pientilallisilla oli heikompi asema toimeentulon vaarantuessa

ja erityisesti laman alkupuolella pakkohuutokaupatut tilat olivat pientiloja. Paikallistasolla lama ei vaikuttanut kaikkiin samalla tavalla, sillä Pohjaslahden sisällä oli kuitenkin satoja tiloja, jotka eivät ajautuneet pakkohuutokauppaan. Yksilöiden toiminta korostuu tässä näkökulmassa, sillä kuitenkin suhteellisen pieni osuus kylästä joutui pakkohuutokauppaan. Paikallistasolla laman aikana oli sekä velallisia että luottoa antaneita yksilöitä, joten yleismaailmallisten suhdannevaihteluiden lisäksi yksilön omilla valinnoilla oli myös vaikutusta siihen, miten he selvisivät lamasta. Paikallistasolla laman vaikutukset eivät olleet kuitenkaan niin näkyviä, sillä pienessä ja tiiviissä kyläyhteisössä pyrittiin auttamaan ahdinkoon joutuneita ja turvaamaan heille asuinpaikat velkaantumisesta huolimatta. Laman loppupuolella suurin osa alkuperäisistä omistajista asui yhä samoilla tiloilla, jolloin kylän sisäinen rakenne ei kokenut suuria muutoksia.

Tästä aiheesta olisi mahdollista tehdä myös jatkotutkimusta. Tutkimuskohteena voisi toimia esimerkiksi kaikki Ruoveden pitäjän kylät, jolloin olisi mahdollista vertailla ilmiön seurauksia eri kylien kesken ja muodostaa kokonaiskuva ilmiön vaikutuksista pitäjän alueella. Tällä tyyllillä on tehty useita väitöskirjoja keskittyen tiettyyn pitäjään tai muuten tarkemmin rajattuun maantieteelliseen alueeseen. Esimerkiksi Juha Majala on tutkinut pakkohuutokauppoja Kalajokilaaksossa ja puolestaan Ritva Turunen ja Markku Mäenpää ovat tehnyt pro gradunsa kiinteistöjen pakkohuutokaupoista tietyn kihlakunnan alueella.

Taloudellisen näkökulman lisäksi tutkimusta voisi tehdä myös sosiaalisesta näkökulmasta ja tutkia laajemmin esimerkiksi kotitalouksien rakennetta, sukulaissuhteita ja niiden vaikutusta pakkohuutokaupoissa sekä yleisesti kylän rakenteellisia muutoksia. Omassa tutkimuksessani yhdistin nämä kaksi näkökulmaa ja tutkimus jätti tilaa tehdä myös mahdollisesti jatkotutkimusta.

## 6 LÄHDE- JA KIRJALLISUUSLUETTELO

### Arkistolähteet

Kansallisarkisto (KA), Hämeenlinnan toimipiste: Ruoveden kihlakunnan kruununvoudin arkisto, Cb:17-Cb:32, pakkohuutokauppapöytäkirjat 1929-1935.  
Hämeen läänin henkikirjat. H Henkikirjat. H:375, 396, 417, 418, 439, 440, 460, 478, 497, 514. Kansallisarkisto.  
Ruovesi-lehden vuosikerrat 1929-1935. Saatavilla Kansalliskirjaston digikirjastosta.

### Virallisjulkaisut

#### Suomen Virallinen Tilasto (SVT)

Maataloustiedustelu 1920.  
Maataloustiedustelu 1929-30.  
Maataloustiedustelu 1940.  
Suomen tilastollinen vuosikirja 1930.  
Ulosottolaki 37/1895.  
Laki vuokra-alueiden lunastamisesta. Suomen asetuskokoelma N:o 135/1918

### Tutkimuskirjallisuus

Alasuutari, P., & Alasuutari, P. (2011). Laadullinen tutkimus 2.0 (4. uud. p.). Vastapaino.  
Arola, V. A. (1937). Maakiinteistöpankin toiminnan tuloksista: Helsingissä 15 p. huhtikuuta v. 1937 pidetty esitelmä. [kustantaja tuntematon].  
Erma, R. (1970). Pankkilait 1969: Suomen luottolaitosjärjestelmä sekä liike-, säästö- ja osuuspankkilait selityksineen. Suomen lakimiesliiton kustannus.  
Happonen, P. (2004). Sukututkimuksen asiakirjaopas: Väestöhistorialliset arkistolähteet. Karjala-tietokantasäätiö.

- Hemminki, T. (2014). *Vauraus, luotto, luottamus: Talonpoikien lainasuhteet Pohjanlahden molemmin puolin 1796-1830*. Jyväskylän yliopisto.
- Impola, P., Frigren, P., Karonen, P., Roitto, M., Rähkä, A., Eilola, J., . . . Valtonen, H. (2021). *Vanhojen käsialojen lukuopas*. Gaudeamus.
- Jutila, K. T. (1938). *Suomen maatalous ja yleismaailmallinen maatalouspula vuosina 1929-36*. [kustantaja tuntematon].
- Kaisti, O. (1938). *Haapamäen seudun osuuskassan 30-vuotiskertomus*. Haapamäen seudun osuuskassa.
- Kalela, J. (1987). *Pulapolitiikka: Valtion talous- ja sosiaalipolitiikka Suomessa lamavuosina 1929-1933*. Työväen taloudellinen tutkimuslaitos.
- Kaukovalta, K. V. (1931). *Hämeen läänin historia: 2 A, Yleiskatsaus Hämeen läänin oloihin vv. 1899-1931*. Karisto.
- Kiviranta, V. (1963). *Pohjaslahden osuuskassa 1923-1963*. Pohjaslahden osuuskassa.
- Kolehmainen, T. (1975). *Ruoveden säästöpankki 1875-1975*. Ruoveden säästöpankki.
- Kulmala, L. (1968). *Haapamäen seudun osuuskassa 1908-1967: [60-vuotishistoriikki]*.
- Kuusterä, A. (1995). *Aate ja raha. Säästöpankit suomalaisessa yhteiskunnassa 1822-1994*. Helsinki; Otava.
- Laine, J. (2006). *Puukaupan säännöt: Yksityismetsänomistajien ja metsäteollisuuden puukauppa Itä-Suomessa 1919-1939*. Suomen tiedeseura : Tiedekirja [jakaja].
- Lidman, S., Koskivirta, A., Eilola, J., Vainio-Korhonen, K., Kalela, J., Välimäki, R., . . . Kivimäki, V. (2017). *Historiantutkimuksen etiikka*. Gaudeamus.
- Maijala, J. (2005). *Maaseutuyhteisön kriisi: 1930-luvun pula ja pakkohuutokaupat paikallisena ilmiönä Kalajokilaaksossa*. Jyväskylän yliopisto.
- Melander, I. (1935). *Kantatilan omistajan oikeudesta nostaa valtion varoista etukäteen maksettava vuokra-alueen ja asutustilan lunastushinta*. [kustantaja tuntematon].
- Miettinen, R., Viitaniemi, E., & Gustafsson, S. (2018). *Reunamailla: Tilattomat Länsi-Suomen maaseudulla 1600-1800*. Suomalaisen Kirjallisuuden Seura.
- Mäenpää, M. (1984). *Kiinteistöjen pakkohuutokaupat Mikkelin kihlakunnassa vuosina 1927-1934*.
- Ollinen, I. (1935). *Maalaiskiinteistöjen kaupasta, pakkohuutokaupasta sekä perusluotosta*. Suomen hypoteekkiyhdistys.
- Peltonen, M., Östman, A., Vihola, T., Rantatupa, H., & Rasila, V. (2004). *Suomen maatalouden historia: 2, Kasvun ja kriisien aika 1870-luvulta 1950-luvulle*. Suomalaisen Kirjallisuuden Seura.
- Rossi, R. (1958). *Suomen luottojärjestelmä ja rahalaitosten luotonantokyky: (The Finnish credit system and the lending capacity of the banks) (2. p.)*. Suomen Pankin taloustieteellinen tutkimuslaitos.
- Rothermund, D. (1996). *Global Impact of the Great Depression 1929-1939*. Routledge.
- Ruoveden kunta, Vesanen, P., & Kontio, K. (1994). *Vanhan Ruoveden historia: 3, 7, 1, Ruoveden historia 1865-1939*. Ruoveden kunta.
- Ståhlberg, K. J. (1909). *Maanvuokralaki sekä torpan, lampuotitilan ja mäkitupa-alueen vuokrauksesta annettu asetus ynnä muita niihin kuuluvia säännöksiä*. Otava.

Turunen, R. (2017). Velka, vararikko, tuomio. Konkurssi ja sen merkitykset 1800-luvun suomalaisissa kaupungeissa. Jyväskylän yliopisto.

Turunen, R. (1984). Maatalouskiinteistöjen pakkohuutokaupat Kuortaneen kihlakunnassa talouspulan vuosina (1928-1935).

## Verkkolähteet

Arkistojen portti/kruununvoudit, haettu 14.04.2023, luettu 14.04.2023.

<https://portti.kansallisarkisto.fi/fi/aineisto-oppaat/kruununvoudit>

Arkistojen portti/henkikirjat, haettu 14.04.2023, luettu 14.04.2023.

<https://portti.kansallisarkisto.fi/fi/aineisto-oppaat/henkikirjat>

Humanistis-yhteiskuntatieteellinen tiedekunta. Menetelmäpolkuja humanisteille, aineiston analyysimenetelmät: lähiluku. Haettu 16.04.2023, luettu 16.04.2023.

<https://koppa.jyu.fi/avoimet/hum/menetelmapolkuja/menetelmapolku/aineiston-analyysimenetelmat/lahiluku>

Tilastokeskus, rahanarvonmuunnin, luettu 24.04.2023.

<https://www.stat.fi/tup/laskurit/rahanarvonmuunnin.html>

## 7 LIITTEET

Taulukko 1. Pakkahuutokauppojen kyläjakauma Ruoveden pitäjässä lukumäärän ja prosenttiosuuden mukaan.

Kyläjakauma	Lukumäärä	Prosenttiosuus
Haukkamaan kylä	2	1 %
Haukkaniemen kylä	5	3 %
Kautuan kylä	5	3 %
Kekkosen kylä	6	3 %
Mustajärven kylä	3	2 %
Pajulahden kylä	2	1 %
Pappilan kylä	3	2 %
Pekkalan kylä	9	5 %
Pihlajalahden kylä	2	1 %
Pohjan kylä	12	7 %
Pohjaslahden kylä	63	36 %
Rajalahden kylä	2	1 %
Ritoniemen kylä	17	10 %
Ruhalan kylä	6	3 %
Strominiemen kylä	2	1 %
Syvingin kylä	1	0,5 %
Viljakkalan kylä	3	2 %
Visuveden kylä	12	7 %
Väärinmajan kylä	10	6 %
Ei varmaa sijaintia	1	0,5 %
Muualla pidetyt	7	4 %
Kokonaismäärä	173	100 %

Lähde: Ruovesi-lehti, vuosikerrat 1929–1935. Jokela 2020, 12–13.