

**This is a self-archived version of an original article. This version may differ from the original in pagination and typographic details.**

**Author(s):** Malmisalo-Lensu, Anne-Maija; Lukkarinen, Päivi

**Title:** Idea kotilon kuoressa : Alvar Aallon kampuskappelisuunnitelman muotoutuminen

**Year:** 2023

**Version:** Published version

**Copyright:** © Kirjoittajat 2023

**Rights:** CC BY-SA 4.0

**Rights url:** <https://creativecommons.org/licenses/by-sa/4.0/>

**Please cite the original version:**

Malmisalo-Lensu, A.-M., & Lukkarinen, P. (2023). Idea kotilon kuoressa : Alvar Aallon kampuskappelisuunnitelman muotoutuminen. *Tahiti*, 13(1), 6-35.  
<https://doi.org/10.23995/tht.126110>

# Idea kotilon kuoressa

Alvar Aallon kampuskappelisuunnitelman  
muotoutuminen

**Anne-Maija Malmisalo-Lensu & Päivi Lukkarinen**

[doi.org/10.23995/tht.126110](https://doi.org/10.23995/tht.126110)



Artikkelissa tarkastellaan kampuskappelisuunnitelmaa, jonka Jyväskylän kasvatustieteellisen korkeakoulun ylioppilaskunta tilasi arkkitehti Alvar Aallolta (1898–1976) vuonna 1961. Kappeli oli tarkoitus rakentaa vuoden 1964 lopulla valmistuneen ylioppilastalon osaksi. Kyseessä on taidehistoriallinen tapaus-tutkimus, erityisesti eri prosessivaiheista muodostuvan suunnittelukokonaisuuden selvitys. Artikkelissa tarkastellaan Aallon toimiston laatimia neljänlaisia luonnoksia kiinnittäen huomiota kappelin sijaintiin, muotoon ja sisätilaratkaisuihin. Tutkimus osoittaa, miten määrätietoisesti Alvar Aalto piti kiinni arkkitehtonisen ja kaupunkikuvallisen näkemyksensä säilymisestä projektin edetessä. Kappelin rakentaminen viivästyi ylioppilaskunnan suunnatessa varojaan asuntorakentamiseen. Kiinnostus kappelia kohtaan laantui, ja lopulta se jäi rakentamatta.

*Avainsanat: Alvar Aalto, arkkitehtuuri, kampuskappeli, kappeli, Jyväskylän kasvatustieteellinen korkeakoulu, Jyväskylän kasvatustieteellisen korkeakoulun ylioppilaskunta, Jyväskylän yliopisto, Jyväskylän yliopiston ylioppilaskunta, ylioppilastalo, Ilokivi*



Vuonna 1951 Alvar Aalto (1898–1976) oli voittanut Jyväskylän kasvatustieteellisen korkeakoulun (vuodesta 1966 Jyväskylän yliopiston) uudisrakennuksista käydyn arkkitehtuurikilpailun.<sup>1</sup> Rakennusten valmistuttua korkeakoulun ylioppilaskunta (JKKY) alkoi miettiä oman rakennuksen saamista 1950–1960-lukujen vaihteessa.<sup>2</sup> JKKY pyysi Aaltoa suunnittelemaan ylioppilastalon ja sen yhteyteen kappelin vuonna 1961. Kappeli esiintyi erilaisissa dokumenteissa<sup>3</sup> vuosien 1961–1974 välillä, mutta lopulta se jäi toteutumatta. Silti se on kiinnostava. Kuten muun muassa arkkitehti Esa Laaksonen on todennut, toteutumattomat projektit ovat tärkeä osa arkkitehdin kokonaistuotantoa. Niissä arkkitehdin ajatukset näkyvät usein paremmin kuin kompromisseja läpikäyneissä rakennetuissa kohteissa.<sup>4</sup> Ne ovat myös arkkitehdin tuotannon ”puuttuvia palasia”, jotka auttavat ymmärtämään toteutuneita rakennuksia.<sup>5</sup>

Kappelisuunnitelma oli jäänyt lähes unohtuksiin, kunnes teimme siitä esitelmän *Kenen kirkko?* -seminaariin vuonna 2020.<sup>6</sup> Aiemmin arkkitehti Jonas Malmberg oli sivunnut kappelia

ylioppilastalon rakennushistoriaselvityksessä (2014) ja seminaarin jälkeen arkkitehti, emeritusprofessori Simo Paavilainen toi sen esiin kirjassa *Alvar Aalto Churches* (2020) käyttäen lähteenä esitelmäämme.<sup>7</sup> Tarkoituksemme on tässä artikkelissa tarkentaa ja täydentää jo olemassa olevaa tutkimusta. Keskitymme kappelisuunnitelman taustatekijöihin ja luonnosten kehittämiseen.

Teoreettisena lähtökohtanamme ovat taloustieteilijä Bent Flyvbjergin<sup>8</sup> ajatukset suunnittelun tutkimisesta, joita Eva Johansson on hyödyntänyt taidehistorian väitöskirjassaan<sup>9</sup>. Sekä Flyvbjerg että Johansson ovat tutkineet kaupunkisuunnittelua, mutta kokeilemme heidän ajatustensa soveltamista yksittäisen rakennuksen suunnittelun tarkasteluun. Keskeistä on tuoda esiin tapahtumien yksityiskohdat, konteksti ja kokonaiskuvan tarjoava kertomus.<sup>10</sup> Kertomus eli narratiivi on kirjallisuuden tutkimuksen käsite, jolla tarkoitamme Tieteen termipankin määritelmän mukaisesti ”erilaisista empiirisistä lähdemateriaaleista kuten historiallisista dokumenteista [- ] konstruoituja tapahtumasarjoja”.<sup>11</sup>

Flyvbjerg on froneettisen tutkimuksen käsitteellään määritellyt tapaustutkimuksen menetelmäksi, jossa yksityiskohtaisen tarkastelun

- 1 Päivi Lukkarinen, *Alvar Aallon kasvatustieteellinen korkeakoulu: Menneitten motiivien kiteytyminen* (Jyväskylä: Jyväskylän yliopisto, 1994), 10.
- 2 Marko Lamberg, *Nuoruus ja toivo: Jyväskylän yliopiston ylioppilaskunta 1934–2003* ([Jyväskylä]: Kampus-kustannus, 2004), 208, 231.
- 3 Erilaisia dokumentteja olivat mm. luonnokset, rakennuspiirustukset, ylioppilaskunnan pöytäkirjat ja kirjeenvaihto sekä joissakin sanomalehdissä julkaistut uutiset.
- 4 Esa Laaksonen, ”Foreword,” teoksessa *Drawn in Sand: Unrealised Visions by Alvar Aalto*, toimittaneet Aila Kolehmainen & Esa Laaksonen ([Helsinki]: Alvar Aalto Museum, Alvar Aalto Academy, Museum of Finnish Architecture, 2002), 3.
- 5 Andrzej Zarzycki, ”Reconstructing or Inventing the Past: A Computer Simulation of Unbuilt Architecture,” *form Z: Joint Study Journal* No 7 (2006): 118.
- 6 *Kenen kirkko?* Uskonnon kulttuuriperinnön muutuvat merkitykset -seminaari oli 5.–6.3. 2020 Helsingissä Kansallismuseon auditoriossa. Seminaarin järjestivät Museovirasto, Jyväskylän yliopiston Musiikin, taiteen ja kulttuuritutkimuksen laitos ja Helsingin yliopiston teologinen tiedekunta.

- 7 Jonas Malmberg, ”Jyväskylän ylioppilastalo Ilokivi: Rakennushistoriaa ja säilyttämisen tavoitteita” (Rakennushistoriaselvitys, Alvar Aalto -museo ja Alvar Aalto -säätö, 2014); Simo Paavilainen, ”Alvar Aalto’s Unbuilt Churches and Chapels,” teoksessa *Alvar Aalto Churches*, toim. Jari Jetsonen & Sirkkaliisa Jetsonen (Helsinki: Rakennustieto, 2020), 12–31.
- 8 Bent Flyvbjerg, *Rationality and Power: Democracy in Practice* (Chicago & London: The University of Chicago Press, 1998).
- 9 Eva Johansson, *Drömmen som gick i kras: Alvar Aaltos centrumplan för Helsingfors 1959–1962: Bakgrund, utformning och bemötande i en samtida kontext* (Åbo: Åbo Akademis förlag, 2018), <https://urn.fi/URN:ISBN:978-951-765-910-9>
- 10 Johansson, *Drömmen som gick i kras*, 18.
- 11 ”Tieteen termipankki: Kertomus,” luettu 10.9.2022, <https://tieteentermipankki.fi/wiki/Kirjallisuudentutkimus:kertomus>



avulla tehdään suunnittelun ajattelu- ja toimintatapoja valtasuhteineen ymmärrettäviksi. Tämä tapahtuu tuomalla esiin toimijat, tapahtumat ja tapausten kehityskaari sekä tapahtumien takana olevat arvot, intressit ja päätökset. Johansson on lisännyt tutkimukseen perinteistä taidehistoriallista näkökulmaa kuvailemalla Aallon suunnitelmaa ja siihen vaikuttaneita tekijöitä sekä vertaamalla sitä muihin aikakauden suunnitelmiin. Tapaustutkimuksessa analyysi ja tulkinta tapahtuvat samanaikaisesti.<sup>12</sup>

Tältä pohjalta käsittelemme kappeliprojektia luoden kronologisen kertomuksen sen suunnittelusta. Keskitymme suunnitelmaan vaikuttaneisiin tekijöihin, miten kappelin arkkitehtoninen muotoutuminen tapahtui sekä sakraalirakennusten suunnitteluun vaikuttaneisiin ajatuksiin. Etsimme vastausta kysymyksiin, miten suunnitelma paikantuu Aallon tuotantoon ja muuhun kampuskappelirakentamiseen, millaisena kappeli näyttäytyi eri suunnitteluvaiheissa ja mistä eri vaiheet johtuivat. Menetelmän mukaisesti tuomme esiin päätöksen tekoon vaikuttaneita toimijoita ja niiden välisiä valtasuhteita. Pohdimme myös, mikä oli suunnitelman merkitys, vaikka sitä ei toteutettu. Tapaus on erityinen, koska kyseessä on ainoa kampuskappeli, josta Aalto laati suunnitelman

Tärkeimmät kappelisuunnitelman arkkitehtuuria valaisevat lähteet ovat Alvar Aallon toimistossa laaditut ylioppilastalon luonnospäiirustukset. Kappelin suunnitteluvaiheet selviävät vuosina 1961–1963 piirretyistä luonnoksista, joita on parisenkymmentä. Ne olivat alusta-

via suunnitelmia, jotka olivat monella tapaa avoimia ja keskeneräisiä. Aallon digitoidusta piirustusaineistosta kävimme läpi lisäksi koko JKK:n kampausta koskevaa piirustusaineistoa, mikä selkeytti näkemystämme kappelin merkityksestä kokonaisuudessa. Ylioppilaskunnan pöytäkirjoista, kirjeenvaihdosta ja muista dokumenteista selvitimme tapahtumien kulun, keskeiset päätöksentekoon osallistuneet henkilöt sekä suunnitelmaan vaikuttaneet tekijät. Lähdekirjallisuudesta olemme saaneet tietoa niin opiskelijoiden toiminnasta, kampuskappeleista, ajan sakraaliarkkitehtuurista kuin Aallon kirkkotilojen muotoutumisestakin.

Termiä *sakraalirakennus* käytämme yleisnimenä uskonnollisille rakennuksille. *Kappelilla* tarkoitamme pientä uskonnollisia toimituksia tai hartaudenharjoitusta varten tehtyä rakennusta tai huonetta, jossa on kiinteä tai siirrettävä alttari.<sup>13</sup> *Kampuskappeli* on yliopiston tai korkeakoulun yhteydessä oleva kappeli. *Kirkollisia rakennuksia* ovat puolestaan kirkkolain mukaisesti kirkot ja kellotapulit, siunaus- ja hautakappelit ja vastaavat.<sup>14</sup> Kampuskappelit ovat usein toiminnoiltaan ja arkkitehtuuriltaan kirkkojen kaltaisia, joten teemme vertailua näiden kesken.

## Kampuskappeleiden historia kansainvälisesti ja Suomessa

Kirkot tai kappelit ovat kuuluneet länsimaisten yliopistojen yhteyteen keskiajalta alkaen. Perinne elää yhä, ja useimmilla yliopistokampuksilla Euroopassa ja Amerikassa – ja monin paikoin myös muissa maanosissa – on paikka,

12 Bent Flyvbjerg, *Making Social Science Matter: Why Social Inquiry Fails and How it Can Succeed Again* (Cambridge: Cambridge University Press, 2001); Bent Flyvbjerg, Todd Landman & Sanford Schram, *Real Social Science: Applied Phronesis* (Cambridge: Cambridge University Press, 2012); Raine Mäntysalo, "Yhdyskuntasuunnittelun tutkimuksen dikotomioiden tuolle puolen?" Suomen kaupunkitutkimuksen seura: Kolumni 1.9.2006, luettu 29.6.2022, <http://kaupunkitutkimuksenseura.fi/category/arkisto/page/27/>; Johansson, *Drömmen som gick i kras*, 18–19.

13 "Suomen evankelisluterilainen kirkko: Sanasto: Kappeli," luettu 11.1.2023, <https://evl.fi/sanasto/-/glossary/word/Kappeli>; Hartaudenharjoituksella tarkoitamme yksityistä tai yhteistä rukousta, yhteistä jumalanpalvelusta ja messun viettämistä, raamattupiirejä ja muita yhteisiä, hengellisiä sisältöä sisältäviä kokoontumisia.

14 "Finlex: Kirkkolaki 26.11.1993/1054," luettu 1.7.2022, <https://www.finlex.fi/fi/laki/ajantasa/1993/19931054?search%5Btype%5D=pika&search%5Bpika%5D=kirkkolaki>

joka toimii opiskelijoiden kirkkona, kappelina tai hiljentymistilana. Keskiajan yliopistoilla oli hyvin kiinteä suhde kirkkoon, ja suhde jatkuu yhä kirkkokuntien ylläpitämässä yliopistoissa.<sup>15</sup> Suomessa Turun Akatemian hallinto erotettiin kirkosta vuonna 1817,<sup>16</sup> ja esimerkiksi Yhdysvalloissa monissa yliopistoissa ero oppilaitokset perustaneisiin kirkkokuntiin tapahtui 1800-luvun lopulla ja 1900-luvun alussa.<sup>17</sup>

Kampuskappeleita Yhdysvalloissa tutkineen arkkitehtuurihistorioitsija Margaret M. Grubiakin mukaan toisen maailmansodan jälkeen arkkitehtuurin moderni muotokieli ja tarve järjestää erilaisia, eri uskontoja palvelevia hengellisiä tilaisuuksia johti pienten kampuskappeleiden yleistymiseen. Uskonnon harjoittaminen ei ollut enää koko yliopistoyhteisön yhteinen tapahtuma vaan siitä oli tullut yksilöllistä, vapaaehtoista ja yhä enemmän tunnustuksellisuuteen sitoutumatonta.<sup>18</sup> Vastaava kehitys on näkynyt myös Suomessa, kun osasta kampusten kappeleita on tehty kaikille uskonnoille sopivia hiljentymistiloja. Taidehistorian dosentti Timo Kohon mu-

kaan amerikkalaiset kampuskappelit ovat olleet esikuvana Suomen kampuskappeleille.<sup>19</sup>

Kun Yhdysvalloissa kampuskappeleiden taustalla oli ollut yliopiston johdon halu yhdistää uskonto osaksi korkeampaa koulutusta ja kasvattaa opiskelijoiden moraalialia ja sosiaalisutta,<sup>20</sup> Suomessa opiskelijat halusivat saada oman tilan kristilliselle toiminnalleen. Ero johtunee erilaisista toimintakulttuureista. Yhdysvalloissa oli pitkä kampuskappeleiden perinne, kun taas Suomessa ei vastaavia kappeleita ollut ennen 1950-lukua. Suomessa kampuskappeleita, jotka sopivat verrokeiksi JKKY:n kappelille, on vain kaksi: Teknillisen korkeakoulun ylioppilaskunnan kappeli Espoon Otaniemessä sekä Pyhän Luukkaan kappeli Oulun Linnanmaan yliopis-

15 Ks. esim. Erich Meuthen, "A Brief History of the University of Cologne" (University of Cologne, 2018), luettu 29.3.2021, <https://www.portal.uni-koeln.de/universitaetsgeschichte.html?&L=1>; Aino Sallinen, *Yliopisto myötätuulussa: Puheita ja kirjoituksia 2000–2012* (Jyväskylä: Jyväskylän yliopisto, 2013), 84–85.

16 "Hallituksen esitys Eduskunnalle laeiksi Helsingin yliopistosta ja Helsingin yliopistosta annetun lain voimaannpanosta", HE n:o 250 (1990): 4, [https://www.eduskunta.fi/FI/vaski/HallituksenEsitys/Documents/he\\_250+1990.pdf](https://www.eduskunta.fi/FI/vaski/HallituksenEsitys/Documents/he_250+1990.pdf)

17 Margaret M. Grubiak, *White Elephants on Campus: The Decline of the University Chapel in America, 1920–1960* (Notre Dame, Indiana: University of Notre Dame Press, 2014), 15, 17–19; Yhdysvalloissa oli yliopistoissa jumalanpalveluksissa läsnäolopakko, josta ensimmäisenä luopui Harvard (1886) ja myöhemmin muun muassa Yale (1926) ja Princeton (1935). Läsnäolopakosta luopuminen vähensi kirkkojen tarvetta kampuksilla. Ibid. 17, 19.

18 Grubiak, *White Elephants on Campus*, 9, 31–39, 48–69; Vaikka toiminta on enenevässä määrin sitoutumatonta, on yhä myös kirkkokuntiin sitoutunutta toimintaa ja näiden omistamia yliopistoja ja/tai kappeleita. Tässä artikkelissa kappeleita ei erotella toisistaan tämän mukaan.

19 Timo Koho, "Suomalaisen kirkkoarkkitehtuurin suhde kansainväliseen modernismiin 1950–1970," teoksessa *Uskon tilat ja kuvat: Moderni suomalainen kirkkoarkkitehtuuri ja -taide*, toim. Arto Kuorikoski (Helsinki: Suomalainen Teologinen Kirjallisuusseura, 2008), 162; Yhdysvalloissa sotien jälkeen valmistuneita kampuskappeleita olisi kiinnostava verrata suomalaisiin kampuskappeleihin, mutta rajaamme vertailun niihin tässä yhteydessä pois. Mainittakoon kuitenkin, että esim. Illinois Institute of Technologyn (IIT) kampuksella sijaitseva kappeli (Mies van der Rohe, 1952) ja Massachusetts Institute of Technologyn (MIT) kappeli (Eero Saarinen, 1955) olisivat kiinnostavia vertailukohteista etenkin kappeleiden sisätilojen osalta. Kummassakin alttarin suhde muuhun tilaan kertoo muutoksista, joista olemme kiinnostuneet.

20 Grubiak, *White Elephants on Campus*, 3, 104–106; Tosin Grubiak toteaa myös opiskelijoilla olleen halu saada kampuskappeli, esim. MIT:ssä kristilliset opiskelijayhdistykset kärsivät kokoontumistilojen puutteesta, minkä seurauksena kampusalueelle rakennettiin Saarisen suunnittelema pienehkö kappeli sekä tilava auditorio (1955). Grubiak, *White Elephants on Campus*, 106–118.





**Kuva 1.** Heikki ja Kaija Siren, Otaniemen teekkarikylän kappeli. Kappeli on materiaaleiltaan sukua Aallon Jyväskylän kampukselle. Lasinen alttariseinä yhdistää tilan luontoon. Kuva: Museovirasto / István Rácz 1970. Lähde: [finna.fi](https://finna.fi), lisenssi CC BY 4.0.

toalueella. Muissa yliopistoissa kappelit ovat yliopistorakennuksissa sijaitsevia tiloja.<sup>21</sup>

21 Laura Kolbe, *Sivistyneistön rooli: Helsingin Yliopiston Ylioppilaskunta 1944–1959* (Helsinki: Otava, 1993), 296; Kohon mukaan Otaniemen kappelin esikuvana on pidetty amerikkalaisia kampuskappeleita, joista hän mainitsee esimerkkinä MIT:n kappelin. Koho, "Suomalaisen kirkkoarkkitehtuurin suhde kansainväliseen modernismiin 1950–1970," 162; Yliopistojen kappeleista ks. esim. "Turun yliopiston ylioppilaskunta: Kampuskappeli," luettu 29.3.2021, <https://www.tyy.fi/fi/opiskelijalle/vuokrattavat-tilat-ja-tavarat/kampuskappeli>; "Tampereen seurakunnat: Kohtaamisia, aikaa, ikuisuutta," luettu 29.3.2021, [https://tampereenseurakunnat.fi/toimintaa/opiskelijat\\_ja\\_nuoret\\_aikuiset/opiskelijat](https://tampereenseurakunnat.fi/toimintaa/opiskelijat_ja_nuoret_aikuiset/opiskelijat); "Studentian kappeli: Tilat," luettu 29.3.2021, <https://www.studentiankappeli.fi/>; *Uuden opiskelijan opas* (Rovaniemi: Lapin yliopisto, opiskelijapalvelut, 2014), 42, <http://hae.ulapland.fi/loader.aspx?id=dccd90d3-6bd4-40a1-8ac8-7985d429e87c>

Otaniemessä Teekkarikylän keskelle sijoituvasta kappelista järjestettiin vuosien 1952–1953 vaihteessa kilpailu, jonka voittivat Kaija ja Heikki Siren. Kappeli valmistui vuonna 1956, vain muutama vuosi ennen JKKY:n kappelin suunnittelua.<sup>22</sup> Kappelihankkeen taustalla oli yhteiskristillinen opiskelijayhdistys Ristin kiltä

22 Elina Standertskjöld, "Mittasuhteet, rakennukset ja ympäristö sopusoinnussa," teoksessa *Kaikki ja ei mitään: Arkkitehdit Kaija + Heikki Siren*, toim. Juhana Lahti ja Frans Autio (Helsinki: Suomen arkkitehtuurimuseo, 2020), 47–48; Russell Walden, *Finnish Harvest: Kaija and Heikki Sirens' Chapel in Otaniemi* (Helsinki: Otava, 1998), 47, 53, 57; "Aalto-yliopisto: Kampus: Näin Otaniemeen kasvoi tekniikan, talouden ja taiteen keskus," luettu 29.3.2021, <https://www.aalto.fi/fi/kampus/nain-otaniemeen-kasvoi-tekniikan-talouden-ja-taiteen-keskus>





**Kuva 2.** Seppo Kähkönen ja Markku Kuhalampi, Pyhän Luukkaan kappeli Oulun yliopistokampuksella. Kuva: **Wikimedia Commons / Estormiz 2023, lisenssi CC0 1.0.**

yhdessä ylioppilaskunnan kanssa,<sup>23</sup> mikä muistutti Jyväskylän kappelihanketta. Kappelissa on osittain aidattu esipiha, matala eteishalli ja jyrkästi nouseva suorakulmainen sali, josta on erotettavissa seurakuntasali ja kerho huone työntekijöiden seinien avulla.<sup>24</sup>

Oulussa kappeli-idea sai alkunsa Pohjois-Suomen ylioppilaiden kristillisen yhdistyksen tarpeesta saada pysyvät tilat toiminnalleen. Asiaa käsiteltiin jo 1950-luvulla, mutta varainkeruu aloitettiin 1960-luvulla.<sup>25</sup> Kappelille varattiin

tontti Linnanmaan yliopistokampukselta, joka alkoi rakentua 1970-luvulla.<sup>26</sup> Valtakunnallisen arkkitehtuurikilpailun voittivat kaksi arkkitehtiopiskelijaa, Seppo Kähkönen ja Markku Kuhalampi, joiden suunnittelema pantheonmainen kappeli valmistui vuonna 1988. Kappelista oli tarkoitus tehdä pieni hiljentymistila, mutta Oulun normaalikoulun toiveesta sitä suurennettiin.<sup>27</sup>

23 "Teekkarit: Teekkarihistoriaa," luettu 10.3.2021, <https://www.teekkarit.fi/kulttuuri/historia.html>

24 Kaija ja Heikki Siren, "Teekkarikylän kappeli," *Arkkitehti* nro. 6–7 (1958): 87; Teknillisen korkeakoulun ylioppilaskunta ja Otaniemen kappelirahasto myivät kappelin Espoon seurakunnalle 1972. Tulipalo tuhosi rakennuksen 1976, mutta se rakennettiin uudelleen 1978. Standertskjöld, "Mittasuhteet, rakennukset ja ympäristö sopusoinnussa," 48.

25 Hilikka Freygang, "Muisto 1960-luvulta," teoksessa *Pyhän Luukkaan kappeli 30 vuotta*, toim. Soile Kontio (Oulu: Tuiran seurakunta, 2018), 10–11, [https://www.oulunseurakunnat.fi/documents/332811/351024/PyhanLuukkaanKappeli\\_30v\\_historiikki\\_2018\\_nettili.pdf/a9c906bc-d96d-68a4-27d5-cdbdfb5dd517](https://www.oulunseurakunnat.fi/documents/332811/351024/PyhanLuukkaanKappeli_30v_historiikki_2018_nettili.pdf/a9c906bc-d96d-68a4-27d5-cdbdfb5dd517)

26 Ulla Säilä, "Pyhän Luukkaan kappeli," teoksessa *Pyhän Luukkaan kappeli 30 vuotta*, toim. Soile Kontio (Oulu: Tuiran seurakunta, 2018), 4–5, [https://www.oulunseurakunnat.fi/documents/332811/351024/PyhanLuukkaanKappeli\\_30v\\_historiikki\\_2018\\_nettili.pdf/a9c906bc-d96d-68a4-27d5-cdbdfb5dd517](https://www.oulunseurakunnat.fi/documents/332811/351024/PyhanLuukkaanKappeli_30v_historiikki_2018_nettili.pdf/a9c906bc-d96d-68a4-27d5-cdbdfb5dd517)

27 Raimo Pitkänen, *Oulun yliopiston ylioppilaskunta 25 vuotta* (Oulu: Oulun yliopiston ylioppilaskunta, 1984), 22–25; Säilä, "Pyhän Luukkaan kappeli," 4–5; "Oulun ev.-lut. seurakunnat: Pyhän Luukkaan kappeli," luettu 29.3.2021, <https://www.oulunseurakunnat.fi/pyhan-luukkaan-kappeli>; Vaikka kappelin rakentaminen viivästyi, Oulun seudun herätysliikkeiden vaikutuksesta se kuitenkin toteutui. Jussi Rytönen, "Herätysliikkeet mahtuvat kirkon liivintaskuun," *Kotimaa* 6.2.2014, <https://www.kotimaa.fi/artikkeli/heratysliikkeet-mahtuvat-kirkon-liivintaskuun/>

## Aalto sakraalirakennusten suunnittelijana

Aallon tuotannossa sakraalirakennukset olivat huomattavassa osassa. Hän oli uransa alussa suunnitellut kirkkojen muutoksia ja osallistunut moniin kirkkojen suunnittelukilpailuihin 1920-luvulla ja 1930-luvun alussa. Sakraalirakennusten suunnittelu jatkui 1950-luvulla. Malmin (1950) ja Tanskan Lyngby-Taarbækin<sup>28</sup> (1951) siunauskappelit eivät toteutuneet, mutta myöhemmin Seinäjoelle valmistui Lakeuden risti (1951–1960), Imatralle Vuoksenniskan kirkko (1955–1958) ja Wolfsburgiin Heilig-Geist-kirkko (1958–1962). Samanaikaisesti JKYY:n kampuuskappelin kanssa suunnitteilla olivat Seinäjoen seurakuntakeskus (1961–1966) ja Detmeroden Stephanus-kirkko (1962–1968). Myöhempiä töitä olivat ehdotus Altstetten-kirkosta Zürichissä (1967), Alajärven seurakuntakeskus (1967–1970), Ristin kirkko Lahdessa (1969–1978) ja Riolan kirkko Italiassa (1966–1978, 1994).<sup>29</sup>

Aallon kaikille 1950- ja 1960-luvuilla rakennetuille kirkoille oli tyypillistä viuhkan tai kiilan muotoinen pohja ja ylöspäin kaareutuva alttariseinä, joka jatkui kattona. Alttarin ja seinän väliin jäi tilaa.<sup>30</sup> Paavilaisen mukaan Aalto alkoi käyttää kyseisiä muotoja tutustuttuaan Pariisissa vuonna 1928 Salle Pleyel -konserttisaliin, jossa näillä keinoilla oli pyritty parantamaan akustiikka-

kaa ja kohdistamaan huomio salin etuosaan.<sup>31</sup> Sen sijaan pienemmissä ja intiimimmeissä siunauskappeleissa ja seurakuntasaleissa muoto oli suorakulmaisempi ja Aalto suosi seinään kiinni sijoitettuja alttareita. Kastekappelit poikkesivat muista polygonaalisilla muodoillaan.<sup>32</sup>

Modernististen suuntausten myötä myös kirkkojen suunnittelu oli muuttunut sallien uudenlaisia muotoja.<sup>33</sup> Teologi ja sisustusarkkitehti Sari Dhiman mukaan kirkkojen tilasuunnitteluun Suomessa vaikutti myös saksalainen kirkkosuunnittelu.<sup>34</sup> Useat arkkitehdit Suomessa suunnittelivat 1920- ja 1930-lukujen vaihteessa viuhkamaisia tiloja, Aalto mukaan lukien.<sup>35</sup> Ensimmäinen toteutunut alttariin päin kapeutuva kirkko oli Pauli E. Blomstedtin suunnittelema Kannonkosken kirkko (1933–1938). Myöhemmin Aallon Vuoksenniskan kirkko (1955–1958) toi uuden, suorakulmaisesta poikkeavan muo-

- 28 Alvar Aalto teki suunnitelman yhdessä arkkitehti Jean-Jacques Baruélin kanssa. Paavilainen, "Alvar Aalto's Unbuilt Churches and Chapels," 27.
- 29 Jari Jetsonen & Sirkkaliisa Jetsonen, *Alvar Aalto Churches* (Helsinki: Rakennustieto, 2020).
- 30 Göran Schildt, *Nyky aika: Alvar Aallon tutustumisen funktionalismiin*, käänt. Raija Mattila (Helsinki: Otava, 1985), 239, 246; Schildt, *Alvar Aalto*, 46–50; Paavilainen, "Alvar Aalto's Unbuilt Churches and Chapels," 22–25, 31; Jetsonen & Jetsonen, *Alvar Aalto Churches*, 114–163, 176–219, 230–269. Riolan kirkossa viuhkamaisuus toteutuu vain aavistuksenomaisesti, muissa selkeämmin.

- 31 Paavilainen, "Alvar Aalto's Unbuilt Churches and Chapels," 22–26, 31.
- 32 Kastekappelit Aalto suunnitteli mm. Wolfsburgin Heilig-Geist-Kircheen ja Riolan kirkkoon.
- 33 Paavilainen, "Arkkitehtikilpailut ja kirkkoarkkitehtuuri," teoksessa *Uskon tilat ja kuvat: Moderni suomalainen kirkkoarkkitehtuuri ja -taide*, toim. Arto Kuorikoski (Helsinki: Suomalainen Teologinen Kirjallisuusseura, 2008), 105; Dhima, "Altтарitila 1900-luvun alun suomalaisessa kirkkoarkkitehtuurissa," teoksessa *Uskon tilat ja kuvat: Moderni suomalainen kirkkoarkkitehtuuri ja -taide*, toim. Arto Kuorikoski (Helsinki: Suomalainen Teologinen Kirjallisuusseura, 2008), 104–107.
- 34 Sari Dhima, "Altтарitila 1900-luvun alun suomalaisessa kirkkoarkkitehtuurissa," 261. Dhiman mukaan mahdollisesti etenkin arkkitehdit Otto Bartning (1883–1959) ja Rudolf Schwarz (1897–1961) ovat vaikuttaneet kirjoituksillaan ja arkkitehtuurillaan suomalaiseen kirkkoarkkitehtuuriin.
- 35 Esim. Alvar Aalto: Vallilan kirkkokilpailuehdotus 1929, Hilding Ekelund: Vallilan kirkkokilpailuehdotus 1929 (leveneä alttaria kohti), Alvar Aalto: Tehtaanpuiston kirkkokilpailu 1932, P. E. Blomstedt: Tehtaanpuiston kirkkokilpailu 1932, Alvar Aalto: Tempelaukean kirkkokilpailu 1933, A. Hytönen & R. V. Luukkonen: Tempelaukean kilpailu 1933. Ks. esim. Paavilainen, "Alvar Aalto's Unbuilt Churches and Chapels," 20, 22–23; Paavilainen, "Arkkitehtikilpailut ja kirkkoarkkitehtuuri," 105; Dhima, "Altтарitila 1900-luvun alun suomalaisessa kirkkoarkkitehtuurissa," 262.





tokielen vielä voimakkaammin suomalaiseen kirkkoarkkitehtuuriin.<sup>36</sup>

Aallosta on kerrottu, ettei hän ollut uskovainen tai uskonnollinen.<sup>37</sup> Arkkitehti, tutkijatohtori Sofia Singler on osoittanut, ettei hän kuitenkaan ollut tietämätön tai välinpitämätön. Aallon lähipiirissä oli pappeja ja piispoja, joiden kanssa hän pohti muun muassa suunnitelmiin liittyneitä teologisia ja liturgisia kysymyksiä, kuten kolmoismotiivia tai kirkkopihaa Getsemanen vertauskuvana.<sup>38</sup> Esimerkiksi Wolfsburgin Heilig-Geist Kirchessa Aalto otti huomioon teologioiden ohjauksen alttarin, saarnatuolin ja kastemaljan sijoittamisessa toisiinsa nähden sekä valon suuntaamisessa keskilaivaan.<sup>39</sup>

## Opiskelijoiden kristillinen toiminta Jyväskylässä

Historioitsija Laura Kolben mukaan toisen maailmansodan aikana kirkon ja uskon merkitys oli korostunut, ja positiivinen asennoituminen kristilliseen uskoon säilyi pitkään sotien jälkeen, mikä näkyi myös ylioppilaiden toiminnassa.<sup>40</sup> Jyväskylässä kappelihanke liittyi kiinteästi sekä ylioppilastalon rakentamiseen että opiskelijoiden kristilliseen toimintaan, jota järjesti

Jyväskylän Ylioppilaiden Kristillinen Yhdistys (JYKY). JYKY järjesti tilaisuuksia kampuksen lisäksi muun muassa kaupungin kirkoissa.<sup>41</sup>

Opiskelijaelämä muuttui pirstaleisemmaksi 1950- ja 1960-luvun vaihteessa. Yhteiskunnalliset asiat ja poliittiset ylioppilasyhdistykset herrättivät yhä enemmän kiinnostusta.<sup>42</sup> Tultaessa 1960-luvulle JYKY:n jäsenmäärä väheni, mutta toiminta oli yhä aktiivista. Lauantain tilaisuuksissa osallistujia oli ”tuvan täydeltä”.<sup>43</sup> Yhteiskunnan maallistuminen ja vasemmistolaisuus näkyi muun muassa siinä, että raamattupiirien, virsilaulajaisten ja vanhainkoteihin tehtyjen lauluretkien sijaan alettiin järjestää luento- ja keskustelutilaisuuksia, joissa aiheina olivat esimerkiksi kristinuskon nykytila ja kommunismi.<sup>44</sup> Tämä liittyi osittain myös tietoiseen irtautumiseen vanhentuneiksi koetuista seminaarin, korkeakoulun edeltäjän, perinteistä, ”seminaarin hengestä”. Tilalle haluttiin akateemisia perinteitä.

36 Jukka-Pekka Airas, *Uuden kirkkoarkkitehtuurin ongelmat: Kirkkorakennus Suomen evankelis-luterilaisen kirkon taidekysymyksenä* (Helsinki: Suomalainen teologinen kirjallisuusseura, 1992), 95; Le Corbusierin suunnittelema Notre-Dame-du-haut -pyhiinvaelluskirkko (valm. 1955) vaikutti monella tavalla arkkitehtien ajatteluun ja kirkkoarkkitehtuurin muotokielen monipuolistumiseen Suomessa. Paavilainen, ”Arkkitehtikilpailut ja kirkkoarkkitehtuuri,” 108; Koho, ”Suomalaisen kirkkoarkkitehtuurin suhde kansainväliseen modernismiin 1950–1970,” 161.

37 Paavilainen, ”Alvar Aalto’s Unbuilt Churches and Chapels,” 12.

38 Sofia Singler, ”Diskursseja dogmasta: Alvar Aalto ja kirkko,” *Arkkitehti* 118, nro. 3 (2021): 31–32.

39 Esimerkiksi Wolfsburgissa pastori Bammel toimi Aallon ”teologisen oppaana” vaikuttaen ainakin kastepaikan suunnitteluun. Singler & Sternberg, ”The Civic and the Sacred,” 212, 220.

40 Kolbe, *Sivistyneistön rooli*, 293.

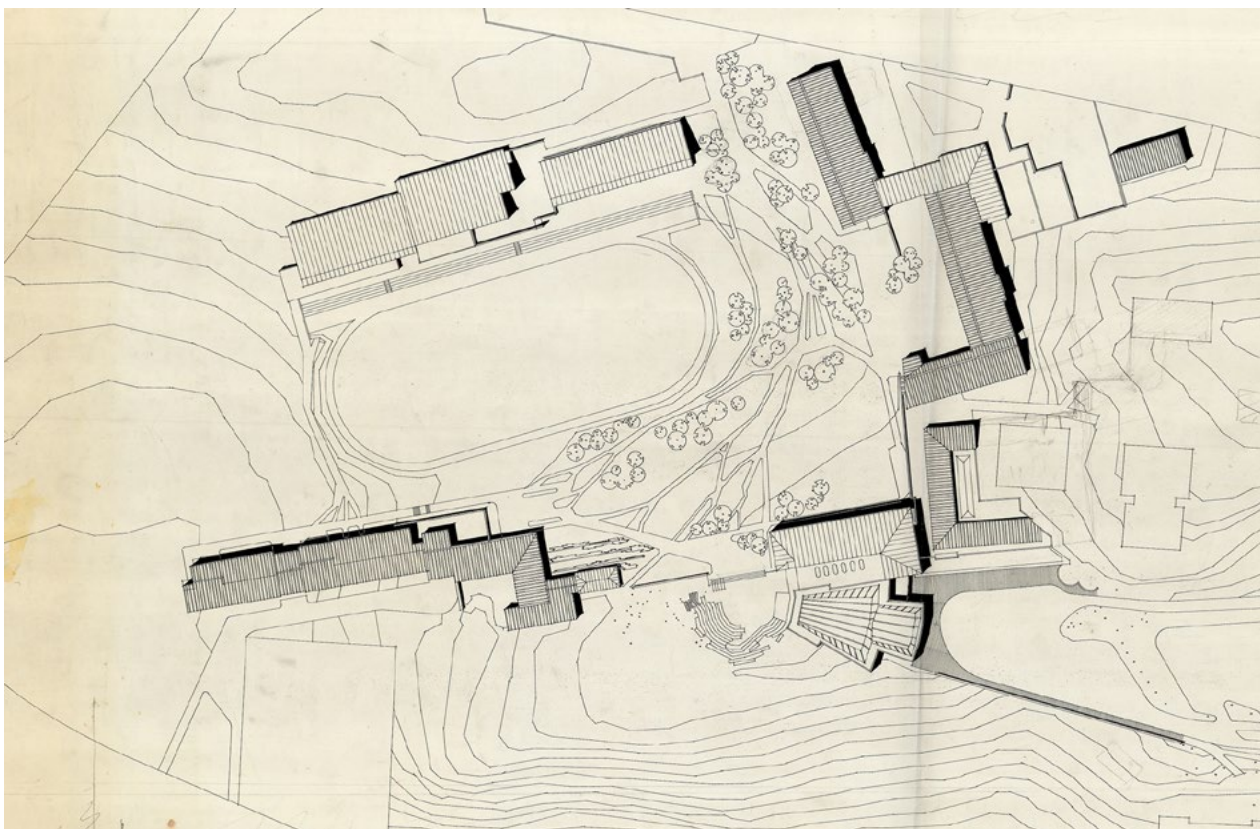
41 Lamberg, *Nuoruus ja toivo*, 15, 41, 70, 114–115. Vuonna 1934 perustettu yhdistys kuului ylioppilaskunnan organisaatioon ja oli pitkään yksi suosituimmista yhdistyksistä. Se jatkoi korkeakoulun edeltäjän, Jyväskylän seminaarin kristillisen yhdistyksen toimintaa; Jyväskylän opettajaseminaari (perustettu 1863) oli Jyväskylän kasvatusopillisen korkeakoulun edeltäjä. Korkeakoulu aloitti toimintansa 1934. Vuonna 1966 kasvatusopillisesta korkeakoulusta tuli Jyväskylän yliopisto. Lukkarinen, *Alvar Aallon kasvatusopillinen korkeakoulu*, 9.

42 Kolbe, *Sivistyneistön rooli*, 639.

43 *Keski-Suomen opiskelijapastorin (ylioppilas- ja teinipastori) toimintakertomus vuodelta 1963*. Jyväskylän yliopiston ylioppilaskunnan arkisto (JYA), Jyväskylän yliopisto, Jyväskylä.

44 Kolbe, *Sivistyneistön rooli*, 293, 308; Lamberg, *Nuoruus ja toivo*, 192; *Keski-Suomen opiskelijapastorin (ylioppilas- ja teinipastori) toimintakertomus vuodelta 1963*. Jyväskylän yliopiston ylioppilaskunnan arkisto (JYA), Jyväskylän yliopisto, Jyväskylä.





**Kuva 3.** Jyväskylän kasvatustieteellisen korkeakoulun Aallon suunnitteleman kampusalueen asemapiirros oletettavasti vuodelta 1961 tai 1962. Korkeakoulun rakennukset on ryhmitelty urheilukentän ympärille. Kentän vasemmassa alakulmassa olevassa pitkässä rakennusketjussa on vasemmalta opiskelija-asuntola Naatti, opiskelijaravintola Lozzi ja äärimmäisenä oikealla pieni aumakattoinen opettajien ruokala Lyhty. Naatin alapuolelle on rajattu tyhjä Siljonkujan tonttien alue. Vasemmalla alhaalla aluetta rajaa viistosti Keskussairaalan tie. Kuva: Alvar Aalto -säätö (AAM 42-630), kaikki oikeudet pidätetään.

tä ja akateemista vapautta.<sup>45</sup> Vaikka ilmapiiri oli muuttumassa, suhtauduttiin JKKY:ssä yhä myönteisesti kristilliseen toimintaan ja kappelin rakentamiseen.<sup>46</sup>

45 Bo Lönnqvist, "Rituaali ja perinne," teoksessa *Jyväskylän yliopiston historia Osa 1: Seminaarin ja kasvatustieteellisen korkeakoulun aika 1863–1966*, toim. Piia Einonen, Petri Karonen & Toivo Nygård, ([Jyväskylä]: Jyväskylän yliopisto, 2009), 243; Radikaaleimmat opiskelijat vastustivat akateemisiakin tapahtumia pitäen niitä eliitin juhla-kulttuurina. Ibid., 243–244; Vielä 1980-luvulla opiskelijoiden keskuudessa koettiin "seminaarin henki" negatiivisena ilmiönä. Heikki Hanka, suullinen tiedonanto kirjoittajalle, 9.4.2021.

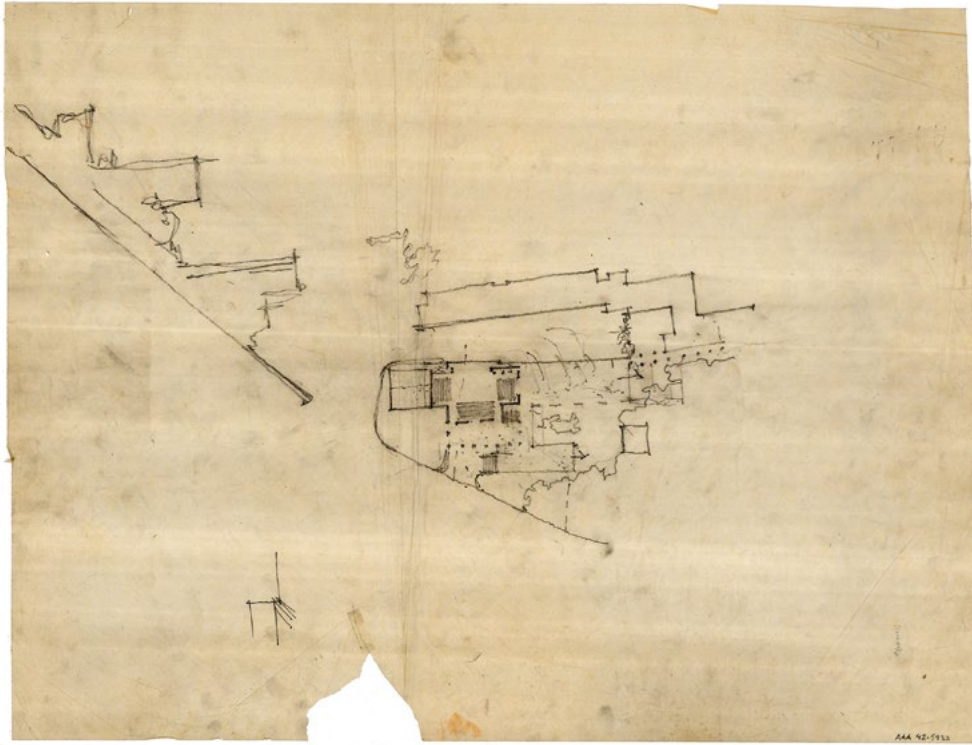
46 *Keski-Suomen opiskelijapastorin (ylioppilas- ja teinipastori) toimintakertomus vuodelta 1963*. Jyväskylän yliopiston ylioppilaskunnan arkisto (JYA), Jyväskylän yliopisto, Jyväskylä; Esim. opiskelijapastorilla oli oikeus osallistua ylioppilaskunnan hallituksen kokouksiin. Ibid.

## Ylioppilastalon ja kappelin suunnittelun alkuvaihe 1960–1961

JKKY:n varainhankinta ylioppilastalon rakentamista varten alkoi, kun varatuomari Erkki Rutanen, joka oli JKKY:n kampuksella sijainneen uimahallin laajennushankkeen rakennustoimikunnan puheenjohtaja, ehdotti "alustavien tunnustelujen" tekemistä ylioppilastalon rakentamisesta.<sup>47</sup> Rutanen oli JKKY:n nimissä yhteydessä Aallon toimistoon syksyn 1960 aikana, jolloin

47 Lönnqvist, "Rituaali ja perinne," 206, 208–209, 215–224; Aallon suunnittelemiin korkeakoulurakennuksiin kuului JKKY:n hankkeena toteutettu uimahalli (1951–1955).





**Kuva 4.** Ylioppilastalo, juhlasalikerros, päiväämätön luonnos. Ylioppilastalon yläpuolella ovat opiskelija-asuntola Naatin ja ravintola Lozzin ääriiviivat. Kappelin sijoitusta kuvaa oikealla puuston rajaviivaan liittyvä neliö. Kuva: Alvar Aalto -säätö (AAM 42-5933), kaikki oikeudet pidätetään.

mietinnässä oli rakennuspaikka.<sup>48</sup> Konkreettimpi suunnittelu alkoi vuoden 1961 alussa.<sup>49</sup> Kesään mennessä Aalto oli virallisesti lupautunut suunnittelijaksi.<sup>50</sup> Samaan aikaan JKKY:n hallitus teki päätöksen kampusalueen vieressä olleiden Siljonkujan tonttien ostamisesta rakennuspaikaksi ja hyväksyi tilaohjelman, johon lisättiin liiketiloja, teatteri sekä noin 50 hengen

kappeli.<sup>51</sup> Paikka oli Aallon mielestä ylioppilastalolle erinomainen.<sup>52</sup>

48 Tarkka, Heikki. *Heikki Tarkka Jyväskylän Kasvatusopillisen Korkeakoulun Ylioppilaskunnalle*, 22.11.1960. Kirje. JYA; Esille tulleita paikkoja oli kolme: vanha Seminarinmäen kampus, kampusalueen viereinen Siljonkuja – jota arkkitehti Heikki Tarkka Aallon toimistosta piti liian ahtaana – sekä Mattilanniemi. Ibid.

49 Malmberg, "Jyväskylän ylioppilastalo Ilokivi," 8.

50 Malmberg, "Jyväskylän ylioppilastalo Ilokivi," 9; Rinta-Tassi, Osmo. *Osmo Rinta-Tassi Alvar Aallolle*, 19.6.1961, Jyväskylä. Kirje. Jyväskylän yliopiston ylioppilaskunnan arkisto; Kirjeessä JKKY:n pääsihteeri Osmo Rinta-Tassi kiitti Aaltoa siitä, että tämä oli lupautunut ylioppilastalon suunnittelijaksi ja pyysi audienssia JKKY:n edustajalle keskustelua varten, joka koskisi korkeakoulualueen viereisille Siljonkujan omakotitontteille rakennettavan ylioppilastalon tilaohjelmaa.

51 Jyväskylän Kasvatusopillisen Korkeakoulun Ylioppilaskunnan (JKKY) hallitus, 20.6.1961. Pöytäkirja. Jyväskylän yliopiston ylioppilaskunnan arkisto (JYA), Jyväskylän yliopisto, Jyväskylä. Tilaohjelmaa ei ole löytynyt arkistosta. Pöytäkirjassa ei mainita, kuka hallituksen jäsenistä otti kappelin esille; Siljonkujan kaksi omakotitonttia sijaitsivat Aallon suunnitteleman ylioppilastalokompleksin Naatin ja Keskussairaalantien välissä. Tonttien muodostaman korttelin luonne oli muuttunut korkeakoulun uudisrakennusten takia, ja tonteilla olleet rakennukset oli tarkoitus purkaa. Tontit ja niillä olleet talot olivat olleet alun perin seminarin lehtoreiden Frans Hästeskon (vuodesta 1935 Heporauta) ja Martti Airilan kodit. Talot oli rakennettu 1912 ja 1913. Alueen rakennushistoriaa tutkineen Sami Kihlmanin mukaan 1960-luvun alussa oli jo selvää, että taloja ei tulaisi säästämään. Sami Kihlman, "Kadonnut Äylä: Jyväskylän huvilakaupunginosan puretut rakennukset ja muuttuneet puistot" (Pro gradu -tutkielma, Jyväskylän yliopisto, 2003), 31–34.

52 Jyväskylän Kasvatusopillisen Korkeakoulun Ylioppilaskunnan (JKKY) hallitus, 27.6.1961. Pöytäkirja. Jyväskylän yliopiston ylioppilaskunnan arkisto (JYA), Jyväskylän yliopisto, Jyväskylä.





JKKY:n hallituksen puheenjohtaja Tapani Pursiainen tapasi Aallon kesäkuussa.<sup>53</sup> Oletettavasti tuolloin Aalto luonnosteli ylioppilastalon hahmon 13.6.1961 päivätylle Siljonkujan tonttikarttaotteelle. Luonnosteltu ylioppilastalo ylittää omakotitonttien rajat ja jatkuu koilliseen valtion omistamalle alueelle ja lounaaseen kaupungin maalle.<sup>54</sup> Aalto oli todennut Pursiaille, etteivät tonttien rajat sido häntä.<sup>55</sup> Aalto vei ylioppilastalon hahmotelmaa pidemmälle ajoittamattomassa käsivaraluonnoksessa, jossa talon sijainti on täsmentynyt. Kappeli esiintyy nyt ensimmäisen kerran erillisenä neliöviivana metsänrajassa.<sup>56</sup>

Syyskuussa Siljonkujan tonttikaupat toteutuivat.<sup>57</sup> *Jyväskylän Sanomat* uutisoi JKKY:n asian tuoreeltaan ja kertoi, että ylioppilastalo tulisi sisältämään juhlasalin 700–800 hengelle, osakuntatiloja noin 700 hengelle, kappelin, toimisto- ja kerhohuoneita sekä 200 hengen kokeiluteatterin ylioppilasteatteria varten. Taloon tulisi myös vuokrattavia liiketiloja.<sup>58</sup> Ylioppilastalon varsinnaisten 1/200 luonnospiirustusten laatiminen alkoi pian tontin oston jälkeen. Aallon lisäksi suunnittelua hoiti pääasiassa arkkitehti Heikki Tarkka.<sup>59</sup>

Syksyn aikana laadituissa piirustuksissa kappeli haki muotoaan. Ensimmäisissä ajoitetuissa luonnospiirustuksissa (18.10.1961)<sup>60</sup> kuutiomainen kappeli on piirretty valtion omistamalle maalle. Kappelissa on takana kaksi pientä tilaa, salissa muutama penkkirivi ja alttari, joka on joko korotettu tai kehystetty kolmelta sivulta alttarikaiteella. Saarnatuoli on yhdistetty korokkeen tai kaiteen reunaan.<sup>61</sup> Kappeli nousee matalalta jalustalta ja on puolipylväiden tai -pilarien kannattama, kapeilla täyskorkeilla ikkunoilla varustettu. Katto on pääosin tasainen. Kappelin vastaparina on ylioppilastalon juhlatilojen lasiseinäinen lämpiö ja sen päätteenä oleva paviljonkimainen kahvio.<sup>62</sup> Ylioppilastalon toisen kerroksen pohjatasoa korkeammalle sijoittuvan kappelin temppeleimäinen hahmo viestii sen erityismerkityksestä poikkeamalla ylioppilastalon arkkitehtuurista. Se on sukua lähellä sijaitsevalle opettajien Lyhty-ravintolalle, jota on verrattu antiikin temppeleihin.<sup>63</sup>

Välimeren maiden arkkitehtuuri ja antiikki olivat Aallolle tärkeitä vaikuttimia. Ylipäättään uusklassismin myötä antiikin temppeleitä oli alettu jäljittelemään kirkkoarkkitehtuurissa.<sup>64</sup>

53 Ibid.

54 Malmberg, "Jyväskylän ylioppilastalo Ilokivi," 9.

55 Jyväskylän Kasvatusopillisen Korkeakoulun Ylioppilaskunnan (JKKY) hallitus, 27.6.1961. Pöytäkirja. Jyväskylän yliopiston ylioppilaskunnan arkisto (JYA), Jyväskylän yliopisto, Jyväskylä.

56 Malmberg, "Jyväskylän ylioppilastalo Ilokivi," 10.

57 *Jyväskylän Kasvatusopillisen Korkeakoulun Ylioppilaskunnan (JKKY) toimintasuunnitelma toimintavuodeksi 1962*. JYA.

58 "Jyväskylän ylioppilastalohanke toteutumassa: Eilen ostetulle tontille tulevan rakennuksen suunnittelee Alvar Aalto niveltymään korkeakoulu- ja museokompleksiin," *Jyväskylän Sanomat*, 16.9.1961.

59 Heikki Tarkan tuntikirjanpito alkoi lokakuussa 1961. Tarkan avustajana toimi kesäkausina itävaltalainen arkkitehti Georg Schwalm-Theis. Malmberg, "Jyväskylän ylioppilastalo," 4, 9; Göran Schildt, *Alvar Aalto: A Life's Work – Architecture, Design and Art*, trans. Timothy Binham (Helsinki: Otava, 1994), 316.

60 Malmberg, "Jyväskylän ylioppilastalo Ilokivi," 12; *Ylioppilastalo, toinen kerros*. Luonnospiirustus. Alvar Aalto -säätö, piirustuskokoelma (AAM 42-5958).

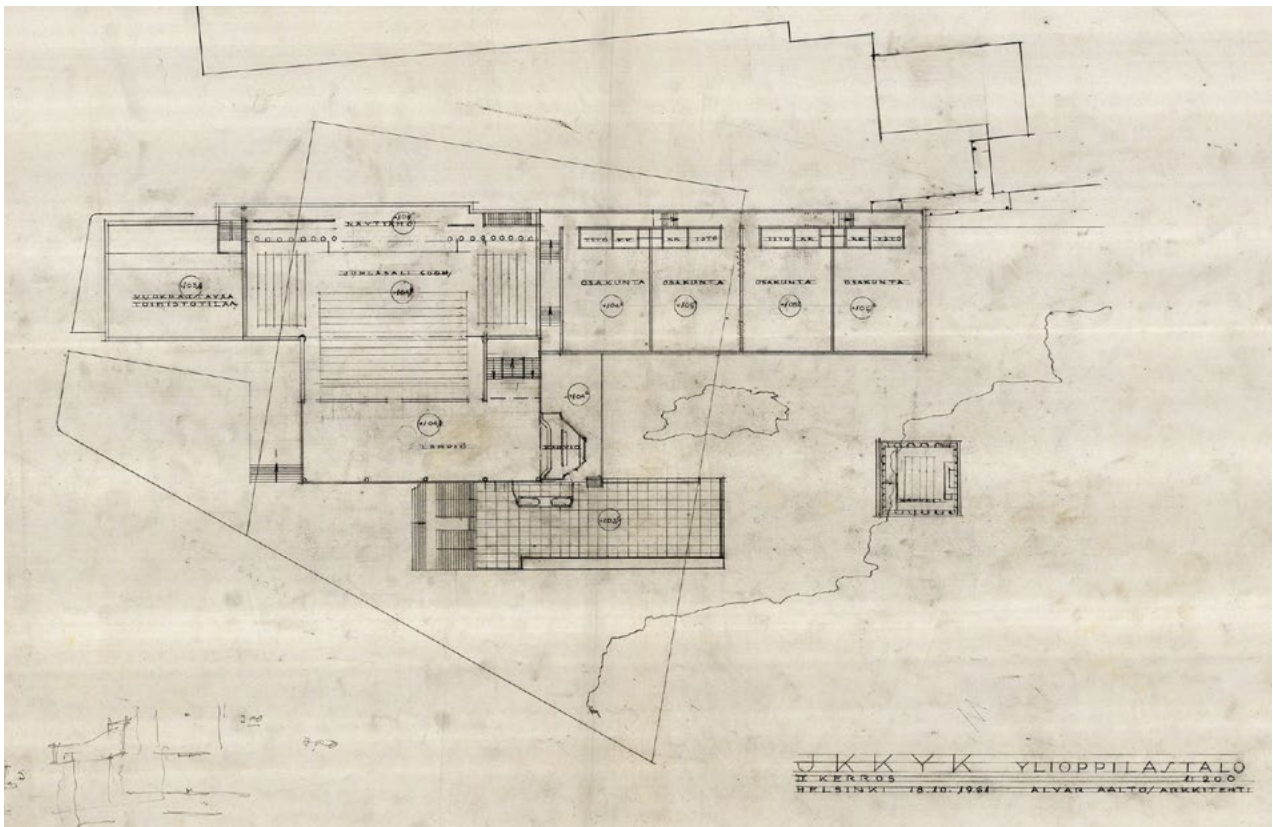
61 Esimerkiksi Pauli Blomstedtin suunnittelemassa Kannonkosken kirkossa (valm. 1938) saarnatuoli on yhdistetty alttarikaiteeseen kiinteänä rakenteena. Dhima, "Alttaritila 1900-luvun alun suomalaisessa kirkkoarkkitehtuurissa," 265–266.

62 *Ylioppilastalo, toinen kerros*. Luonnospiirustus. Alvar Aalto -säätö, piirustuskokoelma (AAM 42-5958); *Ylioppilastalo, julkisivu kaakkoon*. Luonnospiirustus. Alvar Aalto -säätö, piirustuskokoelma (AAM 42-5960).

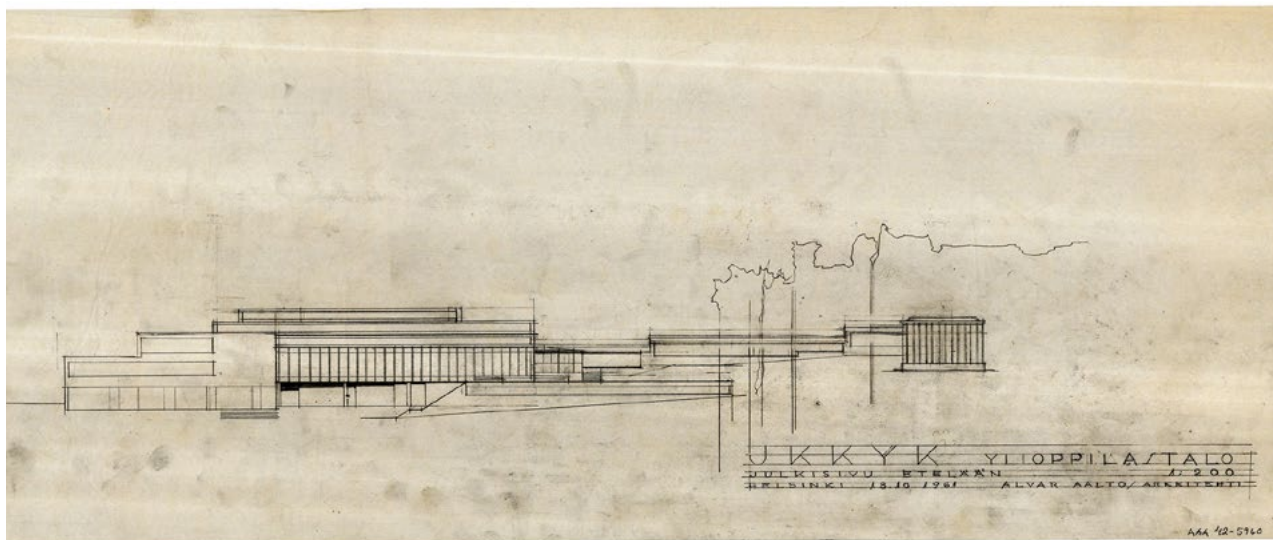
63 Lukkarinen, *Alvar Aallon kasvatusopillinen korkeakoulu*, 64; Arkkitehti Tauno Keiramon (työskenteli Aallon toimistossa 1953–1955) mukaan "Elissa halusi oman temppeleinsä, henkilökunnan ruokasalin, joka oli valkoinen kruunu, erotukseksi pääruokalan punatiilestä." Harry Charrington & Vezio Nava (eds.), *Alvar Aalto: The Mark of the Hand* (Helsinki: Rakennustieto, 2011), 115.

64 Tällaisia kirkkoja ovat esim. Alexandre-Pierre Vignonin La Madeleine (1807–45) Pariisissa tai Johann Carl Ludwig Engelin Helsingin tuomikirkko (1818–1822).



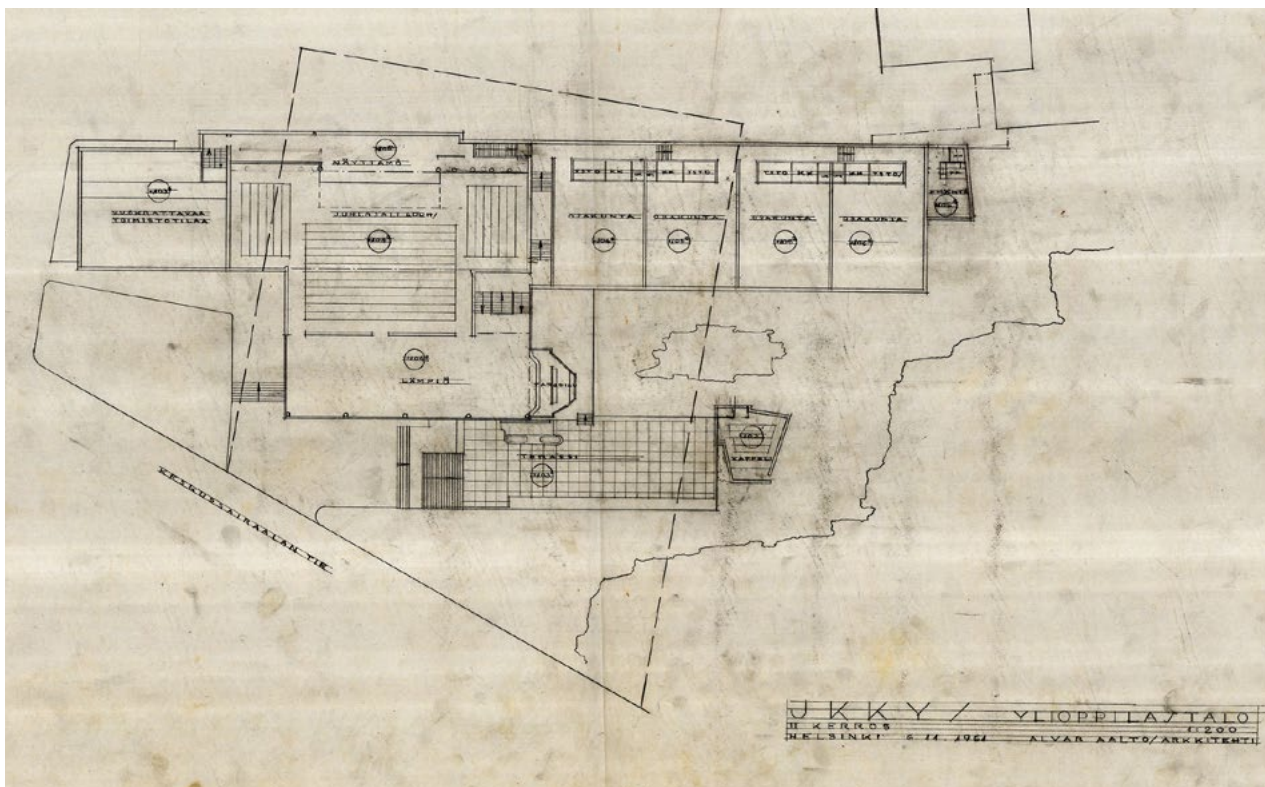


**Kuva 5.** Ylioppilastalo, 2. kerros 18.10.1961. Kappelissa näkyvät alttaritila, penkkirivistöt ja eteistilat sekä tilaa kolmelta sivulta kehystävät puolipylväät. Ylioppilaskunnan ostaman Siljonkujan tonttialueen rajat on esitetty. Kuva: Alvar Aalto -säätio (AAM 42-5958), kaikki oikeudet pidätetään.



**Kuva 6.** Ylioppilastalo, julkisivu etelään [kaakkoon] 18.10.1961. Temppelemäinen kappeli oikealla. Kuva: Alvar Aalto -säätio (AAM 42-5960), kaikki oikeudet pidätetään.





**Kuva 7.** Ylioppilastalo, 2. kerros 6.11.1961. Viuhkapohjainen kappeli on sijoitettu terrassin päähän. Kuva: Alvar Aalto -säätö (AAM 42-5965), kaikki oikeudet pidätetään.

Aalto oli mm. vuonna 1927 Töölön ja Taulumäen kirkkojen kilpailuehdotuksissa ottanut ideoita Akropoliilta ja antiikin temppeleistä.<sup>65</sup> Malmin siunauskappelisuunnitelma (1950) sisälsi karyatidimaisia veistoksia, temppelemäisen uurnalehdon pylväineen ja antiikin Korintin keskustaa muistuttavan pohjakaavan.<sup>66</sup> Jyväskylän korkeakoulukampuksella on useita viittauksia antiikin arkkitehtuuriin.<sup>67</sup> Paavilainen pitää

ylioppilastalon kappelin temppelemäistä muotoa poikkeuksellisen Aallon töiden joukossa – mitä se onkin Aallon aiemmista antiikkivaikutteista huolimatta – ja pohtii, olisiko idea pylväisiin tullut alueen mäntymetsästä.<sup>68</sup>

JKKY:n hallitus tutustui luonnoksiin ja teki ehdotuksia muutoksista, jotka arkkitehtitoimisto ilmeisesti paljolti hyväksyi.<sup>69</sup> Seuraavissa piirustuksissa (6.11.1961) kappeli on liitetty ylioppilastalon toimistokerroksen katolle muodostettuun terassiin. Ratkaisu tuo mieleen Aallon suunnit-

65 Paavilainen, "Alvar Aalto's Unbuilt Churches and Chapels," 18, 20.

66 Paavilainen, "Alvar Aalto's Unbuilt Churches and Chapels," 27; Juha Leiviskä, "Foreword," teoksessa *Alvar Aalto Churches*, 9–10.

67 Ks. Lukkarinen, *Alvar Aallon kasvatusopillinen korkeakoulu*; Aallon suhteesta antiikkiin ks. esim. Göran Schildtin kirjoittama "Kulttuuriperintö ja harmonia" teoksessa Schildt, *Nyky aika*, 224–231 ja Silvia Micheli, "I am Brunelleschi: Aalto's Fever for the Mediterranean," teoksessa *Aalto Beyond Finland vol 2: Projects, Buildings and Networks*, eds. Esa Laaksonen & Silvia Micheli (Helsinki: Alvar Aalto Academy, Alvar Aalto Foundation, Rakennustieto Publishing, 2018), 62–75.

68 Paavilainen, "Alvar Aalto's Unbuilt Churches and Chapels", 29.

69 Jyväskylän Kasvatusopillisen Korkeakoulun Ylioppilaskunnan (JKKY) hallitus, 19.10.1961. Pöytäkirja. JYA; Jyväskylän Kasvatusopillisen Korkeakoulun Ylioppilaskunnan (JKKY) hallitus, 9.11.1961. Pöytäkirja. JYA; Pöytäkirjoista ei selviä, mitä muutoksia JKKY halusi. Koska seuraavissa piirustuksissa kappeli on liitetty ylioppilastaloon, voi olettaa, että tämä oli yksi ehdotetuista muutoksista.



teleman Kansaneläkelaitoksen (1953–1957) sisäpihan, jonka kulmassa ruokala kohoaa ikään kuin erillisenä rakennuksena. Kappeli on saanut vapaamuotoisen, Aallon kirkkoarkkitehtuurille tyypillisen viuhkamaisen pohjamuodon. Tila kapenee kohti alttaria, joka saa sivuvaloa kapeasta ikkunasta.<sup>70</sup> Valo olisi korostanut alttaria.<sup>71</sup> Kolmiomaisessa pohjamuodossa voi nähdä kristillistä, Kolminaisuutta havainnollistavaa symboliikkaa,<sup>72</sup> jolla Aalto mursi sakraalirakennusten perinteistä symmetristä, suorakulmaisten pitkäkirkkojen muotokieltä. Muoto myös ohjaa katsetta kohti alttaria. Singlerin ja Sternbergin mukaan Aalto – monien arkkitehtien ja kriitikoiden tavoin – ei ollut innokas tekemään kirkoista liian profaanin oloisia,<sup>73</sup> mikä on voinut vaikuttaa ehdotukseen; viuhkamuoto olisi selkeästi erottanut kappelin muusta ylioppilastalosta.

## Kolmas luonnos kesäkuussa 1962

Toukokuussa 1962 JKKY:lle valittiin uusi rakennustoimikunta, joka tarkasti huonetilaohjelmaa

ja otti tonttikysymyksen selvitettäväksi.<sup>74</sup> Ylioppilastalon sijoittaminen kolmen eri omistajan alueelle hankaloitti tontinmuodostusta ja esti rakennuksen kiinnittämisen eli käyttämisen lainoitusobjektina.<sup>75</sup> Kaikissa tähänastisissa luonnoksissa Siljonkujan tonttialueen rajat oli ylitetty. Piirustuksissa, jotka on päivätty 21.6.1962, on ehdotus, jossa on osoitettu – todennäköisesti toimikunnan pyynnöstä – kuinka suunnitelma muuttuisi, jos vain Siljonkujan tontti ja sen lounaispuolella oleva kaupungin omistama alue olisivat käytettävissä. Luonnos ei tee oikeutta ylioppilastalon arkkitehtuurille, eikä varsinkaan kappelille.<sup>76</sup> Ahtaan paikan aiheuttamat ongelmat on tuotu selkeästi näkyviin. Kappeli on siirretty tonttirajojen ulkopuolelta lämpiöön liittyvän tarjoilutilan taakse, kiinni muuhun rakennukseen. Kappelin sisäänkäynti on pitkän ja kapean sisäportaikon kautta, mahdollisesti pihaltakin.

Tässä vapaamuotoisessa tilassa alttari on suorakulmaisessa luoteisosassa. Penkit ovat viuhkamaisessa, taaksepäin kapenevassa osassa. Sijoittelu on Aallolle poikkeuksellinen, sillä hänen kirkkosuunnitelmissaan alttari on aina sijoitettu kapenevaan osaan. Lisäksi penkit on suunnattu kohti saarnatuolia. Vastaava penkkien asettelu löytyy myös Aallon Lakeuden Ristin kilpailu-

70 *Ylioppilastalo, toinen kerros*. Luonnospiirustus. Alvar Aalto -säätio, piirustuskokoelma (AAM 42-5965).

71 Ortiz-Niemisen mukaan ruotsalainen arkkitehtuuri-kriitikko Ulf Hård af Segerstadt on huomannut luterilaisen sakraalitalon valonkäsittelyssä käytännöllisiä, symbolisia ja psykologisia merkityksiä: seurakunnan pitää pystyä lukemaan virsikirjaa, valolla korostetaan kuorin teologis-liturgista painoarvoa ja valoa käytetään sopivan tunnelman luomiseen. Oscar Ortiz-Nieminen, *Kaikenlaiselle toiminnalle tilaa riittää, kaikenlaisille seurakuntalaisille paikkoja on: Monitoimikirkkoarkkitehtuuri Helsingin seudulla 1900–1960 -luvulla* (Helsinki: Helsingin yliopisto, 2021), 305, <http://urn.fi/URN:ISBN:978-951-51-7150-4>

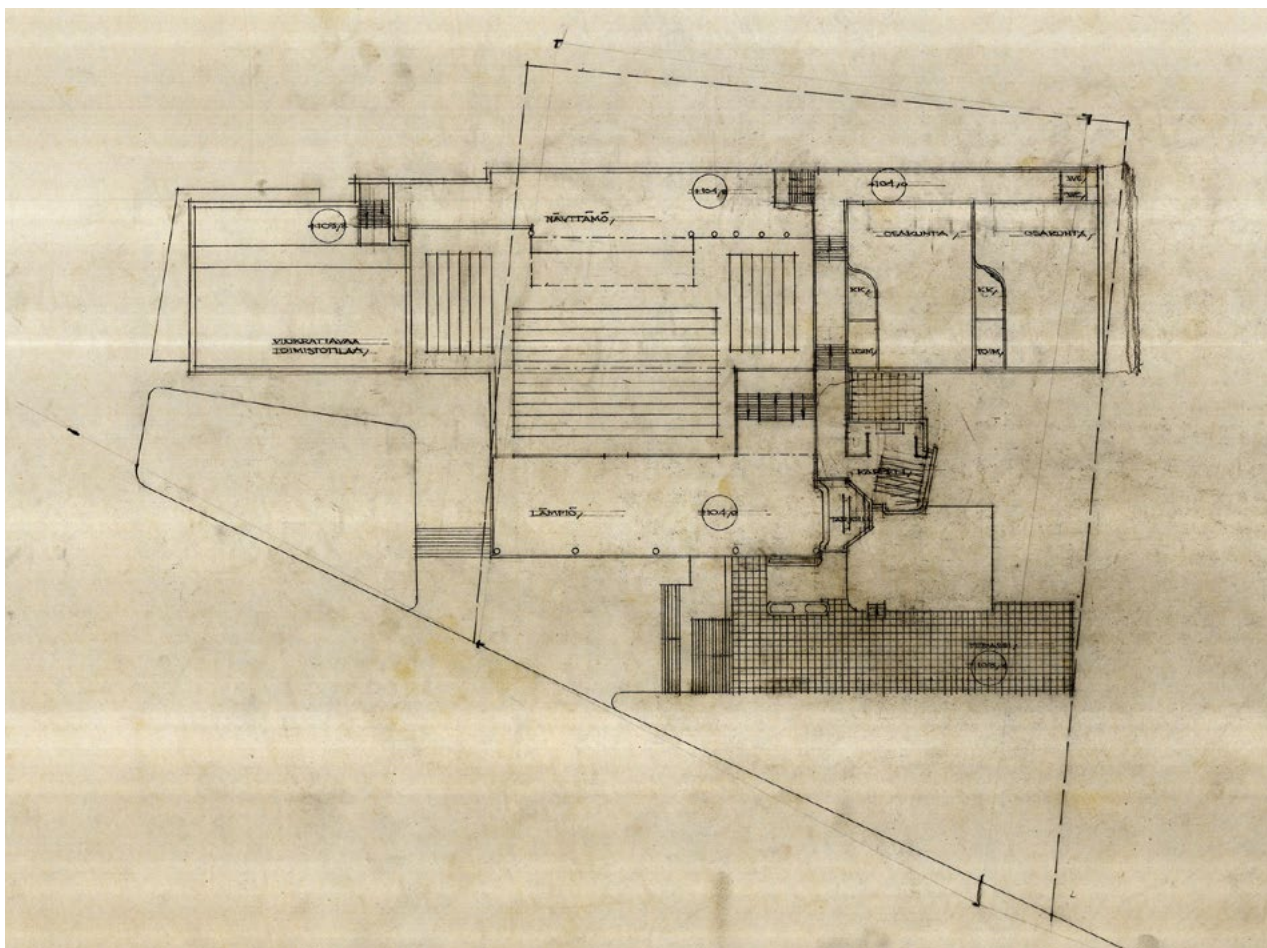
72 Pentti Lempiäinen, *Kuvien kieli: Vertauskuvat uskossa ja elämässä* (Helsinki: WSOY, 2002), 42; Hans Biedermann, *Suuri symbolikirja*, suom. ja toim. Pentti Lempiäinen (Porvoo, Helsinki, Juva: WSOY, 1996), 140.

73 Sofia Singler & Maximilian Sternberg, "The Civic and the Sacred: Alvar Aalto's Churches and Parish Centres in Wolfsburg, 1960–68," *Architectural History* 62, (2019): 213.

74 *Jyväskylän Kasvatusopillisen Korkeakoulun Ylioppilaskunnan (JKKY) rakennustoimikunnan kokous, 21.5.1962*. Pöytäkirja. JYA. Uuden rakennustoimikunnan kokosi varatuomari Erkki Linko. Toimikuntaan kuului mm. JKKY:n, korkeakoulun, kaupungin ja rakennusliikkeen edustajia: varatuomari Erkki Rutanen (pj.), Linko (vpj.), pääsihteeri Pauli Lampinen (sihteeri), Are Oy:n apulaistoimitusjohtaja, DI Juhani Heinonen, DI Juhani Korhonen, ylioppilaskunnan puheenjohtaja, maisteri Erkki Niskanen, hallituksen puheenjohtaja Matti Rautjoki, kaupungininsinööri Arne Savola, Jyväskylän kasvatusopillisen korkeakoulun sihteeri, kansanedustaja, varatuomari Pentti Sillantaus ja apulaiskaupunginjohtaja Veikko Tolamo.

75 *Jyväskylän Kasvatusopillisen Korkeakoulun Ylioppilaskunnan (JKKY) ja osakuntien keskustelutilaisuus, 26.6.1962*. Muistio. JYA.

76 *Ylioppilastalo, toinen kerros*. Luonnospiirustus. Alvar Aalto -säätio, piirustuskokoelma (AAM 42-5975).



**Kuva 8.** Ylioppilastalo, 2. kerros 21.6.1962. Ylioppilastaloa on pienennetty mahtumaan koillisen tontinrajan sisäpuolelle ja kappeli on liitetty ahtaasti ylioppilastalon tarjoilutilan taakse. Kappelin penkit on suunnattu kohti saarnatuolia. Kuva: Alvar Aalto -säätö (AAM 42-5975), kaikki oikeudet pidätetään.

piirustusten (1951–1952) kappelista.<sup>77</sup> Penkkien vinottainen sijoittelu on mahdollisesti liittynyt Aallon ajatukseen symbolisesti korostaa saarnan merkitystä; esimerkiksi kirkon jumalanpalvelustoimikunta kritisoi vuonna 1972 Aallon Ristin kirkon suunnitelmaa nimenomaan saarnatuolin korostamisesta.<sup>78</sup>

Huomiota herättää myös saarnatuolin sijoittaminen salin oikealle puolelle. Piispa Eino Sormunen oli kirkkoarkkitehtuuria koskevilla

neuvottelupäivillä vuonna 1957 todennut, että ”vanhastaan saarnastuoli oli vasemmalla, evankeliumin puolella”. Vuonna 1963 hän kirjoitti, ettei saarnatuolin paikka ole vakiintunut vaan sijainti riippuu kuorin kokonaisjärjestelystä.<sup>79</sup> Taidehistorioitsija Oscar Ortiz-Niemisen mukaan muutoksessa on viitteitä uudesta Saksasta tulleesta kirkkotilan teologiasta.<sup>80</sup> Sormunen oli

77 Jetsonen & Jetsonen, *Alvar Aalto Churches*, 163.

78 Airas, *Uuden kirkkoarkkitehtuurin ongelmat*, 39–40. Toimikunta korosti, että symboliajattelusta tulisi luopua ja että kirkkotilan sisustuksen lähtökohta on jumalanpalveluksen konkreettisissa tarpeissa.

79 Oscar Ortiz-Nieminen, *Kaikenlaiselle toiminnalle tilaa riittää*, 317; Eino Sormunen. ”Sakraalirakennuksille asetettavista historiallisista, esteettisistä ja liturgisista vaatimuksista.” *Arkkitehti* XXXVII (LIV), nro. 9–10 (1957): 144; Eino Sormunen, *Kirkko ja seurakuntakoti: Johdatus nykyiseen kirkkorakennustaitteeseen* (1962), 28.

80 Ortiz-Nieminen, *Kaikenlaiselle toiminnalle tilaa riittää*, 317.





yksi niistä teologeista, joiden kanssa Aalto oli keskustellut kirkkoarkkitehtuurista,<sup>81</sup> joten on mahdollista, että saarnatuolin sijoituksessa oikealle on piispan vaikutusta.

Saarnatuolin viereen on piirretty kapea ikkuna. Luonnos on liian ylimalkainen, jotta siitä selviäisi tarkemmin luonnonvalon käyttö tilassa, mutta vaikuttaa siltä, kuin myös valolla olisi haluttu korostaa saarnatuolia. Aallon kiinnostus valaistusratkaisujen kehittämiseen sopi erityisen hyvin herkkien sakraalitilojen luomiseen. Aallon kirkkorakennuksissa oli tyypillisesti monesta suunnasta tuleva luonnonvalo.<sup>82</sup> Malmin ja Lyngby-Taarbækin kappelisuunnitelmissa luonnonvalolähteinä oli käytetty viistokuilumaisia kattoikkunoita, matalia ja korkeita yläikkunoita sekä epäsuoraa sivuvaloa antavia ikkunoita.<sup>83</sup> Näiden avulla saattoi voimistaa yleisestikin kirkkotilojen tunnelmaa ja korostaa niissä tapahtuvia toimintoja. Kattoikkunoita lukuun ottamatta samantapaisia luonnonvalolähteitä esiintyy ylioppilastalon kappelin eri luonnosvaiheissa.

Piirustusten päiväämisen jälkeisellä viikolla pidetyssä ylioppilaskunnan ja osakuntien keskustelutilaisuudessa käsiteltiin Aallon aiempaa tontin rajojen ulkopuolelle ulottuvaa suunnitelmaa. Toimisto- ja osakuntatilojen saaminen katsottiin kiireellisimmäksi ja talon rakentaminen vaiheittain mahdolliseksi. Kappelista JK KY:n hallituksen puheenjohtaja Matti Rautjoki totesi, ettei siitä tulisi erillistä vaan se on tarkoitus tehdä itse rakennukseen.<sup>84</sup>

## Heinäkuun 1962 luonnokset

Neljänsissä piirustuksissa (2.7.1962) on hankittu tonttimaan lisäksi rajattu ”tarvittavat lisämaat”.<sup>85</sup> Aalto piti kiinni siitä, että onnistunut lopputulos saavutettaisiin ainoastaan tonttirajoja rikkomalla. Kappeli on jälleen oma massakappale toimistosiiiven katosta muodostetun terassin päässä valtion omistamalla maa-alueella. Kappelista on sisäinen porrasyhteys pohjakerrokseen ylioppilaskunnan toimistotiloihin. Näin kappeli on ”itse rakennuksessa”, mutta silti erillinen. Aalto selvästi halusi kappelin erottuvan muusta rakennuksesta. Näissä luonnoksissa esitetty ratkaisu jäi pisimmälle viedyksi suunnitelmaksi, jota myöhemmin vain hieman täsmennettiin.

Kappelin pohjamuoto on yhden vinon seinän käsittävä suorakaide. Pohja lähenee viuhkamuotoa tilan kavetessa alttaria kohti. Nelikulmaisen pohjamuodon rikkominen oli yksi Aallon käyttämistä tehokeinoista, joka alkoi esiintyä hänen suunnitelmissaan 1930-luvun loppupuolella.<sup>86</sup> Portaikko ja sisäkäytävä antavat tilalle kulkemista kiertyvän kotilomaisen pohjamuodon. Kierre päättyy sakastiin. Alttaripääty on luoteessa, sisätila saa valoa kaakossa olevasta ikkunasta.<sup>87</sup> Saarnatuoli on sijoitettu vasemmalle. Penkkirivit on suunnattu kohti alttaria. Sali muistuttaa hieman Malmin (1950) ja Lyngby-Taarbækin (1952) siunauskappelisuunnitelmia, joista kumpikin sisälsi nelikulmaisia kap-

81 Singler, ”Diskursseja dogmasta,” 31–32.

82 Esa Laaksonen, *Alvar Aalto: Arkkitehdin vuosikymmenet* (Helsinki: Tammi, 2018), 436.

83 Markku Norvasuo, *Taivaskattoinen huone: Ylävalon tematiikka Alvar Aallon arkkitehtuurissa 1927–1956* (Väitöskirja, Teknillinen korkeakoulu, 2009), 166–169; Aalto, Alvar. *Malmin siunauskappeli*. Leikkauspiirustus. Alvar Aalto -säätö, piirustuskokoelma (AAM 25–71).

84 *Jyväskylän Kasvatusopillisen Korkeakoulun Ylioppilaskunnan (JKKY) ja osakuntien keskustelutilaisuus, 26.6.1962*. Muistio. JYA.

85 Malmberg, ”Jyväskylän ylioppilastalo Ilokivi,” 13.

86 Vinosti asetettuja seiniä on monissa niin asuntojen kuin julkisten rakennustenkin suunnitelmissa, esimerkiksi Insinöörien rivitalossa Sunilassa (1936–1937), valokuvaaja Eino Mäkisen yksityistalosuunnitelmassa (1938) ja Jalasjärven suojeluskuntatalosuunnitelmassa (1938). Aalto, Alvar. *Insinöörien rivitalo*, Sunila. Pohjapiirros. Alvar Aalto -säätö, piirustuskokoelma (AAM 81–62); Schildt, Nykyaika, 279, 282.

87 Ylioppilastalo, toinen kerros 2.7.1962. Luonnospiirustus. Alvar Aalto -säätö, piirustuskokoelma (AAM 42–5981).



pelitiloja.<sup>88</sup> Nyt penkit on suunnattu perinteisesti kohti alttaria.

Heinäkuun 6. päivänä JKKY järjesti keskustelutilaisuuden kappeliin liittyen. Ylioppilastalo oli tässä vaiheessa päätetty rakentaa vaiheittain. Oli melko todennäköistä, mutta ei kuitenkaan varmaa, tulisiko kappeli ensimmäisenä rakennettavaan osaan. Keskustelemaan oli kutsuttu ylioppilaskunnan ja JYKY:n edustajia.<sup>89</sup> Edellä käsitellyissä piirustuksissa kappeli oli piirretty noin 60 hengelle, mutta sen koko, mahdollinen yhteiskäyttö ja rahoitus<sup>90</sup> aiheuttivat pohdintaa. JKKY ehdotti, että kappelista tehtäisiin suurempi, jotta sen takaosaa voitaisiin käyttää edustajiston kokoustilana, jolloin säästettäisiin kustannuksissa. Piirustuksissa kappelille oli varattu laajennusmahdollisuus.<sup>91</sup> Kukaan läsnäolijoista ei vastustanut yhteiskäyttöä. JYKY:n taholta ehdotettiin, että alttari olisi erotettavissa, penkit irrallisia ja että kappelissa olisi tilaa 100–150 hengelle. Kappelin muodosta ja sisustuksesta,

samoin kuin kappelin sijoituksesta, tulisi Alvar Aallon päättäjä.<sup>92</sup>

Keskusteluun toi lisämaustetta pastori Raimo Rouhiainen, joka iloitsi siitä, että ”pakanallisella ylioppilaskunnalla oli näin hyviä suunnitelmia”.<sup>93</sup> Hän viittasi kommentillaan siihen, että JKKY oli vakavasti suunnittelemassa kappelia osaksi ylioppilastaloa, mikä ei ollut itsestään selvää. Myös Rouhiainen oli yhteiskäytön kannalla, olihan kirkkojen monikäyttöisyys ja joustavuus sisustuksen suhteen laajasti kannatettuja asioita. Monitoimikirkot ja työkeskukset vakiinnuttivat paikkansa seurakuntien rakentamisessa 1950- ja 1960-luvuilla. Myös Otaniemen kappelissa oli siirrettävät seinät eri tilojen välillä.<sup>94</sup> Kirkkolain vaatimus kirkon käytöstä vain sen pyhyyteen soveltuviin tarkoituksiin ei koskenut kampuskappeleita.<sup>95</sup> Jyväskylässä ajatus kampuskappelin monikäyttöisyydestä poikkesi muista siinä, ettei kappeli olisi kokonaisuudessaan kristillisten toimijoiden käytössä, vaan sitä olisi käyttänyt myös ylioppilaskunnan ”pakanallinen” edustajisto.

- 88 Paavilainen, ”Alvar Aalto’s Unbuilt Churches and Chapeles,” 26–29.
- 89 Ylioppilaskuntaa edustivat maisteri Erkki Niskanen, ylioppilas Matti Rautjoki, op. Maino Ahonen, ylioppilas Saari, ja pääsihteeri Pauli Lampinen, JYKY:ä korkeakoulun kasvatus- ja opetusopin professori, teologi Martti H. Haavio ja Normaalityönsä uskonnollisen yliopettaja, teologian tohtori Eira Paunu, seurakunnasta asessori Jorma Sipilä, pastori Kalevi Toiviainen, pastori Raimo Rouhiainen ja teologian kandidaatti Maija Broms. *Opiskelijakappelin ja -pastorin johdosta järjestetty tilaisuus, 6.7.1962*. Pöytäkirja. JYA.
- 90 Rahoituksen osalta asessori Jorma Sipilä arveli kirkkohallituksen ja Keski-Suomen seurakuntien antavan avustusta. Ylioppilaskunnan pääsihteeri Pauli Lampinen ehdotti, että JYKY keräisi osan varoista, ja ehdotus sai kannatusta pastori Raimo Rouhiaiselta ja ylioppilas Saarelta. Maisteri Erkki Niskasensa mukaan JYKY:ssä oli jo pohdittu asiaa. *Opiskelijakappelin ja -pastorin johdosta järjestetty tilaisuus, 6.7.1962*. Pöytäkirja. JYA.
- 91 *JKKY, Ylioppilastalo*. 3. kerroksen pohjapiirros 2.7.1962. Alvar Aalto -säätö, piirustuskokoelma (AAM 42-5980); *JKKY, Ylioppilastalo*. 1. kerroksen pohjapiirros 10.1.1963. Alvar Aalto -säätö, piirustuskokoelma (AAM 42-5988).

- 92 *Opiskelijakappelin ja -pastorin johdosta järjestetty tilaisuus, 6.7.1962*. Pöytäkirja. JYA.
- 93 Ibid.
- 94 Ortiz-Niemisen mukaan Suomessa alkoi esiintyä jo 1900-luvun alussa kristillisten yhdistysten omistamien rakennusten kirkkosalien yhteyteen rakennettuja sivuhuoneita, jotka erotettiin kirkkosalista taitto-ovin. Näin istumapaikkoja saatiin tarvittaessa lisää ja muulloin tilat palvelivat erilaisia epämuodollisia tilaisuuksia. Myöhemmin esimerkiksi suomalaisen seurakuntatalon mallipiirroskilpailussa vuosien 1949–1950 vaihteessa tehtävänä oli suunnitella seurakuntasali, johon yhdistyisi ns. virkistyshuone. Vastaavaa monikäyttöisyyttä edustaa myös Otaniemen kappeli, jossa pääsalin, seurakuntasalin ja kerhohuoneen erottamiseksi toisistaan suunniteltiin siirrettävät seinät. Airas, *Uuden kirkkoarkkitehtuurin ongelmat*, 38, 68; Oscar Ortiz-Nieminen, *Kaikenlaiselle toiminnalle tilaa riittää*, 70–73, 91, 214, 228, 231–232.
- 95 Airas, *Uuden kirkkoarkkitehtuurin ongelmat*, 37; P. P. Piispanen & Mauno Saloheimo (toim.), *Kirkon lakikirja 1: Kirkkolaki*, 5. painos ([Helsinki]: Kirjapaja, 1966), 80; O. K. Heliövaara, *Suomen evankelis-luterilaisen kirkon kirkkolaki vuodelta 1869 sekä siihen vahvistetut muutokset aina 7 päivään heinäkuuta 1944*, 4. uusittu painos (Porvoo & Helsinki: WSOY, 1945), 126; Olli Heilimo, *Kirkkolaki, selityksiä ja tulkintoja* ([Helsinki]: Kirjapaja, 1967), 477.





Piirustuksiin on merkitty saarnatuoli ja alttari, mutta ainoa maininta niistä koski alttarin erottamista muusta tilasta. Sen sijaan esimerkiksi Otaniemen kappelissa alttari korostui, mikä näkyi jo kilpailutyön ”Alttari”-nimessä. Sirenit olivat halunneet perinteisistä kirkoista poikkeavan kappelin, jossa lasisen alttariseinän kautta tilat jatkuvat ulos luoden panteistisen luontosuhteen ulko- ja sisätilojen välille.<sup>96</sup> Taidehistorioitsija Frans Aution mukaan Otaniemessä suunnittelun taustalla oli kristinuskosta poikkeavia ajatuksia ja kappelin tilajako muistuttaa japanilaista temppeleitä.<sup>97</sup>

Jyväskylässä pitäydettiin Otaniemeä tiukemmin luterilaisessa opissa. Altтарin erityisasema – sen erottaminen tilasta maallisissa tilaisuuksissa – tuli esiin nimenomaan kristillisestä näkökulmasta. Singlerin mukaan Aalto oli konservatiivinen altтарin suhteen, mikä näkyi esimerkiksi vuonna 1968, kun Detmeroden kirkon suunnittelun yhteydessä seurakuntaneuvosto halusi tilasta monikäyttöisen. Aallon mukaan kirkon tuli olla ensisijaisesti jumalanpalveluskäytössä, ja monikäyttöisyys onnistuisi vain, jos kuori olisi erillinen.<sup>98</sup> Vuoksenniskan kirkkoon hän oli

suunnitellut liukuseinät erottamaan tiloja toisistaan. Ehkä Aalto olisi suunnitellut myös JKKY:n kappeliin liukuseinän, jos suunnitelmat olisivat edenneet.

Kuorisyvennyksien rakentamisesta oli lähestulkoon luovuttu 1950-luvun alun jälkeen, ja perinteisen pitkän kirkkosalimallin ohella alettiin 1960-luvun puolivälistä alkaen rakentaa myös lyhyempiä ja leveämpiä saleja.<sup>99</sup> Altтарitila tuli näin kiinteämmiin osaksi kirkkosalia.<sup>100</sup> Muotoa oli käytetty ensimmäisiä kertoja Suomessa jo Otaniemen kappelissa ja Herttoniemen kirkossa (1958).<sup>101</sup> Muutosten taustalla oli liturgisen liikkeen<sup>102</sup> osallisuusvaatimuksia ja uuskansankirkollisia aatevirtauksia. Pappi ja seurakunta haluttiin lähemmäksi toisiaan.<sup>103</sup> Taidehistorioitsija Jukka-Pekka Airas on kiteyttänyt muutokseen vaikuttaneet tekijät kirkon käytön monipuolistumiseen, arkkitehtuurikehitykseen, opillisiin näkemyksiin sekä tilaajan ja suunnittelijan tavoitteisiin.<sup>104</sup>

Altтарin suhteen ajattelu muuttui vähitellen niin, että altтарipöytä alettiin sijoittaa irralleen päätyseinästä, jotta pappi pystyi olemaan kasvot seurakuntaa kohti varhaiskristillisen esikuvan

96 Susanna Aaltonen, ”Sisätilat ihmistä varten,” teoksessa *Kaikki tai ei mitään: Arkkitehdit Kaija + Heikki Siren*, toim. Juhana Lahti & Frans Autio (Helsinki: Suomen arkkitehtuurimuseo, 2020), 118–119.

97 Frans Autio, ”Ajattoman puuarkkitehtuuriperinteen äärellä Suomessa ja Japanissa,” teoksessa *Kaikki tai ei mitään: Arkkitehdit Kaija + Heikki Siren*, toim. Juhana Lahti & Frans Autio (Helsinki: Suomen arkkitehtuurimuseo, 2020), 94; Otaniemen kappelissa on nähtävissä myös perinteistä talonpoikaista asketismia ja suomalaisen maiseman mystiikkaa. Koho, ”Suomalaisen kirkkoarkkitehtuurin suhde kansainväliseen modernismiin 1950–1970,” 162; Myös esimerkiksi IIT:n kappelissa korostui alttari ja teologinen painotus poikesi luterilaisesta; kappelin tilaaja, episkopaalipiispa Wallace E. Conkling ohjeisti arkkitehtiä: alttari tulee tehdä oikeanlaiseksi, koska alttari on syy, miksi kappeli rakennetaan. Ross Anderson, ”Revelatory Earth: Adolphe Appia and the Prospect of a Modern Sacred,” teoksessa *Modern Architecture and the Sacred: Religious Legacies and Spiritual Renewal*, toim. Ross Anderson & Maximilian Sternberg (London: Bloomsbury Visual Arts, 2020), 190.

98 Singler & Sternberg, ”The Civic and the Sacred,” 213.

99 Airas, *Uuden kirkkoarkkitehtuurin ongelmat*, 98–99.

100 Teija Isohauta, *Alvar Aalto and the Art of Landscape* (Abindon, Oxon: Routledge, 2022), 143.

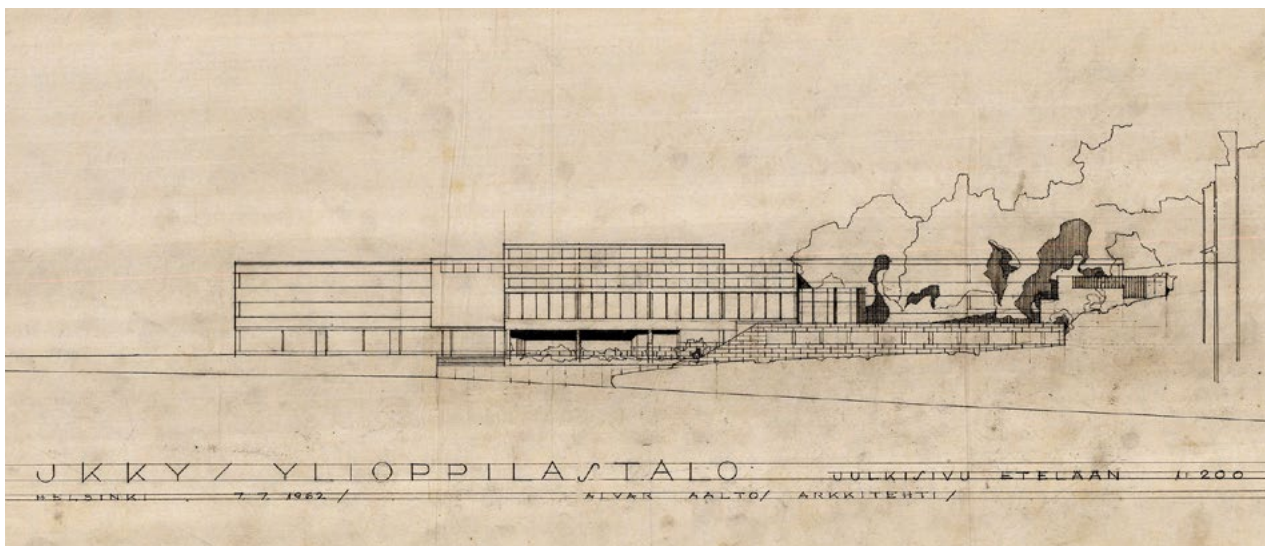
101 Ortiz-Nieminen, *Kaikenlaiselle toiminnalle tilaa riittää*, 306.

102 Liturgisella liikkeellä tarkoitetaan Länsi-Euroopassa 1900-luvun alkupuolella useissa ryhmissä tapahtunutta jumalanpalveluksen kehittämistä, johon liittyi teoreettista keskustelua, Raamatun tutkimista ja vaikutteiden ottamista vanhan kirkon kulttielämästä. Sari Dhima, *Tila tilassa: Liturgian ja tilan dialogi altтарin äärellä* (Helsinki: Helsingin yliopisto, 2008), 18; Sari Dhima, ”Altтарitilan murros,” teoksessa *Kirkko – Tiede – Viestintä: Markku Heikkilän juhlaKirja*, toim. Sari Dhima (Helsinki: Suomen kirkkohistoriallinen seura, 2005), 143–144.

103 Ortiz-Nieminen, *Kaikenlaiselle toiminnalle tilaa riittää*, 302; Dhima *Tila tilassa*, 18.

104 Airas, *Uuden kirkkoarkkitehtuurin ongelmat*, 13–14, 85–86, 95–96.





**Kuva 9.** Ylioppilastalo, julkisivu etelään [kaakkoon] 7.7.1962. Kappeli on rinteessä oikealla. Kuva: Alvar Aalto-säätiö (AAM 42-5984), kaikki oikeudet pidätetään.

mukaan.<sup>105</sup> Dhiman mukaan Suomessa ensimmäiset tällaiset *versus populum* -alttarit tehtiin vuonna 1968.<sup>106</sup> Saksassa Aallon suunnittelemassa Wolfsburgin Heilig-Geist-kirkossa kyseisenlainen alttari toteutettiin jo vuonna 1962. JK-KY:n kappelin luonnoksissa alttari on kuitenkin sijoitettu päätyseinään kiinni vanhan käytännön mukaisesti. Alttarikaidetta ei ole, mikä oli mahdollinen ratkaisu, koska kaiteella ei ole liturgista merkitystä tai opillista perustetta.<sup>107</sup> Lattiaa ei ole korotettu alttarin kohdalta, mikä oli vähemmän käytetty vaihtoehto.<sup>108</sup> Esimerkiksi Otaniemessä

ja myöhemmin Oulussa alttari on korokkeella.<sup>109</sup> Monikäyttöisyyden kannalta korottamaton tila, joka tekee salin eri osista samanarvoisempia, oli käyttökelpoisempi ratkaisu.<sup>110</sup> Vaikka itse kappeli on malliltaan lyhyt ja leveä, vievät portaat, käytävä ja sakasti sen sisäpuolelta tilaa niin, että itse sali on pitkä ja kapea. Salin täyttävät penkkirivit, jotka olisi todennäköisesti toteutettu Aallon suunnittelemissa irtotuoleilla, monikäyttöisyyden vuoksi.<sup>111</sup> Otaniemessä oli käytössä kiinteät penkit.

Heinäkuussa (7.7.1962) piirrettiin myös kappelin ulkoasu. Näissä uusissa leikkaus- ja julkisivupiirustuksissa näkyy kappelin hillitysti korostettu asema omana massanaan puustoalueen reunassa. Kappeliin johtava sisäportaikko erot-

105 Ortiz-Nieminen, *Kaikenlaiselle toiminnalle tilaa riittää*, 316; Airas, *Uuden kirkkoarkkitehtuurin ongelmat*, 100; Jo aiemmin joissakin kirkoissa (esim. Turun Mikaelin kirkko, Nakkilan kirkko tai Aallon Muuramen kirkko) oli alttari irti seinästä arkkitehtonis-esteettisistä syistä. Dhima, "Altтарitila 1900-luvun alun suomalaisessa kirkkoarkkitehtuurissa," 261.

106 Dhima, *Tila tilassa*, 22; Ruotsissa ensimmäinen *versus populum* -ajatuksen mukainen alttari toteutettiin Osbyn kirkon S. Petrin kappelissa 1938, Suomessa Föglön ja Helsingin Mikael Agricolan kirkoissa 1968. Dhima, *Altтарitilan murros*, 144, 152.

107 Dhima, *Tila tilassa*, 71.

108 Dhima, *Tila tilassa*, 55; Myöskään Aallon suunnittelemissa Alajärven seurakuntatalossa (1967–1970) alttaritilaa ei ole korotettu.

109 Myös esimerkiksi IIT:n ja MIT:n kappeleissa alttari on korotettu.

110 Dhima, *Tila tilassa*, 159.

111 Irtotuoleja on Aallon sakraalirakennuksissa käytössä esim. Vuoksenniskan kirkossa (1955–1958) kahdessa perimmäisessä tilassa, Lakeuden ristin (1951–1960) sivukappelissa, Detmeroden kirkossa (1962–1968) ja Alajärven seurakuntatalossa (1967–1970). Irtotuoleja käytettiin myös monissa yhdysvaltalaisissa kampuskappeleissa, esim. IIT:n (1952) ja MIT:n (1955) kappeleissa.

tuu julkisivussa muuta kappelia matalampana osana. Yläikkunat ovat lounaassa ja kaakossa. Salin kaakkoisseinällä on lisäksi korkea ikkuna. Ikkunoiden lasipintoja pehmentämään on piirretty pystyrimoitus. Kaakkoisen – nimiössä virheellisesti eteläisen – julkisivun umpinaista seinänosaa korostaa risti.<sup>112</sup>

Ylioppilastalon massa on sovitettu maisemaan porrastuksin. Juhlavat portaat johtavat etuaukiolta toimistosiiven päällä olevalle terassille, joka palvelee sekä kappelin etuaukiona että lämpiön tarjoilutilana. Ylioppilastalon julkisivumateriaali on esitetty ainoastaan jalustamaisen toimistosiiven osalta, joka on piirretty harkkointaiseksi. Etenkin kaakkoisen julkisivun piirustuksessa näkyy ylioppilastalon herkkä suhde ympäristöönsä sekä talon rytmikäs ja viimeistely ilme. Tässä kokonaisuudessa kappeli viestittää itsestään hienovaraisesti ympäristöön.<sup>113</sup>

Aallon kirkoista useimmat ovat paitsi ulkopuolelta myös sisätiloiltaan vaaleita ja valoisia, joita-kin poikkeuksia lukuun ottamatta. Airas arvelee Lahden Ristin kirkon (1969–1978) punatiilisen eksteriöörin väri- ja materiaalivalintaan vaikuttaneen sekä viereisen yhteiskoulun että ka-tuakselin päässä sijaitsevan kaupungintalon.<sup>114</sup> Malmin siunauskappeleista olisi tullut punatiilisiä ja tasakattoisia, mutta Lyngby-Taarbækin

kappeleista valkotiilisiä, joista toisessa olisi ollut jyrkästi laskeutuva ja toisessa tasainen katto ulkonevine kattoikkunoineen.<sup>115</sup> Lakeuden risti oli tarkoitus päällystää hiotulla mustalla graniitilla, mutta kustannussyistä pinnaksi tuli slammattu tiili.<sup>116</sup> Valkoinen ei siis ollut itsestään selvä väri. JKKY:n kappeli olisi todennäköisesti päällystetty edullisella valkoisella slammauksella, mahdollisesti punatiilisin ja luonnonpuisin yksityiskohdin. Alajärven seurakuntasalissa on nähtävissä joitakin Jyväskylässä toteutumattomiksi jääneitä ajatuksia, kuten salin vinottain asetettu seinä ja eri suunnista tuleva valo. Kampuskappelista ei tehty leikkauspiirustuksia, mutta ylioppilastalon piirustuksista selviää, että kappelilla oli luonnosvaiheessa tasakatto ja sen saliin olisi tullut valoa ainakin takaosan ikkunoista sekä portaikkoon ja käytävään lounais- ja luoteispuolen ikkunoista.

## Viimeiset luonnokset tammikuussa 1963 ja suunnitelmien muuttuminen 1970-luvulle tultaessa

JKKY oli neuvotellut kaupungin kanssa keväästä 1960 alkaen tonttikysymyksen ratkaisemiseksi.<sup>117</sup> Ongelmaan löytyi ratkaisu syksyllä 1962. JKKY ehdotti kaupungille maanvaihtoa valtion kanssa. Vaihtokauppa onnistui, ja 1.2.1963 alkaen JKKY sai omistukseensa tarvitsemansa

112 *Ylioppilastalo, leikkauksia*. Leikkauspiirustus. Alvar Aalto -säätö, piirustuskokoelma (AAM 42-5983); *Ylioppilastalo, julkisivu kaakkoon*. Luonnospiirustus. Alvar Aalto -säätö, piirustuskokoelma (AAM 42-5984).

113 *Ylioppilastalo, julkisivu kaakkoon*. Luonnospiirustus. Alvar Aalto -säätö, piirustuskokoelma (AAM 42-5984); Teija Isohauta on käsitellyt laajasti Aallon arkkitehtuurin ja maiseman suhdetta kirjassa Isohauta, *Alvar Aalto and the Art of Landscape*, 2022.

114 *Airas, Uuden kirkkoarkkitehtuurin ongelmat*, 123; Viereinen Vilho Penttilän suunnittelema Lahden Yhteiskoulu (1899), lähellä sijainnut Hajlmar Åbergin suunnittelema Lahden lyseo (1928) ja Eliel Saarisen suunnittelema kaupungintalo (1912) ovat kaikki punatiilisiä rakennuksia. *Lahti: Arkkitehtuurikohteita*, toim. Irmeli Paasikivi (Lahti: Helsingin yliopiston Lahden tutkimus- ja koulutuskeskus & Lahden kaupunginmu-seo, 1995), 6, 15.

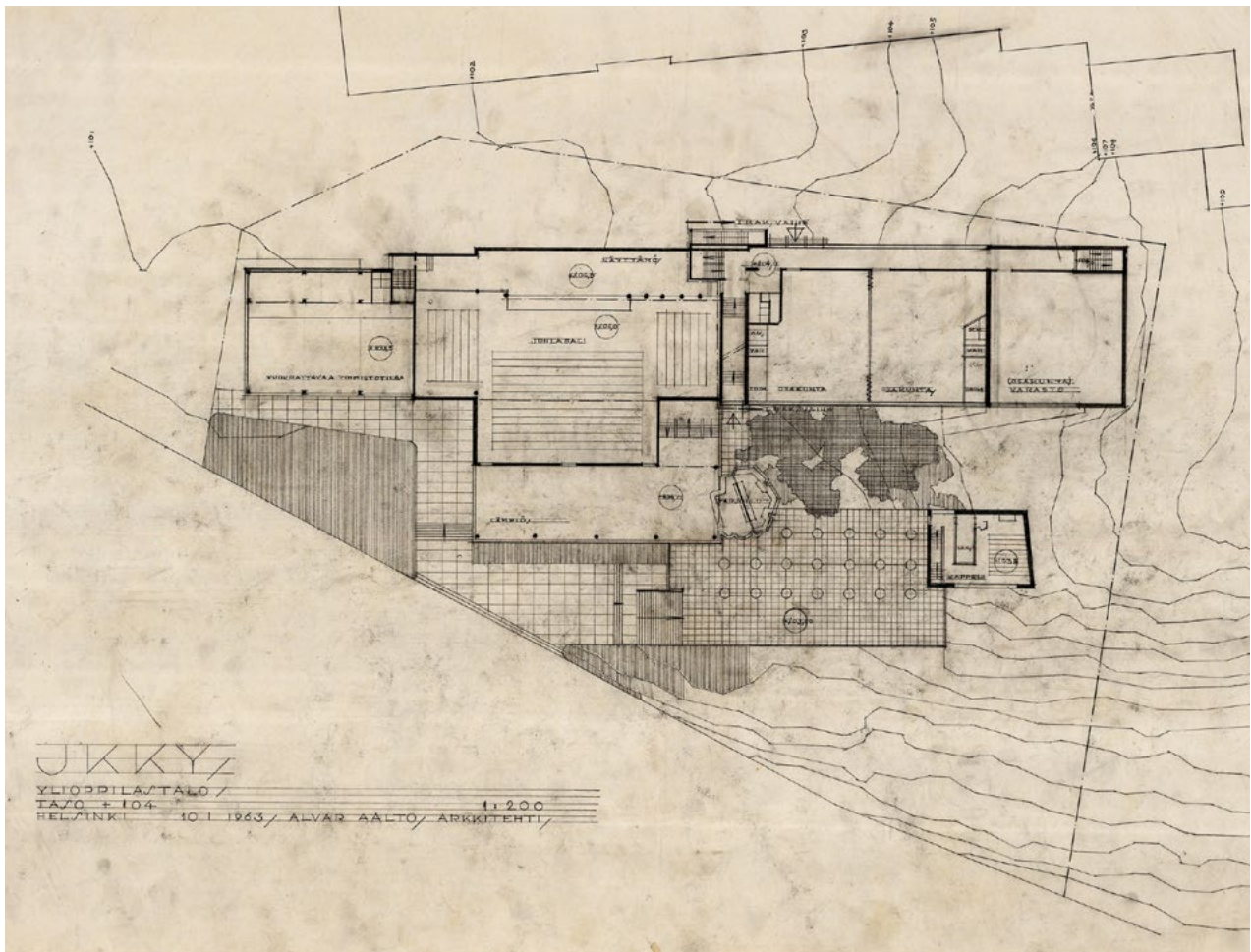
115 Sofia Singler, “Città dei Morti: Alvar Aalto’s Funerary Architecture,” teoksessa *Modern Architecture and the Sacred: Religious Legacies and Spiritual Renewal*, toimittaneet Ross Andersson & Maximilian Sternberg (London: Bloomsbury, 2020), 74, 82.

116 Laaksonen, *Alvar Aalto*, 328. Ainoastaan Lakeuden ristin kappeli päällystettiin mustalla graniitilla.

117 Jyväskylän Ylioppilastalokeräyksen kunniatoimikunta, 28.5.1960. Pöytäkirja. JYA; Ylioppilaskunnan ja osakuntien välinen keskustelutilaisuus, 29.6.1961. Muistio. JYA; Ylioppilaskunnan ja osakuntien keskustelutilaisuus, 26.6.1962. Muistio. JYA.







**Kuva 10.** Ylioppilastalo, 2. kerros 10.1.1963. Rakennus sijoittuu laajennetulle tontilleen, ensimmäisen rakennusvaiheen raja on esitetty. Kierteinen kappeli on saanut lopullisen muotonsa. Kuva: Alvar Aalto -säätö (AAM 42-5989), kaikki oikeudet pidätetään.

lisämaat.<sup>118</sup> Vuoden 1963 tammikuussa päivättyihin ylioppilastalon pohjapiirustuksiin oli jo

118 *Jyväskylän Kasvatusopillisen Korkeakoulun Ylioppilaskunta (JKKY) Jyväskylän Kasvatusopillisen Korkeakoulun hallintokollegiolle, 21.7.1962, Jyväskylä.* Kirje. JYA; K. V., "Jyväskylän kaupunki lahjoitti JKK:lle ylioppilastalon tontin: Rakennustyöt alulle tänä vuonna," *Uusi Suomi*, 2.2.1963; Ylioppilastalon tarvitsemat 3001 m<sup>2</sup> lisämaat on esitetty Aallon toimiston 2.7.1962 päiväämässä ensimmäisen kerroksen pohjapiirroksessa sekä 10.8.1962 päiväämässä sijoituspiirustuksessa. Malmberg, "Jyväskylän ylioppilastalo Ilokivi," 13; *Ylioppilastalon sijoituspiirustus, 10.8.1962.* Alvar Aalto -säätö, piirustuskoelma (AAM 42-5987); *Jyväskylän Kasvatustopillisen Korkeakoulun Ylioppilaskunta (JKKY) kaupunginhallitukselle, 24.11.1962, Jyväskylä.* Kirje. Kansallisarkisto, Jyväskylä; *Jyväskylän Kasvatusopillisen Korkeakoulun hallintokollegio Opetusministeriölle, 2.2.1963, Jyväskylä.* Kirje. JYA.

uudet tontinrajat piirretty.<sup>119</sup> Kappelin sijainti ja kotilomainen muoto ovat säilyneet ja sisäänkäynti terassilta on piirretty esille. Kappeliin saavutaan tilan takaosasta epäsuorasti sakariston ympäri kiertyvän käytävän kautta. Useimmiten kirkkosaliin tultiin suoraan eteisen läpi takaa tai sivulta, mutta Aalto käytti toisinaan epäsuoraa sisäänkäyntiä, kuten toteutumattomissa 1950-luvun siunauskappelitöissään.<sup>120</sup>

119 Malmberg, "Jyväskylän ylioppilastalo Ilokivi," 13; *Ylioppilastalo, toinen kerros.* Luonnospiirustus. Alvar Aalto -säätö, piirustuskoelma (AAM 42-5989).

120 Myös esimerkiksi Säynätsalon kunnantalon (valm. 1952) valtuustosaliin on sisäänkäynti epäsuorasti portaita nousten.



Saarnatuolin ja sakariston tilannetta on täsmennetty. JKKY:n toivomuksesta huolimatta Aalto ei muuttanut kappelin arkkitehtonista ilmettä ja liittänyt siihen alttariosan erottavaa liukuseinää tai vastaavaa. Edustajiston kokoushuone pysyi piirustuksissa pohjakerroksessa toimistotilojen yhteydessä. Näistä tiloista olisi ollut porrasyhteys kappeliin ja terassille.

Tonttikysymyksen ratkettua alkoi ylioppilastalon piirtäminen 1/100 mittakaavassa. Helmikuun alussa vuonna 1963 päivätyt piirustukset käsittävät kuitenkin ainoastaan rakennuksen ensimmäisen vaiheen eli osakuntasiiven keilahalleineen, eikä kappeli päässyt mukaan näihin piirustuksiin.<sup>121</sup> Ilokivi-nimen saanut rakennus valmistui vaiheittain vuosien 1964–1965 aikana.<sup>122</sup>

Korkeakoulusta tuli yliopisto vuonna 1966 ja JKKY:sta Jyväskylän yliopiston ylioppilaskunta (JYY). Vuosien 1967–1968 vaihteessa Aallon toimistossa tutkittiin kappelin sijoittamista nk. vanhalle kampukselle opiskelijapastori Juhani Kaipiaisen otettua kappelihankkeen uudelleen esille ylioppilaskunnassa vuonna 1967. Asia sai myönteisen vastaanoton, sillä oman tilan katsottiin helpottavan opiskelijaseurakunnan toimintaa.<sup>123</sup> JYY:n asettama kappelitoimikunta piti vanhaa kampusta parhaana sijoituspaikkana, mutta Aallon toimiston mukaan se oli liian ahdas. Niinpä toimikunta toivoi kappelin sijoittamista ylioppilastalon laajennusosaan.<sup>124</sup> Laajentamista tutkimaan perustettu toimikunta mainitsi marraskuussa 1969, että ”kappeliratkaisua on pidettävä vireillä mahdollisesti ns.

hiljaisen huoneen muodossa”.<sup>125</sup> Maallistuminen ja opiskelijoiden radikalisoituminen<sup>126</sup> oli muuttanut ilmapiiriä niin, ettei erillistä kappelia haluttu rakentaa. JYKY:n toimintakin oli alkanut hiipua.<sup>127</sup> Ilmapiirin muutos näkyi myös siinä, että monista perinteisistä niin maallisista kuin hengellisistäkin tapahtumista luovuttiin.<sup>128</sup>

Aallon toimistossa piirrettiin ylioppilastalon laajennuspiirustukset vielä vuonna 1974. Yksi ylimmän kerroksen huone on nimetty Hiljaiseksi huoneeksi.<sup>129</sup> Opiskelijoiden lukuhuoneen ja lastentilojen viereen sijoitettu huone on menettänyt aiemmin kappelille aiotun arvokkaan hierarkkisen aseman. Laajennussuunnitelmaa ei toteutettu. Kampuskappelin tarvetta vähensi myös ylioppilaskylän viereen vuonna 1974 valmistunut Kortepohjan kirkko, joka toimi opiskelijoiden epävirallisena ”omana kirkkona”. Suurin poliittinen kiihko laantui 1980-luvulla ja opiskelijat alkoivat kiinnostua muista aatteista tai yksinomaan opiskelusta.<sup>130</sup> Lisäksi useat eri tahot ja kirkkokunnat olivat alkaneet järjestää kristillistä opiskelijatoimintaa Jyväskylässä.<sup>131</sup>

Ylioppilastalo ei koskaan valmistunut alkuperäisen suunnitelman mukaan. Rakennus jäi lähes neljäksikymmeneksi vuodeksi ”torsoksi”, kuten

121 Malmberg, ”Jyväskylän ylioppilastalo Ilokivi,” 14–15; *Ylioppilastalo, taso +104,2 [toinen kerros]*. Pohjapiirros. Alvar Aalto -säätiö, piirustuskokoelma (AAM 42-6003).

122 Malmberg, ”Jyväskylän ylioppilastalo Ilokivi,” 4–5.

123 Kaipiaisen, Juhani. *Kertomus Jyväskylän opiskelijapastorin työstä v. 1967, 20.1.1968*. JYA.

124 Kaipiaisen, Juhani. *Juhani Kaipiaisen Jyväskylän yliopiston ylioppilaskunnan hallitukselle, 14.5.1968*. Kappelitoimikunnan raportti. JYA.

125 Ylioppilastalon laajentamista tutkiva toimikunta, 19.11.1969. Muistio. Alvar Aalto -säätiö.

126 Ks. opiskelijaradikalismista Jyväskylässä 1960- ja 1970-luvuilla: Kustaa H. J. Viikuna, *Kapina kampuksella* (Jyväskylä: Jyväskylän yliopisto, 2013).

127 Lamberg, *Nuoruus ja toivo*, 71.

128 Lönnqvist, ”Rituaali ja perinne”, 245–246.

129 *Ylioppilastalo, taso +107,70 [kolmas kerros]*, 24.1.1974. Luonnospiirustus. Alvar Aalto -säätiö, piirustuskokoelma (AAM 42-6203).

130 Marjo Havila, ”Jyväskylän yliopiston hallinto, henkilöstö ja opiskelijat,” teoksessa *Jyväskylän yliopiston historia, Osa 2: Yliopisto 1966–2006*, toim. Piia Einonen, Petri Karonen & Toivo Nygård ([Jyväskylä]: Jyväskylän yliopisto, 2009), 135.

131 Esa Pirnes & Risto Niemi-Pynttari, toim., *Jyväskylän yliopiston ylioppilaskunta presents: Opiskelijaelämää*, (Jyväskylä: Jyväskylän Yliopiston Ylioppilaskunta, 1982), 61, 74.





*Keskisuomalainen* kirjoitti Aallon sitä aikoinaan kutsuneen.<sup>132</sup> Talo sai lisärakennuksensa vasta uudella vuosituhannella, jolloin Aallon suunnitelma ei enää ollut ajankohtainen, eikä Aallon toimistoa ollut enää olemassa.<sup>133</sup> Lisärakennusta varten järjestettiin arkkitehtuurikilpailu, jonka voittaneen arkkitehti Ilmari Lahdelman suunnitelma Opinkivi valmistui vuonna 2003.<sup>134</sup> Se edustaa täysin uutta maailmaa sisällöltään ja arkkitehtuuriltaan. Ylioppilaiden kappelitoive sai ratkaisunsa vuonna 1995, kun seminaarin miesosaston vanha käsityörakennus muutettiin uskontoihin sitoutumattomaksi hiljentymislaksi. Vanha paja -nimen saanut rakennus palvelee nykyisin koko yliopistoyhteisöä hiljentymisen paikkana.<sup>135</sup> Aallon kappelille kävi kuten monelle muullekin rakennushankkeelle: kun hanke viivästy, se ei ollut enää ajankohtainen eikä vastannut uuden aikakauden tarpeita.

## Johtopäätökset

Tarkoituksemme oli kertoa JKKY:n kappelin suunnittelun edistymisestä ja kehitymisestä, suunnitelman merkityksestä sekä miten se paikantuu sekä Aallon tuotantoon että muuhun ajan kampuskappelirakentamiseen. Kappeli oli tarkoitus rakentaa ylioppilastalon osaksi, jonka luonnoksissa se esiintyi kesästä 1961 kevääseen 1963. Massoitteultaan ylioppilastalo oli suunniteltu korostamaan viereisen harjun eteläpäässä olevan kampusalueen maisemallisia ominaisuuksia. Kappelilla oli tärkeä osa; sen asema,

132 "Rakennusoikeudesta jäljellä yli puolet. Ylioppilaskunta suunnittelee talonsa laajennusta," *Keskisuomalainen* 11.10.1989.

133 Alvar Aallon kuoltua vuonna 1976 hänen puolisonsa, arkkitehti Elissa Aalto johti Aallon arkkitehtitoimistoa kuolemaansa, vuoteen 1994 asti. Sen jälkeen toimisto suljettiin. Laaksonen, *Alvar Aalto*, 529.

134 Anni Ilves, Pekka Hassinen, Heidi Hummastenniemi, Marja-Liisa Hyvönen, Minerva Koski, Sinikka Myyrä, Maiju Nurminen ja Pirjo Vuorinen, *Kampusopas – Arkkitehtuuria, historiaa ja nähtävyyksiä Jyväskylän yliopiston kampuksilla* (Jyväskylä: Jyväskylän yliopiston tiedemuseo, 2016), 63.

135 Ilves et al., *Kampusopas*, 18.

muoto ja herkkä ulkonäkö oli tarkkaan mietitty ilmentämään pienen sakraalirakennuksen merkitystä niin maallisen kampuskokonaisuuden kuin ylioppilastalonkin osana.

Kappelin eri vaiheiden piirustuksissa on nähtävissä Aallon arkkitehtuurille tyypillisiä piirteitä, kuten viuhkamuoto ja vinolla seinällä rikottu suorakulmio. Materiaaleista ei ole merkintöjä, joten havainnot liittyvät pääosin tilamuotoon sekä luonnonvalon käyttöön. Kappelin pohjamuoto muuttui neliöstä viuhkaksi, niiden väli muodoksi ja kesällä 1962 se sai lopullisen vinoseinäisen muotonsa. Viimeisissä suunnitelmissa kappelin sisätila muistuttaa kirkkoarkkitehtuurissa harvemmin käytetyllä kiertokulullaan kulkimikasta kotiloa: kierteinen muoto olisi johdattanut kävijän kappeliin hitaasti ja prosessi saanut huipennuksensa tulijan saapuessa kappelisaliin ja kääntyessä kohti alttaria. Suunnitteluvaiheisiin vaikuttivat tonttikysymys, kampuksen muu arkkitehtuuri ja suunnitelma ylioppilastalosta, jonka yhteyteen kappeli olisi tullut. Vaikka kappelin piirustuksia ei koskaan viety toteutus suunnitelmien tasolle, niistä selviää rakennuksen erityisyys. Se olisi sijoitettu terrassin päälle maisemallisesti harkittuun kohtaan, josta se olisi näkynyt kauas läheisen Jyväsjärven maisemaan ja samaan aikaan käynyt vuoropuhelua kadun toisella puolella olleen – niin ikään Aallon suunnitteleman – Keski-Suomen museon (1961) kanssa.

Sisätilojen suunnittelussa tuli esiin sakraalirakentamisessa ajalle ominainen vanhojen ja uusien ajatusten yhdistäminen, kuten alttarin sijoittaminen perinteisesti päätyseinälle ja toisaalta toive salin monikäyttöisyydestä. Aalto näytti edustavan kantaa, jossa eri toimintoja ei sekoitettaisi; hän halusi pitää kirkot ja niihin rinnastettavan kampuskappelin ensisijaisesti jumalanpalveluskäytössä. Suunnittelussa tuli ilmi Aallon halu korostaa saarnaa. On syytä huomata, että kappelin luonnokset olivat hyvin alustavia. Jos kappeli olisi toteutettu, piirustukset olisivat tarkentuneet ja voineet muuttua monelta osin.



Froneettisen tapaustutkimuksen keinoja mukailen pyrimme tuomaan esiin suunnitteluprosessin päätapahtumat sekä toimijoiden – ylioppilaskunnan, JYKY:n ja arkkitehdin – näkökulmat ja intressit sekä valtasuhteet. Tutkimus osoitti, että Aalto piti kiinni ajatuksesta ylittää tonttien rajat ja tehdä kappelista erillinen. Jo varhaisista luonnoksista lähtien hänellä oli selkeä näkemys siitä, millainen ja mihin kohtaan sijoitettu kappelirakennus olisi paras. JKKY myöntyi Aallon vaatimukseen ja järjesti lisämaat hanketta tukeneen kaupungin avustuksella. JYKY vaikutti kappelin kokoon. Kappelin arkkitehtuurin suhteen valta annettiin yksimielisesti Aallolle. Ajatus yhteiskäytöstä näyttää kariutuneen Aallon toimesta. Vaikka froneettinen tapaustutkimus on kehitetty laajamittaiseen kaupunkisuunnittelun tutkimiseen, pystyi sen avulla tuomaan esiin myös pienen kohteen toimijoita arvoineen ja intresseineen sekä suunnittelun kehityskaaren.

Aalto oli korostanut punatiilisen kampuksen tärkeitä rakennuksia vaalealla kivellä tai valkeilla maalipinnoilla. Ylioppilastalo liittyy tiilimateriaaliltaan kampuksen perinteeseen. Rakennettuna maisemaan avautuvaan rinteeseen sijoittuva kappeli olisi todennäköisesti saanut punatiilisestä ylioppilastalosta poikkeavat vaaleat julkisivut ja korostunut maamerkinä. Valkea Keski-Suomen museo olisi saanut vastaparikseen ylioppilastalon maallisesta maailmasta erottuvan kappelin; kyseessä olisi ollut merkittävä osa yhdelle Aallon päätyölle Jyväskylässä. Oma kokoontumistila olisi antanut paremmat toimintaedellytykset kristilliselle opiskelijayhdistykselle. Kappelista olisi voinut tulla arvokas paikka yliopiston perinteisille hartaustilaisuuksille tai se olisi kenties synnyttänyt uusia perinteitä. Aina-kin se olisi varmasti kiinnostanut lukuisia kampuksella vierailevia arkkitehtuurimatkailijoita.

Aallon toteutumaton kampuskappeli on kiinnostava esimerkki 1960-luvun kampuskappelisuunnittelusta, tiettävästi ainoa Suomessa. Kappeliluonnosten merkittävyttä lisää se, että ne ovat

ainutkertaisia Aallon tuotannossa. Luonnoksista välittyy Aallon ajatukset kappelin sijoituksesta, muodosta sekä sisä- että ulkotiloista. Otaniemen kappeliin nähden Aallon kappeli on säleikkökäkinoin ja umpinaisin alttariseinin suljetumpi, perinteisempi ja lähtökohdiltaan kristillisempi. Kun Otaniemessä korostuu alttaritoimitukset, piti Aalto saarnaa tärkeämpänä. Kappelin sijainti ylioppilastalon yhteydessä terassin päässä vaikutti sen kokoon, muotoon ja korkeuteen. Hieman viuhkamainen pohja yhdistää sen Aallon muuhun sakraaliarkkitehtuuriin. Luonnokset kertovat suunnitteluprosessin etenemisestä sekä periaatteista, joita Aalto piti sakraaliarkkitehtuurissa tärkeinä. Se kertoo myös Aallon 1960-luvun pienimuotoisesta suunnittelusta suurten projektien keskellä ja on askel kohti Aallon seuraavaa kirkkoprojektia Detmerodessa.<sup>136</sup>

Kiitämme lehden toimittajia, erityisesti Susanna Aaltosta, ja artikkelin arvioitsijoita arvokkaista kommentteista ja ohjeista. Olemme pyrkineet huomioimaan ne lopullisessa artikkelissa. Mahdollisista virheistä ja epätarkkuuksista vastaamme itse.

---

**Anne-Maija Malmisalo-Lensu ja Päivi Lukkarinen** ovat Alvar Aallon arkkitehtuuriin ja erityisesti Jyväskylän yliopistokampuksen historiaan perehtyneitä taidehistorioitsijoita. Päivi Lukkarinen on lisäksi arkkitehti ja tuo työhön asiantunte-  
musta siltä alalta. Anne-Maija Malmisalo-Lensu valmistele parhaillaan Jyväskylän yliopistossa väitöskirjaa arkkitehtuurimatkailijoiden, erityisesti Aalto-matkailijoiden, motiiveista, odotuksista ja kokemuksista.

136 Aallon toimiston 1960-luvun alkupuolella käynnissä olleita suuria projekteja olivat esim. Helsingin keskustasuunnitelma (1959–1981) ja Rovaniemen hallinto- ja kulttuurikeskus (1959–1988).



# Lähteet

## Arkistolähteet

Aalto, Alvar. *Insinöörien rivitalo, Sunila*. Pohjapiirros. Alvar Aalto -säätö, piirustuskokoelma (AAM 81-62).

Aalto, Alvar. *Malmin siunauskappeli*. Leikkauspiirustus. Alvar Aalto -säätö, piirustuskokoelma (AAM 25-71).

*Jyväskylän Kasvatusopillisen Korkeakoulun hallintokollegio Opetusministeriölle, 2.2.1963, Jyväskylä*. Kirje. Jyväskylän yliopiston ylioppilaskunnan arkisto (JYA), Jyväskylän yliopisto, Jyväskylä.

Jyväskylän Kasvatusopillisen Korkeakoulun Ylioppilaskunnan (JKKY) hallitus, 20.6.1961. Pöytäkirja. Jyväskylän yliopiston ylioppilaskunnan arkisto (JYA), Jyväskylän yliopisto, Jyväskylä.

Jyväskylän Kasvatusopillisen Korkeakoulun Ylioppilaskunnan (JKKY) hallitus, 27.6.1961. Pöytäkirja. Jyväskylän yliopiston ylioppilaskunnan arkisto (JYA), Jyväskylän yliopisto, Jyväskylä.

Jyväskylän Kasvatusopillisen Korkeakoulun Ylioppilaskunnan (JKKY) hallitus, 19.10.1961. Pöytäkirja. Jyväskylän yliopiston ylioppilaskunnan arkisto (JYA), Jyväskylän yliopisto, Jyväskylä.

Jyväskylän Kasvatusopillisen Korkeakoulun Ylioppilaskunnan (JKKY) hallitus, 9.11.1961. Pöytäkirja. Jyväskylän yliopiston ylioppilaskunnan arkisto (JYA), Jyväskylän yliopisto, Jyväskylä.

*Jyväskylän Kasvatusopillisen Korkeakoulun Ylioppilaskunnan (JKKY) ja osakuntien keskustelutilaisuus, 26.6.1962*. Muistio. JYA.

*Jyväskylän Kasvatusopillisen Korkeakoulun Ylioppilaskunnan (JKKY) rakennustoimikunnan kokous, 21.5.1962*. Pöytäkirja. Jyväskylän yliopiston ylioppilaskunnan arkisto (JYA), Jyväskylän yliopisto, Jyväskylä.

*Jyväskylän Kasvatusopillisen Korkeakoulun Ylioppilaskunnan (JKKY) toimintasuunnitelma toimintavuodeksi 1962*. Jyväskylän yliopiston ylioppilaskunnan arkisto (JYA), Jyväskylän yliopisto, Jyväskylä.

*Jyväskylän Kasvatusopillisen Korkeakoulun Ylioppilaskunta (JKKY) Jyväskylän Kasvatusopillisen Korkeakoulun hallintokollegiolle, 21.7.1962, Jyväskylä*. Kirje. Jyväskylän yliopiston ylioppilaskunnan arkisto (JYA), Jyväskylän yliopisto, Jyväskylä.

*Jyväskylän Kasvatusopillisen Korkeakoulun Ylioppilaskunta (JKKY) kaupunginhallitukselle, 24.11.1962, Jyväskylä*. Kirje. Valiokuntien ja toimikuntien asiakirjat, Kiinteistötoimikunnan asiakirjat. Jyväskylän yliopiston ylioppilaskunnan arkisto. Kansallisarkisto, Jyväskylä.

*Jyväskylän yliopiston ylioppilaskunnan campustoimikunta Jyväskylän yliopiston huonetilatoimikunnalle, 1.12.1967*. Esitys. Jyväskylän yliopiston ylioppilaskunnan arkisto (JYA), Jyväskylän yliopisto, Jyväskylä.

Jyväskylän Ylioppilastalokeräyksen kunniatoimikunta, 28.5.1960. Pöytäkirja. Jyväskylän yliopiston ylioppilaskunnan arkisto (JYA), Jyväskylän yliopisto, Jyväskylä.

Kaipiainen, Juhani. *Kertomus Jyväskylän opiskelijapastorin työstä v. 1967, 20.1.1968*. Jyväskylän yliopiston ylioppilaskunnan arkisto (JYA), Jyväskylän yliopisto, Jyväskylä.

Kaipiainen, Juhani. *Juhani Kaipiainen Jyväskylän yliopiston ylioppilaskunnan hallitukselle, 14.5.1968*. Kappelitoimikunnan raportti. Jyväskylän yliopiston ylioppilaskunnan arkisto (JYA), Jyväskylän yliopisto, Jyväskylä.

*Keski-Suomen opiskelijapastorin (ylioppilas- ja teinipastori) toimintakertomus vuodelta 1963.* Jyväskylän yliopiston ylioppilaskunnan arkisto (JYA), Jyväskylän yliopisto, Jyväskylä.

*Opiskelijakappelin ja -pastorin johdosta järjestetty tilaisuus, 6.7.1962.* Pöytäkirja. Jyväskylän yliopiston ylioppilaskunnan arkisto (JYA), Jyväskylän yliopisto, Jyväskylä.

Rinta-Tassi, Osmo. *Osmo Rinta-Tassi Alvar Aallolle, 19.6.1961,* Jyväskylä. Kirje. Jyväskylän yliopiston ylioppilaskunnan arkisto.

Tarkka, Heikki. *Heikki Tarkka Jyväskylän Kasvatusopillisen Korkeakoulun Ylioppilaskunnalle, 22.11.1960.* Kirje. Jyväskylän yliopiston ylioppilaskunnan arkisto (JYA), Jyväskylän yliopisto, Jyväskylä.

*Ylioppilaskunnan ja osakuntien keskustelutilaisuus, 26.6.1962.* Muistio. Jyväskylän yliopiston ylioppilaskunnan arkisto (JYA), Jyväskylän yliopisto, Jyväskylä.

Ylioppilaskunnan ja osakuntien välinen keskustelutilaisuus, 29.6.1961. Muistio. Jyväskylän yliopiston ylioppilaskunnan arkisto (JYA), Jyväskylän yliopisto, Jyväskylä.

*Ylioppilastalo, julkisivu kaakkoon.* Luonnospiirustus. Alvar Aalto -säätio, piirustuskokoelma (AAM 42-5960).

*Ylioppilastalo, julkisivu kaakkoon.* Luonnospiirustus. Alvar Aalto -säätio, piirustuskokoelma (AAM 42-5984).

*Ylioppilastalo, leikkauksia.* Leikkauspiirustus. Alvar Aalto -säätio, piirustuskokoelma (AAM 42-5983).

*Ylioppilastalo, taso +104,2 [toinen kerros].* Pohjapiirros. Alvar Aalto -säätio, piirustuskokoelma (AAM 42-6003).

*Ylioppilastalo, taso +107,70 [kolmas kerros], 24.1.1974.* Luonnospiirustus. Alvar Aalto -säätio, piirustuskokoelma (AAM 42-6203).

*Ylioppilastalo, toinen kerros.* Luonnospiirustus. Alvar Aalto -säätio, piirustuskokoelma (AAM 42-5958).

*Ylioppilastalo, toinen kerros.* Luonnospiirustus. Alvar Aalto -säätio, piirustuskokoelma (AAM 42-5965).

*Ylioppilastalo, toinen kerros.* Luonnospiirustus. Alvar Aalto -säätio, piirustuskokoelma (AAM 42-5975).

*Ylioppilastalo, toinen kerros.* Luonnospiirustus. Alvar Aalto -säätio, piirustuskokoelma (AAM 42-5989).

Ylioppilastalon laajentamista tutkiva toimikunta, 19.11.1969. Muistio. Alvar Aalto -säätio.

*Ylioppilastalon sijoituspiirustus, 10.8.1962.* Alvar Aalto -säätio, piirustuskokoelma (AAM 42-5987).

Ylioppilastaloon tulevat tilat: Keskustelu nro 3, 16.7.1962. Muistio. Jyväskylän yliopiston ylioppilaskunnan arkisto.

### **Muut lähteet**

Aaltonen, Susanna. "Sisätilat ihmistä varten." Teoksessa *Kaikki tai ei mitään: Arkkitehdit Kaija + Heikki Siren*, toimittaneet Juhana Lahti & Frans Autio, 107–131. Helsinki: Suomen arkkitehtuurimuseo, 2020.

Aalto-yliopisto. "Aalto-yliopisto: Kampus: Näin Otaniemeen kasvoi tekniikan, talouden ja taiteen keskus." Luettu 29.3.2021. <https://www.aalto.fi/fi/kampus/nain-otaniemeen-kasvoi-tekniikan-talouden-ja-taiteen-keskus>

Airas, Jukka-Pekka. *Uuden kirkkoarkkitehtuurin ongelmat: Kirkkorakennus Suomen evankelis-luterilaisen kirkon taidekysymyksenä.* Helsinki: Suomalainen teologinen kirjallisuusseura, 1992.



Anderson, Ross. "Revelatory Earth: Adolphe Appia and the Prospect of a Modern Sacred," in *Modern Architecture and the Sacred: Religious Legacies and Spiritual Renewal*, eds. Ross Anderson & Maximilian Sternberg. London: Bloomsbury Visual Arts, 2020.

Autio, Frans. "Ajattoman puuarkkitehtuuriperinteen äärellä Suomessa ja Japanissa." Teoksessa *Kaikki tai ei mitään: Arkkitehdit Kaija + Heikki Siren*, toimittaneet Juhana Lahti & Frans Autio, 90–105. Helsinki: Suomen arkkitehtuurimuseo, 2020.

Biedermann, Hans. *Suuri symbolikirja*, suomennatut ja toimittaneet Pentti Lempiäinen (Porvoo, Helsinki, Juva: WSOY, 1996).

Charrington, Harry & Vezio Nava (eds.), *Alvar Aalto: The Mark of the Hand*. Helsinki: Rakennustieto, 2011.

Dhima, Sari. "Alttaritilan murros." Teoksessa *Kirkko – Taide – Viestintä: Markku Heikkilän juhlakirja*, toimittanut Sari Dhima, 143–158. Helsinki: Suomen kirkkohistoriallinen seura, 2005.

Dhima, Sari. "Alttaritila 1900-luvun alun suomalaisessa kirkkoarkkitehtuurissa." Teoksessa *Uskon tilat ja kuvat: Moderni suomalainen kirkkoarkkitehtuuri ja -taide*. Toimittanut Arto Kuorikoski, 259–269. Helsinki: Suomalainen Teologinen Kirjallisuusseura, 2008.

Dhima, Sari. *Tila tilassa: Liturgian ja tilan dialogi alttarin äärellä*. Helsinki: Helsingin yliopisto, 2008.

Finlex. "Kirkkolaki 26.11.1993/1054." Luettu 1.7.2022. <https://www.finlex.fi/fi/laki/ajantasa/1993/19931054?search%5Btype%5D=pika&search%5Bpika%5D=kirkkolaki>

Flyvbjerg, Bent. *Making Social Science Matter: Why Social Inquiry Fails and How it Can Succeed Again*. Cambridge: Cambridge University Press, 2001.

Flyvbjerg, Bent. *Rationality and Power: Democracy in Practice*. Chicago & London: The University of Chicago Press, 1998.

Flyvbjerg, Bent, Todd Landman & Sanford Schram. *Real Social Science: Applied Phronesis*. Cambridge: Cambridge University Press, 2012.

Freygang, Hilikka. "Muisto 1960-luvulta." Teoksessa *Pyhän Luukkaan kappeli 30 vuotta*, toimittanut Soile Kontio, 10–11. Oulu: Tuiran seurakunta, 2018. [https://www.oulunseurakunnat.fi/documents/332811/351024/PyhanLuukkaanKappeli\\_30v\\_historiikki\\_2018\\_nettili.pdf/a9c906bcd96d-68a4-27d5-cdbdfb5dd517](https://www.oulunseurakunnat.fi/documents/332811/351024/PyhanLuukkaanKappeli_30v_historiikki_2018_nettili.pdf/a9c906bcd96d-68a4-27d5-cdbdfb5dd517)

Grubiak, Margaret M. *White Elephants on Campus: The Decline of the University Chapel in America, 1920-1960*. Notre Dame, Indiana: University of Notre Dame Press, 2014.

Havila, Marjo. "Jyväskylän yliopiston hallinto, henkilöstö ja opiskelijat." Teoksessa *Jyväskylän yliopiston historia, Osa 2: Yliopisto 1966–2006*, toimittaneet Piia Einonen, Petri Karonen & Toivo Nygård, 15–139. [Jyväskylä]: Jyväskylän yliopisto, 2009.

Heilimo, Olli. *Kirkkolaki, selityksiä ja tulkintoja* ([Helsinki]: Kirjapaja, 1967).

Heliövaara, O. K. *Suomen evankelis-luterilaisen kirkon kirkkolaki vuodelta 1869 sekä siihen vahvistetut muutokset aina 7 päivään heinäkuuta 1944*, 4. uusittu painos (Porvoo & Helsinki: WSOY, 1945).

Ilves, Anni, Pekka Hassinen, Heidi Hummastenniemi, Marja-Liisa Hyvönen, Minerva Koski, Sinikka Myyrä, Maiju Nurminen & Pirjo Vuorinen. *Kampusopas – Arkkitehtuuria, historiaa ja nähtävyyksiä Jyväskylän yliopiston kampuksilla*. Jyväskylä: Jyväskylän yliopiston tiedemuseo, 2016.

Isohauta, Teija. *Alvar Aalto and the Art of Landscape*. Abingdon, Oxon: Routledge, 2022.

Jetsonen, Jari & Sirkkaliisa Jetsonen. *Alvar Aalto Churches*. Helsinki: Rakennustieto, 2020.

Johansson, Eva. *Drömmen som gick i gras: Alvar Aaltos centrumplan för Helsingfors 1959–1972: bakgrund, utformning och bemötande i en samtida context*. Åbo: Åbo Akademis förlag – Åbo Akademi University Press, 2018. <https://urn.fi/URN:ISBN:978-951-765-910-9>

"Jyväskylän ylioppilastalohanke toteutumassa: Eilen ostetulle tontille tulevan rakennuksen suunnittelee Alvar Aalto niveltymään korkeakoulu- ja museokompleksiin." *Jyväskylän Sanomat* 16.9.1961.

K. V. "Jyväskylän kaupunki lahjoitti JKK:lle ylioppilastalon tontin: Rakennustyöt alulle tänä vuonna." *Uusi Suomi* 2.2.1963.

Kihlman, Sami. "Kadonnut Äylä: Jyväskylän huvilakaupunginosan puretut rakennukset ja muuttuneet puistot." Pro gradu -tutkielma, Jyväskylän yliopisto, 2003.

Koho, Timo. "Suomalaisen kirkkoarkkitehtuurin suhde kansainväliseen modernismiin 1950–1970." Teoksessa *Uskon tilat ja kuvat: Moderni suomalainen kirkkoarkkitehtuuri ja -taide*, toimittanut Arto Kuorikoski, 157–173. Helsinki: Suomalainen Teologinen Kirjallisuusseura, 2008.

Kolbe, Laura. *Sivistyneistön rooli: Helsingin Yliopiston Ylioppilaskunta 1944–1959*. Helsinki: Otava, 1993.

Laaksonen, Esa. *Alvar Aalto: Arkkitehdin vuosikymmenet*. Helsinki: Tammi, 2018.

Laaksonen, Esa. "Foreword." *In Drawn in Sand. Unrealised Visions by Alvar Aalto*, eds. Aila Kolehmainen & Esa Laaksonen, 3. [Helsinki]: Alvar Aalto Museum, Alvar Aalto Academy, Museum of Finnish Architecture.

*Lahti: Arkkitehtuurikohteita*, toimittanut Irmeli Paasikivi. Lahti: Helsingin yliopiston Lahden tutkimus- ja koulutuskeskus & Lahden kaupungin museo, 1995.

Lamberg, Marko. *Nuoruus ja toivo: Jyväskylän yliopiston ylioppilaskunta 1934–2003*. [Jyväskylä]: Kampus-kustannus, 2004.

Lempiäinen, Pentti. *Kuvien kieli: Vertauskuvat uskossa ja elämässä*. Helsinki: WSOY, 2002.

Lukkarinen, Päivi. *Alvar Aallon kasvatustieteellinen korkeakoulu: Menneitten motiivien kiteytymä*. Jyväskylä: Jyväskylän yliopisto, 1994.

Lönnqvist, Bo. "Rituaali ja perinne." Teoksessa *Jyväskylän yliopiston historia Osa 1: Seminaarin ja kasvatustieteellisen korkeakoulun aika 1863–1966*, toimittaneet Piia Einonen, Petri Karonen & Toivo Nygård, 225–253. [Jyväskylä]: Jyväskylän yliopisto, 2009.

Malmberg, Jonas. "Jyväskylän ylioppilastalo Ilokivi: Rakennushistoriaa ja säilyttämisen tavoitteita." *Rakennushistoriaselvitys, Alvar Aalto -museo ja Alvar Aalto -säätiö*, 2014. (Painamaton julkaisu).

Micheli, Silvia. "'I am Brunelleschi': Aalto's Fever for the Mediterranean." Teoksessa *Aalto Beyond Finland vol 2: Projects, Buildings and Networks*, eds. Esa Laaksonen & Silvia Micheli. Helsinki: Alvar Aalto Academy, Alvar Aalto Foundation, Rakennustieto Publishing, 2018.

Mäntysalo, Raine. "Yhdyskuntasuunnittelun tutkimuksen dikotomioiden tuolle puolen?" Suomen kaupunkitutkimuksen seura: Kolumni 1.9.2006. Luettu 29.6.2022. <http://kaupunkitutkimussenseura.fi/category/arkisto/page/27/>

Norvasuo, Markku. "Taivaskattoinen huone: Ylävalon tematiikka Alvar Aallon arkkitehtuurissa 1927–1956." Väitöskirja, Teknillinen korkeakoulu, 2009.

Ortiz-Nieminen, Oscar. *Kaikenlaiselle toiminnalle tilaa riittää, kaikenlaisille seurakuntalaisille paikkoja on: Monitoimikirkkoarkkitehtuuri Helsingin seudulla 1900–1960 -luvulla*. Helsinki: Helsingin yliopisto, 2021. <http://urn.fi/URN:ISBN:978-951-51-7150-4>

Oulun ev.-lut. seurakunnat. "Oulun ev.-lut. seurakunnat: Pyhän Luukkaan kappeli." Luettu 29.3.2021. <https://www.oulunseurakunnat.fi/pyhan-luukkaan-kappeli>

Paavilainen, Simo. "Arkkitehtuurikilpailut ja kirkkoarkkitehtuuri." Teoksessa *Uskon tilat ja kuvat: Moderni suomalainen kirkkoarkkitehtuuri ja -taide*, toimittanut Arto Kuorikoski, 99–120. Helsinki: Suomalainen Teologinen Kirjallisuusseura, 2008.

Paavilainen, Simo. "Alvar Aalto's Unbuilt Churches and Chapels." In *Alvar Aalto Churches*, eds. Jari Jetsonen & Sirkkaliisa Jetsonen, 12–31. Helsinki: Rakennustieto, 2020.

Piispanen P. P. & Mauno Saloheimo (toim.), *Kirkon lakikirja 1: Kirkkolaki*, 5. painos ([Helsinki]: Kirjapaja, 1966).

Pirnes, Esa & Risto Niemi-Pynttari, toim. *Jyväskylän yliopiston ylioppilaskunta presents: Opiskelijaelämä*. Jyväskylä: Jyväskylän Yliopiston Ylioppilaskunta, 1982.

Pitkänen, Raimo. *Oulun yliopiston ylioppilaskunta 25 vuotta*. Oulu: Oulun yliopiston ylioppilaskunta, 1984.

"Rakennusoikeudesta jäljellä yli puolet. Ylioppilaskunta suunnittelee talonsa laajennusta." *Keskisuomalainen* 11.10.1989.

Rytkönen, Jussi. "Herätysliikkeet mahtuvat kirkon liivintaskuun." Kotimaa 6.2.2014, <https://www.kotimaa.fi/artikkeli/heratysliikkeet-mahtuvat-kirkon-liivintaskuun/>

Schildt, Göran. *Alvar Aalto: A Life's Work – Architecture, Design and Art*. Translated by Timothy Bingham. Helsinki: Otava, 1994.

Schildt, Göran. *Nyky aika: Alvar Aallon tutustuminen funktionalismiin*. Kääntänyt Raija Mattila. Helsinki: Otava, 1985.

Singler, Sofia. "Città dei Morti: Alvar Aalto's Funerary Architecture." In *Modern Architecture and the Sacred: Religious Legacies and Spiritual Renewal*, eds. Ross Andersson & Maximilian Sternberg. London: Bloomsbury, 2020.

Singler, Sofia. "Diskursseja dogmasta: Alvar Aalto ja kirkko," *Arkkitehti* 118, nro. 3 (2021): 28–35.

Singler, Sofia & Maximilian Sternberg, "The Civic and the Sacred: Alvar Aalto's Churches and Parish Centres in Wolfsburg, 1960–68," *Architectural History* 62, (2019): 205–236. DOI:10.1017/arh.2019.8

Siren, Kaija ja Heikki. "Teekkarikylän kappeli." *Arkkitehti* nro. 6–7 (1958): 87.

Sormunen, Eino. *Kirkko ja seurakuntakoti: Johdatus nykyiseen kirkonrakennustaiteeseen*. 1962.

Souza, Eduardo. "AD Classics: MIT Chapel / Eero Saarinen." *ArchDaily* 17 Feb 2011. <https://www.archdaily.com/112682/ad-classics-mit-chapel-eero-saarinen>

Standertskjöld, Elina. "Mittasuhteet, rakennukset ja ympäristö sopusoinnussa." Teoksessa *Kaikki ja ei mitään: Arkkitehdit Kaija + Heikki Siren*, toimittaneet Juhana Lahti & Frans Autio, 29–65. Helsinki: Suomen arkkitehtuurimuseo, 2020.

Studentian kappeli. "Studentian kappeli: Tilat." Luettu 29.3.2021. <https://www.studentiankappeli.fi/>

Suomen evankelisluterilainen kirkko. "Sanasto: Kappeli." Luettu 11.1.2023. <https://evl.fi/sanasto/-/glossary/word/Kappeli>

Säilä, Ulla. "Pyhän Luukkaan kappeli." Teoksessa *Pyhän Luukkaan kappeli 30 vuotta*, toimittanut Soile Kontio, 4–5. Oulu: Tuiran seurakunta, 2018. [https://www.oulunseurakunnat.fi/documents/332811/351024/PyhanLuukkaanKappeli\\_30v\\_historiikki\\_2018\\_nettili.pdf/a9c906bcd96d-68a4-27d5-cdbdfb5dd517](https://www.oulunseurakunnat.fi/documents/332811/351024/PyhanLuukkaanKappeli_30v_historiikki_2018_nettili.pdf/a9c906bcd96d-68a4-27d5-cdbdfb5dd517)

Tampereen seurakunnat. "Tampereen seurakunnat: Kohtaamisia, aikaa, ikuisuutta." Luettu 29.3.2021. [https://tampereenseurakunnat.fi/toimintaa/opiskelijat\\_ja\\_nuoret\\_aikuiset/opiskelijat](https://tampereenseurakunnat.fi/toimintaa/opiskelijat_ja_nuoret_aikuiset/opiskelijat)

Teekkarit – Tekniikan akateemiset TEK. "Teekkarit: Teekarihistoriaa." Luettu 10.3.2021. <https://www.teekkarit.fi/kulttuuri/historia.html>

Tieteen termipankki. "Tieteen termipankki: Kertomus." Luettu 10.9.2022. <https://tieteentermipankki.fi/wiki/Kirjallisuudentutkimus:kertomus>

Turun yliopiston ylioppilaskunta. "Turun yliopiston ylioppilaskunta: Kampuskappeli." Luettu 29.3.2021. <https://www.ty.fi/fi/opiskelijalle/vuokrattavat-tilat-ja-tavarat/kampuskappeli>

*Uuden opiskelijan opas* (Rovaniemi: Lapin yliopisto, opiskelijapalvelut, 2014), 42. <http://hae.ulapland.fi/loader.aspx?id=dccd90d3-6bd4-40a1-8ac8-7985d429e87c>

Vilkuna, Kustaa H. J. *Kapina kampuksella*. Jyväskylä: Jyväskylän yliopisto, 2013.

Walden, Russell. *Finnish Harvest: Kaija and Heikki Sirens' Chapel in Otaniemi*. Helsinki: Otava, 1998.

Zarzycki, Andrzej. "Reconstructing or Inventing the Past: A Computer Simulation of Unbuilt Architecture." *form•Z Joint Study Journal* nro. 7 (2006): 118–121.