



KOKKOLAN  
YLIOPISTOKESKUS  
CHYDENIUS

# Verkostotyön menetelmä maahanmuuttaneiden parissa tehtävässä aikuissosiaalityössä

# Sisällysluettelo

Saate .....	3
1. Johdanto.....	4
2. Verkostotyön perusteluja kotoutumisajan jälkeisessä työssä .....	9
3. Verkostotyön käsitteellisiä ja teoreettisia paikannuksia .....	12
4. Kolmannen sektorin toimintakenttä ja rooli maahanmuuttaneiden parissa tehtävässä työssä .....	14
5. Verkostotyön ehdot ja mahdollisuudet eri elämäalueille sijoitettuna .....	17
6. Verkostotyön asemointia kunnissa ja hyvinvointialueilla .....	27
Lähteet .....	29

Kuvat sivuilla 6, 16, 24 Pertti Karjalainen  
s. 6 Kissa leipätehtaassa, 2019, akryyli kankaalle  
s.16 Juhla-ateria, 2019, akryyli kankaalle  
s. 24 Ovaali IV, 2020, akryyli kankaalle

## TAULUKOT

Väestö syntyperän, syntymämaan ja kielen mukaan vuoden 2021 lopussa .....	5
Verkostotyön ehdot ja esteet yleisellä tasolla .....	18
Terveys: Psykkinen, somaattinen, traumat ja vakauden tunne .....	19
Yhteisöllisyys .....	20
Ylirajaiset ja paikalliset läheiset suhteet .....	21
Sosiaaliturva, asuminen ja asiakkaiden omat oleskeluluvat .....	22
Opiskelupolut ja työllistyminen .....	23

## KUVIOT

Kuvio 1: Verkostotyön lakisäätöinen ja käytännöllinen perusta .....	7
Kuvio 2: Aikuissosiaalityön asiakkaan elämäalueet ja palveluverkosto (1) .....	25
Kuvio 3: Aikuissosiaalityön asiakkaan elämäalueet ja palveluverkosto (2) .....	26

# Saate

Tässä mallinnuksessa tuodaan käytäntöön sovellettavaa tietoa verkostotyön menetelmän soveltamisesta maahanmuuttaneiden parissa tehtävässä työssä. Sovellettavan verkostotyön menetelmän mallinnus on tuotettu osana aikuissosiaalityön menetelmien vaikuttavuutta tutkivassa ja STM:n VTR-rahoituksella toteutetussa AIKUMETOD-tutkimuksessa. Tutkimuksessa on mukana Keski-Pohjanmaan ja Keski-Suomen aikuissosiaalityön käytännön toimijoita sekä sosiaalialan osaamiskeskukset KOSKE ja SONetBOTNIA. Hankkeita koordinoidaan Jyväskylän yliopistosta Kokkolan yliopistokeskus Chydeniuksesta.

Verkostotyö on tavanomainen toimintatapa monissa kotoutumista tukevissa palveluissa. Pisimmälle se on viety eri maissa toteutetuissa yhteisölähtöisen kotouttamisen menetelmissä (Euroopan komissio 2018). Maahanmuuttaneiden oman paikan löytäminen uudesta yhteiskunnasta vie kuitenkin aikaa eikä se ole sidottu laissa määriteltyyn kotoutumisaikaan. Siksi maahanmuuttaneiden hyvinvoinnin eri osa-alueita tukevalla verkostotyöllä on paikkansa myös aikuissosiaalityössä. Verkostotyötä sovelletaan kunnissa ja hyvinvointialueilla monin tavoin: se on yhtäältä eri sektoreiden yhdessä suunnittelema paikallisiin rakenteisiin soveltuva malli ja toisaalta yksilöllisissä asiakastilanteissa aktivoituvaa toimijaverkosto. Siksi verkostotyö ei ole kuvattavissa yhtenä mallina vaan se on tapa aktivoida eri sektoreiden vahvuudet asiakkaiden hyvinvoinnin edistämiseksi.

Mallinnuksen johdannossa kuvataan maahanmuuttaneiden tilastoja ja termistöä (1.1.), verkostotyön lakiperustaa (1.2.) ja

mallinnuksen taustalla olevia aineistoja (1.3.). Tämän jälkeen esitellään verkostotyön tarpeita ja perusteluja (2) sekä verkostotyön menetelmän teoreettisia ja käsitteellisiä paikannuksia (3). Seuraavaksi tarkastellaan kolmannen sektorin kenttää (4). Luku 5 esittelee AIKUMETOD-tutkimuksen tuloksia verkostotyön menetelmän soveltamisesta. Lopuksi kuvataan verkoston aseointia kunnissa ja hyvinvointialueilla (6).

# 1. Johdanto

## 1.1 ULKOMAALAISTAUSTAiset SUOMESSA

Suomessa asui vuoden 2021 lopussa yli 296 000 ulkomaan kansalaista, joka on 5 prosenttia koko väestöstä. Heissä on 180 eri kansalaisuusryhmää, josta ylivoimaisesti suurimpina ryhminä ovat Viron ja Venäjän kansalaiset. Ulkomaalaistaustaisten ikärakenne poikkeaa selvästi suomalaisista. Suurin osa on työikäisiä eli 15–64-vuotiaita, joka on 75 prosenttia kaikista ulkomaalaistaustaisista henkilöistä. Mukaan on laskettu sekä ensimmäisen sukupolven muuttajat että myös Suomessa syntyneet ulkomaalaistaustaiset henkilöt. Suomalaisten vastaavassa ikäryhmässä on 60 prosenttia väestöstä. (Tilastokeskus.) Tilastokeskuksen luokituksen mukaan ulkomaalaistaustaisia ovat ne henkilöt, joiden molemmat vanhemmat tai ainoa tiedossa oleva vanhempi on syntynyt ulkomailla. Tässä mallinnuksessa käytetään ”ulkomaalaistaustainen” termiä, mikäli viitataan tilastoihin tai tilastoihin perustuviin tutkimuksiin. Viitattaessa muualta Suomeen

muuttaneisiin henkilöihin, vakiintunut tapa on puhua siirtolaisista, joilla tarkoitetaan pakotetun (forced migration) tai vapaaehtoisen muuton (voluntary migration) kautta tulleita henkilöitä (esim. Lyytinen 2007). Tässä mallinnuksessa käytetään termiä maahanmuuttanut eikä maahanmuuttaja, koska maahanmuutto päättyy jossain vaiheessa ja henkilöstä tulee täysivaltainen kuntalainen. Taulukossa 1. kuvataan Suomen väestö syntyperän, syntymämaan (suomi tai ulkomaat) ja kielen mukaan.

## 1.2 VERKOSTOTYÖN LAKISÄÄTEINEN JA KÄYTÄNNÖLLINEN PAIKANTUMINEN

Verkostotyöllä on vahva asema lainsäädännössä, joka koskee maahanmuuttaneiden kotoutumista. Tässä mallinnuksessa ver-

## VÄESTÖ SYNTYPERÄN, SYNTYMÄMAAN JA KIELEN MUKAAN 2021

Väestö 31.12.2021 5 548 241			
Suomalaistaustaiset 5 078 608		Ulkomaalaistaustaiset 469 633	
Syntymämaa Suomi 5 024 514	Syntymämaa ulkomaat 54 094	Syntymämaa Suomi 81 437	Syntymämaa ulkomaat 388 196
<b>Äidinkieli</b>  kotimaiset kielet 5 015 458  muut kielet 9 056	<b>Äidinkieli</b>  kotimaiset kielet 47 507  muut kielet 6 587	<b>Äidinkieli</b>  kotimaiset kielet 14 789  muut kielet 66 648	<b>Äidinkieli</b>  kotimaiset kielet 12 445  muut kielet 375 751

Taulukko 1 VÄESTÖ SYNTYPERÄN, SYNTYMÄMAAN JA KIELEN MUKAAN VUODEN 2021 LOPUSSA (TILASTOKESKUS)

kostotyö paikannetaan lakiin Kotoutumisen edistämisestä (HE 84/2022 ja 1386/2010) ja Sosiaalihuoltolakiin (1301/2014). Kotoutumislain laajamittainen päivittäminen on meneillään ja sen on tarkoitus tulla voimaan vuoden 2024 aikana. Kotoutumislakia on kuitenkin päivitetty jo vuoden 2022 aikana, koska kotoutumisen edistämiseen liittyvät vastuut muuttuvat sosi- aali- ja terveystalveluiden siirtyessä hyvinvointialueille vuoden 2023 alussa. Kotoutumislaisissa (HE (84/2022, 31§) kuvataan, että paikallisten viranomaisten on kehitettävä kotoutumista monialaisena yhteistyönä ja laissa mainitaan erikseen järjestöt, yhdistykset ja yhteisöt. Lisäksi kunta, työ- ja elinkeinotoimisto ja hyvinvointialue vastaavat yhdessä kotoutumista edistävien ja tukevien toimenpiteiden ja palvelujen järjestämisestä, niihin ohjaamisesta sekä niiden seurannasta. Ne voivat laatia paikallisia tai seudullisia yhteistyösopimuksia toimenpiteiden ja palveluiden järjestämisestä alueellaan.

Sosiaalihuoltolaki (1301/2014, 41§) edellyttää, että asiakas saa yksilöllisiin tarpeisiinsa suhteutettuna riittävää asiantuntemusta ja osaamista asioidensa hoitamiseksi. Tämä tarkoittaa sitä, että sosiaalihuollon ja muiden hallinnon alojen edustajat sekä tarvittaessa muut yhteistyötahot ja asiantuntijat muodostavat asiakkaiden tarpeiden mukaisen kokonaisuuden. Hyvinvoinnin edistyminen on kuin veteen piirretty viiva virallisen kotoutumisajan

päätyttyä. Siksi myös aikuissosiaalityön olisi varmistettava, että viranomaisyhteistyön lisäksi syntyy muitakin verkostoja tukemaan asiakkaan kokonaisvaltaista hyvinvointia. Uuteen yhteiskuntaan muutettaessa lähes kaikki sosiaaliset suhteet muotoutuvat uudelleen. Siksi kiinnittyminen paikallisiin ja alueellisiin yhteisöihin on aivan olennaista kotoutumiselle. Kuviossa 1. on kuvattu karkeasti kotoutumislain aikaiset eri toimijoiden vastuut sekä kotoutumisajan jälkeiset palvelut. Kuten aiemmin on mainittu, kotoutumislaki ohjaa vahvasti monialaiseen yhteistyöhön. Tämän mallinnuksen kuvauksen yhtenä keskeisenä ajatuksena on se, että myös kotoutumisajan jälkeisissä sosiaalihuoltolain mukaisissa palveluissa eri sektoreiden kanssa tehtävä palveluiden suunnittelu ja toteuttaminen on merkittävää asiakkaiden hyvinvoinnin edistämiseksi. Keskeisiä verkostotyön toimijoita ovat kunnan ohjaus- ja neuvontapalvelut, kolmas sektori ja hyvinvointialueiden sosiaalihuoltolain mukaiset palvelut sekä muu viranomaisverkosto. Eri verkostojen aktivoituminen kuvataan luvussa 5.2 asiakkaan eri elämänalueista käsin tarkasteltuna.



## KOTOUTUMISAIKA 3 (+ 2) VUOTTA ESITYS UUTEEN LAKIIN 2 VUOTTA

## KOTOUTUMISAJAN JÄLKEISET PALVELUT

KUNTA	Kotoutumislaisissa määrättyt asiat, kuten alkukartoitus, kotoutumissuunnitelma, pakolaisten vastaanotosta sopiminen, ohjaus ja neuvonta	Kunnan yleiset ja maahan muuttaneille tarkoitetut ohjaus- ja neuvontapalvelut Voidaan toteuttaa kolmannen sektorin kanssa tehtävillä sopimuksilla
KOLMAS SEKTORI	Yhteisöllisyyden ja osallisuuden tukeminen Muu kotoutumista edistävä toiminta yhteistyössä eri toimijoiden kanssa	Ohjaus ja neuvonta Kolmannen sektorin täydentävä tuki eri elämän osa-alueilla: <i>yhteisöllisyys, mielekäs tekeminen</i>
HYVINVOINTIALUE	Mahdollisuus osallistua alkukartoitukseen kotoutumissuunnitelman laadintaan monialaisesti Kotoutumista tukeva sosiaalityö Sosiaali- ja terveyspalvelut Vastuu alaikäisten ilman huoltajaa tulleiden asumisesta (uusi kotolaki 2024)	Sosiaali- ja terveyspalvelut <i>monialainen yhteistyö: SHL mukainen pitkäjänteinen tuki</i>
TE-PALVELUT	Kotoutumislaisissa säädettyt tehtävät, kuten alkukartoitus, kotoutumissuunnitelma, ohjaus ja neuvonta (työvoimapalvelu-uudistuksen jälkeen kunta) Työvoimapalvelut	Työvoimapalvelut (2024 kunta)

**KOTOUTUMINEN**  
yksilöllinen ja usein pitkä prosessi

### 1.3 VERKOSTOTYÖN MALLINNUKSEN TAUSTALLA OLEVA TUTKIMUSAINEISTOT

Verkostotyön kuvauksen taustalla on kolme toisiaan täydentävää aineistoa, joista luodaan kokonaiskuva maahanmuuttaneiden verkostotyön tarpeellisuudesta ja sen tarjoamista mahdollisuuksista aikuissosiaalityössä.

Aineistoina on yhdeksän aikuissosiaalityön maahanmuuttajataustaisten asiakkaiden haastattelua, joihin osallistui yhteensä 10 henkilöä. Asiakkaista kuusi oli miehiä, neljä naisia ja he olivat seitsemän eri maan kansalaisia. He olivat tulleet Suomeen kiintiöpakolaisina, turvapaikanhakijoina tai työperustaisesti. Toinen aineisto koostuu sosiaalityöntekijöiden ja sosiaaliohjaajien sekä muiden sosiaalipalveluiden (asumisohjaus, kotoutumispalvelut, ostetut tukipalvelut) asiakastyön kirjauksista, joiden tutkimuskäyttöön asiakkaat ovat antaneet kirjallisen luvan. Lisäksi aineistossa on kolmannen sektorin ryhmähaastatteluja ja yksilöhaastatteluja sekä sosiaalityöntekijöiden ja sosiaaliohjaajien ryhmähaastatteluja. Kolmannen sektorin haastattelut edustavat joko toimintansa jo vuosikymmeniä sitten vakiinnuttaneita järjestöjä tai viime vuosien aikana perustettuja maahanmuuttaneiden palveluihin suuntautuvia yhdistyksiä. Yksi ryhmähaastattelu toteutettiin maahanmuuttaneiden parissa työtä tekeville seurakunnan työntekijöille.

Haastattelu- ja asiakirjojen analysoinnissa hyödynnettiin KAI-MeR-teorian mukaisia jäsennyksiä, joita ovat kontekstitekijät, toimijat, interventiot, mekanismit, tulokset ja vaikutukset (Blom & Moren 2011). Verkostotyön kannalta keskeisiä tekijöitä olivat asiakkaan omien elämänalueiden kontekstit sekä vuorovaikutukseen ja työn tekemiseen liittyvät mikro-, meso- ja makrotason kontekstit. Lisäksi verkostotyön kannalta on tärkeä tarkastella asiakkaiden elämäntilanteita ja asiakastyöhön liittyviä virallisia ja epävirallisia toimijoita.

Aineistojen perusteella luodaan kuva toimivan verkostotyön ehdoista ja esteistä, jotka paikantuntuvat maahanmuuttaneiden parissa tehtävään työhön (luku 5.1.). Tämän jälkeen kuvataan asiakkaiden eri elämänalueisiin liittyviä verkostotyön mahdollisuuksia (luku 5.2.). Lopuksi luomme kaksi kuvitteellista asiakasta, joiden verkostot kuvaamme niin ikään heidän elämänalueistansa käsin (5.3.). Asiakashaastattelujen pohjalta tunnistettavat elämänalueet ovat 1. terveys, 2. yhteisöllisyys, 3. ylirajaiset ja paikalliset läheiset suhteet, 4. sosiaaliturva, asuminen, oleskeluluvat sekä 5. opiskelupolut ja työllistyminen.



## 2. Verkostotyön perusteluja kotoutumisajan jälkeisessä työssä

Ymmärtääkseen verkostotyön merkitystä, on syytä tarkastella maahanmuuttaneiden hyvinvointiin vaikuttavia juurisyitä. Ensinnäkin on tärkeä erottaa se, milloin on kysymys sellaisista hyvinvointiin vaikuttavista seikoista, jotka liittyvät maahanmuuttoon tai kotoutumiseen ja milloin puolestaan on kysymys ongelmista, jotka syntyvät maahanmuuton jälkeen ja voivat olla yhteydessä esimerkiksi syrjiviin rakenteisiin. Kysymys voi olla myös siitä, että katsotaan kapeasti jotakin tiettyä elämänaluetta eikä huomata hyvinvoinnin toteutumisen esteitä jollakin muulla elämänalueella. Näiden kysymysten tarkasteleminen on tärkeää, jotta sosiaalityössä ja -ohjauksessa voidaan valita menetelmiä, jotka parhaiten vastaavat kyseessä oleviin hyvinvoinnin vajeisiin tai täydentävät viranomaisvastuulla olevia palveluita. Tässä luvussa tuodaan esille kotoutumiseen ja hyvinvointiin liittyvää dynamiikkaa sekä esitellään muutamia tutkimuksia, jotka perustelevat eri elämänalueille liittyvien verkostojen tarvetta.

### 2.1 KOTOUTUMISTA VAI KOTITEKOISIA ONGLEMIA

Uuteen maahan muuton seurauksena usein ihmisen lähes koko elinympäristö muuttuu. Tähän muutokseen sopeutumista ja oman paikan löytämistä uudessa yhteiskunnassa voidaan kutsua kotoutumiseksi. Tässä kotoutumisella ei tarkoiteta tiettyä ajanjaksoa, jolloin henkilö on esimerkiksi valtion tai kuntien kotouttavien palveluiden piirissä. Kotoutuminen tulee ymmärtää monia elämänalueita koskettavana usein pitkänä ajanjaksona. Tiina Sotkasiira (2018) kysyy osuvasti, onko kysymys maahanmuuttaneiden kotoutumisesta vai hyvinvoinnista. Siksi ongelmien määrittelyssä, tulkinnoissa, tavoitteiden asettamisessa ja menetelmien valinnassa onkin oltava tarkkana, mistä oikeastaan on kysymys.

Maahanmuuttaneiden palveluissa tulisi olla herkkyyttä sille, ettei ongelmia määritellä yksioikoisesti kulttuurista tai maahanmuutosta käsin. Esimerkiksi kulttuurisista selityksistä on tullut ikään

kuin kaatoluokka maahanmuuttaneiden sellaisillekin ongelmille (Heino & Jäppinen 2022), joiden juurisyöt saattavat olla uuden yhteiskunnan rakenteissa tai yleensä elämäntilanteisiin liittyvissä haasteissa, kuten yksinäisyydessä tai työttömyyden seurauksissa. Yksinäisyys tai työttömyys puolestaan saattavat olla seurausta rakenteellisesta syrjinnästä. Toisaalta on tärkeää olla herkkänä sille, miten maahanmuuttoon tai kulttuuriin liittyvät tekijät näyttäytyvät henkilöiden yksilöllisissä elämän- ja palvelutilanteissa. Toisin sanoen, milloin on kysymys kotoutumiseen liittyvistä asioista ja milloin puolestaan sellaisista haasteista, joita voi syntyä kenelle tahansa taustasta riippumatta.

Kotoutumisprosessia voidaan kuvata eri ulottuvuuksilla, joihin paikantuvat myös verkostotyön eri toimijoiden verkostotyön mahdollisuudet. Kotoutuminen voidaan ymmärtää Friedrich Heckmannin (2005; myös Saukkonen 2020, 19–20) tavoin neljällä ulottuvuudella. 1. Rakenteellisella ulottuvuudella tarkoitetaan henkilön asemoitumista yhteiskunnan taloudellisosiaalisiin rakenteisiin, joissa keskeistä on työmarkkinoille sijoittuminen, kouluttautumismahdollisuudet, poliittinen osallistuminen ja yhdenvertaisuus. Tälle ulottuvuudelle sijoittuu myös hyvinvoinnin toteutumiseksi tarvittavien palveluiden käyttö. 2. Kulttuurisella kotoutumisella tarkoitetaan kielen, uuden kulttuurisen maaston ja yhteiskunnan pelisääntöjen omaksumista. 3. Vuorovaikutuksellisella kotoutumisella tarkoitetaan suhteiden muotoutumista erilaisiin ihmisiin ja asuinalueeseen sekä luottamusta palveluihin ja muihin yhteiskunnan instituutioihin. Vuorovaikutukselliselle ulottuvuudelle sijoittuu myös osallistuminen erilaisten järjestöjen toimintaan. 4. Identifioivan kotou-

tumisen ulottuvuudella henkilö kokee puolestaan osallisuutta ja yhteenkuuluvuutta samassa yhteiskunnassa asuvien henkilöiden kanssa. Identifioiva ulottuvuus läpileikkaa kaikkia edellä mainittuja kotoutumisen ulottuvuuksia.

Kuvattujen kotoutumisen ulottuvuuksien lisäksi tässä mallinnuksessa kotoutuminen ymmärretään Pasi Saukkosen (2020, 18) tavoin useiden prosessien mittavana kokonaisuutena, joka kattaa kaikki elämän osa-alueet. Lisäksi kotoutumisen pituus on hyvin yksilöllistä, mutta pääsääntöisesti sitä kuvaa pitkä kesto. Prosessi ei ole myöskään johdonmukainen, vaan esimerkiksi vuosien jälkeen maahan saapumisesta omat tavoitteet saattavat olla suuria ja siksi pettymykset koetaan rankasti. Kotoutuminen ei tapahdu tietyssä järjestyksessä vaan se on hyvin yksilöllinen prosessi. Esimerkiksi jollekin työllistyminen saattaa olla ensisijaista, mutta se ei välttämättä ratkaise muilla elämänalueilla olevia haasteita. Joku toinen puolestaan saattaa rakentaa elämänsä perustaa hyvinkin kauan esimerkiksi kieltä oppien ja on tyytyväinen elämäänsä. (mt. 18–19.) Kotoutumisen sijaan voisimmekin puhua kokonaisvaltaisesta hyvinvoinnista ja siitä, mitä merkityksiä sille voidaan antaa ja miten maahanmuuttanut sen itse määrittelee.

## 2.2 MAAHANMUUTTANEIDEN HYVINVOINTI-TUTKIMUKSET VERKOSTOTYÖN PERUSTELUINA

Laajassa ulkomaalaistaustaisten työ- ja hyvinvointitutkimuksessa selvitettiin muun muassa ulkomaalaistaustaisten työllistymistä, asumista, kouluttautumista, kielen oppimista, sosiaalisia

suhteita ja verkostoja (Nieminen ym. 2015). Huomionarvoista on, että ulkomaalaistaustaiset käyttävät erilaisia työnhakukeinoja monipuolisesti hyväkseen ja yleisesti ottaen ovat olleet aktiivisempia työnhakijoita ei-työllisiin suomalaistaustaisiin verrattuna. Kuitenkin ulkomaalaistausten pitkäaikaistyöttömyys on suurempaa suomalaistaustaisiin verrattuna. Kielitaidon puute kuvataan keskeiseksi työllistymisen esteeksi, kun taas sosiaaliset verkostot sekä työpaikkailmoituksiin vastaaminen edistävät parhaiten työllistymistä. Naiset työllistyvät heikommin kuin miehet, joilla työllistyminen on lähes samalla tasolla kuin suomalaistaustaisilla miehillä (Larja & Sutela 2015).

Työllistymistä ei kuitenkaan tulisi tarkastella ainoana hyvinvointia tai kotoutumista arvioitavana mittarina. Työllistymisen esteiden taustalla voi olla asioita, jotka puolestaan kertovat hyvinvointivajeista, rakenteellisesta syrjinnästä tai työttömyyden seurauksena syntyneistä ongelmista. Kuusiston ym. (2020) mukaan ulkomaalaistausten heikkoa työllistymistä selittää myös heikko terveys ja työkyky, joihin pitäisikin kiinnittää huomiota eri palveluissa. Myönteistä on, että suurimmalla osalla ulkomaalaistaustaisista on ystäviä ja läheissuhteita, joilta saavat myös tarvittaessa apua. Yksinäisyys on kuitenkin yleisempää kuin suomalaistaustaisella väestöllä. Haasteita hyvinvoinnille aiheuttavat erityisesti kokemukset syrjityksi tulemisesta ja naisten kokemus turvattomuus. Maahanmuuttaneet kokivat saaneensa sosiaali- ja terveyspalveluja riittämättömästi useammin kuin koko väestö. Luottamus suomalaiseen palvelujärjestelmään oli kuitenkin var-

sin hyvää. (Kuusisto ym. 2020; Nieminen ym. 2015.) Palvelujärjestelmää kohtaan tunnettu luottamus luo perusedellytykset sille, että maahanmuuttaneet käyttävät palveluja oman hyvinvointinsa edistämiseksi.

Aikuisten parissa tehtävän sosiaalityön tulevaisuus selvityksessä (Karjalainen ym. 2019) peräänkuulutetaan osaavaa ja vaikuttavaa sosiaalityötä tulevaisuudessa. Yhtenä toimenpide-ehdotuksena esitetään kumppanuuksia rakentavaa sosiaalityötä, jossa monialaisen verkostotyön osana toimivan viranomaisyhteistyön lisäksi sosiaalityön ja järjestöjen yhteistyö on vakiinnutettava yhteiseksi voimavaraksi. Myös globaaleihin ja ylirajaisiin ilmiöihin tulisi kiinnittää huomiota sosiaalityössä. Tässä mallinnuksessa kuvattu verkostotyön menetelmä antaa lähtökohdan hyvinvoinnin eri osa-alueiden tarkastelulle asiakkaan omista tavoitteista käsin. Kuten Svenlin ym. (2020, 289) toteavat, aikuissosiaalityön interventioita ei voida pitkälle standardisoida, mikäli halutaan ottaa huomioon asiakkaiden monimutkaiset tilanteet - kuten paikalliset, kansalliset ja ylirajaiset arvaamattomat olosuhteet - sekä luova yhteisöllisyys. Asiakasprosessien vaikuttavuutta voidaan parantaa kuitenkin jo sillä, että ymmärretään työskentelyn prosessinomainen luonne, joka on jo sinällään avoin yllätyksille ja epävarmuudelle. (mt.) Tässä prosessissa yhteistyökumppaneiksi valikoituvat eri viranomaisten lisäksi eri kolmannen sektorin toimijat.

### 3. Verkostotyön käsitteellisiä ja teoreettisia paikannuksia

Verkostotyön menetelmä ei ole sellaisenaan selkeä oma palvelu, vaan tarkoittaa eri sektoreilta tulevien tukimahdollisuuksien parasta mahdollista yhdistymistä maahanmuuttaneiden hyvinvoinnin varmistamiseksi. Verkostotyön menetelmällä ymmärretään tässä mallinnuksessa yhteiskunnan neljän eri sektorin voimavarojen verkostoitumista ja yhteen pelaamista maahanmuuttaneiden kotoutumisen ja hyvinvoinnin tukemisessa.

Tässä mallinnuksessa keskeistä on julkisen sektorin ja kolmannen sektorin verkostotyö, vaikka muutkin sektorit ovat mukana verkostossa. Valtion, kuntien ja hyvinvointialueiden muodostamaa julkista sektoria kuvaa yhteinen hyvä, demokraattisuus ja poliittinen päätöksenteko. Kolmas sektori on kansalaisyhteiskunnan organisoitunut muoto. Neljättä sektoria puolestaan kuvaa perheeseen ja yksityiselämään liittyvät epämuodolliset ja organisoitumattomat yhteisöt, joita leimaa vastavuoroisuus

ja solidaarisuus. Yksityinen sektori sijoittuu markkinoille, ja sitä leimaa kilpailu ja voiton tavoittelu. (Pyykkönen & Martikainen 2013, 281.) Aila-Leena Matthiesin (1996) kuvaamassa sektori-rajat ylittävässä mallissa kolmas sektori sijoittuu edellä mainittujen sektoreiden väliin tai keskelle, jolloin se on välittävässä suhteessa muihin sektoreihin, mutta kuitenkin itsenäinen toimija. Tällöin kolmatta sektoria luonnehtii muun muassa se, että se ei tavoittele voittoa, se on muodollisesti järjestäytynyt ja vastaa tietyn kansalaisryhmän jaettuihin intresseihin. (mt., 11–14.) Yhteiskunnan kaupallistuminen, individualismi ja uusliberaali ajattelu ovat kuitenkin pakottaneet kansalaisjärjestöjä muuttamaan toimintamallejaan lähemmäs yksityisen sektorin toimintaa, jolloin esimerkiksi vahva kansalaisosallistuminen ja muut kolmannen sektorin perinteisesti keskeiset arvot ovat kärsineet. Palveluntuotannon osalta onkin alettu puhua ”uudesta kolmannelta sektorista”, jota määrittelee mm. kyky vastata julkisen sek-

torin palveluntarpeisiin, kilpailukyky ja organisatorinen tehokkuus. Kolmatta sektoria määritelläänkin yhä enemmän julkisen sektorin ja markkinoiden kielellä ja niiden odotusten mukaisesti. (Pyykkönen 2020)

Kolmas sektori tulisi nähdä tasavertaisena toimijana viranomaisten rinnalla siten, että viranomaistieto, kolmannen sektorin tuottama tieto sekä asiakkaan oma tieto ovat samalla viivalla. (Turtiainen & Sapir 2021.) Tällöin monitoimijainen asiantuntijuus mahdollistuu tavalla, jossa toimintakulttuurin, asenteiden ja rakenteiden rajat ylittyvät (Kekoni ym. 2019, 30: myös Alho 2021, 81). Kun asiantuntijuuden rajoja ylitetään, korostuu myös verkostotyön menetelmälle merkityksellinen yhteisen tietämyksen rakentaminen ja maallikkoasiantuntijuuden arvostus. Monitoimijaisen tiedon muodostamisessa myös asiakkaat ovat toimijoina läheistensä ja muiden sidosryhmiensä kanssa (Alho 2021, 75).

Pohjoismaisessa hyvinvointimallissa kolmannen sektorin rooli ymmärretään lähinnä julkista sektoria täydentävänä (Matthies 2014, 12–13). Tässä mallinnuksessa lähtökohtana on, että viranomaistoiminta ei aina ole riittävää ja siksi tarvitaan kolmannen sektorin tarjoamia palveluita ja yhteisöjä. Mallinnuksessa kolmatta sektoria tarkastellaan yhtäältä palveluntuottajana ja toi-

saalta arjen verkostoja tarjoavana tuen ja tekemisen paikkana. Kolmannen sektorin lisäksi neljännelle sektorille sijoittuvilla ystäväperheillä tai muilla toimijoilla voi olla merkittävä rooli hyvinvoinnin turvaajana. Tällöin kolmas sektori saattaa olla myös ystävätoimintaa välittävässä roolissa.

Yleisesti ottaen verkostoilla tarkoitetaan ihmisten ja organisaatioiden välisiä yhteyksiä. Verkostotyö voi valjastaa tällaiset yhteydet ja resurssit yhteisten tavoitteiden edistämiseen. Vuorovaikutuksen luonne on keskeistä verkostotyön onnistumiseksi. Toimivan vuorovaikutuksen perusta luodaan pienissä kohtaamistilanteissa (Roos & Mönkkönen 2015). Verkostotyön toimivuuden edellytykset sijoittuvat Kaarina Mökkösen ja Satu Roosin (2010) työryhmää ja joukkueajattelua kuvaavien sosiaalisen vuorovaikutuksen tasoille. Niille on ominaista yhteisten tavoitteiden etsiminen asiakkaan hyvinvoinnin edistämiseksi, ja se, että sopimukset ja työnjako ovat selkeitä. Merkityksellistä on verkoston jäsenten keskinäinen luottamus ja luova ajattelu, jolloin uusia ideoita uskalletaan kokeilla. Keskeistä on, että verkoston jäsenet ymmärtävät, että kukaan ei yksin tiedä kaikkea, vaan ideat syntyvät yhdessä.

# 4. Kolmannen sektorin toimintakenttä ja rooli maahanmuuttaneiden parissa tehtävässä työssä

Kansainvälisten selvitysten perusteella kansalaisyhteiskunnan rooli on merkittävä maahanmuuttaneiden henkilöiden hyvinvoinnin tukemisessa (Euroopan komissio 2018). Merkittävänä havaintona on muun muassa se, että työllistyminen nopeutuu sosiaalisen pääoman vahvistumisen myötä ja julkisia palveluja tarvitaan vähemmän. (esim. Bond & Kwadrans 2019; Hynie ym. 2019.) Kansalaisyhteiskunnalla on suuri merkitys myös asenneilmapiirin parantumisessa, unohtamatta kuitenkin, että rakenteiden parissa työskentelyä tarvitaan esimerkiksi työllistymisen esteiden poistamiseksi. (Feith Tan 2020; Frantzke 2019; Van Selm 2020, 139.) Myös Suomessa on tutkittu kansalaisyhteiskunnan roolia kotoutumisen tukena (esim. Martikainen 2006; Siirto & Hammar 2016).

Turtiainen ja Sapir (2021, 51) ovat selvittäneet yhteisölähtöisen toiminnan mahdollisuuksia suomalaisessa pakolaisia vastaanottavassa työssä. Käsillä olevan verkostotyön menetelmän kannalta on merkittävää, että suomalaisessa yhteiskunnassa on huomattava potentiaali kuntien kanssa yhdessä tehtävälle verkostotyölle. Kolmannen sektorin työ ei kohdennu vain äskettäin maahan saapuneiden kotoutumisen tukemiseen, vaan myös pitkään tukea tarvitsevien työhön.

Yhteisölähtöisessä selvityksessä (mt., 51) kolmannen sektorin (niin kutsuttujen yhteisökummien) tehtäviksi määritellään seuraavat kokonaisuudet:

1. kodin, palveluiden, järjestöjen ja alueen tuntemus (ml. ohjaus)
2. sosiaalisten verkostojen rakentaminen, mielekkäiden yhteisöjen (esim. harrastusten, asukas- tai uskonnollisen toiminnan) löytäminen ja niihin juurruttaminen
3. arjen kannattelu
4. tuki kielen oppimisessa
5. opintoihin ja työelämään liittyvän motivaation ylläpitäminen ja yhteyksien solmiminen maahanmuuttajien työllistymistä tukeviin järjestöihin ja yrityksiin

Esimerkiksi näissä tehtävissä julkinen ja kolmas sektori voivat sopia työnjaosta asiakkaan tarpeiden mukaisesti.

On myös huomattu (Turtiainen & Sapir 2021), että pitkäjänteisellä työllä erilaisissa monikulttuurisuuskeskuksissa tai avoimissa kohtaamispaikoissa on merkitystä maahanmuuttaneiden koulutukseen ja työelämään pääsemiseksi. Esimerkiksi kotivanhemmat saattavat käydä keskuksissa vuosien ajan, joka edistää hyvinvointia ja pitää yllä motivaatiota ja uskoa omiin tulevaisuuden mahdollisuuksiin. Myös kirkoilla ja uskonnollisilla yhteisöillä on merkittävä rooli maahanmuuttaneiden hyvinvoinnin edistämässä (Martikainen 2006; Jackson & Passarelli 2021). Seurakunnat voivat tarjota yhteisön, jatkuvuuden kokemuksen menneen ja nykyisyyden välillä, mielekästä tekemistä ja lisäksi ne

voivat olla verkostoyhteistyössä mukana esimerkiksi jäsentensä haastavissa elämäntilanteissa ja kriiseissä. Myös moskeijoissa tehdään muun muassa perhetyötä ja perhesovittelua, joka voi olla merkittävässä roolissa muslimitaustaisten hyvinvoinnin kannalta (Mulki al-Sharmani, Sanna Mustasaari & Ismail Abdirashid 2018).

Maahanmuuttajien perustamia, heidän asioitaan ajavia ja monikulttuurisuutta edistäviä järjestöjä on ollut Suomessa jo 1990-luvulta saakka. Maahanmuuttajayhdistykset ovat perustaneet myös valtakunnallisia tai alueellisia kattojärjestöjä. Toiminnan laajuutta kuvaa se, että esimerkiksi valtakunnallisella Moniheli-kattojärjestöllä on jäsenenä noin 140 paikallista järjestöä. Monet paikalliset tai valtakunnalliset järjestöt voivat keskittyä tietyn kieli- tai etnisen ryhmän tukemiseen. Järjestöjen rooli on nykyään eri etnisten ja kansallisen ryhmien edunvalvonnan ohella yhä enemmän myös palvelujen järjestäjä. (Päivinen 2021; Pyykkönen 2007; Saksela-Bergholm 2009; 2011.)

Kaiken kaikkiaan kolmannen sektorin potentiaali ja tahtotila palveluiden järjestäjänä on suuri, mutta yhteistyö kuntien ja valtion kanssa vaihtelee satunnaisesta vakiintuneisiin käytäntöihin. Järjestöjen tavoitteet, toimintatavat, suhde julkiseen sektoriin ja rahoitusmallit vaihtelevat suuresti. Monet kolmannen sektorin

järjestöt toimivat pääasiassa vapaaehtoisvoimin, mutta suuri osa järjestöjen toiminnasta perustuu hankerahoitukseen tai ostopalveluihin. Erityisesti pitkään pakolaisia vastaanottaneissa kunnissa yhteistyö järjestöjen kanssa on vakiintunutta ja suunnitelmallista. Yhteistyö riippuu usein siitä, saavatko järjestöt ulkoista rahoitusta toimintaansa. (Turtiainen & Sapir 2021)

Julkisen ja kolmannen sektorin yhteistyö voi tapahtua eri tasoilla. Ensinnäkin palveluiden rakenteita tulisi suunnitella yhdessä kolmannen sektorin kanssa siten, että maahanmuuttaneet ovat itse niitä suunnittelemassa. Tällöin voidaan suunnitella sitä, miten otetaan huomioon ongelmien ennaltaehkäisy ja yleiset yhteisösuhteet. Aikuissosiaalityön kannalta on merkittävää, että kolmas sektori on julkisen sektorin kumppanina silloin kun asiakkaiden ongelmat ovat monimutkaisia tai tuki ei ole riittävää. Kolmannen sektorin palveluiden tulee olla hyvin kohdennettua paikallisiin tarpeisiin ja niillä voi olla merkittävä vaikutus myös toimintaansa osallistuvien maahanmuuttajien osallisuuden vahvistamisessa (Päivinen 2021, 9–10).





# 5. Verkostotyön ehdot ja mahdollisuudet eri elämänalueille sijoitettuna

## 5.1 VERKOSTOTYÖN EHDOT JA ESTEET

Seuraavassa taulukossa (sivulla 18) on kaikista tutkimuksen aineistoista poimittu verkostotyössä tunnistettavia ehtoja ja esteitä. Taulukossa painottuvat verkoston työntekijöiden (julkinen ja kolmas sektori) näkökulmat. Ehdot ja esteet on jaettu teemoihin, joiden alle on koottu yksityiskohtaiset eri aineistoista löytyneet asiat. Teemat liittyvät verkostotyön toimijoiden kumppanuuteen, asiakastyön pitkäaikaisuuteen ja tuen prosessinomaisuuteen sekä asiakaslähtöiseen työotteeseen. Ehdot ja esteet ovat mikro- ja mesotason konteksteja ja työmenetelmiä.

## 5.2 VERKOSTOTYÖN MAHDOLLISUUDET ELÄMÄN ERI OSA-ALUEILLA

Verkostotyöllä voidaan vastata asiakkaiden hyvinvointia vahvistaviin tarpeisiin eri elämänalueilla. Sivujen 19–23 taulukoissa on koottu verkostotyön mahdollistamaa tukea ja ohjausta, jotka kohdistuvat asiakkaiden eri elämänalueille.

Elämänalueet perustuvat asiakashaastatteluissa esille tulleisiin hyvinvoinnin osa-alueisiin, jotka ovat 1. Terveys, jossa tunnustetaan psyykkiseen, somaattiseen, traumataustoihin ja vakauden tunteeseen liittyvät osittain päällekkäiset asiat. 2. yhteisöllisyys 3. ylirajaiset ja paikalliset läheiset suhteet 4. sosiaaliturva, asuminen ja asiakkaiden omat oleskeluluvat sekä 5. opiskelupolut ja työllistyminen. Taulukossa on yhdistelty asiakas- ja työntekijäaineistoista saatuja tietoja.

## VERKOSTOTYÖN EHDOT JA ESTEET

### Kumppanuus

Ehdot	Esteet
<ul style="list-style-type: none"> <li>* yhteinen ymmärrys siitä, miksi verkosto on koottu?</li> <li>* verkostotyön näkeminen olennaisena osana työtä – toiminnan läpäisevä malli</li> <li>* yhteistyökumppanin osaamisen tunnustaminen ja näkeminen resurssina – ”aito kumppanuus”</li> <li>* 3. sektorin ammattilaisuuden tunnustaminen – ei vain vapaaehtoistyötä</li> <li>* koordinointi ja työnjako: lakisääteinen viranomaistyö, palveluntuottajat (yritykset) ja 3. sektorin kansalaistoiminta</li> <li>* yhteinen käsitys asiakkaan oikeuksista ja velvollisuuksista</li> <li>* aktiivisuus ja suunnitelmallisuus</li> <li>* asiakasryhmän tarpeiden mukaisen palvelun suunnitteleminen yhdessä</li> <li>* vastavuoroinen yhteydenpito</li> <li>* epäkohtien esille tuominen rakentavalla tavalla - sparraaminen</li> </ul>	<ul style="list-style-type: none"> <li>* luottamuksen puute (julkinen – 3. sektori)</li> <li>* verkostotyötä ei koeta ydintehtäväksi</li> <li>* yhteistyö aktiivisten yksilöiden varassa</li> <li>* mustasukkaisuus: asiakkaan ”omiminen”</li> <li>* epäselvät ja epärealistiset odotukset - vähäinen tieto ja ymmärrys yhteistyökumppanin työstä ja toimintakulttuurista</li> <li>* verkostojen ja hankkeiden päällekkäisyys ja hajanaisuus</li> <li>* tulkkauksen käytön vähäisyys</li> <li>* arvojen ja diskurssin erot: esim. markkinadiskurssi vs. sosiaalityön diskurssi</li> <li>* ideologiset erot: tuetaanko asiakasta kokonaisvaltaiseen hyvinvointiin vai vain työllistymiseen?</li> </ul>

### Tuen pitkäaikaisuus ja prosessinomaisuus

Ehdot	Esteet
<ul style="list-style-type: none"> <li>* yhteistyön jatkuvuus ja pitkäaikaisuus             <ul style="list-style-type: none"> <li>* säästää aikaa</li> <li>* keventää työtaakkaa</li> </ul> </li> </ul>	<ul style="list-style-type: none"> <li>* resurssit: verkostotyö vie aikaa varsinkin yhteistyön alkuvaiheessa</li> <li>* toimijoiden vaihtuvuus – muodostuneet suhteet häviävät</li> </ul>

### Asiakslähtöisyys

Ehdot	Esteet
<ul style="list-style-type: none"> <li>* keskinäisen luottamuksen rakentuminen pitkässä asiakassuhteessa             <ul style="list-style-type: none"> <li>* vuorovaikutuksen tärkeys: kokonaisvaltainen, paneutuva, kysyvä ja kuunteleva työtap</li> </ul> </li> <li>* voimavara lähtöisyys</li> <li>* verkoston kokoaminen asiakslähtöisesti - myös asiakkaan omien verkostojen huomioiminen</li> <li>* asiakas on toimija, ei kohde</li> <li>* asiakas tietää, miksi verkosto on koottu</li> <li>* asiakkaan sitouttaminen uuteen palveluun/toimintaan saattamalla ja tutustuttamalla</li> </ul>	<ul style="list-style-type: none"> <li>* leimautumisen pelko: esim. onko palvelu yksinomaan maahanmuuttajille?</li> <li>* toiseuttava kieli ja toimintatavat: maahanmuuttajat nähdään marginaalisena, yhtenäisenä ryhmänä</li> <li>* asiakkaan sivuuttaminen – järjestelmälähtöinen verkostoyhteistyö</li> <li>* palvelut ja yhteistyö riippuvaisia poliittisista valtasuhteista</li> <li>* haasteet asiakkaan sitoutumisessa</li> </ul>

## TERVEYS: PSYYKKINEN, SOMAATTINEN, TRAUMAT JA VAKAUDEN TUNNE

Konteksti	Verkostotyön mahdollistama tuki ja ohjaus
<p><b>Laajat terveysongelmat</b></p> <ul style="list-style-type: none"> <li>* monilla pakolaistaustaisilla menneisyyden traumaattisten kokemusten vaikutus toimintakykyyn</li> <li>* perheenjäsenistä erossa oleminen aiheuttaa jatkuvaa huolta ja stressiä</li> <li>* oleskeluluvan katkonaisuus ja epävarmuus</li> <li>* näköalattomuus ja tulevaisuus-orientaation heikkous</li> <li>* kognitiiviset haasteet</li> <li>* kielen oppimisen haasteet</li> <li>* ennen maahantuloa kehittyneet ja hoitamattomat sairaudet</li> </ul> <p><b>Sosiaalisen tuen riittämättömyys</b></p> <ul style="list-style-type: none"> <li>* sosiaalisten verkostojen vähäisyys</li> <li>* kotoutumisajan jälkeen tuen ja ohjauksen voimakas väheneminen ja väliinputoaminen</li> <li>* tulkkauksen järjestämisen puutteet</li> </ul> <p><b>Asenneilmapiiri</b></p> <ul style="list-style-type: none"> <li>* rasismi ja kotoutumisen kapea ymmärtäminen             <ul style="list-style-type: none"> <li>* maahanmuuttaneiden näkeminen ”toisena” ja rodullistaminen</li> <li>* vähentää mahdollisuuksia, vaikeuttaa sitoutumista ja vaikuttaa heikentävästi mielenterveyteen</li> <li>* ei kuulu omaan työhön - ”maahanmuuttajapalvelut hoitaa”</li> </ul> </li> </ul>	<ul style="list-style-type: none"> <li>* vahva sosiaaliohjaus ja tuki</li> <li>* viranomaisyhteistyön suuri rooli</li> <li>* sujuva yhteistyö terveydenhuollon kanssa riippumatta siitä, missä terveysongelma havaitaan</li> <li>* 3. sektorilla tehtyjen havaintojen vakavasti ottaminen</li> <li>* vuorovaikutuksen voima: kuulluksi ja nähdyksi tuleminen perustava osa hyvinvointia</li> <li>* kognitiivisten ongelmien syiden tutkiminen: trauma, stressi, kehityksen viivästymä?</li> <li>* psykiatrisen hoidon normalisointi asiakkaille</li> <li>* perheenyhdistämisen tukeminen keskeistä</li> <li>* nivelvaiheissa tuen jatkuvuuden varmistaminen, erityisesti kotoutumisajan päättyessä 3. sektorin tuki korostuu</li> <li>* kriiseissä, surussa ja menetyksissä uskonnollisten yhteisöjen ja kirkkojen tuki</li> <li>* seurakuntien ammatillinen maahanmuuttajatyö</li> <li>* asiakkaan hyvät palvelukokemukset tärkeitä</li> </ul>

## YHTEISÖLLISYYS

Konteksti	Verkostotyön mahdollistama tuki ja ohjaus
<p><b>Niukat sosiaaliset verkostot ja yksinäisyys</b></p> <ul style="list-style-type: none"><li>* sosiaalisten verkostojen vähäisyys monilla maahanmuuttaneilla</li><li>* yksinäisyys ja eristäytyminen</li><li>* kotoutumisajan jälkeen sukulaisten ja ystävien tuki korostuu</li><li>* tarve saada ystäviä</li><li>* suhteet ”tavallisiin suomalaisiin” koetaan merkittäviksi (etenkin nuoret ja yksinhuoltajat)</li></ul> <p><b>Suhde omaan yhteisöön ristiriitainen</b></p> <ul style="list-style-type: none"><li>* yhteisö antaa tukea ja tietoa</li><li>* osa ei halua olla muiden maahanmuuttaneiden kanssa tekemisissä</li><li>* vaikea suhde ”omaan” etniseen/kansalliseen yhteisöön, ristiriidat ja konfliktit lähtömaassa</li><li>* disinformaation leviäminen omissa yhteisöissä (esim. korona) → käsitysten korjaaminen</li></ul>	<p><b>Ryhmätoiminnalla osallisuutta</b></p> <ul style="list-style-type: none"><li>* perhekahvilat, keskusteluryhmät, matalan kynnyksen kielenopiskeluryhmät, peli-illat, läksykerhot, leirit, retket...</li><li>* 3. sektorin, seurakunnan ja nuorisotyön suuri rooli</li><li>* lasten harrastusten tukemisella suuri merkitys kotoutumisessa → vanhempien sitoutuminen tärkeää</li><li>* vertaisryhmien huomioiminen, esim. kotiäidit, naisten ryhmät merkityksellinen tekeminen</li></ul> <p><b>Yhteisön tuki</b></p> <ul style="list-style-type: none"><li>* yhteisölähtöinen kotoutuminen: yhteisöihin kiinnittyminen tärkeää</li><li>* järjestöt vastaavat tarpeeseen → tukiperheet, ystävätoiminta, harrastukset</li><li>* vapaaehtoisten tuki</li><li>* aiemmin maahan muuttaneet, naapurusto</li><li>* kulttuurin ja uskonnon harjoittamisen tukeminen esim. antamalla tiloja käyttöön juhliin (esim. seurakunnat)</li></ul>

## YLIRAJAISET JA PAIKALLISET LÄHEISET SUHTEET

Konteksti	Verkostotyön mahdollistama tuki ja ohjaus
<p><b>Perheen ylirajaisuus</b></p> <ul style="list-style-type: none"><li>* perheenjäsenet erossa toisistaan: perheenyhdistäminen pitkä prosessi tai ei onnistu</li><li>* usein maahanmuuttaneella huolenpitovelvollisuus lähtömaassa asuvista perheenjäsenistä<ul style="list-style-type: none"><li>* aiheuttaa pitkäaikaista huolta/stressiä, vaikuttaa toimintakykyyn ja ehkäisee tulevaisuusorientaation kehittymistä</li><li>* rasittaa taloudellisesti asiakasta ja aiheuttaa velkaantumista, koska lähettää pienistä tuloista säännöllisesti rahaa</li></ul></li><li>* perheenyhdistämisen ehtoja tiukennettu viime vuosina (toimeentulo-vaatimus, kapea perhekäsitys)</li><li>* hakemusten laatiminen aikaa vievää ja haastavaa</li><li>* toteutuuko oikeus omaan perheeseen</li><li>* alaikäisenä turvapaikanhakijana yksin maahan tulleet erityisen haavoittuvassa asemassa</li></ul>	<p><b>Perheenyhdistämisen tukeminen</b></p> <ul style="list-style-type: none"><li>* palveluissa määriteltävä, kenen vastuulla perheenyhdistämisprosessissa auttaminen on</li><li>* varmistettava, että asiakas saa oikeaa tietoa hakuprosessista, esim. yhteydenotot suurlähetystöihin, dokumenttien hankkiminen ja käännettäminen (todistukset perhesuhteista ym.)</li><li>* viranomaisvastuu lausuntojen laatimisessa</li><li>* asiakkaan henkinen tukeminen prosessin aikana</li></ul> <p><b>Neljäs sektori</b></p> <ul style="list-style-type: none"><li>* epävirallisen verkoston tuki: tuttavat, ystävät, naapurit, sukulaiset,</li><li>* tärkeä informaation välittäjä</li><li>* vaikuttaa asenteisiin ja arvoihin: esim. suhtautuminen psykologilla käyntiin normalisoitunut nuorten keskuudessa</li><li>* muokkaa kuvaa yhteiskunnasta</li><li>* mahdollistaa osallisuuden kokemuksia</li></ul>

## SOSIAALITURVA, ASUMINEN JA ASIAKKAIDEN OMAT OLESKELULUVAT

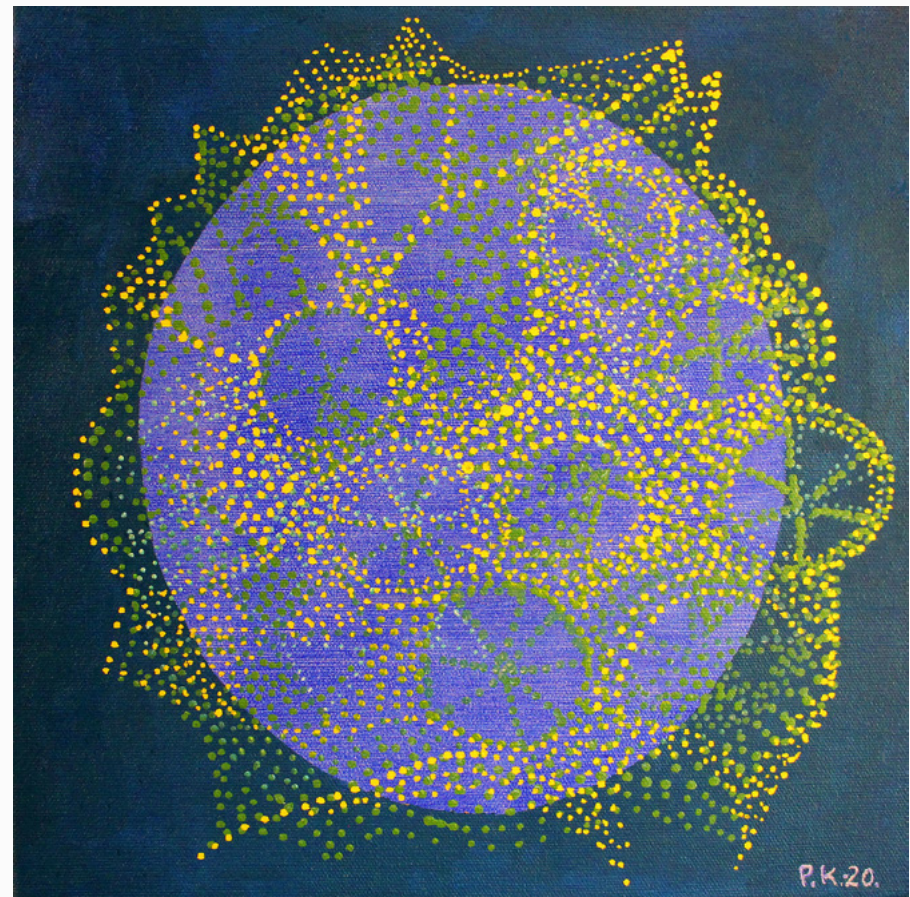
Konteksti	Verkostotyön mahdollistama tuki ja ohjaus
<p><b>Palvelujärjestelmän monimutkaisuus</b></p> <ul style="list-style-type: none"><li>* palvelujen ja etuuksien viidakkoa vaikea hahmottaa</li><li>* asumisen ongelmat yleisiä</li><li>* velkaantuminen yleistä</li><li>* riippuvuus sosiaalityöntekijän interventioista ja tuesta → ehkäisee toimijuuden vahvistumista</li><li>* yhteiskunnan palveluiden sähköistyminen: ilman henkilötunnusta ja heikolla luku- ja kirjoitustaidolla on hyvin vaikea toimia nyky-yhteiskunnassa</li><li>* tuen varmistaminen erityisesti nivelvaiheissa/ kotoutumisajan päättyessä</li><li>* palveluprosessin epäselvyys: asiakas ei tiedä, mitä tehdä seuraavaksi</li><li>* väliinputoamisen riski todellinen: ruoka-apu ja diakonia: kirkko ja kolmas sektori auttavat esim. etuuksien katketessa</li><li>* oleskeluluvan katkeaminen, koska ei ole osattu hakea jatkoa</li></ul>	<p><b>Sosiaaliohjaus ja -neuvonta viranomaistyön tukena</b></p> <ul style="list-style-type: none"><li>* viranomaisvastuulla olevien asioiden selkiyttäminen</li><li>* tuki Kelan etuuksien hakemisessa toimeentulon varmistamiseksi</li><li>* sosiaaliohjaus, tukihenkilö, asumisen liikkuva tuki tms. julkisena tai ostopalveluna</li><li>* palveluiden oikea-aikaisuus ja asteittainen purkaminen toimijuuden vahvistuessa</li><li>* kolmas sektori täydentää julkisen sektorin palveluita, silloin kun tuki ei riitä</li><li>* matalan kynnyksen neuvonta- ja ohjauspalvelut, esim. Ohjaamo, Info-keskukset tärkeitä</li><li>* oleskeluluvan hakemisessa tärkeää asianmukainen tieto ja oikea-aikaisuus</li><li>* paperittomien palveluiden työnjaon ja ohjauksen määrittelemine</li></ul>

## OPISKELUPOLUT JA TYÖLLISTYMINEN

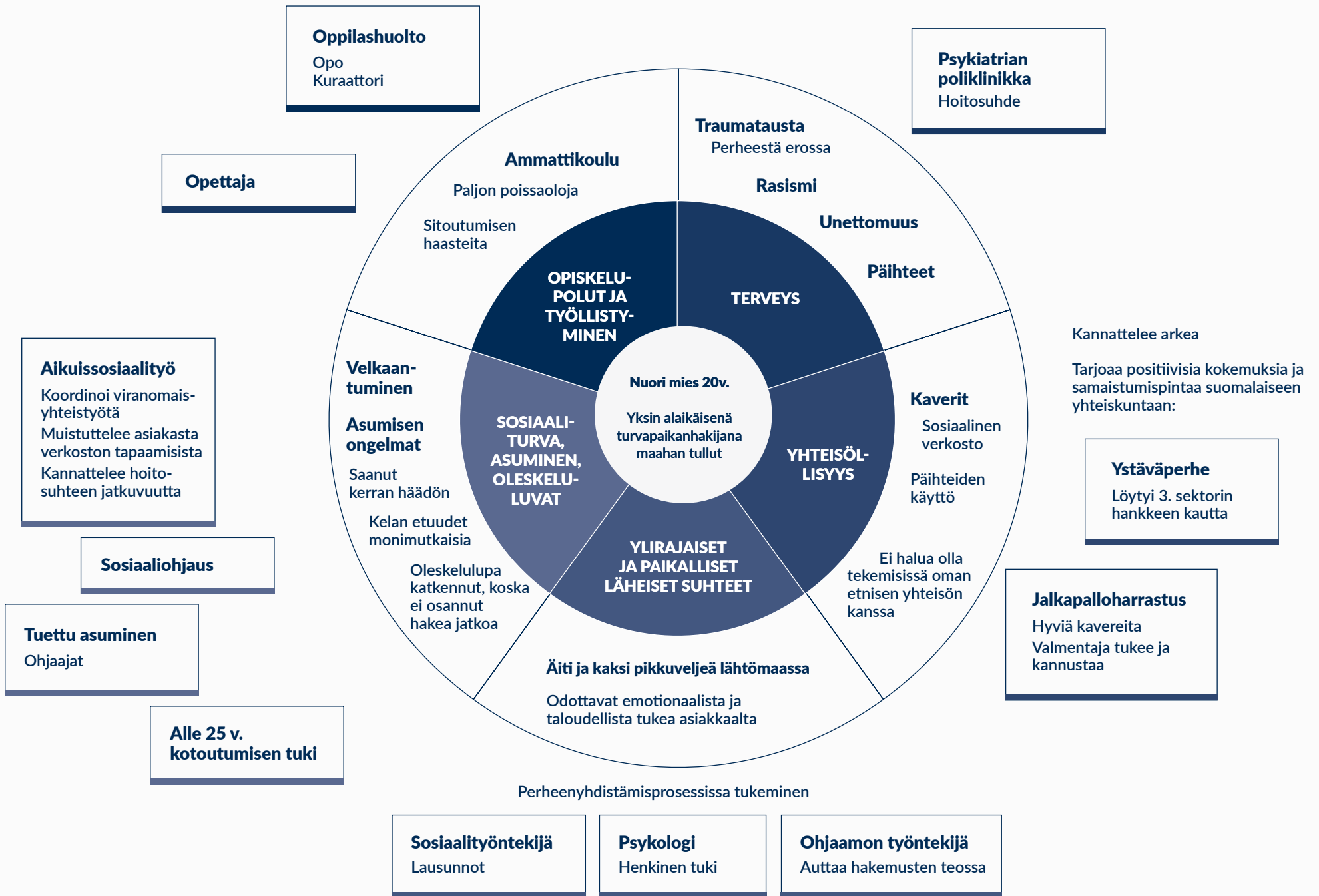
Konteksti	Verkostotyön mahdollistama tuki ja ohjaus
<p><b>Palveluprosessin monimutkaisuus</b></p> <ul style="list-style-type: none"><li>* riittämättömistä tiedosta ja ohjauksesta johtuvat väärät opintovalinnat, sitoutumisen ja jaksamisen ongelmat</li><li>* palveluprosessin monimutkaisuus koulutusta ja työllistymistä edistävissä toimissa</li><li>* katkonaiset polut: asiakas ei tiedä, mihin seuraavaksi</li><li>* asiakkaan vaikea hahmottaa, mikä sosiaalityön, Kelan, TE-toimiston rooli</li><li>* tiedon katkokset voivat johtaa asiakkaan väliinpuutoamiseen palveluista tai etuuden katkeamiseen</li></ul> <p><b>Toimintakyvyn ja oppimisen haasteet sekä työllistymisen esteet</b></p> <ul style="list-style-type: none"><li>* luku- ja kirjoitustaidottomuus</li><li>* psyykkiset ongelmat</li><li>* kognitiiviset haasteet, oppimisvaikeudet</li><li>* sairaudet</li></ul> <p><b>Työn ja mielekkään tekemisen tarve</b></p> <ul style="list-style-type: none"><li>* toimeentulon paraneminen</li><li>* riippumattomuus viimesijaisesta sosiaaliturvasta</li><li>* mahdollisuus antaa oma panos yhteiseen hyvään</li><li>* kuntouttava vaikutus</li></ul>	<p><b>Opiskelun ohjaus ja tuki</b></p> <ul style="list-style-type: none"><li>* oman osaamisen ja opiskeluvalmiuksien tunnistaminen (opinto-ohjaus, Ohjaamo, työvalmennus ym.)</li><li>* aikaisemman koulutuksen ja osaamisen tunnistaminen</li><li>* opiskeluun liittyvien haasteiden tunnistaminen</li><li>* 3. sektorilla ja vapaalla sivistystyöllä tärkeä rooli koulutuksen järjestäjänä ja jatkokoulujen suunnittelijana</li><li>* omakielinen ohjaus ja tuki</li><li>* matalan kynnyksen koulutusta ja toimintaa:<ul style="list-style-type: none"><li>* yhteiskuntataidot, peruskielitaito, arjen hallinta ja yhteisöllisyys</li></ul></li></ul> <p><b>Verkoston toimivuus</b></p> <ul style="list-style-type: none"><li>* sosiaalityön ja TE-palveluiden toimiva yhteistyö</li><li>* oppilaitoksen ja sosiaalityön toimiva yhteistyö, jos huolta asiakkaasta</li></ul>

### 5.3 AIKUISSOSIAALITYÖN ASIAKKAAN ERI ELÄMÄN- ALUEILLE SIOITTUVAT VERKOSTOT

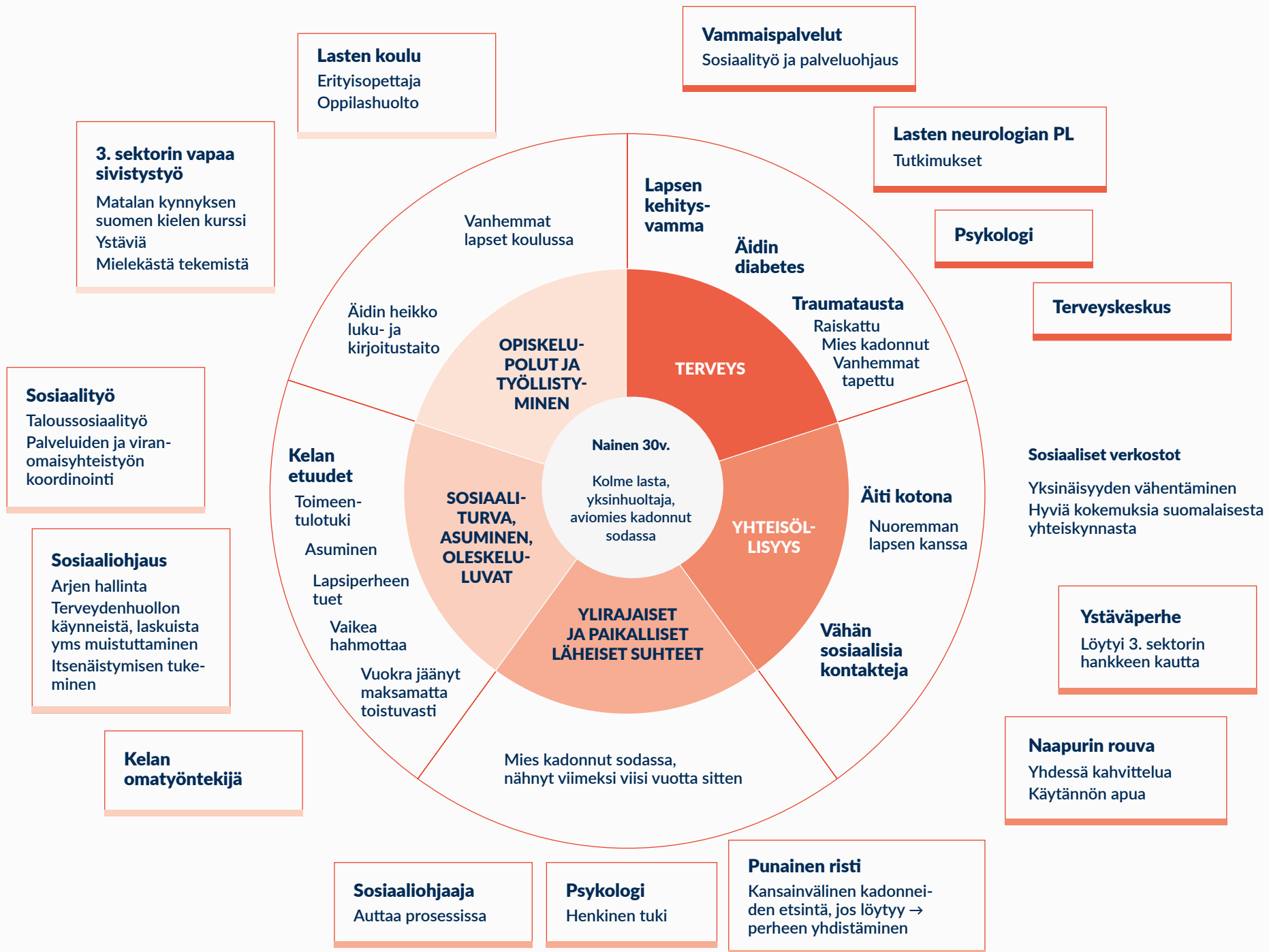
Seuraavissa kuvioissa esitetään verkostotyön kontekstia kuvaamalla kahden aikuissosiaalityön kuvitteellisen asiakkaan elämäalueita ja palveluverkostoja. Tämä siksi, että asiakastilanteisiin liittyvien verkostojen kokoaminen tapahtuu hänen hyvinvointinsa osa-alueista käsin. Lähtökohtana on, että sosiaalityöntekijä tuntee viranomaisverkoston lisäksi alueen kolmannen sektorin toimijat ja heidän mahdollisuutensa täydentää viranomaispalveluita tai vahvistaa sellaisia hyvinvoinnin alueita, joihin aikuisosiaalityössä ei ole mahdollisuutta. Erityisesti maahanmuuttaneiden parissa tehtävässä työssä osallisuuden kokemukset, merkityksellinen toiminta ja palveluverkoston liittyvä täydentävä ohjaus ja neuvonta ovat kolmannen sektorin tehtäviä.







Kuvio 2 AIKUISSOSIAALITYÖN ASIAKKAAN ELÄMÄNALUEET JA PALVELUVERKOSTO (1)



Kuvio 3 AIKUISOSSIAALITYÖN ASIAKKAAN ELÄMÄNALUEET JA PALVELUVERKOSTO (2)

## 6. Verkostotyön asemointia kunnissa ja hyvinvointialueilla

Kotoutumislain mukaiset palvelut asemoituvat uudella tavalla hyvinvointialueille siirryttäessä. Tällä hetkellä näyttäisi siltä, että kunnat ja hyvinvointialueet organisoivat kotouttavan työn eri tavoin. Erityisesti pakotetun muuton kautta tulleet henkilöt, kuten kiintiöpakolaiset tai oleskeluluvan saaneet turvapaikanhakijat tulevat pääsääntöisesti hyvinvointialueen kotouttavan sosiaalityön asiakkaiksi kunnan pakolaisia vastaanottavan työntekijän huoli-ilmoituksen kautta. Kotouttavaa sosiaalityötä ja sosiaali- sekä terveystalvueluita toteuttavat joko aiemmin kuntien kotoutumista edistävässä palveluissa työskennelleet sosiaalityöntekijät, sosiaaliohjaajat ja mahdollisesti muut ammattilaiset tai aikuissosiaalityössä jo aiemmin toimineet työntekijät.

Ennen sosiaali- ja terveystalvuelujen siirtymistä kunnilta hyvinvointialueille asiakkuus siirtyi kotoutumisajan päätyttyä tai asi-

akkaan yksilöllisen tilanteen mukaan kotoutumistalvueluista aikuissosiaalityöhön. Haastattelemiemme sosiaalityalvueluiden työntekijöiden mukaan siirtyminen kotoutumistalvueluista aikuissosiaalityöhön on kuitenkin aiempaa harvinaisempaa kasvaneen asiakasmäärän takia. Sosiaalityön ja sosiaaliohjauksen vahva tarve korostuu kotoutumistalvueluiden jälkeen erityisesti paljon tukea tarvitsevien asiakkaiden kohdalla. Kolmannelta sektorilta tulee viestejä siitä, että myös pitkään maassa olleet asiakkaat eivät välttämättä osaa hakeutua aikuissosiaalityön asiakkaiksi ja siksi ongelmat saattavat kasaantua ja monimutkaistua. Pienikin ohjaus ja tuki voi riittää ongelmien kasaantumisen ennalta ehkäisemiseksi. Siksi kotoutumisajan jälkeen tulisi-kin varmistaa se, mistä asiakas saa tarvittaessa apua. Hyväksi käytännöksi on osoittautunut kotoutumistalvueluiden jälkeiset yhteiset verkostotapaamiset kotoutumistalvueluiden työnteki-

jän, aikuissosiaalityöntekijän ja alueella palveluita järjestävän/ järjestävien toimijoiden kesken. Näissä tapaamisissa selkiytetään kunkin toimijan roolit ja sovitaan yhteistyöstä. Isommissa kunnissa ja hyvinvointialueilla kolmannen sektorin toiminta voi olla hyvin ammattimaista ja pitkäjänteistä. Pienissä kunnissa toimijoita on vähemmän, mutta verkostotyö saattaa olla hyvinkin toimivaa (Turtiainen & Sapir 2021).

**Tulosten perusteella esitämme seuraavia verkostotyöhön liittyviä suosituksia:**

1. Toimiva verkostotyö maahanmuuttaneiden tukemisessa edellyttää, että paikallisilla keskeisillä kolmannen sektorin toimijoilla on pitkäjänteisen työn edellytykset.
2. Kolmannen sektorin palveluiden tarve tulee selvittää ja niiden käyttö suunnitella yhteistyössä sosiaalipalvelujen ja kotouttavien palveluiden kanssa maahanmuuttaneiden osallisuus varmistuen.
3. Nivelvaiheiden (esim. kotoutumisajan jälkeiset sosiaali- ja TE-palvelut) konkreettinen asiakastyö tulee toteuttaa yhdessä kolmannen sektorin kanssa
4. Kolmannen sektorin täydentävät palvelut erityistä tukea tarvitseville maahanmuuttaneille on suunniteltava ja räätelöitävä yksilöllisesti asiakastilanteissa
5. Huoli ja ylirajainen huolenpito perheenjäsenistä estää kotoutumista kohtuuttomasti. Eri sektoreiden palvelujen ja toimijoiden on selkeytettävä ja tiedettävä vastuut, jotka liittyvät perheenyhdistämiseen

## Lähteet

Alho, Sirkka (2021) Kollektiivinen asiantuntijuus ja monitoimijainen yhteistyö aikuissosiaalityössä. Teoksessa: Matthies, Aila-Leena, Svenlin, Anu-Riina & Turtiainen, Kati (toim.) Aikuissosiaalityö. Tieto, käytäntö ja vaikuttavuus. Helsinki: Gaudeamus, 69-85.

Blom, Björn & Morén, Stefan (2011) Analysis of Generative Mechanisms, *Journal of Critical Realism*, 10:1, 60-79.

Bond, Jennifer & Kwadrans, Ania (2019) Resettling Refugees through Community Sponsorship: A Revolutionary Operational Approach Built on Traditional Legal Infrastructure. *Refuge: Canada's Journal on Refugees* 35:2, 87-109.

Euroopan komissio, Muuttoliike- ja sisäasioiden pääosasto (2018) Study on the feasibility and added value of sponsorship schemes as a possible pathway to safe channels for admission to the EU, including resettlement. Luxembourg: EU Publications Office.

Feith Tan, Nikolas (2021) 'Community Sponsorship in Europe: Taking Stock, Policy Transfer and What the Future Might Hold', *Frontiers: in human dynamics. Refugees and Conflict*.

Fratzke, Suzan & Kaintz, Lena & Beirens, Hanne & Dorst, Emma

& Bolter, Jessica (2019) *Refugee Sponsorship Programmes: A Global State of Play and Opportunities for Investment*. Migration Policy Institute Europe. No 15.

Heckmann, Friedrich (2005) *Integration and Integration Policies*. Bamberg: European Forum for Migration Studies.

Heino, Eveliina & Jäppinen, Maija (2022) Näkökulmia kulttuurin merkityksiin sosiaalityön käytännöissä ja tutkimuksessa. *Janus Sosiaalipolitiikan Ja sosiaalityön Tutkimuksen Aikakauslehti*, 30(2), 174-181.

Hynie, Michaela, McGrath, Susan, Bridekirk, Jonathan, Oda, Anna, Ives, Nicole, Hyndman, Jennifer, Arya, Neil, Shakya, Yogendra B., Hanley, Jill & McKenzie, Kwame (2019) What Role Does Type of Sponsorship Play in Early Integration Outcomes? Syrian Refugees Resettled in Six Canadian Cities. *Refuge: Canada's Journal on Refugees* 35:2, 36-52.

Jackson, Darrell & Passarelli, Alessia (2021) *Mapping Migration, Mapping Churches' Responses in Europe 'Being Church Together*. Churches' Commission for Migrants in Europe.

Kuusio, Hannamaria, Seppänen Anna, Jokela, Satu Somersalo, Laura Lilja Eero (toim.) (2020) *Ulkomaalaistaustaisten terveys ja*

hyvinvointi Suomessa. FinMonik-tutkimus 2018–2019. Terveysten ja hyvinvoinnin laitos (THL). Raportti 1/2020.

Larja, Liisa & Sutela, Hanna (2015) Ulkomaalaistaustaisessa väestössä paljon korkeasti ja paljon matalasti koulutettuja. Ulkomaista syntyperää olevien työ ja hyvinvointi -tutkimus 2014. Tilastokeskus: [www.stat.fi/tup/maahanmuutto/art\\_2015-11-02\\_001.html](http://www.stat.fi/tup/maahanmuutto/art_2015-11-02_001.html).

Nieminen, Tarja, Sutela, Hanna & Hannula, Ulla (2015) Ulkomaista syntyperää olevien työ ja hyvinvointi Suomessa 2014, Työterveyslaitos, 2015. <https://www.doria.fi/handle/10024/184506>

Karjalainen, Pekka, Metteri, Anna, Strömberg-Jakka, Minna (toim.) (2019) Tiekartta 2030 – Aikuisten parissa tehtävän sosiaalityön tulevaisuus selvitys. Sosiaali- ja terveysministeriön raportteja ja muistioita 2019: 41.

Laki kotoutumisen edistämisestä (1386/2010). Finlex.

Lyytinen, Eveliina (2007) Pakkomuutto globaaliongelmaksi. Pakkomuuton käsitteellistäminen ja pakkomuuttoryhmien suojeleminen maantieteelliset diskurssit. Maantieteen laitos/matemaattis-luonnontieteellinen tiedekunta. Turun Yliopisto.

Martikainen, Tuomas (2006) Immigrant Settlement and Religious Organisation: The Case of Finland. Teoksessa P. Pratap Kumar (toim.) Religious Pluralism in the Diaspora. Leiden: Brill, 335–351.

Matthies, Aila-Leena & Uggerhøj, Lars (eds.) (2014) Participation,

Marginalization and Welfare Services: Concepts, Politics and Practices Across European Countries. UK: Ashgate.

Matthies, Aila-Leena (1996) Hyvinvoinnin sekatalous ja suomalaiset välittävät organisaatiot. Teoksessa: Matthies, Aila-Leena, Kotakari, Ulla & Nylund, Marianne (toim.) Välittävät verkostot. Jyväskylä: Vastapaino, 11-32.

Martikainen, Tuomas, Saukkonen, Pasi & Säävälä, Minna (toim.) (2013) Muuttajat. Kansainvälinen muuttoliike ja suomalainen yhteiskunta. Helsinki: Gaudeamus

Mönkkönen, Kaarina & Kekoni, Taru & Pehkonen, Aini (2019) Moniammatillinen yhteistyö – Vaikuttava vuorovaikutus sosiaalityössä terveysalalla. Helsinki: Gaudeamus.

Mönkkönen, Kaarina & Roos, Satu (2010) Työyhteisötaitot. Kuopio: UNIpress.

Päivinen, Kaarina (2021) Elements of Participation in the Third Sector: Case Paremmiin Yhdessä Ry. Maisteritutkielma, sosiaalityö. Jyväskylän yliopisto.

Pyykkönen, Miikka (2007) Järjestäytyvät diasporat. Etnisyys, kansalaisuus, integraatio ja hallinta maahanmuuttajien yhdistystoiminnassa

Pyykkönen, Miikka & Martikainen, Tuomas (2013) Muuttoliike ja kansalaisyhteiskunta. Teoksessa: Martikainen, Tuomas, Sauk-

konen, Pasi & Säävälä, Minna (toim.) Muuttajat. Kansainvälinen muuttoliike ja suomalainen yhteiskunta. Tallinna: Gaudeamus, 281-300.

Pyykkönen, Miikka (2020) Uusi kolmas sektori. <http://kans.jyu.fi/sanasto/sanat-kansio/uusi-kolmas-sektori>

Roos, Satu & Mönkkönen, Kaarina (2015) Ihmisiksi työssä – työyhteisötaidoilla yhteistä vaikuttavuutta. Kuopio: UNIpress.

Saukkonen, Pasi (2020) Suomi omaksi kodiksi. Kotouttamispolitiikka ja sen kehittämismahdollisuudet. Tallinna: Gaudeamus.

Saukkonen, Pasi (2013) Kolmas sektori – vanha ja uusi. Kansalaisyhteiskunta 1, 6–31.

Siirto, Ulla & Sari Hammar (2016) Kansalaisjärjestöt moniuskontoisen ympäristön toimijoina ja uskontolukutaidon edistäjinä. Teoksessa Maija Jäppinen, Anna Metteri, Satu Ranta-Tyrkkö & Pirkko-Liisa Rauhala (toim.) Kansainvälinen sosiaalityö: käsitteitä, käytäntöjä ja kehityskulkuja. Sosiaalityön tutkimuksen vuosikirja. Tallinna: United Press Global.

Saksela-Bergholm, Sanna Maria (2009) Immigrant Associations in the Metropolitan Area: Forms of Mobilisation, Participation and Representation, 27. Helsinki: University of Helsinki, Swedish School of Social Science.

Saksela-Bergholm, Sanna Maria (2011) Maahanmuuttajayhdistysten työllisyyttä tukeva toiminta. Mika Helander (toim.) Totta toinen puoli? Työperäisen maahanmuuton todelliset ja kuvitellut

kipupisteet. Helsinki: Svenska social- och kommunalhögskolan vid Helsingfors universitet, 85–95.

Sosiaalihuoltolaki 1301/2014. Finlex.

Sotkasiira, Tiina (2018) Kotoutumista vai hyvinvointia. Metafora-analyysi syrjäseutujen kotopalveluista. Teoksessa: Hiitola, Johanna, Anis, Merja & Turtiainen, Kati (toim.) Maahanmuutto, palvelut ja hyvinvointi. Kohtaamisissa kehittyviä käytäntöjä. Tampere: Vastapaino, 30-52.

Svenlin, Anu-Riina, Matthies, Aila-Leena & Turtiainen, Kati (2021) Epilogi: kohti tietoon perustuvaa aikuissosiaalityötä. Teoksessa: Teoksessa: Matthies, Aila-Leena, Svenlin, Anu-Riina & Turtiainen, Kati (toim.) Aikuissosiaalityö. Tieto, käytäntö ja vaikuttavuus. Helsinki: Gaudeamus, 283-290.

Tilastokeskus. Muuttoliike. <https://www.stat.fi/tup/maahanmuutto/muuttoliike.html>

Turtiainen, Kati & Sapir Henna (2021) Yhteisölähtöisen kotoutumisen mahdollisuudet Suomessa. Työ- ja elinkeinoministeriö. Työ- ja elinkeinoministeriön julkaisuja, 2021:30. <http://urn.fi/URN:ISBN:978-952-327-659-8>

Van Selm, Joanne (2020) Complementary Pathways to Protection: Promoting the Integration and Inclusion of Refugees in Europe? The ANNALS of the American Academy of Political and Social Science 690:1, 136–152.



KOKKOLAN  
YLIOPISTOKESKUS  
CHYDENIUS

# Verkostotyön menetelmä maahanmuuttaneiden parissa tehtävässä aikuissosiaalityössä