

**This is a self-archived version of an original article. This version may differ from the original in pagination and typographic details.**

**Author(s):** Fält, Katja

**Title:** Kaksiosainen juhlateos valottaa myöhäiskeskiaikaista maalariammattilaisuutta Ruotsissa

**Year:** 2014

**Version:** Published version

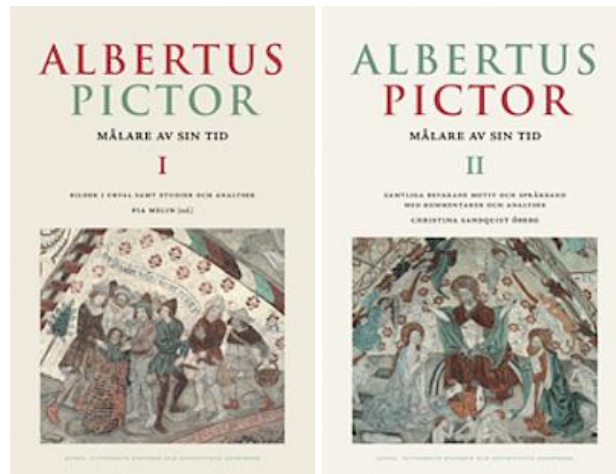
**Copyright:** © Fält & Glossa ry, 2014

**Rights:** CC BY-NC-ND 4.0

**Rights url:** <https://creativecommons.org/licenses/by-nc-nd/4.0/>

**Please cite the original version:**

Fält, K. (2014). Kaksiosainen juhlateos valottaa myöhäiskeskiaikaista maalariammattilaisuutta Ruotsissa. *Mirator*, 15(2), 169-176. <http://www.glossa.fi/mirator/pdf/ii-2014/albertuspictor.pdf>



Pia Melin toim., *Albertus Pictor: målare av sin tid. 1, Bilder i urval samt studier och analyser*. Stockholm: Kungl. Vitterhets historie och antikvitets akademien: Stockholm 2009. 154 s.

Christina Sandquist Öberg, Pia Melin & Jan Öberg (toim), *Albertus Pictor: målare av sin tid. 2, Samtliga bevarade motiv och språkband med kommentarer och analyser*. Kungl. Vitterhets historie och antikvitets akademien: Stockholm, 2009. 438 s.

### **Kaksiosainen juhlateos valottaa myöhäiskeskiaikaista maalariammattilaisuutta Ruotsissa**

Pia Melinin toimittama *Albertus Pictor – Målare av sin tid* 1–2 on vaikuttava kirjahanke. Se liittyy Pohjoismaiden ehkä tunnetuimman mestarinimen Albertus Pictorin (noin 1440–1509) kuoleman 500-vuotisjuhlaa vuonna 2009 juhlistaneeseen tutkimusprojektiin, jonka valmistelu pohjasi Tukholman yliopiston taidehistorian oppiaineen tieteelliseen Albertus-tutkimusprojektiin vuosina 2003–2006. *Riksbankens Jubileumsfondin* rahoittaman projektin tarkoituksena oli laajentaa ja syventää Albertus-tutkimusta yhdistämällä taidehistoriallista tutkimusperinnettä erityisesti kielitieteelliseen ja -historialliseen tutkimusotteeseen. Projektissa hyödynnettiin uusinta digitaalista valokuvaus- ja tietotekniikkaa sekä kartoitettiin ja dokumentoitiin ensimmäistä kertaa kokonaisuudessaan kaikki olemassa olevat, Albertukselle attribuoidut maalaukset niihin liittyvine teksteineen. Tämän seurauksena moni aikaisemmin tunnistamattomaksi tai epäselväksi jäänyt kuva-aihe voitiin nyt identifioida tai tulkita uudelleen. Hanketta tuotiin lisäksi aktiivisesti suuren yleisön tietoisuuteen järjestämällä yleisöluentoja, kirkkokierroksia, konsertteja ja museonäyttelyitä. Projektille luotiin myös verkkosivusto<sup>1</sup> ja sen osana syntyi lisäksi Pia Melinin väitöskirja *Fåfångans förgänglighet: allegorin som livs- och lärospegel hos Albertus Pictor* (2007). Projektin vetäjänä toimi Tukholman

<sup>1</sup> <http://www.albertuspictor.com/> (viimeksi luettu 3.12.2014)

yliopiston taidehistorian professori Thomas Hall ja tutkimusjohtajina taidehistorioitsijat Jan Svanberg sekä latinisti Jan Öberg. Latinankielisten tekstien käännöksistä vastasi Christina Sandquist Öberg.

*Albertus Pictor - Målare av sin tid* on vaikuttava tietopaketti, johon on sisällytetty hankkeen aikana koottu kuvallinen ja tekstuaalinen maalauskaanta sekä osa projektin tutkimustuloksista. Kirja on jaettu kahteen osaan, joista ensimmäinen osa keskittyy eri kirjoittajien kuudessa lyhyessä artikkelissa esittelemiin valikoituihin esimerkkeihin maalauskokonaisuuksista sekä niiden yksityiskohtaiseen analyysiin. Ensimmäistä osaa rikastaa kuvaliite valikoituine värikuvineen, jonka lisäksi kuvia on ripoteltu myös varsinaisten artikkelien joukkoon. Kuvamateriaalin valinnassa tärkeimpänä tavoitteena on ollut esitellä Albertuksen työn peruselementit ja täydentää sitä sisällyttämällä mukaan sekä tyypillisimpiä että harvinaisempia kuva-aiheita. Kirjan toisessa osassa eritellään kaikki tutkitut maalaukset teksteineen. Analyysi- ja kommenttitekstit, joissa huomiota on kohdennettu muun muassa tekstien filologisiin, kirjallisiin ja liturgisiin aspekteihin, allekirjoituksiin tai kuvan ja sanan suhteeseen, syventävät systemaattisen tarkkaa esittelyä. Luettelo-osa listaa tekstit sen mukaan, mikä niiden sijainti kirkossa on. Esittelyä havainnollistetaan kirkkojen pohjakaavioilla, joihin tekstipaikat on merkitty. Etsimisen helpottamiseksi toisen osan loppuun on lisätty kuva-aihe- ja tekstinauhaluettelo, joiden perusteella sekä käsitellyt maalaukset että tekstit on helppo löytää varsinaisesta tekstiosasta.

### **Lähdeaineiston kautta avautuva Albertus Pictor**

Albertus Pictor oli merkittävä keskiaikainen käsityöläismestari ja hänen laajasta toiminnastaan on säilynyt runsaasti kirjallisia tietoja. Pohjoismaiden keskiajan kirkkotaiteen tekijöiden tutkimusta hankaloittaa yleisesti niukahko kirjallinen lähdeaineisto ja tiedot ovat usein fragmentaarisia. Olemassa olevan lähdeaineiston perusteella täysin aukotonta kuvaa Albertuksenkin elämänvaiheista on ollut mahdotonta laatia, mutta Jan Svanberg ja Jan Öberg onnistuvat hahmottelemaan hänen elämänsä ja käsityöläistoimijuutensa päälinjat. Käytetyt kirjalliset lähteet perustuvat pääsääntöisesti Arbogan kaupungin raastuvanoikeuden pöytäkirjoihin (*tänkebok*), Tukholman kaupungin asiakirjoihin sekä Tukholman kaupungin verotietoihin. Käsityöläisyyden vuosipylväitä on lisäksi hahmotettu kirkoista löytyneiden signeerauksien avulla, joiden avulla kirkollisia maalaustöitä on voitu niveltää osaksi Albertuksen elämänkaarta. Aikaisempia tunnettuja signeerauksia täydentää kolme Albertus Ymmenhusen tai Immenhusen -nimiseen maalariin viittaavaa signeerausta, jotka on nyt yhdistetty Albertus Pictoriin. Nimi Immenhusen linkittää Albertuksen Saksan Hesseniin, jossa sijaitsevasta pienestä Immenhausenin kylästä hän on Svanbergin ja Öbergin mukaan saattanut olla

kotoisin.<sup>2</sup> Tältä ajalta ei kuitenkaan tunneta Albertukseen liittyviä lähteitä, joten hänen varhaisvuotensa Saksassa jäävät harmillisesti hämärän peittoon.

Se, miten Albertus päätyi Saksasta Ruotsiin, ei myöskään avaudu tunnettuja lähteitä tarkastelemalla. Saapumisen mahdollisiin syihin ei ole löytynyt tarkkoja vastauksia, mutta yleisesti ottaen keskiaikaiset käsityölläiset liikkuiivat melko vapaasti tilausten perässä tai kutsuttuina käsityölläisinä maasta toiseen. Jokin tällainen syy on todennäköisesti ollut Albertuksenkin saapumisen taustalla, sillä ensimmäinen Albertuksen oleskeluun Ruotsissa liittyvä asiakirjamaininta on Arbogasta vuodelta 1465, jossa hänen listataan kaupungin porvarina. Porvariksi merkitseminen vaati mestarikelpoisuutta, joten Albertus on todennäköisesti saanut koulutuksensa jo kotimaassaan Saksassa.<sup>3</sup> Keskiaikaisen käsityölläismestarin piti myös lunastaa kaupunkioikeudet, mikäli hän halusi harjoittaa ammattiaan kaupungissa. Seuraavan kerran Albertus mainitaan kahdeksan vuotta myöhemmin vuonna 1473 Tukholman kaupungin asiakirjoissa, jossa hänen puolisoonsa ilmoitetaan maalari-Johanin leskeksi jäänyt tytär Anna. Svanberg ja Öberg ehdottavat, että naimakauppa on perustunut osin käytännöllisyyteen: sen avulla Albertus on päässyt Tukholman kaupungin käsityölläispiireihin ja Johan Maalarin kuoleman jälkeen hänelle on avautunut mahdollisuus hankkia itselleen toimilupa ja töitä. 1470-luvulla Albertus onkin ollut jo aktiivinen ammatinharjoittaja. Vuosien 1479 ja 1508 väliseltä ajalta olevat tiedot valottavat Albertuksen uraa sekä maalarina että helmikirjojana (*pärstickare*). Hän näyttää olleen yhtä tunnettu molemmissa toimissaan. Albertuksen musiikillisesta lahjakkuudesta näyttäisi todistavan merkintä vuodelta 1509, jossa hänet mainitaan urkurina Tukholman Pyhän Ruumiin killan sielunmessussa. Vuoden 1509 jälkeen Albertuksesta ei löydy merkintöjä ja hänen oletetaan menehtyneen saman vuoden jälkipuoliskolla.

Määrällisesti Albertuksen ja hänen verstaansa kädenjälkeen on laskettu kuuluneen 36 maalattua kirkkointeriööriä Mälaren-järven ympäristössä ja Norrbottenin alueella 1460-luvulta 1500-luvun alkuun. Albertuksen työpajan aktiivisimmat vuodet ajoittuvat 1480-luvulle. Taidehistoriallisessa tutkimuksessa tekijyyteen liittyvät kysymykset eivät ole täysin ongelmattomia ja Albertuksen kädenjälkeen liittyvien maalausten täsmällisessä attribuutiassa on liikkuvuutta. Albertuksen tuotannon laajuuden selvittämistä ja analysoinnissa käytettyjä attribuointikriteerejä on kirjassa käsitellyt Pia Melin. Maalaussarjojen attribuointia Albertukselle on helpottanut kymmenen säilynyttä maalauskokonaisuuksiin sisällytettyä allekirjoitusta. Projektin yhteydessä tekijyyksikysymyksiä on pyritty selvittämään tyylianalyysin avulla, jossa verrokkiryhmänä ovat toimineet niiden kirkkojen maalaukset, joissa Albertuksen signeeraus on säilynyt. Vertailevan analyysin seurauksena

---

<sup>2</sup> Svanberg - Öberg, s. 11–12.

<sup>3</sup> Svanberg, s. 14.

Albertukseen ja hänen verstaaseensa yhdistetyissä maalaussarjoissa on voitu tunnistaa ainakin 4–6 eri maalarin kädenjälkeä.<sup>4</sup> Siksi lieneekin tarkoituksenmukaisinta puhua Albertuksen työhuoneesta tai verstaasta, jonka johtajana Albertus on todennäköisesti toiminut. Alaisinaan hänellä on ollut joukko maalareita ja maalauskokonaisuudet on suoritettu yhteistyönä. Laajoja maalauskokonaisuuksia olisikin ollut huomattavan haastavaa saattaa loppuun asti, mikäli työstä olisi vastannut yksi ainoa maalari. Tässä suhteessa kyseessä oleva Albertus-tutkimus nivoutuukin luontevasti viime vuosikymmenten aikana taidehistorian parissa nousseisiin pyrkimyksiin purkaa vasta keskiajan jälkeen rakennettua mestari-toposta, jonka mukaisesti yksittäinen, huippuammattilaiseksi mielletty ”mestari” on itsenäisesti ja romanttisen taiteilija-eetoksen ajamana tuottanut laajoja teoskokonaisuuksia. Käsitykseen mestarista on lisäksi sisältynyt ajatus korkeasta laadusta ja erityisestä taitavuudesta.

Useista maalareista huolimatta Albertuksen verstaan yleinen kädenjälki on hahmoteltavissa ja eriteltävissä. Melinin mukaan Albertuksen erottaa muista aikakauden maalareista hänen ’vilkas’ ja ’eloisa’ ilmaisunsa.<sup>5</sup> Maalauksille on tyypillistä kolmiulotteisuutta tavoitteleva sulavaliikkeisyys. Henkilöhahmojen kasvopiirteisiin on saatu muotoa ja eloisuutta tehokkailla vaaleilla korostuksilla. Usein värejä on sivelty kerroksittain ja värisävyittäin maalauksellisen runsauden tunnun lisäämiseksi. Tuloksena on läpikuultava, lasyyrimainen pinta, jota Melin vertaa öljymaalaukseen. Lisäksi maalausten tyypillisiin piirteisiin kuuluu nokkela puoliprofiilin käyttö ja oikeat anatomiset mittasuhteet. Verstaalle tyypillinen piirre on lisäksi runsas kasvikoristelun käyttö, jonka avulla on korostettu kirkon rakenteellisia osia. Raamatullisten aiheiden runsaus on maalauskokonaisuuksille leimaa antava piirre. Kiinnostava, tosin harmittavan ylimalkainen tekstiosio käsittelee Albertuksen verstaan käyttämiä väriaineita. Väreistä, niiden käytöstä ja hankinnasta olisi toivonut syvällisempää analyysiä, joka puolestaan olisi voinut toimia pohjana lisäpohdinnoille maalausten tekemisestä sekä keskiaikaisen maalauksen ja väriperiaatteiden perusteista. Lisäksi Albertuksen mahdolliset vaikutteet eivät ole ulottuneet tutkimuksen piiriin, mutta on oletettu, että hänen maalauskoristelunsa juuret juontavat Pohjois-Saksaan.

### **Keskiaikaisen kirkkomaalauksen tilaajia ja esikuvia**

Kirkollisen maalauskoristelun tilaamisen taustalla vaikuttivat lukuisat yhteisölliset ja henkilökohtaiset toiveet. Keskiajan tutkija Göran Dahlbäckin artikkeli avaa havainnollistavia taulukkoja apuna käyttäen kiinnostavaa

---

<sup>4</sup> Melin, s. 18.

<sup>5</sup> Melin, s. 21.

kysymystä maalausten tilaajista ja maksajista. Kirkkomaalausten hankintataustoissa on yleisesti ottaen keskiajan osalta runsaasti selvittämisen varaa ja Dahlbäck on päätenyt kiinnostavaan ratkaisuun tarkastelemalla tilojen omistussuhteita ja niiden eroja pitäjien ja alueiden välillä. Dahlbäckin taulukoinnin mukaan pitäjän omistustilojen suuri määrä ei korreloi suoraan maalauskoristelun kanssa, vaan pienemmilläkin alueilla on saatettu ryhtyä suuriin maalausurakoihin. Tiedoista näyttää varmistuvan sekin, että useissa tapauksissa verotalonpojista koostuvissa pitäjissä maalauskoristelun ovat kustantaneet pääsääntöisesti seurakuntalaiset itse. Näihin kirkkoihin kuuluu muun muassa Härkeberga, jonka maalauskoristelu on erityisen rikas. Tässä tapauksessa tosin kirkkoherralla on ollut mainittava omaisuus, joka on saattanut vaikuttaa merkittävästi maalaushankkeen rahoittamiseen. Myös paikallisen rälssin rahoittamia maalauskokonaisuuksia löytyy. Arkkipiispa Jakob Ulvsson (arkkipiispana 1469–1515) näyttää kannustaneen seurakuntia kirkkojensa koristamiseen. Tämän perusteella Albertus näyttää ottaneen vastaan tarjouksia keneltä tahansa, jolla oli varaa maksaa.

Muut artikkelit lähestyvät Albertuksen verstaan maalauskoristelua ja työskentelyä tapausesimerkkien kautta. Jan Öbergin ytimekkäässä tarkastelussa on Feeniks-lintua käsittelevä antiikin ja varhaiskeskiajan tekstitradiatio Herodotoksesta (n. 485 eaa.–n. 420 eaa.) *Physiologus*-teoksen kautta Isidorus Sevillalaiseen (n. 560–636) ja *bestiariumeihin*, joiden kautta keskiaikainen typologia tuhkasta nousevasta Feeniks-linnusta ylös nousseen Kristuksen symboliksi muuntautui myös kuvalliseen muotoon. Antiikin auktorien ja keskiajan *bestiariumien* välittämälle eläinperinteelle olisi voinut rakentaa syvällisempääkin kontekstia. Maalausten analysoinnin kannalta olisi ollut myös kiinnostavaa tietää kirkkojen Feeniks-aiheen suhteesta muihin sitä lähellä oleviin maalauksiin. Öbergin luetteloinnin mukaan Feeniks aiheena on näyttänyt olleen Albertuksen työpajalle melko tyypillinen.<sup>6</sup> Tämän tyypillisyyden kautta olisi voinut pureutua pohdiskelevammin yksittäisen aiheen käyttöön ja merkitykseen osana kokonaisuutta.

Pia Melinin tarkemmassa käsittelyssä on Salan kirkon Pyhä Mikael -aihe. Osio valottaa Mikaelin asemaa sielujen pelastajana sekä pyrkii tulkitsemaan aiheita Salan kirkon muuhun kuvaohjelmaan suhteutettuna. Melin linkittää aiheen laajempaan keskusteluun keskiaikaisen hartauselämän sielun pelastukseen liittyvistä huolista ja toiveista. Herman Bengtsson on puolestaan osuudessaan keskittynyt vanhatestamentillisen Simsonin hahmon esikuviin ja merkityksiin. Albertuksen verstaalle tyypilliset Simson-aiheet kuvaavat Simsonia taistelemassa leijonan kanssa ja Delilaa leikkaamassa Simsonin hiuksia. Bengtsson avaa kiintoisasti Simson-aihetta esikuvatutkimuksen kautta ja tuo esille jo aiemmassakin tutkimuksessa esiin nostetut yhteydet saksalaisen

---

<sup>6</sup> Öberg, s. 109.

Meister E.S:n työpajan (1440–1468) kuparigrafiikkaan sekä *Biblia Pauperumiin*.<sup>7</sup> Bengtsson tuo esille Albertuksen työpajan käyttämien Simson-aiheiden eriävät ikonografiset lähtökohdat sekä niiden tulkinnallisen kerroksellisuuden. Keskiaikaisen kirkkomaalauksen graafiset lähtökohdat näkyvät Albertuksen verstaan kädenjäljessä monipuolisesti.

Teosduon ensimmäisen osan viimeisessä artikkelissa Melin lähestyy kahden esimerkin kautta Albertuksen kuvakieltä ja -kerrontaa. Ensimmäinen esimerkki käsittelee Jaakobin ja Raakelin poikaa Joosefia, jonka kohtalona oli joutua orjaksi Egyptiin veljiensä myymänä. Toinen kuva-aihe keskittyy tarinaan Mooseksesta ja kultaisesta vasikasta, jota on tutkittu Täbyn, Härkebergan ja Ösmon kirkkojen maalauksissa. Melin ei anna erityisiä perusteluja juuri näiden kuva-aiheiden valintaan, vaan toteaa, että ne esiintyvät useassa Albertuksen työpajan käsistä lähteneessä kuvaohjelmassa. Artikkelissa kuva-aiheiden analyysi etenee maalausten kompositioiden ja visuaalisten elementtien tulkinnan kautta kuvakerronnan tavoitteisiin. Erityisesti kultaisen vasikan kohdalla kuva-aiheiden vertailu havainnollistaa keskiaikaiselle maalaukselle tyypillistä kuva-aiheiden elementtien vaihtelua ja muokkausta. Yksityiskohtien kautta avautuva tarkastelu nostaa lisäksi esille Albertuksen verstaan tyypillisiä piirteitä. Kappale jää harmittavalla tavalla hieman roikkumaan ilmaan ilman yhteen vetävää analyysiä tai loppukoontia.

Yleisesti ottaen teoksen ensimmäinen osa muodostaa vaihtelevan ja helppolukuisen kokonaisuuden, josta keskiajan kirkkomaalaukseen kevyesti perehtynyt lukija varmasti löytää runsaasti mielenkiintoista ja uutta tietoa. Perehtyneemmälle lukijalle puolestaan artikkeleiden käsittelemät asiat jäävät monessa kohtaa melko pinnalliselle ja yleiselle tasolle. Tätä osaltaan selittänee teoksen muoto, joka keskittyy teksteihin ja niiden kielitieteelliseen analyysiin. Kuva-aiheiden tulkinnassa olisi kuitenkin toivonut moniulotteisempaa pohdintaa ja terävämpää, kontekstoivaa analyysiä.

### **Kielitieteellinen tutkimus taidehistorian lisänä**

Kirjan toinen, Christina Sandquist Öbergin kokoama osa esittelee yksityiskohtaisesti Albertuksen verstaan maalaamien kirkkojen tekstit selittävine osineen. Tähän osaan toivoisi enemmän havainnollistavia kuvia nyt käytettyjen, lähinnä kuvitusluonteisten kuvien sijaan, mutta teoksen toisen osan jo muutoin massiivinen koko ei ole eittämättä suosinut kuvallisen aineiston lisäämistä. Sisällöllisesti maalausten tekstiosat jakaantuvat yksittäisiin henkilönimiin, erilaisiin liturgisiin hymneihin ja sekvensseihin, puhenuhoihin, profetioihin sekä loppusoinnollisiin, heksametrimuotoisiin säkeisiin. Kiinnostava tieto on, että suurin osa teksteistä on latinaa ja ainoastaan

---

<sup>7</sup> Bengtsson, s. 118.

muutama muinaisruotsia. Lukijan kannalta tekstiotteiden läpi käymisen tekee miellyttäväksi niiden järjestelmällinen luettelointi sijainnin mukaan sekä tekstien ruotsinnokset. Analysointityön kannalta huomionarvoista on se, että kaikki tekstit kaikissa kirkoissa eivät ole säilyneet läheskään täydellisenä. Kirkkojen restaurointien yhteydessä tekstejä on myös saatettu ”parannella”, minkä seurauksena niiden alkuperäiseen muotoon on tullut virheitä ja aukkoja. Tekstien kuntoon, kieleen tai alkuperäislähteeseen liittyvät huomiot onkin lisätty luetteloon, lyhennykset on aukaistu ja vajaita tekstejä täydennetty mahdollisuuksien mukaan. Tekstien rinnalla juoksee lisäksi maalausaiheiden listaus kirkoittain, jonka avulla kuvan ja sanan suhdetta pyritään havainnollistamaan. Maalausten ja tekstien paikallistamista avustetaan lisäksi kirkon pohjakaavioilla, joihin aiheet ja tekstit on merkitty. Näin lukijan on helpompi hahmottaa maalausten ja tekstien suhteen lisäksi niiden sijaintia kirkkosalissa. Merkitsemistyyli on tuttu jo taidehistorioitsija Anna Nilsénin väitöskirjasta *Program och funktion i senmedeltida kalkmåleri: Kyrkmålningar i Mälardalskapen och Finland 1400–1534* (1986) ja liittyy siten luontevasti ruotsalaisessa taidehistoriassa vallassa olevaan systemaattis-ikonografiseen tutkimusotteeseen.

Analyysin perusteella Albertuksen verstaan käyttämät tekstit pohjautuivat pääsääntöisesti *Versio Vulgataan*, liturgisiin käsikirjoituksiin sekä *Biblia Pauperumiin*, joista varsinkin viimeksi mainittu on ollut keskeisenä lähteenä. Projektin aikana kävi lisäksi selväksi, että *Speculum Humanae Salvationis* -teoksen vaikutus on ollut huomattavasti oletettua suurempi. Tekstimuotojen analyysien avulla on voitu avata esimerkiksi sitä, miten niiden muotoilulla on haluttu saada aikaan vaikkapa retorista vaikuttavuutta tai teologisia painotuksia. Tekstimuotojen alkuperäinen toisintaminen maalaamalla on ollut Albertuksen verstaalle tärkeää ja varsinkin liturgisia tekstejä on toistettu täysin sanatarkasti. Tekstien tarkoitusten analysoinnissa Sandquist Öberg päätyy korostamaan pedagogis-didaktista funktiota ja pidempien tekstiosioiden kohdalla jopa niiden toimimista eräänlaisena verbaalisena ’käsikirjana’, josta papit ovat voineet ammentaa ideoita saarnoihinsa.<sup>8</sup>

Albertus Pictoriin keskittyvän tutkimuksen perusteoksina voidaan pitää Erik Lundbergin monografiaa *Albertus Pictor* (1961) sekä Henrik Cornellin ja Sigurd Wallinin teosta (1972) *Albertus Pictor: Sten Stures och Jacob Ulfssons målare*. Lisäksi Anna Nilsénin jo mainittu väitöskirja käsittelee osin Albertusta. Aikaisemmassa tutkimuksessa maalauskokonaisuuksiin sisällytetyt tekstiosioita on kuitenkin tutkittu melko niukasti ja analyysi on tuolloin keskittynyt pääsääntöisesti maalausten varsinaisiin kuva-aiheisiin. Albertuksen työpajan tekstiaineoston käyttö on kuitenkin ollut niin runsasta, että niiden

---

<sup>8</sup> Sandquist Öberg, s. 26.



perusteellinen tulkinta tuo ilahduttavaa lisävaloa maalauskokonaisuuksien analysointiin ja niiden esikuvien hyödyntämiseen. Kuva-analyysiin integroitu huolellinen tekstianalyysi tuokin kiinnostavan lisän maalausten tutkimukseen, sillä Albertus ryhmineen näyttää käyttäneen tekstinauhoja ilmaisuvälineenä erittäin johdonmukaisella ja perinpohjaisella tavalla. Kuva ja sana muodostavat maalauksissa erottamattoman ja toisiaan tukevan kokonaisuuden. Joissain tapauksissa myös maalauskoristelujen tilaajien toiveet ovat vaikuttaneet tekstien sisältöihin. Tässä suhteessa *Albertus Pictor – Målare av sin tid* nousee kiistatta tärkeään asemaan keskiaikaisen kirkkomaalauksen tutkimuskentällä. Teos viimeistelee linjakkaasti tähän asti tehdyn Albertusta käsittelevän tutkimuksen ja täydentää systematisoivaan ja esikuvakartoitukseen pohjaavaa perustyötä.

Katja Fält, FT

Taiteiden ja kulttuurin tutkimuksen laitos

Jyväskylän yliopisto

katja.j.falt[at]jyu.fi