

**TIETOA, TAITOA, ETIIKKA JA OMA PERSOONA:
SOSIAALITYÖNTEKIJÖIDEN ASiantuntijuus asiak-
kaan traumaattisen kriisin kohtaamisessa**

Rebekka Lappalainen
Maisterintutkielma
Sosiaalityö
Yhteiskuntatieteiden ja
filosofian laitos
Jyväskylän yliopisto
Syksy 2022

JYVÄSKYLÄN YLIOPISTO

Tiedekunta Humanistis-yhteiskuntatieteellinen	Laitos Yhteiskuntatieteet ja filosofia
Tekijä Rebekka Lappalainen	
Työn nimi Tietoa, taitoa, etiikkaa ja oma persoona: Sosiaalityöntekijöiden asiantuntijuus asiakkaan traumaattisen kriisin kohtaamisessa	
Oppiaine Sosiaalityö	Työn tyyppi Pro Gradu -tutkielma
Aika 31.8.2022	Sivumäärä 51 + liitteet 13 sivua
Ohjaaja Marjo Kuronen	
Tiivistelmä <p>Pro gradu -tutkielmassani tarkastelen sosiaalityöntekijöiden asiantuntijuutta heidän kohdatessaan asiakkaita, jotka ovat kokeneet traumaattisen kriisin. Tutkielmani on määrällinen kyselytutkimus, jonka avulla pyrin selkeyttämään sosiaalityöntekijöiden kokemusta asiantuntijuudestaan suunnitelmallisen asiakastyön tilanteissa, jotka ovat värittyneet traumaattisilla kriiseillä. Tutkimukseni kyselylomake on täytetty webropol-palvelussa ja siihen on vastannut 51 sosiaalityöntekijää.</p> <p>Traumaattisella kriisillä tarkoitetaan tässä tutkimuksessa äkillistä ja ennakoimattomissa olevaa tapahtumaa, joka järkyttää uhriaan siten, että omat selviytymiskeinot eivät enää riitä. Määrittelen lisäksi työni tärkeinä tekijöinä kriisi-intervention ja asiantuntijuuden käsitteet. Teoriapohjana käytän tutkimuskirjallisuutta sosiaalityöntekijöiden asiantuntijuudesta ja kriisi-interventiosta sosiaalityössä. Analyysimenetelminä on käytetty faktorianalyysia, varianssianalyysia sekä sisällönanalyysia. Tutkimuksen ajankohtaisuuden puolesta puhuvat nousut trauma- ja kriisikeskustelu mediassa sekä sosiaalityön edelleen heikko näkyvyys traumaattisten kriisien kohtaajina psykologian ja terveydenhuollon tieteenalojen välimaastossa.</p> <p>Tutkimuskysymykseni ovat: minkälaisena sosiaalityöntekijät kokevat omat kriisityön taitonsa ja mitkä asiantuntijuuden osa-alueet ovat kaikista merkittävimmät traumaattisia kriisejä kohdatessa. Kriisityön asiantuntijuuden edellytyksiä on mitattu neljän alaluokan avulla, jotka ovat koulutus, valmistautuminen, psykososiaalinen tuki ja työntekijän henkilökohtaiset ominaisuudet. Tulosten mukaan sosiaalityöntekijät pitävät kriisityössä vaadittavia taitoja tärkeinä ja pitävät omia traumaattisen kriisin kohtaamisen taitojaan keskimäärin hyvinä. Sosiaalityöntekijöiden vastausten perusteella itse koettuun asiantuntijuuteen ja varmuuteen traumaattisten kriisien kohtaamisessa vaikuttavat eniten sosiaalityöntekijän henkilökohtaiset ominaisuudet -alaluokka. Sosiaalityöntekijät ovat sitä varmempia traumaattisten kriisien kohtaamisessa, mitä enemmän he kokevat olevansa joustavia ja muutosorientoituneita sekä mitä vakaampi heidän henkilökohtainen elämänsä on.</p>	
Asiasanat: Traumaattinen kriisi, sosiaalityö, asiantuntijuus, kriisityö	
Säilytyspaikka Jyväskylän yliopisto	

SISÄLLYSLUETTELO

1	JOHDANTO	5
2	KESKEISET KÄSITTEET	8
2.1	Traumaattinen kriisi	8
2.2	Kriisi-interventio	9
3.	KRIISITYÖN ASIANTUNTIJUUDEN EDELLYTYKSET	11
3.1.	Tieto, taidot ja etiikka	11
3.2.	Koulutus	13
3.3.	Valmistautuminen	14
3.4.	Psykososiaalinen tuki	15
3.5.	Työntekijän henkilökohtaiset ominaisuudet	17
4.	TUTKIMUKSEN TOTEUTUS	19
4.1.	Tutkimustehtävä ja tutkimuskysymykset	19
4.2.	Lomakekysely tutkimusmenetelmänä	20
4.2.1.	Kyselylomakkeen laatiminen	20
4.2.2.	Tutkimuksen aineistonkeruu	22
4.3.	Aineiston analyysi	23
4.4.	Tutkimuksen eettisyys ja luotettavuus	29
5.	SOSIAALITYÖNTEKIJÖIDEN ASIANTUNTIJUUS KRIISITYÖSSÄ	30
5.1	Vastaajien koulutustausta ja aineiston taustamuuttajat	30
5.2.	Traumaattisten kriisien kohtaaminen työssä	31
5.3.	Työntekijöiden kokemus asiantuntijuudesta kriiseissä	35
5.4.1.	Koulutuksen rooli kriisityössä	39
5.4.2.	Valmistautuminen traumaattisten kriisien kohtaamiseen	41
5.4.3.	Psykososiaalinen tuki kriisien kohtaamisessa	43
5.4.4.	Työntekijän henkilökohtaisten ominaisuuksien merkitys asiantuntijuudelle kriisien kohtaamisessa	44
6.	JOHTOPÄÄTÖKSET	48
6.1.	Tutkimuksen tulosten tarkastelua	48
6.2.	Tutkimuksen luotettavuuden arviointia	49
6.3.	Jatkotutkimuksen aiheita ja pohdintaa	51
	LÄHTEET	52
	LIITTEET	56
	Liite 1. Pyyntö tutkimukseen osallistumisesta	56

TAULUKOT JA KUVIOT

Taulukko 1. Koulutus -summamuuttuja	25
Taulukko 2. Valmistautuminen -summamuuttuja	25
Taulukko 3. Psykososiaalinen tuki -summamuuttuja	26
Taulukko 4. Henkilökohtaiset ominaisuudet -summamuuttuja	26
Taulukko 5: Asiantuntijuus kriiseissä -summamuuttuja	27
Taulukko 6: Summamuuttujien ominaisuudet	27
Taulukko 7: Traumaattisten kriisien kohtaaminen työtehtävissä	32
Taulukko 8: Työssä kohdatut traumaattiset kriisit	33
Taulukko 9: Työntekijöiden asiantuntijuus kriiseissä -vastausjakauma	36
Taulukko 10: Summamuuttujien väliset yhteydet	38
Taulukko 11: Jälkipuinti traumaattisen kriisin kohtaamisen jälkeen	43
Taulukko 12: Henkilökohtaisten ominaisuuksien merkitys sosiaalityöntekijän kokemukselle omista kriisityön taidoista	45
Kuvio 1. Vastaajien koulutustausta	31
Kuvio 2: Traumaattisten kriisien kohtaaminen vastaajaryhmissä	37
Kuvio 3: koulutus -summamuuttuja taustamuuttujavertailussa	40
Kuvio 4: Valmistautuminen -summamuuttuja taustamuuttujavertailussa	42
Kuvio 5: Psykososiaalinen tuki -summamuuttuja taustamuuttujavertailussa	43
Kuvio 6: Henkilökohtaiset ominaisuudet -summamuuttuja taustamuuttujavertailussa	46

1 JOHDANTO

Vuonna 2018 tein ensimmäistä sosiaalityöntekijän työtäni aikuissosiaalityön puolella. Työhöni kuului myös työikäisten virka-aikainen päivystys, jossa vastasin noin kerran viikossa puhelimeen. Puhelinta kutsuttiin “huolipuhelimeksi” ja se kiersi päivystäjän mukana. Huolipuhelinpäivinä olin varautunut kaikkeen: odotin tulipaloja, yllättäviä tuen tarpeita tai läheisen menettäneiden ihmisten tukemista. Kesän aikana yllätyin aidosti, kun kriisitilanteita huolipuhelimen kautta ei tullut juuri koskaan. Asiakkaani arjessa sen sijaan toivat runsaasti omia, luottamuksellisia kriisejään päivittäin toimistolle ja jakoivat traumaattisia, varjeltuja asioita sydämetään. Saatoin olla varautunut toimeentulotukiasioissa tehtävään tapaamiseen, mutta selvitinkin traumaattisen kriisin kokeneelle uutta asuinpaikkaa. Traumaattiset kriisit olivat konkreettisemmin läsnä työssäni arjessa kuin päivystykselle varattuina päivinä. Huomasin, että jäin usein asiakkaan kriisin kohtaamisen jälkeen kriittisesti refleктоimaan omaa osaamistani. Minkälainen on sosiaalityöntekijän rooli kriisityössä, riittääkö tavallinen tukeminen vai tulisiko sosiaalityöntekijöiden osata jotain enemmän?

Sosiaalityöntekijät altistuvat työssään muun muassa asiakkaan itsemurhariskille sekä useille psykososiaalisille ongelmille. Traumaattisten kriisien kokeminen on yhä yleisempää sellaisilla henkilöillä, jotka ovat jonkin sosiaalityön ulottuvuuden asiakkaita. Työssä kohdataan siis traumaattisia kokemuksia, sen jälkeisiä seurauksia ja niiden suoria sekä välillisiä vaikutuksia. (Elliott ym. 2005, 463; Bride 2007; Levenson 2017; Feldman 2006, 468.) Esimerkiksi Yhdysvalloissa tehdyssä tutkimuksessa valtaosa psykiatrisessa hoidossa olevista asiakkaista on kokenut ainakin yhden traumaattisen kriisin elämänsä aikana ja hieman alle puolet heistä kolme tai enemmän, päihdehoidossa olevista 60-90% ja kodittomista 97% olivat kokeneet elämänsä aikana jonkinlaista kaltoinkohtelua (Bride 2007). Me sosiaalityöntekijät työskentelemme siis

traumaattisia kriisejä kokeneiden asiakkaiden kanssa, vaikka emme toteuttaisi kriisityötä määritteen mukaisena itsessään tai diagnosoi asiakkaidemme traumaa. Erityisesti viime aikoina on herätty siihen, miten sosiaalityötä tehdään yhä enemmän traumaattisten kriisien rajapinnassa traumatisoituneiden ihmisten kanssa (Joseph & Murphy 2014).

Suomessa perinteisesti kriisien parissa tehtäväksi sosiaalityöksi määrittyy sosiaali- ja kriisipäivystyksissä tehtävä työ. Sosiaalityöntekijät altistuvat kuitenkin jatkuvasti asiakkaiden kärsimykselle ja traumaattisille kokemuksille osana arkipäivän työtään (Salo & Rantonen 2016, 8). Esimerkiksi Marja Koskenalho (2013) käsittelee lisensiaatin tutkimuksessaan *Kertomuksia Espoon aikuissosiaalityön asiakkaiden arjesta* sosiaalityön asiakkaiden elämän tarinoita heidän kertominaan. Jokaisen haastatellun asiakkaan elämäntarina on värittyynyt vahvasti kriiseistä, ja kriisit ovat kulkeneet asiakkaiden mukana läpi elämän. Kriisin kokeminen ei ole harvinaista, eikä kriisi itsessään ole ihmisestä erillinen asia: mikä tahansa tilanne voi kriisiytyä ja kuka tahansa voi kokea traumaattisen kriisin. Traumaattinen kriisi koskettaa myös kaikkia sen vaikutusten kanssa työskenteleviä iästä, sukupuolesta ja kokemuksesta huolimatta (Edelwich & Brodsky, 1980; Hesse 2002, 296), eli myös sosiaalityöntekijöitä itseään. Ruotsissa tehdyn tutkimuksen mukaan onkin todennäköisempää, että yksilö kohtaa elämänsä aikana traumaattisen kriisin, kuin että hän säästyy sen kokemiselta (Frans ym. 2005, 193–294).

Pohdintani innoittamana kirjoitin kandidaatin tutkielmani vuonna 2019 sosiaalityöntekijöiden roolista ja asiantuntijuudesta traumaattisen kriisin kohtaamisessa (Kervinen 2019), ja nyt jatkan pro gradu -tutkielmassani samalla aiheella syventyen aiheeseen tarkemmin. Kandidaatin tutkielmani oli vapaamuotoinen kirjallisuuskatsaus, mutta pro gradussani tutkin laajemmin sosiaalityöntekijöiden käsitystä traumaattiseen kriisiin vastaamisen taidoista kyselytutkimuksen avulla. Toivon kyselytutkimuksen kautta voivani testata myös kandidaattitutkielmassani löytämäni neljää kriisityön asiantuntijuuden tärkeintä tekijää ja niiden merkitystä kriisityön tekemiselle. Nämä neljä asiantuntijuuden muodostavaa osa-aluetta ovat koulutus, valmistautuminen, psykososiaalinen tuki ja työntekijän henkilökohtaiset ominaisuudet.

Kansainvälisesti kriisien tutkimus on lähtenyt käyntiin sodanjälkeisenä aikana 1940-luvulla, jolloin sodan aiheuttamat, niin kutsutut sopeutumisongelmat ja akuutin stressin rooli kasvoi merkittäväksi huomiotekijäksi. Ensimmäiset tutkimukset liittyen stressitekijöihin ja akuuttiin stressiin käsittelivät taistelussa olleita miehiä, pommituksia pakenevia siviilejä, vankileiriltä selviämisen henkilökohtaisia ominaisuuksia ja sotaeskiä (Young 1983, 1).

Näiden havaintojen jälkeen erityisesti sosiaalitieteiden tutkija Eric Lindemann (1944) kiinnitti erään yökerhon palon jälkeen huomiota kriiseistä selviytymiseen ja loi pohjan kriisiteorioiden synnylle. Vuonna 1948 Lindemann kokosi moniammatillisen kriisi-interventiota käyttävän tiimin mielenterveyden ja sosiaalitieteiden ammattilaisista. Kriisi-interventiota käytettiin yhtenä ennaltaehkäisevistä interventioista. Lindemannin työtä vei entistä yhteiskunnallisempaan suuntaan Gerard Caplan. Caplan (1960) tunnisti, että joidenkin kriisien tunnistaminen ja niihin puuttuminen olisi tehokkaampaa, jos siihen olisi mahdollisuus yhteiskunnallisella tasolla, eli jos apua järjestettäisiin valtakunnallisesti ja systemaattisesti osana kriisienhallintaa, ei vain vapaaehtoisten turvin. (Young 1983, 1–2.) Tutkimuksesta alkanut kehittämistyö on johdannut kriisi-intervention käyttöön ja jalostukseen useiden vuosikymmenten aikana.

Tutkielmani kannalta merkityksellisiä kriisityön tutkimuksia sekä teoksia ovat olleet luomassa esimerkiksi Derek Reed ym. (2013) luodessaan teoreettista pohjaa kriisi-interventiolle ja sen käyttämiselle sosiaalityössä, sekä James Hendricks (2014), joka esittelee kriisi-intervention menetelmiä sosiaalityön kentällä omassa kirjallisuudessaan. Seuraavaksi käyn läpi tutkielmani kannalta keskeiset traumaattisen kriisin ja kriisi-intervention käsitteet, jonka jälkeen kerroon tutkielmani kannalta keskeisimmät sosiaalityön asiantuntijuuden osa-alueet kriiseissä.

2 KESKEISET KÄSITTEET

Tässä luvussa esittelen tutkielmani kannalta keskeiset käsitteet, määrittelen traumaattisen kriisin ja kerron tutkimuskirjallisuuden perusteella kriisi-intervention menetelmästä, joka vastaa parhaiten arjen sosiaalityön sisällä toteutettavaa kriisityötä.

2.1 Traumaattinen kriisi

David Baldwinin (1995) mukaan traumaattisella kriisillä tarkoitetaan yleensä kuoleman tai vahingoittumisen uhkaa, joka kohdistuu joko itseen tai ympärillä oleviin. Traumaattisia kriisejä ovat esimerkiksi sota, luonnonkatastrofit, onnettomuudet, äkillinen seksuaalinen, fyysinen ja psyykinen väkivalta sekä läheisen kuolema. Uhka aiheuttaa pelon, avuttomuuden ja kauhun tunteita. Traumaattisen kriisin kokenut tuntee usein hetkellisesti, että mikään maailmassa ei ole turvallista, ennakoitavaa tai merkityksellistä (Hesse 2002, 295). Traumaattisen kriisin kokenut voi usein olla kyvytön prosessoimaan kokemaansa tilannetta ja siksi traumaattisen kriisin vaikutukset voivat ulottua pitkälle, avun hakemiseen tai jopa sen jälkeiseen aikaan saakka (Margolies, 2010).

Janoff-Bulman (1992) jäsentää traumaa sosiaaliskognitiivisena ilmiönä: on olemassa sellaisia tapahtumia, jotka uhkaavat yksilön perusturvallisuuden tunnetta merkittävästi. Syy uhkaavuudelle tai uhan tuntemiselle ei ole kuitenkaan ainoastaan itse tapahtumassa vaan myös siinä, miten paljon tapahtuma uhkaa yksilön itsesuojelun tunnetta (self preservation). Kriisi on aina yksilöllinen ja kriisin kokemiseen vaikuttaa myös sosiaalinen kokemus. Esimerkiksi avioero ei tänä päivänä ole yhtä suuri kriisi kuin 1900-luvun alussa, jolloin kokemukset avioerosta

ja siihen liittyvistä aseman muutoksista olivat merkittäviä ja vaikuttivat yksilön elämään nykyistä vahvemmin. Kriisiä voidaan kutsua traumaattiseksi kriisiksi silloin, kun äkillistä tapahtumaa seuraa kyvyttömyys sopeutua tilanteeseen uhrin omin keinoin. (Loughran 2011, 21; Hendricks 2014, 4.) Siksi traumaattiseksi kriisiksi voidaan toisinaan lukea muitakin poikkeuksellisen raskaita elämänkriisejä, kuten äkillinen ja odottamaton avioero tai esimerkiksi lemmikin odottamaton kuolema. Erityisen herkkiä traumaattisen kriisin vaikutuksille ovat ihmiset, joiden oma tukiverkosto on pieni tai ontuu (Vainiopää 2015). Cullberg (1991, 17-19) määrittelee kriisin kohtaamisessa olennaiseksi neljä asiaa: kriisin puhkeamiseen johtaneen tilanteen, kriisin sisäisen merkityksen uhrille, elämänvaiheen sekä sosiaalisen tuen, jota Cullberg kutsuu myös perhetilanteeksi.

Käsittelen tässä tutkielmassa traumaa ja traumaattista kriisiä hyvin lähekkäin toisiaan, vaikka tarkennan sosiaalityön traumauttavuuden äkillisiin, lomaannuttaviin kriisitilanteisiin yleisen trauman sijaan. Esimerkiksi pitkään jatkunut henkinen väkivalta on kokijalleen traumaattinen, muttei lukeudu traumaattisten kriisien luokkaan, sillä siitä puuttuu äkillinen ja yllättävä kriisiulottuvuus.

2.2 Kriisi-interventio

Käsittelen tässä tutkielmassa traumaattisten kriisien parissa tehtävää sosiaalityötä kriisi-intervention näkökulmasta. Kriisi-interventio on kriisiauttajan oikea-aikaista ja aktiivista avun tarjoamista, jopa tunkeutumiseen verrattavaa arkielämään puuttumista omien selviytymismekanismien vaarantuessa tai uupuesssa (Pojjula 2007, 198).

Kriisi-interventio on suhteellisen uusi yhteiskuntatieteellinen, erityisesti psykologiaan liittyvä interventio, jonka luojina pidetään tutkimuksellisesti Erich Lindemania ja Gerald Caplania. Lindemann loi ensin pohjaa kriisi-interventiolle vuonna 1941 Bostonissa sijaitsevan Coconut Grove – klubin palon jälkeen ja kokosi havaintonsa akuuttia surua käsittelevään artikkeliin ”Symptomatology and management of acute grief” vuonna 1944. Kuusi vuotta myöhemmin suurta suosiota nauttinut Lindemann tapasi luentomatalla Caplanin, joka oli tutkinut kriisi-interventiota itsenäisesti Jerusalemissa. Yhdessä Lindemann ja Caplan tutkivat erityisesti kriisi-intervention soveltamista yhteiskunnalliselle tasolle: miten kriisi-interventiosta saataisiin jär-

jestelmällistä ja jokaisen oikeus (France 2014, 20). Tämän jälkeen kriisi-interventiota ovat vie-
neet eteenpäin 70-luvulla muun muassa Donna C. Aguilera (1970), joka työssään keskittyy
traumaattisen kriisin selviämistrategioihin osana kriisi-interventiota, ja John Kalafat (1983),
joka ehdottaa selkeää mallia traumaattisen kriisin jälkeiseen työskentelyyn. Kalafatin (1983)
mukaan tärkeimmät askelmerkit traumaattisen kriisin jälkeen ovat seuraavat: 1. Terapeuttisen
suhteen (asiakassuhteen) luominen asiakkaan kanssa; 2. Ongelman tunnistaminen; 3. Ongel-
man aiheuttaneiden tunteiden tutkiminen; 4. Aikaisempien ratkaisuyritysten arvioiminen, ja 5.
vaihtoehtojen selvittäminen sekä toimintasuunnitelman luominen. Kriisi-intervention keskeisin
tavoite on saada asiakas ratkaisukeskeiseen prosessiin kriisiauttajan mukana, samalla lievittäen
kriisin aiheuttamaa tuskaa sekä parantaa kriisiin sopeutumista (France 2014, 21, 23).

Kriisiauttaminen kriisi-intervention menetelmin muistuttaa mielestäni tältä osin paljolti
ratkaisukeskeistä sosiaalityötä, sillä päällimmäisin tavoite kriisi-interventiassa on tehdä yh-
dessä asiakkaan kanssa konkreettisista toiminnoista koostuva suunnitelma, jonka tarkoituksena
on lievittää tiettyjä haasteita tai ongelmia, jotka traumaattisesta kriisistä muodostuvat (emt.
2014, 22). France (1983) ja Puryear (1979) ovatkin painottaneet työssään kriisi-intervention
parissa ratkaisukeskeisiä toimintatapoja edellä mainittujen kriisi-intervention keskeisten tavoit-
teiden saavuttamiseksi. Kriisi-interventio soveltuu siis sosiaalityön kentälle myös osaksi sopeu-
tumisen tavoitetta, sillä sosiaalityössä tehdään usein töitä huolenpidon, sopeutumisen, kiinnit-
tymisen ja heikoimmassa asemassa olevien palveluiden turvaamisen puolesta (Lindh ym. 2018,
45). Tämän vuoksi kriisi-interventio soveltuu mielestäni hyvin sosiaalityön arkeen ja osaksi
arjen työssä käytettäviä menetelmiä.

3. KRIISITYÖN ASIANTUNTIJUUDEN EDELLYTYKSET

3.1. Tieto, taidot ja etiikka

Koettu traumaattinen kriisi luo esteitä asiakkaille palveluihin hakeutumisessa sekä asettaa rajoitteita palveluissa annettavalle tuelle. Tämän ymmärtäminen on tärkeää palveluita tarjottaessa, sillä liian voimakkaat ja harkitsemattomat toimenpiteet voivat laukaista stressireaktioita, vaikeuttaa suunnitelmiin sitoutumista ja merkittävästi alentaa toimintakykyä. (Elliott ym. 2005, 468.)

Anita Sipilä (2011, 17) käsittelee asiantuntijuutta ammattilaisuuden kautta erityisesti ”tiettyjen taitojen ja tietojen” kokonaisuutena. Sosiaalityön asiantuntijuuden suhteellisen uutta tieteenalaa on vaikea käsitteellistää tai typistää vain tiettyyn asiantuntijuutta koskevaan teoriaan. Siksi Niemelän (2011, 13) ajatus sosiaalityön asiantuntijuuden perustan rakentumisesta sekä tiedollisessa että työtaidollisessa osaamisessa ja ammattietiikasta on mielestäni hyvä näkökulma myös kriisien värittämän sosiaalityön asiantuntijuuden määrittelyyn. Myös Sipilä (2011, 14) määrittelee asiantuntijuuden perustuvan ensisijaisesti tietoon, taitoon ja etiikkaan. Sosiaalityössä olennaista on siis se, miten tietoa, taitoja ja etiikkaa haalitaan, harjoitellaan ja ylläpidetään.

Ammattietiikka ja eettiset kysymykset nousevat myös lähelle Lindhin, Hautalan ja Romakkaniemen (2018, 43) määritelmää, jonka mukaan sosiaalityön asiantuntijuus on sosiaalisen hallinnointia: asiantuntijuutta, joka pyrkii sosiaalityön keinoin ratkaisemaan tiettyjä sosiaalisia ongelmia. Hallinnointi tapahtuu normalisoivan vallan keinoin, pyrkimyksenä muokata tiettyjä toimintamalleja eri tekniikoita yhdistellen. Asiantuntijuudessa ja sosiaalisen hallinnoinnissa

olennaista onkin, miten sosiaaliset ongelmat määritellään, tunnistetaan ja miten niiden hallintaan resursoidaan. (mt. 2018, 43.) Kontekstuaalisuus onkin määritelty yhdeksi sosiaalityön asiantuntijuuden keskeiseksi ulottuvuudeksi (Laitinen ym. 2018, 164). Sosiaalityö ”konteksteissa” voi tarkoittaa myös traumaattiseen kriisiin liittyvää työtä: asiakas tulee traumaattisen kriisin kontekstissa tapaamiselle ja sosiaalityöntekijän asiantuntijuuden tarkoituksena on suunnitelmallisesti vastata kriisin aiheuttamaan tarpeeseen samaan aikaan tavoitellen pitkän aikavälin asiakassuunnitelman mukaisia asioita, kuten esimerkiksi perheenyhdistämisen, arjenhallinnan, työllisyyden, asumisen tai päihteettömyyden tavoitteita.

Sosiaalityöntekijöillä onkin Sipilän (2011, 97) mukaan monen osa-alueen taitoja, kuten kriittisen tarkastelun, tunnetyön ja palveluohjauksen sekä ekonomis-managerialistisen ja terapeuttisen asiantuntijuuden taitoja. Sipilä (mt. 98) tunnistaa myös tapauskohtaiset taidot sosiaalityössä ja käsittelee niitä ”asiakkaan auttamisena yksilöllisessä elämäntilanteessa”, joka voi olla esimerkiksi traumaattinen kriisi. Tällöin asiantuntijuutta on yhdistellä eri tekijöitä, kun työntekijä kykenee asiakkaan kontekstissa käyttämään sekä sopeutumisen vaadetta että esimerkiksi kriisi-intervention keinoja osana asiakastapaamista

Eettiset taidot tulevat erityisen ajankohtaisiksi silloin, kun asiakasta uhkaavat pitkäaikaiset vaikutukset esimerkiksi traumaattisen kriisin kokemisen kautta. Kun asiakas tulee sosiaalityön tekemisen paikalle tai häntä tavataan kotona tai muualla ympäristössä, sosiaalityöntekijä on aina vastuussa asiakasprosessin eteenpäin viemisestä, eteenpäin ohjauksesta ja toiminnastaan kyseisessä tilanteessa. Teoksessa *Vastavuoroinen sosiaalityö* Anneli Pohjola (2016) kuvaa mielestäni osuvasti sosiaalityössä olevaa eettistä vaatimusta liittyen odottamattomiinkin asiakastilanteisiin:

Sosiaalityön eetos luo työlle periaatteet, arvot ja moraaliset lähtökohdat. Ne ovat silti tavoitteiden kieltä, jolloin kipukohdaksi tulee se, miten nämä tavoitteet muutetaan käytännön toimiksi. Mitä sosiaalityöltä odotetaan ja miten se itse määrittää tavoitteensa, halunsa, mahdollisuutensa ja keinonsa toimia heikompaan asemaan joutuneiden tilanteen parantamiseksi?

-Pohjola 2016, teoksessa Törrönen ym. 2016

Sosiaalityössä kohtaamme jatkuvasti tilanteita, joihin ei ole selkeää vastausta. Tällöin meiltä odotetaan työntekijöinä enemmän. Etenkin traumaattisen kriisin kokenut on usein enemmän apua tarvitseva kuin sellainen asiakas, jonka kanssa on saatu toteuttaa yhteistyössä sosiaalityön

kiinnittymisen ja mukaan kuulumisen päämääriä. On työntekijän eettinen velvollisuus ja asiantuntijuuden paikka traumaattisen kriisin kokeneiden asiakkaiden kanssa vastata tähän lisääntyneeseen ohjauksen ja mukana kulkemisen tarpeeseen sekä tilapäiseen tavoitteiden madaltamiseen. Eettinen vaade nousee myös Talentian ammattieettisistä ohjeista (Talentia 2017), joiden mukaan eettistä harkintaa on käytettävä esimerkiksi tilanteessa, jossa on tarpeellista priorisoida erilaisia asiakastarpeita – kaikki asiakkaat eivät kykene samaan suoritukseen, ja sosiaalityöntekijän on tämä ammattietiikan nojalla ymmärrettävä, etenkin jos asiakkaan kokema traumaattinen kriisi vaatii pidempiaikaista työskentelyä yhteisesti sovittuja (ja todennäköisesti muuttuneita) tavoitteita kohti.

Kandidaatintutkielmassani (Kervinen 2019) tein karkean jaon traumaattista kriisiä koskevan kirjallisuuden perusteella siitä, mitkä tekijät ovat kaikkein merkityksellisimpiä traumaattisen kriisin kohtaamisessa. Pidän suurimpana näihin neljään elementtiin vaikuttavana tekijänä sosiaalityön asiantuntijuuden koostumista useista eri elementeistä ja edellä mainituista monen osa-alueen kattavista tiedoista ja taidoista sekä eettisistä elementeistä. Olen jakanut tärkeimmät kriisityön asiantuntijuuden tekijät koulutukseen, valmistautumiseen, psykososiaaliseen tukeen ja työntekijän henkilökohtaisiin ominaisuuksiin, joiden rakentumisesta kerron kohta lisää. Tekijät muodostavat tutkimuksessani myös eräänlaisen raamin kriisityön tekemiselle sosiaalityön sisällä.

3.2. Koulutus

Asiantuntijuuden tietoon liittyvät elementit löytyvät ensimmäisestä asiantuntijuuden käytännön elementistä, koulutuksesta. Sosiaalityön asiantuntijuuspohjan luomisen kannalta Raunio (2017, 118) esittää, että sosiaalityön asiantuntijuuden tulee perustaa käytäntönsä parhaaseen käytettävissä olevaan tutkimustietoon, joka on kaikista luotettavin perusta. Käytännön tasolla tutkimustietoon perustettu käytännön taito liittyy siihen, että sosiaalityöntekijät tarvitsevat traumaattisia kriisejä kohdatessaan koulutuksen kautta saadun tutkimustiedon antaman käsityksen siitä, miten kriisin kokeneet uhrin reagoivat. Reaktioiden ymmärtäminen on ensisijaista ja tämä ymmärrys tulee osaksi koulutuksen kautta. (Cacciatore ym. 2011, 83.) Esimerkiksi työntekijöiden kouluttamisella itsetuhoisuuden arviointiin ja itsetuhoisen henkilön kanssa työskentelyyn on todettu olevan vahva merkitys itsemurhien ehkäisyn taidoissa ja valmiuksissa (Feldman 2006, 467). Vaikka Feldman (2006, 467) käsittelee tutkimuksessaan lähtökohtaisesti

sosiaalityöntekijöiden koulutustarvetta itsetuhoisuuteen liittyen, pyrin tutkimuksessani tarkastelemaan, päteekö tämä myös laajemmin kriisien parissa työskentelyyn sosiaalityössä.

Sosiaali- ja terveysministeriö on kartoittanut sosiaali- ja kriisipäivystysten koulutustarvetta Suomessa vuonna 2019 (STM 2019). Tulosten mukaan yhteiskunnan, psykososiaalisen tuen ja kriisityön muutokset aiheuttavat tarpeen myös sosiaalityön koulutuksen uudistamiselle siten, että kriisiulottuvuus otetaan paremmin huomioon. Kyselyssä tuli muun muassa esille, että sosiaalipäivystyksissä kautta maan on merkittävä tarve lisäkoulutukselle ja koulutuksen päivittämiseksi. (Mt. 2019, 16). Mikäli sosiaalipäivystyksen akuutti kriisityö ja sen tekijät kaipaavat merkittävästi lisäkoulutusta, miten on sen valtaosan sosiaalityöntekijöistä laita, jotka kohtaavat kriisejä arjessaan mutta ilman niiden odotusta? Sosiaalityöntekijät ovat myös itse kokeneet heillä olevan puutetta erityisesti terapeuttisista taidoista traumaattisten kriisien kohtaamisessa. Kokemus taitojen puutteellisuudesta näkyi kaikkein selkeimmin etenkin silloin kun työntekijä itse koki traumaattisen kriisin kohtaamisen epäonnistuneen (Vainionpää 2015, 67).

Barbanel ja Sternberg (2006, 268) korostavat diagnoosin ja ratkaisukeskeisen työn vaikeutuvan silloin, kun uhri on kokenut traumaattisen kriisin. Pohjimmaisena syynä ja aikaisemman kriisin oireilun erottaminen on erittäin vaikeaa ja vaatii koulutusta traumaattisen kriisin tunnistamiseen sekä siihen reagointiin. Suomessakin sosiaalityön koulutuksessa merkittävänä tekijänä on sosiaalityön käytännön harjoittelu, joka on yksi merkittävimmistä asiantuntijan valmiuksista ja ammattitaitoa hiovista tekijöistä sosiaalityön koulutuksessa (Bogo 2015). Käytännön harjoittelu auttaa tekemään sosiaalityöntekijöistä vaativan asiantuntijatyön osaajia. Silti käytännön harjoittelun paikkojen ammattitaidot ja valmiudet tarjota tulevaisuuden työntekijöiden oppia vaihtelevat, jonka vuoksi traumaattiseen kriisiin vastaamisen kouluttamista ei tulisi jättää ainoastaan käytännön oppimisen paikoille.

3.3. Valmistautuminen

Suosittelujen mukaisesti ja huolellisesti järjestetyt palvelut parantavat suomalaisten sosiaalipalveluiden yhdenvertaisuutta sekä avunantajien ja -saajien oikeusturvaa. Ennakoinnin rooli traumaattisen kriisin kohtaamisessa on olennaista ja hyvä ennakointi toteutuu riittävän harjoittelun kautta. Harjoituksen kautta syntyy valmius soveltaa nopeallakin aikataululla koulutuksessa saatuja ohjeita. (Hedrenius & Johansson 2013, 67.) Esimerkiksi Vainionpää (2015, 52) ottaa esille

tärkeän näkökannan valmistautumisen puutteesta omassa pro gradu -tutkielmassaan. Työntekijän olettaessa jonkun tahon hoitavan tiettyä asiaa, voi hän tosiasiaa välittää väärää tietoa traumaattisen kriisin kohdanneelle asiakkaalle, hämmentää tätä ja pahimmassa tapauksessa täysin lamaannuttaa avun hakemisen muutoinkin kuormittavassa ja traumaattisessa kriisitilanteessa. Mäntysaaren (2020, 63) mukaan koulutuksen kautta saatavaa, yksittäisen työntekijän tutkimustietoakin tärkeämmäksi muodostuvat työn toteuttamisen kannalta organisaatiosta nousevat esteet, kuten resurssien puute ja tutkimuksen käyttökelpoisuus käytännön työhön soveltamisessa. Tämä voi tarkoittaa sosiaalityössä sitä, että tärkeää, valmistautumiseen vaadittavaa aikaa ja ennakointia ei ole siitä huolimatta, että tutkimustiedon mukaan se olisi ensisijaista.

Asiantuntijuuden kehittämisen lisäksi valmistautumisella on merkittävä vaikutus sijaistraumatisoitumisen ennaltaehkäisemisessä. Riittävä valmistautuminen ja tietoisuus traumaattisten kriisien yleisyydestä sekä valmistautuminen organisaatiosalla lisää työntekijän ymmärrystä traumasta sekä mahdollisuutta soveltaa tätä tietoa aktiivisesti käytäntöön (Esaki ym. 2018, 92). Samaten ongelmatilanteiden harjoittelu etukäteen auttaa työntekijää tunnetasolla valmistautumaan haastaviin tilanteisiin.

3.4. Psykososiaalinen tuki

Psykososiaalinen tuki on yksi työntekijän merkittävistä työkykyä, ammattitaitoa ja kehitysmuotoisuuksia ylläpitävistä tekijöistä. Sosiaalityö on psyykkisesti vaativa ammatti, ja sosiaalityöntekijät uupuvat selkeästi muita työntekijöitä todennäköisemmin. Vuonna 2016 julkaistun työterveyslaitoksen moniosaisen tutkimuksen (Salo & Rantonen 2016) mukaan sosiaalityöntekijöiden riski jäädä mielenterveyden häiriöiden vuoksi sairauslomalle oli lähes kaksinkertaisesti psykologeja, erityisopettajia ja lastentarhanopettajia korkeampi. Tutkimuksen mukaan sairauspoissaoloja selittivät kaikkein voimakkaimmin työntekijän henkilökohtaisiin resursseihin ja työhön liittyvät tekijät, esimerkiksi kuormittavuus. Lisäksi tutkimuksen mukaan sosiaalityöntekijöillä voi olla myös omakohtaisia kykyjä työn kuormittavuuden hallintaan (emt. 2016, 3–8).

Lähtökohtaisesti sosiaalityön kuormittavuus tulee työn henkisestä kuormasta. Empaattinen ihmissuhde, jossa työntekijä jollain tasolla samaistuu ja/tai tunnistaa toisen tunteita ja kokemuksia, vaikuttaa aina työntekijään sekä tietoisella että tiedostamattomalla tasolla (Devilly

ym. 2009, 373). Empatiatyön vaikutusten huomioiminen sosiaalityön asiantuntijuuden kannalta on tärkeää, sillä myötätuntouupumusta, eli työhön liittyvän empaattisen kuormituksen oireita ovat posttraumaattisten stressioireiden tapaan välttely, tapahtumaan liittyvät ajatukset ja voimakas väsymys tai kyynistymisen, loppuunpalamisen, tunneupumus ja työstä eristäytyminen. Samaan aikaan työntekijä voi tuntea saavuttaneensa liian vähän tai olevansa riittämätön. Myötätuntouupumus onkin hyvin läheinen käsite sijaistraumatisoitumisen käsitteen kanssa, ja ne jakavat käytännössä samat oireet. Sijaistraumatisoitumista kuvataan myös traumaattisten tilanteiden aiheuttamien vaikutusten kasautumiseksi, jotka erityisesti vaikuttavat työntekijän identiteettiin, maailmankatsomukseen, psykologisiin tarpeisiin, uskomuksiin ja muistiin. (Devilly ym. 2009, 375). Sijaistraumatisoitumista on kuvattu myös luonnolliseksi jatkumoksi tilanteesta, jossa kahden ihmisen välisessä vuorovaikutuksessa toinen on ensin traumatisoitunut ja jonka kokema traumaattinen kriisi vaikuttaa toiseen (Devilly ym. 2009, 374).

Myötätuntouupumus ja sijaistraumatisoituminen on yleisempää nuorilla työntekijöillä ja vasta työnsä aloittaneilla. Joidenkin tutkimusten mukaan työntekijän oma, henkilökohtaisessa elämässä koettu traumaattinen kriisi altistaa työntekijän sijaistraumatisoitumiselle, ja samaan aikaan toiset tutkimukset eivät tue tätä väitettä (Devilly ym. 2009, 373). On siis tärkeää tarkastella työntekijöiden omaa käsitystä traumaattisesta kriisistä ja sen vaikutuksista. Vaikka en tutkielmassani käsittele varsinaisesti työssäjaksamista tai sijaistraumatisoitumista, monet käyttämistäni lähteistä viittaavat myötätuntouupumisen ja tunnetyön tekemisen haasteisiin. Siitä syystä pidän sosiaalityöntekijän asiantuntijuutta muodostavana edellytyksenä työntekijän työssä pysymistä ja työssä jaksamista, itsensä suojaamisen kykyä. Esimerkiksi kriisien kohtaamisessa työntekijän oma jaksaminen korostuu. Jaksamista ylläpitää puhuminen, joka ennaltaehkäisee merkittävästi eristäytymistä ja myötätuntouupumusta (Leppävuori ym. 2009, 40).

Devillyn ym. (2009, 383) mukaan ne työntekijät, jotka kokivat enemmän työhön liittyvää stressiä (work stress) altistuivat työssään joko välillisesti tai välittömästi vähemmän traumaattisille kriiseille. Tämä tukee ajatusta siitä, että työntekijät, jotka tapaavat traumatisoituneita asiakkaita joko työskentelevät tukevammassa työyhteisöissä, kykenevät paremmin sietämään työhön liittyvää stressiä tai pystyvät erikoistumaan alallaan niin vahvasti, ettei heidän tarvitse hallita suurta määrää erilaisia oirekuvia. Vaikkakin tutkimus liittyy vahvasti terapiatyöhön, voidaan ajatella, että sosiaalityöntekijöiden laaja työnkuva vaikuttaa traumaattisten kriisien kohtaamiseen ja niiden yleisyyteen sekä muokkaa työyhteisöä lähemmäs kriisitilanteita kestäväää

yhteisöllisyyttä. Työyhteisön tuella onkin havaittu olevan merkittävä vaikutus mitä tulee työuupumisen ehkäisemisessä sekä työpaikkaviihtyvyyden parantamisessa. Puutteellinen työyhteisön tuki voi puolestaan vaikuttaa negatiivisesti työntekijän kykyyn toimia riittävänä kiinnekohtana asiakkaille, jotka tarvitsevat positiivisia ihmissuhteita itsesäätelyn tueksi esimerkiksi traumaattisen kriisin kohdattuaan. (Esaki ym. 2018, 88). Pitkästä koulutuksesta huolimatta kriisien keskellä työskentely on psyykkisesti raskasta ja työympäristön tuella sekä työohjauksella työntekijän on mahdollista kehittää myös kriisityön kannalta merkittäviä luonteenpiirteitä, joka tukee asiantuntijuutta (Ollikainen 2009, 70).

Psykososiaalinen tuki on siis merkittävä tekijä sosiaalityön kuormituksen purkamiseen ja sosiaalityöntekijän asiantuntijuuden ylläpitämiseen sekä kehittämiseen. Terapiatyötä tekevien työntekijöiden sijaistraumatisoitumista tutkineet Devilly, Wright ja Varker (2009), esittävät että työntekijän kykyä pysyä työssä ja ennaltaehkäistä sijaistraumatisoitumista ennakoivat parhaiten työyhteisöstä saatava tuki ja työtyytyväisyys kuin ”operationaaliset” aspektit, kuten traumaattisen materiaalin tai asiakkaiden kokemusten kuuleminen (Devilly ym. 2009, 383).

3.5. Työntekijän henkilökohtaiset ominaisuudet

Talentian ammattieettisissä ohjeissa kuvataan vaadetta työntekijän henkilökohtaisista ominaisuuksista ytimekkäästi kysymyksellä ”Miksi pelkkä tieto ei riitä sosiaalityössä?” (Heikkinen ym. 2017, 31). Sosiaalityöntekijöiden eettisiin työn velvoitteisiin kuuluvat sosiaaliset taidot, jotka liittyvät vahvasti työntekijän ammattitaitoon ja ominaisuuksiin, eikä ainoastaan kyky priorisoida ja toimia stressaavissa tilanteissa riitä.

Kriisi-intervention onnistunut toteutus vaatii empaattista ja lämmintä vuorovaikutusta sekä erityistä herkkyyttä asiakkaan tunteille. Työntekijän on kyettävä samanaikaisesti empaatiakyvyn lisäksi kommunikoimaan näitä näkemyksiä reflektiivisesti asiakkaalle. Tämä on Francen (2014, 35) mukaan yksi kriisi-intervention kulmakivistä. Sen sijaan sympaattinen lähestyminen, jossa kriisiauttaja kokee kriisissä olevan tunteet vahvasti ja sekoittaa tunteet omiinsa, ei ole avuksi kriisitilanteessa. Sympatia voi kiinnittää huomion tilanteeseen sopimattomalla tavalla auttajan tunteisiin: “[minä] olen pahoillani siitä, mitä tapahtui”. Tätä kautta auttaja kääntää huomion pois autettavan tilanteesta. (France 2014, 27; Poijula 2007, 198–200.)

Devillyn (2009, 383) mukaan ne työntekijät, jotka kertoivat työssään kohtaavansa suuria määriä traumatilanteita, olivat myös todennäköisemmin kohdanneet omassa elämässään traumaattisen tilanteen. Tutkimuksen mukaan ne työntekijät, jotka olivat kokeneet primääristi traumaattisen kokemuksen, joko tapasivat enemmän traumaattisen kriisin kokeneita asiakkaita tai pitivät oman kokemuksen kautta todennäköisemmin asiakkaan kokemusta traumaattisena.

Sosiaalityöntekijän yksilöllisellä resilienssillä on suuri merkitys työssäjaksamiseen ja tätä kautta myös traumaattisten tilanteiden kohtaamiseen asianmukaisella ja kestäväällä tavalla. Resilienssillä tarkoitetaan yksilön kyvykkyyttä sietää ympäristön haasteita, vaatimuksia ja paineita ilman haittavaikutuksia (Kinman & Grant 2011, 262). Resilienssi suojaa työntekijää psyykkistä hyvinvointia myös asiakkaiden traumaattisten kokemusten kohtaamisen aiheuttamilta tilanteilta. Resilienssiin, joka koostuu osaksi synnynnäisestä temperamentista, vaikuttavat työntekijän omat lapsuudenkokemukset mutta myös geeniperimä (Emt. 2011, 263).

4. TUTKIMUKSEN TOTEUTUS

4.1. Tutkimustehtävä ja tutkimuskysymykset

Sosiaalityön koulutuksessa sivutaan lukuisista tarpeista huolimatta vain ohimennen sosiaalityön kriisiluonteisuutta (Feldman 2006, 469). Asiakastyön keskustelua käydään omasta näkökulmastani lähes aina suunnitelmallisen asiakkuuden ja pitkäjänteisen asiakastyön etiikan lähtökohdista. Haluan tutkia sitä, miten sosiaalityöntekijät kokevat omat valmiutensa traumaattisten kriisien kohtaamiseen sekä kriisejä täynnä olevasta työstä selviämiseen ja vaikuttavakko kandidaatin tutkielmassani keskeisiksi tunnistamani tekijät työntekijöiden omaan kokemukseen kriisityön valmiuksistaan. Tutkimukseni tavoitteena on selkeyttää sosiaalityön roolia asiakkaan traumaattisen kriisin kohtaamisessa. Sosiaalityö, kuten jo aiemmin mainittu, työskentelee vahvasti asiakkaiden traumaattisen kriisin ympärillä sekä tiedostaen että tiedostamatta. Pyrin työlläni tuomaan lisää tietoa tämän alueen ympärille ja selvittämään, miten paljon sosiaalityöntekijät tiedostavat näitä tekijöitä arjen työssään.

Tutkimuskysymykseni ovat:

- 1: Millä tasolla sosiaalityöntekijät kokevat traumaattiseen kriisiin vastaamisen taitonsa olevan?
- 2: Minkä taitojen koetaan olevan olennaisimpia traumaattisten kriisien kohtaamisessa?

4.2. Lomakekysely tutkimusmenetelmänä

Tutkimusmenetelmäni on kyselylomakkeen avulla tehtävä määrällinen kyselytutkimus. Pyrin tutkimuksessani vastaamaan siihen, minkälaisena suomalaiset sosiaalityöntekijät näkevät traumaattiseen kriisiin vastaamisen taitonsa.

Päädyin kyselylomakkeeseen aineistonkeruumenetelmänä siksi, että tutkimuksessa saisin kerättyä laajasti ilmiön eri ulottuvuuksiin liittyvää tietoa sosiaalityöntekijöiltä. Traumaattista kriisiä tapahtumana on tutkittu vasta vähän aikaa ja suomalaisessa tutkimuksessa vielä vähemmän. Kyselylomake mahdollistaa sen, että tutkija voi kerätä tietoa tosiasioista, työntekijän arvoista ja uskomuksista sekä mielipiteistä tehokkaasti, kun perusjoukko itsessään on laaja. Lisäksi koska tutkimuksen tarkoituksena oli selvittää työntekijöiden omaa käsitystä ja käyttäytymistä kriisityössä, kysely oli tilanteeseen soveltuva (Vilka 2007, 29). Kyselylomakkeen avulla pyritään löytämään saadusta aineistosta säännönmukaisuuksia, jotka olisivat jollain tapaa sovellettavissa todellisuuteen. Määrällisessä tutkimuksessa rakennetaan, tarkennetaan tai täsmennetään jo aiemmin selvitettyjä teoreettisia käsitteitä. (Vilka 2007, 25.) Kyselylomake on yleisin aineistonkeruumenetelmä kvantitatiivisissa tutkimuksissa, jotka mahdollistavat tällaisen ilmiön tarkentamisen. Kyselytutkimuksessa vastaajat vastaavat kyselypohjaan, jonka voidaan varmistaa olevan jokaiselle identtinen.

4.2.1. Kyselylomakkeen laatiminen

Ennen aineiston kokoamista on tärkeää ymmärtää aiheen ja ilmiön keskeiset ja useat ulottuvuudet. Ulottuvuuksien määrittely helpottaa sekä vastaajan käsitystä aiheesta että aiheen seulontaa, sillä ulottuvuuksien määrittelyn jälkeen siirrytään niitä apuna käyttäen kyselylomakkeen osioiden suunnitteluun. Osion tulisi mitata yksittäisellä kysymyksellä tai väitteellä vain yhtä asiaa, ja osioista koostuu mittari, joka mittaa useita toisiinsa linkittyviä osioita. (Vehkalahti 2019, 20–23.) Traumaattisia kriisejä käsitellessä ulottuvuuksiksi olen alustavasti määrittellyt neljä tärkeintä elementtiä osaamiselle, jonka mukaan olen myös rakentanut suurimman osan kysymyksistä. Nämä elementit ovat *koulutus*, *valmistautuminen*, *psykososiaalinen tuki* sekä *työntekijän henkilökohtaiset ominaisuudet* -osiot. Olen aiemmassa työssäni tehnyt muutamia kyselylomakkeita, joten kyselyn rakenne on minulle yleisesti tuttu. Otin kuitenkin kyse-

lylomakkeeseen mallia aiemmista pro gradu -tutkielmista, väitöskirjoista ja muista tutkimuksista. Käytin apunani kyselylomakkeen laadinnassa erityisesti Olli Vehkalahden teosta ”Kyselytutkimuksen mittarit ja menetelmät” (2019).

Kyselylomaketta rakentaessa ilmiön määrittely ohjasi paljon toimintaani. Olin päättänyt testata kandidaatintutkielmassani esiintyneitä väitteitä neljästä pääelementistä kriisien täyttämässä sosiaalityössä, ja näiden testaamiseksi myös osioiden oli mitattava näitä elementtejä. Mikäli olisin tutkinut kriisityötä ilmiönä laajemmin, olisin rakentanut kysymyspatteristot laajemmiksi ja todennäköisesti rajannut vähemmän näkökulmaa. Luomassani kyselylomakkeessa on yhteensä 26 kysymystä, joista viisi kysymystä sisältää 10–15 väittämää. Kolme kysymyksestä on avoimia kysymyksiä, joissa pyysin vastaajaa tarkentamaan aiempia vastauksiaan. Vastaajan taustatietoja, kuten ikää, työkokemusta ja työskentelypaikkakunnan kokoa kysyn seitsemässä kysymyksessä. Koulutusta mittaavia kysymyksiä on eniten, yhteensä kahdeksan kappaletta, joista yksi kysymys sisältää kymmenen väittämää. Koulutukseen liittyvien kysymysten valmistelu oli haastavampi rajata, sillä koulutuksen osa-alueella halusin tietää myös vastaajien muut koulutukset ennen sosiaalityöntekijäksi kouluttautumista ja tätä kautta tietää, tukeeko esimerkiksi useampi koulutus työntekijää kriisien kohtaamisessa. Valmistautumista koskevia kysymyksiä on kaksi, joista toinen mittaa asiakastapaamisiin käytettävää valmistautumisaikaa ja toinen sisältää kymmenen väittämää. Henkilökohtaisia ominaisuuksia ja psykososiaalista tukea mittaavia kysymyksiä on yksi kutakin, ja ne sisältävät 16 ja 12 väittämää. Kyselylomake on liitteenä (liite 2).

Itse työvarmuutta mittaam kysymyksessä 20, jossa kysyn 16 väittämän avulla työvarmuudesta kriiseissä. Työvarmuutta mittaavaa kysymystä käytän analyysin tukena, kun vertaan näihin väittämiin vastanneiden vastauksia koulutukseen, valmistautumiseen, psykososiaaliseen tukeen ja henkilökohtaisiin ominaisuuksiin. Niin sanottu vertailumuuttuja, joka määrittää koko aineistonkeruuta, on siis luotu kysymyksestä 20.

Kyselylomakkeen laatimiseen vaadittava aika ei yllättänyt itseäni. Sen sijaan kyselylomaketta tehdessäni ymmärsin, miten vaikea on sellaisia kysymyksiä, jotka ovat selkeästi ymmärrettävissä ja kaikille yksiselitteisiä. Halusin lisäksi muotoilla kysymykset siten, että ne eivät leimaisi sosiaalityöntekijöitä pelkästään heidän henkilökohtaisten ominaisuuksiensa perusteella, vaikka kysyn niistä tutkimuksessa paljon. Siksi kyselylomake on suunniteltava huolellisesti ja siten, että kaikki osallistujat ymmärtävät kysymykset. Sekä kysymysten sisältö että tulkinallisuus ovat ratkaisevia (Vehkalahti 2019, 20). Tavoitteeni kyselylomaketta luodessa

oli tehdä helposti ymmärrettäviä ja sosiaalityöhön liittyviä kysymyksiä, jotka mittaisivat erityisesti työntekijän omaa käsitystä työn tekemisestä.

4.2.2. Tutkimuksen aineistonkeruu

Keräsin aineistoa viiden viikon ajan maanantaista 20.9.2021 sunnuntaihin 31.10.2021. Julkaisin kyselylomakkeeseen johtavan linkin Sosiaalityön uraverkostossa, Facebookissa sijaitsevilla keskustelufoorumilla maanantiaamupäivänä noin kahvitauon aikaan. Kyselyn saate julkaistiin tekstinä ilmoituksessa ja linkki kyselyyn oli saateen lopussa. Julkaisin kyselyyn osallistumispyynnön ensin aineistonkeruun alkaessa ja viiden viikon aineistonkeruun aikana kahdesti uudelleen, joka mahdollisti kyselyn näkymisen myös sellaisille henkilöille, joille se ei aiemmin näkynyt.

Sosiaalityötä tekevistä työntekijöistä tutkimukseeni eivät olisi sopineet ainoastaan ne sosiaalityöntekijät, jotka tekevät pääosin virka-aikaista tai ympärivuorokautista päivystystyötä tai eivät tee asiakastyötä lainkaan. Kyselyyn saivat osallistua myös sijaispätevät sosiaalityöntekijät, jotka olivat suorittaneet sosiaalityön aineopinnot ja käytännön harjoittelun, mikä suurentaa otannan määrää. Kyselyyn vastasi 51 sosiaalityöntekijää, joista 41 oli Valviran laillistamia ja 10 sijaispätevää sosiaalityöntekijää. Loppujen loppuksi perusjoukkoa ei kuitenkaan pysty mittaamaan, sillä kyselyn julkaisualustalla, viisi vuotta sitten luodussa Sosiaalityön uraverkostossa on tällä hetkellä 4100 jäsentä, joiden jakautumisesta eri työtehtävien kesken ei ole tietoa. Kyselyyn vastanneiden määrä kertoo merkittävästä kadosta tutkimuksen aikana, joka on kyselytutkimusten yleisin ongelma. Vastaajien kadon tarkempi analyysi edellyttäisi kuitenkin tarkempaa tietämystä siitä, kuinka moni Sosiaalityön Uraverkostossa on ollut sellaisessa työtehtävässä, joka kuuluu vastaajien kohderyhmään.

Kysely oli avattu vastaajien toimesta 371 kertaa, joista 73 eli viidesosa oli aloittanut vastaamisen. Tähän voi vaikuttaa se, että kyselyä ovat selailleet sellaisetkin henkilöt, jotka eivät ole kuuluneet kyselyn kohderyhmään. Vastaamaan aloittaneista kaksi kolmasosaa (69 %) vastasi lopulta kyselyyn.

Sosiaalityön uraverkoston ryhmään kuuluvien määrä huomioiden, kyselyyn vastaajia oli varsin vähän. Aiemmin kuvatulla tavalla Sosiaalityön Uraverkostosta ei ole mahdollista laskea todellista vastausprosenttia. Pienen vastaajajoukon vuoksi aineistosta ei voi tehdä kaikkia Sosiaalityön Uraverkoston sosiaalityöntekijöitä tai Suomen sosiaalityöntekijöitä koskevia johtopäätöksiä. Keskityn siis tutkimaan vastanneiden 51 sosiaalityöntekijän käsitystä ja luon sen

perusteella johtopäätökset, joissa otan huomioon sen, ettei vastauksia ole mahdollista yleistää maanlaajuisesti.

Ennen tutkimuksen aineistonkeruuta käytin lomakkeen yhteensä kuudella sosiaalityöntekijällä kommentteilla sekä kävimme lomaketta läpi yhteisessä tutkielmaseminaarissa sekä tutkielmani ohjaajan professori Marjo Kurosen kanssa. Lomakkeen testaaminen ennen aineistonkeruun aloittamista on tärkeää, ja osoittautui hedelmälliseksi. Kommenttikierroksella palautteeksi sain, että osaa kysymyksistä ei täysin ymmärretty ja niiden tarkoituksenmukaisuus jäi epäselväksi. Kommenttien jälkeen tarkensin kysymysten asettelua ja lisäsin muun muassa sanallista informaatiota kysymysten yhteyteen. Kommenttien jälkeen tiivistin myös kyselyn saatetta runsaasti.

4.3. Aineiston analyysi

Aineiston analyysissä käytin IBM SPSS Statistics versiota 26.0. Analyysin aluksi koostin käsitystä vastaajien kokemuksesta kriisityöstä. Myöhemmin analysoin tätä käsitystä suhteessa neljään ulottuvuuteen: koulutukseen, valmistautumiseen, psykososiaaliseen tukeen ja työntekijän henkilökohtaisiin ominaisuuksiin.

Määrällisessä tutkimuksessa käytetään erilaisia keinoja mittaamisessa. Koska aineistossa tutkin kriisityön asiantuntijuutta useamman kysymysryppään avulla, käytin analyysissäni apuna aineistolähtöistä eksploratiivista faktorianalyysiä sekä varianssianalyysia. Faktorianaalyysin eri faktorit ovat käytännössä väittämäryppäitä, jotka mittaavat mahdollisimman paljon samaa asiaa, eli korreloivat mahdollisimman paljon keskenään (Nummenmaa ym. 2019, 90). Faktorianaalyysissä aineistosta pyritään nostamaan yksi tai useampi väittäjä, joka vastaa samaan kysymykseen tai tavoitteeseen ymmärtää aineistoa. Mitä suurempi faktorilataus kullakin faktorianaalyysin osalla on, sitä paremmin sillä pystytään selittämään vaihtelua muuttujan arvossa. Lataukset saavat arvoja -1 ja 1 välillä: mitä lähempänä faktorilataus on yhtä, sitä vahvemmin faktori kykenee selittämään muuttujan arvon vaihtelua. Negatiivisesti latautunut faktori tarkoittaa ainoastaan sitä, että muuttujan arvot korreloivat faktorin arvojen suhteen negatiivisesti.

Faktorimallinnusten toimivuutta mitataan ominaisarvojen ja kommunaliteettien avulla. Faktorin ominaisarvo kertoo, kuinka hyvin se pystyy selittämään muuttujien hajontaa. Faktoria

testatessa ominaisarvo jaetaan havaittujen muuttujien välillä ja näin syntyy faktorin suhteellinen selitysosuus, jonka avulla voidaan todeta kuinka paljon kaikkien mallissa mukana olevien muuttujien hajonnasta faktori voi selittää. Kommunaliteetti kertoo, kuinka suurelta osin yksittäisen muuttujan vaihtelu selittyy faktorien avulla. Kun kommunaliteetti on lähellä yhtä, faktorit voivat selittää vaihtelun lähes täysin. Mitä pienempi arvo on, sitä huonommin faktorit kykenevät selittämään muuttujaa. Kun yksittäisen muuttujan kommunaliteetti jää pieneksi, muuttujaa ei kannata ottaa mukaan analyysiin. Koska ominaisarvo kuvaa sitä, kuinka hyvin faktori kykenee selittämään havaittujen muuttujien hajontaa, olisi suotavaa, että jatkoanalyysiin otetaan vain sellaiset faktorit, joiden ominaisarvo on suurempi kuin yksi. (Jokivuori & Hietala 2007, 50).

Käytin faktorianalyysin avulla muodostettuja summamuuttujia aineiston analyysin välineenä. Loin summamuuttujat käyttämällä apuna valmista luokitteluani, eli rajasin luomistani valmiista luokista pois sellaiset kysymykset, jotka eivät ole yhtä voimakkaasti latautuneita. Valitsin luokittelukysymyksistä summamuuttujiini sellaiset väittämät, jotka olivat keskenään voimakkaasti latautuneita. Tavallisesti Cronbachin α :n reliabiliteettia mittaavana rajana käytetään vähintään 0,5 arvoa, mutta suositellaan 0,7. (Jokivuori ja Hietala 2007, 100). Näistä mittareista vain koulutusta mittaava summamuuttuja jäi alle 0,7 arvon. Kyselylomakkeen palautteessa olikin kaksi kommenttia liittyen siihen, että koulutusta mittaaviin kysymyksiin oli haastava vastata ja ne eivät kahden vastaajan mielestä olleet yksiselitteisiä. Myös sanallinen palaute kertoo siis siitä, että koulutusta mittaavat tekijät eivät ole yhtä luotettavia kuin muut muuttujat.

Osa opiskeluaikaiseen aikaan liittyneistä kysymyksistä vähän sekavia

Näiden valmisteluiden jälkeen loin neljä summamuuttujaa: Valmistautuminen, Henkilökohtaiset ominaisuudet, Työyhteisön psykososiaalinen tuki ja Koulutus (kts. taulukot 1-4). Summamuuttujissa on koulutus- muuttujaa lukuun ottamatta 8–12 väittämää, jotka kaikki mitaavat voimakkaasti samaa asiaa. Koulutus - summamuuttuja jäi muuttujamäärältään pieneksi kuudella väittämällä, sillä sen sisältämien kuuden väittämän perusteella Cronbachin alfan arvo oli kaikkein korkein. Tämä kertoo siitä, että koulutusta mitattaessa kysymykset eivät mitanneet yhtä vahvasti samaa asiaa. Eniten muuttujia on henkilökohtaisia ominaisuuksia mittaavassa summamuuttujassa, 12 kappaletta. Tämä voi viitata yhteisen mitattavuuden lisäksi myös siihen, että henkilökohtaisia ominaisuuksia mittaaviin kysymyksiin oli tutkittavien kaikkein helpointa ja toisaalta johdonmukaisinta vastata.

Taulukko 1: koulutus -summamuuttuja

Reliability Statistics	
Cronbachin Alpha	Väitteiden lkm
.676	6
Olen sosiaalityön opintojen aikana saanut opetusta traumaattisista kriiseistä	
Opintosuunnitelmaan kuuluneet kurssit käsittelivät mielestäni riittävästi traumaattisia kriisejä	
Valitsin opinnoissani ylimääräisiä kursseja/opintokokonaisuuksia, joissa käsiteltiin traumaattisia kriisejä ja/tai niihin vastaamista	
Sain käytännön harjoitteluni aikana perehdytystä traumaattisista kriiseistä / kriisityöstä	
Olen opintojeni aikana harjoitellut traumaattisen kriisin kohtaamista	
Sain opinnoissani tietoa/koulutusta traumaattisista kriiseistä	

Taulukko 2: Valmistautuminen -summamuuttuja

Reliability Statistics	
Cronbachin Alpha	Väitteiden lkm
.754	10
Olen tietoinen kuntani/kuntayhtymäni valmiussuunnitelman sisällöstä	
Tiedän, missä kuntani/kuntayhtymäni kriisiryhmä sijaitsee	
Olen saanut työssäni täydennyskoulutusta liittyen traumaattiseen kriisiin vastaamiseen	
Olen saanut työssäni hyvän perehdytyksen asiakkaan traumaattiseen kriisiin vastaamiseen	
Tunnen yhteistyökumppanini ja muiden viranomaisten toiminnan periaatteet	
Tiedän, mikä taho kunnassani/kuntayhtymässäni on vastuussa psykososiaalisten palveluiden järjestämisestä	
Organisaatiossani on käyty keskustelua traumaattisen kriisin kokeneen asiakkaan kohtaamisesta	
Organisaationi on muutosorientoitunut	
En tunne kuntani palveluverkosta	
En tiedä, kuka organisaatiossani on vastuussa traumaattisen kriisin kohtaamisen jälkeisestä tuesta	

Taulukko 3: Työyhteisön psykososiaalinen tuki -summamuuttuja

Reliability Statistics	
Cronbachin Alpha	Väittämien lkm
,696	11
Työssä jaksamiseni on tällä hetkellä hyvällä tasolla	
Koen, että minua kuunnellaan työyhteisössäni	
Koen, että työyhteisöni yhteishenki on hyvä	
Saan esihenkilöltäni riittävästi tukea työn tekemiseen	
Saan työyhteisöstäni riittävästi tukea työn tekemiseen	
Minun on vaikea pyytää apua työyhteisöltäni	
Koen jääväni yksin työssäni	
Työyhteisössäni ei kannusteta avun hakemiseen	

Taulukko 4: Henkilökohtaiset ominaisuudet -summamuuttuja	
Cronbachin Alpha	Väittämien lkm
,714	12
Minun on helppo toimia paineen alla	
Pystyn huolehtimaan omasta jaksamisestani stressaavissakin tilanteissa	
Henkilökohtainen elämäni on vakaa	
Minulla on hyvät vuorovaikutustaidot	
Teen mieluiten töitä ryhmässä	
Minun on helppo kunnioittaa asiakkaitani	
Siedän hyvin pettymyksiä	
Minun on helppo hyväksyä heikkouteni	
Olen avoin asiakkaitani kohtaan	
Minun on vaikea sietää muutoksia	
Minun on vaikea työskennellä erilaisista taustoista tulevien ihmisten kanssa	
Minun on vaikea kontrolloida tunteitani	

Selkeyden vuoksi aineiston analyysivaiheessa loin oman summamuuttujan myös asiantuntijuutta kriiseissä mittaavalle väittämäryppäälle, jota vertasin muihin summamuuttujiin. Aineiston sekä kysymysten ollessa laaja, on tärkeää rajata esitettävä määrä yksinkertaisempaan muotoon. Asiantuntijuus kriiseissä -summamuuttuja sisälsi kaikki kyselyaineiston kysymyksen 20 (kts. liite 2, kysymys 20) sisältämää 16 väittämää reliabiliteetti-arvolla (Cronbachin alpha) ,739.

Taulukko 5: Asiantuntijuus kriiseissä -summamuuttuja

Reliability Statistics "Asiantuntijuus kriiseissä"	
Cronbachin Alpha	Väitteiden lkm
,739	16

Taulukko 6: Summamuuttujien ominaisuudet

Descriptive Statistics						
	N	Vaihteluväli	Min. arvo	Max. arvo	Keskiarvo	Keskihajonta
Psykososiaalinen tuki -summamuuttuja	51	1-5	1,25	5,00	3,5322	,71612
Henkilökohtaiset ominaisuudet -summamuuttuja	51	1-5	2,30	5,00	3,9520	,48623
Valmistautuminen -summamuuttuja	51	1-5	1,70	4,80	3,1255	,70791
Koulutus -summamuuttuja	51	1-5	,40	4,00	2,3150	,81648
Asiantuntijuus kriiseissä -summamuuttuja	51	1-5	2,63	4,56	3,8492	,42886
Valid N (listwise)	51					

Kaikkien summamuuttujien keskihajonta (taulukossa 5) oli suhteellisen pientä tilastollisen analyysin puitteissa. Tavallisesti matalan keskihajonnan raja-arvona pidetään lukua 1. Matala keskihajonta tarkoittaa, että kaikkien vastaajien arvot ovat suhteellisen lähellä keskiarvoa. Tämä voi aineistossa tarkoittaa esimerkiksi sitä, että sosiaalityöntekijät pääosin ovat vastanneet hyvin samansuuntaisesti kysymyksiin eikä yksittäisten työntekijöiden välillä ole suuria eroja vastauksissa. Summamuuttujien keskinäistä yhteyttä analysoin korrelaatiomatriisin avulla luvussa 5.4.

Aineiston keräämisen vaiheessa on kannattavaa, että kyselylomakkeessa osa väittämistä on erisuuntaisia, eli sekä negatiivisesti että positiivisesti latautuneita. Selkeyden vuoksi ilmaisen muuttujat summamuuttujia esitellessäni oikein päin, siten kun niitä on kysytty vastaajilta, mutta analyysivaiheessa ja summamuuttujien muodostuksessa olen kääntänyt muuttujan arvot

samansuuntaisiksi muiden kanssa. Esimerkiksi henkilökohtaisia ominaisuuksia mitatessani olen kääntänyt negatiiviset väittämät ”minun on vaikea sietää muutoksia”, ”Minun on vaikea työskennellä erilaisista taustoista tulevien ihmisten kanssa” ja ”Minun on vaikea kontrolloida tunteitani” väittämiin ”Minun on helppo sietää muutoksia”, ”Minun on helppo työskennellä erilaisista taustoista tulevien ihmisten kanssa” ja ”Minun on helppo kontrolloida tunteitani”. Tätä kautta analysoidessa kaikki väittämät ovat samansuuntaisia ja mittaavat ilmiötä samalla tavalla. Muuttujan saamat arvot uudelleenkoodataan siten, että aiemmin arvo 5, ”täysin eri mieltä” on käännetyssä muuttujassa arvo 1, ”täysin samaa mieltä”.

Mittasin osaamista kriisityössä erityisesti kysymyksessä 20 (liite 2, kysymys 20), kuudella-toista likert-asteikollisella väittämällä, johon vastatessa oltiin joko täysin samaa mieltä, jonkin verran samaa mieltä, ei samaa eikä eri mieltä, jonkin verran eri mieltä tai täysin eri mieltä. Kysymyksessä esitettiin useampi väittämä liittyen kriiseihin ja kriisityön eri osa-alueisiin sekä työntekijän omaan kokemukseen siitä, miltä asiakastyö itsessään tuntuu.

Faktorianalyysin lisäksi käytin jokaisen summamuuttujan vertailussa varianssianalyysia osana tarkempaa tarkastelua, sillä halusin selvittää, erosiko työntekijöiden sijoittuminen summamuuttujille eri ryhmien kesken, ja minkälaiset vastaajaryhmät aineistossa korostuivat. Varianssianalyysin avulla on mahdollista verrata juuri tätä summamuuttujien sekä taustamuuttujien (esim. eri työntekijäryhmät) suhdetta toisiinsa (Jokivuori & Hietala 2007, 135).

Likert-asteikollisten kysymysten lisäksi olin sisällyttänyt kyselyyn muutaman avoimen vastauksen kohdan. Näitä analysoidessa tein aineistolähtöistä laadullista sisällönanalyysiä, jonka avulla tiivistin avovastauksista saatua tietoa helpommin luettavaan, selkeään sanalliseen muotoon. Sisällönanalyysi muistuttaa hyvin paljon teemoittelua, sillä tavoitteena on tiivistää puhuttu, kuvattu tai kirjoitettu asia yksinkertaisempaan muotoon. (Saaranen-Kauppinen & Puusniekka, 2006.) Tässä tutkielmassa tiivistin työntekijöiden kokemuksta heidän kohtaamis-taan kriiseistä ja tein näistä avovastauksista teemojen mukaiset taulukot, joista näkyy kohdatut kriisit sosiaalityössä.

4.4. Tutkimuksen eettisyys ja luotettavuus

Anonyyminä webropol -kyselynä tutkimukseen ei tarvittu tutkimuseettistä lausuntoa. Kyselyssä kerättiin vain välttämättömät taustatiedot osallistujilta. Tutkimukseni yhteydessä informoin osallistujia sen tavoitteista ja käyttötarkoituksesta. Vastaamalla tutkittava antaa luvan käyttää vastaustaan tutkimustarkoitukseen. Kysyin erikseen myös osallistujan halua antaa aineistonsa jatkokäyttöön tietoarkistoon, ja kysymyksen yhteydessä olin avannut tietoarkiston toimintaa. Vastaajista 40 (78%) halusi antaa vastauksensa tietoarkistoon, ja heidän vastauksensa luovutan jatkokäyttöön. Vastaajien anonyymitteetti säilyy myös tulosten julkaisun aikana ja tämä on ilmoitettu sekä tutkimuksen osallistumispyynnössä että kyselylomakkeen täytön alussa.

Vaikka tutkimuksessani ei keskitytä tarkastelemaan aineistoa, josta yksittäinen sosiaalityöntekijä olisi tunnistettavissa, on silti syytä tarkastella tutkimuksen eettisyyttä myös tuloksia esittäessä. Olen muun muassa vaikuttanut tulosten esittämistapaan, jotta tutkittavien anonyymitteetti säilyisi, esimerkiksi yksittäisiä työtehtäviä en esittele, mikäli ne olisivat helposti tunnistettavissa esimerkiksi ystävien tai työtoverien joukosta.

Aiheen ajankohtaisuus ja aiemmin esiin nostamani sosiaalityöntekijöiden tärkeä rooli traumaattisen kriisin kokeneiden asiakkaiden kohtaamisessa asettaa mielestäni vaatimuksia aiheen tarkastelulle ja esiin nostamiselle. Osaksi tutkimukseni luotettavuutta liittyy kuitenkin myös toisenlaisia kysymyksiä. Kuten aiemmin kuvasin, tutkimuksesta ei voi saada luotettavaa kuvaa koko maan sosiaalityöntekijöistä, ja tämän vuoksi tutkimuksesta ei saa arviota kaikista Suomen sosiaalityöntekijöistä ja heidän kokemuksistaan liittyen kriiseihin ja kriisityöhön. On tärkeää tehdä eettistä arviota myös tutkimuksen kysymyksenasettelun ja vastausmahdollisuuksien kannalta. Sain aineistonkeruun analysointivaiheessa kommentteja vastaajilta aiheen tärkeydestä mutta myös kommentteja kyselylomakkeeseen. Kaksi vastaajaa mainitsi kokeneensa koulutukseen liittyvät kysymykset vaikeina vastata ja tämä auttoi ymmärtämään myös syitä sille, miksi koulutukseen liittyvän summamuuttujan luomiseen piti käyttää enemmän aikaa ja miksi siihen tuli lukumäärältään vähemmän kysymyksiä kuin muihin summamuuttujiin.

5. SOSIAALITYÖNTEKIJÖIDEN ASiantuntijuus KRIISITYÖSSÄ

Esitän tässä luvussa vastaukset tutkimuskysymyksiini sosiaalityöntekijöiden käsityksestä kriisityön taidoistaan ja omasta kokemuksestaan liittyen siihen, mitkä taidot näyttäytyvät kaikkein merkityksellisimpinä kriisityölle sosiaalityössä. Sosiaalityöntekijöille esitettiin kyselyssä kysymyksiä työn sisältöön, kriisityöhön, työvarmuuteen, koulutukseen, asiakastapaamisiin valmistautumiseen sekä työyhteisön ja esihenkilön tukeen. Vastaajilla oli mahdollisuus lisäksi kommentoida tutkimuksen kyselylomaketta ja kyselyn aihetta (Liite 2, kysymys 25).

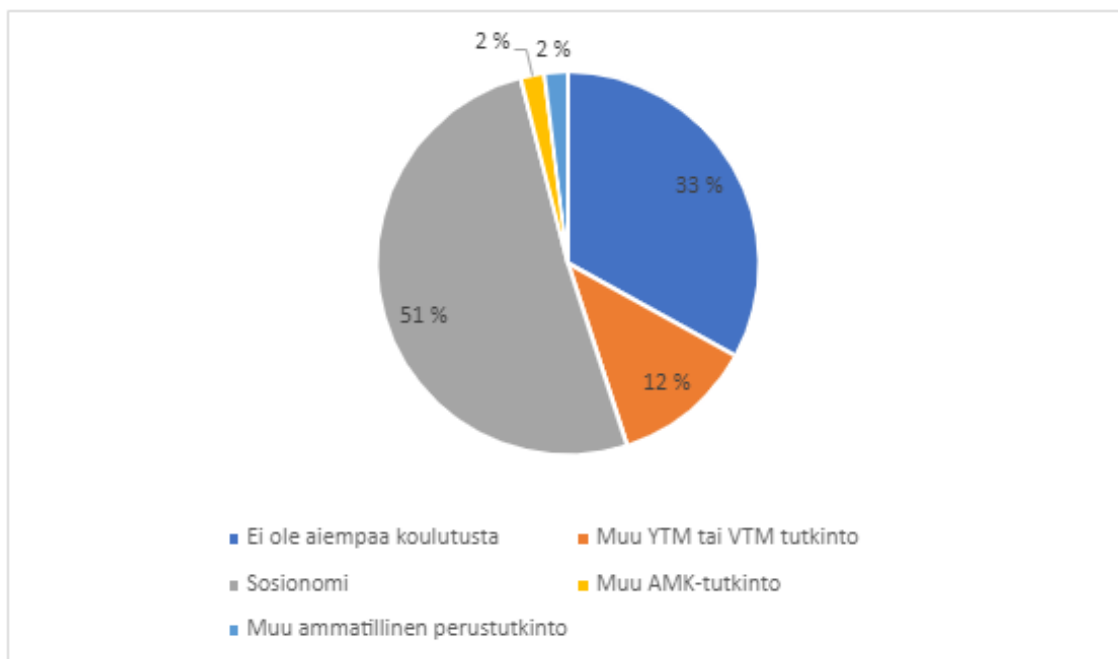
Yleisesti sosiaalityöntekijöiden traumaattiseen kriisiin vastaamista tarkastelen suhteessa taustamuuttujiin, joista kerron lisää luvussa 5.1.. Taustamuuttujiksi valitsin työskentelypaikkakunnan koon ja työiän joiden perusteella saan vastaajajoukosta käsityksen siitä, minkälaisista taustoista tulevilla työntekijöillä on vahvin käsitys kriisityön taidoistaan.

5.1 Vastaajien koulutustausta ja aineiston taustamuuttujat

Aloitin tulosteni esittämisen tarkastelemalla sitä, ketkä kyselyyn vastasivat ja millaista taustaa heillä oli suhteessa traumaattisten kriisien kohtaamiseen. Kyselyyn vastanneista 51 vastaajasta 50 kertoi sukupuolensa. Näistä 47 (94 %) oli naisia ja 3 (6%) miehiä, iät vaihtelivat 26 ja 61 ikävuoden välillä, keskiarvo 41 vuotta. Yksi vastaajista jätti kertomatta sukupuolensa, sillä se

oli kyselyssä tehty mahdolliseksi. Kaikista 51 vastaajasta valtaosa (80%) oli Valviran laillistamia sosiaalityöntekijöitä ja 20 % oli sijaispäteviä. Suurin osa vastaajista oli toiminut sosiaalityöntekijänä 1-5 vuotta (37 %) tai 6-10 vuotta (31 %). Kyselyyn vastanneista lähes kahdella kolmesta (67%) oli aiempia tutkintoja sosiaalityön koulutuksen lisäksi. Yleisin toinen tutkinto oli sosionomi (AMK) -tutkinto, joita oli noin puolella (52 %) vastaajista. Näiden lisäksi suoritettuja tutkintoja olivat esimerkiksi eri yhteiskunta- ja valtiotieteiden maisteriohjelmien tutkinnot sekä lähihoitajan ja sairaanhoitajan koulutukset.

Kuvio 1: Vastaajien koulutustausta



51 vastaajasta 29:llä oli aiempaa koulutusta kriisitilanteista, traumaattisista kriiseistä tai niiden kohtaamisesta. 22 vastaajalla ei ollut aiempaa koulutusta tai perehdytystä liittyen kriiseihin. Yksikään vastaajista ei saanut käytännön harjoittelunsa aikana paljon perehdytystä traumaattisista kriiseistä, mutta jonkin verran ja vähän perehdytystä sai yhteensä reilu kolmannes (37 %). Traumaattisista kriiseistä tai niiden kohtaamisesta ei saanut lainkaan perehdytystä harjoittelun aikana yli puolet (60,8%). Tämä luo mielestäni tutkimuksen kysymyksenasettelulle hyvät lähtökohdat, sillä molemmissa luokissa on runsaasti työntekijöitä.

5.2. Traumaattisten kriisien kohtaaminen työssä

Päivittäin traumaattisia kriisejä kohtasi vastaajista neljäsosa (26 %). Suurin osa vastaajista kohtasi traumaattisia kriisejä viikoittain (39%) ja kuukausittain kolmasosa (27%). Tätä

harvemmin traumaattisia kriisejä kohtasi vain 8 % vastaajista, mikä kertoo siitä, että vastaajajoukko kohtaa traumaattisia kriisejä aktiivisesti osana arjen työtään. Kukaan työntekijöistä ei vastannut, etteikö työssään kohtaisi traumaattisia kriisejä koskaan. Vastaajajoukon kokemus traumaattisten kriisien kohtaamisesta on tärkeä myös siltä kannalta, että tutkimus on onnistunut tavoitteessani valita kohderyhmääni sosiaalityöntekijöitä, jotka kohtaavat traumaattisia kriisejä työssään usein, mutta eivät tee aktiivista kriisityötä osana työtehtäviään.

Taulukko 7: Traumaattisten kriisien kohtaaminen työtehtävissä

Kohtaatko työssäsi traumaattisia kriisejä tai sellaisen kokeneita asiakkaita?	n	%
Kyllä, päivittäin	13	25,5%
Kyllä, viikoittain	20	39,2%
Kyllä, kuukausittain	14	27,4%
Kyllä, muutaman kerran vuodessa	3	5,9%
Kyllä, noin kerran vuodessa	0	0,0%
Kyllä, mutta harvemmin kuin kerran vuodessa	1	2,0%
En lainkaan	0	0,0%

Työntekijät vastasivat avovastauksissa kohtaavansa työssään monenlaisia eri kriisejä. Läheisen itsemurha tai kuolema, akuutti lähisuhdeväkivalta, seksuaalinen väkivalta, yleinen väkivaltaisen teon tai rikoksen uhriksi joutuminen, huostaanotto, läheisen tai oma äkillinen sairastuminen,

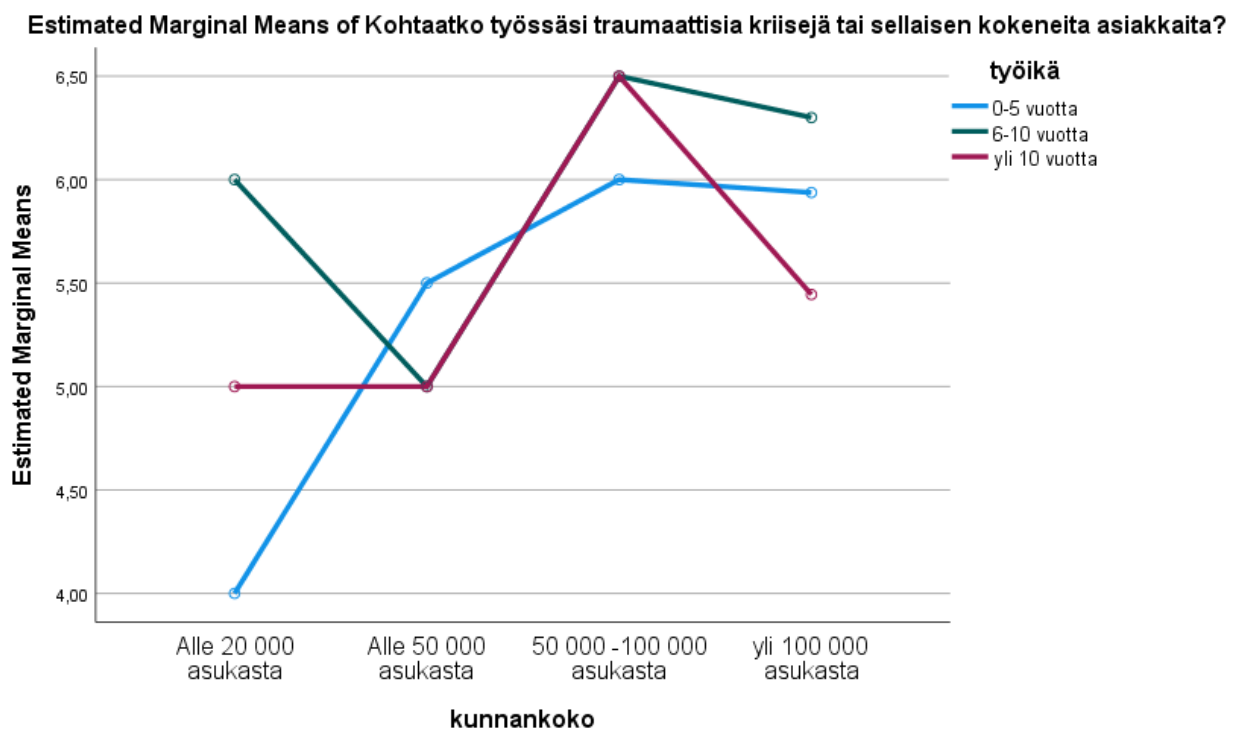
kaltoinkohtelu, kodin menettäminen äkillisesti tai ylirajaiset sotaan liittyvät traumaattiset kriisit olivat työntekijöiden yleisimpiä vastauksia. Kaikista yleisin työntekijöiden kohtaama traumaattinen kriisi koski väkivaltatilanteita. Alla olevaan taulukkoon (Taulukko 8) on koottu työntekijöiden kohtaamat traumaattiset kriisit vastauksista.

Taulukko 8: Työssä kohdatut traumaattiset kriisit

Traumaattinen kriisi	n	% vastanneista
Väkivalta, kaikissa muodoissa	37	73 %
Läheisen kuolema	29	56 %
Vakava, äkillinen sairastuminen	18	35 %
Traumaattinen avioero	12	24 %
Huostaanotto/traumaattinen sijoitusprosessi	12	24 %
Läheisen itsemurha tai itsemurhayritys	11	22 %
Vammautuminen tai kehitysvammadiagnoosi	8	16 %
Sotaan liittyvät traumat	6	12 %
Seksuaalinen hyväksikäyttö	4	8 %
Rikoksen uhriksi joutuminen	4	8 %
Onnettomuus	4	8 %
Ihmiskaupparikokset	3	6 %
Kaltoinkohtelu	3	4 %

Analysoin varianssianalyysin avulla, mikä työntekijäryhmä sosiaalityöntekijöistä vastasi kohtaavansa eniten traumaattisia kriisejä. Eniten traumaattisia kriisejä kohtasivat 50 000 – 100 000 asukkaan kunnassa tai kuntayhtymässä työskentelevät, 6 vuotta ja sitä kauemmin sosiaalityöntekijänä toimineet työntekijät. Vähiten traumaattisia kriisejä vastasivat kohtaavansa alle 20 000 asukkaan kunnassa työskentelevät, 0-5 vuotta sosiaalityöntekijänä toimineet työntekijät. Alla olevasta kuvioista (Kuvio 2) on nähtävissä tarkempi erittely työntekijöiden traumaattisten kriisien kohtaamisesta. Y-akselilla oleva vertailumuuttuja, traumaattisten kriisien kohtaamista käsittelevä kysymys sai arvoja 2 ja 7 välillä, jossa 2= Kyllä, mutta harvemmin kuin kerran vuodessa, ja 7 = päivittäin. (kts. Taulukko 5, s.30)

Kuvio 2: Traumaattisten kriisien kohtaaminen vastaajaryhmissä



Monet työntekijöistä tunnistivat esimerkiksi perheen ulkopuolelle lapsen sijoituksen traumaattiseksi kokemukseksi sekä sijoitukseen johtaneiden syiden että itse kotoa poistamisen myötä tapahtuvien menetysten ja äkillisyyden vuoksi. Läheisen kuolema oli toinen, yli puolen vastaajista tunnistama traumaattinen kriisi. Lisäksi moni tunnisti kriisitilanteita, joita kohtaa työssään erityisryhmien kanssa, kuten yllättävän kehitysvammadiagnoosin saamisen tai ihmiskaupan uhriksi joutumisen.

--Mielestäni myös erityyppiset traumat tulisi huomioida: esimerkiksi vahvasti traumatisoituneet maahanmuuttajat sota-alueilta on erityinen ryhmä verrattuna ns. tyypillisimpiin muihin traumoihin. --

Lähes puolet (47 %) vastaajista kertoi, että ei ole saanut jälkipuintimahdollisuutta traumaattisen kriisin kohtaamisen jälkeen. Neljäsosa (24 %) vastaajista ei ollut kohdannut jälkipuintia vaativaa traumaattista kriisiä työssään. Työntekijöistä kaksi kolmesta (67 %) oli kohdannut itse traumaattisen kriisin vapaa-ajalla, neljäsosa (25 %) ei ollut ja 8% ei halunnut vastata kysymyseen.

5.3. Työntekijöiden kokemus asiantuntijuudesta kriiseissä

Mittasin työntekijöiden kokemusta asiantuntijuudestaan kriisien kohtaamisessa erityisesti kyselylomakkeen kysymyksessä 20 (Liite 2, kysymys 20). Kysymyksen väittämien yhteinen keskiarvo on noin 3,8, (asteikolla jossa 1=täysin eri mieltä, 5=täysin samaa mieltä), mikä kertoo, että työntekijät lähtökohtaisesti kokevat kriisityön taitojensa olevan hyvällä tasolla. Alla olevasta taulukosta näemme, että lähes 68 % vastaajista koki olonsa luontevaksi kohdatessaan asiakkaan, joka oli kokenut traumaattisen kriisin. 74 % koki, että traumaattisen kriisin kokeneen asiakkaan ohjaaminen oikeisiin palveluihin oli selkeää. Yli puolet (57%) vastanneista sosiaalityöntekijöistä olivat joko täysin tai jonkin verran samaa mieltä siitä, että asiakkaat tukeutuvat usein heihin traumaattisen kriisin kohdattuaan. Tämä kertoo mielestäni paljon sosiaalityöntekijöiden roolista traumaattiseen kriisiin vastaamisessa ja vastaajien käsityksestä asiakkaiden elämän tärkeinä työntekijöinä.

Taulukko 9: Työntekijöiden asiantuntijuus kriiseissä -vastausjakauma

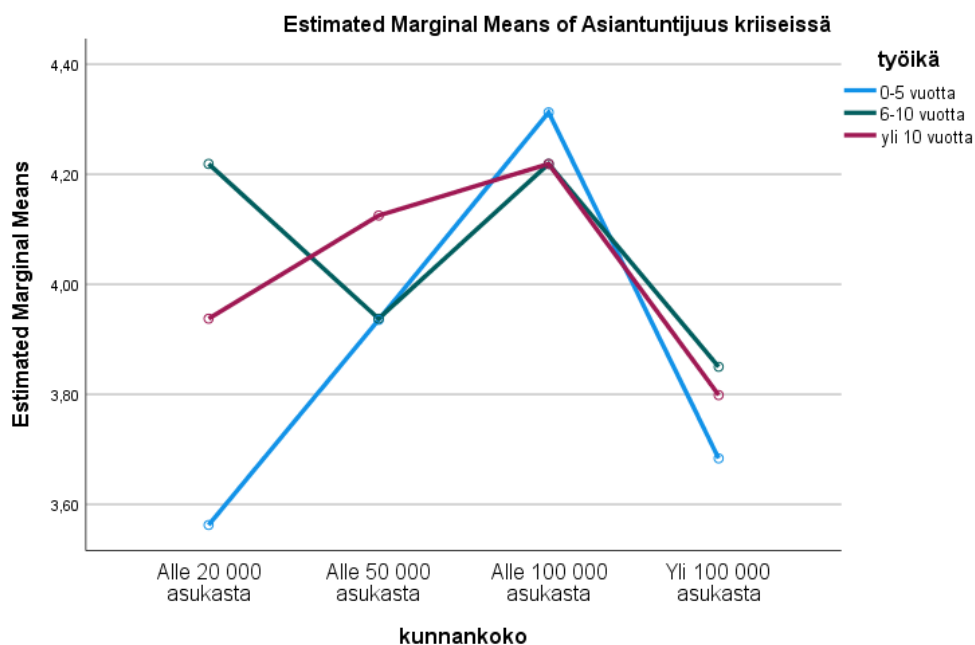
	5 Täysin samaa mieltä	4 jonkin verran samaa mieltä	3 Ei samaa eikä eri mieltä	2 Jonkin verran eri mieltä	1 Täysin eri mieltä
Kohtaan usein työssäni traumaattisen kriisin kohdanneita asiakkaita	53%	33%	4%	8%	2%
Tarvisisin työssäni lisäkoulutusta ja/tai lisätietoa traumaattisiin kriiseihin vastaamisesta	55%	37%	0%	6%	2,0%
Minulle on epäselvää, miten traumaattisen kriisin kokenut asiakas kohdataan	0%	31%	6%	49%	14%
Traumaattisen kriisin käsite on minulle selkeä	35%	39%	8%	18%	0%

Tunnen oloni luontevaksi tilanteissa, joissa kohtaan asiakkaan, joka on kokenut traumaattisen kriisin	12%	55%	24%	9%	0%
Tunnen oloni luontevaksi asiakastyötä tehdessäni	55%	39%	2%	4%	0%
Tunnen oloni epävarmaksi tilanteissa, joissa kohtaan asiakkaan, joka on kokenut traumaattisen kriisin	2%	27%	24%	31%	16%
Traumaattisen kriisin kohdanneen asiakkaan ohjaaminen tarvittaviin palveluihin on minulle selkeää	21%	63%	4%	12%	0%
En tiedä, kuinka toimin, jos asiakkaani tulee tapaamiselle traumaattisen kriisin kohdattuaan	2%	8%	18%	38%	34%
Tiedän, minkälaisia vaikutuksia traumaattisen kriisin kokemisella voi olla uhrille	33%	61%	2%	4%	0%
Tunnistan riskejä, joille traumaattisen kriisin kokenut uhri on erityisen altis	24%	57%	10%	6%	4%
Tunnistan erityistarpeita, joita traumaattisen kriisin kohdanneella asiakkaalla on	14%	56%	16%	10%	4%
En pidä traumaattisen kriisin kohtaamisen taitoja tärkeänä sosiaalityössä	4%	0%	4%	6%	86%
Koen luontevaksi yhdistää työssäni suunnitelmallisen asiakastyön ja asiakkaan traumaattisen kriisin ensikohtauksen	12%	39%	24%	24%	2%
Asiakkaani tukeutuvat usein minuun traumaattisen kriisin kohdattuaan	10%	47%	25%	14%	4%
Asiakkaat eivät saa mielestäni riittävästi tukea muilta tahoilta kuin sosiaalityöntekijältä	8%	29%	22%	37%	4%

Suurin osa vastaajista piti traumaattisen kriisin kohtaamisen taitoja tärkeänä sosiaalityössä ja koki olonsa luontevaksi asiakastyössä. Kuitenkin vastaajista vain 11,8 % vastasi olevansa täysin samaa mieltä siitä, että kokee olonsa luontevaksi tilanteissa, jossa kohtaa asiakkaan, joka on kohdannut traumaattisen kriisin. Tämä sinänsä ei ole huolestuttavaa, sillä traumaattiset kriisit koskettavat aina myös työntekijää ja olon luontevuus ei kerro työntekijän osaamisesta tilanteessa. Mielestäni on kuitenkin juuri tästä syystä tärkeä tarkastella sitä, miten työntekijät kokevat olonsa tilanteissa, joissa alkuperäinen suunnitelma asiakastyön agendasta keskeytyy tai työskentely on itsessään traumaattista, kuten osa vastaajista nosti esiin esimerkiksi sijoitusprosessiin liittyen ajatuksen siitä, että jo itse sosiaalityön sisällä toteutettava toimenpide voi olla traumaattinen.

Tarkastelin asiantuntijuutta kriiseissä tarkemmin varianssianalyysin avulla. Selkeyden vuoksi loin myös asiantuntijuutta mittaavista kysymyksistä oman summamuuttujansa, jota vertasin työntekijän työikään eli siihen, kuinka kauan tämä oli toiminut sosiaalityöntekijänä, sekä työskentelykunnan kokoon. Alla olevasta kuviosta (Kuvio 2) on havaittavissa, että parhaimmaksi kriisityön taitonsa arvioivat 0-5 vuotta sosiaalityöntekijöinä toimineet työntekijät, jotka työskentelevät 50 000 - 100 000 asukkaan kunnassa tai kuntayhtymässä. Alle 20 000 asukkaan sekä yli 100 000 asukkaan kunnissa työntekijät arvioivat osaamisensa hieman heikommaksi, vaikka kaikissa tapauksissa työntekijät ovat arvioineet osaamisensa keskiarvoltaan yli 3,5.

Kuvio 2: Asiantuntijuus kriiseissä



5.4. Koulutuksen, psykososiaalisen tuen, valmistautumisen ja henkilökohtaisten ominaisuuksien merkitys asiantuntijuudelle kriiseissä

Aineistoa analysoidessa loin aiemmin kuvatulla tavalla oman summamuuttujan myös asiantuntijuutta kriiseissä mittaavasta kysymysryppästä. Tätä asiantuntijuuden summamuuttujaa käytin vertailupohjana ensin muille summamuuttujille yhteisessä analyysissä. Analyysin tavoitteen on vastata tutkimuskysymykseeni siitä, mitkä tekijät ovat kaikkein merkittävimpiä kriisien

parissa toteutettavalle sosiaalityön asiantuntijuudelle. Toteutan analyysia ensin korrelaation avulla ja tämän jälkeen tarkastelen tuloksia hieman tarkemmin omissa alaluvuissaan.

Alla oleva taulukko (taulukko 9) kuvaa kaikkien tutkimuksessa luotujen summamuuttujien välisiä yhteyksiä. Luoduista summamuuttujista erityisesti kaksi paria korreloi keskenään tilastollisesti merkitsevästi ja erittäin merkitsevästi. Nämä muuttujat ovat Asiantuntijuus kriiseissä -summamuuttuja ja henkilökohtaiset ominaisuudet -summamuuttuja (Pearson correlation ,556*) sekä psykososiaalinen tuki- ja Valmistautuminen -summamuuttujat (Pearson correlation ,279*).

Taulukko 10: Summamuuttujien väliset yhteydet

Correlations						
		Asiantuntijuus kriiseissä -summamuuttuja	Työyhteisön psykososiaalinen tuki -summamuuttuja	Valmistautuminen -summamuuttuja	Henkilökohtaiset ominaisuudet -summamuuttuja	Koulutus -summamuuttuja
Asiantuntijuus kriiseissä -summamuuttuja	Pearson Correlation	1				
	Sig. (2-tailed)					
	N	51				
Työyhteisön psykososiaalinen tuki -summamuuttuja	Pearson Correlation	,050	1			
	Sig. (2-tailed)	,726				
	N	51	51			
Valmistautuminen -summamuuttuja	Pearson Correlation	,259	,279*	1		
	Sig. (2-tailed)	,067	,048			
	N	51	51	51		
Henkilökohtaiset ominaisuudet -summamuuttuja	Pearson Correlation	,556**	,086	,200	1	
	Sig. (2-tailed)	,000	,549	,159		
	N	51	51	51	51	
Koulutus -summamuuttuja	Pearson Correlation	,009	-,162	,257	-,011	1
	Sig. (2-tailed)	,950	,256	,069	,941	
	N	51	51	51	51	51
**. Correlation is significant at the 0.01 level (2-tailed).						
*. Correlation is significant at the 0.05 level (2-tailed).						

Positiivinen korrelaatio muuttujien välillä tarkoittaa, että mitä positiivisemmin tutkittava vastasi psykososiaalista tukea koskeviin kysymyksiin, sitä positiivisemmin hän vastasi myös valmistautumista koskeviin kysymyksiin. Voi siis olla, että työyhteisöissä, joissa kannustetaan ennakoimaan ja varaudutaan erilaisiin asiakas- ja vuorovaikutustilanteisiin, työntekijöillä on voimakkaampi työyhteisön psykologisen tuen kokemus kuin yhteisöissä, joissa varautuminen ja ennaltaehkäisy on heikompaa.

Merkittävä tutkimustulos on, että millään muulla tekijällä ei ole tilastollisesti merkittävää vaikutusta työntekijöiden kokemukselle omista kriisityön taidoistaan kuin henkilökohtaisilla ominaisuuksilla. Pientä negatiivista riippuvuutta esimerkiksi koulutusta ja työyhteisön psykososiaalista tukea mittaavien summamuuttujien välillä on, mutta tätä ei voida todeta tilastollisesti merkittäväksi. Henkilökohtaisten ominaisuuksien rooli työntekijän omalle käsitykselle siitä, minkälaista hänen asiantuntijuutensa kriiseissä on, on siis merkittävä. Työntekijät, jotka ovat arvioineet asiantuntijuutensa kriiseissä positiivisesti, ovat myös arvioineet henkilökohtaiset ominaisuudet vahvemmiksi.

5.4.1. Koulutuksen rooli kriisityössä

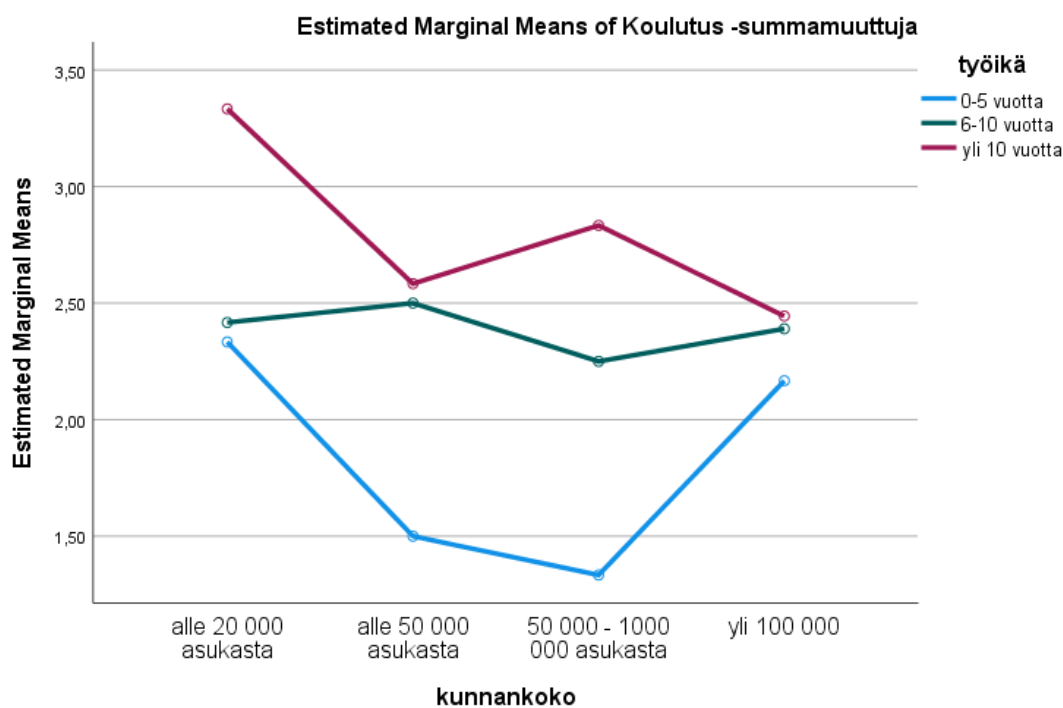
Koulutusta mittaava summamuuttuja sai muista summamuuttujista merkittävästi alimman keskiarvon, vain 2,3 (kts. taulukko 5 s.26). Työntekijät kokevat siis koulutuksensa traumaattisten kriisien kohtaamiseen ontuvan. Suomalaiset sosiaalityöntekijät ovatkin arvioineet heillä olevan puutetta erityisesti terapeuttisissa taidoissa kriisityön tekemisessä (Vainiopää 2015, 67). Summamuuttujan keskihajonta oli myös kaikista korkein, 0,81, joka tarkoittaa sitä, että arvot ovat kaikista summamuuttujista jakautuneimpia, vaikka luku on edelleen tarkastelussa matala. Työntekijät ovat siis vastanneet tähän kysymykseen muita kysymyksiä vaihtelevammin. Tämä voi johtua siitä, että aiemmin kuvatulla tavalla muutama vastaaja koki koulutukseen liittyvät kysymykset hieman epäselvinä. Samalla aineistossa oli kuitenkin jo useita kymmeniä vuosia sitten valmistautuneita, jotka totesivat, etteivät välttämättä muista koulutukseen liittyviin kysymyksiin yhtä hyvin vastauksia, jonka vuoksi vastaukset eivät ole yhtä luotettavia.

Siitä huolimatta, että sosiaalityöntekijät kokivat traumaattisen kriisin kohtaamisen luontevaksi ja palveluverkon selkeäksi, yli puolet asiantuntijuutta mittaavassa kysymyksessä (kysymys 20, liite 2) vastanneista (55%) oli täysin samaa mieltä siitä, että tarvitsisivat työssään lisäkoulutusta tai lisätietoa traumaattisiin kriiseihin vastaamisesta ja yhteensä täysin tai lähes samaa mieltä

oli yli 92 % vastanneista. Luku kertoo myös siitä, että varmuudesta huolimatta työntekijät kokevat heillä olevan koulutustarvetta teemaan liittyen.

Tarkemmassa tarkastelussa varianssianalyysin avulla oli havaittavissa ryhmäkohtaisia eroja koulutukseen liittyvissä kysymyksissä enemmän kuin muissa ryhmissä. Alla olevasta kuviosta näkyy, että koulutusta koskeviin kysymyksiin olivat arvioineet huomattavasti korkeammiksi sellaiset työntekijät, jotka työskentelivät alle 20 000 asukkaan kunnassa ja jotka olivat toimineet sosiaalityöntekijöinä yli 10 vuotta. Kaikkein alimman arvion koulutukseen liittyvissä kysymyksissä olivat antaneet 0-5 vuotta sosiaalityöntekijänä toimineet, 50 000 – 100 000 asukkaan kunnassa työskentelevät sosiaalityöntekijät.

Kuvio 3: koulutus -summamuuttuja taustamuuttujavertailussa



Kuten aiemmin kuvasin, tähän vaihtelevuuteen voivat vaikuttaa useat tekijät, mutta myös se, että yli 10 vuotta sosiaalityöntekijänä toimineet ovat kokeneet koulutuksen eri tavalla kuin vasta valmistuneet tai vähän aikaa sitten valmistuneet. Keskityin koulutuksessa erityisesti traumaattisten kriisien näkökulmaan, ja on luonnollista, että koulutuksessa painotettavat asiat vaihtelevat opetussuunnitelman mukaan. Myös korona-aika on voinut vaikuttaa äskettäin valmis-

tuneiden käsitykseen koulutuksesta ja koulutuksen painoalueista. Erot ryhmien välillä ovat kuitenkin huomattavia verraten muihin summamuuttujiin, kun pienin arvo on 0,40 ja suurin arvo 4,00.

Koulutuksen pienestä tilastollisesta merkittävydestä huolimatta avovastauksissa sosiaalityöntekijät painottivat koulutusta ja perehdytystä kriisien kohtaamisessa ja asiakastyössä enemmän kuin mitään muuta osa-aluetta. Ajatus työhön liittyvän koulutuksen järjestämisestä korostui ja se tämä voi vaikuttaa myös koulutuksen matalampaan keskiarvoon.

Olemme työyhteisössä saamassa traumakoulutuksen, sillä yhteinen havainto on, että työskentelemme päivittäin traumatisoituneiden ihmisten kanssa.

Tärkeä aihe sosiaalityössä, ja koulutusta tulisi olla koulutuksen aikana huomattavasti enemmän. Myös työpaikoilla pitäisi mielestäni kiinnittää enemmän huomiota tarvittavan koulutuksen järjestämiseen.

Tärkeä aihe ja kysely. Traumaattisiin kriiseihin tulisi saada lisäkoulutusta sosiaalityön sektorista riippumatta osatakseen huomioida ja kohdata traumaattisen kriisin kohdanneita asiakkaita työssään. Aiemmassa sosionomi koulutuksessani olen perehtynyt jonkin verran kriiseihin, jonka huomaan auttavan minua nykyisessä työssäni.

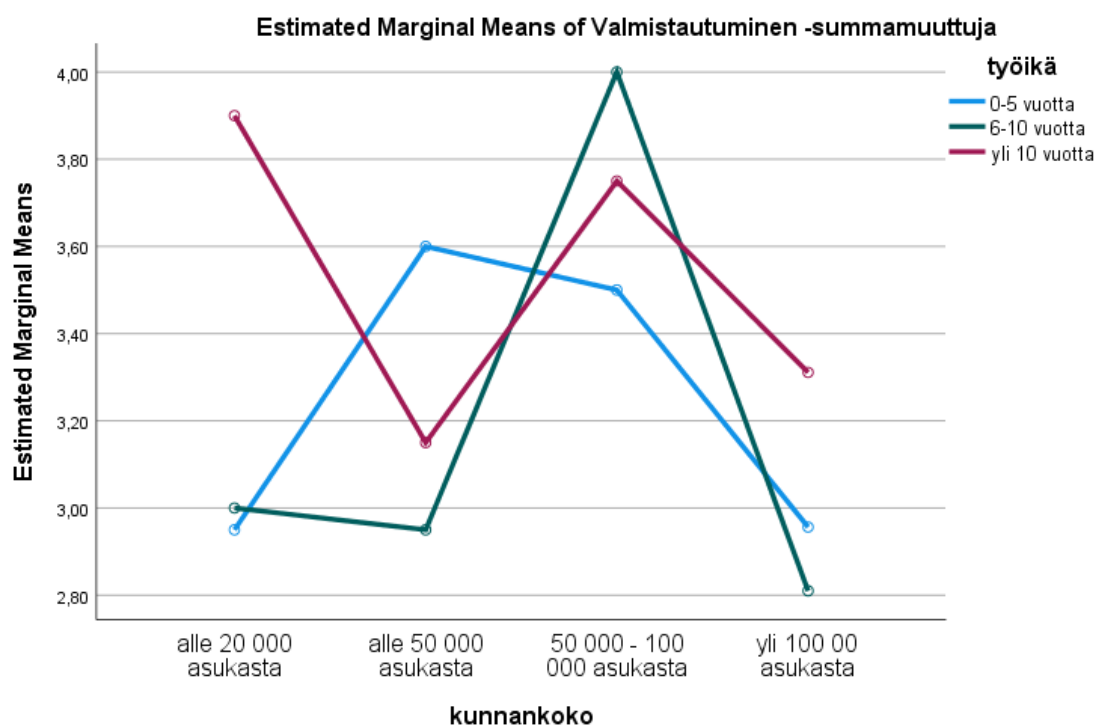
5.4.2. Valmistautuminen traumaattisten kriisien kohtaamiseen

Valmistautumista mittaava summamuuttuja oli keskiarvoltaan 3,1 likert -asteikolla 1-5. Työntekijät kokivat siis valmistautuvansa asiakastapaamisiin keskimääräisesti. Valmistautumista mittaava summamuuttuja korreloi myös muista summamuuttujista työyhteisön psykososiaalista tukea mittaavan muuttujan kanssa. Kuten aiemmin totesin, voi olla, että työyhteisöt, jotka valmistautuvat ja käyvät avointa keskustelua sekä traumaattisista kriiseistä että asiakastilanteista ylipäättään, tarjoavat työntekijöilleen vahvemman psykososiaalisen tuen. Valmistautumisella ei ollut tilastollisesti merkitseviä tuloksia liittyen työntekijöiden kokemukseen omasta asiantuntijuudestaan.

Valmistautumista tarkasteltaessa vaihtelevuus on suurta eri työntekijöiden välillä. Kaikkein parhaiten valmistautumista koskeviin väittämiin ovat vastanneet 50 000 – 100 000 asukkaan kunnassa työskentelevät, 6-10 vuotta sosiaalityöntekijänä toimineet työntekijät (kts. kuvio. He arvioivat osaamisensa valmiussuunnitelmaan, organisaatiotason valmistautumiseen sekä tietoisuuteen palveluverkostosta ja muista viranomaisista kaikkein parhaimmaksi keskiarvolla 4. Vähiten organisaatiotaan, yhteistyökumppaneita tai kriisiryhmää kokivat tuntevansa alle 20 000 asukkaan kunnassa työskentelevät, alle 10 vuotta sosiaalityöntekijänä toimineet.

Tähän tulokseen vaikuttaa mielestäni merkittävästi työntekijän virkaikä. Lähes yhtä korkealle ovat arvioineet valmistautumista mittaavissa väittämässä osaamisensa myös yli 10 vuotta sosiaalityöntekijänä toimineet työntekijät, jotka tekevät töitä alle 20 000 asukkaan kunnassa. Tähän voi vaikuttaa muun muassa se, jos kyselyyn on vastannut asiakastyötä tekevä johtava sosiaalityöntekijä tai työntekijä, joka on pysynyt työssään jo jonkin aikaa. On ymmärrettävää, että virkaiältään alle 6 vuotta sosiaalityöntekijöinä toimineet ovat arvioineet tämän osa-alueen muita keskimäärin heikommaksi.

Kuvio 4: Valmistautuminen -summamuuttuja taustamuuttujavertailussa

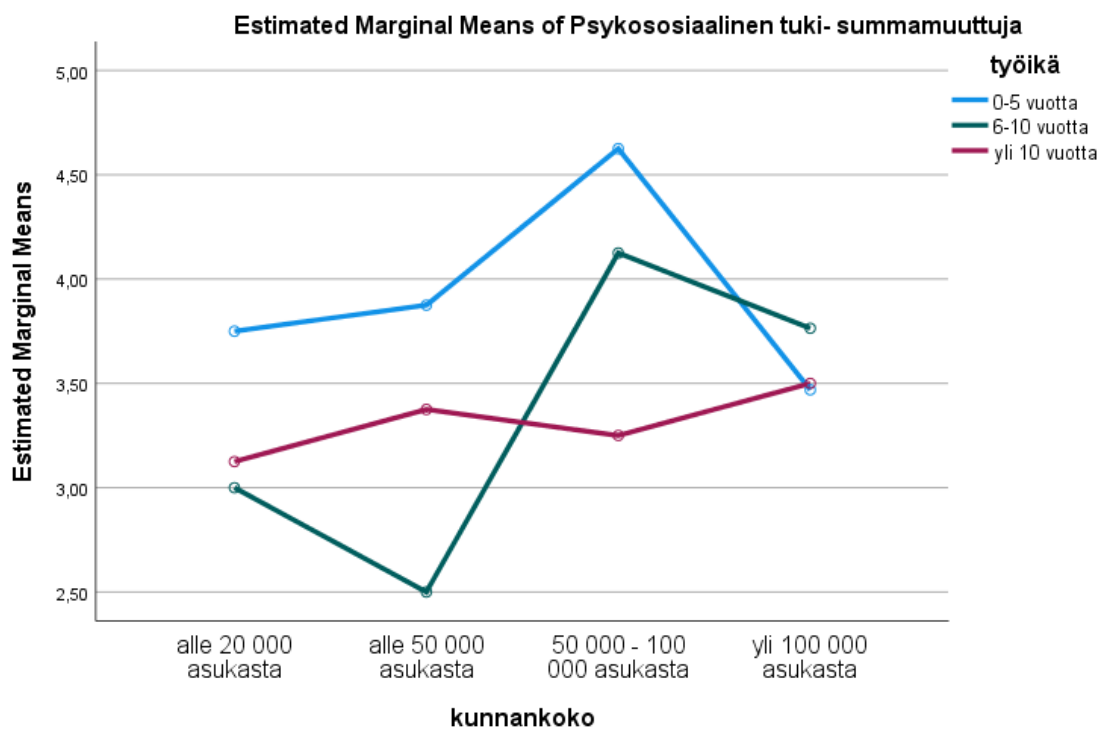


5.4.3. Psykososiaalinen tuki kriisien kohtaamisessa

Psykososiaalista tukea mittaavan summamuuttujan keskiarvo oli 3,50, joka on hieman yli keskiarvon (3). Työntekijät kokivat siis psykososiaalisen tuen työpaikalla hieman keskimääräistä paremmaksi. Varianssianalyysin avulla on mahdollista tarkastella jälleen, minkälaiset työntekijät olivat kokeneet psykososiaalisen tuen vahvimaksi. Selkeästi vahvin rooli psykososiaalisella tuella oli 0-5 vuotta sosiaalityöntekijänä toimineiden, 50 000 -100 000 asukkaan kunnassa työskentelevien työntekijöiden parissa. Matalin arvio psykososiaalisesta tuesta oli alle 20 000 asukkaan kunnissa työntekijöillä, jotka olivat toimineet sosiaalityöntekijöinä 6-10 vuotta. Tämä voi johtua myös siitä, että alle 20 000 asukkaan kunnissa oli myös muutamia kuntia, joissa sosiaalityö oli yhdenmukaista ja esimerkiksi kollegiaalista tukea on toisinaan vähemmän. Yksi avovastaus lopussa koski yleisesti työyhteisöön kiinnittymisen haastetta, joka vaikutti itsevarmuuteen traumaattisten kriisien kohtaamisessa.

Työyhteisössäni olen uusi työntekijä. Työyhteisössä on huono ilmapiiri, joka näkyy takanapuhumisena ja vähättelevänä suhtautumisena.

Kuvio 5: Psykososiaalinen tuki -summamuuttuja taustamuuttujavertailussa



Kysyin kyselylomakkeellani myös psykologisesta jälkipuinnista, joka on merkittävä tekijä kuormittavien tilanteiden purkamisessa. Ne työntekijät, jotka vastasivat kohdanneensa enemmän traumaattisia kriisejä, vastasivat myös todennäköisemmin saaneensa asiakkaan traumaattiseen kriisiin vastaamisen jälkeen psykologista jälkipuintia. Lisäksi työntekijät, joille tämä jälkipuinti mahdollistettiin, pitivät todennäköisemmin traumaattisen kriisin käsitettä selkeänä ja tunnistivat oman arvionsa mukaan herkemmin sellaisia riskejä, joille traumaattisen kriisin ko-
kenut on erityisen altis (kts. taulukko 10).

Taulukko 11: Jälkipuinti traumaattisen kriisin kohtaamisen jälkeen

	Kohtaan työs- säni usein trau- maattisen krii- sin kohdanneita asiakkaita	Traumaattisen kriisin käsite on minulle selkeä	Tunnistan riskejä, joille traumaattisen kriisin ko- kenut uhri on erityisen al- tis
Oletko saanut asiakkaan traumaattiseen kriisiin vas- taamisen jälkeen psykolo- gista jälkipuintia (deb- riefing?)	Pearson Correla- tion ,288*	Pearson Correla- tion ,355*	Pearson Correlation ,373**

On organisaation kehityksen ja työntekijöiden hyvinvoinnin kannalta myös merkittävää ottaa huomioon se, miten organisaatiot voivat palvella työntekijöitään ja tukea heitä asiantun-
tijuuden kehittymisessä, usealla eri osa-alueella. Kriisitilanteiden moninaisuuden vuoksi trau-
maattisten kriisien kohtaamisessa sekä työntekijän että työyhteisön merkittävä ominaisuus on-
kin joustavuus (Morimitsu 2012, teoksessa Hedrenius & Johansson 2013, 59).

5.4.4. Työntekijän henkilökohtaisten ominaisuuksien merkitys asian- tuntijuudelle kriisien kohtaamisessa

Tutkimukseni merkittävin tulos on ollut henkilökohtaisten ominaisuuksien rooli asiakkaan
traumaattisen kriisin kohtaamisessa. Otin siksi henkilökohtaisia ominaisuuksia mittaavan sum-
mamuuttujan osaksi tarkempaa tulosten tarkastelua. Summamuuttujan avulla vertasin henkilö-

kohtaisten ominaisuuksien suhdetta yksittäisiin asiantuntijuutta mittaaviin väittämiin *asiantuntijuus kriiseissä* -summamuuttujan sijaan, jotta saisin tarkempaa tietoa henkilökohtaisten ominaisuuksien vaikutuksesta kriisityössä.

Alla olevasta taulukosta (taulukko 12) selviää, että mitä myönteisemmin työntekijä on arvioinut henkilökohtaisia ominaisuuksia mittaavat kysymykset, sitä useammin hän kohtaa työssään traumaattisen kriisin kohdanneita asiakkaita, kokee traumaattisen kriisin käsitteen selkeäksi, tunnistaa riskejä ja erityistarpeita, joita traumaattisen kriisin kohdanneilla on, tietää minkälaisia vaikutuksia kriisin kohtaamisella on ihmiselle ja sitä useammin työntekijä kokee, että hänen asiakkaansa tuketuvat kriisin kohdatessaan häneen.

Henkilökohtaisia ominaisuuksia mittaava summamuuttuja sai tilastollisesti merkitseviä arvoja useassa kohtaa. Mielenkiintoista oli huomata, että työntekijät, jotka vastasivat positiivisesti henkilökohtaisia ominaisuuksia mittaaviin kysymyksiin, kokivat myös todennäköisemmin tarvitsevansa työssään lisäkoulutusta traumaattisten kriisien kohtaamiseen (Pearsonin korrelaatio ,315*). Samat työntekijät kokivat kuitenkin todennäköisesti myös tunnistavansa riskejä sekä erityistarpeita, joita traumaattisen kriisin kokeminen uhrille aiheuttaa.

Taulukko 12: Henkilökohtaisten ominaisuuksien merkitys sosiaalityöntekijän kokemukselle omista kriisityön taidoista

		Kohtaan usein työssäni traumaattisen kriisin kohdanneita asiakkaita	Tarvitsisin työssäni lisäkoulutusta ja/tai lisätietoa traumaattisiin kriiseihin vastaamisesta	Minulle on epäselvää miten traumaattisen kriisin kokenut asiakas kohdataan	Traumaattisen kriisin käsite on minulle selkeä	Tunnen oloni luontevaksi asiakas-työtä tehdessäni	Tunnen oloni luontevaksi tilanteissa, joissa kohtaan asiakkaan, joka on kokenut traumaattisen kriisin	Traumaattisen kriisin kohdanneen asiakkaan ohjaaminen tarvittaviin palveluihin on minulle selkeää	Tunnen oloni epävarmaksi tilanteissa, joissa kohtaan asiakkaan, joka on kokenut traumaattisen kriisin
Henkilökohtaiset ominaisuudet - summamuuttuja	Pearson Correlation	,321*	,315*	0	,329*	0,166	0,014	0,025	0,123

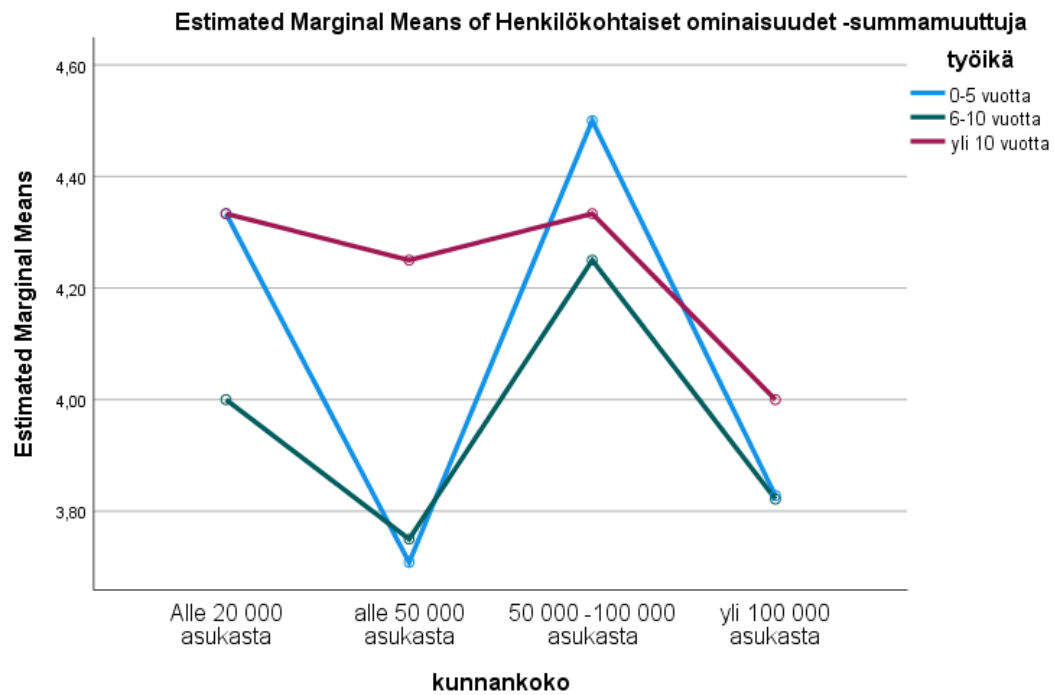
		En tiedä, kuinka toimin, jos asiakkaani tulee tapaamiselle traumaattisen kriisin kohdattuaan	Tunnistan riskejä, joille traumaattisen kriisin koen erityisen altis	Tunnistan erityistarpeita, joita traumaattisen kriisin kohdanneella asiakkaalla on	Tiedän, minkälaisia vaikutuksia traumaattisen kriisin kokemisella voi olla uhrille	En pidä traumaattisen kriisin kohtaamisen taitojen tärkeänä sosiaalityössä	Koen luontevaksi yhdistää työssäni suunnitelmallisen asiakastyön ja asiakkaan traumaattisen kriisin en	Asiakkaani tukeutuvat usein minuun traumaattisen kriisin kohdattuaan	Asiakkaat eivät saa mielestäni riittävästi tukea muilta tahoilta kuin sosiaalityöntekijältä
Henkilökohtaiset ominaisuudet -summuuttuja	Pearson Correlation	0,123	,319*	,401**	,359**	0,024	0,264	,359**	-0,113

Voi siis päätellä, että työntekijät, jotka vastasivat myönteisesti henkilökohtaisiin ominaisuuksiin, kykenevät todennäköisemmin luomaan luottamuksellisia asiakassuhteita työssään. Erityisen tärkeää on huomata, että työntekijän henkilökohtaisten ominaisuuksien summamuuttujalla ja vastauksilla liittyen henkilökohtaisessa elämässä koettuun kriisiin (liite 2, kysymys 19) oli voimakas korrelaatio. Jos työntekijä oli kohdannut traumaattisen kriisin, hän todennäköisemmin vastasi myönteisemmin henkilökohtaisia ominaisuuksia mittaaviin kysymyksiin (Pearsonin korrelaatio 0,326*). Henkilökohtaisten ominaisuuksien voidaan siis todeta olevan sosiaalityössä kohdatuille kriiseille sekä asiantuntijuudelle merkittävä tekijä.

Analysoin henkilökohtaisia ominaisuuksia kriisityössä myös varianssianalyysin avulla selvittääkseni, minkälaiset työntekijät arvioivat henkilökohtaiset ominaisuudet vahvimiksi (Kuvio 6). Henkilökohtaiset ominaisuudet sai kaikkein parhaimpia arvioita 0-5 vuotta sosiaalityöntekijänä toimineiden, 50 000 – 100 000 asukkaan kunnassa tai alueella työskentelevien työntekijöiden parissa. Suurta heittelyä arvojen välillä ei kuitenkaan ole, sillä keskiarvot liikkuvat molemmissa yli keskimääräisen. Matalin keskiarvo on 3,70 ja suurin 4,50. Heikoimman arvion henkilökohtaisista ominaisuuksistaan antoivat 0-5 vuotta sosiaalityöntekijöinä toimineet työntekijät, jotka työskentelivät alle 50 000 asukkaan kunnassa. Tähän voi vaikuttaa muun muassa

se, että aiemmin kuviossa 2 (s.34) havaitsin 50 000 – 100 000 asukkaan kunnassa työskentelevien sosiaalityöntekijöiden myös kohtaavan traumaattisia kriisejä kohdanneita asiakkaita muita ryhmiä useammin.

Kuvio 6: Henkilökohtaiset ominaisuudet -summamuuttuja taustamuuttujavertailussa



6. JOHTOPÄÄTÖKSET

Johtopäätösluvussa tarkastelen tutkimuksessani esiin nousseita tuloksia suhteessa siihen, miten aiempi tutkimus ja kirjallisuus on rakentanut asiantuntijuuden elementit kriisityöhön. Lisäksi tarkastelen sitä, miten olen pystynyt vastaamaan tutkimuskysymyksiin, jotka koskivat sosiaalityöntekijöiden varmuutta kriisien kohtaamisessa ja tärkeimpiä asiantuntijuuden elementtejä. Johtopäätösten yhteydessä käyn läpi myös tutkimuksen luotettavuutta ja jatkotutkimusaiheita.

6.1. Tutkimuksen tulosten tarkastelua

Halusin tutkimuksessani tarkastella sitä, miten sosiaalityöntekijät kokivat omat kriisityön taitonsa sosiaalityössä sekä sitä, mitkä tekijät neljästä asiantuntijuuden luokasta tähän eniten vaikuttavat. Tuloksista voidaan päätellä, että sosiaalityöntekijät pitävät kriisityön taitojaan keskimääräisesti hyvän tasoisina. Vastaajista yli puolet vastasivat kriisityön varmuutta mittaaviin kysymyksiin luottavansa itseensä myös traumaattisen kriisin kohdanneen asiakkaan eteenpäin ohjaamisessa, tapaamisessa ja traumaattisen kriisin tunnistamisessa. Vastanneiden sosiaalityöntekijöiden kesken vallitsi konsensus siitä, että kriisityön taidot ovat tärkeitä ja niiden hyödyntäminen työssä ensisijaista.

Oma tavoitteeni oli selvittää, millä tasolla sosiaalityöntekijät kokevat kriisityön taitonsa olevan ja mitkä tekijät valitsemistani asiantuntijuuden elementeistä ovat traumaattisten kriisien kohtaamisessa kaikkein tärkeimpiä. Tutkimustulosten myötä voin todeta, että kyselyyn vastanneiden sosiaalityöntekijöiden käsitys omista taidoistaan traumaattisen kriisien kohtaamisessa on

hyvä ja paranee silloin, kun työntekijä itse kokee henkilökohtaisen elämänsä vakaaksi ja kokee olevansa joustava ja pystyvän huolehtivansa omasta jaksamisestaan haastavissa tilanteissa.

Tuloksista voidaan päätellä, että mitä paremmin sosiaalityöntekijät voivat työyhteisössään ja henkilökohtaisessa elämässään, sitä paremmin myös asiakastyössä tapahtuvat äkilliset muutokset oli helpompi ottaa vastaan, sillä tulosten mukaan hyvinvoiva työntekijä on kuormituneempaa joustavampi ja kokee myös olonsa työssään itsevarmemmaksi. Vastauksien perusteella on nähtävissä sosiaalityöntekijöiden vahva näkemys oman persoonan merkityksestä työskentelyssä: itsevarmuutta luovat tekijät löytyvät työntekijöiden omasta takataskusta joustavuuden, avoimuuden ja samaistuttavuuden kautta.

Henkilökohtaisten ominaisuuksien rooli työntekijöiden varmuudessa kohdata traumaattisia kriisejä työssään oli siis merkittävin tutkimustulos omasta näkökulmastani. Tutkimuskirjallisuus painottaa koulutuksen ja käytännön harjoittelun vaikutusta asiantuntijuudelle etenkin liittyen kriiseihin, mutta toisaalta seasta on löydettävissä vahva eetos myös henkilökohtaisten ominaisuuksien roolille. Ennen tutkimuksen aloittamista näin vaihtoehtona myös sen, että kaikki neljä tekijää olisivat työntekijöiden käsitykselle omasta asiantuntijuudestaan yhtä tärkeitä. Tutkimuksen edetessä oli kuitenkin selkeää, että yksi tekijä nousi kaikkein tärkeimmäksi ja ehkä samaistuttavimmaksi asiantuntijuuden kulmakiveksi. Voimakkaimmin henkilökohtaisia ominaisuuksia arvioivat virkaiältään nuoremmat työntekijät, jotka kokivat kohtaavansa kriisejä usein.

6.2. Tutkimuksen luotettavuuden arviointia

Tutkimukseni luotettavuutta voi arvioida eri näkökulmista. Kuten kerroin jo aiemmin, perusjoukon arviointia ei ole voitu tehdä eikä siksi myöskään otoksen kokoa ole voitu luotettavasti arvioida. Vastanneita on ollut 51, joka on riittävä, muttei kattava määrällisen tutkimuksen otos.

Aiempana kuvaan sosiaalityöntekijöiden vastanneen henkilökohtaisiin ominaisuuksiin liittyviin kysymyksiin kaikkein luotettavimmin. Kuten jo analyysivaiheessa kuvasin, henkilökohtaisia ominaisuuksia mittaava kysymyspatteristo sai kaikkein voimakkaimman korrelaatioarvon ja sen väittämät oli kaikkein helpoin yhdistää. Ajattelen tämän voivan johtua siitä, että henkilökohtaiset väittämät koskivat työntekijän omaa kokemusta ja niihin oli helpompi vastata kuin kysymyksiin esimerkiksi kunnan valmiussuunnitelman sisältöön liittyviin kysymyksiin.

Tutkimusta tehdessäni pohdin, minkälaisia vaikutuksia tuloksilla voi olla siihen, minkälainen vastuu sosiaalityöntekijöille itselleen laitetaan kriisityössä. On totta, että traumaattisten kriisien kohtaaminen on ihmissuhdetyötä ja vaatii toteuttajaltaan paljon. Esimerkiksi Ollikainen (2009), kirjoittaa kriisityön tuloksellisuuden yhteydessä siitä, että merkityksellisintä on kriisityön toteuttajan luonne verrattuna koulutukseen ja työkokemukseen. Traumataustaisten asiakkaiden kanssa työskennellessä työntekijän herkkyys sekä taito kohdata asiakas ja valita oikeat menetelmät korostuvat sekä asiakkaan kanssa luotavan yhteistyösuhteen että tavoitteiden toteuttamisen kannalta (Mt 2009, 70-73). Tämän henkilökohtaisten taitojen painotuksen ei pitäisi kuitenkaan yliviivata muita tärkeitä tekijöitä, jotka nousevat kriiseissä asiantuntijuuden kulmakiviksi. Esimerkiksi riittävä perehdytys, työyhteisön sisäiset keskustelut traumaattisten kriisien kohtaamisesta, organisaation tarjoamat perehdytykset ja lisäkoulutukset ovat todella tärkeitä myös työntekijöiden itsensä mielestä.

Tärkeä aihe sosiaalityössä, ja koulutusta tulisi olla koulutuksen aikana huomattavasti enemmän. Myös työpaikoilla pitäisi mielestäni kiinnittää enemmän huomiota tarvittavan koulutuksen järjestämiseen.

Tärkeä tutkimusaihe. Mielestäni jo uuden työntekijän tulovaiheessa pitäisi selvittää trauman käsittelyvalmiudet ja osaaminen. Osaamista pitäisi myös päivittää. Omakehtainen kokemus traumasta/kriisistä antaa eväitä omaan työhön, mutta kaikki työntekijät eivät halua luonnollisesti tuoda esille omia taustojaan esihenkilölle. -- Työyhteisössä traumakoulutus kuuluisi kaikille.

Luotettavuuteen liittyen on kuitenkin tärkeää todeta, että tutkielman tekovaiheessa sain palautetta siitä, että koulusta koskevat kysymykset jäivät epäselviksi kahdelle vastaajalle. On siis mahdollista, että kyselylomaketta täyttäessä myös muilla vastaajilla on ollut sama käsitys, vaikka he eivät olekaan tuoneet asiaa sanallisesti kyselylomakkeelle ilmi. Muita kommentteja kyselyyn liittyen tuli erityisesti aiheen tärkeydestä.

Tärkeä aihe, koska ei taida olla sosiaalityötä, jossa ei traumaattisia kriisejä kohdattaisi.

Tosi tärkeä aihe ja ajankohtainen.

Erittäin tärkeä aihe! Sosiaalityö on viime vuosien aikana liukunut liikaa byrokratian ja juridisoitumisen suuntaan. Psykososiaalista sosiaalityötä pitäisi vahvistaa luomalla koulutukseen selkeitä aihealueita, kuten juuri kriisi- ja traumatyö, joiden avulla työntekijä saa kokemuksen siitä, että tietää mitä tekee, vaikkei sosiaaliterapeutti olisikaan.

6.3. Jatkotutkimuksen aiheita ja pohdintaa

Kriisit ovat sosiaalityön kentällä varmasti pinnalla pysyvä elementti. Traumaattisten kriisien rooli ja muoto on vuosien saatossa muuttunut ja jatkaa muutostaan, kun traumalottuvuus muuttuu jatkuvasti (Loughran 2011). Tämän vuoksi traumaattisista kriiseistä on jatkossa myös mielekästä tehdä tutkimusta. Sosiaalityöntekijöiden käsitys kriisityöstä ja kriiseistä muovautuu yhteiskunnan mukana ja olisi mielenkiintoista selvittää esimerkiksi millä eri tavoin sosiaalityöntekijät toteuttavat kriisityötä arjen työssään. Tässä tutkimuksessa ilmeni, että työntekijät tunnistivat ja kohtasivat traumaattisia kriisejä kokeneita asiakkaita, ja kokivat taitonsa hyviksi mutta samaan aikaan tunnistivat lisätiedon tarpeen. Arjen kriisityön hahmotus on jäänyt kuitenkin tämän tutkielman ulkopuolelle. Minkälaisia tapoja sosiaalityöntekijät ovat luoneet tai miten he kykenevät konkreettisesti yhdistämään suunnitelmallisen asiakastyön ja traumaattisten kriisien kohtaamisen?

Pidän traumaattisten kriisien aihealuetta sosiaalityölle merkityksellisenä ”marginaalina”, vaikka kriisejä tapahtuu asiakkaidemme elämässä niin usein, että traumaattisten kriisien kohtaaminen on jo työssämme valtavirtaa, kuten tuloksista voimme päätellä. Vastanneista sosiaalityöntekijöistä yli puolet vastasivat kohtaavansa traumaattisia kriisejä vähintään viikoittain. Tämä kertoo mielestäni huutavasta tarpeesta tiedostaa suunnitelmallisen sosiaalityön olevan yhtä kriisien sävyttämä kuin päivystysmuotoinen sosiaalityö ja tarve kriisityön roolin vahvistamiselle sosiaalityössä on mielestäni tulosten valossa ilmeinen.

Tutkimukseni lopussa kyselyyn osallistuneilla oli mahdollisuus valita, halusiko vastaaja jakaa vastauksensa yhteiskuntatieteelliseen tietoaarkistoon. Vastaajista 40 vastasi, että haluaa antaa vastauksensa myös jatkotarkasteluun. Olen ottanut yhteyttä tietoaarkistoon ja tarjonnut aineistoa kyllä -vastanneiden osalta jatkokäyttöön. Pro graduni valmistuessa en ole vielä saanut varmistusta siitä, soveltuuko aineisto pienuudestaan huolimatta jatkokäyttöön.

LÄHTEET

AGUILERA, D.C., MESSICK, J.M. & FARRELL, M.S., 1970, Crisis Intervention: Theory and Methodology, The C.V. Mosby Company, St. Louis

Barbanel, Laura and Robert J. Sternberg (eds.) (2006): Psychological interventions in times of crisis. New York: Springer Pub. Available at <<https://ebookcentral.proquest.com/lib/jyvaskyla-ebooks/detail.action?docID=423447>>.

Bogo, Marion (2015): Field education for clinical social work practice: Best practices and contemporary challenges. *Clinical Social Work Journal* 43:3, 317-324. doi:10.1007/s10615-015-0526-5.

Bonanno, G. (2004). Loss, trauma, and human resilience: Have we underestimated the human capacity to thrive after extremely aversive events?

Cacciatore, Joanne, Bonnie Carlson, Elizabeth Michaelis, Barbara Klimek and Sara Stefan (2011): Crisis intervention by social workers in fire departments: An innovative role for social workers. *Social Work* 56, 81-8. doi:10.1093/sw/56.1.81.

Cullberg, Johan and Mirja Rutanen (1991): Tasapainon järkkyyessä : Psykoanalyttinen ja sosiaalipsykiatrinen tutkielma. Helsingissä: Otava. Available at <<https://jyu.finna.fi/Record/jykdok.347185>>.

Devilly, G. J., Wright, R. & Varker, T. 2009. Vicarious trauma, secondary traumatic stress or simply burnout? Effect of trauma therapy on mental health professionals. *Australian and New Zealand journal of psychiatry*, 43(4), pp. 373-385. doi:10.1080/00048670902721079

Elliott, D. E., Bjelajac, P., FalLOT, R. D., Markoff, L. S. & Reed, B. G. 2005. Trauma-informed or trauma-denied: Principles and implementation of trauma-informed services for women. *Journal of community psychology*, 33(4), pp. 461-477. doi:10.1002/jcop.20063

Esaki, N., Benamati, J. & Yanosy, S. 2013. The sanctuary model: Theoretical framework. *Families in Society*, 94(2), pp. 87-95. doi:10.1606/1044-3894.4287

Feldman, Barry (2006): Social work education in suicide intervention and prevention: An unmet need? *Suicide & Life - Threatening Behavior* 36:4, 467-80. doi:10.1521/suli.2006.36.4.467.

Fogel/1, Amy. (2015). Effective Ways Social Workers Respond to Secondary Trauma. Retrieved from Sophia, the St. Catherine University repository website: https://sophia.stkate.edu/msw_papers/444

France, K. 2014. *Crisis intervention: A handbook of immediate person-to-person help*. Sixth edition. Springfield, Illinois: Charles C. Thomas Publisher, Ltd

George, M. 2012. Migration Traumatic Experiences and Refugee Distress: Implications for Social Work Practice. *Clinical Social Work Journal*, 40(4), pp. 429-437. doi:10.1007/s10615-012-0397-y

HC Johnston Wong. *Disaster Social Work From Crisis Response to Building Resilience*. Nova; 2018. Accessed February 16, 2022. <https://search.ebscohost.com/login.aspx?direct=true&db=e000xww&AN=1975714&site=ehost-live>

Hedrenius, S., Johansson, S., & Strellman, U. (2016). *Kriisituki : Ensiapua onnettomuuk-sien, katastrofien ja järkyttävien tapahtumien käsittelyyn*. Helsinki: Tietosanoma.

Heikkinen, Alpo (ed.) (2017): *Arki, arvot ja etiikka : Sosiaalialan ammattihenkilön eettiset ohjeet*. Helsinki: Sosiaalialan korkeakoulutettujen ammattijärjestö Talentia ry. Available at <<http://talentia.e-julkaisu.com/2017/eettiset-ohjeet/>>.

Hendricks, J. E. & Hendricks, C. S. 2014. *Crisis Intervention in Criminal Justice/social Service*. Springfield: Charles C Thomas.

Hesse, A. R. 2002. Secondary Trauma: How Working with Trauma Survivors Affects Therapists. *Clinical social work journal*, 30(3), pp. 293-309. doi:10.1023/A:1016049632545

Jokivuori, Pertti ja Risto Hietala. 2007. *Määrällisiä tarinoita. Monimuuttujamenetelmien käyttö ja tulkinta*. 1. painos. Helsinki. WSOY.

KALAFAT, J., 1983, ((Training for Crisis Intervention)), in L. COHEN, W. CLAIBORN & G. SPECTER (eds.), *Crisis Zntervention*, Human Sciences PreSS, New York.

Kervinen, R. 2019. *Sosiaalityöntekijät traumaattisen kriisin kohtaajina: Sosiaalityön asi-antuntijuus kriisitilanteissa*. Kandidaatin tutkielma. Jyväskylän yliopisto: Jyväskylä.

Koskenalho, M. 2013. *Tää on niinku tällasta reunalla elämistä: Kertomuksia Espoon ai-kuissosiaalityön arjesta*. Yhteiskunta- ja valtiotieteiden lisensiaatin tutkintona suoritettava eri-koissosiaalityöntekijän koulutus. Kuntouttavan sosiaalityön erikoisala 2009-2012, Sosnet Jy-väskylän yliopisto, Yhteiskuntatieteellinen tiedekunta

Lindemann, E. 1994. *Sympomatology and management of acute grief* (Reprinted). *The Amer-ican journal of psychiatry* 151(6), pp. 155-160.

Mäntysaari, M. 2020: *Sosiaalityön asiantuntijuus uusissa rakenteissa – vaatimukset koulutuk-selle ja tutkimukselle*. Teoksessa L. Suoninen-Erhiö, A. Pohjola, M. Satka & J. Simola (toim.): *Sosiaaliala uudistuu*. Helsinki: Huoltaja-säätiön julkaisuja. 51–72. Saatavilla <https://www.huoltaja-saatio.fi/wpcontent/uploads/2020/12/SU-ia.pdf>,

Margolies, L. (2016). *Understanding the Effects of Trauma: Post-traumatic Stress Disor-der (PTSD)*. Psych Central. Luettu 16.2.2022, saatavilla: <https://psychcentral.com/lib/unders-tanding-the-effects-of-trauma-post-traumatic-stress-disorder-ptsd#1>

Markkanen, M., & Roine, P. (1985). Sosiaalityöntekijä kriisityössä : Konsultaation ja työohjauksen mahdollisuuksista.

Muurinen, H. & Kääriäinen, A. 2020: Sosiaalityöntekijät käyttämässä ja tuottamassa tutkimustietoa. Teoksessa L. Suoninen-Erhiö, A. Pohjola, M. Satka & J. Simola (toim.): Sosiaaliala uudistuu. 73–93. Helsinki: Huoltaja-säätiön julkaisuja. Saatavilla <https://www.huoltaja-saatio.fi/wp-content/uploads/2020/12/SUia.pdf>,

Narumo, R., & Murtomaa, M. (1998). *Psykososiaaliset tukipalvelut traumaattisen kriisin kohdanneille : Ohjeisto hätäkeskuspäivystäjille*. Helsinki: Sosiaali- ja terveystieteiden ministeriö.

Newell, J. M. & MacNeil, G. A. 2010. Professional Burnout, Vicarious Trauma, Secondary Traumatic Stress, and Compassion Fatigue. *Best practices in mental health*, 6(2), pp. 57-68.

Niemelä, P. 2011: Sosiaalityö hyvinvointieteen toteuttajana. Teoksessa A. Pehkonen & M. Väänänen-Fomin (toim.): Sosiaalityön arvot ja etiikka. PS-kustannus. Juva. 13–43.

Nummenmaa, L., Holopainen, M., Pulkkinen, P. & Kimpimäki, K. 2019. *Tilastollisten menetelmien perusteet*. 1.-5. painos. Helsinki: Sanoma Pro Oy.

Ollikainen, T. (2009). *Tuloksellinen kriisityö: valtakunnallisen tutkimushankkeen esittely ja tuloksellisen kriisikeskustuksen periaatteet*. Avustustoiminnan raportteja 22. Suomen Mielen-terveysseura.

Parad, H. J. & Caplan, G. 1960. A Framework for Studying Families in Crisis. *Social work (New York)*, 5(3), pp. 3-15. doi:10.1093/sw/5.3.3

Payne, M. 2005. *Modern social work theory*. 3rd ed. Chicago, Ill: Lyceum Books, Inc

Pohjola, A. 2016. *Sosiaalityön vastuu heikompaan asemaan joutuneista*. Teoksessa Törönen, M., Hänninen, K., Lehto-Lundén, T., Salovaara, P., Veistilä, M., Anttonen, A. & Joutimäki, P. 2016. *Vastavuoroinen sosiaalityö*. [Helsinki]: Gaudeamus.

Reed, D. D. t., DiGennaro Reed, F. D. t. & Luiselli, J. K. t. 2013. *Handbook of Crisis Intervention and Developmental Disabilities*. New York, NY: Springer New York.

Roberts, A. R. & Yeager, K. 2006. *Foundations of evidence-based social work practice*. Oxford ; New York: Oxford University Press.

Saaranen-Kauppinen ja Puusniekka. 2006. Sisällönanalyysi. KvaliMOTV - Menetelmäopetuksen tietovaranto. Tampere: Yhteiskuntatieteellinen tietoarkisto. Saatavilla , luettu 30.8.2022.

Salo, Paula, Otso Rantonen, Ville Aalto, Tuula Oksanen, Jussi Vahtera, Sanna-Riitta Junnonen, Andreas Baldschun, Raija Väisänen, Kaarina Mönkkönen and Juha Hämäläinen (2016):

Sosiaalityöntekijöiden hyvinvointi: Sosiaalityön kuormittavuus, voimavaratekijät ja sosiaalityöntekijöiden mielenterveys Työterveyslaitos. Available at <<http://urn.fi/URN:ISBN:978-952-261-654-8> (pdf)>.

Sipilä, A. 2011: Sosiaalityön asiantuntijuuden ulottuvuudet – Tiedot, taidot ja etiikka työntekijöiden näkökulmasta kunnallisessa sosiaalityössä. Väitöskirja. Publications of the University of Eastern Finland Dissertations in Social Sciences and Business Studies No 28. Itä-Suomen yliopisto. Kuopio. Yhteiskuntatieteiden ja kauppatieteiden tiedekunta. Joensuu: Kopyjyvä Oy. Saatavilla http://epublications.uef.fi/pub/urn_isbn_978-952-61-0537-6/urn_isbn_978-952-61-0537-6.pdf, v

Sosiaali- ja terveysministeriö (ed.) (2019): Äkillisten traumaattisten tilanteiden psykososiaalisen tuen kehittämisen työryhmän loppuraportti: Sosiaali- ja terveysministeriö. Available at <<http://julkaisut.valtioneuvosto.fi/handle/10024/161634> <http://www.urn.fi/URN:ISBN:978-952-00-4090-1>>.

Sosiaali- ja terveysministeriö. Traumaattisten tilanteiden psykososiaalinen tuki ja palvelut : Opas kunnille ja kuntayhtymille (2009): . Helsinki. Sosiaali- Ja Terveysministeriön Julkaisuja. Available at <<http://urn.fi/URN:ISBN:978-952-00-2910-4>>.

Vainionpää, Maria (2015): "Kun muu työ keskeytyy" : Sosiaalityön asiantuntijuus kriisitilanteiden tarinoissa. Jyväskylä:. Available at <<http://urn.fi/URN:NBN:fi:ju-201511063602>>.

Vehkalahti, Kimmo. 2019. Kyselytutkimuksen mittarit ja menetelmät. Helsinki: Helsingin yliopisto.

LIITTEET

Liite 1. Pyyntö tutkimukseen osallistumisesta

Pyyntö traumaattisia kriisejä ja suunnitelmallista sosiaalityötä koskevaan tutkimukseen osallistumisesta

Oletko *suunnitelmallista asiakastyötä* tekevä sosiaalityöntekijä? Vastaisitko siinä tapauksessa pro gradu -tutkielmaani liittyvään kyselyyn?

Tutkielmassani olen kiinnostunut sosiaalityöntekijöiden kokemuksista asiakkaan traumaattiseen kriisiin vastaamisesta arjen työssä: Sosiaalityössä kohdataan jatkuvasti asiakkaiden kriisejä, vaikka työtä ei kutsuttaisi varsinaisesti kriisityöksi. Miten sosiaalityöntekijät näkevät taitonsa kohdata traumaattisia kriisejä ja mitkä asiat tähän käsitykseen vaikuttavat?

Kysymykset ovat suunnattu sosiaalityöntekijöille, jotka eivät päätoimisesti tee kriisi- ja päivystystyötä. Kysymykset koskevat sekä taustaasi sosiaalityöntekijänä että kokemustasi työyhteisöstä, koulutuksesta ja asiakkaan traumaattisen kriisin kohtaamisesta. Kyselyssä ei kysytä vastaajan tunnustetietoja. Työkokemukseen tai työtehtäviin liittyviä kysymyksiä ei voida kohdistaa yksittäiseen sosiaalityöntekijään.

Kyselyyn vastaamiseen menee noin 15-20 minuuttia. Kyselyn aineistoa säilytetään salassapitosäännösten mukaisesti. Kyselyn tulokset julkaistaan joulukuussa 2021.

Teen pro gradu -tutkielmani Jyväskylän yliopistoon, ja se on valmistumisen jälkeen saatavilla Jyväskylän yliopiston kirjaston tietokannasta. Tutkielmani ohjaajana toimii professori Marjo Kuronen.

Suuri kiitos osallistumisestasi kyselyyn. Vastaan mielelläni aiheeseen liittyviin kysymyksiin.


Ystävällisin terveisin
[yhteystiedot]

Liite 2. Kyselylomake



JYVÄSKYLÄN YLIOPISTO
UNIVERSITY OF JYVÄSKYLÄ

Traumaattisen kriisin kohtaaminen sosiaalityössä

 Pakolliset kysymykset merkitty tähdellä (*)

Kiitos mielenkiinnostasi vastata kyselyyni! Pyri vastaamaan kysymyksiin ja väittämiin mahdollisimman tarkasti, oman kokemuksesi tai näkemyksesi mukaan. Tarkan tiedon puuttuessa voit vastata arviolta.

Traumaattisella kriisillä tarkoitetaan äkillistä, järkyttävää kriisitilannetta, joita voivat olla esimerkiksi avioero, läheisen menettäminen tai luonnonkatastrofi. Elämäkriiseistä traumaattisen kriisin erottaa siten, että kriisin kokenut ei kykene itse sopeutumaan tai integroimaan kriisiä osaksi arkielämää, vaan tarvitsee vahvaa tukea läheis- ja tukiverkostostaan, kuten omalta sosiaalityöntekijältä.

Vastaajan taustatiedot

1. Syntymävuotesi

Vuosi muodossa
(vvvv)

2. Sukupuolesi

- Mies
- Nainen
- Muu

3. Onko sinulla sosiaalityöntekijän pätevyys?

- Kyllä, olen Valviran laillistama sosiaalityöntekijä
- Ei

Olen sijaispätevä

Muu, mikä? _____

4. Kuinka pitkään olet toiminut sosiaalityöntekijänä?

Alle vuoden

1-5 vuotta

6-10 vuotta

11-15 vuotta

yli 15 vuotta

5. Kunnan koko, jossa työskentelet tällä hetkellä?

Mikäli työskentelet kuntayhtymän tai usean kunnan alueella, valitse koko työskentelyalueesi (maakunnan, kuntayhtymän tai sairaanhoitopiirin) asukasluku

Alle 5000 asukasta

5000 - 9 999 asukasta

10 000 - 19 999 asukasta

20 000 - 49 000 asukasta

50 000 - 99 999 asukasta

yli 100 000 asukasta

6. Millä sosiaalityön osa-alueella työskentelet?

Voit valita useita

Lastensuojelu

Lapsiperheiden palvelut / perhesosiaalityö

Sairaalan sosiaalityö / terveysosiaalityö

Aikuissosiaalityö / työikäisten sosiaalityö

Vammaispalvelut

- Ikääntyvien sosiaalityö / vanhussosiaalityö
- Päihdesosiaalityö
- Kotoutumisvaiheen sosiaalityö / maahanmuuttopalvelut
- Oppilaitoksen tai neuvolan sosiaalityö
- Kolmas sektori / järjestön sosiaalityö
- Yhdennetty sosiaalityö
- Muu, mikä: _____

7. Kuinka monta asiakasta sinulla on tällä hetkellä?

Jos et tiedä tarkkaa määrää, arviol luku kymmenen tarkkuudella

Koulutus

8. Oletko saanut koulutusta työssä tai vapaa-ajalla kriisitilanteista, traumaattisista kriiseistä tai niiden kohtaamisesta?

Huomioithan, että opintojen aikaisista harjoitteluista kysytään erikseen.

- Kyllä
- Ei

9. Jos vastasit edelliseen kyllä, minkälaista koulutusta olet saanut ja arviolta kuinka paljon?

Anna vastaus tunteina (arvio)

10. Kuinka kauan olit arviolta sosiaalityön opintojesi aikana (kandi + maisterivaihe) käytännön harjoittelussa?

Jos sinulla on osa harjoitteluista vielä tekemättä, mutta osaat arvioida jo määrän, voit antaa arvion koko opiskeluajaltasi.

- Ei lainkaan
- 1-4 vkoa
- 4-8 vkoa
- 8-12 vkoa
- 12-16 vkoa
- Enemmän kuin 16 vkoa
- En osaa sanoa

11. Saitko käytännön harjoittelusi aikana perehdytystä traumaattisista kriiseistä tai kriisityöstä?

- Kyllä, paljon
- Kyllä, jonkin verran
- Kyllä, vähän
- En lainkaan
- En osaa sanoa

12. Onko sinulla sosiaalityöntekijän pätevyyden antavan koulutuksen lisäksi muita ammatti- tai korkeakoulututkintoja?

- Ei
- Kyllä, mikä/mitä: _____

13. Kuinka monta päivää saat nykyisessä työpaikassasi käyttää kouluttautumiseen/koulutukseen vuodessa?

- En yhtään tai vähemmän kuin 2 päivää vuodessa
- 2-4 päivää vuodessa
- 5-6 päivää vuodessa
- Enemmän kuin 6 päivää vuodessa
- En osaa sanoa

14. Kuinka usein sinulla on mahdollisuus osallistua työnohjaukseen?

- Ei lainkaan mahdollisuutta
- Noin 1-3 kertaa vuodessa
- Noin 4-6 kertaa vuodessa
- noin 7-9 kertaa vuodessa
- 10-12 kertaa vuodessa
- Enemmän kuin 12 kertaa vuodessa
- En osaa sanoa

Traumaattisen kriisiin vastaaminen asiakastyössä

15. Kuinka paljon aikaa käytät asiakastapaamisiin valmistautumiseen?

- En lainkaan aikaa/alle 5 minuuttia
- Noin 5-10 minuuttia
- noin 10-20 minuuttia
- 20-30 minuuttia
- Enemmän kuin 30 minuuttia
- En osaa sanoa

16. Kohtaatko työssäsi traumaattisia kriisejä tai sellaisen kokeneita asiakkaita?

- Kyllä, päivittäin
- Kyllä, viikoittain
- Kyllä, kuukausittain
- Kyllä, muutaman kerran vuodessa
- Kyllä, noin kerran vuodessa
- Kyllä, mutta harvemmin kuin kerran vuodessa
- En lainkaan

17. Kuvaile muutamalla sanalla, minkälaisia traumaattisia kriisejä työssäsi kohtaamasi asiakkaat ovat kokeneet?

18. Oletko saanut asiakkaan traumaattiseen kriisiin vastaamisen jälkeen jälkeä psykologista jälkipuintia (debriefing)?

Jälkipuinti on voitu toteuttaa ryhmämuotoisesti tai yksilöllisesti koulutetun ammattilaisen ohjaamana.

- En ole kohdannut jälkipuintia vaativaa traumaattista kriisiä työssäni
- En koskaan (en ole saanut jälkipuintia kohtaamastani traumaattisesta kriisistä huolimatta)
- Joissain tapauksista
- Lähes jokaisen tapauksen kohdalla
- Jokaisen tapauksen kohdalla
- En osaa sanoa

19. Oletko itse kohdannut traumaattisen kriisin työpaikan ulkopuolella?

- Kyllä
- En
- En halua sanoa

20. Seuraavat väittämät koskevat traumaattiseen kriisin kohtaamista asiakastyössä. Valitse kunkin väitteen kohdalla lähinnä mielipidettäsi oleva vaihtoehto.

	5 Täysin samaa mieltä	4 jonkin verran samaa mieltä	3 Ei samaa eikä eri mieltä	2 Jonkin verran eri mieltä	1 Täysin eri mieltä
Kohtaan usein työssäni traumaattisen kriisin kohdanneita asiakkaita	<input type="radio"/>	<input type="radio"/>	<input type="radio"/>	<input type="radio"/>	<input type="radio"/>
Tarvitsisin työssäni lisäkoulutusta ja/tai lisätietoa traumaattisiin kriiseihin vastaamisesta	<input type="radio"/>	<input type="radio"/>	<input type="radio"/>	<input type="radio"/>	<input type="radio"/>
Minulle on epäselvää miten traumaattisen kriisin kokenut asiakas kohdataan	<input type="radio"/>	<input type="radio"/>	<input type="radio"/>	<input type="radio"/>	<input type="radio"/>
Traumaattisen kriisin käsite on minulle selkeää	<input type="radio"/>	<input type="radio"/>	<input type="radio"/>	<input type="radio"/>	<input type="radio"/>
Tunnen oloni luontevaksi tilanteissa, joissa kohtaan asiakkaan, joka on kokenut traumaattisen kriisin	<input type="radio"/>	<input type="radio"/>	<input type="radio"/>	<input type="radio"/>	<input type="radio"/>
Tunnen oloni luontevaksi asiakastyötä tehdessäni	<input type="radio"/>	<input type="radio"/>	<input type="radio"/>	<input type="radio"/>	<input type="radio"/>
Tunnen oloni epävarmaksi tilanteissa, joissa kohtaan asiakkaan, joka on kokenut traumaattisen kriisin	<input type="radio"/>	<input type="radio"/>	<input type="radio"/>	<input type="radio"/>	<input type="radio"/>
Traumaattisen kriisin kohdanneen asiakkaan ohjaaminen tarvittaviin palveluihin on minulle selkeää	<input type="radio"/>	<input type="radio"/>	<input type="radio"/>	<input type="radio"/>	<input type="radio"/>
En tiedä, kuinka toimin, jos asiakkaani tulee tapaamiselle traumaattisen kriisin kohdattuaan	<input type="radio"/>	<input type="radio"/>	<input type="radio"/>	<input type="radio"/>	<input type="radio"/>
Tiedän, minkälaisia vaikutuksia traumaattisen kriisin kokemisella voi olla uhrille	<input type="radio"/>	<input type="radio"/>	<input type="radio"/>	<input type="radio"/>	<input type="radio"/>
Tunnistan riskejä, joille traumaattisen kriisin kokenut uhri on erityisen altis	<input type="radio"/>	<input type="radio"/>	<input type="radio"/>	<input type="radio"/>	<input type="radio"/>
Tunnistan erityistarpeita, joita traumaattisen kriisin kohdanneella asiakkaalla on	<input type="radio"/>	<input type="radio"/>	<input type="radio"/>	<input type="radio"/>	<input type="radio"/>
En pidä traumaattisen kriisin kohtaamisen taitoja tärkeänä sosiaalityössä	<input type="radio"/>	<input type="radio"/>	<input type="radio"/>	<input type="radio"/>	<input type="radio"/>

	5 Täysin samaa mieltä	4 jonkin verran samaa mieltä	3 Ei samaa eikä eri mieltä	2 Jonkin verran eri mieltä	1 Täysin eri mieltä
Koen luontevaksi yhdistää työssäni suunnitelmallisen asiakastyön ja asiakkaan traumaattisen kriisin ensikohtaamisen	<input type="radio"/>	<input type="radio"/>	<input type="radio"/>	<input type="radio"/>	<input type="radio"/>
Asiakkaani tukeutuvat usein minuun traumaattisen kriisin kohdattuaan	<input type="radio"/>	<input type="radio"/>	<input type="radio"/>	<input type="radio"/>	<input type="radio"/>
Asiakkaat eivät saa mielestäni riittävästi tukea muilta tahoilta kuin sosiaalityöntekijältä	<input type="radio"/>	<input type="radio"/>	<input type="radio"/>	<input type="radio"/>	<input type="radio"/>

21. Seuraavat väittämät koskevat traumaattisia kriisejä koskevaa koulutusta ja opintoja. Valitse kunkin väitteen kohdalla lähinnä mielipidettäsi oleva vaihtoehto.

Osassa vaihtoehtoista voidaan käsitellä jo opintojen päättymistä. Jos et osaa sanoa, sillä opintosi ovat vielä kesken, valitse vaihtoehto 3 "ei samaa eikä eri mieltä".

	5 Täysin samaa mieltä	4 Jonkin verran samaa mieltä	3 Ei samaa eikä eri mieltä	2 Jonkin verran eri mieltä	1 Täysin eri mieltä
Olen sosiaalityön opintojen aikana saanut opetusta traumaattisista kriiseistä	<input type="radio"/>	<input type="radio"/>	<input type="radio"/>	<input type="radio"/>	<input type="radio"/>
Olisin tarvinnut opinnoissani lisää tietoa traumaattisista kriiseistä sosiaalityössä	<input type="radio"/>	<input type="radio"/>	<input type="radio"/>	<input type="radio"/>	<input type="radio"/>
Opintosuunnitelmaan kuuluneet kurssit käsittelivät mielestäni riittävästi traumaattisia kriisejä	<input type="radio"/>	<input type="radio"/>	<input type="radio"/>	<input type="radio"/>	<input type="radio"/>
Valitsin opinnoissani ylimääräisiä kursseja/opintokokonaisuuksia, joissa käsiteltiin traumaattisia kriisejä ja/tai niihin vastaamista	<input type="radio"/>	<input type="radio"/>	<input type="radio"/>	<input type="radio"/>	<input type="radio"/>
En tiennyt valmistuessani mielestäni tarpeeksi traumaattisen kriisin kohtaamisesta sosiaalityössä	<input type="radio"/>	<input type="radio"/>	<input type="radio"/>	<input type="radio"/>	<input type="radio"/>
En opinnoissani saanut lainkaan tietoa tai koulutusta traumaattisista kriiseistä	<input type="radio"/>	<input type="radio"/>	<input type="radio"/>	<input type="radio"/>	<input type="radio"/>

	5 Täysin samaa mieltä	4 Jonkin verran samaa mieltä	3 Ei samaa eikä eri mieltä	2 Jonkin verran eri mieltä	1 Täysin eri mieltä
Sain käytännön harjoitteluni aikana perehdytystä traumaattisista kriiseistä / kriisityöstä	<input type="radio"/>	<input type="radio"/>	<input type="radio"/>	<input type="radio"/>	<input type="radio"/>
Traumaattisten kriisien kohtaamista koskeva opetus on jäänyt sosiaalityön opinnoissa mielestäni liian suppeaksi	<input type="radio"/>	<input type="radio"/>	<input type="radio"/>	<input type="radio"/>	<input type="radio"/>
Olen opintojeni aikana harjoitellut asiakastyön taitoja	<input type="radio"/>	<input type="radio"/>	<input type="radio"/>	<input type="radio"/>	<input type="radio"/>
Olen opintojeni aikana harjoitellut traumaattisen kriisin kohtaamista	<input type="radio"/>	<input type="radio"/>	<input type="radio"/>	<input type="radio"/>	<input type="radio"/>

22. Seuraavat väittämät koskevat traumaattiseen kriisiin ja sen kohtaamiseen valmistautumista. Valitse kunkin väitteen kohdalla lähinnä mielipidettäsi oleva vaihtoehto.

	5 Täysin samaa mieltä	4 Jonkin verran samaa mieltä	3 Ei samaa eikä eri mieltä	2 Jonkin verran eri mieltä	1 Täysin eri mieltä
Olen tietoinen kuntani/kuntayhtymäni valmiussuunnitelman sisällöstä	<input type="radio"/>	<input type="radio"/>	<input type="radio"/>	<input type="radio"/>	<input type="radio"/>
Tiedän, missä kuntani/kuntayhtymäni kriisiryhmä sijaitsee	<input type="radio"/>	<input type="radio"/>	<input type="radio"/>	<input type="radio"/>	<input type="radio"/>
Olen saanut työssäni täydennyskoulutusta liittyen traumaattiseen kriisiin vastaamiseen	<input type="radio"/>	<input type="radio"/>	<input type="radio"/>	<input type="radio"/>	<input type="radio"/>
Olen saanut työssäni hyvän perehdytyksen asiakkaan traumaattiseen kriisiin vastaamiseen	<input type="radio"/>	<input type="radio"/>	<input type="radio"/>	<input type="radio"/>	<input type="radio"/>
En tunne kuntani palveluverkostoa	<input type="radio"/>	<input type="radio"/>	<input type="radio"/>	<input type="radio"/>	<input type="radio"/>
Tunnen yhteistyökumppanini ja muiden viranomaisten toiminnan periaatteet	<input type="radio"/>	<input type="radio"/>	<input type="radio"/>	<input type="radio"/>	<input type="radio"/>
Tiedän, mikä taho kunnassani/kuntayhtymässäni on vastuussa psykososiaalisten palveluiden järjestämisestä	<input type="radio"/>	<input type="radio"/>	<input type="radio"/>	<input type="radio"/>	<input type="radio"/>

	5 Täysin samaa mieltä	4 Jonkin verran samaa mieltä	3 Ei samaa eikä eri mieltä	2 Jonkin verran eri mieltä	1 Täysin eri mieltä
En tiedä, kuka organisaatiossani on vastuussa traumaattisen kriisin kohtaamisen jälkeisestä jälkipuinnista (debriefing)	<input type="radio"/>	<input type="radio"/>	<input type="radio"/>	<input type="radio"/>	<input type="radio"/>
Organisaatiossani on käyty keskustelua traumaattisen kriisin kokeneen asiakkaan kohtaamisen tavoista ja menetelmistä	<input type="radio"/>	<input type="radio"/>	<input type="radio"/>	<input type="radio"/>	<input type="radio"/>
Organisaationi on muutosorientoitunut	<input type="radio"/>	<input type="radio"/>	<input type="radio"/>	<input type="radio"/>	<input type="radio"/>

23. Seuraavat väittämät koskevat henkilökohtaisia ominaisuuksia traumaattiseen kriisin kohtaamisessa. Valitse kunkin väitteen kohdalla lähinnä mielipidettäsi oleva vaihtoehto.

	5 Täysin samaa mieltä	4 Jonkin verran samaa mieltä	3 Ei samaa eikä eri mieltä	2 Jonkin verran eri mieltä	1 Täysin eri mieltä
Olen joustava tilanteissa, jotka eivät etene suunnittelemani tavalla	<input type="radio"/>	<input type="radio"/>	<input type="radio"/>	<input type="radio"/>	<input type="radio"/>
Minun on helppo toimia paineen alla	<input type="radio"/>	<input type="radio"/>	<input type="radio"/>	<input type="radio"/>	<input type="radio"/>
Minun on vaikea työskennellä erilaisista taustoista tulevien ihmisten kanssa	<input type="radio"/>	<input type="radio"/>	<input type="radio"/>	<input type="radio"/>	<input type="radio"/>
Pystyn huolehtimaan omasta jaksamisestani stressaavissakin tilanteissa	<input type="radio"/>	<input type="radio"/>	<input type="radio"/>	<input type="radio"/>	<input type="radio"/>
Henkilökohtainen elämäni on vakaa	<input type="radio"/>	<input type="radio"/>	<input type="radio"/>	<input type="radio"/>	<input type="radio"/>
Minulla on hyvät vuorovaikutustaidot	<input type="radio"/>	<input type="radio"/>	<input type="radio"/>	<input type="radio"/>	<input type="radio"/>
Olen hyvä kuuntelija	<input type="radio"/>	<input type="radio"/>	<input type="radio"/>	<input type="radio"/>	<input type="radio"/>
Teen mieluiten töitä yksin	<input type="radio"/>	<input type="radio"/>	<input type="radio"/>	<input type="radio"/>	<input type="radio"/>
Teen mieluiten töitä ryhmässä	<input type="radio"/>	<input type="radio"/>	<input type="radio"/>	<input type="radio"/>	<input type="radio"/>
Minun on vaikea sietää muutoksia	<input type="radio"/>	<input type="radio"/>	<input type="radio"/>	<input type="radio"/>	<input type="radio"/>
Minun on helppo kunnioittaa asiakkaitani	<input type="radio"/>	<input type="radio"/>	<input type="radio"/>	<input type="radio"/>	<input type="radio"/>
Pystyn samaistumaan asiakkaisiini	<input type="radio"/>	<input type="radio"/>	<input type="radio"/>	<input type="radio"/>	<input type="radio"/>

	5 Täysin samaa mieltä	4 Verran samaa mieltä	3 Ei samaa eikä eri mieltä	2 Jonkin verran eri mieltä	1 Täysin eri mieltä
Siedän hyvin pettymyksiä	<input type="radio"/>	<input type="radio"/>	<input type="radio"/>	<input type="radio"/>	<input type="radio"/>
Minun on vaikea kontrolloida tunteitani	<input type="radio"/>	<input type="radio"/>	<input type="radio"/>	<input type="radio"/>	<input type="radio"/>
Minun on helppo hyväksyä heikkouteni	<input type="radio"/>	<input type="radio"/>	<input type="radio"/>	<input type="radio"/>	<input type="radio"/>
Olen avoin asiakkaitani kohtaan	<input type="radio"/>	<input type="radio"/>	<input type="radio"/>	<input type="radio"/>	<input type="radio"/>

24. Seuraavat väittämät koskevat työyhteisöstä saamaasi tukea. Valitse kunkin väitteen kohdalla lähinnä mielipidettäsi oleva vaihtoehto.

	5 Täysin samaa mieltä	4 Jonkin verran samaa mieltä	3 Ei samaa eikä eri mieltä	2 Jonkin verran eri mieltä	1 Täysin eri mieltä
Saan työyhteisöstäni riittävästi tukea työn tekemiseen	<input type="radio"/>	<input type="radio"/>	<input type="radio"/>	<input type="radio"/>	<input type="radio"/>
Saan esihenkilöltäni riittävästi tukea työn tekemiseen	<input type="radio"/>	<input type="radio"/>	<input type="radio"/>	<input type="radio"/>	<input type="radio"/>
Minun on vaikea pyytää apua työyhteisöltäni	<input type="radio"/>	<input type="radio"/>	<input type="radio"/>	<input type="radio"/>	<input type="radio"/>
Koen, että työyhteisöni yhteishenki on hyvä	<input type="radio"/>	<input type="radio"/>	<input type="radio"/>	<input type="radio"/>	<input type="radio"/>
Koen jääväni yksin työssäni	<input type="radio"/>	<input type="radio"/>	<input type="radio"/>	<input type="radio"/>	<input type="radio"/>
Minun on helppo pyytää apua esihenkilöltäni	<input type="radio"/>	<input type="radio"/>	<input type="radio"/>	<input type="radio"/>	<input type="radio"/>
Koen, että en voi kertoa työyhteisössäni hankalista tilanteista asiakastyössä	<input type="radio"/>	<input type="radio"/>	<input type="radio"/>	<input type="radio"/>	<input type="radio"/>
Koen, että minua kuunnellaan työyhteisössäni	<input type="radio"/>	<input type="radio"/>	<input type="radio"/>	<input type="radio"/>	<input type="radio"/>
Pidän työyhteisöstä saatavaa tukea tärkeänä	<input type="radio"/>	<input type="radio"/>	<input type="radio"/>	<input type="radio"/>	<input type="radio"/>
Voin hakea apua traumaattisten kriisien kohtaamisen jälkeen työterveyshuollosta	<input type="radio"/>	<input type="radio"/>	<input type="radio"/>	<input type="radio"/>	<input type="radio"/>
Työyhteisössäni ei kannusteta avun hakemiseen	<input type="radio"/>	<input type="radio"/>	<input type="radio"/>	<input type="radio"/>	<input type="radio"/>
Työssä jaksamiseni on tällä hetkellä hyvällä tasolla	<input type="radio"/>	<input type="radio"/>	<input type="radio"/>	<input type="radio"/>	<input type="radio"/>

25. Haluatko lopuksi vielä kommentoida kyselyä ja sen aihetta?

26. Haluatko antaa vastauksesi yhteiskuntatieteellisen tietoaarkistoon myöhempään tutkimuskäyttöön?

Tietoaarkisto on kansallinen tutkimusaineistojen arkistointi- ja välityspalvelu. Tietoaarkistossa olevia sähköisiä tutkimusaineistoja voidaan käyttää tutkimukseen, opetukseen ja opiskeluun. Mikäli annat vastauksesi tietoaarkiston käyttöön, vastauksesi tallennetaan ja niitä on mahdollista hyödyntää jatkotutkimuksissa. Mikäli et halua vastauksiasi tietoaarkiston käyttöön, vastauksesi poistetaan sen jälkeen, kun niitä on käytetty tietoturvallisesti tähän tutkimukseen.

- Kyllä
- En

