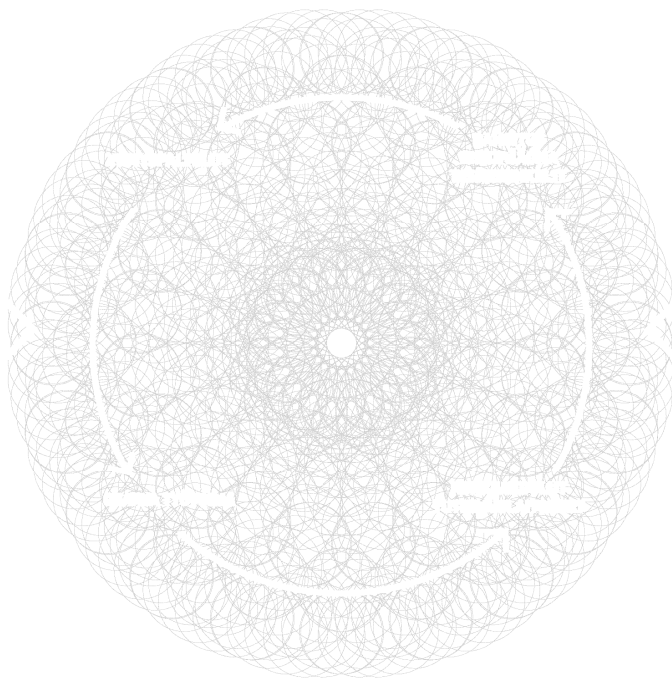


TEOLLISTA KEHITYSTÄ KESKI-SUOMESSA
- SWING-HANKKEEN TAUSTASELVITYS

X6



Jarmo Seppälä

Teollista kehitystä Keski-Suomessa

— Swing-hankkeen taustaselvitys

Tekijä: Jarmo Seppälä

Kansi: Kuva: Tuomas Järvenpää (*Innovaatioiden ekosysteemi*)

Taitto ja kansi: Sari-Minna Havimäki

Kustantaja: Jyväskylän yliopisto, Agora Center

Painopaikka: Jyväskylän yliopistopaino, Jyväskylä 2012

Tekijänoikeudet: Tekijät ja Jyväskylän yliopisto

ISBN painettu 978-951-39-4679-1

ISBN verkkojulkaisu 978-951-39-4680-7

Sisällysluettelo

Esipuhe	4
Metsä- ja metalliteollisuuden taustaa	5
Case Valmet	7
Yhteiskunnallinen murros	11
Muut teollisuuden alat	12
Case Keskimaa	13
Uusia toimialoja	20
Case Tikkakoski	21
Uuteen nousuun	26
Kehitystyön tehostaminen	28
Laman vaikutukset Keski-Suomessa	29
Keski-Suomen vienti	31
Keski-Suomen seutukuntien näkymät	34
Miltä tilanne näyttää keväällä 2011:	37
Viitteet	39
Lähteet	41
Liitteet	45



Esipuhe

Arvoisa lukija

Kädessä on Jyväskylän yliopiston Agora Centerin Swing-hankkeen raportti Keski-Suomen innovaatiokeskittymästä - tarkemmin sanottuna tarina Keski-Suomen innovaatiokeskittymän kehitysvaiheista 1800 -luvun lopusta aina tähän päivään asti.

On arvioitu, että Keski-Suomesta katosi viimeisimmän rakennemuutoksen (2008–2009 finanssikriisin) seurauksena miljardi euroa ja 1000 akateemista työpaikkaa. Vaikka tilanne onkin kohentunut, niin Keski-Suomi on edelleen risteyksessä, jossa sen on tehtävä tärkeitä valintoja, jotka synnyttävät uutta työtä ja luovat kestäväää vaurautta. Näitä valintoja helpottamaan, tukemaan ja vauhdittamaan käynnistettiin Innovaatiokeskittymän toimintamalli (Swing) hanke. Hankkeen tavoitteena oli innovaatiokeskittymien toiminta- ja kehittämismallin laatiminen ja sen soveltaminen Jyväskylän seudun innovaatiokeskittymän rakentamiseen. Hankkeen aikana tehtiin kaksi tärkeätä huomiota:

1. Eräs hankkeen alussa esille tuotu tavoite oli se, että ollakseen kansainvälinen innovaatiokeskittymä, Keski-Suomen pitää olla jossakin tai joissakin asioissa maailman huipulla. Jotkut kommentoijat pitivät tätä tavoitetta aluksi naivina ja mahdottomana. Pian kuitenkin huomattiin, että Keski-Suomi on jo nyt monessakin asiassa maailman huipulla. Tällaisia asioita ovat muun muassa koulutus, urheilu sekä esimerkiksi teknologiateollisuus. Haasteeksi osoittautui pikemminkin oman kärkiosaamisen tunnistaminen ja tunnustaminen. Meidän on kyettävä arvostamaan omaa osaamistamme ja antamaan enemmän tilaa innostuneille ja rohkeille edelläkävijöille. Voisiko Keski-Suomesta kehittyä paikka, jossa luovat ihmiset voisivat olla profeettoja omalla maallaan?

2. Toinen merkittävä huomio liittyi muutoksen hallintaan. Vaikka Keski-Suomi onkin parhaillaan merkittävässä risteyksessä, niin on myös syytä muistaa, että kyseessä ei ole ensimmäinen risteys, vaan vuosien varrella alueen keihäänkärkialat ja menestystuotteet ovat ehtineet muuttua moneen kertaan. Sahateollisuus muuttui aikojen kuluessa paperi-, pahvi- ja kartonkiteollisuudeksi sekä myöhemmin metalli- ja konepajateollisuudeksi. Paperikoneet muuttuivat aseiksi, aseet ompelukoneiksi, traktoreiksi, autojen nastoiksi, työkaluiksi sekä sähköasennustarvikkeiksi ja elektroniikaksi kuten esimerkiksi auto- ja matkapuhelimiksi. Samaan aikaan kun teollisuus taivalsi murroksesta murrokseen, niin myös maatalous tehostui. Ruuti muuttui kemianteollisuudeksi ja lannoitteeksi. Kasvavan maaseudun varaan puolestaan kehittyi entistä suurempia kunta-keskuksia ja niihin puolestaan kauppaa, elintarviketeollisuutta ja logistiikkaa.

Päinvastoin kuin Swing-hankkeen alussa luultiin, niin haasteena ei siis olekaan Keski-Suomen kehittäminen innovaatiokeskittymäksi. Keski-Suomi on ollut sellainen jo pitkään. Jatkuvan muutoksen vuoksi Keski-Suomesta on kehittynyt nopeasti kasvava ja vireä teollinen maakunta. Haastetta on vain siinä, että olemmeko tarpeeksi rohkeita ja innostuneita jatkaaksemme sitä menestystarinaa, joka on ollut käynnissä jo satoja vuosia.

Jarmo Seppälä on kerännyt ainutlaatuisella tavalla yhteen tarinan Keski-Suomen innovaatiokeskittymän vaiheista kautta vuosisatojen. Tämä raportti ei jätä lukijaansa kylmäksi. Kädessä on huima aikamatka ja selviytymistarina, joka jatkuu edelleen. Ja mikä hienointa: tarinan tulevat käänteet riippuvat meistä itsestämme! Olemme Keski-Suomen innovaatiokeskittymän tulevaisuustarinan päähenkilöitä...

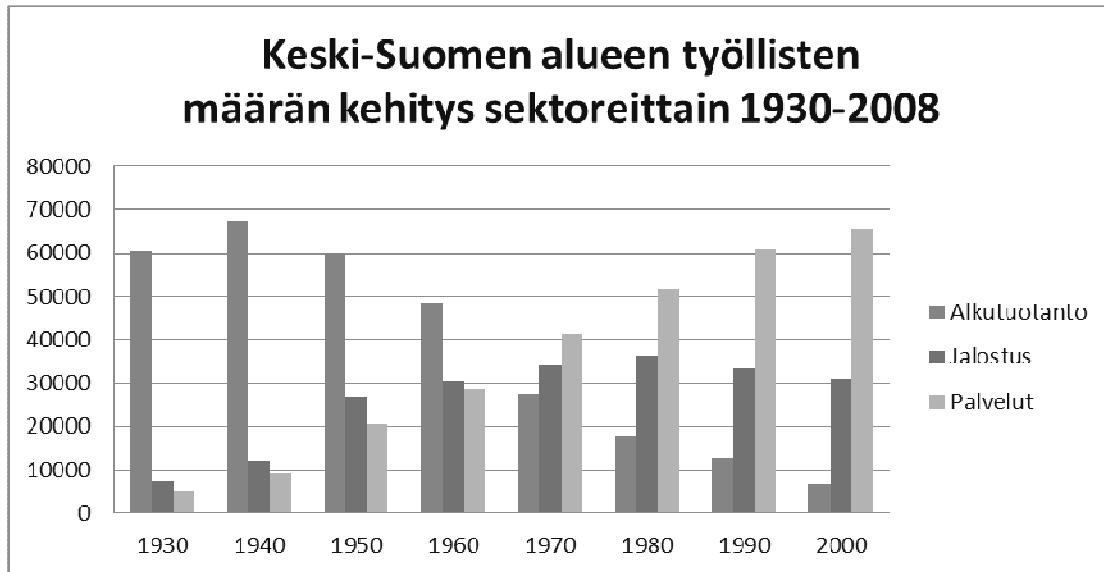
Olli Hietanen
Projektipäällikkö, Swing-hanke
Agora Center, Jyväskylän yliopisto

Metsä- ja metalliteollisuuden taustaa

Keski-Suomen 1900-luvun talouselämän suuntaviivat muotoutuivat jo vuosisadan alkupuolella valtion päätettyä rakentaa sotatarviketehtaitaan Jyväskylään ja sen välittömään läheisyyteen. Maakunnalla oli jo tuolloin melko pitkät perinteet puunjalostusteollisuuden saralla, sillä alasta oli kehittynyt alueen taloudellinen selkäranka 1800-luvun lopulla. Syyt metsäteollisuuden vahvalle asemalle Keski-Suomessa olivat luonnolliset. Maakuntaa halkovat vesistöt olivat ratkaisevan tärkeitä teollistumisen alkuvaiheessa energiansaannin kannalta sekä raaka-aineiden ja valmiiden tuotteiden kuljetusväylänä. Vesistöjen logistinen merkitys säilyi keskeisenä myös höyrykoneiden tultua tehtaiden pääasialliseksi energianlähteeksi. Teollisuuden sijoittumisen lisäksi mm. Keiteleen ja Päijänteen tarjoamat kulkuyhteydet ohjasivat alueen muutakin kehitystä vesireitin varrelle.¹

Kolmas metsäteollisuuden kehittymistä puoltanut tekijä Keski-Suomessa oli itse metsä. Puun kasvuolosuhteet ovat maakunnassa erinomaiset, mikä on taannut ensiluokkaisen "raaka-ainetuotannon" omasta takaa. Ensimmäisten, 1800-luvun lopulla perustettujen², metsäteollisuuden tuotantolaitosten ympärille muodostui vireitä teollisuusyhdistyksiä, joista löytyi palveluja sekä itse tehtaiden että niiden työväestön tarpeisiin. Eräs teollisuuden kehittymisen ja toimintakyvyn kannalta tärkeimmistä sektoreista oli pieni metalli- ja konepajateollisuus, joka tuotti koneita ja varaosia kasvavan metsäteollisuuden tehtaisiin.³

Muutamien teollisuuskeskusten ulkopuolella ihmiset elivät maaseudulla ja elättivät itsensä maa- ja metsätalouden tuotoilla. Vaikka teollisuus lisäsi merkitystään Keski-Suomen alueella voimakkaasti 1900-luvun ensimmäisten vuosikymmenten aikana, sai vielä talvisodan kynnyksellä 1939 lähes 70 % maakunnan asukkaista toimeentulonsa maataloudesta. Reilu vuosikymmen myöhemmin (1950) maatalouden osuus oli laskenut 55 %:iin ja 1970-luvun alkuun mennessä 27 %:iin (kuva 1). Koko maan osalta prosenttiosuudet olivat huomattavasti pienemmät, mutta myös Keski-Suomen sisällä maatalousväestön osuuden vaihtelu oli suurta. Esimerkiksi vuonna 1970 Keski-Suomen 32 kunnasta 22:ssa oli maatalousväestön osuus vähintään 44,9 prosenttia.⁴



Kuvio 1: Teollisuus on ollut Keski-Suomen talouselämän selkäranka 1900-luvun alusta lähtien, vaikkei se missään vaiheessa ole työllistänyt suurinta osaa alueen työvoimasta. (Lähde: Tilastokeskus)

Metalliteollisuudesta tuli siis toinen Keski-Suomen merkittävä tuotannonala viimeistään aseiteollisuuden myötä. Aseiteollisuudella oli maakunnassa vahva tausta, ennen kaikkea Nisulassa omaa aseparjaa pitäneen aseseppä Joonas Mataraisen sekä Oy Tikkakoski Ab:n ansiosta. Valtion Kivääritehtaan ja Tykkitehtaan perustamisilla oli maan puolustusvalmiuden turvaamisen lisäksi vahva työllistävä vaikutus Keski-Suomen alueella. Talvisodan sytyminen marraskuun lopussa 1939 luonnollisesti lisäsi tehtaiden kysyntää ja kasvatti siten myös työntekijämääriä. Enimmillään Jyväskylän seutukunnan aseitehtaissa on arvioitu olleen noin 4 000 työntekijää, joista noin puolet työskenteli Valtion Tykkitehtaassa eli myöhemmin Rautpohjan tehtaana tunnetuksi tulleessa tuotantolaitoksessa.⁵

Sodalla ja sen päättymisellä oli tuntuvat vaikutukset lähes kaikkien maamme teollisuusyritysten toimintaan. Täysin uuden tilanteen eteen joutuivat valtion aseitehaat, joilta Puolustuslaitoksen tilaukset loppuivat kokonaan ja niiden oli löydettävä uusi tapa jatkaa toimintaansa. Pelastukseksi koituivat Suomen maksettavaksi määrättyt sotakorvaukset, joiden luoman kysynnän avulla entisten aseitehaiden tuotantokapasiteetti saatiin tehokkaasti valjastettua siviilituotantoon. Tuotannonalan muuttuessa myös tehtaiden nimi muutettiin 1946 ensin Valtion Metallitehtaiden Yhtymäksi ja viisi vuotta myöhemmin Valmet Oy:ksi. Sotakorvaustuotanto vakiinnutti metalliteollisuuden aseman Keski-Suomen talouden toisena tukijalkana metsäteollisuuden rinnalla.⁶

Case Valmet

Suomen valtio rakennutti sotatarvikkeiden tuotantolaitoksiaan Keski-Suomeen 1920- ja 1930-lukujen aikana. Niihin kuuluivat Jyväskylässä sijainneet kivääri- ja tykkitehdas, Jyskässä sijainnut sytytintehdas sekä Vihtavuoren ruutitehdas. Valtio halusi asetehtaiden perustamisella turvata Suomen puolustuskyvyn mahdollisessa kriisitilanteessa. Paikallisesta näkökulmasta niillä oli puolustuksellisen funktionsa lisäksi erittäin suuri työllistävä vaikutus ja sodan syttyminen loppuvuodesta 1939 kasvatti tehtaiden työvoiman tarvetta entisestään. Asetehtaiden tuotannon ollessa suurimmillaan vuoden 1944 aikana, Keski-Suomessa sijainneiden tehtaiden on arvioitu työllistäneen noin 4000 henkilöä. Asetehtaiden sisällä oli suurin työnantaja Tykkitehdas, jonka palveluksessa oli puolet tuotantolaitosten kokonaistyövoimasta.¹

Vaikka asetehtaiden sodanjälkeistä toimintaa ryhdyttiin suunnittelemaan jo sodan aikana, esti asetutuotannon ensisijaisuus kaikki käytännön valmistelut uusien tuotantosuunnitelmien suhteen. Sodan päätyttyä antoi puolustusministeri käskyn, jonka mukaan sotilasasetuotanto oli lopetettava välittömästi, mutta ketään ei saanut irtisanoa. Käsky pakotti löytämään nopeasti uusia tuotteita toiminnan jatkamiseksi. Ensihädässä ryhdyttiin valmistamaan lukuisia erilaisia tuotteita, joihin tehtaiden olemassa olevat koneet soveltuivat. Kivääritehtaalla jatkettiin pienessä mitassa aseiden valmistusta, mutta tehtiin myös kierreporia, heloja sekä nitomakoneita. Tykkitehtaasta valikoimiin otettiin mm. autonosia, työkaluja ja työstökoneita, kun taas Sytytintehtaassa alettiin sytyttimien sijaan valmistaa polkupyörän osia, sähköasennustarvikkeita, ruuveja ja pultteja sekä työkaluja.²

Valtion asetehtaista muodostettiin Valtion Metallitehtaiden Yhtymä (VMT) keväällä 1946, joka vielä muutettiin 1951 Valmet Oy:ksi. Myös tehtaiden nimet vaihtuivat siviilituotantoon siirtymisen yhteydessä, kun kivääritehtaasta tuli Tourulan, sytytintehtaasta Jyskän ja tykkitehtaasta Rautpohjan tehdas. Entisten asetehtaiden vaikea tuotannollinen tilanne helpottui Suomen maksettavaksi määrättyjen sotakorvauksien myötä, sillä sotakorvaustuotanto määräsi mitä tuotteita tehtaiden piti tuottaa. VMT:n kannalta oli tietysti haastavaa, että kaikki tuotteet olivat niille täysin uusia, mutta tilanteesta selviäminen antoi hyvän lähtökohdan toiminnan myöhemmälle kehittämiselle.

Sotakorvauksista suoriutuminen vaati VMT:n tuotantolaitoksilta sekä uusien tuotantotilojen, tuotantolaitteiston että oman suunnitteluosaston rakentamista. Tehtaat myös yhdis-

tettiin pistoraitein rautatieverkkoon ja niiden tuotantoa rationalisointiin ylimääräisten kustannusten karsimiseksi. Sotakorvausten vaativassa aikataulussa pysyminen edellytti nopeita tuotantoa koskevia päätöksiä, sillä toimitusten myöhästymisistä olisi joutunut maksamaan sakkoja. Kokonaisuutena sotakorvaustuotanto kehitti Valmetin Jyväskylässä sijainneiden tehtaiden kilpailukykyä ja valmisti niitä toimimaan kannattavasti siviilimarkkinoilla. Rautpohjan tehtaalla tehtiin sotakorvauksina mm. varavoima-asemia, rautatiekalustoa, metsätyökoneita hammasvaihteita sekä paperikoneiden pituusleikkureita, Tourulan tehtaalla mm. puu- ja paperiteollisuuden koneita sekä lokomobiilien höyrykoneita. Jyskän tehtaalle ei muiden tehtaiden tavoin löytynyt omia sotakorvaustuotteita, mutta tehdas osallistui sotakorvaustuotantoon alihankintatöiden muodossa.³

Suomi sai 1952 sotakorvaukset maksettua ja Valmetin tehtaalle vuosi merkitsi jälleen uutta käännettä niiden historiassa. Tehtaiden oli siitä eteenpäin itse hankittava asiakkaansa ja taisteltava kansainvälisillä markkinoilla kokeneempia kilpailijoita vastaan. Menestyksen pohjaksi oli löydettävä uudet päätuotteet, joiden varaan tulevaisuutta voitaisiin suunnitella. Sekä Rautpohjassa että Tourulassa päädyttiin Rautpohjan suunnitteluosaston luomuksiin, kun entisen tykkitehtaan päätuotteeksi valikoitui paperikone ja kivääritehtaasta tuli traktoritehdas.⁴

Tehtaat eivät tietenkään keskittyneet vain yhden tuotteen valmistukseen, vaikka esimerkiksi Tourulassa traktorit vastasivat jo ensimmäisenä varsinaisena valmistusvuotenaan yli 60 prosenttia tehtaan kokonaislaskutuksesta. Traktoreiden rinnalla valmistettiin niihin liitettäviä työkoneita ja lisälaitteita. Samoin aseiden valmistusta jatkettiin sodan päättymisen jälkeenkin. Tuotannossa keskityttiin jonkin aikaa urheiluaseisiin, ennen paluuta takaisin sotilasaseisiin 1960-luvun alussa. Armeijan suuret asetilaukset laskivat traktorien osuuden alimmillaan hetkeksi alle 80 prosenttiin Tourulan tehtaan tuotannosta. Muita Tourulan tehtaalla valmistettuja tuotteita olivat hammaslääkärintuolit ja rautakauppatuotteet, kuten saranat, suorakulmat ja porat. Traktorinvalmistuksen laajetessa kävivät entisen kivääritehtaan tilat ahtaiksi ja tehtaalle etsittiin mahdollisuuksia laajentaa tuotantoaan. Koska olemassa olleen tehtaan laajentaminen ei keskellä kaupunkia ollut mahdollista, päätettiin traktoreiden tuotanto siirtää vuonna 1969 Suolahteen.⁵

Rautpohjassa tuotanto oli Tourulan tehtaan tuotantoakin monipuolisempaa. Paperikoneiden ohella jatkettiin joidenkin sotakorvaustuotteiden, kuten tukkinostureiden ja paperin pituusleikkurien, valmistusta. Sota-ajalta saakka tuotanto-ohjelmassa pysyivät hammasrattaat ja – vaihteet. Lisenssisopimuksilla valmistettiin myös laivadieselmoottoreita sekä

höyrykehittämiä. Rautpohjan tehtaan tuotevalikoimaa laajennettiin 1970-luvulle saakka, jolloin aloitettiin tuotannon rationalisointi. Tuotteiden lukumäärän karsimisen jälkeen Rautpohjan tehtaan tuotantoon jäi 1970-luvun lopulta lähtien paperikoneet, hammaspyörät ja – vaihteet sekä rautavalut.⁶

Koska Jyskän tehdas ei saanut osakseen laajamittaista sotakorvaustuotteiden valmistusta, jouduttiin sen toiminnalle etsimään uutta suuntaa sodanjälkeisen tilanteen perusteella. Tehtaan koneet ja laitteet rajoittivat tuotantomahdollisuudet varsin kapealle alalle. Jyskässä erikoistuttiinkin sähköasennustarvikkeiden ja ennen kaikkea kilowattituntimittareiden valmistukseen, jotka valloittivat nopeasti 80 prosenttia kotimaanmarkkinoista. Sähkötarvikkeiden lisäksi tehtaalla tehtiin 1950–1970-lukujen aikana moottorisahoja sekä veneiden moottoreita. Moottorinvalmistus lopetettiin Jyskän tehtaalla 1979 ja vuonna 1988 mittari-tehtaasta muodostettiin itsenäinen Valmetin ja Imatran Voiman yhteisesti omistama Valmet-IVO Oy Metering.⁷

Entinen Jyskän mittaritehdas siirtyi 1990-luvun alun lama vuosina kokonaan Imatran Voiman omistukseen ja sen nimi muuttui Enermet Oy:ksi. Yritys on jatkanut sähköenergian mittari- ja ohjausjärjestelmien valmistajana ja on useista omistussuhteiden muutoksista huolimatta vakiinnuttanut aseman yhtenä Euroopan merkittävimmistä alan toimijoista.⁸

¹ Muita valtion asetehdaisiin laskettuja tehtaita olivat Helsingissä sijainneet Valtion Laivatelakka ja Valtion Lentokonetehtas sekä Lapualla 1920-luvun alussa perustettu Valtion Patruunatehtas.

² Jokinen 1988, 64; Jokinen 1993, 186–193; Jokinen 1997, 119.

³ Björklund 1990, 46, 52, 55, 84; Jokinen 1988, 88, 91; Jokinen 1993, 192–193.

Björklund 1990, 81, 83; Jokinen 1988, 106–107, 111–113; Jokinen 1993, 193–194.

⁴ Björklund 1990, 82–83; Jokinen 1988, 114–115, 122–123.

⁵ Björklund 1990, 81, 140–141, 144–145, 149, 219, 224, 285–286; Jokinen 1993, 196.

⁶ Björklund 1990, 115; Jokinen 1988, 116, 123, 136–137, 172; Jokinen 1993, 194–196.

⁷ Björklund 1990, 151–154, 280–281; Wilmi 2011, 134–137.

⁸ Wilmi 2011, 137.

Sotakorvausten päättyminen 1950-luvun alussa toi mukanaan uuden haasteen entisten sotatarviketehtaiden kehittämiseksi. Sotakorvaustuotanto oli toiminut hyvänä siirtymävaiheena, mutta nyt oli lähdettävä vapaille markkinoille, hankittava itse uusia asiakkaita ja onnistuttava kilpailussa tunnettujen suuryritysten kanssa. Rautpohjan tehtaassa tykit vaihtuivat paperikoneisiin ja Tourulassa kiväärien valmistus korvautui traktoreiden tuotannolla. Jyskän entisen sytytintehtaan tiloissa siirryttiin sähköasennustarvikkeiden valmistukseen. Sen sijaan Vihtavuoren Valtion Ruutitehtaan kohtalona oli yhdistyminen toiseen valtionyhtiöön Rikkihappo- ja Superfosfaattitehtaat Oy:öön (myöhemmin Kemira Oy).⁷

Metsäteollisuuden osalta muutokset eivät olleet yhtä radikaaleja, mutta sielläkin tuotantoa jouduttiin sopeuttamaan kysynnän muuttuessa. Perinteisesti puuteollisuuden painottunutta metsäteollisuuden tuotantoa ravisteltiin 1930-luvun laman aikana, kun sahateollisuus joutui maailmanlaajuisen matalasuhdanteen uhriksi. Muualla Suomessa paperiteollisuus nousi 1930-luvun alussa tärkeimmäksi teollisuudenalaksi, mutta Keski-Suomessa vaneriteollisuuden suuresta tuotannosta johtuen paperi ohitti puutavateollisuuden vasta 1950-luvun alussa. Siitä eteenpäin olivat paperi- sekä metallituote- ja konepajateollisuus Keski-Suomen talouden selviä johtosektoreita, jotka jatkoivat tasaista kasvuaan suhdanteiden heilahteluista huolimatta. Liikenneyhteyksien parantuminen 1950-luvulta lähtien vauhditti Jyväskylän ohella myös muiden paikkakuntien teollisuuden kehitystä. Kokonaisuudessaan Keski-Suomen teollisuustuotannon määrä viisinkertaistui 1950- ja 1970-lukujen välillä.⁸

Yhteiskunnallinen murros

Maatalouden tehostuminen muutti huomattavasti sekä Keski-Suomen että koko maan elinkeinorakennetta sotien jälkeisinä vuosikymmeninä. Koneet ja lannoitteet nostivat maatalouden tuottavuuden tasolle, jossa peltojen viljelyaloja jouduttiin rajoittamaan ja vapauttamaan ylimääräiseksi käynyttä työvoimaa laajenevan teollisuuden tarpeisiin. Koska suurin osa teollisuudesta sijaitsi alueellisissa kasvukeskuksissa, kasvatti maaseutujen muuttoliikkeen näitä keskusalueita edelleen. Tämä johti teollisuuspaikkakunnat positiivisen kasvun kierteseen. Keskusten lisääntynyt asukasmäärä loi kysyntää erilaisille palveluille, joiden tuottamiseen tarvittiin jälleen lisää työvoimaa. Palvelujen lisääntyminen houkutteli taajamiin eläkeläisiä sekä taajamien ulkopuolella työssä käyviä, mikä edelleen lisäsi palvelujen kysyntää.⁹

Taajamien koon kasvu lisäsi luonnollisesti myös niiden energiantarvetta. Energiantuotannosta huolehtiminen oli siihen asti ollut pääasiassa maakunnan suuryritysten omien voimalaitosten vastuulla. Suuret tuotantolaitokset tuottivat itse tarvitsemansa energian ja myivät ylijäämän kunnille, joiden kuluttama energiamäärä oli varsin pientä teollisuuslaitosten energiantarpeeseen nähden. Teollisuuslaitokset olivat olleet edelläkävijöitä sähkönkäytössä jo huomattavasti aikaisemmin kuin sähköstä tuli yleisin energianlähde. Niinpä teollisuuskeskusten asukkaat olivat päässeet nauttimaan sähkövalosta jo 1900-luvun ensimmäisen vuosikymmenen aikana, kun haja-asutusalueilla sähköenergiasta tuli arkipäivää vasta 1900-luvun jälkipuoliskolla. Sähkönjakeluverkoston rakentamiskustannuksia nosti Keski-Suomessa maaseudun harva asutus, eikä maatalouden suhteellisen vähäinen energiankysyntä tehnyt verkoston rakentamisesta yhtään sen houkuttelevampaa.¹⁰

Sota-aikana sähkönkulutus lisääntyi, koska sen saatavuutta ei useimpien muiden hyödykkeiden tavoin säännöstelty. Aktiivinen rakennustoiminta kasvatti sähkön kysyntää entisestään 1940-luvun lopulla. Tästä huolimatta Keski-Suomen ”sähköistysprosentti” oli 1950-luvun alussa vain hieman yli 60 prosenttia, kun koko maan tasolla noin 80 prosenttia väestöstä asui sähköverkon peittoalueella. Keski-Suomenkin haja-asutusalueiden sähköistämisen eteni tasaisella vauhdilla läpi 1950- ja 1960-lukujen. Vuonna 1960 Keski-Suomen sähköistämispromsentti oli 82,4 ja 1970 jo 93,3 prosenttia.¹¹

Energiahuollon voimakkain kasvuvaihe osui 1970-luvun alkupuoliskolle, jolloin teollisuusyritykset luopuivat roolistaan energianjakelijoina. Ne myivät energialaitoksensa kunnallisille sähköjakelijoille, joille myös siirtyi vastuu energianjakelusta. Maaseudun sähköntuotannosta ja – jakelusta pystyivät huolehtimaan tehokkaasti vain keskivertoa suuremmat sähkölaitokset. Pienempien yksiköiden oli pakko sulautua osaksi alan suurempia toimijoita. Hyvänä esimerkkinä tästä kehityksestä on Keski-Suomen Valo. Se kasvoi 30 vuodessa (1947–1977) kymmenen kunnan perustamasta yrityksestä 18 kunnan sähkölaitokseksi, jonka sähköverkko ulottui 23 kunnan alueelle.¹²

Muut teollisuudenalat

Keski-Suomen kolmanneksi suurimpana teollisuudenalana oli (metalli- ja metsäteollisuuden) jälkeen 1930-luvulta aina 1970-luvun alkupuolelle saakka elintarvike-, juoma ja tupakkateollisuus. Alan kasvu juontui kaupungistumisesta sekä tieverkon parantumista seuranneesta jakeluliikenteen nopeutumisesta. Kaupunkien lisääntyvä väkimäärä loi kasvavaa kysyntää puolivalmiille elintarvikkeille ja nopeutuneet kulkuyhteydet mahdollistivat elintarvikkeiden kuljetuksen kuluttajille niin nopeasti, ettei tuotteiden laatu heikentynyt toimituksen aikana. Pienistä leipomoista, myllyistä sekä teurastamoista alkanut kehityskulku eteni kohti suuria tuotantolaitoksia, joita kaupan keskusliikkeet rakensivat eri puolille Suomea. Elintarvikekuljetukset, kuten muukin Keski-Suomen liikenne, kärsivät teiden huonosta kunnosta käytännössä 1960-luvulle saakka, sillä ensimmäiset päällysteet saatiin alueen sorateille vasta 1950-luvun lopussa. Teiden kunnan paraneminen yhdessä autokannan räjähdysmäisen kasvun kanssa paransivat niin henkilö- kuin tavarakuljetusten edellytyksiä.¹³

Case Keskimaa

Jyväskylän ja samalla koko Keski-Suomen johtava kauppaliike oli 1900-luvun alkupuoliskolla OTK-lainen Osuuskauppa Mäki-Matti. Sen kanssa kaupan herruudesta kilpailivat mm. SOK-lainen Osuusliike Keskimaa sekä yksityinen Keskoon kuulunut Oy Keskus. Sotien jälkeen joukkoon liittyi myös Sortavalasta Jyväskylään siirtynyt Tavaratalo Tyynelä. Mäki-Matin asiakkaat olivat suurimmaksi osaksi seudun työväestöä, jotka valitsivat ostopaikkansa aatteellisin perustein. Työläisten määrän voimakas kasvu Jyväskylässä teollisuuslaitosten rakentamisen myötä lisäsi Mäki-Matin asiakaskuntaa. Maaseutuväestön suosima Keskimaa (vuoteen 1928 saakka Jyväskylän Osuusliike) oli vuosisadan alkupuolella selvästi paikalliskilpailijaa pienempi. Mäki-Matin asema kaupan kilpailussa näkyi liiketoiminnan suuruuden lisäksi myös kauppakäytäntöjen uudistamisessa. Yritys mm. avasi Keski-Suomen ensimmäisen itsepalvelumyymälän 1956 ja ryhtyi samana vuonna palvelemaan maaseudun asiakkaita maakunnan ensimmäisen myymäläauton avulla.¹

Keskimaan asema kilpailussa oli vaikea. Yritys oli kuronut 1930- ja 1940-lukujen aikana Mäki-Matin etumatkaa kiinni, mutta ero kauppaliikkeiden välillä kasvoi jälleen sotien jälkeisenä aikana. Keskimaan päätoimipaikka oli vuodesta 1920 saakka sijainnut erinomaisella liikepaikalla Asema- ja Kauppakatuja risteyksessä. Uusi myymälärakennus oli rakennettu 1930-luvun alussa sattuneen tulipalon seurauksena, mutta jo 1940-luvun puolivälissä yrityksen johtokunta suunnitteli uuden liikekiinteistön rakentamista. Sotien jälkeinen inflaatio ja osittain siitä johtuneet rahoitusvaikeudet siirsivät kuitenkin rakennushanketta lähes kahdellakymmenellä vuodella.²

Vuodet jättivät jälkensä Keskimaan keskusmyymälän ulkoasuun, joka rapistui ajan saatossa. Suurta intressiä ei olemassa olevan myymälän kunnostukseen tietenkään ollut, kun uuden talon suunnitelmat odottivat toteuttamista. Keskustoimipaikan ulkoinen habitus heijasteli omalla tavallaan koko yrityksen tilaa 1900-luvun puolivälissä. Kauppaa tehtiin lähes muuttumattoman kaavan mukaan vuodesta toiseen. Joitakin uusia myymälöitä avattiin 1950-luvun aikana ja toisia lakkautettiin, mutta käytännön tasolla myymälöiden toiminta jatkui ilman merkittäviä uudistuksia. Käännekohta Keskimaan kehityksessä osui 1960-luvun vaihteeseen, jolloin kauppaliikkeen johtoon astui uusi toimitusjohtaja Pekka Prättälä. Hänen johdollaan Keskimaasta muovautui kaupan alan edelläkävijä.³

Prättälän aloittama modernisointi näkyi nopeasti Keskimaan myymälöissä, kun niissä siirryttiin perinteisistä osastomyymälöistä yleismyymälöihin. Terveysviranomaisten muuttuneet määräykset mahdollistivat erilaisten tuotteiden esillepanon yhteen yhteiseen tilaan entisen seinillä erotettujen tuoteryhmittelyjen sijaan. Keskimaan ensimmäiset yleismyymälät avattiin 1959, mutta myymälöiden ajanmukaistaminen jatkui kiihtyvällä vauhdilla 1960-luvun jälkipuoliskolle saakka.⁴

Keskimaan myymälöiden muuttaminen yleismyymälöiksi oli kuitenkin vasta ensimmäinen vaihe yrityksen toimipaikkaverkoston uudistamisessa. Osastoista luopumisesta huolimatta myymälät olivat edelleen palvelumyymälöitä, joissa asiakkaat suorittivat ostoksensa palvelutiskeillä. Suurempi ja kaupankäynnin luonnetta perinpohjaisella tavalla muuttanut uudistus aloitettiin Keskimaassa 1961, kun sen ensimmäinen itsepalveluperiaatteelle perustunut myymälä avattiin Jyväskylän Puistokadulla. Toisen ”omapalvelumyymälän” Keskimaa avasi vuotta myöhemmin ja kaksi seuraavaa vuonna 1964.⁵

Järjestyksessään toinen Keskimaan itsepalvelumyymälä avattiin 1962 valmistuneen uuden Sokos-tavaratalon yhteyteen. Siihenastisista kaupungin elintarvikkeiden itsepalvelumyymälöistä sen erotti muita korkeampi laatutaso. Myymälän suunnittelussa oli toteutettu toimitusjohtaja Prättälän Lontoon Harrods-tavaratalosta saamaa ideaa, jossa elintarvikemyymälän valikoima oli jaettu omiin puoteihinsa. Prättälä olikin avainasemassa tuomassa kaupankäynnin uusimpia virtauksia keskisuomalaiseen kauppakulttuuriin.

Prättälä toimi 1960-luvun alussa SOK:n edustajana Kansainvälisen Osuustoimintaliiton vähittäiskauppakomitean elintarviketyöryhmässä. Hoitaessaan luottamustehtävää hän pääsi seuraamaan aitiopaikalta päivittäistavarakaupan kehitystä eri puolilla Eurooppaa. Prättälä toi hyväksi havaitsemiaan käytänteitä Keski-Suomeen jalostamalla niitä paikallisiin oloihin sopiviksi liiketoimintakonsepteiksi.⁶

Käytännössä uudet ideat näkyivät Keskimaan Sokoksella 1960-luvun puolivälistä lähtien, kun tavaratalon kilpailukykyä ylläpidettiin jatkuvin uudistuksin. Vuonna 1965 avattiin elintarvikemyymälään erityinen juustopuoti. Merkittävää puodin avaamisessa oli, että se oli tuolloin ainoa Helsingin ulkopuolella sijainnut juustojen palvelumyyntipiste. Viisi vuotta myöhemmin Sokoksen elintarvikeosasto koki jälleen tärkeän uudistuksen tavaratalon laajennuksen yhteydessä, kun sen nimi vaihtui Mestarin Herkuksi. Nimi poikkesi muiden So-

kosten elintarvikemyymälöiden nimistä, joita oli SOK:n johdolla nimetty Herkkutarjottimiksi 1960-luvun lopulta lähtien.⁷

Keskimaassa ylläpidetty tavaratalon elintarvikeosaston laatutaso oli vastaus Mäki-Matin johtavaan markkina-asemaan. Koska luokkatietoisuus vaikutti vielä vahvasti suomalaisessa yhteiskunnassa, ei Keskimaan kannattanut tavoitella samoja asiakkaita työväenliikkeen kuuluneen kilpailijan kanssa. Keskimaan oli löydettävä uusia asiakkaita muista asiakassegmenteistä. Ensimmäisessä vaiheessa tämä tarkoitti korkealuokkaisen ostospaikan tarjoamista Jyväskylän hyvätuloiselle väestönosalle. Keskimaassa uskottiin kysyntää riittävän, kunhan asiakkaille olisi tarjolla riittävän laaja tavaravalikoima yhdistettynä laadukkaaseen palveluun. Vaikka Keskimaan elintarvikemyymälän suosio lisääntyi toiminnan alkuvaiheessa varsin maltillisesti, sen jatkuva kehittämis- ja uudistamistyö toivat myymälälle aseman kaupungin laadukkaimpana elintarvikemyymälänä.⁸

Myös Pekka Prättälän merkittävin liikeidea syntyi ulkomaanmatkalla kertyneistä kokemuksista. Hän vakuuttui ruotsalaisen esimerkin pohjalta siitä, että suuret automarketit olivat Suomenkin seuraava päivittäistavarakaupan keskeinen kehityssuunta. Suomen ensimmäinen automarket (hypermarket) avattiin 1970 Kaarinassa lähellä Turun rajaa. SOK-järjestön ensimmäinen automarket avasi ovensa reilua vuotta myöhemmin Turussa, mutta Prättälän suunnitelmissa oli huomattavasti Turun Osuuskaupan myymälää suurempi liikekeskus.⁹

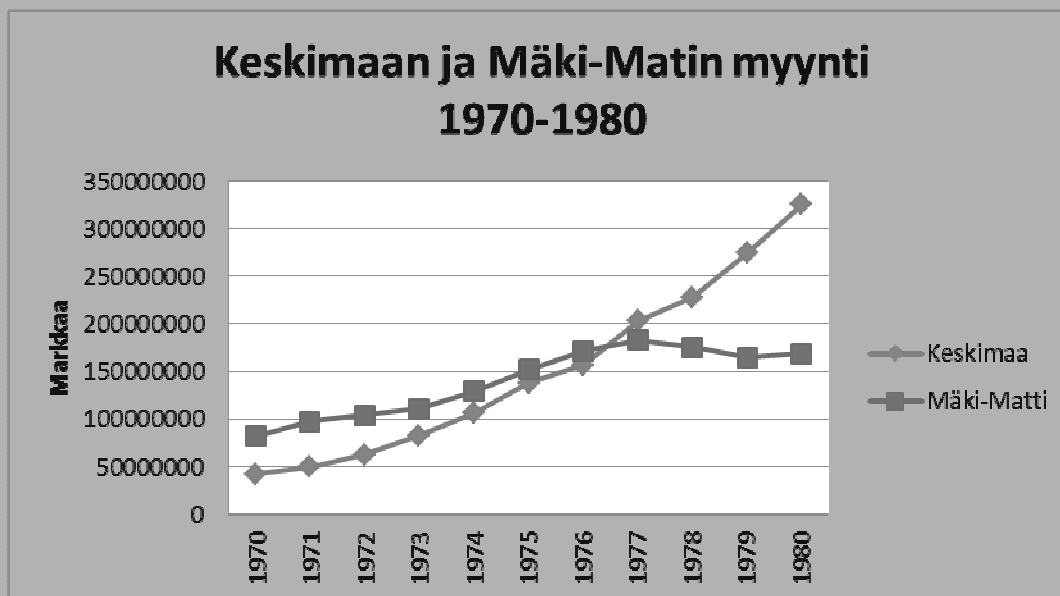
Toimitusjohtaja Prättälän esiteltyä omaa suurmyymäläsuunnitelmaansa, monet tahot pitivät sen toteuttamista epärealistisena ja jopa uskaliaana hankkeena. Epäilijöiden joukossa oli sekä Keskimaan hallintoneuvosto että keskusjärjestö SOK:n keskusjohto, jonka laskelmien mukaan suurille automarketeille oli riittävästi potentiaalista asiakaskuntaa vain Etelä-Suomen väestökeskittymän sisällä. SOK:n suunnitelmissa oli rakentaa 1970-luvun aikana kolme suurta (yli 5000 m²:n) ja kymmenen pienempää automarkettia eri puolille Suomea. Kolmen suuren automarketin sijainti oli suunniteltu strategiassa Etelä-Suomeen ja kymmenen pienempää oli tarkoitus sijoittaa muihin osiin Suomea. Pekka Prättälä ei kuitenkaan antanut myöden oman näkemyksensä suhteen, sillä suunnitelman tueksi tehdyt laskelmat tukivat hankkeen toteuttamista. Kun SOK:n tarkastusosastollakaan ei löydetty Jyväskylän automarketin laskelmista virheitä, oli keskusjärjestön johdonkin myönnyttävä suuremman automarketin rakentamisen kannalle.¹⁰

Tontti Keskimaan automarketille löytyi Seppälän teollisuusalueelta. Kaupungin kanssa tehtyä maakauppaa sävytti asiasta käyty värikäs keskustelu kaupunginvaltuustossa ja -hallituksessa. Kun kaupat lopulta saatiin sinetöityä molempia osapuolia tyydyttäneellä tavalla, sai Keskimaa haluamansa liiketontin kaupungin keskustan ulkopuolelta ja kaupunki varmistettua kauppaliikkeen suurinvestoinnin kohdentumisen kaupungin alueelle. Kaupunginjohtossa oli nimittäin herännyt huoli automarketin sijoittumisesta maalaiskunnan puolelle, mikäli asiassa ei olisi päästy yhteisymmärrykseen. Kannattavuuslaskelmien ja tonttikysymyksen ratkettua Keskimaan eduksi olisi voinut kuvitella, että haasteet automarket-hankkeen osalta olisivat olleet jo ohi, mutta toimitusjohtaja Prättälä joutui jälleen neuvottelemaan SOK:n johdon kanssa uuden kaupan nimestä.¹¹

Prättälä esitti automarketin nimeksi *Prismaa*. Idean nimelle hän sai kaupan tunnuksiksi suunnitellusta prisman muotoisesta merkistä. SOK:ssa nimiehdotusta ei kannatettu, vaan keskusliikkeessä Keskimaan automarketin nimeksi olisi haluttu *Sokos-market*, joka oli myös Turun Maariassa sijainneen ryhmittymän ensimmäisen automarketin nimi. Pekka Prättälä halusi kuitenkin uuden kaupan erottuvan keskustassa sijainneesta tavaratalosta, eikä syttynyt SOK:n nimiehdotukselle tälläkään kertaa. Nimeämiskiista päättyi samalla tavalla kuin kymmenisen vuotta aikaisemmin Sokoksen elintarvikeosaston tapauksessa, eli toimitusjohtaja Prättälän tekemän ehdotuksen läpimenoon.¹²

Prisman avaaminen marraskuussa 1972 vaikutti ratkaisevasti Keskimaan asemaan päivittäistavarakaupan paikallisessa kilpailussa. Automarketin edullisen hintatason ansiosta SOK-laisen osuuskaupan asiakkaaksi alkoi siirtyä aiempaa enemmän työväestön edustajia. Suurimmat luokkavastakohtaisuudet olivat lientyneet ja Prismasta tuli kaikkien väestöluokkien hyväksymä ostospaikka. Muutoksen myötä Keskimaan entinen keskiluokkainen yrityskuva alkoi jäädä historiaan. Prisman vauhdittamana Keskimaasta kasvoi Jyväskylän suurin kaupan alan yritys.¹³

Keskimaan ja Mäki-Matin myynti 1970-1980



Osuusliike Keskimaan ja Osuuskauppa Mäki-Matin myyntien kehitys 1970–1980. (Lähde: Osuuskauppa Mäki-Matin toimintakertomukset 1970, 1973, 1978, 1979, 1980; Osuusliike Keskimaan toimintakertomukset 1970–1976, 1978–1980; OTK:n toimintakertomukset 1970–1980.)

Pekka Prättälä jäi eläkkeelle Keskimaan toimitusjohtajan tehtävästä vuoden 1982 lopussa. Hänen vaikutuksensa Jyväskylän ja Suomen päivittäistavarakaupan tuntuu kuitenkin edelleen hyvin vahvana. Mestarin Herkku jatkaa toimintaansa Jyväskylän Sokoksen pohjakerroksessa, samoin kuin Seppälään rakennettu Prismakin. Lisäksi Prisma on laajentunut koko Suomen kattavaksi hypermarket-ketjuksi, kun SOK muutti hypermarkettien nimet 1980-luvun lopulla Sokos-marketeista Prismoiksi. Prättälän esimerkki osoittaa hyvin miten tärkeä rooli luovalla ajattelulla ja määrätietoisella työllä on liiketoiminnan kehittämisessä.

¹ Kangas 2004, 38–42.

² Pekkanen 1965, 32–33.

³ Pekkanen 1965, 19, 30.

⁴ Kangas 2004, 56–57; Osuusliike Keskimaa toimintakertomukset 1959–1967.

⁵ Osuusliike Keskimaan toimintakertomukset 1961–1964

⁶ Kangas 2004, 71–72, 74.

⁷ Kangas 2004, 65; Keski-suomalainen 26.11.1965, 16.11.1970, 17.11.1960; Osuuskauppalehti 23–24/1965, 12/1970.

⁸ Kangas 2004, 57–58, 65–66.

⁹ Osuuskauppalehti 9/1982; Turun Sanomat 13.8.1970, 26.8.1970.

¹⁰ Kangas 2004, 74–75, 101, 104; SOK:n kokonaisohjelma 1970-luvulle 1969, 38–39.

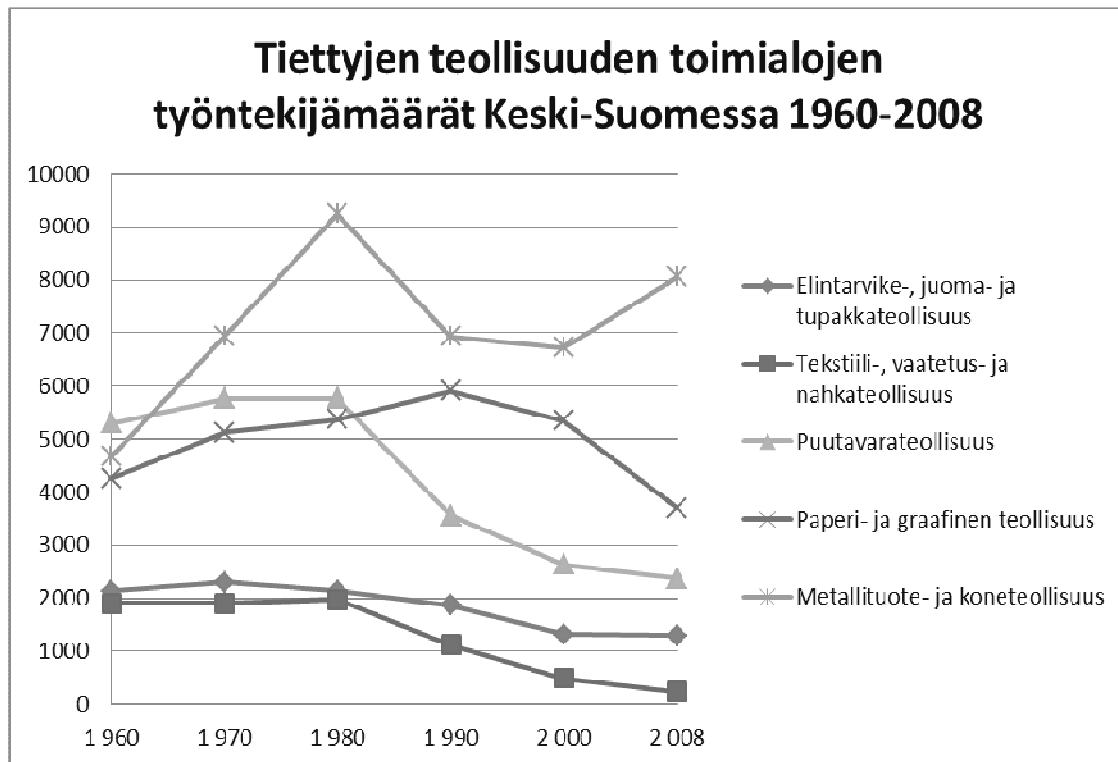
¹¹ Kangas 2004, 77–79.

¹² Kangas 2004, 79.

¹³ Kangas 2004, 79, 82.

Elintarviketeollisuudesta kasvoi 1960-luvun alkuun mennessä alueellisesti suuri toimiala, jonka tuotanto oli kuudesosa¹⁴ Keski-Suomen teollisuustuotannon kokonaisarvosta. Alan suurimpia tuottajia olivat 1960-luvun lopulla kaupan keskusliikkeet (OTK ja SOK), Jyväskylä sekä Keski-Suomen Lihantuottajat. Jyväskylään omat lihanjalostamonsa perustivat myöhemmin myös Karjaportti ja Saarioinen. Maatalouden päätoimialan, lypsykarjatalouden, vaikutuksesta Keski-Suomessa oli erinomaiset edellytykset meijeriteollisuuden kehittämiselle. Sodan aikana aloitettu alan rationalisointi ja tuotannon keskittäminen mahdollistivat suurmeijereiden automatisoinnin ja aiempaa pidemmälle viedyn koneellistamisen. Keski-Suomen meijerit jakautuivat 1960- ja 1970-luvuilla Valion ja paikallisten osuusmeijereiden kesken, kunnes läänistä tuli 1970-luvun lopussa ”puhdas Valion maakunta”. Meijeritoiminnan keskittymisen seurauksena Valio rakensi 1980-luvun vaihteessa Jyväskylään suuren, alansa ehdotonta huippuosaamista edustaneen, meijerin.¹⁵

Myös graafisen teollisuuden, eli kirjapainoalan, asema on ollut Keski-Suomessa vahva. Toiminnallisen läheisyyden vuoksi graafinen sektori usein yhdistetään tilastoissa paperiteollisuuden kanssa (kuten kuviossa 2). Kirjapainotoiminnan juuret ulottuvat Keski-Suomessa 1800-luvulle saakka, jolloin toiminta oli voimakkaasti keskittynyt Jyväskylän seudulle. Vähitellen graafinen tuotanto levisi myös muualle Keski-Suomeen. Alan sotien jälkeistä kehitystä vauhditti tiedonvälityksen laajeneminen ja tuotantotekniikan voimakas kehittyminen. Graafisen teollisuuden suurimpia yrityksiä ovat Keski-Suomessa olleet K. J. Gummerus Oy, Keski-suomalainen Oy sekä Kustannusliike Otava Oy.¹⁶



Kuvio 2: Elintarviketeollisuuden työntekijämäärä kääntyi loivaan laskuun ensimmäisenä Keski-Suomen suurimmista teollisuuden toimialoista. Myös muiden alojen työpaikat vähentyivät viimeistään 1990-luvun laman aikana. Perinteisesti vahvoista aloista ainoastaan metallituote- ja koneeteollisuuden piirissä on työntekijämäärä kääntynyt uudelleen nousuun 2000-luvulla. (Lähde: Tilastokeskus)

Uusia toimialoja

Metalliteollisuuden puolella joutuivat myös valtion asetehtaita pienemmät yritykset etsimään uusia tuotannonaloja sopeuttaakseen tuotantoa rauhanajan kysyntään. Mielenkiintoisen esimerkin tapahtuneesta tarjoaa maineikas asevalmistaja Tikkakoski Oy, joka kylläkin sodan jälkeen jatkoi jonkin aikaa yksipiippuisten haulikoiden valmistusta, mutta sen uudeksi päätuotteeksi valikoituivat ompelukoneet. Koneiden suurin ostaja oli Neuvostoliitto, joka myös omisti tehtaan osake-enemmistön yhtiön aiemman saksalaisen omistajan omaisuuden siirryttyä Suomen itänaapurin hallintaan. Erilaisten 1960-luvulla tehtyjen tuotantokokeilujen jälkeen Tikkakoskella keskityttiin autojen liukuesteiden (nastojen), aseiden ja työkalujen valmistukseen. Uusi aikakausi käynnistyi 1970-luvulla, kun Oy Nokia Ab osti Tikkakosken tehtaan ja aloitti siellä elektroniikka-alan mekaanisten erikoislaitteiden valmistuksen. Myöhemmin Nokia laajensi tuotantoaan Keski-Suomessa käynnistämällä auto- ja matkapuhelintuotannon Äänekoskella.¹⁷

Elektroniikan läpimurto nosti sähköteknisen teollisuuden metallin nopeimmin kasvavaksi alatoimialaksi 1970-luvulla. Sen merkittävimpänä toimijana Keski-Suomessa oli Are Oy¹⁸, joka oli kasvanut voimakkaasti sotien jälkeisen rakennustoiminnan ja maakunnan sähköistämisen myötä. Alun perin sähkötarvikkeiden myynnin ja sähkökorjaamotoiminnan parissa aloittaneesta yrityksestä kasvoi monialayritys, joka myös harjoitti laajaa kansainvälistä liiketoimintaa. Are oli 1980-luvun alkupuolella Jyväskylän toiseksi suurin työllistäjä Valmetin Rautpohjan tehtaan jälkeen. Liiketoiminnan ”rönsyjen” karsiminen pienensi yhtymän työntekijöiden määrän alle kolmasosaan 1980-luvun loppuun mennessä ja 1990-luvun taloudellisesti vaikeat ajat pakottivat pienentämään toimintaa entisestään. Aressa työskenteli 1993 enää 87 henkilöä, mikä oli alle kymmenen prosenttia 1980-luvun alkupuolen huippuvuosista.¹⁹

Case Tikkakoski

Tikkamannilan tilan mailla sijainneen mylly- ja sahalaitoksen kehitys varsinaiseksi teollisuuslaitokseksi alkoi 1890-luvulla, kun tuotantolaitoksen ostanut G. W. M. Stenij hankki luvan laitoksen laajentamiseksi ja teollisen toiminnan aloittamiseksi. Stenij'n omistuksessa sahan koneisto uusittiin ja vanhan myllyn yhteyteen rakennettiin metalliverstas. Tehtaan päätoimialan, sahauksen, joutuessa heikon suhdannekehityksen uhriksi 1900-luvun alussa vaihtui tuotannon painopiste metalliteollisuuteen. Tikkakosken tehtaan toiminta muutettiin 1912 osakeyhtiömuotoiseksi, jonka yhteydessä yhtiön nimi muutettiin Tikkakosken Rauta- ja Puuteollisuus Oy:ksi. Uuden yhtiön suojissa toimintaa voitiin laajentaa entisestään ja tehtaan tuotannolla riitti kysyntää Venäjän markkinoita myöden. Suosituimpia tuotteita olivat erityyppiset moottorit sekä maatalouden koneet ja työkalut.¹

Venäjän ja Suomen valtiolliseen asemaan kohdistuneet muutokset sulki Venäjän markkinat myös Tikkakosken tuotteilta 1917. Yhtiön osakkeenomistajina olleet jyväskyläläiset liikemiehet näkivät uuden liiketoimintamahdollisuuden aseiden teollisessa valmistuksessa, jollaista ei Suomessa vielä tuolloin harjoitettu. Ala oli haastava juuri aiemman esimerkin ja kokemuksen puuttuessa, mutta toisaalta tarjosi menestymisen mahdollisuuden kilpailijoiden puuttuessa. Asetuotanto aloitettiin konekiväärien lukkojen valmistuksesta, josta siirryttiin melko pian kokonaisten aseiden tuotantoon. Laadukas työnjälki synnytti uutta kysyntää ja Tikkakosken tuotanto laajeni kiväärinpiippujen valmistukseen. Tikkakosken tuotanto-ohjelmaan 1930-luvun alussa tulleista Suomi-konepistoleista tuli nopeasti yhtiön tunnetuin tuote.²

Asetuotannon noustua tärkeimmäksi tuotannonalaksi ei yhtiön nimi enää antanut oikeaa kuvaa sen toiminnasta. Yhtiön nimi muutettiin 1929 Oy Tikkakoski Ab:ksi. Aseista tulikin Tikkakosken tehtaan maineen perusta. Laadukkailla aseilla riitti kysyntää ja tuotantoa voitiin laajentaa tasaista tahtia. Kun tehdas työllisti 1920-luvun puolivälissä alle 30 henkilöä, niin vuoteen 1937 mennessä työntekijämäärä oli noussut jo 300:n. Suomen osallistuminen kahteen sotaan vuosien 1939–1944 välillä nosti Tikkakosken henkilökunnan suurimmillaan 1050 henkilöön.³

Sodan päättyminen asetti Tikkakosken vaativaan tilanteeseen, sillä sen valmistamilta tuotteilta oli markkinat hävinnyt ja yhtiön oli löydettävä uusia tuotteita toiminnan jatka-

miseksi. Tikkakosken uudeksi päätuotteeksi valikoitui poljettava ompelukone, jonka valmistuksessa tarvittiin samanlaista tarkkuutta kuin aseiden valmistuksessa. Kysyntää ompelukoneilla riitti, sillä yhtiön pääomistajaksi tullut Neuvostoliitto oli tehtaan suurin asiakas ostamalla 80 % tehtaan ompelukonetuotannosta. Neuvostoliitosta oli tullut tehtaan omistaja, koska sodan päättyessä Tikkakosken pääomistajana olleen saksalaisen Willy Daugin omaisuus siirtyi Neuvostoliitolle Suomen 1944 solmiman välirauhansopimuksen mukaisesti.⁴

Poljinompelukoneita valmistettiin Tikkakoskella vuosien 1946–1964 välisen ajan. Suurimmillaan tehtaan tuotanto nousi 60 000 ompelukoneeseen vuodessa, josta Neuvostoliittoon vietiin kaksi kolmasosaa. Tikkakoskella valmistettiin sodan jälkeen ompelukoneiden lisäksi metsästysaseita, mutta niiden tuotantoa ei koettu järkeväksi jatkaa ompelukoneiden suurimman kysynnän aikana. Tikkakoski palautui suomalaisomistukseen, kun Neuvostoliitto myi osakkeensa 1957. Käytännössä Tikkakosken osakekauppojen maksu tapahtui ompelukonetoimituksina, joka takasi koneiden kysynnän vielä vuosiksi eteenpäin. Neuvostoliiton lisäksi Tikka-ompelukoneita vietiin 20 maahan.⁵

Kun poljinompelukoneiden markkinat alkoivat hiipua 1960-luvun alkupuolella, pohdittiin Tikkakoskella jälleen uusia tuotantoartikkeleja. Tällä kertaa tilanteeseen sopeutumista vaikeutti olennaisesti, ettei yhtiön konekantaan ollut juurikaan uusittu yhtiön siirryttyä neuvosto-omistukseen. Tikkakoskelle oli siis löydettävä tuote, jota voitiin valmistaa osittain vanhentuneella konekannalla. Sopivaksi tuotteeksi havaittiin auton talvirenkaiden nastat, joiden tarve oli jatkuvassa kasvussa huimaa vauhtia edenneen autoistumisen seurauksena. Uudesta tuotannonalasta huolimatta jouduttiin tehtaan henkilökuntaa vähentämään alle puoleen, sillä tuotantokapasiteettia ei voinut välittömästi kasvattaa riittävästi koko henkilökunnan työllistämiseksi. Nastatuotannon lisäksi uutta nousua haettiin palaamalla takaisin metsästysaseiden valmistukseen.⁶

Tikkakosken omistajat olivat turvautuneet lainarahaan yrittäessään löytää yhtiölle uutta menestystuotetta. Kokeilut automaattiompelukoneiden ja erilaisten autotarvikkeiden, kuten kattotelineiden ja peruutuspeilien, tuotannossa olivat velkaannuttaneet yhtiön niin pahoin, että maksamattomien lainojen seurauksena Oy Tikkakoski Ab siirtyi 1967 Osuuspankkien Keskuspankin (OKO) hallintaan. Uuden omistajan alaisuudessa yhtiön toimintaa saneerattiin voimakkaasti ja kannattamattomista tuotannonhaaroista luovuttiin. Tikkakoski siirtyi 1974 Oy Nokia Ab:n omistukseen OKOn ja Nokian välisten kauppojen seurauksena.⁷

Nokian tytäryhtiönä Tikkakoskella aloitettiin 1980-luvun alussa tietokonekomponenttien valmistus. Niistä tulikin joksikin aikaa Tikkakosken ykköstuote, joista saatu tuoton avulla yhtiön toiminta säilyi kannattavana. Nokia pyrki ratkaisemaan heikon kannattavuuden vaivaaman aseteollisuuden ongelmia perustamalla asetuohtantaan varten uuden yhtiön Sako-Tikka Oy:n 1983. Kahta vuotta myöhemmin Sako-Tikka fuusioitiin emoyhtiöön, kunnes Nokia luopui kokonaan asetuohtannosta perustamalla yhdessä Valmetin kanssa Sako-Valmetin 1986. Vaikka aseiden tuotanto loppui Tikkakoskella 1988, elää Tikka – nimi edelleen omana tuotemerkkinään. Tänä päivänä Tikka-aseita valmistetaan italialaiseen Beretta-konserniin kuuluvan Sakon Riihimäen tehtaalla.⁸

Myös Tikka-nastat ovat säilyttäneet laatutuotteina asemansa autonrengasmarkkinoilla, mutta aseista poiketen niiden valmistus on säilynyt edelleen Tikkakoskella. Nastoja valmistava Tikka Spikes on vuodesta 2008 lähtien kuulunut saksalaisen rengasvalmistajan Continentalin konserniin.⁹

¹ Laitakari 1943, 13–14, 18–20, 28–29; Wilmi 2011, 127.

² Laitakari 1943, 33–34, 36.

³ Laitakari 1943, 38, 46, 56; Mäkinen 1983, 10; Wilmi 2011, 127.

⁴ Mäkinen 1983, 15–16; Wilmi 2011, 127–128.

⁵ Mäkinen 1983, 16–17; Wilmi 2011, 128–129.

⁶ Mäkinen 1983, 17–18, 21; Wilmi 2011, 129–130

⁷ Mäkinen 1983, 19, 22.

⁸ Häikiö 2001, 159; Jokinen 1993, 197; Wilmi 2011, 131; www.sako.fi; www.tikka.fi.

⁹ www.tikkaspikes.fi.

Are-yhtymän kehitys kuvaa osuvasti suomalaisten yritysten toimintaolosuhteita 1980- ja 1990-lukujen aikana. Maailman talouselämää 1970-luvulla ravistelleiden öljykriisien jälkeen sekä Suomen kansallinen että Keski-Suomen alueellinen talouselämä palautuivat kasvu-uralle 1980-luvun alkupuolella. Todellisesta korkeasuhdanteesta voitiin puhua 1980-luvun lopulla, jolloin Keski-Suomen perinteiset vahvat alat olivat myös talouden voimakkaimmin kasvavia aloja. Niiden vienti ulkomaille veti hyvin ja toi pääomaa Keski-Suomeen. Ulkomaisen pääoman turvin voitiin alojen tuotantoteknologia pitää uusimman teknisen kehityksen mukaisena. Keski-Suomen yritykset eivät suinkaan olleet ainoita, joilla meni 1980-luvun lopulla lujaa. Ulkomaisen lainarahan helppo saatavuus yhdistettynä öljyn hinnan laskuun saivat Suomen talouden ylikuumenemaan, jolloin hallitsematonta nousukiittoa seurannut romahdus oli väistämätön.²⁰

Teollisuudessa ensin tuntunut laskukausi levisi vähitellen myös alkutuotannon, rakentamisen sekä yksityisten palvelujen piiriin. Varsinkin rakennustoiminnassa pudotus oli erittäin jyrkkä, sillä vielä 1990 ala toimi ennätyskapasiteetilla. Kaikesta laman aiheuttamasta kärsimyksestä huolimatta Keski-Suomi säästyivät vielä pahemmalta kohtalolta syksyllä 1991 toteutetun markan devalvoinnin ansiosta. Rahan arvon laskeminen sai metalli- ja metsäteollisuuden viennin taas vetämään, jolloin alueen suurimmat työllistäjät saattoivat pitää työntekijänsä töissä. Keski-suomalaisen vientiteollisuuden etuna olivat 1980- ja 1990-lukujen vaihteessa tehdyt investoinnit uusimpaan tuotantotekniikkaan, jotka takasivat vientituotteiden erinomaisen kilpailukyvyn kansainvälisillä markkinoilla. Kotimarkkinateollisuuden asema sen sijaan säilyi edelleen tukalana, ja palveluiden sekä rakentamisen suurimmat vaikeudet olivat vasta edessä. Lama rajoitti myös julkisen talouden toimintaedellytyksiä, sillä voimakkaasti pienentyneet verotulot yhdessä lisääntyneiden yritystukien ja työttömyyskorvausten kanssa kavensivat valtion kassavarantoa. Lamavuosien seurauksena Keski-Suomen työttömien määrä kasvoi yli nelinkertaiseksi lamaa edeltäneestä tasosta ollen pahimmillaan 30 000 henkilöä 1994 (kuvio 3).²¹

Talouden kokemista ravisteluista huolimatta ei Keski-Suomessa tapahtunut 1990-luvun laman seurauksena suurta rakennemuutosta. Palvelusektorin nopean kasvun vaihe koki hetkellisen notkahduksen, kun julkisen sektorin supistukset vaikuttivat kunnallisten ja valtiollisten organisaatioiden toimintaan. Keski-Suomen työttömyysluvut säilyivät kaksi – kolme prosenttia maan keskiarvoa korkeammalla, joten ei siinäkään suhteessa tapahtunut suurta muutosta lamaa edeltäneeseen tilanteeseen. Työllisyystilanne tosin heikkeni pysyvästi laman seurauksena ja työttömien osuus Keski-Suomen työvoimasta jäi yli kymmenen prosentin. Metall- ja metsäteollisuus jatkoivat edelleen alueen vetureina vetäen perässään useita pienempiä alihankintaan erikoistuneita yrityksiä.²²

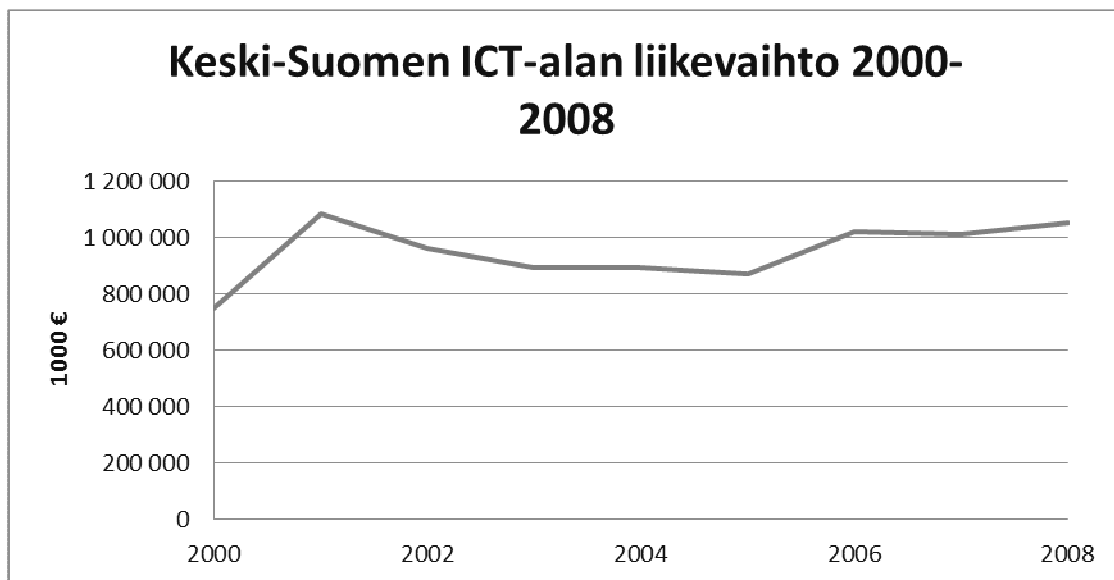


Kuvio 3: Viimeisen kahdenkymmenen vuoden aikana esiintyneet talouden laskusuhdanteet näkyvät selvästi Keski-Suomen työllisten määrissä. Suurimman pudotuksen aiheutti 1990-luvun alun lama, jolloin työttömien määrä putosi pahimpina aikoina 30 000:een. Myös vuosien 2001 ja 2009 laskukaudet on helppo havaita. (Lähde: Tilastokeskus)

Uuteen nousuun

Keski-Suomen talouselämää ryhdyttiin elvyttämään määrätietoisesti 1990-luvun puolivälissä toimialojen kehityshankkeilla. Kehittämistoimilla haluttiin vahvistaa ennen kaikkea pk-yritysten kilpailukykyä sekä työllistävyyttä. Tavoitteeseen pyrittiin valitsemalla kehitysaloiksi läänin jo entuudestaan vahvoja aloja, joilla oli kasvuhakuisten pk-yritysten lisäksi resursseja uuden liiketoiminnan ja uusien työpaikkojen luomiseksi. Näitä aloja olivat elektroniikka-, metalli- ja graafinen teollisuus sekä mekaaninen puunjalostus. Toimialatyön toivottiin edistävän vientiä ja tuovan sitä kautta maakuntaan pääomaa lääninrajojen ulkopuolelta. Edellä mainittujen alojen lisäksi päätettiin kehittämistyö aloittaa myös käsiteollisuudessa sekä matkailussa. Niiden kautta tuettiin etenkin pienyritysten liiketoimintaa.²³

Toimialatyön sektoreista suhteellisesti suurinta kasvua saatiin aikaan elektroniikkateollisuudessa, jossa kehitys johti tieto- ja viestintäteknologian (ICT) esiinmarssiin. ICT-sektorin voimakkain nousubuumi kesti 1995–2001, jolloin alan henkilöstömäärä kasvoi yli 60 prosentilla ja liikevaihto kolminkertaistui. Liikevaihdolla mitattuna Keski-Suomen ICT-alan kasvu oli vuodesta 1997 vuoteen 2001 nopeampaa kuin talouden muilla toimialoilla yhteensä. Kasvu taittui 2001 alkaneen taloudellisen taantuman vaikutuksesta (kuvio 4). Kehittämistoimenpiteet vaihtuivat sopeuttamistoimiin, joita tarvittiin etenkin tietoliikenneelektroniikan sopimusvalmistaja Sanmina Oy:n lopetettua Keski-Suomen tehtaansa. Yhtiö oli suurimmillaan työllistänyt maakunnassa yli 600 henkilöä, joka oli yli kymmenen prosenttia alan keskisuomalaisesta työvoimasta. Vuosituhannen alun vastoinkäymisten jälkeen Keski-Suomen elektroniikkateollisuudessa on pyritty keskittymään massatuotannon sijasta korkeampaa osaamista vaativiin tuotekehitykseen ja ohjelmistotuotantoon. Elektroniikkateollisuuden alamäki tasaantui Keski-Suomessa vasta vuoden 2004 alkupuolella ja kääntyi lievään nousuun saman vuoden aikana lisääntyneen viennin vetämänä.²⁴



Kuvio 4: ICT-alan yritysten kokonaisliikevaihto Keski-Suomessa 2000–2008. (Lähde: Neittaanmäki et al. 2011)

Toimialoittaisessa tarkastelussa teollisuus lisäsi eniten työvoimaansa 1990-luvun lopun ja 2000-luvun alun aikana absoluuttisin luvuin mitattuna, mutta suhteellisesti suurin kasvu tapahtui kiinteistö- ja liike-elämän palvelujen sekä yhteiskunnallisten palvelujen työllistävyydessä (liite 2). Kiinteistö- ja liike-elämän palvelujen kasvuun on vaikuttanut suuresti yritysten keskittyminen omaan ydinliiketoimintaansa. Ydinliiketoiminnan ulkopuolelle jäävien toimintojen ulkoistaminen on lisännyt yritysten tukitoimintoja tuottavien palveluyritysten kysyntää, joka viime vuosina on kohdistunut yhä enemmän osaamisintensiivisten palvelujen suuntaan. Vaikka ulkoistaminen on siirtänyt työpaikkoja teollisuusyrityksistä palveluyrityksiin, ovat palvelusektorin työpaikat yritysten alihankintasuhteen vuoksi edelleen vahvasti sidoksissa alueen suuriin teollisuusyrityksiin. Yhteiskunnallisten palvelujen lisäämisellä on ennakoitu väestön ikääntymisen myötä kasvavaa tarvetta erilaisille hyvinvointipalveluille. Keski-Suomessa yhteiskunnallisten palvelujen kasvua selittää myös koulutuksen vahva asema maakunnan keskuksessa Jyväskylässä.²⁵

Kehitystyön tehostaminen

Toimialatyön tulokset olivat etupäässä positiivisia ja työtä jatkettiin, aika ajoin tehdyillä tarkennuksilla paranneltuna, reilun kymmenen vuoden ajan. Toimialojen kehittämisen suuren ongelmana nähtiin kuitenkin toimialat ylittävän horisontaalisen vuorovaikutuksen vähäisyys, jonka vuoksi kehitystyötä laajennettiin toimialarajat ylittäviksi klustereiksi vuodesta 2007 alkaen. Myös toimialojen tukemiseen käytettävissä olleiden resurssien pieneeminen pakotti miettimään aiempaa tehokkaampia tapoja tukieurojen kohdentamiseksi. Aiemmin mainittujen maakunnallisten toimialatyön kehitysalojen lisäksi tuettuihin uusiin potentiaalsiin keihäänkärkitoimialoihin kuuluivat osaamiskeskusohjelmassa: tieto- ja viestintäteknologia, paperinvalmistuksen hallinta, energia- ja ympäristöteknologia sekä nanoteknologia; Jyväskylän seudun aluekeskusohjelmassa: luova toimiala, hyvinvointiteknologia ja hyvinvointipalvelut; sekä verkosto-osaamiskeskuksen ja maaseutuohjelmassa: pk-elintarvikeala ja matkailu.²⁶

Keski-Suomen elinkeinojen kehittämistyön uudistamisen yhteydessä tukitoimenpiteet jaettiin neljälle eri sektorille. Kehittämisalueiksi valittiin 1) elinkeinot ja teollisuus, 2) osaaminen ja koulutus, 3) hyvinvointi, sekä kaikille kolmelle edelliselle edellytyksiä luovana 4) yhdyskuntarakenteen ja vetovoiman kehittämialue. Näistä talouselämän kannalta keskeisin osio oli tietenkin elinkeinot ja teollisuus, mutta jo uutta kehittämisstrategiaa luotaessa nostettiin esiin tavoite edistää liiketoimintaa myös osaamisen ja koulutuksen sekä hyvinvoinnin alueilla. EU:n rakennerahastojen ohjelmakauden 2007–2013 osalta maakunnan kehitystyön toimenpiteiden pääpaino kohdistettiin elinkeinojen ja teollisuuden kehittämialueen klustereihin. Erityisiksi kärkiklustereiksi valittiin uudistuvat koneet ja laitteet, bioenergia sekä maakunnan asukkaiden tulevaisuuden palvelutarpeet.²⁷

Kärkiklustereiden ensimmäinen toimintavuosi oli niiden vahvan kasvun aikaa. Suhdanteet olivat olleet suotuisat jo muutaman vuoden ajan ja yritysten liiketoiminta pyöri kannattavasti. Talouden otolliset ajat näkyivät myös työllisyystilanteen parantumisenä. Keski-Suomessa työttömien työnhakijoiden määrä laski viidessä vuodessa, vuoden 2003 lopusta vuoden 2008 loppuun, 4000 henkilöllä. Suhteellisesti mitattuna laskua oli 28,5 prosenttia. Valtakunnan työllisyystilanne koheni jotakuinkin samaa vauhtia, sillä koko maan työttömien määrä pienentyi 63 000:lla (-27 %).²⁸

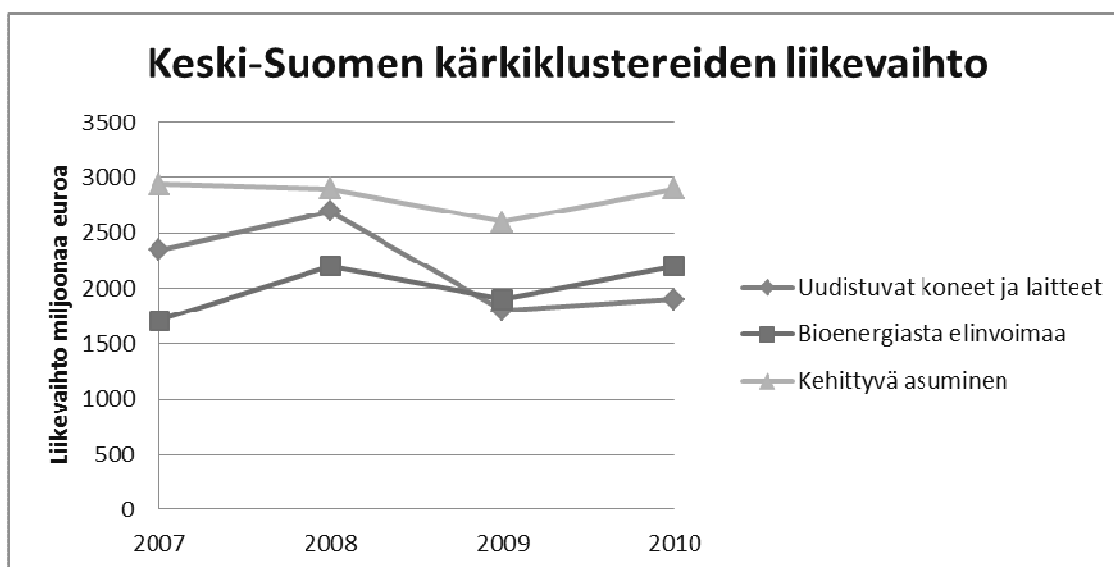
Voimakkaan kasvukauden ainoa suurempi häiriötekijä oli kesällä 2005 käyty paperiteollisuuden työkiista. Kiistasta johtuneet tehtaiden tuotantoseisokit vaikuttivat Keski-Suomen taloudelliseen elämään muuta maata enemmän toimialan suuren maakunnallisen painoarvon vuoksi. Saman vuoden syksyllä myös maakunnan muun teollisuuden tuotanto yski viennin kangerrellessa ja sektorin liikevaihdon kasvu pysähtyi, vaikka valtakunnallisesti teollisuusyritysten liikevaihto jatkoi nousuaan. Teollisuuden vaikeuksista johtuen Keski-Suomen tuotannon kasvu oli loppuvuoden 2005 ajan täysin palvelujen ja rakentamisen varassa, ja maakunnan tuotannon kasvuvauhti oli vain puolet koko maan tasoon verrattuna.²⁹

Teollisuuden viennin elpinessä vuoden 2006 alussa kääntyi jälleen koko maakunnan talous nousuun. Keski-Suomi saavutti koko maan kasvuvauhdin varsin nopeasti, mutta paperiteollisuuden työtaistelun seurauksena syntynyt ero tuotantomäärissä jäi pysyväksi. Maakunnan teollisuusyritysten tuotannon kasvu jatkui vahvana vuoden 2007 loppupuolelle saakka, jolloin vienti alkoi jälleen hiipua. Viennin kasvun hidastuminen pysäytti 2008 tuotannon kasvun kokonaan. Maailmalla alkanut taantuma levisi näin vientiyritysten kautta vähitellen myös Suomen talouteen. Koska vientiteollisuudella, eli metalli- ja metsäteollisuudella, on Keski-Suomessa aluetaloudellisesti erittäin keskeinen asema, tuntuivat laman ensimerkit maakunnassa jonkin verran muuta maata aikaisemmin.³⁰

Laman vaikutukset Keski-Suomessa

Talouden syvin sukellus ajoittui vuoden 2009 alkupuolelle, jolloin Keski-Suomen viennin arvo putosi yli kolmanneksen vuotta aiemmasta. Teollisuuden taantuman syventyessä laskukauden merkit näkyivät vähitellen myös palvelualoilla. Rajulla voimalla päälle vyörynyt lama jatkui syvänä suurimman osan vuotta ja merkkejä paremmasta oli nähtävissä vasta vuoden viimeisellä neljänneksellä, jolloin Keski-Suomen teollisuus- ja palveluyritysten liikevaihdot kääntyivät loivaan nousuun. Kaiken kaikkiaan maakunnan jalostusalojen liikevaihto putosi tammikuu 2008 – kesäkuu 2009 -välisellä ajanjaksolla noin neljänneksen. Viennissä laskua kertyi kahdessa vuodessa lähes 40 %. Maakunnan yritysten vienti kääntyi vuoden 2010 kuluessa ripeään kasvuun ja viennin myötä myös yritysten liikevaihto lisääntyi kiihtyvällä vauhdilla.³¹

Maakunnan kärkiklustereiden toimintaan taantuma vaikutti vaihtelevalla voimalla klusterin toimialasta riippuen. Uudistuvat koneet ja laitteet -klusterin³² liikevaihto oli 2007 klusteritoiminnan alkaessa vajaa 2,4 miljardia euroa. Liikevaihto nousi korkeimmillaan 2008 noin 2,7 miljardiin, mutta laman vaikutuksesta putosi 2009 1,8 miljardiin euroon (kuvio 5). Henkilöstömäärällä mitattuna alan pudotus oli puolentoista vuoden aikana yli 13 prosenttia (2 200 henkilöä). Koneklusterin kehitys kääntyi positiiviseksi vuoden 2010 toisella neljänneksellä ja kasvu kiihtyi vuoden lopulla. Klusteriin kuuluneiden yritysten yhteenlaskettu liikevaihto oli 2010 1,9 miljardia euroa ja ne työllistivät 8700 henkilöä.³³



Kuvio 5: Keski-Suomen kärkiklustereiden liikevaihto vuosina 2007–2010. (Lähde: Keski-Suomen Aikajana 1/2009–1/2011)

Bioenergiasta elinvoimaa -klusterin³⁴ "aloitusliikevaihto" vuonna 2007 oli 1,7 miljardia euroa. Klusteriin kuuluneiden yritysten liikevaihto oli noussut tasaisesti vuodesta 2003 lähtien ja nousu jatkui vuoden 2008 syksyyn saakka, jolloin taantuma alkoi vaikuttaa myös bioenergia-alan kehitykseen. Kasvun hidastumisesta huolimatta klusterin liikevaihto kohosi vielä vuoden 2008 aikana ennätykseen, noin 2,2 miljardiin euroon. Loivana alkanut bioenergia-klusterin laskusuhdanne syveni vuoden 2009 kuluessa, mutta notkahdus oli varsin maltillinen muihin jalostusaloihin verrattuna. Klusterin aallonpohja osui vuoden 2009 puoliväliin ja klusterin yritykset toimivat 2010 jo selvässä elpymisvaiheessa. Bioenergia-klusterin suotuisa asema lama-aikana näkyi myös henkilöstömäärässä, sillä siinä vähen-

nystä oli taantumun seurauksena vain yhdeksän prosenttia (900 henkilöä). Klusterin liikevaihto nousi vuoden 2010 aikana lamaa edeltäneelle tasolle.³⁵

Kolmas Keski-Suomen kärkiklustereista, Kehittyvä asuminen³⁶, selvisi laman koettelemuksista bioenergia-klusteriakin suhteellisesti pienemmin tappiain. Klusterin sisällä henkilöstön vähennys oli laman vaikutuksesta kahdeksan prosenttia (1 400 henkilöä) ja liikevaihdon lasku hieman yli kymmenen prosenttia (340 miljoonaa euroa). Vuonna 2010 asumisklusterin liikevaihto oli 2,9 miljardia euroa ja maakunnan työntekijöistä klusteri työllisti 15 900 henkilöä.³⁷

Palvelualoilla laman vaikutukset tuntuivat selvästi jalostusaloja myöhemmin. Sektorin liikevaihto kääntyi laskuun vuoden 2009 alussa, jolloin teollisuuden lama oli jo syvimmillään. Palvelujen laskukausi jäi varsin lieväksi ja lyhytaikaiseksi, kun teollisuus veti palveluelinkeinot mukanaan uuteen nousuun. Vuoden 2010 jälkipuoliskolla palvelujen liikevaihto jo ylitti 2008 huipputason. Sektorin henkilöstömäärässä muutos tapahtui liikevaihtoa hitaammin, mutta käänne positiiviseen suuntaan ajoittui silläkin saralla vuoden 2010 lopulle.³⁸

Kokonaisuudessaan Keski-Suomen työllisyyskehitys palautui myönteiseksi vuoden 2010 aikana. Keski-Suomen ELY-keskuksen julkaiseman joulukuun 2010 työllisyyskatsauksen mukaan loppuvuodesta oli nähtävissä selvää positiivista kehitystä edeltävään vuoteen verrattuna, vaikka alkuvuodesta tilanne näytti vielä päinvastaiselta. Keski-Suomen työttömien työnhakijoiden määrän keskiarvo oli 2010 16 273 henkilöä, joka on noin 200 henkilöä vähemmän kuin vuonna 2009. Keski-Suomen myönteisestä suuntauksesta huolimatta ovat maakunnan työttömyysluvut vajaa kaksi prosenttia koko maan tasosta jäljessä. Vuonna 2010 Keski-Suomen työttömyysaste oli 9,9 prosenttia ja koko maassa 8,4 prosenttia.³⁹

Keski-Suomen vienti

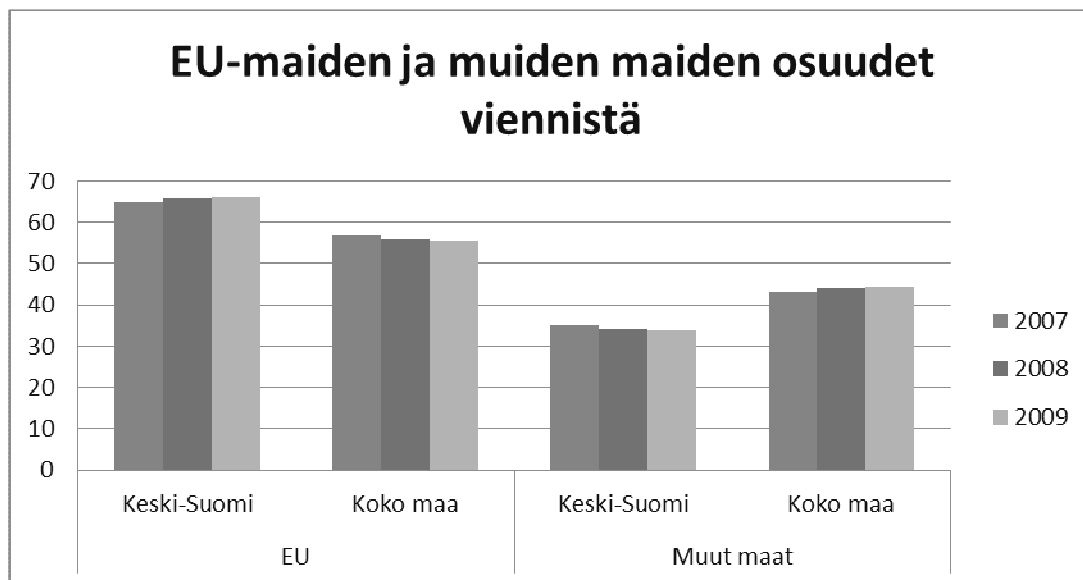
Laman seuraukset olivat havaittavissa myös Keski-Suomen viennin rakenteessa, sillä maakunnan tavaraviennistä teollisuuden osuus laski vuoden 2008 lähes 97 prosentista hieman yli 91 prosenttiin 2009. Teollisuuden painoarvon laskusta huolimatta maakunnan vienti on edelleen lähes kokonaan metalli- ja metsäteollisuuden tuotteiden vientiä. Palveluilla on siis melko vaatimaton osa Keski-Suomen viennistä, vaikka sektori työllistää 70 prosenttia maakunnan työllisistä. Tosin on muistettava, että pelkät lopputuotteiden vientiä kuvaavat

luvut eivät kerro koko totuutta palvelujen merkityksestä viennille, sillä palveluja sisältyy huomattavasti laajemmassa mitassa vientiä harjoittavien teollisuusyritysten tuotantoprosessien eri vaiheisiin.⁴⁰

Laman ensioireet tuntuivat Keski-Suomessa vuoden 2008 alussa jonkin verran muuta maata aikaisemmin. Maailmalla alkanut rahoituskriisi vaikutti Keski-Suomessa ensimmäisenä alueen yritysten suurten vientiosuuksien vuoksi. Sen seurauksena esimerkiksi jalostuksen liikevaihto laski puolentoista vuoden aikana noin neljänneksellä ja koko maakunnan työttömien määrä kasvoi samana aikana kolmanneksella. Suhdanteet näyttävät keväällä 2011 suotuisemmilta, mutta vasta tulevaisuus näyttää onko kriisi kokonaisuudessa ohitettu.

Vuonna 2008 alkaneen globaalin laman vaikutukset tuntuivat eri tavoilla toimialojen ja markkina-alueiden välillä. Tilanteen heterogeenisuus on näkynyt keskisuomalaisten vientiyritysten toiminnassa varsinkin talouden elpymisvaiheessa. Esimerkiksi kone- ja laitteollisuuden yritysten näkymät ovat vaihdelleet huomattavasti jopa yhden yrityksen sisällä sen mukaan, minkä maanosan markkinoille tehtaiden tuotteita toimitetaan. Aasian ja Etelä-Amerikan kehittyvät markkinat ovat jatkaneet kasvuaan, mutta Euroopan ja Yhdysvaltojen markkinoilla on tuotteiden kysyntä ollut vaihtelevaa. Ainakin vielä vuoden 2010 alkupuoliskon aikana kysyntä oli suurimmaksi osaksi laman aikana tyhjentyneiden varastojen täydentämistä, eikä suuria investointien lisäyksiä tehty millään markkina-alueella.⁴¹

Keski-Suomen viennin arvosta kaksi kolmannesta suuntautui 2009 Euroopan Unionin maihin. Tämä on noin kymmenen prosenttia koko maan osuutta enemmän. Laman aikana Suomen EU-viennin osuus putosi hieman yli prosenttiyksikön, kun vastaavasti Keski-Suomen viennissä EU:n osuus lisääntyi saman verran (kuvio 6). Tiedot löytyvät Tullihallituksen koostamasta maakunnittaisesta tavaroiden ulkomaankauppatilastosta. Vaikka tilastoon liittyy tiettyjä laadullisia ongelmia⁴² ja sen tiedot kertovat vain tavaroiden ulkomaankaupasta, voidaan tilastoa pitää Keski-Suomen kohdalla varsin hyvin suuntaa-antavana, maakunnan viennin ollessa suurimmaksi osaksi teollisuusyritysten vientiä.⁴³

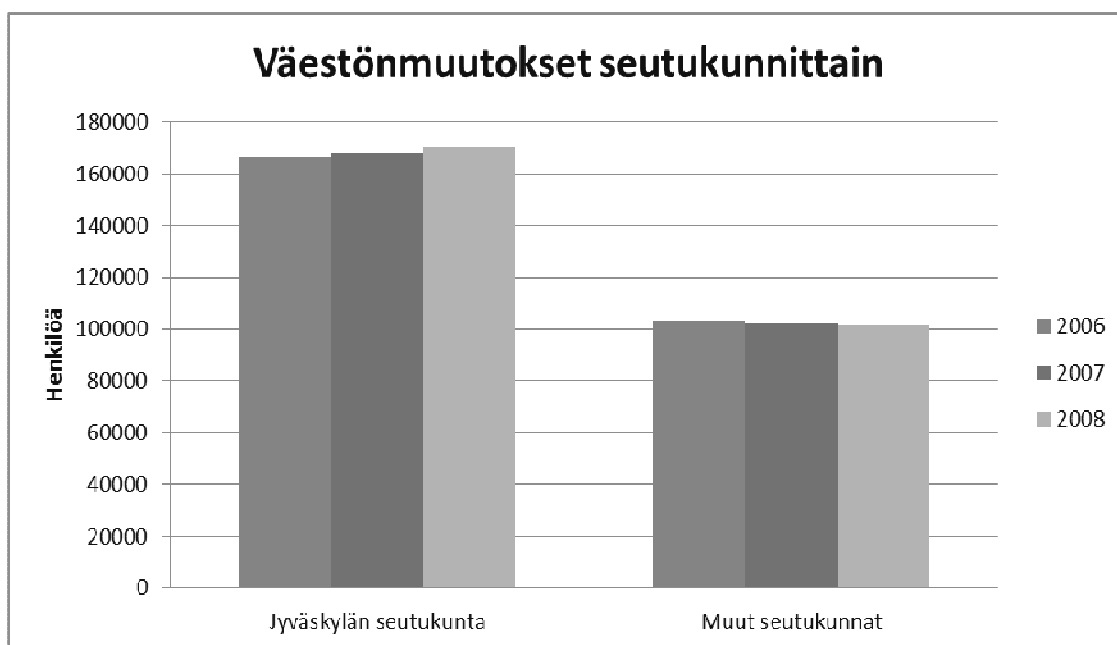


Kuvio 6: Keski-Suomen sekä koko maan viennin jakautuminen EU-maiden ja muiden maiden välillä 2007–2009. Laman seurauksena Keski-Suomen viennissä on EU-maiden viennin osuus lisääntynyt, kun koko maan viennin osalta vienti on vähentynyt EU:n maihin. (Lähde: Tullihallitus. Tavaroiden ulkomaankauppa maakunnittain vuosina 2008–2009)

Teollisuus on säilynyt Keski-Suomen talouden tärkeimpänä sektorina tälle vuosituhannelle saakka, vaikka sen osuus maakunnan työllisistä on laskenut tasaisesti 1980-luvulta lähtien. Sen sijaan maakunnan arvonlisäyksestä teollisuuden merkitys on vähentynyt vasta 2000-luvun aikana. Teollisuuden arvonlisäysoosuuden lasku kiihtyi laman seurauksena, mutta siitä huolimatta se on edelleen lähes 30 prosenttia maakunnan kokonaistuotannon arvonlisäyksestä. Maakunnan tuotoksen bruttoarvosta teollisuus tuottaa edelleen yli 40 prosenttia, ja mikäli otetaan huomioon teollisuuden muilla toimialoilla synnyttämät vaikutukset, on määrä yli 50 prosenttia. Työllisyyden osalta teollisuuden suora, noin 20 prosentin, osuus nousee muille toimialoille tulevien työllisyysvaikutusten myötä liki kolmannekseen.⁴⁴

Keski-Suomen seutukuntien näkymät

Jyväskylä lähikuntineen on erittäin keskeinen alue koko Keski-Suomen kehityksen kannalta. Jyväskylän seutu on vastannut jo pitkään maakunnan väestönkasvusta muiden seutukuntien kärsiessä muuttotappioita (kuvio 7). Vaikka osa maaseudulta poismuuttaneista onkin siirtynyt seutukuntien keskuksiin, on Jyväskylän asema kiistattomana maakuntakeskuksena säilynyt. Historiallisesti kaupungin asemaa maakunnan kehityksessä vahvisti sen sijainti seudun tärkeimpien liikennereittien varrella. Lisäksi maakunnan ainoana kaupunkina vuodesta 1837 aina 1960-luvun loppuun saakka säilynyt Jyväskylä vakiinnutti asemansa alueen kauppaa-, koulu- ja palvelukeskuksena jo varhaisessa vaiheessa.⁴⁵

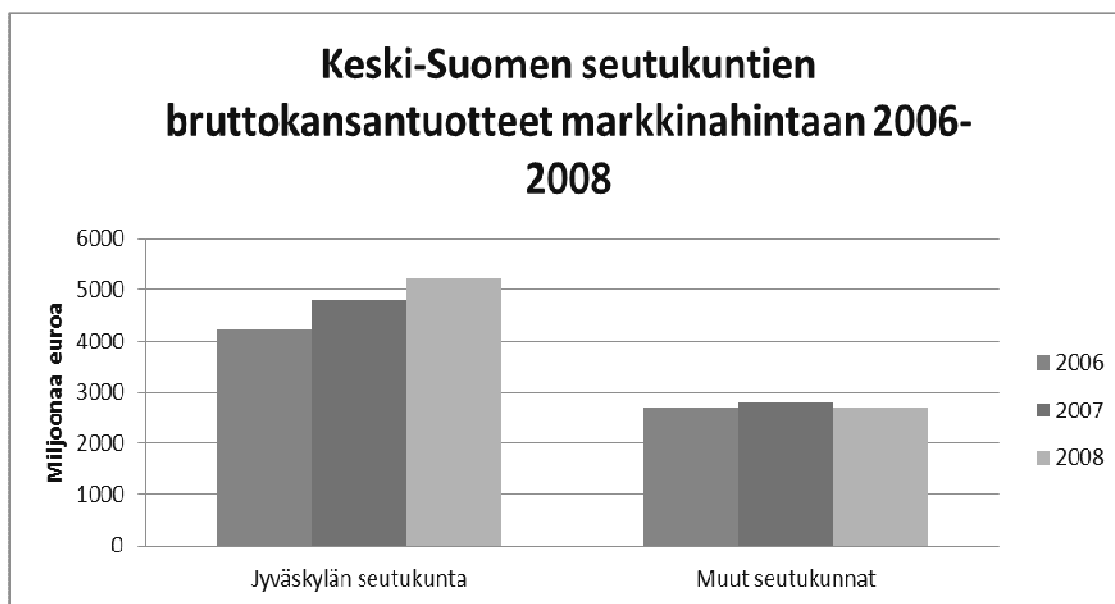


Kuvio 7: Keski-Suomen väestönkasvu on keskittynyt Jyväskylän seutukuntaa. Maakunnan muiden seutujen väkiluku sen sijaan pienenee vähitellen. (Lähde: Tilastokeskus)

Verrattaessa Keski-Suomen elinkeinorakennetta koko maan tilanteeseen havaitaan alkujalostuksen ja teollisuuden työvoimaosuuksien olevan Keski-Suomessa maan keskiarvoja korkeampia. Vastaavasti palvelujen osuus on Keski-Suomessa muuta maata pienempi. Maakunnan sisällä palvelut työllistävät 71 prosenttia yritysten henkilöstöstä ja jalostussektorit 29 prosenttia. Liikevaihdon osalta on jalostusalojen merkitys silti selvästi työpaikkaosuutta suurempi. Jalostus kokonaisuudessaan tuottaa 60 prosenttia alueen yritysten liikevaihdosta, palvelujen osuuden jäädessä 40 prosenttiin. Keski-Suomen yritysten yhteenlaskettu vuosittainen liikevaihto oli 2010 noin 12 miljardia euroa, josta viennin osuus on reilu viidennes eli 2,9 miljardia euroa.⁴⁶

Talouden kasvuvauhti oli Keski-Suomessa poikkeuksellisen hyvää lähes koko 2000-luvun ensimmäisen vuosikymmenen ajan. Vuoden 2007 loppuun asti syntyneet työpaikat helpottivat 1990-luvun alun laman jälkeensä jättämää korkean työttömyyden ongelmaa, mutta työllisyystilanteen parantumista varjosti uusien työpaikkojen keskittyminen lähes pelkästään Jyväskylän seudulle. Maakuntakeskuksen kasvu on ollut niin voimakasta, että sen ansiosta koko maakunnan työpaikka- ja väestökehitys on säilynyt positiivisena, vaikka työpaikkojen määrä on muilla seutukunnilla vähentynyt. Myös elinkeinorakenne vaihtelee seutukunnittain melkoisesti ja alueilla on helposti tunnistettavia ominaispiirteitä. Esimerkiksi jo ennen vuonna 2008 alkanutta lamaa oli Jyväskylän seutukunnan palveluiden osuus (72 %) selvästi muita seutukuntia (Keski-Suomi: 67 %) suurempi. Saarijärvi-Viitasaaren seudulle on leimallista alkujalostuksen huomattavan suuri merkitys (2008: 17,1 %; Keski-Suomi: 5 %) ja vastaavasti Eteläisen Keski-Suomen⁴⁷ sekä Äänekosken seuduilla on korostunut teollisuuden suuri rooli (2008: 31,6 %; Keski-Suomi: 21,2 %).⁴⁸

Jyväskylän seutukunnan bruttokansantuotteen vertailu maakunnan muiden seutukuntien tuotokseen osoittaa maakunnan kasvun olevan Jyväskylän seutukunnan varassa (kuvio 8). Kehityskulku näyttää hyvin samankaltaiselta, mikäli verrataan seutukuntien väestönmuutoksia 2000-luvun alussa. Jyväskylän seutukunta kasvaa muiden seutukuntien väkimäärän laskiessa vähitellen.



Kuvio 8: Keski-Suomen seutukuntien välinen bruttokansantuotteiden vertailu osoittaa kiistattomasti Jyväskylän merkityksen koko maakunnalle. (Lähde: Tilastokeskus)

Keski-Suomessa eletään tällä hetkellä (2011) koko maakunnan tulevaisuuden suunnan kannalta ratkaisevia aikoja, sillä maakunnalle tärkeät elinkeinot alkutuotanto ja metsäteollisuus ovat väistämättömän muutoksen edessä. Maa- ja metsätalouden osuus on kriittisen korkea vain pohjoisen Keski-Suomen alueella, mutta metsäteollisuuden rakennemuutos koskee ainakin välillisesti koko maakunnan väestöä. Suurin vaikutus on massa- ja paperiteollisuuden kehittymisellä, mutta myös toinen metsäteollisuuden sektori, puutuoteteollisuus, on keskeisessä asemassa erityisesti Saarijärvi-Viitasaaren seudulla, jossa se on teollisuuden tärkein ala. Suurimmat vaikutukset metsäteollisuuden tulevaisuudella on Jämsän ja Äänekosken seuduilla, joissa alan merkitys on ratkaiseva koko seutukunnan alueella. Koneiden ja laitteiden valmistuksen ollessa tiivis osa metsäklusteria tulevat mahdolliset muutokset metsäteollisuuden toimintaedellytyksissä tuntumaan hyvin nopeasti myös metalliteollisuuden puolella.⁴⁹

Suomalainen metsäteollisuus on ajautunut vaikeaan tilanteeseen alan hintojen, kustannusten ja raaka-aineiden saatavuuden sekä valuuttakurssien epäedullisen kehityksen vuoksi. Keski-Suomen suuri riippuvuus metsäklusterista luo epävarmuutta koko maakunnan taloudellisen kehityksen ylle. Viimeaikainen talouden taantuma on antanut vakavan varoituksen siitä, miten heikoissa kantimissa suomalaisyritysten kilpailukyky on tällä hetkellä. Alustavi-

en arvioiden mukaan vain vähän Suomessa tuntuvasta lamasta tulikin kansantaloutta vakavasti uhannut kriisi.⁵⁰

Osaltaan kriisin syvenemiseen vaikutti Keski-Suomelle ja koko maalle tärkeiden suurten veturiyritysten siirtyminen globalisaation uuteen vaiheeseen, jolle on tyypillistä tuotantoprosessien siirtäminen kannattavimpaan mahdolliseen toimintaympäristöön. Keski-suomalaisena esimerkkinä uudesta rakennemuutoksesta oli Metson ja Nokian päätökset supistaa liiketoimintaansa ja henkilöstöään vuoden 2009 alkupuoliskolla. Vaikka samat alat ja yritykset ovat sekä Keski-Suomen että koko maan talouden kannalta ratkaisevassa asemassa, Keski-Suomessa niiden suhteellinen painoarvo on muuta maata suurempi.⁵¹

Metsä- ja metalliteollisuuden merkittävästä asemasta johtuen on hyvin vaikea kuvitella Keski-Suomen tulevaisuutta ilman näiden alojen edelleen jatkuvaa vahvaa panosta. Tämänhetkiset näkymät kuitenkin ennustavat perinteisen teollisuustuotannon vähentymistä Suomessa korkeamman osaamistason tutkimus-, kehitys-, suunnittelu- ja palvelutyön valatessa yhä suuremman osuuden työvoimasta.⁵²

Miltä tilanne näyttää keväällä 2011:

Keski-Suomen työpaikka- ja yrityskasvua tapahtuu vain Jyväskylän seudulla, kun samaan aikaan muiden seutukuntien talouselämän vahvuudet kuihtuvat. Keski-Suomen taloutta tulisi pystyä kehittämään maantieteellisesti ja toimialoittain laajemmalla alueella kuin tähän asti.

Keski-Suomen teollisuuden elinvoima on rakennemuutoksen alaisessa metsäklusterissa, jonka tulevaisuus on hyvin epävarma. Keski-Suomen ja koko maan talouden nosti 1990-luvun lamasta markan devalvoinnista alkanut viennin elpyminen. Mikäli Suomelle tärkeät teollisuudenalat paperi- ja konepajateollisuus ajautuvat syvään lamaan 2010-luvulla, mikä pitää Keski-Suomen taloutta pystyssä ja saa talouden suunnan kääntymään, kun kilpailukykyä ei voi enää manipuloida hinnan ulkoista arvoa laskemalla?

Viitteet

- ¹Jokinen 1993, 103, 160, 173.
- ² Keski-Suomeen 1800-luvun lopulla perustettuja tuotantolaitoksia olivat Kankaan paperitehdas Jyväskylässä, Jämsänkosken paperitehdas sekä Äänekosken pahvi-, paperi- ja kartonkitehdas. Jokinen 1993, 173.
- ³ Jokinen 1993, 103, 160, 186.
- ⁴ Jokinen 1993, 102–103, Jokipii 1993, 702–703.
- ⁵ Jokinen 1988, 64; Jokinen 1993, 186–193; Jokinen 1997, 119.
- ⁶ Jokinen 1993, 193–194.
- ⁷ Jokinen 1993, 194, 196–197.
- ⁸ Jokinen 1993, 165, 168, 171.
- ⁹ Jokinen 1993, 102, 121–123; Laitinen 1993, 44.
- ¹⁰ Jokinen 1993, 217–218.
- ¹¹ Jokinen 1993, 218–219; Roininen 1982, 69,71; SVT VI 1950, C 102; SVT VI 1960, C 103; SVT VI 1970, C 104.
- ¹² Jokinen 1993, 219; Flink 1997, 4.
- ¹³ Jokinen 1993, 198–201, 237, 240; Jokipii 1993, 704; Laitinen 1997, 29, 32, 107–110.
- ¹⁴ Metall- ja metsäteollisuus vastasivat noin 70 prosentista tuotannon arvosta. Jokipii 1993, 704.
- ¹⁵ Jokinen 1993, 139, 198–202; Perko 2005, 61–62.
- ¹⁶ Jokinen 1993, 205–206.
- ¹⁷ Jokinen 1993, 197–198.
- ¹⁸ Alkujaan Keski-Suomen sähköliike, vuodesta 1941 Are Oy. Silvennoinen 1987, 56.
- ¹⁹ Jokinen 1993, 198; Jokinen 1997, 122; Silvennoinen 1987, 20, 29, 83, 105–110, 133–148.
- ²⁰ Puttonen & Ahola 1992, 74; Puttonen et al. 1994, 34, 44; Österlund 1997, 116–117.
- ²¹ Jokinen 1993, 175; Keski-Suomen strategiat 1992, 25–26; Puttonen et al. 1993, 54; Puttonen & Kankainen 1994, 14.
- ²² Keski-Suomen strategiat 1992, 27; www.keskisuomi.info/Työnvälitystilasto (19.11.2010).
- ²³ Toimialakehityshanke 1999, 7, 13–14; Laakso et al. 2004, 7, 10–11
- ²⁴ Keski-Suomen Toimialakatsaukset 2002–2007; Laakso et al. 2004, 15–16; Meriläinen 2004, 32–34; www.hightechforum.fi (23.11.2010).
- ²⁵ Ks. esim. Keski-Suomen aikajana 1/10; Meriläinen 2004, 8; Pietilä 2010, 37.
- ²⁶ Keski-Suomen maakuntaohjelma 2003, 6–7; Keski-Suomen maakuntaohjelma 2006, 9–10; Keski-Suomen maakuntaohjelma 2010, 8, 14–15
- ²⁷ Keski-Suomen maakuntaohjelma 2006, 10.
- ²⁸ Mella 2009, 6; Pietilä 2010, 27; Tilastokeskus. Työvoimatutkimus (11.4.2011).
- ²⁹ Keski-Suomen Aikajana 2/2005, 1/2006, 2/2006.
- ³⁰ Keski-Suomen Aikajana 2/2006, 2/2007, 1/2009, 2/2009.
- ³¹ Keski-Suomen Aikajana 2/2010, 3/2010.
- ³² Klusteriin kuuluvat energia- ja metsäteollisuudelle koneita ja laitteita valmistavat yritykset, ajoneuvoteollisuus sekä niille palveluja tarjoavista yrityksistä.
- ³³ Keski-Suomen Aikajana 1/2009, 2/2009, 3/2009, 1/2010, 3/2010, 1/2011.
- ³⁴ Klusterin muodostavat bioenergiaa ja energiaraaka-aineita sekä niihin liittyviä koneita, laitteita ja osaamista tarjoavat yritykset.
- ³⁵ Keski-Suomen Aikajana 1/2009, 2/2009, 3/2009, 1/2010, 3/2010, 1/2011
- ³⁶ Klusteri koostuu asuntojen rakentamisen ja sisustamisen sekä asumisen teknisen huollon yrityksistä ja niille palveluja tarjoavista organisaatioista.
- ³⁷ Keski-Suomen Aikajana 1/2009, 2/2009, 3/2009, 1/2010, 3/2010, 1/2011.
- ³⁸ Keski-Suomen Aikajana 3/2010, 1/2011.
- ³⁹ Keski-Suomen ELY-keskuksen työllisyyskatsaus joulukuu 2010; Tilastokeskus. Työvoimatutkimus (11.4.2011).

⁴⁰ Keski-Suomen Aikajana 1/2010; Tullihallitus. Tavaroiden ulkomaankauppa maakunnittain vuonna 2009.

⁴¹ Keski-Suomen Aikajana 2/2010

⁴² Laadullisia ongelmia maakunnittaiseen tavaroiden ulkomaankauppatilastoon liittyen on esimerkiksi, että tietojen ilmoittajan kotipaikka voi olla jokin muu kuin se, josta tavara todellisuudessa lähtee. Tällöin yrityksen vienti saatetaan tilastoida pääkonttorin sijainnin perusteella, eikä tavaroita valmistavan tehtaan sijainnin mukaan.

⁴³ Tullihallitus. Tavaroiden ulkomaankauppa maakunnittain vuonna 2009.

⁴⁴ Keski-Suomen Aikajana 2/2010.

⁴⁵ Laitinen 1993, 41.

⁴⁶ Keski-Suomen aikajana 1/2011.

⁴⁷ Eteläisen Keski-Suomen alue kattaa Joutsan, Jämsän sekä Keuruun seutukunnat.

⁴⁸ Keski-Suomen aikajana 1/09; Pietilä 2010, 33.

Lähteet

- Björklund, Nils (1990), Valmet. Asetehtaiden muuntuminen kansainväliseksi suuryhtiöksi. Helsinki: Valmet.
- Eloranta, Eero, Jukka Ranta, Pekka Salmi & Pekka Ylä-Anttila (2010), Teollinen Suomi. Tuotannon uudistuminen kriisin jälkeen. Sitra 287. Helsinki: Sitra.
- Flink, Mirva (1997), Hehkulampusta internettiin. Valo pimeyden poistajana. Keski-Suomen Valo Oy 1947–1997. Saarijärvi: Keski-Suomen valo.
- Häikiö, Martti (2001), Nokian Oyj:n historia 2. Sturm und Drang: Suurkaupoilla eurooppalaiseksi elektroniikkayritykseksi 1983–1991. Helsinki: Edita.
- Jokinen, Jukka (1993), Keski-Suomen talouselämä. Teoksessa: Jokipii, Mauno (toim.), Keski-Suomen historia 3. Keski-Suomi itsenäisyyden aikana. Jyväskylä: Keski-Suomen maakuntaliitto.
- Jokinen, Jukka (1997), Teollisuus. Teoksessa: Nummela, Ilkka (toim.), Jyväskylän kirja. JYY:n kotiseutusarja 33. Jyväskylä: Jyväskylän kaupunki.
- Jokinen, Jukka (1988), Tykki taipui paperikoneeksi. Valmet Rautpohja 1938–1988. Jyväskylä: [Valmet Oy Rautpohja].
- Jokipii, Mauno (toim.) (1993), Keski-Suomen historia 3. Keski-Suomi itsenäisyyden aikana. Jyväskylä: Keski-Suomen maakuntaliitto.
- Kangas, Lasse (2004), Kauppaneuvosten aika: Pekka Prättälän ja Kalevi Liukkosen vuodet Keskimaassa 1960–2000. Jyväskylä: Lasse Kangas.
- Keski-Suomen aikajana (2008–2010). Keski-Suomen Liitto, Jyväskylän seudun kehittämissyhtiö Jykes Oy, Keski-Suomen kauppakamari, Jyväskylän ammattikorkeakoulu, Jyväskylän koulutuskuntayhtymä. (Saatavilla: http://www.kaupunkitutkimusta.fi/toimialakatsaukset/arkisto/keskisuomi_arkisto/fi_FI/Keski_Suomi/)
- Keski-Suomen ELY-keskuksen työllisyyskatsaus joulukuu 2010 (2010). Keski-Suomen elinkeino-, liikenne- ja ympäristökeskus. (Saatavilla: <http://www.ely-keskus.fi/fi/ELYkeskukset/KeskiSuomenELY/Tyovoimajatyollisyys/tyollisyyskatsaus/Documents/Keski-Suomen%20ty%C3%B6llisyyskatsaus%20joulukuu%202010.pdf>)
- Keski-Suomen maakuntaohjelma 2003–2006 (2003). Keski-Suomen liiton julkaisuja A 16. Keski-Suomen liitto. (Saatavilla: <http://www.keskisuomi.fi/filebank/152-maakuntaohjelma.pdf>)

Keski-Suomen maakuntaohjelma 2007–2010 (2006). Keski-Suomen liiton julkaisu A 21. Keski-Suomen liitto. (Saatavilla: <http://www.keskisuomi.fi/filebank/1365-mao.pdf>)

Keski-Suomen maakuntaohjelma 2011–2014 (2010). Keski-Suomen liiton julkaisu A 29. Keski-Suomen liitto. (Saatavilla: http://www.keskisuomi.fi/filebank/11829-Maakuntaohjelma_2010_www.pdf)

Keski-Suomen strategiat (1992), Maakunta- ja seutusuunnitelma 1992. Keski-Suomen liiton julkaisu A 7. Keski-Suomen liitto.

Keski-Suomen toimialakatsaus (2003–2007) (toim. Laakso, Seppo & Hanna Kuisma). Jyväskylän seudun kehitysyritys Jykes Oy, Keski-Suomen kauppakamari, Keski-Suomen Liitto. (Saatavilla: http://www.kaupunkitutkimusta.fi/toimialakatsaukset/arkisto/keskisuomi_arkisto/fi_FI/Keski_Suomi/)

Laakso, Seppo, Päivi Kilpeläinen & Kari Itkonen (2004), Keski-Suomen toimialatyön arviointi. Keski-Suomen liiton julkaisu B 134. Keski-Suomen liitto. (Saatavilla: http://www.keskisuomi.fi/fin/tietopalvelut/julkaisut/julkaisut_-_sarja_b/?id=73)

Laitakari, A. V. (1943), Kertomus Tikkakosken tehtaan 50-vuotisesta toiminnasta 1893–1943. Jyväskylä

Laitinen, Erkki (1993), Väestökehitys. Teoksessa: Jokipii, Mauno (toim.), Keski-Suomen historia 3. Keski-Suomi itsenäisyyden aikana. Jyväskylä: Keski-Suomen maakuntaliitto.

Laitinen, Erkki (1997), Reunasta reunaan – Keski-Suomen tiepiirin 50-vuotinen taival. Teoksessa: Laitinen, Erkki, Janne Vilkuna, Matti Viitaniemi, Veikko Hyytiäinen, Martti Ahokas & Jukka Kanerva (toim.) (1997), Keski-Suomen teillä: Keski-Suomen tiepiiri 50 vuotta. Tiemuseon julkaisu 16. Jyväskylä: Tielaitos, Keski-Suomen tiepiiri.

Mella, Ilkka (2009), Maakuntien suhdannekehitys 2007–2009. TEM analyysija 15/2009. Työ- ja elinkeinoministeriö. (Saatavilla: <http://www.tem.fi/files/23813/alueidensuhdanne062009temanalyysit.pdf>)

Meriläinen, Tarja (2004), Yritystoiminnan näkymiä Keski-Suomessa. Keski-Suomen TE-keskuksen julkaisu A 6. Keski-Suomen TE-keskus. (Saatavilla: http://www.keskisuomi.info/filebank/160-Yritystoiminnan_nakymia_Keski-Suomessa.pdf)

Mäkinen, Martti (1983), Oy Tikkakoski Ab. 90 vuotta metalliteollisuutta Tikkakoskella 1893–1983. [Tikkakoski]: Oy Tikkakoski.

Neittaanmäki, Pekka, Päivi Kinnunen, Tuomas Manninen, Liisa Neittaanmäki & Kati Valpe (2011), Keski-Suomen ICT-strategia. Raportti II: ICT-alan yritykset Keski-Suomessa 2000–2008. Jyväskylän yliopisto tietotekniikan laitos.

- Osuuskauppa Mäki-Matin toimintakertomukset 1970, 1973, 1978–1980.
- Osuusliike Keskimaan toimintakertomukset 1959–1980.
- Osuustukkukaupan (OTK) toimintakertomukset 1970–1980.
- Pekkanen, Tauno E. (1965), *Osuusliike Keskimaa 50-vuotias*. Jyväskylä: Osuusliike Keskimaa.
- Perko, Touko (2005), *Valio ja suuri murros*. Helsinki: Otava.
- Pietilä, Jarkko (2010), *Keski-Suomen aluekehityksen tulevaisuuden näkymiä*. Keski-Suomen liiton julkaisu B 170. Keski-Suomen liitto. (Saatavilla: http://www.keskisuomi.fi/fin/tietopalvelut/julkaisut/julkaisut_-_sarja_b/?id=73)
- Puttonen, Maarit & Pirjo Ahola (1992), *Keski-Suomen tila – seuranta 91*. Keski-Suomen liiton julkaisu B 12. Keski-Suomen liitto.
- Puttonen, Maarit, Pirjo Ahola, Mikko Kankainen & Martti Salminen (1993), *Keski-Suomen tila – seuranta 92*. Keski-Suomen liiton julkaisu B 28. Keski-Suomen Liitto.
- Puttonen, Maarit, Pirjo Ahola, Pekka Järvinen & Martti Salminen (1994), *Keski-Suomen tila 93*. Keski-Suomen liiton julkaisu B 35. Keski-Suomen liitto.
- Puttonen, Veli & Mikko Kankainen (1994), *Keski-Suomen teollisuus ja sen kehittämistarpeet*. Keski-Suomen liiton julkaisu B 42. Keski-Suomen liitto.
- Roininen, Riitta (1982), *Sähkö Keski-Suomessa 1915–1975*. Suomen historian pro gradu – työ. Jyväskylän yliopisto.
- Silvennoinen, Kari (1987), *Are-yhtymä 1924–1984*. Jyväskylä: Are.
- SOK-järjestön kokonaisohjelma 1970-luvulla (1969), YOL:n [Yleisen osuuskauppojen liiton] ja SOK:n [Suomen osuuskauppojen keskuskunnan] hallintoneuvoston esitys YOL:n 67. edustajakokoukselle vuonna 1969. Helsinki: SOK.
- Suomen Virallinen Tilasto (SVT) VI (1950), C 102. Yleinen väestölaskenta.
- Suomen Virallinen Tilasto (SVT) VI (1960), C 103. Yleinen väestölaskenta.
- Suomen Virallinen Tilasto (SVT) VI (1970), C 104. Yleinen väestölaskenta.
- Toimialakehityshanke (1999), *Loppuraportti kaudella 1996–1998*. Keski-Suomen liiton julkaisu B 87. Keski-Suomen liitto.
- Uudet urat – rakennemuutostyöryhmän loppuraportti (2010). Työ- ja elinkeinoministeriö. (Saatavilla: <http://www.keskisuomi.fi/filebank/11132-rakennemuutosraportti1022010.pdf>, 13.12.2010)

Wilmi, Jorma (2011), Jyväskylän maalaiskunnan historia 1945–2008. Jyväskylä: Jyväskylän kaupunki.

Österlund, Timo (1997), Suhdannekehitys. Teoksessa: Nummela, Ilkka (toim.), Jyväskylän kirja. JYY:n kotiseutusarja 33. Jyväskylä: Jyväskylän kaupunki.

Sanoma- ja aikakauslehdet:

Keskisuomalainen

Osuuskauppalehti

Turun Sanomat

Internet-lähteet:

[Www.sako.fi](http://www.sako.fi)

www.tikka.fi

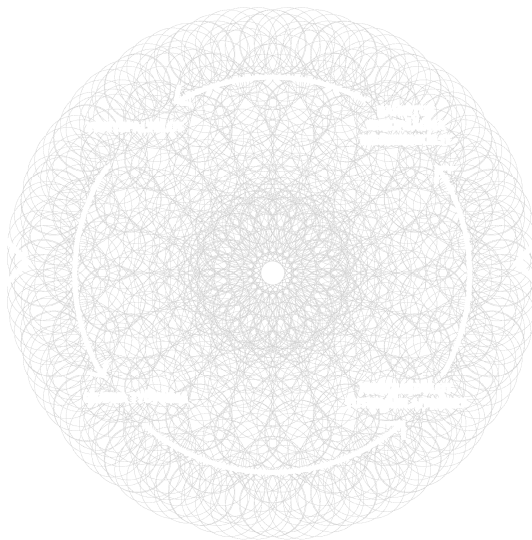
Www.tikkaspikes.fi

www.keskisuomi.info

www.hightechforum.fi

Tilastokeskus (www.stat.fi)

Tullin ulkomaankauppatilastot (www.tulli.fi)



LIITE 1

Ajankohhta	Kriisin syy	Mikä meni kriisiin?	Mitä syntyi tilalle?	Miksi?
1908-1909	Sahateollisuuden suhdanteet	Tikkakosken sahatarvatuotanto	Metalliteollisuus laajeni päätoimialaksi	Vakaampi toimiala
1917-1918	Suomen itsenäistyminen, Venäjän markkinoiden sulkeutuminen	Tikkakosken koneutuotanto	Asteollisuus	Aseilla kysyntää kotimaassa epävakaaan yht.kunnallisen tilanteen vuoksi
1944	Jatkosodan päättyminen, välirauhansopimuksen ehdot	Asteollisuus	Valtion metallitehtaisissa (Valmet) sotakorvaustuotteet, Tikkakoskella ompelukoneet	Olemassa olevan tuotantokapasiteetin ja – tekniikan hyödyntäminen, tuotannon uusiutuminen työpaikkojen säilyttämiseksi
1952	Sotakorvauslaitosten päättyminen	Sotakorvaustuotanto Valmetin tehtaila	Paperikoneet, traktorit, sähköttarit	Sotakorvaustuotantoa varten usutun tuotantotekniikan ja kertyneen osaamisen hyödyntäminen. Oli löydettävä uusi tuotannonala ja uudet markkinat sotakorvausten tilalle.
1960-luvun alku	Pöllinompelukoneiden markkinoiden katoaminen	Tikkakosken päätoimiala	Autojen liukusteet (nastat), urheiluasheet	Autoistuminen, talvirenkaiden kasvanut kysyntä, vanhentunut konekanta rajoitti tuotevaihtoehtoja
1980-luvun alku	Tuotannon heikko kannattavuus	Tikkakosken tuotteet	Tietokonekomponenttien tuotanto	Pääomistajan toimiminen usealla toimialalla
1990-luvun alku	Helköt suhdanteet, kansainvälisen poliittisen tilanteen murros	Suomen kansantalous	Toimialoitainen kehitys	Toimintaedellytysten vahvistaminen, alueellisen yhteistyön lisääminen

Keski-Suomen työllinen työvoima toimialoitain 1987-2007

