

Pispalan feimi

Turvaton maisematahra vai kulttuuriympäristö?

Kai Ylinen

Taidehistorian pro gradu -työ

Taiteiden ja kulttuurin tutkimuksen laitos

Jyväskylän yliopisto

13.5.2015

JYVÄSKYLÄN YLIOPISTO

Tiedekunta – Faculty Humanistinen tiedekunta	Laitos – Department Taiteiden ja kulttuurin tutkimuksen laitos
Tekijä – Author Kai Ylinen	
Työn nimi – Title Pispalan feimi: turvaton maisematahra vai kulttuuriympäristö?	
Oppiaine – Subject Taidehistoria	Työn laji – Level Pro gradu
Aika – Month and year Huhtikuu 2015	Sivumäärä – Number of pages 105 sivua + liitteet 7 sivua
Tiivistelmä – Abstract <p>Tampereen kaupunki on asettanut vireille Santalahden entistä teollisuusaluetta koskevan asemakaavan muutoksen. Kaupunki pyrkii muuttamaan joutomaan viihtyisäksi asuinalueeksi. Santalahden on katsottu rakennusperintönsä ja teollisuushistoriansa vuoksi olevan arvokas kulttuuriympäristö, joka halutaan säilyttää kaavassa fragmentteina. Teollisuushistorian lisäksi alueella esiintyy valtava määrä graffititaidetta ja graffitikulttuurin ympärille muodostunutta toimintaa (Pispalan feimi). Sitä ei ole tunnustettu osaksi kulttuuriympäristöä, eikä sitä haluta säilyttää.</p> <p>Tämän pro gradu -työn tavoitteena on lisätä tietoa ja ymmärrystä alueen graffititaiteen ja sitä ympäröivän yhteisöllisen toiminnan arvoista. Työ avartaa keskustelua kulttuuriympäristön arvoista osana kestävästä kehityksestä. Mikä tekee alueesta arvokkaan kulttuuriympäristön? Mikä koetaan säilyttämisen arvoiseksi kulttuuriperinnöksi?</p> <p>Käsittelen tutkimuksessani Pispalan feimiä kulttuuriympäristön näkökulmasta ja graffitia kulttuuriperinnön näkökulmasta. Tarkastelen feimin asemaa kaavaudistuksessa ja aluetta sen historiallisten, yhteisöllisten ja taidehistoriallisten arvojen kautta.</p> <p>Ennen muutoksia tulisi olla riittävästi tietoa kulttuuriympäristöjen arvoista. Asemakaavan muutoksen ongelman muodostaa se, ettei Pispalan feimin kulttuuriperintöön kohdistuvasta poistosta ole tehty tietoista ja perusteltua päätöstä. Tästä huolimatta esittelen lopuksi feimille neljä erilaista vaihtoehtoa osana alueen tulevaisuutta.</p>	
Asiasanat – Keywords graffitit, joutomaa, katutaide, kaavoitus, kaupunkisuunnittelu, kulttuuriympäristö, kulttuuriperintö, Tampere	
Säilytyspaikka – Depository Jyväskylän yliopiston julkaisuarkisto (JYX)	
Muita tietoja – Additional information	

SISÄLLYSLUETTELO

OSA I	1
1. Johdanto	2
1.1 Tutkimusongelma	3
1.2 Tutkimusmenetelmät ja aineisto	5
1.3 Positio	9
2. Aiempi tutkimus	11
3. Taidetta vai ilkeävaltaa?.....	14
3.1 Graffiti ilmiönä ja taiteena.....	16
3.2 Visuaalinen järjestys.....	20
3.3 Toiseuden kirous.....	22
3.4 Nollatoleranssi.....	24
3.5 Tilapäinen autonominen alue	27
4. Santalahti muutoksessa	30
4.1 Santalahden asemakaavan muutos (8048)	35
4.2 Graffitin sija asemakaavan muutoksessa	38
4.3 Alueen turvallisuus.....	42
5. Pispalan feimi.....	47
5.1 Määrällinen ja historiallinen arvo	49
5.2 Sosiaalinen ja yhteisöllinen arvo	55
5.3 Taidehistoriallinen arvo	58
6. Pohdinta.....	62
7. Lopuksi.....	66
OSA II	68
Lähteet.....	101
Litteet	

I



Kuva: Kai Ylinen 2013.

1. JOHDANTO

Tampereen Santalahden entinen teollisuusalue sijaitsee kaupungin keskustan länsipuolella Näsijärven ja Pyhäjärven välisellä kannaksella. Sen eteläpuolella kohoaa Pispala. Kyseinen teollisuusympäristö avautuu ohikulkijoilleen rapistuneina tehdasrakennuksina, autioituneina huviloina ja palaneina taloina. Aluetta ympäröivät lukuisat romuautot ja suuri määrä käsittämättömissä muodoissa ilmenevää jätettä. Rähjäisestä ilmiästä huolimatta alue ei kuitenkaan nuku autiona, päinvastoin. Santalahden miljöö on viime vuosikymmenten aikana täyttynyt vilkkaasta alakulttuurien harjoittamasta toiminnasta ja kuhisee yhä värikästä elämää. Tampereen kaupunki on asettanut vireille Santalahtea koskevan asemakaavan muutoksen 12.3.2008. Kaupunki pyrkii muuttamaan entisen teollisuusalueen viihtyisäksi asuinalueeksi.

Kaksi tämän alueen uudisrakentamista koskevaa asemakaavaluonnosta esitettiin julkisesti kaavan luonnosvaiheessa loppukevällä 2012.¹ Vaikeasti asutettavan alueen kaavaan liitetty selvitysaineisto on runsasta. Alueeseen kohdistuvat muutokset ovat herättäneet myös vilkasta kansalaiskeskustelua, josta suurin osa ottaa kantaa Pispalasta avautuvan Näsijärven kaukomaiseman näkyvyyteen ja sen vaarantumiseen. Santalahden alueen on katsottu rakennusperintönsä ja teollisuushistoriansa vuoksi olevan arvokas kulttuuriympäristö, ja osa rakennuksista on kaavaan merkitty suojelumerkinnöin.

Rakennusperinnön ja teollisuushistorian lisäksi alueella esiintyy valtava määrä graffititaidetta ja graffitikulttuurin ympärille muodostunutta toimintaa. Paikalla on monta nimeä, joista tunnetuin lienee *Pispalan feimi*². Alueen graffitista ei kuitenkaan ole tehty informatiivista selvitystä. Pirkanmaan maakuntamuseon kulttuuriympäristöyksikkö antoi 31.08.2012 ensimmäisen lausuntonsa Santalahden kulttuuriympäristön arvoista. Lausunto ottaa kantaa alueen suojeltaviin rakennuksiin, rakennuselementteihin ja maiseman säilyttämiseen, mutta myös aluetta ympäröivän poikkeuksellisen laaja-alaisen graffititaidteen huomioimiseen osana ympäristön suojelua.³ Edellä esitetty näkökulma kulttuuriympäristöön on Suomessa uusi.

¹ [8048-LV-06], 1. (Ks. Liite 1: Asiakirja-aineisto)

² Feimit ovat alueita, tiloja tai ympäristöjä, joihin maalataan toistuvasti graffiteja. Ne ovat usein puoliluvallisia graffitipihoja, joihin kerääntyy paikallinen graffitikirjo. Puoliluvallisuudella tarkoitan, että luvaton maalaaminen alueella tiedostetaan, mutta siihen ei juuri puututa. Feimit syntyvät usein hylätyille alueille tai radanvarsiin.

³ [8048-SA-67], 3.

1.1 TUTKIMUSONGELMA

Tampereen kaupungille esitettiin vuosina 2010–2011 Miia Hartikan kuntalaisaloite, Nuorisofoorumin aloite sekä valtuustoaloite, jotka koskivat kaupungin graffititoimintaa ja luvallisten mahdollisuuksien puutteita. Suunnittelija Outi Koivisto toimitti näiden pohjalta käsittelyyn ehdotuksen laillisten graffitiseinien perustamisesta osaksi Tampereen kaupungin strategista Vuores-projektia. Aihe käsiteltiin sivistys- ja elämänlaatu palvelujen lautakunnassa 12.10.2011 ja edelleen kaupunginhallituksessa 24.10.2011. Kaupunginvaltuusto hyväksyi ehdotuksen yksimielisesti 7.11.2011. Vuoreksen alueelle suunniteltavien graffitimahdollisuuksien lisäksi päätettiin, että Tampereen kaupunki selvittää graffititaiteelle soveltuvien paikkojen mahdollisuuksia myös keskustan alueella.⁴

Aloitteista, valtuustopäätöksestä ja Pispalan feimistä huolimatta Santalahden aluetta ei kaavan muutoksessa esitetty vaihtoehdoksi laillisille maalausmahdollisuuksille. Lisäksi graffititaiteen ja alueen kulttuuritoiminnan asema on jäänyt kaavaa koskevassa keskustelussa ja selvitysaineistossa vähäiseksi. Näiden syiden vuoksi tutkimukseni tavoitteena on lisätä tietoa ja ymmärrystä alueen graffititaiteen ja sitä ympäröivän yhteisöllisen toiminnan arvosta osana Santalahden kulttuuriympäristöä. Mikä tekee alueesta arvokkaan kulttuuriympäristön? Mikä koetaan säilyttämisen arvoiseksi kulttuuriperinnöksi? Mistä elementeistä alueen kulttuuriympäristöarvot koostuvat?

Käsittelen tutkimuksessani Pispalan feimin aluetta kulttuuriympäristön näkökulmasta ja graffitia kulttuuriperinnön näkökulmasta. Tutkimukseni tavoitteet pohjautuvat osittain valtioneuvoston periaatepäätöksen mukaisen kulttuuriympäristöstrategian 2014–2020 tavoitteisiin. Strategian pää tavoitteina on lisätä ymmärrystä kulttuuriympäristöstä merkittävänä voimavarana ja uuden toiminnan mahdollistajana, vahvistaa kestävä kehitystä kulttuuriympäristön hoidon avulla ja luoda edellytykset hyvälle kulttuuriympäristöpolitiikalle.⁵

Kulttuuriympäristöstrategiassa kulttuuriympäristöllä tarkoitetaan ”ihmisen toiminnasta tai ihmisen ja luonnon vuorovaikutuksesta syntyneitä, erilaisia ja eri-ikäisiä elementtejä käsittävää kokonaisuutta – joka sisältää myös aineettomia merkityksiä”. Käsite usein yhdistetään

⁴ Tampereen kaupunginvaltuuston pöytäkirja 7.11.2011 § 257.

⁵ Opetus- ja kulttuuriministeriö & Ympäristöministeriö 2014, 6.

historiallisesti merkittäviin ja yleisesti positiivisina nähtyihin kohteisiin, mutta kulttuuriympäristö voi olla tärkeä osoitus myös sellaisista asioista, joita ei välttämättä haluta muistaa. Hyvä kulttuuriympäristö merkitsee ihmisille eri asioita ja siihen liittyvät arvostukset muuttuvat hyvin hitaasti.⁶

Pirkanmaan alueellinen ympäristöohjelma määrittelee kulttuuriympäristöksi ympäristön, joka on muotoutunut liikkumisen, asutuksen, elinkeinojen ja historiallisten tapahtumien vaikutuksesta. Se on ajan kuluessa omaan paikkaansa asettunut arvokas ympäristö, joka kattaa sekä luonnon että ihmisen jäljet. Se ilmentää alueensa kulttuurihistoriallisia ja rakennustaiteellisia arvoja, jotka kertovat paikkakunnan historiasta ja kehityksestä sekä menneestä ja nykyisestä elämästä.⁷

Ympäristöhallinnon yhteisessä verkkopalvelussa (ymparisto.fi) kulttuuriympäristöt määritellään tärkeiksi kulttuurisiksi, sosiaalisiksi ja taloudellisiksi voimavaroiksi, joilla on keskeinen merkitys ihmisten identiteetille ja viihtyvyydelle, ja jotka luovat alueille ja paikoille niiden omaperäisyyden.⁸

Nämä kulttuuriympäristön määritelmät kattavat Santalahden teollisuusympäristön arvorakennuksineen, mutta myös sen päälle rakentuneen graffitifeimin. Ajan kuluessa kulttuuriympäristöt muuttuvat ja muotoutuvat uudelleen, ja niiden säilyttäminen vaatii aina työtä. Santalahteen aikoinaan muodostunut, teollisuudelle perustunut ympäristö unohdettiin resurssien puutteen vuoksi ja sitä on vuosikaudet laiminlyöty. Tämän laiminlyönnin seurauksena alueelle on kuitenkin voinut syntyä jotakin aivan uutta. Se on saanut uusia piirteitä ja uusia arvoja kontrollin ulkopuolella. Niinpä tämän tutkimuksen puitteissa esitän, että kulttuuriympäristöjä on monenlaisia.

Tutkimukseni on taidehistoriallinen tapaustutkimus ajankohtaisesta ilmiöstä ja tilanteesta, jossa Pispalan feimiä ei ole katsottu osaksi Santalahden kulttuuriympäristöä. Visuaalinen ja ilmiökeskeinen dokumentointini⁹ perustuu tietoon yhtenä suojelun muotona. Olen ensisijaisesti keskittynyt alueen visuaaliseen kuvastoon, siihen liittyvään sosiaaliseen ulottuvuuteen ja niiden merkityksiin. Alueen rikas kulttuuri- ja toimintahistoria reiveineen ja punktapahtumineen on

⁶ Opetus- ja kulttuuriministeriö & Ympäristöministeriö 2014, 8.

⁷ Tulonen, Lusa & Palokoski 2002, 7.

⁸ Kulttuuriympäristö ja rakennusperintö. Ympäristöhallinnon yhteinen verkkopalvelu.

⁹ Ilmiökeskeisellä dokumentoinnilla tarkoitan aktiivista nykyajan ilmiöiden tallennusta.

graffitia laajempi, mutta toiminnan kokonaisvaltaisen dokumentoinnin paikka on valitettavasti tämän tutkimuksen resurssien ulkopuolella.

Tutkimukseni on jaettu kahteen osaan. Ensimmäinen osa on tavanomaisesti jaettu lukuihin, jotka kattavat kirjallisen teorian ja analyysin. Siinä käsitellyt kuvat joko argumentoivat tutkimustuloksia, ovat analyysin kohteena tai esittävät molempia rooleja. Toinen osa muodostuu kuvaesseeistä, jonka tarkoituksena on toimia itsenäisenä argumentointina sekä nostaa esiin niitä tärkeitä arvoja, joita ensimmäisen osan teoria ja analyysi ilmentävät. Kuvaesseeeni koostuu valokuvista, joiden avulla olen pyrkinyt rakentamaan alueen tunnelmaa ja tuomaan esille alueen monipuolista käyttöä. Kuvaessee toimii osoituksena alueen taiteesta, yhteisöllisestä toiminnasta ja elämästä sekä tilojen luovasta käytöstä ja niiden muokkaamisesta. Nämä kaksi osaa yhdessä muodostavat tutkimuksen.

Pispalan feimin dokumentointi kulttuuriympäristön kontekstissa on tärkeää, sillä uudisrakentamisen alkaessa ympäristö tulee nykyisessä muodossaan pysyvästi katoamaan alueelta. Sen tämänhetkinen elämä ei voi jatkua yhdessä sen elämän kanssa, jota alueelle kaavan muutoksen myötä luodaan. Toiminnan historian täysivaltainen hävittäminen ei kuitenkaan välttämättä ole kenenkään etu.

1.2 TUTKIMUSMENETELMÄT JA AINEISTO

Tutkimukseni strateginen luonne perustuu tapaustutkimukseen, joka toimii tutkimusotteenani aiheen tarpeiden ja vaatimusten pohjalta. Tapaustutkimus on omiaan silloin, kun tutkimus käsittelee nykyaikaista ilmiötä sen omassa kontekstissaan, kun pyrkimyksenä on tarjota tietoa yksilöstä, ryhmästä, organisaatiosta tai ilmiöstä, ja kun tutkijalla itsellään on melko vähän kontrollia tutkimusaihetta koskevassa tilanteessa.¹⁰ Päämääränäni on tutkia graffitia selkeässä ajassa ja paikassa sekä ensisijaisesti lisätä tietoa ja ymmärrystä Pispalan feimin merkityksestä taidehistorialle, graffitikulttuurille ja kaupunkisuunnittelulle.

Aineistoni ja siihen kohdistuvat analyysimenetelmät ovat tapaustutkimukselle tyypillisesti melko monimuotoisia. Erilaisten menetelmien avulla olen pyrkinyt varmistamaan, että tutkimukseni

¹⁰ Yin 2003, 1.

tarjoaa mahdollisimman kokonaisvaltaisen tuloksen. Kaikkea tekemääni analyysia ohjaa jatkuvasti empiirinen tapaustutkimus:

- 1) aineistoni on koottu ensisijaisena tavoitteenani lisätä tietoa käsittelemäni ilmiön kaikilta osa-alueilta.
- 2) aineistonkeruulle ja analyysille olen muodostanut välttämättömän teoriapohjan. Nämä tukipilarit antavat osviittaa sille, miten graffiti näyttäytyy ilmiönä ja taiteena, miksi tämä alue on voitu laiminlyödä kulttuuriympäristön kontekstissa ja mistä näkökulmista olen analysoinut Pispalan feimiä. Avaan näitä graffitiin, visuaaliseen järjestykseen ja toiseuteen liittyviä teemoja luvussa 3.
- 3) esittelen koko aineiston ja tulokset mahdollisimman refleksiivisesti¹¹. Luvussa 4 käsittelen Santalahteen kohdistuvia muutoksia, asemakaavan muutoksen vaiheita, graffitin asemaa uudistuksen aikana sekä turvattomana nähdyn alueen stigmaa. Luvussa 5 siirryn Pispalan feimin ympäristöön, jonka arvon osana kulttuuriympäristöä tuon esille historiallisesta, yhteisöllisestä ja taidehistoriallisesta näkökulmasta.

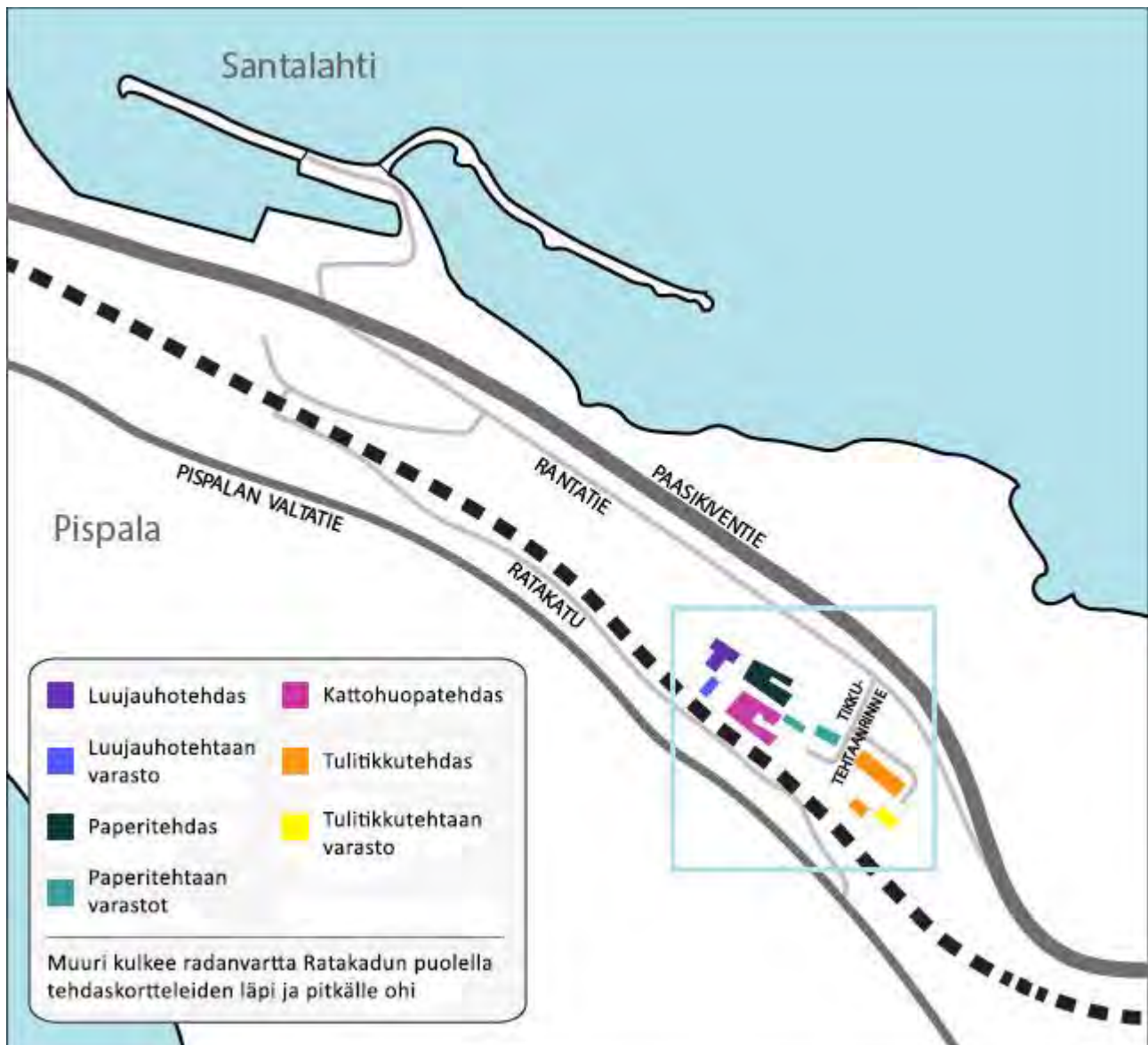
Tutkimusaineistoni on kerätty vuosien 2013 ja 2014 aikana. Aineisto koostuu Tampereen seudun asemakaavaan numero 8048 liitetyistä (ja liitettävissä olevista) virallisista asiakirjoista, kansalaiskeskustelusta, ajankohtaisista ja historiallisista valokuvista sekä Santalahden varsinaisesta ympäristöstä.

Asemakaavauudistuksen viralliset asiakirjat ovat julkisia asiakirjoja, jotka tutkimukseni ajankohtana kattavat osallistumis- ja arviointisuunnitelman sekä luonnos- ja ehdotusvaiheiden dokumentit. Asiakirjoihin kuuluvat myös laaja alueellinen selvitysaineisto ja viranomaislausunnot, jotka ohjaavat kaavasuunnittelua. Nämä asiakirjat löytyvät myös Tampereen kaupungin verkkosivuilta Maanmittauslaitoksen ylläpitämästä *Paikkatietoikkuna*-portaalista, joka tarjoaa karttanäkymän kaikista kaupungin vireillä olevista asemakaavoista. Tätä 67 dokumentin aineistomateriaalia olen käyttänyt lähinnä analysoidakseni diskursiivisesti käsillä olevaa tietoa asemakaavan muutoksesta sekä kartoittaakseni millainen asema graffitille on annettu viranomaispohjaisissa lausunnoissa.

¹¹ Refleksiivisyys tarkoittaa, että tutkijan tulee pohtia myös tutkimuksensa seurauksia ja omaa rooliaan tulkintojen tekijöinä. Ks. refleksiivisyydestä tapaustutkimuksessa Yin 2003, 10, 29.

Aineisto on numeroitu sen käsittelyä varten ja lueteltu liitteessä 1. Viittaa tekstissä asiakirjoihin antamillani numerokoodeilla.

Tutkimani ympäristö ei kata koko Santalahden aluetta, vaan ainoastaan sen osan, jolla esiintyy merkittävästi graffitia ja sen ympärille muodostunutta kulttuuritoimintaa. Kyseessä on kaksi vierekkäistä Tikkutehtaanrinteen rajaamaa teollisuuspihaa rakennuksineen (ulko- ja sisärakenteet) sekä Santalahden eteläpuolta rajaavan rautatien toisella puolella nouseva muuri, jotka yhdessä muodostavat Pispalan feimin (kuva 1).



Kuva 1. Pispalan feimin alue.

Olen analysoinut tätä ympäristöä sekä sisällönanalyysin että laadullisen kuvaesseen tarjoamin keinoin. Kuvaesseellä tarkoitan visuaalista menetelmää, jossa olen käyttänyt ajankohtaisia ja

historiallisia valokuvia merkittävässä osassa tutkimustani. Tarkoitukseni ei ole ollut vain kuvittaa tutkimustuloksia, vaan liittää valokuvat aktiiviseksi osaksi koko tutkimusprosessia. Haluan valokuvilla vahvistaa niitä todellisuuden kokemuksia, jotka kuuluvat sekä nykyisyyteen että menneeseen, ja näin myös ilmentävät ajan kuluu.¹² Tästä syystä en myöskään viittaa suoraan kaikkiin tutkimuksessani mukana oleviin kuviin.

Kuvaessee yhdistää kuvan ja tekstin tavalla, jossa kuvat ilmaisevat tutkimustuloksia vähintään yhtä merkittävässä roolissa kuin kirjallinen teksti.¹³ Visuaalisen kuvaston ja kirjoitetun tekstin välinen kontrasti on samankaltainen kuin klassinen ero jäljittelyn (mimesis) ja kertomisen (diegesis) välillä.¹⁴ Visuaalinen kuvasto toimii osana ilmaisun ja tulkinnan prosessia, joka kannustaa käyttämään myös sellaisia metaforia, tietoja ja kokemuksia, joita ei voida ilmaista pelkin sanoin.¹⁵

Kuvaessee on hyödyllinen visuaalinen menetelmä urbaanissa tutkimuksessa, sillä valokuvilla pystytään seuraamaan ajallisia muutoksia ja osittain välittämään myös tuntua tutkittavasta ympäristöstä. En pysty konkreettisesti johdattamaan tutkimukseni lukijoita Pispalan feimille. Kuvien avulla voin kuitenkin antaa käsityksen kyseisen rakennetun ympäristön ja siinä esitetyn graffitin suhteista, sommiteluista, väreistä, tekstuureista, muodoista, määrästä, elementtien koosta ja tyylistä täysin eri tavalla kuin mihin pystyisin pelkän kirjallisen tekstin avulla.¹⁶ Vaikka kuvat voivat kantaa ainoastaan vihjauksen äänimaailmasta ja kosketukseen liittyvästä tunnosta, niiden avulla pystyn tarjoamaan edes pienen ikkunan aistittavaan ympäristöön. Päätökseeni valita visuaalinen lähestymistapa ympäristön analysoimiseen on vaikuttanut myös graffitin ja katutaiteen tallennukseen käytetty tapa kuvata luonteeltaan lyhytikäisiä teoksia. Lisäksi koen, että visuaalista ilmiötä käsittelevä tutkimus ei voi pohjata ainoastaan tekstiin.

Olen valinnut käyttämäni valokuvat huolella. Tavoitteenani on ollut kiinnittää huomiota myös ennen kuvien ottoa niiden rooliin suhteessa kirjoitettuun tekstiin ja tutkimuskysymyksiin. Huolellista paneutumista on vaatinut myös kuvarajausten pohtiminen, sillä rajaus vaikuttaa aina kuvan tulkintaan. Näytänkö siis tarkan lähikuvan taidokkaasta maalauksesta vai valokuvan, joka paljastaa myös alueen rappion maalauksen ympärillä? Tutkimukseni sisältää molempia, mutta

¹² Banks 2001, 65.

¹³ Rose 2012, 317–318.

¹⁴ Spencer 2011, 16.

¹⁵ Pink 2004, 10.

¹⁶ Ks. esimerkiksi Rose 2012, 298.

kunkin kuvan kohdalla rajaukselle on syytä. Olen muokannut kuvien rajauksia myös digitaalisesti ja korjannut joidenkin väri- ja kirkkaustasoja todellisuutta vastaaviksi.

Lisäksi kiitän nimimerkkiä *Pomo*, joka antoi käyttööni laajan valokuvakokoelman Pispalan feimistä vuosilta 2007–2012. Kokoelma kattaa yhteensä 3 455 valokuvaa.

1.3 POSITIO

Motiivini tutkimukselle kumpuaa rakkaudesta graffitiin ja joutomaihin, tutusta ympäristöstä ja tilanteen ajankohtaisuudesta. Olen viettänyt alueella aikaa erityisesti vuosina 2008–2009, sen jälkeen satunnaisemmin. En ole graffititaiteilija, sillä en koskaan tottunut spraykannuun, eikä kanttini kestä. Kävin Pispalan feimillä sen rauhan, estetiikan ja taiteen vuoksi. Valokuvasin, kirjoitin, seikkailin, hengasin, pääasiassa yksin. Vaikka alue (ja sen menettäminen) on itseäni lähellä, tutkimukseni tarkoituksena ei ole arvottaa Pispalan feimin merkityksiä Santalahden kulttuuriympäristön muiden arvojen yli. Sen sijaan pyrin osoittamaan, että kulttuuriympäristöarvot eivät aina muodostu vain yleisesti tunnustetun kulttuuriperinnön pohjalta.

Pispalan feimin estetiikkaa, taidetta ja toimintaa määrittää selvästi graffiti. Vaikka graffitin kuulumisesta taidemaailmaan kiisteltiin pitkään 2000-luvulla, en tässä tutkimuksessa kyseenalaista käsittelemieni ilmiöiden taiteellista asemaa.

Alueen nykyiset käyttäjät, kuten wraitterit¹⁷, muut taiteilijat ja skeittarit, ovat rakentaneet hylätystä Santalahdesta ympäristön, jolla on merkitystä heidän identiteetilleen ja viihtyvyydelleen. Sivusta katsottuna jää helposti huomaamatta, että feimi juuri raa’assa asussaan voi näyttäytyä ihmisryhmälle tärkeämpänä ympäristönä kuin Museoviraston nimeämät valtakunnallisesti merkittävät kulttuuriympäristöt, kuten Viinikka-Nekalan pientaloalue tai Pispalanrinne.

Vaikka tutkimukseni on tapauskohtainen, sen tarkoituksena on avartaa keskustelua kulttuuriympäristön (näkyättömistäkin) arvoista osana kestävää kehitystä ja kaupunkisuunnittelua. Santalahtea vastaavia tilanteita ja kulttuuriympäristöjä on muitakin, eivätkä ne kaikki sisällä *juuri* graffitiä. Uskon, että tiedon lisääminen marginaaliin jääneestä

¹⁷ Wraitterilla (englanninkielisestä sanasta graffiti *writer*) tarkoitan graffitiä tekevää henkilöä, jolle nimen kirjoittaminen on graffitin ensisijainen päämäärä. Kutsuuko tekijä itseään graffititaiteilijaksi vai wraitteriksi riippuu täysin yksilöstä, eivätkä termien väliset rajat ole kovin selkeitä.

kulttuuriperinnöstä palvelee monia osapuolia; Santalahden tapauksessa Tampereen kaupunkia, teollisuusraunioiden nykyisiä käyttäjiä ja alueen tulevia asukkaita.

Seuraavassa luvussa tarkastelen, mistä näkökulmista graffitia on käsitelty aikaisemmissa tutkimuksissa. Käyn lyhyesti läpi graffititutkimuksen klassikot, suomalaisen graffititutkimuksen, graffitin lieveilmiöihin liittyvän tutkimuksen sekä tutkimuksen, jossa graffiti nähdään kulttuuriperinnön kontekstissa.

2. AIEMPI TUTKIMUS

Moderni tagiin¹⁸ perustuva graffiti teksteineen ja kuvineen syntyi 1960-luvun loppupuolella Yhdysvalloissa. Journalismi, graffitin vastaiset kampanjat ja tutkimus seurasivat syntyä vain muutaman vuoden jäljessä. Ensimmäiset merkittävät tutkimukset tehtiin jo 1970-luvun puolivälissä. 1970- ja 1980-lukujen varhaisklassikoihin kuuluvat muun muassa Norman Mailerin ja Jon Naarin *The Faith of Graffiti* (1974), Craig Castlemanin *Getting Up: Subway Graffiti in New York* (1982), Henry Chalfantin ja Martha Cooperin *Subway Art* (1984), Richard Lachmannin artikkeli ”Graffiti as Career and Ideology” (*American Journal of Sociology* 1988) ja Jack Stewartin väitöskirja *Mass Transit Art Subway Graffiti: An Aesthetic Study of Graffiti on the Subway System of New York City 1970–1978*¹⁹ (1989).

Yhtenä tutkimukseni kulmakivistä on toiminut Jeff Ferrellin teos *Crimes of Style: Urban Graffiti and the Politics of Criminality* (1996), joka keskittyy Yhdysvaltojen Denverin graffitikulttuuriin. Teos on melko poeettinen ja paikoittain asenteellinen, mutta kriittisyydessään myös validi kuvaus graffitista monimuotoisena ilmiönä, taiteena ja tyyliin perustuvana rikoksena. Ferrell käsittelee graffitia kulttuurikriminologisesta näkökulmasta. Anarkismin, kriminologiaan liittyvän politiikan, ikävystymisen ja tylsyyden lomassa Ferrell palaa tutkimuksissaan graffitiin yhä uudestaan ja uudestaan.²⁰

Samana vuonna kuin Craig Castleman toi tutkimuskentälle klassikkoteoksensa subway-graffitista, James Q. Wilson ja George L. Kelling julkaisivat artikkelin ”Broken Windows: The Police and Neighborhood Safety” (*The Atlantic Monthly* 1.3.1982).²¹ Artikkelin käsittelee rikollisuuden ja ilkvallan ennaltaehkäisemistä, ja on vaikuttanut graffitia kohtaan osoitettuihin torjuntatoimenpiteisiin. Kaksikon esittämä rikkinäisten ikkunoiden teoria loi pohjan nollatoleranssille. Sen vaikutus graffitin kriminalisointiin ja torjuntapolitiikkaan on ollut huima, vaikka kuten Ljiljana Radosevic osuvasti huomauttaa: ”And yet, it mentions graffiti in only one

¹⁸ Tagi (englanninkielisestä sanasta *tag*) on nimi, tunnus tai nimimerkki, jota graffitimaalari käyttää.

¹⁹ Väitöskirjan pohjalta julkaistiin kirja *Graffiti Kings: New York City Mass Transit Art of the 1970s* vuonna 2009.

²⁰ Ks. esimerkiksi Jeff Ferrell: ”The Only Possible Adventure: Edgework and Anarchy” (teoksessa Stephen Lyng: *Edgework: The Sociology of Risk* 2004); Jeff Ferrell: ”Boredom, Crime and Criminology” (*Theoretical Criminology* 8/2004).

²¹ Ks. myös George L. Kelling & Catherine M. Coles: *Fixing Broken Windows: Restoring Order and Reducing Crime in Our Communities* (1997).

sentence, calling them a 'harmless display [of disorder]'"²². (Vaikka se mainitsee graffitin vain yhdessä lauseessa ja kutsuu sitä "harmittomaksi epäjärjestyksen piirteeksi".)

Ensimmäisiä suomalaisia graffititutkimuksia edustaa Heikki Jokisen artikkeli "Onni on suuri valkoinen seinä" (*Betoni kukkii: kirjoituksia nykyperinteestä* 1989). Jokisen artikkeli käsittelee varhaisgraffitia²³, mutta ottaa pieniä askelia myös New York -syntyisen modernin graffitin suuntaan. Suomalaisiksi klassikkoteoksiksi ovat nousseet Anne Isomursun pro gradu *Uusi graffitikulttuuri Helsingin seudulla vuosina 1984–1994* (Helsingin yliopisto 1995), Isomursun ja Tuomas Jääskeläisen *Helsinki Graffiti* (1998) sekä Mikael Brunilan, Kukka Rannan ja Eetu Virenin pamfletti *Muutaman töhryn tähden* (2011).

Isomursun ja Jääskeläisen Helsinki Graffitin jälkimainingeissa on Suomessa 2000- ja 2010-lukujen aikana tehty lukuisia graffititaiteeseen ja -kulttuuriin kohdistuvia tutkimuksia, jotka suurimmaksi osaksi ovat eritasoisia opinnäytetöitä. Nämä tutkimukset käsittelevät yleensä ilmiön sosiaalista painolastia²⁴ ja siihen liittyviä kokemuksia, tai pyrkivät lisäämään tietoa varsinaisesta toiminnasta²⁵ usein nuorisotutkimuksellisesta tai kulttuuriantropologisesta näkökulmasta. Valitettavan vähäiseksi on jäänyt ympäristöntutkimus, suomalaisen graffitin historiaan kohdistuva tutkimus ja taidehistoriallinen tutkimus varsinaisesta graffitikuvastosta omalla paikallaan. Taiteiden tutkimus on pitkään keskittynyt lähinnä katutaiteeseen, urbaanin taiteeseen tai post-graffitiin liittyviin ilmiöihin.

Iloisen poikkeuksen sääntöön tekee Jyri Väisäsen pro gradu *Tavasta tyyleihin: kuopiolainen graffiti juurilta nykypäivään* (Jyväskylän yliopisto 2014). Tutkimus ei pelkästään kohdistu kiinnostavaan tyylianalyysiin, vaan rikkoo lisäksi suomalaisen graffitihistorian Helsinki-keskeisyyden. Myös Piritta Malisen väitöskirja *Kannu vie – kohti taidetta? Graffitikokemus sekä graffitin ja kuvataideopetuksen vuorovaikutus* (Lapin yliopisto 2011) käsittelee graffitia taiteen kontekstissa. Väitöskirja jäi

²² Radosevic 2012, 3.

²³ Käytän sanaa varhaisgraffiti erottaakseni ikiaikaisen seinäkirjoitusten ja -kaiverrusten perinteen (graffiti) siitä modernista hip hop -graffitista, johon sanalla nykyisin viitataan (graffiti).

²⁴ Ks. esimerkiksi Petri Syrjänen: *"Graffiti ei ole taidetta, se on rikos". Graffitikonfliktin yhteiskunnallisia määreitä* (Tampereen yliopisto 1999); Miia Nieminen: *Graffitit neljästä näkökulmasta: asianomistajat, vartijat, poliisit ja puhdistajat* (Jyväskylän yliopisto 2005).

²⁵ Ks. esimerkiksi Pauli Komonen: *Graffiti. Maalarin vaiheet alakulttuurissa ja toiminnan luonne* (Helsingin yliopisto 2010); Tatu Moisio: *Toiminnan motiivit graffitikulttuurissa* (Turun yliopisto 2013).

kuitenkin raapaisuksi aiheeseen, eikä juurikaan tuonut suomalaiseen graffititutkimukseen sen kipeästi kaipaamaa taidelähtöistä lisäarvoa.

Kulttuuriperinnön näkökulmasta graffiti nähdään usein ongelmana. Suuri osa kulttuuriperinnön tutkimuksesta käsittelee puhdistustoimenpiteitä ja arvokennusten suojelua graffitiä vastaan. Toisenlainen näkökulma tutkimuskentälle on tarpeen, mutta erittäin harvassa. Jacob Kimvall esittää artikkelissaan "Graffiti as Artwork and Contested Cultural Heritage in the Public Space, Part One. Building the Playground – 'Fascinate' and 'Crack is Wack'" (2013) kaksi varhaista graffititeosta, jotka on koettu osaksi kulttuuriperintöä. Toinen teoksista sijaitsee Tukholmassa. Samankaltainen lähtökohta on myös Lachlan MacDowallilla artikkelissaan "In Praise of 70K: Cultural Heritage and Graffiti Style" (2006). MacDowall tuo esiin laajempia historiallisia linjoja niiden muraalien takana, jotka ovat saavuttaneet kulttuuriperinnön aseman Australian Melbournessa. Molemmat tutkimukset liittyvät kuitenkin yksittäisiin graffititeoksiin, eivät Pispalan feimin kaltaisiin graffitympäristöihin.

Graffiti nousee esiin usein, kun puhutaan nuorisokulttuureista, toiseudesta, yhteiskunnan kontrollin tarpeesta, yhteiskunnallisesta ja visuaalisesta järjestyksestä sekä turvakonsensuksesta. Se pilkistää teksteistä, kun tutkitaan urbaanien kesantojen estetiikkaa sekä joutomaita hengailun tiloina, sillä useat feimit nousevat ja kuolevat juuri joutomailla.

Näitä taustavaikuttajia olen lähestynyt muun muassa Janne Seppäsen *Katseen voima. Kohti visuaalista lukutaitoa* -teoksen (2005) kautta. Seppäsen julkaisu visuaalisen järjestyksen valtarakenteista antaa oivan pohjan sille, miksi kaupunkien graffitikuvasto herättää niin kärjistettyjä mielipiteitä. Myös Hille Koskelalla on ote yhteiskunnallisesta järjestyksestä teoksessaan *Pelkokierre: pelon politiikka, turvamarkkinat ja kamppailu kaupunkitilasta* (2009). Koskela käsittelee muun muassa toiseuden ja epäjärjestyksen pelkoja sekä yhdistää nollatoleranssin uhkakuvien luomaan turvanhakuisuuteen.

Seuraavassa luvussa perehdyn tarkemmin tutkimukseni teoreettiseen taustaan, jonka muotoutumiseen myös graffitin tutkimushistoria on vaikuttanut. Aloitan pohtimalla graffitin määritelmiä kahdesta eri näkökulmasta (ilkivalta ja taide), jotka usein nähdään toisensa pois sulkevinä käsitteinä.

3. TAIDETTA VAI ILKIVALTA?

Akateemiset, hallinnolliset ja taiteelliset tahot väentävät kättä siitä, tulisiko graffiti nimetä taiteeksi, ilkivallaksi, vahingonteoksi vai vandalismiksi. Ilkivallalle on omat sanansa: *töhry, töherrys, sotku, tagi*. Taiteen kannattajat keskustelevat *graffititaiteesta, kaupunkitaiteesta ja urbaanista taiteesta* tai korostavat *katutaidetta* graffitin sijaan. Toisinaan puhutaan *aerosolitaiteesta* ("aerosol art"), kun halutaan korostaa graffitin monimuotoisuutta ja taiteellisia lähtökohtia tai yritetään hahmottaa mikä erottaa spraymaalein tehdyn katutaideteoksen graffitipiivistä. Lisäksi aerosolitaiteen termiä voidaan julkisessa keskustelussa käyttää valkopesemään luvallinen, kaunis ja taidokas graffiti röhkeistä "töhryistä" ja "sotkuista". Tällöin aerosolitaide kuuluu luvallisiin seiniin, studioihin, gallerioihin ja muihin taideinstituutioihin, ei välttämättä olemaan villiä ja vapaata.

Yllä kuvailtu kädenvääntö graffitin määritelmistä on kuitenkin usein turhaa, sillä graffiti sisältää kaiken yllä kuvatun. Graffiti ei ole joko tai. Se sisältää useita päällekkäisiä ja osittain paradoksaalisia merkityksiä. Graffiti on taidemuoto, joka vaatii luovuutta, omaa erottuvaa tyyliä, teknistä taitoa ja välineiden hallintaa, sommittelukykä, väriymmärrystä, fyysistä suorituskykyä sekä erityisen paljon röhkeyttä ja rohkeutta. Suomen lainsäädännön mukaan sen toteutustapa kattaa ilkivallan määritelmän, kun se aiheuttaa tarpeetonta häiriötä, ja vahingonteon silloin, kun se kohdistuu toisen ihmisen tai tahon omaisuuteen. Koska graffiti luontaisesti tehdään luvatta, ilkivalta ja vahingonteko ovat väistämätön osa graffitin olemassaoloa.

Graffitin vastaiset kampanjat, media ja viranomaistahot ovat sekä tahallisesti että tahattomasti muokanneet käsityksiä graffitista. Suomen rikoslaista ei löydy sanaa "vandalismi", mutta sen avulla on julkisessa keskustelussa rakennettu mielikuva graffitista. Se on wraitereille annettu leima, joka usein häivyttää graffitin, muun kirjoittelun, ikkunalasiin särkemisen ja esimerkiksi puistonpenkkien hajottamisen rajoja. Eri lähtökohdista nousevat ja eri tarkoitusta palvelevat ilmaisut sekoitetaan ja yhdistetään toisiinsa, ja usein tuomitaan yhdessä vandalismiksi, häikäilemättömäksi tuhoamiseksi.²⁶

Jeff Ferrellin jalanjäljissä koen, että graffiti on ymmärrettävä rikoksen, vallan ja vastarinnan kontekstissa, mutta myös esteettisenä toimintana.²⁷ Graffiti voidaan nähdä yhtenä urbaanin taiteen

²⁶ Ks. mm. Ferrell 1996, 5.

²⁷ Ferrell 1996, 53.

genrenä. Varhaisgraffitin, brasilialaissyntyisen pichaçon²⁸, modernin hip hop -graffitin, post-graffitin, aerosolitaiteen, katutaiteen, sloganeiden ja latrinalian²⁹ genrejen rajojen vetäminen on hankalaa, sillä monet kuvat ja tekstit leikittelevät useammalla kuin yhdellä genrellä, jakavat historiaa ja kehityskulkuja sekä lainaavat toisiaan. Sekaannuksia välttääkseni käytän tutkimuksessani sanaa graffiti kuvaamaan yhdysvaltalaisyyntyiseen hip hop -graffitiin kuuluvia nimeen perustuvia tageja, throw-upeja, piissejä ja niihin selkeästi *yhdistettävissä* olevia hahmoja ja muita aerosolipohjaisia kuvia.

Graffitin suurin törkeys on toisen omaisuuteen kajoaminen, mutta vahingontekona se on usein puhtaasti esteettinen. Se pakottaa ympäristöön muutoksen, joka hankaa julkisen tilan omistajuussuhteita ja kaupunkikuvan suunnitelmallisuutta vastaan. Toisaalta, kun tageja tehdään suojeltuihin arvorakennuksiin, liikennemerkkeihin, ajoneuvojen ikkunoihin tai muualle liikenneäkyvyyttä haittaaviin paikkoihin, on vahingonteko muutakin kuin esteettinen. Silloin tagit pahimmillaan vaarantavat ihmishengen.

Seuraavissa alaluvuissa avaan graffitin luonnetta sekä kaupunkitilaan liittyviä taustoja. Tarkoitukseni on auttaa hahmottamaan millaisesta ilmiöstä Pispalan feimissä on kyse. Käsittelen ensin tarkemmin graffitia ilmiönä ja taiteena (3.1), minkä jälkeen selvitän visuaalista järjestystä, katsomiseen ja julkiseen tilaan liittyvää problematiikkaa sekä alakulttuurin hallitseman alueen muodostumista (3.2). Käyn läpi graffitiin kohdistunutta suhtautumista Suomessa toiseuden näkökulmasta, mikä on väistämättä vaikuttanut myös Pispalan feimiin liittyviin julkisiin oletuksiin (3.3). Lopulta käsittelen nollatoleranssin peruselementtejä osana graffitin vastaista politiikkaa (3.4) ja tilapäisen autonomisen alueen käsitettä (3.5). Näiden osa-alueiden toivon auttavan ymmärtämään paremmin sitä tilannetta, joka on luonut kuilun Pispalan feimin ja Santalahden kulttuuriympäristön välille.

²⁸ 1960-luvun São Paulossa alettiin kirjoittaa ahdistuneen sisäkaupungin seinille poliittisia viestejä ja nimiä spray- ja lateksimaalein. Viestit olivat poliittisia 1980-luvulle asti, jolloin fokus siirtyi nimiin. Pichaço ei ole värikästä tai yksityiskohtaista kuten hip hop -graffiti, mutta sen moderni tarkoitus (maineen rakentaminen ja nimen leviäminen mahdollisimman moneen paikkaan) on sama. (Gastman, Neelon & Smyrski 2007, 182).

²⁹ Latrinalialla tarkoitan sitä seinäkirjoittelun muotoa, joka löytyy julkisista wc-tiloista.

3.1 GRAFFITI ILMIÖNÄ JA TAITEENA

Graffiti on siis moniulotteinen ilmiö, jonka motiivina usein toimii maalaamisen luvattomasta teosta syntyvä voimakas kehollinen tunne. Tämä tunne ei kuitenkaan synny pelkästään lain nurjalla puolella tapahtuvasta toiminnasta ja kielletystä sijainnista, vaan maalaamisesta itsessään. Juuri maalaaminen ja nimen kirjoittaminen on koko kulttuurin perusta, jossa yhdistyy luovuus, omaehtoisuus ja oma valinta.³⁰

Maalaamista määrittävät kulttuurin yhteiset esteettiset konventiot, jotka yhdistyvät yksilön omiin innovaatioihin – nimeen, tyyliin ja luoviin ratkaisuihin.³¹ Graffiti ei ole sisällöltään poliittista, kuten varhaisgraffiti tai katutaide voivat olla, mutta rikoksen ja julkisen tilan politiikat ovat osa graffititekoa sen luontaisena elementtinä. Tämä erottaa wraitterit ja graffititaiteilijat (kummaksi yksilö itsensä määrittääkään) helposti yhteiskunnan valtaväestöstä, mutta samalla vapauttaa niistä rajoista, jotka laissa on asetettu kaupunkikuvaan kohdistuvalle luovuudelle.³² Nykyajan graffiti on samaan aikaan julkista ja erittäin yksityistä toimintaa. Se näyttäytyy valtaväestölle tuttuna ilmiönä alikulkutunneleissa, mutta myös vieraana ja hämmentävänä kulttuurina, joka halutaan pitää etäällä.³³

Usein kuvitellaan, etteivät varsinkaan nuoret tekijät miellä tekevänsä rikoksia tai yksinkertaisesti ymmärrä tekojensa vahingonkorvausvastuuta.³⁴ Vaikka sakkoihin ja korvausvaateisiin liittyvät yksityiskohdat eivät kaikille aukeaisikaan, rangaistukset tiedostetaan graffitikulttuurissa yleisesti. Pauli Komonen korostaa, että yksilölliset motiivit ajavat lain yli. Kun arvoja punnitaan, ”yksityisomaisuuden suoja häviää taiteelliselle ilmaisunvapaudelle ja ratapihojen adrenaliinihumalalle”.³⁵ On kuitenkin otettava huomioon, että esteettinen elämyksellisyys, taide, näkyvyyden hakeminen, yhdessäolo ja fyysis-psykkiset kokemukset elävät graffitissa rinnakkain hyvin eri suhteissa yksilöstä riippuen.³⁶

³⁰ Ferrell 1996, 28.

³¹ Ferrell 1996, 85.

³² Phillips 1999, 21.

³³ Phillips 1999, 7, 13.

³⁴ Ks. sanomalehdet Tampereella, esimerkiksi Päivi Vasara: ”Seinien töhriminen riistäytynyt villiksi” (Moro 11.11.2004); Miia Kaarlela: ”Kissa ja hiiri vastakkain” (Tori 23.3.2006).

³⁵ Komonen 2012, 169.

³⁶ Komonen 2012, 178.

Piissejä, throw-upeja ja tageja tehdään eri tavoin ja ne myös vaativat tekijältään erilaista otetta. *Tagin* eli oman tai crew:n³⁷ nimitunnuksen pommittaminen pitkin kaupunkia voi olla osa yksilön identiteetin ja kunnioituksen rakentumista, mutta juontuu usein myös hauskanpidosta tai tylsyydestä. Tagit ovat niitä, joita kaupungissa on eniten ja niitä, joihin herkimmin viitataan töhryinä. Kun graffitin taidearvoja korostetaan, tagit jätetään lähes poikkeuksetta huomiotta jopa alakulttuurin sisällä. On totta, että hyvin harva tagi kuvana tai prosessina sisältää varsinaista taiteellista arvoa. On kuitenkin sääli olettaa, etteikö sen tekeminen olisi osa esteettistä kokemusta tai ettei luovuudella ole siinä osaansa. Koska tagi tulee tehdä nopeasti ja huomiota herättämättä mahdollisimman moneen hyvään paikkaan, se vaatii myös merkittävää määrää hienostuneisuutta ja juonikkuutta. Myös tageissa on laatueroja. Hyvä tagi syntyy siitä miltä nimi näyttää, miltä sen kirjoittaminen tuntuu, miten nopeasti käsi liikkuu ja miten sen paikka valitaan.

Piissit ovat monimuotoisempia, suurempia, tyylikkäämpiä ja selkeästi taiteellisempia muraaleja, jotka vaativat suunnittelua. Ne eivät perustu samanlaiseen harjoiteltuun toistoon kuin tagit ja useat throw-upit, vaan vaihtelevat muodoltaan. Parhaimmillaan ne tehdään kuitenkin yhtä näkyville paikoille, vain isommin ja paremmin. Hyvät piissit vaativat enemmän aikaa, luovuutta ja teknistä osaamista. Kun nollatoleranssi iski Helsinkiin, tekijöillä ei jäänyt aikaa niille piisseille, joita kulttuurin ulkopuolellakin ihaillaan. Nollatoleranssi sai aikaan nopeiden tagien ja throw-upien aallon, vaikka juuri niistä graffitin muodoista se ensisijaisesti pyrki eroon. Käsittelen nollatoleranssia ja graffitin vastaisia kampanjoita tarkemmin alaluvussa 3.4.

Throw-upin mittasuhteet, käytetyt välineet ja yleinen tyyli voivat näyttäytyä heikkona piissinä, mutta se on nopealta luonteeltaan enemmän tagi. Throw-upiin riittää yksi väri tai ääriviivat, ja sen voi nimensä mukaisesti tuottaa kiireesti seinälle. Ääriviivat voidaan vetää pintaan sekunneissa ja huomattavasti isommin kuin yksinkertaisemman tagin.

Graffitin historia on pitkä ja monitahoinen, enkä sen mielenkiintoisuudesta huolimatta uppoudu siihen kuin pintapuolisesti. Tästä historiasta on hyvä ymmärtää ne olosuhteet ja juuret, joista graffitin perimmäinen kipinä on syntynyt. Moderni graffiti on lähtöisin 1960-luvun puolivälin Yhdysvaltojen Philadelphiasta, josta se ponnisti kaupungin seiiniin ja julkisiin liikennevälineisiin lineaarisena nimimerkin toistona. Tätä tapahtumaa ennen graffitia (tästedes varhaisgraffiti) oli

³⁷ Crew:llä tarkoitan epämuodollista graffitiporukkaa, jolla on yhteinen tunnus. Se on ryhmä maalareita, usein kaveriporukka, jonka jäsenet voivat vaihtua. Suomessa siihen ei yhdisty jengilatauksia.

lähes mahdotonta ajoittaa yhtenäisen tyylin perusteella.³⁸ Sama lineaarinen, koristeeton tyyli yksinkertaisine ja viivamaisine kirjaimineen puhkesi itsenäisesti New Yorkin kaupungissa vasta paria vuotta myöhemmin, mutta kasvoi siellä täysin uudenaikaiseksi ilmaisuksi 1970-luvun aikana. New Yorkin wraitterit valtasivat tageillaan aluksi leikkikenttien, koulujen ja asemien seinät, bussien ja raidekulkuvälineiden interiöörit ja lopulta metrovaunujen ja junien julkisivut, joista New Yorkin näyttävä graffitiperinne tunnetaan. Lineaarinen graffiti väistyi, kun oma tagi alkoi vaatia myös lisää tyyliä.³⁹

Eri levyiset huopakynät olivat modernin graffitin ensimmäisiä työkaluja. Kun tarve ja uskallus kasvoivat, spraymaali astui tussien rinnalle, maalauspinnat suurenivat ja sitä mukaa syntyivät myös ensimmäiset piissit. Kokeilujen ja innovaatioiden kautta mukaan tulivat värit, uudet tekniikat, erimuotoiset kirjaimet (esimerkiksi kuplat ja platformit), 3D-efektit, klassinen *wild style* abstrakteine kirjaimineen ja nuolineen sekä populaarikulttuurin hahmot. Moderni graffiti muotoutui New Yorkin toisen graffitisukupolven aikana, kun tyylistä oli vuoteen 1971 mennessä tullut graffitin elintärkeä ominaisuus.⁴⁰

Kokonaan uuden visuaalisen tyylin syntyminen merkitsi myös toista historiallisesti kiinnostavaa seikkaa: graffiti taiteena on vanhempi käsite kuin graffiti rikoksena. Uudet, upeat piissit kiinnittivät taidemaailman huomion jo 1970-luvun alussa, jolloin graffitia ei ollut Yhdysvaltojen ja New Yorkin osavaltion laeissa kielletty. Rikoksen piiriin graffiti astui vasta tunkeutuessaan ratapihojen yksityisalueille.⁴¹

Graffiti lyöttäytyi hip hopin kylkeen 1980-luvun alussa. Hip hop rakensi oman kulttuurin musiikista ja tanssista sekä käytti graffitia luomaan uutta kieltä ja visuaalista tyyliä katukuvastoon. Kuten lähes kaikki elementit hip hopissa, myös graffiti kehittyi uskaltamisen ja innovaation rikkaudesta, mutta teknisten ja välineellisten resurssien puutteesta. Se tukeutui yksinkertaisiin tusseihin ja spraykannuihin. Graffitin uusi tyyli määritteli sen miltä hip hop näytti ja loi visuaalisen tekstuurin koko alakulttuurille.⁴² Graffiti tehtiin samoissa olosuhteissa ja samoissa piireissä, ja siitä muodostui

³⁸ Stewart 2009, 13–14.

³⁹ Stewart 2009, 23, 28, 35, 43.

⁴⁰ Stewart 2009, 41–43.

⁴¹ Stewart 2009, 53.

⁴² Ferrell 1996, 8.

hip hopin omaksuma visuaalinen tyyli. Nykyisin graffiti ja hip hop ovat kuitenkin kulttuureina eriytyneet.

1980-luku merkitsi myös graffitin kansainvälistä leviämistä. Hip hop oli se voima, jonka avulla graffiti kantautui maailmalle. Vaikutteita ja tietoja imettiin kirjoista, graffitilehdistä, musiikkivideoista, elokuvista ja pseudo-dokumenteista, kunnes internet lopulta mahdollisti uutisten ja valokuvien nopean, helpon jakamisen.

Suomalainen graffiti ei syntynyt samoista historiallisista ja poliittisista lähtökohdista kuin Yhdysvalloissa, joten myös sen merkitys on väistämättä erilainen. Tämä ei kuitenkaan tarkoita, että ihmiset eivät täällä kokisi tärkeäksi tuntea kuuluvuutta, kukaan ei täällä etsisi pakoteita tai yhdessäoloa, täällä ei piilisi tylsyys, arjen ankeus ei vaatisi irtautumista tai kaupunkikuva hieman epäjärjestyä.

Suomalaisen graffitin historia on yhä kokoamatta. Se on levällään sanomalehdissä, internetin keskustelufoorumeilla ja verkkogallerioissa, valokuvissa ja tekijöidensä muistissa. Jyri Väisänen käsitteli Kuopion graffitilokaatioita, paikallisia tyylejä ja kaupungin graffitihistoriaa pro gradu -työssään vuonna 2014. Sitä ennen historiallisesti oli tutkittu ainoastaan pääkaupunkiseudun graffitia. Pääkaupunkiseudun historian seuraamisen on mahdollistanut muun muassa Anne Isomursun ja Tuomas Jääskeläisen *Helsinki Graffiti* -teos sekä *Gasmask*-fanzinen⁴³ toiminta. Muiden suomalaisten kaupunkien, kuten Tampereen, Turun, Porin, Jyväskylän, Vaasan, Oulun ja Rovaniemen graffitihistoria on jäänyt Helsingin, Espoon ja Vantaan varjoon. Kuopionkin ennen vuotta 2014.

Syy tälle on ilmeinen. Helsingin seutu oli suomalaisen graffitin kehto, jonne kuvallinen ilmaisu rantautui 1980-luvun puolivälissä yhdessä hip hopin kanssa.⁴⁴ Helsingissä liikkuvat metro, lähijunat ja ratikkalinjat, joista New Yorkin perinne oli lähtöisin. Ensimmäiset piissit tehtiin Helsinkiin⁴⁵ ja pääkaupunkiseudulle nousivat myös Suomen ensimmäiset feimit.

⁴³ Gasmask-fanzine oli osa eurooppalaista mustavalkoista Xerox-pohjaista graffiti- ja fanilehti-ilmiötä 1990-luvulla.

⁴⁴ Ilmiö ei edennyt Suomessa yhtä nopeasti kuin muualla Euroopassa (esim. Amsterdam, Lontoo, Pariisi, Kööpenhamina), jossa samaan aikaan 1980-luvun puolivälissä tehtiin jo merkittäviä piissejä.

⁴⁵ Esimerkiksi Mofa, Fabi, Capo, Blitz ja Shocky.

Tampereelle graffiti ajalehti kunnolla viimeistään 1980- ja 1990-lukujen vaihteessa. Sekä Pispalan feimi että Hatanpään feimi vanhassa junatunnelissa olivat graffitin tekijöiden aktiivisessa käytössä jo 1990-luvun alussa.

Philadelphia, New York, Helsinki, Tampere. Oli kyseessä mikä kaupunki tahansa, graffiti rakentaa vaihtoehtoista urbaania estetiikkaa, joka haastaa tilan valmiina tarjotun kuvamaailman. Wraitterit ja graffititaiteilijat leikittelevät oman historiallisen kulttuurinsa kuvilla ja muodoilla, sekä nappaavat ilmaisuunsa muun muassa populaarikulttuurin ikoneja. Se on omanlaisensa vastarinta, jota määrittää näkyminen, taide ja tyyli.⁴⁶ Muun kaupungin on kuitenkin usein vaikea niellä sitä sellaisenaan.

3.2 VISUAALINEN JÄRJESTYS

Kaupunkitilassa on meneillään jatkuva kiista viihtyvyyden puolesta ja rumuutta vastaan. Kaupungin tyyliillä ja estetiikalla on merkitystä, määritteli sen ominaisuudet wraitteri tai kaupunkikuva-arkkitehti. Aamulehden Tampereen kaupunkilehti Moro osallistui graffitikeskusteluun helmikuussa 2005 julkaisemalla kuvan Näsinsillasta ja sen rakenteisiin tehdystä graffitista kuvaotsikolla ”Kappale kauheinta Tamperetta”. Kun vuonna 2012 haastattelin Tampereen kaupungin asukkaita katutaiteeseen liittyvistä käsityksistä ja kokemuksista, mainitsi yksi haastateltavistani: ”Technopolis nousi siihe keskustan tuntumaan yliopiston lähelle. Se on rumin rakennus minkä mä oon nähny pitkään aikaan.”⁴⁷ Jokin kaupungissa pistää aina silmään tikun tavoin, ja se jokin tarvelee kaupunkikuvaa. Toisille se on graffiti, toisille moderni toimistorakennus.

Kaupunkikuvaan liittyvä keskustelu kiteytyy aina normeihin ja arvoihin, joita kaupunkiin mahtuu monia, toisinaan myös marginaalisten arvojen kustannuksella. Käsittelen toiseutta ja graffitiin liittyviä suhtautumistapoja tarkemmin luvussa 3.3. Sitä ennen on oleellista pohtia mistä arvoihin ja kaupungin visuaaliseen kuvaan liittyvät vastakkainasettelut johtuvat.

Nykyaikana visuaalisuudella on keskeinen asema ihmisen sosiaalisen elämän rakentumisessa. Visuaalinen kulttuuri ympäröi meitä ja samalla vaikuttaa tapoihimme katsoa maailmaa.⁴⁸ Santalahden teollisuusraunioihin syntyneen Pispalan feimin visuaalinen kulttuuri on syntynyt

⁴⁶ Ferrell 1996, 173.

⁴⁷ Ylinen 2012, 32.

⁴⁸ Rose 2012, 2–4.

tilanteessa, jossa ryhmällä ihmisiä on ollut mahdollisuus toteuttaa omaehtoista tapaansa katsoa, luoda ja käsitellä ympäristöään.

Visuaalisen kulttuurin muotoutumiseen ja siihen suhtautumiseen liittyy vahvasti visuaalisen järjestyksen käsite. Se on yksinkertaistettuna yleisesti hyväksytty järjestys siitä, miltä jonkin kuuluu näyttää sopiakseen ympäristöönsä ja ollakseen hyvää. Suomen valtiolla on oma visuaalinen järjestyksensä, samoin jokaisella kaupungilla. Lähiöissä aidan väri saattaa aiheuttaa närää ja rakennuksia sitovat korkeusrajoitukset. Visuaalinen järjestys tarkoittaa kaikkia niitä visuaalisen todellisuuden säännönmukaisuuksia ja niihin kytkettyjä vakiintuneita merkityksiä. Niihin liittyy odotuksia, normeja ja tunteita. Olennaisia visuaalisen järjestyksen alueita ovat ympäristön visuaaliset rakenteet, esineiden järjestykset, kuvallisten esitysten esittämistavat ja niiden sisältöjen säännönmukaisuus, katseen varaan rakentuneet vuorovaikutuksen muodot sekä näkemisen tavat.⁴⁹ Kaikki yksilön keräämät tiedot ja uskomukset vaikuttavat siihen, miten hän näkee asiat ympärillään. Katsominen perustuu aina valintaan.⁵⁰ Monissa tilanteissa ihmiset näkevät sen mikä on yhteiskunnallisesti tarkoituksenmukaista ja sivuuttavat ne, jotka ovat vähemmän hyväksyttäviä.⁵¹

Normatiivinen visuaalinen järjestys on täynnä tyylikoodeja. Se korostaa tervettä järkeä, jonka kautta kaupungille ”sovelias” visuaalinen ilme naamioidaan myös objektiivisesti oikeaksi. Osana tätä on syntynyt käsitys, jonka mukaan liian erilaiset tilat on kannattavaa pitää erillään, jotta toisistaan poikkeavat elementit eivät sekoittuisi keskenään.⁵² Tätä käsitystä tukee myös graffitin ja skeittimahdollisuuksien puuttuminen asemakaavan muutoksen suunnittelusta ja tulevaisuuden näkymistä, joista puhun tarkemmin luvuissa 4.1 ja 4.2.

Kenellä siis on oikeus näkyä julkisessa kaupunkitilassa? Joitakin ryhmiä ja visuaalisia järjestyksen muotoja pyritään toisinaan poistamaan yhteisestä visuaalisesta kulttuurista. Nuorten epämääräisenä nähty käyskentely kauppakeskusten ja leikkipuistojen liepeillä aiheuttaa rauhattomuutta. Graffiti, epäsiisti pukeutuminen, räikeä rakennus, tapahtumien julisteet, kodittomuus, kerjääminen tai päihdeongelmat näyttäytyvät kaupunkikuvaan ja vallitsevaan visuaaliseen järjestykseen sopimattomina. Graffitin ja julisteiden kaltaiset keskeytykset

⁴⁹ Seppänen 2008, 34–37, 52.

⁵⁰ Berger 1972/1991, 7–8, 11.

⁵¹ Spencer 2011, 12–13.

⁵² Edensor 2005, 73.

kaupunkikuvassa nähdään epäkunnioittavana ja antisosiaalisena käyttäytymisenä riippumatta niiden esittämistä mahdollisista vaihtoehdoista.⁵³

Kyse ei kuitenkaan ole pelkästään visuaalisuuteen liittyvistä preferensseistä. 2000-luvun aikana suomalaiseen kaupunkisuunnitteluun otettiin mukaan myös korostettu turvallisuus. Joidenkin fyysisten ympäristöjen, joihin myös Pispalan feimi kuuluu, oletetaan antavan rikollisuudelle paremmat olosuhteet kuin toisten. Julkiseen keskusteluun tuodaan helposti mukaan retoriikka, jolla pyritään oikeuttamaan mitä tahansa yhteiskunnallisia tai tilallisia muutoksia turvallisuuden nojalla.⁵⁴

Tähän turvallisuuden haasteeseen tartutaan usein kontrollilla. Näennäisen avoin tila voi olla suljettu joiltakin ryhmiltä. Tilan käytön ja siitä sulkemisen kohteena ovat usein ne, joiden tavat tulkitaan normaaleista keskiluokkaisista tavoista poikkeaviksi. Sulkeminen tehdään riippumatta siitä ovatko turvattomuutta herättävät yksilöt ja ryhmät aikeissa tehdä rikoksia vai eivät. Julkinen tila rakentuu yhä enemmän hyvin kapeasti ymmärretyn yhteiskunnallisen järjestyksen ehdoilla.⁵⁵ Usein unohdetaan, mitä muuta tila voisi olla. Kaikkein voimakkain tapa siirtää alakulttuureja julkisen tilan ulkopuolelle on luokitella ne vieraksi, vaaralliseksi, alempi- tai ylempitasoisiksi ryhmiksi ihmisiä. Alakulttuurien ja erilaisten ihmisryhmien syrjäyttäminen yhteisestä kaupungista on tilallinen ja sosiaalinen prosessi, jossa jaetaan Meidät ja Toiset, ja jossa etäännyttään niistä yhteiskunnan ilmiöistä, jotka eivät ole tuttuja, eivätkä tunnu turvallisilta.⁵⁶

Seuraavassa alaluvussa rakennan käsitystä graffitin ympärillä käydystä keskustelusta. Esitän, että näkemykset graffitikulttuurista ovat usein yksipuolisia ja toiseuttavia: taustalla on ajatus Meistä kunnan kansalaisista, jotka vastustavat rikollisia Toisia.

3.3 TOISEUDEN KIROUS

Maaliskuussa 2006 Tampereen kaupunkilehti Tori julkaisi Tampereen graffitien lisääntymisestä kertovan artikkelin ohessa lukijoiden kommentteja graffiti-ilmiöstä puolesta ja vastaan. Kärkkäin graffitia vastustava mielipide kuului nimimerkille ”Lukija”, joka ilmaisi turhautumistaan seuraavasti:

⁵³ Edensor 2005, 76.

⁵⁴ Koskela 2009, 44–45.

⁵⁵ Koskela 2009, 41.

⁵⁶ Koskela 2009, 40.

Töhriäjät ovat tunnelispukeistakin alempi raukkamainen nysvä porukka. Sotkevat maisemat, vessat ja yhteisön.⁵⁷

Kommentti osoittaa graffitin historian tuntien tietämättömyyttä. Se rinnastaa kaikki wraitterit töhriäjiksi ja alistaa graffitin tekijöiden lisäksi myös ”tunnelispuket”, joka vihjanee kodittomiin, päihteiden alaisena liikuskeleviin tai muuten epäsiisteiksi ja epämiellyttäväksi koettuihin kaupungin kulkijoihin. Kommentti on kuitenkin oiva esimerkki siitä, miten graffitin vastustajat eivät ole yksi yhtenäinen porukka. Osa määrittää wraitterit kastiin, jossa erityisesti nuoret leimataan alemmiksi kansalaisiksi, joiden toiminnassa ei ole mitään järkeä. Osa on turhautuneita kiinteistöjen ja joukkoliikennevälineiden omistajia, jotka ovat joutuneet maksamaan omasta pussistaan saadakseen graffitin jäljet edes hetkeksi irti omaisuudestaan. On niitä, jotka pelkäävät kaupungin slummiutuvan, näyttävän epäsiistiltä ja karkottavan turistit, ja jotka eivät näe graffitissa taidearvoa. On niitä, jotka puolustavat rakennusperinnettä ja toisen omaisuuden suojaaja, mutta varovat tuomitsemasta kokonaista alakulttuuria. Osa suhtautuu suopeammin luvallisiin graffitiseiniin. Yleisenä huolena ovat verorahat, joita joudutaan tuhlaamaan ”töhryjen” jatkuvaan poistamiseen.

Yhteistä vastustaville näkökulmille on niiden suhtautuminen graffitin tekijöihin yhteiskunnan ”toisina”: wraitterit ja graffititaiteilijat eivät koskaan ole ”meitä” vaan ”ne”. Koska tekijät eivät noudata yhteiskunnan julkiselle tilalle hyväksymiä sääntöjä ja normeja, heidät nähdään epäluotettavina ulkopuolelle jäävinä ”toisina”, joiden kanssa ei tarvitse käydä keskustelua.⁵⁸ Kuten Susan Phillips (1999) huomauttaa, ihmisten on yleisesti ottaen vaikeaa kuvitella, että heidän kanssakansalaisensa eivät välttämättä jaa samaa kokemusta yhteiskunnasta.⁵⁹

Myös graffitikulttuurin sisälle mahtuu kuitenkin kaiken ikäisiä yksilöitä, jotka toimivat monin eri tavoin. Osa on kokeneita tekijöitä, jotka ovat ehkä kasvaneet nuoruuden hurmiosta ja adrenaliinipiikeistä ja nauttivat lähinnä hyvän piessin tekemisestä. On niitä, jotka haluavat maalata rauhassa ajan ja luvan kanssa sekä niitä, joiden mielestä luvallista graffitia ei ole olemassa. Osa on saanut maksettavakseen elinikäiset korvaukset, osa ei ole koskaan maksanut senttiäkään. Yleinen etiikka kulkee rajoissa, joissa yksityiset tai arvokkaat vanhat rakennukset ovat kyseenalaisia kohteita ja hyviin kohteisiin sisältyy negatiivinen harmaus: alikulkutunnelit, muuntajat,

⁵⁷ Kaarlela 2006 (Tori 23.3.2006).

⁵⁸ Parkinson 2009, 73.

⁵⁹ Phillips 1999, 5.

sähkönjakokaapit, sillat. Skenessä kuitenkin on myös niitä, jotka pommittavat tageilla luvallisen graffititapahtuman viereiset bussipysäkit, omakotitalon aidan, jugend-fasadin, kirkon tai hautausmaan muurin.

Yksikään ihmisryhmä tai kulttuuri ei siis ole täysin homogeeninen. Graffitin vastustajat eivät ole pelkkä ymmärtämätön porukka, eivätkä wraitterit ole yksioikoinen joukko vandaaleja. Silti nämä ääripäiksi muodostuneet käsitykset ovat leijonanosa julkista keskustelua.

On mahdollista, että graffiti on vaikea hyväksyä osaksi katukuvaa sen hankalasti avautuvan muotokielen vuoksi. Kirjaimet ovat usein tyylillisesti todella abstrakteja, nimet outoja ja tekotapa yleisesti omituinen. Muotokieli ja merkitys aukeavat usein vasta silloin, kun katsoja on jollakin tavoin osa ryhmää, jota graffitin käyttäjät tekotavat ja koodit puhuttelevat. Graffiti pakottaa muutoksen ympäristöön ylpeänä ja itsenäisenä merkinä niille, jotka osaavat lukea sen muotokieltä ja tietävät mitä katsoa. Se ei kaipaa taidemaailman hyväksyntää menestyäkseen, eikä katoa kaupunkikuvasta, kun se tuomitaan. Aktiivisen alakulttuurin sisällä wraitterit eivät pelkästään maalaa ja pommita toistensa kanssa, vaan myös toisilleen. Tekijät määrittävät itsensä, toimintansa ja tekonsa myös osana muita ja laajempaa skeneä.⁶⁰

Kuvien tulkinta perustuu siis niihin assosiaatioihin ja kulttuurisiin tietoihin, joihin katsoja pääsee käsiksi. Pauli Komonen kirjoittaa, että alakulttuurin ulkopuolella graffitissa kiehtoo useimmiten sen tekemisen omaehtoisuus, tekijöiden mystisyys ja esteettisesti räväkkä esillepano.⁶¹

Suomessa oli kuitenkin aikakausi, jolloin myös esteettisesti mielenkiintoinen graffiti yritettiin poistaa kokonaan ihmisten silmistä. Kun nollatoleranssi ajautui Helsinkiin, poistettiin kaupungista myös luvallinen graffiti.

3.4 NOLLATOLERANSSI

Graffitin vastaiset kampanjat ovat kulkeneet käsi kädessä graffitin historian kanssa. Uusi visuaalinen ilmiö koettiin Yhdysvalloissa varhain yhteiskunnallisena ongelmana, johon etsittiin ratkaisuja jo

⁶⁰ Ferrell 1996, 50.

⁶¹ Komonen 2012, 171.

1970-luvulla.⁶² Kuten graffiti, myös sen vastaisten kampanjoiden mallit levisivät kansainvälisesti juuri Yhdysvalloista.⁶³

Näihin malleihin liittyy aina kaksi hyvin tärkeää ulottuvuutta: *kieli* ja *tieto*. Kampanjoiden edun mukaista on luoda kieli, joka vahvistaa graffitin näkemistä ongelmana ja saa aikaan tehokkaan moraalisen paniikin⁶⁴. Tämän kielen tarkoituksena on luoda kielteinen käsitys koko alakulttuurista ja näin antaa todella ahtaasti pelivaraa muille käsityksille ja mahdollisuuksille. Kun graffiti luokitellaan töhrimiseksi kiinnittämättä huomiota sen monitahoiseen vivahteisiin, tehdään ilmiöstä valtaväestölle ymmärrettävää. Tieto puolestaan viittaa tapaan, jonka avulla tuotetaan kriitikittömästi käsitystä siitä, miten graffitit lisäävät yhteiskunnassa turvattomuutta ja pelkoa.⁶⁵

George L. Kelling ja James Q. Wilson esittivät 1980-luvulla rikkinäisten ikkunoiden teorian, jonka pohjalle myös useat graffitin vastaiset kampanjat rakentuvat. Teoria on nollatoleranssin isä, joka perustui pohjimmiltaan hyvin yksinkertaiseen esimerkkiin: jos yksi rakennuksen ikkunoista on rikki ja se jätetään korjaamatta, myös loput ikkunoista tullaan pian rikkomaan. Yksi rikkinäinen ikkuna viestii välinpitämättömyydestä, jonka vuoksi loppujenkaan rikkominen ei haittaa mitään.

Teorian mukaan rappioituneet rakennukset ja epäsiistit alueet houkuttelevat rikollisuutta ja lisäävät yhteisöjen ja yksilöiden turvattomuutta. Kelling ja Wilson korostivat, että kaupungin asukkaiden turvattomuuden tunne ei kohdistu ainoastaan väkivaltaan, vaan myös häiriökäyttäytymisen ja toiseuden pelkoon julkisissa tiloissa:

*Many citizens – – are primarily frightened by crime, especially crime involving a sudden, violent attack by a stranger. – – But we tend to overlook another source of fear – the fear of being bothered by disorderly people. Not violent people, nor, necessarily, criminals, but disreputable or obstreperous or unpredictable people: panhandlers, drunks, addicts, rowdy teenagers, prostitutes, loiterers, the mentally disturbed.*⁶⁶

⁶² Ferrell 1996, 12.

⁶³ Tunnetuin graffitin vastainen kampanja on *Keep America Beautiful* -järjestön alainen *Graffiti Hurts* -kampanja, joka torjuntaohjeiden lisäksi pyrkii myös manipuloimaan yleistä mielipidettä graffitista. Ks. <http://www.graffitihurts.org>.

⁶⁴ Moraalisella paniikilla tarkoitan yhteisössä syntyvää tunnetta siitä, että jokin asia tai ilmiö uhkaa sosiaalista järjestystä.

⁶⁵ Koskela 2009, 287–289.

⁶⁶ Kelling & Wilson 1982. (”Monet kaupunkilaiset – – pelkäävät rikollisuutta, ja etenkin rikollisuutta, johon liittyy tuntemattoman ihmisen yllättävä ja väkivaltainen hyökkäys. – – Mutta unohtamme helposti toisen pelon lähteen – levottomien ja sekasortoisten ihmisten pelon. Ei väkivaltaisten, eikä välttämättä rikollisten, mutta epäkunnioitettavien

Graffitin yhteydessä rikkinäisten ikkunoiden teoriaa hyödynnettiin tukemaan ideaa, jonka mukaan graffiti lisää kaupunkilaisten turvattomuuden tunnetta ja toimii tienä vakavampiin rikoksiin (huumausaineet, varkaudet, väkivalta). Ideaan yhdistyi myös uskomus, jonka mukaan graffiti alensi kiinteistöjen arvoa, koska se viesti alemmista yhteiskuntaluokista. Ratkaisuna uhan pysäyttämiseksi nähtiin ehdoton nollatoleranssi ja graffititeosten välitön putsaaminen.⁶⁷

New York otti nollatoleranssin käyttöön vuonna 1994. Se toimi ponnahduslautana kansainväliselle käytännölle. Sen seurauksena Pohjoismaista tuli 1990- ja 2000-lukujen aikana Euroopan tiukimpia nollatoleranssin tukijoita, jotka (toisin kuin esikuvansa) eivät hyväksyneet luvallista graffitiä.⁶⁸

Helsinki on virallisesti yrittänyt karsia graffitiä vuodesta 1988, jolloin kaupunginjohtaja Raimo Ilaskiven aloitteesta käynnistetty *Nuija*-kampanja lupasi 500 markan palkkion jokaiselle kaupunkilaiselle, joka ilmiantoi wraitterin. Kampanja sai vielä 1980-luvun puolella enemmän vastustusta kuin tukea ja se lopetettiin ennen määräaikaansa.⁶⁹ Nollatoleranssiin kaupunki tukeutui, kun Rakennusvirasto toimeenpani laajemman graffitin vastaisen *Stop töhryille* -hankkeen vuonna 1998. Hanke laajeni Espooseen vuonna 2002 ja jatkui kokonaisuudessaan syyskuuhun 2008 asti. Stop töhryille perustui yksityiseltä vartiointiliikkeeltä ostettuihin turvapalveluihin ja graffitin nopeaan puhdistamiseen, eikä nollatoleranssin nojalla hyväksynyt luvallisia teoksia, julisteita, tarroja, mosaiikkitaideä tai paljon muutakaan kaduilleen.

Stop töhryille -hanke ja muut nollatoleranssille rakennetut kampanjat eivät puutu yksittäisiin graffitin ominaisuuksiin tyypillisillä tavoilla. Ne eivät suostu käsittelemään tapauskohtaisesti tilanteita, joissa graffiti on vaarallisella paikalla, on paikkaansa nähden liian suuri, sisältää loukkaavia kuvia ja tekstejä, tai on väreiltään liian räväkkä muuhun ympäristöön suhteutettuna.⁷⁰ Nämä hankkeet kieltäytyvät erottelemasta graffitiä, sillä hyvää ja oikealla paikallaan olevaa graffitiä ei niiden mukaan ole olemassa.

Tampere ei koskaan omaksunut Stop töhryille -hanketta. Se ei myöskään sortunut Vaasan tavoin kiinniottopalkkioihin, vaan pyrki 2000-luvulla hallitsemaan ilmiötä poliisin tehovalvonnan ja

tai meluavien tai niiden, joiden toimintaa emme osaa ennakoida: kerjäläisten, juoppojen, addiktien, äänekkäiden teinien, prostituoitujen, maleskelijoiden, mielisairaiden.”)

⁶⁷ Jauhiainen 2012, 1.

⁶⁸ Ks. esimerkiksi Jacob Kimvall: *Noll tolerans. Kampen mot graffiti* (2012).

⁶⁹ Koskela 2009, 286.

⁷⁰ Ferrell 1996, 181.

yksityisen kiinteistöhuoltoyrityksen voimin.⁷¹ Helsingin nollatoleranssi vaikutti kuitenkin myös monien kaupunkien yleiseen ilmapiiriin.

Tampereella luvallisiin graffiteihin liittyvää julkista keskustelua heikensi 2000-luvulla poliisin medialle toistuvasti antamat kommentit siitä, ettei luvallista graffitia ole olemassa.

Rikoskonstaapeli Miia Lehtinen Tampereen poliisista perusteli kommentteja Aamulehdessä 5. elokuuta 2007: ”Kun olen tutkinut graffitikulttuuria, niin he ovat sanoneet itse, että laillista graffitia ei olekaan.”⁷² Kommentti liittyi artikkeliin, jossa uutisoitiin luvallisen *Spray Jam* -graffititapahtuman jälkimainingeissa sattuneita graffiti-iskuja junaan ja Tammelan rakennuksiin. Lehtinen pyyhki väitteellään tapahtumassa laillisesti maalatut graffititeokset olemattomiksi ja korosti luvattomasti tehtyjä.

Nollatoleranssi kriminalisoi useita ilmiöitä ja alakulttuureja. Kulttuurien kriminalisoinnissa on usein kyse ennakkoluulojen laillistamisesta ja pyrkimyksistä tukahduttaa tietynlaisten ihmisryhmien näkyvyys ja toiminta. Hille Koskela huomauttaa, että politiikka, joka perustuu vastakkainasetteluihin ja kärjistyksiin, todennäköisemmin luo lisää rikollisuutta, eikä ehkäise sitä.⁷³

Kun kaupunkitilasta on muokattu niin ahdas, graffiti ja muut antisosiaalisena toimintana nähdyt alakulttuurit kukoistavat usein omilla alueillaan, näkymättömissä ympäristöissä.

3.5 TILAPÄINEN AUTONOMINEN ALUE

Pispalan feimi on alue, jonka toiminnan on mahdollistanut sopiva hetki. Tampereen kaupungin välinpitämättömyyden tai huomion puutteen vuoksi Santalahden alueen itäpuoli on kokenut aivan toisenlaisen, vaihtoehtoisen kehityskaaren. Se on otettu haltuun, ja sille on kehittynyt hyvin erityislaatuinen autonomisuus.

Anarkismifilosofi Hakim Bey (Peter Lamborn Wilson) käyttää termiä *tilapäinen autonominen alue* määrittääkseen tietynlaista nykyajan vapaan kulttuurin suojaisaa temmellyskenttää, jonka voima

⁷¹ Ks. Peltonen 2004 (Aamulehti 15.1.2004); Taponen 2006 (Aamulehti 5.7.2006).

⁷² Karilainen 2007. Aamulehti 5.8.2007; ks. myös Ala-Korpela, Anu: ”Tampereen poliisi iski töhrijoihin” (Aamulehti 7.4.2007).

⁷³ Koskela 2009, 298.

on sen näkymättömyydessä. Tällaiset alueet syntyvät, kehittyvät ja häviävät yhteiskunnan kontrollin ulkopuolella ja sen näkökyvyn tuolla puolen.⁷⁴

Myös kulttuuriympäristöt tai niihin kuuluvat osa-alueet voivat toisinaan olla näkymättömiä. Näkymättömyydellä tarkoitan huomaamattomia kohteita, jotka helposti sivuutetaan kulttuuriympäristöinä. Aihetta pohdittiin Euroopan kulttuuriympäristöpäivillä vuonna 2014⁷⁵. Teema käsitteli kulttuuriympäristöjä, jotka voivat koostua myös arkisesta lähiympäristöstä tai yleisesti rumiksi tai epämiellyttäväiksi koetuista kohteista. Päivillä korostettiin kulttuuriympäristön sisältävän myös tarinoita ja tapoja, muistoja, kokemuksia ja mielipiteitä.⁷⁶

Näkymättömyys on tilapäisten autonomisten alueiden positiivisena nähty elinehto. Kulttuuriympäristöjen kohdalla näkymättömyys saattaa kuitenkin ennustaa alueen tai joidenkin sen arvojen huomaamatonta menettämistä. Pispalan feimi on sekä tilapäinen autonominen alue että näkymätön ympäristö.

Tilapäisen autonomisen alueen termiä kuitenkin määrittää myös väliaikaisuus, eikä Pispalan feiminkään ole tarkoitus olla pysyvä tila. Samalla tavalla kuin yksittäiset graffitipiissit katoavat seinästä muiden alle tai hiekkapuhalluksen pesemänä, tämä alue on tullut tiensä päähän. Sen loppu on ollut väistämätön siitä asti, kun alue on 1990-luvun alussa alkanut muotoutua. Se ehkä muodostuu toisena aikana jossain muualla, eri muodossa mutta samankaltaisissa olosuhteissa.

Marraskuussa 2013 New Yorkin Queensissä suuri *5Pointz* koki samankaltaisen kohtalon kuin suomalainen pienempi vastineensa nyt. *5Pointz Aerosol Art Center, Inc.* oli valtava tehdas- ja varastorakennus, joka mahdollisti piissien luvallisen maalaamisen, ja joka rinnastettiin usein näyttävään ulkoilmamuseoon.⁷⁷ *5Pointz* toimi Meres One:n kuratoimana ja rakennuksen omistajan luvalla vuodesta 2001 lähtien.⁷⁸ Vuonna 2011 omistaja Jerry Wolkoff kuitenkin päätti kehittää kiinteistöaluetta, hävittää nykyisen rakennuksen ja rakennuttaa tilalle asuinrakennuksia.⁷⁹ Meres

⁷⁴ Hakim Bey 2009, 128–135.

⁷⁵ Suomessa kulttuuriympäristöpäiviä organisoivat yhteistyössä Museovirasto, Opetushallitus, Suomen Kotiseutuliitto, Suomen Kulttuuriperintökasvatuksen seura ja ympäristöministeriö.

⁷⁶ Näkymätön kulttuuriympäristö. Vuositeema 2014. Rakennusperinto.fi.

⁷⁷ *5Pointz* – the Institute of Higher Burning. 5ptz.com; Bayliss 2004. The New York Times 8.8.2004. Web.

⁷⁸ *5Pointz*in juuret ovat vuodesta 1993, jolloin rakennuksen omistajan luvalla Pat DiLillon perusti tehdashalliin *Phun Phactory* -nimisen luvallisen graffititilan (Weir 1998. The New York Times 15.2.1998. Web).

⁷⁹ Bishop 2011. WNYC 7.3.2011. Web.

One, graffitiyhteisö ja osa kaupungin asukkaista pyrkivät vuoteen 2013 asti aktiivisesti säästämään rakennuksen.

Kiinnostavin vaihe 5Pointzin debattia tapahtui 18.–19. marraskuuta 2013, jolloin yhden yön aikana Wolkoff maalautti raskain mielin rakennuskompleksin seinät valkoiseksi. Seinien maalaaminen valkoiseksi merkitsi 5Pointzin kuolemaa. Wolkoffin symbolinen teko on repinyt mielipiteitä mediassa, mutta omistaja perusteli tekoaan armolla. Seinien maalaaminen tappoi 5Pointzin ennen kuin sitä lähdettiin vähitellen moukaroimaan kasaan.⁸⁰ Rakennus purettiin elokuun ja marraskuun välillä vuonna 2014.

Kulttuuriympäristö tai jotkin sen arvoista voivat myös olla väliaikaisia. Alueen tilapäisyys ei tarkoita, että alueella ei ole merkitystä tai että se ei olisi osa kaupungin historiaa. On tärkeää ymmärtää, että muutos kulttuuriympäristössä tarkoittaa myös muutosta arvoissa. Tilan liike ei tarkoita, etteikö väliaikaisia ja näkymättömiä ympäristöjä voisi hyödyntää kaupunkisuunnittelussa kunnan ja sen asukkaiden hyväksi.

Seuraavassa luvussa siirryn Santalahteen. Käsittelen ensin Santalahden aluetta historiansa kautta, minkä jälkeen tarkastelen Santalahden asemakaavan muutoksen tavoitteita ja vaiheita (4.1). Avaan Pispalan feimin asemaa Santalahden asemakaavan muutoksessa asiakirjastoaineiston kautta (4.2). Lisäksi pyrin purkamaan Pispalan feimin ympäristöön liittyviä turvattomuuden käsityksiä (4.3).

⁸⁰ Buckley & Santora 2013. The New York Times 19.11.2013. Web.

4. SANTALAHTI MUUTOKSESSA

Ennen alueen hylkäämistä ja unohtumista Santalahti ei tuntenut nimeä Pispalan feimi. Se toimi tärkeänä teollisuusympäristönä, jonka synnyn mahdollisti höyryvoima ja vesiyhteydet.

Vielä 1800-luvun loppupuolelle saakka Santalahti oli asuttamatonta aluetta, sillä se ei soveltunut viljelemiseen.⁸¹ Vasta höyryvoiman hyödyntämisen jälkeen Tampereen kasvava teollisuusvoima laajeni Tammerkosken ulkopuolelle. Hyvien vesiyhteyksien ja Porin radan rakentamisen (1895) vuoksi myös Santalahti houkutteli teollisuutta.⁸² Ensimmäinen teollisuuslaitos, Enqvistien Santalahden saha, nousi alueelle tukkireittien rinnalle 1875. Teollisuuden mukana tulivat myös tehtailijoiden ja työläisten asuinrakennukset, joista suurin osa keskittyi Haulitornin viereiseen Rantakylään.⁸³

Moni Santalahden 1800-luvun loppupuolen ja 1900-luvun alkupuolen teollisuusrakennuksista on säilynyt jossain muodossa nykypäivään. Merkittävimmät näistä ovat Enqvistin paperitehtaan vanha puoli (1885), luujauhotehdas (sittemmin teollisuusniklaamo) piippuineen (1883) ja yksi sen säilyneistä varastoista, OTK:n tulitikkutehdas piippuineen (1925–1926) ja siihen liittyvä ruutivarasto, Santalahden kattohuopatehdas (1885), Näsin pahvitehdas (1884), tehtailija Enqvistin huvila (1880-luku), Breitensteinin huvila (1800-luvun loppu), tehtailija Yrjölän asuinrakennus (1956), tukkilaisten talo ja Rantakylän vanhimpiin kuuluvat mökit.⁸⁴

Kun teollisuuden tarpeet kasvoivat huimaa vauhtia sotien jälkeen, Santalahden vanhat tehdasrakennukset jäivät jälkeen. Muun muassa kattohuopatehtaan, pahvitehtaan ja luujauhotehtaan tuotantotiloja uudistettiin 1940-luvulla, mutta alue ei pysynyt kasvavien teollisuustarpeiden mukana. Rakennuksia uudistettiin lyhytnäköisiin tilapäisratkaisuihin ja luovutettiin vaihtuvien pienteollisuusyritysten ja varastoinnin tarpeisiin. Lopullisesti alue tukahtui 1970-luvulla elinkeinoelämän rakennemuutoksen myötä.⁸⁵

⁸¹ Tiusanen 2000, 3.

⁸² Ks. esimerkiksi Lyytinen & Mätäsniemi 2007, 11–14.

⁸³ Tiusanen 2000, 7–9.

⁸⁴ Tiusanen 2000, passim.

⁸⁵ Lyytinen & Mätäsniemi 2007, 15.

Nykyisin Santalahden itäpuoli eli kattohuopatehtaan ja OTK:n tulitikkutehtaan muodostamat korttelit ovat joutomaita. Kun uutta käyttötarkoitusta ei teollisuusrakennuksille löytynyt vuosiin, eivätkä ne enää tarjonneet kaupungille taloudellista tai yhteiskunnallista hyötyä, tila mahdollisti jotain uutta.

Joutomailla toimettomana seisovista rakennuksista ja alueista tulee tiloja, joissa yleisesti hyväksytyt tulkinnat kaupunkikuvasta ja tilankäytöstä voivat vapautua niihin kohdistuvista rajoituksista.⁸⁶ Kuten joutomaat yleensä, Pispalan feimikään ei enää ole ollut sidottu sääntöihin, jotka määrittelevät mitä kaupungissa saa, voi ja pitäisi tehdä.



Kuva 2. Kattohuopatehtaan eteläfasadi (Kai Ylinen 2013). Radan toisella puolella kulkee feimin muuri.

Joutomaat eivät kuitenkaan ole vain haaskattuja maita. Ne eivät ole pelkästään negatiivisia alueita, joita määrittää turvattomuus, vaara, antisosiaalisuus, rumuus ja epäjärjestys. Nämä oletukset

⁸⁶ Edensor 2005, 4.

viittaavat laajempiin yhteiskunnallisiin konventioihin, joiden kautta tilalle määritellään sen julkinen merkitys ja tarkoitus: tuotanto, palvelu ja hyöty.⁸⁷

Santalahden teollisuusraunioiden taloudellinen ja yhteiskunnallinen käyttöarvo on kadonnut. Se oli aikoinaan voimavara Tampereen kaupungille, tarjosi työpaikkoja ja edusti rakennushistoriallisesti kiinnostavaa teollisuusrakentamisen perinnettä. Kun alueen nykyistä rappioitunut tilaa verrataan sen entiseen toimintaan ja kiistämättömään hyötyyn osana yhteiskuntaa, joutomaa näyttäytyy usein uinuvana hyödyttömyyden merkinä.

Näitä hyödyttöminä nähtyjä alueita odottaa joko purkutuomio, uudisrakentaminen tai kunnostaminen uuden funktion löytämiseksi. Kunnissa, joiden taloudellinen tilanne on heikko, joutomaat jätetään usein oman onnensa nojaan siihen asti, kunnes resurssit riittävät niiden kunnostamiseen ja uuteen käyttöön. Juuri näin kävi Santalahdelle, jonka rappioituneesta tilasta keskusteltiin jo kauan ennen asemakaavan muutoksen vireillepanoa.



Kuva 3. Paperitehtaan eteläfasadi. Taustalla tikkutehtaan piippu ja ovesa STH-piissi (Kai Ylinen 2012).

⁸⁷ Edensor 2005, 7–8.

Tästä hyödyttömyyden ja haaskuun mielikuvasta huolimatta joutomaat ovat tiloja, joissa tapahtuu paljon. Ne vetävät puoleensa uutta elämää ja niiden päälle liimautuu nopeasti uusia yhteiskunnallisia merkityksiä, jotka usein nähdään vain epäjärjestyksen ja turvattomuuden merkkeinä.⁸⁸ Santalahden raunioitunut teollisuusympäristö on muuntautunut tilaksi, jossa esiintyy vaihtoehtoista sosiaalista elämää sekä aktiivista ja improvisoitua luovuutta, joita voidaan harjoittaa vain silloin, kun toimintaa ei valvota.



Kuva 4. Luujauhotehtaan pohjoisfasadi ja piippu (Kai Ylinen 2012).

Pispalan feimin kaltaiset joutomaat eivät myöskään sovi normatiiviseen visuaaliseen järjestykseen. Ne luokitellaan rumiksi ja epämiellyttäväksi paloiksi maiseman tiellä. Kuten Tim Edensor (2005), koen raunioituneiden alueiden kuitenkin saavuttavan estetiikkansa juuri erilaisuutensa vuoksi. Ne rikkovat visuaalisen järjestyksen konventiot tavalla, jossa muodon, kauneuden ja asetelman käytännöt saavat vaihtoehtoisen ilmenemismuodon.⁸⁹ Ne henkivät yhtä aikaa historiaa, muistoja ja uutta elämää.

⁸⁸ Edensor 2005, 21.

⁸⁹ Edensor 2005, 76.

Graffitin kaltaiset urbaanit alakulttuurit ovat usein ilmiöitä, joissa vanha kohtaa uuden. Ihmiset löytävät inspiraatiota ja luovuutta kaupungin reliikeistä ja omasta yhteisöstään kimmonneista innovaatioista. Nämä alakulttuurit käyttävät hyödykseen urbaaneja alueita, joissa taide ja luova toiminta eivät ole vielä hinnoiteltuja, alueita, jotka ovat yhdistelmiä sekä uudesta ja vanhasta että eri kulttuureista ja arvoista.⁹⁰ Näiden alakulttuurien näkökulmasta joutomaita on hyvin hankala kutsua hyödyttömiksi.



Kuva 5. Tulitikkutehdas siltoineen kaakkoispuolelta (Kai Ylinen 2013).

Santalahden asemakaavan muutosta lähdettiin suunnittelemaan lähtökohdista, joista alueen hyödyttömyys ja sinne muodostunut uusi elämä olivat alueen ongelmia, eivät kulttuuriympäristön mahdollisuuksia. Seuraavissa alaluvuissa käyn läpi asemakaavan muutoksen taustoja ja vaiheita (4.1), käsittelen niitä diskursseja, joissa graffiti on sen aikana tuotu esiin (4.2) ja lopuksi tarkastelen myös Santalahteen kohdistuvaa pelkoa ja sen turvallisuusongelmia (4.3).

⁹⁰ Gastman, Neelon & Smyrski 2007, 30–33.

4.1 SANTALAHDEN ASEMAKAAVAN MUUTOS (8048)

Santalahden asemakaavan muutoksen tavoitteeksi on kirjattu uuden ja houkuttelevan asuinalueen rakentaminen osaksi Santalahden ympäristöä. Alue on suunniteltu muutettavaksi teollisuus-, varasto- ja toimistoalueesta elinympäristöltään laadukkaaksi asuinkorttelialueeksi, johon sisältyy myös virkistys- ja viheralueita. Suunnitelmaan on sovitettu myös kahden lisäraiteen mahdollisuus viereiselle rata-alueelle. Tärkeinä tavoitteina pidetään uusien lähipalvelujen ja työpaikkojen lisäämistä sekä alueen teollisuusperinteistä kertovien rakennusten sovittamista käyttöön niin, että niiden arvot säilytetään.⁹¹ Teollisuusperintö on suunnitelmissa luettu Santalahden ainoaksi merkittäväksi kulttuuriperinnöksi.

Maankäyttö- ja rakennuslaki edellyttää kaavoituksen lähtökohdaksi tarkat perusselvitykset ja arviointia suunnitelman tai rakennushankkeen toteuttamisen välittömistä ja välillisistä vaikutuksista kaupunkikuvaan, maisemaan, kulttuuriperintöön ja rakennettuun ympäristöön.⁹² Pääasiallinen vastuu kulttuuriympäristöihin liittyvien tavoitteiden huomioimisessa on kunnilla.⁹³ Lisäksi laki velvoittaa, että kaavaa laadittaessa sen vaiheista on tiedotettava niin, että myös yksityishenkilöillä ja yhteisöillä, joita muutos koskee, on mahdollisuus seurata kaavoituksen suunnittelua ja etenemistä sekä vaikuttaa siihen.⁹⁴

Santalahden asemakaavan muutoksen osallistumis- ja arviointisuunnitelman on toteuttanut Tampereen kaupungin kaupunkiympäristön kehittämissyksikkö uudistuksen vireille tulon jälkeen. Suunnitelman valmistuttua selvitettiin osalliset, joita asemakaavan muutos koskettaa. Näihin on luettu naapurikiinteistöt, asuntoyhtiöt ja asukastoimikunnat, laajajäsenistöiset yhteisöt, kaupungin eri toimialoja, kaupungin liikelaitokset, Pirkanmaan maakuntamuseo, Pirkanmaan ELY-keskus, Liikennevirasto, VR-rata, Gasum, Fingrid ja muut ilmoittautuneet. Santalahden osallisryhmään kuuluvat yhteishaussa ajalla 28.11.–19.12.2008 ilmoittautuneet tahot. Julkisesti osallistumis- ja arviointisuunnitelma on ollut esillä 13.3.–17.4.2009.⁹⁵

⁹¹ [8048-LV-06], 1–3.

⁹² Maankäyttö- ja rakennuslaki 5.2.1999/132, 9 § (8.4.2005/202).

⁹³ Tulonen, Lusa & Palokoski 2002, 3.

⁹⁴ Maankäyttö- ja rakennuslaki 5.2.1999/132, 6 §.

⁹⁵ [8048-LV-06], 43–44.

Asemakaavan muutos eteni valmisteluvaiheeseensa keväällä 2012, jolloin kaavan luonnokset asetettiin julkisesti nähtäville. Tarkoituksena oli kerätä mielipiteitä ja vaadittavat viranomaislausunnot, jotka kirjattiin myös kaavaan liittyvään selostukseen ja liitettiin asiakirjoihin.⁹⁶ Kaavasta esitettiin kaksi luonnosta A ja B, jotka erosivat toisistaan muun muassa rakennusten korkeuden ja käyttötarkoituksen osalta. Myös suojeltavien rakennusten tai niiden osien määrä vaihteli kaavaluonnoksissa. B-vaihtoehdossa esiintyvää korkeampaa rakentamista kritisoitiin, eikä sitä pidetty yleisesti paikan erityisominaisuuksiin sopivana.⁹⁷ Ehdotusvaiheeseen edettiin kaavaluonnoksen A pohjalta.

Kaavan ehdotusvaiheeseen siirryttiin vuoden 2013 lopussa, kun ehdotusvaiheen asiakirjat liitteineen asetettiin lausuntojen ja muistutusten keräämistä varten nähtäville 14.11.–16.12.2013 väliseksi ajaksi Frenckellinaukion palvelupisteeseen ja Tampereen kaupungin kaavoitusyksikön verkkosivuille.⁹⁸ Vuonna 2014 ehdotusvaiheen dokumentit kattoivat muun muassa hyväksyttäväksi ehdotetun asemakaavan, havainnekuvia, kortteliohjeet, vastaukset luonnos- sekä ehdotusvaiheiden lausuntoihin ja mielipiteisiin, muistutuskoosteen, liikenneselvityksen, varjoanalyysin, koosteen näkymätarkasteluista, aluepelastussuunnitelman, viheryleissuunnitelman ja aluepaikoituskaavion. Ehdotuksen selostuksesta selviää, kuinka valmisteluvaiheessa annetut lausunnot ja mielipiteet ovat konkreettisesti vaikuttaneet suunnitelmiin. Ehdotuksesta pyydetään lausunnot asianomaisilta kaupungin toimialoilta ja muilta viranomaisilta, joilla on lisäksi valitusoikeus.⁹⁹ Valitukset käsittelee hallinto-oikeus.

Uudessa asemakaavassa suojeltaviksi rakennuksiksi ja rakenteiksi on merkitty 1) OTK:n tulitikkutehdas sekä sen piippu, pannuhuoneen seinä, silta ja ruutivarasto, 2) Yrjölän talo, 3) luujauhotehtaan piippu, 4) Enqvistin paperitehtaan vanha piippuineen, 5) Enqvistin huvila sekä sen talousrakennus ja kivrinterit, 6) Breitensteinin huvila, 7) Näsin pahvitehdas sekä sen silta, pannuhuonerakennus ja uusimman rakennusosan seinät, 8) Santalahden seisakkeen suuri kivimuuri sekä kivijalat, 9) Rantakylän kivirivintereitä, 10) Ahjolan alikulkutunneli, 10) Kirkon

⁹⁶ [8048-LV-06], 45.

⁹⁷ [8048-EV-31], 4.

⁹⁸ [8048-EV-31], 69.

⁹⁹ [8048-EV-31], 70.

alikulku-tunneli, 11) Tiponmetsä luontoarvoineen, 12) Rajaportinpuistikko ja 13) Santarannanmetsä.¹⁰⁰

Pispalan feimin kannalta oleellisia säilytettävistä rakennuksista ovat tulitikkutehdas ruutivarastoinen ja paperitehtaan vanha osa. Feimille erittäin tärkeää ja keskeistä kattohuopatehdasta ei voida uudessa kaavassa säilyttää sen huonon kunnon ja rakenteiden PAH-yhdisteiden vuoksi. Lisäksi se sijaitsee osittain laajennettavalla rautatiealueella. Myös saastunut luujauhotehdas puretaan.¹⁰¹



Kuva 6. Tulitikkutehtaan ruutivarasto eteläpuolelta. Julkisivussa Eddy ja Snitch (Kai Ylinen 2012).

Tulitikkutehtaan ja paperitehtaan rakennusten uudet käyttösuunnitelmat eivät vielä tutkimukseni ajankohtana ole julkista tietoa. Helsingin Sanomien lehtitiedon mukaan (10.11.2014) tulitikkutehtaan omistaa nykyisin Pohjola Rakennus Oy, jonka toimitusjohtaja Miikka Routama pohti Helsingin Sanomien haastattelussa tehtaan uusia käyttömahdollisuuksia: ”Tikkutehdas ja sen

¹⁰⁰ [8048-EV-31], 93.

¹⁰¹ [8048-EV-31], 40, 113; [8048-SA-55], 7.

vieressä oleva ruutivarasto olisivat erittäin oivallisia erilaisiin senioripalveluihin. Se on lähellä uutta sosiaali- ja terveysasemaa ja melko lähellä keskustaa”.¹⁰²

Ikääntyvien palvelukeskus kuulostaa mainiolta ratkaisulta, mutta sen avulla myös etäännytetään graffiti alueelta. Uusi asemakaava pyrkii tavoitteissaan sosiaalisesti monipuoliseen ympäristöön¹⁰³, mutta tukee myös niitä rakenteita, jotka siirtävät alakulttuureja ulos kaupunkikuvasta. Alakulttuurin etäännyttämisestä ja Pispalan feimin näkymättömyydestä kielii myös se, ettei asemakaavan muutoksessa toteutettu yhtään selvitystä alueen graffititaiteesta.

4.2 GRAFFITIN SIJA ASEMAKAAVAN MUUTOKSESSA

Pirkanmaan maakuntamuseon kulttuuriympäristöyksikkö esitti kaavaa koskevissa lausunnoissaan (31.8.2012 ja 17.12.2013), että merkittävän graffititaiteen kerrostuman ominaispiirteet huomioidaan tikkutehdasta koskevassa suojelumääräyksessä.¹⁰⁴ Pirkanmaan maakuntamuseo toimii lausunnonantajana rakennusten kulttuurihistorialliseen arvoon tai arvokkailla alueilla maankäytön suunnitteluun liittyvissä kysymyksissä yhteistyössä Museoviraston kanssa.¹⁰⁵

Asemakaavan muutoksen lausuntokoosteessa 3.6.2014 kaavan laatija vastasi maakuntamuseon lausunnon kohtaan (L3.2) seuraavasti: ”Graffitien luonteeseen kuuluu hetkellisyys eikä suojeltavien tiilirakennusten yksityiskohtien [sic] ja luonteen säilyttäminen ole graffitien niitä peittäessä rakennusten edustaman teollisuushistorian mukaista.”¹⁰⁶

Väite on totta, mutta osittain myös väärinymmärrys. Maakuntamuseon lausunto ei viittaa teollisuushistoriaan, vaan graffitin muodostamaan kulttuuriperintöön, joka syntyi kyseisen teollisuusympäristön päälle. Uudessa kaavassa säilytetään ainoastaan alueen teollisuushistoriasta kertovat fragmentit, ei niitä osia, jotka muistuttavat Pispalan feimistä. Näin ollen kaavoittaja kokee, ettei graffiti voi jäädä alueen rakennuksiin.

Kaavan laatija vetoaa myös maakuntamuseon edustajaan, joka totesi viranomaisneuvottelussa alueen merkittävimpien graffitien löytyvän rautatien eteläpuolelta sijaitsevasta kivimuurista¹⁰⁷,

¹⁰² Harju 2014. Helsingin Sanomat 10.11.2014. Web.

¹⁰³ [8048-SA-47], 9.

¹⁰⁴ [8048-SA-67], 3; [8048-EV-37], 5.

¹⁰⁵ Tulonen, Lusa & Palokoski 2002, 20.

¹⁰⁶ [8048-EV-30], 3.

¹⁰⁷ [8048-EV-30], 3.

joka jää Santalahden asemakaavan ulkopuolelle. Kommentti ei kuitenkaan ota kantaa Pispalan feimille tärkeään muuriinkaan, vaan käyttää sitä kiertääkseen ongelman. Ehdotusvaiheen asiakirjoihin liitetyistä viranomaisneuvottelujen muistioista ei löydy tätä muuriin liittyvää nostoa. Kuudes maaliskuuta 2014 pidetyn neuvottelun muistiossa puhutaan kuitenkin jostain syystä tulitikkutehtaan ruutivarastosta.¹⁰⁸

Samankaltainen vastaus maakuntamuseon lausuntoon toimitettiin aikaisemmin (8.2.2013) luonnosvaiheen lausuntojen vastauksissa: ”Graffititaide on luonteeltaan muuttuvaa ja kerrostuvaa. Graffiteja on mahdollista inventoida ennen kaavan toteuttamista esim. maakuntamuseon toimesta.”¹⁰⁹

Molemmista vastauksista korostetaan graffitin hetkellisyyttä. On totta, että suuri osa graffititaiteesta on lyhytikäistä, ja että ne vaihtuvat, kerrostuvat toistensa alle ja häviävät pesuissa. Teosten tiukka tahti ei kuitenkaan tarkoita, että koko alakulttuuri olisi hetkellistä, tai että graffiti taiteellisenä ja sosiaalisena toimintana olisi lyhytaikaista. Kuten osoitin luvussa 3.1, graffitin perimmäinen muotokieli ei ole 1970-luvun puolivälissä tapahtuneen muutoksen jälkeen merkittävästi muuttunut; lähinnä tyyli, tekniikat, välineet ja luvalliset mahdollisuudet ovat ajan myötä kehittyneet. Graffitin nimitoisto lähti liikkeelle jo 1960-luvulla, ja sen syvä viestiin ja yhteisölle osoitettuihin merkkeihin perustuva luonne on ollut olemassa jo ajanlaskun toisella puolen varhaisgraffitin muodossa. Pelkästään Pispalan feimiin on maalattu noin 25 vuotta.

Suojelukannanotoissa ei viitata yksittäisten, lyhytikäisten piissien säilyttämiseen, vaan ilmiöön laajemmin. Tavoitteena on ollut alueen graffitikulttuuriperinnön huomioiminen osana asemakaavan muutosta. Viranomaisneuvottelun (6.3.2014) muistion kohdassa 8 todetaan Pirkanmaan maakuntamuseon toimesta: ”Suojelumääräystä graffiteille ei ole esitetty tarpeelliseksi, mutta viitteellinenkin huomioiminen voi olla paikallaan.”¹¹⁰

Kaavan laatijan vastaus viitteellisyyteen jää kuitenkin kyseenalaiseksi: ”Kortteliohjeissa on alueen viidelle rakennuksen läpi sijoittuville läpikäynneille esitetty graffitien muistumana kirkkain ja kirjavin värein toteutettavia kirkkaasti valaistuja seinäpintoja.”¹¹¹ Nämä kirkkaasti valaistut,

¹⁰⁸ [8048-EV-26], kohta 8.

¹⁰⁹ [8048-EV-17], 15.

¹¹⁰ [8048-EV-26], kohta 8.

¹¹¹ [8048-EV-30], 3.

värikkäät seinäpinnat eivät kuitenkaan vielä viittaa Pispalan feimiin. Kyseiset pinnat on suunniteltu rakennusmassoihin, joiden kautta kevyen liikenteen väylät läpäisevät osan kortteleista.

Kortteliohjeissa näille kulkuväylille on annettu seuraavat ohjeet:

Kohdat tulee ratkaista näyttävänä ja houkuttelevana porttiaiheena, tunneli- ja porttikongimaisuutta välttäen. Näyttävyyttä on luotava massoittelun, valaistuksen, värityksen ja materiaalien keinoin. – – Kulkuaukkojen seinät molemmin puolin tulee tehdä kestäväällä pinnoitteella esimerkiksi klinkkerilaatalla hyvin värikkäiksi ja jokainen tunnistettavasti erilaiseksi. Eri kirkkaita värisävyjä täytyy olla vähintään kolmea väriä neliöllä ja koko seinällä vähintään kuutta väriä.¹¹²

Kortteliohjeissa mainitut porttien muodostamat kulkuväylät ovat tyylikästä, siistiä ja näyttävää kaupunkisuunnittelua, mikäli ne tehdään hyvin. Ohjeiden kuvaamalla tekniikalla voitaisiin tuottaa esimerkiksi mielenkiintoisia mosaiikkikuvia. Näihin portteihin suunnitellut keraamiset, valaistut ja abstrakteilta vaikuttavat väripinnat eivät kuitenkaan ole graffitia (eivätkä katutaidetta), muistuta graffitia tai huomioi Pispalan feimiä kulttuuriympäristönä. Kulkuaukkojen käyttäminen tähän tarkoitukseen on ideana erinomainen, mutta niiden tekninen ja taiteellinen toteutustapa ei vastaa alueen graffiteihin liittyvää kulttuuriperintöä. Niitä ei ole suunniteltu Pispalan feimin suojelun näkökulmasta.

Sami Yli-Pihlaja (Länsi-Alvarin alueellinen vuorovaikutuskanava) otti kantaa Santalahden alueen tulevaisuuden näkyymiin ja alueella säilyvien arvorakennusten uudelleenkäyttöön. Yli-Pihlaja korosti mielipiteessään ennakkoluulotonta kaupunkisuunnittelua ja alueen ainutlaatuisten mahdollisuuksien hyödyntämistä: ”Eryteisesti tikkutehtaan ja se [sic] ruutivaraston suhteen kaupungilla on käsissään hiomaton timantti, joka tarvitsee vain ennakkoluulottomia ratkaisuja. – – Tilat mahdollistavat mm. pienimuotoisten musiikkitapahtumien, graffititaiteen, performarssien [sic] ja ympäristötaiteen omatoimista toteuttamista vuosikymmenien aikana rakentuneissa tehdaskomplekseissa.”¹¹³

¹¹² [8048-EV-32], 15.

¹¹³ [8048-EV-18], 5–6.

Yli-Pihlaja viittaa Euroopan suurissa kaupungeissa toteutettuihin hankkeisiin. Esimerkiksi Berliinissä, Hampurissa ja Barcelonassa vastaavia tiloja on kunnostettu ja annettu erilaisten yhdistysten ja yhteisöjen käyttöön.¹¹⁴ Käsittelen vastaavia esimerkkejä tarkemmin luvussa 6.

Kaavoittaja vastasi Yli-Pihlajalle, että säilytettävien rakennusten käyttömahdollisuuksia selvitetään ehdotusvaiheessa.¹¹⁵ Julkisista ehdotusvaiheen dokumenteista ei vielä maaliskuussa 2015 käy ilmi vanhojen rakennusten käyttöönottoon liittyviä suunnitelmia. Pohjola Rakennus Oy:n ajatus ikääntyvien palvelukeskuksesta ei ole keho idea. Senioripalvelut tulevat olemaan Tampereen kaupungille erittäin tarpeellisia tulevaisuudessa. Keskus olisi tikkutehtaalla hyvällä paikalla ja tulisi kauniiseen ja historian kyllästävämpään ympäristöön. Sen *sijainnissa* on kuitenkin ongelmansa, mikäli sitä katsotaan Pispalan feimin ja alueen lähihistorian arvojen näkökulmasta. Ikääntyvien palvelukeskus ei välttämättä menetä merkitystään, tärkeyttään ja toimivuuttaan, vaikka se sijoitettaisiin tulitikkutehtaan sijaan toisaalle Santalahdessa.

Pirkanmaan maakuntamuseon lausuntoja sekä niihin ja Sami Yli-Pihlajalle annettuja vastauksia lukuun ottamatta graffititaidetta ei ole käsitelty kaavan 8048 virallisissa asiakirjoissa. Pispalan feimiä ei mainita ehdotusvaiheen selostuksessa arvioitaessa kaupunkikuvaan, maisemaan, kulttuuriperintöön ja rakennettuun ympäristöön kohdistuvia vaikutuksia.¹¹⁶ Sitä ei myöskään käsitellä selostuksen kaupunkikuvaa, rakennettua kulttuuriympäristöä ja arkeologiaa koskevassa koonnissa.¹¹⁷ Luonnosvaiheessa toimitettu maisemavaikutusten arviointi [8048-LV-05] ottaa kantaa kulttuuriympäristöihin, mutta ei mainitse Pispalan feimiä. Selvitysaineistoon liitettyissä dokumenteissa, kuten Santalahden maisemaselvityksessä [8048-SA-62] ei viitata sanallakaan graffitiin kulttuuriperintönä eikä Pispalan feimiin kulttuuriympäristönä. Ainoat maininnat löytyvät Hanna Lyytisen Santalahden rakennetun ympäristön selvityksestä (2007). Selvitys viittaa ohimennen graffitiin ilkevaltana osana rakennusten huonoa kuntoa: ”[t]yhjät talot kutsuvat graffitimaalareita ja houkuttelevat ilkevaltana”, ”– – graffitimaalarit ovat päässeet tuhraamaan aution [kattohuopatehtaan] kiinteistön seinäpinnat” ja ”[s]ää, ilkevalta ja graffitimaalarit ovat tuhonneet [kattohuopatehtaan] kohteen julkisivuja ja sisätiloja”.¹¹⁸

¹¹⁴ Ibid.; ks. esimerkiksi *ufaFabrik* Berliinissä sekä *Antic Teatre* ja *Nau Ivanow* Barcelonassa.

¹¹⁵ [8048-EV-18], 5–6.

¹¹⁶ [8048-EV-31], 9.

¹¹⁷ [8048-EV-31], 38–41.

¹¹⁸ [8048-SA-41], 16, 75, 102.

Viranomaislausuntojen lisäksi aihetta on käsitelty kansalaiskeskustelussa. Pirkanmaan visuaalisten taiteiden läänintaiteilijana ajalla 1.9.2011–31.8.2013 toiminut Tero Karvinen esiintyi useissa Pirkanmaan seudun lehdissä¹¹⁹ ja toi Pispalan feimin kohtaloa julkisuuteen. Karvinen korosti useissa haastatteluissaan feimin olevan ”Pohjoismaiden ja Euroopan mittakaavassa poikkeuksellinen paikka”.¹²⁰

Alueen graffitikohteita ei ole systemaattisesti inventoitu. Inventoinnin rooli kulttuuriympäristöjen suojelussa on tärkeä, sillä sen perusteella voidaan määritellä ne kohteet ja alueet, joiden säilyminen halutaan turvata.¹²¹ Vaikka kattava inventointi onkin jäänyt tekemättä, kaksi yksityishenkilöä toimittivat laajan valokuvakokoelman Pispalan feimistä Vapriikin kuva-arkistoon. Lisäksi lukemattomia valokuvia löytyy internetin kuvagallerioista ja muiden yksityishenkilöiden omistuksesta.

Santalahden asemakaavan muutoksessa Pispalan feimille ei siis ole annettu tilaa. Tästä huolimatta väitän, että Pispalan feimi tulisi nähdä osana Santalahden kulttuuriympäristöä. Feimi on historiallisesti, yhteisöllisesti ja taidehistoriallisesti arvokas. Aluetta kuitenkin varjostavat sieltä kantautuvat uutiset tulipaloista, päihteistä ja ilkeistä.

4.3 ALUEEN TURVALLISUUS

Kuten luvussa 3.2 totesin, turvallisuus nähdään tärkeänä tekijänä kaupunkisuunnittelussa. Graffiti saa monet tuntemaan olonsa turvattomiksi, sillä se viestii kontrollin puutteesta ja yhteisöön kohdistuvasta uhasta. Turvallisuuteen liittyvät teemat on nostettu esiin myös Santalahden asemakaavan muutoksen tavoitteissa, joiden mukaan alueesta ”– – pyritään luomaan viihtyisää, rauhallista ja turvallista asuin- ja liikenneympäristöä – –”.¹²²

Ehdotusvaiheen selostukseen on koottu Santalahden uuden asemakaavan keskeisimpiä vaikutuksia. Ihmisten elinoloihin ja -ympäristöön vaikuttavien seikkojen lomassa mainittiin, että

¹¹⁹ Ks. esimerkiksi Siltanen 2014. YLE 15.3.2014. Web; Paavola, Juha-Matti: ”Pelastakaa graffitit” (Aviisi 4/2012).

¹²⁰ Siltanen 2014. YLE 15.3.2014. Web.

¹²¹ Tulonen, Lusa & Palokoski 2002, 10–11.

¹²² [8048-EV-31], 71.

nykyisellään ”[h]ylätyn oloinen alue houkuttelee alueelle toimintaa, joka ei luo viihtyisyyttä tai turvallisuuden tunnetta.”¹²³

Lisäksi asemakaavan muutoksen vaikutuksia alueen sosiaaliseen luonteeseen, eri väestöryhmien toimintamahdollisuuksiin lähiympäristössä ja alueen kulttuuriin kuvaillaan seuraavasti: ”

Santalahden alue koetaan epäsiistiksi ja paikoitellen turvattomaksi ja siellä esiintyy ilkivaltaa.

Santalahden sosiaalinen ympäristö paranee alueen siirtyessä aktiiviseen asuinkäyttöön.”¹²⁴

Asuntorakentamisen myötä myös alueen sosiaalinen kontrolli lisääntyy, mikä helpottaa hallitsemattomasta tilanteesta kumpuavaa turvattomuuden tunnetta.

Nämä maininnat eivät korosta alueen nykyistä turvattomuutta sen saastuneisuuden tai huonon kunnan vuoksi, vaan erityisesti siellä viihtyvän ihmisryhmän kautta. Suhtautuminen juontaa osittain luvussa 3.3 käsittelemästäni yleisestä ilmapiiristä, jossa outo ja kaupunkikuvaan soveltumaton toiseus koetaan uhkana yhteiskunnalliselle järjestykselle sekä yhteisön ja yksilön hyvinvoinnille.

Myös graffitikulttuuriin on vaikuttanut rikkinäisten ikkunoiden teoria, nollatoleranssi ja rikosentorjunnassa 1990-luvulla tapahtunut fokuksen muutos, joihin yleisen järjestyksen toimintapolitiikka perustuu. Sen lisäksi, että puututaan siihen, mitä yksilö on tehnyt, korostetaan myös niitä asioita, joita hän saattaisi tehdä.¹²⁵ Normatiivisesta järjestyksestä poikkeavan käyttäytymisen status varsinaisena rikoksena ei välttämättä paina yhtä paljon kuin se, kuinka epämiellyttävänä toiminta nähdään. Näiden ongelmien torjuntatoimenpiteistä, pois pyyhkimisestä ja kriminalisoinnista tulee oikeudenmukaista turvattomuuden tunteen nojalla.¹²⁶ Kun yhteiskunnallinen ja sosiaalinen järjestys ei ole ”kunnossa” ja graffitikulttuurin kaltaiset ihmisryhmät nähdään yleisesti rikollisina ja ”paatuneina narkkareina”¹²⁷, ei ole ihme, että ne todella herättävät turvattomuuden tunnetta.

Pispalan feimi ei välttämättä ole aivan niin vaarallinen kuin yleisesti kuvitellaan. Tampereen poliisilta saamastani raportista käy ilmi kaikki poliisin alueella suorittamat hälytystehtävät vuodesta

¹²³ [8048-EV-31], 6.

¹²⁴ [8048-EV-31], 131.

¹²⁵ Hörnqvist 2004, 37.

¹²⁶ Hörnqvist 2004, 35–36.

¹²⁷ Ks esimerkiksi Pajula, Erkki: ”Kuumiin graffiti-into saattaa olla ohi” (Aamulehti 20.4.2005); Kärki, Seppo: ”Tagit täyttävät seinät ja junat” (Tori 29.8.2007).

2011 vuoden 2013 lokakuuhun asti.¹²⁸ Tässä tapauksessa olen joutunut muodostamaan alueen kolmen sitä ympäröivän tien mukaan. Lähes kolmen vuoden aikana sattuneet hälytykset ja tapahtumat on koottu alla olevaan taulukkoon tehtävälajin ja tapahtuman sijainnin mukaan.

TEHTÄVÄN LAJI	RANTATIE	RATAKATU	TIKKUTEHTAANRINNE
<i>Ajoneuvot ja liikennevälineet</i>	29	3	1
<i>Eläimet</i>	4	1	
<i>Häiritsevä meteli</i>	8	2	1
<i>Ilkivalta / häiriökäyttäytyminen</i>	37	11	6
<i>Itsemurhayritys tai -uhka</i>	3	1	1
<i>Kadonneet</i>	4		
<i>Kuollut henkilö</i>	1	2	
<i>Liikenneonnettomuus</i>	9	2	
<i>Liiketiloja koskevat</i>	2		
<i>Muut hengen ja terveyden suojaa koskevat</i>	3	1	
<i>Omaisuuuden suojaa koskevat</i>	5		1
<i>Pelastustehtävä</i>	6		
<i>Päihteet</i>	21	5	
<i>Tulipalo</i>	9	1	8
<i>Rattijuopumus</i>	10	1	
<i>Vahingonteko</i>	9	5	1
<i>Varkaus tai murto</i>	7	2	1
<i>Väkivalta</i>	8	2	
<i>Muut</i>	28	10	3
Yhteensä vuosina 2011–2013	203	49	23
Keskimäärin kuukaudessa	6	1	1

Kuva 7. Hälytystehtävät alueella 01/2011–10/2013 (Pirkanmaan poliisilaitos).

Taulukossa mainittu *Rantatie* on liikenneväylä alueen pohjoispuolella, ja se jatkuu pitkälle Pispalan feimin ohi. Tutkimuseettisistä syistä näissä tilastotiedoissa koko katu on kuitenkin huomioitu. Tämän vuoksi suuri osa Rantatien tapahtumista on saattanut tapahtua toisaalla. Myös *Ratakadulla* on asuinrakennuksia, joihin osa hälytystehtävistä kohdistui. *Muut*-kategoriaan on luettu kaikki

¹²⁸ Pirkanmaan poliisilaitoksen tilasto hälytystehtävistä Rantakadulla, Ratakadulla ja Tikkutehtaanrinteellä. Juha Aholan sähköpostiviesti tekijälle 4.11.2013.

sellaiset hälytystehtävät, jotka koin arkaluontoisiksi, helposti yksittäiseen ihmiseen yhdistettäväiksi tai asiaankuulumattomiksi tapahtumiksi, jotka ovat sattuneet sisätiloissa. Kaikki Rantatien liikenteeseen kohdistuvat tehtävät ja suuri osa Muut-kategorian tehtävistä voitaisiin käytännössä taulukosta poistaa kokonaan, mikä laskee hälytystehtävien kokonaismäärää.

Mielikuvat alueen turvattomuudesta ovat näiden tilastojen mukaan osittain perusteettomia, sillä ihmiseen tai eläimeen kohdistuneet tapaukset, kuten väkivalta, hengenriisto tai muut toisen ihmisen koskemattomuutta halventavat rikokset eivät ole yleisiä. Aluetta kuitenkin riivaavat suurimmaksi osaksi ilkivalta, päihteet ja toistuvat tulipalot, jotka kärjistyivät vuonna 2014. Alueella paloi vuoden aikana yhteensä viidesti: tulitikkutehtaalla huhtikuussa¹²⁹, sen väestönsuojana toimineessa autotallirakennuksessa toukokuussa¹³⁰, paperitehtaalla marraskuussa¹³¹ ja kattohuopatehtaalla joulukuussa¹³². Lisäksi traagisin tulipalo sytytettiin paperitehtaalla lokakuussa 2014, jolloin palo vei myös keski-ikäisen miehen hengen¹³³.

Pispalan feimin alueen turvattomuus koostuu todellisuudessa tuhopoltoista, rakennusten huonosta kunnosta, jätteestä sekä ihmisille ja ympäristölle haitallisista myrkyistä. En yritä väittää, että ihmisen kokema turvattomuus tai pelko olisi väärin, ettei niitä tunteita saisi olla tai etteivät ne olisi todellisia. Myös graffiti toimii useille ihmisille vaaran merkinä siinä missä rikotut ikkunat, heikko valaistus, piittaamaton ulkoasu, yksilön nuori ikä tai miespuolisuus, hupun alle verhottu pää, kovat äänet, kiroilu, uhkaavalta kuulostava musiikki, piilottelu tai päihteet. Alkoholin ja muiden päihteiden käyttö Pispalan feimillä on yleistä, mistä kielii myös tyhjät tölkit ja pullot maastossa. Samoin se on yleistä perjantai-iltaisain Hämeenkadulla.

En myöskään tarkoita, että alueella roihunneet tulipalot olisivat mitättömiä seikkoja, ettei yhdenkin ihmishengen menettäminen olisi liikaa, tai että alue ei todella aiheuttaisi ongelmia Tampereen kaupungin yleiseen turvallisuuteen. Turvattomuuden korostamisesta tulee kuitenkin ongelma silloin, kun se tehdään kokonaisen alakulttuurin kustannuksella tai se sumentaa alueiden muita ominaisuuksia.

¹²⁹ Aamulehti 2014d. Aamulehti 20.4.2014. Web.

¹³⁰ Aamulehti 2014c. Aamulehti 30.5.2014. Web.

¹³¹ Aamulehti 2014a. Aamulehti 11.11.2014. Web.

¹³² Aamulehti 2014b. Aamulehti 2.12.2014. Web.

¹³³ Aamulehti & STT 2014. Aamulehti 31.10.2014. Web.

Seuraavassa luvussa tuon ilmi toisen puolen Pispalan feimistä. Tämä julkisessa keskustelussa ja asemakaavan muutoksessa sivuutettu puoli ei koostu häiriökäyttäytymisestä, vaarallisista kemikaaleista, tuhopoltoista ja muista turvattomuutta herättävistä mielikuvista, vaan alueen historiasta (5.1), yhteisöllisyydestä (5.2) ja merkittävästä taiteesta (5.3), jotka osaltaan tekevät Santalahdesta arvokkaan kulttuuriympäristön.

5. PISPALAN FEIMI

Vaikka Pispalan feimillä esiintyy monenlaisia toiminnan ja luovuuden muotoja, tätä ympäristöä määrittää selvästi graffiti. Tästä syystä myös tutkimukseni kohdistuu ensisijaisesti alueen graffitikuvastoon ja erityisesti piisseihin.

Santalahden alueella graffititeoksia ja kulttuuritoimintaa esiintyy poikkeuksellisen paljon paperitehtaan, luujauhotehtaan, kattohuopatehtaan ja OTK:n tulitikkutehtaan muodostamassa ympäristössä sekä junaradan toisella puolella nousevassa pitkässä muurissa. Ne kattavat paperitehdasta lukuun ottamatta suuren osan näiden teollisuusrakennusten pinnoista. Rakennusten ulkosivut ja sisätilat ovat monimuotoisten maalausten, tagien ja seinäkirjoitusten värittämiä. Yksittäisiä ja pieniä graffitikeskittymiä sijaitsee myös muualla Santalahden alueella, mutta nämä ovat satunnaisempia ja merkitykseltään vähäisempiä kohteita.



Kuva 8. Luujauhotehtaan varasto lännestä. Julkisivussa näyttäytyy Snitch. (Kai Ylinen 2012)

Viettäessäni aikaa kattohuopatehtaalla lokakuun alussa vuonna 2013 kaksi lasta maalasi tehtaan ensimmäisen kerroksen sisäseinään. Tikkutehtaan suunnasta kuului tutunoloinen ja vaimea basson

jumputus. Pari nuorta naista seisoivat kattohuopatehtaan sisäpihalla ja osoittelivat suurta piisiä kamerat kauloissaan. Kaksi teini-ikäistä kaveria säikähti kompuroidessani luujauhtotehtaan varaston portaita, luikkivat pakoon ja hävisivät ulkopuolella. Juna kirskutti ohi pitkin raiteita. Liikettä ja elämää pillkisti raunioista, vaikka taivaalta tihutti vettä ja tikkutehtaan vieressä jyrkänä seisova skeittipuisto oli muuttunut lammikoksi. Jokainen näistä parin tunnin sisällä sattuneista kohtaamisista edusti alueen merkitystä tietyllä tavalla.

Feimien kaltaiset paikat muodostavat näyttämön tyylien ja sosiaalisuuden väliselle vuorovaikutukselle.¹³⁴ Pispalan feimiltä löytyy tekstuuri ja ajan henki paikalliselle skenelle, mutta ainutlaatuisuutensa vuoksi se ei viehätä ainoastaan tamperelaisia. Se on suomalaisen graffitin risteyspaikka, koska se on Suomen suurin yhä vapaa feimi. Ainakin vielä hetken.



Kuva 9. Kattohuopatehtaan pohjoisfasadi ja sisäpiha (Kai Ylinen 2012).

Jos Pispalan feimi nähdään osana Santalahden kulttuuriympäristöä, sitä tulisi myös suojella ja säilyttää. Kulttuuriympäristön kontekstissa se on esteettisten arvojen, muistiarvojen¹³⁵ ja

¹³⁴ Ferrell 1996, 50.

¹³⁵ Muistiarvoilla tarkoitetaan jonkin ryhmän identiteetin säilyttämistä yhteisöjen, kunnan ja valtion muistissa.

kaupunkikuvan monipuolisuuden kannalta tärkeä osa aluetta. Vaikka graffiti nopeasti katsottuna näyttäytyisi turvattomuuden, rappion ja ilkevyyden merkinä, eikä se ensisilmäyksellä sopisi kaupungin visuaaliseen järjestykseen, näin ei aina tarvitse olla. Helpoin ratkaisu ei aina ole ainoa mahdollinen.

Kuten luvussa 1.1 mainitsin, kulttuuriympäristö

- 1) ilmentää alueensa kulttuurihistoriallisia ja rakennustaiteellisia arvoja, jotka kertovat paikkakunnan historiasta ja kehityksestä
- 2) sekä menneestä ja nykyisestä elämästä, joilla on keskeinen merkitys ihmisten identiteetille ja viihtyvyydelle,
- 3) ja luo alueille ja paikoille niiden omaperäisyyden.

Seuraavissa alaluvuissa tarkastelen Pispalan feimiä tämän kulttuuriympäristön määritelmän kautta. Käsittelen kulttuuriympäristön historiallisia kerrostumia (5.1), yhteisöllisiä identiteettiä ja viihtyvyyden vaikuttavia arvoja (5.2) ja alueen omaperäisyyttä Pispalan feimin taiteen kautta (5.3).

5.1 MÄÄRÄLLINEN JA HISTORIAALLINEN ARVO

Pispalan feimin historia on kestänyt neljännesvuosisadan. Alueen koko historia 1990-luvun alusta nykypäivään näyttää sen rakennusten seinissä, sillä feimi on Suomen vanhin siinä mielessä, ettei sitä koskaan ole buffattu (esimerkiksi hiekkapuhallettu, pesty kemiallisesti tai suihkutettu pesugeelin päälle sata-asteiseksi höyrytetty vedellä). Tampereen kaupunki on pitänyt sen puoliluvallisena paikkana, jonne kukaan ei oikeastaan saa maalata, mutta josta ei juurikaan tehdä rikosilmoituksia.

Helsingin vanhat ja Suomen ensimmäiset feimit hävitettiin purkutuomioiden, nollatoleranssin ja Stop töhryille -hankkeen vuoksi. *Pasilan galleria* (1984) säilyi väriloistossaan noin vuoteen 1990 asti, jolloin feimiä alettiin kunnolla valvoa ja puhdistaa graffitista. Vaikka Pasilan galleriaan maalataan yhä, se ei ole saavuttanut alkuaikojensa loistoa. *Ruoholahti* ja *Lepakko* jäivät 1990-luvulla uusien rakennusten ja Nokian toimistojen jalkoihin. Huopalahden julkiseksi liikenneväyläksi rakennettu *Pulutunneli* seisoivat valmistelematta graffititaiteilijoiden käytössä vuosina 1984–1997, kunnes rakentamista vihdoinkin jatkettiin. Sinebrychoffin tehdas (*Koff*) väistyi 1990-luvun lopussa

luksusasuntojen tieltä ja *Paskis* eli Lauttasaaren vedenpuhdistamo purettiin samoihin aikoihin.¹³⁶ Kireä nollatoleranssi piti huolen lopuista.

Pispalan feimi on ajallisesti muutamia vuosia nuorempi kuin Helsingin kuuluisat feimit, mutta suppuun jääneen sijaintinsa ja Tampereen kaupungin välinpitämättömyyden vuoksi se on säilynyt koko elinaikansa täysin koskemattomana. Niinpä graffitien määrä alueella on huimaava ja niiden kerrostuneisuus seinissä kertoo koko alueen historiasta paremmin kuin mikään muu.

Kattohuopatehtaan ja tikkutehtaan ruutivaraston eteläpuolilla kulkee Porin rata, jonka eteläistä reunaa seuraava muuri on yksi Pispalan feimin tärkeimmistä kohteista (kuva 10). Sen graffitien vaihtuvuus on nopea ja mielenkiintoinen, mutta muurin kerrostuneisuuden historiallinen seuraaminen valokuvin ei kuitenkaan ollut mahdollista sen pituuden ja kuvamateriaalin vaihtelevuuden vuoksi. Muurin visuaalinen rekonstruktio ja sen historiallisten linjojen seuraaminen on aikaa vievä projekti, joka on huomattavasti parempi toteuttaa esimerkiksi virtuaaliympäristönä kuin paperilla. Tämän tutkimuksen toteutustapa ei olisi tehnyt sille oikeutta.



Kuva 10. Muuri ratakadun varressa seitsemän vuotta sitten (Pomo 2008).

Feimiltä löytyy kuitenkin paljon merkittävää seinäpintaa. Koska en voinut käsitellä muurin kerroksellisuutta, valitsin suurennuslasin alle toisen tärkeän kohteen. Erityisen hyvin feimin historia

¹³⁶ Gasmask 6, passim, erit. 43–66.

näyttäytyy kattohuopatehtaan eteläfasadissa, jonka kolmen kerroksen korkuinen seinä on vuodesta 2013 lähtien ollut kokonaan maalin peitossa. Fasadin graffitin vaihtuvuus on erittäin suuri ja valokuva-aineistossani riitti myös tarpeeksi materiaalia sen käsittelemiseen. Kyseinen julkisivu on suosittu kohde, koska seinäpintaa on paljon ja se näkyy raiteille, kun juna puksuttaa Tampereelta Nokian ja Porin suuntaan.



Kuva 11. Kattohuopatehtaan eteläfasadin täytyminen (Pomo 2009, 2011 & 2012; Kai Ylinen 2013).

Koska käyttämäni valokuva-aineisto alkaa vuodesta 2007, tarkastelematta jäävät valitettavasti 1990-luvun ensimmäiset piissit ja 2000-luvun alkupuolen muutokset. Käsittelen tarkemmin ainoastaan seinän yhtä kohtaa eli noin yhden piissin mittaa fasadin vasemmanpuoleisesta reunasta.

Valokuvien avulla on mahdollista jäljittää seinään maalattujen piissien määrää, vaikka jokaisesta maalatusta teoksesta ei olisikaan kuvaa. Olen käyttänyt hyödykseni valokuvien aikaleimoja sekä kuvattujen piissien alta pilkistäviä värikerroksia. Haastavaksi tarkkailun tekee ne selkeät hyppäykset, joissa seinä on hyvin prepattu ja piissin taustat on tehty tarkkaan tasaisella värillä. Tällöin aiemmat värimassat jäävät kokonaan uuden piissin alle, eivätkä sitä ennen tapahtuneet mahdolliset muutokset seinässä enää välity pelkkien valokuvien kautta.



Kuva 12. Kattohuopatehtaan eteläfasadin kerroksellisuutta kolmen vuoden ajalta (Pomo 2007–2009).

Vuonna 2007 spotin vaihtuvuus on todennäköisesti ollut hitaampi kuin tulevina vuosina. Kuvataulukon (numero 12) kahden ensimmäisen valokuvan välillä on jopa yhdeksän kuukautta. Sinä aikana *Kapin* vuoden 2007 piessin päälle maalattiin ainoastaan *Bloekin* Pac-Man-aiheinen muraali ja sen viereen toinen piissi. Riippumatta siitä milloin Bloek on tarkkaan ottaen teoksensa maalannut, näiden kahden päällekkäisen työn elinaika on vuosien 2007 ja 2008 vaihteen talvikuukausina ollut pitkä.

Vuoden 2008 loppuun asti eteläfasadiin oli maalattu lähinnä yhden piessin korkeudelle. Nauhamainen graffitirivi läpäisi maata pitkin koko julkisivun, mutta sen yläpuolelle oli maalattu lähinnä tageja ja throw-upeja, lukuun ottamatta julkisivun keskivaiheilla sijaitsevan oven yläpuolta ja yhtä piissiä sen oikealla puolella. Vuoden 2009 alussa maalattiin neljä piissiä ensimmäisen rivin yläpuolelle julkisivun vasemmalla puolella. Fasadin oikealla puolella oli vuodesta 2011 asti *Mölkin*

suuri telattu nimi (Kuva 11). Nämä koristivat lähes muuttumattomina fasadin ylempiä osia aina vuoteen 2013 saakka, jolloin *WSYP* maalasi Pispalan feimin historian suurimman piessin (Kuva 11. Kattohuopatehtaan eteläfasadin täytyminen (Pomo 2009, 2011 & 2012; Kai Ylinen 2013).) koko eteläfasadin mitalle ja peitti valtavan julkisivun crew:n nimellä.



Kuva 13. Kattohuopatehtaan eteläfasadin kerroksellisuutta kahden vuoden ajalta (Pomo 2010–2011).

Vuoden 2011 kesä- ja syyskausina kattohuopatehtaan eteläfasadin samaan spottiin maalattiin vähintään neljätoista kertaa, ja näistä peräti viisi saman kuukauden aikana. Kuvataulukossa 13 näkyy näistä teoksista kymmenen.



Kuva 14. Kattohuopatehtaan eteläfasadin kerroksellisuutta (Pomo 2012; Kai Ylinen 2013).

Näiden lukemien lisäksi on otettava huomioon, että tämä tarkastelu on tehty ainoastaan yhden kohteen yhdestä spotista. Kattohuopatehtaan eteläfasadi yksin koostuu vähintään 12 spotista seinäpintaa, jonka vaihtuvuus kokonaisuudessaan ei merkittävästi eroa ensimmäisestä spotista. Vuoden 2011 lukemat (14 piisiä yhteen spottiin kesän ja syksyn aikana) kasvavatkin näin ollen melkein 170:een piisiin vuoden aikana. Kattohuopatehtaan eteläfasadi ei myöskään ole ainoa maalauspaikka. Pispalan feimin muodostaa neljä suurta teollisuusrakennusta, joista kattohuopatehdas (osittain kolme ja osittain neljä kerrosta) ja tulitikkutehdas (kaksi kerrosta) ovat maalattu myös sisältä. Varsinaisten teollisuusrakennusten lisäksi alueella on piharakenteita ja varastorakennuksia, joihin maalataan kuhunkin vaihtelevalla tahdilla. Lisäksi Ratakatua rautatien toisella puolella seuraava muuri kattaa muutaman sadan metrin verran maalauksia.

Pispalan feimiin siis maalataan usein, paljon ja erittäin monipuolisiin spotteihin. Se on suomalaisiksi feimiksi valtava ja sen koko historia 1990-luvun alusta vuoteen 2015 on yhä paikallaan sen seinissä. Feimillä on siis tärkeä kulttuurihistoriallinen merkitys, joka kertoo Tampereen ja koko Suomen graffitikulttuurin historiasta ja kehityksestä. Sitä ei kuitenkaan pitäisi erottaa ainoastaan graffitikulttuurin merkiksi, vaan nähdä sen arvo myös kulttuuriperintönä, joka kertoo Santalahden ja koko Tampereen kaupungin historiasta.

5.2 SOSIAALINEN JA YHTEISÖLLINEN ARVO

Pispalan feimin sosiaalista ja yhteisöllistä arvoa on vaikeampaa todistaa kuin perinteisten kulttuuriympäristöjen. Alueen lukuisat tapahtumat, sosiaaliset iltamat ja muu ajanvietto muistuttavat luonteeltaan paljolti graffitia. Toiminnasta saattaa näkyä jälkiä internetin keskustelupalstoilla, kuolleissa Facebook-ryhmissä ja blogimerkinnöissä, mutta varsinaiset tapahtumat eivät ole tulleet dokumentoituiksi. Jos ovat, ne ovat jo poistuneet saatavilla olevista lähteistä ja elävät osallistujien muistissa, tarinoissa sekä mahdollisesti yksityisissä valokuvakokoelmissa. Pispalan feimin *yksittäisillä* tapahtumilla näyttää olevan samankaltainen kerrostuman periaate kuin graffititaiteella: niiden on tarkoituskin vaihtua ja pysyä alakulttuurin omana. Tämä voi johtua osan luvattomasta luonteesta tai yksinkertaisesti siitä, etteivät tapahtumien järjestäjät ja niiden osallistajat ole nähneet dokumentointia tarpeelliseksi.

Alueen toiminta on kuitenkin erittäin monimuotoista. Tampereen entinen graffitivälineistön myymälä *Geezers* järjesti feimillä Pispalan talvikauden avajaiset vuonna 2013 ja keskustelupalstoilta löytyy vihjeitä moniin muihin tapahtumiin. Se on toiminut kullassa muun muassa musiikkivideoissa¹³⁷, Voionmaan opiston ja Tampereen yhteiskoulun lukion elokuvaprojekteissa, videotaiteessa¹³⁸, cosplay-harrastajien photoshooteissa sekä rosoisuutta korostavana särmänä muotiblogien taustoissa. Airsoft-pelaajat hyödyntävät ympäristöä pelikenttänä, ja *TreSoft*-yhdistys on jopa kunnostanut aluetta omiin tarpeisiinsa omistajan luvalla¹³⁹. Santalahden raunioissa on piillyt geokätköjä ja sen rakennukset houkuttelevat urbaaneja löytöretkeilijöitä ulkomailtakin¹⁴⁰.

Santalahden teollisuusalueella ja Pispalan feimillä on jopa oma legendansa. Kummitustarina tulitikkutehtaan entisen omistajan autokauppias Pekka Mäkisen aaveesta kulkee suullisena perintönä ja elää myös internetin keskustelupalstoilla ja blogimerkinnöissä. Muun muassa Suomi24-keskustelupalstalla nimimerkki *ronuaja* perusteli kummittelun mahdollisuutta Mäkisen rakkaudella autoihin: ”En ihmettele vaikka kummittelisi vieläkin alueella, niin tärkeitä autot oli

¹³⁷ Ks. esimerkiksi Scure – *Oman onnen seppä*; SMC – *VASTAVIRTA* feat. NAISPY & JINKS.

¹³⁸ Ks. esimerkiksi Nummelin, Alpo & Yppäriä, Jenni: *IMMERSION*.

¹³⁹ Ks. esimerkiksi Pelkonen, Roosa: ”Tulitikkutehtaalla käydään kaupunkisotaa – Katso kuvat!” (*Tamperelainen.fi*, 10.5.2014)

¹⁴⁰ Ks. esimerkiksi Urbanist: ”Beyond Castles. 7 Abandoned Wonders of the European Union” (*Weburbanist.com*, 27.2.2008).

Mäkiselle, rahaa niillä ainakin osasi tehdä.”¹⁴¹ Suuri osa Pispalan feimin romuautoista ja autonrenkaista on Mäkisen toiminnan peruja 1970-luvulta lähtien.

Aamulehden toimittaja Juhana Nyman ja valokuvaaja Timo Marttila seurasivat viikon ajan feimin elämää heinäkuussa 2014. Nyman tuo artikkelissaan ilmi alueen merkityksen graffititaiteilijoille, skeittareille ja valokuvaajille, joilla on kaikilla omat syynsä käydä feimillä. Viikon aikana Nyman ja Marttila tapasivat vierailijoita muun muassa Tampereelta, Jyväskylästä ja Oulusta, mikä kertoo feimin tunnettuudesta myös Tampereen ulkopuolella. Haastatteluun osallistunut graffititaiteilija *Johannes* (nimimerkki) arvioi tikkutehtaalla liikkuvan yhteensä noin 100 graffititaiteilijaa, joista 30 käyttää tilaa aktiivisesti. Oululainen *Tomi Turtinen* puolestaan kommentoi artikkelissa feimiä seuraavin sanoin: ”Tämä on todella hieno paikka. Vapaa tila, missä saa tehdä mitä haluaa, harrastaa kaikenlaista. Tämä osoittaa, että nuoret osaavat itsekin tehdä asioita, ei aina tarvita kaupunkia säätämään.”¹⁴²

Vaikka nämä esimerkit ovat toissijaisia lähteitä, ne ovat silti tärkeitä osoituksia Pispalan feimin yhteisöllisestä arvosta. Sen katoamista surraan suoraan tai epäsuorasti useiden tulipaloja sekä asemakaavan muutosta koskevien verkkouutisten kommentoissa. Muun muassa Helsingin Sanomien verkkosivuilla nimimerkki *Sekakäyttäjä* kommentoi tulitikkutehtaan uusia suunnitelmia seuraavasti: ”Tulitikkutehdas on yksi harvoja vapaita urbaaneja ympäristöjä Tampereella, johon piirretyt graffitit ovat ihan varmasti pois muualta. Se on tarjonnut toimintaympäristön monille nuorille (ja jopa syrjäytyneille) jotka ovat saaneet toteuttaa itseään ilman vahinkoja kenellekään ulkopuoliselle.”¹⁴³ Pispalan feimille on myös perustettu vuonna 2009 *Flickr*-ryhmä, joka pyrkii dokumentoimaan alueen taidetta ja kulttuuria jälkipolville tietoisena sen menettämisestä.¹⁴⁴

Graffitikuvaston ohella alueen näyttävin ja myös parhaiten dokumentoitu projekti on *Kaarikoirat*-yhdistyksen ylläpitämä ja vuonna 2010 rakennettu tikkutehtaan skeittipuisto (kuva 15).¹⁴⁵ Puisto rakennettiin ennen yhdistyksen olemassaoloa yksityishenkilöiden voimin ja hanke ansaitsi Serlan

¹⁴¹ Ronuaja 2010. Kommentti Suomi24 -keskustelupalstalla 6.1.2010.

¹⁴² Nyman 2014. Aamulehti 18.7.2014. Web.

¹⁴³ Harju 2014. Helsingin Sanomat 10.11.2014. Web.

¹⁴⁴ Ks. ”Pispalan graffititehdas” *Flickr*-kuvapalvelussa. Flickr.com.

¹⁴⁵ Ks. esimerkiksi Kaarikoirat-yhdistyksen verkkosivut: <http://www.kaarikoirat.fi/>.

5 000 euron arvoisen *Hyvä teko* -palkinnon vuonna 2012.¹⁴⁶ Pelkästään tikkutehtaan skeittipuiston Facebook-sivulla on yli 1 500 tykkääjää.



Kuva 15. Tikkutehdas DoItYourself -rullalautailukeidas syksyllä (Kai Ylinen 2013).

Feimin sosiaalisuuteen ja yhteisöllisyyteen liittyvää dokumentoinnin puutetta selittää myös se, ettei suurin osa alueen tapahtumista ole järjestäytyntä toimintaa. Pispalan feimi toimii ajanviettopaikkana sekä päivisin että iltaisin. Mitä graffitiin tulee, sen tekemiseen kuuluu yhdessäolo ja yhteen kokoontuminen. Feimit ovat graffitikulttuurille paikkoja, joihin voi mennä koska tahansa, ja joissa lähes kaikki muutkin maalaavat.

Olen kerännyt jälkiä sosiaalisuudesta ja yhteisöllisyydestä diskursiivisina murusina.

Tapahtumakerrostuman dokumentoimattomuus ei tarkoita, etteikö sosiaalista ja yhteisöllistä arvoa olisi tässä ympäristössä – se on vain arvioitavissa eri tavoin kuin perinteinen. Se ei näy painettuina kulttuuriopuksina tai maakuntamuseon perusnäyttelyn informaatiotauluissa, vaan liikkuu alakulttuurien kesken suusta-suuhun-periaatteella. Itse asiassa väitän, että jos Pispalan feimistä

¹⁴⁶ Välimäki 2012. Moro 15.3.2012. Web.

olisi tallennettua kulttuurihistoriaa, se olisi saattanut menettää arvonsa alakulttuureiden kokoontumispaikkana. Se ei olisi enää näkymätön eikä autonominen, eikä alakulttuureiden oma.

Tämä paradoksi herättää myös kysymyksiä: miksi feimi sitten pitäisi huomioida osana Santalahden asemakaavan muutosta tai kuinka sitä edes voisi säilyttää? Käsittelen kyseistä dilemmaa vielä luvussa 6. Seuraavaksi lähestyn Pispalan feimin ympäristöä taidehistoriallisesta näkökulmasta eli sen taiteen kautta, joka on luonut alueelle sen omaperäisyyden.

5.3 TAIDEHISTORIALLINEN ARVO

Taiteen funktio ei koskaan pysy täysin samana. Kaikkea taidetta kehystää aika, ja se edustaa ihmiskuntaa vain siltä osin, kuin se vastaa kulloisenkin historiallisen aikakauden ideoita, tarpeita ja toiveita. Samaan aikaan taide ylittää niiden rajoitusten ohi, yhdistyy menneeseen ja kehittyy omassa ajassaan. Taiteen muotoja arvostetaan eri tavoin eri aikakausina, riippuen yhteiskunnallisesta tilanteesta. Vaikka yhteiskunta ja käsitykset taiteesta muuttuvat vuosien myötä, taiteissa kuitenkin pysyy se sama *jokin*, se taianomaisuus, jonka vuoksi myös nykyajan ihminen voi arvostaa varhaisia luolamaalauksia, romantiikan ajan maisemakuvauksia tai goottilaista rakennustaidetta.¹⁴⁷

Raja korkeataiteen ja sen alle jäävien taiteen muotojen välillä on tyypillisesti symboloinut enemmän väestöluokkien ja koulutuksen eroja kuin merkinnyt eroavaisuuksia taiteellisessa laadussa.¹⁴⁸ Graffiti varhaisessa muodossaan, seinäkirjoituksina tai raapustuksina, ei ollut vielä 1700-luvulla osa taidemaailmaa. Siitä huolimatta Hurlo Thrumbo (eli Samuel Johnson) kokosi taitavaa ikkuna- ja juomalasikirjoittelua englantilaisissa tavernoissa¹⁴⁹, Charles Baudelaire oli kiinnostunut karikatyyrien ja graffitin naiivista muotokielestä¹⁵⁰, ja 1970-luvulla Jack Stewart näki siinä kaiken visuaalisen taiteen perustan¹⁵¹. Sama arvostuksen jakaantuminen on pätenyt moderniin graffitiin koko sen olemassaolon ajan. Se kiinnitti taidemaailman huomion jo 1970-luvulla, mutta sen asemaa taiteena kritisoitiin vielä koko 1990- ja 2000-lukujen ajan.

Helsingin nollatoleranssin sorruttua suomalainen graffititaide on 2010-luvulla saavuttanut laajemman yleisön. Graffitin taiteellisista ominaisuuksista kielii myös koko Pispalan feimi. Moderni

¹⁴⁷ Fischer 2010, 19.

¹⁴⁸ Edelman 1995, 29–30.

¹⁴⁹ Johnson 1731/2008, vi.

¹⁵⁰ Ks. esimerkiksi Sheon, Aaron (1976): "The Discovery of Graffiti". *Art Journal*, vol. 36, 16–22.

¹⁵¹ Stewart 2009, 9.

graffiti on estetiikkansa lisäksi kiinnostava taiteen muoto taidehistorian kannalta, koska se välittää historiallista tietoa siitä yhteiskunnasta, jossa se syntyi. Se on oman aikakautensa tuote, joka pitää vuosi toisensa jälkeen oman perimmäisen muotonsa, mutta kehittyy silti jatkuvasti. Graffitissa, *nimessä*, on jotain universaalia.

Taidehistoria ei kuitenkaan aina osaa suhtautua taiteeseen, jossa teosta ei voida attribuoida, säilyttää tai laittaa esille. Graffitin taiteellista arvoa on kuitenkin täysin mahdollista tarkkailla kiinnittämättä huomiota tekijöiden identiteettiin, henkilökohtaisiin taustoihin ja toimintaperiaatteisiin yhteiskunnassa sekä alakulttuurin sisällä. Signeeraus on piisseissä näkyvillä aina, sillä siihen koko graffiti perustuu.

Graffitissa olennaista on tehdä hyviä töitä ja näkyvästi. Se kilpailee enemmän kyvyllä, ei yksilön henkilökohtaisilla taustoilla. Attribuoinnin ja yhteiskunnallisten ongelmien sijaan piissejä voidaan katsoa niiden yleisen laadun, ominaisuuksien, symmetrian, tekniikan hallinnan, omalaatuisten tyylien, kirjainten esteettisen yhteensopivuuden sekä kiinnostavien värien ja vivahteiden käytön kautta. Fokuksessa on ainoastaan itse työ, sen paikka ja sen tyyli; luksus, jota monet taiteilijat eivät saa.

Hyvään piissiin ei riitä spraykannun käyttö. Siihen vaikuttavat värien kirkkaus, terävät ja selkeät linjat sekä taito vetää ääriviivat, täytteet, feidaukset, varjostukset ja kiilteet erinomaisesti. Erilaisten maali- ja mustelaatujen, niiden seosten sekä suutinten valitseminen vaikuttaa aina tehtyyn jälkeen. Maalaamisessa tulee huomioida maalin kuivumisaika ja paksuus, seinäpinnan imuteho ja sääolosuhteet. Maalin valuminen kielii huolimattomuudesta, kiireestä, huonon maalin käytöstä tai teknisen osaamisen puutteesta. Sen tekeminen vaatii silmää myös sijainnille, sillä spotin näkyvyys, sopivuus, pinta ja muoto vaikuttavat kaikki jälkeen. Toisin sanoen graffitipiissi ei ole vain yksinkertainen, salamyhkäinen nimi jonkun muun seinässä. Se on myös teknisesti haastava taideteos.

Pispalan feimi on tavallaan kuin kuratoimaton, itsenäinen galleria, jonne kaikilla on vapaa pääsy. Se ei ainoastaan esittele taidetta, vaan näyttää myös tekemisen jäljet. En aio paneutua yksittäisten teosten tarkkaan visuaaliseen analyysiin, koska en koe sitä mahdolliseksi tämän tutkimuksen puitteissa. Feimin taiteilijamäärä on pakahduttava ja jokaisen mahtipontinen tuotanto tarvitsisi oman tutkimuksen. Siksi pyydänkin kiinnittämään tarkkaa huomiota tutkimukseni II eli

kuvaesseeeseen, johon olen feimin yleisen tunnelman lisäksi koonnut valokuvien myös alueen kiinnostavimpia taideteoksia ja tyylejä. Lisäksi olen valinnut muutaman taiteellisen tyylinäytteen kuudelta eri tekijältä tai crew:ltä kuvaliitteisiin 2–7.

Pispalan feimillä graffititaide on merkittävää, koska sen paikallisen historian lisäksi feimi on toiminut myös suomalaisena graffitin risteyspaikkana. Siellä esiintyvät tyylit siis vaihtelevat keskenään merkittävän paljon. Feimin historiassa näkyy BTS:n, RELA:n (liite 2) ja WSYP:n (Liite 3. WSYP) sisäisten tyylien ja tekniikoiden kehitykset vuosien varrella. Myös ACR:n mahtipontisuus erottuu monesta feimin seinästä.

Feimiltä löytyy *Kap*:n varhaisempaa tuotantoa värikkäinä, geometrisina ja videopeleistä muistuttavina piisseinä (Liite 4. KAP) ja *Yks*:n nokkelia töitä kädenpätkistä ja muista kauhuelementeistä muodostuneine kirjaimineen (Liite 5. YKS). Se on täynnä perinteisempiä tyylejä, joista kertoo muun muassa *Vamp*:n kompaktit ja pehmeät kirjaimet, *Kinon* kaunis typografia ja *Taika Jimin* monipuolinen oeuvre. *Buja Hulin* maatuskamaiset ihmishahmot yhdistyvät piisseihin mielenkiintoisella tavalla (liite 6) ja *Snitchin* hahmopohjainen aerosolitaide muistuttaa animaatioiden kuvastosta (liite 7). Pitipä näistä hahmoista tai *Bus*:n hirviöistä, kumpiakin asuu ympäri feimin.

Vaikka graffitikulttuuri tuottaa näin äärimmäisen monipuolisia kuvia julkisiin tiloihin, graffiti ei useinkaan ole julkista taidetta. Julkiset taideteokset käsitetään valtion, kunnan tai jonkin instituution alaisina kulttuuripoliittisesti hallinnoituina teoksina julkisessa tilassa. Graffiti ei ole osa sitä. Se ei kysy lupaa keneltäkään, sitä ei aseteta näytille, eivätkä sen tekijät yleensä odota rahallista palkkiota. Valtion ja kuntien tukemia taiteita koskevat mielipiteet siitä mitä taiteita tulisi julkisesti tukea¹⁵², eivät kosketa graffitia.

Tämä tekee graffitista julkisesti rajoittamatonta taidetta, joka myös nauttii vapaudestaan. Tästä syystä se on kuitenkin myös herkkä väestön suorille reaktioille tavalla, joka ei päde muuhun julkiseen taiteeseen. Julkinen taide saa tietynlaisen hyväksynnän ja suojan, johon graffitilla ei luvattomasta luonteestaan johtuen ole mahdollisuutta. Se ei voi taiteenlajina nauttia niistä julkisen

¹⁵² Taiteen tukemisesta ja julkisesta taiteesta ks. esimerkiksi Zuidervaart 2011, 6.

taiteen eduista, joihin myös taiteen suojele kuuluu. Tämä puute näkyy nyt, kun Pispalan feimin taiteita ei ole huomioitu osana Santalahden asemakaavan muutosta.

On tärkeää, että kaikki taidehistoriallisesti merkittävät kulttuuriympäristöt eivät muotoudu hallinnollisen, taloudellista hyötyä hakevan tai julkisen taiteen kautta. Pispalan feimi taiteineen on syntynyt niin luonnollisesti ja vaikutusperien ulkopuolella kuin taide vain yksinkertaisesti voi, ja niinpä graffitikuvasto on luonut alueelle sen omaperäisyyden. Feimi on muodostunut yhteiskunnan ulkopuolelle, jossa lupia ei tarvitse kysellä, mutta johon kukaan ei ole aikaisemmin puuttunut. Näin Santalahden kulttuuriympäristöön on kerrostunut useampia arvokkaita merkityksiä.

6. POHDINTA

Käsitys Santalahden kulttuuriympäristöstä tuntuu olevan huterana. Asemakaavan muutoksessa se koostuu ainoastaan tunnustetusta teollisuusperinnöstä. Santalahden teollisuuden ympärille muodostuneen kulttuuriympäristön toivotaan näkyvän alueen kehityksessä, ja se halutaan säilyttää kaavassa fragmentteina. Tämän historian päälle on rakentunut merkityksiltään ja arvoiltaan hyvin erilainen Pispalan feimin ympäristö, jota ei kaavassa haluta tunnustaa osaksi kulttuuriympäristöä. Seurauksena alueella esiintyvä graffiti pyyhitään pois alueen seinistä. Pispalan feimin yhteydessä graffitien puhdistaminen seinäpinnoista tulisi kuitenkin käsittää puhdistamisen laajimmassa merkityksessä. Kun graffitia poistetaan, poistetaan alueelta myös kulttuuriperintöä.¹⁵³

Kulttuuriympäristön tulkinnat ja kokemukset ovat jatkuvasti monimuotoistumassa. Pispalan feimin arvot eivät ehkä ole perinteisiä, sillä ne eivät kieli merkittävästä arkkitehtuurista, elinkeinoelämän muutoksista tai kaupungin kasvamisesta. On kuitenkin muistettava, ettei teollista rakennusperintöäkään ole aina tunnustettu arvokkaaksi. Ajatus on itse asiassa varsin nuori.

Pispalan feimin historiallisten, yhteisöllisten ja taidehistoriallisten arvojen perusteella se tulisi nähdä osana Santalahden kulttuuriympäristöä. Pispalan feimin menettäminen ja graffitien poistaminen ei ole asemakaavan muutoksen varsinainen ongelma. Ongelman muodostaa se, ettei kulttuuriperintöön kohdistuvasta poistosta ole tehty tietoista ja perusteltua päätöstä.

Näen Pispalan feimille neljä erilaista vaihtoehtoa asemakaavan muutoksessa. Niistä jokainen edellyttää, että Pispalan feimi tunnustetaan osaksi Santalahden kulttuuriympäristöä. Ensimmäisen vaihtoehdon mukaan feimin toiminta tai jotkin sen osat säilytetään alueella sellaisenaan. Tämä tarkoittaa esimerkiksi Ratakadun vartta kulkevan graffitimuurin tai tikkutehtaan viereisen skeittipuiston säilyttämistä niin, että toiminta niissä voi jatkua tulevaisuudessakin. Toinen vaihtoehto on säilyttää feimin historia alueella esteettisinä fragmentteina, jotka muistuttavat menneestä, mutta joita ei voida enää käyttää samoin kuin ennen (jos lainkaan). Kolmas vaihtoehto on pyyhkiä Pispalan feimi alueen historiasta niin, ettei sen toiminnasta jää jälkeen mitään fyysisiä elementtejä. Neljäs vaihtoehto on hyödyntää Pispalan feimiin liittyvää tietoa ja kulttuuriperintöä, ja luoda alueelle sen mukaisia uusia toimintamahdollisuuksia.

¹⁵³ Kimvall 2007, kolmas kappale.

Näistä viimeinen vaihtoehto eli Pispalan feimin graffititaiteen, skeittimahdollisuuksien, tapahtumien ja ajanvieron säilyttäminen alueella uudessa muodossa lienee taloudellisesti ja alueellisesti kannattavin. Vaihtoehdon mukaiset toimenpiteet heijastelevat myös niitä ympäristöstrategian 2014–2020 tavoitteita, joissa kulttuuriympäristö nähdään merkittävänä voimavarana sekä uuden toiminnan ja kestävän kehityksen mahdollistajana.

Vanhoja teollisuusrakennuksia on Euroopassa usein kunnostettu yhteisöjen ja yksilöiden kulttuuritarpeisiin. Yksi suurimmista joutomaiden ja hylättyjen teollisuusrakennusten uudelleenkäytön innovaatioista on Saksan *Emscher Park*. Valtava teollisuuskompleksi muutettiin esteettisesti kiinnostavaksi puistoalueeksi, jossa teollisuusperinteeseen nojaavan kulttuurimaiseman läpi kulkevien reittien lisäksi alueelle avattiin monipuolisia toimintamahdollisuuksia. Emscher Parkin vaikuttavia seinämiä on muutettu seinäkiipeilyn tarpeisiin, sen valtavia säiliöitä käytetään sukeltamiseen ja sen monipuolisista tiloista on tehty klubeja, seikkailupuistoja ja näyttelytiloja taiteille.¹⁵⁴

Emscher Park on kiehtovaa ja rohkeaa kaupunkisuunnittelua, mutta ympäristönä huomattavasti suurempi kuin Santalahden tulitikkutehtaan kortteli. Euroopassa toimii kuitenkin itsenäisten kulttuurikeskusten verkosto *Trans Europe Halles*, joka yhdistää 56 monimuotoista keskusta ja 15 yhteistyöorganisaatiota koko Euroopan alueelta. Sen jäseniä yhdistää yksi tärkeä seikka, jonka näen mahdollisuutena myös Santalahden tikkutehtaalle: jokainen niistä toimii vanhojen teollisuusrakennusten tiloissa, joista on yhteisöjen ja taiteilijoiden yhteistyönä muodostettu elinvoimaisia kulttuurikeskuksia. *Trans Europe Halles* tarjoaa foorumin ideoille, kokemuksille ja tiedonvaihdon, tukee jäseniään ja niiden yhteisöjä sekä kannustaa taiteelliseen yhteistyöhön.¹⁵⁵ Suomessa verkoston jäseniä ja esimerkillisiä toimitiloja ovat Helsingin Kaapelitehdas ja Korjaamo sekä Hämeenlinnan Verkatehdas. Virosta tiloja löytyy Tartosta (Creative Centre Carnation) ja Ruotsista peräti kuusi kohdetta.

Santalalahden alueelle on tulossa myös yhteensä kolmetoista lähivirkistysaluetta¹⁵⁶, joista *Tikkutehtaanpuisto* tehdasrakennuksen pohjoispuolella, *Svante Lehtisen puisto* nykyisen skeittipuiston lähellä ja *Paperitehtaanpuisto* paperitehtaan itäpäädyssä sijaitsevat Pispalan feimin

¹⁵⁴ International Exhibition Emscher Park (IBA). Landschaftspark Duisburg-Nordin verkkosivut.

¹⁵⁵ About Us. Trans Europe Halles -verkoston verkkosivut.

¹⁵⁶ [8048-EV-31], 89.

alueella. Tikkutehtaanpuisto on pieni historiallista ympäristöä kunnioittava puistikko ja Svante Lehtisen puiston ”– – keskiosa tulee säilyttää matalana, jotta tärkeä sisäinen näkymäakseli säilyy avoimena”¹⁵⁷. Paperitehtaan puisto puolestaan tulee olemaan alueen suurin puisto ja näin ollen se herättää myös paljon mahdollisuuksia.

Luvallisesta graffitiseinästä tai skeittipuistosta ei ole keskusteltu Santalahden virkistysalueiden yhteydessä, koska Pispalan feimiä ei ole tunnustettu osaksi Santalahden kulttuuriympäristöä. Molempia on kuitenkin kaivattu Tampereelle jo vuosikaudet. Luvallinen graffiti tarkoittaa Mika Heliniä lainatakseni ”graffitin tai laajemmin katutaiteen tekemistä julkisessa tilassa aidan, seinän, kelmun tai muurin kaltaiseen pintaan, jonka käyttötarkoitus on ennalta sovittu”. Seinät ovat kyseiseen tarkoitukseen erikseen osoitettuja tai rakennettuja, ja tarkoitettu käytettäväksi joka päivä ja ympärivuorokautisesti graffitin ja muun taiteen tekemiseen.¹⁵⁸ Hyvä graffitiseinä vaatii spraykannujen kierrätyspisteen ja alueen huoltoa, kuten mikä tahansa muukin puistoalue. Luvallisten seinien ylläpitämisen, skeittipuiston huoltamisen ja valaistuksen järjestämisen ei tulisi olla ylitsepääsemätön este, jonka vuoksi mahdollisuutta ei voisi ottaa huomioon.

Luvallisen graffitin olemassaolosta ja elinvoimaisuudesta kertoo hyvin Helsingin Suvilahden ja Kalasataman graffitiseinät, joista ensimmäinen palkittiin vuonna 2010 *Helsingin kulttuuriteko 2009* -palkinnolla. Aidoilla on vuoden 2012 tietojen mukaan arvioitu käyvän noin 400 graffititaiteilijaa ja kaiken kaikkiaan noin 1000 käyttäjää.¹⁵⁹ Kuopioon avattiin luvallinen graffitiseinä jo vuonna 1996.¹⁶⁰ Porin kulttuuritalo Annankatu 6:ssa järjestettiin kansainvälinen graffititapahtuma *Meeting of Styles* vuonna 2003, jolloin talo pihoineen sai uuden ulkoasun.¹⁶¹ Katutaide värittää myös Porin kaupungin toria, sillä kaupunki hyväksyi sekä *M-Cityn* (2012) että *Otto Majan* (2013) teokset suurten kerrostalojen julkisivuihin. Jyväskylässä osana *Kaupungin Kangas* -kehittämishanketta alueen vanhan paperitehtaan 74 metriä leveä seinä maalattiin luvallisin graffitein kesäkuussa 2012.¹⁶² Kun Rovaniemen Lapinaukealle rakennettavan korttelialueen myötä purkaminen uhkasi Suomen pisintä luvallista graffitiseinää, kaupungin kulttuurilautakunta vaati vuonna 2010 uuden aidan rakentamista keskeiselle paikalle keskustaa, jotta kaupunkikuva säilyisi elävänä.¹⁶³ Sen sijaan,

¹⁵⁷ [8048-EV-24], 4–5.

¹⁵⁸ Helin 2012, 1.

¹⁵⁹ Helin 2012, 2.

¹⁶⁰ Helin 2014, 57.

¹⁶¹ Gerullis 2013; 11–13 July 2003, Pori (Finland) – Meeting of Styles. Meeting of Styles -verkkosivut.

¹⁶² Kivinen 2012. Keskiuomalainen 10.6.2012. Web.

¹⁶³ Juntti 2010. YLE Lappi 18.11.2010. Web.

että Tampereen kaupunki pysyisi muiden suomalaisten kaupunkien tahdissa, se on sivuuttanut kokonaan Suomen historian vanhimman säilyneen feimin.

Tikkutehtaalla on todella ainutlaatuinen mahdollisuus tarjota toimivat tilat niille kulttuureille, joille Tampereen kaupunki ei aikaisemmin ole antanut omaa tilaa. Tampereen parhaimmat skeittimahdollisuudet ovat pitkään olleet yhteisön itse rakentamia¹⁶⁴, eikä luvallinen graffitiseinä kaukana Vuoreksessa tule riittämään.

Charles Landry korostaa, että kasvavat ja pärjäävät alueet usein jakavat seuraavat suunnitteluun liittyvät ominaisuudet: avomielisyyden, valmiuden ottaa riskejä, selkeän fokuksen pitkäaikaisiin tavoitteisiin, strategian kokonaisvaltaisen ymmärtämisen, kyvyn huomata paikalliset vahvuudet, kyvyn nähdä mahdollisuuksia selkeissä heikkouksissa sekä halukkuuden kuunnella ja oppia. Nämä kaikki ovat elementtejä, jotka tekevät ihmisistä, hankkeista, organisaatioista ja ennen kaikkea kaupungeista luovia ja kutsuvia.¹⁶⁵ Santalahden asemakaavan muutoksella voisi olla siihen kaikki avaimet.

¹⁶⁴ Ks. *Kaarikoirat ja Skate & Rebuild*.

¹⁶⁵ Landry 2008, 4.

7. LOPUKSI

Tampereen kaupungin uusi Santalahden asemakaava on toivottu muutos alueelle, joka on koettu turvattomana, rumana ja hyödyttömänä seisovana joutomaana. Sen potentiaali on pitkään ollut käyttämättä, ja alueen rakennusperinnettä on laiminlyöty. Santalahden asemakaavan muutoksella on erinomaiset mahdollisuudet luoda Tampereelle viehättävä, viihtyisä, turvallinen ja kaupunkikuvallisesti mielenkiintoinen asuinalue.

Suunnittelun yhteydessä alueen jokainen kulma ja ominaisuus on tarkkaan tutkittu ja selvitetty, mistä kielii monimuotoinen selvitysaineisto ja kaavaan liittyvät lausunnot. Kaikki potentiaali, kaikki haitat ja vaikutukset on käyty läpi, ja kun joistakin asioista on luovuttava, syy on perusteltu. Tai näin asemakaavan muutos ensikatsomalta näyttäytyy. Selvittämättä on jäänyt alueen nykyinen ihmiselämä, värikäs alakulttuuri ja kulttuuriympäristön arvot.

Riittävä tieto ja ymmärrys suunnittelussa ohjaavat ottamaan kulttuuriympäristön huomioon ja hyödyntämään sen tarjoamat mahdollisuudet. Ennen muutoksia tulisi olla riittävästi tietoa kulttuuriympäristöjen arvoista. Yhtään kattavaa selvitystä alueen graffitiympäristöstä ei tilattu eikä tehty osana Santalahden asemakaavan muutosta, mikä kielii huolimattomuudesta.

On ymmärrettävää, ettei alueen nykyistä toimintaa ja sen ulkoasua voida sellaisenaan säilyttää. Asemakaavan muutoksessa ei kuitenkaan anneta yhtään perusteltua syytä sille, miksi Pispalan feimi ei voisi jäädä alueelle jossain muodossa. Suunnittelun aikana ei ole otettu kantaa siihen, miksi asemakaavan muutos ei anna puistotilaa hyvin suunnitellulle skeittipuistolle ja luvalliselle graffitiseinälle, tai mahdollista niiden ja muiden taiteiden ympärille muodostunutta kulttuuritoimintaa ympäristössä, johon ne ovat pitkään kuuluneet. Suunnitelmissa ei ole pohdittu graffitin hyödyntämistä puistojen reuna-alueilla ja rajauksissa, eikä graffitille ole annettu sijaa kortteleiden läpikulkuporteissa, vaikka kyseisiin portteihin suunniteltuja väriaiheita yritettiin myydä graffitin viitteinä. Asemakaavan muutoksessa ei kuitenkaan perustella edes Pispalan feimin hävittämistä. Perusteluja ei ole, koska Pispalan feimiä ei kaavoittajan näkökulmasta ole olemassa.

Tampereen kaupungin on myös otettava huomioon, ettei graffiti katoa kaupungista Pispalan feimin myötä. Feimin vaihtuvuus on ollut erittäin suuri ja piissien laatu hyvää. Graffitin tekeminen tulee väistämättä kohdistumaan jonnekin muualle. Uhkana on, että ne aikaa vaativat laadukkaat piissit,

joista kunta voisi myös hyötyä, siirtyvät muualle ja mitä Tampereelle jää, ovat ne tagien ja throw-upin pommitukset, joita se ei voi sietää. Pispalan feimin tilalle on yksinkertaisesti pakko saada *jotakin*.

Pispalan feimin kaltaisten näkymättömien ympäristöjen tulisi inspiroida ajattelemaan, suunnittelemaan ja toimimaan luovasti. Niiden tulisi kutsua tekemään urbaaneista innovaatioista todellisuutta. Utopistisilta vaikuttavat mahdollisuudet eivät ole niin tavoittamattomissa kuin usein uskotaan. Ne vaativat kuitenkin kunnianhimoa, varmuutta ja uskallusta hyödyntää ihmisten mielikuvitusta ja toiveita.

Huomioimalla urbaanien alakulttuurien tarpeet ja Pispalan feimi osana kulttuuriympäristöä, voitaisiin vaikuttaa ennakkoluuloihin ja osoittaa mikä merkitys ymmärtämisellä ja innovaatioilla on kehittyvässä kaupunkikuvassa. Erilaiset asiat voivat toimia yhdessä, jos niille annetaan siihen mahdollisuus.

Selvityksien ja tiedon puutteellisuus on johtanut tilanteeseen, jossa Tampereen kaupunki tuhoaa 2010-luvulla arvokkaan ympäristön. Mikä on kerran kulttuuriympäristöstä menetetty, sitä ei koskaan saada takaisin. Onko jonkin ihmisryhmän rakentama kulttuuriperintö arvottomampi kuin toisen?

II

Kaikki kuvat (ajalta 2007–2012) © Pomo, ellei toisin mainittu.

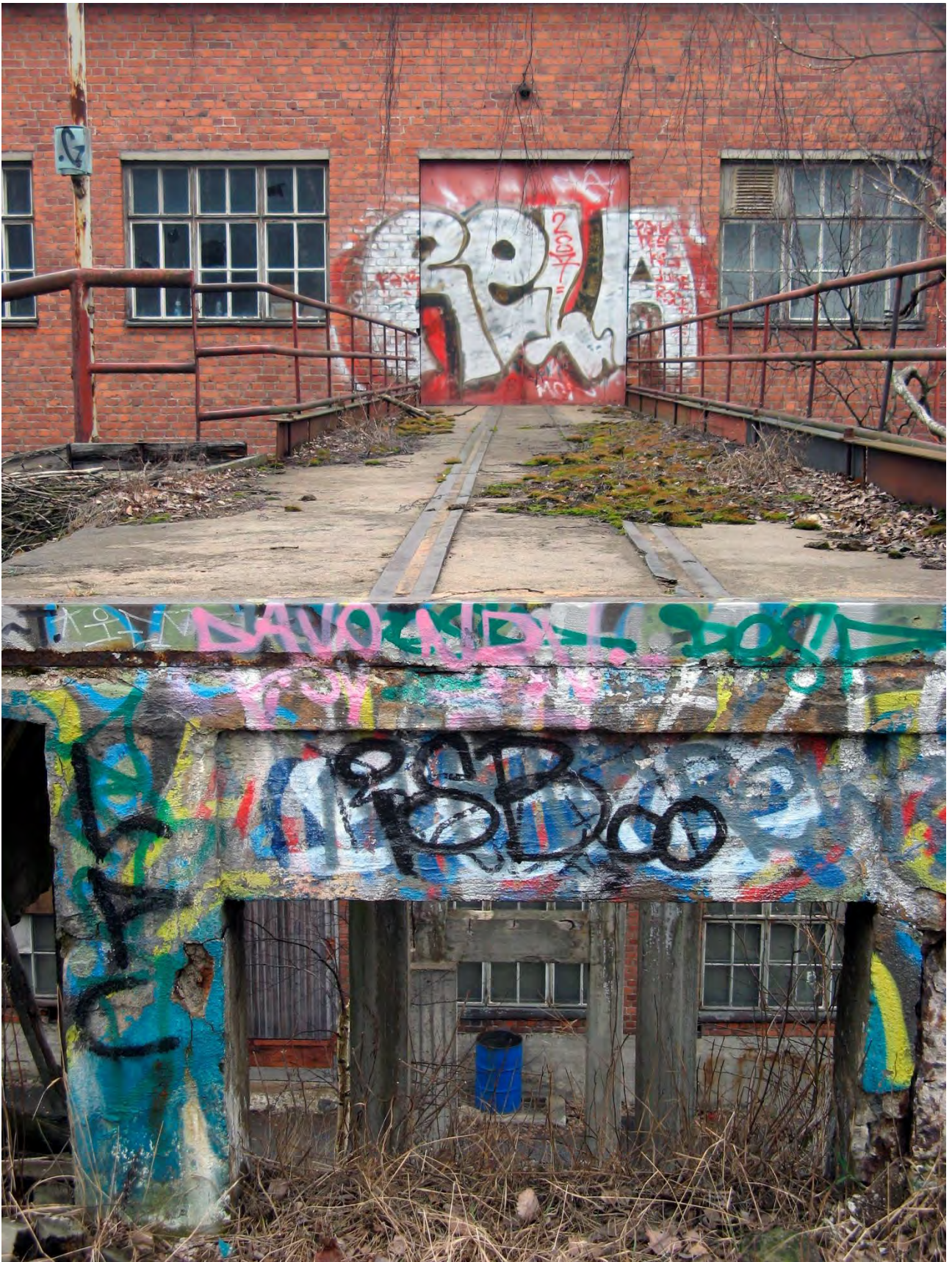








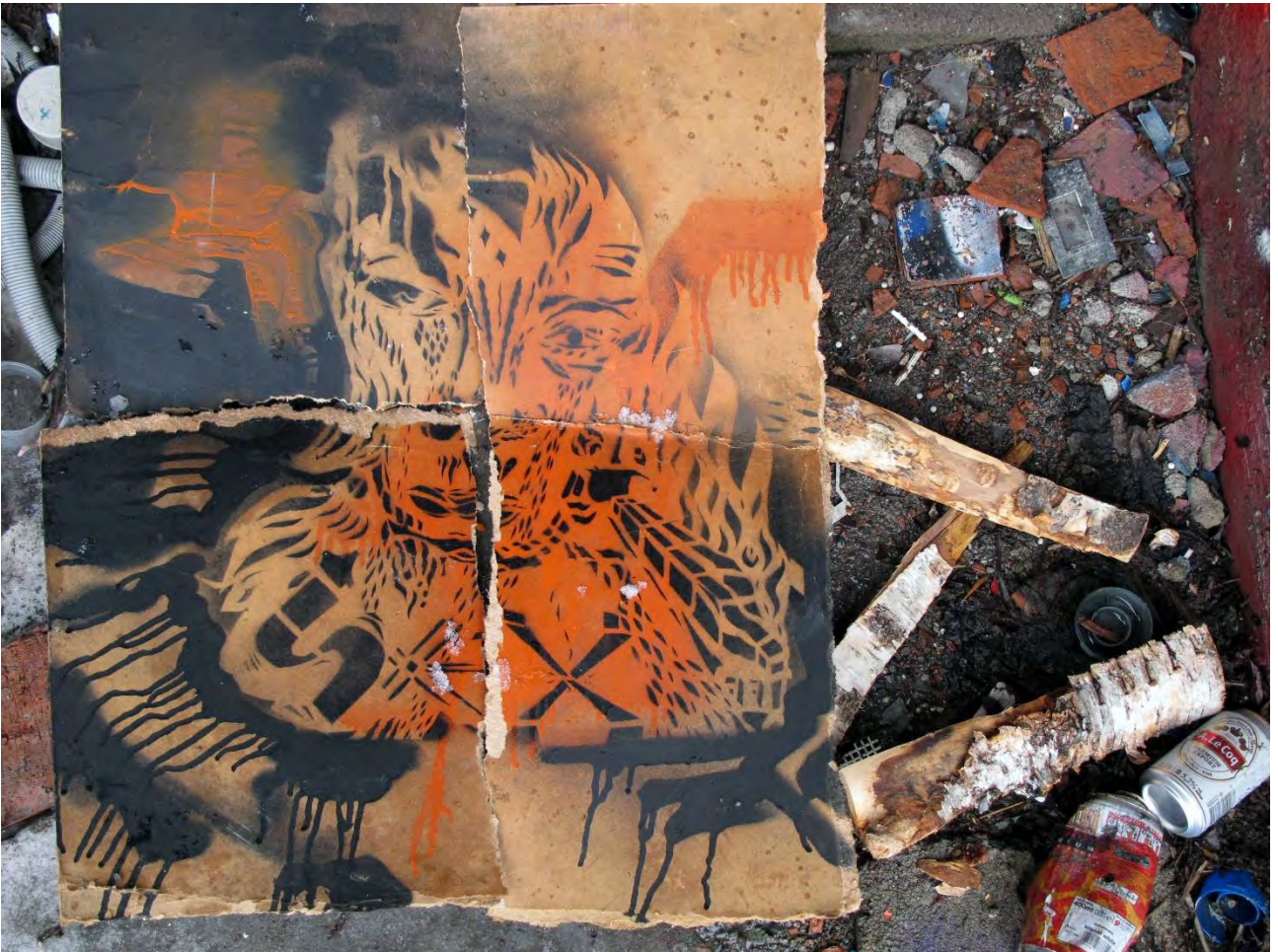












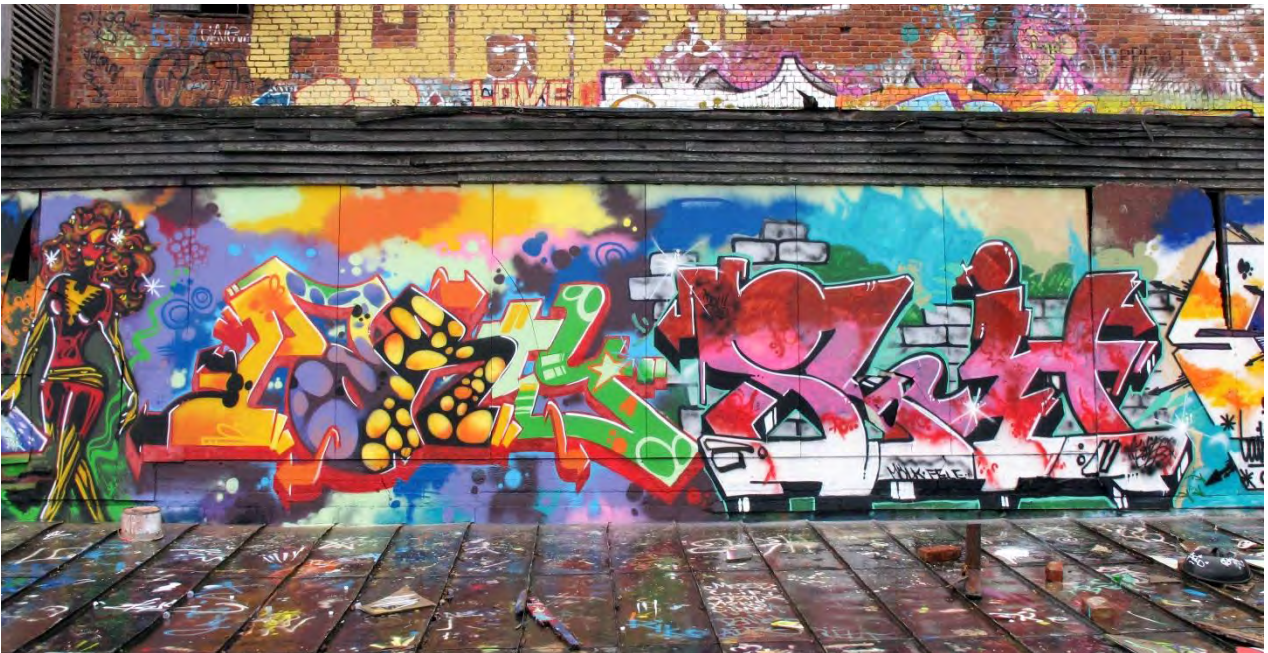






















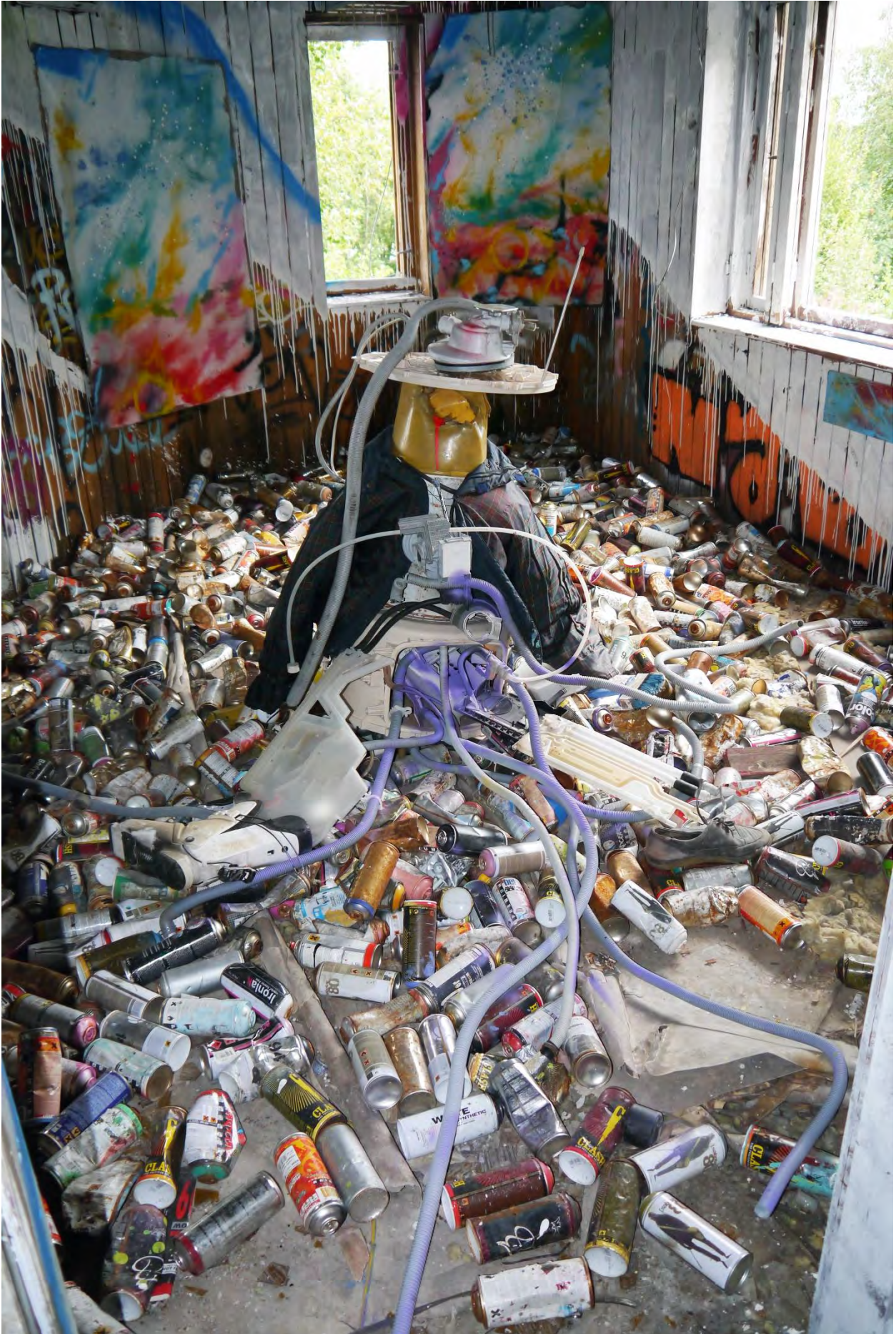
















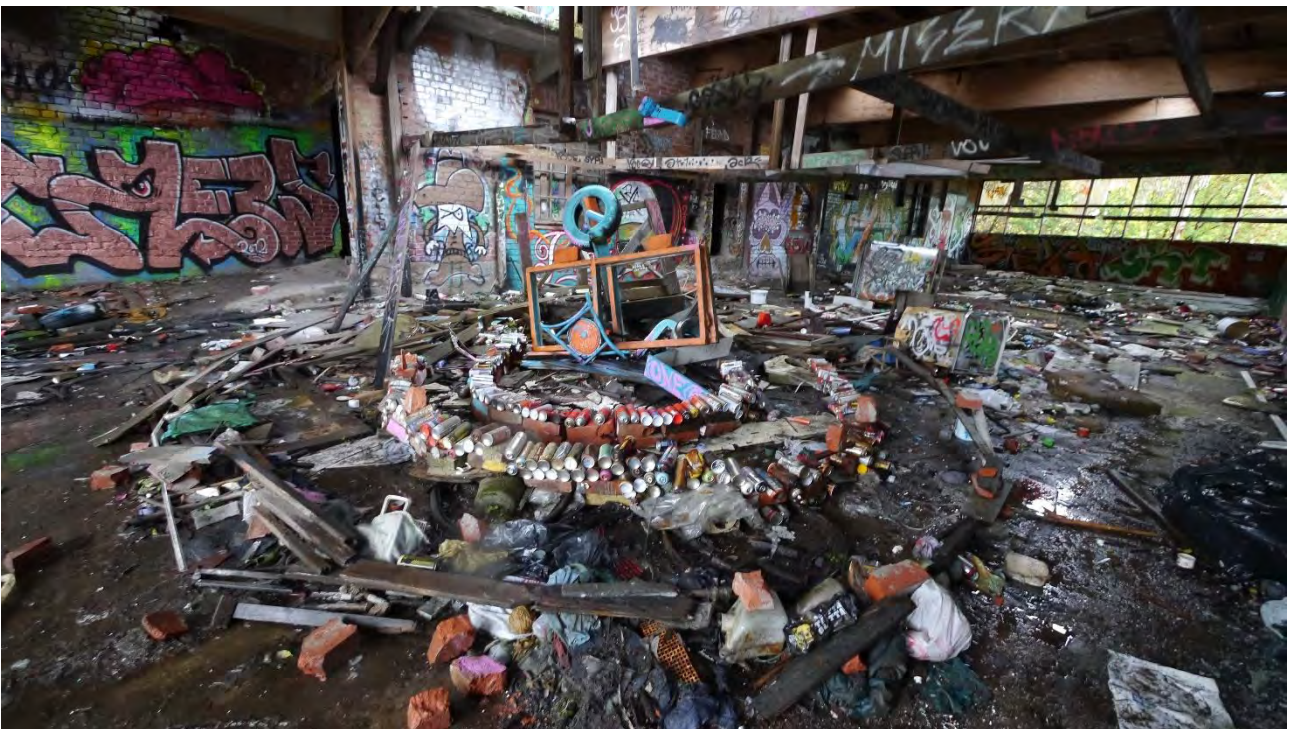
Kuva: Kai Ylinen 2012







Kuva: Kai Ylinen 2012







LÄHTEET

PAINAMATTOMAT LÄHTEET

“11–13 July 2003, Pori (Finland) – Meeting of Styles”. *Meeting of Styles*. Meetingofstyles.com. Wiesbaden: Int. Meeting of Styles.
<<http://www.meetingofstyles.com/blog/11-13-july-2003-pori-finland/>> (6.4.2015)

“5Pointz – the Institute of Higher Burning”. *5Pointz*. 5ptz.com. New York: 5Pointz.
<<http://5ptz.com/about/>> (2.4.2015)

“About Us”. *Trans Europe Halles*. Teh.net. Lund: Trans Europe Halles Coordination Office.
<<http://teh.net/about-us/>> (25.3.2015)

Aamulehti (2014a). ”Rantatien palosta tulossa suuret vahingot”. *Aamulehti* 11.11.2014. Aamulehti.fi. Tampere: Aamulehti.
<<http://www.aamulehti.fi/Pirkanmaa/1194939860860/artikkeli/rantatien+palosta+tulossa+suuret+vahingot.html>> (2.4.2015)

Aamulehti (2014b). ”TAAS palo Tampereen Rantatiellä: ’Ohikulkija näki neljän pojan juoksevan pois’”. *Aamulehti* 2.12.2014. Aamulehti.fi. Tampere: Aamulehti.
<<http://www.aamulehti.fi/Kotimaa/1194944643737/artikkeli/taas+palo+tampereen+rantatiella+ohikulkija+naki+neljan+pojan+juoksevan+pois.html>> (2.4.2015)

Aamulehti (2014c). ”Taas tulipalo tulitikkutehtaan alueella – Nyt leimahti väestönsuojassa, katso kuva”. *Aamulehti* 30.5.2014. Aamulehti.fi. Tampere: Aamulehti.
<<http://www.aamulehti.fi/Kotimaa/1194904285526/artikkeli/taas+tulipalo+tulitikkutehtaan+alueella+nyt+leimahti+vaestonsuojassa.html>> (2.4.2015)

Aamulehti (2014d). ”Tampereen Tikkutehtaan tien ’luurangoista’ yksi roihusi yöllä – Poliisi tutkii syytä”. *Aamulehti* 20.4.2014. Aamulehti.fi. Tampere: Aamulehti.
<<http://www.aamulehti.fi/Kotimaa/1194894959693/artikkeli/tampereen+tikkutehtaan+luurangoista+yksi+roihusi+yolla.html>> (2.4.2015)

Aamulehti & STT (2014). ”Mies kuoli tahallaan sytytetyn rakennuksen palossa Rantatiellä Tampereella”. *Aamulehti* 31.10.2014. Aamulehti.fi. Tampere: Aamulehti.
<<http://www.aamulehti.fi/Kotimaa/1194937240481/artikkeli/mies+kuoli+tahallaan+sytytetyn+rakennuksen+palossa+rantatiella+tampereella.html>> (2.4.2015)

Bayliss, Sarah (2004). “Museum With (Only) Walls”. *The New York Times* 8.8.2004. Nytimes.com. New York: The New York Times.
<<http://www.nytimes.com/2004/08/08/arts/art-architecture-museum-with-only-walls.html>> (6.4.2015)

Bishop, Marlon (2011). “Queens Graffiti Mecca Faces Redevelopment”. *WNYC* 7.3.2011. Wnyc.org. New York: WNYC.
<<http://www.wnyc.org/story/117333-queens-graffiti-mecca-faces-redevelopment/>> (6.4.2015)

Buckley, Cara & Santora, Marc (2013). “Night Falls, and 5Pointz, a Graffiti Mecca, Is Whited Out in Queens”. *The New York Times* 19.11.2013. Nytimes.com. New York: The New York Times.
<<http://www.nytimes.com/2013/11/20/nyregion/5pointz-a-graffiti-mecca-in-queens-is-wiped-clean-overnight.html>> (6.4.2015)

- Harju, Jukka (2014). "Graffitien peittämä tulitikkutehdas saa uuden elämän Tampereella". *Helsingin Sanomat* 10.11.2014. Hs.fi. Helsinki: Helsingin Sanomat.
<<http://www.hs.fi/kotimaa/a1415506585854>> (4.4.2015)
- Helin, Mika (2012). "Luvallinen graffiti muutoksessa". *Mustekala-kulttuurilehti*, nro. 4/12. Mustekala.info.
<<http://www.mustekala.info/node/35783>> (13.11.2013)
- "International Exhibition Emscher Park (IBA)". *Landschaftspark Duisburg-Nord*. Landschaftspark.de.
<<http://en.landschaftspark.de/the-park/evolution/iba>> (6.4.2015)
- Jauhiainen, Jenna (2012). "Five Pennies for Street Art. A Quick Look at the Art of the Streets of Helsinki in 2012". *Mustekala-kulttuurilehti*, nro. 4/12. Mustekala.info.
<<http://www.mustekala.info/node/35778>> (13.11.2013)
- Juntti, Maija-Liisa (2010). "Lapinaukean graffitiseinä halutaan pelastaa". *YLE Lappi* 18.11.2010. Yle.fi.
<http://yle.fi/uutiset/lapinaukean_graffitiseina_halutaan_pelastaa/5685540> (6.4.2015)
- Kelling, George L. & Wilson, James Q. (1982). "Broken Windows. The Police and Neighborhood Safety". *The Atlantic* 1.3.1982. Theatlantic.com.
<<http://www.theatlantic.com/magazine/archive/1982/03/broken-windows/304465/>> (30.3.2015)
- Kimvall, Jacob (2007) "Bad Graffiti Gone Good Street Art". Symposiumissa "Placing Art in the Public Realms" 28.9.2007. *Academia.edu*.
<https://www.academia.edu/1121025/Bad_Graffiti_Art_Gone_Good_Street_Art> (30.3.2015)
- Kimvall, Jacob (2013) "Graffiti as Artwork and Contested Cultural Heritage in the Public Space, Part One. Building the Playground – 'Fascinate' and 'Crack is Wack'". Sähköpostiviesti tekijälle 27.3.2014. Tekijän hallussa.
- Kivinen, Anna (2012). "Vanhan paperitehtaan seinä sai ennätysuuden graffitin – katso kuvat!". *Keskisuomalainen* 10.6.2012. Ksml.fi. Jyväskylä: Keskisuomalainen.
<<http://www.ksml.fi/uutiset/kotimaa/talta-nayttaa-kankaan-uusi-graffitiseina/1216628>> (6.4.2015)
- "Kulttuuriympäristö ja rakennusperintö". *Ympäristöhallinnon yhteinen verkkopalvelu*. Ymparisto.fi.
<http://www.ymparisto.fi/fi-FI/Elinymparisto_ja_kaavoitus/Elinymparisto/Kulttuuriymparisto_ja_rakennusperinto> (22.3.2015)
- Lyytinen, Hanna & Mätäsniemi Teija (2007). *Santalahti. Selvitys rakennetusta ympäristöstä*. Arkkitehtitoimisto Hanna Lyytinen Ky.
<<http://www.tampere.fi/cgi-bin/kaava/kaavadoc?8048>> (29.10.2012)
- "Maankäyttö ja rakennuslaki 5.2.1999/132". *Finlex*. Finlex.fi.
<<https://www.finlex.fi/fi/laki/ajantasa/1999/19990132>> (25.3.2015)
- Nyman, Juhana (2014). "'Puolet Pispalasta katoaa' – Seurasimme viikon Tulitikkutehtaan elämää, katso upeat kuvat". *Aamulehti* 18.7.2014. Aamulehti.fi. Tampere: Aamulehti.
<<http://www.aamulehti.fi/i ihmiset/1194914942245/artikkeli/+puolet+pispalasta+katoaa+seurasimme+viikon+tulitikkutehtaan+elamaa+katso+upeat+kuvat.html>> (6.4.2015)
- "Näkymätön kulttuuriympäristö. Vuositeema 2014". *Rakennusperinto.fi*.
<http://www.rakennusperinto.fi/kulttuuriymparistopaivat/historiaa/fi_FI/teemasivu_2014/> (23.3.2015)
- Radosevic, Ljiljana (2012). "Street Art and the Way It Has Been Reappropriated. Problems of Terminology and Independence". *Mustekala-kulttuurilehti*, nro. 4/12. Mustekala.info.
<<http://www.mustekala.info/node/35776>> (13.11.2013)

Ronuaja (2010). Kommentti Suomi24 -keskustelupalstalla keskustelussa "Tulitikkutehdas" 6.1.2010.
<<http://keskustelu.suomi24.fi/t/4357951>> (6.4.2015)

Siltanen, Mari (2014). "Tampereella poikkeuksellisen laaja graffitikeskittymä: 'Tänne on maalattu yli 20 vuotta, eikä tätä ole ikinä putsattu'". *YLE* 15.3.2014. Yle.fi.
<http://yle.fi/uutiset/tampereella_poikkeuksellisen_laaja_graffitikeskittyma_tanne_on_maalattu_yli_20_vuotta_eika_tata_ole_ikina_putsattu/7137309> (Viitattu 1.4.2015)

Tampereen kaupunginvaltuuston pöytäkirja 7.11.2011 § 257. KTweb-julkaisu. Tampere: Tampereen kaupunki.
<http://ktweb.tampere.fi/ktwebbin/dbisa.dll/ktwebscr/pk_tek.htm> (4.11.2013)

Tiusanen, Pauliina (2000). *Santalahti. Rakennusinventointi*. Tampere: Rakennuskulttuurityö Kivikenkä.
<<http://www.tampere.fi/cgi-bin/kaava/kaavadoc?8048>> (29.10.2012)

Pirkanmaan poliisilaitoksen tilasto hälytystehtävistä Rantakadulla, Ratakadulla ja Tikkutehtaanrinteellä. Tampere: Pirkanmaan poliisilaitos. Juha Aholan sähköpostiviesti tekijälle 4.11.2013. Tekijän hallussa.

Poliisin hälytystehtävät Tampereella 2004–10/2013. Tampere: Pirkanmaan poliisilaitos. Juha Aholan sähköpostiviesti tekijälle 6.11.2013. Tekijän hallussa.

Välimäki, Tuukka (2012). "Kaverukset rakensivat itse skeittiparkin – Serla palkitsi 5000 eurolla!". *Moro* 15.3.2012. Moro.aamulehti.fi. Tampere: Aamulehti.
<<http://moro.aamulehti.fi/2012/03/15/kaverukset-rakensivat-itse-skeittiparkin-%E2%80%93-serla-palkitsi-5-000-eurolla>> (4.4.2015)

Weir, Richard (1998). "Wall Hits a Patron of Graffiti". *The New York Times* 15.2.1998. Nytimes.com. New York: The New York Times.
<<http://www.nytimes.com/1998/02/15/nyregion/neighborhood-report-long-island-city-wall-hits-a-patron-of-graffiti.html>> (6.4.2015)

Ylinen, Kai (2012). *Niin kaupunki vastaa kuin sinne huudetaan. Katutaiteen ja julkisen tilan kohtaamisia*. Proseminaarityö. Taiteiden ja kulttuurin tutkimuksen laitos (TAIKU), taidehistorian oppiaine, Jyväskylän yliopisto, Jyväskylä.

TUTKIMUSKIRJALLISUUS

Banks, Marcus (2001) *Visual Methods in Social Research*. London: Sage.

Berger, John (1972/1991) *Näkemisen tavat*. Suomentanut Mirja Rutanen. Helsinki: Love Kirjat.

Edelman, Murray (1995). *From Art to Politics. How Artistic Creations Shape Political Conceptions*. Chicago, IL: University of Chicago Press.

Edensor, Tim (2005). *Industrial Ruins. Spaces, Aesthetics, and Materiality*. Oxford: Berg.

Ferrell, Jeff (1996) *Crimes of Style. Urban Graffiti and the Politics of Criminality*. Boston: Northeastern University Press.

Fischer, Ernst (2010). *The Necessity of Art*. London: Verso.

Gasmask 6. The Lost Issue 1993–2008 (2008). Helsinki: Team Gasmask.

Gastman, Roger, Neelon, Caleb & Smyrski, Anthony (2007). *Street World. Urban Culture from Five Continents*. London: Thames & Hudson.

Gerullis, Manuel (2013). *Meeting of Styles. Volume 1*. On the Run Books #17. Berlin: From Here to Fame Publishing.

Halsey, Mark & Young, Alison (2002). "The Meanings of Graffiti and Municipal Administration". *Australian & New Zealand Journal of Criminology*, vol. 35, nr. 2/2002, 165–186.

Hakim Bey (2009) *TAZ. Tilapäinen autonominen alue, ontologinen anarkismi & poeettinen terrorismi*. Suomentanut Mikael Brygger. Turku: Savukeidas.

Helin, Mika (2014). *Luvallinen graffiti Helsingissä. "Meidän kulttuuria ja juttu, kun pääsee tekee..."*. Tutkimuksia 2014:2. Helsinki: Helsingin kaupungin tietokeskus.

Hörnqvist, Magnus (2004). "The Birth of Public Order Policy". *Race & Class*, vol. 46, nro. 1, 30–52.

Johnson, Samuel (1731/2007). *The Merry-Thought. Or the Glass-Window and Bog-House Miscellany Part I*. The Project Gutenberg.

Kaarlela, Miia (2006). "Kissa ja hiiri vastakkain". *Tori* 23.3.2006.

Karilainen, Juha (2007). "Graffititapahtuma jätti Tampereen töhryiseksi". *Aamulehti* 5.8.2007.

Komonen, Pauli (2012). "Graffitimaalarin vaiheet alakulttuurissa ja toiminnan luonne". Teoksessa Mikko Salasuo, Janne Poikolainen & Pauli Komonen (toim.), *Katukulttuuri. Nuorisoesiintymiä 2000-luvun Suomessa*, 169–198. Helsinki: Nuorisotutkimusverkosto.

Koskela, Hille (2008). *Pelkokierre. Pelon politiikka, turvamarkkinat ja kamppailu kaupunkitilasta*. Helsinki: Gaudeamus Helsinki University Press.

Landry, Charles (2008). *The Creative City. A Toolkit for Urban Innovators*. 2. painos. London: Earthscan.

Opetus- ja kulttuuriministeriö & Ympäristöministeriö (2014). *Valtioneuvoston periaatepäätös 20.3.2014. Kulttuuriympäristöstrategia 2014–2020*. Helsinki: Edita Prima Oy.

Parkinson, John (2009). "Holistic Democracy and Physical Public Space". Teoksessa Mark Kingwell & Patrick Turmel (toim.), *Rites of Way: The Politics and Poetics of Public Space*, 71–84. Waterloo, Ont.: Wilfrid Laurier University Press.

Peltonen, Antti (2004). "Tampere ei maksa graffitien tekijöiden ilmiäntajille". *Aamulehti* 15.1.2004.

Phillips, Susan A. (1999). *Wallbangin'. Graffiti and Gangs in L.A.* Chicago: The University of Chicago Press.

Pink, Sarah (2004). "Applied Visual Anthropology Social Intervention, Visual Methodologies and Anthropology Theory". *Visual Anthropology Review*, vol. 20, nro. 1, 3–16.

Rose, Gillian (2012). *Visual Methodologies. An Introduction to Researching with Visual Materials*. 3. painos. Thousand Oaks, California: Sage Publications.

Seppänen, Janne (2008). *Katseen voima. Kohti visuaalista lukutaitoa*. Nuorisotutkimusverkoston julkaisuja 17, 5. painos. Tampere: Osuuskunta Vastapaino.

Spencer, Stephen (2011). *Visual Research Methods in the Social Sciences. Awakening Visions*. London: Routledge.

Stewart, Jack (2009). *Graffiti Kings. New York City Mass Transit Art of the 1970s*. Abrams, New York: Melcher Media.

Sturken, Marita & Cartwright, Lisa (2009). *Practices of Looking. An Introduction to Visual Culture*. 2. painos. New York: Oxford University Press.

Taponen, Aki (2006). "Tampereella nopeutetaan töhryjen poistamista". *Aamulehti* 5.7.2006.

Tulonen, Annu, Lusa, Leena & Palokoski, Marita (2002). *Pirkanmaan alueellinen kulttuuriympäristöohjelma*. Alueelliset ympäristöjulkaisut 275. Tampere: Pirkanmaan ympäristökeskus.

Yin, Robert K. (2003) *Case study research. Design and methods*. 3. painos. Thousand Oaks, California: Sage Publications.

Zuidervaart, Lambert (2011). *Art in Public. Politics, Economics, and a Democratic Culture*. New York (NY): Cambridge University Press.

LIITE 1. ASIAKIRJA-AINEISTO

KAAVA 8048

Osallistumis- ja arviointisuunnitelma

- [8048-OA-01] Asemakaavan muutoksen osallistumis- ja arviointisuunnitelma 12.03.2009 / 31.05.2012
- [8048-OA-02] Ilmoitus luonnoksiin kohdistuvien mielipiteiden jättämisaajan jatkamisesta

Luonnosvaiheen dokumentit

- [8048-LV-03] SITO Tampere Oy: Santalahden asemakaavan liikenneselvitys 2.3.2011
- [8048-LV-04] SITO Tampere Oy: Santalahden asemakaavan liikenneselvitys 2.3.2011
- [8048-LV-05] Ramboll Finland Oy: Maisemavaikutusten arviointi 2012
- [8048-LV-06] FCG Finnish Consulting Group Oy: Santalahden asemakaavan muutoksen selostus 29.05.2012
- [8048-LV-07] Lännen kuvasovitukset 05.06.2012
- [8048-LV-08] Havainneluonnos A
- [8048-LV-09] Havainneluonnos B
- [8048-LV-10] Asemakaavaluonnos A
- [8048-LV-11] Asemakaavaluonnos B
- [8048-LV-12] Poistuva asemakaava
- [8048-LV-13] Rakennusoikeuslaskelmat

Ehdotusvaiheen dokumentit

- [8048-EV-14] Santalahden osayleiskaavakartat 8.5.2008
- [8048-EV-15] Viranomaisneuvottelun muistio 19.02.2009
- [8048-EV-16] Arkkitehdit LSV: Paikotuskaavio 20.01.2013
- [8048-EV-17] Asemakaavaluonnosten 8048 vaihtoehtoja A ja B koskevat lausunnot / vastaukset 08.02.2013
- [8048-EV-18] Asemakaavaluonnosten 8048 vaihtoehtoja A ja B koskevat mielipiteet / vastaukset 08.02.2013
- [8048-EV-19] SITO Tampere Oy: Santalahden asemakaavan liikenneselvitys 8/2013
- [8048-EV-20] Santalahden asemakaavan liikenneselvityksen 8/2013 liitteet
- [8048-EV-21] Arkkitehdit LSV: Pelastustiekaavio 17.09.2013
- [8048-EV-22] Arkkitehdit LSV: Varjoanalyysi (kesäkuu 24.) 23.09.2013
- [8048-EV-23] Arkkitehdit LSV: Aluejulkisivu 25.09.2013
- [8048-EV-24] Ramboll Finland Oy: Viheryleissuunnitelma 01.10.2013
- [8048-EV-25] Seppänen, Jouko: Santalahden asemakaavatyön näkymätarkasteluiden kooste 14.11.2013
- [8048-EV-26] Viranomaisneuvottelun muistio 06.03.2014
- [8048-EV-27] Tampereen kaupunkikuvatoimikunta: Lausunto Santalahden asemakaavaehdotuksesta 11.03.2014
- [8048-EV-28] Arkkitehdit LSV: Havainnekuva 03.06.2014
- [8048-EV-29] Santalahden asemakaavaehdotusta 8048 koskevat muistutukset ja vastaukset 3.6.2014
- [8048-EV-30] Lausuntokooste 03.06.2014
- [8048-EV-31] Seppänen, Jouko: Asemakaavaehdotuksen selostus 10.06.2014
- [8048-EV-32] Seppänen, Jouko & Villanen, Maija: Kortteliohje 10.06.2014
- [8048-EV-33] Hyväksyttävä asemakaava 10.06.2014
- [8048-EV-34] Poistettava asemakaava
- [8048-EV-35] Asemakaavan seurantalomake
- [8048-EV-36] YIT Rakennus Oy & BST-Arkkitehdit Oy: Havainnekuvat
- [8048-EV-37] Lausuntokoonti
- [8048-EV-38] Muistutuskoonti

Selvitysaineisto

- [8048-SA-39] Tiusanen, Pauliina (Rakennuskulttuurityö Kivikenkä): Rakennusinventointi 10.12.2000

- [8048-SA-40] Ramboll Finland Oy: Hiljainen parveke Santalahteen -kehityshanke 23.01.2007
- [8048-SA-41] Arkkitehtitoimisto Hanna Lyytinen Ky: Santalahti. Selvitys rakennetusta ympäristöstä 20.02.2007
- [8048-SA-42] Luoto, Kalle (Pirkanmaan maakuntamuseo): Santalahden arkeologinen inventointi 2009
- [8048-SA-43] Korte, Kari: Santalahden asemakaava-alueen 8048 kasvistoselvitys 2009
- [8048-SA-44] Santalahden alueen esteettömyysselvitys 2010
- [8048-SA-45] Ramboll Finland Oy: Pispalan ja Santalahden ilmanlaatuselvitys, raja-arvot 18.01.2010
- [8048-SA-46] Ramboll Finland Oy: Pispalan ja Santalahden ilmanlaatuselvitys 20.01.2010
- [8048-SA-47] FCG Finnish Consulting Group Oy: Santalahden asemakaavan tavoitteet ja lähtökohdat 27.08.2010
- [8048-SA-48] FCG Finnish Consulting Group Oy: Maaperän pilaantuneisuus Santalahden alueella 30.11.2010
- [8048-SA-49] Korte, Kari: Santalahden asemakaava-alueen nro. 8084 lepakkoselvitys 14.12.2010
- [8048-SA-50] FCG Finnish Consulting Group Oy: Meluselvitys 30.03.2012
- [8048-SA-51] Seppänen, Jouko: Santalahden vaiheita ja kulttuurihistoriaa kartoin ja kuvin 28.05.2012
- [8048-SA-52] Säilytettävät rakennukset ja rakenteet 29.05.2012
- [8048-SA-53] Ramboll Finland Oy: Santalahden kaavojen ekotehokkuustarkastelu 30.05.2012
- [8048-SA-54] Liikennevirasto: Pirkanmaan rataverkon kehittämisen liikenteellinen tarveselvitys 2013
- [8048-SA-55] FCG Suunnittelu ja tekniikka Oy: Yhteenveto Santalahden alueen pilaantuneisuudesta 08.07.2013
- [8048-SA-56] FCG Finnish Consulting Group Oy: Santalahden asemakaava-alueen hulevesiselvitys 11.10.2013
- [8048-SA-57] FCG Finnish Consulting Group Oy: Hulevesiselvityksen liite 11.10.2013
- [8048-SA-58] Ramboll Finland Oy: Santalahden asemakaavan meluselvitys, päivitys 30.05.2014
- [8048-SA-59] A-Insinöörit Suunnittelu Oy: Voimalinjakaapelisovitus 02.06.2014
- [8048-SA-60] Tampereen kaupunkiseutu: Tampereen kaupunkiseudun lähijunaliikenteen kehittämisselvitys
- [8048-SA-61] Ramboll Finland Oy: Santalahden asemakaavan liikenteelliset vaikutukset
- [8048-SA-62] Ramboll Finland Oy: Santalahden maisemaselvitys
- [8048-SA-63] Ramboll Finland Oy: Santalahden asemakaavaluonnos, maisemavaikutusten arviointi
- [8048-SA-64] Taratest Oy: Tärinä- ja runkomeluselvitys
- [8048-SA-65] Ramboll Finland Oy: Tampereen moderni kaupunkiraitiotie, suunnitelmakartat
- [8048-SA-66] Paasikivenkadun eteläpuoliset kevyen liikenteen järjestelyt
- [8048-SA-67] Pirkanmaan maakuntamuseo: Tampereen Santalahden asemakaavaluonnokset, lausunto
- [8048-SA-68] Koski, Katriina (ELY-keskus): Pirkanmaan valtakunnallisesti arvokkaiden maisema-alueiden päivitysinventointi

LIITE 2. RELA

Kuvat: Pomo 2007–2011.



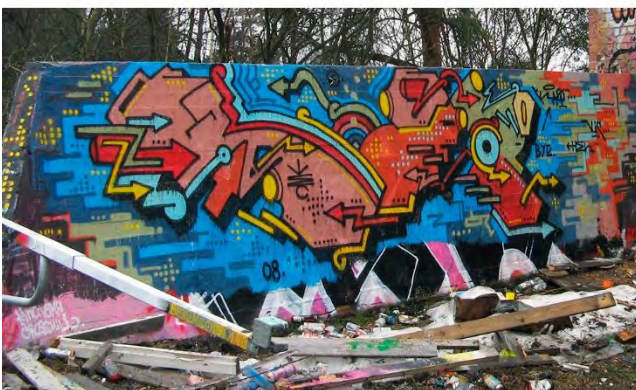
LIITE 3. WSYP

Kuvat: ylhäällä Pomo 2011; alhaalla Kai Ylinen 2013.



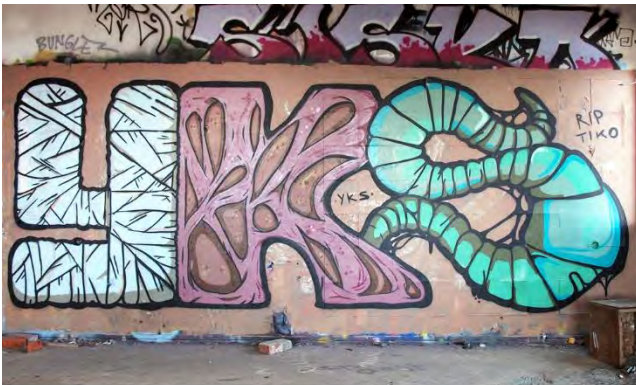
LIITE 4. KAP

Kuvat: Pomo 2007–2010.



LIITE 5. YKS

Kuvat: Pomo 2011–2012.



LIITE 6. BUJA HULI + CAH

Kuvat: Pomo 2010–2012.



LIITE 7. SNITCH + SBF

Kuvat: Pomo 2011–2012.

