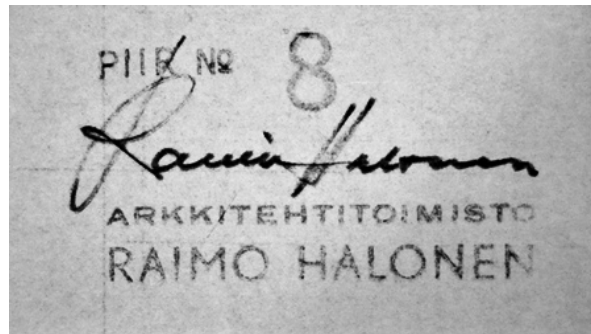


Sodanjälkeisen Suomen rakentamisesta



Arkkitehti Raimo Halosen ura ja tuotanto Jyväskylän kantakaupunkialueella vuosina 1956–1997

Aada Mustonen
Taidehistorian pro gradu -tutkielma
Taiteiden ja kulttuurin tutkimuksen laitos
Jyväskylän yliopisto
Syksy 2013

JYVÄSKYLÄN YLIOPISTO

Tiedekunta – Faculty Humanistinen	Laitos – Department Taiteiden ja kulttuurin tutkimuksen laitos
Tekijä – Author Aada Mustonen	
Työn nimi – Title Sodanjälkeisen Suomen rakentamisesta: Arkkitehti Raimo Halosen ura ja tuotanto Jyväskylän kantakaupunkialueella vuosina 1956–1997	
Oppiaine – Subject Taidehistoria	Työn laji – Level Pro gradu
Aika – Month and year Marraskuu 2013	Sivumäärä – Number of pages 74 + kuvaliite 13 sivua
Tiivistelmä – Abstract	
<p>Tutkielmassa käsitellään arkkitehti Raimo Halosen uraa ja tuotantoa Jyväskylän kantakaupunkialueella vuosina 1956–1997. Historiallisesti kontekstoivassa tarkastelussa on pyritty rakentamaan kuva taloudellisyhteiskunnallisesta kehityksestä modernin arkkitehtuurin ja kaupunkisuunnittelun näkökulmasta. Tarkastelu konkretisoituu Jyväskylän radikaaliin kaupunkikuvalliseen muutokseen. Tehokkaan rakentamisen aikana Jyväskylä kasvoi monien muiden kaupunkien tavoin muutamassa vuosikymmenessä pienestä puutalovaltaisesta kaupungista merkittäväksi kasvukeskukseksi.</p> <p>Raimo Halosen ja hänen arkkitehtitoimistonsa tuotanto kattaa suuren osan Jyväskylän kantakaupunkialueen rakennuskannasta. 1960-luku oli vilkkainta rakentamisen ja suunnittelun aikaa, mutta vielä uransa loppupuolella Halonen sai keskeisille paikoille monia merkittäviä toimeksiantoja. Lukuisten asuin- ja liikekerrostalojen lisäksi arkkitehdin tuotantoon kuuluu hotelleja, tuotantolaitoksia, palvelukeskus- ja virastorakennuksia sekä kauppakeskus- ja oppilaitosrakennuksia. Pienille seurakunnille kirkkoja suunnitelleen arkkitehdin kädenjälki näkyy mormonikirkkoarkkitehtuurissa myös muissa suomalaiskaupungeissa.</p> <p>Halonon lukeutuu niihin 1950-luvun alkupuolella opiskelleisiin uuden polven arkkitehteihin, jotka vielä sävyisästi sopeutuivat noudattamaan modernismin valtalinjaa ennen 1960-luvun radikaalia rationalistista murrosta. Tuotanto näyttää mukailevan suomalaisen arkkitehtuurin yleistä kehityskulkua. 1950-luvun pehmeä tyyli näkyy vielä seuraavankin vuosikymmenen tuotannossa, mutta julkisivuja elävöitetään ja erityisesti ikkunalinjoja korostetaan 1960-luvulla erilaisin elementein. Erityisen virtaviivaista suunnittelujälki on 1960- ja 1970-lukujen vaihteen julkisissa ydinkeskustarakennuksissa. 1970- ja 1980-lukujen aikana muotokieli muuttuu raskaammaksi, 1990-luvulle tultaessa ilmettä taas kevennetään mielikuvituksellisella lasinkäytöllä.</p>	
Asiasanat – Keywords Arkkitehti, arkkitehtuuri, elementtirakentaminen, Jyväskylä, kerrostalot, modernismi, Raimo Halonen	
Säilytyspaikka – Depository Taiteiden ja kulttuurin tutkimuksen laitos	
Muita tietoja – Additional information	

SISÄLLYS

1	JOHDANTO	5
1.1	Lähdeaineisto ja tutkimusmenetelmät.....	6
1.2	Kaupunki ja arkkitehtuuri taidehistorian tutkimuskohteena.....	9
2	SUOMALAISEN ARKKITEHTUURIN JA KAUPUNKISUUNNITTELUN KEHITYS 1900-LUVUN JÄLKIPUOLISKOLLA	13
2.1	Arkkitehtikoulutus	13
2.2	Moderni arkkitehtuuri – rakennettu hyvinvointi.....	15
2.3	Kaavoitus.....	19
2.4	Standardisointi ja elementtirakentaminen	22
3	KAUPUNKIKUVAN MUUTOS JYVÄSKYLÄSSÄ 1900-LUVULLA	25
4	ARKKITEHTI RAIMO HALONEN.....	28
4.1	Arkkitehtitoimisto Raimo Halonen Ky 1957–1997.....	31
4.2	Julkista keskustelua suunnittelusta ja muuttuvasta kaupunkikuvasta	33
4.3	Katsaus tuotantoon	38
4.3.1	1950-luku.....	40
	Asunto-osakeyhtiö Ilmarisenkulma.....	41
	Asunto-osakeyhtiö Jyväsrinne	42
	Asunto-osakeyhtiö Puistokatu 1.....	43
4.3.2	1960-luku.....	45
	Jyväskylän mormonikirkko... ..	46
	Jyväskylän Pienteollisuustalo	47
	Asunto-osakeyhtiö Vapaudenkatu 40–42.....	49
4.3.3	1970-luku.....	51
	Kiinteistö-osakeyhtiö Jyväskylän Kauppakatu 26.....	52
	Jyväskylän Siiontemppele.....	53
	Raatihotelli.....	55
4.3.4	1980-luku.....	56
	Asunto-osakeyhtiö Yliopistonkatu 21.....	57
	Jyväskylän keskustan terveysasema	58
	Keski-Suomen konservatorio.....	59

4.3.5 1990-luku.....	61
Järjestöjen talo.....	62
Hotelli Arctia.....	63
4.3.6 Kadonneet keskustarakennukset.....	64
Tawastinkulma.....	65
Lääninhallituksen virastotalo.....	66
PÄÄTÄNTÖ	67
LÄHTEET.....	69
KUVALIITE: Muu tuotanto Jyväskylän kantakaupunkialueella	75

1 JOHDANTO

Arkkitehti Raimo Halonen (s.1930) rakensi uransa Jyväskylään 1950-luvun puolivälistä alkaen, ja hänen suunnittelemansa rakennukset tulivat seuraavien vuosikymmenten aikana monin paikoin hallitsemaan kaupungin katukuvaa. Tutkielmassani selvitän arkkitehdin toimintaa ja tuotantoa Jyväskylän kantakaupunkialueella. Teen tutkimusta Keski-Suomen museon ehdotuksesta perehtyen paikallisen esimerkin kautta myös laajemmin arkkitehtuurin ja arkkitehtien asemaan Suomessa toisen maailmansodan jälkeen, ja rooliin hyvinvointivaltion rakentajina. Mitkä seikat vaikuttivat arkkitehdin työhön aikana jolloin puutalokaupunkien tilalle suunniteltiin uusia kerrostalokeskustoja, ja miksi Jyväskylän kantakaupunkialue näyttää 2010-luvulla sellaiselta kuin se näyttää?

Rajaan tutkimukseni ajallisesti arkkitehti Raimo Halosen toimintavuosiin 1956–1997. Halonen perusti nimiinsä arkkitehtitoimiston vuonna 1957 ja hän on Jyväskylän keskustan ruutuasemakaava-alueelle neljänneksi eniten rakennuksia suunnitellut arkkitehti.¹ Keskittyminen ainoastaan ruutuasemakaava-alueen tuotantoon olisi kuitenkin rajannut pois monia arkkitehdin merkittävimmistä töistä, ja niin kronologian kuin Jyväskylän kaupunkikehityksen kannalta on syytä ottaa esimerkkejä myös ydinkeskustaa reunustavilta alueilta. Suurin osa Halosen Jyväskylän kantakaupunkialueelle suunnittelemissa rakennuksista on asuin- ja liikekerrostaloja. Tämän lisäksi hän on uransa aikana suunnitellut hotelleja, kirkkoja, tuotantolaitoksia, palvelukeskus- ja viristorakennuksia sekä kauppakeskus- ja oppilaitosrakennuksia.

2000-luvulla Jyväskylän keskustan rakennuskantaa on uudistettu tuntuvasti. Halosen suunnittelemiin rakennuksiin on kohdistunut osin radikaalejakin muutoksia, ja ydinkeskustaan 1970-luvulla valmistunut virastotalo on ehditty purkaa pysäköintitalon tieltä kokonaan. Sotienjälkeisen modernin rakennusperinnön ikääntyminen on herättänyt tarpeen sen arvojen tutkimiseen, mikä vaatii rakennusten, niiden suunnittelijoiden sekä niiden syntyhistorian systemaattista kartoitusta. Tutkielman tarkoitus on tuoda esiin Halosen elämäntyötä Jyväskylässä ja näin edesauttaa hänen tuotantonsa arvottamista.

¹ Jäppinen 2005, 278.

1.1 Lähdeaineisto ja tutkimusmenetelmät

Jussi Jäppinen on väitöskirjateoksessaan *Oletko koskaan nähnyt kauniin kaupungin? Jyväskylän ruu-
tuasemakaava-alueen vaiheet 1800-luvulta 2000-luvulle* (2005) selvittänyt Jyväskylän keskustan ruu-
tuasemakaava-alueen historiaa ja kehitystä, ja Halosen suunnittelema rakennuksia on tällä alueella run-
saasti. Lisäksi helmikuussa 2013 Keski-Suomen museo on julkaissut yhteistyössä Jäppisen kanssa hänen
tutkimukseensa pohjautuen internet-sivuston, jolla esitellään Jyväskylän Kauppakadun rakennusten his-
toriaa ja suunnittelijoita.² Jyväskylän Viitaniemeen Halonen suunnitteli vuosina 1961–1964 yhteensä viisi
rakennusta ollen näin Jorma Järven ohella alueen työteliäimpiä arkkitehteja.³ Viitaniemi tunnetaan ainut-
laatuisena esimerkkinä veistoksellisesta asemakaavasommitelusta, ja se lukeutuu modernin suomalai-
sen asuinaluearkkitehtuurin parhaimmista.⁴ Alue tunnetaan parhaiten korkeasta maamerkistään, Alvar
Aallon suunnittelema Viitatornista, mutta paikallisten arkkitehtien panos on ollut merkittävä. Halosen
Viitaniemeen suunnittelemat rakennukset on esitelty Mari Kovasen pro gradu -tutkielmassa *Viitaniemi
1950-luvun suunnittelunäkemyksen edustajana: selvitys Jyväskylän Viitaniemen alueen rakentamiseen
johtaneista syistä ja alueen rakennuskannasta* (2003), joten en sisällytä niitä tutkielmaani. Arkkitehdin
henkilöhistoriaa, uraa ja tuotantoa ei ole kuitenkaan tarkemmin selvitetty. Tarkastelen rakentamiseen ja
kaupunkisuunnitteluun liittyvien osa-alueiden kehitystä Suomessa toisen maailmansodan jälkeen, ja
liitän ne paikalliseen kontekstiin arkkitehtiaastattelusta saatujen tietojen ja Jyväskylän kaupunkikehityk-
sen kautta. Lopuksi teen katsauksen Halosen arkkitehtuuriin Jyväskylän kantakaupunkialueella. Olen
valinnut jokaiselta vuosikymmeneltä rakennuksia tarkempaan käsittelyyn, ja esittelen loput alueen tuo-
tannosta kronologisesti järjestetyssä kuvallitteessä.

Historiallisesti kontekstoivassa tarkastelussa painopiste on taloudellisyhteiskunnallisessa kehityksessä.
Sotienjälkeisestä Suomesta ja hyvinvointiyhteiskunnan rakentumisesta on arkkitehtien ja arkkitehtuurin
näkökulmasta kirjoitettu melko paljon, mikä luo hyvän pohjan ja vertailukohdan omalle tutkielmalleni.
Arkkitehteista ja arkkitehtuurista tehdyt akateemiset tutkimukset tarjoavat näkökulmia myös tutkimuk-
sentekoprosessiin. Kirjoituksia arkkitehteilta sekä arkkitehtuuriin ja kaupunkitutkimukseen perehtyneiltä
tutkijoilta on koottu myös useisiin alan arkkitehtuuri- ja yleisteoksiin. Kirjoittajista mainittakoon Riitta

² Jyväskylän Kauppakadun historiaa, Kauppakadun laudatur www-sivut.

³ Kovanen 2003, 52.

⁴ Lindh 2013b, rakennusperinto.fi www-sivut.

Nikula, Kirsi Saarikangas, Asko Salokorpi, Renja Suomi-Kokkonen, Anja Kervanto Nevanlinna, Timo Koho, Elina Standertskjöld ja Juhana Lahti. Pekka Korvenmaan toimittamassa teoksessa *Arkkitehdin työ. Suomen arkkitehtiliitto 1892–1992* (1992) joukko arkkitehteja ja taidehistorioitsijoita käsittelee laajasti arkkitehtien ammattikunnan kehitystä ja tehtäviä Suomessa. Suomen arkkitehtuurimuseo ja Rakennustieto Oy ovat julkaisuillaan hahmotelleet kokonaiskuvaa yleisestä ilmapiiristä ja suunnitteluperiaatteista kunakin aikakauden arkkitehtuurin taustalla. Jyväskylän kaupunkikehityksen historiaan olen perehtynyt aiheeseen liittyvien yliopistokurssien lisäksi kaupunki- ja kaupunginosahistorioita lukien. Jyväskylän kaupunkikehitystä vuosikymmeniä seuranneen Jussi Jäppisen tutkimukset ja Marja Kokon kirjoittama uusin Jyväskylän kaupunkihistoria (2007) ovat tutkielmani keskeisiä lähteitä.

Tärkein informaatiolähde on itse arkkitehti Raimo Halonen, jonka myötävaikutus työlleni oli merkittävä. Arkkitehtihaastattelun lisäksi sain Haloselta tallennettavaksi paljon mielenkiintoista arkistomateriaalia sekä listat toimiston suunnittelemissa rakennuksista. Olin valikoinut tarkempaan tarkasteluun kohteita Jyväskylän kantakaupunkialueelta jokaiselta arkkitehdin toimintavuosikymmeneltä. Halonen etsi arkistostaan piirustukset rakennuksista, joista halusin enemmän tietoa, ja kertoi kunkin rakennuksen suunnittelun taustoista. Lisäksi Halonen on kerännyt uransa ajalta kaksi kansiolista työhönsä liittyviä lehtileikkeitä. Valikoin uutisoinneista työni kannalta oleellimmat ja skannasin ne tutkielmani taustamateriaaliksi erityisesti arkkitehdin julkisuuskuva ja rakennuksia käsitteleville luvuille. Tarkentavaa työtä olen tehnyt Jyväskylän rakennusvalvonnan arkistossa rakennuslupa-asiakirjoja ja -piirustuksia tutkien ja dokumentoiden.

Arkkitehtihaastattelussa oli kolme kantavaa teemaa: arkkitehdin ja arkkitehtitoimiston historia, rakennukset taustoineen ja tyylipiirteineen sekä arkkitehti hyvinvointiyhteiskunnan rakentajana. Haastattelun suunnittelussa käytin apuna Sirkka Hirsjärven ja Helena Hurmeen teosta *Tutkimushaastattelu: teema-haastattelun teoria ja käytäntö* (2008). Tallensin haastattelun digitaalisella tallentimella ja purin sen litte-roimalla tekstinkäsittelyohjelmaan. Juhana Lahti kutsuu haastatteluun soveltamaani metodia lähdekriittiseksi muistitietoanalyysiksi. Siinä haastatteluun perustuva lähdetieto tukee muista lähteistä saatavaa tietoa ja tarjoaa sellaista tietoa, jonka saaminen muista lähteistä olisi vaikeaa tai mahdotonta.⁵ Tutkielmassani haastattelusta saadut tiedot ovat esimerkiksi kumonneet monia rakennuksiin alkuvaiheessa liittämistäni hypoteeseista. Haastattelu oli varmin tapa saada tietoa arkkitehdin taustoista, urakehityk-

⁵ Lahti 2006, 21.

sestä ja näkemyksistä.

Inventoin taidehistorian kurssityönä tutkielmaani liittyen Keski-Suomen museon Kioski-tietokantaan Raimo Halosen suunnitteleman kohteen osoitteessa Vapaudenkatu 40–42. Ydinkeskustassa sijaitseva asuin- ja liikerakennus on valmistunut vuonna 1968. Inventoinnissa rakennuksesta ja siihen tehdystä muutoksista otetaan perusteellisesti selvää piirustuksia, asiakirjoja ja valokuvia tutkimalla. Lisäksi kohteen havainnointi ja valokuvaaminen nykytilassa sekä tyylipiirteiden erittely kuuluvat inventointiin.

Rakennuksista tehtävässä tutkimuksessa taustamateriaalia kertyy valtavasti. Tällaista ovat esimerkiksi haastattelumateriaalit, kohdevalokuvat, valokuvat rakennuslupa-asiakirjoista ja -piirustuksista sekä skannatut lehtileikkeet ja kartta-aineistot. Materiaalien läpikäyminen, digitointi, valitun materiaalin analysointi ja muokkaaminen sekä aineistojen nimeäminen ja järjestäminen loogisiksi kokonaisuuksiksi vaatii aikaa ja tarkkuutta. Tutkimukseeni olennaisesti liittyvä maastotyöskentely eli paikan päällä tapahtuva kohteiden havainnointi ja valokuvaaminen on tarpeellista rakennusten nykytilan todentamiseksi. Se myös antaa tutkijalle parhaan tuntuman tutkimuskohteeseen, rakennusten mittasuhteisiin ja yksityiskohtiin. Saatuani Haloselta listat toimiston arkistosta löytyvistä suunnitelmista ja toteutuneiden suunnitelmien osoitteista kartoitin kohteita aluksi karttapalveluiden ja niihin liittyvien katunäkymäominaisuuksien kautta. Tutkielmantekohetkellä katunäkymätoimintoihin tallennetut kuvat olivat peräisin vuodelta 2009. Palvelu ei yksinään riitä havainnoinnin työvälineeksi, sillä rakennettuun ympäristöön kohdistuu jatkuvasti muutoksia. Muutaman vuoden takaisissa katunäkymäkuvissa voi nähdä nyt jo tuhoutuneita, purettuja tai ulkonäöltään muuttuneita kohteita. Toisaalta katunäkymäpalvelu voi toimia myös eräänlaisena kuvausarkistona. Esimerkiksi Raimo Halosen 1980-luvulla suunnittelemissa Keski-Suomen konservatoriossa tehty mittava remontti on toteutettu vuoden 2009 jälkeen, joten katunäkymätoiminnon kautta on vielä mahdollista nähdä rakennus alkuperäisessä asussaan. Vanhentuneiden katunäkymäkuvien häviäminen mahdollisten päivityksen seurauksena olisi näistä syistä harmillista.

Arkkitehtuurivalokuvauksessa kohde on tyypillisesti esitetty tiukasti rajattuna ympäristön häiriötekijät kuvasta minimoiden. Näin on voitu esimerkiksi luoda illuusio kohteen ajattomuudesta ja veistosmaisesta luonteesta. Normaalin katuliikenteen näkyminen kuvassa sitoo rakennuksen kuvauspaikkaan ja -aikaan, mutta voi loukata yksityisyydensuojaa ja myös hankaloittaa yksityiskohtien tutkimista. Ilman kiinteistönomistajan lupaa rakennuksia on lupa kuvata ainoastaan kadulta käsin. Liitän työhöni kuvat tarkemmin käsittelemieni rakennusten piirustuksista sekä siitä asusta missä ne tutkimusentekohetkellä ovat. Maas-

to- ja arkistotyöskentelyssä olen pyrkinyt valokuvaamaan kohteet ja piirustukset mahdollisimman huolellisesti edellä mainittuihin kuvausperiaatteisiin tukeutuen.

1.2 Kaupunki ja arkkitehtuuri taidehistorian tutkimuskohteena

Riitta Nikula määrittelee taidehistoriallisen kaupunkitutkimuksen kysymysten nousevan yksinkertaisesti siitä mitä tutkija näkee, eli metodina on havainnoida kaupungin näkyvää, suunniteltua ja rakennettua hahmoa. Nykyisen tutkimusinnon taustalla hän näkee ihmisten syvän kiintymyksen kaupunkiin, mutta myös kokemuksen siitä, että kaupungit ovat kriisissä. Taidehistorioitsija tutkii arkkitehtuuria yhtenä taiteen lajina sikäli, että taideteosten tapaan myös rakennuksilla on kaupungin kokonaisuudessa paikkansa, tilaajansa ja suunnittelijansa.⁶ Kirsi Saarikangas liittää tämän analysointitavan osaksi perinteistä, empiirisesti painottuvaa taidehistoriaa. Tutkimuksen kohteena on rakennetun tilan visuaalinen hahmo, sen suunnittelu sekä toteutus. Keskiössä on suunnittelija-tekijän rooli sekä analyysi rakennuksen esteettisistä merkittävydestä ja merkityksestä.⁷ Renja Suomi-Kokkosen mukaan arkkitehtuurin ja kaupunkisuunnittelun tutkimus ei perinteisesti ole keskittynyt valtakysymyksiin, mutta arkkitehtoniset tilat voidaan nähdä myös osana kulloisenkin historiallisen tilanteen poliittista strategiaa.⁸

Saarikangas kirjoittaa taidehistoriallisessa tarkastelutavassa 1900-luvun lopulla tapahtuneesta muutoksesta. Vielä 1980-luvulla taidehistorian tutkimuskohteet määriteltiin yleisesti ”päättäneiksi tapahtumiksi”. Tarkastelutapa korostaa rakennusten ja kaupunkitilan yksimerkitysisyyttä ja staattisuutta, eikä niitä käsitetä dynaamisina tiloina. Rakennuksia analysoidaan pysyvinä fyysisinä objekteina, joissa menneisyyden ihmisten arvot ja ajatukset ruumiillistuvat ja voivat olla tavoitettavissa välittömästi ja merkitykseltään samoina. Tutkimuksessa korostuu rakennusajankohdan merkitysten ja ”oikean tulkinnan” etsiminen. 1990-luvulla nousi esiin sosiaalis-historiallinen ja kulttuurinen aspekti, jossa rakennuksia käyttävien ihmisten nähdään antavan rakennuksille merkityksiä ja osallistuvan samalla rakennetun tilan tekemiseen. Näkemys korostaa rakennuksen, käyttäjän ja ympäröivän maailman välistä vuorovaikutusta. Tilan visuaa-

⁶ Nikula 1998, 177.

⁷ Saarikangas 1998, 183.

⁸ Suomi-Kokkonen 1998, 164.

lisen hahmon merkitysten sijaan on huomion kohteena tilan merkitysten muodostuminen. Laajalaisemman lähestymisen taustalla on humanistisia ja yhteiskunnallisia aloja rikastuttanut pyrkimys monitieteisyyteen, mikä on antanut uusia näkökulmia myös rakennettua ympäristöä analysoivien tutkimusten kysymystenasetteluun. Ajallisuus lisätynä aikalaism kontekstiin merkitsee myös rakennetun tilan merkitysten muodostumisen jatkuvuutta. Merkitykset kerrostuvat ja muuntuvat ajan kuluessa ja ne ovat suunnittelijan ulottumattomissa. Niin ovat myös suunnittelijoiden rakennukselle tarkoituksettomasti antamat merkitykset. Rakennettu tila nähdään kulttuurisena prosessina jolla ei ole päätepistettä tai lopputulosta.⁹

Nikula korostaa että suunnittelun historian tutkiminen onkin vain yksi haara, sillä kaupungit koostuvat erilaisten suunnitelmien toteutuksista ja eri-ikäisistä rakennuksista. Vaatimukset ja arvostukset rakennuksia kohtaan ovat vaihdelleet sukupolvesta toiseen, ja mitä useammat niistä ovat kaupunkia rakentaneet, sitä moninaisemmista hahmoista se kerrostuu. Kaavojen ja rakennusten suunnittelulle on eri aikoina asetettu erilaisia vaatimuksia sen mukaan kuinka hallinto, kulttuuri, elinkeinot ja asuminen ovat kussakin paikassa painottuneet. Nikula huomioi, että 1960-luvulle asti uutta ja suurempaa pidettiin yleisesti vanhaa parempana kaupunkirakentamisessa. Kiihtyneestä kaupungistumisesta johtunut raju kaupunkikuvallinen muutos kehitti rakennussuojelusta kansanliikkeen. Kunkin ajan sukupolvella on myös aina ollut omat esteettiset arvostuksensa, käsityksensä kauniista arkkitehtuurista ja kaupungista. Jokainen sukupolvi tuntuu herkimmin väheksyvän juuri edeltäjiensä arvoja. Tämä Nikulan nimeämä arvokonflikti on erityisen tuhoisa kaupungeille, joissa sukupolvet toisensa perään suunnittelevat ja rakentavat samaa aluetta.¹⁰ Jyväskylässä Harjun ja Jyväsjärven väliin verrattain kapealle kaistaleelle sijoittuva ruutuasema-kaava-keskusta on hyvä esimerkki tällaisesta alueesta.

Arkkitehtuurihistoriaa on perinteisesti kirjoitettu arkkitehtien ja heidän taideteostensa historiana. Rakennukset joita ei ole suunnitellut nimekäs arkkitehti tai joissa ei ole nähty taiteellista arvoa on suljettu tarkastelun ulkopuolelle, samoin muut rakentamisen osapuolet ja puitteet.¹¹ Kiinnostus arkiympäristöjä ja niiden tutkimusta kohtaan on kuitenkin kasvanut 2000-luvulla. On herätty huomaamaan, että valtaosa maamme niin kutsutusta modernista rakennuskannasta on uutuuden assosiaation herättävästä nimes-

⁹ Saarikangas 1998, 184.

¹⁰ Nikula 1998, 178.

¹¹ Kervanto Nevanlinna 2012, 11–12.

tään huolimatta eläkeiässä, samoin rakennusten huomissa kasvaneet niin sanotut suuret ikäluokat. Useat julkiset rakennukset, jotka tehtiin palvelemaan suomalaista hyvinvointiyhteiskuntaa, ovat palvelujen rappeuttamisen myötä jääneet tyhjiksi tai joutuneet purku-uhan alaisiksi. Purkamista perustellaan usein myös rakennusten huonolla kunnolla ja sillä, etteivät ne enää tiloiltaan sovi käyttötarkoitustaan vastaaviin tehtäviin. Toisaalta niissä voidaan nähdä myös uusia mahdollisuuksia eläköityvän ikäpolven tarvitsemien palvelujen järjestämiselle.

Tutkielmani taustalla on Riitta Nikulan luettelemia uudeksi tai kriittiseksi kutsutun kaupunkitutkimuksen peruskysymyksiä: *Miksi kaupungit ovat kaikki itsensä näköisiä? Miksi samat kansainväliset suunnitteluperiaatteet ovat tuottaneet eri alueilla toisistaan poikkeavan näköisiä kaupunkeja? Miten paikalliset olosuhteet, elinkeinoelämä, yhteiskuntien erilaiset alakulttuurit ovat vaikuttaneet kaupunkien suunnitteluun ja/tai käyttöön? Keitä ja mitä varten kaupunkien alueita eri aikoina oikeastaan on rakennettu? Miksi erilaiset käytännön tarpeet on ymmärretty eri aikoina ja eri paikoissa niin eri tavoin? Miten koemme ympäristömme? Miksi jokin tavallinen katu on meistä erityinen?*¹²

Professori Matti K. Mäkinen on nimennyt arkkitehtuurin kritiikin lajit normatiiviseksi, tulkitsevaksi ja kuvailevaksi kritiikiksi. Normatiivisen kritiikin hän liittää virantoimitukseen kuuluvaksi, alan normitukset tuntevien palautteenantosysteemiksi. Tulkitsevalla kritiikillä pyritään vaikuttamaan siihen, kuinka ympäristö nähdään. Se sisältää arviointeja, arvottamista, ja yhteiskunnallisten yhteyksien huomioon ottamista. Deskriptiivinen kritiikki puolestaan kuvailee kohdetta ja sen syntyhistoriaa. Myös rakennushankkeen avainhenkilöt ja taustat voidaan tuoda esille. Mäkisen mukaan ominaista tälle kritiikin lajille on neutraalin kuvauksen antaminen ja kohteen kannalta mielekkään näkökulman painottaminen. Kontekstuaalinen kritiikki valaisee laajemmin myös suunnittelun taustoja, yhteiskunnallisen tilanteen ja toimeksiannon asettamia rajoituksia ja edellytyksiä, joista käsin suoritusta arvostellaan. Lähtökohdista käsin perustellaan miksi lopputulos on parasta mitä olosuhteisiin nähden on mahdollista saada aikaan.¹³ Tutkielmassa käyn läpi arkkitehtuurissa tapahtuneita muutoksia kronologisesti vuosikymmenittäin. Rinnastan nämä yleislinjaukset otantoihin Halosen tuotannosta ja arkkitehtihaastattelusta saamaani informaatioon. Ensimmäinen tarkoitus on tuoda näkyväksi Halosen työtä taustoineen, ei niinkään kritisoida hänen työtään, mutta tutkielma voi toimia tietolähteenä normatiivista kritiikkiä harjoittaville viranomaisille kuten kaavoittajille ja

¹² Nikula 1998, 180–181.

¹³ Mäkinen 2007, Rakennustiedon www-sivut.

rakennustutkijoille.

Timo Koho pohtii, onko menneen vuosikymmenen rakennusten käsittelyssä kyse liian varhain kirjoitetusta arkkitehtuurihistoriasta vai myöhästyneestä arkkitehtuurikritiikistä. Näiden määritelmien tilalle hän tarjoaa sosiologien käyttämän aikalaisdiagnoosin käsitteen. Sen avulla voidaan tarkastella ilmiöitä lyhyestä aikaperspektiivistä ja jättää asioita vielä mietittäväksi ilman tyhjentävää lopputulosta, mutta siinä pyritään kuitenkin käsittelemään ongelmaa laajemmin kuin arkkitehtuurikritiikissä.¹⁴ Raimo Halonen lopetti uransa vuonna 1997 ja viimeinen tutkielmassa tarkemmin käsittelemäni rakennus valmistui vuonna 1992. Lyhyimmäksi tarkasteluväliksi muodostuu siis 20 vuotta, mikä lienee riittävä arkkitehtuurihistorialliseen tarkasteluun.

Kohon mukaan suomalaisessa arkkitehtuuritutkimuksessa on korostettu teorioiden ja ideologioiden merkitystä arkkitehtonisten tyyli-suuntien taustalla.¹⁵ En pyri välttelemään tyyllisiä kategorisointeja, vaan tuon ne esiin osana arkkitehtuurihistoriamme eetosta. Tyyli-suuntausten sijaan korostan kuitenkin taloudellisia ja yhteiskunnallisia, usein rajoittavia tekijöitä sodanjälkeisen arkkitehtuuri-ilmeen taustalla. Halonen opiskeli arkkitehdiksi 1950-luvulla ja valmistui juuri ennen suunnitteluideoissa tapahtunutta kehityssuuntaa, jolloin ns. konstruktivistinen koulukunta ulotti otteensa myös uusien arkkitehtien koulutukseen. Hän ei suunnittelijana ajattele kokonaisvaltaisesti kuuluvansa minkään koulukunnan ideologioiden noudattajaksi, vaikka joitakin mieltymyksiä konstruktivistiseen suuntaan on saattanut olla. Rakenteen ilmentämisen ei hänen mielestään tulisi olla arkkitehtuurissa itseisarvo. Vaikka arkkitehtuurimuoti vaihtelee, katsoo hän noudattaneensa työssään aina Vitruviuksen määrittelemiä ja Palladion taas esiin nostamia arkkitehtuurin peruspilareita: toimivuutta, kestävyyttä ja kauneutta.¹⁶

¹⁴ Koho 2002, 6–7.

¹⁵ Koho 1994, 6.

¹⁶ Halonen 19.1.2012; Routio 2007, Aalto-yliopiston Taiteiden ja suunnittelun korkeakoulun www-sivut.

2 SUOMALAISEN ARKKITEHTUURIN JA KAUPUNKISUUNNITTELUN KEHITYS 1900-LUVUN JÄLKIPUOLISKOLLA

Taustoitin tämän kappaleen luvuissa kehyksiä, joiden puitteissa Raimo Halonen rakensi arkkitehdin uransa. Yleiskatsaus suomalaisen arkkitehtikoulutuksen historiaan, luonteeseen ja tavoitteisiin 1900-luvun alkupuoliskolla antaa käsityksen Halosen uran lähtökohdista. Modernismi ja moderni arkkitehtuuri ovat yleisesti käytettyjä käsitteitä, jotka monine alakäsitteineen liittyvät olennaisesti hyvinvointivaltion rakentamiseen. Funktionalismin, konstruktivismin ja postmodernismin ilmeneminen arkkitehtuurikeskustelussa, arkkitehtonisessa tyyliässä sekä asemakaavoituksessa ja kaupunkipoliittisissa tavoitteissa on monimutkaisesti hahmotettava prosessi. Käsitteet toimivat yhtäaikaaisesti toistensa vastavoimina ja jatkumoina. Standardisointi rakentamisen mullistaneena ilmiönä leimaa paitsi jokaista kolmea käsitettä, myös arkkitehtien koulutusta, työtä ja yhteiskunnallista asemaa.

2.1 Arkkitehtikoulutus

Arkkitehdit olivat Suomessa 1800-luvun alussa vielä ulkomaalaisia tai ulkomailta oppinsa hakeneita. Autonomian aikana vuonna 1808 maahan perustettiin intendentinkonttori, jonka johtajat alkoivat 1820-luvulta eteenpäin antaa opetusta arkkitehtioppilaille. Asetus Teknologisesta osastosta saatiin vuonna 1835, minkä seurauksena perustettiin Helsingin teknillinen reaalikoulu vuonna 1849. Maamme ensimmäinen arkkitehtiosasto perustettiin tänne vuonna 1863. Vuonna 1872 opinahjo muutti nimensä Polyteknilliseksi kouluksi ja edelleen Polyteknilliseksi opistoksi vuonna 1879. Kehitys johti vuonna 1908 keisarilliseen asetukseen Suomen teknillisestä korkeakoulusta. Opinnot saivat akateemisen muodon ja tutkinnon suorittaneet saivat mahdollisuuden edistyä tekniikan tohtoreiksi.¹⁷

Alkuvuosikymmeninä korkeakoulun opetus perustui historiallisen materiaalin käyttöön, minkä johdosta koulutukseen alkoi kohdistua muutospaineita. 1920-luvulla arkkitehtiosaston koulutusohjelmaa uudistet-

¹⁷ Hentilä 1990, 28–30; Härö 1992, 211.

tiin ja uusia vakansseja ja oppituoleja perustettiin.¹⁸ Johan Sigfrid Sirén tuli vastaamaan arkkitehtuurin opetuksesta vuonna 1931, ja hän laajensi nykyaikaisen rakennustaiteen osuutta opetuksessa. Seuraavina vuosina nykyaikaiseen arkkitehtuuriin keskittymisestä tuli ensisijainen pyrkimys. Niin taiteellista kuin teknistä puolta opetuksessa laajennettiin. Otto-livari Meurman alkoi vuonna 1936 vastata asemakaavaopin opetuksesta ja sai oppiaineen professuurin vuonna 1940.¹⁹

Insinööreistä ja arkkitehteistä oli pulaa Suomessa jo ennen toista maailmansotaa. Raimo Halosen opiskellessa Teknillisessä korkeakoulussa 1950-luvulla ei arkkitehtuurin koulutusohjelma kokenut suuria muutoksia. Vuosikymmenen loppupuolella sisäänottoa nostettiin, sillä arkkitehtien työlle oli kasvava tarve rakennemuutoksen ja maaltamuuton vuoksi. Vuonna 1959 perustettu Oulun yliopisto sai teknilliseen tiedekuntaansa arkkitehtuurin osaston. Opetus aloitettiin 1969 myös Tampereella, minne muutamaa vuotta aiemmin oli perustettu Teknillisen korkeakoulun sivukorkeakoulu.²⁰ Rakennushallituksessa haluttiin arkkitehtiliiton vastustuksesta huolimatta lievittää suunnittelijapulaa perustamalla Lahden ja Tampereen teknillisiin opistoihin talosuunnittelukoulutus. Koulutusta markkinoitiin arkkitehtilinjana, ja sieltä valmistuneet talosuunnitteluinsinöörit alkoivatkin pian kutsua itseään arkkitehteiksi. Tämä johti nimityskiistaan, joka ratkaistiin vuonna 1972 vahvistamalla opistotason suunnittelijoille rakennusarkkitehdin ammattinimike.²¹ Myös Halonen osallistui nimikiistaan muiden jyvaskyläläisarkkitehtien kanssa, mistä enemmän luvussa 4.2.

1960-luvulla yhdyskuntasuunnittelun opetusta lisättiin ja vuosikymmenen lopussa kasvavaa kritiikkiä kohdannutta koulutusta uudistettiin. Mukaan otettiin ympäristö-, yhdyskunta- ja ihmistieteet sekä mahdollistettiin omaehtoinen suuntautuminen opetusohjelman suuremmalla valinnanvapaudella.²² Kun muissa arkkitehtiosastoissa keskityttiin yleisempään yhteiskunnallisuuteen, alkoi Oulussa nykyaikaisen arkkitehtuurin professori Reima Pietilän innoittamana herätä kiinnostus muotorikkaampaan arkkitehtuuri-ilmaisuun, minkä seurauksena opiskelijoiden piirissä syntyi regionalistis-kansainvälinen Oulun koulukunta. 1980-luvun alussa oli havaittavissa vastakkainasettelua etelän ja pohjoisen koulukuntien välillä,

¹⁸ Härö 1992, 215.

¹⁹ Hentilä 1990, 31.

²⁰ Hentilä 1990, 31–32.

²¹ Härö 1992, 218.

²² Hentilä 1990, 31–32.

mikä osaltaan viitoitti tietä pois 1970-luvulla vallinneista yksioikoisista suunnittelunäkemyksistä.²³

Helka-Liisa Hentilän mukaan synteettinen arkkitehtikoulutuksen malli on tyypillinen suomalaisille arkkitehtikouluille. Mallissa pääpaino on muodonannon problematiikassa ja harjoitustöissä, eikä tutkintoa edeltävää erikoistumista pidetä toivottavana. Työelämävalmiuksia kehitetään opintojen ohessa tapahtuvan pitkäaikaisen harjoittelun muodossa. Pitkän opiskeluajan suora päämäärä on maisterintutkinto ilman erillistä kandidaatintutkintoa. Taideakatemioiden yhteyteen perustetut arkkitehtikoulut ovat samaistaneet arkkitehdit taiteilijoihin, ja niiden laatukäsitys on korostanut kokemuksellisuutta. Teknillisten korkeakoulujen alaiset arkkitehtikoulut ovat puolestaan korostaneet käytännöllisyyttä, ja tähän laatukäsitykseen liitetään arkkitehdin tuloksellisuus ja tehokas yhteisön palveleminen. Myöhemmin yhdistettiin molempien koulukuntien aineksia ja koulutukseen tuli kulttuurinen laatukäsitys. Tässä korostuvat monitieteisyys, ihmisen ja ympäristön vuorovaikutussuhteet sekä arkkitehdin osallistuva asema.²⁴

2.2 Moderni arkkitehtuuri – rakennettu hyvinvointi

Toinen maailmansota oli katkaissut suomalaisessa arkkitehtuurissa 1930-luvun puhtaan täysmodernistisen kauden. 1940-luvun pula-ajan pehmeän arkkitehtuurikauden jälkeen alkoi modernismi 1950-luvulla palautua suomalaiseen arkkitehtuuriin, ja jakautua uusiin koulukuntiin. 1950-luvun arkkitehtuuri on kuitenkin yleisesti nähty vielä modernismin ja kotoisen perinteen synteesinä, usein myös viimeisenä laadukkaan rakentamisen aikakautena. Nyt kehittyneen rationalistisen linjan näkyvimpänä edustajana oli arkkitehti Viljo Revell. Asko Salokorven mukaan Alvar Aallon yhä ekspressiivisempi ja humanistisempi linja ja Revellin rationalismi muodostivat näkyvän vastakohtaparin 1950- ja 1960-luvun arkkitehtuurissa, mutta samalla monet arkkitehdit tekivät myös tietoisesti hillitympää jälkeä. 1960-luvulla tapahtui kuitenkin suomalaisessa arkkitehtuurissa selvä taite, kun modernismin ihanne sai täyttymyksensä betonitalojen teollisen tuotannon laajamittaisessa toteutuksessa.²⁵ Toteutunut myöhäismodernismi ammensi vertikaalilinjoihin alkumodernismin muotokielestä, mutta ei niinkään sen ideologisesta ulottuvuudesta. Ratio-

²³ Härö 1992, 224–225.

²⁴ Hentilä 1990, 37.

²⁵ Salokorpi 1990, 46, 49.

nalismista haarautui edelleen brutalismi, jossa betonipinta jätettiin muotin jäljiltä käsittelemättömäksi ja leijuvaan näköisiä liioitellun raskaita muotoja suosittiin. Aatteellista syvyyttä rationalismi sai 1960-luvun kuluessa heränneestä strukturalismista, jossa asetuttiin johdonmukaisesti vastustamaan korostettua yksilöllisyyttä ja ihannoimaan tekniikkaa ja teknistä utopismia.²⁶

Modernismin pioneerit olivat arkkitehdit Le Corbusier (1887–1965) ja Ludwig Mies van der Rohe (1886–1969). Le Corbusier aloitti ankaran suorakulmaisista muodoista ja liikkui betonibrutalismiin kautta ekspressiivisempään ilmaisuun. Mies van der Rohe puolestaan loi ankaran modernistisklassisen tyylin, jossa teräsrakenteiden struktuurit olivat näkyvästi esillä.²⁷ Kohon mukaan Suomalaisten arkkitehtien innostus tähän ns. miesiläiseen tyyliin oli ainoa laatuaan Pohjoismaissa. Suuntauksen manifestoinnin on nähty saaneen alkunsa Teknillisen korkeakoulun arkkitehtuurin professorista Aulis Blomstedtista, jonka oppilaita monet uuden suunnan kannattajista olivat. Blomstedtin mielestä vain askeesin kautta voitiin saavuttaa eleganssi.²⁸ Raimo Halonen kuuluu kuitenkin vielä edellisen aikakauden professorin, J.S. Sirénin, klassistisemman vaikutuskauden oppilaisiin Teknillisessä korkeakoulussa. Siten hän lukeutuu niihin 1950-luvun alun uuden polven arkkitehteihin, jotka vielä sävyisästi sopeutuivat noudattamaan modernismin valtalinjaa ennen radikaalimpaa murrosta 1960-luvulla.²⁹

Tavallisuudesta poikkeavat rakennukset nähtiin 1960-luvun uusien suunnitteluperiaatteiden mukaan yhteiskunnan vastaisina. Arkkitehdin oli osoitettava olevansa radikaalinen, progressiivinen, anonyymi sekä demokraattinen. Asemakaavoitus ja yhdyskuntasuunnittelu tulivat arkkitehtien kiinnostuksen kohteiksi yksittäisten rakennusten suunnittelun rinnalle. Vuonna 1969 arkkitehtiliitto uudistikin säännöstöään väljemmillä ammatinharjoittamisen toimiohjeilla.³⁰ Funktionalismia kritisoitiin ja analysoitiin arkkitehtikunnassa 1950-luvun loppupuolelta lähtien ahkerasti. Yksittäisten valiomuotoisten rakennusten suunnittelua alettiin pitää moraalittomana, sillä niiden kautta kansainvälistä mainetta havitelleiden arkkitehtien ajateltiin unohtaneen yhteiskunnan tarpeet.³¹ Nuoret arkkitehdit halusivat korostaa arkkitehdin roolia yhteiskunnan normi- ja arvojärjestelmän ylläpitäjänä, hyvinvointiyhteiskunnan rakentajana. Hei-

²⁶ Salokorpi 1990, 53–55.

²⁷ Salokorpi 1990, 55.

²⁸ Koho 1994, 30–31.

²⁹ Salokorpi 1990, 54–55.

³⁰ Maula 1992, 179–180.

³¹ Koho 1994, 6.

dän omaksumassaan miesiläisessä konstruktivismissa yhdistyivät urbaani elämäntyyli, edistyksellinen teknologia, taloudellisuus ja idea kantavan rakenteen korostamisesta julkisivussa. Tämän puolestaan ajateltiin johtavan anonyymien ajattomiin ja struktuurallisesti niin loppuun asti ajateltuihin rakennuksiin, ettei niitä tulevaisuudessakaan tarvitsisi muokata.³² Nuoret arkkitehdit alkoivat myös kritisoida epäsymmetrisiä metsälähiöitä syyttäen niitä antiurbaanisiksi. Vastineeksi he tarjosivat tiiviin ruutukaavan universaalisuuteen perustuvan kompaktikaupungin mallin, jota toteutettiin muun muassa Tampereen Hervannassa ja Helsingin Pasilassa.³³

1970-luvulle tultaessa konstruktivismi oli jossain määrin asettunut Suomessa uomiinsa, vaikka traditionalisempi modernismi oli myös pitänyt pintansa sen rinnalla. Tulevaisuuden haasteisiin vastaamaan pyrkinyt tyyli suunta näytti jäävän nimenomaan 1960-lukulaiseksi ilmiöksi, josta jäi elämään osasia, mutta joka ei koskaan täysin saavuttanut tavallisen kansan ymmärrystä. Arkkitehtikunnassa alettiin hyväksyä suunnitteluperiaatteiden moninaisuus. Puhuttiin myös ”ajopuuteoriasta”, jossa arkkitehdit selittelivät tekemisiään sillä, että heistä oli tullut voimattomia ajelehtijoita yhteiskunnan suurissa virtauksissa. Arkkitehdin roolin moninaistuminen oli teorian mukaan johtanut tilanteeseen, jossa epävarmuus oli tehnyt heistä ympäristön taiteellisten hahmottajien sijaan vallanpitäjien sätkynukkeja. Tämä oli teorian mukaan johtanut ympäristön köyhtymiseen.³⁴

1970-luvun loppupuolella funktionalismin kritiikkiä heräteltiin uudestaan ja se saavuttikin huippunsa, minkä on otaksuttu johtuvan Alvar Aallon kuoleman jälkeisestä neuvottomuudesta uutta arkkitehtuurisuuntaa etsittäessä. Oli kuitenkin myönnettävä modernismin tradition vaikutus lähtökohtana suunnittelulle, sillä uusia innovaatioita rakentamisessa alettiin vierastaa. Modernismin kritisoidut kansainvälisyys ja muotokielen universalisuus kääntyivät regionalismiksi, jolla nyt luotiin yksilöllistä ilmettä. Innovaatioiden sijaan suosittiin vanhojen konseptien uusiokäyttöä uudisrakennuksia suunniteltaessa. Rakennusmateriaalina alettiin suosia tiiltä, kun elementtirakentamisen kritiikki 1960-luvun lopulta lähtien kasvoi.³⁵

Postmodernismi tai jälkimodernismi alkoi nostaa päätään 1970-luvun lopulla. Lahti näkee sen moderniin

³² Koho 1994, 10–13, 31.

³³ Jauhiainen 1995, 273.

³⁴ Koho 1994, 82–85.

³⁵ Koho 1995, 28–37

aikakauteen kuuluvana vastareaktiona modernismia kohtaan.³⁶ Salokorven mukaan se eroaa modernismista selkeimmin leikillisyydellään ja tietynlaisella vastuuntunnottomuudellaan, ja siinä näkyy menneisyyden arkkitehtuurimuotojen keinotekoinen lainailu ja ironinen toisto. 1980-luvun lopulle tultaessa Oulun yliopiston arkkitehtuuriosaston regionalistista linjaa noudattaneet postmodernistit elvyttivät myös kansanomaisempaa rakennusperinnettä, ja rakensivat vastakkainasettelua Helsingin teknillisen korkeakoulun modernistien suuntaan.³⁷ Ajan arkkitehtoninen ilme muodostui lopulta sekavaksi, kun suunnittelussa ensimmäisenä pyrkimyksenä oli markkinavoimien vaatima ja muodinmukaisuus ja ajan hermolla pysyminen. Julkisesta rakennuksestakin tuli muotiin sidottu kulutushyödyke. 1980-luvun noususuhdanteessa arkkitehdeille riitti työtä, ja vuosikymmenen lopun vaihetta kutsuttiin rakentamisen hulluiksi vuosiksi. Julkinen rakentaminen käsitettiin enenevässä määrin pelkkänä kiinteistötoimintana valtion ja kuntien rakennusohjelmissa.³⁸

1980-luvun lopussa asuntojen kysyntä alkoi hiipua, ja seuraavan vuosikymmenen alussa Suomi ajautui talouslamaan. Vuonna 1993 arkkitehtien työttömyysprosentti nousi edellisvuoden 20 prosentista 40 prosenttiin. Taantuma kesti Kohon mukaan rakennusalalla muita aloja pidempään, ja myös arkkitehtien työttömyydestä tuli pitkäaikainen ilmiö. Koho kuitenkin muistuttaa, että ammattikunta oli vuosisadan aikana kohdannut myös monia muita kriisejä kahdesta maailmansodasta 1930-luvun talouslamaan ja 1970-luvun öljykriisiin. 1990-luvun ääripessimistiset lausunnot arkkitehtien tilanteesta hän liittyy vuosisadan loppumiseen liitettyyn maailmanlopun odotuksen synnyttämään apatiaan. Toisaalta ajanjakso nähtiin myös mahdollisuutena puhdistaa arkkitehtuuria ja nostaa suunnittelun laatutasoa. Lasin käyttö ja vaalea puhtaslinjaisuus arkkitehtuurissa lisääntyi. Kohon mukaan brutalismi ilmeni 1960-lukulaisesta aatetaustastaan huolimatta yhtenä keinona korostaa eroa edelliseen vuosikymmeneen. Hän toteaa, ettei vuosikymmenen aikana kuitenkaan etsitty niinkään uutta, vaan pyrittiin vakiinnuttamaan tilanne. Hyvinvointivaltion rakentaminen oli ollut suuri haaste, jonka kaltainen kansallinen projekti suomalaisilta nyt puuttui. Raimo Halosen tavoin myös monet muut 1950-luvulla uransa aloittaneet arkkitehdit jäivät eläkkeelle 1990-luvun laman saattamina.³⁹

³⁶ Lahti 2006, 32.

³⁷ Salokorpi 1990, 69.

³⁸ Koho 2002, 13–14.

³⁹ Koho 2002, 69–72, 106.

Sodanjälkeisen arkkitehtuurin eri vaiheiden luonnehtiminen pelkästään abstraktilla sanalla *moderni* ei tuo tarpeeksi esiin sen eri ulottuvuuksia. Moderni arkkitehtuuri ymmärretäänkin nykyään monimuotoisena kokonaisuutena ja osana laajempaa yhteiskunnassa ja kulttuurissa tapahtunutta modernisaatiota. Ongelmaa on 2000-luvun alkupuolen tutkimuksissa yritetty paikata nimityksillä kuten *sodanjälkeinen arkkitehtuurikulttuuri* ja *arkkitehtuurin modernit*. Arkkitehtuurihistoriassa moderni on tällä vuosituhannella liitetty modernin teoriaan, mistä on versonnut vaihtelevia tulkintoja. Modernin arkkitehtuurin luonteelle ominaisena on nähty tietoisuus omasta uudenaikaisuudesta ja pyrkimys muutokseen. Sen sisältöjen ja määrittelyjen on todettu muuntuvan jatkuvasti rakentamisessa ja siihen liittyvässä keskustelussa. Puhutaan sekä modernismin moninaisista sisällöistä että useista eri modernismeista. Vaikka Juha Lahti näkee modernismin moninaiset sisällöt käsitteistön kasvattamista yksinkertaisemmaksi tavaksi mieltää kokonaisuus, on elementtiaikakauden arkkitehtuurin ymmärtämisen ja arvonnoston tueksi haettu uusia tapoja kuvata aikakauden tuotoksia.⁴⁰ Uusin pyrkimys löytää yhteinen nimitys 1950–70 -lukulaiselle arkiselle kerros- ja rivitalorakentamiselle on Katja Lindroosin keksimä Momo-arkkitehtuuri, joka juontuu ajanjakson arkkitehtuuria luonnehtivista sanoista *modest* ja *modern* - vaatimaton ja moderni. Samalla se on yritys nostaa tuon aikakauden rakennusten arvostusta ennen kaikkea käytännöllisinä koteina.⁴¹

2.3 Kaavoitus

Myös kaupunkisuunnittelu ja kaavoitus kehittyivät 1900-luvun puolivälissä. Puhdasoppisesta funktionalismista alettiin irrottautua ja suuntautua kohti lähiöteorian kautta. Lähiörakentaminen oli jonkinlainen synteesi näistä kahdesta. Jussi S. Jauhiainen kirjoittaa sekä Alvar Aallon että Otto-livari Meurmanin vaikutuksesta tähän 1940- ja 1950-lukujen vaihteessa alkaneeseen uuteen aluesuunnittelun kauteen. Meurmanin vuonna 1947 ilmestyneessä *Asemakaavaoppi*-teoksessa korostettiin kaupunkirakenteen hajottamista hierarkkisiin osiin eli asumalähiöihin. Hajakeskitysperiaate oli kehittynyt osana puutarhakaupunkiteoriaa 1800-luvun lopulla Englannissa ja Yhdysvalloissa. Sillä haluttiin ratkaista tiivistyneiden kaupunkien kasvaneet sosiaaliset ja terveydelliset epäkohdat, jotka olivat perua teollisesta vallankumouksesta.

⁴⁰ Lahti 2006, 31–32.

⁴¹ Lindroos 2013, 15.

Meurmanin teoksessa puutarhakaupunkiteoria ja lähiöteoria yhdistyivät, ja se tuli keskeisenä suunnittelijoiden oppikirjana pitkälti määrittelemään sodanjälkeisen Suomen kaupunkisuunnittelua. Meurmanin kaavoissa tavoitteena oli täyttää liikekeskustat puhtaasti liiketoiminnalla ja ohjata asuminen lähiöihin. 1950-luvun avoimen kaavan metsälähiöissä näkyi funktionalismin vaikutus. Funktionalismin kaupunkipoliittisena tavoitteena olivat standardit, tasa-arvo ja sosiaaliset uudistukset, mikä merkitsi vanhan kaupunkirakenteen hävittämistä uuden kaupunkitilan alta. Toiminnot hajautettaisiin asumiselle, työlle, liikenteelle ja virkistykselle. 1950-luvulla laaditut yleiskaavat sijoittuivat kaupunkisuunnittelun murrosvaiheeseen, jolloin liikennesuunnittelu alkoi korostua ja hajakeskittämisen periaate väistyä. Yleiskaavoitus tuli pakolliseksi rakennuslaissa, ja se oli Jauhiaisen mukaan myös yhtenä tekijänä puutalokaupunkien hävittämisäallossa.⁴²

Vuonna 1958 hyväksytyssä rakennuslaissa vahvistettiin kunnan oikeutta määrätä rakentamisesta alueellaan. Kaavoitusmuodoiksi tulivat uutuutena seutukaava, kuntien pakolliseksi velvollisuudeksi langetettu yleiskaava, sekä asemakaava ja rakennuskaava. Perusohjeena oli hyvän ja yhtenäisen rakennustavan edistäminen. Yleiskaavoista tuli pitkän tähtäimen maankäytön suunnitteluvälineitä, joita laadittiin ryhmätyönä tieteellisen tutkimuksen pohjalta. Myös rakennussuojelun huomioimiseen ohjeistettiin seuraavana vuonna esitetyssä rakennusasetuksessa, mutta kaupunkipolitiikka ei juuri ottanut tätä huomioon 1960-luvulla. Rakennustehokkuuksia nostettiin tuntuvasti erityisesti kaupunkien keskustoissa ja puutalojen tilalle nousi standardeihin perustuvia asuinkerrostaloja. Aluerakentaminen kehittyi voimakkaasti elementtitekniikan mahdollistettua massatuotannon. Vuosien 1960–1965 välinen aika oli varsinainen purkamisen kausi, jolloin kymmenen suomalaiskaupunkia sai kaavan jossa puutalot tuhottiin kokonaan. Käytännön kehitys tapahtui kuitenkin hallitsemattomasti. Yleiskaavoitus 1960- ja 1970-luvuilla toteutti edelleen funktionalismin perusajatusta kaupunkitoimintojen erottamisesta, ja kaupunkien kasvu ohjattiin pääkeskuksesta alakeskuksiin. Itsenäisten satelliittikaupunkien sijaan todellisuudeksi tulivat kuitenkin keskustasta riippuvaiset nukkumalähiöt.⁴³

Kaupunkikuvan köyhtyessä sisäasiainministeriö kehotti kuntia keskittymään olemassa olevien alueiden kehittämiseen lähiörakentamisen sijaan. Myös rakennuslakia pyrittiin uudistamaan 1960-luvun lopussa, kuitenkin tuloksetta. Jauhiainen kutsuu ajan ilmiötä *kaupungin kasvuun perustuvaksi funktionalistisen*

⁴² Jauhiainen 1995, 269–271; Maula & Mäenpää 1971, 40–41.

⁴³ Jauhiainen 1995, 271–273.

kaupunkisuunnittelun kriisiksi. Kasvava kritiikki ei hänen mukaansa yksiselitteisesti tuominut lähiöitä, joista suurin osa täytti hyvän asumisen perusstandardit, vaan sen tarkoituksena oli asettaa keskusteluun suunnittelun taustalla vaikuttavia ongelmia. Kaupunkien kasvu hiipui 1970-luvun puolivälin öljykriisiä seuranneen laman jälkeen. Aiemmat suureelliset kasvuennusteet todettiin osin liioitelluiksi, ja rakentamisen määrän sijaan alettiin kiinnittää huomiota ympäristön laatuun mm. lähidemokratian keinoin. Euroopan Neuvosto aloitti myös vuonna 1981 kaupunki uudistuskampanjan, jonka tuloksena Suomessakin mietittiin aktiivisemmin hyvän asuin- ja kaupunkiympäristön kysymyksiä.⁴⁴

1980-luvulla alettiin paikkailla lähiörakentamisesta seurannutta hajaantunutta kaupunkirakennetta mm. täydennysrakentamisen keinoin. Huomio alkoi siirtyä lähiöistä takaisin kaupunkikeskustoihin, joita alettiin uudistaa voimakkaasti erityisesti kaupallisten toimintojen asemaa vahvistamalla. Liikekeskustoja laajennettiin ja lasikatteiset kauppakeskukset alkoivat yhä voimakkaammin määritellä ydinkeskustojen kaupunkitilaa. 1980-luvun lopulla postmodernismista alettiin puhua laajemmin ja funktionalistiset suunnitteluperiaatteet ajautuivat Jauhiaisen mukaan kriisiin. Entisen tasapäistämisen vastakohtana niin kaupunki-toimintoja kuin myös tyylejä pyrittiin nyt sekoittamaan. Kaupunki uudistusta alettiin tehdä pisteittäin, uudisrakennukset ajateltiin omina ympäristöstä riippumattomina yksikköinä. Postmodernin kaupunkisuunnittelun on sanottu sommittelevan ja sitovan historiallisia korttelimalleja ja tyyliuuntia yhteen modernistisen teknologian avulla. Historia ja tulevaisuus kohtaavat siinä globaalin kulttuurin alaisuudessa. Rakennussuojelussa tämä merkitsi usein ulkokuoren entisöintiä samalla kun sisäosissa toteutettiin radikaaleja toiminnallisia ja rakenteellisia muutoksia.⁴⁵

1990-luvun lama ajoi kuitenkin kaupunkisuunnittelun kriisiin, ja pyrkimykset suunnittelun kehittämiseksi ensisijaisesti kansalaisten hyvinvointia silmälläpitäen epäonnistuivat. Valtionhallinnon hajauttamisen vaikutukset heijastuivat myös kaavoitukseen. Suomalaista kaavoitusta on kritisoitu muusta suunnittelusta irrallaan kulkeväksi ja liian byrokraattiseksi. Sen on nähty myös olevan voimaton markkinavoimien edessä, joiden määräävä asema kaupunkien suunnittelussa ja kehittämisessä oli 1990-luvulla nousussa. Lisäksi voimassa oli yhä muutoksen laajuuteen nähden auttamattomasti vanhentunut lähes 40-vuotias rakennuslaki, jota oli pystytty uudistamaan vain osittain.⁴⁶

⁴⁴ Jauhiainen 1995, 274–275.

⁴⁵ Jauhiainen 1995, 275–276.

⁴⁶ Jauhiainen 1995, 277–279.

2.4 Standardisointi ja elementtirakentaminen

Kaupunkien työväen kurjat asumisolot kulminoituivat 1900-luvun alkuvuosikymmeninä ongelmaksi, johon alettiin etsiä heti itsenäistymisen jälkeen pontevasti ratkaisua. Pienasuntotuotannon vilkastuttamisessa haluttiin hyödyntää uutta rakennustekniikkaa ja sen mahdollistamana standardisoimismenetelmiä alettiin hyödyntää pienten puutalojen tuotannossa. Rakennuksia alkoi suunnitella nuorempi arkkitehtikunta, joka halusi laajentaa arkkitehtien toimenkuvaa korostuneesta taiteellisuudesta kohti sosiaalista vaikuttamista. Alimpien sosiaaliryhmien käyttöön suunnitelluissa standardisoiduissa rakennuksissa korostuivat hygieniat, käytännöllisyys ja tilojen rationaalisuus.⁴⁷

Suomen arkkitehtiliitto osoitti pitävänsä standardisoinnin edistämistä yhtenä jälleenrakentamisen ydinkysymyksistä julkaisemalla vuonna 1942 aihetta koskevan kirjasen *Rakennustaide ja standardi*. Seuraavalla vuosikymmenellä Arkkitehtiliiton standardisoimislaitoksella kehitettiin standardisointiin konkreettiseksi käytännön avuksi RT-kortisto, joka oli pitkälti Alvar Aallon, Aarne Ervin ja Viljo Revellin ideoima. Kortisto tuli auttamaan rakennusmiehiä tiedonhankinnassa. Se oli jatkuvasti kasvava informaatiojärjestelmä, jonne kerättiin tietoa erilaisista rakennusmateriaaleista ja elementeistä. Aallon mukaan standardisoinnin tarkoituksena oli tuoda järjestystä rakennustaiteeseen. Sen samanlaistamiseen ja kaavamaisuuteen johtavaan vaikutukseen hän ei uskonut. Standardisoiminen oli hoidettava niin, että osien mahdollisimman monipuoliset ominaisuudet johtavat tarpeeksi monipuolisiin yhdistelmiin.⁴⁸

Elementtirakenteita kokeiltiin suomalaisrakennuksissa ensimmäistä kertaa 1950-luvulla Viljo Revellin ja Aarne Ervin toimesta.⁴⁹ Timo Koho kirjoittaa, että vuonna 1966 oli suomalaisessa arkkitehtikunnassa havaittavissa erityistä innostusta teollista rakentamista kohtaan. Arkkitehti-lehti manifestoi konstruktivismia ja teollista rakentamista sen osana. Arkkitehdit kehittivätkin omia rationalistisia mittakaavoja ja moduuleita, joita tehtiin tehdasvalmisteisesti ja testattiin etenkin pientalotuotannossa.⁵⁰

Kustannussäästöt olivat ensisijainen syy tehtaissa valmistettaviin betonirakenteisiin siirtymisessä. Erityi-

⁴⁷ Michelsen 1992, 98.

⁴⁸ Michelsen 1992, 129.

⁴⁹ Koho 1994, 11.

⁵⁰ Koho 1994, 24–27.

sesti työmaalla tapahtuvan perinteisen rakentamistavan märkätyövaiheet pyrittiin aikaa ja rahaa vievinä korvaamaan uusilla, vuodenaikasta riippumattomilla tehdastuotantomenetelmillä. Insinöörit vastasivat arkkitehtien luomiin kokonaisuuksiin kuuluvien betonielementtien teknisestä suunnittelusta, mikä sinetöi suunnittelijoiden ja tuotannon välisen yhteistyön. Elementtejä käytettiin asuinkerrostalorakentamisessa aluksi rakennetta täydentävinä osina, mistä hyvänä esimerkkinä Sandwich-julkisivuelementit. 1950-luvun lopulta eteenpäin myös rakennuksen välipohjista ja väliseinistä koostuva runko tehtiin elementeistä, ja näissä täyselementtitaloissa merkittävässä osassa oli erityyppisten elementtien yhteensopivuus. Aluerakentamisen mahdollistanut kaavoituslain muutos vuonna 1959 käynnisti elementtien suurten sarjojen tuotannon ja johti elementtitekniikan yleistymiseen. Elementtitehtaista useimmat olivat aluksi rakennusliikkeiden perustamia ja keskenään yhteensopivien tuotteiden tarjonta vastasi näin suoraan kysyntään. Kilpailun kovetessa jotkut tehtaista suuntasivat itsenäisten valmistajien markkinoille, mistä seurasi ongelmia elementtien yhteensopimattomuudessa. Itsenäiset tehtaasivat valmistivat elementtejä rakennuttajille ja rakennusliikkeille, joiden käyttämät suunnittelutoimistot määrittivät tilattavien elementtien mallin. Erimallisten elementtien vaihtelevat muotit sekä kiinnitys- ja aukkodetaljit lisäsivät kustannuksia. Lisäksi itsenäisten tehtaisten kannattavuutta painoi kasvava kilpailun koveneminen. Niiden määrä kolminkertaistui 1960-luvulla.⁵¹

Vuonna 1963 perustettu Suomen Betoniteollisuuden Keskusjärjestö SBK ajoi suunnittelijoille ja valmistajille yhteistä perusmoduulia, ja 3M (3 desimetriä) hyväksyttiin betonielementtirakenteiden perusmoduuliksi vuonna 1967. Kansallisessa avoimessa elementtijärjestelmässä, BESissä, yhtenäistettiin kaikki asuntotuotannon vaatimien elementtityyppien mittajärjestelmät ja tehtiin eri valmistajien mallistoista yhteensopivat. BES-järjestelmä perustui kantavat seinät -mallille, jossa mittamoduulusuusitus runkorakenteissa oli 12M ja niihin liittyvissä elementeissä 3M. Järjestelmä rakennettiin välipohjaelementtityypin ympärille, mikä tarjosi lähtökohdan mahdollisimman monipuolisiin pohjaratkaisuihin. Välipohjaelementiksi valittiin pitkälaatta josta esijännitettynä ontelolaattana saatettiin tehdä kahdentoista metrin pituinen, mikä mahdollisti huonekoon kasvattamisen. Näin pitkälaatta syrjäytti pian massiivilaatan rakentamisessa. Järjestelmässä ei juurikaan huomioitu asuinrakennusten julkisivuja eikä se antanut suuria mahdollisuuksia rakennusten ulkoasun kehittämiseen. Kritiikki johti 1970-luvun lopulta Asukas-BES -nimiseen perusteelliseen julkisivututkimukseen, jotta julkisivut saataisiin liitettyä osaksi avointa järjestelmää. Jär-

⁵¹ Hytönen & Seppänen 2009, 5–7.

jestelmä laajeni vuonna 1983 toteutetun Runko-BESin kautta käsittämään myös uudet teollisuus- ja liikerakennukset. BES kiinnosti myös ulkomailla ja loi pohjan rakennusviennille, joka 1980-luvulla ulottui jo kaikille mantereille.⁵²

Elementtirakentamisen kasvu edisti osaltaan arkkitehdin suunnittelutyön pilkkoutumista ja valumista eri osa-alueille. Asuntotuotanto kasvoi nopeasti ja 1960-luvun puolivälissä valmistuneista kerrostaloista noin 20–25 prosenttia oli tuotettu teollisesti.⁵³ Gryndaus eli perustajarakentaminen tuli hallitsemaan rakennusalaan. Vaikka taloudelliset riskit kuuluvat olennaisesti tämäntyypiseen toimintaan, olivat mahdollisuudet voittoihin suuret 1960-luvun suurten yhteiskunnallisten asuntotavoitteiden aikaan.⁵⁴ Elementtijärjestelmien kehittäminen tapahtui lopulta rakennusteollisuuden ehdoin ja melko vähiä vaihteluja sallivin kaavoin. Suunnitteluväliltä siirtyi konsulttimonopoleille. Nopein mahdollinen suunnittelu hallitsi arkkitehtien työtä ja sana rakennustuotanto korvasi sanan arkkitehtuuri.⁵⁵ Vuosien 1957–1978 aikana rakennettiin miljoona uutta asuntoa, eli kaksi kolmasosaa koko maan asuntokannasta.⁵⁶

⁵² Hytönen & Seppänen 2009, 7–12.

⁵³ Koho 1994, 27.

⁵⁴ Mäkiö & al. 1994, 24.

⁵⁵ Koho 1994, 83–84.

⁵⁶ Mäkiö & al. 1994, 48.

3 KAUPUNKIKUVAN MUUTOS JYVÄSKYLÄSSÄ 1900-LUVULLA

Vuonna 1837 perustettu Jyväskylä oli vaatimaton maaseutukaupunki aina 1900-luvun alkuvuosikymmeniin asti. Vuosisadan vaihteessa kaupungissa oli 3000 asukasta, ja ruutuasemakaavan 337 rakennuksesta puurakenteisia oli 93 %. Matalan yksikerroksisen rakennuskannan keskellä korostuivat selkeästi kirkko ja kunnallistalo. Asuntopulan lievittäminen uusien tonttien avulla tuli prioriteetiksi jo vuosisadan alussa. Jussi Jäppisen mukaan tulevaisuuden kasvua tai tehtyjen ratkaisujen seurauksia ei osattu vielä ajatella, ja kaupunkirakennustaide jäi jo tässä vaiheessa nopean tehokkuuden jalkoihin.⁵⁷ Useampikerroksisia kivirakenteisia julkisia rakennuksia ja 1920-luvun loppupuolella myös kookkaita asuinkerrostaloja alkoi nousta katukuvaan sinne tänne enenevässä määrin, samoin tehtaita kaupungin ympäristöön. Yhtenäistä kaupunkikuvallista suunnitelmaa ei kuitenkaan rakentamisessa noudatettu, joten kaupunkirakenteen hajaantumisen voidaan katsoa alkaneen tällöin.⁵⁸

Koulukaupunkina kasvunsa aloittanut Jyväskylä alkoi teollistua nopeasti, mikä moninkertaisti asukasluvun muutamassa vuosikymmenessä. Kasvu oli suurinta 1930-luvun lopulta 1970-luvun puoliväliin. Kaksi suurta aluelaajennusta kasvattivat kaupungin pinta-alaa huomattavasti, ja syntyi kokonaan uusia kaupunginosia, kuten omakotialueet Nisulaan ja Mattilanpellolle sekä asumalähiöt Viitaniemeen ja Kortepohjaan, joihin nousi enimmäkseen rivi- ja kerrostaloja. Ruutukaava-alueella oli aina vuoteen 1947 saakka säilynyt useita ehjiä puutalokortteleita. Suuria kerrostaloja oli vain 12. Kehitys oli kuitenkin nopeaa, ja vielä mairittuna vuonna uusittiin kaupungin rakennusjärjestys. Tässä kaupunki jaettiin kuuteen vyöhykkeeseen alueiden luonteiden eroavuuksiin perustuen. Ruutukaavakeskustan liikealue nimettiin *city-alueeksi*, missä oli rakennusjärjestyksen mukaan pyrittävä suljettavaan rakentamistapaan ja ehjään kaupunkikuvaan. Tänne sai nyt rakentaa vain palonkestäviä rakennuksia, mikä sinetöi puutalorakentamisen häviämisen alueelta. Tulevien kerrostalojen tulisi kiertää korttelia kadunvarsien mukaisesti, ja niissä tuli olla porttikäytävä pihaan ajoa varten. Tämän mallin mukaisesti oli jo rakennettu ensimmäiset suuret kerrostalot 1920-luvulla.⁵⁹

⁵⁷ Jäppinen 2005, 71, 79, 109.

⁵⁸ Jäppinen 2005, 157–158, 169.

⁵⁹ Jäppinen 2005, 198–201.

Jyväskylän ruutuasemakaavan sisäistä rytmiä voisi kuvailla poukkoilevaksi, kun tarkastellaan rakennusten ja katulinjojen suhteita toisiinsa. Tämä johtuu Jussi Jäppisen mukaan siitä, että alueella on 1950- ja 60-luvuilla toteutettu sekaisin sekä väljän kaupunkirakentamisen että tiiviin ruutuasemakaavan ideologioita.⁶⁰ Puutalokaupungin symmetrinen tonttijako perustui kolmeen päätonttikokoon. Tämä hajotettiin 1920-luvulta lähtien jakamalla tontteja, ja 1950-luvun lopulta eteenpäin yhdistämällä niitä. Tuloksena oli lähes neljänkymmenen erilaisen tonttikoon yhdistelmä, minkä johdosta kaupunkikuvasta tuli hajaantunut. Pienistä tonteista tuli ahtaan näköisiä ja suurille jäi paljon vapaata tilaa. Vierekkäisten tonttien koeron lisäksi pitkällä aikavälillä tapahtunut rakentaminen oli yksi kaupunkikuvaa hajaannuttanut tekijä. Erilaiset säännöt, määräykset ja arkkitehtoniset tyyli tulivat leimaamaan kunkin tontin rakentamista ja sitä myötä epäyhtenäistä kaupunkikuvaa.⁶¹

Kun keskustan ruutukaava-alue 1950- ja 1960-lukujen vaihteessa asetettiin rakennuskieltoon yleiskaava- ja liikennesuunnitelmahankkeiden vuoksi, jatkui rakentaminen alueella poikkeuslupien turvin. Tämä johti siihen, että 1970-luvulle tultaessa asemakaavatilanne oli hyvin kirjava. Pysäköintitilaa oli haettu kiinteistöjen vapailta piha-alueilta ja rakennusoikeuksia ei ollut tarpeeksi kontrolloitu. Lisäksi tänä aikana virassa oli kolme eri asemakaava-arkkitehtia, joiden näkemykset poikkesivat toisistaan. 1940-luvun lopulla alkanut ydinkeskustan kerrostaloistuminen oli vilkasta parinkymmenen vuoden ajan. Asuntoja tuotettiin eniten vuosina 1959–1963, pelkästään ruutukaava-alueelle valmistui vuonna 1962 kerrostaloja 14 kappaletta. 1960-luvun puolivälin jälkeen asuntorakentaminen jatkui uusissa lähiöissä, sillä keskusta alkoi olla täyteen rakennettu. Vanha ruutukaava-alue oli jakautunut kolmeen eri osaan, jossa julkiset rakennukset hallitsivat alueen keskiosaa, itälaidalla oli liikekortteleita ja länsilaidalla asuinkortteleita. Kaupunki siirsi tietoisesti teollisuutta ydinkeskustasta uusille tonteille mm. Seppälänkankaalle kaavoitetulle teollisuus-alueelle, jotta yritystoiminta ydinkeskustassa uudistuisi ja vilkastuisi.⁶²

Useat Raimo Halosen 1960-luvulla suunnittelemissa keskustarakennuksista tulivat tukemaan uutta kaupunkirakennetta asuin- ja liikekerrostalojen yhdistelminä, joissa pohjakerrokset on varattu pienyrittämiselle. Muutos lasiseen liikerakentamiseen ja suurten näyteikkunoiden aikaan oli alkanut Helsingistä jo 1880-luvulla. Muutama vuosikymmen tätä ennen oli puisten kaupunkirakennusten alimpien kerrosten

⁶⁰ Jäppinen 1975, 122.

⁶¹ Jäppinen 2005, 235–236.

⁶² Kokko 2007, 128–134.

ikkuna-aukkoja jo suurennettu ja oviaukkoja avattu kadulle päin liiketoiminnan avoimuuden lisäämiseksi, ja kivirakentaminen osaltaan aloittanut kaupunkikuvassa tapahtuneen muutoksen.⁶³ Pienessä Jyväskylässä seminaarin tiiliset rakennukset olivat 1860-luvulta lähtien muuttaneet kaupunkikuvaa radikaalisti, mutta kaupungin keskustan ruutukaava-alueelle ensimmäiset kiviset kerrostalot näyteikkunoineen alkoivat nousta 1910- ja 1920-luvuilla. Keskustan puurakennusten julkisivuihin tehtiin radikaaleja muutoksia esimerkiksi ikkuna-aukkoja suurentamalla ja oviaukkoja lisäämällä, kun niiden käyttötarkoitusta muutettiin asuintiloista liiketiloiksi.⁶⁴ Ensimmäiset varsinaiset tavaratalot nousivat keskustaan 1950- ja 1960-lukujen vaihteessa.⁶⁵

Liikennejärjestelysuunnitelmat kuvaavat hyvin Jyväskylän kaupungissa tapahtunutta radikaalia muutosta. Ydinkeskustaa suunniteltiin 1950-luvulta lähtien autojen ehdoilla, vaikkakin vielä vuoden 1954 liikennejärjestelyissä oli annettu ohjeet hevosliikenteelle. Vuoden 1968 liikennesuunnitelma osoittaa ihanteiden muuttuneen kohti amerikkalaista kulutusyhteiskuntaa ja yksityisautoilua korostavaa kaupunkirakennetta. Sekavaa keskusta-aluetta pyrittiin kehittämään erilaisten selvitysten avulla 1970-luvulta lähtien, ja 1984 hyväksyttiin tarkennettu yleiskaava, jossa tähdättiin hajanaisen kaupunkikuvan eheyttämiseen sekä viihtyisän kaupunkiympäristön ja miellyttävien julkisten tilojen luomiseen. 1980-luvun alusta kevyenliikenteen ja joukkoliikenteen kehittäminen tulivat päähuomion kohteeksi, ja keskustan muutos urbaaniksi city-alueeksi pääsi täyteen vauhtiin.⁶⁶ Ydinkeskustan kehitystä hidastivat kuitenkin 1990-luvulla kaupungin ympäristöön rakennetut lukuisat automarketit, ja asiakaskadon seurauksena liiketilat alkoivat tyhjetä.⁶⁷ Ongelmaa on yritetty korjata keskustan elävöittämisellä, keskustatavaratalojen uudistamisella ja uusien pysäköintihallien rakentamisella, mikä on jälleen vaikuttanut tuhoisasti vanhempaan rakennuskantaan. Esimerkit Raimo Halosen suunnittelemissa nyt jo kadonneista keskustarakennuksista löytyvät tutkielman loppupuolelta luvusta 4.3.6.

⁶³ Rautjoki 2003, 16–19.

⁶⁴ Jäppinen 1975, 32–34.

⁶⁵ Kokko, 128.

⁶⁶ Kokko 2007, 101, 133–135.

⁶⁷ Jäppinen 2005, 353.

4 ARKKITEHTI RAIMO HALONEN

Raimo Aapeli Halonen syntyi Iisalmessa 12. kesäkuuta vuonna 1930. Hän oli jo lapsena taiteellisesti lahjakas ja muistelee nauttineensa piirtämisestä varhain. Äiti Anna Halonen tuki tulevan arkkitehdin taiteellisia taipumuksia säästämällä käärepapereita piirtämistä varten. Halosen mukaan hänen veturinkuljettajana toiminut isänsä August Halonen oli taiteellisesti lahjakas, mutta piirsi yleensä vain pyydettyä. Tuleva arkkitehti muistaa myös viettäneensä nuorena aikaa hiekkakasoilla pienoiskaupunkeja rakennellen. Rautalammilla sijainneessa lapsuuden kesäpaikassa hänellä on puolestaan ollut mahdollisuus tutkaila vanhojen rakennusten hirsirakenteita ja salvoksia. Arkkitehtuurista kiinnostumiseen ovat vaikuttaneet vuosina 1936 ja 1938 Helsinkiin perheen kanssa tehdyt matkat, joista jälkimmäisellä etenkin vastavalmistuneen Olympiastadionin tornin näkeminen on tehnyt nuoreen Haloseen suuren vaikutuksen.⁶⁸

Halonen aloitti kansakoulun Iisalmessa. Hänen ollessaan 9-vuotias muutti perhe Jyväskylään, missä hän jatkoi koulunkäyntiä paikallisessa Puistokoulussa. Halonen menestyi kuvaamataidon oppiaineessa erinomaisesti. Vapaan taiteilijan ura olikin hänen mielessään vielä lukioaikana Jyväskylän Lyseossa. Taiteellisen lahjakkuuden lisäksi matemaattiset taidot olivat hyvät, ja lopullisen ammatinvalintansa hän sinetöi suorittamalla pitkän matematiikan oppimäärän. Tämä oli pätevyysvaatimuksena Teknilliseen korkeakouluun, jonne hän pääsi kirjoitettuaan ylioppilaaksi vuonna 1949.⁶⁹

Halonen opiskeli Teknillisen korkeakoulun arkkitehtilinjalla vuoteen 1955 asti suorittaen välissä asepalveluksen. Hänelle myönnettiin opintoihinsa kaksi stipendiä. Ensimmäinen tuli Jyväskylän kaupungin opiskelevan nuorison rahastosta opintojen alkuvaiheessa. Tämän rahan vastineeksi tuli jälkeenpäin tehdä selvitys suoritetuista opinnoista. Toinen stipendi tuli Annikki Paasikiven rahastosta opintojen loppuvaiheessa. Tällä rahoitettiin valmistuvan arkkitehdin ja hänen vaimonsa yhdistetty opinto- ja häämatka Italian arkkitehtuurikohteisiin.⁷⁰ Halosen tutkintotodistuksesta (s. 29) käy ilmi Teknillisen korkeakoulun arkkitehtikoulutukseen 1950-luvulla sisältyneet kurssit ja niiden opettajat.

⁶⁸ Halonen 19.1.2012.

⁶⁹ Ibid.

⁷⁰ Ibid.

Todistus: RHA



TEKNILLINEN KORKEAKOULU

Raimo Aspelin H a l l o n e n

SYNTYNYT 12.6.1930 . MERKITYY TEKNILLISEN KORKEAKOULUN
KIRJOIHIN 910 KUUN 2 PÄIVÄNÄ 1949 .
ON SUORITTANUT

ARKKITEHTITUTKINNON ARKKITEHTIOSASTOSSA

JÄ SAANUT TASSA TODISTUKSESSA LUETELLUT ARVOSANAT
SEKÄ ARKKITEHDIN ARVON

HELSINGISSÄ joulukuun 20. päivänä 1955.

Raimo Aspelin
REHTORI

Otto J. Neuman
OSASTONJOHTAJA

ARVOSANA	OPETTAJA
PÄKOLLISET AINEET:	
NYKYAIKAINEN RAKENNUSTAIDE, YLEISET RAKENNUKSET	erittäin hyvä Sirén
NYKYAIKAINEN RAKENNUSTAIDE, ASUINRAKENNUKSET	hyvä Ekelund
RAKENNUSTAITEELLINEN SUUN- NITTELU, YLEISET RAKENNUKSET	erittäin hyvä Sirén
RAKENNUSTAITEELLINEN SUUN- NITTELU, ASUINRAKENNUKSET	hyvä Ekelund
NYKYAIKAISEN RAKENNUSTAITEEN PERUSTEET	hyvä Pöyry
ASEMAKAVAOPII ja SUUNNITTELU RAKENNUSTAITEEN HISTORIA ja	erittäin hyvä Meurman
TYÖHOPII SUOMEN ja POHJOISMAIDEN RAKENNUSTAIDE	kiitettävä Lindberg
Taidehistoria	hyvä Wickberg
Rakennusoppi	erittäin hyvä Kilpi
Rakennetekniikka	hyvä Pernaja
Santeetteetteikka	erittäin hyvä Simula, Sopenen
INSINÖÖRITTEHDEN ja MAAN- MITTAUKSEN PERUSTEET	hyvä Saarto
Rakennustalous	hyvä Taivalainen, Kärkkäinen
Maatalousrakennukset	hyvä O.Gripenberg
Muovailu	hyvä Kalliokoski
Mallihirustus ja vesivärimaalaus	hyvä Filén
Matematiikka	hyvä Pusa
DESKRIPTIIVINEN GEOMETRIA ja PERSPEKTIIVOPII	hyvä Väisälä
KEMIA	tyydyttävä Nyström
RAKENNUKSENEKEMIA ja SOVELLETTU GEOLOGIA	tyydyttävä J.Gripenberg
LAINOPII	hyvä Westerholm, Pääkkönen

VAPAAEHTOISET AINEET:

DIPLOMITYÖ "Rautatieasema Jyväskylään" professori Sirénin johdolla

LUNASTUS 500 Mk.

on arvioitu arvosanalla " e r i t t ä i n h y v ä "

Tutkimus suorittanut, joka on saanut päättötodistuksen SUOMEN Kaksista oppilaitoksesta, on laadinnut
diplomiopinää SUOMEN Kiedellä.

Teknillisen korkeakoulun tutkimuslaitoksen mukaisesti korkeakoulun hyväksymät arvosanat ovat:
KIITETTÄVÄ, ERIITAIN HYVÄ, HYVÄ, ERIITAIN TYYDYTTÄVÄ, TYYDYTTÄVÄ

Opintojensa aikana Halonen työskenteli kesäisin Jyväskylässä Jorma Paatolan suunnittelutoimistossa. Opintojen loppuvaiheessa ja valmistumisen jälkeen vuosina 1955–1956 hän työskenteli avustajana professorinsa arkkitehti J. S. Sirénin toimistossa. Täällä nuori arkkitehti pääsi mukaan eduskuntatalon ympäristöön kaavailtujen laajojen rakennuskokonaisuuksien suunnitteluun. Suunnitelmat eivät kuitenkaan koskaan toteutuneet. Halonen oli Sirénille ilmeisen mieluinen oppilas ja ahkera alainen, sillä Sirén halusi ojentaa Haloselle työsuorituksesta kiitettävän todistuksen. Halonen teki vaikutuksen myös asemakaavaopin opettajaansa Otto-livari Meurmaniin, joka houkutteli häntä kaavoitustyön pariin. Nuori arkkitehti oli kuitenkin päättänyt asua ja työskennellä kotikaupungissaan Jyväskylässä. Vuonna 1957 hän perusti tänne Arkkitehtitoimisto Raimo Halonen Ky:n. Tuolloin ei kaupungissa ollut muita yksityisiä arkkitehteja, vaan he olivat kaikki kaupungin virassa ja harjoittivat yksityispraktiikkaa virkatyönsä ohella. Halonen jatkoi kuitenkin yhä Helsingissä edellisenä vuonna aloittamaansa työtä K. Ström & O. Tuomiston arkkitehtitoimistossa, ja suunnitteli työajan ulkopuolella itsenäisesti ensimmäisiä rakennuksiaan Jyväskylään. Nämä olivat As. oy Ilmarisenkulma (1957) ja As. oy Jyväsrinne (1958).⁷¹

Kun Halonen aloitti uransa Jyväskylässä vuonna 1957, oli kaupungin uusien rakennusten suunnittelu keskittynyt kolmelle arkkitehdille: Matti Hämäläiselle, Olavi Kivimaalle ja Jorma Paatolalle. Aina 1940-luvulle asti oli yksittäisten rakennusten suunnittelijakunta koostunut laajalti ulkopaikkakuntalaisista tekijöistä. Syyt muutoksen taustalla ovat moninaiset. Rakentamisen organisaatio kehittyi, ja suunnittelua ja valvontaa tehostettiin perustamalla ensin kaupunginarkkitehdin ja myöhemmin rakennustarkastajan ja asemakaava-arkkitehdin virat. Rakennustoimisto laajeni ja sitä valvoneen rakennuslautakunnan rinnalle perustettiin poliittisten valtuustoryhmien edustajista koostuva julkisivulautakunta. Hämäläinen ja Kivimaa olivat peräkkäin kaupunginarkkitehdin viroissa vuosina 1939–1947 ja 1947–1960, ja hoitivat yksityispraktiikkaa viran ohella. Vuosikymmenen vaihteessa kolmen mainitun arkkitehdin rinnalle nousi vielä kaksi runsaasti toimeksiantoja saanutta arkkitehtia; Raimo Halonen sekä vuosina 1960–1988 kaupunginarkkitehdin virassa toiminut Erkki Kantonen. Halosen yksityispraktiikka vastasi kysyntään, eikä viran puuttuminen vaikuttanut toimeksiantojen saantiin. Niin Jussi Jäppisen kuin Raimo Halosen mukaan ei jyväskyläläisillä arkkitehdeilla ollut paljonkaan yhteistyötä keskenään kiivaimman rakentamisen aikaan 1950–1960-luvuilla.⁷²

⁷¹ Halonen 19.1.2012.

⁷² Halonen 19.1.2012; Jäppinen 2005, 200–201, 277–283.

Halonen ei ole osallistunut uransa aikana arkkitehtuurikilpailuihin. Jyväskylässä on riittänyt suunnittelutöitä niin, ettei tähän olisi ollut aikaakaan. Arkkitehti on ollut tyytyväinen saavuttamaansa keskeiseen asemaan kaupungissa, eikä ole katsonut tarpeelliseksi lähteä hakemaan valtakunnallista tunnustusta kilpailujen kautta. Vaikka Halonen on profiloitunut nimenomaan jyväskyläläisenä arkkitehtina, on hänen kädenjälkensä laajasti näkyvillä mormonikirkkoarkkitehtuurissa Suomen keskisuurissa kaupungeissa. Halosella on ollut myös monia luottamustehtäviä uransa aikana. Näistä keskeisimpinä mainittakoon Jyväskylän kiinteistö- ja asemakaavalautakunnassa toimiminen vuosina 1968–1976, johon liittyi myös julkisivulautakunnassa vaikuttaminen. Julkisivulautakunta on tietyillä alueilla vaikuttanut mm. rakennusten ulkoasun muodon ja värysten määrittelemiseen. 1980-luvulla Halonen oli mukana Keski-Suomen museon pienoismallitoimikunnassa, joka suunnitteli museolle Jyväskylän kaupunkia vuonna 1952 esittävän pienoismallin. Myös Keski-Suomen arkkitehdit SAFA:n puheenjohtajuus vuonna 1975 on antanut Haloselle mahdollisuuden vaikuttaa alueensa rakennus- ja yhdyskuntasuunnittelun kehittämiseen sekä arkkitehtuuriin liittyvien kulttuuriperinteiden vaalimiseen. Osasto on ottanut kantaa Jyväskylän ja sen ympäristöalueiden liikennesuunnitelmiin ja rakentamisen tasoon. SAFA:n jäsenyys on myös alusta asti erottanut insinöörit arkkitehteista.⁷³

4.1 Arkkitehtitoimisto Raimo Halonen Ky 1957–1997

Arkkitehtitoimisto Raimo Halonen Ky toimi Jyväskylässä neljänkymmenen vuoden ajan, vuosina 1957–1997. Toimiston perustamisaikaan Halonen oli vielä töissä K. Ström & O. Tuomiston arkkitehtitoimistossa Helsingissä. Jyväskylässä Halosen toimisto on aina sijainnut hänen itse suunnittelemissaan rakennuksissa. Uransa alussa hän asettui vuonna 1956 suunnittelemaansa Ilmarisenkulman kerrostaloon, missä hänellä oli toimistohuone ja avustajana rakennusmestari. Vuonna 1960 valmistui kerrostalo osoitteeseen Puistokatu 11, minne hän muutti toimistoineen. Täällä toimistolla oli kolme työntekijää. Vuonna 1966 Tapionkadulle rakennetusta Pienteollisuustalosta toimisto sai jälleen suuremmat tilat, missä mahtui työskentelemään viisi henkilöä, ja silloin tällöin oli myös yksi lisätyöntekijä iltatöissä. Kun tämäkin tila kävi pieneksi oli toimiston etsittävä jälleen lisää tilaa, ja seurasi muutto takaisin Puistokatu 11:n kerrosta-

⁷³ Halonen 19.1.2012; Raimo Halonen Keski-Suomen arkkitehtien puheenjohtajaksi, KSML 19.11.1975 / RHLA.

loon. Rakennuksen B-portaan toisesta kerroksesta Halonen osti suuren huoneiston, joka pilkottiin toimistokäyttöön. Täällä työskenteli parhaimmillaan kymmenen henkeä.⁷⁴

Toimistossa tehtiin paljon ylitöitä ja aikataulussa pysyminen oli tärkeää. Arkkitehdin piirustus on ensimmäinen, joka täytyy nopeasti saada toimitetuksi suunnitteluun osallistuville eri osapuolille. Rakennuttajien taholta tuli suurin paine, sillä lainarahalla ostetulla tontilla rakentaminen on aloitettava mahdollisimman pian. Yksityisen rakennuttajan kanssa työskennellessä paine oli suurempi. Kun työnantajana oli esimerkiksi yhteisö, kuntaliitto, rakennushallitus tai kaupunki, oli vastapuolella enemmän asiantuntemusta suunnittelun vaatimasta ajasta. Mitä vähemmän tietämystä rakennuttajalla oli, sitä kiireempi oli myös aikataulu. Halosen laskujen mukaan toimistolla oli projekteja samanaikaisesti työn alla enimmillään jopa 32 kappaletta. Arkkitehti on rakennuttajan luottamusmies, ja työtä tehdään annetuissa raameissa. Kun nopeaan tahtiin Jyväskylään nousseita rakennuksia kritisoitiin paikallislehtien sivuilla, oli arkkitehti kuitenkin se taho, johon arvostelu ensimmäisenä kohdistettiin. Halonen näkee että arkkitehdilla on kaikesta huolimatta laajat mahdollisuudet toteuttaa luovuuttaan, eikä työtunteja lasketa, kun arkkitehti ajasta ja paikasta riippumatta miettii suunniteltavan rakennuksen muotoa.⁷⁵

Koulutus ei Halosen mukaan juurikaan valmistanut siihen todellisuuteen, mitä toimistossa työskentelevän arki oli. Kun hän itse rupesi palkkaamaan suunnittelijoita, tottui hän pian näkemään erot vastavalmistuneiden ja työkokemusta omaavien arkkitehtien välillä. Arkkitehtitutkinto valmistaa suunnitteluun, mutta vastuu on opittava työelämässä, mikä vei kokemattomilta yleensä ainakin vuoden. Esimerkkinä Halonen muistaa kouluajoiltaan tapauksen, missä hänen opiskelutoverinsa suunnitteli kerrostalon. Hormiryhmän oli mentävä kaikkien kerrosten läpi, mutta yhdessä kerroksessa se ei sopinutkaan kuvioon, jäi pois, ja jatkoi matkaa seuraavasta kerroksesta. Professori ei virhettä kuitenkaan huomannut. Omassa toimistossaan Halonen oli tietenkin viime kädessä vastuussa suunnitelmista, ja tarkisti paperit huolellisesti ennen kuin laittoi nimensä piirustusten alle.⁷⁶

Työselitysten teko on Halosen mielestä epämieluisin osa arkkitehdin työtä. Selitys on osin puhdasta lakitekstiä, jossa määritellään kunkin urakoitsijan urakkarajat ja josta käy ilmi faktat mikäli huomataan, että

⁷⁴ Halonen 19.1.2012.

⁷⁵ Ibid.

⁷⁶ Ibid.

prosessissa on menetelty virheellisesti. Kunkin urakoitsijan työselitysten täytyy myös olla yhteneväisiä keskenään. Tässä apuna on ollut RT-kortisto; tietopuolisen osan sekä mainos-osan sisältävä virallinen ja kattava rakennustiedosto. Kortisto ja monet kirjat tulevat arkkitehdin työssä tutuiksi tarvikkeita, aineita, menetelmiä ja selityksiä myöten. Rakennusselitykset voidaan teettää ulkopuolisilla tekijöillä, kuten insinööreillä ja rakennusmestareilla, mutta Halosen toimistossa ne tehtiin itse. Halosen oli yrittäjäaikanaan myös täydennyskoulutettava itseään ja henkilökuntaansa hallitakseen hyvinvointivaltion rakenteiden vaatimien laitosten kuten terveyskeskusten suunnitteluvaatimukset, sekä elementtirakentamisen erityispiirteet.⁷⁷

4.2 Julkista keskustelua suunnittelusta ja muuttuvasta kaupunkikuvasta

Tallentaessani Raimo Halosen lehtileikearkistoa tutkielmaani varten sain käsityksen siitä, kuinka arkkitehdin nimi on uran aikana esiintynyt paikallislehtien sivuilla. Kiivas rakentamisen tahti ja kaupunkikuvan muutos kirvoittivat kritiikkiä paikallislehdistössä 1960-luvulla, ja myös Halosen nimi nousi esille joitakin kohteita kritisoidessa. Hän ei epäröinyt vastata suunnitelmiaan koskevaan kritiikkiin ja tuoda esille suunnittelun lähtökohdat sekä lopputuloksen taustalla olleet moninaiset seikat. Lisäksi erityisesti Jyväskylän Rotaryklubilla pitämässään esitelmässä Halonen otti kantaa erinäisiin suunnittelun ja arkkitehtina toimimisen ulottuvuuksiin. Hän myös kunnioitti jyväskyläläisarkkitehti Pauli Ernesti Blomstedtin elämäntyötä esitelmällä, josta tehtiin kattava juttu sanomalehti Keskisuomalaiseen.⁷⁸

Matti K. Mäkisen mukaan suomalainen arkkitehtuurikritiikki on huonossa tilassa, ja kulttuurissamme kritiikki syntyy nykyään usein harrastelun tai pätkätyön tuloksena. Sanomalehtikritiikki on puolestaan usein sidoksissa lehden yleiseen yhteiskuntapoliittiseen linjaukseen.⁷⁹ Arkkitehtuurin arviointi on Mäkisen mukaan vaikeaa, mutta samalla välttämätöntä. Hän korostaa, että vaikka se uupuu alan lehtien sivuilta, harjoitetaan sitä väistämättä jatkuvasti alan koulutuksessa ja rakennusta valvovissa elimissä.⁸⁰ Tämän

⁷⁷ Halonen 19.1.2012.

⁷⁸ Jyväskyläläinen Pauli Blomstedt – arkkitehti aikaansa edellä, KSML 11.11.1970 / RHLA.

⁷⁹ Mäkinen 2007, Rakennustiedon www-sivut.

⁸⁰ Veltheim 1992, 198–199.

luvun katsaus antaa kuvan jyväsyläläislehdistössä harjoitetusta arkkitehtuurikriitistä sekä Halosen roolista ja aktiivisuudesta julkisena keskustelijana.

Vuonna 1966 Keskisuomalaisen rakennusnumerossa julkaistiin Jukka Soinin kirjoittama kriittinen sanomalehtijuttu *Unohdetaanko asunnon haltija kerrostaloa suunniteltaessa? Yksityiskohdat kärsivät kokonaiskuvan kustannuksella*, jossa yhtenä esimerkkinä huonosta suunnittelusta käytettiin Raimo Halosen Kauppakadulle suunnitteleman niin kutsutun Radiotalon kaksiota.⁸¹ Halonen sekä tuolloin Jyväsylän kaupunginarkkitehtina toiminut Erkki Kantonen laativat vastineet, joiden kera Soini kokosi uuden jutun otsikolla *Syy ei ole suunnittelijassa, vaan grynderien ahtaissa lähtökohdissa. Arkkitehdit puhdistautuvat ja pyytävät asiallista arvostelua*. Kantonen tarkasteli kirjoituksessaan asiaa yleiseltä kantilta. Hän peräänkuulutti asiallista arkkitehtuurikritiikkiä, jonka katsoi meillä olevan täysin olematonta. Myös Halonen penäsi vastineessaan kritiikin tekijältä rakennussuunnittelun aakkosiin tutustumista, ja kävi huolellisesti läpi kritiikin kohteena olleen asunnon ja rakennuksen suunnittelun lähtökohdat sekä lopputulokseen johtaneet tekijät.⁸²

Soini joutui myöntämään reportaasinsa ontuneen, ja korjasi kyseessä olleen enemmänkin asumiskritiikki kuin arkkitehtuurikritiikki. Hän listasi jutun pääpointteja seuraavasti: *Olosuhteilla he (arkkitehdit) tarkoittavat tässä tapauksessa lähinnä grynderien suunnittelijalle antamia peruslähtökohtia: liian pieniä neliömääriä huoneluukuun verrattuna, jolloin arkkitehdin tehtäväksi jää oikeastaan vain epämukavuuksien supistaminen mahdollisimman vähiin. -- Mistä tällainen arkkitehdin käsien sitominen johtuu, siihen ei kummassakaan vastineessa puututa, mutta asiahan on yleisesti tiedossa; kun grynderi rakentaa talon, hänen on ennen kaikkea ajateltava, miten sen osakkeet saisi varmimmin kaupaksi. On siis rakennettava sellaisia asuntoja, joita eniten kysytään. Eniten kysytään pienasuntoja, ja helpommin menevät kaupaksi sellaiset, jotka ostetaan sijoitusmielessä, pois vuokrattavaksi. Niin grynderi kuin sijoittajakin ajattelevat kukkaroaan eivätkä suinkaan sitä asukasta, joka kaiken maksaa – sekä rahana että epämukavuutena. Suunnittelijan tehtävä ei näissä puitteissa ole suinkaan helppo, eikä oleellista parannusta liene juuri löydettävissä nykyisten lähtökohdienten puitteissa. Sen sijaan olisi paljonkin syytä keskustella siitä, miten pääs-*

⁸¹ Unohdetaanko asunnon haltija kerrostaloa suunniteltaessa? Yksityiskohdat kärsivät kokonaiskuvan kustannuksella, KSML 6.4.1966 / RHLA.

⁸² Syy ei ole suunnittelijassa, vaan grynderien ahtaissa lähtökohdissa. Arkkitehdit puhdistautuvat ja pyytävät asiallista arvostelua, KSML 8.4.1966 / RHLA.

tään irti nykyisen grynderijärjestelmän epäterveistä ilmiöistä.⁸³

Seuraavassa kuussa olivat Halonen ja Kantonen muiden paikallisten arkkitehtien kanssa jälleen julkisuudessa puolustamassa ammattiaan. Tällä kertaa oli kyse jo arkkitehtien koulutusta käsittelevässä osiossa mainitusta nimityskiistasta. Yleisönosastolle 12.5.1966 laaditussa kirjoituksessa ”Arkkitehdin ammatti ja tehtävät” nostettiin esiin opistotasaisen insinööritutkinnon suorittaneiden henkilöiden toiminta Jyväskylässä. Nämä Arkkitehdit RIA -nimellä itseään kutsuneet talosuunnittelukoulun käyneet insinöörit olivat korkeakouluarkkitehtien mielestä ryhtyneet toimintaan, joka on arkkitehtien moraalikäsitteitä ja kunniasääntöjä vastaan. Esille nostettiin tapaus Murtosaari, Vuorela & Co, joka arkkitehtuuroimistona esiintyen oli ostanut Kotiranta-nimisen alueen Muuramessa ja myynyt sitten aluetta kytkien siihen itse suorittamansa kaavoitus- ja talorakennussuunnittelun. Halonen ja arkkitehdit Hannele Arantola, Niilo Hartikainen, Matti Hämäläinen, Erkki Kantonen, Olavi Kivimaa, Jukka Kolehmainen, Tapio Ritvanen sekä Juha Vikkula halusivat tuoda julki, ettei kauppa ja kiinteistövälitys kuulu arkkitehdin ammattiin ja tehtäviin. Arkkitehti toimii rakennuttajan luottamusmiehenä vain suunnittelukysymyksissä, ja saa siis suunnittelu-tehtävän toimeksiantona tilaajalta.⁸⁴

Muuramen Kotirannan suunnittelusta vastuussa olleet ns. Arkkitehdit RIA, eli Mikko Lintula, Teuvo Mononen, Pentti Murtosaari ja Aarre Vuorela esittivät seuraavan päivän lehdessä oman käsityksensä asiasta. He selittivät pyrkineensä toiminnallaan etsimään ratkaisuja rakennustoiminnan epäkohtiin ja käytäntöön, jossa rakennetaan yksittäisiä kohteita yhtenäisen kokonaissuunnitelman puuttuessa. Kotirannassa he kertoivat pyrkineensä yhtenäisen suunnittelun avulla luomaan viihtyisän asuin ympäristön. Itse nimityksiasiaan he eivät kuitenkaan kirjoituksellaan vastanneet.⁸⁵

Tämä korkeakouluarkkitehtien ja opistoarkkitehtien välinen kiista sai yhden ratkaisun ns. tittelioikeudenkäynnissä vuonna 1968, kun Helsingin raastuvanoikeus katsoi Rakennusinsinöörit ja arkkitehdit ry – nimisen yhdistyksen loukanneen Suomen Arkkitehtiliitto SAFA ry:n oikeutta arkkitehti-nimen käyttöön. Yhdistys määrättiin korvauksiin ja sen nimi poistettavaksi yhdistysrekisteristä.⁸⁶

⁸³ Syy ei ole suunnittelijassa, vaan grynderien ahtaissa lähtökohdissa. Arkkitehdit puhdistautuvat ja pyytävät asiallista arvostelua, KSML 8.4.1966 / RHLA.

⁸⁴ Arkkitehdin ammatti ja tehtävät, Arkkitehdit SAFA, 12.5.1966 / RHLA.

⁸⁵ Arkkitehdin ammatti ja tehtävät, Arkkitehdit RIA, 13.5.1966 / RHLA.

⁸⁶ Tittelioikeudenkäynti, Keski-Suomen Iltalehti 2.4.1968 / RHLA.

Vuonna 1975 Halonen piti Jyväskylän Rotaryklubilla Keravan edellisvuotisia asuntomessuja koskevan kriittisen esitelmän. Vaikka kyseessä on tutkielmani rajauksen ulkopuolelle jäävä pientalorakentaminen, on esitelmässä monia kiinnostavia näkökulmia ajan rakentamiseen liittyen. *Kysymyksessä on lähinnä asuntolainoituskelpoisten ja sen mukaista asumistasoa edustavien pientalojen näyttely*, arvioi Halonen. Hän kritisoi asuntomessualueiden ahdasta kaavoitusta: -- *ahtaasti vierekkäin asetettuja taloja on helppo verrata ja tiheästi rakennettu alue tiivistää myös tehdyt virheet helpommin havaittaviksi*. Lisäksi hän huomioi yhtenäisen väriyssuunnitelman puuttumisen ja huonon suunnittelujäljen peittelyn räikeillä väreillä ja sisustuksilla. Alue oli yksipuolisesti suunniteltu vain perheiden asuinalueeksi, sillä taloissa ei ollut erottelumahdollisuuksia muille ikäryhmille sopiviksi pienemmiksi asunnoiksi. Nimenomaan perheille suunnitellulta alueelta puuttui keskeisiä palveluita, kuten päiväkotia.⁸⁷

Halonen huomioi esitelmässään myös tiilen poissaolon rakennusmateriaalien joukosta, ja otti kantaa harja- ja tasakaton käyttöön. Harjakaton käyttö tarvitsi hänen mielestään onnistuakseen väljemmän ympäristön kuin kyseessä olleen asuntomessualueen. Ennen niin yleiset yläkerran vuokrahuoneet olivat elintason noustessa siirtyneet omistajan käyttöön. Harjakattojen ongelmana Halonen piti myös seinä- ja harjavierustoille jääviä matalia hukkatiloja. Hän kritisoi valmistajien intoa käyttää suosittuja jyrkkiä harjakattoja, ja yhtyi kattohuopayhdistyksen käyttämään iskulauseeseen ”Järkisyistä bitumikate ja tasakatto”. Tasakaton eduiksi lueteltiin taloudellisuus, soveltuvuus nykyaikaiseen rakentamiseen sekä suurempi suunnitteluvapaus. Tasakaton sopivuutta nimenomaan suomalaiseen maisemaan hän ei allekirjoittanut, vaan piti jyrkän harjakaton ja tasakaton puolivälissä olevaa mallia hyvänä vaihtoehtona.⁸⁸

Esitelmän lopetuskappale osoittaa Halosen taidot myös terävänä kirjoittajana: *Keravan asuntomessuilla tavallinen katselija vietti aikaa 2 - 4 t., poistuessaan ohitti tuoksuvat makkaranmyyntipaikat ja totesi useimmiten kahden markan makkarapätkän hyvinvoinnilleen välttämättömäksi. Nuolaistuaan sinapintähteet huuliltaan lähti poistumaan alueelta sivuportin kautta kenties mietiskellen, millaiset verhojen kiinnityskiskot peitelautoineen hankkisi ja miten ne kiinnittäisi ihastumaansa, muka täysin valmiina myytävään omakotitaloon. Näki siinä kadun oikealla puolella muutaman omakotitalon, joiden patina, muoto ja vinkkelit sekä erilliset ulkorakennukset liitereineen kertoivat 30-luvun keravalaisten asuntoihanteista tai pitäisikö sano tasosta. Liiterin ovella vuoleskeli poika laudanpätkäänsä, sulkapalloperä onnistui omassa*

⁸⁷ Esitelämä 6.1.1975 / RHLA.

⁸⁸ Ibid.

pihapiirissä ja isäntäväki tutki tyytyväisenä marjapensaitaan ja juurikaspenkkejään. Eikä naapurin rajalakaan näkynyt korkeaa, ruskeaksi maalattua umpiaitaa. Ehkä kävelijä mietiskeli, oliko pientaloajattelussa sittenkin jotakin mennyt vinoon, eräänlainen ghettoalue tuntui äsken jääneen taakse. Näyttelystä poistuvan arkkitehdin ajatukset eivät juuri poikenneet hänen mietteistään.⁸⁹

nenlaista. Liisankalliolle. maki

AAMULEHTI
11.6.80

Määrästä laatuun

- Rakentamisen painopiste on Suomessa siirtymässä määrästä laatuun. Ennen tehtiin laatikoita, nyt on tavoitteena ihmisystävällinen rakentaminen, sanoo arkkitehti Raimo Halonen Jyväskylässä. Hän täyttää huomenna 50 vuotta.

- Vaaransa on nykypäivän rakentamisellakin. Saatetaan tehdä liian monimuotoisia ja monimutkaisia rakennelmia. Suomessa on lisäksi taipumus hyppelehtiä muotivirtausten mukana äärimmäisyydestä toiseen. Nyt on toiseksi äärimmäisyydeksi tullut energian säästäminen.

- Juuri kun arkkitehdit riemastuivat siitä, että laatikoista päästiin, tulivat rajoittaviksi tekijöiksi rakennuksen vaipan ja pinta-alan suhteet. Ehkäpä hyvät ratkaisut jälleen löytyvät väli-
50
maastosta.

Suomessa äskettäin vierraillut Ranskan presidentti ehätti kehuamaan suomalaista arkkitehtuuria. Arkkitehti Halosen mukaan ovat kehujen kohteet valitettavasti käyneet yhä vähäisemmiksi. On juostu liiaksi muotivirtausten perässä ja kerätty karvai-



**Arkkitehti
Raimo Halonen, Jyväskylä**

ta kokemuksia. Elementtirakentaminen nousi Suomen pyhäksi lehmäksi. Nopeuden laadun ja hinnan sanelivat muut tekijät kuin rakennuksen pääsuunnittelija.

- Elimme kautta, jonka kaikkia mahdollisuuksia ei edes py-

ritty hakemaan. Vasta nyt olemme syventymässä itse aiheeseen. Arkkitehti Halonen perusti arkkitehtitoimistonsa Jyväskylään vuonna 1958. Toimialueena on pääasiassa Keski-Suomen läänini.

- Suunnittelemiemme talojen määrää emme ole edes laske-
neet. 1960 ja 1970-luvuilla saattoi kuitenkin parhaaseen aikaan joka kolmas Jyväskylään tehty rakennus olla meidän suunnittele-
mamme. Esimerkiksi Puistokadun varrella on toimistomme piirtämiä taloja yhdeksän, sanoo arkkitehti Halonen.

Parhaina toinään pitää arkkitehti Halonen Jyväskylän Siiontemppe-
liä, Kirkkopuiston lait-
taan rakennettua asuintaloa Gummeruksenkatu 7, Korpilahden ja Muuramen virastotaloja sekä Televan Äänekosken tehtaita. - Siion-temppe-
lissä ainakin ilmenee jo katsomalla mikä on rakennuksen käyttötarkoitus. Gummeruksenkatu 7 Kirkkopuiston laidassa on sopiva vaalea kontrasti kirkon tummalle sävy-
lle. Televan Äänekosken tehtailla on saavutettu ihmisläheinen suurtehtaan miljöö.

Uutiskuva: Aamulehti 11.6.1980 / RHLA.

⁸⁹ Esitelmä 6.1.1975 / RHLA.

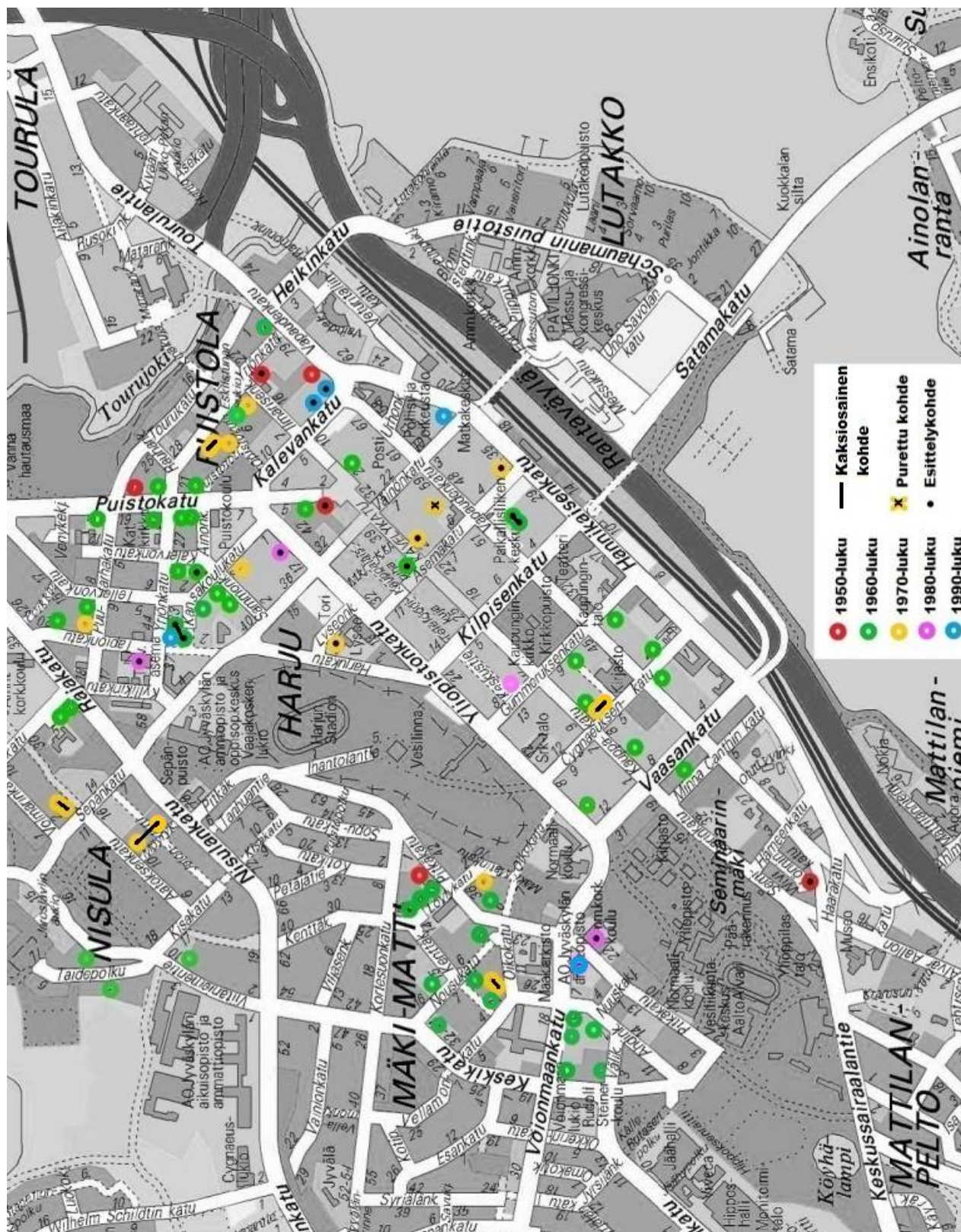
4.3 Katsaus tuotantoon

Tässä luvussa teen katsauksen Halosen keskeisimpiin suunnitelmiin Jyväskylän kantakaupunkialueella vuosikymmenittäin. Muu alueen tuotanto on esitelty kronologisesti järjestetyssä kuvaliitteessä tutkielman lopussa. Otannan rajaaminen on pitkän aikajanan ja tuotannon suuren määrän vuoksi ollut tutkielmani haasteellisimpia tehtäviä. Tarkoituksena on luoda kokonaiskuva arkkitehdin työstä Jyväskylässä. Täten ei ole tarkoituksenmukaista rajata otantaa ainoastaan ruutuasemakaava-alueeseen tai tiettyihin rakennustyyppeihin. Ulkopuolelle jäävät kuitenkin arkkitehdin suunnittelemat pientalorakennukset. Haluan tuoda esiin Halosen suunnittelun monipuolisuuden nostamalla lähempään tarkasteluun esimerkkejä asuinrakennus-, liikerakennus-, ja hotellisuunnitelmista aina terveyskeskuksiin, kirkkoihin ja konservatorioon. Käsittelemällä rakennuksia 40-vuotisen uran aikajamalla saan parhaiten esiin myös tyylilliset muutokset ja niiden taustat. Rakennusmääräykset ovat myös vaikuttaneet kunkin vuosikymmenen rakennuksille tunnusomaisiin piirteisiin. Näillä pohjustan katsaustani Halosen tuotantoon, joka myös itsessään toimii yleisen kehityksen heijastumana.

Tuon rakennuksista esiin laajasti arkkitehtihaastattelusta ja muista lähteistä saamani informaation. Rakennustekniset aspektit antavat näkökulmaa myös esteettiseen tarkasteluun. Halonen etsi arkistoistaan rakennusten piirustukset, joita kävimme läpi niistä keskustellen. Perehdyin piirustuksiin ja asiakirjoihin myös Jyväskylän rakennusvalvontaviraston arkistossa. Kerron rakennusten sijainnista ja taustoista, hahmosta ja materiaalista lähinnä kadunpuoleisiin julkisivuihin keskittyen. Kohteiden erilaisesta käyttötarkoituksesta ja luonteesta johtuen osaa niistä on käsitelty laajemmin. Joistakin kohteista on ollut tarjolla enemmän tietoa kuin toisista. Kohteen As. oy Vapaudenkatu 40–42 esittely pohjautuu Keski-Suomen museolle kurssityönä tehtyyn inventointiin. Karttaan sivulla 39 on merkitty alueella olevat Halosen kohteet pois lukien Tiedepolulla ja Nokikujalla sijaitsevat neljä kohdetta. Katsauksen kuvat ovat tutkielman tekijän ottamia, ellei toisin mainita.

Tarkemmin käsittelemieni rakennusten valintaan ovat vaikuttaneet seuraavat seikat:

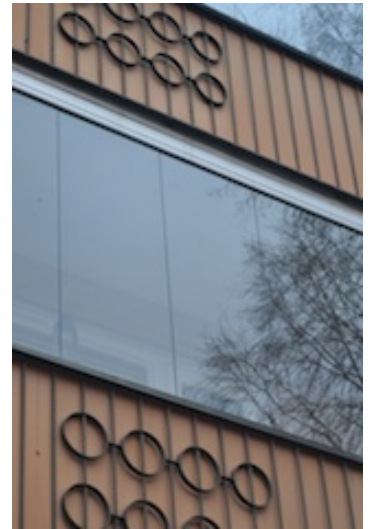
- 1) suunnittelu- ja rakentamisvuosi
- 2) tyyli ja rakennusmateriaalien tyypillisuus rakennusajankohdalle
- 3) sijainti
- 4) rakennuksen tyyppi ja käyttötarkoituksen merkittävyys kaupunkikehitykselle



Karttopohja: Jyväskylän kaupunki, tonttituotanto. Muokkaukset: Aada Mustonen
 Kuvälähde: <https://www.jyu.fi/jsbe/tutkimus/johtamisentutoriaali2012/kartat>

4.3.1 1950-luku

Halosen mukaan 1940-luvulta suomalaisessa arkkitehtuurissa esiintynyt romanttisuus vaikutti vielä hänen uransa alussa 1950-luvulla.⁹⁰ Sotaa edeltäneen funktionalismin jälkeen suosittiin hetkellisesti hillittyä koristeellisuutta, mikä ilmeni hienovaraisina yksityiskohtina ja materiaaleilla leikkittelynä. Parvekkeiden kaiteita koristeltiin pyöröraudoin, sokkelia ja sisäänkäyntejä korostettiin liuskekiviverhoilulla ja tuuletusaukkoja muurattiin salaojaputkista. Rappauspintoja elävöitettiin, ja rappauksen ja tiilen rinnalle tuli uusia pintamateriaalivaihtoehtoja. Puuverhous, asbestisementti- ja alumiinibetonilevyt yleistyivät siirryttäessä massiivitiili-muurisista ulkoseinistä kuorimuuriseiniin ja ulkopuolelta eristettyihin betoniseiniin. Tämä salli myös muotovariaatioita ikkuna-aukkoihin, ja aukkojulkisivun rinnalle tuli puolinauha- ja nauhaikkunoita. Ulokeparvekkeiden rinnalle tuli sisäänvedettyjä ranskalaisparvekkeita ja maahan perustuvia parveketorneja.⁹¹



1940-luvulla suosittiin harjakattoa, sillä funktionalismin suosimia tasakattoja pidettiin toimimattomina. 1950-luvulla kattokulmiin alkoi ilmaantua erilaisia muunnoksia ja taitteita. Pulpettikatto ja peltikate yleistyivät, samoin käyttöullakot ja huoneistokohtaiset kellarit. Porrashuone rajoittui useimmiten rakennuksen ulkoseiniin, sillä vuoteen 1959 asti määräykset edellyttivät niihin luonnonvaloa. Rakennuksen keskelle sijoittuvassa porrashuoneessa tuli olla kattoikkunallinen valokuilu.⁹²



Halosen varhaistuotannosta yksityiskohtina katon alle sijoitettu tuuletusparveke etusäleikköineen, lattarautaiset koristeypyrät ja puun käyttöä sisäänkäynnissä (ovi uusittu). Asunto-osakeyhtiö Ilmarisenkulma.

⁹⁰ Halonen 1.12.2011.

⁹¹ Mäkiö & al. 1990, 68.

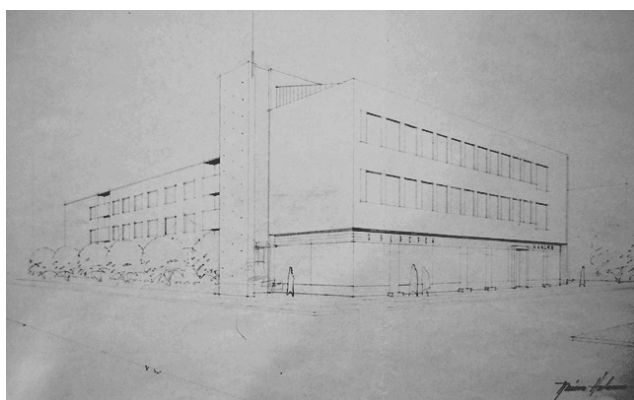
⁹² Lindh 2013a, rakennusperinto.fi www-sivut; Mäkiö & al. 1990, 68.

Asunto-osakeyhtiö Ilmarisenkulma

Ilmarisenkatu 20 (179-3-52-1) 1956–1957

Halonen suunnitteli ensimmäisen rakennuksensa Jyväskylään vuonna 1956. Kolmikerroksinen asuin- ja liikekerrostalo sijaitsee keskustan välittömässä läheisyydessä silloisen kaupunginrajan itäpäässä lähellä Tourulaa. Tänne Halonen myös muutti asumaan ja perusti toimistonsa rakennuksen valmistuttua seuraavana vuonna. Rakennus sisältää neljä porrashuonetta. Katutasossa Ilmarisenkadulla on näyteikkunallisia liiketiloja. Yksikerroksinen siipiosa sisäpihan puolella suunniteltiin talon rakennuttaneen Rakennustoimisto Aalto & Niemisen konttorihuoneistoksi. Ilmarisenkadun ja Yrjönkadun kulmaukseen tuli kaupungin muuntoasema. Muilta osin rakennus suunniteltiin asuinkäyttöön.⁹³

Rakennuksen hahmo on moniulotteinen. Yrjönkadun ja sisäpihan puolella yhteensä kolmen porstuasisäänkäynnin yläpuolelle on sijoitettu seinään upotetut tuuletusparvekkeet, joiden suuret kolmiriviset ikkunat poikkeavat muodoltaan asuintilojen standardi-ikkunoista. Sama ikkunamuoto toistuu rakennuksen kulman tornimaisessa porstuaosassa, joka jakaa rakennuksen kahteen osaan. Liikekerroksen keskiosaan sijoitettu porstuasisäänkäynti on kehystetty paksuilla tiilikehyksillä. Ilmarisenkadun puolelle päätyyn ja sisäpihan puolelle sijoitettujen parvekkeiden pinnakaiteet ja niihin kiinnitetyt koristeypyrät ovat lattarautaa. Betoniperustaisen rakennuksen sokkeli on uurrettua betonia. Punaisen värinen katto on galvanoitua peltiä ja muodoltaan epäsymmetrinen harjakatto, jonka alle on upotettu Yrjönkadulle avautuva, säleiköllä rajattu tuuletusparveke. Ulkoseinien muurattu tiilipinta on maalattu keltaiseksi, parvekesyvennyksissä vaaleanpunaiseksi.⁹⁴



Rakennuslupapiirustus: Perspektiivi, 1956 / JRVA.

⁹³ Halonen 1.12.2012; Ilmarisenkulman harjannostajaiset, KSML / RHLA.

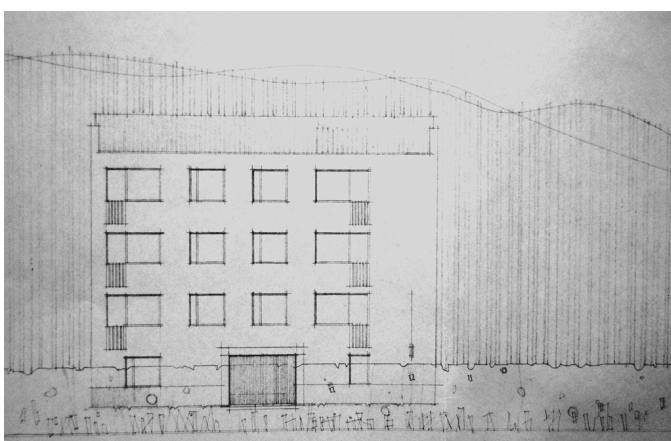
⁹⁴ Rakennuslupa-asiakirjat / JRVA.

Asunto-osakeyhtiö Jyväsrinne

Wivi Lönnin katu 7 (179-5-69-5) 1957–1958

Vuonna 1958 valmistui nelikerroksinen asuinkerrostalo Haarakadun varteen kulttuurihistoriallisesti merkittävälle Älylän huvila-alueelle. Halosen mukaan tämä oli naapuruston ainoa tontti, jonka omistaja oli valmis myymään rakennuttaja Aalto & Niemiselle, mikä mahdollisti paikalla sijainneen huvilan purkamisen. Huvila rakennettiin kuitenkin uudestaan Wivi Lönnin kadun alkupäähän 1990-luvulla.⁹⁵

Rinteessä sijaitsevan rakennuksen kerrokset on jaettu lomittain hukkatilan välttämiseksi. Rakennus sisältää paljon pieniä huoneistoja, jotka sopivat rakennusta ympäröivien yliopistokampusten opiskelijoiden tarpeisiin.⁹⁶ Sisäänkäynnit on sijoitettu vierekkäin eteläsivun keskiosaan. Puisella säleiköllä varustettu vasen ovi vie kellariin, ikkunallinen ovi oikealla johtaa kattoikkunalliseen pääporrashuoneeseen. Ranskalaisten parvekkeiden vaaleansivihreän väriset rautakaiteet kaareutuvat reunoilta, ja ylemmissä kerroksissa niiden alaosat ulottuvat alempaan kerrokseen toimien tarvittaessa ripustimina. Vaaleanpunaisissa parvekeovissa on vierekkäin kaksi kapeaa pystyikkunaa. Katon alla itäisivulla on vaaleansinisellä säleiköllä rajattu upotettu tuuletusparveke. Perustukset ja harmaanvärinen sokkeli ovat säästöbetonia. Punatiiliset ulkoseinät on päällystetty beigenruskeaksi kalkkimaalatulla rouhepintaaisella rappauksella. Harmaa pulpettikatto galvanoidusta pellistä taittuu rakennuksen etuosassa, ja julkisivuseinä ikään kuin muodostaa sille kotelon. Rakennuksen koilliskulmasta purettiin savupiipun huippu kattoremontissa vuonna 2011.⁹⁷



Rakennuslupapiirustus: 4.10.1957 / JRVA.

⁹⁵ Halonen 1.12.2011.

⁹⁶ Ibid.

⁹⁷ Rakennuslupa-asiakirjat / JRVA.

Asunto-osakeyhtiö Puistokatu 1

(179-1-47-13) 1959–1960

Vuonna 1959 suunniteltu liike- ja asuinkerrostalo sijoittuu Puistokadun alkupään ja Kauppakadun päätepiiteenä toimivan Aren aukion kulmaan. Aukion luonne oli vielä tuolloin hektisempi ydinkeskustan kautta kulkeneen autoliikenteen vuoksi. Puistokatu 1 oli ensimmäisiä seitsenkerroksisia rakennuksia, joita keskustaan sai rakentaa, ja siinä sijaitsevat asunnot olivat myös hieman tavallista isompia. Paikasta käytiin urakoitsijoiden kesken kova kilpailu, jonka voitti Aalto & Nieminen. Arkkitehti Halonen sai rakennuksen suunnittelijana paljon huomiota, ja alkoi tämän jälkeen saada toimeksiantoja myös muilta tahoilta. Halosen mielestä rakennuksessa on onnistunutta kontrastia ja hyvä rytmi. Erityistä ylpeyttä arkkitehdissa on herättänyt rakennuksen taidokkaasti suunniteltu taitoskulma, jota arkkitehti Alvar Aalto oli paikalliselle rakennusmestari Turuselle rakennuksen ohi kävellessään kehumut.⁹⁸

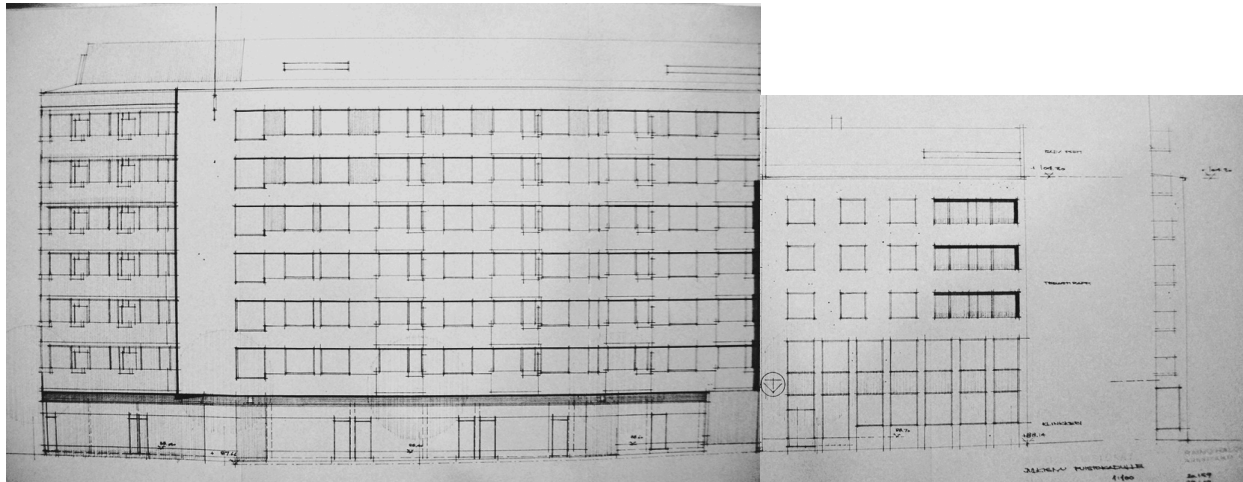


Suurikokoisessa rakennuksessa on kaksi osaa. Aren aukion laidalla on korkeampi, seitsenkerroksinen osa. Matalampi viisikerroksinen osa Puistokadulla eroaa ulkoasultaan selvästi korkeammasta osasta. Se myös sijoittuu hieman eteenpäin katulinjassa. Alin kerros on isoine näyteikkunoineen omistettu liiketoiminnalle. Näyteikkunoiden välissä on pääsisäänkäynti korkeamman osan rappukäytävään. Matalampi osa rakennuksesta on kahdelta alimmalta kerrokseltaan suunniteltu Työvoiman kirjapainon tarpeisiin, ja sinne täytyi mahtua suuri painokone ja toimistotilaa. Autotallit ja -hallit on sijoitettu kolmiomaisen tontin sisäpihalle, jonne ajo tapahtuu rakennusosien keskelle sijoitetun porttikäytävän kautta. Tähän on sijoitettu myös sisäänkäynti matalan osan rappukäytävään.⁹⁹

⁹⁸ Halonen 1.12.2011.

⁹⁹

Saman rakennuskokonaisuuden eri osia yhdistävät ikkunoiden väleihin sijoitellut kuparilevystä valmistetut vihreät tehostepinnat sekä parvekekaiteiden materiaali, joka on vaaleaksi maalattua fural-levyksi kutsuttua alumiinipeltiä. Betoniperusteisen rakennuksen sokkeli on päällystetty tummilla klinkkerilaatoilla, jotka matalassa osassa hallitsevat katutason seinäpintaa. Kadunpuoleisessa julkisivussa on käytetty hintavaa Sahara-tiiltä, jonka pinta on hoitovapaata. Matalamman osan seinäpinnassa on vaalea terastirappaus. Sisäpihan puolella ja päädyissä on säästösyistä käytetty edullisempaa kalkkirappausta. Rakennuksen päätyyn Aren aukion ja Kauppakadun puolelle on sijoitettu parvekkeita päällekkäin koko julkisivun pituudelta. Kevyet teräslevyt erottavat huoneistojen parveketilat toisistaan. Puistokadun puolella yksittäisiä parvekkeita on toisesta asuinkerroksesta ylimpään neljässä rivissä päällekkäin sijoiteltuina. Matalammassa osassa pitkänmalliset parvekkeet on upotettu syvennyksiin ja ne ovat päällekkäin kolmessa ylimmässä kerroksessa julkisivun koillisreunalla. Pulpettimallinen katto sisentyy etuosastaan seinälinjasta ja on materiaailtaan galvanoitua peltiä. Katujulkisivun puolella kattoa halkovat ullakkokerroksen pitkät vaakasuorat säleiköt.¹⁰⁰



Rakennuslupapiirustus: ”Julkisivu Puistokadulle” 20.1.1959 / JRVA.

⁹⁹ Halonen 1.12.2011; Rakennuslupa-asiakirjat / JRVA.

¹⁰⁰ Ibid.

4.3.2 1960-luku

1960-luvun alussa kerrostalojen mallit ja elementtikoot vaihtelivat. Julkisivuissa suosittiin nauhaikkunoita ja sisäänvedettyjä tai ratakiskojen varaan ulotettuja parvekkeita. Kaiteet olivat betonisia tai metallisia, ja useimmiten asbestisementtilevyllä, peltilevyllä tai rautalankalasilla verhoiltuja. Vuosikymmenen lopulla rakennusten arkkitehtoninen ilme alkoi köyhtyä. Asuntohallitus ohjeisti rakentamista pitkälle viedyn teollisen sarjatuotannon suuntaan, ja asuntorakennustuotannon valtuuskunta Arava suositti rakennuksen perusmateriaalien määrää rajoitettavaksi. Parvekkeita sai tehdä vain suurempiin asuntoihin. Ulkoseinissä toistettiin reikäelementtimallia, mikä pelkisti rakennusten muodon suorakulmaiseksi särmiöksi. Ikkunat tehtiin rei'iksi elementtien keskelle ja jalopuiset ovet vaihtuivat vakiomallisiin teräs-lasioviin. Parvekkeet sijoitettiin rakennusrungosta ulkoneviin, pieliseinien tukemiin betonielementtitorneihin. Julkisivumateriaaleina yleisimmät olivat maalattu, ohutrapattu tai pinnoittamaton betoni, myöhemmin myös pesubetoni. Värit ja pesubetonin pintakivet elävöittivät seinäpintoja. Vaihtelevaa ilmettä saatiin sijoittamalla ruutuelementtien väleihin vuorottelevia vaaka- tai pystynauhoja, jotka luotiin pintamateriaalilla, värityksellä tai pintakäsittelyllä. Tasakattojen yleistyttyä alkoivat käyttöullakot hävitä. Määräykset eivät enää edellyttäneet porrashuoneisiin luonnonvaloa, ja porrashuoneen yhteyteen rakennetut rikkakuilut ja tuuletusparvekkeet vähenivät 1960-luvun aikana. Yleisimmän, suoran kaksivartisen portaan lisäksi tehtiin suorita portaita ja kierreportaita. Arava-ohjeet kielsivät hissit alle viisikerroksisissa taloissa.¹⁰¹

1960-luku oli vilkkainta aikaa Halosen arkkitehtitoimistossa. Siirtyminen aukkojulkisivusta puolinauhajulkisivun kautta nauhaikkunajulkisivuihin kävi asteittain. Väreistä maanläheiset kellertävä ja rusehtava toistuvat usein seinäpinnoissa, tehosteväreistä vihreä esiintyy paljon ikkunavälien seinäpinnoissa ja elementeissä. Erilaisia kattomalleja ja myös tiilipintaa käytettiin monipuolisesti.



Seinäpintoja sekä katon muotoa mukailevia ullakkosäleikköjä. Vasemmalta Voionmaankatu 11, 15 ja Puistokatu 14.

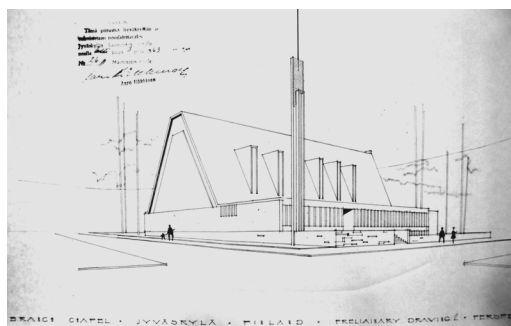
¹⁰¹ Lindh 2013b, rakennusperinto.fi www-sivut.

Jyväskylän mormonikirkko

Sammonkatu 9 (179-2-30-3) 1962–1965

Mormonikirkko sijaitsee Jyväskylän toisessa kaupunginosassa Sammonkadun ja Kansakoulukadun risteyksessä. Halosen mukaan rakennuttajana toimineen Rakennusliike Aalto & Niemisen toinen omistaja toimi mormonien ylimpänä lähetysjohtajana. Kirkon huonetilaohjelma tuli mormonien keskuspaikasta Yhdysvaltojen Utahista ja mormonikirkkojen rakentamista Pohjoismaissa valvoi amerikkalainen työnjohtaja. Suunnitelmat lähetettiin tarkastettavaksi South Lake Cityyn ja hyväksyttiin sellaisinaan. Halosen mukaan muissa maissa on otettu mallia hänen suunnittelemistaan kirkoista. Hän itse sai innoitusta mormonikirkkojen suunnitteluun Sveitsin matkalta. Halonen on suunnitellut mormonikirkot myös Kuopioon, Lahteen, Lappeenrantaan, Hämeenlinnaan, Poriin, Pietarsaareen ja Tampereelle, jonka vuonna 2008 tuhopoltettu kirkko oli Jyväskylän kirkon kanssa miltei identtinen.¹⁰²

Mormonit eivät käytä tunnuksenaan ristiä, joten rakennuksen kohokohdaksi Halonen suunnitteli pelkistetyn betonirakenteisen tornin kirkon sisäänkäynnille johtavan korotetun terassin etukulmaan. Keski-ikäisille kirkkoille tyypillisen jyrkän harjakaton Halonen modernisoi leikkaamalla harjasta huipun pois. Saumapellillä vuoratussa katossa on kaakkoispuolella kuusi kattolyhtyä. Kuparipeltisiä päätykolmioita reunustavat lounaispäädyssä ikkunapinnat. Koillispäätyyn on sijoitettu keskuslämmityspiippu ja sivusisäänkäynti. Päätyseinät on alaosasta vuorattu pesuterastirappauksella. Kaakkoissivun matala tasakattoinen etuosa työntyy harjakaton alta eteenpäin. Rakennuksen otsaa kiertää kuparipeltinauha, jonka alla kapeat pystyikkunat täyttävät kaakkoisseinämän koko leveydeltä. Ikkunoiden väleissä on alas asti ulottuvat ruskeat elementtinauhat ja alla vaaleat elementtilevyt. Matalassa lounaispäädyssä on vierekkäin viisi ohutta lasitiilistä pystyikkunaa. Luoteistakasivulla on pystymallisia ikkunoita riviin sommiteltuina sekä takasisäänkäynti¹⁰³



Rakennuslupapiirustus: 28.12.1962 / JRVA.

¹⁰² Halonen 1.12.2011; Lukijan kuva, HS 14.1.2008 / RHLA; Tuotantoluettelot / RHA.

¹⁰³ Halonen 1.12.2011; Rakennuslupa-asiakirjat / JRVA.

Jyväskylän Pienteollisuustalo

Tapionkatu 4 (179-2-32-4) 1965–1967

*Jyväskylän Pienteollisuustalo Oy ei syntynyt hetkessä. Se on monien pitkällisten neuvotteluiden ja hankkeiden tulos ja keskisuomalaisten yrittäjien mittava voimainnäyte.*¹⁰⁴

Suomessa oli jo viitisenkymmentä pienteollisuustaloa kun Halonen sai vuonna 1965 suunniteltavakseen Jyväskylään kauan kaavaillun Pienteollisuustalon. Rakennukseen varattiin tilat 24:lle käsi- ja pienteollisuusyritykselle, ja myös Halosen arkkitehtitoimisto toimi täällä kymmenen vuoden ajan. Arkkitehdin mukaan silloinen asemakaava-arkkitehti Niilo Hartikainen määritteli muodon kaksitorniselle teollisuusrakennukselle. Halonen kävi Helsingissä tutustumassa Heikki Sirénin suunnittelemaan, vuonna 1960 valmistuneeseen Pienteollisuustaloon, joka sijaitsee Alppilassa osoitteessa Karjalankatu 2.¹⁰⁵ Selviä yhtäläisyyksiä onkin nähtävissä Halosen ja Sirénin Pienteollisuustalojen kesken. Helsingin rakennus on T-kirjaimen muotoinen, mutta Halosen käyttämä idea rakennusta kiertävistä kapeiden pystymallisten ikkunoiden nauhoista on johdettavissa täältä. Rakennus on myös samalla tavoin mäkeen sijoitettu. Moottoritiedesuunnitelma Harjun taakse hallitsi vuoden 1965 asemakaavaa ja Yrjönkadusta oli tarkoitus tulla nykyistä leveämpi. Pienteollisuustalon kortteliin oli täten ajo-oikeus vain Kansakoulukadulta, jonka puolelta tehtiin ramppi rakennusten väliin ja toinen kellarikerrokseen vievä ramppi sen viereen. Moottoritiedesuunnitelma ei kuitenkaan toteutunut ja Tapionkadun puoli sai myös ajo-oikeuden, mikä vähensi rampin merkitystä.¹⁰⁶

Kaksitorninen puolielementtirakennuskokonaisuus on nelikerroksinen ja lisäksi varasto- ja pysäköintitiloiksi on varattu kaksi maanalaista kerrosta. A-rakennus on Tapionkadun varrella, B-talo limittäin sen takana. Ulkoseinät ovat keltaiseksi maalattua harmaata betonia. Ikkunapilareissa on paneeliverhous ja ruskea maali. Alakerroksissa on suuret näyteikkunat ja rakennusten sivuilla on käytetty myös eri tavoin sommiteltua lasitiilipintaa. Sokkelit on vuorattu puhtaaksi valetulla betonilla maalatuin pystyrimoin ja tasakatot on päällystetty kaksinkertaisella sirotehuovalla.¹⁰⁷

¹⁰⁴ Jyväskyläläisen yrittäjätoiminnan tulos, Pienteollisuustalo valmiina, KSML 18.4.1967 / RHLA.

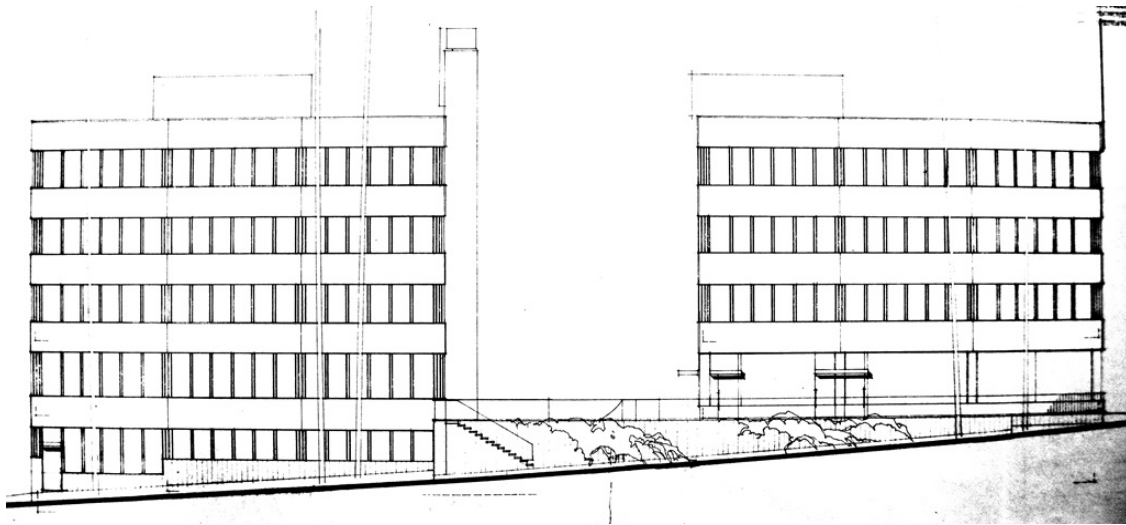
¹⁰⁵ Halonen 1.12.2011; Helsingin kaupunginvaltuuston asiakirjat, Helsingin kaupungin www-sivut.

¹⁰⁶ Halonen 1.12.2011.

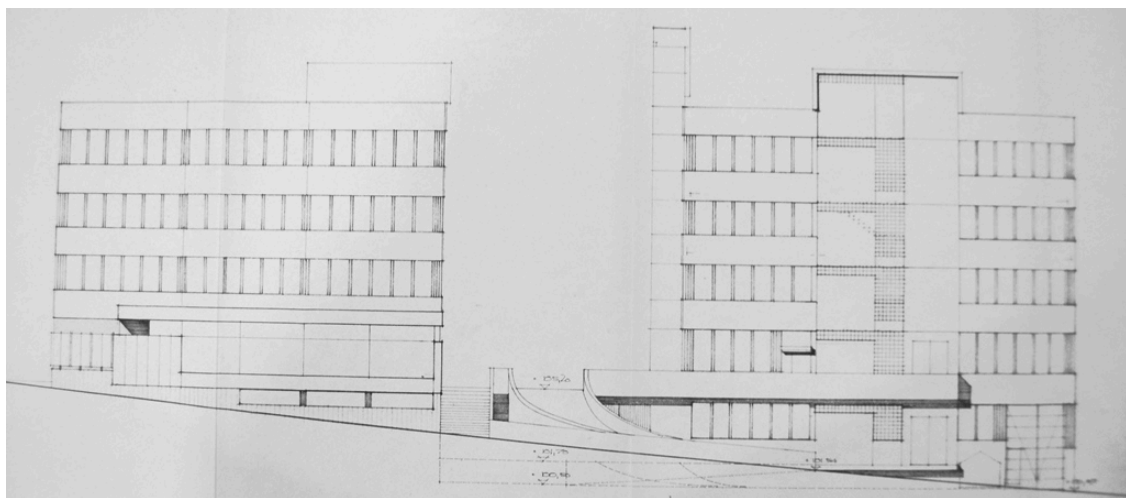
¹⁰⁷ Rakennuslupa-asiakirjat / JRVA.



Vasemmalla Pienteollisuustalon pääjulkisivut kuvattuna Tapionkadulta, oikealla näkymä takaa Kansakoulukadulta.



Rakennuslupapiirustus: "Sivu Yrjönkadulle" 25.10.1965, 25.1.1967 / JRVA.



Rakennuslupapiirustus: "Sivu Kansakoulukadulle" 25.10.1965 / JRVA.

Asunto-osakeyhtiö Vapaudenkatu 40–42

(179-1-2-13) 1967–1968

Vapaudenkatu 40–42 on kahdesta erilaisesta rakennuksesta ja niitä yhdistävästä siivestä koostuva liike- ja asuinkerrostalokokonaisuus. Vapaudenkatu 40 on julkisivultaan kokonaan Vapaudenkadun puolella. Vapaudenkatu 42 puolestaan sijoittuu Vapaudenkadun ja Asema-aukion kulmaan. Rakennuksilla on yhteinen sisäpiha, jonne on kulku niitä yhdistävässä siivessä olevasta portista. Asuinhuoneistojen porraskäytävät sijaitsevat sisäpihan puolella. Sisäpihan porttikongissa on lisäksi molemmin puolin sisäänkäynnit toimistotiloihin. Sisäänkäynnit liiketiloihin ja Asema-aukion puolen autohalliin on sijoitettu kadunpuolisiin julkisivuihin. Rakennuksen ympärillä on myös runsaasi pysäköintitilaa.¹⁰⁸

Vapaudenkatu 42 linkittyy ulkoasultaan olennaisesti viereisen Hotelli Miltonin vaaleaan ja korkeaan rakennukseen, ja ne yhdessä muodostavat Asema-aukion reunalla portin vanhalta juna-asemalta kaupunkiin. Vapaudenkatu 40 puolestaan liittyy ensi katsomalta ennemminkin siinä kiinni olevaan Vapaudenkatu 38:n rakennukseen. Vaikka tämä puoli aukeaa kaupunkikuvallisesti tärkeän kirkkopuiston puolelle, on se ulkoasultaan vaatimattomampi kuin Asema-aukion julkisivu pylväsriveineen. Vehreän sisäpihan puolelta kokonaisuus näyttäytyy yhtenäisempänä. Rakennusten yhdistäviä tekijöitä ovat vaihtelevat ikkunamallit, polttomaalatusta pellistä tehdyt ikkunapilarit, kattohuovalla päällystetty takakatto jonka päällä on erillinen ullakkohuone, sekä sokkelin ruskea keraaminen laattapäällyste. Molemmat ovat viisikerroksisia betonirunkoisia puolielementtirakennuksia.¹⁰⁹

Valkoinen Vapaudenkatu 42 on vuorattu Kenitex-päällysteisellä rapatulla tiilellä. Kaksi alinta kerrosta Asemakadun puolella sisältävät toimisto- ja liiketiloja. Toinen kerros työntyy eteenpäin pilareiden varaan muodostaen alleen alikulkukäytävän. Kapeanmalliset ikkunat muodostavat harmaiden keraamipintaisten Minerit-levyjien reunustaman nauhan. Vapaudenkadun puolelle kiertyvä toinen kerros jatkaa maan kaltevuuden vuoksi yksikerroksisena siipiosana. Alimman kerroksen liiketilat Asemakadun puolella on varustettu suurilla näyteikkunoilla. Asuinkerrokset sisältävä vaaleapintainen yläosa on alaosaa kapeampi ja vetäytyy rakennusmassasta sisäänpäin. Ikkunamallit on sommiteltu keskeltä toistensa peilikuviksi.¹¹⁰

¹⁰⁸ Rakennuslupa-asiakirjat / JRVA.

¹⁰⁹ Ibid.

¹¹⁰ Ibid.

Vapaudenkatu 40 on vuorattu ruskeanharmaalla rouhepin-
taisella betonilevyllä. Suurilla näyteikkunoilla varustettu ala-
osa työntyy eteenpäin. Taaksepäin vetäytyvien asuinkerros-
ten julkisivussa olevat parvekkeet ulkonevat sivulta niin, että
talo näyttää kääntävän selkensä samaa kokonaisuutta oleval-
le parilleen.

Toteutunut ulkoasu noudattaa arkkitehdin alkuperäisiä
suunnitelmia. Työn suoritti Rakennustoimisto Aalto ja Niemi-
nen. Suurimmat kohteessa tapahtuneet muutokset liittyvät
rakennuksia yhdistävän siipi-osion porttikongiin, joka on saa-
nut Raimo Halosen suunnittelemana 1980-luvun alussa sisä-
pihaa rajaavan aidan, sekä kadun puolelle invaluiskan ja val-
koiset kaide- ja katosrakennelmat.¹¹¹

Kuvat ylhäältä alas:

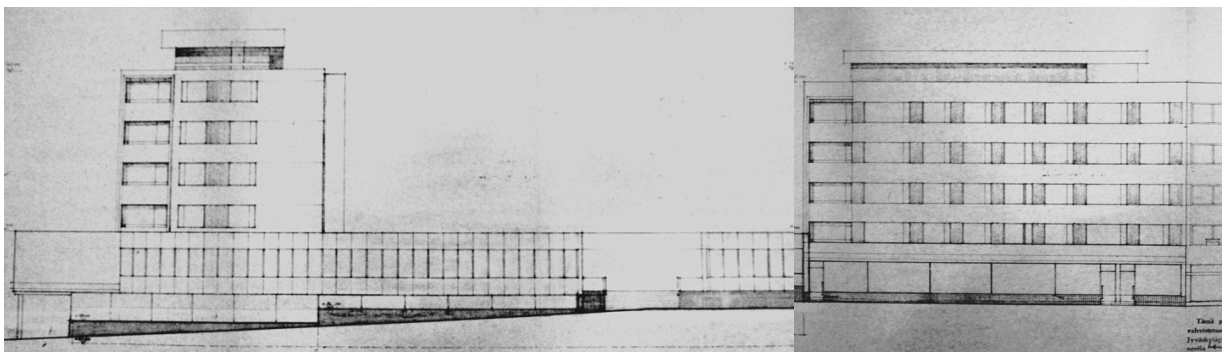
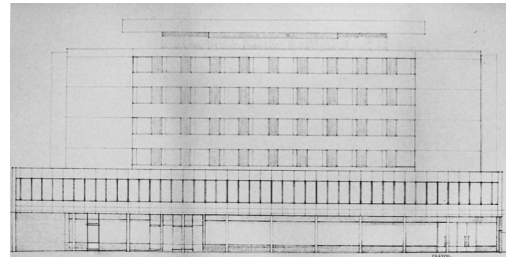
Rakennuksen koillisjulkisivu Asemakadulta kuvattuna.

Rakennuslupapiirustus 3.5.1967 / JRVA.

Vapaudenkatu 42 sisäpihalta kuvattuna.

Rakennukset Kilpisenkadun ja Vapaudenkadun kulmasta kuvattuna.

Rakennuslupapiirustus: "Sivu Vapaudenkadulle" Viimeisin päiväys
2.7.1968 / JRVA.



¹¹¹ Rakennuslupa-asiakirjat / JRVA.

4.3.3 1970-luku

1970-luvulla yhteiskunnassa painotettiin yhä enemmän taloudellisia kysymyksiä. Maaltamuutto jatkui ja asuntopulaan tarvittiin helpotusta nopeasti. Oman lisänsä ongelmaan toi öljykriisi, jonka johdosta rakennusalan energiasäädöksiä tiukennettiin. Rakennusten lasipinta-alat pienenivät eikä 1960-lukulaisia suuria näköalaikkunoita enää sallittu.¹¹² Täyselementtirakentaminen yleistyi vuosikymmenen alusta. Torninostureiden käyttö vaikutti talojen pohjamuotoon, sijoitteluun ja ajoittain myös ulkoasuun.¹¹³ Värimaailma tummeni ja erilaiset puunsuoja-ainekset olivat suosiossa. Tiiltä alettiin jälleen käyttää rakennusmateriaalina. Ikkuna-aukkojen koko pieneni, alettiin suosia kolminkertaista lasia ja tuuletus järjestettiin kapean tuuletusluukun kautta. Rakennusrungosta ulkonevat erilliset parveketornit yleistyivät. 1970-lukulaiset pientaloalueet tunnistaa vaakalaudoitetuista julkisivuelementeistä, jotka käsiteltiin kuultosävytetyillä puunkyllästeillä erivärisiksi. Kirjavan lopputuloksen takasi ikkunapuitteiden kyllästäminen seinäelementeistä selkeästi erottuvin sävyin. Kattoja koteloitiin kauttaaltaan umpiräystäillä, mikä myös loi raskaan vaikutelman. Erityisesti tehdasrakennuksissa käytettiin perinteisen tiilen lisäksi teräs-poimulevyjä, muovipinnoitettuja metallilevyjä, teräksisiä metallikasetteja, alumiinia ja asbestielementtilevyjä.¹¹⁴

Halosen toimistossa suunnittelutehtävät kanta-kaupunkialueelle alkoivat vähetä vuosikymmenen puolivälin jälkeen. Työt suuntautuivat muille alueille ja esimerkiksi tuotantolaitosten suunnitteluun. 1970-luvun tuotannossa on alkupuolen virtaviivaisuuden jälkeen havaittavissa siirtymistä kohti hieman raskaampaa muotokieltä, mikä näkyy yhtäläillä tumma- kuin vaaleapintaisissa rakennuksissa.



Rakennuksen numeron osoittava detalji Kauppakatu 10:n lipputangossa heijastuu aurinkoisella säällä rakennuksen seinään.

¹¹² Standertskjöld 2011, 80.

¹¹³ Mäkiö & al. 1994, 46–47.

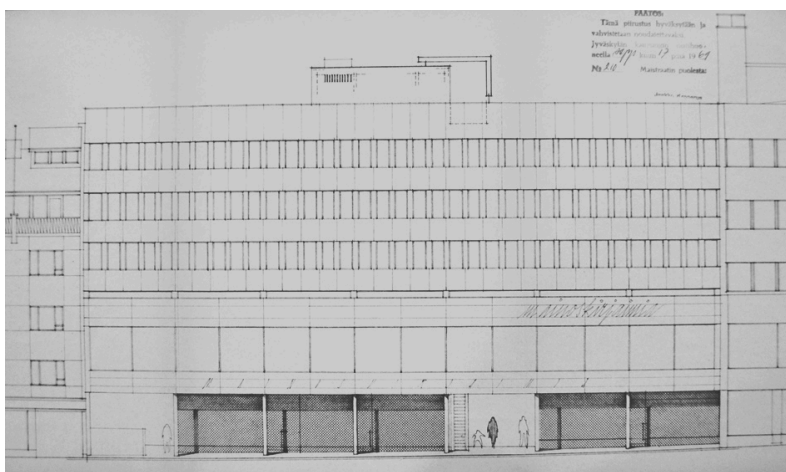
¹¹⁴ Standertskjöld 2011, 80–82.

Kiinteistö-osakeyhtiö Jyväskylän Kauppakatu 26

(179-1-10-11) 1969–1970

Aalto & Nieminen tilasi Haloselta vuonna 1969 piirustukset viisikerroksiselle liike- ja asuinkerrostalolle. Rakennus nousi seuraavana vuonna Kauppakadulle Jyväskylän keskiöön vuonna 1962 valmistuneen tavaratalo Sokoksen kylkeen. Halosen mukaan rakennuttaja Aalto & Nieminen käytti vielä tässäkin vaiheessa omaa hissiä nostureiden sijaan. Rakennuksessa on viisi maanpäällistä kerrosta ja kellarikerros. Alakerrokset tehtiin liike- ja toimistotiloiksi, ylimmät kerrokset asunnoiksi. Rakennuksen ensimmäisen kerroksen koillissivuun tehtiin alikulku Vapaudenkadulle. Samanlainen tuli myös rakennuksen taakse sijoitettuun Virastotaloon. Tarkoituksena oli taata kulku tässä kohtaa sijaitsevien kortteleiden ja rakennusten läpi Yliopistonkadulta Hannikaisenkadulle asti, mikä toteutuikin joksikin aikaa ainakin osittain.¹¹⁵

Halosen mielestä pystymallisista ikkunoista nauhoiksi sommiteltu ikkunalinja sopii sekä liike- että asuintiloihin. Rakennus noudattelee viereisen rakennuksen muotoa, jossa kaksi alinta kerrosta on varustettu suurilla näyteikkunapinnoilla ja toinen kerros työntyy eteenpäin pilareiden varaan muodostaen alleen alikulkuikäytävän. Kerrokset ovat viereiseen rakennukseen nähden samassa linjassa, ylemmissä kerroksissa ikkunalinjaan jää pieni epätasapaino. Ulkoseinät on vuorattu keraamipintaisella Minerit-levyllä, ikkunapilareissa on maalattu profiloitu pelti, sokkeleissa elaksoitu-alumiinipelti ja ikkunoiden alapinnassa ruostumaton teräspelti. Rakennusta on laajennettu vuosina 1996 ja 2011, ja sen nimi on vuonna 1992 muutettu Kiinteistö oy Valtakulmaksi.¹¹⁶



Rakennuslupapiirustus: "Sivu Kauppakadulle" 3.3.1970 / JRVA. Oikealla rakennusmassassa keskimmäisenä.

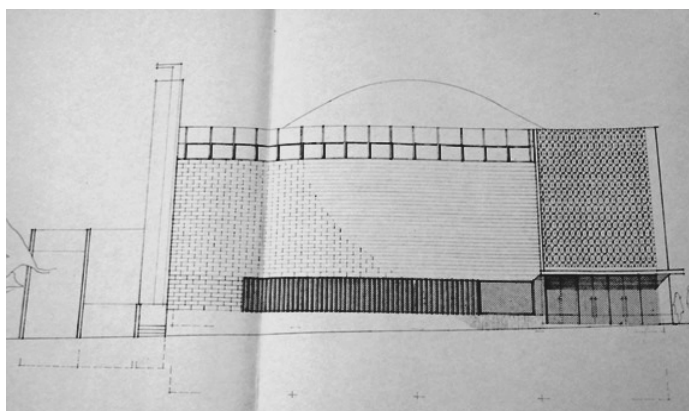
¹¹⁵ Halonen 5.12.2011; Jäppinen 2005, 278.

¹¹⁶ Halonen 5.12.2011; Rakennuslupa-asiakirjat / JRVA.

Jyväskylän Siiontemppli

Lyseokatu 3 (179-2-18-1) 1970–1971

Jyväskylän Helluntaiseurakunta purki 1960-luvulla pieneksi jääneen tempplensä Lyseokadun ja Harjukadun risteyksestä. Paikalle rakennettu Raimo Halosen suunnittelema uusi temppli tehtiin pitkälti talkoovoimin Kerrostyö Oy:n avustuksella. Temppli edustaa aikansa modernia kirkkosuunnittelua. Pysäköintipaikkojen ja sosiaalisten tilojen tarve on vaikuttanut lopputulokseen huomattavasti.¹¹⁷ Halonen näkee onnistuneena tempplin yksinkertaisin keinoin aikaansaadut kontrastit ja kokoavan interiöörin. Kupoli oli seurakunnan toiveena, sillä vastaavanlainen on 1950-luvulla rakennetussa Tampereen tempplissä. Muilta osin arkkitehti sai käyttää luovuuttaan vapaasti.¹¹⁸



Kuutiomaisen rakennuksen ulkoasu antaa suljetun vaikutelman. Sisäänkäynti sijoittuu rakennuksen vinon pohjoiskulman alaosaan. Lasi-ikkunallisissa teräsovissa pyöreiden vastakkain aseteltujen vetimien keskiosa muodostuu risti. Sisäänkäynnin yläpuolella on ruskeiden puusäleikköjen kannattelema lippa. Siiontempplin nimi on läpileikattu lipassa olevaan levyyn. Fasadia hallitsevat ornamenttimaiset koriste-elementit ovat paikallisen Valo-Elementti Ky:n mallistosta, joka oli tuolloin vasta aloittanut toimintansa Keski-Suomen suurimman valmispöytätyön tuottajan, Harjun Betonin tytäryhtiönä.¹¹⁹ Koriste-elementtiseinän oikeassa yläkulmassa on valkoinen laattaristi. Betoniperustaisen rakennuksen julkisivut on muurattu leca-harkoista, ja slammattu, saumattu sekä maalattu valkoiseksi. Sokkeli on vaaleanruskeksi maalattua betonia, katto on päällystetty bitumihuovalla. Sivuseinät ovat keskiosiltaan valkoiseksi

¹¹⁷ Jyväskylän Siionseurakunnan uusi temppli harjakorkeudessa / RHLA.

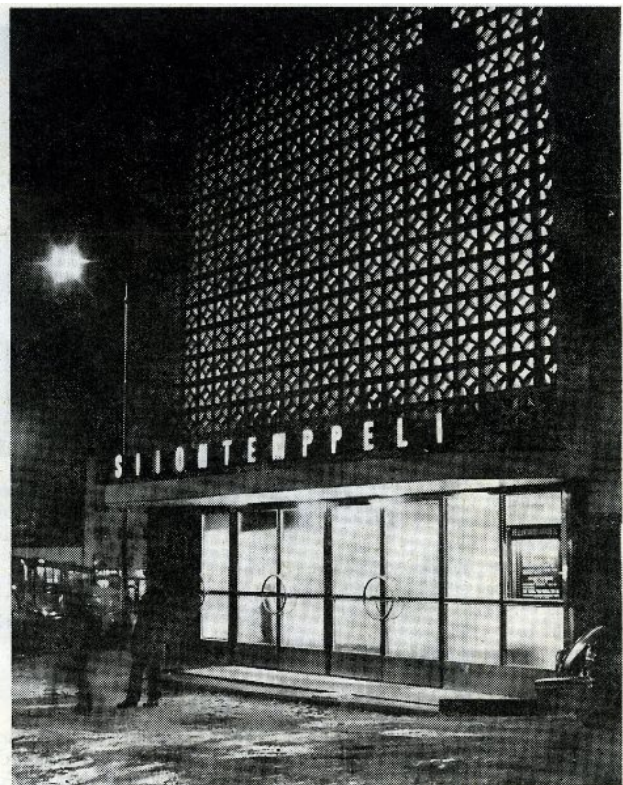
¹¹⁸ Halonen 5.12.2011.

¹¹⁹ Elementtivalmistus alkoi Jyväskylässä, Uusi Suomi 27.1.1971 / RHLA; Rakennuslupa-asiakirjat / JRVA.

maalattua tiiltä. Sisäänkäynnin vieressä koillissivulla on temppelin kirjakaupan näyteikkuna. Muutoin sivuseinien alareunat on vuorattu tiheään pystyriiviin asetelluilla ruskeilla puusäleiköillä. Rakennuksen yläosaa kiertävän ikkunarivin eteen on sijoitettu limittäin vaaleaa puusäleikköä. Lounaispuolen kolmikerroksisen pysäköintihallin alimpaan ja ylimpään kerrokseen kuljetaan ajoliuskoja pitkin rakennuksen koillissivulta, maan tasalla olevaan halliin on kulku luoteispuolelta.¹²⁰

Rakennuslupapaperustusta edellisellä sivulla: ”Julkisivu Koulukadulle” 3.3.1970 / JRVA. Kuva: Ulla Pohjamo.

Alkuperäisessä valomainoksessa (alakuva) kirjaimet oli valaistu ja koriste-elementtien läpi hohti valo sisältä ulospäin. Uusitus sisäänkäynnissä (yläkuva) valomainos on korvattu levyllä johon kirjaimet on läpileikattu, ja katokseen sijoitettu valo hohtaa kirjainten läpi valaisten samalla myös seinän koriste-elementit. Lehtikuva: Ristin Voitto 4.2.1971 / RHLA.



¹²⁰ Siion-seurakunnan temppelisuunnitelma / RHLA.

Raatihotelli

Asemakatu 2 (179-1-1-22) 1972–1973

Rakennusliike Aalto & Nieminen tilasi vuonna 1972 Raimo Haloselta piirustukset Hannikaisenkadun ja Asemakadun kulmaan rakennettavaa hotelliä varten. Raatihotelli valmistui seuraavana vuonna keskeiselle paikalle Asema-aukion reunalle ja vastapäätä Jyväskylän vanhaa rautatieasemaa.



Viisikerroksisen rakennuksen lounaanpuoleinen pääjulkisivu on Asemakadun puolella. Ulkoseinät ovat puhtaaksi muurattua suurmoduuli-kalkkitiiltä, päädyissä kalkkihiekkatiiltä. Julkisivut on vuorattu elementeillä ja rouhepintaisella betonilla. Alimmassa kerroksessa on suuret ikkunapinnat luoteispuolista seinää lukuun ottamatta, jossa seinän yläosassa on pienistä vaakaikkunoista muodostettu rivi. Ylemmissä kerroksissa kapeanmalliset ikkunat on sommiteltu vaakasuoriksi nauhoiksi. Punaruskeat pesubetonielementit ikkunoiden alla korostavat horisontaalista linjaa. Kaakkoispäädyssä yksiruutuiset suuret ikkunat on puolestaan sommiteltu keskiosaan vertikaaliksi nauhaksi. Julkisivun jaottelussa on käytetty kultaista leikkausta. Eri kokoisia vyöhykkeitä erottavat pääsisäänkäynnin katoksen yläpuolelle syvennykseen niin ikään vertikaalisti sijoitetut suuret ikkunaparit. Katon päällä tätä kohtaa korostaa valomainoksella varustettu konehuone. Katutasolla rakennuksen päädyssä on pilareiden kannatteleva alikulkukäytävä. Kellarin pysäköintihalliin on kulku ensimmäisen kerroksen luoteiskulmalta. Hotellin Hannikaisenkadun puoleiset laajennus- ja muutostyöt vuodelta 1993 ovat arkkitehtitoimisto Pekka Paavolan käsialaa.¹²¹



Rakennuslupapiirustus: "Perspektiivikuva" 25.5.1972 / JRVA.

¹²¹ Rakennuslupa-asiakirjat / JRVA.

4.3.4 1980-luku

1980-luvulla talous lähti nousuun, minkä myötä myös rakentamisessa koettiin kokeilevampi ja laadukkaampaan tulokseen pyrkivä kausi. 1970-luvun jälkipuoliskolta lähtien oli ryhdytty asuttavuuden parantamiseen tähtäävään kehitystyöhön.¹²² Elementtirakenteiden valikoima monipuolistui ja ulkoseinäelementtien sommittelussa oltiin kokeilullisempia. Pientalorakentamisessa näkyivät 1970- ja 80-lukujen vaihteessa massaturismin kasvun tuomat ulkomaiset vaikutteet; espanjalaistyyli valkoisen lohkotiilin ja holvikaarien muodossa sekä alppityyli, jossa koko rakennuksen ylimmän kerroksen peittää jyrkkä harjakatto ja värimaailma on tumma.¹²³

Julkisivuissa suosittiin postmodernismin henkeen historiallinoja, jotka vaikuttivat usein kuitenkin leikkilisesti päälle liimatuilta. Koristeellisuus palasi kerrostaloihin, ja rakennuksiin tehtiin erkereitä, torneja, vinoja seiniä ja pyöreitä ikkunoita sekä runsaita kattomuotoja. Parvekkeet suurenivat ja niistä tuli asuin-kerrostalojen hallitseva elementti, "toinen olohuone". Väreillä ja materiaaleilla iloteltiin, ja erityisesti pastellinsävyt tulivat leimaamaan aikakautta. Klinkkeriä käytettiin julkisivuissa eri muodoissa ja väreissä. Myös tiiltä ja tiililaattaa käytettiin 1970-luvun loppupuolelta lähtien enenevässä määrin. 1980-luvulta 1990-luvun alkupuolelle käytettiin peilimäisesti ympäristöä heijastavia lasipintoja.¹²⁴ Tämä näkyy jossain määrin myös Halosen toimiston myöhäistuotannossa. Kerrostalojen suunnittelulle ei Jyväskylän kaupunki-alueella enää ollut samanlaista tarvetta kuin aikaisempina vuosikymmeninä. Kuitenkin Halosen toimisto sai yhä suunnittelutöitä kaupungin keskeisiltä paikoilta. Tehtävät olivat suuruusluokaltaan ja sisällöltään vaativia.

Kuvassa peilimäisesti ympäristöään heijastavaa lasipintaa ja mustaksi värilakattua alumiinilevyä Jyväskylän keskustan terveysasemarakennuksen sisäänkäynnin yllä.



¹²² Mäkiö & al. 1994, 46.

¹²³ Ruotsalainen 2011, 41.

¹²⁴ Lindh 2013c, rakennusperinto.fi www-sivut; Standertskjöld 2011, 110.

Asunto-osakeyhtiö Yliopistonkatu 21

(179-2-20-3) 1980–1981

Seitsenkerroksinen liike- ja asuinkerrostalo on valmistunut vuonna 1981. Halosen mukaan sen julkisivut ilmentävät hyvin ulkoseinäelementtien jalostuneisuutta 1980-luvulle tultaessa. Elementtivalikoimiin tuli laatta- ja klinkkeripäälysteitä sekä erilaisia rouhepintaisia materiaaleja, jotka mahdollistivat kolmiulotteisemman vaikutelman luomisen. Yliopistonkatu 21:n julkisivussa kolmiulotteisuus pääsee Halosen mielestä esiin erityisesti auringon paistaessa sivusuunnassa sen limittäin sommiteltuihin elementtikappaleisiin.¹²⁵

Rakennus on hahmoltaan jyhkeä ja toteutus vastaa suunnitelmaa hyvin. Katutasoon on suunniteltu liike-tiloja ja ylempiin kerroksiin asuntoja. Rakennuksen keskiosassa sijaitsevassa syvennyksessä on pääporsuaan vievä sisäänkäynti, jolle nouseaan portaita pitkin. Päädyt ovat ikkunattomia ja punaisella kvartsiittirouheella päällystetyt elementit on sijoitettu niihin ruuduiksi vierekkäin. Julkisivun puolella elementit on sommiteltu ikkunoiden väleihin pystysuunnassa ja ikkunoiden alle vaakasuunnassa, ja ne on kehystetty vaalealla sileävaletulla betonilla. Pareittain sommiteltuja ikkunoita erottavat ruskeaksi maalatut muovipinnoitetut pellit, jota on käytetty myös säleiköissä, tasakatossa ja ullakkohuoneessa. Sokkeli on verhoiltu metallilakatulla alumiinilla. Rakennuksen ikkunattomat päädyt on vuorattu suurilla neliömäisillä elementtilevyillä.¹²⁶



Rakennuslupapiirustus: ”Julkisivu kaakkoon (Yliopistonkadulle)” 18.6.1980 (muutos 1.10.1981) / JRVA.

¹²⁵ Halonen 5.12.2011.

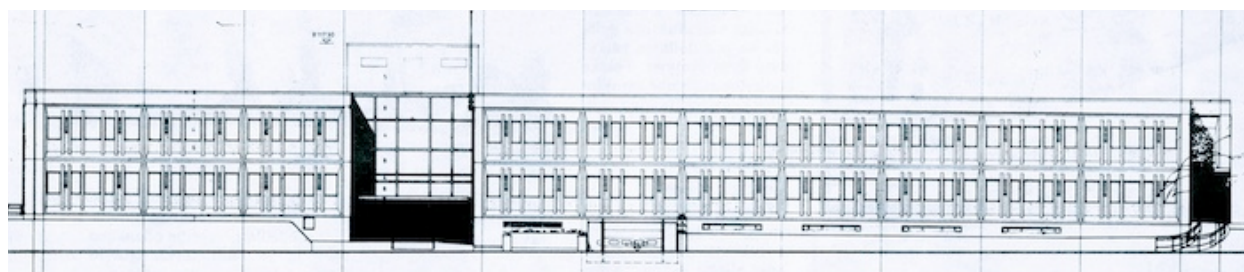
¹²⁶ Rakennuslupa-asiakirjat / JRVA.

Jyväskylän keskustan terveysasema

Tapionkatu 7 (179-2-36-17) 1981–1984

Kaksikerroksinen terveysasemarakennus valmistui Tapionkadun varrelle vuonna 1984. Suurin osa rakennuksen rahoituksesta tuli silloiselta lääkintöhallitukselta, missä rakennuspiirustukset tuli tarkastuttaa. Terveysasemien suunnittelulle oli asetettu tiukat määräykset. Rakennuksen tilat on suunniteltu pitkälti ennalta määrätyn kaavan mukaan, ja siinä näkyy rakennustyyppille ominainen teema; kaksoiskäytävä jonka molemmin puolin huoneet on sijoitettu. Umpikäytäviä ja aulaa valaisee yhteensä 13 kattoikkunaa. Moduulikokoiset huoneet määrittivät ikkunaväljen pituuden. Rakennus seisoo kukkulalla ja sen sisälle kellarin autohalliin on kulku rampin kautta sisäänkäynnin pohjoispuolelta.¹²⁷

Harmaa tasakattoinen täyselementtirakennus on hahmoltaan matalanjyhkeä. Betonipinnat vetäytyvät ikkuna-aukkojen ympärillä ylä- ja alaosistaan loivasti sisäänpäin muodostaen reunoille kehykset. Ikkunoiden muodot vaihtelevat suurista kapeanmallisista pieniin. Pintaan on luotu vaihtelevuutta rouhebetonilla. Kultaisen leikkauksen kohdalle syvennykseen sijoitettu pääsisäänkäynti katkaisee rakennusmassan. Sisäänkäyntikatoksen yllä on reflektoivaa värilakattua alumiinilevyä ja julkisivulasia, katon päällä on pellillä vuorattu ullakkohuone.¹²⁸



Lehtikuva piirustuksesta: Jyväskylän terveysasema valmistuu aikataulussaan, Napakymppi 13.11.1983 / RHLA.

¹²⁷ Halonen 16.12.2011.

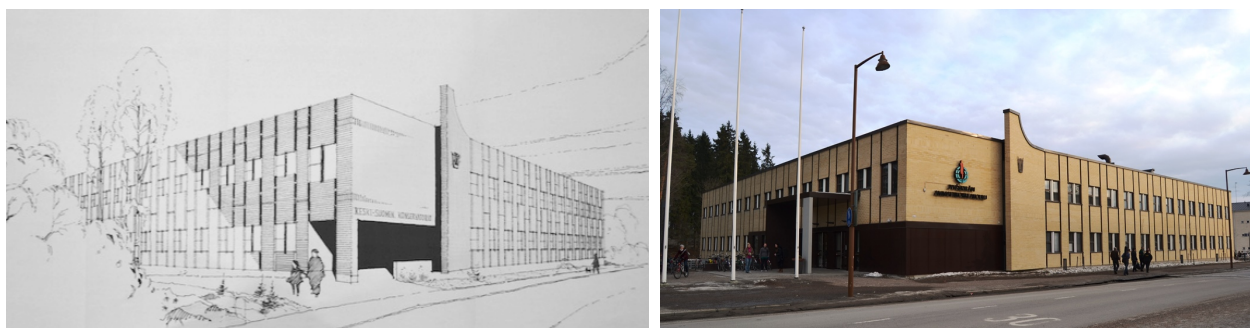
¹²⁸ Halonen 16.12.2011; Rakennuslupa-asiakirjat / JRVA.

Keski-Suomen konservatorio

Pitkätatu 18–22 (179-6-117-2) 1982–1983

Jyväskylään haluttiin 1980-luvun alussa uudet tilat kasvavalle konservatoriolle, josta olisi tuleva maanlaajuisesti merkittävä musiikillinen opinahjo. Paikka tarkoitukseen saatiin Voionmaankadun ja Pitkätadun kulmasta, jonne Halonen suunnitteli rakennuksen vuonna 1982. Konservatorio laajeni Halosen suunnitelmien mukaisesti tien toiselle puolelle vuonna 1991, ja laajennuksen yhteyteen tuli vielä tilat musiikkiopistolle vuonna 1995. Konservatorio sulautui kuitenkin myöhemmin Jyväskylän ammattiopistoon. Jo 1960-luvun lopulla oli Halonen suunnitellut konservatoriolle tilat vanhaan Gummeruksenkadulla sijainneeseen tiilirakennukseen, mistä se tähän uuteen rakennukseen muutti.¹²⁹

Halonen valmistautui suunnittelutehtävään tekemällä ekskursion Tampereen ja Joensuun konservatorioihin. Myös Petroskoin uuteen konservatorioon tehtiin ekskursio. Paikan päällä kävi kuitenkin ilmi, ettei sitä ollut vielä rakennettu, vaan suunnitelma makasi yhä pöydällä. Halonen kävi myös Sibeliusakatemiassa Armstrong Johnsonin akustiikkakurssilla hakemassa oppia erityisesti kamarimusiikkisalin suunnittelua varten. Itse äänitekniikasta rakennuksessa vastasi kuitenkin insinööritoimisto Mauri Parjo, ja urakoitsijana toimi A. Puolimatka Oy.¹³⁰ Koska kyseessä on koulurakennus, määrityksiä rahoitus koulurakennukselle määriteltyjen normien mukaisesti. Kamarimusiikkisaliin piti esimerkiksi suunnitella nostoseinät, joilla sali voitiin jakaa. Vasta tämä takasi kouluhallitukselta saatavan rahoituksen, koska salin tuli vastata sen säädöksissään määrittelemiä vaatimuksia. Sisäpihalle sijoitettiin ulkoesitystila, jonne aukeavat suuret ikkunat keskellä rakennusta sijaitsevasta kahviosta. Rakennuksen siivet eivät aukene sisäpihalle suorassa kulmassa, eivätkä siivissä sijaitsevat huoneetkaan ole malliltaan symmetrisiä, mikä on kaiun



Vasemmalla perspektiivipiirros 22.3.1982 /JRVA. Oikealla rakennuksen pohjoiskulma muutetussa nykyasussaan.

¹²⁹ Halonen 16.12.2011; Musiikin opetus tehostunut, Suur-Jyväskylän lehti 3.12.1969 / RHLA.

¹³⁰ Halonen 16.12.2011; Jyväskylän konservatorio vuoden päästä uuteen taloon, KSML 17.8.1982 / RHLA.

kannalta hyvä asia. Rakennus on osittain tai kokonaan paalutettu, koska maaperä oli varsin huono. Ulkoasun pitkät sivut ovat elementtejä, mutta päädyt on tehty paikan päällä, samoin peltiset väliliuskat. Julkisivutiilen keltainen väri oli määritelty asemakaavamääräyksessä.¹³¹

Konservatorio on esimerkki rakennuksesta, jossa julkisivuun tehdyt muutokset ovat häivyttäneet siinä esiintyvien yksityiskohtien symboliarvoa. Tässä tapauksessa muutos on kohdistettu rakennuksen julkisivun tärkeimpään kohtaan, sisäänkäyntiin. Halonen suunnitteli sisäänkäynnin Voionmaankadun ja Pitkädun kulmaan vetämällä ensimmäisestä kerroksesta suorakulmion muotoisen palan seinäpinnasta sisäänpäin. Kulmaa kannatteli pylvä. Tiilivuorattuun sisennykseen sijoitettiin Pitkädun suuntaisesti ikkunallinen pariovi ruskeilla metallikehyksillä. Sisennyksen oikealle puolelle sijoitetun, kaarena ylöspäin kohoavan tiiliseinän tarkoituksena oli luoda sisäänkäynnille kohokohta, ja symboloida ”musiikkimaailmaan avautuvaa ovea”. Vuonna 2010 tehdyssä remontissa sisäänkäynti uudistettiin täydellisesti vaihtamalla sen suunta nurkan toiselle puolelle, Voionmaankadulle päin. Kulma vuorattiin ruskealla levyllä ja uuden sisäänkäynnin yhteyteen tuli katos sekä suuret lasi-ikkunat. Myös rakennuksen takasivu uudistettiin keskiosaltaan samanlaisella levyvuorauksella ja uudella ikkunajärjestyksellä.¹³²



Uutiskuva vasemmalla: KSML 29.5.1986 / RHLA. Oikealla rakennuksen kaakonpuoleinen takasivu nykyasussaan.

¹³¹ Halonen 16.12.2011; Rakennuslupa-asiakirjat / JRVA.

¹³² Ibid.

4.3.5 1990-luku

Elementtirakentamisen huonosta maineesta johtuen saumat ha-
luttiin 1990-luvulla piilottaa sovittamalla elastisen sauman väri
julkisivun väriin sekä käyttämällä saumatonta pintarappausta,
minkä johdosta markkinoille tuli uudenlaisia rappauspintoja.
Vaaleaa laattapintaa käytettiin enenevässä määrin. Tasakatolla oli
sen jatkuneesta käytöstä huolimatta huono maine, ja pulpettika-
tosta tuli pian yleisempi. Pelti oli yhä suosituin katemateriaali.¹³³
1980-luvulla ympäristöä peilimäisesti heijastaneet lasipinnat
muuttuivat 1990-luvun kuluessa läpinäkyväksi lasiarkkitehtuurik-
si.¹³⁴



Halonen on myöhäistuotannossaan käyttänyt kirkasta, tummaa ja peilimäistä lasia mielikuvituksellisesti
erityisesti sisäänkäyntien yhteydessä. Yläkuvassa näkyvän Jyväskylän musiikkiopiston sisäänkäynnin sei-
nustalle arkkitehti on suunnitellut betonista ja laatoista nuottiviivastoihin viittaavan sommitelman, joka
kuvaa konservatorion rehtorin säveltämän kehtolaulun ensimmäisiä säkeitä. Halosen viimeisistä suunni-
telmista merkittävimmät valmistuivat niin sanottuun Nyströmin kulmaan peräjälkeen vuosina 1991 ja
1992. Järjestöjen talon ja Arctia-hotellin hankkeiden myötä Halonen sai kädenjälkensä näkyviin aivan
kaupungin ydinkeskustassa vielä uransa loppuvaiheilla.¹³⁵

Halonen suunnitteli 1990-luvulle tyypilliset
rakennusmassan kylkeen sijoitetut porrastor-
nit Hannikaisenkatu 41:n liikekerrostalon
(vas.) sekä Keski-Suomen konservatorion
lisärakennukseen (oik.). Arkkitehdin mukaan
paikalliset suunnittelijat nimesivät jälkimmäi-
sen Halosen majakaksi.



¹³³ Lindh 2013c, rakennusperinto.fi www-sivut.

¹³⁴ Koho 2002, 117.

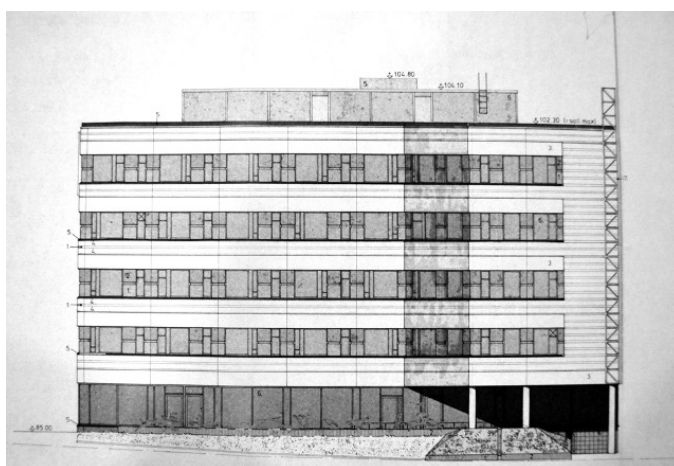
¹³⁵ Halonen 16.12.2011; Rakennuslupa-asiakirjat / JRVA.

Järjestöjen talo

Kalevankatu 4 (179-3-52-22) 1989–1991

Järjestöjen talo ei prameile, vaan tarjoaa tiivistä tietoa ja yhteistyötä palkansaajajärjestöjen jäsenten parhaaksi. Näin kuvailtiin rakennusta, joka oli valmistuttuaan ensimmäinen laatuaan Suomessa. Keskusjärjestöt halusivat helpottaa kanssakäymistä ja tiivistää yhteistoimintaansa. SAK:n, TVK:n, STTK:n ja Akavan 27 jäsenoimistoa saivat talosta omat toimistotilansa ja yhteisiä virkistys- ja kokoustiloja. Rakennuksen ensimmäiseen kerrokseen tuli myös liiketilaa. Rakennuttajana toimi Puolimatka Oy.¹³⁶

Viisikerroksinen Järjestöjen talo on Halosen mukaan tyypillinen toimistotalo, jossa suunnittelun lähtökohtana oli rajaton muuntelumahdollisuus. Ensimmäinen kerros on suurilla näyteikkunapinnoilla varustettua liiketilaa, ylemmissä kerroksissa on järjestöjen tiloja. Osa julkisivuseinästä työntyy kultaisen leikkauksen kohdalta eteläsuunnassa vinosti eteenpäin. Ulkonevan osan alle jää ensimmäisessä kerroksessa pilareiden kannattelema käytävä, josta nousevat sivuttain loivat portaat rakennuksen sisäänkäyntiseinämälle. Yläkerroksissa erimalliset ikkunat ja niiden väleissä olevat elementtiosat on sommiteltu rytmikkäiksi nauhoiksi. Ikkunanauhojen alla on muovipinoitettua harmaata peltiä ja yläpuolella paksumat sileät valkobetonielementit. Seinien päämateriaalina on luonnonvaalea keraaminen laatta. Niiden väleissä horisontaalista linjaa korostavat luonnonharmaan sävyiset sileäbetonis raidat.¹³⁷



Rakennuslupapiirustus: "Lounaaseen Kalevankadulle" 7.6.1989 / JRVA.

¹³⁶ Vastin, keskisuomalainen maakuntalehti 3 - 19.4.1990 / RHLA.

¹³⁷ Halonen 16.12.2011; Rakennuslupa-asiakirjat / JRVA.

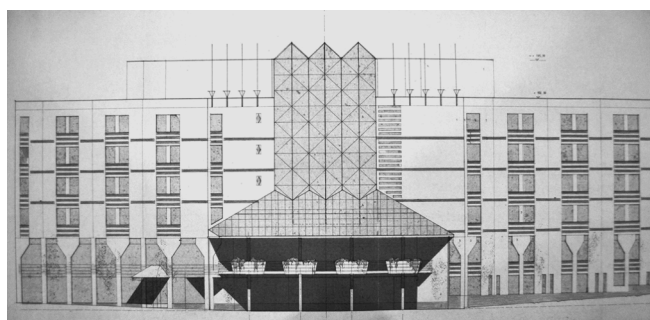
Hotelli Arctia

Vapaudenkatu 73 (179-3-52-23) 1990–1992

1980-luvun noususuhdanteessa Jyväskylän majoitusaste oli kasvanut korkeaksi. Rakennusliike Puolimatka tilasi Raimo Haloselta piirustukset korkeatasoista hotellia varten niin kutsutulle Nyströmin kulman tontille Kalevankadun ja Vapaudenkadun risteykseen.¹³⁸ Jyväskylän ensimmäinen viiden tähden hotelli, Arctia valmistui syksyllä 1992 keskellä pahinta lamaa. Myynti aloitettiin neljän tähden hinnoilla.¹³⁹

Halonen pitää ylellistä hotelli Arctiaa uransa huipentumana. Rakennuksessa huomionarvoista on mielenkiintoisella lasinkäyttö, mikä kuvastaa hyvin sen rakennusaikaa. Hotellin näyttävä pääsisäänkäynti sijoittuu vinosti katujen kulmaan. Sen yläpuolella on koko kulman levyinen lasikattoinen terassi, jota korostaa neljä pyöreää parveketta. Lasikaton yläpuolelle kohoaa kolme kauttaaltaan lasipintaista, vinosti kolmion malliin aseteltua tornia. Niiden terävät huiput kohoavat muun rakennusmassan yläpuolelle jättäen alleen rakennuksen keskelle sijoittuvan

valopihan. Sisäänkäyntikulmauksen molemmin puolin avautuvat siivet muodostavat kiinteän kontrastin lasiselle kulmaukselle. Sandwich-teräsbetonielementit on verhoiltu arvokkaalla lasitetulla keraamisella laatalla ja valkobetoniilla. Puhtaanvalkoisessa rakennuksessa ikkunoiden ja kerrosten välejä on yläkerroksissa korostettu sommittelemalla sinisiä laattoja vaakasuoriksi viivoiksi, joita päädyn ikkunarivit myös toistavat. Suuret ikkunapinnat lounaisjulkisivun alakerroksissa ilmentävät julkisia tiloja. Toisessa kerroksessa ikkunoiden neliömäisyys on rikottu vinoilla muodoilla. Yläkerroksissa neliömäiset ikkunat on sommiteltu pareittain viimeistä pystyriiviä lukuun ottamatta.¹⁴⁰



Rakennuslupapiirustus: "Julkisivu kadunkulmaan" 2.5.1990 / JRVA.

¹³⁸ Puolimatka miettii Nyströminkulman tulevaisuutta: Uusi hotellihanke vireille, KSML 8.2.1989 / RHLA.

¹³⁹ Arctian johtaja ennakoi konkurssseja ja fuusioita: hotellit mahtuvat kahteen ketjuun, KSML 16.8.1992 / RHLA.

¹⁴⁰ Halonen 16.12.2011; Rakennuslupa-asiakirjat / JRVA.

4.3.6 Kadonneet keskustarakennukset

Kaupunkien kaupallisissa ydinkeskustoissa muutos on jatkuvaa ja rakennettua ympäristöä nykyaikaistettaessa ei rakennusten alkuperäisen luonteen kunnioittaminen ole etusijalla. Raimo Halonen sai uransa aikana usein tehtäväkseen suunnitella suunnittelemiinsa rakennuksiin myöhemmin halutut muutokset. 2000-luvulla muut suunnittelijat ovat vastanneet muutoksista, mikä on monissa paikoin muuttanut rakennusten ilmettä tuntuvasti.

Halonen ei pidä uusimpia muutoksia usein kovinkaan onnistuneina, mutta ymmärtää ettei alkuperäisen suunnittelijan mielipidettä voi aina ottaa huomioon, vaikka se ideaalia olisikin. Myös rakennustensa elinkaareen hän suhtautuu realistisesti, eikä ajattele niiden olevan ikuisia tai kaikissa paikoin sellaisiksi suunniteltuja. Hän kunnioittaa 1800-luvun ja 1900-luvun alkupuoliskolta jäljellä olevaa jyvaskyläläistä arkkitehtuuria ja tunnetuimpia arkkitehteja, ja pitää rakennusten säilyttämistä luonnollisena; ne ovat se mitä on jäljellä hänen lapsuutensa Jyväskylästä. Omasta tuotannostaan hän pystyy erittelemään erityislaatuimpia rakennuksia, kuten Siiontemppelein, joissa hän näkee säilyttämisen arvoisia piirteitä. Rakennuksia suunniteltiin tuotteliaassa toimistossa arkkitehdin valvonnassa myös muiden suunnittelijoiden toimesta tai avustuksella. On luonnollista että arkkitehdilla on henkilökohtaisempi suhde rakennuksiin, joiden suunnittelussa hänellä on ollut alusta alkaen päärooli, ja joihin on sijainnin tai rakennustyyppin vuoksi keskitetty enemmän voimavaroja.¹⁴¹

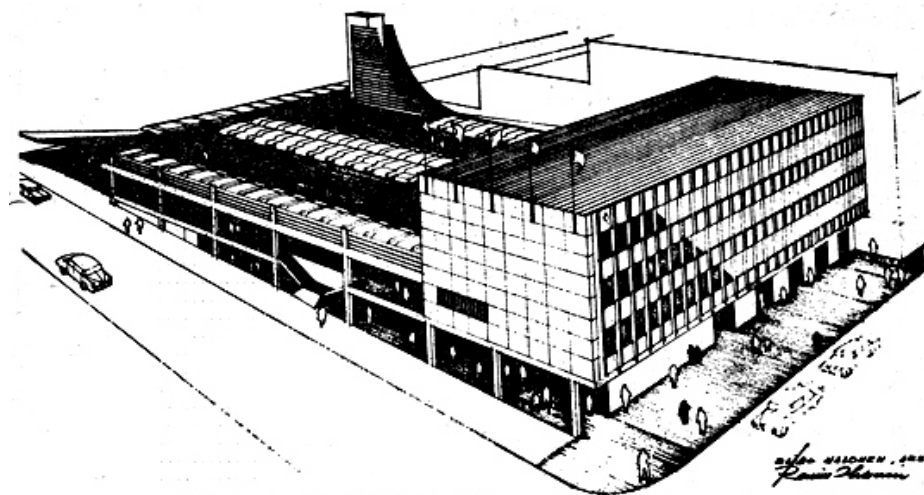
Esittelen tässä osiossa lyhyesti kaksi Halosen Jyväskylän ydinkeskustaan suunnittelemaa rakennusta. Osoitteessa Vapaudenkatu 55 sijainnut virastotalo on purettu kokonaan. Ydinkeskustassa Asemakadun ja Kauppakadun kulmassa sijaitsee puolestaan Tawastinkulman liike- ja hotellirakennus, jonka julkisivuun kohdistuneet muutokset ovat hävittäneet rakennuksen alkuperäisilmeen täydellisesti.

¹⁴¹ Halonen 19.1.2012.

Tawastinkulma

Kauppakatu 33 (179-1-11-5) 1968–1970

Kauppakadun ja Asemakadun risteyksessä sijaitsevat rakennukset kaupungin keskeisimmällä paikalla. Tällä tontilla alun perin sijainnut, vuonna 1863 valmistunut puutalo tuli 1920-luvulta alkaen tunnetuksi Tawastinkulmana. Rajuja muutoksia kokenut rakennus purettiin vuonna 1969. Paikalle seuraavana vuonna noussut Halosen suunnittelema uudisrakennus säilytti vanhan nimen. Sen julkisivut vuorattiin keskeisen sijainnin vuoksi edustavin materiaalein; keraamisella laetalla, lasilla ja elaksoidulla alumiinilla. Rakennusta korotettiin vuonna 2001 arkkitehti Jukka Tikkasen suunnitelmien mukaisesti. Vuonna 2010 valmistunut perusteellinen muodonmuutos ja laajennus Asemakadun puoleisten parkkitasojen tilalle on puolestaan arkkitehti Risto Oikarisen käsialaa.¹⁴²



UUTTA JYVÄSKYLÄN KESKUUSTAAN: Mittava 28.000 m²:n suuruinen arkkitehti R. Halosen piirtämä liike-talo on alkanut kohota Jyväskylän keskustaan Kauppakatu 33:n ja Asemakadun kulmaan. Talo valmistuu ensi vuoden alkupuolella. Oikealla Kauppakadun puolelle tulee kaksi ylintä kerrosta laajenevalle Hotelli Jyväshoville, katutasossa on myymälöitä ja sen yläpuolella myymälä- ja toimistotiloja. Autopaikoitus tulee vasemmalle Asemakadun puolelle pääasiassa ensimmäisen kerroksen katolle. Mainittakoon, että tontilla olleiden neljän vanhan rakennuksen joukossa oli myös tilat Jyväskylän Huoneteatterilla, joka tällä hetkellä on vailla huoneistoa. — VKV

Ylimmässä kuvassa rakennus nykyasussaan. Sen alla katunäkymä Kauppakatu 33:n kohdalla vuonna 1981. Kuva: Vesa Hakala / Keski-Suomen museo

Vasemmalla uutiskuva 1.2.1969 / RHLA.

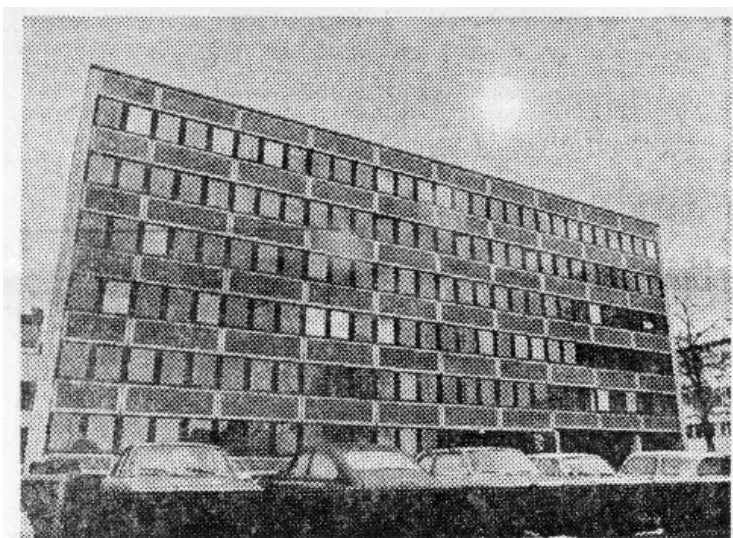
¹⁴² Halonen 5.12.2011; Kauppakatu 33 – tontin vaiheet, Kauppakadun laudatur www-sivut; RHLA.

Lääninhallituksen virastotalo

Vapaudenkatu 55 (179-1-10-24) 1972

1970-luvulla tehostunut hallintokoneisto pyrki rakentamaan tehokkaasti toimivia virastotaloja, jotta palvelujen käyttöä voitaisiin paremmin valvoa ja säädellä. Valtion samoin kuin kuntien rakennuttamat uudet virastorakennukset nousivat keskeisille paikoille ja ilmensivät hyvin hallinnon sisälle työntyntä tehokkuusajattelua. Niitä rakennettiin valtion tukemana ja osittain myös valtion ohjeiden mukaan mahdollisimman vähäisin taloudellisin kustannuksin.¹⁴³ Halonen suunnittelemassa virastotalossa pääsivät samankaton alle siihen asti eri osoitteissa toimineet Keski-Suomen lääninhallituksen virastot.¹⁴⁴

Rakennuksen ja Vapaudenkadun väliin jätettiin parkkitilaa. Ensimmäisessä kerroksessa koillissivulla oli läpikulku rakennuksen alitse sen taakse ja edelleen Kauppakadulle. Rouhepintaisin kasetoiduin elementtiosin päällystetty linjakas rakennus oli Halosen mukaan ajalle tyypillinen toimistorakennus, jossa kaikki kerrokset toistavat samaa keskikäytävämallia.¹⁴⁵ Rakennus purettiin Sokoksen pysäköintitalon tieltä vuonna 2007.



Komeat seinät, mutta ilian vähän henkilökuntaa. Näin sanotaan Keski-Suomen lääninhallituksesta. Tarkastajien mielestä valtion virastojen rakennushankkeen ensimmäinen osa olisi toteutettava ennen vuotta 1977 ja loput heti sen jälkeen.



Uutiskuva vasemmalla: KSML 17.3.1973 / RHLA

Oikealla yllä Virastotalo vuonna 2007. Kuva: Sami Virtanen. Oikealla alla nykyisin paikalla sijaitseva pysäköintitalo.

¹⁴³ Nikkilä 1986, 21.

¹⁴⁴ Jyvä-Jussi 30.6.1972 / RHLA

¹⁴⁵ Halonen 5.12.2011; Jäppinen 2005, 299.

PÄÄTÄNTÖ

Tutkielmassani olen perehtynyt Jyväskylän sodanjälkeiseen arkkitehtuuriin paikallisen arkkitehdin työn kautta. Tarkastelin aihetta laajemmin Suomen taloudellisyhteiskunnallisen kehityksen viitekehityksessä. Tutkielmani osoittaa Raimo Halosen tuotannon merkittävän roolin Jyväskylän kaupunkikuvassa. Elementtiaikakauden rakennukset ovat Jyväskylän kantakaupungin rakennuskannassa enemmistönä. Ne muodostavat kaupungin yleisilmeen ja kuvastavat kaupungin kasvua toisen maailmansodan jälkeisellä aikakaudella. Pyrkimyksenä on ollut rakentaa tasa-arvoista hyvinvointivaltiota, missä kaikille kaupunkilaisille taataan modernit asumis- ja työskentelyolot sekä yhtäläiset sosiaaliset ja kaupalliset palvelut. 1900-luvun jälkipuoliskon kaupunkikeskustojen rakennuksia pidetään usein ulkoasultaan tylynä ja laatikkomaisina. Elementtiajan arkkitehtuuri voi kuitenkin tehokkuudestaan huolimatta sisältää moninaisia julkisivumateriaaleja, tehostevärejä ja detaljeja sekä tarkoin harkittua sommittelua. Modernin arkkitehtuurin tutkijalle tämä muotojen ja rakennusmateriaalien kirjo tarjoaa runsaasti tutkittavaa, mutta tekee rakennusten tarkemmasta kuvailusta myös monimutkaista.

Arkkitehti Halonen on uransa aikana tarttunut ennakkoluulottomasti monenlaisiin haasteisiin. Erityisesti 1960-luvulla ja 1970-luvun alussa hän näyttää myös useassa kohtaa pyrkineen luomaan harmonista kaupunkikuvaa suunnittelemalla rakennuksia, jotka ovat sopusoinnussa ympäröivän samalla ajanjaksolla rakennetun arkkitehtuurin kanssa. Tiukan symmetrian ohella on monissa julkisivuissa tarkemmassa tarkastelussa havaittavissa kultaisen leikkauksen käyttöä tai epäsymmetriaa, joka ei kuitenkaan horjuta rakennusten tasapainoista kokonaisilmettä. Tuotanto näyttää rakennusteknisesti ja tyyllisesti mukailevan suomalaisen arkkitehtuurin yleistä kehityskulkua, joissain osin pienellä viiveellä. Halonen on kuitenkin seurannut tarkasti aikaansa ja kokeillut arkkitehtuurissaan erilaisia tapoja hyödyntää käytettävissä olevia elementtejä. Lähtökohtana on ollut tehokas tilankäyttö ja tavallisen arjen huomioon ottava käytännölläheinen suunnittelu.

Raimo Halosen uraa ja arkkitehtuuria ei ollut aiemmin tutkittu tarkemmin, minkä vuoksi päädyin tarkastelemaan aihetta laajasti. Tutkimusaineistoni muodostuikin odotettua suuremmaksi. Tutkielmaani liittyi paljon käytännön työtä ja tiedonkeruuta monenlaisista lähteistä. Arkkitehtihaastattelun avulla pystyin taltioimaan ainutlaatuista tietoa Raimo Halosen urasta, hänen suunnittelemistaan rakennuksista, arkkitehdin työstä sekä hänen ajatuksistaan näihin liittyen. Arkkitehdin lehtileikearkisto tarjosi valtavasti lisä-

tietoa, johon en muuta kautta olisi tullut perehtyneeksi. Jyväskylän kaupungin rakennuslupa-arkistossa tein tarkentavaa tutkimustyötä rakennuksiin liittyvien asiakirjojen parissa. Tämä paitsi mahdollisti kuvien avulla vertailun suunnitelmien ja niiden lopullisten toteutusten välillä, antoi myös eväät rakennusten ja käytettyjen rakennusmateriaalien tarkkaan kuvailuun. Rakennusten havainnointi ja valokuvaaminen kentällä oli sekä antoisa että työläs prosessi. Koin myös tarpeellisenä liittää Halosen uran ja tuotannon laajempaan kontekstiin. Tutkimuskirjallisuuteen pohjaten toin esiin suomalaisen arkkitehtuurin kehitykseen vaikuttaneita tekijöitä eri osa-alueilta toisen maailmansodan jälkeen. Ikään kuin Haloseen johdattavana kappaleena tein myös katsauksen kaupunkikuvan muutokseen Jyväskylässä. Halosen suunnittelema rakennuksia tutkiessani sovelsin rakennusinventoinnin prosessimaista työtapaa. En kuitenkaan käyttänyt työssäni inventointikortteja tai taltioinut tuloksia inventointitietokantaan, vaan esittelin rakennukset tutkielmassani vapaamuotoisemmin. Tiedot ovat kuitenkin inventoijien käytettävissä sellaisinaan.

Tarkemman käsittelyn ulkopuolelle jääneet kantakaupunkirakennukset tarjoavat lisää tutkittavaa aikakauden arkkitehtuurista kiinnostuneille. Niiden lisäksi Halonen suunnitteli muiden Jyväskylän johtavien arkkitehtien tapaan aikoinaan runsaasti rakennuksia eri puolille Keski-Suomea. Osa näistä on kartoitettu Keski-Suomen museon suorittaman modernin rakennusperinnön inventointihankkeen yhteydessä. Lisätutkimusta voisi tehdä myös esimerkiksi paneutumalla laajemmin ja tarkemmin Halosen suunnittelemaan kirkkoarkkitehtuuriin. Tutkielmassani olen esitellyt tästä kaksi jyväsyläläistä esimerkkiä ainoastaan julkisivuihin keskittyen. Kaupunkitutkimuksen tai etnologisen tutkimuksen suunnalta mielenkiintoisen näkökulman aiheeseen toisi käyttäjälähtöinen tarkastelu, missä selvitettäisiin asukkaiden tai kaupunkilaisten suhdetta ja asenteita Halosen rakennuksiin Jyväskylässä.

LÄHTEET

Arkistolähteet

Jyväskylän rakennusvalvontaviraston arkisto (JRVA), rakennuslupa-asiakirjat ja -piirustukset:

- 179-3-52-1 Yrjönkatu 5 / Ilmarisenkatu 20 (As. oy Ilmarisenkulma)
- 179-5-69-5 Wivi Lönnin katu 7 (As. oy Jyväsrinne)
- 179-1-47-13 Puistokatu 1
- 179-2-30-3 Sammonkatu 9 (MAP-kirkko)
- 179-2-32-4 Tapionkatu 4 (Jyväskylän Pienteollisuustalo)
- 179-1-2-13 Vapaudenkatu 40–42
- 179-2-18-1 Lyseokatu 3 (Siiontemppele)
- 179-1-10-11 Kauppakatu 26 (Kiinteistö oy Valtakulma)
- 179-1-1-22 Asemakatu 2 (Raatihotelli / Hotelli Alexandra)
- 179-2-20-3 Yliopistonkatu 21
- 179-6-117-2 Pitkäkatu 18–22 (Keski-Suomen konservatorio)
- 179-2-36-17 Tapionkatu 7 (Jyväskylän keskustan terveysasema)
- 179-3-52-22 Kalevankatu 4 (Järjestöjen talo)
- 179-3-52-23 Vapaudenkatu 73 (Hotelli Arctia)

Keski-Suomen museon kuva-arkisto

Raimo Halosen arkisto, Jyväskylä (RHA)

- Lehtileikearkisto (RHLA)
- Piirustukset
- Todistukset
- Tuotantoluettelot

Haastattelulähteet

Halonen, Raimo (2011), arkkitehti. Jyväskylä. Suullinen tiedonanto, Jyväskylä, 1.12.2011.

Halonen, Raimo (2011), arkkitehti. Jyväskylä. Suullinen tiedonanto, Jyväskylä, 5.12.2011.

Halonen, Raimo (2011), arkkitehti. Jyväskylä. Suullinen tiedonanto, Jyväskylä, 12.12.2011.

Halonen, Raimo (2012), arkkitehti. Jyväskylä. Haastattelu, Jyväskylä, 19.1.2012.

Elektroniset lähteet

Helsingin kaupunginvaltuuston asiakirjat, kaupunginhallituksen ehdotukset 18 - 2006. Kohta 8: Alppiharjun korttelin nro 369 asemakaavan muuttaminen (nro 11575). 25.10.2006. [online]. [Viitattu 19.4.2013]. Saatavilla: http://www.hel.fi/static/helsinki/paatosasiakirjat/Kvsto2006/Esityslista18/Halke_2006-10-25_Kvsto_18_EI.html

Kauppakadun laudatur, Jyväskylän kauppakadun historiaa. [online]. [Viitattu 23.2.2013]. <http://www.kauppakadunlaudatur.fi/>

Kauppakadun laudatur. Kauppakatu 33 – tontin vaiheet. [Viitattu 15.4.2013]. <http://www.kauppakadunlaudatur.fi/tontit/k33/vaiheet/>

Lindh, Tommi (2013a). Jälleenrakennuksesta rationalismiin 1940–1960: asuinkerrostaloarkkitehtuurin vaiheet, 3/5. [online]. [Viitattu 15.1.2013]. Saatavilla: http://www.rakennusperinto.fi/kulttuuriymparisto/artikkelit/fi_FI/asuinkerrostalot3/

Lindh, Tommi (2013b). Betonibrutalismista ruutuelementteihin 1960–1975, asuinkerrostaloarkkitehtuurin vaiheet 4/5. [online]. [Viitattu 15.1.2013]. Saatavilla: http://www.rakennusperinto.fi/kulttuuriymparisto/artikkelit/fi_FI/asuinkerrostalot4/

Lindh, Tommi (2013c). Energiataloista lamalähiöihin 1975–2000 asuinkerrostaloarkkitehtuurin vaiheet, 5/5. [online]. [Viitattu 21.1.2013]. Saatavilla:

http://www.rakennusperinto.fi/kulttuuriymparisto/artikkelit/fi_FI/asuinkerrostalot5/

Mäkinen, Matti K. (2007). Arkkitehtuurin avaimet. RY Rakennettu ympäristö, 2/2007, 6. [online]. [Viitattu 14.2.2013]. Saatavilla: http://www.rakennustieto.fi/lehdet/ry/index/lehti/P_108.html

Routio, Pentti (2007). Teemalliset arkkitehtuurin suunnitteluteoriat. [online]. [Viitattu 1.2.2013]. Saatavilla: <http://www2.uiah.fi/projects/metodi/03k.htm>

Painetut lähteet

Hentilä, Helka-Liisa (1990). *Arkkitehtikoulutuksen profiili. Tutkimus arkkitehtikoulutuksen historiasta, nykyisyydestä ja kehittämisestä*. Nykyarkkitehtuurin lisensiaattityö. Julkaisu A 14. Oulu: Oulun yliopiston arkkitehtuurin osasto.

Hirsjärvi, Sirkka & Hurme, Helena (2008). *Tutkimushaastattelu: teemahaastattelun teoria ja käytäntö*. Helsinki: Gaudeamus Helsinki University Press

Hytönen, Yki & Seppänen, Matti (2009). *Betonielementtisysteemi. Ensimmäinen kotimainen betonielementtijärjestelmä*. Tekniikan Waiheita, Rakennustekniikan lähistoriaa, N:o 3, marraskuu 2009, 5–12.

Härö, Merja (1992). *Arkkitehdiksi koulua käymällä. Arkkitehtikoulutuksen vaiheista Suomessa*. Teoksessa Pekka Korvenmaa (toim.) *Arkkitehdin työ. Suomen arkkitehtiliitto 1892–1992* (s. 211–231). Helsinki: Rakennustieto Oy.

Jauhiainen, Jussi S. (1995). *Kaupunkisuunnittelu, kaupunkiudistus ja kaupunkipolitiikka. Kolme eurooppalaista esimerkkiä*. Turku: Turun yliopiston maantieteen laitoksen julkaisuja 146.

Jäppinen, Jussi (1975). Kaupunkiympäristön muutos Jyväskylän keskustassa. Jyväskylän yliopisto. Taiteiden ja kulttuurin tutkimuksen laitos. Pro gradu.

Jäppinen, Jussi (2005). *Oletko koskaan nähnyt kauniin kaupungin? Jyväskylän ruutuasemakaava-alueen vaiheet 1800-luvulta 2000-luvulle*. Jyväskylä: Minerva Kustannus Oy.

Kervanto Nevanlinna, Anja (2012). *Helsingin historia vuodesta 1945. 4, Voimat jotka rakensivat Helsinkiä 1945-2010*. Helsinki: Otava.

Koho, Timo (1994). *Suomalaisen arkkitehtuurin 60-luku. Kostruktivismi ja järjestelmäajattelu*. Helsinki: Rakennustieto Oy.

Koho, Timo (1995). *Alvar Aallon jälkeinen Suomi. Arkkitehtuurin kuva 1976 – 1987*. Helsinki: Rakennustieto Oy.

Koho, Timo (2002). *Heurekasta Kiasmaan: Julkisen rakentamisen ihanteista*. Helsinki: Rakennustieto Oy.

Kokko, Marja (2007). *Jyväskylän kaupungin historia 1965–2007*. Jyväskylä: Jyväskylän kaupunki.

Kovanen, Mari (2003). Viitaniemi 1950-luvun suunnittelunäkemyksen edustajana: selvitys Jyväskylän Viitaniemen alueen rakentamiseen johtaneista syistä ja alueen rakennuskannasta. Jyväskylän yliopisto. Taiteiden ja kulttuurin tutkimuksen laitos. Pro gradu.

Lahti, Juhana (2006). *Arkkitehti Aarne Ervin moderni kaupunkisuunnittelu pääkaupunkiseudulla. Suomalaisen suurkaupungin kaavoitusta toisen maailmansodan jälkeen*. Helsingin yliopisto. Taidehistoriallisia tutkimuksia 34. Väitöskirja. Helsinki: Taidehistorian seura.

Lindroos, Katja (2013). *Momo: koti elementissään*. Helsinki : Siltala.

Maula, Jere & Mäenpää, Marjatta (1971). *Keskisuurten suomalaisten kaupunkien ja kaupunkisuunnittelun tila ja tulevaisuudennäkymät 1970-luvun alkaessa*. Kaupunkitutkimus 70. Julkaisu ; 6. Helsinki: Teknillinen korkeakoulu, Yhdyskuntasuunnittelun laitos.

Maula, Jere (1992). *Arkkitehdit ja kaupunkirakentaminen 1960- ja 70-luvuilla*. Teoksessa Pekka Korvenmaa (toim.) *Arkkitehdin työ. Suomen arkkitehtiliitto 1892–1992* (s. 179–193). Helsinki: Rakennustieto Oy.

Michelsen, Karl-Erik (1992). *Arkkitehdit, rakentaminen ja standardit. RT-kortiston synty ja kehitys*. Teoksessa Pekka Korvenmaa (toim.) *Arkkitehdin työ. Suomen arkkitehtiliitto 1892–1992* (s. 129–137). Helsinki: Rakennustieto Oy.

Michelsen, Karl-Erik (1992). *Uuden ja vanhan rajalla. Arkkitehdit vastaan rakennusmestarit*. Teoksessa Pekka Korvenmaa (toim.) *Arkkitehdin työ. Suomen arkkitehtiliitto 1892–1992* (s. 91–111). Helsinki: Rakennustieto Oy.

Mäkiö, Erkki & al. (1990). *Kerrostalot 1940–1960*. Helsinki: Rakennuskirja Oy.

Mäkiö, Erkki & al. (1994). *Kerrostalot 1960–1975*. Helsinki: Rakennustieto Oy.

Nikkilä, Juhani (1986). *Hallinnon rakennettu kuva – ajatuksia julkisen hallinnon ja julkisen rakentamisen muutoksista*. Teoksessa Juhani Pallasmaa (toim.) *Rakennushallitus 175 vuotta 1811–1986* (s. 10–123). Helsinki: Rakennushallitus.

Nikula, Riitta (1998). *Kaupunkitutkimus*. Teoksessa Anja Elovirta & Ville Lukkarinen (toim.) *Katseen rajat. Taidehistorian metodologiaa* (s. 177–182). Lahti: Helsingin yliopiston Lahden tutkimus- ja koulutuskeskus.

Rautjoki, Ville-Matti (2003). *Lasista liikearkkitehtuuria ja demokratiaa. Wuorion liikepalatsi avaa Helsingin katutilaa*. Jyväskylän yliopisto. Taiteiden ja kulttuurin tutkimuksen laitos. Pro gradu.

Ruotsalainen, Sakari (2011). *1960- ja 70-lukujen matalat tyyppitalot ja asumisen muutos*. Diplomityö, Arkkitehtuurin koulutusohjelma, Tampereen teknillinen yliopisto. [online]. [Viitattu 17.1.2013]. Saatavilla: <http://URN.fi/URN:NBN:fi:tty-2011051914679>

Saarikangas, Kirsi (1998). *Tilan tekijät*. Teoksessa Anja Elovirta & Ville Lukkarinen (toim.) *Katseen rajat. Taidehistorian metodologiaa* (s. 183–201). Lahti: Helsingin yliopiston Lahden tutkimus- ja koulutuskeskus.

Salokorpi, Asko (1990). *Arkkitehtuuri vuoden 1940 jälkeen*. Teoksessa Salme Sarajas-Korte (toim.) *Ars: Suomen taide 6* (s. 14–75). Helsinki: Otava.

Standertskjöld, Elina (2011). *Arkkitehtuurimme vuosikymmenet 1960–1980*. Helsinki: Rakennustieto Oy.

Suominen-Kokkonen, Renja (1998). *Taiteen sosiaaliset ulottuvuudet. Välikappale: Arkkitehtuuri ideologiana*. Teoksessa Anja Elovirta & Ville Lukkarinen (toim.) *Katseen rajat. Taidehistorian metodologiaa* (s. 164–167) . Lahti: Helsingin yliopiston Lahden tutkimus- ja koulutuskeskus.

Veltheim, Antti (1992). *Arkkitehtuurin julkisuus 1980-luvulla*. Teoksessa Pekka Korvenmaa (toim.) *Arkkitehdin työ. Suomen arkkitehtiliitto 1892 - 1992* (s. 194–201). Helsinki: Rakennustieto Oy.

KUVALIITE: Muu tuotanto Jyväskylän kantakaupunkialueella

(Tiedot Arkkitehtitoimisto Raimo Halosen arkiston tuotantoluetteloista, valmistumisvuodet voivat poiketa näistä.)

1958



KO Vapaudenkatu 75

1959



AO Pitkäkatu 37



AO Puistokatu 18

1960



AO Kansakoulukatu 7-9



AO Puistokatu 11



AO Yliopistonkatu 4

1961



AO Kalervonkatu 3



AO Minna Canthin katu 18



AO Pitkäkatu 35



AO Puistokatu 3



AO Puistokatu 13



AO Puistokatu 14



AO Puistokatu 27



AO Puutarhakuu 10



AO Voionmaankatu 11



AO Yrjönkatu 8



AO Yrjönkatu 9

1962



AO Eeronkatu 3-5



AO Ilmarisenkatu 4



AO Sammonkatu 5



AO Voionmaankatu 9



AO Voionmaankatu 15

1963



AO Cygnaeuksenkatu 4 A



AO Kauppakatu 4



AO Pitkäkatu 32-34



AO Puistokatu 10-12



AO Puistokatu 15

1964



AO Keskikatu 32-34



AO Tapionkatu 18

1965



AO Gummeruksenkatu 7



AO Kauppakatu 12



AO Pitkäkatu 27

1966



AO Ahdinkatu 15



AO Löylykatu 8 & AO Löylykatu 10

1967



AO Cygnaeuksenkatu 3



AO Keskikatu 16



AO Vellamonkatu 2

1968



AO Gummeruksenkatu 3



AO Nousukatu 5



AO Nousukatu 8-10



AO Sammonkatu 7

1970



AO Aatoksenkatu 12 (1. vaihe)



AO Löylykatu 1



Puistotori 2



AO Yrjönkatu 13-15 (A-D)

1971

AO Aatoksenkatu 12 (2. Vaihe, kts. s. 83)



KO Kauppakatu 10

1972

AO Sammonkatu 8

1973



AO Puutarhakatu 12



AO Sepänkatu 16 (A,B,C)

1974



AO Ilmarisenkatu 13-15

1975



AO Oikokatu 8-12

1985



AO Gummeruksenkatu 6

1990



Pienteollisuustalon lisärakennus (C-talo, Tapionkatu 4)

1991



KO Hannikaisenkatu 41



Keski-Suomen konservatorion laajennus (Pitkäkatu 19-21)

1993



ASO Nokikuja (Nokikuja 1)

1996



Jyväskylän musiikkiopisto (laajennus konservatorioon, Pitkäkatu 19–21)