

**JYVÄSKYLÄN
YLIOPISTON
KAUPPAKORKEAKOULU**

JULKAISUJA

N:o 191/2013

Tarja Niemelä (toim.)

UUDISTUVA YRITTÄJYYS MAASEUDULLA

Esseitä resurssiviisaasta maaseudusta

Jyväskylän yliopiston kauppakorkeakoulu

PL 35, 40014 Jyväskylän yliopisto

ISBN 978-951-39-5153-5 nid.

ISBN 978-951-39-5154-2 verkkoj.

ISSN 1799-3059

Jyväskylä 2013

Niemelä, Tarja

Uudistuva yrittäjyys maaseudulla: Esseitä resurssiviisaasta maaseudusta

Jyväskylä: Jyväskylän yliopisto, 2013

Kauppakorkeakoulun julkaisusarja

ISSN 1799-3059

ISBN 978-951-39-5153-5 nid.

ISBN 978-951-39-5154-2 verkkoj.

Kirjoittaja

Tarja Niemelä
Jyväskylän yliopiston kauppakorkeakoulu
PL 35 40014 Jyväskylän yliopisto
tarja.niemela@jyu.fi

ESIPUHE

Yrittäjyydellä on keskeinen rooli maaseudun tulevaisuuden kehityksessä. Maaseutu tarvitsee yrittäjyyttä entistä enemmän ratkaisemaan monia nykyisiä ja tulevia hyvinvoinnin haasteita. Yrittäjyydelle maaseutu tarjoaa puolestaan liiketoimintamahdollisuuksia ja monimuotoisen haastavan toimintaympäristön.

Tulevaisuudessa maaseudun ulkopuolelta tulevaan kysyntään pohjautuva liiketoiminta rakentuu esimerkiksi kasvaville luomu- ja lähiruoka sekä hyvinvointialan markkinoille. Näille aloille voidaan odottaa syntyvän myös perinteisistä liiketoimintatoimintamalleista poikkeavia yrittämisen malleja. Myös uusilla toimijoilla on mahdollisuus kiinnittyä näille kasvualoille lisäämään vuorovaikutusta asiakkaiden kanssa.

Maaseutu on tarpeiltaan hyvin erilainen ja edellyttää paikkaperustaista maaseudun kehittämisotetta. Tässä paikkaperustaisessa kehittämisen viljelyssä uskotaan myös ihmisten omatoimisuuteen ja yrittävyyteen sekä yhteisöllisyyden kasvuun.

Maaseutu ja sen monipuolinen ja monituloinen yrittäjyys on myös mielenkiintoinen oppimisen ympäristö opetuksen, tutkimuksen ja yhteiskunnallisen vaikuttavuuden näkökulmasta. *Uudistuva yrittäjyys maaseudulla* opintojaksoilla pohdimme opiskelijoiden muodostamissa työpajoissa mm. maaseudun kehittämisen suuntia palveluiden, kaavoituksen, asumisen sekä liiketoiminnan mahdollisuuksien näkökulmista.

Tämän kirjan esimerkit tarttuvat yrittäjyyden ja maaseudun arkisiin haasteisiin ja valintoihin. Emme ole kuitenkaan tinkineet luovan lennokkaasta ideoinnista. Toivomme, että lukija rohkaistuu tämän kirjan luettuaan ajattelemaan ja toimimaan siten, että yritteliäälle ja resurssiviisaalle maaseudulle on entistä enemmän kysyntää tulevaisuudessakin.

Jyväskylässä 25.3.2013

Tarja Niemelä

SISÄLLYS

ESIPUHE

SISÄLLYS

MAASEUTU JA YRITTÄJYYS: YRITTELIÄS RESURSSIVIISAS PARI..... 7
 Tarja Niemelä

PALVELUT OSANA MAASEUDUN VETOVOIMAISUUTTA.....18
 Anne Koskinen
 Petteri Ervasti
 Minna Rekonen

LOGISTISET RESURSSIT JA KAAVOITUSTOIMENPITEET OSANA MAA-
 SEUTUKAUPUNKIEN HOUKUTTELEVUUTTA: CASE JÄMSÄ & ÄÄNE-
 KOSKI.....32
 Taina Rantala
 Iiro Kolehmainen
 Raisa Moilanen

UUDET LIIKETOIMINTAMAHDOLLISUUDET MAASEUDUN LÄHITULE-
 VAISUUDESSA.....48
 Susanna Lahnamäki-Kivelä
 Outi Terho
 Hannu Tolvanen

YHTEENVETO: RESURSSIVIISAAN MAASEUDUN AINEKSIA.....62
 Tarja Niemelä

MAASEUTU JA YRITTÄJYYS: YRITTELIÄS RESURSSIVIISAS PARI

Tarja Niemelä

Johdanto

Maaseutua ja sen tulevaisuutta voidaan ajatella monelta kannalta. Maaseudun asukkaiden ja siellä työtä tekevien ja yritystoimintaa harjoittavien näkökulmasta maaseutu saa erilaisia merkityksiä kuin maaseutua ulkoapäin katsovat antavat maaseudulle.

Maaseutua voidaan lähestyä alue- ja resurssilähtöisesti, toimija- ja identiteettilähtöisesti sekä liiketoimintalähtöisesti (Kuhmonen & Niittykangas 2008). Uusiutuvat luonnonvarat (maa, pelto, metsä, maa-aines, vesi yms.) ovat resurssilähtöisen maaseutuajattelun ytimessä. Yrittäjyyden ja liiketoimintamahdollisuuksien näkökulmasta maaseudun resurssivarannosta voidaan ammentaa ehtymättömiä tulovirtoja ravinnoksi, energiaksi ja käyttötavaroiksi. Eri maaseutualueilla (harvaan asuttu, ydinmaaseutu, kaupungin läheinen) on vielä hyödynnettäviä markkinoita joista esimerkkinä voidaan mainita niukkenevat luonnonvarat, luonnon ”hiljaisuus” ja terveys- ja hoivamatkailu.

Toimijalähtöinen ajattelu kytkeytyy luontevasti maaseudun monipuoliseen yrittäjyyteen ja yrittävyyteen. Maaseudulla on yritystoiminnan lisäksi paljon muuta toimintaa kuten yhdistystoimintaa, kylätoimintaa, toimintaryhmien toimintaa, osuustoimintaa, kuntien ja seutukuntien, seurakuntien ja järjestöjen toimintaa. Yrittäjyyden ja liiketoiminnan näkökulmasta maaseudulla on eri toimialoihin perustuvaa monituloista ja monialaista yritystoimintaa joka on omistussuhteiltaan tai toiminnallisesti erillään tai kytköksissä maatalojen perustoimintaan. (Niemelä, Karjaluoto & Töllinen, 2012; Niemelä & Karjaluoto, 2012; Akola, Hytti & Stenholm, 2011). Maatilayrittäjät omistavat valtaosan Suomen pinta-alasta. Valtaosa maaseudun resursseista on maaseudun omien asukkai-

den hallinnassa. Voimme vain arvailla miten maaseudun resurssit jakaantuvat omistussuhteiltaan tulevaisuudessa.

Kehitykseen liittyy myös uhkakuvia. Väestön ikääntymisen ja vähentymisen vuoksi lähimarkkinoiden ostovoima heikkenee. Tämä luo maaseudun yrityksille paineita joko kasvattaa markkina-alueitaan tai laajentaa toimintaa. Myös kuntien heikkenevät taloudelliset mahdollisuudet tuottaa peruspalveluja mahdollistavat maaseudun toimijoille uusia yrittämisen ja liiketoiminnan mahdollisuuksia.

Identiteetilähtöisessä ajattelussa maaseudun yrittäjyydelle avautuu mahdollisuuksia maaseudulla kävijöiden, siellä olijoiden ja sinne takaisin muuttavien tarpeiden mukaisesti. Jatkuva kaupungistuminenkin avaa maaseudun toimijoille mahdollisuuksia. (Kuhmonen & Niittykangas, 2008). Esimerkiksi elämysten kokemiseen tai vihreään hoivaan (mm. Green Care) liittyvät palvelut saattavat sytyttää maaseudulle uusia elinkeinoja (ansainnan mahdollisuuksia pienessä tai isossa mittakaavassa) siinä missä oman suvun entisille asuinsijoille palaavat asukkaat tai kesämökkeilijät tarvitsevat apua arjen toimintoihin (polttopuuta, aurausta, talonmiespalveluja, lähiruuan ostamispaikkoja). Maaseudulle voikin syntyä mahdollisesti nykyistä enemmän luovan alan yritystoimintaa eri taiteenaloilta (kuvataide, käsityötuotteet, kirjailijoiden työ, elokuvien tuottaminen) joka osaltaan kartuttaa maaseudun pääomaa.

Identiteetilähtöinen maaseutu ei välttämättä avaudu uusille markkinoille. Maaseudun tulevaisuutta voidaan ajatella joko liiaksi maaseudulla jo asuvien tarpeista käsin, tai maaseudun identiteetti hukkaantuu samanlaisuuteen ja vaihtoehdottomuuteen (erilaisuus ja omintakeisuus häviävät, erottuminen muista on yhä vaikeampaa). Vahvuuksiakin löytyy. Maaseudun tulevaisuus on yhtäältä juurevissa omaa identiteettiä todentavissa paikallisyhteisöissä kuten kylissä tai globaaleissa verkostoyhteisöissä. Vaikka sosiaalieettiset ja markkinaeettiset painotukset jakavat edelleenkin yleisen mielipiteen yrittäjyydestä ja yritystoiminnasta, on yrittäjien omat käsitykset yrittäjyydestä ja yleisestä asenneilmastosta yrittäjyyttä kohtaan säilyneet myönteisenä. Yrittäjyyttä ei kuiten-

kaan sovi myydä ratkaisuksi ongelmiin joihin se lähtökohtaisesti ei kykene tarjoamaan kestäväää (sosiaalisesti, eettisesti, taloudellisesti, kulttuurillisesti, ekologisesti) ratkaisua.

Yrittäjyyttä hallitsevat myytit kilpailusta ja voiton maksimoinnista estävät yrittäjää näkemästä oman paikallisyhteisönsä ”täysimittaisena” jäsenenä. Vastaavasti yrittäjä voi olla myöntämättä, että hän tarvitsee lähiyhteisöltään vastavuoroista apua. Itsenäisyys ja kyky laajojenkin yhteistyöverkostojen rakentamiseen ovat kuitenkin opittavissa jotta maaseutu voi tulevaisuudessa tarjota asukkailleen tarvittavat palvelut ja yrittäjyydelle elinmahdollisuuksia.

Liiketoimintalähtöisessä ajattelussa maaseutua voidaan hahmottaa elinkeinoina ja yritystoimintana. Tyypillinen maaseudun yritys toimii palvelusektorilla ja paikallisen kysynnän varassa. Valtaosa maaseudun yrityksistä on mikroyrityksiä. Työvoiman saanti tai kysynnän puute koetaan usein suurimmiksi esteiksi maaseudun liiketoiminnan kasvulle. Liiketoimintalähtöiseen ajatteluun kuuluu yritysten lopettamista, yritystoiminnasta luopumista, sukupolvenvaihdoksia ja uuden liiketoiminnan syntymistä, uudelleen organisoitumista ja kansainvälistymistä. (mm. Meriläinen, Niemelä & Niittykangas, 2005; Niemelä & Karjaluoto, 2012).

Voidaankin todeta, että maaseutu on sosiaalisten, kulttuurillisten, ekologisten ja taloudellisten ominaispiirteiden verkosto, joka etsii koko ajan uutta muotoaan ja jonka kehitykseen vaikuttavat maaseudun sisäiset ja ulkoiset voimat.

Mitä huomisen liiketoiminta voisi olla?

Huomisen liiketoimintaa syntyy mm. teknologia- ja tietoyhteiskunnan, bioyhteiskunnan ja hyvinvointiyhteiskunnan muuttuviin tarpeisiin. Maaseudun yritykset pääsevät mukaan näihin muutosprosesseihin erilaista ammattitaitoa ja

osaamista vaativissa verkostoissa jotka mahdollistavat erikoistumisen ja teknisen infrastruktuurin tehokkaan jakamisen ja levittämisen.

Osa hyvinvointipalveluista tuotetaan jo nyt kolmikantaperiaatteella (valtio, kunta, yritykset). Kiristynvä kuntatalous pakottaa kuntia organisoimaan palvelutuotannon uudelleen ja kannustaa asiakkaitaan omatoimisuuteen. Kunnilla on mahdollisuus vaikuttaa merkittävästi oman alueensa kehitykseen ostamalla palveluja paikallisilta toimijoilta ja tukemalla näin lähiyrittäjyyttä.

Hyvinvointiyhteiskunnan lisääntyvä ja erilaistuva kysyntä luo mahdollisuuksia erikoistuneellekin hyvinvointiyrittäjyydelle ja alan kasvulle. Hyvinvointiin, virkistykseen, hoivaan ja terveyttä ennalta ehkäiseviin hoitoihin ja työelämän tarpeisiin käytetään vuosittain merkittäviä määriä varoja. Hyvinvointiliiketoimintakonseptina edellyttää maaseudun yrittäjiltä alan ammatillista tuntemusta, markkinointiosaamista, yhteistyökykyä muiden toimijoiden kanssa ja toimitusketjuihin pääsyä, lain ja säädösten tuntemusta ja ennakkoluulotonta ja yrittäjämäistä suhtautumista alan kehittymismahdollisuuksiin.

Kasvava palveluvaltaistuminen on maaseudulle myös suuri ongelma: maaseutu on muualla kuin hyvinvointipalveluja tarvitsevat ihmiset; kysynnän lisääminen maaseudulla tuotettuihin hyvinvointipalveluihin edellyttää uudenlaisia markkinoita. Millaisia? Hyvinvointiyhteiskunta voi olla myös maaseudulle kaksiteräinen miekka: maaseutu itsessään tarvitsee hyvinvointipalveluita, mutta sen itse on vaikea päästä hyvinvointipalveluiden kysynnän kasvun imuun.

Maaseudun luonnonvaroista on saatavissa nykyistä enemmän bioenergiaa (mm. sähköä, lämpöä, polttoainetta). Bioenergiatoimialan odotetaan kasvavan ja maaseudun omilla toimijoilla on mahdollisuus ottaa tässä kehitysprosessissa merkittävä rooli esimerkiksi raaka-aineen tuottajana, kone- ja laitevalmistajana, teknologiaosaajana, omistajana, pääomasijoittajana ja hallinnoijana. Tärkeää on ratkaista maaseudun omien toimijoiden (energian ostajien ja käyttäjien) markkinakanavaan ja tukiin (sekä avustuksiin) liittyvät seikat.

Ruoka on kiistatta keskeinen osa hyvinvointia. Elintarviketaloudesta voisi tulla yksi kilpailukykyisimmistä aloista jos siihen liitettäisiin voimakkaammin ihmisten hyvinvoinnin ja huoltovarmuuden näkökulmat. Maatalous voi tarjota hyvinvointia ruokaa laajemmassa merkityksessä. Hoivamaatalous voisi puolestaan vastata toiminta- ja eläinterapian, sosiaalipalveluiden, ympäristökasvatuksen ja luontoelämysten kasvavaan kysyntään.

Yhä useamman toimialan yritys on jollain tavoin kytköksissä maaseudun bioprosesseihin tulevaisuudessa. Metsiin ja puuhun perustuvan yrittäjyyden lisääminen on maaseudun elinkeinorakenteen monipuolistamisen kannalta tärkeää. Uusia mahdollisuuksia puuhun perustuvalla teolliselle tuotannolle on esimerkiksi puutuoteteollisuudessa, rakentamisessa, älypapereissa, pakkaamisessa, bioenergiassa ja biojalosteissa sekä elintarvike- ja lääketieteellisyydessä. Mahdollisuuksia tulisi hyödyntää myös metsiin perustuvan palveluliiketoiminnan kehittämisessä.

Vielä niukasti hyödynnetty aineellinen ja aineeton luonnonvarapääomamme sijaitsee maaseudulla hajautetusti ja paikkasidonnaisesti. Siirtymä nk. vihreään talouteen kasvattaa maaseudun, sen resurssien ja elinkeinojen merkitystä yhteiskunnassa ja taloudessa. Vihreän talouden yritys- ja työllistämismahdollisuudet ovat maaseutualueilla kasvavat. Vihreitä toimialoja ovat esimerkiksi uusiutuva energia, vihreä liikenne, ekorakentaminen, puhdas teknologia, jätteenkäsittely ja vesitalous, maa- ja metsätalous sekä energiatehokkaiden tuotteiden tuotanto ja niihin liittyvät palvelut.

Biotalous kuin luonnonvaratalouden toimialoilla on nähtävissä huomattavaa kasvupotentiaalia. Menestyvän, uusiutuviin luonnonvaroihin perustuvan talouden kehittäminen - uusiutuvien luonnonvarojen kestävä käyttö, hajautettu energiantuotanto sekä palveluliiketoiminta, jossa hyödynnetään maaseudun kasvavaa roolia hyvinvoinnissa, terveyden edistämisessä, matkailussa, kulttuuritoiminnassa ja elämysteollisuudessa - luo mahdollisuuksia maaseutu-alueiden elinkeinotoiminnan kehittämiselle.

Luonnonvara-alalle syntyy myös elinkeinoja, yrityksiä ja työpaikkoja jotka tarjoavat mahdollisuuden ajatella uudelleen miesten ja naisten töitä, ja viedä nämä uudet ajatukset käytäntöön. Laajeneva hoiva-ala ja muiden palvelujen tarve sekä vihreä talous ja clean tech voivat nekin tarjota uusia, perinteistä poikkeavia yrittämisen ja työllistymisen mahdollisuuksia miehille ja naisille. Hoivapalvelujen ja bioenergian kysynnän kasvu luo uusia tuotannon mahdollisuuksia ja aitoa liiketoimintaa maaseudulla. Maa - ja metsätalous säilyvät maaseudun tulevaisuudessa tärkeinä liiketoiminta-aloina. Kasvava ulkomaalaisväestö tuo uusia liiketoimintamalleja ja uutta tarjontaa jolle kysyntää löytyy maahanmuuttajien omien yhteisöjen ja markkinoiden ulkopuolelta koko ajan enemmän.

Maatalouden suhteellinen merkitys maaseudun aluetaloudessa on yleisesti pienentynyt, ja on paikoittain joko marginaalinen mutta joillain alueilla edelleen vahva pääelinkeino verrattuna alueen muuhun taloudelliseen toimintaan. Maatalous on keskittynyt yhä harvemmille alueille ja tiloille ilman, että maataloustuotannon määrä on merkittävästi vähentynyt. Näillä alueilla on tarvetta tavoitteelliseen maatalouselinkeinon yrittäjyyspolitiikkaan. Maaseudun yrittäjyyden ja yritystoiminnan edistämisen näkökulmasta on tärkeää ratkaista alkutuotannon elinkeinopoliittinen merkitys.

Palkatun työvoiman tarve on kasvanut maa- ja puutarhatiloilla mikä näkyy työvoimapulana ja erityisesti ulkomaisen kausityövoiman käyttönä. Aluetalouden kannalta on merkittävää, että vaikka maatilalla luovuttaisiin perusmaataloudesta, maatila itse säilyy usein paikallisesti merkittävänä taloudellisen ja sosiaalisen toiminnan solmukohtana suunnatessaan uudelleen toimintaansa.

Maatilayrittämisen näkökulmasta lähiruoan tuottaminen ja edistäminen edellyttää kannattavaa ja elinvoimaista maataloustuotantoa ja maatiloja. (Niemi, Karjaluoto & Töllinen, 2012). Kiinnostus vastuulliseen ja jäljitettävään ruokaan nousee eri puolilla maailmaa ja antaa hyvän pohjan suomalaiselle elintarvikealan yrittäjyydelle. Alueellisiin lähiruokajärjestelmiin liittyviä liiketoi-

mintakonsepteja on syytä kehittää samalla kun julkisia ruokahankintoja arvioidaan myös niiden aluetaloudellisesta vaikutuksesta käsin.

Kestäviä, ketteriä ja kevyitä ratkaisuja maaseudun elinkeinorakenteen ja työllistävyyden parantamiseen

Suomessa toimivista yrityksistä kaksi viidesosaa sijaitsee maaseudulla. Maaseudun yrityksistä valtaosa on pieniä. Maaseudulla harjoitettavien elinkeinon kirjo on monipuolinen. Tätä monipuolisuutta ja monituloisen yrittäjyyden rakennetta on vahvistettava niin eri politiikan alojen yhteistyönä. Erityisesti kaupungin läheisellä maaseudulla lisääntyvät palvelualan yritykset ja työpaikat. Uuden yrittäjyyden rinnalla myös jo toimivien, niin mikro- ja pk-yritysten kuin maatalojenkin kasvun ja kilpailukyvyn mahdollistaminen on olennaista. (Maaseutupoliittinen kokonaisuohjelma 2012-2015)

Suurten toimijoiden rinnalla on tulevaisuudessa yhä enemmän tilaa pienille, innovatiivisille ja ketterille yrityksille. Elinkeinopolitiikalla on luotava olosuhteet suotuisiksi uusille toimialoille ja toimijoille. Ratkaisevina kaiken toiminnan edellytyksenä ovat toimivat tietoliikenne- ja liikenneyhteydet.

Maaseutu on uudelleen vahvistumassa teollisen tuotannon alueena, kun kaivannaisteollisuus ja siihen liittyvä teknologiateollisuus, puutuoteala ja uusiutuviin raaka-aineisiin perustuva energiatuotanto voimistuvat. Kaivannaisteollisuus, ja sen tarvitsemat palvelut luovat työpaikkoja varsin monenlaisen koulutuksen omaavalle työvoimalle ja avaavat mahdollisuuksia uusille liikeideoille sekä yritysten alihankintaverkostoille. (Moseley, 2003).

Työelämä käy läpi murrosta teollisen ajan rakenteista kohti palvelutaloutta. Uusia työpaikkoja syntyy yhä enemmän palveluvaltaisille aloille, jotka tarjoavat elämyksellisiä tuotteita ja palveluja. Yritystoiminta näillä toimialoilla on luonteeltaan innovaatiovetoista ja markkinalähtöistä verrattuna perinteisiin teollisuuden toimialoihin, joiden toiminta on ollut investointivetoista ja tuotantolähtöistä.

Maaseudun elinkeinojen uudistuessa maankäytön suunnittelun ja eri toimintojen suunnitelmallisen yhteensovittamisen tarve lisääntyy. Metsien käytön eri tavat ovat yhteen sovitettavissa. Kaivostoiminnan ja matkailun suhteet on ratkaistava kestäväällä tavalla. Uusiutuvien energiantuotantovaihtoehtojen ympärille rakennetaan merkittävää energiayrittäjyyttä, joka valjastaa uusiutuvat energiavarat ympäröivän yhteisön käyttöön sekä tukee maaseudun, maatilojen ja alueiden energia-omavaraisuutta. Useisiin energialähteisiin nojaavan hajautetun energiantuotannon tukemisella on maaseutumaisien alueiden kilpailukykyyn ja työllisyyden näkökulmasta eniten mahdollisuuksia.

Tarvitaan palvelukonsepteja eri alojen rajapinnassa tapahtuvaan uusien yritysten syntymiseen, yritysten yhdessä tekemisen sekä avoimen innovaatio-toiminnan edistämiseen. Tuotantolähtöistä yrityspalvelujärjestelmää ja sen tukija toimintamalleja on suunnattava ketterämpään suuntaan ja mahdollisuuksia vastata riittävän nopeasti kehittyvillä toimialoilla toimivien yritysten kohtamiin haasteisiin on edistettävä. Yrityspalveluissa tarvitaan aktiivista yrityskentän läpikäyntiä, jolla saadaan esiin maaseudun yritysten todellinen innovaatio- ja kasvupotentiaali.

Erilaiset yrittäjyyden muodot, kuten monialainen yrittäjyys, osuustoimintayrittäjyys, yhteiskunnallinen yrittäjyys ja osa-aikainen yrittäjyys korostuvat. Yksinyrittäjyys on maaseudulla tärkeä itsensä työllistäminen mahdollisuus. Myös kansalaisten mahdollisuutta ryhtyä yrittäjiksi eri elämänvaiheissa on tuettava nykyistä kevyemmällä hallinnollisilla ratkaisuilla jotta nykyinen markkinoilla vielä osin hyödyntämätön työvoimareservi saadaan parhaalla mahdollisella tavalla ja tehokkaasti yhteiskunnan käyttöön. Starttirahajärjestelmää tulee kehittää siten, että tuki voidaan myöntää myös kausiluontoisille yrityksille ja osa-aikayritystoimintaan. Myös nuorten ja seniorikansalaisten mahdollisuuksia toimia yrittäjänä ja kokeilla omaehtoista yrittäjyyttä tulee kehittää. Naisten osaamisen ja naisten työmahdollisuuksien laajentaminen toimialoille (esimerkiksi green care, metsäpalvelut, biotalous) sekä yrittäjyyteen kannustaminen ovat tärkeitä maaseudun uuden kulttuurin ja elinvoimaisuuden voittamisessa.

Maaseudun elinkeinot ja liiketoiminta uudistuvat

Tulevaisuuden maaseudulla tehdään nähtävästi liiketoimintaa aivan uudella tavalla ja ehdoilla. Kilpailun luonne on muuttunut radikaalisti yritysten toimintojen ja työtehtävien mukaan. Maaseutu tarvitsee erilaisella ansaintalogiikalla toimivia yrityksiä ja yrittäjiä (kansalaisia ja toimijoita) ratkaisemaan maaseudun nykyisiä ja tulevia hyvinvoinnin haasteita sekä hyödyntämään toimintaympäristön muutoksista syntyviä uusia liiketoimintamahdollisuuksia että luomaan nykyistä enemmän vaihtoehtoisia tuotteita ja palveluita tulevaisuuden käyttäjille.

Maaseutualueiden vahvuuksiin, kuten luontoympäristöön ja lähiratkaisuihin liittyvälle uudennlaiselle liiketoiminnalle, on tunnistettavissa myös maaseudun ulkopuolelta kasvavaa kysyntää joka on elinehto kestäväille kasville ja hyvinvoinnille. Maaseutualueet toimivatkin monipuolisina eri alojen yrittäjyyden ja yrittämisen ympäristöinä. Alueiden rakenteellinen uudistuminen ja elinvoimaisuuden lisääminen edellyttävät uusia, toimialojen ja tukipolitiikoiden ylittäviä malleja yritystoiminnan kehittämiseksi. Selvää on, että uuden yritystoiminnan syntymiselle ja kasville edellytyksiä luovat yrittäjyyttä tukeva toimintaympäristö ja paikallisten yritysten tarpeet tunnistava elinkeinon kehittäminen.

Maailmantaloudessa ja yhteiskunnassa tapahtuvien muutosten seurauksena myös maaseudun nykyisille yrittäjille avautuu jatkuvasti uusia liiketoimintamahdollisuuksia. Esimerkiksi kunnat yksityistävät palveluitaan, kasvavat maatilat tarvitsevat urakoitsijoita, ikääntyvä väestö kaipaa hoivaa, kesämökkiläiset tarvitsevat talkkaripalveluita, kaupunkilaismetsänomistajat tarvitsevat metsänhoitopalveluita, teollisuus kehittää tuotantomenetelmiään. Uutta liiketoimintaa syntyy yhä useammin kysyntälähtöisesti ja toimialojen rajapinnoille.

Paikallisten markkinoiden toimivuuden eheyttäminen on suuri haaste maaseudun toimijoille. Maaseudun asukkaat tarvitsevat tulevaisuudessa entistä enemmän palveluja joita liiketoiminnallisin perustein toimivat yritykset eivät

kykene tuottamaan kilpailukykyiseen hintaan (esimerkiksi sosiaali- ja terveyspalvelut). Palvelut on tulevaisuudessakin maaseudun asukkaita eniten työllistävä elinkeino, joka synnyttää myös eniten uusia työpaikkoja samaan tapaan kuin kaupungeissa. Huomionarvoista on myös se, että teollisuus on suhteessa isompi työllistäjä maaseudulla kuin kaupungeissa. Teollisuuden kasvuun panostaminen heijastuu alueiden yrittäjyyden kasvuna sekä yritys- ja työpaikka-varantona.

Yhtäkaikki maaseutu tarvitsee tulevaisuudessa ulkopäin tulevia uusia markkinoita pysyäkseen toimintakykyisenä ja elinvoimaisena. (Sitra 2012). Tällaisia uusia markkinoita ja kasvualoja syntyy esimerkiksi luomu- ja lähiruoka- sekä hyvinvointialalle. Näille kasvualoille syntyy erilaisilla liiketoimintamalleilla toimivia yrityksiä ja yrittämisen muotoja jotka lisäävät vuorovaikutusta kulluttajaryhmien ja yritysten kanssa. Kehittyäkseen tällaisilla uusilla markkinoilla liiketoiminta tarvitsee innovatiivisia kehittämisalustoja tai laitumia, markkinoiden haltuunottoon tarvittavaa palvelumuotoilua (yrityskätilöitä) sekä kokeiluihin että kasvuun kannustavaa maaseudun omaa innovaatiojärjestelmää.

LÄHTEET

Akola, E., Hytti, U., & Stenholm, P. 2011. Vastavirtaan kulkijat. Tutkimus maaseudun kasvuyrityksistä. *Turun kauppakorkeakoulu, CRE, Tutkimus- ja koulutuskeskus. Sarja A Tutkimusraportteja. A 2/2011.*

Hyyryläinen T., Pylkkänen P., & Suutari T. 2012. Miten maaseutu vastaa tulevaisuuden kysyntään? *Maaseutu Suomi- strategiassa -työpajaprosessin tuloksia. Sitran selvityksiä 67.* Helsinki.

Kuhmonen, T., & Niittykangas, H. 2008. Maaseudun tulevaisuus: Ajattelun käsikirja. Jyväskylä: Gummerus.

Kuhmonen, T., & Niittykangas, H., & Niemelä, T. 2006. Liiketoiminnan synty ja kasvuintentiot - esimerkkinä maatalojen pienyritystoiminta. *Jyväskylän yliopisto, taloustieteiden tiedekunta, Working Paper sarja, N:o 326/2006.*

Maaseutupoliittinen toimenpideohjelma 2012–2015. *Työ- ja elinkeinoministeriön julkaisuja. Alueiden kehittäminen 44/2012.*

http://www.tem.fi/files/34838/TEMjul_44_2012_web.pdf

Meriläinen, T., Niemelä, T., & Niittykangas, H. 2005. Rakennedynamiikan kääntöpuoli. Keski-Suomessa vuonna 2003 lopettaneet yritykset. *Jyväskylän yliopisto taloustieteiden tiedekunta. Julkaisuja N:o 151/2005.*

Moseley, M.J. 2003. Rural Development. Principles and Practice. London: Sage Publications Ltd.

Niemelä, T., & Karjaluoto, H. 2012. Monialainen yritystoiminta Keski-Suomen maataloilla vuosina 2005–2012. *Jyväskylän yliopiston kauppakorkeakoulun julkaisusarja: n:o 185/2012.*

Niemelä, T., Karjaluoto, H., Töllinen, A. 2012. Maatilayritysbarometri-tutkimusraportti. *Jyväskylän yliopiston kauppakorkeakoulun julkaisusarja: n:o 186/2012.*

PALVELUT OSANA MAASEUDUN VETOVOIMAI- SUUTTA

Anne Koskinen
Petteri Ervasti
Minna Rekonen

Suomen itsenäistyessä vuonna 1917 kaupungeissa asui reilut 500 000 asukasta ja kaikkien 37 kaupungin asukkaat olisivat mahtuneet Helsingin alueelle. Toisen maailmansodan jälkeen suomalaiset ovat muuttaneet maalta kaupunkiin ja 1970-luvun alusta saakka enemmistö kansalaisistamme on asunut kaupungeissa (Kuhmonen & Niittykangas 2008, 6). Tämä sama suunta tuntuu jatkuvan myös tällä vuosituhanella. Mikä saa ihmiset jättämään rakkaan kotiseutunsa ja muuttaman kaupungin vilinään? Yksinkertaistettuna asian voisi nähdä siten että nuoret muuttavat kaupunkiin opiskelemaan, työikäiset työpaikkojen perässä ja vanhuksat hoivatarpeen vuoksi tai helpottaakseen arkeaan. Onko olemassa mitään keinoa pitää näitä ihmisiä asumassa maaseudulla ja tarjota heille heidän tarvitsemansa palvelut nykyiseen asuinpaikkaansa? Entä onko olemassa mitään keinoa houkutella kaupunkilaisia asumaan maaseudulla tarjoamalla heille samat palvelut maaseudulle kuin mistä he kaupungissa nauttivat? Vai olisivatko maalle muuttajat jopa halukkaita osallistumaan palvelujen kustannuksiin tai innostaisiko heitä ihan uudella tavalla tuotettut palvelut?

Kuntien lainmukainen velvollisuus on tuottaa kuntalaisten peruspalvelut. Ajan kuluessa valtio on vetäytynyt yhä kauemmas maaseutukuntien keskiöstä ja säilyttänyt velvoitteita yhä enemmän kuntien hoidettavaksi ja maksettavaksi. Miten on mahdollista, että valtio, siis me kaikki kansalaiset, jotka valtiota edustamme, ei halua huolehtia kaikkien suomalaisten elinolojen ja elinympäristön käyttökelpoisuudesta kaikilla niillä alueilla, jossa halutaan elää, asua, tehdä työtä ja yrittää? Valtion vetäytyminen vastuusta tuo mieleen kysymyksen poliittisesta ilmapiiristä joka Suomessa on vallinnut ja vallitsee. Mikä estää todellisen maaseudun kehittämisen? Mikä estää todellisen yrittäjyyden kehittämisen maa-

seudulla? Mitä yrittäjyydellä olisi annettavaa maaseudun kehittämiseen. Mikä estää syrjäseutujen kuntia tekemästä paljon tiiviimpää ja laajamittaisempaa yhteistyötä muiden pienten kuntien kanssa. Onko kuntien yksinyrittämisen aika tullut päätökseen?

Keskeisimpiä palveluita mitä ihmiset eri elämänvaiheissaan tarvitsevat ovat päivähoitopalvelut, koulutuspalvelut, terveyspalvelut, kaupan alan palvelut, asumiseen liittyvät palvelut sekä liikunta- ja kulttuuripalvelut. Tässä artikkelissa keskitymme edellä mainittuihin palveluihin, jotka ovat mielestämme kriittisiä maalle houkuttelevuustekijöitä. Tarkastelemme palveluita kehittäjän näkökulmasta ja annamme oman ehdotuksemme siitä miten maaseudun palvelutarjontaa voisi kehittää ja uudelleen organisoida. Pyrimme myös huomioimaan, millä tavalla yrittäjyys ja yrittäminen voisivat ratkaista palvelujen tuottamisen ongelman maaseudulla.

Päivähoitopalvelut

Maaseudulla, erityisesti autioituvissa syrjäkylissä asuvat perheet, jotka syystä tai toisesta ovat valinneet sellaisen asuinpaikan, eivät saisi jäädä oman onnensa nojaan. Vaikka perheen olisi mahdollista hoitaa lapsia kotona toisen vanhemman ollessa esimerkiksi hoitovapaalla, on yleensä toisen vanhemman käytävä töissä. Tämä tarkoittaa sitä, että ilman toimivaa omaa tukiverkostoa arki on elettävä aikalailta lasten ehdoilla, mikä varmasti toimiikin yleensä. Monet olisivat kuitenkin todennäköisesti halukkaita maksamaan tilapäisestä lastenhoitoavusta eikä maaseudulla ole juuri tarjolla esim. lisätienestejä tarvitsevia opiskelijoita hoitoavuksi.

Kyyjärven kunta Keski-Suomessa on tässä asiassa edelläkävijä ja tarjoaa kunnan toimesta tilapäistä lastenhoitopalvelua koteihin edulliseen hintaan 20e/päivä. Palvelu on tarkoitettu perheille, jotka hoitavat kotona alle kouluikäisiä lapsia. Tällainen tilapäinen hoito eli enintään 24h kuukaudessa, ei vaikuta

lasten kotihoidon tukeen. (www.nopolanews.fi). Tulevaisuuden maaseutua ajatellen ja kaikkia niitä kuntia, joissa ei tällaista ole mahdollista tänäkään päivänä tarjota kuntatalouden ollessa monenlaisten paineiden ja muutosten alla, olisi tässä hyvä liikeidea yrittäjälle. Lähtökohtaisesti tavoitteena olisi yrittäjän itsensä työllistyminen, mutta ei ole mahdotonta, että toiminta olisi jatkossa myös laajempaa ja yritys työllistäisi myös useampia henkilöitä.

Kyyjärven pienessä 1500 asukkaan kunnassa kyseinen palvelu on erittäin suosittua ja hoitaja on täysin varattu joka kuukausi eikä edes riitä kattamaan kaikkia avun tarvitsijoita. Kynnys tämänkaltaisen hoidon varaamiseen on matala ja se on omiaan virkistämään sekä lasten että heitä kotona hoitavan vanhemman arkea, joka pääsee välillä hoitamaan aivan tavallisia arjen asioita ilman lapsia tai huolta siitä kuinka esimerkiksi voisi käydä lääkärissä tai kampaajalla. Se että jos tätä palvelua tarjoaisi yksityinen yrittäjä ja hinta olisi selvästi korkeampi kuin kunnan kautta tarjottuna, voisi jonkin verran karsia palvelun käyttäjiä, mutta ei todennäköisesti olisi kuitenkaan ongelma. Se raja, että kuukauden aikana voi käyttää ulkopuolista hoitoapua 24h ilman että se vaikuttaa lasten kotihoidon tukeen, antaa omat sääntönsä asiaan. Kyyjärvellä palvelua varataan aina kokonainen päivä kerrallaan ja hoitoa tarjotaan klo7-17 välillä, työpäivän keston ollessa 7,40 h. Tämä järjestelmä on toimiva ja kaikille tasapuolinen. Heikkoutena on se, että hoitajan sairastuessa hänelle ei ole sijaista (www.nopolanews.fi).

Yksityisyrittäjänä toimiva hoitaja voisi tarjota palvelua vähän laajemmin, esimerkiksi myös iltaisin. Hän voisi myös saman päivän aikana työskennellä kahdessakin perheessä, mikäli olisi aamulla toisessa ja illalla toisessa eikä palvelun tilaajan välttämättä tarvitsisi varata koko päivää kerralla. Yksityinen palvelu olisi joustavampi sekä sitä tarjoavalle että sitä tilaavalle. Erilaiset tukiratkaisut erityisesti toimintaa aloittavalle yrittäjälle ovat tärkeitä, joten niitä olisi tärkeää kehittää, mikäli maaseudun elinvoimaisena pysymistä halutaan tukea.

Perhepäivähoitopaikkoja on epätasaisesti tarjolla maaseudulla. Kyseinen palvelu olisi monelle perheelle mieluinen vaihtoehto hoitopaikkoja miettiessä,

erityisesti alle 3-vuotiaiden lasten kohdalla, jolloin ryhmä on pieni ja hoito kodinomaista. Eläkkeelle jäävien perhepäivähoitajien tilalle on hankalaa saada uusia nuoria hoitajia, koska työn palkkaus on matala ja hoitopaikkana on oma koti. Kun työskennellään omassa kodissa, se edellyttää myös kodin järjestämistä työympäristöksi. Päivähoitolaki edellyttää, että hoitopaikka täyttää terveydellisiltä ja muilta olosuhteiltaan lapselle ja lapsen kasvatukselle sopivat vaatimukset (www.jkl.fi).

Nuoret äidit, joilla on esimerkiksi itsellään kolme lasta, ovat hetken aikaa toimineet perhepäivähoitajina ottaen vain yhden vieraan lapsen hoidettavakseen, koska esimerkiksi Jyväskylässä se riittää siihen, että saa toimia hoitajana ja palkkakorvaus on kuitenkin korkeampi suhteessa pelkästään kotihoidontukeen. Maaseudulla ei tiettävästi tällainen toiminta ole vielä mahdollista, vaan Jyväskylässäkin toiminta liittyy kunnallisten päiväkotipaikkojen vähyyteen ja niihin jonossa olevien lasten määrää pyritään tällä toimenpiteellä vähentämään. Eriyisesti keskustajamista syrjäisempien maaseutualueiden kohdalla olisi syytä tukea perhepäivähoitajiksi ryhtyviä sekä varmistamalla heille koulutuksen avulla riittävä osaaminen että myös jonkinlaisilla tukitoimenpiteillä tehdä aloittamisen kynnyksestä matalammaksi. Tässä yhteydessä esimerkkinä oleva Jyväskylän kaupunki on maksanut vuoden 2011 marraskuusta alkaen perhepäivähoitajan omista päivähoitoikäisistä lapsista palvelurahaa 400€/kuukausi (www.jkl.fi). Tämänkaltaiselle mahdollisuudelle olisi maaseudullakin todennäköisesti tilausta.

Kaikki eivät halua lapsiaan päiväkotiin, tosin maaseudulla niiden olot ovat mitä todennäköisimmin tarkemman tarkastelun ja arvostelun kohteena kuin mitä kaupungissa. Tässä on esimerkkinä Jyväskylän kaupunki, jonka päiväkodeista tehdyn tutkimuksen mukaan mikään tutkituista kymmenestä ei läpäissyt hygieniamääräyksiä, vaan esimerkiksi uloste- ja oksennustahroja löytyi runsaasti (Keskisuomalainen, Aalto & Nieminen, 2012). Vastustuskyvyn lisääntyminen ei toki ole huono asia, mutta nykyihmiset ovat kiinnostuneita ja huolissaan erilaisten tautien leviämisestä ja monet vanhemmat varmasti pohtivat

lastensa hoitojärjestelyitä miettiessään myös tästä näkökulmasta asiaa. Päiväkotipalvelujen pysyminen maaseudun keskusta-alueilla on erittäin tärkeä asia lapsiperheiden viihtyvyyden ja arjen sujumisen turvaamiseksi. Näitä palveluja voitaisiin kehittää osittain myös muuten kuin kunnallisina palveluina, jotta laadukas hoito olisi mahdollista. Yksityisyrittäjänä toimiva päiväkotitoiminta voi tarjota jopa joustavampaa palvelua kuin kunnallinen, toki se vaatii resursseja, toiminnan pysyvyyttä sekä tyytyväisiä maksavia asiakkaita.

Koulutuspalvelut

Maaseudun tulevaisuuden kannalta on erittäin tärkeää kehittää ja säilyttää koulutuspalveluita alueellaan. Moni maaseudun kyläkoulu on viime vuosina lakkautettu ja pienempiä kouluja lakkautetaan kiihtyvällä tahdilla, tämä on aiheuttanut välimatkojen kasvamisen kotien ja koulujen välillä. Mielestämme erityisesti peruskouluverkoston tulisi olla riittävän tiheä, jotta maaseutujen syrjäisimmät alueet eivät autioituisi. Esimerkiksi perheille, joissa on alakouluikäisiä ja sitä nuorempia lapsia, voi olla hyvinkin tärkeää että lapsien koulu sijaitsee kohtuullisen kävely- tai ajomatkan päässä. On selvää että jos koulumatka kasvaa yli 10 kilometrin niin vanhemmat tulevat pohtimaan muuttamisen vaihtoehtoa, erityisesti koulutaivaltaan aloittavien lapsien vanhemmat voivat kokea pelottavana pienen lapsen pitkän koulumatkan kävelyineen ja bussikuljetuksineen.

Yhtenä vaihtoehtona syrjäseutujen peruskouluongelmassa voisi pohtia ns. kotikoulujen perustamisen mahdollisuutta. Maaseuduilla on paljon suuria kiinteistöjä ja pihapiirejä, joista voitaisiin hyvinkin pienillä muutostöillä saada aikaan toimiva kouluympäristö. Maatilan omistajalle voitaisiin maksaa pientä korvausta tilan käytöstä ja tällä tavalla säästettäisiin huomattavasti esimerkiksi kiinteistön sähkö-, ylläpito- ja huoltokustannuksissa. Ruoka voitaisiin tilata koululle suuremmasta yksiköstä tai ruoka voitaisiin tehdä samalla tilalla, josta maksettaisiin korvaus ruoan tekijälle. Kotikoulussa voisi opettaa esimerkiksi

yksi luokanopettaja ja koulua voitaisiin hallinnoida suuremmasta yksiköstä käsin, tällä tavoin säästettäisiin henkilöstökustannuksissa. ”Kotikouluissa” voitaisiin opettaa alueen tarpeen mukaan esimerkiksi esikoulu ja 1.-2. luokka.

Jos maaseudun kyläkoulua ollaan lakkauttamassa eikä peruskoulutusta ei voida uudelleen organisoida kohtuullisen välimatkan (alle 50km) päähän, elinkeinoelämän kehittäjien tulisi selvittää olisivatko maaseudun ihmiset valmiita maksamaan ”maaseutulisää” lastensa koulutuksesta tai muuten osallistumaan koulun ylläpidosta aiheutuvien kustannusten alentamiseen jos koulun rahoitus on kestävämmällä pohjalla. Mielestämme on kohtuutonta ennen kaikkea lapsen kannalta että hän joutuu viettämään joka koulupäivä tunnista kahteen istuen koulubussin penkillä ”tyhjän” katseen osoittaessa maalaismaisemaan. Täytyy muistaa että tämä aika on pois virikkeellisemmässä ympäristössä vietetystä ajasta, jossa edellytykset normaaliin kasvamiseen ja kehittymiseen ovat varmasti paremmat.

Lukioiden, ammatti- ja korkeakoulujen merkitys alueen vetovoiman kannalta ei ole niin suuri kuin peruskoulujen, koska näiden koulujen opiskelijat ovat jo siinä iässä että pystyvät muuttamaan niiden perässä toiselle paikkakunnalle. Peruskoulutuksen lisäksi maaseudun kehittäjät voisivat keskittyä ja edesauttaa sellaisten koulutusmallien toteutumista, joilla pyritään vastaamaan alueen työmarkkinoiden kysyntään. Tällaisia voisivat olla esimerkiksi alkutuotannon oppisopimuskoulutukset.

Terveyspalvelut

Terveyspalvelut ovat yksi merkittävimmistä palveluista mitä ihmiset tarvitsevat kun he valitsevat asuinpaikkaansa, erityisen tärkeää tämä on pienille lapsille ja heidän vanhemmilleen sekä vanhuksille. Perusterveydenhuolto, neuvolapalvelut sekä esimerkiksi hammashuolto tulisi löytyä kohtuullisen ajomatkan päästä. Vuonna 2014 potilas saa itse päättää mihin terveyskeskukseen haakeutuu hoitoon (Helsingin Sanomat 30.1.2013). Potilas voi valita omaa asuin-

paikkaa lähimmän palvelun tai palvelupaikan, johon on lyhyin jono. Potilasta ei enää pakoteta asioimaan alueensa terveyskeskuksessa pitkän matkan päässä, vaan hän voi valita naapuri paikkakunnan terveysaseman, jonka läheisyydessä hän mahdollisesti asuu. Suomessa on kokeiltu lukuisissa kunnissa yhteisiä terveyspalveluja juuri kustannusta vuoksi. Valitettavasti monet yhteistyökuviot ovat päätyneet viranhaltijoiden riitelyyn, lähinnä rahan ja kustannusten jaosta. Tässä valtion pitää ottaa selkeä ja vahva kanta kuntien yhteistyöhön velvoittamiseen. Pelisäännöt yhteneväiseksi valtakunnan tasolla, niin ettei paikallisesti päästä asioista riitelemään. Kuhmonen ja Niittykangas (2008, 107-108) ehdottavat valtion vastattavaksi kaikkien peruspalvelujen tuotantoa koko maassa. Kuntien ja yritysten tehtävä olisi kilpailuttamisen tuloksena hoitaa palveluja ja asiakas saisi päättää mistä esimerkiksi omat terveyspalvelunsa hankkii.

Perusterveydenhuollon säilyminen asukkaiden välittömässä läheisyydessä on kaikkien maalla asuvien etu, vaikka palvelua tarvitsisi harvemminkin. Koska väestö ikääntyy, on tarvetta monenlaiseseen terveydenhuollon palveluun eikä sen puuttuminen läheltä saisi olla syy siihen, että ihminen joutuu vaihtamaan paikkakuntaa vanhuuden oireiden alkaessa vaatia enemmän huolenpitoa. Elinympäristön äkillinen muuttuminen vanhuksella on omiaan provosoimaan myös muiden, ehkä piilevien, esimerkiksi muistisairauksien alkamista tai pahenemista. Esimerkiksi puolisonsa vanhoina menettäneet eivät saisi joutua muiden peruselämää ravistelevien muutosten eteen, vaan heidät tulisi ottaa huomioon niin, että heitä tuettaisiin elämän perusasioissa ja muiden asioiden pysyvyydessä. Monet vanhukset pystyvät asumaan hyvin iäkkäiksi omassa kodissaan, ainakin jos he saavat jonkinlaista tukea arkeensa. Näille erilaisille palveluille olisi kysyntää myös muuten kuin terveydenhuollon osa-alueella.

Vanhusten lisäksi lapsiperheet ovat niitä, jotka näitä palveluja tarvitsevat ja puntaroivat miettiessään asuinpaikkaansa. Asuinpaikan valinnassa vaikuttavat niin monet asiat, että terveydenhuollon puuttuminen ei saisi olla tekijä, joka pakottaa lapsiperheet kaupunkiin. Erikoislääkäripalvelut voisivat sijaita hieman kauempanakin, koska niitä tarvitaan hieman harvemmin, mutta vähintään

kuitenkin 100 kilometrin päässä. Hätätilanteita varten tulisi olla hyvä ja nopea järjestelmä, jotta kaikki voivat tuntea olonsa turvalliseksi asuinpaikasta riippumatta.

Tällä hetkellä monin paikoin vallitseva lääkäripula pakottaa ihmiset jo nyt hakemaan terveydenhoitopalveluita hyvin kaukaakin. Yhtenä ratkaisuna voisi kehittää kiertävää lääkäriautoa, joka palvelisi asiakkaita heidän omalla asuinpaikkakunnallaan ainakin kerran viikossa. Jonkin verran on mahdollista potilaidenkin suunnitella tarkemmin sitä, milloin varaa lääkäriajan. Jotkut asiat voivat hyvin odottaa viikon ennen kuin tarvitsee päästä vastaanotolle. Lääkäriauto tulisi olla kaikkien helposti saavutettavissa sekä etäisyyden kannalta että taloudellisesti, joten sen soisi olevan osana kunnallista terveydenhuoltojärjestelmää. Etuna tässä toimintatavassa olisi esimerkiksi se, että ei tarvitse sitoutua kalliiseen kiinteistöön, jota pahimmassa tapauksessa käytetään puoliteholla ja työntekijöille on silti maksettava palkkaa kokonaisuudessaan työajasta.

Myös lääkärin puhelinaikojen nykyistä tehokkaampi markkinointi ja käyttö olisi tervetullut uudistus. Joissain tilanteissa riittäisi myös erikoislääkärille pelkästään soittoaika. Ne, joille se on mahdollista, käyttävät enenevässä määrin yksityisiä lääkäripalveluita, koska julkisella puolella hoito on hidasta. Olisiko vaihtoehtona yksityistä lääkäriä käyttäville jonkinlainen lisätuki, koska he osaltaan pienentävät julkisen terveydenhuollon paineita. Toinen vaihtoehto olisi se, että lääkäri kiertäisi esimerkiksi kolmessa pienessä kunnassa ja muutoin terveyskeskuksessa palvelisi sairaanhoitajatasoisen henkilökuntaa.

Yksityistä lääkärihoitoa käyttäville on jo tänä päivänä ainakin pääkaupunkiseudulla mahdollisuus varata niin sanotun liikkuvan lääkärin tai hoitajan käynti joko kotona tai muussa itselle sopivassa paikassa, kuten työpaikalla. Tällaiselle palvelulle on enenevässä määrin kysyntää, sillä ei pelkästään maaseudulla asuvien vaan myös kaupungeissa työssä käyvien ihmisten aika käydä hoitamassa omia asioitaan, on vähissä siitä huolimatta, että kaupungeissa palvelut ovat verrattain lähellä saatavissa (www.laakarikeskusaava.fi). Kyseinen palvelu vaatii sitä käyttäviltä henkilöiltä suurempaa taloudellista panostusta, mutta

sekin on mahdollista että Suomessa eriarvoistuminen jatkuu ja joillakin on enemmän taloudellisia mahdollisuuksia kuin toisilla. Esimerkiksi lapsiperheiden kohdalla tällainen kotiin tuotava palvelu olisi lähes vertaansa vailla, erityisesti kun siinä on mahdollista hoitaa jopa koko perhe kerralla.

Nettikamera voisi olla varteenotettava vaihtoehto, jotta kaikille voitaisiin turvata asiantunteva ja lähellä oleva palvelu. E-reseptit ovat jo nykypäivänä käytössä, joten potilaan tarvitsisi käydä asioimassa fyysisesti vain apteekissa monessa tilanteessa (www.kanta.fi). Vaikka tämänkaltaisen palvelu ei kaikille ikäluokille ole mahdollista toteuttaa, niin suurin osa ihmisistä alkaa olla niitä, joille tämä voisi olla jopa hyvin matalan kynnyksen palvelua. Lapsiperheiden aika on vähissä työelämän ja perheen tuomien erilaisten paineiden ristitulessa, joten jopa lapsipotilaiden kohdalla voisi tämä palvelu olla se kaikkein vähiten rasittava ja helpoimmin käytettävissä. Ei välttämättä pelkästään maaseudulla vaan myös kaupungeissa, jotta välttyään pitkiltä jonoilta. Voitaisiinpa nettikameran käyttöä varten jopa kehitellä edullisia lääkärin tutkimusvälineitä, joiden avulla onnistuisi perinteiset tutkimuskeinot, kun kuunnellaan keuhkoja esimerkiksi. Eli että potilaalla olisi kotonaan tietokoneeseen kytkettävät laitteet, joita lääkäri pystyisi kuuntelemaan etäpisteessään, kun ne asetettaisiin potilaalle.

Kaupan palvelut

Kaupan alan eri palvelut ovat todella tärkeässä roolissa houkuteltaessa ihmisiä maaseudulle. Kaupan ”peruspalveluiden” kuten päivittäistavarakaupan, pankin, apteekin ja postin palvelut olisi hyvä löytyä suhteellisen läheltä asuinpaikkaa, maaseudun väestön ikääntyessä tulevaisuudessa jopa kävelymatkan päästä. Ilman toimivaa kaupan palveluverkostoa maaseutu on vaarassa autioitua, ilman esimerkiksi syrjäseudut kattavaa elintarvikehuoltoverkostoa tämä skenaario voi olla tulevaisuudessa todellisuutta. Millä tavoin kunta voisi edistää kaupan palveluiden saatavuutta alueellaan? Pitäisikö kunnan itse järjes-

tää kaupan palveluita vai avustuksin tukea ulkopuolisia toimijoita niiden järjestämisessä? Mitä pidemmiksi välimatkat kasvavat ja mitä harvemmassa maaseudulla asuvat, sitä kalliimmaksi myös kaupan palveluiden järjestäminen alueella tulee. Viime vuosikymmeninä kaupan alan yritykset ovatkin kamppailleet kannattavuuden rajamailla ja osa yrityksistä on joutunut luopumaan toiminnastaan.

Mauri Laukkasen (2006) käynnistävän kehittämisen malli on hyvä työkalu myös maaseudun liiketoimintamahdollisuuksien kehittämiseen. Käynnistäväsä kehittämässä pyritään siihen että kaikki yrityksen syntyyn vaadittavat tekijät eli tuote ja liiketoimintamalli, markkinat, resurssit ja yrittäjät kohtaavat siten että alueelle syntyy uutta liiketoimintaa tai jo olemassa olevat yritykset kasvavat. Käynnistävän kehittämisen mallissa pyritään luomaan positiivisempaa yrityskulttuuria ja yrittäjyyden ilmapiiriä sekä asenteita alueelle. Tämä tapahtuu muun muassa yrittäjyysvalistuksella ja -koulutuksella. (Laukkanen 2006, 91-92).

Kaupan palveluiden osalta maaseudulla tulisi keskittyä liiketoimintamalleihin, jotka pyrkivät tarjoamaan asiakkailleen mahdollisimman monta kaupan alan ”peruspalvelua”, koska kysyntä jokaiselle palvelulle erikseen voi olla liian vähäistä kannattavalle liiketoiminnalle. Nykyään esimerkiksi S-ryhmän päivittäistavarakaupoissa voi nostaa ja tallettaa käteistä rahaa, kauppa voi toimia asiamiespostina ja reseptilääkkeet voi tilata e-reseptillä postiin. Asiamiespostin oleminen paikkakunnalla mahdollistaa myös erikoiskaupan tuotteiden ja palvelujen ostamisen ja vaivattoman toimituksen syrjäseuduille ilman että tuotetta tai palvelua lähdetään ostamaan taajamista. Edellä mainitut mahdollisuudet tarjoavat sitä yksittäinenkin liikkeenharjoittaja voi olla maaseudulla hyvin merkittävä palveluntarjoaja ja olla osaltaan yksi syy siihen miksi lapsiperhe valitsee juuri tämän paikkakunnan asuinympäristökseen. Elinkeinoelämän kehittäjien tulisikin aktiivisesti pyrkiä hankkimaan tällaisia elinkeinon harjoittajia paikkakunnalleen tai yrittää saada nykyisiä palveluntarjoajia laajentamaan palveluvalikoimaansa.

Asumiseen liittyvät palvelut

Asumiseen liittyvät palvelut ovat nekin kriittisiä, kun yritetään saada uusia asukkaita muuttamaan maaseutupaikkakunnalle. Esimerkiksi tonttien saamista ei pidä tehdä liian vaikeaksi maaseudulta. Maaseudulta voisi rohkeammin kaavoittaa järvenrantatontteja, erityisesti niiltä paikkakunnilta, joista matka Suomen suurimpiin kaupunkeihin (esim. Jyväskylä) tai johonkin pienempäänkin aluekeskukseen on alle 50 kilometriä. Tällainen tonttipolitiikka mahdollistaisi asumisen maalla ja työssäkäynnin taajamassa. Tonttitarjonnan ja myyntiin saatavien tonttien selvitys ja etsintä kuuluisi kaavoituksen lisäksi kunnan tehtäviin. Tarjolle saatavien tonttien etsimiseen otetaan kunnassa aktiivinen ote. Esimerkiksi useamman kunnan yhteinen selvityshenkilö kartoittaa aktiivisesti maanomistajia alueelta ja näin saataisiin mahdolliset passiiviset tontintarjoajat mukaan.

Suomessa on vahva kulttuuri omistusasumiseen. Olisiko nyt aika saada vuokra-asumista nousuun, löytyisikö siitä osaratkaisua maaseudun asuttamiseen. Mahdollisesti eläkkeelle jääneet olisivat kiinnostuneita vuokraamaan asunnon omistamisen sijasta eläkepäivikseen. Tällä hetkellä Ruotsissa on eläköitymässä iso ryhmä Suomesta työnperässä Ruotsiin muuttaneita, heistä voisi löytyä yksi kohderyhmä maaseudun vuokra-asuntojen markkinoille. Asuntonministeri Krista Kiuru (Helsingin Sanomat 3.2.2013) ehdottaa valtion mukaantuloa pääkaupunkiseudun vuokra-asuntojen rakentamiseen, rakennuttajana toimisi valtion omistama Kruunuasunnot Oy. Olisiko tämä ajatus myös toteutettavissa maaseudulla? Maaseutupitäjissä on laaja kirjo tyhjillään olevia ja monenkuntoisia maatiloja piha- ja tuotantorakennuksineen sekä omakotitaloja. Näkisimme näiden jo rakennettujen valmiiden pihapiirien ja tieverkostossa mukana olevien rakennusten olevan hieno mahdollisuus asuntotilanteen ratkaisuun. Tonttikartoitusta tekevä alueellinen selvityshenkilö kartoittaa myös rakennuskannan ja omistajien myyntihalukkuuden. Näitä myyntiin tulevia asuntoja markkinoidaan täsmämarkkinoinnilla paikkakunnalle kiinnostuneiden

muuttajien keskuudessa. Kunta yhdistää ostajan ja myyjän. Tyhjillään oleva rakennuskanta on hyvin eritasoisessa kunnossa. Korjausrakentaminen, kun ostaja haluaa siihen ryhtyä, on tuettua tietyillä edellytyksillä, esimerkiksi ostaja sitoutuu käyttämään lämmitykseen uusiutuvaa bioenergiaa. Korjausrakentamisen ja bioenergian tuotannon kautta saadaan työllistettyä ja työpaikkoja syntyään kuntaan.

Liikunta- ja kulttuuripalvelut

Liikunta- ja kulttuuritoiminnan järjestäminen on yksi tärkeimmistä kunnan tehtävistä. Monipuoliset liikunta- ja kulttuuripalvelut ovat hyvin suuressa roolissa kunnan asukkaiden viihtyvyyden ja hyvinvoinnin kannalta, mutta ne kohottavat myös alueen elinvoimaisuutta. Hyvin järjestetyllä liikunta- ja kulttuuritoiminnalla voidaan parhaimmillaan saada aikaan yhteisöllisyyttä ja vahvistaa paikkakunnan identiteettiä. Kuntien kulttuuritoiminta vaihtelee sisällöltään paljon paikkakuntien mahdollisuuksien ja sen asukkaiden mieltymysten mukaan. Lapsille ja nuorille tärkeitä liikunta- ja kulttuuripalveluilta voivat olla esimerkiksi leikkikentät, luistinradat, uimahallit, jalkapallo, urheilu- ja koripallokentät, liikuntahallit, elokuvateatterit, museot ja uimarannat kun taas työikäisille ja vanhuksille puolestaan kuntosalit, lenkkeipolut, teatterit, golffkentät, puistot, taidenäyttelyt ja kirjastot voivat olla tärkeämpiä.

Paikallista kysyntää liikunta- ja kulttuuripalveluille maaseudulla tulee olemaan myös tulevaisuudessa, mutta se on hyvin rajallista ja pirstaloitunut hyvin monimuotoiseksi. Ongelmaksi tähän kysyntään vastaamisessa muodostuneet resurssipula. Julkisen sektorin ja erityisesti kuntien talous on sakannut viime vuosina pahasti ja ne ovat tulevaisuudessa entistäkin enemmän valtionavustusten varassa. Liikunta- ja kulttuuripalveluiden tuottaminen itse on kallista ja on hyvin todennäköistä, ettei kunnilla ole tulevaisuudessa käytössään edes niitä vähäisiä resursseja liikunta- ja kulttuuritoimintaan, mitä sillä tällä hetkellä on. Tästä syystä kuntien tulisi keskittyä kulttuurin peruspalveluiden tuottami-

seen ja luoda mahdollisimman hyvät puitteet omaehtoisen kulttuuritoiminnan edistämiseen ja kehittämiseen.

Kunnat tuottavat vuosittain kaikista liikunta- ja kulttuuripalveluista leijonan osan, liikuntapalveluista jopa 70 prosenttia (www.kunnat.net). Liikunnan ja kulttuurin palveluista kuten taideopetuksesta, perusliikuntapalveluista ja avustustoiminnasta tulisi pitää kynsin ja hampain kiinni. Sen sijaan kulttuuripalveluita, joilla voisi olla kysyntää muualla maakunnassa, tulisi pyrkiä ulkoistamaan mahdollisuuksien mukaan. Maaseudulla on esimerkiksi paljon vanhoja kulttuuritiloja kuten esitys-, harrastus- ja työskentely ja -liikuntatiloja, jotka ovat päässeet huonoon kuntoon. Yhtenä vaihtoehtona voisi kartoittaa kyläyhteisöjen kiinnostusta ottaa näitä kiinteistöjä ja kenttiä omistukseensa vastineeksi tarjoamistaan liikunta- ja kulttuurielämyksistä. Tämä voisi rohkaista esimerkiksi paikallista näytelmäkerhoa kehittämään tiloja ja tekemään isomman tuotannon suuremmalle katsojakunnalle.

Yhteistyö eri palveluntuottajien kesken on tärkeää ja paikkakuntien tulisi pyrkiä siihen että se edistäisi myös rohkeampien matkailuhankkeiden toteutumista, jotka tähtäävät aina globaaleille markkinoille asti. On olemassa esimerkkejä siitä kuinka hyvinkin pienille paikkakunnille voidaan rakentaa matkailuklustereita, jotka tuovat hyvinvointia alueelle. Yhtenä tällaisena voisi mainita Muuramen kunnan, noin 9500 asukkaan kunnasta löytyy jatkuvasti kasvava hiihtokeskus, ainulaatuinen teatteri riihivuoren huipulla, täysikokoinen golf-kenttä, laadukas yksityinen kuntosali ja tuhannen istumapaikan monikäyttöinen kulttuurikeskus (www.muurame.fi). Elinkeinoelämän kehittäjien tulisi varmistaa että alueella olisi matkailualan yrittäjille riittävän kannustava ympäristö, neuvontatuki toimitilojen, infrastruktuurin ja työvälineiden hankkimiseen ja kehittämiseen, rahoitus, verkostoitumismahdollisuus muiden yrittäjien kanssa, liikeidean ja -toimintakonseptin konsultointipalvelut sekä mahdollisesti myös tulkkausapu vieraille kielille.

LÄHTEET

Helsingin Sanomat. 30.1.2013. Potilas saa valita - mutta mistä tieto?

Helsingin Sanomat. 3.2.2013. Kiuru: Valtio mukaan rakentamaan vuokra-asuntoja

<http://www.kunnat.net/fi/asiantuntijapalvelut/opeku/kulti/liikunta/Sivut/default.aspx>. Sivulla käyty 14.2.2013.

http://www.muurame.fi/fi/luonto_ja_matkailu/. Sivulla käyty 14.2.2013.

<http://www.nopolanews.fi/fin/etusivu/?selectedNumber=145&article=8612&teema=20&id2=80>. Sivulla käyty 6.2.2013.

<http://www.jkl.fi/paivahoito/perhepaivahoito>. Sivulla käyty 7.2.2013.

http://www.laakarikeskusaava.fi/palvelu/liikkuvan-laakaran-tai-hoitajan-kaynti?gclid=CM_48qHwLLUCFa52cAodEFYAhw. Sivulla käyty 10.2.2013.

<http://www.kanta.fi/>. Sivulla käyty 10.2.2013.

Keskisuomalainen 21.11.2012, Päiväkotien hygienia- ja turvallisuus laajenee. Sirkku Aalto ja Katri Nieminen.

Kuhmonen T. & Niittykangas H. 2008. Maaseudun Tulevaisuus - Ajattelun Kä-sikirja. Jyväskylä: Gummerus.

Laukkanen, M. 2006. Yritykset Tervetuloa! Tampere: Talentum Media Oy

LOGISTISET RESURSSIT JA KAAVOITUSTOIMENPITEET OSANA MAASEUTUKAUPUNKIEN HOUKUTTELEVUUTTA: CASE JÄMSÄ & ÄÄNEKOSKI

Taina Rantala
Iiro Kolehmainen
Raisa Moilanen

Johdanto

Suomalainen maaseutu on muuttunut laajasti viimeisten vuosikymmenten aikana. Vielä 1960-luvulla maatalous oli merkittävä osa paikkakuntien elinkeinorakennetta, mutta 2010-luvulle tultaessa sen määrä on kutistunut murto-osaan aiemmasta. Ihmiset, palvelut ja työpaikat keskittyvät kaupunkeihin.

Nykyisin Keski-Suomen maaseutu nähdään ennen kaikkea virkistysalueena sekä energian-, raaka-aineiden- ja elintarvikkeiden alkulähteenä (Niemelä et al. 2012). Maaseudun elinvoimaisuuden yksi keskeisimmistä haasteista on ihmisten ja ansaintamahdollisuuksien keskittyminen kaupunkeihin. Yhä useammassa tapauksessa työpaikka pitää maaseudulla asuttaessa luoda itse. Maaseutukuntien näkökulmasta yrittäjyyden alueellisilla toimintaedellytyksillä on merkitystä koko kunnan elinvoimaisuudelle. (Niemelä et al. 2012).

Maaseudun yritystoiminnan tulee olla lähtökohtaisesti ulospäin suuntautunut, koska ´oman kylän´ asukkaat muodostavat liian pienen asiakaskunnan laajamittaisempaa liiketoimintaa ajatellen. Pitkällä tähtäimellä kannattavan ja kasvavan liiketoiminnan näkökulmasta maaseutualueiden ulkopuolisten asukkaiden ja markkinoiden huomioon ottaminen korostuu. Yrittäminen maaseudulla vaatii avointa suhtautumista ulkopuoliseen asiakaskuntaan ja halua maantieteellisten rajojen ´rikkomiseen´ silloin kun paikallinen asiakaskunta todetaan määrällisesti riittämättömäksi.

Maaseutualueiden yrittäjyyden palvelujen, tuotteiden sekä osaamisen markkinointia alueen ulkopuolelle voidaan pitää lähes välttämättömänä tulevaisuutta

ajatellen. Toisaalta tässä kytee myös maaseutualueiden liiketoiminnan mahdollisuus ja voimavara; maaseutualueilla omataan paljon sellaista, mitä kaupungeissa ei ole ja mistä ihmiset kasvukeskuksissa ovat entistä kiinnostuneempia. Tämä tulee lisäämään kaupunkialueiden ja maaseudun symbioosia, jossa molemmat osapuolet hyötyvät ja tarvitsevat toista. Maaseutualueiden yrittäjyyden yhtenäistäminen ja vieminen kaupunkiin on siis monin tavoin perusteltua maaseudun elinkeinoelämän näkökulmasta. Antti Hautamäki kirjoittaa aiheesta kevään 2012 Keski-Suomen Maaseutu -julkaisussa (Niemelä & Luoma, toim. 2012), jossa hän ennustaa uusille 'ekosysteemipalveluille' valoisaa tulevaisuutta.

Maaseutualueet ovat monella tapaa murrostilassa. Kuntarakenteissa tapahtuu jatkuvasti muutoksia ja elinkeinoelämän tiivistyminen keskuskaupunkien ympärille on havaittavissa. Kyse ei ole vain pienimuotoisesta kehityksestä, vaan valtavasta muutoksesta suhteessa menneeseen Suomen maaseutujen historiassa. Tätä kuvaa hyvin Niemelä & Karjaluodon (2012) löydökset siitä, mitkä ovat suurimpia esteitä muun kuin maatalouselinkeinon harjoittamiseen, eli uuden yritystoiminnan syntymään maaseudulla. Vastajaat painottivat mm. etäisyyksiä, tietoliikenneyhteyksien heikkouksia, sääntelyä sekä markkinoiden- ja yhteistyön puutetta. Nykyinen trendi ohjaa siis maaseutua vahvasti kohti uutta murrosta, jossa yrittäjyyden, liikenneyhteyksien ja jokapäiväisen elämän yhdistäminen näyttelevät suurta roolia.

Tämän artikkelin laatijoiden kokemuspohja ja havainnot ovat pitkälti samansuuntaisia. Maaseutualueiden elinkeinoelämälle ovat välttämättömiä toimivat liikenneyhteydet alueen ulkopuolelle, jotta paikallinen yritystoiminta voi toimia ja olla kilpailukykyistä. Toisaalta myös alueen sisäisen vahvuuden kehittäminen on tärkeässä roolissa alueen elinvoimaisuuden ja liiketoiminnan näkökulmista. Yrittäjyyden edellytysten parantaminen, hyvät yhteydet alueelta ulkopuolelle sekä yrittäjämönönteisen hengen luominen ovat tekijöitä, joilla mahdollisesti voidaan houkuttaa myös uusia tekijöitä alueelle ja lisätä siten alueen vetovoimaisuutta kaupunkiympäristön vaihtoehtona - sekä asumiselle että yrittämiselle.

Tässä raportissa keskitymme tarkastelemaan kahta Keski-Suomalaista maaseudulla sijaitsevaa kaupunkia; Äänekoskea ja Jämsää ja niiden puitetekijöitä yrittäjyydelle logistiikan; erityisesti *liikenneyhteyksien* ja *kaavoituksen* eli yritystonttien sekä teollisuusalueiden näkökulmista. Lisäksi tarkasteluun on otettu myös logisti-

selta näkökannalta tärkeäksi muodostuvat *langattomat verkkoyhteydet* sekä niiden toimivuus ja yleisyys kyseisillä alueilla. Näiden elementtien tarkastelun avulla pyrimme luomaan katsauksen kahden keskisuomalaisen maaseutukaupungin liiketoiminnan taustatekijöiden tilaan ja selvittämään mitä alueilla on tehty liiketoiminnan edistämiseksi. Tarkastelun kohteeksi on valittu kaksi vastaavantyyppistä aluetta Jyväskylän kaupunkikeskittymän etelä - ja pohjoispuolelta, jotta alueiden keskinäinen vertailtavuus olisi mahdollista ja raportti antaisi kokonaisvaltaisemman kuvan.

Kaavoitus

Kunnat voivat edistää alueellista yrittäjyyttä huolehtimalla liiketoiminnan toimintaympäristön edellytyksistä sekä niiden kehittämisestä. Kaavoitus on perusta, joka mahdollistaa yritystoiminnan syntymisen tietylle maantieteelliselle alueelle. Valmiit yritystoimintaan kaavoitetut tontit mahdollistavat liiketoiminnan aloittamisen nopeasti ja voivat houkutellessa uusia yrityksiä alueelle. Tonttien edullinen hinnoittelu voi toimia kannustimena liiketoiminnan perustamiseen maaseudulle kilpailevan kaupunkiympäristön sijasta.

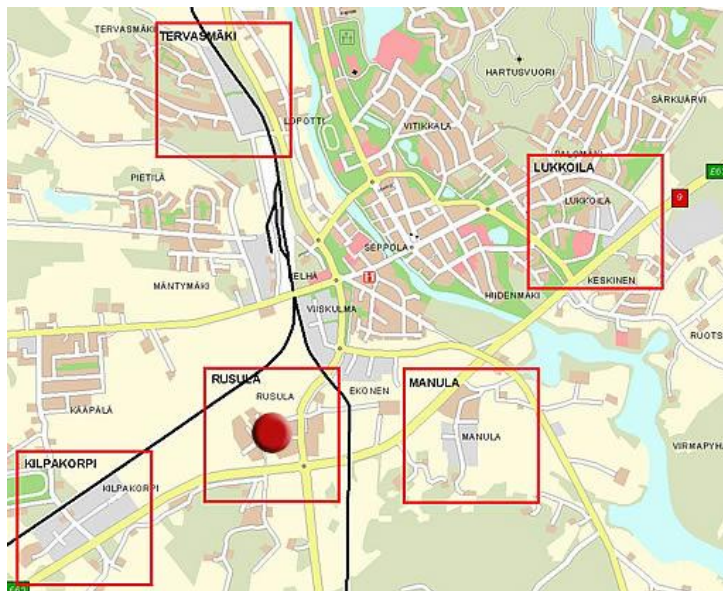
Käytännössä alueiden kilpailukyvyn näkökulmasta ei ole yhtä selittävää tekijää, joka ratkaisee yrityksen sijoittumisen tietylle alueelle vaan kilpailukykytekijöiksi nostetaan fyysisen ympäristön ohella sosiaaliset tekijät, verkostot sekä osaamispääoma (Sotarauta&Mustikkamäki toim. et al.2001). Kauppakamarin tutkimuksen mukaan yrittäjät arvostavat erityisesti osaavan työvoiman saatavuutta (66%), ja hyviä liikenneyhteyksiä (61%), pohtiessaan liiketoiminnan sijoituspäätöstä (Kauppakamari, 2011). Maaseudun vahvuutena liiketoimintaa ajatellen on maa-alue, ympäristön antamat puitteet ja ominaisuudet sekä yhteisöllisyys (Kuhmonen & Niittykangas, 2008, 63). Nämä konkretisoituvat edullisina tontteina, paikkakuntaan sitoutuneena henkilöstönä ja verkostoitumisen helpoutena.

Tilastokeskuksen (2010–2011) julkaisuista ilmenee Äänekosken ja Jämsän kaupunkien samankaltaisuus elinkeino- ja väestörakenteen osalta, mikä näkyy

mm. yritystoimipaikkojen lukumäärässä (n. 1000) ja väkiluvussa (n. 21000). Lisäksi molemmilla alueilla työpaikat jakautuvat samankaltaisesti: palvelutyöpaikkojen osuuden ollessa noin 55%, jalostuksen työpaikkojen noin 40%, ja alkutuotannon vain noin 5%. (Kuntien avainluvut, 2013)

Jämsässä ja Äänekoskella liike- ja teollisuusalueet pääsääntöisesti sijoittuvat valtatie 9 varteen ja kaupunkikeskustan laitamille. Joustavuuteen on pyritty tarjoamalla halutun kokoinen tontti yritysten tarpeiden mukaisesti. Teollisuus- ja liiketonttien sijoittumisessa näkyy selvästi logistiikan merkitys, alueet sijoitetaan liikenteellisesti hyvillä paikoilla.

Jämsässä tällä hetkellä (v.2013) liiketontteja on Rusulan ja Manulan alueilla ja teollisuusalueita ovat Tervasmäki, Lukkoila ja Kilpakorpi.



Äänekosken liike- ja teollisuustontteja on Konginkankaalla, Koukkuniemessä, Rahastajantiellä, Palomäessä, Rotkomäessä ja Teollisuuskylässä.

YRITYS- JA TYÖPAIKKATONTIT



Tällä hetkellä Äänekosken kaupungin omistamia teollisuustontteja on vapaana noin 17 ha ja uutta aluetta valmistuu 3 ha tänä vuonna. Jämsässä vapaana rakentamattomia ja kunnallistekniikan piirissä olevia teollisuustontteja on yhteensä 12,4 ha. Teollisuustontteja myydään vuosittain Äänekoskella enintään viisi tonttia, samoin Jämsässä tontteja myydään muutama vuodessa. Taloudellinen tilanne näkyy selkeästi tonttien kysynnässä. (O. Kinnunen, henkilökohtainen tiedonanto 1.3.2013. H. Järvenpää, henkilökohtainen tiedonanto 1.3.2013)

Teollisuus- ja liiketontteja on periaatteessa saatavissa, mutta vastaavako alueet yritystoiminnan nykyvaatimuksia vai vaikuttaako kysyntään taloudelliset realiteetit ja uuden yritystoiminnan luomisen haasteet. Yrittäjäjärjestön tekemän yritysjohtajakyselyn mukaan puolet yritysjohtajista oli tyytymättömiä kaavoituksen sujuvuuteen (Bhose, Kauppalehti, 2013) ja yrittäjäjärjestön yritysvaikutusarviointiryhmän puheenjohtaja Tomi Jylänki on todennut Keski-Suomen kauppakamarin artikkelissa *Kaavoituksessa kohti kasvavia kustannuksia* (2013): *Hyoällä kaavoituksella voidaan mahdollistaa yritysten kasvua ja kehitystä, mutta toimimaton kaavoitus on yksi yritysten toimintaa voimakkaimmin rajoittavista hallinnonaloista Suomessa.* Kaavoitusprosessit vievät usein aikaa vuodesta viiteen vuoteen ja liiketoimintaa suunnittelevalla ei ole kärsivällisyyttä tai mahdollisuutta odottaa kaavoituksen valmistumista. Siksi kaupunkien on ennakoitava liiketoiminnan tarvitsemia alueita sekä kaavoitettava ja rakennettava kunnallis-

tekniikkaa näitä varten. Jotta uudenlainen liiketoiminta olisi mahdollista, myös kaavoituksen tulisi olla innovatiivista ja huomioida yritysten uudet tarpeet eikä pidättäytyä vain tavanomaisten liike- ja teollisuustonttien kaavoittamiseen.

Teollisuusalueita on pyritty profiloimaan, jotta sijoituspaikkaa etsivät yritykset näkisivät synergiaetuna verkostoitumisen muiden alueen yritysten kanssa. Strategisella maankäytön suunnittelulla on edistetty uusia liiketoimintamahdollisuuksia ja kärkikohteita sekä Jämsästä että Äänekoskelta, suunnitelmia on esitetty mm. Jämsän kaupungin rakennemallissa (Maankäyttö, 2013) tai Hirvaskankaan kehittämissuunnitelmissa (Hirvaskangas, 2013). Äänekoski tukeutuu tutkimus- ja kehitystoimintaan ja liikenteeseen tukeutuvan yritystoiminnan Hirvaskankaan palvelukeskuksen kehittämiseen. Jämsässä Himoksen matkailukeskuksen kehittäminen yhdessä paperi- ja ilmailuteollisuuden toimintaympäristön turvaamiseksi ovat olleet keskiössä. Molemmissa kaupungeissa korostetaan asumista, teollisuutta ja kaupallisia palveluita (Jämsä-Jyväskylä-Äänekoski - raportti, 2009).

Molempien kaupunkien kaupunkikeskustoissa on nähtävissä kaupallisten palveluiden murros tyhjinä liikehuoneistoina. Petri Pöntinen kuvaa hyvin Suomen kuvalehdessä (8/2013) olemassa olevaa rakennemuutosta. Palvelukonttorit ja liikkeet ovat jääneet tyhjiksi ja nyt palveluita sekä kaupankäyntiä ollaan enenemässä määrin siirtämässä internetiin. Asukkaiden, kuluttajien ja yritysten kannalta tietoliikenneyhteyksien painoarvo on kasvanut merkittävästi. Vapaita liikehuoneistoja on tällä hetkellä Jämsässä 17 kpl (3823m²) (www.jamsek.fi, Toimitilahakemisto 2013) ja Äänekoskella 5 kpl (3603m²) (www.kauppalehti.fi, Toimitilat, 2013).

Jyväskylän läheisyys ja hyvä tiestö mahdollistavat tavaravirtojen tehokkaan liikkumisen ja työpaikkaliikenteen paikkakuntien välillä. Logistiikkakeskukset sijaitsevat pääsääntöisesti Jyväskylässä, josta suoritetaan jakelu ja jatkokuljetus Jämsään tai Äänekoskelle. Monen työpaikka löytyy Jyväskylästä: vuoden 2009 tilastojen mukaan Äänekoskelta kävi 910 työntekijää ja Jämsästä 489 työntekijää maakuntakeskuksessa töissä, mutta työmatkaliikenne kulkee myös toiseen

suuntaan. Jyväskylästä kulki Äänekoskelle 746 työntekijää ja Jämsään 462 henkilöä (Tilastokanta/pendelöinti 2009).

Molemmissa kaupungeissa on tarjolla erilaisia asuntotontteja edullisimmilla kustannuksilla kuin Jyväskylästä. Keski-Suomen Kiinteistöyhdistyksen tekemän selvityksen mukaan edullisimmat asumiskustannukset Keski-Suomessa on Jämsässä ja Äänekoskella (Yle-uutiset Keski-Suomi, Keuruu kuului kustannusvertailussa, 5.6.2012).

Uusien yrittäjien neuvonta toimii molemmilla paikkakunnilla seudullisen yrityspalvelukonseptin ja Yritys-Suomi -toimintamallin mukaan, joten yrittäjien neuvontapalveluissa ei ole suuria eroja. Kehitysyhtiöt Ääneseudun Kehitys Oy ja Jämsek Oy huolehtivat sekä aloittavien että toimivien yritysten neuvonnasta ja seudullisesta kehittämisestä. Kaupunkien yrittäjyysilmapiiriä mitataan elinkeinoelämän keskusliiton toimesta yritysilmastoselvityksellä. Vuonna 2012 Jyväskylä sai 46 pistettä ja Äänekoski 35 pistettä vertailukohtana parhaiten menestynyt Kaarinan kaupunki 89 pisteellä. Jämsä ei päässyt 50 parhaimman listalle. (Elinkeinoelämän keskusliitto, Yritysilmasto 2012)

Tarkasteltaessa historiaa uudenlainen liiketoiminta on aina joutunut hakemaan paikkaansa olemassa olevasta rakenteesta. Jämsässä 1950-luvulla vastustettiin paperitehtaan ja 1980-luvulla laskettelurinteiden tuleamista paikkakunnalle, sillä pelättiin, että menetetään maatalouden toimintaedellytykset. Tänä päivänä muutokset tapahtuvat nopeammin, siksi rakenteiden ja kaavoituksen tulisi olla joustavaa, ennakoivaa ja riittävän nopeaa.

Logistiikka

Yritykselle sijaintipaikalla on merkitystä useiden tekijöiden kannalta. Keskeinen rooli on logistiikalla, sillä kuinka tuotantopanokset saadaan jouhevasti ja mahdollisimman pienillä kustannuksilla tuotantopaikalle ja sieltä edelleen ostajille toimitettua. Toimialakohdittain on havaittavissa vaihtelua sen suhteen on-

ko yritykselle tärkeää ovatko markkinat ja kysyntä lähellä ja onko yrityksen etu toimia maantieteellisesti lähellä loppukäyttäjää.

Yritykset hakevat ympäristöä, josta ne löytävät suotuisat edellytykset liiketoiminnalle. Tällä tarkoitetaan sitä, että alueella on helppo toimia yrittäjänä. Usein kunnat voivat vaikuttaa omalla elinkeinopolitiikallaan siihen, kuinka houkuttelevana alue nähdään liiketoiminnan sijaintipaikaksi. Tällaisia ratkaisuja voivat olla esimerkiksi edullisten yritystonttien ja toimitilojen tarjoaminen sekä aktiivisen alueellisen yrittäjäverkoston ylläpitäminen. Alueen sijainnilla on toki oma vaikutuksensa sen ”yrittäjäyshoukuttelevuuteen”, mutta toisaalta tietotyön lisääntyminen on merkinnyt alueellisten tekijöiden merkityksen vähentymistä ja painopisteen siirtymistä kunnossa oleviin tietoverkko - ja tieliikenneyhteyksiin liiketoiminnan houkuttelevuuden resurssitekijänä. Oleellista on se, että tieto, tavara ja palvelut saadaan liikkumaan.

Tiina Piilo nostaa artikkelissaan maaseudun liiketoiminnan kehittymistä jarruttavana tekijänä esiin sen, että usein maaseudulta puuttuvat pienyrittäjien tarpeisiin vastaavat logistiset ratkaisut, sellaiset kokonaisvaltaiset järjestelmät, jotka mahdollistavat tavaroiden nopean ja järjestelmällisen toimittamisen. Piilo lähestyy aihetta elintarviketuotannon näkökulmasta, mutta huomio on varmasti tärkeä myös muun liiketoiminnan maaseudulla kehittämistä ajatellen. Toimivat logistiset järjestelmät maaseudulla tarkoittavat sekä kustannuksien - että ajan säästymistä, mutta myös helpottavat uusien pienyrittäjien tuloa markkinoille. Toisin sanoen logistiikan toimiessa yrittäjille jää enemmän mahdollisuuksia keskittyä omaan liiketoimintaansa ja sen kehittämiseen. Samankaltaista tietoa nousee esiin myös Sitran selvityksissä, joiden mukaan kustannustehokkaat logistiset ketjut nähdään suoranaiseksi edellytykseksi sille, että lähiruokamarkkinat voivat kehittyä (www.sitra.fi). Suomessa on toteutettu ohjelmia, joiden avulla on pyritty edistämään seutulogistiikan kehittymistä ja tukemaan tätä maaseudun yrittäjyyteen yleisesti liittyvää haastetta. (Kehittyvä elintarvikelihti 06/2003).

Keski- Suomen alueella toimivan logistiikan tilasta saa kuvan Keski-Suomen elinkeinoelämän logistiikkaselvityksestä (2012), jossa todetaan tiekuljetusten olevan Keski-Suomen keskeisin kuljetusmuoto. Alueella vahvoja aloja ovat metsäteollisuus sekä kone – ja metalliteollisuus. Tarkastelimme tässä työssä logistisija yhtenäisyyksiä ja eroavuuksia kahden alueen; Äänekosken ja Jämsän välillä ja pyrimme löytämään eroja ja yhtäläisyyksiä kyseisten alueiden logistisille ratkaisuille ja niiden avulla löytämään mahdollisia selityksiä sille, millainen yhteys logistiikan ja alueellisen yrittäjyyden välillä vaikuttaa. Tarkastelun kohteiksi valittiin Äänekoski ja Jämsä sillä perusteella, että ne ovat asukasluvultaan lähellä toisiaan (Äänekoski 20 334 asukasta ja Jämsä 22372 asukasta) sekä toiseksi niiden etäisyys Keski-Suomen suurimmasta kaupungista eli Jyväskylästä on vertailukelpoinen (Jyväskylä – Äänekoski 44km, Jyväskylä – Jämsä 58km) tiehallinnon mukaan. (www.tiehallinto.fi). Lisäksi tarkastelun rajaimista Äänekoskeen ja Jämsään puolsi se, että Keski-Suomen logistiikkaselvityksessä (2012) ne nähtiin Keski-Suomen merkittävimmiksi teollisuuskeskittymiksi ja kuljetuksia synnyttäväksi alueiksi Jyväskylän ohella. Selvityksen mukaan molemmilla väleillä liikkui vähintään 500–999 raskasta ajoneuvoa vuorokaudessa vuonna 2010. Mielenkiintoiseksi alueiden keskinäisen logistiikan näkökulmasta teki myös se, että Jämsä sijaitsee rataverkoston varrella, joten alueen tavaraa liikkuu paljon myös junateitse. Tämä saattaa osaltaan selittää sitä, että tieliikenteen määrä Jyväskylä-Äänekoski välillä ilmenee logistiikkaselvityksessä olevan suurempi kuin Jyväskylä-Jämsä välillä. Huomionarvoista on myös lentoaseman sijainti Jyväskylä-Äänekoski välillä. Ilmateitse Keski-Suomeen saapuu noin 26 tonnia rahtia, josta valtaosa on kotimaista ja ainoastaan marginaalinen määrä ulkomaista. Lentoliikenteen merkitys Keski-Suomelle painottuukin lähinnä työmatkaliikenteeseen tavarankuljettamisen sijaan. Vesiliikenne ei ole Keski-Suomessa kuljetusratkaisuna saanut merkittävää sijaa.

Tiivistettynä Keski-Suomen ja tässä Jämsän ja Äänekosken elinvoimaisuuden näkökulmista voidaan todeta, että pääteiden kunnossa olemisella on iso rooli alueen liiketoiminnan kannalta. Keski-Suomen elinkeinoelämän logistiik-

kaselvityksessä (2012) painotetaan, että alueen houkuttelevuus myös jatkossa teollisuudelle rakentuu pitkälti tieverkon varaan. Alueellisen kilpailukyvyn vahvistamisen näkökulmasta merkityksellistä on myös, onnistutaanko logistiikkaa ja sen toimivuutta vahvistamaan yhteistoiminnan keinoin entisestään ja luomaan sitä kautta lisää houkuttelevuutta alueella toimimiselle. Logistiikkaan liittyvät alueelliset yhteistyöverkostot ja niiden kautta saavutettavat synergia ovat tärkeitä etenkin pk-yrityssektorille. (Suomen elinkeinoelämän logistiikkaselvitys 2012).

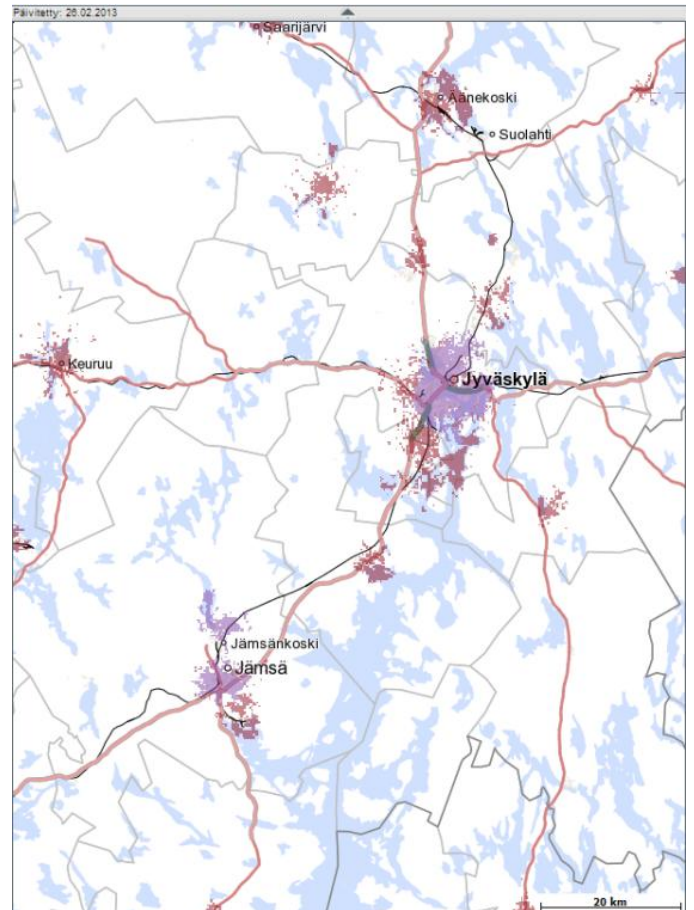
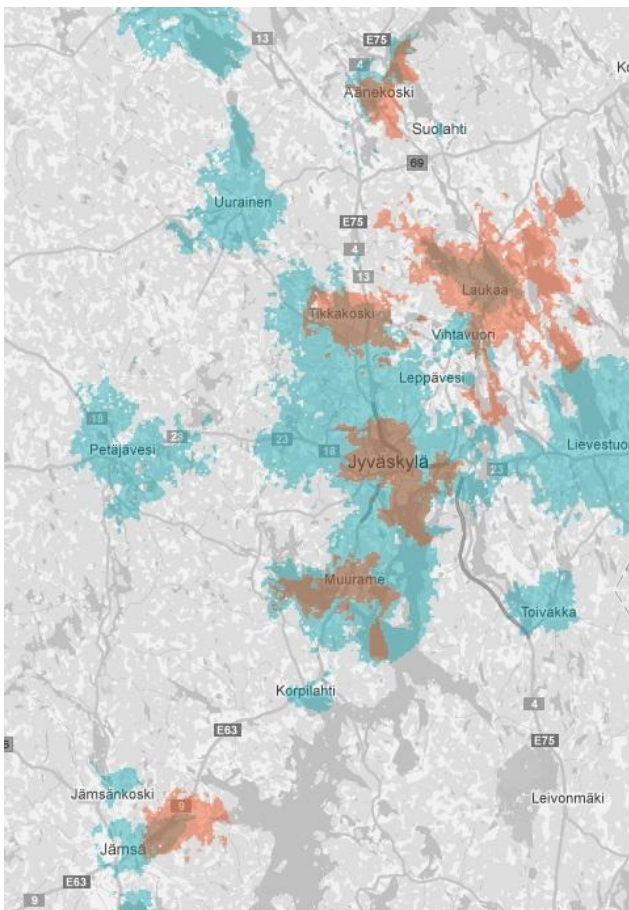
Tietoliikenneyhteydet

Maaseudun yrittäjäyys ja siellä toimivat yritykset ovat logististen haasteiden lisäksi yhä suuremmissa määrin riippuvaisia ajantasaisista tietoliikenneyhteyksistä ja niiden kehityksestä. Suomi on yksi maailman korkeatasoisimmista tietoyhteiskunnista, jossa internetin peittoalue, nopeus ja käyttäjämäärät ovat maailman huippua (Internetin tilastot 6/2012). Lisäksi internetin vaikutus kansantalouteemme on verrattain erittäin suuri (Internet Suomen taloudessa, 2012). Tämän vuoksi myös maaseudulla täytyy olla ajantasaiset tietoliikenneyhteydet. Netti palvelee yhtälailla yritys-elämää, eikä se ole enää vain staattinen verkko. Internetin avulla tehdään töitä, seurustellaan, sosialisoidutaan ja käytetään palveluja ja tilataan tuotteita. (Internet Suomen taloudessa, 2012). Tilanne tulee muuttumaan vielä enemmän ikäluokkien jäädessä eläkkeelle ja poistuessa pikkuhiljaa väestöstä. Uudet X-, Y-, ja Z-sukupolvet käyttävät nettiä niin luontevasti, että se on heille verrattavissa jääkaappiin (Tapscott, 2009).

Koska verkossa liikuteltavan datan määrä kasvaa jatkuvasti, voidaan tämän vuoksi kääntää katseet tulevaisuuden suunnitelmiin Suomen tietoliikenneverkon parantamiseksi. Tällä hetkellä tavoitteena on, että yli 99 prosenttia väestöstä olisi vuoden 2015 lopussa maksimissaan kahden kilometrin etäisyydellä 100 megabitin yhteysnopeuksiin mahdollistavasta kiinteästä verkosta. Tämä tarkoittaa valtavaa rakentamisbuuria maaseudulle. Pääosa väestöstä (n.

95 %) saadaan ko. peittoalueen alle markkinalähtöisesti, mutta kantavuusalueen laajentaminen lopullen 4-5 prosentille tarkoittaa panostuksia myös valtion toimesta (Liikenne- ja viestintäministeriö, 2013.)

Mobiililaajakaista toimii tälläkin hetkellä osana haja-asutusalueen peitto-karttaa. Nopeuksissa jäädään kuitenkin tällä hetkellä huomattavasti kiinteistä yhteyksistä kuten valokuidusta ja kaapelista. Monissa paikoissa myös puhelinlinjat ovat kadonneet, kun vanhoja kuparikaapeleita on kaivettu pois sitä mukaa, kun suomalaisten kiinteiden puhelinliittymien määrä on laskenut menneistä vuosista. Tulevaisuudessa mobiililaajakaista tulee saamaan lisää taajuusalueita käyttöönsä, mikä osaltaan varmasti parantaa kuuluvuutta sekä verkon kantokykyä. Tällöin mahdollistuvat jopa 26 megabitin mobiiliyhteydet koko maassa (Liikenne- ja viestintäministeriö, 2013.) Tämän suuntainen kehityskulku on jo nähtävissä, kun tarkastelemme kahden merkittävän operaattorin peittoaluekarttoja Keski-Suomessa Jyvässeudun ympäristössä. Selkeinä kehityksen kärjessä kulkevinä alueina erottuvat Jyväskylän lisäksi mm. Muurame, Laukaa, Äänekoski, Tikkakoski ja Jämsä.



Alhaalla vasemmalla, Elisan kuuluvuuskartta kahdelle nopeimmalle mobiilidatayhteydelle (UMTS Dual Carrier ja LTE) (Elisa Oyj, 2013). Alhaalla oikealla on Soneran kuuluvuuskartta kahdelle nopeimmalle mobiilidatayhteydelle (UMTS Dual Carrier ja LTE) (Sonera Oyj, 2013).

Kokonaistilanne on Suomessa hyvä, koska vuonna 2009 3G-verkko puutui kokonaan 17 kunnasta ja yksi kunta ylsi väestöpeiton perusteella sataan prosenttiin (Liikenne- ja viestintäministeriö, 2013). Tilanteeseen ei kuitenkaan sovi tyytyä, koska nopeus ja verkon kantokyky ratkaisee pitkälti sen, miten hyvin verkko loppujenlopuksi toimii, ja miten paljon siitä on hyötyä paikallisille yrityksille. Nopeiden yhteyksien potentiaalia ja niiden epäsuoraa, suurta taloudellista vaikutusta on kuitenkin vaikea tai mahdotonta arvioida etukäteen, joskin ne ovat todennäköisesti erittäin merkittäviä, sillä tutkimukset osoittavat laajakaistan yleistymisen ja talouskasvun yhteyden (Huippunopean laajakaistan taloudelliset vaikutukset yhteiskunnassa. Selvitys. 2012.)

Viime vuonna toteutettu, Huippunopean laajakaistan taloudellisten vaikutusten arviointi yhteiskunnassa -selvitys (2012) raportoi jopa 1,2-1,5 prosenttiyksikön talouskasvusta, kun laajakaistan levinneisyys kasvaa kymmenellä prosenttiyksiköllä. Koska Suomessa ollaan saavutettu raja levinneisyydessä, on seuraava askel luonnollisesti rakentaa verkkoa nopeammaksi. Onkin erittäin positiivista, että myös valtiovalta on herännyt tietoverkkojen merkitykseen osana nyky-yhteiskuntaa, ja tunnustaa sen tänä päivänä kuuluvan Suomalaisten perusoikeuksiin.

Yhteenveto

Tarkasteltaessa maaseutua yrittäjyyden näkökulmista, voidaan havaita että Äänekosken ja Jämsän kaupunkikeskuksissa moniin liiketoiminnan puitteikkijöihin on jo kiinnitetty paljon huomiota. Alueilla on sekä vapaata teollisuustonttimaata ja liikehuoneistoja saatavilla kilpailukykyiseen hintaan. Toiseksi, logistiikkayhteydet ovat suhteellisen hyvät ja molemmilla alueilla tämän tarkas-

telun perusteella voidaan todeta olevan kattavat tietoliikenneyhteydet jotka kykenevät vastaamaan myös kasvaviin tulevaisuuden tarpeisiin. Molemmat kunnat ovat kiinnittäneet huomiota myös alueellisten yrittäjäyhteistyöverkostojen rakentamiseen sekä yrittäjyyden seudulliseen edistämiseen. Molempien kuntien kotisivuilta on hyvin saatavilla tietoa ja tukea siihen, miten ja missä alueella voi toimia yrittäjänä. Myös Hartwich ja Scheidegger (2010, 75) painottavat tutkimuksessaan verkostoitumisen tärkeyttä maaseudun kehittämisessä. Tämä näkyykin hyvin esimerkkikaupunkien suhteissa ympäröiviin isoihin kaupunkeihin sekä erilaisiin alueellisen yhteistyön toimintamalleihin.

Viittasimme tämän työn alussa Niemelä & Karjaluodon (2012) löydöksiin siitä että etäisyydet, tietoliikenneyhteyksien heikkoudet ja markkinoiden- ja yhteistyön puute ovat suurimpia esteitä liiketoiminnan aloittamiseen maaseudulla. Tämän tarkastelun perusteella selvisi, että keskisuomalaisina maaseutukaupunkeina sekä Äänekoski että Jämsä ovat tiedostaneet nämä tekijät ja vaikuttaneet niihin aktiivisesti alueellisten yrittäjyyden mahdollisuuksien parantamiseksi.

Maaseudun vahvuus, olemassa oleva maa-alue, näkyy edullisina teollisuus- ja asuntoalueina verrattuna isompiin kaupunkikeskuksiin. Paikkakunnat kokevat tärkeäksi uusien työpaikkojen synnyttämisen alueelle ja siksi panostavat yrityspalveluihin ja fyysisten toimintaedellytyksien mahdollistamiseen yritystoimintaa varten.

LÄHTEET

Alueiden kilpailukyky 2011: Yritysten näkökulma. *Keskuskauppakamari elokuu 2011*. Helsinki

Bhose, Cilla 2013. *Yritysjohdajat: Kaavoituksessa mättää*. Kauppalehti 27.02.2013, viitattu 1.3.2013. Luettavissa:
<http://www.kauppalehti.fi/omayritys/yritysjohdajat+kaavoituksessa+mattaa/201302370625>

Elinkeinoelämän keskusliitto. Yritysilasto 2012. Viitattu 2.3.2013. Luettavissa:
http://www.ek.fi/ek/fi/tutkimukset_julkaisut/2012/9_syys/kuntien_yritysilasto_2012_web.pdf

<http://www.sitra.fi/luomu-ja-lahiruoka-sivusto>. Vierailtu 28.1.2013.

<http://www.tiehallinto.fi> Paikkakuntien välimatkoja Suomessa – laskuri. Vierailtu 28.1.2013.

<http://www.jamsek.fi/yrityspalvelut/toimitilahakemisto>, Toimitilahakemisto Jämsä. Vierailtu 2.3.2013.

<http://toimitilat.kauppalehti.fi>, Toimitilat Äänekoskella. Vierailtu 2.3.2013.

Elisa Oyj. 2013. Kuuluvuuskartta. viitattu 1.3.2013. Luettavissa: <http://www.elisa.fi/kuuluvuus/>

Hartwich, F. ja Scheidegger, U. 2010. Fostering innovation networks: the missing piece in rural development? *Rural Development News* 1/2010. pp. 70-75.

Hietalahti, J., & Vähäyylkkä, K., toim., IdeaFinlandNet: Jämsä – Jyväskylä – Äänekoski. Luettavissa: <http://www.jyvaskylanseutu.fi/sivu.php/strategiat>. Useita julkaisijoita. 2012. Jyväskylä.

Hirvaskangas, viitattu 1.3.2013. Luettavissa: <http://www.aanekoski.fi/yrityille/hirvaskangas/>

Huippunopean laajakaistan taloudelliset vaikutukset yhteiskunnassa. Selvitys. *Liikenne- ja viestintäministeriön julkaisuja* 22/2012. *Liikenne- ja viestintäministeriö*. 2012. Luettavissa: <http://www.lvm.fi/web/fi/julkaisu/-/view/4136186>

Internetin tilastot 6/2012, verkkolähde. Miniwatts Marketing Group. Viitattu 28.02.2013. Luettavissa: <http://www.internetworldstats.com/stats4.htm#europe>

Internet Suomen taloudessa. Liikenne- ja viestintäministeriön julkaisuja 8/2012. Liikenne- ja viestintäministeriö. 2012. Luettavissa: <http://www.lvm.fi/web/fi/julkaisu/-/view/4101049>

Keskuskauppakamari. 2013. *Kaavoituksessa kohti kasvavia kustannuksia*. Viitattu 5.3.2013. Luettavissa: <http://www.centralfinlandchamber.fi/uutiset/kaavoitus>.

Keski-Suomen Liitto. 2012. Suomen elinkeinoelämän logistiikkaselvitys 2012. Muistio 11.6.2012/Sito. Luettavissa: www.keskisuomi.fi. Vierailtu 28.1.2013

Keski-Suomen Maaseutu - lehti (2012). Niemelä, T. & H. Luoma (toim). 2012. Jyväskylä.

Keuruu keulii kustannusvertailussa. Uutiset Keski-Suomi 3.11.2010 klo 5:54 | päivitetty 5.6.2012 klo 12:11. Viitattu 11.3.2013. Luettavissa: http://yle.fi/uutiset/keuruu_keulii_kustannusvertailussa/5662470

Kuhmonen, T., Niittykangas, H. 2008. Maaseudun tulevaisuus. Ajattelun käsikirja. *Maahenki*. Jyväskylä

Liikenne- ja viestintäministeriö. 2013. www-sivut. Viitattu 28.2.2013. Luettavissa: <http://www.lvm.fi/web/fi/laajakaista>

Maankäyttö. Jämsän rakennemalli, viitattu 1.3.2013. Luettavissa: <http://www.jamsa.fi/fi/kaavoitus-ja-rakentaminen/maankaytto>

Niemelä, T., Karjaluoto, H. 2012. Monialainen yritystoiminta Keski-Suomen maataloilla vuosina 2005–2012. *Jyväskylän yliopiston kauppakorkeakoulun julkaisusarja: n:o 185/2012*. Jyväskylä.

Niemelä, T., Karjaluoto, H., Töllinen, A. 2012. Maatilayritysbarometritutkimusraportti. *Jyväskylän yliopiston Kauppakorkeakoulun julkaisusarja: n:o 186/2012*. Jyväskylä.

Piilo, Tiina. Sujuva logistiikka ratkaisee pk-yrityksen menestyksen. Artikkelilehdessä *Kehittyvä elintarvike* 6/2003. Saatavissa *www-muodossa* osoitteessa www.kehittyvaelintarvike.fi. Vierailtu 28.1.2013

Sonera Oyj. 2013. Kuuluvuuskaartta. Viitattu 1.3.2013. Luettavissa: <http://www.sonera.fi/asiakastuki+ja+edut/verkkokartat/kuuluvuuskaartta/>

Sotarauta, M. & Mustikkamäki, N., toim. 2001. Alueiden kilpailukyvyn kahdeksan elementtiä. *Suomen kuntaliitto, Acta-sarja 137*. Helsinki.

Tapscott, Don. (2009) *Grow Up Digital*. (Suom.) Timo Hautala. Porvoo: WSOY-pro Oy.

Kuntien avainluvut > Vertaile kuntia tietokannassa (v. 2013 aluejako), Tilastokeskus 2013, viitattu 2.3.2013. Haettavissa: <http://tilastokeskus.fi/tup/aluuetieto/index.html>

Tilastokanta/pendelöinti 2013, viitattu 2.3.2013
Tilastot (alla) haettu salasanasuojatulta *www-sivustolta* <http://www2.toimialaonline.fi>

Pendelöinti: Alueella työssäkäyvät asuinkunnan mukaan 31.12.2009

	Jyväskylä
Jämsä	489
Äänekoski	910

Alaviite:
[Tilaston kuvaus](#)
[Laatuselosteet](#)
[Käsitteet ja määritelmät](#)
[Luokitukset](#)

Alueella työssäkävillä tarkoitetaan kaikkia tällä alueella työssäkäyviä henkilöitä riippumatta heidän asuinpaikastaan. Alueella työssäkäyvät muodostavat ns. työllisen päiväväestön, jonka määrää voidaan pitää mittarina alueen työpaikkojen määrälle.

Henkilön toimiala määräytyy hänen työpaikkansa toimialan mukaan. Kaikki samassa toimipaikassa työskentelevät saavat saman toimialan ammatistaan riippumatta. Työpaikan toimiala määritetään kullekin toimipaikalle ja itsenäiselle ammatinharjoittajalle Tilastokeskuksen toimialaluokituksen mukaisesti.

Toimialaluokitus on julkaisun Toimialaluokitus TOL 2008 mukainen.

Taulukossa on käytetty vuoden 2011 aluejakoa.

© Tilastokeskus - Statistikcentralen

Pendelöinti: Alueella työssäkäyvät asuinkunnan mukaan 31.12.2009

	Jyväskylä
Jämsä	462
Äänekoski	746

Alaviite:
[Tilaston kuvaus](#)
[Laatuselosteet](#)
[Käsitteet ja määritelmät](#)
[Luokitukset](#)

Alueella työssäkävillä tarkoitetaan kaikkia tällä alueella työssäkäyviä henkilöitä riippumatta heidän asuinpaikastaan. Alueella työssäkäyvät muodostavat ns. työllisen päiväväestön, jonka määrää voidaan pitää mittarina alueen työpaikkojen määrälle.

Henkilön toimiala määräytyy hänen työpaikkansa toimialan mukaan. Kaikki samassa toimipaikassa työskentelevät saavat saman toimialan ammatistaan riippumatta. Työpaikan toimiala määritetään kullekin toimipaikalle ja itsenäiselle ammatinharjoittajalle Tilastokeskuksen toimialaluokituksen mukaisesti.

Toimialaluokitus on julkaisun Toimialaluokitus TOL 2008 mukainen.

Taulukossa on käytetty vuoden 2011 aluejakoa.

© Tilastokeskus - Statistikcentralen

UUDET LIIKETOIMINTAMAHDOLLISUUDET MAA- SEUDUN LÄHITULEVAISUUDESSA

Susanna Lahnamäki-Kivelä
Outi Terho
Hannu Tolvanen

Johdanto

Suomen maaseutu ja alueiden liiketoiminta ovat olleet murroksessa jo pidemmän aikaa. Monissa yhteyksissä puhutaan siitä, että maaseudun asuinympäristö ja yrittäjäyys ovat kokemassa kokonaisvaltaisen muutoksen. Osalle väestöstä muutos on ollut osa arkipäivää jo pidemmän ajan, mutta viimeisimmätkin peräkyvät ovat huomanneet sen todellisuuden viime vuosina, kun kuntien infrastruktuureissa on tapahtumassa suuria muutoksia kuntaliitosten myötä. Suomen taloustilanne ja väestörakenteen radikaali muutos vaikuttavat vahvasti maaseudun arkipäivään ja sen mukana maaseudun yrittäjäyteen.

Kuhmonen ja Niittykangas (2008, 13) kirjoittavat käsikirjassaan maaseudun roolin muuttumisesta. Yhä harvempi ihminen asuu maaseudulla tai kaupungeissa asuvillakaan henkilöillä ei ole kosketuspintaa maaseutuun. Maaseudun asukkaat ovat jääneet niin sanotuksi vähemmistöksi Suomessa ja itse maaseutu on joutunut kaupunkien ja kasvukeskusten varjoon. Tämä maaseudun muutos ja yrittäjäyys liittyvät tiiviisti toisiinsa. On pohdittava, mihin maaseutua tarvitaan tulevaisuudessa ja mitä se voi mahdollisesti tarjota Suomelle.

Kuhmosen ja Niittykankaan (2008, 100) mukaan maaseudulle on kysyntää, mutta se on erilaista kuin ennen. Uusi rooli ei rakennu vain nykyisten rakenteiden varaan, vaan uudet prosessit ja aallot muokkaavat alueita.

Luonnonvaroihin perustuvat yrittämisen mahdollisuudet maaseudulla lähitulevaisuudessa

Tässä luvussa käsitellään maaseudun perinteisimpien liiketoimintojen, erityisesti maatalouden ja metsätalouden uusia, lähitulevaisuuden mahdollisuuksia liiketoiminnalle.

Perinteisesti maaseutualueilla elinkeino on saatu alkutuotannosta, lähinnä maa- ja metsätaloudesta. Maatalouden voimakas rakennekehitys on kuitenkin vähentänyt maatalojen määrää. Vuodesta 2000 on aktiivitalojen määrä vähentynyt 20 700 kappaletta vuoteen 2012 mennessä. Vuonna 2001 viljelijöitä oli vielä reilut 68 000, kun vuonna 2012 heitä oli 51 800 (www.matilda.fi). Samaan aikaan tilakoko on kasvanut, maataloustuotanto automatisoitunut ja monimuotoistunut. Tilakoon kasvu mahdollistaa suurtuotannon etujen hakemisen ja ammattiosaamisen erikoistumisen, toisaalta työmäärä yhtä henkilöä kohden myös kasvaa, kun viljeltävä ala ja hoidettavan karjan määrä kasvavat viljelijöiden määrän vähentyessä. Maatiloihin on perinteisesti kuulunut myös metsää, eri alueilla Suomessa vaihtelevia määriä. Maanviljelijöiden työpaineiden kasvaessa ja etämetsänomistuksen lisääntyessä erilaisten metsäpalveluyritysten määrä on kasvanut. Metsänomistajille tarjotaan kokonaisvaltaisia palvelupaketteja paitsi metsänhoitoyhdistysten, myös muiden tahojen toimesta.

Kalastuksen osuus alkutuotannosta on pieni, mutta viimeaikainen kaloihin ja yleensä ruokaan liittyvä julkinen keskustelu on nostanut myös sisävesikalastajat esiin. Kalastuksen avulla tuotetaan paitsi lähi- ja luomuruokaa, myös ylläpidetään vesistöjen kuntoa kalakantoja hallitsemalla. Kalastuksen ohella metsästys mielletään enemmän ehkä harrastukseksi kuin liiketoiminnan mahdollisuudeksi. Vaikka monet kaupunkilaiset ovatkin nykyisin metsänomistajia, ei heillä välttämättä ole luontevaa suhdetta metsästyksen ja riistan hyödyntämiseen.

Lähitulevaisuuden ennakoinnit näyttävät rakennekehityksen jatkuvan ja alkutuotannosta elinkeinonsa saavan väestönosan edelleen pienentyvän (ra-

kennekehityksestä katso lisää esim. PTT työpapereita 125). Maaseutu muuttuisi monelle nykyiselle kaupunkilaiselle ja taajama-asukkaalle mielenkiintoisemmaksi toimintaympäristöksi, mikäli varsinaisten maaseutualueiden potentiaali liiketoiminnan mahdollistajana huomattaisiin paremmin. Sitran sa ”Miten maaseutu vastaa tulevaisuuden kysyntään?” nostetaan esiin globaalien megatrendien tuomat kehitysaallot myös maaseudun näkökulmasta. Toistaiseksi maaseutu voidaan nähdä heikkona signaalina, joka on potentiaalinen kasvamaan tulevaisuudessa megatrendiksi.

Sitran julkaisussa kiinnitetään huomiota myös maaseudun imagoon (s. 12 - 13). Liiketoimintaa voidaan rakentaa perinteisen maaseutumiljöön ympärille hyödyntämällä kuluttajien ennako-oletusta maaseudusta. Kuitenkin maaseutu on toimintaympäristönä moneen toimintaan soveltuvaa. Yrittäjäyys maaseudulla voi olla muutakin kuin ruoan ja energian alkutuotantoa tai matkailua. Perinteisen katsontakannan ulkopuolelle on mahdollista päästä astumalla aluerajojen ylitse ja ottamalla uudet kysynnän signaalit huomioon. Kimmokkeita liiketoiminnalle voidaan hakea rohkeasti alueen ulkopuoleltakin (Sitra, 2012).

Maatalous

Nykymuotoinen maatalous hakee kustannustehokkuutta ja suurtuotannon etuja. Tuottajahinnat ovat matalat ja kustannukset kohoavan nopeammassa tahdissa kuin tuottajan saama hinta tuotteestaan. Eräs ratkaisu tähän on tuotannon laajentaminen, jolloin yksikkökustannuksia saadaan painettua alas. Tuotannon kasvattaminen ei kuitenkaan ole kaikkien yrittäjien tavoite, halu tai mahdollisuus. Osa tiloista sijaitsee paikoissa, joissa edellytyksiä perinteiseen laajentamiseen ei ole joko kasvavan asutuksen, maastonmuotojen tai tiukan resurssikilpailun takia. Rajansa on myös sillä, kuinka paljon eläimistä ja maaperästä saa litroja tai kiloja irti lainsäädännön sallimin ja eettisin keinoin. Kustannuspaineiden tiivistyessä maatalousyrittäjät ottavat käyttöönsä erilaisia tapoja omistaa ja yrittää. Olemassa olevien resurssien pohjalle on mahdollista perustaa

klustereita, joissa yritykset hyötyvät toisistaan (Harris, 2008, p. 14). Maatalouden parissa on havaittavissa eri alueiden välillä keskittymistä tiettyihin tuotantomuotoihin. Lounais-Suomi toimii vilja-aittana, Pohjanmaalla peruna on laajalti viljelyssä, kasvava nautakarjatalous keskittyy Väli-Suomeen ja siitä pohjoisemmaksi. Keski-Suomea tarkasteltaessakin on havaittavissa Jämsän seudulla keskitytyn kasvinviljelyyn, kun taas maakunnan pohjoisemmissa osissa maidontuotanto on voimissaan (ks. tilastoja www.matilda.fi). Keski-Suomessa veisistöt aiheuttavat omat haasteensa perinteisen maatalouden kehittämiseen, mutta toisaalta tuovat mahdollisuuksia monipuoliseen yrittämiseen. Monet pienet tilat ovatkin ryhtyneet harjoittamaan sivuelinkeinoja kuten koneurakointia, maaseutumatkailua tai ryhtyneet jalostamaan omia alkutuotteitaan pidemmälle. Viime vuosina esimerkiksi jäätelön tekeminen tilalla on lisännyt suosioitaan myös Suomessa.

Maaseudulla on perinteisesti osattu yhteistoiminta, osuuskunta-aatekin on maaseudulta lähtöisin. Viime vuosina lähiruoka on eräs esiin noussut trendi, jossa tuottajat tekevät paljon yhteistyötä. Yksittäiselle tilalle elintarvikkeiden käsittelyä vaativan infrastruktuurin rakentaminen voi olla liian suuri investointi, mutta yhdessä muiden yrittäjien kanssa se on mahdollinen. Yhteiset markkinointiponnistukset ja kuluttajille suunnatun tiedon tuottaminen ovat keinoja tehdä omia tuotteita tutuiksi ilman kustannusten nousua kohtuuttomaksi yhdelle toimijalle.

Maatalouteen liittyvät liiketoiminnat

Maataloudessa paikkatiedon hyödyntäminen on kasvava trendi, joka näkyy useiden eri maatalouskonevalmistajien tuotteissa. Näiden lisäksi työkoneisiin myydään lisälaitteita, jotka hyödyntävät paikkatietoa ja parantavat viljelytarkkuutta. Tulossa on myös sovelluksia, joiden avulla kootaan useista eri tietolähteistä dataa ja se hyödynnetään koko tilan tuotannonohjauksessa. Erityisesti pilvipalvelut ovat tässä kehityssuunnassa keskiössä. Maatalouden uudet ja ke-

hittyvät liiketoimintamahdollisuudet ovatkin osin maatalouden ulkopuolella tapahtuvien kehityskulkujen hyödyntämistä. Lisääntyvä tieto mahdollistaa uusia tapoja tuoda alkutuotannon eri vaiheita myös kuluttajille seurattavaksi asti. Erityisesti lähiruokaan panostavilla tiloilla voisi olla mahdollisuus sitouttaa kuluttajia enemmän oman tilansa lisäämällä tietoa eri tuotantovaiheista ja antamalla mahdollisuuden kuluttajille seurata vaikkapa verkon ylitse tilalla tapahtuvia töitä ja niiden taustalla vaikuttavien tietojen merkitystä tehtäviin päätöksiin. Aihetta tutkitaan esimerkiksi MTT:n maatalousteknologian tutkimuksissa. Myös kotieläintalouteen keskittyvässä tutkimuksessa hyödynnetään erilaisia anturimittausmenetelmiä, kun selvitetään tuotantoeläinten käyttäytymistä ja hyvinvointia. Tietotekniikka tulee jatkossa tarjoamaan hyvin paljon uusia liiketoimintamahdollisuuksia maatalouden parissa työskenteleville henkilöille. Nämä sovellukset vaativat sekä maatalouden että tietotekniikan osaamista.

Turun saaristossa on käynnissä projekti, jossa tuetaan pientilojen yrittäjiä suuntaamaan tuotantoaan nimenomaan elintarviketuotannon suuntaan. Ajatuksena on tehdä kotona omista tuotteista pieniä sarjoja pidemmälle jalostettuja elintarvikkeita, jotka myydään alueen kaupoissa. Nämä sarjat eivät kuitenkaan tähtää isoihin volyymeihin, vaan tavoitteena on pysyä pienehköissä erissä.

Metsätalous

Perinteisen metsätalouden harjoittamisen haasteena on metsätilojen pilkkoutuminen ja omistuksen etäännyminen. Nykyisin iso osa metsänomistajista pitää hallussaan pienehköjä metsäpalstoja ja asuu kaupungeissa kaukana omista metsäpalstoistaan. Eräs ratkaisu tähän ovat viime vuosina lisääntyneet yhteismetsät. Yhteismetsien kautta omistaminen helpottuu ja metsien taloudellinen käyttö tehostuu. Yhteismetsien saavutettavuus tavalliselle metsänomistajalle on hyvä, sillä yhteismetsiin liittyviä palveluita tarjoaa useat eri toimijat, kuten UPM. Yhteismetsät tarjoavat metsänomistajalle helpon tavan omistaa metsiä, kun joku ulkopuolinen toimija hoitaa ne. Yhteismetsän voi perustaa myös itse

esimerkiksi metsätilan sukupolven yhteydessä ja tätä kautta rakentaa liiketoimintaa metsäomaisuuden ympärille. Metsät eivät tarjoa pelkästään puutavaraa myytäväksi (tukki-, kuitu- tai energiapuuta). Metsät tuottavat runsaasti marjoja ja sieniä ja ne toimivat riistaeläinten elinympäristöinä. Erityisesti matkailussa on paljon mahdollisuuksia metsien hyödyntämiseen, varsinkin ulkomaalaisille kohdennetuissa palveluissa. Suomessa runsaat metsäalueet ovat helposti saavutettavissa myös Etelä-Suomessa ja kansallispuistoja on joka puolella valtakuntaa. Eri puolilta Suomea löytyy runsas joukko eräoppaita, jotka tarjoavat luontoelämyspalveluita ja ovat siis rakentaneet liiketoimintaansa erityisesti metsäluonnon ympärille.

Perinteisen puunmyynnin ja puun alkuvaiheen jalosteiden, kuten klapien myynnin lisäksi metsille voisi olla muutakin myös taloudellista tuottoa aikaansaavaa käyttöä. Jo nyt jonkin verran metsiä on vapaaehtoisesti suojeltu korvausta vastaan. Kenties tulevaisuudessa kuluttajien joukosta löytyy ryhmiä, jotka ovat valmiita maksamaan valtiota enemmän suojeltavista metsäalueista. Suomessa on jokamiehen oikeus, joka tarjoaa jokaiselle vapaan mahdollisuuden liikkua luonnossa ja kerätä marjoja ja sieniä. Metsän tuottamien raaka-aineiden hyödyntäminen onkin yksi erittäin potentiaalinen liiketoiminnan kehitysalusta. Joskin viimeisimpien vuosien aikana tehokkaasti marjoja poimivat ja jokamiehen oikeuteen nojaavat ulkomaalaiset poimijat ovat aiheuttaneet runsaasti vastarintaa lähinnä maaseudun asukkaissa.

Lähitulevaisuuden mahdollisuudet

Toimivat tietoliikenneyhteydet tulevat olemaan merkittävä tekijä maaseudulla yrittämisen näkökulmasta. Sekä maa- että metsätaloudessa hyödynnetään vahvasti ja yhä lisääntyvissä määrin sähköisiä palveluita. Valtakunnallisen laajakaista -hankkeen myötä tuodaan nopeat laajakaistayhteydet useimpien maaseudun asukkaiden saavutettavaksi. Tämä mahdollistaa myös perinteisiä toi-

mialoja tukevien yritysten sijoittumisen lähemmäksi asiakkaitaan, kun tietoliikenneyhteydet ovat toimivat.

Toimivat tietoliikenneyhteydet tuovat maaseudun monella tapaa kuluttajille lähemmäksi. Maaseudulla toimivien yritysten on helppo verkon kautta tuottaa ja välittää tietoa omasta toiminnastaan kuluttajille. Myös kuluttajat pystyvät välittämään helpommin omia toiveitaan ja tarpeitaan maaseudulla toimiville yrityksille, jolloin yritykset puolestaan pystyvät vastaamaan asiakkaiden tarpeisiin.

Uudet yritysmuodot maaseudun mahdollisuuksina

Maaseudun rakenne

Tulevaisuuden maaseutualueet tulevat olemaan erilaisia. Maaseutukin muuttuu osittain kasvukeskusten kaltaisiksi maakuntakeskuksiksi. Keskusten ympärille levittäytyvät työssäkäyntivyöhykkeet. Näiden ympärille rakentuu asuinympäristö, joka on tärkeimmässä roolissa alueen ja sen palvelujen kehittymisen kannalta. (Kuhmonen & Niittykangas, 2008.)

Työssäkäyntivyöhykkeiden lisäksi tuotantosaarekkeet muodostavat oman kokonaisuutensa. Tuotantosaarekkeet ovat esimerkiksi teollisuuskeskittymiä tai suuria matkailukeskittymiä. Tuotantosaarekkeiden toiminta on verkostojen avulla niin tehokasta, että ne voittavat etäisyyshaitan ja pystyvät tarjoamaan jatkuvia palveluja ihmisille. Tuotantosaarekkeiden lisäksi maaseudulta löytyy myös hyvinvointialueita, jotka menestyvät ainutlaatuisuutensa vuoksi. Hyvinvointialueilta löytyy kesämökkejä, luonnonpuistoja ja erämaata, puhdasta luontoa ja rauhaa, jossa ihmisten on mahdollista virkistäytyä arjen kiireiden keskellä. (Kuhmonen & Niittykangas, 2008.)

Uudet yrittäjyysmuodot perinteisten rinnalla

Maatalousyrittäjyyden rinnalle on tullut hiljalleen uusia yritysmuotoja, jotka osaavat hyödyntää kaupunkilaisten ostovoimaa. Yrittäjiltä vaaditaan myös innovatiivisuutta, jotta liiketoiminta kannattaa edelleen väestön vähentyessä maaseudulla. Eri seuduilla yksittäisiä uusia yrityksiä syntyy pikkuhiljaa hyödyntämään näitä olemassa olevia mahdollisuuksia. Maaseutu tarjoaa erilaista vaihtelua kaupunkilaisten arkeen. Se voi toimia ikään kuin erilaisena virkistykseen ja henkisen uusiutumisen sekä hyvinvoinnin lähteenä. Osalla on myös kotipaikka- tai sukuyhteyksiä maaseudulle. Luonnonvaroilla ja raaka-aineilla on myös oma merkityksensä alueiden hyödyntämisessä. (Kuhmonen & Niittykangas 2008.)

Maatilayritysbarometrissä (2012, 13) 52 % maatilayrittäjistä hakee aktiivisesti uusia ideoita liiketoiminnan jatkamiseksi. Uuden yritystoiminnan käynnistämiseen suhtauduttiin kuitenkin melko varauksellisesti, sillä lähes puolet vastaajista, 47 % oli sitä mieltä, että uuden toiminnan käynnistäminen ei ole juuri nyt ajankohtaista. Barometrin mukaan uusien yritysten perustamisessa on suosittu myös maataloudesta poikkeavia aloja. Maaseudulla aloitettu yritystoiminta olikin vastaajien mukaan useimmiten esimerkiksi puunkorjuu- tai koneurakointiala. Seuraavaksi yleisin vaihtoehto oli kokonaan uuden toimialan perustaminen maatalousyrityksen rinnalle. (Niemelä et al., 2012.)

Uuden liiketoiminnan luominen vaatii myös resursseja. Moni yrittäjä jatkaa maaseudulla edelleen vanhaa yritysmuotoaan. Heillä on tiedossa kuitenkin se, että uusia liiketoimintamuotoja on löydettävä, jotta yritystoiminta kannattaa. Verkostoituminen voisi olla useilla maaseutualueilla hyvä mahdollisuus erilaisten liikeideoiden toteutukseen. Hartwich ja Scheidegger (2010, 75) painottavat tutkimuksessaan verkostoitumisen tärkeyttä maaseudun kehittämisessä. Heidän mukaansa olisi tärkeää luoda erilaisia alustoja tiedonjakoon esimerkiksi maatalousyrittäjille, jotta mahdolliset innovaatiot voitaisiin hyödyntää. Pelkät tutkimustulokset eivät esimerkiksi riitä tuotannon tai yritystoiminnan kehittä-

miseen alueilla. Kehitystoiminnassa on huomioitava yrittäjien koulutus, kulttuurinen tausta ja psykologiset tekijät. On mietittävä, kuinka paljon yksittäinen yrittäjä voi imeä itseensä uusia vaikutteita ja ideoita, ja alkaa omatoimisesti toteuttaa niitä. Verkostosuhteiden hyödyntämisen avulla tällaisten uusien ideoiden toteutus voi olla realistisempaa kuin yrittäjien omassa ajatuksissa ideatasolla. (Hartwich & Scheidegger, 2010.)

Bioenergia ja hyvinvointimaatalous

Suomesta löytyy runsaasti luonnonvaroja, joita voitaisiin hyödyntää edelleen paremmin ja monipuolisemmin. Bioenergiaa voitaisiin käyttää sähkössä, lämmityksessä sekä polttoaineissa. Suomessa näille on kysyntää, sillä energiankulutus on maassa niin suurta. Kuhmosen ja Niittykankaan (2008) mukaan bioenergia-ala on kasvuvaiheessa. Maaseudun yrittäjien tulisi olla aktiivisia bioenergian tuottamisessa ja myymisessä, koska kysyntää on runsaasti tulevaisuudessa. Vaarana toki on, että maaseutu jää vain tuottajaksi muiden alueiden hoitaessa hallintoa. Joka tapauksessa kaikki bioenergian eteen tehtävä työ tuo maaseudulle uusia liiketoimintamahdollisuuksia.

Hyvinvointimaatalouden keskeisiä osa-alueita on ruokatuotanto. Nykypäivänä ihmiset ovat hyvin tuotetietoisia. Lähiruoka on yhä suositumpaa ja ihmiset ovat tarkkoja ruoan alkuperästä sekä puhtaudesta. Viimeaikoina myös ruoan tuotemerkinnät ovat aiheuttaneet kohua mediassa. Ruokatuotannon ydinasioita tulevat tulevaisuudessa olemaan esimerkiksi tuoteturvallisuus ja ruoan alkuperätieto. (Kuhmonen & Niittykangas, 2008.)

Ruokatuotannon lisäksi hyvinvointimaataloutta voidaan käsitellä paljon laajemmastakin näkökulmasta. Yksi tulevaisuuden liiketoimintamahdollisuuksista on hoivamaatalous. Hoivamaataloudessa voidaan tuottaa palveluja esimerkiksi toiminta- ja eläinterapiaan, sosiaalipalveluihin ja ympäristökasvatukseen sekä lasten ja aikuisten luontoelämysten jatkuvaan kysyntään. Nykypäivän tosiasia on se, että kaupungeista löytyy paljon lapsia, jotka eivät ole näh-

neet perinteisiä maatilojen kotieläimiä, kuten lehmiä, porsaita tai lampaita olenkaan. Hoivamaatilayrityksiä on ollut tähän saakka vielä melko vähän, mutta Suomi voi ottaa alalla esimerkkiä Keski-Euroopasta, jossa alan liiketoiminta on lähtenyt hyvin käyntiin. Kuhmosen ja Niittykankaan mukaan hoivamaatalous on vanha keksintö, mutta nykypäivänä se on hyvä esimerkki maaseudun perinteisten asioiden näkemisestä hyvinvoinnin linssin läpi. Maatiloilla on aina hoidettu vanhuksia ja sairaita. Tässä on hyvä mahdollisuus tehdä häpeilemättä rehellistä liiketoimintaa. (Kuhmonen & Niittykangas, 2008.)

Matkailun mahdollisuudet

Maaseutumatkailua on kehitetty aktiivisesti Keski-Suomen alueella. Jyväskylän ammattikorkeakoululla on ollut useita hankkeita aiheeseen liittyen 2000-luvulla. Jyväskylän ammattikorkeakoulun mukaan erityisesti keskisuomalaisen maaseutumatkailun näkyvyyden ja yhteistyömahdollisuuksien haasteisiin on tartuttu. Yksi viimeisimmistä hankkeista; KESMA I, päättyi vuoden 2012 aikana. Hankkeessa tutkittiin kestävän matkailun liiketoiminnan kehittämismallia Suomessa.

Blinnikan ym. (2012) mukaan Suomalainen maaseutuuyrittäjäyys on pitkälti mikro- ja pienyrittäjäyttä. Tulevaisuudessa kysyntää on yhä enemmän vihreille ja vastuullisille matkailutuotteille. Suomi tunnetaan nykypäivänä maailmalla jo joulupukista, hullusta kansastaan, hevimusiikista, lumesta, yöttömästä yöstä, revontulista ja luonnosta. Hankeraportin mukaan Suomella olisi vielä paljon kehitettävää luontomatkailun suhteen. Suomessa on jäljellä puhdasta luontoa, joka on harvinaista nykymaailmassa. Maaseudun matkailuyritykset sijaitsevat yleensä näillä alueilla, joten luonto on helposti saavutettavissa. Suomen mahdollisuutena olisi esimerkiksi brändätä maa kestävän ja ekologisen matkailun edelläkävijänä. (Blinnikka ym. 2012.)

Maalle muuttoon vaikuttavia tekijöitä

Kappaleissa yksi ja kaksi pohditaan maalle muuttoon vaikuttavina tekijöinä elinkeinomahdollisuuksia ja liiketoimintamahdollisuuksia. Ne ovat ymmärrettävästi keskeisiä, olipa kyse mistä tahansa väestön muuttoon liittyvistä ilmiöistä. Ihmiset ovat kautta aikojen muuttaneet niille alueille, joilla on ollut tarjota elämisen mahdollisuuksia, olivatpa ne sitten teollisuuslaitoksia, kaskimaita tai kalaisia jokia. Siitähän juuri on alun perin kysymys. 1960- ja 1970 -luvuilla tapahtunut suuri muutto liikutti väestöä massiivisesti maalta kaupunkeihin, joihin tarvittiin teollista työvoimaa. Nyt pohdimme mitkä voisivat olla niitä tekijöitä, jotka voisivat saada aikaan ihmismassojen muuttoa takaisin maaseudulle.

Tässä pohdimme asiaa hieman toisesta näkökulmasta. Maalle muuton syitä voi nimittäin pohtia myös inhimillisten tekijöiden näkökulmasta. Asiaa voi tarkastella negaation avulla pohtimatta sen suuremmin itse maaseutua. Keskustelua voi käydä niistä sosiaalisista ja yksilöön liittyvistä ilmiöistä, jotka liittyvät kaupungistumiseen ja maalta muuttaneiden kaupunkilaisten onnellisuuteen sekä elämän laatuun. On relevanttia kysyä, kuinka onnellisia ihmiset ovat asuessaan kaupungeissa tai aikanaan maalta muuttajille rakennetuissa lähiöissä. On selvää, että Suomessakin on jo kasvanut sukupolvi, jolla ei ole kosketuspintaa maaseutuun ja he ovat pääosin onnellisia kaupungeissa asuessaan. Yhtä selvää on, että huomattava määrä kaupunkialueilla asuvista ei koe oloaan onnelliseksi ja kaipaa asumisoloihin tai sosiaalisiin verkostoihin liittyviä parannuksia.

Kaupungistuminen on aiheuttanut paljon sellaisia ilmiöitä, jotka eivät ole omiaan edistämään yksilöiden onnellisuutta. Tällaisia ilmiöitä on helppo nimeä. Esimerkeistä käyvät yksilöiden syrjäytyminen sosiaalisesta verkostosta ja urbaani erakoituminen. Sosiologiassa puhutaan urbaanista solidaarisuudesta, joka saattaa pohjavireeltään olla myönteinen ilmiö. Se merkitsee sitä, että urbaanissa sosiaalisessa elämässä ei puututa esimerkiksi naapurin asioihin. Se on mahdollisesti hyvä asia niin kauan kuin kaikki on hyvin. Mutta se saattaa myös merkitä silmien ummistamista apua vaativissa tilanteissa. Se saattaa myös joh-

taa yksilöiden erakoitumiseen näennäisen vilkkaassa sosiaalisessa elämässä. Onkin paradoksaalista, että kaupungeissa ja niiden ihmisvilinässä moni kärsii tuskaisaa yksinäisyyttä ja on vailla ensimmäistäkään kosketuspintaa muihin ihmisiin tai sosiaaliseen elämään. Tällainen tilanne ei tyypillisesti ole leimallista maaseudulla, vaikka kyseessä olisi harvaankin asuttu alue. On siis mahdollista ajatella, että yksinäisyys ja sopeutumattomuus kaupunkien sosiaaliseen elämään saattaisi olla pontimena maalle muuttoon jatkossa.

Toisena voisi nostaa esiin työn ja vapaa-ajan eriytymisen. Kaupunkimaiselle elämän tyylille on ominaista, että työ ja vapaa-aika ovat selkeästi toisistaan eriytyneitä. Ylimalkaan kaupunkimaiseen elämäntyyliin kuuluu aikakäsite, jossa elämisen osa-alueet on lokeroitu suhteessa aikaan. Puhutaan työajasta, laatuajasta perheen kanssa, harrastusten ajasta sekä omasta ajasta. Joillekin tällainen elämän pirstoutuminen ajan funktiona sopii, mutta ei kaikille. Esimerkiksi yrittäjämäisesti ajatteleville yksilöille aika ei näyttäydy kuvatun pirstaleisena. Osa ihmisistä ei halua lokeroida elämäänsä suhteessa aikaan, vaan haluaa elää elämää, jossa eri toiminnot ja tekemiset eivät eriydy voimakkaasti eri aikoihin.

Olipa sitten kyse vuorokaudesta tai pidemmästä, elämäntyyliin liittyvästä jaksosta, maaseudulla elämä on tyypillisesti ollut erilaista suhteessa aikaan. Sitä ovat rytmittäneet luonto sekä työnjakoon liittyvät tekijät. Maalla työnjako ei ole ollut eikä ole usein vielääkään yhtä eriytynyttä kuin kaupungeissa. Maalla työtä tehdään lähellä kotia tai kotona, esimerkiksi maatilalla. Työhön osallistuvat tyypillisesti monet perheen jäsenistä, joten työ- ja perhe-elämä eivät eriydy, kuten kaupungeissa. Tässä voisi olla toinen yksilöiden onnellisuuden liittyvä seikka, jonka paino vaakakupissa nousee sellaiseksi, että se saa muuttamaan maalle. Ihmiset siis haluaisivat elää jotenkin kokonaisempaa elämää suhteessa aikaan.

Kolmantena nostamme esiin elämiseen laatuun ja ympäristöön liittyvät seikat. Materian tiheys lisää kitkaa. Tämä luonnontieteistä tuttu ilmiö koskee myös sosiaalista elämää ja ihmisten arkisia askareita. Yksinkertaisesta esimerkiksi käy vaikkapa työmatka. Siinä missä maalla asuva ei juurikaan käytä aikaa

työmatkaan, niin halutessaan, pääkaupunkiseudulla asuvalle ei mitenkään tavatonta käyttää päivittäin aikaa työmatkoihin 1 – 2 tuntia. Myös itse matka saattaa olla melko epämiellyttävä kokemus. Vaikkapa kehätiellä ruuhkassa istuminen kelvanee tällaisesta esimerkistä. Matkat harrastuksiin kestävät pitkään. Kaikki liikkuminen on sitä hitaampaa mitä enemmän pienellä alueella asuu ihmisiä. Liikenne aiheuttaa ilman saastumista sekä meluhaittoja, jotka ovat omiaan alentamaan elämisen laatua.

Elämisen laatuun liittyy oleellisesti myös asuminen ja sen kustannukset. Tiedämme, että esimerkiksi Helsingin keskustan yksiön hinnalla saa maaseudulta mukavan omakotitalon. On siis syytä pohtia myös elämisen kustannuksia. Ei ainoastaan ansaintamahdollisuuksia. Voisi siis ajatella, että yleisemmin elämiseen laatuun, rauhaan, tilaan ja puhtauteen liittyvät seikat saattaisivat nousta yksilöiden mielissä sellaisiksi seikoiksi, jotka saavat muuttamaan maaseudulle.

Neljäntenä nousee esiin kysymys siitä mistä kaupungissa tai maaseudussa lopultakin on kyse. Alueet voi eriyttää toisistaan erilaisten statististen seikkojen avulla. Voimme todeta, että tietty asukastiheys tai erinäiset muut seikat määrittävät sen mikä on kaupunki ja mikä on maaseutu. On kuitenkin mahdollista pohtia asiaa jälleen hieman toisin: yksilön, sosiaalisen ja kokemuksellisuuden kautta. Lopultakin alueet ovat sitä mitä yksilö niistä ajattelee. Onko sittenkään keskeistä mieltää alueita jyrkkärajaisina ja ikään kuin toistensa vastakohtina? Olisiko mielekkäämpää antaa alueiden leimautua yksilöiden mielissä sellaisiksi kuin ne heille näyttäytyvät? Tällaisesta ilmiöstä ehkä onkin jo merkkejä. Kuntakokojen kasvu ja liikenneyhteyksien paraneminen ovat liudentamassa rajoja. Ei ole tavatonta, että asutaan perinteisessä mielessä maaseudulla ja työskennellään kaupungeissa tai mahdollisesti molemmilla alueilla. Tällaisesta on helppo löytää kosolti esimerkkejä kaikkien suurempien kaupunkien liepeiltä. Ihmisten elämät kietoutuvat sekä kaupunkimaiseen elämään, että maaseutuun.

Mielestäni inhimilliseen ajatteluun ja kokemiseen, elämisen laatuun ja raja-aitojen kaatamiseen kannattaisi panostaa enemmänkin pelkän elinkeinopoliittisen tarkastelun sijaan. Meillä suomalaisilla on vahvat sidokset maaseutuun

ja suuri maa asuttavana. Emme voi lähteä sellaisesta ajatuksesta, että kaikki yksilöt valetaan samaan muottiin suhteessa asumiseen ja elinkeinopolitiikkaan.

Pehmeiden arvojen kautta tarkasteltuna, meidän on muistettava maaseudun merkitys suomalaisen sielunmaiseman ja kulttuurin rakentumisessa. Olemme sortuneet liiaksi pohtimaan maaseutua talouden kautta. Maaseutu on osa suomalaisuutta ja tarjoaa sellaisen vahvuuden, josta moni liikakansoitettu maa voi vain uneksia. Maassamme on merkittävä väestönosa, joita ei ohjaa enää talouden pakko tai pelko toimeen tulemisesta. Tätä joukkoa ohjaa tarve elää laadukasta ja kokonaista elämää sosiaalisesti sekä elinympäristön suhteen. Voisiko tämä joukko olla se, joka heittää ensimmäisen suuren kiven?

LÄHTEET

Harris R. 2008. Models of Regional Growth: Past, Present and Future. *CPPR and University of Glasgow, Serc Discussion Paper 2*.

Hartwich, F., & Scheidegger, U. 2010. Fostering innovation networks: the missing piece in rural development? *Rural Development News*, 1/2010. pp. 70–75.

Hyyryläinen T., Pylkkänen P. & Suutari T. 2012. Miten maaseutu vastaa tulevaisuuden kysyntään? Maaseutu Suomi -strategiassa -työpajaproessin tuloksia. *Sitran selvityksiä 67*. Helsinki.

Kuhmonen, T. & Niittykangas, H. 2008. Maaseudun tulevaisuus: Ajattelun käsikirja. *Gummerus*. Jyväskylä.

Maaseutumatkailu – kestävyyslaji? Näkökulmia kestäväan matkailuun maaseudulla. *Blinnikka, P. (Toim.). Jyväskylän ammattikorkeakoulun julkaisuja 127*. Jyväskylä. 2012.

Niemelä, T., Karjaluoto, H., & Töllinen, A. 2012. Maatilayritysbarometritutkimusraportti. *Jyväskylän yliopiston kauppakorkeakoulun julkaisusarja, N:o 186/2012*. Jyväskylä.

www.maataloustilastot.fi, luettu 4.3.2013

YHTEENVETO: RESURSSIVIISAAN MAASEUDUN AINEKSIA

Tarja Niemelä

Olemme keskustelleet tässä kirjassa maaseudun vetovoimaisuuteen vaikuttavista, ihmisten kannalta tärkeistä palveluista ja palveluiden uudelleen organisoinnin mahdollisuuksista. Pohdimme maaseutukaupunkien houkuttavuuden lisäämisestä kiinnittämällä päätöksenteossa entistä enemmän huomiota maa-alueiden kaavoitukseen ja erilaisiin logistisiin (mm. tie- ja tietoverkko) ratkaisuihin esimerkkikuntien valossa. Lisäksi olemme analysoineet millaisia uusia liiketoimintamahdollisuuksia lähitulevaisuudessa maaseudulla voisi olla.

Haluamme palauttaa mieliin tiivistetysti kirjamme ydinviestit. Olemme poimineet teksteistämme vain muutamia aineksia kiteyttämään ajatuksiamme.

- **Tilapäinen lastenhoitopalveluyrittäjäyys:**

Tilapäiselle lastenhoitoapupalvelulle on kysyntää sillä maaseudulla ole juuri tarjolla esim. lisätienestettä tarvitsevia opiskelijoita palvelun tarjoajiksi.

- **Kyläkoulu-malli uusiksi:**

Harvaan asutun maaseudun peruskouluongelmaa voisi helpottaa nk. kotikoulujen perustamisen mahdollisuus. Maaseudulla on paljon suuria kiinteistöjä ja pihapiirejä, joista voitaisiin hyvinkin pienillä muutostöillä saada aikaan toimiva kouluympäristö. Esimerkiksi maatilalan omistajalle voitaisiin maksaa pientä korvausta tilan käytöstä ja tällä tavalla säästettäisiin huomattavasti esimerkiksi kiinteistön sähkö-, ylläpito- ja huoltokustannuksissa.

- **Alkutuotantoon uusia koulutusmalleja:**

Peruskoulutuksen lisäksi maaseudun kehittäjät voisivat edesauttaa sellaisten koulutusmallien toteutumista, joilla pyritään vastaamaan alueen työmarkkinoiden kysyntään. Tällaisia voisivat olla esimerkiksi alkutuotannon oppisopimuskoulutukset.

- **Terveydenhuoltopalveluiden saatavuus ja saavutettavuus:**

Maaseudun terveydenhuoltopalveluiden saatavuuteen yksi vaihtoehto on kiertävä lääkäriauto. Lääkäriauto palvelisi asiakkaita heidän omalla asuinpaikkakunnallaan esim. kerran viikossa. Lääkäriauto tulisi olla kaikkien helposti saavutettavissa sekä etäisyyden kannalta että taloudellisesti. Lääkäriauto voisi olla osa kunnallista terveydenhuoltojärjestelmää. Etuna tässä toimintatavassa olisi mm. kustannustehokkuus: esimerkiksi se, että ei tarvitse sitoutua kalliiseen kiinteistöön, jota pahimmassa tapauksessa käytetään puoliteholla ja työntekijöille on silti maksettava palkkaa kokonaisesti työajasta.

- **Liikunta- ja kulttuuripalvelut yhteisöllisen yrittäjyyden mahdollisuus:**

Liikunta- ja kulttuuripalveluiden kehittämiseksi voisi kartoittaa kyläyhteisöjen kiinnostusta ottaa kiinteistöjä ja kenttiä omistukseensa vastineeksi tarjoamistaan liikunta- ja kulttuurielämyksistä. Tämä voisi rohkaista esimerkiksi paikallista näytelmäkerhoa kehittämään tiloja ja tekemään isomman produktion suuremmalle katsojakunnalle.

- **Toimivat tie- ja tietoliikenneyhteydet:**

Maaseutualueiden elinkeinoelämälle ovat välttämättömiä toimivat liikenneyhteydet alueen ulkopuolelle, jotta paikallinen yritystoiminta voi toimia kilpailukykyisesti. Toimivat tietoliikenneyhteydet tuovat maaseudun monella tapaa kuluttajille lähemmäksi. Maaseudulla toimivien yritysten on helppo verkon kautta tuottaa ja välittää tietoa omasta toiminnastaan kuluttajille. Myös kuluttajat pystyvät välittämään

helpommin omia toiveitaan ja tarpeitaan maaseudulla toimiville yrityksille, jolloin yritykset puolestaan pystyvät vastaamaan asiakkaiden tarpeisiin.

- **Paikallisyhteisöt suotuisan toimintaympäristön ja yrittäjyyden edellytysten kehittämisen kumppaneina:**

Yrittäjyyden edellytysten parantaminen, hyvät yhteydet alueelta ulkopuolelle sekä yrittäjämönteisen hengen luominen ovat tekijöitä, joilla mahdollisesti voidaan houkuttaa myös uusia tekijöitä ja toimijoita alueelle ja lisätä siten alueen vetovoimaisuutta kaupunkiympäristön vaihtoehtona - sekä asumiselle että yrittämiselle.

- **Uudentyyppisen liiketoiminnan houkutteleminen alueelle:**

Jotta uudenlainen liiketoiminta olisi mahdollista, myös kaavoituksen tulisi olla innovatiivista ja huomioida yritysten uudet tarpeet eikä pidättäytyä vain tavanomaisten liike- ja teollisuustonttien kaavoittamiseen.

- **Maaseudun yrittäjien osaamisen ja yritystoiminnan kehittäminen:**

Kehitystoiminnassa on huomioitava yrittäjien koulutus, kulttuurinen tausta ja psykologiset tekijät. On mietittävä, kuinka paljon yksittäinen yrittäjä voi "imeä itseensä" uusia vaikutteita ja ideoita, ja alkaa omatoimisesti toteuttaa niitä. Verkostosuhteiden hyödyntämisen avulla tällaisten uusien ideoiden toteutus voi olla realistisempaa kuin yrittäjien omassa ajatuksissa ideatasolla.