

LAUTAKUNTIEN UUSI TEHTÄVÄ

**LAUTAKUNNANJÄSENTEN KUVAA LASTENSUOJELUN
SOSIAALITYÖSTÄ**

Milla Karlsson
Sosiaalityön pro gradu- tutkielma
Sosiaalityön maisteriohjelma
Jyväskylän yliopisto
Kokkolan yliopistokeskus Chydenius
Kevät 2011

TIIVISTELMÄ

Lautakuntien uusi tehtävä

Lautakunnanjäsenten kuvaa lastensuojelun sosiaalityöstä

Milla Karlsson

Kokkolan yliopistokeskus Chydenius

Sosiaalityö

Pro Gradu tutkielma, 76 sivua, 2 liitettä

Ohjaajat: Anu-Riina Svenlin ja Aila-Leena Matthies

Tammikuu 2011

Tässä laadullisessa tutkimuksessa tutkin sosiaali- ja terveyslautakunnan jäsenten näkemyksiä lastensuojelusta ja sen järjestämisestä. Lähtökohtana on ollut selvittää millaisen kuvan luottamusmiehet rakentavat lastensuojelun sosiaalityöstä ja mihin asemaan luottamushenkilöt asettavat itsensä lastensuojelun kentällä.

Aineisto koostuu tarinoista, jotka on kirjoitettu kuvitteelliseen tilanteeseen perustuen. Tutkielman aineisto muodostuu 25 luottamushenkilön kirjoituksista.

Tutkielman aineisto on kerätty käyttäen (passiivista) eläytymismenetelmää, jossa vastaajat kirjoittavat pienen esseen tai tarinan lyhyen kehyskertomuksen pohjalta. Eläytymismenetelmässä kiinnostus kohdistuu siihen, mitä asioita kirjoittaja pitää mahdollisina tapahtua.

Aineisto on analysoitu poimien tarinoista keskeiset teemat. Positiivisten kehyskertomusten pohjalta kirjoitetuista tarinoista nousi viisi teemaa, jotka nimesin: ammattitaitoiset työntekijät, yhteistyö, resurssit, oikea aikaisuus ja matalakynnys. Negatiivisten kehyskertomusten pohjalta nousi kaksi teemaa, jotka nimesin: palveluiden järjestäminen ja sosiaalityön lyhytjänteisyys. Lisäksi analysoin yhden kehyskertomuksen aktanttimallin avulla. Analyysin perusteella esiin nousi luottamushenkilöiden arvostus lastensuojelun sosiaalityötä kohtaan. Lastensuojelun sosiaalityö nähtiin moninaisena ja vaativana työnä. Käytännön tasolla työn katsottiin perustuvan vuorovaikutukseen ja yhteistyöhön.

Asiasanat: sosiaalityö, lastensuojelu, luottamushenkilö, eläytymismenetelmä.

SISÄLLYSLUETTELO

1 JOHDANTO	4
2 KUNNALLINEN DEMOKRATIA LASTENSUOJELUTYÖN KONTEKSTINA	6
2.1 Kunnallista päätöksentekoa	6
2.2 Valtion ja kunnan välinen suhde sosiaalipolitiikassa	7
2.3 Sosiaalipalvelut ja kunnan tehtävät	9
2.4 Kunta lastensuojelun järjestäjänä	11
2.4.1 Lasten ja nuorten hyvinvointisuunnitelma	12
2.4.2 Ehkäisevä sosiaalipolitiikka	14
2.5 Lastensuojelun sosiaalityön haasteet	16
3 TEOREETTINEN VIITEKEHYS	21
3.1 Subjektiasema	21
3.2 Valta ja vastuu	24
4 TUTKIMUKSEN TOTEUTUS	27
4.1 Tutkimustehtävä	27
4.2 Kvalitatiivinen tutkimus metodologisena lähestymistapana	27
4.3 Eläytymismenetelmä aineistonhankintamenetelmänä	28
4.4 Analyysimenetelmä	32
4.5 Analyysiprosessi	33
5 TUTKIMUSTULOKSET	35
5.1. Positiivisen kehyskertomuksen teemat	35
5.1.1 Ammattitaitoiset työntekijät	35
5.1.2 Yhteistyö	38
5.1.3 Resurssit	40
5.1.4 Oikea-aikaisuus	41
5.1.5 Matalakynnys	43
5.2 Negatiivisen kehyskertomuksen teemat	45
5.2.1 Palveluiden järjestäminen	45
5.2.2 Sosiaalityön lyhytjänteisyys	48
5.3 Luottamushenkilöiden positio	50
5.4 Kehyskertomusten variaation vertailu	51
5.5 Aktanttianalyysi	54
6 TULKINTA JA JOHTOPÄÄTÖKSET	57
7 POHDINTA	66
LÄHTEET	

1 JOHDANTO

Lastensuojelulain uudistusta valmisteltiin pitkään. Uusi laki astui voimaan vuoden 2008 alussa. Laissa säädetään aiempaa huomattavasti yksityiskohtaisemmin kunnan lastensuojelutyön menetelmistä ja työprosesseista sekä yksilökohtaisten lastensuojelupäätösten valmistelu- ja päätöksentekomenettelystä. 1990-luvulla palveluiden painopiste on ollut erityispalveluiden puolella. Uudessa lastensuojelulaissa korostetaan varhaista puuttumista ja ennaltaehkäiseviä palveluita. Näin ollen kunnille on ollut suuri haaste vastata lastensuojelulain henkeen. Kunta on keskeisessä roolissa lastensuojelun toteuttamisessa. Lain mukaan lastensuojelun toimeenpanosta vastaa kunnan sosiaalihuollosta vastaava toimielin, jonka on lastensuojelua järjestäessään oltava yhteistyössä kunnan eri hallintokuntien ja viranomaisten kanssa, sekä tarvittaessa muiden kuntien ja kuntayhtymien kanssa. (Lastensuojelulaki 417/2007 12§). Aiemmin valtio antoi kunnille yksityiskohtaisia toimintaohjeita. 2000-luvulla on siirrytty kohti puitelainsäädäntöä, joka antaa kunnille mahdollisuuden räätälöidä lastensuojelun toteutusta paikallisten olosuhteiden mukaan. (Kananaja, 2001, 33-35.) Ennen lakiuudistusta tehdyissä tutkimuksissa havaittiin suuria kuntakohtaisia eroja lastensuojelun järjestämisessä (Sinko 2005, 6).

Lastensuojelulaki on merkittävin lastensuojelun sosiaalityötä ohjaava laki. Lastensuojelulaki määrittää lastensuojeluviranomaisten tehtävät. Lastensuojelun sosiaalityö on haastavaa ja lähtökohdiltaan vaativaa työtä. Sinko (2005, 7) huomauttaa, että harva ammattikunta joutuu niin vaativiin tilanteisiin ja eettisesti vaikeiden ratkaisujen äärelle kuin sosiaalityöntekijät lastensuojelutehtäviä toteuttaessaan. Lisäksi lastensuojelun palveluntarpeet ovat kasvaneet pitkään (Heino 2008, 10). Lastensuojelutyötä vaikeuttaa se että samaan aikaan, kun asiakasmäärät ovat kasvaneet, lastensuojelun resurssit ovat niukentuneet. Lastensuojelun sosiaalityöntekijöiden määrä ei ole kasvanut samassa suhteessa asiakkuuksien lisääntyessä. (Bardy, Salmi & Sauli 2004, 195.)

Uudessa lastensuojelulaissa on säädetty kunnille velvollisuus tehdä lastensuojelun suunnitelma. Suunnitelman avulla pyritään vähentämään kuntakohtaisia eroja sekä täsmentämään kunnan lastensuojelun tehtäviä. Lisäksi suunnitelmalla pyritään edistämään ja kehittämään kunnan tai useamman kunnan lastensuojelua. (Lastensuojelulaki 417/2007 12§.) Suunnitelma on otettava huomioon kuntalain (365/1995) 65§:n mukaista talousarviota ja -suunnitelmaa laadittaessa. Lasten,

nuorten ja perheiden kannalta on suuri merkitys sillä, miten kunnassa varmistetaan kasvua ja kehitystä edistävät, tukevat ja korjaavat palvelut sekä turvallinen kasvuympäristö. Kunta on monin tavoin osa lapsen, nuoren ja perheen elämänsä. Se edistää toimillaan lapsen ja nuoren kehitystä ja turvallista kasvua sekä tukee vanhempia heidän kasvatustehtävässä. Lasten ja nuorten hyvinvointi on laaja-alaisesti koko kunnan tehtävä.

Sosiaalityö ja lastensuojelu herättävät paljon keskustelua ja puhetta. Lastensuojelun sosiaalityöntekijänä olen kohdannut tilanteita, joissa mielikuvat lastensuojelun sosiaalityöstä ovat kansalaisten ja eri ammattialojen edustajien mielissä olleet uhkaavia ja pelottaviakin. Negatiivinen kuva lastensuojelusta saa usein enemmän huomiota kuin positiivinen. Lastensuojeluksi mielletään usein vain huostaanotto, vaikka se on vain yksi osa lastensuojelua. Ilman huomiota jäävät runsaat tukitoimet, joilla pyritään tukemaan lapsen tasapainoista kehitystä ja kasvua.

Tutkimukseni tavoitteena on tarkastella sosiaali- ja terveyslautakunnan jäsenten käsityksiä lastensuojelusta ja sen järjestämisestä. Sosiaali- ja terveyslautakunnan jäsenet ovat kuntalaisten valitsemia maallikkajäseniä. Lastensuojelun kuvan, lastensuojelun tarpeen kasvun, lastensuojelulain sekä kunnan niukkojen resurssien pohjalta olen kiinnostunut siitä, millaisena lastensuojelun sosiaalityö kunnan sisällä nähdään. Olen kiinnostunut siitä, miten kuntien sosiaali- ja terveyslautakuntien jäsenet näkevät lastensuojelussa tehtävän sosiaalityön sekä millaisen kuvan he muodostavat lastensuojelun sosiaalityöstä. Päätäjien käsitysten kuvaaminen on perusteltua siksi, että he vievät lastensuojelun asiaa kunnassa eteenpäin ja ovat keskeisessä roolissa kunnan lastensuojelun järjestämisessä.

Tarkastelen tutkimusraportissani aluksi valtion ja kunnan välistä suhdetta sosiaalipolitiikassa. Tämän jälkeen siirryn kunnan tehtäviin ja lastensuojelun järjestämiseen kunnissa. Teoreettinen viitekehys muodostuu subjektiaseman käsitteestä sekä vallasta ja vastuusta. Näiden käsitteiden kautta hahmottuu luottamusmiesten näkemys omasta asemastaan lastensuojelun kentällä. Tämä tutkimus muodostuu eläytymismenetelmän avulla kerätystä aineistosta. Vaikka aineisto on kerätty kuvitteellisena aineistona, se antaa realistista kuvaa sosiaalityöstä. Eläytymismenetelmää aineiston hankintamenetelmänä käyn läpi tutkimuksen toteutusluvussa. Viides luku koostuu analyysistä. Kuudennessa luvussa esitän tulokinnan ja johtopäätökset. Viimeinen luku on pohdintaa.

2 KUNNALLINEN DEMOKRATIA LASTENSUOJELUTYÖN KONTEKSTINA

Tutkimuksen kohteena ovat sosiaali- ja terveyslautakunnan jäsenet ja heidän näkemyksensä lastensuojelun palveluista ja kokonaisuudesta kunnassa. Seuraavassa luvun tarkoituksena on auttaa hahmottamaan kuntaorganisaation tasoja.

2.1 Kunnallista päätöksentekoa

Sosiaali- ja terveyslautakunnat toimivat kunnanhallituksen alaisina toimieliminä. Lautakunnat valmistelevat omaa toimintaansa koskevia talousarvioesityksiä. Lautakunnan tehtävänä on järjestää toimintansa talousarviossa osoitettujen määrärahojen avulla, lainsäädännön asettamien velvoitteiden sekä talousarviossa määriteltyjen tavoitteiden mukaan. (Anttiroiko, Haveri, Karhu, Ryynänen & Siitonen 2007, 71-73.) Taloudellisten tehtävien lisäksi sosiaalihuoltolain mukaan, sosiaalilautakunnan on perehdyttävä kunnan elinolosuhteisiin ja seurattava niiden kehitystä. Lautakunnan on toimittava siten, että sosiaaliset näkökohdat otetaan huomioon kunnan eri toiminnoissa. Tämän tehtävän toteuttamiseen sosiaalilautakunnan on toimittava yhteistyössä muiden viranomaisten, yhteisöjen ja asukkaiden kanssa sekä tehtävä aloitteita ja annettava lausuntoja ja muuta asiantuntija-apua. (Sosiaalihuoltoasetus 29.6.1983/607.)

Kuntaorganisaatiossa toimivat ihmiset ovat sekä kuntalaisten valitsemia poliittisia päätöksentekijöitä eli luottamushenkilöitä että kunnan virastoissa ja muissa yksiköissä työskenteleviä virka- ja työsuhteissa olevia työntekijöitä. Tarkasteltaessa kunnan johtamisjärjestelmää, luottamushenkilöt ja työntekijät muodostavat kuntaorganisaation ensimmäisen tason. Toisella tasolla kuntaorganisaatio nähdään kiinteänä osana laajempaa paikallisyhteisöä, johon kuuluvat lisäksi kuntalaiset, järjestöt, yritykset ja valtion organisaatiot. Kaikille kunnille pakollisia toimielimiä ovat valtuusto, kunnanhallitus ja tarkastuslautakunta. Valtuusto valitsee hallituksen ja lautakunnat kunnallisvaalien tulosten perusteella. Kunnanvaltuusto käyttää ylintä strategista päätösvaltaa vastaten toiminnasta ja taloudesta. Valtuusto tekee päätökset kunnanhallituksen esityksestä. (Anttiroiko, ym. 2007, 71-73.)

Kuntaorganisaation ensimmäistä tasoa katsoessani, olen saanut kuvaa työntekijäpuolelta sosiaalityönopintojeni sekä oman työni kautta. Tutkimukseni kohdistuukin kunnanorganisaation ensimmäisen tason toiseen osapuoleen eli luottamushenkilöihin. Luottamushenkilöihin kiinnostus kohdistuu erityisesti sosiaali- ja terveyslautakunnan jäseniin. Heihin siksi, että he ovat väylä muutokseen. Sosiaalihuoltolain määrittämän vastuun vuoksi, sosiaalityön ja lautakunnan luottamushenkilöiden välillä tulisi olla vuoropuhelua, rinnakkain kulkemista. Ennen sitä on, kuitenkin monta tehtävän tasoa. Tutkimukseni taustoituksessa siirryn yleisestä tasosta lähemmäksi kuntalaista ja palveluiden pienimpiä käyttäjiä. Aluksi käsittelen valtion ja kunnan sosiaalipoliittista suhdetta, jonka jälkeen tulee kunnan tehtävät sosiaalipalveluissa sekä lastensuojelussa. Viimeisessä luvussa tarkastelen lastensuojelun sosiaalityön tämän hetkisiä haasteita.

2.2 Valtion ja kunnan välinen suhde sosiaalipoliitikassa

Valtion tehtävänä on varmistaa, että kansalaiset ovat tasa-arvoisessa asemassa sekä alueellisesti että väestöryhmien välisesti. Perustuslain ja muun lainsäädännön ja sosiaalipoliittisten ohjelmien tavoitteena on, että kaikilla on tasavertaisesti mahdollisuus palveluihin. Valtion tasolta huomioidaan koko väestöön kohdistuvat palvelut ja erityisesti tuki niille, jotka ovat vaarassa jäädä heikompaan asemaan. Jonkin palvelun tai etuuden tavoitteena on se, että perusedellytyksen elämiseen turvataan, kun taas toisessa tilanteessa on kansallisesti tärkeän tavoitteen toteuttaminen, esimerkiksi koko väestön koulutus- ja osaamistason kohottaminen. (Kananaja, Niiranen & Jokiranta 2008, 36.)

Arvot ja tahto ohjaavat valtion sosiaalipoliittikkaa. Valtakunnantasolla tehdään pitkäjänteisiä suunnitelmia ja kehityssuunnitelmia. Paikallisella tasolla olennaista ovat oman väestön tarpeet ja sosiaaliset elinolot. Alueellisia eroja luonnollisesti on ja näin valtiollisten ja kunnallisten sosiaalipoliittisten tavoitteiden toteutumiseen saattaa muodostua näkökulma- ja painotuseroja. Kunnallisia eroja syntyy väestöpohjasta ja ikärakenteesta. Haastetta lisää se, että kunnan sisällä tapahtuu muutoksia. Alueellinen muuttoliike saa aikaan muutoksia väestörakenteessa, jota täytyy huomioida sosiaalipoliittisestikin. Muutosten myötä tulee arvioida sosiaalipalveluiden tarvetta uudelleen ja tämän tuo kehittämis- ja kehittymisvastuuta kunnalle. Huomioon tulee ottaa myös se, millaisia toimijoita kunnassa on toteuttamassa sosiaalipoliittisia tehtäviä. Puhuttaessa erityispalveluista, siihen tarvitaan yhteistyösuhteita myös yli kuntarajojen. Punnittavaksi tulevat myös peruspalvelut ja niiden suhde erityispalveluihin. Näin ollen haasteita on siinä, kuinka hyvin valtakunnan tason sosiaalipoliittikka kohtaa kuntien erilaiset tarpeet. (Kananaja ym. 2008, 38.)

Muuttoliike on jakanut selvemmin hyvinvoinnin kannalta erilaisiin maantieteellisiin alueisiin. Eroja on alueiden väestörakenteissa, työllisyydessä ja terveydessä. Kainulainen, Rintala ja Heikkilä toteavat (2001), että maahamme on muodostunut alueita, joilla taloudellinen kehitys on ollut hyvää ja psykososiaaliset ongelmat ovat vähäisiä. Toisena on havaittu olevan alueita, joissa psykososiaalisia ongelmia on vähän, vaikka elintaso ei ole erityisen korkea. Kolmanneksi on muodostunut alueita, joissa elintaso on alhainen ja psykososiaalisia ongelmia esiintyy. Moisio ym. (2008) ovat kuitenkin todenneet, että hyvinvoinnin näkökulmasta alueellisten erojen kasvu näyttäisi pysähtyneen. Edelleen psyykkiset ja sosiaaliset ongelmat ovat kuitenkin yleisempiä suurimmissa kaupungeissa, kun taas toimeentulo-ongelmia esiintyy enemmän harvaan asutuilla aluilla. Hyvinvointi tai pahoinvointi ei kasaannu kuntarakenteen mukaisesti tiettytyypisiin kuntiin.

Valtion ja kunnan sosiaalipolitiikkaa ohjaa poliittinen päätöksenteko. Taloudelliset resurssit ovat olennaista toiminnan toteuttamisen kannalta. Lisäksi molemmat tarvitsevat osaavaa henkilöstöä valmistelemaan, toteuttamaan, arvioimaan ja johtamaan sosiaalipolitiikkaa. Valtion sosiaalipoliittisia työvälineitä ovat lainsäädäntö, säännökset, niiden soveltamista tukeva ohjaus ja valvonta sekä alan koulutus, kehittämien ja tutkimus. Kunnallisen sosiaalipolitiikan instrumentteja ovat taloudelliset voimavarat ja ammatillinen henkilöstö. Lisäksi merkittävää on alueellisia oloja koskeva asiantuntemus, paikallisyhteisöjen toiminta, yhteistyö eri sektoreiden ja toimijoiden välillä. merkittävää on myös läheinen yhteys ihmisten arkielämän kysymyksiin. Kuntien ammatilliseen osaamiseen liittyy olennaisesti lainsäädännön soveltaminen. Mitä enemmän vaaditaan räätälöintiä, sitä enemmän korostuu paikallisten olojen tuntemus. (Kananoja ym. 2008, 39.)

Valtion tehtävänä on turvata koko väestön hyvinvointi. Kunta tarkastelee tasa-arvoa ennen kaikkea kunnan asukkaiden välisenä tasa-arvona. Paikallisella tasolla lainsäätäjän priorisoinneista syntyvät kansalaisten elinehtojen erot näkyvät konkreettisesti. Kunnissa on arvokasta tietoa ja kokemusta siitä, millaisissa olosuhteissa ja vaikeuksissa eri asukasryhmät elävät paikallisesti ja miten valtakunnalliset painopistealueet kohtaavat. Tästä on seurannut, että kunnallinen sosiaalipolitiikka kiinnittyy julkisiin palveluihin aiempaa moninaisemmin ja konkreettisemmin. Tarve tähän suuntaan tulee kansallisista tavoitteista ja paikallisista tarpeista. (Kananoja ym. 2008, 60; Pajukoski 2006.) Myös lainsäädännön uudistuksessa on otettu huomioon laaja-alaisen lähestymistavan merkitys. Tästä esimerkkinä on uudistettu lastensuojelulaki, joka velvoittaa kuntia monialaiseen lastensuojelutarpeen ehkäisemiseen.

Päättäjillä tulee olla tietoa siitä, minkälaisia muutoksia valtion ja lainsäädännön tasolta tulee sekä millaisia muutostarpeita tulee kunnan muuttoliikkeen ja kuntalaisten hyvinvoinnin suhteen. Kunnalliselle sosiaalipolitiikalle toimintaympäristössä muutokset merkitsevät haastetta paikallisten palveluiden suunnittelussa ja toteutuksessa; millaisia palveluiden tarpeita esiintyy ja millaisia tarpeita tulee olemaan. Päätöksenteko, palveluiden muutokset ja resurssien uudelleen jako ei tapahdu nopeasti.

2.3 Sosiaalipalvelut ja kunnan tehtävät

Valtio ja kunta toteuttavat sosiaalipolitiikkaa. Vuosien aikana vaihtelua on ollut siinä, millaista päätösvaltaa kunta on saanut käyttää. Kunnilla on kuitenkin ollut keskeinen osa julkisessa hallintojärjestelmässä. Lainsäädännöllä on annettu kunnille vastuu hyvinvointipalveluiden järjestämisestä ja näin ollen suuri osa sosiaalipolitiikan paikallisesta toteuttamisesta. (Kananoja, ym. 2008, 14-15.) Aiemmin hyvinvointipalvelut tuotettiin yhteisesti koko maassa, mutta 1990-luvun alkupuolella valtionosuusjärjestelmä uudistettiin radikaalisti ja luovuttiin korvamerkitystä valtion rahoituksesta (Koskiahho 2008, 12).

Kuntien velvollisuutena on kehittää sosiaalisia oloja ja poistaa epäkohtia sekä vastata kansalaisten tarvitsemien sosiaalipalveluiden järjestämisestä. Kuntien järjestämisvelvollisuuden sekä kansalaisten oikeudet palveluiden saantiin määrittelee lainsäädäntö. Palveluita kunnan ei tarvitse tuottaa itse, mutta lainsäädännöllä edellytetään kunnan tarjoavan niitä asukkailleen. Palveluiden toimiessa hyvin sosiaalinen turvallisuus lisääntyy, ihmisellä on moninaisia toimintaedellytyksiä ja mahdollisuuksia toteuttaa itseään. Lisäksi palvelut voivat eheyttää yhteisöjä ja niiden toimivuutta. Kunnallisen sosiaalipolitiikan keskiössä onkin sosiaalipalveluiden tuottaminen. (Kananoja, ym. 2008, 156.)

Karkeasti katsottuna sosiaalipalvelut voidaan jakaa yleisiin sosiaalipalveluihin ja erityispalveluihin. Yleiset sosiaalipalvelut muodostavat yhteiskunnallisen perusrakenteen eli infrastruktuurin. Yleisiin palveluihin kuuluvat muun muassa kasvatus-, huolenpito- ja hoivatehtävät. Aiemmin näitä tehtäviä ovat toteuttaneet perheet, suvut tai muu lähiyhteisö. Tyypillinen esimerkki yleisistä palveluista on esimerkiksi lasten päivähoito. Yleiset sosiaalipalvelut turvaavat tavallista elämäntilanteeseen liittyvän ongelman, erityispalvelut edellyttävät jonkin sosiaalisen riskin, elämäntilanteeseen liittyvän ongelman, toimintarajoituksen tai muun sosiaalisen vaikeuden olemassaoloa. Erityispalveluiden tavoitteena on

usein saada muutostyötä aikaiseksi, jotta toimintaedellytyksen parantuisivat. (Kananaja ym. 2008, 156-157.)

Perustuslain lähtökohtana on tasa-arvo; alueellinen, eri ryhmien välinen ja yksilöllinen tasa-arvo. Lähtökohta on, että kaikki kansalaiset ovat yhdenvertaisia keskenään etuuksien ja palveluiden saajina. Eri tutkimusten mukaan väestön hyvinvointi on kohentunut ja suuri osa väestöstä voi paremmin kuin vuosikymmeniä sitten. Laman jälkeinen kasvu oli huimaa, mutta kasvu jakaantui epätasaisesti. Ongelmallista on se, että väestöryhmien välinen hyvinvointiero on suhteellisesti ottaen syventynyt eikä muutoksia ole näkyvissä. (Kananaja ym. 2008, 77; Kantola ym. 2002, 91; Sosiaalibarometrit 2005, 2006, 2007, 2008.) Näin ollen yhteiskunnan taloudellinen kasvu ei tuottanut oletettua muutosta kansalaisten hyvinvoinnissa tai kuntien taloudellisessa kasvussa. Väestön henkilökohtaisen hyvinvointierojen lisäksi 2000-luvun Suomessa haasteina ovat alueellisen eriarvoisuuden kasvu, vaikkakin bruttokansantuotteella mitattuna Suomi oli rikkaampi maa kuin koskaan. Kyse ei siis ollut vain laman aiheuttamasta tilapäisestä seurauksesta vaan yhteiskunnallisesta murroksesta. (Raunio 2000 18-20, Oikeus ja kohtuus 2006.) Sosiaalipalveluiden kustannukset kunnissa ovat suuria. Lisäksi sosiaali- ja terveystenonjen hoidossa on suuria alueellisia eroja. Kuntien kyky huolehtia peruspalveluista on vaarantunut monissa kunnissa. Köyhillä kunnilla on ollut suuria vaikeuksia järjestää kuntalaisille tarvittavia palveluita. Pienissä kunnissa ongelmia on aiheuttanut jo yksikin satunnaisvaihtelu. (Kantola ym. 2002, 112-116.) Joillain pienillä paikkakunnilla ongelmana on ollut se, että samalla kun kunnat olivat jäämässä materiaaliselta tasolta jälkeen, niin psykososiaalinen pahoinvointi kasvoi. Psykkiset ongelmat, alkoholi-ongelmat ja väkivalta koskevat myös harvaan asuttua maaseutua. (Kainulainen ym. 2001, 97.)

Kuntien tuottaessa palvelut itse, alettiin miettiä, kuinka voidaan samoin resurssein kohdentaa työtä tuloksellisemmin. Palveluiden tuottamiseen alkoi osallistua myös yksityisiä yrityksiä. Kunnat ovat paikallisyhteisöjä ja niiden tehtävänä on vahvistaa kansalaisten osallistumista. Paikallisesti sosiaalipolitiikkaa ovatkin toteuttamassa eritavoin myös asukasryhmät ja vapaaehtoisjärjestöt. Myös lastensuojelujärjestöjen merkitys palveluntuottajina on kasvanut 1990-luvulla. Toimijoiksi ovat tulleet erilaiset hankkeet ja projektit. (Hurtig 2003, 12.) Kysymyksenä voisi esittää, halutaanko panostaa peruspalveluihin vai projektiluonteisiin palveluihin? Projekteja sosiaalialalla on monenlaisia. On varmasti kokemuksia projekteista, jotka tuoneet uusia käytäntöjä ja toimintoja palveluihin varsinaisen projektin päätyttyä. Kokemuksia on varmasti myös sellaisista projekteista, joista ei projektin päätyttyä jäänyt mitään uutta työhön.

2.4 Kunta lastensuojelun järjestäjänä

Lastensuojelulaki velvoittaa laajasti kuntaa ja kunnan eri toimialoja. Sosiaalihuollosta vastaavan toimielimen on lastensuojelua järjestäessään oltava tarvittaessa yhteistyössä eri hallintokuntien, viranomaisten ja tarvittaessa muiden kuntien kanssa, jotta riittävät ja tarvetta vastaavat palvelut tulee turvattua. Kunnan keskeiset tehtävät ovat kunnassa asuvien lasten kasvuolojen kehittäminen ja ongelmien vähentäminen ja ehkäiseminen, lasten vanhempien ja muiden lasten kasvatuksesta huolehtivien tukeminen sekä ehkäisevä lastensuojelu. Kolmas kunnan keskeinen tehtävä on lapsi- ja perhekohtaisen varsinaisen lastensuojelun järjestäminen. (Räty 2010, 21-22.)

Sirkka Rousu (2008, 1-7) on tehnyt luottamushenkilöjulkaisun, koskien lasten ja nuorten hyvinvointia ja lastensuojelua kunnissa. Julkaisussa nostetaan esiin kunnan velvollisuudet lasten ja nuorten hyvinvoinnin edistämiseksi, muun muassa lakisääteisen lasten ja nuorten hyvinvointisuunnitelman avulla. Haasteena kunnille ovat lasten ja nuorten syrjäytymiskehityksen ehkäisy ja lastensuojelun usein sukupolvien yli jatkuvien asiakasketjujen katkaiseminen. Kustannustehokkaasti toimivan lastensuojelun tulisi käyttää suurimmat voimavarat lasten ja perheiden varhaiseen tukeen ja kuntoutuspalveluihin.

Lastensuojelulaki korostaa kasvuoloja kehittävää tehtävää, vanhemmuuden tukea ja ehkäisevän toiminnan tehokasta toteuttamista sekä avohuollon monipuolisten kuntouttavien tukitoimien merkitystä. (Laiho 2007, 132-142.) Ehkäisevää lastensuojelua on myös kunnan muiden palvelujen piirissä annettava erityinen tuki, silloin kun lapsi ei ole lastensuojelun asiakkaana. Uuteen lakiin on aiempaa velvoittavammin kirjattu myös palveluista esimerkiksi terveydenhuollossa ja koulutoimissa. Kunnan tehtävänä on huolehtia, että ehkäisevä lastensuojelu ja lapsi- ja perhekohtainen lastensuojelu järjestetään sisällöltään ja laajuudeltaan sellaiseksi kuin kunnassa esiintyvä tarve eri vuorokauden aikoina edellyttää. (LSL 13.4.2007/417.) Kunnan palveluista päättävillä tulee siis olla tietoa paikallisesta perheiden, palveluiden ja lastensuojelun tilanteista.

Lastensuojelun on oltava laadultaan sellaista, että se takaa lastensuojelun tarpeessa oleville lapsille ja nuorille sekä heidän perheilleen heidän tarvitsemansa avun ja tuen. Tämä edellyttää, että kunta määrittää lastensuojelun laadun sekä varmistaa lastensuojelupalvelujen toimivuuden ja räätälöinnin tarpeiden mukaan. Lastensuojelun tulee näin ollen olla vaikuttavaa. (Laiho 2007, 132-142.)

Lain tavoite on luoda kuntiin pitkäjänteistä, tavoitteellista ja ohjattua lapsi- ja lastensuojelupolitiikkaa. Tavoitteena on lasten tasavertaisuus palveluiden ja tuen saamisessa. Palveluiden tulee olla sisällöltään sellaisia, että ne vastaavat lasten ja perheiden tarpeisiin. Päätöksentekijöiden tehtävänä on turvata ympäristö, jossa lapset voivat hyvin ja jossa heistä voi kasvaa hyvinvoivia aikuisia ja vanhempia. (Sosiaaliportti.fi, luettu 9.9.2010.)

Lasten, nuorten ja perheiden palvelujärjestelmän tulee olla suunnitelmallista ja johdettua. Palvelukokonaisuuden tulee olla toimiva ja kustannusvaikuttava, joka on palveluista vastaavien johtajien tehtävä (Lasten ja nuorten hyvinvointisuunnitelman laadinta kunnissa 2008, 9.) Aukkaiden ja asiakastyön tasolla palveluiden ja asiakasprosessien tulee olla toimivia. Jokaisen lapsen turvallinen kehitys ja kasvu sekä vanhempien voimavarat huomioidaan tällä kolmannella tasolla. Lasten ja perheiden hyötyminen palveluista näkyy myönteisinä vaikutuksina lapsen ja perheen elämänlaadun kohenemisena ja voimavaraistumisena. Tällä tasolla toimitaan yhteistyössä lapsen, vanhempien, asiakastyöntekijöiden ja yhteistyötoimijoiden kanssa. (Lasten ja nuorten hyvinvointisuunnitelman laadinta kunnissa 2008, 9.)

Lastensuojelulaki koskee laajasti kuntaa ja kunnan eri toimialoja. Vastuu lasten hyvinvoinnista on ensisijaisesti vanhempien. Vanhempia tuetaan heidän tehtävässään eri viranomaisten sekä lapsen kanssa toimivien taholta. Kunnan keskeiset tehtävät ovat kunnassa asuvien lasten kasvuolojen kehittäminen ja ongelmien vähentäminen sekä ehkäiseminen. (Lasten ja nuorten hyvinvointisuunnitelman laadinta kunnissa 2008, 6.)

2.4.1 Lasten ja nuorten hyvinvointisuunnitelma

Lastensuojelulain mukaan kunnan tai kuntien yhdessä on laadittava suunnitelma lasten ja nuorten hyvinvoinnin edistämiseksi ja lastensuojelun järjestämiseksi ja kehittämiseksi (Lastensuojelulaki 417/2007, 12§). Suunnitelma on uusi lakisääteinen kunnan lasten hyvinvointi- ja lastensuojelutyön ohjaamisen, johtamisen ja kehittämisen väline. Suunnitelma varmistaa, että kunnan lasten hyvinvointiin liittyvä toiminta on tavoitteellista, suunnitelmallista ja pitkäjänteistä. Hyvinvointisuunnitelmassa päätöksentekijät määrittävät kunnan lapsi- ja lastensuojelupolitiikan keskeisen sisällön. Lisäksi he varaavat toimintaan ja sen kehittämiseen tarvittavat voimavarat. niin toimintaedellytyksistä ja toiminnan linjaamisesta tehtävässä kunnan päätöksenteossa, kuin lasten ja nuorten sekä lastensuojelun palvelujärjestelmän kokonaistoimivuudessa sekä lapsi- ja perhekohtaisessa asiakasprosessissa. Suunnitelma hyväksytään valtuustossa ja tarkistetaan

vähintään kerran neljässä vuodessa. Suunnitelman ohjausvaikutusta laaja-alaisesti kunnan toimintaan korostaa se, että suunnitelmassa esitettävät asiat on otettava huomioon kunnan talousarviota ja -suunnitelmaa laadittaessa. (Lasten ja nuorten hyvinvointisuunnitelman laadinta kunnissa 2008, 5-9.)

Lasten ja nuorten hyvinvointisuunnitelman lainsäädännöllinen perusta on laaja. Lapsilla ja nuorilla on perustuslailliset kansalaisoikeudet, oikeudet osallistumiseen, oppimiseen, palveluihin sekä huolenpitoon ja erityiseen suojeluun. Lapsen oikeuksien sopimuksessa tuodaan esiin lapsen oikeus osallistua ja tulla kuulluksi häntä koskevissa asioissa. Lisäksi lapsella on oikeus osuuteen yhteiskunnan voimavaroista ja lapsella on oikeus erityiseen suojeluun. (Lasten ja nuorten hyvinvointisuunnitelman laadinta kunnissa 2008, 6.)

Lasten ja nuorten hyvinvointisuunnitelma koskee koko kuntaa ja sen eri toimialoja, jotka työskentelevät lasten, nuorten ja perheiden kanssa. Kunnan tulee suunnitelmaa tehtäessä selvittää ehkäisevän lastensuojelun sekä lapsi- ja perhekohtaisen lastensuojelun järjestämisen tarve, jota tehdään sekä lastensuojelussa että peruspalveluissa. Suunnitelma tarkoitus on olla konkreettinen toimintaohjelma. Suunnitelma antaa kuntapäätäjille ja palveluiden käytännön toteuttajille kokonaiskäsityksen lasten ja nuorten kasvuoloista sekä olemassa olevista ja tarvittavista resursseista. Suunnitelmalla on strateginen tehtävä ja sen tulee lasten ja perheiden näkökulmasta tapahtuvaa tarkastelua. (mt, 6.)

Päämääränä kunnissa tulee olla se, että kunnassa asuu hyvinvoivia lapsia ja nuoria ja perheitä. Lisäksi tavoitteena tulee olla, että kunnan ja kuntien hyvinvointipolitiikka toteutuu yhteisesti suunnitelmassa päätettyjen tavoitteiden mukaisesti. Kolmantena tavoitteena tulee olla, että lasten ja nuorten hyvinvointivajeet ja terveyserot vähenevät asuinalueittain. (Lasten ja nuorten hyvinvointisuunnitelman laadinta kunnissa 2008, 10)

Lastensuojelusta vastaava toimielin vastaa suunnitteluprosessin käynnistämisesityksen laatimisesta ja osallistuu suunnitelman laadintaan ja muuhun yhteistyöhön. Sen tehtäväksi suunnitelma osalta on myös määritelty vastaaminen omaan toimialaansa koskevien tavoitteiden ja toimenpiteiden ja palveluiden toteuttamisesta. Lastensuojelusta vastaavan toimielimen tulee myös seurata ja arvioida toimialan osalta sekä raportoida kunnanhallituksen asettamalle suunnitelmaa edistävälle ja toteutumista seuraavalle monialaiselle yhteistyöryhmälle. Lisäksi tehtäväksi on määritelty vastata

monialaisen suunnitelmaa varten asetetun ryhmän toiminnasta ja sen esitysten valmistelemisestä kunnanhallitukselle. (em, 10.)

Lopullinen suunnitelma on valtuustotason päätös, jolle valmistelevista asioista vastaa kunnanhallitus. Lasten hyvinvointia ja lastensuojelua koskevat tulevaisuuden näkymät ja suunnitelmat tulisivat sisältyä kuntastrategiaan, joka yleensä laaditaan valtuustokauden mittaiselle ajalle. Vuosittain kunnissa arvioidaan nykytilaa ja toteutunutta kehitystä. Suunnitelmat toteutumista edistämään, seuraamaan ja arvioimaan valitaan työryhmä.

2.4.2 Ehkäisevä sosiaalipolitiikka

Lastensuojelulaki edellyttää, että kunta järjestää lasten ja nuorten hyvinvoinnin edistämiseksi ehkäisevää lastensuojelua silloin, kun lapsi tai perhe ei ole lastensuojelun asiakkaana. Ehkäisevän lastensuojelun tavoite on edistää ja turvata lapsen kasvua, kehitystä ja hyvinvointia sekä tukea vanhemmuutta. Ehkäisevää lastensuojelua toteutetaan esimerkiksi opetuksessa, nuorisotyössä, päivähoitossa, äitiys- ja lastenneuvolassa sekä muussa sosiaali- ja terveydenhuollossa. (LSL 3,7,8§). Ehkäisevä lastensuojelu on yksi ehkäisevän sosiaalipolitiikan muoto.

Väärälä (1995, 40) totesi teoksessaan, että tuolloin ehkäisevä sosiaalipolitiikka on sisällöllisesti uusi ja vaikeasti käsitteellistävissä oleva asia ja sen sidokset yleiseen poliittiseen ja taloudelliseen kehitykseen tekevät siitä vaikeasti rajattavan. Selkeän määritelmän puuttuessa asiaa katsottiin käytännön kautta ja etsittiin ehkäisevän sosiaalipolitiikan merkkejä kuntien toiminnassa. Todettiin, että ehkäisevä sosiaalipolitiikka voi näkyä esimerkiksi niin, että ongelmien ehkäisyn näkökulma otetaan huomioon päätöksenteossa. Kunnissa voitiin pohtia päätösten sosiaalisia vaikutuksia samoin kuin arvioitiin taloudellisia vaikutuksia. (Rauhala 1999, 16).

Kananoja ja kumppanit (2008) toteavat, että sosiaalipolitiikassa on alettu viime vuosina puhumaan uudelleen ehkäisevästä sosiaalipolitiikasta. On kiinnitetty huomiota siihen, miten sosiaalipolitiikan avulla voidaan ehkäistä sosiaalisia ongelmia ja suuntautua riskitilanteisiin. Ehkäisevällä politiikalla pyritään luomaan edellytyksiä ja mahdollisuuksia ihmisen terveydelle ja hyvinvoinnille. Ehkäisevän sosiaalipolitiikan valtakunnallisessa toimenpideohjelmassa korostetaan muun muassa yksilöllisen elämänhallinnan vahvistamisen tärkeyttä (Rauhala 1998, 103).

Jarkko Eskola (2007) toteaa artikkelissaan, että lainsäädäntöön ehkäisevän sosiaalipolitiikan näkökulmia on lisääntyvässä määrin alkanut ilmentyä 1970-luvulta lähtien. Marja Pajukosken (2006) tekemä väitöstutkimus on ensimmäinen kattava kartoitus siitä, minkälaista sitovaa ja ohjaavaa lainsäädäntöä on voimassa ja velvoittamassa kunnallisia päätöksen tekijöitä ehkäisevän sosiaalipolitiikan alueelle. Pajukoski (2006) määrittelee ennaltaehkäisevän sosiaalipolitiikan käsitteen sen tehtävän ja toiminnan kautta:

”Ehkäisevä sosiaalipolitiikka on julkisen vallan vastuulla oleva sosiaalipolitiikan osa-alue, jonka tehtävänä on hyvinvointia uhkaavien riskien syntyminen ja toteutumisen estäminen ja ongelmien laajenemisen ehkäiseminen yhteiskuntapolitiikan eri osa-alueilla tavoitteena elämänhallinta. Ehkäisevää sosiaalipolitiikkaa toteutetaan toiminnalla, jolla varaudutaan tähän tehtävään. Varautuminen käsittää sosiaalisten riskien tai ongelmien syntyminen ja laajenemisen ennakoinnin, niiden toteutumisen estämistä ja ehkäisemistä koskevan suunnittelun, resursoinnin sekä toimenpiteet tehtävän suorittamiseksi ohjelmallisella, kontekstuaalisella ja päätöksenteon tasolla.”
Pajukoski (2006, 31)

Pajukosken tarkastellessa voimassa olevan lainsäädännön toteutumista hän toteaa, että kunnan rooli ja sen preventiivisten toimenpiteiden käytännön soveltaminen ovat olennaisesti riippuvaisia siitä, miten tulkitaan sääntelyn velvoittavuutta ja sen toteuttamistapaa. On selvää, että mitä aiemmassa vaiheessa ongelmiin kyetään puuttumaan, sen vähemmän inhimillistä kärsimystä, yhteiskunnallisia ongelmia ja taloudellisia kustannuksia ongelmat tuottavat. Riittävän varhainen puuttuminen ongelmiin tuottaviin syihin ja vaikutusketjuihin voi säästää kalliiden hoitomuotojen ja muiden toimenpiteiden tarvetta. (Sosiaali- ja terveysministeriö 1997, 5.)

Kunnissa voidaan laatia ehkäisevän sosiaalipolitiikan ohjelma, jota pidetään ohjenuorana toimintoja suunniteltaessa. Ehkäisevän sosiaalipolitiikan merkinä voidaan pitää myös innovatiivisten projektien synnyttämistä, kuten esim. uudenlaisten avopalvelujen kehittämistä vanhuksille tai urheiluseuran perustamista syrjäytymisvaarassa olevien perheiden pojille. Ehkäisevä sosiaalipolitiikka voi ilmetä myös ylisektoriaalisena vuorovaikutusprosessina, jossa yhteistä ongelmaa ovat ratkaisemassa kunnan lisäksi valtion paikallishallinto ja yksityissektori. Se voi olla uuden työn kohteen hahmottamista niin, että pyritään ymmärtämään ihmisten elämäntilanteiden kokonaisuus. Se voi olla myös toimintatapojen muuttamista, herkkyyttä reagoida muuttuviin tilanteisiin ja uskallusta katsoa yhdessä muiden sektorien kanssa. (Pajukoski 1998, 83.)

2.5 Lastensuojelun sosiaalityön haasteet

Lastensuojelun sosiaalityön haasteena on lastensuojelulain täytäntöön paneminen. Lastensuojelutyö on vaikeutunut Suomessa koko 1990-luvun ajan. Lastensuojelun asiakasmäärät ovat kaksinkertaistuneet kymmenen vuoden aikana. Syitä tähän on haettu muun muassa 1990-luvun alkupuolella olleesta lamasta. Lastensuojelun tarpeen kasvu kuvaa lasten lisääntyntä pahoinvointia. Pahoinvointi liittyy yhteiskunnalliseen tilanteeseen. (Bardy ym. 2002; Järventie & Sauli 2001.) Yhteiskunnan taholta tulee vaatimuksia lapsia kohtaan. Lasten tulee muun muassa selvitä koulukäynnistä yhä vähemmällä tuella luokkakokojen suurentuessa. Vanhemmilta odotetaan työn ja perheen yhteensovittamista. Näin ollen lasten tulee selvitä arjessa yhä vähemmällä aikuisen tuella. (Bardy 2009, 27; Heino 2008, 10.)

Tämän hetken lastensuojelun sosiaalityön haasteellisuutta ovat asiakasmäärien kasvun lisäksi kunnan palvelutarjonta. 1990-luvun taloudellisen laman seurauksena kunnat supistivat useita lasten ja perheiden palvelu- ja tukimuotoja (Bardy 2002; Sauli 2001). Palveluiden kuormitus kasvoi 1990-luvulla erityispalveluiden puoleen; erityisopetuksessa, lasten ja nuorten psykiatrisessa erikoissairaanhoidossa sekä lastensuojelussa (Bardy 2009, 27; Heino 2008, 10). Uusi lastensuojelulaki korostaa ennaltaehkäiseviä palveluita. Näin ollen nykyisen lastensuojelulain astuessa voimaan, kunnilla oli suuri haaste muuttaa palvelujen painotusta erityispalveluista peruspalveluiden puoleen. Uusia työmuotoja on kehitetty muun muassa erilaisten hankkeiden kautta. Tarkoitus ei kuitenkaan ole ollut muuttaa palvelujärjestelmää vastaamaan haasteeseen. Olennaista on ollut olemassa olevien palveluiden sisällöllinen kehittäminen tarpeita vastaaviksi. Erityisesti tarpeena on ollut ongelmien ennaltaehkäisy. Viljanen (2001,4) toteaa, että usko ennaltaehkäisevän työn mahdollisuuksiin on ollut suurta sekä puheissa että käytännössä. On herätelty toiveita, että korjaavasta työstä voitaisiin tyystin luopua, kun esimerkiksi ehkäisevään työhön, erilaisiin projekteihin, uusien työmallien kehittämiseen ja työn arviointiin panostettaisiin riittävästi.

Bardyn & Salmen ja Heinon (2001) tekemässä raportissa todettiin lastensuojelun avohuollon palveluiden ohentumisen seurauksena, toiminta jäi sosiaalityöntekijöiden varaan. Samanaikaisesti lastensuojelun sosiaalityöntekijöiden saatavuus heikentyi. Pätevien sosiaalityöntekijöiden puute ja työntekijöiden vaihtuvuus hankaloittaa työn tekemistä. Työntekijöiden vaihtuvuudesta kärsivät niin asiakkaat kuin työyhteisökin. Asiakkaat joutuvat aloittamaan alusta uuden työntekijän kanssa yhä

uudelleen ja kirjoittamaton tieto häviää. Aiheellinen huoli on, jääkö osa asiakkaista vaille tarpeen mukaisia palveluita. Työntekijöiden vaihtuvuus ja puute lisää muiden työntekijöiden kuormaa.

Lastensuojelun sosiaalityöntekijä ei voi säädellä asiakasmäärää tai laatua. Työntekijän on kannettava vastuu kaikista asiakkaista, myös yhteistyöhaluttomista lastensuojelutarpeessa olevista asiakkaista. Asiakkaiden entistä vaikeammat elämäntilanteet ja moniongelmaisuuksien lisääntyminen asettavat haasteita sosiaalityölle. Moniongelmaisuus usein tarkoittaa sitä, että yhteistyössä on mukana yhä useampia viranomaisia. Moniammatillisuudella tarkoitetaan eri ammattiryhmiin kuuluvien asiantuntijoiden yhteistyötä ja yhdessä työskentelyä. Moniammatillisuus hedelmällisimmillään tukee asiakasta tavoitteeseen. Työnmuodolla on apua myös sosiaalityölle. Vaarana voi olla rinnakkain tekeminen, jolloin ei riittävästi ole voitu hyödyntää eri asiantuntijoita.

Puutteelliset palvelut, henkilöstöressurit, asiakasmäärät ja asiakkaiden moniongelmaisuus tuovat haasteita vastata lain henkeen. Laki on asettanut aikarajoja, joiden toteutuminen voi olla mahdotonkin tehtävä. Lastensuojelulain aikarajoja on määritelty muun muassa asiakkuuden alkamiseen sekä lastensuojelutarpeen selvitykseen. Lastensuojeluasian vireille tulon jälkeen on arvioitava välittömästi lapsen mahdollinen kiireellinen lastensuojelun tarve. Lisäksi sosiaalityöntekijän on viimeistään seitsemäntenä arkipäivänä ilmoituksen tai vastaavan yhteydenoton vastaanottamisesta ratkaistava, onko asian vireille tulon johdosta ryhdyttävä lastensuojelutarpeen selvityksen tekemiseen vai onko asia selvästi luonteeltaan sellainen, ettei se johda toimenpiteisiin. Lastensuojelutarpeen selvitys on tehtävä ilman aiheetonta viivytystä. Sen on valmistuttava viimeistään kolmen kuukauden kuluessa lastensuojeluasian vireille tulosta. (LSL 26§-27§).

Lastensuojelun työntekijöillä on kirjaamisvelvollisuus. Asiakirjoihin on merkittävä kaikki lapsen tai nuoren prosessiin liittyvät tapahtumat ja muutokset. Dokumentointia ohjaa lain lisäksi muun muassa asiakkaiden tunteet, sosiaalityöntekijän oikeudet sekä byrokratia. Dokumentointi on osa päivittäistä lastensuojelutyötä ja työprosessia. Se on työntekijälle tärkeä työväline, ei irrallinen osa työtä. Dokumentointi on aikaa vievää ja vaativaa, sillä dokumentin kirjoittajalla on paljon vastuuta. Dokumentoinnissa työntekijä käyttää valtaa sen suhteen, mitä ja miten kirjaa. Ajatellaan, että jos tehtyä työtä dokumentoidaan, se tallentuu yhteisesti nähtäväksi ja tarkasteltavaksi. Dokumentointi on haasteellista ja asiakkaan näkökulmasta arvokasta tekstiä, joiden perusteella tehdään päätelmiä ja ne vaikuttavat sosiaalityöntekijöiden tekemiin päätöksiin. Näillä päätöksillä voi olla suuria vaikutuksia lapsen ja perheiden elämään. (Kääriäinen, Leinonen & Metsäranta 2006, 9.)

Dokumentointi on haastavaa ja se on lisääntynyt lastensuojelulain uudistuksen myötä. Dokumentoinnin tulee olla juridisesti ja eettisesti perusteltua. Asiakaskertomuksia voivat lukea asiakkaat, muut lastensuojelun työntekijät, hallinto-oikeus, valvontaviranomaiset ja tutkijat.

Lastensuojelua on kritisoitu aikuiskeskeisyydestä. Sosiaalityön tutkimuksessa ja käytännön työssä alettiin 1990-luvulta lähtien pohtia lasten ja nuorten mahdollisuutta osallistua heitä koskevaan lastensuojeluun. Teoriatiedon lisääntyessä alettiin vahvistaa lapsen osallisuutta, toimijuutta ja mahdollisuutta tulla kuulluksi. (kts. Anis 2006; Kääriäinen 2006.) Lasten osallisuuden vahvistaminen on ollut keskeinen kehittämistehtävä ja tärkein haaste sosiaalityössä (Hurtig 2006, 191). Myös uusi lastensuojelulaki korostaa lapsen osallisuutta häntä koskevassa lastensuojeluasiassa. Jokaisen lapsen ja perheen tilanne on erilainen, se tulee huomioida perheitä kohdatessa. Työntekijän tulee määritellä, mitä lapsikeskeisyys tarkoittaa kunkin lapsen kohdalla. Lapsen aseman vahvistaminen on vaatinut myös uusia työkaluja ja orientaatiota. Miten lapsi kohdataan, kuullaan ja miten hänelle välitetään tietoa? Lapsen osallisuus on haasteellista lastensuojelutyölle, myös lapsella olevan tiedon vuoksi, erityisesti silloin kun työntekijä tapaa lasta ilman vanhempia. Työntekijä joutuu arvioimaan lapsen antaman tiedon luotettavuutta päätöksenteossaan. (Eskonen 2005.) Uusi näkökulma on vaatinut ja vaati kehittämistyötä, koulusta, uutta ajattelua, orientaatiota ja työnsuunnittelua.

Sosiaalityössä kohdataan perheen arkielämän moninaisuus, joka on ennakoimatonta (Parton & Marshall 1998). Työssä on pystyttävä joustamaan useaan suuntaan, oppimaan uusia työkäytäntöjä, elämään jatkuvassa epävarmuudessa ja ottamaan epämiellyttävätkin haasteet vastaan. Laki ja viranomaistyön velvoitteet asettavat raamit lastensuojelun sosiaalityölle. Työlle on ominaista työvälineiden ja tehtävälueen väljärajaisuus. Väljärajaisuus houkuttelee myös muita ammattikuntia rajaamaan ja ohjaamaan sosiaalityötä. (Kääriäinen 2003, 14.) Tilanne on haasteellinen esimerkiksi silloin, kun lastensuojelun sosiaalityöntekijä on yksin edustamassa isossakin verkostossa omaa ammattikuntaa ja ammattialaa. Hän voi olla isossa joukossa yksin oman näkemyksen kanssa. Verkostossa saattaa olla useitakin eri ammattikunnan edustajia, jotka haluavat määritellä lastensuojelun sosiaalityöntekijän tehtävää. Tällöin sosiaalityöntekijän tulee olla varma omasta alueestaan ja tehtävästään. Odotukset lastensuojelua kohtaan ovat ajoittain epärealistiset. Odotetaan lastensuojelun ikään kuin heilauttavan taikasauvaa, jotta lapsen tilanne kohentuisi. Joskus tämän taikasauvan oletetaan olevan vanhempien uhkaaminen huostaanotolla. Hyvän ja joustavan yhteistyön lisääntymiseen vaaditaan molemmin puolta kouluttautumista ja tiedottamista omasta alastaan.

Lastensuojelun on todettu oikeudellistuneen koko 1990-luvun ajan. Lastensuojelun sosiaalityön arkeen ovat laajemmin tulleet asianajajat ja hallinto-oikeus. Juristit ovat tulleet mukaan vanhempien tueksi selvittämään lastensuojelunasioita. (Mutka 1998, 28.) Puhutaan työn juridisoitumisesta, jolla tarkoitetaan sitä prosessia, jossa juridiikka, lainkäyttö, alkaa ottaa uudella tavalla valtaa sosiaalityön sisällä. Se alkaa määrittää sosiaalityön prosesseja, asiantuntijuutta ja myös työssä käytettävää kieltä. Kyse on osittain siitä, kuka saa määritellä oikean tavan tehdä sosiaalityötä. Juridisoituminen on tuonut hyvänä asiana selkeyttä sosiaalityön kirjaamiskäytäntöihin, pakottanut sosiaalityöntekijät perustelemaan päätösehdotuksensa entistä tarkemmin ja ottamaan vanhempien oikeusturvan tosissaan. (Sinko 2001 132-134.)

Lastensuojelun sosiaalityöntekijä joutuu jatkuvasti tekemään vaikeita valintoja. Kaikkien osallisten etu ei aina toteudu, kun sosiaalityöntekijän tehtävänä on ensisijaisesti ajaa lapsen etua. Tavoitteena on kuitenkin aina hyvän yhteistyösuhteen rakentaminen vanhempiin. (kts. Mahkonen 2003; Sinko 2000.) Lastensuojelun sosiaalityössä kamppailee sen kanssa, kuinka pitkään voi katsoa lapsen tilannetta sen hetkisissä oloissa. Kuinka tuetusti lasta pidetään kotona? Laki vaatii enemmän tekoja avohuollossa ennen kuin raskaampiin toimenpiteisiin lähdetään. Pitkittääkö loputon tukitoimien tarjoaminen vain lapsen hätää? Kriisiytyisikö lastensuojeluperheiden tilanne ilman massiivisia tukitoimia nopeammin? Joskus lapsen etu toteutuu vasta huostaanoton jälkeen.

Useilla kehittämisohjelmilla on reagoitu lastensuojelun asiakasmäärien kasvuun, asiakkaiden ongelmien moninaisuuteen ja lastensuojelun sosiaalityöntekijöiden lisääntyneeseen työpaineeseen. Lisäksi perustyössä tehdään kokoajan kehittämistyötä ilman erillisiä hankkeita. (Heinonen & Metsälä 2009, 29.) Lastensuojelun sosiaalityötä tekevät ovat alansa asiantuntijoita. Sosiaalityössä on tapahtunut huimaa ammatillista ja koulutuksellista kehitystä laman jälkeen (Pohjola 2004, 67-68). Vuonna 1999 sosiaalityö irrotettiin sosiaalipolitiikasta omaan pääaineeseen perustuvaksi yliopistolliseksi maisterikoulutukseksi (Yhteiskuntatieteellisistä tutkinnoista annetun asetuksen muutos 4 a § 615/1999), jonka asemaa vuonna 2005 voimaan astunut laki sosiaalihuollon ammatillisen henkilöstön kelpoisuusvaatimuksista vahvistaa (Laki sosiaalihuollon ammatillisen henkilöstön kelpoisuusvaatimuksista 272/2005). Koulutuksen tuoman asiantuntijuuden lisäksi lastensuojelun sosiaalityöntekijöillä on tietoa perheiden hyvinvoinnista ja palveluista. Työntekijät tekevät työtään annettujen resurssien varassa. Yleisesti 2000-luvulla rakenteelliset edellytykset kunnalliselle sosiaalipolitiikalle ovat paremmat kuin aikaisemmin, mutta julkishallinnon taloudelliset voimavarat pakottavat kuntia tekemään valintoja sosiaalipolitiikassa ja palveluissa.

Lastensuojelutyön painopistettä on pyritty suuntaamaan enemmän lapsen kehityksen varhaisimpiin vaiheisiin, terveen kasvun edellytysten vahvistamiseen sekä ennaltaehkäisevään työhön. Lastensuojelun sosiaalityön tuloksellisuutta ja vaikuttavuutta on haasteellista osoittaa. Erityisesti lastensuojelussa ehkäisevän toiminnan vaikutusten pitkä aikajänne ja selkeiden syy-seuraussuhteiden heikko näkyminen luovat paineita toimia ympäristössä, jossa tuloksia odotetaan nopeasti. (Kananoja, ym. 2008 51-52.)

3 TEOREETTINEN VIITEKEHYS

Tutkimuksessani etsin vastausta siitä, mihin asemaan kuntien sosiaali- ja terveyslautakunnan jäsenet asettavat itsensä puhuttaessa lastensuojelun palveluista. Tutkimuskysymys sisältää subjektiaseman käsitteen, jota käsittelem seuraavassa luvussa. Lisäksi tutkimustuloksia käsittelem vallan ja vastuun käsitteillä, koska julkiselle vallalle on perustuslaissa säädetty velvollisuus turvata yksilöille riittävät sosiaali- ja terveyspalvelut ja edistää väestön terveyttä. Kuntalain mukaan kunnan tulee pyrkiä edistämään asukkaidensa hyvinvointia ja kestävästä kehitystä. Sosiaalihuoltolain mukaisesti kunnalla on vastuu väestön hyvinvoinnista. Luottamushenkilöt lautakunnissa käyttävät valtaa sen suhteen, mitä asioita edistetään ja priorisoidaan kunnanvaltuuston vietäväksi. Valtaa ja vastuuta käsittelem subjektiaseman jälkeen.

3.1 Subjektiasema

Positio ja sen suomenkielinen versio subjektiaseman käsite on laajempi kuin roolin käsite. Roolin käsitteessä ihmisen toiminta muotoutuu tiettyyn rooliin kohdistuvien odotusten pohjalle. Roolin käsite sisältää myös ennako-odotuksia sosiaalisesta paikasta. Roolit voidaan nähdä joukkona rajoituksia ja vaatimuksia, jotka voivat ohjata ihmisen toimintamahdollisuuksia. Siinä missä roolit säilyvät suhteellisen samoina tilanteesta toiseen, ovat positiot tilannekohtaisia, kyseenalaistavia ja katoavaisia. Positio-käsite huomioi muun muassa kyseisen tilanteen yhteydessä tapahtuvan vuorovaikutuksellisen toiminnan. (Jokinen ym. 1993, 37–39; Harre & Langenhove 1999b, 14; Burr 1995, 140; Harré & Moghaddam 2003, 126-127.)

Subjekti viittaa siihen positioon, minkä yksilö diskurssissa saa tai ottaa (Mononen 2005). Daviesin ja Harrén (2001, 261—271) mielestä jokainen valtarakenne pakottaa yksilön ottamaan tilanteeseen sopivan subjektiposition. Henkilö alkaa katsella maailmaa tietystä näkökulmasta käsin ja käyttää tiettyjä termejä, metaforia ja tarinatyyppisiä, jotka ovat merkityksellisiä kyseessä olevassa subjektipositiossa. Positiointia ei tapahdu vain muiden toimesta vaan keskustelussa yksilö reflektoi ja positioi itseään. Itsenä positiointi ei ole aina tietoista. (Davis & Harre 2001, 262-263.) Lisäksi termi pitää sisällään sen, että yksilöllä on mahdollisuus kieltäytyä tarjotusta positioista ja hänellä on mahdollisuus ottaa toisenlainen positio. Michel Foucault katsoo subjektiaseman olevan osaltaan vallan tuottamaa ja mahdollistamaa (Törrönen 2000, 245). Näin katsottuna ihminen käyttää ”mikrovaltaa” ja puhe on merkityksellistä, kun vuorovaikutuksessa positioimme itsemme ja muut.

Kaikki arkinenkin keskustelu voidaan katsoa retoriseksi kommunikaatiotilanteiksi, joissa subjektiaseimat saavat väliaikaisen vaikuttavuuden. Positiot voivat jäädä myös elämään sen hetkisen tilanteen ulkopuolellekin (Jokinen ym. 1993, 37-48).

Positio-käsite antaa mahdollisuuden tutkia asioita laajemmin. Positioita voi olla useampiakin ja ne voivat olla ristiriidassa toisten kanssa. Se ei pitäydy vain sen hetkisessä vuorovaikutustilanteessa eikä sisällä ole ennako-odotuksia tai valmiiksi määriteltyjä ominaisuuksia. Teorian kautta tulee kuva aktiivisesta ihmisestä, joka ei ota vastaan kaikkea tarjottua. Herää kysymys, pystyykö tutkittava irrottautumaan odotuksista, joita olettaa tutkijan hänelle asettavan? Voivatko luottamushenkilöt lastensuojelun palveluista ajattelematta taloudellisia resursseja tai muita reunatekijöitä?

Sosiaalisen konstruktionismin taustaoletuksena on, että tieto, sosiaalinen todellisuus ja merkitykset rakentuvat sosiaalisesti. Se kyseenalaistaa ajatusta ihmisen identiteetistä yhteisenä, vakaana ja sukupolven, sosiaaliluokan tai muun yhteiskunnallisen paikan automaattisesti määrittävänä kokonaisuutena. (Törrönen 2000.) Postmodernissa ajassa kulttuuri ja elämäntavat ovat moninaistuneet ja puhutaan, jopa identiteetin pirstaloitumisesta. Pirstaloitumisella tarkoitetaan sitä, että identiteetillä ei ole pysyvää olemusta vaan minän merkitysten nähdään rakentuvan sen hetkisissä sosiaalisissa käytännöissä. Näin ollen kielen avulla käydään jatkuvaa keskustelua identiteetistä. (Bauman 2001, 140–152; Jokinen ym. 1993, 37–40.)

Positioning-teoriassa position omaksumisen katsotaan tapahtuvan retoristen keinojen kautta. Positointiteoria pohjautuu näkemykseen ihmisistä ja ihmisten toiminnasta. Keskeisiksi tekijöiksi nousevat ajattelun ja kielenkäytön moninaisuus, paikallisuus, tilapäisyys sekä kulttuurinen konteksti. Esimerkiksi ajattelua voi ilmetä yhteisöllisellä ja yksilöllisellä tasolla, sekä julkisesti että yksityisesti. Asioita muistellessa muistin toimintoa ja ajattelua tukevat niin yksityiset kuin julkisetkin prosessit, kuten keskustelut. Tällöin ihmisten välinen vuorovaikutus vaikuttaa osaltaan yhteisöllisen muistamisen, päätöksenteon ja ongelmanratkaisun prosesseihin. Merkittäviksi tekijöiksi nousevat vuorovaikutusosapuolten kesken jakautuvat oikeudet ja velvollisuudet. Ajattelun perusteet ovat kuitenkin lähtökohtaisesti sosiaalisissa suhteissa, mistä jokainen omaksuu ne yksilön tasolle. (Harré 2004, 1-3.) Puhujat asemoivat itsensä ja muut erilaisiin suhteisiin, jotka sisältävät valtasuhteita, kompetenssisuhteita ja moraalisia arvosuhteita. Asemoituminen tapahtuu myös suhteessa kommunikaation sisältöön eikä pelkästään vuorovaikutuksen kautta. (Törrönen 2000, 248.) Toiset lähestymistavat korostavat kontekstisidonnaisuutta. Emanuel A. Schegloff (1997)

erottaa tässä ja nyt tilanteesta sisäisen ja ulkoisen kontekstin. Hän katsoo subjektiasemien muotoutuvan keskustelijoiden orientaatioissa ja keskustelun sisäisissä konteksteissa. Eero Suoninen (1999) korostaa, ettei tutkija voi pitäytyä vain sen hetkessä keskustelussa vaan huomioon tulee ottaa laajemmin osapuolten keskustelua värittävät odotukset ja edeltävä yhteinen historia. (Törrönen 2000, 246)

Harrén ja von Langenhoven positiointiteoriaa on käytetty suomenkielisessä tutkimuksessa varsin vähän. Pekka Kuusela suomentaa teorian asemointiteoriaksi. Harré ja von Langenhove (1991, 1) ovat määritelleet positiointiteorian paikallisten moraalijärjestelmien vuorovaikutuksen rakenteen tutkimukseksi. Tarkastelun kohteeksi nousevat vuorovaikutuksessa olevien moraaliset oikeudet, velvollisuudet ja vallat puhua ja osallistua vuorovaikutukseen ja kuinka nämä jakautuvat puhujien kesken. Positiokäsite yhdistetään jatkuvasti kehittyvään, symbolisesti välittyvän vuorovaikutuksen tutkimukseen ja analyysiin, missä vuorovaikutusta voidaan tarkastella sekä yksilön näkökulmasta että yksilöä ryhmän edustajana.

Haastattelua Törrönen (2010, 182) lähestyy tilannekohtaisena, kulttuurisena ja yhteiskunnallista identiteettiä esittävänä aineistona. Tilannekohtaisessa analyysissä tutkija yleensä olettaa, että haastatteluaineistossa olennaisinta on vuorovaikutus ja siinä hetkessä toteutuva orientaatio. Haastattelutilanteen ulkopuolelle laajenee kulttuurinäkökulmaa edustava analyysistrategia. Näin ollen tutkija ei pitäydy vain ”tässä ja nyt” orientaatioon, vaan hän voi olla kiinnostunut myös siitä, miten puhujat täsmentävät tai muuntavat tilanteen toimijarooliasetelmia.

Yhteiskunnallisesta näkökulmasta katsottuna tutkija on kiinnostunut subjektiaseman yhteydestä yhteiskunnan materiaalisiin, poliittisiin ja /tai taloudellisiin prosesseihin. Näiden avulla tutkija voi tunnistaa, millaiset yhteiskunnalliset identiteetit ja prosessit ovat analyysin kannalta merkittäviä ja miten ne tutkimuksessa ymmärretään. Tilannekohtaista, kulttuurista ja yhteiskunnallista analyysistrategiaa voi soveltaa yksin tai toisiin yhdistettynä. (Törrönen 2010, 183). Subjektiasema saa merkityksensä suhteessa muihin subjektiasemiin. Samastumalla tiettyyn subjektiasemaan kulttuurin jäsenet ottavat kantaa myös vastapositioihin, esimerkiksi nainen mies, lääkäri-potilas (Billig 1991, Potter 1996, sit Törrönen 2000, 245). Vaikka Törrönen (emt., 247–248) kuvaa subjektiasemia tilanteisina, on yksilön valittavissa oleville asemille myös hänen elämänsä määrittämät reunaehdot. Yksilö ei voi siis ottaa mitä tahansa asemaa, vaan elämänsä rakentaa hänelle mahdollisen ja mahdottoman identifikaatioiden alueen. Törrönen (emt., 252–253) pitää

subjektipositioiden analyysissä erityisen kiinnostavana sitä, millaista jatkuvuutta ihmiset rakentavat puheessaan suhteessa arvoihin ja toimintakykyihin ja kenen näkökulmasta he maailmaa katsovat.

3.2 Valta ja vastuu

Erityisesti silloin, kun puhutaan ihmisten hyvinvoinnista ja elämänä laatuun vaikuttavista asioista, sitä mieltä kenellä on oikeus määritellä hyvä. Hyvät ja riittävät kunnan palvelut, hyvä ja ihmisystävällinen ympäristö? Anu Kantola (2002, 323) kysyy kirjassaan, kenellä on oikeus määritellä sosiaalityön normatiiviset kriteerit? Lainsäätäjillä, virkamiehillä, sosiaalityöntekijöillä? Usein puhutaan, että asiakas on oman elämänsä parhaita asiantuntijoita. Toisaalta he katselevat omaa tilannettaan liian läheltä.

Palveluiden vähentyessä alettiin yhteiskunnallisissa keskusteluissa korostaa kansalaisten omatoimisuuden lisäämisestä sekä viranomaisriippuvuuden vähentämistä. Tavoitteisiin päästäisiin sosiaaliturvan leikkauksilla. 1990-luvun murroksen taustalla on myös markkinoiden vapautuminen. Keskustelu piti sisällään taloudellisen ja poliittisen keskustelun lisäksi aatteellisen kannanoton, uusliberalismin, joka kannattaa valtion roolin vähentämistä ja markkinamekanismin laajentamista. Julkisen talouden säätelyä vähennetään ja samalla politiikan valtaa heikennetään, kun markkinoiden valtaa vahvistetaan. Korostettiin ihmisten moraalista vastuuta lähimmäisten hyvinvoinnista. Uusliberaalissa hallinnassa ja politiikassa ei ole kyse siitä, miten yhteiskuntaluokkien väliset suhteet järjestyvät, vaan siitä miten yksilöt itse järjestävät suhteensa. Moraalisen vastuun nimissä hyväksyttiin rajoitettu valtiollinen sosiaalipolitiikka. Valtiollisesti tuotetut palvelut ja tukiaiset heikentävät ihmisten oma-aloitteisuutta ja vastuuta omasta elämästä. Tasapäistäminen ja keskinkertaisuuden suosiminen vie pohjan lahjakkuuden kehittämiseltä ja ahkeruuden arvostamiselta. Uusliberalismilla pyrittiin tukemaan ihmisten omaehtoista ponnistelua sosiaalisen turvan ja hyvinvoinnin tuottamisessa. (Jay 1984, 153-155, 181; Raunio 1995, 224-225; Koskiaho 2008,18.)

Suomalaiseen uusliberalismissa korostetaan myös yhteisöllisyyttä, yksilöllisen vapauden ja vastuun lisäksi. Yhteisöllisyyden nimissä 1990-luvun alussa voitiin osoittaa sosiaalipoliittista uudismielisyyttä. Kansalaiset suhtautuvat yhteisöllisyyteen periaatteessa myönteisesti, mutta konkreettisemmalla tasolla pitävät kuitenkin julkista sektoria parhaana palvelun tuottajana. (Ervasti

1994, 8, 95.) Kolmas sektori ja kansalaisyhteiskunta ovat uusliberalismin tyypillisiä ilmentymiä. Näin ollen ihmisten tulisi järjestäytyä valtion ulkopuolella. (Kantola 2002, 323.)

Tämä ideologinen muutos merkitsi lastensuojelussa palveluiden siirtoa laitoshoidosta avopalvelupainotteiseksi. Lastensuojelun asiakasmäärät ovat avohuollossa näin ollen kasvaneet. Lisäksi perheiden ongelmat ovat aikaisempaa monitahoisempia ja pitkäaikaisempia, joka on osaltaan lisännyt asiakasmääriä. (Heino 2002; Hurtig 2003.) On siis syytä miettiä, miten kunnat ovat voineet vastata lisääntyneisiin palvelutarpeisiin kiristyneessä taloudellisessa tilanteessa (Korkiakangas 2005, 12).

Markkinoinhin luottava ajattelutapa, uusliberalismi, syrjäyttää hyvinvointivaltion. Hyvinvointivaltio alkaa näyttää tehottomalta ja uusliberalismi on hyökkäys hyvinvointivaltiota vastaan. Tämä tarkoittaa erityisesti pyrkimystä tehostaa yksilöiden ja organisaatioiden toimintaa asettamalla ne markkinasuhteisiin myös siellä, missä aiemmin jakopäätöksiä ei tehty markkinoiden kautta. (Hindess 1998, 213-223; Kantola 2002, 35-36.)

Poliittisen järjestelmän ja markkinatalouden vapautuminen on saattanut poliittisen vallan uuteen ristiriitaan. Kantola tuo kirjassaan esiin Zygmunt Baumanin (1999) ajatuksen siitä, että jos vapaus on voittanut, miten on mahdollista, että me tunnemme itsemme entistä voimattommiksi? Kansan valitsevat edustajat ovat voimattomia talouden tosiasioiden ja laskelmien edessä. (Kantola 2002, 322.)

Foucault pitää tärkeimpänä tiedon muotona poliittista taloustiedettä, jonka kautta vallan kohdetta eli väestöä hallitaan. Hän kritisoi valtateoriaa, joka pohjautuu juridisiin sääntöihin, oikeuksiin ja lakeihin sekä hallitsijoihin ja instituutioihin. Foucault väittää, että tällainen valtateoria perustuu monarkkiselle vallankäytölle, eikä näin pidä sisällään modernin yhteiskunnan vallan muotoja. (Kantola 2002, 26-28.)

Foucault ajattelee modernin hallinnan keskeiseksi lähtökohdaksi yksilön vapauden, liberalismin. Liberalismin voidaan nähdä syntyneeksi erityisesti 1800-luvulla omavoimaisuuden ajatuksina. Liberalismi voidaan nähdä poliittisena ideologiana, joka tähtää yksilönvapauteen, erityisesti suhteesta valtioon. Foucault ajattelee liberalismin laajemmassa merkityksessä, joka perustuu oikeuksien ja vapauksien turvaamiseen. Näin ajatellen liberalismi ei ole ideologinen aate, vaan käytäntö, jolla moderni valtio harjoittaa poliittista hallintaa ja kohdistaa sen yksilöihin. Modernissa

hallinnassa keskeisellä sijalla on itsekuri, jolloin yksilön velvoite on pitää itse huolta itsestään. (Kantola 2002, 26-28).

Poliittista vallankäyttöä on entistä vaikeampi arvioida, koska se on markkinavetoisuuden myötä muuttunut kasvottomaksi. Asioihin ei suoranaisesti oteta kantaa. On vaikea "jäljittää" päätöksen tehneitä, jota voitaisiin vaihtaa edustajat vaalien kautta, mikäli ei olla tyytyväisiä tehtyihin päätöksiin. (Kantola 2002, 298). Muun muassa vaalikeskusteluiden perusteella on vaikea tehdä eroa puolueiden ja ehdokkaiden välille. Kuinka suuri osuus äänestäjistä äänestää pelkästään persoonaa eikä asiantuntijaa.

Suomessa hallitusmuodon mukaisesti valtiovalta kuuluu kansalaisille, jota valtiopäivillä edustaa valittu eduskunta. Näin ollen päätöksiä tehtäessä edustajat käyttävät oletettavasti kansanvaltaa. Käytännössä asiat ovat kuitenkin mutkikkaampia, kun vallankäyttö demokratiassa on monisyisempi, kuin perustuslaissa on kirjattu. Moderni kansanvalta ei aina toteudu kansan tahdon mukaisesti. Suurissa yhteiskunnissa on mahdotonta toteuttaa demokratian ihanteiden mukaista osallistumista päätöksen tekoon. Demokratia nähdään yhtenä hallinnan tapana muiden joukossa. (Jay 1984, 153-155, 181; ref. Kantola 2002, 231) Mann ajattelee demokratian olevan keino, jolla ohjata sosiaalisia voimia (Kantola 2002, 23.)

Esimerkiksi Max Weber ajattelee demokratian tuovan mahdollisuuden kansalaisten osallistumiseen yhteisten asioiden hoitoon, joka ei välttämättä kuitenkaan toteudu. Demokratia ei merkitse sitä, että kansa voisi hallita asioita, vaan on keino, jolla johtajat valitaan. Max Weber toteaa, että demokratian ylläpidon vuoksi pyritään lyhentämään virkakausia vaalien avulla. Toisinaan päätöksen uskottavuutta vie se, ettei valittaville aseteta asiantuntijuuteen perustuvia vaatimuksia. (Weber 1968, 66-72.)

Kantola tuo esiin poliittisten päätösten teon epävarmuuden, koska poliittisia päätöksiä tehdessä ei niiden vaikutuksia voida koskaan täydellä varmuudella ennakoita. Päätökset ovat onnistuneita tai epäonnistuneita arvauksia ja arvionteihin perustuvia valintoja. Kun päätökset nojautuvat laskelmille ja älyllisille tulkinnoille, poliittinen vastuunkantaminen jää sivuun. Tilalle tulee intellektuaalisen kyvykkyyden osoitus eli mahdollisimman järkevällä tavalla tehty päätös. (Kantola 2002, 298.)

4 TUTKIMUKSEN TOTEUTUS

4.1 Tutkimustehtävä

Tutkimuksen tavoitteena on tarkastella kuntien luottamushenkilöiden näkemyksiä lastensuojelusta ja palveluista. Uusi lastensuojelulaki (LSL 2007/417) toi haasteita kunnalle palveluiden järjestämiseen. Sosiaali- ja terveyslautakunnan jäsenillä on velvollisuus perehtyä kuntalaisten elinolosuhteisiin. Lautakunnan jäsenten tulee olla yhteistyössä viranomaisten, yhteisöjen ja asukkaiden kanssa. Sen tiedon pohjalta luottamusmiehet tekevät aloitteita tai jättävät tekemättä, ohjaavat resursseja lastensuojeluun ja luovat raamit palveluille. Tästä syystä on perusteltua tarkastella sitä, miten lautakunnanjäsenet asemoivat itsensä suhteessa lastensuojelutyöhön sekä mitkä ovat heidän näkemyksensä lastensuojelun järjestämisestä omassa kunnassa. Lastensuojelu nielee sosiaali- ja terveydenhuollon menoista ison osan. Lisäksi lastensuojelu herättää monenlaisia tunteita ja ajatuksia. Tätä vasten mielenkiinto kohdistuu siihen, millaista kuvaa luottamusmiehet rakentavat lastensuojelusta ja sen tilasta.

Tutkielman tavoitteena on vastata seuraaviin tutkimuskysymyksiin:

1. Mikä tekee lastensuojelusta laadukasta luottamushenkilöiden näkökulmasta?
2. Mihin lastensuojelutyön tulisi luottamushenkilöiden näkökulmasta painottua?
3. Mihin asemaan luottamusmiehet asettavat itsensä kunnan lastensuojelussa?

4.2 Kvalitatiivinen tutkimus metodologisena lähestymistapana

Luottamushenkilöiden näkemyksiä lastensuojelusta ei aiemmin ole tutkittu. Laadullinen tutkimus sopii hyvin lisäämään tietoa ilmiöistä, joista ei ole aiempaa tietoa. Kvalitatiivisen eli laadullisen tutkimuksen lähtökohta on todellisen elämän kuvaaminen (Hirsjärvi 2007, 157). Kvalitatiivisen tutkimuksen tavoite ei ole saavuttaa tilastollista yleistystä, vaan pyrkii kuvaamaan tapahtumaa tai ilmiötä, ymmärtämään tiettyä toimintaa tai antaa teoreettisesti mielekäs tulkinta jollekin ilmiölle. (Tuomi & Sarajärvi 2002, 25.) Laadullisessa tutkimuksessa pyritään lähestymään kohdetta mahdollisimman kokonaisvaltaisesti. Kvalitatiivisessa tutkimuksessa ei pyritä objektiivisuuteen sen

perinteisessä tarkoituksessa, vaan tutkimustulosten ajatellaan olevan ehdollisia paikkaan ja aikaan sidottuja. (Pyörälä 2000, 74.) Laadullinen tutkimusote sopi hyvin metodologiseksi lähestymistavaksi tutkimaan luottamushenkilöiden näkemyksiä lastensuojelun painopistealusta sekä heidän ajatuksiaan lastensuojelun palveluiden järjestämisestä ja toimivuudesta, koska laadullisen tutkimuksen yhtenä tavoitteena on selvittää, mitä tutkittava ilmiö on osallistujan näkökulmasta (Kylmä & Juvakka 2007,28).

4.3 Eläytymismenetelmä aineistonhankintamenetelmänä

Kvalitatiivinen tutkimus tarjoaa tutkijalle monia erilaisia tapoja kerätä aineistoa. Olen kerännyt tutkimukseni aineiston eläytymismenetelmällä. Sillä tarkoitetaan aineiston hankintatapaa, jossa tutkija laatii tutkittaville lyhyen kehyskertomuksen, jonka pohjalta pyydetään kirjoittamaan lyhyt tarina. Tarinoilla tarkoitetaan pienten esseiden tai lyhyehköjen tarinoiden kirjoittamista tutkijan antamien ohjeiden mukaan. Eläytymismenetelmän avulla tuotetut tarinat eivät välttämättä ole kuvauksia todellisuudesta vaan mahdollisia tarinoita; tarinoita siitä mikä saattaa toteutua ja mitä eri asiat merkitsevät. (Eskola & Suoranta 1998, 111-112.)

Suomalaista kirjallisuutta eläytymismenetelmästä on saatavilla Jari Eskolan ja Juha Suorannan kirjoittamana. Suomessa eläytymismenetelmäkokeiluja aloitettiin 1982 Eskolan johdolla. Mielenkiintoista on, että alkujaan eläytymismenetelmää käytettiin perinteisten laboratorionkokeiden yhteydessä. Tästä kuitenkin annettiin kritiikkiä, koska laboratorionkokeissa eliminoitiin koehenkilön luonnollinen toiminta. Eläytymismenetelmällä haetaan juuri niitä toimintoja, joita ihminen käyttää omassa arkielämässäänkin, kuten harkintaa ja eri vaihtoehtojen punnitsemista. (Eskola & Suoranta 1998, 60, 112.) Kansainvälinen kirjallisuus eläytymismenetelmästä painottuu oppimismenetelmään eikä tutkimusaineiston keräämiseen (Ladousse 1987; Errington 1997).

Eläytymismenetelmää kohtaan esitetty epäily on, että menetelmä tuottaa pelkästään stereotypioita. Menetelmä voi tuottaa yleisiä ja tyypillisiä vastauksia, mutta toisaalta jo pienestäkin aineistosta löytyy mielenkiintoisia ja poikkeavia vastauksia. Ei siis ole kyse siitä ovatko vastaukset pelkkiä stereotypioita, vaan siitä mitä muuta vastaukset sisältävät. Stereotyyppisten vakiovastausten lisäksi vastaukset kuvastavat, mitä ihmiset tietävät asioista. (Eskola & Suoranta 1998, 117.)

Keskeistä eläytymismenetelmässä on kehyskertomusten variointi. Kehyskertomuksia on oltava vähintään kaksi erilaista eli niiden on poikettava jonkun keskeisen seikan suhteen. Menetelmän

käytössä on siten keskeistä variaation vaikutuksen selvittäminen: mikä vastauksissa muuttuu kun kehyskertomuksessa muutetaan jotain keskeistä elementtiä. Variointi erottaa eläytymismenetelmän muista tiedonhankintamenetelmistä. Samalla se korostaa eläytymismenetelmän erityistä luonnetta. (Eskola 2001a, 69–70; Eskola & Suoranta 1998, 113-114.)

Eskola ja Suoranta (1998, 116-117) toteavat, että osallistujat vastaavat eläytymismenetelmä tehtäviin usein varsin hyvin. Toisinaan joku jättää vastaamatta, mutta sitä ei nähdä varsin suurena ongelmana, koska eläytymismenetelmässä edustettavuus ja otanta eivät ole merkityksellisiä käsitteitä. Ilmiön vaihtelevuutta ei saa esiin niinkään aineistoa kasvattamalla vaan käyttämällä erilaisia kehyskertomuksia.

Eläytymismenetelmää voidaan pitää eettisten kysymysten osalta ongelmattomampana kuin montaa muuta aineistonhankintamenetelmää. Eläytymismenetelmä ei pakota vastaajaa ilmaisemaan mielipidettään rastilla, vaan kirjoittajalla on huomattavasti laajemmat mahdollisuudet ilmaista käsitys jostakin asiasta. Eläytymismenetelmässä ei myöskään kesken kaiken jouduta tilille vastauksista kuten esimerkiksi haastattelutilanteessa. Kirjoittajaa ei myöskään kannusteta kesken vastaamisen. Eläytymismenetelmä on siis suhteellisen turvallinen keino tehdä ainakin eettisesti korkeatasoista tutkimusta. (Eskola ym. 1998, 66.)

Sosiaalityön puolella eläytymismenetelmää on käytetty esimerkiksi pro gradu -tutkielmissa. Väitöstutkimuksia löytyi lähinnä kasvatustieteiden puolelta. Päivi Hakkarainen (2007) on käyttänyt eläytymismenetelmää väitöstutkimuksessaan, jossa hän tarkasteli, miten digitaalisten videoiden käyttö edistää oppimista yliopistoissa. Anniina Koivurova (2010) on omassa väitöstutkimuksessaan tarkastellut suomalaisen peruskoulun kuvataideopetusta oppilaan näkökulmasta. Eläytymismenetelmä antoi mahdollisuuden fiktiiviseen kerrontaan, jonka kautta oppilaat pystyivät käsittelemään omaa asemaansa ryhmässä ja omia ihmissuhteita.

Eläytymismenetelmän käyttö tässä tutkimuksessa

Omaan tutkimukseeni valitsin eläytymismenetelmän aineistonhankintamenetelmäksi, koska se tarjoaa kirjoittajalle mahdollisuuden ja tilan kirjoittaa ilman rajoitteita. Koin, että mikäli olisin kerännyt aineiston haastattelemalla, olisin rajannut vastaajia liiaksi. Vastaajalla oli nyt mahdollisuus omaan ajatteluun ja mielikuvituksen aktiiviseen käyttöön.

Työssäni keräsin aineiston ”passiivisesti” siten, että henkilöillä eläytyminen tapahtui kirjallisesti pienten kertomusten kautta. Eskola & Suoranta (1998, 116) toteavat kirjassaan, että paras tapa kerätä eläytymistarinoita on esimerkiksi, jonkin ryhmän kokoontuessa. Oman aineistoni keräsin kahdella eri tavalla. Vierailin sosiaali- ja terveyslautakunnan kokouksessa, jolloin jäsenet kirjoittivat kertomuksen paikalla ollessani. Otin etukäteen yhteyttä puheenjohtajaan, ja hänen kanssaan sovimme, että hän kutsuu jäseniä tulemaan kokoukseen 20 minuuttia tavallista aikaisemmin. Vastauksia kyseessä olleesta kokouksesta sain 15.

Aineistoa kasvatin keräämällä sitä sähköpostitse saman kunnan sosiaali- ja terveyslautakunnan varajäseniltä, pienemmän kunnan sosiaalijaoston jäseniltä sekä kahden keskisuuren kunnan sosiaali- ja terveyslautakunnan jäseniltä. Pyyntöjä varajäsenille laitoin 15 ja vastauksia sain 4. Pyyntöjä sosiaalijaoston jäsenille laitoin 6 ja vastauksia sain 4. Lisäksi laitoin yhteen keskisuureen kuntaan vastauspyyntöjä 12 ja vastauksia sain 6. Vastauspyyntöjä tein siis kaiken kaikkiaan 48. Sain vastauksia yhteensä 29 ja lopullisen tutkimusaineiston muodosti 25 eläytymiskertomusta. Totesin, että sähköpostitse on vaikeampi saada vastaajia innostumaan asiasta ja lisäksi tällä tavoin voi tulla myös väärinkäsityksiä. Oli ehkä niin, että eläytymismenetelmä oli joillekin vieras menetelmä. Mielestäni laitoin selkeän saatekirjeen ohjeineen, mutta pieniä väärinkäsityksiä kuitenkin esiintyi, eivätkä kaikki vastaukset olleet käyttökelpoisia informaation niukkuuden vuoksi. Kaiken kaikkiaan vastauksia jouduin hylkäämään tämän vuoksi 4.

Saatekirjeessä (LIITE 1) mainitsin, että kirjoittaja kirjoittaisi ajattelematta taloudellisia tai muita rajoitteita. Toiveeni oli, että kuvaisivat sitä, mitä ihmiset ajattelevat asiasta sillä hetkellä. Tarkoituksena ei kuitenkaan ollut testata vastaajien tietämystä lastensuojelun yksityiskohdista tai laista.

Käytin kehyskertomuksina seuraavia kahta variaatiota:

- 1. Kuvitellaan, että paikalliset lastensuojelupalvelut saavat erityistä kiitosta. Kerro ja perustelee, millaisia paikalliset palvelut olisivat.*
- 2. Kuvitellaan, että paikallisten lastensuojelupalveluiden laadusta huomautetaan. Kerro ja perustelee, miten näitä palveluita voidaan parantaa?*

Toinen kehyskertomus siis viritti vastaajaa kuvailemaan sitä, miksi lastensuojelun palvelut saavat kiitosta. Toinen taas oli lähtökohtaisesti negatiivinen eli kehyskertomus johdatti kirjoittamaan puutteellisten palveluiden parantamisesta. Kehyskertomukset jaoin tällä tavoin, koska tutkimuksen tavoitteena oli saada esiin erilaisia käsityksiä lastensuojelun palveluista ja päätöksen teon haasteita ja priorisoinneista. Jo sinänsä vastaukset olivat mielenkiintoisia. Varioinnin vaikutusten selvittäminen toi esiin menetelmän tarjoamat erityispiirteet. Eläytymismenetelmän kautta saatu aineisto voidaan analysoida ikään kuin kahteen kertaan.

TAULUKKO 1. Vastaajien jakauma sukupuolen ja kehyskertomusvariaatioiden mukaan.

Kehyskertomus	Naiset	Miehet	Yhteensä
Negatiivinen	6	6	12
Positiivinen	10	3	13
Yhteensä	16	9	25

Saatekirjeen ja kehyskertomuksen lisäksi vastaajilta kysyttiin taustatietoja (LIITE 2). Lomakkeesta selviää muun muassa vastaajan sukupuoli. Taulukossa 1. näkyy vastaajien jakautuminen sukupuolen ja kehyskertomuksen mukaan. Kehyskertomusten variaatio ja sukupuolijakauma oli sattumaa. Jaoin kehyskertomukset niin, että kumpaakin variaatiota tuli tasaisesti käyttöön. Katsoin, että merkittävää ei tuloksen kannalta ole vastaajan sukupuolella. Vastaajista vähemmän oli miehiä. Tutkimuksessani sain yhteensä 25 vastausta.

Ulkoasultaan kirjoitukset muistuttivat hyvin paljon toisiaan. Kirjoitukset muodostuivat täydellisistä lauseista ja olivat tarinan muodossa. Ranskalaisia viivoja kirjoittajat eivät käyttäneet asian ilmaisemiseen. Osa kertomuksista oli kirjoittajalle henkilökohtaisia, koska kirjoituksessa viitattiin omaan elämään tai kokemuksiin. Omat kokemukset ilmenivät tarinoissa siten, että kirjoittaja oli ansiotyössään lastensuojelun kanssa tekemisissä tai oli vapaa-ajalla tehnyt lastensuojeluilmoituksen. Ne, jotka olivat lastensuojelun kanssa tekemisissä ammattinsa vuoksi, käyttivät lastensuojelun termejä, kuten lastensuojelutarpeen selvitys ja jälkihuolto.

4.4 Analyysimenetelmä

Aineiston analyysin tehtävä on luoda selkeyttä laadulliseen aineistoon ja lisätä sitä menettämättä sen antamaa informaatioarvoa. Tämä tapahtuu aineiston huolellisella lukemisella, tekstimateriaalin järjestelyllä, sisällön ja/tai rakenteiden erittelyllä, jäsentämisellä ja aineiston annin pohtimisella. Tarkoituksena on siis tutkimusongelmien kautta saada tekstiaineistosta selvyys. Kvalitatiivinen aineisto omalta osaltaan rakentaa kuvaa, mutta tutkija omalta osaltaan tekee rajaa siinä, mitä tutkimukseen ottaa mukaan. (Eskola & Suoranta 1999, 138, 143.)

Kvalitatiivisessa tutkimuksessa aineiston analysointi on usein työläämpää, kuin aineiston kerääminen. Eläytymismenetelmän kautta kerätty laadullinen aineisto voidaan analysoida eri tavoin. Useimmiten ensimmäinen lähestymistapa aineistoon tapahtuu kuitenkin teemoittelun kautta. Omaan tutkimusaineistoni kannalta teemoittelu osoittautui parhaaksi analyysitavaksi. Teemoittelun avulla aineistosta on helppo nostaa tutkimusongelmaa valaisevia teemoja ja vertailla tiettyjen teemojen esiintymistä. Näin aineistosta voidaan erotella tutkimusongelman kannalta oleelliset aiheet. (Aaltola & Valli 2001, 53; Eskola & Suoranta 2005, 174-175.)

Havainnollistan analyysiluvussa teemoja suorilla sitaateilla kirjoitelmista. Niiden kautta pyrin havainnollistamaan aineistoa ja tuloksia (Saaranen-Kauppinen & Puusniekka 2006). Pelkästään sitaattien kokoelma ei riitä analyysiksi. Eskola ja Suoranta (2005, 176) toteavat, että onnistuakseen teemoittelu vaatii teorian ja empirian vuorovaikutusta.

Teemoittelun lisäksi käytän analyysissa Greimasin tekstuaaliseen rakenteeseen perustuvaa semioottista tulkintateoriaa. Greimas puhuu lausumista, joilla hän tarkoittaa tekstin asiasisältöä. Lausumat ovat se tekstuaalinen ulottuvuus, jossa kirjoittaja esittää todellisuutta kuvaavia tulkintojaan jäsentäen sitä luokituksin, selityksin ja arvioin. Lausumien sisältämät merkitykset ja arvot ilmenevät puolestaan modaalisuuksina (Törrönen 1997, 227; Sulkunen & Törrönen 1997, 72). Lausumien merkitysten yhteydessä puhutaan myös pragmaattisesta modaalisuudesta. Ne kuvaavat todellisuuden merkityssuhteita, jotka määrittävät tekemisen ja olemisen lausumia antaen niille erilaisia modaalisia määreitä (Korhonen & Oksanen 1997, 63). Modalisoinnit on mahdollista nähdä myös vuorovaikutussuhteina, jotka kuvaavat tekstin henkilön suhdetta ympäristöönsä (Veijola 1997,148). Mallin ydin on, että tarinoista etsitään aktanttien eli toimija-asemien välistä suhdetta. Keskiössä on subjektin ja objektin välinen suhde. (Korhonen & Oksanen 1997, 57.) Subjektin ja objektin ympäriltä tunnistetaan lisäksi viisi muuta toimija-asemaa; lähettäjä, auttaja, vastasubjekti, vastustaja ja vastaanottaja. Lähettäjä luo toiminnalle velvoitteen ja halun sekä motivoi subjektia tavoittelemaan objektia. Lähettäjä määrittää toiminnan arvopäämäärät. Auttaja on toiminnan

edellyttämät kyvyt ja resurssit. Auttaja tukee subjektia, kun taas vastasubjekti ja vastustaja yrittävät estää subjektin toimintaa. Tehtävän lopussa vastaanottaja arvioi toiminnan onnistumista joko palkitsemalla tai rankaisemalla osallisia. (Korhonen & Oksanen 1997, 57; Törrönen 2005, 150.) Jokaiseen aktanttiasemaan ei aina sijoitu eri toimija. Sama henkilö voi olla esimerkiksi lähettäjä ja vastaanottaja. Toimijoiden asema voi myös vaihdella tarinan kuluessa. Greimasin aktanttimallissa luokitukset sisältävät vastakohtasuhteiden lisäksi ristiriita- ja täydentävyysuhteita. Mallin avulla voidaan analysoida subjektiasemien muotoutumista, verkostoitumista ja muuttumista kertomuksissa. (Sulkunen & Törrönen 1997, 77.)

Aktanttimalli jäsentää kokonaisuudessaan kuvaa siitä, minkälaisena luottamushenkilöt näkevät lastensuojelun ja sen eri toimijat. Aktanttimallin avulla kirjoituksista jäsentyy esiin erilaisia toimija-asemia. Subjektiksi voitiin asettaa sosiaalityöntekijä, lapsi tai lapsen vanhempi/vanhemmat. Lähettäjäksi voidaan tulkita avun tarve ja objektiksi ideaalitilanne. Auttajiksi voidaan tulkita kaikki ne ympäristötekijät ja palvelut, jotka auttavat subjektia saavuttamaan objektina olevan tilanteen. Tavoiteltavan tilanteen saavuttamista vaikeuttavat vastasubjektit ja vastustajat. Vastasubjekti on subjektin ponnisteluita vaikeuttava taho ja vastustajat ovat vastasubjektin ponnistuksia auttavia tekijöitä. Auttajiin ja vastustajiin sisältyvät tekijät ilmaisevat ne ympäristötekijät, jotka rajoittavat tai mahdollistavat ihmisten tavoitteellisen toiminnan, muutoksen. Aktanttimallin kategoriassa viimeisenä on vastaanottaja, joksi määräytyi yleensä vanhempi, perhe, lapsi tai viranomainen. Auttajien ja vastustajien toiminnan kautta paljastuu, mitkä tekijät rajoittavat tai mahdollistavat lastensuojelun laadukkaat palvelut. Kuvaukset subjektista, auttajista ja vastustajista luovat kuvaa myös siitä, minkälaiseen subjektiasemaan luottamushenkilöt asettavat itsensä. Esitän analyysiluvussa yhdestä eläytymiskertomuksesta aktanttimallianalyysin.

4.5 Analyysiprosessi

Aineiston analyysin aloitin lukemalla kertomukset kokonaisuudessaan useampaan kertaan. Tämän jälkeen jaoin aineistot kehyskertomusten variaation mukaan. Lukiessani yhdistelin samaa teemaa käsitteleviä tekstikohtia. Alleviivauksia läpikäydessäni kokosin samaa tarkoittavat ajatukset yhteen. Näistä tein yläkäsitteitä ja tukkimiehen kirjanpidolla sain kuvan esiintyvyydestä.

Aktanttimallin avulla analysoin yhden kertomuksen. Kyseessä olevan kertomuksen aktanttianalyysiin valitsin sen vuoksi, että se kuvaa hyvin koko aineistoa.

Kerätyn aineiston analyysi ja johtopäätösteko on tutkimuksen ydin. Se on keskeinen vaihe, johon on tähdätty koko tutkimuksen teon ajan. Analyysivaiheessa tutkijalle selviää vastaus tutkimuskysymyksiin. (Hirsjärvi, Remes, Liikanen & Saravaara 1986, 53). Laadullisessa tutkimuksessa tutkijan asemaa pidetään keskeisempänä kuin tilastollisessa tutkimuksessa. Tutkijalla on toiminnassaan tietynlaista vapautta suunnitella ja toteuttaa tutkimus. Vapaus tuo vastuuta ja laadullisessa tutkimuksessa tutkija joutuu jatkuvasti pohtimaan tekemiään ratkaisuja ja näin ottamaan yhtä aikaa kantaa sekä analyysin kattavuuteen, että tekemänsä työn luotettavuuteen. (Eskola & Suoranta 1998, 20,209)

5 TUTKIMUSTULOKSET

Tässä luvussa esittelen analyysin tulokset siten, että ensin esitän kehyskertomusten kautta tulleet teemat ja sitten yhdestä vastauksesta aktanttimallin avulla laatimani analyysin. Aineistoa olen pyrkinyt havainnollistamaan suorilla lainauksilla. Kolmannessa alaluvussa esiin nousee se, mikä vastauksissa muuttui kehyskertomuksen varioinnin myötä.

5.1 Positiivisen kehyskertomuksen teemat

Tähän kehyskertomukseen vastauksia tuli 13 kappaletta. Pyytäessäni vastaajia kuvittelemaan, että paikalliset lastensuojelupalvelut saavat erityistä kiitosta, aineistosta jäsenyi viisi teemaa, jotka olen nimennyt seuraavasti: ammattitaitoiset työntekijät, yhteistyö, resurssit, oikea-aikaisuus ja matalakynnys. Työntekijän ammattitaito teemaa esiintyi 6 kirjoitelmassa. Yhteistyöteemaa käsiteltiin 8 vastauksessa ja riittävästä resursseista 4 vastauksessa. Oikea-aikaiseen apuun ja palveluihin viitattiin yhteensä 11 vastauksessa. Seuraavassa esitän katsauksen näihin esiin nousseisiin teemoihin.

5.1.1. Ammattitaitoiset työntekijät

Aineistossani viitattiin useasti työntekijän ja työn ammatillisuuteen. Esiin nostettiin työntekijän riittävä kouluttautuminen. Lisäksi huomiota kiinnitettiin työntekijän henkilökohtaisiin ominaisuuksiin ja soveltuvuuteen sosiaalityöhön sekä vuorovaikutustaitoihin. Olen nimennyt tämän teemaksi ”ammattitaitoiset työntekijät”.

Teemassa kuvastuu selkeästi arvostus sosiaalityötä kohtaan. Työtä ei voi tehdä kuka hyvänsä vaan kirjoittajat korostivat, että lastensuojelun työntekijällä tulee olla alan koulutus. Riittävän koulutuksen katsottiin olevan ehdottoman tärkeä asia työn haasteellisuuden vuoksi. Oikean koulutuksen omaava ihminen kykenee havainnoimaan perheen tilanteita, ottamaan puheeksi asiat perheiden kanssa ja ohjaamaan tarvittaessa oikean avun piiriin. Työn kuvattiin olevan vaativaa ihmissuhdetyötä, johon koulutuksen katsottiin antavan valmiuksia tukea perheitä haasteellisissa tilanteissa.

”Kunnan sosiaalityöntekijällä on riittävä koulutus työhön.”(N2)

”Työtä ei voi tehdä kuka tahansa.”(N4)

”Työntekijän muodollinen pätevyys ei ole takaus hyvästä työntekijästä. työntekijän täytyy olla henkilökohtaisilta ominaisuuksiltaan soveltuva asiakastyöhön.” (N9)

” Riittävä koulutus ei takaa soveltuvuutta lastensuojelutyöhön.”(N2)

”Perhe on haavoittuvassa tilassa, kun ovat lastensuojelun avun piirissä. Vanhemmat kantavat syyllisyyden taakkaa. Työntekijän tulee perheitä kohdatessa huomioida tämä, eikä ainakaan lisätä syyllisyyttä.”(N1)

Peruskoulutuksen lisäksi esiin nousi myös ajatus siitä, että sosiaalityön ammattilaisen tulee kehittää ja kouluttaa itseään jatkuvasti. Ajatus siitä, että koskaan ei ole valmis. Yhteiskunta nähtiin muuttuvana ja perheiden tilanteiden nähtiin muuttuvan siinä mukana. Tämän päivän ongelmien katsottiin olevan moninaisia. Uusina haasteina mainittiin vanhempien erotilanteet sekä levottomat lapset. Tämän ajan pulmien kohdalla katsottiin, että sosiaalityöntekijöillä tulisi olla mahdollisuus erikoistua tiettyyn osa-alueeseen. Nähtiin, että sosiaalityössä ollaan tekemässä ajan ilmiöiden kanssa. Keskikokoisen kaupungin lastensuojelun kuvattiin edustavan koko maan perheiden vointia, ilmiöitä ja ajan henkeä.

”Lasten levottomuus on lisääntynyt. Perheitä tavatessa levottomuuden syitä voi olla monia.”(N8)

Lastensuojelun sosiaalityö määrittyi vahvasti asiakastyön kautta. Lisäksi työntekijöiden toivottiin tuottavan tietoa lastensuojelun tilasta. Katsottiin, että lastensuojelun työn kautta saadaan tietoa palveluiden toimivuudesta ja lapsiperheiden hyvinvoinnista ja hyvinvoinnin haasteista. Luottamusmiehet toivoivat sosiaalityöntekijöiden välittävän heille tätä tietoa. Lisäksi toivoivat lisäkoulutusta lastensuojelusta. Saamaansa tietoa luottamusmiehet ajattelivat hyödyntää päätöksenteossa.

”Koen tietäväni lastensuojelusta liian vähän. ”(M1)

”Tiedoissa on varmasti puutteita. Kunnollahan sitä uutta lakia ja käytäntöjä ei ole ehtinyt läpikäymään.”(M3)

Lastensuojelun työ nähtiin moninaisena. Suoran asiakastyön lisäksi sosiaalityöntekijä nähtiin sekä prosessin ohjaajana että palveluohjaajana. Todettiin, että työntekijän tuli tuntea olemassa olevat palvelut ja asiakkaita tuli osata ohjata oikeiden palveluiden piiriin. Esiin ei suoraan nostettu lain tuntemuksen merkitystä, vaan esiin nostettiin lastensuojelun prosessiin liittyvät tuen muodot, niiden tunteminen ja tarjoaminen.

Vastauksissa kuvattiin, että työntekijän substanssiosaamisen lisäksi merkitystä on sillä, että työntekijä kykenee ammatillisesti kohtaamaan asiakkaat haastavissa elämäntilanteissa. Ammatillisesta kohtaamisesta puhuttaessa työntekijän ammattitaitoa määrittävät myös henkilökohtaiset ominaisuudet, valmiudet ja alalle soveltuvuus. Ammatillisessa asiakkaan kohtaamisessa tärkeäksi nähtiin se, että asiakkaat otetaan tasavertaisena huomioon.

”Asiakkaan helppo olla kontaktissa työntekijän kanssa.” (N1)

”Työntekijä on avoin ja rehellinen perheelle. Kertoo oman näkemyksensä perheen tilanteesta ymmärrettävästi.”(N7)

Mikäli asiakkaalla on arjen ja elämönhallinnassa pulmia nähtiin merkittäväksi työntekijän ohjaava rooli. Toisaalta työntekijän tulee ohjata asiakkaat oikeiden palveluiden piiriin. Lisäksi ohjaava rooli nousi esiin siinä näkökulmassa, että työntekijä ohjaa asiakasta elämönhallintaan liittyvissä asioissa, mutta ei tee asioita asiakkaan puolesta. Nähtiin, että ohjauksen kautta saavutetaan pidempi aikaisia vaikutuksia. Useassa kohtaa nousi esiin, että sosiaalityöllä tavoitellaan pidempiaikaisia vaikutuksia ja muutoksia.

Perusta työn vaikuttavuudelle on työntekijän ja asiakkaan välisessä vuorovaikutussuhteessa. Aineistossa nousi esiin, että luottamuksen rakentaminen vie aikaa. Merkittävää luottamuksen rakentamiselle nähtiin olevan riittävän tiheät tapaamiset. Luottamuksen rakentaminen kohdistui enemmän työntekijän ja vanhemman väliseen luottamukseen, kuin työntekijän ja lapsen väliseen suhteeseen

”Ammattitaitoinen henkilökunta tuo turvaa ja luottamusta.” (N2)

Asiakassuhteen laatuun nähtiin liittyvän myös se, että työntekijä on helppo tavoittaa muun muassa puhelimitse. Asiakkaalla saattaa olla kynnys olla yhteydessä työntekijään ja asiat ovat usein

arkaluontoisia. Tämän vuoksi nähtiin, että työntekijä olisi hyvä olla helposti tavoitettavissa. Asiat kietoutuvat toisiinsa ja tämä osaltaan liittyy myös riittäviin resursseihin.

Asiakastyö lastensuojelussa nähtiin työntekijää kuluttavaksi työksi, jossa työntekijä joutuu haasteellisiinkin vuorovaikutustilanteisiin. Ammattitaidon ja riittävän koulutuksen katsottiin pitävällä työmotivaatiota ja työssä jaksamista.

”Lastensuojelussa tehdään arvokasta työtä, joka haastaa työntekijän kuluttaviinkin tilanteisiin.” (M1)

”Koulutus suojaa työntekijää ja auttaa jaksamaan haasteellisessa työssä.” (N4)

Yhteenvedon voi todeta, että ensimmäisessä teemassa lastensuojelutyö määrittyi haastavaksi ammattitaitoa vaativaksi työksi joka edellyttää koulutuksen. Työllä tavoitellaan muutosta ja siinä on vuorovaikutukseen liittyviä terapeutteja elementtejä. Luottamushenkilöillä on selkeä käsitys siitä, että lastensuojelutyö vaatii ammattitaitoiset työntekijät, jotka ovat laadukkaan lastensuojelun lähtökohta.

5.1.2 Yhteistyö

Toisen teeman, joka tiivistää luottamushenkilöiden käsityksiä toimivasta lastensuojelusta, olen nimennyt yhteistyöksi. Luottamushenkilöiden näkemys on, että lastensuojelutyö perustuu yhteistyön tekemiseen lasten ja perheiden tilanteen tuntevien tahojen kanssa. Kirjoituksissa yhteistyö määrittyi ensisijaisesti viranomaistenväliseksi yhteistyöksi. Erityisesti korostui päivähoiton, koulun ja lastensuojelun välisen yhteistyön merkitys. Toimijoiden välistä yhteistyötä perusteltiin sillä, että lapset viettävät paljon aikaa päivähoitossa ja koulussa, ja näin voisi olettaa, että ko. ympäristöissä heräisi ensimmäisenä huoli lapsen tilanteesta.

Yhteistyössä katsottiin olevan kyse tietojen vaihdosta, jossa kaikki lapsen asioissa olevat toimijat saavat yhtäläisen kokonaiskuvan lapsen elämästä. Katsottiin, että kaikkien ollessa vaitiolovelvollisia lapsen ja perheen kokonaistilanne tulisi jakaa.

”Eri toimijoiden välistä tietojen vaihtoa tulee helpottaa, koska esimerkiksi opettajat/lastentarhanopettajat ja sosiaaliviranomaiset ovat vaitiolovelvollisia.” (M1)

”Yhteistyö olisi tietojen vaihdon kannalta lapsen etu.” (N8)

Yhteistyön tekemistä perusteltiin myös lapsen edulla. Aineistossa yhteistyö otettiin esiin erityisesti viranomaisten välisenä yhteistyönä, ei niinkään siten, että perhe olisi yhteistyössä läsnä. Perhettä ei nostettu työn keskiöön. Tärkeäksi yhteistyössä nähtiin nimenomaan ammatti-ihmisten välinen tiedonvaihto. Se mitä saadulla tiedolla tehdään, ei aineistossa noussut esiin.

Vanhemmat ja perhe nostettiin yhteistyökumppanina esiin siinä tilanteessa, kun perhe on peruspalveluiden piirissä. Merkittäväksi nähtiin, että päivähoiton ja koulun henkilökunta ottaa huolen puheeksi vanhempien kanssa rohkeasti ja riittävän ajoissa. Yhteistyö muodostuisi näin luontevaksi ja luottamus toisten toimia kohtaan vahvistuisi.

Hyvin toimiva yhteistyö on lapsen, perheen ja eri toimijoiden etu. Jotta yhteistyö on toimivaa, tarvitaan ymmärrystä omasta ja toisten roolista kyseisessä verkostossa. Niin voidaan selkeyttää työnjakoa ja tiedetään, mitä voidaan odottaa toisilta ja mitä odotuksia toiset kohdistavat esimerkiksi lastensuojelulle.

*”Yhteistyön kautta tulisi mahdollisimman kokonaisvaltainen kuva lasten tilanteesta.”
(M2)*

Yhteistyö nähtiin yhdessä tekemisen kautta erityisesti teksteissä, joiden kirjoittajat edustivat pienempiä paikkakuntia. Yhteistyötä näissä ei niinkään nähty tiedonvaihtona, vaan vähäisten resurssien yhteiskäyttönä naapurikunnan toimijoiden kanssa. Pienen kunnan kohdalla esiin tulee me-henki ja yhdessä tekeminen. Yhteisöllisyys tuntuu katoavan, kun puhutaan isompien paikkakuntien elämästä ja asukkaista.

”Pienet kunnat tekisivät yhteistyötä keskenään, jotta perheet saisivat tarvittavaa palvelua.” (N9)

5.1.3 Resurssit

Kolmannen teeman nimesin resursseiksi. Resursseihin viitattiin 7 kirjoituksessa. Resurssit nostettiin esiin erityisesti henkilöstöresurssien riittävyyden näkökulmasta. Henkilöstöresurssien riittävyys nähtiin erityisen merkittäväksi neuvoloissa sekä koulun sosiaalityössä. Sosiaalitoimen puolella resurssien riittävyyttä määriteltiin esimerkiksi sen kautta, että työntekijä olisi helposti tavoitettavissa.

Henkilöstöresurssien riittävyys neuvolatyössä liitettiin ajankäyttöön. Kirjoituksissa nousi esiin perheiden kohtaamisen merkitys neuvolatyössä. Perheiden kohtaaminen tulisi olla kiireetöntä. Nähtiin, että luottamuksen rakentuminen vie aikaa ja tämän vuoksi perheille varattujen aikojen pitäisi olla riittävän pitkiä ja tarvittavan tiheästi. Katsottiin, että tämä toteutuisi, mikäli terveydenhoitajilla olisi nykyistä kohtuullisempi määrä asiakkaita. Aineistossa neuvola nähtiin luonnollisena perheiden kohtaamispaikkana. Pääsääntöisesti neuvolapalveluja käyttävät kaikki lapsiperheet. Neuvola koetaan matalan kynnyksen paikkana, jossa perheen olisi helppo ottaa puheeksi vaikeitakin asioita.

Merkittäväksi nähtiin, että mahdollisimman luontevasti peruspalveluista voitaisiin saattaa perhe tarvittaessa myös erityispalveluiden piiriin. Tämän nähtiin tapahtuvan siten, että esimerkiksi neuvoloissa perheitä tapaisi automaattisesti myös sosiaalityöntekijä. Näin madallettaisiin perheiden kynnystä ottaa lastensuojeluun yhteyttä.

”Paras tapa olis tietty, että odottavalle äitille olisi automaattisesti keskustelutilaisuus sosiaalityöntekijän kanssa. Myöhemmin mahdollinen yhteydenottotarpeiden ilmaannuttua kynnyks yhteydenottoon olisi matala.”(N3)

Esiin nostettiin myös sosiaalitoimen henkilöstöresurssit. Riittävien resurssien katsottiin tuovan pitkäaikaisia vaikutuksia lasten ja perheiden tilanteisiin. Tämä nähtiin myös taloudellisena panostuksena niin, että loppujen lopuksi riittävä henkilöstömäärä pienentää lastensuojelun kustannuksia. Sosiaalityö nähdään työnä, jolla on vaikutuksia.

”Kotiin suuntautuva nk. perhetyö olisi riittävää ja se saisi kiitosta helposta saatavuudesta.” (M2)

”Pitkäjänteinen ja riittävän tiheä sosiaalityön tarjoama tuki saa aikaan muutosta.”(N9)

Luonnollisesti henkilöstöresurssit ja taloudelliset resurssit kietoutuvat toisiinsa. Suoraan taloudellisista resursseista puhuttaessa kirjoittajat toivat esiin lastensuojelun työntekijöiden informaation tuominen päättäjille. Erityisesti nähtiin, että painavinta informaatiota on se, joka ilmoitetaan päättäjille rahassa. Pidettiin ongelmana sitä, että kaikki päättäjät eivät näe kuinka kauaskantoisia vaikutuksia eri palveluilla perheiden hyvinvoinnille voi olla. Sosiaalityö nähdään vaikuttavana työnä, jolla saadaan muutoksia aikaan. Tämä vaikuttavuus tulisi pystyä esittämään rahassa, jotta työn merkitys tulisi näkyviin.

”Luottamushenkilönä koen myös sen suurena heikkoutena, että suurin osa päättäjistä ei ymmärrä kuinka kauaskantoisia asioista tässä on kyse.” (N5)

” Paras tapa saada sanoma perille, on kun tuo asiat esille euronan, muulla puheella on aika vähän vaikutusta.” (N3)

5.1.4. Oikea-aikaisuus

Tämän teeman nimesin oikea-aikaisuudeksi. Oikea-aikaisuus piti sisällään ongelmiin puuttumisen riittävän varhaisessa vaiheessa. Aineistossani varhaisesta puuttumisesta puhuttaessa luottamusmiehet nostivat esiin erityisesti äitiys- ja lastenneuvolatyön. Kirjoittajat katsoivat, että varhainen puuttuminen tapahtuu erityisesti raskausaikana ja neuvolaiässä, siis lapsen varhaisessa iässä. Nähtiin, että neuvolatyössä tulisi olla riittävästi aikaa perehtyä asiakkaaseen ja hänen elämäntilanteeseensa. Neuvola nähtiin neutraalina paikkana kohdata perheitä, jonne perheiden on helppo tulla. Varhainen puuttuminen mielletään ennaltaehkäisevän työn ja korjaavan työn välille. Varhaisesta puuttumisesta (early intervention) puhutaan myös kansainvälisesti. Usein tällä tarkoitetaan lasten ja nuorten varhaista auttamista ja rajoittamista. Tavoitteena on estää syrjäytymisriskien kasautumista. Usein varhainen puuttuminen ymmärretään kohdistuvan lasten, nuorten ja perheiden auttamiseksi. Nähdään, että varhainen puuttuminen ei edellytä kauhukuvaa tai työ kohdistuisi vain tiettyihin ryhmiin. Olennaista on, että lapsi, perhe ja toimijat ovat liikkeellä silloin, kun auttamismahdollisuudet ovat vielä avarat. (Pyhäjoki & Koskimies 2009, 186-187.)

”Lapsen odotusaikana äitiysneuvolassa käytäisiin kiireettömiä keskusteluja perheen tilanteista. Luottamussuhde rakentuu keskustelun kautta ja terveydenhoitaja voi havaita huolenaiheita ajoissa.” (N2)

”Sosiaalityöntekijöiden näkyvyys peruspalveluissa madaltaisi kynnystä ottaa hyvissä ajoin yhteyttä sosiaalityöntekijään.” (N6)

Pyhäjoen ja Koskimiehen (2009, 186-187) puhuessa varhaisesta puuttumisesta, käsite sisältää avoimen asioiden käsittelyn perheen kanssa, kunnioittavassa ja vastavuoroisessa vuorovaikutuksessa. Merkittäväksi katsotaan perheen aito osallisuus sekä viranomaisten taholta sektorirajat ylittävä yhteistyö. Aineistoni kohdalla varhainen puuttuminen sisältää näkemyksen työntekijän roolista ottaa asiat puheeksi oikea-aikaisesti.

”Jos varhaisen puuttumisen tarvetta vähänkin ilmenee, siihen on puututtava...” (N8)

”Neuvolan työryhmään kuuluisi sosiaalityöntekijä ja psykologinpalveluja tarvittaessa.” (N3)

Aineistossa korostetaan työntekijän ammattitaitoa ja rohkeutta tarttua asioihin ja ottamaan asiat puheeksi vanhempien kanssa. Kouluikäisten kohdalla katsottiin varhaisen puuttumisessa merkittävänä osana olevan koulukuraattori ja opettaja. Aineistossa todettiin, että opettajien tulisi entistä rohkeammin ottaa asioita ja huolenaiheita puheeksi vanhempien kanssa. Korostettiin, että riittävän ajoissa opettajat olisivat yhteydessä kotiin.

”Luottamushenkilönä olen turhan usein saanut palautetta siitä, ettei koulusta olla oltu riittävän ajoissa yhteydessä kotiin.” (N2)

Nähtiin, että ongelmien ollessa vielä suhteellisen pieniä, on perheen tilanne hyvä ottaa puheeksi. Oikea-aikainen asioista puhuminen katsottiin tärkeäksi, koska pienillä muutoksilla voi saada aikaan isoja ja pidempiaikaisia vaikutuksia. Varhaisella puuttumisella katsottiin olevan niin suuria vaikutuksia, että se saattaa ohjata koko elämän suuntaa.

”Lapsen tärkeimmät elinvuodet ovat ratkaisevia koko elinkaaren kannalta.” (N9)

Voisiko olla niin, että asioiden ollessa suhteellisen pieniä, niihin on helpompi löytää ratkaisu. Elämässä voi tulla usea sellainen tilanne, jossa suunta saattaa muuttua, ellei asioihin puututa

riittävän ajoissa. Kun tulee hyviä kokemuksia siitä, että apua on ollut saatavilla, sitä on jatkossakin helpompi ottaa vastaan. Ehkäpä juuri tämä on yksi osa siitä, että varhaisella puuttumisella saattaa olla pitkäjänteisiä vaikutuksia.

”Ongelmien ollessa pieniä on asioista helpompi puhua. Hyvä kokemus viranomaisen puuttumisesta voi antaa rohkeutta jatkossakin hakeutumaan avun piiriin.”(N3)

5.1.5 Matala kynnys

Viidennen teeman nimesin matalaksi kynnykseksi. Palveluista puhuttaessa esiin nousi lähipalveluiden tarve. Katsottiin tarpeelliseksi erilaiset ryhmät ja kerhot, joihin asukkaiden on helppo ja luonnollinen osallistua. Aineistosta nousi esiin, että olemassa olevat palvelut ovat sinänsä hyviä. Tyytyväisiä oltiin neuvolajärjestelmään sekä koulun kuratiiviseen työhön. Aineistossa korostettiin, että henkilöstöressurssien ollessa hyvät palveluntarjonta voi olla monipuolinen. Tämä taas mahdollistaisi uusien käytäntöjen muodostumista. Uusia ideoita ennaltaehkäisevään työhön ei niinkään ollut. Tuen katsottiin olevan ennaltaehkäisevissä palveluissa lapsi- ja perhelähtöisiä.

Monipuolinen ryhmätoiminta nähtiin merkittäväksi neuvolan tarjoamaksi avuksi. Luottamushenkilöt näkivät merkittäväksi sen, että ryhmätoiminnoissa perheet tapaavat toisiaan. Näin ollen vertaistuki nähtiin merkittäväksi ennaltaehkäisyn välineeksi. Vertaistuella katsottiin olevan tukeva merkitys silloin, kun sitä tarjotaan neuvolan piirissä ja ammattilaisen ohjauksena.

”Neuvolan äiti-lapsiryhmissä äidit tapaavat toisiaan ja voivat jakaa elämäntilanteeseen liittyä asioita.” (N2)

”Neuvoloissa olisi ryhmätoimintaa, joissa lapsiperheet tapaisivat toisiaan ja saisivat toisiltaan tukea lapsiin liittyvissä asioissa” (N9)

Aineistossa tuotiin esille se, että perheet tarvitsevat tukea. Perheiden lapsiin ja aikuisiin kohdistuvat paineet ovat suuret. Lasten tulee olla pärjääviä ja osallistuvia. Aikuisille paineita saattaa tulla työelämän ja perhe-elämän sovittamisesta. Aineiston pohjalta voi ajatella, että perheet elävät aina riskitilanteessa ympäriltä tulevien vaatimusten kanssa. Yhteiskunnan tilanne nähtiin vaativan paljon perheiltä.

”Kouluissa olisi paljon kerhoja ja muuta iltapäivätoimintaa. Liian moni lapsi joutuu olla iltapäivät ilman aikuisen huolenpitoa, vanhempien tehdessä pitkiä työpäiviä.”(N1)

”Iltapäiväkerhoilla voidaan saavuttaa paljon hyvää aikaan. Lapset eivät maleksi kaduilla ja kodeissa yksin vaan ovat aikuisten silmien alla.” (M3)

Ennalta ehkäisevästi perheitä voisi tukea tukiperheiden kautta. Perheet saattavat elää kaukana omista sukulaisista ja läheisistä. Ydinperheen ulkopuolinen tuki arjessa, on näillä perheillä vähäistä. Esiin nousi, että viranomaisverkoston tulisi paikata sukulaisverkoston puute.

”Tukea ja mallia antavia sijaisperheitä peruspalveluiden tarjoamina. Liian moni perhe on ilman lähisuvun tukea, jolla olisi suuri merkitys vanhempien jaksamiseen perhe- ja työ-elämän paineissa.”(N5)

”Sijaisperheitä, jotka toimivat mallikkaasti ja tehokkaasti.”(N4)

”Hyviä hoitopaikkoja sellaisille, joilta ne puuttuvat.” (M3)

Ennaltaehkäisevien palveluiden katsotaan rakentavan ikään kuin turvaverkon, joka ottaa kiinni, jos nuoralta tipahtaa. Elämän katsottiin sisältävän erilaisia vaiheita ja ennaltaehkäisevien palveluiden käyttäjät voivat olla ketä hyvänsä.

Ennaltaehkäisevien palveluiden kuvataan olevan helposti saatavilla, käden ulottuvilla. Palvelut ovat fyysisesti lähellä kotia ja lähellä ihmisten arkielämää. Ennaltaehkäiseviä palveluita olisi helppo käyttää niin, ettei aikaa tarvitse varata tai aika ei menisi kuukausien päähän. Ennaltaehkäisevät palvelut olisivat luonnollinen osa ihmisten elämää. Näihin palveluihin ei vain mentäisi vaan palvelut tulisivat myös perheiden kotiin. Erityisesti esiin nousi perhetyön tarve. Katsottiin, että kotiin suuntautuva perhetyö olisi helposti saatavilla. Perhetyöstä puhuttaessa tuotiin esiin se, että merkittävää perhetyössä on nimenomaan ohjaus kodin arjen asioissa ja lastenhoidossa. Nähtiin, että mennyttä aikaa on se, että asioita tehdään perheiden puolesta. Tällaisen perhetyön toteutuminen vaatisi lisää resursseja ja uusia toimia. Ennaltaehkäisevään työhön olisi siis panostettu runsaammin, mitä näillä resursseilla on mahdollista.

Pääosin aineistossa katsottiin ennaltaehkäisevien palveluiden olevan pienten lasten perheille tai kouluikäisille lapsille suunnattuja. Näiden lisäksi esiin nostettiin parisuhteen merkitys perheen hyvinvoinnille. Aineistossa huomioitiin, että vanhempien keskinäinen suhdekin hyötyisi matalan kynnyksen palveluista. Tuen katsottiin tuovan mahdollisuuden kahdenkeskiseen aikaan sekä puhumiseen ulkopuolisen avustuksella.

5.2 Negatiivisen kehyskertomuksen teemat

Pyytäessäni vastaajia kuvittelemaan, että miten paikallisia palveluita voitaisiin parantaa, esiin nousi laadun kohdalla palveluiden tavoitettavuus, riittävyys. Painopistealueina esiin nousi työn kriisiluonteisuus. Tämä täydentää luottamushenkilöiden kuvaa lastensuojelusta.

5.2.1 Palveluiden järjestäminen

Teeman nimesin palveluiden järjestämiseksi. Esiin nousi kunnan tavat ja mahdollisuudet järjestää palveluita eri tavoin. Esiin nousi kunnan omien palveluiden lisäksi ostopalvelut sekä tarvittavien palveluiden järjestäminen yhdessä muiden kuntien kanssa. Lastensuojelun järjestämisvastuu on kunnalla, mutta kunta voi tuottaa palvelut yhteistyössä toisten kuntien kanssa. Aineistossa nousi esiin, että pienten kuntien kohdalla merkittäväksi koettiin yhteistyö naapurikunnan toimijoiden kanssa. Yhteistyön koettiin parantavan palveluiden laatua. Pienissä kunnissa yhdellä työntekijällä on moninaisempi työnkuva ja yhteistyön kautta työntekijöillä olisi mahdollisuus erikoistua johonkin tiettyyn alueeseen ja näin tietotaidon koettiin kasvavan.

”Pienemmissä tieto taito ei aina riitä ja silloin yhteistyö naapurikunnan kanssa tärkeää.” (M4)

Kunnalla on mahdollisuus järjestää tarvittavia palveluja olemalla mukana jäsenenä kuntayhtymässä tai säätiössä tai hankkimalla palvelut yksityisiltä palvelun tuottajilta. Lastensuojeluun, kuten muillekin sosiaali- ja terveysalan alueelle on tullut toimijoiksi eri yrittäjiä. Lastensuojelussa yrittäjyyteen on totuttu perhekotien tai laitosasumisen puitteissa. Palvelutarjontaan on tullut uusia yrittäjiä ja laajempaa palvelutarjontaa. Huomioon on otettu lastensuojeluprosessi ja lain vaatimat palvelut. Yritykset tarjoavat esimerkiksi perhetyötä ja tukihenkilötoimintaa. Useassa kohtaa tutkimusaineistossa korostettiin, että palveluiden laadun koettiin olevan parempaa, mikäli palvelut

ovat kunnan omia. Koettiin myös, että tällöin palvelun laatua on helpompi seurata ja laadun tasoa on helpompi pitää yllä.

”Niin paljon kuin mahdollista, kunta järjestää palveluita itse. Omia palveluita ja niiden laatua on helpompi seurata ja kehittää.” (M6)

Haastetta palveluiden laadun seurannassa katsottiin olevan silloin, kun palvelua tarvitaan kauempana toisella paikkakunnalla. Palvelun laadun seuranta koettiin haasteelliseksi pitkien ajomatkojen takaa. Kysymyksiä jäi, mikä on riittävä tiheys tavata palvelun tuottajaa ja asiakasta, jotta laatua voidaan riittävästi seurata.

Sen lisäksi, että palveluiden laadun katsottiin olevan paremmin hallussa, kun palvelut ovat kunnan omia, esiin nostettiin myös taloudellinen näkökulma. Teksteissä todettiin palveluiden olevan lisäksi edullisempia silloin, kun työ tehdään kunnan omana kuin ostopalveluna. Taloudellisesta näkökulmasta puhuttaessa viitattiin erityisesti laitosasumiseen eikä niinkään kotiin annettaviin avoimuuden tukitoimenpiteisiin.

Palveluiden laadun parantamista mietittäessä esiin nousi yhteistyön merkitys kunnan sisällä eri toimijoiden kanssa. Katsottiin, että lastensuojelu on kunnan yhteinen tehtävä ja ylittää sektorirajat. Hyvinvointisuunnitelma katsottiin yhteistyön välineeksi. Sen laatiminen on laajemmin yhteinen asia ja ylittää sektorirajat.

Tutkimusaineistossa tuli esiin, että taloudellisia resursseja tulisi olla enemmän. Taloudelliset resurssit aineiston perusteella tulisi kohdentaa henkilöstöresurssien lisäämiseen. Henkilöstömäärän kasvun tarvetta katsottiin olevan lastensuojelun puolella. Esiin nousi näkemys siitä, että haastetta lastensuojeluun tuovat erityisesti vanhempien erotilanteet. Lisäksi nousi esiin levottomasti käyttäytyvät lapset. Nähtiin, että uudet ilmiöt vaativat kouluttautumista. Erotilanteet ja lasten levoton käytös koettiin haasteelliseksi siinä mielessä, että molempien asioiden taakse on suhteellisen haastava nähdä. Mikä on todellinen tilanne vanhempien erossa ja toisaalta mitä lapsen levottomuus kertoo?

Esiin nousi ajatus siitä, että kunnan sisällä käytettäisiin laajasti paikkakunnalla olevia palveluita. Kiinnitettiin huomiota kolmannen sektorin tarjoamiin palveluihin ja niiden käyttämiseen. Nähtiin, että hanketyön kautta voidaan saada ainakin hetkellisesti helpotusta olemassa olevaan tilanteeseen. Hanketyön kautta voidaan kehittää myös uusia toimintamalleja. Kuitenkin nähtiin uhkana, että

hankkeen loputtua ei työmuotoja sellaisenaan ole mahdollista jatkaa. Kuitenkin nähtiin hanketyön tuovan uusia tuulia alueelle ja aina jotain jää hankkeen päätyttyä elämään.

Palveluiden laatua mietittäessä esiin nostettiin erityisesti ensi- ja turvakotipalveluiden riittävä saatavuus. Katsottiin, että perheiden kriisitilanteissa tuen tulee olla riittävää ja ammattitaitoista. Erityisesti kriisitilanteista esiin nostettiin perheväkivaltatilanteet. Nämä tilanteet nähtiin haasteelliseksi myös työntekijän näkökulmasta. Haastetta koettiin olevan siinä, että miten arvioida perheen todellinen tilanne lapsen näkökulmasta niin, ettei lapsi ala suojella väkivallan tekijää. Miten työskentely perheen kanssa on mahdollista?

Palveluiden laatuun liitettiin työntekijän helppo tavoitettavuus. Työntekijän tavoitettavuuteen lisäksi liitettiin virka-ajan ulkopuolinen sosiaalipäivystyksen merkitys. Nähtiin merkittäväksi, että sosiaalityön ammattilainen käy arvioimassa henkilökohtaisesti tilanteet, joita sosiaalipäivystykseen tulee. Nähtiin, että asiaa ei hoidettaisi vain puhelimitse muiden viranomaisten välityksellä. Nimenomaan korostettiin, että sosiaalityöntekijä arvioi kunkin tilanteen omalla ammattitaidollaan.

”Työntekijät olisivat tavoitettavissa mihin vuorokauden aikaan vain.” (M8)

”Olisi tärkeää saada päivystävä työntekijä paikan päälle.” (M9)

Sosiaali- ja terveysministeriö asetti tavoitteeksi, että vuoteen 2007 kaikissa kunnissa tulee olla järjestettynä sosiaalipäivystys. Sosiaalipäivystys perustuu perustuslain säädökseen (731/1999) välttämättömästä toimeentulosta ja huolenpidosta. Sosiaalihuoltolain (710/1982) mukaan kiireellisissä tapauksissa sosiaalipalvelujen tarve tulee arvioida viipymättä. Lastensuojelulain (26§) mukaisesti lastensuojeluasian vireilletulon jälkeen sosiaalityöntekijän tai muun lastensuojelun työntekijän on arvioitava välittömästi lapsen mahdollinen kiireellinen lastensuojelun tarve. Aineistossa nousi esiin tarve saada työntekijä paikan päälle virka-ajan ulkopuolella olevassa sosiaalipäivystysasiassa. Koettiin, että asiat virka-ajan ulkopuolella ovat sen laatuista, että työntekijää toivotaan paikan päälle. Katsottiin, että työntekijän olisi hyvä olla arvioimassa tilanne henkilökohtaisesti, eikä lastensuojelun tarvetta arvioitaisi vain toisten kertoman ja kuvailun perusteella. Kirjoitelmien perusteella virka-ajan ulkopuolinen päivystys tuotiin esiin siitä näkökulmasta, että vastuu lastensuojelutapausten tilannearvioista on lastensuojelun työntekijällä. Vastuun lisäksi nähtiin merkittäväksi, että lastensuojelutilanteen arvioi työntekijä omalla ammattitaidollaan. Kirjoitelmien perusteella työntekijät haluavat oman työn tueksi lastensuojelun

työntekijän. Asiaa ei ilmaistu vain niin, että asiaa esittivät arkityössään sosiaalipäivystystä kohtaavat jäsenet vaan asia ilmaistiin myös niin, että asia oli selkeästi puhuttanut lautakunnan jäseniä. Sosiaali- ja terveysministeriön kirjoittamassa oppaassa (2005:8) sosiaalipäivystyksen järjestämisestä todetaan, että sosiaalipäivystyksen saatua tiedon avuntarpeesta, työntekijä ottaa yhteyttä puhelimitse, toteuttamalla kotikäynnin tai tapaamalla asiakasta muualla. Se miten asiakkaaseen ollaan yhteydessä, ratkeaa alueen väestön tarpeiden ja olemassa olevien muiden päivystysjärjestelmien perusteella.

5.2.2 Sosiaalityön lyhytjänteisyys

Negatiivissävytteinen kehyskertomus tuotti lastensuojelusta sellaista kuvaa, että sosiaalityö on lyhytjänteistä. Työn pidempiaikaisia vaikutuksia ei tuotu esiin. Tekstit tuottivat näkemyksen siitä, että lastensuojelu on lähes yksinomaan lastensuojelun sosiaalityöntekijän tehtävä. Yhteistyökumppaneina muut viranomaiset nähtiin tiedontuottaja roolissa.

Kysyttäessä, miten palveluita tulisi kehittää, esiin nousi erityisesti lastensuojelun sosiaalityön palvelut. Lastensuojelutyön kuvattiin olevan kriisiluonteista, niin sanottua tulipalon sammuttamista. Erityisesti sosiaalityön kriisiluonteisuutta katsottiin sosiaalipäivystyksen kautta.

”Päivystävän sosiaalityöntekijän tulee mennä itse paikan päälle.” (M5)

Sosiaalipäivystyksestä puhuttaessa esiin nousi työntekijän ammattitaito ja asiantuntijuus. Nähtiin ominaisuuksien olevan toisenlaisia mitä perussosiaalityössä. Kriisiluonteisen työn nähtiin tuovan esiin erityisen ammattitaidon. Tilanteet ovat sosiaalipäivystyksessä äkillisiä ja ennalta arvaamattomia. Tilanteet voivat olla sekavia ja kaoottisiakin. Se miten saa oleellisen tiedon esiin, vaatii taitoa. Haastetta tuo se, että perheet saattavat olla sosiaalipäivystäjälle uusia perheitä. Raunio (2000) toteaa, että jälkimodernissa yhteiskunnassa tulee sosiaalityön professio määritellä uudelleen. Sosiaalityöntekijää ei enää nähdä pelkästään yleisiasiantuntijana vaan työntekijällä on erityisosaamista. Työntekijä tuntee palvelujärjestelmät kokonaisuudessaan ja ohjaa asiakkaita palveluiden piiriin, jotka tukevat asiakkaan itsenäistä selviytymistä. (Raunio 2000, 43.)

Aineistossa nousi esiin se, miten työntekijä olisi asiakkaaseen yhteydessä nimenomaan niissä tilanteissa, jotka ovat tulleet sosiaalipäivystäjälle toisen viranomaisen taholta. Todettiin, että sosiaalipäivystäjän tulee omalla ammattitaidollaan henkilökohtaisesti paikanpäällä arvioida tilanne.

Sen lisäksi, että sosiaalipäivystäjä arvioi tilanteen, nähtiin merkittäväksi, että sosiaalityöntekijä ohjaa asiakkaita tarvittavien palveluiden piiriin. Huomioitiin, että kriisiluonteisen työn jatkumo on jossain muualla, lastensuojelun ulkopuolella.

”Sosiaalityöntekijän täytyy arvioida itse tilanne hänen näkökulmastaan. Pelkästään puhelin konsultaatio ei ole riittävää.” (M9)

Sosiaalipäivystyksen odotetaan vastaavan asiakkaan välittömään avun tarpeeseen. Tärkeäksi nähtiin, että kuntalaiset saavat oikean ja tukevan avun vuorokauden ajasta riippumatta. Tilanteet voivat perheellekin tulla yllätyksenä ja tällainen nopea väliintulo, ei aina johda asiakkaita tyydyttävään ratkaisuun. Näissä tilanteissa katsottiin päivystäjän ammattitaidon olevan puntarissa. Kuinka työntekijä selviää tilanteista, kun tunteet ovat asiakkailla pinnassa ja ratkaisuja joudutaan mahdollisesti tekemään vasten asiakkaan tahtoa. Raunio toteaa, että yhä useammin sosiaalityö joutuu tekemisiin sellaisten ihmisryhmien kanssa, joiden avuntarve ei ole perinteisesti rajautunutta tai yksiselitteistä (Raunio 2000, 33). Sosiaalipäivystyksessä tilanteet voivat olla kaoottisia ja vaikeaselkoisia. Sosiaalipäivystäjän tulee määritellä olemassa oleva ongelma ja odotetaan päivystäjän löytävän välittömiä ratkaisuja perheen tilanteeseen. Payne (1997) kuvaa näiden piirteiden olevan ratkaisukeskeisyyden piirteitä. Se, että saa yllättävät tilanteet selvitettyä, että välitön ratkaisu löytyy.

Sosiaalipäivystystilanteissa kyseeseen saattaa tulla esimerkiksi lapsen kiireellisen sijoitus. Pelko perheen hajoamisesta saattaa johtaa kriisiin. Kriisi saattaa merkitä riskiä ja mahdollisuutta. Oikeanlainen apu oikeassa tilanteessa voi merkitä asiakkaan elämässä myönteistä muutosta ja parantaa mahdollisuuksia kohdata uusia ongelmatilanteita ilman vakavaa kriisiä. (Hjort 1998, 7). Aineistossa kriisin ei katsottu olevan muutoksen mahdollistaja. Kriisiä kuvattiin jatkumona. Luotiin kuvaa siitä, että perheet elävät kriisistä kriisiin. Nähtiin, että sosiaalityöntekijä on merkittävässä roolissa kriisitilanteissa. Perheet ovat usein yksinäisiä, omaa tukiverkkoa. Sosiaalityöntekijän katsotaan huolehtivan siitä, että kaikki asianosaiset tulevat huomioiduksi kriisitilanteessa.

”Kriisitilanteissa perheen on oikeus tavata sosiaalityöntekijää.” (M8)

Sosiaalityön kohdentuessa marginaaleihin esiin nousee sosiaalityön kontrolloiva rooli. On väitetty, että sosiaalityö on kadottanut tavoitteensa työskennellä marginaaleissa elävien ihmisten parissa. Vastoin sosiaalityön omia ihanteita sosiaalityö olisi ajautumassa ulkopäin ohjautuvaksi

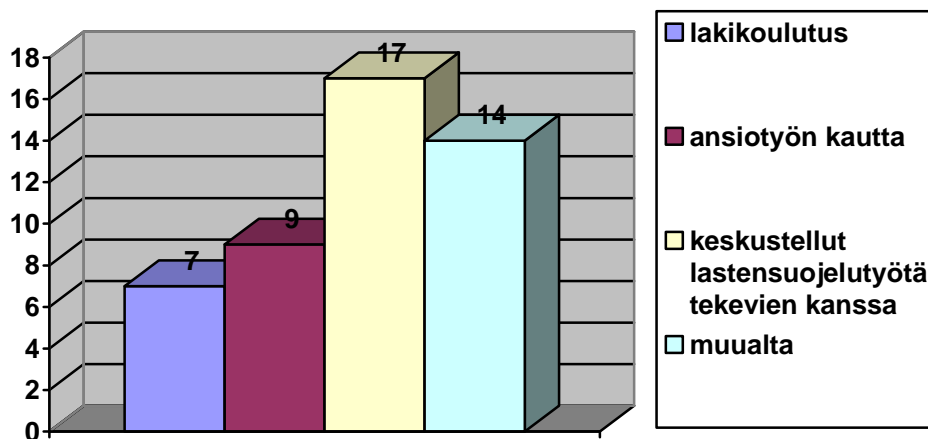
marginaalityöksi. Sosiaalityöntekijöitä ja asiakkaita pidetään selvitysvelvollisina. (Juhila 2002, 12,14.) Teksteissä tuli esiin sosiaalityön kontrolloiva puoli. Kontrollin merkitys katsottiin liittyvän juuri virka-ajan ulkopuoliseen työhön eli sosiaalipäivystykseen.

Nähtiin, että onnistuessaan sosiaalipäivystys on tiivistä ja hyvää yhteistyötä muiden viranomaisten kanssa. Kriisitilanteissa kaikkien tulee olla tietoisia toiminta tavoista. Nähtiin, että palveluketjujen mallinnos on tärkeässä merkityksessä.

Sosiaalipäivystys asia tuotiin esiin luottamusmiehen näkökulmasta. Lisäksi asiaa selkeästi sävytti arkityön tuoma kokemus sosiaalipäivystyksestä. Luottamusmiehellä ollessa kokemusta arkityön kautta lautakuntaa koskevista asioista, tulee enemmän puhetta asiasta. Toki siinä saattaa tulla kapea näkemys asiasta, mutta kontakti tässä kohtaa lastensuojelun työhön tuotti enemmän asiantuntevaa ja pohdiskelevaa puhetta. Ensi tulee oma kokemus arki työstä ja sen jälkeen luottamusmiehen ääni.

5.3 Luottamushenkilöiden positio

Taustatietolomakkeessa kysyin, mistä vastaaja on saanut tietoa lastensuojelulaista. Moni nimesi useamman lähteen, jonka avulla he olivat perehtyneet lastensuojelulakiin.



KUVIO 1. Luottamusmiehet ovat saaneet tieto lastensuojelulaista.

Useimmat (N=17) olivat saaneet lastensuojelusta tietoa keskustelemalla lastensuojelutyötä tekevän kanssa. Toiseksi eniten tietoa lastensuojelulaista luottamusmiehet olivat saaneet eri medioista; netistä, sanomalehdistä sekä ammattilehdistä. 25 vastaajasta 7 oli osallistunut lastensuojelulakikoulutukseen. Vastaajista 9 oli saanut tietoa oman ansiotyön kautta.

Moni vastaaja koki tietävänsä liian vähän lastensuojelusta. He toivoivat erityisesti lisäkoulusta lastensuojelulaista. Kirjoittajat mainitsivat, että lisäkoulutus antaisi heille lisävalmiuksia käsitellä lastensuojelun asioita lautakunnassa ja päätöksenteossa.

”Esim. lain pääkohdat kansantajuisesti selvitettyinä.” (N2)

”Valtuutetut tietävät aika vähän tästä aiheesta, koska suurin työ tapahtuu virkamiesten kautta.” (M9)

Aineistosta nousi esiin kirjoittajien näkemys siitä, että lastensuojelun työntekijöiden yhtenä osa-alueena on tuottaa tietoa päättäjille. Lautakunnan luottamusmiehet toivoivat saavansa tietoa perheiden hyvinvoinnista ja hyvinvoinnin haasteista. Lisäksi toivottiin tietoa paikallisista palveluista ja niiden toimivuudesta. Esiin ei noussut molemminpuolinen tiedon jakaminen, eikä ehdotusta siitä, miten tietoa jaetaan.

Useissa kertomuksissa nousi esiin se, että lastensuojelun laatu tarkoittaa samaa kuin hyvä sosiaalityöntekijä. Negatiivinen kehyskertomus tuotti näkemyksen siitä, että luottamushenkilöillä on kontrolloiva, puhutteleva rooli silloin, jos laadusta on huomautettavaa.

”Tuon asian sosiaali- ja terveyslautakuntaan. Sitä kautta ollaan yhteydessä asianosaisiin virkailijoihin, joiden vastuulla lastensuojelu on.” (N16)

Neljässä vastauksessa tuli esiin luottamushenkilöiden yhteys kuntalaisiin. Näissä neljässä kirjoituksessa nousi esiin, että luottamushenkilölle oli tultu esittämään huolta siitä, etteivät viranomaiset ole puuttuneet riittävän ajoissa ja tehokkaasti huolenaiheeseen.

5.4 Kehyskertomusten variaation vertailua

Tässä kappaleessa vertailen kehyskertomusten variaation tuomaa eroavuutta. Laadukkaista palveluista kirjoitetut näkemykset olivat lähes poikkeuksetta pidempiä. Aineiston pohjalta on ilmiselvää, että hyvästä laadusta oli helpompi kirjoittaa ja näkemyksiä tuli laajemmin. Kysyttäessä laadukkaista lastensuojelupalveluista korostettiin lastensuojelun tehtävän olevan koko

palvelujärjestelmän yhteinen tehtävä. Erityisesti kiinnitettiin huomiota peruspalveluihin, niiden toimivuuteen ja yhteistyöhön. Kehittämistarvetta lähestyvä kehyskertomuksen aineisto määrittyi erityisesti lastensuojelun sosiaalityöhön.

Lastensuojelutyön katsottiin olevan asiakaslähtöistä ja voimavarakeskeistä. Muutoksen, työn voiman ja palvelun laadun katsottiin olevan asiakassuhteessa. Muutokset katsottiin mahdollistuvan hyvän vuorovaikutuksen kautta. Puhuttaessa hyvistä lastensuojelun palveluista kiinnostus kohdistui siis siihen, mitä tapahtuu asiakassuhteessa ja prosessissa. Toinen kehyskertomus tuotti enemmän mietteitä palvelurakenteista. Kysyttäessä muutostarpeita, mielenkiinto kirjoittajilla kohdistui lastensuojelun sosiaalityötä kohtaan. Erityisesti puhutti palveluiden järjestäminen ja esiin nousi taloudellinen näkökulma. Katsottiin, että lastensuojelupalveluiden laatua on helpompi seurata, kun palvelut ovat kunnan omia.

Helne ja Laatu (2007, 9-11) toteavat Vääryyskirjan johdannossa, että kansainvälisesti Suomi on kilpailukykyinen, mutta mediassa käyty keskustelu tuottaa tietoa siitä, että hyvinvointi ei näy kansalaisten hyvinvointina. Yhteiskunta- ja sosiaalipoliittista keskustelua on käyty. Kirjoittajat toteavat, että keskustelu on ollut toisaalta järjestelmäkeskeistä ja toisaalta markkinavetoista. Nämä elementit nousivat esiin pienemmässä mittakaavassa myös siinä aineistossani, joka koski laadun parantamista.

Aineiston pohjalta luottamusmiehet katsoivat palveluiden laadun liittyvän palveluiden saatavuuteen ja riittäviin resursseihin. Toisaalta nämä ovat keskenään riippuvaisia. Palveluiden hyvä saatavuus liittyy riittäviä henkilökuntaresursseja.

Kumpikin kehyskertomus tuotti tekstiä yhteistyön merkityksestä. Laadun parantamiseen keskittynyt kehyskertomus sai kirjoittajat määrittelemään yhteistyötä viranomaisten välisenä. Hyvälaatuisten lastensuojelupalveluiden kohdalla viranomaisten välinen yhteistyö korostui siinä vaiheessa, kun perhe oli lastensuojelun asiakkaana. Perheen ollessa peruspalveluiden piirissä yhteistyön merkitys korostui asiakkaan ja työntekijän välillä.

Kokonaisuudessaan aineistosta nousi esiin henkilökuntaan kohdistuvat odotukset. Laadukkaista palveluista puhuttaessa odotettiin työntekijän ammattitaidon ja henkilökohtaisten ominaisuuksien olevan sellaisia, että hän soveltuu alalle ja kykenee ottamaan rohkeasti puheeksi huolenaiheita perheiden kanssa. Laadun kehittämiseen suunnattu kehyskertomus sai kirjoittajat katsomaan

henkilökuntaan kohdistuvia odotuksia siten, että työntekijä on tavoitettavissa ja omalla ammattitaidollaan arvioi lastensuojelun tarvetta.

Positiivinen kehyskertomus tuotti kuvauksia palveluiden saatavuudesta ennen kaikkea siitä näkökulmasta, että palvelut olisivat riittävän kattavat ja asiakkaat saavat palvelua tarpeen mukaan, riittävän tiheästi. Nähtiin, että perheiden pulmat ovat sen laatuksia, etteivät ne poistu lyhyellä kontaktilla. Negatiiviset kehyskertomukset toivat palveluiden laadun esiin erityisesti kuntien välisen yhteistyön merkityksen kautta. Palveluiden laatu on parempaa, kun pienet kunnat järjestävät yhteistyössä palveluita. Tätä kautta mahdollistuu erikoistuminen tiettyyn alueeseen. Kunnan omat palvelut nähtiin laadukkaimmiksi. Koettiin, että näin palvelun laatua olisi helpompi seurata ja pitää yllä. Nämä tarinat toivat esiin myös taloudellisen näkemyksen eli sen, että kunnan omana palveluna palvelut olisivat edullisempia. Tässä kohtaa viitattiin erityisesti sijaishuollon kustannuksiin.

Lastensuojelun työn luonne näytti muuttuvan kehyskertomusten variaatiossa. Kehittämishaasteista puhuttaessa kirjoittajat korostivat työn akuuttiluonteisuutta, johon liittyi myös vastentahtoiset toimet. Laadukkaista lastensuojelupalveluista palveluista puhuttaessa lastensuojelu nähtiin kaikkien sosiaali- ja terveystalouden yhteisenä tehtävänä. Tämä kehyskertomus tuotti puhetta ennaltaehkäisevistä palveluista ja varhaisesta puuttumisesta. Näistä palveluista puhuttaessa lastensuojelutyön tekeminen nähtiin peruspalveluissa yhdessä tekemisenä ja perhe oli työn keskiössä. Vuorovaikutus perheen kanssa nähtiin merkittäväksi. Puhuttaessa vastentahtoisista ja yllättävistä väliintuloista työ kääntyi tehtäväksi asiakkaan ohi.

Kumpikin kehyskertomus herätti luottamusmiehiä kirjoittamaan tämän ajan ilmiöistä, niistä mitä uusia haasteita lastensuojelun työntekijät kohtaavat perheissä. Ajan ilmiöinä kirjoittajat näkivät levottomat lapset ja vanhempien ero tilanteet. Todettiin, että työntekijöiden tulee kouluttaa itseään ja erikoistumaan uusien ilmiöiden mukaisesti. Nähtiin, että lapset saatetaan viedä vanhempien välisiin ristiriitoihin näkemättä lapsen etua. Työntekijän haasteena on erottaa asiat ja nähdä asioiden taakse. Tutkijan ote työssä, että kaikki ei ole aina sitä, miltä ensin näyttää.

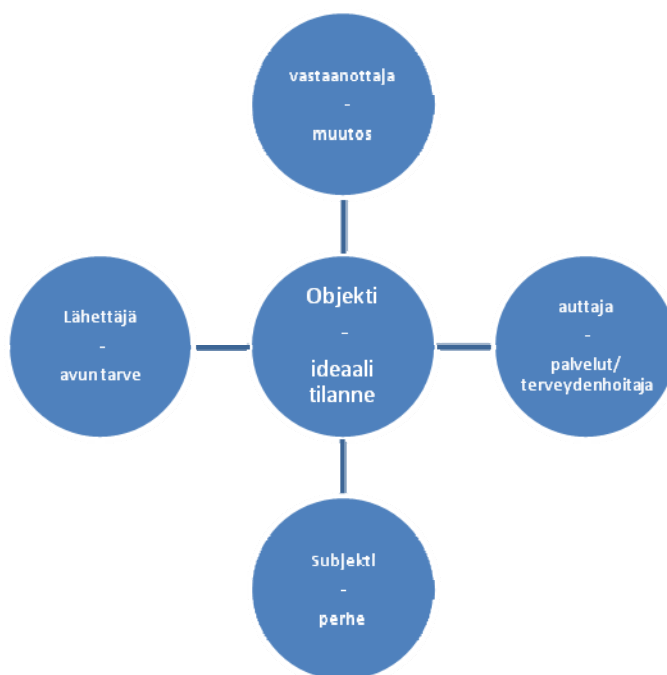
Kokonaisuudessaan aineistossa välittyi hyvin pienten kuntien tilanne. Kumpikin kehyskertomus sai kirjoittajat tuomaan esiin pienten kuntien palvelut. Palveluita verrattiin isomman kunnan palvelutarjontaan. Palveluiden laadun ja tarjonnan parantamiseksi nähtiin tärkeäksi kuntien välisen yhteistyön merkitys.

Huomionarvoista on, että lastensuojelun riittävät palvelut ja saatu apua on merkittävää koko ihmisen elämän kulle. Kun riittävän ajoissa puututaan ja saavutetaan oikea tuki sillä tulee hyötyä kustannustenkin kautta aikuiselämään. Koko aineistosta nousi esiin, että taloudellisen tilanteen parantuessa myös laatu parantuisi. Tätä katsottiin nimenomaan niin, että palveluiden saatavuus ja työntekijöiden helppo tavoitettavuus parantaisi laatua. Resurssien ollessa riittäviä ja sosiaalityöntekijät päteviä, saataisiin pitkäaikaisia vaikutuksia.

5.5 Aktanttianalyysi

Olen analysoinut yhden vastauksen aktanttimallin avulla. Kyseessä olevan vastauksen oli kirjoittanut mieshenkilö. Hän on ollut sosiaali- ja terveyslautakunnan jäsenenä vuoden ajan. Lastensuojelulakiin hän oli perehtynyt median ja ansiotyönsä kautta. Lisäksi hän oli keskustellut lastensuojelutyötä tekevien kanssa. Vastaja kirjoitti positiivisen kehyskertomuksen kautta. Tämän vastauksen valitsin sen vuoksi, että se sisältää koko aineiston tyypilliset piirteet.

Subjektiasema vaihteli vastauksen edetessä. Alussa vastaja asetti subjektiasemaan perheen, joka hakee apua peruspalveluista. Lähtökohtana oli se, että perhe oli haastavassa tilanteessa ja oli itse hakemassa apua. Lähettäjäksi asetui siis avun tarve, joka oli saanut perheen liikkeelle. Perheellä oli tarve saada apua ja tahto muuttaa perheen tilannetta. Tavoiteltavasta hyvästä tilanteesta muodostui siis tarinan objekti. Aktanttimallin auttajia olivat hyvät peruspalvelut, joihin perheen oli helppo ottaa yhteyttä. Nimenomaan tässä tarinassa peruspalveluksi nimettiin neuvola ja sen terveydenhoitaja. Terveystenhoitaja tapaa perhettä neuvolassa, jossa perhe käy muutoinkin ja näin avun hakeminen sieltä on helppoa. Vastustajaa eli sitä, joka rajoittaisi tavoitteeseen pääsyä, ei noussut tarinassa esiin.



Kuvio 2. Aktanttimalli tarinan alussa perheen ollessa peruspalveluiden käyttäjänä.

Terveydenhoitaja ottaa puheeksi oman huolen perheen tilanteesta. Terveydenhoitaja katsoo, että tarinan perhe tarvitsee tuekseen erityispalveluita ja erityispalveluista nimetään lastensuojelu. Peruspalvelun työntekijä kutsuu neuvolaan lastensuojelun sosiaalityöntekijän tapaamaan perhettä. Työntekijä halusi tehdä mahdollisimman helpoksi perheen siirtymisen erityispalveluiden piiriin. Tällä tavoiteltiin hyvää yhteistyötä perheen ja sosiaalityöntekijän välille. Tarinassa aktanttimallin toimijajäsenet muuttuvat perheen tullessa lastensuojelun asiakkaaksi. Subjektiksi nousi perheen sijasta sosiaalityöntekijä. Sosiaalityöntekijä järjestää tapaamisia perheen kanssa ja järjestää tarvittavaa apua perheelle. Lähtetäjä oli edelleen avun tarve ja tarkemmin terveydenhoitajan määritelmä siitä, että nimenomaan lastensuojelun sosiaalityöntekijään tulee olla yhteydessä. Objekti oli edelleen sama eli tavoiteltava perheen hyvä tilanne. Lisäksi objektiksi, työn kohteeksi muodostui perhe. Se miten objekti saavutetaan, mielipiteitä oli nyt useampia. Näin vastustajaksi voidaan nimetä mielipide erot. Auttajaksi muodostui lastensuojelun tarjoamat tukipalvelut.

Aktanttianalyysi vahvisti teemoittelun antamaa kuvaa siitä, että perheen ollessa peruspalveluissa asiakas on oman tilanteensa asiantuntija. Mitä vaikeampana ongelma näyttäytyy ja sitä enemmän viranomaisia tulee mukaan, asiakkaan oma ääni vaimenee.



KUVIO 3. Aktanttimalli perheen ollessa lastensuojelun asiakkaana.

6 TULKINTA JA JOHTOPÄÄTÖKSET

Työni tavoitteena oli selvittää luottamusmiesten näkemyksiä lastensuojelusta. Minua kiinnosti se, millaista kuvaa luottamushenkilöt rakentavat lastensuojelusta. Sen kuvan pohjalta luottamushenkilöt toimivat luottamustehtävässään. Tavoitetta lähestyin eläytymismenetelmällä, joka antoi vastaajille vapaat kädet kirjoittaa näkemyksistään. Analyysin perusteella voi tehdä sen johtopäätöksen, että luottamushenkilöiden käsitys lastensuojelusta on monimuotoinen. Heillä on selkeä käsitys työn vaativuudesta ja siitä, että työn tekeminen vaatii ammattitaitoisia ja alle soveltuvia työntekijöitä. Käytännön tasolla työ perustuu vuorovaikutukseen ja yhteistyöhön. Lastensuojelu on eri sektoreiden yhteinen tehtävä. Lastensuojelu nähtiin vaikuttavana, muutokseen pyrkivänä työnä.

Luottamushenkilöt kuvasivat sosiaalityötä moninaisena. Kääriäinen (2003, 182) toteaa tähän liittyen, että sosiaalityöntekijän pohtiessa esimerkiksi aggressiivisesti käyttäytyvän asiakkaansa kanssa perheen taloudellista tilannetta, lasten viettämiä yksinäisiä iltoja ja vanhempien päihdeongelmaa, hänen pitää miettiä myös yhteistyömahdollisuuksia päivähoidon kanssa, suunnitella hoitoa päihdekuntoutuslaitokseen, laskea toimeentulotukinormeja ja muita avustamisen vaihtoehtoja. Sosiaalityöntekijän tulee myös laatia asianmukaisia ja toimivia asiakirjoja, jotta työn tekeminen seuraavalla tapaamisella jäsenyisi. Lastensuojelun sosiaalityössä olen kohdannut tämän moninaisuuden. Asiakastilanteet ovat monimuotoisia ja huolenaiheet erilaisia. Jokainen perhe katsoo asioita omista lähtökohdistaan käsin. Toiselle asia voi olla mitätön, kun sama asia toiselle voi olla hyvinkin haasteellinen. Tilanteet ja huolenaiheet vaihtelevat suuresti.

Esiin nousi luottamushenkilöiden arvostus lastensuojelun sosiaalityötä kohtaan. Tärkeänä pidettiin, että työntekijällä on alan koulutus. Peruskoulutuksen lisäksi korostettiin jatkuvaa oppimista ja opiskelua, jotta työntekijät voivat vastata ajan haasteisiin. Yhteiskunnallinen tilanne nähtiin muuttuvana. Muutokset puolestaan vaikuttavat perheisiin. Lastensuojelun työtä tehdään tässä ajassa. Vastaavaa toteaa Mutka (1998). Hänen mukaansa sosiaalityöntekijöiden on kyettävä kehittämään asiantuntijuuttaan monenlaisten alakulttuurien ja vaihtelevien elämäntapoihin ja tyyliin jakautuvan todellisuuden keskellä (Mutka 1998, 179). Sosiaalityön neuvottelukunnan keräämissä artikkeleissa asiantuntijat näkivät, että koko sosiaalityön laadukas tekeminen vaatii vankkaa osaamista ja tutkivaa työtettä, sillä jokaisen asiakkaan oikeus on tulla kohdatuksi ja autetuksi asianmukaisesti (Sosiaali- ja terveystieteiden ministeriön monisteita 2004:15).

Mielenkiintoinen yllätys oli kuinka vastaajat painottivat sitä, että pelkkä koulutus ei ole tae lastensuojelutyön tekemiseen. Luottamushenkilöt korostivat myös työntekijän henkilökohtaisia ominaisuuksia ja sopivuutta lastensuojelutyöhön. Näin ajateltuna sosiaalityötä opiskelleistakin rajautuu omaksi joukoksi ne, jotka soveltuvat lastensuojelutyöhön. Pelkkä koulutus ei takaa soveltuvuutta lastensuojelutyöhön. Kuten Toikkokin (2005, 234) toteaa, yli sata vuotta sitten kehittyneet sosiaalityön ideat kantavat edelleen. Muutostyössä merkittävää on henkilökohtaiseen vuorovaikutukseen perustuva työote, jonka varaan asiakassuhde rakentuu. Luottamushenkilöt näkivät sosiaalityö vaikuttavana työnä. Työnä, jolla saa aikaan muutoksia. Muutoksia nähtiin syntyvän nimenomaan vuorovaikutuksessa asiakkaan kanssa.

Luottamushenkilöt odottivat työntekijöiden tuottavan tietoa paikallisista oloista, palveluiden riittävydestä ja perheiden hyvinvoinnista. Aineistosta nousi esiin luottamushenkilöiden kiinnostus lastensuojelun tilaan. Asiantuntijatkin ovat nähneet merkittäväksi sosiaalityöntekijöiden tuottaman tiedon. Sosiaalityön neuvottelukunta pyysi Sosiaalityö hyvinvointipolitiikan välineenä 2015 - ohjelman perustaksi asiantuntija-artikkeleita sosiaalityön kehittämiseksi. Artikkeleissa painotettiin sosiaalityön roolia hyvinvointipolitiikan toimijana. Asiantuntija artikkeleissa nähtiin, että sosiaalityö on rakentamassa yhteiskuntaa ja kuntaa muiden kanssa. Nähtiin, että sosiaalityöllä on kasvava rooli alueellisen ja kunnallisen hyvinvointipolitiikan toteuttajana. Sosiaalityö on lähellä ihmisten arkea ja sen tuomia haasteita. Sosiaalityöntekijä on yhdellä näköalapaikalla sen suhteen, mitä kuntalaisille kuuluu ja miten he voivat. Työn kautta saadaan jatkuvasti tietoa palveluiden toimivuudesta ja riittävydestä. Harvassa muussa ammatissa on mahdollisuus yhtä laajasti nähdä koko kenttä. Sosiaalityö voi siten tuottaa arvokasta tietoa, jota kunta voi käyttää hyväksi päätöksen, jos vuoropuheluun on mahdollisuus. (Sosiaali- ja terveysministeriön monisteita 2004:15.) Lehtinen 2000, 36-37) taas toteaa omassa tutkimuksessaan, että yksittäisen sosiaalityöntekijän vaikutusmahdollisuudet ovat kuitenkin vähäiset. Luottamushenkilöt kirjoittivat kunnantalouden määrittävän lastensuojelun sosiaalityön resursseja ja muutosten mahdollisuutta.

Tilanne johon sosiaalityöntekijä tuo tiedon paikallisista oloista, ei herättänyt ajatusta molemminpuolisesta vuoropuhelusta. Luottamushenkilöt odottivat lastensuojelun tuovan heille tiedon valmiina. Voi olettaa, että vuoropuhelussa lastensuojelun työntekijöiden kanssa, tulisi selkeämmin esiin luottamushenkilöiden oma ajatus heidän positiostaan lastensuojelun kentällä. Luottamushenkilöt positioivat itsensä ansiotyön kautta tai maallikkojäsenenä. Päätöksentekijän tai kuntalaisten edustajan positiota ei noussut esiin. Kuten Jokinen ym. (1993) on todennut, että

positio muodostuu vuorovaikutuksessa. Toisaalta luottamushenkilöt asemoivat itsensä paikkaan, josta vievät asioita eteenpäin, koska kokivat tarvitsevansa lisää tietoa lastensuojelusta ja paikallisista oloista päätöksenteon tueksi. Ehkä tämä laimea kuva luottamushenkilöiden roolista kuvaa sitä, että vuoropuhelua ja kontaktia työntekijöiden ja luottamushenkilöiden välillä on vähäistä. Koska puhuja asemoi itsensä ja muut erilaisiin suhteisiin, niin vuorovaikutuksessa esiin voisi selkeämmin nousta valtasuhteet. Keskustelussa ja vuorovaikutuksessa tulisi yhteistä ymmärrystäkin, yhteisöllistä muistamista jaettua ajattelua (Harré 2004, 1). Foucault on todennut subjektiaseman olevan osaltaan vallan tuottamaa ja mahdollistamaa (Törrönen 2000, 245) ja jokainen positio on itsensä. Onko niin, että kaikki eivät, kuitenkaan näe omaa rooliaan luottamushenkilöinä niin merkittävänä? Eivät näe mikä valta heillä kuitenkin on asioiden ajamisessa ja ajamatta jättämisessä?

Sosiaali- ja terveyslautakunta on hallituksen alainen toimielin. Lautakuntien tehtävänä on toimia lähellä palvelutuotantoa, johtaa ja valvoa erilaista palvelujen tuottamista kunnassa. Sosiaali- ja terveyslautakunnan jäsenet ovat kuntalaisten valitsemia edustajia. Lautakuntien rooliin kuuluu myös vahvistaa ja tuoda esille kuntalaisnäkökulma palvelutuotantoa kehitettäessä. Aineistossa nousi hyvin vähän esille jäsenten yhteys kuntalaisiin. Tämä tieto lisää sosiaalityön vastuuta pitää yllä keskustelua lasten ja perheiden hyvinvoinnista ja sen esteistä. Kuten Kantola (2002, 298) on todennut, että usein poliittiset päätöksenteot nojautuvat laskelmille ja poliittinen vastuunkantaminen jää sivummalle. On vaikea jäljittää vastuunkantajaa ja poliittinen päätöksen teko on näyttänyt karanneen kauemmaksi tavallista ihmistä. Toisaalta lasten- ja nuorten hyvinvointisuunnitelma omalta osaltaan sitoo päätöksentekoa ja vaikuttamista lähemmäksi kuntalaista, koska suunnitelman tekemiseen osallistuu myös tavallisia kuntalaisia. Vain neljässä kirjoituksessa tuli esiin luottamushenkilön yhteys kuntalaisiin. Sosiaali- ja terveyslautakunnan tehtävät lastensuojelussa ovat muuttuneet lastensuojelulain muutoksen myötä. Aiemmin lautakunta päätti lapsen huostaanotosta. Näiden elämätarinoiden kautta lautakunnan jäsenet kuulivat lastensuojelusta, palveluista ja niiden toimivuudesta. Tämän päätösvallan aikana yhteys luottamushenkilöihin on ollut tiiviimpää. Konkreettisen päätöksen teon vähentyessä miettii mikä on lautakunnan rooli? Ehkä se onkin käymistilassa, koska kirjoituksissa luottamushenkilöiden oma rooli jäi niukaksi.

Mediassa seurataan tarkoin äänestysprosentteja ja puhutaan kansalaisten epäluottamuksesta poliitikkoja kohtaan. Ihmisten poliittista aktiivisuutta ei voi mitata pelkällä äänestysaktiivisuudella tai uskolla edustukselliseen demokratiaan. Ranskalainen demokratiatutkija Pierre Rosanvallon on kehittänyt kansalaislähtöistä poliittista toimijuutta, jota hän nimittää vastademokratiaksi. Se viittaa

kansalaisten oikeuteen valvoa, tuomita ja torjua poliittisten päättäjien toimintaa. Vastademokratia syntyy perinteisen äänestysdemokratian vastapainoksi. Vaikka äänestäminen ei innostaisi, voi muillakin tavoilla olla aktiivinen, kuten liittymällä kansalaisjärjestöihin, lahjoittamalla rahaa hyväntekeväisyyteen tai allekirjoittamalla adresseja. Puoluetoiminta ei kovin monia kiinnosta. (Rossanvallon 2008). Tällöin yksi tärkeimmistä tehtävistä olisi luoda siltoja tavallisten ihmisten ja poliittisen järjestelmän välille. Tämän tutkimuksen perusteella näitä siltoja kuntalaisten ja luottamushenkilöiden välillä näytti olevan hyvin vähän. Työni kautta on kokemus siitä, että keskustelua sosiaalityöntekijöiden ja luottamushenkilöiden välillä on niin ikään vähän. Mediassa on ollut esillä, kuinka esimerkiksi omaiset ovat nostaneet esiin vanhustenhuollon vähäiset resurssit. Mediassa käytävän keskustelun rinnalla perinteinen äänestäminen vaikuttaa tehottomalta tavalta vaikuttaa. Sosiaalityöntekijänä tulisi rohkaista asiakasperheitä olemaan aktiivisia tuomaan epäkohtia esiin.

Sosiaali- ja terveyslautakunnan harteilla on seurata budjettia. Sosiaali- ja terveystoimet ovat suuria ja budjetti ylityksiä tulee aina. Vievätkö budjettikeskustelut vallan ja tilan muulta lastensuojelun keskustelulta? Näkyykö tässä kohtaa uusliberalistinen markkina ja talouspuhe, joka vie vallan ja mahdollisuuden muulta puheelta? Onko rahapulan taakse helppo kätkeytyä, ajatuksella hyvältä kuulostaa suunnitelmat, mutta rahaa ei ole.

Uusliberalismin vastainen puhe nousi esiin palveluista puhuttaessa. Luottamushenkilöt katsoivat, että palvelut olisi hyvä järjestää kunnan omana toimintana. Tämän katsoivat olevan kaikkien etu. Yhteistyön katsoivat olevan sujuvampaa ja palvelun laatu on tiedossa. Näin voidaan paremmin myös arvioida kuka mistäkin omasta palvelusta hyötyy. Uusliberalismissa sisältää ajatuksen markkinavetoisista palveluista.

Tiedontuottajana en ole aiemmin mieltänyt sosiaalityöntekijää. On totta, että sosiaalityöntekijä näkee olemassa olevat palvelut ja niiden toimivuuden. Työntekijä näkee paikallisesti perheiden tilanteita, hyvinvointia ja sen haasteita. Mietittävää onkin miten ja mitä tietoa kerätään ja mitä saadulla tiedolla tehdään. Säännöllinen vuoropuhelu lautakuntien kanssa olisi tärkeää. Usein lastensuojelu mielletään pakkotoimien sarjana. Tätä kuvaa tuottivat myös ne, jotka vastasivat lastensuojelupalveluiden kehittämistä vaativaan kehyskertomukseen. Vain vuoropuhelun kautta voidaan myös muuttaa käsityksiä lastensuojelusta. Näin ymmärrys molempia toimijoita kohtaan kasvaa. Lautakunnan jäsenten vastuu omasta panoksestaan lastensuojelun kokonaisuuteen jäi laimeaksi. Jäsenet ja heidän roolit jäivät odottavaan osaan. Tämä tutkimukseni tuottama tieto lisää

sosiaalityön vastuuta nostaa keskusteluun lasten ja perheiden asiat. Lisäksi vähäinen yhteys kuntalaisiin lisää sosiaalityön tehtävää pitää yllä kyseessä olevaa keskustelua. He odottivat saavansa tietoa lastensuojelusta sosiaalityöntekijöiden tuomana. Lautakunnan jäsenet mielsivät sosiaalityöntekijät ammattilaisiksi omalla erityisalalla. Näin ollen lautakunnan jäsenet näkivät tarvitsevänsä ammattilaisten välittämän tiedon oman tehtävänsä tueksi. Yllättävää oli, että vastaajista 17 oli keskustellut lastensuojelusta ja lastensuojelulaista sosiaalityöntekijän kanssa. Kuitenkin vastavuoroisuus kirjoituksissa jäi minimaaliseksi. Mielenkiintoista oli myös, että vastaajista 7 oli ollut lastensuojelulakikoulutuksessa. Lain muuttuessa koulutuksia järjestettiin paljon, joihin odotettiin myös päättäjien osallistuvan. Lisäksi vastaajista, kuitenkin 9 oli tutustunut lastensuojelulakiin ansiotyön kautta. Näin heistäkin kaksi ei ole ollut lakikoulutuksessa työnsäkään puolesta. Aineistosta perusteella näkyi, ketkä toimivat arkityössä lastensuojeluasioiden kanssa. Näillä vastaajilla kiinnostus lastensuojelua kohtaan nousi paljon heidän oman arkityön kautta, eikä niinkään luottamustehtävän kautta katsottuna. Ne, joilla ei oman työn kautta ollut kokemusta lastensuojelusta, kokivat tarvitsevan enemmän koulutusta lastensuojeluun.

Lapsiasiakkaiden asemaan ja oikeuksiin on kiinnitetty huomiota suomalaisissa lastensuojelututkimuksissa 1980-luvulta lähtien. Lastensuojelun ammattikäytäntöjä on kritisoitu siitä, että asiakkaiksi ei mielletä lasta vaan lasten vanhemmat, joiden kanssa pääasiallisesti työskenneltiin. (kts Heino 1997; Forsberg 1998; Hurtig 2003.) Lainsäädännössä on parannettu lasten asemaa. Voimassaoleva lastensuojelulaki nostaa lapsen äänen kuuluviin ja laissa todetaan muun muassa, että avohuollon tukitoimia suunniteltaessa lasta on tavattava riittävän useasti ja henkilökohtaisesti (LSL 29§). Ristiriitaista on kuitenkin se, että lainsäädännöstä katsottuna lapsen asema näyttää parantuneen, mutta arjessa lapset ovat yhä enemmän kiireisen ja kilpaileva elämän jaloissa (Pekki & Tamminen 2009, 12). Aineistossa puhuttiin lapsen edusta ja huomioimisesta. Työ kuitenkin näyttäytyi selkeämmin tehtäväksi aikuisten välillä.

Juhila (2006, 139) puhuu horisontaalisesta ja vertikaalisesta asiantuntijuudesta. Vertikaalinen asiantuntijuus on yksi modernin profession ominaispiirre. Profession kuuluvat edustavat jotakin organisaatiota, jonka kautta heillä on valtaa tehdä asiakkaiden elämään liittyviä lausuntoja ja päätöksiä. Vertikaalinen asiantuntijuus pitää sisällään sen, että työntekijä tietää jotain sellaista mitä asiakas ei tiedä. (Juhila, 2006, 86). Tästä näkökulmasta katsottuna vertikaalinen asiantuntijuus pitää sisällään vallan ominaisuuksia. Tieto on valtaa. Tiedolla voidaan hallita. Horisontaalinen asiantuntijuus toteutuu silloin, kun sosiaalityöntekijän ja asiakkaan suhteessa ei kummallakaan ole

toisen asiantuntijuutta ylittävää asiantuntijuutta. Sosiaalityöntekijän oma asiantuntijuus on siis samalla tasolla asiakkaan asiantuntijuuden kanssa. Horisontaalisesta asiantuntijuudesta puhuttaessa asiakkaat otetaan vähintään yhden vertaisiksi toimijoiksi, eikä työtä tehdä heidän yläpuolellaan. Kulttuurisesti sosiaalityöntekijä nähdään olevan asiakkaan yläpuolella ja tältä pohjalta horisontaalisen asiantuntijuuden tavoittelemisen on haasteellista. Todellinen professionaalisuus on kuitenkin kykyä kuunnella arjen asiantuntijuutta ja hyväksyä se tasavertaiseksi tiedoksi. Asiantuntijuus on samalle tasolle asettumista, toisien kuuntelemista ja vastavuoroisuutta. Vuorovaikutus on yhteinen kehitysprosessi, jossa molemmat osapuolet antaa ja ottaa. (Juhila, 2006, 137-140.) Aineistossani horisontaalinen asiantuntijuus nousi esiin peruspalveluiden kohdalla. Peruspalveluiden kohdalla esiin nousi merkittäväksi yhteistyö perheen kanssa. Siirryttäessä erityispalveluiden piiriin yhteistyön luonne näkyi muuttuvan viranomaisten väliseksi tiedon jaoksi. Peruspalveluissa perhe nähtiin yhteistyön keskiössä, niin erityispalveluihin siirryttäessä perhe sivuutettiin.

Teemoittelu ja aktanttimalli vahvistivat analyysissa toisiaan. Analyysin perusteella voi todeta, että pulmien ollessa pieniä ja ollaan riittävän ajoissa liikkeellä, työtä tehdään asiakkaan kanssa yhdessä. Yhteistyön luonteen katsotaan muuttuvan, kun perhe on ilmeisen lastensuojelun tarpeessa. Siinä kohtaa yhteistyössä korostuu viranomaisten välinen tiedon vaihto. Viranomaisten määrän lisääntyessä perheen oma ääni jää kuulumattomiin. Ikään kuin työ tapahtuisi perheen yläpuolella. Todellisuudessa tämä onkin vaarana. Hallittavampaa on kokonaisuus, kun siinä on vähemmän toimijoita. Heinon (2007, 67) tutkimuksen mukaan lastensuojelutarpeen selvitystä tehdessä oltiin oltu useaan tahoon yhteydessä. Joka neljännen lapsen asiassa oli oltu useampaan kuin kolmeen tahoon yhteydessä. Joka viidennen lapsen asiassa oltiin oltu yhteen tahoon yhteydessä selvityksen aikana. Haastetta on viranomaisten välisessä yhteistyössä ja sen esteitä voi olla tietämättömyys tietojen vaihtoa ohjaavasta lainsäädännöstä. Salassapitosäännöt ovat vaikeaselkoisia ja niitä voidaan tulkita eri tavoin eri tahoilla. Sosiaalityötä ja lastensuojelua ohjaa lainsäädäntö. Lastensuojelulaki antaa oikeuden tiedon saamiseen, mutta rajoittaa tiedon antoa. Yhteistyötä katsellessa tiedon vaihdon välineenä, voi tämä seikka tuoda haasteita ja jännitteitä yhteistyölle.

Esiin nostettiin se, kuinka kunnan asukkaat saatavat olla kaukana omista sukulaisista ja paikalliset verkostot voivat olla hyvin vähäiset. Katsottiin, että verkostojen ja sen antaman tuen vähyys on riskitekijä perheen hyvinvoinnille. Tarja Heinon (2007, 67) tutkimuksen mukaan 74 % lastensuojeluasiakas lapsista koki saaneensa tukea verkostoltaan. Joka neljäs lapsi sai paljon apua läheisiltään ja melkein joka toinen lapsi jonkin verran. Joka kymmenes lapsi on kuitenkin

tilanteessa, jossa kukaan läheisverkostossa ei osallistu lapsen arkeen. Eikä auta tai tue lasta ja/tai perhettä. 1990-luvun murroksessa palveluita vähennettiin ja poliittisissa puheissa esiin nostettiin uusliberalismin ajatus, joka kannattaa valtion roolin vähentämistä. Näin ollen lisätään ihmisten vastuuta omasta ja lähimmäisten hyvinvoinnista. (Raunio 1995, 224-225.) Aineistoni tuotti myös uusliberalismin vastaista puhetta. Viranomaisten tulisi paikata perheiden oman luonnollisen verkoston tuen vajetta. Ikään kuin verkostojen luomisessa perheillä ei olisi omaa vastuuta, vaan viranomaiset tulisivat hätiin.

Sipilä (1989, 63) toteaa, että kontrollin tuen ja suojelun lisäksi sosiaalityön muotona on terapia. Berkeleyyn yliopiston sosiaalityön professori Specht (1995) totesi, että sosiaalityön tehtävä on muualla kuin terapeuttisessa työssä. Hän näki, että sosiaalityön on pyrittävä terapian sijaan yhteisöjen luomiseen. Hän ei voinut hyväksyä sosiaalityön ammattikunnan harhautumista psykiatrian kumppaniksi. Specht näki sosiaalityön tehtäväksi auttaa ihmisiä suoriutumaan heille määräytyvistä sosiaalisista rooleista. Auttamisen hän näki tiedon jakamisena, sosiaalisen tuen tarjoamisena, sosiaalisten taitojen ohjauksena ja yhteiskunnallisten mahdollisuuksien avaamisena. (Mäntysaari 2007, 128.) Lastensuojelutyö nähtiin vaikuttavaksi työksi, joka siis saa aikaan muutoksia. Muutoksia katsottiin tapahtuvan nimenomaan asiakkaan ja sosiaalityöntekijän välisen vuorovaikutuksen kautta. Useissa vastauksissa nousi esiin se, että kohtaaminen tulee olla ammattilista ja kunnioittavaa. Vastaustenkin perusteella voisi ajatella, että ehkä lastensuojelun maine olisi pikkuhiljaa muuttumassa niin, että nähdään ihmisten elämässä olevan erilaisia jaksoja ja kriisejä. Ehkä aiemmin ajateltiin lastensuojelun asiakkuuden olevan vähäosaisempien kohtalo. Nyt ehkä nähdään ihmisiä kohtaavien pulmien olevan moninaisempia. Toisaalta asiakkaita arvostavaa, mutta toisaalta esiin nousi ajatus siitä, että asiakkaat ottavat vastaan ne palvelut, mitä tarjotaan. Tämän perusteella lastensuojelun asiakkaista tulee kuva, että ne ovat passiivisia taustalla oleva joukko. Ikään kuin olisivat odottamassa toimintaohjeita.

Tutkimuksissa puhutaan polarisaatiokehityksestä ja sosiaalisten ongelmien ylisukupolvisuudesta (kts..Autio, Eräranta & Myllyniemi 2008;). Heinon (2007) selvityksen mukaan lastensuojelun asiakkaiksi tulleet asuivat usein köyhissä perheissä. Lastensuojelun asiakkaiksi tulleista lapsista joka toisen asuinperhe on toimeentulotuen asiakkaina tuttuja. Harvemmin lasten vanhemmillä oli alempi tai ylempi korkeakoulututkinto (7%). Oma aineistoni antoi kuvan siitä, että lastensuojelun asiakkaana voi olla kuka hyvänsä. Kuva lastensuojelusta on ajan kuluessa muuttunut. Enää ei mielletä, että lastensuojelu on pelkää kontrollia. Myös sosiaalityön köyhäinhoidon juuret, eivät tulleet esiin vastauksista. Perheille tueksi katsottiin olevan sosiaalityöntekijän tapaamiset sekä

palvelut. Taloudellinen tuki esimerkiksi lastenharrastuksiin tai muuhun ei noussut missään vastauksessa esiin. Sosiaalityön roolia voidaan katsoa myös ongelman ratkaisijana. Jos palvelut ja resurssit ovat riittämättömät, eikä olemassa oleva järjestelmä tue tätä tehtävää, työn toteuttaminen on entistäkin haasteellisempaa. Hyväkään ammattitaito ei riitä hyvinvoinnin luomiseen.

Sosiaalipalvelut ovat muita ongelmia ennaltaehkäiseviä tai hyvinvointia tukevia palveluita. Näillä palveluiden avulla voidaan tarttua ongelmiin jo alkuvaiheessa ja voisi olettaa kustannusten olevan tällöin pienempiä. 1990-luvulla tehdyt leikkaukset nähdään kohdistuneen erityisesti huonoimmassa asemassa oleviin, kuten mielenterveys, lasten ja nuorten psykososiaalisten palvelujen ja päihdepalvelujen tarpeessa oleviin. (Leppo 2001, 8.) Julkisten hyvinvointipalveluiden tarkoituksena ei ole tuottaa taloudellista voittoa. Palveluiden tavoitteena on edistää kuntalaisten hyvinvointia, lisätä kuntalaisten osallisuutta ja vahvistaa sitä kautta kunnan elinvoimaisuutta. Julkisilla ja yksityisillä palveluilla on näin eronsa. Julkisten palveluiden tavoitteena ei ole kysynnän kasvu tai palvelujen laajentaminen sinänsä. Yksityisten palveluntuottajien yksi tavoite on saada palveluista taloudellisesti tuloksellisia. Kolmas sektori eroaa julkisesta ja yksityisestä palveluntuottamisesta siinä, että se ei tavoittele voittoa. Lähtökohtaisesti kolmannen sektorin palvelujen perusta on järjestön oma motiivi ja missio. Aineistossa mietittiin sitä, miten kolmannen sektorin palvelut voidaan liittää lastensuojeluun. Nämä palvelut voisivat olla kerhotoimintaa ja muuta vapaa-ajantoimintaa.

Kanaoja, Niiranen ja Jokiranta (2008, 160) tarkastelevat palveluiden tuottamista neljästä eri näkökulmasta. Palvelutarpeiden määrittelyä he lähestyvät asiakkaan, ammattilaisen, hyvinvoinnin ja laajemman väestön näkökulmasta. Kysyntälähtöisestä palvelutarpeesta puhutaan silloin, kun asukkaat itse ilmaisevat palvelutarpeen. Asukkaan omamotivaatio palvelun vastaanottamiseen on hyvä lähtökohta ja tällöin se sisältää positiivista latausta ja vaikutukset ovat tästä lähtökohdasta paremmat. Toisaalta asukkailla voi olla toiveita palveluista, jotka ylittävät yhteiskunnan mahdollisuudet ja heillä ei ole tiedossa kunnan mahdollisuuksia toteuttaa haluttua palvelua. Kysyntä kohdistuu useimmiten asukkaan tiedossa oleviin palveluihin. Asukkaat eivät ole samanarvoisessa asemassa sen suhteen, mitä palveluita tarvitsisivat, koska heikommassa asemassa olevien voi olla vaikea muotoilla omaa palvelun tarvettaan.

Palveluita määriteltäessä Kanaoja ym.(2008, 161) puhuvat tarjontalähtöisestä tarvemäärittelystä, joka viittaa olemassa olevien palveluiden ja niiden arviointiin ja sen toteuttajana ovat ammattilaiset. Tarjontalähtöisen palveluiden tarpeen määrittely perustuu sosiaalihuollossa usein säännöksiin tai

valtakunnallisiin standardeihin. Näihin kuuluvat esimerkiksi lasten päivähoidon subjektiivinen oikeus sekä henkilökuntamitoitukset palveluyksiköissä.

Pienempien paikkakuntien kohdalla tulee kuva, että on halu soveltaa ja järjestää asiakkaille tarvittavia palveluita. Lindqvist (2009, 66) toteaa, että erityispalveluiden puuttuessa pienillä paikkakunnilla sosiaalityöntekijän tulee olla yleismies, joka laaja-alaisesti ymmärtää ja hallitsee koko palveluiden kirjon, sosiaalityön prosessin. Palveluhenkisyys muuttuu isompien kuntien kohdalla niin, että mietitään asiaa palveluiden kautta. Ketkä sopisivat tietyn palvelun käyttäjiksi? Millaisia ongelmia odotetaan asiakkailta olevan, että sopisivat juuri meidän tarjoamaan palveluun. Isommasta paikasta puhuttaessa luonnollisesti byrokratia kasvaa, joka saattaa jäykistää toimintoja.

Kaikissa palveluissa odotetaan, että jokin asia muuttuu palvelun tuloksena. Vaikuttavuuden arviointi pyrkii selvittämään onko näin tapahtunut. (Robson 2001, 85-86.) Työn vaikuttavuus lastensuojelussa näkyisi asiakkaan hyvinvoinnin muutoksena. Rousun (2007) tekemässä väitöstutkimuksessa nousi esiin muun muassa se, että tehdyn työn tuloksellisuus ja sen arvio jää dokumentoimatta asiakastyön osalta. Tieto työn vaikuttavuudesta jää näin ollen työntekijän ja asiakkaan välille. (Rousu 2007, 221, kts. Kääriäinen 2005, 168.) Dokumentoinnin kautta tehty arvio tuottaisi arvokasta tietoa luottamusmiehille palveluiden tarpeista ja vaikuttavuudesta.

7 POHDINTAA

Tässä tutkimuksessa on haettu vastauksia luottamushenkilöiden näkemyksiä lastensuojelun sosiaalityötä. Lisäksi kiinnostus kohdistui siihen, mihin asemaan luottamushenkilöt asettavat itsensä lastensuojelun kentällä. Itse työskentelen lastensuojelun sosiaalityöntekijänä. Työskentelen siinä todellisuudessa, että resurssit ovat liian pienet sekä lastensuojelussa että tukipalveluissa. Tiedostin, että tutkimus aiheen valinta saattaisi olla myös riski, mutta osaltaan oma työkokemus rikastutti ja auttoi ymmärtämään kertomuksia paremmin. Se, että itse työskentelen lastensuojelussa ja halusin selvittää luottamushenkilöiden näkemyksiä, saattoi nostaa kynnystä vastaamiseen. Toisaalta se saattoi myös motivoida vastaajia. Pyrin kuitenkin sanomalla ja saatekirjeellä poistamaan sen, että olisin selvittämässä sitä minkä verran lastensuojelusta luottamushenkilöt tietävät. Vastauksissa en odottanut käytettävän lastensuojeluun termejä. Ehkä piilossa oli ajatus ja tavoite myös siinä, että luottamushenkilöt hetkeksi pysähtyisivät miettimään lastensuojelua ja sen palveluita. Tässä kohtaa mieltii, että ehkä raha ja inhimillinen kärsimys voisi kulkea myös käsi kädessä. Loppujen lopuksi saataisi olla taloudellisesti edullisempaa, että jo peruspalvelut olisivat riittävästi resursoitu ja tuolloinhan inhimillinen kärsimys saataisi vähentyä, kun saataisiin pulmista riittävän aikaisin kiinni ja pienillä toimilla.

Haasteeksi koin sen, ettei aihetta oltu aiemmin tutkittu. Teoreettista tukea työlle oli vaikea saada. Toisenlaisella aiheenvalinnalla olisin ehkä päässyt helpommalla. Kokemusten perusteella eläytymismenetelmä sopii hyvin monenlaisten tutkimusongelmien selvittämiseen. Aineiston hankinnan eläytymismenetelmällä koin mielekkääksi silloin, kun olin itse läsnä lautakunnan kokouksessa. Turhauttavaa oli lähestyä luottamushenkilöitä sähköpostitse, koska vastauksia tuli vähemmän ja aina suora kontakti on mielekkäämpää ja minulle luonnollisempaa, kuin yhteydenotto tietokoneen välityksellä.

Aihetta muotoillessani riskiksi tunnistin sen, että sosiaalityötä tekevänä hankin tietoa siitä, mitä päättäjät minun työni arjesta tietävät tai mistä eivät tiedä. Mitään tarvetta ei kuitenkaan ole sille, että osoittaisi sormella heitä tietämisen tasosta. Tutkielmani kautta voin itse kehittää omaa työtäni ja työyhteisössä luoda kontakteja ja pitää vanhoja kontakteja yllä päättäjiin. Lastensuojelu on kunnan yhteinen tehtävä. Näin olemme samalla puolella ilman vastakkainasettelua, pohtimassa kunnassa asuvien perheiden tilannetta.

Tutkielman toteuttamista ja lähestymistapaa olen pitkään miettinyt ja pyöritellyt mielessäni. Lähtökohtana aihevalintaan oli kiinnostus päätöksen tekoon ja lastensuojeluun. Oli vaikea lopullisesti päättää miten lähestyn mielenkiinnon kohteitani, koska mielessäni oli useita vaihtoehtoisia tapoja ja näkökulmia. Suunnitellessani aihetta pohdin muodostuuko ristiriitaa tai taakkaa itselle siitä, että työskentelen lastensuojelussa. Tässä vaiheessa koen, ettei ristiriitaa ainevalinnan ja oman työni kanssa ollut. Osaltaan asiassa auttoi se, että olin gradun kirjoittamisen ajan opintovapaalla ja näin sain etäisyyttä omaan työhön.

LÄHTEET

Aaltola J. & Valli R. (2001) Ikkunoista tutkimusmetodeihin. Virikkeitä aloittelevalle tutkijalle. Jyväskylä, Ps-Kustannus.

Anis, M. (2006) Lapset ja sosiaalityö: kohtaamisia, menetelmiä ja tiedon uudelleen arviointia. Teoksessa Forsberg, H., Ritala-Koskinen, A. & Törrönen M. (toim.) Jyväskylä, PS-Kustannus.

Anttiroiko, A-V, Haveri, A., Karhu, V., Ryyänen, A. & Siitonen P. (2007). Kuntien toiminta, johtaminen ja hallintasuhteet. 3. uudistettu painos. Tampere, Tampere University Press.

Autio M. , Eräranta K. & Myllyniemi S. (2008) Polarisoituva nuoruus? Helsinki, Sosiaali- ja terveysalan tutkimus- ja kehittämiskeskus.

Bardy M (2001) Mikä lapsiamme uhkaa? Suuntaviivoja 2000-luvun lapsipoliittiseen keskusteluun. Helsinki, Stakes.

Bardy M., Salmi M. & Sauli H. (2004) Lapsen ja lapsiperheiden asemasta nyky-Suomessa. Teoksessa A. Söderholm (toim.) Lapsen kaltoinkohtelu. Helsinki, Duodecim, 195.

Bardy, M. (2009) Lapsuus, aikuisuus ja yhteiskunta. Teoksessa Bardy, M. (toim.) Lastensuojelun ytimissä. Helsinki, Terveiden ja hyvinvoinnin laitos 41.

Bauman, Z. (2001) Community. Seeking Safety in an Insecure World. Polity Press, Cambridge.

Billig, M. (1991) Ideology and Opinions. London, Sage.

Burr, V (1995) An Introduction to Social Constructionism. London, Routledge.

Davis B. & Harre R.(2001) Positioning: The Discursive Production of Selves. Teoksessa M. Wetherell, S. Taylor & S.J. Yates (toim.) Discourse Theory and Practice. London, Sage Publications 261-271.

- Errington, E. 1992. Towards a socially critical drama education. Victoria Deakin University.
- Ervasti, H. (1994) Yhteiskuntaluokat ja hyvinvointivaltion vaihtoehdot. Turun Yliopisto. Sosiaalipolitiikan tutkimuksia. Sarja A:3/1993.
- Eskola, A. (1998) Pienryhmätutkimuksesta keskusteluanalyysiin. Teoksessa: A. R. Lahikainen & A-M. Pirttilä-Backman (toim.) Sosiaalinen vuorovaikutus. Rauni Myllyniemen juhlaKirja. Keuruu, Otava. 8–22.
- Eskola, J. & Vastamäki, J. 2001. Teemahaastattelu: opit ja opetukset. Teoksessa J. Aaltola & R. Valli (toim.) Ikkunoita tutkimusmetodeihin I. Chydenius-Instituutin julkaisu 2/2001. Jyväskylä, PS-kustannus. 24–42.
- Eskola, J. (2007) (Teema)haastattelututkimuksen toteuttamisesta. Teoksessa L. Viinamäki & E. Saari (toim.) Polkuja yhteiskuntatieteelliseen tutkimukseen. Helsinki, Tammi. 36-42.
- Eskola, J. & Suoranta, J. (1998). Johdatus laadulliseen tutkimukseen. Tampere, Vastapaino.
- Eskola, J. & Suoranta, J. (2005). Johdatus laadulliseen tutkimukseen. Jyväskylä, Gummerus Kirjapaino Oy.
- Eskonen, I. (2005) Perheväkivalta lapsen kertomana. Mitä ja miten lapset kertovat terapeuttisissa ryhmissä perheväkivallasta? Acta Universitatis Tamperensis; 1107. Tampere: Tampere University press / Sosiaalipolitiikan ja sosiaalityön laitos.
- Harré R. & van Langenhove L. (1999) Positioning Theory. Blackwell, Oxford.
- Harré, R. & Moghaddam, F. (2003): Introduction: The Self and Others in Traditional Psychology and in Positioning Theory. Teoksessa Harré, R & Moghaddam, F. (toim.): The Self and Others. Positioning Individuals and Groups in Personal, Political, and Cultural Contexts. London: Praeger

- Heino, T. 2001. Psykososiaalisten palveluiden hajaannuksen aika. Teoksessa Bardy, M. & Salmi, M. & Heino, T. 2002. Mikä lapsiamme uhkaa? Suuntaviivoja 2000-luvun lapsipoliittiseen keskusteluun. Stakes. Raportteja 263. Saarijärvi. 89-96.
- Heino, T. (2008) Lastensuojelun avohuolto ja perhetyö: kehitys, nykytila, haasteet ja kehittämisehdotukset: selvitys lastensuojelun kehittämisohjelmalle. Helsinki. Stakes.
- Heinonen, H. & Metsälä, J. (2009) Lastensuojelua kehittämässä. Kokemuksia pääkaupunkiseudulta. SOCCA & Heikki Waris- instituutti. Julkaisusarja 19.
- Helne, T. & Laati, M. (2006) (toim.) Vääräkirja. Helsinki, Kela.
- Hindess, B. (1998) Neo-Liberalism and the national Economy in M. Dean and B. Hindess (eds.) Governing Australia, Studies in Contemporary Rationalities of Government, Cambridge University Press. 210-226.
- Hirsjärvi, S., Remes, P. & Sajavaara P. (2007) Tutki ja kirjoita. 13. osin uudistettu painos. Keuruu, Tammi.
- Hurtig, J. (2003) Lasta suojelemassa: etnografia lasten paikan rakentumisessa lastensuojelun perhetyön käytännöissä. Rovaniemi: Lapin yliopisto.
- Jay, M. (1984) "Max Horkheimer and the Retreat from Hegelian Marxism."
- Jokinen, A., Juhila, K. & Suoninen, E. (1993) Diskurssiivinen maailma: teoreettiset lähtökohdat ja analyttiset käsitteet. teoksessa Diskurssianalyysin aakkoset, 17-47. toim. Jokinen, A., Juhila, K & Suoninen, E. Tampere: Vastapaino.
- Juhila K. (2002) Sosiaalityö marginaalissa. Teoksessa K. Juhila, H. Forsberg & I. Roivainen (toim.) Marginaalit ja sosiaalityö. Jyväskylä SoPhi.
- Järventie, I. & Sauli, H. (2001) Eriarvoinen lapsuus. (toim.) Porvoo: WSOY.

- Kainulainen, S., Rintala, T. & Heikkilä, M. 2001. Hyvinvoinnin alueellinen erilaistuminen 1990-luvun Suomessa. Tutkimuksia 114. Helsinki: Stakes.
- Kananoja, A. (2001) Esipuhe teoksessa Robson C. Käytännön arvioinnin perusteet. Opas evaluaation tekijöille ja tilaajille. Tampere, Tammi.
- Kananoja, A., Niiranen, V. & Jokiranta, H. (2008) Kunnallinen sosiaalipolitiikka. Osallisuutta ja yhteistä vastuuta. Jyväskylä: PS-kustannus.
- Kantola, Anu (2002) Markkinakuri ja managerivalta. Poliittinen hallinta Suomen 1990-luvun talouskriisissä. Tampere: Tammer-Paino Oy.
- Korhonen I. & Oksanen K. (1997) Kertomuksen semiotiikkaa. Semioottisen sosiologian näkökulmia. Sosiaalisen todellisuuden rakentuminen ja ymmärrettävyys. P. Sulkunen & J. Törrönen. (toim.) Helsinki, Gaudeamus. 54-71.
- Koivurova, A. (2010) Kuvien rajat. Toivotut ja torjutut kuvat kuvataidetuonin sosiaalisessa tilassa. Väitöstutkimus. Lapin yliopisto 2010.
- Korkiakangas M. (2005) Perheen voimavaroja etsimässä: tapaustutkimus asiakaslähtöisistä työorientaatioista lastensuojelun perhetyöstä. lapin yliopisto. lapsi- ja nuorisososiaalityö. Licensiaattityö.
- Koskiahho, B. (2008) Hyvinvointipalveluiden tavaratalossa: palvelutalous ja sosiaalipolitiikka Englannissa, Ruotsissa ja Suomessa. Tampere: Vastapaino.
- Kylmä J. & Juvakka T. (2007) Laadullinen terveystutkimus. Helsinki, Edita.
- Kääriäinen, A (2003). Lastensuojelun sosiaalityö asiakirjoina. Dokumentoinnin ja tiedonmuodostuksen dynamiikka. Helsinki: Hakapaino.
- Kääriäinen, A. (2005). Dokumentointi tiedon muodostuksessa. Teoksessa Satka, M & Karvnen-Niinikoski S & Nylund, M & Hoikkala, S (toim.). Sosiaalityön käytäntötutkimus. Helsinki: Palmenia kustannus, 159-171.

Kääriäinen A., Leinonen A. & Metsäranta H. (2006) lastensuojelun dokumentointi. Opastusta ja ideointia käytäntöön. Helsinki, Yliopistopaino.

Ladousse, G. (1987) Role play. Oxford, Oxford University Press.

Laiho, K. (2007) Lastensuojelu. Teoksessa A. Kananoja, M. Lähteinen, P. Marjamäki, K. Laiho, P. Sarvimäki, P. Karjalainen, M. Seppänen. Sosiaalityön käsikirja. Helsinki: Tietosanoma. 132-160.

Laki sosiaalihuollon ammatillisen henkilöstön kelpoisuusvaatimuksista 272/2005

Lastensuojelulaki 13.4.2007/417

Lindqvist, R. (2009) Parisuhdeväkivallan kohtaaminen maaseudun sosiaalityössä.

Rossanvallon, P. (2008) Vastademokratia. Poliittika epäluulon aikakaudella. Tampere, Vastapaino.

Saaranen-Kauppinen, A. & Puusniekka, A. (2006) KvaliMOTV – menetelmäopetuksen tietovaranto [verkkojulkaisu]. Tampere, Yhteiskuntatieteellinen tietoaarkisto.

Schegloff, E. (1997) Whose Text? Whose context? *Discourse & Society* 8 (2).165-187.

Sinko, P. (2005) Sosiaalityön näkökulmia lastensuojelulain uudistamiseen. Substanssi-ryhmän raportti.

Sipilä, J. (1989) Sosiaalityön jäljillä. Helsinki, Kustannusosakeyhtiö Tammi.

Sosiaalihuoltoasetus 29.6.1983/607.

Sosiaaliportti.fi, luettu 9.9.2010.

Specht, H. (1995) Social Work and the popular psychoterapies. Teoksessa B.R. Compton & B. Galaway. *Social Work Processes*. Brooks, Cole Publishing Company 145-153.

Lastensuojelulain kokonaisuudistustyöryhmän muistiossa (2006). Helsinki: Sosiaali- ja terveysministeriön selvityksiä 2006:25.

Lasten ja nuorten hyvinvointisuunnitelman laadinta kunnissa 2008. Opas lakisääteisen suunnitelman laadintaan.

Lehtinen, T.(2000) Pienen kunnan sosiaalityöntekijä valtasuhteiden verkossa – omakohtaisen kokemuksen analyysi. Tampereen yliopisto, sosiaalipolitiikan laitos. Tammer.

Mahkonen, S. (2003) Lastensuojeluilmoitus. Helsinki: Edita

Mononen, M. (2005) Sopimus- ja vahingonkorvausoikeus. Teoksessa M. Litmala & M. Lohiniva-Kerkelä. Nuoren oikeudet. Helsinki, Edita Prima Oy. 69-154.

Mutka, U. (1998) Sosiaalityön neljäs käänne: asiantuntijuuden mahdollisuudet vanhan hyvinvointivaltion jälkeen. Jyväskylä : Jyväskylän yliopisto

Mäntysaari, M. (2007) Syrjiikö sosiaalityö. Teoksessa T. Helne & M. Laatu. (toim.) Vääryyskirja. Helsinki, Kelan tutkimusosasto.

Oikeus ja kohtuus: arvioita ja ehdotuksia yksityisestä ja julkisesta hyvinvointivastuusta: Hyvinvointivaltion rajat -hanke. (2006) Helsinki: Stakes

Pajukoski, M. (2006) Preventio, sosiaalioikeus ja kunnat: ehkäisevä sosiaalipolitiikka velvoittavassa lainsäädännössä. Helsinki: Edita.

Parton, N. & Marshall, W. (1998) Postmodernism and discourse approaches to social work. Teoksessa R. Adams, L. Dominelli & M. Payne (toim) Social Work. Themes, issues, critical debates. New York, Palgrave. 240-249.

Pekki, A. & Tamminen, T. (2002) Lapsen ehdoilla. Vammala, Vammalan Kirjapaino Oy.

Pohjola, A. (2004) Sosiaalityön kehittämisen myyttejä ja mahdollisuuksia. Teoksessa Sosiaalityö hyvinvointipolitiikan välineenä. Sosiaali- ja terveysministeriön monisteita 2002:15, 110-128.

Potter, J. (1996) Representing reality: discourse, rhetoric and social construction. London, Sage.

Pyhäjoki, J. & Koskimies M. (2009) Varhainen puuttuminen ja dialogisuuden edistäminen huolten vyöhykkeillä. Teoksessa J. Lammi-Taskula, S. Karvonen & S. Ahlström (toim.) Lapsiperheiden hyvinvointi. Helsinki, Terveyden ja hyvinvoinnin laitos, Yliopiston kirjapaino. 86-197

Rauhala, P-L. (1998) Mistä ehkäisevässä sosiaalipolitiikassa on kysymys? Käsitteellistä ja historiallista tarkastelua. Saarijärvi, Gummerus Kirjapaino Oy.

Rauhala, P-L (1999) Kannattaako ehkäisevä (sosiaali)politiikka? Ehkäisevän sosiaali- ja terveystieteiden verkostolehti 2/15–17.

Raunio, K. (1995) Sosiaalipolitiikan lähtökohdat. Kolmas painos. Tampere: Gaudeamus.

Raunio, K. (2000) Sosiaalityö murroksessa. Helsinki: Gaudeamus.

Robson, C. (2001) Käytännön arvioinnin perusteet. Opas evaluaation tekijöille ja tilaajille. Tampere: Tammi.

Rousu, S. (2007) Lastensuojelun tuloksellisuuden arviointi organisaatiossa. Näkymätön tuloksellisuus näkyväksi. Acta nro 197. Helsinki: Suomen kuntaliitto.

Rousu, S. (2008) Lasten ja nuorten hyvinvointisuunnitelman laadinta kunnissa. Luottamushenkilöjulkaisu. Helsinki, Kuntaliitto.

Räty, T. (2010) Lastensuojelulaki- käytäntö ja soveltaminen. Helsinki, Edita Prima Oy.

Sauli, H. & Kainulainen S. (2001) Yhteiskunnan muutos ja lapsiperheet. Teoksessa M. Törrönen (toim.) Lapsuuden hyvinvointi. Yhteiskunnallinen puheenvuoro. Vantaa, Tummavuoren kirjapaino.

Sinko, P. (2000) Laki ja lastensuojelu: juridisoituvat käytännöt lastensuojelun arjessa ja asiantuntijuuden määrittelyssä. Palmelia-kustannus. Helsinki.

Sinko, P. (2001). Lastensuojelun juridisoituminen ja lapsen oikeudet. Teoksessa Törrönen, M. (toim.) Lapsuuden hyvinvointi. Yhteiskuntapoliittinen puheenvuoro. Helsinki: Pelastakaa lapset ry. 128-149.

Sosiaalibarometrit 2005, 2006, 2007, 2008.

Sosiaalibarometrit 2006

Sosiaalibarometrit 2007

Sosiaalibarometrit 2008

Sosiaalihuoltoasetus 29.6.1983/607.

Sosiaali- ja terveysministeriön kirjoittaman oppaan (2005:8) sosiaalipäivystyksen järjestämisestä.

Sosiaali- ja terveysministeriön monisteita 2004:15.

Sulkunen, P. & Törrönen J. (1997) Arvot ja modaalisuus sosiaalisen todellisuuden rakentamisessa. Teoksessa P. Sulkunen & J. Törrönen (toim.) Semioottisen sosiologian näkökulmia: sosiaalisen todellisuuden rakentuminen ja ymmärrettävyys. Helsinki, Gaudeamus. 72-95.

Toikko, T. (2005). Sosiaalityön ideat. Johdatus sosiaalityön historiaan. Tampere: Vastapaino.

Tuomi, J & Sarajärvi, A.(2002) Laadullinen tutkimus ja sisällön analyysi. Helsinki, Tammi.

Törrönen, J. (2010) Identiteettien ja subjektiasemien analyysi haastatteluaineistossa. Teoksesta J. Ruusuvuori, P. Nikander & M. Hyvärinen (toim.) Haastattelun analyysi. Tampere: Vastapaino. 180-211.

Törrönen, J. (2000) Subjektiaseman käsite empiirisessä sosiaalitutkimuksessa. Sosiologia 37. 243-255.

Veijola, S. (1997) Modaalisia suhteita pelissä ja keskustelussa. Teoksessa P. Sulkunen & J. Törrönen (toim.) Semioottisen sosiologian näkökulmia: sosiaalisen todellisuuden rakentuminen ja ymmärrettävyys. Helsinki, Gaudeamus. 129-152.

Viljanen, A. (2001) Lapsen kuuleminen lastensuojelun avohuollossa. Lastensuojelun koulutusohjelma 1999-2001. Helsinki. Julkaisematon lopputyö.

Väärälä, R. 1995. Ehkäisevän sosiaalipolitiikan kuntaprojektin kokemuksia. Teoksessa: Väärälä, Reijo & Valtonen, Hannu: Ehkäisevä sosiaalipolitiikka kuntien toiminnassa. Kuntaprojektin väliraportti. Julkaisuja 134. Sosiaali- ja terveysministeriö 1995.

Weber, M (1968) Economy and society: An outline of interpretive sociology. New York.

LIITE 1

Hyvät sosiaali- ja terveyslautakunnan jäsenet

Opiskelen yhteiskuntatieteitä Kokkolan yliopistokeskuksessa ja pääaineenani on sosiaalityö. Olen tekemässä pro gradu- tutkielmaa. Tarkoituksena on selvittää sosiaali- ja terveyslautakunnan jäsenten näkemykset ja perustelut siitä, mihin lastensuojelun palveluissa olisi hyvä panostaa. Tutkimuksen onnistumisen kannalta on tärkeää, että saan Teidän kirjoitelmat aineistoksi. Kirjoitelmat käsitellään luottamuksella ja nimettömästi.

Aineiston keräämiseen käytän eläytymismenetelmää. Vastauspaperissa on lyhyt kuvitteellinen alustus. Toivon, että kirjoitat vapaasti ja avoimesti ajattelematta talouden tms. määrittämiä resursseja. Tarkoituksena ei ole testata tietämystä lastensuojelusta vaan saada Teidän näkemyksiänne esiin.

Ystävällisin terveisin

Milla Karlsson

LIITE 2

TAUSTATIETOJA

1. Sukupuoli

Nainen

Mies

2. Kuinka kauan Olette olleet sosiaali- jaoston jäsen?

3. Oletteko olleet jäsenenä jossain muussa jaostossa? Jos olet niin missä ja kuinka kauan?

4. Mistä olet saanut tietoa lastensuojelulaista?

Lastensuojelulakikoulutuksesta

Perehtynyt lakiin ansiotyön kautta

Keskustellut lastensuojelutyötä tekevien kanssa

Muualta, mistä?

5. Onko Teillä tarvetta saada lisätietoa lastensuojelusta? Millaista tietoa?

6. Mitä muuta haluaisit sanoa?