

KESKI-SUOMEN MATKAILIJA

Matkailijayhdistyksen Jyväskylän osaston esimies ylimetsänhoitaja
O. Timgren.

Suomen Matkailijayhdistyksen Jyväskylän osaston julkaisema
matkailuasian äänenkannattaja.

Jyväskylässä kesäk. 10 p. 1916.

Matkailijayhdistyksen Jyväskylän osaston sihteeri toimittaja
Heikki Hyppönen.

(S.H.)

Wiehättävä kiertomatkareitti.

Jyväskylä — Suolahti — Äänekoski — Suolahti — Jyväskylä.

Jyväskylästä käin voi Keski-Suomen luontoon tutustua haluava tehdä useitakin mielenkiintoisia ja viihtäviä matkoja. Tällä kertaa tahtoo „Keski-Suomen Matkailija“ tutustuttaa lukijansa reittiin Jyväskylä—Suolahti—Äänekoski—Suolahti—Jyväskylä.

Matkalle lähtevän on varustettava itsensä Jyväskylässä klo 12 päivällä lähtevään junaan.

Seuraten Laukaaseen johtavan maantien suuntaa alkaa rata ennen pitkää nousta ja junakin tuntuu osittain hyljentyä kulkuaan. Radan kummallakin puolella on jaman näköistä mäntymetsää, ja kun juna vähän vähentää vauhtiaan, tuntuu niin kuin tuo hyljentyä mäntymetsää, jolla on nimenä Seppälänfangas, ei millinkään loppuisi. Vihdoin saavutetaan sen korkein kohta (148.1 m.) ja nyt rupeaa mäki vauhtaan maahan. Kulkien metäisiä lehtoja, joista ainoastaan joku ainoa yksinäinen metälammun rannalla viihtyy siinä, laskee juna hyrää Leppäveden järven rantaan (104.8 m.), 12 km. Jyväskylästä.

Tänne istuamme huomaamme ettei rata ollenkaan kosketa avaraan Leppävetkeä, vaan kulkee noin 1 1/2 km. päässä sen länsipuolella. Päästäkseen sinne on siis joko astuttava jalkaisin tahti turvauduttava ajaman luona olevasta majatalosta ja saattavaan kiertohetvoseen.

Leppäveden asemalta laskee rata vielä noin kilometrin matkan, jolloin oikealta puolelta, erään Leppäveden lahden takaa, pilkistää nähtäisiin Järvelinnän huvila (omist. Hjelt). Wilhelmin maita jatkuu N. H. Backan pyhäkölle samannimisen (M. Niipisen omist.) talon läheisyydessä, josta maat taas muuttuvat metsäisiksi ja mäkkisiksi. Keitulanfangas-niminen harjanne on hyljenty paljo työtä, ennenkuin siihen rata on saatu leikatuksi. Siivutettuaamme sitten vasemmalla Rantaanpään talon komeine kiviinavettoineen, näemme oikealla kauniin Suojärven takaa taivaanrantaa tavoittelevan Laukaan kirkon. Niin olemme saapuneet Laukaaseen, jossa matkailija, jos hän tahtoo vaihtaa rautatiematkan vene- tai maantie matkaksi, voi nähdä mittei kaikki e-



Naarakoski.

„Tätä maata minä en koskaan unohda, en koskaan lakkaa sen luontoa ylistämästä.“

Erään ulkomaalaisen lausunto Suomen luonnosta.

„Olen kulkenut mittei kaikkien maanosien valtakunnissa, olen nähnyt niin paljon merkittäviä ja kauniita, mutten koskaan ole niin hartaana katsellut, kuin silloin, kun laivamme laski Selsingin satamaan. Ajattelin: nyt pääsen kerran tuhatjärvien maahan. Jos te, hyvät herrat, voisitte vakuuttaa kansalaisillenne tämän viipittömän ajatukseni, että sellaista, mitä näin Puntaharjulla, Kangasalla, Keski-Suomessa, Dulunjoella ja monissa muissa erinomaisissa paikoissa, en ole vielä missään tavannut, niin olisin teille suuresti kiitollinen. Suomen luontoa katsellessani tunsin, kuinka sydämeni kiertyi kuin sytkyräksi, ja minä olin tahtonut sillä hetkellä itkeä siitä onnesta, että Luoja on lahjoittanut meille tällaisen helmen. Tätä maata minä en koskaan unohda, en koskaan lakkaa sen luontoa ylistämästä.“



Tarva lankoski.

voavaijundet ja vävähdykset sijainnissa, varakkaasia pitäjässä ovat Keski-Suomen ehkä kirkkaimmat kosket, joista useimmat ovat hyviinkin lohiriffaita ja siis urheilukalastajien mielipaikkoja. Kohta olemme Laukaan asemalla, metälammun vintteillä, 23 km.

Asemalta on parin kilometrin matka Laukaan kirkonkylään. Täällä ei näe tuota juurta, ajamukilla ja viljelyksillä ahdetta ryhmää, joka on kirkonkylälle omituinen. Laukaan kirkonkylä on ikäänkuin hajaantunut Jyväskylästä vierän maantien varrelle, joka tuohervien puiden varjostamana kiertää kapean Laukkaeviran kauniita rantaa. Uhkea, C. L. Engelin piirustuksen mukaan rakennettu kirkko, jossa on R. W. Ekmanin maalaama alttaritaulu, sijaitsee korkealla mäellä. Täältä en mieltäkiinnittävä näköala yli järven ja weijstöjen. Kirkon juurella on kunnantupa, kansakoulu y.m. rakennuksia ja muista vähän erillään apteekki. Etäämpänä kirkonmäen rannalla taas on kirkkoherran uljas wirtatalo, Pellosoniemi, harvinaisen ihanalla paikalla Saraweden niemessä.

Wastapäätä Pellosoniementä, toisella puolella 1 km. levyistä Sarawetta on Sarakallio, jonka juurella Ranta-lammun reitti, laskeutuaan lohiriffaan Tarvaalankosken kautta Saraweteen, yhtyy Wiitajaareen ja Saarijärven Kuhnamosista asti yhtenä weijstönä joutseviin reitteihin. Tästä nämä yhtyneet juurei-

jen jälkeen pyhäköt juna Suojan asemalle, 29 km.

Kuujankoskelta laskevat Kuhnamos ja yhtyneet ja Kapekosken kautta Watiajärven puolelle Saarijärven ja Wiitajaaren reitit Saraweteen. Watiajärvi on pitkä, kapea järvi, jonka rannat ovat hyvin vaihtelevat, milloin matalat, milloin korkeat. Sen rantatörmillä näkee useampia taloja, joista huomiota herättää muhkea Watian talo. Watianjärvi muuttuu lopulta wirtawedeksi, joka nielee sen usein mainittuun Kuujankoskeen. Putouksen kuohuva plätsä on juuressa. Sen yli on idästä pistävän niemen kärkeen johdettu silta ja niemen poikki on rakennettu uittowäylä ja sen lähelle weneväylä, jotka koskeen muodostavat kalliin järväjäarta, jotka liijäivät tämän maiseman ihanuutta. Majoitukseksi on saunat ja yöpyhäköt, mutta laskee jo rautatiejillan kohdalla rauhallisena juvantonan Saraweteen, jonka rannalla, warjin kauniilla paikalla nähty Kuujanmäen talo.

Kuujan ajaman luona on Saarikon kartano (omist. L. Spolander). Parin kilom. päässä länteenpäin kohoaa 90 m. korkea, metälammun peittämä Oitinnmäki, josta on laaja näköala kauas Saraweden toiselle puolelle.

Siinä on kalliita kiviä, jotka on ajamattomia metälammaita, joita ja meitä, jivuttuaan Kapekosken kohdalla Watian pyhäkölle luona nähty warha Pohjanmaalle johtava Suojärven kohdalla (omist. näemme järven pohjoisrannalla eteläalassa Mottolan siistin talon ja etempänä komeassa kirkkossa arkkitehti J. Blomstedtin piirustusten mukaan tehdyt Keski-Suomen kirkkopiston rakennukset sekä järven takaa, sen oikealta puolelta kohoavan, korkean Kirppusammunon, jolta Alekseli Gallen-Kallella on maalannut kuuluisat talvimaailman ja lumikinoksieneen ja kelohtoneen. Peräalassa, järven sopukassa huomaamme vielä kauniin Kirppulan talon. Tehtyään puolimpyrään kaaren, päättyy rata Keiteleeseen eteläpäähen, Suolahden asemalle, 42 km.

Lähellä ajamaa on majatalo, pankki, jähtölennätintonttori, walojuwaamo y.m., sekä laivalaiturin luona, korkealla mäellä nuorisoseuran talo, Kukkula, josta on lumaava



Hukkavuori, Pohjoislahti, Keuru.





Jyväskylän kaupunki Jyväsjärveltä päin.

näköala Keiteleelle. Keski-Suomen kansanopistolle, jonne tie menee Ruffulan ohi, on noin 1,5 km.

Lahten toisella puolella, ajamaa vastapäätä, sijaitsevat hra Mli Riikijärven omistamat teollisuuslaitokset sekä J. S. Pietiläisen konepaja.

Suolahden nähtävyyksiin emme kuitenkaan nyt ehdi sen enemmän tutustua, sillä meidän on kiirehdittävä Hänekoskelle viemään junaan, joka odottaa meitä kappaleen matkan päässä asemalta takaisin päin. Kohta lähteekin juna viemään meitä kapearaitteista rataa myöten, seijahtuen hetkeksi Paatelan pyjälkille erään Keiteleen lahden poukamasia, jonka rannalla on useampia taloja (Harju, Rantala, Dittila), ja liittyy sitten Hänekosken asemalle, 9 km. Suolahdesta.

Jos haluamme viivähtää Paatelassa, voimme pistäytyä vanheell' lahdelman niemen tutkaimesta korkealle kohoavan Riikijärven rantaan. Täältä vuorelta on loistavan komea näköala yli Keiteleen eteläpään, kaunas Laajan saariston aisti. Voimme myös korkean kannaksen yli lävellä radan wajemmalla puolella olevan, jo mainittuun 10 km. pitkän Kuhnamon rantaan, josta wenehyillä pääsemme ihailu- ja uinnain luonnonkauniita seutuja.

Tällä kohdalla on Kuhnamo wenehyillä kapea ja on sen nimenä wenehyistä. Haukanjaari, joka on wiran alkupäässä. Sen loppupuolta, jonka rannat, saaret ja niemmet ovat erittäin kauniit, wärsinkin tyhnyellä jäällä, sanotaan Börrinjalmeksi aina Kapeekoskelle jaakka. Saari sen ulkopuolella on Börrinjaari. Näillä seuduilla jaattaa pyhäamuihin nähdä kymmeniä wenekuntia kalastelemassa. Siinä ongitaan niemen nenissä tai alas weteen kumartuvien rantapuiden ja pensaiden siimeksissä tai laskeetaan pitkiä siimoja ristiin rastiin poikki wirran. Sen syvänteistä nousee otollijella kalajäällä juuria hopeanhohtavia kuhia ja kymmenistä ahvenia. Parhoin miltei pohjattomista onkaloista koskipaikkain niskaalla tarttuu koukkuun niljakkaita, luikertelewia ankeriaita tai pahimmasja tapauksessa järjäläukkaita kiiisiä.

Kapeekoski, jonka yläpuolta kutsutaan Lujankoskeksi, on

kaikkein komein; sen alkuperäinen, koskematon luonto lumoo yksinäisen kalastajan kuin taikawoimalla. Siinä, missä Lujia alkaa laskea kapeasta, ihanasta Börrinjalmeesta, ovat molemmat rannat jyrkät ja kasrawat tiheää mäntymetsää. Wirta mutkittellee, waahtoo hopeanvärinen jynkällä pohjajawillä, huuhtoepieniä, sen välissä aihawia, siewiä lehtojaaria. Koski on sangen koirikas.

Kuhnamoon laskevat lännestä tulewat Saarijärven wedet Raarakosken kautta, johon yhtyy Raarajärwi ja siihen pienestä Wäntiankoskesta ja Suojoeesta yhä etäämpää tulewat wedet. Yhä ylempää mainittakoon 26 jalk. korkea Sietamankoski.

Kuhnamoon purfautuu myös Wiitajaaren reitti Keiteleestä sekä Mämminkosken että Hänekosken kautta. Edellinen, jonka rannat ovat asunnattomia, metsästyneitä, laskee Kuhnamon pohjoispäähän. Suupuolellaan se haarautuu ja on erittäin luonnonihana, muodostaen useampia pieniä saaria, joiden välissä wesi walloisena waahtoo wiskautuu korkealle pyöreiksi tahfouteineita kiviä vastaan. Hänekoski taas laskee Kuhnamoon sen keskikohdalla. Sen kien noin kilometrin

pitkällä wärsällä, woinaakaaliksi kosken, 1,300 heivosuom.), joka miltei kokonaisuudessaan on otettu käytännöön teollisuuslaitoksia warten. Kosken partaalle on nimittäin perustettu puuhioimo ja paperitehdas (omist. Hänekoski Aktiebolag). Tehtaan ympärille on kaswanut melkoinen kyläkunta, jossa on, paitsi tehtaalta kuuluvia suurempia ja pienempia ainiurakennuksia, arkitehti J. Wlominstedtin piirustusten mukaan rakennettu kirkko, apteekki, hywä majatalo n.m. W:na 1911 muodostui tämä Hänekoski itenäiseksi pitäjäksi. Vielä on mainittawa Piilolan warakas talo Kuhnamon rannalla (R. Piilonen). Wuodesta 1890 wuoteen 1910 oli tänne sijoitettu myös Keski-Suomen kansanopisto. Läheisyhdessä, kosken wajemmalla puolella olevalta, korkealta Hänemäeltä on laaja näköala. Saarijärvelle päin näkyy useampia wesiistöjä ja Keitelettä Sumiaisiin ja Konginkankaalle jaakka.

Hänekoskelta voimme tehdä rauumattoman Suolahteen „Hänekoski“-nimijellä höyryweneellä, joka läh-

tee Hänekoskelta joka aamu klo 10. Matka, joka kestää noin 1 tunnin, käy Hänejärwen poikki kauniiseen Häränkurkkuun, jossa Keitele, raivatesjaan itselleen tietä etelään, on ensimmäisen aukkonja murtaanut. Pian saarwummekin tuolle läpikuluttawasta westäään kuuluisalle järwelle. Suuntamme kääntyy nyt koilliseen ja sitten wähitellen itään, oikealla puolella olevan, korkearantaisen ja metsänpeittämän Suomenniemen mukaan, jonka ääriwiiwoja höyrymme seuraa. Wajemalle jää Keiteleen toinen suu, luonnonihana Mämminsalmi ja ääsen mainittu kaunis Mämminkoski. Näköalamme alkaa yhä awartua. Näemme kauniina kaarena kiertäviä, hietikkorantaisia lahdelmia, korkeitummat metsäisiä mäkiä, ruohoa kaswawia poukamia, saaria ja luotoja.

Suomenniemestä jatkaa höyrymme yhäti itää kohti pitkän, kapean monimutkaisen Kowalan niemen kärkeen, siunuttaen hauskan metsänkaartaman Kowalan lahden. Suunta käännetään nyt etelään. Diesta näkyy Kowalan niemen kannassa Ruokolahden talo, jonka ympäristö on erittäin luonnonihana. Weneellä on hauska liikusella siellä lehdokkaitten wienien ja lomien jaan salmeiksi, joutuaksensa lomita omituisen wihättävään puumaan, jota sanotaan „Kowalan kalakuviksi“. Tämän woi jättää weneensä ja nousta maihin kändäkkienä tarkemmin tutkimassa näitä hoikow'o seutuja. Lähellä olevan Sotalanniemen hiekkarannikolla on erittäin jopiwata wirtistää itseäni kylvällä.

Laiwamme on nyt ehtinyt Keitelan kulaan, jossa on useampia taloja wilsjanine wainioineen. Paatelasta suuntaa laiwamme wihdoin matkansa Suolahtea kohti. Siunuttaen ennen mainittuun Riikijärven (oikealla), tehdaslaitokset n.m. ja laskee Suolahden lairailtaan.

Woinneban nyt tehdä pienen käwelsä joutumattan lähimpään wärsistöön, tutustuaksimme Suolahden seutuihin. Soudatamme itsemme Suolahden watarannalle ien tehtaita katsomaan tai niiden takana oleswissa, hoiwin hoidetuissa hoiwmetissä käwstentelemään ja filmäilemään omituisia, koareilewia hiekkarannikkea, jonka aallokoisista hylweminen korwaa wärsän. Tai voimme ohjata weneemme lairwalaturin ympäri ja kääntää oikealle, jolloin huomamme

wajemmalla rannalla ujeita pikkuloja ja mökkelisajuntoja. Näin wene jolluu kapealle, Suojärwestä tulewalle Poljajolle ja Kirppulasta kansanopistolle johtawan kylätieilan alitse, saapuen umpilammelta nähtäwälle Suojärwelle. Wajemalle jää Kirppula ja matka jatkuu ohi Kirppulan wuoren ja Waililan mäen, jolla Keski-Suomen kansanopisto — jossa tietenkin poikteamme — sijaitsee, yhä edelleen järwen matalaan pohjuffaan. Luonto täällä on mitä rehewintä.

Juna lähtee Suolahdesta Jyväskylään klo 7,14 i.p.

Jyväskylästä Savon radalle

päästään mukawasti kahtain matkareittiä kulkien. Jos tahdotaan pyrkiä

Jyväskylästä Kuopioon,

matkustetaan ensin junalla Suolahteen — juna lähtee klo 12 päiväällä — ja sieltä edelleen Keiteleen lairwoilla, „Mä-Keiteleellä“ tai „Wiitajaarella“. Laiwojen kulkuruorot ovat jowitetut junainkuluun mukaan. Laiwasta jättäwydyttä siitei Harinkaan jiltaan, matkustetaan sieltä maanteitse 12 km. Riiniveden päähän ja wirtä edelleen lairwalla Niswedelle. Laiwain kulkua täälläkin on jowirettu niin, että Niswedellä päästään sepiwasti lähtewään junaan ja siten Suonenjoen kautta Kuopioon.

Jyväskylästä Mikkelin

käy matka mukawimmin siten, että lähdetään Jyväskylästä keskiwiiikkona klo 1 i.p. „Kaima“-lairwalla ja matkustetaan Rutilahteen. Rutilahdesta, jossa on majatalo, jatketaan 14 km. matka Leiwonmäelle ja sieltä edelleen Korkejalwelle (22 km.) Korkejalwelta lähtee höyrylairwa „Puula-wesi“ torstai-aamuna klo 4 Ota-wan asemalle. Sieltä käy matka rautateitse Mikkelin.

Jyväskylästä suoraan Lahteen

pyrkiiwä matkustajia kehoitamme katsomaan höyrylairwa „Suomen“ kulkuruoroja tämän lehden ilmoituksijaostoja.



Hiekkarantaa Suolahdella.



Mämminkoski.



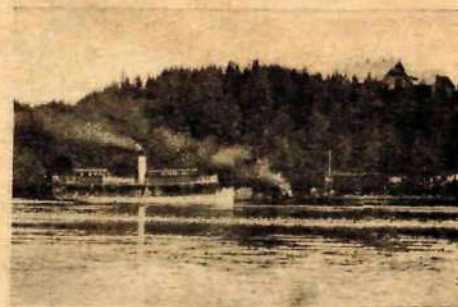
Kuhnamo.



Päijänteen Purjehdusseuran paviljonki.



Eräs Säynätsalon lahti.



Suolahti ja Kukkula.

Jyväskylän pika-ajurien ja autojen nykyiset taksat

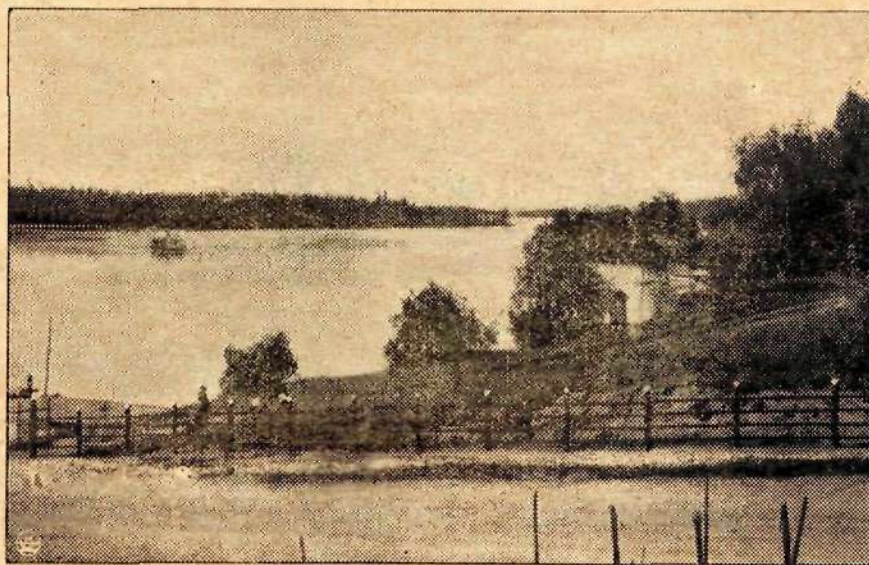
ovat, kun pika-ajurit ovat saaneet taksaansa erinäisiä anomiansa korotuksia, seuraavat:

	Pika-ajuri.	Auto.
Ajo paikasta toiseen kaup.	—: 50	—: 75
Laivarannasta kaupungille	—: 75	
Mäki-Matin mäelle ja hautausmaalle	—: 75	—
Faneeritehtaalle	—: 75	—
Aholaan	1: 50	1: 75
Haapakoskelle kärryillä	4: —	6: 50
nclipyöräisillä	5: —	
Hakalaan	2: —	3: —
Harjulaan ja Lilliniemeen	1: 25	1: 75
Huvilaan	1: 75	2: 50
Jokelan pappilaan ja Palokan kansakoululle	2: 25	3: 50
Kivelaan	1: 25	1: 75
Kirriin	3: 25	5: —
Kuokkalaan	4: —	—
Lahden taloihin	1: 25	—
Lohikoskelle ja Taulumäelle	1: —	1: —
Maaseurakunnan hautausm.	1: 75	2: 50
Maaseurakunnan hautausm. odotus ja paluu	2: 75	—
Maaseurak. vaivaistalolle	2: 75	4: —
Mankolaan ja Mannilaan Palokassa	1: 75	2: 50
Mattilaan, Korkeakoskelle, Nisulaan ja kaup. vaivastalolle	1: —	1: 10
Nisulan kylälle	1: —	1: —
Paloniemeen	1: 75	2: 50
Rauhalahden taloon	2: 50	—
Rauhaniemen	3: 25	—
Rutalan puutarhakoululle	2: 25	3: —
Survoon	2: 75	3: —
Keskiseen	2: 75	3: 50
Sulkulaan	2: 75	4: —
Syrjälään	1: —	1: 25
Vesijohdotpaikatit	1: —	1: 50
Tähtiniemeen	1: 25	1: 75
Taipalelle	1: 50	1: 75
Ristonmaalle	1: 50	2: 50
Keljon kansakoululle	1: 50	2: 50
Taunolaan	2: —	—
Tourulan nahkatehtaalle	1: —	—
Vilkkaaseen ja Sapsoon	1: 50	1: 75
Vahlgrenin huvilaan	1: 75	2: 50
Ylistölle	2: —	3: —
Äijälään ja Väinölään	1: 75	—

Paluumatkalla edellämämainituista paikoista kaupungin ympäristöllä suoritetaan, jos käytetään samaa hevosta kuin menomatkalinkin, puolet takassa määrätystä maksusta, johon tulee lisäksi korvaus mahdollisesta odottamisesta.

Maantiematkoja Jyväskylästä.

Jyväskylä—Muurame	13,5 km
—Korpilahti	27
—Jämsä	59
—Vesanka	11
—Petäjävesi	36
—Uurainen	39
—Saarijärvi	66
—Sjärvi Laukaan kautta	86
—V:saari Sjärven kautta	131
—V:saari Sumiaisten k.	120
—V:saari Kuhjonl. k:ta	160
—Karstula	101
—Kivijärvi	134
—Leppävesi	14
—Laukaa	27
—Sumiainen	60
—Konginkangas	82
—Pernasaari	24
—Hankasalmi	67
—Pieksämäki	114
—Suonnejoki	121
—Haapakoski	9
—Oravasaari	20
—Toivakka	36
—Rutalahti	44
—Leivonmäki	57
—Heinola	153
Petäjävesi—Jämsä	46,5
Äänekoski—Saarijärvi	36
—Konginkangas	25
—Viitasaari	63,5



Pappilan ranta Keuruulla.



Saravesi.



Kuusankoski.



Äijälän salmen suu.

Näköalapaikkoja Jyväskylän ympäristössä.

Jyväskylän ympäristö tarjoaa matkailijalle paljon mielenkiintoista nähtävää. Sen vaihtelevan luonnon valaa melkein joka mitä miellettyä nähtävää muotoihin. Jokainen funnäs, rannan ranta ja lahden poukama lutsuvat luokseen.

Sam matkailija on ensin kaupunkisija kavyunnut sen kauniille petäjiröharjulle ja jotta näköalaa ihailtu-kaan läväsijyt „Jyväskylän ojetekalenterin“ ohjeitten mukaan katjele- masja kaupungin puistoja ja muita nähtävyyksiä, asi hän kysäistä Keski-Suomen Matkailijayhdistyksen toimistosta, joka on sijoitettu sanomalehti „Keski-Suomen“ toimittu- seen ja jonka puhelinnumero on 9, tietä

Laajavuorelle.

Se on erinomaisen kaunis näköalapaikka läheisen Tuomiojärven rannalla ja wie sinne tehty matka alkaa korkeintaan 3 tuntia. Tie sinne käy Mäki-Matin kautta ja Nijulan kartanon viljavien peltojen keskelle. Vuorelta avautuvat nähtäviksi Tuomio- ja Palokajärvien kauniit rantamaat aina kaupungin asti.

Jos tämän matkan tekee aikajammin aamupäivällä, voi vielä samana päivänä käväistä

Kanavuorellakin.

Se on herta kaikkiaan jellainen paikka, että sitä ei jovi unohtaa kenenkään, joka tahtoo jaada helvän luvan Jyväskylän jentujen luonnosta ja heittää filmäyksen Päijänteen pohjoisille lahdelmille. Kanavuorelle mennään laivateitse. Kaupungin pienemmästä laiturista lähtee „Toimi“-laiva joka päivä klo 9,15 ja 12 a.p. sekä 3 ja 5,30 i.p. Haapakoskelle, joka on myös Kanavuorelle menemään pyhädyksipaikka. Laivalaiturista lävällään siellä joen siltojen yli ja sahalaaitosten sivuitse puolisin kilometriä mauteitse, tulan keskien pistävän lahden poukamaan. Täältä alkaa kiipeäminen vuorelle. Mutta sen waiwan — jos sitä nyt oikeastaan voi waiwaksi jawa! — korvaa monin ferroin se hurmaava näköala, joka vuorelta, Matkailijayhdistyksen rakennuttamasta näkötorjista, avautuu nähtäväksi yli Päijänteen lahdelmien, laumiin, saaririkkaan Lepäveden ja mittamattomien jalojen. — Haapakoskella saa matkailija wivakkaita tien vierellä olevasta Koskijoen laupasta tai siltojen luona ajawan kopoisen kesken tawasta. Limonaadipullo ylös vuorelle mukana wietynä onkin wartin mukawa kapiine.

Kaupunkiin jälleen illanjuusja palattuaan — „Toimi“ lähtee Haapakoskelta klo 10,15 a.p. sekä 1, 4 ja 6,30 i.p. — woi matkailija wiefä

„Keski-Suomen Matkailijan“ tätä numeroa on ilmaiseksi saatavana Matkailijayhdistyksen sihteeriltä.



Poronselkä Päijänteellä.



Häränkurkku.



Nuotanvetoa.

färvellä, jos kunnesta tahtoo yhden päivän laskun jelsvitystä,

Ronninmäelle.

Matka sinne supistuu kaupungista noin 3 kilometriin. Mäki on Keski-Suomen korkeimpia paikkoja ja sen lehtoilla rinteillä on erittäin hupaisia kiipeillä. Ylhäältä mäen laelta oli kunnikaallinen näköala, jolleivät puut estäisi sitä. Nyt se supistuu pääasiassa vain laajan metsäisten maisemien ihailemisen mahdollisuuteen. Mutta senkin taita kannattaa kyllä Ronninmäellä käydä!

Pohjanmaalta Savon radalle matkustavat

voivat aivan matkan varrella viivähtää muutaman tunnin Jyväskylässä, sen nähtävyyksiä katjomaassa. Juna nimittäin saapuu Jyväskylään klo 8,13 aamulla ja lähtee edelleen Suolahteen vasta klo 12. Laiva taas lähtee Rutalahden, jonka kautta matka käy Mikkelin, klo 1 ip.

Haukan matkan

tee se, joka Jyväskylästä pistäytyy kauniiseen Muurameen.

Tällöin on ehden mukavinta matkustaa mennessä tuo 13 km. pituinen matka maanteitse. Tie kulkee vaihtelevien, mäkisten maitten ja kaikkuvien kankaitten kautta. Vaajan ja Hämeenlinnin rajalla on oikealla huomiota ansaitseva Sääksvuori, josta on kaunis näköala etelään ja länteen päin. Hautalan mäeltä a- wautuvat oikealta nähtävillä Muuratjärven notkomaiden laajat wiljeltyt taloineen. Wajemmalla reu- nusta ihanaa maisemaa korkeaa Paawalinvuori. Täällä on taajan kohoavat jylhät Muuratjalan hahmopiirteet ja wajemmalla Rihi- nuoren woimakas ääriwiiva.

Muuramessa voidaan käydä katjomasja nuorisoseuran taloa, maan- kuulua tuotitehdasta, tehdä färvem- matkoja wihättävään ympäristöön ja yöpyä majataloon.

Matka jälleen Jyväskylään teh- dään sitten laiwalla. „Kaima II“ lähtee Muuramesta joka arkiaamu klo 1/6. Reitti on mitä waihtelevin. Poiketaan Säynätsalon tehdas- laitoksilla, kynnetaan kaunista, mut- ta tuulella ärttyjääkin Poronsel- kää, ihailaan Lehtijaaren äk- kijyrkkiä rantamia ja tullaan wih- doin waihtelevalle Pikkupäijänteel- le.

Parhain aamukahwille ehditään jälleen kaupunkiin.

Jos matkailija tahtoo pistäytyä vielä kaunimmas Päijänteelle, tee hän matkan



Kanavuori ja Haapakoski.



Kivetyin järvi Konginkankaalla.



Riihikallio, Keitele.



Savion Majakaarre.



Pulkkilan salmi.

Rutalahden, Korpilahdelle ja Korospohjaan.

Söyrylaiwa „Kaima“ lähtee Jy- väskylästä klo 1 ip. ja siihen on matkailijan warustauduttawa. Reitti on ihana. Jyväsjärveltä joku laiva Pikkupäijänteelle ja sieltä Ristiijelälle, jota rajoittaa oi- kealla kalliainen Muuratjalo ja wa- jemmaa ulkea Hautanmaa. Hau- tanmaan uloimmasja färvessä, Mämminniemesjä, on jyrkkäjäin- nen Kappukallio. Täällä kün- thy laiva Päijänteellä swimmaa tuopanteen yltje (n. 100 m.) Ruta- lahden pohjukkaan. Ensimmäinen py- jähdyspaikka siellä on Päivätun- ta, jossa omituinen ruismaan muotoinen Wäyrymäki herättää hu- miota.

Rutalahdesta, jossa alkäämme u- nohtako Wällyworta, mutti- tellaan jälleen waltawäylälle ja pai- nutaan kauniin Särkisten salmen kautta Korpilahden kirkolle. Tämä on ihana, leppoisa seutu. Täältä oi- daan muutoin hywin tehdä maantie- matka esim. Muurameen ja palata sieltä laiwalla kaupunkiin.

Korospohjaan pyrkiesjä on vielä kuljejtawa Wanhojen ulap- pä ja puittowen... kaarien to- mitje Päijänteellä poikki, sen lään- nalle. Korospohjan wajenta rautaa kaunistaa Waruwori. Ollaan perillä.

Korospohjasta lähtee „Kaima“ pa- luumatkalle Jyväskylään klo 2 a- mulla.

Junain kulut.

Haapamäki—Suolahti. *)

Haapamäeltä	4,35 a.p.
Keurulta	5,22 .
Peltävedeltä	6,40 .
Kintaudelta	7,11 .
Vesangasta	7,51 .
Jyväskylään	8,13 .
Jyväskylästä	8,38 .
Leppävedeltä	9,03 .
Laukaasta	9,32 .
Kuusasta	9,48 .
Suolahteen	10,14 .

Suolahti—Haapamäki.

Suolahdesta	7,14 i.p.
Kuusasta	7,45 .
Laukaasta	8,02 .
Leppävedeltä	8,33 .
Jyväskylään	8,56 .
Jyväskylästä	9,22 .
Vesangasta	9,57 .
Kintaudelta	10,31 .
Peltävedeltä	10,54 .
Keurulta	12,02 a.p.
Haapamäelle	12,35 .

Äänekosken—Suolahden radalla.

Äänekoskelta klo 9,15 a.p.	
Suolahteen	9,50 .
Suolahdesta	10,25 .
Äänekoskelle	11 .
Äänekoskelta	6,15 i.p.
Suolahteen	6,50 .
Suolahdesta	7,10 .
Äänekoskelle	7,45 .

*) Välikaiksesti on junain kulku Jyväskylän—Suolahden välillä järjestetty nykyään n'in, että juna lähtee Jyväskylästä Suolahteen klo 12 päivällä.



A. FREDRIKSON OSAKEYHTIÖ, JYVÄSKYLÄ.

Valmistaa ja myy:

Turkistavaroita:

Lakkia, puuhkia, muhvia, turkin-
kauluksia, vuoria. Vanhoja turkis-
tavaroita kuosisetetaan ja korjataan

Kesälakkia:

Verka-, urheil-, virka- sekä
purjehdusseurain lakkia. Nais-
ten ja lasten kesälakkia.

Hansikkaita.

Kravattia:
Rosettia ja
kaulussuojia.

Damaskia:

Monta
eri
lajia.



Oulu,
Pallastalo

Helsinki,
Mikonk. 7

Emil Kaistisen

Ilmarisenk. 2 ♦♦♦ Jyväskylässä

Reklaami-, huone-
ja ajokalumaalaus-
liikettä suositetaan.
Puhelin 118.

Keski-Suomen Rohdoskauppa

Kauppak. 24 Puhelin 220

Nobelin bentsiinivarasto Keski-Suo-
mea varten.

Kotiruokalaa

Kauppa- ja Vaasan-
katujen kulmauksessa
suositellaan.

**M. Kumpusen
Puusepänläike**

valmistaa koulujen, konttorien y.m. sisus-
tuksia ja yksityisasuntojen kalustoja y.m.
Puhelin 19.

Karja r.l.

ostaa
voita, talia, nah-
koja ja eläimiä.

Jyväskylä, Maanviljelysseuran
talo, puhelin 267.

**JYVÄSKYLÄN
SÄÄSTÖPANKKI**

maksaa korkeimman koron sääs-
töpannuille rahoille.
Korko lasketaan panopäivästä
ottopäivään ja liitetään puolivu-
sittain pääomaan.

**Matkailijaliikennettä Keski-
Suomesja kostewia tietoja**

saadaan sanomalehti „Keski-Suomen“
toimituksesta. Puhelin 9.

**Jyväskylän ja ympäristön
matkaoppaita**

saadaan kirjakaupoista.

Tässä julkaisussa ilmoitettavia

toivomme arv. matkailijain muistaman.
Ilmoitukset ovat suunnitellut juuri mat-
kailijain tarpeita silmällä pitäen, joten mat-
kailijat voivat helposti nähdä mitä ku-
tin liike heille tarjoaa.

SUOMEN YHDYS-PANKKI

Maan vanhin yksityispankki. Perust. 1862.
Omat varat Smk. 42,000,000:—.

Toimii pankkiliikkeen kaikilla aloilla.
Suomen Yhdys-Pankki. Jyväskylän Haarakonttori.

Tukevia, keveitä, siroja

Hattu- ja Matkarasioita

valmistaa oman faneeritehtaan faneerista

Joh. Parviainen Osakeyhtiö, :: Jyväskylässä.

LIDA FORSBLOMIN MUOTI- JA KANGASKAUPPA

Jyväskylässä

tydyttää parhaiten matkailijain tarpeet.

Kesäkankaita. ♦♦ Lakkia.
Hattuja. ♦♦ Paitoja.
Pukuja ja kappoja. ♦♦ Kauluksia ja kravatteja.

Vanhin, edullisin ostopaikka. Paikkakunnan suurin liike alallaan.

**IVAN MITROFANOFF
JYVÄSKYLÄ**

Puh. 166. Alituinen varasto koti- ja ulkomaan Puh. 166.
Kangas- ja rikkamatavaroita.

Pukutilaukset toimitetaan nopeasti ja halvalla.

Muuramen Tuolitehdas Osakeyhtiö, Muurame.

Perustettu 1903. ♦ Puhelin. Sähköosote: Jyväskylä Tuolitehdas.

Valmistaa
erikoisalana:
Muuramen ke-
veitä, taivutet-
tuja huoneka-
luja, lasten
kalustoja y.m.



Pääasiamies
Suomea varten:
**O.Y.
John Palscheff
A.B.
Helsingissä.**

Ostaessanne kotimaisia tuot-
teita, edistätte maan varalli-
suuden karttumista. — Tehdas
ainoa laatuaan Pohjoismaissa.

Kuvallisia hinnastoja lähete-
tään pyydetessä 3: 50 posti-
etuuntia vastaan, joka summa
hyvitetään tilausta tehdessä.



Kuhankoski.



Pölsajoki.

LACTA-, MILKA-, DIABOLO- y.m.
separaattoreja ja kirnuja.
DEERING niitto- ja harava-
koneita. Jousi- y.m. äkeitä
myy

K.-S. Maanviljelys-Konekauppa O.Y.
(Vanhin- ja suurin kone-, siemen-, lan-
noitus- ja rehuainekauppa Jyväskylässä.)

Reino Tammivuoren

Leipomoa, Kondi-
toriaa ja Kahvilaa
suositellaan.

Kauppak. 13. Puhelin 208.

Hankkijan r.l.

Jyväskylä

Konttori ja varasto Nikolain-
katu 48, Maanviljelysseuran talo.
Puhelin.

Pohjoismaiden Osakepankki

Kauppaa ja Teollisuutta varten.

Toimittaa kaikkia pankkiliik-
keeseen kuuluvia tehtäviä.

Jyväskylän konttori.

Vesjärvi—Tehi—Judinsalo—Vähäri—
Korpilahti—Jyväskylä

Höyrylaiva „SUOMI“

Vesijärveltä Jyväskylään joka arkipäivä
klo 11 i.p. ja
Jyväskylästä Vesijärvelle joka päivä
klo 12 päivällä, paitsi et maanantaina.

Vesijärvi—Pudasjoki—Härmöinen—Kuhmoi-
nen—Tehi—Ruolahti—Pihlajakoski—Luhän-
ka—Tammilahdi—Jämsä

Höyryl. „AALLOTAR“

Vesijärveltä Jämsään joka tiist ja
torstai klo 11 i.p. **Jämsästä** Vesijärvel-
le keskiv. ja perjant. klo 12 yöllä **Vesi-
järveltä** Tammilahdesta lauant. kello 11
i.p. ja **Tammilahdesta** Vesijärvelle sun-
nunt. klo 11 i.p. sekä **Vesijärveltä** Kuh-
moisten maanant. klo 1 i.p. ja **Kuhmoi-
sista** Vesijärvelle tiist. klo 6 a.p. (S.H.)1141

Koros pohja—Korpilahti—Rutalahti—
Jyväskylä.

KAIMA

Koros pohjasta joka arkipäivä klo 2
a.p. ja Jyväskylästä joka arkipäivä
klo 1 i.p., poiketen välillä olevissa silloissa,
paitsi Raviossa ainoastaan keskiviikkona ja
perjantaina

Oitti'a—Muurame—Juoksilahti—Ritilahti
(Luhanka)—Jyväskylä

KAIMA II

lähtee Jyväskylästä joka arkipäivä
kello 1,15 päivällä: Oittilaan maanantaina,
tiistaina ja lauantaina. Juoksilahteen kes-
kiviikkona ja torstaina. Ritilahden Luhän-
gassa torstaina ja perjantaina Oittilasta
Jyväskylään maanantaina ja tiistai-
na kello 8 aamulla. Juoksilahdelta Jyväskylään
torstaina kello 2 aamulla. Ritilahdesta
Jyväskylään perjantaina ja lauantaina
kello 1 aamulla. Muuramessa poiketaan
joka matkalla noin 1/2 6 aamulla ja 1/2 8
päivällä sekä Härkölahdessa maanantaina,
tiistaina ja lauantaina.

K. J. Gummerus Osakeyhtiö

Jyväskylä

Puhelimet: konttorin 198, kirjakaupan 26.

Kirjakauppa. Täydellinen varasto kotimaista kirjallisuutta. Kaikkia ulkomaa- laista kirjallisuutta hankitaan nopeasti. Täydellinen paperikauppa.

Kirjapaino on paikkakunnan suurin ja työkykyisin. Kuntien ja yksityisten painatus- työt suoritetaan huolellisesti, huokeaan ja nopeaan.

Kirjansitomo ja **Viivauslaitos** ottaa tehdäkseen kaikenlaista sitomis- ja viivaus- työtä huolellisesti, nopeasti ja huokealla.

Emaus Monopoli

Matkustajakoti ja ruokala

Nikolaink. 36. Puh. 231

Olga Nordberg'in Ruokala

Nikolaink. 51.

J. E. Bäckström, Harjuk. 10, Puhel. 269.

Leipuri :: Ruokatavara-kauppa :: Kahvila. Puusepäntiike valmistaa huonekaluja, raken- nuksia, ovia, ikkunoita y.m.

Seurahuonekahvila

Jyväskylän torin varrella.

Kauniit, viileät huoneet sekä eri huoneita seurueille. Bil- jardi. Tarjoilu siistiä ja no- peata. Tilauksia otetaan vas- taan. — Puhelin 264.

E. Blomin leipurinliike

Kauppakatu 33 :: Puhelin 187

— Hienointa kahvileipää Jyväskylässä. —

A. Kotilaisen

kondiittori ja kahvilaliike
suosittelee hauskaa

! puistokahvilaansa !

Asemakadun 5:ssä. Puhelin 62.
Dastapäättää Monopoliravintolaa.

Rauha Hirvisen Ruokala

Nikolaink. 57.

N. Lampilan Sekatavara-kauppa

Jyväskylä, Nikolaink. 40,
suositellaan.

A. Kuvaja

Jyväskylä — Puhelin 165

Myy: Jauho, suurimo ja siirtomaa- tavaraita. Tehdastuotteita. Prima pet- roolia paljottaan ja vähittäin.

Erikoisosasto: lamppuja, lasia, pors- siinia ja kristallitavaroita.

Jyväskylän

Osuuskauppa r.l.

Kansallis-Osakepankin talossa Kauppa- torin varrella. Puhelin 163.

Kohtuulliset, tinkimättömät hinnat. Kuluttajien liike. — Tervetuloa jäseneksi.

EMIL KYTÖLÄN

KELLOSEPÄNLIKE

Jyväskylässä korjaa edullisimmin kel- lot työn hyvyyden ja korjauspalkkion suhteen. Nopea valmistus. Kellot noudetaan kotoa ja tuodaan kau- pungissa. Puhelin 334. Suurin va- rastö kultasormuksia Jyväskylässä.

Jyväskylän paras hotelli ja ravintola.

Hyvät, rauhalliset huoneet. Ensiluokkainen ruoka.
Biljardi. Hyvä kohtelu.

Maria Suomalainen.

KESKI-SUOMI

Perustettu v. 1870

Jyväskylän suurin ja varmasti
eniten levinyt sanomalehti.

Toimituksen puhelin 9.
Konttorin ” 212.

Joka tuoreita tietoja haluaa, lukee
„Keski-Suomea“, joka ilmoittaa, hän
ilmoittaa „Keski-Suomessa“.

KESKI-SUOMEN KIRJAPAINOSSA

tehdään aina aistikasta ja huolel- lista, kaikkia kirjapaino-alaan kuulu- vaa työtä; myöskin nuottipainatusta.

Kysykää hintoja.
Puhelin N:o 212.

Rantapuiston ravintola

suosittelee hyviä aamiaisiaan, päivällisiään
ja illallisiaan. — A la carte pitkin päivää.

*** Hyvät ja halvat viinit. *** Kaunis näköala. ***

SUOMALAINEN

sisältää tuoreimmat Keski-Suomen,
koti- ja ulkomaan uutiset, seuraa tar- koin yleisiä asioita ja tarjoaa hauskaa
kaunokirjallista lukemista.

Kannattaa tilata Suomalainen!
SUOMALAINEN

tulee paikkakunnan lehdistä
useimpaan ostokykyyseen kotiin.
Kannattaa ilmottaa Suomalaisessa!

Sydän-Suomen Kirjapaino

Asemak. 12 Jyväskylä Puhelin 10
sporittaa parhaimmat ja ajanmukaisim- mat kirjapainotyöt paikkakunnalla.
Kohtuulliset hinnat. Nopea suoritus.
:: Kustannusarvioita pyydetessä. ::

Suosittamme täydellistä
nuottipainoamme.

TALOUSKAUPPA O.y.

Kauppak. 18. Puhelin 55.

On edullisin ostopaikka Jyväskylässä
herkku-, hedelmä- ja siirtomaatavaroille.

Osakeyhtiö

Keski-Suomen Rautakauppa

Jyväskylä :: Puhelimet 164 ja 240.

Täydellinen varasto rakennus- ja taloustarpeita.
HUOM! Suuri varasto fanerisia matkarasioita y.m.

Suuri varasto

kalastustarpeita

lohi y.m. kalastusta varten

Meilin & Göösⁱⁿ kirjakaupassa, Jyväskylässä.

KANSALLIS-OSAKE-PANKKI.

Myöntää luottoa. Myy postilähetykselleitä.
Toimittaa rahainperimisiä, maksuja ja rahalähe- tyksiä myöskin sähköiteitse sekä suorittaa kaikkia
muita pankkitehtäviä.

Toimia voi pankille antaa myös kirjeellisesti.

A. V. Gröndahl'in KULTASEPÄNLIKE

Vanhin Jyväskylässä.

Perustettu v. 1884.

Rosenbergin talo. Puh. 14.

Varastossa aina: Valmiita kihlasormuk- sia, kulta-, hopea- ja uushopeavalmisteita.

Kelloja

Kulta- ja hopeaesineitä, silmälasia, kiika- reita, ilmanennustajia, gramofonia y.m. saadaan halvimmalla

Einar Keilanin

Kello- ja Kultasepäntiikkeestä
Jyväskylässä.

Kansallis-Osake-Pankin talo.

K. J. Kuusiston Kellosepäntiike

Jyväskylässä.

Työ tunnetusti hyvää. Matkailijoille edul- lisiin kulta- ja hopeaesineitten ostopaikka.

Hugo Heinosen Rääpäntiike

Kauppakatu 7. Puhelin 256.

Suosittelaa ensiluokkaisena.

Ensiluokan rääpäntiike ja ensiluo- kan kangasvarasto on

A. Kettusella

Jyväskylässä, Kauppak. 11. — Puhel. 169.

Työ tunnetusti huolellista.

Sanni Roslundin Ompeluliike

Asema ja Nikolainkadun kulmassa
(Vartiainen talo). — Puhelin 318.

Aistikkaat mallit, kaunis työ.

Herman Salon Kenkäkauppa.

Jyväskylä, Kauppak. 28. Puh. 97.

Suuri ja alati vaihtuva varasto.
Työ lujaa ja hinnat kohtuulliset.

Lyylä Saukkosen

Parturiliike

torin varrella.

Jyväskylän hienoin parturiliike.
Työ taatusti siistiä ja nopeata.
Puhelin 129.

Naisten ja miesten hyväksi tunnettuja

polkupyöriä

sekä osia

Konekauppa O.y. AATRA

Jyväskylä — Puhelin 310.

Osuuskauppa Mäki-Matti r.l. Jyväskylässä.

Keski-Suomen suurin osuuskauppa.

Päämyymälä Kauppak. n:o 32, puhelin 25.
Myyvälä n:o 2 Valtak. ” 5, ” 227.
” ” 3 Tourulassa, ” 104.

Jyväskylässä 1916,
Keski-Suomen kirjapainossa.