

1909
N:o 5

**HUONESISUSTUKSIA
RAKENNUSTAIDETTA
MAALAUSTA JA KUVAN-
◇ ◇ ◇ VEISTOA ◇ ◇ ◇
TAIDETEOLLISUUTTA**

8:s
vuosikerta

Suurin valikoima

Taideteollisuusesineitä

kuparista, messingistä,
bronsista, raudasta,
kristallista, porsliinista
ja fajansista

G. F. STOCKMANN
OSAKEYHTIÖLLÄ
= HELSINGISSÄ =

TOIMITUS:

EINO SCHRODERUS, TYYNE KOLINEN y. m.

Toimituspaikka ja konttori: Huvilakatu 5,
puh. 6 44, avoinna 4-6 i. p. — Posti-
osoite: Suomen Teollisuuslehden Kotitaide.
Kotitaiteen Ilmoitustoimisto: Fredrikink. 39,
puh. 30 82. — Tilaushinta 9 mk. — Ilmes-
tyy 12 num. vuodessa vähintään 30 kuva-
liitteen seuraamana

5 Herman Lindell 5

ERITYISLIIKE

Taiteilija- ja
piirustusaineita

5 I. Henrikink. 5

5 HELSINKI 5





Hietalahden Osakeyhtiö
Helsingissä Hietalahden rannan ja
Nuoranpunojankadun kulmassa
Puhelimet 48 ja 5 11.

Koriste ja verhoilupajat.
Mattoja, Uutimia, Rautasänkyjä,
Korihuonekaluja, y. m.

Huonekalu-näyttely Aleksanterink. 13.
Lundqvistin liikepalatsissa.
Puhelin 37 84.

S. WUORIO ♦ ♦ ♦ ♦ ♦ **MAALARILIIKE JA**
Unioninkatu 30 ♦ ♦ ♦ ♦ ♦ **HELSENKI** ♦ ♦ ♦ ♦ ♦ **TAPETTIKAUPPA**

Helsingin Sementti & Asfalttiliike
tekee asfaltti-, sementti- ja rautabetonitöitä.
— Täydellisiä kustannusarvioita maksutta. —
Tehtaankatu 22. Puhelin 40 03.

R. MELLIN
KULTASEPPÄ
Valmistaa kaikellaista
kulta- ja hopeasepäntöitä.

**ARVOISAT
LUKIJAT!**

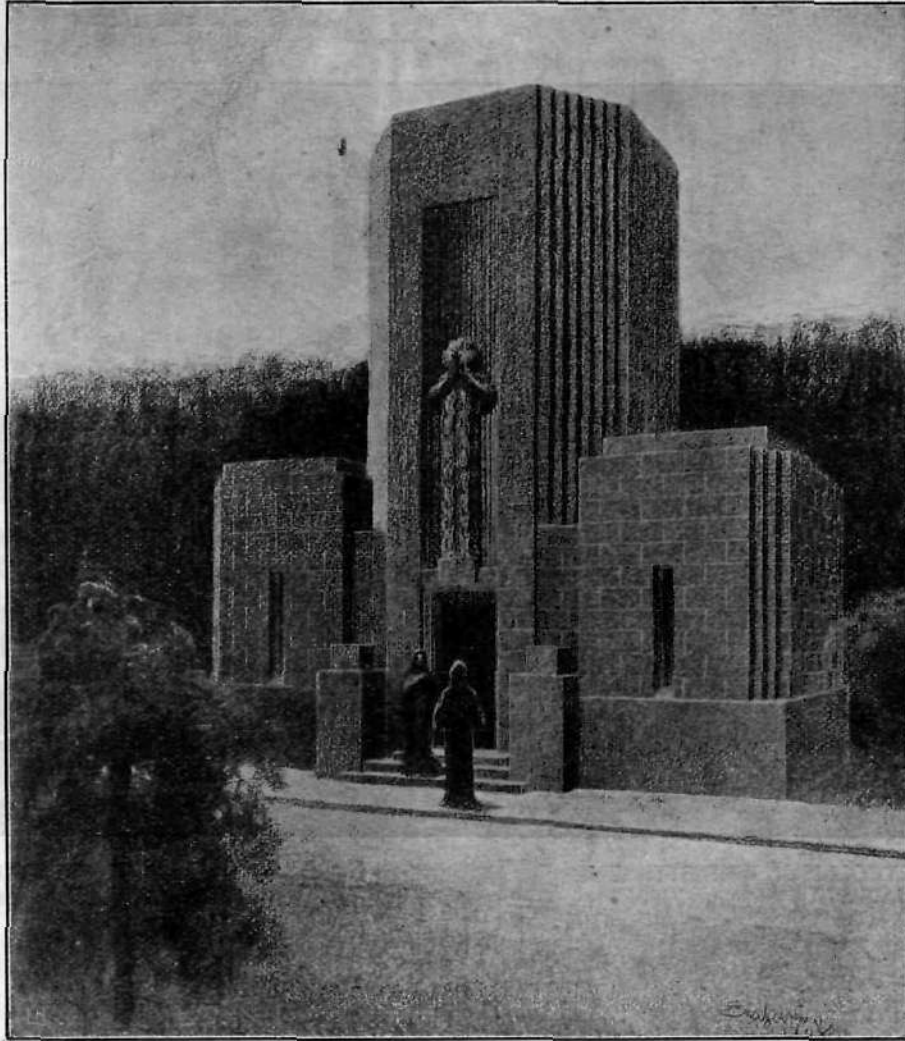
Ruvetkaa liikeyhteyteen ja
tehkää ostoksenne niissä
liikkeissä, jotka ilmoittavat
KOTITAITEESSA

Taidetakomo
||| KORU |||
Eino Schroderus.

■■■ Valmistaa lamppuja, lyhtyjä,
kynttiläjalkoja, kirjoitustelineitä, huone-
kaluheloja y. m., y. m.
Ottaa suorittaakseen kaikenlaatuista
rauta-, kupari- ja messinkiteollisuuden
alalle kuuluvaa taiteellista työtä.

EINO SCHRODERUS.
Arkkii.

Maariank. 28. P. 53 48. TAKOMO Maariank. 24.



MAUSOLEUMI-EHDOTUS
JOENSUUHUN

ELIEL SAARINEN.

HENRY VAN DE VELDE.

(Jatkoa n:o:oon 4).

Kauniina todistuksena tästä teoriasta ovat Rodinin ihmeteltävät lyijykynäpiirustukset. Ne sanat, jotka yllä olen siteerannut, ovat kirjoitetut ikäänkuin helpottaakseen suuren mestarin liikuntoharjoitelmien ymmärtämistä.

Viivojen leikkittely ei van de Veldellä koskaan ole mielikuvituksen leikkiä tahi sattumuksen työtä, syy-yhteyttä ei voi rikkoa ilman että koko kuva luhistuu kokoon aivan kuin eloton massa. Yhdenkin viivan muuttaminen merkitsee jo koko järjestelmän löyhentämistä tahi pingoittamista. Ei löydy mitään tyypillisiä muotoja, sillä kaikki riippuu alati vaihtelevista seikoista, jotka määräävät liikunnan rytmillisen jakaantumisen. Samat prinssiipit, jotka määräävät taivaankappalten kulun ja antavat eloa ja voimaa koneille, hallitsevat myöskin „luonnollista“ ornamenttiikkaa. Prinssiipit ovat

ennakolta määrätty, inhimillisellä keksintäkyvyllä on vapaa valta ainoastaan eri vivahduksien suhteen. „In Ketten tanzen — Freiheit in Fesseln — fürstliche Freiheit.“ (Nietzsche).

Viivateorian seurauksena on pidettävä vastavien muotojen painostamista, joittenka kautta van de Velde tahtoo alleviivata eri esineitten intensiivistä riippuvaisuutta toisistaan, jotta saavutettaisiin se yhtenäisyys, jota hän pitää arkkitehtuurin päämaalina.

Taiteellisessa suhteessa täydellinen viiva, kahden pinnan rajaviivana, muodostaa kummallakin puolella taiteellisia muotoja. Jos esim. tarkastaa kahta viivaa, jotka ovat huonekalun rajoina oikealla ja vasemmalla puolella, niin on niiden välillä ruumiillinen huonekalu; rajaviivojen ulkopuolella kuvastuu seinälle vastaava, ruumiiton



TAIDETEOLLISUUSYHDISTYKSEN
ARPAJAISISTA

MAX FRELANDER.
(HELSINGIN PUUSEPPÄTEHDAS)



TAIDETEOLLISUUSYHDIS-
TYKSEN ARPAJAISISTA

LISU VIRVA.



TAIDETEOLLISUUSYHDISTYKSEN ARPAJAISISTA.

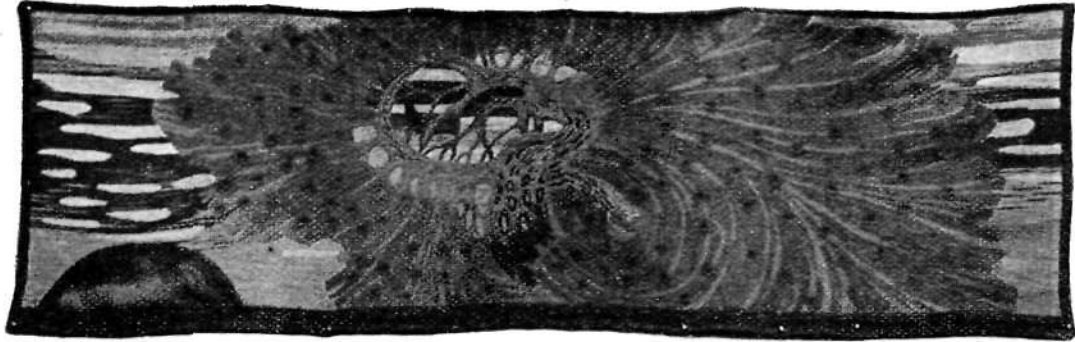
ENGLA PETTERSSON. V. TSCHERNICHIN.
ELSA JUSELIUS. (2)

J. BÖK.
HANNA HELKE. (2)
MAGGIE MESTERTON.
JULI SNITS



SUOMEN KÄSITYÖN-
YSTÄVÄT

LISU VIRVA.



SUOMEN KÄSITYÖN YSTÄVÄT

USKO NYSTRÖM.

muoto, joka on joko lähempänä huonekalua tahi kauempana siitä. Harjaantunut ja herkkä silmä nauttii yhtä paljon kummastakin, sekä ruumiillisesta että ruumiittomasta muodosta, ja muodostaa niistä jotakin sellaista, jota katsellessa silmä nauttii aivan muista sensatsioneista. Nämä sensatsionit vastaavat laulun säestystä ja lisäävät silmän nautintoa samassa määrin kuin polyfonia lisää korvan nautintoa. Säestävät sensatsionit liittävätkin huoneessa olevat esineet toisiinsa, vieläpä silloinkin kuin niiden sijoittaminen tahi muut syyt tekevät esineitten toisiinsa liittymisen mahdottomaksi.

Aivan toinen yhtenäisyyden ehto on tässä van de Velden vaatimuksessa kuin Albertin „concinnitas“.

Pyrkimyksemme valoon ja iloon täytyy johtaa sellaisen ornamenttiikan keksimiseen, jonka kuvaavien ominaisuuksien täytyy olla yhtäpitäviä luomisen järjellisten periaatteiden kanssa. „Naturalistinen vieläpä tyylieltykin ornamentti ei saata kuvastaa muuttumattomuutta ja yleispätevyyttä. Tyylieltyyn ornamenttiin — orgaanisesta maailmasta lainattuine motiiveineen — ja sille määrätyn tarkoituksen välillä on kuitenkin aina niinhyvin sen naturalistinen ilmenemismuoto kuin sen merkityskin. Molemmat vaativat päästä oikeuksiinsa; ne sallivat tosin tyylieltyä, joka siirtää esineen yksinkertaistutettuun, jalostettuun maailmaan, mutta se ei koskaan noudata puhtaan ornamenttiikan tahtoa, joka itsestään luo muodot niin, että se nojautuu yleiseen rakenteeseen ja antaa eloa kuolleelle aineelle“.

„Ornamentti on kehityskautenaan paljon muutunut, mutta vasta äsken vajosi se naturalismiin. Aikaisemmin oli se joko geometrinen tahi symbolinen; kummassakin tapauksessa pysyi se abstraktisena.

Ornamentin merkitys arkkitehtuurissa on kaksinaiminen. Sen tulee joko antaa tukea rakenteelle ja näyttää siinä käytettyjä keinoja, tahi kuten kreikkalainen ornamentti valon ja varjon kautta aikansa saada vaihtelua muuten tasaisesti valaistussa huoneessa“.

Tästä katsantokannasta lähtien voi muodostaa aivan uuden ornamenttiikan, joka ei läheisesti liity ainoastaan rakenteen eri aineksiin, vaan askel askeleelta noudattaa koko rakennuksen tarkoitusta.

Mutta liikkeelle panevia voimia ovat aina ja yksistään järjen ja logiikan vaatimukset. „Tämä uusi ilmapiiri antaa meille uuden fatalismin ja sen dogmaattisen tyyneyden, joka johtuu siitä tiedosta, että aineellisen ja siveellisen elämän ilmenemismuodot ovat sellaisia kuin ne kerta kaikkiaan ovat, koska ne eivät voi olla muuta, mutta että ne itse asiassa, meidän yhteisten pyrkimyksemme kautta hyvään, myöskin ovat mitä niiden tulee olla.“

Van de Velden taiteella on eetillinen pohja ja se muodostaa osan kokonaisesta maailmankatsomuksesta. Tässä piilee syy siihen valtaavaan vaikutukseen, jonka hänen taiteensa on tehnyt niinhyvin kannattajiin kuin vastustajiinkin. Se on jättiläismäinen yritys luoda yhteyttä elämään, sitäkin ihailtavampi, koska se ei rajoitu yksistään ajatteluun, vaan käsittää myöskin jokapäiväisen elämän hyörintä ja pyörintä.

* * *

Se, joka tuntee ainoastaan van de Velden teorioita, saa kieron ja väärän käsityksen hänen rikkaasta ja monipuolisesta persoonallisuudestaan. Ne paljastavat ainoastaan hänen olemuksensa henkisen puolen.

Perinpohjainen selostelu hänen taiteestaan ei mahdu tämän tutkielman puitteisiin. Alempana tahdon ainoastaan viitata siihen, missä suhteessa se on hänen aatemaailmaansa.

Mielikuvitus, tuo halveksittu mielikuvitus, vaatii päästä oikeuksiinsa hänen taiteellisissa teoksissaan.

Ei niin, että hän vastustaisi omaa oppiansa. Mutta hänen muodostelemiskykynsä on niin suuri, että hänen teoksensa kuitenkin saavat loogillisen sisällyksen, jota niillä itse asiassa ei läheskään aina ole. Ja hänen taiteellinen kielensä on vakuuttava, että hän tavallaan aina on oikeassa —



SUOMEN KÄSITYÖN YSTÄVÄT

MARIA SCHVARTZBERG.

silloinkin kun hän rikkoo omaa teoriaansa vastaan. Samoin kuin voimat yhtyvät monikulmiossa, samoin punoo van de Velde viivansa staatilliseksi järjestelmäksi. Statiikkaa hänen taiteensa epäilemättä on, mutta se on usein saavutettu kierteitse, niin että yksinkertainen „talonpoikaisjärki“ asettuu sitä vastaan.

Van de Velden teoksien pohjana on ehdottomasti rakenteellinen mielikuvitus. Mutta se on kokonansa abstraktista. Niin abstraktista, että se usein loukkaa tervettä järkeä.

Hänen huone- ja talouskaluissaan ei milloinkaan ole mitään ristiriitaista, epävarmaa tahi epäjohtonmukaista — jos niitä tarkastelee hänen puhtaasti subjektiiviselta näkökannaltaan, jos niitä katselee hänen oman temperamenttinsa kautta. Helposti ymmärtää minnekkä hän pyrkii, hän tahtoo antaa eloa kuolleelle aineelle. Mutta hän menee usein liian pitkälle ja unohtaa ei ainoastaan raaka-aineen kunnioittamisen, vaan joutuupa ristiriitaan suurteollisuuden menettelytapojenkin kanssa. Ja kuitenkin täytyy aina ihailla sitä erinomaista intelligenssiä, joka on suunnitellut ja hallitsee tätä nerokasta voimain leikkiä.

Mejer—Graefen paradoksissa että „van de Velde keksii tuolin koettaaksensa sitten tehdä sen käyttökelpoiseksi“ on huolimatta liioittelusta hyvä annos totuutta.

Mutta ylipäättänsä on kuitenkin väärin puhua ylimalkaisesti van de Velden taiteesta. Siinä on niin monta haaraa, että mikä toiselle on laki, se on toiselle väkivaltaa. Eikä yksikään ihminen, varsinkaan uuden ajan kynnyksellä, voi oppia hallitsemaan niitä kaikkia.

Van de Velden käytännöllinen merkitys on siinä että hän on keksinyt muotokielen raudalle ja sen täydennyksille sementille, kipsille, betonille y. m. Näillä aloilla on hän suorittanut suurimmat työnsä; ja niitä ajatellen on hän myös kehittänyt teoriansa. Tässä suhteessa hän täyttää enemmänkin kuin mitä on luvannut, hän ei ole ainoastaan „järkevä olento“, vaan sen lisäksi taiteilija jumalan armosta. Hän ei tee eläväksi ainoastaan rakennetta sinänsä — kuten Berlage — vaan siinä ilmenevän aat-

teen. Hän verhoo rautakiskot sementillä ja osottaa eri osien tehtävän viivarytmiikan avulla, joka ei ainoastaan uskollisesti noudata aineen vaatimuksia, vaan samalla antaa niin selvän kuvan voimien olemassa-olosta ja asemasta että sen maallikkokin tajuaa. Muutamat tukimet ja kannattimet Folkwanyumuseossa Hagenissa ovat klassillisia mestariteoksia, päteviä tyypejä, jotka suoranaisesti liittyvät antiikin paraimpiin perinnäistapoihin.

Rauta ja sementti ovat saavuttaneet taiteellisen ilmauksen, samoin kuin kreikkalainen pylväs syntyi penteeliläisestä marmorista.

Van de Velde on uskaltanut antaa metallin vaikuttaa pintana, halventamatta sitä kasvi- tahi eläinmotiveilla. Hän pakottaa hopean, messingin ja kuparin muotoihin, joittenka ainoana tarkoituksena on taittaa valonsäteitä ja antaa viivojen abstraktisen kauneuden kuvastaa aineen muuttumattomia ominaisuuksia. Mutta hän ei tyydy kuten Horta ja Guimard yksinkertaiseen viivaornamentiikkaan, hänen mielikuvituksensa on stereometrillinen, ja ihmeellisellä avaruusnäkemyksellä hän muovailee metalliesineitensä aaltoilevin pinnoin, jotka leikkaavat toisiansa taiteellisesti täydellisin viivoin.

Maalaja van de Velde on kehittänyt tätä puhtaasti plastillista ornamentiikkaa!

Mutta hänen rakkautensa metallin muotoihin johtaa hänet väärille teille puuta käytettäessä. Hän ei voi olla muistelematta suurimpia saavutuksiaan, hän rakentaa huonekalunsa samojen lakien mukaan, joita hän on keksinyt raudalle, messingille ja pronssille. Ja kuvaavata sille kiihkolle, jolla van de Velde on eläytynyt omaan muotomaailmaansa, on että hän, kuullessaan moitittavan huonekaluarkkitehtuuriansa siinä ilmenevän irratsionaaliteetin tähden, vastasi että hän kohta toivoo voivansa käyttää ainetta, josta hän voi valaa huonekalunsa!

Kirkastettu ilmapiiri, joka hyvin soveltuu hänen intellektuaaliselle luonteellensa, tulvahtaa hänen interiööreistään. Ilma on ikäänkuin sähköitetty; sen täyttää toisiansa tasapainossa pitävien voimien alinomainen väreileminen joustavuuden äärimäi-



TERTTU MAKKONEN.
SUOMEN KÄSITYÖN-
YSTÄVÄT

sillä rajoilla. Ja kuitenkin on vaikutelma selittämättömän sopusointuinen, suuri ja kirkas ja valoisa, rohkea ja säteilevä, kuten Richard Straussin uskaltuimpien sävelsointujen. Jotakin vapauttavaa ja voitonriemullista on tässä varmassa taiteessa, joka asettaa itselleen vaikeuksia ainoastaan nähdäkseen ne voitettavan. Ja jos alussa näyttääkin järjettömältä hajottaa tuolin alaosan pystysuorat voimat, jotka kuitenkin jälleen ovat yhdistettävät, kun yksinkertainen puupalanen käytännössä voi vastustaa painoa, niin unohtaa tämän nähdessään tuolin oikeassa ympäristössä. Sillä van de Velden taide tahtoo kuvastaa maailmankulkua, sitä, mikä siinä on tyypillistä, oleellista ja ikuista. Pyrkimys, joka

on ilmennyt yhtä selvästi ja itsetietoisesti ainoastaan muinaisessa Egyptissä. Mutta egyptiläisillä oli apuneuvona ainoastaan geometria, kun van de Velde on imenyt itseensä korkeamman matematiikan valtaavan muutorikkauden. Siinä eroavaisuus samoin kuin yhtäläisyyskin.

Hänen huonesisustuksensa antavat neoinpressionistisille kuville sen jäykän kehyksen ja piirustuksen, joka on jaettujen värisoitujen välttämätön täydennys. Van de Velden taide liittyy erottamattomasti siihen maalaustaiteen suuntaan, josta se on lähtenyt, ja se joutuu vastaisuudessa saman kohtalon alaiseksi.

Ne tukevat toisiansa ja ovat linnoituksena opinioonin pintapuolisia tuomioita vastaan.

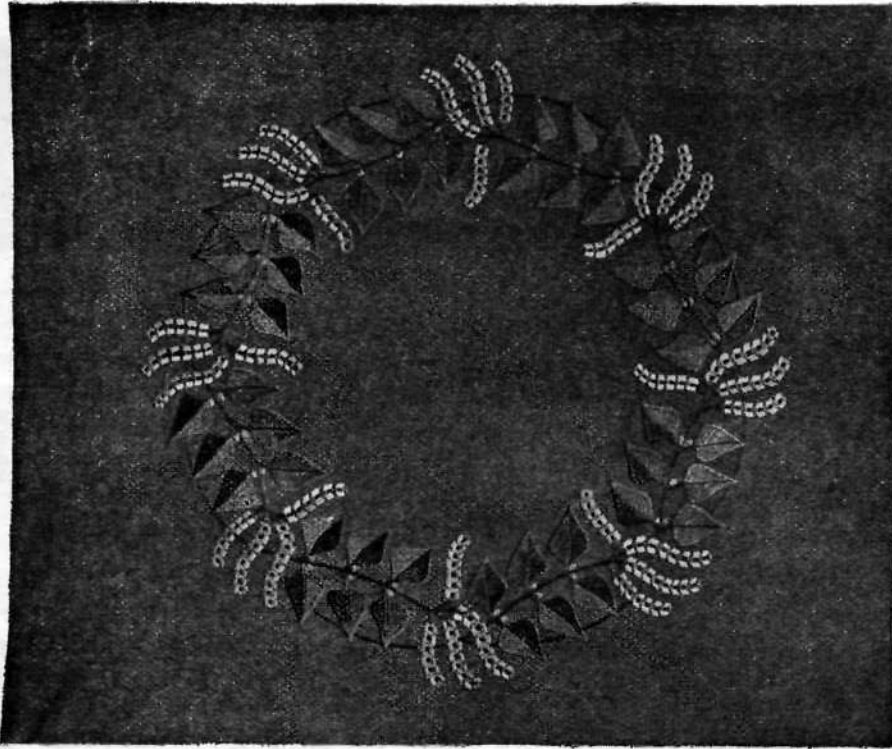
Joskin van de Velden sovelletun taiteen alalla, silloinkin kun hän on vähemmän onnistunut, aina on sekä mieltäkiinnittävä että henkevä, niin pistää kuitenkin puhtaan arkkitehtuurin alalla silmään hänen teknillisten tietojensa niukkuus — mikä lähinnä johtuu hänen laatimastaan ohjelmasta. Sillä verrattuina useimpiin n. s. „moderneihin“ on häntä pidettävä etevänä tälläkin alalla. Mutta hän käsittelee rakennusta muotona, yhdestä ainoasta kappaleesta valettuna, äärettömästi suurenettuna ornamenttina. Välistä onnistuu hänen — kuten huonekaluissaankin — saavuttaa tarkoittamansa vaikutus; hän luo silloin eheän, energisen ja voimakkaan varjokuvan, mutta käytetyt apuneuvot ovat usein ristiriidassa vaikutelman kanssa. Tämä kuitenkin ainoastaan mitä tulee eksteriööreihin, pohjasuunnitteluissa saavuttaa hänen raffineerattu huonesovittelunsa suuremmissa voittoja.

Muistutukset eivät vähennä van de Velden kaksinkertaista merkitystä nykyaikaisen taiteen historiassa. Kaikkine vikoinensa ja puutteinensa on se kuitenkin siksi suuri että se kestää arvostelua. Teoreetikkona kuuluu hän äärimäiseen vasemmistoon, toimivana taiteilijana ei hän ole yhtä kiihkoisa. Kenties on kuitenkin parempi sanoa: hän on luopunut siitä häikäilemättömästä radikalismista, joka on täysin oikeutettua ainoastaan niin kauan kuin se kuuluu vastustukseen.

Ja lopuksi: teoria ja praktiikka ovat eri teitä, jotka johtavat samaan päämaaliin. Ne eivät kule rinnakkain, eivätkä voikaan kulkea rinnan yhtymättä, koska niillä on kaksi yhteistä pistettä, lähtökohta ja päämaali.

Sigurd Frosterus.





SUOMEN KÄSITYÖNYSTÄVÄT

OSKAR ELENIUS.

TAITEELLISEN ASIOIMISTON NÄYTTELYT VI—VII.

Pekka Halonen ja Magnus Enckell.

Taiteellisen asioimiston kuudes näyttely oli omistettu *Pekka Haloselle*, jolla oli näytteillä muutamia mestarillisia kevätkuvia. Valoisia, kirkkaita ja herkätunnelmallisia. Olipa todellakin silmään edessä kappale kevätkuontoa kaikkein ihanuuksiin — päivänpaisteineen ja kevätkuoksiineen.

Pekka Halonen osotti jo viime syksyisellä yksityisnäyttelyllään olevansa etevä kevätkuonnon kuvaaja. Tätä vaikutusta vahvisti hänen nykyinen näyttelynsäkin. Siellä oli maalauksia, jotka mielestäni ovat parasta mitä Halonen milloinkaan on luonut. Ajattelen varsinkin maalauksia, joka esittää venettä tervaavaa miestä. Se on kerrassaan lumoava kuva. Värit ovat kirkkaita ja piirustus on varmaa. Vaikkakin taustassa näkyvä maisema — järven ranta, johonka päivä paistaa, ja järven pinnalla ajelehtivat jäälautat — ovat parhaiten onnistuneet, niin on myöskin kumollaan oleva vene etevästi piirustettu ja maalattu. Ja sitten on kuvassa niin ihmeellisen voimakas tunnelma — kevään riemuitseva ilo ja imeksivä kaiho.

Tämän maalauksen rinnalle on asetettava toinen, joka riippui vastaisella seinällä ja esitti nuorta tyttöä hämääriin haaveisiin vaipuneena. Ikkunasta lankeavat kevätauringon kirkkaat säteet siniselle puvulle ja punaiselle pöydälle. Samaa

väri-iloa, jota osotti aikaisempi maalaus, kuvastaa tämäkin — jos mahdollista vielä suuremmassa määrässä.

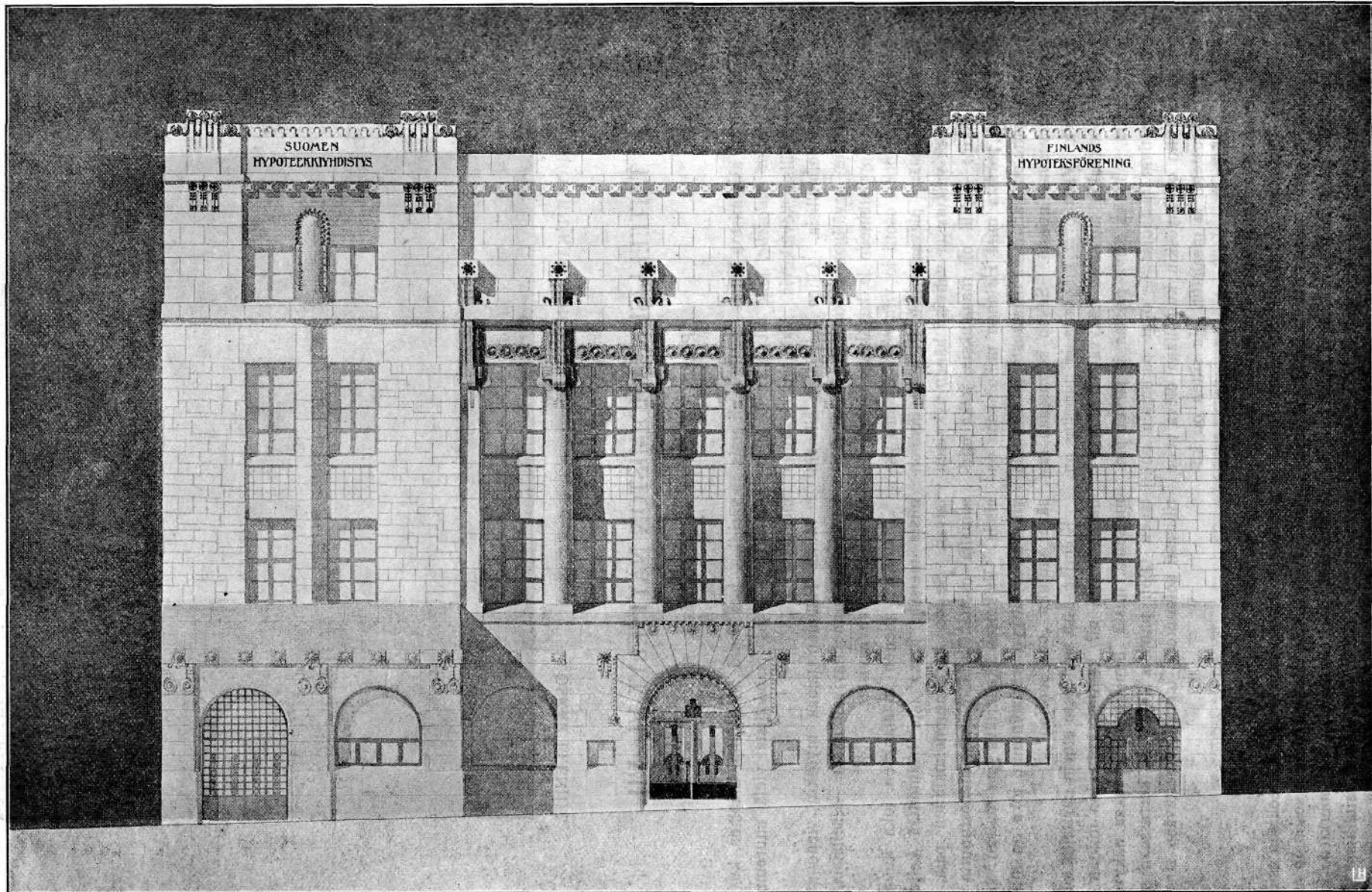
Mutta Halonen tajuaa myöskin vienompia ja herkempiä tunnelmavivahduksia — sellaisia, joita ikäänkuin vaan aavistaa.

Mainitsen pienen maalauksen, joka kuvaa lumista metsää, jonka läpi häämöittää kellertävä taivas. Se on herkätunnelmallinen pala, joka samalla osottaa erinomaisen hienostunutta väriaistia. Valkoisen kellertävä ja vaalean violetti yhtyvät hilfittyyn värisointuun, joka on niinkuin sävel viululla „con sordino“.

Koloristisessa suhteessa etevin näytteillä olleista maalauksista oli kenties kuitenkin muuan talvimaaisema, missä lumikinoksien takaa näkyvä palanen talon punasta kattoa oli kerrassaan mestarillisesti soinnutettu taivaan vihertävään sineen.

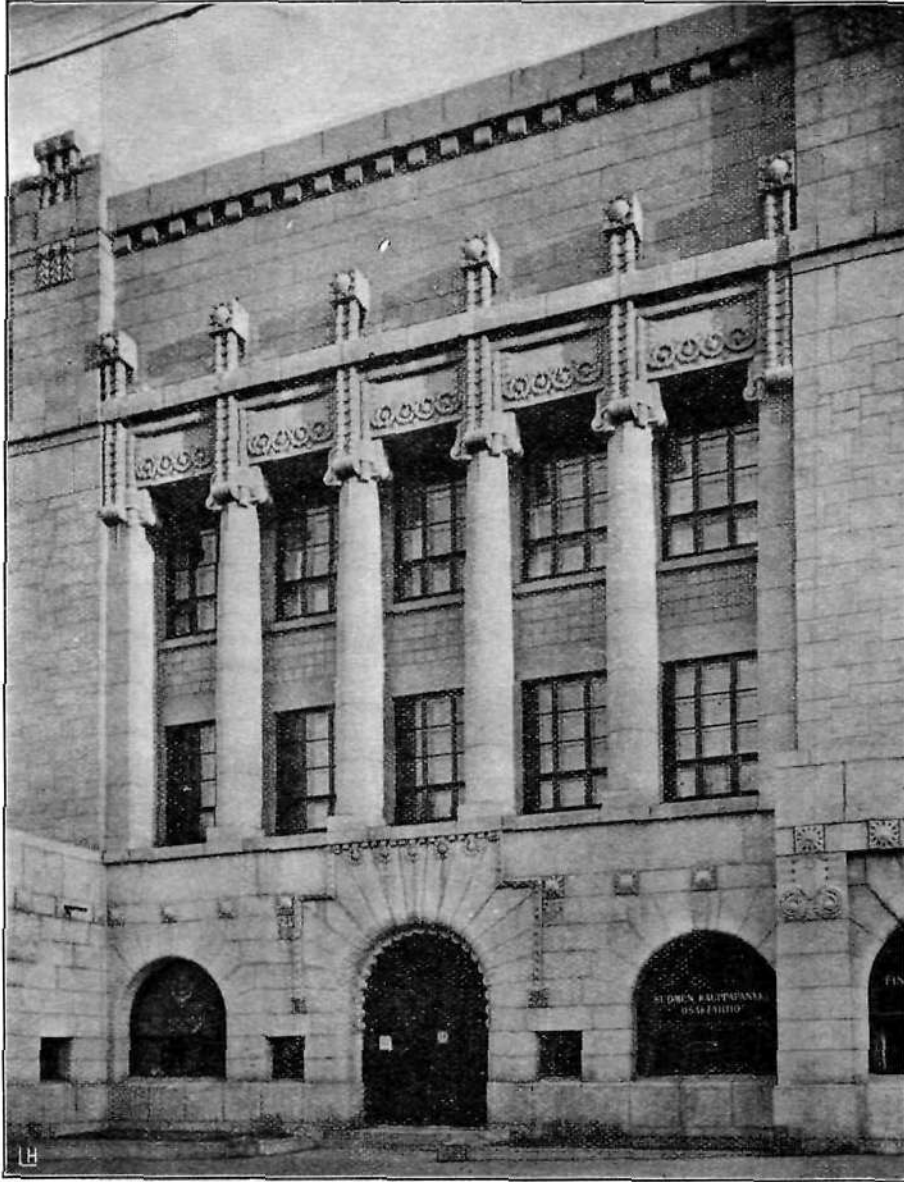
*

Magnus Enckellin näyttely Taiteellisen asioimiston huoneustossa oli ehdottomasti sesongin mieltäkiinnittävimpiä näyttelyjä. Se merkitsi jotakin aivan uutta tämän lahjakkaan taiteilijan tuotannossa. Jo hänen näyttelynsä Ritarihuoneella pari



HYPOTEKKIYHDISTYKSEN RAKENNUS

LARS SONCK.



HYPOTEEKKIYHDISTYKSEN RAKENNUS

LARS SONCK.

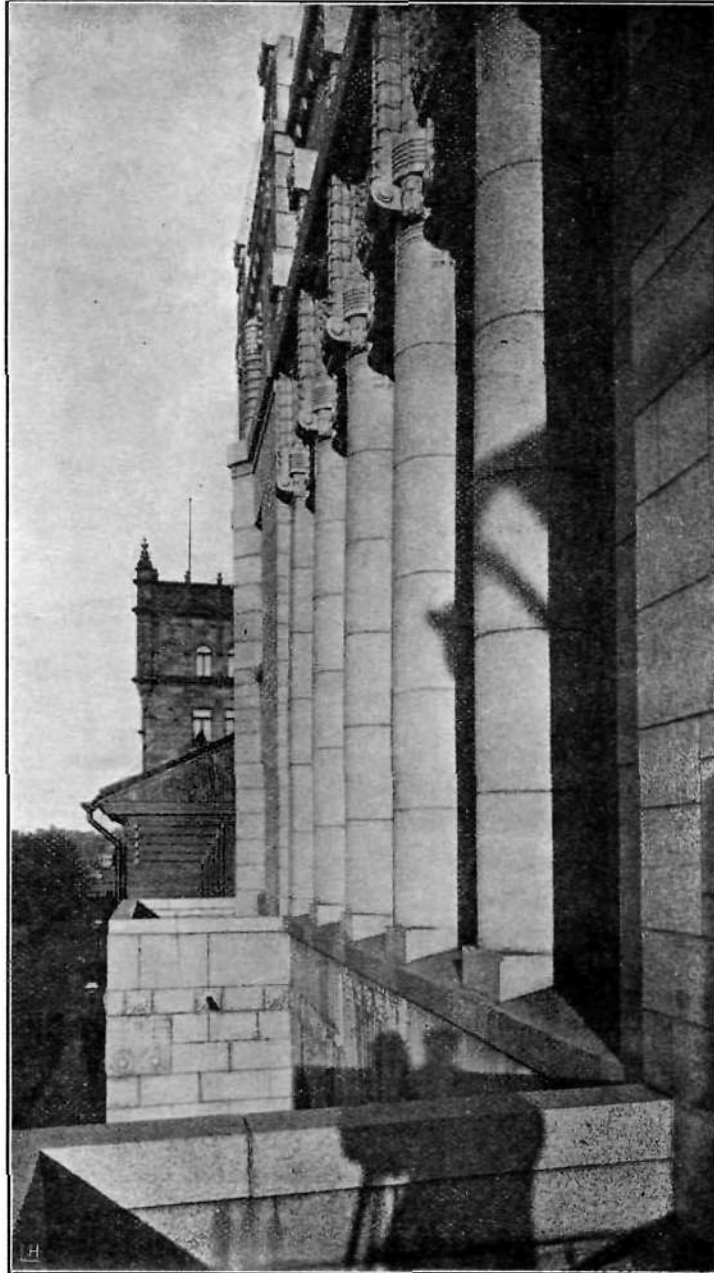
vuotta sitten osotti pyrkimystä valomaalaukseen päin, mutta nyt on Enckell — kenties Parisin näyttelyn vaikutuksesta — kokonansa antautunut siihen.

Nyt näytteillä olleet maalaukset olivat kaikki tältä viimeiseltä tuotantokaudelta. Ne olivat valoisia ja värikkäitä kuvia, joita katseli jakamattomalla ihastuksella, sillä taiteilija välttää néoimpressionistien ja muiden valomaalajien äärimäisyyksiä, pistemaalausta y. m. Eikä hän myöskään laiminlyö piirustusta, kuten esim. Curt Herrmann, jonka maalauksiin tässä hiljattain saimme tutustua taiteellisen asioimiston näyttelyssä.

Magnus Enckellin taide on aina ollut omaperäistä. Ja yksi näistä yksilöllisistä piirteistä on ollut sen hillitty ylimyksellisyys, jossa suhteessa hän — huolimatta täydellisestä omaperäisestä tyy-

listään — muistuttaa Albert Edelfeltiä. Tätä ominaisuutta ei Enckell nytkään ole menettänyt.

Hänen nyt näytteillä olleista maalauksistaan kiinnitti ennen muita huomiota puoleensa monumentaalinen muotokuva Albert Edelfeltistä. Se on puolivartalokuva, missä näemme mestarin maalauksensa keskellä paletti ja siveltimet kädessä. Se on kuva, jossa on erittäin voimakkaita värisointuja, jotka synnyttävät paletin väripilkut ja taustassa hämmöttävät maalaukset — väkevän vihereätä, sinistä, punasenuskeata j. n. e. — mutta tästä huolimatta teki maalaus eheän ja sopusuhtaisen vaikutuksen. Tämä värikäs tausta muodostaa ainoastaan heläjävän säestyksen itse muotokuvalle. Se on taas puolestansa ihailtavan varmasti piirustettu ja soinnutettu. Mitenkä verrattoman etevästi onkaan taiteilija muovailut kasvot



HYPOTEKKIYHDISTYKSEN RAKENNUS

LARS SONCK.

ja kiinnittänyt kankaalle niiden inspireeratun ilmeen!

Täytyy onnitella Uusmaalaista osakuntaa, joka saa ripustaa tämän arvokkaan taideteoksen huoneustonsa seinälle.

Paitsi tätä muotokuvaa oli taiteilijalla vielä kaksi henkilökuvaa näytteillä. Ne esittivät nuorta alastonta tyttöä — sama malli kummassakin ja miltei samassa asennossakin. Yksistään tekniikan kannalta arvostellen oli kyllä lämpimmin, kullankeltaisin värin maalattu kuva etevämpi, mutta omasta puolestani miellytti minua sittenkin enemmän toinen kuva, jossa taiteilija käyttää kylmempää väriasteikkoa. Juuri tämä viileäkö väriasteikko — vihreätä, sinipunasta —

antaa maalaukselle sen neitseellisen tenhon. Se on kuva, missä on mitä hienoin runollisuuden tuoksu.

Lukuunottamatta erästä kuollutta luontoa esittävää kuvaa olivat kaikki jälellä olevat maalaukset maisemakuvia. Parissa maalauksessa oli taiteilija nytkin käsitellyt samaa aihetta — sehän on niin tavallista valomaalajien kesken, joille aiheet sinänsä eivät merkitse mitään. Ne olivat kevät-kuvia Etelä-satamasta. Toisessa kuvassa näemme kevätauringon raukeitten säteitten valaisevan maisemaa, luoden sinivihreitä varjoja tekeillä olevan rakennuksen punasenkellertäviin hirsisiin; toinen on maalattu suoraan päivää vasten. Ihmeellisen voimakas on tässä vaaleankellertävien hirsien



HYPOTEKKIYHDISTYKSEN RAKENNUS

LARS SONCK.

hohde, joihinka päiväsäteet osuvat. Ja tämä keltanen väri muodostaa yhtyneenä taustan siniseen kauniin värisoinnun.

Mutta vieläkin korkeammalle kohoo taiteilija muutamissa vesiväriharjoitelmissa, joittenka aiheet myöskin ovat Etelä-satamasta. Niitä oli neljä, mutta ne muodostivat ikäänkuin eheän kokonaisuuden. Värien intensiteetti on niissä pingoitettu korkeimmilleen. Toisissa loistavat ne iloisina ja kirkkaina — olematta kuitenkaan milloinkaan räikeitä tahi raakoja — toisissa ovat ne ihmeellisen hillittyjä. Huomiotani kiinnitti varsinkin maalaus, jossa näkyi laivan keula vaalean violettiä taivasta vasten. Laivan valkea väri, jolle on annettu himmeäkö vihreä vivahdus, sulautuu erinomaisen

hyvin taivaan vaaleaan violettiin sävyyn — ja ikäänkuin tämän säestyksenä erottautuvat ympäristöstä laivan väkevän punanen ja vihreä pohjaväri.

Eräässä öljymaalauksessa — se esitti laivaveistämöä — oli taiteilija käsitellyt samantapaista aihetta kuin Thomékin. Mutta mielestäni ei hän ole tässä täysin onnistunut. Piirustus ei ole yhtä selväpiirteistä kuin Thomén ja väritkin ovat jossain määrin himmeitä. Maalaus ei näytäkään olleen taiteilijan viimeisimmältä tuotantokaudelta.

Mutta erittäin kaunis oli sensijaan merikuva, joka, samoinkuin eräs toinenkin kuva, ostettiin Taideyhdistyksen arvontaan.

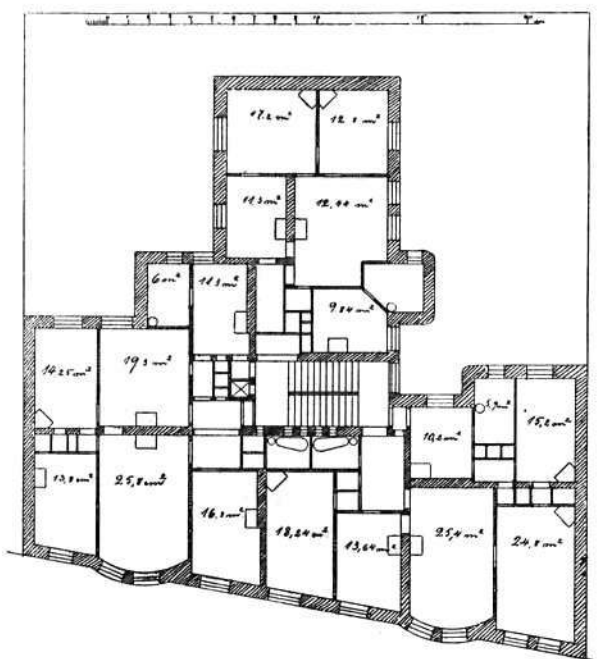
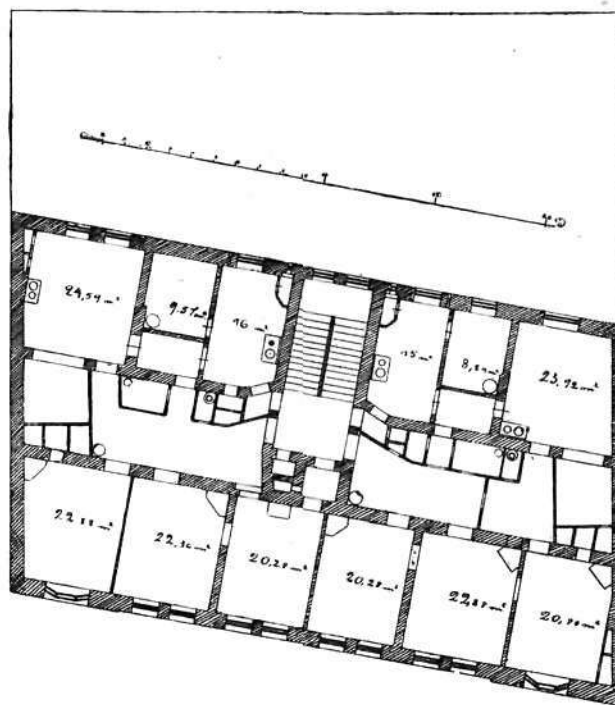
L. Vennervirta.



KUINKA HELSINGISSÄ RAKENNETAAN.

Se, joka liikkuu uuden Helsingin itäosissa, Pietarin- ja Kapteeninkatujen mailla, ei voi, jollei hänen kauneusaistinsa ole aivan lamassa, olla harmistumatta. Samoin on asianlaita Katajanokkaan, Eerikinkatuvarsiin ja Kallioon nähden. Ilman kritiikkiä ja tarkastusviranomaisten asiaan puuttumista, ilman yleisön vastalauseita, ovat suuret osat kaupunkiamme saaneet arkkitehtonisesti barbarisen ulkoasun, jonka veroista saa etsiä uusien kaupunkien hyväasemaisista osista. Johtuu ajattelemaan, eikö tunnettu lause, että rakennus-

tää useimmissa tapauksissa yhtä suuria käytännöllisiä ja taloudellisia erehdyksiä kuin fasaadi taiteellisia. Vaikkakin näistä lyhytnäköisen säästäväisyyden rakennustuotteista löytyisi paljon yhteistä läpeensä huonoon ja epätaloudelliseen asemaan ja rakennustontin käyttöön nähden, kaksi tekijää, jotka suuressa määrässä vaikuttavat rakennuksen kannattavuuteen, tahdotaan tässä kosketella ainoastaan erästä käytännöllistä detaljikysymystä, nimittäin hyödyllisen tilan tuhlaamista taloudellisesti huonosti suunnitellussa rakennuksessa.



taide on kansan sivistyksen elävä ilmaisumuoto, ole armotta meidänkin oloihin sovellettava.

Tässä ei kumminkaan ole tarkoitus ruveta esteettisesti analysoimaan näitä murheellisten rakennusten rivejä, jotka saavat olemassaolostaan kiittää taitamattomien ja arvostelukyvottomien rakennusherrojen lyhytnäköistä itaruutta, kun on kyseessä ihanteellisen luojan valitseminen rakennukselle. Ollaan mieluummin aivan ilman sel-laista, tullaanhan „toimeenpanevallakin“ toimeen, ja kauneusvaatimuksista vähääkään välittämättä toivotaan näin rakennuksen kustannusarvion supistuvan vähimpäänsä.

Mutta tällä on eräs seuraus, jota useimmat tällaiset rakennusherrat eivät ole aavistaneetkaan eivätkä ehkä koskaan tule käsittämään, se nimittäin, että huonon ulkoasun takana on miltei aina huono sisustakin. Rakennuksen pohjapiirros näyt-

Tämä selvinnee paraiten vieressä olevista pohjapiirroksista, joista edellinen näyttää erään viimeisimmistä esimerkeistä, mikä ei kumminkaan, mitä selvään asemakäsittelyyn tulee, ole läheskään pahimpia. Jälkimäinen kuva taas on edellisen muodostelu, joka ei pyri miksiäkään mallipiirustukseksi ja joka ottaa tontin kokonaispinta-alasta, 460 m²:stä, tarkkaan yhtäsuuren alan kuin edellinen sekä on muutoin saman rakennusohjelman mukaan tehty kuin tämä. Jos yhteenlasketaan asuinhuoneitten pinta-alat molemmissa ehdotuksissa, saadaan edellisessä tapauksessa 227 m² ja jälkimmäisessä 291 m², siis 64 m² lisä, joka edellisessä on hukattu pimeihin alkooveihin ja käytäviin. Olisi siis voitu saada runsaasti $\frac{1}{5}$ enemmän voittoa tuottavaa alaa. Kun tämä 64 m² ala jaetaan huoneiksi, saadaan n. 4 huonetta, joista kukin tuottaisi vähintään 400 mk. vuokraa. Jos

nyt rakennus olisi tehty 5 kerroksiseksi, olisi voitto 20 huonetta, mikä vastaa 8000 mk. vuokratulojen lisää vuodessa, ja rakennuksen arvo olisi samalla kohonnut n. 140,000 mk:lla. Vertaillussamme molempia asemasovituksia muiltakin näkökannoilta, huomaamme, että edellisessä on kaksi 4-huoneen, kyökin ja palvelijahuoneen huoneustoa, jälkimmäisessä taas kaksi 5-huoneen, kyökin ja palvelijahuoneen huoneustoa. Nämä huoneet ovat hiukan pienempiä, niin että voimme anteliaasti laskea näille 5-huoneen huoneustoille saman vuokran kuin yllämainituille 4-huoneen huoneustoille. Mutta silloinpa jää jälkimmäiseen ehdotukseen kokonainen 4-huonetta, kyökin ja palvelijahuoneen sisältävä huoneusto järeälle. Laskettaessa tämän huoneuston keskivuokraksi kaikissa 5:ssä

kerroksessa 1800 mk., saadaan vuotuinen vuokra-voitto uuden luonnoksen mukaan 9000 m:ksi.

Ajatellessamme, että rakennusherra jo näillä ensimmäisen vuoden „ylimääräisillä“ voittovaroilla (8000 à 9000 mk.) olisi voinut hankkia itselleen huolella valmistetut piirustukset, tuntuu suoraa sanoen järjettömyydeltä, että sanokaamme 250,000 mk. rakennuksen kysymyksessä ollessa, pannaan yrityksen kannattavuus alttiiksi saadakseen muutaman tuhatmarkkaisen kustannusarviosta tingityksi.

Mitä tässä esimerkkinä olen maininnut, ei suinkaan ole ainoa laatuaan. Useimmista näistä ulkoasultaan peloittavista uuden Helsingin kasarmeista löytäisi tarkemmin tutkimalla mainitsemani vastaavaisuuden fasaadin barbaarimaisuuden ja tilan typerän käytön välillä.

(Lars Sonck'in mukaan Arkitektenissä)



Neuvoja.

Kupari värjätään ruskeaksi sivelemällä sille nopeasti ja tsaaisesti kohtalaisen pehmeällä penselillä seosta, jossa on 8 osaa grafiittia ja 5 osaa verikiveä viinihappoon hyvin seotettuna. 20—30 tunnin kuluttua harjataan kysymyksessä oleva kappale puhtaaksi pehmeällä, puhtaalla harjalla ja ruskea väri on nähtävissä. Kuumentamalla esinettä siveilyn jälkeen joko kovasti tai lievästi, saadaan kirkkaampaa tai tummempaa ruskeaa.

Huomautettakoon myös, että ennen siveilyä on esineet lämpöisellä saippuavedellä hyvin harjattava sekä lopuksi puhtaalla, haalealla vedellä huuhdeltava ja sahajauhoilla kuivaksi harjattava.

Kultalakkia läkkilevyille. Hyvin puhdistettu läkkilevy pinta sivellään leveää, pehmeää pensseliä käyttäen seoksella, jossa on 1 osa pelfavaöljyä ja 2 osaa tummaa kopallakkaa. Siveilyn jälkeen kuivataan läkkilevyt kuivatusuunissa. Näin lakkattu levyä voi taivuttaa ja vasaroida lakan irroittumatta ja kiillon vahingoittumatta.

Ruostepilkut nikkelöidyistä esineistä saadaan poistetuiksi sivelemällä pinta jollain rasvaöljyllä ja hankaamalla muutama päivän kuluttua ammoniak-

kiin kastetulla kangaspalalla. Jos pilkut eivät vielä lähtisi, pestään pintaa laimealla suolahapolla ja kiilloitetaan hienolla trippeli-mullalla.

Ruostepilkut nikkelistä saadaan pois liuoksella, jossa on 1 osa rikkihappoa ja 50 osaa alkoholia; esine on heti ylläolevalla liuoksella siveilyä huuhdettava vedellä. (Z. f. R. G.)

Aluminiumjuote. Harvat alumiiniumin juottamiseen tarkoitettuja monista metalliseoksista antavat hyviä tuloksia. Seuraavaa koeteltua seosta voitaneet kumminkin suositella: Sulatetaan 6 paino-osaa alumiiniumia ja lisätään siihen vähitellen 89 paino-osaa tinaa sekä kaiken tämän sulattua vielä 5 osaa antimoniamia. Tätä seosta hämmennetään sitten voimakkaasti, salmiakkijauhetta joukkoon panemalla, ja niinpiankuin pinta on selvennyt, valetaan metalliseos tangoiksi. Juottaminen tällä taasen tapahtuu siten, että juotettavat levyt raaputellaan viilalla tai kaavimella juotoskohdiltaan puhtaiksi ja sitten sidotaan tahi muuten kiinnitetään tukevasti vastakkain. Sitten pannaan pieniä juotesiruja juotettavaan kohtaan ja käyttämättä minkäänlaisia sulatusaineita kuumennetaan juote juottolampulla sulaksi ja juoksevaksi. — Antimonin puutteessa voisi myös käyttää seuraavaa reseptiä: 85 osaa sinkkiä, 6 osaa kuparia, 9 osaa alumiiniumia.

Kuinka mustuneita läkkiastioita puhdistetaan. Mustuneet läkkiastiat puhdistetaan seuraavasti: Hienoa puuntuhkaa sekoitetaan puuöljyyn (muukin öljy kelpaa) puuroksi, jota sivellään puhdistettavalle astialle. Sen jälestä hierotaan astiaa villatilkulla, siksi kunnes se on kirkas. Kun se on pesty lämpimässä vedessä, kiiltää se kuin uusi.

Messinkiesineitä puhdistetaan ja kiilloitetaan seoksella, jossa on $\frac{1}{4}$ litraa kirnupiimää ja ruokalusikallinen keittosuola. Kangaspala kastetaan tähän seokseen ja sillä hangataan esinettä voimakkaasti. Tämän jälkeen kuivataan esine hyvin ja esine on kuin uusi.

Sementti-maito. Karkeampana, kuten aitojen, latojen y. m. s. maalaukseen, sopii Erfindungen und Erfahrungen-lehden mukaan sementti-maito hyvin, se kun suojelee puuta ilman vaikutuksilta ja tulelta. Maali valmistetaan seottamalla 1 kg. hyvää Portlandin sementtiä 4 litraan maitoa. Kun raskas sementti helposti painuu pohjaan, on seosta käytettäessä tuon tuostakin hämmennettävä. 6 tuntia kuivuttuaan ei maali enää vesihuutelussa irtau. Sementtimaidolla maalataan kahteen, kolmeen kertaan.

Öljypainoskuvia puhdistetaan paraiten maitoon kastetulla kangaspalalla. Tämän jälkeen kuivataan kuvat silkkiinalla.

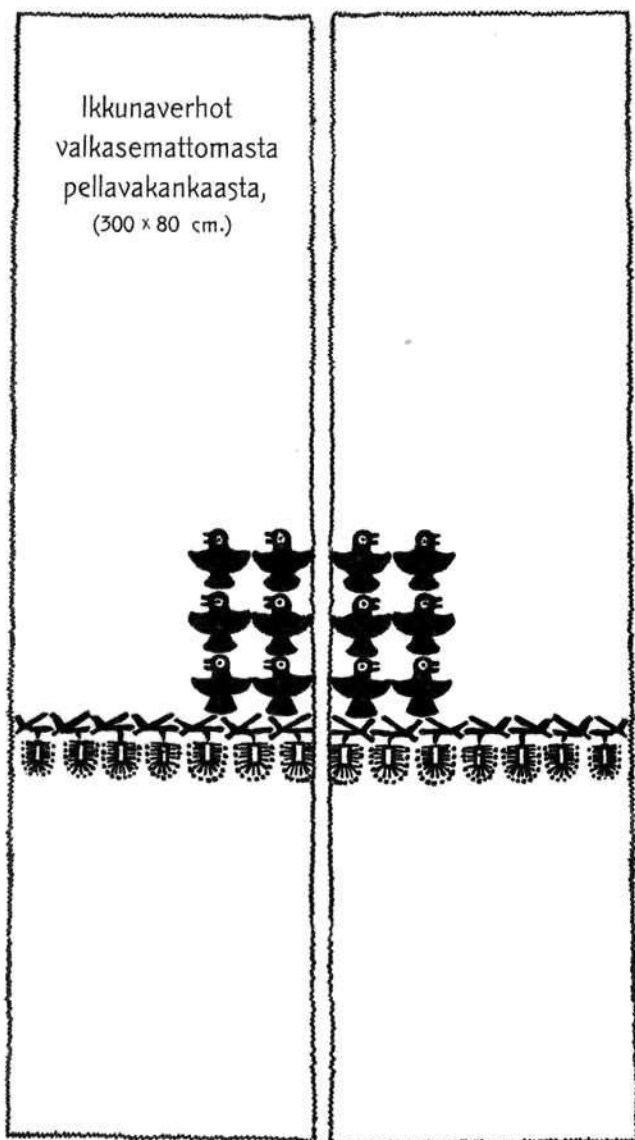
Kotitaitteen V:den sisällys: Henry van de Velde, kirj. Sigurd Frosterus. (jatkoa edell. n:oon). — Taideteollisen asioimiston näyttelyt VI—VII, kirj. L. Vennervirta. — Kuinka Helsingissä rakennetaan (2 kuvaa). — Neuvoja. — Ilmoituksia.

Tekstittömiä kuvia:

Mausoleumi-ehdotus Joensuuun. — 8 kuvaa Taideteollisuusyhdistyksen arpajaisista. — 4 kuvaa Hypoteekkiyhdistyksen talosta. — Kuvaliite.

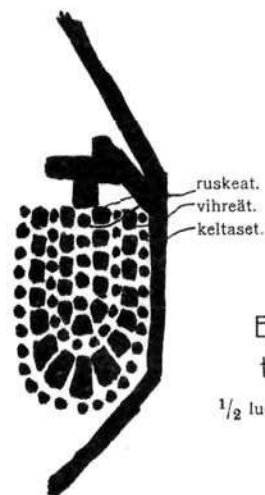
Siru Virva
KOTITAITEELLE

Kuvaliite N:o 4.



lintu sininen
ääriiviivat ruskeat.

Erikoispiirustus ikkunaverhoihin
 $\frac{1}{2}$ luonnollisesta suuruudesta.

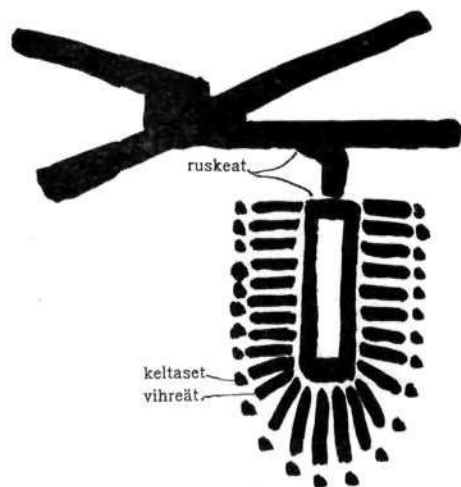
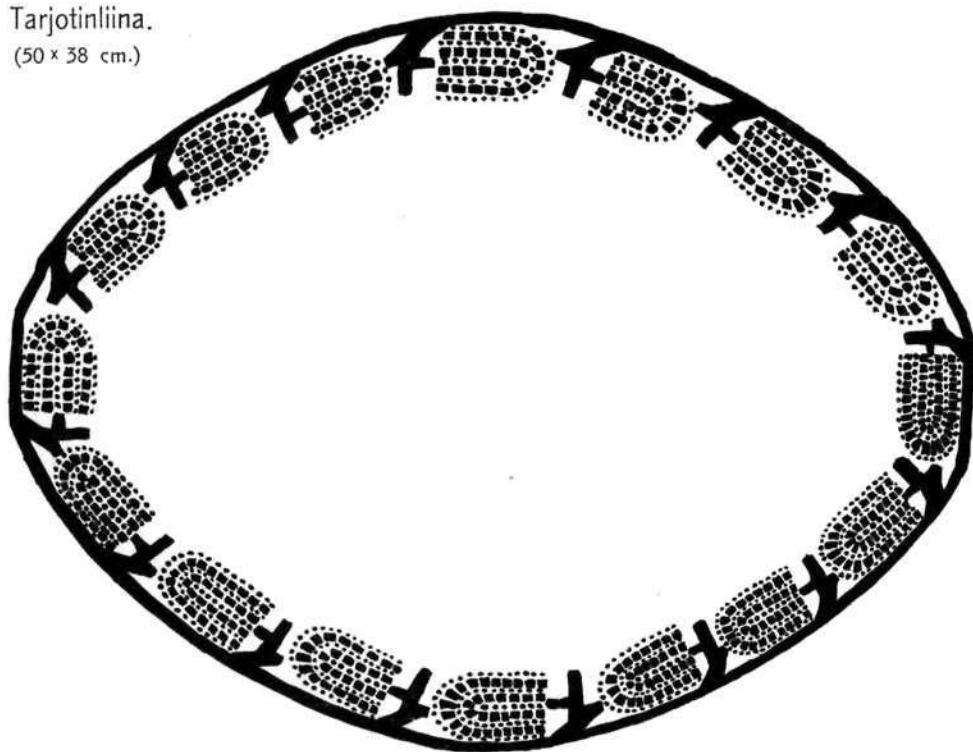


ruskeat.
vihreät.
keltaset.

Erikoispiirustus
tarjotinliinaan.

$\frac{1}{2}$ luonnollisesta suuruudesta.

Tarjotinliina.
(50 x 38 cm.)



ruskeat.

keltaset.
vihreät.

Erikoispiirustus ikkunaverhoihin
 $\frac{1}{2}$ luonnollisesta suuruudesta.

Suomen Teollisuuslehden ja sen erikoisosastojen alempanamainittuja vanhoja vuosikertoja, ylimääräisiä julkaisuja ja kansia

saadaan lehden toimitukselta ja kirjakaupoista tilaamalla:

Suomen Teollisuuslehti 1895—1901 nidottuna à Smk. 5: —.

Suomen Teollisuuslehti 1902—1907 nidottuna à Smk. 15:—.

Suomen Teollisuuslehti 1908 Smk. 12: —.

Suomen Teollisuuslehti 1903, 1905, 1906 sidottuna à Smk. 17:—.

Sähkö ja Voima 1907, 08 à Smk. 1: 50.

Yleisosasto Sähkö ja Voima 1907, 08 à Smk. 3: —.

Seppo 1907, 08 à Smk. 1: 50.

Yleisosasto ja Seppo 1907, 08 à Smk. 3: —.

Yleisosasto Seppo ja Sähkö ja Voima 1907, 08 à Smk. 3: 50.

Kutoma- ja Paperiteollisuus 1907, 08 à Smk. 2: 50.

S. Teollisuuslehti Kutoma- ja Paperiteoll. osastoinen 1907 à Smk. 3: 50.

Kotitaide 1902, 1904, 1906, 1907 nidottuna à Smk. 7: —.

Kotitaide 1908 Smk. 6: —.

Kotitaide 1902, 1905 sidottuna à Smk. 8: —.

Rakentaja 1901, 1903, 1904, 1905 nidottuna à Smk. 6: —.

Kansia löytyy seuraaviin vuosikertoihin.

Suomen Teollisuuslehti 1894—97, 1900—1906 à Smk. 2: 50.

Kotitaide 1903—1906 à Smk. 2: —.

Rakentaja 1901, 1903, 1904 à Smk. 2: —.

Erikoisjulkaisuja:
Modärna möbel, ruminredningar, villor m. m. à Smk 2: —.

Kotitaiteen joulunumero 1902 à Smk. —: 75.

Talonpoikaistalo ulkoa ja sisältä à Smk. 1: —.

Suomalaisen huvilatuvan sisustus à Smk. 1: —.



K. F. PUROMIEHEN KIRJAPAINOA

Helsinki

Capinlahdenk. 7

Puhelin 3257

SUOSITELLAAN

Sanduddin

Tapetti- & Mattoliike

Helsinki P. Esplanaadik. 25 telef. 49 79
on maamme vanhin, suurin ja ajan-
mukaisemmin järjestetty erikoisliike

Tapetti ja Mattoalalla

Haaraosasto Wiipurissa Aleksanterin-
katu 19 telef. 13 05

Ulko ja sisämaalauksessa käytettävää Kivennäisvärimalia

Glorial

Veteen sekoitettuna pysyvää, vaan kuitenkin sateessa liukematonta. Korvaa öljy- ja liimavärejä. Kuivaa nopeasti. Pyytäkää mallinäytteitä ja hintaluetteloa.

Ullrich, Anderzén & Co.

Helsinki. Telefon 20 59.

Lång & Leppäaho Osakeyhtiö

Aleksanterink. 13. — Puhelin 143.

Konttori- ja kirjoitustarpeita
Paperia. Tukuttain ja vähittäin.

— Konttorikalustoja. —

Westerlund & C:o

Telef. 11 17 Helsinki Telef. 11 17

Parhaimpia Kone-, Sylinteri-
y. m. öljyjä. — Konsisteeri-
rasvaa, Vaseliiniä, Tärpättä,
Pakninkia, Konehihnoja,

Trasselia, Nuuraa, Presen-
ninkiä, Ulkolaisia puulajeja,
Liimaa, Armatuureja, Ruis-
kuja y. m.

HELSINGIN ASFALTTI OSAKEYHTIÖ

Konttori: Sörnäisten Rantatie 2. Telef. 10 86.

Sähköosote: Asfalttiyhtiö, Helsinki.

Erikoisala:

Sementtitorvia,
koneella puristettuja.

Kaivorenkaita.

Asfaltteerausta
sekä huoneissa että ulkosalla.

Erikoisala:

Veden poissalpaa-
minen vedenpintaa
alempana olevista
kellareista.

Karjaläävään, mei-
jerien, tallien ja
sikoläättien
asfaltteeraus.



Rekisteröity tavaramerkki

Tehtaat Hakasalmen torin
laidalla:

Asfaltti- & Torvitehdas

Naftaliinittomia Kattamisaineita kuten:

Asfalttikattohuopaa, Asfalttilakkaa,

Peltivernissaa, Kreosoottitervaa,

Kreosoottijäljyä, Vuorauspahvia y. m.

Täydellisiä katonkattamisia
suoritetaan takauksella.

JULIUS TALLBERG

Varasto uudenaikaisia
huonekaluheloja
Kullattua kuparia, mes-
sinkiä, nikkeliä y. m.
Eri malleja piirustusten mukaan toimi-
mitetaan mitä pikimmin tehtaalta.

Erilaatuisia huonekalulukkoja.

Rokkolan hyväksi **Peililasia** määrätyissä suuruuksissa
tunnettua suoraaan tehtaalta.

Juho F. Aaltosen Tapettikauppa

Erottaa N:o 11 :: Puhelin 33 65.

Varasto aistikkaita tapettia kaikista
KOTI- ja parhalmista ULKOMAAN
tehtaista. Friisiä, reunuksia, kulta-
listoja, korkkimattoja, pinkopape-
ria ja -pahvia y. m., y. m.

Rakentajat huom.! ■ ■ **Rakentajat huom.!**

Hyviä rakennustarpeita:

vasoja, parruja, hirsiiä, riukuja, lankkuja, lautoja, telinelankkuja, halkoja
y. m. myy

Helsingissä, Vladimirinkatu 11.

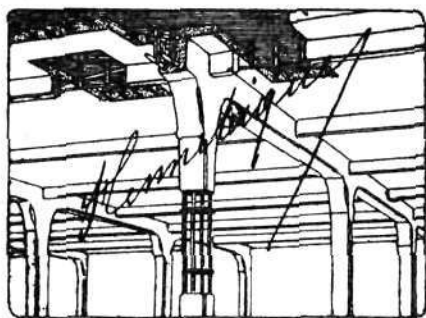
Puhelin 37 56 ja 65 41.

Niilo Ahlgren

Levittäkää

Kotitaidetta!

Puhelin
28 91



Puhelin
28 91

Aug. Kiökemeister

— Helsinki —

Suorittaa kaikenlaisia rautabetoni-konstruktioita

„Hennebique systeemin“ mukaan.

Keskuslämmitys- ja ilmanvaihto-laitoksia!

Arvoisille rakennusherroille, arkkitehteille ja rakennusmestareille saan täten ilmoittaa, että nyt kun olen maailmankuulun toimiminen

Rietschel & Henneberg, G. m. b. H.

kanssa Berlinissä tehnyt sopimuksen yhteistyöstä, on minulla tilaisuus keskuslämmitys- ja ilmanvaihto-alalla suorittaa töitä uusimpain periaatteiden ja uusimpain kokemusten mukaan mitä tällä alalla on. Toiminimi Rietschel & Hennebergin monivuotinen kokemus sekä asema yhtenä mannermaan etevimmistä liikkeistä tällä alalla takaa kaikissa suhteissa ensiluokkaisen työn.

Suunnitelmia ja kustannusarvioita tehdään pyynnöstä.

Kunnioituksella:

Rob. Huber.

Helsinki.

Tampereen

Höyrypuuseppätehdas Osakeyhtiö

valmistaa

Huonekaluja ja
Puusepäntöitä

Näyttelyvarasto Tampereella Puutarhakadun 16:sta.

Tampereen Rakennuskonttori

myy halvimmalla

Kalkkia, sammutettua ja sammuttamatonta.
Sementtiä, Lomma, Danmark ja Quinstorp.
Tulenkestäviä tiiliä ja savea.
Ikkunalasia, Tapettia, pinkopaperia ja pahvia.
Maalitarpeita ja Värnissoja.
Rakennustarpeita ja Työkaluja.
Konetarpeita ja Öljyä.
Rautatiekiskoja ja J-rautoja.

SÖRNÄISTEN HALKO- JA PUUTAVARALIIKE O. Y.

Tehtas, Konttori ja Varasto Fredriksberginkatu 13—15. Konttori puhelin 270. Varasto puhelin 6795.

MYYPÄ: Höylättyjä ja Höyläämättömiä sekä höyrykuivia lankkuja, lautoja, listoja y. m., y. m.

VALMISTAA: Karmia, ovia, ikkunoita, konttori ja myymälä-huoneustojen sisustuksia, toimittaa korjauksia rakennusosalalla kokeneen rakennusmestarin johdolla sekä yleensä kaikkia puuteollisuusosalalle kuuluvia töitä.

MYYPÄ: Polttopuita, halkoja kokonaisina, sahattuina ja pilkottuna sekä kotinajettuna.

VARASTO: Hylkylautoja, lankunpintoja, hirsiiä, vasa ja piiruja.

Kaikki nykyajan halvimpiin hintoihin.

TAITEELLINEN ASIOIMISTO Kluuvik. 3

■ Huonekalukankaita ■ Mattoja ■ Verhoja ■
 ■ Taideteollisuusesineitä ■

**LIBERTY-silkkiä
samettia**

PIIRUSTUKSIA Piirustuspaperia

koppioitaan.
 Sinikoppioita Valkokoppioita Ruskeakoppioita
 Kalkiopaperia Kalkiovaatetta useita lajeja ja levyyttä.
 Valkokoppioimis-paperia Kauniilta ja jyrkkiä koppioita

□ □ Kaikista parasta ja halvinta □ □

ALLAN JOHNSON'ILLA

Puhelin 6181. Ankkurikatu 5. Puhelin 6181.

7 kultamedalja ja
2 Grand Prixä

Frazzi-tiili

Frazzi-tiili
on verraton rakennusaine. Työtä, aikaa- ja kustannuksia säästävää. Täysin tulenkestävä, jonka vuoksi palovakuutusmaksut ovat mitä alhaisimmat.

laatat tehdään heinoimmasta, poltetusta **terrakotta** savesta. **Kevyitä, kylmäkestäviä ja tukevia.**

Sille savelle, josta tiilet tehdään, ominaisen laadun ja mitä huolellisimman polttamisen johdosta on **Frazzi-tiilellä** tavaton tiiveys sekä sellainen kantovoima ja puserrusvastus, että ne käyvät paljon yli normaali vaatimusten. Ilma-ontelot laatoissa vaikuttavat mitä täydellisimmän kylmän, kosteuden, kuumuuden ja äänen eristämisen.

Frazzi-tiiltä on suurella menestyksellä käytetty sisä-, ulko- ja väliseiniksi niinhyvin talvi- kuin kesäasuntoihin, urheilu- ja kokousrakennuksiin, sairaaloihin ja sanatoriopaviljonkeihin, asemataloihin, hotelleihin, tehtaisiin, makasiineihin, navettoihin j. n. e. **Frazzi-päällyslaatat** lautavuorauksen sijalle. Hinta- y. m. ilmoituksia, mahdollisesti mallejakin saa

Frazzi-tiilikonttorin kautta
Fabianinkatu 27. Puhelin 44 81.

HELSINGIN

RAKENNUSAINE

KAUPPA O.-Y.

Pääliike: Heikinkatu 3. Haarakauppa: Hämeenkatu 2.

Sähköosoite: RAKENNUSAINE.

Puhelimet: Myymälä 256. Konttori 18 68.

Rakennusaineita, Rautatavaraa.

Värejä, Öljyjä, Koneita. ❀ ❀
Työ- ja Talouskaluja. ❀ ❀ ❀