

1909  
N:o 10

**HUONESISUSTUKSIA  
RAKENNUSTAIIDETTA  
MAALAUSTA JA KUVAN-  
◇◇◇ VEISTOA ◇◇◇  
TAIDETEOLLISUUTTA**

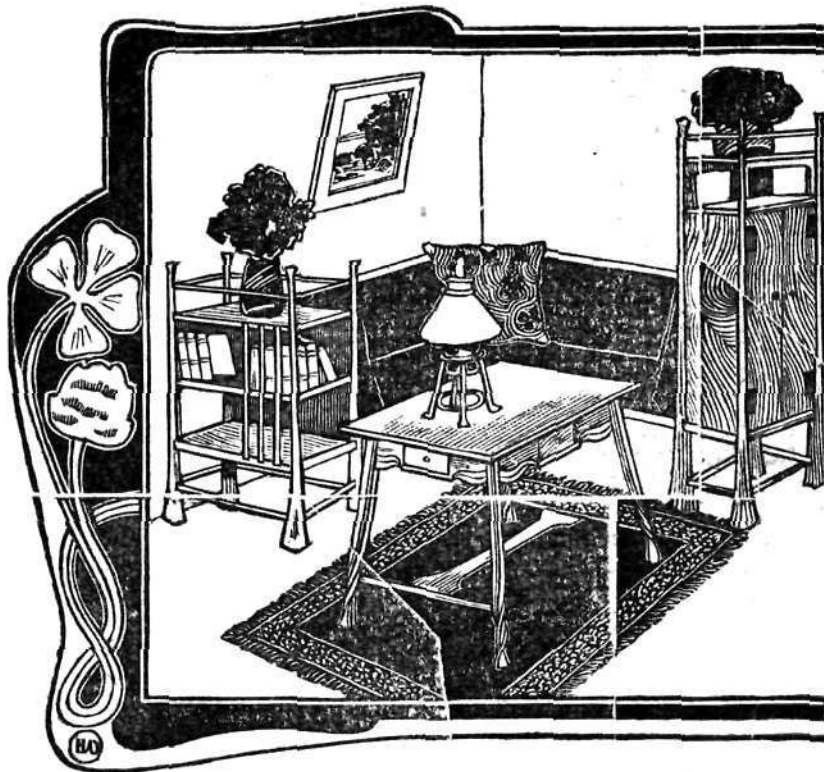
8:s  
vuosikerta

**Suurin valikoima  
Taideteollisuusesineitä**  
kuparista, messingistä,  
bronsista, raudasta,  
kristallista, porsiinista  
ja fajansista  
**G. F. STOCKMANN  
OSAKEYHTIÖLLÄ**  
== HELSINGISSÄ ==

TOIMITUS:  
**EINO SCHRODERUS, TYINE KOLINEN, y. m.**  
Toimituspaikka ja konttori: Huvilakatu 5,  
puh. 6 44, avoinna 4-6 i. p. — Posti-  
osoite: Suomen Teollisuuslehden Kotitaide.  
Kotitaiteen Ilmoitustoimisto: Fredrikink. 39,  
puh. 30 82. — Tilaushinta 9 mk. — Ilmes-  
tyy 12 num. vuodessa vähintään 30 kuva-  
liitteen seuraamana

**5 Herman Lindell 5**  
**ERITYISLIIKE**  
Taiteilija- ja  
piirustusaineita  
5 I. Henrikink. 5  
**5 HELSINKI 5**





## Hietalahden Osakeyhtiö

Helsingissä Hietalahden rannan ja  
Nuoranpunojankadun kulmassa  
Puhelimet 48 ja 511.

Koriste ja verhoilupajat.  
Mattoja, Uufimia, Rautasänkyjä,  
Korihuonekaluja, y. m.

Huonekalu-näyttely Aleksanterink. 13.  
Lundqvistin liikepalatsissa.  
Puhelin 37 84. 3

## S. WUORIO

Unioninkatu 30 ♦ ♦ HELSINKI

MAALARILIIKE JA

TAPETTIKAUPPA

## Helsingin Sementti & Asfalttiliike

tekee asfaltti-, sementti- ja rautabetonitöitä.

== Täydellisiä kustannusarvioita maksutta. ==

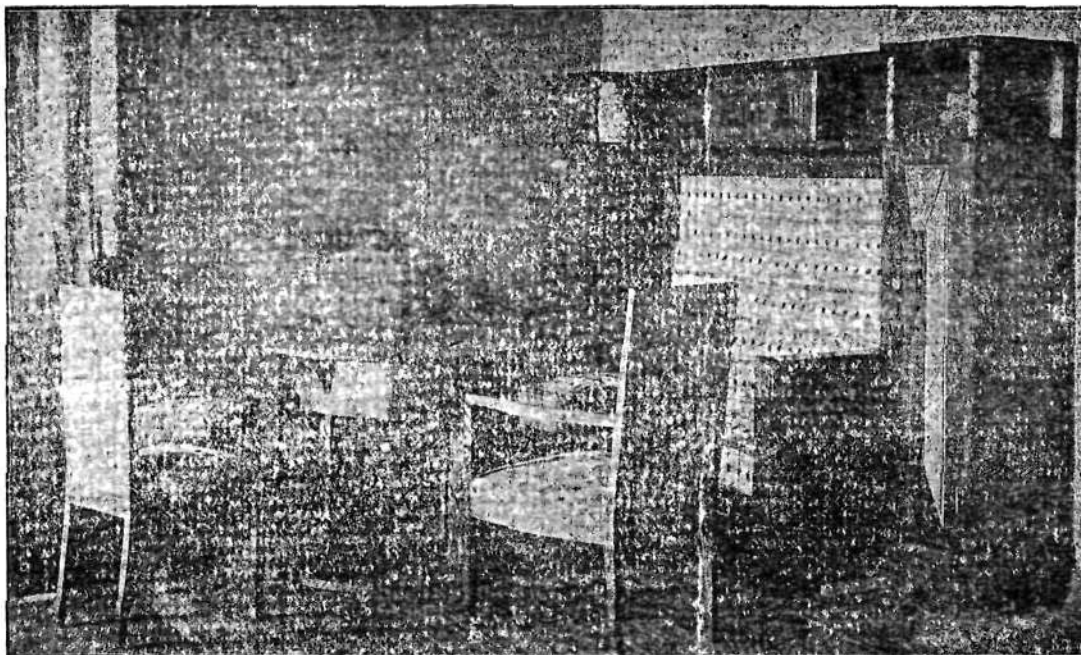
Tehtaankatu 22.

Puhelin 40 03.

## R. MELLIN

KULTASEPPÄ

Valmistaa kaikellaista  
kulta- ja hopeasepäntöitä.



## N. BOMAN'IN

Höyrypuusepäntehtas

= TURKU. =

Näyttelyhuoneistot:

HELSINGISSÄ: Mikokatu 4.

TURUSSA: Linnankatu 47.

VIIPURISSA: Katarinankatu 6.

PIETARISSA: Nadeschdinskaja 17

MOSKOVASSA: Petroffka 10.

Tehtaat:

TURUSSA ja KUOPIOSSA.



SYYSNÄYTTELYSTÄ.  
TYÖSTÄ LÄHTÖ.

PEKKA HALONEN.

## TAITEILIJAIN SYYSNÄYTTELY.

Tuon tuostakin — ja varsinkin juuri viime aikoina — on ääniä ruvennut kuulumaan joukonäyttelyjä vastaan. Niitä on moitittu useistakin syistä. Mutta painavin syytös on mielestäni se että ne, kun ovat kokoonpannut niin erilaatuista aineksista, väsyttävät katsojata eivätkä moninaisuutensa takia suo sitä rauhaa, jota välttämättömästi tarvitsee voidaksensa täydellisesti sulautua jonkin taideteoksen tunnelmaan.

Ja selvää on, että niiltä kokonansa puuttuu se intiimin leima, joka on yksityisnäyttelyjen erikoisviihätys.

Mutta merkityksensä on joukonäyttelyilläkin. Ne tarjoavat ensinnäkin tilaisuuden nuorille taiteilijoille, jotka eivät vielä voi panna toimeen omaa näyttelyä, päästä yhteyteen yleisön kanssa, mikä ei suinkaan ole vähäinen asia. Ja tuskinpa tunnetumpienkaan taiteilijain teoksia saisi nähdä yhtä usein, jollei olisi joukonäyttelyjä, jonnekka taiteilija voi lähettää miten pienen määrän teoksia tahansa.

Selvää on, että hyvin paljon riippuu siitä, mitenkä tällainen yhteisnäyttely on järjestetty. Siinä suhteessa voidaan tietysti noudattaa hyvin erilaisia periaatteita. Joko esim. koetetaan saada näyttelyille taideteoksia, niin monelta taiteilijalta kuin suinkin mahdollista, tahi rajoitetaan taiteilijain lukumäärää ja otetaan niin monta taideteosta kuin mahdollista edustamaan kutakin heistä.

Mielestäni on jälkimmäinen menettelytapa edulli-

sempi. Ja näyttää siltä kuin olisi tämän syksyisessä näyttelyssä mikäli mahdollista koetettu noudattaa sitä. Siinä on kenties selitys siihen, että taiteilijain tämän syksyinen näyttely tekee hauskemman vaikutuksen kuin esim. viime syksyinen. Huomioon on kuitenkin otettava, että muutamat tunnetuimmista taiteilijoistamme, kuten Gallén-Kallela ja Halonen, ovat tätä näyttelyä muistanee.

### I.

Gallén-Kallelan kehityskulku on ollut suuremoinen. Hän on niitä etsiviä henkiä, jotka eivät milloinkaan väsy pyrkimyksessään täydellisyyttä kohti, ja joilla sentähden aina on tarjottavana jotakin uutta.

Sitä osottavat hänen syysnäyttelyssä olevat kuvansa. Eritoten „Kevät“ (eli Kesäaamu kuten sitä myöskin on nimitetty).

Jo Gallén-Kallelan Ritaritalon suuressa salissa v. 1908 näytteillä olleista maalauksista Sammon ryöstäjät ja Purren valitus huomasi taiteilijan vapautuneen puoleksi symbolistisesta ja puoleksi koristeellisesta taiteesta, jonka tuotteita ovat Velisurmaaja ja Lemminkäisen äiti ja päässeen luonnollisempaan ja todellisuudenmukaisempaan kuvaamistapaan. Kevät-kuvassa on Gallén-Kallela astunut askeleen kauemmas ja johtunut selvään valomaalaukseen. Emme enää näe eheitä värinpintoja, kuten aikaisemmissa maalauksissa, vaan





SYYSNÄYTTELYSTÄ.  
OMENAPUIDEN KUKKIESSA.

VÄINÖ HÄMÄLÄINEN.

taiteilija on ruvennut palottelemaan värejä, niin, että maalausta täytyy katsoa kauvempaa ennenkuin väripilkut sulautuvat toisiinsa. Siten säilyvät värit puhtaampina ja kirkaampina.

Mutta myöskin maalauksessa käytetty väriasteikko tarjoo jotakin aivan uutta. Hopeaista järvenpintaa vasten, jossa näkyy valkeita juovia, kuvastavat nuorten naisten oranssikeltaiset ruumiit, jotka varjopuolissa vivahtavat violettiin. Sellaisia värisointuja ei meillä tietääkseni vielä milloinkaan ole nähty. Mutta juuri nämä värit antavat maalaukselle sen raittiin tuoreuden tuoksun, joka siitä lemahtaa katsojasta vastaan, ja myöskin sen voimakkaan lyyrillisen tunnesävyä, jota se kauttaaltaan huokuu. Niinkuin kuulisi hopeakellojen ilmassa heläjävän.

Mitä itse aiheeseen tulee, niin on se hyvin löyhässä yhteydessä Kalevalan kanssa. Kalevalan kertomuksesta muistuttaa ainoastaan Väinämöinen veneen perässä. Mutta sitä ei ole taiteilijalle viaksi luettava. Eihän maalaus nähtävästi tarkoita olla muuta kuin vapaa runoelma Kalevalan pohjalla. Ja mielestäni lisää Väinämöisen haamu veneen perässä koko lailla maalauksen vaikutusta. Joskaan ei muussa suhteessa, niin ainakin siinä, että se muodostaa niin jyrkän vastakohdan nuorille impyeille, joittenka raikas elämänilo ilmenee

kahta voimakkaampana. Niitä on kaikkiansa viisi joista varsinkin kaksi ovat mestarillisesti kuvatut: toinen, keskellä maalausta, katselee omituisin viattomin silmin, jotka kuvastavat lapsen itsetiedotonta elämää, päin katsojaa, ja toinen, koukistaen kaulastaan, nauraa raikasta tytön naurua.

Yhtä onnistunut kuin tämä keväinen runoelma ei ole Galléen-Kallelan toinen maalaus „Hauki“. Se on kyllä maalattu Galléen-Kallelalle ominaisella varmuudella ja draamaattisella voimalla, mutta tekee kaikesta huolimatta jossain määrin teatraalisen vaikutuksen. Tarvitseeko Väinämöinen todellakin niin suuremmissa ja pateetillisissa eleitä ryhtyessään jättiläishaukea tappamaan, tulee väkisinkin kysyneeksi itseltään. Mutta kuitenkin on juuri Väinämöisen hahmo paras koko maalauksessa. Sillä sivuhenkilöt ovat aivan ylimalkaisesti hahmotellut, jota ei juuri voi sanoa Galléen-Kallelan maalauksista yleensä. Ainoastaan yhden kasvot, jotka pistävät näkyviin taulun ylälaudassa, ovat enemmän yksilöllistetyt, mutta koska kaikki muut ovat vain hahmotettuja, särkevät ne kokonaisvaikutusta. Värit ovat sen sijaan aito galléenilaiset: väkeviä etten sanoisi räikeitä. Järvi on viheriänsininen, rantahiek-

kaan lankeavat varjot syvänsiniset, Väinämöisen puku punanen — lukuunottamatta valkeata vaippaa — ja rannalle sytytetyn tulen liekit loimuavat punasenkellervinä. Varmaa on, ettei niin väkeviä värejä kuin taiteilija tässä maalauksessa on käyttänyt, kansanaan tapaa luonnossa — katso esim. räikeänsinisiä varjoja — mutta yhtä varmaa on, että ne huomattavasti lisäävät maalauksen romantillista vaikutusta.

Askel tästä maalauksesta voimakkaane Sibeliussointuineen Halosen „Työstä lähtöön“ on pitkä. Maalaus lienee tuttu, sillä se oli näytteillä taiteilijain yksityisnäyttelyssä „Päivän“ huoneustossa. Se kuvaa kolmea miestä ja yhtä naista, jotka parillaan ovat lähdessä vesille. Yksi miehistä on jo veneessä, jonneka nainen juuri on astumassa, ja toiset seisovat valmiina työntämään sitä vesille. Aukea järven ulappa näkyy taulussa ja kaukainen ranta. Mutta aihe ei ole pääasia, vaan se mestaruus, jolla maalaus on suoritettu. Sillä se on Halosen paraita kuvia, jollei paras. Siinä ei tapaa — vaikkakin se on niin tyypillinen Haloselle — sitä jäykkyyttä ja maneerimaisuutta, joka niin usein haittaa taiteilijan henkilömaalauksia, vaan ovat henkilöt kuvatut luontevasti ja elävästi, joskin jonkinverran tyyliteltyä, minkä varsinkin huomaa pukujen poimuista ja laskoksista. Värit

ovat viileitä ja hillittyjä ja ilma kirkas ja kuullakka melkein niinkuin syksyllä.

Mutta eräs seikka pistää kuitenkin silmään: onko etualalla näkyvän miehen todellakin oltava niin paljon suuremman kuin muitten, vaan onko perspektiivissä kenties virhe?

Paras kuvatuista henkilöistä on nainen, joka astuaksensa veneeseen jo on nostanut toisen jalkansa laidan yli. Se on kompliseeratusta asennosta huolimatta varmasti piirretty ja sulavasti kaareutuu harmaansininen puku ruumiin muotojen mukaan.

Halosen maalaukset eivät yleensä välittömästi vaikuta katsojaan. Ne vetoavat enemmän järkeen kuin tunteeseen. Ja sama on tämänkin maalauksen laita. Viileät värit, hiukan tyyllittelevä tekotapa — sillä taiteilija ei tyydy todellisuuden orjalliseen kuvamiseen, vaan ikäänkuin yleistyttää sitä — kenties vaikuttaa sen. Sentähden tulee maalausta katsella pitemmän aikaa, jotta sen ylhäinen kauneus paljastuisi.

Thomén tähän näyttelyyn lähettämät maalaukset eivät herätä erikoista mielenkiintoa. Me ainoastaan konstateeraamme, minkä ennenkin olemme havainneet, että hänellä on erittäin herkkä väriäisti ja kyky kiinnittää kankaalle silmänräpäyksellisiä näkemyksiä, sellaisia, joita tarjoaa Ateneumin kokoelmassa maalaus „Pojat“ ja tässä näyttelyssä maahan kumartuva nainen maalauksessa „Tuulessa“. Uutta tarjoaa oikeastaan vain „Kävelypaikka Martigues“, jossa on käytetty vaaleita mutta kirkkaita värejä. Äärimmillen kyllästettyjä ovat sensijaan värit melkein monumentaalisesti vaikuttavassa maalauksessa „Nature morte“.

Vesterholm näyttää toistaiseksi jättäneen Kyminlaaksoaiheensa ja jälleen ruvenneen maalaamaan näköaloja Ahvenanmeren saaristosta. Sitä osoittaa toinen hänen näytteillä olevista maalauksistaan: „Maisema Ahvenanmaalta“. Näemme yli matalan vaivaispetäjämetsän kauvas kimaltelevalle merelle, jonka pinnan yläpuolelle tuolla ja täällä kohoaa kaljuja punertavia kallioita. Asutuksen merkkejä ei ole muuta kuin hieno sinertävä savupatsas, joka metsän keskeltä nousee taivasta kohti. Huolimatta tummanpuoleisista düsseldorffilaisista väreistään tekee maalaus sangen miellyttävän vaikutuksen. Se on yksityiskohtia myöten erittäin huolellisesti tehty, jossa suhteessa se sopii esimerkiksi monille nuorista taiteilijoistamme, joittenka teokset usein aivan ilmeisesti osottavat hutiloimisen jälkiä. Tuntuu ikäänkuin he monasti juuri tyyliä tavotellessaan johtuisivat tyyllittömyy-



SYYSNÄYTTELYSTÄ.  
ESPANJALAINEN „TANGO.“

A. PARVIAINEN.

teen. Sillä puolivalmista maalausta ei kuitenkaan voi pitää muuta kuin ainoastaan puolivalmiina.

Westerholmin yhteydessä on mainittava v. Hausen. Hän on lähettänyt näyttelyyn useita maalauksia, jotka tosin osottavat taiteilijan entisestään kehittyneen, mutta kuitenkin tekevät jotenkin kivaikon vaikutuksen. Paras on mielestäni rannikkokuva, vaikkapa siitakin, kuten useimmista v. Hausenin maalauksista, puuttuu atmosfääriä, joka niille antaisi elämää.

Sangen ilahduttavana ilmiönä ovat tämän syksyisessä näyttelyssä Parviaisen etelämaalaisia aiheita käsittelevät maalaukset „Danse de ventre“ ja Espanjalainen „Tango“. Harvoin meillä nuori taiteilija uskaltaa ryhtyä niin vaikeisiin tehtäviin ja vielä harvemmin hän niistä suoriutuu yhtä onnellisesti kuin Parviainen. Piirustus on aika varmaa ja värien käsittely hieno. Etusijalle asetaisin jälkimmäisen maalauksen, jossa ilmenee oikea espanjalainen sävy. Erinomaisen efektin tekevät tanssijattarien puvuissa korkea punanen ja vihreä väri taustan ruskeata vasten. „Danse de ventre“ on taiteilija käyttänyt vaaleampaa väriasteikkoa. Vaaleankellertävän ja violetin yhtymää. Mutta piirustus ei tässä maalauksessa ole yhtä selvä kuin edellisessä.

Hämäläisellä on näytteillä pari suurempaa maalausta: „Omenapuitten“ kukkiessa ja „Iltavalaistus“. Jälkimmäinen on paremmin onnistunut. Siinä on ilta-auringon punertava valo, joka panee vastaisen rannan metsät ja talot hehkumaan, hyvästi kuvattu. Maalausta Omenapuitten kukkiessa haittaa jonkinmoinen elottomuus. Väreillä — vaikkakin ovat voimakkaita — on omituinen kova kiilto, joka tekee katsojaan vastenmielisen vaikutuksen.

Favénin maalauksista ei ole paljon sanottavaa. Ne ovat — lukuunottamatta yhtä — jotenkin vähäpätöisiä palasia Parisista ja sen ympäristöltä. Mutta hieno parisilainen käsittely pistää kuitenkin heti silmään ja värit ovat — varsinkin suurimassa maalauksessa „Lumen sulaessa“ — raffineeratun herkullisia.

Muuan silmäänpistävimpiä piirteitä tämän syysisessä näyttelyssä on pyrkimys *valomaalaukseen*. Tämä oli havaittavissa jo Gallén-Kallelan maalauksessa „Kevät“ ja Thomén „Kävelypaikka Martiguessa“, joista puhuin edellä. Mutta myös nuorempien taiteilijain teoksissa on sama pyrkimys merkillepantava. Åström on tässä suhteessa mainittava ennen muita. Hän koettaa käyttämällä omituisen hillittyjä värejä — ikäänkuin näkisi maiseman jonkinlaisen harson kautta — kuvata atmosfääriä. Ja siinä hän kyllä tavallaan onnistuukin, vaikka värit useimmiten tuntuvat arvelluttavan ohuilta jopa sameiltakin. Tulee ky-

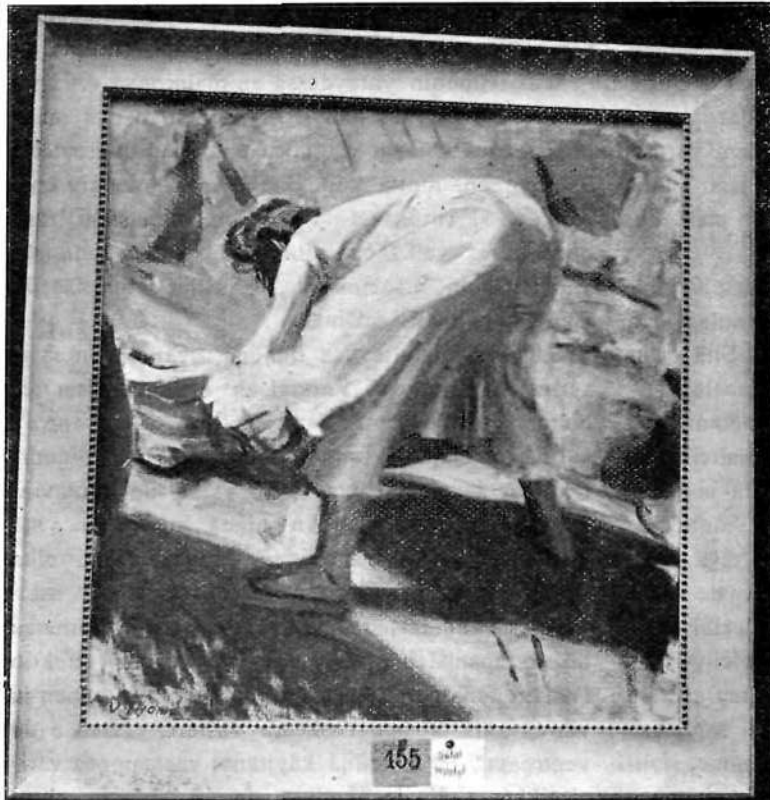
syneeksi itseltään: eikö tämä pikemminkin ole vaikeuksien kiertämistä, kuin voittamista? Paraiten on taiteilija kenties onnistunut maalauksessa „Tukkiruuhka“, missä värit soinnahtavat jonkunverran miehekkäämmiltä. Greta Runeberg koettaa myöskin saada valoa maalauksiinsa, mutta laiminlyö kokonansa piirustuksen. Tuntuu muuten kuin olisi hän koko lailla mennyt alaspäin entisestään. Kuinka kömpelösti onkaan esim. poika, joka kädet polvien varassa istuu keskellä vihreätä nurmikkoa, kuvattu! Miellyttävämpi on „Sisäkuva“.

Pyrkimystä valomaalaukseen osottavat myöskin Ollilan ja Oinosen maalaukset. Oinosella on näytteillä enimmäkseen etsauksia ja vain pari kolme öljyväriharjoitelmia. Harjoitelmassa „Työstä päästyä“ näemme yhden noista karakteristisista työhevosta, joita taiteilija oli kuvannut viime syysnäyttelyyn lähettämässään maalauksessa „Ruoka-aika Seinen satamassa“. Sangen karkea on vielä tekotavaltaan Harjoitelma Seinen varrelta savuavine piippuineen ja harmaine valaistuksineen. Suurempata huomiota kuin Oinosen tämän vuotiset maalaukset ovat Ollilan henkilökuvat omiansa herättämään. Varsinkin hänen muotokuvansa veljestänsä, jossa on paljon karaktääriä. Naisen muotokuvaa haittaa jäykkyys ja värit ovat verrattain kuivia. Mutta kasvot ovat siinäkin ilmeikkäät.

Oman omituisen ryhmänsä muodostavat Ellen Thesleffin ja Sigrid Schaumanin — opettajan ja oppilaan — italialaiset maisemakuvat. Sanottakoon niiden taiteellisesta arvosta muuten mitä tahansa, niin kyllä niiden ja eritoten juuri nti Thesleffin maalausten metallituntuiset värit vaikuttavat sangen vieroittavasti katsojaan. Ja tuntuupa kuin ne läheltä hiipaisisivat luvallisen äärimmäistä rajaa.

Maalaajista ansaitsee vielä huomiota Ehrström, jolla on näytteillä muutamia mestarillisia värillisiä puupiirroksia. Mainitsen erityisesti piirrokset „Talviportaat“, „Kesäportaat“ ja tunnelmallinen pala „Tukkilautta“.

Syysnäyttelyn päävetovoiman muodostaa — paitsi Gallén-Kallelan maalauksia — Vallgrenin suuri ryhmäkuvaluonnos Topeliuspatsasta varten, jossa näemme runoilijan lasten ympäröimänä. Niin hauskan vaikutuksen kuin tämä luonnos sommittelunsa puolesta tekeekin, niin voi sen oivallisuudesta kuitenkin olla eri mieliä. Mitä runoilii-



SYYSNÄYTTELYSTÄ.  
TUULESSA.

VALTER THOMÉ.



jan omaan kuvaan tulee, niin tahtoisin hänen kasvoissaan nähdä enemmän sitä lempeyttä, jota hänen lastenkertomuksensa kuvastavat. Ja lapset tekevät kovin *ranskalaisen* vaikutuksen. Mutta muutahan ei voi odottaakaan Vallgrenilta, joka kaiken ikänsä on oleskellut Rans-

kassa. Meillä Pohjolassa ovat lapset ilmeisesti naivimpia.

Munsterhjelmin veistoksista on Sibeliuksen muotokuva luonteenkuvauksena sangen hyvä, mutta vahinko vain, ettei se — varsinkaan sivulta katsoen — ole näköinen.

*L. Vennervirta.*



## HUVILA PELANDER GRANKULLASSA.

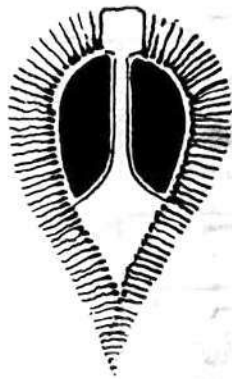
**H**iekkaharjulle, vuorien ja korkean metsän suojaan rakennetun huvilan omistaa tehtailija Aleks. Pelander. Pohjapiirustuksia suunniteltaessa toivottiin huvilan sisältävän kahdeksan huonetta, hallin, keittiön, kylpy-, serveeraus- ja palvelijan huoneet, kaikki suuria ja valoisia sekä sijaiten samassa talossa. Rakenteessa on ankarasti koetettu noudattaa hygienisiä vaatimuksia. Tätä varten on lattiavedon ehkäisemiseksi, betonikivijalka täytetty hiekalla ja tämän päälle survottu betonilaatta eristämään maasta johtuvaa kosteutta, Lattiapöytä on käytetty linoleumimattoja. Kaikkiin seiniin on käytetty riksilevyjä. Ulkoseinät ja väli- sekä ulkokattoa kannattavat seinät ovat tehdyt kaksinkertaisiksi sisällä ristikkorakenne piirusta.

Sekä ulkoseinät, että sisäkatot ovat rapatut. Tämä huvila lienee ensimmäinen rakennus meidän maassa, missä riksilevyjä näin suuressa määrin on käytetty ja mainita sopii, että kysymyksessä oleva aine hyvin näyttää sopivan meidän ilmastosuhteisiimme.

Rakennus on varustettu vesilämmityslaitoksella ja vesijohdolla.

Työn johto on ollut rakennusmestari O. Tamimivaaralla. Seinät on hankkinut Osakeyhtiö Riksilevy ja lämmitys sekä vesijohdot Rob. Huber. Maalaus- ja puuseppätyöt on suorittanut A. Haanoja, ja puuseppätyöt Sörnäisten Puuseppätehdas Osakeyhtiö. Erikoiset metallityöt, niinkuin ovenrivat ja valaistuslaitteet on valmistanut Taidetakomo Koru.

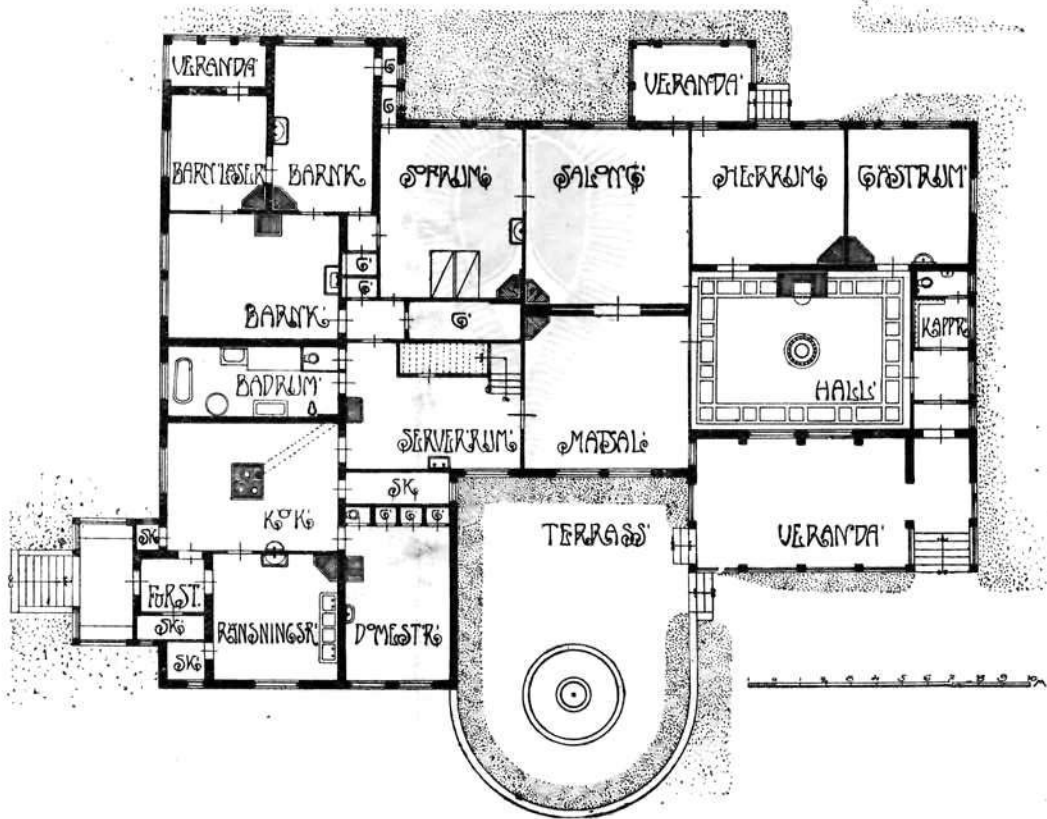
*Karl Lindahl.*





HUVILA PELANDER, GRANKULLA.  
 ARKKIT. KARL LINDAHL.

PÄÄSISÄÄNKÄYTÄVÄ  
 JA POHJAPIIRUSTUS.







HUVILA PELANDER, GRANKULLA.  
ARKKIT. KARL LINDAHL.

PUISTOSIVUSTA.



PUISTOSIVUSTA.



HUVILA PELANDER, GRANKULLA.  
ARKKIT. KARL LINDAHL.

PIHANPUOLELTA.

## TAMMIPETSAUKSEN ALALLA TAPAHTUNEESTA EDISTYKSESTÄ.

Ehdottomasti suurin osa nykyisistä huonekaluistamme valmistetaan tammesta. Senpä vuoksi sekä puusepät että huonekalukauppiat mitä suurimmalla mielenkiinnolla seuraavat tammipetsauksen alalla tapahtunutta edistystä, jonka kautta on käynyt mahdolliseksi saada tammipuuhun noita monenmoisia uudenaikaisia värivivahduksia ja muunnoksia. — Kaikkien muitten kotimaisten puulajien petsaukseen käytetään melkein yksinomaan happamista, valokestävistä tervaväriaineista valmistettuja vesipetsejä, mutta tammisten huonekalujen petsauksessa on viime vuosina yhä enemmän ruvettu käyttämään happamien tervaväriaineitten ohessa myös puhtaasti kemiallisia sekä n. k. yhdistettyjä petsejä, joita viimeksimainittuja valmistetaan kemikaalioita ja väriaineita yhdistämällä.

Tammea täydellisesti neutraaleilla väripetseillä, petsattaessa tulee sängen usein näkyviin eräs näitten yksinkertaisten vesipetsien huono ominaisuus nim. se, että näitten neutraalien petsiliuosten on varsin vaikea päästä tunkeutumaan tammipuussa oleviin ilmahuokosiin. Ja tästä on seu-

rauksena ett'eivät huokoset petsaudukaan, vaan vaaleina ja värittöminä erottuvat silmäänpitävästi puun pohjaväristä ja antavat valmiille huonekaluille varsin omituisen levottoman vivahduksen, joka on poistettavissa ainoastaan siten, että ne perästäpäin väritetään joko vahattaessa, jolloin vahasalvaan on pantava jotain olesooliväriainetta tai himmetettäessä, jolloin himmekkeeseen on lisättävä väkiviinaliukoista väriainetta. Tätä tervaväriaineista valmistettujen petsien varjopuolta ei ole, sen on kokemus näyttänyt, kemiallisista valmisteista tehdyissä n. k. kemiallisissa petseissä.

Päinvastoin tunkeutuvat nämä, huomattavasti väkevempiä kuin ovat, hyvin helposti tammipuun huokosissa oleviin ilmarakkuloihin, jonka johdosta huokoset saavat aivan saman värin kuin koko muu pinta. Ja juuri tämän tasaisen ja rauhallisen vivahduksensa takia ovat kemiallisilla ja yhdistetyillä petseillä tammipuussa aikaansaadut värikytöt tulleetkin niin erinomaisen arvokkaiksi.

Puhtaasti kemiallisia petsejä ovat antiikkipetsit ja oxidiinisavustepetsit kun taas niin sanottuja eri-

koisia tammipetsejä on pidettävä yhdistettyinä petsilajeina.

Antiikkitammpitseillä, joita kaupoista saa K. L. ja M-merkkisinä, on se ominaisuus, että ne synnyttävät tammessa olevan parkkiaineen kanssa tammen puusolujen sisään himmeän ruskeaa väriainetta ja että ne voivat imeytyä varsin syvälle puun pintakerroksiin. Tämä antiikkipetsien erinomainen ominaisuus voida imeytyä niin syvällä oleviin soluihin johtuu niiden vahvasti alkaalisesta luonteesta ja tekee sen, että tammi niitä käytettäessä tulee sangen syvään petsatuksi, josta käytännössä on se etu, että petsauksen pois hankaaminen ja kuluminen niinhyvin tasoista kuin kulumista ja nurkistakin on melkein mahdotonta.

Tammen petsaaminen antiikkipetsillä on hyvin yksinkertaista eikä vaadi mitään erikoisia varovaisuustoimenpiteitä taikka tottumusta. Petsattavat pinnat on vaan oikein märeksi kostutettava näissä kaupasta käyttövalmiina saatavissa joko niin väkevissä kuin ovat tai tarpeen mukaisesti kylmällä vedellä miedonnetuissa petsiliuoksissa kastellulla sienellä tai villatilkulla, petsin on annettava tarpeeksi kauan vaikuttaa päästääksensä oikein syvälle puuhun tunkeutumaan ja sitten on mahdollisesti vielä löytyvät märät paikat siveltimellä tasoiteltavat. Tällöin muodostuu varsin pian himmeän ruskean punertava väritys, joka kumminkin vasta 24 tunnin kuluttua on täysin valmis ja silloin aivan erehdyttävässä määrin noiden niin tunnettujen savustetun tammen ja antiikkitammpetsien väritysten kaltainen. Tästä käy selväksi, ettei antiikkitammpetsauksen kelpoisuutta koskaan voi oikein arvostella ennenkuin värien lopullinen kehitys on saanut tapahtua.

Samaten kuin tammea ammoniakkihöyryssä savustettaessa, riippuen kyseessä olevan tammipuun vähemmästä tai enemmästä parkkihappopitoisuudesta, syntyy vivahduksia himmeän keltaisen ruskean ja harmaan ruskean värin välillä, samaten saa antiikkitammpetsauksessa eri petsilajeilla eri väriyksiä keltaisen ruskean ja harmaanruskean vanhantammenvärin välillä, nimittäin siten, että K kirjaimella merkityllä antiikkitammpetsillä saa selvän himmeän ruskeaa, L:llä merkityllä harmaanruskeaa ja M:llä merkityllä selvään kellanruskeaa savusteväritystä vastaavan värin.

Antiikkipetsin vaikutuksesta puun parkkiaineen syntynyt ruskea väriaine puun pinnimmaisessa kerroksessa, on veteen liukenematonta, josta seikasta johtuu, että näitä petsauksia voi pitää varsin hyvin vettä sietävinä. Ei ole kumminkaan sanottu, että ne vioittumatta voisivat kestää alituista saippualla tai soodalla pesua tai pitempiaikaista sateen tai lumen vaikutusta, vaan on pa-

rasta, että sellaiset antiikkipetsatut tammihuonekalut, joita kovin usein on puhdistettava, lakeerataan.

Yhä useampia värivivahduksia saadaan antiikkitammpitseillä K, L ja M, jotka yleensä ovat verrattomia kauneutensa ja tasaisuutensa vuoksi, siten että näihin, joko väkevöityihin tai miedonnettuihin, valmiisiin petsiliuoksiin lisätään vähän jotakin sopivaa hapanta tervaväriainetta. Varsin sopivia tähän tarkoitukseen ovat vesiliukoiset taideväri-valmisteet sellaiset kuin Nigrosiini, Induliini W, Persiopunainen, Indoolisinivihreä, Aziinivihreä, ja puhtaankeltainen G, joista petsi saa uuden värivivahduksen, sekä taiteelliset uusi ruskeapetsit A, B, C, D ja E, jotka puolestansa vahvistavat petsin omaa värivivahdusta. Tätä menettelytapaa käyttäen saa tammipuun petsatuksi lukemattoman monella uudenaikaisella tavalla ja lisäksi tavalla, jonka tulokset sekä kauneutensa että yhdenmukaisuutensa puolesta varmasti tyydyttävät jokaista asiantuntijaa.

Sekä antiikkitammpetsien lisäväritystä, että vahvistusta varten käytetyitä happamia tervaväriaineita käytetään parhaiten n. k. juuriliuoksina, jonka kautta petsiliuksen käyttökelpoiseksi valmistaminen käy erinomaisen helpoksi. Liuotetaan yksinkertaisesti 50 gr. kysymyksessä olevaa tervaväriainetta 1 litraan kiehuvaa vettä ja nämä n. k. juuriliuokset säilytetään tarpeen varaksi pulloissa tai saviruukuissa.

Seuraavat esimerkit näyttävät miten antiikkitammpetsejä K, L ja M käytetään yhdessä happamien tervavärien kanssa:

1. Jos tahdotaan saada tammi himmeän harmaan ruskeaksi: sekoitetaan 1 litra antiikkitammpetsiliuosta K, 70 kcm. nigrosiinin juuriliuosta ja 40 kcm. anziinivihreän juuriliuosta.

2. Jos tammi tahdotaan tehdä himmeäksi vaaleanoliivivihreäksi on sekoitettava 1 l. antiikkitammpetsiliuosta L. 20 kcm. induliini W:n juuriliuosta ja 20 kcm. indoolisinivihreän juuriliuosta.

3. Jos tammeen tahdotaan saada vaalea himmeänpunertavan ruskea väritys on sekoitettava 1 l. antiikkitammpetsin K-liuosta, 50 kcm. persiopunaisen juuriliuosta ja 50 kcm. aziinivihreän juuriliuosta.

4. Tahdottaissa saada tammi keskivoimaisen keltaisen ruskeaksi sekoitetaan 1 l. antiikkitammpetsin M-liuosta ja 200 kcm. uuden ruskean A:n juuriliuosta.

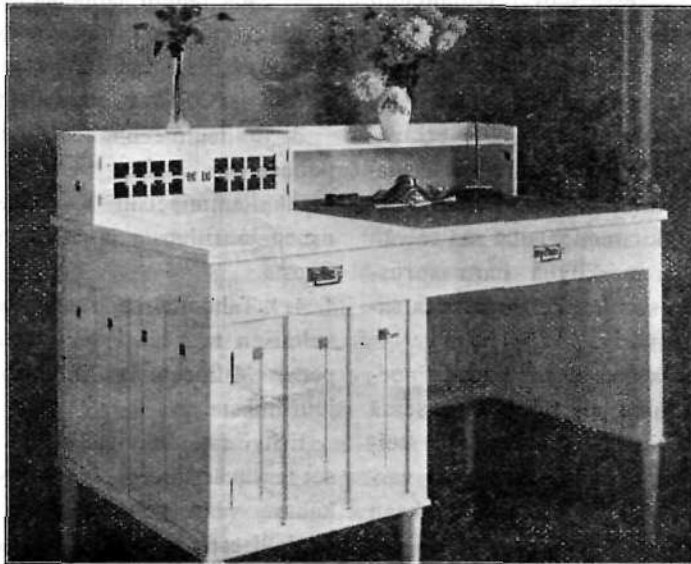
Erityisesti on vielä huomautettava, että emäkset tervaväriaineet eivät yhdy antiikkitammpetsien kanssa vaan putoavat heti öljymäisenä sakkana täydellisesti turmellen petsiliuksen. Jos siis ei varmasti tiedetä, onko tervaväri hapanta vai emäkistä, on se ehdottomasti ensin tutkittava pienillä





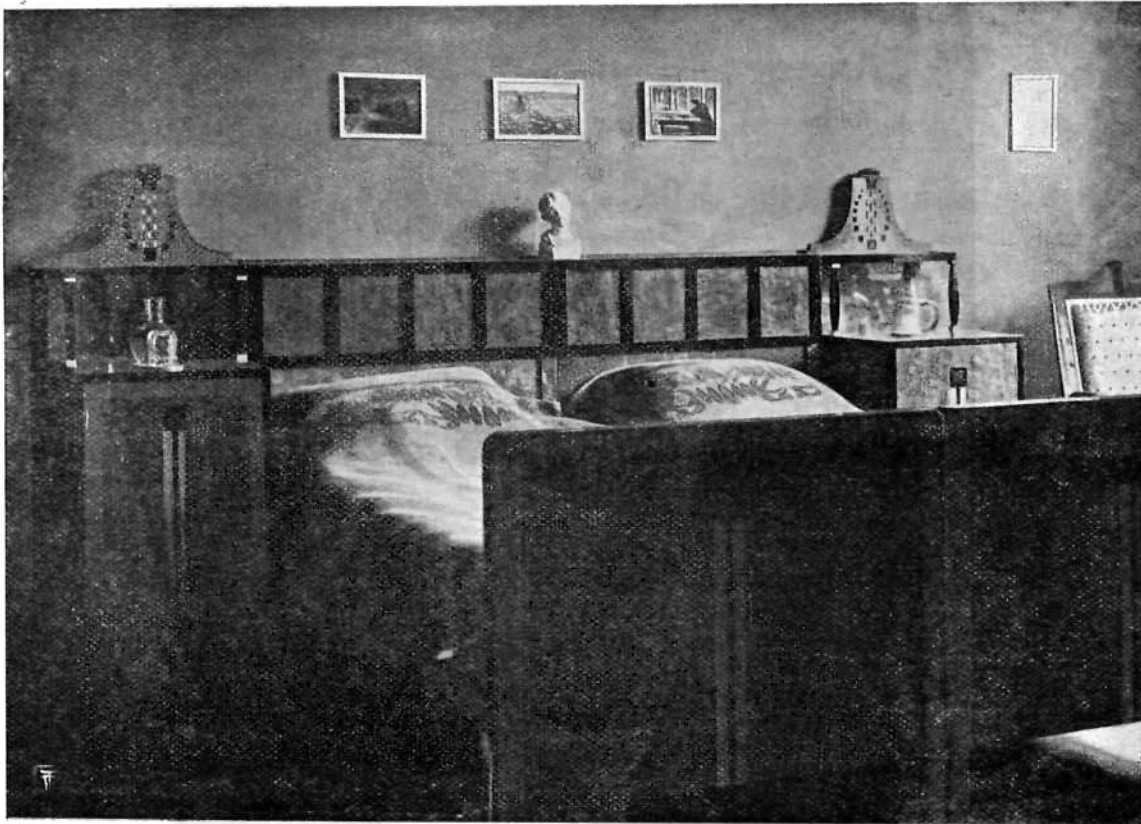
HERRANHUONEEN KALUSTOA.

ARKKIT. OIVA KALLIO.



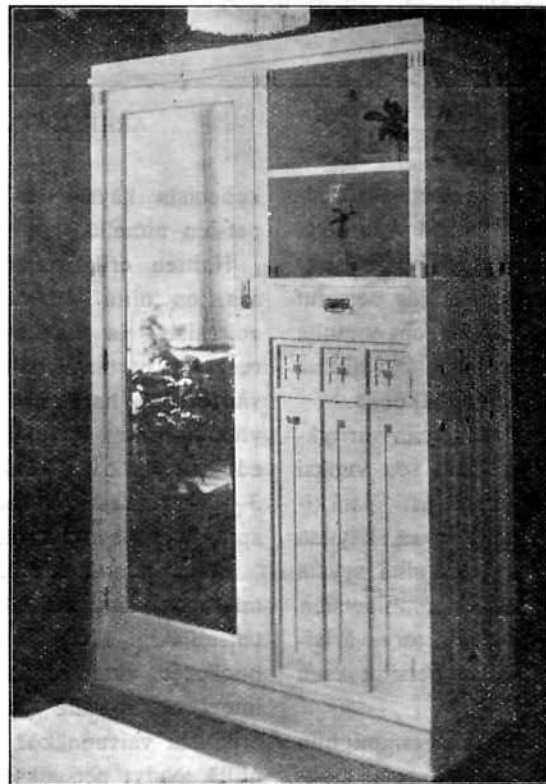
NAISEN KIRJOITUSPÖYTÄ.

ARKKIT. OIVA KALLIO.



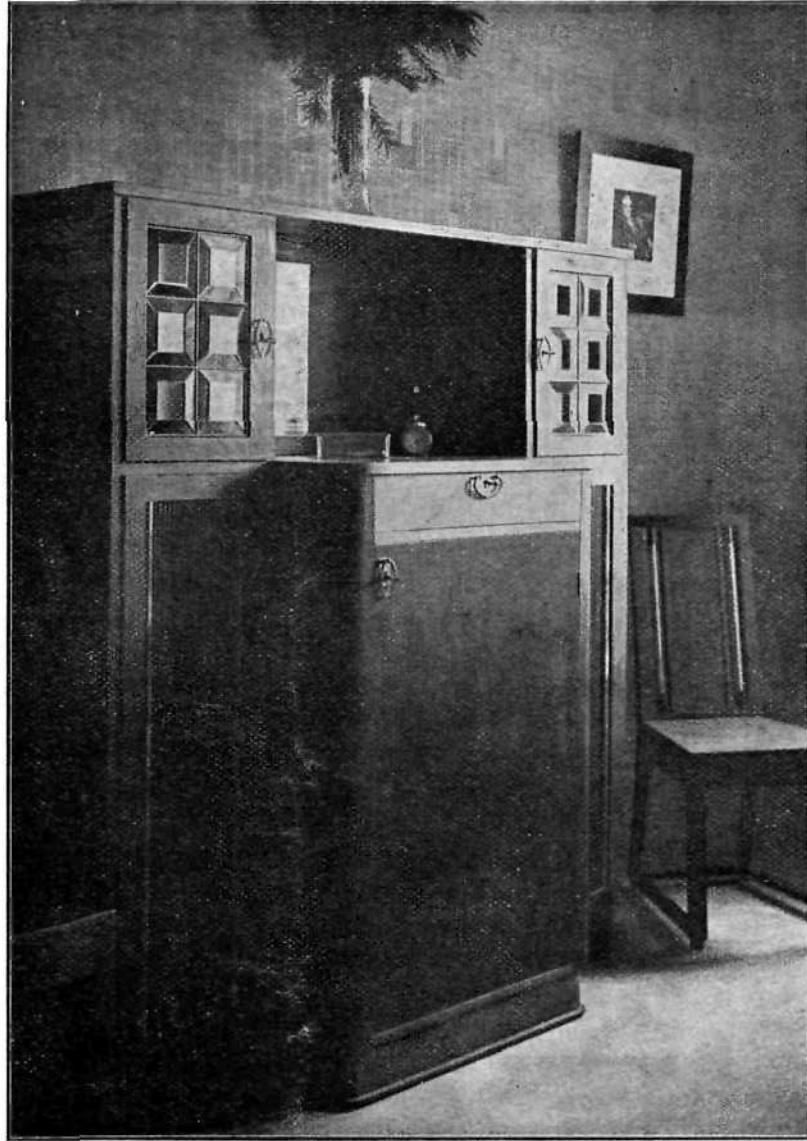
MAKUUHUONEEN KALUSTOA.

ARKKIT. OIVA KALLIO.



VAATEKAAPPI.

ARKKIT. OIVA KALLIO.



RUOKASALIN KAAPPI.

ARKKIT. OIVA KALLIO.

annoksilla ennenkuin koko suuri petsimäärä pannaan pilalle. Sekä antiikitammipetsillä yksin, että niitten hapan tervaväri sekoituksilla tehdyt petsaukset tulevat vielä paljon kauniimmiksi jos petsatut pinnat ohueen vahasaan tärpättiöljyllä ohennetulla valkealla vahasalvalla ja vahakerroksen kovetuttua himmetetään jollakin vaalealla himmekkeellä.

Tumman ruskeisiin tahi täys-ruskeisiin värityksiin eivät antiikitammipetsit kelpaa sen vuoksi ett'ei tammipuussa ole niihin riittävästi parkkiainetta, eikä ole myöskään luotettavaa käyttää ylenmääräisesti happamia tervavärejä siitä syystä että väkevistä väriliuoksista antiikitammipetsien vaikutuksesta osa liuoksessa olevaa tervaväriainetta helposti eroaa tehden sellaisen petsiliuoksen käytäntöön kelvottomaksi.

Sensijaan on ruvettu viimeaikoina tammipuun tummaksi tahi täys'ruskeaksi petsaamiseen käyttämään toisenlaisia yhdistettyjä petsejä, joita saa

kaupoista käyttövalmiina liuoksina erikoistammipetsien nimellä.

Näitten erikoistammipetsien eri lajeilla I—XI saa, jos niitä täys'väkevinä käyttää, hyvin täysvoimaisen ja tumman, kellanruskean, punasen ruskean, harmaan ruskean, vieläpä mustanruskean värin sekä harmaita petsivärejä, kun taas niillä yhteenkertaan kylmällä vedellä miedonnettuna saa edellisten värien välillä olevia vivahduksia ja ne 3—7-kertaisesti kylmällä vedellä miedonnettuna antavat vaaleampia värimuotoja.

Erikoistammipetsillä on melkein yhtä suuressa määrin ne samat hyvät puolet kuin antiikitammipetsilläkin. Ne nimittäin värjäävät tammipuun huokoset yhtä hyvin kuin pintapuolenkin, ne imeytyvät syvälle puun sisään, niillä saa ilman erikoista vaivannäköä tasaisen petsauksen ja ovat niillä tehdyt petsaukset hyvin ilmaa sekä kosteutta kestäviä.



Ainoastaan vettä eivät erikoistammipetsit siedä yhtä hyvin kuin antiikkipetsit, vaan ovat niillä petsatut huonekalut kaikella muotoa lakalla päällystettävät eli kuten sanotaan, ne on himmetettävä.

Erikoistammipetsijä sopii myös mielen mukaan sekoitella keskenänsä, värillisten värivivahdusten saavuttamiseksi sekä lisävivahduksia varten yhdistellä happamien tervavärien kanssa, joita parhaiten tässäkin tapauksessa käytetään edellämäinnittuina juuriliuoksina, kuten nigrosiinin H ja D mahongiruskean, anziinivihreän j. n. e. juuriliuoksina, joita on paras pitää valmiina niin että tarpeen vaatiessa saa tammipetsaukseensa minkä vivahduksen tahansa tummasta vaaleimpaan saakka.

Erikoistammipetsien käyttötapana on yhtä yksinkertainen kuin antiikkipetsienkin ja toimitetaan siten, että sileiksi hiottut tammihuonekalut kostutetaan hyvästi joko täysväkeviin tahi tarpeen mukaan miedonnettuihin petsiliuoksiin kastellulla sienellä tahi villatilkulla, annetaan petsiliuoksen hyvin vetäytyä puun sisään ja sen jälkeen vedellä se siveltimeillä yhtätasaiseksi. Lopullinen väritys on erikoistammipetsauksessa valmis jo muutamien tuntien kuluttua, mutta esiintyy oikeassa valossaan vasta himmetettynä.

Yhä suositummiksi tammipetsiksi ovat tulemassa oksidiini-savustepetsit, joilla saa täydellisesti vettä sietävän ja pesua kestävän petsivärin ja joita senvuoksi voi panna mitä enimmäin käytettyihin huonekaluihin ilman lakkakiilloitusta. Samoin kuin runsaasti parkkihappoa sisältävässä tammipuussa ammoniakkihöyryjen pitempiaikaisesta vaikutuksesta yhdessä ilman hapen kanssa syntyy vettä kestävä, himmeän ruskea väri, samoin voi kaikenlaisessa puussa, sen enemmästä tai vähemmästä parkkihappopitoisuudesta huolimatta saada syntymään mitä erilaisimpia vettä kestäviä värivivahduksia sillä tavoin, että annetaan petsautuvien puun pinnimmäisten kerrosten petsattaessa saada sopivia metallisuoloja, jotka myöhemmin jälkeen päin tapahtuvan ammoniakkihöyryn vaikutuksen kautta eli niinkuin sanotaan savustamalla muutetaan värillisiksi metallihydroksiideiksi ja sellaisina, vedessä täydellisesti liukenevina värillisinä saostumina puuhun kiinnitetään.

Riippuen siitä mitä metallisuolaa — eli mitä oksidiinipetsiä — milloinkin käytetään, saavutetaan eri väriyksiä, koska jokaisella metallihydroksiidilla on oma ominainen värinsä.

Mutta tammipuussa syntyy oksidiinipetsauksen sekä sitä seuraavan ammoniakkihöyryssä savustamisen kestäessä paitsi varsinaisia metallihydroksiideja vielä värillisiä parkkihappoisia metallioksiideja riippuen siitä että:

1:ksi metallisuola yhtyy tammipuussa olevan luonnollisen parkkihapon kanssa värilliseksi parkkihappoiseksi metallioksiidiksi ja

2:ksi tästä ylijäänyt oksidiinipetsin metallisuola, yhdessä savustavien ammoniakkihöyryjen kanssa synnyttää edellistä vastaavan ja samanvärisen metallihydroksiidin.

Tästä käy selväksi että tammipuuhun näin syntynyt väri aina on kahden väriaineen muodostama sekaväritys, sen sijaan kun parkkihapotomia puulajeja kuten esim. meidän havupuitamme oksidiinipetsillä petsattaessa muodostuu aivan toinen, poikkeuksetta vaaleampi ja eloisampi väri kuin tähän runsaasti parkkihappopitoiseen tammeeseen ja taas puulajeihin, joissa on keskinkertainen parkkihappopitoisuus kuten saarniin, jalavaan, päärynäpuuhun y. m. ilmestyy petsiväri, jonka voi sanoa olevan molempien edellämäinnittujen väritysten välillä.

Molemmat tammipuuhun vasta mainitulla tavalla petsattaessa syntyneet värit ovat, ei ainoastaan täydellisesti vettä ja pesuakestäviä, vaan myöskin aivan erinomaisen riippumattomia valon vaikutuksesta. Myöskin on oksidiinipetsillä se hyvä puoli että ne tunkeutuvat syvälle puun sisään, siten tehden vielä varsin syvien puukerrosten soluissa värien muodostumisen mahdolliseksi, josta seurauksena on se, että oksidiinisavustepetsillä petsatuissa huonekaluissa kulumis- ja hankaumismahdollisuutta suoraan sanoen ei ole olemassa. Täytyy siis sanoa, että oksidiinisavustepetsillä saavutetaan korkeimmat vaatimukset mitä voi panna petsatuille huonekaluille, laudoituksille y. m.

Petsaustapa, sama kaikille oksidiinisavustepetsille, on seuraava:

Kulloinkin kysymyksessä olevaan nestemäiseen joko täysväkevään tahi tarpeen mukaan kylmällä vedellä miedonnettuun oksidiinipetsiin kastetulla sienellä tahi villatilkulla kostutetaan hyväksi petsattavan puun pinnat, joitten sitä varten täytyy olla sileäksi hiottuja. Petsin annetaan hyvin imeytyä puun sisään ja sitten vasta pyyhittää rievulla tahi villatilkulla, josta kosteus on tarkoin pois puristettu, vielä märistä paikoista se petsin jäännös, jota ei puu enää voinut imeä.

Kun petsaus on kuiva, on ensin puun pinta hangattava sileäksi hevosen jouhilla ja sitten on puu jätettävä, joko sitä varten valmistettuun savustus-kommakkoon tahi tiiviisti suljettuun huoneeseen, 12—24 tunniksi ammoniakkihöyryjen vaikutuksen alaiseksi, minkä kestäessä vasta lopullinen väritys muodostuu.

Savustamisen jälkeen saavat huonekalut seisoa sinänsä yhden päivän, jotta ammoniakkihöyryt

pääsevät vapaasti haihtumaan puun huokosista. Sitten ovat näin petsatut huonekalut valmiita käytettäväksi tai voidaan niihin vielä hieroa ohueen väritöntä pulituuria tahi himmekettä, jos tahdotaan joko saada huonekalut himmeän kiiltäviksi tahi jos tahdotaan suojella puuta lakkakerroksella. Mutta itse petsaus ei mitään suojaavaa kerrosta kaipaa.

Oksydiinisavustepetsailla saa tammeen seuraavat väriyksen:

Oksydiini-nikkelipetsilla — keskivoimaisen, himmeän ruskeankeltaisen.

Oksydiini-kobolttipetsilla — keskivoimaisen himmeänruskean punertavan.

Oksydiini-kuparikloriidillä — keskivoimaisen harmaan oliiviruskean.

Oksydiini-rautapetsilla — keskivoimaisen tumman harmaanruskean.

Oksydiini-kromipetsilla K — keskivoimaisen kellan ruskean.

Oksydiini-kromipetsilla C — keskivoimaisen himmeän ruskean.

Ja jos halutaan näitten värien välillä olevia vi-

vahduksia, sopii oksidiinipetsaaja mielen mukaan yhdistellä keskenänsä.

Jos taas tahdotaan saada syntymään vielä tummempia värejä, käy se päinsä sillä tavoin, että ennen petsausta puun parkkihappopitoisuutta lisätään voitelemalla puuta pyrogallushappoliuoksella, jossa on 25—50 gr pyrogallushappoa joka vesilitraa kohti.

Paitsi jo mainittua suurta kestävyyttä erilaisia ulkonaisia vaikutuksia vastaan on oksidiinipetsailla samalla vielä se hyvä puoli, että niiden aikaansaama väri on hyvin himmeä ja luontoinen, jota seikkaa juuri pidetään kovin tärkeänä uuden-aikaisissa huonekaluissa, ja jota ei millään muulla petsauksella saavuteta siinä määrin kuin saavutetaan oksidiini-savustepetsailla.

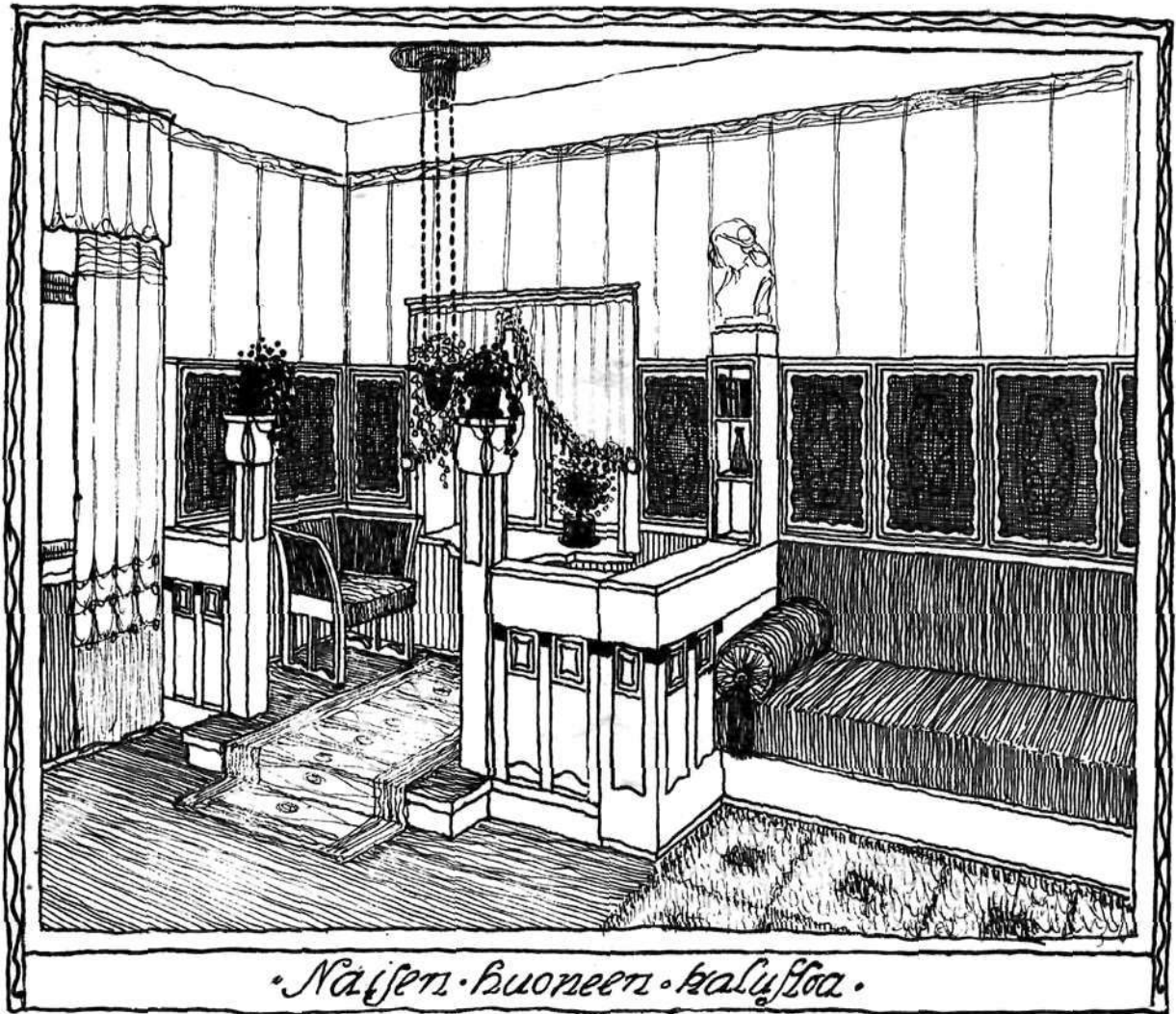
Onpa vieläkin yksi etu näillä oksydiinipetsailla, jota en tahtoisi jättää mainitsematta. Se on nimittäin se, että nuo puusoluihin petsattaessa muodostuneet metallihydroksiidit ovat hyvin kirpeän makuisia ja vaikuttavat jossakin määrin alkuolitoita kuolettavasti tehden useimmassa tapauksessa oksidiinisavustepetsailla petsatut huonekalut ja laudoitukset sellaisiksi, ettei myöskään puutoukkaa pitäisi voida niihin ilmestyä.



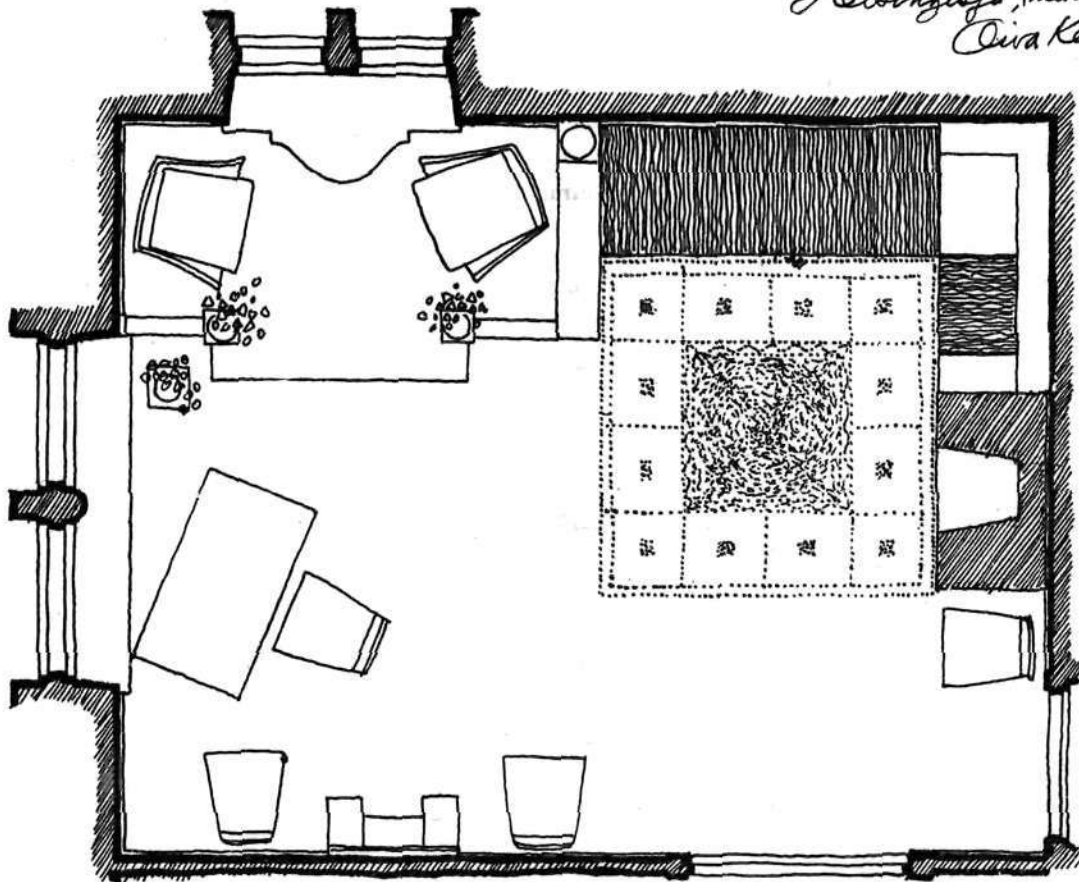
---

**Kotitaide X sisällys:** Taiteilijain syysnäyttely, kirj. L. Vennervirta (4 kuvaa). — Huvila Pelander Grankullassa, kirj. Karl Lindahl (4 kuvaa). — Tammipetsauksen alalla tapahtuneesta edistyksestä. — 5 Huonekaluston kuvaa; Oiva Kallio. — Kaksi kuvallitetta: Naistenhuoneen kalustoa; Arkkit. Oiva Kallio.

---

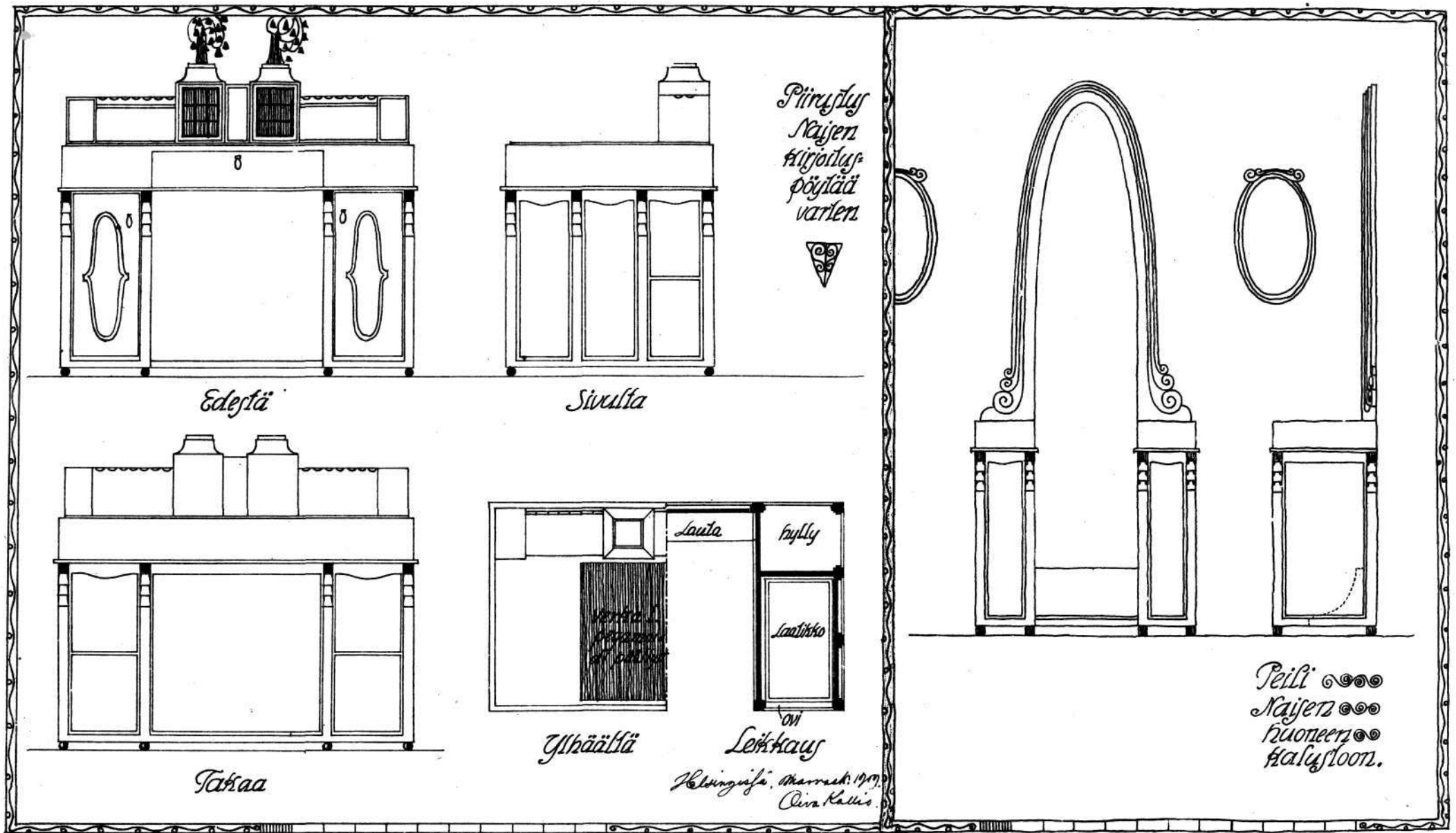


*Helsingissä, Marrask. 1919  
Oiva Kallis.*



*Pohjapiirros • Näijem-huoneen-kalustoon.*







Seinäkoriste.

O. Elerius



Työryhmä E. Elerius  
09

**Suomen Teollisuuslehden ja sen erikoisosastojen alempanamainittuja vanhoja vuosikertoja, ylimääräisiä julkaisuja ja kansia**

saadaan lehden toimitukselta ja kirjakaupoista tilaamalla:

Suomen Teollisuuslehti 1895

—1901 nidottuna à Smk. 5: —.

Suomen Teollisuuslehti 1902

—1907 nidottuna à Smk. 15: —.

Suomen Teollisuuslehti 1908 Smk. 12: —.

Suomen Teollisuuslehti 1903,

1905, 1906 sidottuna à Smk.

17: —.

Sähkö ja Voima 1907, 08 à Smk. 1: 50.

Yleisosasto Sähkö ja Voima

1907, 08 à Smk. 3: —.

Seppo 1907, 08 à Smk. 1: 50.

Yleisosasto ja Seppo 1907,

08 à Smk. 3: —.

Yleisosasto Seppo ja Sähkö

ja Voima 1907, 08 à Smk.

3: 50.

Kutoma- ja Paperiteollisuus 1907, 08 à Smk. 2: 50.

S. Teollisuuslehti Kutoma- ja

Paperiteoll. osastoineen 1907

à Smk. 3: 50.

Kotitaide 1902, 1904, 1906,

1907 nidottuna à Smk, 7: —.

**Kotitaide 1908 Smk. 6: —.**

Kotitaide 1902, 1905 sidot-

tuna à Smk. 8: —.

Rakentaja 1901, 1903, 1904,

1905 nidottuna à Smk. 6: —.

**Kansia** löytyy seuraaviin vuosikertoihin.

Suomen Teollisuuslehti 1894

—97, 1900—1906 à Smk.2: 50.

Kotitaide 1903—1906 à Smk.

2: —.

Rakentaja 1901, 1903, 1904

à Smk. 2: —.

**Erikoisjulkaisuja:**

Modärna möbel, ruminred-

ningar, villor m. m. à Smk 2: —.

Kotitaiteen joulunumero 1902

à Smk. —: 75.

Talonpoikaistalo ulkoa ja si-

sältä à Smk. 1: —.

Suomalaisen huvilatuvan si-

sustus à Smk. 1: —.



ERIKOIS-LIIKE

TAITEELLISILLE

UUTUUKSILLE

Tapettien,

Friisien

ja

Liinoleumiin alalla

HELSINGIN UUSI

TAPETTI LIIKE.

UNIIONINKATU 28.

W. Salvén

Puhelin 924.

**K. F. PUROMIEHEN  
KIRJAPAINOA**

Helsinki

Lapinlahdenk. 7

Puhelin 3257

SUOSITELLAAN

**Sanduddin**

**Tapetti- & Mattoliike**

Helsinki P. Esplanaadik. 25 telef. 49 79

on maamme vanhin, suurin ja ajan-  
mukaisemmin järjestetty erikoisliike

**Tapetti ja Mattoalalla**

Haaraosasto Wiipurissa Aleksanterin-  
katu 19 telef. 13 05

Ulko- ja sisämaalauksessa käytettävää Kivennäisvärimaalia

**Glorial**

Veteen sekoitettuna pysyvää, vaan kuitenkin sateessa liukematonta. Korvaa öljy- ja liimavärejä. Kuivaa nopeasti. Pyytäkää mallinäytteitä ja hintaluetteloja.

**Ullrich, Anderzén & Co.**

Helsinki. Telefon 20 59.

**Lång & Leppäaho**

Osakeyhtiö

Aleksanterink. 13. — Puhelin 143.

Konttori- ja kirjoitustarpeita

Paperia. Tukuttain ja vähittäin.

— Konttorikalustoja. —

**Westerlund & Co**

Telef. 11 17 Helsinki Telef. 11 17

Parhaimpia Kone-, Sylinteri-  
y. m. öljyjä. — Konsisteeri-  
rasvaa, Vaseliiniä, Tärpättiä,  
Pakninkia, Konehihnoja,

Trasselia, Nuuraa, Presen-  
ninkiä, Ulkolaisia puulajeja,  
Liimaa, Armatuureja, Ruis-  
kuja y. m.



# Suomen Väri & Vernissatehdas Osakeyhtiö

Etelä Esplanadinkatu 8  
Puhelin 85 Helsinki

Haaraosastoja:  
Porissa, Viipurissa, Turussa ja Tampereella

## Taidetakomo KORU

Eino Schroderus.

■ ■ ■ Valmistaa lamppuja, lyhtyjä,  
kynttiläjalkoja, kirjoitustelineitä, huone-  
kaluheloja y. m., y. m.

Ottaa suorittaakseen kaikenlaatuista  
rauta-, kupari- ja messinkiteollisuuden  
alalle kuuluvaa taiteellista työtä.

**EINO SCHRODERUS.**

Arkkitehti

Maariank. 28. P. 53 48. TAKOMO Maariank. 24.

## Suomen Käsityön Ystävät

Unionink. 23 — Puhelin 22 20.

Myy ja järjestää kaikenlaatuisia korusompeluja, kuin myös kutumattoja.

## Kotitaide

on paras ilmoitusväline.



**SINIKOPIOITA  
RUSKEAKOPIOITA  
VALKOKOPIOITA**

VALOKUVAA

PIIRUSTUKSIA, KONEITA,  
HUONESISUSTUKSIA Y. M.

TOIMITTAA VALOKUVAUSTÖITÄ  
AMMATTIMIEHILLE.

# Arvoisat lukijat!

Ruvetkaa liikeyhteyteen ja tehkää ostoksenne niissä liike-  
keissä jotka ilmoittavat Kotitaitteessa.

## Th. Wulff Paperi- ja Piirustus- tarpeiden kauppa

Helsingissä - Pohjois-Esplanadinkatu 43.



Kaikenlaatuisia 1:ma Piirustustarpeita

Halvimpiin hintoihin.

## P. Sidorow

Suomalainen Kalustokauppa  
Osakeyhtiö

Suomen suurin konekauppa!

::: Konttori ja Konenäyttely :::

Helsingissä, Aleksanterinkatu n:o 7  
(entinen Vaasan Pankin huoneusto, vasta-  
päätiä Yhdyspankkia.)

Suorittaa oman insinöörin johdolla täydellisiä  
konelaitoksia kaikilla aloilla, joista mainittakoon:  
täydellisiä sahalaitoksia, myllyjä,  
meijereitä, puusepäntehtaita puumassatehtaita  
y. m.

::: Pyytäkää erikoistarjous! :::

Huvin lajiteltu varasto:

TAPETTEJA, REUNUKSIA, KORKKI-  
MATTOJA JA RULLAKARTIINEJA

Viipurin Tapettikauppa

KARL LAGERBLOM

Helsingissä Aleksanterink. 50. Telef. 20 94.

# HELSINGIN ASFALTTI OSAKEYHTIÖ

Konttori: Sörnäisten Rantatie 2. Telef. 10 86.

Sähköosote: Asfalttiyhtiö, Helsinki.

Erikoisala:

**Sementtitorvia,**  
koneella puristettuja.

**Kaivorenkaita.**

**Asfaltteerausta**

sekä huoneissa että ulkosalla.

Erikoisala:

Veden poissalpaaminen vedenpintaa alempana olevista kellareista.

Karjaläävään, meijerien, tallien ja sikoläättien asfaltteeraus.



Rekisteröity tavaramerkki

Tehtaat Hakasalmen torin laidalla:

**Asfaltti- & Torvitendas**

Naftaliinittomia kattamisaineita, kuten:

Asfalttikattohuopaa, Asfalttilakkaa, Peltivernissaa, Kreosoottitervaa, Kreosoottijölyä, Vuorauspahvia y. m.

**Täydellisiä katonkattamisia** suoritetaan takauksella.

## JULIUS TALLBERG

Varasto uudenaikaisia huonekaluheloja Kullattua kuparia, messinkiä, nikkeliä y. m. Eri malleja piirustusten mukaan toimitetaan mitä pikimmin tehtaalta.

**Erilaatuisia huonekalulukkoja.**

Rokkolan hyväksi tunnettua **Peililasia** määrätyissä suuruuksissa suoraaan tehtaalta.

## Juho F. Aaltosen Tapettikauppa

Erottaja N:o 11 :: Puhelin 33 65.

Varasto aistikkaita tapettia kaikista KOTI- ja parhaimmista ULKOMAAN tehtaista. Friisiä, reunuksia, kullistoja, korkkimattoja, pinkopaperia ja -pahvia y. m., y. m.

**Rakentajat huom.!** ■ ■ **Rakentajat huom.!**

## Hyviä rakennustarpeita:

vasoja, parruja, hirsiä, riukuja, lankkuja, lautoja, telinelankkuja, halkoja y. m. myy

Helsingissä, Vladimirinkatu 11.

Puhelin 37 56 ja 65 41.

**Niilo Ahlgren**

K. METSOMÄKI

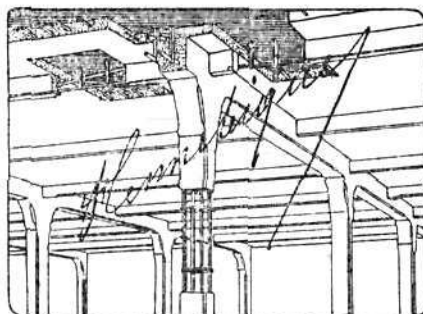
**KORISTE- JA RAKENNUS-TAKEITTENTEHDAS**

Helsinki - - Tel. 24 95.

Valmistaa takorautatarpeita niinkuin porraskäytävä- ja veranda-aitoja, porttia, palotikapuita, rakennusaineiden nostohissii y. m.

Sepän liikkeeseen kuuluvia töitä.

Puhelin  
28 91



Puhelin  
28 91

**Aug. Kiökemeister**

— Helsinki —

Suorittaa kaikenlaisia rautabetoni-konstruktioneja

„Hennebique systeemin“ mukaan.

## Reskuslämmitys- ja ilmanvaihto-laitoksia!

Arvoisille rakennuseroille, arkkitehdeille ja rakennusmestareille saan täten ilmoittaa, että nyt kun olen maailmankuulun toimiminen

**Rietschel & Henneberg, G. m. b. H.**

kanssa Berliinissä tehnyt sopimuksen yhteistyöstä, on minulla tilaisuus keskuslämmitys- ja ilmanvaihto-alalla suorittaa töitä uusimpain periaatteiden ja uusimpain kokemusten mukaan mitä tällä alalla on. Toiminimi Rietschel & Hennebergin monivuotinen kokemus sekä asema yhtenä mannermaan etevimmistä liikkeistä tällä alalla takaa kaikissa suhteissa ensiluokkaisen työn.

Suunnitelmia ja kustannusarvioita tehdään pyynnöstä.

Kunnioituksella:

**Rob. Huber.**

Helsinki.



Tampereen  
**Höyrypuuseppiä Osakeyhtiö**

valmistaa

Huonekaluja ja  
**Puusepäntöitä**

Näyttelyvarasto Tampereella Puutarhakadun 16:sta.

**Tampereen**  
**Rakennuskonttori**

myy halvimmalla

- Kalkkia**, sammutettua ja sammuttamatonta.
- Sementtiä**, Lomma, Danmark ja Quinstorp.
- Tulenkestäviä** tiiliä ja savea.
- Ikkunalasia, Tapettia**, pinkopaperia ja pahvia.
- Maalitarpeita** ja **Värnissoja**.
- Rakennustarpeita** ja **Työkaluja**.
- Konetarpeita** ja **Öljyä**.
- Rautatiekiskoja** ja **J-rautoja**.



**SÖRNÄISTEN HALKO- JA PUUTAVARALIIKE O. Y.**

Tehdas, Konttori ja Varasto Fredriksberginkatu 13-15. Konttori puhelin 270. Varasto puhelin 6795.

**MYYPPI:** Höylättyjä ja Höyläämättömiä sekä höyrykuivia lankkuja, lautoja, listoja y. m., y. m.  
**VALMISTAA:** Karmia, ovia, ikkunoita, konttori ja myymälä-huoneustojen sisustuksia, toimittaa korjauksia rakennusalalla kokeneen rakennusmestarin johdolla sekä yleensä kaikkia puuteollisuusosalalle kuuluvia töitä.

**MYYPPI:** Polttopuita, halkoja kokonaisina, sahattuina ja pilkottuna sekä kotiinajettuna.  
**VARASTO:** Hylkylautoja, lankunpintoja, hirsiiä, vasioja ja piiruja.

Kaikki nykyajan halvimpiin hintoihin.

**TAITEELLINEN**  
**ASIOIMISTO** Kluuvik. 3

- Huonekalukankaita ■ Mattoja ■ Verhoja ■
- Taideteollisuusesineitä ■

**LIBERTY-**silkkiä  
 samettia

**PIIRUSTUKSIA** Piirustuspaperia

- kopioitaan.
- Sinikopioita**
- Valkokopioita**
- Ruskeakopioita**
- Kalkiopaperia**
- Kalkiovaatetta**
- useita lajeja ja levyyttä.
- Valkokopioimis-paperia**
- Kauniita ja jyrkkiä kopioita

□ □ Kaikista parasta ja halvinta □ □

**ALLAN JOHNSON'ILLA**  
 Puhelin 6181. Ankkurikatu 5. Puhelin 6181.

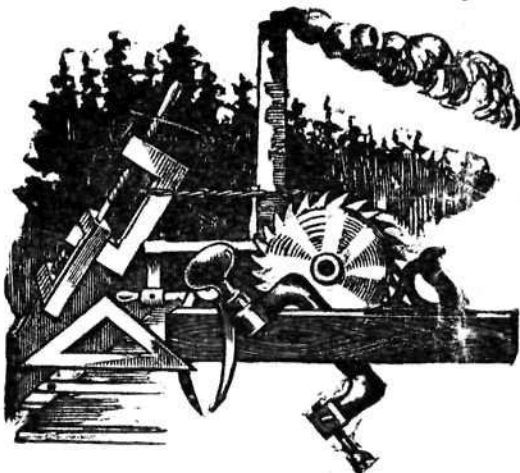
**Helsingin Puuseppiätehdas Osakeyhtiö**

Sähköosoite:  
**PUUSEPPÄ**  
 Puhelin 1353

Lastenkatok. 5 Helsingissä

Valmistaa  
**Huonekaluja,**  
**Konttorin-,**  
**Kirkkojen-,**  
**Puotien- y. m.**  
**sisustuksia.**

Ikkunoita, Ovia, Par-  
 kettilattioita sekä  
 kaikkia puuseppä-  
 alalle kuuluvia  
 töitä.



**HELSINGIN**  
**RAKENNUSAINE**

KAUPPA O.-Y.

Pääliike: Heikinkatu 3. Haarakauppa: Hämeenkatu 2.  
 Sähköosoite: RAKENNUSAINE.  
 Puhelimit: Myymälä 256. Konttori 1868.

**Rakennusaineita, Rautatavaraa.**  
**Värejä, Öljyä, Koneita.** ❀ ❀ ❀  
**Työ- ja Talouskaluja.** ❀ ❀ ❀