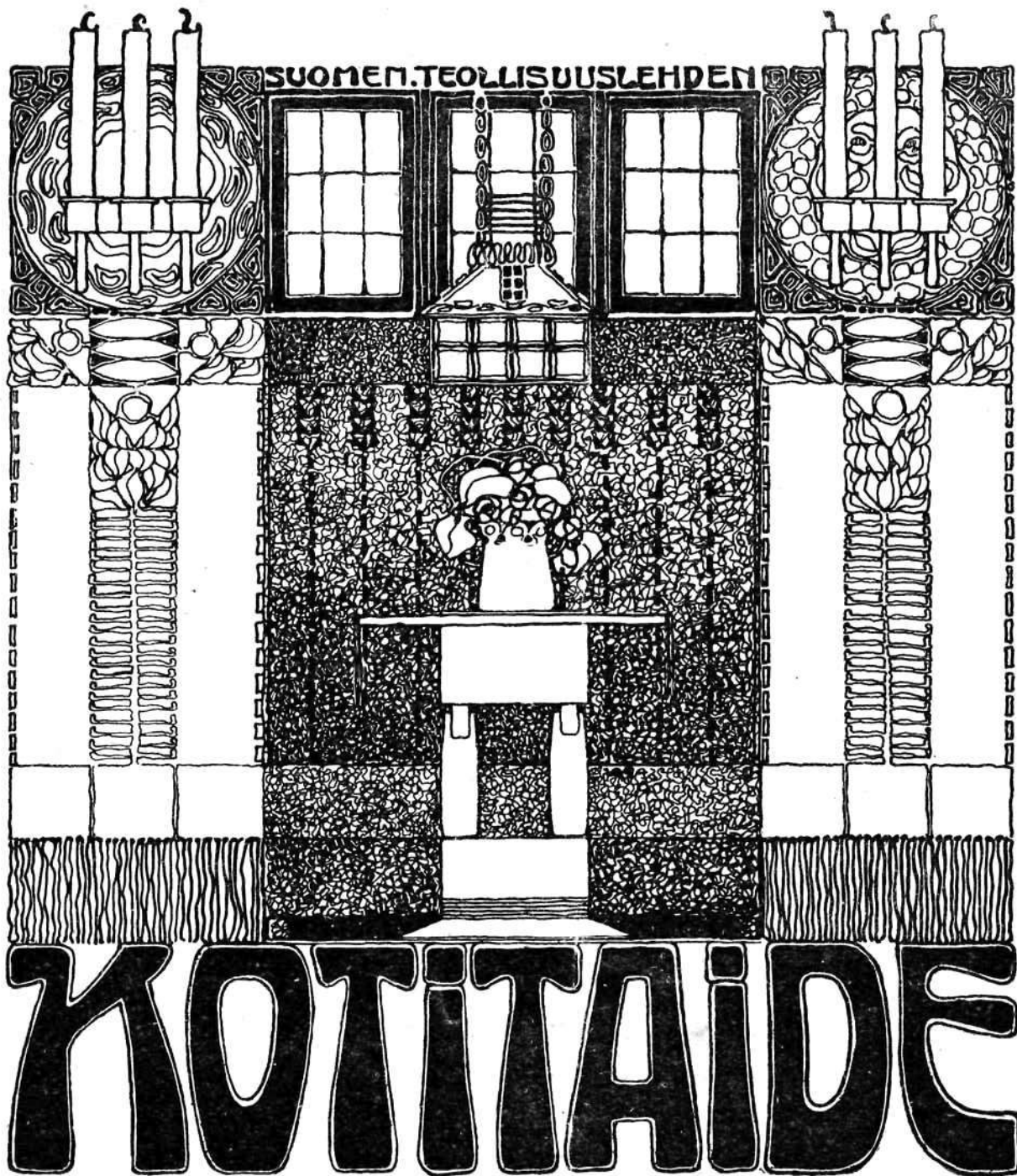


62



1908
N:o 1

**HUONESISUSTUKSIA
RAKENNUSTAIIDETTA
MAALAUSTA JA KUVAN-
◇◇◇◇ VEISTOA ◇◇◇◇
TAIDETEOLLISUUTTA**

7:s
vuosikerta

Suurin valikoima

Taideteollisuusesineitä

kuparista, messingistä,
bronsista, raudasta,
kristallista, porsiinista
ja fajansista

G. F. STOCKMANN
OSAKEYHTIÖLLÄ
— HELSINGISSÄ. —

TOIMITUS:

EINO SCHRODERUS, VIETTI NYKÄNEN
TYYNE KOLINEN y. m. y. m.

Toimituspaikka: Alpertink. 20. puh. 5594.
Konttori: Huvilakatu 5, puh. 644. * Posti-
osoite: Suomen Teollisuuslehden Kotitaide.
Tilaushinta 9 mk. * Ilmestyy 12 num. vuo-
dessa vähintään 35 kuvallitteen seuraamana.

5 Herman Lindell 5

ERITYISLIKE

Taiteilija- ja
Piirustusaineita

5 L. Henrikink. 5

5 Helsinki. 5



Hennebique Rautabetonkia, R. P. HEINRICH.

Sähköosoite: Heinrich.  Helsinki Pohj. Esplanadink. 27.  Puhelin 44 57.

Tekee täydellisesti tulenkestäviä Rautabetongirakenteita omien systeemien ja muiden nykyaikaisten ja koeteltujen rakentamismetoodien mukaan.

Kokonaisia paperi- ja selluloosatehtaita, puuhiomoita, höyrysavoja y. m. Turpiinilaitoksia

Kouluihin, sairashuoneisiin, asuntoihin y. m. kaksinkertaisia kolvia täytteineen tai iiman.

Suomen suurin

Kateaineiden erikoisliike,

ammattilaitoisine johtajineen katto-, tiili-, liuska-, Heinrichin reformikatto, puusementtikatto y. m. rakenteissa.

Suomessa rakennettu:

Tirkkoson liikepalatsi, Tampere.
Lauritsalan höyrysahe, Lauritsala.
Porvoon selluloosatehdas, Tolkio.
Kansakoulurakennus, Helsinki.
Luteril. evankelilyhdistys, Helsinki.
Nokian Osakeyhtiö, Nokia.
Helsingin kaup. työväen asuntoja.
Punkaharjun asematalo.
Kansakoulurakennus Kotkassa
y. m., y. m.

Saksalaisten ja itävaltalaisen

Münchenin Pyrofugontlaitosten

haaraosasto.

„Pyrofogont“ lattiat (valmistettu yli 500,000 m²) terveydellisessä suhteessa paraita konlujen, sairaaloiden, asuinrakennusten y. m. lattioita.

Palkittua työtä.

Paraita suosituksia.

RUBEROID

PARAS KATTO- JA ERISTYSHUOPA.

Ruberoidi pysyy ehdottomasti vedenpitävänä!

Ruberoidi kestää aina ilman vaikutukset!

Ruberoidista ei paahtavimmassakaan helteessä tipu mitään; tämän kautta pysyy puhtaus aina ja kattokourut eivät likau!

Ruberoidi on hajutonta, alavaluvaa sadevettä voidaan käyttää talouteen!

Ruberoidia ei kattamisen jälkeen sivellä. On olemassa kattoja, jotka ovat värillä sivelemättä pysyneet 11 vuotta vedenpitävinä!

Ruberoidia voidaan laskea sekä kaltevaan, makaavaan että pystyasentoon!

Ruberoidi korvaa alallaan halpuudessa ja hyvydessä puusementin, eristää erinomaisesti vettä, lämpöä ja kylmää, ja tarvitsee sen lisäksi pienen painonsa takia (1 m² = 2 kg) hyvin köykäiset kattotuolit!

Ruberoidi on taipuvaa, niin että muuri- ja piippusaumat voidaan sillä peittää!

Ruberoidi voidaan maalata tavallisella öljyvärillä!

Ruberoidiin ei väkeväkään hapot, lipeät ja kaasut vaikuta! Veturien ja savupiippujen rikkipitoiset höyryt eivät sen vuoksi sitä syövytä!

Ruberoidia siihen kuuluvine lisäaineineen sekä neuvoja ja selityksiä saadaan liikkeeltä.



R. MELLIN

KULTASEPPÄ

Valmistaa kaikellaista kulta- ja hopeasepäntöitä.



Ilmoittakaa

Kotitaitteessa!

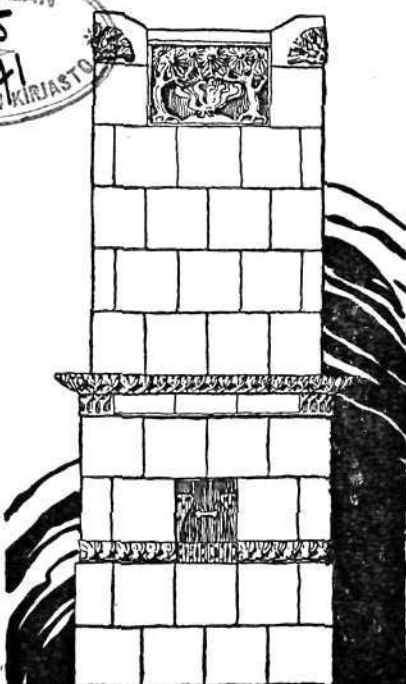
OSCAR FRANCK & C:o.

Ruberoidiseuran m. b. H. Hamburg tuotteiden yksinmyyjä Suomessa.

P. Esplanadinkatu 27.

HELSINKI.

Puhelin 5096.



Turun Kaakeli-Tehdas

myy halvimmalla aivan uusmallisia kotimaisten arkkitehtien piirustusten mukaan valmistettuja uunia sekä saleja että ruokasaleja ja jokapäiväishuoneita varten.

Näyttelyvarasto

Helsingissä,

Iso Roobertinkatu 25

Taidetakomo

KORU

Schroderus & Nykänen.

Valmistaa lamppuja, lyhtyjä, kynttiläjalkoja, kirjoitustelineitä, hno-
nekaluja y. m., y. m.

Ottaa suorittaakseen kaikenlaatuista rauta-, kupari- ja messinkiteollisuuden alalle kuuluvaa taideteollista työtä.

EINO SCHRODERUS.

Arkkitehti.

WIETTI NYKÄNEN.

Arkkitehti.

Ludvigink. 5. P. 46 88. TAKOMO Pietarink. 14. P. 53 48.

Jyväskylän kaupungin aseman piirustuskilpailu.

Koska rakentamattomat osat Jyväskylän kaupungin vahvistettua asemakaavaa eivät vastaa nykyajan vaatimuksia ja koska kaupungin asema muutenkin vaatii lisättyä järjestelyä ja laajentumista, on kaupungin valtuusto päättänyt julistaa yleisen kilpailun Suomen arkkitehtien ja tekniikkojen kesken suunnittelupiirustusten laatimiseksi näitä kaupungin osia varten seuraavan ohjelman mukaan:

Kilpailu ohjeet.

Suunnittelu piirustukset ovat laadittavat silmällä pitäen käytännöllisyyden vaatimuksia sopivien rakennustonttien, liikkeen, terveyssuhteiden ja tulen vaaran ehkäisemisen suhteen, sekä myös huomioonottaen kauneuden vaatimuksia, sitä myöten kun pienen kaupungin taloudelliset olot sitä myöntävät.

Paitsi mittakaavassa 1 : 2000 tehtyä karkeusviivoilla varustettua, väritettyä pohjakartta-luonnosta, johon tonttien ja muiden alueiden kuivattamismahdollisuus on merkittävä, ovat kaikkien ehdotettujen katujen profiilit pituusmittakaavassa 1 : 2000 ja korkeusmittakaavassa 1 : 200 myötäliitettävät, jolloin keskusliikettä välittävillä kaduilla ei saa olla 1 : 20 suurempaa nousua eikä ajettaviksi ajotuille saa panna jyrkempää nousua kuin 1 : 12.

Kilpaileville annettavaan yleiskarttaan ovat kilpailuun sisältyvät alueet merkityt punaisella värillä, pohjakarttaan ovat taaskin mustalla merkityt kaikki ne tontit, jotka uudessa luonnoksessa ovat entisellään pysytettävät.

Eri alueiden järjestelyssä olisi huomattava seuraavaa:

KAUPUNGIN LUOTEIS- POHJOIS- JA KOILLIS-OSASSA.

1:0 Palokuntatalon ja lyseon välinen alue (I), paitsi sillä olevaa seurakunta-talon tonttia, järjestellään yksityistonteiksi.

2:0 Koulutori (II) pysytetään lyseon tontin levyisenä ja torin pohjoispuolelle sovitetaan tontti ajateltua lääninhallitusta varten.

3:0 Lyseontontin yläpuolella oleva alue (III) voidaan järjestää vapaammin käsitellyksi n. k. huvila-alueeksi, huomioon ottaen kaltevuussuhteet.

4:0 Numerolla IV osoitetulla alueella rakennetuksi merkityt tontit ovat senlaisina pysytettävät. Tällä alueella on mahdollisuus yleisten rakennusten, niin kuin kansakoulun, Yliopiston (jonkun tiedekunnan), jota varten lahjoitus on olemassa, y. m. sijoittamiseksi otettava lukuun.

Avoimien paikkojen ja puistikkojen ehdottaminen jätetään kilpailijain vapaan harkinnan varaan.

5:0 IV:llä alueella pidetään soveliaimpina paikkoina pienempiä tontteja varten äärimmäisiä raja-alueita luoteisessa ja pohjoisessa sekä Tourunjoen rantamaata hautausmaasta rautatiehen saakka, paitsi itse rantaa, joka kartalle arviolta piirrettyä viivaa myöten säilytetään kaupungin omana.

6:0 Tourujoen, rautatien alueen, Syrjälän talon niittypalstan ja sen vieritse juoksevan laskuojan välinen alue (V) järjestetään etupäässä teollisuus tonteiksi, säilyttämällä itse Tourunjoen ranta kartalle arviolta piirrettyä viivaa myöten kaupungin hallussa.

7:0 Lutakon niemi (VI) järjestetään vapaasti varasto y. m. paikoiksi laiturineen y. m. laitoksineen.

8:0 Saarijärvelle Kauppakadun jatkona menevä maantie sivukäytävineen (merk. A D E) pysytetään 20 m. leveänä puistokatuna, samoin kun Harjukadun jatko mainittuun maantiehen asti (merk. F D) 29 m. leveänä. Muiden katujen suurin leveys olkoon 14.70 m. ja 12 m. Kapeampia sivukatuja ei sallita.

9:0 Yksityistonteille ylipäänsä voidaan antaa vaihtelevat muodot ja erilaiset suuruudet riippuen niiden asemasta ja laadusta vaihdellen noin 800—2000 m²:iin.

KAUPUNGIN LOUNAIS- JA LÄNSI OSASSA.

1:0 Nykyisen Juomatehtaan tontista (VII) erotetaan yksi tontti-rivi Puistokadun ja Nikolain kadun varrelle Hämeen katuun asti, ja jällelle jäävä osa varataan tehdastonteiksi.

2:0 Jyväsjärven rannan ja rautatien välinen alue (VIII) varataan teollisuus tonteiksi.

3:0 Korpilahdelle menevän maantien kahden puolen olevat alueet (IX ja X) järjestetään tavallisiksi yksityisiksi rakennustonteiksi, sekä maantien, Mattilantien ja laskuojan rajoittama kolmion muotoinen alue (XI) suunnitellaan puistoksi.

4:0 Mattilan tien yläpuolelle olevaan männikkö mäkeen sovitetaan tontti vastaista yleistä sairalaan varten ja koko alue (XII) järjestetään muuten tavallisiksi yksityis tonteiksi.

5:0 Syrjälän talon ja seminaarinalueen välinen alue (kartan merk. ABCD) järjestetään pienemmiksi rakennustonteiksi ja on näille tonteille suunniteltava katu (tie) pitkin seminaarin alueen rajaa n. s. Mäkimatin mäelle (Vaasan kadun päähän).

6:0 Katujen leveyteen ja yksityistonttein suuruuteen nähden koko tässä kaupungin lounais- ja länsiosassa on huomioon otettava, mitä mainitaan kaupungin luoteis- pohjois- ja koillisosasta 8:0:ssa ja 9:0:ssä kohdassa ja sallitaan tässä osassa muuten mahdollisimman vapaata järjestelyä. Korpilahdelle menevä maantie on säilytettävä entisellään Kauppakadun levyisenä.

Mattilaan menevä tie seminaarin alueen merkkauksesta lukien voidaan tarpeen mukaan järjestellä.

Muist. I:sen ja III:n alueen, karttaan merkittyä Harjun puoleista raja viivaa sekä XII:n alueen pohjoista rajaviivaa A B ei tarvitse ehdottomasti seurata, vaan on kilpailioilla oikeus tarpeen mukaan niitä muuttaa.

Kilpailun pohjaksi on jokaisella, joka sitä haluaa, tilaisuus Kaupungin rahatoimikamarilta lunastaa yhden kappaleen kaupungin painettua yleiskarttaa, yhden kappaleen korkeusviivoilla varustettua pohja karttaa mittakaavassa 1 : 2000 sekä kilpailu ohjelman kaikkiaan 20 markan lunastuksella, joka suoritetaan takaisin kilpailuun osaaottaville.

Kilpailupiirustukset, joita ei saa kokoon kääriä, ova', varustettuina kuoreen suljetulla nimilipulla ja motolla ennen 1 p:ää Toukokuuta 1908 k:lo 12:ta päivällä jätettävät kaupungin rahatoimikamarille, joka myös vastaa tehtyihin kysymyksiin.

Siinä tapauksessa, että ehdotusta joka ei ole saanut palkintoa, eikä ole ostettu kolmen kuukauden kuluessa siitä kun palkintolautakunnan päätös on langennut ja julkaistu, ei ole noudeu Jyväskylän rahatoimikamarista, avataan nimikortti ja ehdotus lähetetään asianomaiselle.

Palkintolautakuntaan kuuluvat: Jyväskylän kaupungin valtuuston valitsemana: Piiri-insin. P. Thure, Insin. I. V. Hammarén ja Arkkitehti Yrjö Blomstedt, sekä varamiehinä Toimitusjoht. H. Parviainen ja kamreeri A. Heinonen. Arkkitehti klubin valitsemana: Professori Onni Tarjanne ja Lehtori V. O. Lille sekä varamiehinä Arkkitehdit Sigurd Frosterus ja Harald Neovius.

Kahdesta parhaasta kilpailu ohjelman täyttävästä luonnoksesta on kaupungin valtuusto päättänyt maksettavaksi

I:nä palkintona 700: — mk.

II:na » 500: — »

sekä samalla, palkintolautakunnan harkinnan mukaan kahden muun luonnoksen ostamiseksi varannut yhteensä 200 markkaa.

Palkitut ja lunastetut luonnokset jäävät kaupungin omaksi, ollen kaupungilla oikeus näissä luonnoksissa esiytyvien periaatteiden pohjalla antaa jonkun hyväksytyjen luonnosten tekiän valmistettavaksi lopullinen asemakaava. Tästä asemakaavasta, jota on tehtävä 2 :si kappaletta, maksaa kaupunki 800 markan palkkion. Jollei kukaan palkittujen ja lunastettujen luonnosten tekiöistä suostu lopullisten asemakarttain tekemiseen, on kaupungilla oikeus valmistuttaa nämä kartat edellä mainituilla perusteilla kellä kykenevällä henkilöllä hyvänsä.

Jyväskylässä 22 p. Tammikuuta 1908.

Palkintolautakunnan puolesta:

Yrjö Blomstedt.

KOTITAIDE.



aikilla elämänoilla tapahtuvan edistyksen ja uudistuksen mukana on harrastus kotimaiseen taiteeseen entistä virkeämpänä eloon elpynyt. Paitsi vapaita taiteita on enemmän huomiota kiinnitetty rakennustaiteeseen, taideteollisuuteen ja huonesisustukseenkin.

Muinaisaikainen kotitaide ja taideteollisuus olivat jo jääneet syrjään tehdasteollisuuden runsaan tuotannon takia. — Tuli taloudellisesti edullisemmaksi jättää kotitekoisen työ ja turvautua verrattain vähästä kustannuksesta vaativiin ulkolaisiin- ja tehdastuotteisiin. Taiteellinen puoli on ollut vasta toisella sijalla, usein jäänyt aivan huomioon ottamatta. — Taideaistin kehityttyä taideharrastusten ohella alamme kumminkin enemmän panna arvoa ympäristömme taiteelliseen asuun ja vieraat ulkolaiset muodot käyvät vähitellen kyllästyttäväksi, vaikkakin kotoisten puutteessa olemme usein pakoitetut niihin tyytymään.

Meidän oma kansallinen taiteemme on vasta syntymässä ja sen päästämiseksi tarvitaan koko kansan yhteisiä voimia. Innostusta kotimaiseen taiteeseen on yhä kohotettava ja ulotettava se alimpiin kansankerroksiin saakka. Jokaiselle kansalaiselle on näytettävä taidetta, opetettava sitä ymmärtämään ja jokaiselle annettava tilaisuus sitä itsekin harjoittaa. Nämä raaistumisen aikoina on kasvatukselle taiteeseen juuri pantava erityistä painoa, sillä vaikuttavathan kauneus ja taide jalostavasti ihmismieleen. On kehitettävä ihmisellä löytyvää luontaista kauneusvaistoa, jonka olemassaoloa todistaa jo villikansoilla esiintyvä koristeluhalu. Ihminen hakee kauneutta ja sopuisuutta. Hän tuntee tyydytystä nähdessään sirot piirteet tai kauniin väriyhtymän.

Olisi suuri kansallinen voitto, jos voisimme ulottaa kauneuden ja taiteen aina maalaismökkeihin ja torpantupiin saakka, jos saisimme ne viehättäväksi ja kodikkaiksi sekä niiden asukkaat antamaan arvoa taiteelle. Tähän saakka on taide ollut vaan rikkaiden saavutettavissa ja kansa on ruvennut pitämään taiteilijoita tyhjäntoimittajina. Taideopetus on kouluista jäänyt kokonaan pois ja ties milloin

on toivoakaan päästä niin pitkälle, että se sinnetulisi. Kansan kasvatus taiteeseen jää sanomalehdistölle, niinkuin yhteiskunnallinenkin kasvatus ja moni muu.

Löytyy kyllä suuri joukko henkilöitä sekä maaseudulla, että kaupungeissa, joissa taideharrastus jo on herännyt, ja jotka taiteelle antavat arvoa ja sitä ymmärtävät, mutta joille sen saavuttaminen käy kovin hankalaksi, joko taloudellisista tai muista syistä.

»Kotitaide» tahtoo olla kotimaisen taiteen ja taideteollisuuden levittäjä ja taideharrastuksen lietsoja kansan eri kerroksien keskuudessa. Taiteen laajalla alalla tulee »Kotitaide» pääasiassa kiinnittämään huomionsa taiteelliseen huonesisustukseen ja sitä varten tarvittaviin taide-esineisiin, huvila- ja maalaisrakennuksiin sekä mikäli mahdollista kuvaama- ja yleiseen rakennustaiteeseen.

»Kotitaide» tulee kuvilla ja kirjoituksilla esittämään kotimaisten taiteilijain tuotteita, julkaisemaan kaikellaisia piirustuksia, joista voi olla hyötyä jokaiselle, joka haluaa päästä vieraista vanhentuneista muodoista ja saada kotoisia hauskeita aiheita kotinurkkansa kaunistamiseksi.

»Kotitaide» on palvelut ja tulee edelleenkin yhä suuremmalla huolella palvelemaan koko kansaa, avustamaan niin köyhemmän, kuin rikkaankin taiteellisia harrastuksia. Se tulee julkaisemaan kilpailupiirustuksia ja panee itsekin toimeen kilpailuja, joiden avulla voidaan saada ajanmukaisia piirustuksia niin huvila- ja maatalousrakennuksiin, kuin huonekaluihin, käsitöihin ja metalliteollisuuseineihin. Sitäpaitsi tulee »Kotitaide» kääntymään suoraan taiteilijain ja arkkitehtien puoleen toivoen saavansa heiltä runsaasti julaistavaa. Kuten tiedämme on viime aikoina jo maaseudullakin alettu rakennusten pohjasovitukseen ja ulkoasuun kiinnittää entistä enemmän huomiota. Erityiset seurat ja yhdistykset ovat olleet etupäässä ja toivottavasti lukuisat yksityiset seuraavat esimerkkiä. Näillekin tahtoo Kotitaide voimainsa mukaan antaa apua.

Toivoen pyrinneilleen taiteilijain, arkkitehtien ja koko kansan harrasta kannatusta uskaltaa »Kotitaide» uusine toimituksineen alkaa seitsemannen toimintavuotensa.



Uudenaikainen huonesisustus- eli interiöritaide.

Kirj. *Gustaf Strengell.*

I.



Mitä on *huonesisustus-* eli *interiöritaide*? Otaksukaamme esimerkiksi, että joku on suuresti ihastunut vanhanaikaisiin huonekaluihin ja että hän vuoden kuluessa on saanut kootuksi joukon vanhoja esineitä — muutamia jäykkiä valkeita säletuoleja ja raantupäälystäisen sälesohvan, pullean piirongin, leijonankäpälillä lepävään mahonkipöydän, messinkisen kynttiläkruunun riippuvine kristalleineen. Otaksukaamme edelleen, että hän aistikkaasti ja älykkäästi näistä erilaatuisista aineksista luo itselleen hienon ja erikoista tunnelmaa tai sävyä vastaavan kodin, että nuo esineet — taideteokset, pikkukapineet, kirjat, jotka vuoden kuluessa, kokoontuvat ovat niin valittuja, että ne sopivat yhteen muiden kanssa ja niin asetettuja, että niiden ominaisuudet parhaiten tulevat oikeaan arvoonsa, silloin on tämä henkilö aikaansaanut kappaleen interiöritaidetta, vaikkakin ahtaampien rajojen sisällä. Siis nyt on minun ajatukseni selvillä. Interiöritaide käsittää yksityisten kappaleitten *kokonaisuuden*, ei näitä yksityisiä kappaleita sinänsä. Interiöritaide on taide, joka työskentelee luodakseen taiteellisesti sisustettuja huoneita — ei ainoastaan kuorta, jonka arkkitehti yksinään luo, ei myöskään yksityistä tuolia tai pöytää, joka otetaan huonekalutehtaasta, mutta näiden kaikkien yhtenäisyyden huoneen, itse interiöriin.

Tälle taiteelle ovat järjestelmälliset saksalaiset keksineet uuden nimen: »*Innenkunst*» ja sen harjoittajille nimityksen »*Innenkünstler*». Mutta ei pidä uskoa, että — vaikka nimi onkin uusi — myöskin käsite olisi samoin. Villi, joka majaan ripustaa voimakkaan värisen pukimen ja leikatuilla tai punotuilla koristeilla kirjailut aseensa on interiöritaitelija ja oli sitä tuhansia vuosia ennen, kuin sana löytyikään. Oppimaton venäläinen talonpoika, joka tupaansa ympärilleen asettelee koreaksi maalatut talouskalunsa on interiöritaitelija. Mutta hyvin toimeentulevalta yliopistosivistyksen saaneelta mieheltä, joka ei vielä kauan sitte, vieläpä tänään päivänä, saliinsa asettaa huonosti tehdyn ja huonosti piirretyn pähkinäpuisen schagipäälystäisen huonekaluston, tuon tyyppisen, jonka niin hyvin tunnemme, ja tämän rungon ympärille kokoo kaikkea ajateltavissa olevaa rihkamaa, jalalla seisovista lampuista painettuine

vaatelijaine koristeineen aina uuniireunustan mauttomiin porsliinikaunistuksiin saakka — häneltä on käsite joutunut unhoon.

Sillä tapahtuu niin omituisesti, että tämän taiteen vuosisatoja pitkässä yhtäjaksoisessa kehityksessä äkkiä sattuu keskeytys. Ranskalaisten kuninkaitten Louis XV:n ja Louis XVI:n mukaan kutsuttuja, sellaisen täydellisyyden saavuttaneita ajanjaksoja seuraa vielä yhtenäisen tyyliintunteen jäykistämä empiri, ja siitä johtunut — biedermaiertyyli — 1820 ja 1830 luvulla, joka Wienin kongressin jälkeen on viimeinen itsetietoinen ja itsenäinen interiöritaide ennen työn uutta alkua tällä alalla noin parikymmentä vuotta sitten.

Näiden välillä oleva ajanjakso on valtiasta vailla oleva aika — interregnum — riitaisten harhailuulojen ja yhä lisääntyvän häviön merkitsemä ylimenoaika. Käsi kädessä yhä turmelevan teollisuustuotannon kanssa kulkee alituisesti höltyvä ja pintapuolisempi tyylikäsitys; kunnes lopullisesti tapetseeraaja korvaa taiteilijan ja nuo sairaloisesti pullistuneet, virtahevosiä muistuttavat huonekalukummitukset syntyvät, nuo sohvot ja lepotuolit, jotka kaiken rakenteen salaavine pehmeine pyörityksineen ovat ainoa huonekalumuoto, jota menneen vuosisadan viimeinen puolisko voi epä-mättömällä oikeudella kutsua omakseen.

Ennenkuin kehitystä taas voitiin viedä edelleen vaadittiin täällä puhdistustyötä ja sellaista perinpohjaista.



„Viiniköynnös“ tapetti. William Morris.

· Ansio tästä puhdistustyöstä tulee William Morris'ille, tulee Englannille.

Tahdon heti lisätä, että Morris tuskin on interioiritaitelija siinä merkityksessä, kuin aikuisemmin olemme käsittäneet. Huonetta kokonaisuutena ei hänellä vielä ole. Mutta hänen arvaamatou vaikutuksensa uudenaikaisessa, modernisessa sivistyshistoriassa on siinä, että hän uudelleen on luonut alkuaineet, asettanut itse perustuksen sellaiselle interioiritaitelle, uhraamalla koko kummallisen energiansa ja harvinaisen lahjakkuutensa taiteellisten sisustustarpeiden aikaansaamiselle.

Voi huoletta väittää, että siihen aikaan, kun Morris esiintyi, ei ollut mahdollista Englannista enempää, kuin mannermaaltakaan hankkia itselleen kaunista tapettia, taiteellista mattoa, moitteetonta huonekalupäällistä, joka olisi ollut uutta valmistetta ja europalaista työtä. Mitä oli saatavissa oli ala-arvoista konetavaraa, enimmäkseen petollisesti jäljitely kallisarvoisempia aineksia.

Tässä tarttuu Morris asiaan.

Tämä merkillinen mies — maalari, runoilija, muinaistutkija — jonka lahjakkaisuus näyttää tyhjenemättömältä ja jonka aika tuntuu riittävän kaikkeen — opettelee itse mitä erilaisimpia ammattimuotoja ja tekniikkaa voidakseen esiintyä uudistajana heidän aloillaan — hän opettelee paitsi kirjainpainamista, tapettienpainamista, värjäystä ja kankaidenpainamista, lasinvalmistusta, puusepäntyötä. Ja jo kello neljä aamulla hän istuu kangaspuittensa ääressä itse valmistamassa kudoksia, joihin hän ja hänen avustajansa maalari Burne-Jones ovat tehneet piirustukset.

Kaikilla näillä aloilla on Morris suorittanut työn, jota ei voida kyllin suureksi arvostella.

Hänen piirtämiensä tapettimallien runsasta täyteläisyyttä ei vielä ole voitettu ja tulevat ne taiteena aina säilyttämään arvonsa huolimatta siitä, jos kuvitettu tapetti koskaan enää tulee, eli ei yleiseen käytäntöön. Hänen kudoksensa voivat vetää vertoja itämaalaisille ihmeellisessä värikauneudessa.

Mutta kaikki tämä on varmasti tunnettua ja pikaisen mieleen johdattelun jälkeen en tule tässä kauvemmin viipymään. Myöskin Morris'in suhteen Ruskiniin ja tämän aseman käsiteollisuudessa edellytän tunnetuksi. Mistä erityisesti tahtoisin huomauttaa on osaksi siitä seikasta, että Morris ja hänen piirinsä pääasialliset työskentelivät aikaansaadakseen taiteellisesti arvokkaita ja mitä työhön tulee moitteettomia yksitysesineitä — kuvaavaa kyllä ei ryhmän näyttelyissä, Arts and Crafts Exhibitions vielä milloinkaan ole näytteille asetettu täydellistä interioiriä, osaksi taas siitä, että näitä miehiä ei haluttanut, eikä heidän tarkoituk-

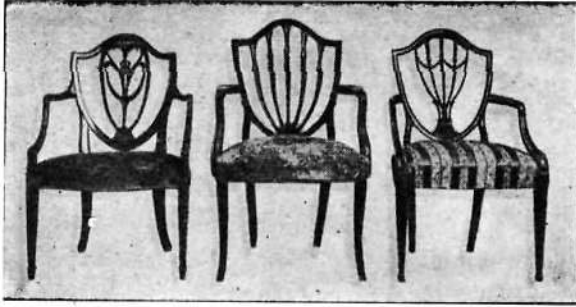


Halli Stanmoren maatilalla lähellä Lontoota. Friisin tehnyt William Morris.

sensa ollut luoda itsetietoisesti uutta taidetta — mitä he tahtoivat aikaansaada oli ainoastaan taidetta ylipäänsä — vastapainoksi taiteettomuudelle, joka heitä ympäröi; ja muutokäsittelyssään he kokonaan johtuivat keskiaikaisista malleista. Keski-aika oli niin Morris'ille, kuin Ruskinillekin ainoa suuri taideaikakausi, ja itsetietoisesti rikkoo vanhoja traditiooneja ei yksinkertaisesti juolahtanut heidän mieleensä.

Englantihan on, suuremmassa määrässä, kuin mikään muu maa, vanhoillinen maa. Taidealalla ei tunnettu mitään perinpohjaisen keikauksen tarvetta, ja vanhoihin vaistoihin perustuvan raittiin traditioinin esiintyminen, joka traditioini Englannissa kauvemmin, kuin mannermaalla pysyi elossa, puolestaan auttoi voimassa pitämään jatkuvaisuutta. Uusi huonekalu- ja interioiritaide kulkee sentähden Englannissa eteenpäin ilman monia meluisia reklaameja, joihin mannermaalaisen suunnan on täytynyt turvautua; se ei Englannissa ole näyttelytaide, niinkuin myöhemmin mannermaalla, se liittyy englantilaisen kodin, englantilaisen talon kehitykseen ja voidaan tuskin siitä irroittaa.

Morris itse on ainoastaan vähässä määrin piirtänyt huonekaluja, eikä voi sanoa, että hänen tällä alalla aikaansaamaansa voisi vetää vertoja hänen tapeteilleen tahi kudoksilleen; hänen lahjakkuutensa kohdistui enemmän pintakoristeluun. Hänen ja muutamien ystäviensä vuonna 1861 kaikenlaisten taiteellisten huonesisustusainesten hankkimista varten perustamassa liikeyrityksessä, jonka nimi — Morris and C:o — on tullut historialliseksi, eli niinkuin sen nimi alkuaan kuului Morris, Marshall, Faulkner and C:o, ja jonka johtaja Morris oli, jätettiin huonekalujen piirtäminen tavallisesti toisille. Mutta nämä seurasivat kumminkin säännöllisesti sitä esikuvaa, jonka mestari oli antanut. Huomatavaa sille huonekalulajille, jota Morrispiiri har-



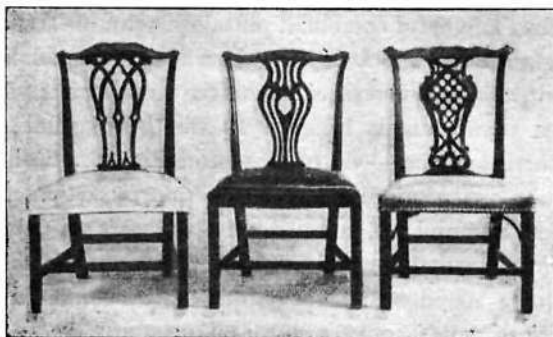
Tuoleja Hepplewhite tyyliä.

rasti on sen äärimmäisyyteen saakka selvä, raskas kaikelle siroudelle täydellisesti vieras leima ja sen lioteltu arvon paneminen rakenteelle, katsottuna puhtaasti puuseppämäisesti. Lähtökähtana on gotiikka, jonka henki uskollisesti on läpikäyvä, joskin muotokäsittelyssä vapaammat pyrkimykset vallitsevat. Tämä huonekalutyyppe on kummallinen anakronismi — alkuperäinen, karkea vieläpä kömpelö, mutta valmistusehtojen johdosta — Ruskinin periaatteiden mukaan, luottamatta koneelliseen apuun, kokonaan käsin tehty — vaativa kymmenen kertaa sen hinnan, minkä arvoiseksi sen taiteellisesti voi katsoa.

Kuitenkin muodostaa tämä Mosriskoulu huonekaluarkkitehtuurin alalla ainoastaan pienen lahkon nykyisessä Englannissa ja sen tilaajina on ainoastaan muutamia rikkaita yltiöpäitä.

Jos kysytään mikä huonekalulaji tai mitkä huonekalulajit nyt ovat vallitsevia Englannissa, niin ei niinä kyllä ole Arts and Crafts huonekalut, vaan uudenaikuistettu muoto kahdesta historiallisesta englantilaisesta huonekalutyypistä. Toinen kulkee nimellä Chippendale, toinen on tunnettu Sheraton-tyyli nimellä.

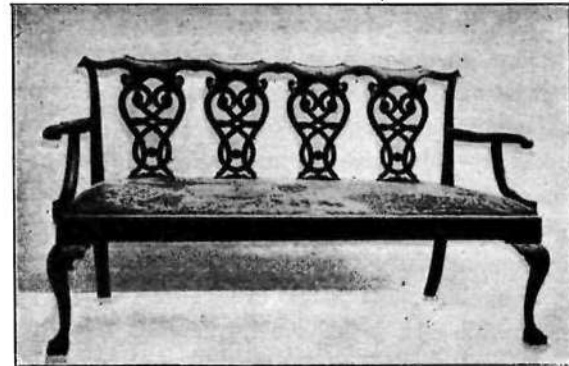
Niinhyvin Chippendale, kuin Sheratonkin olivat huonekalupiirtäjiä ja puuseppiä samana henkilönä; edellisen toimintakausi sattuu noin 1700-luvun keskivaiheille, jälkimäinen on saman luvun viimeisinä vuosikymmeninä. Molemmat näistä nimistä edustavat erinomaista, porvarillisen selväpiirteisen luonteen omaavaa huonekalutaidetta. Chippendalekalusto on voimakkaampaa ja ehkä



Tuoleja myöhempää Chippendaletyyliä.

enemmän puhtaasti englantilaista, lujine käyristettyine muotoineen; Sheratontyyli sisältää huomattavan osan empiiriaihteita, se on taipuis, siro, hienostunut, tarkka piirteisine suorine viivoineen. Aineena on molemmissa tapauksissa mahonki, tuo kuningatar Elisabetin suosikin Walter Raleigh'in Englannissa käytäntöön saattama ja aina Chippendalen ajoista saakka englantilaisessa huonekaluarkkitehtuurissa suurinta suosiota nauttiva puulaji. —

Englannissa 1700-luvulla vallinneen porvarillisen sivistyksen korkeudesta on hyvänä todistuksena se, että nämä historialliset huonekalutyypit melkein muuttamattomina on voitu uudelleen esille ottaa. On itsestään selvää, että yhtä ja toista on täytyntä muodostella; pienet pesukaapit, jotka 1700-luvun herrasmiehille olivat kylliksi riittävät, ovat saaneet väistyä leveiden suurien — *washing-tables* — pesupöytien tieltä, missä eivät porsiiniset, tai



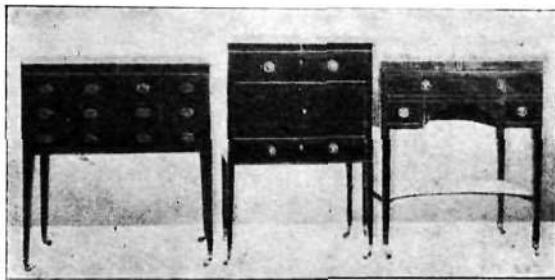
Sohva Chippendaletyyliä.

lasitetut saviset lavoaarit ole niitä korvanneet. Esiripuilla varustetun pylvässängyn on korvanut tyypillinen englantilainen metallisänky eli avoin puusänky, joka viime aikoina on voittanut alaa. Yksityisiä erikoisosa muotokäsittelyssä on hiukan korjattu. Mutta siinä onkin kaikki. Yleinen mielitys, jota nämä menneen ajan huonekalutyypit uudenaikaiset tosinnot Englannissa nauttivat, näyttää paraiten, miten vähän siellä tunnetaan minkään itsetietoisesti uuden suunnan tarvetta huonekalutaiteen alalla, ainoastaan muodon vuoksi.

Todellisuudessa ei Englannissa niiden taiteilijoiden luku, jotka ovat pyrkineet itsenäiseen persoonalliseen huonekalutaiteeseen, nyt ole suuri.

Nähtävästi he eivät omaa suurta yleisöä. Heidän lähtökohtansa on pikemmin Morris-suunta, jonka perusajatuksia he paljon vapaammissa hengessä, kuin hänen lähimmät seuraajansa, edelleen kehittävät, pikemmin goottilainen huonekalu, kuin Chippendalelainen. Useimmat heistä ovat säilyttäneet Morriskoulun mielittymyksen tammeen, jonka mieluummin pitävät petsaamattomana ja käsitte-

lemättömänä, sekä yksinkertaisen muotokäsittelyn. Myöskin nämä huonekalutaiteilijat ovat kiintyneet jonkinlaiseen karkeuteen, ja näkevät he ihanteensa pikemmin maalaisessa yksinkertaisuudessa, kuin siroudessa ja mukavuudessa. He merkitsevät kuitenkin yhdessä suhteessa askelta eteenpäin heille on selvinnyt käsite *huone kokonaisuutena*, heidän, mutta myöskin vasta heidän voidaan syystä sanoa harjoittavan todellista *interiöritaidetta*. Ne kaksi etevintä nimeä, joita tässä yhteydessä ajatellen, ovat Voysey ja Baillie-Scott. Kummastakin näistä erinomaisista taiteilijoista arkkitehteinä on minulla aikuisemmin tässä lehdessä ollut tilaisuus puhua; nyt mainittakoon muutamia sanoja heidän toiminnastaan interiöritaidteen alalla.



Pienempiä huonekaluja Sheraton ajalta.

Voysey on saavuttanut itselleen nimen melkein kaikilla dekoratiivisen taiteen aloilla. Tapetti- ja tapettipiirtäjänä pidetään häntä Morrisin etevimpänä seuraajana, tasaarvoisena tämän kanssa hyvin arvioidussa pinnan täyttämässä, joskin vähemmän monipuolisena kasvikoristeiden kehittämässä, joka koristeaihe Morris'in päivistä saakka on ollut englantilaisen taideteollisuus-suunnan *a* ja *o*. Voysey'n matot ovat taiteellisesti kovin huomattavia tuotteita ja tuskin löytynee ketään, joka voisi kilpailla hänen kanssaan tällä alueella. Hänen takomotuotteillaan on ylhäinen viivakauneus keveine sulavine kaarteineen, jotka vaikuttavat varsin hyvästi. Mutta nämä kaikki ovat osia kokonaisuudesta, siitä huonetaideteesta, jota Voysey harjoittaa.

Hänen huonesisustuksensa ovat hyväatekevän yksinkertaisia. Ei mitään tyhjää ajatuksetonta koristelua, seinät tavallisesti koristelemattomia, pysytetyt yhdessä ainoassa mehukkaassa rauhallisessa sävyssä, matalalla lepäävä katto lumivalkea, huonekalut mieluummin luonnollisen puunvärisiä eli n. k. savustettuja — »fumigated» tammea — tammea, joka on asetettu ammoniakkaasujen vaikutuksen alaiseksi ja siitä saanut syvemmän värin. Hänen, samoin kuin koko uudenaikaisen englantilaisen interiöritaidteen merkittävänä ominaisuutena on yleensä *valoisa* kokonaisvaikutus. — Kaikki

*) kts. vuosik. V N:o 1.

tummat raskaat värit ovat pannaanjulistettuja valkea on vallitsevana, jota vastaan akkunauutimien ja verhojen, tuolipäällystän ja mattojen vaaleat vivahdukset tahtuvat. Taipumus käyttää vaaleita värejä huonesisustuksissa, joka myöskin meillä viime aikoina on voittanut jalansijaa, on peräisin Englannista. Ensisijassa on sen alkuperä etsittävä muuttuneesta väri- ja luontokäsityksestä, jonka ranskalainen ulkoilmamaalaus toi tullessaan; se on tämän maalarikoulun kehittämän värikäsityksen suoranainen kohdistaminen interiöritaidteeseen.

Tämä valoisa värikäsittely on niin tyypillistä nykyaikaiselle englantilaiselle huonetaideteelle, että voi olla paikallaan tässä yhteydessä lähemmin tehdä selvää kaikista niistä tekijöistä, jotka ovat olleet avullisina sen syntymisessä. Toinen tekijöistä, eikä niinkään pienestä merkityksestä oleva, on japanilaisen puuleikkauksen vaikutus, toinen kevyet, ilmavat, vaaleat itämaalaiset, pääasiassa indialaista alkuperää olevat kankaat, joita suuri firma Liberty toi kauppaan. Mutta myöskin kukikkaista kattuuneista 1700-luvulta, kuningatar Annan ja George'ien ajoilta, löydettiin soveliasta tukea; ja näitä vanhanajan malleja jäljiteltiin nyt suurella määrällä, erittäinkin tunnetun sisustustarvefirman Heal and Son toimesta, joka käytti niitä 1700-luvun huonekalumukailuihinsa. Me näemme siis nykyajan ja menneenajan, Europan ja Itämaiden kohtaavan toisensa — ja tämä ei ole ainoa kerta, kun tapaa itämaalaisia ja historiallisen tyyliä vaikutusta uuden aikaisessa interiöritaidteessa. Jaavan voimakas vaikutus nuoreen hollantilaiseen taiteeseen voidaan tässä mainita saman suuntaisena. —

Kun Voysey tyyliä yksinkertaisuudessaan on täysiverinen englantilainen, on Baillie-Scott, vaikka oikeastaan skotlantilainen, kumminkin lähinnä ei mitään muuta, kuin oma itsensä — Baillie-Scott. Hänen taiteensa on epäilemättä eniten persoonallista kaikista, mistä minulla tähän saakka on ollut tilaisuus puhua.

Baillie-Scott on »Manxman», hänen oikea koti-



Arkihuone. Baillie-Scott.



HERRAN HUONEEN SISUSTUS

Arkk. S. FROSTERUS

seutunsa on Mansaari, lähellä Skotlannin rannikko. Täällä on hän rakentanut suuren joukon niitä cottageja *), jotka ensinnä tekivät hänen nimensä tunnetuksi. Nyt asuu hän Bedford'issa lähellä Lontoota, ja hänen tilaajapiirinsä on kasvanut; nähtiin joku aika sitte Studiossa kitsejä erääseen maataloon, jonka arkkitehti on rakentanut Puolassa.

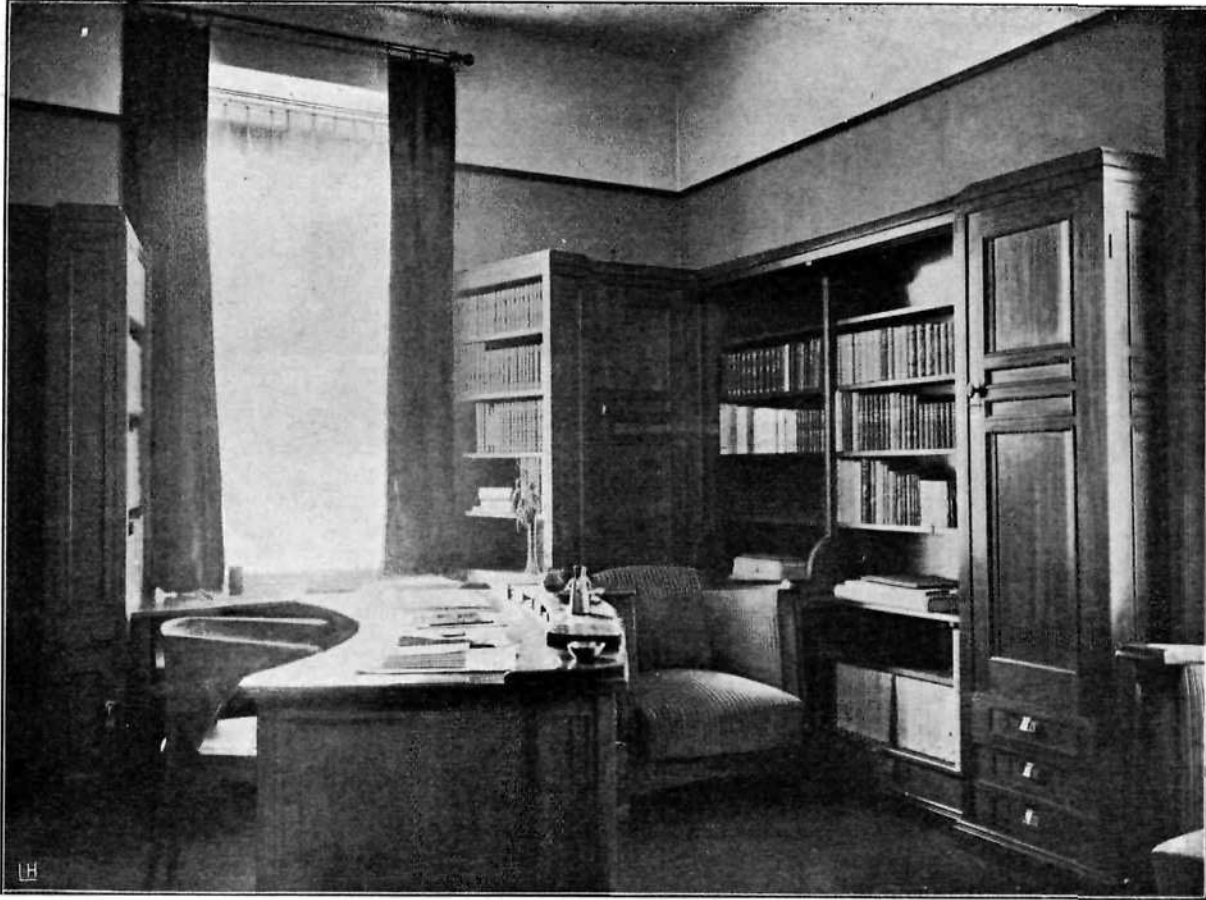
Baillie-Scott'in interierorit ovat, jos katsoo yksinomaan piirustusta, huonekalujen rakennetta varsin karkeita. Hänen huonekalujensa allekirjoituksena on säännöllisesti melkein pä poikkeuksetta »lautatyölä». Ne ovat lautaosista kokoonpantuja käyttämällä alkuperäisintä puuseppäteknikkaa. Mutta yli tämän yksinkertaisen muodon levittää taiteilija viehättävän kauniilla väreillä koristetun vaatteen. Suurella halulla käyttää hän suuria kukka- ja kasvikoristemuotoja, toisinaan

leikattuna matalana korkokuvana ja päälle maalattuna. Hänen huonekalujansa elähyttävät kaavoilla maalatut kasvikoristeet ja vaaleat kepeäväriset päällystöt. — Kallisarvoisemmissa esineissä kirjaillaan koriste monilla värjättyillä puulajeilla. Aina on kumminkin väri ratkaisevana — yksivärisinä vaikuttaisivat hänen huonekalunsa auttamattomasti mitättömiltä, niinkuin myöskin näkee sepialla tehdyistä huonesisustuskitseistä, joita taiteilija on julaissut.

Se on taide, jolla on ollut suuri vaikutus, eikä vähimmän meillä. Suurta osaa niistä koristeaiheista jotka viisi, kuusi vuotta sitte ensin esiintyivät meillä kotimaisessa interieroritaitteessa, voidaan seurata takaisin Baillie-Scottiin saakka. Se on kieltämättä ihastuttavan kaunis taide tämä, mutta varsin erikoisilla oikeuksilla. Taide sellaista ilmanalaa varten, joka sallii kotielämän ja elämän ulkosalalla melkein ilman rajoja yhtyä, maalaista leimaa kantava taide ja sentähden tuskin kaupunkiin sopeva; ylipäänsä tuskin uudenaikainen taide yleisessä merkityksessä.

Esiintyvä muodollisten omituisuuksien puute, jonka niin voimakkaana tapaa, kun antautuu lähemmin tarkastelemaan englantilaista interieroritai-

*) *Cottage*, oikeastaan = talonpoikaistupa, yksinkertainen maalaistalo. Sana *villa* on viimeaikoina suuresti menettänyt luottoansa Englannissa sen ajatusyhteyden johdosta, joka sillä on aikaisemman arkkitehtipolven akademisemmän yksityisasuntotyypin kanssa. Nimitys *cottage* tuotiin käytäntöön samalla, kun ruvettiin etsimään esikuvia toiselta taholta, vanhemmasta englantilaisesta rahvasarkkitehtuurista.



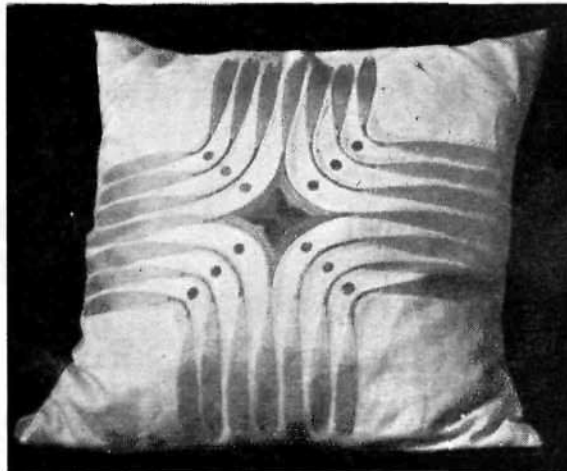
HERRAN HUONEEN SISUSTUS

Arkk. S FROSTERUS

detta meidän päivinä, tekee katsojan taipu-
saksi halveksimaan sen todellisia etuja ja yksipu-
oliseksi sekä oikeudettomaksi arvostelussaan. Ei
saa kuitenkaan unohtaa, että työ Englannissa
tällä alalla on keskittynyt tehtäviin, kieltämättä,
ainakin toistaiseksi, monta vertaa tärkeämpiin,
kuin stilistisesti muodollisiin. Ensinnäkin on nyky-
ajan koti, sellaisena kuin se yhä yleisemmin esiin-
tyvine yhtäläisyyksineen kohoo kaikkialla man-
nermaalla, englantilaisen suora siirto toisenlaisiin
olosuhteisiin. Koko nykyajan porvarillisen sisä-
arkkitehtuurin hygienistä, järjellistä ja käytännöl-
listä lähentelevä puoli, jolla on niin vallitseva mer-
kitys, on kotoisin Englannista. Vaaleisiin väreihin
mieltymys interiooreissa on yhteydessä uudenaikai-
sen englantilaisen ylenpalttisesti kehittyneen puh-
taustarpeen kanssa. Uudenaikainen makuuhuone
kaikkine hygienisine ja terveydellisine apuneuvoi-
neen, kylpyhuoneineen, toalettihuoneineen ja W.
C:neen, on kehittynyt ja täydellistynyt Englan-
nissa. Ja viimeiseksi on se myöskin Englanti, joka
on kelvannut esikuvaksi meille kaikille, eri maissa
sellaisissa pohja-arkkitehtuuri sovituksissa, jotka
tarkoittavat varsinaisten asuinhuoneiden — arki-
huoneen, *drawingroom* ja hallin vaihtelevam-

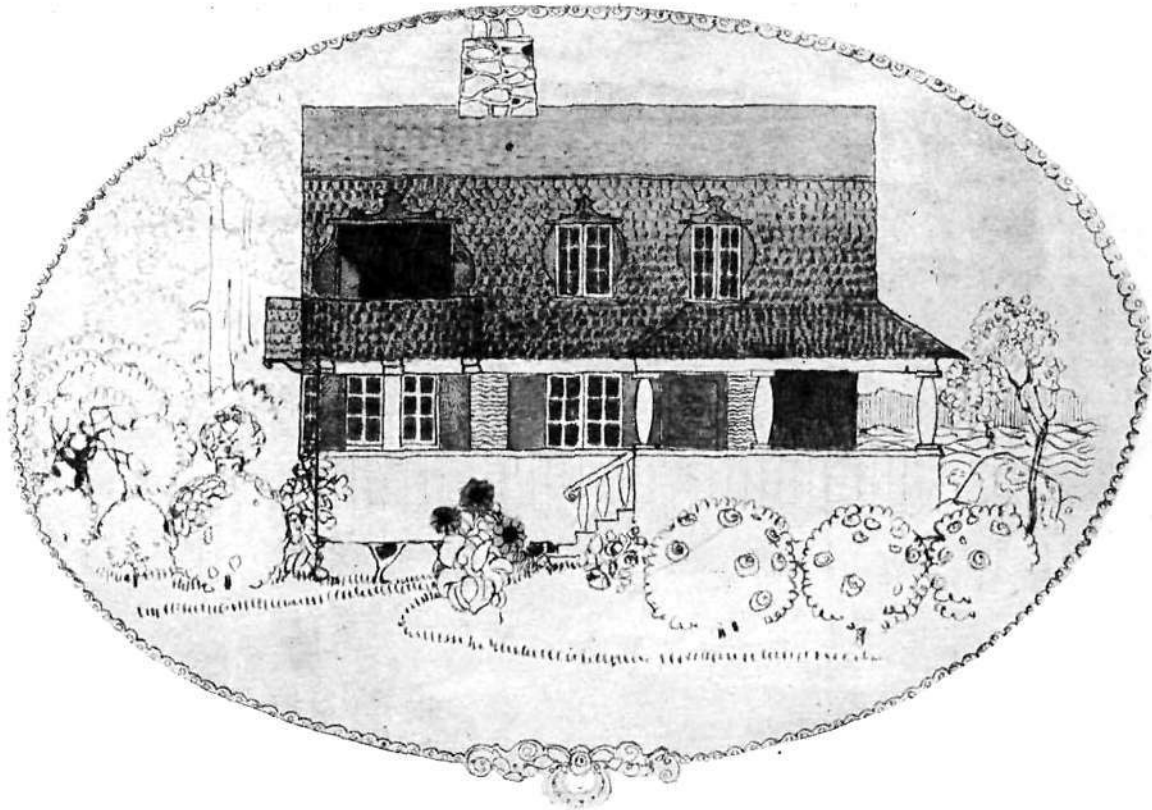
maksi ja kodikkaammaksi muodostelemista. *Bay-
window* — seinästä ulomma rakennettu akkuna,
uuninurkka, kaikki ne pohja-ainekset, jotka viime
vuosien kuluessa ovat alkaneet muodostua harvoin
puuttuviksi osiksi myöskin suomalaisessa yksityis-
arkkitehtuurissamme — kaikki nämä ovat kotoisin
Englannista. (Jatk.)

Käsityönystävien syysnäyttelystä.



Tyyny.

Aino Keinänen.



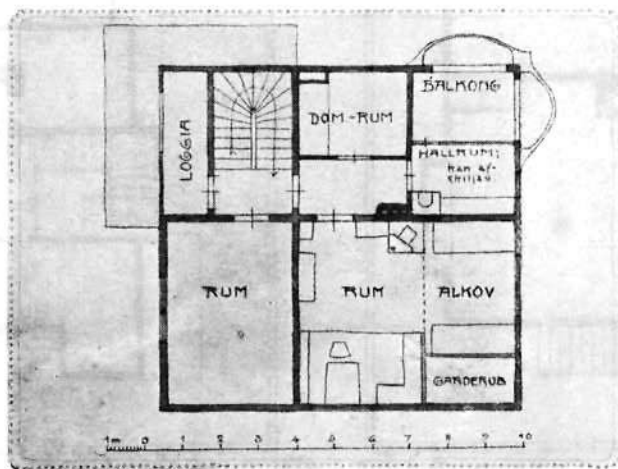
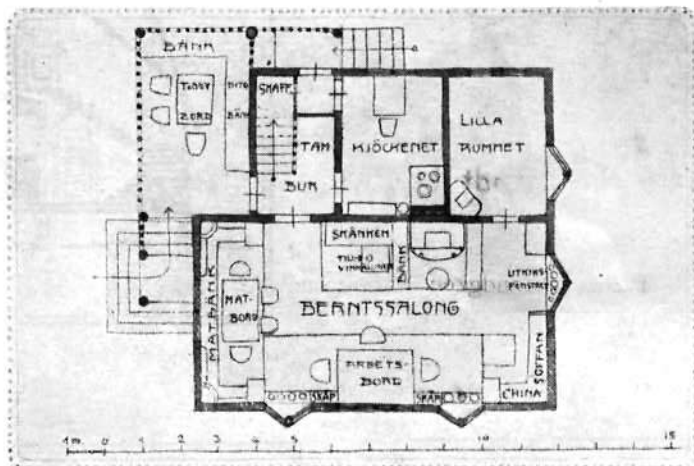
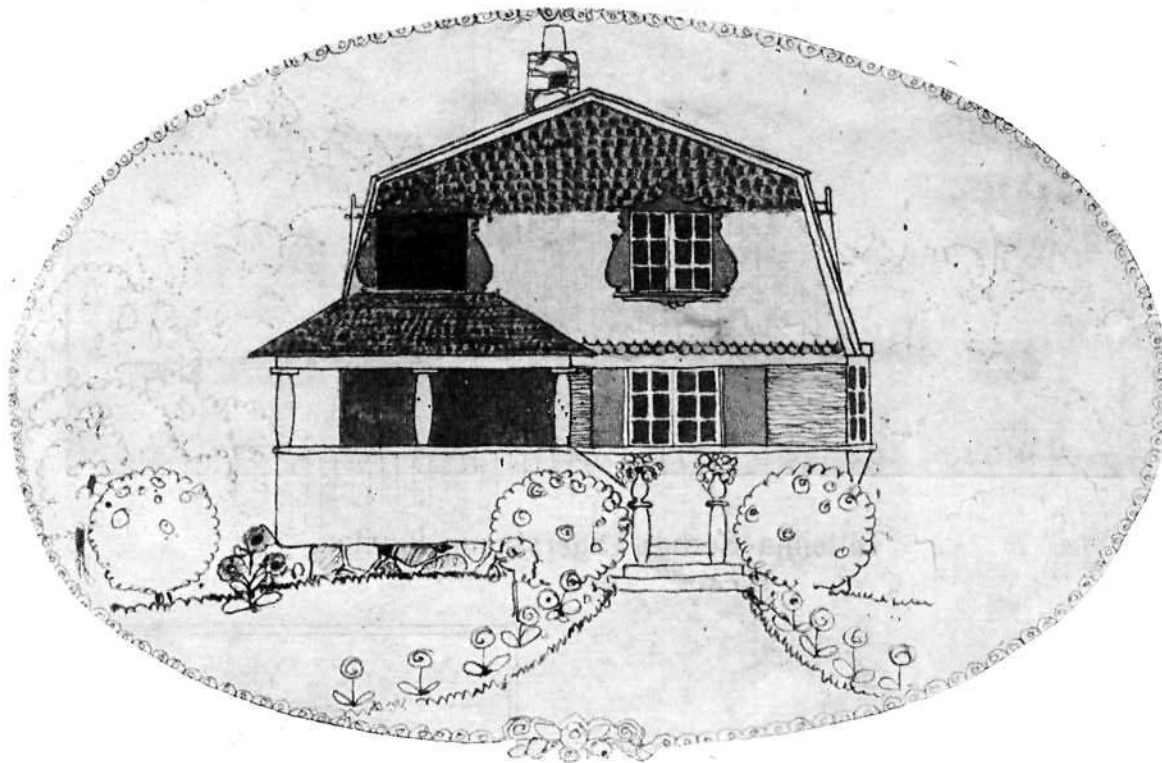
Arkkiitehti Armas Lindgrenin ehdotus.

Taiteilija Berndt Lagerstamin huvilakilpailu.

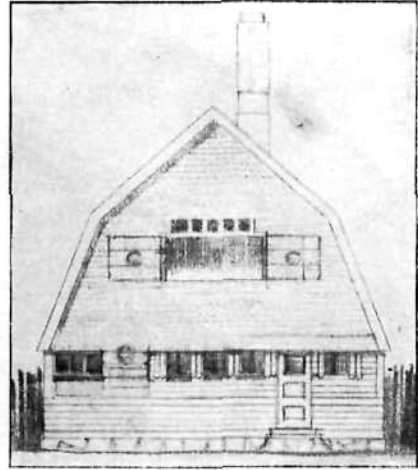
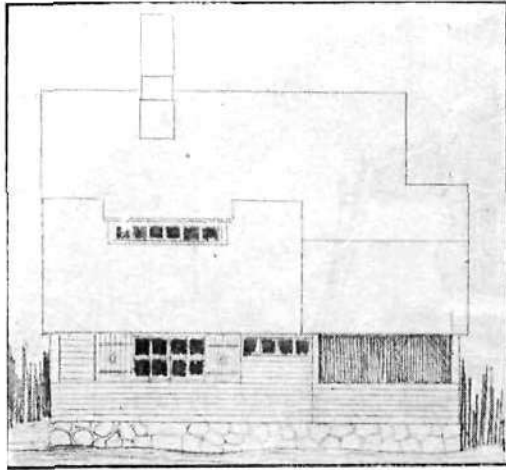
Viime syksynä kehotti taiteilija Berndt Lagerstam arkki-
tehtejä Armas Lindgren, Lars Sonck ja Bertel Jung kil-
paillemaan aikomaansa huvilaa varten tarvittavien luonnos-
ten laadinnassa. Yllämainitut suostuivat ja saamistaan
kolmesta, tässä julaistusta ehdotuksesta valitsi taiteilija
toteutettavaksi arkkiitehti Armas Lindgrenin tekemän.

Huvila tulee rakennettavaksi erittäin luonnonihanalle
»Kajasaarelle», joka sijaitsee Helsinki—Loviisan laivarei-
tin varrella, noin 1 1/2 tunnin matkan päässä Helsingistä.
Maitse on se lähinnä Pirttisaarta. Rakennuksen, missä
työt jo on alettu, tulee olla täydellisesti valmiina ensi heinä-
kuun 15:nä päivänä.

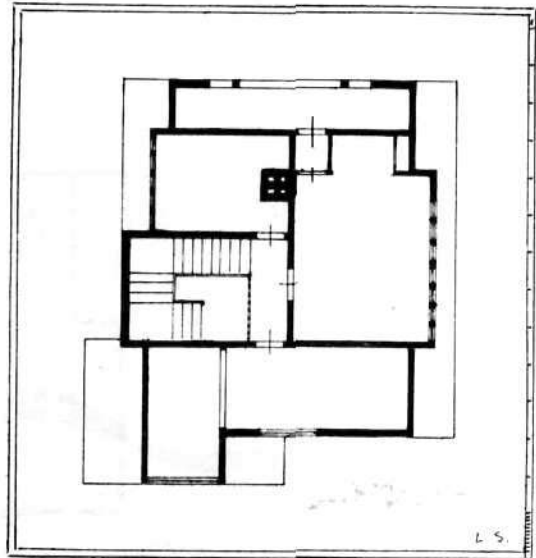
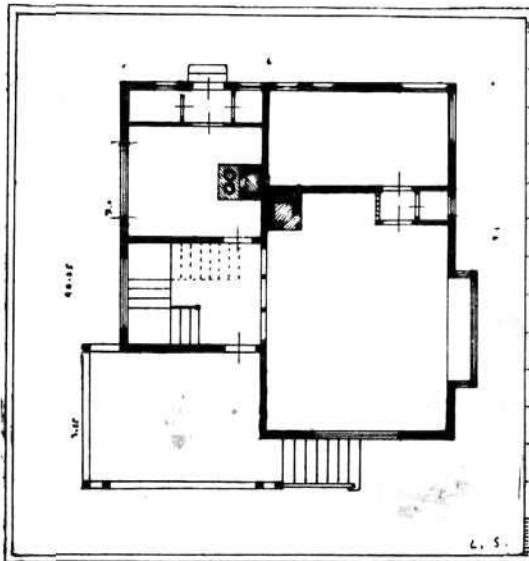
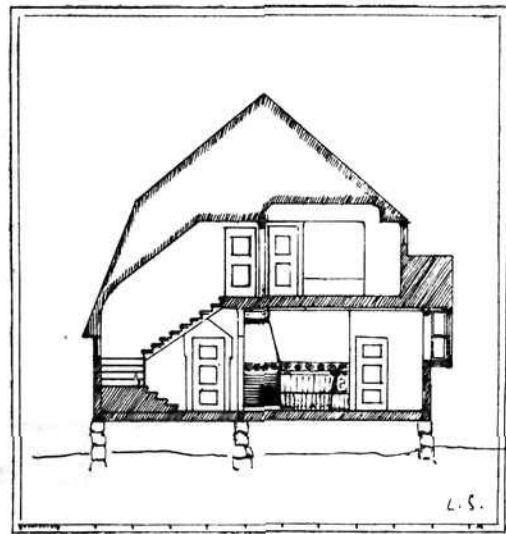
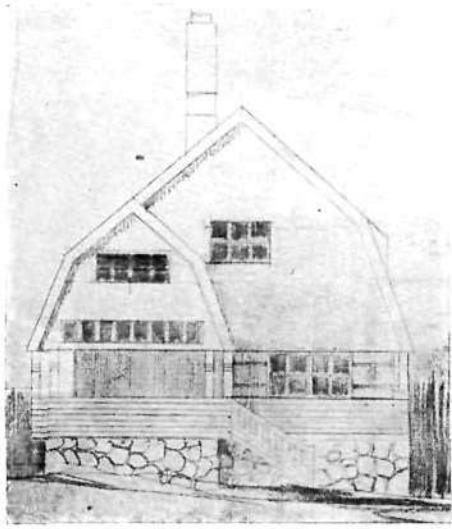




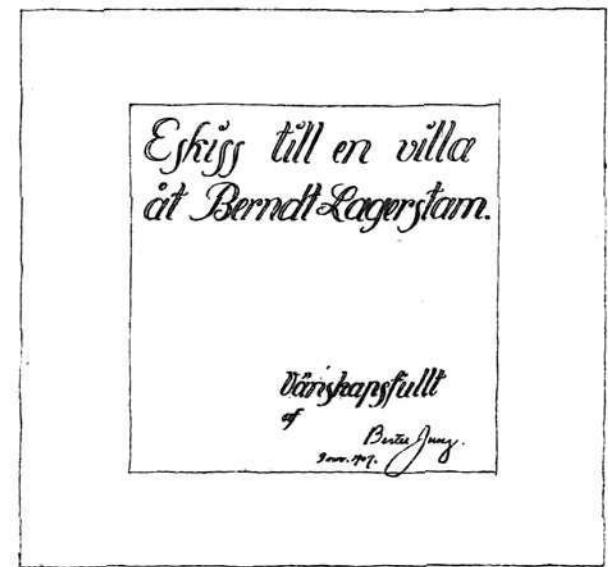
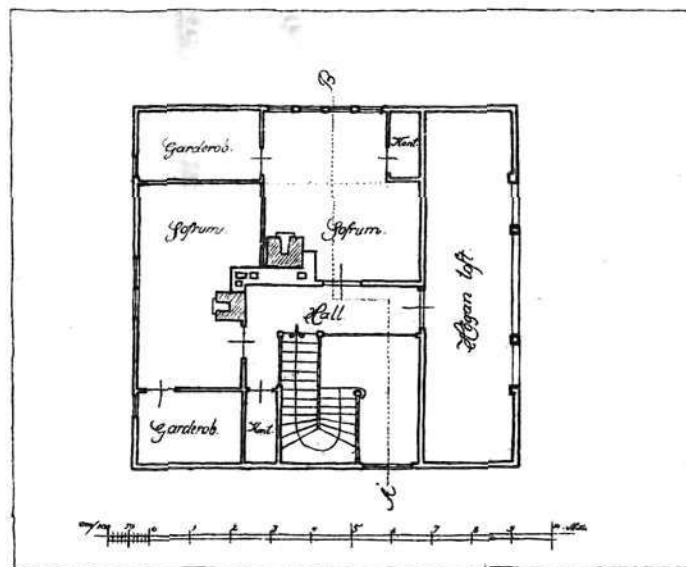
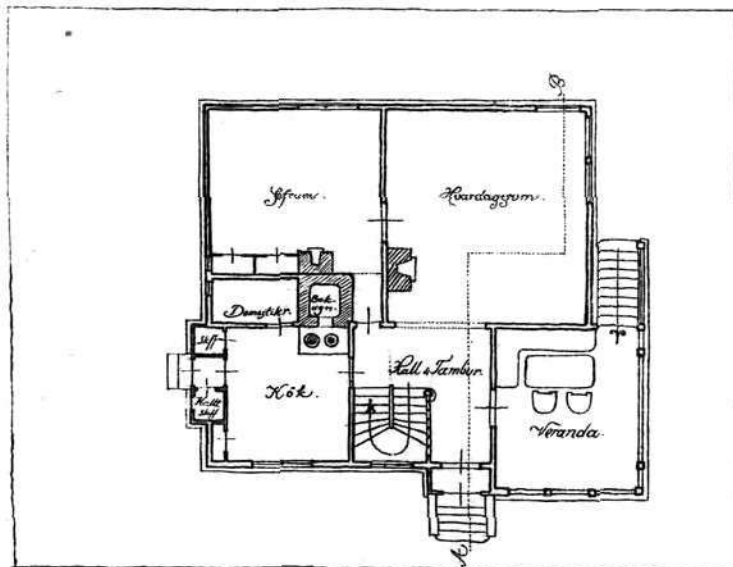
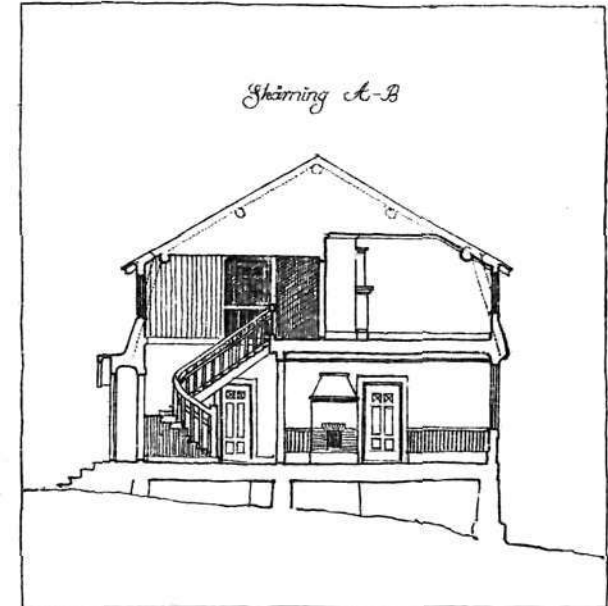
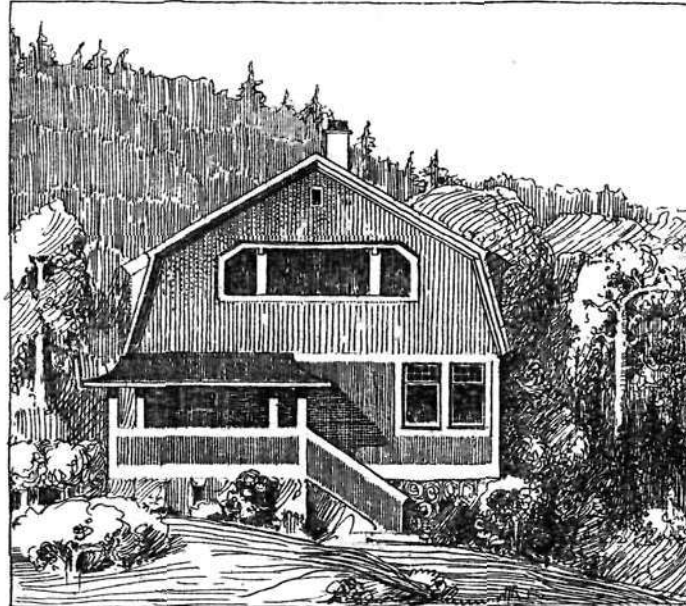
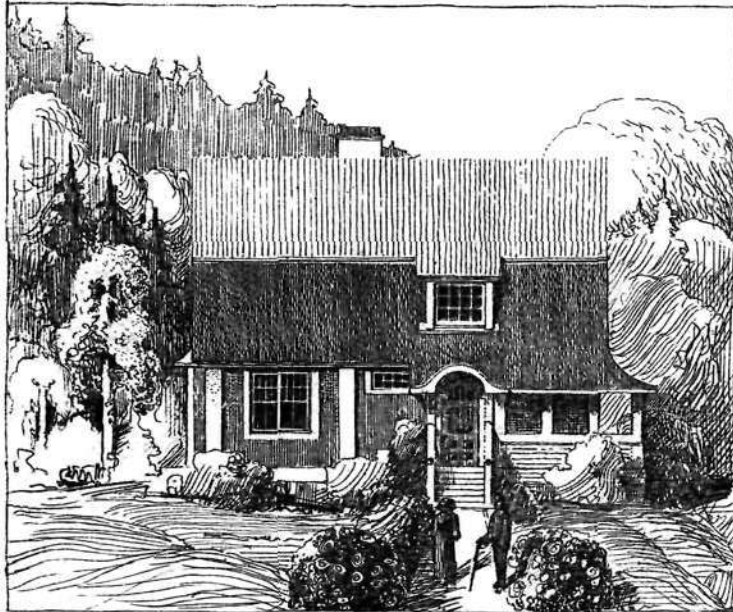
Arkitekhti Armas Lindgrenin ehdotus.



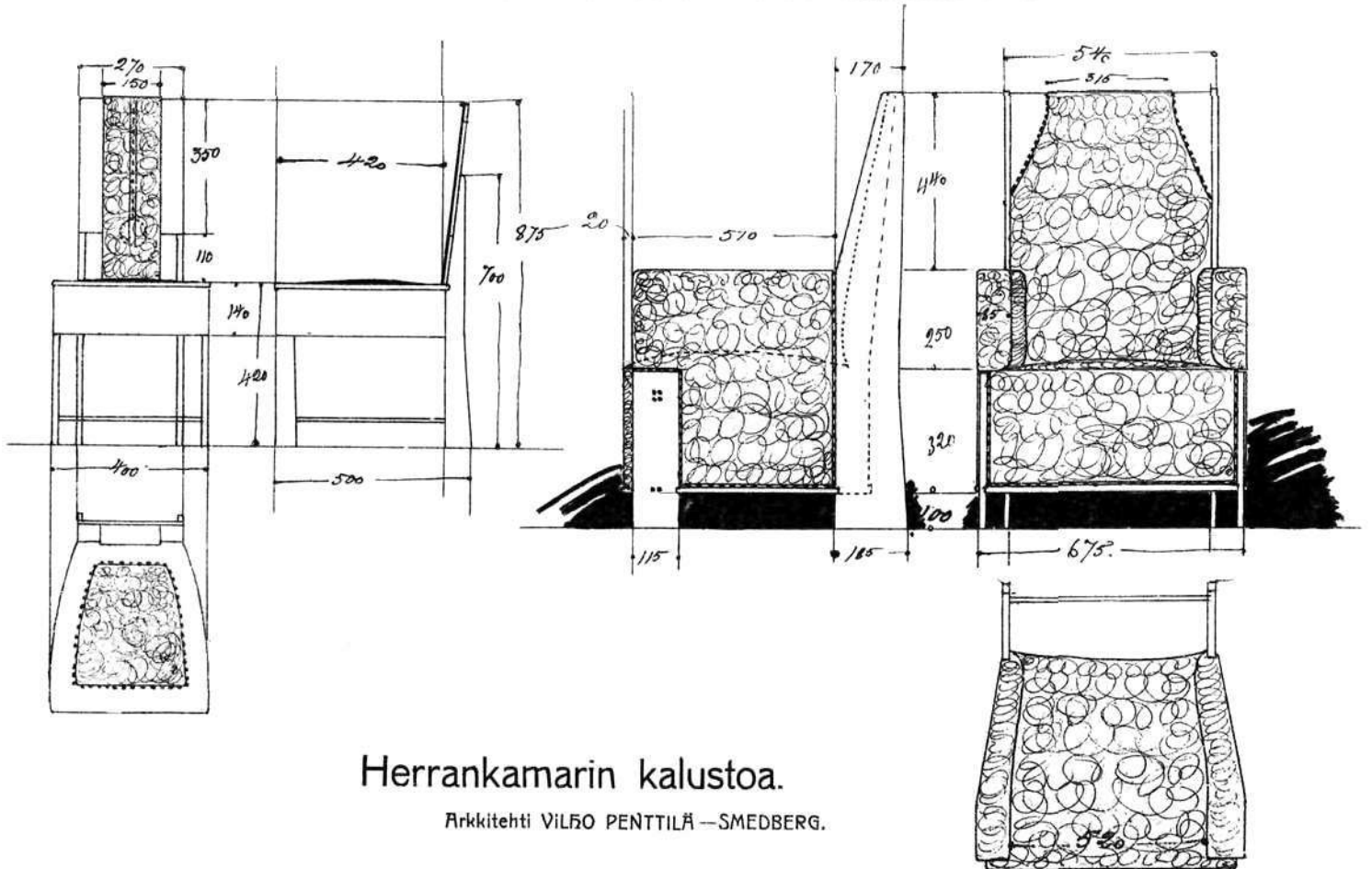
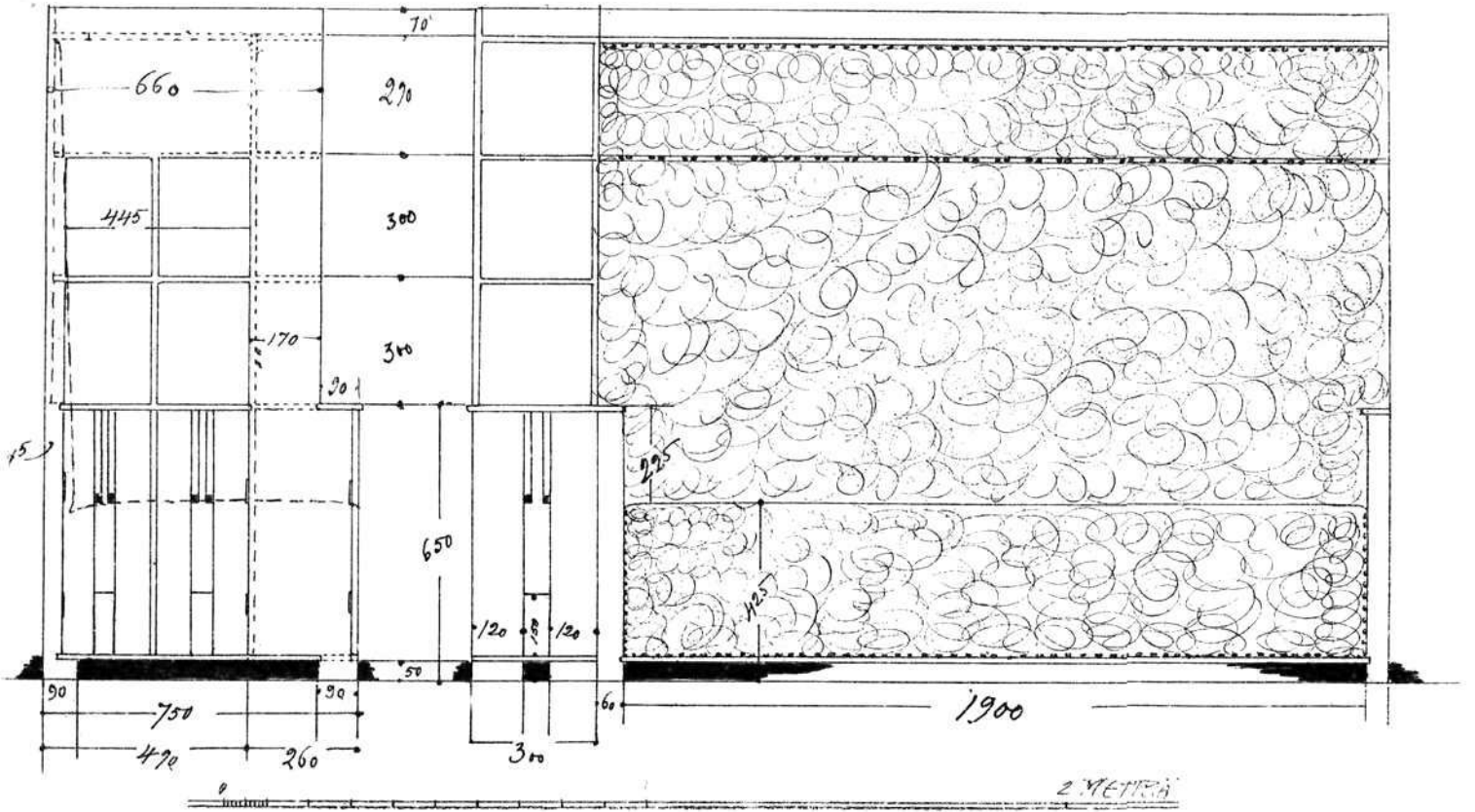
Taiteilija Berndt Lagerstamin huvila.



Arkkitehti Lars Sonckin ehdotus.



Taiteilija Berndt Lagerstamin huvila. Arkkit. BERTEL JUNG'in ehdotus.



Herrankamarin kalustoa.

Arkkitehti VILHO PENTTILÄ—SMEDBERG.

Kesävierasten asunnot.

Kirj. Kontio.



...n alkanut viime aikoi-
na käydä yhä yleisemmäksi kaupunkilaisväestön siirtymisen keväisin maaseuduille viettämään vapaata kesänaikaa kesähuviloissa, herraskartanoissa jopa yksinkertaisissa maalaistaloissakin. Tämä on todellisen tarpeen aiheuttama ja monessa suhteessa ilahuttava ilmiö. Ajoittainen oleskelu maaelämän rauhassa on terveellisenä vastapainona niille monille elämän tuoreutta ja luontoperäisyyttä hävittäville olosuhteille, joihin kaupunkielämässä välttämättä on alistuttava. Toiselta puolen on ainakin edellytyksiä siihen, että tuo kaupunkilaisten vierailu maalla on hyödyksi myös maalaisväestölle. Tuskin tarvitsee mainitakaan, että se todella on sitä aineellisessa suhteessa, ja ainakin voidaan se helposti siksi saada, jos se jossakin syystä tai toisesta näyttäisi maalaisille epädulliselta. Mutta mikäpä estäisi sitä olemasta maalaisolojen tervetulleena edistäjänä henkisessäkin suhteessa, kunhan vaan ei anneta itsekkäiden pyyteiden kummallakaan puolen horjuttaa tahdon vilpittömyyttä. Luonnollistahan on, että kaupunkiolojen kosketukset vaikuttavat edistävästi maalaisoloihin, koska ne ovat useilla henkisen ja aineellisen viljelyksen aloilla kieltämättä maalaisoloista edellä. Niin ollen me edistämällä tuota kysymyksessä olevaa tapaa, kesävierailua maalla, voimme osaltamme tehokkaasti edistää yhteiskunnallista hyvinvointia. Kootkaamme vaan kaikki tarkoituksen hyväksi ajatel-

tavissa olevat keinot ja alkakaamme koettaa niitä käytännössä toteuttaa.

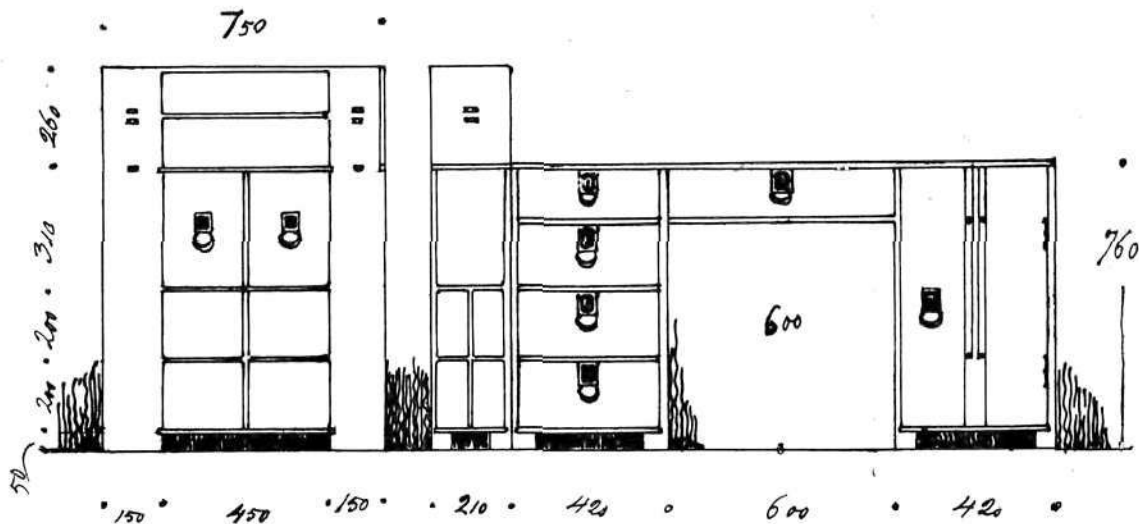
Seuraavassa aiomme rajoittua esittämään vain yhtä puolta niistä keinoista, joilla mainittua tarkoitusta voidaan edistää, koska luulemme sen mitä tehokkaaimmin poistavan niitä syitä, jotka usein tekevät maalla oleskelun epämieliseksi ja estävät kerävierailuliikkeen levenemistä useille seuduille, joilla on siihen hyvät luonnolliset edellytykset. Tarkoitamme aistikkaisuuden puutteen poistamista kesävierasten asunnoista ja niiden lähimästä ympäristöstä.

Kun Kotitaide on tuon tuostakin tehnyt ja tulee edelleenkin sanoin sekä kuvin tekemään ehdotuksia varsinaisten huvilain rakentamisessa, järjestelyssä ja kaunistamisessa, niin on kai kipein ohjauksen tarve myöskin vuokrattaviksi aiottujen kesähuvilain laadinnassa samalla tyydytetty, joten voimme jättää ne tällä kertaa käsittelemättä.

Ryhtyessämme kehottamaan maalaisia, joilla vähänkään on tilaisuutta ottaa luokseen kesävieraita, parantelemaan vuokraksi joutavia huoneita ja kartanonseutujaan, uskallamme toivoa asialle hyvää menestystä sen perusteella, että heillä siitä on suoranaista aineellista etua samalla, kuin saavat kotinsa ja huoneensa itseäänkin tyydyttävämpään asuun.

Maalaiselle, joka tahtoo saada kartanonsa tai osan siitä sellaiseen kuntoon, että hän voi ottaa kesävieraita vastaan ja vaatia näiltä vähänkään tuntuvaan vuokraa, pyydämme huomauttaa seuraavista seikoista.

1:ksi. Kesävieraat toivovat, että heidän asun-



Kirjoituspöytä. Arkk. Vilho Penttilä. — Smedberg.

toonsa vie siisti tie tai polku ja sitä ympäröi siisti pieni pihamaa.

2:ksi. Kesävieraat tarvitsevat kyökkikasvitarhan, joka samalla sekin hauskuuttaa lähintä ympäristöä.

3:ksi. Kesävierailla tulee olla vapaasti käytettävänäään kunnossa oleva, siro vene.

4:ksi. Kesävieraiden huoneissa ei saa olla rikkiäisiä tapetteja, huonekaluja t. m. s., vaan sen sijaan kunnossa olevaa, vaikka miten yksinkertaista.

5:ksi. Kesävieraat tarvitsevat siistin vaatesäiliön tai aitan.

6:ksi. Kesävieraat pitäisivät mielellään pienen erikoisen ulkokuoneen.

7:ksi. He ovat kiitollisia, jos saavat sitäpaitsi mukavuudekseen jotain erikoista, kuten keinun, puutarhamajan, taiteellisesti, vaikka yksinkertaisesti tehdyn kuistin, uimahuoneen, aurinkokylpypaikan, jonkun tavallista erikoisemman huonekalun j. n. e

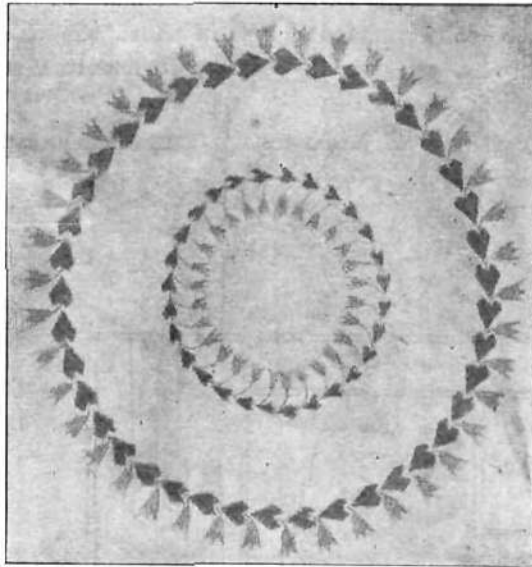
Kaikesta tästä kustannuksia kysyvistä järjestyksestä saa vuokraaja luonnollisesti sitä vastaavan tulolähteen. Seuraavassa numerossa koetamme antaa suoranaisia, käytäntöön soveltuvia neuvoja näistä erikohdista kesäasuntojen järjestelyssä.

(Jatk.)



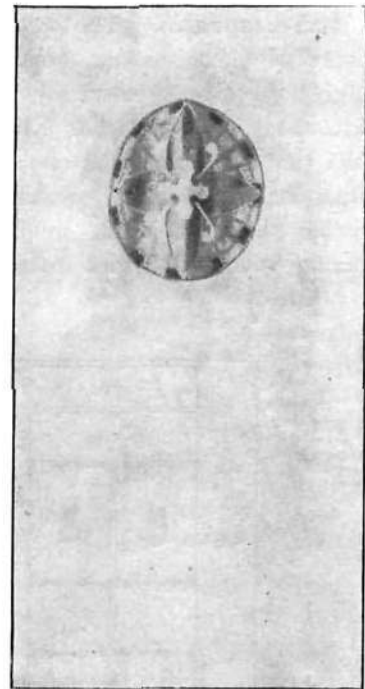
Rintasolki. V. Vähäkallio

Suomen Kasityönystävien syysnäyttelystä.



Pöytäliina.

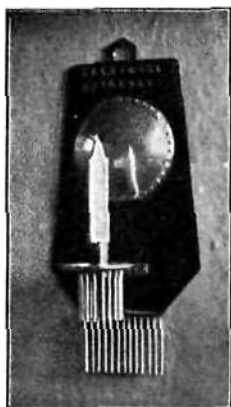
Aino Keinänen.



Uutimet. Sandström-Paer.



Taiteellista metalliteollisuutta.



Seinäkynttilä.
E. Elenius.

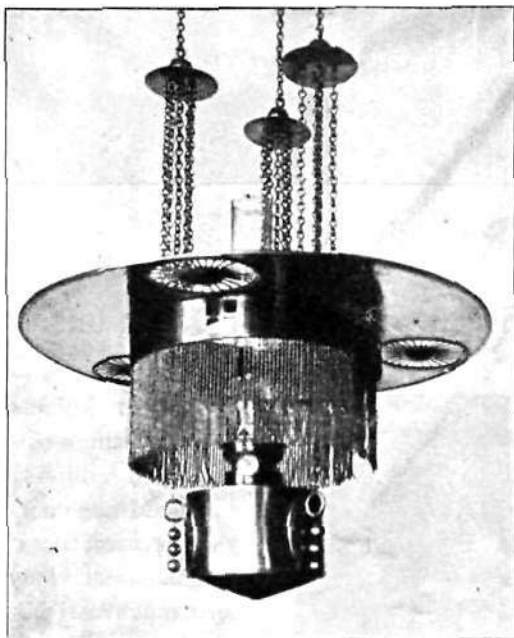
Viiime aikoina on teolisuuden eri aloilla entistä enemmän ruvettu kiinnittämään huomiota valmistettavien tuotteiden taiteelliseen puoleen. Uudet muodot ovat yleensä saavuttaneet suosiota, kun taas tähänasti vallalla olleen renessanssin jäljittelyt alkavat jo tympäistä sekä käydyä mauttomiksi. Onhan luonnollista, että kotimaisella taiteella ja taide-teollisuudella on suurempi viehätysvoima meikäläisim, kuin oudolla muukalaisella. Suurta kannatusta ovat esim. saaneet omien taiteilijoiden piirtämät huonekalut ja käsityöt, joita on ollut kaupan jo userta vuosia. Mitä metalliteollisuuteen tulee, ei sillä alalla vielä ole kotimaisia muotoja sanottavasti koeteltu. Siellä täällä näkee kyllä juokun erikoistilauksen mukaan valmistetun taiteellista käsittelyä osoittavan esineen. Mutta nämä tällaiset työt ovat tulleet erikoistilauksina kovin kalliiksi, joten vähempivaraiselle on käynyt mahdottomaksi saada kotinsa kaunistukseksi aistikkaita, makunsa mukaisia jokapäiväisiä tarve-esineitä.

Varsin ilahuttavaa on siis nähdä uusia yrityksiä tehtävän tällä alalla. Joulun seutuvilla esitteli itsensä yleisölle uusi taiteellista metalliteollisuutta harjoittava liike, nimittäin taidetakomo »Korus», joka lupaa valmistaa lamppeja, kynttilänjalkoja, kirjoitustelineitä, huonekaluheloja y. m. yksinomaan kotimaisten taiteilijain ja arkkitehtien piirustusten mukaan. Ja kuuluu aikovan samalla, kuin yksityisten tilauksia suoritetaan, tehdä mallivarastoa, jonka mukaan sitten ajanpit-

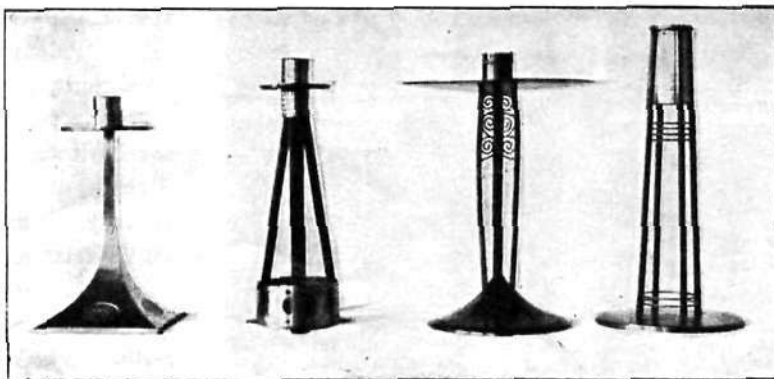
kään valmistaa niitä suuremmissa summissa ja tarjoaa yleisölle. Sikäli kuin tällaiset tuotteet saavat yleisön kannatusta, tulevat ne hintojensa puolesta olemaan ulkolaisten tasalla ja ehkä menekin laajetessa pääsemään edelle niistä. Pyrkimyksenä kuuluu olevan saada huokeaa, mutta samalla taiteellista työtä. Ja onhan luonnollista, että samaa esinettä valmistettaessa yhä useampaan ja useampaan kertaan työ sujuu yhä nopeammin ja tulee samassa määrässä huokeammaksi hintansa puolesta. Työn johtajien velvollisuutena on vaan tarkoin valvoa että nämä monistetut esineet voivat kestää kilpailussa ulkolaisten kanssa ja että ne omaavat todella pysyvää taiteellista arvoa.

Vieressä olevat kuvat, ovat taidetakomo »Korus» malliesineistä. Ne näyttävät kovin siroilta ja maukkailta, joten voi varmasti uskoa niistä tulevan kovin haluttua tavaraa. Toivoa vaan sopii, että liike alkuhan-kaluuksista päästyään pian yleisön suosiollisella myötävaikutuksella laajenisi tyydyttämään tällä alalla olevaa puutetta ja vapauttamaan meitä vähempivaraisiakin ulkolaisista tusinatuotteista.

T. K.



Kattolamppu. E. Elenius.



Kynttiläjalkoja. E. Elenius, E. Saltzman, V. Toivio.

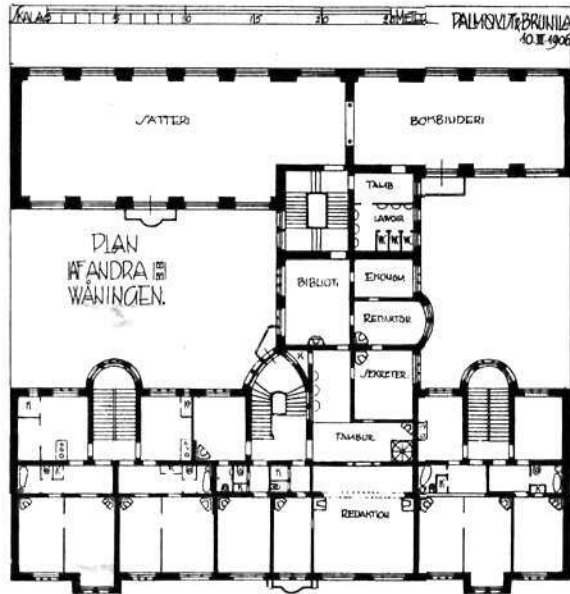


Työväen Sanomalehti O. Y:n uusi talo.



Aikojen kuluessa, kansallisten sivistysharrastusten enentyessä ja entistä laajemman sananvapauden vallitessa alkavat maamme suurimpien sanomalehtien vuokrasuojat käydä kovin ahtaiksi ja yhä kasvavan tilaajamäärän takia vaativat myöskin uudenaikaiset koneetkin avarampia tiloja voidakseen mukavasti ja pikaan toimittaa tärkeitä tehtäviään. Niin ovat Helsingin Sanomat saaneet uuden kodin itsellensä ja vastikään on Siltasaarelle kohonnut komea, uudenaikaiseen tyyliin rakennettu talo, johon »Työmies» on muuttanut toimituksinensa. Talon piirustukset ovat tehneet arkk. W. G. Palmqvist ja Birger Brunila ja on heidän onnistunut saada sille rauhaisa ja miellyttävä ulkoasu, sekä pohjasovitus erittäin käytännölliseksi eritoten mitä kirjapainon valaistukseen tulee. Sivusta on rapattu hyvin tumman kellertävänruskeaksi, ylimmän kerroksen ikkunoiden välissä on käytetty tummanpunaista tiilipeitettä ja pinnan raskasta väritystä keventämään on rakennus somasti jaettu valkoisilla sileäksi rapatuilla listoilla. Viisikerroksisen katurakennuksen kellari-kerroksessa on puu- ja ruokakellareita, ensi kerroksessa sanomalehden konttori ja kirjakauppa

sekä pienempiä puoteja, toisessa kerrroksessa toimitushuoneet sekä 1 ja 2 huoneen asumuksia, joita on myöskin ylimmissä kerroksissa. Ullakossa on varattu tilaa yhdelle suuremmalle sekä 2 pienemmälle kattovalolla varustetulle atelierille. Kolmikerroksinen piharakennus on kokonaan kirjapainon hallussa. Molempien pihojen alla on varastohuoneita. Päärakennuksen välikattoja kannattavat rautapalkit ja kirjapainon kaikki välikatot ovat tehdyt armeeratusta betonista, käyttämällä kannattajina samoin rautapalkkeja. Rakennustyöt alettiin toukokuulla 1906 ja lopetettiin viime kesänä. Kustannukset lienevät nousseet 500,000 markkaan.



Piirustus-kilpailu.

Tampereen Työväenyhdistys kutsuu täten halullisia arkkitehtia ja rakennuspiirustajia kilpailemaan luonnoksien laatimisessa uutis- ja lisärakennukseen sekä vanhan järjestelyyn omistamalleen tontille N:o 5 Tampereen kaupungin VI:ssa osassa.

Kilpailioiden on noudatettava seuraavaa ohjelmaa:

Luonnoksia laatiessa on seurattava Tampereen kaupungin voimassa olevaa rakennussääntöä.

Uutisrakennukseen käytetään, mikäli mahdollista, kaikki tontissa jällellä oleva rakennettavaksi sallittu pinta-ala.

Uutisrakennus tehdään tiilistä viisikerroksinen ja ulkonäöt voidaan osaksi koristaa harmaalla kivellä.

Uutisrakennus yhdistetään yhtäjaksoiseksi vanhan rakennuksen kanssa, johon lisätään katua vasten yksi kerros.

Uutisrakennuksessa ei ole välttämätöntä seurata vanhan rakennuksen kerrostasoa, mikäli ei ne riipu vanhan rakennuksen huoneustojen laajentamisesta.

Uutisrakennukseen tulee seuraavia huoneustoja:

1:si. Kirjakauppahuoneusto: myymälä, johon ovi kadulta, pinta-alaltaan noin 30 □ m. ja kaksi huonetta à 25—30 □ m.

2:si. Sanomalehtihuoneusto: tilauskonttoori, johon ovi kadulta, ja kolme huonetta noin 20 □ m kukin.

3:si. Kirjapainohuoneusto: konehuone n. 120 □ m., rotatsioonikonehuone n. 50 □ m., stereotyyppihuone n. 25 □ m. ja postitushuone n. 25 □ m., latomoa n. 200 □ m. ynnä tarpeelliset vaate- ja säilytys-huoneet.

4:si. Pankkihuoneusto: pankkihuone n. 50 □ m. ja kaksi huonetta à n. 20 □ m. sekä kassaholvi.

5:si. Sanomalehden toimistuhuoneusto: toimisto n. 35 □ m. ja kolme huonetta à n. 20 □ m. kukin.

6:si. Kokoussali noin 400 henkilölle, varustetaan korkeella soittajia varten, siten että se irroitettavilla seinillä voidaan muodostaa näyttämöksi pienempiä seuranäytelmiä varten.

7:si. Kolme kokoushuonetta, joihin voi kokoontua noin 150 henkeä.

8:si. Kansliahuoneita noin 15 ammattiosastolle à n., 20 □ m.

9:si. Asuinhuoneita: vahtimestarille ja lämmittäjälle kummallekin kamari ja keittiö.

10:si. Jos tilaa jää niin muodostetaan pienempiä liike- ja kolmen huoneen asuinhuoneustoja, siten että väliseiniä poistamalla helposti saadaan kokoushuoneita jos tarvitaan.

11:ta. Kellarikerrokseen järjestetään varastohuoneita, pui-

den säilytys-huoneet ja huoneet keskuslämmityslaitokselle, josta on tarkoitus saada lämmitys kaikkiin huoneustoihin.

Kohdat 1—2—3 tulisivat ensimmäiseen kerrokseen, paitsi latomoa voi järjestää myöskin toisiin kerroksiin.

Vanhaan rakennukseen tulee lisää rakennettavaksi:

Nykyiseen katurakennukseen lisätään yksi kerros, johon järjestetään:

Kirjasto- ja lukusalihuoneusto: kirjastohuone n. 50 □ m., lukusalia varten kaksi huonetta, yhteensä noin 80 □ m.

Kansliahuoneita: johtokunnalle, kirjurille ja rahastonhoitajalle à n. 20 □ m. kukin. Jos tila ei tässä riitä, voidaan näitä huoneustoja sijoittaa myöskin uuteen rakennukseen.

Vanhassa rakennuksessa tulee seuraavia muutoksia:

a. Piharakennuksen maa-kerrokseen, nykyisen juhlasalin alusta, järjestetään paitsi varastohuoneita näyttämötarpeille; pesuhuone ja leipomo omaa tarvetta varten sekä pieniä kokoushuoneita.

b. Vanhan rakennuksen 1:nen ja 2:nen kerros järjestetään siten, että saadaan nykyisen teatterisalin yleisöä varten tilavat eteiset ja käytävät, sekä pukuhuoneet vähintään 600 naulakkoa varten, ravintolahuone n. 120 □ m., tarjoiluhuone ja

tupakkahuone noin 30, □ m. kumpikin, sekä ravintolanhoitajalle yksi ja palvelusväelle kaksi asuinhuonetta. Jos tila ei riitä voi ottaa lisää uudesta rakennuksesta.

Nykyistä pääkäytävää voidaan myöskin muuttaa, jos se katsotaan tarpeelliseksi. Toivomuksena lausutaan että 6 kohdassa mainittu kokoussali olisi saatava lähelle ravintolahuoneustoa.

c. Kolmanteen kerroksen järjestetään teatterin lehteri yleisöä ja siellä olevan kokoussalin yleisöä varten paitsi tilavia eteisiä ja käytäviä, tupakkahuone ja ravintolahuone, joka yhdistetään nostohissillä ensikerroksen tarjoiluhuoneen kanssa.

Nykyinen ulkoenerakenus voidaan hajoittaa ja tilalle johonkin sopivaan paikkaan järjestää rikkasäiliö ja pienempi käymälä. Muuten voidaan huoneustoihin järjestää W. C. laitokset.

Kilpailuluonnosten tulee käsittää seuraavat piirustukset: pohjapiirros jokaisesta kerroksesta ja kellarista. Vähintään yksi leikkauspiirros, ulkonäkö kummaltakin katusivulta ja asemapiirros. Piirretty mittakaavassa 1:200.

Kilpailijan tulee merkitä suunnitelmansa kuutiometreissä, pohja-ala ulkoviivoissa, korkeus kellarin pohjasta ullakon pohjaan.

Piirroksia ei saa sisäänjättää kokoonkääritynä.

Jos vähintään kolme kilpailuun hyväksyttyä ehdotusta jätetään, jaetaan palkintolautakunnan parhaiksi arvostelemille ehdotuksille kolme palkintoa: I 1,000, II 800 ja III 600 Suomen markkaa. Sitäpaitsi on Työväenyhdistyksellä oikeus ostaa muutamia haluamiaan luonnoksia 200 markasta. Palkitut ja mahdollisesti ostetut piirustukset jäävät Työväenyhdistyksen omiksi.

Luonnoksia arvosteltaessa annetaan etusija hyvin järjestetyille huoneustoille, yksinkertaiselle ja samalla taiteelliselle muodolle, sekä mahdollisemman halvalla rakennuskustannukselle.

Kilpailia, jonka ehdotus tulee hyväksyttyä pohjaksi piirustuk-

sille, on oikeutettu valmistamaan lopulliset pää- ja työpiirustukset.

Palkintolautakuntaan kuuluu arkkitehdit neiti Vivi Lönn, herrat B. Federley, G. Schreck, L. Pettersson sekä herrat E. Viljanen, K. Heliö ja E. E. Heikkilä.

Kilpailupiirustukset varustetaan salanimellä ja myötäseuraavalla suljetulla nimilipulla. Jätetään päällekirjoituksella: Tampereen Työväenyhdistyksen talon kilpailuehdotus, viimeistään 31 päivä maaliskuuta 1908 herra E. Viljaselle, osoite: Tampere, Satamakatu N:o 9. Häneltä saa myös tonttikartan ja jäljennökset vanhan rakennuksen pohjapiirustuksista.

Piirustukset, jotka jätetään jälkeen tämän ajan tai muuten ovat ristiriidassa ohjelman määräysten kanssa, erotetaan pois kilpailusta.

Piirustukset asetetaan näytteille Työväenyhdistyksen huoneustoon.

Tampereella 29 päivänä Tammiukuuta 1908.

Tampereen Työväenyhd.

Ruberoidi

on noin 8 vuotta ollut meillä tunnettu tavallisten puukattojen kateaine. Sittenkuin betoniakin on ruvettu ulkokattona käyttämään, lienee paikallaan mainita, miten ruberoidia sellaisiin tarkoituksiin käytetään.

Betonikatolle kiinnitetään ruberoidi pitkin koko kattopintaa ruberoidibetonimassalla (betonini) tahi 1:ma trinidad-goudronilla. Betonini eli goudroni sivellään sileälle ja kuivalle betonikatolle lämmitettynä noin 1 m² alalle kerrallaan, jonka jälkeen ruberoidi heti levitetään päälle. Valssaamalla tai muilla sopivilla keinoilla puristetaan ruberoidi tiiviisti massaan kiinni, niin ettei sen alle jää mitään ilmakuplia. Näin jatketaan, kunnes koko piteus on levitetty. Seuraavat pituudet lasketaan samaan tapaan, erotuksena on vaan se että levyt peittävät koko reunansa pituudelta ja ainakin 5 cm leveydeltä toisiaan. Päälimmäisen

levyn tulee tarkalleen joka paikastaan tarttua alemmaan pituuteen. 1 rulla ruberoidia tarvitsee tavallisesti 25 kg betoninia.

Perustuseristykseenkin veden painetta vastaan on ruberoidia meillä käytetty uutisrakennuksella Aleksanterinkadun 11:ssä Helsingissä, missä on menetelty seuraavasti:

Perusmuurin sisäsivu sivellään koko korkeudeltaan kuumalla, juoksevilla ruberoidibetonimassalla, jonka jälkeen ruberoidi lasketaan ylhäältä alaspäin niin pitkinä levyinä, että tämä ulottuu noin 30 cm betoniperustalle, joka muurin vieruksella muodostaa n. 30 cm levyisen kourun. Varsinaiselle betoniperustalle, joka alaalta vaikuttavan vesipaineen takia ei ole ehdottomasti kuiva eikä siis kelpaa betonimassan kiinnitykseen, levitetään ruberoidi irtaaltaan ja kiinnitetään betonimassalla n. 30 cm. limityksellä yhtä leveään muurilta alastulevaan ruberoidikappaleeseen. Seuraavat ruberoidilevyt liittyvät 15 cm. limisauamalla toisiinsa, jonka jälkeen koko näin valmistettu eristyspinta sivellään n. 1 cm. vahvuisella betoni kerroksella. Tällainen eristys maksaa nel. metriltä 4 mk 40 p.

Koditaide I:sen sisällys:

„Koditaide.“ — Uudenaikainen huonesisustus eli interieritaide. Kirj. Gustaf Strengell. 7 kuvaa. — Taiteilija Berndt Lagerstamin huvilakilpailu. 10 kuvaa sekä 1 kuvaliite. — Kesävierasten asunnot. Kirj. Kontio. — Taiteellista metalliteollisuutta. 3 kuvaa. — Työväen sanomalehti O. Y:n uusi talo. 3 kuvaa. — Ruberoidi. — Kilpailuohjelmia. — Kuvia: Herran huoneen sisustus, arkk. Sigurd Frosterus, 2 kuvaa. — Herran huoneen kalustoa, arkk. V. Penttilä—Smedberg kuva ja kuvaliite. — Käsityönystävien syysnäyttelystä, 3 kuvaa. — Rintasolki, V. Vähäkallio.



Piirustus- kilpailu.

Tampereen Työväenyhdistys kehoittaa täten Arkkitehtiä ja Rakennuspiirtäjiä kilpailemaan luonnoksien laatimisessa uutis- ja lisärakennukseen sekä vanhan järjestykseen, yhdistyksen omistamalle tontille n:o 5 Tampereen kaupungin 6 osassa. Palkintoina jaetaan palkintolautakunnan parhaiksi arvostelmista luonnoksista I 1000; — II 800 ja III 600 markkaa. Kilpailuaika päättyy 31 päivä ensi maaliskuuta. Palkintolautakuntaan kuuluu 4 arkkitehtiä ja 3 muuta henkilöä.

Kilpailuohjelman saa sekä muita tietoja kysyttäessä antaa: Emil Viljanen, osoite: Tampere, Satamakatu 9. Puhelin 1063. Sitäpaitsi koitetaan ohjelmaa saada julistuksi Teollisuuslehdessä.

Tampereella 29 p. tammi-kuuta 1908.

Tamp. Työväenyhdistys.

Palkinto- kilpailu.

Täten kutsutaan Suomen arkkitehtejä kilpailuun piirustuksien laatimisesta kansakoulutaloa varten, joka on aijottu rakentaa tontille n:o 21 IV:ssä kaupunginosassa Tornion kaupungissa, seuraavan ohjelman mukaan:

1:o. Rakennus tehdään puusta yksikerroksinen.

2:o. Rakennuksen tulee sisältää: a) 6 luokkahuonetta, joista 4:llä on 50:nen ja 2:lla 60:nen m²:in lattiapinta-ala:

b) voimistelusalii 140 m²:in lattialalla:

c) opettaja-huone 25 m². eteinen ja kaksi toiletti-huonetta:

d) veistohuone 80 m²:

e) opetusvälineiden huone opettajahuoneen viereen — 20 m²:

f) tarpeeksi tilava ala oppilaiden oleskelua varten välitunneilla, varustettuna päällysvaate-osastoilla:

g) vahtimestarin asunto: huone ja keittiö tarpeellisine komeroineen sekä eteinen eri sisäänkäytävällä, yhteensä 60 m².

3:o. Pää-fasaadi tulee keskelle tonttia lounasta kohden.

4:o. Lämmitys tapahtuu uuneilla.

5:o. Piirustuksia vaaditaan: pohja-piirustus. 2 fasaadia ja leikkausmittakaavaan 1: 200 ja asemapiirustus 1: 400.

Niitä ei saa kääriä.

Tonttikartta on saatavana Knut Vasastjerna ja Lindbergin arkkitehtuuritoimistosta 9 a.-p.—5 i.-p. Helsingissä.

6:o. Koska valtuusto on rajoittanut rakennuskustannukset 80,000 markkaan, on rakennuksen pohja-ala piirustuksiin merkittävä ja tullaan muuten saman arvoisista ehdotuksista semmoisille antamaan etuisia, joissa on taloudellisesti edullisempi ratkaisu.

7:o. Tornion kaupungin rakennusjärjestystä on noudatettava.

8:o. Kaikki kilpapiirustukset ovat varustettuina päällekirjoituksella: Tornion kansakoulukilpailu jätettävä viimeistään maaliskuun 20 p:nä 1908 klo 5 i.-p. Knut Wasastjerna ja Lindbergin arkkitehtuuritoimistoon Helsingissä, taikka ovat ne sitä ennen jätettävät Suomen postilaitokseen, mainittuun paikkaan lähetettäväksi.

9:o. Kilpailu on salainen.

10:o. Palkinnot ovat: ensimmäinen 700 Smk., toinen 500 Smk., kolmas 300 Smk.

11:o. Palkitut piirustukset tulevat Tornion kaupungin omiksi, ja annetaan sille arkkitehdille, jonka ehdotusta rakennettaessa pääasiallisesti tullaan noudattamaan, pää- ja työpiirustuksien laatiminen.

12:o. Palkintotuomareita ovat: kansakoulunopettaja K. J. Lund ja arkkitehdit O. Tarjanne ja K. Wasastjerna, sekä varalta raatimies A. Jaukuri ja arkkitehti A. Lindgren.

Sen jälkeen, kun päätös on julistettu, pannaan piirustukset näytteille sekä Helsingissä, että Torniossa.

P. Sidorow

Suomalainen Kalustokauppa
Osakeyhtiö

Suomen suurin konekauppa!

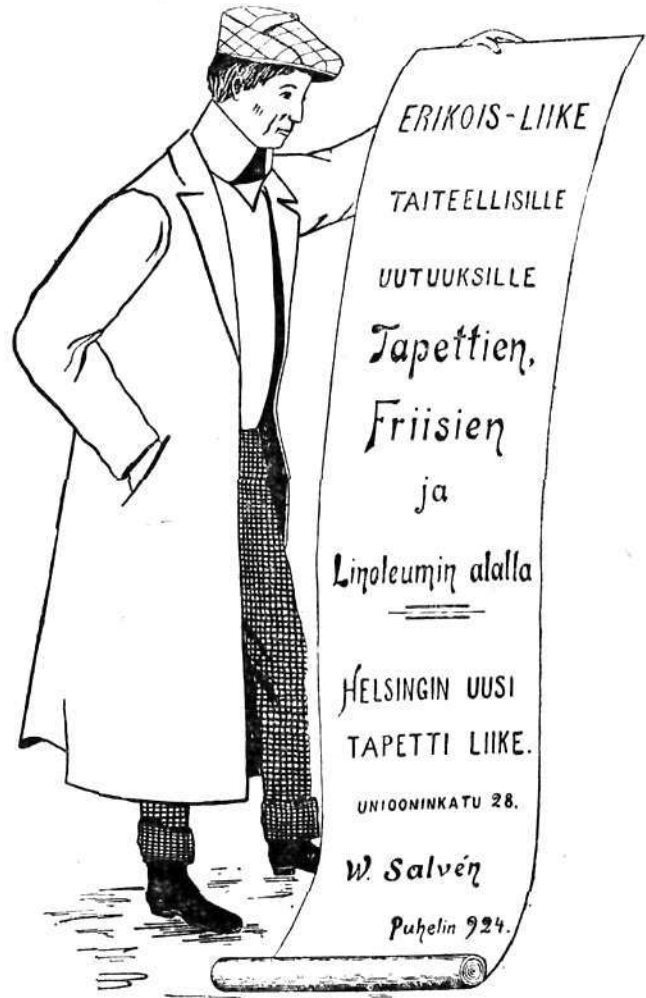
::: Konttori ja Konenäyttely :::

Helsingissä, Aleksanterinkatu n:o 7
(entinen Vaasan Pankin huoneusto, vastapäätä Yhdyspankkia.)

Suurittaa oman insinöörin johdolla täydellisiä konelaitoksia kaikilla aloilla, joista mainittakoon: täydellisiä sahalaitoksia, myllyjä, meijereitä, puusepän-tehtaita puumassatehtaita y. m.

::: Pyytäkää erikoistarjous! :::

**Levittäkää
Kotitaidetta!**



ERIKOIS-LIIKE

TAITEELLISILLE

UUTUUKSILLE

Tapettien,

Friisien

ja

Linoaleumien alalla

HELSINGIN UUSI

TAPETTI LIIKE.

UNIONINKATU 28.

W. Salvén

Puhelin 924.

Suomen Käsityön Ystävät

Unionink. 23 — Puhelin 22 20.

Myy ja järjestää kaikenlaatuisia koruompeluja, kuin myös kutomatöitä.

Suomen Kultaseppä-O.-Y.

Aleksanterink. 15.

Edullisin kulta-, hopea- ja uusihoopa

y. m. esineitten osto- ja tilauspaikka.

Huokeimmat hinnat!

Myymlöitä: Turussa Aurank. 12; Tampereella Kaupak. 8.

Westerlund & C:o

Telef. 11 17 Helsinki Telef. 11 17

Parhaimpia Kone-, Sylinteri- y. m. öljyjä. — Konsisteerirasvaa, Vaseliiniä, Tärpättiä, Pakninkia, Konehihoja,

Trasselia, Nuuraa, Presenninkiä, Ulkolaisia puulajeja, Liimaa, Armatuureja, Ruis-kuja y. m.

Hietalahden Osakeyhtiö

Höyläys-, Puuseppä- & Huonekalu-
tehdas, Verhoilu- & Koristetyöpajat.

Helsingissä, Hietalahdenrannan ja Nuoranpunojankadun kulmauksessa. Puhelin 48. Huonekalunäyttely Nuoranpunojankadun 1 & 2:ssa.

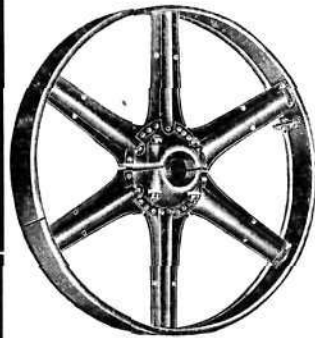
Suomen Väri & Vernissatehdas Osakeyhtiö

Etelä Esplanadinkatu 8 Helsinki Haaraosastoja:
Puhelin 85 Porissa, Viipurissa ja Turussa

Englantilaisia, ranskalaisia, hollantilaisia ja saksalaisia Suurin varasto kaikellaisia kuivia ja tuoreita värejä,
piirustusaineita, harppilaatikoita, piirustuslautoja, vernissoja, öljyjä, lakkoja, sutija, liimaa y. m.
tussia, vesivärejä y. m. y. m. maalarin tarpeita.

===== Jälleenmyyjille edullisin ostopaikka. =====

JOHAN ERICSSON
PUUSEPÄNTEHDAS JA
HUONEKALUJEN TAIDEATELIEERI
HALLITUSKATU 14.



Sekä puusia että teräksisiä
HIHNAPYÖRIÄ,
oikeita Jenkins Venttiiliä,
CARBORUNDUM KIVIÄ,
Kaikellaisia 1:ma
KONEHIHNOJA
ÖLJYJÄ
ja voiteluaineita, trassella,
letkuja ja pakninkia.
Osakeyhtiö T. E. CRONVALL

S. Wuorio

Maalariliike ja
Tapettikauppa

Aleksanterinkatu 9. Helsinki.

Helsingin I:nen
Erikois-Atelieri Kilpi=Maalauksessa

Kustaa R. Hirvikallio

Perehtyneenä Europan etevimpien kilpi-maalausliikkeiden tyyli-
ja työtapoihin Berliinissä, Wienissä, Münchenissä ja Sürichissä,
suositaa itsensä Teille valmistamaan asianomaiset työt.

VALMISTAA: Lasi-, Rauta-, Puu-, Pelti- ja Kangas-
kylttejä, Ovi-kilpejä sekä Valaistus- ja Seinä-ilmoituksia
maalauksineen.

ERIKOIS-ALA: LASI-KILPI-kirjoituksissa.

Atelieri: Bulevardinkatu 28. Puhelin 61 30.

- - - Tilaukset joutuin ja huolellisesti. - - -

Hyvin lajiteltu varasto:

Tapetteja, reunuksia,

korkkimattoja ja

rullakarttineja

nykyajan kuosisia ja
värisiä huokeimmalla

Viipurin Tapettikauppa

KARL LAGERBLUM

Helsingissä Aleksanterink. 50.
Tel. 20 94.

K. LINDROTH'in
**KORISTE- JA RAKENNUS-
TAKEITTENTEHDAS**

Helsinki - - Tel. 24 95.

Valmistaa takorautatarpeita niinkuin
kattokoristeita, porraskäytävä-
ja veranda-aitoja, porttia, palo-
tikapuita sekä kaikkia I:sen luokan
sepänliikkeeseen kuuluvia töitä,
esim. Takorautaisia hauta-aito-
ja ja ristiä, puutarha-aitoja,
kynttiläkruunuja y. m.

Albion Lamppumakasiini
omist. Victor Rydman.

Perust. 1865 Lamppuja, Lampunomia,
Lasia, Posliinia y. m.
Petroleumia ja bensiniä.

HUOM.! Täydellinen varasto sähkölampuja ensi kesästä alkaen.

Kotitaide jokaiseen kotiin!

Th. Wulff Paperi- ja Piirustus-
tarpeiden kauppa

Helsingissä - Pohjois-Esplanadinkatu 43.

Kaikenlaatuisia 1:ma Piirustustarpeita

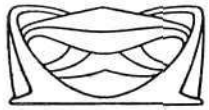
===== Halvimpiin hintoihin. =====

Kotitaitteen vanhoja vuosikertoja saapi
lehden konttorista Huvilak. 5. Hinnat:
vuosik. 1907 ja 1906 Smk. 9:—, vuosik.
1905 ja 1904 Smk. 6:—, vuosik. 1902
Smk. 8:—. Kansista 2 mk. lisämaksu.

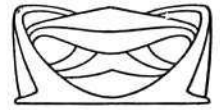
Helsingin Sementti- & Asfalttiliike

JOHN NORDBERG

Puhelin 40 03.



Tekee kaikkia sementti- ja asfalttialaan kuuluvia töitä ympäri koko maan. Kohtuulliset hinnat.



JULIUS TALLBERG

Varasto uudenaikaisia huonekaluheloja

Kullattua KUPARIA, MESSINKIÄ, NIKKELIÄ y. m.

Eri malleja piirustusten mukaan toimitetaan mitä pikimmin tehtaalta

Erilaatuisia huonekalulukkoja

Rokkolan hyväksi tunnettua PEILILASIA määrättyissä suuruuksissa suoraan tehtaalta.

Juho F. Aaltosen Tapettikauppa

P. Esplanadinkatu N:o 7. - Puhelin 33 65.



Varasto aistikkaita tapettia kaikista KOTI- ja parkaimmista ULKOMAAN tehtaista. — Friisiä, reunuksia, kultalistoja, korkkimattoja, pinkopaperia ja — — -pahvia y. m. m. m. — —



Rakentajat huom.! ■ ■ **Rakentajat huom.!**

Hyviä rakennustarpeita:

vasoja, parruja, hirsii, riukuja, lankkuja, lautoja, telinelankkuja, halloja y. m. myy

Helsingissä, Vilhonkatu 5.
Puhelin 37 56.

Niilo Ahlgren

VÄREJÄ JA
PIIRUSTUSTARPEITA

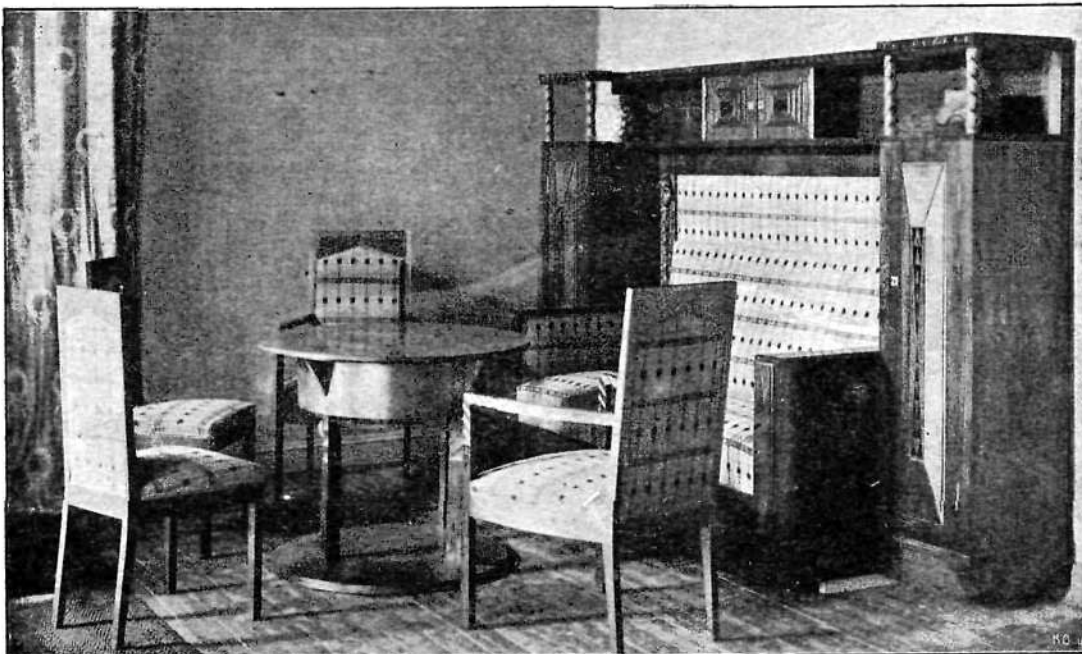
Arkkitehtejä, insinöörejä,
geologeja varten. — — —

Parhaita tunnettuja merkkejä! — Huokeat hinnat!

Antink.29(Polyt. Yhd. talo).

I. Holmgren

N. BOMANIN



Höyrypuusepäntiike
Turussa



Näyttely-
varastoja:

HELSINGISSÄ - TURUSSA
Mikonkatu 4. Linnankatu 47



Valmistaa täydellisiä
sisustuksia

niinhyvin hotelleihin, pankkeihin kuin yksityisasuntoihin ja yksityishuoneisiin.

Aistikas työ suora kohtelu,
tarkat hinnat.



== Tampereen ==
Höyrypuuseppätehdas Osakeyhtiö

valmistaa

**Huonekaluja ja
 Puusepäntöitä**

Näyttelyvarasto Tampereella Puutarhakadun 16:sta.

Tampereen Rakennuskonttori

myy halvimmalla

Kalkkia, sammutettua ja sammuttamatonta.
Sementtiä, Lomma, Danmark ja Quinstorp.
Tulenkestäviä tiiliä ja savea.
Ikkunalasia, Tapettia, pingopaperia ja pahvia
Maalitarpeita ja Värnissoja.
Rakennustarpeita ja Työkaluja.
Konetarpeita ja Öljyä.
Rautatiekiskoja ja J-raitteita.

SÖRNÄISTEN HALKO- JA PUUTAVARALIIKE O. Y.

Tehdas, Konttori ja Varasto FREDRIKINKADUN 13—15. Puhelin 270.

MYYPÄ: Höylättyjä ja Höyläämättömiä sekä höyrykuivia lankkuja, lautoja, listoja y. m., y. m.

VALMISTAA: Karmia, ovia, ikkunoita, konttori, ja myymälä-huoneustojen sisustuksia, toimittaa korjauksia rakennusalalla kokeneen rakennusmestarin johdolla sekä yleensä kaikkia puuteollisuuslalle kuuluvia töitä.

MYYPÄ: Polttopuita, halkoja kokonaisina, sahattuina ja pilkottuna sekä kotiinajettuna.

VARASTO: Hylkylautoja, lankunpintoja, hirsiä, vasioja ja piiruja.

Kaikki nykyajan halvimpiin hintoihin.

Lång & Leppäaho OSAKEYHTIÖ

Aleksanterink. 13 — Puhelin 143

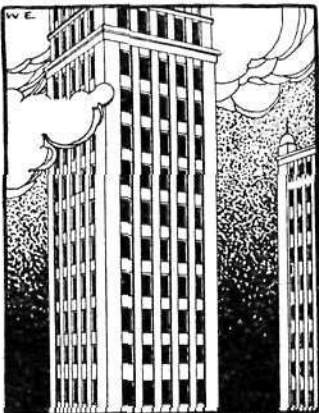
Konttori- ja kirjoitustarpeita
 Paperia. Tukuttain ja vähittäin
 — Konttorikalustoja —



SINIKOPIOITA RUSKEAKOPIOITA VALKOKOPIOITA

VALOKUVAA
 PIIRUSTUKSIA
 KONEITA Y. M.

TOIMITTAVALOKUVAUUSTÖITÄ
 AMMATTIMIEHILLE.



== Helsingin == Rakennusainekauppa Osakeyhtiö.

Itä Heikinkatu 3.

Haaraliike Sörnäisisissä Hämeenkatu 2.

✻ ✻ Rakennusaineita, Rautatavaraa, ✻ ✻

✻ ✻ Värejä ja Öljyä, Talouskaluja, ✻ ✻

Pyytäkää Hintailmoituksiamme!