

SUOMEN TEOLLISUUSLEHDEN

# KOTITAIDE



5 VSK.

HUONESISUSTUKSIA  
RAKENNUSTAIIDETTA  
KORISTELEVAA TAIDE-  
MAALAUSTA JA KUVAN-  
VEISTOA . . . . TAIDE-  
TEOLLISUUTTA. . . . .



I — HELMIKUU — 1906

VASTAAVA TOIMITTAJA:

VILHO PENTTILÄ

Maalaus- ja Kuvanveisto-osastosta huolehtii

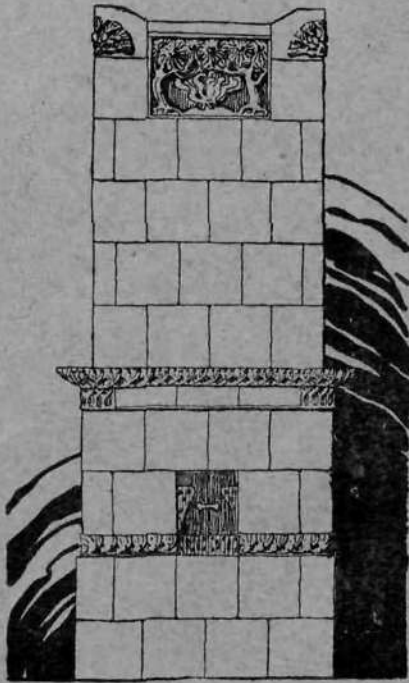
JALMARI KEKKONEN

Toimituspaikka: Vladimirkatu 9. + Auki 10-2. + Puhelin 644. + Postiosoite: Suomen Teollisuuslehden KOTITAIDE. + Tilaushinta 9 markkaa. + Ilmestyy 12 numeroa vuodessa vähintään 35 kuvallitteen seuraamana.

**SISÄLLYS: KIRJOITUKSIA:** UUSI TAIVAL EDESSÄ. \* ALBERT EDELFELT. \* AUGSBURG. . . . M. G. F. \* YKSINKERTAINEN NOJATUOLIRAKENNE. \* KARL VERNER POLON. \* VAKOLEVYPUITE LASIKATTOJA VARTEN. \* UUTISIA Y. J. M. \* **TEKSTIRUVIA:** ALBERT EDELFELT JA SEINÄMAALAUKSET YLIOPISTON JUHLASALISSA. \* AUGSBURGISTA 5 KUVAA OSAKSI PASTEELIEN, OSAKSI VESIVÄRIMAAL. MUKAAN. . . . M. G. FRELANDER. \* T. R. C. BORGIN HUVILA MUHOKSESSA (SISUKUVA JA ULKOASU) . . . VALTER THOMÉ. \* YKSINKERTAINEN NOJATUOLIRAKENNE (6 KUVAA). \* NUUTAJÄRVEN LASITEHTAAN III KILPAILU: PÖYTÄTELIN. (I PALKINTO . . . V. JUNG, II PALKINTO . . . M. FRELANDER, III PALKINTO . . . E. ELENIOUS.

**KUVALITTEITÄ:** HERRANKAMARIN KALUSTO (SOHVA, KIRJOTUSPÖYTÄ, TAVALLINEN PÖYTÄ, KIRJAKAAPPI, PYÖRIVÄ KIRJAHYLLY, NOJATUOLI JA TAVALLINEN TUOLI). . . VILHO PENTTILÄ.





# Turun Kaakeli- Tehdas

myy halvimmalla aivan  
uusmallisia kotimaisten  
arkkitehtien piirustusten  
mukaan valmistettuja uu-  
nia sekä saleja että ruoka-  
saleja ja jokapäiväishuo-  
neita varten.

Näyttelyvarasto  
Helsingissä,  
Iso Roobertinkatu 25.

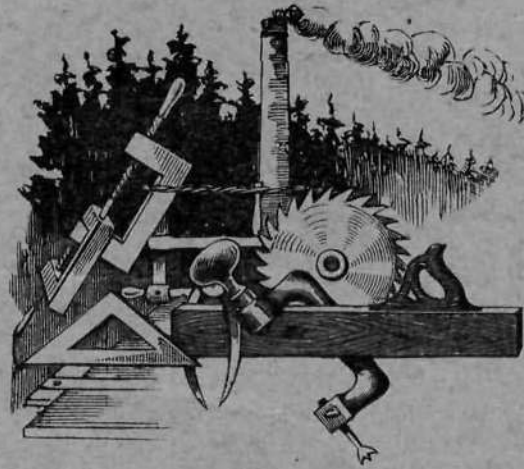
# HELSINGIN PUUSEPPÄ

Lastenkotok. 5

# OSAKEYHTIÖ

- Helsingissä -

Sähköosoite:  
Puuseppä  
Puhelin 13 55



Valmistaa  
Huonekaluja,  
Konttorin-,  
Kirkkojen-,  
Puotien- y. m.  
sisustuksia.

Ikkunoita, Ovia, Parkettilattioita sekä kaikkia puu- ja nikkari-  
alalle kuuluvia töitä.

# A. B. VESIJOHTOLIIKE O. Y.

Tel. 3318 - - (Johtaja Ins. H. HERLIN) - - Helsinki

Toimittaa kaikkia

VESI-, VIEMÄRI- JA LÄMPÖJOHTOJA

Myypi varastosta

TORVIA, TORVENOSIA, HANOJA PUMPPUJA

y. m., y. m.

# SÖRNÄISTEN HALKO- JA PUUTAVARALIIKE O. Y.

Tehdas, Konttori ja Varasto FREDRIKSBERGINKATU N:o 13-15. Puhelin 270.

MYYPPI: Höylättyjä ja Höyläämättömiä sekä höyrykuivia  
lankkuja, lautoja, listoja y. m., y. m.

VALMISTAA: Karmia, ovia, ikkunoita, konttori ja  
myymälä-huoneustojen sisustuksia, toimittaa korjauksia  
rakennusosalalla kokeneen rakennusmestarin johdolla  
sekä yleensä kaikkia puuteollisuusosalalle kuuluvia töitä.



MYYPPI: Polttopuita, halkoja kokonaisina, sahattuna ja  
pilkottuna sekä kotiinajettuna.

VARASTO: Hylkylautoja, lankunpintoja, hirsii, vasoja  
ja piiruja.

Kaikki nykyajan halvimpiin hintoihin.

# FELTEN & GUILLEAUME CARLSVERK Osakeyhtiö, MÜLHEIMISSÄ Reinin varrella

Vanhin ja suurin teräsköysitehdas Europan mantereella.

Pyöreitä ja litteitä teräsköysiä, kaikkia mahdollisia lajia sekä tekotapaan että aineiden laatuun nähden ja eri tarkoituksiin.



Tavallista teräsköyttä.



Sileätä teräsköyttä.



Albert kiertämistavan mukaan valmistettua teräsköyttä.



Litteäsäikeistä patenteerattua teräsköyttä.

Tehtaan asiamies . F. H. PAERSCH . Helsingissä.

# PALKINTOKILPAILU.

Turun kaupunki kutsuu täten Suomen arkkitehtejä ja tekniikkoja vapaaseen kilpailuun ehdotuspöytäkirjien laatimisessa nykyään voimassa olevan kaupungin asemakaavan erikoisten osien laajentamista ja muuttamista varten, niin että pitemmäksi aikaa eteenpäin tulisi tyydytetyksi kaupungin tarve saada tontteja teollisuutta ja kauppa- ja liiketoimintaa varten, liike- ja asuntotontteja erilaisille tarkoituksille, rakennuspaikkoja yleisille rakennuksille, samoin kuin tarpeellisia liikeväyliä, asuntokatuja, tontteja ja avonaisia paikkoja, istutuksia ja leikkikenttiä. Toivottava olisi, että kilpailun kautta voitaisi saada taloudellisesti edullinen asemakaava, jossa liikenteen tilantarve ja mukavuus, väenlisääntymisen aiheuttama uusien sopivien asuintilojen tarve, terveyden vaatimus saada ilmaa ja valoa, turvallisuus levenneitä tulipaloja vastaan sekä kauneuden vaatimukset olisivat ei ainoastaan otetut asiaankuuluvasti huomioon, vaan myöskin toinen toistensa kesken tarpeen mukaan punnitut tavalla joka vastaa kaupungin taloudellisia mahdollisuuksia.

I. Kilpailun pohjaksi on olemassa kolme karttaa, orienteeraus- ja korkeuskartta sekä kokonaiskartta Turun kaupungin ympäristöstä, että tehtäisi mahdolliseksi alueitten A:n ja B:n sopiva liittäminen niihin. Ensiksi mainituissa ovat ne alueet, joita kilpailun on tarkoitus käsittää, merkityt punaisella värillä.

II. Kilpailu jakaantuu kolmeen toisistaan riippumattomiin ryhmiin: A, B, ja C; ollen kuitenkin jokaisella halukkaalla oikeus kilpailla yhdessä, kahdessa tai kaikissa kolmessa ryhmässä.

III. Pääpiirteisissä on kaupunki ajatellut seuraavan sovittelun kysymyksessä olevilla eri alueilla; myöntäen kuitenkin kilpailijoille ehdottaa niille toisellaista käsittelyä.

Alueet A 1 ja A 2 käsittävät suuria puistoalueita osittain hyvin vuorisella maalla. Alue A 2 kuuluu sitäpaitsi vastaiseksi Urheilupuistolle, jonka jällellä oleva käyttöaika on noin 13 vuotta. Kunnan tähän puistoon uhraamat kustannukset tekevät toden-

näköiseksi, että se tulevaisuudessa ainakin osittain tulee säilytettäväksi nykyistä tarkoitusta varten.

Neitsy-polku, joka on uudestaan tutkittava, on ajateltu ympäröitäväksi huvilatonteilla.

Ne varastotontit, jotka ovat korttelien 2, 3, 18, 16 ja 17 sekä 3:n kaupunginosan sisäpuolella, voidaan ajatella muutettavaksi asunto- ja liike-tonteiksi, mutta joka tapauksessa olisi Itä-Rantakatu laajennettava etelään päin niin paljon, että sille voidaan asettaa raitiotie olematta haitaksi muulle liikenteelle. Muuten jaetaan alueet erilaisiksi puisto-alueiksi ja asuntotonteiksi. (Tontit n:o 1 ja 2 16:sta sekä 1 17:sta korttelissa kuuluvat nykyään Turun kaupungille).

Alueet A 3 ja A 4 (höyrylautoilla yhdistetyt läntiseen puoleen): pääasiallisesti asunto- ja muiksi erilaisiksi tonteiksi.

Alue A 5 »Korpolan niemi»: istutuksiksi sekä, jos mahdollista, huvilatonteiksi. Oikeus rantaan pidätetään Turun kaupungille.

Alue B: sellaisia teollisuuslaitoksia varten, joita savun tahi tuotannon jätteiden laadun tähden ei katsota voitavan sijoittaa minne hyvänsä kaupungin alueen sisäpuolella, samaten kuin sen itäinen osa satunnaisesti ja pääasiallisesti työväenasuntotonteiksi. Alueen läntinen osa on nykyään yhdistetty rajoittuvaan 7:een kaupunginosaan rautatieradan tasalla olevalla ylikäytävällä kirjaimen a kohdalla.

Alue C 1: asunto- tahi huvilatonteiksi.

Alue C 2: arvokas ympäristö on ehdotettava uudelle kirkolle. — Kirkkopuiston sisäpuolelle on ajateltu paikkaa kansakoululle.

Alue C 3: asunto- ja muiksi tonteiksi.

IV. Kilpailussa ovat seuraavat ehdot ja määräykset noudatettavat:

1. Kilpailusuunnitelma on piirrettävä, näyttäen mahdollisuuden veden poisjohtamiseen jokaiselta suunniteltulta tontilta tahi muulta alueelta, kartalle, johon on piirretty korkeuskäyrät mittakaavassa yksi kahteentuhanteen. Ne, jotka haluavat ottaa osaa kilpailuun, saavat kaksi kappaletta tällaista karttaa 20 markalla kappale Tu-

run kaupungin rakennuskonttorista. Mainittu summa maksetaan takaisin vaadittaessa niille, jotka ovat ottaneet osaa kilpailuun.

2. Kilpailuehdotusta tulee seurata selitys, jossa on mainittu eri alueitten ajateltu rakennustapa. Uusissa osissa ei välttämättä tarvitse ottaa huomioon kaupungin nykyisessä rakennusjärjestyksessä olevia määräyksiä; ja voi myöskin vuoden 1856 järjestyssäännössä sallittu kadun vähin leveys, eli 12 metriä, tulla käytäntöön missä sellainen havaitaan sopivaksi, ottaen huomioon kaupunginosan rakennustapa ja terveyden vaatimukset. Muutoksia kaduissa, jotka sulkevat sisäänsä nyt muutettaviksi aijotut alueet, voi tulla kysymykseen, kmm ei vaan jo myytyjen tonttien rakentamisoi-keutta vähennetä.

3. Ehdotuksen mukana tulee olla profiilit kaikista uusista kaduista, sisältäen myöskin katu-kanavat; ja ovat nämät profiilipiirustukset tehtävät mittakaavassa 1:2000 pituudessa ja 1:200 korkeudessa eikä pitäisi katujen kaltevuuksissa tulla kysymykseen suurempia nousuja kuin 1:20 pääkaduilla (liikeväylillä) sekä 1:12 sivukaduilla.

Ansioina kilpailuehdotuksissa pidetään mukavia nousuja liikeväylillä sekä taloudellisesti edullista tasoitusta niinhyvin kaduilla ja avonaisilla paikoilla kuin rakennustonteilla.

V. Palkintolautakunnassa tulee olemaan seuraavat henkilöt: insinöörit Oskar Schultz, Herman Norrmén ja Verner Olympius Lille sekä arkkitehti Harald Neovius, Turun kaupunginvaltuusmiesten valitsemina, sekä arkkitehti, professori Onni Törnqvist, Helsingin arkkitehtiklubin valitsemana.

Kolmelle paraimmalle ehdotukselle jokaisessa ryhmässä asetetaan kaupunki yhdeksän palkintoa — edellyttäen, että joka ryhmään on jätetty kolme kilpailuun hyväksytyä ehdotusta — seuraavan jaon mukaan:

Ryhmä A	Ryhmä B	Ryhmä C
1 p. 2,000 mk.	1,000 mk.	1,000 mk.
2 „ 1,700 „	800 „	800 „
3 „ 1,400 „	600 „	600 „

Ryhmän C suhteen on pal-

kintolautakunnalla oikeus, siinä tapauksessa, että paraitten ehdotusten välillä ei voida huomata kaikin puolin selvää arvo-erotusta, jakaa palkintosumma myöskin toisella tavalla, säilyttämällä palkintojen luvun ja nimiärvon.

Sitäpaitsi pidättää kaupunki itsellään oikeuden saada ostaa palkitsemattomia ehdotuksia, palkintolautakunnan harkinnan mukaan, sekä asettaa sitä tarkoitusta varten mainitun lautakunnan käyttäväksi 2,400 markkaa.

Palkitut ehdotukset tulevat kaupungin omaisuudeksi, mutta kaupunki ei sitoudu asettamaan mitään niistä perustaksi työn suoritukseen, vaan pidättää itsellään oikeuden antaa kaupungin valitseman henkilön tahi toiminimen valmistaa lopullisen asemakaavan käyttämällä palkituissa ja osteutissa ehdotuksissa löytyviä aatteita.

Kilpailuehdotukset pitää olla viimeistään Marraskuun 1 p:nä 1906 ennen klo 12 jätetyt joko Rahatoimikamariin Turussa tahi todistettavasti johonkin postilaitokseen maassa lähetettäväksi mainittuun Rahatoimikamariin.

Kilpailuehdotukset ovat tehtävät väreillä.

Ehdotukset, joita ei saa kääriä kokoon, varustettakoon kuoreen suljetulla motolla ja nimikortilla, mikä kuori varustettakoon samalla motolla. Jos nimikortteja avatessa havaitaan kaksi tahi useampia ehdotuksia, jotka pääosissaan ovat toistensa kaltaisia, saman henkilön tahi toiminimen laatimiksi, voidaan ainoastaan yhdelle niistä jakaa palkinto, edellyttäen, että palkintolautakunta ennen nimikorttien avaamista on tullut vakuutetuksi tästä yhtäläisyydestä ja päättänyt menetellä siten tarpeen vaatiessa.

Siinä tapauksessa, että ehdotusta, joka ei ole saanut palkintoa eikä ole ostettu, kolmen kuukauden kuluessa siitä, kun palkintolautakunnan päätös on langennut ja julkaistu, ei ole noudeutu Turun Rahatoimikamarista, avataan nimikortti ja ehdotus lähetetään asianomaiselle.

Turussa Tammikuun 29 p. 1906.

Kaupunginvaltuusmiehet.

# PALKINTOKILPAILU KALLION KIRKKOA VARTEN.

Suomalaisia arkkitehtejä kutsutaan täten ottamaan osaa yleiseen kilpailuun piirustusten hankkimiseksi uudelle evankeelis-luterilaiselle kirkolle, joka ajetaan rakentaa Kallion kirkko-esplanadiin Hämeenkadun pohjoispäähän Helsingissä seuraavilla ehdoilla:

1. Kirkkoon tulee mahtua 1400 hengelle istumapaikkoja, joista korkeintaan 30 prosenttia voidaan sovittaa lehtereille. Jokaisen paikan suuruus on  $52 \times 84$  sm ja toivomuksena lausutaan, että kuulijain pitäisi nähdä saarnatuolin ja alttarin, jos vaan mahdollista, kaikilta istuinpaikoilta. — Keskikäytävää ei vaadita välttämättömästi ja toivottavaa olisi, ettei asetettaisi enemmän kuin 15 paikkaa penkkiin, johon tullaan molemmista päistä, ja ei enemmän kuin 9 paikkaa penkkiin, johon tullaan vaan toisesta päästä.

2. Kirkon uloskäytävien täytyy olla niin sovitettu, että kirkkokuone voi helposti tyhjentyä ja ovien yhteenlaskettu leveys tulee olla vähintään 7,2 metriä.

3. Saarnatuolin ja alttarin saa rakentaa yhteen ja alttarin saa asettaa mille ilmansuunnalle sen kilpailija paraimmaksi katsoo. Tilaa on jätettävä uruille 35 m<sup>2</sup> lattiapintaa ja — niitten välittömään läheisyyteen — 50:n hengen kirkkoköörille (ynnä näille istumapaikkoja.)

Muist. Sopiviksi mitoiksi uruille mainittakoon: Fasaadin korkeus keskellä noin 6 m, sivuilla 4—4,5 m; leveys 4,7 m ja syvyys 5—5,5 m, tämän lisäksi tulee fasaadin eteen 1,4 m klaviatuuri pöytää varten sekä, tämän ja lehterikaiteen väliin, 0,5 m levyinen käytävä. Syvyys voi olla pienempi jos leveys on suurempi.

4. Lehtereitä ei saa panna enemmän kuin yksi kerros. Kuoriin ei saa sijoittaa muuta lehteriä kuin urkuja ja kirkkokööriä varten, joka viimeksi mainittu, jos se asetetaan tänne, pitää sovitaa niin, että se näkyy niin vähän kuin mahdollista muuanne

kirkkokuoneessa. Lehterirappuja ei saa rakentaa kirkkokuoneeseen. Kiertoportaan vähin askeleen leveys ei saa mennä alle 27 cm. Portaitten leveys täytyy olla 0,7 m 100 henkilöä kohden, mutta ei saa missään tapauksessa mennä alle 1 m kutakin porrastusta kohden.

5. Kirkolla pitää olla sakasti 30 m<sup>2</sup> lattiapinnalla ja siihen kuuluva eteinen, pieni, holvattu seinäkaappi kirkkohopeita varten sekä toaletti.

6. Kirkon yhteyteen rakennetaan kokoussali vähintään 130 m<sup>2</sup> lattiapinnalla sisältäen 150 hengelle istumapaikkoja. Salin pitää voida jakaa liikkuvalla seinällä kahteen yhtä suureen osaan ja on sali yhdistettävä avarilla, suljettavilla aukoilla kirkkokuoneeseen niin, että kuulijat voivat istua myöskin kokoushuoneessa ja sieltä seurata jumalanpalvelusta kirkossa. Kuitenkaan ei ehdottomasti vaadita, että kaikki salissa istuvat voisivat nähdä saarnaajan ja alttarin. Kokoussalilla on oleva eteinen 15 m<sup>2</sup> lattia-alalla, joka voi olla yhteinen sakastin kanssa ja sivuhuone 10 m<sup>2</sup> lattia-alalla teen valmistusta y. m. varten.

7. Kirkon vahtimestarille valmistetaan huoneusto sisältävä kaksi huonetta ja kyökki, eteinen, säiliö ja toaletti. Huoneusto ei tarvitse olla samassa tasossa kuin kirkon lattia.

8. Kellariin varataan tilaa lämpöjohto- ja ilmanvaihtokoneille sekä poltto-aineelle.

9. Kirkko on rakennettava tulenkestävillä konstruksioineilla lukuunottamatta kattotuoleja, lattiaa istuinpenkkien alla, lehterikaidetta ja sisustusta, jotka saa tehdä puusta. Ulkofasaadipinta tehdään joko tiilistä tahi luonnollisesta kivistä.

10. Rakennuksen pitää olla arvokkaan näköinen sekä ulkoa että sisältä ja se on suoritettava tavalla, joka aiheuttaa vähäiä kunnossapitokustannuksia. Sen tulee muodostaa hyvän ja vaikuttavan päätöksen sitä vastaan johtaville kaduille ja etenkin Hämeenkadulle. Sen tulee vaikuttaa suurilla muodoillaan, jotavastoin on vältettävä ylellisyyttä. Kirkolla

pitää olla torni tarpeeksi vahva kantamaan keskikokoisia kirkonkelloja, joita pitää voida heiluttaa.

11. Rakennuskustannukset eivät saa nousta yli 550,000 markan, johon summaan sisältyy sisädekoratioiden kustannukset, alttari, saarnatuoli ja penkit, urut, lämpö ja ilmanvaihtolaitos, vesijohto sekä keinotekoinen valaistus siihen kuuluvine valaistuseksineineen.

Kirkon ympärillä olevan paikan tasoituskustannukset sekä tarpeelliset terrassityöt kuten myöskin arkkitehdin palkkio eivät ole lasketut yllämainittuun summaan.

Ehdotuksia ei tarvitse seurata kustannusarvio. Niille kilpailuehdotuksille, jotka voivat tulla kysymykseen palkintoja jaettaessa, lasketaan kustannusarvio palkintolautakunnan huolenpidon kautta. Ehdotukset, joita ei katsota voitavan toteuttaa tuolla määrättyllä summalla, hyljätään silloin palkintoja jaettaessa.

Selitykseksi mainittakoon, että on ajateltu lämpö- ja ilmanvaihtoparaaattit, keinotekoisien valaistuksen laittaminen, kirkonkellot telineineen, urut, saarnatuoli ja alttarikoristelu voitavan suorittaa 75,000 markan suuruisella yhteenlasketulla kustannuksella.

12. Kilpailupiirustusten tulee esittää: *pohjapiirustuksia* pääkerroksesta ja lehterikerroksesta sekä kellarikerroksesta. Viimeksi mainittu pohjapiirustus pyydetään kuitenkin ainoastaan siinä tapauksessa, että se sisältää muita huoneita kuin on tarvis lämpöjohtoja, ilmanvaihtoparaatteja ja polttoaineita varten. Edelleen: *kolme fasaadia*, joiden joukossa fasaadi Hämeenkatua kohden, pituus- ja poikki-leikkauksia, kaikki nämä piirustukset mittakaavassa 1:200. Senlisäksi pyydetään asemapiirustus mittakaavasta 1:400. Piirustukset saa tehdä sellaista tekotapaa käyttäen kuin kilpailija haluaa, mutta niitä ei saa kääriä kokoon.

Kilpailuehdotusta saa seurata kirjallinen selitys.

13. Kilpailupiirustukset ovat varustettavat motolla tahi merkillä ja suljettavat salkkuun, joka myöskin sisältää suljetun nimilapun samalla motolla tahi merkillä. Ehdotukset ovat jätettävät kirkkokonttoriin Annankadun 14 viimeistään huhtikuun 30 p:nä 1906 klo 12 päivällä tahi myöskin, viimeistään 2 päivää ennen, vakuutettuna postilähetyksenä johonkin Suomen postilaitokseen. Myöhemmin jätetyt ehdotukset hyljätään kiipailusta.

14. Niille kilpailuehdotuksille, jotka havaitaan täyttävän ohjelman määräykset ja jotka palkintolautakunta pitää paraimpina, antaa lautakunta kolme palkintoa, nimittäin ensimmäisen palkinnon: 2,000 markkaa, toisen palkinnon: 1,800 markkaa ja kolmannen palkinnon: 1,500 markkaa. Senlisäksi on palkintolautakunnalla oikeus lunastaa 500:lla markalla kappale kaksi sen ansainnutta ehdotusta. Palkitut ja lunastetut ehdotukset tulevat Helsingin ev. lut. seurakunnalle täydellä omistusoikeudella. Siinä tapauksessa, että joku ehdotuksista otetaan käytäntöön, uskotaan sen tekijälle pää- ja erikoispiirustusten laatiminen.

Palkintolautakuntaan kuuluvat seuraavat henkilöt: puheenjohtajana: valtioneuvos C. G. Estlander; varapuheenjohtajana: pastori K. A. Hilden; vakinaisina jäseninä: professori O. Törnqvist arkkitehdit Alexander Nyström ja Bertel Jung; varajäseninä: arkkitehdit U. Lindberg ja R. Björnberg, esittelijäsihteeri J. Å. Nordman ja pastori L. Bengelsdorff.

Asema- ja nivelleerauskarttoja rakennuspaikasta saadaan kirkkokonttorista kaikkina arkipäivinä klo 9—1. — Kilpailua koskevia kirjallisia kyselyjä saa osoittaa palkintolautakunnan puheenjohtajalle tammikuun 31 päivään asti 1906. Siinä tapauksessa, että antaa selityksiä, tapahtuu se helmikuun 7 p:nä 1906 niissä lehdistä, joissa palkintokilpailu on julistettu.

**Professori, arkkitehti Karl Gustaf Nyström** täytti tammik. 21 p:nä 50 vuotta. Monet yhdistykset ja yksityiset lähettivät N:lle silloin onnitelunsa. Saamme vastaisuudessa tilaisuuden palata tekemään selkoa tämän 50 vuotiaan isänmaalleen ja arkkitehtooniselle taiteelle tekemään palveluksesta.

† **Carl Eneas Sjöstrand** merkkimies Suomalaisen taiteen nuoruusajoilta, »kapaloita katkovan Kullervon», Porthanin muistopatsaan, »miekalleen puhuvan Kullervon», »Kanteletta soittavan Amarin», »Sotkotarten», »Suomalaisen kiekon heittäjän», »Paimentyön», »Kyllikin» ja monien suurmiehiemme muotokuvain, Snellmannin, Lönnrofin y. m. luoja on kallistanut valkohapsisen päänsä lepoon Tukholmassa helmik. 14 p:nä 78 vuoden ikäisenä. Sjöstrand syntyi Tukholmassa 1828, tuli Suomeen 1856 omistaen viimeksimainitun toiseksi kotimaakseen. Suomen taiteen historiaan on kuvanveistäjä Sjöstrandin nimi pysyväisesti piirrettyä.

**Palkintokilpailuja.** Parhailaan julistettuina olevista palkintokilpailusta tahdomme mainita seuraavaa:

*Söörnäisten kirkkokilpailu*, joka päättyi huhtik. 30 p:nä.

*Työväentalon kilpailu*, joka päättyi huhtik. 1 p:nä.

*Turun kaupungin 3-osainen asemapiirros-kilpailu*, joka päättyi marrask. 1 p:nä ja

*Hagin rauhantalon kilpailun kansainvälinen kilpailu*, jonka kilpailuaika on pidennetty huhtik. 15 p:ään.

Söörnäisten kirkkokilpailu ja Turun kaup. asemakilpailun ohjelmat ovat julaistuna Kotitaiteen ilm. osastossa.

*Työväenasuntokilpailu* [1) suurempia kaupunkia varten; 2) keskikokoisia kaupunkia varten; 3) teollisuuslaitoksia varten maaseudulla] on toimeenpantu Simplon näyttelyn johdosta Milanossa.

**Arkkitehtuuristipendejä.** Arkkitehtiklubi on senaatilta anonut, että yleisistä varoista myönnettäisiin 3,000 mk:n suuruinen vuotuinen apuraha arkkitehdeille ja että senaatti antaisi tämän apurahan jakamattomana erityisen lautakunnan ehdotuksen mukaan, johon lautakuntaan kuuluisi polyteknillisen opiston varsinainen arkkitehtuurin opettaja sekä kaksi arkkitehtiklubin valitsemia jäsentä. Apurahan antamisessa tulisi erityisesti panna huomiota hakijan käytännölliseen toimintaan. Stipendin saaminen velvoittaisi vähintään 9 kuukauden ajan harjoittamaan opinnoita ulkomailla.

Rakentajat huom.!      ☺   ☺   ☺   ☺      Rakentajat huom.!

## Hyviä rakennustarpeita:

vasoja, parruja, hirsiiä, riukuja, lankkuja,

laufoja, telinelankkuja, balkoja y. m. myy

**Niilo Ahlgren**

Helsingissä, Vilhonkatu 7, Puhelin 37 56.

**Wilh. Andsténin**

**Tehdas - - -  
Osakeyhtiö**

Perustettu 1842



Tendas on yhä edelleen jo ennestäänkin suurenmoiseen, erilaisia malleja olevien kakluuniensa näyttelyyn lisännyt joukon komeita ja uusi-aikaisempia malleja, jotka ovat valmistetut useiden maamme etevimpien taitelijain ja arkkitehtien piirustusten mukaan. Rakentava yleisö älköön sentähden jättäkö käymättä näyttelyhuoneustoissamme tehtaalla. Raitiotievau-  
nut seisautuvat portille. Tilaukset suoritetaan heti. Hinnat kohtuulliset. Kustannusarvioita pyydetessä

Wilh. Andsténin  
Tehdas Osakeyhtiö

**K. Lindrothin  
Koriste- ja Rakennus-  
takeittentehdas**

Helsinki. . . . . Tel. 24 95.

Valmistaa takorautatarpeita niinkuin kattokoristeita, porraskäytävä- ja veranda-aitoja, porttia, palotikapuita sekä kaikkia I:sen luokan sepänliikkeeseen kuuluvia töitä, esim. Takorautaisia hautaaitoja ja ristiä, puutarha-aitoja, kynttiläkruunuja y. m.

**JULIUS TALLBERG.**

VARASTO UUDENAIKAISIA HUONEKALUHELOJA

KULLATTUA KUPARIA, MESSINKIÄ, NIKKELIÄ Y. M. ERI MALLEJA PIIRUSTUSTEN MUKAAN TOIMITETAAN MITÄPIKIMMIN TEHTAALTA

ERILAATUISIA HUONEKALULUKKOJA

ROKKALAN HYVÄKSI, TUNNETTUA PEILILASIA MÄÄRÄTYISSÄ SUURUUKSISSA SUORAAN TEHTAALTA



**Häkli Lallukka ja Kumpp.**

Omistaja **Juho Lallukka.**

Tukkukauppa Wiipurissa

suosittaa muitten tavarensa ohella todellisesti hyvää

**Teetä,**

ota on saatavana kaikissa hyvin varustetuissa kauppapuodeissa.

Jokainen käärö on varustettu vieressä olevalla lemmällä ja tavaramerkillä sekä sisältää tutkimustodistuksen. . .

Huomautamme, että meidän teekääröemme ovat täysipainoisia



**KOTITAIDE** käsittää nykyään myöskin sen mitä Rakentaja on ennen sisältänyt. Paitsi kotien sisustusta ja taideteollisuutta sisältyy siten sen ohjelmaan myöskin ulko-arkkitehtuuri eli rakennustaide yleensä ja niinhysin sen käytännöllinen kuin puhtaasti taiteellinenkin puoli. Kodit kokonaisuudessaan löytää siis lukija Kotitaiteen palstoilta. Maalaus- ja kuvanveisto — mikäli niissä kuvastuu dekoratiivinen, koteja koristeleva tarkoituspää — ovat vuonna 1906 uutuuksia Kotitaiteessa. Kotitaide pyrkii näinollen olemaan niinhysin ammattimiehen: rakentajan, puusepän y. m. kuin yleisönkin lehtenä. Se ilmestyy keran kuussa eli 12-numeroisena ja vähintään 35 liitekuvan seuraamana. Kukin numero tulee olemaan runsaasti kuvitettu ja noin 2 painoarkin kokoinen. **Kotitaide on erikoisesti tilattavana ja on sen tilaushinta 9 mk:aa.**

KOTITAIDETTA voi myös tilata Teollisuuslehden yhteydessä ja on sen tilaushinta silloin:

S. T.-LEHTI Kotitaide-, Sähkö- ja Voima- ja Seppo-osastoineen ja kaikilla erikoiskuvaliitteillä varustettuna (joita on vähintään 55 kpl.) . . . 1/1 v. 16 mk., 1/2 v. 8 mk.  
S. T.-LEHTI Kotitaide-osaston seuraamana (vähintään 35 kpl. kuvaliitteitä) | . . . 12 mk.

# „Talonpoikaistaloa ulkoa ja sisältä“

on vielä joku määrä saatavana 1 mk. Niille tämän julkaisun levittäjille, jotka tilaavat yhdellä kertaa useampia kappaleita, annetaan huomattava alennus, nim. 10 kpleesta 10 %, 25 kpleesta 20 % ja 50 kpleesta 30 %.

Lisävihko, jonka hinta on 50 penniä on saatavana samoilla ehdoilla. . . . Molemmat vihkot yhtäaikaa tilattaissa annetaan sitäpaitsi 10 % alennus.

## Tampereen Rakennuskonttori

myy halvimmalla

**Kalkkia**, sammutettua ja sammuttamaton.  
**Sementtiä**, Lomma, Danmark ja Quinstorp.  
**Tulenkestäviä** tiiliä ja savea.  
**Ikkunalasia**, **Tapettia**, pinkopaperia ja pahvia.  
**Maalitarpeita** ja **Värnissoja**.  
**Rakennustarpeita** ja **Työkaluja**.  
**Konetarpeita** ja **Öljyä**.  
**Rautatiekiskoja** ja **I-rautoja**.

Katoavan Helsingin ikuistamisesta ovat hrat Reinke, Hansen ja Gustaf Nyström kaupungin valtuusmiehille tehneet ehdotuksen, että asetettaisiin lautakunta, jonka tehtävänä olisi kaupungin eri paikkojen, rakennusten y. m. huomattavien kohtien piirteitten jollain tavalla ikuistuttaminen jälkimaailmalle. Asiasta on rakennuskonttori arvelut, että jos lautakunta asetetaan, rakennuskonttori sille aina huomauttaisi, missä paikoin muutoksia tehdään ja minkä arvoisia, jotta lautakunta voisi ne huomioon ottaa. Lautakunnan kustannuksiin nähden arvelee rakennuskonttori, että 800 markkaa kuussa, jonka summan ehdotuksen tekijät esittivät, kyllin riittäisi.

**Arkkitehtiklubin kokouksessa** helmik. 7 p. ilmoitti klubin entinen puheenjohtaja, arkkitehti Hugo Lindberg, että rahastossa muistopatsaan aikaansaamiseksi Engelille, jota rahasto hoitaa klubin puheenjohtaja, oli vuoden vaihteessa varoja 1,979 mk. 26 p. Klubi päätti jättää taidevaliokunnan harkittavaksi, millä keinoin rahasto lyhyimmän ajan kuluessa voitaisiin saada karttumaan niin suureen määrään, että sillä voidaan ryhtyä tarkoituksenmukaisiin toimiin. Rahastoa koskevat asiakirjat jätettiin klubin nykyiselle puheenjohtajalle, arkkitehti M. Schjerbeckille.

Sihteeri ilmoitti, että Emäntäliitolta oli saapunut klubille toivomus saada apua niin sanotun mallikeittiön aikaansaamiseksi ja päätettiin lykätä tämä kysymys teknilliseen valiokuntaan, jota edustajainsa kautta kehoitetaan ryhtymään yhteisvaikutukseen Emäntäliiton kanssa.

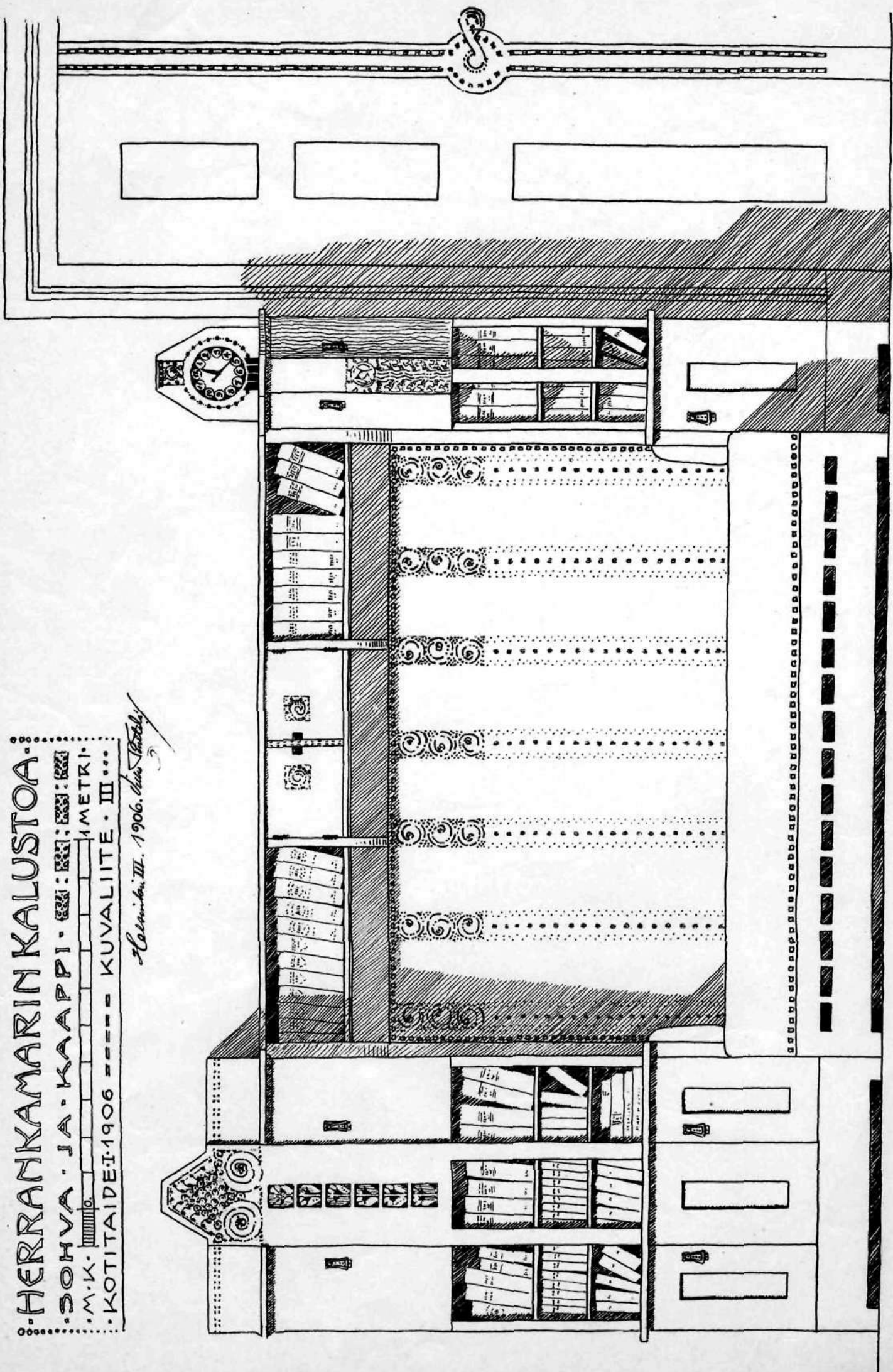
Arkkitehti Knut Wasastjerna toi klubille tervehdyksen Pietarin arkkitehteilta ja ilmoitti samalla, että Taiteilijain uusi liitto on lausunut toivomuksen, että suomalaiset arkkitehdit mahdollisimman lukuisina ottaisivat osaa erittäinkin rakennustaidetta esittäville vesivärimaalauksilla siihen näyttelyyn, joka ennen pitkää pidetään Pietarissa. Taidevaliokunnan toimeksi jätettiin ottaa selko, onko toiveita suomalaisten arkkitehtien osanotosta sanottuun näyttelyyn, ja jos halukkaita näyttellepanijoita löytyy, kehoitetaan suomalaisia siihen ottamaan osaa, kun ensin on saapunut virallinen kutsu osanotosta.

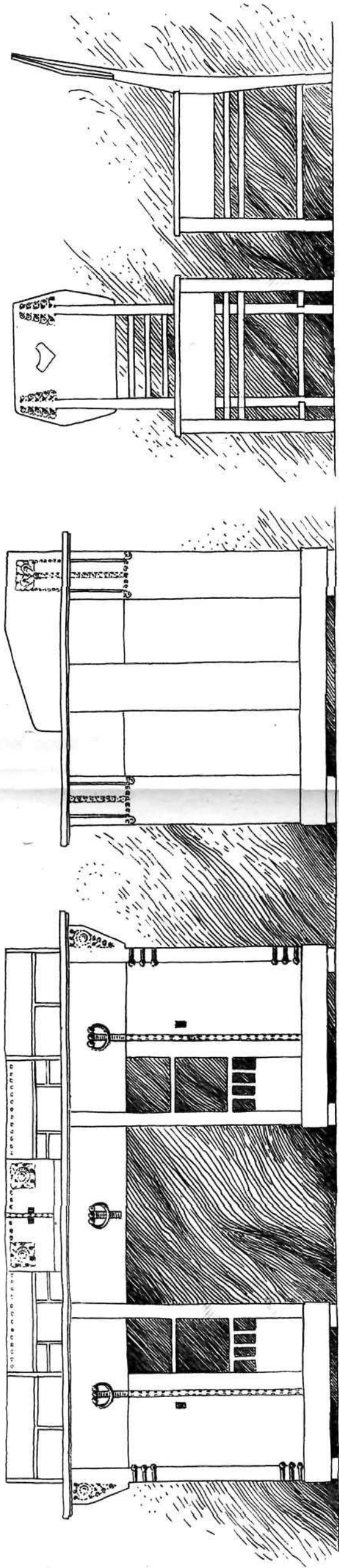
**Kysymys taidepalatsin aikaansaamisesta Helsinkiin** on viime aikoina ollut vireillä. Sen paikasta on m. m. keskusteltu arkkitehtiklubissa, mutta ei ole vielä tultu mihinkään tuloksiin.

**Koulujen koristaminen taide-teoksilla** oli kysymyksenä kokouksessa, joka pidettiin äskettäin yliopiston kemiallisessa luentosalissa. Kokouksen avasi professori J. J. Tikkanen, huomauttaen, miten sellaista lasten kaunoaistia kehittävää tapaa on jo kauan käytetty esim. useissa Saksan ja Ruotsin kouluissa. Tämän jälkeen valittiin puheenjohtajaksi arkkitehti Armas Lindgren ja sihteeriksi tohtori Y. Hirn. Asiasta syntyi vilkas keskustelu. Päätettiin perustaa yhdistys yllämainittua tarkoitusta varten. Sääntöehdotus, jonka muutamien asian alkuunpanijain olivat laatineet, jaettiin painettuna yleisölle. Kaikki 6 pykälää hyväksyttiin pienillä muutoksilla ja lisäyksillä. Niiden viimeisteleminen jätettiin johtokunnan huoleksi. Yhdistyksen nimestä vaihdettiin paljon ajatuksia ja lausuttiin ehdotuksia, mutta lopullista päätöstä ei kumminkaan vielä tehty. Muutamista yhdistyksen käytännöllistä toimintaa koskevista seikoista oltiin hieman erimielisiä, mutta jokseenkin varmaan suunnitellaan päästiin kuitenkin lopuksi. Johtokuntaan valittiin seuraavat henkilöt: rva Venny Soldan Brofeldt, arkkitehti Armas Lindgren, p. rooni A. von Bonsdorff, tohtori Y. Hirn, nti M. von Troil, maisteri W. Ahlqvist, kuvanveistäjä W. Malmberg ja maisteri E. Nordström.

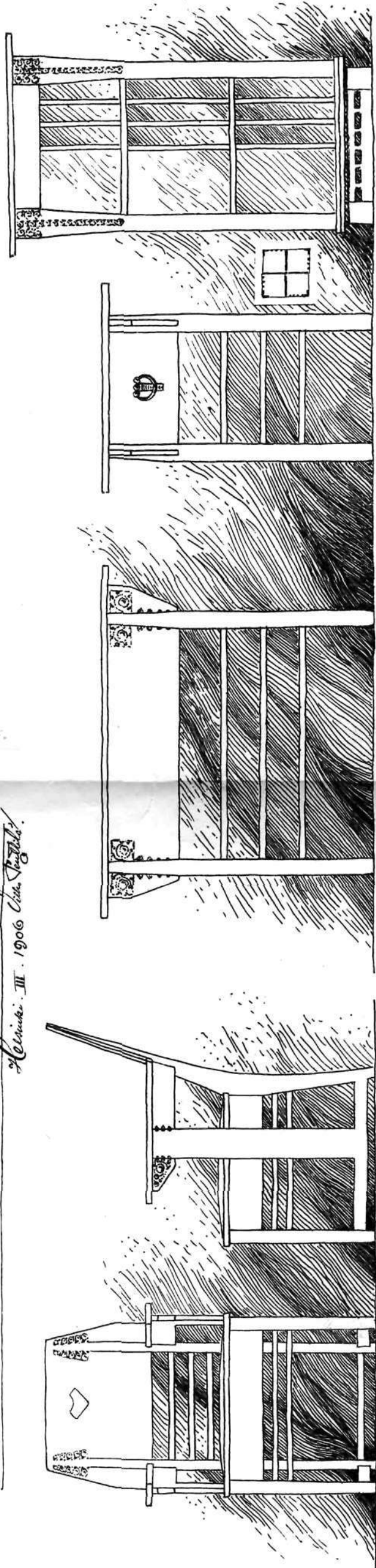
HERRANKAMARINKALUSTOA  
 SOHVA JA KAAPPI  
 M.K. 1 METRI  
 KOTITAIDEI: 1906 - - - - - KUALIITE - III

*Helmi III. 1906. this sketch*





..HERRANKAMARIN KALUSTOA..  
 ..KIRJOITUSPÖYTÄ - PIENEMPI PÖYTÄ - NOJATUO..  
 ..LI - TAVALLINEN TUOLI - PYÖRIVÄ KIRJAHYLLY..  
 ..MITTAKAAVA: 1/160 = 1 METRI..  
 ..KOTITAITTEI 1906 = = KAKSOISKUVALITE I II..  
 Helsinki. III. 1906. *G. Arvidsson.*





## UUSI TAIVAL EDESSÄ.



usi on se jakso, joka nyt alkaa »Kotitaiteen» elämässä. Sillä uusi on tästä lähtien sen ohjelma, uusi siinä suhteessa, että se on entisestensä paljon laajempi.

»Kotitaide» on tähän asti sisältänyt vaan sen mitä koteilla on näytettävänä niin sanoaksemme sisäpuolisesti: sisuskuvat huonekaluineen ja taide-teollisuusesineineen. »Rakentaja» sitävastoin on saanut tehdä selkoa — paitsi rakennusalan rakenteellista ja käytännöllistä puolta — vaan rakennusten ulko-asusta, ulkoarkkitehtuurista ja pohjasuunnitelmista.

On sen vuoksi usein käynyt vaikeaksi tehdä rajaa »Kotitaiteeseen» kuuluvan ja »Rakentajaan» kuuluvan välillä, kun esim. on ollut kysymyksessä selonteko jostain rakennuksesta kokonaisuudessaan.

Tämän tähden ja osaksi myöskin siitä syystä, että meillä on alkanut ilmestyä erityinen rakennusmestarien lehti — »Rakennustaito» — osaksi samalla ohjelmalla mikä oli »Rakentajalla» — on pidetty tarkoituksenmukaisimpana yhdistää »Kotitaide» ja »Rakentaja» yhteiseksi, etusijassa rakennusalan taiteellista puolta edustavaksi, *taiteellisia koteja käsitteleväksi* »Kotitaiteeksi».

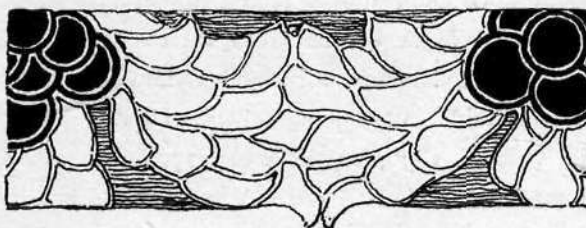
Jotta näin ollen tulisi samalla edes jossain määrin korvatuksi myöskin erityisen taidelehden tehtävät, jommoisen puutetta on kauan valitettu Suomessa ilmestyvässä aikakauskirjallisuudessa, on »Kotitaide» päättänyt tästedes laajentaa omaa alaansa vielä niin, että sen palstoilla saa-

vat sijansa myöskin sisartaiteista maalaus ja kuvanveisto sekä sanoin että kuvin, joskin rajoitettuina — ottaen niistä vaan dekoratiivisen osan, — koska »Kotitaide» yhä edelleen pitää itseensä sentään enemmän teknillisten taiteiden puhuvana ja selvittävänä palvelijana tässä maassa.

Huonekalupiirustuksia erilaisia huoneita var-ten tullaan vuoden kuluessa julkaisemaan kuvallitteina entistä täydellisemmin.

Tällä uudella ohjelmalla »Kotitaide» uskoo voivansa tyydyttää kaikkia tähän astisen »Rakentajan» ja »Kotitaiteen» lukijapiirin ulkopuolellakin olevia, jotka mielenkiinnolla ja harrastuksella ovat seuranneet ja edelleenkin seuraavat kotoisen taiteemme edistysaskeleita sen kaikilla aloilla. Ja mielihyvällä se myös tarjoaa palstansa ohjelmaansa kuuluville kirjoituksille ja kuville, koska »ystävän apu» vain sisällystä parantaa ja toimituksen arkaluontoista ja vaikeata työtä helpottaa. Tämän asian tahtoo »Kotitaide» sulkea kaikkien kynäkäyttävien taiteentutkijoittemme ja -tuntijaimme avuliaaseen huomaan.

Omasta puolestansa tehtyään voitavansa taiteen äänenkannattajana »Kotitaide» uskaltaa odottaa taidetta harrastavan suuren yleisön täyttätunnustusta ottamastansa askeleesta sekä jääpi odottelemaan tilaajamäärän runsasta laajenemista.





Albert Edelfelt

Harvalle suurien sivistysmaitten laidassa olevaan pieneen kansakuntaan kuululle jäsenelle tulee sellainen maailman kuuluisuus, jommoinen oli Albert Edelfeltin osalle tullut. Mutta vielä harvempi näistä päivänpaisteen osallisista on siksi karaistunut, ettei hän sokaistu unohtamaan suuressa määrässä sitä kontua, joka hänet synnytti. Yksi näistä harvoista oli Albert Edelfelt. Sillä kaikessa ja kaikkialla hän aina muisti oman syntymämaansa. Ennen muuta juuri tämän tähden hän on Suomelle suuri. Ja siksi tahtoo Kotitaide alkaa hänellä uuden osastonsa.

Albert Edelfeltin taiteen monipuolisuus niin aiheiden valinnassa kuin tekniikassakin pakottaa meidät rajottumaan vain yhteen puoleen hänen taidetuotannossaan ja täksi me valitsemme sen, joka on tämän lehden varsinaista ohjelmaa lähinnä. Mainitsemme tässä sanasen hänen töistään dekoratiivisen taiteen alalla.

Rakennustaiteen piiristä huomattakoon hänen luonnoksensa lasimaalauksiksi Uusmaalaisen osakunnan taloon, jotka ovat ensimmäisiä maassamme tältä taiteen alalta. Viikinkilaivasto purjehtii pullistunein veripunaisin purjein tummansinistä merta. — Mutta hänen suurtyönsä tällä alalla on kumminkin kolmiosainen seinämaalaukset yliopistomme juhlasaliin. Tarkotus oli, että Edelfelt olisi suorittanut kokonaisuudessaan mainitun salin koristelun, mutta nämät aiheet teki tuoni tyhjäksi. Mikä korvaamaton vahinko maallemme, sen aavistamme tarkastellessamme kyseessä olevaa taideteosta, jonka tilaukset taiteilija sai jo vuonna 1890, mutta vasta 1904 ryhtyi sen lopulliseen valmisteluun. Aihe on konsistorin lausuman toivomuksen mukaan yliopiston juhllallisesta vihkimisestä heinäk. 15 p:nä 1640. Aiheen käsittelyn selittäköön meille taiteilija itse:

«Kun juhllallinen vihkimystoimitus on suoritettu yliopistorakennuksessa, suuntautuu juhla-kulkue tuomiokirkkoon anomaan siellä Herran



Seinämaalaukset

siunausta uudelle opinahjolle, Suomen kalliille koristukselle. Tuomiokirkon edustalla on odotamassa juhlapukuista kansaa sekä Turun-kaupungin asetettu porvaristo ja sotaväki lippuneen ja standaarineen. Kirkon veräjällä puhalttaa kaksi torventoitottajaa fanfaareja. Etumaisena kulkueessa näkyvät tilaisuuteen saapuneet aatelismiehet, sitten tulee Pietari Brahen hovimestari, sitten on yliopiston virkailijat, jotka ovat kantaneet yliopiston merkkejä, pedellejä punasissa kauhtanoissa, kantaen äsken lahjaksi saatuja hopeasauvoja, sitten vielä pari yliopiston virkamiestä ja keskellä Pietari Brahe itse ylpeänä ja tyytyväisnä siitä työstä, jota hän on innokkaasti ajanut ja nyt saanut onnelliseen loppuun. Hänen takanaan astuvat hänen henkivartijansa, joista yksi puettuna juhlapukuun ja silinterihattuun, kantaa Suomen vaakunalla varustettua lippua.

Piispa Rothovius'en vieressä astelee rehtori Petraeus, jonka kuvaa ei kumminkaan ole onnistuttu saamaan, sitten Terserus, hänestä olemassa olevan, tunnetun muotokuvan mukaan, sitten Dallkarlius-Stjernhöök, Wexionius-Gyldenstolpe, sitten vielä muutamia professoreita ja sitten yli-

# EDELFFELT.



yliopiston juhlasalissa — (Edelfeltin itsensä reduseeraamien valokuvien mukaan)

oppilaita sekä viimeksi ratsastaja-joukko, joka häipyä etäisyyteen. Kautempana oikealla seisoo turkulainen porvarirouva ja selittää tyttäreleen merkillistä kulkuetta; useammassa kulmassa nähdään Suomen kansan ihmetteleviä edustajia, savolaisia, hämäläisiä ja ruotsalaisia rahvastyyppejä.»

Erikoisen hauskuutensa näille maalauksille antaa se seikka, että me kulkueen henkilöissä näemme aikamme tunnettujen miestemme tuttuja kasvopiirteitä. Niin on siellä ent. sijaiskansleri Th. Rein, säveltäjä Sibelius y. m.

Dekoratiiviseen taiteeseen kuuluvista muista Edelfeltin töistä muistuu tässä mieleemme hänen kaunis luonnoksensa: »Neitsyt Maria ruusutar-

hassa» Viktor Rydberg'in samannimiseen runoon. Kudos on ostettu Antellin kokoelmiin ja säilytetään Ateneumin taideteollisuusosaston puolella.

Suurisatoinen ei ole Edelfeltin työ kysymyksen alaisessa taidepuolessa, mutta eihän hänen varsinainen luontonsa ja kehityksensä tänne vetäneetkään. Toisaalla ne ovat, mutta kuten alussa huomautimme, emme niihin kajoa. Riittäköön siis yllä oleva meidän puolestamme lyhyeksi muistopiirroksiksi sille taideniekalle, joka on huomattavimmin piirtänyt taiteemme, pohjan perukoilla elävän Suomen kansan taiteen, muitten kansojen tietoisuuteen ja nostanut näiden käsitystä meidän kulttuuristamme.





## Augsburg

on varmaan Saksan vanhimpia kaupunkeja, sillä sen historia ulottuu rooman aikoihin ja keisari Augustukseen, jonka ottopojat Drusus ja Tiberius valloittivat Pohjois-Alppien ylänkömaat ja

perustivat kaupungin — Augusta Vindelicorum, joka pian saavutti korkean kukoistuksen ja sai arvonimen »splendissima Rhätiae colonia».

Vuonna 1276 antoi kuningas Rudolf Habsburgilainen sille vapaakaupungin oikeudet ja arvon. Tämän kautta kehittyi se 100:ssa vuodessa paljonmerkitseväksi kauppakeskukseksi ollen kaiken kaupan keskuspaikana Pohjois-Europan sekä Itämaiden ja Italian välillä. Sen merkitys kasvoi äkkiä, niin että vielä keisari Maximilian I ja Karl V kunnioittivat sitä pitämällä siellä väliaikaista pääasuntoa ja mielellään oleskelivat siellä, ja siihen aikaan oli olemassa sananlasku: »Venediger Macht, Augsburger Pracht und Ulmer Geld regieren die Welt».

Myöhemmin menetti kaupunki kuitenkin jälleen suuren osan valtaansa ja rikkauttaan. Erityisesti sai se tuntuja vaurioita Schmalkaldin ja 30-vuotisen sodan kautta.

Loistoajalta ovat nimet: Hans Holbein, Burkhard Engelberger, yksi gotiikan mestareita ja Elias Holl, (1573—1646) ihanan kaupungintalon rakentaja, jota Augsburg saa kiittää kauniimmista renessanssityylisistä rakennuksistaan, joiden joukossa St. Sebastianin kappeli, St. Annan gymnaasi, St. Wolfgangin kappeli, Stefaninkirkko ja ylempi osa St. Annankirkon tornia ovat huomiota ansaitsevia.

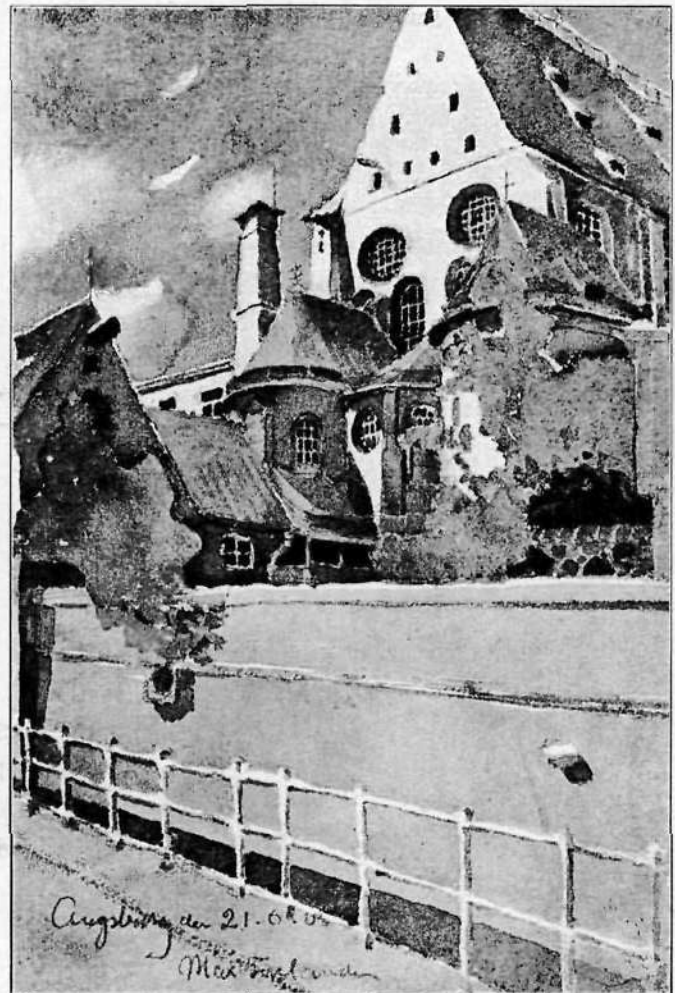
Paitsi St. Annankirkkoa mainittakoon näkemistä ja muistoa ansaitsevien rakennusten joukossa vielä joukko kirkkoja. Pyh. Ristin, St. Morizin, St. Ulrichin kirkot ja ennen muita Tuomiokirkko, joka näkyen laajalti ympärille mahtavien muotojensa kautta vie ajatukset takaisin kadonneeseen suuruudentaikaan. Se rakennettiin vuosina 995—1065 kolmilaisiksi pylväsbasilikaksi kahdella tornilla roomanilaiseen

tyyliin. 14:sta vuosisadalla goottilaistutettiin se, laajennettiin kahdella laivalla ja pohjois- sekä etelä-porttaalit koristettiin kuvanveistoksilla.

Myöhemmät muutokset ja korjaukset ovat vuonna 1853 aletun restaureerauksen kautta niin muutetut, että kirkko on nyt lähimain samassa asussa kuin 16:sta vuosisadalla.

Nähtäviä sisällä on 4 lasimaalausta, ehkä vanhimmat Saksassa, jotka ovat valmistetut Tegernsee'n luostarissa, siipiovet erittäin hauskoine symbolistisine reliefeineen, krypta läntisen kuorin alla y. m. kaikki roomanilaiselta ajalta, jonka lisäksi alttarikuvia Albrecht Dürerin piirustusten mukaan Augustinuskappelissa.

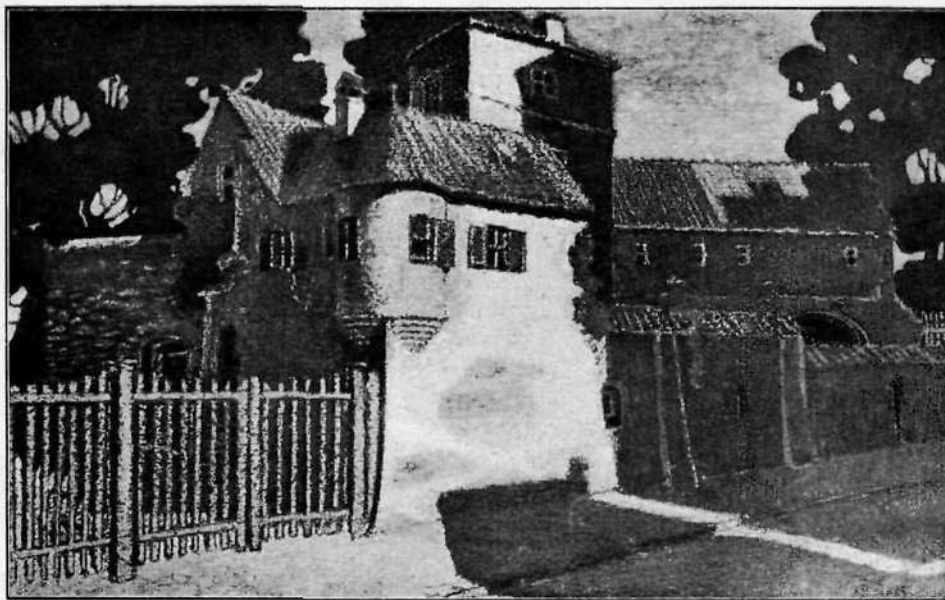
Vähemmän merkitsevien kirkkojen joukossa on rappautunut Dominikanerkirche huomiota ansaitseva muistomerkki menneiltä ajoilta. Myöhempien rakennusten ympäröimänä kun se on, käy vieras huomaamatta sen pääporttaalin ohi, mutta seisautuu hämmästyen ja ihmetellen, jos hän sattuu asettumaan niin, että saa silmiinsä tuon vanhan rakennuksen takafasaadin. Suu-



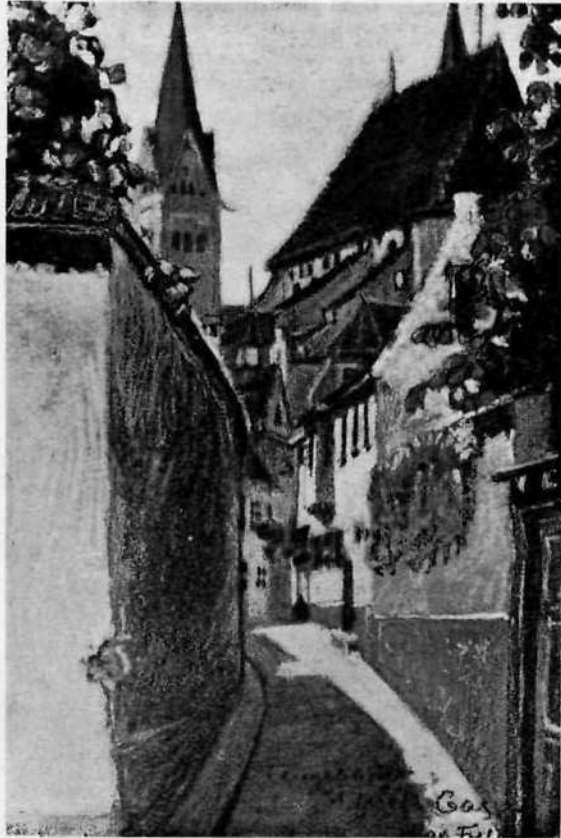
Augsburg — Vorderer Lech ja Dominikanerkirche (Vesivärimaal, muk.)



Augsburg — Am Schnarr bei Schwibbogenmauer (Vesivärimaal, muk.)



Augsburg — Jüdenhaus am Vogelmauer (Pastellin mukaan)



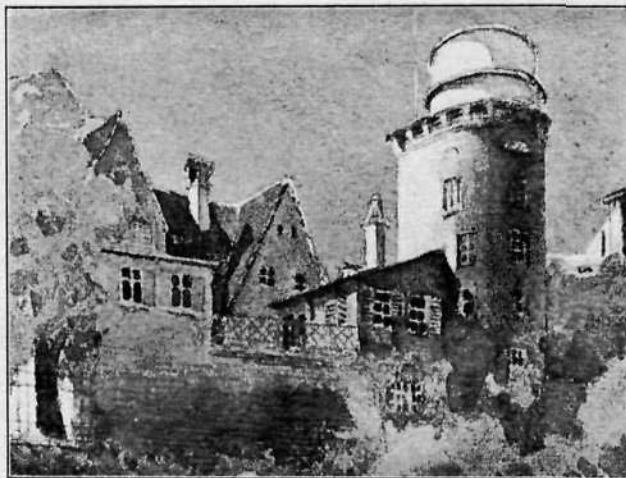
Augsburg — St. Josefs Gasse (Pastellin mukaan)

remmoisesti viehättävän sovituksensa kautta antaa se mahtavasti sen leiman hävinneestä hienosta ylevyydestä ja vallasta, joka on kaupungille ominaista.

Rakennusten päädyt ovat keski-ajan tapaan kadulle päin ja niissä on useasti suurten miesten nimillä ja vuosiluvuilla varustettuja tauluja. Monessa talossa on jälkiä vanhoista freskoista.

Pressburgin rauhan kautta tuli Augsburg kuulumaan Baijerille ja yhdistettiin vuonna 1806 täydellisesti uuteen kuningaskuntaan. Viimeisen 100 vuoden kuluessa on kaupunki uudelleen kehittynyt nopeasti ja vaikka se ei enään ole saavuttanut entistä merkitystä taiteessaan ja taideteollisuuteen nähden, niin todistaa se suuremmissen tehtaittensa ja suurteollisuuslaitostensa kautta uutteruudesta ja aina lisääntyvästä hyvinvoinnista.

M. G. F.

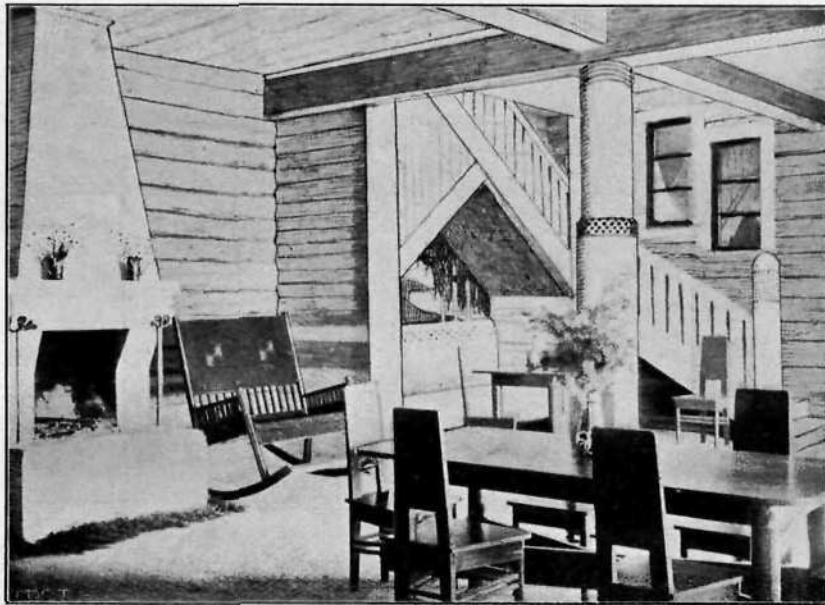


Augsburg — Sternwarte, Unterer Graben (Vesivärimal, muk.)



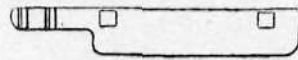
T:ri G. Borgin huvila Muhoksessa — Ulkoasu

Arkkittehti Valter Thomé

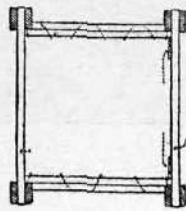


T:ri G. Borgin huvila Muhoksessa — Sisukuva

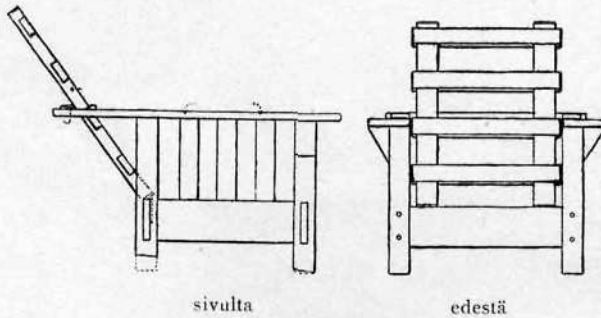
Arkkittehti Valter Thome



Tuolin käsinoja



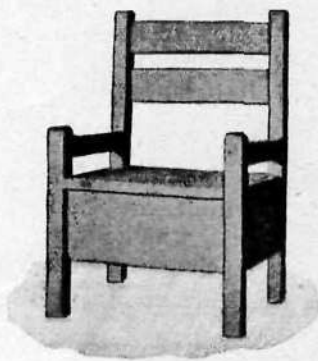
Pohja



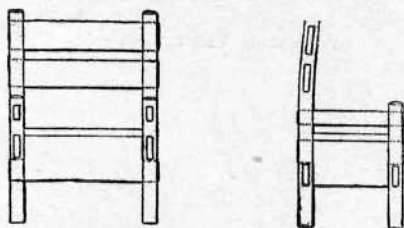
sivulta

edestä

*Morris-tuoli, yksinkertaisin rakenne.*



Pohja



edestä

sivulta

*Yksinkertaisin tuolirakenne.*

## Yksinkertainen nojatuoli.

Terveellisenä vastalauseena vanhalle maulle on uudenaikaiset huonekalut. Niissä on päästy vapaaksi luonnottomista konstruktio- ja koristemuodoista. Ne näyttävät, ettei se ole tuo epäjalo koristelu, vaan tarkoituksenmukaisuus, käytännöllisyys, konstrukttiivinen selvyys ja jalot suhteet, jotka tekevät huonekalun taiteelliseksi. Vieressä oleva kuva esittää Morris-tuolia; miellyttävä huonekalu, kutsuvan näköinen ja mukava, jonka tarpeeksi leveälle istuimelle mielellään heittäytyy ja levittää kätensä tasaisille käsinojille.

Tämän tuolin voi tehdä jokainen, joka osaa upottaa tapin ja sahata laudan. Työkaluina tarvitaan kirves, käsisaha, höylä ja höyläpenkki, taltta, vasara ja näveri. Tavallisesta puusta tehtynä, petsattuna tahi hyvällä ja voimakkaalla värillä siveltynä, kuolellisesti valmistettuna sopivan suureksi tulee tuoli hyväksi ja halvaksi.

Sivuosat, alakappaleet, pystysäylät ja käsinojat liitetään ensiksi yhteen tapeilla liimaten. Alakappaleet oikealla ja vasemmalla lyödään kokoon kahdesta laudasta, joista sisempi on syvemmällä kannattaakseen istuinlautaa. Sivuosat ja jalat lyödään sen jälkeen kokoon, etu- ja takalaudat upotetaan piirustuksen mukaan tapeilla ja liimataan, selkänoja kiinnitetään liikkuvasti sarannoilla takalautaan, niin että sitä voidaan kiinnittämällä taakse ulottuviin käsinojiin taivuttaa mieleiseen asentoon. Asettamalla päälle pehmeän tyynyn on mukava tuoli valmis. Takajalkain täytyy olla hiukan lyhemmät kuin etujalat, joka on otettava huomioon.

Vielä yksinkertaisempi on toinen tuoli, jolla on huomattavasti alkuperäisempi rakenne; leveä istuin kaipaa vain tyynyä antaakseen mieilyttävän lepopaikan.

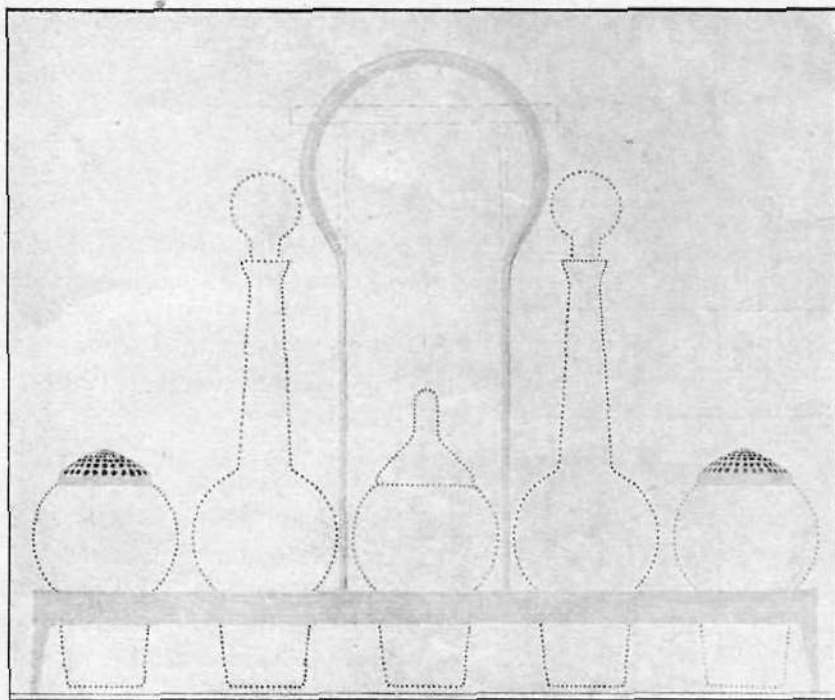
Tämän systeemin mukaan voi jokainen pikkuporvari ja työmies tehdä itsellensä mukavia tuoleja. Yksinkertaisen piirustuksen mukaan voi jokainen puuseppä maalla tehdä näitä halvalla. Myöskin rikas, joka suo itsellensä ylleysyyttä, ei voi parempaa itsellensä saada kuin tämän orgaanisesti rakennetun tuolin; ainoa minkä hän voi tehdä, on käyttää kalliimpaa puuainetta, mutta mitä rakenteelliseen puoleen tulee ei hän voi saada asiallisempaa eikä orgaanisempaa, jos hän on järjen ja maun ihminen. (Hohe Warte).





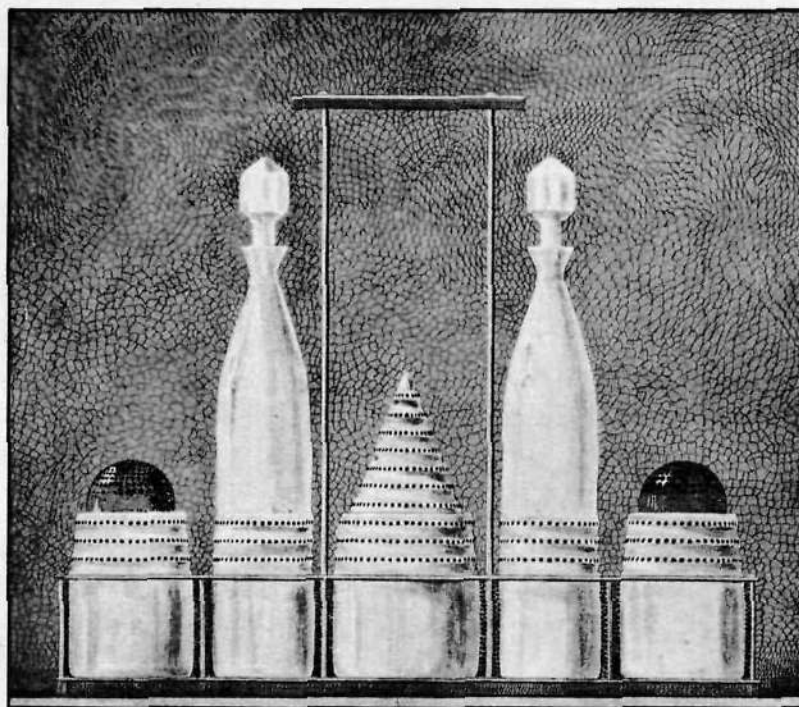
# NUUTAJÄRVEN LASITEHTAAN PIIRUSTUSKILPAILU

TAITEELLISTEN MALLIEN AIKAANSAAMISEKSI HALPAHINTAISEN  
LASITAVARATEOLLISUUDEN ALALLA. III SARJA.\*)



I palkinto  
Nimim.: »Ympyrä»  
Arkkit. V. Jung

Pöytäteline



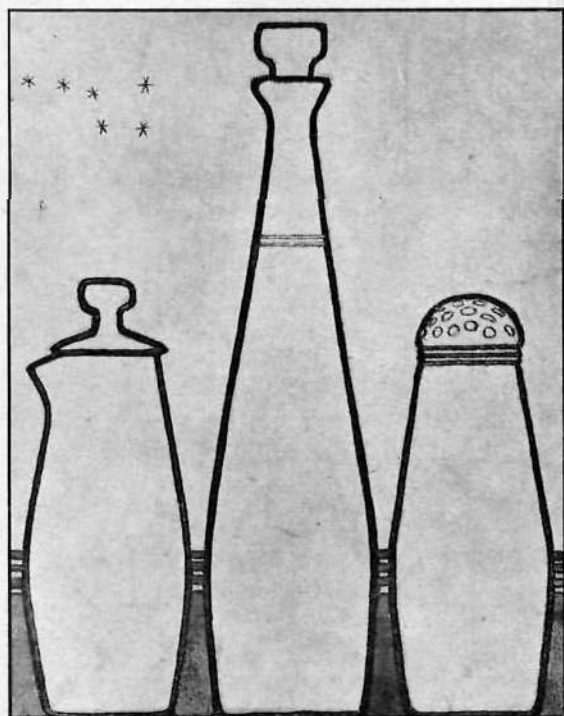
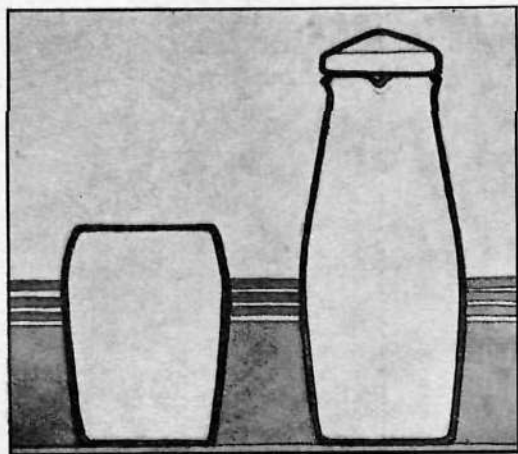
II palkinto  
Nimim.: »Krydda»  
Arkkit. V. Jung

Pöytäteline

\*) I ja II sarja on painettuna Kotitaiteen VII—VIII n:ssä 1905, jolloin kuvia on seurannut myös asiata selittävä teksti.

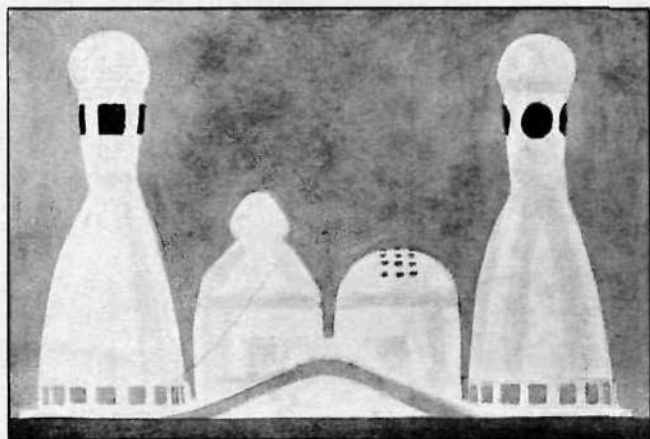
## NYKYAIKAISESTA PIIRUSTUSTAITEESTA.

*Tekniikka ja kanta eri maissa.*



II. palkinto  
Nimim. »Otava»  
Arkkitt. M. Frelander

Pöytäteline



III palkinto  
Nimim. »Nuutajärvi»  
Hra E. Elenius

Pöytäteline

Suuri on ero nykyaikaisen ja entisen piirustustaiteen ja taiteilijain välillä. Kun entinen taiteilija teki piirroksen, oli se vain alkuluonnoksena, pohjana, johonka nojaten hän maalauksensa valmisti, eikä tätä katsottu näyteltävän arvoiseksi kuin korkeintaan silloin, milloin tahdottiin antaa verrata kuinka paljon ensimmäinen skitsi ja lopullisesti valmis taideteos ovat toistensa näköisiä. Vaan entäs nykyään! Miten suuri määrä taiteilijoita, jotka ovat koko maineensa piirrostaitelijoina saavuttaneet. Pariisin maailmannäyttelyssä esiintyi yleisölle taiteilija, josta maalarina hänen eläessään sangen vähän tiedettiin, mutta joka nousi kunnian kukkuloille piirtäjänä ja karrikeeraajana: *Daumier*. Pariisin nykyään elävistä karrikeeraajista suurin *Caran d' Ache*:sta on samaa sanottava kuin edellisestä: hänen maalauksensa odottavat sitä aikaa, jolloin piirtäjä on tullut tarpeeksi suosituksi, jotta ne voisivat omasta puolestansa herättää jotakin mieltäkiinnittävää. Ja Saksan suurin ja enimmin ihailtu pilakuvain luoja *Thomas Theodor Heine* maalaili tosin taiteilijauransa alussa muotokuvia ja maisemia, mutta nykyään häneltä aniharvoin ilmestyy mitään tältä alalta, eivätkä ne koskaan herätä, niin hienoja kuin esim. hänen pienet maisemapalalsensa ovatkin, samaa intressiä kuin hänen piirroksensa. Monilukuinen on muuten niiden taiteilijain määrä, jotka maalareista ovat muuttuneet piirrintaiteilijoiksi.

Nykyaikaisen piirtäjän työskentely-ala on sangen laaja, ulottuen kaikkiin niihin, jotka jäljettämistapojen, reproduktioonin kehityksen ja teknillistin menettelytapojen kautta suinkin ovat koristamisen mahdollisiksi tulleet. Selvä kehitys on huomattava, kun tässä, niinkuin kaikissa nykyajan taiteissa, on muodostunut tarkotustyytlejä, joilla on kunkin tehtävän mukaan mukautuva erilainen luonne. Piirros-taide yksilöistyy enemmän kuin koskaan ennen, sillä vaikkakin persoonallisuus jo aikasemminkin piirroksissa esiintyi, kuten on laita, milloin Rafael skitseeraa madonnan tai Rembrandt suunnittelee raamatullisen aiheen, niin on määrättyillä aikakausilla määrätty tyylinsä, josta tuollaiset suuretkaan eivät kokonansa voineet vapautua. Taipumustensa mukaan omaksuu piirtäjä jonkun määrätyn tekotavan, maneerin, jota hän kaikin tavoin kehittää, niinkuin Rembrandt teki, tahi hän fantiseeraa elämästä, kuten Lionardo fantastisissa kuvissaan, tahi

keksii hän eri aiheille erilaisia esityskeinoja. Kaikki koulumaisuus hyljätään, vanhat opit »risti»- tai »suoraviiva» varjostuksesta ovat vain alottelijoita tahi sellaisiksi jääpiä varten; on tuhansia mahdollisuuksia esittää asioita varjoilla, viivoilla, väreillä, ja jokainen älyniekka hankkii uuden tavan entisten lisäksi. Niiden entisajan rajotettujen tekotapojen rinnalla, joita vanhat piirustukset näyttävät, ovat nykyiset huimaavan moninaiset. Ennen piirrettiin, kuten mainittu, vain luonnoksia tehdessä tai sitten joko radeerauksen tai puupiirroksen kautta jäljennöksiä ajateltaessa.

Verrataanpa näihin nykyaikaisia piirrossalkkuja! Niin yksityisissä skitseissä, kuin julkisuutta varten ajatelluissa piirroksissa voidaan ero tehdä mustaan tehtyjen ja värillisten välillä. Skitsejänsä ei taiteilija tavallisesti valmista julkaisemista varten, vaikka hän sitten myöhemmin inostuukin niitä monistetussa muodossa yleisölle näyttämään. Melkein kaikki suuremmat taiteilijat antavat meille täten tilaisuuden silmätä heidän ateliერიensa privaattielämään, ja oppia tuntemaan heidän työtapaansa. Kun ryhtyy vasiivisesti julkaisemista varten piirtämään, silloin on työ aina moninverroin vastuunalaisempaa. Tässä tapauksessa käsittelee taiteilija samaa asiata, teemaa, kokonaisessa piirrossarjassa, kuten teki *Sattler* vanhojen ja nuorten taistelua kuvaavassa parodiassaan, tahi hän kuvittaa, kuten saman *Sattler* teki Reininvarsista kaupunkikulttuuria esittävässä kauniissa teoksessa, kertoo tekstiä, tahi sitten hän lopuksi kerää vain yhteen joukon tyyliänsä yhteenkuuluvia piirroslehtiä, jotka karakteriseeraavat, kuten *Forain*'in, *Thöny*'n, *Reznizek*'in julkaisemat piirrossalkut, hänen persoonallisuuttaan. Erityinen laji näitä heti painettaviksi suunniteltuja lehtiä ovat väripainokset, jotka nykyisen teknillisen täydellisyytensä kautta viekoittelevat enemmän kuin muut maneereja yrittämään. Niinkuin *Vallotton* ja *Sattler* kehittivät piirtämistapansa puuleikkauksen vaatimuksia silmällä pitäen, samaten parhaimmat taiteilijat viehättyvät yrittämään saada aiheensa väripainamisen luonteelle sopivasti esitetyiksi.

Kauvan yritettyään päästä värillisiin vaikutuksiin on puuleikkauksen lopulta onnistunut saavuttaa sen, että sen ei enää tarvitse työskennellä pelkillä viivoilla tai samalla värisävyllä, vaan voipi nyt esittää kirkkaiden ja tummien pintojen voimakkaita kontrasti-vaikutuksia, kuten *Vallotton* niin mainiosti osaa, vieläpä eri värejä käyttämällä sillä hienolla tavalla, jolla me näemme englantilaisen *Nicholson*'in esiintyvän. Mutta älköönpä tässä jätettävä huomaamatta myöskään,

että jos väripainamisessa pantiin ennen paino siihen, että synnyttävä kuva tuli alkuperäisen *mukainen*, niin nyt on tärkeämpää että väripainos on itse *taidekuva*. Painostyö ei ole enää tällöin mikään surrogaatti, vaan päätarkoitus. Taiteilijaa huvittaa koettaa saada kolmella taikakapa kuudella värillä, riippuen siitä miten painaminen ajetaan toimittaa, sopusointuisen vaikutuksen, kehittämällä värittämistyyliänsä harkiten työskennellessään, aivan kuten älykäs piirtäjä viivoihinsa nähden menettelee. Värien luonteen mukaisesti, niitä sekottamalla, rohkeasti niitä rinnastamalla plakaattimaisiin väriyhdistelyihin, hän koettaa kehittää värillistä piirrustustyyliä, joka ajattelee painokoneen hengen kanssa samantapaisesti. Viivapainamisen intelligenssin sijalle on tullut värivalssin intelligenssi, ja tekniikka on taidetta auttanut, kun se on itsellensä hankkinut käytännöllisiä ja nerokkaita ilmaisukeinoja.

Renessanssi-mestarien hopeastifti on meidän päivinäme joutunut viralta pois ja sen sijalle on astunut grafiittistifti, lyijykynäksi kutsuttu. Lyijykynä on hermostunein kaikista piirustusvälikappaleista, joita koskaan on ollut. Se on kuvaava työkalu ajalle, jonka tuntomerkinä on ankan kiireellinen touhina. Lyijykynää voi mitä moninaisimmin käyttää, rajaviivoissa, sävyissä, tooneissa, koko- tai puolivarjoissa, ja se saa käden joka viittauksella taiteellisen muodon, laskeutuu vahvempana, heikkenee, paisuu, himmenee, miten vaan tahdotaan. On kovia, on pehmeitä grafiittikyniä, joita voidaan sekasin käyttää.

Lyijykynän maalailevasti käyttäminen on nykyasteella erikoisesti intresseeraavaa. Taitava englantilainen piirtäjä *E. Borough—Johnson* terottaakin kynänsä maalailevaa käyttelyä varten niin, että siinä on, paitsi terävää kärkeä, eri suuria pintoja leveämpiä viivoja varten. Kynää hän pitää ensimmäisen ja toisen sormen välissä, ottaen korkealta puusta kiinni, niin että hän voi sitä kuljettaa aivan kuten pensseliä käsirannetansa liikuttamalla. Täten on kynä niin vallasamme, että pieninkin painaminen ja vähin veto aikaansaa kaikki halutut sävyt tummimmasta mustasta vaaleimpaan harmaaseen leveinä tai kapeina pintoina. Luonnollisesti paperikin jotain merkitsee, mutta sen yksinkertaisempaa ei ole kuin lyijykynälle tarvittava piirrustuspaperi, *Johnson* esim. käyttää tavallista käärepaperia, joka vain on hyväpintaista. Lyijykynällä piirtäessä on sitten metodi tämä esim. päätä kuvatessa: ensin ääriiviivat, sitten syvät varjot, sen jälkeen puolivarjot, lopuksi hienoimmat nyanssit.

(Jatk.)



## + Karl Verner Polón.

Tammik. 23 p:nä vaipui kuolemaan arkkitehti Karl Verner Polón 43 vuotiaana. Vainaja syntyi helmik. 26 p. 1863. Arkkitehtikurssin päätti hän tákäl. polyt. opistossa 1884 ja kirjoitettiin kaksi vuotta myöhemmin ylimäär. arkkitehdiksi yl. rakennusten ylläilykseen. Saman ylläilytyksun palveluksessa oli hän sitte ikänsä loppuun. Suorittamistaan töistä rakennustöitten valvojana tässä laitoksessa mainittakoon Kymölän seminaarin voimistelu- ja johtajarakennukset, Mikkelin läänin vankila, Brahelinnan rau-  
nioitten restaureeraus Kristiinan pitäjässä, Niuvanniemen parantola Kuopion vieressä, Sokeainkoulun, lastensairaalan, sotilassairaalan, eristyspaviljonki, postitalon lisärakennukset Nikolainkadulla y. m. Helsingissä. Viimeinen työnsä rak. ylläilytyksessä lienee Kuopion teollisuuskoulurakennuksen piirustukset ja saman rakennustyön yllin tarkastelu. — Vuonna 1891 opiskeli P. Hannoverin polyteknillisessä opistossa ja nimettiin sen jälkeen vakinaista palkkaa nauttivaksi ylimääräiseksi rakennushallitukseen. Virkaatekävänä lääninarkkitehtinä toimi vainaja pitemmän

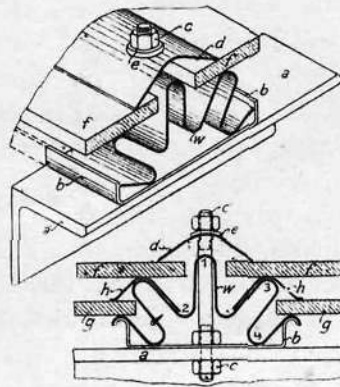
aikaa Kuopiossa vuoteen 1904 ja Helsingissä v. 1899 sekä virkaatekävänä ensimmäisenä arkkitehtinä ylläilytyksessä useampia kertoja v.v. 1901—1902.

Rakentaen tosin muutamia yksityisrakennuksia valtionvirkansa ohella eri kaupungeissa, Sortavalassa, Mikkelissä (Karin-hotelli), Kuopiossa y. m., alkoi P:n huomattavampi yksityinen toiminta v. 1897, jolloin hän yhdessä arkkitehti Georg Wasastjernan kanssa perusti arkkitehtuuritoimiston Polón & Georg Wasastjerna. Tämän toimiston töitä ovat seuraavat: osakeyhtiöitten »Panun» talo Katajanokalla, »Kalliolan» talo Malminkadulla, Lietzenin talo Katajanokalla, Hartvallin ja »Kyllikin» talot Wladimirinkadulla, »Clion» talo Antinkadulla ja »Talatta»-yhtiön talo Hernesaarenkadulla y. m. pienempiä tehtäviä.

Arkkitehtuurissaan koitti Polón seurata nykyajan uudistelevaa henkeä, kykenemättä kuitenkaan luomaan mitään sanottavamman itsenäistä, mutta toimelias ja ahkera työntekijä hän oli kutsu-  
muksensa työmaalla.

**Vakolevypuitteen lasikatotat varten** on sommitellut ins. Vilh. Franck Kanstatt — Stuttgartista. Uudemmissa lasikatotien puitekonstruktio-  
neissa on johdonmukaisesti pyritty suojaamaan säätäkeestämätöntä tiivistysvälinettä — kittiä, huopakaistaleita, hamp, pupunontaa j. n. e. — vahingollisilta vaikutuksilta ja siitä huolimatta aikaansaamaan tiivis ja vakava pidäke lasilevyille sekä poistamaan sadevedeltä mahdollisuus tunkeutua sisään ja tippua huoneeseen. Mutta tämän ohella ei aina ole pantu tarpeeksi huomiota siihen, että puitesommitus ja sen kannattajiin kiinnittämistapa samalla olisi halpa ja yksinkertainen. Kuvioissa 1 ja 2 esitetty uusi vakolevypuite yhtä, vaihtoehtoisesti kahta lasi kertaa varten tahtoo tätäkin viimeksimainittua vaatimusta tyydyttää. Sen muodostaa kapeahko kaistale

kannatinlevyn tapaista galvanoitua vakolevyä, jonka poimuja voi helposti levittää kuviossa esitettyyn muotoon. Lasilevyt saavat poimuja 3 ja 4 vasten joustavan tuen. Yhtä lasikertaa käytettäessä (kuv. 1) kiinnitetään ne kannattajaan a galvanoidulla levykaistaleella d ja pronssipultilla c, joka käy keskimäisen poimun harjan läpi, joten siitä ei voi vesi tihkuu.



Poimujen lykkäytyminen sivuil-  
lepäin ruuveja kiristettäessä estetään väkälaiteella (b). Poimut 2 kokoovat lasilevyn ja puitelevyn välistä ulkoa tunkeuvan sadeveden, alla olevat kourut hiostusveden. Kahta lasikertaa käytettäessä, jolloin hiostusveden muodostuminen muutenkin on estetty, ei sellaista kourua tarvita. Sisäpuolisen lasilevyn tukemistavan osottaa kuvio 2. Nämä puitteet ovat omiaan erittäinkin pienillä jänneväleillä ja lasilevyille, joita ei kohtaa vaaka suora sysäys ja saata liukumaan. Mutta isoilla jänneväleillä ne ovat epäkäytännöllisiä. Voihan kyllä valita vahvempaa levyä tai jäykentää puitetta 1 —  
profiiliraudalla taikka sitte muodostaa väkälaite b yhtäjaksoiseksi kannattajaksi j. n. e. Patenteeratun puitteen valmistusoikeuden on hankkinut itselleen toiminimi veljekset, Alb. Stuttgart — Feuerbach'issa.

# SUOMEN TEOLLISUUSLEHTI 1906

ilmestyy pääasiallisesti entisen ohjelmansa mukaisesti aatteellisessa merkityksessä, mutta muodollisessa suhteessa ja tilaustavassa tulee tapahtumaan osaksi huomattaviakin muutoksia.

Niinpä

**KOTITAIDE**-osasto tulee käsittämään myöskin sen mitä Rakentaja on tähän asti sisältänyt. Paitsi kotien sisustusta ja taideteollisuutta sisältyy siten sen ohjelmaan myöskin rakennustaide yleensä, niinhyvin sen käytännöllinen kuin puhtaasti taiteellinenkin puoli. Kodit kokonaisuudessaan löytää siis lukija Kotitaiteen palstoilta. Maalaus ja kuvanveisto — mikäli niissä kuvastuu dekoratiivinen, koteja koristeleva tarkoitusperä — ovat tulevana vuonna uutuuksia Kotitaiteessa. Kotitaide pyrkii näinollen olemaan niinhyvin ammattimiehen: rakentajan, puusepän y. m. kuin yleisönkin lehtenä. Se ilmestyy kerran kuussa eli 12-numeroisena.

**SÄHKÖ- JA WOIMA**-osasto käsittelee yksinomaan sähköalaa ja voimakoneita. Entistä enemmän tullaan tekemään selkoa käytännölliseen sähkötekniikkaan kuuluvista seikoista. Sähkö ja Voima ilmestyy 6-numeroisena eli joka toinen kuukausi.

**SEPPO**-osasto, joka myöskin tulee ilmestymään 6-numeroisena eli joka toinen kuukausi, pysyy vastakin takoma, pelti- ja vaskiseppäin lehtenä, tullen sen ohella tekemään selkoa koko kone-alan työkoneista ja työkaluista sekä työtavoista.

**S. T-LEHDEN YLEIS-OSATOON** sisältyy kaikki ne teknillisen ja teollisuutta tarkoittavan tiedon moninaiset haarat, mitkä eivät suoranaisesti kuulu edellämainittuihin osastoihin.

Suomen Teollisuuslehden toimituksesta kokonaisuudessaan vastaa arkkitehti Vilho Penttilä. Sähkö ja Voimaa toimittaa erikoisesti insinööri B. Wuolle ja Seppoa insinööri Jalo Elers. Avustajina toimivat lukuisat teknikot, arkkitehdit ja taiteilijat.

Tilauhinnat ovat v. 1906 postimaksuineen seuraavat:

S. T-LEHTI Kotitaide-, Sähkö- ja Voima- ja Seppo-osastoineen ja kaikilla erikoiskuvaliitteillä varustettuna (joita on vähintään 55 kpl.)		$\frac{1}{4}$ v. 16 mk., $\frac{1}{2}$ v. 8 mk.
Nämä tilaukset voidaan tehdä ai- noastaan Toimitukselle suorastaan; niitä ei välttä postikonttorit.	S. T-LEHTI Kotitaide-osaston seuraamana (vähintään 35 kpl. kuvaliitteitä)	12 mk.
	S. T-LEHTI Sähkö ja Voima-osaston seuraamana (vähintään 10 kpl. kuvaliitteitä)	8 „
	S. T-LEHTI Seppo-osaston seuraamana (vähint. 10 kpl. kuvaliitt.)	8 „
	S. T-LEHTI Sähkö ja Voima- ja Seppo-osaston seuraamana (vähintään 20 kpl. kuvaliitteitä)	10 „
	KOTITAIDE erikseen kuvaliitteineen	9 „
S. T-LEHTI kaikkine osastoineen ilman erikoiskuvaliitteitä		$\frac{1}{4}$ v. 7 mk., $\frac{1}{2}$ v. 3 mk. 50 p.

Nämä tilaukset voidaan tehdä ai-  
noastaan Toimitukselle suorastaan;  
niitä ei välttä postikonttorit.

Huom.! Hinnat ovat samat sekä toimituskonttorissa että postikonttoreissa. Ulkomaille tilatuna tulee tilausmaksuihin 15 % korotus.

Edullisimmasti voi S. Teollisuuslehden tilata siten, että pari tai kolme eri ammattilaisista ottavat sen kokonaistilauksen yhteisesti.

Asiamiehiä on Suomen Teollisuuslehdellä ympäri maata ja uusia otetaan kiitollisuudella, kun ilmoittautuvat toimitukselle. Asiamiespalkkioksi annetaan 20 % tilausalennus.

Helsingissä, Joulukuussa 1905.

Toimitus.

# KOTITAITEEN

JOULUJULKAISUA V. 1904

## SUOMALAISEN HUVI- LATUVAN SISUSTUS

### PALKITTUJA PIIRUSTUKSIA

ON SAATAVANA KAIKISSA KIRJAKAUPOISSA JA  
SUOMEN TEOLLISUUSLEHDEN KONTTORISSA

JULKAISUN HINTA ON 1:50 MK

10 KAPPALETTA TILATTAESSA  
MYÖNNETÄÄN 30 % ALENNUS



Arkkitehtuuri Usko N

ja käytännöllinen

Petrelius

Rakennustoimisto

Penttilä - -

Helsingissä - Läntinen Rantakatu 12 - Telefooni 26.



Helsingin Uusi  
Tapettitehdas

Omistaja W. Salvén

Unionink. 32.

Suurin valikoima koti- ja ulko-  
maalaisia

Tapetteja - Reunuksia - Frii-  
sejä - Rullakartiineja - Li-  
noleumia tunnetusti halpoi-  
hin hintoihin.

Erityisliike uutuuksia varten.  
Näytteitä ilmaiseksi.

## KARL SLOTTE, Stukkaus ja Maalarinliike

Sähköos.: Slottes  
Puhelin 39 10 - -

Kalkkimaalausta -  
Korkokuvamaalausta  
y. m.  
Koristelua - - -

Erityisala:  
Italialainen stukkaus  
Al' Fresco-Sgrafito -  
Al' Secco - - - - -

Lyijylasimo - - - -  
Lasinsyövytystä - - -  
ja  
Kylttimaalausta - - -

## Björneborgs Mekaniska Verkstad W. Rosenlew & Co

Pääkonttori ja Konepajat Porissa

Sähköosoite WERKSTADEN Pori.  
Telefooni 79.

Asioimiskonttori

Helsingissä Yrjönkatu N:o 7  
Sähkö-osoite: WERKSTADEN Helsinki. Telefooni 25 90

**Osasto I** Höyrylaivoja, Höyrykoneita, Sahalaituskoneita y. m. mekaaniseen alaan kuuluvia töitä ja laitoksia.

**Osasto II** Kaikenlaisia terveysteknillisiä laitoksia, kuten Lämmitys- ja Ilmanvaihtolaitoksia, Höyrykeittiöitä, Kii-  
vauslaitoksia, Desinfisioimislaitteita, Vesijohtoja, Viemärijohtoja, Konepesulaitoksia y. m.

**Osasto III** Kaikenlaisia Rakennus- ja Kauppavalutavaroita.

Eri osastot ovat taitavan teknillisen johdon alaisia ja kun meillä on suuri, ajanmukainen valimo sekä ensiluokkainen konepaja ja täydelliset työkoneet, voimme itse omassa konepajassamme valmistaa suurimman osan niistä tarpeista, mitä tarvitaan laajimpiinkin laitoksiin, jonka johdosta me suositamme itseämme suorittamaan kaikkia yllämainit-  
tuun erikoisalaan kuuluvia töitä. Suunnitelmia ja Kustannusarvioita ilmaiseksi pyynnöstä.