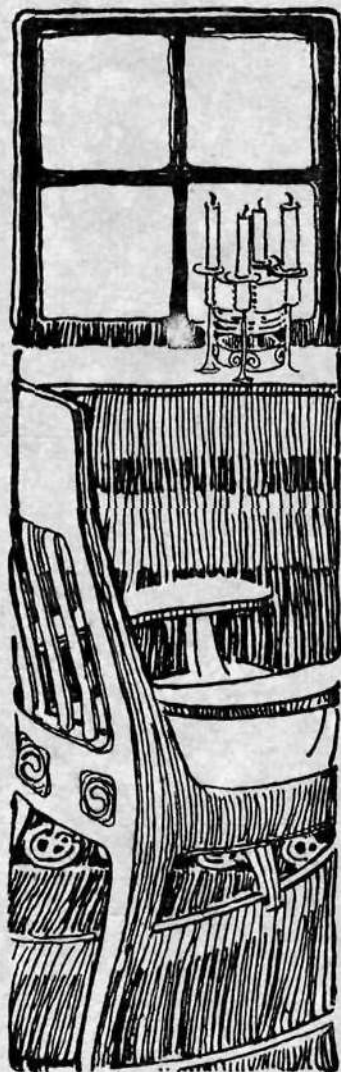


KOTITAIDE



HUONESISUSTUKSIA
RAKENNUSTAIDETTA
MAALAUSTA JA KUVAN-
* * * VEISTOA * * *
TAIDETEOLISUUTTA

5:s vuosikerta
II * * * 1906.

VASTAAVA TOIMITTAJA:
VILHO PENTTILÄ.

Apuna:
JALMARI KEKKONEN.
ym. ym.

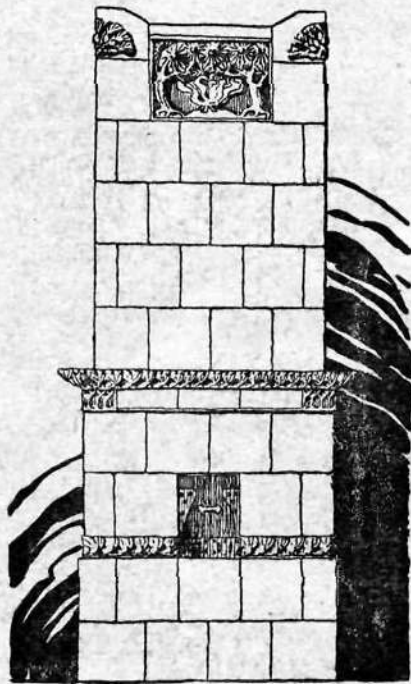
Toimituspaikka: Vladimirk. 9.
Auki 10-2. * Puhelin 644. * Posti-
osoite: Suomen Teollisuuslehden
KOTITAIDE. * Tilaushinta 9
markkaa. * Ilmestyy 12 numeroa
vuodessa vähintään 35 kuvallitteen
seuraamana.



SISÄLLYS: KIRJOITUKSIA: PORVARILLINEN RAKENNUSTAIDE, esitelmä. GUSTAF STRENGELL. — KALLION RUKOUSHUONE. VILHO PENTTILÄ. — VAASAN KANSAKOULUKILPAILU. — NYKYAIKAISESTA PIIRUSTUSTAITEESTA. — LEIVINUUNEISTA. — KUKKIA RUOKAPÖYDÄLLÄ. — KUOPION YLEINEN KÄSITEOLLISUUSNÄYTTELY. — ETELÄSUOMALAISEN OSAKUNNAN LIPPUKILPAILUSTA. **TEKSTIKUVIA:** 10 KUVAA KIRJOITUKSEEN: PORVARILLINEN ASUNTO. — KALLION RUKOUSHUONE (6 KUVAA ULKOA JA SISÄLTÄ YNNÄ 3 POHJAMUOTOA) VILHO PENTTILÄ. — 3 EHDOTUSTA VAASAN KANSAKOULUKILPAILUSTA (I PALKINTO GYLLEN & ULLBERG JA II PALKINTO KARL LINDAHL SEKÄ NIMIMERKKI NORD. — KÄSITVÖNYSTÄVIEN TÖITÄ (TARJOILUPÖYTÄLIINA S. WIKSTRÖM, AKKUNAVERHO H. VILENIUS). — E.-SUOMAL. OSAKUNNAN LIPPUKILPAILUSSA PALKITUT LUONNOKSET. — 7 KUVAA LEIVINUUNEISTA.

KUVALIITTEITÄ: TOHTORI H. O:n TYÖHUONEEN KALUSTO (2 LIITETTÄ). — K. S. KALLIO.





Turun Kaakeli- Tehdas

myy halvimmalla aivan
uusmallisia kotimaisten
arkkitehtien piirustusten
mukaan valmistettuja uu-
nia sekä saleja että ruoka-
saleja ja jokapäiväishuo-
o o neita varten. o o

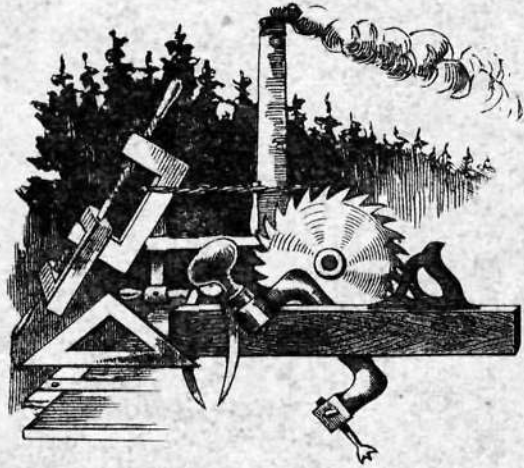
Näyttelyvarasto
Helsingissä,
Iso Roobertinkatu 25.

HELSINGIN PUUSEPPÄTEHDAS OSAKEYHTIÖ

Lastenkotok. 5

- Helsingissä -

Sähköosoite:
Puuseppä
Puhelin 13 55



Valmistaa
**Huonekaluja,
Konttorin-,
Kirkkojen-,
Puotien- y. m.
sisustuksia.**

Ikkunoita, Ovia, Parkettilattioita sekä kaikkia puu- ja nikkari-
alalle kuuluvia töitä.

A. B. VESIJOHTOLIIKE O. Y.

Tel. 3318 - - (Johtaja Ins. H. HERLIN) - - Helsinki

Toimittaa kaikkia

VESI-, VIEMÄRI- JA LÄMPÖJOHTOJA

Myypi varastosta

TORVIA, TORVENOSIA, HANOJA PUMPPUJA

y. m., y. m.

SÖRNÄISTEN HALKO- JA PUUTAVARALIIKE O. Y.

tehdas, Konttori ja Varasto FREDRIKSBERGINKATU N:o 13—15. Puhelin 270.

MYYPPI: Höylättyjä ja Höyläämättömiä sekä höyrykuivia
lankkuja, lautoja, listoja y. m., y. m.

VALMISTAA: Karmia, ovia, ikkunoita, konttori ja
myymälä-huoneustojen sisustuksia, toimittaa korjauksia
rakennusosalalla kokeneen rakennusmestarin johdolla
sekä yleensä kaikkia puuteollisuusosalalle kuuluvia töitä.



MYYPPI: Polttopuita, halkoja kokonaisina, sahattuna ja
pilkkottuna sekä kotinajettuna.

VARASTO: Hylkylautoja, lankunpintoja, hirsiä, vassoja
ja piiruja.

Kaikki nykyajan halvimpiin hintoihin.

Björneborgs Mekaniska Verkstad W. Rosenlew & C:o

Pääkonttori ja Konepajat Porissa

Sähköosoite **WERKSTADEN** Pori.
Telefoni 79.

Asioimiskonttori

Helsingissä Yrjönkatu N:o 7
Sähkö-osoite: **TERMO** Helsinki. Telefoni 25 90

Osasto I Höyrylaivoja, Höyrykoneita, Sahalaitoskoneita y. m. mekaaniseen alaan kuuluvia töitä ja laitoksia-

Osasto II Kaikenlaisia terveysteknillisiä laitoksia, kuten Lämmitys- ja Ilmanvaihtolaitoksia, Höyrykeittimiä, Kui-
vauslaitoksia, Desinfisioimislaitteita, Vesijohtoja, Viemärijohtoja, Konepesulaitoksia y. m.

Osasto III Kaikenlaisia Rakennus- ja Kauppavalutavaroita.

Eri osastot ovat taitavan teknillisen johdon alaisia ja kun meillä on suuri, ajanmukainen valimo sekä ensiluokkainen
konepaja ja täydelliset työkoneet, voimme itse omassa konepajassamme valmistaa suurimman osan niistä tarpeista,
mitä tarvitaan laajimpiinkin laitoksiin, jonka johdosta me suositamme itseämme suorittamaan kaikkia yllämainit-
tuun erikoisalaan kuuluvia töitä. **Suunnitelmia ja Kustannusarvioita ilmaiseksi pyynnöstä.**

PORVARILLINEN RAKENNUSTAIDE.

Esitelmä.



Kuva 1. Beethoven'in synymätalo Bonnissa.

Tämän illan esitelmän aineeksi olen valinnut sen, mitä kutsuisin »porvarilliseksi rakennustaiteeksi», ja mottona pyydän saada lukea kuuluisan saksalaisen arkkitehtuurikirjailijan Hermann Muthesiuksen lausunnoista seuraavan sitaatin:

»Meidän aikamme arkkitehtuurin tehtävä on keskisäädyn asunto.» —

Ensiksi muutama sana porvariasunnosta. — Porvariasunnon synty ei tarkkaan laskien kuulu sen kaukaisempaan muinaisuuteen kuin loppupuolelle keskiaikaa. Sen esiintyminen huomiota ansaitsevana arkkitehtoonisena ilmiönä on samanaikainen kuin porvariston kehittyminen erityiseksi, yhteiskunnallisesti merkitseväksi, muista erotetuksi säädyksi. Tämä tapahtui keskiajan viimeisinä vuossatoina. Käyttämätöntä voimaa uhkuvana ja uuden säätyluokan kaikella toimintakykyisellä hartaudella painaa porvaristo goottilaisella ajanjaksolla kaikkiin kulttuurimuotoihin leimansa. Minne tahansa käännämmekin katseemme, ammattitupaan tai katedraaliin, kaupungintaloon tai porvarikotiin — kaikkialla kohtaa meitä sama *tyyli*.

Tarvinnenko tästä enää lähemmin muistuttaa. Eivätkö teistä useimmat matkoiltaan muistane vanhain kaupunkien yksinkertaisia

päätyrakennuksia toria tai ahdasta katua kohti kääntyvine fasaadeineen. Niitä on mataloine, Pohjois-Saksan ja flaamilaisten hansakaupunkien punaiset tiilirakennukset, joiden korkeat porraskäytävät kuvastuvat liejuisen vihreään, seisovaan kanavaveteen; niitä on Nürnbergin ja Augsburgin rapatut porvaritalot fantastisesti muovailtune tiilikatteineen; niitä on Englannin kaupunkien eriskummaiset puuristikkotalot.

Goottilainen kulttuuri oli enimmin yhtenäinen kaikesta, mitä Eurooppa vielä on elänyt. Se oli samaa porvarille kuin aatelismiehelle. Sitä todistaa kaunopuheisesti arkkitehtuuri. Sillä ritarilintojen vahvain tornien ja uhkeitten hallien emme saa antaa eksyttää itseämme — ne kun ovat aijotut, edelliset pelkästään puollustustarkoituksiin, jälkimäiset sitä sotilaallista loistokehitystä varten, joka säädylle kuului. Jos menee makuuhuoneisiin ja taloussivustaan — jotka ohimennen sanoen kuuluvat mitä varmimpiin sivistyksenmittaajiin — niin tapaa niin toisella kuin toisellakin taholla saman sisustuksen — tai oikeammin saman puutteen sen suhteen. —

Renessanssin mukana muuttuu kaikki. Sivistyksen yhteisyys on hajalla. Yhä jyrkemmin esiintyy tästälähin kansansivistyksestä erotettu,



Kuva 2.
Vanha talonpoikaistalo tiilikoristuksineen
Tenterdenissä, Kentissä.



Kuva 3. Vanha talonpoikaistalo Hollingbourne'ssa, Kentissä.

aristokraattinen hovisivistys omine elämäntapojensa, omine tapoineen ja seurustelumutoineen ja siksi myöskin omine taiteineen. Vastakohdat käyvät jyrkemmiksi ja jyrkemmiksi, kunnes vihdoin jännitys väkivaltaisesti laukee Ranskan vallankumouksen kautta.

Toisessakin suhteessa käsittävät jälki-goottilaiset ajanvaiheet paljon merkitsevän muutoksen. Goottilaisella keskiajalla oli sanan ankarammassa merkityksessä kollektivistinen luonne. Se oli yhteenliittymisen aate — ensikertaa maailmanhistoriassa pantuna järjestelmään — joka oli tullut porvaristolle astinlaudaksi yhteiskunnalliseen valta-asemaan. Yksilö ei tähän aikaan



Kuva 4. Taloja Bedford Park'issa Lontoon lähellä, Norman Shaw'n rakentamat 1880:n paikkeilla.



Kuva 5. Kaksoistalon pohjamuoto Bedford puiston siirtolasta.

merkinnyt mitään; kansanjoukot kaikki. Ammattiasetukset pakoittivat raudanlujalla tinkimättömyydellään kaikki vastahakoiset tahdot ikeensä alle — aivan samoin kuin meidän päivinämme näemme ammattiyhdistyspolitiikan tekävän. Sen takia on taiteellakin keskiaikana kollektivistinen piirre. Noissa katedraaleissa, joitten rakentaminen usein pitkistyi sadoiksi vuosiksi, työskenteli toinen toisensa jälkeen sukupolvittain rakennusmestareja ja ammattilaisia; ne ovatkin sentakia enemmän joukon kuin



Kuva 6. Maalarityöpajoja Netherhall Gardens'issa, Hampstead'issa lähellä Lontoota. Norman Shaw.

yksityisten tuotteita; ne ovat kokonaisen aikakauden korkeimpien toivomusten ilmaisuja, vaan eivät yksityisen taiteilijahengen väikkyvää kauneusunta.

Vasta renessanssin kera alkaa taiteenkin alalla yksilön vapauttaminen. Sen sijaan, että eri katedraalimestarien nimiä ainoastaan poikkeustapauksissa tunnetaan, esiintyy nyt selvästi määrättyjä taiteilijayksilöllisyyksiä. Ja ajalla, jolloin gotiikan rakennusteokset kaikessa persoonattomuudessaan vaikuttavat orgaanisella johdonmukaisuudella aivan kuin olisivat luonnon itsensä tuotteita, aletaan nyt tavata yksityisen taiteilijatahdon ilmauksia senkin taiteen alalla, joka on kaikista epäpersoonallisista: arkkitehtuurin.

Tulee ruhtinaallisen rakennustaiteen aika. Linna on vallitseva rakennustyyppi, joka rinnallaan suvaitsee ainoastaan yhden kilpailijan: barokkikirkon, senkin täydellisesti maalliseksi muodostuneena.

Kuinka on tällä aikaa porvariasunnon laita? Jaksako se edelleenkin pitää asemansa riippu-



Kuva 7.
Asuinrakennus »Old swan house» Chelse'assa
Lontoossa. R. Norman Shaw.

mattomana ilmiönä korkeiden naapureittensa rinnalla?

Pintapuolisesti katsoen se ei sitä tee. Aivan kuten muodissa porvarit jäljittelivät yksinkertaistuneessa muodossa aristokraattista pukua, muuttuakseen vihdoinkin rahvaanpukuksi, tämä kun ei tosiaan ole mitään muuta kuin aristokraattisen vaateparren viimeistä kaikua, kuten Strindberg on kaikkien romantikoivien »kansallisuus»-haaveilijain suureksi harmiksi osottanut — samalla tavoin oli laita myöskin arkkitehtuurissa. Tuota »suurta» taidetta — jolle kaikki huomio omistettiin, alkaen tästä ajasta meidän päiviimme saakka — jäljittelivät akateemista sivistystä puuttuvat rakennusmestarit porvarillisessa arkkitehtuurissa, niin hyvin kuin se pienemmässä mitassa ja vaatimattomilla varoilla kävi päinsä. Se, mitä lainattiin, oli kuitenkin lähinnä ornamentaalisia ja ulkoisesti tyyllisiä ominaisuuksia. Pylväs, gesimi, konsoli ja muut renessanssiarkkitehtuu-



Kuva 9.
Pieni huvilarakennus Studland Bay'ssa, Dorsetshire.
C. F. A. Voysey'n rakentama.

rin elementit tulevat taiteelliseksi yleistavaraksi ja esiintyvät myöskin yksinkertaisen porvaritalon fasaadeissa — aivan kuin me täällä meillä viimeisistä rakennusmestarialoistamme löydämme muotiarkkitehtiemme pöllö- ja satueläin-koristeaiheet. Mutta sovitus kokonaisuudessaan, konstruktiooni pysyi, voidaan sanoa, edelleenkin goottilaisena, ja sisäiseltä olennoltaan on porvariasunto vielä täydessä sopusoinnussa tehtävänsä kanssa. Tässä ilmenee keskiaikaisen sivistyksen säilyttämiskyky hyvin selvästi. Muurari- ja kirvesmiesammattikunnissa kulkivat vanhat konstrueerausmetoodit perintönä sukupolvesta sukupolveen — huolellisesti säilytetyinä ja perintätiedon sädekehän seppelöiminä, joka seikka selittää sen melkein narrimaisen huolehtimisen, jolla kaikkia noita esi-isiltä saatuja ammattitemppuja pidettiin salassa ammattikunnan rajain sisällä.



Kuva 8.
Rakennuksia Cadogan Gardens'ssa,
Arkkitehdit: George ja Peto.

Tuota kunnan käsityöläisraditsioonina on kiittäminen siitä, että viime vuosisadan alkupuoliskolla, kun napoleonsotien jälkeen nuo niin rajusti järkytetyt yhteiskuntakerrokset jälleen saivat aikaa rauhassa kerrostua, ja rauhalli-



Kuva 10.
Arkkitehti C. F. A. Voysey'n kotoa.

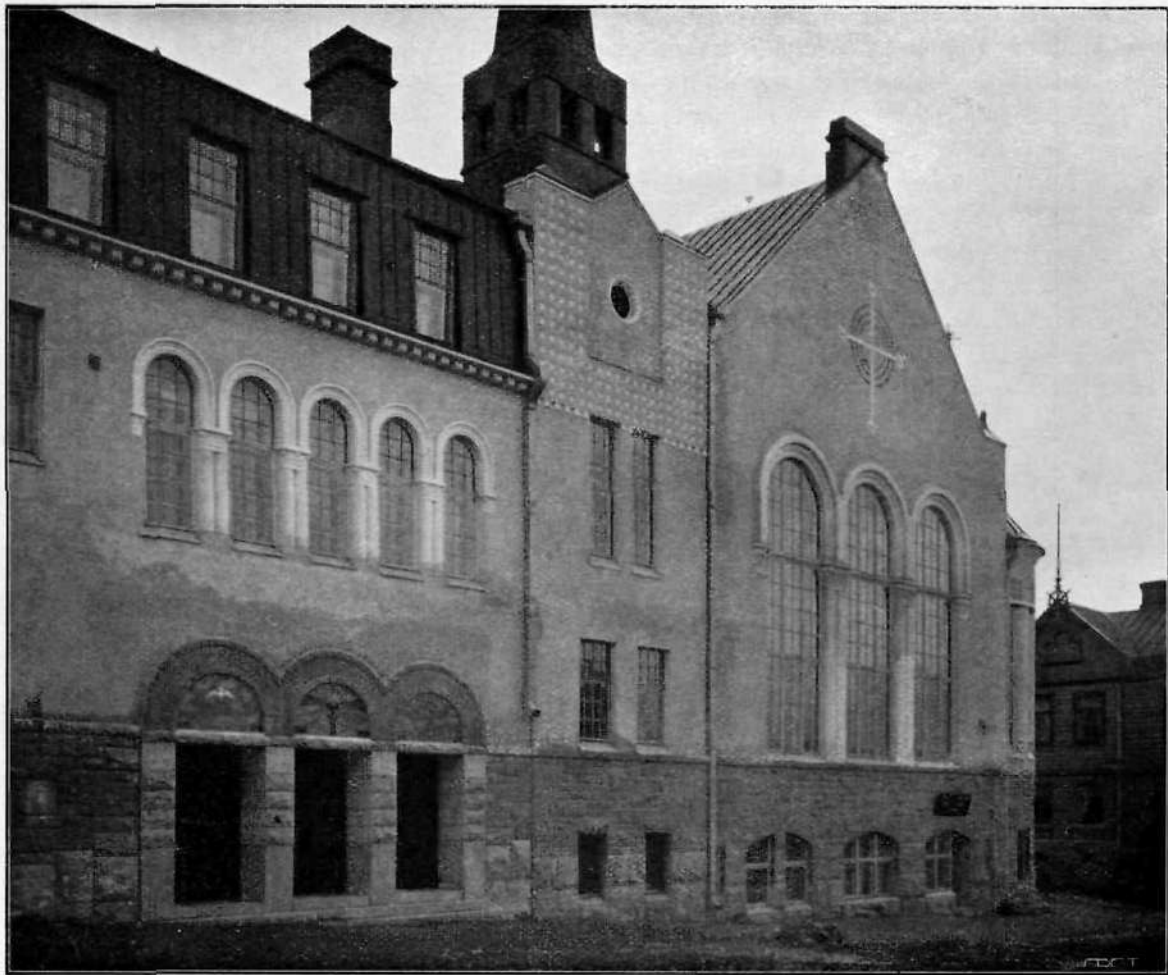
suutta seurasi taloudellinen vaurastuminen — että silloin, rohkenen sanoa, puhdas porvarillinen sivistys vielä kerran saattoi esiintyä. Se on vuosien 1820 ja 1850 välinen, »Biedermeierin» aika. Silloin syntyivät nuo yksinkertaiset porvaritalot sileine koruttomine fasaadeineen, ja sisällä seisoivat nuo jäykät mahonkihuonekalut, joita moni meistä vielä tallettaa peruina isoisänsä kodista. Se oli, kuten nyt sanottaisiin, pelkkää »asiallista» arkkitehtuuria. Luonnolliset konstruktioinit ja hyvä työ oli kaikki, mitä tavolettiin. Väärää suurentelemishalua ei löytynyt; tahdottiin lujaa, mukavaa ja miellyttävää asuntoa, kas siinä kaikki. —

Mutta tämän kulttuurin kukoistus ei ollut pitkällinen. Teollisuusliike toi mukanaan käsitön perikadon. Tuo pian opastettu porvariluokka halusi kiertää itselleen reklaamimoista ylellisyyttä, jota varten — kun ei muuta neuvoa ollut — aivan yksinkertaisesti lainattiin muodot menneitten vuosisatain aristokraattisilta

kulttuureilta. Tämän voim esittää aivan lyhyesti. Sillä tarvitsemme ainoastaan katsoa ympärilemme omiin oloihimme löytääksemme kamalia näytteitä tuosta »Ringstrasse»-arkkitehtuurista — kuten sitä on sattuvasti nimitetty, noitten mannermaan suurkaupunkien tuoreitten bulevardien mukaan, missä joka talo koettaa päästä naapuriaan edelle väärässä ja rehentelevässä loistossa.

Tämä oli porvariasunnon kuolema. Sillä sitä ei tarvinne perusteellisemmin esittää: tässä ei ole enää mitään yhteyttä sisällön ja muodon välillä. Noitten ylenmäärin sälytettyjen vuokrakasarmien tai vaatavaisten yksityishotellien, jotka on puettu lainattuun renessanssin, barokin tai jumala tiesi minkä muun *paitsi oman* ajan mukaiseen naamiopukuun — niitten ja niiden asukkaitten välillä ei löydy minikäänlaista henkistä yhteisyyttä. — (Jatk.)

Gustaf Strengell.

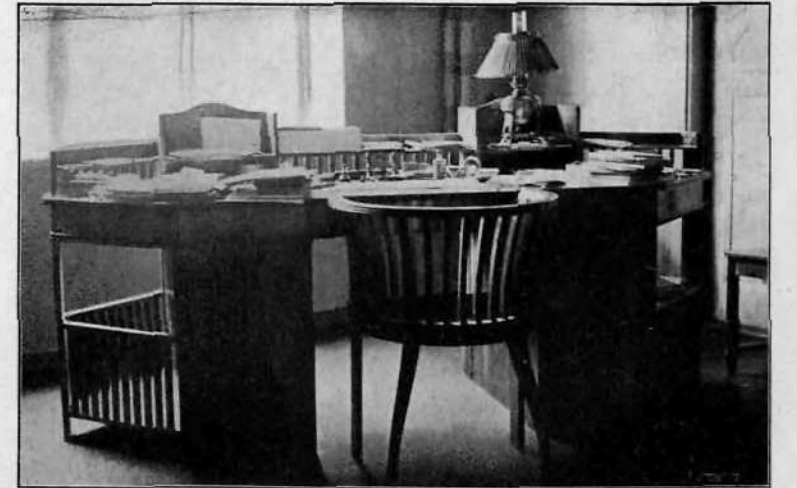


Kuva 11. Kallion rukoushuone. Alppikadun fasaadi, Arkkitehti VILHO PENTTILÄ, (Usko Nyström-Petreljus-Penttilä).



Tohtori H. O:n työhuoneen kalusto.
 (Sohva, sohvapöytä, tavall. tuoli, kei-
 nutuoli, kirjoituspöytä, kirjahylly, kir-
 joitustuoli). Arkkitehti K. S. Kallio.
 (Toim. von Essen, Kallio, Ikäläinen).

KOTITAIDE II. 1906.
 KAKSOISKUVALIITE IV—V.



KALLION RUKOUSHUONE.

Luterilais-evankeelisen yhdistyksen rakennuttama rukoushuone Kristiinan- ja Alppikatujen kulmaan Helsingissä eroaa pohjasuunnittelussaan monessa suhteessa meillä tähän asti käytettyä kirkkomuodosta. Päälliset olosuhteet ovat sen pääasiallisesti vaikuttaneet.

Kirkkosalin pohjamuoto on neliö, josta lähtee kaksi sivulaivaa eli siipeä pitkin kumpastakin katu. Toisen laivan, Alppikadunpuoleisen, jatkona on sitäpaitsi kaksi pienempää salia, toinen pohja, toinen parvikerroksessa. Kuori

saarnatuolineen on sovitettu salin ulkokulmaan. Täten näkyvät ne vapaasti kirkon perimpiinkin sopukoihin. Jotta kirkon sisus tulisi vieläkin vapaammaksi, ilmakkaammaksi, on pylväitten käyttämistäkin koitettu kokonaan välttää. Se on onnistunut siten, että sisäkattoa kannattamaan on ullakolle järjestetty kolme levyrautakannattajaa ja koko sisäkatto sitte rakennettu niitten varaan. Ainoastaan lehterien alla on kuusi rautabetoni-pylvästä.

Sisäänkäytäviä on kaksi, toinen Alppi-, toinen Kristiinankadulla. Kummankin yhteydessä on parviporras. Väkitungoksen ehkäisemiseksi on parviportaille kuitenkin

omatsa. Kirkkosaliin päästään vielä kolmattakin tietä, nim. ylempänä mainittujen pienempien eli neulomasalien kautta. Porttikäytävästä johtaa näet porras viimemainittuihin ja samalla parvikerroksessa sijaitsevaan vahtimestarin asuntoon sekä kolmannessa kerroksessa olevaan 4-huoneiseen yksityisasuntoon.



Kuva 12 Kallion rukoushuone. Arkkitehti VILHO PENTTILÄ. (Usko Nyström—Petrelius—Penttilä).

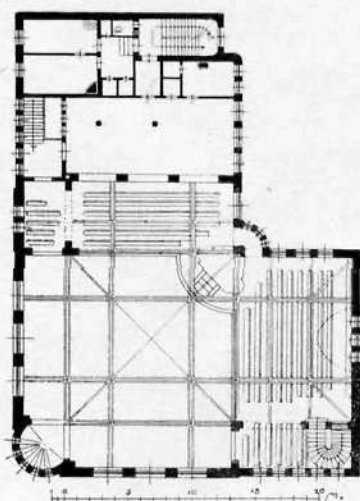
Kirkon aliseen kellarikerrokseen on sovitettu, paitsi ennen mainittua sakaristoa, muutamia myymälöitä, pienempiä asuntoja, keskuslämmityslaitos (lämmintä ilmaa varten) ja varastohuoneita.

Rakennustöihin ryhdyttiin talvella 1905 ja oli rakennus katos'alla heinäkuussa samana vuonna. Tarkoitukseensa vihittäväksi valmistui rakennus talvella 1906 ja vihkiminen tapahtui laskiaissunnuntaina.

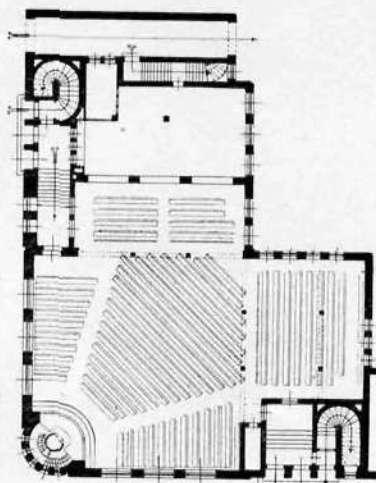
Rakennus on kokonaan kivistä. Kellarikerroksen

ulkopintaan on käytetty luonnollista kiveä, Uudenkaupungin graniittia. Muut pinnat ovat kauttaaltaan rapattuja.

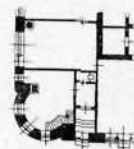
Välikerrokset ovat läpeensä rautabetonkirakennetta, paitsi kirkkosalin kattoa, joka on muodostettu kipsinsekaisesta mas-



Lehteri-kerros.



Ensim. kerros.



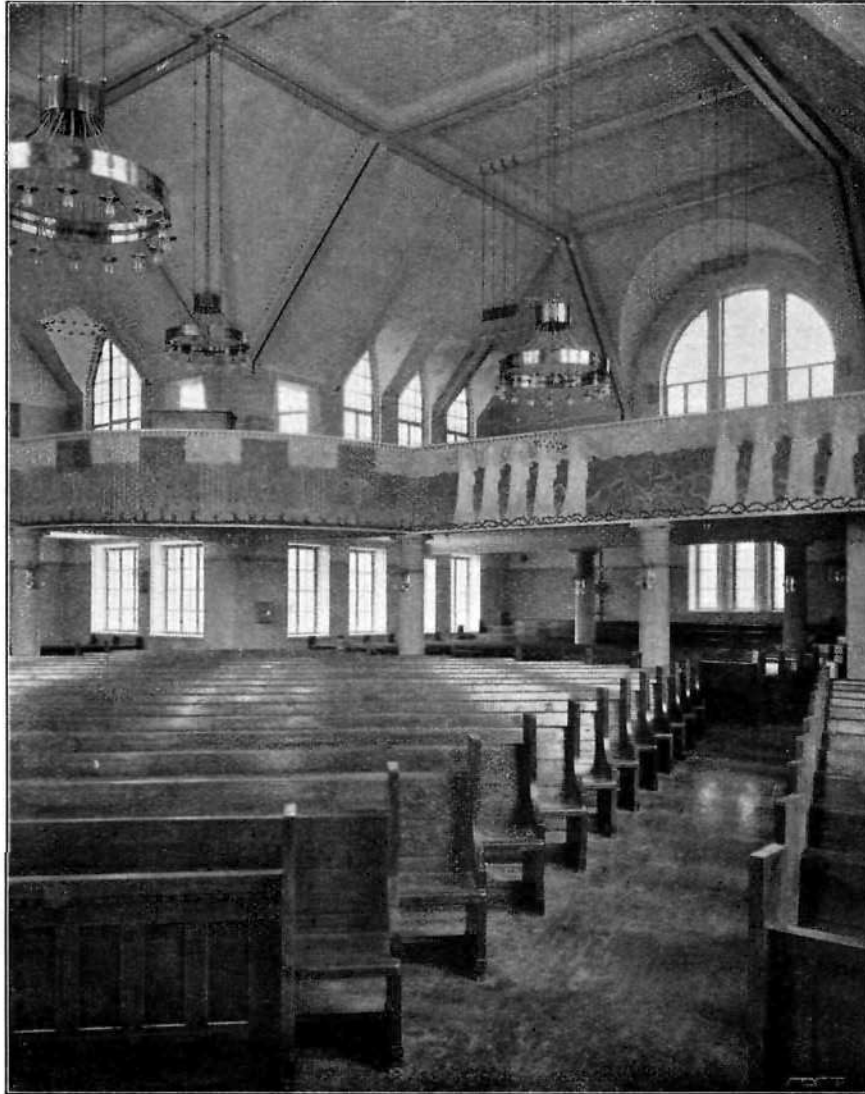
Sakasti-osa kellarikerroksessa.

Kuvat 13-15. Kallion rukoushuone. Arkk. VILHO PENTTILÄ. (Usko Nyström—Petrelius—Penttilä).



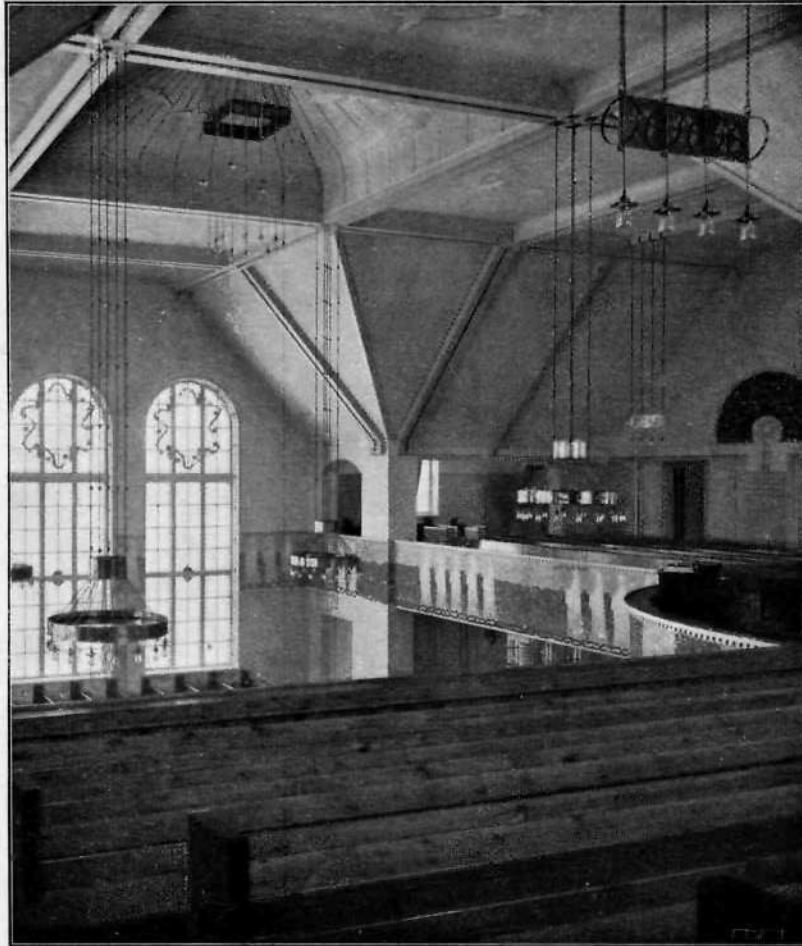
Kuva 16.

Kallion rukoushuone. Sisuskuva.
Arkkitehti VILHO PENTTILÄ,
(Usko Nyström-Petreljus-Penttilä).



Kuva 17.

Kallion rukoushuone. Sisuskuva.
Arkkitehti VILHO PENTTILÄ.
(Usko Nyström-Petreljus-Penttilä).



Kuva 18. Kallion rukoushuone. Sisuskuva.
Arkkitehti VILHO PENTTILÄ (Usko Nyström-Petreljus-Penttilä).

sasta puutikutuksen varaan osaksi rauta- osaksi puurakenteita käyttäen.

Maalaukset on kirkkosalissa tehty suurimmaksi osaksi kalkkiväreillä; muualla on käytetty pääasiassa liimavärejä. Fresko- ja stukkimaalauksia on myöskin suoritettu. Niinpä parvirinnan ja siitä jatkuvan seinäfriisin peittää freskomaalaus, joka lienee suurin mitä meillä tähän asti on suoritettu. Aiheena siinä on »viisaat ja tyhmet neitset». Katossa liitelevät kohokuva-kyyhkysket kultasädekehissä. Kuorissa saarnastuolissa ja akkunaposkissa on stukkij- ja a'seccomaalauksia. Alttarirengas on puleerattua stukkia.

Ulko-ovien päällä on puolipyöreissä pinnoissa lasimosaiikkikoristeita kuvaten Isää, Poikaa ja Pyhäähänenkeä.

Eri töitä ovat suorittaneet ja aineita hankkineet seuraavat toiminimet: *Högforsin* ruukki keskuslämmityksen, *Siemens & Halske* sähköjohdot, *G. V. Sohlberg* peltityöt, tornihuipun kuparipäällysteen, salin katon 3 rautakannatinrakennetta, sähkökruunut ja seinälamput, numerotaulut y. m., *Carl Slotte* maalaukset ja värilasit kirkkosalissa ynnä käytävissä sekä lasimosaiikkilaitteet ulko-ovien päällä, *A. Gustafsson* maalaukset yksityisasunnoissa ja kellarikerrok-

sessä, *Söörnäisten halko- ja puutavaraliike* ja *Helsingin Puuseppätehdas O.-Y.* penkit yhteisesti, *P. Halonen* sementtityöt ja *Aleks. Pelander O.-Y.* asfalttityöt.

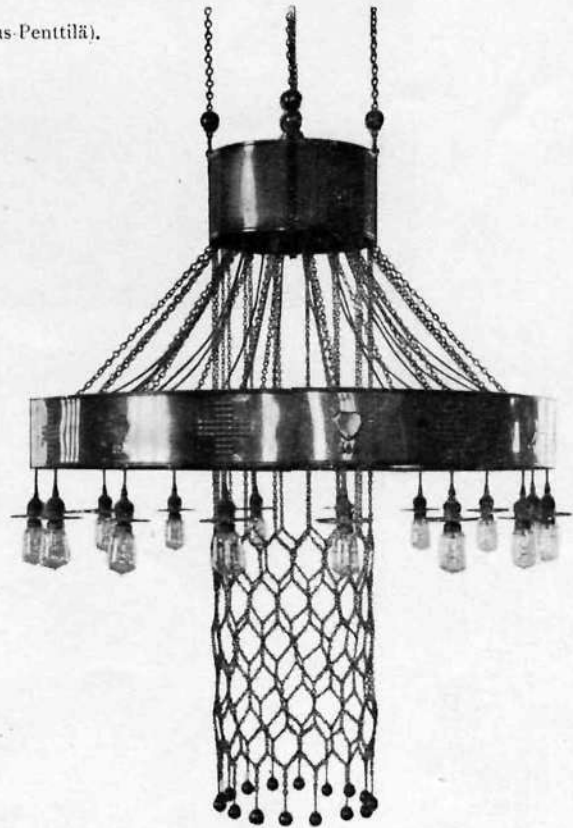
Istumasijoja on tähän rukoushuoneeseen sovitettu 1200, joista likemmä 400 parville. Jos sivusalit otetaan lukuun, on istunpaikkoja likemmä 1500.

Maksamaan on tämä rakennus tullut 230 tuhannen vaiheille sisustuksineen.

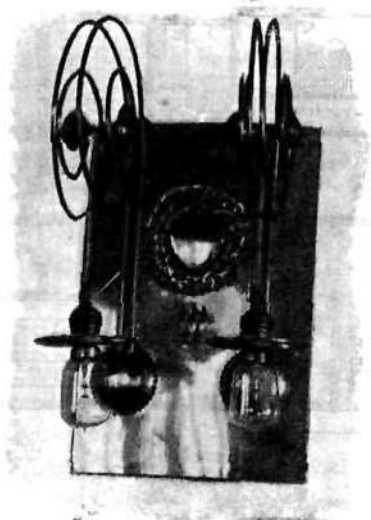
Työnjohtajana on toiminut rakennusmestari *Im. Aalto* ja arkkitehtuuriset tehtävät on suorittanut allekirjoittanut, arkkitehti *U. Ullbergin* avustamana, joka m. m. on suunnitellut sisustan viehättävät freskomaalaukset, valaistuslaitteet y. m. detaljitöitä.

Helsinki, IV. 1906.

VILHO PENTTILÄ.



Kuva 19. Kallion rukoushuone. Kattokruunu.
Arkkitehti VILHO PENTTILÄ, (Usko Nyström-Petreljus-Penttilä).



Kuva 20. Kallion rukoushuone. Seinälamppu.
Arkkite. Vilho Penttilä. (Usko Nyström-Petrelus-Penttilä).



VAASAN KANSA- KOULUKILPAILU.

Vuonna 1906 maaliskuun 4 p:nä kokoon-
tuivat allekirjoittaneet palkintotuomarit Vaasan
kaupungin valtuusmiesten julistamassa yleisessä
kilpailussa koulutaloa varten, joka on aijottu
rakentaa tontille N:o 55 Vuorikadun varrella
mainitussa kaupungissa.

Senjälkeen kun arkkitehtiklubin valitsema jäse-
net olivat saapuneet kaupunkiin maalisk. 2 p:nä,
ryhdyttiin kaupunginvaltuuston huoneistossa heti au-
kaisemaan kuoria; ja merkittiin tällöin ehdotukset,
luvultaan 46, seuraavasti:

N:o	Piirroslehtiä	Kustannusarvio
1	12	7
2	»Komet»	7
3	»I högan nord»	6
4	Nestor	5
5	Sirius	7
6	»Z»	5
		4
7	»Vasa stad»	2
8	Aavasaksa	7
9	Kansakoulu	7
10	Sol	5
		6
11	Pan	3
12	Discreto	9
13	Plus	7
14	»Vasa»	7

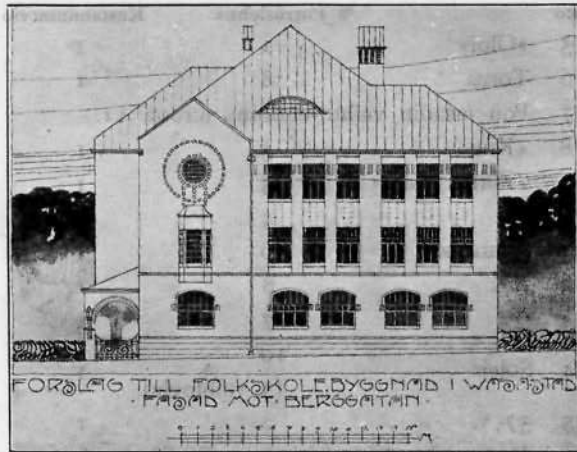
N:o	Piirroslehtiä	Kustannusarvio
15	»Olof»	1
16	Torus	8
17	Pan fasadin vaihto-ehdotus n:roon 11.	
18	»Kim»	5
19	»Första mars»	4
20	π	4
21	Avances	6
22	XX	8
23	♀	7
24	Soleis	10
	(3 vaihtoehd.	1
25	37 v.	2
26	Drummelpetter	7
		7
27	Joe	1 vaihtoehd. pohjap.
28	Kvarken	1
29	»Blätt och hvitt»	2
30	Ljus	1
31	Kullervo	1
32	»1906»	3
33	Saima	4
34	A—L—H	4
35	555	4
36	»ZT»	4
37	»Uno Cygnaeus»	6
38	»Gustaf Vasa»	3
39	Vasa II	3
40	A	7
41	Mazuyama	7
42	(Tyttö ja poika)	13
43	»Bok»	7
44	Nord	6
45	Sepia	4
46	Nord II	3

Maaliskuun 3 p:nä tuli vielä kaksi ehdotusta,
jotka, sitten kun palkintolautakunta oli tullut vakuu-
tetuksi siitä että ne olivat jätetyt postiin ennen oh-
jelman määräämän ajan loppumista, merkittiin

N:o 47 Penal 12 piirrosta 1 kustannusarvio
» 48 Job 7 » 1 »

Seuraten lautakuntien rakennuskilpailuissa nou-
dattamaa työjärjestystä jätettiin tämän jälkeen tar-
kastusehdotusten yhtäpitävyydestä ohjelman sito-
vien määräysten kanssa valiokunnalle, johon kuului-
vat allekirjoittaneet Wasastjerna, Nyberg ja Lassenius;
ja sitte kun valiokunta ilmoitti mainitun tarkastuksen
suorittaneensa kokoon tui lautakunta maaliskuun 4
p:nä klo 1/2 5 j. p., jolloin puheenjohtajaksi val-
littiin allekirjoittanut Wasastjerna ja sihteeriksi ulko-
puolelta lautakunnan varatuomari Harald Boucht.

Puheenjohtaja ilmoitti aikasemmin valitun osasto-
valiokunnan puolesta, että se oli havainnut seuraa-



Kuva 21.

vat luonnokset kilpailun ulkopuolelle erotettaviksi allaesityistä syistä:

N:o 6 Z käsittää 4 kerrosta ja on siten risti-riittäinen ohjelman määräysten kanssa.

N:o 16 »Torus»'ella on sama vika.

N:o 21 Avances on ohjelmanvastainen, kun rakennus ulottuu yli molempien tonttipuoliskoiden.

N:o 34 A—L—H. Ehdotettu rakennus ulottuu ulkopuolelle toisen tonttipuoliskon.

N:o 39 Vasa II sovitettu väärälle paikalle tontilla.

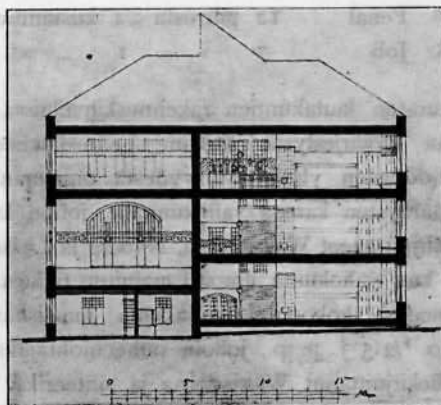
N:o 42 (piirretty poika ja tyttö). Tässä ulottuu rakennus pääehdotuksessa yli tontin keskijakoviivan.

N:o 11 Pan'illa täydennyksineen. N:ossa 17, on liian pienet huoneet lattioiden pintaalaan nähden.

Lisäksi on kilpailusta poissuljettu seuraavat ehdotukset kaupungin rakennusjärjestyksen allamainittavia pykälää vastustavina:

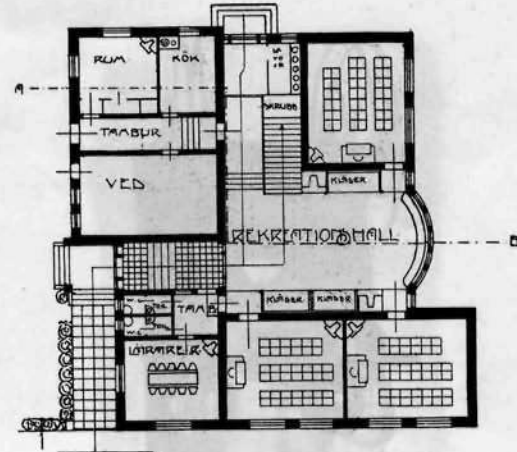
N:o 8 Aavasaksa 45 § 1 kohdan nojalla.

N:o 9 Kansakoulu saman §:n nojalla ja kun kustannukset rakennuksen rakentamisessa todennäköisesti nousisivat yli määrätyn summan.

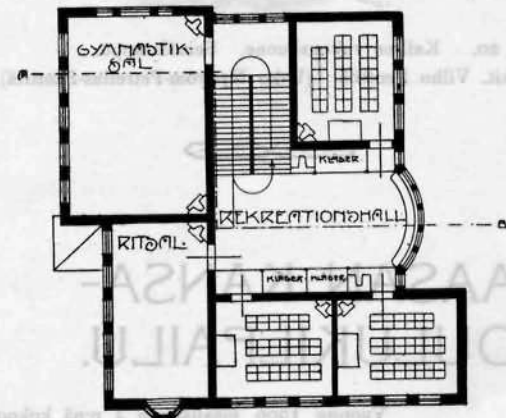


Kuva 22.

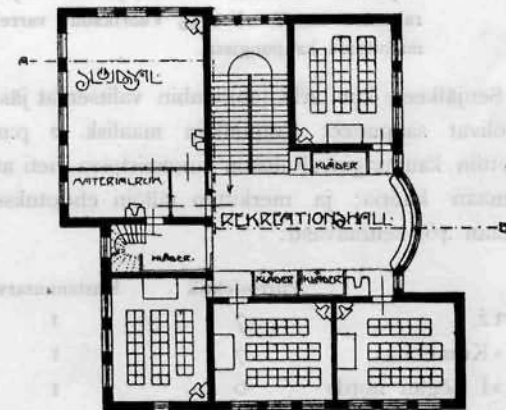
Kuvat 21—25. I palkinto. Gylden & Ullberg.



Kuva 23. I kerros.



Kuva 24. II kerros.



Kuva 25. III kerros.

N:o 10 Sol 47 § 1 kohdan nojalla.

N:o 13 Plus 92 § 2 kohdan nojalla.

N:o 14 Vasa saman §:n nojalla.

N:o 20 π lähinnä allamainittavan §:n nojalla.

N:o 22 XX 106 § 1 kohdan noj.

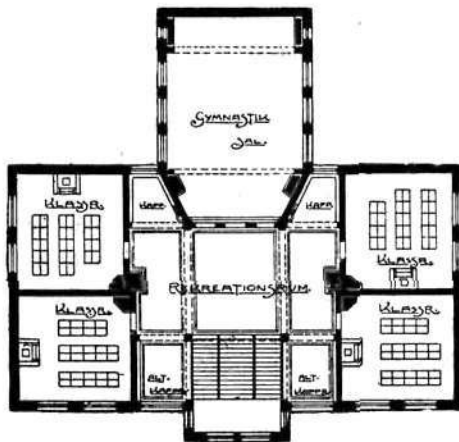
N:o 24 Soleis 47 § 1 kohdan noj. Alternatiivi pysyy.

N:o 25 37 v. 47 § 1 kohdan noj.

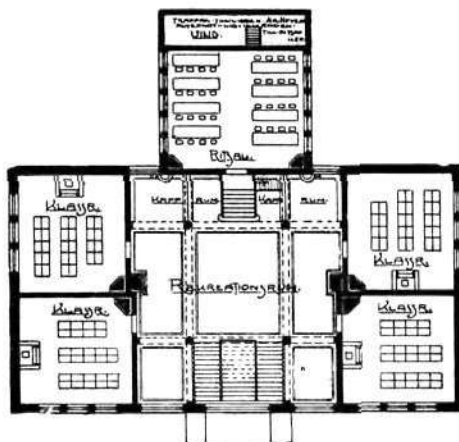
N:o 26 Drummelpeetter 47 § 1 kohdan noj.



Kuva 26. I kerros.



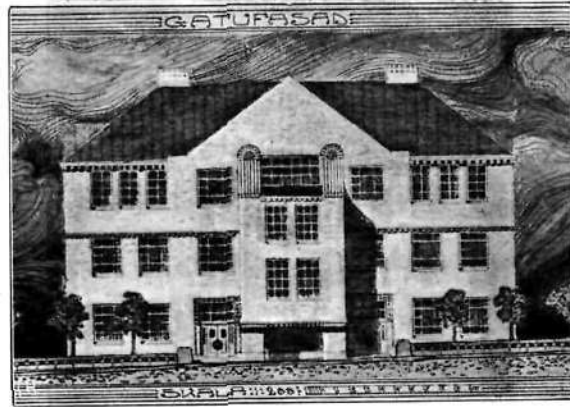
Kuva 27. II kerros.



Kuva 28. III kerros.

N:o 28 Kvarnen. Pääehdotus hyljätään 47 §, niin myös alternatiivi I nojalla, mutta kilpailuun otetaan niin pääehdotuksessa kuin alternatiivissakin pilkuttetut pienennykset.

N:o 29 »Blätt och hvitt» 41 § ja 92 § 2 kohdan noj. sekä koska kustannukset rakennuksen rakentamisesta nousisivat liian korkeiksi.



Kuva 29.

N:o 30 Ljus 41 ja 47 §§:n muk. sekä kustannusten liian suuruuden takia.

N:o 36 »ZT» 106 § 2 kohdan muk.

N:o 37 Uno Cygnaeus saman §:n noj.

N:o 38 Gustaf Wasa samasta syystä.

N:o 40 A 47 § 1 kohdan noj.

N:o 42, alternatiivi: 92 § 2 kohdan noj.

N:o 43 Bok 47 § 1 kohdan noj.

N:o 47 Penal 106 § 2 kohdan noj.

Maaliskuun 5 p:nä. Verratessa toisiinsa kilpailuun hyväksytyt luonnoksia on lautakunta tarkasti harkiten eri ehdotusten keskinäisiä vikoja ja ansioita sekä ottaen huomioon määräykset 5:nessä kohdassa rakennuskilpailu-lautakuntien omaksumassa työjärjestystavassa päättänyt jakaa nämät ehdotukset kahteen luokkaan, alempaan ja ylempään. Toimitetun äänestyksen perustalla ovat tällöin seuraavat allaolevalla tavalla arvostellut ehdotukset lasketut alempaan luokkaan, nimittäin:

N:o 1 12. Käytävän järjestely ei ole miellyttävä sekä korridoori muutenkin on epätydyttävästi valaistu, veistosali on liian pieni ja fasadi kuiva.

N:o 2 Komet. Halli ensi kerroksessa on pimeä, porras hajanainen asemansa kautta, halli ja yksi luokahuone ylimmässä kerroksessa vain 43,68 m² sekä veistosali vain n. 70 m².

N:o 3 I högan Nord. Porras on pidettävä liian kapeana ja konstikkaana, odotushuoneet ovat



Kuva 30.

Kuvat 26—30. II Palkinto Karl Lindahl.



Kuva 31.

pieniä, vahtimestarin huoneet ja piirustussali huonosti valaistut, sisäänkäytävä kahteen luokkahuoneeseen ensimmäisessä ja toisessa kerroksessa epämuikava ja fasadi ruma.

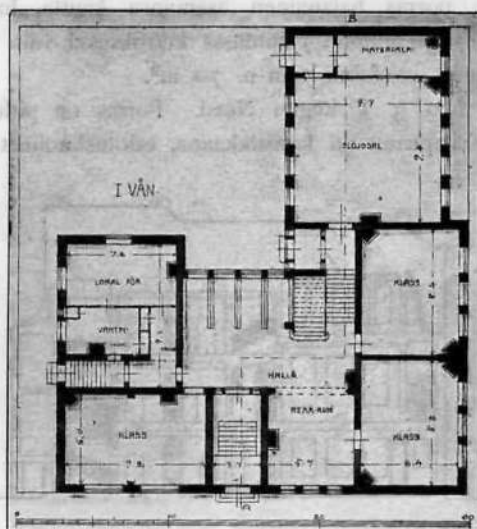
N:o 4 Nestor. Tätä ehdotusta vastaan huomautetaan, että odotushuone ensi kerroksessa on riittämättömästi valaistu ja pohjoseen päin, porras sopimattomasti sovitettu ja fasadit kuivasti käsiteltyjä.

N:o 27 Joe. Sisäänkäytävä takapihalta johtaan sopimaton, odotushuoneet huonosti valaistuja ja luonnos liian kallis.

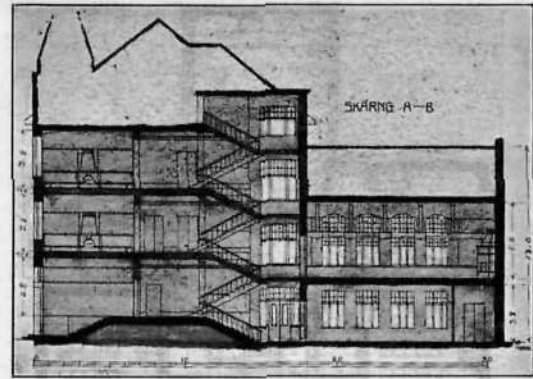
N:o 28 Kvarken. Pienennykset pääehdotuksesta ja muunnoksesta II. Tässä odotushuoneet pienet ja epäedullisesti valaistut sekä fasadit miellyttämättömät.

N:o 31 Kullervo. Odotushuoneet ja veistosali huonosti valaistut.

Lähemmin tarkastettaessa korkeampaan luokkaan otettuja luonnoksia, jaettiin nämät suuremman arvosteluvarmuuden saavuttamiseksi ylempään ja



Kuva 32.



Kuva 33. Kuvat 31—33. Nimimerkki »Nord»in luonnos.

alempaan luokkaan; ja vietiin jälkimmäiseen allamainituista syistä ehdotukset:

N:o 5 Sirius. Odotushuone ensi kerroksessa on mitätön ja huonosti valaistu, porras rikkoo hallin, se kun on sovitettu hallin keskukseen.

N:o 7 »Vasa stad». Halli ei ole hyvin valaistu ensi kerroksessa sekä on lävitsejohtavana huoneena vestibyylin ja portaan välillä.

N:o 12 Discreto. Veistosali on riittämättömästi valaistu ja odotushuone kolmannessa kerroksessa pieni, jotapaitsi fasadit eivät vaikuta miellyttävästi.

N:o 15 Olof. Luokkahuoneet ovat hyvin neliömäisiä sekä siis sopimattomia, sisäänkäytävästä puuttuu vestibyyli, tilaa on mennyt liaksi suureen portaaseen ja fasadi on katsottava vähemmän onnistuneeksi.

N:o 18 Kim. Piirustussali liian pieni ja veistohuone huonosti valaistu. Kouluun ei ole muuta sisäänkäytävää kuin palokujasta.

N:o 19 Första Mars. Pääporras on ahtaasti odotushuoneeseen vievässä käytävässä ja ehdotus noussee yli 150,000 markan.

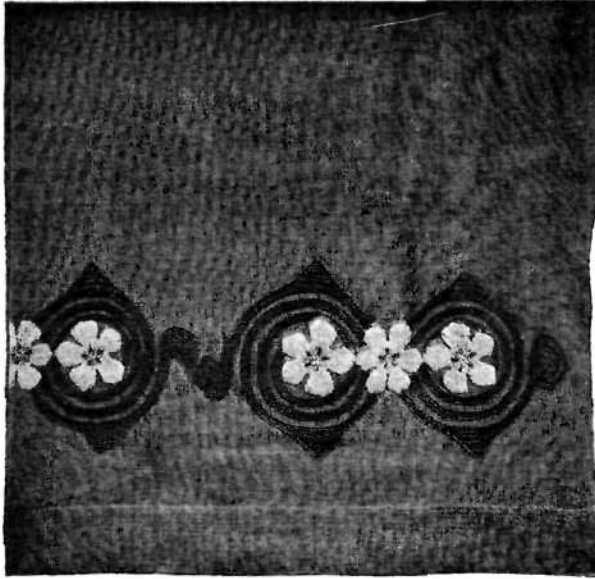
N:o 33 Saima. Fasadia vastaan huomautetaan, että se ei ole onnistunut. Sisäänkäytävä kouluun on vain palokujassa. Odotushuoneet ensimmäisessä ja kolmannessa kerroksessa ovat epäedullisesti valaistut.

N:o 35 555. Odotushuoneet eivät ole muotoonsa eikä valaistukseen nähden täydesti tyydyttäviä.

N:o 41 Mazuyama. Fasadi on meikäläisiin oloihin nähden vaikeasti aikaansaatuva, kouluun päästään vain palokujasta, pääporras on liian kaukana sisäänkäytävästä ja odotushuone ensi kerroksessa kadottaa täten varsinaisen tehtävänsä.

N:o 46 Nord II. Ehdotusta pidetään yleensä ansiokkaana, mutta kokonai-uudessaan se ei ole arkkitehtuunisesti kyvin tutkittu.

Seulomisen jälkeen näin jällelle jääneissä ehdotuksissa, joilla on huomattu olevan suurimmat an-



Kuva 34.

Osa tarjoilupöytälinaa. S. Vikström.
Liinalangalla veralle. Hinta 10: 50.

siot niin asetteluunsa tontille kuin pohjamuotoonsa nähden, on kumminkin lautakunnan mielestä vikoja, jotka tässä alla lyhyesti esitettäköön.

N:o 23 ♀. Paitsi että ehdotus ylimalkaan ja varsinkin sen toinen kerros katsottiin onnistuneeksi, on palkintolautakunta kumminkin tahtonut ehdotusta vastaan huomauttaa: että opettajien sekä makki että eteinen ovat pimeät, että käytävä kaikkiin vuorikadun puoleisiin luokkahuoneisiin on vähemmän hyvin sovitettu; että molemmat suuret pukemahuoneet ensi kerroksessa ovat tarpeettomia ja olisi yhdistämällä ne voitu saada tarvittava odotushuone; sekä että käytävä voimistelusaliiin vaikuttaa haetulta.

N:o 24 Soleis, muunnosehdotus. Porrashuoneeseen on uhrattu tarpeettoman suuri tila. Ainut ehdotukseen otettu odotussali on riittämätön tarkotukseensa. Vähemmin tärkeinä huomautuksina ansaitsee mainita pääfasadin keskikohdalla olevien luokkahuoneiden suhteet sekä kahden ensi kerroksessa sijaitsevan pukemahuoneen järjestys, jotka ovat yhteisiä kaikille, muoto, jommoinen lautakunnan mielestä ei ole tarpeeksi tarkotuksenmukainen kansakouluille.

N:o 32 1906. Odotushuoneet saavat pääasiallisimman valonsa pohjosesta sekä ovat muotoonsa nähden vähemmän hyvin onnistuneet. Opettajahuone on toisessa kerroksessa ja eteiseltä puuttuu suorainen valo. Vähemmin soveliaana järjestelynä mainittakoon, että yhdellä luokkahuoneella on sisäänkäytävänsä pääkäytävässä.

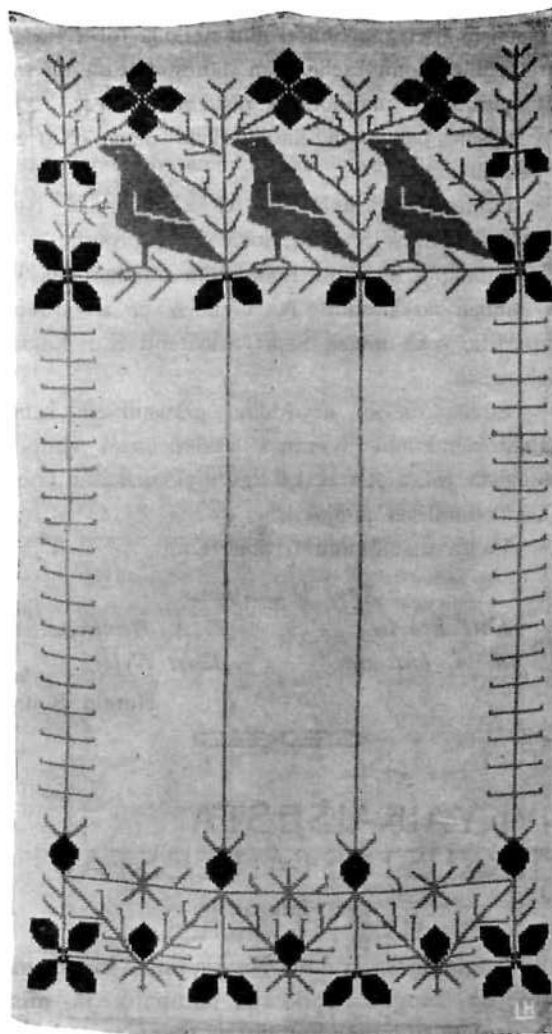
N:o 44 Nord. Palkintolautakunta tahtoo ehdotusta vastaan muistuttaa, että opettajahuone on sovitettu toiseen kerrokseen; että lännessä olevan toisen kerroksen luokkahuoneen suhteet eivät ole

tyyydyttäviä; sekä lopuksi, että odotushuoneet tuntuvat ahtailta.

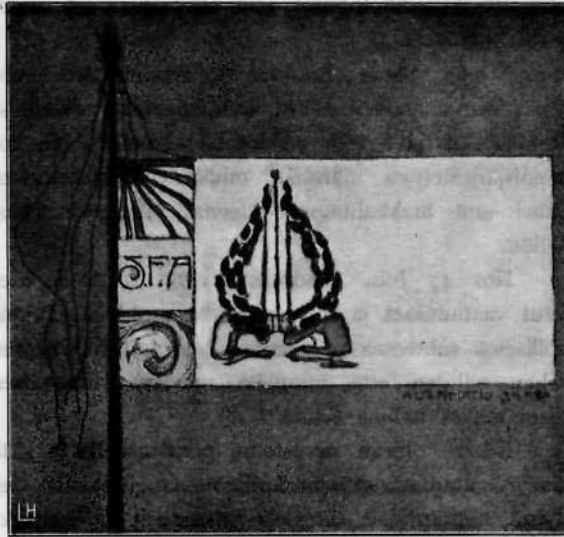
N:o 45 Sepia. Ehdotus on symmetrisen muotonsa kautta sangen hyvin komponeerattu rakennuspaikkaan nähden eikä palkintolautakunnalla ole kokonaisjärjestelyyn nähden mitään muistutettavaa, paitsi että luokkahuoneet yleensä lähenevät liiaksi neliötä.

N:o 47 Job. Ehdotus täyttää korkealle asetetut vaatimukset ja on muisto luonnoksista käytännöllisessä suhteessa helpoimmin suoritettava, eritoten siihen nähden että huoneita rajoittaa suhteellisen pieni määrä kylmiä seinä.

Edellä olevan arvostelun perustuksella ja sitte kun kustannusehdotukset korkeimpaan luokkaan viedyistä ehdotuksista oli vielä tarkastetut ja ehdotukset huolellisesti tutkitut ja verratut, päätti lautakunta ottaen huomioon 7 kohdan ennenmainitussa työjärjestyksessä, missä kumminkin on huomattava että lautakunnan kaksi arkkitehtia ovat saaneet oikeuden antaa kaksinkertaisen pistemäärän muiden jäsenten rinnalla, äänestettäessä suljetuilla lipuilla antaa



Kuva 35. Akkunaverho. H. Vilenius.
Villalangalla kanavalle. Hinta 47 mk. pari.



Kuva 36.

E-Suomalaisen osakunnan lippukilpailu.

I palkinto. Arkkit. Max. Frelander. Silkkiä. Vaaleankeltainen pohja, Lyyry vihreätä ja kulta-ompelusta. Kirjaimet ruskeahkot. Nimen alla vaalean sinistä, yläpuolella ruskeahkot juovat.

ensimmäisen palkinnon nimimerkillä Job (N:o 48) varustetulle luonnokselle, joka äänestettäessä oli saanut suurimman mahdollisen pistemäärän 14;

toisen palkinnon nimimerkille Sepia (N:o 45) 4 pisteellä.

Lähinnä järjestyksessä oli nimimerkillä Nord merkitty luonnos N:o 44, joka sai 3 pistettä.

Nimiliput avattua huomattiin nimimerkkiä Job käyttäneen arkkitehdit A. Gyllén ja U. Ullberg, Viipurista, sekä nimeä Sepia arkkitehti Karl Lindahl Helsingistä.

Edellä olevan arvostelun perustuksella katsoo palkintolautakunta voitavansa yksimielisesti ehdottaa luonnosta Job asetettavaksi kysymyksenalaisen koulutalo-rakennuksen pohjaksi.

Vaasa maaliskuun 6 p:nä 1906.

Knut Wasastjerna.

Karl Ekholm.

P. A. Heinrichius.

K. A. Lassenius.

Albert Nyberg.

Harald Boucht.

NYKYAIKAISESTA PIIRRUSTUSTAITEESTA.

(Jatkoa).

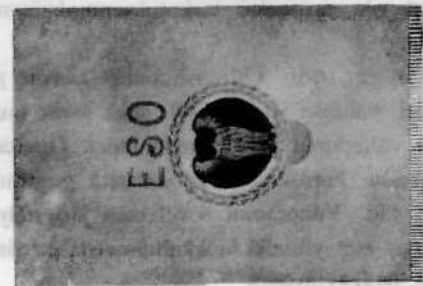
Englannissa ja Amerikassa, missä kuvittamistaito on sängen korkealla kannalla ja missä piirrustusta pidetään kunniaissa, tavataan erilaisimmat kyvyt. *Anning Bell* rakastaa solakoita pre-rafaeliittisia muotoja, *E. T. Reed* kertoilee meille

voimakkaalla historiallisella tyyllillään Washington-juttuja, *Raven Hill* kuvaa hieman kuivahkalla akateemisella tekotavallaan matkustelevan maalarin kokemuksia, *Gordon Browne* loihitti silmiemme eteen mitä suloisimman nukkemaailman, *Sullivan*, yksi parhaimpia satiirikkoja, kuvaa kuolemaa ruusujen keskellä, *Cameron* näyttää meille muutamilla henkeillä viivoilla Italian maaseutuja ja kaupunkeja, *Phil May*, jo kuollut karrikeeraja, skitseeraa parilla karakteristisella viivalla tyypillisiä katukuvia, *John Hassall*, joka plakaatti- ja friisipiirtäjänä on nerokasta tuottanut, näyttää meille täydellisesti komponeratun ruoskitsemiskohtauksen, joka on keksitty Shakespearen veijareiden henkeen.

Nykyaikaisen koulun dekoratiivinen piirre ilmenee laajalti Englannissa, ja *Wilson*'illa, *Walter Crane*'lla, *Dorothy Smyth*'illä, *Quested*'illä, *Dean*'illa, *Solon*'illa, *Brickdale*'lla, *Ball*'illa, *Fones*'illa, *King*'illä tapaamme moninaisissa stili-seerauksissa aina saman maun, nuo hennot, jäykät ihmiset, joiden on kuvitettava jotakin historiallista tapahtumaa tai kylmällä loisteliaisuudellaan oltava symbolina runoudessa. Maisemakuvittajat eivät pelkää voimakkaita sävyjä, ja *Parson*'in heinäkorjuusta (hänen julkaisussaan »Quiet Life») tai *Mortimer Menpes*'in jaapanilaisesta venekuvasta ei puutu vaikuttavia kontrasteja.

Englantilaisille omituisin jäljentämistaide on kumminkin radeeraus. Nimiä tässä taidelajissa mainitaksemme, huomattakoon ennen muita suurilla pinnoillaan ihmetyttävät *East* ja *Brangwyn*, syviä varjoja käyttävät *Goff* ja *Burridge*, mainiot maiseman etsaajat *Haden* ja *Hall* sekä suurta hengenrikkautta osoittava *Whistler*.

Ameriikkalaisiin kynäpiirtäjiin tullessamme lienee ensinnä mainittava *Edwin A. Abbey*, koska häntä pidetään mainitun maan huomattavimpana kuvittajataiteilijana. Hän on m. m. kuvittanut *Herrick*'in *Old Songs* teoksen ja *Shake-*



Kuva 37.

E-Suomalaisen osakunnan lippukilpailu.

II palkinto. Aino Keinänen. (Silkkiä; tummahkon sininen pohja, kuviassa ruskeita, harmaita värejä).

spearen näytelmiä. *Charles Dana Gibson* — Pariisissa asustava — on teoksessaan »Amerikkalaiset» luonut maansa kansallisen tyyppin, toisissa taas, kuten »Mr Pipp'in kasvatusta» mainosti esittänyt pikkuporvarillisia oloja. Hän on vanhemman »schaffreeraus» tapansa jättänyt, omaksuessaan henkevämmän viivan. Muita huomattavia tässä maassa ovat *Howard Pyle*, draamaattisena piirtäjänä, *Blum* japanilaisaiheita käyttävänä, *Pennell*, joka on myös huomattava teoreetikko, sillä hänen kirjoittamansa kirjat »Pen Drawing», »Pen Draughtsmen» ja »Modern Illustration» kuuluvat tärkeimpiin lähde-teoksiin amerikkalaisen piirustuskoulun kehityksen selittelyssä.

Tässä meidän aikamme kunniaan ja arvoon nostaman taiteen haaran kehittämisessä eivät pikkukansatkaan tahdo takapajulle jäädä ja varsinkin ovat pohjoismaiset kansat tässä suhteessa huomiota herättävällä tavalla itseänsä esille koettaneet vetää. Eihän meilläkään olla aivan vailla tämäntapaisia taitelijoita, vaikka surettavaa on, että meidän yleisöme ei vielä osaa oikein arvostella tätä uutta taidehaaraa. Tämän tähden ovat nekin meidän taitelijostamme, joiden luontainen taipumus vetäisi enimmin juuri tälle graafilliselle puolelle — ennen muita tulee tässä mieleemme Gebhard ja miksipä ei Antti Favénkin — pakotetut koettelemaan vaihtelevaa onneansa maalauksen alalla. Surettavaa on, sanoimme, yleisön ynseys tässä suhteessa, mutta yhtä surettavaa sekin että taitelijamme eivät ota itse omantunnon-asiaksi tämän vian korjaamista. Onko meillä mahdotonta saada sellaisia »Schwarz-Weiss»-näyttelyitä, joita ulkomailla on alituisen, ja joissa taitelijat panevat paitsi valmiita kynäpiirroksiaan, myöskin suurempien töittensä alkuluonnoksia j. n. e. näytteille. Pantakoon niitä Ateneumissa toimeen ja kasvatettakoon niissä yleisöä ensin käymään, pitämällä sisäänpääsymaksutkin siksi alhaisina, ettei tämä seikka puolestansa peloita poisjäämään, ja sitten niitä rakastamaan. (Jatk.)



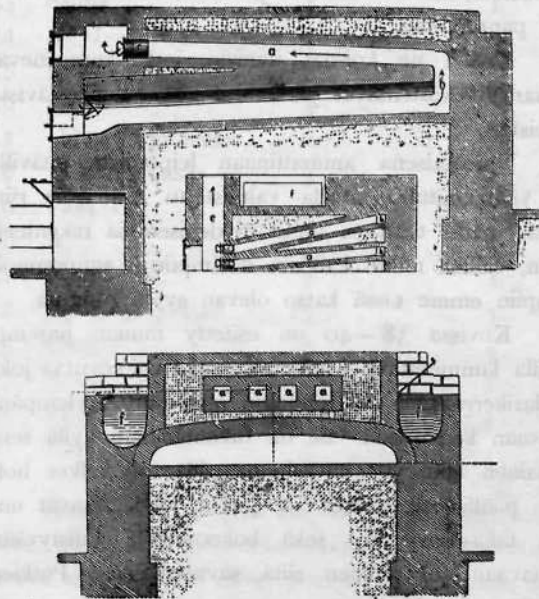
LEIVINUUNEISTA.

Vanhin leivinuuni-muoto on yleensä sentapainen, että tasanen tiilistä muurattu alusta-arina kateaan korkeammalla tai matalammalla holvilla. Lämmittäminen tapahtuu polttamalla puut tuolla arinalla, savu kulkee vanhimmissa muodoissa ulos saman suuaukon kautta, mistä putkin sisälle pannaan. Parempi ja uudenaikaisempi on sellainen missä savu kulkee uunin holvin päällisiä holveja myöten savu-putkuun. Jotta uuni säilyttäisi mahdollisimman kau-

van lämpimänsä sekä toimittaisi paistamisen tasaisesti, täytyy uunin seinämällä olla vähintään 1 1/2 kivien (45 sm:n) vahvuus ja uunin korkeuden tulee olla mahdollisimman pieni: 25 à 30 sm. — Paremman lämmityksen vuoksi arina tehdään aina hiukan perällepäin nousevaksi (1: 15), — Uunin suu on tehtävä tarpeeksi matala, jotta yläosiin pakkautuva lämpö pysyisi uunissa. Pienemmissä uuneissa käytetään mittoina 18 à 20 sm korkea ja 45 sm leveä.

Kun uuninsuu on laitettava suljettavaksi, niin tehdään siihen paksusta rautapellistä saranoilta kääntyvä luukku.

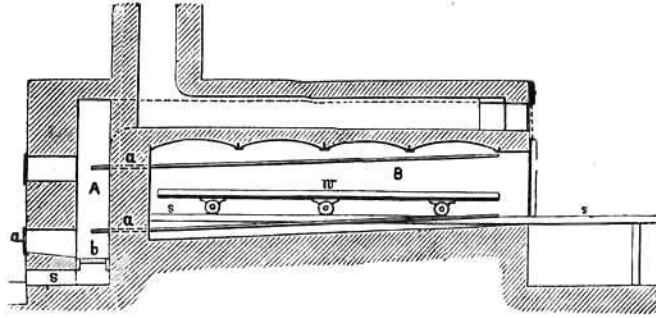
Savutorvet alkavat uunin perältä ja kulkevat holvin päällitse. Jotta lämmin kulkisi mahdollisimman leveältä holvipintaan nähden ja samalla niin kiinnikäyden siihen kuin suinkin, niin on paras tehdä noita torvia mahdollisimman monta ja hyvin matalia. Kukin niistä yhtyy joko semmoiseen savu-putkuun tai mikä parempi ensin yhteiseen putkeen, joka voidaan varustaa sulkija-pellillä, jonka kautta nämät voidaan sulkea, kun uuni on kylmiksi läm-



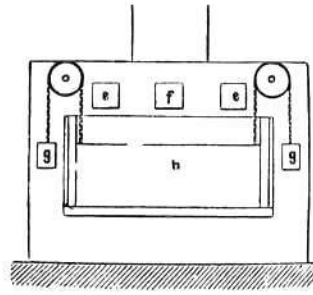
Kuvat 38—40.

mennyt. Tarpeeksi on uuni lämmennyt, kun arinalle ripoteltu jauho helposti ruskettuu (mikä tapahtuu 200—250 C^o lämmössä). Pellin alapuolelle on sitäpaitsi tehtävä nokiluukut.

Uunin pohjan pitäisi tehdä tulenkestävistä tiileistä, mutta usein tyydytään näiden puutteessa rautapalaneihin tiileihin. On parempi asettaa kaksi kerrosta lappeelleen kuin yksi kerros syrjälleen, koska täten päästään mahdollisimman pienellä saumamäärällä. Tiilimuurauksen asemesta voidaan käyttää tiilimujusta ja hyvästä savesta tehtyä sekoitusta, jota puoleksi kuivaneena pannaan uunin pohjalle niin suurina kappaleina kuin suinkin ja niin paksuina kuin tahdotaan. Kun joka palanen ensin kostutetaan vedellä ja sitten



Kuvat 41—42.



tarkoin sullotaan ja tasotetaan, niin saadaan ehyt, sileä alusta, johon sitten lopuksi sivellään ohuesti savesta, suolasta ja puuhiilestä tehtyä seko- tusta. Lämmön säilyt-

tämiseksi on arina laskettava kiven päälle pantuun hiekkakerrokseen. Kivien ja hiekkakerroksen väliin voi panna hiiliä.

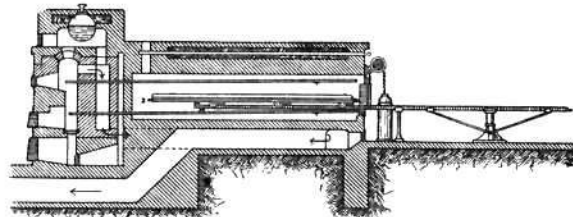
Kaikki ne kohdat uunista, jotka kuumenevat ankarasti ovattehtävät jos mahdollista tulenkestävistä tiileistä.

Varsinaisena ammattinaan leipomista pitävälle ei yllämainitulla tavalla valmistettu uuni ole riittävä; näille tehdään uunit täydellisempiä rakenteeltaan, vaikka niihin kaikkiin uusimpiin ja suuremmissimpiin emme tässä katso olevan syytä puuttua.

Kuvissa 38—40 on esitetty muuan parempi puilla lämmitettävä leivinuuni, jonka voi sovittaa joko kellarikerrokseen tai johonkin maanpintaa ylempänä olevaan kerrokseen. Se on rakenteeltaan kyllä sentapainen kuin yllä kuvasimme, sillä tuli kulkee holvin päällitse 4 putkea (a) pitkin, jotka alkavat uunin taka-osasta (b) sekä kokoontuvat yhdistyvään kanavaan (e) kulkien siitä savuputkeen. Putkien päällä on hiekkatäyte.

Palamista uunissa voidaan tarkastaa parin pienen aukon kautta, jotka ovat uunin suuta ylempänä ja varustetut suljettavilla lukuilla. Uunin molemilla pitkillä sivuilla on rautaiset astiat (f), joissa voidaan lämmittää leipomisessa tarvittavaa vettä.

Kuumalla vedellä lämmitettäviä leivinuuneja käytetään sängen paljon monien hyvien etujensa takia

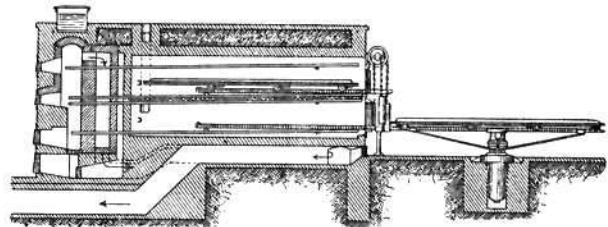


Kuva 43.

(suuri puhtaus, nopea kuumentamisen määrääminen ja lämpö määrän järjestäminen, lämmityksen helppo hoito y. m. m.). Vanhempaa rakennetta on kuvissa 41 ja 42 esittämämme. Uunin muodostaa lämmitys uuni ja paistinuuni B. Lämmön johto paistinuuniin tapahtuu 2 putkiryhmitystä myöten, joissa kummassakin on 30 yksityistä putkea (a), kuten kuumavesilämmityksessä on tavallista, jotka kulkevat läpi koko paistinuunin alkaen lämmitys uunista A. Päästänsä umpeensulatetut putket ovat puoleksi vedellä täytetyt; b on uuninluukkuun d kuuluva rosti, s tuhka-astia, johon ilmaa johtava kanava yhtyy.

Jotta lämpö tulisi paremmin käytetyksi kulkevat tulikaasut kahta sivulla sijaitsevaa kanavaa pitkin uuniholvin päällitse uunin etuosaan, yhtyvät täällä kolmanteen kanavaan ja tulevat, kulkien tätä myöten päinvastaiseen suuntaan kuin edellä, savupiippuun. Uunin aukolla h on valurautainen sulkijalevy, joka kulkee uurteita pitkin ja pysyy tasapainossa vastapainojen g—g. avulla. Leivottavien uuniinpano ja poisotto sieltä tapahtuu ratakiskoilla kulkevilla vaunuilla, joilla paistettavat ovat paistamisajan.

Parannettu kuumavesilämmityksisen paistinuunin rakenne on kuvissa 43 ja 44 esitetty, joista edellinen on yksin, jälkimäinen 2-kerroksinen. Edellä esitetyn uunin rakenteesta on tärkeimmät seikat tässä säilytetty, mutta lämmitykseen nähden on huomattava se parannus, että lämpökaasut kulkevat pitempiä matkoja, kun ne joutuvat lämmityshuoneen katonrajassa onteloon, kulkeutuvat sen ohi, alespäin painautuen, siitä uunin aitse etuosaan ja tästä päinvastaiseen suuntaan, kunnes joutuvat savujohtoon. Kun uuniin kuuluu sitäpaitsi pyörivä pöytä, jonka avulla uunin takaosan suuremmissa kuumuudessa pikemmin paistuneet voidaan kääntää etupuolelle ja muuttaa uusiksi, on siinä suuri parannus tapahtunut. Muutos tapahtuu siten, että uuninlevy, jolla paistettavat ovat, vedetään tuolle uunin edessä olevalle kääntöpöydälle ja käännetään sillä ympäri, sekä työnnetään uudelleen uuniin. Jotta pyörivää pöytää voitaisi käyttää 2-kerroksisessakin uunissa on pöydän tappi kohotettavissa. Kohottaminen tapahtuu tavallisimmin painoveden avulla, joka tulee pienestä leipomoon asetetusta painopumpusta.



Kuva 44.

KUKKIA RUOKA- PÖYDÄLLÄ.

Pöytäliimaksi soveltuu yksivärinen, juhllainen valkea oikeana perusvärinä, mistä hopea, kristalli, porsiini ja iloiset kukkien värit kauniisti ja virkistävästi esiintyvät ja samalla ovat erinomaisena silmäruokana. Esteettinen tyydytys on tärkeä osa pöytäilosta. Hienon valkosen liinan ohella, jota monet emännät varjelevat kuin hopeitaan, ovat kukat niitä, jotka katetulle pöydälle antavat sen taidekainin aateluuden. Kuten kaikissa asioissa ei tässä ole määrävänä kukkien kalleus ja harvinaisuus, vaan se tapa miten niitä käytetään. Meidän yksinkertaisimmat kotoiset kukkamme voivat viisaasti käytettynä tehdä mitä hienoimman vaikutuksen. Yksinpä halveksittu voikukka, joka koko pöydälle antaa keltaisen sävyn, voisi mennä pöytäkukasta, jolla ei vertaa. Keltaisilla kukillahan talon emäntä mielellänsä kaitaliinsa ompelee, tuolla tietämättään tunnustaen, että keltanen valkoista pöytäliinaa vastaan näyttää sangen kauniilta. Mutta näiden käyttämisessä tulee sangen suuri kyky kysymykseen. Ruiskukat ovat sangen haluttuja, mutta ne näyttävät sangen pian kultuneilta, synnyttävät ilkeitä tahroja ja harmittavan epäjärjestyksen pöydälle, mikä muuttaa niiden aikasemman miellyttävyyden päinvastaiseksi. Kerran juolahti erään taiteilijan mieleen asettaa saraheinää pieniin kuutiomaisiin lasiastioihin, jotka ollen säännöllisen matkan päässä toisistaan muodostivat rivin pöydän keskelle ja hän osui oikeaan. Nykyään saadaan tätä varten pieniä kolmijalkaisia lasiastioita, joita voi mielensä mukaan ryhmittää pitkä- tai lyhytvartisilla kukilla. Korkeat kukka- tai hedelmäjalat, jotka estävät vastapäätä istuvat näkemästä toisensa, ovat jo aikansa eläineinä tarkotukseensa sopimattomia.

Kuopion yleinen käsiteollisuusnäyttely.

Ohjeiksi niille, jotka aikovat ottaa osaa Kuopion käsiteollisuusnäyttelyyn, esitetään tässä seuraavat selitykset. Ensiksi on huomattava, että Kuopion yleinen maanviljelysnäyttely ja Kuopion yleinen käsiteollisuusnäyttely, ovat kaksi eri asiaa. Maanviljelysnäyttelyn keskuksena on Kuopiossa, käsiteollisuusnäyttelyn Helsingissä. Molemmat näyttelyt pidetään samaan aikaan, elok. 7—12 p. Käsiteollisuusnäyttelyssä pannaan näytteille

Arkkitehtuuri ja Käytännöllinen
Rakennustoimisto Penttilä
Helsingissä - Wäninäen Rantakatu 12 - Puhelin 2011

Wilh. Andsténin

Tehdas
Osakeyhtiö

Perustettu 1842



Tehdas on yhä edelleen jo ennestäänkin suurenmoiseen, erilaisia malleja olevien kakluuniensa näyttelyyn lisännyt joukon komeita ja uusi-aikaisempia malleja, jotka ovat valmistetut useiden maamme etevimpien taiteilijain ja arkkitehtien piirustusten mukaan. Rakentava yleisö alkoon sentähden jättäkö käymättä näyttelyhuoneustoissamme tehtaalla. Raitiotievaunut seisautuvat portille. Tilaukset suoritetaan heti. Hinnat kohtuulliset. Kustannusarvioita pyydetään.

Wilh. Andsténin
Tehdas Osakeyhtiö

Paraisten
Kalkkia sammutettua ja -
sammuttamatonta

sekä parhainta
muurauslaastia
Helsingissä hankkii

**Paraisten Kalkkivuori
Osakeyhtiö.**

Posti- ja sähköosoite:
Parainen eli Helsinki, 122.

Öllyjen ja Konetarpeiden sisääntuonti

Westerlund & C:o

Telef. 11 17 = HELSINKI = Telef. 11 17

Parhaimpia Kone-, Sylinteri- y. m. öljyjä. — Konsisteerirasvaa, Vaseliinia, Tärpättiä, Pakninkia, Konehihnoja, Trasselia, Nuora, Presenninkiä -

- Ulkolaisia puulajeja, liimaa -
- armatuureja, ruiskuja y. m. -

POHJOISMAIDEN OSAKEPANKKI KAUPPAA JA TEOLLISUUTTA VARTEN

Perustettu 1872. . . . Omat varat Smk. 19,500,000: --

Pääkonttori *Viipuri.*

Haarakonttorit

Talletuskorko 4 1/2 0/0.

Juoksevatilinkorko 2 1/2 0/0.

Rahanperimisiä.

Rembursseja.

Matkakreditiivejä.

Lainoja.

Helsinki

Hanko

Hamina

Heinola

Hämeenlinna

Joensuu

Jyväskylä

Kemi

Kotka

Kokkola

Kouvola

Kristinankaupunki

Kuopio

Käkisalmi

Lappeenranta

Maarianhamina

Oulu

Pori

Porvoo

Raase

Rauma

Savonlinna

Sortavala

Tampere

Turku

Uusikaupunki

Waasa

WIKLUND JA NURMINEN

ANTINKATU 36 - HELSINKI

Kaikkia rakennusalaan kuuluvia

Peltisepän töitä

tehdään sekä kaupunkiin että maaseudulle. Vesikattoja galvanoidusta ja mustasta pellistä y. m., y. m. Kaikenlaisia korjauksia ammattialalla toimitetaan. Varastosta myydään rakennustarpeita, niinkuin seinä- ja uuniventtiilejä, noki- luukkuja, ilmaklosetteja, latriiniastioita, syöksy- ja kamiinitorvia y. m., y. m.

Puhelin 13 21.

Huom! Parasta työtä, kohtuulliset hinnat!

Kansallis-Osake-Pankki

Osakepääoma 6,000,000: —. Vararahasto 2,250,000: —.

Pääkonttori:
Helsingissä.

Haarakonttoreja:

Haminassa, Oulussa,
Hangossa, Porissa,
Heinolaassa, Porvoossa,
Hämeenlinnassa, Raissa,
Iisalmissa, Raamalla,
Joensuussa, Rovaniemellä,
Jyväskylässä, Salossa,
Kajaanissa, Savonlinnassa,
Kemissä, Sortavalassa,
Kuopiossa, Tampereella,
Käkisalmissa, Turussa,
Ladessa, Vaasassa,
Mikkelissä, Yläpurissa,
Nurmeksessa,

ottaa vastaan rahoja korkoa kasvamaan talletus- tilille, talletuskontokurantille, juoksevalle tilille, säästökassatille, diskonttaa ja myy koti- ja ulkomaalla maksettavia vekseleitä, ostaa ja myy obligatsioneja ja ulkomaan rahaa, myy postilähetysvekseleitä, myöntää lainoja, kassakreditiivejä ja rembursikredittejä, ostaa kuponkeja, myy koti- ja ulkomaalla käytettäviä matkakreditiivejä ja kiertomatka- kreditiivejä, toimittaa rahainperimisiä, vekselien, velkakirjain ja laskujen nojalla sekä kantaa korkoja, jako- osia, palkkoja, eläkkeitä ja kaikenlaisia saami- sia myös ulkomailla, toimittaa matkoja ja rahalähetyksiä koti- ja ul- komaalla myös sähköteitse, toimittaa osakkeiden, obligatsioiden ja muiden arvopapereiden ostoa ja myyntiä. Toimia voi pankille antaa myös kirjeen kautta.

Helsingin Uusi Tapettitehdas

Omistaja W. Salvén

Unionink. 32.

Suurin valikoima koti- ja ulko-
maalaisia

Tapetteja - Reunuksia - Frii-
sejä - Rullakartiineja - Li-
noleumia tunnetusti halpoi-
hin hintoihin.

Erityisliike uutuuksia varten.
Näytteitä ilmaiseksi.

Th. Wulff Paperi- ja Piirustus- tarpeiden kauppa

Helsingissä . Pohjois-Esplanaadinkatu 43 .

Kaikenlaatuista :ma Piirustustarpeita

halvimpiin hintoihin.

Tampereen Rakennuskonttori

myy halvimmalla

Kalkkia, sammutettua ja sammuttamaton.

Sementtiä, Lomma, Danmark ja Quinstorp.

Tulenkestäviä tiiliä ja savea.

Ikkunalasia, Tapettia, pingopaperia ja pahvia.

Maalitarpeita ja Värnissoja.

Rakennustarpeita ja Työkaluja.

Konetarpeita ja Öljyä.

Rautatiekiskoja ja I-rautoja.

KOTITAIDE

käsittää nykyään myöskin sen mitä Rakentaja on ennen sisältänyt. Paitsi kotien sisustusta ja taideteollisuutta sisältyy siten sen ohjelmaan myöskin ulko-arkkitehtuuri eli rakennustaide yleensä ja niinhän hyvin sen käytännöllinen kuin puhtaasti taiteellinenkin puoli. Kodit kokonaisuudessaan löytää siis lukija Kotitaiteen palstoilta. Maalaus- ja kuvanveisto — mikäli niissä kuvastuu dekoratiivinen, koteja koristeleva tarkoituksiperä — ovat vuonna 1906 uutuuksia Kotitaiteessa. Kotitaide pyrkii näinollen olemaan niinhän ammattimiehen: rakentajan, puusepän y. m. kuin yleisönkin lehtenä. Se ilmestyy keran kuussa eli 12-numeroisena ja vähintään 35 liitekuvan seuraamana. Kukin numero tulee olemaan runsaasti kuvitettu ja noin 2 painoarkin kokoinen. **Kotitaide on erikoisesti tilattavana ja on sen tilaushinta 9 m:kaa.**

KOTITAIDETTA voi myös tilata Teollisuuslehden yhteydessä ja on sen tilaushinta silloin:

S. T.-LEHT Kotitaide-, Sähkö- ja Voima- ja Seppo-osastoinen ja kaikilla erikoiskvaliiteilla varustettuna (joita on vähintään 55 kpl.) . . . 1/1 v. 16 mk., 1/2 v. 8 mk.

S. T.-LEHTI Kotitaide-osaston seuraamana (vähintään 35 kpl. kuvallitteita) . . . 12 mk.

maatouskäsintöitä, kotiteollisuutta, kouluveistoa sekä taideteollisuutta, mikäli se koskee kotiteollisuuteen. Niinkään kuuluu näyttelyyn työskenteleviä ryhmiä, työkalu-, raaka-aine-, malli- ja piirustusnäytteitä sekä vielä, mikäli mahdollista, tietopuolisia selityksiä ja graafillisia kuvauksia käsiteollisuuden kannasta.

Näyttelyyn ovat oikeutetut osaa otamaan maanviljelysseurat, erinäiset yhdistykset, koulut sekä yksityiset henkilöt. Näyttelyyn ei oteta ammattilaisten eikä tehtailijoiden tuotteita. Maanviljelysseurat toimivat kukin piirissään näyttelyn hyväksi. Ne antavat ilmoituskäyttöä ja ohjeita ja on niiden puoleen käännettävä neuvojen tarpeessa. Niille ovat täytetyt ilmoituskäyttöä lähetettävät. Mitä ilmoituskäyttöä täyttämiseen tulee, huomattakoon tarkoin

1) että paksulle paperille (kartongille) painetut ilmoituslaput ovat tarkoitettuja sekä aineksiksi näyttelyn luetteloa varten, että kiinnitettäväksi näyttelyleppäntuun esineeseen, antamaan tarkempia tietoja sekä esineestä että sen tekijästä.

2) Jokaista näyttelyesineiden lajia varten on kirjoitettava kaksi ilmoituslappua, joista toinen on lähetettävä sille maanviljelysseuralle, jonka alueella näyttelypanija asuu ennen kesäkuun 1 päivää, ja toinen näyttelytavarain mukana Kuopioon.

3) Kyselykaavat ovat kahta lajia: toiset ovat näyttelypanijoita varten toiset koskevat käsiteollisuuden tilaa yleensä asianomaisen maanviljelysseuran alueella. Edellisten haarojen suhteen huomattakoon, että olisi erittäin suotavaa, että jokaisesta henkilöstä, joka Kuopiossa käsiteollisuuden tuotteita panee näyttelylle, annettaisiin niin tarkkoja tietoja kuin suinkin.

Ohjelmia, ilmoituslappuja ja kyselykaavoja sekä muita ohjeita voidaan myös saada näyttelyn komisariolta, arkkitehti Armas Lindgreniltä, jonka osote on Ateneum, Helsinki.

**Käsiteollisuusnäyttelyn
keskustoimikunta.**

Eteläsuomalaisen osakunnan lippukilpailussa, josta tulokset julkaisemme tässä numerossa, sai ensimmäisen palkinnon arkkitehti Max Freländer ja toi-

sen palkinnon neiti Aino Keinänen. Aiheen valinta oli täysin vapaa, paitsi että oli Uudenmaan vaakunaa varottava käytäntästä.

Haagin rauhanpalatsi-kilpailussa, johonka meikäläisistä arkkitehteista Eliel Saarinen sai erikoisen kutsun ottaa osaa, on nyt tulos julaistu. Kilpailuun oli jätetty, kuten arvata sopikin, 217 luonnosta. Palkintolautakunta, johon Carnegie-lahjoitusrahaston puheenjohtajan van *Karneckin* ohella kuuluivat herrat *Colclutt* Lontoosta, *Cuypers* Roermondista, *von Ihne* Berliinistä, *König* Wienistä, *Nénot* Pariisista ja *Ware* Miltonista (U. S. Mass.), antoi ensimmäisen palkinnon 12,000 florinia ranskal. *L. M. Cordonnierille* Lillestä, toisen 9,000 fl. ranskal. *A. Marcelille* Parisista, kolmannen 7,000 fl. saksal. *Franz Wendlille* Charlottenburgista, neljännen 5,000 fl. itävaltal. *Otto Wagnerille* Wienistä ja kaksi 3,000 fl. palkintoa, toisen amerikkalaiselle *Howard Greenleyille*, (apulainen *H. S. Qlin*) New Yorkista ja toisen saksalaiselle *Franz Schwechtenille* Berliinistä.

KOMITEAT.

Teollisuuskoulujen opetuksen järjestäminen. Antamaan lausuntoa ja tekemään ehdotusta teollisuuskoulujen ja niiden ammattiosastojen uudelleenjärjestämiseksi, tarkoituksella että näiden koulujen oppilaille valmistettaisiin tilaisuus saamaan perusteelliset tiedot koulujen oppiaineissa, sekä antamaan lausunto ja mahdollista ehdotusta kysymyksestä, joka koskee teknillisten keskuskoulujen perustamista maahamme ja tekemään kustannusarvioita mainittujen uudistusten suhteen, on senatti asettanut komitean, jonka jäseniksi on kutsuttu: insinööri vapaaherra K. E. Palmén, puheenjohtajana, insinööri K. Appelberg, U. Albrecht, A. Huikari, B. Vuolle, arkkitehti J. Stenbäck ja rehtori H. M. J. Relander.

Muuan lähettäjä on pyytänyt meitä huomauttamaan siitä petytyksestä, minkä useat ovat tunteet sen johdosta, että hallitus, asettaessaan yllämainitun komitean, ei siihen ole jäseniksi kutsunut teollisuuskoulujen eptisiä oppilaita.



K. Lindrothin
Koriste- ja Rakennus-
takeittentehdas

Helsinki Tel. 24 95.

Valmistaa takorautatarpeita
niinkuin kattokoristeita,
porraskäytävä- ja veran-
da-aitoja, porttia, paloti-
kapuita sekä kaikkia I-sen
luokan sepänliikkeeseen kuu-
luvia töitä, esim. Takorau-
taisia hautaaitoja ja ristiä,
puutarha-aitoja, kynttilä-
kruunuja y. m.



Rakentajat huom.! ∞ ∞ ∞ ∞ Rakentajat huom.!

Hyviä rakennustarpeita:

vasoja, parruja, birsiä, riukuja, lankkuja,
lautoja, telinelankkuja, halkoja y. m. myy

Niilo Ahlgren

Helsingissä, Vilhonkatu 7, Puhelin 37 56.



Häkli Lallukka ja Kumpp.

Omistaja **Juho Lallukka.**
Tukkukauppa Wiipurissa

suositaa muitten tavarainsa ohella
todellisesti
hyvää

Teetä,

ota on saatavana kaikissa hyvin
varustetuissa kaupapuodeissa.

Jokainen käärye on varustettu vieressä olevalla lefmalla
a tavaramerkillä sekä sisältää tutkimuslöödöistuksen. . .

Huomautamme, että meidän teekääryeemme
ovat täysipainoisia



JULIUS TALLBERG.

VARASTO, UUDENAIKAISIA HUONEKALUHELOJA

KULLATTUA KUPARIA, MESSINKIÄ, NIKKELIÄ Y. M

ERI MALLEJA PIIRUSTUSTEN MUKAAN TOIMITETAAN MITÄ PIKIMMIN
TEHTAALTA

ERILAATUISIA HUONEKALULUKKOJA

ROKKALAN HYVÄKSI TUNNETTUA PEILILASIA MÄÄ-
RÄTYISSÄ SUURUUKSISSA SUORAAN TEHTAALTA

KARL SLOTTE, Stukkaus ja Maalarinliike

Sähköos.: Slottes
Puhelin 39 10 - -

∞ ∞ ∞ ∞
Kalkkimaalausta - - -
Korkokuvamaalausta
y. m.
Koristelua - - - ∞ ∞ ∞ ∞

Erityisala:
Italialainen stukkaus
Al' Fresco-Sgrafito -
Al' Secco - - - - - ∞ ∞ ∞ ∞

∞ ∞ ∞ ∞
Lyijylasimo - - - -
Lasinsyövytystä - - -
ja
Kylttimaalausta - - - ∞ ∞ ∞ ∞



Sähköosote:
Rautakauppa

ITÄ HEIKINKATU 3

Haarakauppa Hämeenkatu 2 A. Puhelin 194.

Puhelimet:
Konttori 1868
Myymälä 256

Suuri tukku- ja vähittäismyynti varasto:

RAKENNUSAINEITA:

TIILIÄ, SAVEA ja KALKKIA
SEMENTTIÄ, useaa lajia
RAUTAA, » »
RAUTAPALKKIA ja RATA-
KISKOJA
ASFALTTIHUOPAA, ASFALT-
TILAKKAA
ROHTIMIA ja TURVEPEH-
KUA
NAULOJA ja RUUVEJA
UUNILUUKKUJA ja SAVU-
PELTIA
RAUTA, KUPARI ja MESSIN-
KILEVYJÄ
PINKOPAHVIA ja PAPERIA
VOILOKKA
AKKUNALASIA
AKKUNA- ja OVIHELOJA
RAITIOTIETARPEITA y. m.

**HIENOCAKEITA, TYÖ-
JA TALOUSKALUJA:**

SAKSIA ja TASKUVEITSIÄ
VUOLU- ja PARTAVEITSIÄ
PÖYTÄVEITSIÄ ja HAARU-
KOITA
LUUSTIMIA ja SILITYSRAU-
TOJA
KIRJOITUSTELINEITÄ
Hienoja ja uudenaikaisia TA-
LOUSKALUJA, nikkelistä, ku-
parista, messingistä ja raudasta,
TYÖKALUJA: Sepille, konetyö-
miehille, kivityömiehille, puuse-
pille, muurareille, uunintekijöille
y. m. käsityöläisille.
MAANVILJELYS TYÖKALUJA
y. m.

**MAALIAINEITA JA
ÖLJYJÄ:**

PUNA- ja KELTAMULTAA
SINKKIVALKOISTA
LYIJYVALKOISTA
SINNUBERIA, ULTRAMARII-
NIA y. m. y. m.
LAKKAA ja PULITUURIA
KONEÖLJYÄ
SILINTERIÖLJYÄ
VASELIINIA
VERNISSAA
TÄRPÄTTIÄ ja TERVAA
PUUNÖLJYÄ
BENZINIÄ
LIINÖLJYÄ y. m. MAALIAI-
NEITA ja KONEÖLJYÄ.

Tilattaessa toimitetaan kaikenlaisia koneita puuseppä- y. m. tehtaita, työpajoja ja työmaita varten.

Liike täyttää kaikissa suhteissa hyvin järjestetyn rauta- ja rakennusainekaupan vaatimukset.

HELSEINGIN RAKENNUSAINEKKAUPPA OSAKEYHTIÖ on rakennusmestarien ja muiden tavarain kuluttajain perustama ja niin ollen laatuansa ensimmäinen maassamme. Sen voitosta nauttii ostaja mitä suurimman hyödyn. — Jokaiselle ostajalle on siis edullista olla osakkaana tässä keskinäisessä, osuuskaupan luontoisessa liikkeessä. Osakkaaksi haluavat voivat kääntyä yhtiön konttorin puoleen I. Heikink. 3. Helsinki.