

KOTITAIDE



HUONESISUSTURKIA
RAKENNUSTAIIDETTA
MAALAUSTA JA KUVAN-
* * * VEISTOA * * *
TAIDETEOLLISUUTTA



5:s vuosikerta
VI * 1906.

VASTAAVA TOIMITTAJA:
VILHO PENTTILÄ.

Apuna:
JALMARI KEKKONEN.
ym. ym

Toimituspaikka: Vladimirink. 7.
Auki 10-2. * Puhelin 644. * Posti-
osoite: Suomen Teollisuuslehden
KOTITAIDE. * Tilaushinta 9
markkaa. * Ilmestyy 12 numeroa
vuodessa vähintään 35 kuvallitteen
seuraamana.

SISÄLLYS: KIRJOITUKSIA: YHTÄ JA TOISTA ASUMUKSIEMME KAUNISTAMISESTA (JATK. EDELL. NUM.). — KÄYNTI DRESDENIN TAIDETEOLLISUUSNÄYTTELYSSÄ. A. T. — MUUAN UUSI TAIDEOPETUSTAPA. — HIUKAN PUUTARHA-ARKKITEHTUURISTA (JATK. EDELL. NUM.). — KAUPUNKIEN LAAJENTAMINEN. — KOTKAN SUOMAL. YHTEISKOULUN UUSI TALO. VILHO PENTTILÄ.

KUVIA: KIRJ. KUULUVIA: 10 KUVAA KOTKAN SUOMAL. YHTEISKOULUSTA. — 9 KUVAA KIRJOITUKSEEN: MUUAN TAIDEOPETUSTAPA. — 24 KUVAA KIRJOITUKSEEN: HIUKAN PUUTARHA-ARKKITEHTUURISTA. — **KIRJ. KUULUMATTOMIA:** 5 KUVAA TAIDETEOLLISUUSYHDISTYKSEN TAIDETEOLLISUSARPAJAISSA. —

KUVALIITTEITÄ: KAKSOISLIITE XV—XVI: SÄNKYKAMARIN KALUSTO. ARKKIT. ARMAS LINDGREN. — RUOKAILUHUONEEN KALUSTO. ARKKIT. VALTER THOMÉ. (MOLEMMAT PÄÄVOITTOJA TAIDETEOLLISUUSYHDISTYKSEN TAIDEARPAJAISSA)





Rakentajat huom.!

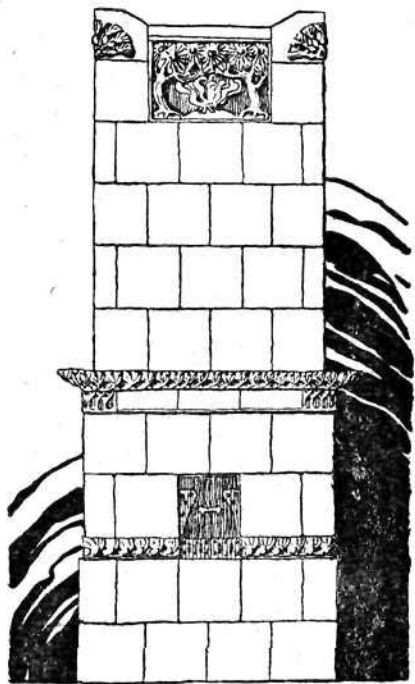
Hyviä rakennustarpeita:

vasoja, parruja, hirsiiä, riukuja, lankkuja.

lautoja, telinelankkuja, halkoja y. m. myy

Niilo Ahlgren

Helsingissä, Vilhonkatu 5, Dubelin 37 56.



Turun Kaakeli-Tehdas

myy halvimmalla aivan uusmallisia kotimaisten arkkitehtien piirustusten mukaan valmistettuja uunia sekä saleja että ruokasaleja ja jokapäiväishuoneita varten.

Näyttelyvarasto
Helsingissä,
Iso Roobertinkatu 25.

Rautakauppa Osakeyhtiö Tampereella

Kuvastinlasia, halvalla

Huonekaluja, uusikuosisia

Puusepäntyökaluja parasta tekoa

y. m. y. m.

JULIUS TALLBERG.

VARASTO UUDENAIKAISIA HUONEKALUHELOJA

KULLATTUA KUPARIA, MESSINKIÄ, NIKKELIÄ Y. M.

ERI MALLEJA PIIRUSTUSTEN MUKAAN TOIMITETAAN MITÄPIKIMMIN TEHTAALTA

ERILAATUISIA HUONEKALULUKKOJA

ROKKALAN HYVÄKSI TUNNETTUA PEILILASIA MÄÄRÄTYISSÄ SUURUUKSISSA SUORAAN TEHTAALTA

K. Lindroth'in Koriste- ja Rakennustakeittentehdas

Helsinki. Tel. 24 95.

Valmistaa takorautatarpeita niinkuin kattokoristeita, porraskäytävä- ja veranda-aitoja, porttia, palotikapuita sekä kaikkia I-sen luokan sepänliikkeeseen kuuluvia töitä, esim. Takorautaisia hautaaitoja ja ristiä, puutarha-aitoja, kynttiläkruunuja y. m.



A. B. VESIJOHDTOLIKE O. Y.

Tel. 3818 - - (Johtaja Ins. J. HERLIN) - - Helsinki



Toimittaa kaikkia
VESI-, VIEMÄRI- JA LÄMPÖJOHTOJA
Myypi varastosta
TORVIA, TORVENOSIA, HANOJA PUMPPUJA
y. m., y. m.



Stuurin valikoima koti- ja ulkomaalaisia
Tapetteja - Reunuksia - Frii-sejä - Rullakartiineja - Li-nofeumia tunnetusti halpoihin hintoihin.
Erityisliike uutuuksia varten. Näytteitä ilmaiseksi.

Helsingin Uusi

Tapettitehdas

Omistaja W. Salvén

Unionink. 32.



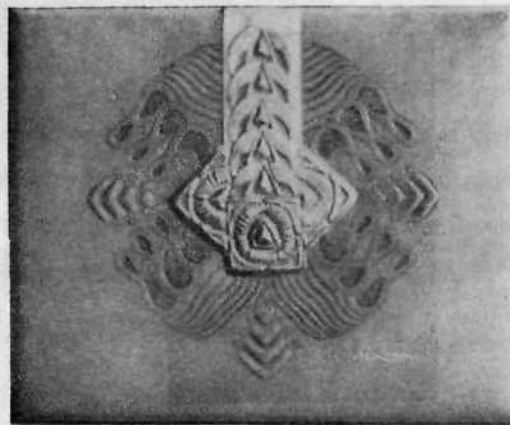
Kuva 1. TAIDETEOLLISUUSYHDISTYKSEN
TAIDETEOLLISUUSARPAJAISET.

PORSLIINI- JA KERAMIKKIESINEITÄ

YHTÄ JA TOISTA ASUMUKSIEMME KAUNISTAMISESTA.

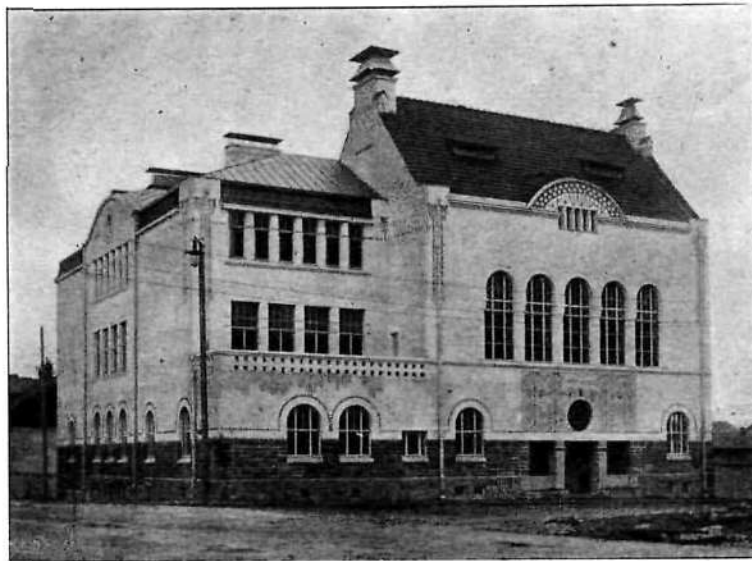
Helpompaa tässä tietysti on vanhan muuttaminen kuin uuden positiivisen luominen. Ja ennen muuta on tämä niille vaikeata, jotka nyt avuttomina, kun heiltä on vanha taikamuoto poisotettu, eivät omin neuvoinensa kykene mitään aikaansaamaan. Auttajana tässä tullenee Englanti, missä lämmönantaja, kamiini, on huoneen keskipiste sohvalla sijasta ja tosiaankin ystävällinen loimu, joka suloa ja lämpöä jakaa ympärilleen, tämä vilkas elementti sopii itsekkäättömässä hyvydessään paremmin siksi kuin kahden arvokkaan vanhan naisen

(jatkoa edell. numeroon).
kivettyneet kasvot. Siinä tapauksessa, että kamiini on huoneen pitkän seinän keskellä, niinkuin sohvalla oli, on ryhmittely edullisempaa. Kunniapaikat kamiinin sivuissa eivät näytä niin vaativan mahtavilta ja armollisilta, ja siten voi piiri helpommin suurentua ja pienentyä, kun sohvalla kasvannainen, suuri pöytä ei ole tiellä. Mutta yksi vika on tälläkin ryhmittelyllä. Huoneen nurkat jäävät tuollaisiksi elottomiksi paikoiksi, joihin ei mennä istuske-



Kuva 2—4. Taideteoll. yhd. arpajaiset.

NAHKAPLASTIIKkaa.

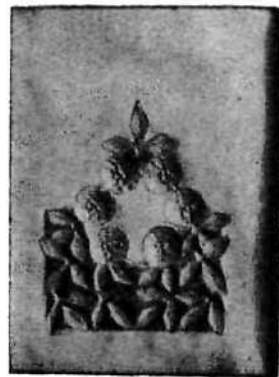


Kuva 6. KOTKAN SUOMAL. YHTEISKOULU. Arkk. V. Penttilä.
(Usko Nyström-Petreljus-Penttilä).

lemaan. — Toinen tällainen vapaampi huonekalujen ryhmittely on se, joka englantilaisten »drawing room»eissa tavataan. Tosin tässä suuressa huoneessa on kamiinilla tärkeä sijansa, mutta sen lisäksi on sivupuolissa ja kulmissa omia itsenäisiä osastoja, joissa pöytä, milloin taas joku suurempi istuin on keskipisteinä. Mahdollisuus muodostaa erillisiä ryhmiä, mutta niin, että ne kumminkin muodostavat yhteen kuuluvan, on hauskan seurustelun ihanne. Mutta tämän edellytyksenä on myös, että huonetta yleisesti käytetään, ellei ja jos sitä vain muutamina vuoden päivinä tarvitaan, niin tulee se suurilukuisellekin perheelle helposti kolkoksi ja epäkodikkaaksi, sekä erottaa sen sijaan, kun sen pitäisi yhdistää perheen jäsenet. »Drawing rooms»-järjestelmä soveltuu tämän tähden ehkä parhaiten maataloissa, missä vallitsee lukuisampi, vapaampi seurustelu naapurien kesken.

(jatk.)

en



Kuva 5 Taideteoll. yhd., NAHKA-
arpajaiset, PLASTIIKKA.

KÄYNTI DRESDENIN TAIDETEOLLISUUS- NÄYTTELYSSÄ.

Kun kerran olin jaksanut kiivetä tuonne ylös vuoristoon 700 mtr. korkeuteen, niin hätäkös oli pyöriä alaspäin 40 kmtr pituista alamäkeä. Niinpä saavuin Dresdeniin. Tämän Elbe-kaupungin monista merkillisyyksistä puhumatta luon vain pikaisen katsauksen siellä olevaan näyttelyyn: »Dritte Deutsche Kunstgewerbeausstellung». Suuri tilava Ausstellungspark on varattu näyttelyä varten. Vaikkakin näyttely on vasta alulla (²²/₆), on kävijöitä jo yli 50,000. Paljo taideteollisuutta on, kuten luonnollistakin Saksassa. — Mikäpä sieltä joukosta sitte enimmäin miellyttäisi,

kun kaikki on kaunista. — Ompa erittäin hauska lukusalin sisusta, samalla myös yksinkertainen. On huoneustoja jos mitä lajia: eteisiä, asuinhuoneita, hotellihuoneita, laivan sisustoja y. m.



Kuva 7. Kotkan suomal. yhteiskoulu. V. Penttilä.
(Usko Nyström-Petreljus-Penttilä).

Uutuutena, hauskana uutuutena, meillä Suomessa vähemmän tavallisia, ovat koulujen, kokoushuoneiden ja kirkkojen sisustat. Kaikki esiintyy pienimpiin yksityis-seikkoihin asti taiteellisena; hiilihangosta aina lampunkannattajaan asti. — Huonekaluihin kuuluvia ovat myös soittokoneet, pianot y. m. Tähän asti ovat ne jotenkin itsepintaisesti pitäneet kiinni siitä rakkaasta renessanssista ja mustasta väristä. Täällä niitä näkee mitä erilaisempia, niin muodon kuin värin puolesta. Kauniita ovatkin. Niiden kalteus kumminkin estänee laajemmalle levenemisen.

Väriä on jos mitä lajia. Jäljennetystä pähkinäpuun väristä voi kuitenkin sanoa, että se sopii taideteollisuuteen samoin kuin ruuniavina sunnuntaihouduksi. Värjämisessä (petsaamisessa) ovat saksalaiset mestareita. Esim. niin kaunista hopeanharmaata väriä, kuin tässä näyttelyssä, sitä harvoin näkee. Sitä voi todella ihailla. Käytännöllistä, myöskaunista, on mustaksi värjätty ja himmeäksi vahattu tammi.

Ala, jossa meillä ollaan jäljellä, oli leikkikaluteollisuus. Niitä oli myös runsaat kokoelmat. Saksalaismammoja ne kovin huvittivat, eikä syyttä: niissä oli sekä kauneutta, että käytännöllisyyttä. Ei kuitenkaan kaikissa.

Suurimpia osastoja näyttelyssä on kirjapaino-ala, varsinkin Leipzigiä.

Monta muuta alaa sivuuttamalla mainitsen vaan leipuri-työn. Se on taidetta sekin. Taiteellista leivosta kun syö, niin mahtanee se pakostakin kasvattaa taiteellista henkeä. En kumminkaan tullut maistaneeksi, oliko se maukkaampaa kuin tavallinen »limppu».

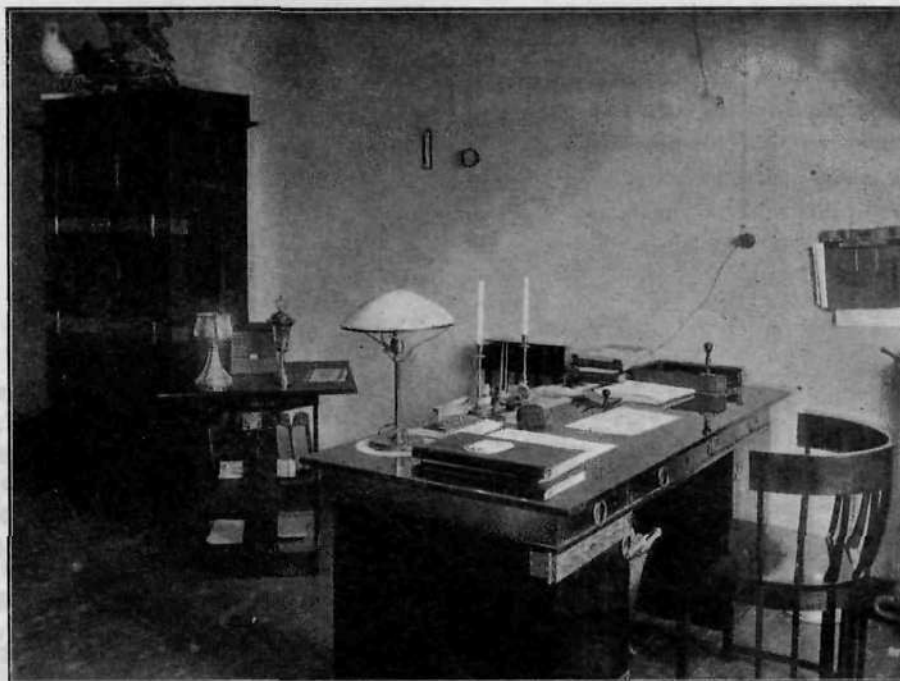
Sievosissa, omissa eri osastoissaan olivat taide-teollisuuskoulut edustettu. — Niitä lieneekin Saksassa suuri paljous. Niinpä eräässä virastossa, joka lienee ollut vaan Saksia varten, luin 47 eri nimeä yksistään korkeampia kouluja. — Pääasiallisin huomattava niissä on se, että useampi koulu edustaa vaan yksinomaan jotain erikois-alaa. Opetus saadaan siten mitä parhaiten keskittää omaan aineeseensa. Suuri huomio on pantu siihen, että esitettävä mah-



Kuva 8. KOTKAN SUOMAL. YHTEISKOULU. Arkk. V. Penttilä, OPETTAJAINHUONEESTA. (Usko Nyström-Petrelus-Penttilä).

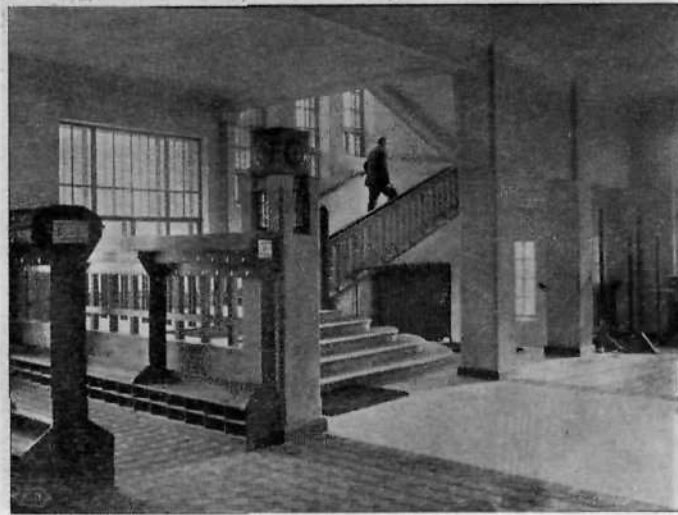
dollisimman selvästi astuu näkyviin. Esim. piirrustukset olivat liimattu vahvalle pahville, varustetut saranoilla tai kehyksillä ja messinki kahvoilla, joten niitä oli mukava liikutella.

Yleensä läpi näyttelyn on perusteellinen selvitys eri ammateista ja valmistus-tavoista. Niinpä pitsinnyplääjää, joka tyynynsä ääressä nappuloitaan heittelee, pysähtyy moni ihmettelemään, eikä voi silmin seurata sormien liikettä ja nappulain kulkua. Suomalaiselle tämä ei aivan outoa ole; yhtä näppärsormisia pitsinnyplääjiä on meilläkin. — Toisaalla savenvalaja pyöränsä ääressä sorvaa savesta mitä kauneimpia muotoja. — On myös käynnissä lasinbiojan tahko. — Hiljakseen pyörii medaljonkien kaiverruskoneet. — Eräs kone painaa kultakirjai-



Kuva 9. KOTKAN SUOMAL. YHTEISKOULU. REHTORINKANSLIASTA.

ARKKIT. VILHO PENTTILÄ. (Usko Nyström-Petrelus-Penttilä).



Kuva 10. KOTKAN SUOMAL. YHTEISKOULU. Arkk. V. Penttilä, VIRKISTYSHUONEESTA. (Usko Nyström-Petreljus-Penttilä).

misiä kortteja. — Ompa kokonainen huonekalutehdas käynnissä. Huvittavaa on seurata esineen kulkua, kun se laudaksi sahattuna kulkee eri koneiden läpi ympäri huoneen ja valmiina liimattavaksi tulee takaisin. Mukava on tuommoinen pölytön työpaja. Pölyä nimittäin ei juuri huomattavasti ole. Jokaisen koneen päällä on jonkunlainen torvi, joka imee pölyt ja roskat — ties mihin. Tämän työpajan, sekä oman erikoisen näyttelyn on järjestänyt »Dresdener Werkstätten ja Handwerkskunst», joka lienee parhaimpia täällä mitä käytännöllisyyteen ja samalla taiteeseen tulee.

Mainitsematta en myös voi heittää näyttelyssä olevaa mallikylää. Siihen on järjestetty useampia eri suuruisia taloja sisustoiheen. Huoneiden sisustus, enimmäkseen sinisen vihreätä, on kyllä kodikasta ja sievää, samoin talouskalusto. Kylmältä tuntuu sen sijaan suomalaisesta muutamissa alakerran huoneissaoleva suuri punasista tiileistä tehty lattia.

Mitä näin pikimmältä käynniltä voi päätätä, tekisi mieleni sanoa, että saksalainen taide on mel-

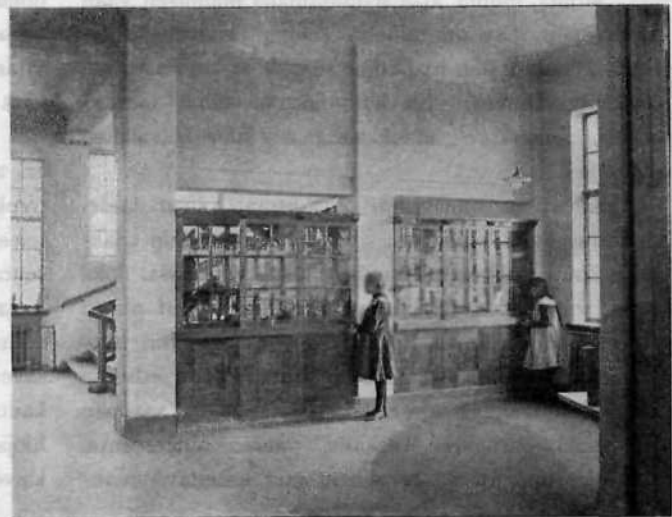
keimpä yksinkertaista, mitä muotoihin tulee. Huonekalutyylissä tapaa hyvin paljo tasaisia, sileitä suorakulmaisia pintoja, kepeitä muotoja. Paksuja, jykeviä pylväitä ja suuria osia jommoisia suomalaisissa uusissa huoneiden sisustuksissa näkee on harvoin saksalaisissa. Samoin koristeet pysyvät vaan enemmän pelkkänä koristeena.

Mitään kokonaiskuvaa tästä näyttelystä en ole yrittänyt luoda, ainaostaan seikkoja, jotka ovat enimmäkseen silmään pistäneet, olen esittänyt.

Dresden 28/8 06

A. T.

era



Kuva 11. KOTKAN SUOMAL. YHTEISKOULU. Arkk. V. Penttilä, VIRKISTYSHUONEESTA. (Usko Nyström-Petreljus-Penttilä).

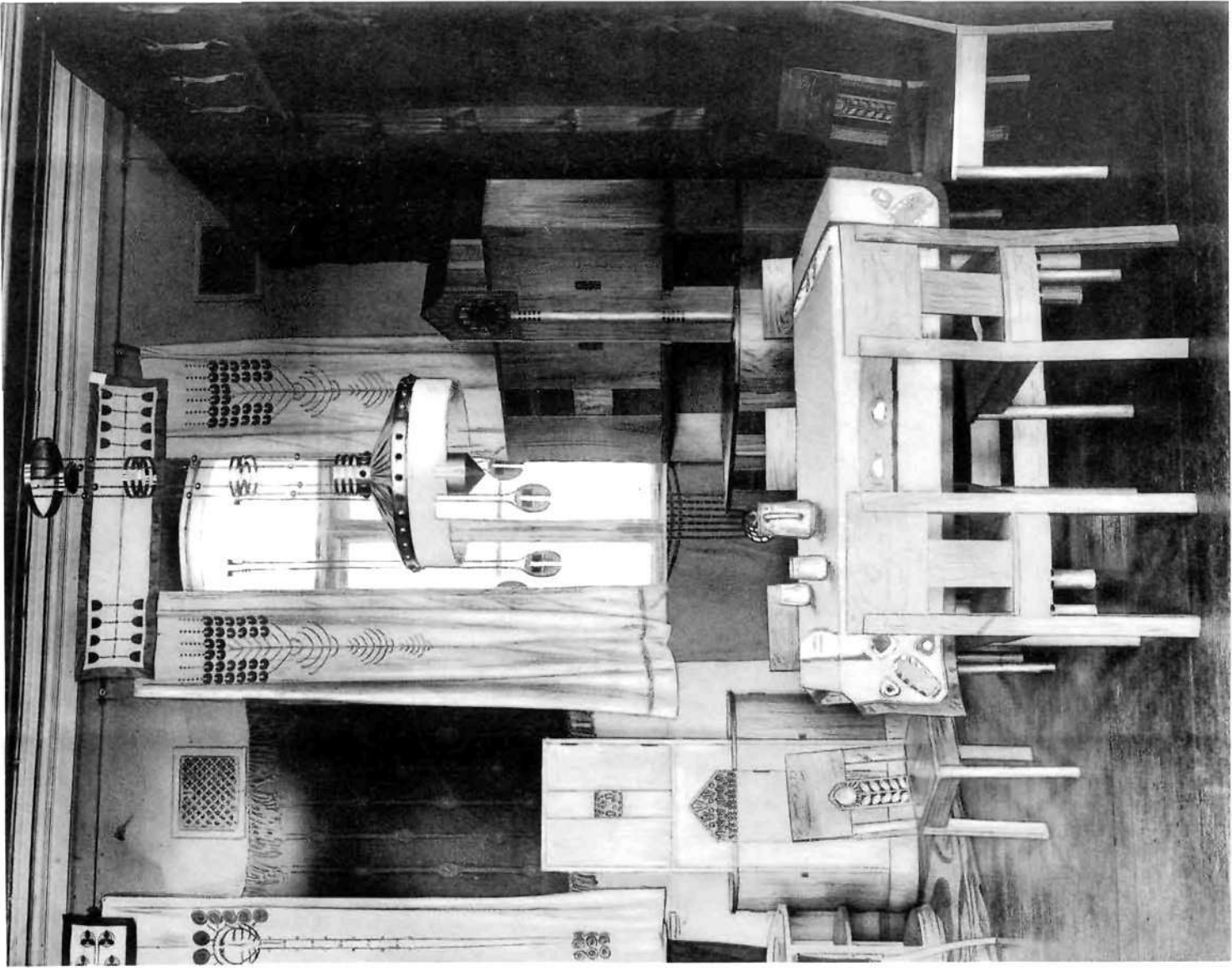


Kuva 12.



Sänkykamarin kalusto.
(Päävoitto Taideteollisuusyhdistyksen taideteollisuus-
arpajaisissa).

Arkkitt. Armas Lindgren.



Ruokailuhuoneen kalusto.
(Taideteollisuusyhdistyksen taideteollisuusarpajaisissa).

Arkkitt. Valter Thomé.

KOTTAIDE VI — 1906.
Kaksoislite XV—XVI.



Kuva 13. Värillisestä paperista leikattu kuvakirja-kuva.

MUUAN UUSI TAIDE- OPETUSTAPA.

Mistään taiteeseen kasvattamisesta meidän kouluissamme ei voi puhua, sillä aniharvat ovat vielä ne koulumme, joissa piirrustuksenkaan opetus tyydyttää alkeellisia vaatimuksia, puhumattakaan kouluista, joiden lukujärjestyksissä ei tälle ole suotu ainoatakaan tuntia (klassilliset lyseomme). Suuret sivistysmaat ovat sentään jo älynneet, että ei pelkästä kuolleilla kielillä ja mennehillä ravitsemisesta ole täysi tyydytys nykyajan hengelle, vaan että olevia oloja, luontoa ja taidetta sen täytyy oppia täysin tajuaan. Piirrustuksella ja monella muunlaisella taideymmärrystä kehittäväällä opilla on näiden kouluohjelmissä mitä tärkein sija. Ja ennen muuta on näin laita Englannissa ja Amerikassa, joiden maiden metodeja muut maat pyrkivät harrastuksissaan noudattamaan. Mutta tavataan sitä sentään itsenäisiä ja ominutakeisia pyrkimyksiä muissakin maissa, ja

yhdestä tällaisesta ilmiöstä Itävallassa ja sen pääkaupungissa Wienissä sallittakoon meidän tässä lyhyesti esittää »Hohe Warte»-taidelehden mukaan.

On mainitussa kaupungissa koulu: »Kunstschule für Frauen und Mädchen» (taidekoulu rouville ja tytöille), jota taidemaalari Adolf Böhm johtaa, ja jossa opetusmetodi on hieman tavallisten taidekoulujen metoodista poikkeava. Liittämämme



Kuva 16.

Puupiirros.

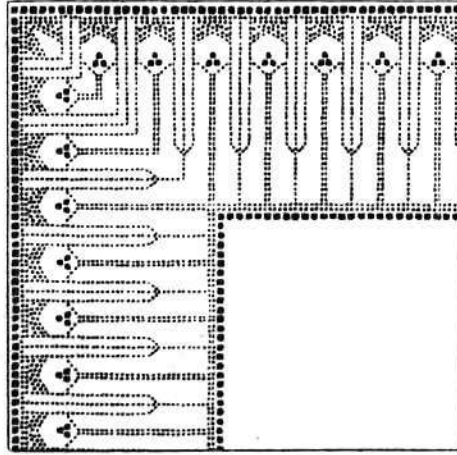
kuvat ovat nuorten tyttösten töitä, useat tuloksia hyvinkin lyhyestä oppiajasta, ja mitä suurimmassa määrässä itsenäisiä. Böhm nimittäin antaa oppilastensa vapaasti kehittyä, itsenäisyyden ja itseluot-



Kuvat 14—15.

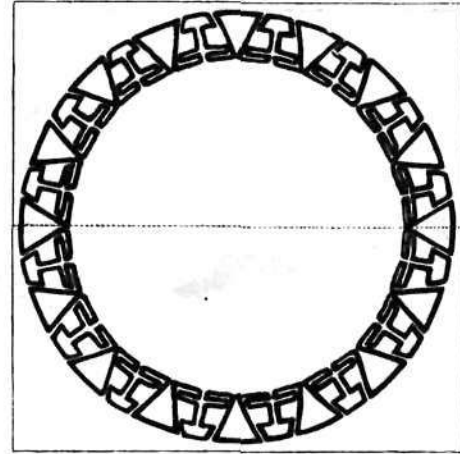


Schablon-leikkauksia.



Kuva 17.

Lankatyö.



Kuva 18.

Lankatyö.

tavaisuuden henkeä hän heissä pyrkii kasvattamaan. Opettajan neuvot vain oikeasta muutokäsittämisestä, työaineen ja tekotavan johtavista ominaisuuksista ohjaavat ja korjaavat oppilaan työtä. Päämääränä ei ole jonkinlaisen pettävän kätevyuden kehittäminen, vaan oikea käsittäminen. Koulun hengelle kuvaavaa on, että prof. Böhm ei pane arvoa oppilaita ottaesaan näiden taiteelliselle esikasvatukselle. Täydesti kehittymättömät, jotka eivät ole saaneet mitään piirustus- ja piirustuksen opetusta, ovat kiitollisimmat ainekset. Useampiviikkonen koetusaika riittää näyttämään, onko taipumuksia vai ei. Mitään ei pöntätä mekaanisesti, vaan ituna löytyvää kehitetään. Kaikilla opetusasteilla käytetään elävästä mallista piirtämistä. Ihminen on mittana Klingerin mukaan: »Kaikilla, mitä taiteellista luodaan plastiikan tai taide-teollisuuden, maalauksen ja rakennustaiteen alalla on joka osassaan mitä kiintein yhteys ihmisruumiin kanssa. Lautasen muoto tai kapitäälin ovat proportionsiset ihmisruumiiseen». Alusta lähtien, ennen elävästä mallista piirtämistä ja sen rinnalla alkaa työaineella työskentely.

Alottelija, joka ei kykene piirtämällä mielikuvaansa ilmituomaan, koettaa sen ilmaista muilla osaamillansa keinoilla. Hän leikkelee värillisestä paperista mielikuvansa näkyviin (kuva 13). Myöhemmällä kehitysasteellaan hän leikkaa schablooneja; viehättävät lapsikirjakuvitukset kuvissa 14 ja 15 ovat näin syntyneet, joissa tekotavan pilkukas omituisuus vaikuttaa ihastuttavasti. Näistä on askel lyhyt plakaattiluonnoksiin (kuva 12).

Laajan työskentelykentän työaineilla tarjoavat

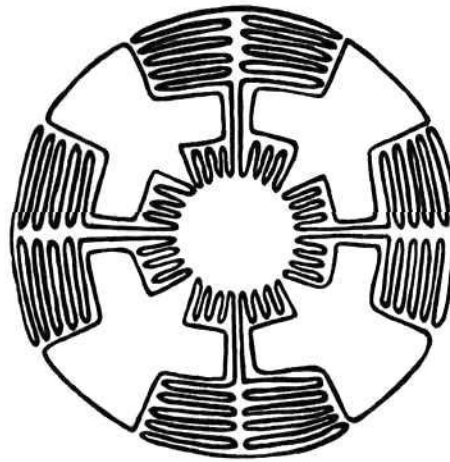
naisten käsityöt. Koristavat ajatukset ovat aineen, materiaalin luonteesta saadut. Niin ovat esim. lankatekniikkaluonnokset kuvissa 17, 18 ja 19 langan pehmeän taipuisan luonnon mukaiset; sitä teknillistä periaatetta on noudatettu, että langat eivät saa kulkea ristiin toistensa yli, vaan katkeavat ja uudelleen alkavat vasta sitten, kun se muuttuu toiseksi väriksi. Kuvassa 20 on esimerkki ompelutekniikan alalta

se on n. k. neulamaalauksia; ollen erinomaisen kuvaava tämän taidetavan todellisesta karakterististä, joka eroaa niistä neulamaalaukseksi nimitetyistä ompeluksista, jotka pyrkivät matkimaan öljymaalauksia ja ovat usein osaksi maalattujakin. Viimeinen kuva (kuva 16) näyttää meille puuleikkauksen oikean käsittämisen. Metallin, kirjansitomisen, m. m. työt kuuluvat myöskin koulun ohjelmaan.

Mitään luokkajakoa ei koulussa ole; kaikki työt tapahtuvat rinnakkain, opiskelevien taipumusten ja harrastusten mukaan; oppilaat itse saavat opetuksen määrätä. Oppiaika riippuu siis myöskin opiskelevasta itsestään.

Tämän-tapainen on koulu, tämántapainen siinä taidekasvatus. Jokaisesta ei siinä tietenkään taiteilijaa tehdä, eikä se ole tarkoituskaan, yhtä vähän kuin jokaisesta kirjoituskynän käyttäjästä ajetaan kirjailijaa. Mutta tällä vapaalla opetusmetodilla voidaan kyvyt erottaa ja lajitella ja se kait tarkoitus lie.

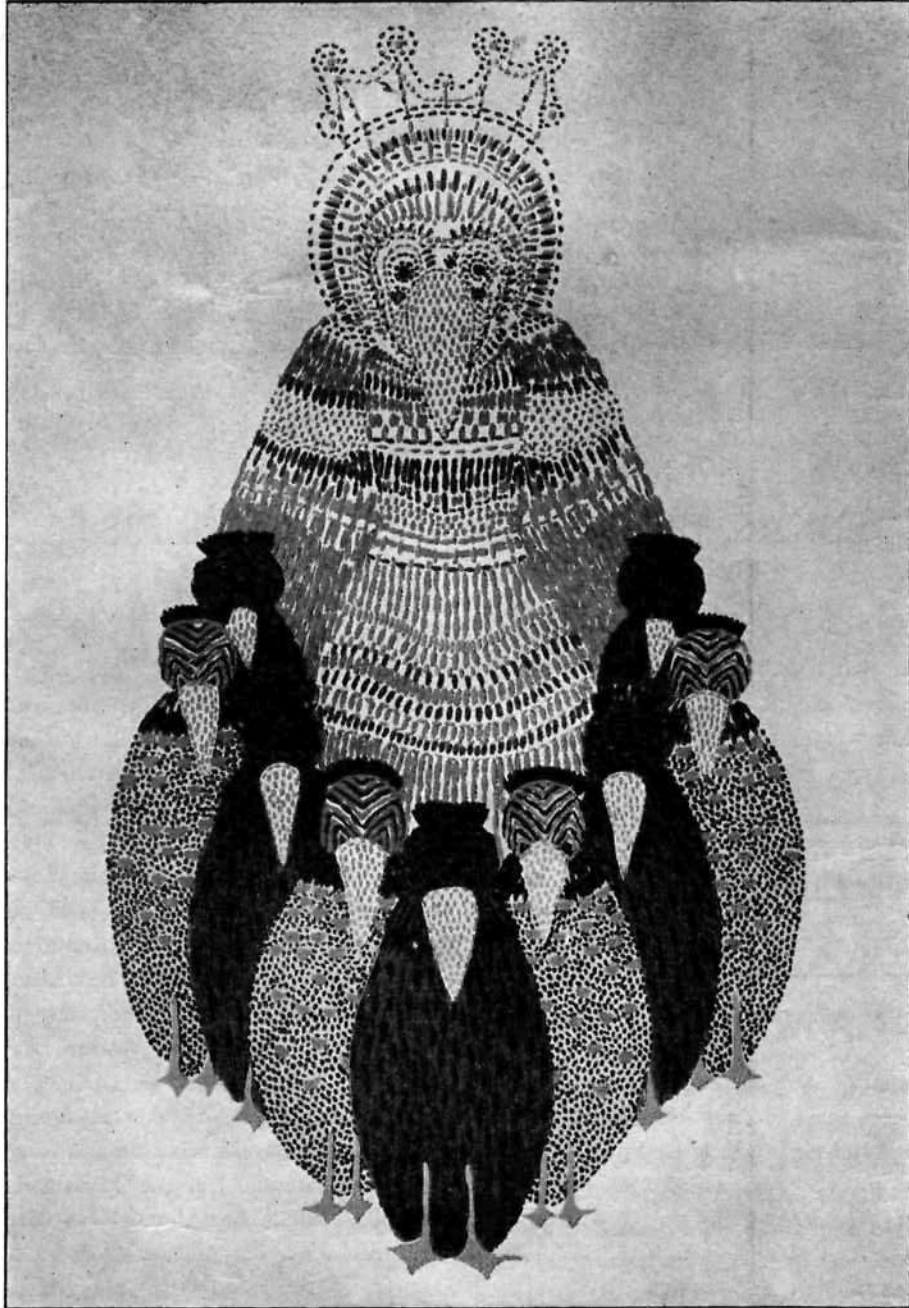
Opettajalta vaaditaan tässä paljon. Opetustapa vaatii suorastaan taiteilijan. Onnistuminen riippuu näet tässä enemmän johtajan persoonasta kuin systeemistä.



Kuva 19.

Lankatyö.





Kuva 20.

Neulamaalaus.

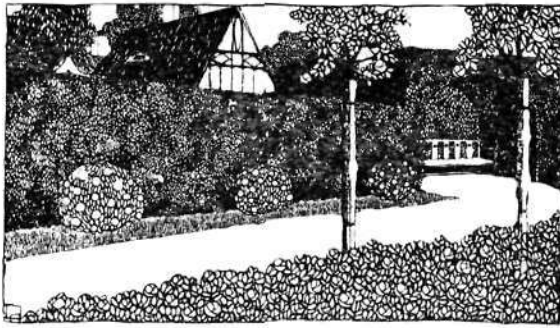


Kuva 21.

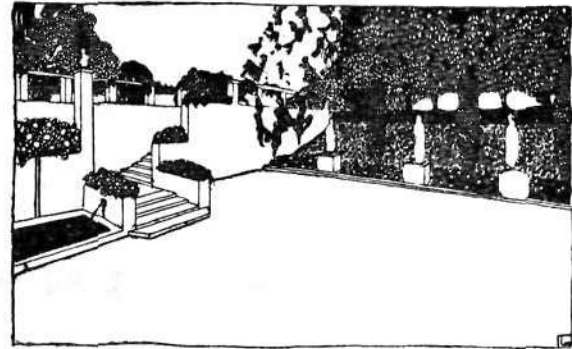
Franz Lebesch.

Olkoonpa puutarha suuri tai pieni, niin sen tulee kuitenkin kaikitenkin näyttää järjestetyltä ja rikkaalta; mutta vieraan silmiltä saa se kyllä kätkössä olla. Se älköön matkiko luonnon tarkoituksia tai tilapäisyyksiä, vaan näyttäköön semmoiselta, jommoista missään muualla ei nähdä, kuin ihmisasumuksessa.

William Morris,



Kuva 22—23.

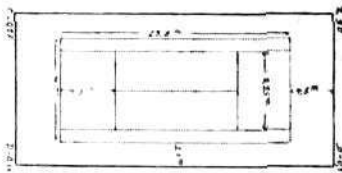


Puutarha-arkkitehti Franz Lebischin luonnoksia.

HIUKAN PUUTARHA-ARKKITEHTUURISTA.

(Jatkoa edell. numeroon).

Vaikkakin puutarha 18-vuosisadalta lähtien on kadottanut sängen paljon, melkeinpä kaiken arkkitehtuurisesta loistostaan, niin on siinä muuan uudistus tapahtunut, joka ei tosin taiteellisessa suhteessa



Kuva 24. Lawn-tennis-kenttä.

Kun puutarha on pienempi, niin tyydytään tasaseen terassiin, jolla voidaan erilaisia seurapelejä suorittaa; näistä mieluisin on krokettipeli, jota varten varataan n. 16 × 10 m suuruinen tasanen kenttä. Mutta suurempi-tyylisessä nykyaikaisessa puutarhassa on sentään »tennis»-kenttä välttämättömin.

Tätä varten varataan ehdottoman tasanen, määrätyn suuruinen ala (kuva 24). Tällaisen kentän laatiminen tapahtuu usealla eri tavalla: Englannissa käytettiin aikasemmin tasaisia ruohokenttiä, joilla »lawn»-peliä pelattiin. Toisissa paikoin taas, ja tavallisemmin laaditaan se seuraavasti: alle suuria — päälle pieniä kiviä, sitte kivisoraa ja lopuksi jyräämällä hienoa hiekkaa. Tämän pinnan tulee olla kestävä, tasanen ja kummin-kin vettä-läpäsevä eikä liian kova, jottei se pelaajia vaivaisi. Hiekkakenttiä täytyy alituisen jyrätä. Jyrä-asfaltilla on vikana liika kovuus ja valuasfaltti pehmenee taas auringon paisteessa, tullen siten käyttöön sopimattomaksi, sillä jokainen epä-

ole niin huomattava, mutta senjansiaan sitä enemmän terveydellisessä ja kulttuurisessa, tarkoitamme urheilukenttien ilmestymistä.

tasaisuus ponnahuttaa pallon aivan arvaamattomaan suuntaan, joka on pelille haitallista. Jakoviivat, jotka esittämämme kuvan mukaan vedetään, piirretään valmiseen kenttään liidulla, erityisillä pyörivillä värinauhoilla, jolloin ne ovat joka kerta uudistettavat, tahi myöskin öljyvärillä asfaltille tai hiekkalle. Upotetut puutapit joita ennen käytettiin, eivät ole suositettavia, sillä ne kohoutuvat maan pinnan laskeutuessa. Kenttä jaetaan keskeltään kahtia noin 90 sm korkealla verkolla, joka päistään kiinnitetään ja pingotetaan puusauvoilla.

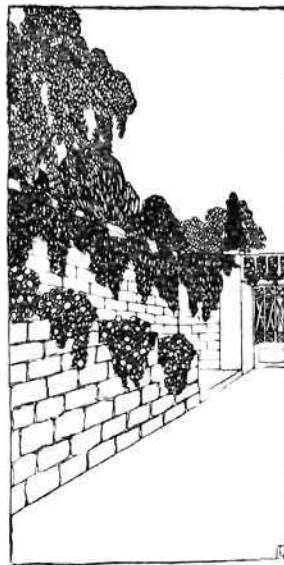
Aurinkoa ja tuulta vastaan suojaavat paikat katsojille, pukimosuojat pelaajille j. n. e. tarjoovat tilaisuuden viehättäviin rakennussuorituksiin.

Veden varrella sijaitsevan huvilan kauneimpiin sovituksiin kuuluu rannan varustaminen muureilla, portailla, venehuoneilla, uimahuoneilla j. n. e.

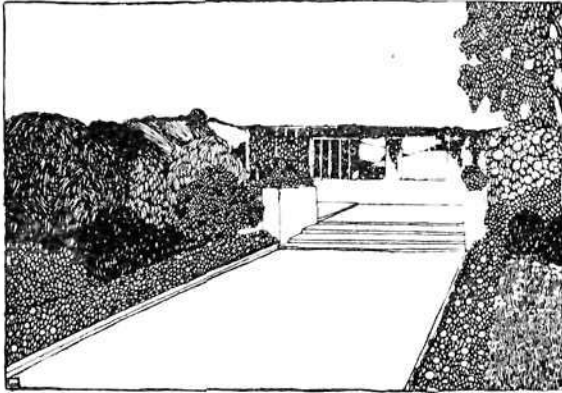
Aitauksen tarkoituksena on estää vieraita tuu-keutumasta puutarhaan, vaikkakaan ei kokonaan umpisuljettuihin pyritä. Päinvastoin on aidan näytettävä keveältä, tilapäiseltä eikä se saa näköalaa sulkea. Yleisemmin käytetään tähän puuta tai rautaa. Rakennuksen läheisyydessä tai portissa käytetään monumenttaalisempia muotoja.

Jos puutarhaa ympäröi muuri, voidaan siihen tehdä aukkoja ja varustaa nämät rautaristikolla.

Esimerkkinä esitämme tässä kuvan Würzburgin linnan puutarha-aidasta, joka barokkimuodossaan on komea (kuva 28). Muuten on meillä barokkiajalta suuri määrä esimerkkejä puutarhaporteista ja aidoista (kuva 29), muotoja, jotka aikain kuluessa ovat siirtyneet rahvaanomaisiin



Kuva 25. Franz Lebisch.



Kuva 26. Puutarha-arkkit. Franz Lebisch.

rakennustapoihin (kuva 30). Katettu veräjä, joka vanhempina aikoina oli tavallinen, tulee undelleen käytäntöön (kuvat 32 ja 33).

Uudempi makusuunta on näissäkin monta hauskaa parannusta synnyttänyt ja ihania muotoja luonut (kuvat 21, 22, 23, 25, 26, 27).

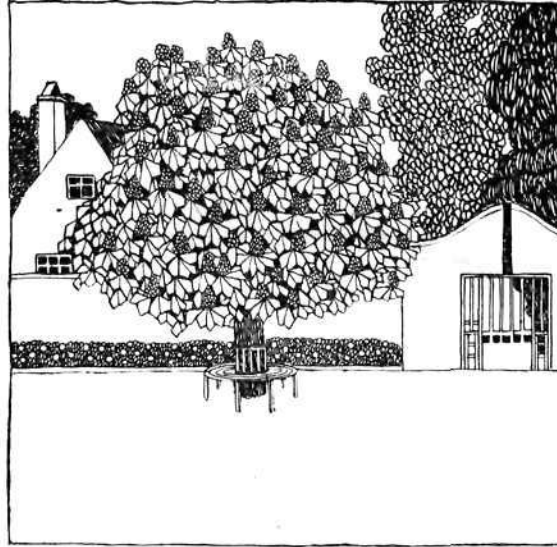
Tärkeinä osina puutarha-arkkitehtuurissa ovat lehtokujat, lehtimajat eli pergolat.



Kuva 27. Aita Würzburgin linnan puutarhassa.

Ne seuraavat pääakseleita, tarjoten suojaa aurinkoa vastaan ja suloisia viivähdyspaikkoja. Varsinaiset leivähdyspaikat sovitetaan etusijassa johonkin syrjäisempään paikkaan ja veden läheisyyteen tai niin, että siitä on hyvä näköala; viehättävä esimerkki pergolasta on Charlottenburgissa; lehvisöjen kattama paikka on varustettu pöydällä ja penkeillä, sekä bysteillä, vaaseilla ja muilla taide-esineillä koristetkokonansa antiikiseen henkeen ja runolliseen muotoon laadittuna (kuva 31). Toinen esimerkki antiikisen makuisesta pergolasta on kuvassa 34 esitetty Haagissa löytyvä; sen keskellä on suihkukaivo, lepopaikka on takaosassa, missä on puoliympyräinen penkki Hauska nykyaikainen pergola on Villa Arendtissa Feldafingissa, missä on vapaasti jäljennetty Italian maaseuduilla ja ennen muuta Caprinsaarella tavattavia motiiveja (kuva 36).

Vesipuroilla, jotka ovat tavallisimmin komponeeratut yhteen terrassin kanssa, oli ennen puu-



Kuva 27. Puutarha-arkkit. Franz Lebisch.

tarha-arkkitehtuurissa paljon suurempi osa kuin mitä niillä nykyään on. Nykyaikana tyydytään useimmiten pieneen puroseen, yhteen vesisuihkuun tai suihkulähteeseen, kun taas vanhat mestarit käyttivät mitä moninaisinta vesileikkittelyä tehdäkseen elokaammaksi puutarhan säännöllisen arkkitehtuurin. Semmoisia suurenmoisia vesidekoratiooneja, kuin esim. Casertan puistossa tai Versailles'ssa tai Wilhelmshönessä lähellä Kasselia on nähtävissä, nykyaikaan enää vähän tehdään. Baijerin kuningas Ludvig II loi vielä Linderhof-linnaansa puutarha-arkkitehtuurin suuruusaikojen arvoisen vesilaitteen (kuva 35).

Kaivot ovat milloin erikseen, milloin yhdessä terrassin kanssa. Kaivon, fontänin, ja terrassin yhdynnän tapaamme sangen onnistuneesti järjestettynä Dresdenin Zwinger'issä (kuva 37); italialaiset puistot ovat myöskin runsaasti täynnä tällaisia sovituksia, joissa nischi, syvennys, usein laajenee varsinaiseksi luolaksi.

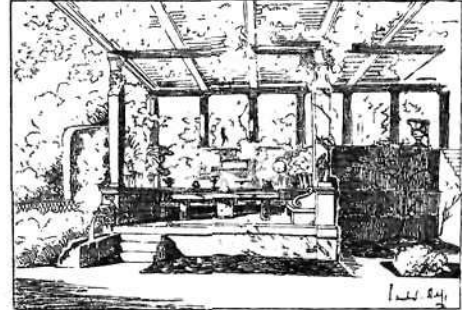
Suihkukaivoja on käytetty lukemattomilla eri



Kuva 29. Puutarhaportti Zürichissä.



Kuva 30. Portti maalaistaloon.



Kuva 31. Pergola Charlottenburgissa.

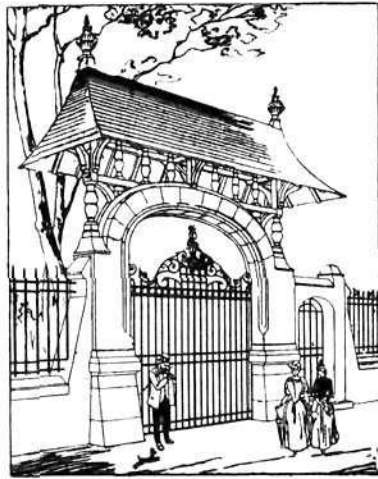
tavoilla puutarhojen kaunisteeksi. Uudemmissa sovituksista ovat kuvat 38, 39 ja 40 näytteitä.

Maan kohotessa on terrassin muodostaminen puutarha-arkkitehtuurin päätehtäviä. Terrassi tarjoaa parhaimman tilaisuuden balustraadien ja figuurien, vaasien ja paviljonkien sovittamiseen, se muodostaa onnellisen vastakohtan maiseman lainehtivaan ääri-viivaan. Tukimuureja voidaan koristellen jakaa osiin pilareilla, syvennyksillä, luolilla, portailla ja korokkeilla (kuvat 29 ja 30).

Missään ei kasvullisuus voi tulla sellaiseen ihaan yhteyteen taiteen kanssa kuin juuri terrasserakenteissa (vert. kuva 6 kirjoituksen alkuosaan edellisessä numerossa) ja missään ei voida vettäkään niin suloihin motiiveihin käyttää.

Terrassin laatiminen on aina kallista, ja missä varat puuttuu, siellä koetetaan asia auttaa mutkittavilla poluilla ja kallion kaunistuksilla.

Terrassit vaativat portaita ja balustraadeja. Balustraadin pitkyys katkaistaan portamenteilla ja



Kuva 32. Puistoportti Neuilly-sur-Seine'en.

patsailla tai figureilla. Ihmeellisiä aiheita näemme Würzburgin linnanpuutarhassa, joka liittyy vanhoihin kaupunginmuureihin (kuva 41). Porraskaiteita tässä puutarhassa koristaa lapsiryhmä-kuviot, muodostaen ihastuttavan dekoratsioonin.

Puutarhan koristeihin kuuluvina lueteltakoon vielä lopuksi muutamia yksityisiä rakennuksia, joita käytetään virkistysmajoina tai muuten puutarhan hoidossa tarvittavina: paviljongit, belvederit, näkötornit, kasvihuoneet, orangeriat, puutarhurin asuinrakennukset j. n. e. (kuvat 43 ja 44)



Kuva 33. Portti Bernin historialliseen museoon.

Piirtäkääpä kappale kreikkalaista sotisopaa, haukannokka tai leijonankäpälä, niin aina olette huomaava, että pelkkä pakko ponnistaa kättänsä, silmänsä vaatii huomaamaan seikkoja, jotka muuten jätettäisi tarkkaamatta. Tämän kautta painuvat nämät asiat muistiin ilman sen enempää vaivaa. Mutta vaikkapa näin ei olisi, vaikkapa nämät käytännölliset harjoitukset veisivätkin aikaa niin en pelkää, etteikö niiden tarpeellisuus sittenkin tule yhtä selväksi kuin hyödylliseksikin. Uskon myöskin, että yleinen mielipide nyt yhä enemmän kallistuu siihen suuntaan, että täydelliseen sivistykseen ja kasvatukseen täytyy kuulua ei vain kielellisen ilmaisukyvyn täysi hallitseminen, vaan myöskin musikaalisen äänen hallitseminen omalla lauluäänellä ja todellisen muodon hallitseminen kädellä. Kuulen alituisesti merkillistä puhetta, „kuinka on vaikeata muka totuttaa ihmisiä siihen, että he kasvatuksestaan maksaisivat“. Ihmettelisin, jos toisin olisi. Vaaditko lapsiltanne, että he teille maksavat kasvatuksestaan vai annatko heille sitä pakosta ja ilmaseksi? Te ette heiltä opetukseltanne muuta palkkiota odota, kuin että heistä tulisi hyviä lapsia. Miksi sitte odottaisitte, että talonpoika muulla tavalla kasvatuksensa maksaisi, kuin tulella hyväksi miehiksi? Palkkiota on siinä, minun mielestäni, yllin kyllin, jos sen oikein ymmärrämme. Mutta sekin on yksi meidän suuria, laajoja erehdyksiämme — että ihmiset yhdistävät käsitteeseensä kasvatuksesta oisen käsitteen sen nim. että sillä hankitaan elämisen mahdollisuudet. Kasvatus ei ole mikään tuloja tuottava asia, pikemmin se on menoja tuottava, ja korkein mitä sen kautta saavutetaan, ei ole rabaan vaihdettavissa.

John Ruskin.



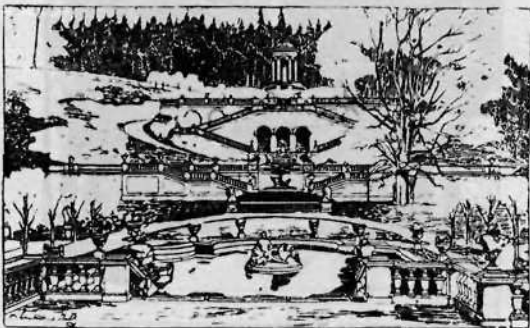
Kuva 34.

Pilariihalli Haagissa.

KAUPUNKIEN LAAJENTAMINEN.

Kysymys kaupunkien laajentamisesta on saanut aivan toisen luonteen sen jälkeen kun, prof. Baumeister ja arkkitehti ja insinööri klubin kokouksessa syyskuun 24 p:nä 1874 olivat asian teknillisen, taloudellisen ja oikeudellisen puolen perinpohjaisesti esittäneet. Jos asia ennen ymmärrettiin vain enemmän yleisoikeudelliselta kannalta, arvostellaan sitä nyt mitä merkittävimpänä sosiaalipoliittisena kysymyksenä. Ja semmoisena on se niin laajaperäinen, että tässä voimme puhua siitä vain aivan ylimalkaisesti.

Lähtökohdana esityksessämme on se käsityskanta, että kaupunginlaajentamisessa tapahtuva *niitty- ja puistomaan muuttuminen rakennusalueiksi* on tämän johdosta tapahtuvan suuren asunto-olojen kehityksen ja muutoksen takia katsottava alkutapahtumaksi, millä on suuri *sosiaalipoliittinen ja yleisoikeudellinen merkitys*, joka sentakia tarvitsee myös yleisoikeudellista järjestelyä, että lisäksi, sikäli kuin tämä muuttuminen tulee täydelliseksi, *maanarvo kohoaa* ja että siihen liittyy suuret, kaupungin kasvamisesta riippuvat, *ansaitsemattomat voitot jaetuista alueista*. Mutta tästä maanarvon kasvamisesta johtuu arvaamattomia vaaroja rakennus- ja osuusolojen säännölliselle kehitykselle, koska tahtoo tulokseksi tulla terveydellisessä ja siveellisessä suhteessa vaaralliset vuokraka-



Kuva 35.

Linna Linderhof.

sarmimuodot, niinkuin muutkin epäterveelliset asuinrakennusmuodot, jonka takia on tarpeen sellaiset yleisoikeudelliset määräykset, joiden tarkoituksena on vastustaa maaomaisuuksien syntymistä ja tasoittaa niitä nykyisten ja tulevien asujamien kesken. Ainoastaan silloin, milloin onnistutaan saamaan tuollaiset yleisoikeudelliset määräykset, vasta silloin voidaan luopua vaatimasta ankarampia toimenpiteitä yksityisomaisuuteen nähden kaupungeissa.

Kun asuntojen muoto Saksassa on pysyvästi ollut monikerroksinen, on kehitys taas Englannissa, Pohjois-Amerikassa, Hollannissa ja Belgiassa kulkenut *yhden perheen asumukseen*, mikä muoto suuremmissakin kaupungeissa pyrkii päästä *normaali asumukseksi*; tämä hyvä puuttuu vain kaikkein köyhimmistä kaupunkiosista. Yleisesti tunnustettu totuus on, että tämä jälkimäinen asumusten malli on edellistä moninverroin edullisempi ja sehän selvää pitäisi olla, että uusia kaupunkiosia



Kuva 36.

Pergola Villa Arendt'issa Feldafingissa.

laatiessa pitäisi pyrkiä tuollaisiin yhden-perheen rakennuksiin. Tarvitsee vain tarkastaa niitä terveydellisiä

haittoja, mitä asuinkasarmi tuottaa, huomataksemme yllä lausumamme totuuden todeksi. Sellaisessakin missä vaatimukset mukavuuslaitoksiin nähden, että nim. joka osuoksella tulee olla oma sellainen, valoon ja ilmaan nähden ovat täytetyt. tuottavat yhteinen piha, yhteiset portaat j. n. e. terveys haittoja. Vaan melkein arveluttavampia ovat *siveydelliset vaarat*. Perhe-elämän kehitys ja lasten kasvatus kohtaavat mitä suurimpia hankaluuksia, vaara moraalin alentumisesta ja tilaisuus naapuruus rähinöihin kasvaa vuokralaisten luvun mukaan. Lopuksi on siitä seurauksena sosiaalipoliittisesti mitä arveluttavimmat vaikutukset: oman kodin hankinnan vaikeutuminen, ihmisten irrottaminen kotimaasta, uhkaava vaara saada talonherroista talontiranneja, talonomistajista keinottelijoita, sen seurauksena rakennustoiminnan epäterveellinen kehittyminen ja toiselta puolen taipumus vuokrain ylenemiseen, jotta myynti saatettaisi korkeammalla hinnalla tapahtua y. m.

Suuresti voidaan näitä vikoja torjua, jos vuokrakasarmien omistajina on yleishyödyllisiä yhdistyksiä tai rakennusyhtiöitä, mutta kun tällaisia asumuksia kumminkin tulee suhteellisesti vähän, täytyy *laajalaista rakentamista* s. t. s. sellaista missä mahdollisimman vähän perheitä pakotetaan samaan taloon asumaan, pitää *järkevimpänä asutokysymyksen ratkaisumuotona*, koska sen kautta yllä luetellut epäkohdat eivät



Kuva 37. Terrassi Zwingerissä Dresdenissä.

ilmene. Tuollainen muoto ei voi tulla kysymykseen, missä maanarvo on jo koko suuri, mutta laajemmilla alueilla on se vielä mahdollinen ja tulee mahdolliseksi, jos onnistutaan estää maanarvon epäterveellinen kallistuminen. Tätä tarkoitusta varten käytettävissä olevat keinot

ovat selville saatavat ja ankarasti käytettävät.

Ensi sijassa on tässä huomioonotettava rakennusmääräysten laatiminen tarkoituksenmukaisiksi.

Vanhemmille kaupunki-osille määrätty rakennusjärjestykset voivat terveydellisessä ja sosiaalipoliittisessa suhteessa tulla asuinrakennuksia rakennettaessa ja käytettäessä hyödyllisiksi, koska maa on suuren käyttönsä takia saanut jo varsin korkean arvon ja sen takia ankarammat toimenpiteet rakentamisvapauden rajoittamiseksi aikaansaisivat suuria häiriöitä omistusseikoissa. Suuria vuokratasarmia ei sentähden voi poistaa suurempien kaupunkien valmiiksi rakennetuista kaupunkiosista, niitä on kärsittävä, mutta tehtäköön ne vaatimalla kohtuullisten ehtojen täyttymistä (jokaiselle asumukselle oma makkinsa j. n. e.) asuttaviksi. Tätä ristiniitaa terveydellisten ja sosiaalipoliittisten vaatimusten välillä toiselta puolen ja maanarvon välillä toiselta puolen ei ole olemassa kaupunkien laajentamiskysymyksessä, ei ainakaan niin ankaramuotoista, ja se on sitä pienempi, mitä kauvempana alue on kaupungin sydäimestä ja mitä enemmän sillä on niittyman luonne.

Tästä huolimatta oli useimmissa rakennusjärjestyksissä aina 90 luvun alkuun tuskin minkäänlaista tarkempaa erotusta vanhoja ja uudempia kaupunginosia tarkoittavissa määräyksissään, ja kun maan hinta määrätään rakennusjärjestyksen säätämien mittojen kautta sen käyttökelpoisuuden mukaan, niin on juuri kaikille kaupunginosille samojen, laajan käytön myöntämien määräysten johdosta, kaupunkien laajentamisalueillakin usein tullut korkeat maanhinnat ja tästä myös syntynyt vuokratasarmit huonointa lajia, jotka mitä pahimmin ehkäisevät sosiaalipoliittisesti toivottavaa rakentamistapaa.

On sentakia välttämättömiä tehtäviä sosiaalipoliittisen tehtävän tärkeyden ymmärtäväisessä rakennusmääräysten laadinnassa sovelluttaa kaupunkien laajentamisalueille erityisiä määräyksiä ja niillä, jos vielä halpaha hintaista niittymaata löytyy

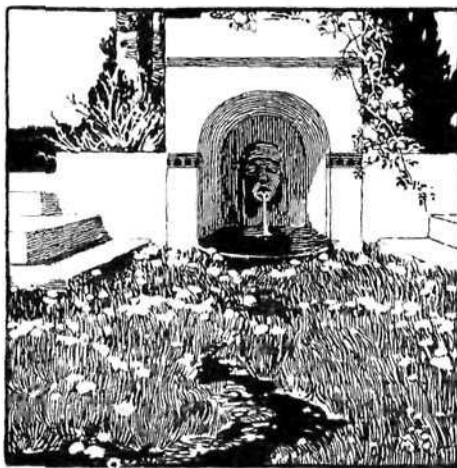


Kuva 38. Kaivo Hyde-puistossa Lontoossa.

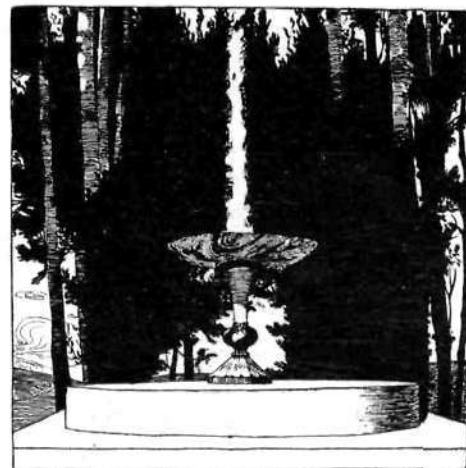
estää ankarilla, ideaalisia vaatimuksia vastaavilla rakennusmääräyksillä kaiken epäterveellisen tontti hinnannousemisen.

Asumus-ihanteena laajentamisalueella pitäisi olla, ei ainoastaan varakkailla, joiden huvila-alueet ja maalais-tapaan rakennetut rakennuksensa jo nyt useassa paikassa ovat erikoisilla määräyksillä suojellut, vaan juuri asujamien suurilla joukoilla, laajatilainen, maalais-oloja tavoitteleva rakennustapa, missä yhdellä tah useammalla perheellä olisi oma pikku talosensa.

Tästä ihannemuodosta on kaupungin laajenta-



Kuva 39. Kaivosovitus. A. Böcklin.



Kuva 40. Suihkukaivo. A. Böcklin.

misalueella vain sikäli luovuttava, mikäli tontinhinta tätä vaatii. Kaupunkialueen ulimmissa osissa poikkeavat tämän tähden asumukset kokonaan vuokrasarmista, kun taas kaupungin sydäntä lähempänä olevat alueet myönnetään rakennettaviksi laajoilla



Kuva 41. Balustraadi Würzburgin linnan puutarhassa.

määräyksillä, jotka koskevat rakennusten korkeutta, säilytys-huoneistojen lukumäärää, pihamaan suuruutta, takapiha-asumuksia j. n. e. Ellei tässä myönnetä suurempia mullistuksia jo ennen vallitseviin tonttihintoihin, kuin mitä on välttämätöntä, tulee laajentamisalueen jakaminen useam-

paan osaan, *zonen* neihin, piireihin välttämättömäksi, tulee laajentamisalueen jakaminen useam-

(jatketaan).

era



Kuva 42. Villa Faustina, Cannes.



Kuva 43. Puistokoriste. A. Böcklin.

KOTKAN SUOMAL. YHTEISKOULUN UUSI TALO

Syksyllä myöhään 1904 alettiin perustustyöt Kotkan suomal. yhteiskoulun uudella rakennuksella. Tarkoitus oli päästä muuraustöihin käsiksi kohta, kun kevätillmat suinkin sallisivat. Juhannukseksi toivottiin nim. saatava talo katos-alle. Syvempään menevä pehmyt maa, kuin mitä virallinen mittaus osoitti, teki pohjatyöt kuitenkin niin paljon vaikeammiksi, että kattaus kuukaudeu verran myöhästyi.

Koulu valmistui suurilla ponnistuksilla sittenkin syksyyn, — tosin maalaustöitä vailla — joten opetus pääsi alkamaan syyskuun puolivälissä. Talo vihittiin tarkoitukseensa viime tammikuun 14 p:nä.

Kuten pohjakuvista näkyy, on kaiken keskuksena joka kerroksessa halli, virkistelyhuone, minkä ympärille luokkahuoneet ryhmittyvät. Tämä luonnollisesti vastaa koridooria eli käytävää vanhempiaikaisissa koulurakennuksissa. Tähän halliin liittyy myös juhlasali, vieläpä siten, että se kolmen ison oviaukon kautta



Kuva 44. Kasvihuone Baselissa.

antaa suoranaisen laajennuksen sille ja ylemmässä kerroksessa sen parvekkeelle. Sali käy nim. läpi kahden kerroksen. Porras muodostaa hallista osan. Kokonais-suunnittelussa on pidetty huolta siitä, että rakennusta käy jatkaminen pitkin Koulukatua, jonka varrella rakennus sijaitsee. Eri huoneitten tarkoitus selviää selittämättä kuvista.

Mitä itse rakennusjärjestelmään tulee, on tärkein huomattavuus siinä, että kaikki välipermannot ovat rautaa ja betonia ja salin kattokin verkkorappausta vaikkakin puurakenteitten varaan.

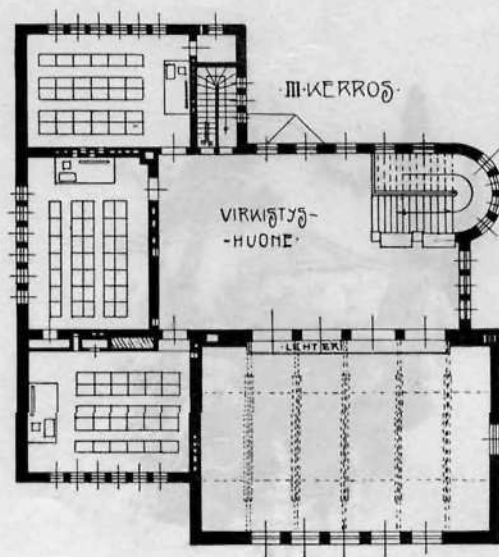
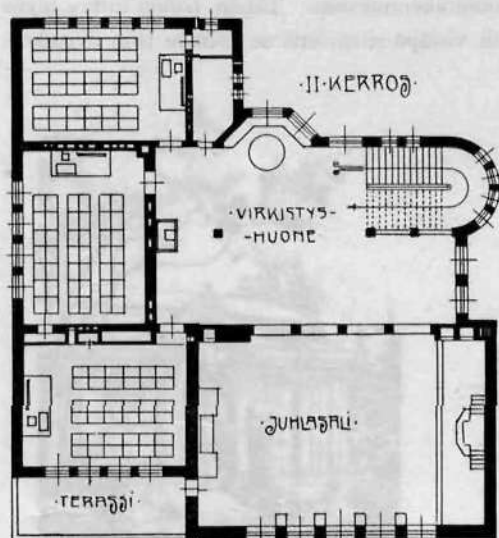
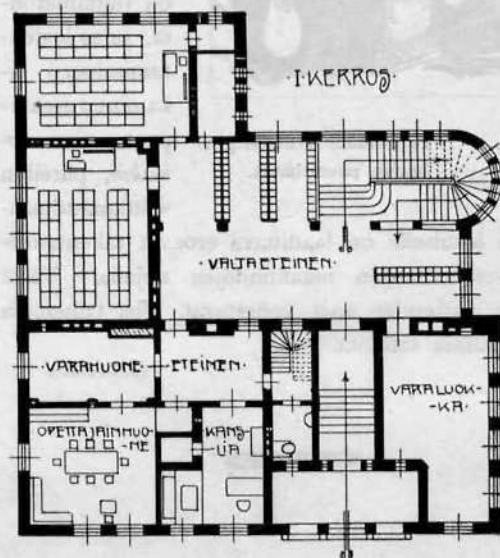
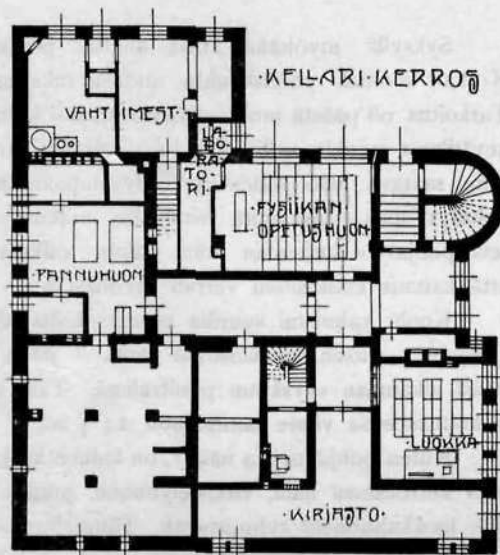
Katufasaadien alapinta on parin metrin korkeudelta peitetty Hovinsaarelda tuodulla graniitilla. Fasaadikoristeina on käytetty erivärisiä, rappaukseen upotettuja lasijätteitä Karhulan tehtaalta. Niistä on muodostettu koulun nimi sisäänkäytävän päälle sekä koko sitä ympäröivä suunnikaspinna kuin myös muut fasaadiornamentit.

Rakennuksessa on Karkkilan ruukin toimittama keskuslämmityslaitos matalapaineisella höyryllä. Kotkan sähkötehdas on rakentanut sähkövalojohdot. Ulkokaton tiilipinnan on hankkinut saksalainen toimimimi Karl Meyer & Sohn ja peltityöt ovat kotkalaisen peltisevän, Laurénin tekemät. Asfalttityöt on tehnyt Osakeyhtiö Alex. Pelander ja sementtityöt Aug. Nordberg, molemmat Helsingistä. Opettajahuoneitten, kanslian ja hallien kalustot on valmistanut Helsingin puuseppätehdas. Talo on tullut maksamaan sisustukseen (johon ei kuitenkaan kuulu pulpetit) hiukan päälle 200. tuh. mk:an.

Piirrustukset on tehnyt *Usko Nyström Petrelius-Penttilän* arkkitehtuuritoimisto ja töitten valvonta on ollut allekirjoittaneen huolena. Rakennusmestarina on toiminut *J. Mantila*.

Helsinki, VII. 1906.

Vilho Penttilä.



Kuvat 45—48. KOTKAN SUOMAL. YHTEISKOULU.

ARKKIT. V. PENTTILÄ (Usko Nyström-Petrelius-Penttilä).

LURJOITAMME pyydämme hyväätooisesti korjaamaan erään ikävän virheen edellisessä numerossa; olemme nimittäin sanoneet siinä esitetyn kellokaapin D. Bomanin luonnostamaksi, mutta asiantaita ei ole näin sillä se on arkkite. V. Jungin suunnitelma ja omakätisesti leikkaamakin ja sitäpaitsi se ei ollut arpajaisvoittokkaan, vaan vain näytteillä noiden arpajaisvoittojen yhteydessä; se nim. kuuluu tšekäläisen Yksityispankin (Privatbanken) kalustoon.

Suomatkaa!

Kuopion näyttelyyn

ilmestyy

Kotitaide

kaksoisnumerona 7 ja 8 rikkaana ja monipuolisena niin kuviin kuin kirjoituksiin nähden.

Kuopion käsiteollisuusnäyttely. Kuopion käsiteollisuusnäyttelyä varten on senaatti myöntänyt 11,800 mkn suuruisen lisämäärärahan.

Senaatti on myöntänyt Itä-Karjalan maanviljelysseuralle 800 mkn suuruisen lisäapurahan seuran osanottoa varten Kuopion käsiteollisuusnäyttelyyn.

Tuohiteollisuuden edistäminen maassamme. Kehittääkseen kansanomaisista tuohiteollisuuttamme taiteelliseen suuntaan ja saadakseen erikoistekijöillään teetetyksi taideteollisuus-arpajaisia sekä erinaisia koti- ja ulkomaisia näyttelyitä ja yksityistilaa varten muutamia arvokkaita tuohiteide-esineitä, on Keski-Suomen Kotiteos-aitta Jyväskylässä järjestänyt kilpailun määrättyjen tuohiesineiden piirrustusten laatimisesta.

Palkitut ja myös lunastettaviksi hyväksytyt piirrustukset pannaan näytteille Kuopion yleiseen käsiteollisuusnäyttelyyn, jossa ne vielä uudelleen mahdollisesti voivat

KANSIA KOTITAITEEN 1904 & 1905

vuosikertoja varten on saatavana lehden konttorissa. Hinta 1: 50.

Wilh. Andsténin

Tehdas
Osakeyhtiö

Perustettu 1842



Tehdas on yhä edelleen jo ennestäänkin suurenmoiseen, erilaisia malleja olevien kakluuniensa näyttelyyn lisännyt joukon komeita ja uusi-aikaisempia malleja, jotka ovat valmistetut useiden

maamme etevimpien taiteilijain ja arkkitehtien piirrustusten mukaan. Rakentava yleisö alkoon sentähden jättäkö käymättä näyttelyhuoneustoissamme tehtaalla. Raitiotievaunut seisauttavat portille. Tilaukset suoritetaan heti. Hinnat kohtuulliset. Kustannusarvioita pyydettyessä.

Wilh. Andsténin
Tehdas Osakeyhtiö

Siiilä ja Soksia
Parasta lajia: Höyryhiiliä, Pajahiiliä, Rivihiiliä, Antrasiittia, Puuhiiliä, Rivihiiliä, Ruskeahiiliä, Valinkoksia sekä Polttoturvetta.
Osakeyhtiö Chr. Jacobsen ja Pojat
Helsinki Puhelin 6 11

Öljyjen ja Konetarpeiden sisääntuontiliike Westerlund & C:o

Telef. 11 17 — HELSINKI — Telef. 11 17

Parhaimpia Kone-, Sylinteri- y. m. öljyjä. — Konsisteerirasvaa, Vaseliiniä, Tärpättiä, Pakninkia, Konehihnoja, Trasselia, Nuora, Presenninkia -

- Ulkolaisia puulajeja, liimaa -
- armatuureja, ruiskuja y. m. -

POHJOISMAIDEN OSAKEPANKKI KAUPPAA JA TEOLLISUUTTA VARTEN

Perustettu 1872. Omat varat Smk. 19,500,000: —

Pääkonttori *Wiiipuri.*

Haarakonttorit

Talletuskorko 4 1/2 0/0.
Juoksevantilinkorko 2 1/2 0/0.
Rahanperimisä.
Rembursseja.
Matkakreditiivejä.
Lainoja.

<i>Helsinki</i>	<i>Käkisalmi</i>
<i>Hanko</i>	<i>Lappeenranta</i>
<i>Hamina</i>	<i>Maarianhamina</i>
<i>Heinola</i>	<i>Oulu</i>
<i>Hämeenlinna</i>	<i>Pori</i>
<i>Joensuu</i>	<i>Perwo</i>
<i>Jyväskylä</i>	<i>Rahe</i>
<i>Kemi</i>	<i>Rauma</i>
<i>Kotka</i>	<i>Savonlinna</i>
<i>Kokkola</i>	<i>Sortavala</i>
<i>Kouvola</i>	<i>Tampere</i>
<i>Kristiinankaupunki</i>	<i>Turku</i>
<i>Kuopio</i>	<i>Uusikaupunki</i>
	<i>Waasa</i>

WIKLUND JA NURMINEN

ANTINKATU 36 - HELSINKI

Kaikkia rakennusalaan kuuluvia

Peltisepän töitä

tehdään sekä kaupunkiin että maaseudulle. Vesikattoja galvanoidusta ja mustasta pellistä y. m., y. m. Kaikenlaisia korjauksia ammattialalla toimitetaan. Varastosta myydään rakennustarpeita, niinkuin seinä- ja uuniventtiilejä, noki-luukkuja, ilmaklosetteja, latriniastioita, syöksy- ja kamiinitorvia y. m., y. m.

Puhelin 13 21.

Huom! Parasta työtä, kohtuullisethinnat!

Suomen Teollisuuslehden

Vanhoja vuosikertoja

saadaan tilaamalla lehden toimitukselta:

1884 *)	à mk.	4: —.
1885—86	à »	10: —.
1888—92	à »	4: 50.
1893	à »	8: —.
1894—95	à »	4: 50.
1896—1901	à »	5: —.
1902	à mk.	6: 50 & 17: —.
1903	à »	7: 50 & 17: —.
1904	à »	7: — & 16: —.
1905	à »	7: — & 16: —.

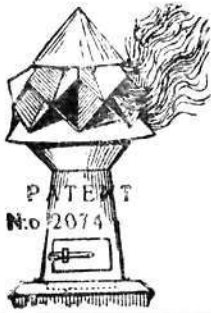
*) Tässä on mainittuna kaikki ne vuosikerrat, jotka vielä löytyvät saatavissa.

Uusi keksintö

joka voittaa kaikki edeltäjänsä on

V. W. Holmbergin patentin saanut

Savunimijä (Savuhattu),



se kun ei ainoastaan estä tuulen puhaltamasta savutorveen sisälle, vaan heikoinkin tuuli synnyttää siinä vetoa ylöspäin, vaikka tuuli tulisi suunnalta tahansa, vaikkapa suoraan ylhäältä.

Tämä Savun-imijä vaikuttaa yhtä hyvin korkean seinän vieressä kuin avonaisellakin paikalla. Se on matala eikä rumenna. Siinä kun ei ole liikuvia osia niin se on kestävä. Se sopii sekä savuttä ilmanvaihtotorviin. — Niitä valmistaa useampaa suuruutta ja erilaisista levyistä

V. W. Holmberg, Helsinki, Ludvikink. 5. T. 21 21

Aksel Alanderin

Asianajotoimisto

Helsingissä Mikonk. 7

Telef. 18 72.

Toimittaa kaikellaisia laki-

asioita — välittää kiinteimis-

töjen kauppoja — hankkii

lainoja — y. m. —

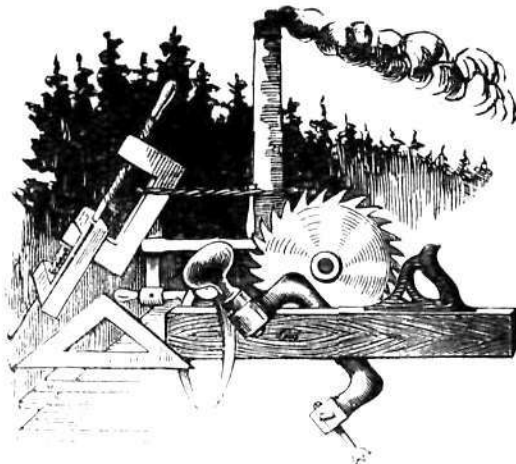
HELSINGIN PUUSEPPÄTEHDAS

Lastenkatok. 5

OSAKEYHTIÖ

- Helsingissä -

Sähköosoite:
Puuseppä
Puhelin 13 55



Valmistaa

**Huonekaluja,
Konttorin-,
Kirkkojen-,
Puotien- y. m
sisustuksia.**

Ikkunoita, Ovia, Parkettilattioita sekä kaikkia puu- ja nikkari-
alalle kuuluvia töitä.

KOTITAIDE

käsittää nykyään myöskin sen mitä Rakentaja on ennen sisältänyt. Paitsi kotien sisustusta ja taideteollisuutta sisältyy siten sen ohjelmaan myöskin ulko-arkkitehtuuri eli rakennustaide yleensä ja niinhyyin sen käytännöllinen kuin puhtaasti taiteellinenkin puoli. Kodit kokonaisuudessaan löytää siis lukija Kotitaitteen palstoilta. Maalaus- ja kuvanveisto — mikäli niissä kuvastuu dekoratiivinen, koteja koristeleva tarkoituserä — ovat vuonna 1906 uutuuksia Kotitaitteessa. Kotitaitteeseen kuuluu neljä osastoa: rakentajan, puuseppän y. m. kuin yleisönkin lehtenä. Se ilmestyy kerran kuussa eli 12-numeroisena ja vähintään 35 liitekuvan seuraamana. Kukin numero tulee olemaan runsaasti kuvitettu ja noin 2 painoarkin kokoinen. **Kotitaitteeseen on erikoisesti tilattavana ja on sen tilaushinta 9 m:kaa.**

KOTITAITETTA voi myös tilata Teollisuuslehden yhteydessä ja on sen tilaushinta silloin:

S. T.-LEHTI Kotitaitteeseen, Sähkö- ja Voima- ja Seppo-osastoihin ja kaikilla erikoiskuvallitteilla varustettuna (joita on vähintään 55 kpl.) . . . 1/4 v. 16 mk., 1/2 v. 8 mk.

S. T.-LEHTI Kotitaitteeseen osaston seuraamana (vähintään 35 kpl. kuvallitteita) . . . 12 mk.

Arkkitehtuuri- ja käynnällönnön Rakennustoimisto

Uuheimarihaku 7 . . . Telefooni 20 11

Usko Nyström, Petrelius,
Penttilä

Helsingissä



Konttoritarpeita

Kirjepaperia &

Kirekuoria - - -

suuri valikoima

Dahlbergin Paperikaupassa.

Aleksanterink. 15 &

P. Esplanadink. 23



tulla palkituiksi näyttelyn piirustusryhmässä. osaa ottavina.

Kilpailu-aika on jo päättynyt. Palkintotuomareina ovat taiteilija Alex. Federley sekä arkkitehdit Usko Nyström, Bertel Jung, Armas Lindgren ja Yrjö Blomstedt. Varsinaisten palkintojen määrääminen tapahtuu ennen Kuopion näyttelyä, mutta julkaistaan tulokset vasta heti näyttelyn jälkeen.

Puutarhaosasto Kuopion näyttelyyn.

»Puutarhaviljelyksen ystävät» niminen seura on päättänyt järjestää Kuopion näyttelyn yhteyteen puutarhatuotteiden ryhmän näyttelyä. Seuran käytettäväksi on näyttelytoimikunta asettanut pääkäytävän ja päähallin välisen kentän näytelyalueesta. Keskele kenttää, joka koristetaan kukkaisryhmillä, rakennuttaa näyttelytoimikunta suihkukaivon. Oikealle tästä kentästä rakennetaan huvimaja, jonne Puutarhaviljelyksen ystävät asettavat näytteille kokoelman puutarhaviljelystuotteita. Tässä tulee myös Helsingin kaupungin varapuutarha, puutarhalautakunnan päätöksen mukaan edustettavaksi. Koko puutarhaosasto järjestetään Helsingin kaupungin puutarhurin S. Olssonin tekemän suunnitelman mukaan.

Ryhmän näyttelyyn ottavat osaa paitsi Helsingin kaupunkia puutarhaliikkeitä SOLhem (Björn Lindberg), W. F. Sagulin, Fr. Grümmer, M. G. Stenius osakeyhtiö, Harald Wasastjerna y. m. Puutarhan näyttelyn komissarioksi oli valittu puutarhuri M. G. Stenius. Tämän kuoleman jälkeen on tämä toimi uskottu puutarhuri J. Törnroosille.

E. Mäkisen ammattikou-

lussa Sortavalassa alkaa uusi työvuosi jälleen 1 p. syyskuuta. Uuusiksi oppilaisiksi pyrkiväin on lähetettävä hakupaperinsa jäljennettyine todistuksineen koulun johtajalle Lauri Mäkiselle tämän heinäkuun kuluessa. Tässä maamme vanhimmassa ja laajimmassa käsityöoppilaitoksessa on eri osastot puu- ja rautasepille. Täydellisen selonteon opistosta antaa kuvitettu vuosikertomus, jonka koulun johtaja haluaville maksutta lähettää. Myös käsityönopeita jain valmistuslaitos on opistoon yhdistetty.

Käsityönopeitten näyttelyn aika on pidennetty elokuun 19:teen päivään.

Tampereen Rakennuskonttori

myy halvimmalla

Kalkkia, sammutettua ja sammuttamaton.
Sementtiä, Lomma, Danmark ja Quinstorp.
Tulenkestäviä tiiliä ja savea.
Ikkunalasia, **Tapettia**, pingopaperia ja pahvia.
Maalitarpeita ja **Värnissoja**.
Rakennustarpeita ja **Työkaluja**.
Konetarpeita ja **Öljyä**.
Rautatiekiskoja ja **I-rautoja**.



Häkli Lallukka ja Kumpp.

Omistaja **Juho Lallukka**.
 Tukkukauppa Wiipurissa

suosittaa muitten tavarainsa ohella
todellisesti
hyvää

Teetä,

jota on saatavana kaikissa hyvin
 varustetuissa kauppapuodeissa.

Jokainen käärye on varustettu vieressä olevalla lemmällä
 ja tavaramerkillä sekä sisältää tutkimustodistuksen. . .

Huomautamme, että meidän teekääryeemme
 ovat täysipainoisia



KARL SLOTTE, Stukkaus ja Maalarinliike

Sähköos.: Slottes
 Puhelin 3910 --

Kalkkimaalausta -
Korkokuvamaalausta
 y. m.
Koristelua - - -

Erityisala:
Italialainen stukkaus
Al' Fresco-Sgrafito -
Al' Secco - - - - -

Lyijylasimo - - - - -
Lasinsyövytystä - - -
 ja
Kylttimaalausta - - -

SÖRNÄISTEN HALKO- JA PUUTAVARALIIKE O. Y.

tehdas, Konttori ja Varasto FREDRIKSBERGINKATU N:o 13-15. Puhelin 270.

MYYPPI: Höylättyjä ja Höyläämättömiä sekä höyrykuivia
 lankkuja, lautoja, listoja y. m., y. m.,

VALMISTAA: Karmia, ovia, ikkunoita, konttori ja
 myymälä-huoneustojen sisustuksia, toimittaa korjauksia
 rakennusalalla kokeneen rakennusmestarin johdolla
 sekä yleensä kaikkia puuteollisuusosalalle kuuluvia töitä.



MYYPPI: Polttopuita, halkoja kokonaisina, sahattuna ja
 pilkottuna sekä kotiinajettuna.

VARASTO: Hylkylautoja, lankunpintoja, hirsiä, vassoja
 ja piiruja.

Kaikki nykyajan halvimpiin hintoihin.

Björneborgs Mekaniska Verkstad W. Rosenlew & Co

Pääkonttori ja Konepajat Porissa

Sähköosoite **WERKSTADEN** Pori.
 Telefooni 79.

Asiainmiskonttori

Helsingissä Yrjönkatu N:o 7
 Sähkö-osoite: **TERMO** Helsinki. Telefooni 25 90

- Osasto I** Höyrylaivoja, Höyrykoneita, Sahalaitoskoneita y. m. mekaaniseen alaan kuuluvia töitä ja laitoksia.
Osasto II Kaikenlaisia terveysteknillisiä laitoksia, kuten Lämmitys- ja Ilmanvaihtolaitoksia, Höyrykeittiöitä, Kii-
 vauslaitoksia, Desinfisioimislaitteita Vesijohtoja, Viemärijohtoja, Konepesulaitoksia y. m.
Osasto III Kaikenlaisia Rakennus- ja Kauppavalutavaroita.

Eri osastot ovat taitavan teknillisen johdon alaisia ja kun meillä on suuri, ajanmukainen valimo sekä ensiluokkainen
 konepaja ja täydelliset työkonet, voimme itse omassa konepajassamme valmistaa suurimman osan niistä tarpeista,
 mitä tarvitaan laajimpiinkin laitoksiin, jonka johdosta me suositamme itseämme suorittamaan kaikkia yllämainit-
 tuun erikoisalaan kuuluvia töitä. **Suunnitelmia ja Kustannusarvioita ilmaiseksi pyynnöstä.**



Sähköosote:
Rautakauppa

ITÄ HEIKINKATU 3

Haarakauppa Hämeenkatu 2 A. Puhelin 194.

Puhelimet:
Konttori 1868
Myymälä 256

Suuri tukku- ja vähittäismyynti varasto:

RAKENNUSAINEITA:

TIILIÄ, SAVEA ja KALKKIA
SEMENTTIÄ, useaa lajia
RAUTAA, » »
RAUTAPALKKIA ja RATA-
KISKOJA
ASFALTTIHUOPAA, ASFALT-
TILAKKAA
ROHTIMIA ja TURVEPEH-
KUA
NAULOJA ja RUUVEJA
UUNILUUKKUJA ja SAVU-
PELTIÄ
RAUTA, KUPARI ja MESSIN-
KILEVYJÄ
PINKOPAHVIA ja PAPERIA
VOILOKKAA
AKKUNALASIA
AKKUNA- ja OVIHELOJA
RAITIOTIETARPEITA y. m.

**HIENOTAKEITA, TYÖ-
JA TALOUSKALUJA:**

SAKSIA ja TASKUVEITSIÄ
VUOLU- ja PARTAVEITSIÄ
PÖYTÄVEITSIÄ ja HAARU-
KOITA
LUISTIMIA ja SILITYSRAU-
TOJA
KIRJOITUSTELINEITÄ
Hienoja ja uudenaikaisia TA-
LOUSKALUJA, nikkelistä, ku-
parista, messingistä ja raudasta,
TYÖKALUJA: Sepille, konetyö-
miehille, kivityömiehille, puuse-
pille, muurareille, uunintekijöille
y. m. käsityöläisille.
MAANVILJELYS TYÖKALUJA
y. m.

**MAALIINEITA JA
ÖLJYJÄ:**

PUNA- ja KELTAMULTAA
SINKKIVALKOISTA
LYIJYVALKOISTA
SINNUBERIA, ULTRAMARII-
NIA y. m. y. m.
LAKKAA ja PULITUURIA
KONEÖLJYÄ
SILINTERIÖLJYÄ
VASELIINIA
VERNISSAA
TÄRPÄTTIÄ ja TERVAA
PUUNÖLJYÄ
BENZINIÄ
LIINÖLJYÄ y. m. MAALIAI-
NEITA ja KONEÖLJYÄ.

Tilattaessa toimitetaan kaikenlaisia koneita puuseppä- y. m. tehtaita, työpajoja ja työmaita varten.

Liike täyttää kaikissa suhteissa hyvin järjestetyn rauta- ja rakennusainekaupan vaatimukset.

HELSINGIN RAKENNUSAINEKAAUPPA OSAKEYHTIÖ on rakennusmestarien ja muiden tavarankuluttajain perustama ja niin ollen laatuansa ensimmäinen maassamme. Sen voitosta nauttii ostaja mitä suurimman hyödyn. — Jokaiselle ostajalle on siis edullista olla osakkaana tässä keskinäisessä, osuuskaupan luontoisessa liikkeessä. Osakkaaksi haluavat voivat kääntyä yhtiön konttorin puoleen I. Heikink. 3. Helsinki.