

Hanna Tyvelä

Maisteritutkielma

Kulttuuriympäristön tutkimuksen maisteriohjelma

Taiteiden ja kulttuurin tutkimuksen laitos

Jyväskylän yliopisto

Toukokuu 2016

1970-luvun lähiökeskusta

rakennettuna kulttuuriympäristönä

Kompaktikaupunki Jyväskylän Huhtasuolla

JYVÄSKYLÄN YLIOPISTO

Tiedekunta – Faculty Humanistinen	Laitos – Department Taiteiden ja kulttuurin tutkimuksen laitos
Tekijä – Author Hanna Tyvelä	
Työn nimi – Title 1970-luvun lähiökeskusta rakennettuna kulttuuriympäristönä: Kompaktikaupunki Jyväskylän Huhtasuolla	
Oppiaine – Subject Taidehistoria	Työn laji – Level Maisteritutkielma
Aika – Month and year Toukokuu 2016	Sivumäärä – Number of pages 65
Tiivistelmä – Abstract <p>Maisteritutkielma käsittelee 1960-luvun puolivälissä Suomessa tapahtunutta yhdyskuntasuunnittelun murrosta, jossa puutarhakaupungin kaavoitusteoria vaihtui ruutukaavapohjaiseksi, yhteisöllisyyttä korostavaksi kompaktikaupungiksi. Kaavoituksen paradigmanmuutos limittyi ajallisesti yhteen voimakkaan yhteiskunnallisen murroskauden kanssa. Tiivis ruutukaava mahdollisti liikennevirtojen nostamisen kaavoituksen keskiöön, tehokkaan täyselementtirakentamisen sekä kaupan keskittämisen itsepalvelupohjaisiin suuryksiköihin. Näitä yhteiskunnan modernisoitumista mahdollistaneita tekijöitä ei oltu huomioitu 1940-luvulla Otto-I. Meurmanin <i>Asemakaavaopissa</i> esittelemässä funktionalistipohjaisessa puutarhakaupunki-teoriassa, jonka kantava idea oli jakaa kaupunkitila pienempiin yksiköihin harmonisesti luonnon kanssa. Kompaktikaupunki-teoria kehittyi 1960-luvulla pitkälti arkkitehtien puutarhakaupunkia kohtaan esittämästä kritiikistä. Arvostelun kohteena olivat etenkin eristäytyneiksi koetut 1950-luvun lähiöt. Suunnittelijakunta koki, että puutarhakaupunki-teoria ei vastannut modernisoituvan yhteiskunnan kaavoitukselle asettamiin vaatimuksiin, vaan aiheutti epäjäsenytyneen kaupunkitilan rakentumisen.</p> <p>Strukturalistiseen ruutukaavaan perustuvaa kompaktikaupunkia tarkastellaan Jyväskylän Huhtasuon lähiökeskustan näkökulmasta. 1970- ja 1980-luvulla kaavoitettu Huhtasuo on alun perin rakentunut kompaktikaupunki-ideologian mukaisesti. Alue on ollut viimeisen vuosikymmenen aikana voimakkaan täydennys- ja uudelleenrakentamisen kohteena. Tutkimusesimerkin keinoin esitellään kompaktikaupungin käytännön toteutusta ja muuntojoustavuutta täydennysrakentamisen näkökulmasta. Maisteritutkielma esittelee Huhtasuon lähiökeskustan rakennettuna kulttuuriympäristönä historiallisine, arkkitehtonisine ja maisemallisine arvoineen.</p>	
Asiasanat – Keywords arkkitehtuuri, Huhtasuo, Jyväskylä, kaupunkisuunnittelu, kompaktikaupunki, kulttuuriympäristö, lähiö, ruutukaava, yhdyskuntasuunnittelu, 1960-luku, 1970-luku	
Säilytyspaikka – Depository Taiteiden ja kulttuurin tutkimuksen laitos	
Muita tietoja – Additional information	

SISÄLLYSLUETTELO

1. Johdanto.....	4
1.1 Tutkielman esittely.....	4
1.2 Aikaisempi tutkimus.....	10
1.3 Aineiston esittely.....	16
1.4 Tutkimusmenetelmänä tapaustutkimus.....	17
1.5 Laadullisten metodien esittely.....	20
2. 1900-luvun arkkitehtuurin ja kaupunkisuunnittelun kehitys 1970-luvun rationalistisen lähiörakentamisen mahdollistajana.....	22
2.1 Lähiö.....	22
2.2 Lähiösuunnittelun kansainväliset ja kansalliset varhaisvaiheet.....	23
2.3 Moderni arkkitehtuuri yhteiskunnallisen kehityksen taustalla.....	29
2.4 Kaupankäynnin muutosten vaikutukset yhdyskuntasuunnitteluun.....	31
2.5 ”Kompaktikaupunki on kontaktikaupunki” – moderni ruutukaava.....	35
3. Kompaktikaupunki paikallisena toteutumana.....	42
3.1 Jyväskylän kaupungin kasvu viitoittaa lähiörakentamista.....	42
3.2 Huhtasuon lähiökeskusta osana Jyväskylän kaupunkirakennetta.....	45
3.3 Huhtasuon lähiökeskusta rakennettuna ympäristönä, ennen ja nyt.....	46
4. Päätäntö.....	54
5. Liitteet.....	57
6. Lähteet ja kirjallisuus.....	59

1. Johdanto

1.1 Tutkimusaiheen esittely

”Vastuu kulttuuriperinnöstä edellyttää, että olemassa olevan rakennuskannan sekä lähiympäristöjen kulttuuristen ja esteettisten arvojen säilyttämiseen kiinnitetään entistä enemmän huomiota myös kunnallisessa kaavoituksessa ja rakentamiseen liittyvässä päätöksenteossa.”¹

Maisteritutkielmani on tapaustutkimus, jossa selvitän 1960-1970-luvuilla Suomessa tapahtunutta kaupunkisuunnittelun ja kaavoitusperiaatteiden muutosta. Suomalaisen kaupunkisuunnittelun lähihistoria linkittyy vahvasti kansainväliseen modernisaatioon, mutta pääpainona tutkielmassani on nimenomaan kotimainen, paikallinen näkökulma aiheeseen. Tarkoitukseni on tutkia niitä historiallisia taustoja ja kaupunkisuunnittelun ihanteita, jotka johtivat 1970-luvulle tyypilliseksi katsottujen ruutukaavapohjaisten elementtilähiöiden rakentamiseen.

Taustoitun tutkielmaani esittelemällä suomalaisen kaupunkisuunnittelun kehityslinjoja 1950-luvun puutarhakaupungista 1960-luvun kompaktikaupunkiin, jonka ihanteet olivat taustana myös Huhtasuon kaavoitukselle. Puutarhakaupunki viittaa funktionalistiseen teoriaan pohjautuvaan Otto I. Meurmanin 1940-luvulla suomalaiseen kaavoitusperinteeseen esittelemään kaavoitusteoriaan, joka toteutui puhtaimmillaan 1950-luvun lähiöissä. Kompaktikaupunki edustaa puolestaan tämän puutarhakaupunkikritiikistä syntyneeseen 1960- ja 1970-luvuilla tiiviiseen ja rationalistiseen kaupunkisuunnittelumalliin. Tälle ajanjaksolle, 1940-luvulta 1970-luvulle sijoittuu suomalaisen lähiörakentamisen keskeisimmät vuosikymmenet. 1950-luvun funktionalistisen puutarhakaupunkisuunnittelun arvoja on tutkittu ja tunnistettu. Tunnetuimmat puutarhakaupungit, Espoon Tapiola, Jyväskylän Viitaniemi ja Rovaniemen Korkalorinne ovat Valtakunnallisesti arvokkaita rakennettuja kulttuuriympäristöjä (RKY 2009).² Nähdäkseni näiden esimerkkien myötä on 2000-luvulla ollut nähtävissä myös vähemmän tunnettujen puutarhakaupunki-ideologian mukaan toteutettujen lähiöiden arvostuksen nousu.

Tarkoitukseni on havaita ja tunnistaa 1960- ja 1970-lukujen lähiöiden asemakaavasuunnittelun ominaispiirteet ja suhteuttaa ne edellisen sukupolven kaavoitusteoriaan. Miten ruutukaavamuotoinen, strukturoitu kompaktikaupunki eroaa funktionalistisesta, vapaamuotoisesta

¹ Korpelainen 1998, 6.

² RKY2009, sähköinen lähde.

puutarhakaupungista? Miksi kaavoittajat hylkäsivät 1960-luvulla puutarhakaupungin kaavoitusteorian? Onko puutarhakaupungissa ja kompaktikaupungissa nähtävissä yhtäläisyyksiä, vai ovatko ne toistensa vastakohtat? Toteutuiko kompaktikaupunki teoretisointinsa mukaisesti? Mitä siitä on nähtävissä tutkimuskohteessani, Jyväskylän Huhtasuon lähiökeskustassa? Näihin tutkimuskysymyksiin vastauksia etsimällä pyrin muodostamaan kokonaiskäsityksen 1970-luvun lähiökeskustan historiallisista, arkkitehtonisista ja maisemallisista ominaispiirteistä.

Tapaustutkimuskohteenani on Huhtasuon lähiökeskusta Jyväskylässä. Huhtasuo ja sitä ympäröivät asumalähiöt kaavoitettiin 1970-luvun alussa. Niiden kaavoitus ja rakentaminen perustui Jyväskylän kaupungin ja maalaiskunnan vuonna 1968 vahvistetun yleiskaavan mukaisiin kaupungin kasvusuunnitelmiin.³ Pääosin 1970-luvulla rakennettu kokonaisuus edusti ajalleen hyvin tyyppillistä lähiösuunnittelua. Elementtikerrostalot sijoitettiin ruutukaavan mukaisesti omiin keskitettyihin kortteleihinsa, joista muodostui neljä eri asumalähiötä, Kangasvuori, Pupuhuhta, Kangaslampi ja Sulku. Palvelut puolestaan keskitettiin lähiöiden liikenteellisessä risteyskohdassa sijaitsevaan keskustaan.

Tarkoitukseni on tuoda esiin kompaktikaupunkikaavoituksen keskeisiä periaatteita Huhtasuolla. Huhtasuota voidaan pitää tyyppillisenä aikansa aluerakentamiskohteenä. Siten se tarjoaa hyvän mahdollisuuden tutkia kompaktikaupunkiteorian käytännön toteutusta. Keskityn tapaustutkimuksessani nimenomaan Huhtasuon palvelukeskustan kortteleihin, vaikka sivuan myös muuten alueen kaavoitusta ja rakentamista. Lähiökeskusta sijoitettiin 1950-luvulla rakennetun Kangasvuoren B-mielisairaalan välittömään läheisyyteen. Yksinomaan julkiselle rakentamiselle kaavoitettuihin keskustakortteleihin rakennettiin 1970-luvulla Huhtasuon koulu sekä Huhtakeskus, johon sijoittui ostoskeskus, terveysasema ja kirjasto. 1980-luvulla rakennettiin Huhtaharjun koulu ja päiväkotiki sekä Huhtasuon kirkko ja seurakuntakeskus. Toisessa luvussa esittelen historialliset ja teoreettiset taustat, jotka johtivat Huhtasuon kaltaisten aluerakentamiskohteiden suunnitteluun ja rakentamiseen 1960- ja 1970-luvuilla. Kolmannessa luvussa käsittelen tarkemmin Huhtasuon palvelukeskustan suunnittelua ja rakennushistoriaa.

Huhtasuon alkuperäiset kaavoitusratkaisut sekä rakennettu ympäristö ovat muuttuneet huomattavasti 2000- ja 2010-luvuilla täydennyskaavoituksen myötä. Alkuperäinen Huhtasuon

³ Kivinen 1968.

palvelukeskustan rakennettu ympäristö on siis muuttunut huomattavasti viimeisen vuosikymmenen aikana. Muutos on tapausesimerkinä liitettävissä valtakunnallisesti käynnissä olevaan, peruskorjauksessa olevien lähiöiden rakennetun ympäristön muutokseen. Keskeistä tässä muutoksessa on saneeraus, täydennyskaavoitus sekä kaavarakenteen muutos. Helsingissä päädyttiin jopa kokonaisen lähiökokonaisuuden purkamiseen.⁴ Tässä viitekehyksessä 1970-luvun lähiön palvelukeskusta näyttäytyy erityisen muutosherkkänä kohteena. Huhtasuon lähipalvelukeskusta valikoituikin tapaustutkimuskohteeksi nimenomaan tyypillisyytensä takia. Se yhdistyy historialliselta taustaltaan lukuisiin muihin suomalaisiin lähiökokonaisuuksiin. Niinpä Huhtasuota tutkimalla voi nostaa esiin ilmiöitä ja arvoja, jotka ovat toteutuneet myös muissa 1970-luvun lähiöissä. Huhtasuon tapauksessa muutospainetta ovat lisänneet rakennusten teknisen kunnan heikentymisen lisäksi kaupan, liikenteen, ja peruspalveluiden kehitys. Rakennusten käyttötarpeet ovat myös osittain muuttuneet alkuperäisestä muodostaan.⁵ Onko alkuperäisessä Huhtasuon palvelukeskustassa kaupunkisuunnittelun näkökulmasta kulttuurihistoriallisesti arvokkaita, kehittämisen arvoisia elementtejä, vai onko alkuperäinen kokonaisuus tuomittu häviämään uuden tieltä? Tämä kysymyksenasettelu tulee koskemaan lähivuosina ja vuosikymmeninä valtaosaa suomalaisista lähiöistä ja niiden palvelurakentamisesta.⁶

Tapaustutkimuksen avulla on mahdollista nostaa laajemmin esiin 1960- ja 1970-lukujen aluerakentamisen ihanteita ja niiden toteutuneisuutta. Paikallisuuden sijaan 1900-luvun jälkipuolen kaupunkisuunnittelun ja rakentamisen ilmiöt ovat valtakunnallisia ja kansainvälisiä. Lähiösuunnittelun vaikutteet ja historialliset taustat linkittyvät kansainvälisen modernismin kehityslinjoihin. Siten paikallinen lähiöesimerkki voidaan liittää osaksi kansallista ja kansainvälistä länsimaisen modernin arkkitehtuurin historiaa. Nähdäkseni modernististen kaavoitusihanteiden toteutuneisuus pitäisi huomioida myös 2000-luvun muutostarpeita arvioidessa. Lähiöiden muutos- ja täydennyskaavoitus on yksi 2010-luvun keskeisimmistä kaupunkisuunnittelun kysymyksistä.⁷ Tutkielmani tavoitteena onkin havainnoida lähiöiden kaavoituksellista joustavuutta sekä esittää muutos- ja täydennyskaavoitukselle konkreettisia, kulttuuriympäristön näkökulmasta kestäviä toimintamalleja. Huomion keskiössä on siten 2000-luvun aikana ajankohtaiseksi ilmiöksi noussut modernin rakennusperinnön ominaispiirteiden tunnistaminen ja arvottaminen osana kaupunkisuunnittelua.

⁴ Berner 2014. Sähköinen lähde.

⁵ Teivaistenaho 2011. Suullinen tiedoksianto

⁶ ”Tiivistäen kestäväksi” 2015. Sähköinen lähde

⁷ ”Tiivistäen kestäväksi” 2015. Sähköinen lähde.

Minua kiinnostaa rakennetun kulttuuriympäristön tutkimuksessa erityisesti itsestään selvinä tai ongelmallisina pidetyt rakennetut ympäristöt ja niiden tunnistamattomat arvot. Tästä syystä olen suuntautunut ennen kaikkea 1900-luvun jälkipuolen rakentamisen historian tutkimiseen. Haasteena on tunnistaa kyseisen ajanjakson olennaisia ilmiöitä, niiden ilmentymiä sekä arvoja. Työkseni olen neljän vuoden ajan tehnyt kaavoituksen tausta-aineistona käytettäviä rakennetun kulttuuriympäristön selvityksiä ja inventointeja, jotka ovat painottuneet toisen maailmansodan jälkeiseen rakentamiseen. Kysymykset uudemman rakennusperinnön arvojen tunnistamisesta ovat olleet työssäni jokapäiväisesti läsnä. Työssäni kertynyt kokemus ovat luonut pohjan maisteritutkielmani tutkimuskysymyksen asettelulle. 1970-luvun lähiöt ovat keskeinen osa lähihistoriaamme ja siten myös osa suomalaista kulttuuriperintöä. Lähiötutkimusta on Suomessa tehty kulttuuriperinnön näkökulmasta vasta hyvin vähän ja siksi päädyinkin valitsemaan maisteritutkielmani aihekseni Huhtasuon ja sen kaavoitushistorian tutkimisen. Mielestäni uudemman rakennusperinnön tutkimuksessa kaavoitushistoria nousee entistä keskeisempään asemaan, koska rakentamisen ohjaus nojaa maankäyttö- ja rakennuslain keinoin ensisijaisesti nimenomaan kaavoitukseen.

Lähtökohtani tutkielmalle löytyy ympäristöministeriön vuonna 1998 Maankäyttö- ja rakennuslain uudistamisen yhteydessä julkaisemasta *Suomen Arkkitehtuuripolitiikasta*. Kaavoitusta ja rakentamista määrittelevän lakiuudistuksen arkkitehtonisia päämääriä esittelevä raportti toteaa lain yhdeksi tavoitteeksi ”olemassa olevan rakennuskannan huomioonottaminen kaavoituksessa ja rakentamisessa”.⁸ Laissa määriteltiin rakentamisen tavoitteeksi sosiaalisesti ja ekologisesti toimivat sekä kulttuuriarvoja luovat ja säilyttävät ratkaisut. Vuonna 2012 lakiin lisättiin momentti ”riittävästä vaikutusten arvioinnista rakennetun ympäristön kauneuden ja kulttuuriarvojen vaalimisen osalta”.⁹ Nähdäkseni Maankäyttö- ja rakennuslain tavoite riittävästä kulttuuriympäristön selvityksistä ei kuitenkaan täysin toteudu. Viime vuosikymmeninä rakentaminen on keskittynyt pitkälti uudis- ja korjausrakentamiseen rakennetussa ympäristössä. Olemassa olevan rakennuskannan muutos ja siten lainmukaisten kulttuuriympäristöselvitysten laatimisen tarve on jatkuva. Kulttuuriympäristöselvitysten, eli maisema- ja rakennusinventointien laatiminen ei toteudu kaikissa kunnissa maankäyttö- ja rakennuslain hengen mukaisesti. Selvitysten teettämisessä on runsaasti alueellisia eroja. Museoviraston ja kuntien kiristyvät talousnäkökulmat ovat ajaneet entisestään ahtaammalle kulttuuriympäristöselvitysten budjetoinnin.¹⁰

⁸ Korpelainen 1998, 6.

⁹ Maankäyttö- ja rakennuslaki. Sähköinen lähde.

¹⁰ TKRT 2014. Suullinen tiedoksianto.

Suomen rakennuskannasta 80 % on rakennettu 1900-luvun puolivälin jälkeen.¹¹ Moderni rakennettu kulttuuriympäristö ulottuu kaupungeista maaseudulle ja läpäisee siten koko maamme rakennetun maiseman. Suomalaisten puutalovaltaisten kaupunkien rakennuskanta uusiutui toista maailmansotaa seuranneina vuosikymmeninä. 1900-luvun jälkipuolen rakennuskannassa kiteytyy olennaisella tavalla Suomen kehitys moderniksi hyvinvointivaltioksi. Aikakauden rakennusperinnön kulttuurihistoriallinen merkitys on kiistaton ja siten myös kulttuuriympäristöselvitysten laatimiselle on rakennuskannan vanhetessa muodostunut kasvava tarve. Merkittävän osan modernista kulttuurimaisemastamme muodostavat 1950-luvulta lähtien rakennetut asunalähiöt. Lähiöiden rakentamista ei ole käsitelty historiallisessa tutkimuksessa kokonaisvaltaisena ilmiönä. Modernin rakennusperinnön tutkimuksessa on yhä suuria aukkoja tutkimuksen vähyyden takia. Olennaisena tekijänä ongelman muodostumisessa on kokemukseni mukaan inventointi- ja tutkimusrahoituksen vähäisyys. Maisteritutkielmani tavoitteena onkin ottaa osaa modernin rakennusperinnön tutkimisen ja arvottamisen kehittämiseen.

Maisteritutkielmani aihe ja tutkimuskohde, Huhtasuo valikoituivat käsiteltäväkseni jo vuonna 2010. Aihevalinnan taustalla oli ensisijaisesti kiinnostukseni tunnistamattomien kulttuuriympäristöarvojen tutkimusta kohtaan. Modernin rakennusperinnön yksi tyypillisimmistä ilmiöistä, lähiöt näyttäytyivät tutkimuksellisesti kiinnostavana aiheena. Huhtasuo oli täydennyskaavoituksen kannalta tuolloin erityisen ajankohtainen kohde. Huhtasuon liikekeskuksen Huhtakeskuksen sekä Huhtasuon ja Huhtaharjun koulujen tontteja käsitellyt asemakaavamuutos oli luonnosvaiheessa. Alkuperäinen tavoitteeni oli selvittää täydennyskaavoituksen vaikutusta lähiön kulttuuriympäristöarvoihin. Työstin tutkielmaani vuosina 2010-2011 mm. haastattelemalla Huhtasuon asemakaavamuutoksen laatintua Jyväskylän kaupungin asemakaava-arkkitehti Reijo Teivaistenahoa. Moderni yhdyskuntasuunnittelu avautui taidehistorian opintojen pohjalta varsin vieraana maailmana. Aihepiirin tunnistamattomuus ja laajuus olivat toisaalta kiinnostavia, toisaalta jopa hieman musertavia aloittelevalla graduntekijälle.

Suoritin vuonna 2011 kolmen kuukauden mittaisen korkeakouluharjoittelun Museoviraston Kulttuuriympäristön suojelu -yksikössä. Harjoitteluni tein Museovirastossa vuonna 2011 käynnistyneeseen, viime sotien jälkeisen rakennusperinnön ominaispiirteitä ja arvoja valtakunnallisesti kartoittavaan Rakennettu hyvinvointi -tutkimushankkeeseen. Erityisesti

¹¹ Museovirasto, Rakennettu Hyvinvointi, 2011. Sähköinen lähde.

keskustelut harjoitteluani ohjanneiden tutkijoiden Hilikka Högströmin ja Jonas Malmbergin kanssa avasivat ymmärrystäni yhteiskunta- ja kulttuurihistorian nivoutumisesta elinympäristöömme kaupunkisuunnittelun ja rakennusperinnön kautta. Rakennettu hyvinvointi -hankkeessa modernia rakennusperintöä lähestyttiin ilmiölähtöisesti, perinteisen tyyli-, materiaali- ja suunnittelijakeskeisen rakennustutkimuksen sijaan. Tavoitteena oli hahmottaa sotien jälkeisen yhteiskuntakehityksen päälinjoja ja niiden merkkejä 1900-luvun jälkipuolen rakennetussa ympäristössä.

Rakennettu hyvinvointi -hankkeen jälkeen työskentelin kolme vuotta projektitutkijana Keski-Suomen museon, Keski-Suomen liiton ja kaikkien Keski-Suomen kuntien yhteisrahoitteisessa maakunnallisessa modernin rakennusperinnön inventointihankkeessa Jyväskylän kaupungin rakennustutkijana. Kolme projektitutkijaa työllistäneessä inventointihankkeessa loimme modernin rakennusperinnön inventointien arvottamisen tueksi Museoviraston esimerkin mukaisesti ilmiöjärjestelmän. Sen avulla jaoin inventoitavat kohteet yhteiskunta- ja kulttuurihistoriallisiin ryhmiin jäsentämään valtavan inventointikohdemassan arvoja sekä helpottamaan eri kuntiin sijoittuvien rakennuskohteiden vertailtavuutta keskenään. Kolmen vuoden aikana tein varsinaisten rakennusinventointien lisäksi muun muassa Jyväskylän uuden yleiskaavan tausta-aineistoksi koko kaupungin kattavan kaavoitettujen alueiden alueinventoinnin. Vuonna 2015 tein kolmen kuukauden ajan Etelä-Savossa Euroopan Unionin rahoittamana modernin rakennusperinnön teemainventointeja. Etelä-Savossa oli mahdollista soveltaa aiemmissa tutkimushankkeissa kokeiltua ilmiöjärjestelmää käytännössä. Sen myötä inventointikohteetkin valittiin ilmiöiden, ts. rakennustyyppien pohjalta. Inventoimme kolmen rakennustutkijan voimin vuoden 1939 jälkeen rakennettuja pääosin julkisia rakennuksia rakennustyypeittäin kaikista Etelä-Savon kunnista. Mukaan valikoituivat rakennustyyppinä uskonnollisten yhteisöjen rakennukset, kunnan- ja kaupungintalot, seurantalot ja upseeritalot. Monipuolisesta modernin rakennusperinnön inventointityöstä ja inventointityökalujen kehittämisestä on ollut suuri apu maisteritutkielmani aiheen kokonaiskuvan hahmottamisessa ja tutkimuskysymystä muotoiltaessa. Maisteritutkielmani onkin synteesi kolmesta tutkimusprosessista. Siinä yhdistyvät vuonna 2010 taidehistorian opiskelijana aloittamani ajatus- ja kirjoitustyö, sitä seurannut vajaa nelivuotinen työjakso rakennustutkijana modernin rakennusperinnön kysymysten parissa sekä lopulta vuosien 2014–2016 aikana kulttuuriympäristön tutkimuksen maisteriopiskelijana tekemäni tutkimus- ja kirjoitustyö.

1.2 Aikaisempi tutkimus

Suomalainen lähiö on ollut tutkimusfokuksessa jo 1970-luvulta lähtien, mutta tutkimus on hyvin pitkälti painottunut yhteiskunta- ja ympäristötieteisiin. Kulttuuriympäristön näkökulmasta kaupunkitutkimusta ovat tehneet muun muassa Riitta Nikula, Ulla Salmela, Kirsi Saarikangas ja Timo Tuomi sekä Jyväskylässä Jussi Jäppinen, mutta heidän tutkimuksensa ovat keskittyneet pääosin kaupunkikeskustojen rakennettuun ympäristöön. Lähiötutkimusta on tehty vasta hyvin vähän. 1990-luvun taitteessa ilmestynyt *Ars Suomen taide* -kirjasarja käsittelee viidennessä ja kuudennessa osassa melko kattavasti eri näkökulmista suomalaista 1900-luvun arkkitehtuuri- ja rakennushistoriaa. Näistä artikkeleista on ollut huomattavasti apua modernin arkkitehtuurin historian kotimaista näkökulmaa hahmottaessani. Humanistisen lähiötutkimuksen näkökulmasta on mielestäni olennaista pohtia ja tunnistaa lähiörakentamisen erilaiset historialliset vaiheet sekä niiden toisistaan poikkeavat kulttuuriset ja arkkitehtoniset arvot. Yhteiskunta- ja ympäristötieteiden sekä arkkitehtuurin tutkimuksen näkökulmat lähiörakentamiseen ovat olleet *Ars* -artikkeleiden lisäksi keskeisenä apuna oman tutkimusaiheeni ja -kysymykseni selvittämisessä ja muotoilemisessa.

Aiemmasta akateemisesta lähiötutkimuksesta lähellä omaa aihettani ovat Johanna Hankosen Tampereen Teknillisen Korkeakoulun Arkkitehtuuriosastolla 1980-90-luvuilla tekemä tutkimus. Hankosen lisensiaatintyö *Lähiöiden suunnittelu Suomessa 1945-1970* valmistui vuonna 1983 ja väitöskirja *Lähiöt ja tehokkuuden yhteiskunta, Suunnittelujärjestelmän läpimurto suomalaisten asuntoalueiden rakentumisessa 1960-luvulla* vuonna 1994. Hankosen esittämä tutkimuslinja lähiösuunnittelusta ei valitettavasti ole sittemmin saanut suomalaisessa tutkimuskentässä jatkoa. Hankosen lisensiaatintyö on ensimmäinen ja toistaiseksi ainoaksi jäänyt kokonaisvaltaisesti suomalaista lähiösuunnittelun historiaa käsittelevä tutkimus. Väitöskirja antaa puolestaan kattavan näkökulman yhteiskunnalliselle murrokselle jonka myös Suomi kävi läpi toisen maailmansodan jälkeen. Hankonen on osuvasti tiivistänyt tämän murroksen ”tehokkuuden” yhteiskuntamalliksi ja jaotellut sen väitöskirjassaan kolmeen teemaan: ”Tehokkuus talonrakentamisessa: tiilestä betonielementtiin”, ”Tehokkuus vähittäiskaupassa: maitokaupasta automarkettiin” ja ”Tehokkuus liikenteessä: hevosvetoisuudesta liikennesuunnitteluun”.¹² Erityisesti väitöskirjan luku ”Tehokkuus vähittäiskaupassa: maitokaupasta automarkettiin” on avannut minulle sitä yhteiskunnallista ilmapiiriä ja niitä taustatekijöitä, jotka johtivat Huhtasuon Huhtakeskuksen tapaisten liikekeskusten rakentamiseen Suomessa 1960- ja 1970-luvuilla. Koen että maisteritutkielmani on myöhäisempi

¹² Hankonen 1994, 8.

vuoropuheenvuoro Hankosen esittelemään tutkimuslinjaan, käsitellen osittain samaa aihetta 2010-luvun perspektiivistä.

Sirkka Wegeliuksen Teknillisen korkeakoulun arkkitehtiosaston lisensiaatintyö *Yhdenmukaisuus ja ainutlaatuisuus - Paikan identiteetti lähiöparannuksen lähtökohdana* vuodelta 1997 antaa mielenkiintoisen näkökulman lähiöiden täydennysrakentamiseen, joiden olennainen peruste on useimmiten ”lähiöparannus”, kuten Huhtasuon tapauksessakin. Tämä tarkoittaa ensisijaisesti lähiöiden sosiaalisten ja toiminnallisten edellytysten parantamista.¹³ Wegelius ehdottaa rakennustaiteen historian kannalta kompleksisen modernin arkkitehtuurin arvottamisen ratkaisuksi ja lähtökohdaksi inhimillisiä, paikallisia arvoja. Tämän näkemyksen mukaan tulisi lähiöparannuksessa ottaa huomioon paikallisten asukkaiden suhde kohteeseen ja sen käyttöön väheksymättä tai arvottamatta eri ihmisryhmien näkemyksiä. Kovien arvojen ilmentymänä pidettävää lähiörakentamista voisi kehittää inhimillisemmistä lähtökohdista, mihin lähiöiden perusparannus ja kasvojen pesu tähän mennessä ovat tähdänneet. Inhimillisempi ote kehittämiseen mahdollistaisi myös lisääntymistä modernin lähiörakentamisen säilymiselle ja arvottamisen käytäntöjen vakiintumiselle.¹⁴

Aikalaisperspektiiviä tutkielmaani tuo esimerkiksi arkkitehti Olavi Laisaari kaupunkien liikevirtoihin keskittyvä lisensiaatintyö *Liikekeskusten liikenteellinen slummiutuminen ja kaupunkiyksikköjen jakaantumisteoria*, joka valmistui vuonna 1967 Teknillisen korkeakoulun arkkitehtiosastolle. Laisaaren lisensiaatintyö oli yksi ensimmäisistä meurmanilaista asemakaavoitusteorian ja -perinteen jälkeisestä suomalaisesta yhdyskuntasuunnittelua teoreettisesti käsitelleistä tutkimuksista. Hän jatkoi tutkimustaan väitöskirjaksi *Liikekeskusten tukkeutumisesta ja kaupunkiyksikköjen jakautumistarpeesta*, joka valmistui vuonna 1969. Laisaaren tutkimus jatkoi ruutukaavasta innostuneiden aikalaisarkkitehtien kritiikkiä puutarhakaupungin eristäytyneisyyttä kohtaan. Hän esittikin uudenlaista liikennesuunnittelua ratkaisuksi funktionalistisessa kaupunkisuunnittelussa nähdylle ongelmille.

Aikalaisperspektiiviä aiheeseen on Laisaaren tutkimusten lisäksi tarjonnut *Arkkitehti*-lehden 1960-luvun aikalaisnäkökulmaa esittelevät artikkelit kaupunkisuunnittelusta, erityisesti ruutukaavaa käsittelevä teemanumero 3-4/67. Se esittelee monipuolisesti modernin ruutukaavan ideologisia taustoja ja perusteita sekä esittelee modernin ruutukaavan periaatteiden mukaan toteutettuja

¹³ Teivaistenaho 2011. Suullinen tiedoksianto.

¹⁴ Wegelius 1997, 7.

aluerakentamiskohteita. Lehden silloinen päätoimittaja Kirmo Mikkola esittää pääkirjoituksessaan vahvan kannanoton ruutukaavan puolesta suhteessa funktionalistiseen, vapaamuotoiseen kaupunkisuunnitteluun.¹⁵ Teemanumero on ennen kaikkea arkkitehtikunnalle suunnattu esitys ruutukaavan toimivuudesta ja tarpeellisuudesta. Näin se antaakin mielenkiintoisen aikalaiskuvan ristiriitaiseksi koettuun 1960-1970-lukujen lähiösuunnitteluun ja sen taustalla olleisiin ihanteisiin. Teemanumero on yksi keskeisistä lähteistäni tutkiessani 1970-luvun lähiökaavoituksen ideologiaa taustoja. *Arkkitehti*-lehti oli ja on yhä tärkein Suomessa ilmestyvä laajasti kotimaisen arkkitehtikunnan tavoittava ammattijulkaisu. Sen painoarvoa suomalaisen arkkitehtuurin muokkaajana ei voi tarpeeksi korostaa. Lisänäkökulmaa arkkitehtikunnan käsityksiin lähiökaavoituksesta on antanut *Arkkitehti*-lehden vuoden 1991 julkaisut, joissa postmodernismin keskeltä on arvioitu aiempien arkkitehtisukupolvien kaupunkisuunnittelua. Kai Nyman kirjoittaa aluerakentamisen poliittisesta ja ideologisesta problematiikasta historiallisessa perspektiivissä artikkelissaan *Aluerakentamisen arkkitehtuurin kieli*.¹⁶ Pekka Pakkalan *Vapaasta geometriseen – suomalaisen asuinalue-suunnittelun vaihtelevat ihanteet* summaa ansiokkaasti artikkelia edeltävien vuosikymmenten kaupunkisuunnittelun linjauksia. Artikkelin keskiössä on Hankosen tutkimuksen tavoin siirtymä 1960-luvulla moderniin ruutukaavaan.¹⁷

Kirmo Mikkolan *Arkkitehti* -lehdessä vuosina 1967-1983 julkaistut esseet, jotka on koottu *Arkkitehtuurilinjoja* -esseekokoelmaan (2009), toimivat kriittisen aikalaisnäkökulman avaajana. Kansainvälistä näkökulmaa Huhtasuon rakentamista edeltäneelle lähiökritiikille tuo kanadalaisen arkkitehtuurikriitikko Jane Jacobsin vuonna 1961 julkaistu teos *The Death and Life of Great American Cities*. Jacobsin mukaan kaupunkisuunnittelun tulisi keskittyä ensisijaisesti sosiaalisten vuorovaikutusprosessien mahdollistamiseen.¹⁸ Sosiaalista vuorovaikutusta korosti myös arkkitehti Bengt Lundsten voittoisassa Jyväskylän Kortepohjan ruutuasemakaavasuunnitelmassaan vuonna 1964.¹⁹ Lundstenin kilpailuvoiton myötä ruutukaavasta tuli 1960-luvulla vallitseva asemakaavoituksen trendi. Ruutukaavan nostattamaa innostusta ja aikalaisnäkökulmaa avaakin hyvin aiemmin mainitsemani *Arkkitehti* -lehden vuoden 1967 ruutukaavaan erikoistunut teemanumero.

¹⁵ Mikkola 3-4/67, 11.

¹⁶ Nyman 1/1991, 26.

¹⁷ Pakkala 7-8/1991, 40.

¹⁸ Jacobs 1962, 440.

¹⁹ Lundsten 2015. Suullinen tiedoksianto.

Vuosina 2000-2004 käynnissä ollut Paavo Lipposen II hallituksen ohjelmaan ja sen asuntopoliittiseen strategiaan perustunut opetusministeriön, ympäristöministeriön, Valtion asuntorahaston, Suomen Kuntaliiton ja kuntien yhteistyöhanke *Lähiöuudistus 2000* pyrki valtakunnallisesti ohjaamaan lähiöiden perusparannusten ja täydennyskaavoituksen suunnittelua. Pyrkimyksenä oli luoda menetelmiä lähiöiden kehittämisen tueksi. *Lähiöuudistus 2000 -ohjelman arvioinnin loppuraportti* on avannut hallinnollisen näkökulman viime vuosikymmenien valtakunnallisista lähiöiden kehittämistavoitteista. Lähiöuudistus 2000:n kautta Huhtasuon viime vuosikymmenien muutokset ovat liitettävissä osaksi valtakunnallista kehityslinjaa.²⁰

Lähiöiden kulttuurihistoriallista arvoa kartoittavat museoiden rakennus- ja alueinventoinnit ovat muodostuneet myös olennaiseksi tausta-aineistoksi. Maankäyttö- ja rakennuslain mukaan kaavoituksen tulee perustua ”kaavan merkittävät vaikutukset arvioivaan suunnitteluun sekä sen edellyttämiin tutkimuksiin ja selvityksiin”. Näihin laissa mainittuihin selvityksiin kuuluu myös kulttuurihistorialliset inventoinnit.²¹ Lähiöistä rakennus- ja alueinventointeja onkin teetetty viime vuosina enenevässä määrin. Lähiöiden arvottamista ovat avanneet oman työkokemukseni lisäksi aihetta avanneet modernin rakennusperinnön inventoinneista julkaistut raportit. Näistä mainitakseni Keski-Suomen museon inventointiraporttien lisäksi erityisesti Lahden historiallisen museon *Selvitys Lahden sodanjälkeisestä rakennusperinnöstä* (2012), Tampereen kaupungin *Tampereen keskustan ulkopuolisten 1960- ja 1970-luvun asuinalueiden inventointi ja arvottaminen* (2010) sekä Sari Viertiön artikkeli ”Betoniähiö muutosten kohteena” Helsingin kaupunkisuunnitteluviraston julkaisemassa teoksessa *Pihlajanmäen arvot ja aatteet – suojelun viitekehystä hakemassa* vuodelta 2003. Tutkielmani kannalta keskeisiä julkaisuja ovat myös pääkaupunkiseudun lähiökeskuksista tehdyt selvitysraportit. Helsingin lähiökeskusten inventointiraportti *Ostari, Lähiöiden sydän* (2004) sekä Vantaan kaupunginmuseon ja Vantaan kaupunkisuunnittelun julkaisema raportti *Laatua laitakaupungilla, Vantaan ostoskeskukset 1961-1986* (2008) ovat avanneet näkökulmaa pääkaupunkiseudun lähiökeskusten aikalaisarkkitehtuurista suhteessa Huhtasuohon. Kaupan rakennemuutoksen kannalta olennainen teos Hankosen väitöskirjan lisäksi on Aalto-yliopiston julkaisusarjassa Tiede + Teknologia vuonna 2013 julkaistu Mervi Immosen *Hyvät kaupungit, Kivijalka ja Ostari rakennemuutoksessa*. Toinen aihetta käsittelevä, tutkielmani kannalta olennainen julkaisu on ollut Euroopan rakennusperintöpäivien vuoden 2002 artikkelikokoelma *Markkinoilta Markettiin*, joka käsittelee suomalaista kaupan historiaa rakennusperinnön näkökulmasta. Kaupan

²⁰ Karjalainen 2004, 3.

²¹ Maankäyttö- ja rakennuslaki, §9. Sähköinen lähde.

rakennemuutosta ja sen vaikutuksia yhdyskuntasuunnitteluun käsittelen tarkemmin tutkielmani luvussa 3.4.

Yksi merkittävimpiä lähiötutkijoita Suomessa on ollut viime vuosikymmeninä kaupunkimaantieteen professori Mari Vaattovaara Helsingin yliopistosta. Vaattovaara on tutkinut kaupunkimaantieteen näkökulmasta erityisesti pääkaupunkiseudun lähiöiden yhteiskuntarakenteellisia piirteitä. Maisteritutkielmani kannalta Vaattovaaran julkaisuista yksi mielenkiintoisimmista on vuonna 1998 julkaistu *Pääkaupunkiseudun sosiaalinen erilaistuminen, Ympäristö ja alueellisuus*, jossa hän määrittelee yhteiskunta- ja kulttuurirakenteellisia kehyksiä 1960-luvun jälkipuolella kaupunkiympäristölle, ensisijaisesti lähiöille.²² Vaattovaara on toimittanut myös yhdessä Matti Kortteisen ja Rami Ratvion kanssa Asumisen rahoitus- ja kehittämiskeskuksen (ARA) vuonna 2009 julkaiseman *Miten kehittää lähiötä? – tapaustutkimus Riihimäen Peltosaaresta, metropolin laidalta*.

Jyväskylän kaupungin historiankirjoitus avaa taustoja kaupungin toisen maailmansodan jälkeisten vuosikymmenten kasvulle. Kaupungin 1900-luvun jälkipuolella tapahtuneen kasvun voi kiteyttää asukaslukuvertailulla, 1940-luvun alle 9000 asukkaan kaupungissa oli 1990-luvun puolivälissä jo 75 000 asukasta.²³ 1900-luvun jälkipuolen nopean kaupungistumisen lisäksi Jyväskylän väkilukua ovat kasvattaneet alueliitokset ja niitä seurannut voimakas aluerakentaminen. Ilkka Nummellan toimittamassa *Jyväskylän kirja: katsauksia kaupunkielämän vaiheisiin 1940-luvulta 1990-luvulle* Ilkka Halisen artikkeli *Viime vuosikymmenien kaavoitus* sekä Kimmo Suomen artikkeli *Huhtasuo – Kaupunkisuunnittelun laboratorio* avaavat Huhtasuon suunnittelun historiallisia taustoja. Jouni Mäkäräisen laatima, Ympäristöministeriön vuonna 2005 julkaisema raportti *Sosiaalinen eheys yhdyskuntasuunnittelussa, Kertomuksia Jyväskylän kaupunkiseudulta* sekä Mäkäräisen vuonna 2001 valmistunut yhteiskuntapolitiikan Pro gradu -tutkielma *Vuorovaikutuksen tällä puolen, tulkintoja Jyväskylän täydennysrakentamisen suunnittelusta* käsittelevät kaupunkirakenteen muutoksen ja täydennysrakentamisen sosiaalisia vaikutuksia Huhtasuon 2000-luvun täydennyskaavoituksen näkökulmasta. Sosiaalisen eheyden parantaminen onkin ollut yksi keskeisistä täydennyskaavoitukseen johtaneista syistä Huhtasuon täydennyskaavoitusta tehneen asemakaava-arkkitehti Reijo Teivaistenahon mukaan.²⁴

²² Vaattovaara 1998, 7.

²³ Lovén 1997, 6.

²⁴ Teivaistenaho 2011. Suullinen tiedoksianto.

Kuva1: Huhtakeskuksen sisäpihan kulkuväylät on osittain katettu. Taustalla näkyy Huhtasuon yhtenäiskoulu. HT, 2016.



Kuva2: Huhtakeskuksen erilliset rakennusosat on yhdistetty toisiinsa katetuilla käytävillä. HT, 2016.



1.3 Aineiston esittely

Aineistoni jakautuu kahdenlaiseen tasoon ja materiaalin. 1960- ja 1970-lukujen aikalaiskirjoitukset ja tutkimus kaupunkisuunnittelusta sekä aluerakentamisesta muodostavat olennaisen kokonaisuuden, jonka avulla pyrin muodostamaan mahdollisimman ehjän kokonaiskuvan Huhtasuon suunnittelu- ja rakentamisajankohdan kaupunkisuunnittelussa vallalla olleista ihanteista sekä suunnittelun ja rakentamisen tavasta. Aikalaiskritiikin avulla on lisäksi mahdollista havaita ja nostaa esiin jo suunnittelu- ja rakentamisaikana havaitut kaupunkisuunnittelun keskeiset haasteet.

Toinen osuus muodostuu kaavoitus- ja kuva-aineistosta, jonka avulla muodostuu kokonaiskuva suunnitellusta ja toteutuneesta kokonaisuudesta, ja toisaalta se myöhemmistä muutoksista. Keskeiset aineistot tutkielmassani ovat Huhtasuon kaavoitukseen liittyvät aineistot 1960-luvulta 2010-luvulle. Ne pitävät sisällään varsinaiset kaavakartat ja kaavoitukseen liittyvät erilaiset selvitykset. Vuonna 1968 valmistunut arkkitehti Olli Kivisen laatima Jyväskylän kaupungin ja maalaiskunnan yleiskaava, joka sisälsi insinööri Pentti Polvisen liikennesuunnitelmat, linjasi ensimmäistä kertaa Huhtasuon alueen rakentamista. Huhtasuon palvelukeskustan asemakaavat toimivat yhdessä ensimmäisen yleiskaavan kanssa aineistona, jota vertailen Huhtasuon 2000- ja 2010-luvun täydennyskaava-aineistoihin. 1970-luvulta 2000-luvulle siirryttäessä kaava-aineiston määrä on kasvanut huomattavasti Maankäyttö- ja rakennuslain vaatimien kaavoituksen taustaselvitysten johdosta. Tästä syystä Huhtasuon lähiökeskustan rakennuskannasta on laadittu Keski-Suomen museon toimesta vuosina 2008 ja 2009, joita käytettiin vuoden 2010 asemakaavauudistuksen taustaselvitysaineistona. Huhtasuon palvelukeskustan rakennusinventoinnit käsittävät seuraavat kohteet; Huhtakeskus, Huhtasuon koulu, Huhtaharjun koulu ja päiväkoti sekä Huhtasuon seurakuntakeskus. Nina Äijälän, Anna-Leena Lehdon sekä Saija Silénin laatimia rakennusinventointeja käytän erityisesti luvussa 4. Huhtasuon rakennushistorian lähdemateriaalina. Lisäksi lähteenä toimii Keski-Suomen museon inventointihankkeessa Jyväskylän yleiskaavaa varten laatimani Jyväskylän asemakaavoitettujen alueiden inventointi vuodelta 2013. Täydennysasemakaavojen taustoja on myös selventänyt Jyväskylän asemakaava-arkkitehti Reijo Teivaistenahon haastattelu, jonka tein vuonna 2011 Huhtasuon palvelukeskustan viimeisimmän asemakaavauudistuksen ollessa käynnissä.

1.4 Tutkimusmenetelmänä tapaustutkimus

Maisteritutkielmani on tapaustutkimus. Tutkimusmenetelmän hallinnan kannalta hyödyllinen teos on Markus Laineen, Jarkko Bambergin ja Pekka Jokisen toimittama *Tapaustutkimuksen taito*. Tapaustutkimusta on käytetty erityisesti yhteiskuntatutkimuksessa²⁵, mutta nähdäkseni se soveltuu hyvin myös humanistiseen kulttuuriympäristön tutkimukseen. Laine, Bamberg & Jokisen mukaan tapaustutkimus ei varsinaisesti ole metodi, vaan yläkäsite käytännönläheisen tutkimusaiheen käsittelylle, sisältäen mahdollisuuden useiden eri tutkimusmetodien ja aineistojen käytölle.²⁶ Tarkoituksena on mahdollisimman monipuolisen tutkimusaineiston avulla selvittää, miten tutkimuskysymykset toteutuvat tutkimuskohteessani Huhtasuon palvelukeskustassa. Tapaustutkimuksen päämääränä onkin lisätä ymmärrystä prosessista, jonka myötä tutkimuskohde on syntynyt.²⁷

Tapaustutkimuksessani on varsinaisen tutkimuskohteen, Huhtasuon lähiökeskuksen rinnalla tarkastelen myös Kortepohjan 1960-luvun lähiösuunnittelua. Jotta ruutukaavaan perustuvasta 1970-luvun lähiökaavoituksesta saa mahdollisimman monipuolisen kuvan, on mielestäni olennaista avata historiallisia taustoja Huhtasuon kaavoitusta edeltäneeltä vuosikymmeneltä, jotta Huhtasuon kaavoituksen taustatekijät tulevat ymmärrettäviksi. Jyväskylän Huhtasuon lähiökeskuksen historiallisen viitekehyksen avaamisella ja nyky-ympäristön tarkastelun ja erittelyn avulla tavoitteenani on tutkia, minkälaiset periaatteet ovat olleet 1970-luvulla kaavoitettujen lähiöiden ja erityisesti lähiökeskusten suunnittelun taustalla, miten nämä periaatteet ovat toteutuneet Huhtasuolla ja mitä niistä on jäljellä täydennysrakentamisen myötä. Jyväskylän Kortepohjan lähiön kaavasunnittelun olen nostanut Huhtasuon tarkastelun rinnalle, koska se taustoittaa olennaisella tavalla Huhtasuon kaavoittamista edeltänyttä kaupunkisuunnittelun murrosta 1960-luvulla sekä sen paikallista ilmenemistä Jyväskylässä. Kortepohjassa tehdyt valinnat ovat nähdäkseni väistämättä vaikuttaneet myös muuhun Jyväskylässä myöhemmin tehtyyn kaavoitukseen ja aluerakentamiseen. Siten Kortepohja linkittyy tiiviisti myös Huhtasuon suunnitteluhistoriaan. Kortepohjan osuus tutkielmassani on ennen kaikkea taustoittaa Huhtasuon tapauskohdetta, ei toimia itsenäisenä tapaustutkimuskohteena.

²⁵ Laine, Bamberg & Jokinen 2007, 5.

²⁶ Laine, Bamberg & Jokinen 2007, 9.

²⁷ Laine, Bamberg & Jokinen 2007, 10.

Laine, Bamberg & Jokinen painottavat, että tapaustutkimuksen onnistumisen edellytyksenä on löytää mahdollisimman sopiva tapauskohde vastausten löytämiseksi tutkimuskysymyksiin.²⁸ Tutkimusaiheeni laajemmassa perspektiivissä, suomalaisten lähiökeskusten historia, on humanistisessa tutkimuksessa vasta vähän tutkittu aihe. Tämä tutkielman pyrkimyksenä onkin löytää tapaustutkimuksen avulla paikallisesta esimerkistä laajemminkin päteviä merkityksiä ja merkkejä historiallisia ilmiöistä.

Vaikka Jyväskylässä on muitakin 1968 yleiskaavan myötä rakentuneita lähiöitä palvelukeskuksineen, on Huhtakeskus näistä ainoa, joka toimii usean asumalähiön yhteisenä palvelukeskuksena. Huhtasuo on siten Jyväskylän lähiökeskuksista kaikkein monipuolisin palvelurakenteen kannalta ja sillä on nähdäkseni parhaimmat edellytykset säilyä jatkossakin alueen lähipalvelukeskuksena. Huhtasuon viime vuosikymmenen aikana tapahtuneet muutokset tarjoavat edustavan esimerkin tarkasteltaessa täydennysrakentamisen vaikutuksia lähiöympäristöön. Huhtasuon lähiökeskuksen nelikymmenvuotinen historia pitää sisällään kaksi suurta ympäristön muutosten kautta, ensinnäkin rakentaminen lähes koskemattomaan luonnonympäristöön 1970-luvun puolivälistä lähtien ja toiseksi viime vuosikymmenen aikana tapahtunut uudisrakentaminen. Huhtasuon muutosprosessien voidaankin nähdä olevan esimerkillinen tapaus uudemman rakennusperinnön muutosten vaikutuksia tutkittaessa.

Oleennaista tutkielman aiheen selventämiseksi on Laine, Bamberg & Jokisen mukaan tapauksen ja tutkimuksen kohteen erottelu ja erittely.²⁹ Maisteritutkielmani tapauksena on Huhtasuon lähiökeskusta, mutta tutkimuskohteena on suomalaisten 1970-luvun lähiökeskusten historiallisten, yhteiskunnallisten ja rakennustaiteellisten taustojen selvittäminen, jotta lähiökeskusten täydennysrakentamismahdollisuuksia olisi jatkossa mahdollista selvittää kulttuuriympäristöarvot paremmin huomioon ottaen.

Tutkielmani jakautuu kahteen osaan: Huhtasuon tarkasteluun aikansa yhteiskunta- ja esteettisteoreettisena ilmentymänä ja toisaalta Huhtasuon muutoskestävyyden tarkasteluun täydennysrakentamisen sekä rakennetun kulttuuriympäristön arvojen näkökulmasta. Laine, Bamberg & Jokisen mukaan laadullisessa tutkimuksessa aineistolähtöisten kehysten monimuotoisuus mahdollistaa tutkimuskohteen todistusvoiman tutkimuskysymyksen kannalta.³⁰

²⁸ Laine, Bamberg & Jokinen 2007, 10.

²⁹ Laine, Bamberg & Jokinen 2007, 10.

³⁰ Laine, Bamberg & Jokinen 2007, 20.

Maria Saarela-Kinnunen ja Jari Eskolan puolestaan painottavat tapaustutkimuksen onnistumisen kannalta tutkimusprosessin avoimuutta. Tältä kannalta on tärkeää avata tutkijan lähtökohdat tutkielman tekemiselle ja kirjoittaa tutkimusprosessin eteneminen osaksi tutkimusta. Tätä ohjetta olen noudattanut johdannon luvussa 1.1, jossa avasin tarkemmin omia taustojani sekä työ- ja opiskeluhistoriaani osana maisteritutkielman tutkimusprosessia.³¹ Taustani tutkielman kannalta on siksikin olennainen, että käytän havainnointia tutkimusmetodinä. Havainnoin kannalta on olennaista huomioida rakennustutkijataustani ja rakennustutkimuksen tapa havainnoida tutkimuskohteita, joka on siirtynyt työhistoriani kautta osaksi maisteritutkielmani havainnointia. Selvitän tarkemmin havainnointia tutkimusmenetelmänäni seuraavassa alaluvussa.

³¹ Saarela-Kinnunen & Eskola 2010, 191.

1.5 Laadullisten metodien esittely

Tapaustutkimuksen luonteen mukaisesti olen valinnut tutkimuskysymystä selvittääkseni aineistoni mahdollisimman monipuoliseksi. Tarkoitukseni on laadullisin menetelmin tarkastella tätä aineistoa. Lähtökohtaisesti tutkimusaiheeseeni liittyy heuristisia esiolettamuksia tutkittavan kohteen merkityksistä, joita pyrin tarkentamaan ja tuomaan esiin laadullisen tutkimuksen keinoin.³² Tuomi ja Sarajärven mukaan tutkielmani aihe sijoittuu aristoteelisen perinteen ja ymmärtävän laadullisen tutkimuksen piiriin.³³

Aristoteelisen teorianmuodostuksen tavoitteena on tosiasioiden löytäminen ja jo tunnettujen tosiasioiden selittäminen ja ymmärrettäväksi tekeminen.³⁴ Ymmärtävässä tutkimuksessa tutkija pyrkii eläytymään tutkimuskohteeseen liittyvään henkiseen ilmapiiriin, ajatuksiin, tunteisiin ja motiiveihin tutkimuskysymyksen vastauksen löytääkseen.³⁵ Oman tutkimusaiheeni ”löydettävä tosiasia” lienee lähiökeskustan ominaispiirteiden tunnistaminen Huhtasuon lähiökeskustasta. Tätä ”tosiasiaa” pyrin selvittämään ensisijaisesti Huhtasuohon liittyvien kaava-aineistojen tarkastelun ja paikalla tehtävän havainnoinnin suhteuttamisella aikalaiskeskusteluun ja –näkömyksiin sekä aikaisempaan tutkimukseen.

Olellainen roolissa tutkimuskohteen tarkastelussa on havainnointi³⁶, jota rakennustutkimuksen piirissä kutsutaan ”kenttätyöskentelyksi” tai ”maastotyöskentelyksi”. Se tarkoittaa tutkimuskohteen nykytilan havainnointia sekä tallentamista valokuvaamalla. Havainnointi kuuluu keskeisesti kulttuuriympäristön inventoinneissa ja selvityksissä käytettäviin metodeihin. Havainnointi on perusteltua juuri tämäntyyppisessä tutkimuksessa siitä syystä, että tutkimuskohteesta ja sitä edustavista ilmiöistä ei useimmiten ole olemassa aiempaa, kattavaa tutkimusaineistoa.³⁷ Tutkielman puitteissa suorittamani havainnointi poikkeaa kuitenkin viranomaistarkoituksiin tehtävien inventointien havainnoinnista. Toisin kuin viranomaisinventoinneissa, havaintokohteessa toimivia ihmisiä ei ole informoitu havainnointityön suorittamisesta, vaan suorittamani havainnointi oli ns. piilohavainnointia. Havainnointikohteessa toimivia ihmisiä ei siis ole informoitu havainnointityön suorittamisesta etukäteen, eikä heitä ole myöskään haastateltu havainnointityön teon yhteydessä. Hyvän tavan mukaisesti viranomaistarkoituksiin tehtävät rakennus- ja ympäristöinventoinnit

³² Hakala 2010, 21.

³³ Tuomi & Sarajärvi 2003, 8.

³⁴ Tuomi & Sarajärvi 2003, 26.

³⁵ Tuomi & Sarajärvi 2003, 27.

³⁶ Tuomi & Sarajärvi 2003, 83.

³⁷ Tuomi & Sarajärvi 2003, 83.

tehdään useimmiten omistajan kanssa yhteistyössä, vähintään omistajatahoa inventoinnista tiedottaen. Maisteritutkielmani kannalta en ole kuitenkaan kokenut omistajatahojen tiedottamista havainnointityöstäni olennaiseksi, koska toisin kuin viranomaistöissä, ei tutkielmallani ole nähtävissä välittömiä vaikutuksia Huhtasuon palvelukeskustan kiinteistöjen omistajatahoihin. Toinen syy omistajatahojen jättämiseen tutkimusaineistoni ulkopuolelle on puhtaasti tutkimusaineiston ja -aiheen rajaamiseen perustuva.

Olen valokuvannut Huhtasuon lähiökeskustan aluetta ja rakennuksia useaan otteeseen neljän vuoden aikana. Ensimmäiset valokuvat on otettu kesällä 2011 pääosin Huhtakeskuksesta. Kevättalvella 2012 olen käynyt työni puolesta kuvaamassa Huhtasuon koulun ja Huhtaharjun koulun. Tässä vaiheessa Huhtasuon koulun toiminta oli jo lakannut ja koulualueella suoritettiin purkutöitä. Huhtaharjun koulu ja päiväkotit olivat vielä toiminnassa. Huhtasuon seurakuntakeskusta olen käynyt kuvaamassa ensimmäisen kerran työni puolesta kesäkuussa 2012. Viimeisin havainnointi- ja valokuvaustyöt on suoritettu huhtikuussa 2016. Tällöin valokuvasin Huhtasuon lähiökeskustan kaikki julkiset rakennukset sekä pääosan niitä yhdistävistä puisto- ja paikoitusalueista. Pitkäjänteinen havainnointi- ja valokuvaustyö on tuottanut kattavan materiaalin dokumentaatiota Huhtasuon lähiökeskustan 2010-luvun suurista muutoksista. Neljän vuoden sisällä alueelta on purettu suurikokoiset koulukeskukset sekä rakennettu Huhtakeskuksen entiselle parkkipaikalle yksityinen vanhusten palvelutalo.

Aineiston kokoamisvaiheessa olen itse tuottanut aineistoa laadullista tutkimusta varten tutkimushaastattelun muodossa. Vuonna 2011 tekemäni puolistrukturoitu teemahaastattelu³⁸ asemakaava-arkkitehti Reijo Teivaistenahosta on kuitenkin tehty ennen kuin lopullinen tutkimuskysymykseni lopulta selvisi. Tutkimuseettisesti luotettavassa laadullisessa tutkimuksessa tulisi tutkimuskysymys ja analysointitapa olla mietittynä ennen haastatteluaineiston keräämistä.³⁹ Tästä syystä onkin aiheellista epäillä tutkimushaastatteluni sisällön hyödyllisyyttä lopullisen tutkimuskysymyksen näkökulmasta sekä ajankohtaisuutta maisteritutkielmani kirjoittamisajankohtaan (2015-2016) nähden. Olenkin päättänyt käyttämään haastattelua tutkielmassani lähinnä muuta tutkimusaineistoa selittävänä ja taustoittavana aineistona.

³⁸ Tuomi & Sarajärvi 2003, 77.

³⁹ Tuomi & Sarajärvi 2003, 71.

2. 1900-luvun arkkitehtuurin ja kaupunkisuunnittelun kehitys 1970-luvun rationalistisen lähiörakentamisen mahdollistajana

2.1. Lähiö

WSOY:n Arkkitehtuurin sanakirjan mukaan lähiö on ”kaupungin keskusalueen ulkopuolella, ylhäiden kulkuyhteyksien päässä oleva asuntoalue, jolla on oma keskus kaupp- ja palveluliikkeineen ja joka tarjoaa erityyppisiä sos. ja kulttuuripalveluja (koulut, kirjasto ym.)”.⁴⁰

Suomenkielen sanan ”lähiö” etymologinen tausta juontaa juurensa 1920-luvulle. Maantieteilijä J.G. Granö käytti sanaa kuvaamaan lähiympäristöä Suomen maantieteellisen seuran aikakauskirja *Terrassa* vuonna 1924. Otto-I. Meurman omaksui sanan kaupunkisuunnittelun piiriin vuonna 1947 julkaistussa *Asemakaavaoppi* -teoksessaan, jossa hän käytti termiä ”asumalähiö”. Meurmanin teos oli ensimmäinen suomenkielinen kaavoituksen oppikirja ja siten termi levisi uudentyyppisiä asuma-alueita suunnitelleiden kaavoittajien kautta luontevasti yleiseen puhekieleen.⁴¹

Lähiörakentaminen käynnistyi Suomessa todenteolla 1950-luvulla, mutta lähtölaskenta lähiörakentamiseen käynnistyi jo 1940-luvun alkupuolella kaupunkien hätäasutusrakentamisen suunnitelmissa.⁴² Lähiöitä rakennetaan edelleen, joten suunnittelun teoreettista taustaa ja kehityshistoriaa on syytä tutkia tarkemmin. Modernismin ja funktionalismin teoriat ovat kiistatta suunnittelun merkittävimpiä taustavaikuttajia. Lähiöiden kaavallinen ja arkkitehtoninen muotokieli on arkkitehtien ja muiden suunnittelijoiden tulkinta teorioista, mutta osallisena muotokielen kehittymisessä ovat tietysti myös olleet rakennushankkeiden rahoittajat. Pyrin selvittämään, miten modernistiset ja funktionalistiset teoriat rantautuivat Suomeen ja miten ne vaikuttivat suomalaisten lähiöiden suunnitteluun.

⁴⁰ Honkala (toim.) 2000, 149.

⁴¹ Kotimaisten kielten keskus, ”Lähiö”. Sähköinen lähde.

⁴² Heikinheimo 2007, 14.

2.2 Lähiösuunnittelun kansainväliset ja kansalliset varhaisvaiheet

Yhdyskuntasuunnittelussa pyrittiin 1910-luvulta lähtien alueiden jakamiseen toiminnallisesti erilaisiin vyöhykkeisiin: teollisuusalueet erotettiin asutuksesta ja liikenteen kehitykseen kiinnitettiin erityistä huomiota. Uudenlaiset aluekaavoituksen teoriat levisivät Suomeen Keski-Euroopan ja Ruotsin lisäksi Iso-Britanniasta.⁴³ Vuonna 1898 julkaistiin englantilaisen Ebenezer Howardin kirja *Tomorrow: A Pieceful Path to Real Reform*, jonka täydennetty uusintapainos *Garden Cities of Tomorrow* ilmestyi vuonna 1902. Howardin sosiaaliset ja taloudelliset kysymykset huomioivalle reformistiselle kaupunkisuunnitteluideologialle vakiintui kirjan 2. painoksen myötä nimeksi puutarhakaupunki.⁴⁴ Puutarhakaupunki-ideologian mukaista suunnittelua kokeiltiin Suomessa 1910-luvulla Helsingissä muun muassa Birger Brunilan, Bertel Jungin toimesta.⁴⁵ Myös Helsingin Taka-Töölön asemakaavaa uudistettiin 1930-luvun puolivälissä Ole Gripenbergin ja Birger Brunilan toimesta funktionalistisista lähtökohdista, mutta alueen katulinjaukset ja korttelijako toteutettiin vuosisadan alussa laadittujen asemakaavojen mukaisesti.⁴⁶

Vuonna 1923 julkaistiin sveitsiläissyntyisen arkkitehti ja teoreetikko Le Corbusierin arkkitehtuuriteorian esseitä sisältävä *Vers un architecture* (suom. *Kohti uutta arkkitehtuuria*, 2004). Esseekokoelma esitteli ensimmäistä kertaa ”uuden”, rationalistisen arkkitehtuurin teoreettisia lähtökohtia ja ohjeita käytännön toteutukseen. Suomessa arkkitehdit, etunenässä muun muassa Alvar Aalto ja Erik Bryggman kiinnostuivat uuden arkkitehtuurin ideologiasta. Le Corbusier tarjosi uudenlaiseen arkkitehtisuunnitteluun viiden teesin toteutusohjeen: kantavat pilarit, vapaa pohjaratkaisu, vapaa julkisivu, nauhaikkunat ja rakennuksen nostaminen pilareille, jotta talon alle voi ajaa autolla, samalla ympäröivän luonnon voi nostaa rakennuksen katolle kattopuutarhaksi.⁴⁷ Le Corbusier kiinnitti arkkitehtuuriteoriassaan erityistä huomiota asuntorakentamisen kehittämiseen. Hän esitti uuden aikakauden vaativan uudenlaisen rakennusteollisuuden luomista, rakennusteollisuus tulisi tuottaa rakennuselementtejä, joista voidaan koota sarjatuotantona asuntoja. Sarjatuotetut asunnot mahdollistivat Le Corbusierin mukaan sarjatuotetun asumisen. Tämä puolestaan tarkoitti tasavertaisen asumisen muotoa kaikille ihmisille, mahdollistaen tehokkaasti tutkimuksen ja teollisuuden kehittymisen.⁴⁸

⁴³ Standerskjöld 2008, 16.

⁴⁴ Virtanen 1994, 5.

⁴⁵ Nikula 2015, 32.

⁴⁶ Lindh 2002, 43.

⁴⁷ Standerskjöld 2008, 20.

⁴⁸ Le Corbusier 2004, 16.

Saksalainen arkkitehti Walter Gropius perusti Weimariin vuonna 1919 taide- ja arkkitehtuurikoulu Bauhausin, jonka tavoitteena oli tarjota kokonaisvaltaista taiteen ja arkkitehtuurin opetusta. Bauhausin idea perustui osittain 1900-luvun taitteessa jugendtyyliäkin hallinneeseen kokonaistaideteosajatteluun, mutta Gropiuksen koulussa kokonaistaideteos valjastettiin uuden, paremman maailman rakentamiseksi. Bauhausissa toteutetut uudistusmieliset ajatukset arkkitehtuurin tehtävänannosta ja muodosta ”form follows function” yhdistyivät hyvin samanaikaisesti julkaistuihin Le Corbusierin uuden arkkitehtuurin teorioihin. Yhdessä näistä kahdesta uudistushankkeesta syntyikin modernin arkkitehtuurin merkittävimmät teoriat, joiden vaikutus on yhtä nähtävissä kaupunkisuunnittelussa lähes sata vuotta myöhemmin.⁴⁹

Vuonna 1927 Lounais-Suomen Maalaistentalon arkkitehtuurikilpailuvoiton myötä Jyväskylästä Turkuun muuttaneen Alvar Aallon uuden arkkitehtuurin aikakausi käynnistyi toden teolla 1920-luvun lopulla. Aalto toteutti Turussa ensimmäiset modernistisvaikutteiset suunnitelmansa Lounais-Suomen maalaistentalon (1927-1928), standardivuokratalon (1927) ja Turun Sanomien toimitalon (1929-1930). Vuonna 1928 perustettiin modernin arkkitehtuurin edistämiseksi Kansainvälinen modernin arkkitehtuurin kongressi (Congrès Internationaux de l'Architecture moderne, CIAM), jonka jäseneksi kutsuttiin Suomesta Alvar Aalto.⁵⁰ Kansainvälisen kollegiaalisen yhteistyön lisäksi Aalto solmi Turussa suhteita paikallisiin suunnittelijoihin ja rakentajiin, joiden avulla pääsi toteuttamaan uuden arkkitehtuurin mukaisia ideoitaan.⁵¹ Aallon yhdeksi merkittävimmistä yhteistyökumppaneista suomalaisen modernismin varhaisvaiheessa muodostui turkulainen arkkitehti Erik Bryggman. Aallon tavoin Bryggman oli hyvin kiinnostunut uudesta arkkitehtuurista. Hän kokeili 1920-luvun lopulla funktionalistista toteutusta alun perin klassistiseksi suunnittelemassaan Hospits Betelin hotellin julkisivun detaljoinnissa.⁵² Arkkitehtikaksikko sai vuonna 1928 suunniteltavakseen vuonna 1929 Turun kaupungin 700-vuotisjuhlavuoden kunniaksi järjestettävien messujen yleisilmeen sekä messurakennukset. Samppalinnanmäellä järjestettyjen messujen puhtaan modernistisen yleisilmeen katsotaan olleen arkkitehtien funktionalistinen ohjelmanjulistus, joka käynnisti uuden arkkitehtuurin kauden Suomessa. Keskeisimpinä uuden arkkitehtuurin ilmentyminä messusuunnittelussa oli kevyiden, lyhytaikaisiksi tarkoitettujen messurakennusten standardisointi elementtien avulla sekä Bryggmanin suunnittelema messualueen avoin asemakaava.⁵³

⁴⁹ Siebenbrodt & Schöbe 2012, 12.

⁵⁰ Mikkola 1990, 95.

⁵¹ Standerskjöld 2008, 20.

⁵² RKY2009 Hospits Betel -hotelli ja Atriumin talo. Sähköinen lähde.

⁵³ Standerskjöld 1991, 109.

Rakennusmateriaalien teollisen tuotannon kehittäminen Suomessa sijoittuu ajallisesti yhteen uuden arkkitehtuurin teorioiden rantautumisen kanssa. Vuonna 1919 Suomen Arkkitehtiliitto ja Suomen Rakennusmestariiliitto perustivat standardisoimiskomitean, joka julkaisi kaksi vuotta myöhemmin ikkunoiden ja ovien tyyppiirustukset. Mallipiirustusten laatiminen sosiaalisen rakentamisen tarpeisiin nousi esiin puolestaan 1920-luvun puolivälissä. Ensimmäinen pienasuntorakentamisen mallipiirustuskokoelma julkaistiin pian tämän jälkeen. Betoniteollisuus nousi 1920-luvun aikana perinteisen tiiliteollisuuden haastajaksi, kun kotimainen tiiliteollisuus ei kyennyt vastaamaan rakennusteollisuuden kasvavaan kysyntään. Suomeen tuotiin tiiltä Keski-Euroopasta ja Neuvostoliitosta materiaalipulaa vähentämään. Jotta kotimainen tiiliteollisuus saataisiin vastaamaan kysyntään, sementtitiilen tuotannon edistäjäksi perustettiin 1920-luvun alussa Suomen Sementinvalmistajain yhdistys. Sen toiminnan johdosta erityisesti maaseudulla siirryttiin pian käyttämään helposti valmistettavaa sementtitiiltä kehittyvien maaseutuelinkeinojen rakennuksissa. 1930-luvulla raudoitettun betonin kehitys rakennusmateriaalina mahdollisti asuntorakentamisen kehittämisen teolliseen suuntaan. Vaikka pääosa asuintaloista rakennettiinkin vielä paikan päällä tiilestä muuraamalla, betoniset välipohjat näyttivät suuntaa seuraavien vuosikymmenten betonirakentamisen kehitykselle.⁵⁴ 1960-luvulle tultaessa rakennustekniikan kehitys mahdollisti lopulta siirtymän paikanpäällä käsityönä muurattavasta tiilirunkoisesta talosta teollisesti esivalmistettuun, koneellisesti kasattavaan elementtitaloon.⁵⁵

Suomen ensimmäinen asemakaavalaki tuli voimaan vuonna 1932. Tätä ennen kaupunkien rakentamista ohjattiin vuoden 1856 keisarillista asetusta noudattaen. Vanhentunutta lainsäädäntöä kierrettiin kuitenkin kaupunkien sisäisillä rakennusjärjestysohjeilla ja -asetuksilla. Asemakaavalaki laadittiin Ruotsin vuoden 1907 asemakaavalakia esimerkkinä käyttäen. Ruotsin asemakaavalain katsottiin vastaavan hyvin suomalaiskaupunkien kaavoituksellisia tarpeita asemakaavalakia valmisteltaessa. Kansainväliset kaavoitusvaikutteet rantautuivat Suomeen 1920-luvulla pääosin näyttelyiden ja julkaisujen avulla. Asemakaavoitusta tekevien arkkitehtien merkittävimpiä vierailukohteita olivat 1920-luvun lopulla Stuttgartin Deutscher Werkbundin ”Die Wohnung” -näyttely sekä Berliinin ja Frankfurt am Mainin uudet asuntoalueet. Suomesta Stuttgartin näyttelyyn tutustuivat ainakin Ilmari Ahonen, Erik Bryggman, Alvar Aalto ja Hilding Ekelund, jotka kaikki omaksuivat opintomatkoiltaan uuden arkkitehtuurin vaikutteita omiin töihinsä. P.E. Blomstedt ja Hilding Ekelund esittivät vuonna 1932 Pohjoismaisilla arkkitehtipäivillä esikaupunkialueelle

⁵⁴ Nikula 1990, 90.

⁵⁵ Mäkiö 1994, 61.

rakennettavien lähiösuunnitelmia, joissa merkittävänä tekijänä oli suomalaisesta kaavoitustavasta poiketen uuden arkkitehtuurin mukaiset, vihervyöhykkeittäin jaetut avokorttelit. Lukuisista ehdotuksista huolimatta funktionalistinen kaupunkisuunnittelu ei toteutunut laajamittaisena ohjelmalla Suomessa vielä 1930-luvulla. Funktionalistisen aluerakentamisen varhaisin esimerkki on Helsingin vuoden 1940 Olympia-kisoja varten suunniteltu, vuosina 1938-1940 rakennettu Olympiakylä, jonka suunnittelijoina toimivat Hilding Ekelund ja Martti Välikangas. Olympiakylän suunnittelussa ja toteutuksessa oli keskeistä kolmikerroksisten lamellitalojen sijoittumien vapaasti maastoon. Tämä toteutus poikkesi funktionalismin tiukkalinjaisimmasta tulkinnasta, jossa rakennukset sijoitetaan täsmällisesti symmetrisiin rivistöihin. Ekelundin ja Välikankaan orgaanisempi tulkinta funktionalismista muodostuikin tunnusomaiseksi piirteeksi suomalaisessa kaupunkisuunnittelussa toisen maailmansodan jälkeen.⁵⁶ Jyväskylässä varhainen funktionalistisen kaupunkisuunnittelun esimerkki oli vuosina 1938-1939 rakennettu, puolustusvoimien arkkitehtien Airi Seikkala-Viertokankaan ja Märtha Lilius-Tallrothin suunnittelema Valtion tykkitehtaan henkilökunnan asuinalue Rautpohjassa.⁵⁷ Asemakaavalaki johti vähitellen myös kaupunkien, kauppaloitten ja kuntien hallinnollisten arkkitehtivirkojen perustamiseen. Jyväskylän ensimmäinen kaupunginarkkitehti Matti Hämäläinen nimitettiin virkaansa vuonna 1939.⁵⁸

Vuonna 1938 Yhdysvalloissa julkaistiin Lewis Mumfordin kaupunkiarkkitehtuurin ja -suunnittelun historiaa ja teoriaa käsittelevä kriittinen teos *The Culture of Cities* (suom. *Kaupunkikulttuuri*, 1949). Suomen ja pohjoismaiden ensimmäinen asemakaavoituksen professuuri perustettiin Teknilliseen korkeakouluun Väli rauhan aikaan vuonna 1940. Virkaan nimitettiin asemakaavoitusta TKK:lla vuodesta 1936 opettanut Viipurin entinen asemakaava-arkkitehti ja Rakennushallituksen suunnitteluosaston arkkitehti Otto-I. Meurman.⁵⁹ Meurman aloitti nimityksen myötä kaavoituksen teoriaa käsittelevän ensimmäisen suomalaisen oppikirjan kirjoittamisen. Vuonna 1947 julkaistu *Asemakaavaoppi* suunnattiin ensisijaisesti Teknillisen korkeakoulun asemakaava-arkkitehtuurin opiskelijoille, mutta myös asemakaavoitusta kuntien ja valtion palveluksessa tekeville arkkitehteille ja tekniikoille.⁶⁰ Asemakaavaopissa yhdistyivät funktionalismin teesit Meurmanin suomalaisista lähtökohdista kehittämään myöhäsfunktionalistisena suunnitteluteoriaan.⁶¹ Mumfordin *Kaupunkikulttuuri* ja Meurmanin *Asemakaavaoppi* pohjautuvat molemmat umpikortteleihin perustuvien niin kutsuttujen kivikaupunkien sosiaalisen ja esteettisen kritiikin

⁵⁶ Nikula 1990, 105.

⁵⁷ RKY2009, Sotatarviketeollisuuden alueet. Sähköinen lähde.

⁵⁸ Jäppinen 2005, 277.

⁵⁹ Arkkitehtuurimuseo, Otto-I. Meurman. Sähköinen lähde.

⁶⁰ Meurman 1947, 5.

⁶¹ Hankonen 1983, 32.

myötä syntyneelle vastuullisemmaksi nähdylle vaihtoehtoiselle suunnittelumallille. Meurman asemakaava-arkkitehtina lainaa Asemakaavaopissaan suoraan sosiologi Mumfordin *The Culture of Cities* -teoksessa esittämiä ajatuksia sosiaalisesta kaupunkisuunnittelusta.⁶² Uuden teorian mukaan kaupunki tulisi jakaa suurten umpikortteleiden ja kivikatujen sijaan pienempiin, luonnonläheisiin alueyksiköihin, joihin rakennetaan ilmavia avokortteleita. Ekelundin ja Välikankaan Olympiakylässä toteuttama orgaanisen funktionalismin esimerkki muokkautui Meurmanin teoretisoinnin myötä ideaksi avoimesta puutarhakaupungista.

Puutarhakaupunki-ideologiaan nojautuva lähiö nousi Suomessa vallitsevaksi kaupunkisuunnittelumalliksi jälleenrakennuskaudella toimien myös ohjaavana teoriana 1950-luvun kaupunkisuunnittelussa ja erityisesti lähiörakentamisessa. Rakentaminen levisi vanhojen kaupunkirakenteiden ulkopuolelle, aiemmin rakentamattomille alueille. Näin syntyi *Asemakaavaopin* mukaiset metsälähiöt. Asemakaava-suunnittelun keskeisenä päämääränä oli Meurmanin teorian mukaan ”hajakeskitysperiaate”, joka jakaisi kaupunkialueet hierarkkisesti kolmeen tasoon; ”asumakuntiin”, ”asumalähiöihin” ja ”asumasoluihin”. Asumakunniksi katsottiin tässä yhteydessä kaupungit ja kunnat. Niitä erotti toisistaan rakentamattomat metsä- ja viljelysalueet tai puistot, niin ettei viihtyisyys kärsinyt luonnontilaisen ympäristön puutteesta. Asumakunnat puolestaan jakautuvat pienempiin yksiköihin, ”asumalähiöihin”, jotka tarkoittavat tässä yhteydessä kaupunginosia. Asumakunnille rakennettiin omat palvelu- ja liikekeskukset, teollisuus- ja liikennealueet, jotka erotetaan asumalähiöistä vihervyöhykkeillä. Asumalähiöissä oli omat, suppeammat palvelukeskuksensa sekä asumasoluja, eli kortteleita, joiden tulisi muodoltaan mukautua orgaanisesti paikallisiin luonnonoloihin. Asuminen on meurmanilaisessa mallissa eroteltu omiksi soluiksi siinä missä liikenne, hallinto, huolto ja virkistys muodostavat omat solunsa. Luonnontilan tasapaino rakennetun ympäristön kanssa muodostui keskeiseksi päämääräksi. Kaupunkeihin tuli jättää vapaaksi riittävän laajat metsä-, niitty- ja viljelysalueet, huomioimalla asumalähiöiden väliset luonnontilaiset alueet sekä muodostamalla tarpeeksi väljiä soluja asumalähiöihin.⁶³

Laajamittaisen aluesuunnittelun yleistyessä 1940-luvulla, alkoi kaavoitusta ja rakentamista ohjaavan uuden lain valmistelu. Ensimmäisen asemakaavalain korvannut rakennuslaki tuli lopulta voimaan vuonna 1959. Näin siirryttiin laajamittaiseen kaavoituksen ja rakentamisen valvontaan, jossa viranomaisvalvonta oli ensisijaisesti kuntien vastuulla, mutta viime kädessä valtion oli

⁶² Meurman 1947, 13.

⁶³ Meurman 1947, 77.

mahdollista puuttua asiaan. Rakennuslakiin otettiin myös Alvar Aallon USA:n matkallaan omaksuma ajatus yleispiirteisestä seutukaavoituksesta tarkan asemakaavasuunnittelun rinnalla.⁶⁴ Lakiuudistuksen myötä 1960-luvulla Suomessa laadittiinkin ensimmäiset yleiskaavat. Jyväskylän kaupungin ja maalaiskunnan yhteinen yleiskaava vahvistettiin vuonna 1968.⁶⁵

Väestöliiton järjestämä vuonna 1953 asuntoreformikilpailu vauhditti osaltaan uudenlaisten asumalähiöiden suunnittelua ja rakentamista. Kilpailun tarkoituksena oli monipuolisesti tutkia kotimaista asuntorakennustuotantoa kaavoituksesta rakennusdetaljeihin asti. Sen lopputuloksena todettiin tehokkaan ja taloudellisen rakentamisen syntyvän mahdollisimman pitkälle viedystä teollisesta rakentamisesta sekä suurista rakennusyksiköistä, joissa moottoriajoneuvoliikenne on erotettu kevyenliikenteen väylistä. Asuntoreformikilpailun synteessä oli myös suositus aluekohtaisesta rakentamisesta, jolloin saavutettaisiin sekä asemakaavallisesti että yhteiskunta-taloudellisesti hyödyllinen lopputulos. Asuntoreformikilpailun synteessä on nähtävissä seuraavien vuosikymmenten asemakaavoituksen trendeissä ja lähiörakentamisessa.⁶⁶

Asuntoreformikilpailun kanssa samanaikaisesti rakennettiin Väestöliiton alaisena toimivan Asuntosäätiön johdolla Tapiolan puutarhakaupunkia, jossa katsottiin toteutuvan laadukas aluesuunnittelu ja asuintaloarkkitehtuuri. Tapiolaa seurasi 1950-luvun lopulla käynnistynyt Jyväskylän Viitaniemen asuinalueen rakentaminen, sekin Asuntosäätiön alaisuudessa toteutettu. Näiden esikuvallisten puutarhakaupunginosien, lähiöiden rakentamisen lisäksi kaupungeilla oli omat aluerakennushankkeet, joita ei toteutettu samankaltaisella korkealla profiililla kuin Tapiolaa ja Viitaniemeä.⁶⁷ Jyväskylässä aluerakentaminen alkoi Viitaniemen lisäksi 1960-luvun alussa Kangasvuoren ja Lohikosken kaavoittamisella. Kangasvuoren kaavoituksesta vastasi Jyväskylän kaupungin asemakaavaosasto, Lohikosken asemakaava puolestaan laadittiin professori Olli Kivisen toimistossa.⁶⁸

⁶⁴ Maula 1994, 111.

⁶⁵ Kivinen 1968.

⁶⁶ Pakkala 1994, 98.

⁶⁷ Pakkala 1994, 101.

⁶⁸ Tyvelä 2013, JKYMRA2013.

2.3 Moderni arkkitehtuuri yhteiskunnallisen kehityksen taustalla

Teollisuuden vahva kasvu alkoi 1900-luvun alkuvuosikymmeninä ja kiihtyi entisestään itsenäistymisen myötä kun itsenäisen Suomen teollisuuden toimijat ryhtyivät organisoidusti kehittämään toimialojaan. Puunjalostusteollisuus nousi suomalaisen teollisuuden huipulle ja oli vaikuttamassa teollisuusyhdyskuntien kehitykseen kaupunkimaisiksi yhdyskunniksi.⁶⁹ Teollisuuslaitoksien rahoittamana toteutettiin usein ensimmäiset arkkitehtonisesti kokeelliset rakennushankkeet. Näistä esimerkkinä 1930-luvun taitteen molemmin puolin ensimmäiset funktionalistiset rakennushankkeet. Uuden arkkitehtuurin idea konemaisesta rakennustuotannosta oli luotu teollisen yhteiskunnan tarpeisiin ja niin kotimaiset teollisuuslaitokset ottivatkin funktionalismin ideologian vastaan ja sovelsivat sitä omaan rakennustuotantoonsa. Omavaraiseen maatalouteen pohjautuvan yhteiskunnan muutos kaupunkeihin ja taajamiin keskittyneeksi moderniksi teollisuusvaltioksi johti kaupunkien väestömäärän valtavaan kasvuun ja tarpeeseen uusien asuinalueiden ja asunomuotojen kehittämiseksi.⁷⁰ Teollisuusyritykset etunenässä olivat 1930-luvulta lähtien toteuttamassa funktionalistisen ideologian mukaisia, konemaisesti toistuvia asuinrakennuskokonaisuuksia. Jyväskylässä tästä esimerkkinä on aiemmin mainittu Valtion tykkitehtaan henkilökunnan asuinalue Rautpohjassa.⁷¹ Teollisuusyritysten rakentamisen malliksi muodostui modernistinen yhdyskunta, jossa asuminen ja työnteke yhdistyvät mahdollisimman tehokkaaksi yhtälöksi. Yhtiöt rakensivat tehtaidensa ympärille kokonaisia yhdyskuntia asuntoineen ja palveluineen modernin kaupunkisuunnittelun ideoiden mukaisesti. Tätä mallia Suomessa toteutti muun muassa A. Ahlström Oy Varkaudessa, joka kehitti 1930-luvun lopulla myös teolliseen tuotantoon Alvar Aallon suunnittelemat Suomen ensimmäiset valmistalot asuntopulaa helpottamaan.⁷²

Teollisuusyritysten 1930-luvulla omaksuma funktionalistisen kokonaissuunnittelun idea otettiin valtiovallan toimesta vastaan 1940-luvun alussa, kun ryhdyttiin suunnittelemaan, kuinka Suomen jälleenrakentaminen ja evakkojen asuttaminen tulisi järjestää. Suomen Arkkitehtiliitto SAFA perusti 1940-luvun alussa jälleenrakennustoimiston, joka sai pian perustamisensa jälkeen tehtäväkseen rakennusalan standardisoinnin, kun standardisointia koskeva laki vahvistettiin.⁷³ Toisen maailmansodan jälkeen kiihtynyt rakennemuutos vaikutti koko yhteiskuntaan. Teollisuuden

⁶⁹ Nikula 1990, 134.

⁷⁰ Standerskjöld 2008, 112.

⁷¹ RKY2009, Sotatarviketeollisuuden alueet. Sähköinen lähde.

⁷² Nikula 1990, 142.

⁷³ Salokorpi 1990, 20.

ympärille muodostui rakentamiseen, kauppaan, liikenteeseen, tiedonjakeluun, tekniikkaan ja sosiaali- ja terveyspalveluihin uusia työpaikkoja mikä kiihdytti väestön muuttoa maaseudulta taajamiin.⁷⁴ Eurooppalaisessa viitekehyksessä Suomessa toisen maailmansodan jälkeen tapahtunut kaupungistuminen oli ennätysellisen nopeaa.⁷⁵ Välittömästi sotien jälkeen Suomessa keskityttiin ensisijaisesti sotakorvaustuotantoon ja evakkojen asuttamiseen. Varsinaisen jälleenrakennuskauden päätyttyä 1950-luvun alussa, tavoitteeksi nousi moderni hyvinvointivaltio. Ensimmäiset askeleet kohti hyvinvointivaltiota otettiin 1940-luvulta lähtien terveydenhuollon lainsäädännön uudistuksilla. Esimerkkinä toimi Ruotsi, jossa sosiaalidemokraatit olivat ryhtyneet jo 1930-luvulla ajamaan hyvinvointivaltioon tähtääviä toimia.⁷⁶ Sota-aika nosti esiin terveydenhuollon merkityksen kansakunnan kehitykselle ja osaltaan nopeutti hyvinvointivaltioideologian mukaisen lainsäädännön valmistelua. Ensimmäisenä säädettiin laki keskussairaaloista vuonna 1943⁷⁷ ja vuonna 1944 laki kunnallisista terveydenhoitajista, eli ns. neuvolalaki.⁷⁸ Lakiuudistukset takasivat terveyden- ja sairaanhoitopalvelut kaikille kansalaisille varallisuuteen tai asuinpaikkaan katsomatta. Uudenlaisten valtiollisten ja kunnallisten sosiaali- ja terveysalan toimijoiden syntyessä tuli ajankohtaiseksi uudenlaisten rakennustyyppien, terveystalojen sekä keskussairaaloiden rakentamiseen.

Nämä edellä kuvatut yhteiskunnalliset ja rakentamisessa ja sen ihanteissa tapahtuneet muutokset muodostavat taustan sille kehitykselle joka tapahtui 1960-luvulla kaupunkisuunnittelussa ja lähiörakentamisessa, kun teollinen rakentaminen toden teolla käynnistyi. Standardisoiomisjärjestelmä ja jälleenrakennuskauden tehokas rakentaminen loivat pohjan hyvinvointivaltioideologian omaksumiselle ja sen toteutukselle suomalaisessa yhdyskuntasuunnittelussa ja rakentamisessa.⁷⁹

⁷⁴ Vilko 2014, 263.

⁷⁵ Jutikkala 1984, 15.

⁷⁶ Vilko 2014, 263.

⁷⁷ Lehtimäki 2015, 14. Sähköinen lähde.

⁷⁸ Terveyskirjasto Duodecim, ”Äitiys- ja lastenneuvola”. Sähköinen lähde.

⁷⁹ Hankonen 1994, 13.

2.4 Kaupankäynnin muutosten vaikutukset yhdyskuntasuunnitteluun

Kaupan modernisoinnin ensimmäinen aalto käynnistyi Suomessa teollisuuden kasvun ja kaupungistumisen myötä 1800-luvulla lopulla. Ruokakauppojen tarve lisääntyi kun tuottajan ja kuluttajan välinen ketju piteni. Viranomaiset ryhtyivät valvomaan tuore-elintarvikkeiden laatua ja myyntiä tartuntatautien leviämistä estääkseen. Valvonnan järjestäminen oli teollistumisen ja kaupungistumisen myötä syntynyt yleiseurooppalainen kehityslinja, jolla pyrittiin edistämään hygienian tasoa.⁸⁰ Kasvavat hygieniavaatimukset olivat yksi olennainen syy 1900-luvun taitteessa syntyneen osuusliiketoiminnan leviämiseen niin kaupunkeihin kuin maaseudullekin.⁸¹ Osuusliikkeet olivat Suomen ensimmäisiä liikeketjuja, joilla oli omat tuotanto-, jakelu- ja myyntikanavansa. Niiden toiminnan perusajatuksena oli luoda yhteiset toimintaperiaatteet, jotka pyrkivät edistämään jäsenliikkeidensä kautta hygienian ja järjestyksen toteutumista tuotannossa, varastoinnissa, jakelussa ja myynnissä.⁸²

Suuret osuusliikkeet, Suomen Osuuskauppojen keskuskunta (SOK) ja siitä vuonna 1916 eronnut Kulutusosuuskuntien Keskusliitto (KK, vuodesta 1963 E-liike)⁸³ perustivat rakennusosastonsa 1920-luvulla, SOK vuonna 1920 ja KK vuonna 1923. Osuusliikkeiden arkkitehtuurin kultakausi koettiin 1930-luvulla, jolloin vallitsevaksi arkkitehtuurin linjaksi valikoitui kansainvälisen esimerkin mukaan funktionalismi. Rakennusosastojen toimesta toteutettiin tuotannon, varastoinnin ja myynnin funktioiden perusteella suunnitellut rakennukset. Rakennusosastoilla suunniteltiin jopa tyyppirakennuksia, piirustuksien pohjalta pystyttiin monistamaan toiminnallisesti samankaltaisia rakennuksia eri paikkakunnille. SOK:n rakennusosaston arkkitehdit Erkki Huttusen johdolla loivat 1930-luvulla leimallisen funktionalistisen osuusliikearkkitehtuurin, josta SOK edelleen tunnetaan.⁸⁴ Erkki Huttusen suunnittelema Viipurin mylly huomioitiin heti valmistuttuaan vuonna 1932 niin kansallisessa kuin kansainvälisessäkin arkkitehtuurikirjoittelussa. Viipurin myllyn menestyksekkäästä toteutuksesta käynnistyi funktionalistisen osuuskauppa-arkkitehtuurin kausi, joka toimi esimerkkinä osuusliiketoiminnan moderniudesta kaupan alalla.⁸⁵

Kaupan säännöstely ohjattiin kauppiaiden ja myyjien tehtäväksi I maailmansodan elintarvikepulan aikana. Kansalaisten oli anottava kotikuntansa elintarvikelautakunnalta kortteja elintarvikkeiden

⁸⁰ Hentilä 1999, 112.

⁸¹ Hentilä 1999, 39.

⁸² Niskanen 2002, 58.

⁸³ Jokinen 1993, 15.

⁸⁴ Niskanen 2002, 60.

⁸⁵ Jokinen 1993, 40.

ostoon. Syksyllä 1939 Suomeen perustettiin kansanhuoltoministeriö (KHM) huolehtimaan väestön toimeentulosta ja elintarvikkeiden jakelusta toisen maailmansodan kynnyksellä. Se johti kaupan säännöstelyn uudelleenkäynnistämiseen. Kauppa vapautui vähitellen vuoden 1946 jälkeen. KHM lakkautettiin vuonna 1949, mutta säännöstelylaki oli voimassa ja ostokortit käytössä aina vuoteen 1954 asti.⁸⁶ Kaupan rakenne pysyikin kutakuinkin muuttumattomana 1930-luvulta 1950-luvulle. Kauppa perustui pienikokoisiin, palveluvetoisiin erikoismyymälöihin. Elintarvikkeiden säännöstelyn päättymisen jälkeen, 1950-luvun puolivälissä, kaupan alaa ryhdyttiin nopealla tahdilla rationalisoimaan. Kaupan rationalisointi linkittyi tiiviisti seuraavien vuosikymmenten aikana tapahtuneeseen yhdyskuntasuunnittelun paradigmanmuutokseen. Kehityslinja oli suoraa jatkumoa 1900-luvun alkupuolella käynnistyneelle osuuskauppojen keskitetyn toiminnan ja modernin rakennussuunnittelun mahdollistamalle rationalisoinnille. Taustalla oli yhdysvaltalaisen F. W. Taylorin taloustieteen teoria, jonka mukaan teollisuuden modernisaatio hyödyttää pääosin suurta yleisöä. Tämän teorian soveltamiseen sopi hyvin osuuskauppaliiketoiminta. Kulutusosuuskuntien Keskusliitto julkaisi vuonna 1960 pääsihteerinsä, kauppatieteen maisteri Jorma Jalavan kirjoittaman tayloristisen teoksen *Yhteiskuntarakenteen muuttuminen, jakelun vallankumous ja osuuskauppaliike*, joka käsitteli kaupan sopeuttamista käsillä olleeseen yhteiskuntarakenteen muutokseen. Jalava esitti Yhdysvaltojen liikenteen ja rakentamisen kehityksen vaikutuksia esikuvaksi sille, miten osuuskauppaliiketoimintaa tulisi Suomessa ”rationalisoida, automatisoida ja mekanisoida”.⁸⁷ Olennaiseksi kysymykseksi asiassa nousi palvelutyön kustannukset, joiden minimointipyrkimys johti itsepalvelumyymäläkonseptin kehittämiseen Suomen oloihin. Toisena keskeisenä tekijänä oli yhdysvaltalaisen esimerkin mukaisesti itsepalvelumyymälöiden sijoittaminen kasvavan liikenteen kannalta keskeisille paikoille, jossa on riittävästi paikoitustilaa. Osuuskauppa oli etujoukoissa käynnistämässä kaupan rakennemuutosta Suomessa, jossa siirryttiin palvelutiskeistä ja erikoismyymälöistä itsepalveluperiaatteella toimiviin kaupan suuryksiköihin.⁸⁸ Itsepalveluun perustuvien suuryksiköiden rakentaminen ajoittuu samaan aikaan kerrostalojen elementtirakentamisen nopean kehityksen ja standardisoinnin kanssa. Standardisointi tarkoitti kerrostaloissa ensisijaisesti runkorakenteen pelkistämistä. Sen myötä kivijalkamyymälämalli vaihtui erillisiin liikerakennuksiin.⁸⁹

⁸⁶ Hentilä 1999, 290.

⁸⁷ Hankonen 1994, 225

⁸⁸ Hankonen 1994, 225.

⁸⁹ Saresto, Salminen & Vierto 2004, 32.

Jalavan raportin mukaan osuuskaupan keskeisin levittäytymiskohde tulisi olla uudet asuinalueet, eli lähiöt.⁹⁰ Vaikutteita uudenlaiseen myymäläarkkitehtuurin otettiin itsepalvelumyymälöiden suunnittelun alkuvaiheessa Yhdysvaltojen lisäksi muun muassa Keski-Euroopasta. Arkkitehdit ja elinkeinoelämän vaikuttajat tekivät yhteismatkoja muun muassa Hollantiin, Belgiaan ja Saksaan tutustuakseen paikalliseen ostoskeskusrakentamiseen.

Huomiota kiinnitettiin erityisesti siihen, että asiakkaat pääsivät omalla autolla mahdollisimman lähelle myymälää.⁹¹ Tästä seurasi, että paikoitusalueet olivat uudenlaisessa liikerakentamisessa lähes yhtä olennaisia kuin itse myymälärakennukset. Samalla liikennejärjestelyt saivat suunnittelussa uudenlaista painoarvoa.⁹² Ajattelu poikkesi huomattavasti aiemman sukupolven myymälärakentamisen arkkitehtuurista, jossa liikennettä ei oltu erityisesti huomioitu. Pieniin palvelumyymäläyksiköihin keskittynyt liikerakentaminen oli keskittynyt saavutettavuuteen kodista käsin, siinä missä uuden ajattelun mukaan saavutettavuus pitikin taata autosta käsin. Kaupan murroksessa voi nähdäkseni havaita merkkejä naisen aseman yhteiskunnallisesta muutoksesta samoina vuosikymmeninä. Keskeisimmät vähittäiskaupan asiakkaat eivät olleet enää kotoa saapuvia perheenäitejä, vaan kodin ulkopuolella (autolla) työssä käyviä kuluttajia.

Myyntityön minimoimiseksi mainonnasta tuli keskeinen tekijä ostostapahtuman mahdollistamisessa.⁹³ Mainonnan ja tuotteiden saavutettavuuden edistäminen näkyikin suoraan uuden sukupolven liikerakennusten ja ostoskeskusten arkkitehtuurissa. Rakennusten hallitsevaksi piirteeksi nousivat suuret lasiseinämät, joiden läpi katutilasta pystyi näkemään liikkeisiin sisään ja havainnoimaan tuotteita ja asiakkaita. Ostostapahtuma toimi ikään kuin myyntiä edistävänä mainoksena katutilassa liikkuville ihmisille. Olavi Laisaaren vuonna 1962 julkaistussa *Tehokas kaupunki* -kirjassa esitetään ostoskeskuksen sijoituspaikaksi keskeisen ohikulkuväylän varsi, jonne ostoskeskus avautuu, sulkeutuen ympäröiville asuinalueille.⁹⁴ Autokaupunkikeskeinen ajatusmalli omaksuttiin Yhdysvalloista, jossa lähiöiden suunnittelun taustalla vaikutti autoteollisuus ja yksityisautoilun kasvusuhdanne.⁹⁵

Autokaupunki-ideologia vaikutti myös vahvasti Huhtasuon palvelukeskustan suunnitteluun. Liikekeskuksen lähiympäristö varattiin mahdollisimman sujuvalle ajoneuvoliikenteelle. Sen ohi

⁹⁰ Saresto, Salminen & Vierto 2004, 16.

⁹¹ Hankonen 1994, 230.

⁹² Hankonen 1994, 230.

⁹³ Hankonen 1994, 231.

⁹⁴ Hankonen 1994, 237.

⁹⁵ Saresto, Salminen & Vierto 2004, 11.

kulkee tehokkaalle ajoneuvoliikenteelle varattu, nelikaistainen Nevakatu, jonka varteen Huhtakeskuksen ostoskäytävien pääsisäänkäynti sijoittuu. Suurikokoiset parkkialueet sijoittuvat ostoskeskuksen molemmille puolille. Ostoskeskuksen seinät on suljettu paikoitusalueiden suuntaan. Myymälöiden ikkunaseinämät avautuvat moottoriliikenteeltä suljetulle atriumpihalle. Sisäpihan katetut käytävät on varattu jalankulkijoille, joille avautuu ikkunaseinämien kautta näkymät myymälöihin ostostapahtumaan kutsuen. Huhtakeskus edustaa Helsingin Munkkivuoren vuonna 1959 valmistuneessa ostoskeskuksessa⁹⁶ sovellettua ja sittemmin Suomessa yleistynyttä ostoskeskustyyppiä, moduulimallia.⁹⁷ Tälle rakennustyyppille keskeistä on suojaisalle sisäpihalle avautuvat, ikkunaseinämaiset erillisrakennuksiin jakautuvat liikehuoneistot, joita yhdistävää katetut käytävät. Sisäpiha toimii ikään kuin lähiön asukkaiden ”olohuoneena” ja taustalla onkin ajatus torialueesta kaupan ja sosiaalisen kanssakäymisen näyttämönä. Ostoskeskus on pääosin suljettu ulospäin ja sitä ympäröivät paikoitusalueet. Siten ostoskeskuksen suljettu keskuspiha muodostaa voimakkaan vastaparin rakennusta ympäröivälle moottoriajoneuvoille varatulle kaupunkitalalle.⁹⁸

Huhtakeskuksessa yhdistyvät rakentamisajalleen tyypillisellä tavalla perinteisen kaupunkikeskustan elementit: liike-elämä, sosiaali- ja terveystalvelut, kulttuuri- ja kohtaamispaikat. Varsinaisen liikekeskuksen liiketilat jakautuvat siten, että liikekeskuksessa on sekä suurempi vähittäistavarakaupan itsepalvelumyymälätiloja että pienempiä erikoisliiketiloja. Ostoskeskuksen koko ja palveluiden monipuolisuus määriteltiin yhdyskuntasuunnittelun keinoin laskennallisesti perustuen alueen asukasmäärään ja kasvuennusteisiin. Samalle alueelle ei rakennettu kilpailevia ostoskeskuksia mutta ajan tavan mukaan Huhtakeskusta ympäröivissä asumalähiöissä oli yksittäisiä pienempiä liiketiloja. Vuonna 1975 jo 70 prosenttia Suomen elintarvikemyynnistä tapahtui itsepalvelumyymälöiden kautta. Huhtakeskuksen valmistuessa vuonna 1979 itsepalvelumyymäläkonsepti oli siis jo lyönyt läpi Suomessa.⁹⁹ Ostoskeskusten nopea läpimurto lähiörakentamisen sivutuotteena liittyy yhdyskuntasuunnittelun kehityksen lisäksi yhtäläillä kaupan rationalisointiin ja kulutuksen kiihtyneeseen kasvuun.¹⁰⁰

⁹⁶ Saresto, Salminen & Vierto 2004, 70.

⁹⁷ Saresto, Salminen & Vierto 2004, 36.

⁹⁸ Saresto, Salminen & Vierto 2004, 29.

⁹⁹ Saresto, Salminen & Vierto 2004, 17.

¹⁰⁰ Saresto, Saminen & Vierto 2004, 26.

2.5 ”Kompaktikaupunki on kontaktikaupunki” – moderni ruutukaava

Autoistumisen voimakas ja ennakoimaton kasvu 1950-luvun aikana johti väistämättä liikenteellisiin ongelmiin vanhassa kaupunkirakenteessa, jota ei oltu mitoitettu henkilöautoliikenteen tarpeita varten. Autoliikenteen kasvuennusteet menivät 1950-luvulla jatkuvasti uusiksi, mikä herätti runsaasti keskustelua liikenteen kasvun vaikutuksesta kaavoitukseen.¹⁰¹ Ensimmäisenä aihetta tutki laajemmin 1960-luvulle tultaessa arkkitehti Olavi Laisaari. Hänen kehittämänsä ”kaupunkiyksikköjen jakaantumisteorian” mukaan liikenteelliset kysymykset ja niiden vähäinen tiedollinen osuus asemakaavoituksen taustalla aiheuttivat liikenteen kasvaessa aluekeskusten ”slummiutumisen”. Laisaari esitti, että suurten ja keskisuurten kaupunkien tiheästi rakennetuissa liikekeskuksissa ei ollut joustovaraa liikenteelliselle kasvulle. Tämä aiheuttaisi ennen pitkää liikekeskusten autoistumisen henkilöautoliikenteen kasvaessa. Siten liikekeskusten keskeiseksi tekijäksi olikin slummiutumisen estämiseksi nouseva henkilöautoliikenteellinen saavutettavuus. Laisaaren tutkimus perustui Yhdysvaltojen autoistumisen kehitykseen ja sen vaikutuksiin kaupunkisuunnitteluun, mutta sovitettuna ”suomalaiseen kaupunkityyppiin”, eli ruutukaavakeskeiseen kaupunkikeskukseen ja sen ympärille hierarkkisesti levittyviin asuma-alueisiin. Siinä missä aiempi kaupunkisuunnittelu perustui kodin lähellä sijaitseviin työpaikkoihin ja palveluihin, Laisaaren edustama tutkimuslinja autokaupungista perustui liikennevirtoihin, eli henkilöautoliikenteeseen kodin, työpaikan ja palveluiden välillä.¹⁰² Laisaari esitti jakaantumisteoriansa laajemmin ensimmäisen kerran liseniaatintyössään vuonna 1966 ja jatkoi teorian kehittämistä väitöskirjassaan vuonna 1969. Henkilöautoliikenteen voimakkaan kasvun vaikutus asemakaavoitukseen muodostuikin yhdeksi keskeisimmistä tekijöistä 1960-luvulla tapahtuneessa asemakaavoituksen teoreettisessa ja muodollisessa muutoksessa.

Meurmanin kehittämään funktionalistiseen soluajatteluun perustuvan kaupunkisuunnitteluteorian vähäinen huomio autoliikenteeseen koettiin autoistumisen kiihtyessä ongelmaksi, jota asemakaavoja suunnittelevat arkkitehdit pyrkivät ratkaisemaan erilaisin keinoin. Geometrisen kaavamudon kokeiluja ryhdyttiin tekemään Suomessa 1950-luvun lopulla. Ensimmäisenä ruutukaavaa käytti lähiösuunnittelussa arkkitehti Pentti Ahola. Tapiolan Pohjoisen lähiön (Pohjois-Tapiola) kutsukilpailun vuonna 1958 voittanut Aholan asemakaavallinen ehdotus perustui ruutukaavaan. Ahola suunnitteli ruutukaavaan perustuvan asemakaavan myös Helsingin Myllypuroon vuonna 1962. Aholan suunnittelemat ruutukaavat poikkesivat täysin ajan muista

¹⁰¹ Laisaari 1969, 6.

¹⁰² Laisaari 1967, 5.

Meurmanin kaavateoriaan perustuvista vapaasti luonnonmuotoja noudattavista kaavoista.¹⁰³

Vuonna 1958 Airi-Maria Fröjdman suunnitteli Helsingin Puotilaan asemakaavan, jossa yhdistyivät meurmanilainen vapaa muoto sekä ruutukaava.¹⁰⁴ Asemaakaavoitusta käsittelevissä arkkitehtuurin lopputoissa geometrinen ruutukaava nostettiin myös esiin 1960-luvun alussa. Harto Helpisen *Kaupungin keskusta* (1963) ja Risto Turtolan *100 000 asukkaan kaupunki Hiidenvedelle* (1964) olivat ensimmäisiä ruutukaavaan perustuneita arkkitehtuurin diplomitoita.¹⁰⁵

Ruutukaavan todellinen läpilyönti tapahtui kuitenkin vasta pari vuotta myöhemmin. Johanna Hankonen esittää vuonna 1983 valmistuneessa lisensiaatintyössään, että suunnitteluperiaatteiden muutos tapahtui vähitellen 1960-luvun aikana.¹⁰⁶ Käytännössä suunnitteluperiaatteiden todellinen muutos näyttää kuitenkin tapahtuneen lopulta yksittäisen, menestyksekkäästi toteutetun meurmanilaisesta kaavoitusperinteestä poikkeavan arkkitehtuurikilpailuvoiton innoittamana. Jyväskylän kaupunki järjesti vuonna 1964 yleisen arkkitehtuurikilpailun uuden kaupunginosan, Haukkalan (myöh. Kortepohja) suunnittelusta. Arkkitehtuurikilpailun voitti arkkitehti Bengt Lundstenin johtama työryhmä, jonka ruutukaavan pohjautuva asemakaavallinen ehdotus poikkesi täysin vallitsevasta vapaamuotoisesta kaavoitusperinteestä. Engelin kaavoittamassa puutalovaltaisessa kaupungissa, Turussa kasvanut Lundsten sovelsi lähiösuunnitelmaansa ideoita, joita oli havainnoinut 1800-luvun ruutukaavaan sovitetusta kaupunkiympäristöstä. Lundsten toimi vuosina 1961-1962 silloisen Rakennustaiteen museon näyttelypäälikkönä, ja työ arkkitehtuurin historian parissa lienee ollut osaltaan vaikuttamassa ideaan historiallisen kaavamuodon sovittamisesta 1960-luvun aluesuunnitteluun. Lundsten osallistui jo aiemmin 1960-luvun alussa Keravalle rakennettavan aluerakentamiskohteen asemakaavalliseen arkkitehtuurikilpailuun ruutukaavasunnitelmalla, ilman menestystä. Kortepohjan suunnittelussa Lundstenin työryhmä erosi muista kilpailijoista kaavamuodon lisäksi myös ryhmäkoonpanolla. Lundsten palkkasi omalla kustannuksellaan suunnittelutyöhän avustajiksi arkkitehtien lisäksi liikennesuunnittelijan, sosiologin ja maisemasuunnittelijan. Lundstenin mukaan tämänkaltainen ammattikuntien yli ulottava tiimityöskentely suunnitteluvaiheessa oli tapa, jonka hän omaksui matkustaessaan 1960-luvun taitteessa Yhdysvalloissa, tutustuen paikallisten arkkitehtien työskentelyyn.¹⁰⁷ Suunnitteluryhmän yhteistyö johti siihen, että pääosin matalaan pientalorakentamiseen keskittyvässä asemakaavassa huomioitiin erityisesti asukkaiden keskinäistä kanssakäyntiä edistävä

¹⁰³ Hankonen 1983, 42.

¹⁰⁴ Hankonen 1983, 44.

¹⁰⁵ Hankonen 1983, 63.

¹⁰⁶ Hankonen 1983, 62.

¹⁰⁷ Lundstenin 1991, Rakennustaiteen seuran arkkitehtihaastattelu.

liikkuminen kortteleissa. Alueen korttelit jakautuivat suunnitelmassa siten, että niissä eroteltiin funktionalismin ihanteiden mukaan asuminen erilleen liikenteestä ja palveluista. Liikenne oli järjestetty ulkosityöjärjestelmäksi, jossa oli erotettu erilaiset liikenteenmuodot omille väylilleen.¹⁰⁸ Autoliikenne haarautui pääväylästä kampamaisesti keskitetyille suurille parkkikentille niin, että asuntokortteleiden sisällä ja välissä kulkevat väylät oli varattu ainoastaan kevyelle liikenteelle sekä hälytysajoneuvoille. Asuntokortteleiden kevyenliikenteenväyliltä oli suoraan käynti rivitalo- ja pienkerrostaloasuntoihin. Asuintalojen keskelle muodostui suojaisat yhteispihat, jonne oli asunnoista suoraan uloskäynnit. Asunnot mahdollistivat siis läpikulun ilman, että sisäpihalle tarvitsi erikseen kiertää pitkiä talomassoja. Pitkät talomassat olivat puolestaan sijoiteltu siten, että keskipihasta katsottuna rakennukset muodostivat suojaisan umpikorttelin. Kortepohjassa toteutettu korttelimuoto oli ikään kuin 1960-luvun autokaupungin asemakaavallinen versio 1800-luvun ruutukaavasta.¹⁰⁹

Kortepohjaan toteutettiin Lundstenin asemakaavas suunnitelman mukaan funktionalistiseen kaavoitusperinteeseen perustuva keskitetty palvelukeskusta, jonne sijoituivat koulun ja päiväkodin lisäksi ostoskeskus, kirjasto ja kirkko. Ostoskeskuksen viereen sijoittui palveluita varten varattu keskitetty paikoituskenttä. Lähiöiden ruutukaavoissa sittemmin tyypilliseksi muodostunut palveluita keskittävä kaavoitustapa toteutettiin myöhemmin myös muissa Jyväskylän suurissa lähiöissä Huhtasuolla sekä Keltinmäessä. Lundstenin asemakaavas suunnitelmasta asuntorakentamisen kannalta toteutui lopulta vain hyvin pieni osa, kaksi rivitalokorttelia (korttelit 13 ja 15) Kortepohjassa sekä Kortemäen pientaloalue. Kortepohjan rakentamisessa kaupungin talousintressit nousivat kilpailuvoiton suunnitelmaa keskeisempään asemaan. Niinpä alue rakennettiin pääosin tehokkailla elementtikerrostaloilla.¹¹⁰

Lundstenin työn keräämän maineen myötä ruutukaava otettiin 1960-luvulla innokkaasti vastaan kaupunkisuunnittelijoiden piirissä. Ruutukaava näyttää kertaheitolla nousseen seuraavina vuosina arkkitehtikilpailuissa voittoisaksi kaavamuodoksi. Hankosen mukaan arkkitehtuurikilpailuiden traditio suorastaan provosoi arkkitehteja toisintamaan menestyksekkääksi koettuja malleja kilpailusuunnitelmissaan.¹¹¹ Jo vuonna 1965 ruutukaavamuotoinen asemasuunnitelma toi voiton kolmeen eri aluesuunnittelun arkkitehtuurikilpailuun; Risto Kaurian ja Risto Turtolan suunnitelma Kokkolan Koivuhaassa, Erkki Juutilaisen, Erkki Kairamon ja Pentti Pantzarin suunnitelma Vaasan

¹⁰⁸ Hankonen 1983, 24.

¹⁰⁹ Lundsten 25.9.2015. Suullinen tiedoksianto.

¹¹⁰ Lundsten 25.9.2015. Suullinen tiedoksianto.

¹¹¹ Hankonen 1983, 62.

Ristinummessa sekä Simo Järvisen, Raimo Savolaisen ja Eero Valjakan suunnitelma Vaasan Suvilahdessa.¹¹² Kaavoitusmuodon paradigmanmuutos näyttääkin tässä valossa tapahtuneen kertaheitolla Lundstenin voittotyön toimivaksi osoittautuneen toteutuksen myötä.

Ruutukaavasuunnittelun voittokulku oli 1960-luvun puolivälissä nopeaa. Jo vuonna 1967 *Arkkitehti*-lehti julkaisi teemanumeron, joka käsitteli yksinomaan ruutukaavaan liittyviä suunnittelukysymyksiä. Aihe oli siitäkin ajankohtainen, että 1960-lukua leimasi voimallisesti vanhojen puutalovaltaisten ruutukaavaan perustuvien kaupunkien ”saneeraaminen”, jota ohjailtiin asemakaavoituksen keinoin. *Arkkitehti*-lehden teemanumero esitteli sekä uusia aluerakentamiskohteita että vanhojen ruutukaavakeskustojen uudelleenkaavoitusta. Teemanumero avaa keskeisellä tavalla aikalaisnäkökulman 1960-luvun suunnittelukysymyksiin. Huomionarvoista on, kuinka samanaikaisesti ryhdyttiin ohjailemaan samoilla suunnitteluperiaatteilla historiallisten puukaupunkien uudelleenrakentamista ja neitseellisiä aluerakentamiskohteita. Kaavahanke-esittelyiden ohessa teemanumerossa pyrittiin myös teoreettisesti pohtimaan ruutukaavan mahdollisuuksia kaupunkisuunnittelun ongelmien ratkaisussa. *Arkkitehti* Tapio Periäinen kirjoitti ruutukaavasuunnittelun teoreettisen ohjeistuksen. Lehdessä on myös käänösartikkeleita kansainvälisistä ruutukaavaa käsitelleistä julkaisuista. Näkemyksiään ja tapauskohtaisia kokemuksiaan ruutukaavasuunnittelusta esittävät useat ajan nimekkäimmistä suomalaisarkkitehdeistä; Erik Kråkström¹¹³, Marjatta ja Martti Jaatinen¹¹⁴ sekä Bengt Lundsten.¹¹⁵

Arkkitehti-lehden ruutukaavanumeroa lukiessa herää kysymys, oliko arkkitehtikunnan mukaan todella tarkoitus luoda lähiöistä ja kaupunkien keskustoista hierarkkisesti samankaltaisia ympäristöjä? Teemanumeron pääkirjoituksessa päätoimittaja arkkitehti Kirmo Mikkola toteaa, että erottaminen ja eristäminen ovat olleet 1900-luvun kaupunkisuunnittelun päällimmäiset tekijät. Hän kritisoi puutarhakaupunkiaatetta vanhanaikaiseksi ja romanttiseksi, jonka toteutus oli epäonnistunut. Ruutukaava nähtiin yhteiskunnan modernisoitumisen mullistusta rationalisoivana vaihtoehtona. Kasvavan liikenteen virtoja huomioivan ja ihmisten kohtaamisia edistävän ruutukaavan oli tarkoitus korjata niitä ongelmia, joita *Asemakaavaopin* mukainen puutarhakaupunkisuunnittelu oli tuottanut; eristäytyneitä, hierarkkisesti eriarvoisia ja toiminnallisesti sekavia epäkaupunkiympäristöjä.¹¹⁶

¹¹² Hankonen 1983, 53.

¹¹³ Kråkström 3-4/1967, 1.

¹¹⁴ Jaatinen & Jaatinen 3-4/1967, 30.

¹¹⁵ Lundsten 3-4/1967, 24.

¹¹⁶ Mikkola 3-4/1967, 11.

Teemanumeron sanoma kiteytyi Pentti Murolen *Ihmisen kulkemisen suunnittelusta* -artikkelissa esittämään teesiin ”Kompaktikaupunki = kontaktikaupunki”. Murolen kirjoituksen taustalla oli perusolettamus ihmisen passiivisuudesta, jonka vuoksi suunnittelulla tuli luoda ympäristöjä, jotka pakottavat satunnaisiin kohtaamisiin.¹¹⁷ Kompaktikaupunki tarkoitti tässä yhteydessä kaupunkien historiallisten keskustojen kaltaisia, tiiviisti rakennettuja uusia kaupunginosia, ei kaupunkikeskustoille alisteisia lähiöitä.

Murolen esittämästä Kompaktikaupunki -teesistä muodostui sittemmin 1960- ja 1970-luvun kaupunkisuunnittelua ilmentävä iskulause. Iskulause oli kuitenkin ristiriidassa käytännön toteutuksen kanssa. Ruutukaavaan perustuvat kerrostalolähiöt eivät onnistuneet toteuttamaan Murolen ja muiden *Arkkitehti*-lehden teemanumeron kirjoittajien esittämää tavoitetta tiiviistä, ketjumaisesti etenevästä kaupunkirakenteesta.¹¹⁸ Mikkolan esittämä tiukka kritiikki sosiaalisesti eristäytyneitä funktionalistisen suunnitteluteorian mukaan toteutuneita lähiöitä kohtaan kohdistui kotimaisessa kontekstissa nimenomaan suoraan Meurmanin kaupunkisuunnitteluteoriaan. Meurman oli 1960-luvulla jäänyt eläkkeelle asemakaavaopin professorin virastaan, mutta osallistui yhä hyvin aktiivisesti kaupunkisuunnittelua ja arkkitehtuuria koskevaan julkiseen keskusteluun.¹¹⁹ Meurmanin vahva asema itseoikeutettuna asemakaavoituksen oppi-isänä sekä funktionalismin perinteen arvostus lienevät olleet ainakin osittaissyitä sille, että funktionalististen asumalähiöiden eristäytyneisyydelle korjausliikkeeksi tarkoitettu kompaktikaupunkiteoria ei toteutunut. Ruutukaavalla ryhdyttiinkin toteuttamaan kaupunkikeskustoille alisteisia, vanhasta kaupunkirakenteesta irrallaan olevia lähiöitä, ei vanhoihin kaupunkikeskustoihin kiinnittyviä, toiminnallisesti kilpailukykyisiä, tiiviitä kaupunkiympäristöjä. Ruutukaavasta innostuneet arkkitehdit olivat itse saaneet asemakaavoitustyön oppinsa professori Meurmanin ohjauksessa, joten irtiotto oppi-isän teoriaan näyttäytyy varsin nopeana ja rajuna tapahtumasarjana. Funktionalistisen kaupunkisuunnittelun asema ja perintö olivat kuitenkin niin vankalla pohjalla, että kritiikki sitä kohtaan ei onnistunut synnyttämään uuden kaupunkisuunnitteluteorian mukaista kokonaisvaltaista toteutusta.

Tapa jolla ruutukaavaa lähdettiin suomalaiskaupunkien lähiöissä toteuttamaan 1960-luvun puolivälin jälkeen ei siis vastannut Bengt Lundstenin esittämää ideaa modernista,

¹¹⁷ Murole 3-4/1967, 16.

¹¹⁸ Murole 3-4/1967, 16.

¹¹⁹ Esimerkkinä tästä Yle Elävä Arkisto, ”Puu-Käpylää uhkasi Purkutuomio”. Sähköinen lähde.

tiivisrakenteisesta, umpikortteleihin pohjautuvasta pientaloja ja kerrostaloja yhdistävästä kompaktista ja sosiaalisesta kaupunkiympäristöstä. Ruutukaava avasi mahdollisuuden ajan tarpeet täyttävään tehokkaan rakentamisen kaupunkisuunnitteluun. Samaa potentiaalia ei nähty vapaamuotoisessa metsäkaupunki-ideologiassa. Alkuperäisideasta irrotettuna modernia ruutukaavaa ryhdyttiinkin käyttämään teollisessa lähiörakentamisessa, josta sittemmin muodostui arkkitehtuurin lähihistorian yksi keskeisistä kipupisteistä.

Lundstenin Kortepohjassa esittämä suomalaisesta kaupunkihistoriasta inspiroitava moderni puutalokaupunki on kuitenkin osoittautunut ajan saatossa toimivaksi. Kortepohjan pientalokorttelit ovat hyvin tunnettuja ja tunnistettuja arkkitehtonisesta toimivuudestaan. Alue on poikkeuksellisen hyvin säilynyt alkuperäisasussaan, vaikka aluetta saati yhtäkään sen rakennuksista ei ole toistaiseksi suojeltu. Hyvin suunniteltu ja omaleimainen arkkitehtuuri onkin toiminut ikään kuin itseään suojelevasti. Alueen asukkaat ovat tietoisia asuinympäristönsä erityislaatuudesta ja kortteleihin on toistaiseksi toteutettu muutoksia hyvin säilyttävässä hengessä.¹²⁰

Uuden kaupunkisuunnittelun teoreettisen tutkimuksen puutteellisuus johti siihen, että 1960-luvun lopulla kaavoitustyön ohessa tuotettiin teoreettisia tutkimusjulkaisuja. Ensimmäinen tällainen tutkimus oli Koivukylän kaavarunkotyön perusselvitys, joka valmistui vuonna 1968.¹²¹ Selvitys tuotettiin ensisijaisesti kunnallisen päätöksenteon tarpeisiin, mutta siitä muodostui käytännössä suunnitteluteoreettinen esikuva. Selvitysraportti poikkesi aiempien vuosikymmenien kaavaselostuksista monipuolisilla tausta-aineistoillaan ja selvityksillään. Suunnittelun taustaksi oli tutkittu muun muassa olemassa olevan liikenneverkon, maiseman, tielinjausten, maaperän, vesistöjen, puhtaanapidon ja jätehuollon sekä rakentamisen taloudellisten kustannusten vaikutuksia kaavoitukseen. Lisäksi suunnittelua tehtiin väestöennusteiden ja elinkeinorakenteen ehdoilla, raportoiden niiden vaikutusta kaavoitusratkaisuihin. Tämänkaltainen monipuolinen kaavoitusaineisto poikkesi aiempien vuosikymmenien kaavoitusihanteista, joissa kaavoja tehtiin kärjistetysti teoreettista mallia noudattaen, anonyymille, homogeeniselle väestölle. Koivukylä-raportissa tuodaankin esiin, että monitieteistä selvitystyötä tulisi tehdä kaavoituksen taustalle, mutta näistä taustatiedon osa-alueista ja niiden vaikutuksista puuttuu perustutkimus.¹²²

¹²⁰ Silén 2015. Suullinen tiedoksianto.

¹²¹ Hankonen 1983, 33.

¹²² Maisala 1968, 169.

Toinen samankaltainen kaavoituksen tausta-aineistoksi tehty selvitystyö oli Helsingin kaupungin tilauksesta Haaga-Vantaa -projektia varten vuonna 1970 valmistunut *Korttelitutkimus*. Kotimaisten suunnitteluteoreettisten julkaisujen puutteessa turvauduttiin myös kansainväliseen tutkimukseen. *Koivukylä*-selvityksessä ja *Korttelitutkimuksessa* hyödynnettiin Iso-Britanniassa tehtyä liikennetutkimusta ja ruotsalaista rakentamisen normituksen tutkimusta. Kaupunkisuunnittelun paradigmanmuutos osui täsmälleen samaan ajanjaksoon kuin teollisen rakentamisen mullistus. Suomessa alkoi teollisen rakentamisen myötä ennennäkemätön rakennusbuumi, joka keskittyi erityisesti lähiömäiseen aluerakentamiseen. Kiireen keskellä 1960- ja 1970-luvun aluerakentamisen ruuhkavuodet jäivät vaille yhtenäistä kaupunkisuunnittelun teoriaa. Teoreettista viitekehystä suunnitteluun kerättiin aiemmin mainittujen esimerkkien tapaan eri lähteistä yhtenäisen teoriakehyksen puuttuessa.¹²³ Hankonen summaa 1960-luvulla tapahtuneen kaupunkisuunnittelun paradigmanmuutoksen viiteen teesiin.

- 1) *pintajäsentely muuttui vapaamuotoisesta geometriseen ruutukaavaan,*
- 2) *avoimesta tilarakenteesta siirryttiin suljetumpien perinteisten kaupunkitilojen suunnitteluun,*
- 3) *luonnonläheisen ”metsäkaupunki”-periaatteen sijaan tuli suunnittelussa pyrkimys urbaaniin, luonnosta tietoisesti erottuvaan ja rajautuvaan kaupunkiin*
- 4) *väljästä lähiöstä ”kompaktikaupunkiin”, samalla kuin mitoituksellisesti myös rakennustapaan liittyvänä periaatteena.¹²⁴*

Hankosen esittämä viiden kohdan johtopäätös 1960-luvun kehitysvaiheista 1970-luvulle näyttäytyy ajankohtaisena tutkimustuloksena vielä yli kolmekymmentä vuotta myöhemmin. Hankosen liseniaatintyön voidaan katsoa olevan lähihistorian tutkimusta, aikarajauksella ja tutkimuksen valmistumisella on vain 13 vuotta eroa. 2010-luvun perspektiivistä nähtynä on mielenkiintoista, että lähiösuunnittelun historiasta on olemassa niinkin varhaista tutkimusta. Varhainen lähihistoriallinen näkökulma tuokin erityistä lisäsyvyyttä pidemmän aikavälin historian tutkimukseen. 2000-luvulla noussut kaupunkien täydennysrakentamisen suunnittelubuumi on tuonut lähiösuunnittelun historian tutkimuksen ja muodonanalyysin uudella tavalla ajankohtaiseksi. Kompaktikaupungin tiiveys on nähty muun muassa hyvänä vaihtoehtona lähiöiden täydennysrakentamisen taustaksi. Tätä tiiveyttä on toteutettu myös Huhtasuon palvelukeskustan täydennysrakentamisessa. Siten kompaktikaupunki-ideologian taustojen tutkimus ja Hankosen 1980-luvun alussa esittämät teesit ovat nousseet modernin kaupunkisuunnittelun historian tutkimuksen keskiöön 2010-luvulla.

¹²³ Hankonen 1983, 33.

¹²⁴ Hankonen 1983, 62.

3. Huhtasuon lähiökeskus

3.1 Jyväskylän kaupungin kasvu viitoittaa lähiörakentamista

Huhtasuon alueen kaavoituksen ja rakentamisen ensiaskeleet otettiin jo 1940-luvun lopulla. Arkkitehti Väinö Vuorinen hahmotteli mahdollisia laajentumissuuntia ja liikenneväylien linjauksia Jyväskylän kaupungille vuonna 1948 valmistuneessa Teknilliseen korkeakoulun diplomityössään *Alustava tutkimus Jyväskylän yleisemasakaavoitusta silmälläpitäen*. Ainoana laajempaan rakentamista ohjaavana selvityksenä oli siihen asti toiminut arkkitehti Yrjö Blomstedtin suunnittelema Jyväskylän keskustan ruutuasemakaava vuodelta 1910. Väinö Vuorinen valittiin vuonna 1949 vastaperustetun Jyväskylän kaupungin asemakaava-arkkitehdin virkaan, osittain Jyväskylää käsittelevän diplomityönsä ansiosta. Vuorisen diplomityötä voidaan pitää Jyväskylän ensimmäisenä yleiskaavallisena linjauksena, joka on vaikuttanut kaupungin asemakaavoitukseen ja rakentamiseen aina näihin päiviin asti. Viimeisimpänä esimerkkinä tästä on 2010-luvulla rakennettu Kuokkalan ohitustie, jonka linjaus esiintyi ensimmäistä kertaa yli kuusikymmentä vuotta aiemmin valmistuneessa Vuorisen diplomityössä.¹²⁵

Vuorinen laati Jyväskylän kaupungin asemakaava-arkkitehtina toimiessaan *Jyväskylän seudun kaavoitusperusteet* -selonteon, joka perustui osittain hänen diplomityöhönsä. Vuonna 1953 julkaistussa selonteossa Vuorinen esitteli kartta-aineistolla kaupungin asemakaavoituksellisia laajennussuuntia. Poikkeuksena vuoden 1948 diplomityön kartta-aineistoon oli selonteossa kaupunkialueen yhtenä mahdollisena laajentumissuuntana myös Laukaantien itäpuoleinen alue, eli Huhtasuo.¹²⁶

Rakentamaton Huhtasuo puolustusvoimien Seppälän varikkoalueen vieressä nousi kaupunkisuunnittelun näkökulmasta seuraavan kerran tarkastelun kohteeksi 1960-luvun puolivälin jälkeen. Teknillisen korkeakoulun asemakaavaopin professorina toiminut arkkitehti Olli Kivinen laati lukuisten suomalaiskaupunkien lisäksi¹²⁷ myös Jyväskylän kaupungille ja maalaiskunnalle ensimmäisen yleiskaavan, joka valmistui vuonna 1968. Kivisen yleiskaava esitteli hyvin erilaisen Jyväskylän verrattuna pienipiirteiseen, puutalovaltaiseen pikkukaupunkiin, jona Jyväskylä oli aiemmin näyttäytynyt. Yleiskaava henki vahvasti liikenteen, asumisen ja palvelut saumattomasti

¹²⁵ Jäppinen 2005, 210, 216.

¹²⁶ Jäppinen 2005, 216.

¹²⁷ Arkkitehtuurimuseo, Olli Kivinen. Sähköinen lähde.

yhdistävää 1960-luvun autokaupunkimodernismia. Se esitteli tulevaisuuden rakentamisen linjoiksi muun muassa suuret kaupunkia halkovat moottoritiet sekä satelliittimaiset, kerrostalovaltaiset aluerakentamisperiaatteella toteutettavat metsälähiöt. Satelliittikaupunki-idea oli perua edellisen kaavoittajasukupolven ihanteista.¹²⁸ Vuonna 1947 julkaistun Meurmanin Asemakaavaopin esittelemien satelliittikaupunkien kaarevien katulinjojen sijaan 1960-luvun hengen mukainen kaavamuoto olikin historiallinen ruutuasemakaava.

Jyväskylän kaupungin ja maalaiskunnan vuoden 1968 yleiskaavassa esiteltiin kaiken kaikkiaan viisi täysin uudisrakentamiseen perustuvaa metsälähiötä. Ne sijoituivat Ristonmaan, Keltinmäki-Myllyjärven, Kortepohja-Laajavuoren, Palokan keskustan ja Huhtasuon alueille. Huhtasuon alueen yleiskaavallisessa suunnitelmassa korostui liikenteen, kaupan ja asumisen tehokkuus. Alueelle oli sijoitettu Laukaantiehen yhdistyksen neljä asumalähiötä, jotka sijoituivat Kangasvuoren, Pupuhuhdan, Kangaslammen ja Sulun alueille. Asumalähiöillä oli yksi yhteinen palvelukeskusta – Huhtasuo.¹²⁹

Seuraavissa kappaleissa käsittelen Huhtasuota käyttäen aineistona Jyväskylän vielä vahvistamattoman yleiskaavan tausta-aineistoksi vuosina 2012-2013 laatimaani Jyväskylän modernin rakennusperinnön alueinventointia. Inventointi piti sisällään Jyväskylän kaikkien asemakaavoitettujen alueiden pääpiirteisen kaavoitus - ja rakentamishistorian painottuen ajallisesti 1900-luvun jälkipuoliskoon.

Huhtasuota ympäröivistä asumalähiöistä Kangasvuoren aluetta oli lähdetty rakentamaan asemakaavoitetusti jo 1960-luvun alussa. Jyväskylän kaupungin asemakaava-arkkitehdit Niilo Hartikainen ja Kauko Tiihonen laativat 1960-luvun alussa metsän keskellä sijainneen, 1950-luvulla rakennetun Kangasvuoren B-mielisairaalan viereen korttelikohtaisia pientalorakentamista ohjanneita asemakaavoja, joista ensimmäinen vahvistettiin vuonna 1962. Näissä asemakaavoissa on nähtävissä helsinkiläisarkkitehtien laatimien Viitaniemen ja Lohikosken asemakaavojen vaikutus. Arkkitehti Jorma Järven vuonna 1950-luvun lopussa laatimassa Viitaniemen asemakaavassa ja arkkitehti Olli Kivisen vuoden 1961 Lohikosken asemakaavassa esiintyy maaston mukaan nauhamaisesti polveilevat, matalat pientalorivistöt. Samankaltaisia pientalonauhoja kaavoitettiin Jyväskylän kaupungin toimesta myös Kangasvuoreen 1960-luvun alussa. Kangasvuoren varhaiset asemakaavat poikkesivatkin huomattavasti yleiskaavan jälkeisestä tehokkaasta

¹²⁸ Arkkitehtuurimuseo, Otto-I. Meurman. Sähköinen lähde.

¹²⁹ Kivinen 1968.

kerrostalokaavoituksesta. Kangasvuoren kerrostalorakentamisen mahdollistaneet asemakaavat syntyivät 1960-luvun mittaan korttelikohtaisesti kasvaen aina vuoteen 1971 asti. Kangasvuoren alueelle ei kaavoitettu erillisiä liikerakennuksia Kangasvuorentien ja Huhtasuonkadun risteyksen eteläpuolella, korttelissa 32 sijaitsevan kerrostalon matalaa liikesiipeä. Kangasvuoren alueen voidaan katsoa olevan Kivisen yleiskaavaa edeltäneen ja sen jälkeisen ajan synteesi. Alueella on nähtävissä niin 1960-luvun taitteen matalaa pientalorakentamista kuin 1970-luvun myötä yleistynyttä tehokasta aluerakentamisperiaatteella toteutettua kerrostalorakentamista.¹³⁰

Puhtaasti Kivisen yleiskaavan linjauksien myötä rakentuneiksi asumalähiöiksi voidaan nimetä muut Huhtasuon palvelukeskustaa ympäröivät kerrostaloalueet; Kangaslampi, Sulku ja Pupuhuhta. Kangaslammen ja Sulun alueet lähtivät rakentumaan 1970-luvun alussa. Jyväskylän asemakaavoitushistorialle poikkeuksellisesti kaupungin omat asemakaava-arkkitehdit eivät vastanneet Kangaslammen ja Sulun lähiöiden yhteisestä, vuonna 1971 vahvistetusta asemakaavasunnitelmasta, vaan kaavoittajana toimi Kulutusosuuskuntien Keskusliitto. Jyväskylän kaupungin asemakaavahistoriassa ulkopuolelta tulleet kaavoittajat ovat olleet poikkeus. Jyväskyläläislähiöiden asemakaavoituksen historia muodostaa kuitenkin poikkeuksen kaupungin virkamiesvetoiseen asemakaavoitustapaan. Olihan ennen Kangaslampi-Sulkua Viitaniemi asemakaavoitettu 1950-luvun loppupuolella Asuntosäätiön arkkitehti Jorma Järven toimesta (Jyväskylän kaupungin asemakaava-arkkitehti Juha Vikkulan avustamana) sekä Lohikoski 1960-luvun alussa arkkitehtiprofessori Olli Kivisen toimesta. Huhtasuota ympäröivistä asumalähiöistä viimeisimpänä kaavoitettiin Pupuhuhta. Vuonna 1974 vahvistetusta asemakaavasta vastasi Jyväskylän kaupungin asemakaava-arkkitehti Antero Vainio. Pupuhuhta valmistui myös alueen asumalähiöistä viimeisimpänä, 1980-luvun alussa. Kaikkia Huhtasuon palvelukeskusta ympäröiviä asumalähiöitä yhdistää suomalaisen lähiörakentamisen suurnimet Haka ja Sato. Nämä sosiaalisen asuntorakentamisen myötä valtakunnallisiksi kasvaneet rakennusliikkeet vastasivat pääosin Kangasvuoren, Kangaslammen, Sulun ja Pupuhuhdan elementtikerrostalojen rakentamisesta. Valtaosa lähiöiden kerrostaloista rakennettiinkin vuokrataloiksi. Kangasvuoressa kerrostalojen omistus pohja ei ole niin vuokratalopainotteinen, kuin vuoden 1968 yleiskaavan jälkeen rakentuneissa Kangaslammen, Sulun ja Pupuhuhdan asumalähiöissä.¹³¹

¹³⁰ Tyvelä 2013, JKYMRA2013.

¹³¹ Tyvelä 2013, JKYMRA2013.

3.2 Huhtasuon lähiökeskusta osana Jyväskylän kaupunkirakennetta

Huhtasuon julkisten palveluiden keskusta sijaitsee Jyväskylän 20. kaupunginosassa, Nevakadun, Suluntien ja Kangasvuorentien välisellä alueella, joka rajautuu idässä ja kaakossa Kangasvuoren metsäalueeseen. Noin 26 hehtaarin kokoiselle alueelle sijoittuvat Huhtakeskus-liikekeskus (1979), Huhtasuon kirjasto ja terveysasema (1988), Huhtasuon kirkko ja seurakuntakeskus (1986), Huhtasuon yhtenäiskoulu (2015), Huhtasuon liikuntapuisto (1980-luku) sekä Kangasvuoren sairaala (1958, 1968, 1983, 1991, 1992). Alue toimii ympäröivien, pääosin 1970-luvun aikana rakennettujen betonielementtikerrostalovaltaisten asumalähiöiden, Kangasvuoren, Pupuhuhan, Kangaslammen ja Sulun yhteisenä lähipalvelukeskustana. Kangasvuoren alueella on lisäksi 1960-1980-luvuilla rakennettuja pientaloja. Kangaslampi ja Sulku kuuluvat palvelukeskustan kanssa 20. kaupunginosaan, Pupuhuhta ja Kangasvuori kuuluvat puolestaan 15. kaupunginosaan.¹³²

Huhtasuon palvelukeskustaan keskittynyt julkinen rakentaminen perustuu Kangasvuoren sairaalaa lukuun ottamatta Jyväskylän kaupungin ja maalaiskunnan vuoden 1968 yleiskaavaan.

Huhtasuon lähiökeskustan palvelurakenteen monipuolisuuteen ja kokoon on vaikuttanut koko sen historian ajan 15. kaupunginosassa, Lohikosken ja Kangasvuoren välissä sijaitsevan Seppälän teollisuus- ja liikealueen läheisyys. Huhtakeskuksen läheisyys suhteessa Seppälän alueeseen on alunperinkin ollut haastava. Suomen ensimmäinen Prisma -automarket avattiin Seppälän teollisuusalueelle vuonna 1972.¹³³ Seppälän alue on kasvanut voimakkaasti 1970-luvulta lähtien. Huhtakeskuksen kaupallisten palveluiden tarkoituksena ei ole ollut kilpailla valikoimallaan automarkettien kanssa, vaan toimia ensisijaisesti ympäröivien lähiöiden asukkaiden lähipalvelukeskuksena. Tässä toiminnossa korostuu Huhtakeskuksen helppo lähestyttävyyys kevyen liikenteen keinoin. 2000-luvun puolella on ollut uhkana niin lähikirjaston kuin terveysasemankin lakkautus mutta toistaiseksi nämä palvelut ovat säilyneet Huhtasuolla. Lähipalveluiden mahdollisesti poistuessa alueen asukkaat joutuisivat hakemaan sosiaali- terveys- ja kulttuuripalvelunsa viiden kilometrin päästä, Jyväskylän keskustasta.

¹³² Jyväskylän karttapalvelu. Sähköinen lähde.

¹³³ Tammitie 2015. Sähköinen lähde.

3.3 Huhtasuon lähiökeskusta rakennettuna ympäristönä, ennen ja nyt

Huhtasuon vanhinta rakennuskerrostumaa edustaa alueen kaakkoisreunalla sijaitseva Jyväskylän kaupunginarkkitehti Olavi Kivimaan suunnittelema, vuonna 1958 valmistunut Kangasvuoren B-mielisairaalan rakennuskokonaisuus.¹³⁴ Kohteessa toimii vuonna 2016 muun muassa psykiatrian kuntoutusyksikkö sekä turvapaikanhakijoiden vastaanottokeskus.¹³⁵ B-mielisairaala rakennettiin vuonna 1953 vahvistetun mielisairaslain myötä. B-mielisairaaloitten rakentamiselle ei ollut valtakunnallista ohjelmaa, vaan ne rakennettiin paikallisvoimin¹³⁶, kuten Jyväskylän tapauksessa kaupunginarkkitehdin suunnitelmien perusteella. Sairaala edustaa tyypillistä 1950-luvun jälkifunktionalistista arkkitehtuuria, jonka julkisivuissa on beige roiskerappauspinta sekä symmetrinen ikkuna- ja parvekejäsentely. Rakennuksessa on 1950-luvun keskussairaaloissa käytetty keskustorni, jota ympäröivät matalammat siipiosat.¹³⁷ Läheisin esimerkki keskustorniin perustuvasta keskussairaala-arkkitehtuurista on arkkitehtien Jonas Cedercreeutz ja Helge Railo suunnittelema vuonna 1954 valmistunut Keski-Suomen keskussairaala¹³⁸, jonka arkkitehtuuria kaupunginarkkitehti Kivimaa todennäköisesti hyödynsi B-mielisairaalan suunnittelutyössä. Varsinaisen sairaalarakennuksen lisäksi kokonaisuuteen kuuluu henkilökunnan kerrostalo ja erillinen ylilääkärin asuintalo, jotka nekin edustavat tyypillistä 1950-luvun arkkitehtisuunnittelua. Kangasvuoren sairaalaa on laajennettu 1960-, 1980- ja 1990-luvuilla¹³⁹, mutta 1950-luvun kokonaisuus keskustorneineen hallitsee sairaalan arkkitehtonista ilmettä. B-mielisairaala rakennettiin alun perin erilleen kaupunkirakenteesta, mutta 1960-luvulla sen viereen kaavoitettiin Kangasvuoren asuinalue ja 1970-luvulla puolestaan Huhtasuon julkisten palveluiden keskus. 2010-luvulle asti Huhtasuon palvelukeskusta oli kuitenkin erotettu sairaala-alueesta metsäkaistaleella. Vuonna 2015 valmistunut Huhtasuon yhtenäiskoulu piha- ja paikoitusalueineen sitoo sairaala-alueen osaksi Huhtasuon palvelukeskustaa.¹⁴⁰ Tässä asemakaavallisessa uudistuksessa ilmenee nähdäkseni yhteiskunnallinen asennemuutos mielenterveyspalveluita kohtaan, 1950-luvulla eristetyksi tarkoitettu hoitolaitos on 2010-luvulla yhdistetty osaksi julkisten palveluiden aluetta.

Vuoden 1968 yleiskaavassa oli 20. kaupunginosassa ympärille suunniteltujen asunalähiöiden keskelle piirretty yhteinen palvelukeskus. Siinä missä Haka ja Sato hoitivat aluerakentamisen

¹³⁴ Lehto 2010, Kangasvuoren sairaala.

¹³⁵ Jyväskylän kaupunki, Turvapaikanhakijat. Sähköinen lähde.

¹³⁶ Ahola 2015, 4. Sähköinen lähde.

¹³⁷ Lehtimäki 2015, 11. Sähköinen lähde.

¹³⁸ Lehtimäki 2015, 20. Sähköinen lähde.

¹³⁹ Lehto 2010, Kangasvuoren sairaala.

¹⁴⁰ Salo 2015, ”Huhtasuon koulu- ja päiväkotikeskus Jyväskylässä”. Sähköinen lähde.

periaatteella kerrostalojen tehokkaan tuotannon, kesti palveluiden rakentaminen satelliiteista muodostuvaan metsälähiöön kauemmin. Huhtasuon palvelut lähtivät rakentumaan melko myöhäisessä vaiheessa, vasta 1970-luvun puolivälin jälkeen. Jyväskylän kaupunginarkkitehti Erkki Kantosen suunnittelema Huhtasuon koulu valmistui ensimmäisenä alueelle vuonna 1975¹⁴¹. Tasakattoinen, kahitiilipintainen, järjestelmäarkkitehtuuria edustava koulurakennus viitoitti suuntaa alueen myöhemmälle rakennuskannalle. Rakennus edustaa kaupunginarkkitehti Kantosen 1970-luvun tuotannolle tyypillistä tyyliä. Kantosen suunnitteli tyyliltään samankaltaisen koulurakennuksen myös Keltinmäen lähiöön Jyväskylään keskustan lounaispuolelle. Myös useat kaupungin tuotantona tehdyt päiväkodit ja pienrakennukset toteutettiin 1970-luvulla samalla arkkitehtuurityylillä.¹⁴² Huhtasuon koulu purettiin vuonna 2012.

Palvelukeskustan asemakaava vahvistettiin vuonna 1977. Asemaakaavan suunnitteli jyvaskyläläisarkkitehti Martti I. Jaatinen. Asemakaavamuutoksen myötä Huhtasuon keskuspieste muodostui alueen nelikaistaiseksi rakennettavan pääkadun, Nevakadun varteen sijoitettavaan ostoskeskukseen. Huhtakeskukseksi nimetyn ostos- ja palvelukeskuksen arkkitehtisuunnittelusta vastasi Arkkitehtuuritoimisto Anna-Maija ja Martti I. Jaatinen. Huhtakeskuksen ensimmäinen rakennusvaihe valmistui vuonna 1979. Se piti sisällään kaupallisten palveluiden lisäksi aluekirjaston sekä terveysaseman. Terveysasemaa laajennettiin Arkkitehtuuritoimisto Anna-Maija ja Martti I. Jaatinen suunnitelmien mukaan 1980-luvulla. Laajennusosa valmistui vuonna 1988.¹⁴³ Vaikka rakennuskokonaisuus on suunniteltu ja rakennettu kahdessa osassa, muodostaa se arkkitehtonisesti yhtenäisen kokonaisuuden. Huhtakeskus edustaa arkkitehtuuriltaan 1970-luvun konstruktivistista elementtiarkkitehtuuria, jossa betonielementit muodostavat julkisivuun arkkitehtuuriaiheen. Alkuperäisosan arkkitehtuuri on tyylillisesti ankarammin geometrisen järjestelmän muodostava kokonaisuus. Laajennusosan kaakkoispäädystä on 1980-luvun arkkitehtuurille tyypillisesti pyöristetty erkkeriuloke. ”Ostarin” julkisivut ovat Suluntien ja Kangasvuorentien suuntiin suljettuja, liikehuoneistojen näyteikkunaseinämät avautuvat keskellä sijaitsevalle jalankulkuväylien osalta katetulle atriumpihalle. Katettujen käytävien keskellä on aidattuja viheralueita, joissa kasvaa mm. vuorimäntyä. Liikehuoneistojen ikkunanpuitteet ja julkisivupaneelit on maalattu sinisiksi ja punaisiksi muodostaen vastaparin päällystämättömälle betonielementtipinnalle. Huhtakeskuksen valmistuttua muodosti se Huhtasuon koulun kanssa vahvasti järjestelmäarkkitehtonisen kokonaisuuden. Järjestelmäarkkitehtuurin mukaisesti

¹⁴¹ Äijälä 2009, Huhtasuon koulu.

¹⁴² Tyvelä 2013, JKYMRA2013.

¹⁴³ Äijälä 2009, Huhtakeskus.

kokonaisuutta olisi ollut mahdollista täydentää pala palalta, mutta myöhempi rakentaminen ei noudattanut enää 1970-luvun strukturalistisia ihanteita. Huhtakeskuksen ostoskeskusarkkitehtuurin taustoista olen kirjoittanut tarkemmin luvussa 3.4.

Vuonna 1978 vahvistetussa asemakaavassa varattiin Huhtasuon koulun vierestä suurikokoinen tontti koulu- ja päiväkotirakentamista varten. Jyväskylän kaupunki järjesti arkkitehtuurikilpailun Huhtaharjun yläasteen ja aivovauriolasten koulurakennuksen suunnittelusta. Kilpailun voitti erityisesti koulusuunnitteluun erikoistuneen helsinkiläisarkkitehti Aarne von Boehmin suunnitelma ”Vihersolut”. Suunnitelma poikkesi huomattavasti Huhtasuon palvelukeskustan 1970-luvun julkisten rakennusten konstruktivistisesta järjestelmäarkkitehtuurista. Suunnittelun perustana oli von Boehmin mukaan 1970-luvulla toteutettu peruskoulu-uudistus ja sen myötä koulun tilat oli jaettu pienempiin solumaisiin osiin. Vuonna 1983 valmistui Huhtaharjun koulun ensimmäinen rakennusvaihe, jossa sijaitisivat yläasteen tilat. Toinen rakennusvaihe valmistui vuonna 1987.¹⁴⁴ 2000-luvun puolivälin jälkeen sekä Huhtasuon koulussa että Huhtaharjun koulussa todettiin sisäilmaongelmia, molemmat koulut olivat tulleet myös peruskorjausikään. Aarne von Boehm asettui voimakkaasti puolustamaan uransa merkkityönä pitämäänsä Huhtaharjun koulua ja teetti vuonna 2011 omakustanteisesti vaihtoehdoisen korjausarvion koulukeskuksesta. Arkkitehdin vaihtoehdossa Huhtaharjun koulu olisi säilynyt ja Suojelukiistasta huolimatta Jyväskylän kaupunki päätyi toteuttamaan Huhtasuon palvelukeskustaan Huhtasuon ja Huhtaharjun koulujen tilalle elinkaarimallilla rakennettavan uuden koulukeskuksen.¹⁴⁵ Huhtaharjun koulun rakennuskokonaisuus purettiin vuonna 2014.

Huhtasuon kirkkoa ja seurakuntakeskusta erottaa muusta Huhtasuon palvelukeskustasta nelikaistainen Nevakatu, jonka luoteispuolelle rakennuskokonaisuus sijoittuu. Huhtasuon alueseurakunnan kirkko valmistui vuonna 1986. Postmodernistista ns. Oulun koulun arkkitehtuuria edustavan rakennuskokonaisuuden suunnitteli oululaisten arkkitehtiylippiilaiden ryhmä, jota johti arkkitehti Jari Kuorelahti.¹⁴⁶ Rakennuksen julkisivuissa on sileäksi muurattu punatiilipinta sekä vyöhykkeittäin valkoiseksi maalattu sileä rappauspinta ja beige vaakalaudoitus. Arkkitehtonisena tehosteena toimii ruutuikkunoiden siniseksi maalatut puitteet.

¹⁴⁴ Äijälä 2009, Huhtaharjun yläaste ja Huhtarinteen erityiskoulu ja päiväkot.

¹⁴⁵ Kakkori 2011, ”Arkkitehti säästäisi koulunsa”.

¹⁴⁶ Silén 2011, Huhtasuon kirkko ja seurakuntakeskus.

Vastakohta alueen vanhimmalle kerrostumalle valmistui Huhtakeskuksen ja Kangasvuoren sairaalan väliin Huhtasuon ja Huhtaharjun koulujen paikalle kahdessa vaiheessa, vuosina 2013 (Huhtasuon koulun tontti) ja 2015 (Huhtaharjun koulun tontti) rakennettu arkkitehti Timo Koljosen suunnittelema Huhtasuon yhtenäiskoulu 2015.¹⁴⁷ Koulukeskus poikkeaa orgaaniselta massoittelultaan palvelukeskustan aiempien vuosikymmenien julkisten rakennusten geometrisestä arkkitehtuurista. Rakennuksen julkisivuissa on tummanharmaa sileäksi rapattu tiilipinta ja tehosteena vaaleankeltainen elementtilevy.

Huhtakeskuksen, yhtenäiskoulun, Kangasvuoren sairaalan sekä Huhtasuon liikuntapuiston välillä kulkevat päällystämättömät kevyenliikenteen väylät. Huhtakeskuksen paikoitusalueet sijoittuvat rakennuskompleksin koillis- ja lounaisreunoille. Koillispäädyn paikoitusalueen tilavuus on pienentynyt Nevakadun ja Suluntien kulmaan rakennetun palvelutalon myötä. Huhtasuon palvelukeskustan nykyinen tiivis asemakaavallinen toteutus noudattaa 1960-luvun modernistien ajatusta tiivisrakenteisesta ruutukaavasta. Alueen tiivistäminen on tapahtunut 2000-luvulla käynnistyneellä täydennysrakentamisella. Huhtakeskuksen ja Kangasvuorentien väliin kaavoitettiin 2000-luvun puolivälissä tontit neljälle viisikerroksiselle asuinkerrostalolle, joiden julkisivuissa on vaaleanpunainen sileä rappauspinta. Kerrostalojen parvekejulkisivut avautuvat tonttien sisäpihan puolelle, Huhtakeskuksen suuntaan. Huhtakeskuksen koillispuolelle, Nevakadun ja Suluntien kulmaukseen valmistuu keväällä 2016 palvelutalo, jonka nelikerroksinen rakennusmassa muodostaa kulmatontille umpikorttelimaisen näkymän kadun puolelta. Kerrostalon julkisivuissa on valkoinen rappauspinta, jossa on tehosteväriä punaista. Sisäpihalle Huhtakeskuksen suuntaan avautuvat palvelutalon asuntojen lasitetut parvekkeet.

Täydennysrakentamisen myötä Huhtakeskuksen ympäriltä on osittain hävinnyt avoimet paikoituskentät, jotka ostoskeskuksen suunnittelu- ja rakentamisajankohtana nähtiin keskeiseksi edellytykseksi ostoskeskuksen toiminnalle ja elinvoimalle.¹⁴⁸ Parkkialueiden voidaan katsoa olleen osa ostoskeskusten alkuperäistä kokonaisarkkitehtuuria, siinä missä istutusten ja katosrakennelmienkin. Liikerakentamisen keskittyessä yhä suurempiin yksiköihin, on Huhtakeskuksesta tullut ensisijaisesti kevyenliikenteen keinoin lähestyttävä lähipalvelukeskus. Kaupan kehitys on vaikuttanut myös ostarin erikoiskaupan poistumiseen ja palveluiden kaventumiseen. Näin yksityisautoille varattu tilantarve on vähentynyt ja ajoneuvoliikenteen keskeinen rooli kokonaisarkkitehtuurissa on muuttunut suunnitteluajasta nykypäivään.

¹⁴⁷ Huttunen 2015, ”Huhtasuon koulu on kuin monta pientä koulua yhden katon alla”. Sähköinen lähde.

¹⁴⁸ Saresto, Salminen & Vierto 2004, 27.

Kuva3: Huhtasuon yhtenäiskoulu ja Kangasvuorentie 22:n kerrostalot kuvattuna koillisen suunnasta. HT, 2016.



Kuva4: Kangasvuorentie 22-24:n kerrostalot sekä Huhtasuon terveysasema kuvattuna koillisen suunnasta. HT, 2016



Kuva5: Huhtakeskus kuvattuna Huhtasuon yhtenäiskoulun pihasta, kaakon suunnasta. Hanna Tyvelä, 2016.



Kuva6: Huhtasuon yhtenäiskoulu kuvattuna Huhtakeskuskuselta, luoteen suunnasta. HT, 2016.



Kuva7: Huhtasuon hoivakoti, Huhtakeskus ja Kangasvuorentie 24 kerrostalo kuvattuna pohjoisen suunnasta. HT, 2016



Kuva8: Huhtasuon hoivakoti ja Huhtakeskus kuvattuna Nevakadulta, lännen suunnasta. HT, 2016.



Kuva9: Huhtasuon terveysasema ja Kangasvuorentie 22-24 kuvattuna Nevakadulta, pohjoisen suunnasta. HT, 2016.



Kuva10. Huhtasuon terveysasema ja Huhtasuon yhtenäiskoulu kuvattuna luoteen suunnasta. HT, 2016.



4. Päätäntö

Maisteritutkielmani keskeisimpänä johtopäätöksenä voidaan pitää huomiota siitä, että kompaktikaupunki-ideologiaa ei toteutettu esimerkkitapauksessani Huhtasuolla teoreettisen ihanteensa mukaisesti, vaan alisteisena edellisen kaavoittajasukupolven funktionalistiselle puutarhakaupunki-ideologialle. Kompaktikaupunki-idean pohjalta syntynyt moderni ruutukaava kehittyi nimenomaan puutarhakaupunkien eli asumalähiöiden eristäytyneisyyden kritiikistä. Tiivis, vanhaan kaupunkirakenteeseen kiinnittyvä kompaktikaupunki, sosiaalisuuteen kannustavine kevyen liikenteen virtoineen oli päinvastainen ratkaisu vapaamuotoiselle, erillään solumaisesti kaupunkirakenteesta sijaitsevalle lähiölle. Siten kompaktikaupungin ominaispiirteiden, ruutukaavan ja liikennevirtasuunnittelun käyttö kaupunkirakenteesta eristetyissä lähiöissä näyttäytyy vähintäänkin ristiriitaisena ratkaisuna.

Kompaktikaupungin ja puutarhakaupungin ihanteiden erilaisuuden voi havaita kahdella tasolla. Ensimmäinen taso on yleiskaavataso. Puutarhakaupungit muodostavat ”soluja”, jotka ovat tarkoituksellisesti erillään toisistaan sekä epähygieeniseksi elinympäristöksi katsotusta vanhasta umpikortteleihin perustuvasta kaupunkirakenteesta. Ihanteellisesti solujen väliin jää rakentamatonta luonnonympäristöä. Kompaktikaupunki puolestaan sulautuu saumattomasti vanhaan kaupunkirakenteeseen. Toinen taso on asemakaavataso. Puutarhakaupunki muodostuu ilman hierarkiaa vapaasti luonnonmuotojen mukaan sijoitelluista rakennuksista. Olennaista on rakennusten väliin jäävä vapaa luonnonympäristö. Kompaktikaupunki puolestaan ulottaa uusille alueille tiiviin, ruutukaavaan ja umpikortteleihin perustuvan kaupunkiympäristön sosiaalisine, toiminnallisine ja maisemallisine ulottuvuuksineen. Liikenne on puutarhakaupungissa osa asuinkortteleita, autoliikennettä ei ole erotettu kevyestä liikenteestä. Kompaktikaupungissa on erotettu autot erilleen kevyestä liikenteestä ja asuinpihoista. Tämä järjestely mahdollistaa kevyenliikenteenväylillä tapahtuvat satunnaiset kohtaamiset, eli kompaktikaupunki-ideologian mukaiset asumisen laatua lisäävät kontaktit.

Arkkitehtuuriteorian mukainen ehjä toteutus on itsessään tekijä, joka kohottaa tarkasteltavan kohteen arkkitehtonista merkittävyyttä. Arkkitehtoninen merkittävyys on puolestaan yksi kulttuurihistoriallista arvoa määrittävä tekijä. Kulttuurihistoriallinen merkittävyys on puolestaan keskeinen tekijä suojeluarvojen muodostumisessa ja määrittelyssä. Siten arkkitehtonisesti ehjän ja toisaalta arkkitehtonisesti hajanaisen kokonaisuuden arvoero ja lopulta suojelutarve eroavat huomattavasti toisistaan. Bengt Lundsten käytti Kortepohjan toteutuksesta puhuessaan määritelmää

”arkkitehdin kvaliteetti” ja ”kaupungin kvaliteetti”. Kvaliteettierojen perustana oli se, että osa Kortepohjasta toteutui arkkitehdin laatiman tutkimuksen ja sen myötä syntyneen suunnitelman mukaisesti, osa puolestaan kaupungin taloudellisten intressien sanelemana, arkkitehdin suunnitelmasta poikkeavalla tavalla.¹⁴⁹ Siten teorian ja suunnitelman toteutuneisuuden tutkimus voi suoraan määrittää kohteiden suojelutarpeet ja toisaalta potentiaalin muutos- ja täydennyskaavoitukselle. Arkkitehtonisen arvon toteutumatta jääminen voi käsitykseni mukaan mahdollistaa eri tavalla arkkitehtuurihistoriallisesti tiedostavan muutos- ja täydennyskaavoituksen, joka toteutuessaan voi eheyttää kohteen arkkitehtonista yhdenmukaisuutta. Arkkitehtonisesti ehjinä rakentuneissa kokonaisuuksissa ei ole samanlaista muuntojoustavuutta ja uudelleenkehittämispotentiaalia. Vaarana niissä on sen sijaan arkkitehtonisten arvojen menettäminen muutos- ja täydennyskaavoituksen myötä.

Arkkitehtonisen kokonaisuuden toteutuminen asettaa 1950-luvun puutarhakaupunkimaiset lähiöt erilaiseen asemaan kuin myöhempien vuosikymmenien lähiöt. Nähdäkseni 1950-luvulla rakennetuissa lähiöissä on pitkälti noudatettu *Asemakaavaopin* mukaista funktionalistista kaupunkisuunnitteluteoriaa. Myös 1950-luvun kerrostalosuunnittelu oli standardisoinnista ja elementtiteollisuuden kehityksestä huolimatta vielä pääosin käsityö- ja arkkitehtuuri- ei elementtilähtöistä. Puhtaan arkkitehtonisesti toteutuneet ominaispiirteet olisi syytä siten huomioida muutos- ja täydennysrakentamiskohteita valitessa.

1960- ja 1970-lukujen lähiöiden toteutus näyttäytyy pääosin ristiriitaisten tavoitteiden, funktionalistisen metsäkaupungin ja sitä kritisoivan kompaktikaupungin synteessä. 1960-luvulla tapahtunut rakennusteollisuuden ja autoistumisen yhtäaikainen mullistus asettivat uudenlaisia haasteita kaavoittajakunnalle. Kaavoitustyötä ei tehty enää anonyymeille massoille, vaan päätösten taakse ryhdyttiin vaatimaan poikkitieteellistä analyysiä kaavoituksen vaikutuksista. Nähdäkseni kaupunkisuunnittelun teoreettinen kehitys ei pysynyt mukana rakennusteollisuuden ja kaupunkisuunnittelun nopeasti kasvavissa haasteissa.

Nähdäkseni 1950-luvun lähiöt edustavat suomalaisen lähiörakentamisen ensimmäistä aaltoa. Niiden voidaan katsoa toteutuneen ideologisesti ja arkkitehtonisesti yhtenäisenä, ”arkkitehdin kvaliteetin” mukaisesti. Tästä näkökulmasta toista aaltoa edustava, tiiviisti rakennettu, yhteisöllisyyttä korostava ruutukaavapohjainen kompaktikaupunki jäi pääosin toteutumatta arkkitehtikunnan alkuperäisidean

¹⁴⁹ Lundsten 25.9.2015. Suullinen tiedoksianto.

mukaisesti. ”Arkkitehdin kvaliteetti” oli nähdäkseni 1960- ja 1970-luvulla hyvin alisteinen poikkitieteelliselle yhdyskuntasuunnittelulle ja aluerakentamiselle. Nähdäkseni rakennusteollisuuden nopea kehitys 1960-luvulla oli seikka, joka ei ollut arkkitehtilähtöinen, eikä arkkitehtikunta myöskään onnistunut säilyttämään käsissään käsityövaltaisen rakentamisen aikakaudella syntynyttä suunnittelijavaltaansa.

Huhtasuota käsittelevä yleiskaava 1960-luvun lopussa ja ensimmäiset tonttikohtaiset asemakaavat 1970-luvun alussa noudattivat selkeästi 1960-luvun strukturalistisen kompaktikaupungin tavoitteita. 1970-luvulle tyypilliseen tapaan lähiöpalvelukeskusta ei kuitenkaan valmistunut yhtä nopeasti kuin asuinalueiden rakentaminen. Huhtasuon palvelukeskustaan rakentui 1970-1980-luvun aikana ajallisesti ja arkkitehtonisesti kerroksellinen rakennuskokonaisuus. Ensimmäisten strukturoitujen, funktionalistishenkisesti julkisille palveluille keskittyneiden kaavojen mukaista konstruktivistista arkkitehtuuria edustivat ainoastaan Huhtakeskus ja Huhtasuon koulu. Muu julkinen rakennuskanta rakennettiin tyyliltään alkuperäisestä poikkeavaksi, edustaen 1980-luvun postmodernismia. Koska alueen jo rakentuessaan kerrokselliseksi muodostunut rakennuskanta on uusiutunut voimakkaasti viimeisen vuosikymmenen aikana, ei voida katsoa että yksi arkkitehtuurityyli rakennuksissa nousisi muiden yli.

Huhtasuon palvelukeskustan arkkitehtonisena arvona näkisin kompaktikaupunki-ideologian, ihmisten kohtaamisiin kannustavan kaavoitusmuodon edistämisen sekä alueen arkkitehtuuri- ja toimintahistoriallisen kerroksellisuuden ylläpidon. Tämän myötä Kangasvuoren sairaala 1950-luvulta, Huhtakeskus 1970-luvulta sekä Huhtasuon kirkko ja seurakuntakeskus 1980-luvulta ovat keskeisiä oman aikansa arkkitehtuurin ja julkisen palvelutoiminnan edustajina. Ne ylläpitävät olemassaolollaan alueen kerroksellisuutta uudistuvan rakennuskannan rinnalla..

5. Liitteet

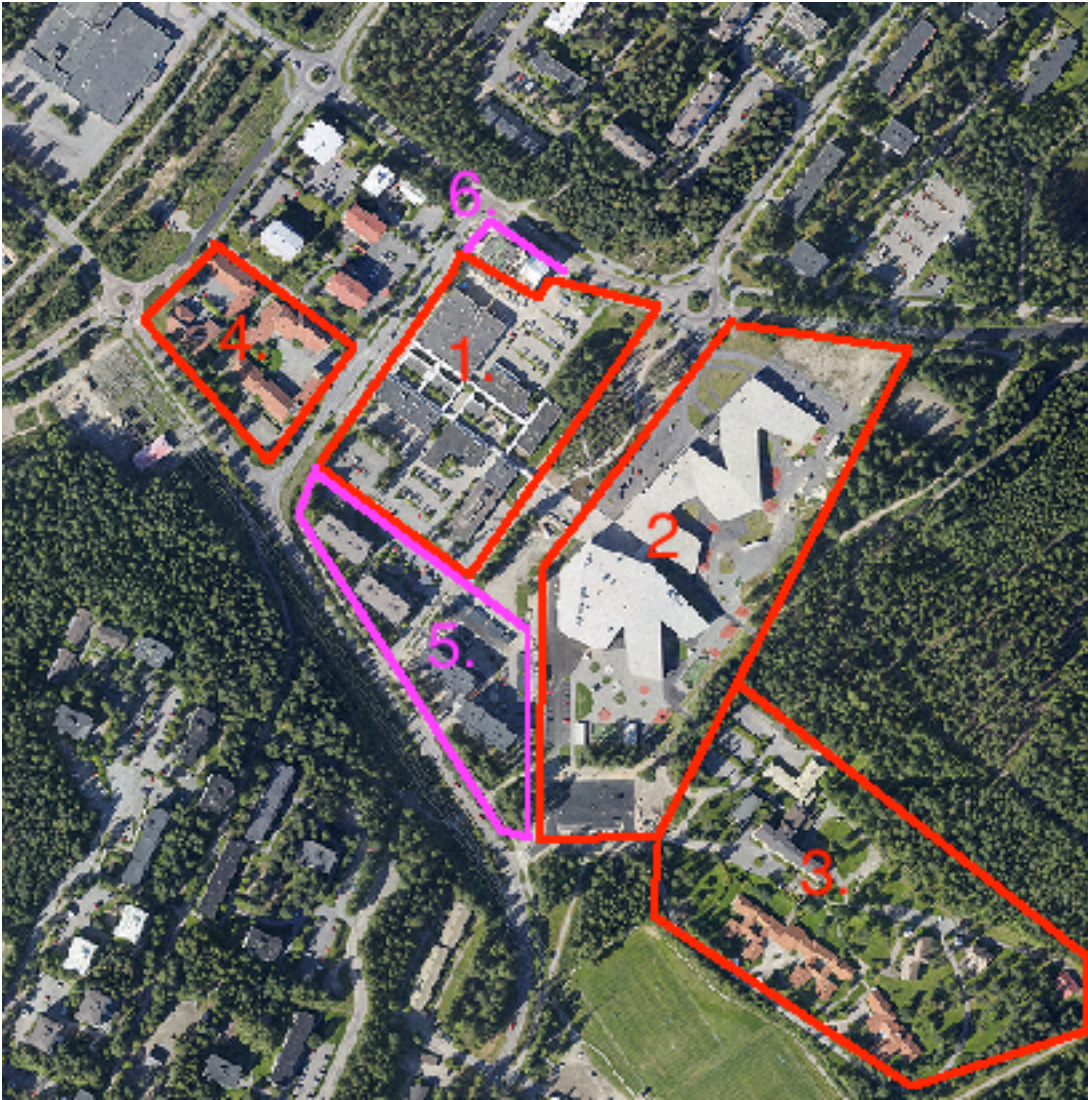
Ilmakuva1



Huhtasuon palvelukeskusta 7/00 ennen täydennyskaavoitusta. (Jyväskylän karttapalvelu)

1. Huhtakeskus
2. Huhtasuon koulu
3. Huhtaharjun koulu ja Huhtasuon päiväkoti
4. Kangasvuoren sairaala
5. Huhtasuon kirkko.

Ilmakuva 2



Huhtasuon palvelukeskusta 8/15 täydennysrakentamisen jälkeen. (Jyväskylän karttapalvelu)

1. Huhtakeskus
2. Huhtasuon päiväkoti- ja koulukeskus
3. Kangasvuoren sairaala
4. Huhtasuon kirkko
5. Kangasvuorentien kerrostalot
6. Huhtasuon palvelutalo.

6. Lähteet ja kirjallisuus

Arkistolähteet

Lehto, Anna-Leena (2010) *Kangasvuoren sairaala*. Keski-Suomen museon Kioski-inventointitietokanta.

Silén, Saija (2011) *Huhtasuon kirkko ja seurakuntakeskus*. Keski-Suomen museon Kioski-inventointitietokanta.

Tyvelä, Hanna (2013) JKYMRA2013, *Jyväskylän kaupungin yleiskaavan modernin rakennusperinnön alueselvitys 2013*. Keski-Suomen museon Kioski-inventointitietokanta. Perustuu Jyväskylän yleiskaavan taustaselvitykseksi tehtyihin asemakaavoitettujen alueiden inventointeihin, joissa lähteenä on käytetty Jyväskylän yleiskaavoja vuosilta 1968 ja 1982, alueiden asemakaava-aineistoa sekä Keski-Suomen museon rakennusinventointiarkistoa.

Äijälä, Nina (2009) *Huhtakeskus*. Keski-Suomen museon Kioski-inventointitietokanta.

Äijälä, Nina (2009) *Huhtaharjun yläaste ja Huhtarinteen erityiskoulu ja päiväkot*. Keski-Suomen museon Kioski-inventointitietokanta

Kirjallisuus

Hakala, Juha T. (2010) ”Tutkimusmenetelmän valinnasta”. Teoksessa Aaltola, Juhani & Valli, Raine (toim.), *Ikkunoita tutkimusmetodeihin I, Metodien valinta ja aineistonkeruu: virikkeitä aloittelevalle tutkijalle*. Jyväskylä: PS-Kustannus.

Halinen, Ilkka (1997) ”Viime vuosikymmenien kaavoitus”. Teoksessa Numminen, Ilkka (toim.), *Jyväskylän kirja: katsauksia kaupunkielämän vaiheisiin 1940-luvulta 1990-luvulle*. Jyväskylä: Gummerus kirjapaino Oy.

Hankonen, Johanna (1983) *Lähiöiden suunnittelu Suomessa 1945-1970*. Tampere: Lisensiaatintyö, Tampereen Teknillinen Korkeakoulu, Arkkitehtuurin osasto.

Hankonen, Johanna (1994) *Lähiöt ja tehokkuuden yhteiskunta, Suunnittelujärjestelmän läpimurto suomalaisten asuntoalueiden rakentumisessa 1960-luvulla*. Tampere: Väitöskirja, Tampereen Teknillisen korkeakoulun Arkkitehtuurin osasto.

Heikinheimo, Marianna (2007) *Maunula: arjen kestäväää arkkitehtuuria – arvottaminen ja kehittämisperiaatteet*. Helsinki: Helsingin kaupunki.

Helasvuo, Olli & Vainio, Nina (2008) *Laatua laitakaupungilla: Vantaan ostoskeskukset 1961-1986*. Vantaa: Vantaan kaupunginmuseo.

Hentilä, Marjaliisa (1999) *Keikkavaaka ja koussika, Kaupan työ ja tekijät 1800-luvulta itsepalvelu-aikaan*. Helsinki: Liikealan ammattiliitto ry.

Honkala, Liisa (toim.) (2008) *Arkkitehtuurin sanakirja*. Helsinki: WSOY.

Jacobs, Jane (1961) *The death and life of great American cities*. New York: Vintage Books.

Jaatinen, Marjatta & Jaatinen, Martti (1967) ”Oulun monumentaalikeskus” *Arkkitehti*, 3-4/1967.

Jokinen, Teppo (1993) *Erkki Huttunen 1901-1956*, *Arkkitehti*. Helsinki: Suomen Rakennustaiteen museo.

Jäppinen, Jussi (2005) *Oletko koskaan nähnyt kauniin kaupungin? Jyväskylän ruutuasemakaava-alueen vaiheet 1800-luvulta 2000-luvulla*. Jyväskylä: Minerva Kustannus Oy.

Karjalainen, Pekka (toim.) (2004) *Uudenlaisia otteita ja kertaustyylejä: lähiöuudistus 2000 – ohjelman loppuraportti*. Helsinki: Ympäristöministeriö.

Kivinen, Olli (1968) *Yleiskaava Jyväskylän kaupunki ja Jyväskylän maalaiskunta*. Jyväskylä: Gummerus Oy.

Korpelainen, Heini (1999) *Suomen arkkitehtuuripolitiikka*. Helsinki: Opetusministeriö, Helsinki.

Kråkström, Erik (1967) ”Katsaus Vaasan suunnitteluun” *Arkkitehti*, 3-4/1967.

Laine, Markus, Bamberg, Jarkko & Jokinen, Pekka (toim.) (2007) *Tapaustutkimuksen taito*. Helsinki: Gaudeamus, Helsinki.

Laisaari, Olavi (1967) *Liikekeskustan liikenteellinen slummiutuminen ja kaupunkiyksikköjen jakaantumisteoria*. Espoo: Lisensiaatintyö, Teknillisen korkeakoulun arkkitehtiosasto.

Laisaari, Olavi (1969) *Liikekeskusten tukkeutumisesta ja kaupunkiyksikköjen jakaantumistarpeesta*. Espoo: Väitöskirja, Teknillisen korkeakoulun arkkitehtiosasto.

Le Corbusier (2004) *Kohti uutta arkkitehtuuria*. Helsinki: Avain.

Lindh, Tommi (2002) ”Ostarit, esikaupunkien keitaat”. Teoksessa Ivars, Marja (toim.), *Markkinoilta markettiin. Euroopan rakennusperintöpäivät*. Helsinki: Suomen kotiseutuliitto.

Lovén, Jaakko (1997) ”Tähän on tultu”. Teoksessa Numminen, Ilkka (toim.), *Jyväskylän kirja: katsauksia kaupunkielämän vaiheisiin 1940-luvulta 1990-luvulle*. Jyväskylä: Gummerus kirjapaino Oy.

Lundsten, Bengt (1967) ”Jyväskylän Kortepohjan asuntoalue” *Arkkitehti*, 3-4/1967.

Maisala, Pertti (toim.) (1968) *Koivukylä, Kaavarunkotyön perusselvitykset*. Helsinki: Helsingin maalaiskunta.

Maula, Jere (1994) ”Kaavoituksen kasvava perspektiivi”. Teoksessa Nikula, Riitta & Hawkins Hildi (toim.) *Sankaruus ja arki, Suomen 1950-luvun miljö*. Vantaa: Suomen rakennustaiteen museo.

Meurman Otto-Iivari (1947) *Asemakaavaoppi*. Helsinki: Otava.

Mikkola, Kirmo (1967) ”Pääkirjoitus” *Arkkitehti* 3-4/67.

- Mikkola, Kirmo (1990) ”Funktionalismi”. Teoksessa Sarajas-Korte, Salme (toim.) *Ars Suomen taide* 5. Keuruu: Kustannusosakeyhtiö Otava.
- Mukala, Jorma (toim.) (2009) *Arkkitehtuurilinjoja, Kirmo Mikkolan kirjoituksia*. Helsinki: Rakennustieto Oy.
- Murole, Pentti (1967) ”Ihmisen kulkemisen suunnittelusta” *Arkkitehti*, 3-4/1967.
- Mäkiö, Erkki (1994) ”Rakennustekniikan murros”. Teoksessa Nikula, Riitta & Hawkins Hildi (toim.) *Sankaruus ja arki, Suomen 1950-luvun miljöö*. Vantaa: Suomen rakennustaiteen museo.
- Mäkäräinen, Jouni (2005) *Sosiaalinen eheys yhdyskuntasuunnittelussa: kokemuksia Jyväskylän kaupunkiseudulta*. Helsinki: Ympäristöministeriö.
- Niskanen, Aino (2002) ”Osuuskauppaliikkeen arkkitehtuuri ennen toista maailmansotaa”. Teoksessa Ivars, Marja *Markkinoilta markettiin*. Helsinki: Suomen Kotiseutuliitto.
- Nikula, Riitta (1990) ”Asemakaavoitus”. Teoksessa Sarajas-Korte, Salme (toim.) *Ars Suomen taide* 5. Keuruu: Kustannusosakeyhtiö Otava.
- Nikula, Riitta (1990) ”Rakennustekniikasta”. Teoksessa Sarajas-Korte, Salme (toim.) *Ars Suomen taide* 5. Keuruu: Kustannusosakeyhtiö Otava.
- Nikula, Riitta (1990) ”Teollisuus ja kauppa”. Teoksessa Sarajas-Korte, Salme (toim.) *Ars Suomen taide* 5. Keuruu: Kustannusosakeyhtiö Otava.
- Nikula, Riitta (2015) *Suomalainen rivitalo, työväenasunnosta keskiluokan unelmaksi*. Helsinki: Suomalaisen kirjallisuuden seura.
- Nyman, Kaj (1991) ”Alerakentamisen arkkitehtuurin kieli” *Arkkitehti* 1/1991.
- Pakkala, Pekka (1991) ”Vapaasta geometriseen – suomalaisen asuinalue suunnittelun vaihtelevat ihanteet” *Arkkitehti* 1/1991.
- Pakkala, Pekka (1994) ”Asuinalueiden suunnitteluperiaatteista”. Teoksessa Nikula, Riitta & Hawkins Hildi (toim.) *Sankaruus ja arki, Suomen 1950-luvun miljöö*. Vantaa: Suomen rakennustaiteen museo.
- Saarela-Kinnunen, Maria & Eskola Jari (2010) ”Tapaus ja tutkimus = Tapaustutkimus?” Teoksessa Aaltola, Juhani & Valli, Raine (toim.), *Ikkunoita tutkimusmetodeihin I, Metodien valinta ja aineistonkeruu: virikkeitä aloittelevalle tutkijalle*. Jyväskylä: PS-Kustannus.
- Saarikangas, Kirsi (2002) *Asunnon muodonmuutoksia, Puhtauden estetiikka ja sukupuoli modernissa arkkitehtuurissa*. Helsinki: Suomen Kirjallisuuden Seura.
- Salokorpi, Asko (1990) ”Standardisointi”. Teoksessa Sarajas-Korte, Salme (toim.) *Ars Suomen taide* 6. Keuruu: Kustannusosakeyhtiö Otava.
- Saresto, Sari, Salminen, Minna & Vierto, Mira (2004) *Ostari: lähiön sydän*. Helsinki: Helsingin kaupunginmuseo.

Siebenbrodt, Michael & Schöbe, Lutz (2009) *Bauhaus 1919-1933: Weimar-Dessau-Berlin*. New York: Parkstone Press International.

Standerskjöld, Elina (1991) ”Turun messut 1929, funktionalismin manifesti”. Teoksessa Nikula, Riitta (toim.) *Erik Bryggman 1891-1955, arkkitehti*. Helsinki: Suomen rakennustaiteen museo.

Standerskjöld, Elina (2008) *Arkkitehtuurimme vuosikymmenet 1930-1950*. Helsinki: Rakennustieto.

Suomi, Kimmo (1997) ”Huhtasuo – Kaupunkisuunnittelun laboratorio”. Teoksessa Numminen, Ilkka (toim.) *Jyväskylän kirja: katsauksia kaupunkielämän vaiheisiin 1940-luvulta 1990-luvulle*. Jyväskylä: Gummerus kirjapaino Oy.

Tuomi, Jouni & Sarajärvi, Anneli (2003) *Laadullinen tutkimus ja sisällönanalyysi*. Jyväskylä: Kustannusosakeyhtiö Tammi.

Vaattovaara, Mari (1998) *Pääkaupunkiseudun sosiaalinen erilaistuminen: ympäristö ja alueellisuus*. Helsinki: Helsingin kaupungin tietokeskus.

Vaattovaara, Mari, Kortteinen, Matti, Ratvio, Rami (2010) *Miten kehittää lähiöitä? Tapaustutkimus Riihimäen Peltosaaresta, metropolin laidalta*. Lahti: Asumisen rahoitus- ja kehittämiskeskus.

Viertiö, Sari (2003) ”Betonilähiö muutosten kohteena”. Teoksessa Salastie, Riitta (toim.) *Pihlajanmäen arvot ja aatteet – suojelun viitekehystä hakemassa*. Helsinki: Helsingin kaupunkisuunnitteluvirasto.

Vilkko, Marjo (2014) *Suomi on ruotsalainen*. Helsinki: Schildts & Söderströms.

Virtanen, Pekka V. (1994) *Ebenezer Howardin perintö, Puutarhakaupungista `urban villageen`*. Espoo: Yhdyskuntasuunnittelun täydennyskoulutuskeskus.

Wegelius, Sirkka (1996) *Yhdenmukaisuus ja ainutlaatuisuus: paikan identiteetti lähiöparannuksen lähtökohtana*. Espoo: Teknillisen korkeakoulun arkkitehtiosasto.

Muu kirjallisuus

Bonsdorff, Pauline von (1991) *Arkkitehtuurin määrittely Suomessa 1940-1989*. Espoo: Valtion Teknillinen Tutkimuskeskus.

Immonen, Mervi (2013) *Hyvät kaupungit, Kivijalka ja Ostari rakennemuutoksessa*. Espoo: Aalto-yliopisto, Insinööritieteiden korkeakoulu, Maankäyttötieteiden laitos, YTK – Yhdyskuntasuunnittelun tutkimus- ja koulutusryhmä.

Jutikkala, Eino (1984) ”Urbanisoituminen”. Teoksessa Tommila, Päiviö (toim.), *Suomen kaupunkilaitoksen historia 3. Itsenäisyyden aika*. Vantaa: Suomen kaupunkiliitto.

Kent, Neil (2008) *A Concise History of Sweden*. Cambridge: Cambridge University Press. Cambridge.

Kurki, Hannu (2002) ”Mitä tapahtui Maunulan ostarille?”. Teoksessa Ivars, Marja (toim.), *Markkinoilta markettiin. Euroopan rakennusperintöpäivät*. Helsinki: Suomen kotiseutuliitto.

Piimies, Marja & Ruotsalainen, Pirjo (2009) *Lähiöprojektin toimintakertomus 2008, Lähiöistä kaupunginosiksi, joissa tapahtuu!*. Helsinki: Helsingin kaupunkisuunnitteluvirasto.

Salonen Veikko, Haikari Tommi (toim.) (1999) *Minun Huhtasuoni. Huhtasuon Asukasyhdistys 1974-1999*. Jyväskylä: Huhtasuon Asukasyhdistys ry.

Schildt, Göran (2007) *Alvar Aalto, elämä*. Jyväskylä: Alvar Aalto museo.

Uljas Päivi (2012) *Hyvinvointivaltion läpimurto*. Helsinki: Into-Kustannus.

Internet-lähteet

Aapala, Kirsti ”Lähiö” *Kotimaisten kielten keskus, Kysymyksiä ja vastauksia*
http://www.kotus.fi/nyt/kysymyksiä_ja_vastauksia/sanojen_alkuperasta/lahio (viitattu 01.03.2016)

Ahola, Teija (2015) ”Terveyttä kaikille, B-mielisairaalat 1950-luvulta 1970-luvulle” *Museovirasto*
<http://www.nba.fi/fi/File/2782/b-mielisairaalat-1950-luvulta-1970-luvulle.pdf> (viitattu 25.05.2016).

Arkkitehtuurimuseo, Arkkitehtiesittely, Alvar Aalto
<http://www.mfa.fi/arkkitehtiesittely?apid=819598> (viitattu 16.10.2015).

Arkkitehtuurimuseo, Arkkitehtiesittely, Olli Kivinen
<http://www.mfa.fi/arkkitehtiesittely?apid=16551702> (viitattu 13.04.2015).

Arkkitehtuurimuseo, Arkkitehtiesittely, Otto-I. Meurman
<http://www.mfa.fi/arkkitehtiesittely?apid=3850> (viitattu 13.04.2015).

Arkkitehtuurimuseo, Jälleenrakennuskausi, Standardisoimislaitos
<http://www.mfa.fi/standardisoimisl> (viitattu 13.04.2015).

Berner, Anna-Sofia (2014) ”Nämä Jakomäen talot toteuttivat unelmat, ja nyt ne puretaan” *Helsingin Sanomat Kuukausiliite*
<http://www.hs.fi/kuukausiliite/a1414555862365> (viitattu 01.03.2016)

Huttunen, Jenny (2015) ”Huhtasuon koulu on kuin monta pientä koulua yhden katon alla” *Yle Uutiset Jyväskylä*
http://yle.fi/uutiset/huhtasuon_uusi_koulu_on_kuin_monta_pienta_koulua_yhden_katon_alla/8210459 (viitattu 25.4.2016).

Jyväskylän karttapalvelu; <http://kartta.jkl.fi/> (viitattu 13.04.2015 ja 25.05.2016).

Jyväskylän kaupunki, Huhtasuon asemakaavamuutos;
<http://www3.jkl.fi/kaavoitus/kaava.php/id/403> (viitattu 24.02.2015).

Jyväskylän kaupunki, Turvapaikanhakijat; <http://www.jyvaskyla.fi/ajankohtaista/turvapaikanhakijat> (viitattu 12.05.2016).

- Lehtimäki, Terhi (2015) ”Terveyttä kaikille – keskussairaalat 1940-luvulta 1980-luvulle”
Museovirasto
<http://www.nba.fi/fi/File/2557/keskussairaalat-1940-luvulta-1980-luvulle.pdf> (viitattu 12.05.2016).
- Lindh, Tommi (2002, liseniaatintyö) *Töölöläisfunktionalismin 4 vaihetta*;
<http://www.saunalahti.fi/~lindh/to/lisuri/> (viitattu 30.05.2016)
- Kotimaisten kielten keskus, Kysymyksiä ja vastauksia, Lähiö;
http://www.kotus.fi/nyt/kysymyksiä_ja_vastauksia/sanojen_alkuperasta/lahio (viitattu 22.10.2015)
- Maankäyttö- ja rakennuslaki, §9, ”Vaikutusten selvittäminen kaavaa laadittaessa”
<https://www.finlex.fi/fi/laki/ajantasa/1999/19990895> (viitattu 24.02.2015).
- Mäkäräinen, Jouni (2010) *Vuorovaikutuksen tällä puolen: tulkintoja Jyväskylän täydennysrakentamisen suunnittelusta*. Pro gradu, Yhteiskuntapolitiikka, Jyväskylän yliopisto;
<http://urn.fi/URN:NBN:fi:ju-2001856578> (viitattu 20.02.2015).
- Museovirasto, Rakennettu Hyvinvointi –hanke;
http://www.nba.fi/fi/kulttuuriymparisto/rakennusperinto/rakennettu_hyvinvointi (viitattu 24.02.2015).
- Niskanen, Riitta, Selvitys Lahden sotien jälkeisestä rakennusperinnöstä;
[http://www.lahti.fi/www/images.nsf/files/BC38DB944FDECEFC2257A700039F7E6/\\$file/MODE_RNI_WEB_PDF_300812_pieni.pdf](http://www.lahti.fi/www/images.nsf/files/BC38DB944FDECEFC2257A700039F7E6/$file/MODE_RNI_WEB_PDF_300812_pieni.pdf) (viitattu 11.03.2015).
- Pöyry Environment Oy, Tampereen keskustan ulkopuolisten 1960- ja 1970-luvun asuinalueiden inventointi ja arvottaminen;
<http://www.tampere.fi/material/attachments/t/5odo289cn/lahioidenarvottaminen.pdf> (viitattu 24.02.2015).
- RKY2009, Valtakunnallisesti merkittävät rakennetut kulttuuriympäristöt (RKY 2009); www.rky.fi (viitattu 08.12.2015).
- RKY2009, Valtakunnallisesti merkittävät rakennetut kulttuuriympäristöt (RKY 2009), Hospits Betel –hotelli ja Atriumin talo; http://www.rky.fi/read/asp/r_kohde_det.aspx?KOHDE_ID=1863 (viitattu 05.05.2016).
- RKY2009, Valtakunnallisesti merkittävät rakennetut kulttuuriympäristöt (RKY 2009), Sotatarviketeollisuuden alueet; http://www.rky.fi/read/asp/r_kohde_det.aspx?KOHDE_ID=190 (viitattu 12.05.2016).
- Rytsä, Paavo (2007) ”Puu-Käpylää uhkasi purkutuomio” *Yle Elävä Arkisto*;
<http://yle.fi/aihe/artikkeli/2007/01/08/puu-kapyla-uhkasi-purkutuomio> (viitattu 08.12.2015)
- Salo, Tommi (2015) ”Huhtasuon koulu- ja päiväkotikeskus Jyväskylässä” *Projekti uutiset*
<http://www.projekti uutiset.fi/huhtasuon-koulu-ja-paivakotikeskus-jyvaskylassa/> (viitattu 25.4.2016)

Tammitie, Kristiina (2015) ”Prisma-nimi keksittiin Keskimaassa” *Keskimaa*
<http://sinunetusi.fi/blogi/keskimaa-100-vuotta/prisma-nimi-keksittiin-keskimaassa> (viitattu 25.05.2016).

”Tiivistäen kestäväksi” *Rakennustaiteen seura*
<http://rakennustaiteenseura.fi/tiivistaen-kestavaksi-seminaari-ja-kiertoajelu-2-3-10-2015/> (viitattu 16.10.2015)

”Äitiys- ja lastenneuvola” *Terveyskirjasto Duodecim*
http://www.terveyskirjasto.fi/terveyskirjasto/tk.koti?p_artikkeli=kot00901 (viitattu 12.05.2016).

Suulliset tiedoksiannot

Lundsten, Bengt, 25.9.2015, Jyväskylä

Silén Saija, 25.9.2015, Jyväskylä

Teivaistenaho Reijo, 3/2011, Jyväskylä

TKRT, Tampereen kesäyliopiston Rakennustutkijoiden täydennyskoulutuksen loppuseminaari 5/2014.