

This is a self-archived version of an original article. This version may differ from the original in pagination and typographic details.

Author(s): Turunen, Riina; Ojala, Jari

Title: Uudisraivaajien elintaso

Year: 2024

Version: Published version

Copyright: © Authors 2024

Rights: CC BY-NC-ND 4.0

Rights url: <https://creativecommons.org/licenses/by-nc-nd/4.0/>

Please cite the original version:

Turunen, R., & Ojala, J. (2024). Uudisraivaajien elintaso. In J. Ojala, & R. Turunen (Eds.), *Uudisraivaajien maa : Ylä-Savon asutus ja elämisen ehdot* (pp. 128-140). Suomalaisen kirjallisuuden seura. *Historiallisia tutkimuksia*, 291.
<https://oa.finlit.fi/site/books/m/10.21435/ht.291/>

Riina Turunen

Jari Ojala

Uudisraivaajien elintaso

Käsitys Savon pohjoisimman osan poikkeuksellisesta köyhyydestä ja takapajuisuudesta muodostui 1800-luvulla. Missä määrin näkemys pitää paikkansa? Tässä luvussa paneudutaan Ylä-Savon elintasoon pitkällä aikavälillä ja muuhun maahan vertaillen, mitä ei ole aikaisemmin tässä mitassa tehty. Kuinka rikas tai köyhä Ylä-Savon alue oli verrattuna Suomen muihin osiin?



Pitkä aikaväli

Viimeaikaisen taloushistoriallisen tutkimuksen ytimessä on ollut yritys ymmärtää esiteollisen aikakauden elintaso: talouskasvua tai pikemminkin sen vähäisyyttä. Monissa maissa on jo tuotettu talouden tasoa ja sen vaihteluja kuvaavia bruttokansantuotelaskelmia teollistumista edeltävältä ajalta. Esimerkiksi Britanniassa ja Ruotsissa kansantuotearviot ulottuvat aina 1200-luvulle asti.³⁹⁶ Esiteollisen talouskehityksen tutkimisella saadaan lisävaloa lukuisiin keskeisiin kysymyksiin aina teollistumisen edellytyksistä eriarvoisuuden ilmenemiseen ja ihmisten elinolojen muutoksiin. Vertailevien, pitkän aikavälin tutkimusasetelmien avulla on tarkennuttu näkemystä esimerkiksi siitä, miten ja miksi 1700–1800-luvulla läntisen Euroopan talouskasvu oli muuta maailmaa nopeampaa. Myös Suomi on pystytty asemoimaan entistä tarkemmin tähän niin kutsutun suuren vaurastumisen³⁹⁷ tarinaan: vielä 1800-luvulla Itä-Eurooppaan elintasonsa puolesta kuulunut maa kuroi kiinni talouskasvun edelläkävijät.

Tässä luvussa tehdään katsaus Ylä-Savon taloudellisesta kehityksestä pysyvän talonpoikaisasutuksen juurtumisesta 1800-luvun toiselle puoliskolle ja osin aina 2000-luvulle muuhun maahan vertaillen. Seutu opittiin 1800-luvun kuluessa tuntemaan poikkeuksellisen köyhänä ja takapajuisena. Mielikuva syntyi alueella pitkään säilyneen kaskeamisen ja savupirteisissä asumisen vuoksi.³⁹⁸ Aikaisempina vuosisatoina alueen tulonlähteenä toiminut ja omana aikanaan tehokas kaskeaminen oli 1800-luvun jälkipuoliskon kehittyneeseen maanviljelyyn verrattuna tehotonta ja sekä ihmisiä että luontoa rasittavaa. Savupirtissä asuminen oli pimeää, vetoisaa, ahdasta ja sairauksille altistavaa. Käsitys sai pontta 1800-luvun lopun aikalaisraporteista, joissa korostettiin irtaimen loisväestön suurta osuutta ja elinolosuhteiden kurjuutta³⁹⁹, mitä Jaana Luttinen avaa tarkemmin luvussaan Ylä-Savon tilattomista. Käsitystä kurjuudesta leimaa sisäänpäin katsominen – seudun takapajuisuus nähdään yläsavolaisista itsestään johtuvana ja poikkeuksellisenä. Tässä luvussa tuo käsitys asetetaan kriittisen tarkastelun alle ja osoitetaan vertailujen avulla, ettei Ylä-Savon kehitys ollut erityisen poikkeavaa eikä kurjuus useita muita Suomen alueita kurjempaa.

Erilaisten alueellisten kokonaisuuksien elintasoa vertaillaan tavallisimmin bruttokansantuotteella, joka mittaa tiettyä aikana tuotettujen tavaroiden ja palveluiden lisäarvoa. Suomen kokonaisbruttokansantuotesarjat ulottuvat 1860-luvulta nykypäivään ja kansantuotteen alueellisesta jakautumisesta on arvioita vuodesta 1880 lähtien.⁴⁰⁰ Tätä varhaisemmalta ajalta pitää nojautua elintaso epäsuurasti kuvaaviin muuttujiin. Näitä ovat väestömäärä, hintakehitys sekä alueiden välisiä elintasoeroja kuvaavat yksittäiset arviot kotitalouksien verotetusta keskivarallisuudesta. Ennen teollistumista ja maatalouden tuottavuuden kasvua väestön muutokset heijastelivat taloudellisia olosuhteita ja hyvinvointia.⁴⁰¹ Väkiluvun määrä kertoo siis karkeasti esiteollisen ajan talouden kantokyvystä – varsinkin Ylä-Savossa, jossa alueen ulkopuolelle käydyn kaupan merkitys oli suhteellisen vähäinen.

Taloushistorioitsija Jan Luiten van Zandenin mukaan historialliset hinta- ja palkkatiedot ovat talouden DNA:ta, jonka avulla voi ymmärtää varhaismodernin ajan elintason, toimeentulon ja hyvinvoinnin kehittymistä.⁴⁰² Niiden avulla voi siten rakentaa yk-

Talon nuori emäntä lapsineen.
Valokuvaaja: Ahti Rytönen,
1930-luvun loppupuoli, Varpaisjärvi, Pitkälänmäki. Jyväskylän yliopisto, Avoimen tiedon keskus, Tiedemuseon kokoelmat.

sinkertaisen hyvinvointimittarin.⁴⁰³ Hyödynnämme tässä luvussa Jyväskylän yliopiston tutkimushankkeissa koostettua laajaa, koko maata koskevaa hinta- ja palkkatietokantaa sekä uusimpia arvioita Suomen väestökehityksestä ja talouden kasvusta.⁴⁰⁴ Niiden avulla rakennamme yksinkertaisia hyvinvoinnin mittareita, jotka konkretisoivat Ylä-Savon talouskehitystä suhteessa muuhun Suomeen.

Väestö elintason kuvaajana

Santeri Rissasen lähes sata vuotta sitten tekemä arvio Iisalmen entisen pitäjän väkiluvusta pysyvää asuttamista seuranneilta vuosisadoilta on säilynyt tutkimuksen lähtökohtana näihin päiviin saakka. Rissasen esittämiin lukuihin eivät kuitenkaan sisälly koko nykyisen seutukunnan alueet, ja mukaan on laskettu lähinnä vain veroa maksava väestönosa. Tämän vuoksi olemme tehneet uuden arvion Ylä-Savon väestökehityksestä varhaisina vuosisatoina (noin 1560–1810). Arviossa käytetyt lähteet ja tehdyt valinnat on esitelty Liitteessä 1. Tämä uusi sarja on yhdistetty virallisista tilastoista myöhemmältä aikajaksoilta saataviin väkilukutietoihin ja näin on tuotettu ensimmäinen arvio seudun pitkän aikavälin väestökehityksestä. Uusi sarja korjaa Ylä-Savon väkilukua merkittävästi Rissasen arvioita suuremmaksi (Kuvio 4).⁴⁰⁵

Ylä-Savon väestön määrä kasvoi arviomme mukaan 1560-luvulta noin tuhannesta hengestä vajaan kolmeen tuhanteen seuraavaan sadan vuoden kuluessa. Tämä on linjassa sen kanssa, mitä uudisasutusalueiden väestökehityksestä on esitetty aikaisemmassa tutkimuksessa. Sen mukaan uudisasutusalueiden suotuista väestökehitys uuden ajan alussa oli seurausta parantuneiden elinolojen myötä kasvaneesta syntyvyydestä, muuttoliikkeestä sekä siitä, että tartuntataudit eivät levinneet tehokkaasti pienen väestötiheyden yhteisöissä. Nämä tekijät olivat voimakkaampia kuin sotien ja katojen aiheuttamat kuolemat.⁴⁰⁶

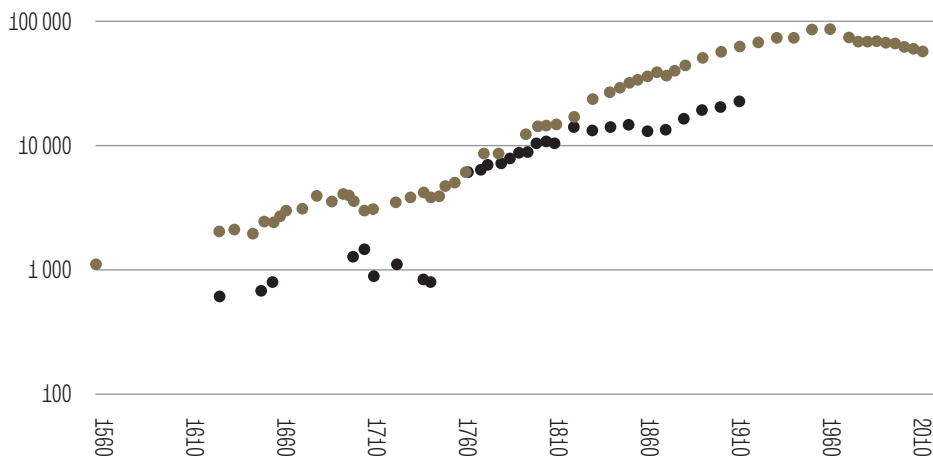
1600-luvun lopulla alkanut syvä ja pitkä kriisikausi,⁴⁰⁷ jossa yhdistyivät tunnetun Suomen historian vakavin nälkäkatastrofi sekä seuraavan vuosisadan alun suuri Pohjan sota ja isoviha, pysäytti ja jopa taannutti väestön ja varallisuuden kasvun usean vuosikymmenen ajaksi. ”Minkä mies raatoi, sen vero, vilu ja vaino kaatoi”, kuvattiin seudun kansanperinteessä.⁴⁰⁸ Henkikirjataloluvun mukaan laskettuna väestö väheni Ylä-Savossa noin viidenneksellä 1690-luvun väestökatastrofissa. Se vastasi muun Suomen tilannetta.⁴⁰⁹ Viimeisimmän koko maan käsittävän väkilukuarvion mukaan väestö väheni jo ennen 1690-lukua, mikä osittain selitti kriisin syvyyttä: se iski taantuvaan talouteen.⁴¹⁰

Ylä-Savosta saatavat tiedot 1600–1700-luvun vaihteen kriisiajalta ovat vähäisiä ja osin ristiriitaisia. Väestö pieneni 1680-luvulla, mutta kasvoi vuoteen 1694 tultaessa.⁴¹¹ On epävarmaa, kävikö näin todellisuudessa vai oliko kyse vain henkikirjojen kirjaamistarkkuuden paranemisesta vuonna 1692 annetun henkikirjoitusta koskevan uudistuksen seurauksena. Veijo Saloheimon esittämää kahden kolmanneksen väestölisäystä Savossa vuodesta 1680 vuoteen 1694 kirjaamistarkkuuden paranemisen vuoksi⁴¹² ei Ylä-Savossa kuitenkaan tapahtunut. Uusi arvio kertoo kohtuullisesti pitkän aikavälin väestönkasvusta, vaikka yksittäisten vuosien lukuihin ja vuosittaisiin vaihteluihin on syytä suhtautua varauksellisesti.



Kuusi henkilöä ruokailemassa pielavetisessä savupirtissä. Kuva on julkaistu Ahti Rytkösen kirjoittaman artikkelin ”Savupirtistä savupirttiin” yhteydessä *Emäntälehdessä* 11/1930. Valokuvaaja: Ahti Rytkönen, noin 1930, Pielavesi, Jyväskylän yliopisto, Avoimen tiedon keskus, Tiedemuseon kokoelmat.

Ylä-Savon väestönkehitys vastasi 1700-luvun taitteen kriisien jälkeen muun Suomen kehitystä. Kirkonkirjoihin ja tilastolliseen mallintamiseen perustuvan tutkimuksen mukaan Suomen väestö saavutti vuoden 1674 väkiluvun seuraavan kerran vasta vuonna 1738.⁴¹³ Kriisien aika pysäytti siis väestökehityksen ja sitä kautta myös talouskasvun yli 60 vuodeksi, mikä on pisin hitaan kasvun jakso tunnetussa Suomen historiassa. Ylä-Savon väestömäärä kasvoi todennäköisesti kuitenkin aina 1690-luvun nälänhätään asti, mutta myös yläsavolaisten määrä palasi vasta 1730-luvun lopulla nälänhätää edeltäneelle tasolle. Näin Ylä-Savokin koki yli 40 vuotta kestäneen taantumaa.



Kuvio 4. Ylä-Savon väkiluku 1560–2010 (logaritminen asteikko). Lähde: KA, lisalmen MSRK, väkilukutaulut 1749–1754; lisalmen pitäjän henkikirjat: KA, lisalmen MSRK, väkilukutaulut 1749–1754; lisalmen pitäjän henkikirjat; Voudin- ja läänintilit 1634–1748; Savon ja Karjalan LT, Savon yllisen kihlakunnan henkikirjoittaja, lisalmen pitäjän henkikirjat 1755–1805. Olli Matikaisen luku tässä kirjassa; Rein 1864; Rissanen 1927, 192–193, 404, 443; Salenius 1883; Saloheimo 1990, 690, 698; SVT VI:1 (taulu IV); SVT VI:5 (taulu 3); SVT, Väestörakenne; Väestön elinkeino (1979), 185–200. Huom. väkilukuarvion perusteista ja lähteistä ks. Liite 1.

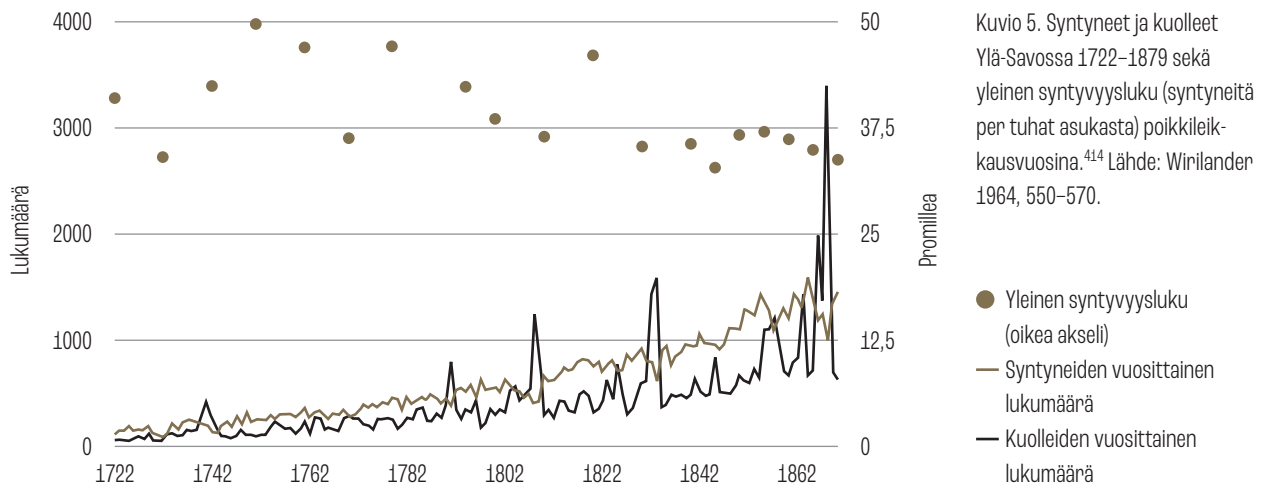
● Uusi väkilukuarvio
● Vanha sarja (Rissanen 1972)

Hilma Rissanen, ilmeisesti Eino Ruotsalaisen emäntä, imettää vauvaa. Ahti Rytkönen, 1930-luvun loppupuoli, Lapinlahti, Pitkämäki. Jyväskylän yliopisto, Avoimen tiedon keskus, Tiedemuseon kokoelmat.



Noin kolmetuhathenkinen yläsavolainen väestö kasvoi olojen normalisoituessa iso-vihan jälkeen – tai pikemminkin palasi normaaliolojen tilanteeseen. Pikkuvihan aika ja seudulla kiertäneet tautiepidemiat katkaisivat hyvän kehityksen jo 1740-luvulla. Tämän jälkeen yläsavolaisten lukumäärä kuitenkin lisääntyi voimakkaasti: 1800-luvun taitteessa yläsavolaisia oli jo yli 14 000.

Talushistorioitsijoiden Stephen Broadberryn ja John J. Wallisin (2017) mukaan esiteolisen ajan väestön ja siten koko talouden kasvun perusta oli kriisin väheneminen. Tämä näkyi myös Ylä-Savon kehityksessä: kriisin väheneminen näkyi nopeutuneena väestökasvuna 1700-luvun puolivälistä alkaen. Väestönlasku- ja kasvuprosentit pysyivät suurina, koska asukkaat joutuivat toistuvasti toipumaan lukuisia uhreja vaatineista väestökriiseistä. Nämä näkyvät väestökehitystä kuvaavissa kuvioissa kuolleisuuspiikkeinä ja syntyvyyden hetkellisinä laskuina ja kasvuina (Kuvio 5). Vuodesta 1722 ulottuvalla tarkastelujaksolla Ylä-Savon väestölle tuhoisimmat jaksot olivat pikkuviha (1742–1743), Suomen sota (1808–1809), 1830-luvun alun katovuodet nälkäepidemioineen sekä 1850-luvulta alkanut ja 1860-luvun nälänhätään päätynyt katojen ja kiristyneiden taloudellisten olosuhteiden aikakausi. Myös 1790-luvun alkuun ja 1820-luvulle osui katoihin liittyneitä vaikeuksia. Väestöön kohdistuneita häiriöitä oli sen verran usein, että kriisi ja siitä toipuminen oli yläsavolaisille tutumpi tila kuin pitkään kestänyt suotuisa ja tasapainoinen kausi.



Kuvio 5. Syntyneet ja kuolleet Ylä-Savossa 1722–1879 sekä yleinen syntyvyysluku (syntyneitä per tuhat asukasta) poikkileikkausvuosina.⁴¹⁴ Lähde: Wirilander 1964, 550–570.

- Yleinen syntyvyysluku (oikea akseli)
- Syntyneiden vuosittainen lukumäärä
- Kuolleiden vuosittainen lukumäärä

Ylä-Savon väestönkasvu oli kaksi kertaa nopeampaa kuin Suomessa keskimäärin 1600-luvun puolivälistä 1800-luvun puoliväliin. Seudun väestö yli kaksinkertaistui 1600-luvun puolivälistä seuraavan vuosisadan puoliväliin, ja seuraavan sadan vuoden (1750–1850) aikana yläsavolaisten määrä yli kuusinkertaistui. Jaksolla 1800-luvun puolivälistä 1900-luvun puoliväliin Ylä-Savon väestö kasvoi yhä hieman nopeammin kuin koko maan väestö, mutta tämän jälkeen väestönkasvu on jäänyt selvästi koko maan keskimääräisestä kasvusta. Ylä-Savon osuus Suomen väkiluvusta kolminkertaistui 1500–1700-luvulla ja kaksinkertaistui 1800-luvulla, mutta laski 1900-luvulla. Ylä-Savon väestö oli suurimmillaan 1800-luvun puolivälistä 1900-luvun puoliväliin, jolloin sen osuus oli yli kaksi prosenttia koko maan väestöstä (Kuvio 6).

Koko Suomeen verrattuna nopeamman väestönkasvun perusteella Ylä-Savo tarjosi vähintäänkin hetkittäin hyvin elämisen edellytyksiä asukkailleen, mikä haastaa 1800-luvun kuluessa muodostuneen käsityksen alueen poikkeuksellisesta köyhyydestä ja takapajuisuudesta. Käsitys ei kuvaa kovin osuvasti ainakaan 1700-lukua eikä 1800-luvun alkupuolta. 1700-luvulla väestönkasvu oli voimakasta koko Euroopassa, vielä nopeampaa Suomessa, ja Suomen sisällä voimakkaimpien kasvualueiden joukossa olivat Savon pohjoisimmat osat.⁴¹⁵ Keskiväkilukuun suhteutetun syntyvyuden trendi noudatteli Ylä-Savossa muuta maata, mutta sen taso oli usein korkeampi (Kuvio 5). Seudun väestönkasvua kuvaa se, että vuonna 1749 koko maassa syntyneistä 1,7 prosenttia oli yläsavolaisia ja kuolleista 0,7 prosenttia.⁴¹⁶

Osa väestönkasvusta oli seurausta syntyvyyden palautumisesta normaalitasolle kriisien jäljiltä⁴¹⁷, mutta positiivisempiakin tekijöitä vallitsi. Yhä useampia avioliittoja solmittiin, minkä seurauksena lapsia syntyi entistä enemmän. Se kertoi parantuneista olosuhteista, joiden taustalla olivat kohtalaisen pitkä rauhanaika, hyvät sadot, raivausmahdollisuudet sekä torpparilaitoksen laajentuminen, mitä Merja Uotila on kuvannut tämän kirjan luvussaan. Terveystieteiden paraneminen ja ruoantuotannon tehostuminen vähensivät lapsikuolleisuutta.⁴¹⁸ 1700-luku oli myös kansainvälisen kaupankäynnin laajenemisen sekä teollisen tuotantomuodon etsikköaikaa.⁴¹⁹ Ne kertoivat osaltaan siitä, että mahdollisuudet

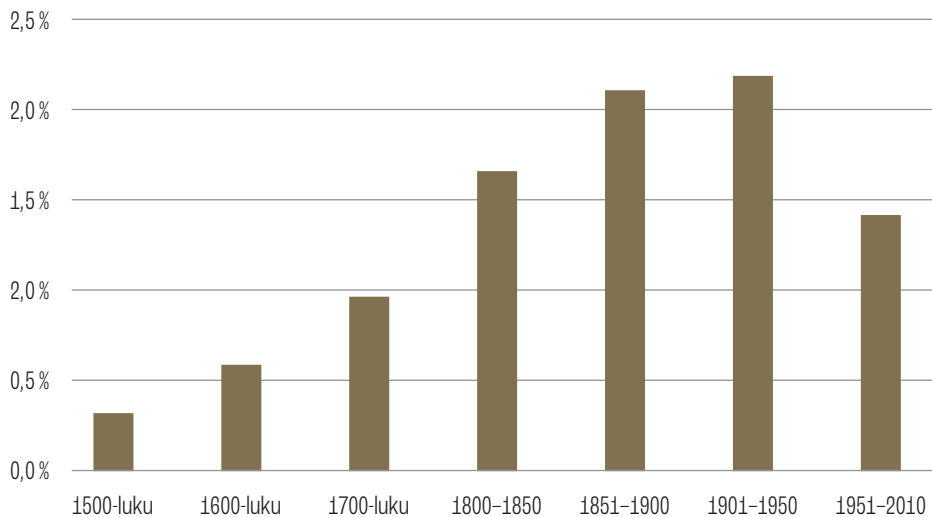
Valokuvaaja Ivar A. Ekströmin alkuperäinen kuvateksti kertoi: "Kas, - onpahan talon tuvassa toistaiseksi 11 'tekelettä', emäntä ja isäntänä entinen Karhulan yhtiön metsäpomo Kokkonen." Valokuvaaja: Ivar A. Ekström, 1924, Kotajärvi, Kiuruvesi. Varkauden museokeskus Konstin kuva-arkisto, A. Ahlström osakeyhtiön kokoelma.

taloudelliseen toimeliaisuuteen lisääntyivät, minkä seurauksena Suomi kuroi 1700-luvulla umpeen elintasokuilua suhteessa Ruotsiin.⁴²⁰

Suomen sodan seudulle tuomat taistelut ja taudit aiheuttivat väestölle tuhoa, mutta sen jälkeen väestönkasvu kiihtyi alueella ennen kokemattoman voimallisesti: väestönkasvu oli 1800-luvun puolimaissa voimakkaampaa ainoastaan Pohjanmaalla. Koska talouden kasvu perustui varhaismodernilla ajalla väestönkasvuun, voi tämän perusteella sanoa, että Ylä-Savon talous kasvoi nopeasti 1700–1800-luvulla. Tämä näkyi myös Savon sisäisissä voimasuhteissa, sillä asutuksen, väestönkasvun ja taloudellisen kehityksen painopiste alkoi kääntyä eteläisestä Savosta pohjoiseen: 1700-luvun alkupuolella yläsavolaiset muodostivat alle kymmenesosan kaikista savolaisista, mutta vuoteen 1870 mennessä osuus oli noussut liki viidennekseen.⁴²¹

Ylä-Savon väestön lukumäärä ja sen suhteellinen osuus Suomen väestöstä kääntyivät laskuun 1900-luvun puolivälissä, ja seutukunnan väestöosuus oli 2020-luvun alussa noin prosentin luokkaa Suomen kokonaisväestöstä. Tuolloin siis yläsavolaisten suhteellinen osuus Suomen väestöstä oli laskenut samalle tasolle kuin missä se oli 1700-luvulla.



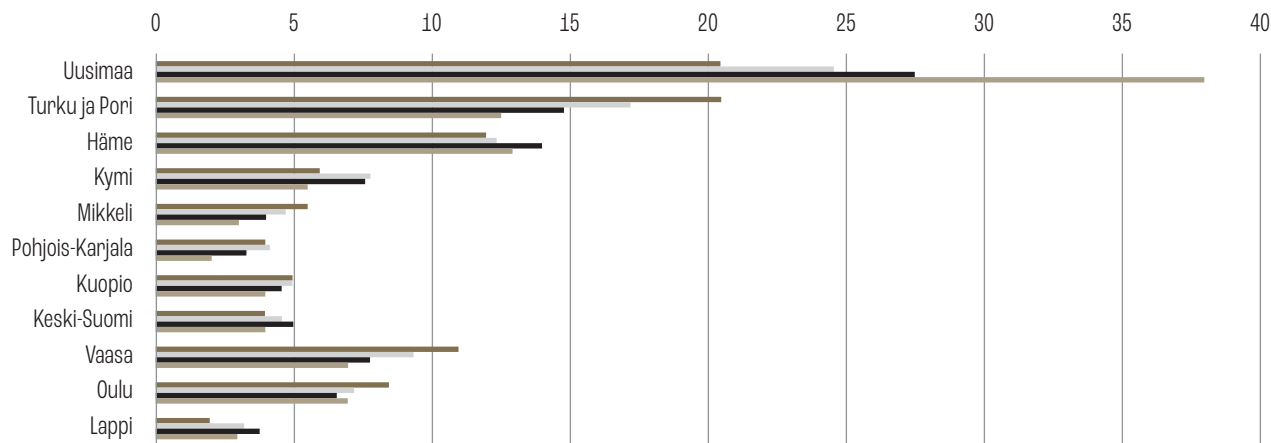


Kuvio 6. Ylä-Savon väestön osuus Suomen väkiluvusta (prosenttia) 1500–2010. Lähteet: Liite 1; Kuvio 4; Voutilainen, Helseke ja Högmander 2020, liite A1; SVT: Väestörakenne.

Viimeisen 150 vuoden aikana väestön lukumäärä ei enää korreloi väestönkasvun kanssa. Tämä johtuu tuottavuuden valtavasta kasvusta: kun esiteollisella ajalla yksi maatila kykeni tuottamaan hädin tuskin elintarvikkeita sitä viljelleelle perheelle, tuotti teollistuneen yhteiskunnan maatila elintarvikkeita tuhansille. Mittakaava siis muuttui dramaattisesti. Sekä Ylä-Savon väestö että talous kasvoivat 1900-luvun alkupuolella, mutta alue jäi talouskehityksessä jälkeen teollistuneemmasta Suomesta. Toisen maailmansodan jälkeen alueen väestökehitys kääntyi laskuun, mutta tuottavuuden kasvun myötä talous kasvoi nopeammin kuin koskaan aikaisemmin historiassa. Yläsavolaisten hyvinvointi kasvoi moninkertaiseksi teollistumisen, palveluiden, terveydenhuollon, koulutuksen ja teknologian kehittymisen myötä.⁴²² Pulmistaan huolimatta 2020-luvun yläsavolaisten hyvinvointi on aivan toisella tasolla kuin sata, kaksisataa, saati neljäsataa vuotta aiemmin.

Alueellisesti jakautunut vauraus

Ensimmäiset tiedot maan eri osien kotitalouksien varallisuuksista ovat saatavissa vuodelta 1571. Tuolloin kerätyn kotitalouskohtaisen hopeaveron perusteella maan vauraus keskittyi Varsinais-Suomeen ja Pohjanmaalle.⁴²³ 1800-luvun alussa tilanne oli pitkälti samanlainen, mutta varakkaiden alueiden joukkoon liittyi tuolloin myös Uusimaa.⁴²⁴ Tarkempaa tietoa Suomen läänitason bruttokansantuotteesta on 1880-luvulta alkaen. Professori Kerstin Enflon laskelmien mukaan vuonna 1880 teollistuvassa, mutta yhä agraarisessa Suomessa elintaso oli korkein Varsinais-Suomessa ja Uudellamaalla.⁴²⁵ Niiden osuus koko maan bruttokansantuotteesta oli yli 40 prosenttia. Hämeen (12 %) ja Vaasan (11 %) läänit sijoittuivat keskikastiin, ja loput läänit olivat keskenään lähes yhtä köyhiä (Kuvio 7). Suomen läänitason bruttokansantuoteosuuksien mukaan Kuopion läänin osuus Suomen kansantuotteesta oli viiden prosentin luokkaa 1880-luvulta alkaen. Mikkelin läänin osuus oli suunnilleen samalla tasolla.⁴²⁶ Savolaisten läänien suhteel-



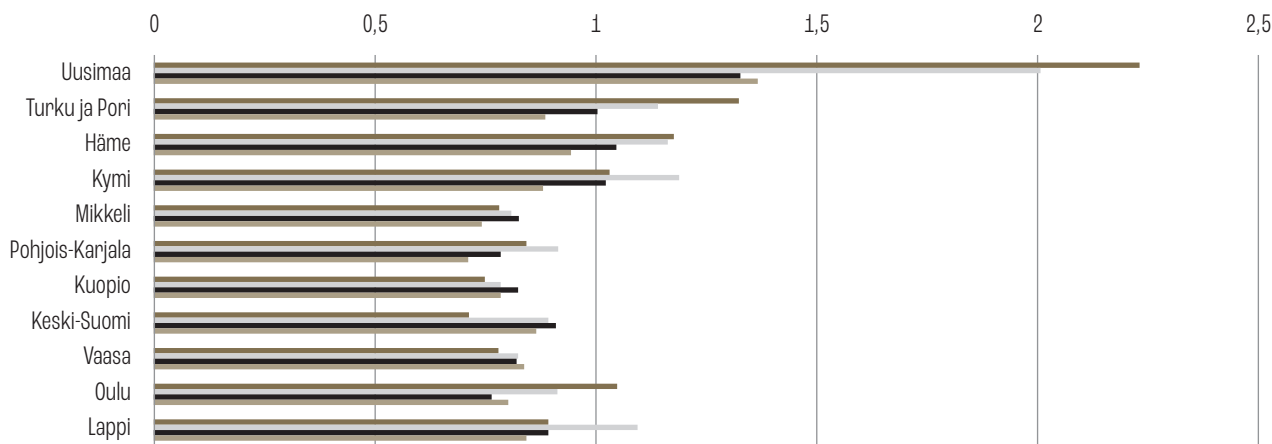
Kuvio 7. Suomen historiallisten läänien bruttokansantuoteosuudet 1880–2010 (prosenttia).

Lähde: Enflo 2014, 31.

■ 1880–1890 ■ 1900–1940
 ■ 1950–1990 ■ 2000–2010

Kuvio 8. Suhteellinen bruttokansantuote asukasta kohti lääneittäin (koko Suomi = 1), 1920-luvun läänijaon mukaan.

Lähde: Enflo 2014, 31.



linen osuus laski runsaan sadan vuoden aikana, joskin Pohjois-Savon (Kuopion lääni) suhteellinen asema vahvistui Etelä-Savoon (Mikkelin lääni) verrattuna. Pohjois-Savon osuus oli 2000-luvun alussa hieman alle neljä prosenttia ja koko Savon osuus kuutisen prosenttia Suomen bruttokansantuotteesta. Karkealla asukasmäärämittarilla laskien Ylä-Savon osuus Pohjois-Savon bruttokansantuotteesta oli noin neljännes ja näin koko Suomen kansantuotteesta prosentin luokkaa 2010-luvulla. Tämä 2010-luvun bruttokansantuoteosuus vastaa alueen 1700-luvun väestöosuutta. Yksinkertaistaen voi väittää, että Ylä-Savon osuus Suomen taloudesta oli siis yhtä suuri 1700-luvulla ja 2010-luvulla, mutta tätä osuutta suurempi 1800-luvun lopulla ja 1900-luvun alkupuoliskolla.

Asukasta kohti laskettu bruttokansantuote teollisella ajalla piirtää Pohjois-Savon taloudellisista olosuhteista vielä heikomman kuvan (Kuvio 8). Sen perusteella Pohjois-Savo oli maan köyhimpiä alueita 1800-luvun lopulla. Seuraavan vuosisadan alussa se oli kenties jopa maan köyhin, mutta alue kokonaisuutena vaurastui moneen muuhun lääniniin verrattuna. Samaan aikaan kuitenkin alueiden välinen asukasta kohti laskettu bruttokansantuote-ero tasoittui tulo- ja varallisuuserojen vähenemisen myötä.⁴²⁷

Hinnat elintason mittarina

Esiteollisella ajalla viranomaiset keräsivät tuotteiden ja työn hintoja verohinnastoihin. Ne olivat läänikohtaisia, joten verohintojen avulla Ylä-Savon elämisen ehtoja voi tarkastella suhteessa muuhun maahan. Verohinta (*markegång*) oli hallinnollinen hinta, jonka viranomaiset määräsivät kannetuille tuotteille eli parseleille verojen maksua varten. Suuri osa veroista maksettiin luontaistuotteilla, joten näillä veroparseleilla piti olla rahallinen arvo. Koska veronmaksuun käytettiin oman maa- ja metsätalouden sekä metsästyksen ja kalastuksen tuotteita, ei esimerkiksi suolan tai muiden tuontituotteiden hintoja kirjattu verohinnastoihin. Myös miehen päivätyölle määriteltiin hinta, sillä osa talonpoikien verorasitteesta koostui työstä kruunun tiluksilla tai työpanoksen korvaamisesta luontaistuotteilla.⁴²⁸ Hallinnolliset verohinnat eivät välttämättä kuvanneet täsmälleen tuotteiden todellisia markkinahintoja tai rengoille maatioilla maksettuja palkkoja, mutta ne kuvastavat kunkin vuoden nimellistä hintatasoa, vuosittaisten hintojen muutosta, eri veroparseleiden välisiä suhteita sekä alueiden välisiä hintaeroja.⁴²⁹

Tässä luvussa on ollut käytettävissä hintatietoja 1800-luvun alusta alkaen. Kuvaamme tässä yläsavolaisten elintasoja 1800-luvulla renkien päiväpalkkojen ja ruistynnyrin hinnan kautta. Verohinta-aineistoissa 1810–1820-luvulla koko Pohjois-Savo on yhtenä kokonaisuutena, ja 1830-luvulta alkaen Iisalmi merkittiin verohintoihin erillisenä kihlakuntana kulloistenkin hallinnollisten rajojen mukaan.

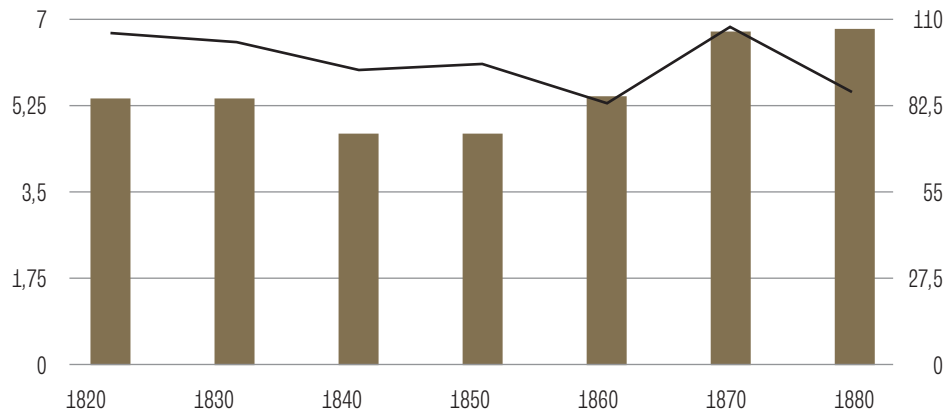
Ylä-Savossa renkien palkat olivat jokseenkin samalla tasolla kuin Suomessa keskimäärin 1800-luvun alkupuoliskolla, joskin palkkataso laski lievästi 1820-luvulta 1860-luvulle (Kuvio 9). Tämä sopii yhteen kurjistumisnarratiivin kanssa: voimakas väestönkasvu törmäsi elinkeinorakenteen joustamattomuuteen lisäten vailla omaa tilaa ja vakinaista toimeentuloa olevan väestön määrää. Koska työvoiman tarjonta kasvoi, rengoille ei tarvinnut maksaa niin paljoa kuin keskimäärin muualla.



Lapinlahden Väisälänmäen Rannan-Puurulan talon väkeä. Eero Järnefelt, 1893, *Isännät ja rengit*. Akvarelli, vesiväri. Turun taidemuseon kokoelmat.

Kuvio 9. Rengin päivätyön verohinta Ylä-Savossa (grammaa hopeaa, vasen akseli) ja päiväpalkka suhteessa maan keskiarvoon (% , oikea akseli) poikkileikkausvuositaitain. Lähde: Nummela, Heikkinen, Voutilainen, Turunen & Ojala 2024.

■ Rengin päivätyön verohinta (grammaa hopeaa)
— Päivätyö verrattuna Suomen keskiarvoon (=100)



Renkien palkkakehitys on sen sijaan ristiriidassa kurjistumisenarratiivin kanssa 1870-luvulla: palkkataso oli Ylä-Savossa korkeampi kuin Suomessa keskimäärin. Vaikka absoluuttiset palkat pysyivät 1880-luvun alussa samalla tasolla kuin kymmenen vuotta aiemmin, palkat laskivat suhteessa koko maahan, mikä jälleen sopii köyhyyttä korostavaan näkemykseen.

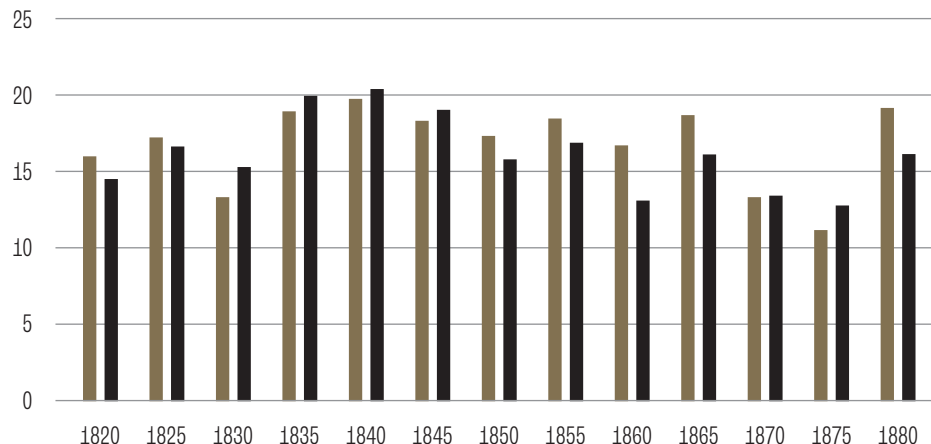
Viereisellä sivulla: Heikki Rissasen perhe. Valokuvaaja: Ahti Rytkönen, todennäköisesti 1930-luvun loppupuoli, Varpaisjärvi, Saramäki. Jyväskylän yliopisto, Avoimen tiedon keskus, Tiedemuseon kokoelmat.

Mitä sitten päiväpalkalla sai? Rengin päiväpalkka on suhteutettu ruistynnyrin hintaan Kuviossa 10. Keskimäärin Ylä-Savossa yhtä ruistynnyriä kohti vaadittiin noin 17 päivän työ 1800-luvulla, kun koko maassa vaadittiin noin 15 päivää. Tämä viittasi matalampiin reaalisiin ansioihin Ylä-Savossa kuin keskimäärin muussa maassa: yltääkseen samaan elintason yläsavolaisen rengin piti siis työskennellä enemmän.

Vuosittain tarkasteltuna ruistynnyrin hintaan suhteutettu palkka luo samanlaisen käsityksen seudun olosuhteista kuin kuviossa 9 esitetty rengin palkka suhteessa muuhun maahan. 1830–1840-luvulla ja uudelleen 1870-luvulla yläsavolaisrenkien reaaliensiot olivat korkeampia kuin Suomessa keskimäärin, mikä näkyy kuviossa pienempänä päivätyömääränä ruistynnyrin arvoa kohti. Tällöin siis yläsavolaisten renkien piti työskennellä vähemmän kuin muualla maassa keskimäärin elantonsa eteen. Tätä saattoi selittää kaksi

Kuvio 10. Ruistynnyrin hinta suhteutettuna rengin päiväpalkkaan 1820–1880 Ylä-Savossa ja Suomessa keskimäärin (päivätyön määrä ruistynnyriä kohti). Lähde: Nummela, Heikkinen, Voutilainen, Turunen & Ojala 2024.

■ Ylä-Savo
■ Suomi





tekijää: joko seudun maataloudessa vallitsi korkea työn kysyntä eli tiloilla oli runsaammin tarjolla avoimia pestejä kuin tarjokkaita työntekijöitä, mikä nostatti palkkatasoa, tai vaihtoehtoisesti ruistynnyrin hinta oli seudulla maan keskiarvoa matalampi. Yläsavalaisen renkien reaalisten ansioiden paremmuus muuhun maahan verrattuna tässä poikkileikkausaineistossa ajoittui maataloutta kurittaneiden kriisikausien, 1830-luvun katojen ja tautiepidemian sekä 1860-luvun nälänhädän, jälkeisiin aikoihin. Paremmat ansiot saattoivat siten johtua siitä, että ylimääräisten kuolemien myötä työtilaisuuksia oli tarjolla enemmän eloonjääneille ja palkkaa oli siksi mahdollista vaatia enemmän. Vastaava ilmiö koettiin eri puolilla Eurooppaa mustan surman jälkeisinä vuosina keskiajalla. Maatalousyhteiskunnan kriisin jälkeinen hetkellinen olosuhteiden poikkeavuus on todettu myös tuloeroissa, jotka tasaantuivat vähäksi aikaa 1860-luvun nälänhädän jälkeen. Petri Roikonen ja Sakari Heikkinen ovat selittäneet tilannetta eniten vähäosaisiin kohdistuneella suurella kuolleisuudella, kun taas Miikka Voutilainen ja Heikki Kämäräinen tässä kirjassa suhtautuvat tähän selitykseen kriittisesti.⁴³⁰

Kiinnikurojan asema

Uudisasutettujen alueiden taloutta käsittelevissä tutkimuksissa on osoitettu, että myöhemmin asutettujen alueiden lähtökohdat erosivat ydinalueiden taloudellisista edellytyksistä. Yläsavalaisetkin olivat alueensa mahdollisuuksien vankeja, mutta näitä mahdollisuuksia käytettiin myös hyväksi: alhaiselta lähtötasolta ponnistaneille vuosittaiset talouden kasvuluvut olivat ajoittain korkeita. Tämä näkyi niin väestönkasvussa, bruttokansantuotteessa kuin hintakehityksessäkin.

Väestökehitys sekä alueelliset kansantuotetiedot ja hintataso muodostavat Ylä-Savon elintasosta pysyvän talonpoikaisasutuksen juurtumisen jälkeen osin ristiriitaisen kuvan. 1800-luvun kuluessa muodostunut käsitys Ylä-Savon poikkeuksellisesta köyhyydestä on ensinnäkin harhaanjohtava. Pitkän aikaa muuta maata voimakkaampi väestönkasvu kertoi siitä, että seudulla oli maaperää elintason ja siten väkimäärän kasvulle. Osin kyse oli siitä, että seudulla jouduttiin usein aloittamaan alusta väestökriisien jälkeen, mikä näkyi väestön voimakkaana kasvuna, mutta väestö ei kuitenkaan voinut kasvaa, ellei sen elättämiseksi ollut resursseja. On myös syytä tiedostaa se, että niin 1500-luvulla kuin 1800-luvulla suuri osa Suomen alueen asukkaista eli yhtä matalan elintason olosuhteissa kuin yläsavalaiset. Keski-Suomen, Mikkelin, Lapin ja Pohjois-Karjalan lääneissä bruttokansantuotetta kertyi usein yhtä vähän asukasta kohden. Käsitys Ylä-Savon köyhyydestä on siten osin todellinen, muttei ainutlaatuinen. Muuhun maahan suhteutettuna myöhään pysyvästi asutettu rajaseutu on joka tapauksessa kiistatta ollut kiinnikurojan asemassa, eikä historian ja maantieteen muovaavia taloudellisia rajoja ole koskaan voitettu täysin.