

**This is a self-archived version of an original article. This version may differ from the original in pagination and typographic details.**

**Author(s):** Ojala, Jari; Turunen, Riina

**Title:** Ylä-Savon elämisen ehtoja jäljittämässä

**Year:** 2024

**Version:** Published version

**Copyright:** © Authors 2024

**Rights:** CC BY-NC-ND 4.0

**Rights url:** <https://creativecommons.org/licenses/by-nc-nd/4.0/>

**Please cite the original version:**

Ojala, J., & Turunen, R. (2024). Ylä-Savon elämisen ehtoja jäljittämässä. In J. Ojala, & R. Turunen (Eds.), *Uudisraivaajien maa : Ylä-Savon asutus ja elämisen ehdot* (pp. 10-22). Suomalaisen kirjallisuuden seura. *Historiallisia tutkimuksia*, 291.  
<https://oa.finlit.fi/site/books/m/10.21435/ht.291/>

Jari Ojala  
Riina Turunen  
**Ylä-Savon elämisen  
ehtoja jäljittämässä**

## Asutuksen ja uudisraivauksen historia

Ihmiskunta on läpi historian löytänyt ja ottanut käyttöön uusia elinympäristöjä.<sup>1</sup> Asutuksen leviäminen suotuisimmat elinolosuhteet tarjonneilta seuduilta on edellyttänyt elämisen ehtojen muodostumista uusille alueille. Se on tarkoittanut luonnonolosuhteisiin mukautumista, kykyä hyödyntää maata ja sen resursseja sekä yhteiskunta- ja talousjärjestysten juurtumista uusille alueille. Asutusyhteisöjen historia on myös kulttuurien kohtaamista, poliittisten rajojen määrittämistä naapuriyhteisöjen kanssa sekä tulijoiden ja seudulla jo eläneiden tai liikkuneiden kilpailua maasta ja resursseista. Pahimmillaan uudisasuttaminen on johtanut alkuperäisasukkaita ja luontoa hyväksikäyttävään tai jopa tuhoavaan toimintaan – näin myös Suomessa, jossa uudisasutus levisi monin paikoin aiemmin pyyntiväestön hyödyntämille alueille.<sup>2</sup>

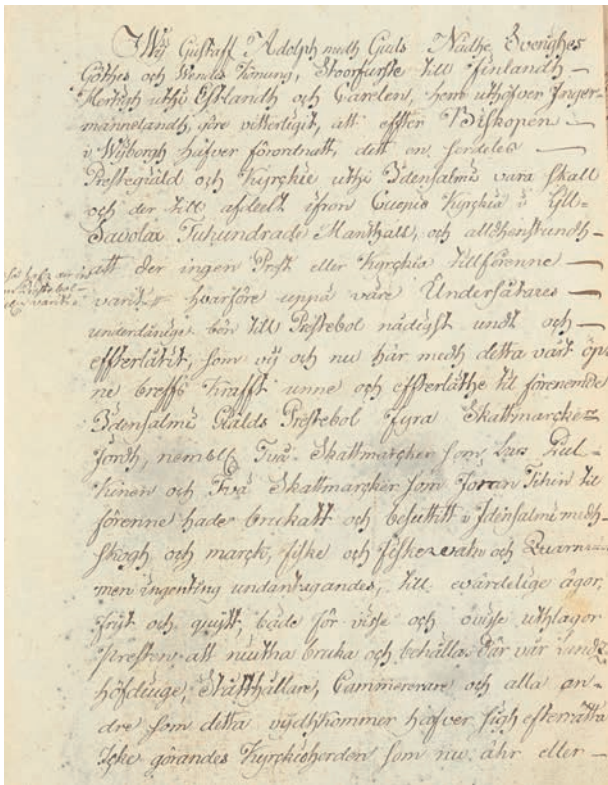
Uusia asutusyhteisöjä on perustettu sekä kauas, maantieteellisesti irralleen emämaasta, että laajentamalla asutetun alueen rajoja.<sup>3</sup> Tämä teos käsittelee jälkimmäistä, maan sisäistä asutuksen leviämistä ja talonpoikaiselle asutukselle suotuisien elinolosuhteiden kehittymistä aikaisemmin ilman pysyvää maataloutteen perustuvaa asutusta olleelle rajaseudulle. Kirjan kohteena on Ylä-Savo, joka oli esiteollisen Ruotsin itäinen, syrjäinen rajaseutu<sup>4</sup> ja joka muuttui ensin Venäjän valtakunnan läntiseksi osaksi osana autonomista Suomea ja lopulta itsenäisen Suomen alueeksi. Yleensä rajaseuduiksi mielletään Kainuu ja Pohjois-Karjala, mutta Stolbovan rauhaan (1617) asti Ruotsin ja Venäjän välinen rajamaa sijoitui nykyisin Ylä-Savona tunnetulle alueelle, jonne talonpoikainen asutus vakiintui vasta 1500- ja 1600-luvuilla ja jossa uudisraivaus jatkui 1900-luvulle saakka.

Tämä teos ei ole pitäjän- tai maakuntahistorioiden kaltainen esitys, jossa käsitellään kattavasti kaikki seudun sosiaaliset, taloudelliset, väestölliset ja kulttuuriset piirteet. Sen sijaan Ylä-Savo on kiinnostava esimerkki yhdestä suomalaisesta uudisraivauksella muodostuneesta asutusalueesta ja elämisen ehtojen tutkimisesta kaukana keskuksista, luonnon tarjoamien mahdollisuuksien äärellä. Samalla teos tuottaa uutta tietoa nimenomaisesti Ylä-Savon menneisyydestä ja auttaa ymmärtämään sen nykyisyyttä ja kenties tulevaakin.

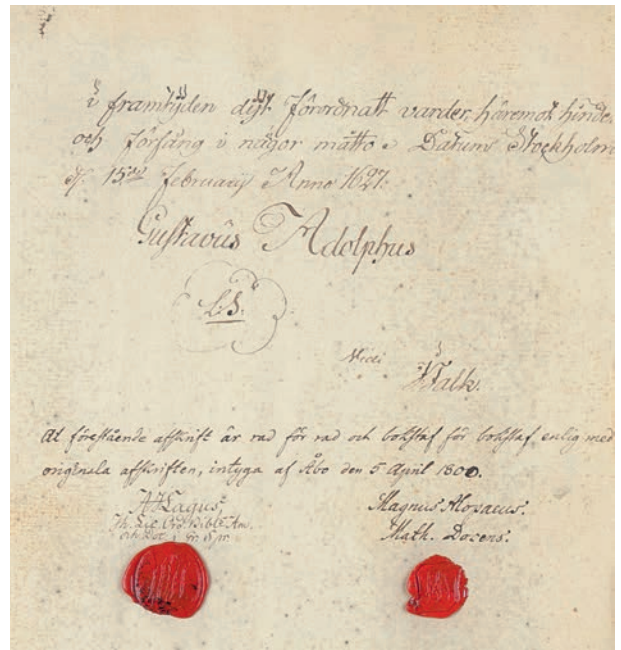
Ylä-Savon seutukunnan historian alkukohta on Iisalmen kirkko- ja hallintopitäjän perustaminen vuonna 1627. Se oli myös merkki talonpoikaisen pysyvän asutuksen vakiintumisesta. Pitäjän perustaminen tarkoitti eroa Tavinsalmen eli myöhemmän Kuopion seurakunnasta. Iisalmen pitäjä oli laaja kattaen nykyisen Iisalmen, Kiuruveden, Lapinlahden, Sonkajärven (aik. Rutakko), Vieremän ja Pielaveden Savon puoleisen osan. 1800-luvulta lähtien Iisalmen suuresta kirkkopitäjästä erosivat omiksi seurakunnikseen Pielavesi (1811), Lapinlahti (1858), Kiuruvesi (1862), Iisalmen kaupunkiseurakunta (1912), Sonkajärvi ja Vie-

remä (1920). Kunnallishallinnon uudistus 1860-luvulla synnytti monista Iisalmen pitäjän alueista myös omia kuntiaan. Pielaveden ja Kiuruveden kunnat perustettiin vuonna 1873, Lapinlahden kunta 1874 ja Sonkajärven ja Vieremän kunnat 1922. Historiallisesti alueen kokoonpano on vaihdellut hallinnollisten määräysten myötä. Esimerkiksi vuonna 1816 perustettu Nilsin seurakunta sai joitakin Iisalmen pitäjään kuuluvia kyliä, kuten sittemmin Nilsistä itsenäistyneeseen ja nykyisin Lapinlahteen kuuluvan Varpaisjärven alueita. Nykyisestä Pielavedestä puolestaan vain Savon puoleinen osa kuului Iisalmen pitäjään, ja itsenäistyessään se sai alueita myös Kuopion ja Rautalammin pitäjistä.<sup>5</sup>

Tässä teoksessa aluerajausta määrittelevät nykyiset Ylä-Savon seutukunnan rajat. Ylä-Savon seutukunta muodostaa Pohjois-Savon maakunnan pohjoisimman osan. Siihen kuuluu seitsemän kuntaa: Iisalmen ja Kiuruveden kaupungit sekä Lapinlahden, Pielaveden, Sonkajärven ja Vieremän kunnat sekä Keiteleen kunta, joka erosi Pielavedestä omaksi kunnakseen vuonna 1879. Seutukunnan asukasluku vuonna 2021 oli reilu 51 000 asukasta, kun koko Pohjois-Savon maakunnan väestömäärä oli noin neljännesmiljoona.<sup>6</sup> Pohjoissavolaisista vajaa neljäsosa on siten yläsavolaisia. Ylä-Savo seutukuntaa rajaavana terminä on peräisin toisen maailmansodan jälkeiseltä ajalta, jolloin termiä alettiin käyttää kuntarajat ylittävässä yhteistyössä entisestä Iisalmen pitäjistä irronneiden kuntien välillä. Savon pohjoisin osa erotettiin eteläisemmästä Savosta ”ylemmäksi” kuitenkin jo 1700-luvulla, jolloin seutu kuului Savon yliseen kihlakuntaan.



Iisalmen seurakunnan perustamiskirjeen (1627) puhtaaksikirjoitettu kopio vuodelta 1800. KA, Iisalmen MSRK, Hallintoarkisto, Saapuneet asiakirja, Saapuneet kuulutukset ja ilmoitukset (1627–1769).



Ylä-Savon kunnat kartalla.  
Piirtänyt: Jari Järvinen.



Ylä-Savo on tässä kirjassa talouden ja asutuksen muokkaama ”luonnollinen” hallinto- ja talousalue. Sen voi kuitenkin määritellä myös kuvitelluksi tai luoduksi yhteisöksi Benedict Anderssonin (1983) nationalismiin liittyvän tunnetun teorian mukaisesti. Ylä-Savo ja yläsavolainen identiteetti on monen muun suomalaisen alueen tavoin historian mitaan luotu kokonaisuus, jolla erottaudutaan muista alueista. Tänä päivänä yhteisöä pitävät yllä Ylä-Savon kotiseutuyhdistyksen ja alueen oman lehden kaltaiset instituutiot. Yhteisöllä on merkitystä, ja Ylä-Savon tapauksessa sillä on myös selkeät taloudelliset ja hallinnolliset perustansa.

Emme ole tässä teoksessa kiinnostuneita asutuksen leviämisen geopolittisista syistä tai seurauksista, vaan mielenkiinnon kohteena on se, mitä Ylä-Savon alueella oli ennen kiinteää talonpoikaisasutusta, kuinka pysyvä asutus levisi ja millaiset olivat uusien yläsavolaisten elämisen edellytykset pysyvää asuttamista seuranneina vuosisatoina. Hyvän elämän edellytyksiä pohtivat jo antiikin filosofit, mutta tässä kirjassa viittaamme elämisen edellytyksillä toimeentuloon, elintasoon ja sosiaalisiin suhteisiin liittyviin elementteihin. Kirjan näkökulma on siten talous- ja sosiaalishistoriallinen.





Talonpoikaisen pysyvän asutuksen leviäminen Ylä-Savoon oli osa 1500- ja 1600-lukujen savolaiskspansiota, jossa Savon sydänmailta lähdettiin paitsi pohjoisemmas myös Luoteis-Hämeen erämaihin ja aina Ruotsin ja Norjan väliselle rajaseudulle asti, missä metsäsuomalaisina tunnetut savolaisten jälkeläiset elivät vuosisatojen ajan.<sup>7</sup> Ylä-Savoa voi tulkita osana asutusyhteisöjen synnyn (*settler societies*) ja rajamaiden talouden (*frontier economy*) viitekehyksiä, joissa korostuvat myöhemmin asutettujen rajaseutujen erityiset olosuhteet ja piirteet verrattuna muuttajien lähtöyhteisöihin.

Asutusyhteisöjen syntyä koskevassa tutkimuksessa on korostunut asuttajien tuleminen maantieteellisesti kaukaa eri maista sekä erilaisten kulttuurien kohtaaminen, joskus epätoivottavine seurauksineen, toisinaan taas monikulttuurisen ja -etnisen yhteisön muodostumisineen. Tätä selittää uudisraivauksen ja asuttamisen kansainvälisen tutkimuksen keskittyminen voimallisesti englanninkielisiin alueisiin sekä jossain määrin latinalaisen Amerikan asuttamiseen.<sup>8</sup> Myös suomalaisten asuttajakolonialismia<sup>9</sup> on tässä asiayhteydessä käsitelty, mutta varsinaisesti tutkimuksissa ei ole juurikaan viitattu Suomen asuttamiseen. Asutusyhteisöjen tutkimuksessa eniten huomiota on siten saanut

lisalmen pitäjän kirkko oikealla, vasemmalla kirkkoherran virkatalo. Kirkkoherra oli jo 1700-luvulla Suomen itäisen hiippakunnan virkaveljistään hyvätuloisin. Magnus von Wrightin kuvakulma on pohjoisesta Koljonvirralta päin. Magnus von Wright, *lisalmen pappila*, 1837. Litografia. Museovirasto, Historian kuvakokoelma. CC BY 4.0.

uusien, kaukana emämaasta sijanneiden mantereiden tai alueiden asuttaminen, ei niinkään ”vanhojen” maiden sisäinen laajeneminen.

Ylä-Savo sai pysyvän talonpoikaista elämäntapaa harjoittaneen asutuksensa etelämpää Savosta, joten kyse ei ollut kulttuurisesti erilaisten ihmisryhmien sulautumisesta yhdeksi yläsavolaiseksi yhteisöksi. Tyhjään maahan uudisraivaajat eivät kuitenkaan saapuneet. Savon pohjoisimman osan erämaat olivat lappalaisten erätalousaluetta, ja seudulle tekivät metsästys- ja kalastusmatkojaan myös hämäläiset, pohjalaiset, eteläsavolaiset ja karjalaiset.<sup>10</sup> Tässä kirjassa termi *lappalainen* viittaa alueella ennen talonpoikaista asutusta eläneeseen pyyntiväestöön. Termiä käytettiin jo sisämaan eräkaudesta todistavissa 1500-luvun ruotsinkielisissä lähteissä. Viime aikoina on saatu alustavia DNA-tutkimustuloksia, joiden mukaan joillakin Savon Lappalaisilla on yhteistä geneettistä juurta nykysaamelaisten kanssa, mutta tarkkaan asiaa ei vielä tunneta – onhan nykyisellä Suomen valtaväestölläkin yhteistä geneettistä perimää nykysaamelaisten kanssa. Haluamme korostaa, että aikalaislähteissä mainitut nimitykset ’hämäläinen’, ’savolainen’ tai ’lappalainen’ kuvasivat ennemmin veronmaksukykyyn liittyviä erilaisia pääelinkeinoja ja elämäntapoja kuin etnisiä heimoja, sillä kruunua kiinnosti vero eikä maksajan etnisyys.

Ei tiedetä, syntyikö Ylä-Savon seudulla tulijoiden ja seudusta jo elantonsa saaneiden välille konflikteja tai epäoikeudenmukaisuutta. Varmuutta ei ole myöskään laajuudes-

Berndt Adolf Lindholm, *Kaski lissalmella Savossa*, 1872. Teräspiirros paperille, 23 × 28 cm. Julkaisussa Zacharias Topelius, *En resa i Finland* (Helsinki 1872–1874). Museovirasto, Historian kuvakoelma. CC BY 4.0.



ta, millä uudisraivaajat työnsivät varhaisemmat tulijat tieltään vai sulauttivatko heidät joukkoonsa. Ylä-Savon asutushistoria ei kuitenkaan päättynyt varhaismoderniin aikaan. Toisen maailmansodan jälkeen alueelle sijoitettiin siirtoväkeä: Karjalan evakkojen määrä oli Suomen alueiden välisessä vertailussa suuri.<sup>11</sup>

Tutkimuksissa uudisraivaajien motiivit luokitellaan uskonnollisiksi, poliittisiksi ja taloudellisiksi.<sup>12</sup> Suoraa uskonnollista motiivia ei Ylä-Savon asuttamisessa ollut, mutta Ruotsin kruunun näkökulmasta asialla oli poliittinen päämäärä. Kruunu ei kuitenkaan Ylä-Savossa ollut Kainuun tapaan keskeinen asuttamista ajanut toimija<sup>13</sup>, mutta ”ruotsalainen” talonpoikainen asutus vakiinnutti Ruotsin ja sittemmin Suomen aseman alueella, jossa valtioiden raja oli epäselvä. Samalla seudulle vakiinnutettiin myös luterilainen kirkko.

Rajaseutujen taloudelle on ollut tyypillistä kehittyneen infrastruktuurin ja järjestäytyneen taloudellisen toiminnan puuttuminen, mutta luonnonvarojen runsauden vuoksi merkittävä kasvupotentiaali.<sup>14</sup> Myös Savon pohjoisimmasta osasta tuli muuttoliikkeen kohde paitsi Ruotsiin liittämisen vuoksi myös paremman elämän toivossa. Uuden ajan taitteen Suomessa aikaisemmin asutetuilla rintamailla kaskiviljelyyn soveliaat metsät vähenivät ja verotaakka kasvoi. Eränkäynti elinkeinona taantui. Ylä-Savon alue tarjosi periaatteessa lähes rajattomat maaresurssit sinne uudisasukkaiksi ja kaskenpolttajiksi siirtyneelle väestölle ja näiden jälkeläisille. 1500-luvulla jalostettu juureinen, märkää ja vähäroustaista maaperää sietänyt kaskiruis, tuotti satoa myös Savon pohjoisosissa.<sup>15</sup> Asutuksen leviäminen pohjoisemmaksi Savoan hillitsi monilla jo aiemmin asutetuilla alueilla ilmenneitä väestönkasvun haitallisia sivuvaikutuksia, kuten nälänhätii ja talonpoikaislevottomuuksia.<sup>16</sup>

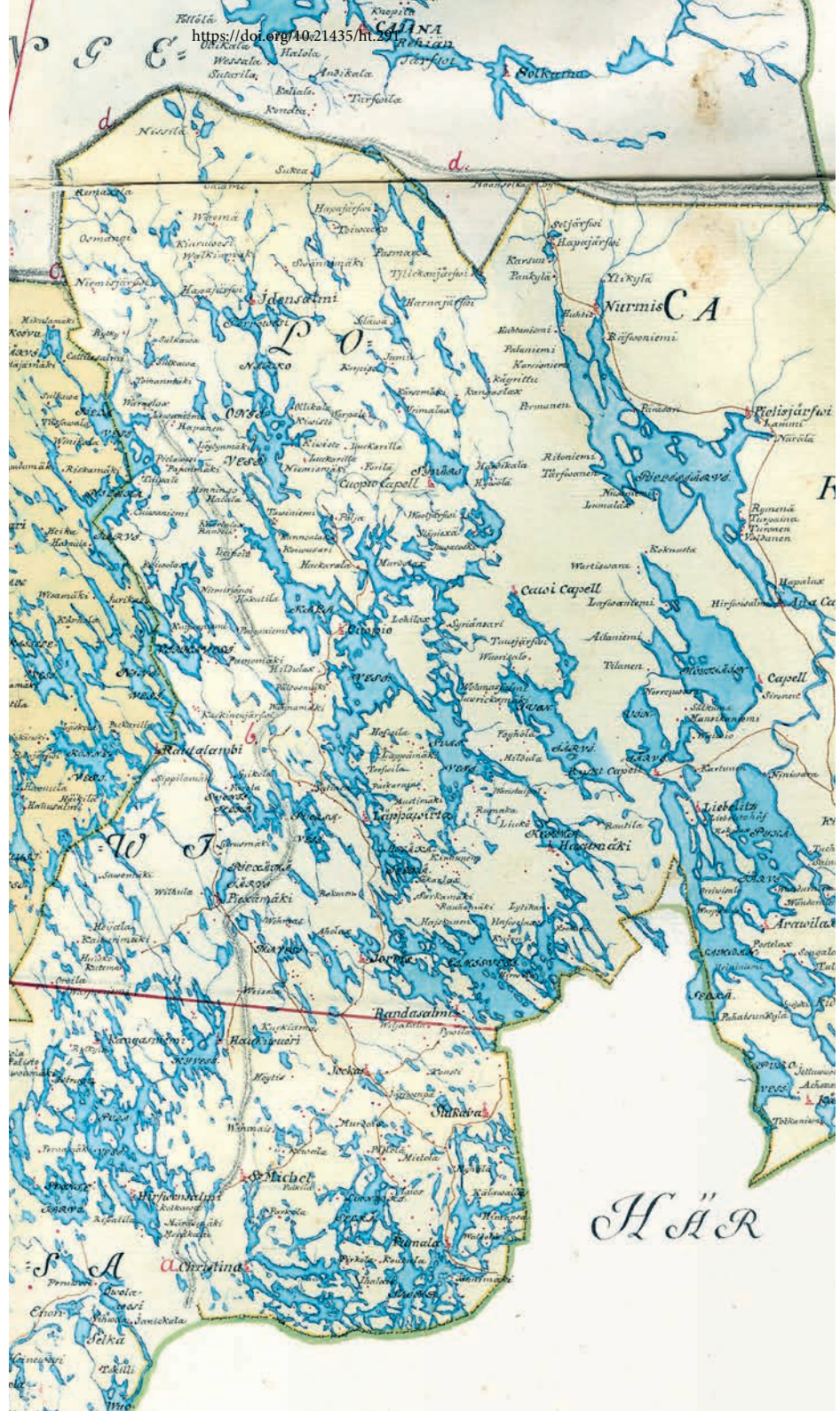
Vaikka kaskeaminen oli oman aikansa tehomaataloutta, jolla saatiin huomattavia satoja, yltykylläisyytenä ei Ylä-Savon historiaa voi kuvata. Maaresurseistaan huolimatta Ylä-Savo on ollut läpi historiansa kiinnikurojan asemassa suhteessa asutuksen ydinseutuihin, kuten myöhemmin asutetut periferiat ja rajaseudut yleensä.<sup>17</sup> Tämä koskee sekä valtioita – kuten Suomen kiinnikurojan asemaa suhteessa ”länteen” – kuin myös maiden sisäistä alueellista kehitystä, mistä Ylä-Savo on hyvä esimerkki.<sup>18</sup> Rajaseutujen taloudelle onkin ollut tyypillistä kasvumahdollisuuksien rinnalla suuremmat epävarmuudet ja riskit. Myös Suomessa asutus levisi ensin sinne, missä viljely ja muu toimeentulo olivat hedelmällisintä, ja myöhempi asutus joutui tyytymään ilmastollisesti, maastollisesti ja kulkuyhteydellisesti vähemmän edullisiin paikkoihin.<sup>19</sup>

Käsitys Ylä-Savon Suomen mittakaavassa jopa poikkeuksellisesta köyhyydestä ja takapajuisuudesta muodostui 1800-luvulla. Tässä teoksessa arvioimme uudelleen ja osin kumoamme tämän väitteen: Ylä-Savo ei ollut sen köyhempi tai kurjempi kuin moni muukaan Suomen alue. Ylä-Savon varhaismodernin ajan elämisen ehdoilla on silti ylisukupolvisia vaikutuksia. Yhä 2000-luvulla yläsavolaisten keskimääräinen tulotaso jää maan keskiansioiden alapuolelle, mikä osin vaikuttaa esimerkiksi väestön terveystasoon.<sup>20</sup>

Alue tunnettiin 1800-luvulla kovasta kohtalostaan Suomen sodan viimeisissä taisteluissa<sup>21</sup> ja Runnin terveyslähteestään<sup>22</sup>, mutta vuosisadan edetessä Ylä-Savosta tuli synonyymi suomalaisen maaseudun kurjistumiselle, mikä on lisännyt historiantutkijoiden kiinnostusta seutuun vuosikymmenien ajan. Sitä on ruokkinut myös myöhäinen asutta-



Asutuskauden alussa Ylä-Savon alueelle vei vesireittien lisäksi yksi vaatimaton kulkutie. 1700-luvulla tilanne jopa heikkeni, koska vanha tienpohja Kajaaniin metsittyi eikä Pohjanmaalle kulkenut maantietä. Tilanne oli hankala, sillä Vanhan Suomen menetys vuonna 1743 katkaisi talonpoikien perinteiset kauppa- ja kulkuyhteydet Lappeenrantaan, Savonlinnaan ja Viipuriin ja siirsi painopisteen Ouluun. Vuonna 1775 ainoa maantie päättyi Kuopion pohjoispuolella sijanneen Pöljän kylän kuppeeseen. Vasta 1770-luvun lopulla Kuopio-lisalmi-tietä jatkettiin Ouluun. Polkuja ja muita kulkureittejä karttaan ei merkitty, joten tähän asti Ylä-Savon kylät ja kappelit kelluivat kartalla irtonaisina. Eric Wetterstedt, Maakuntakartasto, 1775. Rajattu karttaosasta "Suomi". Heikki Rantatuovan Historialliset kartat, JYX.





minen, sillä se on tarjonnut monin paikoin muualla harvinaisia kirjallisia lähteitä asutushistoriallisen tutkimuksen käyttöön. Erityisen rikasta on ollut seudun varhaiseen asuttamiseen ja paikallisiin olosuhteisiin keskittynyt tutkimus.<sup>23</sup> Ylä-Savon demografista ja kameraalista kehitystä on kuvattu varsin kattavasti osana koko Savoaa käsitteleviä teoksia<sup>24</sup>, tosin harvoin muuhun maahan vertaillen. Alueen kulttuurihistoriaa taas ovat sivunneet tutkijat Anna-Maria Åströmistä (1993) Matti Klingeen (2006).

Aikaisempaa Ylä-Savoaa koskevaa tutkimusta tulkitaan tässä teoksessa uudelleen kansainvälisen asutuksen leviämisen ja taloushistorian tutkimuksen lähtökohtia hyödyntäen. Samalla Ylä-Savon talous- ja sosiaalishistoria tuo uusia näkökulmia ja aineistoja tähän keskusteluun. Varhainen asuttaminen, uudisraivaus ja kaskitalous ovat myös suomalaisen arkeologian, kielitieteen ja historian tutkimuksen klassisia tutkimuskohteita<sup>25</sup>, mutta vanhempi tutkimus ei ole juurikaan linkittynyt aiheen kansainväliseen keskusteluun. Viimeaikaisissa asuttamista koskevissa tutkimuksissa pinnalla on talous- ja sosiaalishistoriallisen sijasta ollut aate-, kulttuuri- ja kokemushistoriallinen näkökulma.<sup>26</sup>

Asutuksen ja elinehtojen tutkimisen menetelmät ovat kehittyneet viimeisten vuosikymmenien aikana. Esimerkiksi arkeologia pystyy aiempaa tarkemmin arvioimaan maatalouden leviämistä siitepölytutkimusten avulla. DNA-menetelmien kehittyminen on avannut uusia mahdollisuuksia geneettiseen sukututkimukseen, jota taas voi soveltaa myös asutuksen leviämisen tutkimiseen. Näitä molempia hyödynnetään tässä teoksessa. Kirjassa hyödynnetään myös digitaalista historian tutkimusta, joka mahdollistaa massiivisten asiakirjakokonaisuuksien vertailun ja yllättävienkin yhteyksien löytymisen. Historiantutkijan perinteisiä laajoja asiakirjoja voi niiden digitoiduissa muodoissaan analysoida uusilla digitaalisen historian tutkimuksen työkaluilla – jopa vanhoja käsin kirjoitettuja tekstejä voi tulkita koneellisesti. Tekoälyavusteinen tekstianalyysi

Runnin terveyslähde kuvattuna vuonna 1806. L. P. Ståhl, *Utsigt af Idensalmi Hälso brun*, 1806. 21 × 16 cm. Museovirasto, Historian kuvakokoelma. CC BY 4.0.

Hevonen reki perässään savupirtin edessä. Valokuvaaja: Ahti Rytkönen. 1900-luvun alkupuoli, Iisalmi. Jyväskylän yliopisto, Avoimen tiedon keskus, Tiedemuseon kokoelmat.



mahdollistaa analyysyjä, joiden teko olisi vain muutama vuosi sitten ollut mahdotonta – tai olisi vaatinut vuosikymmenien manuaalisen työn. Tässä teoksessa hyödynnetään myös historiallisia karttoja, maanmittauslaitoksen digitoituja kokoelmia sekä talous- ja sosiaalishistoriallista tilastoaineistoa, jota on kerätty viime vuosina laajoiksi tietokannoiksi. Yksi keskeisimmistä on verohinnoista ja -palkoista muodostettu tietokanta, jonka avulla voi verrata Ylä-Savon 1800-luvun taloudellisia oloja muuhun Suomeen. Kaikki nämä tekniset apuvälineet ovat kuitenkin vain tutkijan työtä avustavia; edelleen ja myös tulevaisuudessa tarvitaan tutkijan taitoja yhdistellä eri aineistoista olennainen tieto.

Kaksi nokista kaskenpolttaja-tyttöä huivit päässä. Valokuvaaja: Ahti Rytönen, 1920-luvun loppupuoli, kuvauspaikka tuntematon. Jyväskylän yliopisto, Avoimen tiedon keskus, Tiedemuseon kokoelmat.



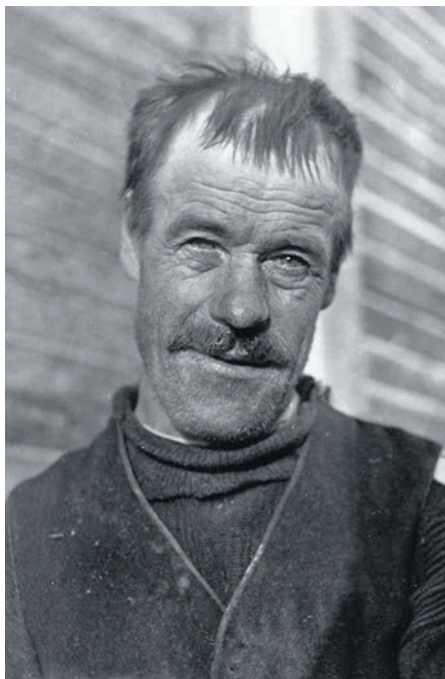
Jussilan emäntä Henriikka Ristontytär Korhonen (1872–1946) kattoi kahvit isäntä Antti Paldaniukselle ja vierasalle. Lieneekö itse ehtinyt istuutua kahvista nauttimaan? Valokuvaaja: Ahti Rytönen, 1930-luvun loppupuoli, Lapinlahti, Pitkämäki, Jussila. Jyväskylän yliopisto, Avoimen tiedon keskus, Tiedemuseon kokoelmat.

Jussilan vanha isäntä Antti Aaronpoika Paldanius (1869–1945) kahvia odottelemassa. Valokuvaaja: Ahti Rytönen, 1930-luvun loppupuoli, Lapinlahti, Pitkämäki, Jussila. Jyväskylän yliopisto, Avoimen tiedon keskus, Tiedemuseon kokoelmat.





Historiallisissa asiakirjoissa toimijoina ovat usein suurten tilojen tai kaskinautinta-oi-keuksien omistajat. Tilattomat jäävät marginaaliin, jos sinnekään. Tämän kirjan luvuissa haluamme antaa äänen myös tälle usein syrjään jäävälle yhteiskuntaryhmälle. Luvuissa miehet ovat naisia ja lapsia vahvemmin esillä. Tämä johtuu käytetyistä alkuperäisläh- teistä, joissa kotitalouksia edustivat tyypillisesti aviomiehet ja isät. Kirjaan on kuiten- kin sisäankirjoitettu näkemys siitä, että elämisen ehtojen rakentumisen ydin oli perhe ja kotitalous, johon kuului perheenpään lisäksi suuri joukko naisia, lapsia ja miehiä, joita ei lähteissä juurikaan mainita. Esiteollisella ajalla maataloilla naisten töihin kuuluivat



Runnin aseman luona asunut Liisa (os. Lappalainen) ja Kalle Auvisen perhe. Valokuvaaja: Ahti Rytkönen, 1920- tai 1930-luku, Iisalmi, Runni. Jyväskylän yliopisto, Avoimen tiedon keskus, Tiedemuseon kokoelmat.

Renki Aatu Manninen. Valokuvaaja: Ahti Rytkönen, 1920-luku, Maaninka, Tuovilanlahti. Jyväskylän yliopisto, Avoimen tiedon keskus, Tiedemuseon kokoelmat.

Pellavapäisiä poikia kuhilaspelloilla. Valokuvaaja: Ahti Rytkönen, 1920- tai 1930-luku, Pohjois-Savo. Jyväskylän yliopisto, Avoimen tiedon keskus, Tiedemuseon kokoelmat.





paitsi kodin työt ja lasten hoito myös osallistuminen laajamittaisesti ulkotöihin, kuten heinäntekoon ja ojien kaivamiseen. Myös lapset auttoivat jo pienestä pitäen tilan toimissa. Naisia ja lapsia on pyritty nostamaan esille erityisesti kuvituksessa. Myöskään kaikki miehet eivät näy kirjallisissa lähteissä: rengit eivät näy asiakirjoissa toimijoina, mutta verohintoihin merkityllä rengin päiväpalkalla voidaan valottaa tuloja ja elämisen kustannusten muutoksia.

Opettaja, sanaston kerääjä ja valokuvaaja Ahti Rytkösen (1899–1989) mustavalkovalokuvat pohjoissavolaisesta maaseudusta asukkaineen, kaskipeltoineen, savupirtteineen ja puhdetöineen 1920- ja 1930-luvuilta kuvaavat ainutlaatuisesti yläsavolaisen maalaisyhteiskunnan elämää myös kuvausajankohtaa varhaisemmilta ajoilta. Yhdessä metsätekniikko ja valokuvaaja Ivar Ekströmin (1891–1971) kansanelämää kuvaavien valokuvien kanssa Rytkösen kuvat konkretisoivat Ylä-Savon elämisen ehtoja ja uudisraivaajien arkea.

Valokuvaaja Ahti Rytkönen (oikealla) ja sanastaja Otto Jääskeläinen. Valokuvaaja: Ahti Rytkönen. 1920–1930-luku, Taskilan tila, Maaningan Tuovilanlahdella. Jyväskylän yliopisto, Avoimen tiedon keskus, Tiedemuseon kokoelmat.



Uudelleen tulkitsemalla aikaisempaa tutkimusta ja hyödyntämällä historian tutkijoiden uusia menetelmiä ja aikaisemmin vähän käytettyjä lähteitä tämä teos monipuolistaa kuvaa myöhään asutetun rajaseudun taloudellisista ja sosiaalisista olosuhteista. Se edellyttää asioiden suhteuttamista ja seutukuntaa laajempaa vertailevaa otetta: Ylä-Savon kehitystä verrataankin mahdollisuuksien mukaan koko maan kehitykseen. Vertailujen avulla osoitamme, että käsitys Savon pohjoisimman osan poikkeuksellisesta köyhyydestä ja takapajuisuudesta ei ole yksiselitteinen, saati yläsavolaisista itsestään johtuva.

## Kirjan luvut

Teoksen luvuissa syvennytään Ylä-Savon asutuksen leviämiseen ja elämisen ehtoihin ennen teollistumista ja teollistuvan yhteiskunnan alkuvaiheissa. Kirja jakautuu kolmeen osaan. Ensimmäisessä osassa käsitellään Ylä-Savon asuttamista, väestökehitystä ja elintasoja esihistorialliselta ajalta 1900-luvun puoliväliin, osin nykypäivään asti. Toisessa osiossa syvennytään alueen talouden kasvuun ja sen käänköpuolena syntyneeseen eriarvoistumiskehitykseen, joka saavutti lakipisteensä 1800-luvun jälkipuoliskolla. Viimeisessä osassa luodaan katsaus Ylä-Savon tulevaisuuteen – 1800-luvun puolivälin perspektiivistä valottaen näin menneisyydessä nähtyä mahdollista ja pitkälti myös toteutunutta tulevaisuutta.<sup>27</sup> Loppuluvussa esitetään kirjan johtopäätökset ja tiivistetään artikkeleiden keskeisimmät tulokset.

Janne Vilkanan rautakautisia arkeologisia jäännöksiä käsittelevä luku *Ennen savolaisia* esittelee savolaisasutusta edeltäneen pyyntiväestön elämää rautakaudella perustuen viimeaikaisimpaan arkeologiseen tutkimukseen. Olli Matikainen tarkentaa luvussa *Alueen, väestön ja talouden muotoutuminen* tietoja Ylä-Savon pysyvän talonpoikaisasutuksen synnystä yhdistämällä historiallisen asiakirja-aineiston ja aikaisemman tutkimuksen löydöksiä geneettisen DNA-tutkimuksen tuloksiin. Tämä on varmentanut käsitystä siitä, että osa 'lappalaisiksi' nimitetystä pyyntiväestöstä siirtyi maanviljelyyn ja sulautui savolaisväestöön. Matikainen kuvaa myös seudun varhaisten talonpoikien varallisuutta, elinkeinoja, kaupankäyntiä sekä ylipäätään aluekokonaisuuden muodostumista 1500- ja 1600-luvuilla.

Maanmittauslaitoksen rekisteritietoja ja aiempia tutkimustuloksia yhdistämällä Merja Uotila kuvaa luvussa *Asutus tihenee ja tilaluku kasvaa* sitä, mitä harvaan asutulla ja myöhään asutetulla seudulla tapahtui välittömän asuttamiskauden jälkeen aina toiseen maailmansotaan asti. Ylä-Savon asuttaminen perustui polttoviljelyyn suomaan ravintoon. Heikki Rantatupa esittelee luvussaan *Kaskiviljelmät varhaisissa kartoissa* kaskeamista käytännössä ja lainsäädännössä. Rantatupa hyödyntää 1750-luvulla tehtyä pitäjänkarttaa, jonka avulla hän uudelleenrakentaa seudun asukkaiden kasken muokkaamaa elinympäristöä, maisemaa ja toimeentuloa. Kuten jo Uotila osoittaa luvussaan, Ylä-Savossa oli tilaa asutuksen leviämiseksi vielä pitkän aikaa. Luvussa *Uudisraivaajien elintaso* Riina Turunen ja Jari Ojala muodostavat kuvan seudun pitkän aikavälin taloudellisten olosuhteiden kehityksestä hyödyntäen viimeaikaisissa tutkimushankkeissa rakennettuja tietokantoja muun muassa alueen hintatasosta suhteessa muuhun maahan.

Siinä missä kaskiviljely loi pohjan elämän edellytyksille, se synnytti herkästi myös riitoja ja kiistoja kuten Ville-Pekka Kääriäinen osoittaa luvussaan *Maariidat omistusolojen vakiinnuttajana*. Maanomistusolojen vakiintumisen rinnalla kehittyivät myös muut elinkeinot. Ville-Pekka Kääriäinen myös täydentää luvussaan *Kaupankäynti osana kaskitalonpojan toimeentuloa* käsitystä yläsavolaisten kaupallisista yhteyksistä 1600–1700-luvulla. Sekä maariitojen että kaupankäynnin pitkän aikavälin selvittämisen ovat mahdollistaneet viimeaikaiset digitaalisen historian tutkimuksen uudet välineet, joiden käytössä Kääriäisen kirjoittamat luvut toimivat tienavaajina.

Kaskiseuduilla ajaututtiin 1800-luvun kuluessa niin kutsuttuun hyvinvoinnin paradoksiin, jossa hyvätuottoinen kaski ja orastava teollistuminen nostivat elintasoja. Se edisti väestönkasvua, mutta samaan aikaan kasvatti tilattoman väestön määrää maan kysynnän ylittäessä tarjonnan. Myös talolliset joutuivat sopeutumaan talouden rakennemuutokseen, ja muutos kaskiviljelijästä moderniksi karjatilalliseksi oli pitkä ja kivikkoinen. Väylät sosiaaliseen nousuun olivat vähäiset, mutta putoaminen sosiaalisessa hierarkiassa oli sen sijaan varsin tavanomaista. Tämä näkyi myös monen tilallisen kohtalossa, kuten Jaana Luttinen osoittaa luvussaan *Talollisen elämisen ehdot isojaosta moderniin maatalouteen*, jossa hän seuraa yhden tilan vaiheita lukuisine omistajanvaihdoksineen aina 1700-luvulta 1900-luvulle. Varsinaiseen tilattomien kysymykseen 1800-luvulla Jaana Luttinen paneutuu uudelleen tulkitsemalla aikaisempaa tutkimusta luvussaan *Tilattomuuden ja maattomuuden yleistyminen*. Luttinen osoittaa, kuinka hyvinvoinnin paradoksi – siis eriarvoisuuden kasvu – oli Ylä-Savossa erityisen syvä.

Eriarvoisuuden lisääntyminen iski erityisen voimakkaasti tilattomaan väestöön. Se sai synkimmän ilmenemismuotonsa 1860-luvulla nälänhädässä, jota paikallisena ilmiönä kuvaavat Miikka Voutilainen ja Heikki Kämäräinen luvussaan *Köyhyydestä katastrofiin*. Voutilainen ja Kämäräinen yhdistävät laajaa tilastoaineistoa ja aiempaa tutkimusta harvinaiseen omakohtaiseen kuvaukseen aikakauden kauhuista. Silti 1800-luku ei ollut vain kurjistumisen kierrettä, vaan yhteiskunnassa vaikutti samaan aikaan monenlaisia positiivisia muutosvoimia. Tätä kuvaa Jorma Ahvenainen luvussaan *Paul Wahl & Co. talouselämän suunnanmuuttajana*. Viipurilainen kauppahuone tuli osaksi Ylä-Savon yritysmaailmaa ostamalla järvimalmia rikastaneet Vieremän Salahmin ja Sonkajärven Jyrkänkosken rautaruukit. Myös yläsavolaisten lukutaito ja kansansivistys kohosivat. Parhaana esimerkkinä tästä ja muutoksen ajajana toimi paikallinen itseoppinut talollinen Pekka Kumpulainen, jonka visioita kotiseutunsa ja koko kansakunnan vaurauden ja hyvinvoinnin edistämiseksi kuvaa Jaana Luttinen luvussaan *Ensimmäisen visionäärin kahdeksan vaikerusta*. Uudentyyppistä yhteiskunnallisesti aktiivisen kansalaisen ideaalia edustanut Kumpulainen näki todellisen visionäärin lailla yhteiskunnan ongelmat ja esitti niihin ratkaisut vuonna 1856 julkaistussa anomuksessaan. Kumpulaisen esimerkki osoitti, että yhteiskunnan ja sen rakenteiden uudistamiseen tarvittiin yksittäisten ihmisten yritteliäisyyttä ja yhteistoimintaa. Riina Turusen ja Jari Ojalan loppuluvussa *Mitä menneestä jäi?* kootaan yhteen teoksen luvuissa esitetyt keskeisimmät huomiot.