

This is a self-archived version of an original article. This version may differ from the original in pagination and typographic details.

Author(s): Voutilainen, Miikka; Kämäräinen, Heikki

Title: Köyhyydestä katastrofiin

Year: 2024

Version: Published version

Copyright: © Authors 2024

Rights: CC BY-NC-ND 4.0

Rights url: <https://creativecommons.org/licenses/by-nc-nd/4.0/>

Please cite the original version:

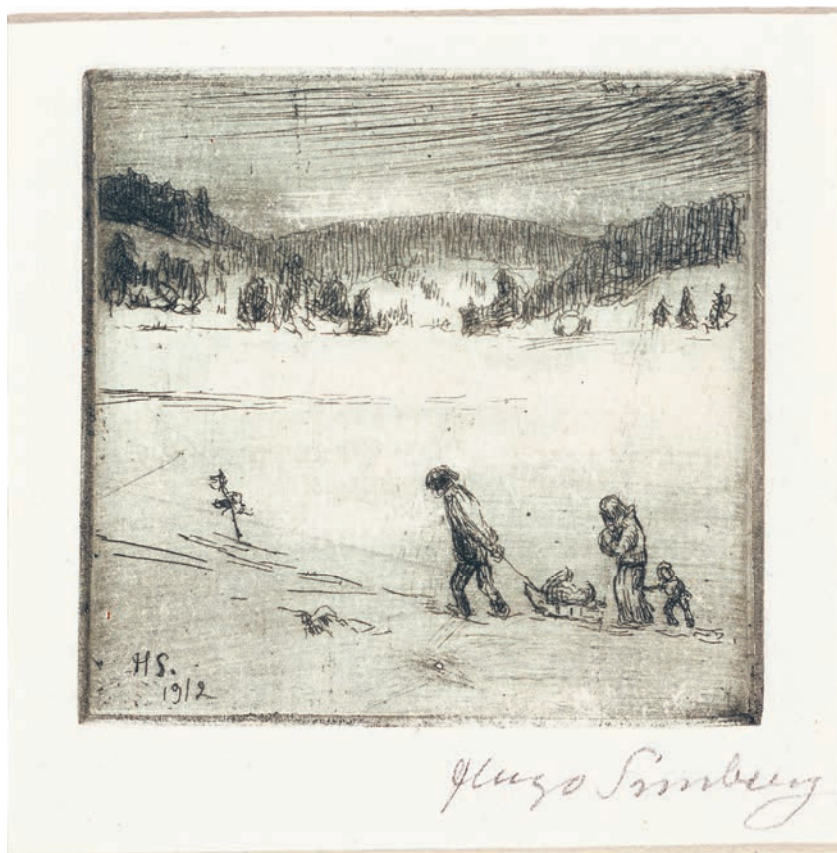
Voutilainen, M., & Kämäräinen, H. (2024). Köyhyydestä katastrofiin. In J. Ojala, & R. Turunen (Eds.), Uudisraivaajien maa : Ylä-Savon asutus ja elämisen ehdot (pp. 240-264). Suomalaisen kirjallisuuden seura. Historiallisia tutkimuksia, 291.
<https://oa.finlit.fi/site/books/e/10.21435/ht.291/>

Miikka Voutilainen Heikki Kämäräinen Köyhyydestä katastrofiin

Tuhansia työttömiä, nälkäisiä ja kuolleita ihmisiä, lukemattomia orvoksi jääneitä lapsia ja asukkaansa menettäneitä taloja. Nälän, tautien ja köyhyyden kuvasto tuli todeksi myös Ylä-Savossa 1860-luvulla niin kutsuttuina suurina nälkävuosina. Nälänhätien paikalliset vaikutukset tunnetaan huolesti, mutta käytössä olevan monipuolisen lähdeaineiston avulla tässä luvussa osoitetaan, kuinka nälänhätien universaali piirre, ankarin kohdistuminen yhteiskunnan heikompiin, tapahtui myös Ylä-Savossa. Katastrofi ei syntynyt vain hallasta ja sille alttiista elämän perustasta, maataloudesta, vaan yhteiskunnan syvästä epätasa-arvoisuudesta ja kehittymättömästä sosiaaliturvasta. Aikakauden kauhuja todisti moni, mutta vain harva kirjasi niitä ylös. Yksi heistä oli lisalmella lapsuutensa viettänyt laamanni ja valtiopäiväedustaja Fredrik Werner Hjelmmann, jonka mieleen hallan viemä sato, kerjäläisten laumat, autoituneet kodit ja kokonaiset menehtyneet perheet jäivät iäksi.

Hugo Simberg, *Kelkanvetäjät*, 1912.

Lehti: 15,7 × 14,3 cm, laatta: 6,9 × 7,2 cm,
viivasyövytyks sinkkilevylle. Kansallisgalleria
/ Ateneum. Kuva: Kansallisgalleria / Jouko
Könönen. CC BY 4.0.



Nälänhätä yleisenä ilmiönä ja paikallisena kokemuksena

Olin silloin kymmenen vuoden vanha ja oleskelin koko vuoden 1867 ja vuodesta 1868 aina syksyyn asti, jolloin minut vietiin kouluun Helsinkiin, vanhempieni kodissa Iisalmella. Siten oli tilaisuudessa kotini lähiseuduilla seuraamaan näiden vuosien tapahtumia. Ne olivat siksi järkyttäviä että ne nuoresta iästä huolimatta syvästi painuivat mieleeni ja muistot niistä pysyvät vieläkin elävinä, vaikkakin jo yli puoli vuosisataa siitä ajasta on kulunut; eikä elämäni myöhemmät monenlaiset vaiheet ja vaikutukset ole voineet niitä muistoja hälventää. Kerron ne tässä sellaisina kuin ne ovat mieleeni jääneet.⁸²⁸

Näin kirjoitti huhtikuussa 1919 aiemmin laamannina ja valtiopäiväedustajana toiminut Fredrik Werner Hjelmmann⁸²⁹ Suomen Historialliselle Seuralle vastatakseen muistitietokeräykseen, jonka tarkoituksena oli selvittää 1860-luvun nälänhädän oloja maan eri osissa.⁸³⁰ Hjelmmann oli syntynyt kihlakunnantuomari Fredrik Wilhelm Hjelmmannin ja Sofia Lovisa Grenmanin ensimmäisenä lapsena 12. lokakuuta 1857. Hän asui syksyyn 1868 asti Koivikon tilalla, joka yhä sijaitsee Iisalmen eteläpuolella. Tilan vieritse Oulusta Viipuriin vievää valtatieta pitkin saapui myös nälänhädän todellisuus nuoren Hjelmmannin elämään.

1860-luvun nälänhätä eli niin kutsutut suuret nälkävuodet oli Suomea autonomian ajalla koetelleista inhimillisistä ja yhteiskunnallisista kriiseistä merkittävin. Hjelmmannin muistijäljen syvyys on ymmärrettävä, sillä nälänhädän kokivat kaikki aikalaiset tavalla tai toisella.⁸³¹ Kokemukset kuitenkin vaihtelivat paljon: kriisi oli ilmiänsuhtaan äärimmäisen eriarvoinen. Yksilöiden, perheiden, ja yhteisöiden selviäminen nälänhädestä riippui näiden sosiaalisista, alueellisista ja taloudellisista taustatekijöistä. Sen kokivat ja kohtasivat eri tavoin eri elinkeinojen harjoittajat, eri sukupuolen ja ikäryhmien edustajat.⁸³² Modernin nälänhätätutkimuksen yleisesti hyväksytyiksi lähtökohdiksi onkin muodostunut esimerkiksi Jenny Edkinsin näkemys siitä, että eriarvoisuus jollain inhimillisen elämän alueella on välttämättömyys nälänhätien synnyssä ja Eric Vanhauten korostama ajatus, että nälänhädät riistäytyvät valloilleen ainoastaan sosiaalisen kudelman rikkoutuessa.⁸³³

Alueellinen, sosiaalinen ja taloudellinen eriarvoisuus tulivat voimalla suomalaisen nälänhätätutkimukseen 1980- ja 1990-lukujen taitteen tutkimushankkeissa.⁸³⁴ Silti Hannu Voipaalan tutkimukset Ala-Sääksmäeltä⁸³⁵ ovat niitä harvoja, joissa nälänhädän paikallista ilmenemistä on kattavammin ja monipuolisemmin tutkittu. Useimmissa paikallishistorioissa on tätä vastoin keskitytty sääolojen, vuodentulojen ja kuolleisuuden esittelyyn.⁸³⁶ Nälänhädän alueellisten ilmenemismuotojen taustasyitä on pystytty kattavasti ymmärtämään vasta viimeaikaisten tilastollisten pitkittäistutkimusten myötä.⁸³⁷

Ylä-Savo kärsi 1860-luvun nälänhädestä siinä missä monet muutkin sisäisen Suomen alueet. Paikallistason tutkimuksella syvennetään olemassa olevaa ymmärrystä nälänhädän taustasta, sen prosessista ja seurauksista. Tutkimusalueelta on saatavissa rikas lähdeaineisto, ja luvussa käytetään niiden tuottamia demografisia, meteorologisia ja taloudellisia tietoja kuvaamaan nälänhädän kehitystä sekä arvioimaan 1860-luvun nälänhädän tuottaneiden olosuhteiden poikkeuksellisuutta suhteessa muihin 1800-luvun

katovuosiin. Senaattori Samuel Antellin syksyllä 1867 ja talvella 1868 keräämän tilastoaineiston avulla piirretään tarkka kuva paitsi Ylä-Savon, myös laajemman keskisen ja itäisen Suomen sekä Pohjois-Pohjanmaan taloudellisista oloista syksyn 1867 kadon jälkeen. Tätä lukua varten on myös kerätty Iisalmen kotitalouksien tuloverotiedot, joiden avulla yksittäisten kotitalouksien tulokehitystä nälänhädän aikana pystytään seuraamaan.

Hjelmmanin muistelmat sitovat yhteen laajan makrotaloudellisen kriisin paikallisten kokemusten kanssa. Kuten muistiaineistoja yleensäkin, ei Hjelmmaninkaan kertomusta tule pitää objektiivisena kuvauksena tapahtuneista. Sen sijaan aineiston avulla on mahdollista saada tietoa ihmisten suhteesta kriisin taustatekijöihin ja kuulla heidän tulkintojaan kriisistä, sen uhreista ja siitä selvinneistä. Aineiston avulla voidaan peilata aikalaisten mielenmaisemaa ja jopa herättää tunteita henkiin. Luku tukeutuu viimeaikaisen nälänhätätutkimuksen teoreettiseen viitekehykseen muodostaakseen kokonaiskuvan Ylä-Savon 1860-luvun nälänhädestä ja samalla pyrkii viitoittamaan modernin nälänhätätutkimuksen mahdollisuuksia paikallistason tarkastelussa.

Hallan epätasainen sato

Hallojen, kuivien kesien tai liiallisten sateiden pilaamat sadot olivat tuttuja ongelmia maata viljelleille suomalaisille. Kansantalouden suurimman elinkeinon riskialttius oli hyvin tiedossa, ja maataviljelevän väestön tehtäväksi jäi sopeutua vaihteleviin oloihin. Toisin kuin pitkät sateiset tai kuivat kaudet, halla oli usein ennakoimaton, yllättävä ja nopea. Jo yksittäinen, muutaman tunnin hallayö saattoi pilata merkittävän osan sadosta. Suomen asutushistoriassa tämä tarkoitti asutuksen keskittymistä hallanvaaraisen keskiboreaalisen vyöhykkeen eteläpuolelle. 62. leveyspiiri ylitettiin vain harvoin ennen 1500-luvun puoltaväliä.⁸³⁸ Tämänkin jälkeen maanviljelys asettui ensiksi parhaille, vähiten hallanaroille paikoille.⁸³⁹ Ylä-Savo sijaitsee Kainuun puoleisella rajallaan eteläboreaalisen ilmastovyöhykkeen pohjoisella reunalla⁸⁴⁰, ja paikallinen uudisasutus levisi hallanaremmille alueille väestönkasvun⁸⁴¹ seurauksena vasta 1700-luvun mittaan.⁸⁴² Ilmasto- ja maankäyttöhistoriaa tutkinut Reijo Solantie on korostanut, että Suomen maatalouden suhdanneherkkyyttä ei kasvattanut 1700- ja 1800-lukujen mittaan epäsuotuisammaksi muuttunut ilmasto, vaan merkittävämmän osan tuotannosta sijoittuminen suuremman riskin alueelle.⁸⁴³ Kun Suomen talousseuran sihteeri Carl Christian Böcker vuosina 1833–1834 keräytti seurakunnittaisia tietoja maatalouden olosuhteista, paljastuivat Ylä-Savon seurakuntien viljelmät hyvin hallaisiksi.⁸⁴⁴ Hallalta suurelta osin vapaita peltoja oli kokonaispeltoalasta vain 10 prosenttia, kun yli 60 prosenttia viljelyalasta oli vakavasti hallalle alttiita. Ylä-Savossa hallalle altisti suurimpien peltoalojen sijainti tasamailla tai korkeintaan loivilla rinteillä.⁸⁴⁵

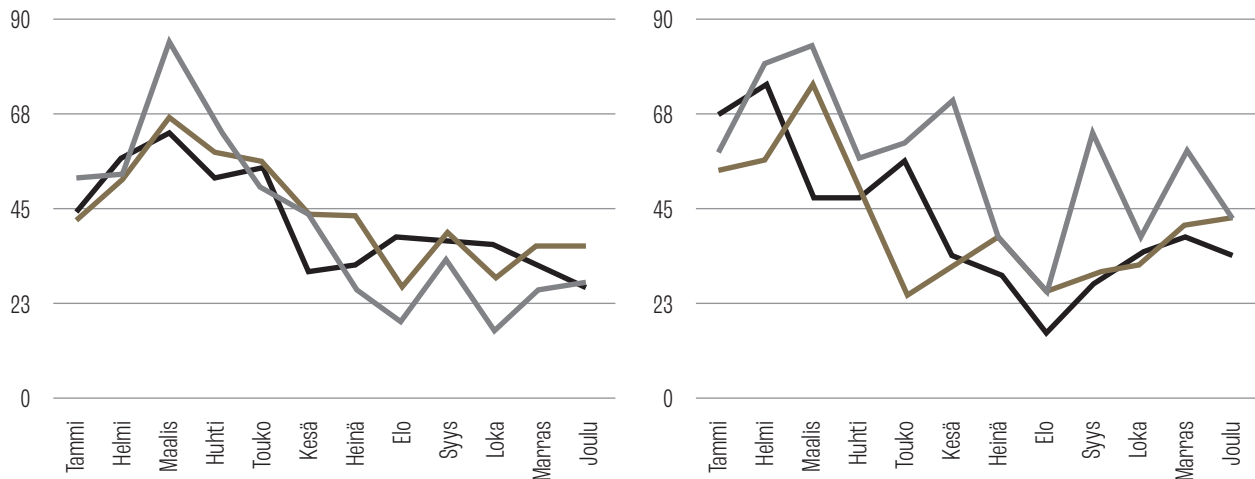
Katojen vaikutus satotasoon ja väestökehitykseen ennen 1800-lukua tunnetaan huonosti, ja 1800-luvun osaltakin tutkijoiden huomio on keskittynyt kahteen poikkeuksellisen laajaan kuolleisuuteen johtaneeseen katojaksoon, 1830-luvun alkuun ja 1860-luvun puoliväliin. Pois lukien erityisesti 1600-luvun alun niin kutsutut Olkivuodet ja 1690-luvun ”suuret kuolonvuodet”, useimmat 1800-lukua edeltäneet Ylä-Savon katovuodet ja väitetyt nälänhädät tunnetaan pääosin kuvailevista lähteistä. Kaarlo Wirilanderin mukaan ”Savon vanhoja



Ferdinand von Wright, *Talvimaiesema Savosta auringonlaskun aikaan*, 1848. Öljy kankaalle, 81 × 101 cm. Kansallisgalleria / Ateneum. Kuva: Kansallisgalleria / Hannu Pakarinen. CC BY 4.0.

viljaoloja koskevat tiedot lienevät ylimalkaan harmaampia kuin entisaikaiset olot itsessään olivatkaan”.⁸⁴⁶ Historiankirjoituksen keskittyminen runsaasti lähdeaineistoa jättäneisiin nälnhäitiin ja kauhukuvaelmiin on johtanut suoraviivaiseen kytkökseen sään oikkujen ja elinkeinojen haavoittuvuuden välillä. Historioitsijoille ei siis ole lainkaan vierasta kuvata menneiden yhteiskuntien eläneen luonnon armoilla ja suurimman osan väestöstä nälkäräjällä.⁸⁴⁷

Aina pahakaan kato ei kuitenkaan johtanut nälänhätään. Iisalmen kirkkoherra Per Johan Collan raportoi vuonna 1821 Suomen Talousseuralle hallan jättäneen pelloille vain kolmanneksen normaalista sadosta ja että kesän alussa enteilty hyvä sato oli sekin kuitenkin hävinnyt ”lähes kokonaan” syksyn pakkasiin. Vuoden 1821 kadon perässä ei kuitenkaan seurannut massakuolleisuutta toisin kuin 1860-luvun jälkipuoliskolla. Kuolemien määrä kasvoi Iisalmella seuraavana vuotena noin kolmanneksella aiemman vuoden tasosta, mutta siitä puuttui nälänhädille tyypillinen keväinen kuolleisuushuippu.⁸⁴⁸ Esiteollisissa yhteiskunnissa elinolosuhteiden heikentyminen johti tyypillisesti aviointumisen lykkäämiseen. Näin tapahtui myös vuoden 1821 kadon seurauksena Iisalmella. Solmittujen avioliittojen määrä väheni suunnilleen saman verran kuin kuolleisuus kasvoi. Tämän seurauksena, noin yhdeksän kuukauden viiveellä, syntymät vähenivät kato seuranneena vuonna (Kuvio 19). Koska suurin osa lapsista syntyi avioliitoissa, syntyvyys väheni vuosina 1821–1822 kuitenkin varsin maltilliset seitsemän prosenttia.⁸⁴⁹ Vuoden 1822 kuolleisuus oli Iisalmen 1810-luvun tasoon verrattuna jopa keskimääräistä matalampaa eikä koko maassakaan kuin kahdeksan prosenttia edellisen vuosikymmenen tason yläpuolella. Molemmat sijoittuivat normaalin vaihtelun puitteisiin.



Kuvio 19. Syntymien (vas.) ja kuolemien (oik.) kuukausittainen jakautuminen Iisalmen maaseurakunnassa 1820–1822. Lähde: KA, Iisalmen MSRK, väkilukutaulukot.

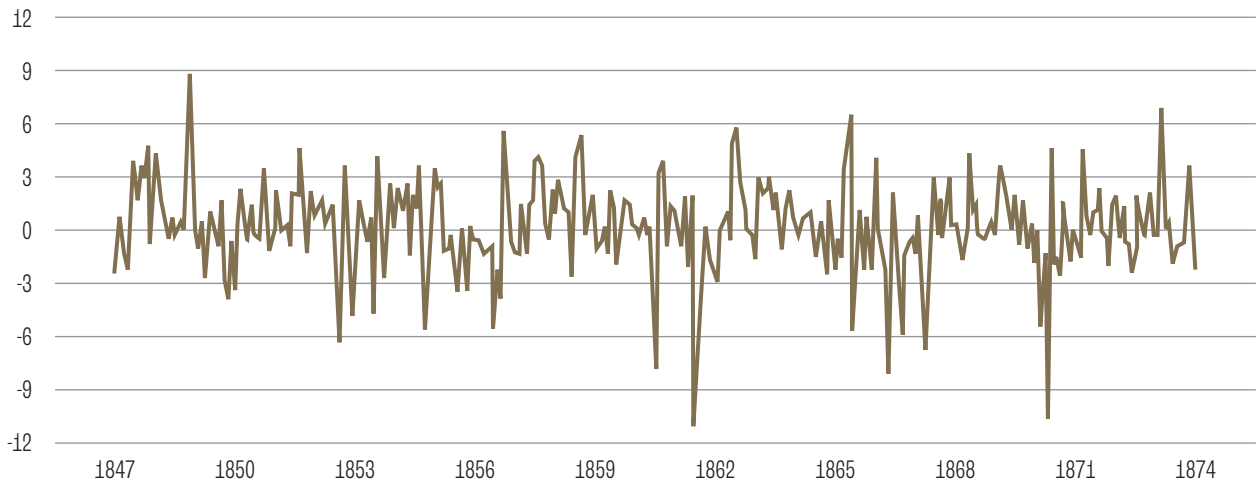
- 1820
- 1821
- 1822

Vuoden 1821 mittavan kadon aiheuttamat vähäiset väestölliset tappiot eivät olleet poikkeuksellisia. Katoja sattui esiteollisissa yhteiskunnissa huomattavasti useammin kuin vakavia nälänhätii.⁸⁵⁰ Aikalaiset olivat joutuneet sopeutumaan toistuviin katoihin ja niitä seuranneeseen niukempaan elämään. Vaikka ylivuotiset varastot olivat monissa kotitalouksissa vähäiset⁸⁵¹, pystyivät kotitaloudet kuitenkin jossain määrin säännöstelemään kulutustaan yli niukkojenkin talvijaksojen. Tunnetuin keino oli erilaisiin korvikeravitointiin turvautuminen. 1830-luvun alusta olevan tiedon mukaan noin puolet Ylä-Savon kotitalouksista turvautui jauhettuun puunkuoreen katovuosina, muutama kymmenen prosenttia myös jauhettuihin olkiin ja erilaisten luonnonkasvien kukintoihin. Viljan puintijätteet olivat laajassa käytössä jopa hyvinä satovuosina.⁸⁵²

Heikomman ravinnon syömisen lisäksi kotitalous saattoi selviytyä myös muilla keinoin. Yksi tapa selviytyä kriisiin yli olivat viljalainat paikkakuntalaisilta tai kaupunkien porvareilta.⁸⁵³ Myös kotieläimet voitiin teurastaa tarpeen tullen, mutta hevosen tai lehmän teurastamista lykättiin mahdollisimman pitkään. Paikkakunnalta poistuminen ei tapahtunut kuin viimeisessä hädässä. 1830-luvulla ilmoitettujen tietojen mukaan tähän oli viimeisimpien katovuosien aikana turvautunut 200 iisalmelaista ja 50 kiuruveläistä.⁸⁵⁴

Katojen kyky heiluttaa yhteiskuntaa muuttui 1800-luvun kuluessa. 1860-luvun kriisin juurisyyt olivat esiteollisen maatalouden matalassa tuottavuudessa ja sen suhdanneherkässä työnvoimatarpeessa, heikommille viljelymaille ja alenevaan säätykiertoon ihmisiä työntäneessä väestönkasvussa, työllisyysmahdollisuuksia tarjonneiden yhteiskunnan sektoreiden puutteessa sekä köyhäinhoidon ja sosiaaliturvan kehittymättömyydessä.⁸⁵⁵ Tilattoman väestön mahdollisuudet päästä käsiksi ruokaan heikkenivät vuosisadan edessä ja olivat huonommat 1860-luvun alussa kuin kertaakaan sitten 1600-luvun lopun.⁸⁵⁶

Nälänhädän historiakirjoitus on tavannut korostaa 1860-lukua jatkuvana katojen sarjana, joiden alkua on tavoiteltu aina 1850-luvun puolivälistä.⁸⁵⁷ Näin kasautunutta katorasitusta ei välivuosina pystytty kokomääräisesti kuittaamaan ja köyhyys syveni erityisesti maan pohjoisimmissa lääneissä.⁸⁵⁸ Vuoden 1862 kato oli laaja-alainen. Sadot epäonnistuvat Kuopion läänissä, Oulun läänin eteläosissa ja Vaasan läänissä.⁸⁵⁹ Vuosien 1863 ja 1864



kohtuullisia satoja seurasivat kadot Itä-Suomessa vuonna 1865 ja Turun ja Porin läänissä vuonna 1866. Syksyn 1867 kato oli mittakaavaltaan poikkeuksellisen laaja. Se ulottui maan eteläosiin asti hävittäen samanaikaisesti sekä ohran, rukiin että kauran.⁸⁶⁰

Täysin varoittamatta ei 1867 muodostunut katovuodeksi. Pitkittänyt kevät 1867 teki turhaksi edellisen vuoden syksynä kylvetyn rukiin satotoiveet. Pitkälle kesään venynyt kylväminen tarkoitti väistämättä lyhentynyttä kasvukautta ja sitä, ettei sato välttämättä ehtisi kypsyä ennen syyspakkasten tuloa.⁸⁶¹ Vuoden 1867 säätilojen poikkeuksellisuutta voidaan tarkastella myös aikalaisten mittaushavaintojen valossa. Suomen Tiedeseura aloitti lämpötilamittaukset vuonna 1846 Sortavalassa, Kuopiossa, Viitasaarella, Kajaanissa ja Oulussa.⁸⁶² Kuopion Inkilänmäen mittausasema on näistä Ylä-Savo lähinnä. Kuviossa 20 on esitetty mittausten kuukausittaiset lämpötilapoikkeamat vuosien 1847–1874 keskiarvoista⁸⁶³. Merkittävimmät lämpötilapoikkeamat vuosina 1849, 1857, 1861, 1862, 1863, 1866, 1867 ja 1871 osuivat talvikausiin. Kasvukausien lämpötilapoikkeamat olivat ajanjaksolla huomattavasti maltillisemmat.

Kuvio 20. Kuopion Inkilänmäen mittausaseman kuukausittaisen keskilämpötilojen poikkeamat 1847–1874 keskiarvosta. Lähde: Karsten (1867); Ilmatieteenlaitos, Historialliset mittaushavainnot.

1867 vuoden talvi oli tavattoman pitkä ja luminen. Vielä toukokuun puolivälissä, Sofianpäivänä, jolloin oli äitini nimipäivä ja jota kodissani tavallisesti vietettiin pienillä kutsuilla, oli kaikkialla paksulta lunta ja konkeat lumikinokset reunustivat avaraa pihamaata Koivikon tilalla valtamaantien varrella kolmen virstan päässä silloisesta Iisalmen kauppalasta, jolla tilalla vanhempani asuivat ja jonka tilan isäni myöhemmin itselleen osti.

Kevät ei tahtonut tulla; lumi suli kyllä maantieltä vähitellen, mutta metsissä ja avaroilla paikoillakin kuten pelloilla ja niityillä, oli lunta vielä kesäkuun alkupuoliskolla miltei kaikkialla. Jäät pysyivät jatkuvien yökylmien vuoksi paksuina ja vahvoina ja niitä ajettiin vielä kesäkuun alussa aivan yleisesti. Niinpä muistan, että Kustaanpäivänä,

6 päivänä kesäkuuta, ajettiin Koivikon tilan lähellä olevan sisäjärven – Ahmojärven – jäätä myöten erään järven toisella reunalla asuvan Kustaa-tuttavan nimipäiville ja tätä päivää seuraavana sunnuntaina lähti Koivikon tilalta talonväkeä Iisalmen kirkolle, jonne oli yli seitsemän virstan matka, jäätä myöten suuren, aavan Poroveden yli.

Vielä juhannuksen aikaan, jolloin avovesi vihdoinkin oli tullut ja lumi sulanut, oli ilma niin kylmä ja kolea että sukulaisille, jotka silloin saapuivat Keski-Suomesta vanhempieni tervehtimään, erityisesti lämmitettiin kodissamme pari huonetta joita ei käytetty vaan jotka oli varattu vieraita varten.

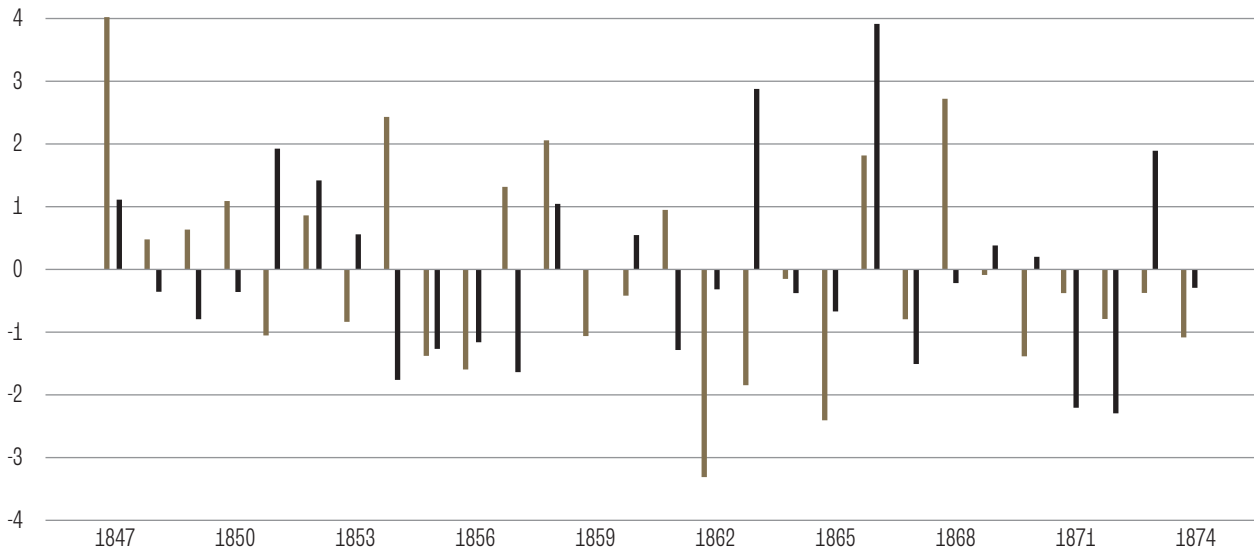
Fredrik Werner Hjelmmann, 1919

Vuosi 1867 oli pitkän aikavälin keskiarvoa kylmempi. Koko vuoden keskilämpötila oli $-0,02^{\circ}\text{C}$, selvästi alle vuosien 1847–1874 keskiarvon $+2,84^{\circ}\text{C}$. Keskimääräistä kylmemmän vuodesta tekivät talvi ja kevät. Kuopion Inkilänmäen mittausaseman tietojen mukaan tammikuun 1867 oli yli 8, maaliskuun 2,5, huhtikuun 3,5 ja toukokuun 6,2 astetta tavanomaista kylmempi. Kylmäksi muodostui myös marras-tammikuun jakso vuodenvaihteessa. Marras- ja joulukuun 1867 olivat 4,2 ja 7,1 astetta tavanomaista kylmempää, tammikuun 1868 oli 3,8 astetta alle pitkän aikavälin keskiarvon. Kevään 1867 ja talven 1867–1868 kylmyys on muistiaineistoissa toistuva teema ja laajalti tallentunut Suomen Historiallisen Seuran keräyksessä.⁸⁶⁴

Sen sijaan kesä ja syksy 1867 olivat huomattavasti lähempänä tavanomaisia lämpötiloja. Kasvukauden loppupuolen osalta elokuun 0,8 ja syyskuun 1,5 astetta tavanomaista kylmempää, lokakuun pitkän aikavälin keskiarvoa lämpimämpi. Tarkasteltaessa Pohjois-Savon 1800-luvun puolivälin kasvukauden loppupuolen ja erityisesti sadonkorjuuajan keskilämpötiloja vuosi 1867 ei ollut sen enempää elokuun kuin syyskuun osalta jakson 1847–1874 kylmin. Vuoden 1867 elokuuta kylmempää vastaavia ajankohtia oli yhdeksänä vuonna tarkasteltavan 28 vuoden jaksolla. Vastaavasti 1867 syyskuuta kylmempää oli ollut neljänä vuotena (Kuvio 21). Keskilämpötilojen osalta jaksolla 1847–1874 olisi siis ollut otollisempiakin ajankohtia katovahingoille, mutta hallayöt kuitenkin tulivat ja menivät sangen niukin kytkyin kuukauden keskilämpötilaan.

Kuvio 21. Kuopion Inkilänmäen mittausaseman elo- ja syyskuun kuukausilämpötilojen poikkeamat pitkän aikavälin keskiarvosta. Lähde: Karsten (1867); Ilmatieteenlaitos, Historialliset mittaushavainnot.

■ Elokuu
■ Syyskuu



Elokuussa sattui useampia lievempiä yöhalloja. Kuulin usein isäni luona käyvien naapurimaanviljelijäin huolestuneina keskustelevan siitä ehtisivätkö kasvavat viljat, joissa jyvää alkua vielä elokuun loppupuoliskolla oli maitona, kypsää ennen kuin kovemmat hallat syyspuoleen ne kokonaan tuhoaisi.

Fredrik Werner Hjelmman, 1919

Viljojen aloittaessa kukintansa viivästyneen kevään jälkeen läänien kuvernöörit eri puolilta maata välittivät Senaatin valtiovarainoimikuntaan tietoja, joiden mukaan ruukiista oli odotettavissa korkeintaan keskinkertainen sato. Ohrasta sen sijaan enteiltiin kauttaaltaan keskimääräistä parempaa, jopa erinomaista, satoa.⁸⁶⁵

On epäselvää, missä määrin maanviljelijät olivat huolissaan tilanteesta. Kuvernöörien satoennusteista välittyä sadonkorjuun alla pahimpien katohuolien väistyminen ja viljan sato-odotuksia korjattiin ylöspäin monin paikoin. Esimerkiksi koko Ilomantsin kihlakunnan alueella odotettiin ohrasta elokuun lopulla erinomaista satoa, ja Ylä-Savossa Kiuruvedellä ohran satoennuste korjattiin odotetusta keskimääräisestä erinomaiseen elonkorjuun alla.⁸⁶⁶

Tätä taustaa vasten syyskuun alkuun osuneet kadot tulivat yllätyksenä ja ne olivat mitakaavaltaan odottamattoman vakavat. Ohra menetettiin monin paikoin rukiintuloakin kattavammin. Kuvernöörit raportoivat täydellisistä sadon menetyksistä kolmessa pohjoisessa läänissä.⁸⁶⁷ Kuopion läänin ruissadosta menetettiin 66 prosenttia, ohrasadosta 76 prosenttia ja kaurasadosta 71 prosenttia.⁸⁶⁸

Maan keskushallinto ymmärsi nopeasti, että maata oli kohdannut vakava kato, mutta tiedot paikallisista olosuhteista olivat hyvin vajavaiset.⁸⁶⁹ Aikalainen tiedonvälitys sanomalehtineen ja lennättimiehinä tuotti hajanaista tietoa maan eri osien olosuhteista, mutta ilmeisimmin vakavimmin kärsineet alueet löytyivät Kuopion, Oulun ja Vaasan lääneistä sekä Turun ja Porin läänin pohjoisosista.

Senaattorit Samuel Antell ja Oscar Norrmén lähetettiin hankkimaan tarkempaa tietoa maaseudun elinolosuhteista. Norrmén kiersi Länsi-Suomen hätäalueita ja Antell Mikkelin ja Kuopion läänit sekä Oulun läänin eteläosat. Antell tapasi tammikuun 14. päivänä 1868 Iisalmen kihlakunnan alueen edustajia. Iisalmesta paikalle saapuivat kirkkohera Johan Lorenz Lagus, ensimmäinen kappalainen Erik Ekelund, piirilääkäri Forsten, kruununvouti Johnsson, henkikirjoittaja Becker, kruununnimismies Rissanen, talollinen

Tuli sitten kamala yö vasten syyskuun 4 päivänä, joka yhdellä iskulla teki tyhjäksi kaikki vielä jäljellä olevat toiveet saada edes jonkinlaista satoa viljavainoilta. Jo edellisenä iltana olimme me lapset huomanneet erityistä liikettä ja huolta talonväessä, ymmärtämättä kumminkaan täysin mitä tulevan yön pelättiin tuovan mukanaan. Talon vanhempi väki oli koko yön ollut valveilla ja auringon ensimmäisten säteiden sarastaessa olivat sitten kaikki, jopa me lapsetkin liikkeellä. Kun katselimme pihalle kohtasi omituinen näky; koko pihamaa nurmineen ja polkuineen oli paksussa, lumivalkeassa jääkuurossa ja avara ruispelto, joka alkoi heti piha-aidan toisella puolella oli kuin yhtenä ainoana suurena, juuri nousevan kirkkaan auringon säteissä kimaltelevana jalokivenä. Iltayön kosteus oli kovasta yökylmästä jäätynyt ruistähkiin niin paksulta että tähkät seisoivat olkien päässä kuin kirkkaat jääpuikot ja kun niitä sormella kosketteli taittuivat ne

poikki kuin hento lasi. Muistan selvästi miten järkyttävän ja masentavan vaikutuksen tämä teki koko talonväkeen, kolmattakymmentä henkeä, jotka vähitellen olivat kerääntyneet pihamaalle pellon aidan luo katsomaan surkeata hävitystä. Siinä he seisoivat ääneti surun ja kauhun valtaamina. Tämän yleisen liikituksen hetkellä lankesi sitten sanaakaan sanomatta talon silloinen iäkäs omistaja polvilleen, nojasi nistiin pannut kätensä aitaan vasten ja alkoi vapisevalla äänellä veisata virttä. Toinen toisensa perästä yhtyivät kaikki muutkin vähitellen siihen. Tämä kohtaus järkytti kaikkien mieltä, liikuttuneina hajosivat he vähitellen askareilleen ja muistan että kohtaus oli meihin lapsiinkin vaikuttanut niin syvästi että meidät itkien ja väristen vietiin sisään asuntohuoneisiin.

Fredrik Werner Hjelmman, 1919



Nissinen, Lapinlahdelta kruununnimismies Walldén, talollinen Asikainen ja Kiuruvedeltä kruununnimismies Grönberg sekä talollinen Kärkkäinen. Seurueeseen lukeutui myös erittelemätön joukko muita, jotka halusivat äänensä kuuluville.

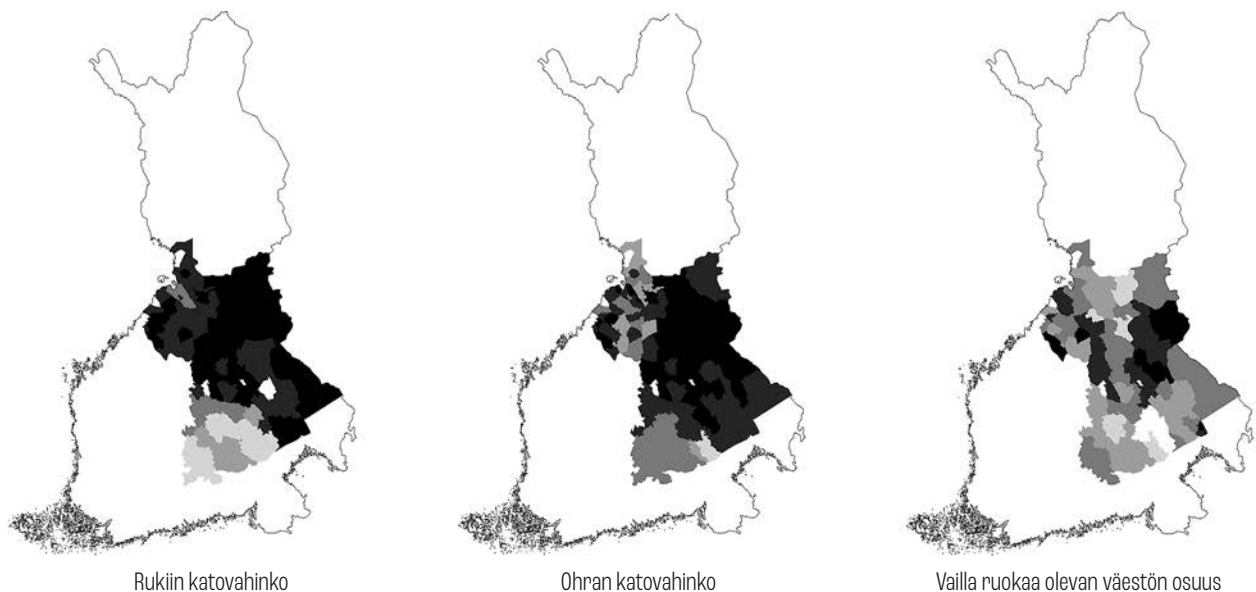
Historiantutkijat ovat tulkinneet Antellin tiedot 1860-luvun nälänhätää kuvaavista lähteistä synkimmiksi.⁸⁷⁰ Ne poikkeavatkin konkreettisuudessaan monista muista aikalaisyhteiskunnan tuottamista materiaaleista. Vaikka aineisto hankittiin tiedustelemalla paikallisilta itseltään heidän elinolojaan, on syytä uskoa, etteivät tiedot liiemmin värityneet avun kalastelun vuoksi. Antell keräsi ja kirjasi aineiston kaavamaisesti ryhmitellen kysymyksensä ja saadut vastaukset yhdeksään kokonaisuuteen, jotka käsittelivät satotasoa, köyhäinhoitoa ja väestön elintarviketilannetta. Monet kysymykset olivat hyvin tarkkoja: vastaukseksi haettiin lukumääriä ja osuuksia. Ilmeisesti Antell ei luvannut tietoja vastaan apua (vaikka näin myöhemmin toimitettiin⁸⁷¹), eikä keräystä myöskään toteutettu siihen sopivassa aikataulussa. Nälänhätä oli jo riistäytynyt hallinnasta, kun Mikkelin läänistä tietoja alettiin kerätä joulukuussa 1867. Iisalmi saavutettiin tammikuun puolivälissä, ja Joensuuhun ehdittiin helmikuun jälkipuoliskolla.⁸⁷²

Antell saapui lupauksitta ja hyvin snellmanilaisin neuvoin varustettuna. Hän muistutti, ettei hallituksella ollut varoja auttaa ja painotti paikkakuntien taloudellisen toimeliaisuuden, erityisesti karjatalouden, kehittämistä hallanaran viljelyn rinnalle.⁸⁷³ Kun tässä tilanteessa esitettiin kysymyksiä, kuten ”mitä seurakunnat itse ovat tehneet poistaakseen nälän”⁸⁷⁴, saattoi velvollisuudentuntoisesta virkamiehestä löytyä hyvinkin vähän haluja liioitella pitäjänsä olojen surkeutta.⁸⁷⁵ Pikemminkin aineistosta piirtyi kuva paikallishallinnon täydellisestä passiivisuudesta.⁸⁷⁶ Antellin keräämän aineiston luotettavuutta lisää myös se, että siinä esitetyt tiedot ovat linjassa muista lähteistä saatavien tietojen kanssa.⁸⁷⁷ Antellin tilastoaineisto on satotasojen ja kotitalouksien ruoan riittävyyden osalta esitetty kuviossa 22.

Vakava nainen istuu pöydän ja ikkunan ääressä. Valokuvaaja: Ahti Rytkönen, 1920- tai 1930-luku, Pohjois-Savo. Jyväskylän yliopisto, Avoimen tiedon keskus, Tiedemuseon kokoelmat.

Kuvio 22. Senaattori Samuel Antellin kiertämän alueen katoavahinkojen mittakaava. Lähde: KA, Juhani Rinteen kokoelma, Nälkävuosien 1867–1868 oloja koskevia asiakirjoja: Samuel Antellin tilastoaineisto. Huom. Valkoisella merkityiltä alueilta ei ole aineistoa.

- alle 20 %
- 20–40 %
- 40–60 %
- 60–80 %
- yli 80 %



Antellin keräämien tietojen mukaan Iisalmessa ja Kiuruvedellä halla oli pilannut noin 90 prosenttia rukiin sadosta. Iisalmella ohrasta menetettiin vastaava osuus, Kiuruvedellä ja Lapinlahdella kolme neljänestä molemmista. Iisalmelta saatujen tietojen mukaan viljan lisäksi vuoden perunasato oli vain puolet normaalista, lanttu- ja naurissatojen mainitaan niidenkin kärsineen. Herneet ja pavut menetettiin lähes täysin.

Antellin aineisto antaa tietoa ruoan kulutuksen jakaumasta nälänhädän ajalta. Monin paikoin senaattorin saama ja etelään senaatille kuljettava viesti oli lohduton: esimerkiksi Muhoksella 668 ihmistä pitäjän 3 200 asukkaasta eli köyhäinavun varassa ja Utajärvellä 2 900 asukkaasta noin 700. Iisalmen maata omistaneista kotitalouksista vain noin 10 prosenttia selviäisi uuteen satoon asti omin neuvoin. 5 500 henkeä eli 60 prosenttia kotitalouksista selviäisi omillaan vain keväeseen ja loput omistavasta väestöstä eli noin 2 700 henkeä, ja kaikki maattomat olivat vailla ruokaa ja elintarpeita. Lapinlahdella ja Kiuruvedellä yhteensä noin 6 000 ihmistä oli vailla ravintoa, ja näistä kahdesta pitäjästä ainoastaan noin 750 ihmisellä riitti ravinto seuraavaan satoon saakka.

Vaikka kato oli paikoin hyvin tuhoisa, eivät edes nämä 1800-luvun pahimmat kadot vieneet väestön enemmistöltä kaikkea ruokaa. Kato kohdistui molempiin pääviljoihin, rukiiseen ja ohraan, mutta tismalleen samassa tahdissa sadot eivät menneet. Kuviossa 22 esitettyjen katoarvioiden korrelaatio on .56 ($p < 0,01$), mikä tarkoittaa sitä, että noin 31 prosenttia ohran sadon vaihtelusta selittyi rukiin sadon vaihtelulla. Vastaavasti myöskään kuolleisuuden yhteys näihin tekijöihin ei ollut suoraviivainen. Antellin aineistosta arvioidun rukiin satovahingon ja alueellisen kuolleisuuden välillä oli positiivinen yhteys (.47, $p < 0,01$).⁸⁷⁸ Ohran osalta yhteys oli heikompi (.39, $p < 0,01$). Vailla ruokaa olevien kotitalouksien osuudella ja kuolleisuudella on myös positiivinen yhteys, mutta edellisiä vähäisempi (.35, $p < 0,01$): ainoastaan 12 prosenttia seurakuntien kuolleisuuseroista selityi seurakuntien välisillä eroilla vailla ruokaa olevien kotitalouksien osuudessa.

Kun syyskuun hallayö oli kokonaan hävittänyt kaiken sadon, niin voi todellakin ihmetellä miten kansa tänä nälkäkautena ensinkään tuli toimeen. Tämä lienee selitettävissä osaksi sillä tosiseikalla että siihen aikaan ainakin kotiseudullani oli yleisenä tapana suuremmissa ja paremmin voivissa taloissa vuosikausia säilyttää viljavarjoja. Vaikkakin

jo edelliset vuodet 1865 ja 1866 olivat olleet ”huonoja” vuosia, oli vauraampien talojen huikaloissa sittenkin vielä sen verran viljasäästöjä, että niitä jossain määrin riitti 1867–1868 vuosien nälkäkaudeksi.

Fredrik Werner Hjelmmann, 1919

Korrelaatioiden maltillisuus vastaa aiempien tutkimusten havaintoja samankaltaisissa asetelmissä tehdyistä korrelaatioista.⁸⁷⁹ Tällaisessa poikkileikkausaineistossa ei pystytä huomioimaan alueiden välistä heterogeenisuutta kuten pitkittäisanalyysissa pystytään.⁸⁸⁰ Osittain tilastollisten yhteyksien mittakaava liittyy myös tutkittavaan ilmiöön: erilaiset viljelykäytännöt, peltojen sijainti ja viljelyajankohdat selittävät ohran ja rukiin satotasojen epäsuhtaa. Vastaavasti kuolleisuus ei nälänhätien yhteydessä ole suoraan kytköksissä ruoan tarjonnan muutoksiin. Osa kotitalouksista pystyi tukeutumaan edellisten vuosien säästöihin, osa osti ruokansa markkinoilta. Toiset turvautui-

vat luototukseen ja osa realisoi omaisuuttaan. Suuri osa joutui käyttämään jonkinlaista korvikeravintoa ja moni joutui lopulta etsimään apua kotiseurakuntansa ulkopuolelta. Syksystä 1867 alkaen kasvanut kerjäläisliikehdintä vaikeuttaa paikallisen elintarviketilanteen vertaamista paikalliseen kuolleisuuteen.⁸⁸¹

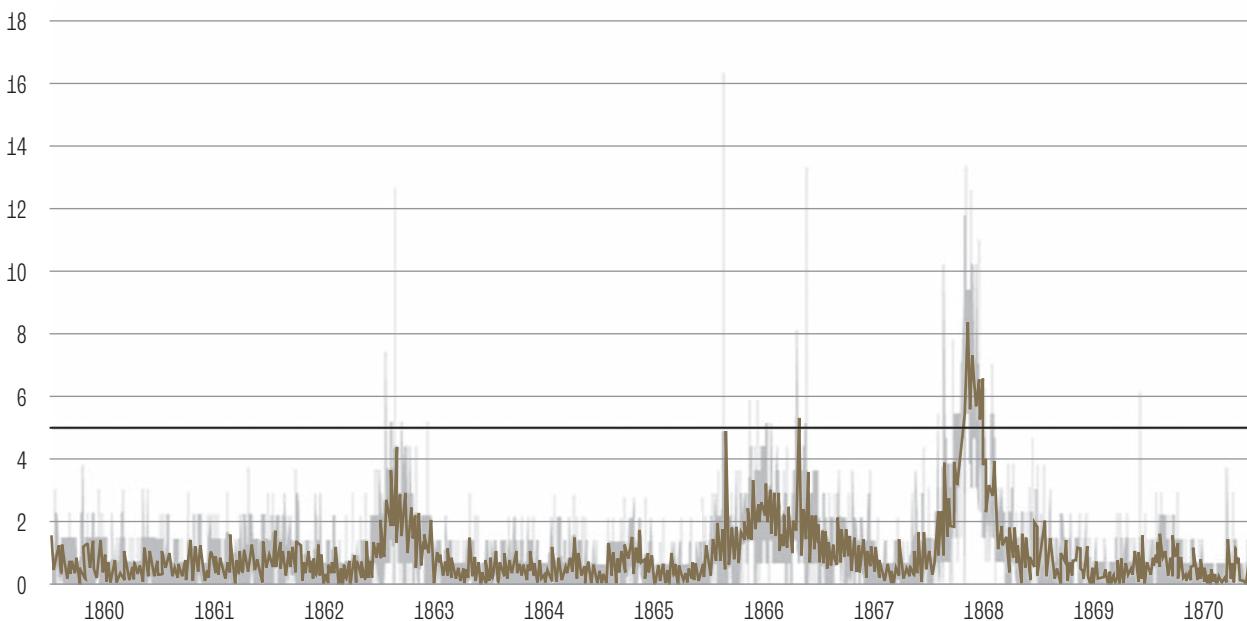
Kuolleisuus

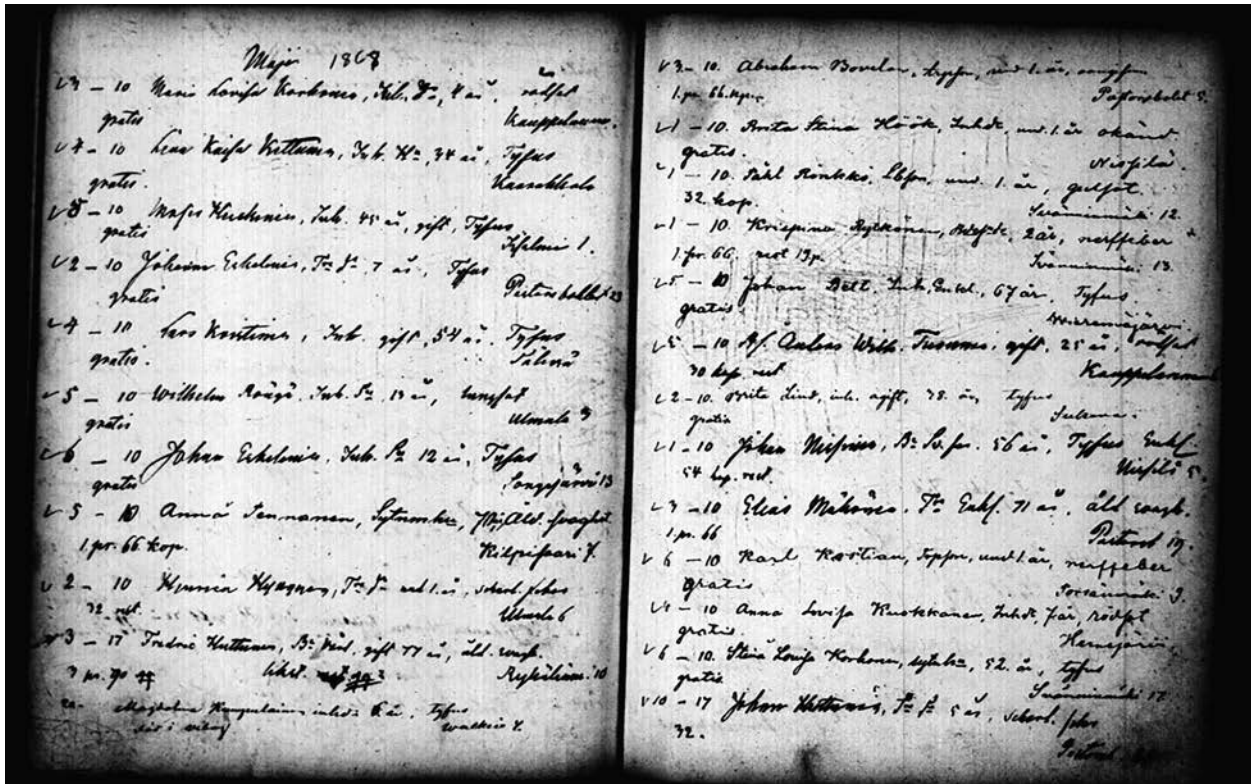
Nälänhätien seuratuin ilmenemismuoto on kohonnut kuolleisuus, vaikka yksittäisenä mittarina se rajaa tarkastelun aikaikkunan kapeaksi. Suomen 1860-luvun nälänhädän kuolleisuus saavutti huippunsa toukokuussa 1868, jolloin noin prosentti maan väkiluvusta menehtyi. Vuoden kokonaiskuolleisuus oli lähes kahdeksan prosenttia, noin kolminkertainen normaalikuolleisuuteen nähden.⁸⁸² Ylä-Savon seurakunnista Iisalmella ja Kiuruvedellä kuolleisuus ylitti yhdeksän prosentin rajan vuonna 1868, Lapinlahdella se jäi hieman koko maan keskiarvon alapuolelle.

Seurakuntien tasalla kuolleisuuden kriisitaso saavutettiin loppukevään ja alkukesän 1868 kuukausina ja se oli monin paikoin ohi viikoissa. Iisalmessa korkeimmat päivittäiset kuolleisuuslukemat kirjattiin muun maan tavoin toukokuussa, jolloin kuolleita tuli rutiininomaisesti monena päivänä yli kymmenen, tavallisen päivälukumäärän vaihdeltaessa nollan ja kahden välillä.

Kuviossa 23 on esitetty Iisalmen maaseurakunnan päivittäinen kuolleisuus 10 000 asukasta kohden tammikuusta 1860 joulukuuhun 1870. Vuosikymmenen ajalle osuu kolme kohonneen kuolleisuuden vaihetta. Ensimmäinen talveen ja keväälle 1863, toinen kevätkesälle 1866 ja nälänhädän huipentanut kuolleisuuspiikki talvelle 1867–1868. Nälän-

Kuvio 23. Päivittäinen kuolleisuus 10 000 ihmistä kohden Iisalmen maaseurakunnassa 1860–1870. Lähde: HISKI-tietokanta (Iisalmen MSRK, haudatut); Wirilander 1964; Rissanen 1927. Huom. Tasoitettu Hodrick-Prescott suodattimella, $\lambda = 6,25$. Päivittäinen kuolleisuus = 5/10 000 viittaa Howe & Devereux (2007), 38 esittämään vakavan nälänhätäkuolleisuuden tasoon.





Nelivuotias itsellisen tytär Maria Lovisa Korhonen Iisalmen Kauppilänmäeltä oli ensimmäisiä menehtyneitä nälänhädän uhreja suurimpana kuolonkuukautena, toukokuussa 1868. Kuolinsyyksi merkittiin punakuume. KA, Iisalmen MSRK, Väestörekisteriankisto, Kuolleiden ja haudattujen luettelot 1868.

hätätutkijat Paul Howe ja Stephen Devereux ovat ehdottaneet nälänhätien luokitteluun kuusiportaista asteikkoa, jonka vakavinta tasoa ("äärimmäiset nälänhätäolosuhteet") määrittää päivittäinen kuolleisuusaste, joka ylittää 15 kuollutta 10 000 asukasta kohti. Iisalmissa tämä toteutui vain joinain sattumanvaraisina päivinä 1860-luvulla. Sen sijaan toiseksi vakavimman nälänhädän tason kriteerin ("vakavat nälänhätäolosuhteet", päivittäinen kuolleisuus >5/10 000 asukasta kohden) Iisalmen kuolleisuus ylitti keväällä 1868.⁸⁸³

Nälänhädissä ihmiset yleensä kuolivat, ja kuolevat yhä, tauteihin.⁸⁸⁴ Tämä korostui myös nälänhädän aikana Ylä-Savossa, jossa kuolinsyyksi kirjattiin yhä useammin erilaiset kuume- ja suolistosairaudet. Osittainen syy tautikuolleisuuden enemmyyteen on aikalainen patologia ja kuolleisuustilastointi, joka ohjasi kirjaamaan kuolinsyyksi oikeenmukaisen taudin.⁸⁸⁵ Kyse oli myös todellisesta ilmiöstä, tosin ei pelkästään nälän

Jo kesän kuluessa oli pohjoisemmilta seuduilta, joissa tuhoavat hallat jo aikaisemmin olivat riistäneet kaikki vuodentoiveet ja samalla lamaannuttaneet kaiken toiminnan, kerjäläisjoukkioita lähtenyt liikkeelle ja ne kulkivat sitten valtamaantietä pitkin ... talosta taloon Etelä-Suomea kohden toivossa että toimeentulon

mahdollisuudet siellä olisi helpompi. Nämä ensimmäiseksi liikkeelle lähteneet joukkiot olivat kaikkein köyhintä ja saamattominta väkeä.

Fredrik Werner Hjelmmann, 1919

heikentämän elimistön helpommasta altistumisesta kulkutaudeille, vaan enemmänkin ihmisten joutumisesta tilanteisiin, joissa he saattoivat infektioille altistua.

Tautikuolleisuuden kytkös uhrien sosiaaliseen taustaan on ollut aiemmalle tutkimukselle hankala käsiteltävä. Antti Häkkinen on huomauttanut, että kuolinsyihin keskittyemisessä on piilotettu yhteiskuntamoraalinen logiikka. Tautien korostaminen ikään kuin siirtää kuoleman riskin nälkää pakoon lähteneiden omille harteille. Jos taas kuolemien nähdään johtuneen nälästä, voidaan syyttää valtiota, joka olisi voinut ruokaa jakamalla välttää kriisin pahenemisen.⁸⁸⁶ Esimerkiksi Matti Klinge on väittänyt, että ihmisten todennäköisyys selvitä nälänhädästä heikkeni, jos he lähtivät liikkeelle.⁸⁸⁷ Häkkinen on kuitenkin huomauttanut, että kodeissaan samat ihmiset olisivat kuolleet nälkään varmasti.⁸⁸⁸

Vähäosaisimpien asema muuttui ravintotilanteen kiristyessä tukalaksi ensimmäisenä.⁸⁸⁹ Köyhimpien ruokavarat olivat lähtökohtaisesti niukemmat. He myös joutuivat ensimmäisinä jättämään kotiseurakuntansa. Siten he altistuivat pitkäaikaisesti taudeille, jotka levisivät kerjäläisjoukoissa, hätämajoituksissa, hätäaputyömailla ja köyhäintaloissa. Kuviossa 24 on esitetty Iisalmen maalaisseurakunnassa kuolleisuuden sosiaalisia eroja talollisten, torppareiden ja tilattoman väestön osalta. Kuvio on tuotettu laskemalla vertailujaksolle 1860–1864 kuolleiden määrän keskiarvo kussakin sosiaaliluokassa ja suhteutamalla kunakin vuonna tietyssä sosiaaliluokassa kuolleiden määrää tähän verrokkiin. Tästä havaitaan, että vuoden 1862 katoa seuranneessa kuolleisuuden nousussa ei ollut erityistä sosiaaliryhmittäistä eroa. Sen sijaan vuoden 1865 katon ja erityisesti 1867 katon jälkeisissä kuolleisuuden nousuissa oli selvä ero kuolleisuuden sosiaalisessa jakautumisessa. Verrattuna vuosikymmenen alkuun maata omistamattoman väestön kuolleisuus oli nelinkertainen vuonna 1866 ja miltei seitsemänkertainen vuonna 1868. Talollisten ja torppareiden kuolleisuuden kasvu jäi sen sijaan Iisalmen maaseurakunnan keskiarvon alapuolelle. Heillä oli lähtökohtaisesti paremmat edellytykset päästä ruokaan käsiksi.

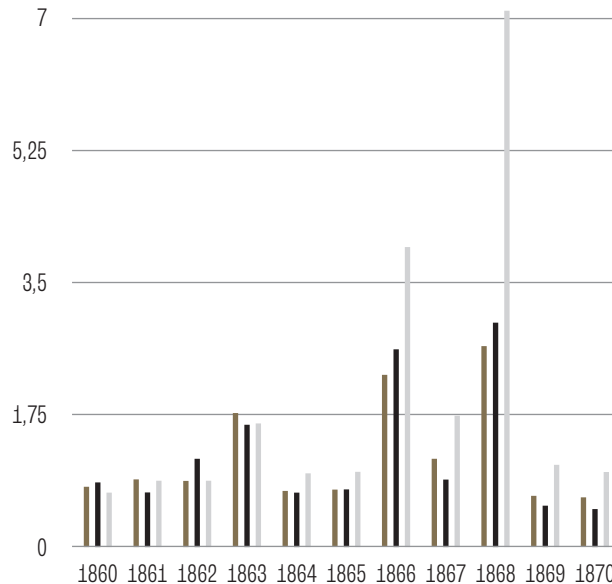
Perhe pottua irrottamassa. Valokuvaaja: Ivar A. Ekström, 1918, Vieremä. Varkauden museokeskus Konstin kuva-arkisto, A. Ahlström osakeyhtiön kokoelma / Ivar Ekströmin Metsäkansa-kokoelma. CC BY-NC-SA 4.0.

Petun jauhantaa käsikivillä. Valokuvaaja: Ivar A. Ekström, 1918, Vieremä, Nissilä. Varkauden museokeskus Konstin kuva-arkisto, A. Ahlström osakeyhtiön kokoelma. CC BY-NC-SA 4.0.



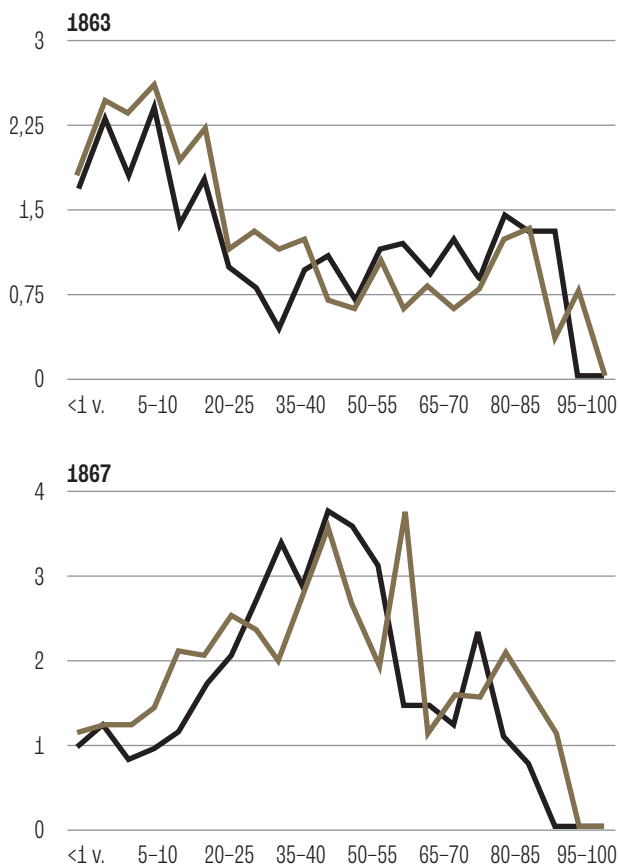
Kuvio 24. Valikoitujen sosiaaliluokkien kuolleisuuden kehitys Iisalmen maalaisseurakunnassa 1860–1870 suhteessa vertailujaksoon 1860–1864. Lähde: HISKI-tietokanta (Iisalmen MSRK, haudatut).

■ Talolliset
 ■ Torpparit
 ■ Itsellisväestö



Kuvio 25. Ikäluokittaiset kuolleisuuspoikkeamat Iisalmen 1860-luvun korkean kuolleisuuden vuosina suhteessa vertailujaksoon 1860–1864. Lähde: KA, Iisalmen MSRK, väkilukutaulukot 1860–1868.

— Miehet
 — Naiset



Kuolleisuuden epätasaista sosiaalista jakautumista selvittää myös kuvio 25, jossa on esitetty eri ikäluokkien kuolleisuuden poikkeama vertailujaksoista. Vuoden 1863 kuolleisuusnousu osui yksinomaan alle 20-vuotiaisiin, tappajina erityisesti hinkuyskä ja tuhkarokko.⁸⁹⁰ Ilmiö ei koskettanut pelkästään Ylä-Savoaa vaan tapahtui maanlaajuisesti.⁸⁹¹ Varsinaisina nälänhätävuosina kuolleisuuden kasvaminen kohdistui sen sijaan voimakkaasti aikuisväestöön. Erityisen leiman korkeaan kuolleisuuteen löi sen miesvoittoisuus. Miesten osalta liikakuolleisuus oli huomattavaa erityisesti maata omistamattomien 25–60-vuotiaiden joukossa. Miesten naisia suurempaa kuolleisuutta selittävät myös köyhäinhoidon suopeampi suhtautuminen naisiin, miesten naisia varhaisempi liikkeellelähtö kotiseurakunnistaan ja päätyminen vaarallisille hätäaputyömaille sekä biologiset taustatekijät.⁸⁹²

Muistiini on myöskin jäänyt kertomus eräästä kerjäläisestä, jonka ruumis lumen sulettua keväällä löydettiin sanotun valtamaantien varrelta noin parin peninkulman päässä Iisalmen kauppalasta etelään päin.

Fredrik Werner Hjelmmann, 1919

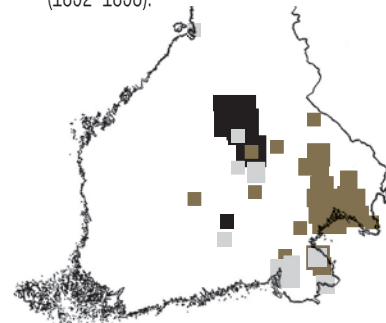
Nälänhädän väestöllisten vaikutusten arvioinnissa keskeisen ongelman muodostavat liikkeelle lähteneet ihmisjoukot.⁸⁹³ Moni saattoi jäädä talvisille korpitaipaleille, ikuisesti nimettömänä tai jopa löytymättä. Nälänhädän aikana oli tavallista käyttää joukkohautoja, joihin erityisesti tuntemattomat ulkoseurakuntalaiset saattoivat joutua. Tieto kuolemas- ta piti välittää vainajan kotipaikkakuntaan, mutta se oli käytännössä usein mahdotonta.

Vuonna 1892 vaivahoidontarkastaja lähetti kiertokirjeen seurakuntiin kerätäkseen tietoa vuosina 1867–1868 kotiseurakuntansa ulkopuolella kuolleista ihmisistä. Vastaukset heijastelivat kirkonkirjojen puutteita. Esimerkiksi Hyrynsalmelta ilmoitettiin, etteivät kirkonkirjat mainitse, ketkä olivat kuolleet vaeltaessaan vieraissa seurakunnissa tai palanneet kotiin. Haapavedeltä ilmoitettiin, että poislähteneitä oli noin 600, takaisin palasi 450. Jää epäselväksi, mitä tapahtui palaamatta jääneille.

Muutamissa poikkeustapauksissa kirkonkirjat sisälsivät tarkempia tietoja. Ilomantsista, Iisalmelta ja Haapavedeltä lähteneiden ja kotiseurakunnan ulkopuolella kuolleiden kuolinpaikat on esitetty kuviossa 26. Hätäaputyömaat keräsivät ihmisiä laajoilta alueilta⁸⁹⁴ ja esimerkiksi 27 iisalmelaisen ilmoitettiin kuolleen Lapinlahdella, jossa sijaitsi Nerkoon kanavatyömaa. Näiden lisäksi kerjäläiset kulkivat kohti kaupunkeja. Ilomantsista, Iisalmelta ja Haapavedeltä liikutettiin erityisesti kohti Viipuria ja Sortavalaa. Asutuskeskusten ohella kerjäläisten liike oli pääsääntöisesti kohti etelää, tosin Haapavedeltä yhden ilmoitettiin kuolleen Oulussa ja toisen Norjassa. Liikkuminen noudatti olemassa olleiden kauppa- ja kulkureittien suuntaa: Itä-Suomen ja Pohjois-Karjalan seurakunnista väestö liikkui kohti Viipuria ja Pietaria.⁸⁹⁵

Kerjäläisvaellus oli nälänhädän näkyvimpiä ilmenemismuotoja, mutta sen mittakaavasta tiedetään verraten vähän. On esitetty, että noin 100 000 suomalaista joutui jättämään kotiseutunsa 1867 katon jälkimainingeissa.⁸⁹⁶ Lähdeaineisto ilmiön tutkimiseksi on kuitenkin hyvin vaillinaista. Senaattori Antellin aineistossa on joitain hajatietoja kerjäläisyyden mittakaavasta. Niiden mukaan esimerkiksi Suomussalmella oli ilman ruokaa 2 000 ihmistä, joista 600 oli joutunut kerjuulle.⁸⁹⁷

Kuvio 26. Iisalimesta, Ilomantsista ja Haapavedeltä lähteneiden kuolinpaikat (Kultainen: Ilomantsi, Musta: Iisalmi, Harmaa: Haapavesi). Pienimmät neliöt viittaavat yhteen ulkopaikkakunnalla kuolleen. Kartasta nähdään, että suuri joukko leivän perässä liikkuneita ilomantsilaisia kuoli Ylä-Savossa. Lähde: KA, Vaivahoidon tarkastajan arkisto, Vastaukset kyselyihin kato- vuosina 1867–1868 kuolleista koti- ja ulkoseurakuntalaisista (1892–1893).





Fanny Churberg, *Talvimaisema, iltarusko*, 1878. Öljy kankaalle, 26 × 41 cm. Kansallisgalleria / Ateneum, Arvid Souranderin lahja. Kuva: Kansallisgalleria / Hannu Aaltonen. CC BY 4.0.

Parempiosaisten suhde kerjäläisiin vaihteli runsaasti. Pielaveden kirkkoherra Karl Henrik Ståhlbergin tytär Selma Jack muisteli vastauksessaan Suomen Historiallisen Seuran kyselyyn, että ” – isäni oli emäntäväelle antanut määräyksen, että jokainen nälkäinen oli ruokittava. Ja näitä ruokittavia oli kymmenittäin joka päivä. Muista että kun eräänä iltana laskettiin, kuinka monta kerjäläistä sinä päivänä oli ruokittu, oli summa 60.”⁸⁹⁸

Ståhlberg toimi aktiivisesti paikkakunnalla hätää lievittääkseen. Syksyn 1867 kadon

Poiketen matkallaan talosta taloon saivat nämä nälkäiset laumat apua ja ruokaa parempiosaisilta sen verran että suurin osa niistä, joskin kovasti nääntyneinä kumminkin pysyi hengissä. Muistan että useammassa varakkaassa talossa, pappiloissa ja suuremmilla tiloilla, joissa viljavaroja vielä löytyi edellisiltäkin vuosilta ja muitakin elintarpeita oli enemmän kuin kotitarvetta

varten tarvittiin, oli järjestetty erityinen ruuanlaitto tätä alituista kerjäläistulvaa varten. Näissä paikoissa annettiin näille kurjille yksi ruoka annos, jonka jälestä heidän oli poistuttava saattaakseen tilaa uusille tulokkaille.

Fredrik Werner Hjelmman, 1919

jäljiltä hän käytti kontaktejaan kerätäkseen rahaa paikkakuntalaisten auttamiseksi. Ståhlberg sai jauholahjoituksia, mutta erityisesti käteistä rahaa niin yksityishenkilöiltä kuin hallinnon virkamiehiltä. Avustuslähetyksiä saapui ulkomaita myöten. Pastori Qvistorp lähetti 200 markkaa Pommerista, hampurilaiselta pappismies Gleissilta saapui 1 000 markkaa maaliskuussa ja vielä 1 400 markkaa huhtikuussa ja pastori Stegeriltä Berliinistä 1 000 markkaa elokuussa 1868. Ståhlbergille lahjoitettiin myös varoja, joita oli kerätty arpajaisilla ja konserteilla.⁸⁹⁹

Ståhlbergin toiminta ei kuitenkaan ollut tavanomaista. Varakkaampi väestönosa yleisesti ottaen oli halutonta organisoimaan tehokasta apua.⁹⁰⁰ Toisaalta Suomen Historiallisen Seuran keräämä muistiaineisto ei myöskään ole erityisen käyttökelpoista selvitetäessä yhteiskunnan eri kerrosten vuorovaikutusta. Aineistossa korostuvat ylemmän kansankerroksen näkemykset, koska kaikkein kurjimmassa asemassa olleet eivät jääneet henkiin ja muistelemaan nälänhätää 50 vuotta myöhemmin. Keräystapansa takia muistitietokysely tavoitti helpommin korkeammassa sosiaalisessa asemassa olevia, eikä näillä muistelijoilla ollut liiemmin halua kertoa, etteivät he auttaneet apua tarvinneita. Harvojen matalan sosiaalitaustan muistelijoiden myötä nälänhädän todellisuudesta piirrettykin kuva, jossa ”rikkaat suurtilalliset syötti palkollisilleen ja kerjäläisille jotkut ruumenleipää vaikka antoivat oriilleen viljaa”.⁹⁰¹

Ne lähtivät mieron tielle hekin vaimoineen ja lapsineen ja usein näkyi pienessä kelkassa joksi kesäinen laatikko-kärky, asettamalla pyörien sijaan jalakset, oli muuttunut, joku sattumalta mukaan otettu talonsisin tahi muu tällaista matkaa varten tarpeeton kappale.

Heitä kulki toiset yksinään, toiset pari kolme yhdessä. Usein kuului joukkoon koko perhekin, vaimo ja lapset, pienimmät näistä viheliäisissä ryysyissä, sullottuna pieneen matalaan kärkyyn, jota vanhemmat nuora olallaan vuorotellen vetivät. Kärky oli tehty jostakin puulaatikosta, jonka pohjaan oli naulattu kaksi poikkipuuta ja näiden päihin pyöriksi asetettu tukista poikittain sahatut, usein epätasaiset ohkaset pätkät.

Näitä joukkueita nähtiin kesän kuluessa vielä verrattain vähän. Mutta jo kohta syyskuun yleisen hallayön jälkeen ne tuntuvasti lisääntyivät, kasvaen vähitellen syksyn ja talven kuluessa siinä määrin että niitä 1868 vuoden kevään pahimmankin rospuuton aikana kulki joko yksitellen tai useammat yhdessä aina kymmeniä asti päivässä.

Tällaisille kerjuumatkoille olivat lähteneet ei ainoastaan niin kutsutut löysät ja muut irtolaiset, vaan myöskin monet maata omistavat köyhemmät tilalliset, joilta halla oli niistänyt kaikki elämisen mahdollisuudet omalla paikkakunnallaan.

Fredrik Werner Hjelmmann, 1919

Avun organisoiminen jäi pitkälti paikallisen viitseliäisyyden varaan, sillä tehokkaan avun tiellä oli kehittymätön ja vakavasti aliresursoitu paikallinen köyhäinhoidon organisaatio. Yhteiskunnallisella tasolla ei tehty paljoa tilanteen lievittämiseksi, ja etenkin kriisin alkuvaiheessa kerjäläisiä kuljetettiin takaisin kotipaikkakunnilleen.⁹⁰² Senaattori Antell pitikin välttämättömänä lähettää vieraiden paikkakuntien kulkijat takaisin kotipitäjiinsä, vaikka Kuopiossa 16. ja 17.1.1868 käydessään paikalle kerääntyneiden yleinen mielipide oli enemminkin, että paras tapa kerjäläisongelman hoitoon oli maanjako, jonka avulla ihmiset saataisiin kiinnitettyä maatalouselinkeinoihin.⁹⁰³

Eikö ruokaa pystytty ostamaan muualta?

Viljan ostaminen kotipitäjän ulkopuolelta oli tavallista esiteollisessa Suomessa. Iisalmella kulutetusta viljasta noin kolmasosa ostettiin ulkopuolelta jopa hyvinä 1800-luvun alkuvuosina, katovuosina noin puolet. Kiuruvedellä kulutetusta viljasta noin 90 prosenttia piti katovuosina hankkia ulkopuolelta.⁹⁰⁴

Hyvin toimiessaan ruokamarkkinat tarjoavat automaattimekanismin hädän lievittämiseksi.⁹⁰⁵ Kasvatavat hinnat välittävät tietoa puutteesta ulkopuolisille alueille. Kauppiat voivat hyödyntää tätä tietoa ja lisätä voittojaan kuljettamalla ruokaa pula-alueille, missä kysyntä on suurempaa. Tämän prosessin myötä ruoan alueelliset tarjontaerot tasoittuvat ja hintapiikit taittuvat.

1860-luvun nälänhädän aikaisia hintoja tutkineiden Kari Pitkäsen ja Cormac Ó Grádan mukaan Suomen eri alueiden hintakehitys heijastelee hyvin toimivia markkinoita.⁹⁰⁶ Uudemmissa analyysissä on kuitenkin osoitettu, että hintojen alueellinen samankaltaisuus on ollut erityisesti seurausta koko maan tason yhtenäisistä hintahäiriöistä - erityisesti satojen samansuuntaisesta vaihtelusta. Varsinainen hintojen välittyminen eri alueiden välillä oli hidasta, osittaista ja muuttui nälänhädän kuluessa. Pohjois-Savon hinnat vaikuttivat vuonna 1868 vähemmän naapurustoonsa kuin vuosikymmenen alkupuolella ja alueen hinnat tulivat nälänhädän edetessä yhä riippuvaisemmiksi Kainuun, Pohjois-Pohjanmaan ja Kuopion hinnoista.⁹⁰⁷ Hinnat itsessään eivät vielä kerro markkinoilta tapahtuvan ruoanhankinnan edellytyksistä, vaan kokonaisuus vaatii sekä tulotason että tulojaon kehityksen tarkastelua. Maltillinenkin hintojen nousu voi viedä ruoan ihmisten saavuttamattomiin, mikäli samassa yhteydessä tulotasossa tapahtuu selvä pudotus tai mikäli tulojako vinoutuu voimakkaasti. Viimeisimmät tutkimukset ovatkin osoittaneet, että 1860-luvun nälänhätä oli myös tulojen pudotuksen lietsoma markkinahäiriö, ei pelkästään maatalouden tuotantokriisi.⁹⁰⁸

Tulojaon ja alueellisten hintojen tarkastelu on mahdollista 1860-luvun nälänhädän ajalta. Suomessa oli vuosina 1865–1885 käytössä maan ensimmäinen tulovero, suostuntavero, jota maksettiin tulojen 500 markkaa ylittävästä osasta. Vero-prosentti oli 500–5 000 markan vuosituloista 0,8 prosenttia ja 5 001–10 000 markan vuosituloista 1 prosentti ja tämän yläpuolella 1,2 prosenttia.⁹⁰⁹

Veron alaraja oli korkeahko, joten suostuntaverotetut kotitaloudet olivat pitkälti sosiaalisen asteikon yläpäästä, säätyläisiä ja talollisia. Esimerkiksi Iisalmen kaikkiaan noin puolestatoista tuhannesta henkikirjoitetusta taloudesta tuli vuonna 1865 verotetuksi noin kolmannes. Verotettujen joukkoon ilmaantui ajoittain myös matalampien sosiaaliluokkien edustajia. Iisalmessa kaikkiaan yli 50 torpparia tuli suostuntaverotetuksi vuosina 1864–1870, mutta ainoastaan kahta heistä verotettiin jokaisena vuonna. Käytännössä monet elivätkin verorajan tuntumassa niin, että he maksoivat veroa vain niinä vuosina, joina tienasivat tavallista enemmän. Iisalmen suostuntaverotetuista talouksista ainoastaan 12 prosenttia verotettiin joka vuonna, 65 prosenttia verotettiin korkeintaan kolmena vuonna ja 29 prosenttia ainoastaan kerran vuosina 1864–1870.

Verotuksen korkeahko alaraja tarkoittaa, että suostuntaveron kautta saadaan vain osittaista tietoa tulojakaumasta. Lisäksi tulonsaajat ovat keskittyneet verorajan läheisyyteen:

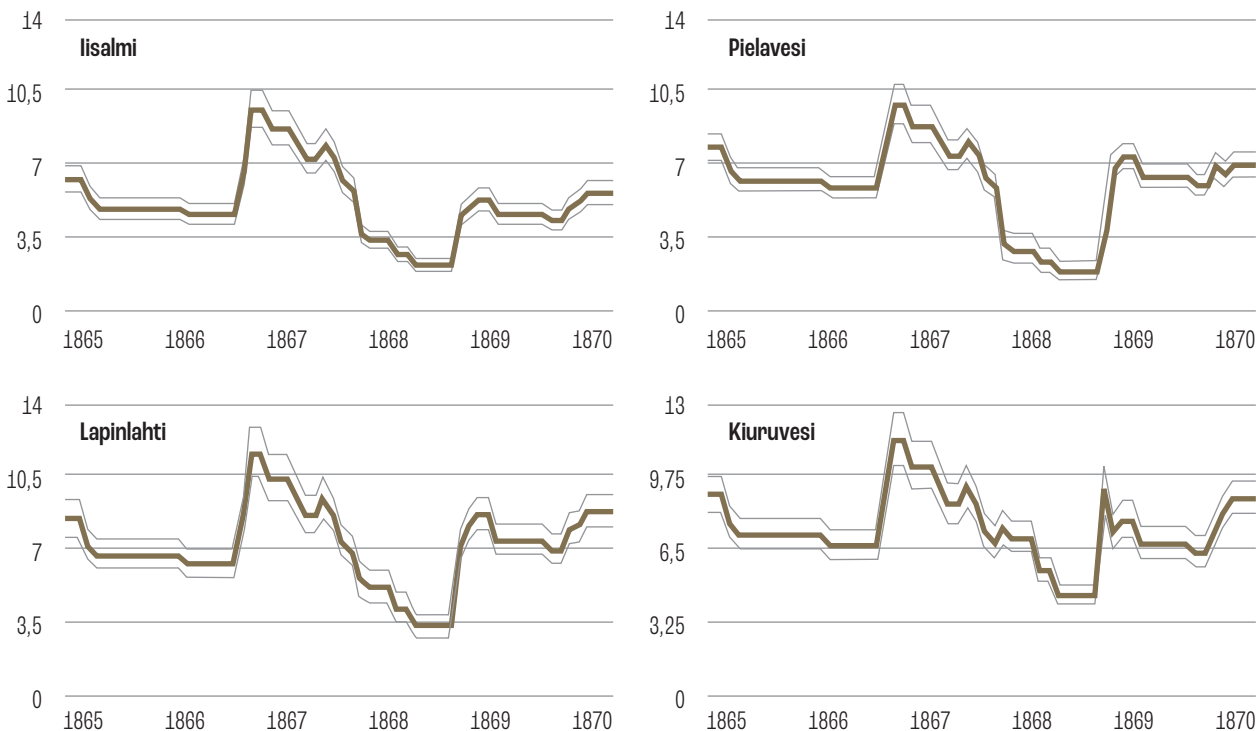
kaikista Iisalmella verorajan ylittäneistä talouksista 45 prosentille kirjattiin vuotuistuloksi 600 markkaa, 81 prosentille 900 markkaa tai alle.⁹¹⁰

Eräs tapa hahmottaa seurakuntien edellytyksiä ostaa ruokaa on tarkastella samanaikaisesti keskituloa, tulojakaaja ja viljan hintaa. Keskitulo ei itsessään riitä, sillä vinon tulojaon vuoksi se edustaa hyvin harvan kotitalouden taloudellista tilannetta. Vastavasti ruoanhinnan kehityksen vaikutus ihmisten elinolosuhteisiin on riippuvaista tulojen samanaikaisesta kehityksestä.

Suostuntaverolla voi arvioida kotitalouksien tuloja vuositasona. Verotiedot heijastelevat uuden vuodentulon jälkeistä tilannetta ja soveltuvat siten syksystä syksyyn ulottuvan katuskauden tutkimukseen.⁹¹¹ Hintatiedot toimitettiin kihlakunnista ja kaupunkien maistraateista kuukausittain Senaatin valtiovarainoimituskuntaan.⁹¹² Esiteolliset hinnat tyypillisesti olivat matalimmillaan sadonkorjuun jälkeen ja nousivat tästä seuraavaan satoon tai vähintään vesien sulamiseen asti, jolloin viljakauppa helpottui oleellisesti.⁹¹³

Kuviossa 27 on esitetty keskimääräisen kotitalouden ostovoiman kehitys 1860-luvun nälänhädän aikana Ylä-Savon seurakunnissa. Kuviossa tulojakaumakorjattu keskitulo⁹¹⁴ on jaettu kulloisenakin kuukautena Iisalmen kihlakunnassa vallinneella rukiin tynnyrihinnalla. Näin voidaan arvioida keskimääräisen kotitalouden kykyä ostaa ruokaa markkinoilta nälänhädän eri vaiheissa. Kahta ruistynnyriä per henkilö vuodessa on pidetty vähimmäismääränä hengissä säilymisen kannalta.⁹¹⁵ Kuvioista havaitaan näin ollen erityisesti kolme merkittävää seikkaa. Ensinnäkin satovuosi 1866 oli kohtuullisen hyvä ja viisihenkinen kotitalous olisi pystynyt vuoden 1866 sadon jälkimainingeissa ostamaan

Kuvio 27. Kotitalouksien ostovoima Ylä-Savon seurakunnissa 1865–1869, ruistynnyreinä. Lähteet: KA, Kuopion lääninhallituksen lääninkonttorin I arkisto, Kuopion läänin suostuntaverotilit 1865–1871, Iisalmen MSRK; KA, Valtiovarainoimituskunnan arkisto, Valtiovarainoimituskunnan ensimmäinen osasto, Läänien kuvernööreiltä saapuneet kirjeet; KA, Henkikirjat kokoelma, Kuopion läänin henkikirjat 1865–1870. Huom. Keskitulo laskettu tulojakaumakorjattuna, ks. Sen (1976), Voutilainen (2022). Tulojakaumat paikattu log-normaalilla oletuksella, ks. Hong et al. (2018). Musta viiva – tulojakaumakorjattu keskitulo, harmaat viivat 95 %:n luottamusväli.





Ahvenlahden savupirtin perhe "pettusavotassa". Emäntä survoo kuivattua pettua huhmaessa ja isäntä seuloa. Valokuvaaja: Ivar A. Ekström, 1918, Nissilä, Vieremä. Varkauden museokeskus Konstin kuva-arkisto, A. Ahlström osakeyhtiön kokoelma / Ivar Ekströmin Metsäkansa-kokoelma.

kaikissa tarkasteltavissa seurakunnissa vähimmäismäärän ruokaansa markkinoilta. Käytännössä näin ei juuri toimittu edes virkamiestalouksissa, sillä suuri osa kasvatti ruokansa joko kokonaan tai osittain itse.

Syksyn 1867 kadon jälkeinen tulojen romahdus on toinen merkittävä kuvioista havaittava ilmiö. Tilannetta heikensi kevättä 1868 kohti nousseet hinnat: toukokuussa 1868 keskituloinen kotitalous ei Iisalmissa ja Pielavedellä pystynyt ostamaan vuotuis-tuloillaan kuin kaksi tynnyriä ruista. Se oli 80 prosenttia vähemmän kuin vuoden 1866 syksyllä. Lapinlahdella ja Kiuruvedellä tulojen laskun ja hintojen nousun pihtiliike ei ollut yhtä voimakas, mutta riittävä kokonaisuudessaan hyydyttämään laajemmat ruokamarkkinat.⁹¹⁶

Älykkäämmät näistä kauppiaista oivalsivat heti syyskuun hallayön jälkeen mitä maa ja kansa nyt tarvitsisivat ja mitä mahdollisuuksia heillä oli rikastua tämän yleisen onnettomuuden kustannuksella. Niinpä muistan usein myöhemmin kuulleeni kerrottavan eräästä Kuopion kaupungin silloisista nuoremista kauppiaista miten hän koko tänä syyskuun hallayönä seisoj asuntonsa rappusilla lämpömittari käsissään ja huomattuaan elohopean painuvan viiden, kuuden asteen pakkaseen heti käski valjastaa hevosesä lähteäkseen Pietariin viljan ja jauhojen ostolle. Ja ennen kuin aamurusko vielä oli

ennättänyt yötä valaista kiiti jo tuleva äveriäs kauppaneuvos täyttä laukkaa kohti Pietaria, koittaen ehtiä sinne ennen muita ja ennen kuin tieto yleisestä kadosta oli sinne saapunut ja samalla korotanut jauhohinnat. Kerrottiin saman kauppiaan Pietarissa sitten ostaneen niin paljon viljaa ja jauhoja kuin ikinään luuli voivansa Suomeen kulettaa ja vieläpä saanut ne ostetuksi paljon halvemmalla kuin muut myöhemmin sinne ehtineet kauppiaat.

Fredrik Werner Hjelman, 1919

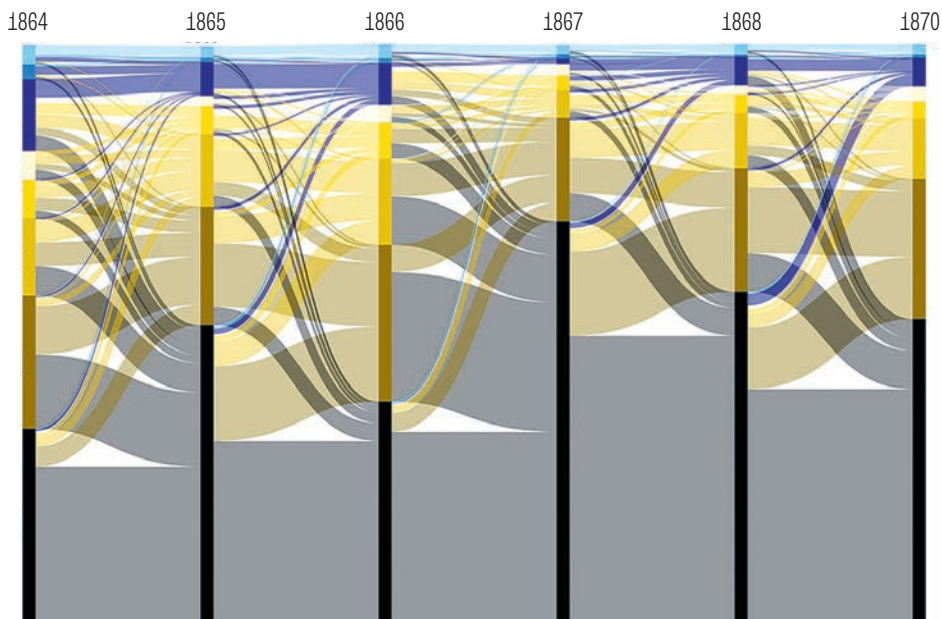
Markkinatodellisuus, kuten nälänhätä muutenkin, eriytyi sosiaaliluokittain. Pielaveden kirkkoherran tytär Selma Jack muisteli vuonna 1919, että "ei siihen aikaan kuullut koskaan puhuttavan elintarpeiden kallistumisesta", kun taasen etelämmästä Suonenoelta kerrottiin, että " – kuin vaan rahaa riitti kyllä jauhoja sai niin paljo kuin halutti:

etenkin jos omilla hevosillaan haki Kuopion ja Leppävirran rikkailta kauppiailta, jotka olivat niitä laivoilla Venäjältä talven varaksi hankkineet”.

On pitkään ajateltu, että historiallisten nälänhätien aikana merkittäväksi pullonkaulaksi alueelliselle ruokatarpeiden tasaamiselle muodostui kuljetusinfrastruktuuri. Fredrik Werner Hjelmmannin muisteli:

– osaksi edesauttoi väestön toimeentuloa Venäjältä, etupäässä Pietarista tuodut n.k. kulijauhut. Kulijauhoja oli jo vuosikymmeniä käytetty oman maan viljatuotteiden lisäksi ja niitä tuotiin nytkin, aluksi jo heti syksyn kuluessa ja sitten pitkin talvea. Mutta nopeain ja halpojen kulkuneuvojen puutteessa tulivat nämä kulijauhut yleensä kalliiksi maanteitä myöten hevosilla kuljetettaessa. Ja niiden käyttöä niissäkin syrjäaloissa, jotka kykenivät niitä ostamaan, vaikeutti vielä teiden siihen aikainen puute. Kuli oli perheen elättäjän monastikin kannettava selässään polku- ja kapulateitä myöten usein peninkulmamääriä. – yksityisten kauppiaiden toimeliaisuudesta saatiin sitten vähitellen syksyn ja talven kuluessa hyvinkin suuret määrät viljaa ja etenkin kulijauhoja Suomeen aina maan pohjoisimpiin osiin asti. Mutta nämä määrät eivät sittenkään riittäneet tyydyttämään tavatonta tarvetta ja osaksi ne tulivat köyhemmälle kansalle liian kalliiksi etenkin kun niiden hinta vaan nousi kuta enemmän kurjuus lisääntyi ja kevään kelirikko teki niiden kulettamisen vaikeammaksi.

Ymmärtääksemme tarkemmin kotitalouksien taloudellisen tilanteen kehitystä, on tässä tutkimuksessa seurattu eri tulo- ja sosiaaliluokkia Iisalmella vuosilta 1864–1870. Ryhmiteltyjen tuloluokkien osalta tulokset on esitetty virtadiagrammina kuviossa 28. Kuvioista näkyvät siirtymät keskeisimpien tuloluokkien välillä; tuloonjaon yläosa on niputettu isompiin ryhmiin näiden lukumääräisesti pienen koon takia.



Kuvio 28. Iisalmelaisten talouksien tulotason kehitys 1864–1870.

Lähde: KA, Kuopion lääninhallituksen lääninkonttorin I arkisto, Kuopion läänin suostuntaverotilit 1865–1871, Iisalmen MSRK. Huom. Pylvään pituus kuvaa kuinkin tuloluokan suhteellista osuutta, virrat siirtymää luokkien välillä. Virran paksuus kuvaa sitä, kuinka paljon kotitalouksia siirtyi tuloluokasta toiseen. Virran väri kertoo, mihin luokkaan tuloliikunta suuntautuu. Mukana ne taloudet, jotka suostuntaverotettu jonakin vuonna tarkasteluajanjaksolla. Vuoden 1869 tulotietoja osoittaneet rekisterit eivät ole säilyneet.

- Yli 2 000 markkaa
- 1 600–2 000 markkaa
- 1 000–1 500 markkaa
- 900 markkaa
- 800 markkaa
- 700 markkaa
- 600 markkaa
- Ei verotettu

Päähavaintona kuviosta voidaan todeta kotitalouksien tulotason vaihdelleen runsaasti tarkastelujaksolla. Tulotasonsa ylläpiti kotitalouksista 42,1 prosenttia satovuosina 1864–1865, sitten 54,4 prosenttia (1865–1866), 40,5 prosenttia (1866–1867), 58,6 prosenttia (1867–1868) ja 59,9 prosenttia (1868–1870). Katovuodet 1865 ja erityisesti 1867 liittyvät selvästi lisääntyneeseen tuloliikkuvuuteen, mistä suuri osa oli putoamista verotuskynnyksen alapuolelle ja ylemmiltä tulotasoilta alemmas. Vuonna 1867 pieneni 407 verotetun talouden tulotaso suhteessa edelliseen vuoteen ja ainoastaan 44 kotitaloutta nosti tulotasoaan aiemmasta vuodesta. Parempina satovuosina tuloliikkuvuus oli voittopuolisesti ylöspäin. Vuonna 1866 tulojaan kasvatti 259 kotitaloutta aiempaan vuoteen nähden, 167 taloudella ne pysyivät samana.

Varsinaisia voittajia ei nählähätä lyhyellä aikavälillä tuottanut Iisalmessa, joidenkin tulotaso vain ei pudonnut niin paljon kuin toisten ja oli lähtökohtaisestikin parempi. Kansanperinteen kuvaamia keinottelulla rikastuneita kauppiaita ei Iisalmen kauppala tavattu. Kauppias Joachmin Putkosen tulotaso putosi 4 300 markasta (vuosi 1866) katovuonna 2 500 markkaan (vuosi 1867), Johan Puustista, jonka tulotasoksi vielä vuonna 1866 arvioitiin 1 500 markkaa, ei 1867–1870 verotettu lainkaan liian matalan vuositulon takia.⁹¹⁷

Nälänhädän väistyminen näkyi tulotason nousuna ja tuloerojen tasaantumisenä.⁹¹⁸ Tulotason palautuminen kadon jäljiltä on suoraviivaista, mutta tuloerojen tasaantumiselle ei ole löydettävissä yhtä luontevaa selitystä. Petri Roikonen ja Sakari Heikkinen ovat esittäneet koko maan tasolla havaittavien tuloerojen tasaantumisen syyksi nälänhädän aikaista suurta kuolleisuutta, joka vähensi köyhyyttä kohdistumalla voittopuolisesti matalatuloisiin.⁹¹⁹ Kuolleisuudella ei luultavasti kuitenkaan ollut merkittävää vaikutusta tulonjaon tasaantumiseen. Syyinä tähän on se, että suostuntaverotettuna yksikkönä olivat tilat ja taloudet, eivät perheet tai yksilöt. Näin ollen tilalle usein löytyi jatkaja, vaikka isäntä tai koko perhe olisikin nälänhädässä kuollut ja siten tila jatkoi elämäänsä myös verokirjoissa. Tilojen tulomuodostuksen seuraaminen Iisalmella tukee tätä otaksumaa. Vuonna 1868 verotuksen piiriin palasi 148 taloutta, jotka edellisen syksyn kadon myötä oli katsottu liian köyhiksi tuloveroa maksamaan. Tulonjaon yläpää sen sijaan ei lähtenyt karkuun – yli 1 000 markkaa katovuonna 1867 tienanneista 25 taloudesta ainoastaan yhdelletoista kirjattiin 1868 edellistä syksyä korkeampi tulotaso. Ainoastaan rovasti J. L. Laguksella tulotaso nousi useamman tuhannen markkaa. Näin ollen tulonjaon tasoittuminen tämän aineiston valossa oli pitkälti seurausta tulonjaon alapään paluusta verotettujen joukkoon, ei rikkaiden karkaamisesta katojen jälkeen.

Nälänhätä on voinut johtaa joidenkin tilojen pysyvään autioitumiseen.⁹²⁰ Kuviosta 28 voidaan havaita, että verorajan alapuolella oli 1868 ja 1870 useampi talous kuin 1864 tai 1866. Näiden lisäksi on enemmistö iisalmelaisista talouksista, joiden tulotaso ei tarkastelujaksolla noussut edes verokynnyksen yläpuolelle. Näiden taloudellisen tilan selvittämistä vaikeuttaa se, etteivät suostuntaverorekisterit mahdollista verorajan alapuolella olevien kotitalouksien tulokehityksen seuraamista, eivätkä siten paljasta niiden joukossa tapahtuvaa pysyvää köyhtymistä. Emme tällä hetkellä tiedä, kuinka laajassa määrin pysyvää köyhtymistä tapahtui, kuinka pitkäkestoista autioituminen oli ja mikä oli näiden autioitumisten reaalin taloudellinen ja sosiaalinen merkitys. Epäselvää vastaavasti on, vaikuttiko autioiden myöhempi haltuunotto niitä ostaneiden tilojen aseman kohentumiseen. Kansanperinteessä ajatus autiotaloilla keinotellen rikastuneilla säilyi.⁹²¹ Epäselvää on, onko näissä kertomuksissa kyse vain anekdooteista.

Kun elämisen mahdollisuudet kotikonnalla syyskuun hallayön jälkeen loppuivat monessa paikassa koko talonväki oli lähtenyt ruokaa etsimään muualta, jäivät talot autioiksi ja sellaisina ne pysyivät vuosikausia, sillä niinkin tapahtui että mieron tielle lähtenyt koko perhekunta jäi ijäksi sille matkalle. Kesällä 1868 pääsin seuraamaan isääni, joka oli kihlakunnan tuomari, eräällä hänen matkallaan maanjako-oikeuden istuntoon jossain lisalmen laajan pitäjän syrjäkylässä. Muistan selvästi minkä kaamean vaikutuksen autioiksi jätetyt talot, joita matkallamme siellä täällä sivuutimme, teki nuoreen mieleeni. Ikkuna-aukot töröttivät mustina ja tyhjinä, sillä ennen matkalle lähtöä oli talon omistaja säännöllisesti irroitannut ikkunat ja vienyt ne johonkin talteen tulevaisuuden varalle. Pellot olivat vielä keskellä kesää koskematta; elon merkkiä ei huomannut missään ja joku talousesine - aatra, karhi tai joku muu maanviljelijän tarvekalu - oli seinää

vasten pystyssä. Näitä autioiksi jääneitä taloja oli yksin lisalmen kihlakunnassa kymmenittäin. Vuosikausiin ei kukaan niistä huolehtinut ja ne joutuivat sitten vähitellen ”ruununrasteista” pakkohuutokaupalla myytäväksi usein aivan mitättömästä hinnasta. Vielä minun ylioppilasvuosina 1875–1880 myytiin näitä Kaarakkalan, Sukevan, Sälevän ym. sydänmaan seutujen autiotiloja, kuten selvästi muistan, muutamilla kymmenillä markoillakin. Metsällä, jota niillä kyllä löytyi ei siihen aikaan näillä tienoilla ollut kerrassaan mitään arvoa eikä kukaan silloin voinut uneksiakaan rautatietä niin pohjoiseen kuin lisalmeen ja maanviljelys oli tilojen ollessa vuosikausia rappiolla joutunut aivan hunningolle. Nykyään puolivuosisataa myöhemmin, olosuhteiden muututtua maksetaan näistä samoista tiloista satoja tuhansia.

Fredrik Werner Hjelmmann, 1919

Murhenäytelmän muistijälki

Nälänhädän vakavimman vaiheen laukaissut vuoden 1867 kato hävitti sadot isolta osin Ylä-Savossa. Kuten vakavimmankin kuolleisuuden alueilla, myös Ylä-Savossa kuolleisuuskriisi oli nopeasti talvella ja kevätkesällä 1868 ohimennyt ilmiö. Tämä piirre peittää kuitenkin alleen nälänhädän synnyttäneet syvät yhteiskunnalliset pohjavireet ja kriisin muut oireet. Nälänhätä kehittyi Ylä-Savossa samoista taustatekijöistä kuin muualla maassa: häiriöherkää maataloudesta, kasvaneesta sosiaalisesta alaluokasta ja yhteiskunnallisesta eriarvoisuudesta sekä kehittymättömästä ja aliresursoidusta sosiaaliturvasta. Kuten monin paikoin muuallakin, kriisin aikainen ylimääräinen kuolleisuus kohdistui Ylä-Savossa epätasaisesti sosiaaliseen alaluokkaan ja etenkin sen miesväestöön.

Syksyn 1866 kohtuullinen sato Ylä-Savossa luultavasti pelasti paljon. Kun eteläisessä Suomessa ja erityisesti Länsi-Hämeessä ja Satakunnassa kärsittiin kohonneesta kuolleisuudesta 1867, kohtasi Ylä-Savo syksyn 1867 kadon normaalin vuoden tasalta. Tästä huolimatta kato johti nopeaan ja syvään köyhtymiseen, hintojen voimakkaaseen nousuun ja elinmahdollisuuksien katoamiseen tuhansilta ihmisiltä.

Iisalmella lapsuutensa viettäneen Fredrik Werner Hjelmmannin muistelmat kuvaavat kauhuja, joita myös harvoissa sosiaalisen alaluokan lähettämässä kirjeissä esiintyi. Saattoi olla, että maaseutuvirkamiehen poikana ja talonpoikaissäädyn myöhempänä edustajana Hjelmmannin säilytti likemmän suhteen maanviljelyyn, viljelijäväestöön ja nälänhädän kertomusperinteen moninaisuuteen kuin ne, jotka Historialliselle Seuralle muistivat kriisin kansallisromanttisin sanankääntein. F. W. Hjelmmannille, kuten nälänhädän tuhansille uhreille, kyse ei ollut yhteisestä koitoksesta vaan koruttomasta, kylmyyden kehystämästä hiljaisesta murhenäytelmästä, jossa ”ihmisystävällisyyden ilmaisut olivat olojen pakosta hyvinkin harvat”.⁹²²

Tuntemattomina olivat nämä nälän uhrin taloon tulleet ja tuntemattomina ne sitten yksinkertaisissa kirnuissaan vietin lisalmen hautausmaalle, jossa samalla tavalla sortuneista joka sunnuntai haudattiin yhteiseen hautaan usein kymmenittäin.

Fredrik Werner Hjelmmann, 1919

Seuraavalla sivulla: Pekka Halonen, *Aurinkoinen talvimaisema*, 1911. Öljy kankaalle, 81 × 58 cm. Kansallisgalleria / Ateneum. Kuva: Kansallisgalleria / Janne Mäkinen. CC BY 4.0.

