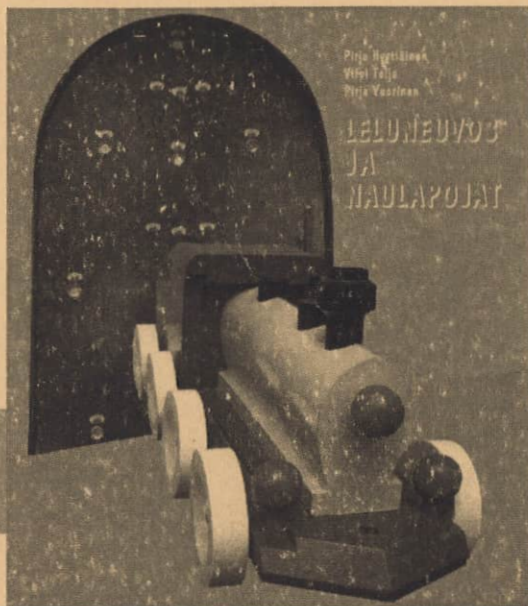


KERTOMUS  
JYVÄSKYLÄN YLIOPISTON MUSEON  
TOIMINNASTA VUONNA 2001



KERTOMUS  
**JYVÄSKYLÄN YLIOPISTON MUSEON**  
TOIMINNASTA VUONNA 2001



Toimintakertomuksen valokuvat ovat Jyväskylän yliopiston museon kuva-arkistosta.

Toimitus ja taitto: Marja-Liisa Hyvönen

Jyväskylän yliopistopaino 2002

# SISÄLLYS

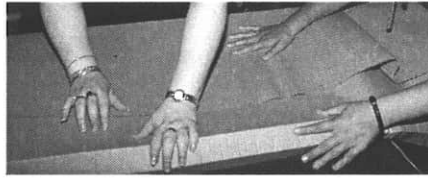
MUSEO MUUTTAA .....	5
HENKILÖSTÖ .....	5
TALOUS JA TULONHANKINTA .....	6
KOKOELMAT JA NÄYTTELYT .....	6
KAMPUKSEN KULTTUURIYMPÄRISTÖ JA RAKENNUSSUOJELUASIOIDEN YHTEISTYÖRYHMÄ .....	8
SJDOSRYHMÄT .....	10
KESKI-SUOMEN LUONTOMUSEO -HANKKEEN EDISTYMINEN .....	10
MUSEON JOHTOKUNTA VUONNA 2001 .....	12
<b>KULTTUURIHISTORIALLINEN OSASTO .....</b>	<b>13</b>
HENKILÖKUNTA .....	13
Vakinainen henkilökunta .....	13
Tilapäinen henkilökunta .....	13
KOKOELMAT .....	14
KONSERVOINTI .....	14
NÄYTTELYT .....	14
Vaihtuvat näyttelyt .....	15
Galleria Pinacotheca .....	15
Muut .....	15
Verkkonäyttelyt .....	15
KOULUTUS .....	15
TOIMIKUNNAT JA TYÖRYHMÄT .....	16
TOIMITILAT JA KALUSTEET .....	16
TIEDOTUS .....	16
MUU TOIMINTA .....	16
JULKAISUT JA ARTIKKELIT .....	18
<b>LUONNONTIETEELLINEN OSASTO .....</b>	<b>19</b>
HENKILÖKUNTA .....	19
Vakinainen henkilökunta .....	19
Tilapäinen henkilökunta .....	19
NÄYTTELYT .....	21
Perusnäyttely .....	21
Vaihtuvat näyttelyt .....	21
KARTUNTA .....	21
ASiantuntijatehtävät .....	21
MEDIA .....	21
TAPAHTUMAT .....	23
KOULUTUS .....	23
OPETUS .....	23
TUTKIMUS .....	23
MUU TOIMINTA .....	23

JULKAISUT JA ARTIKKELIT .....	24
UUSI PERUSNÄYTTELY – KESKI-SUOMEN LUONTOMUSEO .....	24
Seminaarinmäeltä Vesilinnaan .....	24
Keski-Suomen luontomuseo -hanke .....	24
<b>KASVITIEEELLINEN PUUTARHA .....</b>	<b>26</b>
PUUTARHAN HOITO .....	26
Viheralueet hoidetaan kolmen vuoden jaksoissa .....	26
Viheralueiden hoidon yhteistyötahot .....	26
Puiden ja pensaiden hoitoleikkaukset, vesakon raivaus ja tulokaslajit .....	27
Rakenteet .....	27
ISTUTUKSET .....	28
Mattilanniemi .....	28
Seminaarinmäki .....	28
Päarakennuksen peruskorjauksen vaikutus istutuksiin .....	29
ELÄVIEN KASVIEN KOKOELMAT .....	29
Kasvirekisteri .....	29
Nimikyltit ja kasvikartat .....	29
Kasvien hankinta 2001 .....	29
SIEMENVAIHTO JA KASVI- JA SIEMENHERBAARIOT .....	29
KUVA-ARKISTO .....	29
TUTKIMUS .....	29
Tutkimusyhteistyö .....	29
MAKSULLINEN PALVELUTOIMINTA .....	30
Puutarhurin palvelut .....	30
Tuotteiden myynti .....	30
OPASTUS JA NEUVONTA .....	30
TAPAHTUMAT .....	31
KOULUTUS .....	31
KIRJASTO .....	31

Liite 1: Kulttuurihistoriallisen osaston kävijät 2001

Liite 2: Luonnontieteellisen osaston kävijät 2001

Liite 3: Luonnontieteellisen osaston kartunta eliöryhmittäin 2001



Pirjo Vuorinen ja Veli Saari

## MUSEO MUUTTAA

Vuosi 2001 kului Jyväskylän yliopiston museossa muuton merkeissä. Vesilinnan uusien toimitilojen valmistuminen luonnontieteellisen osaston käyttöön sekä yliopiston päärakennuksen peruskorjaus saivat museon molempien osastojen henkilökunnan pakkaamaan muuttolaitteita kesän ja syksyn aikana. Luonnontieteellisen osaston toimistot ja näyttely suljettiin kesäkuussa, ja päärakennuksessa sijainneet tilat tyhjennettiin vähitellen kesän ja alkusyksyn kuluessa. Kulttuurihistoriallisen osaston seminaariaikaisen aineiston kokoelmatilat päärakennuksen pohjakerroksessa tyhjennettiin loppukesällä.

Museon kokoelmien kannalta muutto sisältää aina runsaasti riskitekijöitä, jotka erilaisten toimenpiteiden avulla pyritään minimoimaan. On varmistuttava siitä, että pakkausmateriaalit ovat riittävän turvallisia ja suojaavia, muuttomiehet asiantuntevia ja huolellisia, ja uudet tilat ilmasto-olosuhteiltaan arvokkaille esineille sopivia. Erityisen riskialtista oli hyönteiskokoelmien ja yli sata vuotta vanhojen posliini- ja lasiesineiden sekä tekstiilien pakkaaminen ja siirtäminen. Kaikesta selvittiin asiantuntevan henkilökunnan ja muuttomiesten hyvällä yhteistyöllä.

Muuton ohessa museo ehti hoitamaan myös perustehtäviään tallentaen ja tutkien kampuksen ja ympäristön kulttuuri- ja luonnonperintöä sekä opastaen henkilökuntaa, opiskelijoita ja kaupunkilaisia kampuksen liittyvän aineiston tuntemisessa ja tulkitsemisessa.

## HENKILÖSTÖ

Henkilöstötilanne parani hieman vuoden aikana, kun museon kulttuurihistoriallinen osasto sai sisäisenä siirtotona valokuvausteknikko Raili Jokisen yliopiston viestintäyksiköstä. Kulttuurihistoriallisella osastolla työskentelee nyt kolme vakituista työntekijää. Uuden viran myötä museo pystyy paremmin hoitamaan ulkopuolisia kuvatilauksia sekä huolehtimaan omasta kuva-arkistostaan. Kuva-arkiston palveluista laadittiin vuoden 2001 aikana oma hinnasto. Digitaalisen kuva-aineiston lisääntyminen vuodelta asettaa kuva-arkistotoiminnalle runsaasti uusia haasteita. Vaikka digitaalista aineistoa joudutaankin ottamaan kokoelmiin, ei sen säilyvyydestä olla vielä täysin selvillä. Mustavalkoinen, arkistokelpoinen kuva-aineisto tulee olemaan digitaalisen aineiston ohella museokokoelmien tärkein säilytysmuoto. Kuvia valmistavissa liikkeissä on nykyisin siirrytty lähes kokonaan digitaaliseen kuvankäsittelyyn, mutta museoissa perinteinen ja digitaalinen aineisto säilyvät vielä pitkään rinnakkain. Uuden valokuvausteknikon kanssa aloitettiin yliopiston 1970-luvulta olevan negatiiviaineiston luettelointi. Aineisto sisältää mielenkiintoisia kuvia yliopiston 1970-luvun henkilökunnasta, laitosten juhlista, tapahtumista ja arjesta.

Luonnontieteellisellä osastolla työskenteli kolme vakituista työntekijää; konservattori, puutarhasuunnittelija

ja määräaikainen museoavustaja. Lisäksi museolla on yhteinen määräaikainen museomestari. Museomestarin työpanos molempien osastojen näyttelytoiminnalle on ollut merkittävä. Museo toivoo, että virka voitaisiin vakinaistaa. Museon johtajan tehtäviä on edelleen hoitanut oman toimensa ohessa museologian professori ja varajohtajan tehtäviä oman toimensa ohessa bio- ja ympäristötieteiden laitoksen lehtori. Luonnontieteellisen osaston museoavustajan virka muuttuu vuoden 2003 alusta vakinaiseksi intendentin viraksi. Samalla kulttuurihistoriallisen osaston amanuenssin virka muuttuu intendentin viraksi.

Tukityöllistämispaidat ovat vähentyneet vuosi vuodelta. Vuodesta 2000 alkaen museo on saanut enää vain yhden yhteisen tukityöllistetyt. Parhaimpina vuosina tukityöllistettyjä on ollut toistakymmentä. Tilanne on heijastunut erityisesti museon näyttely- ja julkaisuprojekteihin. Lisähenkilökunnan palkkaamiseksi selvitettiin kaikki mahdolliset rahoituskeinot. Uutena ryhmänä kehitettiin työvoimatoimiston kautta saatavia työharjoittelijoita, jotka ovat juuri koulunsa päättäneitä nuoria ja joilla on kiinnostusta museoalaa kohtaan. Yhteensä vuoden aikana museolla työskenteli 36 henkilöä. Yleensä työsuhteet kestävät 1 – 4 kk.

## TALOUS JA TULONHANKINTA

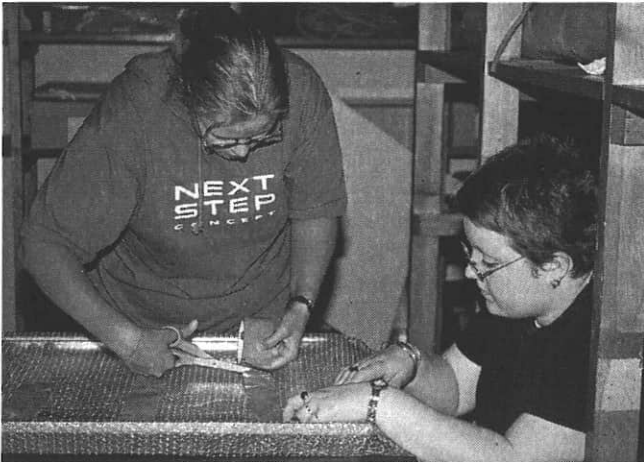
Taloudellinen tilanne jatkui edelleen tiukkana. Maamme yliopistojen vaikea rahatilanne heijastui erityisesti perustoimintoihin. Museo on pyrkinyt kehittämään maksullista palvelutoimintaa, vaikka sitä yliopiston hinnoitteluperiaatteiden vuoksi onkin ollut vaikea saada taloudellisesti kannattavaksi. Kulttuurihistoriallinen osasto on hankkinut tuloja myymällä julkaisuja ja postikortteja sekä muita kampus tuotteita. Tuloja on saatu myös palveluista kuten kampusopastuksista sekä kuva-arkiston käyttömaksuista. Luonnontieteellinen osasto on hankkinut ulkopuolista rahoitusta mm. myymällä erityisosaamista Senaatti-kiinteistöille, joille suunnittelija Hillevi Kotiranta on toiminut viheralueiden hoidon asiantuntijana ja opastajana. Lisäksi osasto on myynyt koristepuiden taimia, puisto-oppaita ja Retkeilykasvioita.

Museon tuotteita on myyty myös erilaisten tapahtumien ja tempausten yhteydessä. Yhdessä yliopiston viestinnän kanssa järjestettiin jälleen joulukuussa yliopisto tuotteiden joulutori. Torilla oli myytävänä julkaisuja, yliopiston PR-tuotteita sekä yliopiston omien musiikki-ryhmien CD-levyjä. Mukana torimyynnissä olivat myös etnologian opiskelijat, jotka myivät mm. itsevalmistamiaan olkkoristeita.

## KOKOELMAT JA NÄYTTELYT

Kulttuurihistoriallisen osaston tallennustoiminnassa oli kaksi pääkohdetta. Museologian opiskelijaprojekteina tallennettiin yliopiston nykypäivää. Kohteena olivat mm. henkilökunnan edustajat, opiskelijakulttuuri ja kampuksen rakennettu miljöö sekä normaalikoulun ala-asteen toiminnan dokumentointi. Koulun nykypäivän tallennus otettiin ohjelmaan jo vuonna 2000, koska syksyllä 2002 koulu muuttaa uusiin tiloihin Pitkätien varteen. Toinen merkittävä tallennuskohde oli yliopiston eri tieteenalojen vaiheisiin liittyvän aineiston kokoaminen tulevaa perusnäyttelyä silmällä pitäen. Kootusta materiaalista rakennettiin Rehtoraattiin näyttelyvitriinit, joissa esitellään yliopistomme eri tieteenalojen kehitystä. Työ toteutettiin yhteistyössä tiedekuntien kanssa.

Luonnontieteellisen osaston kokoelmat karttuivat yli 9 000 näytteellä, joista valtaosa oli hyönteisnäytteitä. Myös kasvi-, sieni- ja kääpänäytteitä oli huomattava määrä. Näytteiden kokonaismäärä on noin 215 000. Kasvinäytteiden tietojen tallennus on ollut parin viime vuosikymmenen projekti. Vuonna 2000 luonnontieteellisen osaston tiedostot siirrettiin Helsingin yliopiston kasvimuseon tietokantaan. Valtakunnallinen Kastikka-tietokanta sisältää tällä hetkellä lähes 16 000 luonnontieteellisen osaston kasvinäytteen tiedot eli tiedot kaikista kaappeihin systemaattiseen järjestykseen sijoitetuista näytteistä. Kasvinäytetietojen tallennusaikana vastaanotettujen, vielä järjestämättömien näytteiden tallennus aloitettiin toimintakertomusvuoden aikana ja sitä jatketaan vuonna 2002. Näytteet, joiden tiedot on tallennettu, sijoitetaan kaappeihin systemaattiseen järjestykseen vanhojen näytteiden joukkoon. Uusien sieni- ja kääpä-



Yliopiston museon molempien osastojen henkilökunta joutui pakkaamaan muuttolaatikoita vuoden 2001 aikana. Luonnontieteellinen osasto muutti kesän aikana Vesilinnaan. Kulttuurihistoriallisen osaston yliopiston päärakennuksessa sijaitsevat säilytystilat evakuoitiin syksyllä 2001 rakennuksen peruskorjauksen tieltä. Museon kokoelmat, mm. aina 1860-luvulta lähtien peräisin oleva seminaarin aineisto, pakattiin huolellisesti ja siirrettiin väliaikaisiin tiloihin kaupungille. Yläkuvissa harjoittelijat Ulla Pohjamo ja Sirpa Ärölä pakkaavat kelloa. Alhaalla vasemmalla harjoittelijat Laura Itkonen ja Sanna Sorsa käärivät muotokuvia kuplamuoviin. Tuhansien esineiden pakkaamiseen oli aikaa vain muutama viikko, mutta museon harjoittelijat suoriutuivat siitä aikataulussa pysyen.



näytteiden tietojen tallennusta jatkettiin Erja-Maija Julkusen vuonna 2000 laatimaan tiedostoon ja tallennetut näytteet järjestettiin kokoelmakaappeihin.

Kulttuurihistoriallisen osaston kokoelmien säilytyksessä tapahtui vuoden aikana muutoksia. Osasto oli jo edellisenä vuonna joutunut luopumaan vuokrasopimuksen päättymisen myötä Sammonkadun kokoelmatiloista, joissa säilytettiin suuria esineitä, kuten huonekaluja. Yliopisto ei ole saanut vuokrattua uutta säilytystilaa, ja kokoelmat ovat edelleen sijoitettuna väliaikaisesti vanhan postiautovarikon tiloihin Savelaan. Tilapäinen säilytys pölyisissä ja ala-arvoisissa tiloissa aiheuttaa arvokkaalle esineistölle suuria riskejä. Tätä kirjoitettaessa tilanne on edelleen avoin. Parannusta säilytystilakysymykseen tuo päärakennuksen remontti, jonka yhteydessä museon vanhat, 1960-luvulta saakka käytössä olleet kokoelmatilat kunnostetaan asianmukaisesti. Kunnostuksessa otetaan huomioon, että tilat tulevat päätearkistokäyttöön, jolloin tilojen korjaustyötä säätelee valtion arkistolainsäädäntö. Vanhan kokoelmatilan lisäksi museo saa käyttöönsä uuden, lähinnä arkistomateriaalille tarkoitetun, noin 60 m<sup>2</sup> suuruisen säilytystilan, joka varustetaan liukuhyllyllä.

Yliopiston eri laitosten muutot ja uusien toimitilojen valmistuminen toivat museon tallennustyölle uusia haasteita. Monet laitokset ”löysivät” muuttojensa yhteydessä oman oppiaineensa vaiheisiin ja henkilökuntansa työhön liittyviä aineistoja, joita siirrettiin museon kokoelmiin. Vuoden aikana museo sai runsaasti uutta materiaalia, jonka käsittely vaatii useiden vuosien työpanosta. Nykyisellä henkilökunnalla tällaisen aineistomäärän käsittely ei ole mahdollista. Aineistot on pakattu väliaikaisesti tiloihin odottamaan lisäresurssien löytymistä. Etnologian laitoksella sijaitsevan Keski-Suomen muistiarkiston sekä alumnijärjestö JYKYSin kanssa museo on suunnitellut yliopiston lähimenneisyyden laajemman tallennusprojektin aloittamista. Se, mistä rahoitus tällaiseen laajamittaiseen tutkimusprojektiin löydetään, on vielä toistaiseksi avoin. Alustavia tunnusteluja on tehty kuluneen vuoden aikana.

Luonnontieteellisellä osastolla oli tammi-maaliskuussa Hannu Ahosen valokuvanäyttely ”Sinulle”, joka ker-

toi luonnossa näkyvästä ihmisen itsekkydestä. Touku-kuussa valtakunnallisella museoviikolla osastolla oli pienoisnäyttely ”Puutarhan hyötyeläimet”, joka esitteli puutarhan hyödyllisiä selkärankaisia ja hyönteisiä. Museon 100-vuotisjuhlanäyttely ”Opiksi ja huviksi” jatkui kulttuurihistoriallisen osaston näyttelytiloissa Seminarium-rakennuksessa. Näyttely esittelee museon kulttuurihistoriallisten ja luonnontieteellisten kokoelmien vaiheita ja kertoo myös luonnontieteiden opetuksen historiasta.

Vuoden aikana valmistettiin museon osastoilla ja galleria Pinacothecassa useita pienempiä näyttelyjä, jotka on lueteltu toimintakertomuksen museon osastoja käsittelevissä luvuissa. Toimintavuoden aikana museo huolehti myös Fredriksonin karttakokoelman avoinnapidos- ta kahtena päivänä viikossa. Kampuksen näyttelyistä ja museoista valmistettiin yhteisesite, jota päivitettiin vuoden aikana. Esitettä oli jaossa sekä kampuksella että kaupungin museoissa ja muissa kulttuurikohteissa. Museo oli mukana myös kaupungin museoiden ja gallerioiden yhteisesitteessä Museot ja näyttelyt 2001.

Kävijämäärä museon kulttuurihistoriallisella ja luonnontieteellisellä osastolla oli vuonna 2001 yhteensä 8377. Pääsymaksua ei peritty. Kävijämäärä on edellisvuotta pienempi, koska museon luonnontieteellisen osaston näyttelytila oli suljettuna muuton vuoksi kesäkuusta alkaen. Galleria Pinacothecassa kävijöitä oli arviolta 9000. (Liite 1)

## **KAMPUKSEN KULTTUURIYMPÄRISTÖ JA RAKENNUSSUOJELUASIOIDEN YHTEISTYÖRYHMÄ**

Jyväskylän yliopiston rakennukset on suojeltu ympäristöministeriön päätöksellä. Asetuksen mukaisen suojelun valvonta kuuluu Museovirastolle ja Senaatti-kiinteistöjen Keski-Suomen osastolle. Museovirasto on delegoinut toimivaltansa Keski-Suomen museolle ja Alvar Aalto -museolle. Museot perustivat 1996 rakennussuojeluasioiden yhteistyöryhmän, jossa Jyväskylän yliopiston museo on mukana asiantuntijana. Ryhmässä olivat vuonna 2001 mukana yliopiston museosta Janne Vilkuna,



Jyväskylän yliopiston museon tehtäviin kuuluu yliopiston taidekokoelmien hoitaminen. Yliopiston vuosijuhlapäivänä 15.3.2001 kokoelmat täydentyivät kahdella veistoksella. Yliopiston päärakennuksessa paljastettiin taiteilija Timo Karan tekemä pronssivalu piirilääkäri Wolmar Schildtin rintakuvasta. Alkuperäisen kipsiveistoksen on tehnyt Jyväskylän seminaarista valmistunut Johan Erland Stenberg vuonna 1885. Yläkuvassa vasemmalla rehtori Aino Sallinen puhumassa veistoksen paljastustilaisuudessa.

Liikunnan läheisessä puistossa paljastettiin uusi valos Wäinö Aaltosen Paavo Nurmea esittävästä veistoksesta. Veistoksen ensimmäinen, vuoden 1924 valos, oli sijoitettuna Jyväskylään vuosina 1983–1994, jonka jälkeen sen omistaja Valtion taidemuseo palautti patsaan Helsinkiin. Veistoksen poistaminen aiheutti Jyväskylässä suuren kohun, jonka seurauksena käynnistyi hanke uuden valoksen teettämisestä. Hankkeen takana on Jyväskylä-seura.



Pirjo Vuorinen ja Hillevi Kotiranta. Kuluneen vuoden aikana selvitettiin Seminaarinmäen puiston ja rakennusten historiaan liittyviä asioita. Erityisenä kohteena olivat yliopiston päärakennuksen kalustukseen liittyvät korjaus- ja kunnostusasiat.

Vuoden aikana kampuksen kulttuuriympäristöä on käytetty kaupungin koulujen ja opettajankoulutuslaitoksen opetuskohteena. Museon kulttuurihistoriallisen osaston amanuessi on osallistunut museoviraston ja opetushallituksen Tammi-projektiin. Projektin tarkoituksena on mm. lisätä suomalaisten tietoutta omasta kulttuuriperinnöstään, vahvistaa kulttuuriperinnön asemaa opetuksessa, ohjata oppilaita arvostamaan kulttuuriympäristöä sekä kehittää koulujen ja museoiden välistä yhteistyötä. Kampuksella toimintaa on kehitetty siten, että museo on tutustuttanut OKL:n opiskelijoita kampuksen kulttuuriperintöön sekä järjestänyt normaalikoulun oppilaille rakennettuun miljööseen liittyviä opetustuokioita ja teemapäiviä. Erityisesti yhteistyötä on tehty OKL:n kuvaamataidon kanssa, jolloin opiskelijat ovat olleet mukana suunnittelemassa kampuksen liittyviä opetuspaketteja ja tehtäviä. Kampuksen kulttuuri- ja luonnonympäristö on oivallinen opetuskohte, jonka avulla voidaan kertoa havainnollisesti mm. arkkitehtuurimme historiasta.

## SIDOSRYHMÄT

Toimintakertomusvuonna museon tärkeimpiä sidosryhmiä olivat kulttuurihistoriallisella osastolla Jyväskylän seminaarin senioriyhdistys JYSKYT, yliopiston ja korkeakoulun senioriyhdistys JYKYS, Jyväskylän yliopistosäätiö, yliopiston normaalikoulu, ylioppilaskunta, yliopiston kulttuuri-toimikunta, Keski-Suomen matkailuyhdistys ry. ja Jyväskylän kaupungin matkailutoimi sekä Keski-Suomen Muistiarkisto. Suomen Tammi -projektin puitteissa yliopiston museon ja normaalikoulun yhteistyötä on vahvistettu mm. siten, että museo on ohjannut opetusharjoittelijoita oman koulun nykypäivän talentamisessa. Luonnontieteellisen osaston tärkeimpiä yhteistyötahoja olivat Jyväskylän kaupunki, Keski-Suomen ympäristökeskus, Keski-Suomen liitto, Metsähallituksen Länsi-Suomen yksikkö, Bio- ja ympäristötieteiden

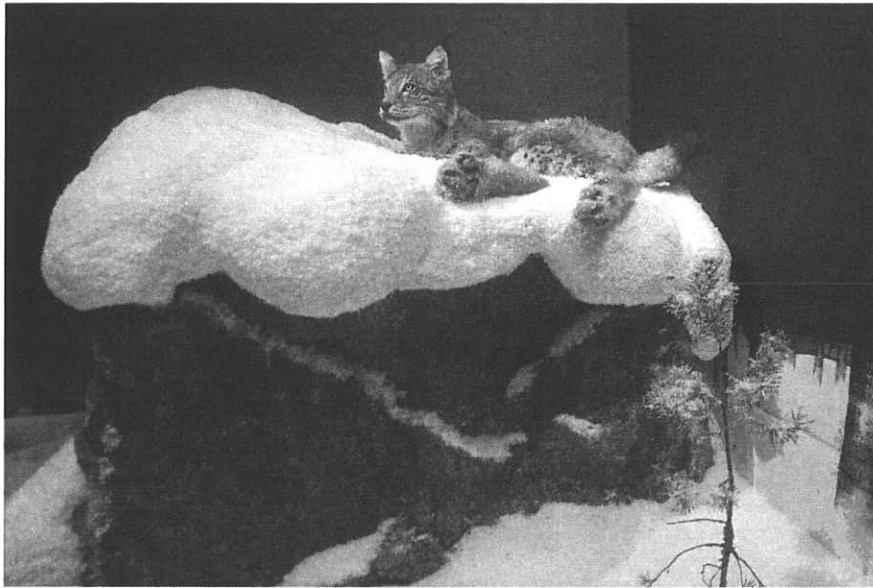
laitos, Jyvässeudun Hyönteiskerho, Jyväskylän Puutarhaseura ry., Jyvässeudun sieniseura ry., Jyväskylän seudun luonnonsuojeluyhdistys ry., Keski-Suomen lintutieteellinen yhdistys, Ähtärin eläinpuisto ja Keski-Suomen Matkailuyhdistys ry. Yhdistykset ja kerhot ovat toimittaneet näytteitä museolle ja tehneet talkootyötä. Vanhojen metsien tutkimusryhmän työpanos on ollut merkittävin. Erityisen tärkeää koko museolle on ollut yhteistyö Kopijyvä Oy:n kanssa.

Yhteistyö Jyvässeudun museoiden kanssa on jatkunut aikaisempien vuosien tapaan. Museonjohtaja Janne Vilkuna ja amanuessi Pirjo Vuorinen olivat yliopiston edustajina Keski-Suomen ilmailumuseosäätiön hallituksessa.

## KESKI-SUOMEN LUONTOMUSEO -HANKKEEN EDISTYMINEN

Museon luonnontieteellinen osasto siirtyi kesäkuussa Jyväskylän kaupungin omistamaan ja peruskorjaamaan Vesilinnaan, jonne Keski-Suomen luontomuseon näytteilyitä alettiin rakentaa välittömästi. Näyttelysuunnitelman on tehnyt FL Kirsi Hänninen. Keski-Suomen luontoa esittelevä ikkunanäyttely valmistui jo kesällä, ja se on ulkoapäin yleisön nähtävänä Vesilinnan alakerran ikkunoissa. Näyttelytoimintaa tulee myös rakennuksen ulkopuolelle Harjun alueelle. Sisälle rakennettava perusnäyttely avataan yleisölle marraskuussa 2002. Uuden perusnäyttelyn rakentamiseen on saatu ulkopuolista rahoitusta. Vesilinnan erinomaisen sijainnin oletetaan edistävän näyttelyiden suosiota.

Toimisto-, konservointi- ja kirjastotilat ovat nykyiselle henkilöstölle sopivat, ja kellarikerroksiin rakennettavat säilytystilat riittävät kokoelmien nykyisellä kasvulla vähintään 20 vuodeksi eteenpäin. Varastotilaa (näyttelyrakentamisessa tarvittavalle materiaalille yms.) Vesilinnassa ei ole. Tilapäisesti aineistoa on sijoitettu Save-lan varastoon, mistä se siirretään yliopiston päärakennukseen valmistuviin tiloihin.



Luonnontieteellisen osaston uusi perusnäyttely avataan Vesilinnassa marraskuussa 2002. Osa vitriineistä on jo valmiina, kuten nämä Keski-Suomen petoeläimiä talvisessa luonnossa esittelevät kokonaisuudet.



## MUSEON JOHTOKUNTA VUONNA 2001

Professori Bo Lönnqvist, puheenjohtaja  
Tiedekuntasihteeri Matti Myllykoski, sihteeri

Kirjaston toimistopäällikkö Pirkko Audejev-Ojanen  
(Kirjastonhoitaja Kaija Nygård)

Opiskelija Kari-Pekka Autio  
(Opiskelija Anna Veijola)

Assistentti Jari Haimi  
(Koulutuspäällikkö Mauno Harju)

Lehtori Lasse Hakkari  
(Yliassistentti Veikko Salonen)

Amanuessi Tellervo Helin  
(Professori Heikki Hanka)

Konservaattori Jarkko Mäntynen  
(Suunnittelija Hillevi Kotiranta)

Lehtori Jorma Ojala  
(Lehtori Paula Sajavaara)

Vanhempi tutkija Heikki Setälä  
(Koulutuspäällikkö Hannu Mäkinen)

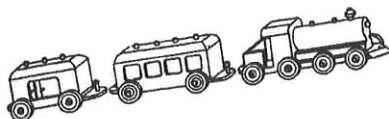
Amanuessi Tuulikki Tuomainen  
(Yliassistentti Heikki Rantatupa)

Professori Pauli Vuolle  
(Professori Toivo Nygård)

Amanuessi Pirjo Vuorinen  
(Osastosihteeri Marjatta Huuskonen)

Esittelijät: museon johtaja, professori Janne Vilkuna  
ja varajohtaja, lehtori Veli Saari

Museon johtaja: museologian professori Janne Vilkuna  
Museon varajohtaja: lehtori Veli Saari



## KULTTUURIHISTORIALLINEN OSASTO

### HENKILÖKUNTA

#### Vakinainen henkilökunta

**Vuorinen Pirjo**, amanuenssi

kulttuurihistoriallisen osaston toiminnasta vastaaminen, yliopiston taidekokoelmat, näyttelyt, kansainvälisten asiain yhdyshenkilö

**Huuskonen Marjatta**, osastosihteeri

henkilöstö- ja talousasiat, tiedotus ja julkaisujen myynti

**Jokinen Raili**, valokuvausteknikko

MV-filminkehitys, vedokset, reprot (jäljennös), väridia-duplikaatit, väridiareprot, väridiat

**Kahila Tapani**, museomestari (yhteisesti luonnontieteellisen osaston kanssa)

näyttelyiden tekninen suunnittelu ja toteutus, museon valokuvaajan tehtävät

#### Tilapäinen henkilökunta

Työministeriön työllisyysvaroin:

**Hyvönen Marja-Liisa**, FK, tutkimusassistentti 12.3.–11.9.

Jussila -kirjaprojektin kuvatoimituksessa avustaminen, museon esitteiden ja mainosten suunnittelu, uusien kotisivujen suunnittelu, esineiden ja valokuvien luettelointia

ja dokumentointia, huolehtiminen museon ATK-laitteiston toiminnasta sekä muista ATK-tehtävistä.

Museon varoin:

**Hyvönen Marja-Liisa**, FK, tutkimusassistentti 1.–28.2., 12.–30.9. ja 1.–5.10.

museon esitteiden ja mainosten suunnittelu, uusien kotisivujen suunnittelu, esineiden ja valokuvien luettelointia ja dokumentointia, huolehtiminen museon ATK-laitteiston toiminnasta sekä muista ATK-tehtävistä.

**Hassinen Pekka**, tutkimussihteeri 15.2.–6.4. ja tunti-tö toukokuussa

Jussila -kirjaprojektissa avustaminen

**Nurminen Miika**, harjoittelija 16.8.–15.9., 1.10.–31.12.

museon esineohjelman kehittäminen Windows-pohjaiseksi

**Torppa Minna**, harjoittelija 1.–31.1 (osastojen yhteinen)

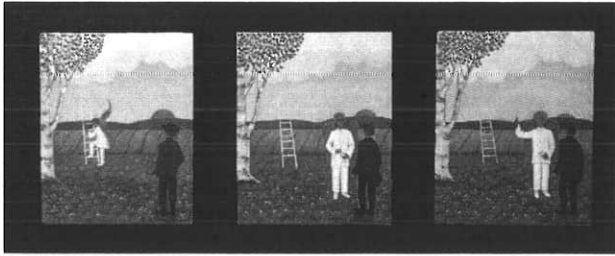
valokuvakokoelmien järjestelytehtävät

Valtionhallinnon (museologia) harjoittelijat, yhteensä 5 kk:

**Pohjamo Ulla** 1.6.–31.8.

**Ärölä Sirpa** 1.8.–30.9.

osallistuminen luettelointiin, valokuva-arkiston järjeste-lyyn, näyttelyiden huoltotehtäviin, säilytystilojen muuttoon sekä näyttelyn esittelemistä ja viikonloppupäivys-tystä.



Aura Jylhä-Vuorion siirtolaisuusaiheisia temperamaalauksia oli esillä galleria Pinacothecassa 8.6.–31.8. Amerikan perintö -näyttely oli osa kuudetta kansainvälistä Finnforum-kongressia. Ylhäällä vasemmalla teos Ilmesitys vuodelta 1999.



Työharjoittelijat

**Heinonen Sari** 2.4.–3.7.

**Nieminen Taina** 2.4.–3.7.

avustamista näyttelyn huollossa, säilytystilojen järjestytehtäviä, viikonloppupäivystystä sekä avustamista muissa museon tehtävissä

**Itkonen Laura** 7.8.–31.12.

**Sorsa Sanna** 14.8.–31.12.

avustamista säilytystilan muutossa, käsikirjaston järjelyä, viikonloppupäivystystä sekä avustamista muissa museon tehtävissä

Viikonloppupäivystäjät, rakennus S ja Fredriksonin karttakokoelma (9.6.2001 saakka)

Kuntu Timo, Pecoraro Maria, Pohjamo Ulla, Rautavuoma Veera, Torppa Minna, Vainio Kirsti ja Ärölä Sirpa

Kampusoppaat:

Bovellan Ulla, Eloheimo Riitta, Hieta Mikko, Jokelainen Henna, Kervinen Katja, Koskela Katja, Kovanen Mari, Laine Sari, Laurila Marika, Nikulainen Kirsi,

Nyysönen Laura, Pohjamo Ulla, Riitijoki Terhi, Ruuska Merja, Räsänen Johanna, Siltanen Katri, Utunen Tuuli ja Viikki Markku.

## KOKOELMAT

Kokoelmat karttuivat vuoden aikana 247 päänumerolla. Museon diariossa oli vuoden 2001 lopussa yhteensä 3045 päänumeroa. Pääpaino keräystoiminnassa oli seminaari- ja korkeakouluajan aineiston kokoamisessa sekä yliopiston nykypäivän tallentamisessa.

## KONSERVOINTI

Kuluneen vuoden aikana ei museolla ole ollut varoja omien kokoelmiensa konservointiin.

## NÄYTTELYT

Museon kulttuurihistoriallinen osasto oli avoinna tiistaista perjantaihin klo 9–16 sekä viikonloppuisin klo 12–15, ryhmille sopimuksen mukaan myös muina aikoina.

Osaston kokoelmiin ja näyttelyihin tutustui 6 028 kävijää, Fredriksonin karttakokoelmaan (rak. H, Cartographica) tutustui 1054 kävijää. Kävijämäärien kuukausivaihtelu näkyy liitteessä 1.

### Vaihtuvat näyttelyt

**Opiksi ja huviksi – Jyväskylän yliopiston museo 100 vuotta.** Juhlanäyttely S- rakennuksessa 31.12.2001 loppuun saakka (jatkuu), sekä siihen kuuluvana pukunäyttely 31.5.2001 saakka galleria Pinacothecassa. Juhlavuoden kunniaksi yleisöllä on ollut mahdollisuus tutustua museon kulttuurihistoriallisen osaston sekä luonnontieteellisen osaston kokoelmien aarteisiin. Ainutlaatuinen materiaali on ollut nähtävillä ensimmäisen kerran näin laajasti. Pukunäyttely esitteli Jyväskylän seminaarin, korkeakoulun ja yliopiston opiskelijoiden ja henkilökunnan juhla- ja arkipukuja. Jokaiseen pukuun koottiin puvun käyttäjästä ja käyttötilanteesta kertova tarina.

### Galleria Pinacotheca

8.6.–31.8.2001 Finnforum: Aura Jylhä-Vuorio, **Amerikan perintö**, siirtolaisuusaiheisia maalauksia  
13.9.–2.11.2001 **Taidetta Pietarista**, Tatiana Rabodzeenko ja Elena Pankratova, akvarelleja, guasseja, lasitöitä  
7.11.–31.12.2001 **Sonja Vectomov**, öljymaalauksia ja pronssiveistoksia.

### Muut

Vuonna 2001 museon kulttuurihistoriallinen osasto suunnitteli ja valmisti yliopiston ylimmän johdon rakennukseen **Rehtoraattiin** yliopiston eri tiedekuntien vaiheita ja toimintaa esittelevät vitriinit. Rehtoraattiin valmistettiin myös rehtorin viittaa ja käätyjä sekä yliopiston saamia mitaleja ja lahjoja esittevät vitriinit.

- Liikunta** Tahko Pihkalan työhuone, 2. kerros
- Historica** Cartographica, Eero ja Erkki Fredriksonin kokoama Suomen karttakuvanäyttely
- Historica** Rakennuksen vaiheita esittelevät vitriinit, 1. ja 2. kerros

**Educa** Rakennuksen vaiheita esittelevät vitriinit, 1. ja 2. kerros

**OKL:n** tekstiilityön ja teknisen työn vitriinit  
**Yliopistopainon** vitriini

### Verkkonäyttelyt

Yliopiston museon 100-vuotisnäyttelyyn liittyvä, museon vaiheita esittelevä verkkonäyttely osoitteessa <http://www.jyu.fi/taidehistoria/museo100/> sekä Jyväskylän seminaarissa opiskelleita valtakunnallisesti tunnettuja naisia, kuten Minna Canth ja Anni Swan, esittelevä verkkonäyttely osoitteessa <http://www.jyu.fi/tdk/museo/naisoppilaat/index.htm> ovat edelleenkin olleet nähtävillä verkossa.

### KOULUTUS

Marjatta Huuskonen on osallistunut museologian aineopintoihin ja Tapani Kahila museologian perusopintoihin.

Pirjo Vuorinen ja Marja-Liisa Hyvönen osallistuivat museologian opiskelijoiden järjestämään Kyllä museo opettaa -seminaariin 5.–6.4.

Pirjo Vuorinen ja Marja-Liisa Hyvönen tutustuivat 5.5. Tampereen taidemuseon näyttelyyn Inkat ja heidän edeltäjänsä, Perun kolme vuosituhatta.

Pirjo Vuorinen osallistui Suomen Tammi -projektin koulutukseen Hämeenlinnassa 9.5.

Pirjo Vuorinen, Marjatta Huuskonen, Tapani Kahila ja Marja-Liisa Hyvönen osallistuivat seututuntemuskoulutukseen 29.5.

Pirjo Vuorinen osallistui Teollisuustuotteet museossa -seminaariin Kansallismuseossa 15.10. ja piti siellä esitelmän Jussila Oy:n vaiheiden tallennuksesta. Esitelmä on nähtävissä osoitteessa <http://www.nba.fi/DEVELOP/vuorinen.htm>.

Pirjo Vuorinen osallistui Suomen museoliiton järjestämään priorisointiseminaariin Helsingissä 17.–18.10.



## TOIMIKUNNAT JA TYÖRYHMÄT

Pirjo Vuorinen toimi Jyväskylän yliopiston kulttuuritoimikunnan jäsenenä, Jyväskylän yliopiston senioriyhdistys JYKYSin johtokunnan jäsenenä, yliopiston nimistötyöryhmän jäsenenä, Vanhan kirjallisuuden ystävät ry:n hallituksen jäsenenä sekä museon kulttuurihistoriallisen osaston edustajana Jyväskylän yliopistoalueen rakennussuojelun yhteistyöryhmässä ja asiantuntijajäsenenä Sitkan luterilaisen seurakunnan historiallisessa komiteassa.

## TOIMITILAT JA KALUSTEET

Museon käytössä oli vuoden aikana S-rakennuksessa perusnäyttelytila sekä työ- ja arkistotilaa yhteensä 270 m<sup>2</sup>, sekä toimistotilana entinen vahtimestarin asunto, 63,4 m<sup>2</sup>. Säilytystiloja on päärakennuksessa, Musica-rakennuksessa (Tahko Pihkalan kokoelma) ja Fredalla. Sammonkadun suuresta huonekalujen säilytystilasta jouduttiin luopumaan vuonna 2001 rakennuksen purkamisen vuoksi. Huonekalut ovat edelleenkin väliaikaisessa säilytyksessä Savelassa. Yliopiston päärakennuksessa sijaitsevat museon kokoelmat jouduttiin evakuoimaan rakennuksen peruskorjauksen vuoksi väliaikaisesti tiloihin kaupungille. Muun muassa koko seminaarinaikainen aineisto pakattiin ja siirrettiin vuodeksi pois. Peruskorjauksen jälkeen syksyllä 2002 museon käytettävissä ovat entistä paremmat, kunnostetut kokoelmatilat. Museo huolehtii lisäksi Seminaarinmäen etelärinteessä sijaitsevasta vanhasta riihestä, joka on Jyväskylän vanhin rakennus. Yleisö pääsi tutustumaan riiheen, kun sitä pidettiin auki Yläkaupungin yönä.

Museon kulttuurihistorialliselle osastolle ostettiin toimintakertomusvuonna yksi uusi tietokone. Digitaalisen kuvankäsittelyn yleistymisen vuoksi myös uuden skannerin hankinta tuli ajankohtaiseksi. Molempien osastojen yhteisin varoin hankittiin skanneri, joka soveltuu myös diojen ja negatiivien skannaukseen.

## TIEDOTUS

Museon toiminnasta tiedotettiin lehdistössä ja radioissa sekä jakamalla omia mainoksia. Juho Jussilan elämäntyöstä kertovan Leluneuvos ja naulapojat -kirjan julkista-

misen yhteydessä 13.5. Pirjo Vuorista haastateltiin Radio Keski-Suomeen. Pirjo Vuorista haastateltiin radio Jyväskylään 19.12. Haastattelun aiheena oli joululauluperinne.

Museon www-sivut uudistettiin yliopiston yleisen mallin mukaiseksi tammikuussa 2001. Museon internetsivut ovat olleet varsin suosittuja, sillä vuoden 2001 aikana suomenkielisillä ja englanninkielisillä sivuilla vieraili yhteensä noin 5350 kävijää.

## MUU TOIMINTA

Amanuessi Pirjo Vuorinen oli mukana kouluttamassa yliopiston uusia tutoreita sekä OKL:n I vuosikurssin opiskelijoita. Kampusoppaat ovat pitäneet opastuksia yliopiston henkilökunnalle, opiskelijoille ja vieraille sekä turistiryhmille ja kaupunkilaisille. Erityisen suosittuja ovat olleet Agoran opastukset, joten oppaiden tietoutta Agoran toiminnasta lisättiin järjestämällä jatkokoulutusiltapäivä 6.9. Kampusopastuksia järjestettiin myös Yläkaupungin yönä, jolloin yliopiston museo oli avoinna klo 24 saakka.

Yhdessä etnologian laitoksen ja Päivärinteen päiväkodin kanssa järjestettiin 15.5. päivähoiton piirissä työskenteleville henkilöille koulutuspäivä päivähoiton historian tallentamisesta. Yhteistyötä Päivärinteen päiväkodin kanssa tehtiin myös päiväkodin 90-vuotisjuhlien yhteydessä, jolloin sinne koottiin sveitsiläisen lastentarha-ajatuksen uranuurtajan Friedrich Fröbelin kehittämää leluja esittelevä näyttely. Yliopiston museo antoi vuonna 2000 lausunnon Päivärinteen päiväkodin toiminnasta, kun päiväkotia uhkasi lopettaminen. Lausunnossa korostettiin Uno Cygnaeuksesta alkanutta lastentarhatyön perinnettä, jonka jatkaja Päivärinteen päiväkoti on. Vuonna 2001 tehdyn päätöksen mukaan päiväkoti saa jatkaa toimintaansa.

Jyväskylän kasvatusopillisesta korkeakoulusta 50 vuotta sitten valmistuneet opettajat vierailivat museon Opiksi ja huviksi -näyttelyssä 6.6.

Jyväskylän yliopiston vararehtori Salme Näsi ja kehittämispäällikkö Leena Treuthardt tutustuivat museon 12.9.

Galleria Pinacothecassa on esillä useita taide-  
näyttelyitä vuodessa. Pinacotheca on opetus-  
galleria, jossa opiskelijat pääsevät harjoittele-  
maan galleriatyöskentelyä. Näyttelyiden suun-  
nitteluun kuuluu myös avajaisten järjestäminen.  
Sonja Vectomovin näyttelyn avajaiset olivat  
6.11. Vasemmalla opiskelijat Leena Kuukasjärvi  
ja Katja Fält valmistelevat avajaistarjoilua. Kes-  
kimmäisessä kuvassa taitelilija Sonja Vectomov  
toinen oikealta. Alakuvassa avajaisyleisöä.



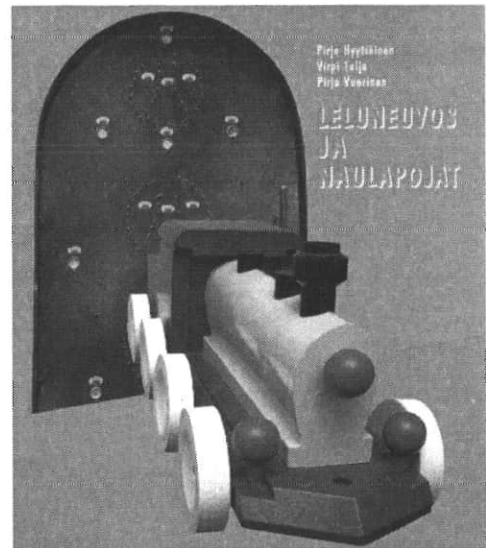
## JULKAISUT JA ARTIKKELIT

Harjoituskoulun opettajan ja leikkikalutehtailijan Juho Jussilan elämäntyöstä kertova teos Leluneuvos ja naulapojat, Juho Jussilan tie pedagogista leikkikalutehtailijaksi, julkistettiin 13.5. Teos ilmestyi museon julkaisusarjassa (numero 14), ja sen ovat kirjoittaneet Pirjo Hyytiäinen, Virpi Talja ja Pirjo Vuorinen. Teos liittyy museossa aiemmin esillä olleeseen näyttelyyn Fortuna-tikkakolokoloshakki, joka esitteli Juho Jussilan toimintaa.

Pirjo Vuorisen artikkeli opettajankoulutuksesta Jyväskylän seminaarissa ilmestyi julkaisussa Kotikyliltä, Kauppi-Heikin muistoseminaarin 2000 satoa. Artikkelin otsikkona oli ”Korven koulun palvelija”, Kauppi-Heikin opettajanura Suomen koululaitoksen murroksessa.



Harjoituskoulun opettajan ja leikkikalutehtailijan Juho Jussilan elämäntyöstä kertovan teoksen Leluneuvos ja naulapojat julkistamistilaisuus pidettiin 13.5. Villa Ranassa. Tilaisuuteen osallistui suuri joukko kirjan kokoamisessa mukana olleita, nuoruudessaan Jussilan tehtaalla naulapoikina työskennelleitä henkilöitä. Kuvassa kirjan kirjoittajat Virpi Talja (vas.), Pirjo Vuorinen ja Pirjo Hyytiäinen.





## LUONNONTIETEELLINEN OSASTO

### HENKILÖKUNTA

#### Vakinainen henkilökunta

**Mäntynen Jarkko**, konservaattori  
eläinten konservointi, nahka- ja luukortiston ylläpito,  
opastus, kokoelmien hoito ym.

**Kotiranta Hillevi**, suunnittelija  
puutarhaan liittyvät työt, kasvien ja siementen hankki-  
minen, puutarharekisterin ylläpito, istutusten hoidon ja  
kunnossapidon asiantuntija-apu Senaatti-kiinteistöjen  
Keski-Suomen kiinteistöalueelle, talousasiat ym.

**Ahlroth Petri**, museoavustaja, 1.1.–31.12. (virkava-  
paalla 15.8.–31.12.)

Keski-Suomen luontomuseo-hankkeen suunnittelu, hyön-  
teiskokoelmien hoito, museolla tehtävä tutkimus, ope-  
tus, ulkopuolisen rahoituksen ja yhteistutkimushank-  
keiden järjestäminen, kansainväliset yhteydet, muita hal-  
linnollisia tehtäviä

**Julkunen Erja-Maija**, museoavustaja, 15.8.–31.12.  
Keski-Suomen luontomuseo-hankkeen koordinointi ja  
sienikokoelmien hoito

**Mattila Jaakko**, museoavustaja, 1.11.–31.12.  
Keski-Suomen luontomuseo-hankkeessa avustaminen ja  
hyönteiskokoelmien hoito

**Kahila Tapani**, museomestari (yhteinen kulttuurihis-  
toriallisen osaston kanssa)  
näyttelyiden tekninen suunnittelu ja toteutus

#### Tilapäinen henkilökunta

Työministeriön työllistämisvaroin

**Heimberg Minna**, harjoittelija, 1.3.–30.4., 1.6.–31.7.  
Näytteiden konservointi, kunnostus ja rekisteröinti sekä  
uuden perusnäyttelyn suunnittelussa avustaminen

**Keskinen Jukka-Pekka**, harjoittelija, 1.3.–31.5.  
Näytteiden konservointi, kunnostus ja rekisteröinti sekä  
Keski-Suomen luontomuseon perusnäyttelyn suunnitte-  
lussa avustaminen

**Julkunen Erja-Maija**, harjoittelija, 7.5.–8.8.  
Keski-Suomen luontomuseo hankkeen koordinoinnissa  
avustaminen. Projektisuunnittelua kansainväliseen kou-  
lumuseohankkeeseen.

Länsi-Suomen lääninhallitus/EU:n aluekehitysrahasto

**Hänninen Kirsi**, suunnittelija, 1.1.–30.4., 1.7.–31.8.,  
15.–28.10.

Keski-Suomen luontomuseon perusnäyttelyn suunnittelu



Yliopiston museon molempien osastojen yhteisessä 100-vuotisnäyttelyssä Opiksi ja huviksi on esillä vanhan mallin mukainen huvimaja. Samanlainen maja oli Moirislammella, missä Jyväskylän seminaarin oppilaat viettivät vapaa-aikaansa.

**Ahonen Hannu**, konservaattori, 1.4.–31.5., 1.9.–31.12.  
Keski-Suomen luontomuseon perusnäyttelyn dioraamojen teko

**Hirvonen Mika**, puuseppä, 19.11.–31.12.  
Keski-Suomen luontomuseon näyttelyrakenteiden valmistaminen

Museologian harjoittelijat

**Mäki Riitta** 2.1.–9.2.  
Keski-Suomen luontomuseon perusnäyttelyn multimediasikirjoituksen teko

**Alasmaa Anne** 1.6.–31.7.  
museon muutossa avustaminen sekä Keski-Suomen luontomuseon ikkunanäyttelyn suunnitteluun ja rakentamiseen osallistuminen

**Uotila Merja** 25.6.–3.8.  
museon muutossa avustaminen sekä Keski-Suomen luontomuseon ikkunanäyttelyn ja aulavitriinin suunnitteluun ja rakentamiseen osallistuminen

Museon varoin

**Silvennoinen Mari**, harjoittelija, 30.5.–15.6., 6.8.–15.8.  
museon muutossa avustaminen sekä Keski-Suomen luontomuseon ikkunanäyttelyn suunnittelu ja rakentaminen

**Rantala Saija**, amanuenssi, 15.10.–31.12.  
kasvikokoelmien järjestäminen ja kasvinäytteiden rekisteröinti

Työharjoittelu

**Heinonen Mirja**, 1.6.–27.7.  
museon muutossa avustaminen ja hyönteisten preparointi

**Suisto Kaisa, 7.–27.7.**

museon muutossa avustaminen

Museon viikonloppupäivystyksissä avustivat Anja Kupiainen ja Mirja Heinonen

## NÄYTTELYT

Museon luonnontieteellinen osasto C-rakennuksessa oli avoinna toukokuun loppuun tiistaista perjantaihin klo 11–16 sekä viikonloppuisin klo 12–15, ryhmille sopimuksesta myös muina aikoina. Osaston kokoelmiin ja näyttelyihin tutustui 2349 kävijää. Näistä 38% oli koululaisia ja päiväkotiryhmiä. Kävijämäärien kuukausivaihtelu liitteessä 2.

### Perusnäyttely

Esillä oli nisäkkäitä, lintuja, kaloja, sieniä ja geologiaa toukokuun loppuun, jolloin alkoi museon muutto Vesilinnan.

### Vaihtuvat näyttelyt

**Sinulle 2.1.–30.3.**

Hannu Ahosen valokuvia ihmisen itsekkyydestä luontoa kohtaan

**Puutarhan hyötyeläimet 14.–20.5.**

Pienoisnäyttely puutarhan hyödyllisistä selkärangkaisista ja hyönteisistä.

**Opiksi ja Huviksi 1.1.–31.5.**

Museon 100-vuotisnäyttely. Näyttely jatkuu kulttuurihistoriallisella osastolla.

## KARTUNTA

Lintunäytteitä vastaanotettiin 63 ja nisäkäsnäytteitä 17. Osa näistä ja vanhemmista näytteistä konservoitiin. Hyönteisiä vastaanotettiin 6503 ja kasveja 1762 näytettä. Suurimmat lahjoitukset olivat Mika Hirvosen 2931

hyönteistä, joista perhosia 2821, Jaakko Mattilan ja Jussi Päivisen 1340 kovakuoriaista sekä Ismo Nuujan 652 eteläafrikkalaista hyönteistä. Kasvilahjoituksista suurimmat olivat Liisa Kinnusen 293, Helsingin yliopiston kasvimuseon 235 ja Vilho Salmisen 233 kasvia. Näytteiden kokonaiskartunta liitteessä 3.

## ASiantuntijatehtävät

Petri Ahlroth toimi Ympäristöministeriön koollekutsussa Etelä-Suomen metsien ennallistamista pohtivassa työryhmässä.

## MEDIA

17.1. Keski-suomalainen: ”Kuva luonnon puolesta.” Hannu Ahosen valokuvanäyttely”

24.1. Keski-suomalainen: ”Topattavaa topparille”. Pyydetään toimittamaan kuolleita eläimiä museolle.

31.1. Keski-suomalainen: ”Luonnon rajapinnan välittäjä”. Hannu Ahosen valokuvanäyttely.

7.2. Jyväskylän ylioppilaslehti: ”Luontokuvaajan sapisikat nykymenolle”. Hannu Ahosen valokuvanäyttely.

19.4. Keski-Suomen Viikko: ”Eksoottisia eliöitä ja antennipäisiä kissoja”. Museon 100-vuotisnäyttely.

19.4. Keski-Suomen viikko: ”Museoilla on valtaa.” Janne Vilkun haastattelu.

23.4. Keski-suomalainen: ”Keski-Suomen luontomuseo Vesilinnan”. Pyydetään toimittamaan kuolleita eläimiä museolle.

29.4. Keski-suomalainen: ”Museo kaipaa kuolleita eläimiä.” Pyydetään toimittamaan kuolleita eläimiä museolle.

27.5. Keski-suomalainen: ”Jyväskylän yliopiston museon kotkatkin matkaavat pakastimen kautta Vesilinnan.”

20.9. Keski-suomalainen: ”Luonnontieteellinen museo kaipaa saalisnahkoja” Pyydetään toimittamaan kuolleita eläimiä museolle.

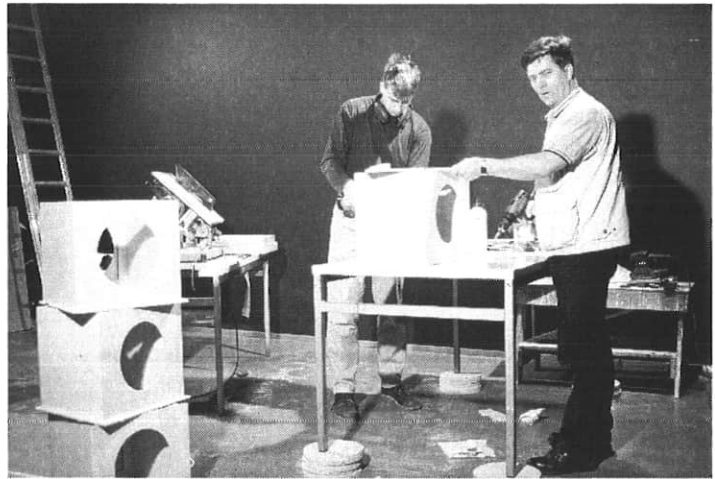
16.11. Keski-suomalainen: ”Luontomuseolle täytetään paremmat pedot Jyväskylässä” Hannu Ahosen haastattelu.

3.12. Tiedonjyvä: Museon kautta luontoon”. Keski-Suomen luontomuseon näyttelyn rakentaminen.



Museon luonnontieteellisen osaston uuden perusnäyttelyn rakentaminen Vesilinnään käynnistyi vuonna 2001. Museomestari Tapani Kahila ja puuseppä Mika Hirvonen kävivät kuvaamassa Keski-Suomen luontoa Vaarunvuorella ja Haapasuolla.

Mika Hirvonen (vas.) ja Tapani Kahila teke-  
mässä ns. ikkunajakkaroita perusnäyttelyyn.



Mika Hirvonen asentamassa kalavetriinin rungon alajuoksua.

## TAPAHTUMAT

Museon tiloissa kokoontui Jyväskylän sieniseuran hallitus kerran (7 henkeä), Sieniseuran opintopiiri yhdeksän kertaa (2–8 henkeä), Puutarhaseuran johtokunta kaksi kertaa (5 ja 8 henkeä) ja Keski-Suomen lintutieteellisen yhdistyksen hallitus ja toimihenkilöt kerran (7 henkeä) sekä järjestettiin kahdeksan kertaa Jyväskylän seudun luonnonsuojeluyhdistyksen kasviharrastusilta (5–8 henkeä).

Sampo Saari ja Jani Rantanen Kuokkalan koululta työelämään tutustumassa 14.–16.5.

Vesilinnassa järjestettiin 1.8. museon tupaantuliaiset + Petri Ahlrothin läksiäiset. Tilaisuuteen osallistui 34 henkeä.

Hillevi Kotiranta veti Puutarhapäiviin liittyvän puistokävelyn Mattilanniemessä. Kävelyn osallistui neljä henkeä.

Hillevi Kotiranta osallistui 30.8. kasvitieteellisten puutarhojen neuvottelupäiville Oulussa ja Erja-Maija Julkunen Euroopan seitikkipäiville Vuokatissa.

Museoon tutustuivat 12.9. vararehtori Salme Näsi ja kehittämisspäällikkö Leena Treuthardt sekä 28.11. Ähtärin eläinpuiston esimies Mauno Seppäkoski

Eläimiä opettelivat 27.–28.11. Avoimen yliopiston ekologian ja ympäristönhoidon opiskelijat ja 26.–30.11. Bio- ja ympäristötieteiden laitoksen biologian opiskelijat.

Yläkaupungin yön aikana museo oli auki klo 18–24. Illan aikana museossa kävi 537 henkeä.

Museolle ostettiin Peter Sjölundilta n. 3000 Micke Sjölundin sienidiaa.

## KOULUTUS

Erja-Maija Julkunen, Hillevi Kotiranta ja Saija Rantala opiskelivat 22.11. Luonnontieteellisen keskusmuseon kasvimuseossa Kastikka-tietokannan käyttöä.

Hillevi Kotiranta jatkoi museologian opintoja.

## OPETUS

Erja-Maija Julkunen veti kääpäkurssin Avoimen yliopiston Metsäluonnon monimuotoisuus -kurssilla Pieksämäellä 4.–5.8.

Jaakko Mattila piti 1.11. museologian approbaturluennon luonnontieteellisten museoiden kokoelmista ja luentoon liittyen esitteli 6.11. opiskelijoille museon tilat.

## TUTKIMUS

Petri Ahlrothin johtamat hyönteisten populaatioekologiset tutkimukset sekä metsien ennallistamistutkimukset.

## MUU TOIMINTA

Järjestettiin työtilat yhteensä viidelle metsien ennallistamisen vaikutuksia hyönteisiin tutkivalle henkilölle jotka työskentelivät kokoelmatiloissa 1370 henkilötyöntuntia.

Lähetettiin Keski-Suomen lintutieteellisen yhdistyksen ja Suomenselän lintutieteellisen yhdistyksen alueilta toimitetuista linnuista tiedot ko. yhdistyksille.

FT Esteri Ohenoja vieraili museolla 5.–6.2. määrittämässä Tourujoen luonnonsuojelualueen sieniselvitykseen kuuluvia sienä.

Annettiin tietoja Tauno Ulviselle museon kokoelmiin talletetuista Oulusta kerätyistä kasvinäytteistä (5 näytettä) Oulun kasvistoa varten.

Lainattiin Jukka Suhoselle Bio- ja ympäristötieteen kurssille 51 linnunnahkaa ja Keski-Suomen Ympäristökeskukselle 2 nisäkäästä ja 11 lintua Puu- ja metsämessuille.

24. ja 27.4. OKL:n kuvausryhmä kuvasi vitriinien eläimiä opetusta varten.

14.8. Markus Viitakoski ja Tiia Kaitalo Sunnuntai-suomalaisesta kuvasivat lepakoita (kuva 2.9. jutussa ”Pelätyt ja palvotut lepakot”).

Autettiin Olli Sihvolaa Cygnaeus-lukiosta lajintunteustenttien järjestämisessä (linnut ja nisäkkäät).

Määritettiin museolle toimitettuja näytteitä (mm. sarvikuonokas, mäntykukka, huuhkajan untuva). Vastattiin puhelimesta yleisökyselyihin (mm. orapihlajanmarjan terveellisyys, hiirien ja rottien hävittäminen, pohjanlepakon yleisyys).



## JULKAISUT JA ARTIKKELIT

Kotiranta Hillevi: Mattilanniemen kasviopas. Jyväskylän yliopiston museon julkaisuja 15. 2. päivitetty painos. 83 s.

## UUSI PERUSNÄYTTELY – KESKI-SUOMEN LUONTOMUSEO

### Seminaarinmäeltä Vesilinnaan

Yliopiston museon luonnontieteellinen osasto muutti kesäkuussa 2001 Vesilinnan peruskorjattuihin tiloihin Harjulle. Siirtyminen onnistui kaiken kaikkiaan varsin hyvässä järjestyksessä: toukokuussa pakattiin, kesäkuun alkupuoliskon aikana siirryttiin ja keskikesä kului siten purkamisessa. Tarmokkaista harjoittelijoista oli iso apu muuton kaikissa vaiheissa. Tavarat ja ihmiset löysivät paikkansa ja vaikka uudet tilat eivät ihan kaikkia toiveita täytäkään, ei suurempaa kaipuuta entisiin tiloihin Seminaarinmäelle ole ilmennyt.

### Keski-Suomen luontomuseo -hanke

Syksyllä 2000 alkanut Keski-Suomen luontomuseo -hanke jatkui vuoden 2001 aikana. FL Kirsi Hännisen laatima perusnäyttelyn käsikirjoitus ja kokonaissuunnitelma valmistuivat kevään ja kesän kuluessa. Luonnontieteellisen museon muutto Seminaarinmäeltä Vesilinnaan hidasti varsinaisen näyttelyn rakentamisen aloitusta.

Vesilinnan ohikulkijoiden katsottavaksi valmistui kesäkuussa ikkunanäyttely, joka esittelee keskisuomalais-ta luontoa valokuvien ja piirroksien. Vesilinnan pääsisäänkäynnin aulaan rakennettiin loppukesästä pienoisenäyttely, joka kertoo museon muutosta ja uuden perusnäyttelyn rakentamisesta. Molempien näyttelyiden suunnittelussa ja toteutuksessa oli mukana museologian opiskelijoita.

Perusnäyttelyyn tarvittavien eläinten täyttö alkoi jo keväällä, mutta muuten näyttelyn rakentaminen pääsi alkamaan vasta kesällä, kun muutto Vesilinnaan kesäkuun alussa toteutui. Kesän ja syksyn aikana museon väki ajoittain talkoovoimin vahvistettuna haki Metsähallituksen osoittamilta alueilta dioraamoissa tarvittavia ma-

teriaaleja kuten puunrunkoja ja sammalia. Neljä talvisen yön näkymää syntyi syksyn kuluessa viimeistelyä vaille valmiiksi. Ensimmäisistä vitriineistä kaksi esittelee talviekologiaa ja toiset kaksi Suomenselän suurpetoja. Eläinten hankinnassa ovat suurena apuna olleet Ähtärin ja Ranuan eläinpuistot sekä Luonnontieteellinen keskusmuseo. Yleisöön on vedottu eläinten hankinta-asiassa sanomalehtijuttujen välityksellä. Pääosa näyttelyyn tarvittavista eläimistä on jo onnistuttu hankimaan.

Näkötorniin kaavailtua torninäyttelyä ei valitettavasti voida toteuttaa palo- ja rakennusviranomaisten määräysten vuoksi. Torninäyttelyn suunnitelmat hyödynnetään myöhemmässä vaiheessa ikkunanäyttelyn muodossa.

Vitriinirakenteista osa toteutetaan ulkopuolisilla yrittäjillä. Ilahduttavana voidaan pitää edullisimpien tarjousten saamista keskisuomalaisilta yrittäjiltä. Osa vitriinirakenteista rakennetaan museon omin voimin suoraan paikalleen.

Museon ulkopuolista erityisosaamista vaativien perusnäyttelyn osien suunnittelusta ja toteutuksesta neuvoteltiin syksyllä 2001: vesistöosan suunnittelun ja toteutuksen hoitaa kalakonservaattori Jukka Saari Pihtiputaalta ja geologisen osan suunnittelusta vastaavat vanhempi tutkimusassistentti Markku Hytönen ja geologi Tapani Tervo Geologian tutkimuskeskuksesta Kuopios-ta. Molemmat näyttelyn osat suunnitellaan ja toteutetaan vuoden 2002 aikana siten, että ne nivELYTYVÄT hyvin aiemmin laadittuun kokonaissuunnitelmaan.

Rahoitusta perusnäyttely-hankkeeseen on saatu EU:n rakennerahostosta Länsi-Suomen lääninhallituksen kautta sekä Keski-Suomen liitolta, JYKESiltä ja Jyväskylän kaupungilta. Keski-Suomen luontomuseon syntymistä tukevat rahoituksellaan myös Vapo ja Metsähallitus.

### Perusnäyttelyn rahoituspäätökset:

EAKR	583 000 mk
Jyväskylän kaupunki	111 000 mk
Jykes	189 000 mk
K-S liitto	100 000 mk
Vapo	30 000 mk
Metsähallitus	30 000 mk
Koko rahoitus yhteensä	1 043 000 mk

Alueen yrityksiltä pyydetään sponsorointia edelleen vuosina 2002–2003.

Uuden perusnäyttelyn avajaispäiväksi on sovittu 29.11.2002. Tuolloin yleisön nähtäväksi saadaan osa suunnitellusta näyttelykokonaisuudesta. Perusnäyttelyn rakentaminen jatkuu edelleen vuonna 2003. Samaan aikaan perusnäyttelyn avajaisten kanssa avataan Keski-Suomen luontomuseon ensimmäinen vaihtuva näyttely ”Veden varassa”, jonka teemana on elämän vesi. Aihe liittyy luontevasti vuoden 2003 Vesilinnan 50-vuotisjuhlintaan.



Luonnontieteellisen osaston uusi perusnäyttely avataan Vesilinnassa Jyväskylän harjulla 29.11.2002.



## KASVITIEEELLINEN PUUTARHA

Jyväskylän yliopiston museon luonnontieteellisen osaston yksikkönä toimiva kasvitieteellinen puutarha käsittelee yliopiston viheralueet Seminaarinmäellä, Mattilanniemessä ja Ylistönminteellä. Puistot sijoittuvat yliopistorakennusten ympäristöön ja edustavat rakennusaikansa puistosuunnittelua ja kasvivalikoimaa.

### PUUTARHAN HOITO

Kasvitieteellisen puutarhan suunnittelija vastaa puutarhan kasvikokoelmista, hankkii täydennys- ja korjausistutusten kasvit, toimii viheralueiden hoidon asiantuntijana ja opastaa ulkoalueiden työntekijät hoitotöiden erityiskohtiin. Yliopiston alueiden omistaja, Senaatti-kiinteistöt, vastaa kiinteistöjen ja ulkoalueiden kunnosta ja hoidosta sekä kilpailuttaa kiinteistöjen hoitotyöt kiinteistöhoitoyhtiöiden kesken.

Viheralueet hoidetaan kolmen vuoden jaksoissa

Yliopiston kiinteistöt ja viheralueet hoidetaan Senaatti-kiinteistöjen ja tietyn kiinteistöhoitoyhtiön kesken kolmeksi vuodeksi kerrallaan tekemän hoitosopimuksen mukaisesti. Viheralueiden hoitosopimukseen kuuluu kevät- ja syysiiivous, ruohonleikkaus, istutusalueiden puhtaanapito, lannoitus, pienet hoitoleikkaukset ja alueiden

yleinen siisteys. Muut työt hoitoyhtiö tekee erillisellä sopimuksella ja eri maksusta. Ne voidaan teettää myös ulkopuolisella urakoitsijalla.

Toimikertomusvuonna Ylistönrinteen ja Mattilanniemen kiinteistöt ja viheralueet hoiti RTK-Palvelu Oy, Seminaarinmäen kiinteistöt ja viheralueet Engel Oy.

Viheralueiden hoidon yhteistyötahot

Syksyllä ja keväällä tehtiin puistojen katselmuskierros, johon osallistuivat Senaatti-kiinteistöjen, yliopiston kasvitieteellisen puutarhan ja tilapalvelun sekä kyseisellä alueella toimivan hoitoyhtiön edustajat. Kävölykierroksilla keskusteltiin ja sovittiin ajankohtaisista töistä, niistä kirjoitettiin muistio ja pidettiin seurantaa. Lisäksi pidettiin useita työkohtaisia palavereita viheralueiden hoitajien ja kasvitieteellisen puutarhan suunnittelijan kesken. Ohjausta annettiin myös puhelimen ja sähköpostin välityksellä.

Hoitoyhtiöt ovat pyrkineet tekemään ajoissa sopimuksenmukaiset työt, mutta ajoittain alueiden siisteydessä ja istutusten hoidossa esiintyy puutteita. Viheralueiden työntekijöitä on liian vähän suhteessa hoidettaviin alueisiin, ja roskaaminen sekä yleinen välinpitämättömyys ympäristöstä on lisääntynyt. Erillissopimuksella alueiden hoitajat tekivät myös joitain hoitosopimukseen kuulumattomia töitä, kuten paikkausistutuksia ja puiden hoitoleikkauksia. Kiinteistöhoitajien lisäksi



Mattilanniemen puistossa kasvavat maksaruohot houkuttelevat perhosia. Kuvassa isomaksaruoho (*Sedum telephium*) ja sitruunaperhonen (*Gonepteryx rhamni*).

RTK-Palvelu Oy:llä oli sivutoiminen puutarhuri, joka teki puutarhan ammattiosaamista vaativat työt. Engel Oy:llä on vakituinen kesäaikainen puutarhuri ja muutama-kokenut puistotyöntekijä.

### Puiden ja pensaiden hoitoleikkaukset, vesakon raivaus ja tulokaslajit

Seminaarinpuistosta kaadettiin myrskyn katkaisema poppeli ja Aallonpuistosta poistettiin kuiva pihlaja. Seminaarinkadun aidan varrelta raivattiin vesakkoa ja poistettiin aidan päällä roikkuvia tuomia.

Seminaarinmäen eri puolilta pensasryhmistä ja tenniskentän aidan varresta poistettiin puiden ja pensaiden vesakkoa. Pitkäkadun niityltä poistettiin pajuvesakkoa.

Nuorennusleikkaus tehtiin Mattilanniemen marja-aronialle ja Villa Ranan pensashanhikille. Seminaarinpuiston vanhoista puista poistettiin kuivia, revenneitä ja muutoin vioittuneita oksia.

Ylistönrinteen tulokaslajit: nurmi- ja istutusalueille uhkaa levitä jättiukonputki ja komealupiini. Kumpaakin lajia on jo useissa paikoissa, eniten koe-eläinlaitoksen länsipuolella, Jyväsjärven puoleisen pysäköintialueen reunassa ja rannan kevytväylän varrella. Lupiinin leviämiskeskus on Survontien linja-autopysäkin seutuvilla oleva lupiinipelto.

### Rakenteet

Mattilanniemenpuiston leikkipaikalta poistettiin kaikki leikkivälineet huonon kunnon takia. Paikkaa on käytetty erittäin vähän, joten tällä tietoa uusia leikkivälineitä ei hankita.

Villa Ranan puutarhan terrassirakenteita korjattiin vaihtamalla lahot hirret uusiin.

## ISTUTUKSET

### Mattilanniemi

Mattilanniemen pohjoisosassa varsinainen puutarhan alue rajoittuu Ahlmaninkatuun. Kuluneena vuonna myös Agoran ja Rantaväylän välissä sijaitsevan pysäköintialueen viherkaistat tulivat hoidon piiriin. Eteläosan pensaat ja perennat ovat hyvässä kasvussa. Enin osa kenttälueen pihlajista ja lehmuksista on päässyt ohi kituliaan juurtumisvaiheen, joskin alavimmat paikat kärsivät edelleen liiasta pohjamärkydestä.

Mattilanniemessä tehtiin täydennysistutuksia sisäpihalle, muurin luo ja useisiin paikkoihin kenttäluetta.



A-rakennuksen kaakkoispuolella sijaitsevasta ryhmästä vuosi sitten otetut, jaetut ja jatkokasvatuksessa olleet jaloangervot (*Astilbe x arendsii* 'Gloria') istutettiin takaisin ryhmään. Muurin alapuolen maksaruohoryhmään istutettiin kolme ruusujuurta (*Rhodiola rosea*). Sisäpihalle istutettiin yksi pylväsmäinen kotikataja (*Juniperus communis*) ja kenttälueelle kaksi pihlajaa (*Sorbus aria* ja *Sorbus aucuparia*), kaksi siperianpihtaa (*Abies sibirica*) ja kolme serbiankuusta (*Picea omorika*).

### Seminaarinmäki

Seminaarinmäellä tehtiin paikkaus- ja täydennysistutuksia Puutarhurintalon ympäristöön, Yliopistoportin ryhmään, Athenaeumin seinustalle, juhla-aukion muurille ja harjuhongikkoon.

Puutarhurintalon puustikon kunnostukseen liittyviä töitä jatkettiin hankkimalla penkki ja istuttamalla seuraavat kasvit: varjolilja (*Lilium martagon*), pikkusydän (*Dicentra formosa*), varjohiippa (*Epimedium alpinum*) ja pikkuängelmä (*Thalictrum minus*). Puutarhurintalon kaakkoisseinustan betonisen istutusaltaaseen istutettiin ruskoliljaa (*Lilium bulbiferum*).

Musican kaakkoispuolelta siirrettiin kaksi isotuomipihlajaa (*Amelanchier spicata*) Seminaarinkadun aidan ja kevytväylän väliselle viherkaistalle.

Aallonpuiston Paavo Nurmen patsaan neuvoksenruusuryhmä (*Rosa x spaethiana*) kunnostettiin ja Lozzin rinteeseen perennaryhmän kunnostus aloitettiin syksyllä. Kunnostus käsittää kasvien ylösnoston ja puhdistuksen rikkakasveista, kasvualustan perkauksen monivuotisista rikkakasveista sekä maanparannuksen ja kasvien uudelleen istutuksen.

Harjuhongikkoon istutettiin 10 mäntyä (*Pinus sylvestris*), jotka siirrettiin Seminariumin rinteestä.

Mattilanniemen sisäpihalla kasvaa mm. katajia, hortensioita ja kuunliljoja. Seinällä kiipeilee säleikkövilliini.

## Päärakennuksen peruskorjauksen vaikutus istutuksiin

Lännenpuoleisen nurkkauksen seinustoja myötäilevissä pensasryhmissä kasvaa tuoksuvatukkaa, lumimarjapensasista, villahaieisiä ja rusotuumipihlajaa. Syyskuussa alkaneen peruskorjauksen takia istutukset nostettiin pariäsi viikoksi siirteeseen viereiselle nurmialueelle. Kasveja takaisin istutettaessa ryhmiä rajattiin ja lajeja valikoitiin paremmin Alvar Aallon suunnitelmia vastaavaksi. Nurmikkoalueen terassirakennetta loivennettiin vesiohjauksen parantamiseksi.

## ELÄVIEN KASVIEN KOKOELMAT

Puutarhan kasvit saadaan keräämällä itse, ostamalla, siemenvaihdon välityksellä ja lahjoituksina.

### Kasvirekisteri

Puutarhassa oli vuoden lopussa 560 rekisteröityä puuvartista ja monivuotista ruohovartista taksonia. Puutarhassa kasvaa 1542 numeroitua kasvikantaa. Kasveja on yhteensä noin 14 600 yksilöä. Seminaarinkatu 30–32:n liitos toi puutarhaan viisi uutta taksonia (Agoran P-alueen kasvit puuttuvat rekisteristä).

Puutarhan tietojärjestelmän (PUTTI) tietokantoihin kerätään taksonitiedot (nimi- ja levinneisyys- ym. taksonitiedot) ja kasvatustiedot (mm. hankintatiedot, toimenpiteet ja sijoituspaikka puutarhassa). Rekisteriin lisättiin 84 hankintanumeroa.

### Nimikyltit ja kasvikartat

Puutarhan kasveihin asetettiin nimikylttejä, joissa on ko. kasvin tieteellinen ja suomalainen nimi sekä lajin luontainen levinneisyys. Puistosta poistettiin rikkoutuneet kyltit ja jäljelle jääneitten saavutettavuutta parannettiin. Kasvikarttoihin merkittiin vuonna 2001 istutetut ja poistetut kasvit.

Tehtiin Parviaisentalon ja Rehtoraatin (Seminaarinkatu 30–32) pihojen kasvi-inventaario, merkittiin kasvit karttoihin ja aloitettiin niiden rekisteröinti puutarhan tietojärjestelmään.

## Kasvien hankinta 2001

Toimintakertomusvuonna taksonimäärä lisääntyi viidellä. Osastoille istutettiin 18 puuta, 16 köynnöstä ja 90 perennaa. Kasvitieteellisen puutarhan suunnittelija hankki taimet kahdesta taimistosta; osa taimista kasvatettiin omassa lisäystarhassa tai siirrettiin puiston muilta alueilta; lahjoituksena saatiin perennoja kaupungin taimistolta ja yksityishenkilöiltä.

## SIEMENVAIHTO JA KASVI- JA SIEMEN-HERBAARIOT

Siemenvaihtoluettelo saatiin 1 suomalaisesta ja 9 ulkomaisesta kasvitieteellisestä puutarhasta. Siemeniä tilattiin 64 annosta. Aikaisempina vuosina kerätyt puutarhakasvit preparoitiin ja lisättiin kartuntaan. Preparoituja siemennäytteitä on 3498 kpl ja puutarhakasvinäytteitä on 2063 kpl. Puutarhakasveista on tehty lajiluettelot siemennäytteet on merkitty Retkeilykasviin.

## KUVA-ARKISTO

Toimintakertomusvuonna kesä-elokuun aikana otettiin kasvitieteellisen puutarhan puista, pensaista ja perennoista 157 valokuvaa. Kasviyksilöstä otettiin kokonaiskuva ja kukinnasta lähikuva. Merkittävimmät ryhmät olivat Mattilanniemen kuunilijat (Hosta) ja nauhukset (Ligularia).

## TUTKIMUS

### Tutkimusyhteistyö

Kasvitieteellinen puutarha on mukana Suomen Akatemian SILMU -projektissa, joka on Ilmatieteen laitoksen, Suomen kasvitieteellisten puutarhojen ja muiden tutkimuslaitosten yhteinen fenologiatutkimus, jossa seurataan ilmaston vaikutusta kasvien kasvuun. Vuonna 1993 koekentälle istutettujen pihlajien seurantaä jatkettiin.

Tutkimuksen koordinoijan ohjeiden mukaisesti kuluneena vuonna tehtiin supistettu havainnointi, johon kuu-

lui kukintatiedot (kukkii/ei kuki) ja huonokuntoisten ja kuolleiden puiden tilan arviointi. Lisäksi kirjattiin ylös kaikkien tutkimuspihlajien koko, kasvutapa ja kunto. Tutkimuskasveina ovat kotipihlaja (*Sorbus aucuparia*, 5 provenienssia, yht. 30 kpl), tornionlaaksonruusu (*Rosa majalis* 'Tornedal' 6 kpl) ja pensashanhikki (*Potentilla Fruticosa*-hybr. 'Tervola' 6 kpl). Ruusun ja hanhikin kasvua ei kuluneena vuonna seurattu.

## MAKSULLINEN PALVELUTOIMINTA

### Puutarhurin palvelut

Kasvitieteellisen puutarhan suunnittelija teki Senaatti-kiinteistöille 269 tuntia puutarhurin ammattityötä, joka sisälsi viheralueiden hoidon asiantuntijatehtäviä, ulkoalueiden työntekijöiden opastusta puistonhoitotöiden erityiskohtiin, taimien hankintaa ja puuvartisten kasvien hoitoleikkauksia.

### Tuotteiden myynti

Tuloja hankittiin myymällä taimia, Retkeilykasvioita, puisto-oppaita ja kasviluuppeja. Kasvitieteellisen puutarhan tunnuksiksi valittua siperianomenapuuta (*Malus prunifolia* 'Oppio') myytiin 16 kpl, joista 2 oli Oppio-optiota.

## OPASTUS JA NEUVONTA

Puutarhan lajiluctcloita ja kasvikarttoja annettiin ja herbaarionäytteitä sekä dia- ja valokuvia lainattiin opiskelijoille, tutkijoille ja kasviharrastajille. Mattilanniemen puisto-opas annettiin kolmelle oppilaitokselle ja opettajalle. Seminaarinmäen puisto-opas annettiin kahdelle opiskelijalle.

Lajintuntemusta puutarhan elävistä kasveista ja museon herbaarionäytteistä opiskelivat lukioitten ja ammattillisten oppilaitosten oppilaat. Jämsän puutarhaoppilaitoksen opettaja keräsi Mattilanniemestä puiden ja pensaiden talvioksia lajintunnistustenttiä varten. Keruu-tuotetarkastajaopiskelija keräsi Ylistönrinteeltä marjanäytteitä opinnäytetyötä varten.

Puutarhaneuvontaa annettiin puhelimesta ja postitse.

Käsikirjastoa kirjallisuustietojen hakemisessa käyttivät tutkijat, opiskelijat ja luontoharrastajat.



Kuunliljat kukkivat loppukesällä. Mattilanniemen kuunliljakokoelmassa on yli 20 erilaista kuunliljaa. Kuvassa valkoreunainen risteymä (*Hosta fortunei* 'Francee') 3.8.2001.

## TAPAHTUMAT

Lokakuussa vuonna 2000 avattu museon 100-vuotisnäyttely Opiksi ja huviksi oli avoinna koko toimintakertomusvuoden. Näyttelyssä esitellään mm. puutarhan vaiheita seminaarin ajan koulupuutarhasta nykypäivän kasvitieteelliseksi puutarhaksi. Puutarhan historiasta kertovat tekstit, kartat, valokuvat ja työvälineet. Moirilammen menneisyys on konkreettisesti nähtävissä ja kuultavissa huvimajassa, joka on rakennettu Moiriksella aikoinaan sijainneen mallin mukaan. Huvimajassa voi istua kuuntelemaan lehtometsän lintujen laulua.

Toukokuun 31. päivänä vietettiin Valtakunnallista puutarhapäivää, johon kasvitieteellinen puutarha osallistui järjestämällä Mattilanniemen puistokävelyn. Museon luonnontieteellisellä osastolla oli esittelyvitriini puutarhan hyötyhyönteisistä ja kävelykadun infopisteessä oli esittelylehtisiä museosta ja puutarhasta.

## KOULUTUS

Puutarhan suunnittelija osallistui museologian seminaariin Kyllä museo opettaa 5.–6.4. Jyväskylässä ja kasvitieteellisten puutarhojen neuvottelupäivään 30.8. Oulun kasvitieteellisessä puutarhassa ja kävi opiskelemaan putkilokasvien rekisteröintiohjelmaa 22.11. Helsingin yliopiston Kasvimuseossa.

## KIRJASTO

Luonnontieteellisen osaston käsikirjastoon hankittiin 12 julkaisua, joista 4 tuli kasvitieteellisen puutarhan käyttöön. Vuonna 2001 tuli tilattuna 3 kotimaista puutarhalan kausijulkaisua, (Puutarha & kauppa, Kotipuutarha, Viherympäristö).



Omenapuu (Malus 'John Downie') kukkii Aallon puistossa.



**LIITE 1**  
**JYVÄSKYLÄN YLIOPISTON MUSEO**  
**Kulttuurihistoriallisen osaston kävijät 2001**

	<b>Yksityiset</b>	<b>Koululaiset</b>	<b>Päiväkotiryhmät</b>	<b>Muut ryhmät</b>	<b>Yhteensä</b>
<b>tammikuu</b>	160			40	200
<b>helmikuu</b>	320	100	21	26	467
<b>maaliskuu</b>	480	84		87	651
<b>huhtikuu</b>	175			52	227
<b>toukokuu</b>	205	75		368	648
<b>kesäkuu</b>	435			33	468
<b>heinäkuu</b>	255			7	262
<b>elokuu</b>	250	36		842	1128
<b>syyskuu</b>	495			45	540
<b>lokakuu</b>	390	495		10	895
<b>marraskuu</b>	170			35	205
<b>joulukuu</b>	315			22	337
<b>yhteensä</b>	3650	790	21	1567	6028

Laitosten vitriinien kävijämääriä ei tilastoitu  
 Galleria Pinacotheca  
 Tahko Pihkalan ja liikunnanopettajakoulutuksen vitriinit  
 OKL:n tekstiilityön ja teknisen työn vitriinit  
 Yliopistopainon vitriini  
 D- ja H-rakennusten vitriinit  
 Rehtoraatin vitriinit

**LIITE 2**  
**JYVÄSKYLÄN YLIOPISTON MUSEO**  
**Luonnontieteellisen osaston kävijät 2001**

	<b>Yksityiset</b>	<b>Koululaiset</b>	<b>Päiväkotiryhmät</b>	<b>Muut ryhmät</b>	<b>Yhteensä</b>
<b>tammikuu</b>	189	153		12	354
<b>helmikuu</b>	186	68	18	15	287
<b>maaliskuu</b>	141	222	41		404
<b>huhtikuu</b>	238	96	15		349
<b>toukokuu</b>	600	271	15	69	955
<b>yhteensä</b>	1354	810	89	96	2349

Luonnontieteellinen osasto suljettiin 1.6.2001 Vesilinnan muuton vuoksi.  
Museoiden osastojen yhteisen Opiksi ja Huviksi -satavuotisnäyttelyn kävijät näkyvät kulttuuri-  
historiallisen osaston kävijätilastosta.

**LIITE 3**  
**JYVÄSKYLÄN YLIOPISTON MUSEO**  
**Luonnontieteellisen osaston kartunta 2001**

	<b>Kartunta</b>	<b>Yhteensä</b>		<b>Kartunta</b>	<b>Yhteensä</b>
Sienet	133	5882	Putkilokasvit	1762	45660
Härmäsienet		3002			
Jäkälät		1914	Siemenet	64	3498
Levät		670			
Maksasammalet		244			
Lehtisammalet		7624			
Täytetyt eläimet	42	927			
Kalat		150	Nahkat	11	953
Linnut	28	637	Linnut	11	866
Nisäkkät	14	140	Nisäkkäät		87
			Luut	2	612
			Linnut	1	307
			Nisäkkäät	1	305
Hämähäkkieläimet		673	Linnunmunat	534	884
Juoksujalkaiset		21	Linnunpesät	-10	20
Kaksoisjalkaiset	1	1			
Simpukat ja kotilot		206	Kivet	2	1766
Ravut		15	Maalajit		81

	Kartunta	Yhteensä	Kartunta	Yhteensä
Hyönteiset				
Perhoset	2460	53243	Sudenkorennot	13 594
M i k r o t	1259	9719	Aikuiset	13 527
Aikuiset	1259	9627	Toukat	67
Kotelot		92	Päivänkorennot	1 80
M a k r o t	1201	43524	Verkkosiipiset	2 191
Aikuiset	1196	42110	Kärsäkorennot	110
Kotelot	5	535	Vesiperhoset	2 999
Toukat		879	Aikuiset	2 977
Kovakuoriaiset	3776	27327	Kotelot	22
Aikuiset	3776	27298	Pihtihäntäiset	25
Toukat		29	Yhtäläissiipiset	9 47413
Pistiäiset	27	3830	Luteet	105 2189
Aikuiset	27	3670	Kirput	39
Kotelot		15	Jäytiäiset	10
Toukat		145	Kierresiipiset	2793
Kaksisiipiset	20	1129		
Aikuiset	20	1123		
Kotelot		6		
Suorasiipiset	51	250		
Torakat	9	67		
Termitit	28	28		
			<b>Hyönteiset yht.</b>	6503 140317
			Aikuiset	6498 138527
			Kotelot	5 670
			Toukat	1120
			<b>Näytteet yhteensä</b>	9044 214970

