

KERTOMUS
JYVÄSKYLÄN YLIOPISTON MUSEON
TOIMINNASTA VUONNA 2000

KERTOMUS
JYVÄSKYLÄN YLIOPISTON MUSEON
TOIMINNASTA VUONNA 2000



Toimintakertomuksen valokuvat ovat Jyväskylän yliopiston museon kuva-arkistosta. Sivujen 31 ja 35 kuvat ovat esimerkkejä vuonna 2000 järjestetyn seminaariajan aineiston keräyksen tuloksista.

Taitto: Marja-Liisa Hyvönen

Jyväskylän yliopistopaino 2001

SISÄLLYS

YLIOPISTON MUSEO – SEMINAARINMÄEN TIETOPANKKI	5
JYVÄSKYLÄN YLIOPISTON MUSEO 100 VUOTTA	5
TALOUS JA TULONHANKINTA	6
KOKOELMAT JA NÄYTTELYT	6
HENKILÖSTÖ	9
RAKENNUSSUOJELUASIOIDEN YHTEISTYÖRYHMÄ	9
SIDOSRYHMÄT	11
KESKI-SUOMEN LUONTOMUSEO -HANKKEEN EDISTYMINEN	11
MUSEON JOHTOKUNTA VUONNA 2000	13
KULTTUURIHISTORIALLINEN OSASTO	14
HENKILÖKUNTA	14
VAKINAINEN HENKILÖKUNTA	14
TILAPÄINEN HENKILÖKUNTA	14
KOKOELMAT	16
KONSERVOINTI	16
NÄYTTELYT	16
VAIHTUVAT NÄYTTELYT	16
KIERTONÄYTTELYT	18
VERKKONÄYTTELYT	18
GALLERIA PINACOTHECA	20
MUUT	20
KOULUTUS	20
TOIMIKUNNAT JA TYÖRYHMÄT	20
TOIMITILAT JA KALUSTEET	20
TIEDOTUS	20
MUU TOIMINTA	22
LUONNONTIETEELLINEN OSASTO	24
HENKILÖKUNTA	24
VAKINAINEN HENKILÖKUNTA	24
TILAPÄINEN HENKILÖKUNTA	24
NÄYTTELYT	25
PERUSNÄYTTELY	25
VAIHTUVAT NÄYTTELYT	25

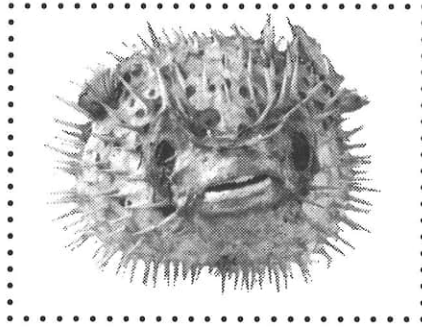
KARTUNTA	26
ASiantuntijatehtävät	26
MEDIA	26
TAPAHTUMAT	26
KOULUTUS	28
OPETUS	28
TUTKIMUS	28
MUU TOIMINTA	28
JULKAISUT JA ARTIKKELIT	29
KASVITIEEELLINEN PUUTARHA	30
PUUTARHAN HOITO	30
UUDET ISTUTUKSET	31
MATTILANNIEMI	31
YLISTÖNRINNE	32
SEMINAARINMÄKI	32
ELÄVIEN KASVIEN KOKOELMAT	33
SIEMENVAIHTO JA KASVI- JA SIEMENHERBAARIOT	33
TUTKIMUS	34
MAKSULLINEN PALVELUTOIMINTA	34
OPASTUS JA NEUVONTA	34
TAPAHTUMAT	35
KIRJASTO	35

LIITE 1

Kulttuurihistoriallisen ja luonnontieteellisen osaston kävijät

LIITE 2

Luonnontieteellinen osasto: kartunta eliöryhmittäin vuonna 2000



Pirjo Vuorinen ja Veli Saari

YLIOPISTON MUSEO – SEMINAARINMÄEN TIETOPANKKI

JYVÄSKYLÄN YLIOPISTON MUSEO 100 VUOTTA

Syyskuun alussa vuonna 2000 tuli kuluneeksi 100 vuotta siitä, kun Jyväskylän seminaarin johtaja Kosti Raitio hyväksyi seminaarilaisten kansatieteellisen museon säännöt. Sadan vuoden aikana seminaarilaisten museosta yliopiston museoksi kehittynyt laitos on muuttunut paljon. Kansallisromantiikan huumassa ja sortokausien puristuksessa perustetusta museosta on tullut vuosikymmenten kuluessa oman yliopistomme vaiheita ja luonnonperintöä tallentava ja tutkiva organisaatio. Kansatieteellinen esinekeräys on vaihtunut tiedeyhteisön nykypäivän ja lähi-menneyden dokumentointiin ja tallennukseen sekä Keski-Suomen ja yliopiston kampuksen luonnonympäristön dokumentointiin ja vaalimiseen. Tämän työn ohessa museon tehtävänä on auttaa henkilökuntaa, opiskelijoita ja kaupunkilaisia kampusta koskevan kulttuuri- ja luonnonperinnön tuntemisessa ja tulkitsemisessa. Tätä työtä on jatkettu toimintakertomusvuonna mm. rakentamalla näyttelyitä ja julkaisemalla painotuotteita, kouluttamalla tutoreita ja uusia kampusoppaita sekä järjestämällä erityisopastuksia.

Vaikka dokumentointitehtävä on vuosikymmenien kuluessa muuttunutkin, yksi museon tehtävistä on säilynyt koko satavuotisuuden ajan: alusta alkaen museolla on ollut merkittävä rooli opetuseuseona ja opiskelijoiden harjoittelupaikkana. Seminaariaikana museon tehtävänä oli valistaa tulevia kansakoulunopettajia oman kulttuurin etsimisessä ja vaalimisessa. Äitien ja isien kädenjälkeä etsittiin piirtämällä kansan keskuudesta museoon kerättyjä esineitä ja niiden koristemuotoja. Vanhoja tekniikoita ja malleja käytettiin sekä käsityön että piirustuksen opetuksessa. Seminaarin ja myöhemmin myös korkeakoulun ja yliopiston opiskelijat huolehtivat museon kokoelmien hoitamisesta ja luetteloinnista. 1980-luvulla alkanut yhteistyö museologian oppiaineen kanssa on vahvistanut museon roolia opetuseuseona entisestään. Opiskelijat pääsevät harjoittelemaan jo opiskeluaikanaan kokoelmien hoitoa, dokumentointia, näyttelyiden suunnittelua ja rakentamista. Sekä kulttuurihistoriallisen että luonnontieteellisen museon projekteissa on turvallista kokeilla omia taitojaan ja tutustua museotyön monipuolisuuteen. Juhlavuonna opetuseuseon merkitys sekä museon toiminnalle että opiskelijoiden harjoittelulle osoitautui jälleen kerran suureksi. Juhlannäyttely oli museon osastojen yhteisprojekti, jossa oli mukana vakinaisen

henkilökunnan lisäksi muutamia projektityöntekijöitä sekä muscologian, OKL:n, taidehistorian, taidekasvatuksen ja biologian opiskelijoita. Opiskelijat jaettiin pieniin ryhmiin. Jokaisella ryhmällä oli näyttelyprojektissa oma osallisuus toteutettavanaan.

TALOUS JA TULONHANKINTA

Taloudellinen tilanne on edelleen jatkunut tiukkana. Maamme yliopistojen vaikea rahatilanne heijastuu erityisesti perustoimintoihin. Museo on pyrkinyt kehittämään maksullista palvelutoimintaa, vaikka sitä yliopiston hinnoitteluperiaatteiden vuoksi onkin vaikea saada taloudellisesti tuottavaksi. Kulttuurihistoriallinen osasto on hankkinut tuloja myymällä julkaisuja, postikortteja ja Jussila-näyttelyn yhteydessä Jukka-leluja. Tuloja on saatu myös erityisopastuksista, mm. kampusopastuksista sekä kuva-arkiston käyttömaksuista. Luonnontieteellinen osasto on hankkinut tuloja valtion kiinteistölaitokselle tehdystä työstä. Tuloja on saatu myös myymällä koristepuiden taimia, koristekasvien siemeniä, julkaisuja ja postikortteja.

Yliopiston tiedotuksen kanssa järjestettiin jälleen yliopistotuotteiden joulutori. Torilla oli myytävänä julkaisuja, yliopiston PR-tuotteita, yliopiston omien musiikki-ryhmien CD-levyjä ja Jukka-leluja. Luonnontieteellinen osasto myi Oppio-omenapuun lahjakortteja. Parhaimmaksi myyntipaikaksi osoittautui päärakennuksen läpikulkuhalli, jonne myös kaupunkilaiset osasivat tulla tekemään jouluostoksia. Tänä vuonna kokeiltiin torimyyntiä myös Agoran uusissa tiloissa, mutta menestys ei ollut hyvä.

KOKOELMAT JA NÄYTTELYT

Kulttuurihistoriallisen osaston tallennustoiminnassa oli kaksi pääkohdetta. Museologian opiskelijaprojekteina tallennettiin yliopiston nykypäivää. Kohteena olivat mm. henkilökunnan edustajat, ammattiliitto JYTT ry, opiskelijakulttuuri ja suomenkielen laitoksen puheentutkimuksen välineistö. Syksyllä opiskelijat ryhtyivät tallentamaan normaalikoulun ala-asteen toimintaa. Koulun toiminnan dokumentointi otettiin ohjelmaan, koska vuoden 2002

syksyllä koulu muuttaa uusiin tiloihin Pitkäkadun varseen. Tallennusprojekti jatkuu vuonna 2001. Toinen merkittävä tallennuskohde oli Jyväskylän seminaariin liittyvän aineiston kokoaminen. Tallennuksesta järjestettiin projekti siten, että seminaariin liittyvästä keräystyöstä ilmoitettiin valtakunnan päälehdissä kevään 2000 aikana. Vastauksia (valokuvia, kirjeitä, elämäkertoja, esineitä ym.) saatiin yhteensä 123 henkilöltä eri puolilta Suomea.

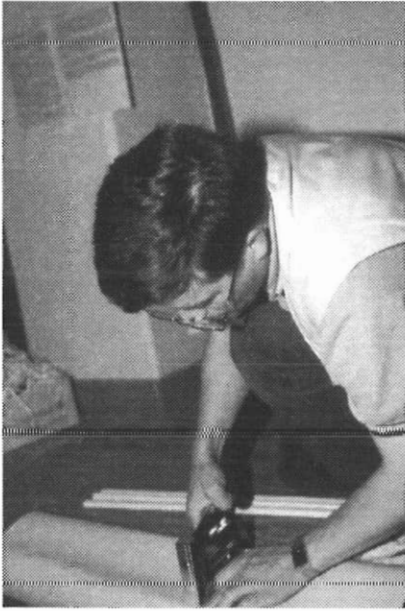
Luonnontieteellisen osaston kokoelmat karttuivat noin 3 500 näytteellä. Valtaosa oli hyönteisnäytteitä. Kasvi-, sieni- ja kääpänäytteitä oli myös huomattava määrä. Näytteiden kokonaismäärä on noin 206 000. Vuonna 2000 valmistui sieninäytteiden rekisteri. Työ oli aloitettu vuonna 1999. Kasvinäytteiden rekisteröinti on ollut parin vuosikymmenen projekti. Vuonna 2000 Jyväskylän tiedotot siirrettiin Helsingin yliopiston kasvimuseon rekisteriin. Valtakunnallinen rekisteri sisältää tällä hetkellä lähes 16 000 luonnontieteellisen osaston kasvinäytteen tiedot, eli tiedot kaikista kaappeihin systemaattisessa järjestyksessä tallennetuista näytteistä. Keski-Suomen perinmaisemien inventoinnin loppuraportti ilmestyi vuonna 2000. Työ oli monivuotinen projekti ja sitä tehtiin yhdessä Keski-Suomen ympäristökeskuksen ja Keski-Suomen työvoima- ja elinkeinokeskuksen kanssa.

Kokoelmien säilytyksessä tapahtui vuoden aikana suuria muutoksia, sillä kulttuurihistoriallinen osasto joutui luopumaan vuokrasopimuksen päättymisen myötä Sammonkadun kokoelmatiloista, joissa on säilytetty lähinnä suuria esineitä kuten huonekaluja. Uutta säilytystilaa ei yliopisto saanut vuokrattua ja kokoelmat ovat sijoitettuna väliaikaisesti vanhan postiautovarikon tiloihin Savelaan. Tilapäinen säilytys aiheuttaa arvokkaalle esineistölle suuria riskejä. Tätä kirjoitettaessa tilanne on edelleen avoin.

Vuoden suurin koetus oli 100-vuotisnäyttelyn rakentaminen, joka toteutettiin museon molempien osastojen yhteistyönä. Opiksi ja huviksi -juhlanäyttelyn suunnittelun ja rakentamisen koordinoinnista vastasi kulttuurihistoriallinen osasto. Juhlanäyttelyn ohessa tuotettiin juhla-julkaisu sekä yhdessä yliopiston tiedotuksen kanssa museon kuva-arkiston kuvista koottu postikorttisarja. Yliopiston tiedotuslehden Tiedonjyvän numero 9/2000 oli omistettu museon toiminnan esittelylle. Juhlanäyttelyn



Jyväskylän yliopiston museon 100-vuotisjuhlanäyttely Opiksi ja huviksi avattiin 27.10.2000.



Jyväskylän yliopiston museon 100-vuotisjuhlanäyttelyä Opiksi ja huviksi rakentamassa museomestari Tapani Kahila sekä harjoittelijat Kaisa Kinnunen, Päivi Heikkilä ja Minttu Sillanpää.

pääosa rakennettiin kulttuurihistoriallisen osaston näyttelytilaan. Päänäyttelyn lisäksi koottiin museon puku-kokoelmaa esittelevä näyttely Galleria Pinacothecaan ja luonnontieteellisen osaston kokoelmia esittelevä näyttely luonnontieteelliselle osastolle yliopiston päärakennukseen. Yhdessä 100-vuotinäyttelyn kanssa avattiin juuri peruskorjatuissa D- ja H-rakennuksissa kyseisten rakennusten ja niissä toimineiden laitosten toimintaa esittelevät vitriinit. Vitriinit koottiin yhteistyössä historian ja kasvatustieteiden laitosten kanssa, jotka osallistuivat kustannuksiin maksamalla materiaalit ja tutkimusammanuenssin palkan.

Ennen 100-vuotinäyttelyä luonnontieteellisellä osastolla oli kaksi Luonnontieteellisen keskusmuseon kokoama kiertonäyttelyä. Helmikuusta huhtikuun loppuun esillä ollut Hirveä! -näyttely kertoi hirven historiasta ja elintavoista sekä hirvestä riista- ja vahinkoeläimenä. Toukokuusta syyskuun loppuun esillä ollut ”Suuri sieninäyttely” esitteli sienimaailmaa laajasti ja monipuolisesti. Poikkeuksellisen runsas sienivuosi lisäsi näyttelyn kiinnostavuutta. Bio- ja ympäristötieteiden laitoksella järjestetty sienikurssi hyödynsi näyttelyn tietomäärää.

Vuoden aikana valmistettiin museon osastoilla ja galleria Pinacothecassa useita pienempiä näyttelyjä, jotka on lueteltu toimintakertomuksen museon osastoja käsittelevissä luvuissa. Toimintavuoden aikana museo huolehti myös Fredriksonin karttakokoelman avoinnapidosta kahtena päivänä viikossa. Kampuksen näyttelyistä ja museoista valmistettiin yhteisesite jota päivitettiin vuoden aikana. Esitettä oli jaossa, sekä kampuksella että kaupungin museoissa ja muissa kulttuurikohteissa. Museo oli mukana myös kaupungin museoiden ja gallerioiden yhteisesitteessä Museot ja näyttelyt 2000.

Kävijämäärä museon kulttuurihistoriallisella ja luonnontieteellisellä osastolla oli vuonna 2000 yhteensä 10 469. Pääsymaksua ei peritty. Galleria Pinacothecassa kävijöitä oli arviolta 9 000. (Liite 1)

HENKILÖSTÖ

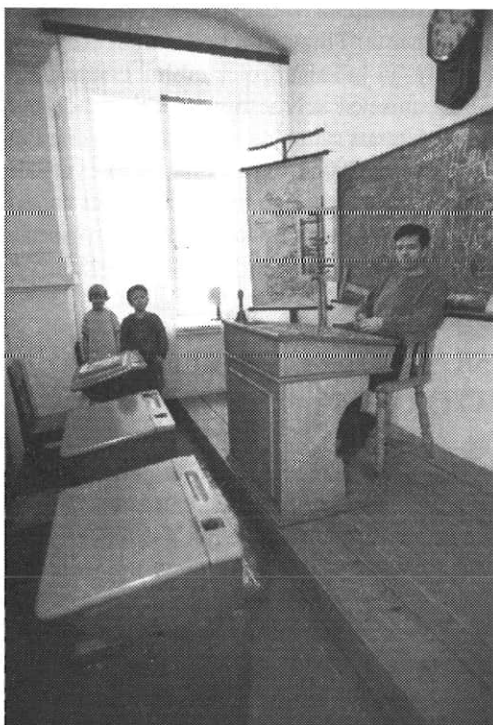
Myös henkilöstötilanne on museon osalta jatkunut edelleen tiukkana. Museon kulttuurihistoriallisella osastolla työskentelee kaksi vakituista työntekijää, amanuenssi ja

osastosihteeri. Luonnontieteellisellä osastolla on konservaattori, puutarhasuunnittelija ja määräaikainen museoavustaja. Lisäksi museolla on yhteinen määräaikainen museomestari. Museon johtajan tehtäviä on edelleen hoitanut oman toimensa ohessa museologian professori ja varajohtajan tehtäviä oman toimensa ohessa bio- ja ympäristötieteiden laitoksen lehtori. Erityisen tärkeänä museo näkisi luonnontieteellisen osaston museoavustajan viran muuttamisen vakinaiseksi amanuenssin viraksi, jonka jälkeen on esitetty molempien osastojen amanuenssien virkojen muuttamista intendentin viroiksi. Tämä on kirjattu usean vuoden ajan toiminta- ja taloussuunnitelmaan, mutta tilanne on pysynyt edelleen ennallaan. Amanuenssin puute haittaa luonnontieteellisen osaston töiden organisointia varsinkin isoissa projekteissa. Vuoden lopussa jätettiin anomus yliopiston henkilöstöasioille valokuvausteknikon viran sisäisestä siirrosta viestintäyksiköstä museolle. Museomestarin työpanos molempien osastojen näyttelytoiminnalle on ollut merkittävä. Museo toivoo, että virka voitaisiin vakinaistaa.

Tukityöllistämispaikat ovat vähentyneet vuosi vuodelta. Vuodelle 2000 museo sai enää yhden yhteisen tukityöllistetyn. Parhaimpina vuosina tukityöllistettyjä on ollut toistakymmentä. Tilanne on heijastunut erityisesti museon näyttely- ja julkaisuprojekteihin. Lisähenkilökunnan palkkaamiseksi selvitettiin kaikki mahdolliset rahoituskeinot. Uutena ryhmänä kokeiltiin työvoimatoimiston kautta saatavia työharjoittelijoita, jotka ovat juuri koulunsa päättäneitä nuoria ja joilla on kiinnostus museoalaa kohtaan. Yhteensä vuoden aikana museolla työskenteli 35 henkilöä. Yleensä työsuhteet kestivät 1 – 4 kk.

RAKENNUSSUOJELUASIOIDEN YHTEISTYÖRYHMÄ

Jyväskylän yliopiston rakennukset on suojeltu ympäristöministeriön päätöksellä. Asetuksen mukaisen suojelun valvonta kuuluu Museovirastolle ja Valtion kiinteistölaitokselle. Museovirasto on delegoinut toimivaltansa Keski-Suomen museolle ja Alvar Aalto -museolle. Museot perustivat 1996 rakennussuojeluasioiden yhteistyöryhmän, jossa Jyväskylän yliopiston museo on mukana asiantuntijana. Ryhmässä olivat vuonna 2000 mukana yli-



Ylhäällä yleiskuva Opiksi ja huviksi -näyttelystä. Vasemmalla yliopiston museon kulttuurihistoriallisen ja luonnontieteellisen osaston yhteinen museomestari Tapani Kahila näyttelyssä esillä olevassa luokkahuoneessa.

opiston museosta Janne Vilkuna, Pirjo Vuorinen ja Hillevi Kotiranta. Kuluneen vuoden aikana selvitettiin Seminaarinmäen puiston ja rakennusten historiaan liittyviä asioita. Yhteistyöryhmällä ei ollut kokouksia vuonna 2000.

SIDOSRYHMÄT

Toimintakertomusvuonna museon tärkeimpiä sidosryhmiä olivat kulttuurihistoriallisella osastolla Jyväskylän seminaarin senioriyhdistys JYSKYT, yliopiston ja korkeakoulun senioriyhdistys JYKYS, Jyväskylän yliopistosäätiö, yliopiston normaalikoulu, ylioppilaskunta, yliopiston kulttuuritoimikunta, Keski-Suomen matkailuyhdistys ry. ja Jyväskylän kaupungin matkailutoimi sekä Keski-Suomen Muistiarkisto. Suomen Tammi -projektin puitteissa yliopiston museon ja normaalikoulun yhteistyötä on vahvistettu mm. siten, että museo on ohjannut opetusharjoittelijoita oman koulun nykypäivän tallentamisessa. Luonnontieteellisen osaston tärkeimpiä yhteistyötahoja olivat Jyväskylän kaupunki, Keski-Suomen ympäristökeskus, Keski-Suomen liitto, Bio- ja ympäristötieteiden laitoksen vanhojen metsien tutkimusryhmä, Jyväskylän hyönteiskerho, Jyväskylän Puutarhaseura ry., Jyvässeudun sieniseura ry., Jyväskylän seudun luonnonsuojeluyhdistys ry. ja Keski-Suomen Matkailuyhdistys ry. Yhdistykset ja kerhot ovat toimittaneet näytteitä museolle ja tehneet talkootyötä. Vanhojen metsien tutkimusryhmän työpanos on ollut merkittävin. Erityisen tärkeää koko museolle on ollut yhteistyö Kopijyvä Oy:n kanssa. Se on tukenut mm. museon 100-vuotisprojektia monin tavoin.

Yhteistyö Jyvässeudun museoiden kanssa on saavuttanut vakiintuneet muotonsa. Museonjohtaja Janne Vilkuna ja amanuensi Pirjo Vuorinen olivat yliopiston edustajina Keski-Suomen ilmailumuseosäätiön hallituksessa.

KESKI-SUOMEN LUONTOMUSEO-HANKKEEN EDISTYMINEN

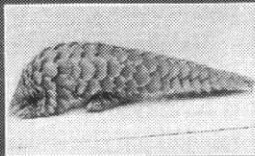
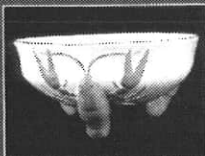
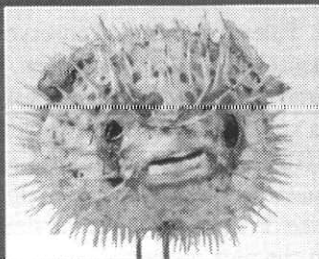
Vuoden aikana museon luonnontieteellisen osaston siirtyminen peruskorjattavaan Vesilinnan varmistui, ja Jyväskylän kaupungin ja Jyväskylän yliopiston museon yhteistyönä alettiin toteuttaa ”Keski-Suomen luontomuseo” -hanketta. Kaupungin keskellä sijaitsevan Vesilinnan nähtiin tarjoavan riittävät puitteet uudelle luontomuseolle. Vesilinnan on mahdollista rakentaa kohtuulliset näyttelytilat. Tulevat toimisto-, konservointi- ja kirjastotilat ovat nykyiselle henkilöstölle sopivat, ja kellarikerrokseen rakennettavat säilytystilat riittävät kokoelmien nykyisellä kasvulla vähintään 20 vuodeksi eteenpäin. Varastotilaa (näyttelyrakentamisessa tarvittavalle materiaalille tms.) Vesilinnassa ei ole käytännössä lainkaan. Varastotilan tarve tulee ratkaista ennen muuttoa. Vesilinnan erinomaisen sijainnin oletetaan edistävän näyttelyiden suosiota.

Rahoitusta tulevaa uutta perusnäyttelyä varten haettiin lääninhallitukselta, Keski-Suomen liitolta, JYKESiltä ja Jyväskylän kaupungilta. Vuoden lopussa varmistuneen rahoituksen yhteissumma oli noin 980 000 mk. Rahoitusjakso on kolme vuotta, ja se alkoi marraskuun 2000 alussa. Rahoitussuunnitelman osaksi aiottu yrityksiltä haettava osuus jäi avoimeksi. Tavoitteena on hankkia noin 1,6 mmk:n suuruinen kokonaisrahoitus, jonka puitteissa voidaan suunnitella ja rakentaa uusi perusnäyttely sekä virtuaalinäyttely.

Tilojen luovutuksen on määrä tapahtua touko-kesäkuussa 2001. Näyttely on tarkoitus avata yleisölle vuoden 2002 aikana. Uutta perusnäyttelyä suunnittelemaan palkattiin FL Kirsi Hänninen. Näyttelyn suunnitteluun osallistuu joukko sidosryhmiä, kuulemisryhmiä sekä lääninhallituksen EAKR-rahoituksen velvoittamana ohjausryhmä. Varsinaisen näyttelytilan lisäksi museo varustaa Vesilinnan torniosan näyttelykäyttöön. Näyttelytoimintaa tulee myös rakennuksen ulkopuolelle Harjun alueelle.

OPIKSI JA HUVIKSI

Jyväskylän yliopiston museo
100 vuotta



Jyväskylän yliopiston museon vaiheista kertova teos *Opiksi ja huviksi* ilmestyi juhlanäyttelyn avajaisten yhteydessä. Teos koostuu useiden kirjoittajien laatimista artikkeleista, jotka käsittelevät mm. Suomen museolaitoksen syntyä, yliopiston museon kulttuurihistoriallisten ja luonnontieteellisten kokoelmien kehitystä, yliopiston taidekokoelmia sekä kampuksen rakennettua ympäristöä ja kasvitieteellistä puutarhaa.

Yliopiston museon juhlavuoden logo on Päivi Kaijulan suunnittelema.



MUSEON JOHTOKUNTA VUONNA 2000

Professori Bo Lönnqvist, puheenjohtaja
Tiedekuntas sihteeri Matti Myllykoski, sihteeri

Kirjaston toimistopäällikkö Pirkko Audejev-Ojanen
(Kirjastonhoitaja Kaija Nygård)

Opiskelija Kari-Pekka Autio
(Opiskelija Anna Veijola)

Assistentti Jari Haimi
(Koulutuspäällikkö Mauno Harju)

Lehtori Lasse Hakkari
(Yliassistentti Veikko Salonen)

Amanuenssi Tellervo Helin
(Professori Heikki Hanka)

Konservaattori Jarkko Mäntynen
(Suunnittelija Hillevi Kotiranta)

Lehtori Jorma Ojala
(Lehtori Paula Sajavaara)

Vanhempi tutkija Heikki Setälä
(Koulutuspäällikkö Hannu Mäkinen)

Amanuenssi Tuulikki Tuomainen
(Yliassistentti Heikki Rantatupa)

Professori Pauli Vuolle
(Professori Toivo Nygård)

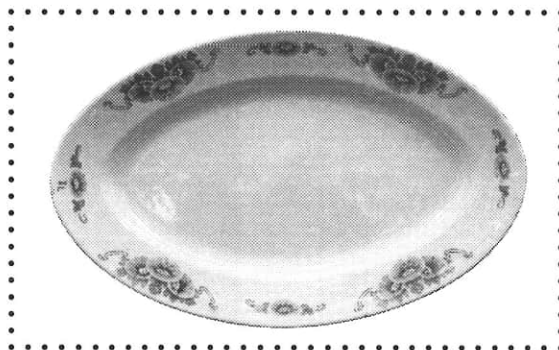
Amanuenssi Pirjo Vuorinen
(Osastosihteeri Marjatta Huuskonen)

Esittelijät: museon johtaja, professori Janne Vilkuna
ja varajohtaja, lehtori Veli Saari

Museon johtaja: museologian professori Janne Vilkuna
Museon varajohtaja: lehtori Veli Saari



Jyväskylän yliopiston museon johtaja, museologian professori Janne Vilkuna Opiksi ja huviksi -näyttelyssä.



KULTTUURIHISTORIALLINEN OSASTO

HENKILÖKUNTA

VAKINAINEN HENKILÖKUNTA

Vuorinen Pirjo, FM, amanuessi
kulttuurihistoriallisen osaston toiminnasta
vastaaminen, yliopiston taidekokoelmat, näyttelyt, kansainvälisten asiain yhdyshenkilö

Huuskonen Marjatta, HuK, osastosihteeri
henkilöstö- ja talousasiat, tiedotus ja julkaisujen myynti
Kahila Tapani, museomestari (yhteisesti luonnontieteellisen osaston kanssa)
näyttelyiden tekninen suunnittelu ja toteutus, museon valokuvaajan tehtävät

TILAPÄINEN HENKILÖKUNTA

Työministeriön työllisyysvaroin:

Kärkkäinen Riitta, FK, tutkimusamanuessi 1.1.–30.3.2000

esineiden ja valokuvien luettelointi- ja dokumentointitehtävät, 100-vuotisnäyttelyn valmistelu

Hassinen Pekka, tutkimussihteeri 1.3.–31.8.2000 (yhteisesti luonnontieteellisen osaston kanssa)

kuvankäsittely ja Jussila-julkaisun kieliasun tarkastus

Museon varoin:

Hyvönen Marja-Liisa, FK, tutkimusassistentti 26.1.–4.2., 1.9.–31.11. (yhteisesti luonnontieteellisen osaston kanssa) ja 1.12.–31.12.2000

museon 100-vuotisjulkaisun toimitus yhdessä Pirjo Vuorisen kanssa sekä julkaisun kuvatoimitus ja taitto, näyttelytekstit, museon www-sivujen ylläpito, kuvankäsittely ja muut vaativat atk-tehtävät

Talja Virpi, FM, tutkimusamanuessi 1.–9.4. ja 17.–23.4.2000

Jussila-julkaisun toimitustehtävät

Melaranta Hanna-Kaisa, fil. yo., harjoittelija 14.–27.2.2000

valokuvakokoelman järjestely

Pecoraro Maria, fil.yo., harjoittelija 1.–31.8.2000

100-vuotisnäyttelyn valmistelutehtäviin osallistuminen

Torppa Minna, fil. yo. harjoittelija 1.–31.8.2000

100-vuotisnäyttelyn valmistelutehtäviin osallistuminen

Nyysösen säätiön varoin:

Kunttu Timo, fil.yo., 1.9.–15.10.

Säätiön 30-vuotisjuhlanäyttelyn suunnittelu ja rakentaminen

Amanuenssi Pirjo Vuorinen esittelee museon kokoelmiin kuuluvaa eskimokanootin pienoismallia, jonka Uno Cygnaeus toi Alaskasta. Pienoismalli on esillä Opiksi ja huviksi -näyttelyssä.



Harjoittelijat Minna Torppa ja Päivi Heikkilä yliopiston museon vaihteita esittelevän aikajanan edessä.



Kasvatustieteen ja historian laitoksen varoin:

Talja Virpi, FM, tutkimusamanuenssi

kasvatustieteen laitoksella 1.2. – 31.3., 10.4. – 16.4. ja 28.8. – 30.9.2000 sekä historian laitoksella 1.5. – 30.6. ja 7.8. – 25.8.2000.

D- ja H-rakennuksen vaiheita esittelevien vitriinien suunnittelu ja rakentaminen

Valtionhallinnon (museologia) harjoittelijat, yhteensä 9 kk:

Esineiden ja valokuvien luettelointi, arkistomateriaalin käsittely sekä osallistuminen 100-vuotisnäyttelyn ja laitosvitriinien suunnitteluun ja rakentamiseen

Torppa Minna 1.4.–30.6.2000

Pecoraro Maria 1.5.–31.7.2000

Heikkilä Päivi 1.9.–30.11.2000

Työharjoittelijat:

Avustaminen esineiden luetteloinnissa ja osallistuminen 100-vuotisnäyttelyn rakentamiseen

Kuronen Laura 18.9. – 31.12.2000

Sillanpää Minttu 18.9. – 31.12.2000

Viikonloppupäivystäjät, rakennus S ja Fredriksonin karttakokoelma:

Kajjula Päivi, **Kunttu Timo**, **Melaranta Hanna-Kaisa**, **Pecoraro Maria**, **Torppa Minna** ja **Vainio Kirsti**

Kulttuurihistoriallisen osaston ja luonnontieteellisen osaston yhteisin varoin museon 100-vuotisnäyttelyjulkaisun kirjoittamiseen vakinaisen henkilökunnan ohella osallistuneet:

Lukkarinen Päivi, arkkitehti 1.–20.9.2000

Simpanen Marjo-Riitta, FL 7.–31.8.2000

Tolvanen Pia, HuK 16.–18.9.2000

KOKOELMAT

Kokoelmat karttuivat vuoden aikana 117 päänumerolla. Museon diariossa oli vuoden 2000 lopussa yhteensä 2798 päänumeroa. Pääpaino keräystoiminnassa oli seminaari-ajan aineiston kokoamisessa sekä yliopiston nykypäivän tallentamisessa.

KONSERVOINTI

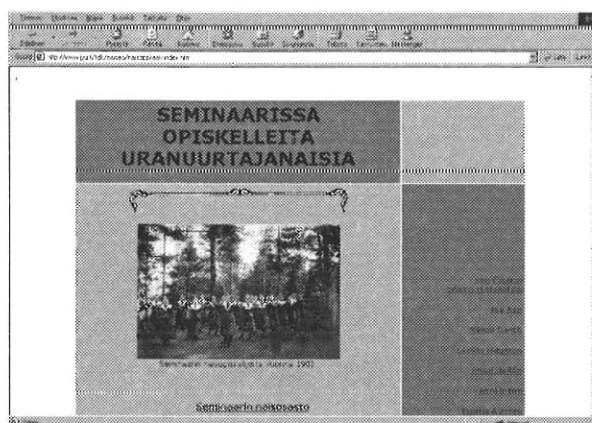
Kuluneen vuoden aikana museolla ei ole ollut varoja koelmiensa konservointiin.

NÄYTTELYT

Museon kulttuurihistoriallinen osasto oli avoinna tiistaista perjantaihin klo 11 – 16 (Opiksi ja huviksi –näyttelyn avauduttua klo 9 – 16) sekä viikonloppuisin klo 12 – 15, ryhmille sopimuksesta myös muina aikoina. Osaston kokoelmiin ja näyttelyihin tutustui 4976 kävijää.

VAIHTUVAT NÄYTTELYT

Fortunatikkakolokoloshakki – Juho Jussila, leikkikalutehtailija koulukaupungissa. Juho Jussilan (1874–1947) elämäntyöstä kertova näyttely oli esillä 31.5.2000 asti.



Museon www-sivuilla esitellään Jyväskylän seminaarissa opiskelleita tunnettuja naisia Minna Canthista Anni Swaniin.

Galleria Pinacothecassa oli 3.2.–3.3.2000 esillä tanssiali Lutakon nuoria ja punkkareita Hanna-Kaisa Hämäläisen ja Marko Hämäläisen valokuvanäyttelyssä NON STOP.



Vas. Beatles postikortilla -näyttely kertoi Beatlesien tarinaa postikortin keinoin 12.6.–28.7.2000.

Oik. Jyväskylän yliopiston normaalikoulun yläasteen ja lukion kuvataiteen oppilastöiden näyttely oli Galleria Pinacothecassa 4. – 31.5.2000.



Opiksi ja huviksi. Jyväskylän yliopiston museon 100-vuotisjuhlanäyttely 28.10.2000 alkaen.

Juhlanäyttely esittelee museon kulttuurihistoriallisten ja luonnontieteellisten kokoelmien vaiheita. Näyttelyssä on laajasti esillä museon aarteita eksoottisista eläimistä kansatieteellisiin esineisiin ja tieteellisiin tutkimusvälineisiin.

KIERTONÄYTTELYT

Elämää Aallon kampuksella, Muuramen kulttuurikeskuksen lämpiössä 1.1.–21.1.2000

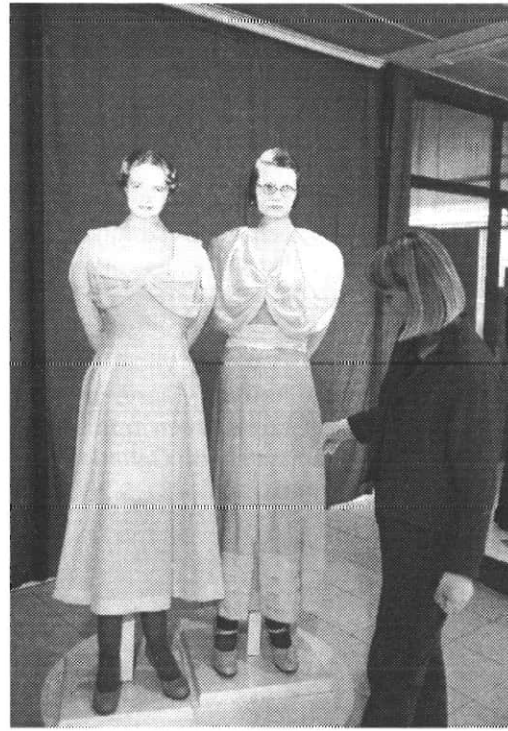
Pesäpallonäyttely Kunnian kentät Lahden hiihtomuseolla 1.4.–31.8.2000 ja liikunnan rakennuksen 3. kerroksessa 15.10.–30.11.2000.

Nyysösen säätien 30-vuotisjuhlanäyttely Agorassa 6.10.

VERKKONÄYTTELYT

Yliopiston museon 100-vuotisnäyttelyyn liittyen avattiin lokakuussa 2000 osoitteessa <http://www.jyu.fi/taidehistoria/museo100/> museologian opiskelijoiden Anu Norolan ja Anne-Maija Malmisalon toteuttama museon vaiheita esittelevä verkkonäyttely.

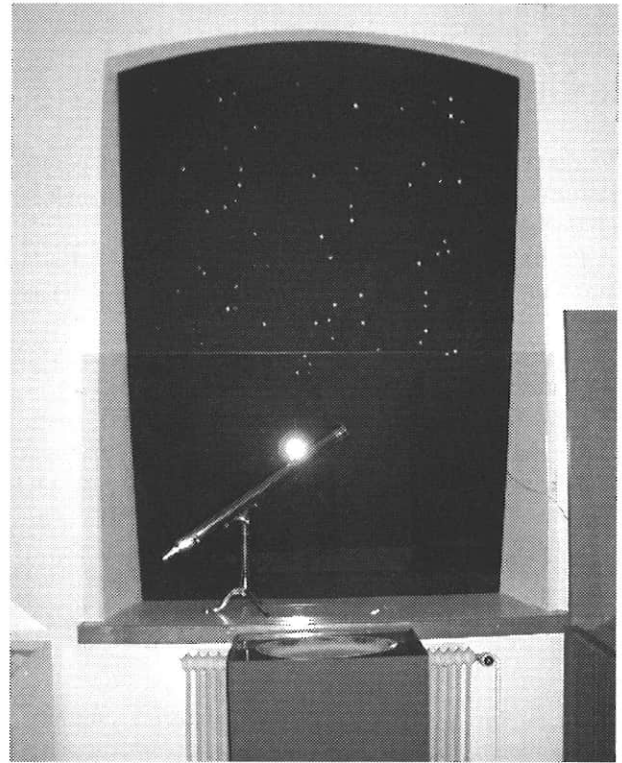
Joulukuussa 2000 valmistuivat Jyväskylän seminaarissa opiskelleita, valtakunnallisesti tunnettuja naisia kuten Minna Canth ja Anni Swan, esittelevät sivut. Sivut teki Riitta Kärkkäinen opinnäytteenä täydennyskoulutuskeskuksen kurssin yhteydessä. Sivut ovat osoitteessa <http://www.jyu.fi/tdk/museo/naisoppilaat/index.htm>.



Galleria Pinacothecassa on 27.10. 2000 alkaen ollut esillä Opiksi ja huviksi -juhlanäyttelyyn liittyvä pukunäyttely, joka esittelee Jyväskylän seminaarin, korkeakoulun ja yliopiston opiskelijoiden ja henkilökunnan juhla- ja arkipukuja. Jokaiseen pukuun koottiin puvun käyttäjästä ja käyttötilanteesta kertova tarina.



Yliopiston museon 100-vuotisjuhlanäyttely Opiksi ja huviksi oli molempien osastojen suuri ponnistus vuonna 2000.



GALLERIA PINACOTHECA

1.1.–21.1.2000: Kortepohjan ylioppilaskylän kuvataidekerhon näyttely **Odotuksia**
3.2.–3.3.2000: **NON STOP**, Hanna-Kaisa Hämäläisen ja Marko Hämäläisen valokuvia
10.3.–28.4.2000: Tero Liljamon ja Mako Niemelän maalauksia ja veistoksia
4.5.–31.5.2000: Normaalikoulun yläasteen ja lukion kulttuuriluokkien oppilastöiden näyttely
12.6.–28.7.2000: **Beatles 2000**, postikortteja
28.10.–31.12.2000: **Opiksi ja huviksi** – pukunäyttely osana museon 100-vuotisjuhlanäyttelyä

MUUT

Yliopiston kirjasto, Ex Libris –näyttelytila
1.1.–31.1.2000 **Kekristä jouluuun**, Ahti Rytkösen valokuvanäyttely

KOULUTUS

Marjatta Huuskonen on osallistunut museologian perus- ja aineopintoihin syksystä 1998 alkaen sekä Tapani Kahila syksystä 1999 alkaen perusopintoihin.

Pirjo Vuorinen, Marja-Liisa Hyvönen ja Marjatta Huuskonen osallistuivat museologian opiskelijoiden järjestämään Muikku-seminaariin 13.–14.4.

Pirjo Vuorinen osallistui Suomen Tammi -projektin koulutukseen Kajaanissa 29.–30.5.

Pirjo Vuorinen ja Marja-Liisa Hyvönen olivat Alvar Aalto -seuran matkalla Vilnassa 5.–7.5. ja tutustuivat mm. Liettuan kansallismuseoon ja Vilnan taidemuseoon. Marraskuun 3.–5. päivä Pirjo Vuorinen tutustui Varsovan kaupunginmuseoon ja teknisen museon toimintaan.

TOIMIKUNNAT JA TYÖRYHMÄT

Pirjo Vuorinen toimi Jyväskylän yliopiston kulttuuri-toimikunnan jäsenenä, Jyväskylän yliopiston senioriyhdistys JYKYSin johtokunnan jäsenenä, yliopiston

nimistöryhmän jäsenenä, Nyysösen säätiön 30-vuotisnäyttelyryhmän jäsenenä, yliopistopäivien järjestelytoimikunnan jäsenenä, Normaalikoulun yläasteen ja lukion rehtoreiden muotokuvahanketyöryhmän jäsenenä, Vanhan kirjallisuuden ystävät ry:n hallituksen jäsenenä sekä museon kulttuurihistoriallisen osaston edustajana Jyväskylän yliopistoalueen rakennussuojelun yhteistyöryhmässä.

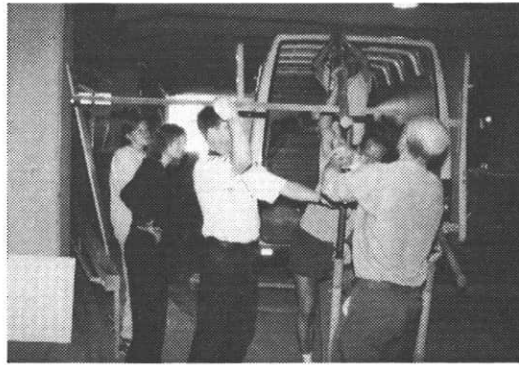
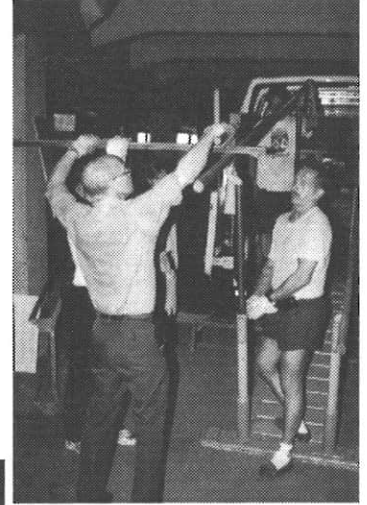
TOIMITILAT JA KALUSTEET

Museon käytössä oli vuoden aikana S-rakennuksessa perusnäyttelytila sekä työ- ja arkistotilaa yhteensä 270 m², sekä toimistotilana entinen vahtimestarin asunto, 63,4 m². Säilytystiloja on päärakennuksessa, Musica-rakennuksessa (Tahko Pihkalan kokoelma) ja Fredalla. Sammonkadun suuresta huonekalujen säilytystilasta jouduttiin luopumaan rakennuksen purkamisen vuoksi. Tällä hetkellä huonekalut ovat väliaikaisessa säilytyksessä Savelassa. Lisäksi museo huolehtii Seminaarinmäen etelärinteessä sijaitsevasta vanhasta riihestä.

TIEDOTUS

Museon toiminnasta tiedotettiin lehdistössä ja radioissa sekä jakamalla omia mainoksia. Satavuotisnäyttelyn yhteydessä amanuenssi Pirjo Vuorista ja museon johtaja Janne Vilkunaa haastateltiin sanomalehti Keski-Suomalaiseen ja Kansan Uutisiin sekä tiedotuslehti Tiedonjyvään. Myös Jyväskylä-lehdessä 13.12.2000 julkaistuun museon satavuotista toimintaa koskeneeseen artikkeliin haastateltiin amanuenssi Vuorista.

Tiedonjyvän numerossa 5/2000 oli Pekka Hassisen tekemä Pirjo Vuorisen haastattelu, jossa kerrottiin akateemisen tapakulttuurin tulosta Jyväskylään. Tiedonjyvän numerossa 10/2000 oli Pirjo Vuorisen haastattelu yliopiston taidekokoelmista. Jyväskylän ylioppilaslehden numeron 15/2000 haastattelussa amanuenssi Vuorinen kertoi osakuntien kokoelmien säilyttämisestä yliopiston museossa. Pirjo Vuorista haastateltiin Seminaarinmäen joululauluperinteestä radio Keski-Suomeen 15.12.2000.



Yliopiston museon kulttuurihistoriallinen osasto joutui luopumaan säilytys-tiloistaan Sammonkadulla ja siirtämään kalustekokoelmansa väliaikaiseen säilytykseen Savelaan. Kuvissa tutkimussihteeri Pekka Hassinen, harjoittelijat Maria Pecoraro ja Minna Torppa, museomestari Tapani Kahila sekä kuljetusteknikko Hannu Ahlsten. Jokainen esine koodattiin säilytyshyllyn mukaan.

Museon osastosihteeri Marjatta Huuskonen hoiti Jyväskylän museoiden yhteistä tiedotusta Jyvässeudun tiedotusvälineille 1.7. – 31.12.2000.

Esa Sironen työryhmineen on käyttänyt museon arkistomateriaalia Radio Keski-Suomen ohjelmasarjassa Tämän kylän tarinoita.

MUU TOIMINTA

Pirjo Vuorinen osallistui Kauppis-Heikki -seminaariin Vieremällä 2.–3.9. pitäen esitelmän suomalaisista kiertokoulunopettajista.

Amanuenssi Pirjo Vuorinen oli mukana kouluttamassa yliopiston uusia tutoreita sekä OKL:n I vuosikurssin opiskelijoita, jotka toimivat oppaina Norssin päivän tapahtumissa. Museo ja yliopiston kulttuuritoimikunta organisoivat syys-lokakuussa toisen kampusopaskoulutuksen. Kurssille ilmoittautui 43 kampuksen kulttuurihistoriasta

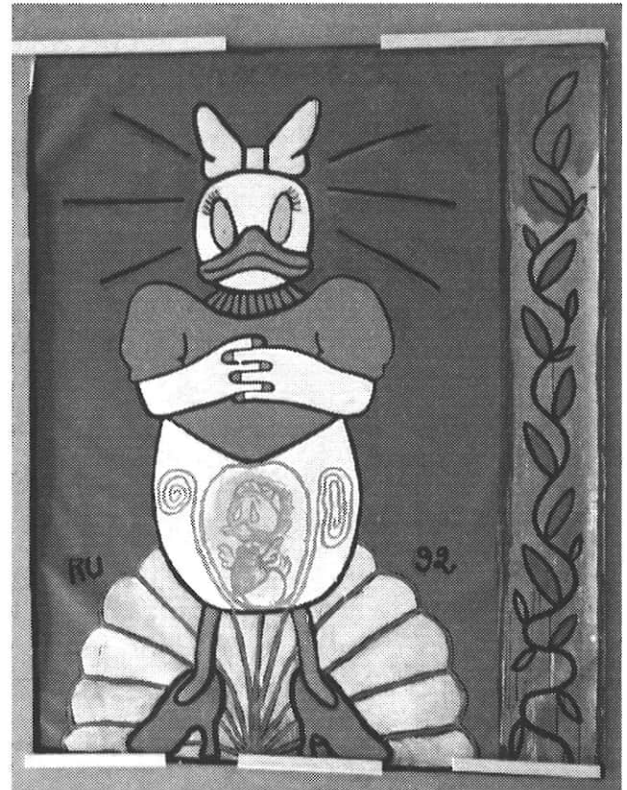
kiinnostunutta opiskelijaa ja henkilökunnan jäsentä. Kurssilta valmistuneet oppaat ovat pitäneet opastuksia yliopiston henkilökunnalle, opiskelijoille ja vieraille sekä turistiryhmille ja kaupunkilaisille. Erityisen suosittuja ovat olleet uuden Agoran opastukset. Opastuksia järjestettiin myös Yläkaupungin yönä 27.5., jolloin yliopiston museo oli avoinna klo 01 saakka.

Yliopiston museon 100-vuotisnäyttelyn avajaisten kanssa samana päivänä 27.10.2000 järjestettiin kasvatustieteen laitoksella rakennuksen peruskorjauksen valmistumisen ja rakennuksen vaiheita esitteleviin vitriineihin liittyen esitelmätilaisuus. FT Marja Kokko esitelmöi aiheesta Kansankynttilät - naisseminaarilaiset osana Jyväskylän kaupungin sosiaalista elämää. FM Virpi Taljan aiheena oli Naiset opintielle puuroportin kautta - opiskelua ja elämää 1950–60 -luvuilla.

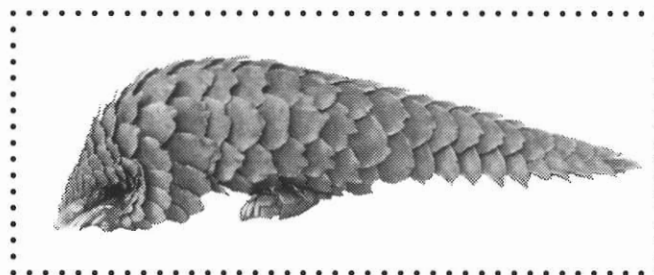
Heinäkuun 17. päivä osa museon henkilökunnasta vieraili Keuruun ja Saarijärven museoissa.



Yliopiston museon ja tiedotuksen yhteistyönä valmistui vuonna 2000 uusi korttisarja, jonka kuvat ovat museon kuva-arkistosta.



Taiteilija Riitta Uusitalo lahjoitti Jyväskylän yliopiston taidekokoelmaan 26 työtään vuonna 2000. Taidekokoelmaa hoitaa yliopiston museon kulttuurihistoriallinen osasto. Teokset tullaan sijoittamaan Mattilanniemeen ja Fredalle.



LUONNONTIETEELLINEN OSASTO

HENKILÖKUNTA

VAKINAINEN HENKILÖKUNTA

Mäntynen Jarkko, konservaattori
eläinten konservointi, nahka- ja luukortiston ylläpito, opastus, kokoelmien hoito

Kotiranta Hillevi, suunnittelija
puutarhaan liittyvät työt, kasvien ja siementen hankkiminen, puutarharekisterin ylläpito, istutusten hoidon ja kunnossapidon asiantuntija-apu Valtion kiinteistölaitokselle. talousasiat

Ahroth Petri, museoavustaja
Keski-Suomen luontomuseo-hankkeen suunnittelu, hyönteiskokoelmien hoito, museolla tehtävä tutkimus, opetus, ulkopuolisen rahoituksen ja yhteistutkimushankkeiden järjestäminen, kansainväliset yhteydet, muita hallinnollisia tehtäviä

Kahila Tapani, museomestari (yhteinen kulttuurihistoriallisen osaston kanssa)
näyttelyiden tekninen suunnittelu ja toteutus, kuluvan vuoden aikana Keski-Suomen luontomuseon suunnitteluun osallistuminen

TILAPÄINEN HENKILÖKUNTA

Työministeriön työllistämisvaroin:
Julkunen Erja-Maija, tutkimussihteeri 1.1. – 29.2.2000
sienikokoelmien kunnostus ja rekisteröinti
Tissari Tiina, tutkimusavustaja 1.1 – 31.3.2000
putkilokasvikokoelmien kunnostus

Länsi-Suomen lääninhallitus/EU:n aluekehitysrahasto:
Hänninen Kirsi, suunnittelija 2.10. – 31.12.2000
Keski-Suomen luontomuseon perusnäyttelyn suunnittelu

Valtionhallinnon harjoittelijat:
Kinnunen Kaisa, 1.8. – 30.9.2000
museon 100-vuotisjuhlanäyttelyn suunnittelu
Mäkinen Piia, 1.6. – 31.8.2000
uhanalaisten kasvien tietojen keräys ja maastotarkistukset sekä Tourujoen luonnonsuojelualueen sienilajiston selvitykseen osallistuminen
Ahtiainen Sami, 1.6. – 31.8.2000
museon 100-vuotisnäyttelyn suunnittelu

Museon varoin:
Julkunen Erja-Maija, tutkimussihteeri 1.3. – 31.3.2000
sienikokoelmien kunnostus ja rekisteröinti

Torppa Minna, harjoittelija 11.9. – 10.10.2000
museon 100-vuotisnäyttelyn teko

Kinnunen Kaisa, harjoittelija 1.10. – 8.11.2000
museon 100-vuotisjuhlanäyttelyn suunnittelu

Tolvanen Pia, tutkimusavustaja 16. – 18.10.2000
museon 100-vuotisnäyttelyjulkaisun oikoluku

Museon viikonloppupäivystyksissä avustivat **Riikka Eisto, Anna-Maria Koivisto, Anja Kupiainen Tuuli Luoto, Piia Mäkinen, Jaakko Mattila, Lauri Pohjola, Johanna Saari ja Joni Töyrylä.**

NÄYTTELYT

Museon luonnontieteellinen osasto C-rakennuksessa oli avoinna tiistaista perjantaihin klo 11 – 16 sekä viikonloppuisin klo 12 – 15, ryhmille sopimuksesta myös muina

aikoina. Osaston kokoelmiin ja näyttelyihin tutustui 5493 kävijää. Näistä 28 % oli koululais- ja päiväkotiryhmiä. Museon kävijämäärien kuukausivaihtelu liitteessä 1.

PERUSNÄYTTELY

Esillä oli nisäkkäitä, lintuja, kaloja, sieniä ja geologiaa.

VAIHTUVAT NÄYTTELYT

Alkuviljaa 1.1 – 23.1.2000

Ensimmäiset merkit maanviljelystä Keski-Suomessa siitepölytutkimuksen ja radiohiiliajoituksen perusteella.

Hirveä! 1.2. – 20.4.2000

Luonnontieteellisen keskusmuseon kokoama kiertonäyttely hirven historiasta ja elintavoista sekä hirvestä riista- ja vahinkoeläimenä.

Jyväskylän seminaarin vanhaa opetusvälinekokoelmaa esittelevä vitriini Opiksi ja huviksi -näyttelyssä.



Suuri sieninäyttely 9.5. – 24.9.2000

Luonnontieteellisen keskusmuseon kokoama sienimaailmaa laajasti ja monipuolisesti esittelevä kiertonäyttely.

Opiksi ja huviksi 27.10 – 31.12.2000

Luonnontieteellinen osasto osallistui S-rakennuksessa 27.10.2000 avattuun museon 100-vuotisnäyttelyyn sekä näyttelyyn liittyen asetti omalla osastolla näytteille mm. fossiileja, vanhoja luonnontieteellisiä opetustauluja ja vanhoja valokuvia opetustilanteista.

KARTUNTA

Lintunäytteitä vastaanotettiin 72 ja nisäkäsnaytteitä 5. Osa näistä ja vanhemmista näytteistä konservoitiin. Hyönteisiä vastaanotettiin 1739 ja kasveja 1658 näytettä. Suurimmat lahjoitukset olivat Kari Kulmalan 655 hyönteistä, joista perhosia 543, Arvo Koskisen 435 putkilokasvia ja Eero Variksen 291 kovakuoriaista. Näytteiden kokonaiskartunta liitteessä 2.

ASIAANTUNTIJATEHTÄVÄT

Petri Ahlroth toimi Ympäristöministeriön koollekutsussa Etelä-Suomen metsien ennallistamista pohtivassa työryhmässä.

MEDIA

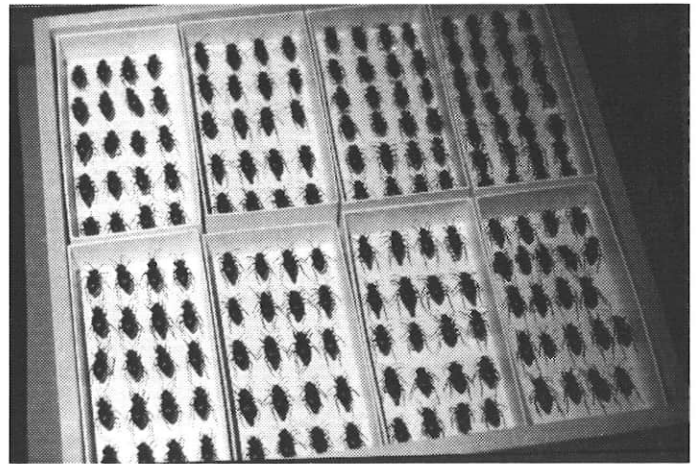
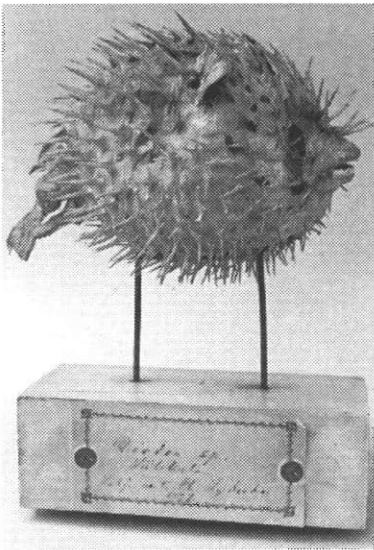
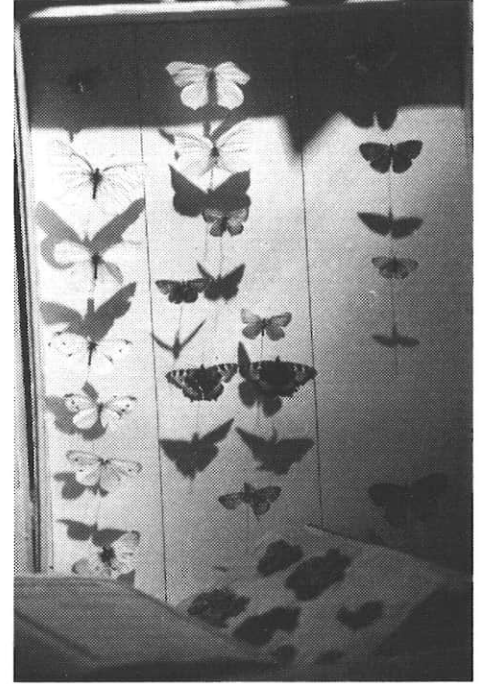
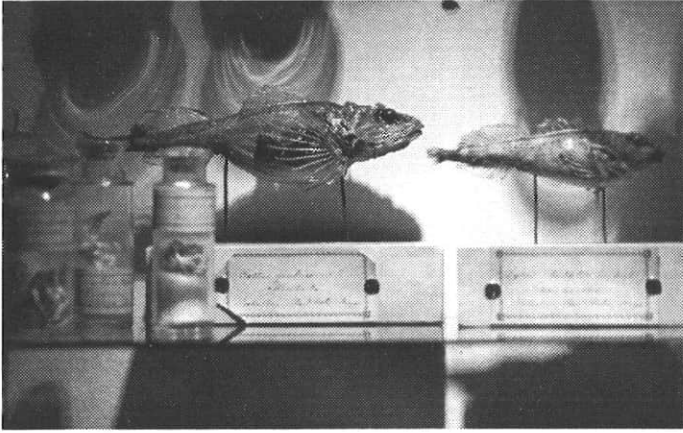
- 5.2. TV 1: ”Parinvalinnasta luonnon monimuotoisuuteen”. Petri Ahlrothin ja Riikka Eiston osuus nauhoitettiin museon luonnontieteellisellä osastolla
- 22.2. Keski-suomalainen: ”Keski-Suomen luontomuseo muuttaa ensi vuonna vesilinnan”
- 23.2. Radio Jyväskylä: Petri Ahlrothin haastattelu aiheena Hirveä! -näyttely ja museon uudet tilat
- 18.3. ja 20.3. YLE 1: ”Todellisia tarinoita”. Petri Ahlrothin ja Jussi Päivisen haastattelu monarkki-perhosesta
- 21.3. Radio Keski-Suomi: Eero Variksen kasvi- ja hyönteislahjoitus

- 25.3. Keski-suomalainen: ”Konnevedeltä koottu kasvi- ja hyönteiskokoelma yliopistolle”. Eero Variksen lahjoitus.
- 5.4. Keski-suomalainen: ”Palosirkkakin eleli täällä”. Eero Variksen lahjoitus.
- 13.4. Jyväskylän ylioppilaslehti: ”Friikkejä vai maailmanpelastajia”. Petri Ahlrothin ja Jaakko Mattilan Haastattelu kampuksen ja kaupungin puistojen hyönteistutkimuksesta.
- 1.6. Keski-suomalainen: ”Hyönteiskokoelmassa väärennettyjä tietoja”
- 2.7. Lapin Kansa: ”Maan pienimpien jäljillä”. Petri Ahlrothin haastattelu Ylläs-Aakenuksen kovakuoriaiskartoituksesta.
- 28.7. Keski-suomalainen: ”Afrikkalainen jättiläiskotilo löytyi pihalta Ritoniemestä”. Petri Ahlrothin haastattelu.
- 11.7. Keski-suomalainen: ”Sienet ja ötökät tutuiksi yliopistolla”.
- 2.11. Keski-suomalainen: ”Blomstedtin perinnettä vaalien”. Museon 100-vuotisnäyttely.
- 2.11. Kansan Uutiset: ”Vyötiäinen ja savupirttien tarvekalut opettajien koulutuksen apuvälineinä”. Museon 100-vuotisnäyttely.
- 20.11. Tiedonjyvä: ”Yliopiston oma ruumiinavaaja”.
- 13.12. Jyväskylä: ”Pieniä tarinoita ja harvinaista herkkua sadan vuoden takaa.” Museon 100-vuotisnäyttely.

TAPAHTUMAT

Museon tiloissa kokoontui Sieniseuran hallitus kerran (5 henkeä), Sieniseuran opintopiiri kolmetoista kertaa (2 – 10 henkeä), Puutarhaseuran johtokunta kaksi kertaa (7+7 henkeä), Jyväskylän sieniseuran hallitus kerran (5 henkeä) sekä järjestettiin yhdeksän kertaa Jyväskylän seudun luonnonsuojeluyhdistyksen kasviharrastusilta (6 – 11 henkeä) ja kerran luonnonsuojeluyhdistyksen postitustalkoot (4 henkeä).

8.9. osallistui 20 opiskelijaa Veli Saaren vetämälle sienikurssille. Keski-Suomen luontomuseoon liittyen järjestettiin kolme kokousta: 14.12. ohjausryhmä (10 henkeä), 15.12. kuulemisryhmä (9 henkeä) ja 22.12. kuulemisryhmä (8 henkeä).



Opiksi ja huviksi -näyttelyssä on esillä museon luonnontieteellisen osaston kokoelmia eri ajoilta. Näyttelyä valmisteltaessa kesällä 2000 luonnontieteellisen osaston kokoelmista löytyi tunnetun ruotsalaisen konservaattein ja eläintieteilijän Gustaf Isak Kolthoffin kaupasta peräisin olevia spriihin säilöttyjä eläinnäytteitä (kuva ylhäällä vasemmalla). Konservaattein toimen ohella Kolthoff möi valmiita eläinnäytteitä perustamansa lehden välityksellä.

23.2. oli ”avoimet ovet” klo 9 – 18. Päivän kuluessa museossa kävi 229 henkeä.

27.5. Yläkaupungin yön aikana museo oli auki klo 18 - 24. Illan aikana museossa kävi 585 henkeä.

11.10 tutustui museoon prof. Kari Heliövaara Helsingin yliopiston maatalous-metsätieteellisestä tiedekunnasta ja 7.12. Luonnontieteellisen keskusmuseon johtaja Juhani Lokki, Seppo ja Raili Eurola vierailivat museolla 1.12. lahjoittaen neljä laatikollista kirjallisuutta.

KOULUTUS

Hillevi Kotiranta suoritti loppuun ekologian ja ympäristönhoidon cl-opinnot ja jatkoi museologian perusopinnoita.

OPETUS

Museo järjesti yhdessä bio- ja ympäristötieteiden laitoksen kanssa kääpien lajintuntemuskurssin 18.-22.9. ja kääpien ekologia ja tutkimusmenetelmät -kurssin 25.-29.9. Lisäksi Petri Ahlroth opetti lyhyitä jaksoja museologian perusopinnoissa ja ohjasi useita pro gradu-töitä.

TUTKIMUS

Vanhoiden metsien uhanalaisten hyönteisten kartoitus jatkui Petri Ahlrothin johdolla. Ohessa selvitetään myös lahopuiden ja kääpien runsauden vaikutusta uhanalaisten hyönteisten esiintymiseen.

Petri Ahlrothin johtamat hyönteisten populaatioekologiset tutkimukset sekä metsien ennallistamistutkimukset.

MUU TOIMINTA

Järjestettiin työtilat yhteensä viidelletoista vanhojen metsien uhanalaisten hyönteisten tutkimusryhmälle jotka työskentelivät kokoelmatiloissa 1567 henkilötyötuntia.



Yliopiston museon luonnontieteellisen osaston uudet tilat sijaitsevat Vesilinnassa.

Lähetettiin Tauno Ulviselle 24 Cratoneuron-näytettä liittyen kyseisen suvun yleisselvitykseen Suomessa.

Lähetettiin Keski-Suomen lintutieteellisen yhdistyksen ja Suomenselän lintutieteellisen yhdistyksen alueilta toimitetuista linnuista tiedot ko. yhdistyksille.

Lainattiin Tromsan yliopistolle kahdeksan Laestadiuksen kasvia Laestadiusta käsittelevän kirjan ja filmin tekoa varten.

Lainattiin Alkuviljaa-näyttelyn materiaalia Kuokkalan yläasteelle.

Lainattiin Keski-Suomen ympäristökeskukselle avoimien ovien päiväksi kaksi ketunpoikasta, tilhi, lehtopöllö ja pyy.

Lainattiin Sinikka Jauhiaiselle siitepölynäytteitä bio- ja ympäristötieteiden laitokselle opetusta varten

Lainattiin Piritta Aikiolle ketomateriaalia ja kaksi peruskarttaa Jyväskylän maalaiskunnan Tikkakosken ympäristösuunnitelman tekoa varten.

Lainattiin orava ja käpytikka Hilarius-hiiren TV-jaksojen tekoa varten.

Lainattiin Rauno Alatalolle varpuspöllö.

Lainattiin Suomen käsityön museolle kettu, harakka ja kolme saukon nahkaa.

Lainattiin viestintätieteen laitokselle opetukseen pyy, metsämyyrä ja sarvikuonokas.

Lainattiin Hannu Ahoselle ketun kallo valokuvausta varten.

Lainattiin Jukka Suhoselle bio- ja ympäristötieteen kursseille 51 linnunnahkaa ja 25 pikkunisäkkään kalloa.

Kääpäkokoelma kuvattiin dioille opetusmateriaaliksi bio- ja ympäristötieteiden laitokselle.

Autettiin Olli Sihvolaa Cygnaeus-lukiosta lajintuntemustentin järjestämisessä (linnut ja nisäkkäät).

Määritettiin 24 museolle toimitettua näytettä (mm. kuusenkäpylode, varpushaukan sulkia, kaukasiantädyke, useita sisätuholaisnäytteitä). Vastattiin puhelimesta yleisökyselyihin (mm. mitä tehdä hevostuomurehaisille, miten käärme säilötään, orpo lepakonpoikanen, tietoa herhiläisestä)

Suunniteltiin museon muuttoa Harjulle Vesilinnaan. Laadittu suunnitelma ei täysin vastaa henkilökunnan tarpeita, koska osa esitetyistä tiloista jouduttiin karsimaan Vesilinnan tilojen ”rajallisuuden” vuoksi. Erityisenä ongelmana on koettu työvälinevarastojen puuttuminen uusista tiloista. Kokonaisuutena henkilökunta on kuitenkin erittäin tyytyväinen valmistuneeseen suunnitelmaan.

JULKAISUT JA ARTIKKELIT

Ahlroth Petri: Puistot ja puutarhat hyönteisten ja sienien elinympäristöinä. – Pimpinella vol. 19: 22 – 24.

Kinnunen Kaisa: Sisustettuja lintuja ja munakokouksia. - Tiedonjyvä 35:9, s.2- 3.

Kinnunen Kaisa: Luontokokoelman kartuttajia Laes-tadiuksesta Linkolaan Tiedonjyvä 35:9, s. 4

Kivelä, R: Keski-Suomen perinnemaisemat. Keski-Suomen ympäristökeskus. Alueelliset ympäristöjulkaisut 175. 225 s.

Kotiranta Hillevi: Puutarhan toimintaa Jyväskylässä 1999. – Pimpinella vol. 19: 51 – 54.

Rintala T, Toivanen T, Ahlroth P, Hyvärinen E,

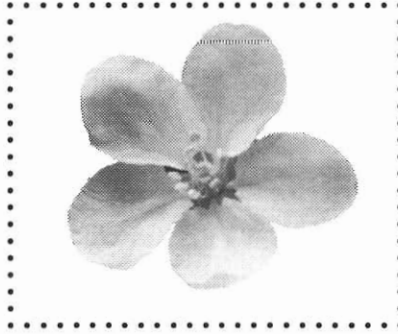
Mattila J, Nevalainen J, Päivinen J ja Suhonen J:

Hyönteis- ja linnustotutkimukset turvetuotannosta vapautuneilla alueilla Kihniön Aitonevalla ja Rautalammin Rastunsuolla vuosina 1997 – 1999. Jyväskylän yliopiston museon julkaisuja 13, 69 s + 2 karttaliitettä + 17 taulukkoa

Saari, V ja Kotiranta, H: Jyväskylän yliopiston kasvitieteellinen puutarha. Opiksi ja huviksi. Jyväskylän yliopiston museon julkaisuja 12. 126 – 134.

Tolvanen, P, Saari, V ja Hänninen, K: Luonnonhistoriallisista opetuskokoelmista tutkivaksi museoksi. Opiksi ja Huviksi. Jyväskylän yliopiston museon julkaisuja 12: 76 – 96.

Virolainen, K. M, Ahlroth, P, Hyvärinen, E, Korkeamäki, E, Mattila, J, Päivinen, J, Rintala, T ja Suhonen, J: Hot spots, indicator taxa, complementarity and optimal networks of taiga. Proceedings of the Royal Society, London 267: 1143 – 1147.



KASVITIETEELLINEN PUUTARHA

Jyväskylän yliopiston museon luonnontieteellisen osaston yksikkönä toimiva kasvitieteellinen puutarha käsittelee yliopiston viheralueet Seminaarinmäellä, Mattilan niemessä ja Ylistönrinteellä. Puistot sijoittuvat yliopistorakennusten ympäristöön ja edustavat rakennusaikansa puistosuunnittelua ja kasvivalikoimaa.

PUUTARHAN HOITO

Kasvitieteellisen puutarhan suunnittelija vastaa puutarhan kasvikoelmista, hankkii täydennys- ja korjausistutusten kasvit, toimii viheralueiden hoidon asiantuntijana ja opastaa ulkoalueiden työntekijät hoitotöiden erityiskohtiin. Yliopiston alueiden omistaja, Valtion kiinteistölaitos vastaa kiinteistöjen ja ulkoalueiden kunnosta ja hoidosta, ja kilpailuttaa kiinteistöjen hoitotyöt kiinteistöhoitoyhtiöiden kesken.

Viheralueet hoidetaan kolmen vuoden jaksoissa

Yliopiston kiinteistöt ja viheralueet hoidetaan Valtion kiinteistölaitoksen ja kulloisenkin kiinteistöhoitoyhtiön keskenään tekemän hoitosopimuksen mukaisesti. Viheralueiden hoitosopimukseen kuuluu kevät- ja syysiiouous, ruohonleikkuu, istutusalueiden puhtaanapito, lannoitus,

pienet hoitoleikkaukset ja alueiden yleinen siisteys. Muut työt hoitoyhtiö tekee erillisellä sopimuksella ja eri mak-
susta. Ne voidaan teettää myös ulkopuolisella urakoitsijalla.

Toimikertomusvuonna Ylistönrinteen kiinteistöt ja viheralueet on hoitanut RTK-Palvelu Oy (1999-2001). Mattilanniemen 30.4. 2000 päättynyt sopimus uusittiin RTK-Palvelu Oy:n kanssa. Seminaarinmäellä on voimassa (30.4.2001 asti) Engel Oy:n kanssa tehty sopimus.

Viheralueiden hoidon yhteistyötahot

Syksyllä ja keväällä tehtiin puistojen katselmuskierros, johon osallistuivat Valtion kiinteistölaitoksen, yliopiston kasvitieteellisen puutarhan (ja tarvittaessa tilapalvelun) sekä kyseisellä alueella toimivan hoitoyhtiön edustajat. Kävelykierroksilla keskusteltiin ja sovittiin ajankohtaisista töistä ja niistä kirjoitettiin muistio ja pidettiin seurantaa. Lisäksi pidettiin useita työkohtaisia palavereita viheralueiden hoitajien ja kasvitieteellisen puutarhan suunnittelijan kesken.

Hoitoyhtiöt ovat pyrkineet tekemään ajoissa sopimuksenmukaiset työt, mutta ajoittain alueiden siisteudessa ja istutusten hoidossa on esiintynyt puutteita. Hoidon minimitaso synnä on viheralueiden työntekijöiden vähälukuisuus suhteessa hoidettaviin alueisiin. Var-

sinaiset alueiden hoitajat ovat tehneet erillissopimuksella myös hoitosopimukseen kuulumattomat työt, kuten paikkausistutukset, puiden hoitoleikkaukset ja vesakonraivaukset. RTK-Palvelu on palkannut sivutoimisen puutarhurin, joka tekee puutarhan ammattiosaamista vaativat työt; Engel Oy:llä on kesäaikainen puutarhuri ja muutama kokenut puistotyöntekijä.

Puiden ja pensaiden hoitoleikkauksia ja vesakon raivausta

Aallonpuistossa Philologican ympäristössä kasvavat, ränstestyneet rusokuusamat (*Lonicera tatarica*) ja pihajasmikkeet (*Philadelphus coronarius*) nuorennettiin leikkaamalla ne alas keväällä. Kesän mittaan pensaat kasvattivat noin metriset uudet versot. Syksyllä Seminaarinpuiston vanhoista puista (metsälehmus, metsävaahtera, vuorijalava) poistettiin kuivia, revenneitä ja muutoin vioittuneita oksia.

Alvar Aallon suunnitelman mukaan päärakennuksen lämpiöstä tulee olla harjuhongikon läpi näkymä Jyväsjärvelle. Vuosien kuluessa lehtipuusto, etenkin metsävaahtera on vallannut mäntymetsikön. Usean vuoden aikana aluetta on raivattu asteittain, ja syksyllä 2000 tehtiin perusteellisempi vesakonpoisto. Maaperän rehevöitymisen välttämiseksi ja siisteyden vuoksi vesat kerättiin ja kuljetettiin pois. Aallon idea ei kuitenkaan täysin toteudu, sillä Mattilanniemen rantarakennukset estävät järvinäkymän.

Jyväskylän seminaarin oppiaineisiin kuului puutarhanhoito, jota opiskeltiin myös käytännön puutarhatöitä tekemällä. Kuvassa oppilaita 1920-luvulta.



Seminaarinpuistossa ja Seminaarinmäen metsiköissä sijaitsevat linnunpöntöt (n. 50 kpl) puhdistettiin syksyllä.

UUDET ISTUTUKSET

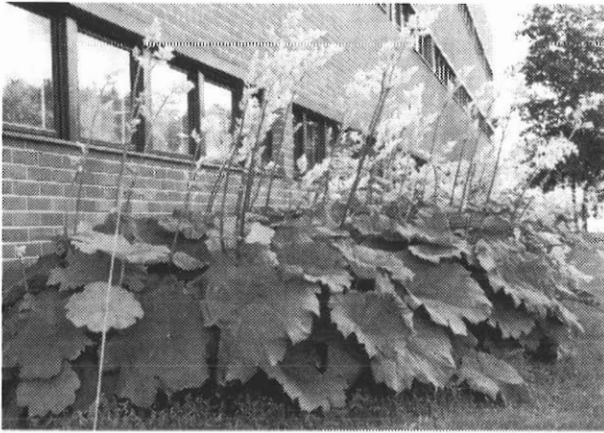
MATTILANNIEMI

Mattilanniemen pohjoisosassa puutarhan nykyinen alue rajoittuu Ahlmaninkatuun, sillä vuonna 2000 valmistunut informaatioteknologian tiedekuntarakennus Agora ei ole Valtion kiinteistölaitoksen omistuksessa eivätkä siten myöskään sen viheralueet kuulu yliopiston kasvitieteelliseen puutarhaan.

Eteläosan pensaat ja perennat ovat hyvässä kasvussa ja kenttäalueen alavien paikkojen pihlajat ja lehmukset ovat päässeet ohi kituliaan juurtumisvaiheen. Kuluneena kesänä etenkin pihlajat kukkivat erittäin runsaasti.

Mattilanniemen istutuksista

Muurin eteläpuolella sijaitsevaa ryhmää täydennettiin istuttamalla 9.6. seuraavat maksaruohot: himalajanmaksaruoho (*Sedum pachyclados*), keltamaksaruoho (S. acre 'Golden Queen'), komeamaksaruoho (S. 'Brilliant'), S. forsteranum ja kaksi kantaa peiponmaksaruohoa (S. rupestre). Taimet kasvatti Paksalon perennataimisto ja istutti RTK-palvelun palkkaama puutarhuri.



Mattilanniemen puistoon on istutettu monia suuri- kasvuisia perennoja. Meluvallin puolella B-rakennuk- sen seinustalla kukkii kilpiangervo (*Astilboides tabularis*).

YLISTÖNRINNE

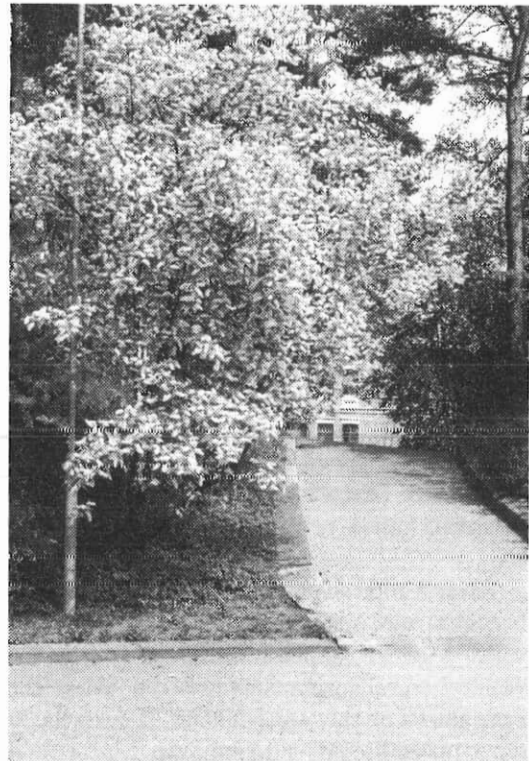
Ambiotican kukkaketo

Bio- ja ympäristötieteiden laitoksen C-osan sisäänkäyn- nin viherkaistalle perustettiin keto. Ainejärjestö Syrixin opiskelijat istuttivat ja kylvivät (ketotalkoot 26. – 27.5.) noin 50 m² alueelle seuraavat lajit: nurmikaunokki (*Centaurea phrygia*), mäkitervakko (*Lychnis viscaria*), kurjenkello (*Campanula persicifolia*), keltasauramo (*Anthemis tinctoria*), ruusuruoho (*Knautia arvensis*), ukon- tulikukka (*Verbascum thapsus*), oranssikeltano (*Pilosella aurantiaca*), keto-orvokki (*Viola tricolor*) ja ketoneilikka (*Dianthus deltoides*). Pohjoispuolen kosteaan notkelmaan opiskelijat kylvivät rantakukkaa (*Lythrum salicaria*).

SEMINAARINMÄKI

Puutarhurintalon ympäristön kunnostus

Kevättalvella Puutarhurintalon puistikosta kaadettiin heikkolatvainen siperianpihta, yksi lahovikainen ja yksi liian ahtaassa kasvava metsävaahtera. Koska puut kas- voivat rakennusten lähellä ja ahtaassa paikoissa, ne kaa- dettiin vaiheittain latvasta alkaen pätkinä. Työ tilattiin Jyväskylän kaupungin metsäosastolta.



Tuomi (*Prunus padus*) kukkii Seminaarinmäellä 22.5.2000.

Aikaisempien suunnitelmien mukaan puistikon keski- alue päällystettiin luonnonkivilaatoilla sekä uusittiin ja lisättiin valaistusta. Viimeistelytyöt, kuten penkkien han- kinta tehdään keväällä 2001. Kasvillisuutta kunnostettiin vesakkoa poistamalla ja unkarinsyreenien nuorennusleik- kauksella; perennat istutetaan keväällä 2001.

Puutarhurintalon kaakkoisseinustan betoniseen istutusaltaaseen uusittiin kasvualusta ja ruohovartiset kasvit. Istutettaviksi valittiin vanhoja, perinteisiä perennoja, kuten päivänkakkara, vuohen- ja varsankello, loistotädyke sekä astereita ja akileijoja kumpaakin kaks- i lajia. Taimet siirrettiin Villa Ranan tarhasta tai puis- ton muilta alueilta. Perennaistutuksia täydennetään ke- sällä 2001. Syksyllä istutettiin idänsinililjaa ja helmihyasinttia. Taimet istutti Engel Oy:n puutarhuri.

Puutarhurintalon pohjoispuolelle istutettiin kotkansiipisaniaista; taimet siirrettiin Mattilanniemen ryhmästä.

Musican ja Educan istutukset

Peruskorjauksen vuoksi Educan ympäristö muuttui jonkin verran. Luoteispuolen mongolianvaahterat jouduttiin poistamaan ja niiden tilalle hiukan ulommaksi seinästä olevalle viherkaistalle istutettiin kiiltotuhkapensasta (*Cotoneaster lucidus*). Pihan laatoitus laajeni minkä vuoksi alueella kasvaneen *Oppio*-omenapuun istutustapaa muutettiin sijoittamalla se metalliseen istutushäkkiin katupuiden tapaan. Musican kaakkoisseinän vierestä poistettiin vaahteranvesat ja tilalle istutettiin kiiltotuhkapensasta.

Uudet viheralueet: Pitkätatu 1 ja Seminaarinkatu 30-32

Entiset kaupungin vanhainkodin rakennukset Pitkätatu 1:ssä ovat siirtyneet yliopiston käyttöön ja niille on annettu nimet Pinsetti, Pilotti ja Polaari. Syksyllä yliopisto laajeni myös Seminaarinkadun toiselle puolelle, kun aikaisemmin kaupungin käytössä olleet Valtion viljamakasiini ja Parviaisen talo siirtyivät yliopiston käyttöön. Rakennusten piha-alueet kuuluvat yliopiston kasvitieteelliseen puutarhaan.

Pitkätadun kasvien kartoitus ja rekisteröinti tehtiin loka-marraskuussa; Seminaarinkadun kiinteistöjen pihojen kasvillisuus rekisteröidään vuonna 2001. Parviaisen talossa (Seminaarinkatu 32) toimivan päiväkodin henkilökunnalle annettiin piha-alueen hoitoa ja perennaistutuksia varten asiantuntija-apua ja lahjoitettiin taimia.

ELÄVIEN KASVIEN KOKOELMAT

Puutarhan kasvit saadaan keräämällä itse, ostamalla, siemenvaihdon välityksellä ja lahjoituksina.

Puutarhassa oli vuoden lopussa 555 rekisteröityä puuvartista ja monivuotista ruohovartista taksonia. Puutarhassa kasvaa 1458 numeroitua kasvikantaa. Kasveja on yhteensä noin 14 300 yksilöä. Pinsetin, Pilotin ja Polaarin piha-alueiden liitos toi yliopiston puutarhaan kahdeksan uutta lajia.

Kasvirekisteri

Puutarhan tietojärjestelmän (PUTTI) tietokantoihin kerätään taksonitiedot (nimi- ja levinneisyys- ym. taksonitiedot) ja kasvatustiedot (mm. hankintatiedot, toimenpiteet ja sijoituspaikka puutarhassa). Rekisteriin lisättiin 112 hankintanumeroa. Rekisteritietoja järjestettiin siirtämällä puutarhan hävinneet kasvit omaan osastoonsa, jolloin ne eivät sekoita elävien kasvien luetteloa. Puutarhassa aikojen kuluessa kasvatettujen kasvien tiedot kuitenkin säilyvät tällä tavoin.

Puutarhan tietorekisteriin oli 1999 tehty vuoden 2000 vaatimat muutokset DTM-PC versio 6.6 ja VA-Kernel 8.0 File Manager 21.0 ohjelmistotöineen. Niiden käytössä ilmeni joitakin puutteita, jotka ohjelman päivittäjä, kuopiolaisen Medigroup Oy:n putti-sovelluksen asiantuntija korjasi ja ohjelma saatiin toimimaan asianmukaisesti.

Nimikyltit

Puutarhan kasveihin asetetaan nimikyltit, joissa on ko. kasvin tieteellinen ja suomalainen nimi sekä lajin luontainen levinneisyys. Koska kaiveruskone oli epäkunnossa, kuluneena vuonna ei kaiverrettu uusia kylttejä. Puistosta poistettiin rikkoutuneet kyltit. Kasvikarttoihin merkittiin vuonna 2000 istutetut ja poistetut kasvit. Pitkätatu yhden piha-alueiden kasvit merkittiin karttoihin.

Kasvien hankinta 2000

Toimintakertomusvuonna taksonimäärä lisääntyi kahdeksalla. Osastoille istutettiin 1 puu, 30 pensasta ja 134 perennaa. Kasvitieteellisen puutarhan suunnittelija hankki taimet kahdesta taimistosta ja osa taimista kasvatettiin omassa lisäystarhassa tai siirrettiin puiston muilta alueilta.

SIEMENVAIHTO JA KASVI- JA SIEMEN-HERBAARIOT

Siemenvaihtoluettelo saatiin 4 suomalaisesta ja 10 ulkomaisesta kasvitieteellisestä puutarhasta. Siemeniä tilattiin 159 annosta. Puutarhakasveja kerättiin ja prässättiin mutta niitä ei ole vielä preparoitu. Preparoituja siemen-

näytteitä on 3434 kpl ja puutarhakasvinäytteitä on 1993 kpl. Siemennäytteistä ja puutarhakasveista on kirjoitettu lajiluettelo.

TUTKIMUS

Tutkimusyhteistyö

Kasvitieteellinen puutarha on mukana Suomen Akatemian SILMU- projektissa, joka on Ilmatieteen laitoksen, Suomen kasvitieteellisten puutarhojen ja muiden tutkimuslaitosten yhteinen fenologiatutkimus, jossa seurataan ilmaston vaikutusta kasvien kasvuun. Vuonna 1993 koekentälle istutettujen pihlajien seuranta jatkettiin. Kuluneena vuonna ei seurattu ruusun ja hanhikin kasvua. Tutkimuskasveina ovat kotipihlaja (*Sorbus aucuparia*, 5 provenienssia, yht. 30 kpl), tornionlaaksonruusu (*Rosa majalis* 'Tornedal' 6 kpl) ja pensashanhikki (*Potentilla fruticosa* -hybr. 'Tervola' 6 kpl).

MAKSULLINEN PALVELUTOIMINTA

Taimien ja siementen myynti

Kasvitieteellinen puutarha hankki tuloja myymällä taimia, siemeniä ja puisto-oppaita. Kasvitieteellisen puutarhan tunnukseksi valittua siperianomenapuuta (*Malus prunifolia* 'Oppio') hankittiin 15 kpl myyntiä varten. Kuluneena vuonna omenapuita myytiin 16 kpl, joista 2 oli Oppio-optiota.

OPASTUS JA NEUVONTA

Opastettuja kierroksia yliopiston viheralueille järjestettiin opiskelija- ja kasviharrastajaryhmille.

Puutarhan lajiluetteloita ja kasvikarttoja annettiin, herbaarionäytteitä sekä dia- ja valokuvia lainattiin opiskelijoille, tutkijoille ja kasviharrastajille.



Oppio-rakennuksen länsipuolella kukki 30.5.2000 koristeomenapuu (*Malus prunifolia* 'Oppio').

Lajintuntemusta puutarhan elävistä kasveista ja museon herbaarionäytteistä opiskelivat lukioitten ja ammattillisten oppilaitosten oppilaat.

Puutarhaneuvontaa annettiin puhelimesta ja postitse. Käsikirjastoa kirjallisuustietojen hakemisessa käyttivät tutkijat, opiskelijat ja luontoharrastajat.

TAPAHTUMAT

Kasvitieteellinen puutarha oli mukana valtakunnallisessa Vihervuosi 2000 –hankkeen tapahtumissa. Toukokuun 18. päivänä museon luonnontieteellisellä osastolla pidetyssä 'Hyöty- ja haittaeliöt kotona ja puutarhassa' määritettiin yleisön tuomia pikkueläimiä, kasveja ja muita eliöitä. Toukokuun 26. päivänä osallistuttiin Ylistönnrinteen ketotalkoisiin antamalla asiantuntija-apua sekä lahjoittamalla kasveja ja siemeniä.

Museon entisen johtajan Mikko Raatikaisen muistopuu istutettiin 11.5.2000. Jyväskylän Puutarhaseuran ja museon luonnontieteellisen osaston edustajat istuttivat Oppio-omenapuun taimen emopuunsa vierelle Oppio-rakennuksen länsipuolelle.

Museon 100-vuotisnäyttelyssä esitellään puutarhan vaiheita seminaarin ajan koulupuutarhasta nykypäivän kasvitieteelliseksi puutarhaksi. Puutarhan historiasta kertovat tekstit, kartat, valokuvat ja työvälineet. Moirislammen menneisyys on konkreettisesti nähtävissä ja kuultavissa huvimajassa, joka on rakennettu Moiriksella aikoinaan sijainneen mallin mukaan. Huvimajassa voi istua kuuntelemassa lehtometsän lintujen laulua.

KIRJASTO

Luonnontieteellisen osaston käsikirjastoon hankittiin 15 julkaisua, joista 7 tuli kasvitieteellisen puutarhan käyttöön. Vuonna 2000 tuli tilattuna 3 kotimaista puutarhalan kausijulkaisua (Puutarha & kauppa, Kotipuutarha, Viherympäristö).

Moirislampi oli seminaarilaisten suosima vapaa-ajan viettopaikka. Kuvassa on naisoppilaita lammen huvimajalla Alman päivänä 28.5.1916.



Koita aina isänmaata
Wainais mukaan hyödyttää,
Joset suurta toimeen saata
Ei sun työsi turhiin jää.

Hilda M.....nen.

August. Rantanen.

Synt. ~~Wesilahdella~~, Huuliskunn
11 päivänä 1863.

Siintyttiä ~~kuu~~ ja ~~gagawore~~
Kaittakaamme kartuttua,
Tämä on meidän tehtävämme,
Riennä juretta raikasaa.

Jyväskylässä Huuliskunn 24 p. 1883.

Värssyjä Jyväskylän seminaarin oppilaan muistikirjoista 1880-luvulta. Muistikirjat kuuluvat yliopiston museon kokoelmiin. Ne ovat kiinnostavaa aineistoa esivanhempinsa vaihteita selvittäville sukututkijoille.

LIITE 1**JYVÄSKYLÄN YLIOPISTON MUSEO****Kulttuurihistoriallisen ja luonnontieteellisen osaston kävijät**

	Yksityiset	Koululaiset	Päiväkotiryhmät	Muut ryhmät	Yhteensä
tammikuu	363	49	25	12	449
helmikuu	700	96	38	32	866
maaliskuu	642	217	29	10	898
huhtikuu	492	59	20	170	741
toukokuu	1009	464	47	76	1596
kesäkuu	464		70		534
heinäkuu	772			45	817
elokuu	608	31	16	31	686
syyskuu	400	182	31	196	809
lokakuu	1037	519	40	9	1605
marraskuu	524	171	151	51	897
joulukuu	385	141	18	27	571
yhteensä	7396	1929	485	659	10469

Kiertonäyttelyiden ja laitosten vitriinien kävijämääriä ei tilastoitu

Galleria Pinacotheca

Tahko Pihkalan ja liikunnanopettajakoulutuksen vitriinit

Kuviokelluntaa ja Lauantain toivottuja -elämää Aallon kampuksella -kiertonäyttely

Kunnian kentät -kiertonäyttely

Nyssösen säätiön 30-vuotisjuhlanäyttely

OKL:n tekstiilityön ja teknisen työn vitriinit

Yliopistopainon vitriini

D- ja H-rakennusten vitriinit

Kekristä jouluun -näyttely kirjaston Ex Libris -näyttelytilassa

LIITE 2
JYVÄSKYLÄN YLIOPISTON MUSEO
Luonnontieteellinen osasto

Kartunta eliöryhmittäin 2000

	Kartunta	Yhteensä		Kartunta	Yhteensä
Sienet	1062	5749	Putkilokasvit	441	43898
Härmäsienet		3002			
Jäkälät	83	1914	Siemenet	159	3434
Levät	19	670			
Maksasammalet	17	244			
Lehtisammalet	36	7624			
Täytetyt eläimet					
Kalat		150	Nahkat	14	942
Näyttely		132	Linnut	14	855
Tieteell.		15	Nisäkkäät		87
Opintokok.		3	Luut		610
Linnut		609	Linnut		306
Näyttely		378	Nisäkkäät		304
Tieteell.	-1	109			
Opintokok.	1	122			
Nisäkkäät		126			
Näyttely		80			
Tieteell.		25			
Opintokok.		21			
Hämähäkkieläimet		673	Linnunmunat		350
Juoksujalkaiset		21	Linnunpesät		30
Simpukat ja kotilot		206			
Ravut		15	Kivet		1764
			Maalajit		81

Hyönteiset

Perhoset	1135	50783	Sudenkorennot	5	581
M i k r o t	262	8460	Aikuiset	5	514
Aikuiset	262	8368	Toukat		67
Kotelot		92	Päivänkorennot	2	79
M a k r o t	873	42323	Verkkosiipiset		189
Aikuiset	836	40914	Kärsäkorennot		110
Kotelot	37	530	Vesiperhoset	3	997
Toukat		879	Aikuiset	3	975
Kovakuoriaiset	400	23551	Kotelot		22
Aikuiset	400	23522	Pihtihäntäiset	1	25
Toukat		29	Yhtäläissiipiset		47404
Pistiäiset	46	3803	Luteet	57	2084
Aikuiset	46	3643	Kirput		39
Kotelot		15	Jäytiäiset		10
Toukat		145	Kierresiipiset		2793
Kaksisiipiset	86	1109			
Aikuiset	84	1103			
Kotelot	2	6			
Suorasiipiset	4	199			
Torakat		58			
			Hyönteiset yht.	1739	133814
			Aikuiset	1700	132029
			Kotelot	39	665
			Toukat		1120
			Näytteet yhteensä	3570	205926
			Valokuvat	83	668
			Diat	34	8516



100 vuotta