

# JYVÄSKYLÄNYLIOPISTON TIEDEMUSEO

toimintakertomus

# 2013

Kirjoittajat: Pirjo Vuorinen, Marja-Liisa Hyvönen, Pekka Hassinen, Tanja Koskela, Hillevi Kotiranta, Jarkko Mäntynen  
Taitto: Marja-Liisa Hyvönen, Pekka Hassinen

Kannessa museomestari Tapani Kahila näyttelykeskus Soihdussa, perusnäyttelyn Barrisol-kalvo.

ISSN 1796-2560 (Verkkójulkaisu)

# SISÄLLYS

MUSEON JOHTOKUNTA I. I. 2013 ALKAEN .....	5
MUSEON TOIMINTA V. 2013 .....	7
Henkilökunta .....	7
Kokoelmat .....	9
Näyttelytoiminta .....	34
Kävijät .....	42
Luontomuseon tapahtumat .....	42
Museon talouden näkymiä .....	43
Verkostot ja tutkimusyhteistyö .....	44
Tiedotus .....	48
Koulutus ja ympäristökasvatus .....	49
Esitelmät .....	50
Opetus .....	51
MUSEO JA YLIOPISTON JUHLAVUOSI .....	55
Yliopiston 150-juhlavuoden tapahtumat .....	55
Liikuntatieteellisen tiedekunnan juhlanäyttely 2013 .....	63
Oppihistoriallinen näyttelykeskus Soihtu .....	79
Perusnäyttely .....	79
Perusnäyttelyn avajaiset .....	111
KASVITIETEELLINEN PUUTARHA .....	143
Viheralueiden hoito .....	143



Oppihistoriallista näyttelykeskus Soihtua ja sen perusnäyttelyä ”Oi kuvatuksia ja mielijohteita” oli suunnittelemassa ja kokoamassa iso joukko museolaisia. Kuvassa näyttelyn pystytyksen ydinjoukkoa. Eturiviltä lukien Teemu Korkiakangas, Tauri Kankaanpää, Maiju Nurminen, Pirjo Vuorinen, Timo-Pekka Oikarinen, Minerva Koski, Riikka Mäkipelkola, Marja-Liisa Hyvönen, Piia Määttä, Mika Hirvonen, Tapani Kahila, Päivi Lamberg, Mari Räihä ja Mirva Tapper.

# MUSEON JOHTOKUNTA I.I.2013 ALKAEN

Puheenjohtaja professori Heikki Hanka  
Sihteeri Marja-Liisa Hyvönen

Lehtori Jari Haimi,  
bio- ja ympäristötieteiden laitos  
(Tutkija Panu Halme  
bio- ja ympäristötieteiden laitos)

Luonnonsuojelupäällikkö Päivi Halinen,  
Keski-Suomen elinkeino-, liikenne- ja ympäristökeskus  
(Ylitarkastaja Auvo Hamarus,  
Keski-Suomen elinkeino-, liikenne- ja  
ympäristökeskus)

Lehtori Ilkka Ratinen,  
opettajankoulutuslaitos  
(Tiina Silander)

Konservaattori Jarkko Mäntynen,  
yliopiston museo  
(Museomestari Tapani Kahila,  
yliopiston museo)

Vastaava suojelubiologi Panu Kuokkanen,  
Metsähallitus  
(Projektipäällikkö Jussi Päivinen,  
Metsähallitus)

Opiskelija Hilla Isomäki  
(Opiskelija Satu Ruuska)

Museon johtaja: professori Janne Vilkuna  
Varajohtajan sijainen: Panu Halme  
Intendentti Tanja Koskela  
Intendentti Pirjo Vuorinen



Päärakennuksen aula maaliskuussa 2013. Kuvassa Tauri Kankaanpää, Pirjo Vuorinen ja Mirva Tapper. Kuva Tapani Kahila.

# MUSEON TOIMINTA V. 2013

Jyväskylän yliopiston tiedemuseo on akateemisen kulttuuri- ja luonnonperinnön sekä keskisuomalaisen luonnonperinnön tutkimus-, oppimis- ja palveluympäristö, joka toteuttaa yliopiston tehtävää uuden tiedon jalostamisessa ja sivistysperinnön uudistamisessa saattamalla museon aineistot avoimeen tietoympäristöön ja asiakaspalvelun käyttöön. Tiedemuseo on osa yliopiston muistiorganisaatiota kirjaston ja arkistotoimen ohella. Erityinen rooli museolla on yliopiston strategian määrittelyssä Seminaarinmäen suojeluohjelman toteuttamisessa sekä Seminaaririntaman kaavoitusprosessissa.

Jyväskylän yliopiston museon nimi vahvistettiin 11.12.2013 hyväksytyssä yliopiston johtosäännössä Jyväskylän yliopiston tiedemuseoksi. Tiedemuseo kuuluu yliopiston erillislaitoksiin.

Erityisesti kulttuurihistoriallisen osaston vuotta leimasi yliopiston juhlavuosi lukuisine projekteineen, joissa museo oli mukana. Intendetti Pirjo Vuorinen edusti museota juhlavuoden suunnittelutyöryhmässä. Toimintakertomusvuonna oli käynnissä kolme isoa hanketta: perusnäyttelyn pystytys, kokoelmien muutto Kanavuoreen ja loppuvuodesta yllättäen tullut tehtävä suunnitella tiedemuseolle ja toimistoille sekä kokoelmien käsittelylle uudet tilat Villa Ranaan, jonne vastaavat museon tilat muuttaisivat G-rakennuksesta.

Kanavuoren toimintaa on haitannut kokonaissuunnittelun puute. Alun perin Kanavuoren tilat otettiin käyttöön nimenomaan yliopiston muistiorganisaatioita eli arkistoa, kirjastoa ja museota varten. Pääosin sisäl-

maongelmista ja korjausrakentamisesta johtuneet laajat muutokset saivat kuitenkin aikaan sen, että Kanavuoresta alettiin vuokrata myös tiloja, joihin siirrettiin muuttoaineistoja. Ei ollut olemassa selkeitä muutto-ohjeita eikä ollut mietitty muuttojen infrastruktuuria. Keskellä rakennusten tyhjennyksiä heräsi kysymys, kuka vastaa siitä, että muuttoliikkeet vain vievät kilvan tavaraa Kanavuoreen ja tulevat synnyttäneeksi siellä kaaoksen.

Villa Ranan hankesuunnitelman tekeminen alkoi tammikuussa 2013 ja valmistui toukokuussa. Pääsuunnittelijana toimi arkkitehtitoimisto Schulman Oy. Tutkijanhuoneet, toimisto ja asuinhuoneisto sekä luentosalit suunniteltiin. Syyskuussa 2013 ilmeni, että rakennuksen käyttäjiksi kaavailtiin tiedemuseota ja historian ja etnologian laitosta, jolloin valmistunut hankesuunnitelma piti päivittää uusien käyttäjien mukaiseksi.

Loppuvuodesta kuitenkin kävi ilmi, että yliopisto ei todennäköisesti vuokraakaan Villa Ranaa Suomen yliopistokiinteistöltä. Tilanne selvinnee vuonna 2014.

## HENKILÖKUNTA

Kulttuurihistoriallisella osastolla oli vuonna 2013 kolme (intendentti, museoamanuenssi ja suunnittelija) ja luonnontieteellisellä osastolla neljä vakituista työntekijää (intendentti, konservaattori, suunnittelija ja asiakaspalvelusihteeri). Lisäksi vakituiseen henkilökuntaan kuuluu osastojen yhteinen museomestari. Vakinaisen henkilökunnan lisäksi museossa työskenteli 19 määräaikaista työntekijää.

Täydentävän henkilökunnan palkkaus järjestettiin museon varoin. Lisäksi työministeriön kautta järjestyi rahoitusta nuorten työharjoittelijoiden palkkaamiseen. Täydentävää henkilökuntaa tarvittiin luontomuseon ja näyttelykeskus Soihdun avoinnapiitoon, ryhmien opastuksiin, kokoelmien luettelointiin ja digitointiin ja vaihtuvien näyttelyiden suunnittelutyöhön sekä rakennustutkimusten tekemiseen, jonka kautta museo on viime vuosina laajentanut maksullista palvelutoimintaansa.

## KULTTUURIHISTORIALLINEN OSASTO

### Vakinainen henkilökunta

*Vuorinen Pirjo*, intendentti

kulttuurihistoriallisen osaston esimies, osaston toiminnan suunnittelu ja kehittäminen, museologian opiskelijoiden ja harjoittelijoiden ohjaus

*Hyvönen Marja-Liisa*, museoamanuessi

museon esine-, arkisto- ja kuvakokoelmien tieteellinen hoitaminen, tietopalvelutehtävät, näyttelyiden sisälöntuotanto, museologian opiskelijoiden ja harjoittelijoiden ohjaus

*Kabila Tapani*, museomestari

näyttelyiden visuaalinen ja tekninen suunnittelu ja toteutus, näyttelyyn pürrokset ja valokuvaajan tehtävät  
*Lamberg Päivi*, piirtäjä (siirtyi asiantuntijapalveluista), 1.3.–

*Mäkipelkola Riikka*, suunnittelija  
rakennustutkimus

### Täydentävä henkilökunta

1. Museon varoin (muun myyntitoiminnan sekä budjettivaroin)

*Ernvall Piritta*, suunnittelija, rakennustutkimus, 7.1.–31.5.

*Korkiakangas Teemu*, suunnittelija, perusnäyttelyn käsi-  
kirjoitus, 1.9.–31.12

*Koski Minerva*, projektisihteeri, perusnäyttelyn suunnitelu, rakennustutkimus, –31.12.

*Määttä Püa*, tekninen avustaja, 2.4.–31.12.

*Nurminen Majju*, harjoittelija, 3.6.–31.8., projektisihteeri, 1.9.–31.12.

*Nykopp Pütu*, tutkimussihteeri, perusnäyttelyn mallinuket, 3.6.–31.7.

*Oikarinen Timo-Pekka*, –31.10., 18.11.–

*Räähä Mari*, tekninen avustaja, 2.4.–31.12.

*Tapper Mirva*, suunnittelija, perusnäyttelyn kokoamiseen liittyviä tehtäviä, 31.10.–30.11.

2. Opiskeluun liittyvä harjoittelu

*Hummastenniemi Heidi*, 23.9.–1.11.

*Lahti Eveliina*, 30.9.–8.11

*Lemmetyinen Emilia*, 25.9.–1.11. (yhteensä 31h)

*Myyrä Sinikka*, 23.9.–13.11.

*Pöblainen Severi*, 20.5.–1.7

*Rinne Silvia*, 22.4.–31.5.

### Kampusopastukset

Tapani Hynynen, Tiia Puputti, Stina Savilehto, Peitsa Suoniemi

## LUONNONTIETEELLINEN OSASTO

### Vakinainen henkilökunta

*Koskela Tanja*, intendentti

luonnontieteellisen osaston esimies, osaston toiminnan suunnittelu ja kehittäminen, museologian opiskelijoiden ja harjoittelijoiden ohjaus

*Mäntynen Jarkko*, konservaattori

eläinten konservointi, nahka- ja luukortiston ylläpito, kokoelmien hoito, asiakaspalvelu, opastus

*Kotiranta Hillevi*, suunnittelija

puutarhaan liittyvät työt, kasvien ja siementen hankkiminen, puutarharekisterin ylläpito, istutusten hoidon ja kunnossapidon asiantuntija-  
apu Suomen Yliopisto-  
künteistöt Oy:n Jyväskylän künteistöalueelle, talous-  
asioiden valmistelu, asiakaspalvelu

*Peltola Seija*, asiakaspalvelusihteeri



asiakaspalvelu, opastus, markkinointi ja tiedotus luontomuseossa, museokaupan hoito, harjoittelijoiden ohjaus

### **Täydentävä henkilökunta**

1. Museon varoin (muun myyntitoiminnan sekä budjettivaroin)

*Kuntsi Satu*, museoapulainen, 15.5.–14.7.

*Laasasenaho Kari*, museoapulainen, 1.1.–31.12

*Käppi Anu*, museoapulainen, asiakaspalvelu, 1.1.–31.12.

*Kaukoniitty Minna*, bio- ja ympäristötieteiden harjoittelija 1.6.–31.8. (2 kk museon varoin ja 1 kk bio- ja ympäristötieteiden laitoksen varoin), asiakaspalvelu, sammalnäytteiden rekisteröinti, opastukset)

### **2. Työ- ja elinkeinotoimiston varoin**

*Hoivassilta Henna*, työtoiminta, 1.1. - 11.10., 10. - 22.12  
asiakaspalvelu, opintokäyntien ohjaus, kasvinäytteiden kunnostus

### **3. Työ- ja elinkeinotoimiston varoin**

*Hoivassilta Henna*, työtoiminta, 1.1. - 11.10., 10. - 22.12  
asiakaspalvelu, opintokäyntien ohjaus, kasvinäytteiden kunnostus

### **4. Opiskeluun liittyvä harjoittelu**

*Bourget Lorraine* (Jyväskylän kansalaisopisto) 12.8. - 20.9.  
perusnäyttelyn tekstien ranskankielinen käännös

*Kinnunen Ronja* (TET-harjoittelu) 28.10. - 1.11.

kasvinäytteiden kunnostus

*Tuominen Miika* (TET-harjoittelu) 4. - 8.11

täytettyjen lintujen rekisteröinti

*Vüitanen Aaro* (TET-harjoittelu) 4. - 8.11.

täytettyjen lintujen rekisteröinti

*Huisman Marjo* (Jyväskylän ammattiopisto) 11.11 - 20.12.

asiakaspalvelu, kasvinäytteiden kunnostus, täytettyjen eläinten rekisteröinti

Lisäksi viikonloppu- ja iltapäivystyksissä sekä museo-opastuksissa avustivat Minna Kaukoniitty, Sini Malmi-niemi, Satu Tuomela ja Joel Rahkonen.

## **KOKOELMAT**

Kokoelmien muutto päärakennuksesta edellytti uusien tilojen, hyllyjärjestelmien ja aineiston sijoittelun suunnittelua. Sijoittelu tapahtui Kanavuoreessa muuton jälkeen. Koko prosessi vaati ylipäättään muuton hyvää suunnittelua. Museolla oli käytettävissään konservatori Anne Vesanto konsultoimassa kaikesta siitä, mitä on otettava huomioon, kun arvokasta ja herkkää aineistoa siirretään. Tilanne oli museolle hyvin haasteellinen, koska samaan aikaan kun kokoelmia pakattiin ja muutettiin Kanavuoreen, tehtiin myös perusnäyttelyn suunnittelua ja kokoelmatutkimusta. Tehtäväkuvat hyötyivät toisistaan, mutta toisaalta yleisenä kokemuksena tuntui olevan, että esineet olivat aina väärässä paikassa. Oli erittäin haasteellista yhtä aikaa niin muuttaa kokoelmia kuin tutkia niitä ja samalla tehdä perusnäyttelyä. Konservoinnit olivat keskeinen asia ja niitä toteutettiin liittyen sekä muuttoon että perusnäyttelyyn.

## **KULTTUURIHISTORIALLISET KOKOELMAT**

### **Tallennusta keskellä juhluvuotta**

Tallennuksien aiheita olivat: Alkio-opiston rehtori, historiantutkija Jorma Keränen, historian ja etnologian laitoksen lehtori emeritus Kalevi Ahonen, musiikin laitoksen opiskelija Julia Petäjä.

### **Kuva-arkistot ja digitaalisointi**

Timo-Pekka Oikarinen digitoi laajasti mm. perusnäyttelyyn tulevaa aineistoa.

### **Taidekokoelma vuonna 2013**

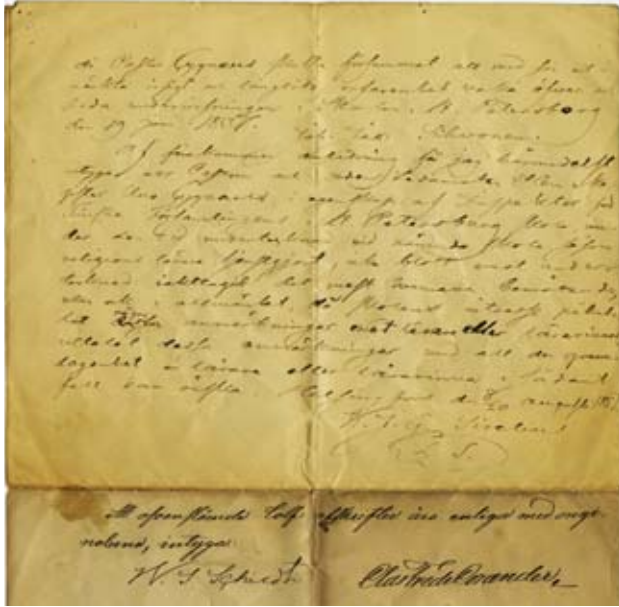
Yliopisto teki 150-vuotisjuhluvuottaan varten ylimääräisiä taidehankintoja loppuvuodesta 2012. Museolta Pirjo Vuorinen oli mukana koordinoimassa teoshan-



Erkki Turunen Laukaan Lievestuoreelta lahjoitti museolle vanhan jalkapallopelin. Hän oli saanut jyvaskyläläisessä Juho Jussila Oy:n tehtaassa valmistetun pelin lahjaksi vuonna 1946 täyttäessään viisitoista vuotta. Samana vuonna syntyi hänen nuorempi veljensä, joten pelillä oli pitkäaikaista käyttöä perhepiirissä. Sitä pelattiin lopulta vuosikymmeniä, ja ystävien, sukulaisten ja naapurien kesken sillä järjestettiin leikkimielisiä jalkapallon maailmanmestaruuskilpailuja. Nimellä *Perheen Pallo Seura* markkinoitu peli tuli Jussilan tehtaan mallistoon jo vuonna 1938 ja sitä suositeltiin ”kaikille nuorille” eli ”2,5–100-vuotiaille” ynnä jalkapalloilijoille Suomen lyhyen jalkapallokauden pidentäjänä. Sen valmistajalla oli vahvat siteet Seminaarinmäelle: Juho Jussila toimi poikamallikoulun yliopettajana ja johtajana. Tehtailijana ollessaan Jussila kiinnostui kokeellisesta lapsipsykologiasta ja ystävystyi kasvatusopillisen korkeakoulun sielutieteen professorin, Arvo Lehtovaaran kanssa. Turunen lahjoitti tiedemuseolle myös puvun, jota hän käytti kasvatusopillisesta korkeakoulusta valmistuttuaan ja toimiessaan opettajana. Hänen isänsä valmistui aikoinaan Jyvaskylän seminaarista.



Museo teki irtaimiston kartoitusta Villa Ranan peruskorjauksen suunnitteluun liittyvän rakennuksen tyhjennyksen yhteydessä. Kartoituksessa käytiin läpi kaikki tilat kellaria ja vinttiä myöten. Vintillä oli seminaarin aikaisia kipsisiä piirustusmaljeja, seminaarin vanha kuljetuslaatikko, tahkon kivi ja muuta aineistoa, osin pulun jätösten peitossa. Aineistot puhdistettiin ja liitettiin museon kokoelmiin. Yhden pulpetin sisältä Tauri Kankaanpää löysi lasinegatiiveja, joissa on kuvattu 1900-luvun alun seminaarin henkilökuntaa ja seminaarielämää. Kuvissa esiintyy mm. perhe, jota ei ole kyetty tunnistamaan, vaikka asiaa on kyselty eri tahoilta.



Wolmar Schildtin pojan lapsenlapsi FM Kristiina Lehtinen lahjoitti tiedemuseolle dokumentin vuodelta 1857. Kyseessä on Cygnaeuksen pietarilaisten pedagogi- ja pappiskollegojen (J. Paulsson, J. Messer, Johan Jacob Sihvonen ja K. J. G. Sirelius) suosituskirje, jossa tätä puolletaan koulujärjestelmän kehittäjäksi; Cygnaeus jätti lausuntonsa suunnitteilla olleesta kansakoulusta vielä samana vuonna. Kirjeen on suomentanut ja oikeaksi todistanut Wolmar Schildt. Dokumentti on esillä tiedemuseon perusnäyttelyssä.

kintoja hankintatoimikunnassa, jonka johtokunnan puheenjohtajana toimi professori Heikki Hanka. Teoksia ostettiin seuraavilta taiteilijoilta:

- Wilma Hurskainen (Waves, 2012, C-print on alumiini, 52 x 69 cm)
- Aino Kajaniemi (Taito (2012), pellava, puuvilla, villa, akryyli, 148 x 157 cm; Rauhoitettu (2012), pellava, puuvilla, villa, akryyli, 147 x 155 cm)
- Kuutti Lavonen (Punaista ja mustaa, 2012, pastelli, puna- ja mustaliitu sekä tempera okoumé-vanerille, 160 x 120 cm; Domani, 2012, punaliitu ja pastelli paperille, 160 x 120 cm)
- Johanna Lecklin (She Had Seven Dresses for The Trip, Just In Case That They Would Meet I-II, 2012, digitaalinen C-print 100 x 100 cm)
- Osmo Rauhala (Kaksi kalaa - riittääkö ruoka, 2012, öljy kankaalle, 40 x 60 cm; Peliteoria – Etelä, 8 osaa, 2012, öljy kankaalle, 50 x 50 cm; Korento – etelästä pohjoiseen, 2012, öljy kankaalle, 70 x 195 cm; Kevät – matkalla pohjoiseen I, 2012, öljy kankaalle, 100 x 100 cm)

Vastahankitut työt (10 kpl) esiteltiin juhluvuoden Taidepolku-näyttelyssä, jonka alaotsikko kuului: Taidetta kampuksilla juhluvuoden kunniaksi.

### Lahjoituksia

Vuonna 2013 museon kokoelmiin saatiin erityisen runsaasti liikuntatieteisiin liittyvää aineistoa muun muassa professori Taru Lintuselta ja liikunnan ensimmäiseltä vuosikursilta v. 1963–1966.

### LUONNONTIETEELLISET KOKOELMAT

Luonnontieteellinen osasto liittää kokoelmiinsa sen toimialaan eli luonnontieteisiin (luonnonhistoriaan), liittyvää näyteaineistoa. Osasto säilyttää näyteaineistoa eliöyhteisöistä ja dokumentoi tietoa ympäristön tilasta ja sen muutoksista tutkimuksen, opetuksen, valistuksen ja yhteiskunnallisen päätöksenteon tarpeisiin. Kokoelmiin pohjaten museo osallistuu yliopiston opetukseen, ympäristökasvatukseen, tutkimukseen ja tiedotukseen.



Tampereläinen konservattori Elzbieta Djupsjöbacka on erikoistunut nahkakonservointiin. Käsillä on Uno Cygnaeuksen matkalaukku, joka on ollut tällä käytössä 1860–1880, mutta mahdollisesti aikaisemminkin, ehkä jopa Alaskan Sitkassa. Laukun luovuttaja on Kaarina Göös, Karl Gustaf ja Fanny Göösin (os. John) pojan tytär. Jyväskylän seminaarin naisosaston ensimmäisenä johtajattarena toiminut Fanny John oli Cygnaeuksen sisarentytär.





Ennen päärakennuksen peruskorjauksen aloittamista ja kokoelmatilojen muuttoa pidettiin konservaattori Anne Vesannon johdolla koulutustilaisuus tiedemuseon, siivousliike Nybergin ja muuttoliike Niemen henkilökunnalle. Alakuvassa intendentti Pirjo Vuorinen VI-kokoelmatilassa. Museon kokoelmien muutossa otetaan huomioon lukuisia eri seikkoja, jotta arvokkaat aineistot eivät vaurioituisi muutossa. Eri esinetyypit tarvitsevat mm. omanlaisensa pakkaustavan ja -materiaalit.







Kokoelmien muutto päärakennuksen V2 ja V3 säilytystiloista Kanavuoren koelmatiloihin oli massiivinen projekti, johon liittyi myös aineistojen imurointi hepa-suodattimia käyttäen. Aineistojen käsittelyä varten varattiin omat tilat: puhdistus omissa ja pakkaus omissa tilassaan.

Yläkuvassa kuljetusliike Niemi Palvelut Oy:n henkilökuntaa työssään.

Viereisellä sivulla Pirjo Vuorinen, Mari Rähä, Anne Vesanto sekä Kimmo Laitinen ja Sami Lindroos muuttoliike Niemelta.

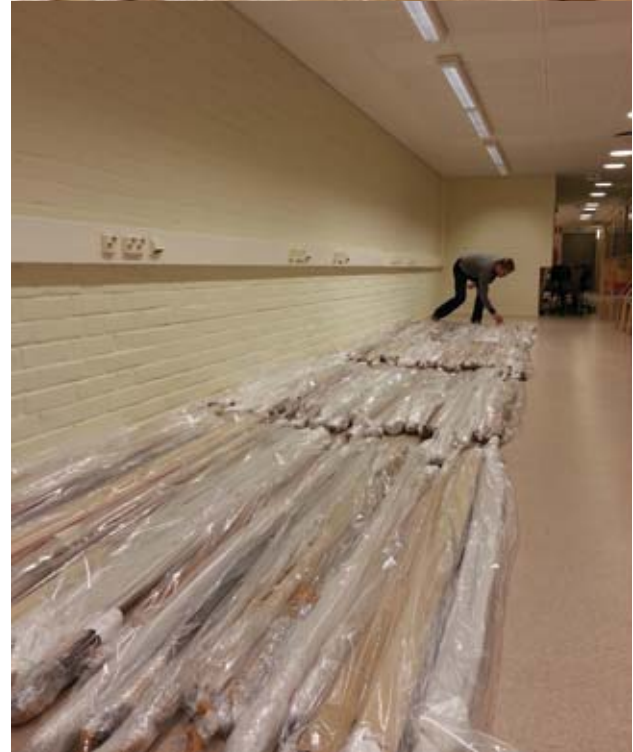




Kokoelmatila VI tyhjennettiin viimeiseksi. Tyhennyksen yhteydessä kokoelmatyö ja -tutkimus sekä tallennekuvaus jatkuivat. Tauri Kankaanpää kuvaamassa vanhaa karttaa pääarakennuksen kirjastosiiven lukusalissa.

Museon kokoelmiin kuuluu mittava koulukartta- sekä todennäköisesti Suomen suurin kuvataulukokoelma.

Viereisellä sivulla on kuva pääarakennuksen aulasta, joka on juuri tyhjennetty Aallon alkuperäiskalusteista. Kalusteet siirrettiin Kanavuoreen remontin tieltä. Museo oli mukana konsultoimassa myös pääarakennuksen 1950-luvun arvoirtaimiston muutttoa, kaikki alkuperäiset kalusteet ja valaisimet inventoitiin.



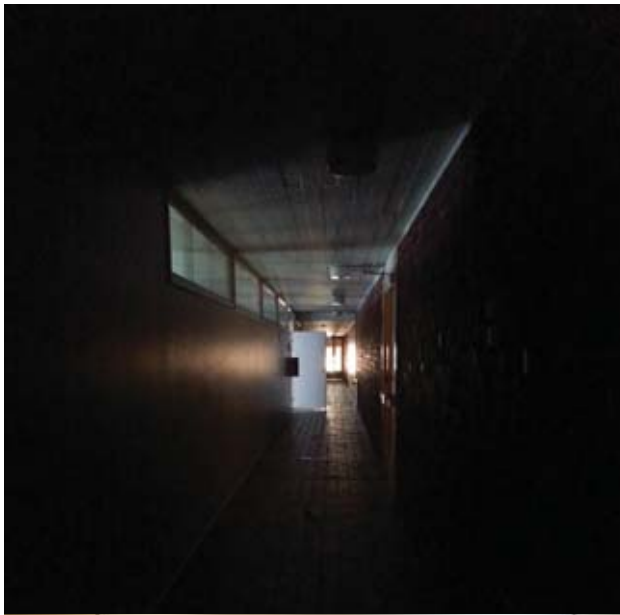




Päärakennuksen kokoelmatilojen tyhjennystä pakattu aineisto kävi läpi pakastuksen ennen Kanavuoreen sijoittamista. Kaikki aineistot pakastettiin ja pidettiin kahden vuorokauden ajan noin -30 asteessa, jotta sokeritoukat ja mahdolliset muut tuholaiset varmasti kuolisivat.







Nybergin siivousliikkeen työntekijät pakkaavat vielä kou-  
lukarttoja. Aineiston rahtaaminen päärakennuksen kella-  
rikerroksen käytäviä pitkin lähenee loppuaan ja viimeisiä  
kuormia toimitetaan Kanavuoren maanalaisia käytäviä pit-  
kin museon uusiin kokoelmatiloihin.



Uusi kokoelmatila Kana-  
vuoren kolmannessa ker-  
roksessa. Tilaan asennettiin  
vakioilmastointikone ja ra-  
kennettiin sähköinen hyl-  
lyjärjestelmä, joka koottiin  
puolustusvoimien vanhois-  
ta hyllyistä.





Opinkiven säilytystila ennen tyhjennystä.

Viereisellä sivulla: tyhjennyksen yhteydessä myös Tissarin taidekokoelma siirrettiin Kanavuoreen. Myöhemmin taulut aseteltiin näytteille Tissarin kokoelmatilaan, joka sijaitsee Seminarium-rakennuksessa. Ripustus noudatteli Jorma ja Anna-Liisa Tissarin kodin ripustusta. Alakuvassa Sami Lindroos muuttoliike Niemeltä ja Tauri Kankaanpää.







Museo esittelee kokoelmiaan näyttelyissään ja antaa kokoelmat yliopiston sisäiseen tutkimus- ja opetuskäyttöön sekä viestinnän käyttöön.

Erityisen tärkeitä luonnontieteellisen osaston kokoelmat ovat yliopiston bio- ja ympäristötieteiden laitoksen opetus- ja tutkimuskäytössä, joissa kokoelma-näytteitä käytetään muun muassa referenssinäytteinä ja opetusmateriaalina.

Museo tarjoaa kokoelmapalvelujaan yliopiston ulkopuolisille tahoille kuten ympäristöviranomaisille ja kolmannen sektorin toimijoille, jotka käyttävät kokoelmia esimerkiksi eliölajien uhanalaisuusarvioinneissa sekä lajintuntemusopetuksessa ja ympäristökasvatuksessa. Museo myös lainaa kokoelma-näytteitään tutkimus- ja opetuskäyttöön.

Toimintakertomusvuoden kartunta oli yhteensä 4491 näytettä. Kokonaisnäytemäärä toimintakertomusvuoden lopussa oli 293751. Kuolleita lintuja vastaanotettiin 27 ja nisäkkäitä 3. Osa näistä ja vanhemmista näytteistä konservoitiin. Suurimmat lahjoitukset kokoelmiin olivat Seppo Euro lan 1150 putkilokasvia, Tiina Suomen 1146 kovakuoriaista ja 105 perhosta sekä Kari Kulmalan 476 perhosta. Ks. liite X.

## YHTEISKUNNALLINEN PALVELUTOIMINTA

Toimintavuoden aikana kulttuurihistoriallisen osaston kokoelmat karttuivat 54 uudella päänumerolla, ja vuoden lopussa museon diariossa oli 4431 päänumeroa. Luonnon- tieteellisen osaston kokoelmat karttuivat 4491 näytteellä. Kokonaisnäytemäärä toimintavuoden lopulla oli 293 751 luonnontieteellistä näytettä sekä noin 18 000 puutarhakasvia kasvitieteellisen puutarhan elävien kasvien kokoelmassa.

Kuolleita lintuja vastaanotettiin 27 ja nisäkkäitä 3. Osa näistä ja vanhemmista näytteistä konservoitiin. Suurimmat lahjoitukset kokoelmiin olivat Seppo Euro lan 1150 putkilokasvia, Tiina Suomen 1146 kovakuoriaista ja 105 perhosta sekä Kari Kulmalan 476 perhosta.

Ks. liite X (jätetään vielä pohdintaan, tarvitaanko liitettä).

Tiedemuseo on parantanut tietokantojensa saavutettavuutta jatkamalla aineistojen digitointia. Myös yhteistyötä kirjaston JYX-julkaisuarkiston kanssa on jatkettu. Digitointityötä tehtiin sekä museon henkilökunnan että harjoittelijoiden työpanoksella. Kulttuurihistoriallisella osastolla kuvakokoelman digitointia jatkettiin työministeriön erityistyöllistämistuella sekä rehtorin erillisrahoituksella. Kuvakokoelmasta on tällä hetkellä digitaalisessa muodossa lähes 40 000 kuvaa.

Museon luonnontieteellisen osaston digitoidut kokoelma- näytteet yhdistetään avoimessa käytössä olevaan kansainväliseen Global Biodiversity Information Facility (GBIF, [www.gbif.org](http://www.gbif.org)) -portaaliin. Vuoden 2013 loppuun mennessä portaalin kautta saavutettavissa oli luonnontieteellisen osaston 104 055 museonäytettä eli 35 % näytteistä.

Kokoelmatietojen digitoinnin ja GBIF-portaaliin liittämisen haastavuutta lisää erityisesti se, että eri rekisterit ja tietokannat eivät ole keskenään yhteensopivia, joten rekisteritietoja on muokattava GBIF-portaaliin liitettäessä.

Tiedemuseolla on määritetty museolle toimitettuja näytteitä sekä vastattu puhelimitse ja sähköpostilla yleisökyselyihin. Museo lainasi näytteitä, esineitä, valokuvia ja taide- teoksia tutkimusta, opetusta, näyttelyitä ja muuta yhteiskunnallista toimintaa varten. Tiedot Keski-Suomen lintutieteellisen yhdistyksen ja Suomen- selän lintutieteellisen yhdistyksen alueilta toimitetuista linnuista ilmoitettiin valtakunnalliseen lintuhavainto- järjestelmää Tiiraan.

## KULTTUURIHISTORIALLINEN OSASTO

### SOIH TU- näyttelykeskuksen rakentaminen Seminariumiin sekä virtuaalisena verkkoon

Syksyn 2010 tulosneuvotteluissa museo sai strategisen rahoituksen Seminariumiin toteutettavan yliopiston akateemista kulttuuriperintöä ja oppihistoriaa esittele-

vän näyttelyn toteuttamiseksi ja suunnittelutyöt aloitettiin heti vuoden alussa käsikirjoituksen kokoamisella. Käsikirjoitus valmistui vuoden 2012 lopussa ja samalla päästiin tekemään myös visualisointisuunnitelmaa. Näyttelykeskus avattiin juhluvuonna 2013. Se tulee olemaan tärkeä osa yliopiston Student Life ja Academic Life -toimintoja ja Seminaarinmäen kampuksen kulttuurihistorian elävöittämistä.

## KULTTUURIHISTORIALLINEN OSASTO

### Rakennussuojelu

Uuden yliopistolain myötä tapahtuneet muutokset yliopistojen kiinteistöjen omistajuudessa ja kiinteistöpolitiikassa hakevat vielä rajojaan. Selkiytymätön tilanne on tuonut haasteita, jotka liittyvät erityisesti vanhempana, kulttuurihistoriallisesti arvokkaaseen rakennuskantaan.

### Rakennushistoriaselvitykset

Rakennushistoriallinen selvitys (RHS) on lausunnonannon ja suunnittelun tärkeä työkalu. Riikka Mäkipelkola viimeisteli Villa Ranan rakennushistoriaselvitystä. Lisäksi valmistuivat rakennushistoriaselvityksen Riihestä ja Ryhtilä-rakennuksesta.

### Riihi

Jyväskylän vanhimman rakennuksen, Taavettilan riihen kunnostusta alettiin suunnitella 2012, kunnes todettiin että kunnostussuunnitelma ei riitä, vaan riihestä on tehtävä ensin rakennushistoriallinen selvitys. Seminaarinrinteessä sijaitseva riihi on 1700-luvulta ja ainut Köyhälammen torpan rakennus, joka säästy Jyväskylän seminaarin rakennustöiden alta 1880-luvulla. Se museoitettiin jo vuonna 1910 ja nimettiin Cygnaeuksen pirtiksi. Rakennushistoriallinen selvitys valmistui toimintakertomusvuonna.

### Museo ja Mattilanniemen suunnittelukilpailu

Mattilanniemen suunnittelukilpailun tulosten julkistamistilaisuus pidettiin 20.6. Agorassa. Museon roolina oli dokumentoida prosessia. Tauri Kankaanpää kävi kuvaamassa kilpailutöitä ja -työryhmän kokouksia.

Museo oli tehnyt vuonna 2012 Mattilanniemen kulttuurihistoriallisen selvityksen, jonka olivat kirjoittaneet rakennustutkijat Jaakko Holma ja Minerva Koski. Selvityksen pohjalta museo tuotti materiaalia kilpailulautakunnalle. Tästä aineistosta konsultointi- ja suunnittelu-yhtiön Pöyry ja Ark Jaatiset arkkitehtitoimisto Tamperelalta tekivät yhteenvedon osallistujille ja lautakunnalle, joka sitten laati kilpailutavoitteet.

Kulttuurihistoriallisessa selvityksessä, joka on laajempi kuin rakennushistoriallinen, tarkasteltiin koko Mattilanniemen rakennettua historiaa. Ideana oli myös dokumentoida tai selvittää ”kaatopaikkatilanne”. Aluperin oli tarkoitus purkaa uudisrakennushankkeen alta sekä MaC että MaB -rakennukset, mutta sitten päätettiin että vain rannanpuoleinen MaC-rekennus puretaan.

### Seminaarinmäen valaistus

Seminaarinmäen ulkovalaistuksen kehittämistä on pohdittu pitkään. Asia on noussut esiin suunnitelmissa useana vuonna ja moni työryhmä on sitä ehtinyt pohtia. Toimintakertomusvuonna Suomen yliopistokiinteistöt Oy:n johdolla saatiin valituksi nk. ohjausryhmä, jossa yliopiston museokin on edustettuna. Ohjausryhmään kuuluu myös valaistuskonsultti Annukka Larsen, joka on ollut toteuttamassa mm. Jyväskylän valotapahtumia. Suunnitteluohje pyritään laatimaan siten, että siinä otetaan huomioon kaikkien osapuolten näkemykset.

Ulkovalaistusta peruskorjataan ja vaiheittain toteuttavana kokonaisuutena tarvittavilta osin uusitaan. Suunnittelusta pyydetään tarjoukset valaistussuunnittelijoilta. Tarjouspyyntöjä varten laaditaan suunnitteluohje. Siinä määritellään kriteerit suunnittelulle, niin että lopputulos ottaisi huomioon alueen arkkitehtuurin, kulttuurihistorialliset arvot sekä luonnon miljöö. Va-

laistuksen on oltava riittävä, edustava ja elinkaarikes-  
tävä.

### **Ympäristöryhmä**

Ympäristöryhmä, jonka ovat yhdessä perustaneet Jy-  
väskylän yliopisto, Jyväskylän yliopiston ylioppilaskunta  
ja Suomen Yliopistokiinteistöt Oy, kehittää yliopiston  
ympäristötyötä ja pyrkii yhdessä yliopiston ympäristö-  
koordinaattorin kanssa haitallisten ympäristövaikutus-  
ten vähentämiseen. Se seuraa sähkön ja lämmön kulu-  
tusta, jätekysymyksiä, liikennejärjestelyjä ja hankintoja.  
Yliopiston strategisena tavoitteena on ollut ympäris-  
töohjelma, joka toteuttaa Green Office -kriteerit, ja  
ympäristöryhmä onkin ottanut tavoitteekseen saada  
yliopistolle Green Office -ympäristömerkki. Yliopiston  
ympäristöryhmässä museota on edustanut Pirjo Vuori-  
nen. Ympäristöryhmä järjestää nk. Green Office -info-  
ja erilaisiin tapahtumiin.

Toimintakertomusvuonna ympäristöryhmä jatkoi  
kokoontumisiaan, ja ympäristöauditointi pidettiin 31.5.  
Sen tulosten perusteella Maailman Luonnonsäätiön  
myönsi yliopistolle Green Office -ympäristömerkin.  
Standardiin vaaditaan ympäristöohjelma toimenpi-  
teineen, vastuiden määrittelyineen ja aikatauluineen.  
Tavoitteiden pohjalta syntyvä käytännön toteutus, jos-  
sa tärkeää on tiedotus, koulutus, ohjeistus ja seuranta,  
verifioidaan toimistotarkastuksessa. Tarkastus tapahtuu  
kolmen vuoden välein. Green Office -standardit täyt-  
täväältä järjestelmältä vaaditaan myös ylläpitoa, kehittä-  
mistä ja päivittämistä, jota seurataan vuosiraportoinnin  
kautta.

Green Office -kriteereihin vaaditaan käytännönlä-  
heinen ympäristöohjelma, jonka toteuttaminen vähentää  
kasvihuonepäästöjä säästämällä energiaa ja fossiilisia  
polttoaineita, vähentää jätteitä sekä toteuttaa ekologi-  
sesti niiden kierrätyksen ja lajittelun. Ympäristöasioissa  
standardi vaatii toiminnan jatkuvaa parantamista.

Museo on erityisen ilahtunut hankkeesta ja seuraa  
sen toteutumista.

### **Kalusteinventoinnit**

Päärakennuksen peruskorjaukseen liittyvän muuton  
yhteydessä Tauri Kankaanpää ja Mari Rähä suoritti-  
vat myös rakennuksen arvokalusteiden inventoinnin ja  
Maiju Nurminen arvovalaisimien inventoinnin. Päära-  
kennuksen sisustukseen kuuluu 1950-luvun suomalai-  
sen suunnittelun helmiä esimerkkeinä Alvar ja Aino  
Aalto, Paavo Tynell, Ilmari Tapiovaara.

### **Siistijöiden koulutus**

Museo järjesti yliopiston uusille siistijöille koulutus-  
ta historiallisessa kampusympäristössä työskentelyyn.  
Koulutukseen kuului perehdyttämistä kampusten kult-  
tuuriympäristöihin ja opastusta arvoirtaimiston käsit-  
telystä. Koulutuksen kulttuuriympäristöosuuden piti  
Pirjo Vuorinen.

### **Kansalaisyhteiskunnasta Mikkelissä**

Kansalaisyhteiskunnan tutkimus- ja kehittämispäivät  
(KANTU) pidettiin Mikkelissä 14.–15.2.2013. Pirjo  
Vuorinen osallistui päiville, joiden järjestäjänä toimii  
Kansalaisyhteiskunnan tutkimuksen seura. Teemaksi  
oli valittu kansalaisvaikuttamisen nykytila ja tulevaisuus.  
Valtakunnallinen seminaari järjestetään joka toinen  
vuosi. Toiminnan taustalla on kansalaisyhteiskunnan  
kysymysten kasvava merkitys demokratialle ja kansa-  
laisten sosiaaliselle toiminnalle. Museo on keskeinen  
kulttuurinen toimija kansalaisyhteiskunnassa.

## **LUONTOMUSEO**

### **Muu yhteiskunnallinen palvelutoiminta**

- Määritettiin museolle toimitettuja näytteitä sekä vas-  
tattiin puhelimesta ja sähköpostilla yleisökyselyihin.
- Anita Stenroos kuvasi 25-30 eläintä tekeillä olevaa  
lasten kuvasanakirjaa varten.
- Lainattiin Luontokeskuksissa kiertävään Hannu  
Ahosen, Sari Kanalan ja Daga Ulvan tekemään  
”Satu metsässä” -kiertonäyttelyyn kuoriutuva Dino-  
saurus rexin poikanen ja Dima -mammutinpoikasen



Seminaarinmäen tuntematon historia avautui Ryhtilän rakennushistoriallisen tutkimuksen myötä. Museomestari Tapani Kahila teki piirroksen Ryhtilästä Olga Kallion haastattelun pohjalta. Kallio on taustaltaan inkeriläinen. Hänestä tuli myöhemmin yliopiston venäjän kielen lehtori. Hänellä oli tietoa siitä, kuinka inkeriläisiä majoitettiin jatkosodan aikana Ryhtilään. Käytävän varrelle sijoitettiin pieniä ”komeroita” inkeriläisperheiden asuintiloiksi. Niissä he asuivat siihen saakka, kunnes heidät siirrettiin junalla takaisin Neuvostoliittoon vuodenvaihteessa 1944–1945.



Rakennuskonservaattori Piritta Ernvall tekemässä Ryhtilän rakennushistoriallista selvitystä. Vuonna 1895 valmistunutta seminaarin miesosaston voimistelurakennusta käytetään nykyisinkin mm. voimistelusalina.



Kampusalueen kehittämistä on haitannut kokonaissuunnittelun puute. Valaistus- ja puutarhasuunnittelua sekä jätehuollon suunnittelua ovat tehneet eri tahot eri aikaan. Tästä on aiheutunut logistisia ja maisemallisia ongelmia. Useat työryhmät ovat myös aloittaneet toimintansa, mutta kokonaissuunnittelun puute on katkaissut niiden työskentelyn.

Vuodesta 2010 lähtien yliopisto joutui keskelle lukuisia muuttoja, Selkeitä muutto-ohjeita ei ollut. Laitokset lähtivät aika huolettomasti pakkaamaan tavaroitaan, eivätkä osanneet lajitella muuttoaineistoja. Tämän seurauksena Kanavuoren varastotilat täyttyivät epäoleellisesta aineistosta.

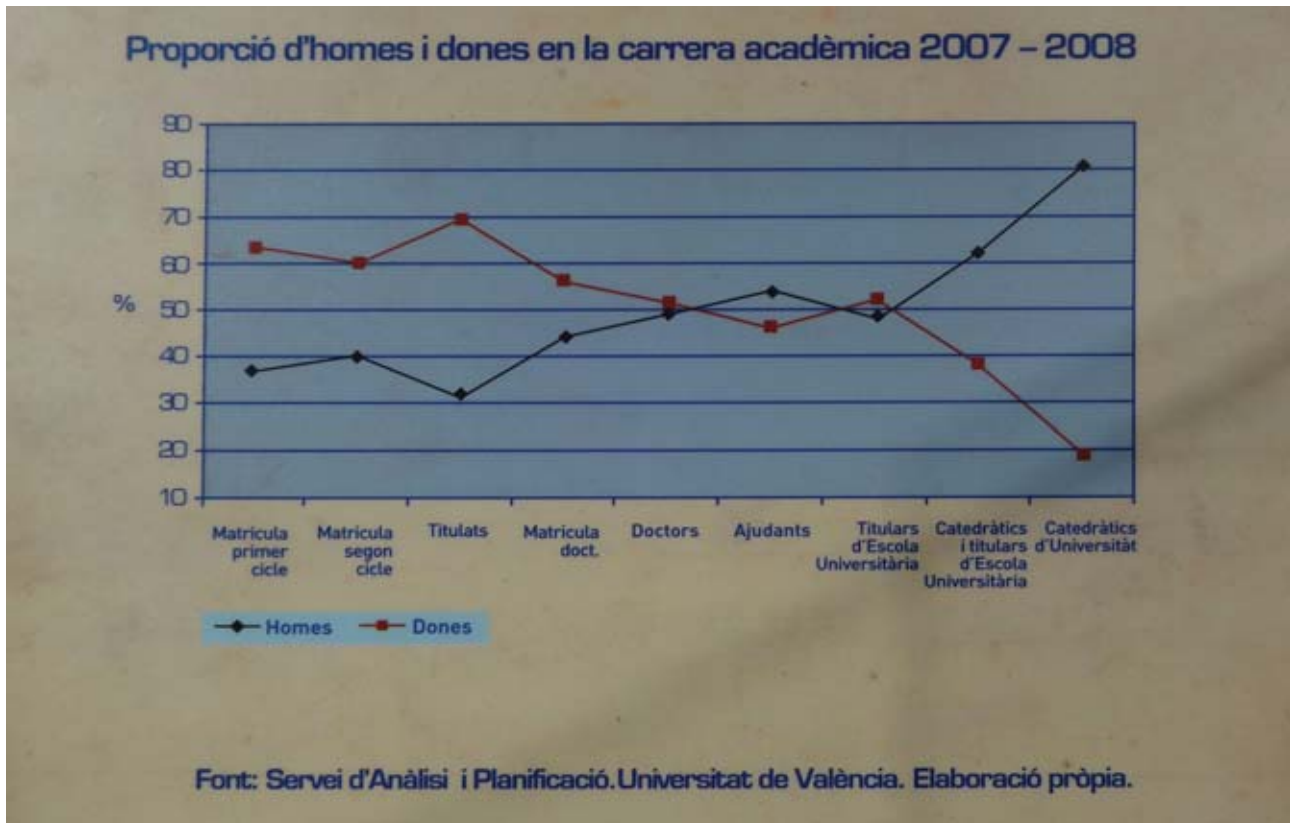




Valencian taide- ja tiedekeskuksen rakennuksia: planetaario ja laserium sekä oopperatalo ja esittävän taiteen keskus. Pirjo Vuorinen ja Tanja Koskela osallistuivat Euroopan yliopistollisten museoiden Universeum-kongressiin, joka pidettiin 6–8.6.Valenciassa. He esittelivät yliopiston tiedemuseota ja yliopiston juhluvuoden hankkeita, tapasivat kollegoja ja tutustuivat useisiin yliopistollisiin näyttelyihin. Kuva viereisellä sivulla. Sen alla kuva Valencian yliopiston museon Espanjan sisällissotaa käsittelevästä näyttelystä.







”Sukupuolisakset” espanjalaisittain. Kaaviossa nais- ja miesopiskelijoiden ja tutkijoiden määrissä osat kääntyvät uran edetessä. Kuva Valencian tiedemuseon näyttelystä. Sama trendi näkyy myös Suomessa, vaikka ei niin voimakkaana. Viereisellä sivulla intendentti Tanja Koskela tutustumassa näyttelyyn.

kipsijäljennös. Museon näytteet olivat esillä Enontekiöllä ja Rantasalmella.

- Lainattiin Ely -keskuksen uuden tilan avajaisiin liutorava, varpuspöllö ja hiiripöllö.
- Lainattiin karvahorsma -näyte Henry Väreelle Helsingin Yliopiston kasvimuseolle.
- Lainattiin 145 lehtisammalnäytettä sammalryhmä Sammaltajille
- Lainattiin pohjankarstasammal -näyte Kimmo Syrjäselälle Turun yliopiston biologian laitokselle.
- Lainattiin fossiileja (merisiili, ammoniitti, lonkerojalkainen ja saniainen)

- Normaalikoululle opetusta varten.
- Lainattiin Dr. Jim Provanille (School of Biological Sciences, The Queen’s University of Belfast) kahdeksan pikkutalvikkinäytettä.
- Lainattiin Johanna Hallmanille 32 maksasammalnäytettä.

## NÄYTTELYTOIMINTA

Kuluneena vuonna näyttelytoiminnan keskiössä oli perusnäyttelyhanke ja juhluvuoden erilaiset näyttely.



## KULTTUURIHISTORIALLISEN OSASTON VAIHTUVAT NÄYTTELYT

### Syvällä sydänmaassa

10.12.2012 Seminariumin näyttelytilassa avattu Jyväskylän yliopiston museologian jatko-opiskelijan Helena Lonkilan väitöstutkimukseen liittyvä Syvällä sydänmaassa näyttely oli esillä 25.1.2013 saakka. Näyttely oli Kajaanin museon kiertonäyttely, ja se esitteli arkkitehti Yrjö Blomstedtin ja V.J. Sucksdorffin Karjan matkaa ja siihen liittyviä dokumentteja.

### Koulutuksen ja tutkimuksen menestystarina

Museo kokosi liikuntatieteellisen tiedekunnan 50-vuotisjuhlanäyttelyn Koulutuksen ja tutkimuksen menestystarina yhteistyössä tiedekunnan ja sen emeritusten kanssa. Näyttely avattiin 10.10.

Hankkeeseen liittyi laajan esine- ja valokuvakokoelman dokumentointi ja luettelointi. Aineisto oli otettu talteen Liikunta-rakennuksen peruskorjausmuuton yhteydessä. Näyttelyn työryhmään, jonka puheenjohtajana toimi Lasse Kannas, kuului liikuntatieteellisen tiedekunnan emerituksia, eläkeläisiä ja nykyistä henkilö-kuntaa. Käsikirjoituksen teki Teemu Korkiakangas.

### Taidepolku

Yliopiston taidekokoelman hoitajana museo oli aktiivisesti mukana yliopiston juhlavuoden kunniaksi järjestetyssä Taidepolku-näyttelyssä. Taidepolulla Jyväskylän yliopisto esitteli uusimpia taidehankintojaan Seminaa-



Mattilanniemen suunnitelukilpailun tulosten julkistamistilaisuus pidettiin 20.6. Agorassa. Kilpailuaineistossa hyödynnettiin museon tekemään kulttuurihistoriallista selvitystä alueesta. Tulevan uudisrakennuksen tieltä oli alunperin tarkoitus purkaa sekä MaC että MaB -rakennukset, mutta lopulta päätettiin, että vain rannanpuoleinen MaC-rakennus puretaan.

Yläkuvassa Jyväskylän kaupunginarkkitehti Ilkka Halinen, arkkitehdit Juha Rantanen ja Juha Mäki-Jyllilä kilpailun voittaneesta arkkitehtitoimisto JKMM Oy:stä sekä yliopiston hallintojohtaja Kirsi Moisander. Viereisessä yläkuvassa toimitusjohtaja Mauno Sievänen Suomen yliopistokiinteistöt Oy:stä esittelee kilpailuehdotuksia. Alhaalla yliopiston rehtori Matti Manninen. Viereisellä sivulla Petteri Kivimäki kuvaamassa kunniaininnan saaneen arkkitehtitoimisto SARC:in edustaja ja toimiston ”Castel dell Ovo” -ehdotusta.





SOUTH WEST FACADE 1:200





Mattilanniemen suunnittelukilpailun kilpailutyöryhmän jäsenet pöydän ääressä: tilapalvelujohtaja Suvi Jokio, rehtori Matti Manninen, pöydän päässä toimitusjohtaja Maunu Sievänen. Viereisellä sivulla arkkitehtitoimisto JKMM Oy:n voittanut ehdotus "Loop".

rinnäen, Mattilanniemen ja Ylistön kohteissa. Taidepolun avajaisia vietettiin 11. maaliskuuta Liikunta-rakennuksessa, jossa yliopistotutkija Hanna Pirinen taiteiden ja kulttuurin tutkimuksen laitoksesta kertoi juhlavuoden taidehankinnoista. Yliopisto on hankkinut taidetta seminaarin alkuajoista lähtien.

Museo ja kulttuuritoimikunta on jatkanut vuosittaisia taidehankintoja, ja nyt yliopiston kokoelmissa on yli tuhat teosta tiedemuseon sijoittamina, valvomina ja hoitamina.

Taidepolun teokset hankittiin yliopiston juhlavuoden kunniaksi. Varat hankintoihin myönsi hallintojohtaja Kirsi Moisander. Maakunnan taiteilijoiden teosten lisäksi hankintoja tehtiin nyt myös valtakunnallisista näyttelyistä. Edellisen vuoden 2012 lopulla tehtyjen hankintojen lisäksi Taidepolulle tuli uusia teoksia Annika Dahlstenilta, Ninni Heldiltä, Päivi Hintsaselta, Anne Meskanen-Barmanilta, Aino-Kaarina Pajarilta, Juhani Petäjäniemeltä, Nanna Sudelta ja Jaakko Valolta. Kaikilla taiteilijoilla on joku yhteys Keski-Suomeen tai Jyväskylän yliopistoon. Lisäksi esillä olivat Elieen Da-



Ninni Heldtin työ *Kylpijä ja lilja* vuodelta 2011, oli yksi juhlavuoden taidehankinnoista ja Taidepolun kohteista. Maalauksessa, joka on tehty renessanssitekniikalla puulevyllä liimatulle kankaalle, on käytetty munatempuraa, öljyväriä ja lehtikultaa.

nielsonin (1861–1919) maalaus *Teepöydän ääressä* sekä Japanin keisari Hirohiton vaimon, keisarinna Kōjunin maalaus vuodelta 1924, joka on lahja yliopiston edelliselle rehtorille Aino Salliselle ja kuuluu nykyään tiedemuseon kokoelmiin.

## LUONNONTIETEELLINEN OSASTO

### Luontomuseon perusnäyttely

Museon luonnontieteellisellä osastolla on sekä perusnäyttely että vaihtuvia näyttelyitä. Osaston näyttelytoiminnan tehtävänä on luonnonperintöön liittyvän tutkimustiedon esittely, opetus ja tiedonvälitys sekä ympäristökasvatus. Vaihtuvien näyttelyiden teemoiksi valitaan ajankohtaisia ja museon toiminta-ajatukseen sopivia aiheita. Museo järjestää näyttelyjen yhteydessä

opetus- ja opastustoimintaa muun muassa opastettujen näyttelykierrosten ja valmiin, [www-sivuilla](#) saatavilla olevan opetusmateriaalin muodossa.

Toimintakertomusvuonna perusnäyttelyn sisällöistä valmistui myös ranskankielinen käännösteksti. Käännöstekstikansiot ovat lainattavissa museokaupasta.

### Luontomuseon vaihtuvat näyttelyt

- *Seikkailu snolla*, 1.1.–3.2.  
Metsähallituksen kiertonäyttely. Näyttely on toteutettu osana Metsähallituksen luontopalveluiden Suoverkosto-LIFE -hanketta.
- *Vuoden luontokuvat 2012*, 8.2.–10.3.  
Suomen Luonnonvalokuvaajat ry:n tuottamassa kiertonäyttelyssä Pohjoismaiden suurimman luontokuvakilpailun palkitut kuvat.



- *Jäätä ja jäkälää*, 15.3.–5.5.  
Markku Kettulan luontokuvia
- *Kilpisen koulun 7-luokkalaisten grafiikka-työt*, 22.3.–31.8.  
Pienoisnäyttely museon auditorion yhteydessä.
- *Kokoelmien kätköistä*, 10.5. - 27.10.  
Näyttelyssä oli esillä harvinaisuuksia museon omista kokoelmista.
- *Sademetsän lapset*, 1.11. - 31.12.  
Hondurasilaisten lasten ja nuorten ottamia luontokuvia. Kuopion luonnontieteellisen museon kiertonäyttely.

### Luontomuseon muut näyttelyt

- *Haapasuo tahvella* -dioraama.
- *Mäkiabon juustola*, Leivonmäki.
- *Rutajoki kesällä* -dioraama. Vanhan Penttilän viinitila. Leivonmäki.
- *Jyväskylän kaupunkiluontoa* -dioraama. Jyväskylän matkakeskus.
- *Rutajoki-Päijänne* -dioraama. TB -huoltamo Leivon huoltamo Oy. Leivonmäki.
- *Mekin asumme täällä*. Seminaarinmäen uhanalaisia eliöitä esittelevä dioraama. Jyväskylän yliopiston kirjasto.
- *Keski-Suomen metsä- ja vesiluontoa* -dioraama. Bio- ja ympäristötieteiden laitos.
- *Joutsenäiti poikasineen* -dioraama. Keski-Suomen keskussairaalan synnytysosasto.

### OPPIHISTORIALLISET LAITOSNÄYTTELYT

- Bio- ja ympäristötieteiden laitos, Ambiotica, Ylistönrinne.
- Educa, 2. kerros, Rakennuksen vaiheita esittelevät vitriini.
- Historica, 2. kerros, Rakennuksen vaiheita esittelevät vitriini.
- Koulutuksen tutkimuslaitos, Opinkiven aula.
- Musiikin laitos, Musica, 3. kerros.

- Niilo Mäki Instituutti (Asemakatu 4), professori Niilo Mäen elämäntyötä esittelevä vitriininäyttely.
- Normaalikoulu, Normaalikoulun ala-asteen aula.
- OKL:n fysiikan opetusvälineet, päärakennus, huoneen C 118 viereinen käytävä. Vitriini purettiin v. 2013 rakennuksen korjaustöiden vuoksi.
- OKL:n kuvaamataidonopetuksen vaiheita, päärakennus, 4. kerros. Vitriini purettiin v. 2013 rakennuksen korjaustöiden vuoksi.
- OKL:n liikunnanopetus, U2. Vitriini purettiin v. 2013 rakennuksen korjaustöiden vuoksi.
- Opettajankoulutuksen vaiheita Jyväskylässä, päärakennus, 3. kerros. Vitriini purettiin v. 2013 rakennuksen korjaustöiden vuoksi.
- Tapiolan päiväkotiki (Kalervonkatu 12), päiväkodin historiasta kertova näyttely.
- Yliopistopainon vitriini (Cygnaeuksenkatu 3).
- Lozzin posterinäyttely purettiin loppuvuodesta 2013 rakennuksessa alkavan peruskorjauksen vuoksi.
- Oppio, 2. kerros.
- Nanotalo (Nanoscience Center), nanoteknologiaa hyväksi käyttämällä valmistettuja tuotteita esittelevä vitriini, joka on tehty yhteistyössä nanotiedekeskuksen kanssa.
- Päivärinteen päiväkotiki (Kansakoulukatu 2), päiväkodin historiasta kertova vitriini.

### VERKKONÄYTTELYT

Museon verkkonäyttelyt näkyvät sivulla <https://www.jyu.fi/erillis/museo/kho/nayttely/verkkonayttelyt>. Uusin verkkonäyttely on toimintakertomusvuonna valmistunut perusnäyttelyn verkkosovellus *Oi kuvatuksia ja mielijuosteita*. Sen on toteuttanut Movya Oy ja se sisältää näyttelyssä nähtävänä olevat videot sekä niihin liittyvää oheismateriaalia.

Myös kampuksen taidetta ja erityisesti juhlavuoden hankintoja esittelevä Taidepolku oli esillä internetissä.



Yliopiston korjausrakentamisessa käytännöt ovat vaihdelleet. Päärakennuksella sattui alkuperäiskalusteiden suojauksessa kömmähdyks, jonka museo heti dokumentoi: sementit valahtivat päärakennuksen tuolirivistöjen päälle.

## KÄVIJÄT

Toimintavuoden aikana Luontomuseon virallisia aukiolo päiviä oli 297 ja -tunteja 1839. Tämän lisäksi museo oli auki ryhmille aukioloajan ulkopuolella yhteensä 114 tuntia. Kokoelmiin ja näyttelyihin tutustui 16 047 kävijää (ks. liite 4), joista pääsylipun maksaneita oli 1939 (12 %) ja ulkomaalaisia 1985 (12 %). Koululais- ja päiväkotiryhmiä kävijöistä oli 3643 (23 %). Luontomuseoon oli Soihdun yleisöavajaispäivästä (22.11.) lähtien loppuvuoden ajan vapaa sisäänpääsy. Kävijämäärät nousivat vuonna 2013 edellisvuoteen verrattuna kaikissa kävijäryhmissä lukuun ottamatta kouluryhmiä, joiden määrä

laski 199 henkilöllä. Kokonaiskävijämäärä nousi 1340 henkilöllä. Eniten kävijöitä oli heinäkuussa (2248 henkilöä) ja toukokuussa (1814 henkilöä).

## LUONTOMUSEON TAPAHTUMAT

- 14.2. järjestettyyn yleisötilaisuuteen ”Leivonmäen kansallispuisto 10v - eikä suotta” osallistui 55 henkilöä. Esitelmöitsijöinä olivat Lea-Elina Nikkilä ja Markku Könkkölä.
- 18.5. Yläkaupungin yön aikana museoon oli ilmainen sisäänpääsy klo 12 - 21. Kävijöitä oli 116.



Yliopiston juhavuonnakin, kaikkien muiden töiden ohella, museo dokumentoi yliopiston arkea, henkilöitä ja tapahtumia. Kuvassa vahtimestari Antti Punamäki työhuoneessaan.

- 5.6. Maailman ympäristöpäivänä museoon oli ilmainen sisäänpääsy. Kävijöitä oli 131.
- 19.6. järjestettyyn lasten suoluontopajaan osallistui Mäki-Matin päiväkotit (2 opettajaa ja 10 lasta) ja Nisulan päiväkotit (2 opettajaa ja 13 lasta).
- 11. - 20.10. Keski-Suomen koulujen syyslomaviikolla museoon oli ilmainen sisäänpääsy. Kävijöitä oli 916.
- Sopiiko tämä tähän, vai joku muu kohta?: Luonnontieteellinen osasto oli 10.-11.12. mukana yliopiston joulutorilla. Myyjinä toimivat Marjo Huisman ja Anu Käppi. Myynti oli 342 euroa.

## MUSEON TALOUDEN NÄKYMÄÄ

Museon tulos oli budjetoitua/ennakoitua parempi. Museon tulos toteutui noin 39 000 euroa negatiivisena johtuen pääasiassa perusnäyttelyprojektista ja siihen kohdistuneista hankinnoista. Rehtorin ja talousjohdon kanssa käytyjen neuvottelujen perusteella museo voi näyttää negatiivisen tuloksen vuodelle 2013 ja hyödyntää edellisten tilikausien tuottoja.

Liiketoiminnan tuotot toteutuivat odotetulla tasolla. Henkilöstökulut olivat 32 000 euroa budjetoitua pienemmät ja muut toiminnan kulut budjetoidulla/



Helsingin yliopiston museo vieraili 14.-15.3. Jyväskylässä tutustumassa Seminaarinmäen kampukseen ja yliopiston juhluvuoden näyttelyhankkeeseen. Helsingiläiset vieraat kävivät myös Vaajakoskella katsomassa Kanavuoren säilytystiloja. Marko Taskinen ja Petteri Kaakinen Kanavuori Oy:stä järjestivät nokipannukahvit laavussa.

ennakoidulla tasolla. Suurin yksittäinen erä oli perusnäyttelyprojektin kustannukset, ulkopuoliset palvelut ja hankinnat, yhteensä 150 000 euroa.

Toimintakertomusvuoden aikana ei saavutettu konkreettisia muutoksia yliopistollisten museoiden rahoitusrakenteen parantamiseksi vaan työtä on jatkettava edelleen.

## VERKOSTOT JA TUTKIMUSYHTEISTYÖ

Museo on selkiyttänyt vuoden aikana tiedemuseorooliaan osallistumalla kansalliseen ja kansainväliseen yli-

opistollisten museoiden toimintaan. Museo on verkottunut muiden yliopistollisten museoiden kanssa vuonna 2011, jolloin perustettiin Suomen yliopistollisten museoiden neuvottelukunta SYN yhdessä Helsingin yliopistomuseon ja Aalto-yliopiston teollisuushistorian oppiaineen kanssa. Neuvottelukunta laajensi vuoden 2012 lopussa toimintaansa kutsuen mukaan yliopistojen luonnontieteellisiä museoita eri puolilta Suomea. Alustavasti keskusteltiin Euroopan yliopistollisten museoiden Universeum-kongressin järjestämisestä Suomessa vuonna 2015, mutta Aalto-yliopiston muuttaessa kultuurihistoriallisten kokoelmiensa hallinnointiperiaatteita päädyttiin odottamaan tilanteen selkiytymistä.

Suomen suurimmat luonnontieteelliset museot (HY, TuY, OuY, ISY) tekivät yhteishanke-esityksen Kansallisten tutkimusinfrastruktuurien tiekartan päivitykseen 2013 tavoitteenaan Suomen lajitietokeskuksen (FinBif) ja luonnontieteellisen kokoelma-alan verkoston (Luoko) perustaminen. Jyväskylän yliopiston tiedemuseon luonnontieteellinen osasto ja Kuopion museo olivat yhteishanke-esityksessä mukana yhteistyökumppaneina. Hankkeelle ei kuitenkaan saatu rahoitusta vuoden 2013 haussa. Rahoitusta on tavoitteena hakea edelleen. Toteutuessaan Suomen lajitietokeskus ja kokoelma-alan verkosto parantavat merkittävästi Suomen biodiversiteettitiedon hyödyntämistä korkealuokkaisessa tieteellisessä tutkimuksessa, opetuksessa ja päätöksenteossa niin kansallisesti kuin kansainvälisestikin. Hanke-esityksen innovaatiotoimintaa tukevia osa-alueita ovat Suomen eliölajiston kattavan DNA-tunnistevertailutietokannan sekä automatisoidun massadigitointijärjestelmän kehittäminen.

Museon luonnontieteellisen osaston tärkeimpiä sidosryhmiä tutkimuksen ja dokumentoinnin sekä museon kokoelmien käytön ja kartunnan osalta ovat bio- ja ympäristötieteiden laitoksen tutkijat, ympäristöviranomaiset, kuten Keski-Suomen ELY-keskus, Keski-Suomen liitto ja Metsähallitus sekä kolmas sektori eli luontoharrastajat. Toimintakertomusvuonna osasto järjesti työtilaa kahdeksalle opiskelijalle ja tutkijalle, jotka myös hyödynsivät museon kokoelmia vertailunäytteinä.

Luonnontieteellinen osasto ja Metsähallitus ovat tehneet kirjallisen yhteistyösopimuksen, joka käsittelee ympäristökasvatuksen, näyttely- ja opastustoiminnan, markkinoinnin, viestinnän sekä tutkimus- ja kehitystoiminnan yhteistyötä. Toimintakertomusvuonna museolla oli esillä Seikkailu suolla -näyttely, joka on toteutettu osana Metsähallituksen luontopalveluiden Suoverkosto-LIFE -hanketta. Näyttelyn pääkohderyhmänä on alakoulun 5-6 luokkalaiset. Näyttely tutustuttaa soiden erityispiirteisiin hauskasti sarjakuvan, tietokonesovellusten ja äänimaiseman keinoin. Koululaisten näyttelyvierailujen tueksi näyttelyyn suunniteltiin myös toimin-

nallinen piilokuvatehtävä yhdessä Metsähallituksen ja museon kanssa. Lisäksi Metsähallitus kokosi näyttelyn sarjakuvien pohjalta tehtävävihkon, joka tarjoaa materiaalia koulujen omatoimisille suoretkille (<http://julkaisut.metsa.fi/assets/pdf/lp/Muut/seikkailusuolla.pdf>).

Näyttelyyn liittyen Metsähallitus markkinoi suoretkipakettia kaupunkialueen 5-6. luokkien opettajille. Suoretkipakettiin kuuluu museolla esillä olevaan näyttelypiilokuvatehtävineen sekä luokan omatoiminen retki Leivonmäen kansallispuistoon, johon kouluilla oli mahdollisuus saada bussirahaa Metsähallitukselta. Lisäksi museo ja Metsähallitus järjestivät päiväkotikokouksille lapsille suunnatun suopäivä -tapahtuman 19.6. (ks. tarkemmin Tapahtumat -kappale). Suopäivän työpajoissa lapset tutustuivat soiden eläimiin ja kasveihin eri aistien avulla sekä askartelivat suoaiheisen kortin.

Kulttuurihistoriallisen osaston sidosryhmiä tutkimuksen osalta ovat olleet kulttuuriperintöorganisaatiot kuten Keski-Suomen museo, Museovirasto ja Alvar Aalto-säätiö ja -museo sekä yliopiston laitoksista erityisesti TAIKU, HELA ja Liikuntatieteellinen tiedekunta. Lisäksi kulttuurihistoriallisia kokoelmia käytettiin eri organisaatioiden ja oppilaitosten opinnäytetöiden aineistoina. Tiedemuseon tutkimusyhteistyön tuloksena tuotettuja painettuja/verkojulkaisuja oli 12 kappaletta. (Katso liite 1). Lisäksi vuoden aikana tuotettiin (toistaiseksi painamattomat) raportit rakennushistoriallisista tutkimuksista, inventoinneista ja dokumentoinneista yhteensä 7 kappaletta. (Liite 2)

Museo on osallistunut yliopiston tutkimusaineistojen digitointi -työryhmän työskentelyyn ja tuonut siellä esiin erityisesti pitkäaikaisarkistoinnin näkökulmaa. Yliopiston muistiorganisaatioiden kanssa on saatu yhteinen kokoelmakeskus Kanavuoreen, mutta sen infrastruktuurin rakentaminen on vielä kesken. Tieteellisen oppihistorian kokonaistalennussuunnitelmaa ei ole toistaiseksi olemassa. Museo on yhteistyössä tilapalvelun, laitosten ja muuttoliikkeen kanssa järjestänyt Kanavuorien luolastoihin muuttojen aikana sijoitettuja tutkimusaineistoja ja kalusteita. Samanaikaisesti muutettiin





*Kokoelmien kätköistä* -näyttelyssä (10.5.–27.10.) esiteltiin Vesilinnan harvinaisuuksia Jyväskylän yliopiston tiedemuseon luonnontieteellisen osaston uumenista. Kulttuurihistoria ja luonnonhistoria kohtasivat Vesilinnassa, kun esillä oli Uno Cygnaeuksen keräämiä luonnonihmeitä. Mukana oli myös pappi ja kasvitieteilijä Lars Levi Laestadiusen kasvinäytteitä. Cygnaeus, joka matkusteli paljon ja toimi pappina mm. Alaskassa Sitkan saarella, suositteli Jyväskylän seminaaria johtaessaan hankkimaan sinne luonnontieteellisiä kokoelmia havainnollistamaan opetusta. Hän itse lahjoitti kokoelmiin Etelä- ja Pohjois-Amerikasta keräämiään hyönteisiä, kolibreja, papukaijoja, ”näkinenkiä” ja kiviä.

museon kokoelmat päärakennuksen pohjakerroksesta Kanavuoreen. Tehtävä on ollut erittäin haasteellinen.

Museon asiantuntijatehtävät Jyväskylän yliopiston kampusten kulttuuri- ja luonnonperinnön hoito- ja kehittämisprosesseissa vakiintuivat vuoden aikana. Eri-tyisesti rakennustutkimusyhteistyö Suomen yliopisto-kiinteistöjen ja Alvar Aalto -säätiön ja Keski-Suomen museon kanssa on ollut tiivistä. Yhteistyö oli tiivistä myös yliopiston kiinteistöpalveluiden kanssa. Museo oli aktiivisesti mukana niissä valmistelu- ja päätöksentekoprosesseissa, joissa tarvittiin kampuksen kulttuuri- ja luonnonperintöön liittyvää asiantuntemusta. Museon molemmat osastot ovat olleet mukana mm. Seminaarinmäen puutarhan kunnostuksen seurantaryhmässä sekä päära- kennuksen, X-rakennuksen ja Villa Ranan suunnittelutyöryhmissä. SYKin tilaamana valmistuivat Ryhtilä ja Villa Rana -rakennusten rakennushistorialliset selvitykset sekä T-rakennuksen purku- ja rakentamisaikainen dokumentointi. Tutkimus- ja selvitystyötä tehtiin myös Jyväskylän kaupungin kaavoitukselle (Seminaarinmäen kaava) sekä kaupungin tilapalveluille (Kaupungintalon ja Puistokoulun työmaat). Rakennetun kulttuuriympäristön tutkiminen ja dokumentointityö ovat vahvistuneet vuoden aikana rakennustutkijan tehtävien vakiintumisen myötä.

## TIEDOTUS

Museon toiminnasta tiedotettiin lehdistössä, radiossa ja internetissä. Kouluille, oppilaitoksille ja päiväkodeille tärkein tiedotuskanava esimerkiksi vaihtuvista näyttelyistä oli sähköposti.

Museon toimintaan ja näyttelyihin liittyen toimintavuonna tehtiin seuraavat lehtijutut sekä radio- ja TV-ohjelmat (tässä tiedot Luontomuseon osalta):

- 7.2. YLE Keski-Suomen nett uutiset: ”Saalistava lepakko Vesilinnaan”. Vuoden luontokuvat 2012 -näyttelyn esittely.

- 18.2. Tiedonjyvä: ”Luonnon kristallia Keski-Suomen luontomuseossa”. Vuoden luontokuvat 2012 -näyttelyn esittely.
- 20.2. Suur-Jyväskylän lehti: ”Luontokuvien parhaimmistoa”. Vuoden luontokuvat 2012 -näyttelyn esittely.
- 17.3. Keskisuomalainen: ”Luontomuseolla valokuvanäyttely jäkälästä”. Jäätä ja jäkälää -näyttelyn esittely.
- 28.3. Keski-Suomen viikko: ”Jäämies kuvaa jäkälää”. Jäätä ja jäkälää -näyttelyn ja näyttelyn kuvaajan Markku Kettulan esittely.
- 2.4. Kaupunkilainen: ”Kirjailija muutti Laajavuoreen sokkona”. Kirjailija Eeva Rohaksen yksi tärkeä kohde Jyväskylässä on Keski-Suomen luontomuseo.
- 15.4. Tiedonjyvä: ”Luontomuseon harvinaisuudet päivänvaloon”. Kokoelmien kätköistä -näyttelyn esittely.
- 17.5. Keskisuomalaisen nettisivu: ”Kun isä Cygnaeus eksoottisia lintuja keräsi”. Kokoelmien kätköistä -näyttelyn esittely.
- 10.7. Suur-Jyväskylän lehti: ”Luonnon erikoisuuksia”. Kokoelmien kätköistä -näyttelyn esittely.
- 20.11. 2013 Yle radio Keski-Suomi Pirjo Vuorisen haastattelu näyttelyhankkeesta
- 22.11. Yle Keski-Suomen maakuntauutiset Pirjo Vuorisen haastattelu Soihtu-hankkeen avaamisesta
- 4.12. Keskisuomalainen: ”Metsiemme villit asukit”. Aiheena dinokilppari Killin vierailu museolla.
- 10.12. Keskisuomalainen: ”Luontomuseoon pääsee tammikuun loppuun ilmaiseksi”. Museon ilmainen sisäänpääsy ja ”Sademetsän lapset” -näyttely.
- 12.12. Keski-Suomen viikko: ”Nyt luontomuseoon”. Museon ilmainen sisäänpääsy ja ”sademetsän lapset” -näyttely.

### Vuotuiskierto – juttusarja Tiedonjyvään

Jyväskylän yliopiston lehti *Tiedonjyvä* esitteli juhlavuoden numeroissaan tapahtumia seminaarin, kasvatusopillisen





Vuoden lopulla alkoi pimeä kausi, ensimmäinen talvi pitkään aikaan, kun ei ollut lainkaan lunta. Työmiehet pystyttivät yliopiston päärakennuksen työmaalle joulukuusen.

korkeakoulun ja yliopiston 150 vuoden varrelta. Mukana oli juttu seminaarin penkinpainajaisista 1920-luvulta ja Seminaarinmäen salakirjeistä (jotka liittyivät nais- ja miesoppilaiden erillään pitämiseen). Juttusarjassa kerrottiin myös seminaarin ja yliopiston vapusta, seminaarin elokuisista ”roninretkistä” eli toverikunnan järjestämistä retkistä Roninmäelle, vanhoista lasinegatiiveista (jotka löytyivät Villa Ranan vintiltä ja joissa esiintyvän perheen kuvatunnistamisessa pyydettiin yleisön apua). Tiedonjyvän numerossa neljä oli niin ikään juttu Kristiina Lehtisen lahjoituksesta: Uno Cygnaeuksen 1857 saamasta suosituskirjeestä.

### **Museo facebookiin**

Tiedemuseo avasi facebook-sivunsa jo joulukuussa 2012, mutta aktiiviset päivitykset pääsivät todenteolla

käyntiin vasta toimintakertomusvuonna. Tammikuun 2. päivänä sivuilta saattoi lukea: ”Yliopiston museolla on tiedossa arvatenkin vilkas vuosi: Tänä vuonna tulee kuluneeksi 150 vuotta maamme ensimmäisen suomenkielisen opettajankoulutusseminaarin perustamisesta Jyväskylään, jonka johdosta Jyväskylän yliopisto juhlistaa juuriaan useilla tapahtumilla. Museon osalta tärkein päivämäärä on marraskuussa. Silloin Seminarium-rakennukseen avautuu näyttelykeskus Soihtu.”

## **KOULUTUS JA YMPÄRISTÖKASVATUS**

Tiedemuseo on toiminut bio- ja ympäristötieteiden, museologian, opettajankoulutuslaitoksen ja Jyväskylän ammattiopiston opiskelijoiden demonstraatio-, harjoittelu- ja opetusharjoittelupaikkana. Etenkin bio- ja

ympäristötieteiden laitoksen opiskelijoille museon koelmat ovat olleet erittäin tärkeitä usean kurssin suorittamisen kannalta. Museo on osallistunut TAIKUN rakennettu kulttuuriperintökoulutuksen suunnitteluun ja opetukseen sekä opettajankoulutuslaitoksen kulttuuriperintökoulutukseen. Museon koulutustoiminta ja esitelmät, katso liite 3.

Tiedemuseo on suunnitellut ja toteuttanut koulujen, oppilaitosten ja päiväkotiryhmien opintokäyntejä sekä osallistunut TE-keskuksen maahanmuuttajille tarkoitettuun Palapeli-projektiin järjestämällä erityisopastuksia maahanmuuttajaryhmille ja tutus- tuttamalla heitä erityisesti keskisuomalaiseen luontoon. Lisäksi museo osallistui Jyväskylän Taidemuseon koordinoimaan Kulttuuriluotsitoimintaan. Kulttuuriluotsit ovat Jyväskylän museoiden kouluttamia vapaaehtoisia kulttuurin tarjontaan pereh- tyneitä vertaisohjaajia. Kulttuuriluotsien palveluja voivat kysyä yksityiset ihmiset, päiväkeskukset, laitokset, järjestöt sekä erilaiset museokäynneissä tukea tarvitsevat ryhmät. Kulttuuriluotsin palvelut perustuvat vapaaehtoisuuteen ja ovat käyttäjälle ilmaisia. Museo on ollut myös aktiivisesti esillä erilaisissa alan seminaareissa.

### Kampusopastuskoulutus

Museon ja kulttuuritoimikunnan kouluttamat kampsoppaat opastivat vuoden 2013 aikana yliopiston eri kampuksilla 18 kertaa. Ryhmissä oli yhteensä noin 400 osallistujaa. Opastettavien ryhmien joukossa oli mm. yliopistossa järjestettyjen kansainvälisten kongressien ja muiden tapahtumien osanottajia sekä ryhmiä muun muassa Saksasta, Tanskasta, Italiasta, Kiinasta, Japanista, Liettuasta ja Isosta- Britannia.

### Book Crossing

Tiedemuseo osallistui kampuksella tammikuussa alkaneeseen Book Crossing -toimintaan, joka on osa kansainvälistä ”kirjojen vapautusliikettä”. Museo kokosi tietoja Jyväskylän seminaarissa opiskelleista kirjailijoista. Matkaan lähteviksi uusien lukijoiden etsijöiksi valit-

tiin seuraavia teoksia: J.H. Erkkö: *Valitut teokset*; Emma Irene Åström: *Elämäni ja ystäväni*; *Satukuningatar Anni Swan* (toim. Sirpa Kivilaakso); Elsa Heporauta: *Heran heikkoja*; Johannes Linnankoski: *Laulu tulipunaisestä kukasta*; *Iäks muistiin jääneet: Immi Hellenin tarina* (toim. Aino Nikulainen); Viivi Vallgren: *Sydämeni kirja, elämän muistelmia*; Einari Vuorela: *Korpirastas & Hiljaisuuden veräjille*; Samuli Paulaharju: *Metsän satua ja totta*; Artturi Leinonen: *Lakeuksien lukko + Pohjanmaan patriotti* (toim. Timo Mikkilä).

## LUONTOMUSEO

Luontomuseo osallistui yliopiston juhlavuoteen liittyvien Leivonmäen kansallispuiston luontoretkien suunnitteluun ja toteutukseen. 24.5. oli yliopiston henkilökunnalle suunnattu retki. Oppaina toimivat liikuntasihteeri Anneli Mörä-Leino sekä yliopiston entinen kasvilehtori ja museon entinen varajohtaja Veli Saari, joka oli oppaana molempina retkipäivinä. 25.5. oli kaikille avoin retki. Luontomuseolta oppaina olivat Panu Halme ja Tanja Koskela. Muina oppaina oli mm. Keski-Suomen ELY- keskuksen, Metsähallituksen ja Keski-Suomen lintutieteellisen yhdistyksen edustajia.

Jyväskylän kaupungin alakoulujen ykkösluokkalaisten vierailivat opetussuunnitelmansa mukaisesti luontomuseossa. Opintokäyntien ohjelmaan kuului näyttelytilassa opastettu näyttelykierrros ja valokuvasuunnistus sekä kirjastossa kahdeksan tehtävää. Alkuvuoden opintokäyntien aikana museolla vieraili yhteensä 835 ykkösluokkalaista ja 91 opettajaa ja syksyllä vastaavasti 556 ja 48. Luokkien ohjauksessa avustivat vakinaisen henkilökunnan lisäksi biologian opiskelijat sekä harjoittelijat. Muita opastuksia luontomuseolla oli yhteensä 60 noin 900 osallistujalle.

## ESITELMÄT

- 5.3. Tanja Koskela piti esitelmän Jyväskylän yliopiston museon luonnontieteellisistä kokoelmista Di-

gitariumin (Luonnontieteellisen keskusmuseon ja Itä-Suomen yliopiston digitointikeskus Joensuussa) digitointikoulutettaville.

- 23.4. Tanja Koskela esitteli luontomuseon toimintaa Jyväskylän Taidemuseon koordinoimassa ympäristöluotsitapaamisessa luontomuseolla. Lisäksi Jyväskylän ympäristökasvatustoimintaa esittelivät luontokoulun opettaja Kim Suomalainen ja ympäristönsuojelupäällikkö Pasi Huotari.
- 30.4. Tanja Koskela esitteli luontomuseon toimintaa Jyväskylän yliopiston erityispedagogiikan opiskelijoille.
- 7.5. Pirjo Vuorinen ja Riikka Mäkipelkola pitivät luennon Seminaarinmäen rakennusperinnöstä TAI-KUn kurssilla Arkkitehtuuri ja rakennettu ympäristö (TAHA123).
- 23.5. Pirjo Vuorinen piti luennon Jyväskylän yliopiston kulttuurihistoriallisista kerrostumista ja yliopiston museon kokoelmista kampusopaskoulutuksessa.
- 24.5. Minerva Koski ja Riikka Mäkipelkola pitivät luennon yliopiston rakennusperinnöstä kampusopaskoulutuksessa.
- 30.5. Tanja Koskela piti luennon Jyväskylän kasvitieteellisestä puutarhasta kampusopaskoulutuksessa.
- Pirjo Vuorisella ja Tanja Koskelalla oli esitelmä Universeumin vuosittaisessa tapaamisessa Valenciassa 6.–8.6.2013. Esitelmän aiheena oli Problems accessing the metadata of objects - the case of Jyväskylä University.

## OPETUS

### Bio- ja ympäristötieteiden opetus

- Osallistumalla kaupungin alakoulun 1-luokkien opintokäyntien ohjauksiin opiskelijat voivat suorittaa opintopisteitä bio- ja ympäristötieteiden laitoksen Museo- ja luontokohteiden pedagogiikkaopin-

tokokonaisuutta varten (BIOS 105). Toimintakertomusvuonna ohjauksiin osallistui 8 biologian opiskelijaa.

- Bio- ja ympäristötieteiden opiskelijat tekevät harjoitustöitä museolla eliökunnan rakenne ja monimuotoisuus (BIOP102, vuosittain noin 100 opiskelijaa), selkärankaisten tunnistaminen (BIOA122, vuosittain noin 50 opiskelijaa) ja luonnonsuojelubiologia ja ympäristönhoito (EKO302, vuosittain noin 30 opiskelijaa) kursseilla.

### Museologian opetus

- 14.3. Tanja Koskela: tutustumiskäynti ja tehtäväpakketti luontomuseon näyttelyistä.
- 12.11. Tanja Koskela: luento luonnontieteellisistä kokoelmista.

## KURSSITUS

### HTKP150 Cultural tours

Museo järjesti yliopiston ulkomaalaisille opiskelijoille suunnatulla Finnish studies -kurssilla/Cultural tours ohjattuja opintokäyntejä aiheena kampuksen kulttuuriperintö ja keskisuomalainen luonto (19 osallistujaa). Opettajana Tapani Hynynen. Yhteensä 4 kokoontumista kevätlukukaudella.



Kuvakaappaus näyttelykeskus Soihdun multimediaesityksestä, joka käsittelee Jyväskylän yliopiston ja sen edeltäjien 150-vuotista historiaa. Esitys jakautui kuuteen osaan nimeltään Ympäristö, Tausta, Koulutus, Tutkimus, Opiskelijaelämää ja Yhteiskunnallinen vuorovaikutus. Kuvakaappaus on Ympäristö-osan kohdasta, jossa kasvatustieteellisestä korkeakoulusta siirrytään vasta perustettuun Jyväskylän yliopistoon. Tiedemuseo toteutti multimediaesityksen yhteistyössä Movya Oy:n kanssa.

150

JO 150 VUOTTA  
TULEVAISUUDESSA

JYVÄSKYLÄN YLIOPISTO



Uno Cygnaeus ja Wolmar Schildt seminaarin alkuvaiheissa haaveilemassa yliopistosta – Antti Niskanen ja Aaro Vuotila aikamatkalla. 150-vuotisjuhla päärakennuksen juhlasalissa 16.5.2013. Dialogin oli kirjoittanut Anne Kalliomäki. Kuvat Petteri Kivimäki.

# MUSEO JA YLIOPISTON JUHLAVUOSI

## YLIOPISTON 150-VUOTISJUHLAVUODEN TAPAHTUMAT

Tiedemuseolla oli keskeinen rooli yliopiston 150-vuotisjuhlavuoden sekä liikuntatieteellisen tiedekunnan 50-vuotisjuhlavuoden järjestelyissä. Intendentti Pirjo Vuorinen edusti museota molempien juhlavuosien työryhmissä. Museon kannalta merkittävin juhlavuoden tapahtuma oli näyttelykeskus Soihdun avautuminen marraskuussa.

Tiedemuseon kokoelmia käytettiin juhlavuoden yhteydessä laajasti, muun muassa juhlaohjelmistoissa, yliopiston viestinnän aineistoissa, laitosten tuottamissa juhlavuoden materiaaleissa sekä museokaupan tuotteissa.

Tiedemuseo vastasi juhlavuoden taidehankinnoista. Hallintojohtajan myöntämän erityisrahoituksen kautta hankittiin yliopiston kokoelmiin 14 eri taiteilijan teoksia. Teoksista koottiin Taidepolku-näyttely, joka on esillä yliopiston eri kampuksilla. Lisäksi museo oli sisällön osalta mukana tammikuussa alkaneessa Book Crossing-toiminnassa.

Luontomuseo osallistui yliopiston juhlavuoteen liittyvien Leivonmäen kansallispuiston luontoretkien suunnitteluun ja toteutukseen. 24.5. oli yliopiston henkilökunnalle suunnattu retki.

## PÄÄJUHLA – NON SCHOLAE SED VITAE

Pääjuhla pidettiin pidettiin 16.5. yliopiston juhlasalissa. Pirjo Vuorinen tiedemuseolta osallistui juhlan järjestelyihin juhlavuoden työryhmän jäsenenä. Museon yhteistyökumppani Movya Oy tuotti tilaisuudessa esitettäväksi videon, jossa pyörivät kuvat oli koottu tiedemuseon valokuvakokoelmista ja viestinnän kuva-arkistosta. Juhlan ohjelmarunko muodostui Movyan videosta sekä Tarinakoneen Anne Kalliomäen kirjoittamasta dialogista, jonka esittivät Antti Niskanen (Uno Cygnaeus) ja Aaro Voutila (Wolmar Schildt). Molemmissa produktioissa käytettiin museon perusnäyttelyn suunnitteluun pohjautuvaa aineistoa ja ne toteutettiin yhteistyössä museon kanssa.

## Juhlavuoden työryhmä

Museo oli mukana juhlavuoden työryhmän työskentelyssä edustajanaan Pirjo Vuorinen. Juhlavuoden kulttuuri ja sivistyshistoriallisen luoteen vuoksi museota konsultoititiin asiantuntijana lukemattomissa isoissa ja pienissä asioissa. Työryhmän loppuraportissa todettiin, että juhlavuotta pidettiin onnistuneena ja sille asetetut tavoitteet toteutuivat hyvin. Kritiikkiä sai osakseen tapahtumien suuri määrä. Juhlavuoden kunniaksi järjestettiin peräti 174 tapahtumaa, jotka söivät huomiota toisiltaan ja kuormittivat tiedekunnan viestintäpalvelujen henkilöstöä.



Vox Aurea kuoroa johti opettajankoulutuslaitoksen lehtori Hannu Tauriainen. Yläkuvassa Jyväskylän yliopiston sinforinia-orkesteri. Kuvat (tällä ja kahdella seuraavalla aukeamalla) Petteri Kivimäki.



### Kampuskierrokset

Juhlavuonna tiedemuseon kampusopaskoulutuksessa tähdättiin erityisesti yliopiston avajaisviikolla järjestettäviin kampuskierroksiin, jotka toteutettiin osana Euroopan kulttuuriperintöpäiviä 4.-5.9. Tiedemuseon kouluttamien oppaiden toiminta oli kulttuuriperintöpäivien lisäksi osa Euroopan rakennusperintöpäiviä.

### Arktisen upeeta

Yliopiston juhluvuoden kunniaksi Arktisen upeeta -festivaali (ks. juhluvuoden kalenterista) esitti lyhytfilmejä, jotka liittyivät Seminaarinmäen historiaan. Museo tuotti festivaaleille aineiston. Monet filmeistä löytyivät YLE:n arkistosta.

### Taidetta kampuksella

Juhlavuoden projekti Taidetta kampuksella avautui 26. helmikuuta. Varsinaiset avajaiset pidettiin 11.3. Opa-

tettuja kierroksia taidenäyttelyyn ja taidepolulle järjestettiin. Ylimääräiset taideteokset juhluvuoden kunniaksi oli hankittu jo edellisenä vuonna (ks. TK-2012). Julkaisuun Omatoimikiertäjän opas.

### Kalevalanpäivä espanjalaisittain

Juhlavuoteen liittyen yliopisto ja sen tiedemuseo oli toteuttamassa useita vaihtuvia näyttelyitä. Yksi niistä oli Oppion salongissa 28.2. avattu neljän espanjalaisen taiteilijan näyttely, johon taiteilijat olivat valmistaneet teoksia espanjaksi käännettyjen Kalevalan runojen pohjalta. Näyttely toteutettiin taidehistorian professori Annika Waenerbergin ja granadalaisen professorin Manuel Vélez Cean yhteistyönä. Myös tiedemuseo osallistui järjestelyihin: Tauri Kankaanpää ja MariRäihä olivat pystyttämässä näyttelyä.

JYVÄSKYLÄN YLIOPISTOLLA  
ON KUNNIA KUTSUA TEIDÄT

## NON SCHOLAE SED VITAE

*EI KOULUA VAAN ELÄMÄÄ VARTEN*

OPPILAITOKSEMME 150-VUOTISJUHLAAN  
TORSTAINA 16. TOUKOKUUTA 2013 KLO 14.00  
YLIOPISTON PÄÄRAKENNUKSEN JUHLASALIIN  
SEMINAARINMÄELLE

MATTI MANNINEN  
Rehtori



JO 150 VUOTTA  
TULEVAISUUDESSA

Tumma puku





## Pääjuhlan askelmerkit

	Klo	Kuka	Ohjelma
aika	13:58	Anne	Rehtori ja VIP-vieraat saliin
2 min	14:00	Vararehtori Helena Rasku-Puttonen	Videopuhe Agorasta
3 min	14:03	Näyttelijät Antti Niskanen ja Aaro Vuotila	Uno ja Wolmar aikamatkalla
5 min	14:08	Vox Aurea-kuoro + johtaa Sanna Salminen	Esittävät kaksi laulua Hämyssä kesäisen yön ja Jaakobin pojat
6 min	14:14	Rehtori Matti Manninen	Avauspuheenvuoro
5 min	14:19	Ministeri Henna Virkkunen	Juhlapuhe
10 min	14:29	Kaupunginjohtaja Markku Andersson	Tervehdyspuhe
10 min	14:39	Näyttelijät Antti Niskanen ja Aaro Vuotila	Uno ja Wolmar aikamatkalla
5 min	14:44	JYY:n puheenjohtaja Joonas Könttä	Tervehdyspuhe
5 min	14:49	Roudaustauko	Roudaustauko
3 min	14:52	Vox Aurea ja Sinfis, johtaa Hannu Tauriainen	Sävelhelmiä Suomesta
28 min	15:20	Asta	Johtajan ja solistin kukittaminen
2 min	15:22	Rehtori Manninen ja hallituksen pj. Rantanen	Yliopiston mitalien jako
5 min	15:27	Roudaustauko	Roudaustauko







Liikunnan perusnäyttelyyn kuuluvat Tahko Pihkala -vitrini (kuvassa) ja historiavitrini, jotka tiedemuseo on pystittänyt, saivat 50-vuotisjuhlien yhteydessä seurakseen muutakin näyttelyarkkitehtuuria Liikunta-rakennukseen. Kuva Tapani Kahila.

## LIIKUNTATIEEELLISEN TIEDEKUNNAN JUHLANÄYTTELY 2013

Heti toimintakertomusvuoden alussa alkoi aktiivinen liikuntatieteellisen tiedekunnan 50-vuotisjuhlien järjestäminen. Oltiin yhteydessä liikunnan emerituksiin, ja projektia varten edellisenä vuonna muodostettu juhluvuoden työryhmä piti kokouksia kuukausittain. Myös liikunnan emeritusten työryhmä kokoontui kerran kaudessa liikuntatieteellisen tiedekunnan kokoushuoneessa.

Pirjo Vuorinen ja Teemu Korkiakangas museolta haastattelivat emerituksia. Heidän kanssaan näyttelyn ideointiin ja muistelutyöhön osallistuivat dekaani Lasse Kangas, hallintopäällikkö Heikki Herva, amanuenssi Esa Nykänen sekä eläkkeellä olevat tiedekunnan työntekijät Roope Nieminen, Juha Rantakari, Irja Nurminen, Liisa Nieminen, Esa Santala ja Reijo Pirttimäki sekä emeritukset Pauli Vuolle, Paavo Komi, Risto Telama, Juhani Kirjonen, Lauri Laakso, Harri Suominen ja Eino Heikkinen. Koottiin materiaalia näyttelyyn; museo dokumentoi, inventoi ja keräsi aineistoa tiedekunnan historiasta. Mukana asiantuntijoina olivat myös professorit Pilvikki Heikinaro-Johansson ja Taru Lintunen sekä emeritalehtori Pipsa Nieminen.

Liikuntatieteellisen tiedekunnan 50-vuotisjuhlanäyttelyn avajaiset 9. lokakuuta klo 12 käynnisti liikunnan 50-vuotisjuhlallisuuudet ja yliopistopäivät 10–11.9. Juhlat huipentuivat perjantai-iltana yliopiston juhlasalissa pidettyyn pääjuhlaan, johon osallistui yhteensä 600 kutsuvierasta, alumnia, entiseen ja nykyiseen henkilökuuntaan kuuluvaa työntekijää sekä opiskelijaa. Liikunta toimitti juhlistaan tapahtumakoosteen.

### JUHLAVUODEN NÄYTTELY LIIKUNNALLA

Liikuntatieteellisen tiedekunnan 50-vuotisjuhlanäyttely *Koulutuksen ja tutkimuksen menestystarina* kuvasi tiedekunnan huimaa kehitystä kasvatustieteellisen korkeakoulun

liikuntakasvatuksen opintosuunnasta monipuoliseksi opetus- ja tutkimuslaitokseksi, joka on ainoa laatuaan maassamme.

Näyttely jakaantui kolmeen osaan. Historianäyttely esineineen ja valokuvineen oli esillä rakennuksen kolmannessa kerroksessa. Siihen sisältyi videopolku, joka kiersi rakennuksen kolmessa kerroksessa ja esitteli tiedekunnan rakentumista. Kolmannessa kerroksessa nähtiin videot *Liikunnan julkisuuskuva kautta vuosien 1963–2013* sekä Pauli Vuolteen alumnin tarina.

Toinen osa oli liikunnan alumnin Matti Salmen valokuvanäyttely *Kulmanoja – Matti Salmen ajatuskuvia liikunnasta*. Valokuvanäyttely oli esillä sisäentulohallissa ja toisen kerroksen käytävällä. Lisäksi rakennuksen (ns. vanhassa YTHS:n siivessä) ensimmäisessä kerroksessa oli esillä lehtori ja valokuvaaja Ilkka Keskisen vedenalaiskuvia.

Toisessa kerroksessa nähtiin videokoosteena kokoelma filmejä liikuntakasvatuksen käytännön opetuksesta 1970-luvulla sekä videot *Liikunta v. 1965* ja lasketteluvideo *1966*. Toisessa kerroksessa sijaitsevat myös kaksi vitriiniä: Tahko Pihkala ja historiavitriini. Esillä ovat myös Heikki Savolaisen olympiamitalit.

Näyttelyä varten tehtiin videointi, *Alumnin tarina*, emeritusprofessori Pauli Vuolteesta.

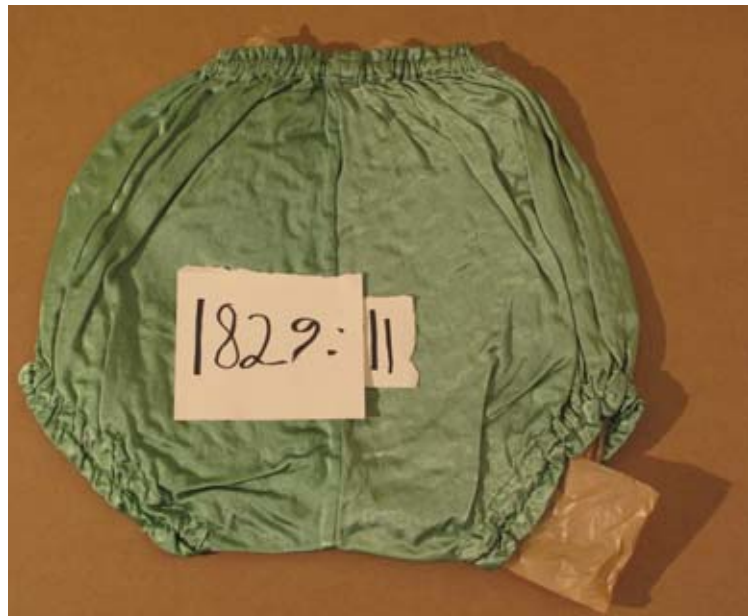






Jumppapuku ja puuvillasekoitesatiiniset pelihousut Jyväskylän kasvatusopillinen korkeakoulun ajoilta löytyivät näyttelyyn museon kokoelmista.

Liikunta alan ainoana opinahjona ja alaan erikoituneena tutkimuslaitoksena joutui tekemään uraauurattavaa työtä myös tutkimusvälineiden alalla. Sopivia laitteita oli usein mahdotonta löytää ulkomailtakaan ja ne oli rakennettava itse. Viereisellä sivulla käsivoiman mittauslaite ja tasauspöyrästä rotan juoksijalihaksen venytyslaitteesta, jolla tehtiin lihaksen aineenvaihduntaan liittyviä tutkimuksia.

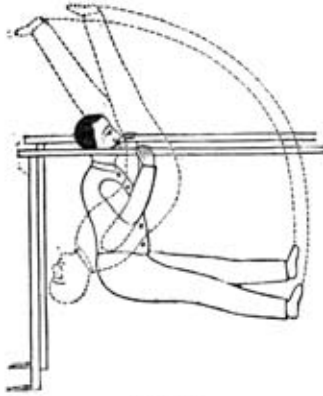




74

**16. Kiekkauksen paikalta wärttinä-otteella.**

Voimistusta tartennoja-tanfojen alalla ja ulkopintaan ja, ponnistuen maasta, pyöryttää runmiin ympäri. Kuw. 44.



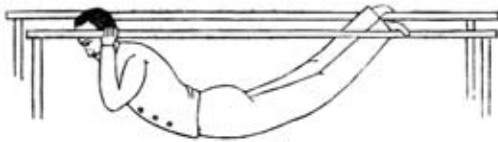
Kuw. 44.

**17. Sama liike kynnär-otteella.**

Nyt tartutaan noja-tanfojen siä ja ulkopintaan; muutoin kuin edellinen.

**18. Kiekkauksen loikoon wärttinä-otteella.**

Muutoin liike tehdään, kuin 16, waan sillä eroituksella, että ei kääntäisjä wietä jalfoja maahan, waan asetetaan noja-tangoille, nillat tanfoja vastaan ja warpaat ulospäin. Kuw. 45.



Kuw. 45.

Liikunnan näyttelyssä ei unohdettu seminaarin lehtoria, voimistelun ja anatomian opettaja Karl Gustav Göösiä. Hän julkaisi alan ensimmäisen oppikirjan, *Voimistelun harjoitus-opin kansakoulujen tarpeeksi* vuonna 1867. Göös oli myös liikemieslehtori, jonka hallinnassa olleesta opetusvälinevarastosta sukeutui opetusvälinekauppa, joka puolestaan yhtyi Weilin kirjakauppaan ja kustantamoon. Näin sai alkunsa Weilin+Göös-kustantamo. Göös avioitui naisseminaarin johtajattarena toimineen Fanny Johnin kanssa.

Viereisellä sivulla liikunnan portaat testikäytössä.

75

muutetaan oikea käsi vähän eteenpäin ja tämän jälkeen yhä werran wafen j. n. e.

Jonkun ajan näin tai wuotettua muutetaan kädet wuorotellen pitemmät matkat eteenpäin; samoin tehdään liike taaksepäin.

**21. Laskeutuminen nojasta kynnär-nojaan.**

Tavallijesta nojasta laskeutetaan kynnär-nojaan siten, että ensin toinen käsiwarri koukistetaan ja sitten toinen, kunnes koko runmiis makuu kynnärwarrillaan noja-tangoilla. Kuw. 46.

**22. Seilutus kynnär-nojassa.**

Olllessa kynnär-nojassa, heilutetaan runmiis eteen- ja taaksepäin. Kuw. 47.

**23. Alaraajain koukistaminen ja ojentaminen kynnär-nojassa.**

Tultua kynnär-nojaan, ojennetaan alaraajat, polwien kohotettua, eteenpäin ja koukistetaan.

**24. Saara-istunto eteen- tai taaksepäin kynnär-nojassa.**

Tehtään kuin L. I. D. 8 ja 9.

**25. Saara-istunto liikkussa eteen- ja taaksepäin**



Kuw. 46.





Ensimmäiset suunnitelmat näyttelyrakenteiden sijoittelusta Liikuntarakennuksen ala-aulaan. Viereisen sivun kuva on myös ala-aulasta.



Kuvassa aineistoa, jonka etiketti kertoo hieman lyhennetyssä muodossa siitä että *Jumppa* eli Helsingin yliopiston voimistelulaitos lakkautettiin Jyväskylän liikuntatieteellisen tieltä.

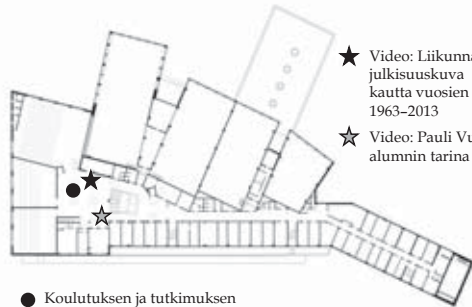


Kun liikuntatieteellisen tiedekunnan rakennustyöt aloitettiin, opiskelijat marssivat jonossa alueelle ja heittivät ensimmäiset laastilapiolliset peruskiveen, jossa luki "Tässä talo, missä opettajat." Virallisen rakennuksen alkupaukun pamauttivat professorit Erik Lönnrot, Päivö Oksala ja Esko Karvinen. Ylhäällä aukeman mustavalkoiset ruudut ovat filmistä, joka kuvattiin kyseisessä tilaisuudessa vuonna 1968. Kaitafilmi pyöri videona liikuntatieteellisen tiedekunnan 50-vuotisjuhlanäytelyssä.





### 3. KERROS



● Koulutuksen ja tutkimuksen menestystarina -näyttely

Näyttelyt avoinna:

ma-ti klo 8.00-18.00

pe klo 8.00-18.00



## Koulutuksen ja tutkimuksen menestystarina

Liikuntatieteellisen tiedekunnan  
50-vuotisjuhlanäyttely  
10.10.2013 – 30.6.2014



Liikuntatieteellisen tiedekunnan 50-vuotisnäyttely toteutettiin Jyväskylän yliopiston tiedemuseon ja liikuntatieteellisen tiedekunnan yhteistyönä. Intendetti Pirjo Vuorinen ja suunnittelija Teemu Korkiakangas olivat mukana museon puolesta. Liikkunnalta ideointi- ja muistelutyöhön osallistui emeritusprofessoreita ja sekä eläkkeellä että virassa olevia hallintopäälliköitä, amanuensseja ja osastosihteereitä. Mukana oli myös dekaani, opintoasiainpäällikkö ja lehtori.

# Liikuntatieteellinen koulutus keskitetään kokonaan Jyväskylään

*KEVÄT 1972*

Maaliskuun 11. päivänä annettiin julkisuuteen uutinen, jonka mukaan maamme liikuntatieteellinen koulutus keskitetään kokonaan Jyväskylään. Uusi rakennus on suunnitellussa kompleksissa vasta 1. vaihe, kertoo liikunnan ja kansanterveyden edistämistieteiden puheenjohtaja, varatuomari Ilkka Pajala.

— Korkeakoulujemme kehittämisestä vuosina 1966—81 annetun lain ja asetusten normien mukaan saatiin rakennuksen kokonaispinta-alaksi 8246 m<sup>2</sup>.

Opetusministeriön ohjeiden mukaan liikuntatieteellisessä tiedekunnassa kutakin täyspäivöiskeljaa kohti pitäisi olla mainittu-

MERKITSEE TIEDEKUNNALLE KEVÄTLUKUKAUDESTA 1971 UUSIA TILOJA:

## LIKUNNAN 45 000 M<sup>3</sup>:N PAUKKU TÄNÄÄN

*K.S. LEHTI 4.12.68*

### Komitean puheenjohtajat paukkumiehinä

Jyväskylän yliopiston liikuntatieteellinen laiterakennus on virallisen lähteen mukaan tarkoitus tehdä. Ensimmäinen työpöytä on ollut, sillä tiedekunnan dekaani, prof. Kaarlo Vainio on selvittänyt arvokkaita kutsuja joukosta ja muita kunnallisia. Tällöin esillä on ollut liikuntatieteellisen tiedekunnan neuvottelukunnan sihteerit, varat. Ilkka Pajala on ollut yliopiston rakennusjohtajana ja valloittanut Seppo Tiittinen liikuntatieteellisen tiedekunnan neuvottelukunnan sihteerit, varat. Ilkka Pajala on ollut yliopiston rakennusjohtajana ja valloittanut Seppo Tiittinen liikuntatieteellisen tiedekunnan neuvottelukunnan sihteerit, varat.

Tiedekuntarakennus, joka valmistuu keuhukkausten 1971 mennessä.

- A -

torissa, jonka lämpötila on säädettävissä -20°C - +25°C sekä suhteellinen kosteus 10% - 80% vuorokauden kuluessa.

luopittu, josta nyt on vuosi sitten valmistunut pesäpöytäkenttä jalkapallokenttä ja ravintola.

## Liikunnan rakentaminen



Liikunnan alkuvaikutus 4.12.1968



Seppo Tiittinen kertoo hissiohjelma.



Rakennuksen vihkiäiset 30.10.1971

*1974*

# Taantumisryhmä hyökkää Jyväskylään liikunnalla

Jyväskylän yliopiston liikuntatieteellisessä tiedekunnassa on puhjennut kisa tiedekunnan kehittämisen suunnasta. Tiedekunnan taantumisryhmän johtopöytäkirja varatuomari Kalevi Heinalan johdama on aloittanut hallinnollisissa asioissa tiedekunnan edistyksestä opettajien ja tutkijoiden välistä. Aseiksi on kehitetty aliarvoisempia peräjätkäisiä laitteita.

Yläkuvassa näytellyssä pyörinyt video liikuntatieteelliseen tiedekuntaan liittyvistä lehtileikkeistä. Osa otsikoista oli hyvin värikkäitä, koska tiedekunta radikalisoitui 1960-luvun lopulla ja laitoksella käytiin vilkasta keskustelua mm. terveystieteiden asemasta ja liikuntatieteiden yhteiskunnallisesta asemasta. Alakuvassa videot Liikunnan rakentamisesta. Viereisellä sivulla esimerkki näyttelyplansseista, jotka taittoi amanuenssi Esa Nykänen liikuntatieteellisestä tiedekunnasta.



## LIIKUNTATIETEELLINEN TIEDEKUNTA 50 VUOTTA

### Aktiivisesti tutkimukseen suuntautunut laitos



Voimistelu­fysiologian professori Esko Karvinen oli 1963 aloittaneen opintosuunnan ensimmäinen professori. Hän saivastuulleensa paitsi uuden opintosuunnan aloittamisen, myös tutkimustoiminnan käynnistämisen. Karvisen virkaanastujais­esitelmän otsikko osoitti oppiaineen liittyneen alkuvaiheessa lähinnä opettajan­koulutukseen, sillä se oli ”Liikuntakasvatuksen fysiologisia näkökohtia”. Liikuntafysiologian laitoksella ei ollut muuta henkilökuntaa kuin professori ja pian saatu assistentti. Laboratoriarjoituksia tehtiin aluksi opettajain­koulutuslaitoksen kemian laboratoriossa. Vähitellen laitokselle saatiin erilaisia tutkimusvälineitä kuten polkupyöräergometrejä ja douglas bageja hapenkulutuksen mittaamiseen. Tutkimus­laitteisto ei muuallakaan maailmassa ollut vielä suuremmin edistynyttä.

Vuonna 1965 perustettiin anatomian ja kinesiologian apulaisprofessori, johon nimitettiin 1969 Paavo Komi. Hän oli ensimmäinen tiedekunnasta valmistunut maisteri, pohjakoulutuksena hänellä oli voimistelunopettajan tutkinto Helsingistä. Biomekaniikka sai tämän jälkeen vahvan aseman osana liikuntafysiologian laitoksen tutkimusta.

Tutkimustoiminnan kannalta tärkeää oli oman laboratoriotietokoneen hankinta vuonna 1974. Hewlett-Packard 2116C-laitteisto maksoi 450 000 markkaa. Yliopiston laskentakeskus vas-



tusti omien tietokoneiden hankkimista laitoksille, mutta liikuntabiologiseen tutkimukseen tarvittiin nimenomaisesti mittaus­tietokone. Toinen tärkeä asia oli osaavan laboratoriohenkilökunnan rekrytointi. Tekninen henkilökunta oli välttämätöntä tutkimuksen edistymiselle myös siksi, että tarvittavia tutkimuslaitteita jouduttiin rakentamaan paljon itse.

Laitoksen toiminnan pohjaksi tuli kansainvälisyys. Tutkimukset piti julkaista kansainvälisesti ja väitöskirjat samoin kuin väitöstilaisuudet olivat englanninkielisiä. Ensimmäinen väitöstilaisuus oli jo 1973, kun Pekka Sarviharju väitteli aiheesta Effects of Psychophysical Loading and Progressive Endurance Conditioning on Selected Biochemical Correlates of Adaptive Responses in Man. Laitoksen tutkimustoiminta on perustunut vahvaan perustutkimukseen, jonka pohjalta myös soveltava tutkimus on kehittynyt. Laitos on pyrkinyt järjestämään säännöllisesti kansainvälisiä kongresseja. Tärkeä virstanpöytä oli vuonna 1975 järjestetty biomekaniikan kansainvälinen kongressi, joka oli ensimmäinen suuri kansainvälinen kongressi Jyväskylän yliopistossa.

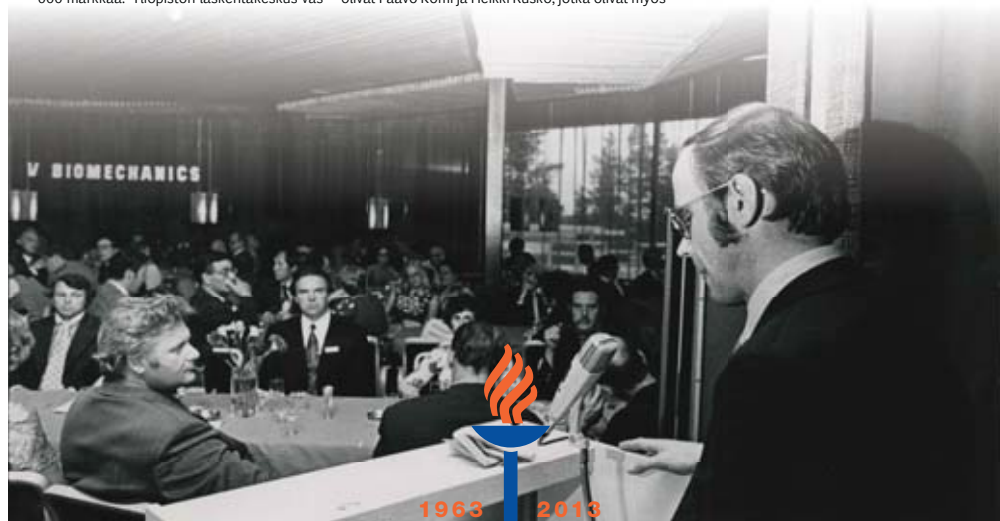
Tiedekunnalta odotettiin panostusta myös huippu­urheilun kehittämiseen. Liikuntabiologian laitos oli osallisena vuonna 1972 perustetussa lihastutkimusasemassa, joka teki Olympiakomitean kanssa kolmen vuoden tutkimussopimuksen urheilijoiden testausjärjestelmien kehittämisestä. Päävastaussa olivat Paavo Komi ja Heikki Rusko, jotka olivat myös



mukana hiihtoliiton valmennus- ja koulutusryhmässä. Niin sanottu tieteellinen valmennus ei kuitenkaan saanut varauksetonta suosiota urheilijoiden keskuudessa, vaan monet urheilijat ja valmentajat uskoivat sitkeästi, etteivät ulkopuoliset tutkijat voineet ymmärtää asioita. Vuonna 1980 tutkinnon­uudistuksen myötä odotettu valmentajakoulutus toteutui. Ongelmana valmentajien koulutuksessa oli aluksi sekava tilanne kentällä, kun usea taho koulutti tai tahtoi kouluttaa potentiaalisia valmentajia, eikä akateemisten valmentajien asema ollut selkeä.

Jyväskylässä haluttiin kehittää huippu­urheilun liittyvää tutkimusta oman tutkimus­laitoksen kautta. Lahden hiihdon MM-kisojen 1989 hyvän menestyksen myötä pääministeri Harri Holkeri osoitti myötämie­lisyyttä hankkeelle. Toimitilat saatiin rakenteilla olevan Hippshallin yhteyteen. Kilpa- ja huippu­urheilun tutkimuskeskus KIHU perustettiin vuonna 1990. KIHU sai tutkijakuntansa pääasiassa liikunta­biologian laitokselta.

Laitoksen tärkeitä tutkimus­linjoja ovat olleet muun muassa hermo­lihäs­järjestelmän toiminta, ylikunto ja sykevaihtelu, työuupumus, voimaharjoittelu ja lajiansalyysit.



1963 2013





Liikuntatieteellisen tiedekunnan 50-vuotisjuhlanäyttelyn *Koulutuksen ja tutkimuksen menestystarina* avajaiset pidettiin 10.10.2013. Näyttely toteutettiin tiedemuseon ja liikuntatieteellisen tiedekunnan yhteistyönä. Näyttelyn avajaisista käynnistyivät liikuntatieteellisen tiedekunnan järjestämät Yliopistopäivät, jotka keräsivät 750 alumnia ja juhlavierasta Seminaarinmäelle kahden päivän ajaksi. *Kallis urheilu* -seminaarissa pohdittiin, onko liikunnan tasa-arvo romahtanut ja urheilu muuttunut pelkäksi viihdespektaakkeliiksi. Pääjuhlaan yliopiston juhlasaliin kokoontui yhteensä 600 juhlavierasta. Päivien aikana herätettiin uudelleen henkiin Liikuntailta, jossa entiset ja nykyiset opiskelijat esittivät liikunta- ja tanssiesityksiä. Kuvat Miiä Kantola.







Liikuntatieteellisen pääjuhla on alkanut ja tanssijat odottavat esiintymisvuoroaan pää-rakennuksen portaikossa. Kuva Tauri Kankaanpää.



Suurelle yleisölle perusnäyttelyprojektistä näkyivät aluksi vain työmaa-aitojen mainokset, jotka somistivat T-rakennuksen korjausrakentamista..

## OPPIHISTORIALLINEN NÄYTTELYKESKUS SOIHU

Näyttelykeskus Soihtu Seminarium-rakennuksessa avattiin 21.11.2013. Näyttelykeskuksessa on esillä Jyväskylän yliopiston tiedemuseon uusi perusnäyttely Oi kuvatuksia ja mielijuohteita, joka esittelee yliopiston ja sen edeltäjien opetuksen ja tutkimuksen historiaa. Esillä on myös Jorma ja Anna-Liisa Tissarin Jyväskylän yliopistolle lahjoittama, merkittävien suomalaisten 1900-luvun modernistien teoksista koostuva taidekoelma. Näyttelykeskukseen kuuluu lisäksi Kipinä, jonka muodostavat museon vaihtuvien näyttelyiden tila ja sen yhteydessä oleva pieni museokauppa sekä olohuone. Ensimmäinen vaihtuva näyttely on Aistein – Kokeimuksia Seminaarinmäestä. Opiskelijavoimin kootussa näyttelyssä on esillä Taiteen ja kulttuurin tutkimuksen laitoksen Elinympäristön arvot -kurssilla tuotettua materiaalia.

## PERUSNÄYTTELY

Juhlavuoden voimaponnistus tiedemuseolta oli perusnäyttelyn pystyttäminen. Projektin kimpussa uurasti vakinaisen henkilökunnan lisäksi myös paljon täydentävää henkilökuntaa ja ihmisiä projektiluontoisissa työtehtävissä. Kun samaan aikaan toteutettiin liikuntatieteellisen tiedekunnan juhlanäyttely, suunniteltiin ja teetettiin museokauppatuotteita uuteen näyttelykeskukseen sekä osallistuttiin juhlavuoden muihin järjestelyihin, henkilökunnan työtaakka oli mittava. Perusnäyttelyn rahoitus tuli puoliksi yliopistolta ja puoliksi Yliopistosäätiöltä.

## POHDINTOJA, VALMISTELUJA

Ennen kuin museo lähti suunnittelutyöhön, oli pohdittava näyttelyn perusteita ja edellytyksiä ja vastattava kysymyksiin *miksi, mitä, miten ja kenelle*.

Vastauksena ensiksi mainittuun todettiin: Jokaisella yliopistolla on omat erityispiirteensä. Ne on löydettävä

ja esiteltävä. Yliopistollisten museoiden/tiedemuseoiden tehtävä on välittää tietoa oman yliopiston erityispiirteistä, niistä joista ollaan ylpeitä ja jotka auttavat selviytymään muiden yliopistojen joukossa. Tieteenalojen paradigmojen muuttuessa vuosien kuluessa yliopistolaisilta vaaditaan tuntemus omasta tieteenalasta ja sen oppihistoriasta. Tässäkin tiedemuseo ja sen perusnäyttely voivat auttaa ja luoda perspektiiviä.

Perusnäyttelylle määriteltiin myös tehtävä kertoa siitä *mitä* tiede on ja mitä se on ollut Jyväskylän yliopistossa. Yliopiston historialliset kokoelmat ovat osa Jyväskylän yliopiston oppihistoriaa ja eurooppalaisen tieteen historiaa. Tutkimus ja innovaatiot eivät synny tyhjästä, vaan ne ponnistavat eteenpäin jokaisen yliopiston omista traditioista, joita näyttely esittelee. Samalla näyttely antaa mahdollisuuden tuoda esiin eri tieteenalojen nykytutkimusta.

Esineen ja siihen liittyvän kontekstitiedon yhteen saattaminen vastaa yhä uudelleen eri muodoissa kysymykseen *miten*. Kokoelman esineille on löydettävä tarinat, jotka herättävät katsojan mielenkiinnon ja ovat osa yliopiston suurempaa kertomusta.

Kenelle sitten näyttely on suunnattu? Käsitteet Student Life (opiskelijoille) ja Academic Life (henkilökunnalle) kuvaavat toimintaa, jolla tuetaan uusien ja vanhojen opiskelijoiden sekä nykyisen ja uuden henkilökunnan sitoutumista omaan oppilaitokseen. Oman yliopiston vaiheista kertova perusnäyttely on identiteettityötä.

Tehtävänä on auttaa uusia opiskelijoita ja henkilökuntaa orientoitumisessa kampusalueeseen, sen historiaan ja yliopiston eri vaiheisiin. Näyttelyn tavoitteena on tarjota kulttuurihistoriallinen peruspaketti, jota voi myöhemmin syventää.

Vanhoille opiskelijoille ja työntekijöille sen tavoitteena on avata uusia näkökulmia ja tulkintahorisontteja yliopistomaailmaan kulttuurihistorian kautta. Samalla se pyrkii syventämään historiatietoisuutta ja auttaa hahmottamaan seminaarin, kasvatustieteellisen korkeakoulun ja yliopiston jatkumoa sekä omaa paikkaa opiskelu- ja tutkimusketjussa.



Näyttelyaineistojen, erityisesti kuva- ja tallenneaineistojen digitointi oli perusnäyttelyn toteuttamisessa keskeistä. Ilman tiedemuseon omaa digitointia aineiston työstäminen ja sen käyttäminen videoissa ja preziesityksissä ei olisi ollut mahdollista tai se olisi ollut huomattavasti hitaampaa. Projektin aikana Timo-Pekka Oikarinen digitoi tuhatmäärin kuva-arkiston kuvia. Kuva Tauri Kankaanpää.

Alumneilla perusnäyttely on parhaimmillaan henkilökohtainen side kampukseen ja sen elämään. Näyttelyn tulkintahorisontti voi olla henkilökohtainen/omakohtainen kokemus. Se aktivoi alumnit tuottamaan muistitietoa omasta opiskelusta ja opiskelijaelämästä.

Koululaisille, lukiolaisille ja muille opiskelijoille näyttely esittelee tiedettä, tutkimusta, yliopistoelämää ja opiskelua. Identiteettityö on myös rekrytointityötä, vaikka keskeistä onkin kulttuurihistoriallisen kiinnostuksen herättäminen.

Yliopiston vieraille näyttely tarjoaa historiallista kokonaiskuvaa yliopistosta. Se korostaa jatkuvuutta ja

esittelee yliopiston vahvuuksia. Se vahvistaa yliopiston imagoa ja on osa sen PR-työtä.

## TOTEUTUS

Näyttelyn rakentaminen edellyttää monenlaisia asiantuntijoita tutkijoista teknisiin osaajiin, joiden saumaton yhteistyö on onnistuneelle tulokselle korvaamatonta. Tiedemuseon näyttelyhankkeen ydinryhmässä oli mukana museon vakituiset työntekijät sekä perusnäyttelyä varten palkatut projektityöntekijät. Lisäksi palveluja ostettiin ulkopuolelta. Näyttelyarkkitehtuurista vastasi



arkkitehtitoimisto Talli (näyttelyn kokonaisilme, näyttelyrakenteet, värit, valot, Barrisol-valoseinän graafinen suunnittelu), Teemakokonaisuuksien historiavideot, 3D-videon alueen arkkitehtuurin historiasta sekä verkkosovelluksen toteutti Movya Oy. Videoiden asiasisällöstä vastasi tiedemuseo. Tarinallistamisesta vastasi Tarinakone Anne Kalliomäki, joka kirjoitti myös Unon ja Wolmarin vuoropuhelut. Näyttelyn syventävät osuudet tuotettiin tiedemuseon ja IT-palveluiden yhteistyönä. Näyttelyn av-tekniikasta (videolaitteet, näyttöruudut ja äänisuihkut) vastasi yliopiston AV-palvelut. Suunnittelu edellytti myös tiivistä yhteistyötä yliopiston emeritusten, eläkeläisten, alumnien ja opiskelijoiden kanssa. Kokonaisuus toteutettiin yliopistosäätiön ja yliopiston yhteisrahoituksella.

### **Näyttelykeskuksen syventävät aineistot**

Näyttelykeskuksen syventävät aineistot toteutettiin yliopiston IT-palveluiden tuella Prezi-toimintaympäristöön. Prezien sisältö ja graafinen ilme toteutettiin tiedemuseon näyttelytyöryhmässä. IT-palvelut tuotti valmiit esitykset kosketusnäytöille. Prezin perusversio on maksuton, mutta siitä hankittiin museon käyttöön vuosimaksultaan varsin edullinen ammattilaisversio. Jyväskylän yliopiston tiedemuseo suositteli Preziä myös Helsingin yliopistomuseolle. Yliopistomuseo ottaa Prezin käyttöön omassa vuonna 2015 avattavassa perusnäyttelyssään.

Näyttelykeskuksessa Prezien kautta voi joko lukea tai kuunnella lisäaineistoja, kuten Uno Cygnaeuksen kirjeitä, perehtyä museon laajaan opetustaulukokoelmaan, fysiikan opetusvälineisiin, opiskelijaelämään sekä käsityönopetuksen historiaan.

Alumnien/emeritusten ja opiskelijoiden kanssa toteutettiin erityinen kuuntelupiste siten että kokoelmassa säilyneitä muistelmia, kirjeitä ja päiväkirjoja luettiin ääneen yliopiston av-palveluiden studiossa. Äänitalenteista tuotettiin kuvalliset esitykset näyttelyn kuuntelupisteeseen. Lukemiseen osallistui kolme alumnia/emeritusta sekä yksi opiskelija. Myös pukuvitriinin yh-

teyteen tehtiin kustakin esillä olevasta puvusta sekä akateemisesta pukukulttuurista Prezillä toteutettu esitys.

Tämän päivän tutkijoiden ja opiskelijoiden elämään voi tutustua AppleTV:n kautta, jonne on tallennettu viestinnän ja laitosten kanssa yhteistyössä toteutetut haastattelut moniviestin?

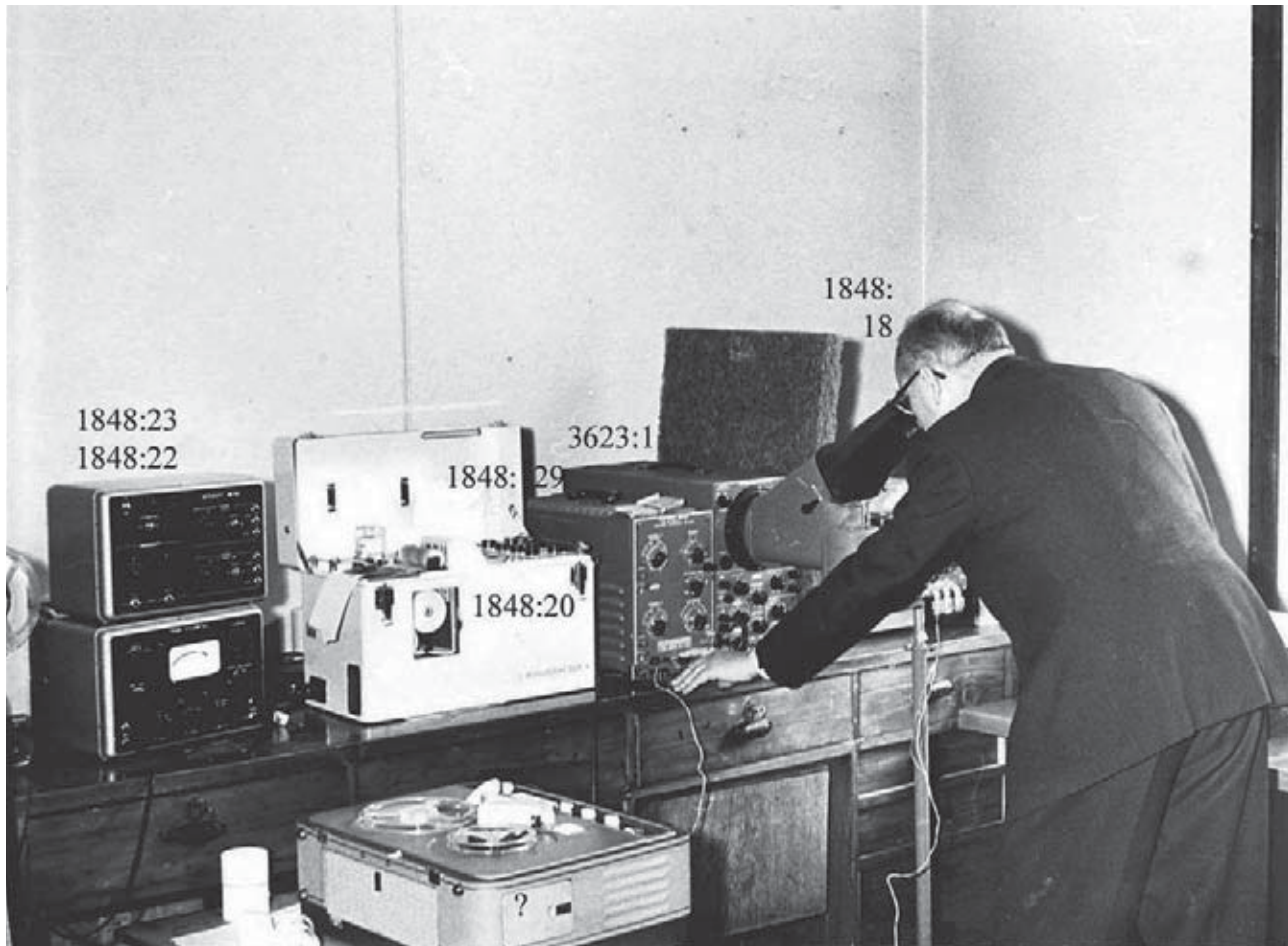
Näyttelytyöryhmän tukena toimi pieni asiantuntijajoukko yliopiston historian ja oman tieteenalansa asiantuntijoita, jotka lukivat tekstejä ja antoivat palautetta työryhmälle.

### **PYSTYTYKSEN VAIHEET**

Esinetutkimuksen edetessä ruvettiin tekemään näyttelyn tieteellistä käsikirjoitusta. Sen valmistuttua vuodenvaihteessa 2011–2012 alkoi aineiston käsikirjoittaminen visuaaliseen asuun ja samanaikaisesti sen tarinallistaminen ja dramatisointi. Lopuksi vuonna 2013 alkoi varsinainen rakentamisvaihe, joka huipentui avajaisiin 21.11. Syvällä sydänmaassa -näyttely purettiin perusnäyttelyn tieltä tammikuussa. Marraskuu oli näyttelyn kiivaan rakentamisen aikaa.

### **YHTEISTYÖKUMPPANIT**

Museo oli tiiviissä yhteistyössä emeritusten ja laitosten kanssa näyttelyaineistojen työstämisessä.



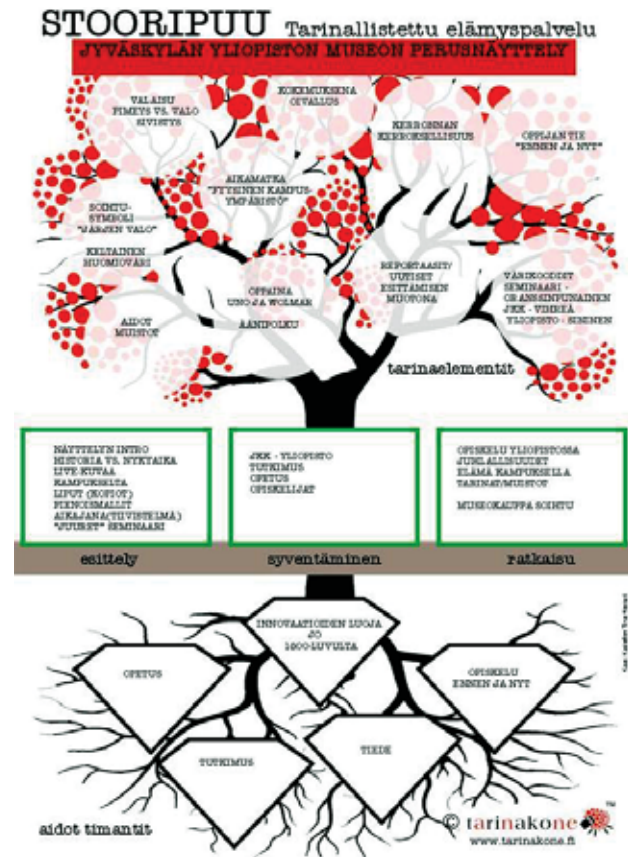
Perusnäyttelytyö aloitettiin jo vuonna 2011 kokoelmatutkimuksella. Kokoelmia digitoitiin ja selvitettiin niiden taustoja. Kuvassa lehtori Leho Vörk ja perusnäyttelyyn päätyneitä tutkimusvälineistöä Suomen kielen laitoksen fonetiikan laboratorion vuodelta 1966. Esineiden yhteyteen, vanhaan valokuvaan on merkitty luettelointinumerot, joiden kohdalta kyseiset esineet löytyivät museon tietokannasta sijoituspaikkatietoineen. Esimerkiksi luettelointinumerolla 1848:22 kuvaan merkitty laite löytyi kokoelmatilasta VI. Sen kuvaustietoihin oli merkitty: ”Trans Pitchmeter 378. Pienikokoinen, mittarilla ja etupaneelilla varustettu äänenvärähtelyn rekisteröinnin muokkauslaite. Laitteeseen syötetään esim. nauhalta puhetta, josta se eristää perussävelen, joka voidaan tulostaa mingografilla. Tuloksena on käyrä, joka kuvaa puhemelodian kulkua. Laite on ostettu 30.9.1964 Havulinna Oy:stä 2641:50 markalla (sisältää 10% alennuksen, yhdessä seuraavan laitteen kanssa).” lehtori Leho Vörk fonetiikan laitoksella v. 1966.” Kuvaaja Olavi Nöjd.

Kokoelmatutkimukseen, joka aktivoitui säilytystilojen muuttojen ja perusnäyttelyprojektin vaikutuksesta, kuului myös kokoelmien dokumentointi ja kuvaaminen. Viereisen sivun yläkuvassa Tauri Kankaanpää ja Mari Räihä kuvauspuuhissa, taustalla Minerva Koski. Alakuvassa Mirva Tapper, Pirjo Vuorinen ja Riitta Tuomisto arkkitehtuuri- ja muotoilutoimisto Tallista.



Tarinakoneen Anne Kalliomaäen ”aidot timantit”. Museo käytti tarinallistamispalveluita perusnäyttelykokemuksen aika-tilan ideoimiseen ja dramatisoimiseen. Läheskään kaikkia tarinallistamisideoita ei voitu toteuttaa. Käytössä oleva näyttelytila sekä yliopistoyhteisön erityispiirteet asettivat omat reunaehdotnsa tarinanäyttämölle, mutta monia asioita tiukka yhteistyö Tarinakoneen kanssa selkeytti.

Alhaalla kuva museon omaan käyttöön tarkoitettusta PowerPoint-esityksestä, jossa pohdittiin perusnäyttelyä.



**UUTUUS! KOHUTTU, ODOTETTU...**  
**KOHTI PERUSNÄYTTELYÄ 2013**   
**INFOTILAISUUS SIDOSRYHMILLE SEMINARIUMISSA 9.11.2011**

**PERUSNÄYTTELYPROSESSI**

**NÄYTTELYN AVOINNAPITÄMINEN**

- Osallistuminen: Student Life, Academic Life
- Museopedagogiikka

**AVAJAISET**

Rakentaminen

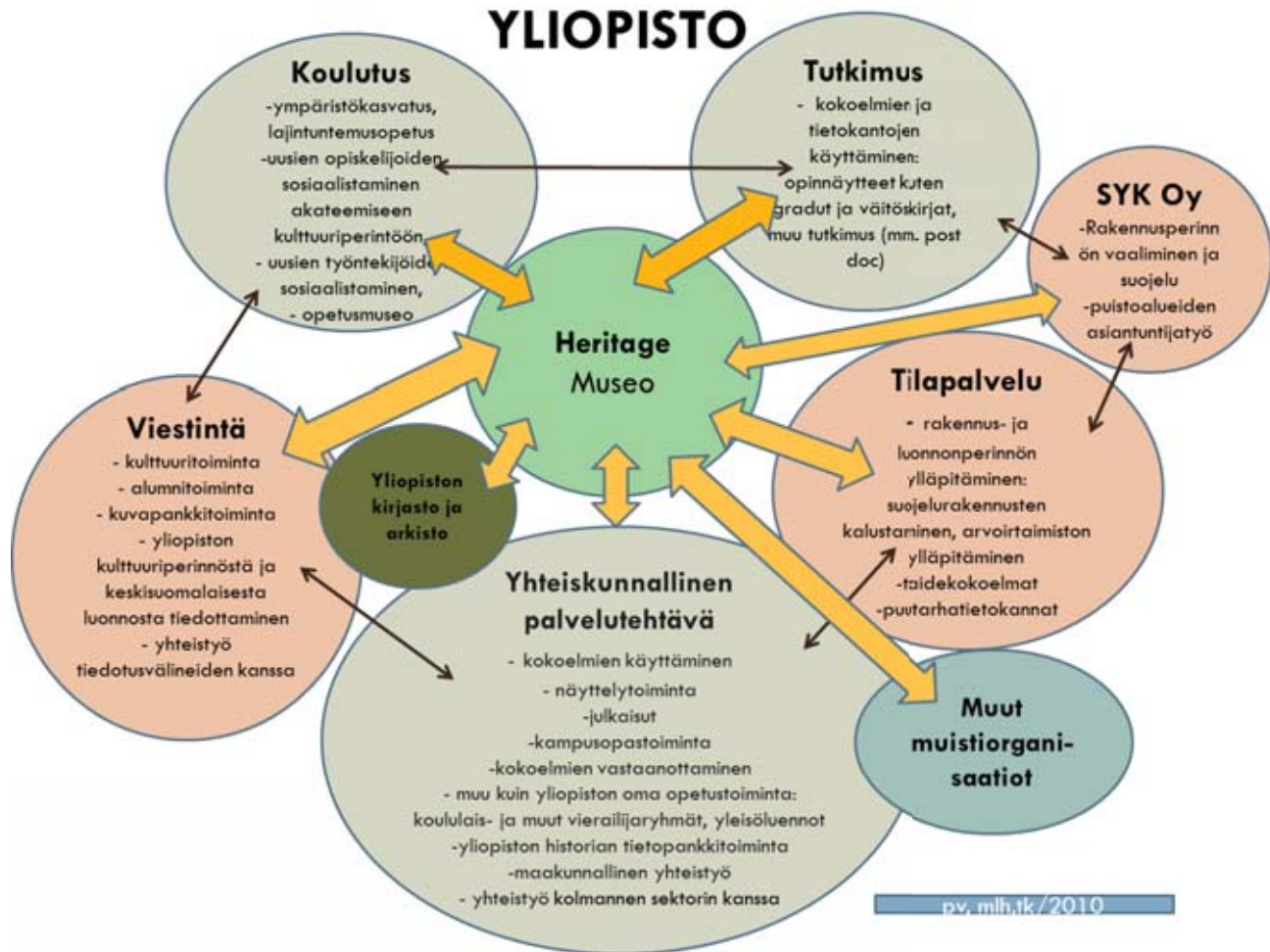
Tarinallistaminen/  
dramatisointi

Aineiston käsikirjoittaminen  
visuaaliseen asuun

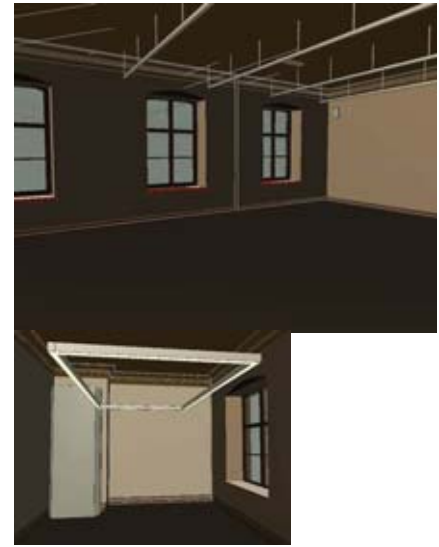
Tutkimus/tieteellinen käsikirjoitus

**YLIOPISTON MUSEON PERUSNÄYTTELYPROJEKTI** 

Näyttelyprosessissa lukemattomat valinnat tiivistävät historiallisesti kerrostunutta yliopistollista kulttuuriympäristöä näyttelyksi. Näyttely alkaa elää yhä laajenevilla kehillään, osana ympäristöä, josta se tiivistyi.



Kaaviosta käy ilmi museon rooli yliopiston kulttuuriperinnön vaalijana ja osana yliopiston kulttuuriympäristössä.



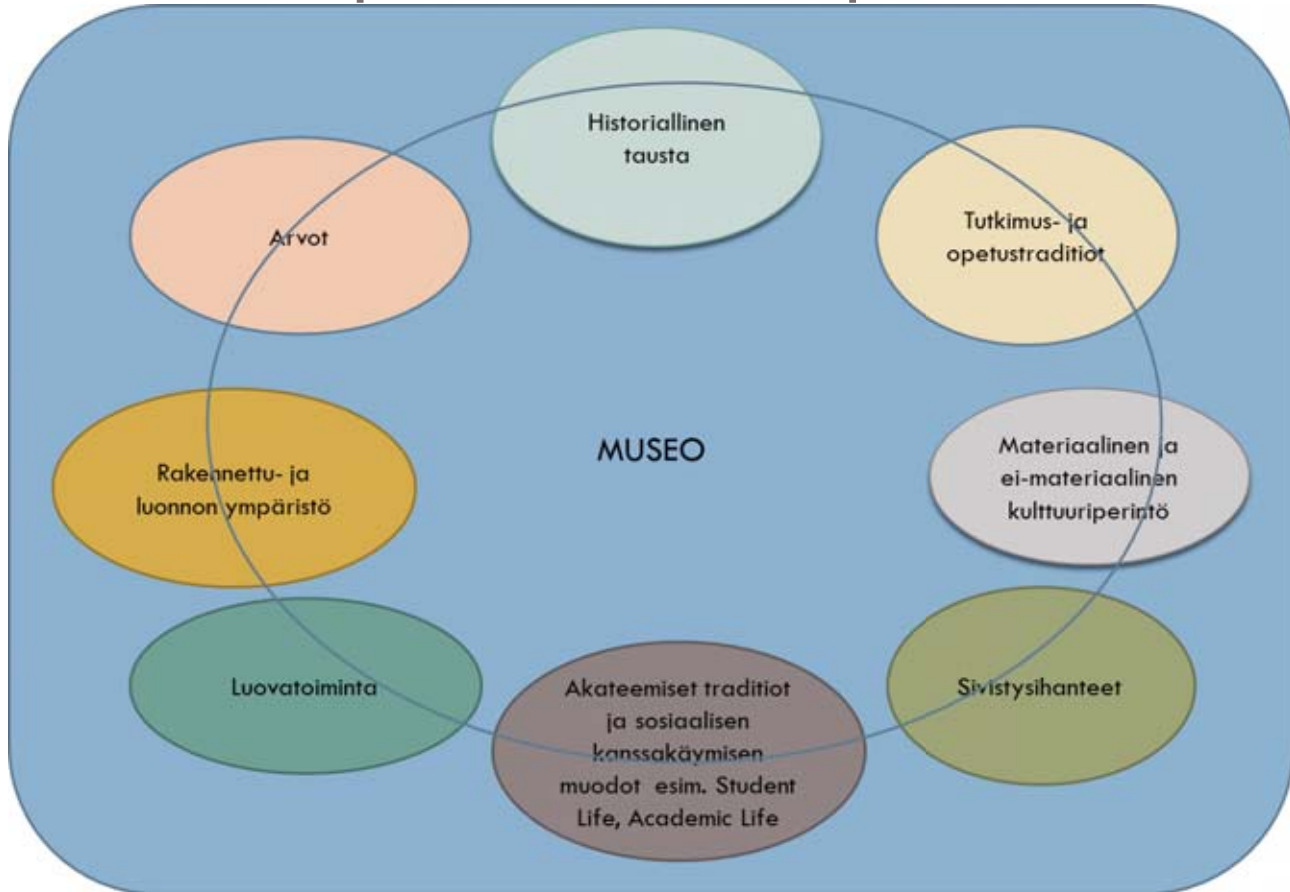
Ensimmäiset "visut" eli visuaaliset suunnitelmat näyttelykeskuksesta valmistuivat jo vuoden 2012 loppupuolella. Arkkitehtuuri- ja muotoilutoimisto Tallin Oy:stä saatiin ensin 3D-mallinnus näyttelytilasta.



Näyttelypalaverien pitäminen Arkkitehtuuri- ja muotoilutoimisto Tallin kanssa tiivistyi. Kuvassa arkkitehti Riitta Tuomisto, intendentti Pirjo Vuorinen, amanuussi Marja-Liisa Hyvönen, rakennustutkija Minerva Koski sekä arkkitehti Pia Ilonen. Myös yhteistyö Monimediaoimisto Movya Oy:n kanssa oli tiivistä. Alakuvassa museomestari Tapani Kahila ja Riitta Tuomisto.



# Yliopioston kulttuuriperintö



Perustuu Lars Burmanin artikkeliin Att förvalta sitt pund, Uppsala 2008

Uppsalan yliopiston professori Lars Burman on tutkinut yliopistojen kulttuuriperintökäsitettä. Muiden joukossa hänen jäsenyksensä auttoivat hahmottamaan laitoseuseotoimintaa ja museon paikkaa yliopiston kulttuuriympäristössä. Ne tarjosivat teoreettista viitekehystä niille valinnoille, jotka tulivat eteen perusnäyttelyn pystytyksessä. Minkälaisia asioita näyttely leikkaa? Mitkä ovat ne esine-, kuva- ja arkistovarannot, jotka pitää nostaa esille? Eettinen säännösten edellyttämää objektiivisuutta, täsmällisyyttä, rehellisyyttä noudattaen museo tekee hallussaan olevista tietovarannoista valintoja ja oman tulkintansa yleisölle.



Perusnäyttelytila, museokauppa ja Tissarin taidekokoelma sijaitsevat Seminariumin ensimmäisessä kerroksessa. Seminarin päärakennuksena tunnettu rakennus valmistui vuonna 1883. Siellä oli juhlasali ja miesseminaarilaisten opetustiloja. Vuonna 2010 valmistuneessa restauroinnissa rakennus pyrittiin palauttamaan alkuperäiseen uusrenessanssiasuun lukuunottamatta osaa ensimmäisestä kerroksesta, jossa säilyi erilaisia rakennushistoriallisista kerrostamista myös jugendia ja rakennuksen kolmatta kerrosta, joka jäi 1960-luvun moderniin asuun. Talotekniikka uusittiin kokonaan ja vaakarakenteet korjattiin perusteellisesti.



Seminariumin näyttelytilan restauroinnin ja näyttelyn pystytyksen vaiheita. Tulevassa perusnäyttelytilassa toimi aikoinaan seminaarin poikamallikoulun käsityöluokka. Ensimmäisessä kuvassa poikaharjoituskoulun veistotunti vuodelta 1910-luvulla.





Ennen kuin perusnäyttelyä päästiin toteuttamaan näyttelytila oli pitänyt remontoida, vanhat koolilankut purkaa lattiapohjasta ja uudet asentaa tilalle. Viereisellä sivulla näyttelytyöryhmä kahvitaulla. Pöydän ääressä Marja-Liisa Hyvönen, Mirva Tapper, Tapani Kahila, Riitta Tuomisto ja Pirjo Vuorinen. Taustalla seisomassa Martti Lummukka ja Severi Pihlainen.





Yksi monista näyttelysuunnittelupalavereista on juuri päättynyt, vain näyttelyn visuaalisen ulkoasun paperit ovat jääneet pöydälle. Vireisellä sivulla näyttelytilan lattia hionta käynnissä.



Minerva Koski, Pirjo Vuorinen ja Riitta Tuomisto.







Riitta Tuomisto arkkitehtuuri- ja muotoilutoimisto Tallin Oy:stä pätkäilemässä, mikä ruskea sävy näyttelytilaan valittaisiin. Valintaa varten tehtiin koemaalauksia. Viereisellä sivulla näkyy lopputulos.



Näyttelytilan lattia on maalattu ja peitetty. Nyt ruvetaan maalaamaan seinää.



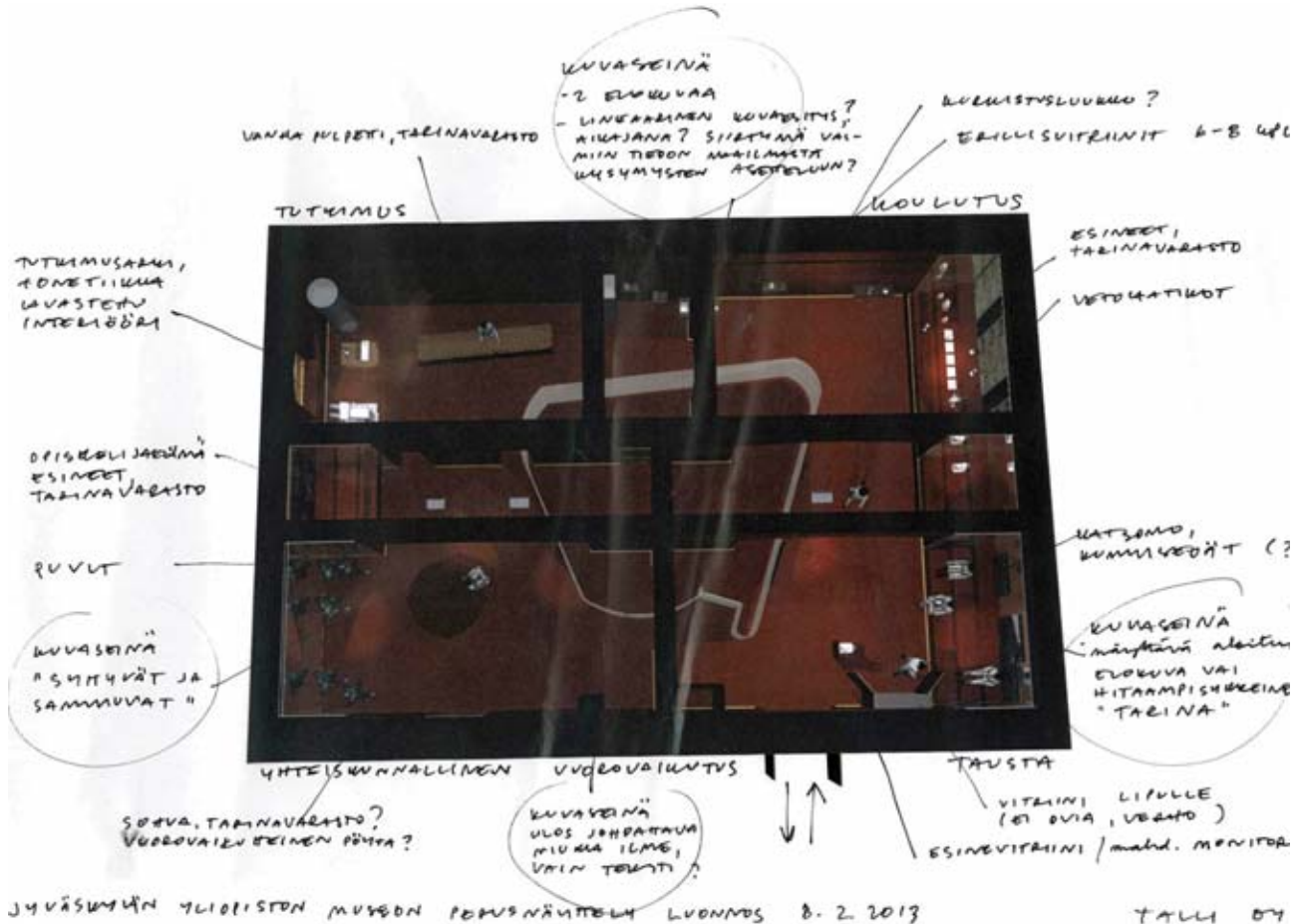


Yliopiston puuseppä Vesa Leskisenoja rakentamassa näyttelyvitriiniä. Viereisellä sivulla Tapani Kahilan kuva näyttelytilasta Barrisol-kalvon kehikkojen pystytyksen jälkeen. Alakkuvassa muutto- ja kuljetusliike Niemi Palvelut Oy:n työntekijät kuljettamassa vitriinikehikkoja.





Nukketaitelija Piitu Nykopp valmisti mallinuket perusnäyttelyyn. Tavoitteena oli ICOM:in eli kansainvälisen museoneuvoston suositusten mukaiset viitteelliset nuket pukujen esittelemistä varten. Nukkeja valmistui 11 kappaletta ja ne olivat puettuina opiskelijahaalariin, seminaarin miesoppilaan asuun, opettajattaren pukuun, naisoppilaan valmistujaispukuun, tohtorin promootioasuun, tohtoripromootion juhlapukuun, JKK:n verryttelyasuun, yliopiston lehtorin jakkupukuun, mais-  
 terin promootioasuun, vahtimestarin työasuun. Mukana oli myös seminaarin lastentarhanopettajatar Christina Napan pusero. Kuvat Tauri Kankaanpää.



Helmikuussa tehty luonnos museon perusnäyttelystä. Keskellä näkyy Barrisol-kalvo. Muistiinpanot kertovat visualisoinnin muovautumisesta ja kehittämisestä: näyttelytila, esineistö ja audiovisuaalisen aineisto hahmottuvat vähitellen kokonaisuudeksi.

Viereisellä sivulla on kuvia perusnäyttelyn keskeisen teknisen elementin, Barrisol-kalvon asennuksesta marraskuulta. Barrisolilla on mahdollista yhdistää multimediaalisesti sekä printti että projektiio. Painokuva sekä video ja dia, jotka heijastetaan kankaan sisäpuolelta, taipuvat näyttelyä muovaavaksi tilalliseksi elementiksi. Alakuvassa Tapani Kahila ja Mika Hirvonen, jotka kantoivat päävastuun näyttelyn teknisestä suunnittelusta ja rakentamisesta. Kuva Pirjo Vuorinen.





Barrisol-kalvon asennustyö oli tarkkuutta vaativaa. Aukeaman yläosassa olevasta kuvasarjasta paljastuu kalvon takaa projisoitujen näkymien vaihtuminen.

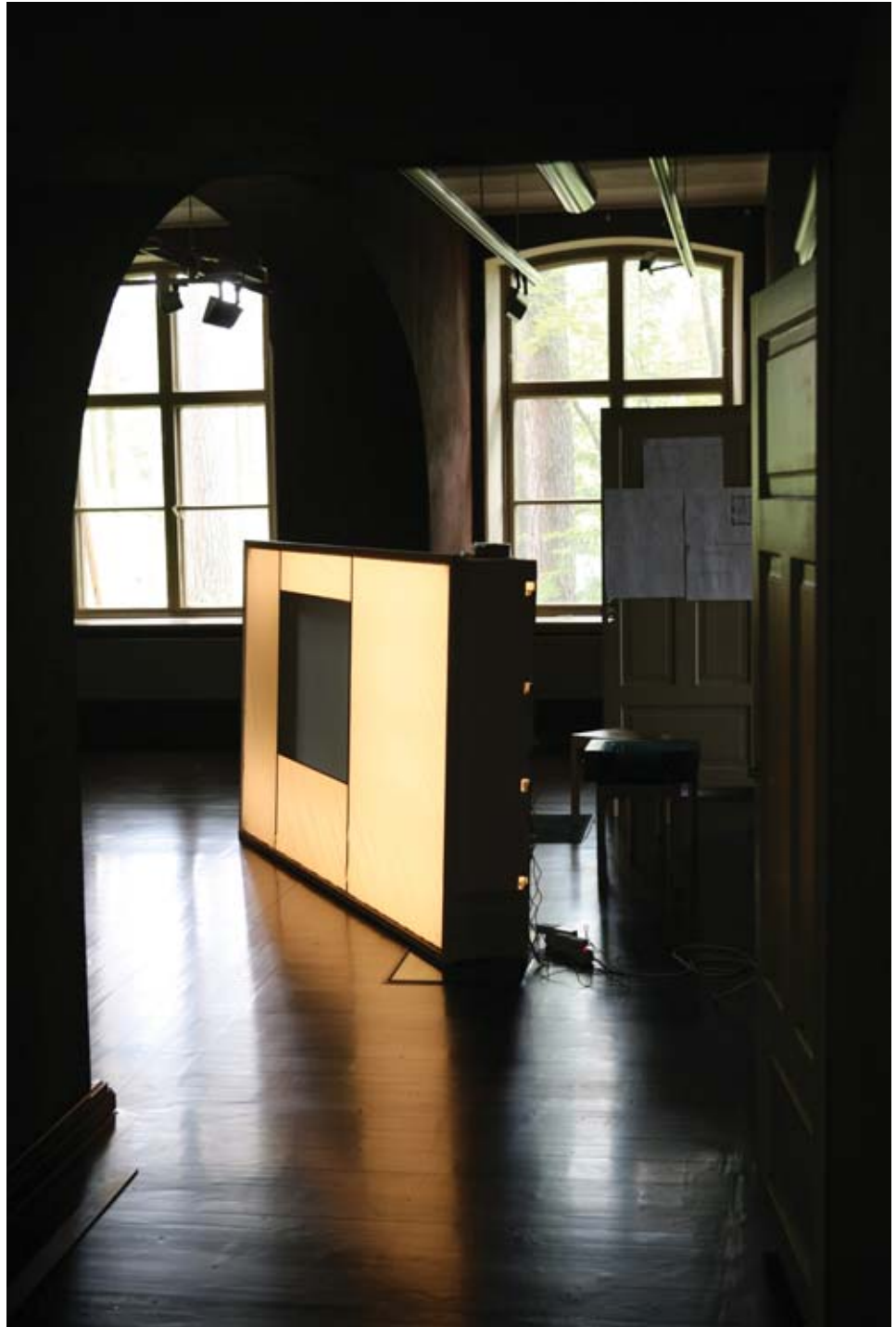




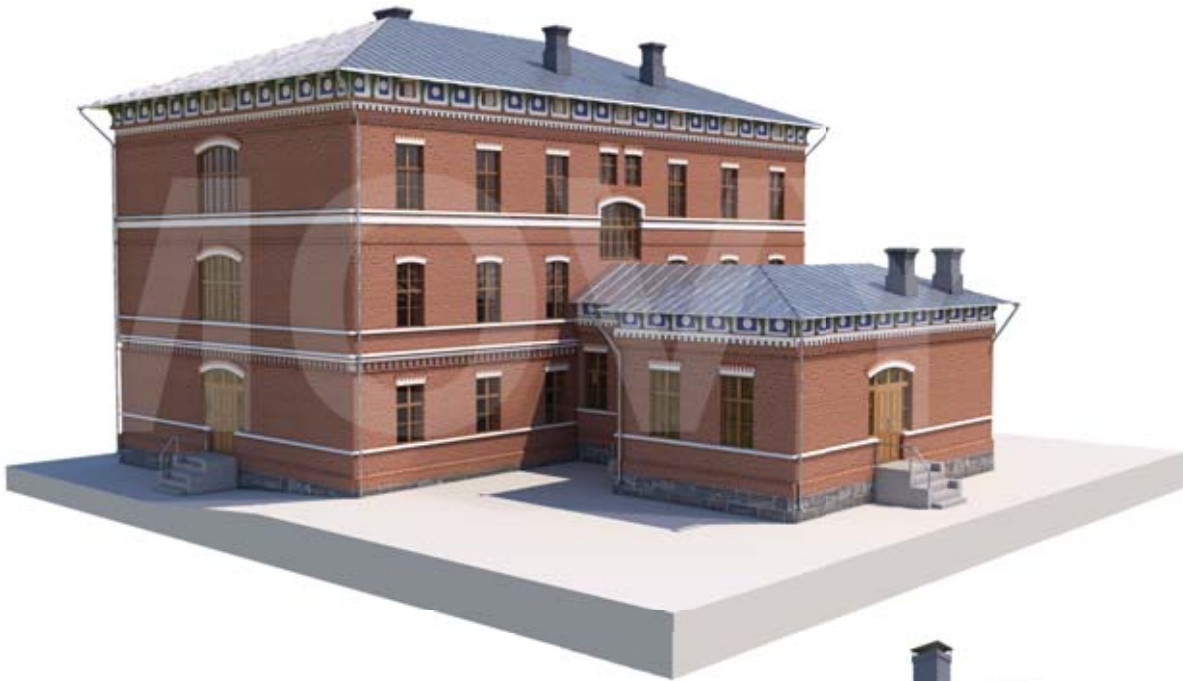


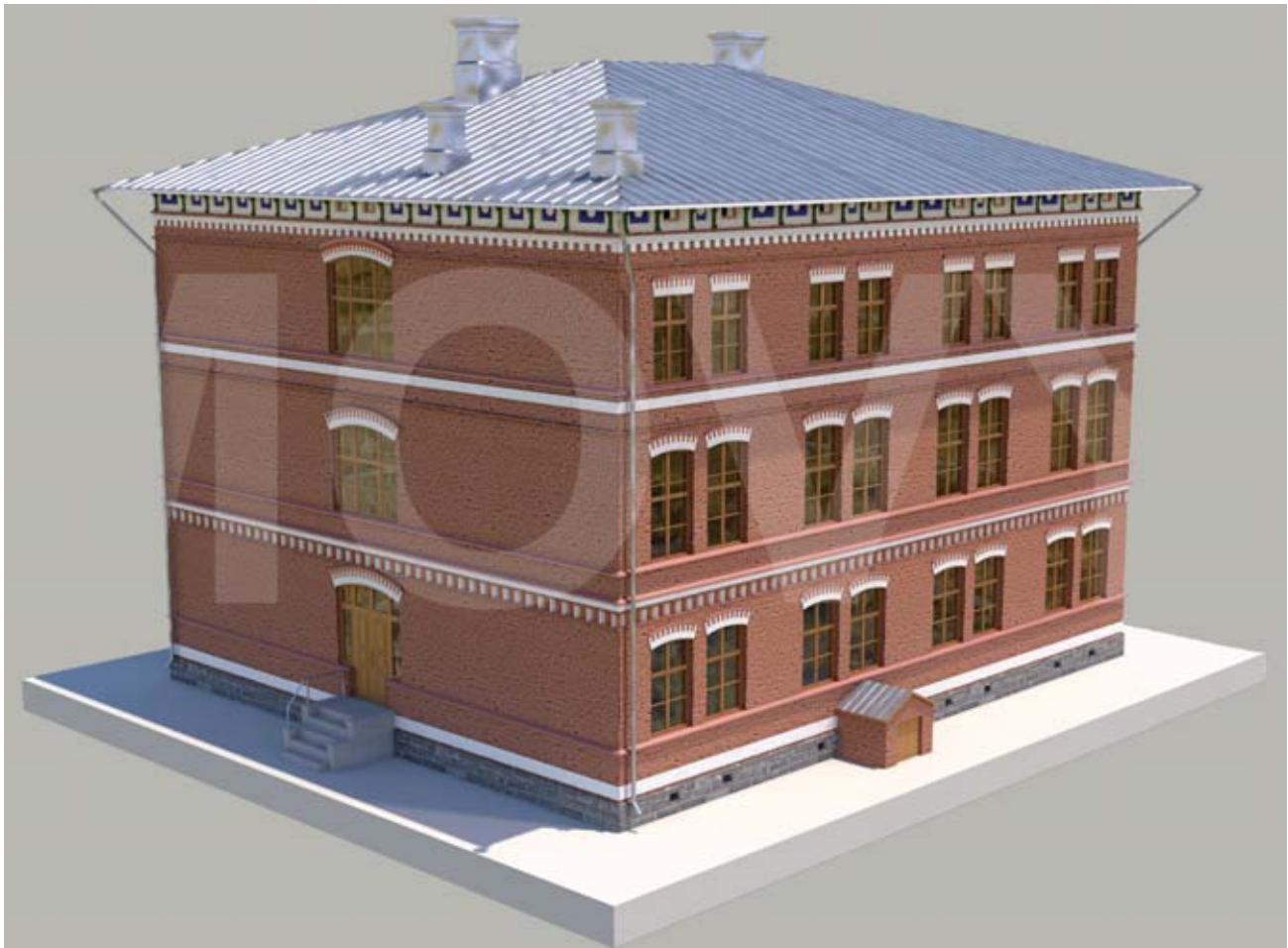
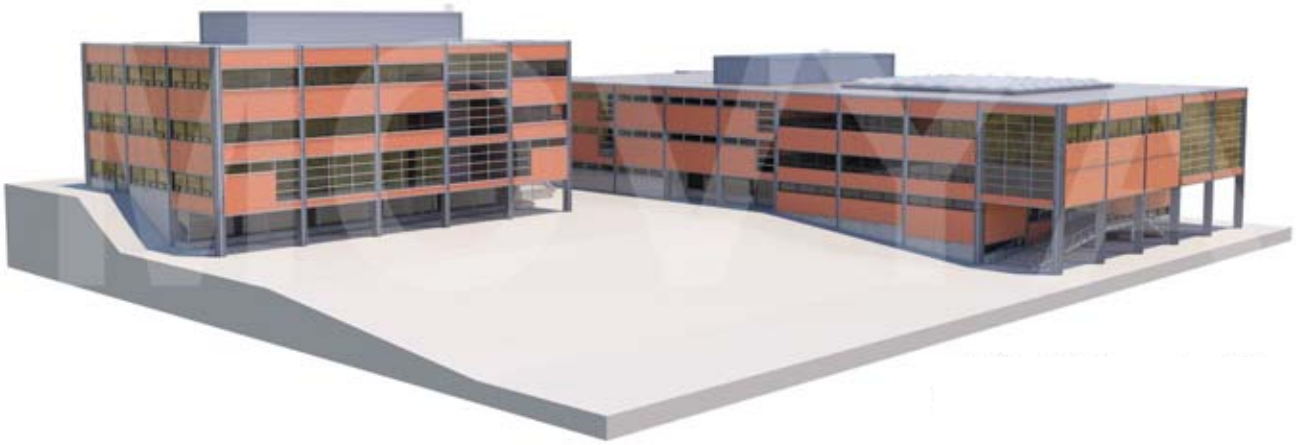
Yliopiston IT-palveluiden tuki oli korvaamaton, jotta näyttelykokonaisuus kaikine videoineen ja prezeineen saatiin toimimaan. Asiakaspalvelupäällikkö Timo Korvola rekrytoi opiskelijoista ”nörtti-joukkueen”, joka työskenteli monta viikkoa, jotta prezit saatiin toimimaan kosketusnäytöissä.





Perusnäyttelyn massiivisessa projektissa videoiden, 3D-mallinnoksen ja verkkosovellutusten tekninen toteutus annettiin Movyan tehtäväksi. Movya Oy teki videolle 3D-mallinnuksen kampusalueesta ja sen rakennuksista. Kuvassa Educa eli D-rakennus ja Ryhtilä. Viereisellä sivulla T-rakennus ja kirjasto sekä seminaarirakennuksista parhaiten alkuperäisessä asuunsa säilynyt Fennicum, joka tunnetaan myös Kilistiikkana.







# JYVÄSKYLÄN YLIOPISTON TIEDEMUSEO

## Näyttelykeskus Soihtu

Oi kuvatuksia ja mielijuhteita  
-perusnäyttely

Tissarin taidekokoelma

Kipinä

Vaihtuvia näyttelyitä  
Museokauppa  
Olohuone



Avoinna ke–pe klo 12–17, la klo 12–16 **ILMAINEN SISÄÄNPÄÄSY!**

kampusmuseo@jyu.fi | puh. 040 8054 579 | [www.jyu.fi/museo](http://www.jyu.fi/museo)

Ennen kuin layeri voitiin kiinnittää seinälle tiedemuseolla oli valtavasti työtä näyttelyn suunnittelussa ja pystytyksessä.

## PERUSNÄYTTelyn AVAJAISET

### KUTSUVIERASAVAJAISET

Hektisen juhluvuoden uuvuttamat museolaiset pääsivät viimein 27.11. esittelemään työnsä tuloksia, kun näyttelykeskus Soihtu avattiin. Seminarium-rakennuksessa Wolmar Schildt (Aarno Vuotila) ja Uno Cygnaeus (Antti Niskanen) leikkasivat avajaisnauhan ”Oi kuvatuksia ja mielijuhteita” -perusnäyttelyyn, joka esittelee koko sivistyshistoriallisen 150-vuotisen jatkumon seminaarista, kesäyliopistoon, kasvatusopilliseen korkeakouluun ja yliopistoon.

Kutsuvierasyleisö kokoontui Seminarium-rakennuksen vanhaan juhlasaliin. Asko Malinen Jyväskylän yliopistosäätiöstä, joka on tukenut tiedemuseon perusnäyttelyprojektia, onnitteli puheessaan museota onnistuneesta tuloksesta. Koko yliopiston puolesta tervehdyssanat lausui yliopiston rehtori Matti Manninen ja museon puolesta niihin vastasi museon johtaja, professori Janne Vilku. Professori Martti Leino, joka oli avustanut merkittävästi museota vanhan luonnontieteellisen tutkimusvälineistön taustoittamisessa, kertoi tiedemuseon ja luonnontieteellisen tiedekunnan yhteistyöstä.

Tilaisuudessa julkistettiin myös kirja: yliopiston 150-vuotishistoriikki, jolla on sama nimi – Schildtin lausahduksena tunnettu ”Oi kuvatuksia ja mielijuhteita” – kuin perusnäyttelylläkin. Kirjan on kirjoittanut Pekka Hassinen ja sen toimituskuntaan kuuluivat Pirjo Vuorinen, Marja-Liisa Hyvönen ja Minerva Koski.

Näyttelytilassa osa näkymistä vaihtui Barrisolkalvolla ja videot pyörivät. Kuulokuvat ja prezit odottivat käyttäjiään. Perusnäyttelytila oli täytynyt entisöinnin kirkastamista museon kokoelmatyön löydöistä. Vanhoja opetus- ja tutkimusvälineitä, uraa uurtavia oppikirjoja sekä valistus- ja tutkimuskirjallisuutta, henkilökohtaista ja työhön liittyvää esineistöä seminaarin, kasvatusopillisen korkeakoulun ja yliopiston keskeisiltä

hahmoilta. Seminaarin vanha lippu ja Uno Cygnaeuksen koristeellinen matkalaukku olivat näyttävästi esillä.

### AVOINTEN OVIEŦ PÄIVÄ

Seuraavana päivänä pidettiin perusnäyttelyn avointen ovien päivä. Avauksen kunniaksi Schildt ja Cygnaeus esiintyivät kuten kutsuvierasavajaisissakin. Janne Vilku ja Pirjo Vuorinen esittelivät näyttelyä ja näyttelyhanketta. Kaikki näyttelytilat olivat avoimina ja siellä järjestettiin opastuksia yleisölle.



Näyttelykeskus/Exhibition center

# SOIHITU

Avoinna ke–pe klo 12–17, la 12–16  
Open Wed–Fri 12–17, Sat 12–16

Vapaa sisäänpääsy  
Free entrance

[www.jyu.fi/museo](http://www.jyu.fi/museo)

Blassissa näkyvät perusnäyttelyarjen aikataulut, mutta sitä ennen perusnäyttelylle järjestettiin avajaiset ja avointen ovien päivä.

Vireisellä sivulla: ”Oi kuvatuksia ja mielijuohteita” oli sekä juhlavuonna valmistuneen perusnäyttelyn että yliopiston 150-vuotisjuhlahistoriikin nimi. Kirja julkistettiin Soihtu-näyttelykeskuksen kutsuvierasavajaisissa. Sen on kirjoittanut Pekka Hassinen ja sen toimituskuntaan kuuluivat: Pirjo Vuorinen, Marja-Liisa Hyvönen ja Minerva Koski. Kirjan ulkoasusta ja taitosta vastasi yliopiston tiedemuseon perusnäyttelyprojektin yhteistyökumppani Arkkitehtuuri- ja muotoilutoimisto Talli, ja se painettiin Saarijärvellä, Saarijärvi Offset -painossa.







Wolmar Schildt (Aaro Vuotila) ja Uno Cygnaeus (Antti Niskanen) katselvat ja kommentoivat kutsuvierasyleisöä vanhan juhlasalin parvelta. Viereisellä sivulla Tapani Kahila, Teemu Korkiakangas ja Mika Hirvonen sejö *Oi kuvatuksia ja mielijuohteita* kirjan kirjoittaja Pekka Hassinen.





Yliopiston rehtori Matti Manninen piti puheen näyttelykeskus Soihdun kutsuvierasavajaisissa yliopiston vanhassa juhlasalissa. Viereisellä sivulla Wolmar Schildt ja Uno Cygnaeus väittelevät. Avajaisten yhteydessä jaettiin myös palkintoja. Rehtori palkitsi opetuksen kehittäjät. Palkinnon saivat yliopistotutkija Simo Mikkonen historian ja etnologian laitokselta sekä informaattikko Marja Kokko ja koulutussuunnittelija Eeva Koponen Jyväskylän yliopiston kirjastolta.







Pirjo Vuorinen ja Janne Vilkkuna museoluokan oppilaina. Vierisellä sivulla arkkitehti- ja muotoilutoimisto Tallin osakas, sisustusarkkitehti Martti Lukander. Alhaalla Janne Vilkkuna pitämässä puhetta kutsuvierasyhteisölle.







Kulttuurisihteeri Asta Ruodemäki Jyväskylän yliopiston kulttuuritoimikunnasta.

Juhlatilasta poistumassa Marja-Liisa Hyvönen, Silvia Rinne, Simo Mikkonen ja Pekka Hassinen.

Viereisellä sivulla Kaarlo Mirkkula, Osmo Rinta-Tassi ja Onerva Mäki.

Alhaalla seminaarin vanha lippu kunniapaikalla ja sen äärellä konservaattori







Harri Suoperä Barrisol Finlandista.

Viereisessä kuvassa Tellervo Helin ja Janne Vilkkuna keskustelevat Tissarin kokoelmatilassa Varatuomari Jorma Tissarin leski Anna-Liisa Tissarin kanssa.

Alhaalla Harri Suoperä, Lassi Heikkinen, Harri Lukander ja professori Martti Leino, joka toimi näyttelyryhmän asiantuntijajäsenenä ja mm. selvitti vanhojen fysiikan opetusvälineiden taustoja.





Suunnittelija Tellervo Helin, rehtori Matti Manninen, maakuntajohtaja Anita Mikkonen ja yliopiston opettaja Helena Lonkila pelasivat fortuna. Aukeaman kuvat Tauri Kankaanpää.



Anna-Liisa Tissari keskustelee Heikki Hangan ja Pirjo Vuorisen kanssa.





Paula Sajavaara ja Maija Kalin.





## NÄYTTelyn TEKIjÄT JA AINEISTOT

Oi kuvatuksia ja mielijuhteita -näyttely  
Tissarin taidekokoelma



Jyväskylän yliopiston tiedemuseo, näyttelytyöryhmä:

Pirjo Vuorinen, Mika Hirvonen, Marja-Liisa Hyvönen, Tapani Kahila, Tauri Kankaanpää,  
Teemu Korkiakangas, Minerva Koski, Päivi Lamberg, Vesa Leskisenoja, Martti Lumukka,  
Piia Määttä, Mari Rähä, Mirva Tapper

Museologian opiskelijat

Emma Jeskanen, Silvia Rinne, Satu Ruuska

Jyväskylän yliopiston it-palvelut ja viestintä

Asiantuntijat:

Martti T. Kuikka, Matti Leino, Janne Vilkuna, Kustaa Vilkuna

Visuaalinen suunnittelu:

Talli Oy/Riitta Tuomisto, Lassi Heikkinen, Pia Ilonen

Nukkevitriinin nuket:

Piitu Nykopp

Videot:

Käsikirjoitus: Jyväskylän yliopiston tiedemuseo ja Movya Oy

Toteutus: Movya Oy

Lukija: Jarmo Heikkinen

Arkisto-, ääni- ja videomateriaali:

Jyväskylän yliopiston tiedemuseo, Jyväskylän yliopisto/Matti Haveri-Heikkilä, Seppo Niemi,  
Nanotiedekeskus

Jyväskylän maakunta-arkisto, Jyväskylän kaupunki, VideoDrone® Finland

Alvar Aalto -museo, Kansallinen audiovisuaalinen instituutti, YLE

Valokuvat:

Jyväskylän yliopiston tiedemuseon kuva-arkisto: Heikki Hanka, Tapani Kahila,  
Tauri Kankaanpää, Ilkka Keskinen, Matti Lemmetti, Riikka Mäkipelkola, Olavi Nöjd,  
Olavi Porri, Heikki Rantatupa, Matti Salmi

Jyväskylän yliopisto/viestintä: Sami Haapoja, Jussi Jäppinen, Heta Kero, Petteri Kivimäki,  
Anna Koivisto, Mumba Mwaba, Jouni Väliisaari, Tarja Vänskä-Kauhanen  
Alvar Aalto -museo, Valtion taidemuseo/Kuvataiteen keskusarkisto, Museovirasto

Jyväskylän yliopiston tiedemuseo on yrittänyt selvittää näyttelyssä olevien valokuvien kuvaajat, mutta kaikkien osalta kuvaajaa ei ole saatu selville. Jos huomaat näyttelyssä valokuvan, jota pidät ottamanasi, ota yhteyttä museoon, jolloin joko teemme sopimuksen kuvan käyttämisestä tai poistamme sen.

Uno ja Wolmar -tarinapolku:

Käsikirjoitus: Tarinakone/Anne Kalliomäki ja Maija Kanninen

Näyttelijät: Antti Niskanen ja Aaro Vuotila

Muistelmien lukijat:

Virpi Kaartinen, Erkki Kangasniemi, Tiia Puputti, Pauli Vuolle



Soihtu-näyttelykeskuksen kutsuvierasavajaisten jatkoilla ravintola Vakiopaineessa. Kuva Tauri Kankaanpää.







Tissarin taidekokoelma on nähtävillä Tissarin kokoelmasalissa, joka on suosittu kulttuuritilaisuuksien ja koukosen pitopaikka.

Museon infohuoneessa voi tutustua Seminaarinmäen eläimiin.

Viereisellä sivulla Taidekasvatuksen opiskelijoiden opetusprojektiin perustuva näyttely museokaupan yhteydessä olevassa vaihtuvien näyttelyiden tilassa.

Tissarin kokoelmatilan yhteydessä oleva koulu-  
luokka.



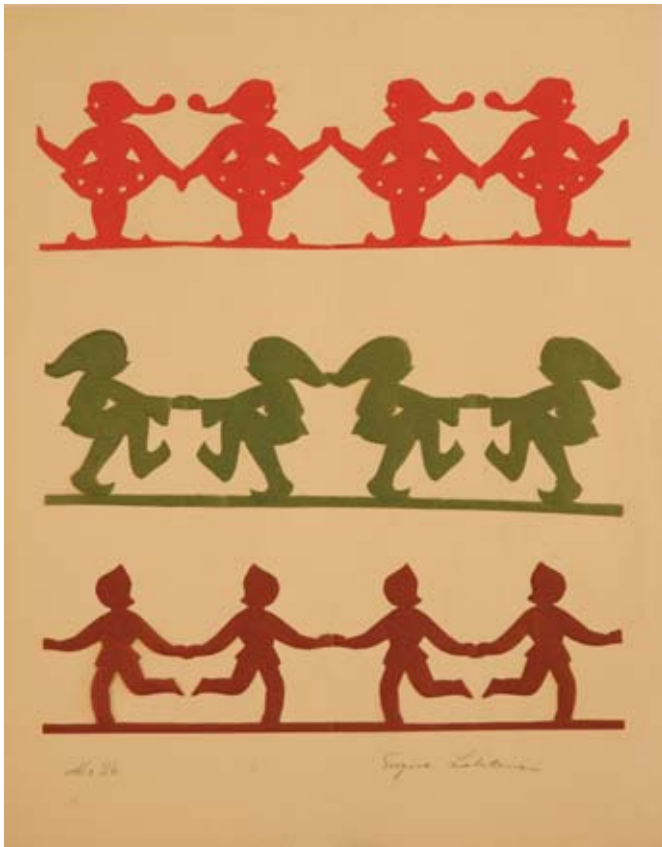






Kuvassa Ebba Masalin voikukka (Otavan kasvitieteellisiä kuvia), joka kuuluu yliopiston tiedemuseon kuvataulukokoelmaan. Kokoelmatutkimuksen yhteydessä etsittiin myös oppilastöitä ja karttoja ym., joista voitaisiin muokata näyttelykeskuksen uuden museokaupan tuotteita. Oppilastöistä tuotettiin sarja kuvia mm. muisto- ja onnitteluaadresseja varten, mutta tuotteeksi asti monikaan ei vielä päätynyt. Aukemalla olevista vain voikukka-aiheinen kuvataulu tuotteistettiin jääkaappimagneetiksi ja mustavalkoinen viiniköynnös postikortiksi.

Viereisen sivun kuvassa Piia Määttä on tullut Soppi/Kipinä-museokauppaan vaihtamaan paikkaa tiskin takana istuvan Silvia Rinteen kanssa.



Erilaisia jääkaappimagneetteja, joissa on käytetty kuva-aiheina kuvatauluja. Yläkuvassa seminaarin askartelutyö, tonttusarja, joka muokattiin postikortiksi. Siitä oli tarkoitus tehdä myös irti leikattavia koristeita.





Muistikirjan kansi ja banderoli



Muistikirjan esilehtipaperi

Muistikirjan takakansi

Juhlavuoden tuotteiden graafisen ilmeen suunnittelijaksi valittiin kilpailutuksen kautta strategiseen viestintään erikoistunut konsulttitoimisto Pohjoisranta Burson-Marsteller. Kuvassa toteutumaton, suunnittelun asteelle jäänyt muistikirja. Vain vyötteessä näkyvä juhluvuoden logo otettiin käyttöön.

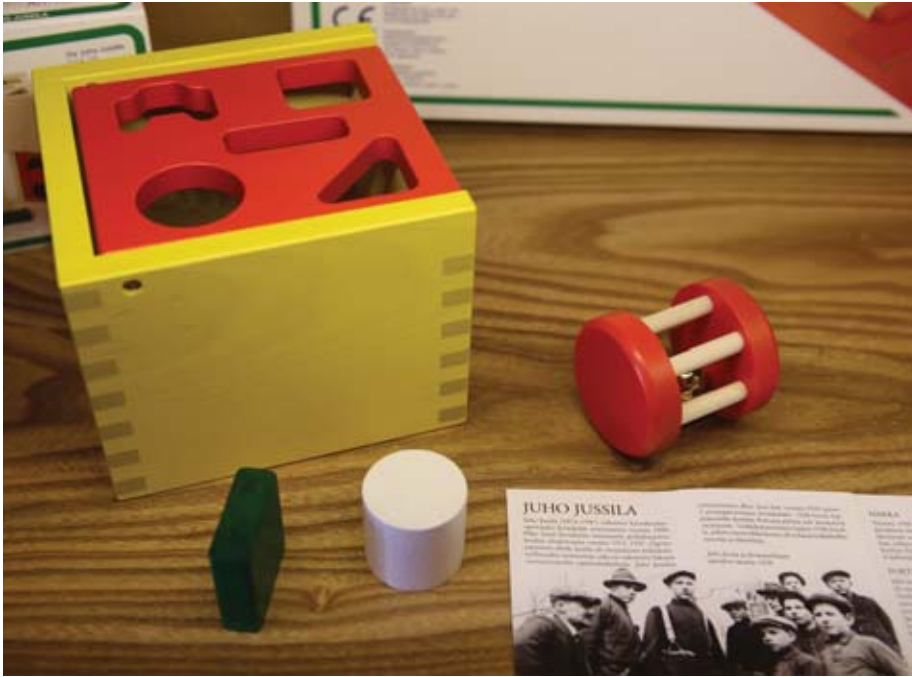


Sarja oppilaiden piirustuksia tuotteistettiin. Kuvassa "kilpa-ajohavaintoja" vuodelt 1908.





Kuvassa museokaupan tarjoomuksia myyntipöydällä. Alhaalla museomestari Tapani Kahilan pienoismalleja 1920–1930-luvun internaattihuoneen kalusteista. Itse huoneen pienoismalli sijaitsee naisseminaarin käytössä olleessa Educa-rakennuksessa, sen toisen kerroksen käytävällä. Interiööriä nykyisin vastaava tila on D 203.



Juho Jussila toimi seminaarin poikamallikoulussa yliopettajana ja johtajana, mutta hän oli myös leikkikalutehtailija. Museo, joka on julkaissut Jussilasta kirjan *Leluneuvos ja naulapojat* (Pirjo Hyytiäinen, Virpi Talja & Pirjo Vuorinen), myy museokaupassa Juho Jussila Oy:n leluja.







# KASVITIETEELLINEN PUUTARHA 2013

Jyväskylän yliopiston museon luonnontieteellisen osaston yksikkönä toimiva kasvitieteellinen puutarha käsittää yliopiston viheralueet Seminaarinmäellä (Seminaarinpuisto, Aallonpuisto, Pitkäkatu 1 ja Seminaarinkatu 30 - 32 pihat), Mattilanniemessä ja Ylistönrinteellä. Puistot sijoittuvat yliopistorakennusten ympäristöön ja edustavat rakennusaikansa puistosuunnittelua ja kasvi- valikoimaa. Rakennetut puistot ja viheralueisiin kuuluvat luonnonmetsiköt mukaan lukien pinta-ala on noin 36 ha.

## VIHERALUEIDEN HOITO

Jyväskylän yliopiston kiinteistöjen hallinto ja hoito kuuluvat Suomen Yliopistokiinteistöt Oy:lle, jonka paikallisena edustajana toimii kampusmanageri vastaten rakennusten ja viheralueiden ylläpitoon ja hoitoon liittyvästä toiminnasta. Edellisen kampusmanagerin lähtiessä muihin tehtäviin Jyväskylän kampuksilla aloitti helmikuun alussa insinööri Riitta Pirilä.

Hoito tilattiin ostopalveluna alan palveluntuottajilta. Rakennuskiinteistöjen hoito oli Are Oy:n ja ulkoalueiden hoito Total Kiinteistöpalvelut Oy:n tehtävänä.

Total Oy on Jyväskylän kaupungin omistama yhtiö, jonka yhtenä osa-alueena ovat vihertyöt. Palveluesimiehen ohjauksessa yliopiston viheralueita hoitaa kesäisin 4-8 ja talvisin 3-4 työntekijää; osa töistä hoidetaan ali-hankintana, esim. talviaurus.

Nykyisen käytännön mukaan SYK Oy ja kiinteistöhoitoyhtiöt Are Oy ja Total Oy pitävät seuranta-palaverieja kuukausittain. Museon suunnittelija ei ollut mukana yhteisissä palavereissa eikä myöskään 4.6. ke-vätkierroksella vaan kommentoi kirjallisesti kierroksella käsiteltyjä asioita. Kesäkauden aikana museon suunnittelija neuvotteli puistojen hoidosta Totalin puistotyöntekijöiden kanssa, mutta pääosin puistot hoidettiin SYK:n kampusmanagerin ja Totalin välisen sopimuksen mukaisesti.

Museon suunnittelija vastasi viheralueiden kasvikoelmiin muutosten rekisteröinnistä ja sijoituskarttojen päivittämisestä.

## PUISTOT RAKENNUSTÖIDEN KESKELLÄ

Seminaarinmäen kampuksella peräkkäiset rakennusten peruskorjaukset rasittavat ympäristöä: maankaivut, työ-maaliikenne ja rakennustarvikkeiden varastointi vahingoittavat ja hävittävät istutuksia ja nurmikoita. Syksyllä 2012 alkaneet hallintorakennuksen korjaustyöt jatkuivat koko toimintakertomusvuoden. Peruskorjauksessa on ollut myös X-rakennus (entinen alakoulu), jonka vesieristystöiden syvien ja laaja-alaisten kaivantojen takia puita ja pensaita jouduttiin poistamaan.

### Mattilaniemen puisto

Mattilanniemen B- ja C-rakennukset ovat olleet pois käytöstä kesästä 2012 alkaen sisäilmaongelmien takia.





Samoihin aikoihin yliopiston 150-vuotispääjuhlan kansa kevään kukkia nousi vanhaa Seminaarinmäkeä juhlistamaan. Syyskesällä 2012 oli pidetty sipulikasvien istutustalkoot ja jäätty sitten odottamaan juhluvuoden kevättä, sen narsisseja ja tulppaneja. Kuvat Tauri Kaanpää.







Seminaarinmäen kesäistä kukkalois-  
toa juhluvuoden kampuksella. Kuvat  
Tauri Kankaanpää.

Jyväskylän yliopisto ja Suomen Yliopistokiinteistöt Oy järjestivät yhteistyössä Jyväskylän kaupungin kanssa suunnittelukilpailun, jonka tavoitteena oli löytää ratkaisu uudisrakentamiselle Mattilanniemen kampusalueelle. Kilpailun voitti Arkkitehtitoimisto JKMM Oy kilpailutyöllään ”LOOP”. Uudisrakennus sijoittuu vanhan B-rakennuksen ja rannan väliselle alueelle. C-rakennus puretaan. A-B-C -rakennusten rajaamalla sisäpihalla sijaitsevat kuunilija- ja nauhuskokelmat.

### **Kesäkukat**

Seminaarinpuistossa oli seitsemän, Mattilanniemessä viisi ja Ylistöllä kolme kesäkukka-astiaa. Lajit olivat kanna, heliotrooppi, verenpisara, hämähäkkikukka, siniviuhka, marketta ja hopeakypä.

## **SEMINAARINMÄEN PUISTOJEN KUNNOSTUS**

Vuonna 2012 aloitetut Seminaarinmäen alueen kunnostustoimet jatkuivat. Seuraaviksi kunnostuskohteiksi valittiin Aallonpuiston eteläosa (10), tenniskentän ympäristö (12), liikuntatieteellisen ulkotilat (14) ja Pitkäkatu 1 pihapiirit (15). Suunnitteluryhmässä olivat Suomen yliopistokiinteistöt Oy, Insinööritoimisto Controlteam Oy, Maisemasuunnittelu Hemgård, JY museo, JY tilapalvelu, Keski-Suomen museo, Alvar Aalto –säätio ja Jyväskylän kaupungin kaavoitus; suunnittelun liittyessä ko. toimijan alaan ryhmässä olivat mukana Total-kiinteistöpalvelut Oy, Are Oy, Jyväskylän LVI-suunnittelu Oy ja Jyväskylän pyöräilyseura.

Suunnitteluryhmä kokoontui neljä kertaa (27.3., 21.5., 14.8., 1.10.). Kokouksissa käsiteltiin alueen valaistus-, jätehuolto-, liikenne-, alueviemärointi-, polkupyöräpaikoitus-, opaste- ja istutussuunnittelua.

### **Kunnostettavien alueiden toimenpiteet 2013**

Kulunut vuosi oli suunnittelujen ja peruskartoitusten (viemäri-, kaukolämpö- ja sähköverkot, huonokuntoiset puut) aikaa. Puiston kunnostustoimet päästiin

aloittamaan syyskesällä. Ennen 11.10. pidettyjä Liikuntatieteellisen tiedekunnan 50-vuotisjuhlia kunnostettiin Liikuntarakennuksen sisäänkäynnin seutua, josta pienennettiin kanukkaryhmää, istutettiin perennoja ja kylvettiin nurmikkoa. Paavo Nurmen juoksijapatsaan ympäriltä raivattiin vuorimäntyjä.

Alueille on tehty (Hemgård) istutussuunnitelma, jonka toteutuksessa palautetaan Alvar Aallon ja Onni Savonlahden puistosuunnitelmien (1959 Aallonpuisto, 1970 Liikuntatieteellinen) muotoja, rakenteita ja lajeja. Uusien istutussuunnitelmien toteutus aloitetaan 2014 keväällä.

### **Seminaarinmäen kampuksen kunnostussuunnitelman aluejako**

- 2012 kunnostetut alueet: 5 (osa), 6, 7 ja 8
  - 2013 kunnostettaviksi valitut alueet: 10, 12, 14 ja 15.
- Ks. viereinen sivu.

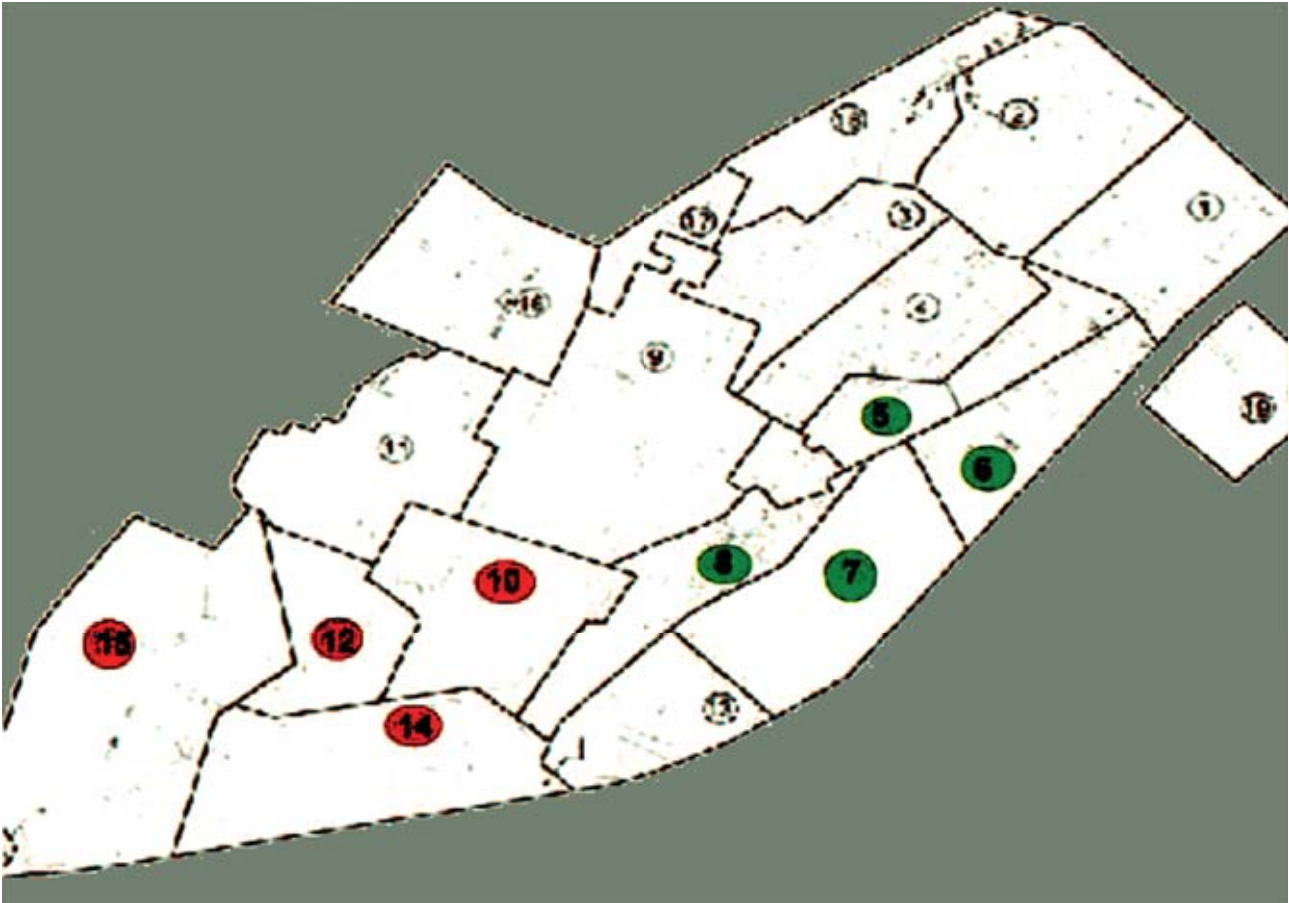
## **YLISTÖNRINTEEN PUISTOJEN KUNNOSTUS**

Syksyllä 2012 SYK Oy, Insinööritoimisto Controlteam Oy ja Keski-Suomen Puutarha-Apu Oy sopivat Ylistönrinteen sisäpihojen ulkoaluekorjauksista ja viherrakennustöistä.

Syksyllä 2012 aloitetut kasvuston raivaukset ja leikkaukset jatkuivat keväällä 2013. Kesän ja syksyn aikana uusittiin rakennuksien kiveyksiä kiertävät kestopuulankut, korjattiin rikkonaiset laatat ja reunakivet, puhdistettiin sammaloituneet betonikiveykset ja seinärakenteet.

Keskipihan ruohovartisten alueelle aseteltiin luonnonkivilaatoista polku kulkua ja ylläpitoa helpottamaan.

Uusia istutusalueita perustettiin vierasmajan eteläpuolelle ja fyysikan laitosrakennuksen pohjois- ja länsipuolelle.



## KASVIKOKOELMAT

Puutarhan kasvit hankitaan ostamalla, siemenvaihdon kautta, keräämällä itse tai saadaan lahjoituksina. Toimikertomusvuonna kaikki hankinnat olivat ostotaimia.

Kuluneena vuonna täydennettiin vuonna 2012 kunnostettujen alueiden (5, 6, 7 ja 8) istutuksia ja uusittiin 2012–2013 talvella kuolleita kasveja. Syksyllä aloiteltiin istutukset uusien kunnostettavien alueiden Aallonpuiston ja Liikunnan ympäristössä. Ylistönrinteen alueille kasveja istutettiin kolmeen uuteen paikkaan.

## Kasvirekisteri

Puutarhan kasvirekisteritiedot on tallennettu Access-tietokannan T-Puska-kasvirekisteriin. Rekisteriin täydennettiin Seminaarinmäen kunnostussuunnitelman mukaisia 2012 istutettujen kasvien tietoja sekä päivitetiin vanhempien kasvien tietoja.

Vuoden lopussa rekisterissä oli elävinä kasveina 539 taksonia ja 1464 rekisterinumeroa (eli kasvikantaa; 2012-2013 lisäys 115 numeroa) ja noin 18 000 kasviyksilöä. Kuolleita ja hävinneitä kasvikantoja ei kokonaan poisteta rekisteristä vaan ne siirretään ns. poistettujen





Puiston Seminaarinkadun puoleiseen alaosaan tuli päivänkakkaroita puskeva luonnonniitty, jota voidaan niittää.

osastoille, joten kaikkiaan rekisterissä oli 1939 kasvikantaa.

### **Siemenvaihto, kasvi- ja siemenherbaariot**

Siemenluettelo saatiin viidestä ulkomaisesta ja yhdestä suomalaisesta puutarhasta, siemeniä tilattiin neljästä puutarhasta yhteensä 19 annosta. Siemenherbaarioihin on tarkoitus saada kaikki Suomen luonnossa esiintyvien kasvilajien siemennäytteet. Kokoelmat ovat jo melko kattavat ja useista lajeista on tuplanäytteet. Puuttuvat lajit ovat joko harvinaisia tai niitä ei muutoin ole puutarhojen siemenluetteloissa.

Kuluneena vuonna ei kerätty uusia puutarhakasveja. Aikaisempien vuosien puutarhakasvien herbaariinäytteet on kirjattu Excel-taulukkoon. Museoon lahjoitettujen putkilokasvien Kastikka-tietokantaan rekisteröinnin yhteydessä kokoelmien seasta löytyneet puutarhakasvit otettiin erikseen ja myöhemmin ne rekisteröidään omaan rekisteriinsä. Kartuntaan ne on laskettu vuosittain.

## **TIEDOTUS, NEUVONTA JA SIDOSRYHMÄT**

Puutarhasta tiedotettiin Suomen kasvitieteellisten puutarhojen yhteisellä sivulla, josta pääsee jokaisen puutarhan omille kotisivuille. Osoite: [www.kasvitieteellisetpuutarhat.fi](http://www.kasvitieteellisetpuutarhat.fi)

Puutarhaliiton nettisivujen maakuntien puutarhamatkailuhakemistossa kohteena on myös Jyväskylän yliopiston luontomuseo ja kasvitieteellinen puutarha. Osoite: [www.puutarhaliitto.fi](http://www.puutarhaliitto.fi), josta pääsee Suomen maakunnallisiin puutarhavierailukohteisiin.

Vastattiin puhelimesta ja s-postilla yleisön kyselyihin puutarhan lajistosta ja annettiin neuvoja erilaisissa puutarha-asioissa. Osallistuttiin kahteen (Itä-Suomen yliopisto ja Puutarhaliitto) kyselytutkimukseen puutarhojen merkityksestä ja saavutettavuudesta matkailijoille.

Luonnontieteellisen osaston intendentti ja suunnittelija kuuluivat Seminaarinmäen kunnostuksen suunnittelu- ja seurantaryhmään.

### **Kasvitieteellisen puutarhan ystävät**

Yhdistyksen tarkoituksena on tukea ja edistää Jyväskylän yliopiston kasvitieteellisen puutarhan toimintaa yhteistyössä museon henkilökunnan, alueen kiinteistöhallinnon ja viheralueiden hoitoyhtiön kanssa. JKPY ry:n kotisivut: <http://iki.fi/pyhtila/JKPY>. Kuluneena vuonna yhdistyksellä ei ollut kokoontumisia.







JYVÄSKYLÄN YLIOPISTO