

JYVÄSKYLÄN YLIOPISTON MUSEO

TOIMINTAKERTOMUS

2002



Toimintakertomuksen valokuvat ovat
Jyväskylän yliopiston museon kuva-arkistosta.
Kuvaajia ovat mm. Hannu Ahonen, Sanja-Kaisa Jalonen,
Tapani Kahila ja Pirjo Vuorinen.
Taitto: Marja-Liisa Hyvönen

SISÄLLYS

KESKI-SUOMEN LUONTOMUSEO AVATTIIN!	3
MUSEON JOHTOKUNTA 31.7.2002 SAAKKA	5
MUSEON JOHTOKUNTA 1.8.2002 ALKAEN	5
KULTTUURIHISTORIALLINEN OSASTO	8
HENKILÖKUNTA	8
KOKOELMAT	10
KONSERVOINTI	11
NÄYTTELYT	11
TALOUS JA TULONHANKINTA	15
HENKILÖKUNNAN KOULUTUS JA OPINTOMATKAT	15
TOIMIKUNNAT JA TYÖRYHMÄT	15
TOIMITILAT JA KALUSTEET	15
OPETUS	16
TIEDOTUS	17
JULKAISUT JA ARTIKKELIT	17
SIDOSRYHMÄT	17
MUU TOIMINTA	18
LUONNONTIETEELLINEN OSASTO	22
HENKILÖKUNTA	22
KOKOELMAT	24
NÄYTTELYT	25
YLEISÖPALVELU	28
TALOUS	28
SIDOSRYHMÄT	29
MEDIA	29
KIRJASTON KÄYTTÖ	29
KOULUTUS	29
MUU TOIMINTA	30
JULKAISUT JA ARTIKKELIT	30
KASVITIETEELLINEN PUUTARHA	31
PUUTARHAN HOITO	31
ISTUTUKSET	33
KASVIKOKOELMAT	34
KUVA-ARKISTO	35
TUTKIMUS	35
RAKENNUSSUOJELUASIOIDEN YHTEISTYÖRYHMÄ	35
MAKSULLINEN PALVELUTOIMINTA	35
OPASTUS JA NEUVONTA	35
TAPAHTUMAT	36
KIRJASTO	36

Liite 1:
Jyväskylän yliopiston museon kävijät 1998–2002

Liite 2:
Luonnontieteellinen osasto
Kartunta eliöryhmittäin 2002



KESKI-SUOMEN LUONTOMUSEO AVATTIIN!

Kun Suomen ensimmäinen kansakoulunopettajien koulutuslaitos, Jyväskylän seminaari, perustettiin vuonna 1863, seminaarin lehtorit ryhtyivät luonnollisesti kartuttamaan opetuskokoelmia. Vuonna 1900 perustettiin lehtori Yrjö Blomstedtin johdolla Jyväskylän seminaarilaisten kansatieteellinen museo. 70 vuotta myöhemmin korkeakoulusta yliopistoksi muuttuneessa opinahjossa aloitettiin biologian pääaineopetus, jolloin luonnontieteelliset kokoelmat siirrettiin opettajainvalmistuslaitokselta biologian laitokselle. Vuonna 1975 Jyväskylän yliopiston luonnontieteelliset kokoelmat sijoitettiin yliopiston päärakennuksen siipirakennukseen ja vuonna 1980 ne avattiin yleisölle. Samana vuonna yliopiston museo organisoitiin erillislaitokseksi, jossa oli kaksi osastoa: kulttuurihistoriallinen ja luonnontieteellinen.

1990-luvun alussa syntyi ajatus ahtaissa tiloissa toimivan luonnontieteellisen osaston yleisötoimintojen organisoimisesta ajanmukaiseksi Keski-Suomen luontomuseoksi. Tuolloin elettiin kuitenkin keskellä lamaa. Syksyllä 1994 rehtorin ja museon välisessä vuosittaisessa tulosneuvottelussa sovittiin muun muassa kehittämishankkeesta, jonka nimi oli ”Alueellinen luonnontieteellinen perusnäyttely”. Yliopiston johto katsoi hankkeen edistämisen arvoiseksi. Siksi sitä päätettiin pitää ”vireillä kunnes taloudelliset resurssit (tila- ja henkilöstöinvestoinnit) mahdollistavat” sen toteuttamisen. Resurssit edellyttivät yhteistyökumppaneita, minkä vuoksi hanketta esiteltiin muun muassa kaupungin virkamiehille. Oli siis odotettava.

Hetki koitti tammikuussa 1999, kun rehtori Aino Sallinen ja kaupunginjohtaja Pekka Kettunen vierailivat luonnontieteellisessä osastossa silloisen museon johtokunnan puheenjohtajan, professori Bo Lönnqvistin isännöimänä. Tapaamisessa päätettiin yhteistyöstä Keski-Suomen luontomuseon toteuttamiseksi. Samana keväänä varmistui muutto peruskorjattavaan, vuonna 1953 valmistuneeseen kaupunginarkkitehti Olavi Kivimaan suunnittelemaan Vesilinnaan.

Marraskuussa 2000 alkoi luonnontieteellisen osaston uusien perusnäyttelyiden eli Keski-Suomen luontomuseon suunnittelu. Uusi perusnäyttelyprojekti hyväksyttiin Länsi-Suomen lääninhallituksen Euroopan aluekehitysrahaston (EAKR) myöntämin varoin toteutettavaksi hankkeeksi. Jyväskylän yliopiston ja kaupungin lisäksi projektiin tarvittaviksi rahoittajiksi lupautuivat Ellen ja Artturi Nyssösen säätiö, Jykes Oy, Keski-suomalainen, Keskimaa, Keski-Suomen liitto, Metsähallitus, Metsäliitto, Valtra Oy ja Vapo Oy.

Luonnontieteellinen osasto muutti kesäkuussa 2001 kaupungin tilapalvelun hallinnoiman juuri peruskorjatun Vesilinnan kahteen alimpaan kerrokseen. Siellä museo sai entiseen verrattuna kaksinkertaiset tilat eli noin 900 m², josta näyttelytilaa on kolmannes.

Museon toimintaa vuonna 2002 luonnehti ennen muuta uuden Keski-Suomen luonnosta kertovan perusnäyttelyn rakentaminen. Työt toteutettiin museon vakituisen ja määräaikaaisesti palkatun väen toimesta, minkä lisäksi

joitain osia ostettiin valmiina alan osaajilta. Näyttely avattiin kutsuvieraille Keski-Suomen luontomuseon nimellä 29.11.2002 ja seuraavana päivänä yleisölle.

Keski-Suomessa oli vuonna 2002 kolme kansallispuistoa, mutta ei luontokeskusta. Maakunnassa on ollut jo kauan kulttuurihistoriallinen maakuntamuseo ja aluetaidemuseo, mutta ei luonnontieteellistä, erityisesti Keski-Suomea esittelevää museota. Nämä epäkohdat korjautuivat Keski-Suomen luontomuseon avautuessa.

Miksi luontomuseo tarvittiin? Luontomuseon perimmäinen päämäärä ei ole saada mahdollisimman monia ihmisiä vierailemaan sen perus-, vaihtuvissa, kiertävissä ja virtuaalinäyttelyissä. Vierailut ja asiakaskäynnit ovat nimittäin vain "väline", sillä museon perimmäinen päämäärä on tukea alueellista kehitystä ja identiteettiä tiedottamalla ihmisille luonnon monimuotoisuudesta, jotta he ymmärtäisivät luontoa ja sen ilmiöitä ja siten itseään. Museo pyrkii olemaan hyvä lähtöruutu jokaiselle, joka haluaa tutustua maakunnan luonnon peruspiirteisiin. Näin museo suorastaan yllyttää ihmisiä, yksin tai joukolla, liikkumaan ja virkistymään ympärivuotisesti maakunnan luonnossa.

Entä museon tulevaisuus? Loppuivatko isot projektit luontomuseon myötä? Eivät! Keski-Suomen luontomuseo avattiin, kun perusnäyttelytyöstä noin kaksi kolmasosaa oli valmiina eli projekti jatkuu vielä vuoden 2003. Sitten museon töiden painopiste siirtyi kulttuurihistorialliseen osastoon, joka toimii entisessä seminaarin päärakennuksessa, Seminariumissa. Rakennus odottaa arkkitehti Constantin Kiseleffin (1834–1888) suunnittelemista yliopiston rakennuksista viimeisenä peruskorjausta. Peruskorjauksen suunnittelun yhteydessä tarjoutui mahdollisuus siirtää pysyvästi museon työ-, toimisto- ja säilytystiloja läheiseen arkkitehti Alvar Aallon suunnittelemaan entiseen henkilökunnan asuinrakennukseen, G-taloon. Näin Seminariumiin jäisi juhlasalin ja yleisten opetustilojen lisäksi vain museon yleisö- ja näyttelytiloja. Erinomainen ajatus hyväksyttiin, ja museossa alkoi molempien rakennusten tulevien toimintojen ja tilojen suunnittelu. G-rakennuksen peruskorjaus alkanee vuoden 2004 alussa ja Seminariumin saman vuoden syksyllä. Siten Seminariumissa avataan aikanaan yliopiston ja sen edeltäjien vaiheita esittelevä perusnäyttely.

Janne Vilkuna
museonjohtaja, museologian professori

MUSEON JOHTOKUNTA 31.7.2002 SAAKKA

Professori Bo Lönnqvist, puheenjohtaja
Tiedekuntasihteeri Matti Myllykoski, sihteeri

Kirjaston toimistopäällikkö Pirkko Audejev-Ojanen
(Kirjastonhoitaja Kaija Nygård)

Opiskelija Kari-Pekka Autio
(Opiskelija Anna Veijola)

Assistentti Jari Haimi
(Koulutuspäällikkö Mauno Harju)

Lehtori Lasse Hakkari
(Yliassistentti Veikko Salonen)

Amanuessi Tellervo Helin
(Professori Heikki Hanka)

Konservaattori Jarkko Mäntynen
(Suunnittelija Hillevi Kotiranta)

Lehtori Jorma Ojala
(Lehtori Paula Sajavaara)

Vanhempi tutkija Heikki Setälä
(Koulutuspäällikkö Hannu Mäkinen)

Amanuessi Tuulikki Tuomainen
(Yliassistentti Heikki Rantatupa)

Professori Pauli Vuolle
(Professori Toivo Nygård)

Amanuessi Pirjo Vuorinen
(Osastosihteeri Marjatta Huuskonen)

Esittelijät: museon johtaja, professori Janne Vilkuna
ja varajohtaja, lehtori Veli Saari

Museon johtaja: museologian professori Janne Vilkuna
Museon varajohtaja: lehtori Veli Saari

MUSEON JOHTOKUNTA 1.8.2002 ALKAEN

Puheenjohtaja professori Heikki Hanka
Tiedekuntasihteeri Matti Myllykoski, sihteeri

Kirjaston toimistopäällikkö Pirkko Audejev-Ojanen
(Kirjastonhoitaja Kaija Nygård)

Assistentti Jari Haimi
(Tutkija Heli Siitari)

Lehtori Lasse Hakkari
(Yliassistentti Veikko Salonen)

Suunnittelija Tellervo Helin
(Professori Annika Waenerberg)

Lehtori Jorma Ojala
(Lehtori Markku Käpylä)

Tutkija Jussi Päivinen
(Tutkija Esa Koskela)

Amanuessi Tuulikki Tuomainen
(Erikoistutkija Heikki Rantatupa)

Professori Pauli Vuolle
(Professori Toivo Nygård)

Professori Bo Lönnqvist
(Dosentti Pirjo Korkiakangas)

Konservaattori Jarkko Mäntynen
(Amanuessi Pirjo Vuorinen)

Opiskelija Tanja Välisalo
(Opiskelija Milla Sinivuori)

Esittelijät: museon johtaja, professori Janne Vilkuna
ja varajohtaja, lehtori Veli Saari

Museon johtaja: museologian professori Janne Vilkuna
Museon varajohtaja: lehtori Veli Saari

Keski-Suomen luontomuseon avajaiset 29.11.2002



Jyväskylän yliopiston rehtori Aino Sallinen ja Jyväskylän kaupungin hallintojohtaja Erkki Pänkäläinen avasivat Keski-Suomen luontomuseon leikkaamalla maakuntanauhan.



Avajaisten kutsuvieraita. Alakuvassa oikealla museon uuden johtokunnan puheenjohtaja, taidehistorian professori Heikki Hanka, aiemman johtokunnan puheenjohtaja, etnologian professori Bo Lönnqvist sekä etnologian vieraileva professori Sabine Wienker-Piepho.



ja ensimmäinen kävijä 30.11.2002.



Keski-Suomen luontomuseon ensimmäinen kävijä Risto Jämsén. Vanhan kansanuskomuksen mukaan siitä, joka ensimmäisenä astui uuteen rakennukseen tuli kyseisen paikan haltija.



KULTTUURIHISTORIALLINEN OSASTO

HENKILÖKUNTA

Museon kulttuurihistoriallisella osastolla on kolme ja puoli vakinaista virkaa: amanuessi, osastosihteeri, valokuvausteknikko sekä museomestari, joka on yhteinen luonnontieteellisen osaston kanssa. Museomestari työskenteli lähes koko toimintakertomusvuoden ajan Vesilinnan luontomuseoprojektissa. Ulkopuolista henkilökuntaa palkattiin kokoelmien hoitamiseen sekä näyttelyjen kokoamiseen. Suurena apuna tässä olivat museoalan harjoittelijat sekä työvoimatoimiston kautta saadut nuoret työharjoittelijat. Valtionhallinnonharjoittelujärjestelmän muututtua työnantajalle omakustanteiseksi, museo ei kyennyt palkkaamaan museologian harjoittelijoita toimintakertomusvuoden aikana. Yhteensä vuoden 2002 aikana museon kulttuurihistoriallisella osastolla työskenteli 17 henkilöä. Määräaikaisten työsuhteet kestivät yleensä 2-6 kuukautta.

VAKINAINEN HENKILÖKUNTA

Vuorinen Pirjo amanuessi
kulttuurihistoriallisen osaston toiminnasta vastaaminen, yliopiston taidekokeumat, näyttelytoiminta
Huuskonen Marjatta osastosihteeri
henkilöstö- ja talousasiat, museokauppa- ja toiminta
Jokinen Raili, valokuvausteknikko
kuvalaboratoriotyöt: filminkehitykset, vedokset ja reproduktio, kuva-arkistotyöt

Kahila Tapani museomestari (yhteisesti luonnontieteellisen osaston kanssa)
näyttelyiden suunnittelu ja toteutus,
museon valokuvaajan tehtävät sekä piirroukset

TILAPÄINEN HENKILÖKUNTA

Työministeriön työllisyysvaroin:

Lähteinen Eeva, amanuessi (85 %) 1.4. – 30.9.2002
valokuvien ja esineiden luettelointi, museon tallennusohjelman uuden version testaus, arkiston, kuva-arkiston ja esinekokoelmien järjestäminen, asiakaspalvelutehtäviä kuva-arkistossa

Museon varoin:

Hyvönen Marja-Liisa, tutkimusassistentti 1.3. – 30.6.2002
(yhdessä luonnontieteellisen osaston kanssa)
museon esitteiden ja mainosten suunnittelu, museon www-sivujen ylläpito, esineiden ja valokuvien luettelointi ja dokumentointi, kuvankäsittely

Niilo Mäki Instituutin varoin:

Hyvönen Marja-Liisa, tutkimusassistentti 1.1. – 28.2.2002
professori Niilo Mäen elämäntyötä käsittelevän näyttelyn suunnittelu

Projektivaroin:

Nurminen Miika, 20 t/v 1.1. – 30.9.2002
museon esineohjelman kehittäminen Windows-pohjaiseksi

Työmarkkinatuella:

Helenius Kirsi, arkistoharjoittelija 2.9. – 31.12.2002

arkiston, kuva-arkiston ja kokoelmien järjestäminen

Jalonen Sanja-Kaisa, työelämävalmennuksessa 1.10. – 31.12.2002

arkiston, kuva-arkiston ja kokoelmien järjestäminen, dokumentointikuvaus

Ruokolainen Tanja, työkokeilussa 14.8. – 31.12.2002

museo- ja arkistotyöhön tutustuminen, Seminaarinmäen pienoismallin suunnittelu osana muuntokoulutusta

Itkonen Laura, työharjoittelu 1.1. – 6.2.2002 ja

Sorsa Sanna 1.1. – 13.2.2002

kokoelmien ja käsikirjaston järjestely, viikonloppupäivystys sekä avustaminen muissa museon tehtävissä

Hartikka Outi, työharjoittelu 16.9. – 15.12.2002 ja

Ojaranta Eija, työharjoittelu 16.9. – 15.12.2002

avustaminen museon säilytystilojen muutossa, kokoelmien järjestely ja muita museon tehtäviä

CIMOn kansainvälinen harjoittelija:

Markina Jekaterina, 15.7. – 15.9. (Virosta)

esiteaineiston ym. kääntäminen viroksi ja venäjäksi

Yliopiston tilapalvelun varoin:

Turunen Arja 1.10 – 30.11.

inventointiluettelot Alvar Aallon suunnitteleminen yliopiston rakennusten alkuperäisestä kalustuksesta

Turunen Arja ja Bovellan Johanna

palkattomina vapaaehtoistyöntekijöinä museon säilytystilojen muutossa

Viikonloppupäivystäjät:

Kuhanen Ilkka, Mäkipelkola Riikka, Pasanen Virpi, Pecoraro Maria, Ärölä Sirpa

Kampusoppaat:

Aalto Henri, Bovellan Ulla, Eloheimo Riitta, Kervinen Katja, Kovanen Mari, Laine Sari, Lehto Markus, Nikulainen Kirsi, Pecoraro Maria, Ruuska Merja, Torppa Minna, Viikki Markku.



Museon osastojen yhteispalaveri kulttuurihistoriallisen osaston tiloissa 17.4.2002.

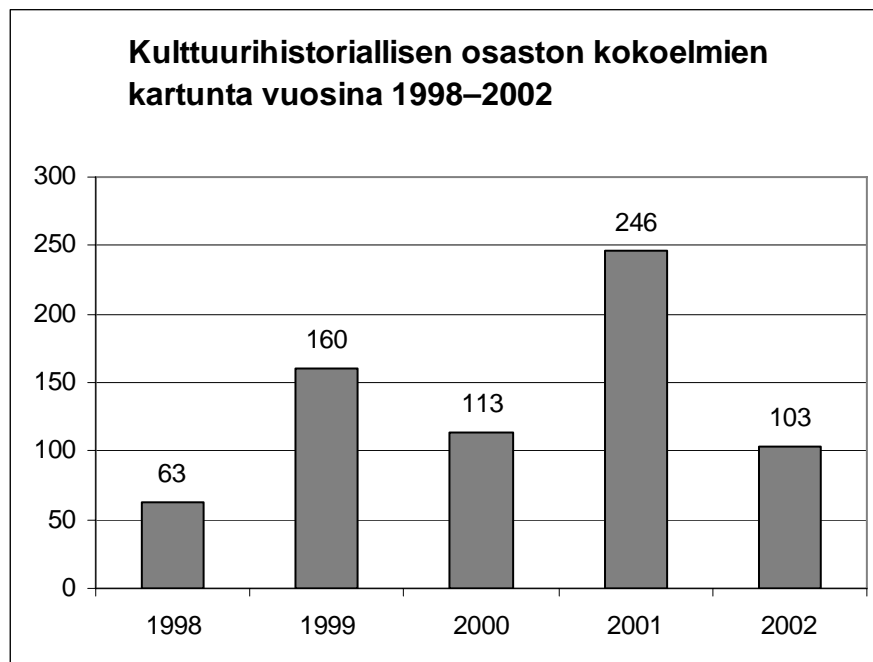
KOKOELMAT

Kulttuurihistoriallisen osaston kokoelmat karttuivat vuoden aikana 103 päänumerolla. Museon diariossa oli vuoden 2002 lopussa yhteensä 3148 päänumeroa. Valokuvia sisältyi 34 lahjoitukseen, loput olivat esineitä, kirjoja, nauhoitteita ym. Kartunnan määrää lisäsi jossain määrin päärakennuksen esinekokoelman järjestäminen, jolloin kokoelman vanhimman osan esineistöä luetteloiitiin uudelleen. Vuosien 2001 ja 2002 aikana yliopistolla tapahtui myös runsaasti laitosten muuttoja (mm. OKL ja normaali-koulun ala-aste), joiden yhteydessä laitokset siirsivät vanhimpia aineistojaan museolle. Museo sai vuoden aikana useita mielenkiintoisia lahjoituksia senioriopiskelijoilta, yliopiston henkilökunnalta ja henkilöiltä, joiden sukulaiset ovat opiskelleet Jyväskylän yliopiston tai sen edeltäjien aikana.

Museon työtiloissa säilytettävän luettelottoman aineiston määrä on edelleen suuri ja työhön tarvittaisiin runsaasti lisätyövoimaa. Erityisen ongelman muodostaa yli-

opistolle testamenttilahjoituksena saadun Lauri ”Tahko” Pihkalan kuvakokoelman luettelointi. Lahjoituksen esineet, mitalit ja muu aineisto sekä kuvien perhe- ja sukukuvat on luetteloitu jo 1980-luvulla. Luetteloidaan on edelleen pääosa laajasta urheilukuva-aineistosta. Rahoituksesta on käyty keskusteluja opetusministeriön kanssa ja neuvotteluja tullaan jatkamaan tulevan vuoden aikana.

Syksyn aikana luetteloiitiin kaikkien Aallon suunnitelmien rakennusten vanhin huonekaluaineisto. Luetteloinnin suoritti FM Arja Turunen yliopiston tilapalvelun (yliopiston rakennukset) ja ylioppilaskunnan (ylioppilastalo) rahoituksella. Luetteloinnin perustana ovat arkkitehti Päivi Lukkarisen tekemät Aallon rakennusten kalusteinventoinnit. Arja Turunen luetteloi kaikki Artekin sekä myös muut noin 1950-luvun huonekalut, jotka kuuluvat rakennusten alkuperäiseen sisustukseen. Jokainen huonekalu numeroitiin, digikuvattiin ja tiedot liitettiin luetteloon. Koko aineisto siirrettiin cd-rom -levylle, josta kopiota säilytetään museolla, yliopiston tilapalvelussa ja ylioppilaskunnan toimistossa.



Museon kokoelmatilojen osalta tilanne kohentui hie-
man kuluneen vuoden aikana yliopiston päärakennuksen
peruskorjauksen valmistuttua. Peruskorjauksessa raken-
nuksen pohjakerroksessa sijaitsevat museon kokoelma-
tilat kunnostettiin päätearkistotasoisiksi: paloturvallisuut-
ta parannettiin, vesi- ja sähköjohdot suojattiin ja eristet-
tiin vesivaurioiden varalta, valaistusta parannettiin ja
tilat maalattiin. Myös ilmastointia parannettiin, vaikka
varsinaista kosteuden ja lämpötilan säätelyä tiloihin ei
rakennuttakaan. Taulujen säilytystä varten tiloihin saa-
tiin liikuteltavat verkkoseinät. Lisää kokoelmatilaa saa-
tiin lähinnä arkistomateriaalin säilytykseen luonnontie-
teellisen osaston entisestä ”nahkavarastosta”, johon asen-
nettiin liukuhylyjärjestelmä. Korjaustyöt hyllyineen ja
verkkoseinineen sisältyivät peruskorjausurakkaan. Perus-
korjauksen yhteydessä rakennukseen asennettiin hissi ja
tasonostin, jotka helpottavat museon kokoelmien liikut-
telua. Peruskorjauksen aikana suurin osa museon kokoel-
mista oli evakuoituna vuokratiloihin kaupungille. Takaisin-
muutto aloitettiin syyskuun puolivälissä. Muuttoon ja ko-
kelmien järjestämiseen osallistui myös museologian opis-
kelijoiden talkoolaisia.

Kokoelmien säilytyksen osalta ongelmallisena kohtee-
na on edelleen Savelan postiautovarikon vanhoihin tiloi-
hin sijoitettu huonekalukokoelma, joka sijoitettiin Save-
laan väliaikaisesti Sammonkadun kiinteistön vuokrasopi-
muksen päätyttyä rakennuksen purkamisen vuoksi vuonna
2001. Sopivaa tilaa kyseiselle kokoelman osalle ei ole
toistaiseksi löytynyt. Savelan tiloissa säilytetään mm.
arvokkaita seminaarinaikaisia huonekaluja, joista osa on
valmistettu 1800-luvun puolella. Tila on pölyinen ja siel-
lä ei ole hyllyjä. Se sijaitsee yliopiston käyttöhuonekalu-
varaston kanssa samassa tilassa. Museokokoelmille se
onkin täysin sopimaton. Tilanteen selvittämistä jatketaan
yhdessä yliopiston tilapalvelun kanssa tulevan vuoden ai-
kana.

KONSERVOINTI

Syksyllä konservoitiin Fennicum-rakennuksen pohjaker-
roksen Unkarin huoneessa tapahtuneen kosteusvaurion seu-
rauksena kostuneita ja homehtuneita unkarilaisia käsitöi-
tä. Kosteusongelmat johtuivat todennäköisesti kesän ai-
kana tehdyistä Aallon kirjaston vesieristystöistä, jolloin

vieressä sijainneen Fennicum-rakennuksen sadevesiojat
epähuomiossa tukkeutuivat ja sadevedet valuivat raken-
nuksen kellariin. Konservointikuluista huolehti Senaatti-
kiinteistöt. Konservointia ovat kuusi kappaletta toistai-
seksi tuntemattoman unkarilaisen valokuvaajan teosta,
jotka tuhoutuivat melko pahasti kosteuden vaikutuksesta.
Käsityöt luettelointiin museon esinekokoelmaan ja ne tul-
laan palauttamaan Unkarin huoneeseen, kun tilat saadaan
kuivatettua. Varsinaisten omien esinekokoelmiensa konser-
vointiin museolla ei ollut varoja.

NÄYTTELYT

Koska museon vanha perusnäyttely on jouduttu purka-
maan vähitellen pois, museon kokoelmia ja kampuksen
kulttuurihistoriaa esittelevä museon 100-vuotisnäyttely
Opiksi ja huviksi on toiminut toistaiseksi perusnäyttelynä.
Näyttelytoiminnassa painopiste oli laitoksille rakennet-
tavissa näyttelyissä. Vuoden aikana toteutettiin Niilo
Mäen elämäntyöstä kertova näyttely Niilo Mäki Institu-
tin tiloihin Asemakadulle. Näyttely avattiin 3.6.2002.
Uuden normaalikoulun ala-asteen viikkiäisiin rakennettiin
ala-asteen ja sen edeltäjien (mallikoulu, harjoituskoulu)
kertova näyttely. Viikkiäiset pidettiin 29.11.2002. Ravin-
tola Rentukkaan Kortepohjan ylioppilaskylään valmistui
ravintolan 30-vuotisnäyttely, jonka kokosi museologian
opiskelija Tanja Välisalo yliopiston museolle tekemänsä
dokumentointiprojektin pohjalta.

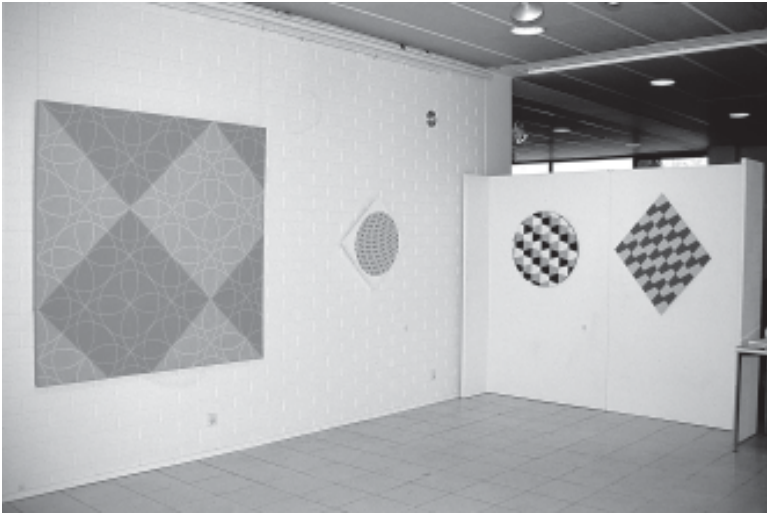
Museon kulttuurihistoriallinen osasto oli avoinna tiis-
taista perjantaihin klo 9 – 16 sekä viikonloppuisin klo 12 –
15, ryhmille sopimuksen mukaan myös muina aikoina.
Osaston kokoelmiin ja näyttelyihin tutustui 6 050 kävijää
(katso taulukko sivulla 15). Jyväskylän yliopiston museon
kävijät vuosina 1998 – 2002 näkyvät liitteessä 1.

VAIHTUVAT NÄYTTELYT

**Opiksi ja huviksi – Jyväskylän yliopiston museo 100
vuotta.** Juhlanäyttely S- rakennuksessa vuoden 2002 lop-
puun saakka (jatkuu)

GALLERIA PINACOTHECA

7.11.2001–11.1.2002 Sonja Vectomov, öljymaalauksia ja
pronssiveistoksia.



Galleria Pinacothecassa järjestettiin vuoden mittaan mm. Matti Happonen (ylh.), Raine Liimakan ja Kimmo Ylösen (vas.) sekä Ila Savolaisen (oik.) näyttelyt.

Kulttuurihistoriallisen osaston kävijät vuonna 2002

	yksityiset	koululaiset	muut ryhmät	yhteensä
tammikuu	152		88	240
helmikuu	288	62	130	480
maaliskuu	230	124		354
huhtikuu	280	92	156	528
toukokuu	416	321	16	753
kesäkuu	612			612
heinäkuu	580		38	618
elokuu	355			355
syyskuu	426	90	62	578
lokakuu	442	123	64	629
marraskuu	288	31		319
joulukuu	584			584
yhteensä	4653	843	554	6050

Galleria Pinacotheca 2076 kävijää

Taavettilan riihi 450 kävijää

- 31.1.–1.3. Matti Happonen, maalauksia
7.3.–31.5. Virpi Lehto, maalauksia
6.6.–30.8. Nanna Jalkanen, maalauksia
26.9.–1.11. Raine Liimakka ja Kimmo Ylönen, maalauksia ja veistoksia
7.11.–31.12. Ija Savolainen, maalauksia ja installaatioita

PYSYVÄT LAITOSNÄYTTELYT

- Liikunta** Tahko Pihkalan työhuone, 2. krs.
Historica Cartographica, Eero ja Erkki Fredriksonin kokoama Suomen karttakuvanäyttely
Historica Rakennuksen vaiheita esittelevät vitriinit, 1. ja 2. kerros
Educa Rakennuksen vaiheita esittelevät vitriinit, 1. ja 2. kerros
Rehtoraatti Yliopiston eri tiedekuntienvaiheita ja toimintaa, rehtorin viittaa ja käätyjä sekä yliopiston saamia mitaleja ja lahjoja esittelevät vitriinit

- OKL:n** tekstiilityön ja teknisen työn vitriinit
Normaalikoulun ja Yliopistopainon vitriinit
Niilo Mäki Instituutti Professori Niilo Mäen elämäntyötä esittelevä vitriininäyttely (Asemakatu 4)
Rentukka Ravintola Rentukan 30-vuotisnäyttely (Taitoniekantie 9)

VERKKONÄYTTELYT

Yliopiston museon 100-vuotisnäyttelyyn liittyvä, museon vaiheita esittelevä verkkonäyttely osoitteessa <http://www.jyu.fi/taidehistoria/museo100/> sekä Jyväskylän seminaarissa opiskelleita valtakunnallisesti tunnettuja naisia, kuten Minna Canth ja Anni Swan, esittelevä verkkonäyttely osoitteessa <http://www.jyu.fi/tdk/museo/naisopilaat/index.htm> ovat edelleenkin olleet nähtävillä verkossa.



Näkymä uuteen normaalikouluun valmistuneesta näyttelystä.



Professori Niilo Mäen elämäntyöstä kertova vitriini on Niilo Mäki Instituutin tiloissa.

TALOUS JA TULONHANKINTA

Vaikka museo pystyikin hankkimaan edellisiä vuosia enemmän ulkopuolista rahoitusta, taloudellinen tilanne jatkui varsin kireänä. Tämä heijastui erityisesti museon perustoimintoihin eli kokoelmien hoitamiseen. Vuoden aikana jatkettiin museon ATK-ohjelman Windows-versiön valmistamista opiskelijatyönä. Ohjelman prototyyppi valmistui marraskuussa. Loppuvuodesta ohjelma myytiin normaalikoulun museolle ja Keski-Suomen sairaanhoitopiirin omistamalle Keskussairaalan museolle. Ohjelmaa on valmistettu rehtorin myöntämin lainarahoin. Vaikka uusi ohjelma mahdollistaisi yliopiston museoon tallennetun tietovarannon saattamisen sähköiseen muotoon ja sitä kautta uusien käyttäjäryhmien saavutettavaksi, ei tämä käytännössä toteudu, sillä esimerkiksi digitointiin tarkoitettut ns. Myynti-avustukset on tarkoitettu vain valtionosuuden piirissä oleville museoille, joihin yliopiston museo ei kuulu.

Museon julkaisuja, postikortteja ja Seminaarinmäen musiikkituotteita oli myytävänä museon toimistossa. Lisäksi tuotteita myytiin erilaisten tapahtumien, kuten Yläkaupungin yön, yliopiston avajaispäivän, yliopistopäivien ja Seminaarinmäen joulutorin yhteydessä. Osaa julkaisuista oli myytävänä myös kaupungin muissa museoissa sekä kirjakaupoissa. Museon www-sivuilla on omana osastonaan museon myyntituotteet. Internetin kautta myynti on ollut kuitenkin melko vähäistä. Tuloja hankittiin myös kampusopastoinnin sekä kuva-arkiston kuvankäyttömaksujen kautta. Kampusopastuksia oli vuoden aikana noin 30.

HENKILÖKUNNAN KOULUTUS JA OPINTOMATKAT

Toimintakertomusvuoden aikana Marjatta Huuskonen osallistui museologian aineopintoihin. Pirjo Vuorinen, Tapani Kahila ja Marja-Liisa Hyvönen osallistuivat museon osastojen yhteiseen opintomatkkaan, joka suuntautui Pohjois-Suomeen. Opintomatalla tutustuttiin Oulun, Rovaniemen, Inarin ja Kuusamon museo- ja/tai luontokeskusiin. Matkan pääkohteena oli Inarissa sijaitseva saamelaismuseo ja Ylä-Lapin luontokeskus Siida.

Pirjo Vuorinen tutustui omalla kustannuksellaan Berliinin museoihin ja näyttelyihin 25. – 27.1. (Juutalaisuuden museo sekä The Story of Berlin) sekä Lontoon museoihin 26. – 28.4 (British Museum, Victoria and Albert Museum).

Museon molempien osastojen henkilökunta teki 11.6. retken Vaarunvuorelle. Vaarun luontoon tutustuttiin lehtori Veli Saaren johdolla.

Seminarium- ja G-rakennusten hankesuunnitelmiin liitetyt Pirjo Vuorinen sekä Tuija Ilves Kantosen arkkitehtitoimistosta tutustuivat 28.10. Jyväskylän kaupungin museoiden toimintaan. Pirjo Vuorinen, Tapani Kahila ja Tuija Ilves vierailivat 7.11. Tampereella Vapriikissa ja Työväen keskusmuseossa sekä tutustuivat uuden viestintämuseon suunnitelmiin. 14.11. Pirjo Vuorinen tutustui Ebeneser-säätiön arkiston ja museon toimintaan sekä Päivälehdessä museoon Helsingissä.

TOIMIKUNNAT JA TYÖRYHMÄT

Pirjo Vuorinen toimi Jyväskylän yliopiston kulttuuri-toimikunnan jäsenenä, Jyväskylän yliopiston senioriyhdistys JYKYSin johtokunnan jäsenenä, Vanhan kirjallisuuden ystävät ry:n hallituksen jäsenenä, Alvar Aalto -seuran hallituksen jäsenenä, museon kulttuurihistoriallisen osaston edustajana Jyväskylän yliopistoalueen rakennus-suojelun yhteistyöryhmässä ja asiantuntijajäsenenä Alaskan Sitkan luterilaisen seurakunnan historiallisessa toimikunnassa sekä jäsenenä yliopiston juhluvuoden 2004 toimikunnassa.

TOIMITILAT JA KALUSTEET

Museon käytössä oli vuoden aikana S-rakennuksessa perusnäyttelytila sekä työ- ja arkistotilaa yhteensä 270 m², sekä toimistotilana entinen vahtimestarin asunto, 63,4 m². Säilytystiloja on päärakennuksessa, Musica-rakennuksessa (Tahko Pihkalan kokoelma) ja Fredalla. Huonekalut ovat edelleenkin väliaikaisessa säilytyksessä Savelessa.

Syksyllä 2002 aloitettiin Seminarium-rakennuksen ja G-rakennuksen peruskorjausten hankesuunnitelmien kokonainen yhdessä arkkitehtitoimisto Kantosen (rakennus-



Yliopiston vanha juhlasali Seminarium-rakennuksessa täyttyi kuulijoista 6.5.2002, kun siellä järjestettiin Seminaarinmäen merkitystä käsitellyt seminaari Puuroportista kulttuuriperintökampukseksi. Arkkitehti-taidehistorioitsija Päivi Lukkarisen (kuva vas.) osuuden aiheena oli Aallon kampus.

arkkitehti Tuija Ilves) kanssa. Rakennustutkimusaineiston kokoamiseen osallistui myös etnologian ja taidehistorian opiskelijoita (katso Seminaarinmäki-projekti kohdassa Opetus). Kesän aikana rakennuksen maalauksia selvitti rakennusrestauroinnin opiskelija Kaisu Hiltunen. Työtä jatkoi joulukuussa maalausliike Akuntus, joka laati rakennuksen värianalyysin. Selvitysten tuloksena rakennuksen eri kerroksista löytyi uusrenessanssi- ja jugendmaalauksia. G-rakennuksen rakennustutkimuksen teki Alvar Aalto -säätiön palkkaama arkkitehti Päivi Lukkarinen.

Uusia kalusteita ei toimintakertomusvuonna hankittu. Tietokoneohjelmista hankittiin päivitettyjä versioita yhdessä luonnontieteellisen osaston kanssa.

Museo huolehtii lisäksi Seminaarinmäen etelärinteessä sijaitsevasta vanhasta riihestä, joka on Jyväskylän vanhin rakennus. Yleisö pääsi tutustumaan riiheen, kun sitä pidettiin auki Yläkaupungin yönä 25.5. ja yliopiston avajaispäivänä.

OPETUS

Museon rooli opetusmuseona vahvistui entisestään toimintakertomusvuoden aikana. Museo on toiminut OKL:n ja museologian opiskelijoiden demonstraatiopaikkana. Museologian opiskelijat toteuttivat museopedagogiikan ja dokumentoinnin harjoitustöitään käyttämällä kohteenaan museon Opiksi ja huviksi -näyttelyä (museopedagogiikka MSL P35) sekä tallentamalla yliopiston nykypäivää (dokumentointiprojekti MSL P50).

Museon amanuenssi ohjasi museologian oppiaineen Pinacothecan näyttelytyöryhmää. Ryhmä kokoontui keran viikossa perjantaisin museolla. Pinacothecan lisäksi näyttelyjä suunniteltiin myös muualle kampusalueelle. Ryhmässä on 10 – 15 opiskelijaa.

Vuoden 2002 aikana museo organisoii yhdessä etnologian, taidehistorian ja museologian kanssa Seminaarinmäki-projektin, jonka tarkoituksena on porautua kam-

puksen arkkitehtuuriin ja kulttuurihistoriaan. Vuoden aikana järjestettiin opiskelijoille rakennustutkimuskurssi, jonka esimerkkikohteena oli Seminaarinmäki. Luennoitsijoina oli arkkitehteja, suunnittelijoita ja etnologeja, mm. Annika Waenerberg, Leena Rossi, Panu Kaila, Päivi Lukkarinen ja Teppo Korhonen. Kurssille ilmoittautui 40 opiskelijaa. Kurssin tarkoituksena oli opastaa opiskelijoita raken-nustutkimuksen tekemisessä sekä kertoa niistä ongelmista, joita kulttuurihistoriallisesti ja arkkitehtonisesti arvokkaiden rakennusten korjausten yhteydessä kohdataan. Kurssin lisäksi järjestettiin 6.5.2002 yleisölle tarkoitettu Seminaarinmäki-seminaari Puuroportista kulttuuriperintökampukseksi, jossa pohdittiin Seminaarinmäen merkitystä alan asiantuntijoiden, yliopistolaisten ja kaupunkilaisten näkökulmasta. Seminaarin puheenjohtajana toimi kaupunkineuvos Jaakko Lovén, ja se saavutti suuren suosion. Vanha juhlasali täyttyi kuulijoista. Seminaarin ohjelmasta ja esitelmistä laadittiin internetsivut, jotka ovat luettavissa osoitteessa <http://www.jyu.fi/tdk/museo/smaki.html>. Seminaarinmäki-projektille on suunnitteilla jatkoa mm. uuden seminaarin muodossa.

Museo osallistui koulujen ja päiväkotiryhmien opintokäyntien suunnitteluun. Amanuenssi Pirjo Vuorinen esitelti OKL:n ja varhaiskasvatuksen uusille opiskelijoille kampuksen kulttuurihistoriaa sekä puhui aiheesta Seminaarinmäen historialliset kerrostumat kulttuuritoimikunnan Kulttuuriympäristö-koulutuksen osanottajille.

Museo osallistui TE-keskuksen maahanmuuttajille taroitettuun Paletti-projektiin järjestämällä erityisopastuksia maahanmuuttajaryhmille ja tutustuttamalla heitä kampuksen arkkitehtuuriin, yliopiston historiaan ja nykypäivään.

TIEDOTUS

Museon toiminnasta tiedotettiin lehdistössä ja radiossa sekä jakamalla omia mainoksia. Pinacothecan näyttelyä esiteltiin sanomalehti Keski-suomalaisessa, Suur-Jyväskylän lehdessä ja Keski-Suomen Viikkolehdestä. Isa Aspista kertovan kansanoopperan esityksen yhteydessä Keski-suomalaisessa ilmestyi Aspista ja hänen Jyväskylän kaudestaan kertova artikkeli. Myös Jyväskylän ylioppilaslehdessä oli toukokuussa artikkeli Isa Aspista.

Pirjo Vuorista haastateltiin Jyväskylän yliopiston viestintätieteiden laitoksen opiskelijoiden nettiTV Visiossa. Ohjelman *Ars longa, vita brevis* aiheena olivat yliopistoalueen taideteokset.

Kampuksen näyttelyistä ja museoista laadittiin kaksi kertaa vuodessa ilmestynyt suomen- ja englanninkielinen esite. Lisäksi tuotettiin yhdessä kaupungin museoiden kanssa museot ja näyttelyt -esite. Museon suomen- ja englanninkielisillä internetsivuilla oli vuoden aikana yhteensä noin 5500 kävijää.

JULKAISUT JA ARTIKKELIT

Museo toimitti yhdessä yliopiston viestinnän kanssa kolmannen päivitetyn painoksen yliopiston kampuksen arkkitehtuuria, historiaa, taidetta ja luontoa esittelevästä oppaasta. Oppaan ensimmäinen painos ilmestyi vuonna 1995. Opas on saavuttanut vuosien aikana suuren suosion yliopistolaisten sekä alueella liikkuvien kävijöiden keskuudessa. Samalla tuotettiin esitekortisarja kampuksen ja lähiseudun kulttuurihistoriallisista erityiskohteista. Sarjaan valittiin Seminaarinmäeltä vanha Riihi, seminaarilaisten kevätlaulupaikka Ilokivi, Seminarium-rakennuksen vanha juhlasali, Rehtoraatti, Vaajakosken Haapaniemessä sijaitseva Opinsaunan kiuas sekä W.S. Schildtin syntymäkotinä Pernasaari. Esitekortteja on ollut joissa kussakin esittelykohteessa sekä yliopiston vanhalla kampuksella. Sarjaa on tarkoitus jatkaa myöhemmin.

SIDOSRYHMÄT

Toimintakertomusvuonna museon kulttuurihistoriallisen osaston tärkeimpiä sidosryhmiä olivat yliopiston ja korkeakoulun senioriyhdistys JYKYS, Jyväskylän yliopistosaatiö, yliopiston normaalikoulu, ylioppilaskunta, yliopiston kulttuuritoimikunta, Keski-Suomen matkailuyhdistys ry. ja Jyväskylän kaupungin matkailutoimi sekä Keski-Suomen Muistiarkisto. Suomen Tammi -projektin puitteissa yliopiston museon ja normaalikoulun yhteistyötä on vahvistettu mm. siten, että museo on ohjannut opetusharjoittelijoita oman koulun nykypäivän tallentamisessa. Erityisen tärkeää museolle on ollut yhteistyö Kopijyvä Oy:n kanssa.



Kazuo ja Satsuky Sugiyama Japanista vierailivat museolla 28.3. tutustumassa Juho Jussilan leikkikalutehtaan vaiheisiin. Kuvassa vasemmalta amanuessi Pirjo Vuorinen, Kazuo ja Satsuky Sugiyama sekä tulkkina toiminut Terttu Rajala.

Vuosittaiset tapaamiset Jyväskylän seminaarin senioriyhdistyksen Jyskyjen jäsenten kanssa jatkuivat.

Yhteistyö Jyväseudun museoiden kanssa on jatkunut aikaisempien vuosien tapaan. Museonjohtaja Janne Vilkuna (varsinainen jäsen) ja amanuessi Pirjo Vuorinen (varajäsen) olivat yliopiston edustajina Keski-Suomen ilmailumuseosäätiön hallituksessa.

MUU TOIMINTA

Jyväskylän seminaarissa opiskelleen runoilija Isa Aspin kuolemasta tuli vuonna 2002 kuluneeksi 130 vuotta. Museo järjesti yhdessä yliopiston kulttuuritoimikunnan kanssa Jyväskylään Veneheiton kyläoopperayhdistyksen esityksen Runon lintu ja liekki, kansanooppera runoilija Isa

Aspin elämästä. Kansanooppera esitettiin yliopiston juhlasalissa 17.2.2002 lähes täydelle salille. Yli-Iin kirkkoherra Toivo Hyyryläinen esitelmöi 16.2. yliopiston kirjastossa Isa Aspista. Museon aloitteesta JYY otti Isa Aspin haudan hoitoonsa. Isa Aspin patsaan paljastustilaisuuteen Puolangalla osallistui yliopiston museon ja kulttuuritoimikunnan edustajana rehtori emerita Pälvi Teppo.

Kazuo ja Satsuky Sugiyama Japanista vierailivat museossa 28.3.2002. He kokoavat leikkikaluiista kertovaa teosta ja tulivat tutustumaan Juho Jussilan leikkikalutehtaan vaiheisiin. Tulkkina toimi Terttu Rajala. Sugiyamat vierailivat myös Jussila Oy:n tehtaalla.

15.1. Kuopion museoiden henkilökuntaa vieraili tutustumassa museon toimintaan ja näyttelyihin. Postimuseon henkilökuntaa vieraili 13.2., ja 14.5. kävivät Helsingin yliopiston edustajat museolla.

Valtakunnalliset museopäivät järjestettiin Jyväskylässä 13. – 15.5. Museo osallistui niiden järjestämiseen ja oli myös retkikohteena, kun amanuenssi Pirjo Vuorinen esitteli museon kulttuurihistoriallista osastoa ja Seminaarinmäen kulttuurihistoriaa 15.5.

Museo osallistui Suomenmielinen Jyväskylä kehityksen kynnyksellä -projektiin yhdessä Jyväskylän taidemuseon ja Keski-Suomen museon kanssa. Yhteistyöhön liittyvä opastettu museokierros järjestettiin 27.10., jolloin kampusopas esitteli seminaarin aluetta. Opastetut kierrokset jatkuvat vuonna 2003.

Suomen käsityömuuseon kanssa tehtiin yhteistyötä käsityömuuseon tulevaan koulukäsitöitä esittelevään näyttelyyn liittyen.



Yliopiston kulttuuritoimikunnan ja museon järjestämä perinteinen Kauneimmat joululaulut -tilaisuus oli 17.12.2002 vanhassa juhlasalissa.

Yhteistyöprojekti kaupungin päiväkotien kanssa jatkui. Tarkoituksena on tuottaa Jyväskylän päiväkotitoiminnan vaiheita esittelevä näyttelykokonaisuus. Vuoden 2002 aikana historia-aineiston luettelointityö ja näyttelysuunnitelma valmistui Tapiolan päiväkodin osalta. Aineiston kartoitti museologian opiskelija Hanna-Kaisa Melaranta. Lisäksi kartoitettiin Päivärinteen päiväkotiin ja sen edeltäjään, Uno Cygnaeuksen perustamaan lastentarhaan liittyvää aineistoa sekä Mäki-Matin päiväkodin esineistöä.

Jyväskylän kasvatustieteellisen korkeakoulusta 50 vuotta sitten valmistuneet vierailivat museossa 2.9.2002. Yliopiston hiljentymistilassa Vanhassa Pajassa he sytyttivät kynttilöitä edesmenneiden kurssitovereidensa muistolle.





Kalakonservaattori Jukka Saari esitteli yrityksensä toimintaa Pihtiputaalla.



Oulun yliopiston eläinmuseon yli-intendentti Juhani Itämies (toinen oik.) sekä konservaatit Eero Lindgren ja Risto Tornberg kertoivat eläinmuseon toiminnasta.



Vas. Oulun yliopiston kasvitieteellistä puutarhaa esitteli puutarhanjohtaja Kari Laine.

Alh. vas. Rovaniemen Lapin maakuntamuseossa op-paina olivat amanuenssit Kimmo Kaakinen (vas.) ja Hanna Kyläniemi.

Alh. oik. Rovaniemen taidemuseossa.



Jyväskylän yliopiston museon henkilökunta teki 7. – 10.1.2002 tutustumismatkan Oulun, Rovaniemen ja Inarin museoihin sekä Kuusamoon.

7.1. Matkalla pysähdyttiin Pihtiputaalla ja vierailtiin konservattori Jukka Saaren työtiloissa. Kalakonservointiin erikoistunut Saari valmisti kalat Keski-Suomen luontomuseon diaoraamoihin.

Oulussa tutustuttiin yliopiston eläinmuseoon ja kasvitieteelliseen puutarhaan sekä kulttuuriantropologian laitokseen.

8.1. Tutustuttiin Rovaniemen Arktikumissa Lapin maakuntamuseoon sekä arktisen keskukseen ja käytiin myös Rovaniemen taidemuseossa.

9.1. Tutustuttiin saamelaismuseo Siidan toimintaan Inarissa. Matkalla Kuusamoon vierailtiin Koilliskairan luontokeskuksessa ja Tankavaaran kultamuseossa.

10.1. Tutustuttiin Oulun yliopiston Oulangan biologisen aseman toimintaan ja Kiutaköngkääseen sekä Metsähallituksen Luusamon Infopisteeseen Karhuntutassuun.

Matkalla olivat Veli Saari, Pirjo Vuorinen, Tapani Kahila, Kirsi Hänninen, Erja-Maija Julkunen, Saija Rantala ja Marja-Liisa Hyvönen sekä Marjo Autio OKL:stä. Autonkuljettajana oli Aimo Kainulainen.

Alh. Tankavaaran kultamuseon johtaja Inkeri Syrjänen näytti, miten kultaa huuhdotaan.

Oik. Koilliskairan luontokeskuksessa tutustuttiin mm. Urho Kekkosen kansallispuistosta kertovaan näyttelyyn.



Matkan pääkohde oli saamelaismuseo Siida Inarissa.





LUONNONTIETEELLINEN OSASTO

HENKILÖKUNTA

Luonnontieteellisellä osastolla työskenteli kaksi vakituista työntekijää; konservaattori ja puutarhasuunnittelija. Museoavustajan virka oli tilapäisesti täytetty henkilöllä, jonka vastuulla oli perusnäyttelyn rakennushankkeen tilien hoitaminen ja rahoituksesta riippuvien työvaiheiden etenemisen suunnittelu. Museon yhteinen määräaikainen museomestari työskenteli koko vuoden luonnontieteellisellä osastolla. Museomestari vastasi näyttelyrakenteiden suunnittelusta ja valmistumisesta ja osallistui dioramojen visuaalisen suunnitteluun ja toteuttamiseen. Oman henkilökunnan lisäksi näyttelyä oli vuoden aikana teke-mässä 16 määräaikaisesti palkattua henkilöä. Työnteki-jöistä kolme oli palkattu EU:n aluekehitysrahaston varoilla. Kahdeksan työskenteli työllistämistuella, heistä viisi oli harjoittelijana. Museologian harjoittelijoita oli kolme. Museon varoin palkatussa työsuhteessa oli 7 henkilöä, heistä yksi työskenteli myös aluekehitysrahaston varoin ja kaksi jatkoi työvoimatuella aloitettua työtä. Kulttuurihistoriallisen osaston amanuessi osallistui monella tavalla perusnäyttelyn suunnitteluun ja avajaisjuhlien järjestämiseen. Kulttuurihistoriallisen osaston harjoittelijat osallistuivat useina avajaisia edeltävinä päivinä näyttelyn rakentamiseen ja avajaisien valmisteluun.

Intendentin viraksi (A21) muutettu museoavustajan virka julistettiin haettavaksi 25.11.2002. Yliopiston museon

johtokunta valitsi 19 hakijan joukosta 14.12. virkaan FT Tanja Koskelan 1.1.2003 alkaen.

VAKINAINEN HENKILÖKUNTA

Mäntynen Jarkko, konservaattori

eläinten konservointi, nahka- ja luukortiston ylläpito, opastus, kokoelmien hoito

Kotiranta Hillevi, suunnittelija

puutarhaan liittyvät työt, kasvien ja siementen hankkiminen, puutarharekisterin ylläpito, istutusten hoidon ja kunnossapidon asiantuntija-apu Senaatti-kiinteistöjen Keski-Suomen kiinteistöalueelle, talousasiat

Julkunen Erja-Maija, osa-aikainen museoavustaja (20t/viikko), 15.8. – 31.12.

Keski-Suomen luontomuseo -hankkeen koordinointi ja sienikokoelmien hoito

Mattila Jaakko, museoavustaja, 1.1. – 31.5.

Keski-Suomen luontomuseo -hankkeessa avustaminen ja hyönteiskokoelmien hoito

Kahila Tapani, museomestari (yhteinen kulttuurihistoriallisen osaston kanssa)

näyttelyiden visuaalinen ja tekninen suunnittelu ja toteutus, näyttelyn piirroukset ja valokuvaajan tehtävät

TILAPÄINEN HENKILÖKUNTA

Työministeriön työllistämisvaroin:

Tissari Tiina, tutkimusavustaja, 1.1. – 30.6.

kasvinäytteiden rekisteröinti

Marttila Virpi, projektisihteeri, 1.3. – 31.8.

”Veden varassa” -näyttelyn käsikirjoituksen laatiminen

Nieminen Taina, työharjoittelija, 8.4. – 30.6.

perusnäyttelyn pystyttämisessä avustaminen ja kasviko-koelmien kunnostaminen

Virtanen Vesa, työharjoittelija, 22.4. – 17.5.

eläinten konservointi ja perusnäyttelyn pystyttämisessä avustaminen

Rönkkö Minna, työharjoittelija, 20.5. – 7.6. ja 30.11. – 13.12.

siemen- ja kasvikoelmien järjestäminen sekä perusnäyttelyn rakentamisessa avustaminen

Itkonen Laura, työharjoittelija, 11.2. – 10.5.

perusnäyttelyn rakentamisessa ja kokoelmien järjestämisessä avustaminen

Sorsa Sanna, työharjoittelija, 11.2. – 10.5.

perusnäyttelyn rakentamisessa ja kokoelmien järjestämisessä avustaminen

Nokelainen Tomi, työharjoittelija, 16.9. – 31.12.

perusnäyttelyn rakentamisessa avustaminen ja päivystys

Saari Kaisa, tutkimusassistentti, 1.10. – 31.12.

museokaupan myyntituotteiden ideointi ja hankinta sekä muita museotöitä, mm. päivystys

Länsi-Suomen lääninhallitus/EU:n aluekehitysrahasto:

Ahonen Hannu, konservaattori, 1.1. – 30.9.

perusnäyttelyn dioraamojen suunnittelu ja valmistaminen

Hirvonen Mika, puuseppä, 1.1. – 31.5. ja 1.9. – 30.11.

näyttelyrakenteiden valmistaminen

Hyvönen Marja-Liisa, suunnittelija, 1.9. – 30.9.

Keski-Suomen luontomuseon esitteen ja muun vastaavan materiaalin taitto

Museologian harjoittelijat:

Ylitalo Saija, 4.3. – 12.4.

”Veden varassa” -näyttelyn suunnittelu

Likitalo Marja, 2.4. – 10.4.

”Veden varassa” -näyttelyn suunnittelu

Manninen Raija, 6.5. – 14.6.

”Veden varassa” -näyttelyn suunnittelu

Korpea etsimässä. Luontomuseon perusnäyttelyn suunnittelija Kirsi Hänninen, puuseppä Mika Hirvonen ja yli 300-vuotias mänty Pyhä-Häkin kansallispuistossa syksyllä 2002.



Museon varoin:

Hänninen Kirsi, suunnittelija, 1.9. – 31.10. ja 81 tuntia tuntityönä

perusnäyttelyn esitteen ja näyttelytekstien suunnittelu

Rantala Saija, amanuenssi, 1.1. – 28.2.

kasvikokoelmien järjestäminen ja kasvinäytteiden rekisteröinti

Ahonen Riitta, harjoittelija, 1.6. – 31.8.

perusnäyttelyn kasviaiheiden suunnittelu ja toteutus sekä kasvinäytteiden rekisteröinti

Hyvönen Marja-Liisa, suunnittelija, 1.10. – 30.11.

Keski-Suomen luontomuseon esitteen ja muun vastaavan materiaalin taitto, www-sivut

Laitinen Elina, harjoittelija, 1.8. – 30.9.

perusnäyttelyn rakentamisessa avustaminen

Marttila Virpi, projektisihteeri, 1.9. – 31.10

”Veden varassa” -näyttelyn suunnittelu ja pystytys

Museon viikonloppupäivystyksissä avusti **Minna Rönkkö**.

KOKOELMAT

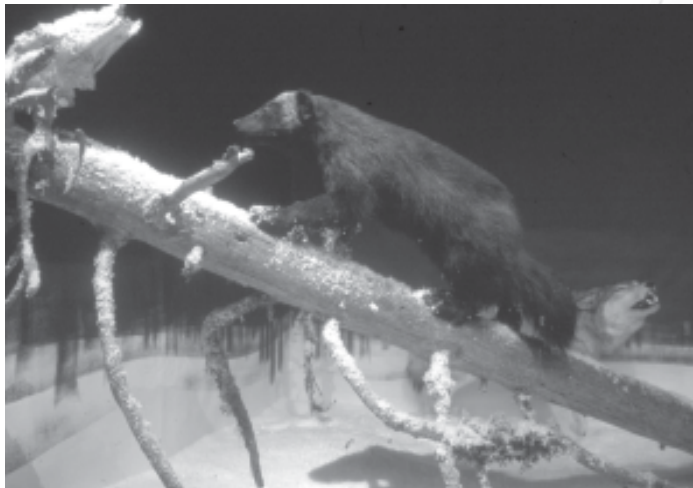
Perusnäyttelyn rakentamisen ohella luonnontieteellinen osasto hoiti tehtäväänsä eliönäytteiden ja näytetietojen tallentajana ja yliopiston viheralueiden hoidon vaalijana. Tieteellisten kokoelmien näytemäärä karttui lähes kahdellakymmenellä tuhannella. Kokonaisnäytemäärä on nykyisin 232 000. Viime vuosien putkilokasvikartunnan tietoja siirrettiin valtakunnalliseen Kastikka-tietokantaan. Kaikki kokoelmakaappeihin taksonomiseen järjestykseen talletettujen näytteiden tiedot ovat tietokannassa. Uusien sieninäytteiden tiedot liitettiin sienitiedostoon.

Toimintakertomusvuonna lintunäytteitä vastaanotettiin 111 ja nisäkäsnäytteitä 13. Osa näistä ja vanhemmista näytteistä konservoitiin. Hyönteisiä vastaanotettiin 13 380 ja kasveja 2561 näytettä. Suurimmat lahjoitukset olivat Ritva Utrion lahjoittama Pirkka Utrion perhoskokoelma (10 011 perhosta), Mika Hirvonen lahjoittamat 1368 hyönteistä, joista perhosia 938 sekä Kari Kulmalan 1522 perhosta. Myös putkilokasvi- ja kovakuoriaisnäytteiden kartunta oli huomattava. Kerttu Ervin lahjoittamasta L.O. Ervin kasvikokoelmista kirjattiin museon kokoelmiin 1293 näytettä. Katso liite 2.



Lintutorni, johon ei voi kiivetä. Lajitornia rakentamassa museomestari Tapani Kahila ja puuseppä Mika Hirvonen.

Suomenselän suurpetoja esittelevä dioraama valmistui tammikuussa 2002.



NÄYTTELYT

KESKI-SUOMEN LUONTOMUSEON UUSI PERUSNÄYTTELY "PERINTÖNÄ YMPÄRISTÖ"

Keski-Suomen luontomuseo -hanke alkoi loppuvuodesta 2000 ja jatkuu vuoden 2003 loppuun. Perusnäyttelyn suunnittelijana toimi FL Kirsi Hänninen, joka yhdessä museomestari Tapani Kahilan kanssa laati myös museon visuaalisen ilmeen. Vuonna 2002 Kirsi Hänninen täydensi näyttelysuunnitelmaa, kirjoitti näyttelytekstit sekä seurasi kokonaissuunnitelman toteutumista. Suunnittelija Marja-Liisa Hyvönen vastasi näyttelytekstien, pääsylippujen ja julisteiden taitosta sekä www-sivujen suunnittelusta.

Näyttelyn vesistöosan suunnittelusta ja toteutuksesta vastasi kalakonservaattori Jukka Saari (Fish Art) Pihtiputaalta. Vesistöosassa on kolme osaa: 1. Päijänne (järven veden laadun muutos 60-luvulta tämän päivän tilanteeseen), 2. Keitele, 3. Virtaavat vedet. Vesistöosa valmistui aikataulun mukaisesti ajalla 1.3. – 29.11.2002.

Näyttelyn geologisen osan suunnittelusta vastasivat vanhempi tutkimusassistentti Markku Hytönen ja geologi Tapani Tervo Geologian tutkimuskeskuksesta (GTK) Kuopiosta. Geonäyttelyn toteutuksesta vastasi GTK yhdessä museon oman väen kanssa. Tutkija Hannu Rönty (GTK/Kuopio) suunnitteli ja toteutti Petäjaveden Karikkoselän pienoismallin. Geonäyttelyn toteutus alkoi syksyllä 2002 siten, että marraskuun lopun avajaisiin saatiin valmiiksi sopiva osakokonaisuus. Loppuosa geonäyttelystä valmistuu vuoden 2003 alkupuolella.

Näyttelyrakenteista lähetettiin tarjouspyyntöjä. Tarjouspyyntöihin liittyvät rakennepiirustukset laati museon museomestari Tapani Kahila. Keskusvitriinin rakenteet toteutti Tmi Kimmo Seppänen Vaajakoskelta. Muita näyttelyrakenteita teki museomestari Tapani Kahila. Hänen työparikseen palkattiin puuseppä Mika Hirvonen, ja hän työskenteli projektissa useampaan otteeseen. Hirvosen työ hankkeessa kesti kaikkiaan 8 kk.

Näyttelyn vitriininäkymät toteutti konservaattori Hannu Ahonen, joka työskenteli hankkeessa kaikkiaan 16 kk ajan. Sisääntulon neljä ensimmäistä dioraamaa, joista kaksi käsittelee talviekologiaa ja kaksi Suomenselän suurpetoja, valmistuivat tammikuun 2002 loppuun mennessä. Loput dioraamat (mm. suo- ja metsäteemoista) valmistuivat kevään ja syksyn 2002 aikana. Museon vakinainen konservaattori Jarkko Mäntynen työskenteli tarvittaessa Hannu Ahosen työparina. Mäntynen myös valitsi ja asetti perusnäyttelyn lajitorneihin tulevat eläimet. Kesän ja syksyn 2002 aikana näyttelynrakentamiseen osallistu-

vat työntekijät kävivät useita kertoja maastossa keräämässä dioraamojen rakentamisessa tarvittavaa materiaalia, kuten puunrunkoja ja sammalia. Hankinnat tehtiin Metsähallituksen osoittamilta alueilta. Myös museon harjoittelijat Riitta Ahonen, Elina Laitinen ja Tomi Noke-lainen avustivat tarvittaessa näyttelyn rakentamisessa.

Keski-Suomen luontomuseon ensimmäinen vaihtuva näyttely ”Veden varassa” valmistui avajaisiin mennessä. Lisäksi esillä on Hannu Ahosen valokuvanäyttely ”Olipa kerran...” marraskuun 2002 lopusta maaliskuun 2003 loppuun. Veden varassa -näyttelyä täydennetään vielä vuoden 2003 aikana. Näyttely kertoo muun muassa vesihuollon ja vesiensuojelun kehittymisestä. Aihe liittyy luontevasti vuoden 2003 Vesilinnan 50-vuotisjuhlintaan. Näyttelyn pääsuunnittelijana toimi FM Virpi Marttila. Näyttelyn suunnittelemiseen osallistuivat myös museon harjoittelijat Riitta Ahonen, Marja Likitalo, Raija Manninen, Saija Rantala ja Saija Ylitalo. Museomestari Tapani Kahila toteutti näyttelyn rakenteet. Näyttelyn rakentamiseen



Keski-Suomen luontomuseo sijaitsee Jyväskylän Harjulla Vesilinnassa, jonka valmistumisesta on vuonna 2003 kulunut 50 vuotta. Vesilinnan nykyinen vesisäiliö toimii edelleen paineentasausastiana ja vesivarastona.

osallistuiivat myös Kaisa Saari ja joukko harjoittelijoita. Näyttelyn yhteistyökumppaneina olivat Jyväskylän kaupungin vesilaitos, Jyväskylän maalaiskunnan vesilaitos, Keski-Suomen museo ja Keski-Suomen ympäristökeskus.

Rahoitusta perusnäyttely -hankkeeseen on saatu Euroopan aluekehitysrahastosta (EAKR) Länsi-Suomen lääninhallituksen kautta sekä Keski-Suomen liitolta, Jyväskylän Seudun Kehittämissyhtiöltä (Jykes Oy), Jyväskylän kaupungilta ja Jyväskylän yliopistolta. Hankkeen alkuvaiheessa silloisen museoavustaja FT Petri Ahlrothin osuus oli erittäin merkittävä EAKR-rahoituksen järjestämisessä ja siten koko hankkeen käynnistämiseksi. Keski-Suomen luontomuseon rakentamista tukevat rahoituksellaan myös Ellen ja Artturi Nyysösen säätiö, Keskimaa, Keski-suomalainen, Metsähallitus, Metsäliitto, Valtra Oy Ab ja Vapo Oy. Alueen yrityksiltä pyydetään sponsorointia edelleen vuonna 2003.

Ennen avajaisia Vesilinnassa järjestettiin toimittajien tapaamisia 12., 18. ja 28.11. Keski-Suomen luontomuseon kutsuvierasavajaiset olivat 29.11.2002 ja näyttely avattiin seuraavana päivänä yleisölle. Avajaisiin saatiin suunnitelmien mukaan valmiiksi suurin osa perusnäyttelystä. Loppuosa perusnäyttelystä valmistuu vuoden 2003 aikana. Avajaiset alkoivat Vesilinnan ravintolassa klo 18.00. Ravintolasta kutsuvieraat siirtyivät tutustumaan Keski-Suomen luontomuseon näyttelyihin. Kutsuvieraita oli yhteensä noin 70. Eri kohderyhmille suunnattuja tutustumistilaisuuksia järjestettiin kolmena päivänä. Muiden museoiden henkilökunta ja luonnontieteellisen osaston entiset työntekijät kävivät tutustumassa näyttelyyn 2.12. (osallistujia 75). Biologian opettajat ja luontoharrastuksen pa-

riissa toimivat järjestöt olivat vuorossa 3.12. (osallistujia 37). 9.12. tutustumiskäynnillä olivat bio- ja ympäristötieteiden laitos, Keski-Suomen ympäristökeskus, Avoin yliopisto, kasvitieteelliset puutarhat ja Laukaan valiotaimiasema (MTT) (osallistujia 58). Muita kävijöitä oli joulukuun aikana yhteensä 707 henkilöä. Luontomuseo oli myös hyvin esillä tiedotusvälineissä.

VAIHTUVAT NÄYTTELYT

Veden varassa 29.11. – 31.12.

Vesilinnan 50-vuotisjuhlaan vuonna 2003 liittyvä näyttely kertoo vedestä ja sen merkityksestä ihmiselle, muille eläimille ja luonnolle.

Olipa kerran... 29.11. – 31.12.

Hannu Ahosen valokuvanäyttely ottaa voimakkaasti kantaa ihmisen ja luonnon väliseen ristiriitaan ja ihmisen itsekkyteen luontoa kohtaan.

KÄVIJÄT

Museon luonnontieteellinen osasto Vesilinnassa oli avoina 30.11. alkaen ti – su klo 11 – 18 sekä ryhmille sopimuksesta myös muina aikoina. Osaston kokoelmiin ja näyttelyihin tutustui 707 kävijää. Näistä 19% oli koululais- ja päiväkotiryhmiä. Ennen museon avaamista alakerran lintu- ja nisäkäsvitriinejä käytti opetukseen yksitoista koulu- luokkaa (139 henkeä), kaksi päiväkotia (17 henkeä) ja kaksi muuta ryhmää (18 henkeä). Jyväskylän yliopiston museon kävijät vuosina 1998 – 2002 näkyvät liitteessä 1.

Keski-Suomen luontomuseon kävijät vuonna 2002

	yksityiset	koululaiset	päiväkotiryhmät	muut ryhmät	yhteensä
30.11.	96				96
joulukuu	409	120	15	67	611
yhteensä	505	120	15	67	707



Keskisuomalaista metsää ja sen kehityskiertoa esittelevässä vitriinissä on karhun lisäksi esillä myös vaikeammin havaittavia eläimiä (oik.).



YLEISÖPALVELU

Museo palveli yleisöä asiantuntijatehtävissä määrittämällä eliönäytteitä ja vastaamalla lukuisiin puhelin- ja sähköpostitiedusteluihin. Veli Saari piti Kukan päivänä 13.5. yleisöluennon aiheesta ”Pihakasvillisuuden uusiminen ja hoito” ja Hillevi Kotiranta kierrätti yleisöä luennon jälkeen Villa Ranan puutarhassa.

Uusi perusnäyttely ”Perintönä ympäristö” sai tiedotusvälineissä suurta huomiota. Päivystäjä palvelee yleisöä aukioloaikoina. Päivystäjän tehtäviä ovat kävijätilaston ylläpito, pääsymaksujen kerääminen, museokaupan hoito ja yleisön kysymyksiin vastaaminen.

Jyväskylän yliopiston bio- ja ympäristötieteiden laitoksen opiskelijoille järjestettiin näyttelyn opaskoulutus 4.12. Koulutukseen osallistui 12 opiskelijaa, ja heidän

palveluun tullaan käyttämään lähinnä maksullisissa etukäteen tilatuissa opastuksissa. Opettajina toimivat suunnittelija Kirsi Hänninen (Keski-Suomen luontomuseon perusnäyttelyn sanoma ja idea) ja lehtori Veli Saari (Jyväskylän yliopiston museon historia, Vesilinnan ja Harjun vaiheita, Jyväskylän yliopiston kasvitieteellinen puutarha, Keski-Suomen luontomuseon näyttelyiden ja tilojen esittely). Vuoden 2002 aikana oli yksi maksullinen opastus, ja opastettavina olivat Jyväskylän maalaiskunnan ympäristöviranomaiset.

TALOUS

Talous oli edelleen tiukkaa, mistä kärsivät erityisesti perustoinnint. Luontomuseon yhteyteen avattiin museo-kauppa. Sen myyntiartikkeleita olivat omat julkaisut,

postikortit, oppimateriaali, muisto- ja koriste-esineet, ennakotilaukset koristepuiden taimista ja makeiset. Ehtona myyntituotteille on keskisuomalaisuus ja luontoaihe. Avajaisiin valmistui Hannu Ahosen valokuvista korttisarja. Museo-kaupan bruttotuotto vuoden 2002 puolella oli 462 euroa.

Museokäynti muuttui maksulliseksi. Pääsymaksu on aikuisilta neljä euroa, yli kymmenen hengen ryhmissä kolme euroa ja opiskelijoilta kaksi euroa. Bio- ja ympäristötieteiden ja museologian opiskelijat ja alle 18-vuotiaat pääsevät ilmaiseksi. Maksullisen opastuksen voi tilata koulutetuilta oppailta. Opastus maksaa 42 euroa tunnilta, lauantaicin ja sunnuntaisin 60 euroa. Kaupungin koulu-laisille ja päiväkodeille opastus on ilmainen. Pääsylippujen bruttotuotto vuoden 2002 puolella oli 565 euroa. Luontomuseon kokonaiskävijämäärä oli 707, maksavia niistä joka viides.

Ulkopuolista rahoitusta hankittiin myymällä viheralueiden hoidon osaamista Senaatti-kiinteistöille. Suunnittelija Hillevi Kotiranta toimi viheralueiden hoidon asiantuntijana ja opastajana.

SIDOSRYHMÄT

Toimintakertomusvuonna tärkeimpiä sidosryhmiä olivat Keski-Suomen luontomuseon rahoittajat, Jyväskylän museot, Ravintola Vesilinna, Jyväskylän yliopiston bio- ja ympäristötieteiden laitos, Luonnontieteellinen keskusmuseo, Ähtärin eläinpuisto, Ranuan eläinpuisto, Keski-Suomen ympäristökeskus, Jyväskylän seudun luonnonsuojeluyhdistys ry, Jyvässeudun Sieniseura ry, Keski-Suomen lintutieteellinen yhdistys ry, Jyvässeudun Hyönteiskerho, Jyväskylän puutarhaseura ry ja Matkatoimisto Jyväskylään! Oy. Yhdistykset ja kerhot ovat kokoontuneet museolla, toimittaneet näytteitä ja tehneet talkootyötä. Bio- ja ympäristötieteiden laitoksen tutkimusryhmien työpanos on ollut merkittävä.

MEDIA

12.3. Keskisuomalainen: ”Kuollut kanahaukka muuttui poiden käsissä opetusvälineeksi”. Kuokkalan ylä-asteelaisten Jukka Auerin, Miikka Raivion ja Joel Rahkosen TET-jakso museolla.

21.6. Etelä-Suomen Sanomat: ”Luonto kukkaloistossa”. Hillevi Kotirannan puhelinhaastattelu pientareiden kasveista.

28.11. Keskisuomalainen: ”Keski-Suomen luontomuseo avataan vihdoinkin yleisölle.” Janne Vilkun ja Kirsi Hännisen haastattelu.

30.11. Radio Keski-Suomi: Janne Vilkun, Veli Saaren ja Kirsi Hännisen haastattelu perusnäyttelystä museon avajaispäivänä.

5.12. Keskisuomalainen: ”Keski-Suomen luonto pienoiskoossa.” Janne Vilkun ja Kirsi Hännisen haastattelu.

12.12. Suur-Jyväskylän lehti: ”Tutkimusmatkalle luontomuseoon”. Veli Saaren ja Kirsi Hännisen haastattelu.

16.12. Tv 2: Hilarius-Hiiren joulukalenterissa tutustuminen Keski-Suomen luontomuseoon.

KIRJASTON KÄYTTÖ

Museon kirjastossa kokoontui Jyvässeudun sieniseuran opintopiiri viisi (2 – 10 henkeä) ja Keski-Suomen lintutieteellisen yhdistyksen hallitus kolme (5 – 9 henkeä) kertaa. Lintutieteellinen yhdistys järjesti kaksi yleisölle suunnattua lintuillaa (26.9.: 25 henkeä ja 24.10.: 27 henkeä). Jyväskylän seudun luonnonsuojeluyhdistyksen kasvi-harrastusilta kokoontui kahdeksan kertaa (5 – 10 henkeä) ja Jyvässeudun hyönteiskerho yhden kerran (18 henkeä).

Kirjastoa vuokrattiin ulkopuolisille ryhmille kokouskäyttöön Ravintola Vesilinnan kautta 14 kertaa. Näihin kokouksiin osallistui yhteensä n. 200 henkeä. Näiden lisäksi oli kahdeksan muuta ulkopuolista tilaisuutta (91 henkeä). Tiloissa järjestettiin museon johtokunnan kokous kaksi kertaa ja henkilökuntapalaveri viisi kertaa.

Kirjastossa pidettiin 11. – 25.3. ja 15. – 26.4. bioympäristötieteiden laitoksen uhanalaiset eliöt -kurssi.

KOULUTUS

Heti alkuvuodesta museo teki ideoita kehittävän ja innostavan opintomatkan, jonka pääkohteina olivat Oulun yliopiston eläinmuseo, arktinen keskus Arktikum Rovaniemellä ja Siidan saamelaismuseo Ivalossa.

Hillevi Kotiranta osallistui 6.5. ”Seminaarin Puuroportista kulttuuriperintökampukseksi” -seminaariin sekä 11.3, 25.3. ja 10.4. rakennustutkimusseminaariin.

Hillevi Kotiranta suoritti museologian approbaturin.

11.6. museon molempien osastojen henkilökunta teki retken Korpilahden Vaarunvuorille.

MUU TOIMINTA

Järjestettiin työtilat yhteensä viidelle Tero Toivasen väitöskirja-aineistoa tutkivalle henkilölle jotka työskentelivät kokoelmatiloissa 832 henkilötyötuntia.

Lähetettiin Keski-Suomen lintutieteellisen yhdistyksen ja Suomenselän lintutieteellisen yhdistyksen alueilta toimitetuista linnuista tiedot ko. yhdistyksille.

Autettiin Olli Sihvolaa Cygnaeus-lukiosta lajintuntemustentin järjestämisessä (linnut ja nisäkkäät)

18. – 22. Jukka Auer, Joel Rahkonen ja Miikka Raivio Kuokkalan yläasteelta (täyttivät kanahaukan) ja 8. – 12.4. Richard Ahokas Palokan yläasteelta (täytti pyyn) työelämään tutustumassa.

Lainattiin Jukka Suhoselle Bio- ja ympäristötieteen kurssille 51 linnunahkaa ja kaksi päästäisen kalloa sekä Auvo Hamarukselle seitsemän linnun nahkaa, kotkan siivet ja liito-orava Lohikosken ala-asteen talviretkelle. Kaisa Kinnuselle lainattiin valkohäntäpeuran kallo, saukon nahka, kilpikonna ja valaan hetula Valtakunnallisten museopäivien iltatilaisuuteen sekä Carl-Adam Häggströmille Luonnontieteelliselle keskusmuseolle 19 laukkaa.

Määritettiin museolle toimitettuja näytteitä (mm kissan kallo, karjun torahammas, jäytiäinen ja mahlakärpänen). Vastattiin puhelimesta yleisökyselyihin (mm. linnunpöntön sorvaaja, tuholaistoukkien hävitys ja mikä eläin löytynyt kuolleena: metsähiiri).

1.1. – 30.6. Keski-Suomen Luontomuseo toimi Jyväskylän museoiden tiedotusrenkaan yhdysmuseona.

15.5. rakenteilla ollut luontomuseo oli valtakunnallisten museopäivien retkikohteena. Varajohtaja Veli Saari esitteli museon tiloja.

JULKAISUT JA ARTIKKELIT

Kotiranta Hillevi: Jyväskylän yliopiston kasvitieteellisen puutarhan kuulumisia. – Pimpinella 20: 33 – 35.

Saari V: Keski-Suomen metsäluonto. www.finnica/suomi/keski-suomi/metsa.



KASVITIETEELLINEN PUUTARHA

Jyväskylän yliopiston museon luonnontieteellisen osaston yksikkönä toimiva kasvitieteellinen puutarha käsittää yliopiston viheralueet Seminaarinmäellä (Seminaarinpuisto, Aallon puisto, Pitkäkatu 1:n pihat ja Seminaarinkatu 30–32:n piha-alueet), Mattilanniemessä ja Ylistönrinteellä. Puistot sijoittuvat yliopistorakennusten ympäristöön ja edustavat rakennusaikansa puistosuunnittelua ja kasvi-
valikoimaa.

PUUTARHAN HOITO

Kasvitieteellisen puutarhan suunnittelija vastaa puutarhan kasvikoelmista, hankkii täydennys- ja korjausistutusten kasvit, toimii viheralueiden hoidon asiantuntijana ja opastaa ulkoalueiden työntekijät hoitotöiden erityiskohtiin. Yliopiston alueiden omistaja, Senaatti-kiinteistöt, vastaa kiinteistöjen ja ulkoalueiden kunnosta ja hoidosta ja kilpailuttaa kiinteistöjen hoitotyöt kiinteistöhoitoyhtiöiden kesken.

VIHERALUEET HOIDETAAN KOLMEN VUODEN JAKSOISSA

Yliopiston kiinteistöt ja viheralueet hoidetaan Senaatti-kiinteistöjen ja tietyn kiinteistöhoitoyhtiön kesken kolmeksi vuodeksi kerrallaan tekemän hoitosopimuksen mukaisesti. Viheralueiden hoitosopimukseen kuuluu kevät- ja syysiihous, ruohonleikkaus, istutusalueiden puhtaana-

pito, lannoitus, hoitoleikkaukset ja alueiden yleinen siisteys. Hoitosopimukseen kuulumattomat työt tilataan erikseen joko ko. alueen hoitoyhtiöltä tai ulkopuoliselta urakoitsijalta.

Toimikertomusvuonna Ylistönrinteen ja Mattilanniemen kiinteistöt ja viheralueet hoiti RTK-Palvelu Oy ja Seminaarinmäen kiinteistöt ja viheralueet hoiti Engel Oy.

VIHERALUEIDEN HOIDON YHTEISTYÖTAHOT

Toukokuussa (14.5.) pidettiin yliopiston viheralueita käsittelevä kevätkatselmus erikseen Seminaarinmäen ja Mattilanniemen - Ylistön alueilla. Katselmuksiin osallistuivat Senaatti-kiinteistöjen, yliopiston kasvitieteellisen puutarhan ja tilapalvelun sekä kyseisellä alueella toimivan hoitoyhtiön edustajat. Lisäksi pidettiin kolme Seminaarinmäen hoitoa käsittelevää palaveria, joihin osallistuivat kaikki yhteistyötahot. Kierroksilla keskusteltiin hoidon pääperiaatteista ja sovittiin ajankohtaisista töistä. Hoitotöistä kirjoitettiin muistio ja pidettiin seurantaa. Lisäksi tarvittaessa pidettiin työkohtaisia ohjauspalavereita viheralueiden hoitajien ja kasvitieteellisen puutarhan suunnittelijan kesken. Ohjausta annettiin myös puhelimen ja sähköpostin välityksellä.

Kaikilla alueilla toimikertomusvuonna puistojen hoitotasoa pyrittiin nostamaan. Seminaarinmäen puistojen keskeisten alueiden hoitotason nostamiseksi määriteltiin alueiden hoitoluokka: pääkulkureitit ja niiden välitön ympä-

ristö siivotaan ja kunnostetaan aina ykköskohteena, vähemmän käytetyt laita-alueet käydään läpi harvemmin, mutta niilläkään ei saa esiintyä häiritsevää roskaisuutta ja hoitamattomuutta. Erityisesti Alvar Aalto -symposiumin takia 29.8. – 1.9.2002 siisteyttä parannettiin.

Viheralueiden hoitotoissa ovat RTK-Palvelu Oy:llä vakinaiset kiinteistöhoitajat ja sivutoiminen puutarhuri, joka teki puutarhan ammattiosaamista vaativat työt; Engel Oy:llä on vakituinen kesäaikainen puutarhuri ja muutama kokenut puistotyöntekijä. Lisäksi kummassakin hoitoyhtiössä on kesäisin muutama kausityöntekijä istutusten hoidossa.

PUIDEN JA PENSAIDEN HOITOLEIKKAUKSET, VESAKON RAIVAUS JA TULOKASLAJIT

Seminaarinpuistosta kaadettiin kaksi lahovikaista rauduskoivua kevättalvella. Villa Ranan ulkoremontin takia rakennuksen länsikulmalta poistettiin juurineen kaksi metsävaahteraa ja pihasyreeni. Ylistöllä koe-eläinlaitoksen luona oleva laho koivu kaadettiin kahden metrin kantoon marraskuussa.

Vuosien mittaan Seminaarinpuiston ja Aallonpuiston pensasryhmiin on levinnyt puuvartisia kasveja, kuten metsävaahtera, kotipihlaja ja tuomi. Näitä karkulaisia raivattiin istutuksista syksyllä 17.10. alkaen kasvitieteellisen puutarhan suunnittelijan ohjauksen mukaan ja Engelin toimesta.



Mattilanniemessä kasvaa kymmenen erilaista tuijaa (*Thuja*), yli 20 erilaista kuunliljaa (*Hosta*) ja nauhusta (*Ligularia*). Elokuinen näkymä B-rakennuksen päädyssä, etualalla kartio- ja kanadantuijaa, sini- ja hämykuunliljoja, taustalla nauhuslajike 'Desdemona'.

Talvella 2001 – 2002 Mattilanniemen meluvallin pensaat olivat kärsineet pahoja myyrävaurioita: peltomyyrien tuhoja oli meluvallin harjanteen ja Rantaväylän luiskan pensaista kolmasosalla; vesimyyrä oli vahingoittanut harjanteella kasvavien pensasvaahteroiden juuria. Peltomyyrän voittamat pensaat leikattiin tyveä myöten ja ne toipuivat kasvukauden aikana. Peltomyyrän tuhoja oli myös Ylistönrinteiden Jyväsjärven puoleisissa taikinamarjoissa. Seminaarinpuiston vanhoista puista poistettiin kuivia, revenneitä ja muutoin voittuneita oksia.

Ylistönrinteiden nurmi- ja istutusalueille on paikoin pääsyt leviämään ukonputki ja komealupiini. Tulokaslajeja poistettiin aina havaittaessa, mutta kasvit ovat hyvin elinvoimaisia ja Survontien varsilla on laajoja lupiinikasvustoja, joista laji leviää istutusalueille.

VANHOJEN PUIDEN HOITO

Seminaarinpuistossa tuettiin 30. – 31.10. vanhojen monihaaraisten puiden latvuksia repeämisen estämiseksi. Haaratukia asennettiin yhdeksän puun (metsälehmus, metsävaahtera, siperianpihta) latvuksiin yhteensä kaksitoista. Työ tilattiin puunhoitoon erikoistuneelta P-J. Bäckström Oy:ltä, jonka arboristi teki työn kiipeilytekniikalla. Samalla hän poisti latvuksesta kuivia oksia. Laskun maksoi Senaatti-kiinteistöt.

RAKENTEET

Aallonpuiston keinujen kuluneet ja vaaralliset osat vaihdettiin. Parviaisen talon Lounaispuiston puolelle rakennettiin portti ja takarajalle tilapäinen aita.

Päärakennuksen peruskorjauksen jälkeen Alvarin aukiolla kiellettiin autojen pysäköinti ja ns. juhla-aukio otettiin takaisin pysäköintikäyttöön.

ISTUTUKSET

MATTILANNIEMI

Mattilanniemen pohjoisosassa varsinainen puutarhan alue rajoittuu Ahlmaninkatuun, mutta myös Agoran ja Rantaväylän välissä sijaitsevan pysäköintialueen viherkaistat kuuluvat hoidon piiriin. Eteläosan pensaat ja perennat, kentän havupuut ja fenologisen tutkimuksen pihlajat ovat

hyvässä kasvussa. Ulkomaisten pihlajien menestymistä kahdessa notkelmapaikassa vähentää liika pohjakosteus.

Toimikertomusvuonna Mattilanniemeen ei istutettu uusia kasveja. Yksi punakuusi (*Picea rubens*) siirrettiin muurin päältä kenttäalueelle.

Kolme uutta kesäkuukka-astiaa sijoitettiin A-rakennuksen eteen kulkuesteeksi ja kaunistukseksi.

SEMINAARINMÄKI

Puutarhuritalon puistikon ja seinustan istutuksia täydennettiin istuttamalla lapinakileijaa (*Aquilegia 'Olympia'*) ja lehtosinilatvaa (*Polemonium caeruleum*). Musican seinustan pensaston alle istutettiin keltamo (*Chelidonium majus*) ja kirjaston luo pensasrivistön aukkoon kiiltothkapensasta (*Cotoneaster lucidus*).

Aallonpuistossa Lozzin luona olevaan, edellisenä syksynä peruskunnostettuun ryhmään istutettiin takaisin siirteissä olleet kasvit: tarhapiisku (*Solidago 'Golden Gate'*), syysasteri (*Aster novi-belgii*), sinipiikkiputki (*Eryngium planum*) ja sipulikasvit. Ryhmään istutettiin seuraavat uudet kasvit: väriminttu (*Monarda didyma*), kanerva-asteri (*Aster ericoides*), vuorikaunokki (*Centaurea montana*) ja lapinakileija.

Normaalikoulun uusi ala-aste

Uuden ala-asteen piha-alueet rakennettiin syksyn 2002 aikana Arkkitehtitoimisto Lahdelma & Mahlamäki Oy:n suunnitelman mukaan. Vihertyöt urakoi Pekka Leppäkorpi. Piha-alueelle istutettiin seuraavat kasvilajit: 15 mäntyä (*Pinus sylvestris*), 16 metsävaahteraa (*Acer platanoides*), 88 aroniaa (*Aronia 'Hugin'*), 34 ruusuangervoa (*Spiraea japonica 'Froebeli'*), 19 vuorimäntyä (*Pinus mugo*) ja 7 ruotsinpihlajaa (*Sorbus intermedia*). Viherurakoitsija hankki taimet Iittalan taimimyynti Oy:stä.

JR 48 muistomerkki

Muistomerkkin ympäristö siivottiin ja istutukset uusittiin 28. – 29.8. tilapalvelun ja Keski-Suomen Puutarha-Apu Oy:n sopimuksen mukaisesti. Peruskasviksi istutettiin pesäkuusi (*Picea abies 'Nidiformis'*). Muistomerkkin istutusten hoito annettiin Puutarha-Avulle.



Koristeomenapuun (Malus 'Erstaa') satoa Mattilan-
niemessä elokuun lopulla.

KASVIKOKOELMAT

Puutarhan kasvit saadaan keräämällä itse, ostamalla, siemenvaihdon välityksellä ja lahjoituksina.

KASVIREKISTERI

Puutarhassa oli vuoden lopussa 566 rekisteröityä puuvartista ja monivuotista ruohovartista taksonia. Puutarhassa kasvaa 1554 numeroitua kasvikantaa. Kasveja on yhteensä noin 17350 yksilöä, Agoran P-alueen kasvien (2733 kpl) rekisteröinti selittää yksilömäärän kasvun. Normaalikoulun kasvit eivät vielä ole rekisterissä.

Puutarhan tietojärjestelmän (PUTTI) tietokantoihin kerätään taksonitiedot (nimi- ja levinneisyys- ym. taksonitiedot) ja kasvatustiedot (mm. hankintatiedot, toimenpiteet ja sijoituspaikka puutarhassa). Rekisteriin lisättiin 10 hankintanumeroa.

NIMIKYLTIT JA KASVIKARTAT

Puutarhan kasveihin asetetaan nimikyltit, joissa on ko. kasvin tieteellinen ja suomalainen nimi sekä lajin luon-

tainen levinneisyys. Puistosta poistettiin rikkoutuneet kyltit ja lisättiin uusia kylttejä. Uusia kylttejä tehtiin 40 kpl, kaiverrustyö tilattiin Oulun kasvitieteellisestä puutarhasta. Kasvikarttoihin merkittiin vuonna 2002 istutetut ja poistetut kasvit.

KASVIEN HANKINTA 2002

Toimintakertomusvuonna taksonimäärä lisääntyi yhdeksällä. Osastoille istutettiin 40 puuta, 145 pensasta ja 25 perennaa. Kasvitieteellisen puutarhan suunnittelija hankki täydennysistutuksien taimet Särkän perennataimistosta; osa taimista kasvatettiin omassa lisästarhassa tai siirrettiin puiston muilta alueilta. Normaalikoulun piha-alueen kasvit hankki viherurakoitsija.

SIEMENVAIHTO, KASVI- JA SIEMENHERBAARIOT

Siemenluettelo saatiin yhdeksästä ulkomaisesta ja kolmesta kotimaisesta kasvitieteellisestä puutarhasta. Siemeniä tilattiin yhteensä 91 annosta. Kuluneena vuonna puutarhakasvinäytteet eivät karttuneet.

KUVA-ARKISTO

Toimikertomusvuonna kesä-elokuun aikana kuvattiin kasvitieteellisen puutarhan koristeomenapuita, pihlajia ja hortensioita, yhteensä 14 valokuvaa. Kuvaajana oli museomestari Kahila, kuvauskohteet valitsi suunnittelija Kotiranta.

TUTKIMUS

TUTKIMUSYHTEISTYÖ

Kasvitieteellinen puutarha on mukana Suomen Akatemian SILMU-projektissa, joka on Ilmatieteen laitoksen, Suomen kasvitieteellisten puutarhojen ja muiden tutkimuslaitosten yhteinen fenologiatutkimus, jossa seurataan ilmaston vaikutusta kasvien kasvuun. Vuonna 1993 koe-kentälle istutettujen pihlajien seuranta jatkettiin.

Kuluneena vuonna havainnoitiin tutkimuspihlajien kasvutapa, koko, kunto ja kukinta. Tutkimuskasvina on koti-*pihlajan* (*Sorbus aucuparia*) 5 provenienssia, yhteensä 30 puuta.

LUETTELOINTI

Lahjoituksena saatu (Engel Oy/ Anssi Vilkamaa 2000) Keski-Suomen piirirakennustoimiston puutarha-aineisto luettelointiin 11. – 12.4. Aineisto sisälsi hortonomi Ensio Haikosen virka-ajalta 15 mappia/kansiota ja 13 työ-/palkkakirjaa yliopiston puutarhan toiminnasta, Puutarha-lehtiä ja pienen mikroskoopin.

RAKENNUSSUOJELUASIOIDEN YHTEISTYÖRYHMÄ

Jyväskylän yliopiston rakennukset on suojeltu ympäristöministeriön päätöksellä. Asetuksen mukaisen suojelun valvonta kuuluu Museovirastolle ja Senaatti-kiinteistöille. Museovirasto on delegoinut toimivaltansa Keski-Suomen museolle ja Alvar Aalto -museolle. Museot perustivat 1996 rakennussuojeluasioiden yhteistyöryhmän, jossa Jyväskylän yliopiston museo on mukana asiantuntijana. Ryhmässä olivat 2002 mukana yliopiston museosta Pirjo Vuorinen, Janne Vilkuna ja Hillevi Kotiranta. Kuluneen

vuoden aikana ryhmä kokoontui neljä kertaa. Kokouksissa käsiteltiin päärakennuksen peruskorjauskysymyksiä ja viheralueiden kuntoa.

MAKSULLINEN PALVELUTOIMINTA

Toimikertomusvuonna maksullisen palvelutoiminnan bruttotulot olivat 13774 euroa. Tuloja saatiin puutarhurin palveluista, kirjaston käytöstä ja myyntituotteista.

PUUTARHURIN PALVELUT

Kasvitieteellisen puutarhan suunnittelija teki Senaatti-kiinteistöille 295 h puutarhurin ammattityötä, joka sisälsi viheralueiden hoidon asiantuntijatehtäviä, ulkoalueiden työntekijöiden opastusta puistonhoitotöiden erityiskohtiin, taimien hankintaa ja poistettavien kasvien merkintää Seminaarinmäen istutuksien kunnostamisperkauksissa.

TUOTTEIDEN MYYNTI

Tuloja hankittiin myymällä taimia, Retkeilykasvioita, puisto-oppaita ja kasviluuppeja. Kasvitieteellisen puutarhan tunnuksiksi valittua siperianomenapuuta (*Malus prunifolia* 'Oppio') myytiin 13 kappaletta. Uuden museon yhteyteen perustettiin museokauppa, joka avattiin marraskuun 30. päivänä, mistä alkaen myös puutarhatuotteet myydään museokaupan kautta.

OPASTUS JA NEUVONTA

Puutarhan lajiluetteloida ja kasvikarttoja annettiin, herbaarionäytteitä sekä dia- ja valokuvia lainattiin opiskelijoille, tutkijoille ja kasviharrastajille. Puisto-oppaita annettiin oppilaitoksille, opiskelijoille ja alan harrastajille yhteensä 15 kpl.

Lajintuntemusta puutarhan elävistä kasveista ja museon herbaarionäytteistä opiskelivat lukioitten ja ammatillisten oppilaitosten oppilaat. Museon luonnontieteellisen osaston väki tutustui Mattilanniemen puistoon 6.6.

Puutarhaneuvontaa annettiin puhelimesta ja postitse 23 henkilölle. Käsikirjastoa kirjallisuustietojen hakemisessa käyttivät tutkijat, opiskelijat ja luontoharrastajat.

TAPAHTUMAT

Lokakuussa vuonna 2000 avattu museon 100-vuotisnäyttely Opiksi ja huviksi Seminarium-rakennuksessa oli avoinna koko toimintakertomusvuoden. Näyttelyssä esitellään mm. puutarhan vaiheita seminaarin ajan koulupuutarhasta nykypäivän kasvitieteelliseksi puutarhaksi. Puutarhan historiasta kertovat tekstit, kartat, valokuvat ja työvälineet. Moirislammen menneisyys on konkreettisesti nähtävissä ja kuultavissa huvimajassa, joka on rakennettu Moiriksella aikoinaan sijainneen mallin mukaan. Huvimajassa voi istua kuuntelemassa lehtometsän lintujen laulua.

Kukan päivänä toukokuun 13. päivänä pidettiin puutarha-aiheinen tapahtuma Villa Ranan Blomstedtin salissa. Veli Saari luennoi aiheesta Pihakasvillisuuden uusiminen ja hoito. Tilaisuuden loppuksi tutustuttiin Villa Ranan puutarhaan Hillevi Kotirannan opastuksella ja yleisöllä oli mahdollisuus ostaa taimia ja puisto-oppaita. Luentoa oli kuuntelemassa noin 50 henkilöä.



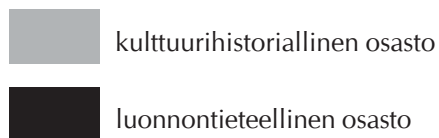
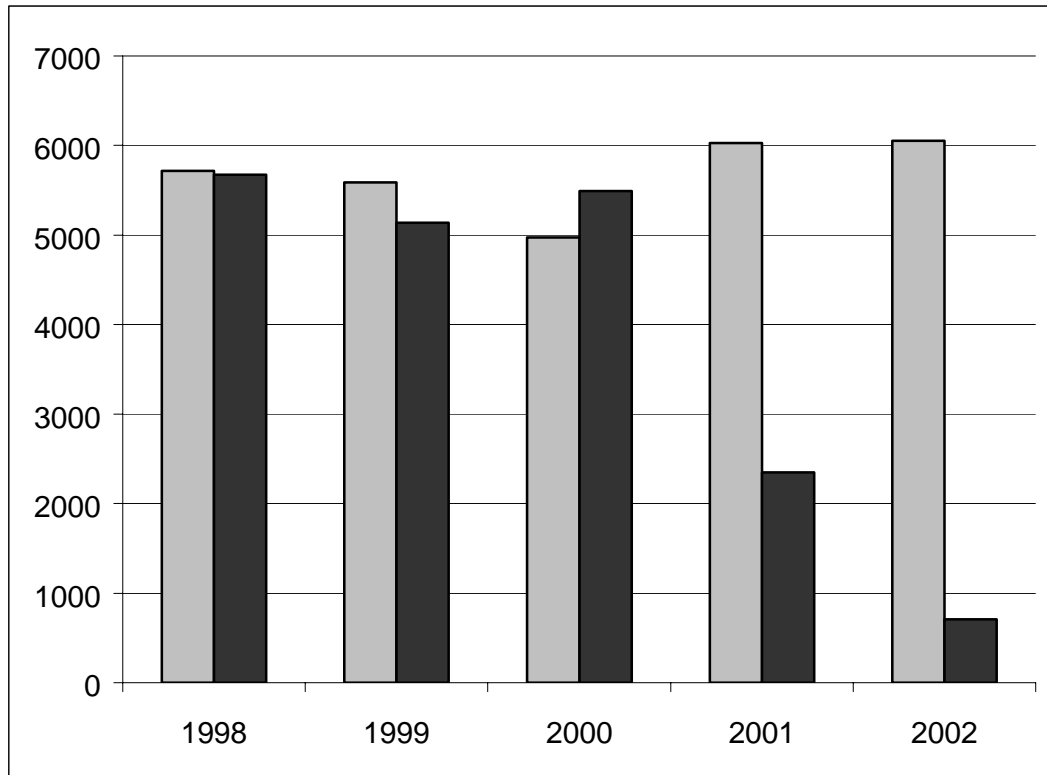
Aallonpuistoa syreenien (*Syringa vulgaris* ja *S. vulgaris* 'Alba' kukkiessa.

Museon luonnontieteellinen osasto osallistui kaupungin järjestämiin Rantaraitin avajaisiin 24.9. kahdella info-työkalulla, jotka kertoivat Ylistönrinteen viheralueista ja hienouurresulkukotilosta. Luonnontieteellisen osaston johtaja Veli Saari esitti yliopiston tervehdysten avajaistilaisuudessa. Lisäksi järjestäjille lähetettiin kirjallista tietoa Mattilanniemen puistosta.

KIRJASTO

Luonnontieteellisen osaston käsikirjastoon hankittiin kuusi julkaisua, joista kaksi puutarha-alan teosta. Vuonna 2002 tuli tilattuna 3 kotimaista puutarha-alan kausijulkaisua (Puutarha & kauppa, Kotipuutarha, Viherympäristö).

Liite 1
Jyväskylän yliopiston museon kävijät 1998–2002



Vuosina 2001 ja 2002 luonnontieteellinen osasto oli auki vain osan vuotta.

Liite 2
Luonnontieteellinen osasto
Kartunta eliöryhmittäin 2002

	Kartunta	Yhteensä		Kartunta	Yhteensä
Sienet	72	5954	Putkilokasvit	2295	47995
Härmäsienet		3002	Siemenet	127	3625
Jäkälät	35	1949			
Levät	19	689			
Maksasammalet	17	261			
Lehtisammalet	123	7747			
Täytetyt eläimet	177	1104			
Kalat	155	305	Nahkat	16	969
Linnut	16	653	Linnut	16	882
Nisäkkäät	6	146	Nisäkkäät	87	
			Luut	25	637
			Linnut	6	313
			Nisäkkäät	19	324
Hämähäkkieläimet	2	675	Linnunmunat		884
Juoksujalkaiset		21	Linnunpesät		20
Kaksoisjalkaiset		1			
Simpukat ja kotilot	38	206	Kivet	197	1963
Ravut	2	15	Maalajit	13	94

	Kartunta	Yhteensä		Kartunta	Yhteensä
Hyönteiset					
Perhoset	12707	65950	Sudenkorennot	17	611
Mikrot	2132	11851	Aikuiset	17	544
Aikuiset	2132	11759	Toukat		67
Kotelot		92	Päivänkorennot	1	81
Makrot	10575	54099	Verkkosiipiset		191
Aikuiset	10558	52668	Kärsäkorennot	1	111
Kotelot	17	552	Vesiperhoset	7	1006
Toukat		879	Aikuiset	5	982
Kovakuoriaiset	1237	28564	Toukat	2	24
Aikuiset	1237	28535	Pihtihäntäiset	1	26
Toukat		29	Yhtäläissiipiset	6	47419
Pistiäiset	22	3852	Luteet	25	2214
Aikuiset	22	3692	Kirput		39
Kotelot		15	Jäytiäiset		10
Toukat		145	Kierresiipiset		2793
Kaksisiipiset	11	1140			
Aikuiset	11	1134			
Kotelot		6			
Suorasiipiset	1	251			
Torakat		67			
Termitit		28			
			Hyönteiset yht.	14036	154353
			Aikuiset	14019	152546
			Kotelot	19	689
			Toukat		1120
			Näytteet yhteensä	17154	232124