

**This is a self-archived version of an original article. This version may differ from the original in pagination and typographic details.**

**Author(s):** Huuskonen, Jussi; Pehkonen, Jaakko

**Title:** Työttömien haastattelut edistävät työmarkkinoiden kohtaantoa

**Year:** 2023

**Version:** Published version

**Copyright:** © Työn ja talouden tutkimus LABORE

**Rights:** In Copyright

**Rights url:** <http://rightsstatements.org/page/InC/1.0/?language=en>

**Please cite the original version:**

Huuskonen, J., & Pehkonen, J. (2023). Työttömien haastattelut edistävät työmarkkinoiden kohtaantoa. *Talous & yhteiskunta*, 51(2), 46-53. <https://labore.fi/t&y/tyottomien-haastattelut-edistavat-tyomarkkinoiden-kohtaantoa/>

# Työttömien haastattelut edistävät työmarkkinoiden kohtaantoa

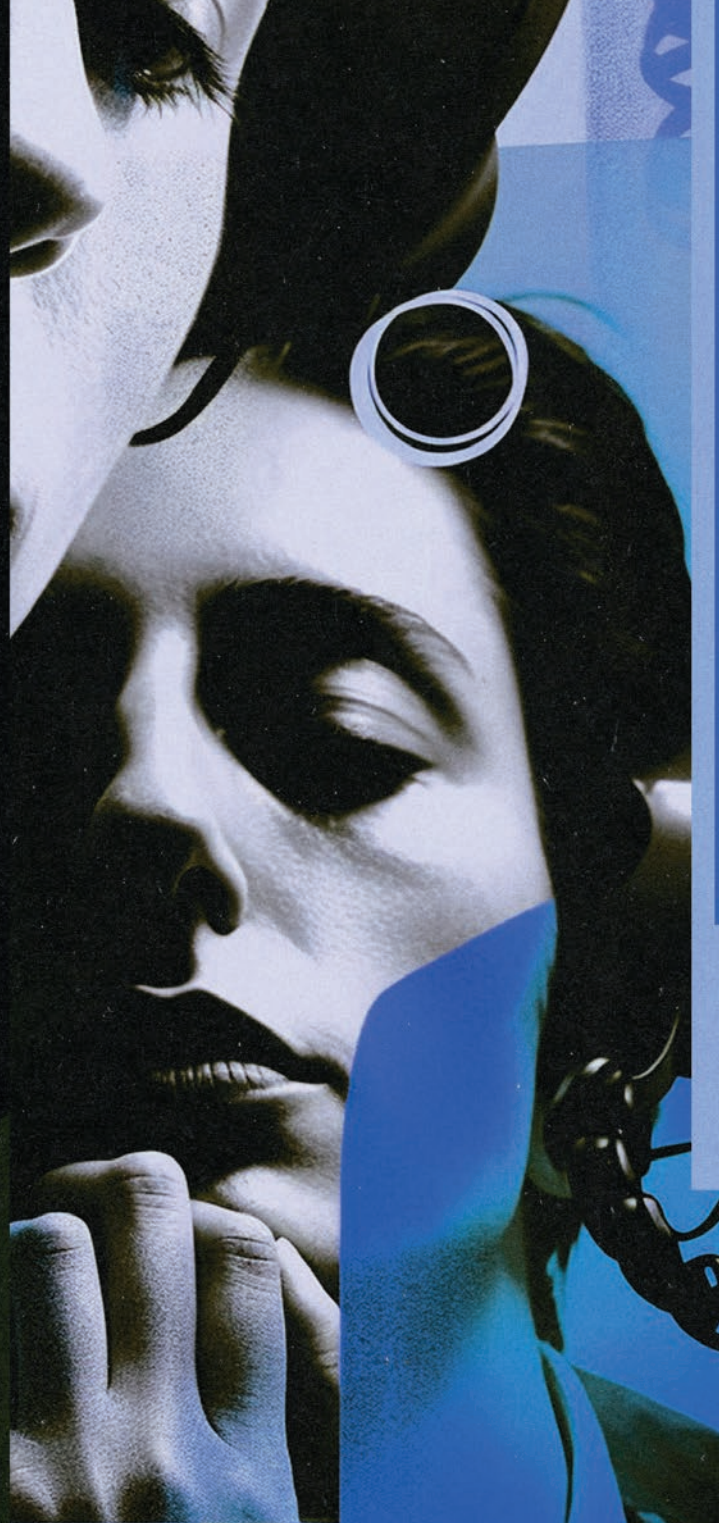
Työmarkkinoiden kohtaanto-ongelma on Suomessa pahentunut viime vuosina: työttömyysjaksot ovat pitkittyneet, mutta samalla avoimet työpaikat täyttyvät aiempaa hitaammin. Tuoreen tutkimuksen mukaan työttömien haastattelut parantavat työllisyyttä ja lisäävät aktivointipalveluihin osallistumista.

**T**yömarkkinoilla on kohtaanto-ongelma, kun avoimia työpaikkoja ja työttömiä työnhakijoita on tarjolla, mutta työnantajat eivät löydä sopivia työntekijöitä eivätkä työnhakijat sopivia työpaikkoja. Heikko kohtaanto ylläpitää korkeaa työttömyyttä, kun avoimia työpaikkoja jää täyttymättä. Kuvio 1 kertoo, että työmarkkinoiden kohtaantoa kuvaavan ns. Beveridge-käyrän mukaan kohtaanto-ongelma näyttäisi pahentuneen Suomessa vuoden 2011 jälkeen.<sup>1</sup> Työttömyysjaksot ovat pitkittyneet ja avoimet työpaikat täyttyvät yhä hitaammin.<sup>2</sup>

Työmarkkinoiden kohtaanto-ongelmien taustalla on useita tekijöitä. Työvoimapulasta puhutaan, kun avoimien työpaikkojen täytyminen on hidasta tai niihin ei ole saatavilla sopivaa työvoimaa. Sosiaali- ja terveysala tarjoaa yhden esimerkin alasta, jolla työmarkkinoiden tarpeet osaamisesta ja koulutuksesta eivät kohtaa riittävää työvoiman tarjontaa.

Kansantalouden rakennemuutokset voivat synnyttää pitkäkestoisia kohtaanto-ongelmia niin alueellisesti kuin ammatillisesti. Tämä näkyy erityisesti mittavina ja varsin pysyvinä alueellisina ja toimialakohtaisina työttömyyseroina.<sup>3</sup> Esimerkiksi Itä- ja Pohjois-Suomessa työttömyys on pysynyt vuosikymmenten ajan korkeampana kuin Uudellamaalla.

Toisaalta Suomessa on aloja, joilla on samanaikaisesti paljon sekä työttömiä että avoimia työpaikkoja samalla



alueella.<sup>4</sup> Tällaisia työmarkkinoiden sisäisiä kohtaanto-ongelmia on erityisesti majoitus-, ravitsemus- ja matkailupalveluiden aloilla. Näillä aloilla on paljon epätyypillisiä työsuhteita ja matala palkkataso.

Kohtaanto-ongelmien taustalla voi olla myös työntöön taloudellisten kannustimien heikkous. Arvion mukaan vuonna 2021 työttömyysloukussa oli yli 130 000 henkilöä, kun rajana käytettiin sitä, että käteen jäävä tulo lisääntyy työllistyessä korkeintaan 20 prosenttia bruttotuloista.<sup>5</sup>

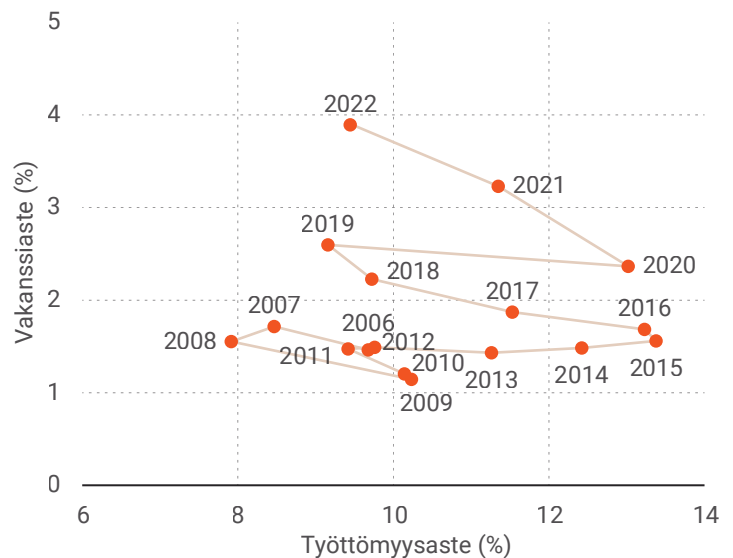
### KOHTAANTO-ONGELMIIN ON LÄÄKKEITÄ

Työmarkkinoiden kohtaantoa voidaan pyrkiä parantamaan monin eri politiikkatoimin. Työvoimapulaa voidaan helpottaa lisäämällä työvoimaa sitä tarvitseville aloille koulutuksen ja kansainvälisen rekrytoinnin avulla. Alueellisia kohtaanto-ongelmia voidaan helpottaa tukemalla työvoiman alueellista liikkuvuutta. Työmarkkinoiden sisäisiä kohtaanto-ongelmia voidaan vähentää parantamalla taloudellisia kannusteita ja tehostamalla työllitystä.

Työttömien määräaikaishaastattelut ovat TE-toimistojen työkalu, jolla pyritään edistämään työttömien työllistymistä. Haastattelussa käydään läpi työttömän työnhakijan tilannetta ja työnhakua, arvioidaan palvelutarvetta sekä laaditaan tai päivitetään työllistymissuunnitelma. Haastatteluista valtaosa, noin 70 prosenttia, toteutetaan puhelimitse.<sup>6</sup> Haastattelussa työtön saa työnhakua edistävää neuvontaa ja hänet voidaan ohjata hakemaan tiettyä avointa työpaikkaa tai hakeutumaan aktivointipalveluihin.

Haastatteluihin osallistuminen on pakollista. Työttömyystuki voidaan lakkauttaa määräajaksi, mikäli työnhakija ei osallistu haastatteluun tai noudata tehtyä työllistymissuunnitelmaa.<sup>7</sup> Siten haastattelut yhdistävät työnhaun tuen ja valvonnan. Valvontaa täydentävillä sanktioilla pyritään varmistamaan, että työtön työnhakija täyttää työnha-

KUVIO 1. TYÖMARKKINOIDEN KOHTAANTO 2006–2022



Kuvion 1 Beveridge-käyrä kuvaa työmarkkinoiden kohtaantoa Suomessa vuodesta 2006 vuoteen 2022 työ- ja elinkeinoministeriön työllitystilaston mukaan. Pystyakselin avoimien työpaikkojen aste eli vakanssiaste saadaan jakamalla avointen työpaikkojen lukumäärä työpaikkojen kokonaismäärällä. Työpaikkojen kokonaismäärä saadaan laskemalla yhteen avoimet työpaikat ja työlliset. Mukana ovat TE-toimistoihin ilmoitetut avoimet työpaikat, jotka eivät oleet täyttyneet kuukauden lopussa. Arvioiden mukaan Suomessa noin 40–50 prosenttia kaikista avoimista työpaikoista ilmoitetaan TE-toimistoille. Data-lähde: Suomen virallinen tilasto (SVT): Työllitystilasto [verkkojulkaisu]. Helsinki: Työ- ja elinkeinoministeriö [viitattu: 24.4.2023]. Saantitapa: <http://www.stat.fi/til/tyonv/meta.html>

kuvaatimukset ja hakee aktiivisesti töitä.

Työttömien ja TE-toimiston työntekijöiden välisillä tapaamisilla on havaittu olevan positiivisia työllisyysvaikutuksia.<sup>8</sup> Tutkimuskatsausten mukaan työnhaun tuki voi toimia merkittävänä työvoimapolitiikan välineenä.<sup>9</sup> Tuki vaikuttaisi olevan erityisen tehokasta silloin, kun siihen on yhdistetty työnhaun valvontaa.<sup>10</sup>

Muutamissa tutkimuksissa on kuitenkin havaittu, että työnhaun tuella voi olla merkittäviä syrjäyttämisaikutuksia.<sup>11</sup> Tämä tarkoittaa sitä, että työnhaun tuki on parantanut sitä saaneiden työttömien työllistymisen todennäköisyyttä, mutta samalla vaikeuttanut ilman tukea jääneiden

TAULUKKO 1. HAASTATTELUTODENNÄKÖISYYS MAAKUNNITTAIN

Alue	Haastateltujen osuus 2016, %	Haastateltujen osuus 2017, %	Muutos haastattelu-todennäköisyydessä, %-yksikköä
Keski-Suomi	8,3	60,6	52,3
Kainuu	22,1	72,4	50,3
Satakunta	12,5	52,4	40,0
Pirkanmaa*	7,3	46,2	38,8
Uusimaa	8,2	46,7	38,5
Pohjois-Savo*	8,2	44,6	36,4
Etelä-Savo	10,7	42,8	32,1
Häme	16,8	45,2	28,4
Varsinais-Suomi	12,5	40,7	28,2
Etelä-Pohjanmaa	28,6	55,2	26,6
Pohjanmaa	15,0	39,6	24,6
Lappi	12,8	37,0	24,3
Pohjois-Karjala	15,0	38,2	23,2
Kaakkois-Suomi	12,5	32,1	19,7
Pohjois-Pohjanmaa*	26,4	42,0	15,6

TE-toimistot lisäsivät politiikkauudistuksen takia työttömien haastatteluja vuonna 2017. Taulukko kuvaa kolmen kuukauden sisällä haastateltujen työttömien osuutta sekä vuosien 2016 ja 2017 välillä tapahtunutta muutosta. Luvut kertovat maalisi–syyskuun 28. päivän keskiarvon, ja mukana ovat sellaiset työttömyysjaksot, joiden kesto oli tarkastelupäivänä 90–365 päivää.

\*Tutkimusasetelman oletuksena on, että ilman vuoden 2017 uudistusta maakuntien väliset erot työttömyydestä poistumisessa eivät olisi muuttuneet. Tutkimuksessa testattiin, pysyivätkö ne samanlaisina vuosien 2015 ja 2016 välillä. Yhteisten trendien oletus ei toteutunut Pirkanmaalla, Pohjois-Savossa ja Pohjois-Pohjanmaalla. Tämän vuoksi nämä alueet rajattiin pois seuraavista analyyseistä.

työttömien työllistymistä. Tukitoimien kokonaisvaikutuksia liioitellaan, jos mahdollisia syrjäyttämisaikutuksia ei huomioida.

#### UUDISTUS LISÄSI HAASTATTELUJA

Tämä kirjoitus pohjaa **Jussi Huuskosen**<sup>12</sup> artikkeliin, jossa tutkittiin työttömille tehtyjen haastattelujen vaikutuksia hyödyntäen vuoden 2017 politiikkauudistusta. Sen mukaan työttömälle työnhakijalle tuli järjestää haastattelu kolmen kuukauden välein.

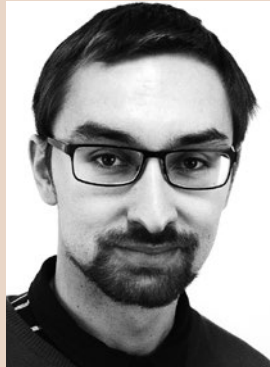
Uudistuksen tavoitteena oli tukea työttömien työnhakua sekä nopeuttaa avoimien työpaikkojen täyttymis-



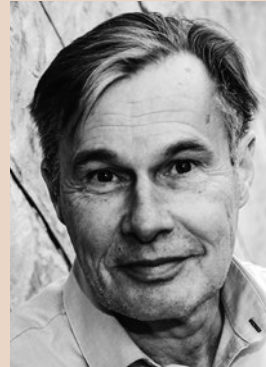
**Työhaun tuki on parantanut sitä saaneiden työttömien työllistymisen todennäköisyyttä, mutta samalla vaikeuttanut ilman tukea jääneiden työttömien työllistymisen mahdollisuuksia.**

**JUSSI HUUSKONEN**

Jussi Huuskonen on taloustieteen väitöskirjatutkija Jyväskylän yliopiston kauppakorkeakoulussa. Huuskonen tutkii väitöskirjassaan julkisten työvoimapalveluiden roolia työmarkkinoiden kohtaannossa.

**JAAKKO PEHKONEN**

Jaakko Pehkonen on kauppateiden tohtori ja työskentelee taloustieteen professorina Jyväskylän yliopiston kauppakorkeakoulussa. Pehkonen on erikoistunut työn taloustieteeseen sekä terveystaloustieteeseen.



tä. Uudistus lisäsi myös työttömille tehtävien haastattelujen määrää merkittävästi, kuten kuvio 2 kertoo.<sup>13</sup> Viidentoista alueellisen TE-toimiston välillä oli kuitenkin huomattavia alue-eroja haastattelujen toteuttamisessa, taulukko 1 osoittaa. Toiset TE-toimistot lisäsivät haastattelujen määrää heti voimakkaasti, kun taas toiset TE-toimistot lisäsivät niitä asteittain ja hitaammin. Tutkimuksessa selvitettiin, miten haastattelujen lisääminen vaikutti työttömien työnhakijoiden työllistymiseen sekä siirtymiin aktiivintipalveluihin ja työvoiman ulkopuolelle.

Tutkimuksessa käytettiin Tilastokeskuksen ja työ- ja elinkeinoministeriön mikroaineistoja eli aineistoja, jotka pohjaavat havaintoihin yksittäisistä ihmisistä. Perusaineisto koostui vuosina 2015–2017 TE-toimistoihin työttömäksi työnhakijaksi ilmoittautuneista henkilöistä, jotka olivat olleet työsuhteessa ennen työttömyysjaksoaan. Aineisto rajattiin kyseisinä vuosina tammi–helmikuussa alkaneisiin työttömyysjaksoihin ja työttömiä seurattiin enintään 10 kuukautta, jotta vuoden 2018 alussa

voimaan tullut aktiivimalli ei sotkisi tuloksia.

Tutkimus käytti Coxin regressiomallia ja Difference-in-Differences -menetelmää. Coxin regressiomallilla voidaan puolestaan mallintaa työttömyyden ja työmarkkinasiirtymien kestoja. Sen avulla voidaan huomioida, että työttömyyden pitkittyessä työllistymisen todennäköisyys pienenee. Difference-in-Differences -menetelmässä ideana on verrata alueiden välisiä eroja kiinnostuksen kohteena olevassa muuttujassa ennen uudistusta ja sen jälkeen. Tässä tapauksessa intensiteetti eli haastattelutodennäköisyyden muutos vaihteli eri alueiden välillä. Käytetyllä menetelmällä voidaan arvioida kokonaisvaikutuksia, sillä se ottaa huomioon mahdolliset syrjäyttämisaikutukset.

**TYÖNHAKUA KANNATTAA PAITSI TUKEA MYÖS VALVOA**

Tutkimustulosten mukaan haastattelujen tehostaminen lisäsi työllisyyttä ja tehosti työttömien siirtymistä aktiivintipalveluihin. Taulukko 2 kertoo, että työllisyysvaikutukset olivat voimakkaimpia 25–34-vuotiailla sekä matalasti koulutetuilla ja palvelualojen työnhakijoilla. Näyttää siis siltä, että erityisesti nuoret ja matalasti koulutetut työttömät hyötyvät työnhaun tuesta. Lisäksi on luonteva tulos, että työnhaun tuki edistää työllistymistä erityisesti aloilla, joilla on työmarkkinoiden sisäisiä kohtaanto-ongelmia, eli samanaikaisesti sekä työttömiä työnhakijoita

TAULUKKO 2. TYÖTTÖMILLE TEHTYJEN HAASTATELUJEN TULOKSET RYHMITTÄIN

	Työllistymiset	Siirtymät aktiivointi- palveluihin	Siirtymät työvoiman ulkopuolelle	Havaintojen lukumäärä
<b>Perusaineisto</b>	0,0031*** (0,0011)	0,0188** (0,0081)	-0,0098 (0,0061)	42 877
<b>Ikäluokka</b>				
20–24	0,0042 (0,0038)	0,0103 (0,0066)	-0,0227** (0,0111)	5 346
25–34	0,0056*** (0,0018)	0,0171 (0,0120)	-0,0091 (0,0105)	11 566
35–44	-0,0017 (0,0022)	0,0219* (0,0117)	0,0015 (0,0232)	8 793
45–54	0,0028 (0,0025)	0,0120 (0,0086)	0,0050 (0,0111)	9 194
55–62	0,0021 (0,0036)	0,0394*** (0,0095)	-0,0243 (0,0157)	7 978
<b>Koulutustaso</b>				
Toinen aste	0,0053*** (0,0018)	0,0132** (0,0052)	-0,0043 (0,0062)	22 262
Alempi korkeakouluaste	-0,0067** (0,0031)	0,0289** (0,0115)	-0,0325** (0,0149)	6 001
Ylempi korkeakouluaste	-0,0018 (0,0048)	0,0458** (0,0193)	-0,0161 (0,0310)	5 300
<b>Koulutusala</b>	0,0078** (0,0037)	0,0274*** (0,0085)	0,00446 (0,0113)	5 317

Taulukko kuvaa työttömille tehtyjen haastattelujen vaikutuksia työllistymiseen sekä siirtymiin aktiivointipalveluihin ja työvoiman ulkopuolelle ryhmittäin. Tutkimuksessa hyödynnettiin Coxin regressiomallia työttömyyden ja työmarkkinasiirtymien kestojen mallintamisessa. Perusaineistona on tammi–helmikuussa vuosina 2015–2017 alkaneet työttömyysjaksot. Pitkät työttömyysjaksot on sensuroitu oikealta 10 kuukaudesta eteenpäin, jotta vuoden 2018 alussa voimaan tullut aktiivimalli ei sotkisi tuloksia.

Positiivinen kerroin tarkoittaa, että haastattelutodennäköisyyden nousu lisäsi siirtymän todennäköisyyttä. Mitä suurempi luku taulukossa on, sitä suurempi todennäköisyys havaittiin sille, että tiettyyn ryhmään kuuluva ihminen esimerkiksi työllistyi haastattelujen tehostamisen jälkeen. Negatiivinen kerroin puolestaan tarkoittaa, että haastattelutodennäköisyyden nousu vähensi siirtymän todennäköisyyttä. Yhden prosenttiyksikön muutos haastattelutodennäköisyydessä lisäsi kuukausittaisen siirtymän todennäköisyyttä seuraavan kaavan mukaan:  $(\exp(\delta) - 1) \times 100$  %. Esimerkiksi perusaineistolla 10 prosenttiyksikön lisäys haastattelutodennäköisyydessä lisäsi työllistymisen todennäköisyyttä keskimäärin  $(\exp(10 \times 0,0031) - 1) \times 100$  % = 3,1 %.

Sulkeissa on raportoitu seutukuntatasolla (seutukuntia yhteensä 50) klusteroidut keskivirheet, joiden avulla voidaan laskea estimoitujen kerointen luottamusvälit. Kerointen merkitsevyydet on merkitty tähdillä: \*\*\* 1 %, \*\* 5 % ja \* 10 %. Esimerkiksi \*\* tarkoittaa, että kyseiseen kertoimeen liittyvä 95%:n luottamusväli ei sisällä lukua nolla eli kerroin on tilastollisesti merkitsevä. Tähtien puuttuminen kokonaan tarkoittaa, että p-arvo on yli 0,10 eli kerroin ei poikkea nolasta tilastollisesti merkitsevästi.

että avoimia työpaikkoja.

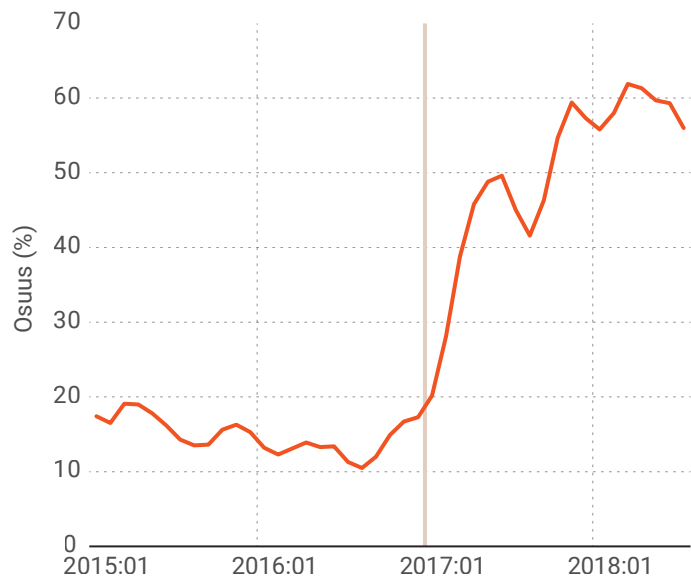
Tutkimuksessa havaitut positiiviset vaikutukset olivat suuruusluokaltaan pienempiä kuin tutkimuksissa, jotka eivät ole huomioineet syrjäyttämisaikutuksia. Syrjäyttämisaikutusten huomioonlaskun lisäksi tulos voi johtua haastattelujen määrällisen lisäyksen vaikutuksesta niiden keskimääräiseen laatuun. Uudistus pienensikin kasvokkain tapahtuneiden haastattelujen osuutta, ja **Ville Vehkasalon**<sup>14</sup> tutkimuksen mukaan kasvokkaiset kohtaamiset ovat tehokkaampia kuin etänä tapahtuvat. Uudistus myös kasvatti TE-toimistojen työntekijöiden henkilökohtaista työtaakkaa, minkä on todettu vaikuttavan työhaun tuen tehokkuuteen.<sup>15</sup>

Haastattelut lisäsivät myös TE-toimistojen aktivointipalveluihin osallistumista. Näitä aktivointipalveluita ovat työvoimakoulutus, työnhakuvalmennus, työkokeilut ja tukityöllistäminen. Vaikutukset aktivointipalveluihin siirtymiin olivat voimakkaimmat yli 50-vuotiailla sekä korkeammin koulutetuilla työnhakijoilla. Tulosten mukaan haastattelut eivät lisänneet työttömien siirtymiä työvoiman ulkopuolelle.

Tutkimus osoittaa, että haastattelut, joissa työhaun tuki yhdistyy työhaun valvontaan, tuottavat positiivisia työllisyysvaikutuksia. Tulosten perusteella voidaan suositella haastattelujen kohdentamista työnhakijaryhmiin ja aloihin, joilla havaittiin voimakkaimpia työllisyysvaikutuksia. Näitä ovat nuoret ja matalasti koulutetut työnhakijat sekä sellaiset alat, joilla on runsaasti avoimia työpaikkoja sekä työttömiä työnhakijoita. Siten julkisilla työvoimapalveluilla on tärkeä rooli työmarkkinoiden toimivuuden ja työttömien työllistymisen edistämässä. «

*Kirjoitus pohjaa Jussi Huuskosen artikkeliin "The impact of periodic interviews on unemployment duration: Evidence from the 2017 Finnish reform". Artikkelin on julkaistu kansainvälisessä Labour -tiedejulkaisussa.*

KUUVIO 2. HAASTATELTUJEN TYÖTTÖMIEN OSUUS



Kuvio kertoo niiden työttömien osuuden kunkin kuun 28. päivänä, jotka TE-toimisto oli haastatellut edellisen kolmen kuukauden aikana. Mukana ovat sellaiset työttömyysjaksot, joiden kesto oli tarkastelupäivänä 90–365 päivää.

### Viitteet

- <sup>1</sup> Kuvio 1; Pehkonen ym. 2018.
- <sup>2</sup> Pylkkänen 2022.
- <sup>3</sup> Kangasharju 2022.
- <sup>4</sup> Larja & Peltonen 2023.
- <sup>5</sup> Puonti ym. 2022.
- <sup>6</sup> Valtakari ym. 2019.
- <sup>7</sup> Sundvall & Mayer 2018.
- <sup>8</sup> Maibom ym. 2017.
- <sup>9</sup> Vooren ym., 2019; Card ym. 2018.
- <sup>10</sup> McGuinness ym. 2019.
- <sup>11</sup> Crepon ym. 2013; Gautier ym. 2018.
- <sup>12</sup> Huuskonen 2023.
- <sup>13</sup> Kuvio 2, Valtakari ym. 2019.
- <sup>14</sup> Vehkasalo 2020.
- <sup>15</sup> Valtakari ym. 2019; Hainmueller ym. 2016.



## Kirjallisuus

- Card D., Kluve J., Weber A. (2018). What works? A meta analysis of recent active labor market program evaluations. *Journal of the European Economic Association*, 16(3), 894–931.
- Crepon B., Duflo E., Gurgand M., Rathelot R., Zamora P. (2013). Do labor market policies have displacement effects? Evidence from a clustered randomized experiment. *The Quarterly Journal of Economics* 128(2), 531–580.
- Gautier P., Muller P., Rosholm M., Svarer M. (2018). Estimating equilibrium effects of job search assistance. *Journal of Labor Economics* 36(4), 1073–1125.
- Hainmueller J., Hofmann B., Krug G., Wolf K. (2016). Do lower caseloads improve the performance of public employment services? New evidence from German employment offices. *The Scandinavian Journal of Economics* 118(4), 941–974.
- Huuskonen J. (2023). The Impact of Periodic Interviews on Unemployment Duration: Evidence from the 2017 Finnish Reform. Forthcoming in *LABOUR*, 2023.
- Kangasharju A. (2022). Hyvinvointi paranee kohtaamisilla. *Työpoliittinen aikakauskirja* 4/2022, 11-21.
- Larja L., Peltonen J. (2023). Työvoiman saatavuus, työvoimapula ja kohtaanto-ongelmat vuonna 2022. Työvoimatiekartat -hankeen loppuraportti. TEM-analyyseja 113/2023.
- Maibom J., Rosholm M., Svarer M. (2017). Experimental Evidence on the Effects of Early Meetings and Activation. *The Scandinavian Journal of Economics*, 119(3), 541–570.
- McGuinness S., O'Connell P., Kelly E. (2019). Carrots, No Stick, No Driver: The Employment Impact of Job Search Assistance in a Regime with Minimal Monitoring and Sanctions. *Journal of Labor Research* 40 (2), 151–180.
- Pehkonen J., Huuskonen J., Tornberg K. (2018). Kohtaanto työmarkkinoilla: havainnot ja politiikkajohtopäätöksiä. Valtioneuvoston selvitys- ja tutkimustoiminnan julkaisusarja 15/2018.
- Puonti P., Kauppi E., Kotamäki M., Ropponen O. (2022). Kannustinloukut Suomessa. Etla-Raportit 124.
- Pylkkänen E. (2022). Työmarkkinoiden muutoksesta analyysiin ja työvoimatiekartta-hankkeeseen. *Työpoliittinen aikakauskirja* 4/2022, 39-45.
- Sundvall S., Mayer M. (2018). Työttömien määräaikaishaastattelut TE-toimiston asiakaspalvelun perustana - Kokemuksia määräaikaishaastatteluiden lisäämisestä Uudellamaalla. Uudenmaan elinkeino-, liikenne- ja ympäristökeskus. Raportteja 2018:27.
- Valtakari M., Arnkil R., Eskelinen J., Kesä M., Mayer M., Nyman J., Ålander T. (2019). Työttömien määräaikaishaastattelujen arviointi. Valtioneuvoston selvitys- ja tutkimustoiminnan julkaisusarja 2019:26.
- Vehkasalo V. (2020). Effects of face-to-face counselling on unemployment rate and duration: evidence from a Public Employment Service reform. *Journal for Labour Market Research* 54, 11.
- Vooren M., Haelermans C., Groot W., van den Brink H.M. (2019). The effectiveness of active labor market policies: A meta-analysis. *Journal of Economic Surveys* 33(1), 125–149.



**Tutkimus osoittaa, että haastattelut joissa työnhaun tuki yhdistyy työnhaun valvontaan, tuottavat positiivisia työllisyysvaikutuksia.**