

**TOVE JANSSONIN OMAKUVAT
VISUAALISENA OMAELÄMÄKERTANA**

Rebekka Ruusunen
Kandidaatintutkielma
Taidehistoria
Musiikin, taiteen ja kulttuurin tutkimuksen laitos
Jyväskylän yliopisto
Kevät 2023

JYVÄSKYLÄN YLIOPISTO

Tiedekunta Humanistis-yhteiskuntatieteellinen	Laitos Musiikin, taiteen ja kulttuurin tutkimuksen laitos
Tekijä Rebekka Ruusunen	
Työn nimi Tove Janssonin omakuvat visuaalisena omaelämäkertana	
Oppiaine Taidehistoria	Työn laji Kandidaatintutkielma
Aika Kevät 2023	Sivumäärä 24
<p>Tiivistelmä</p> <p>Tutkielmassani tarkastelen Tove Janssonin kuutta omakuvaa vuosilta 1937–1942. Koska aiempi tutkimus on vahvasti muumeihin liittyvää, tavoitteenani on antaa Janssonin maalaustaiteelle lisää painoarvoa. Tutkin sitä, millaisena Jansson kuvaa itseään omakuvissaan ja millaisia merkityksiä niistä voidaan löytää. Lisäksi koetan selvittää, minkälainen merkitys näillä omakuvilla on ollut Janssonin uralla. Tutkimusmenetelminä käytän semioottista ja biografista analyysimenetelmää. Semioottisen menetelmän kautta teen omakuvista tulkintoja ja yhdistelen sen jälkeen saatuja vaikutelmia Janssonin biografiaan. Keskeisiä elämäkertoja, joita hyödynnän tutkielmassani, ovat Tuula Karjalaisen <i>Tee työtä ja rakasta</i> (2013) ja Boel Westinin <i>Sanat, kuovat, elämä</i> (2008). Lisäksi käytän Boel Westinin ja Helen Svenssonin teosta <i>Kirjeitä Tove Janssonilta</i> (2014), jossa esitetään Janssonin kirjeenvaihtoa.</p> <p>Omakuvat esittävät Tove Janssonin elämää eri elämänvaiheissa, jolloin niiden voidaan katsoa muodostavan visuaalisen omaelämäkerran. Janssonin omakuvista voidaan löytää yhteyksiä ranskalaiseen kolorismiin, läheisiltä saatuihin vaikutteisiin sekä taustalla oleviin ihmissuhteisiin ja niistä syntyneisiin tunteisiin. Omakuvien maalaaminen on mahdollistanut autokommunikaation ja oman identiteetin tarkastelemisen. Lisäksi Jansson on kuvien avulla pystynyt kyseenalaistamaan tuolloin vallitsevia sukupuolirooleja ja ottamaan omaa tilaa naisena taidemaailmassa.</p>	
Asiasanat Tove Jansson, omakuva, maalaustaide, kuvataide, identiteetti, sukupuoli	
Säilytyspaikka Jyväskylän yliopisto	
Muita tietoja	

SISÄLLYS

1 JOHDANTO	1
1.1 Omakuvan käsitteestä	3
1.2 Tutkimuskysymykset ja aineisto	3
1.3 Tutkimuksellinen viitekehys.....	5
1.4 Aineiston analyysimenetelmät	6
2 TOVE JANSSONIN OMAKUVIEN ANALYYSI.....	8
2.1 <i>Omakuva ja korituoli, 1937 & Omakuva (tytön pää), 1937</i>	8
2.2 <i>Tupakoiva tyttö, 1940</i>	11
2.3 <i>Omakuva karvalakissa, 1941</i>	13
2.4 <i>Omakuva, 1942</i>	15
2.5 <i>Ilvesboa, 1942</i>	17
2.6 Yhteenveto	19
3 PÄÄTÄNTÖ	20
LÄHTEET.....	21
KUVALUETTELO.....	22

1 JOHDANTO

Tove Jansson (1914–2001) oli maailmanlaajuisesti tunnettu suomenruotsalainen taiteen moniosaaja. Hän työskenteli kuvataiteilijana ja kirjailijana ja lisäksi teki esimerkiksi sarjakuvia, näytelmiä sekä pilapiirroksia. Jansson aloitti uransa kuvataiteilijana keskittyen maalaamiseen, mutta 1950-luvulla hänen suosionsa kasvoi muumitarinoiden ansiosta. Muumeihin liittyvään tuotantoon sisältyi kirjojen lisäksi esimerkiksi niistä tehdyt sarjakuvat sekä näytelmät, ja ajan myötä muumien suosio on kasvanut entisestään. Tällöin muumimaailman leviämisen ja siitä syntyneen menestyksen takia Janssonin taiteilijaidentiteetti ikään kuin jakautui kahtia. Hetkittäin hänestä tuntui hankalalta yhdistellä muumien parissa työskentelyä ja maalaamista, mikä aiheutti sisäistä ristiriitaa velvollisuuden ja halun välillä. Tärkeimpiä asioita olivat työ ja rakkaus ja Jansson työskentelikin jopa yli 70 vuotta taiteen parissa.¹

Tässä tutkielmassani lähden tarkastelemaan Tove Janssonin maalaustaiteen omakuvia. Koen oman tutkimusaiheeni ajankohtaiseksi, koska Tove Jansson on edelleen arvostettu ja suosittu sekä Suomessa että ympäri maailmaa. Ajankohtaisuudesta kertoo lisäksi Janssonin maalaustaiteesta pidetyt taidenäyttelyt. HAM-taidemuseossa on ollut vuodesta 2019 asti esillä Janssonin maalauksia sekä hänen veljensä Per Olov Janssonin valokuvia. Tämä näyttely on avoinna vielä tämän vuoden 2023 loppuun asti.² Didrichsenin taidemuseossa järjestettiin vuonna 2021 Janssonin kuvataiteeseen keskittyvä näyttely *Maalaaminen on kaikkein tärkeintä*. Kyseisestä näyttelystä julkaistiin myös samanniminen kirja, joka sisältää kuvia teoksista sekä avaa näyttelyn sisältöjä.³ Haminan taidemuseo järjesti *Tove Jansson ja meri* -nimisen näyttelyn vuoden 2022 kesällä. Näyttely pidettiin Haminan seurahuoneen tiloissa ja keskiössä siinä olivat Janssonin maalaukset ja piirustukset. Lisäksi näyttelyssä oli esillä Haminan kaupungin tilaamat kaksi yli viisimetristä teosta.⁴

Tove Janssonin elämä ja ura ovat edelleen tänä päivänäkin kiinnostavia aiheita, mikä näkyy myös mediassa. Zaida Bergrothin ohjaamassa elokuvassa *Tove* (2020) kuvataan Janssonin taiteilijauraa sekä ihmissuhteita ja elokuva olikin vuoden 2021 Jussi-

¹ Westin, *Sanat, kuvat, elämä*, 14–18.

² HAM, Helsingin taidemuseo, ”Tove Jansson”.

³ Didrichsenin taidemuseo, *Maalaaminen on kaikkein tärkeintä*.

⁴ Hamina - Ajankohtaista, ”Tove Janssonin maalaukset ja piirrokset esillä Haminan raatihuoneella kesällä 2022”.

gaalan palkituin⁵. Janssonin kirjoittamasta *Kesäkirja*-romaanista (1972) tehdään myös Charlie McDowellin ohjaamana elokuva, jota aloitetaan kuvaamaan tämän vuoden 2023 kesällä⁶.

Tove Janssonin kirjallisuutta ja taidetta on molempia tutkittu jo hyvin paljon, mutta suuri osa tutkimuksesta keskittyykin jollain tapaa Muumeihin, joista Jansson parhaiten tunnetaan. Jansson painotti itse kuitenkin myös omaa kuvataiteilijuuttaan, joten on tärkeää muistaa hänet maalaustaiteestaan, eikä pelkästään Muumien äitinä. Keskityn omassa tutkielmassani kuvataiteeseen, ja haluan antaa lisää tilaa sekä painoarvoa Janssonin maalauksille ja omakuville, sillä ne olivat merkittävässä roolissa hänen urallaan.

Tekemiseen kannustava taiteilijaperhe, opinnot erilaisissa taidekouluissa ja ympärillä olevien ystävien näkemykset ja opetus ovat kaikki olleet muovaamassa Tove Janssonin taidekäsitystä. Kaikissa tekemissään taiteellisissa asioissa Jansson näki itsensä. Kirjeessään Eva Konikoffille vuonna 1945 Jansson kirjoittaaakin seuraavasti:

Sitä yrittää ilmaista itseään, omia oivalluksiaan, laatia synteetin, selittää, vapauttaa. Jokainen nature morte, jokainen maisema, jokainen maalaus on omakuva!⁷

⁵ Moomin Characters™ ”Näe palkintoja voittanut elokuva ”Tove” – missä päin maailmaa oletkin”.

⁶ Moomin Characters™ ”Tove Janssonin ikoninen Kesäkirja valkokankaalle – Glenn Close elokuvan pääosassa”.

⁷ Westin, *Sanat, kuvat, elämä*, 18.

1.1 Omakuvan käsitteestä

Omakekuva tarkoittaa taiteilijan itsestään tekemää muotokuvaa.⁸ Altti Kuusamo kirjoittaa artikkelissaan ”Omakekuva ja autokommunikaation ulottuvuudet” (2010) omakuvien tekemisen toimivan ikään kuin päiväkirjan pitämisenä, koska siihen liittyy autokommunikaation vaikutus. Autokommunikaatiolla⁹ tarkoitetaan ihmisen itsensä kanssa käymää viestintää. Autokommunikaation tärkeänä tavoitteena on itsetarkkailu ja siitä syntyvä oman itsen ikuistaminen. Omakuvan ja muotokuvan eroavaisuuden voidaan katsoa olevan se, että muotokuvassa keskustellaan tekijälle ulkopuolisen mallin kanssa, kun taas omakuvassa keskustelu tapahtuu oman itsen kanssa.¹⁰ Tutta Palin kirjoittaa teoksessaan *Modernin muotokuvan merkit* (2007) omakuvan toimivan keinona hahmottaa omaa taiteilijuuttaan. Hän Kuusamon (2010) tapaan vertaa omakuvaa päiväkirjan merkintöihin.¹¹ Omakuvien maalaaminen on siis ikään kuin oman minuuden muodostamista ja tarkastelua ja lisäksi niiden avulla voi käydä itsensä kanssa keskustelua sekä luoda käsityksiä identiteetistään.

1.2 Tutkimuskysymykset ja aineisto

1. Miten ja millaisena Tove Jansson kuvaa itseään omakuvissa?
2. Millaisia merkityksiä Tove Janssonin omakuvista voidaan löytää?
3. Mikä merkitys omakuvilla on ollut Janssonin uralla ja elämässä?

Tove Janssonin tekemiä omakuvia on kaiken kaikkiaan ainakin 15 kappaletta¹², joista omassa tutkielmassani käsittelen kuutta. Kandidatutkielmani aineisto koostuu siis Janssonin maalaustaitteen kuudesta alkupuolen teoksesta, jotka ovat vuosilta 1937–1942. Valitsin aineistoksi teoksia näiltä vuosilta, koska Jansson oli juuri edellisinä vuosina

⁸ Tieteen termipankki 2020.

⁹ Autokommunikaatio on Juri Lotmanin käsite, johon Kuusamo tekstissään viittaa.

¹⁰ Kuusamo, ”Omakekuva ja autokommunikaation ulottuvuudet”, 107–111.

¹¹ Palin, *Modernin muotokuvan merkit*, 114.

¹² Westin, *Sanat, kuvat, elämä*, 23.

opiskellut erilaisissa taidekouluissa. Tämä ajanjakso on ollut nuoren Janssonin taiteilijaidentiteetin tutkiskelun ja itsenäistymisen kannalta keskeistä aikaa. Näiden vuosien omakuvat ovat myös ajalta ennen Muumi-kirjoja, jolloin Jansson on keskittynyt maalaamiseen. Kruskopf kirjoittaa teoksessaan *Kuvataiteilija Tove Jansson* (1992) Janssonin tuntevan itsensä viimeinkin ammattitaiteilijaksi, kun hänet valittiin 1937 helmikuussa Taiteilijaseuran jäseneksi. Vuonna 1937 Janssonin opinnot Ateneumissa myös päättyivät.¹³ Kuvat tutkimistani teoksista löytyvät Kansallisgallerian ja Tove Janssonin sivuilta. Käytän kuvien tulkitsemiseen ja biografisen analyysin tekemiseen apuna Janssonista kirjoitettuja elämäkertoja, joita ovat Boel Westinin *Sanat, kuvat, elämä* (2008) ja Tuula Karjalaisen *Tee työtä ja rakasta* (2013). Lisäksi käytän Boel Westinin ja Helen Svenssonin teosta *Kirjeitä Tove Janssonilta* (2014), jossa esitetään Janssonin kirjeenvaihtoa hänen läheistensä kanssa.

Tove Jansson on maalannut omakuvia vuosien 1937–1975 välillä. Ensimmäiset omakuvat Jansson on tehnyt vuonna 1937, jolloin hän myös aloitti maalaruuransa. Esille asetetuista maalauksista sekä ensimmäinen että viimeinen olivat omakuvia, jolloin voidaan sanoa ”ympyrän sulkeutuneen”.¹⁴ Pyrin eri analyysimenetelmien avulla tutkielmassani selvittämään, millaisia merkityksiä Tove Janssonin omakuvista voidaan löytää ja minkälaisena Jansson kuvaa itseään omakuvissa. Lisäksi tarkastelen sitä, millainen merkitys tai rooli omakuvilla on ollut Janssonin elämässä ja uralla. Yhdistelen tutkielmassani semioottista ja biografista analyysimenetelmää.

Mainitsen tutkielmassani useamman kerran Eva Konikoffin. Hän oli Tove Janssonin paras ystävä, jonka kanssa kirjeenvaihto jatkui yli 25 vuotta. Jansson ja Konikoff tapasivat 1930-luvun lopulla, ja heillä olikin samat taidepiirit Helsingissä sekä paljon yhteisiä ystäviä kuten Sam Vanni ja Tapio Tapiovaara. Eva Konikoff matkusti Yhdysvaltoihin vuonna 1941 hieman ennen jatkosodan alkua, ja tällöin kirjeenvaihto myös alkaa. Konikoff oli Janssonille hyvin tärkeä ja läheinen ystävä, mikä välittyy kirjeistä. Jansson jakoi Konikoffin kanssa kaikki suuret ilonaiheensa ja pohti kirjeissään identiteettiään sekä elämässään tapahtuvia muutoksia. Näiden lisäksi hän uskalsi olla

¹³ Kruskopf, *Kuvataiteilija Tove Jansson*, 87

¹⁴ Ylöstalo, Moomin Characters™, ”Elämänsä sommitteleva taiteilija”.

myös rehellinen ja avata vaikeitakin ajatuksia ystävälleen.¹⁵ Koska keskustelut Janssonin ja Konikoffin välillä ovat olleet niin aitoja, ne kuvaavat hyvin Janssonin mielenmaisemaa. Koen että kirjeiden avulla pääsee hieman lähemmäksi hänen ajatuksiaan.

1.3 Tutkimuksellinen viitekehys

Laajemmalla kontekstillaan tutkimukseni voidaan katsoa kuuluvan taidehistorian ja maalaustaiteen tutkimuskentille. Tarkemmin määriteltynä tutkimuksellisessa viitekehyksessä tutkielmani liittyy omakuvien tutkimusalaan ja taiteilijoiden biografiseen tutkimusperinteeseen. Hyödynnän Tove Janssonista tehtyä aiempaa tutkimusta sekä hänestä kirjoitettuja elämäkertoja. Janssonista tehty tutkimus keskittyy suurelta osin Muumi-kirjallisuuteen, niiden kuvituksiin ja kääntämiseen. Tutkimusta muumikirjoista ovat tehneet esimerkiksi Suvi Rahunen ja Sirke Happonen. Rahunen tutkii pro gradussaan muumikirjojen kääntämistä¹⁶ ja Happonen syventyy väitöskirjassaan tutkimaan kuvitusten ja tekstien yhteyttä liikkeeseen muumiteoksissa¹⁷. Patrik Nyberg on tehnyt väitöskirjan *Maalatut kasvot* (2019), joka käsittelee Helene Schjerfbeckin omakuvia ja modernismin maalaustaidetta¹⁸. Janssonin kuvataiteeseen liittyvää tutkimusta onkin vähemmän löydettävissä, mutta taidehistorioitsija Erik Kruskopf on kirjoittanut teoksen *Kuvataiteilija Tove Jansson* (1992), jonka keskiössä on Janssonin maalaustaide, kuvitukset ja piirustukset.¹⁹ Lisäksi Janssonista kirjoitetuissa elämäkertoissa ja muissa teoksissa käsitellään myös hänen taidemaalari-identiteettiään. Elämäkertoista keskeisimpiä ovat Tuula Karjalaisen *Tee työtä ja rakasta* (2013) ja Boel Westinin *Sanat, kuvat, elämä* (2008).

¹⁵ Westin ja Svensson, *Kirjeitä Tove Janssonilta*, 109–112.

¹⁶ Rahunen, *Om översättning av kulturbundna element från svenska till finska och franska i två muminböcker av Tove Jansson*.

¹⁷ Happonen, ”Vilijonkka ikkunassa: Tove Janssonin muumiteosten kuva, sana ja liike.”

¹⁸ Nyberg, *Maalatut kasvot*.

¹⁹ Kruskopf, *Kuvataiteilija Tove Jansson*.

1.4 Aineiston analyysimenetelmät

Lähden tarkastelemaan Janssonin omakuvia kahden eri analyysimenetelmän avulla. Aluksi tutkin kuvia semioottisen menetelmän kautta, minkä jälkeen yhdistelen saatuja tuloksia Janssonin biografiaan. Käytän tutkielmassani useamman eri analyysimenetelmän yhdistelyä, jotta saisin muodostettua mahdollisimman tarkan ja selkeän kokonaiskuvan teoksista. Pyrin yksityiskohtien tutkimisen kautta ymmärtämään teoksia ja niiden laajempaa kontekstia. Semioottisessa menetelmässä keskiössä on subjektiivinen tulkintojen tekeminen ja merkitysten löytäminen, joten se sopii omiin tutkimuskysymyksiini. Tutkimuskysymyksiä on kolme ja niistä kahteen ensimmäiseen yritän löytää vastauksia semiotiikan avulla. Kolmanteen kysymykseen vastaa biografinen tutkimus, jota teen Janssonista kirjoitettujen elämäkertojen avulla. Teen kuvista semioottiset analyysit ensin denotaatiotasolla ja sitten konnotaatiotasolla, jonka jälkeen lisään niihin biografisia tietoja.

Marjo Räsänen on kirjoittanut teoksen *Kuvakulttuurit ja integroiva taideopetus* (2008), jossa esitellään laajasti kuvataideopetusta, visuaalisen kulttuurin analyysimenetelmiä ja monikulttuurisia lähestymistapoja. Semiotiikassa pyritään ymmärtämään teosten merkityksiä tarkastelemalla yksityiskohtia ”merkkeinä”, ja se onkin keskeinen analyysimenetelmä taiteen- ja kulttuurintutkimuksessa. Räsänen esittelee yhtenä semioottisena lähestymistapana lähianalyysin, jossa kuvaa voidaan tarkastella denotaatio- ja konnotaatiotasolla. Denotaatiotaso koostuu teoksen peruselementtien kuvailusta ja siinä esitellään sellaisia asioita, jotka ovat suoraan näkyviä katsojalle. Tässä vaiheessa ei keskitytä vielä tulkintojen tekemiseen, vaan tuodaan esille ilmisytydet teoksesta. Konnotaatiotason analyysissä on tarkoituksena tulkita teosta, ja löytää siitä mahdollisia piilomerkityksiä. Konnotaatiotasolla voidaan analysoida osamerkitysten lisäksi kuvan synnyttämiä miellelyhtymiä tai yhtäläisyyksiä muihin kuviin.²⁰

Artikkelissaan ”Charles S. Peircen semiotiikan mahdollisuudet taidehistoriassa ja kuvataiteen tutkimuksessa” (2012) Mikko Pirinen esittelee peirseläistä semiotiikkaa

²⁰ Räsänen, *Kuvakulttuurit ja integroiva taideopetus*, 167–171.

taiteentutkimuksessa sekä sen tarjoamia käsitteitä ja keinoja teosten tulkintaprosessiin. Amerikkalaisen filosofi Peircen mukaan merkki on jotakin, joka tarkoittaa jollekin henkilölle tiettyä asiaa. Objekti taas on viittauskohde, jota merkki jollain tapaa representoi. Merkki siis edustaa objektiaan, ja merkkinä voi olla sekä teos itsessään tai jokin osa teoksesta. Lisäksi Peirce käyttää käsitettä interpretantti, joka tarkoittaa merkin ja objektin välittäjää. Näiden kolmen käsitteen kautta muodostuu semiosis, joka tarkoittaa tätä prosessia, jossa muodostetaan teokselle merkityksiä. Peirceläisessä semiotiikassa keskeistä onkin tulkitsijan näkökulmaan keskittyminen ja tulkintaprosessin dynaamisuus.²¹

²¹ Pirinen, "Charles S. Peircen semiotiikan mahdollisuudet taidehistoriassa ja kuvataiteen tutkimuksessa", 85–90.

2 TOVE JANSSONIN OMAKUVIEN ANALYYSI

2.1 *Omakuva ja korituoli, 1937 & Omakuva (tytön pää), 1937*



(Kuva 1)
Tove Jansson *Omakuva ja korituoli*, 1937, öljy.
Valokuva: Rauno Träskelin.

(Kuva 2)
Tove Jansson *Omakuva (tytön pää)*, 1937, öljy.
Valokuva: Yehia Eweis, Rauno Träskelin & Jari Kuusenaho.

Tove Jansson on tehnyt maalariuransa kaksi ensimmäistä omakuvaa vuonna 1937. *Omakuva ja korituoli* -teoksessa (Kuva 1) Jansson kuvaa itsensä istumassa jalat ristissä kädet sylissään. Hänellä on päällään vihreä puhvihainen pusero sekä ruskean sävyinen, pitkä hame. Taustalla näkyy myös nimestä ilmi käyvä korituoli sekä muutamia maalauksia ripustettuna seinälle. Toisessa samana vuonna tehdyssä omakuvassa (Kuva 2) hänellä on päällään värikäs ruudullinen ja rusettikuvioinen paita. Katse suuntaa vahvasti sivulle päin ja sinipunakuvioiselle taustalle on maalattu kahdet kasvot. Taka-alan värit ja kuviot sekoittuvat osittain Janssonin polkkamittaisiin hiuksiin.

Tove Jansson syntyi taiteilijaperheeseen, jolloin oli tottunut jo lapsesta asti siihen, että ympärillä tehtiin jatkuvasti taidetta. Työ ja elämä eivät olleet toisistaan erillisiä asioita perheessä, vaan ne kietoutuivat vahvasti toisiinsa.²² Jansson oli pienestä pitäen tottunut viettämään aikaa ja piirtämään kahdestaan äitinsä kanssa, mikä on ollut merkittävää hänen taiteilijauransa kannalta²³. Jansson sai luvan aloittaa taideopinnot Tukholmassa jo 16 vuoden iässä, jolloin hän asui enonsa luona. Jansson opiskeli Tukholman Teknillisessä koulussa vuosina 1931–1933. Tukholmassa opiskelun jälkeen hän palasi Helsinkiin ja aloitti opiskelut Taideyhdistyksen piirustuskoulussa Ateneumissa. Hän opiskeli maalariluokalla vuosina 1933–1936 ja sai lisäksi vuonna 1935 Sam Vannilta yksityisopetusta.²⁴

Molemmissa vuoden 1937 omakuvissa (Kuvat 1 ja 2) on hyvin kirkas ja toisessa (Kuva 2) jopa räikeä väripaletti, ja Janssonin Ranskasta saamat vaikutteet näkyvätkin näissä kahdessa maalauksessa vahvasti. Ranskalainen kolorismi näkyy Janssonin tuotannossa 1930- ja 1940-lukujen aikana, jolloin samankaltaisuuksia muihin maalauksiin on helposti löydettävissä. Esimerkiksi teoksissa *Sininen hyasintti* (1939) ja *Pariisi* (1938) on käytetty vahvoja värejä, jolloin kolorismin vaikutus näyttäytyy. *Omakuva ja korituoli* -teoksessa värien käyttö on vielä hillitympää, mutta *Omakuva (tytön pää)* värit ovat intensiivisempiä ja nousevat enemmän esille. Lisäksi kiinnitin huomiota *Omakuva ja korituoli* -omakuvassa (Kuva 1) tarkasti mietittyyn sommitteluun, joka voi juontaa juurensa edellisinä vuosina käytyjen taidekoulujen opetukseen. *Omakuva (tytön pää)* -teoksessa Janssonin katse suuntaa sivulle hieman epäilevän näköisesti, jolloin ilme vaikuttaa välinpitämättömältä ja arvioivalta. Voisiko tämä merkitä sitä, ettei Jansson nuoresta iästään huolimatta rajoittanut maalaamistaan taidekouluissa opetettuihin tiettyihin teorioihin, vaan pidättäytyi tässä vaiheessa uskollisena omille näkemyksilleen ja ranskalaiselle kolorismille?

Yhteyksiä Sam Vannin taideteoksiin löytyy myös näistä kahdesta omakuvasta. Samuel Besprosvanni eli Sam Vanni oli Janssonin ystävä, esikuva sekä opettaja. Vannilla oli merkittävä rooli hänen elämässään myös rakastajana sekä taiteellisena

²² Karjalainen, *Tee työtä ja rakasta*, 18.

²³ Karjalainen, *Tee työtä ja rakasta*, 22–23.

²⁴ Karjalainen, *Tee työtä ja rakasta*, 30–32.

suunnannäyttäjänä. Sam Vannilla oli voimakkaita näkemyksiä taiteeseen liittyen, jotka vaikuttivat Janssoniin heidän ammatillisen ja tunteellisen puolensa yhdistyessä suhteeksi. Pääosin Jansson koki Vannin innostavana ja katsoi tämän näkemykset positiivisessa valossa, mutta välillä tämän antama kritiikki kosketti itsevarmuutta pitkänkin aikaa. Molemmat näistä nuorista taiteilijoista rakastivat värejä, impressionismin tyyliä ja heillä oli hyvin samankaltaiset kiinnostuksen kohteet taiteen suhteen. Tästä syystä Vanni vaikutti Janssonin maalauksiin Karjalaisen mukaan "silmiinpistävästi". Jansson ihaili valtavasti Sam Vannin työskentelyä, ja he viettivätkin paljon aikaa keskenään. Rakastuneet taiteilijat tekivät toisistaan useampia muotokuvia, ja heidän suhteensa päätyttyäkin heidän välinsä säilyivät lämpiminä.²⁵

²⁵ Karjalainen, *Tee työtä ja rakasta*, 44–49.

2.2 *Tupakoiva tyttö*, 1940



(Kuva 3) Tove Jansson *Tupakoiva tyttö*, 1940, öljy. Valokuva: Yehia Eweis.

Tupakoiva tyttö -omakuvassa (Kuva 3) Jansson kuvaa itsensä polttamassa savuketta. Taustan hän on maalannut siniseksi, ja harmaanvaalea savu ikään kuin sulautuu taustan sinisiin sävyihin. Jansson on kuvassa pukeutuneena keltaoranssiin, hiukset ovat elegantisti ylhäällä ja lisäksi kättä koristaa kultainen rannerengas. Kuvasta välittyy itsevarmuus ja tietynlainen huolettomuus. Hän on maalannut itsensä polttamassa tupakkaa myös edellisenä vuonna 1939 omakuvassa *Per il mio carissima Trinca*²⁶ sekä freskossa *Juhlat kaupungissa* (1947). Taiteilijapiireihin kuuluvalla tavalla Janssonkin

²⁶ Karjalainen, *Tee työtä ja rakasta*, 11.

poltti tupakkaa hyvin paljon²⁷. Teoksen osti lopulta toimitusjohtaja Arthur Nyman, joka halusi käyttää kuvaa tupakkakauppansa mainoksena²⁸.

Tove Janssonin *Tupakoiva tyttö* (Kuva 3) on hyvin samankaltainen Elin Danielson-Gambogin *Päättynyt aamiainen* -teoksen kanssa. Elin Danielson-Gambogi kuvaa öljymaalauksessaan *Päättynyt aamiainen* (1890) Tytty-siskonsa aamupalapöydän ääressä polttamassa savuketta. Yleisön keskuudessa tämä teos herätti pahennusta, sillä siinä naista kuvattiin siihen aikaan sopimattomalla tavalla. Taiteilija pyrki tarkoituksellisesti vastustamaan tuon ajan naiskäsitystä ja tuomaan näkyville toisenlaista modernimpaa sekä boheemia naiskuvaa. Eurooppalaisessa maalaustaiteessa tupakkaa polttavan naisen kuvaaminen oli vielä harvinainen ilmiö, mikä lisäsi Danielson-Gambogin teoksen shokeeraavaa vaikutusta. Tupakoiva nainen yhdistettiin vuosisadan loppupuolella huonompaan maineeseen, minkä takia tällaista naista kuvattiin usein pilakuvissa negatiiviseen sävyyn esimerkiksi prostituotina, lesbona tai rappiollisena seurapiirinaisena. 1800- ja 1900-luvun vaihteen jälkeen myönteisemmässä valossa esitettävä itsenäisen tupakoivan naisen kuvaaminen yleistyi pikkuhiljaa. Savuketta polttava nainen haastaa naiskuvan lisäksi myös miehen ja naisen stereotyyppiset roolit.²⁹

Kummankin maalauksen naisella on välinpitämätön ilme kasvoillaan, mutta kuitenkin tunnelma on molemmissa itsevarma. Janssonin elämän voidaan katsoa olevan hyvinkin epäsovinnaista, ja monien aikalaisten mielestä myös varmasti paheksuttavaa. Maalatessaan itsensä polttamassa savuketta, Jansson Danielson-Gambogin tavoin kyseenalaistaa vallitsevia käsityksiä naiseudesta, ja esittää itsensä nykyaikaisena sekä boheemina taiteilijana.

²⁷ Karjalainen, *Tee työtä ja rakasta*, 64.

²⁸ Westin, *Sanat, kuvat, elämä*, 124.

²⁹ Konttinen, "Naistaiteilijan dekadentti naiskuva", 89-91.

2.3 *Omakeuva karvalakissa, 1941*



(Kuva 4) Tove Jansson *Omakeuva karvalakissa*, 1941, öljy. Kuva: *Helsingin Sanomat*.

Tässä omakuvassaan (Kuva 4) Jansson istuu wieniläistuolilla pöydän ääressä, päässään muhkea karvahattu ja yllään punainen paita, ruskea hame sekä karvainen liivi. Taustan seinällä näkyy jokin maisemamaalaus ja pöydällä on kukkamaljako sekä pullo. Kasvojen ilme on hyvin vakava, mikä luo kuvaan hieman varautuneen tunnelman. Karjalainen kirjoittaa, että tämä kyseinen teos on valmistunut Toven Janssonin ja Tapio Tapiovaaran suhteen jälkeen ”myrskyisenä” aikana³⁰. Totinen ilme voikin osittain johtua näistä rakkauselämän huolista ja tunteiden kuohusta. Janssonin kasvot

³⁰ Karjalainen, *Tee työtä ja rakasta*, 81–82.

tässä kuvassa ovat erittäin samanlaiset kuin *Perhe*-teoksessa vuodelta 1942. Näissä kahdessa teoksessa kasvojen voidaan katsoa olevan kuin kopiot toisistaan, sillä ilmeen lisäksi myös kasvopiirteet ja katseen suunta ovat yhtäläiset³¹.

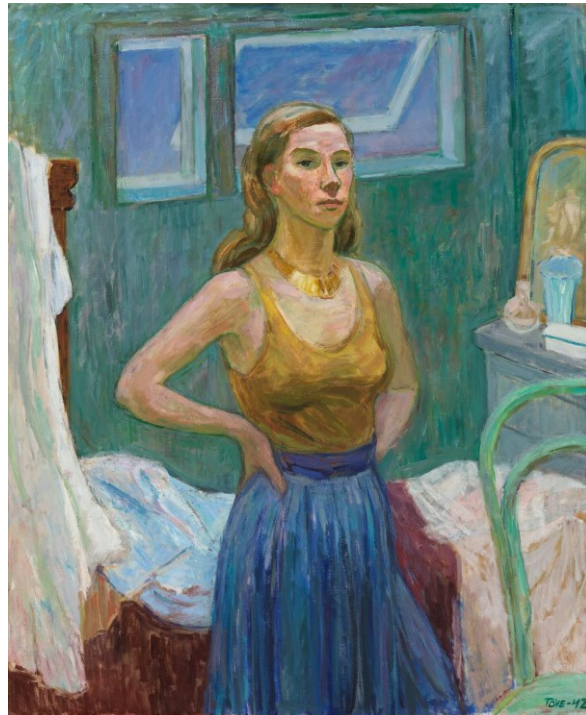
Westin kirjoittaa tämän teoksen toimivan kunnianosoituksena Rembrandtille. Yksi Rembrandtin kuuluisimmista omakuvista on tehty vuonna 1640. Kyseisessä teoksessa hän on maalannut itsensä edestäpäin hieman vinosti sekä päässään suuri leveä karvahattu. Jansson esittää omakuvassaan itsensä samassa asennossa kuin Rembrandt ja yllään samantyyppinen turkispäähine. Hän tarkastelee itseään suhteessa tähän mestariin, ja tutkii tämän omakuvansa kautta taiteilijaidentiteettiään.³²

Itsensä vertaaminen Rembrandtin kaltaiseen, vieläpä miespuoliseen taiteilijamestariin, on rohkeaa ja normeja haastavaa. Jansson ikään kuin korostaa omaa taiteilijuuttaan ja validoi kenties sitä kautta omaa työtä ja tekemistään. Ryhdikäs asento ja ilmeen vakavuus voitaisiin tulkita itsevarmuutena, jonka avulla Jansson etsii omaa paikkaansa naisena taidemaailmassa. Myös Janssonin muissa maalauksissa tulee esille hänen oma taiteilijuutensa, esimerkiksi taulupohjien ympäröimä maalari teoksissa *Ateljee* (1941), tai *Omakuva* (1942), jonka sivussa voidaan löytää roikkumassa taiteilijantakki.

³¹ Karjalainen, *Tee työtä ja rakasta*, 83.

³² Westin, *Sanat, kuvat, elämä*, 24.

2.4 Omakuva, 1942



(Kuva 5) Tove Jansson *Omakuva*, 1942, öljy. Valokuva: Kansallisgalleria / Yehia Eweis.

Tässä omakuvassa (Kuva 5) Jansson kuvaa itsensä kädet lanteilla, keltainen toppi ja sininen laskostettu hame päällään. Pidemmät hiukset ovat kammattuna korvien taakse ja kaulassa on kultainen kaulakoru. Hän on maalannut itsensä makuuhuoneeseen, takanaan on avoin ikkuna, sänky sekä lipasto, jonka päällä on peili, pieni pullo ja maljakko. Oikealla sivulla näkyy osa kirkkaanvihreästä wieniläistuolista, ja vasemmalta puolelta voi huomata roikkumassa kuvataiteilijan valkoisen takin.

Lähden tulkitsemaan tätä kuvaa suhteessa Tove Janssonin pohdiskeluihin sukupuolesta ja sen merkityksistä. Sukupuoliroolien rikkominen ja kyseenalaistaminen oli Janssonille keskeinen mietiskelyn aihe, mikä tuleekin hänen kirjoittamistaan kirjeistä esille. Tutkielmani muista kuvista voidaan löytää androgyynisiäkin piirteitä, mutta tästä maalauksesta syntyy muihin verrattuna feminiinisempi vaikutelma, ehkäpä johtuen käsien ja kehon asennosta, auki olevista pitkistä hiuksista ja katseesta. Asento ja suora katse viestivät uhmakkuutta ja tietynlaista oman paikan ja tilan ottamista. Leveä kultakoru kaulassa luo myös arvokkuutta.

Eva Konikoffille lähettämässään kirjeessä vuonna 1941 Jansson kertoo suhteestaan Tapiio "Tapsa" Tapiovaaraan ja ajatuksistaan liittyen naiseuteen:

Odotin kolmena iltana koska hän oli sanonut rakastavansa minua ja koska päätin etten yrittäisi ymmärtää tuota merkillistä miesten lajia, vaan ainoastaan lohduttaa ja antaa anteeksi, koska se on vielä merkillisemmän lajin, naisten, tehtävä. [--] Kirjoitin ymmärtäväni että hän halusi lapsen, mutta sitä minä en halunnut hänelle antaa. [--] Sitten minä synnytän, kun miehet lakkaavat tappamasta, mutta eiväthän he koskaan lakkaa.³³

Toisessa kirjeessään Jansson kirjoittaa myös seuraavasti: "Minulla ei ole varaa, aikaa eikä halua mennä naimisiin!"³⁴ Näistä kirjeistä tulee esille se, miten vahvasti hän uskoo omaan näkemykseensä siitä, ettei halua lapsia. Jansson ei myöskään halua miellyttää Tapsaa, mutta koittaa silti ymmärtää hänen ajatuksiaan. Maalauksessa (Kuva 5) Janssonin käsien asennosta sekä kasvoista voi aistia lisäksi itsevarmuuden ja rohkeuden. Hän on hyvin itsetietoinen ja ymmärtää sen, ettei halua asettua perinteiseen tuon ajan naiskuvaan, vaikka esittääkin itsensä omakuvassa feminiinisenä.

Helsingin Sanomissa julkaistiin 13.4.2023 Aino Frilanderin kirjoittama artikkeli "Täältä tulee Tove". Kyseisessä artikkelissa tarkastelun kohteena on tämä samainen *Omakuva* (Kuva 5), jota edellä itse myös analysoin. Frilander tuo artikkelissaan esille monta samaa huomiota kuin mihin itsekin keskityn, esimerkiksi liittyen asentoon ja katseeseen. Frilander kuvailee myös tämän omakuvan vaikutelmaa feminiiniseksi ja ottaa esille Janssonin suhteen Tapiio Tapiovaaran kanssa.³⁵ Oma analyysini on erittäin yhtäläinen Frilanderin artikkelin kanssa, mikä osoittaa, että maalauksesta välittyy muillekin tietynlainen tunnelma ja keskeisesti juuri Janssonin itsevarmuus. Tämä artikkeli kertoo lisäksi osaltaan aiheen ajankohtaisuudesta ja ihmisten kiinnostuksesta Janssonin maalaustaidetta kohtaan.

³³ Westin ja Svensson, *Kirjeitä Tove Janssonilta*, suomentanut Jaana Nikula, 142.

³⁴ Westin ja Svensson, *Kirjeitä Tove Janssonilta*, suomentanut Jaana Nikula, 146.

³⁵ Frilander, *Helsingin Sanomat*, "Täältä tulee Tove".

2.5 *Ilvesboa*, 1942



(Kuva 6) Tove Jansson *Ilvesboa*, 1942, öljy. Valokuva: Yehia Eweis

Ilvesboa -omakuvassa (Kuva 6) Jansson on maalannut yllensä ruskean raidallisen takin ja kaulan sekä rinnan peittävän suuren ilvesboan. Käsissään hänellä on ruskeat käsi- neet sekä sinivihreä sateenvarjo, ja hiukset ovat tiukasti takana kiinni. Tausta on hyvin vaalea ja siinä sekoittuu harmaan, sinisen, ja beigen sävyjä. Taustalta ei erotu muuta kuin sinisävyinen kukkakuvio. Tausta on hyvin seesteinen ja harmoninen ja asennosta ja ilmeestä välittyy tietynlainen arvokkuus ja rauhallisuus.

Jansson oli saanut kielteistä kritiikkiä aiemmasta *Perhe*-teoksestaan Sam Vannilta, joka kuvaili teosta liian graafiseksi ja lisäksi hän sai maalauksistaan moitteita taide- kriitikko Sigrid Schaumanilta. Jansson oli hyvin pahoillaan saamastaan palautteesta ja teoksen huonosta vastaanotosta. Hän oli käyttänyt *Perhe*-teokseen paljon aikaa, ja odotukset sen suhteen olivat korkealla. Toivuttuaan negatiivisesta kritiikistä, hän al- koi maalata *Ilvesboa*-omakuvaa. Kirjeessään ystävälleen Eva Konikoffille 11.9.1942 Jansson kirjoittaa tästä teoksestaan seuraavasti:

Minä olen kissan näköinen keltaisessa turkiksessani, minulla on kylmät vinot silmät ja si-
leä nutturalle taakse vedetty tukka. Teoksessa takanani on kukkien ilotulitus. En tiedä
onko se hyvä vai huono, minä vaan maalaan... En halua tehdä mitään, mikä ei minua kiin-
nosta... Olen aina ottanut kaiken liian tosissani, liian syvästi.³⁶

Tästä kirjeestä tulee esille se, että Jansson koittaa olla välittämättä liikaa muiden
mielipiteistä ja keskittyy siihen, mikä hänelle on tärkeää eli maalaamiseen. Aiemmin
mainitsemani "arvokkuuden" voisi yhdistää itsekunnioitukseen ja pettymyksen sekä
kritiikin jälkeiseen itsensä uudelleen löytämiseen. Tämän omakuvan maalaaminen on
voinut olla hyvinkin voimaannuttava kokemus ja prosessi, jonka aikana hän on pys-
tynyt tutkiskelemaan itseään ja omaa tekemistään. Janssonin ilmekin on kuvassa
aiempaa lempeämpi, eikä lainkaan niin vakava kuin *Perhe-* ja *Omakuva karvalakissa* -
teoksissa. Teoksesta välittyy taiteilijan seesteisyys ja tyyni mielenmaisema.

Tove Jansson piti ensimmäisen yksityisnäyttelynsä galleristi Leonard Bäcks-
backan Taidesalongissa vuoden 1943 lokakuussa, eli vuosi *Ilvesboan* maalaamisen jäl-
keen. Jansson oli tuolloin melkein 30-vuotias ja näyttely oli siirtynyt matkustelun, so-
tien ja koulutusten suorittamisen takia, mutta hän oli näyttelystään innostunut sen
venymisestä huolimatta. Taidesalongin näyttely vastaanotettiin hyvin, ja monet leh-
det kirjoittivat siitä positiivisesti. Tämä johti teosten myynnin kasvuun ja taiteilijauran
nousukauteen.³⁷

³⁶ Karjalainen, *Tee työtä ja rakasta*, 85–86.

³⁷ Karjalainen, *Tee työtä ja rakasta*, 86–88.

2.6 Yhteenveto

Kahdessa ensimmäisessä omakuvassa (Kuvat 1 & 2) vuodelta 1937 Janssonin maalaustyyli on hyvin värikäs ja se yhtyy hänen muidenkin maalaustensa värimaailmaan. Janssonin omakuvista voidaan huomata myös läheisten, esimerkiksi Sam Vannin vaikutus. *Tupakoiva tyttö* -teoksesta (Kuva 3) välittyy hyvin samankaltainen tunnelma, kuin Danielson-Gambogin *Päättäneestä aamiaisesta* (1890). Tässä pyritään tuomaan esille toisenlaista naiskäsitystä ja rikkomaan sukupuolirooleja. Oma taiteilijuuttaan ja naiseuttaan Jansson tuo esille seuraavassa kolmessa teoksessa: *Omakuva karvalakissa* (Kuva 4), *Omakuva* (Kuva 5) ja *Ilvesboa* (Kuva 6). Näistä kuvista voidaan myös löytää yhteyksiä Janssonin elämässä vaikuttaneisiin ihmissuhteisiin ja niiden aiheuttamiin tunteisiin sekä pohdintoihin identiteetistä. Vuoden 1942 kahdesta omakuvasta voi aistia oman tilan muodostamisen ja voimaantumisen.

Omakuvia maalatessaan Jansson on pystynyt kuvaamaan itsensä erilaisissa rooleissa ja elämänvaiheissa. Kuusamon (2010) tutkima autokommunikaatio eli oman itsensä kanssa käytävä viestintä tulee esille myös Janssonin teoksissa. Omakuvien kokonaisuus muodostaa aikajanan, jossa yksittäiset omakuvat voidaan nähdä ikään kuin päiväkirjan merkintöinä. Omakuvat kuvaavat Janssonin kasvua sekä ihmisenä että taiteilijana ja ovat varmasti auttaneet myös hahmottamaan omaa identiteettiä vuosien aikana. Konttinen kirjoittaa, että 1800-luvun lopulla naistaiteilijoiden teoksista voidaan alkaa löytää feminiinisen ja maskuliinisen sekoittumista, oman tilan haltuunottoa taiteilijana ja patriarkaalisten mallien ulkopuolelle liikkumista³⁸. Janssonin töistä voi myös havaita tällaisia piirteitä hänen maalatessaan itsensä esimerkiksi variaatiossa erilaisia vaatteita, hiustyylejä sekä asentoja ja ympäristöjä.

³⁸ Konttinen, "Naistaiteilijan dekadentti naiskuva", 85–86.

3 PÄÄTÄNTÖ

Tove Jansson ei ikinä kirjoittanut omaelämäkertaa, mutta kuvauksen lapsuudestaan hän kirjoitti teoksessa *Kuvanveistäjän tytär* (1968)³⁹. Omakuvien voidaan kuitenkin sanoa muodostavan visuaalisen omaelämäkerran. Jansson muovaa itseään ja on itse tekemiensä teosten aihe.⁴⁰ Jansson on tehnyt omakuvia läpi koko uransa, ja maalaaminen sekä taiteen tekeminen on ollut hänelle työn lisäksi myös elämäntehtävä. Omakuviaan maalaamalla Jansson on pohtinut omaa identiteettiään sekä naisena että taiteilijana, haastanut sukupuolirooleja sekä dokumentoinut elämänvaiheitaan. Janssonista kirjoitettujen elämäkertojen ja hänen lähettämiensä kirjeiden avulla olen voinut tehdä tulkintoja omakuvien merkityksistä, mutta alkuperäisiin tarkoitukseen tai merkityksiin ei välttämättä ole mahdollista kaikkien kuvien kohdalla päästä. Karjalainen (2013) toteaaakin Tove Janssonin omakuvista seuraavasti:

Ne ovat kuin kertomuksia tekijästä ja tarinoita katsojalle, mutta sisältävät varmasti paljon myös sellaista, johon vain hänellä on avaimet.⁴¹

Koska kandidaatintutkielmassa aineiston täytyy olla hyvin rajallinen, käsitteelin omassa työssäni vain kuutta omakuvaa Tove Janssonin alkupuolen tuotannosta. Olisi erittäin kiinnostavaa toteuttaa laajempikin tutkimus, jossa otettaisiin mukaan kaikki omakuvat. Näistä voisi muodostaa aikajanan, jolloin nähtäisiin se, miten Janssonin tyyli kuvata itseään muuttuu erityisesti loppua kohden. Kyseiseen tutkimukseen olisi myös mahdollista ottaa mukaan muita Janssonin töitä, joissa hän itse esiintyy. Tällaisia teoksia ovat ainakin *Perhe* vuodelta 1942 sekä Janssonin Helsingin kaupungintalolle maalaama fresko *Juhlat kaupungissa* vuodelta 1947.

³⁹ Westin, *Sanat, kuvat, elämä*, 22.

⁴⁰ Westin, *Sanat, kuvat, elämä*, 22–23.

⁴¹ Karjalainen, *Tee työtä ja rakasta*, 81.

LÄHTEET

Frilander, Aino. "Täältä tulee Tove". *Helsingin Sanomat*. 13.4.2023. Luettu 13.4.2023.
<https://www.hs.fi/kulttuuri/art-2000009465151.html>

HAM - Helsingin taidemuseo, "Tove Jansson". Luettu 13.4.2023.
<https://www.hamhelsinki.fi/exhibition/tove-jansson/>

Hamina - Ajankohtaista. "Tove Janssonin maalaukset ja piirrokset esillä Haminan raatihuoneella kesällä 2022 - nähtävänä myös kaupungin 300-vuotisjuhliinsa tilaamat suurteokset" Luettu 14.4.2022 <https://www.hamina.fi/asukkaalle/ajankoh-taista/tove-janssonin-maalaukset-ja-piirrokset-esilla-haminan-raatihuoneella-kesalla-2022-nahtavana-myos-kaupungin-300-vuotisjuhliinsa-tilaamat-suurteokset/>

Happonen, Sirke. *Viljonkka ikkunassa: Tove Janssonin muumiteosten kuva, sana ja liike*. Väitöskirja. Helsingin yliopisto. WSOY: Helsinki, 2007.

Karjalainen, Tuula. *Tove Jansson: Tee Työtä Ja Rakasta*. Helsinki: Tammi, 2013.

Kruskopf, Erik. *Kuvataiteilija Tove Jansson*. Porvoo: WSOY, 1992.

Kuusamo, Altti. "Omakuva ja autokommunikaation ulottuvuudet. Merkityksen muodostumisen itseviittaavat elementit omakuvan lajissa". Teoksessa *Kuinka tehdä taidehistoriaa?* toimittaneet Minna Ijäs, Altti Kuusamo & Riikka Niemelä, 107–111. Utukirjat: Turun yliopisto, 2010.

Konttinen, Riitta. "Naistaiteilijan dekadentti naiskuva". Teoksessa *Dekadenssi vuosisadanvaihteen taiteessa ja kirjallisuudessa*. toimittanut Pirjo Lyytikäinen. Helsinki: Suomalaisen Kirjallisuuden Seura, 1998.

Moomin Characters™. "Näe palkintoja voittanut elokuva "Tove" - missä päin maailmaa oletkin." 24.2.2022. Luettu 3.3.2023
<https://tovejansson.com/fi/nae-tove-elokuva/>

Moomin Characters™. "Tove Janssonin ikoninen Kesäkirja valkokankaalle - Glenn Close elokuvan pääosassa". 2.3.2023. Luettu 3.3.2023
<https://tovejansson.com/fi/kesakirja-elokuva/>

Nyberg, Patrik. "Maalatut kasvot: Helene Schjerfbeckin omakuvat, modernismi ja esittäminen." Väitöskirja. Helsingin yliopisto, 2019. <https://helda.helsinki.fi/handle/10138/305552>

Palin, Tutta. *Modernin Muotokuvan Merkit: Kuvia 1800- Ja 1900-luvuilta Taidekoti Kirpilässä*. Helsinki: Suomen kulttuurirahasto, 2007.

Pirinen, Mikko. "Charles S. Peircen Semiotiikan mahdollisuudet taidehistoriassa ja kuvataiteen tutkimuksessa." Teoksessa *Taidetta tutkimaan - menetelmiä ja näkökulmia*, toimittaneet Annika Waenerberg ja Satu Kähkönen. Jyväskylä: Kampus Kustannus, 2012.

Rahunen, Suvi. *Om översättning av kulturbundna element från svenska till finska och franska i två muminböcker av Tove Jansson*. Pro gradu -tutkielma. Jyväskylän yliopiston kielten laitos. Jyväskylä, 2007.

Räsänen, Marjo. *Kuvakulttuurit Ja Integroiva Taideopetus*. Helsinki: Taideteollinen korkeakoulu, 2008.

Selén, Otto & Iris Markkola. *Tove Jansson: Maalaaminen on Kaikkein Tärkeintä = Att Måla är Det Allra Viktigaste*. Helsinki: Didrichsen, 2021.

Tieteen termipankki. "Taidehistoria: omakuva". Viimeksi muokattu 10.11.2020. Luettu 13.3.2023. <https://tieteentermipankki.fi/wiki/Taidehistoria:omakuva>

Westin, Boel & Jaana Nikula. *Tove Jansson: Sanat, Kuvat, Elämä*. Helsinki: Schildts, 2008.

Westin, Boel & Helen Svensson. *Kirjeitä Tove Janssonilta*. Schildts & Söderströms Helsinki: 2014.

Ylöstalo, Hanna. Moomin Characters™ "Elämänsä sommitteleva taiteilija." Luettu 3.3.2023. <https://tovejansson.com/fi/story/elamansa-sommitteleva-taiteilija/>

KUVALUETTELO

(Kuva 1)

Tove Jansson *Omakeuva ja korituoli*, 1937, öljy, 65 x 54 cm. Valokuva: Rauno Träskelin.
https://tovejansson.com/fi/gallery/tove-jansson-maalaukset/gallery_image_42_original/

(Kuva 2)

Tove Jansson *Omakeuva (tytön pää)*, 1937, öljy. Valokuva: Yehia Eweis, Rauno Träskelin & Jari Kuusenaho.

https://tovejansson.com/fi/gallery/tove-jansson-maalaukset/gallery_image_2_original/

(Kuva 3)

Tove Jansson *Tupakoiva tyttö*, 1940, öljy, 40 x 32,5 cm. Valokuva: Yehia Eweis.

<https://tovejansson.com/fi/gallery/tove-jansson-maalaukset/tupakoiva-tytto/>

(Kuva 4)

Tove Jansson *Omakeuva karvalakissa*, 1941, öljy. Valokuva: *Helsingin Sanomat*.

<https://www.hs.fi/kulttuuri/art-2000002706250.html>

(Kuva 5)

Tove Jansson *Omakeuva*, 1942, 99,3 × 81,2 cm, öljy. Valokuva: Kansallisgalleria / Yehia Eweis.

<https://www.kansallisgalleria.fi/fi/object/423294>

(Kuva 6)

Tove Jansson *Ilvesboa*, 1942, öljy, 73 x 60,5 cm. Valokuva: Yehia Eweis.

https://tovejansson.com/fi/gallery/tove-jansson-maalaukset/gallery_image_15_original/

