

This is a self-archived version of an original article. This version may differ from the original in pagination and typographic details.

Author(s): Simula, Mikko; Hasanen, Elina; Muukkonen, Petteri

Title: Liikkumisen esteiden poistaminen vie kohti yhdenvertaisuutta

Year: 2023

Version: Published version

Copyright: © Liikuntatieteellinen seura 2023

Rights: In Copyright

Rights url: <http://rightsstatements.org/page/InC/1.0/?language=en>

Please cite the original version:

Simula, M., Hasanen, E., & Muukkonen, P. (2023). Liikkumisen esteiden poistaminen vie kohti yhdenvertaisuutta. *Liikunta ja tiede*, 60(3), 48-50.

MIKKO SIMULA

yliopiston lehtori
liikunnan yhteiskuntatieteet
liikuntatieteellinen tiedekunta
Jyväskylän yliopisto
mikko.simula@jyu.fi

ELINA HASAN EN

tutkijatohtori
liikunnan yhteiskuntatieteet
liikuntatieteellinen tiedekunta
Jyväskylän yliopisto
elina.hasanen@jyu.fi

PETTERIMUUKKONEN

yliopiston lehtori
geotieteiden ja maantieteen osasto
Helsingin yliopisto
petteri.muukkonen@helsinki.fi



Kurkimäen kenttä Kontulan kupeessa on suosittu liikunta paikka. Kuva: Jouko Kokkonen

Liikkumisen esteiden poistaminen vie kohti yhdenvertaisuutta

Väestön liikkumisen lisäämiseksi on keskityttävä esteiden poistamiseen. Liikuntamahdollisuuksien saavutettavuudessa ei ole kyse yksinomaan liikuntapaikkojen tarjonnasta.

KUNNALLISTEN LIKUNTAPALVELUIDEN ja muiden liikkumisolosuhteiden suunnittelijoilla on harvoin mahdollista tarkastella saavutettavuutta laaja-alaisesti. Niin kuntien asiantuntijoiden kuin monesti tutkijoidenkin tarkastelu rajautuu usein liikkumisympäristöjen tarjonnan puutteisiin ja palveluverkon kattavuuteen - toisin sanoen sijainteihin, lukumääriin ja etäisyyksiin.

Lähielinpiiriin monipuolinen liikkumisolosuhteiden tarjonta on ilman muuta olennainen, usein jopa välttämätön edellytys lihasvoimin liikkumiselle ja liikunnan harrastamiselle. Se ei kuitenkaan takaa, että eri väestöryhmiin kuuluvat ihmiset omaksuisivat lihaksistoa ja verenkiertoelimistöä säännöllisesti kuormittavien arki- ja harrastuskäytännöt. Monipuolisen liikkumisympäristötarjonnan ja väestön liikkumiskäytäntöjen välillä ei ole kausaalisuhdet-

ta. Tämä näkyy esimerkiksi asuinalueilla, joissa tarjonta on monipuolista, mutta väestö harrastaa silti keskimääräistä vähemmän liikuntaa.

Yhdenvertainen liikunnallinen lähiö (YLLI)-hanke kohdistui kahteen tällaiseen alueeseen. Keväällä 2023 päättyneessä hankkeessa tutkittiin Helsingin Kontulan ja Jyväskylän Huhtasuon lähiöiden asukkaiden liikuntakäyttäytymistä, liikkumisen saavutettavuutta ja sen esteitä. Hankkeeseen sisältyi yhteiskehittämisprosessi, jossa syvennettiin ymmärrystä yhdenvertaisesti saavutettavien liikuntapalveluiden suunnittelua tukevista menetelmistä ja välineistä. Yhteiskehittämisen johtoajatuksena oli luoda puitteet teoreettista kehystämisestä, empiirisiä tutkimushavainnoja ja käytännön asiantuntemusta yhdistelevälle ja tiettyihin konteksteihin rajautuvalle dialogille.

Saavuttavuuden monialainen kehys

Yhteiskehittämissuorissa paneuduttiin yhdenvertaisten liikuntapalveluiden suunnittelua tukevaan tiedoneuvontaan ja tiedolla johtamiseen. Suorissa käsiteltiin tutkimulöydöksiä ja niiden merkitystä käytännössä sekä kehitettiin ja kokeiltiin työkaluja liikuntasuunnittelun tueksi. Ensi vaiheissa tutkijat tunnistivat tarpeen laatia teoreettinen kehys ja määrittellä keskeiset käsitteet, jotta työskentelyyn voitaisiin osallistaa taustoiltaan ja ammatiltoiltaan erilaisia toimijoita.

Tuloksena syntyi asetelma, jossa paikkatietoanalytiikkaan, puhe-linkyselyihin, havainnointeihin ja asiantuntijahaastatteluihin pohjautuvan tutkimustyön käytettävyyttä sekä tiedolla johtamisen kehittämistoimenpiteitä tarkasteltiin liikkumisen paikkojen saavutettavuuden ulottuvuuksia jäsentävässä viitekehysessä (kuvio 1). Tämän myötä oivallettiin, että pohdittaessa toimenpiteitä liikuntapalveluiden yhdenvertaisen saavutettavuuden parantamiseksi on olennaista ymmärtää liikkumisen esteitä.

Saavutettavuuden ulottuvuuksien viitekehystä hyödynnettiin esimerkiksi yhdenvertaisuustyöpajoissa, joihin kutsuttiin osallistujia eri sektoreilta ja ammattiryhmittä. Osallistujat pystyivät kehysten avulla hahmottamaan eri ammattialojen tarjoaman tiedon ja toimien merkityksen yhdenvertaisuudelle. Ymmärryksemme liikkumiseen vaikuttavien taustatekijöiden ja esteiden kirjasta laajeni. Poikkialhallinnollisen yhteistyön puutteen koettiin rajoittavan tiedon käyttöä omassa työssä, ja työpaikat nähtiin keinoa lisätä yhteistyötä.

Esteiden poistamisen palvelulinja ensisijaiseksi

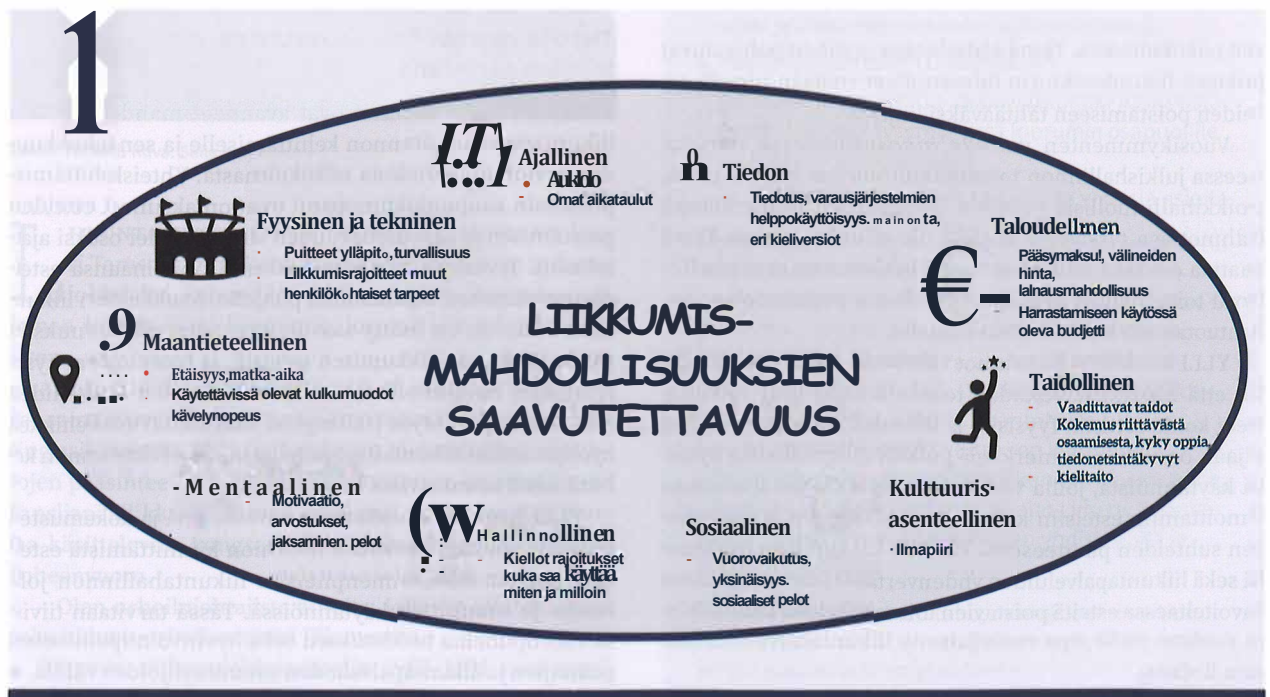
YLLI-hankkeen edessä saavutettavuuden ulottuvuuksien viitekehys ohjasi hankkeen jäseniä pohtimaan ja arvioimaan sitä, missä määrin nykyiset kunnalliset liikuntapalvelut soveltuvat liikkumisen esteiden poistamiseen. Tämä johti käsitteelliseen ajatukseen liikuntapalvelutuotannon kahdesta linjasta: liikuntapaikkatarjontaan keskittyvästä linjasta ja esteiden poistamiseen tähtäävästä linjasta.

Perinteisen, liikuntapaikkatarjontaan keskittyvän linjan taustalla on liikuntalakiin kirjattu työnjako. Sen mukaan julkisen sektorin keskeisenä tehtävänä on rakentaa ja ylläpitää liikuntapaikkoja ja kansalaisyhteiskunnan vastaa puolestaan harrastustoiminnan järjestämisestä. Myös resurssit on mitoitettu tähän. Kunnissa väestön

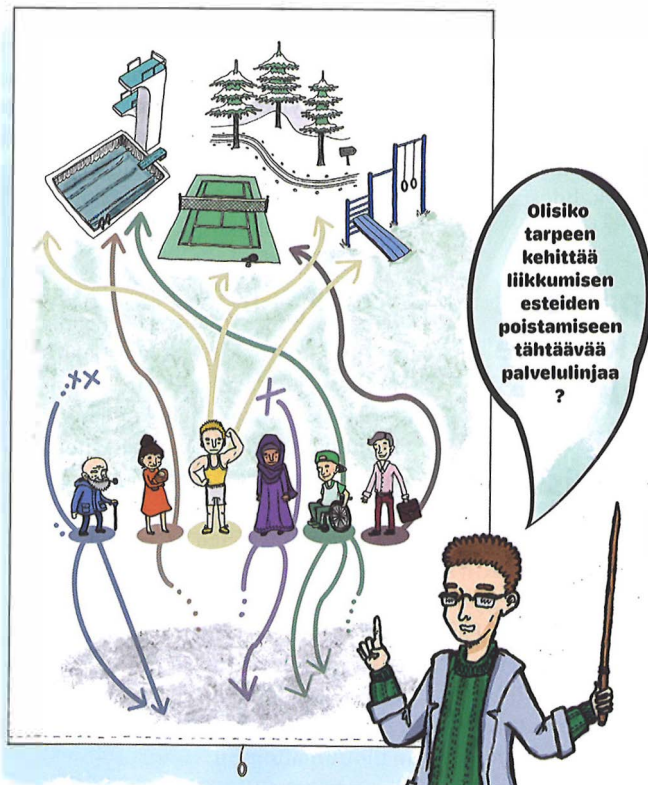
fysisen aktiivisuuden lisäämistä on siten tavoiteltu liikuntapalvelutarjontaa ja erityisesti liikuntapaikkaverkoston kehittämällä. Painotus on oletettavasti parantanut liikuntaa harrastavien kansalaisten sekä liikuntaseurojen toimintamahdollisuuksia. Se ei ole kuitenkaan tuottanut toivottuja vaikutuksia väestötasolla. Etenkin niukasti liikkuvat ovat jääneet tämän linjan ulottumattomiin.

Jo vuosikymmeniä sitten havaittiin, että liikuntapalvelut eivät ole kaikille väestöryhmille yhdenvertaisesti saavutettavissa. Epäkohtaan vastattiin esimerkiksi käyttömaksujen porrastamisella ja liikuntarajoitteisten palveluiden kehittämällä. Toimenpiteiden taustalla voidaan nähdä uudellinen ajattelutapa: liikuntapaikkaverkoston tihentämisen ja ylläpitämisen sijaan väestön liikunnan harrastamisen edellytyksiä tarkasteltiin liikkumisen esteiden poistami-

Liikuntapalvelut eivät ole kaikille väestöryhmille yhdenvertaisesti saavutettavissa.



Kuvio 1. Liikkumismahdollisuuksien saavutettavuuden ulottuvuudet. Kuva: Ilkka Virmasalo.



Esteiden poistamiseen tähtäävä palvelulinja.

Kuva: Elli Virmasalo.

sen näkökulmasta. Tämä ajattelutapa ja siihen pohjautuvat julkisen liikuntasektorin toimenpiteet voidaan nimetä esteiden poistamiseen tähtääväksi linjaksi.

Vuosikymmenten varrella muodostuneessa siiloutuneessa julkishallinnon toimintakulttuurissa laaja-alainen, poikkihallinnollisia esteiden poistamisen toimenpiteitä hahmottava tarkastelu ei ehkä ole ollut luontevaa. Tämä saattaa osaltaan selittää sen, että liikunnan esteisiin liittyvät toimenpiteet ovat jääneet jälkeen perinteisen palvelutuotannon kehittämisen rinnalla.

YLLI-hankkeen havainnot vahvistavat ymmärrystä siitä, että liikuntapalveluiden toimintamallit ovat vaikuttaneet konkreettisiin $f_{y,v}$ sisin ja taloudellisiin esteisiin. Sen sijaan on vähän esimerkkejä poikkihallinnollisista $h_{y,v}$ istä käytännöistä, joilla vaikutetaan asukkaiden useimmin ilmoittamiin esteisiin kuten ajan, jaksamisen ja sosiaalisten suhteiden puutteeseen. Väestön liikunnan lisäämistä sekä liikuntapalveluiden yhdenvertaista saavutettavuutta tavoiteltaessa esteitä poistavien toimenpiteiden kehittämistä voidaan pitää jopa ensisijaisena liikuntapalvelutuotannon linjana.

YLLI lyhyesti

Yhdenvertainen liikunnallinen lähiö (YLLI) oli Helsingin yliopiston maantieteilijöiden ja Jyväskylän yliopiston liikunnan yhteiskuntatieteilijöiden tutkimushanke, joka oli osa ympäristöministeriön koordinoimaa Lähiöohjelmaa 2020-2022. Hankkeessa tuotettiin tutkimustietoa liikkumisesta ja sen esteistä Huhtasuolla ja Kontulassa sekä toteutettiin yhteiskehittämisprosessi Helsingin ja Jyväskylän kaupunkien kanssa.

Liikuntasuunnittelun tueksi kehitettyjä työkaluja ovat saavutettavuuden ulottuvuuksien malli, yhdenvertaisuustyöpajat, LIPAS-järjestelmän saavutettavuus- ja monipuolisuusanalyysityökalu, interaktiiviset saavutettavuuskartat, ohjaus- ja tukitoimien itsearviointilomake sekä listatyökalu datan hallintaan.

Keskeiset tutkimushavainnot, suositukset sekä työkalut on esitelty tarkemmin julkaisussa *Matkalla kohti liikunnan yhdenvertaisuutta: työkaluja monialaiseen liikuntasuunnitteluun*, joka on luettavissa sivulla <http://hdl.handle.net/10138/356119>.

Kesällä 2023 alkaa YLLI 2.0 -kehittämishanke, joka tähtää YLLI-hankkeessa kehitettyjen toimien jalkauttamiseen ja vakiinnuttamiseen kunnissa ja kaupungeissa. Lisätietoja antaa hankkeen johtaja Petteri Muukkonen, +358 50 448 9195, petteri.muukkonen@helsinki.fi.

YLLI- ja YLLI 2.0 -hankkeista voi lukea lisää biogista osoitteessa <https://blogs.helsinki.fi/yhdenvertainen-liikunnallinen-lahio>

Tieto ja vuoropuhelu vaikuttavien toimien perustana

YLLI-hankkeen tulokset ovat avanneet mahdollisuuksia liikuntapalvelutuotannon kehittämiseksi ja sen tehokkuuden arvioinnille uudesta näkökulmasta. Yhteiskehittämisprosessin kaupunkikumppanit ovat omaksuneet esteiden poistamisen ja saavutettavuuden ulottuvuudet osaksi ajatteluaan. Jyväskylä rakentaa liikkumisohjelmansa esteiden poistamisen näkökulman pohjalle. Asukkaiden liikuntabarometriin on lisätty saavutettavuuden ulottuvuuksiin pohjautuva osio liikunnan esteistä, ja tuoreimmat kyselytulokset havainnollistavat vähän liikkuvien asukkaiden esteiden kirjon. Myös Helsingissä saavutettavuuskehikkoa hyödynnetään liikuntasuunnittelua ja palvelutuotannon kehittämistä suuntaavissa keskusteluissa.

YLLI-hankkeen tuottamien havaintojen ja kokemusten pohjalta voidaan suositella huomion kiinnittämistä esteiden poistamisen toimenpiteisiin liikuntahallinnon johtamis- ja suunnittelukäytännöissä. Tässä tarvitaan tiivistä vuoropuhelua tutkimuksen sekä $h_{y,v}$ invoitintoliittisten päättäjien ja liikuntapalveluiden suunnittelijoiden välillä. ♦