

**VASEMMISTOLIITON KANNATUSPOHJAN MUUTOS
2000-LUVULLA**

Taneli Lassila

Kandidaatintutkielma

Sosiologia

Yhteiskuntatieteiden ja filo-
sofian laitos

Jyväskylän yliopisto

Syksy 2022

JYVÄSKYLÄN YLIOPISTO

Tiedekunta Humanistis-yhteiskuntatieteellinen	Laitos Yhteiskuntatieteiden ja filosofian laitos
Tekijä Taneli Lassila	
Työn nimi Vasemmistoliiton kannatuspohjan muutos 2000-luvulla	
Oppiaine Sosiologia	Työn laji Kandidaatintutkielma
Aika Syksy 2022	Sivumäärä 37
<p>Tiivistelmä</p> <p>Kandidaatintutkielmani aiheena on vasemmistoliiton kannatuspohjan muutos 2000-luvulla. Jälkitekiteollistumisen myötä länsimaiset yhteiskunnat ovat muuttuneet merkittävästi. Muutos näkyy myös politiikassa, jossa perinteiset jakolinjat ja klassiset politiikan sosiologian teoriat eivät enää kaikilta osin päde. Thomas Pikettyn mukaan länsimaiset vasemmistopuolueet ovat toisen maailmansodan jälkeen muuttuneet työväenpuolueista korkeakoulutettujen puolueiksi. Tavoitteenani on tutkia, pätevätkö Pikettyn väitteet myös vasemmistoliittoon.</p> <p>Aineistonani käytän ESS-kyselytutkimuksen Suomen aineistoja vuosilta 2002 ja 2020. Menetelmänäni on ristiintaulukointi. Tarkasteltavia muuttujia ovat vastaajien ikä, sukupuoli, asuinpaikka ja koulutustaso.</p> <p>Tutkimukseni perusteella Pikettyn väitteet saavat tukea. Kun vasemmistoliiton kannattajakunta oli 2002 muuta väestöä matalammin koulutettua ja ”maalaisempaa”, vuoteen 2020 mennessä vasemmistoliiton kannattajakunta oli muuttunut muuta väestöä korkeakoulutetummaksi ja kaupunkilaisemmaksi. Vasemmistoliiton äänestäjien ikäjakauma on tasaantunut samaan aikaan, kun koko väestö on ikääntynyt. Sukupuolijakaumassa ei ole tapahtunut tilastollisesti merkitsevää muutosta.</p>	
Asiasanat Jälkitekiteollinen yhteiskunta, koulutus, puolueiden kannatus, vasemmistolaisuus, vasemmistopuolueet	
Säilytyspaikka Jyväskylän yliopisto	
Muita tietoja	

KUVIOT

KUVIO 1	Vasemmistoliiton äänestäjien ikäjakauman muutos.	19
KUVIO 2	Vasemmistoliiton äänestäjien asuinpaikan muutos.	20
KUVIO 3	Vasemmistoliiton äänestäjien koulutustason muutos.....	21
KUVIO 4	Koko väestön ikäjakauman muutos.....	23
KUVIO 5	Koko väestön asuinpaikan muutos.....	25
KUVIO 6	Koko väestön koulutustason muutos.	27

SISÄLLYS

1	JOHDANTO	1
2	JÄLKITEOLLISEN VASEMMISTON TUTKIMUS	4
2.1	Luokkapolitiikka jälkiteollisessa yhteiskunnassa	4
2.2	Vasemmistolainen kulttuurieliitti?	6
2.3	Puoluevalinnan taustatekijät Suomessa	9
2.4	Vasemmistoliiton kannattajat aiemman tutkimuksen valossa.....	10
2.5	Taustateorian yhteenveto.....	13
3	AINEISTO JA MENETELMÄT	14
3.1	Tutkimuskysymys, mittarit ja hypoteesit.....	14
3.2	Aineisto.....	15
3.3	Aineiston käsittely	16
3.4	Menetelmä.....	17
4	ANALYYSI JA TULOKSET	18
4.1	Vasemmistoliiton äänestäjäkunnan muutos	18
4.1.1	Ikä	18
4.1.2	Sukupuoli	19
4.1.3	Asuinpaikka	20
4.1.4	Koulutustaso	21
4.2	Yhteiskunnan muutos väestötasolla.....	22
4.2.1	Väestön ikääntyminen	22
4.2.2	Kaupungistuminen	24
4.2.3	Koulutusinflaatio	26
4.3	Tulosten yhteenveto.....	27
5	JOHTOPÄÄTÖKSET JA POHDINTA	28

LÄHTEET	34
---------------	----

1 JOHDANTO

Länsimaiset yhteiskunnat ovat kohdanneet järjestyttäviä taloudellisia ja sosiaalisia muutoksia toisen maailmansodan jälkeen: globalisaatio, teollisuuden ulkoistaminen halvemmän työvoiman maihin, digitalisaatio, automatisaatio, tietoyhteiskunnallistuminen ja korkeakoulutuksen yleistymisen. Edellisten seurauksena myös politiikan kenttä on kupleinut, minkä ilmentymää ovat muun muassa 1960–70-lukujen radikalismi, feminismi, ympäristöliike, erilaisten vähemmistöjen oikeuksia ajavat liikkeet, populismi ja islamistinen terrorismi. Myös reaaliosialismin romahdus vaikutti omalta osaltaan länsimaisen politiikan asetelmiin.

Kaikki puolueet ja poliittiset liikkeet ovat joutuneet tarkistamaan linjojaan edellä mainittujen muutosten jälkeen ja vuorovaikutuksessa niiden kanssa. Minua kiinnostaa erityisesti vasemmiston muutos. Vasemmisto oli merkittävä tekijä toisen maailmansodan jälkeisessä Euroopassa. Suomessa vasemmistopuolueiden suosio oli huipussaan toisen maailmansodan jälkeen, kun ne saivat vuoden 1945 eduskuntavaaleissa yhteensä 100 edustajaa (Suomen Sosialidemokraattinen Puolue 50, Suomen Kansan Demokraattinen Liitto 49, Ruotsalainen Vasemmisto 1) ja vuonna 1958 peräti 101 edustajaa (SKDL 50, SDP 48, Työväen ja Pienviljelijäin Sosialidemokraattinen Liitto 3) (Tilastokeskus, 2004, s. 562–3). Vasemmiston panos pohjoismaisen hyvinvointivaltion rakentamisessa oli merkittävä, vähintään painostamalla oppositiosta käsin mutta usein myös hallitusvastuussa. Esimerkiksi Ruotsin pääministerinä toimi sosiaalidemokraatti yhtäjaksoisesti peräti neljä vuosikymmentä, vuodesta 1936 vuoteen

1976 asti, ajanjaksona jona ruotsalaista hyvinvointivaltiota kiihkeimmin rakennettiin (Socialdemokraterna, 2022).

2000-luvun alkaessa tilanne oli kuitenkin toinen. Pian Neuvostoliiton romahduksen jälkeen parlamentaarisesti edustetut radikaalivasemmistopuolueet luopuivat radikaaliudesta (Fagerholm, 2017, s. 32). Kriittisimmät äänet väittivät parlamentaarisen vasemmiston tulleen yritysmaailman edustajien ja viestinnän asiantuntijoiden miehittämäksi ja menettäneen kosketuksensa kannattajiinsa, "tavalliseen kansaan" ja työväenluokkaan (esim. Crouch, 2004, s. vii–viii). Piti tilannearvio kutinsa tai ei, tuloerot alkoivat kiistatta kasvaa 1980-luvulta lähtien, myös sellaisissa maissa ja niinä ajanjaksoina, joissa ja jolloin hallitus oli keskustavasemmistolainen (Abou-Chadi & Hix, 2021, s. 89). Suomessa tuloerot kasvoivat 1990-luvun loppupuolella, lamaa seuranneella nousukaudella (Tilastokeskus, 15.2.2021), kun SDP:n Paavo Lipponen toimi pääministerinä (Valtioneuvosto, 2022).

Ranskalainen taloustieteilijä Thomas Piketty on selittänyt ilmiötä korkeakoulutuksen yleistymisellä, jonka seurauksena länsimaihin on Pikettyn mukaan syntynyt taloudellisen eliitin rinnalle erillinen kulttuurieliitti, "pappisvasemmisto" (*gauche brahmane*). Pikettyn mukaan tämän korkeakoulutettujen elitistisen pappisvasemmiston edut ovat vastakkaiset työväenluokan etujen kanssa mutta yhteneväiset taloudellisen eliitin eli "kauppiasoikeiston" (*droite marchande*) kanssa. (Piketty, 2020, s. 869–70.) Pikettyn mukaan pappisvasemmisto koostuu korkeakoulutuksen yleistymisen myötä yhteiskunnallisessa hierarkiassa nousseista ihmisistä, jotka haluavat uskoa koulutusjärjestelmän meritokraattisuuteen eli ansioperustaisuuteen (mt., s. 755–6). Pappisvasemmistoa ja kauppiasoikeistoa yhdistää halu säilyttää vallitseva järjestelmä, jonka puitteissa molempien yhteiskunnallinen asema on korkea (mt., s. 773). EU:n myötä tapahtunut talouden globalisaatio on hyödyttänyt pääasiassa liikkuvaista (*mobile*) kaksoiseliittiä ja haitannut vähäosaisia, esimerkiksi EU-maiden välisen verokilpailun vuoksi (mt., s. 800–1).

Haluan tutkia Pikettyn väitteiden paikkansapitävyyttä Suomen kontekstissa. Keskityn tutkimuksessani tarkastelemaan vasemmistopuolueiden kannattajakunnan

muutosta. Tutkimuskohteenani on eduskunnan vasemmistolaisin puolue Vasemmistoliitto ja aineistonani määrällinen ESS eli European Social Survey -kyselyaineisto, jota tutkin ristiintaulukoinnin avulla. Tutkimuskysymyksenäni on: onko vasemmistoliiton kannatuspohja muuttunut 2000-luvulla, ja jos on, miten. Mikäli Piketty on oikeassa ilmiöstä, jonka hän väittää koskevan kaikkia länsimaita, myös Suomea, muutoksen tulisi näkyä myös tässä tutkimuksessa. Kysymys on olennainen, koska kuten Wass ja Kauppinen (2020) toteavat, "[p]ienituloisilta on saatavilla vaaleissa paljon ääniä, ja eriarvoistumiskehityksen hillitsemisessä on keskeistä, että ne puolueet, joille pienituloisten äänet mahdollisesti päätyvät, ovat aidosti sitoutuneet heidän asemaansa parantamaan politiikkaan." (Wass & Kauppinen, 2020, s. 182.)

Seuraavaksi hieman tutkimuksen rakenteesta. Seuraavassa eli toisessa luvussa käsittelen tarkemmin Pikettyn teoriaa ja muita aikaisempia tutkimuksia vasemmistoliitosta sekä laajemmasta länsimaisesta radikaalivasemmistosta. Kolmannessa luvussa esittelen käyttämäni aineiston ja menetelmät, minkä jälkeen siirryn neljännessä luvussa analysoimaan tutkimukseni tuloksia. Käyn ensin lävitse vasemmistoliiton äänestäjäkunnan koostumuksessa tapahtuneet muutokset ja pysyvyydet vuosien 2002 ja 2020 välillä. Sen jälkeen vertaan muutoksia ja pysyvyyksiä yleiseen yhteiskunnalliseen muutokseen, jotta voin arvioida, onko vasemmistoliiton äänestäjäkunnassa tapahtunut jotain sellaista muutosta tai pysyvyyttä, jonka selitykseksi eivät riitä koko väestön tasolla tapahtuneet ilmiöt. Viidennessä luvussa pohdin tulosteni merkitystä tutkimuskysymyksen sekä mahdollisen jatkotutkimuksen valossa.

2 JÄLKITEOLLISEN VASEMMISTON TUTKIMUS

2.1 Luokkapolitiikka jälkiteollisessa yhteiskunnassa

Politiikan sosiologian klassikotutkimuksessaan Seymour Martin Lipset ja Stein Rokkan määrittivät neljä keskeistä ristiriitauttavuutta, joita "pitkin" länsimaisten demokratioiden puoluejärjestelmät rakentuvat ja puolueet asemoituvat: ydinalue-syrjäseutu, valtio-kirkko, maanomistus-teollisuus sekä kapitalisti-työläinen (Lipset & Rokkan, 1967, s. 47). Edellisistä ulottuvuuksista viimeinen on perinteisesti määrittänyt vasemmistopuolueita, jotka ovat asemoituneet työläisten puolueiksi. Sitä kutsutaan myös luokkauttavuudeksi.

Yhteiskuntaluokkaa on määritelty yhteiskuntatieteissä monin eri tavoin. Marxilaisen E.O. Wrightin mukaan luokat määrittyvät suhteessa toisiinsa "niiden sijainnin perusteella yhteiskunnallisissa tuotantosuhteissa". Wright erottaa kolme luokkaa: proletariaatin, joka ei omista eikä hallitse mitään; pikkuporvariston, joka omistaa omat tuotantovälineensä ja hallitsee niitä, mutta ei muiden työvoimaa (*labour-power*); sekä porvariston, joka omistaa tuotantovälineitä ja hallitsee niiden lisäksi työvoimaa ostamalla sitä. J.H. Goldthorpen weberiläinen lähestymistapa taas määrittelee luokat niiden erilaisten markkina-asemien pohjalta. (Crompton, 2008, s. 57, 61.) Teoreettisista

erimielisyyksistä huolimatta erilaiset luokkaskeemat ja -skaalat vaikuttavat mittaavan samankaltaisia ilmiöitä, koska ne korreloivat vahvasti keskenään (mt., s. 72).

Länsimaiset yhteiskunnat ovat muuttuneet dramaattisesti sitten luokkatutkimuksen klassikoiden sekä Lipsetin ja Rokkanin teoretisointien: globalisaatio ja automatisaatio ovat korvanneet perinteisen työväenluokan (maantieteellisesti keskitynyt ruumiillinen työvoima) raskaat teollisuustyöt sekä maa- ja metsätaloustyöt palveluammateilla (Crompton, 2008, s. 20; Suuronen, Grönlund & Sirén, 2020, s. 274). Puhutaan "jälkiteollisesta yhteiskunnasta", johon Lipsetin ja Rokkanin teollista yhteiskuntaa koskevat teoretisoinnit eivät enää kaikilta osiltaan päde (Knutsen, 2012, s. 244–5, 265).

Erityisesti Lipsetin ja Rokkanin neljännen ristiriitaulottuvuuden, ns. luokkaulottuvuuden paikkansapitävyyttä ja merkitystä on kyseenalaistettu jälkiteollisten yhteiskuntien kohdalla. Englantilaisen sosiologi Rosemary Cromptonin mukaan länsimaisten yhteiskuntien muutoksessa on kuitenkin enemmän kyse kapitalismin kiihtymisestä kuin radikaalista muutoksesta yhteiskunnan luokkarakenteessa. (Crompton, 2008, s. 22, 82.) Luokkien merkitys voi näennäisesti vaikuttaa heikentyneen, kun tutkitaan luokkaulottuvuuden vaikutusta vain kansallisella tasolla tai globaalin talouden ydinalueilla, eikä huomioida niitä Kaakkois-Aasian kaltaisia reuna-alueita, joille raskas teollisuus on länsimaista ulkoistettu (mt., s. 20, 60, 73).

Luokat eivät välttämättä ole kadonneet jälkiteollisessa yhteiskunnassa vaan ainoastaan muuttuneet. Jälkiteollisissa yhteiskunnissa talouden painopiste on siirtynyt aineellisesta tuotannosta aineettomaan tietotyöhön. Länsimaisten yhteiskuntien luokkarakenteen muutosta onkin yritetty ymmärtää myös uuden "palveluluokan" tai "informaatioeliitin" syntyä. (Crompton, 2008, s. 104; Erola, 2010, s. 34.) Tämä tietotyön parissa työllistyvä "palveluluokka" koostuu symbolisen tuotannon ja hallinnan asiantuntijoista, jotka tuottavat koko yhteiskunnan "moraalista järjestystä" (Crompton, 2008, s. 104–6, 108). Tanskalainen Gøsta Esping-Andersen on jopa ehdottanut koulutusta mahdolliseksi uudeksi luokkajaon akseliksi (*class axis*) (mt., s. 147).

Joka tapauksessa on kiistatonta, että länsimaiset yhteiskunnat ovat läpikäyneet dramaattisia muutoksia, jotka heijastuvat myös poliittiseen kenttään, minkä seurauksena perinteiset jakolinjat menettävät osittain merkitystään: vanhat puolueet ja niiden valtasuhteet muuttuvat, mutta syntyy myös kokonaan uusia (Borg, Kestilä-Kekkonen & Wass, 2020, s. 46–8).

2.2 Vasemmistolainen kulttuurieliitti?

Ranskalainen taloustieteilijä Thomas Piketty on pyrkinyt tutkimaan nimenomaan sitä muutosta, joka on tapahtunut länsimaisten demokratioiden poliittisella kentällä toisen maailmansodan jälkeen. Pikettyn mukaan Lipsetin ja Rokkanin malli pitää yhä monilta osin paikkansa, ja Piketty rakentaakin omaa teoriaansa Lipsetin ja Rokkanin laskemalle perustalle. Pikettyä kuitenkin kiinnostavat ne perustavanlaatuiset muutokset, joita Lipsetin ja Rokkanin aikakauden jälkeen on tapahtunut. (Piketty, 2020, s. 731–2.)

Pikettyn mukaan länsimaiden (myös Australia ja Uusi-Seelanti) parlamentaarisen vasemmiston kannatuspohja on muuttunut dramaattisesti toisen maailmansodan jälkeen. Kun 1950-luvulla vasemmiston todennäköisin äänestäjä oli matalasti koulutettu ja epätodennäköisin taas korkeakoulutettu, 2010-luvulla tilanne oli päinvastainen. (Mt., s. 725.) Piketty on tutkinut ainoastaan äänestyskäyttäytymisen muutoksia, mutta matalasti koulutettujen etääntyminen parlamentaarisesta vasemmistosta on vielä jyrkempää, jos huomioidaan, että matalasti koulutettujen äänestysaktiivisuus on laskenut lähemmäksi nykypäivää tultaessa (mt., s. 746).

Piketty uskoo ilmiön johtuvan siitä, että vasemmistopuolueet lakkasivat edustamasta vähäosaisten huolia ja alkoivat hakea tukea parempiosaisilta, erityisesti korkeakoulutetuilta, minkä hypoteesin tueksi on Pikettyn mukaan paljon näyttöä. Vasemmisto muuttui pikkuhiljaa mutta selkeästi työläisten puolueesta koulutettujen puolueeksi, Pikettyn käsittein ”pappisvasemmistoksi” (*gauche brahmane, brahmin left*).

Korkeakoulutuksen yleistymisen myötä yhteiskunnallisessa asemassaan ylenneet eivät vaivautuneet miettimään, olivatko virallisen ideologian puheet koulutuslaitoksen meritokraattisuudesta totta. Koulutustason periytyvyydestä on kuitenkin runsaasti näyttöä. (Mt., s. 753–7.)

Koulutuksen periytyvyys koskee myös tasa-arvoisempina pidettyjä maita kuten Suomea. Vaikka Suomessa perhetaustan vaikutus koulutustasoon on kansainvälisesti vertailtuna monia muita maita vähäisempi ja ajan myötä heikentynyt, myös Suomessa korkeakoulutettujen vanhempien lapset korkeakouluttautuvat yhä selkeästi todennäköisemmin kuin matalasti koulutettujen vanhempien lapset (Naumanen & Silvennoinen, 2010, s. 73). Lisäksi lapsuudenkodin luokka-asema ennustaa aikuisuudessa saavutettavaa luokka-asemaa jossain määrin koulutustasosta huolimatta, mikä havainto kyseenalaistaa nykyisen suomalaisen yhteiskunnan meritokraattisuutta (mt., s. 86–7).

Pikettyn mukaan länsimaissa vallitsee pappisvasemmiston synnyttämä sen ja ”kauppiasoikeiston” (*droite marchande, merchant right*), siis koulutetuimpien ja varakkaimpien muodostama kaksoiseliitti, jota yhdistää konservatiivinen halu säilyttää nykyinen järjestelmä, jonka meritokraattisuuteen molemmat uskovat – pappisvasemmisto korostaen koulutusta ja kulttuurista pääomaa, kauppiasoikeisto taas liiketaitoja ja aineellista pääomaa. Kaksoiseliitin molemmat osapuolet ovat sitoutuneet nykymuotoiseen globalisaatioon, joka palvelee heidän etujaan. (Piketty, 2020, s. 773; Gethin, Martínez-Toledano & Piketty, 2022, s. 3, 5.)

Esimerkkinä kaksoiseliitin ja vähäosaisten enemmistön välisestä kuilusta toimii Iso-Britannian EU-ero, jota maan kaksipuoluejärjestelmän molemmat puolueet vastustivat, mutta jota äänestäjien enemmistö kannatti (Lynch & Whitaker, 2017, s. 32; Hayton, 2022, s. 352; Piketty, 2020, s. 847). Pikettyn mukaan juuri EU on se poliittinen kysymys, jossa kaksoiseliitin ja vähäosaisten ristiriita ilmenee selvästi, vaikka kyseinen ristiriita ei välttämättä näykhään puoluekentässä. EU-kannat eivät noudata puoluejakoa vaan luokkajakoa. Niin koulutuksen, tulojen kuin omaisuuden ulottuvuuksilla mitattuna hyväosaissimmat kannattavat voimakkaimmin EU:ta, kun taas

vähäosaisemmat selvästi vastustavat sitä. Pikettyyn mukaan EU:n yhteismarkkinat ovat hyödyttäneet eniten jo valmiiksi hyväosaisia. (Piketty, 2020, s. 800–1.) EU:n politiikasta on häivytetty luokka, vaikka jäsenvaltiot ovat kiistatta luokkayhteiskuntia (Saari, 2010, s. 146). Piketty ei uskokaan EU:n saavan vähäosaisten kannatusta, ellei nykyinen linja muutu (Piketty, 2020, s. 860).

Slovenialainen filosofi Slavoj Žižek on esittänyt länsimaisen politiikan nykytilanteesta hyvin samankaltaisen näkemyksen kuin Piketty (suomennos minun, kursivoinnit Žižekin): "Luokkataistelu ilmenee yhä vähemmän poliittisten puolueiden välisenä kamppailuna ja yhä enemmän kunkin suuren poliittisen puolueen sisällä." (Žižek, 2017b; kts. myös Žižek, 2017a.) Englantilainen sosiologi Colin Crouch kirjoitti jo 2000-luvun alussa vasemmistopuolueiden ryhtyneen ajamaan varakkaiden etuja jälkiteollisessa yhteiskunnassa (Crouch, 2004).

Taloustieteellisen tutkimuksen valtavirta hyväksyy Pikettyyn keräämän datan, mutta hänen teoriaansa ja selitysmallejaan on kritisoitu (Lachmann & Brandon, 2021, s. 754). Yhtäältä on arvosteltu Pikettyyn löyhää määritelmää pääomalle (Lachmann & Brandon, 2021, s. 754; Heino, 2021, s. 139), toisaalta hänen väitettyä kyvyttömyyttään hahmottaa poliittisen kentän sirpaloitumista (Abou-Chadi & Hix, 2021, s. 79–80). Jälkimmäisen kritiikin esittäneet Tarik Abou-Chadi ja Simon Hix myöntävät Pikettyyn havainnot pääpiirteissään oikeiksi, mutta arvostelevat Pikettyä mustavalkoisista tulkinnoista ja selityksistä, sanalla sanoen liiallisesta yksinkertaistamisesta. Abou-Chadin ja Hixin ESS-aineistoon perustuvan tutkimuksen perusteella Pikettyyn näkemys korkeakoulutettujen "sosiokulttuuristen ammattilaisten" vasemmistolaisuudesta pitää kuitenkin paikkansa (Abou-Chadi & Hix, 2021, s. 80, 90).

Luis Ramiron länsi-eurooppalaista radikaalivasemmiston äänestämistä kartoittavan tutkimuksen (2016) mukaan parlamentaarisen radikaalivasemmiston puolueet (sis. vasemmistoliitto) eivät ole koskaan olleet työväenluokan keskuudessa suosituimpia puolueita, mutta niiden äänestäjistä suurin osa on ollut työväenluokkaa ja on yhä (Ramiro, 2016, s. 4, 12). Tutkimuksessaan Ramiro löysi kuitenkin selkeän yhteyden radikaalivasemmistopuolueen äänestämiseen sekä matalan että korkean

koulutustason kohdalla. Koulutus vaikuttaa siis muodostavan U-käyrän (eniten kannatusta matalimmin ja korkeimmin koulutettujen keskuudessa) sekä ydinkannattajien (äänestänyt radikaalivasemmistopuoluetta edellisissä kansallisissa ja EU-vaaleissa ja aikoo äänestää myös seuraavissa) että liikkuvien kannattajien (jokin edellisistä) piirissä, mutta näyttö ei ole kiistatonta. (Mt., s. 12, 17–8.) Ramiro arvelee Länsi-Euroopan radikaalivasemmistolaisten puolueiden onnistuneen yhdistämään kaksi hyvin erilaista kannattajakuntaa: matalasti koulutetut ruumiillisen työn tekijät sekä korkeakoulutetut (mt., s. 18). Yhteenvetona Ramiro toteaa, että radikaalivasemmiston äänestämisen syyt eivät ole täysin muuttuneet, vaikka yhteiskunta onkin muuttunut merkittävästi 1990- ja 2000-lukujen aikana (mt., s. 19). Hän myös huomauttaa, etteivät radikaalivasemmiston äänestäjät muodosta homogeenista ryhmää Länsi-Euroopan tasolla vaan maiden välillä on suuria eroja (mt., s. 16).

2.3 Puoluevalinnan taustatekijät Suomessa

Suomen puoluekenttä on rakentunut "suurena määrin" Lipset-Rokkanin mallin mukaisesti neljälle ristiriitautuvuudelle – ydin-syrjäseutu, valtio-kirkko, maanostus-teollisuus ja kapitalisti-työläinen – jotka selittävät myös puoluevalintaa (Suuronen ym., 2020, s. 274). Perinteiset jakolinjat eivät ole menettäneet merkitystään vieläkään, eritoten kun tarkastellaan suuria vanhoja puolueita eli kokoomusta, keskustaa sekä SDP:tä (Koiranen, Koivula, Saarinen & Räsänen, 2017, s. 79).

Tarkasteltaessa äänestämisen taustatekijöitä Suomessa 2000-luvulla: Koulutustason merkityksen on todettu kasvaneen, tosin koulutuksen vaikutusta on vaikeaa erottaa ammatin vaikutuksesta, koska koulutus ja ammattiasema kulkevat paljolti käsi kädessä (Suuronen ym., 2020, s. 265). Ikä on merkittävä tekijä, koska poliittiset kannat muodostuvat 17–25-vuotiaana ja vaikuttavat vähintään epäsuorasti myöhemminkin (Suuronen ym., 2020, s. 263). Sukupuolen merkitys on kasvussa, koska naisten ja miesten työmarkkina-asetat ovat muutoksessa (Suuronen ym., 2020, s. 262).

Asuinpaikalla on todettu olevan vahva yhteys puoluevalintaan (Suuronen ym., 2020, s. 268). Myös ammatin ja yhteiskuntaluokan on todettu yhä vaikuttavan puoluevalintaan, mutta vasemmisto-oikeisto-ideologian merkitys on vähentynyt (Suuronen ym., 2020, s. 268, 271). Asiakysymyksistä erityisesti suhtautuminen maahanmuuttoon erottaa puolueiden äänestäjäkuntia toisistaan (Suuronen ym., 2020, s. 281).

Wass ja Kauppinen (2020) ovat kirjoittaneet tulojen yhteydestä puoluevalintaan Suomessa. Pienituloisuus on heidän mukaansa yhteydessä vasemmistoliiton kannatukseen. Samaan aikaan pienituloiset äänestävät harvemmin kuin hyvätuloiset. (Wass & Kauppinen, 2020, s. 157.) Pienituloisten äänestämättä jättäminen viittaa siihen, että pienituloiset "eivät koe oikein mitään puoluetta äänestämisen arvoiseksi" (mt., s. 179). Wassin ja Kauppisen mukaan suurituloisten näkemykset ovat paremmin edustettuina "päättöksentekoprosessien tuotoksissa" (mt., s. 180). Kenties pienituloiset ymmärtävät sen? Wassin ja Kauppisen mukaan ne, joiden taloudellinen tilanne on heikentynyt, äänestävät korostetusti perussuomalaisia, joiden kannattajakunnassa korostuvat myös rakennus- ja teollisuustyöläiset (mt., s. 180–1). Suhteessa perussuomalaisiin Wass ja Kauppinen kirjoittavat: "Pienituloisilta on saatavilla vaaleissa paljon ääniä, ja eriarvoistumiskehityksen hillitsemisessä on keskeistä, että ne puolueet, joille pienituloisten äänet mahdollisesti päättyvät, ovat aidosti sitoutuneet heidän asemaansa parantavaan politiikkaan." (Mt., s. 182.) Olennainen huomio myös vasemmistopuolueiden kohdalla, erityisesti jos Piketty on oikeassa.

2.4 Vasemmistoliiton kannattajat aiemman tutkimuksen valossa

Luis Ramiron Länsi-Euroopan radikaalivasemmistopuolueiden (sis. vasemmistoliitto) kannattajia tarkastelleen, logistista regressioanalyysiä hyödyntäneen tutkimuksen mukaan iällä ei ole tilastollisesti merkitsevää vaikutusta radikaalivasemmistolaisten puolueiden ydinkannattajien keskuudessa, mutta liikkuvien keskuudessa ikä korreloi kielteisesti: vanhuus vähentää ja nuoruus lisää todennäköisyyttä äänestää

radikaalivasemmistolaista puoluetta (Ramiro, 2016, s. 14, 17–8). Suurosen ym. kotimaisen tutkimuksen (2020) mukaan vasemmistoliitto on 2010-luvulla menettänyt yli 44-vuotiaita kannattajia ja saanut uusia sitä nuoremmista ikäluokista (Suuronen ym., 2020, s. 263–4).

Länsi-Euroopan tasolla sukupuolen vaikutuksella ei ole mitään yhtenäistä linjaa, vaan se vaihtelee maittain (Ramiro, 2016, s. 12, 16). Suurosen ym. mukaan vasemmistoliitto on menettänyt miesäänestäjiä vuodesta 2011 lähtien, mutta 2019 äänestäjien sukupuolijakauma oli lähes tasan (Suuronen ym., 2020, s. 262). Puolueen jäsenistö kehittyi 2010-luvulla naisvaltaisempaan suuntaan (Koiranen ym., 2017, s. 86).

Ramiro erotteli omassa tutkimuksessaan radikaalivasemmiston ydinkannattajat ja liikkuvat kannattajat. Liikkuvien kannattajien keskuudessa kaupungissa asuminen lisää todennäköisyyttä äänestää radikaalivasemmistoa, mutta ydinkannattajissa asuinpaikalla ei ole tilastollisesti merkitsevää vaikutusta (Ramiro, 2016, s. 14, 17–8). Vuoden 2020 eduskuntavaalitutkimuksen mukaan vasemmistoliiton kannatus on tehnyt 2010-luvulla edestakaista liikettä kaupungissa asuvien keskuudessa, mutta maaseudulla kannatus on kasvanut (4 % -> 9 %) (Suuronen ym., 2020, s. 270).

Suomessa vasemmistoliiton kannatuspohja on perinteisesti ollut tasaista kaikissa koulutusluokissa, mutta 2000-luvulla kannatus matalimmin koulutettujen keskuudessa on laskenut ja yliopistokoulutettujen keskuudessa kasvanut (Suuronen ym., 2020, s. 265, 267). Samaan aikaan jäsenistö on jatkuvasti korkeakoulutetumpaa (Koiranen ym., 2017, s. 86).

Koivulan ym. (2015) vertaisarvioimattomassa artikkelissa käytettiin aineistona Turun yliopiston taloussosiologian opiskelijoiden vuonna 2014 keräämää, 1351 vastauksen laajuista, 18–74-vuotiaita edustavaa aineistoa. Artikkelin mukaan perussuomalaiset on "nykyajan työväenpuolue", koska sen kannattajien "huomattavalla enemmistöllä on työntekijäammatti ja vain joka kymmenes on korkeakoulutettu", kun taas vasemmistoliiton kannattajista yli 30 % on korkeakoulutettuja ja SDP:n ja vasemmistoliiton yhteenlasketusta kannattajakunnasta "alle puolet on ylipäänsä työelämässä mukana". Sekä perussuomalaisten (PS) että vasemmistoliiton kannattajat

ovat vähätuloisimpia, mutta vasemmistoliitto korostuu nuorten, kaupunkilaisten ja opiskelijoiden suosimana puolueena. (Koivula, Räsänen & Saarinen, 2015, s. 28–30.) Vuoden 2015 eduskuntavaaleissa PS oli työntekijöiden keskuudessa suosituin puolue 38 % kannatuksella (Borg ym., 2020, s. 55). Suurosen ym. (2020) mukaan vasemmistoliitto oli pitkään työläisten puolue, mutta 2015 jälkeen kannatus on ollut tasaista kaikissa ammattiluokissa pl. maatalousyrittäjät ja yrittäjät (Suuronen ym., 2020, s. 268).

Koirasen ym. (2017) Kunnallisan alan kehittämissäätiölle tekemän tutkimuksen mukaan vasemmistoliiton jäsenistö on 2010-luvulla kehittynyt korkeakoulutetummaksi, naisvoittoisemmaksi ja nuoremmaksi. Tuoreet jäsenet ovat yleisimmin juuri nuoria korkeakoulutettuja naisia. Tutkimuksessa ennakoitaan vasemmistoliiton siirtyvän "jatkossa yhä enemmän pois perinteisen työväenpuolueen roolista", kun taas perussuomalaiset on myös puoluejäsenistön ammatillisen aseman puolesta selkeämmin työväenpuolue. (Koiranen ym., 2017, s. 80, 85–6.)

Isotalon ym. polarisaatiotutkimuksen mukaan vasemmistoliitto on 2010-luvulla siirtynyt GAL-TAN-arvoissa (*green-alternative-liberal* ja *traditional-authoritarian-national* eli vihreä-vaihtoehtoinen-liberaali ja perinteinen-autoritaarinen-kansallinen) GAL-päättyä kohden ja arvojen nelikentällä (autoritarismi-liberalismi, vasemmistoiikeisto) siirtynyt entistä enemmän vasemmalle ja aiempaa liberaalimmaksi (Isotalo, Söderlund & von Schoultz, 2020, s. 298, 301). Vasemmistoiikeisto-ideologisesti vasemmistoliiton kannattajat asettavat itsensä selkeästi vasemmalle (Suuronen ym., 2020, s. 272). Mielenkiintoista meidän tutkimuksemme kannalta on se, että Suurosen ym. (2020) mukaan vasemmistoliiton kannattajat eivät asemoidu selkeästi arvoväittämistä kootuilla summamuuttujilla rakennetusta eliitti-kansa-akselilla eliitin tai kansan puolelle (0,03 kansaan kallellaan; Suuronen, 2020, s. 280). Voisiko tämä olla merkki sellaisista puolueen sisäisistä luokkajakolinjoista, joista Žižek kirjoitti? Suurinta luottamus eliittiin on niissä puolueissa, joiden äänestäjät ovat korkeimmin koulutettuja (mt., s. 282).

2.5 Taustateorian yhteenveto

Länsimaisten yhteiskuntien merkittävää ja moniulotteista muutosta 1900-luvun loppupuolella ja 2000-luvun alussa voidaan kutsua jälkiteollistumiseksi. Eräs keskeinen muutos on ollut raskaan teollisuuden ulkoistaminen ja sen myötä perinteisen työväenluokan kutistuminen. Tämä on vaikuttanut koko poliittiseen kenttään mutta erityisesti perinteiseen työväenluokkaan tukeutuneeseen parlamentaariseen vasemmistoon.

Joidenkin teoreetikoiden mukaan jälkiteollinen vasemmisto on hylännyt huonevan työväenluokan ja ryhtynyt korkeakoulutettujen edunvalvojaksi. Thomas Piketty on puhunut "pappisvasemmistosta", joka muodostaa "kauppiasoikeiston" kanssa nyky-yhteiskuntien meritokraattisuuteen uskovan kaksoiseliitin. Kaksoiseliitin etäisyys kansan enemmistöön paljastuu esimerkiksi EU-kysymyksissä.

Suomessa on saatu tutkimustuloksia, joiden mukaan vasemmistoliiton kannattajien ja jäsenistön koulutustaso on noussut 2000-luvulla. Samaan aikaan kannatus matalimmin koulutettujen keskuudessa on laskenut.

3 AINEISTO JA MENETELMÄT

3.1 Tutkimuskysymys, mittarit ja hypoteesit

Haluan tutkia, pitävätkö Pikettyn väitteet vasemmistopuolueiden kannattajakunnan muutoksesta paikkansa myös Suomen kohdalla. Olen rajannut tarkastelua selkeyden vuoksi vain vasemmistoliiton kannattajiin, vaikka Piketty esittääkin ilmiön koskevan käytännössä kaikkia parlamentaarisia vasemmistopuolueita, niin sosiaalidemokraattisia kuin radikaalivasemmistolaisiakin (Piketty, 2020, s. 37). Tarkasteluni rajaaminen vasemmistoliittoon on perusteltua siksi, että vasemmistoliitto on eduskuntapuolueista ideologisesti kaikista vasemmistolaisin (Suuronen ym., 2020, s. 272; Isotalo ym., 2020, s. 295–6). Mikäli vasemmistopuolueissa on tapahtunut sellaisia muutoksia kuin Piketty väittää, niiden tulisi näkyä myös vasemmistoliitossa.

Tutkimuskysymykseni on, onko vasemmistoliiton äänestäjäkunnassa tapahtunut sellaisia muutoksia kuin Piketty väittää tapahtuneen lähes kaikissa länsimaisten demokratioiden vasemmistopuolueissa: naisvaltaistumista (Piketty, 2020, s. 750) mutta erityisesti koulutustason nousua. Haluan tarkastella myös kannattajakunnan mahdollista kaupunkilaistumista, mitä Piketty vain sivuaa (Piketty, 2020, s. 756), mutta mikä ilmiö lienee keskeinen puolueen kannattajakunnan ja politiikan mahdolliselle muutokselle, ilmentäähän se yhtä politiikan keskeisistä konflikteista: ristiriitaa

kaupunkien ja "reuna-alueiden" välillä (Lipset & Rokkan, 1967; Suuronen ym., 2020, s. 274).

Piketylle keskeisin edellisistä on kuitenkin koulutustason nousu. Sen vuoksi sukupuoli kiinnostaakin minua vielä enemmän kuin Pikettyä, sillä Suomessa naiset ovat selvästi korkeakoulutetumpia kuin miehet (Tilastokeskus, 11.3.2021). Piketty pitää iän vaikutusta vasemmiston äänestämiseen arvaamattomana ja vaihtelevana (*volatile*) verrattuna koulutustasoon (Piketty, 2020, s. 748–9), mutta haluan kuitenkin huomioida myös iän, koska se on yleisesti tärkeänä pidetty tekijänä äänestyskäyttäytymisessä (Suuronen ym., 2020, s. 263).

Täsmällisesti käytän tutkimuksessani mittareina ESS-aineiston muuttujia vastaajan sukupuoli (gndr), asuinpaikka (domicil), koulutustaso (koulutus) ja ikä (ikäluokat).

Hypoteesini on johdettu edellä ja teoriaosiossa kuvatuista Pikettyn väitteistä. Kun lähden koettelemaan näiden väitteiden paikkansapitävyyttä Suomen ja vasemmistoliiton kohdalla, tutkimushypoteesini ovat seuraavat:

Hypoteesi 1: Vasemmistoliiton äänestäjäkunta on muuttunut nuoremmaksi 2000-luvun kuluessa.

Hypoteesi 2: Vasemmistoliiton äänestäjäkunta on muuttunut naisvaltaisemmaksi 2000-luvun kuluessa.

Hypoteesi 3: Vasemmistoliiton äänestäjäkunta on muuttunut kaupunkilaisemmaksi 2000-luvun kuluessa.

Hypoteesi 4: Vasemmistoliiton äänestäjäkunta on muuttunut koulutetummaksi 2000-luvun kuluessa.

3.2 Aineisto

Aineistona tutkimuksessani käytän *European Social Survey* (ESS) -tutkimuskyselyn Suomen aineistoa vuosilta 2002 ja 2020 (European Social Survey European Research Infrastructure, 2021; European Social Survey European Research Infrastructure, 2022).

Aineisto on valittu kahdesta syystä. Ensimmäkin siksi että siitä voidaan tutkia mahdollisia muutoksia kaikilla tärkeimmillä mittareilla. Toiseksi siksi että Piketty ei ole käyttänyt sitä omista tutkimuksissaan. Näin nähdään, löytyykö Pikettyn mukaan hyvin universaalia ilmiötä myös eri aineistolla.

Otokset on luotu yksivaiheisella satunnaisotannalla ja ne edustavat Suomen 15-vuotta täyttäneitä väestöä. Kyselyt on toteutettu kyselylomakkeilla, joko kasvokkain haastatteluissa tai vuonna 2020 joko etäyhteyden avulla tai vastaaja on täyttänyt lomakkeen itsenäisesti. Käytetty lomake on pääpiirteiltään kaikille maille yhteinen, mutta tarpeellisilta kohdin paikallisiin olosuhteisiin muokattu (esimerkiksi puolueet, koulutusjärjestelmä). (European Social Survey, ei pvm.)

Vuoden 2002 ESS-kyselyyn vastasi 2000 suomalaista, joista 84 oli äänestänyt vasemmistoliittoa edellisissä eduskuntavaaleissa. Vuonna 2020 ESS-kyselyyn vastasi 1577 suomalaista, joista 86 oli edellisissä eduskuntavaaleissa äänestänyt vasemmistoliittoa.

3.3 Aineiston käsittely

Loin aineistoon kaksi uutta muuttujaa: "koulutus" ja "ikäluokat".

Koulutus-muuttujan loin koodaamalla vastaajan korkeinta koulutustasoa koskevan muuttujan (vuonna 2002 edulv1a, 2020 edlvdfi) uudestaan binääriseksi: oliko vastaaja korkeakoulutettu vai ei. Kaikki AMK-tutkintoa ja kandidaatintutkintoa alemmat koulutustasot laskettiin ei-korkeakoulutettuihin ("enint. 2. aste"), kaikki sitä ylemmät taas korkeakoulutettuihin. Näin mittarista menetettiin täsmällisyyttä, mutta ratkaisu oli nähdäkseni ainoa mielekäs tutkimuksen aikataulun puitteissa. Vuoden 2002 ESS-aineistossa suomalaisten koulutustasoa mitattiin yleiseurooppalaisella ISCED-mittarilla, kun taas vuonna 2020 suomalaisten koulutustasoa mitattiin nimenomaan suomalaisen koulutusjärjestelmän pohjalta räätälöidyllä mittarilla. Pelkistämällä koulutuskysymyksen dikotomiseksi – korkeakoulutettu vai ei – sain aineistot helposti yhteismitallisiksi.

Ikäluokat-muuttujan rakensin koodaamalla vastaajan iän (agea, calculated) viiteen luokkaan: ≤30-vuotiaat, 31–40-vuotiaat, 41–50-vuotiaat, 51–60-vuotiaat, 61–70-vuotiaat sekä 71–99-vuotiaat. Nämä luokat olivat sopivan kokoisia täyttämään Pearsonin khii toiseen -testin vaatimukset (*expected count* vähintään 5 jokaisessa ristiintaulukon solussa) myös vasemmistoliiton äänestäjiä koskevissa aineistoissa ja niiden pohjalta tehdyissä ristiintaulukoinneissa.

Lopuksi ristiintaulukointia varten vasemmistoliiton äänestäjiä koskevat aineistot vuosilta 2002 ja 2020 yhdistettiin (*merge files*). Sama tehtiin koko väestöä koskeville aineistoille vuosilta 2002 ja 2020. Aineistot erotti ESS-tutkimuksen kierrosta kuvaava *essround*-muuttuja, jonka arvot nimesin uudestaan (*value labels*) vuosien perusteella (1 -> 2002, 10 -> 2020).

3.4 Menetelmä

Selitettävä muuttuja (vasemmistoliiton äänestäminen) on luokitteluasteikollinen. Tutkimusmenetelmänäni käytän ristiintaulukointia. Alunperin suunnitelmani oli käyttää logistista regressioanalyysiä, mutta aineistossani vasemmistoliittoa äänestäneiden ryhmä oli liian pieni mielekkääseen logistiseen regressioanalyysiin.

Ristiintaulukointi on hyvä ja helppo menetelmä muuttujien jakaumien ja niiden keskinäisten riippuvuuksien tarkasteluun. Ristiintaulukoinnissa voidaan käyttää myös välimatka- ja suhdeasteikollisia muuttujia, mutta ne on koodattava luokka-asteikollisiksi ennen ristiintaulukointia. (Tietoarkisto, ei pvm.)

Tutkimus on mielekästä toteuttaa määrällisin menetelmin, koska Pikettyn teoria perustuu laajoihin määrällisiin aineistoihin ja niiden määrälliseen tutkimukseen. Mikäli haluamme tutkia Pikettyn teorian pätevyyttä myös Suomen ja vasemmistoliiton kohdalla, määrällinen tutkimusote on välttämätön uskottavan lopputuloksen kannalta.

4 ANALYYSI JA TULOKSET

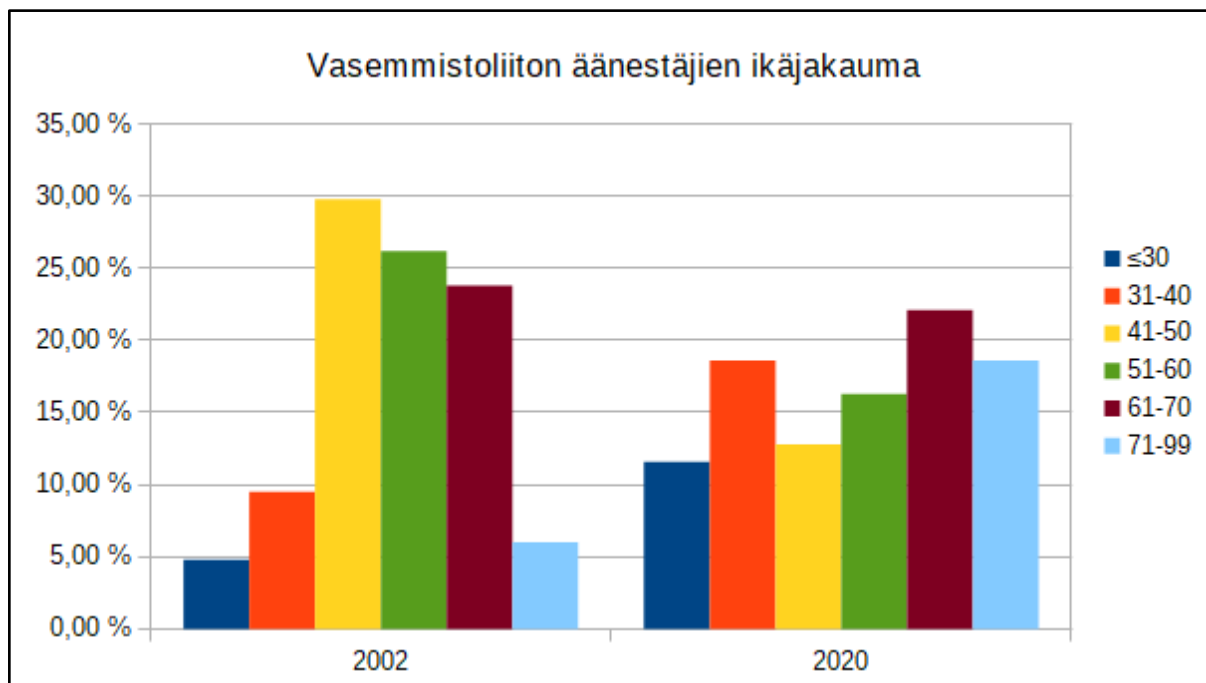
4.1 Vasemmistoliiton äänestäjäkunnan muutos

4.1.1 Ikä

Aloitin tulosteni tarkastelun vasemmistoliiton äänestäjien ikäjakauman muutoksesta. Kuviosta 1 nähdään, kuinka vuosien 2002 ja 2020 välillä vasemmistoliiton äänestäjien ikäjakauma on muuttunut selkeästi. Tulos on tilastollisesti melkein merkitsevä (0,03). Vuonna 2002 ikäjakauma on hyvin huipukas. Yleisin ikäluokka on 41–50-vuotiaat (29,8 %), ja ikärakenne on painottunut 41–70-vuotiaisiin, joihin kuuluu yhteensä 79,8 % vasemmistoliiton äänestäjistä. Vuonna 2020 ikärakenne on ikään kuin litistynyt. Kannatus on jakautunut melko tasaisesti kaikkiin ikäluokkiin. Yleisimmän (61–70-vuotiaat, 22,1 %) ja harvinaisimman ikäluokan (30-vuotiaat ja nuoremmat, 11,6 %) välinen ero on vain 10,5 %, mihin väliin kaikki muut ikäluokat mahtuvat. 2000-luvun aikana vasemmistoliiton äänestäjäkunta on sekä nuorentunut että ikääntynyt. Kannatus on laskenut 41–70 vuotiaiden keskuudessa, jotka muodostivat vasemmistoliiton äänestäjien selkeän enemmistön vuonna 2002.

Vaikka tässä tutkimuksessa asiaa ei kyetä selvittämään, lienee paikallaan pohtia, ovatko 71–90-vuotiaat vasemmistoliiton äänestäjät vuoden 2020 aineistossa osittain samoja yksilöitä, jotka olivat 41–70-vuotiaita vasemmistoliiton äänestäjiä vuoden 2002

aineistossa? Tällöin voitaisiin ajatella, että vasemmistoliitto on onnistunut säilyttämään osan vuonna 2002 puoluetta äänestäneistä 41–70-vuotiaista uskollisina itselleen, mutta ei ole kyennyt hankkimaan uusia äänestäjiä 41–70-vuotiaiden ikäluokista. Uusia äänestäjiä on selvästi kuitenkin löytynyt 40-vuotiaista ja sitä nuoremmista, joissa ikäluokissa kannatus on noin kaksinkertaistunut.



KUVIO 1 Vasemmistoliiton äänestäjien ikäjakauman muutos.

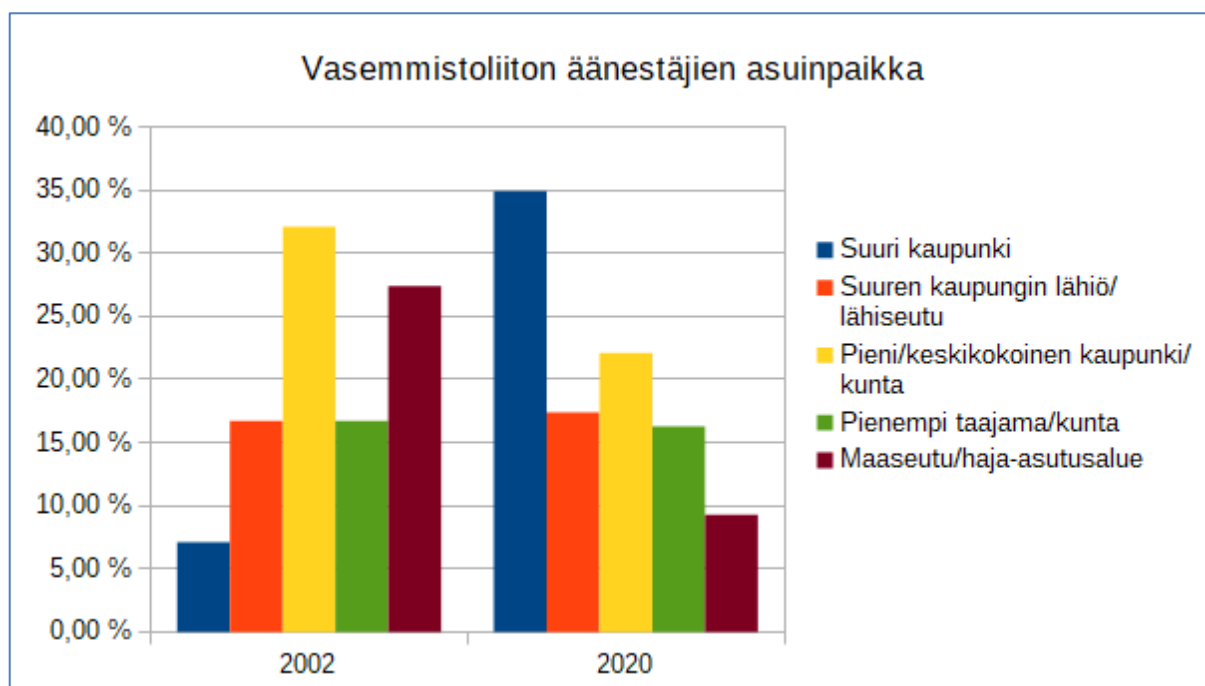
4.1.2 Sukupuoli

Vasemmistoliiton äänestäjien sukupuolijakauma muuttuu hieman naisvaltaisemmaksi (51,2 % -> 55,8 %), mutta muutos ei ole tilastollisesti merkitsevä. Toki Pearsonin khii toiseen -testi ei välttämättä pidä suuriakaan muutoksia tilastollisesti merkitsevinä pienellä otoskolla (Tietoarkisto, ei pvm.), mutta myös muilla aineistoilla toteutettu vasemmistoliiton kannattajakunnan tutkimus viittaa siihen, että vasemmistoliiton äänestäjien sukupuolijakauma olisi ollut vuoden 2019 eduskuntavaaleissa melko tasainen vuosikymmenen alkupuolella tapahtuneen naisvaltaistumisen jälkeen (Suuronen ym., 2020, s. 262). Koska tutkimukseni tarkastelee historiallista muutosta vain

vertaamalla vuosia 2002 ja 2020 ikään kuin pisteittäin, vailla väli vuosien huomioimista, voidaan sanoa, ettei tutkimukseni perusteella vasemmistoliiton äänestäjäkunnan sukupuolijakaumassa näytä tapahtuneen merkittävää muutosta 2000-luvulla.

4.1.3 Asuinpaikka

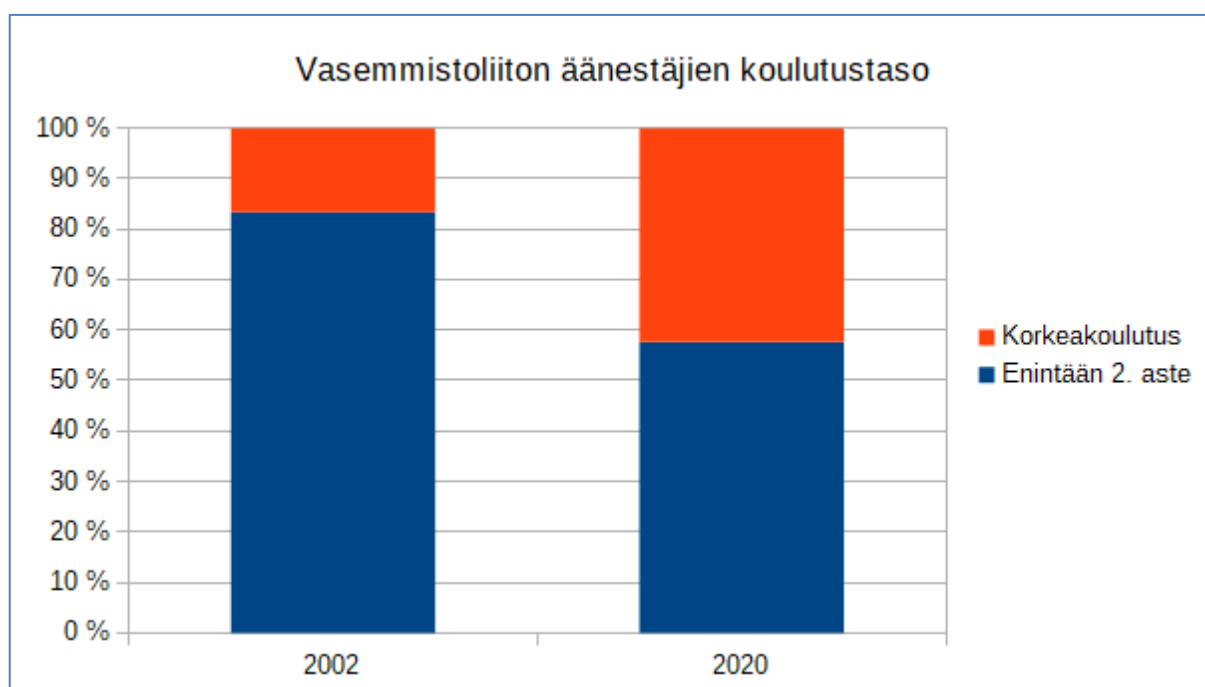
Ristiintaulukoitaessa asuinpaikkaa saadaan tilastollisesti erittäin merkitsevä tulos ($<0,001$). Maaseudulla asuvien osuus vasemmistoliiton äänestäjistä on laskenut 2000-luvun aikana alle puoleen entisestä, 27,4 prosentista 9,3 prosenttiin. Kaupunkilaisten osuus vasemmistoliiton äänestäjistä taas on kasvanut merkittävästi. Suurkaupungissa tai sellaisen lähellä asuvien osuus on 2000-luvun aikana enemmän kuin kaksinkertaistunut 23,8 prosentista 52,3 prosenttiin, siis vajaasta neljäsosasta yli puoleen. 2020 enemmistö vasemmistoliiton äänestäjistä asui suuressa kaupungissa tai sellaisen lähellä.



KUVIO 2 Vasemmistoliiton äänestäjien asuinpaikan muutos.

4.1.4 Koulutustaso

Ristiintaulukoitaessa koulutustasoa saadaan tilastollisesti erittäin merkitsevä tulos ($<,001$), jonka mukaan korkeakoulutettujen osuus vasemmistoliiton äänestäjistä on enemmän kuin kaksinkertaistunut. Vuonna 2002 vasemmistoliiton äänestäjistä korkeakoulutettuja oli 16,7 %, kun taas vuonna 2020 korkeakoulutettuja oli 42,4 %. Vasemmistoliiton äänestäjäkunta on siis muuttunut 2000-luvun aikana merkittävästi koulutetummaksi. Mutta säilyykö muutos, kun huomioidaan koko väestön koulutustason nousu? Seuraavaksi vertailen havaittuja muutoksia vasemmistoliiton äänestäjissä muutoksiin koko väestön tasolla.



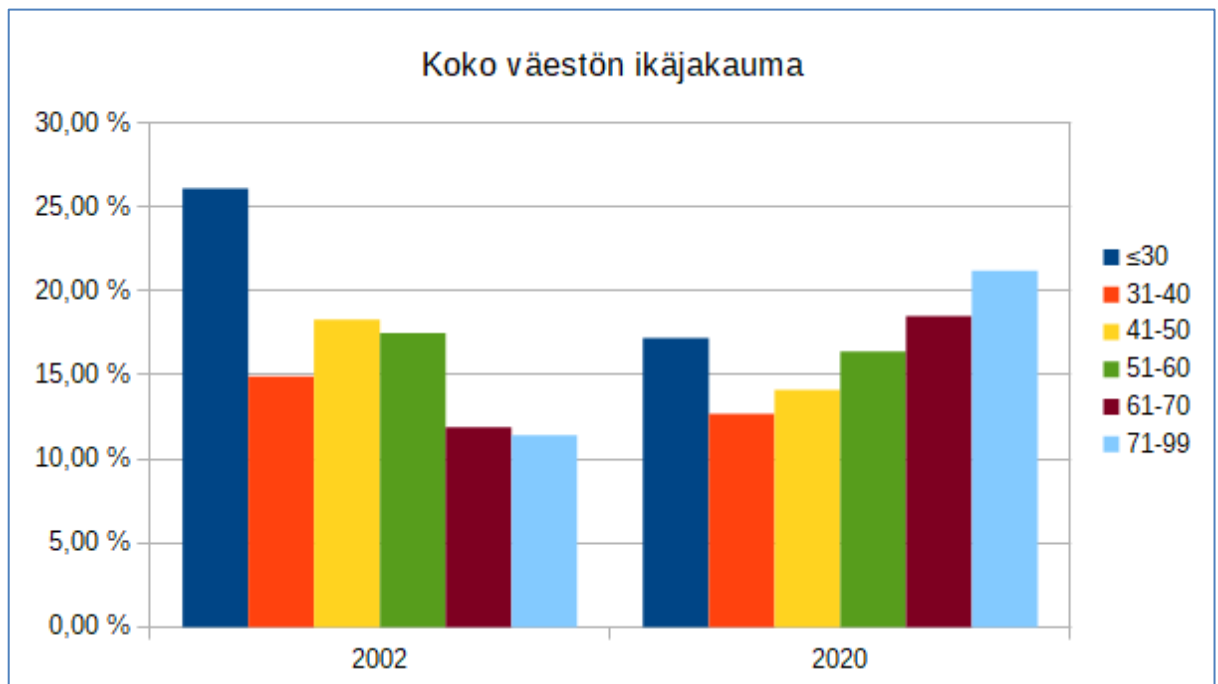
KUVIO 3 Vasemmistoliiton äänestäjien koulutustason muutos.

4.2 Yhteiskunnan muutos väestötasolla

4.2.1 Väestön ikääntyminen

Verrattaessa vasemmistoliiton äänestäjien ikärakenteen muutosta koko väestön keskuudessa tapahtuneeseen muutokseen vuosien 2002 ja 2020 välillä, huomataan vasemmistoliiton äänestäjäkunnassa tapahtuneen muutoksen olleen osittain päinvastainen. Vertailuaineistona käytetään koko Suomen 15-vuotta täyttäneitä väestöä edustavia European Social Survey -aineistoja vuosilta 2002 ja 2020. ("Koko väestö" viittaa tulosten analyysissä käytännössä siis 15-vuotta täyttäneeseen väestöön.)

Ristiintaulukoitaessa kaikkien suomalaisten ikäjakaumaa vuosina 2002 ja 2020, havaitaan ikärakenteen keikahtaneen lähes päälaelleen 18 vuoden aikana. Vuonna 2002 suurin ikäluokka on myös nuorin ikäluokka, ≤ 30 -vuotiaat (aineistollamme käytännössä 15–30-vuotiaat), joita on väestöstä 26,1 %. Vanhin ikäluokka on pienin ikäluokka: 71–99-vuotiaita on vain 11,4 %. Vuonna 2020 suurin ikäluokka onkin vanhin ikäluokka: 71–99-vuotiaita on 21,2 % väestöstä. Pienin ikäluokka ei kuitenkaan ole kukaan nuorin – 0–30-vuotiaat, joita on väestöstä 17,2 % – vaan toiseksi nuorimmat eli 31–40-vuotiaat, joita on 12,7 %. Ristiintaulukoinnin tulos on tilastollisesti erittäin merkitsevä.



KUVIO 4 Koko väestön ikäjakauman muutos.

Verrattaessa sitten vasemmistoliiton kannattajissa tapahtunutta muutosta koko väestötasolla tapahtuneeseen muutokseen, huomataan ikääntymisen olevan yhteinen trendi, mutta vasemmistoliiton äänestäjäkunta on nuorentunut toisin kuin koko väestö.

40-vuotiaiden ja nuorempien keskuudessa vasemmistoliiton kannatus on yli kaksinkertaistunut (14,3 % -> 30,2 %), kun heidän osuutensa koko väestöstä on laskenut reilulla neljäsosalla (41 % -> 29,9 %). Vasemmistoliiton houkuttelevuus alle 41-vuotiaita äänestäjiä kohtaan on selvästi kasvanut, kun alle 41-vuotiaiden osuus vasemmistoliiton kannattajista on yli kaksinkertaistunut samalla aikavälillä, jona alle 41-vuotiaiden osuus koko väestöstä on laskenut neljäsosalla.

Vasemmistoliiton kannatuksen kehityssuunta on sama kuin koko väestön 41-60-vuotiaiden joukossa, tosin heidän osuutensa koko väestöstä on vähentynyt vain muutamilla prosenttiyksiköillä (35,8 % -> 30,5 %), kun taas vasemmistoliiton kannattajien joukossa heidän osuutensa on pudonnut merkittävästi, yli puolesta alle kolmasosaan (56 % -> 29,1 %). 41-60-vuotiaiden osuus vasemmistoliiton äänestäjistä on siis

laskenut selvästi enemmän kuin heidän osuutensa on tarkastelujaksolla vähentynyt kokonaisväestöstä.

61–70-vuotiaiden osuus on kasvanut koko väestössä (11,9 % -> 18,5 %), kun taas vasemmistoliiton kannattajissa se on laskenut hieman (23,8 % -> 22,1 %). 61–70-vuotiaiden osuus vasemmistoliiton kannattajista on siis hieman laskenut osuuden kasvassa väestötasolla.

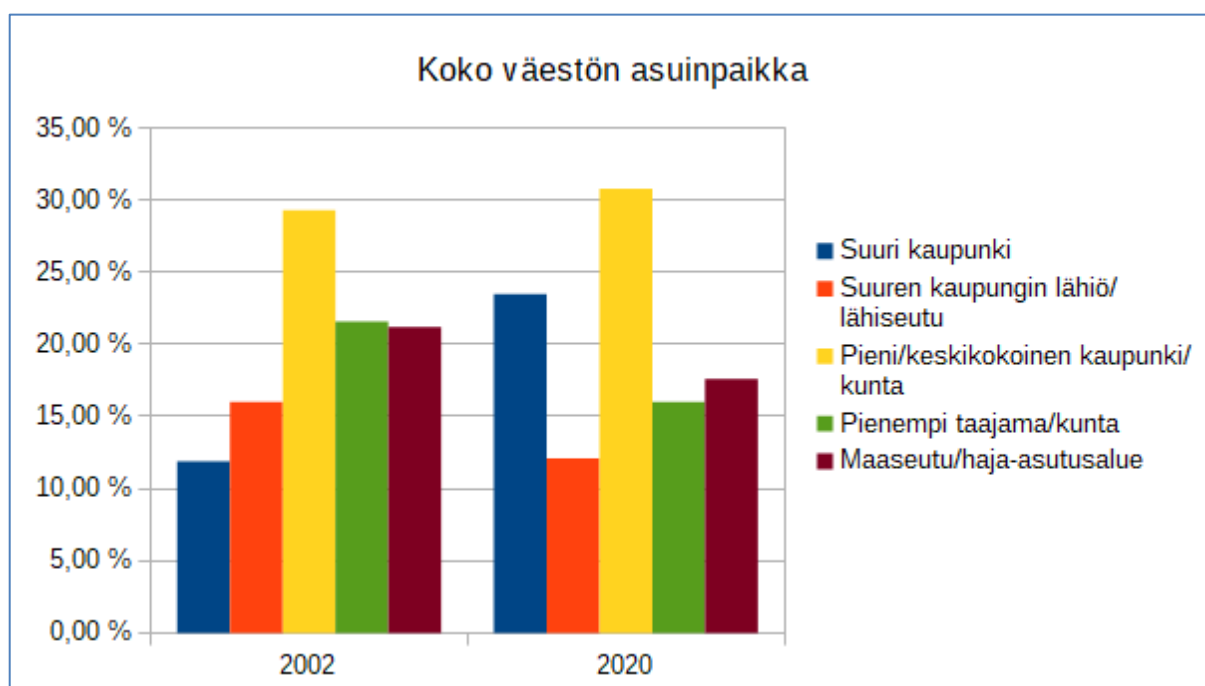
Vanhimman ikäluokan eli 71-vuotiaiden ja sitä vanhempien osuus vasemmistoliiton äänestäjistä on muuttunut dramaattisimmin, yli kolminkertaistunut (6 % -> 18,6 %). Muutos koko väestössä on samansuuntainen mutta maltillisempi: vanhimman ikäluokan osuus on noin kaksinkertaistunut (11,4 % -> 21,2 %). Yli 70-vuotiaiden osuus vasemmistoliiton kannattajista on siis kolminkertaistunut, kun taas koko väestössä se on kaksinkertaistunut. Tämä johtaa ajattelemaan jo aiemmin mainittua: kenties kyseessä on puolueelle uskollisten äänestäjien ikääntyvä joukko, enemmän kuin jonkin uuden vetovoiman tai puhuttelevuuden löytyminen suhteessa yhteiskunnan vanhimpiin?

Vasemmistoliiton kannattajakunnan ikääntyminen, vaikkakin suurempaa kuin koko väestön ikääntyminen, on vielä maltillista verrattuna vasemmistoliiton kannattajakunnan nuorentumiseen, kun nuorentuminen suhteutetaan koko väestön tasolla tapahtuneeseen muutokseen, jossa ikärakenne ei suinkaan ole tasaantunut vaan on kääntynyt pääläelleen, suurimman ikäluokan vaihtuessa nuorimmista vanhimpiin. Vasemmistoliiton äänestäjäkunnan ikärakenne on selkeästi tasoittunut, kun 41–60-vuotiaiden osuus on laskenut ja vanhimpien ja nuorten osuus on kasvanut.

4.2.2 Kaupungistuminen

Verrattaessa asuinpaikan muutosta vasemmistoliiton kannattajien ja koko väestön keskuudessa, löydetään mielenkiintoisia eroja. Kuvioista 5 nähdään, kuinka koko väestön tasolla yleisimpänä asuinpaikkana on pysynyt koko 2000-luvun "pieni tai keskikokoinen kaupunki tai kunta" (29,3 % -> 30,8 %). 1900-luvulla alkanut kaupungistuminen ja maaseudun kuihtuminen on kuitenkin yhä jatkunut. Suurkaupungissa

asuvien määrä on kaksinkertaistunut (11,9 % -> 23,5 %). Jos summataan yhteen suurkaupungissa ja sellaisen lähellä asuvat, muutos on 27,9 prosentista 35,6 prosenttiin. Kun asutus on keskittynyt suuriin kaupunkeihin, ilmiön vastinparina on ollut maaseudun kuihtuminen. Pienemmissä taajamissa tai kunnissa asuvien osuus on laskenut (21,6 % -> 16 %), samoin kuin maaseudulla tai haja-asutusalueella asuvien (21,2 % -> 17,6 %). Ristiintaulukoinnin tulokset ovat tilastollisesti erittäin merkitseviä (<,001).



KUVIO 5 Koko väestön asuinpaikan muutos.

Vasemmistoliiton kannattajien keskuudessa tapahtunut muutos on samansuuntainen mutta paljon dramaattisempi. Maaseudulla asuvien osuus vasemmistoliiton äänestäjistä on kutistunut 2000-luvun aikana noin kolmasosaan entisestä (27,4 % -> 9,3 %). Pienemmissä taajamissa tai kunnissa asuvien osuus on pysynyt vakaana (16,7 % -> 16,3 %), mutta pienessä/keskikokoisessa kaupungissa/kunnassa asuvien osuus on laskenut kolmasosalla (32,1 % -> 22,1 %). Kaupunkilaisten osuus vasemmistoliiton äänestäjistä taas on kasvanut merkittävästi. Suurkaupungissa asuvien osuus on 2000-luvun aikana lähes viisinkertaistunut (7,1 % -> 34,9 %). Muutos on moninkertainen verrattuna koko väestön tasolla tapahtuneeseen muutokseen. Suurkaupungissa tai

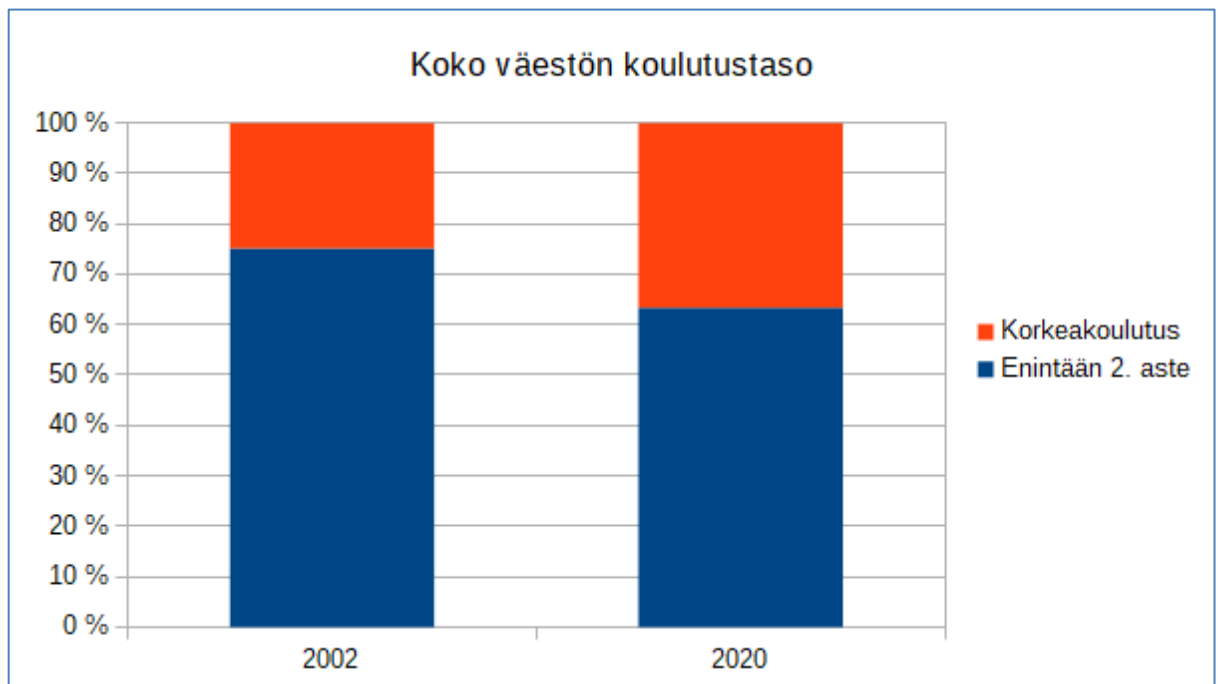
sellaisen lähellä asuvien osuus vasemmistoliiton äänestäjistä on 2000-luvun aikana enemmän kuin kaksinkertaistunut vajaasta neljäsosasta yli puoleen (23,8 % -> 52,3 %). 2020 enemmistö vasemmistoliiton äänestäjistä asui suuressa kaupungissa tai sellaisen lähellä. Tulokset ovat tilastollisesti erittäin merkitseviä (<,001).

Aineistomme perusteella voidaan siis todeta, että vasemmistoliiton kannattajakunta on kaupungistunut samaan aikaan kuin muukin väestö, mutta muutos on ollut vasemmistoliiton kannattajakunnassa huomattavasti dramaattisempi. Lipsetin ja Rokkanin klassisen jaottelun mukaan kaupunkien ja maaseudun välinen ristiriita on yksi modernien länsimaisten demokratioiden keskeisistä poliittisen kamppailun akseleista (Lipset & Rokkan, 1967; kts. myös Suuronen ym., 2020, s. 274). 2000-luvulla vasemmistoliiton näyttää äänestäjäkuntansa perusteella vaihtaneen asemaansa maaseutu-kaupunki-akselilla ja muuttuneen "syrjäseutujen" äänenkannattajasta kaupunkilaisten puolueeksi.

4.2.3 Koulutusinflaatio

Koko väestön tasolla korkeakoulutettujen (vähintään AMK- tai kandidaatintutkinto) osuus on kasvanut vuosien 2002 ja 2020 välillä 24,9 prosentista 36,6 prosenttiin. Vasemmistoliiton äänestäjäkunnassa muutos on jälleen samansuuntainen mutta voimakkaampi, osuuden yli kaksinkertaistuessa. Vuonna 2002 vasemmistoliiton äänestäjistä oli korkeakoulutettuja 16,7 %, kun taas 2020 heitä oli 42,4 %. Tulokset ovat tilastollisesti erittäin merkitseviä (<,001).

Muutos voitaisiin ilmaista toisin sanoen niin, että jos 2002 vasemmistoliiton äänestäjäkunta oli selvästi matalammin koulutettua kuin muu väestö (korkeakoulutettujen osuudessa eroa 8,2 %), 2020 vasemmistoliiton kannattajat ovat selvästi koulutempia kuin muu väestö (korkeakoulutettujen osuudessa eroa 5,8 %).



KUVIO 6 Koko väestön koulutustason muutos.

4.3 Tulosten yhteenveto

2000-luvun aikana vasemmistoliiton kannattajakunta on ikärakenteeltaan tasaantunut eli ikääntynyt ja nuorentunut yhtä aikaa. Sukupuolijakaumassa ei ole havaittavissa selkeää trendiä. Vasemmistoliiton kannattajat ovat 2020 selvästi korkeakoulutetumpia ja kaupunkilaisempia kuin 2002. Verrattaessa koko väestöön samalla aikavälillä, muutokset väestötasolla ovat ikääntymisen, koulutustason nousun ja kaupunkilaistumisen osalta samansuuntaisia mutta voimakkaampia. Vasemmistoliiton äänestäjien nuorentuminen taas on ilmiö, joka käy täysin koko väestön ikärakenteen kehityssuuntaa vastaan.

Tukea siis saavat tutkimushypoteesit 1, 3 ja 4. Hypoteesi 2 ei saa tuekseen tilastollisesti merkitsevää näyttöä.

5 JOHTOPÄÄTÖKSET JA POHDINTA

Kertaan tutkimuksen keskeiset tulokset: 2000-luvun aikana vasemmistoliiton kannattajakunnan ikärakenne on tasoittunut eli ikääntynyt ja nuorentunut. Sukupuolijakoumassa ei ole havaittavissa selkeää muutosta. Vasemmistoliiton kannattajat ovat 2020 selvästi korkeakoulutetumpia ja kaupunkilaisempia kuin 2002. Verrattaessa koko väestöön samalla aikavälillä, muutokset ovat ikääntymisen, koulutustason nousun ja kaupunkilaistumisen osalta samansuuntaisia mutta voimakkaampia kuin koko väestössä. Vasemmistoliiton äänestäjien nuorentuminen taas on ilmiö, joka käy täysin koko väestön ikärakenteen kehityssuuntaa vastaan.

Tulosteni perusteella vasemmistoliiton kannattajat ovat siis muuttuneet 2000-luvun aikana nuoremmiksi ja vanhemmiksi, kaupunkilaisemmiksi ja korkeakoulutummiksi mutta eivät naisvaltaisemmiksi.

Aineistoni on kieltämättä rajoittunut siltä osin, että vasemmistoliiton äänestäjiä oli melko vähän, vajaat 90 per otos. Aineistoa ei ole suunniteltu vasemmistoliiton kannattajien tutkimukseen, joten sen edustavuus voitaneen asettaa kyseenalaiseksi. Otoskoot kuitenkin riittivät tilastollisesti merkitsevien ja toimivien ristiintaulukointien aikaansaamiseksi. Tutkimuksessani jätettiin myös tarkastelematta vastaajien ammattiasemaa, joka olisi epäilemättä hedelmällinen lisäulottuvuus mahdollisessa jatkotutkimuksessa, samoin kuin mahdolliset muutokset vasemmistoliiton kannattajien arvoissa. Tulosten tulkinnassa täytyy huomioida myös se, että Piketty käsitteli tutkimuksessaan vasemmistopuolueita sisältäen myös maltilliset tai

keskustavasemmistolaiset puolueet, Suomen tapauksessa esimerkiksi SDP:n, kun taas me rajasimme oman tarkastelumme vain vasemmistoliittoon, joka edustaa parlamentaarista laitavasemmistoa vasemmistolaisimpana eduskuntapuolueena. Mikäli haluttaisiin tarkemmin koetella Pikettyn hypoteesin paikkansapitävyyttä Suomen kohdalla, täytyisi tarkasteluun epäilemättä sisällyttää myös SDP, ehkä myös eduskunnan ulkopuolisia vasemmistopuolueita kuten Suomen Kommunistinen Puolue ja Suomen Työväenpuolue STP. Lisäksi Piketty on tutkinut kehitystä pidemmällä aikavälillä, 1940-luvulta lähtien, kun taas minun tarkasteluni rajoittui vain 2000-luvulle.

Nämä varaukset muistaen voimme siirtyä tarkastelemaan Pikettyn väitteiden paikkansapitävyyttä tutkimukseni valossa. Tulosteni perusteella Pikettyn havaitsema muutoksen suunta pitää paikkansa vasemmistoliiton kohdalla: kannattajakunta on todella muuttunut korkeakoulutetummaksi, jopa muuta väestöä korkeakoulutetummaksi, mikä on erityisen hätkähdyttävää, kun huomioidaan tutkimuksen lyhyt aikajänne, hiukan alle 20 vuotta, ja lähtötilanne, jossa vasemmistoliiton äänestäjät olivat selvästi matalammin koulutettuja kuin muu väestö.

Sukupuolijakauman muutosta ei näy, mutta vaikka Pikettyn mukaan Euroopan tasolla vasemmiston kannattajakunta on naisvaltaistunut, sukupuolella ei hänen mukaansa ole merkittävää vaikutusta koulutustasoa tarkasteltaessa (Piketty, 2020, s. 750). Samoin Ramiron tutkimuksen mukaan sukupuolen vaikutus vaihtelee maittain (Ramiro, 2016, s. 16). Sukupuolta oli kuitenkin tärkeää tutkia, koska Suomessa naiset ovat miehiä korkeakoulutetumpia (Tilastokeskus, 11.3.2021). Tulokseni, jonka mukaan vasemmistoliiton äänestäjien sukupuolijakauma ei ole muuttunut tilastollisesti merkittävästi samalla aikavälillä, jona koulutustaso on noussut selkeästi ja tilastollisesti merkittävästi, viittaa siihen, että kyse on todella koulutustason noususta eikä "vain" sukupuolijakauman muutoksesta, ts. että sukupuolen sijaan juuri korkeakoulutus ennustaa vasemmistoliiton äänestämistä.

Iän merkitystä Piketty pitää arvaamattomana verrattuna koulutustasoon (Piketty, 2020, s. 748–9), mutta saamani tulos kannattajakunnan ikärakenteen tasaantumisesta on joka tapauksessa mielenkiintoinen. Tulosteni perusteella vasemmistoliiton

kannattajia on melko tasaisesti kaikissa ikäluokissa (vaihteluväli 11,6 %-22,1 %). Kun ikääntyneiden ja nuorten äänestäjien määrä on lisääntynyt samaan aikaan kun 41-60-vuotiaiden määrä on laskenut, voisiko suunta olla kohti kannattajakunnan ikärakenteen polarisaatiota? Koostuvatko vasemmistoliiton kannattajat 10-20 vuoden päästä vanhoista ja nuorista? Vasemmistoliiton kannattajakunnan mahdollinen sisäinen jakautuminen on ilmiö, johon palaamme vielä tuonnempana.

Piketty ainoastaan sivuaa asuinpaikan merkitystä, mutta tulosteni perusteella vasemmistoliiton kannattajakunta on merkittävästi kaupunkilaistunut. Tämä lienee luontevassa yhteydessä kannattajakunnan koulutustason nousuun, koska korkeakoulutusta on yleensä tarjolla vain suurissa kaupungeissa ja korkeakoulutusta vastaavat työpaikat ovat samoin enimmäkseen suurissa kaupungeissa.

Tutkimukseni perusteella Piketty vaikuttaa olevan oikeassa vasemmistoliiton suhteen: kannattajien koulutustaso on tosiaan noussut merkittävästi, jopa koko väestöä korkeammaksi. Pikettyn mukaan kehityksen syynä on vähäosaisten kansalaisten ja parlamentaarisen vasemmiston "avioero": vasemmisto alkoi ammentaa tukea yhä enemmän korkeakoulutetuilta samaan aikaan kun vähäosaiset alkoivat kasvavissa määrin kokea tullessa vasemmiston hylkäämiksi (Piketty, 2020, s. 753). Piketty ei ota kantaa kronologiseen muna-vai-kana-kysymykseen: hylkäsikö vasemmisto työväenluokan vai työväenluokka vasemmiston? Varmasti kyse on monimutkaisista vuorovaikutuksista vuosikymmenien kuluessa. Voidaan kuitenkin pohtia mahdollisia tekijöitä ilmiön taustalla.

Kenties korkeakoulutetut ovat huonommassa yhteiskunnallisessa asemassa korkeakoulutuksen yleistyttyä? Korkeakoulutus takasi ennen korkean ja vakaan yhteiskunnallisen aseman, kun taas korkeakoulutuksen yleistymistä seurannut "koulutusinflaatio" tuottaa yhä enenevässä määrin työttömiä tohtoreita eikä korkeakoulutus takaa enää sellaista korkeaa asemaa kuin 1900-luvun alkupuolella tai vielä 50 vuotta sitten. Onko tällainen korkeakoulutettujen prekarisaatio ajanut heidät äänestämään vasemmistoa? Tietysti on myös mahdollista, että vasemmistoliitto alkoi tietoisesti tavoitella korkeakoulutettujen ääniä. Toisaalta korkeakoulutettujen osuus kannattajista

ja puolueen korkeakoulutetuille edulliset tavoitteet ovat varmasti vuorovaikutussuhteessa: mitä suurempi osuus kannattajista alkoi olla korkeakoulutettuja, sitä enemmän heidän toiveitaan täytyi huomioida puolueen ohjelmassa, mikä taas houkuttelee puolueen äänestäjiin yhä enemmän korkeakoulutettuja.

Tutkimukseni ulkopuolella mutta Pikettyn tarkasteleman pitkän linjan puitteissa, 1960- ja 1970-lukujen taite oli vahvaa aikaa vasemmistopuolueille Euroopassa ja Suomessa. Suurissa ikäluokissa moni työväenluokkaisen tai talonpoikaisen perheen lapsi pääsi suvun ensimmäisenä yliopistoon. Näitä ihmisiä kuului tuon ajan nuoriin vasemmistolaisiin. Ajan kanssa heidän luokka-asemansa parani merkittävästi. Onko mahdollista, että he pitäytyivät nuoruuden vasemmistolaisuudessaan, mutta ohjasivat (kenties tiedostamattaankin) vasemmistopuolueita konservatiivisempaan, marxilaisittain "pikkuporvarillisempaan" suuntaan, ajamaan korkeakoulutettujen etuja työväenluokan sijaan?

Piketty kuvaaman ilmiön tulkinnalle oleellista on myös tulkinnan suunta, ts. kysymys materialismista ja idealismista: Onko vasemmiston aineellinen perusta – länsimaisen yhteiskunnan talousrakenne – muuttunut ja yhtäältä muuttanut puolueen jäsenten kantoja, toisaalta karkottanut toisia kokonaan jäsenyydestä ja imenyt uusia ihmisiä piiriinsä? Vai onko puolue muuttanut ajamaansa politiikkaansa ensin, mikä on aikaansaanut työväenluokan etääntymisen vasemmistopuolueista ja houkuttellut vasemmistoon korkeakoulutettuja? Tietysti aineellinen perusta ja "ideologinen ylärakenne" vaikuttavat toisiinsa, eikä näistä tarvitse välttämättä "valita", vaan voidaan turvautua analyttiseen dualismiin ja tarkastella aineellisten ja kulttuuristen tekijöiden vuorovaikutusta ja voimasuhteita tilannekohtaisesti (Crompton, 2008, s. 26, 91).

Oli korkeakoulutettujen osuuden kasvu kannattajakunnassa seurausta heidän tietoisesta kosiskelustaan puolueen taholta tai ei, on vaikeaa kuvitella dramaattisen kannattajakunnan muutoksen/muutosten (korkeakouluttautuneisuus, kaupungistuminen, ikärakenteen tasaantuminen) olleen vaikuttamatta mitenkään puolueen ohjelmaan ja toimintaan. Tällaisten mahdollisten muutosten selvittäminen jää tietysti

jatkotutkimuksen huoleksi – mille jatkotutkimukselle voisi olla antoisaa ammentaa puolueohjelmia vertailleen Manifesto Projectin tietokannasta (Manifesto Project, ei pvm.).

Eräs toinen hedelmällinen mahdollisuus jatkotutkimukselle olisi vasemmistoliiton (tai laajemmankin vasemmiston) sisäinen jakolinja. Kuten teoriaosiossa mainitsin, Žižekin mukaan luokkajako ei ilmene enää niinkään puolueiden välillä kuin niiden sisällä (Žižek, 2017b). Kokoomuksen kohdalla esimerkki tällaisesta puolueen sisäisestä jakolinjasta voisi olla ristiriitainen suhtautuminen EU:hun (Pilke, Voitto-Robotti & Koivisto, 2021), joka on Pikettyyn mukaan juuri yksi niistä keskeisistä kysymyksistä, joiden kohdalla luokkajako ilmenee länsimaiden nykypolitiikassa (Piketty, 2020, s. 800–1). Entä sitten vasemmistoliiton kohdalla? Ramiro arveli Euroopan radikaalivasemmiston lukevan kannattajiinsa sekä matalasti että korkeasti koulutettuja (Ramiro, 2016, s. 18). Abou-Chadi ja Hix erottavat vasemmistosta "perinteisen vasemmiston" ja "vihreän pappisvasemmiston" (Abou-Chadi & Hix, 2021, s. 90). Kulkeeko siis myös vasemmistoliiton sisällä jakolinja, jopa luokkalinja, korkeakoulutettujen ja perinteistä työväenluokkaa edustavien kannattajien välillä?

Historiallisessa tarkastelussa tämä ei liene kovin kaukaa haettava. Vasemmiston sisältä on aina löytynyt jakolinjoja, joista eräs keskeinen on ollut ristiriita elitistisen autoritarismin ja populistisen anarkismin välillä. Edellistä on edustanut esimerkiksi Neuvostoliiton viralliseksi ideologiaksi omaksuttu marxismi-leninismi, jälkimmäistä taas erilaiset työläisten itsenäisyyttä korostaneet anarko-syndikalismit. (Kts. esim. Kolakowski, 2005.) Sama jakolinja voi ilmetä myös nykyvasemmiston sisällä mutta uudessa muodossa historiallisen tilanteen muututtua. Tämän hypoteesin tutkiminen jää kuitenkin mahdollisen jatkotutkimuksen selvitettäväksi.

Kolmas mielenkiintoinen jatkotutkimusasetelma voisi olla tutkia vasemmisto(liito)n kannattajakunnan muutoksia kotimaiselle politiikalle keskeisellä arvoaksella eliitti-kansa (Suuronen ym., 2020, s. 274). 2000-luvulla on tapahtunut vasemmistoliiton kannattajien korkeakoulutautumisasteen kasvun lisäksi myös perussuomalaisien nousu. Perussuomalaisia pidetään yleisesti populistisena, so. kansan roolia

korostavana ja eliittiä arvostelevana puolueena. Ehkä näillä ilmiöillä on yhteys? Perussuomalaiset on noussut 2010-luvun aikana johtavaksi työväenpuolueeksi äänestäjien ja jäsenten ammattiaseman kautta tarkasteltuna (Borg ym., 2020, s. 55; Koiranen ym., 2017, s. 86; Koivula ym., 2015, s. 29). Vasemmistoliiton kannatus on ollut suunnilleen saman suuruista koko 2000-luvun, mutta kenties kannattajakunnan koostumus on muuttunut? Tutkimukseni tulokset viittaavat sellaiseen.

LÄHTEET

- Abou-Chadi, T. & Hix, S. (2021). Brahmin Left versus Merchant Right? Education, class, multiparty competition, and redistribution in Western Europe. *British Journal of Sociology* 2021;72:79– 92. <https://doi.org/10.1111/1468-4446.12834>
- Borg, S., Kestilä-Kekkonen, E. & Wass, H. (2020). Johdanto: mikä politiikan ilmastonmuutos? Teoksessa S. Borg, E. Kestilä-Kekkonen & H. Wass (toim.), *Politiikan ilmastonmuutos – eduskuntavaalitutkimus 2019*, s. 45–65. Oikeusministeriö: Helsinki.
- Crompton, R. (2008). *Class and stratification (3rd ed.)*. Cambridge: Polity.
- Crouch, C. (2004). *Post-Democracy*. Cambridge: Polity.
- Erola, J. (2010). Luokkarakenne ja luokkiin samastuminen Suomessa. Teoksessa Erola, J. (toim.), *Luokaton Suomi? Yhteiskuntaluokat 2000-luvun Suomessa*, s. 27–44. Helsinki: Gaudeamus.
- European Social Survey. (ei pvm.). *Menetelmät*. Tarkistettu 17.11.2022. <https://www.europeansocialsurvey.org/about/country/finland/finnish/methods.html>
- European Social Survey European Research Infrastructure (ESS ERIC). (2021). ESS1 Data Documentation. Sikt - Norwegian Agency for Shared Services in Education and Research. <https://doi.org/10.21338/NSD-ESS1-2002>
- European Social Survey European Research Infrastructure (ESS ERIC). (2022). ESS10 Data Documentation. Sikt - Norwegian Agency for Shared Services in Education and Research. <https://doi.org/10.21338/NSD-ESS10-2020>
- Fagerholm, A. (2017). What is left for the radical left? A comparative examination of the policies of radical left parties in western Europe before and after 1989. *Journal of contemporary European studies*, 25(1), 16–40. <https://doi.org/10.1080/14782804.2016.1148592>
- Gethin, A., Martínez-Toledano, C. & Piketty, T. (2022). Brahmin left versus merchant right: Changing political cleavages in 21 Western democracies, 1948–2020. *The Quarterly Journal of Economics*, 137(1), 1–48. <https://doi.org/10.1093/qje/qjab036>.

- Hayton, R. (2022). Brexit and party change: The Conservatives and Labour at Westminster. *International political science review*, 43(3), 345–358.
<https://doi.org/10.1177/01925121211003787>
- Heino, S. (2021). Käsitteellisestä epämääräisyydestä puuttuvaan selitysvoimaan: Pikettyn Pääoman pääoma. *Poliittinen talous* 9(2021):1, 139–158.
<https://doi.org/10.51810/pt.111104>
- Isotalo, V., Söderlund, P. & von Schoultz, Å. (2020). Polarisoituuko politiikka Suomessa? Puolueiden äänestäjäkuntien arvosiirtymät 2003–2019. Teoksessa S. Borg, E. Kestilä-Kekkonen & H. Wass (toim.), *Politiikan ilmastonmuutos – eduskuntavaalitutkimus 2019*, s. 288–307. Oikeusministeriö: Helsinki.
- Knutsen, O. (2012). Party choice. Teoksessa Keil, S. I. & Gabriel, O. W. (toim.) *Society and democracy in Europe*. Taylor & Francis Group.
- Koiranen, I., Koivula, A., Saarinen, A. & Räsänen, P. (2017). *Puolueiden rakenteet ja jäsenistön verkostot*. Kunnallisalan kehittämissäatiö.
- Koivula, A., Räsänen, P. & Saarinen, A. (2015). Puolueiden kannatus eri väestöryhmissä ja yhteiskunnallinen vaikutusvalta. *Tieteessä tapahtuu*, 5/2015, s. 28–32.
- Kolakowski, L. (2005). *Main Currents of Marxism* (käänt. P.S. Falla). Lontoo: W. W. Norton & Company.
- Lachmann, R. & Brandon, P. (2021). Piketty and the Political Origins of Inequality. *Comparative Studies in Society and History* 2021;63(3):752–764.
<https://doi.org/10.1017/S0010417521000207>
- Lipset, S. M. & Rokkan, S. (1967). *Party systems and voter alignments: Cross-national perspective*. New York: Free Press.
- Lynch, P., & Whitaker, R. (2018). All Brexiteers now? Brexit, the Conservatives and party change. *British politics*, 13(1), 31–47. <https://doi.org/10.1057/s41293-017-0064-6>
- Manifesto Project. (ei pvm.). Tarkistettu 13.12.2022. <https://manifesto-project.wzb.eu/>
- Naumanen, P. & Silvennoinen, H. (2010). Koulutus, yhteiskuntaluokat ja eriarvoisuus. Teoksessa Erola, J. (toim.), *Luokaton Suomi? Yhteiskuntaluokat 2000-luvun Suomessa*, s. 67–88. Helsinki: Gaudeamus.

- Piketty, T. (2020). *Capital and Ideology* (käänt. A. Goldhammer). Cambridge: Belknap Press. Alunperin julkaistu 2019.
- Pilke, A., Voitto-Robotti, Koivisto, M. (18.5.2021). Eduskunta hyväksyi EU-elvytyspaketin, 10 kokoomuslaista ja kaksi keskustalaista liittyi vastustajiin – katso miten kansanedustajat äänestivät. *Yle Uutiset*. Tarkistettu 13.12.2022. <https://yle.fi/a/3-11935939>
- Ramiro, L. (2016). Support for radical left parties in Western Europe: Social background, ideology and political orientations. *European political science review*, 8(1), 1–23. <https://doi.org/10.1017/S1755773914000368>
- Saari, J. (2010). Luokaton Eurooppa? Köyhyyden ja sosiaalisen syrjäytymisen luokkarakenne Euroopan Unionissa. Teoksessa Erola, J. (toim.), *Luokaton Suomi? Yhteiskuntaluokat 2000-luvun Suomessa*, s. 129–146. Gaudeamus: Helsinki.
- Socialdemokraterna. (2.6.2022). *Vår historia*. Tarkistettu 11.12.2022. <https://www.socialdemokraterna.se/vart-parti/om-partiet/var-historia>
- Suuronen, A., Grönlund, K. & Sirén, R. (2020). Puolueiden äänestäjät. Teoksessa S. Borg, E. Kestilä-Kekkonen & H. Wass (toim.), *Politiikan ilmastonmuutos – eduskuntavaalitutkimus 2019*, s. 260–287. Helsinki: Oikeusministeriö.
- Tietoarkisto. (ei pvm). Ristiintaulukointi. Teoksessa *Kvantitatiivisen tutkimuksen verkkokäsikirja*. Tampere: Yhteiskuntatieteellinen tietoarkisto. Tarkistettu 25.11.2022. <https://www.fsd.tuni.fi/fi/palvelut/menetelmaopetus/kvanti/ristiintaulukointi/ristiintaulukointi/>
- Tilastokeskus. (2004). *Suomen tilastollinen vuosikirja 2004*. Helsinki: Tilastokeskus.
- Tilastokeskus. (15.2.2021). *Tuloerojen kehitys Suomessa*. Tarkistettu 11.12.2022. https://www.stat.fi/til/tjt/2020/01/tjt_2020_01_2021-12-15_kat_001_fi.html
- Tilastokeskus. (11.3.2021). *Koulutus*. Tarkistettu 12.12.2022. <https://www.stat.fi/tup/tasaarvo/koulutus>
- Valtioneuvosto. (11.12.2022). *Hallitukset aikajärjestyksessä*. Tarkistettu 11.12.2022. <https://valtioneuvosto.fi/tietoa/historiaa/hallitukset-ja-ministerit/raportti/-/r/v2>

Wass, H. & Kauppinen, T. (2020). Palkkakuitti äänestyslippuna: tulojen yhteys äänestysaktiivisuuteen ja puoluevalintaan. Julkaisussa M. Mattila (toim.), *Eriarvoisuuden tila Suomessa 2020*. Helsinki: Kalevi Sorsa -säätiö.

Žižek, S. (2017a). *Uusi luokkataistelu – Terrorismin ja pakolaisuuden todelliset syyt* (suom. M. Luoto). Helsinki: Into Kustannus. Alunperin julkaistu 2015.

Žižek, S. (2017b). Alt-right Trump supporters and left-wing Bernie Sanders fans should join together to defeat capitalism. *The Independent*, 26.11.2017. Tarkistettu 23.10.2022.
<https://www.independent.co.uk/voices/donald-trump-steve-bannon-alt-right-bernie-sanders-hillary-clinton-anti-capitalism-together-a8076501.html>