

This is a self-archived version of an original article. This version may differ from the original in pagination and typographic details.

Author(s): Vallius, Antti

Title: Ristivalotuksia Hyppäänvuoreen : esitetyn ja koetun maiseman luonto

Year: 2022

Version: Published version

Copyright: © tekijät ja Nykykulttuurin tutkimuskeskus

Rights: In Copyright

Rights url: <http://rightsstatements.org/page/InC/1.0/?language=en>

Please cite the original version:

Vallius, A. (2022). Ristivalotuksia Hyppäänvuoreen : esitetyn ja koetun maiseman luonto. In H. Björklund, K. Hiltunen, J. Purhonen, M. Rainio, N. Sämskilähti, & A. Vallius (Eds.), *Luontosuhteiden luonto : taiteentutkimuksen ja ekologian näkökulmia* (pp. 283-332). Jyväskylän yliopisto. Nykykulttuurin tutkimuskeskuksen julkaisuja, 133. <http://urn.fi/URN:ISBN:978-951-39-9459-4>

RISTIVALOTUKSIA HYYPPÄÄNVUOREEN. ESITETYN JA KOETUN MAISEMAN LUONTO

Antti Vallius

Jo seisoessani Hyyppäänvuoren juurelta lähtevän polun päässä tiesin, mikä minua huipulla odottaisi. Siellä oli maisema, jonka olemus on yhtä aikaa sekä hyvin selkeä että epäselvä (Haila 2006, 18; Tarasti 1990, 156). Selkeältä se vaikuttaa arkiajattelun tasolla, jonka puitteissa se yhdistetään usein ihmisiä välittömästi ympäröivään maailmaan (Haila 2006, 18). Ollessani Hyyppäänvuoren kaltaisella korkealla ja avoimella paikalla ja suunnatessani katseeni kaukaisuuteen, maisema näyttytyy helposti itsestään selvältä. Mutta pohdittaessa tarkemmin, miksi olen etsiytynyt kyseiseen paikkaan, havainnoinut sieltä avautuvaa näkymää tietyin ehdoin ja kokenut sen tietyllä tavalla, alkaa maisema vaikuttaa epäselvemmältä. Tämä johtuu siitä, ettei maisema ole yhtä kuin kokonaisvaltainen ympäristö, vaan siitä valikoitu ja rajattu otos. Maisema on kulttuurinen konstruktio, jonka esittäminen ja kokeminen ovat kulttuurisesti määrittäneitä. (Haila 2006, 18–20; Tarasti 1990; Häyrynen 2011.) Konstruktiivinen luonne ei kuitenkaan tarkoita sitä, että maisema olisi jollakin tavalla epätodellinen. Kuten Yrjö Haila (2006, 18–20) asian ilmaisee:

Maiseman todellisuus ei ole sitä, että se esittää ”todenmukaisesti” ihmisiä ympäröivää maailmaa vaan sitä, että se muuttuu todeksi vaikuttamalla ihmisten käyttäytymiseen ja toimintaan.

Tässä luvussa tartun Hailan ajatukseen ja kohdistan tarkasteluni siihen, millä tavoin representaatioihin perustuva maisema muotoutuu ja vaikuttaa ihmisiin sekä fyysiseen ympäristöön. Tehtävä ei ole yksinkertainen, sillä lähestyttäessä maisemaa samanaikaisesti sekä representaatioiden että fyysisen ympäristön kokemisen tasolla, ajaututaan helposti ontologisille hetteiköille, joista kuiville johdettavaa polkua vasta hahmotellaan (ks. esim. Häyrynen 2017, 242–243). Pysin pitämään näitä useisiin eri suuntiin hamuavia diskursiivisia ja fenomenologisia ulottuvuuksia aisoissa rajaamalla aiheen



Kuva 1. Hyypäänvuori, Laukaa. KSU-raportti 2016 (Kuva: Katriina Koski).

käsittelyn yhteen konkreettiseen maisemakohteeseen; Keski-Suomen Laukaassa sijaitsevaan Hyypäänvuoreen.¹

Lähestyn tutkimuskohteena olevaa paikkaa ja sieltä hahmottuvaa maisemaa monesta eri kulmasta, joskin tarkasteluni tukeutuu taidehistoriallista näkökulmaa painottavaan maiseman teoretisointiin. Lähdän liikkeelle yksittäisestä valokuvasta, josta etenen yleisempiin korkealta avautuvan järvimaiseman kuvallista esittämistä koskeviin kysymyksiin ja aihepiirin ympäristöhallinnollisiin yhteyksiin. Representaatioista siirryn fyysisen ympäristön kokemukselliseen tarkasteluun hyödyntämällä sekä omia paikkakokemuksiani että edellisessä luvussa esiteltyssä Hyypäänvuoren taiteellis-ekologisessa työpajassa osallistujilta keräämämme etnografista havainnointiaineistoa. Luvun loppupuolella kiinnitän aiheen tar-



Kuva 2. Eero Järnefelt: *Maisema Kolilta* (1928). Öljy kankaalle, 125,5 × 196 cm. Suomen Säästöpankki Oy:n taidekokoelma, Kansallisgalleria/Ateneumin taidemuseo (Kuva: Kansallisgalleria / Joel Rosenberg).

kastelun erämaa-käsitteeseen, jota lähestyn erityisesti ekokriittisistä näkökulmista (esim. Coupe 2000; Snyder 2010; Garrard 2012; Hiltner 2015). Tässä kohtaa käytän aineistona myös luvussa ”Kysymyksiä luonnosta” esiteltyyn luontosuhdekyselyyn sisältyneen maisemakuvaosion vastauksia. Pyrin valaisemaan tutkimuskohteena olevaa Hyypäänvuoren maisemaa monipuolisesti ja avaamaan ymmärrystä siitä, miten maiseman kaltaiset kulttuuriset konstruktiot muuttuvat ihmisille todeksi kytkeytymällä tapoihin hahmottaa ja arvottaa ympäristöä. Tätä kautta maisemat vaikuttavat myös ihmisten luontosuhteisiin ja -yhteyksiin.

Korkealta avautuvan järvimaiseman esittäminen

Ensikosketukseni Hyypäänvuoreen oli sen laelta otettu valokuva (kuva 1). Heti kuvan etualalle sommiteltujen kalliokielekkeen

ja kelottuneiden mäntyjen takaa avautuu avara näkymä metsineen, järvineen ja horisontissa kumpuilevine mäkinen. Välittömästi kuvaa katsoessani taidehistorioitsijan mieleni yhdisti sen lukuisiin muihin vastaaviin esityksiin. Solmukohtana tässä representaatioiden virrassa toimivat Eero Järnefeltin 1800- ja 1900-lukujen taitteen molemmin puolin valmistuneet Koli-aiheiset teokset (kuva 2). Niissä osittain kelottuneet männynkonkelot reunustavat samankaltaista korkealta paikalta avautuvaa metsien ja järvien kirjomaa maisemaa.

Kuvasto alkoi vähitellen täydentyä aikajanan molempiin suuntiin. Mieleeni nousi visuaalisia välähdyksiä niin kansallisromantiikan erämaihin haikailleista teoksista kuin niitä ajallisesti edeltäneistä pastoraalin ja romantiikan traditioiden välillä tasapainoilteista esityksistä. Hyökkäysvuoren näkymä kelojuoneen muuntautui ketterästi esimerkiksi Akseli Gallen-Kallelan *Palokärki*-teoksen (1894) maisemaksi (kuva 3), josta tässä tapauksessa puuttui vain tuo punapäinen lintu.

Kuvien ketjuun punoutuivat niin ikään Albert Edelfeltin maalaus *Kaukolanharju auringonlaskun aikaan* (1889–1890) ja *Vänrikki Stoolin tarinoiden* kuvitettuun versioon sisältynyt tussipiirros (1897–1900), jossa korkeasta katsojapositionista tarkastellun ja puiden kehystämän järvimaiseman alle on sommiteltu Johan Ludvig Runebergin *Vårt land* -runon ensimmäinen säkeistö. Kuvien joukkoon sekoittui myös säveliä, ja *Maamme*-laulun ohella alkoi päässä soida *Kesäpäivä Kangasalla (Mä oksalla ylimmällä)*², jotka molemmat johdattelivat kuvallisia assosiaatioita ajassa taaksepäin 1800-luvun puoliväliin.

Mentaalinen kuvakavalkadi siirtyi Ferdinand von Wrightin *Näköala Haminalahdelta* -maalaukseen (1853) (kuva 4) ja Zacharias

Kuva 3 (viereisellä sivulla). Akseli Gallen-Kallela: *Palokärki* (1893). Guassi, 145 x 90 cm. Kansallisgalleria / Ateneumin taidemuseo (Kuva: Kansallisgalleria / Pirje Mykkänen).





Kuva 4. Ferdinand von Wright: *Näköala Haminalahdelta* (1853). Öljy kankaalle, 88 cm x 131 cm. Kansallisgalleria / Ateneumin taidemuseo (Kuva: Kansallisgalleria / Hannu Pakarinen).

Topeliuksen toimittaman *Finland framstäldt i teckningar* -julkaisun (1845–1852) maisemiin, päätyen lopulta S. G. Hermelinin *Ruotsin kartastoon* (1798–1799) lukeutuneeseen Carl Petter Hällströmin *Hauhon Vermasvuori* -teokseen (kuva 5), jota on yleisesti pidetty tällaisten korkealta avautuvien järvimaisemien ensimmäisenä suomalaisena kuvallisena esityksenä (Lukkarinen 2004, 41–42; Häyrynen 2011, 29).

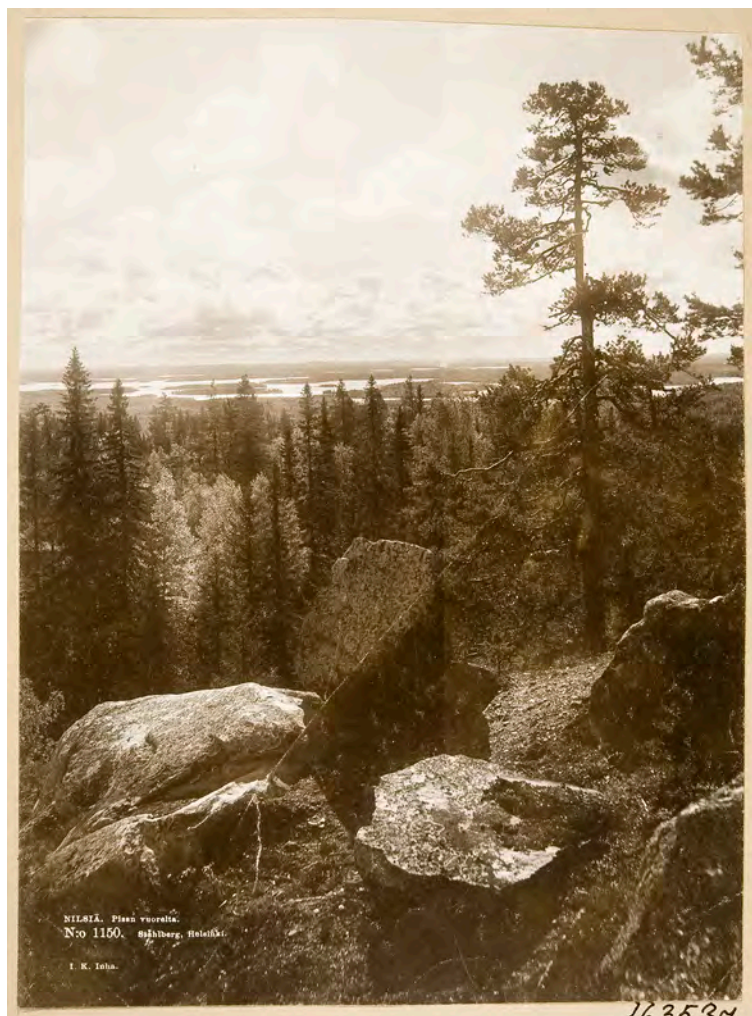
Tultaessa Järnefeltistä kohti nykyisyyttä johtui mieleeni koko 1800-luvun lopulta tähän päivään ulottuva populaarimpi ja lähinnä valokuviiin pohjautuva maisemakuvasto. Kuvavirta kulki I. K. Inhan teoksista (kuva 6) Ahon & Soldanin, Pietisten, Eino Mäkisen, Matti Poutvaaran ja Matti A. Pitkäsen kautta Pekka Luukkolan



Kuva 5. Näkymä Hauhon Vermasvuorelta, J. F. Martinin tekemä kuparikaiverrus Carl Petter Hällströmin piirustuksen pohjalta S. G. Hermelinin Ruotsin kartastossa (1799) (Kuva: Historian kuvakokoelma, Museovirasto).

otoksiin sekä lukemattomissa mainoksissa ja sosiaalisen median eri kanavissa toistuneisiin aiheen esityksiin.

Tässä kohtaa maisema perustui siis ennen kaikkea muistiin, joka auttaa suhteuttamaan ihmisen uudet maisemakokemukset ai-



Kuva 6. Into Konrad Inha: *Näkymä Nilsjän Pisavuorelta* (1890-luku)
(Kuva: Historian kuvakokoelma, Museovirasto).

kaisempiin vastaaviin sekä erityisesti kaikkiin niihin erilaisiin maisemarepresentaatioihin, joita kukin on elämänsä aikana kohdannut (ks. esim. Tolia-Kelly 2013). Tällaiseen ajatteluun, jossa aina jokin uusi rinnastuu ja vertautuu johonkin entuudestaan tuttuun, perustuu myös maiseman konstruktivistiseksi ymmärretty luonne. Maiseman tarkastelijat ovat aina kulttuurin kyllästämiä henkilöitä, jotka eivät voi lähestyä kokemaansa ja aistimaansa ilman ennakkokäsityksiä. (Gombrich 1977; Tarasti 1990, 154–168; Andrews 1999, 3–4.)

Muistin syövereihin tallentuneet maisemarepresentaatiot ovat osa kulttuurista muistia, jossa ne esimerkiksi geokritiikin piirissä on nähty sekä todellisuuden kartoituksina että karttoina todellisuuteen (Sääskilähti 2018; ks. myös Tally 2014; Stadler, Carleton & Mitchell 2015; Westphal 2011). Representaatiot voivat koostua visuaalisten ohella myös tekstuaalisista ja auditiivisista esityksistä sekä näiden kaikkien erilaisista yhdistelmistä. Tästä huolimatta maiseman kohdalla korostuu visuaalinen näkökulma. Katseen hegemonia on Maunu Häyrysen (2011, 25–26) mukaan johdettavissa koko maisema-käsitteen lähtökohtiin, jotka juontuvat ympäristön kuvallisesta esittämisestä.

Yhdistävänä tekijänä edellä mainitsemisessäni maisemaa esittävisissä teoksissa ei ole kuitenkaan sama fyysinen paikka, ilmaismuoto tai edes taiteenlaji, vaan tietty korkealta avautuvan järvimaiseman teema (Lukkarinen 2004; Vallius 2013). Vaikka esittelemistäni representaatioista on löydettävissä joitakin maiseman kuvaamisen eri traditioista polveutuvia vivahde-eroja, koostuvat kyseiset esimerkit hyvin samankaltaisista ympäristön elementeistä. Niissä toistuvat metsät, järvet ja korkealle asemoituvat katsoja- tai kokijapositiot sekä suhteellisen yhtäläiset etäisyydet ja mittasuhteet. Korkealta avautuva järvimaisema toimii esimerkkinä temasta, joka on aikojen saatossa voimistunut ja kerännyt ympärilleen uusia vastaavanlaisia esityksiä ja muuttunut tätä kautta suomalaisen maiseman esittämisen vakiintuneeksi visuaaliseksi järjestykseksi (Seppänen 2001). Näin ei ole käynyt kaikkien maiseman kuvallisten esitysten kohdalla, vaan toiset aikanaan mahdollisesti paljonkin kuvatut

aiheet ja teemat ovat voineet hiipua esimerkiksi kuvaamisen traditioissa tai kansallisvaltioiden rajoissa ja maisemassa tapahtuneiden muutosten seurauksena (Häyrynen 2005; Häyrynen 2017, 234). Samalla tavalla uusia teemoja on voinut syntyä sitä mukaa, kun tietty kuva-aihe tai -kohde on saanut seuraajia ja alkanut muodostaa samankaltaisten esitysten joukkoa. Tätä kokonaisuutta, jossa erilaiset ympäristön kuvallisen esittämisen teemat ja paikat elävät ja kuolevat, on kutsuttu kansalliseksi maisemakuvastoksi (Häyrynen 2005).

Korkealta avautuva järvimaisema on yksi ajallisesti pitkäikäisimmistä ja tunnetuimmista suomalaisen kansallisen maisemakuvaston teemoista. Toisteisuudestaan johtuen teeman mukaiset maisemakuvaukset ovat muodostuneet tutuiksi ja turvallisiksi (Häyrynen 2005; Häyrynen 2017, 230–235). Tällaisina ne ovat sopineet myös erityisen hyvin kansallisen identiteetin rakentamiseen ja ylläpitämiseen (Hall 2019, 116–117).

Suomalaisessa kontekstissa korkealta avautuvan järvimaiseman teema on mielleltävissä eräänlaiseksi diskursiiviseksi koodiksi, johon ladatut merkitystasot heijastuvat kaikkiin samankaltaisiin maisemaesityksiin (ks. esim. Tarasti 1990, 154–168). Kansallisessa maisemakuvastossa korostuvat Kolin, Aavasaksan, Puijon ja Aulangon kaltaiset ikoniset maisemakohteet, mutta samoihin merkitystasoihin kiinnittyvät myös lukuisat muut teemalle ominaisiin maisemallisiin elementteihin ja katsojapositioihin perustuvat näköalapaikat. Yksi esimerkki tällaisesta on Hyyppäänvuori, jota on yleisesti kutsuttu Keski-Suomen Koliaksi (ks. esim. Visit Laukaa.fi 2021). Vaikka Hyyppäänvuori on mittakaavaltaan ja korkeuseroiltaan sekä kansallisilta symboliarvoiltaan selkeästi pienempi kuin Pohjois-Karjalan Lieksassa sijaitseva varsinainen Koli, on se samankaltaisen maisemailmeensä johdosta yhdistetty esikuvaansa. Samankaltaisista maisemakohteista tuotetut esitykset ikään kuin imitoivat kansallisen maisemakuvaston sisällä toisiaan ja muodostavat keskenään viittaussuhteiden verkoston, jossa ilmenee myös tiettyä ylipaikallisuutta (ks. esim. Häyrynen 2005).

Jos voidaan luottaa siihen, että maiseman konstruktio ja juuri korkealta avautuvan järvimaiseman teema ovat ainakin suoma-

laisen kulttuurin vaikutuspiirissä eläneille ja kasvaneille tuttuja ja tunnistettavia, vaatii tämä myös maisemia kannattelevalta ympäristöltä tiettyä muuttumattomuutta. Merkityksellisten maisemarepresentaatioiden tulee siis löytää vastinparinsa todellisesta materiaalisesta ympäristöstä tai muuten ne menettävät uskottavuutensa. Materiaalisen ympäristön kohdalla tällainen muuttumattomuuden vaatimus on kuitenkin vaikea toteuttaa, sillä ympäristö on jatkuvassa muutoksessa vuorokauden ja vuodenaikojen lisäksi erilaisten sääilmiöiden sekä inhimillisten ja ei-inhimillisten prosessien johdosta. Esimerkiksi aikaisemmin pitkälti luonnontilainen ympäristö saattaa muuttua radikaalisti sinne pystytettyjen rakennusten ja kulkuväylien myötä, ja satoja vuosia viljellylle pellolle voi nousta kaupakeskus tai metsäiselle mäelle tuulivoimaloiden rivistö. Yhtä hyvin tiheä metsä voi kadota nopeasti sellutehtaan kitaan tai suo kuivatuksi ja voimalaitoksen kautta savuna ilmaan. Samalla tavoin voi kesäinen ukkosmyrsky tai voimakas metsäpalo pyyhkiä hehtaarien metsäalat matalaksi, tai mäntypistiäinen syödä puiden neulasat jättäen jälkeensä vain kalpean aavistuksen metsän aikaisemmasta vehreydestä.

Representaatiot ja maisemansuojelu

Ympäristön jatkuvaa muutosta vastaan pyritään kuitenkin taistelemaan ja tärkeiksi mielletyistä maisemista pitämään tiukasti kiinni. Keskeistä roolia tässä prosessissa näyttelee valtiovetoinen ympäristöhallintojärjestelmä (ks. esim. Linkola 2015), jonka toiminnassa usein representaatiolähtöinen ja symbolisella tasolla ilmenevä maisema kytketään todelliseen materiaaliseen ympäristöön. Tämä havainnollistuu esimerkiksi jo aikaisemmin mainitusta Hyyppäänvuoren valokuvasta, joka on peräisin Keski-Suomen liiton vuonna 2016 julkaisemasta *Keski-Suomen valtakunnallisesti ja maakunnallisesti arvokkaat maisema-alueet* -raportista (tästä eteenpäin tekstissä KSU-raportti 2016). Raportti on julkaistu osana ympäristöministeriön johtamaa ja yhdessä maa- ja metsätalousministeriön,

Suomen ympäristökeskuksen, Metsähallituksen, Museoviraston, ELY-keskusten ja maakuntien liittojen kanssa rakentuvaa ympäristöhallintotyötä, jonka keskeisenä tavoitteena on säilyttää arvokkaiksi määriteltyjä maisema-alueita. Maisematutkimuksen näkökulmasta juuri ympäristöhallintojärjestelmän tarkastelu toimii yhtenä polkuna lähestyä maiseman diskursiivisiin ja kokemuksellisiin tasoihin liittyviä kysymyksiä.

Ympäristöhallinnon suojelukohteet ovat jaettavissa karkeasti kolmeen osa-alueeseen: luonnonsuojelualueisiin, kaupunkien rakennettuun kulttuuriympäristöön ja maaseudun kulttuurimaisemaan. Valtakunnallisesti ja maakunnallisesti arvokkaiden maisema-alueiden inventoinnin pääpaino on maaseudun kulttuurimaisemissa. (KSU-raportti 2016, 6.) Niiden ulkopuolelle ovat rajautuneet kohteet, jotka edustavat luonnonsuojeluohjelmien mukaista alkuperäistä luontoa, rakennettuja kulttuuriympäristöjä sekä metsätalouden voimakkaasti muokkaamia maisemia. Valtakunnallisesti ja maakunnallisesti arvokkaiden maisema-alueiden tai sellaisiksi ehdotettujen joukkoon on kuitenkin sisällytetty muutamia Hyypäänuoren kaltaisia luonnonalueita, joiden valinta on perustunut niiden merkitykseen kulttuurihistoriallisesti huomattavina maisemanähtävyyksinä (KSU-raportti 2016).

Käytännössä tällainen maiseman suojelutyö tarkoittaa sitä, että inventoinnin tuloksena kartoitetut – ja lopulta valtioneuvoston päätöksellä virallistetut – maisema-alueet merkitään maakuntakaavoihin ja ulotetaan ympäristöä koskevien lakien, säädösten ja erilaisten alueiden käyttötavoitteiden piiriin (Ympäristöministeriö 2010; KSU-raportti 2016). Toimintamalli etenee kuitenkin jouhevasti vain harvoin. Esimerkiksi valtakunnallisten maisema-alueiden viimeisin kartoitustyö, jota KSU-raportti (2016) edustaa, aloitettiin jo vuonna 2010, mutta sen tulokset saivat valtioneuvoston siunauksen vasta marraskuussa 2021 (Valtioneuvosto 2021). Tämä kertoo maisemiin kytkeytyvistä erilaisten toimijoiden, tilojen, intressien ja arvojen ristiriidoista, joiden yhteensovittaminen on haastavaa.

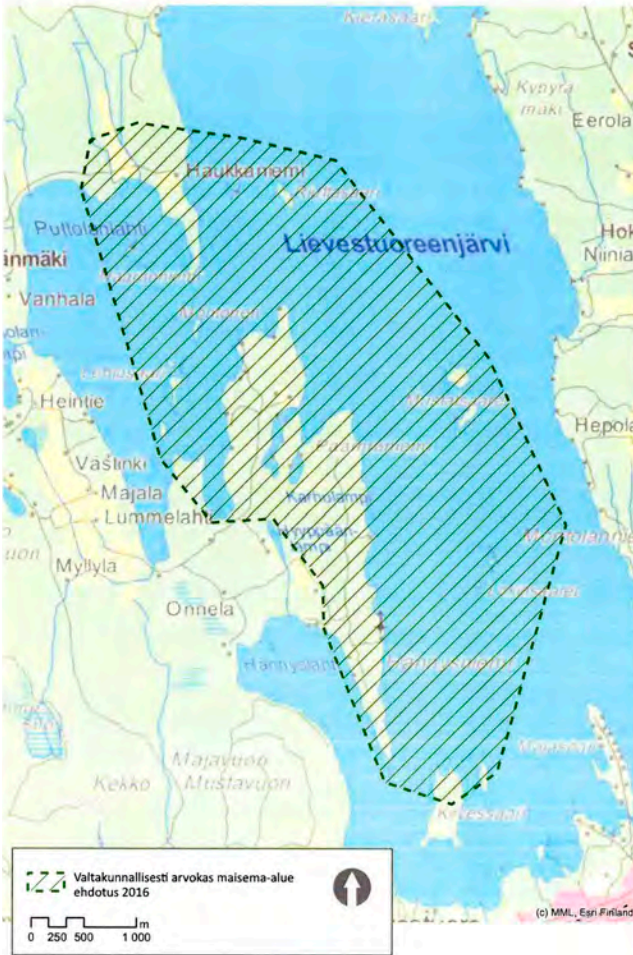
Valtakunnallisesti ja maakunnallisesti arvokkaiden maisema-alueiden kartoitusprosessin lähtökohtana on toiminut valtio-

neuvoston vuonna 1995 tekemä päätös, jonka mukaan virallistettiin 156 valtakunnallisesti arvokasta maisema-alueetta (Ympäristöministeriö 2010; KSU-raportti 2016). Laukaan Hyypäänvuori ei vielä kuulunut näiden maisemien joukkoon, eikä sitä ollut nimetty edes maakunnallisesti arvokkaaksi maisema-alueeksi. Uusimmasa kartoitustyössä Hyypäänvuori kuitenkin virallistettiin valtakunnallisesti arvokkaaksi maisema-alueeksi marraskuussa 2021 (Valtioneuvosto 2021).³

Vaikka Hyypäänvuorta käsittelevä inventointiraportti sisältää vuoren lakea laajemman alueen ja huomioi esimerkiksi sille erityiset kasvi- ja eläinlajistot sekä geologiset ominaispiirteet, perustuu alueen suojelu ennen kaikkea vuorelta avautuviin ”huomattavan hienoihin ja jylhiin maisemiin” (KSU-raportti 2016, 51–53). Tästä kertoo jo Hyypäänvuoren määrittely ”kulttuurihistoriallisesti huomattavaksi maisemanähtävyydeksi” sekä se, ettei suojeluun ehdotettu alue rajoitu vain vuoreen, vaan ulottuu laajemmalle ja kattaa juuri sen siivun ympäristöstä, joka vastaa korkealta avautuvan järvimaiseman teemalle tyypillisiä piirteitä (ks. kuva 7).

Hyypäänvuoren suojelun keskeisimpänä tehtävänä on siis pitää kiinni maisemasta, joka saa voimansa muun muassa niistä suomalaisen taiteen ikonisista maisemamaalauksista, joita esittelin hieinan aiemmin. Hyypäänvuorelta avautuva maisema asettuu näin ollen ristiriidattomasti edelfelttien, järnefelttien, gallen-kalleloidien ja monien muiden pohjustamaan korkealta avautuvan järvimaiseman teeman jatkumoon, joka takaa sen edustavuuden sekä kulttuurisen tuttuuden ja turvallisuuden.

Edellä esittämäni selostus siitä, miten jokin tietty maa-alue siltä avautuvine näkymineen nimetään valtakunnallisesti arvokkaaksi maisema-alueeksi ja ulotetaan osaksi ympäristöhallintoa, kuvastaa samalla myös symbolisesta ulottuvuudesta juontuvan maiseman vaikutusta fyysiseen ympäristöön (ks. Lehtonen 2014). Hyypäänvuoren tapaus toimii esimerkkinä siitä, miten maiseman representaatiot kiinnittyvät ympäristöhallintoon ja vaikuttavat tällä tavoin materiaaliseen ympäristöön sekä tätä kautta ihmisten ympäristösuhteisiin.



Kuva 7. Hyypäänvuoren suojeluun ehdotettu maisema-alue (KSU 2016, 51)

Fyysisesti koettu näköalapaikka

Ollessani Hyyppäänvuoren juurelta lähtevän polun päässä yhdes-
sä tutkimuksemme työpajaan osallistuneiden henkilöiden kanssa jo
alueen ympäristö polkuineen sekä vuoren huipulle ohjaavine vii-
toineen alkoivat kuiskia maisemasta. Meidän parkkipaikalle saa-
puneiden ei siis tarvinnut lähteä etsimään Hyyppäänvuoren maise-
maa umpimähkään metsässä samoillen, vaan antautua vain selkeäs-
ti merkityn leveän polun johdattamiksi. Kun asetelmaa ajatellaan
tarkemmin, on jo tuo polku itsessään maiseman aikaansaama jälki
materiaalisessa ympäristössä (Ingold 2011, 47). Tällä tavoin Hyyp-
pään laelta avautuva ”kulttuurihistoriallisesti huomattava maisema-
nähtävyys” ulottaa otteensa huippua laajemmalle, ja alkaa määritel-
lä alueen tilakäytäntöjä sekä vaikuttaa ihmisiin jo vuoren juurelta
lähtien.⁴ Tai jos tarkkoja ollaan, on maisemapaikka aloittanut vai-
kuttamisensa ihmisiin jo huomattavasti aikaisemmin, esimerkiksi
juuri representaatioiden kautta, ja johdattanut heidät sen äärelle.

Maisemaa on siis mahdollista ajatella pelkkää vuoren laelta
avautuvaa näkymää laajempänä kokonaisuutena. Sen piiriin lukeu-
tuvat ensinnäkin jatkuvasti ajan ja ilmaston seurauksena muuttu-
va valon määrä ja säätila, joiden myötä sama maisema on havait-
tavissa ja koettavissa monin eri tavoin (Ingold 2011, 130). Maise-
maan on sisällytettävissä myös varsinaista maisemapaikkaa ympär-
öivä alue ja mahdollinen matka, jonka sen saavuttaminen vaatii.
Hyyppäänvuoren tapauksessa tämä voisi periaatteessa alkaa jo si-
jainnista, josta henkilö on aloittanut matkansa tarkoituksenaan ko-
kea sen tarjoama maisema. On kuitenkin selkeämpää määritellä
Hyyppäänvuoren maisemapaikan alkavan niistä ympäristössä nä-
kyvistä materiaalisista merkeistä, jotka opastavat kyseiselle näkö-
alapaikalle. Tässä yhteydessä Hyyppäänvuoren maisemapaikka al-
kaa siis vuoren kupeessa sijaitsevalta parkkipaikalta ja sisältää hui-
pulle johtavan noin kilometrin pituisen polun. Samalla paikka si-
sältää myös kaiken mahdollisen polun varrelta eri aistein havaitun
ja koetun mukaan lukien vuorta ympäröivän metsän ja sen laelta
avautuvan näköalan.⁵

Antropologi Tim Ingoldin sanoin kävellessämme maisemat kutoituvat ihmisten elämiin ja elämät maisemiin, ja tämä muodostaa jatkuvan ja loputtoman prosessin. Kyseistä prosessia kuvaillessaan Ingold korostaa, miten havaitsemme ympäristöä maisemineen koko kehollamme. (Ingold 2011, 45–47.) Havainnoidessamme Hyypäänvuoren laelta avautuvaa maisemaa kokemuksessamme ovat mukana kuljetun matkan hapottamat reidet ja pakaralihakset sekä ponnistuksen myötä kohonnut sydämen syke ja aluspaidan kostuttanut hiki. Jalkojemme kautta olemme yhteydessä vuoren huipun kiviseen maaperään, jolta maisemaa katselemme, kuuntelemme ja haistelemme samalla, kun tuuli pyyhkii kasvojamme ja saa housujemme lahkeet lepattamaan. Katsoessamme ainoastaan vuoren huipulta avautuvasta maisemasta tehtyä representaatiota jäämme paitsi edellä mainituista kehollisista kokemuksista. Mutta toisaalta, ilman representaatioita emme olisi ehkä koskaan päätyneet kyseisen vuoren huipulle.

Jos ajattelemme havaitsemisen olevan liikettä, kuten Tim Ingold ympäristöpsykologi James Gibsoniin viitaten pohtii, havaintomme ympäristöstä perustuu siihen, miten siinä liikumme (Ingold 2011, 46). Hyypäänvuoren maiseman motivoima polku liikutti meidät vuoren laelle, jossa tuo aikaisemmin selkeästi seurattava reitti liudentui vähitellen laajemmaksi ihmisten tallaamaksi helppokulkuiseksi alueeksi. Samalla kun liikettä ohjannut polku höllensi otettaan, alkoi korkealta avautuvan järvimaiseman teema ohjata liikettämme yhä selkeämmin. Näin voi ainakin päätellä oheisesta tutkimukseen osallistuneen henkilön kommentista:

Huomasin itessäni, kun käveltiin tännepäin, niin silmilläni kun hain sitä paikkaa, et mistä näkyy se laajin näkymä järvelle ja missä ei oo puita niin paljon. (Työpajakeskustelu 14.9., 33)

Vuoren laella työpajan osallistujien kanssa käydyssä keskustelussa nousi nopeasti esiin korkealta avautuvan järvimaiseman teeman tunnistettavuus ja sen vaikutukset kunkin henkilökohtaisiin maisemaa koskeviin ennakkokäsityksiin. Osallistujat puhuivat muun muassa siitä, miten helposti maisemaan liitetään mielikuvat etualan kelottuneista ”männynkäppyröistä” ja niiden takaa avautuvista laa-

joista järvinäköaloista, sekä siitä, miten luonnonympäristöissä liikkuessa silmä alkaa lähes väijäämättä etsiä ikonisten maalausten kaltaisia maisemia.

Nämä huomiot vahvistavat näkemyksiä, joiden mukaan maiseman kuvallisesta esittämisestä periytyvät lähtökohdat sekä erityisesti niin sanotulla uudella ajalla tapahtunut maisemien kuvallisen esittämisen ja kuvausten lukutaidon yleistyminen, ovat vaikuttaneet siihen, että myös fyysisiä ympäristöjä on ollut mahdollista alkaa katsoa ikään kuin kuvaesityksinä (Häyrynen 2011, 25–26). Edellä esittämästäni osallistujan kommentista havainnollistuu, miten vaikeaa representaatioihin sisältyvää koodia on olla huomioimatta. Samanaikaisesti tätä visuaaliseen havainnointiin ja kansallisiin konnotaatioihin perustuvaa konstruktiota voidaan kritisoida, sillä kaikille maisema ei aukea näköaistin avulla, eivätkä tiettyjen kulttuuripiirien sisällä muodostuneet maisemien merkitystasot ole kaikille tuttuja (Harvey 2015; Häyrynen 2017, 242–243).

Kokemuksellisuutta, käytännöllisyyttä ja prosessuaalisuutta korostavissa non-representationaalisissa teoretisoinneissa on esitetty, että näköaistia painottava lähestymistapa on syrjäyttänyt monia muita mahdollisia ympäristön kokemistapoja (ks. esim. Harvey 2015; Waterton 2013). Kritiikin kärkenä on ollut representaatioiden näkeminen liian irrallisina paikkojen välittömästä moniaistisesta, materiaalisesta ja kehollisesta kokemuksesta sekä siihen liittyvästä suhteiden verkostosta, jossa risteävät erilaiset käytännöt, tunteet, affektit ja toimijat (Häyrynen 2017, 235–237; Harvey 2015; Waterton 2013). Kritiikillä on perusteensa. Toisaalta ympäristöhallintoon ja -suunnitteluun kytkeytyneillä visuaalisilla representaatioilla on suuri vaikutus vallankäyttöön, identiteetteihin ja tilakäytänteisiin. Nämä puolestaan heijastuvat esimerkiksi maisemien suojeeluun sekä niissä tapahtuvaan liikkumiseen ja ympäristön kokemiseen (Häyrynen 2017, 242.)

Tim Ingoldin (2011, 149) sanoin havaitsemisen ohella paikka määrittyy liikkeen mukaan. Ajatusta mukaillen Hyypäänvuorella vierailijan liike pysähtyy hänen saapuessaan huipulla sijaitsevan jyrkänteen luo. Pysähdys kietoutuu olennaisesti sekä kyseisen pai-

kan olemukseen että sieltä tapahtuvaan ympäristön havainnointiin. Tällaisessa fyysisessä ympäristössä etenemisen pysäyttävällä katkokseksi on ollut keskeinen rooli maisemakuvauksen historiassa. Katkoksen avulla romantiikka otti etäisyyttä aikaisempaan pastoraalin perinteestä ponnistaneeseen maisemakuvaukseen, jolle oli tyypillistä esittää maisemat sellaisina, joissa teosten katsoja pystyi mielikuvituksensa tasolla siirtymään jouhevasti maiseman etualalta sen keskialueelle (Lukkarinen 2004, 44–45). Romantiikan maisemiin ilmaantunut katkos, josta kenties tunnetuimpana esimerkkinä voidaan mainita Caspar David Friedrichin *Vaeltaja sumumeren yllä* (1818), johdatti katsojat jyrkänteen reunalle ja opetti heidät pysähtymisen kautta ihailemaan edessä aukeavaa laaja-alaista maisemaa (Vallius 2013, 295–297; Lukkarinen 2004, 43–47).

Katkos kytkeytyi vahvasti myös romantiikan virtauksissa keskeiseen subliimin käsitteeseen. Romantiikan maisemataiteen kohdalla sillä on viitattu näkymän ylevyyttä korostavaan esteettiseen kategoriaan ja tunnetilaan. Näistä ensin mainittu on yhdistetty esimerkiksi korkealta avautuvaan laajaan tai mittakaavaltaan jopa valtavaan maisemaan ja sen tarkasteluun liittyvään hämmästykseen, ihmettelyyn ja kunnioitukseen. Jälkimmäiseen on puolestaan sisällytetty nautinnollisuuden tunne, jonka taustalla on nähty olevan myös pelkoa. (Ks. esim. Vuorinen 1996, 147–149.) Aihepiirin teoreetikoista Edmund Burke (1757/1998, 36) kytki subliimin kauneuteen ja siihen liittyvään nautinnollisuuden tunteeseen, joka syntyi siitä, kun ihminen pystyi tarkastelemaan jotain mahdollisesti kauhistuttavaakin asiaa, kuten suuren pudotuksen reunalta aukeavaa maisemaa, ilman, että se olisi ollut hänelle suoranaiseksi vaaraksi. Tässä mielessä kodin turvassa tarkasteltu maalaus, joka esitti vuoren huipulta avautuvaa maisemaa tai vaikkapa myrskyävää merta, oli omiaan herättämään subliimin tunnekokemuksen.

Ollessamme Hyypäänvuoren laella sijaitsevan jyrkänteen reunalla subliimiin liittyvät merkitystasot asettuvat erilaisiin mittasuhteisiin. Käsitteeseen kiinnittyvät sisällöt muun muassa laaja-alaisen maiseman visuaalisen havainnoinnin suhteen pätevät ilman suurempia eroavaisuuksia, mutta vaarantunne kohoaa uusiin sfää-

reihin, sillä pari väärässä paikassa otettua askelta johtavat pudotukseen ja sen jälkeiseen äkkipysähdykseen, jota ihmisen fysiikka ei kestä. Toisin sanoen materiaalisen paikan vaarantunne on todellista, kun se representaatioiden äärellä tapahtuu vain mielikuvituksen tasolla. Tällaisista fyysisen ja representaatioissa esitetyn maiseman välisistä eroista huolimatta subliimilla on nähty olleen vaikutusta siihen, että se voi muokata empaattista suhdetta luonnon ja sen tarkastelijan välillä ja täten kytkeytyä maiseman merkitysten rakentumiseen (Siewers 2013, 23). Korkealta avautuvan maiseman kohdalla yhtenä tällaisena voidaan ajatella olevan näköalan laajuus, joka suuruutensa vuoksi ei ole kokijan hallinnassa. Näin se pikemminkin herättää kunnioituksen tunteita muistuttamalla ihmistä hänen pienuudestaan ja rajallisuudestaan suhteessa suureen luontoon. (Kotkavirta 2009, 234–235.)

Kun Hyypäänvuoren kokonaisuutta tarkastellaan vasten romantiikan maisemaihannetta ja länsimaisen kulttuurin maisemäkäsitteitä, huomataan sen toistavan monia maisemataiteen ideaaleja. Polku Hyypäänvuoren huipulle ei johda eteen tulleen esteen yli uuteen paikkaan, vaan lopulta takaisin lähtöpisteeseensä. Näin ollen Hyypäänvuori on matka maisemaan ja takaisin. Ilman maisemaa ja siihen liittyviä – pitkälti romantiikan taiteesta periytyviä – konnotaatioita, fyysisessä ympäristössä esiintyvä katkos saisi kulkijan vain harmistumaan ja kääntymään tulosuuntaansa. Mutta koska meillä on maisema, ja siitä representaatioiden tasolla rakentuneet voimakkaat ennakkomielikuvat, ei vuorelle kiipeäminen ole hukkareissu, vaan keskeinen syy tulla paikalle. Lisäksi vuoren laelta koettu maisema toimii eräänlaisena palkintona kaikista sen eteen tehdyistä ponnisteluista. Katkoksen pakottama liikkeen pysähtyminen kytkeytyy paikan olemukseen, joka puolestaan ohjaa kyseisen maiseman sekä koko ympäristön esteettisvoittoiseen havainnoimiseen.

Maiseman kokemiseen ja tunnelmaan vaikuttavien säätilojen, vuorokauden- ja vuodenaikojen sekä tarkastelijan mielentilojen ja ympäristöstä tekemien aistihavaintojen lisäksi kokonaisuuteen sulautuu siis lukuisia kulttuurisesti määrittäneitä tapoja hah-

mottaa, ymmärtää ja arvostaa maisemaa. Tähän kulttuuriseen puoleen Hyypäänvuoren huipulla törmää konkreettisesti optimaaliseksi määritellyn näköalan edustalle sijoitetun infokyltin muodossa (kuva 8).

Kyseinen kyltti toimii alueen tilakäytäntöjä ohjaavien merkien pääte- tai pikemminkin käänköpisteenä: ”Onneksi olkoon, olet löytänyt maiseman (ja nyt voit palata kotiin)”, se tuntuu sanovan. Katsottaessa rinnakkain opastetaulun karttaa ja fyysistä korkealta avautuvaa järvimaisemaa maiseman elementit alkavat objektivoitua; tuolla on maata ja metsää, tuolla lampi, tuolla järvi ja tuolla saari (vrt. Ingold 2011, 131). Ne kertovat myös maisemaan kytkeytyvistä diskursiivisista ulottuvuuksista sekä positioista ja valankäytöstä, joiden avulla ihminen havainnoi ympäristöään ja ottaa sitä haltuun.

Tällaiset diskursiiviset tasot nousivat nopeasti esiin, kun tarkastelimme Hyypäänvuorelta avautuvaa maisemaa yhdessä tutkimukseen osallistujien kanssa. Heidän puheessaan korostui maisemasta huokuva tuttuus, joka yhdistettiin suomalaisuuteen ja suomalaiseen maisemaan:

Sitä tietysti suurin osa meistä, jotka tykkää olla maisemassa, metsässä, luonnossa, niin tää maisema näyttäytyy hyvin tutulta. Se on meille ominaista suomalaista maisemaa. Ja meillä on täs kaikki ne tutut elementit, mitä me voidaan löytää muistakin paikoista. Mä koen sillä tavalla, et maisema toimii oppaana silloin, kun se avautuu ja näyttäytyy. Vaikka silti onkin ihan ainutkertainen. (Työpajakeskustelu 14.9., 37)

Tämä havainnollistaa, miksi maisema on todettu jo vuosisatojen ajan toimivaksi välineeksi kytkeä kansalliseen identiteettiin liittyvät abstraktit ajatusvirtaukset konkreettisiin materiaalsiin ympäristöihin (Lukkarinen & Waenerberg 2004; Häyrynen 2005; Vallius 2013). Esimerkiksi edellinen osallistujan kommentti heijastelee Hallin ajatuksia maisemasta identiteetin kehystäjänä. Tässä prosessissa maiseman kuvallisen esittämisen historialla on suuri rooli sen nostuessa esiin ja ylläpitäessä tiettyihin katsojapositioihin, sommitelmiin ja elementteihin perustuvaa ihannemaisemaa. Se luo jatkumon, jossa maisemakokemukseen tulevat mukaan kaikki aikaisem-



Kuva 8. Infokyltti Hyppäänvuoren laella (Kuva: Antti Vallius).

mat vastaavanlaisen näkymän esitykset järnefelteistä gallen-kal-leloihin ja jonka osaksi maiseman katselija voi itsensä tuntea. Kansakuntaa määrittävät myyttiset maisemat ylittävät ajan ja paikan ja rakentavat vaivihkaa siteitä, jotka ikään kuin kietovat ihmisiä menneisyyteen. (Anderson 2007; Schwarz 1986, 155; Hall 2019, 117.)

Edellisen valossa yhteys korkealta avautuvaan järvimaisemaan näyttäisi perustuvan pitkälti esteettisiin ulottuvuuksiin ja niihin liitettyihin nationalistisiin merkityksiin. Näin on siitäkkin huolimatta, vaikka se olisi itse asiassa ensisijaisemmin johdettavissa biologisiin lähtökohtiin: korkeat paikat ovat mahdollistaneet ihmisten ympäristön tarkkailun ja vihollisilta suojautumisen (ks. esim. Jacobs 2011 42–45; Ulrich 1993). Esteettinen arvottaminen on peitonnut myös muita kyseisen maisematyyppin kulttuurisia käyttötarkoituk-

sia, joissa korkealta avautuvia maisemia on käytetty esimerkiksi maa-alueiden hallintaa ja sotatarkoituksia varten tehdyissä kartoituksissa (Häyrynen 2011, 28–29).

Tutkimukseen osallistuneiden kanssa käyty keskustelu ei pysähtynyt visuaaliseen ja maiseman kuvallisesta esittämisestä juontuvaan tasoon, vaan aiheen tarkastelu yhdistettiin myös paikan päällä kokonaisvaltaisesti kaikin aistein saavutettuun kokemukseen. Tässä representaatioiden ja välittömän kokemuksen välisten suhteiden tarkastelussa kiinnitettiin huomiota erityisesti siihen, miten kuvien maisemat tyypistyvät helposti samankaltaisten esitysten joukoksi, kuvastoksi, joka keskittymällä laajaan mittakaavaan häivyttää luontoympäristön yksityiskohtia. Kuvasto voi esimerkiksi vakiintuneiden rajaustapojensa kautta auttaa muistamaan tiettyjä paikkoja ja niiltä avautuvia näkymiä, mutta näin tehdessään se samalla myös lukitsee näkökulmia ja ohittaa usein luontoympäristön lukuisiin yksityiskohtiin kätkeytyvän monimuotoisuuden:

Tulee mieleen, että vaikka tästäkin ottais kuvan tosi monesta eri kohdasta ja sit sais aika tyyppillisen Suomi-maisemakuvan, niin silti tääl on loputtoman yksityiskohtaista, jos vaan lähtis zoomailee ja kattelee tarkemmin, et mitä kaikkee löytyy. Kuitenkin jokainen puu, joka tääl kasvaa, on jollain tapaa yksilöllinen, ja jokainen lehti. Tää on rakentunut niin tarkasti yksityiskohdista, mut sit helposti maisema näyttää ikään kuin samalta samasta paikasta valokuvana tai maalattuna. Helposti saattaa muodostaa geneeristä näkökulmaa ja muistot saattavat myös muodostua sen perusteella. Mut sit kuitenkin tääl on ihan loputtomasti katsottavaa ja nähtävää ja koettavaa, et tavallaan se maisemakuvan ja sit taas kokemuksen välinen maasto saattaa helposti muuttua vähän geneeriseksi massaks muistoissa, mut sit kuitenkin hetki on aina uniikki, kun on täällä.” (Työpajakeskustelu 14.9., 36)

Suurten maisemapiirteiden kautta tapahtuvaa yksityiskohtien häivyttämistä voidaan pitää myös yhtenä keskeisenä tekijänä, joka kasvatti korkealta avautuvan järvimaiseman kuvaamisen suosiota teeman vakiintumisen alkuaikoina 1800-luvun puolivälissä (Vallius 2013, 316; Häyrynen 2005, 159). Tärkeässä roolissa toimi Zacharias Topelius ihanteellisine maisemäkäsityksineen, jossa yhdistyivät synteesisinomaisesti romantiikan ajatusvirtaukset, luterilainen

usko ja kansakunnan kehitystä ajava nationalismi (Lassila 2000). Romantiikka näkyi maiseman korostumisena itsessään, sekä siinä, miten luonto esitettiin laajalle levittäytyneenä ja ihmistä joka puolelta ympäröivänä. Luterilainen usko taas ilmeni korkealle sijoitetun ”jumalallisen” näkökulman kautta sekä Topeliuksen vaalimassa ajatuksessa ihmisestä ”Jumalan vastuullisena puutarhurina”. Nationalismi kytkeytyi edellä mainittuihin elementteihin siten, että vastuullinen puutarhuri kehitti maataan ja samalla koko kansakuntaa harmonisessa suhteessa ympäröivään luontoon. (Suutala 1986, 244–246; Saarela 1986, 210–211; Lassila 2000; Vallius 2013, 44–52, 299–300.)

Keskittymällä maiseman suuriin linjoihin oli mahdollista väistää niin sosiaalisia kuin ekologiakin epäkohtia ja esittää maa ja sen ympäristö sekä kansakunta yhtenäisenä, harmonisena ja kauniina kokonaisuutena (ks. esim. Vallius 2013, 294–316). Esimerkiksi ylviistosta kaukaisuuteen suuntautuvasta katsojapositiosta metsämaisemaa pilkkovat hakkuut häipyvät osin näkyvistä, ja metsä näyttää yhtenäisemmältä vihreältä elementiltä kuin se todellisuudessa välttämättä onkaan. Kaukaa ylhäältä nähdyn vesistön tilasta, saati muista näkymän sisältämistä lajeista ja niiden elinolosuhteista, ei voida myöskään vetää tarkempia johtopäätöksiä. Hyypäänvuorelta avautuva maisema näytti varmasti hyvin samanlaiselta 1970-luvulla kuin nyt 2020-luvulla, vaikka vuoren edustalla lainehtivan Lievestuoreenjärven ekologinen tila oli sen rannalla 1920-luvulta asti toimineen sellutehtaan jätevesipäästöjen johdosta pitkään todella huono.⁶ Tehtaan lopetettua toimintansa 1980-luvulla ovat järven vedenlaatu ja kalakannat kuitenkin kohentuneet, ja järven ekologinen tila on määritelty nyt hyväksi. (KSU-raportti 2016, 52.) Yleisemmällä tasolla korkeasta ja kaukaisesta positiosista katsottuna maisema muuttuu maastonmuotoja mukaileviksi värikköiksi, ja sen sisältämän luonnon monimuotoisuus laimenee vesistöalueiksi ja muutamiksi puulajeiksi.

Hyypäänvuoren korkeuksista avautuvaa ja muita vastaavia järvimaisemia voisi luonnehtia turvallisiksi kompromisseiksi. Ne todistavat toisaalta suomalaisten metsien ja järvien olemassaolos-

ta ja ylläpitävät kansallisen identiteetin kannalta merkittävää maisemateemaa. Ne eivät kerro paljoakaan huipuilta avautuviin maisemiin sisältyvän ympäristön tarkemmasta ekologisesta tilasta, ja tämä puolestaan antaa mahdollisuuksia ympäristön monenlaiseen – myös luonnon monimuotoisuuden näkökulmasta kestävämpään – hyödyntämiseen (ks. myös Gobster 1995, 8; Haapala 2020, 221).

Kansallisromanttinen erämaa

Hyyppäänvuorella toteutettuun taiteellis-ekologiseen työpajaan sisältyneessä maisemakeskustelussa osallistajat keskittyivät muun muassa vallitsevien maisemakäsitysten ja niille vastakkaisten vaihtoehtojen pohdiskeluun. Tuttuuteen ja tunnistettavuuteen liittyneiden ajatusten ohella osallistajat leikittelivät ajatuksilla, miltä Hyyppäänvuorelta avautuva maisema näyttäisi, jos alhaalla olevat metsät olisi avohakattu, tai jos järven kupeessa olisikin sijainnut suuri betonitehdas tai vaikkapa uimaranta. Satunnaisia ehdotuksia yhdisti se, että ne miellettiin eheää maisemakuvaa rikkoviksi muutoksiksi, joiden toteutumisia ympäristöhallinto pyrkii suojelutoimillaan estämään.

Hyyppäänvuoren kohdalla ”ehjä” maisemakuva vaatii luonnontilaista, tai siltä näyttävää, metsä- ja järviympäristöä. KSU-raportissa (2016, 52) tähän viitataan muun muassa korostamalla sitä, miten vuorelta aukeava maisema näyttää melko luonnontilaiselta ja että alueen lomarakentaminen on harvahkoa. Lisäksi maiseman osalta mainitaan erikseen, että sen etualalle jäävät saaret ovat säilyneet rakentamattomina.

Tarkasteltaessa tarkemmin Hyyppäänvuoren laelta avautuvalta maisemalta odotettuja vaateita ovat ne johdettavissa tiettyihin erämaan ja villiyyden ihanteisiin. Kyseiset termit ja niihin liittyvät ihmisen ja luonnon väliset suhteet ovat herättäneet suurta kiinnostusta erityisesti ekokriittisen tutkimuksen piirissä (ks. esim. Cronon 2015; Garrard 2012; Snyder 2010; Byerly 1996). Siinä erämaa on määritelty ajallisesti suhteellisen tuoreeksi kulttuuriseksi konstruk-

tioksi, joka on mobilisoitu suojelemaan luonnontilaiseksi miellettyä ympäristöä ja siellä eläviä lajeja. Se on käsitetty paikaksi, joka tarjoaa ”elvyttävän vaihtoehdon kaupungin moraaliseen ja aineelliseen saastumiseen kyllästyneille”. (Garrard 2012, 66.) Runoilija Gary Snyder (2010, 36) on hahmotellut erämaata paikkana, ”jossa luonnon villi potentiaali ilmenee täydellisesti ja jossa elävien ja elottomien olentojen kirjo kukkii oman järjestyksensä mukaan”.

Erämaan käsittämisessä aikojen saatossa tapahtuneet muutokset tuovat omat käännteensä aihepiiriin tarkasteluun. Suomessa erämaalla tarkoitettiin alun perin kaukaisia metsästysmaita, joihin tehtiin eräretkiä kiinteämmän asutuksen seuduilta. Erämaalla ei tarkoitettu ihmisen taholta koskemattomia alueita, vaan hyödynnettäviä syrjäisempiä seutuja, joille ei kuitenkaan luotu pysyvää asutusta taikka maanviljelyä. (Hallikainen 1998, 3; Kivi 2004, 100.) Snyderin mukaan erämaan kulttuurissa eläminen on lukeutunut kautta aikojen ihmisyyden peruskokemuksiin. Näin ajateltuna erämaa ei ole ollut satoihin vuosiin ihmisestä ja hänen toiminnastaan vapaata aluetta. (Snyder 2010, 28.)

Suomalaisen maisemataiteen historiaa tarkasteltaessa huomataan, miten ihminen kiinnitettiin osaksi maisemia vielä muun muassa 1800-luvun puolivälin topeliaanisten ideaalien mukaisissa esityksissä (ks. esim. Vallius 2013). Sieltä täältä lähes äärettömältä vaikuttaneen luonnon keskeltä löytyi aina polku, tie, torppa, aidanpätkä tai eri tavoin toimelias ihminen. Tultaessa kohti 1800-luvun loppua kansallisromanttisen maisemataiteen painopiste alkoi siirtyä ihmisen asuttamista ja muokkaamista kulttuurimaisemista kohti erämaiksi miellettyjä alueita. Syrjäseutujen kaskeajien ja Kalevalan innoittamien ikaikaisissa metsissä seikkailevien mytologisten hahmojen rinnalle alkoi nousta myös ihmisestä ja hänen toiminnastaan vapaiden erämaamaisemien kuvauksia (ks. esim. Weisberg 2010; Konttinen 2001). Näistä ikonisimpien joukkoon lukeutuvat esimerkiksi jo aikaisemmin mainitsemani Järnefeltin lukuisat Koli-teokset, Gallen-Kallelan *Palokärki* ja Edelfeltin *Kaukolanharju* sekä Pekka Halosen vuonna 1899 valmistunut *Erämaa* (kuva 9).



Alkusysäyksenä 1800-luvun lopun taiteilijoiden innolle hakeutua syrjäisiin erämaihin toimivat ennen kaikkea kansainväliset taidevirtaukset, joiden vaikutuksesta taiteilijat kiinnostuivat omista kansallisista juuristaan (ks. esim. Konttinen 2001). Erämaa nähtiin johonkin alkuperäiseen, muuttumattomaan ja eräänlaiseen kaukaiseen tai jopa myyttiseen aikaan viitanneena taustakankaana, jota vasten suomalaisuutta ryhdyttiin hahmottelemaan (Hall 1999, 48–49; ks. myös Cronon 2015, 109). Etenkin romantiikan virtauksiin sisältyneet panteistiset näkemykset ja kehityksen vastareaktionä syntynyt eskapismi ohjasivat taiteilijoita koskemattomaksi mielletyn luonnon ja alkuperäisenä pidetyn kansan äärelle (ks. esim. Kivi 2004, 98–100). Tällaiset lähestymistavat ja näkökulmat ovat liitettävissä myös 1800-luvulla länsimaissa romantiikan vanavedessä syntyneeseen esteettis-eettiseen virtaukseen, johon sisältyi suuri huoli luonnon tuhoutumisesta (Haila 2006, 40). Hailan (mt.) mukaan koskemattoman luonnon ja erämaan ihannointi laajeni vähitellen yleisemmäksi huoleksi ihmisten välittömän elinympäristön tilasta ja esimerkiksi veden ja ilman likaantumisesta. Tätä kautta erämaamaisten maisemien kuvaukseen alkoi suodattua myös vahvoja luonnonsuojelullisia arvoja.

Romanttisen maisemakuvauksen näkökulmasta edellä mainitsemani osatekijät punoutuvat samaan, joskin erilaisin vivahtein ilmevään kauneutta korostavaan harmonian tavoitteluun. Aikaisemmassa topeliaanisessa kuvastossa kauniina pidetyn kulttuurimaiseman harmonia perustui romantiikan ideaaleja, luterilaista uskoa ja nationalismia yhdistelevään synteisiin (Lassila 2000). Uudemmassa kansallisromanttisessa villiä erämaata simuloivassa lähestymistavassa kauneus kumpusi puolestaan luonnon omasta harmoniasta, jossa ihmisen rooliksi jää ainoastaan tämän näytelmän kaukaa suoritettu katsominen ja ihailu (ks. esim. Nuutinen & Seppänen 1993).

Kuva 9 (viereisellä sivulla). Pekka Halonen: *Erämaa* (1899). Öljy kankaalle 110 cm x 55,5 cm. Turun taidemuseo (Kuva: Turun taidemuseon kuvaarkisto).

Kansallisromantiikka toimi siten vedenjakaja, joka alkoi vahvistaa käsitystä erämaasta villinä ja ihmisen kosketuksesta vapaana alueena. Käsityksen mahdollistajana toimi pitkälti representatioille ominainen rajaaminen, joka vaikuttaa yhä tänäkin päivänä niin ympäristöhallinnon tavoitteissa kuin näköalapaikoilta luotujen kuvallisten esitysten ilmeessä. Samalla tavoin kuin ympäristöhallinto ohjaa näköalapaikoilla kävijöitä havainnoimaan luonnontilaisuuden näkökulmasta ehjimpänä näyttäytyvää maisemaa pyrkivät esimerkiksi Kolin huipulla vierailevat kuvaamaan Pieliselle avautuvaa näkymää niin, että horisontissa näkyvä Uimaharjun sellutehdas jää rinteessä kohoavan kuusen taakse piiloon (Kivi 2004, 105–108). Vähitellen tällaisiin rajauksiin perustuneiden erämaamaisien maisemien toisintaminen ja tradition ylläpito ovat muodostuneet vallitsevaksi visuaaliseksi järjestykseksi (ks. esim. Seppänen 2001), jonka vaikutukset ovat heijastuneet kansallisessa kulttuurissa vaikuttaviin ympäristömielikuviin ja -käsityksiin. Havainnollisena esimerkkinä tästä toimii Kolin maisemista Internetiin tuotettu hyvin homogeeninen kuvamateriaali (ks. esim. Kaihovaara 2019, 56–57).

Maisemakuvakysely: luonnontilaisten maisemien arvostus

1800-luvun lopulta juontuva erämaan hegemonisoituminen näkyy tutkimuksemme luontosuhdekyselyn⁷ maisemakuvia käsitelleen osion vastauksissa. Tämä representaatioiden vastaanottoon perustunut ja elokuva- ja ääniteoskyselyihin rinnastuva osio koostui kahdestakymmenestä KSU-raporttiin lukeutuneesta maisemakuvasta, joiden joukkoon valikoin esimerkkejä niin kulttuuri- kuin luonnontilaismaisemista. Se, miksi halusin koota aineiston nimenomaan ympäristöhallinnon tuottamista kuvista, pohjautui edellä esittämiini ajatuksiin maiseman kulttuurisesta luonteesta, sekä siitä, miten juuri ympäristöhallinto pyrkii omalta osaltaan määrittelemään, arvottamaan ja ohjailemaan tietynlaisia maisemaihanteita. Kyseisen ai-

neiston pohjalta pääsin myös testaamaan sitä, miten tutkimukseemme osallistuneet suhtautuivat ympäristöhallinnon luomaan aineistoon ja sen edustamiin maisemakohteisiin.

Vastaajien tehtävänä oli valita esimerkkikuvista kolme heitä eniten miellyttänettä maisemaa, asettaa ne paremmuusjärjestykseen sekä perustella vastaukset ja kertoa puuttuiko kuvista jokin heille erityisen tärkeä maisematyyppi tai -kohde. Eniten valintoja saavutti Hyyppäänvuori, jonka kuvana oli samainen otos, jonka olen jo esitellyt aikaisemmin tässä luvussa (ks. kuva 1). Se keräsi kaikkiaan 36 valintaa⁸, joiden joukossa oli selkeästi eniten yksösrunkkauksia. Toiseksi eniten valintoja, 26 kappaletta⁹, sai Kuh-



Kuva 10. Kuhmoisten linnavuori (Kuva: Katriina Koski).

moisten linnavuoren metsäinen rinnemaisema (kuva 10). Se taas keräsi vaihtoehtoista eniten kakkos- ja kolmossijoja, mikä kertoo siitä, että se koettiin useimmin Hyypäänvuoren jälkeen suosituimmaksi maisemakohteeksi. Kolmanneksi eniten valintoja, 23 kappaletta¹⁰, saavutti Kyynämöisen järvimaisema (kuva 11). Kärkikolmikoon jälkeen seuraaviksi erottautuivat Pajumäen (17), Alhojärven (16) ja Hopsun (12) kulttuurimaisemat. Muut kyselyaineiston neljätoista maisemakohdetta saivat selkeästi edellä mainittuja vähemmän valintoja (0–6 kpl).

Kolmesta eniten valitusta kohteesta Hyypäänvuori ja Kuhmoisten linnavuori edustavat valtakunnallisesti arvokkaita maisemanähtävyyksiä, jotka eroavat luonnontilaisina maisematyypeinä inventointityön keskiössä olleista maaseudun kulttuurimaisemista (KSU-raportti 2016, 46–53). Kyynämöinen taas lukeutuu maakunnallisesti arvokkaiden maisema-alueiden joukkoon, ja sitä tässä yhteydessä edustanut kuva esitti Kyynämöisen järveä metsäisine rantoineen (KSU-raportti 2016, 226–230). Yhteistä näille kaikille kolmelle maisemalle oli erämaamaisuus, joka rakentui siitä, ettei niissä näkynyt ihmistä tai juurikaan ihmisen jättämiä jälkiä. Tämän piirteen vastaajat mainitsivat myös useampaan kertaan kaikkien kolmen eniten valitun kuvan valintaperusteluissa:

Metsämaisema ja ihmisen jälkien vähäisyys viehättää, kuten myös järvet. Ilmeisesti Hyypäänvuorelta otetussa kuvassa viehättää metsämaiseman yhtenäisyys: hakkuuaukkoja ei kuvassa näy. (48)

Ykkösenä [Kyynämöinen] on paljon vettä, sillä siitä on vaikeampi suoraan huomata ihmisen vaikutusta. (30)

Maisemissa on tilaa, eikä juurikaan ihmisen jälkiä, myös visuaalisesti kauniita. (28)

Ihmisen toiminnan jälkien puuttumisen ohella Hyypäänvuoren valintaa perusteltiin korkealta avautuvalla, metsien ja järvien karakterisoimalla avaralla maisemalla. Lisäksi perusteluissa painotettiin maisemasta välittyvää metsäisyyttä, maiseman kauneutta ja mystisyyttä, kallioita ja kiviä sekä yhtymäkohtia muihin vastaaviin maisemiin ja retkeilymuistoihin.

Metsää ja järviä, ne ovat minun maisemiani, joiden keskellä olen kasvanut. Kalliot ja kivet kiehtovat myös. Kalliot ovat ikuisia ja ajattomia ja kivien pinnoista taas löytyy mielenkiintoisia visuaalisia pintoja. (3)

Avara maisema. Arvostan koskematonta mäntymetsää. Maisema tuo mieleen Kolin maisemat, missä olen käynyt vaeltamassa. (33)

Maiseman avaruus, rauha, kelohonka, joka muistuttaa kuolemasta ja ikiajasta, kaukana häämöttävä vesistö, vesi, joka turvaa elämän, metsä ja kallio – suoja, kauneus...Maisema. (38)



Kuva 11. Kynnämöinen (Kuva: Katriina Koski)

Kuhmoisten linnavuoren valintaperustelut kohdistuivat pitkälti kuvasta välittyvään kallioiseen mäntymetsään, josta nostettiin esiin muun muassa puiden väriin ja tuoksuun sekä maisematyyppin helpokulkuisuuteen liittyviä piirteitä. Lisäksi kuvassa näkyvä metsä hahmotettiin tutuksi ja tätä kautta siitä välittyi hyväksi mielletty tunne. Esimerkiksi eräälle vastaajalle sekä Hyyppäänvuoren että Kuhmoisten linnavuoren kuvien katsominen sai aikaan kai-puun mennä itse metsään. Metsän ohella kuvan valintaa perusteltiin myös jäkäläisillä ja sammaleisilla kivillä ja kallioilla, maiseman kauneudella, korkeuseroilla ja sillä, että maisemassa on tilaa.

Oranssirunkoiset männyt, jäkäläiset ja sammaleiset kivet, ”selkeä” ja helpokulkuinen kangasmetsä – mäestä huolimatta. (25)

Pidän kallioisista mäntymetsistä. Tämä johtuu ehkä niiden helppokulkuisuudesta. Etenkin auringossa mäntymetsä on yksi kauneimmista luonnon paikoista: hopeinen rouhea jäkälä, punertavat rungot ja viher-tävä varvikko. (45)

Kyynämöisen valintaperusteista yleisimpiä olivat puolestaan kuvassa esitetty vesistö ja sen houkuttelevuus joko uima- tai veneily-paikkana. Näiden lisäksi Kyynämöisen järvimaisemaa pidettiin tut-tuna ja kauniina. Perusteluissa ilmaistiin myös maisemassa oleva tila ja avaruus sekä siinä esiintyvän metsän tärkeys.

Maisema tuo mieleeni minulle rakkaan mökin Kuusamossa. Vesistö näyttää houkuttelevan puhahdukselle. (47)

Kyselyn perusteella näyttää siis vahvasti siltä, että juuri luonnontilaiseen viittaavat maisemat koettiin miellyttävimpinä. Tosin tulokseen saattoi osittain vaikuttaa se, että kuvakysely oli liitetty osaksi laajempaa luontosuhdekyselyä, jolloin vastaajien ajatukset olivat kenties jo valmiiksi enemmän luonnontilaisissa kuin ihmistoimin-nan muokkaamissa maisemissa. Tästä antaa viitteitä muun muassa oheinen vastaajan kommentti:

Valitsin kuvat siis sen mukaan, mitkä eivät tämän kaiken kirjoittami-sen jälkeen pistäneet pahasti silmään. Onhan maalaismaisemakin kau-nis, mutta kuinka voisin valita sen kaiken sen jälkeen, mitä olen kirjoit-

tanut? Plus, että vaikka maisema olisikin kaunis, niin peltoja on liikaa ja niitä käsitellään liian kovakouraisesti. (30)

Vaikka varsinainen luontosuhdekysely saattoikin vaikuttaa maise-
makuvien valintaan, annettiin maisemakuvaosion kohdalla vastaa-
jille kuitenkin avoin mahdollisuus pohtia asiaa monelta eri kantil-
ta. Vastausmahdollisuuksien monipuolisuuteen vaikuttivat kyselyn
kuvaosion erilaisia maisematyyppejä edustanut sisältö sekä myös
se, että vastaajilta tiedusteltiin kyselyn lopuksi muista mahdollisista
kuva-aineiston ulkopuolelle jääneistä lempimaisemista.

Kysyessäni puuttuiko esimerkkikuvien joukosta vastaajille tär-
keitä maisemia, sain vastauksiksi niin erittelemättömiä kyllä- ja
ei-vastauksia kuin myös tarkemmin nimettyjä ja kuvailtuja kohteita.
Vastaajista noin kolme neljäsosaa oli sitä mieltä, ettei kyselyn
maisemakuva-aineisto sisältänyt heidän lempimaisemiaan. Spe-
sifimmin mainituista maisematyyppien tai -kohteiden puutoksista
nousivat keskeisimmiksi Lapin maisemat, joista aineistoon kaivat-
tiin eniten tunturimaisemia, erämaita ja jänkiä, aihkimäntyjä sekä
tunturilaaksoa eli kurua. Joidenkin vastaajien mielestä aineistosta
puuttuivat myös erilaisten metsien, kuten vanhan kuusikon, rehe-
vän lehtometsän, luonnontilaisen korpimetsän ja mäntykankaan si-
suksista otetut kuvat. Useampi henkilö kaipasi avaraa vesistömai-
smaa samoin kuin suomalaismaa.

Esim. jylhä erämaan jokimaisema, ehkäpä jokirotko (Kuusamo). (9)

Puuttuu ehdottomasti mystinen suomalaisma suopursuineen ja metsä-
lampineen. (1)

Ehkä sellainen kuva, jossa erälampi tai jäkäläinen kallio + metsä tai
pelkkää järveä voisi olla enemmän mieleeni. (14)

Oikeastaan kyllä. Kuvastossa on laajasti metsäalueita, mutta ei kuvaa
metsän ”sisältä”, puiden oksien katveesta. (10)

Kyllä. Niemen nokasta avautuva Saimaan suuri selkävesi harvaksel-
taan olevine luotoineen ja saarineen. (16)

Kuva-aineiston yksipuolinen vuodenaika sai niin ikään jonkin ver-
ran kritiikkiä. Näiden vastaajien mielestä kuvissa korostui liikaa
kesäinen poutasää ja niiden rinnalla kokonaisuudessa olisi pitänyt

olla etenkin talvisia ja syksyisiä maisemia. Puuttuvien maisemien listaan mahtui suuri joukko yksittäisiä esimerkkejä järven pohjasta jäkäläisiin kallioihin sekä erämaalammista aavikoihin ja talviisiin alppimaisemiin. Paria kaupunkimaiseman ja lampaiden laiduntaman niityn mainintaa lukuun ottamatta osallistujien antamat omat maisemavaihtoehdot sijoittuivat luonnontilaisiin ympäristöihin.

Kaikki kuvat olivat kesää ja päivänvaloa. Jos lempimaisema täytyy nimetä, se on mikä tahansa maisema talvi- tai syksyasussa ja kesästä ilta ja yö ovat lempimaisemia. (12)

En oikein osaa sanoa ”lempimaisemasta”, mutta kyllähän esimerkiksi talvimaisemat, kuten talviyöt taivas täynnä tähtiä voivat olla uskomattoman kauniita. Tässä valikoima on rajoittunut kesämaisemiin ja kesähän on uskomattoman kaunis melkein missä tahansa. (6)

Miksi kaikki kuvat ovat niin ”suomalaisia”? Kuvissa voisi olla kaupunkeja, merta, järven pohjaa, tuntureita jne. Jotenkin suppea kattaus kaikesta siitä, mitä Suomesta löytyy, puhumattakaan Maasta. (30)

Kokonaisuutta tarkasteltaessa vastauksista nousee esiin selkeitä viittauksia erämaamaisiin maisemiin. Tästä kertoo erityisesti Suomen luonnontilaisimpiin alueisiin lukeutuvan Pohjois-Lapin maisemien painottuminen (ks. Hallikainen 1998, 10). Tosin tässä yhteydessä on tärkeää huomioida myös se, että monet päällisin puolin helposti erämaamaisina näyttäytyvät Pohjois-Lapin maisemat ovat todellisuudessa saamelaisten kulttuuriympäristöjä (Magga & Ojanlatva 2015). Vastaukset vahvistavat kuitenkin esimerkkikuvien valintatulosta, ja täten voidaan todeta, että vastaajista lähes kaikki arvostavat mahdollisimman luonnontilaisia maisemia. Kyseiset maisemat tulevat niin ikään lähelle suomalaisten erämaakäsityksiä, joita Ville Hallikainen on selvittänyt väitöskirjassaan *The Finnish Wilderness Experience* (1998). Hallikaisen tutkimukseen osallistuneiden mielikuvat erämaasta rakentuivat pääpiirteissään kaukaisista luonnontilaisiksi mielletyistä koskemattomista soiden ja vesistöjen pirstomista maisemista, joissa ei näkynyt merkkejä asutuksesta eikä teistä (1998, 3, 183). Näistä määreistä kaikki muut paitsi kaukaisuus toistuivat myös meidän tutkimuksemme sisältyneen maisemakuvakyselyn vastauksissa.

Kaiken kaikkiaan maisemakuvakyselyn vastaukset vaikuttavat tukevan näkemystä, jonka mukaan erämaa on käsitetty suomalaisen kulttuurin piirissä positiivisena asiana (Tarasti 1990, 154–168). Tämä nojaa ajatteluun, jonka mukaan kaikki luonnonmukainen ja ihmisen jäljistä vapaa villi luonto on esteettisesti arvokasta. Samalla tällainen luonnonestetiikka, jonka muokkaamiseen ihminen ei ole osallistunut, määrittyy arvostelujen ulkopuolelle sijoittuvaksi ja täten aina positiiviseksi. (Haapala 2020, 219–223; ks. myös Kinnunen 1981.) Vaikka villiä luontoa on voitu yksilötasolla pelätä, ei sitä ole kuitenkaan laajemmalla kansallisen kulttuurin tasolla pidetty lähtökohtaisesti pahana ja jonain sellaisena, joka täytyy kokonaisuudessaan nujertaa, kesyttää ja muuttaa joksikin muuksi kuin mitä se on. Tässä mielessä suomalainen erämaakäsitys poikkeaa esimerkiksi angloamerikkalaisesta käsityksestä, jossa muun muassa Pohjois-Amerikan villin lännen rajaseudut ympäristöineen ja toimijoineen pyrittiin valloittamaan ja kesyttämään mahdollisimman tehokkaasti (Hallikainen 1998, 185). Suomalaisen erämaan positiivisuus juontuu vahvasti kansallisromanttisista aatteista, joissa juuri koskemattomat korvet nähtiin kansallisen identiteetin lähteinä (ks. esim. Sihvo 1973/2003; Kivi 2004, 98–100). Hallin (2019, 107–108) mukaan yksilöitä edeltävät kulttuurit tarjoavat eräänlaisen viitekehysten tai tradition, joka yhdistää nykyhetkessä elävän yksilön edeltävien sukupolvien elämäntapaan ja luo kullekin kulttuurille niille ominaista ”aikaa uhkaavaa pysyvyyttä”. Kalevalaisen romantiikan korostama erämaa on ajateltavissa juuri tällaiseksi sukupolvia yhdistäväksi ja pysyvyyttä henkiväksi viitekehyyksi tai traditioksi, joka ilmenee nykyhetkessä muun muassa Hyypänvuoren kaltaisten maisemien kautta.

Traditio luo pohjaa erämaamaisena näyttäytyvien maisemien arvostukseen. Mutta koska kalevalalaisessa erämaassa on kyse pitkälti mytologiaan nojaavasta kulttuurisesta konstruktiosta, eikä suoraan sukupolvelta toiselle siirtyneistä erämaakulttuuriin liittyneistä tavoista ja merkityksistä (ks. esim. Snyder 2010, 36; Kivi 2004, 100–101), jää sen linkittyminen varsinaiseen erämaaluon-

toon ja sen piirissä elämiseen yhtä etäiseksi kuin esimerkiksi Hyyp-
päänvuoren laelta avautuva maisema.

Hyyppäänvuori kertoo siis yleisellä tasolla suomalaisten jaka-
masta erämaamaiseman ja tätä kautta ilmenevän luonnon arvostuk-
sesta sekä sen yhteydestä kansalliseen identiteettiin. Tästä huoli-
matta se ei kuitenkaan välttämättä palaudu ja paikannu yksilötasol-
la suoraan tiettyihin esi-isien tai -äitien luontosuhteisiin sekä met-
sästysmaihin ja polkuihin, joita he ovat useassa eri polvessa tallan-
neet. Näin ollen Hyyppäänvuori, muiden vastaavien kohteiden ta-
voin, pyrkii edustamaan enemmänkin erämaata, johon ihminen ei
lukeudu, kuin sitä Snyderin (2010, 36) esittämää kokonaisuutta, jo-
hon ihminen vielä kuului.

Hyyppäänvuoren erämaamaisema ekokritiikin näkökulmasta

Mutta mitä sitten, jos ihminen ei lukeudukaan Hyyppäänvuorelta ja
muilta korkeilta paikoilta avautuviin järvimaisemiin, jotka kantavat
erämaiksi miellettyjä merkityksiä? Eikö tärkeämpää ole se, että ky-
seiset maisemat vaikuttavat kansallisessa kulttuurissamme ja saa-
vat meidät suomalaiset suojelemaan niitä ja hakeutumaan niiden
äärelle? Kuten COVID-19-pandemia on osoittanut, ovat suomalai-
set jälleen suuren kriisin uhatessa etsiytyneet kansallispuistoihin ja
muihin luontoympäristöihin retkeilemään ja ihailemaan niiden tar-
joamia maisemia (ks. esim. Metsähallitus 2021; Tyystjärvi 2020).
Eivätkö maisemat kerro tällöin läheisestä luontosuhteestamme, ja
halumme suojella niitä puolestaan siitä, että arvostamme sekä mai-
semia että myös niiden kautta koko luontoa?

Tästä näkökulmasta katsottuna Hyyppäänvuoren kohdalla ni-
menomaan maiseman kautta heräävä halu suojella luontoa takaa
laajempien alueiden kuin ainoastaan vuoren huipulla sijaitsevan nä-
köalapaikan suojelun. Tällöin vuorelta avautuvasta ihanteellisesta
näköalasta muodostuu eräänlainen ympäristöhallinnon ylläpitämä
suojaviitta sen piiriin jäävän luonnon ylle. Toisaalta etenkin laa-

ja-alaisista maisemista hallinnon määrittelemät suojelualueet kattavat vain pienen osan, jolloin esimerkiksi horisonttiin noussut tuulivoimaloiden rivistö koetaan usein maiseman pilaajana (ks. esim. Valta & Heikinmatti 2020). Toisena esimerkkinä voidaan mainita Kolille ja sen ympäristöön suunnitellut matkailun kehittämishankkeet, joita on vastustettu kiivaasti ennen kaikkea niiden maisemassa näkyvien vaikutusten johdosta (Pölkki 2021). Tässä mielessä maiseman voidaan katsoa siis osallistuvan samanaikaisesti sekä kansallisen kulttuurin ja siihen kerrotun luontoyhteyden ylläpitämiseen että myös luonnon ja sen monimuotoisuuden suojeluun.

Ekokritiikin näkökulmasta erämaahan ja myös Hyypäänvuoren maisemaan sisältyy ristiriitoja, jotka kiertyvät ihmisen ja luonnon väliseen suhteeseen (ks. esim. Cronon 2015; Garrard 2012; Snyder 2010; Byerly 1996). Hyypäänvuoren, kuten muidenkin vastaavien korkealta avautuvien järvimaisemien erämaamaisuuden ideaali rakentuu ehjäksi mielletystä maisemakuvasta, jonka rikkojana toimii ainoastaan ihminen tekemillään puustohakkuilla, teillä ja erilaisilla rakennuksilla. William Crononin mukaan erämaan ongelmana tällaisessa tilanteessa on, ettei se hyväksy ihmistä osaksi luontoa, vaan korostaa näiden kahden välistä dualismia. Jos unohdamme ihmisen ja luonnon välisen yhteisen historian ja ajattelemme, että voisimme pyyhkiä menneisyytemme ja palata erämaakäsitteen kautta tiettyyn aikaan ja paikkaan ennen kuin aloimme jättää jälkiämme maailmaan, tarkoittaa se tukeutumista fantasian kaltaiseen keinotodellisuuteen (Cronon 2015, 110).¹¹ Suurimmaksi vaaraksi tällaisessa lähestymistavassa Cronon näkee sen, että jos ihminen määritellään luonnon ulkopuolelle ja jos tälle läsnäolo luonnossa tällöin tarkoittaa sen tuhoa, ei ihmiselle jää myöskään mahdollisuuksia tarjota ratkaisuja erilaisiin ympäristöongelmiin. Ruokkimalla kyseistä dualismia vähenevät samalla myös mahdollisuutemme ymmärtää, miten eettinen, kestävä ja kunniallinen ihmisen paikka luonnossa voisi todellisuudessa olla. (Mt. 2015, 110.)

Erämaa-konnotaatioilla varustettuun korkealta avautuvaan järvimaisemaan sisältyvää ristiriitaisuutta voidaan löytää myös siihen liittyvästä kulttuurisesti rakentuneesta tuttuudesta ja tätä kaut-

ta syntyneestä turvallisuuden tunteesta. Esimerkiksi psykologit Daniel E. Baxter ja Luc G. Pelletier (2019) ovat esittäneet, että ihmisellä on kognitiivinen, tunteisiin perustuva ja fyysinen tarve tuntea turvallinen ja miellyttävä yhteys luontoon. Tästä näkökulmasta Hyyppäänvuoren maisema ja siihen representaatioiden kautta kytkeytyvät kansalliset merkitystasot ovat yhdessä ruokkineet sen tuttuutta, jonka avulla ihmiset voivat muodostaa turvallisiksi koettuja ja miellyttäviä luontoyhteyksiä. Samalla merkityksellinen maisema liikuttaa ihmisiä luokseen materiaaliseen ympäristöön ja mahdollistaa heille lukuisia erilaisia luontoympäristöissä tapahtuvia muiden lajien kohtaamisia. Tällaisen tuttuudesta ponnistavan yhteyden jatkuvuus perustuu kuitenkin siihen, että näköalapaikoilta avautuvat maisemat säilyvät suhteellisen muuttumattomina tai että ne ainakin pystyvät säilyttämään tietyn muuttumattomuuden illuusion. Tutuus siis avaa ihmisille reittejä luontoon, mutta vie samalla pois villiin ympäristöön kuuluvaa vierautta ja outoutta, jolloin se myös kesyyttää sitä (ks. esim. Kaihovaara 2019).

Ekokriittisesti tarkasteltuna merkityksellisiltä erämaamaisemilta odotettu muuttumattomuus muodostuu uudeksi ongelmaksi, sillä villi luonto ei tarkoita pysyvyyttä vaan pikemminkin pysymättömyyttä (Snyder 2010, 26). Lisäksi erämaahan olennaisesti liitetty villiys tarkoittaa yleisesti vaaraa ja jotain hallitsematonta ja arvaamatonta (Snyder 2010; Kaihovaara 2019). Mikäli luonnon villiys yhdistetään kapea-alaisesti vain sellaisiin ympäristöihin, joissa ei näy jälkiä ihmisestä ja joissa vierailija voi tuodittautua rauhaan yksinäisyyteen (ks. esim. Byerly 1996, 57), on Hyyppäänvuori polkuineen ja huipulle vaeltavine ihmisineen armoton pettymys ja kaikkea muuta kuin villi. Vaikka huipulta aukeava maisema ja sen viehätys perustuvatkin osittain erämaan ja villiiden ajatukseen, vaikuttaisi esimerkiksi vuoren laella parveilevaan ihmisjoukkoon yhtäkkiä pölähtänyt karhu helposti lähes absurdilta asialta, joka synnyttäisi pikemminkin kauhua kuin ihastusta villin luonnon aidosta kohtaamisesta. Tässä maisemakonstruktiossa karhun ja muiden mahdollisesti ihmisen turvallisuutta uhkaavien elementtien paikka on siis alhaalla näköalassa, kulttuurin ehdoin rakentuneessa

harmonisessa villiydessä, jota ihaillaan subliimin luomien mallien mukaan tarpeeksi kaukaa (Kaihovaara 2019).

Vaikka edellä mainittu harmoninen käsitys luonnosta sulautuu osaksi maisemien ja ympäristön suojelua, eivät kulttuurin ja ekosysteemien harmonia välttämättä kohtaa (ks. esim. Kaihovaara 2019). Tämä havainnollistuu erityisesti niissä ympäristöissä, jotka eivät asetu vallitsevien ja usein kauniiksi miellettyjen maisemaihanteiden joukkoon. Näin ollen ainoastaan tiettyihin maisemiin kohdistuva idealisointi jättää ulkopuolelle monia jokapäiväisessä elämässämme paljon keskeisemmässä asemassa olevia näkymiä ja ympäristöjä (Cronon 2015, 114; ks. myös Linkola 2015, 950–951). Esimerkiksi monet joutomaina pidetyt alueet, kuten moottoriteiden pientareet tai hylätyt soramontut, voivat olla todellisia luonnon monimuotoisuuden keitaita, jotka ovat levittäytyneet ihmisen muokkaamille, mutta sittemmin tämän kontrolloinnista vapautuneille alueille (ks. esim. Kauppinen 2019; Kaihovaara 2019). Tietokirjailija Emma Marris (2011) on puhunut siitä, että kaupunkien sisältämät joutomaat voivat monesti olla lajikirjoltaan runsaampia kuin kansallispuistot. Koska joutomaat eivät (ainakaan vielä) lukeudu kanonisoitujen maisemaideaalien ja täten suojelun piiriin, on niiden säilyminen usein arvapeliä. Monesti muun muassa moottoriteiden pientareille levittäytyvää villiyttä pyritään ajan myötä suitsimaan ja maisemaa siivoamaan tiettyjen yhtenäistä ilmettä ja pohjimmiltaan ihmisen hallintaa osoittavien ideaalien mukaisesti. Tällöin kadotetaan niihin vaihikka kiinnittynyt monimuotoisuus.

Lopuksi: maiseman vaikutus

Hyökkäysvuorta käsittelevien aineistojen ja niistä tehtyjen tulkintojen avulla voidaan nähdä, miten maisema on piirtynyt kuvina mieliimme ja polkuina materiaaliseen ympäristöön sekä näiden molempien kautta hallinnon suojeluesityksiin ja -päätöksiin. Kulttuurissamme arvostetut maisemat ilmenevät ihmiseksi kutsutun eläimen tapoina hahmottaa maailmaansa ja liittää itsensä sii-

hen. Täten representaatioista lähtöisin olevalla maisemalla on suuri vaikutus ympäristökäsityksiimme ja -arvoihimme sekä ympäristön kokemiseemme. Tätä kautta se ulottaa vaikutuksensa myös itse ympäristöön sekä sen muihin eliöihin ja erilaisiin elementteihin.

Tässä yhteydessä olen lähestynyt maisemaa erityisesti ekokritiikin näkökulmasta, jonka mukaan keskeiset maisemaan liittyvät ongelmat ilmenevät ihmiskeskeisyydessä ja siinä, miten maisemat vaikuttavat ympäristön arvottamiseen. Kulttuurisena konstruktiona maisema luo ja ylläpitää tietynlaisia ympäristökäsityksiä ja -arvoja sekä rakentaa hierarkkisuutta, jossa vallitsevista ihanteista poikkeavat kohteet jäävät helposti arvostuksen ja tätä kautta suojelun ulkopuolelle. Ja jokseenkin nurinkurisesti; mitä enemmän maisemassa keskitytään luonnontilaisimpana näyttäytyvään ympäristöön, joka ymmärretään ainoastaan joksikin enää vain harvoissa paikoissa ilmeneväksi, sitä vahvemmin se kasvattaa ihmisen ja luonnon välistä dualismia (Cronon 2015, 116). Mutta jos maisema ymmärretään samalla tavalla kuin William Cronon ymmärtää erämaan, voi se auttaa meitä havaitsemaan ja kunnioittamaan myös sitä, jota olemme unohtaneet pitää luontona. Tässä ajattelussa erämaassa 400 vuotta ihmisen koskemattomana kasvanut puu ja meidän puutarhaamme kylvämästä siemenestä itänyt taimi edustavat molemmat samaa villiyyttä, joka riippuu meidän suojelustamme tai hoidostamme. Emme kuitenkaan voi ottaa kunniaa kummastakaan puusta tai niiden villiyksistä, vaikka olemmekin mahdollistaneet niiden olemassaolon tai sen jatkumisen. Crononin sanoin haasteenamme on luopua dualismia ruokkivista ajatusmalleista, kuten luonnollisesta ja luonnottomasta tai inhimillisestä ja ei-inhimillisestä, ja pyrkiä ymmärtämään ja arvostamaan maailmaa kokonaisvaltaisemmin (Cronon 2015, 116.) Kyseisessä prosessissa voi maisemakin olla mukana, jos opimme Hyypäänvuoren kaltaisten kohteiden kautta arvostamaan ja suojelemaan myös arkisissa ympäristöissämme ilmenevää elämää ja muita sen elementtejä. Tässä kohtaa on tosin hyvä muistuttaa siitä, että ihmiset hakeutuvat toki moniin muihinkin luontoympäristöihin kuin vain kanonisoituneisiin maisemapaikoihin. Toisaalta taas nämä polkujen ja opasteiden myötä hel-

posti lähestyttävät tunnetut kohteet voivat toimia portteina muunkinlaisissa luontoympäristöissä tapahtuvaan liikkumiseen ja toisten lajien kohtaamiseen.

Kun hahmotamme, miten tämä maisemaksi nimetty konstruktio toimii ja vaikuttaa meihin, voi olla huojentavaakin huomata, että voimme tulevaisuudessa kehittää uusia ja yhtä voimakkaita erilaisiin representaatioihin perustuvia ideaaleja. Ihmisten ja meidän suomalaisten ei siis tarvitse tyytyä siihen, että esimerkiksi 1800-luvun lopun kansallisromanttiset maisemäkäsitykset olisivat pysyviä luontoarvojemme lähteitä, vaan osatekijöitä tässä jatkuvasti kehittyvässä ketjussa. Uudet – ehkä jo muotonsa löytäneet tai vasta muotoutumassa olevat – lenkit voivat nousta ikonisten maisemaesitysten rinnalle ja jopa niiden ohi. Taide toimii sekä maisemakaanonin ylläpitäjänä, kommentoijana että haastajana. Ekokriittisen ajattelun valossa maisemäkäsitysten toivotaan kuitenkin kehittyvän sellaiseen suuntaan, jossa olisi enemmän tilaa myös arkiseen elämäämme liittyville ja monipuolisemmin inhimilliseen ja ei-inhimillisen yhteiseloä kuvaaville esityksille (Cronon 2015, 114). Tällaiseen lähestymistapaan taiteella on hyvät edellytykset, sillä ennakkoluulottoman ja vapaan luonteensa johdosta sen kautta voi avautua lukuisia erilaisia mahdollisuuksia ja tapoja ymmärtää sekä meissä että ympärillämme ilmenevää luontoa.

VIITTEET

¹ Lähtöasetelmastaan huolimatta luvun painopiste ei ole maisematutkimuksen metodologian kehittämisessä. Luvun pyrkimyksenä ei ole myöskään haastaa posthumanistisen ajattelun hengessä maiseman konstruktivistista luonnetta, eikä etsiä sille aktiivisesti uusia korvaavia käsitteitä (ks. esim. Kortekallio ym. 2020; Lummaa & Rojola 2014).

² Kyseessä on Zacharias Topeliuksen vuonna 1853 kirjoittama runo, jonka Gabriel Linsén sävelsi lauluksi vuonna 1864.

³ Paikallisella tasolla Hyypäänvuoren asema näyttäisi olevan myös hyväksytty, sillä esitys sen valtakunnallisesta arvokkuudesta on kirjattu jo ennen valtioneuvoston päätöstä alkuvuodesta 2020 lainvoimaisuuden saaneeseen uusimpaan Keski-Suomen maakuntakaavaan (Keski-Suomen Liitto 2020).

⁴ Vertaa kuuntelukirjoitusta käsittelevässä luvussa ”Kuuntelukirjoittaminen: ihmistä suhteellistavia harjoituksia”. Kuuntelukirjoittamisen luonto esitettyyn huomioon siitä, miten ympäristönhallinnassa ja erilaisissa siihen liittyvissä suunnittelukäytänteissä näkyy visuaalisuuden painotus, jonka seurauksena esimerkiksi polkuja on johdettu harvoin hyviin kuuntelupaikkoihin.

⁵ Kyseistä reittiä ja sen varrelta tehtyjä havaintoja ja kokemuksia tarkastellaan lähemmin Hyypäänvuoren työpajaa käsittelevässä luvussa ”Monimuotoisuus luontosuhteiden peilinä”.

⁶ Toisaalta tässä kohtaa olisi mahdollisuus pohtia myös sitä, avautuiko Hyypäänvuoren saastunut 1970-luvun maisema subliimina, vaiko ai-noastaan esim. lievestuoremaisena? Eli onko kyseisen maiseman ihailussa ja arvotuksessa ollut maiseman saastuneisuuteen liittyneitä katkoksia, vaikka ko. saastumista ei olisi voinutkaan nähdä ylhäältä vuoren päältä? Tämän tarkempi selvittäminen on kuitenkin toisen tutkimuksen tehtävä.

⁷ Ks. luku Kysymyksiä luonnosta.

⁸ Hyypäänvuoren kuva valittiin ensimmäiseksi 27 kertaa, toiseksi 7 kertaa ja kolmanneksi 2 kertaa.

⁹ Kuhmoisten linnavuoren kuva valittiin ensimmäiseksi 3 kertaa, toiseksi 11 kertaa ja kolmanneksi 12 kertaa.

¹⁰ Kyynämöisen kuva valittiin ensimmäiseksi 10 kertaa, toiseksi 5 kertaa ja kolmanneksi 8 kertaa.

¹¹ Toisaalta on hyvä muistaa, että samanaikaisesti on käynnissä myös laajoja keskusteluja uudelleen villiyttämisestä (re-wilding) ja siihen liittyvistä hyödyistä ja haitoista (ks. esim. Donlan ym. 2005; Toledo, Agudelo & Bentley 2011).

LÄHTEET

- Anderson, Benedict (2007) *Kuvitellut yhteisöt: nationalismin alkuperän ja leviämisen tarkastelua*. Tampere: Vastapaino.
- Andrews, Malcolm (1999) *Landscape and western art*. Oxford: Oxford University Press.
- Baxter, Daniel E. & Pelletier, Luc G. (2019) "Is nature relatedness a basic human psychological need? A critical examination of the extant literature". *Canadian Psychology* 60:1, 21–34. <https://doi.org/10.1037/cap0000145>
- Burke, Edmund (1757/1998) *A philosophical enquiry into the origin of our ideas of the sublime and beautiful*. Adam Phillips (toim.). Oxford: Oxford University press.
- Byerly, Alison (1996) The uses of landscape. The picturesque aesthetic and the national park system. Teoksessa Cherryll Glotfelty & Harold Fromm (toim.) *The ecocriticism reader. Landmarks in literary ecology*. Atenea & Lontoo: The University of Georgia Press, 52–68.
- Coupe, Laurence (toim.) (2000) *The green studies reader. From romanticism to ecocriticism*. Lontoo & New York: Routledge.
- Cronon, William (2015) The trouble with wilderness: or, getting back to the wrong nature. Teoksessa Ken Hiltner (toim.) *Ecocriticism. The essential reader*. Lontoo & New York : Routledge, 102–119.
- Donlan, Josh, Greene, Harry W., Berger, Joel, Bock, Carl E., Bock, Jane H., Burney, David A., Estes, James A., Foreman, Dave, Martin, Paul S., Roemer, Gary W., Smith, Felisa A. & Soulé, Michael E. (2005) "Re-wilding North America". *Nature* 436, 913–914. <https://doi.org/10.1038/436913a>
- Garrard, Greg (2012) *Ecocriticism*. Lontoo & New York: Routledge.
- Gobster, Paul H. (1995) "Aldo Leopold's 'ecological esthetic': Integrating esthetic and biodiversity values". *Journal of Forestry* 2, 6–10. <https://doi.org/10.1093/jof/93.2.6>
- Gombrich, Ernst (1977) *Art and illusion: a study in the psychology of pictorial representation*. Oxford: Phaidon.

- Haapala, Arto (2020) Esteettiset arvot muuttuvassa ympäristössä. Teoksessa Simo Kyllönen & Markku Oksanen (toim.) *Ilmastonmuutos ja filosofia*. Helsinki: Gaudeamus, 216–235.
- Haila, Yrjö (2006) Maiseman todellistumisesta. Teoksessa Eija Aarnio & Marja Sakari (toim.) *Maisema/landscape*. Helsinki: Nykyaikaisen taiteen museo, 18–45.
- Hall, Stuart (1999) *Identiteetti*. Juha Herkman & Mikko Lehtonen (toim. & suom.). Tampere: Vastapaino.
- Hall, Stuart (2019) *Mitä on tekeillä? Esseitä vallasta, uusliberalismista ja monikulttuurisuudesta*. Mikko Lehtonen & Olli Löytty (toim.). Tampere: Vastapaino.
- Hallikainen, Ville (1998) *The Finnish wilderness experience*. Metsäntutkimuslaitoksen tiedonantoja 711. Helsinki: Hakapaino Oy.
- Harvey, David (2015) "Landscape and heritage: trajectories and consequences". *Landscape Research* 40:8, 911–924. <https://doi.org/10.1080/01426397.2014.967668>
- Hiltner, Ken (toim.) (2015) *Ecocriticism. The essential reader*. Lontoo & New York: Routledge.
- Häyrynen, Maunu (2005) *Kuvitettu maa. Suomen kansallisen maisemakuvaston rakentuminen*. Helsinki: SKS.
- Häyrynen, Maunu (2011) Miten Suomi maisemoitui. Teoksessa Seija Heinänen, Pauline von Bonsdorff & Virpi Kaukio (toim.) *Tunne maisema*. Helsinki: Maahenki, 23–37.
- Häyrynen, Maunu (2017) Kansallinen maisemakuvasto ja maisematutkimuksen paradigmanmuutos. Miten tutkia maisemakuvaston performatiivisuutta? Teoksessa Mari Mäkiranta, Ulla Piela & Eija Timonen (toim.) *Näkyväksi sepitetty maa. Näkökulmia Suomen visualisointiin*. Helsinki: SKS, 230–245.
- Ingold, Tim (2011) *Being alive. Essays on movement, knowledge and description*. Lontoo & New York: Routledge.
- Jacobs, Maarten (2011) Psychology of the visual landscape. Teoksessa Steffen Nijhuis, Ron Van Lammeren & Frank Van Der Hoeven (toim.) *Exploring the visual landscape. Advances in physiognomic landscape*

- research in the Netherlands*. Research in Urbanism Series vol. 2. Amsterdam: IOS Press, 41–54.
- Kaihoavaara, Riikka (2019) *Villi ihminen ja muita luontokappaleita*. Jyväskylä: Atena Kustannus Oy.
- Kaappinen, Juha (2019) *Monimuotoisuus*. Helsinki: Siltala.
- Keski-Suomen Liitto (2020) Keski-Suomen maakuntakaava. <https://keskisuomi.fi/alueiden-kaytto-ja-saavutettavuus/maakuntakaavoitus/keski-suomen-maakuntakaava/> (Luettu 29.6.2021.)
- Kinnunen, Aarne (1981) Luonnonestetiikka. Teoksessa Aarne Kinnunen & Yrjö Sepänmaa (toim.) *Ympäristöestetiikka*. Helsinki: Gaudeamus, 35–56.
- Kivi, Jussi (2004) *Kaunotaiteellinen eräretkeilyopas*. Helsinki: Kustannus Oy Taide/Kuvataideakatemia.
- Konttinen, Riitta (2001) *Sammon takojat: Nuoren Suomen taiteilijat ja suomalaisuuden kuvat*. Helsinki: Otava.
- Kortekallio, Kaisa, Niskavaara, Mariia, Ouramo, Hannah, Raipola, Juha, Salmela, Tarja, Tervonen, Ate & Karkulehto, Sanna (2020) ”Ehdotus ihmistä suhteellistavaksi sanastoksi”. *Avain* 17:4, 82–95.
- Kotkavirta, Jussi (2009) Valistuksen ja romantiikan estetiikka. Teoksessa Ilona Reiners, Anita Seppä & Jyri Vuorinen (toim.) *Estetiikan klassikot. Platonista Tolstoihin*. Helsinki: Gaudeamus, 225–245.
- KSU-raportti (2016) Keski-Suomen valtakunnallisesti ja maakunnallisesti arvokkaat maisema-alueet. <http://www.maaseutumaisemat.fi/wp-content/uploads/2017/03/KSU-raportti-valtakunnalliset.pdf> (Luettu 21.10.2021.)
- Lassila, Pertti (2000) *Runoilija ja rumpali. Luonnon, ihmisen ja isänmaan suhteista suomalaisen kirjallisuuden romanttisessa perinteessä*. Helsinki: SKS.
- Lehtonen Mikko (2014) *Maa-ilma. Materialistisen kulttuuriteorian lähtökohtia*. Tampere: Vastapaino.
- Linkola, Hannu (2015) ”Administration, landscape and authorized heritage discourse – contextualising the nationally valuable landscape ar-

- lands of Finland”. *Landscape Research* 40:8, 939–954. <https://doi.org/10.1080/01426397.2015.1074988>
- Lukkarinen, Ville (2004) Kansallisen maiseman vertauskuvallisuus ja ympäristön tila. Teoksessa Ville Lukkarinen & Annika Waenerberg (toim.) *Suomi-kuvasta mielenmaisemaan. Kansallismaisemat 1800-luvun ja 1900-luvun vaihteen maalaustaiteessa*. Helsinki: SKS, 20–91.
- Lukkarinen, Ville & Waenerberg, Annika (toim.) (2004) *Suomi-kuvasta mielenmaisemaan. Kansallismaisemat 1800-luvun ja 1900-luvun vaihteen maalaustaiteessa*. Helsinki: SKS
- Lummaa, Karoliina & Rojola, Lea (2014) Johdanto: Mitä posthumanismi on? Teoksessa Karoliina Lummaa & Lea Rojola (toim.) *Posthumanismi*. Turku: Eetos, 13–32.
- Magga, Päivi & Ojanlatva, Eija (toim.) (2015). *Ealli Biras. Elävä ympäristö: saamelainen kulttuuriympäristöohjelma*. Inari: Sámi Museum – Saamelaismuseosäätiö.
- Marris, Emma (2011) *Rambunctious garden: saving nature in a post-wild world*. New York: Bloomsbury.
- Metsähallitus (2021) ”Kansallispuistoissa ennätysvilkas vuosi – Koronapandemia vahvisti pitkään jatkunutta trendiä retkeilyn suosiosta”. *Luontoon.fi Uutiset* 26.1.2021. <https://www.luontoon.fi/-/kansallispuistoissa-enn%C3%A4tysvilkas-vuosi-koronapandemia-vahvisti-pitk%C3%A4n-jatkunutta-trendi%C3%A4-retkeilyn-suosiosta> (Luettu 21.10.2021.)
- Museovirasto (2009) Valtakunnallisesti merkittävät rakennetut kulttuuriympäristöt (RKY). www.rky.fi (Luettu 21.10.2021.)
- Nuutinen, Petri & Seppänen, Janne (1993) *Paikkoja Places*. Helsinki: Musta Taide.
- Prieto, Eric (2011) Geocriticism, Geopoetics, Geophilosophy, and Beyond. Teoksessa Robert Jr. Tally (toim.) *Geocritical Explorations. Space, Place, and Mapping in Literary and Cultural Studies*. Basingstoke & New York: Palgrave Macmillan, 13–27.
- Pölkki, Minna (2021) ”’Kyllä se jättää arpia kansallismaisemaan’ – Kollille visioidaan uusia hotelleja ja palveluita, eikä se miellytä kaikkia”.

- Helsingin Sanomat* 2.4.2021. <https://www.hs.fi/paivanlehti/02042021/art-2000007897801.html> (Luettu 3.11.2021.)
- Saarela, Pekka (1986) Klassismi ja isänmaa. Teoksessa Juha Manninen & Ilkka Patoluoto (toim.) *Hyöty, sivistys, kansakunta – suomalaista aatehistoriaa*. Oulu: Kustannusosakeyhtiö Pohjoinen, 187–236.
- Schwarz, Bill (1986) Conservatism, nationalism and imperialism. Teoksessa James Donald & Stuart Hall (toim.) *Politics and ideology*. Milton Keynes: Open University Press, 154–186.
- Seppänen, Janne (2001) *Katseen voima: kohti visuaalista lukutaitoa*. Tampere: Vastapaino.
- Siewers, Alfred Kentigern (2013) Song, tree and spring: environmental meaning and environmental humanities. Teoksessa Alfred Kentigern Siewers (toim.) *Re-imagining nature: environmental humanities and ecosemiotics*. Lewisburg: Bucknell University Press, 9–47.
- Sihvo, Hannes (1973/2003) *Karjalan kuva*. Joensuun Korkeakoulun julkaisuja, sarja A:4. Joensuu: Pohjois-Karjalan Kirjapaino Oy.
- Snyder, Gary (2010) *Erämaan ovet*. Tero Tähtinen (suom.). Turku: Savukeidas Kustannus.
- Stadler, Jane, Carleton, Stephen & Mitchell, Peta (2015) *Imagined Landscapes: Geovisualizing Australian Spatial Narratives*. Bloomington: Indiana University Press.
- Suutala, Maria (1986) Luonto ja kansallinen itsekäsitys. Teoksessa Juha Manninen & Ilkka Patoluoto (toim.) *Hyöty, sivistys, kansakunta – suomalaista aatehistoriaa*. Oulu: Kustannusosakeyhtiö Pohjoinen, 237–270.
- Sääskilähti, Nina (2018) Sodan ja rauhan maisemat Reino Rinteen matkakirjassa Lapin rauha. Teoksessa Marja Tuominen & Mervi Löfgren (toim.) *Lappi palaa sodasta. Mielen hiljainen jälleenrakennus*. Tampere: Vastapaino, 78–99.
- Tally Jr., Robert T. (2014) Introduction. Mapping Narratives. Teoksessa Robert T. Tally Jr. (toim.) *Literary cartographies: spatiality, representation, and narrative*. Lontoo & New York: Palgrave Macmillan, 1–12.

- Tarasti, Eero (1990) *Johdatus semiotikkaan. Esseitä taiteen ja kulttuurin merkijärjestelmistä*. Helsinki: Gaudeamus.
- Toledo, David, Agudelo, Marta S. & Bentley, Amanda L. (2011) "The shifting of ecological restoration benchmarks and their social impacts: digging deeper into Pleistocene re-wilding". *Restoration Ecology* 19:5, 564–568. doi: 10.1111/j.1526-100X.2011.00798.x
- Tolia-Kelly, Divya (2013) Landscape and memory. Teoksessa Peter Howard, Emma Waterton & Ian Thompson (toim.) *The Routledge companion to landscape studies*. Lontoo: Routledge, 336–347.
- Tyystjärvi, Ilona (2020) "Uudenmaan luontokohteet ruuhkautuivat: Virkistysalueelle autojono Vihdissä, paikalle tarvittiin liikenteenohjausta". *Helsingin Sanomat* 11.4.2020. <https://www.hs.fi/kaupunki/art-2000006472305.html> (Luettu 21.10.2021.)
- Ulrich, Roger S. (1993) Biophilia, biophobia, and natural landscapes. Teoksessa Stephen R. Kellert & Edward O. Wilson (toim.) *The Biophilia hypothesis*. Washington D.C.: Island Press, 73–137.
- Vallius, Antti (2013) *Kuvien maaseutu. Maaseutumaisemakuvaston luomat mielikuvat suomalaisesta maaseutukulttuurista*. Jyväskylä: Jyväskylän yliopisto.
- Valta, Laura & Heikinmatti, Antti (2020) "Jättimäisten tuulimyllyjen saama ärhäkkä vastustus Tornionlaaksossa kertoo, mistä pohjimmiltaan on kyse: kodista, rauhasta ja maisemasta – ei vain rahasta". *Yle uutiset* 21.4.2020 <https://yle.fi/uutiset/3-11313409> (Luettu 3.11.2021.)
- Valtioneuvosto (2021) Valtakunnallisesti arvokkaat maisema-alueet tunnistettu. Ympäristöministeriön tiedote 18.11.2021. <https://valtioneuvosto.fi/-/1410903/valtakunnallisesti-arvokkaat-maisema-alueet-tunnistettu?fbclid=IwAR3GgNY3DmEktbNOWYYiLdWwaZsik40457d-lrYz7rNWI63wmkYSuYCePnzc> (Luettu 19.11.2021.)
- Visit Laukaa.fi (2021). Hyökkäänvuori. <https://visitlaukaa.fi/palvelu/hyökkäänvuori/> (Luettu 21.10.2021.)
- Vuorinen, Jyri (1996) *Estetiikan klassikoita*. Tietolipas 126. Helsinki: SKS.

- Waterton, Emma (2013) Landscape and non-representational theories. Teoksessa Peter Howard, Emma Waterton & Ian Thompson (toim.) *The Routledge companion to landscape studies*. Lontoo: Routledge, 82–90.
- Weisberg, Gabriel P. (toim.) (2010). *Arjen Sankarit. Naturalismi kuvataiteessa, valokuvassa ja elokuvassa 1875–1918*. Amsterdam, Helsinki, Brysseli: Van Gogh Museum, Ateneumin taidemuseo, Meracatorfonds.
- Westphal, Bernard (2011) *Geocriticism. Real and Fictional Spaces*. Basingstoke & New York: Palgrave Macmillan.
- Ympäristöministeriö (2010) Valtakunnallisesti arvokkaiden maisemien kartoitus alkanut. 28.6.2010. <https://ym.fi/-/10184/valtakunnallisesti-arvokkaiden-maisemien-kartoitus-alkanut> (Luettu 24.5.2021.)