

**Suomalaisvanhempien kaltoinkohteluprofiilit ja näiden yhteys  
vanhemmuuden uupumukseen COVID-19-poikkeusaikana**

**Riikka Kosonen & Jenna Kytölä**

**Pro gradu -tutkielma**

**Psykologian laitos**

**Jyväskylän yliopisto**

**Huhtikuu 2022**

JYVÄSKYLÄN YLIOPISTO

Psykologian laitos

KOSONEN, RIIKKA & KYTÖLÄ, JENNA: Suomalaisvanhempien kaltoinkohteluprofiilit ja näiden yhteys vanhemmuuden uupumukseen COVID-19-poikkeusaikana

Pro gradu -tutkielma, s. 40.

Ohjaaja: Matilda Sorkkila

Psykologia

Huhtikuu 2022

---

Tässä pro gradu -tutkimuksessa tarkasteltiin suomalaisvanhempien kaltoinkohteluprofiileja sekä niiden yhteyttä vanhemmuuden uupumukseen COVID-19-poikkeusaikana. Lisäksi oltiin kiinnostuneita siitä, eroavatko kaltoinkohteluprofiileiltaan erilaiset vanhemmat taustatekijöiltään (vanhemman sukupuoli, vanhemman ikä, vanhemman koulutustaso, lasten sukupuoli, lasten ikä sekä lasten lukumäärä). Tutkimus tehtiin osana Jyväskylän yliopiston Vanhemmuuden Voimavara- ja Kuormitustekijät COVID-19-poikkeusaikana (*VoiKu-COVID-19*) -tutkimushanketta. Tutkimuksen aineistonkeruu toteutettiin internet-kyselyllä keväällä 2020. Tutkimukseen osallistui 967 vanhempaa, joista 88 prosenttia oli äitejä. Aineiston analyysissä käytettiin k-keskiarvojen klusterianalyysiä, varianssianalyysiä (ANOVA), ristiintaulukointia sekä Kruskal-Wallis testia. Tulokset osoittivat, että suomalaisvanhemmilta oli löydettävissä neljä erilaista kaltoinkohteluprofiilia: *kaltoinkohtelemattomat* (67.4 %), *henkisesti kaltoinkohtelevat* (21.3 %), *laiminlyövät* (7.3 %) sekä *monimuotoisesti kaltoinkohtelevat* (3.9 %). Tulosten mukaan vanhemmuuden uupumus oli yhteydessä kaltoinkohteluprofiileihin ja uupuneet vanhemmat kaltoinkohtelivat lapsiaan enemmän kuin ne vanhemmat, jotka olivat vähemmän uupuneita. Lisäksi tulokset osoittivat, että vanhempien kaltoinkohteluprofiilit erosivat toisistaan taustatekijöiden suhteen. Tulosten mukaan vanhemman nuori ikä ja matala koulutustaso sekä lasten nuori ikä ja suuri lasten lukumäärä perheessä olivat yhteydessä kaltoinkohteluun. Sen sijaan vanhemman tai lasten sukupuolen yhteyttä kaltoinkohteluun ei havaittu.

Tämä tutkimus oli tietävästi ensimmäinen henkilökeskeisellä tutkimusotteella tehty kaltoinkohtelututkimus, jonka kohdehenkilöinä olivat suomalaiset vanhemmat. Tutkimuksessa saatiin uutta, ajankohtaista tietoa suomalaisvanhempien kaltoinkohteluprofiileista sekä niiden yhteydestä vanhemmuuden uupumukseen COVID-19-poikkeusaikana. Koska vanhemmuuden uupumus on merkittävä riskitekijä lasten kaltoinkohtelulle, on tärkeää tunnistaa uupuneet vanhemmat, jotta heille voidaan tarjota heidän tarvitsemaansa apua. Neljän erilaisen kaltoinkohteluprofiilin löytyminen osoittaa tarpeen erilaisten interventioiden kehittämiseksi, jotta lapsia pystyttäisiin suojella entistä paremmin kaltoinkohtelun aiheuttamilta haitoilta.

*Avainsanat:* pro gradu -tutkielma, kaltoinkohtelu, vanhemmuuden uupumus, COVID-19-poikkeusaika, henkilökeskeinen lähestymistapa

UNIVERSITY OF JYVÄSKYLÄ

Department of Psychology

KOSONEN, RIIKKA & KYTÖLÄ, JENNA: The maltreatment profiles of Finnish parents and their associations with parental burnout during COVID-19-lockdown

Master's thesis, p. 40.

Supervisor: Matilda Sorkkila

Psychology

April 2022

---

The aim of this study was to examine the maltreatment profiles of Finnish parents and their association to parental burnout during COVID-19-lockdown. Furthermore, the purpose was to examine how profiles differ based on different background variables (parents' sex, parents' age, parents' education, children's age, children's sex and the amount of children). The study was a part of *Vanhemmuuden voimavara- ja kuormitustekijät COVID-19-poikkeusaikana (VoiKu-COVID-19)* -research project which was conducted at The University of Jyväskylä. The data was collected in the spring of 2020 via internet survey. In the present study there were 967 parents (88 % mothers). The data was analysed by k-means cluster analysis, one-way Analysis of Variance (ANOVA), cross tabulation and Kruskal-Wallis test. The result showed that there were four different maltreatment profiles among Finnish parents: *no maltreatment* (67.4 %), *emotional maltreatment* (21.3 %), *neglectful* (7.3 %) and *diverse maltreatment* (3.9 %). The results showed that maltreatment profiles differed based on parental burnout symptoms. The parents who were more burned out used more maltreatment towards their children than the parents that were not burned out. Also, the research showed that the four distinct maltreatment profiles differed from each other based on the background variables. Parents' young age and low education level as well as children's young age and the high number of children in the family were associated with maltreatment profiles. However, parents' or childrens' sex were not associated with the maltreatment profiles.

To the best of our knowledge, this study was the first one to examine maltreatment with a person-oriented approach among the Finnish parents. The research gave us up-to-date knowledge about Finnish parents maltreatment profiles as well as their association to parental burnout during the COVID-19-lockdown. Because parental burnout is a significant risk factor for child maltreatment, it is important to recognize burned out parents in order to help them. The finding of four different maltreatment profiles addresses the importance of developing different kinds of interventions in order to protect children from the consequences of maltreatment.

*Key words:* Master's thesis, maltreatment, parental burnout, COVID-19-lockdown, person-oriented approach

# SISÄLTÖ

<b>1. JOHDANTO</b> .....	<b>1</b>
1.1 Lasten kaltoinkohtelu.....	2
1.2 Vanhemmuuden uupumus.....	6
1.3 Kaltoinkohteluun liittyvät taustatekijät.....	8
1.4 Tutkimuksen tavoite ja tutkimuskysymykset.....	10
<b>2. MENETELMÄT JA MUUTTUJAT</b> .....	<b>13</b>
2.1 Aineisto ja menetelmät .....	13
2.2 Mittarit ja muuttujat .....	15
2.3 Tilastollinen analyysi.....	16
<b>3. TULOKSET</b> .....	<b>18</b>
3.1 Suomalaisvanhempien kaltoinkohteluprofiilit ja niiden yleisyys .....	18
3.2 Vanhemmuuden uupumuksen erot kaltoinkohteluprofiileissa.....	22
3.3 Taustatekijöiden erot kaltoinkohteluprofiileissa .....	23
<b>4. POHDINTA</b> .....	<b>27</b>
4.1 Suomalaisvanhempien kaltoinkohteluprofiilit .....	27
4.2 Kaltoinkohteluprofiilien yhteys vanhemmuuden uupumukseen.....	29
4.3 Kaltoinkohteluprofiilien yhteys taustatekijöihin .....	30
4.4 Tutkimuksen vahvuudet ja rajoitukset.....	33
4.5 Johtopäätökset .....	35
<b>LÄHTEET</b> .....	<b>36</b>

# 1. JOHDANTO

Lapsiin kohdistuva kaltoinkohtelu on maailmanlaajuinen ongelma, joka on alkanut saamaan ansaitsemaansa huomiota vasta viimeisen 60 vuoden aikana (Krug, Dalhberg, Mercy, Zwi & Lozano, 2002). Maailman terveysjärjestö WHO:n (*World Health Organization*) mukaan kaltoinkohtelulla voidaan tarkoittaa fyysistä tai henkistä väkivaltaa sekä laiminlyöntiä (WHO, 1999). Jokaisella näistä kaltoinkohtelun muodoista on osoitettu olevan sekä pitkä- että lyhytaikaisia seurauksia lasten hyvinvointiin ympäri maailmaa (Norman ym., 2012), mutta oireiden vakavuus voi vaihdella koettujen kaltoinkohtelun muotojen mukaan (Augusti, Baugerund, Sulutvedt & Melinder, 2018; Debowska, Willmott, Boduszek & Jones, 2017). Eri kaltoinkohtelun muodoilla ja niiden yhdistelmillä saattaa siis olla erilaisia seurauksia lapsille.

Viime aikoina etenkin COVID-19-pandemia on lisännyt huolta lasten kokemasta kaltoinkohtelusta. Kodin pitäisi olla lapsen turvasatama, mutta COVID-19-pandemian aiheuttamat stressitekijät ovat uhanneet kyseistä asemaa (WHO, 2019). Maailmalla tehtyjen tutkimusten mukaan COVID-19-pandemia on muun muassa lisännyt kaltoinkohtelua (Wong ym., 2021) sekä sille altistavien riskitekijöiden määrää (Baron, Goldstein & Wallace, 2020; Lawson, Piel & Simon, 2020) samalla, kun kaltoinkohtelusta tehtyjen ilmoitusten määrä on vähentynyt (Baron ym., 2020). Lisäksi COVID-19-pandemia on lisännyt vanhemmuuteen liittyvien kuormitustekijöiden määrää ja siten myös riskiä uupua vanhempana (Griffith, 2020). Suomessa COVID-19-pandemian on havaittu olevan yhteydessä muun muassa vanhempien henkiseen kuormittuneisuuteen (Linnavalli & Kalland, 2021), perheväkivallasta tehtyjen ilmoitusten kasvuun (Kerkelä & Huusko, 2020) sekä Ensi- ja turvakotien liiton palvelutarpeen runsaaseen lisääntymiseen (Savelainen, 2021). Lisäksi COVID-19-pandemian tiedetään olevan yhteydessä vanhemmuuden uupumukseen (Sorkkila & Aunola, 2021), ja vanhemmuuden uupumuksen puolestaan lasten kaltoinkohteluun (Mikolajczak, Brianda, Avalosse & Roskam, 2018a; Mikolajczak, Gross & Roskam, 2019; Roskam & Mikolajczak, 2020).

Kaltoinkohtelututkimus on pääasiassa keskittynyt kaltoinkohdeltujen lasten kokemuksiin ja oireiluun, ja vähemmälle tarkastelulle on jäänyt se, minkälaisia kaltoinkohtelevat vanhemmat ovat. Erityisesti tarvitaan lisää tietoa kaltoinkohtelun eri muotojen samanaikaisesta ilmenemisestä, jotta vanhemmille voitaisiin kehittää sopivia ja täsmällisesti kohdistettuja interventioita lasten suojelemiseksi (Debowska ym., 2017; Norman ym., 2012). Koska kaltoinkohtelu on seurausta useiden eri tekijöiden keskinäisistä yhteyksistä, vaikuttavimpien interventioiden kehittämisessä ja kaltoinkohtelevien vanhempien tunnistamisessa on otettava huomioon myös erilaiset kaltoinkohteluun vaikuttavat taustatekijät (WHO, 1999). Tämän tutkimuksen tarkoituksena olikin

selvittää, minkälaisia kaltoinkohteluprofiileja suomalaisvanhemmilla on löydettävissä COVID-19-poikkeusaikana ja kuinka yleisiä ne ovat. Lisäksi tarkoituksena oli tarkastella, eroavatko kaltoinkohteluprofiilit toisistaan vanhemmuuden uupumuksen ja taustatekijöiden (vanhemman sukupuoli, vanhemman ikä, vanhemman koulutustaso, lasten sukupuoli, lasten ikä ja lasten lukumäärä) suhteen.

## 1.1 Lasten kaltoinkohtelu

Valtaosa Suomessa asuvista lapsista elää turvallisissa ja perusoikeuksia kunnioittavissa ympäristöissä, mutta silti noin neljännes lapsista kokee kaltoinkohtelua (Leppäkoski ym., 2021; Söderholm & Kivitiie-Kallio, 2012). Lasten kaltoinkohtelua (*child maltreatment*) on määritelty monin eri tavoin tutkimuskirjallisuudessa. Kaltoinkohtelun yksiselitteinen määrittelyminen on hankalaa, sillä siihen liittyy voimakas stigmatisaatio (Manly, 2005). Lisäksi kaltoinkohtelusta ilmiönä on vaikeaa saada paikkaansapitävää tietoa, sillä se tapahtuu usein kotien yksityisyydessä (Manly, 2005). Kaltoinkohtelun määrittelystä tekee vaikeaa myös se, että eri kulttuureilla on omia näkemyksiä siitä, mitkä tavat rangaista lasta ovat hyväksyttäviä (Krug ym., 2002). Kuitenkin monissa kulttuureissa usein jaetaan ajatus kaltoinkohtelun vääryydestä erityisesti silloin, jos kyseessä on vanhempain käyttämä fyysinen väkivalta tai seksuaalinen väkivalta (Bross, 2000). Määrittelyä vaikeuttaa entisestään se, että lasta voi kaltoinkohtella monet tahot, kuten perheenjäsenet, hoivaajat, ystävät, tuntemattomat, muut lapset, hoitohenkilökunta tai muussa vastuuasemassa olevat henkilöt (WHO, 2006). Määrittelyyn liittyvistä vaikeuksista huolimatta WHO on luonut yleisen määritelmän lasten kaltoinkohtelulle, jonka mukaan siihen kuuluu kaikki fyysinen, henkinen ja seksuaalinen väkivalta, laiminlyönti tai mikä tahansa muu toiminta valtasuhteessa, joka aiheuttaa mahdollista tai todellista harmia lapsen terveydelle, selviytymiselle, kehitykselle tai omanarvontunnolle (WHO, 1999). Tässä tutkimuksessa kaltoinkohtelun määriteltiin koostuvan fyysisestä ja henkisestä väkivallasta sekä laiminlyönnistä, eikä tässä tutkimuksessa tarkasteltu seksuaalista väkivaltaa.

Perheen sisällä tapahtuva fyysinen väkivalta on usein keino rangaista lapsia (WHO, 2006). Fyysiseksi väkivallaksi katsotaan teot, jotka aiheuttavat tai voivat aiheuttaa lapselle fyysistä haittaa (WHO, 1999), kuten lapsen ravistelu, lyöminen, potkiminen, pureminen, kuristaminen, polttaminen, palovammojen aiheuttaminen sekä uhkailu aseilla (Krug ym., 2002; WHO, 2006). Fyysiseksi väkivallaksi luokitellaan myös sellaiset tilanteet, joissa vastuussa oleva aikuinen ei estä fyysistä haittaa tapahtumasta lapselle, vaikka hänellä olisi siihen mahdollisuus (WHO, 1999).

Arviot fyysisen väkivallan yleisyydestä vaihtelevat runsaasti (Krug ym., 2002). Erään yhdysvaltalaisen väestötutkimuksen mukaan noin 61,4 % lapsista oli kokenut kuritusväkivaltaa ja noin 4,9 % vakavaa fyysistä väkivaltaa (Straus, Hamby, Finkelhor, Moore & Runyan, 1998). Maailmanlaajuisessa meta-analyysissä havaittiin, että itsearviointilomakkeilla mitattuna noin 22,6 % tutkittavista oli kokenut lapsuudessaan fyysistä väkivaltaa (Stoltenborgh, Bakermans-Kraneburg, Alink & van IJzendoor, 2015). Myös muissa tutkimuksissa eri puolilla maailmaa on havaittu vastaavia ja jopa suurempia lukuja fyysisen väkivallan esiintyvyydelle (Krug ym., 2002). Suomessa lievä fyysinen väkivalta, eli kuritusväkivalta, on vähentynyt merkittävästi vuodesta 1988 vuoteen 2008 (Fagerlund, Peltola, Kääriäinen, Ellonen & Sariola, 2014). Tuoreessa suomalaistutkimuksessa kuitenkin havaittiin, että jopa 14,3 % 4-vuotiaista lapsista oli kokenut fyysistä väkivaltaa viimeisen 12 kuukauden aikana (Leppäkoski, Vuorenmaa & Paavilainen, 2021). Kokonaisuudessaan Suomessa on kuitenkin tehty vain vähän tutkimusta fyysisen väkivallan yleisyydestä, ja tavat määrittellä väkivaltaa ovat olleet vaihtelevia.

Henkisessä väkivallassa tekijä epäonnistuu turvallisen, lapsen kehitykselle ja kiintymyssuhteelle sopivan ympäristön tarjoamisessa, mikä vaikuttaa kielteisesti lapsen emotionaalisten ja sosiaalisten taitojen oppimiseen (WHO, 1999). Tällaisen jatkuvan toiminnan lisäksi, henkiseksi väkivallaksi luokitellaan myös sellaiset yksittäiset teot, jotka aiheuttavat tai voivat aiheuttaa haasteita lapsen fyysisessä, psyykkisessä, hengellisessä, moraalisisessa tai sosiaalisessa kehityksessä (WHO, 2006; WHO, 1999). Henkinen väkivalta voi käytännössä ilmetä esimerkiksi lapsen vapauden rajoittamisena, vähättelynä, mustamaalaamisena, syyllistämisenä, uhkailuna, pelotteluna, syrjimisenä sekä pilkkaamisena (WHO, 1999). Huomion arvoista kuitenkin on se, että tällaiset yksittäiset teot lasketaan henkiseksi väkivallaksi vain silloin, kun ne ovat selkeästi kaltoinkohtelevan henkilön kontrolloitavissa (WHO, 1999).

Henkisen väkivallan yleisyydestä on vähemmän tietoa, sillä henkistä väkivaltaa on vaikeampi mitata, ja se on saanut vähemmän huomiota tutkimuskentällä kuin fyysinen väkivalta (Krug ym., 2002). Yhdessä maailmanlaajuisessa meta-analyysissä kuitenkin havaittiin, että itsearviointilomakkeilla mitattuna 36,3 % tutkittavista oli kokenut lapsuudessaan henkistä väkivaltaa (Stoltenborgh ym., 2015). Suomessa henkinen väkivalta on vähentynyt huomattavasti vuodesta 1988 vuoteen 2013, mutta kuitenkin tuoreen tutkimuksen mukaan 28 % tutkittavista lapsista oli kokenut haukkumista tai nälvimistä ennen 14 vuoden ikää (Fagerlund ym., 2014). Tieto henkisen väkivallan yleisyydestä on siis vielä puutteellista. Suomessa henkistä väkivaltaa on tarkasteltu vain yksittäisissä tutkimuksissa ja kokonaiskuva henkisen väkivallan yleisyydestä puuttuu.

Laiminlyönnillä voidaan tarkoittaa sellaista yksittäistä tapahtumaa tai tapahtumasarjaa, jossa tekijä ei pysty tarjoamaan lapselle tämän kehityksen kannalta tärkeitä asioita, kuten terveyttä,

koulutusta, emotionaalista kehitystä, ravintoa ja turvallisia elinolosuhteita (WHO, 2006). Mikäli edellä kuvatuista asioista ei kuitenkaan pystytä huolehtimaan esimerkiksi heikon varallisuuden vuoksi, on kyseessä jokin muu ilmiö kuin laiminlyönti (WHO, 1999). Joissain aikaisemmissa tutkimuksissa laiminlyönti on jaoteltu fyysiseen, emotionaaliseen ja kasvatukselliseen laiminlyöntiin (Aunola ym., 2021; Mikolajczak ym., 2019). Fyysisellä laiminlyönnillä tarkoitetaan esimerkiksi sitä, että lapsen perustarpeista ei huolehdi, henkisellä laiminlyönnillä sitä, että lasta ei esimerkiksi lohduteta ja kasvatuksellisella laiminlyönnillä esimerkiksi sitä, että lasta ei auteta kotiläksyissä (Aunola ym., 2021; Mikolajczak ym., 2019). Tässä tutkimuksessa laiminlyöntiä käsiteltiin yhtenä kaltoinkohtelun muotona, eikä sitä jaoteltu sen osa-alueisiin.

Maailmanlaajuisessa meta-analyysissä havaittiin, että itsearviointilomakkeilla mitattuna 16.3 % tutkittavista oli kokenut fyysistä ja 18.4 % henkistä laiminlyöntiä lapsuudessaan (Stoltenborgh ym., 2015). Sen sijaan suomalaisessa tutkimuksessa jopa 43.9 % 4-vuotiaista lapsista oli kokenut viimeisen 12 kuukauden aikana psykologista väkivaltaa, johon kuului sekä henkinen väkivalta että laiminlyönti (Leppäkoski ym., 2021). Kuitenkaan laiminlyönnin yleisyydestä irrallisena muista kaltoinkohtelun muodoista ei ole toistaiseksi karttunut juurikaan tietoa Suomessa. Laiminlyöntiä yhtenä kaltoinkohtelun muotona onkin tarpeellista tutkia vielä lisää, jotta sen yleisyyttä pystytään paremmin arvioimaan.

Kaltoinkohtelun eri muodot esiintyvät harvemmin yksinään, vaan useimmiten ne muodostavat erilaisia yhdistelmiä (Warmingham, Handley, Rogosch, Manly & Cicchetti, 2019). Arviot kaltoinkohtelun eri muotojen samanaikaisesta esiintymisestä ovat kuitenkin olleet vaihtelevia. Eräässä kanadalaisessa tutkimuksessa havaittiin, että jopa 90 % sosiaalihuollon pariin kuuluvista nuorista oli kokenut useampaa kuin yhtä kaltoinkohtelun muotoa, kun kaltoinkohteluksi määriteltiin fyysinen, henkinen ja seksuaalinen väkivalta, laiminlyönti sekä perheväkivallalle altistuminen (McGee, Wolfe, Yuen, Wilson & Carnochan, 1995). Toisessa kanadalaisessa tutkimuksessa noin puolet fyysistä väkivaltaa kokeneista lapsista oli kokenut myös muita kaltoinkohtelun muotoja (Larrivé, Tourigny & Bouchard, 2007). Samassa tutkimuksessa havaittiin, että useampaa eri kaltoinkohtelun muotoa kokeneet lapset kokivat kaltoinkohtelua useammin kuin ne lapset, jotka kokivat vain fyysistä väkivaltaa (Larrivé ym., 2007). Suomessa eri kaltoinkohtelun muotojen samanaikaisen ilmenemisen yleisyydestä ei ole vielä karttunut tietoa, mutta tuoreessa tutkimuksessa kuitenkin havaittiin, että 25,4 % 4-vuotiaista lapsista oli kokenut sekä fyysistä että psykologista väkivaltaa viimeisen 12 kuukauden aikana (Leppäkoski ym., 2021).

Useimmissa aikaisemmissa kaltoinkohtelua käsittelevissä tutkimuksissa aineistoa on tarkasteltu muuttujakeskeisellä lähestymistavalla (ks. esim. Stoltenborgh ym., 2015). Muuttujakeskeisessä lähestymistavassa oletetaan, että tutkittavat henkilöt muodostavat yhtenäisen,



homogeenisen joukon keskenään (Meyer & Morin, 2016; Sorkkila & Aunola, 2021). Sen sijaan henkilökeskeinen lähestymistapa, eli profilointi, olettaa populaation olevan heterogeeninen (Sorkkila & Aunola, 2021) ja mahdollistaa siten tutkittavien henkilöiden jakautumisen pienempiin, toisistaan eroaviin alaryhmiin mitattujen muuttujien suhteen (Meyer & Morin, 2016). Henkilökeskeisellä lähestymistavalla voidaan esimerkiksi tarkastella, minkälaisia alaryhmiä kaltoinkohtelevat vanhemmat muodostavat eri kaltoinkohtelun muotojen suhteen. Tässä tutkimuksessa kaltoinkohtelua tarkasteltiin henkilökeskeisellä lähestymistavalla.

Aikaisempien profiilitutkimusten mukaan kaltoinkohtelua kokeneista lapsista suurimman profiilin muodostavat monesti ne lapset, jotka ovat kokeneet useampaa kuin yhtä kaltoinkohtelun muotoa. Tutkimustulokset ovat kuitenkin vaihdelleet koettujen kaltoinkohtelun muotojen sekä profiilien yleisyyden suhteen (Debowska ym., 2017). Eräessä profiilitutkimuksessa havaittiin, että 65.3 % 9–12-vuotiaista lapsista oli kokenut useampaa kuin yhtä kaltoinkohtelun muotoa viimeisen neljän vuoden aikana (Kim, Mennen & Trickett, 2017). Tyypillisimpään (19 %) kaltoinkohtelun muotojen yhdistelmään kuului kokemukset laiminlyönnistä sekä fyysisestä että henkisestä väkivallasta (Kim ym., 2017). Eräessä toisessa tutkimuksessa Warmingham ja kumppanit (2019) tarkastelivat virallisia kaltoinkohteluraportteja matalan tulotason perheistä ja havaitsivat, että kaltoinkohdelluista lapsista 57 % oli kokenut useita eri kaltoinkohtelun muotoja (laiminlyönti, fyysinen, henkinen tai seksuaalinen väkivalta). Pelkästään laiminlyöntiä oli kokenut 31 % kaltoinkohdelluista lapsista ja jotain muuta, yhtä kaltoinkohtelun muotoa (fyysinen, henkinen tai seksuaalinen väkivalta) 12 % kaltoinkohdelluista lapsista (Warmingham ym., 2019). Tiedonkeruu on useimmissa aikaisemmissa profiilitutkimuksissa tehty joko kysymällä kaltoinkohtelusta suoraan lapsilta tai sitten käyttämällä aikuisten itsearviointeja lapsuudessaan kokemasta kaltoinkohtelusta (ks. Debowska ym., 2017). Sen sijaan vanhemmille suunnattuja kyselyjä heidän omasta kaltoinkohtelukäyttäytymisestään ei ole juurikaan tehty. Esimerkiksi Debowskan ja kumppaneiden (2017) systemaattisessa katsauksessa vain yhdessä kaltoinkohtelua käsittelevässä profiilitutkimuksessa oli käytetty vanhempien itsearviointia tiedonkeruumenetelmänä. Tässä tutkimuksessa tarkastelimme kaltoinkohteluprofiileja, jotka muodostettiin suomalaisvanhempien itsearviointiin pohjaten.

Viime vuosina etenkin COVID-19-pandemia on lisännyt lasten kaltoinkohtelun tutkimisen tarvetta (WHO ym., 2019). WHO:n (2020) mukaan lasten kaltoinkohtelu tapahtuu usein kotona, ja COVID-19-poikkeusaika on lisännyt perheiden kotona viettämää aikaa. Näin ollen vanhemmat eivät saa samalla tavalla taukoa perhe-elämästä kuin aikaisemmin, mikä lisää vanhemmuuden uupumuksen ja siten myös lasten kaltoinkohtelun riskiä (Griffith, 2020). Tässä tutkimuksessa olimme kiinnostuneita perheen sisällä tapahtuvasta kaltoinkohtelusta ja tarkastelimme lapsiaan

kaltoinkohtelevia vanhempia. Ensimmäinen tutkimuskysymyksemme oli, minkälaisia kaltoinkohteluprofiileja suomalaisilla vanhemmilla on tunnistettavissa fyysisen ja henkisen väkivallan sekä laiminlyönnin suhteen. Lisäksi olimme kiinnostuneita siitä, kuinka yleisiä nämä kaltoinkohteluprofiilit ovat.

## 1.2 Vanhemmuuden uupumus

Vanhemmuuden uupumus (*parental burnout*) omana ilmiönään on noussut tutkijoiden kiinnostuksen kohteeksi vasta viime vuosien aikana (Roskam, Raes & Mikolajczak, 2017). Vanhemmuuden uupumuksella tarkoitetaan korkeasta ja pitkään jatkuneesta vanhemmuuteen liittyvästä stressistä syntynyttä tilaa, jossa vanhemman fyysiset ja emotionaaliset voimavarat ovat kuluneet loppuun (Roskam ym., 2017). Lisäksi vanhemmuuden uupumuksen tiedetään olevan läheinen ilmiö työuupumuksen, masennuksen ja vanhemmuuteen liittyvän stressin kanssa, mutta se on niistä kuitenkin erillinen, vanhemmuuden kontekstiin sidonnainen oireyhtymä (Roskam ym., 2017).

Vanhemmuuden uupumus koostuu neljästä ulottuvuudesta, jotka ovat 1) uupumusasteinen väsymys, 2) koettu negatiivinen muutos vanhemmuuden roolissa, 3) vanhemmuuteen tympääntyminen sekä 4) emotionaalinen etääntyminen omista lapsista (Roskam, Brianda & Mikolajczak, 2018). Uupumusasteisella väsymyksellä tarkoitetaan vanhemmuuden rooliin liittyvää kroonista väsymystä, joka ei mene levollakaan ohi (Roskam ym., 2018). Vanhempi saattaa esimerkiksi kokea, että vanhemmuus on ajanut hänet loppuun, eikä hänellä ole voimavaroja huolehtia lapsistaan (Roskam ym., 2018). Uupumusasteista väsymystä pidetäänkin tyypillisesti vanhemmuuden uupumuksen ydinoireena (Roskam ym., 2017). Vanhemman kokema negatiivinen muutos vanhemmuuden roolissa näyttäytyy puolestaan niin, ettei vanhempi koe olevansa enää yhtä hyvä isä/äiti lapsilleen kuin on joskus aikaisemmin ollut (Roskam ym., 2018). Negatiivisen muutoksen kokemiseen saattaa kuulua myös tyytymättömyyden ja häpeän tunteita (Roskam ym., 2018). Vanhemmuuteen tympääntymistä kuvastaa sen sijaan vanhemman kokemukset siitä, ettei hän enää nauti lastensa kanssa viettämästään ajasta. Lisäksi vanhempi saattaa epäillä pärjäämistään vanhempana sekä kokea vanhemman roolin epämiellyttäväksi (Roskam ym., 2018). Emotionaalisisella etääntymisellä puolestaan tarkoitetaan sitä, että vanhempi hoitaa vanhemmuuteen liittyviä tehtäviä mekaanisesti ja tekee lastensa eteen vain sen, mitä häneltä kussakin tilanteessa odotetaan (Roskam ym., 2018). Emotionaalisen etääntymisen vuoksi vanhempi ei kuitenkaan enää osoita kiintymystä lapsiaan kohtaan vaan irtaantuu tunnetasolla vanhemmuuden

roolista (Roskam ym., 2018). Koska vanhemmuuden uupumuksen eri ulottuvuudet ovat toisiinsa vahvasti yhteydessä, on vanhemmuuden uupumusta usein tarkasteltu näiden ulottuvuuksien yhdistelmänä (ks. esim. Mikolajczak ym., 2019; Sorkkila & Aunola, 2021). Myös tässä tutkimuksessa oltiin kiinnostuneita vanhemmuuden uupumuksen ulottuvuuksien yhdessä muodostamasta kokonaisuupumuksesta.

Vanhemmuuden uupumuksen teoreettista taustaa on pyritty selvittämään tarkastelemalla vanhemmuuteen liittyviä vaatimuksia ja voimavaroja (Mikolajczak & Roskam, 2018). Vaatimukset ja voimavarat -teorian (*Balance between Risks and Resources Theory*; *BR<sup>2</sup>-theory*) mukaan vanhemmuuden uupumus on seurausta kroonisesta epätasapainosta vanhemmuuteen liittyvien vaatimusten ja voimavarojen välillä (Mikolajczak & Roskam, 2018). Teorian mukaan vaatimukset ovat sellaisia vanhemmuuteen liittyviä tekijöitä, jotka lisäävät vanhemmuudesta koettua stressiä ja voimavarat puolestaan sellaisia tekijöitä, jotka vähentävät sitä (Mikolajczak & Roskam, 2018). Vaatimuksina voidaan pitää esimerkiksi vanhemmuuteen liittyvien tehtävien lukemattoman suurta määrää ja voimavaroina esimerkiksi itsemyötätuntoa sekä positiivista yhteisvanhemmuutta (Mikolajczak & Roskam, 2018). Nämä vaatimus- ja voimavaratekijät ovat henkilökohtaisia ja jokainen vanhempi kokee niiden vaikutukset yksilöllisesti (Mikolajczak & Roskam, 2018). Mikäli vaatimukset ja voimavarat ovat pitkään epätasapainossa, voi kuka tahansa vanhempi uupua (Mikolajczak & Roskam, 2018).

Vanhemmuuden uupumuksen taustalla tiedetään olevan useita erilaisia tekijöitä. Vigourouxin ja Scolan (2018) tutkimuksessa havaittiin, että kotona asuvien lasten lukumäärä sekä lasten suuri ikäero olivat yhteydessä vanhemmuuden uupumukseen. Vastaavaa yhteyttä vanhempien tai lasten iällä ei sen sijaan havaittu olevan (Vigouroux & Scola, 2018). Eräässä suomalaisessa tutkimuksessa puolestaan havaittiin, että vanhemman sukupuoli ja ikä, työllisyystilanne, taloudellinen tilanne sekä lapsen erityistarpeet olivat yhteydessä vanhemmuuden uupumukseen (Sorkkila & Aunola, 2020). Vanhemmuuden uupumusta on tutkittu Suomessa myös COVID-19-poikkeusaikana, jolloin havaittiin, että vanhempien nuori ikä, lasten nuori ikä, lasten erityistarpeet sekä lisääntynyt lasten kanssa vietetty aika ennustivat vanhemmuuden uupumusta (Sorkkila & Aunola, 2021). Tutkimustulokset demografisten taustatekijöiden osalta ovat siis vaihtelevia ja osittain ristiriitaisia keskenään, jota voi selittää esimerkiksi kulttuuriset erot tutkittujen maiden välillä. On myös osoitettu, ettei demografisilla tekijöillä ole yhtä suurta merkitystä vanhemmuuden uupumuksen taustalla kuin esimerkiksi vanhempien vakailla luonteenpiirteillä, suurilla vanhemmuuteen liittyvillä vaatimuksilla sekä vanhemmuuteen tai perheen toimintaan liittyvillä tekijöillä (Mikolajczak, Raes, Avalosse & Roskam, 2018b; Mikolajczak & Roskam, 2018; Sorkkila & Aunola, 2020; Vigouroux & Scola, 2018).

Vanhemmuuden uupumuksella tiedetään olevan monenlaisia seurauksia vanhemmalle itselleen, vanhempien väliselle parisuhteelle sekä perheeseen kuuluville lapsille (Mikolajczak ym., 2018a; Roskam ym., 2017). Mikolajczak ja kumppanit (2018a) havaitsivat tutkimuksessaan, että vanhemmuuden uupumuksella on yhteys vanhemman pakenemis- ja itsetuhoajatuksiin, riippuvuuskäyttäytymiseen sekä univaikeuksiin. Vanhemmuuden uupumus on yhteydessä myös parisuhteen riitojen määrään sekä kumppanista vieraantumisen tunteeseen (Mikolajczak ym., 2018a). Lisäksi useissa tutkimuksissa on havaittu, että vanhemmuuden uupumus on yhteydessä lapsiin kohdistuvaan kaltoinkohteluun ja väkivaltaan (Mikolajczak ym., 2018a; Mikolajczak ym., 2019; Roskam & Mikolajczak, 2020). Pitkittäistutkimuksessa on pystytty lisäksi osoittamaan, että lasten kaltoinkohtelu on seurausta vanhemmuuden uupumuksesta eikä toisinpäin (Mikolajczak ym., 2019). Vanhemmuuden uupumusta voidaan siis pitää merkittävänä tarkastelun kohteena, kun tutkitaan lasten kokemaa kaltoinkohtelua.

COVID-19-pandemia ja siihen liittyvät kuormitustekijät ovat kasvattaneet vanhemmuuden uupumuksen riskiä (Sorkkila & Aunola, 2021), mikä Griffithin (2020) mukaan saattaa lisätä lapsiin kohdistuvan kaltoinkohtelun ja väkivallan uhkaa. Ei kuitenkaan vielä tiedetä, miten eri kaltoinkohteluprofiilit ja vanhemmuuden uupumus ovat yhteydessä toisiinsa COVID-19-poikkeusaikana. Toisena tutkimuskysymyksenämme oli, miten suomalaisvanhempien kaltoinkohteluprofiilit eroavat toisistaan vanhemmuuden uupumuksen suhteen.

### **1.3 Kaltoinkohteluun liittyvät taustatekijät**

Tutkimusten mukaan vanhemman sukupuoli on yhteydessä lasten kaltoinkohteluun (Dixon, Hamilton-Giachritsis, Browne & Ostapuk, 2007; Krug ym., 2002). On havaittu, että äidit käyttävät enemmän esimerkiksi kuritusväkivaltaa kuin isät (Fagerlund ym., 2014; Straus ym., 1998), ja että erityisesti uupuneiden äitien väkivalta on voimakkaampaa kuin uupuneiden isien (Roskam & Mikolajczak, 2020). Kuitenkin poikkeaviakin havaintoja on löydetty (Dixon ym., 2007; Roskam & Mikolajczak, 2020). On esimerkiksi osoitettu, että isät käyttävät enemmän fyysistä väkivaltaa kuin äidit (Dixon ym., 2007). Myös laiminlyönnin osalta tutkimustulokset ovat olleet ristiriitaisia (Dixon ym., 2007; Roskam & Mikolajczak, 2020). Dixon ja kollegat (2007) havaitsivat, että äidit laiminlyövät lapsiaan todennäköisimmin kuin isät, kun taas Roskam ja Mikolajczak (2020) havaitsivat, että uupuneet isät laiminlyövät lapsiaan enemmän kuin uupuneet äidit. Tulokset vanhemman sukupuolen yhteyksistä lasten kokemaan kaltoinkohteluun ovat siis olleet vaihtelevia ja osittain ristiriitaisia keskenään. Suomessa on tehty vain vähän tutkimusta äitien ja isien käyttämästä

kaltoinkohtelusta, eikä tietoa juurikaan ole vanhemman sukupuolen yhteydestä kaltoinkohteluprofiileihin, minkä vuoksi aihetta on tärkeä tarkastella.

Aikaisemmat tutkimustulokset vanhemman iän ja kaltoinkohtelun välisestä yhteydestä ovat melko yhteneväisiä. Useissa tutkimuksissa on havaittu, että nuorten vanhempien lapset kokevat enemmän kaltoinkohtelua kuin iäkkäämpien vanhempien lapset (Sidebotham & Hero, 2006; Starus 1998). Vanhempien nuorella iällä on lisäksi havaittu olevan yhteys erityisesti lasten kokemaan laiminlyöntiin (Sidebotham & Golding, 2001) sekä henkiseen väkivaltaan (Murphy ym., 2018). Epäselvää on kuitenkin vielä se, onko vanhemman nuori ikä yhteydessä eri kaltoinkohtelun muotojen yhtäaikaiseen esiintymiseen.

Myös vanhemman koulutustason on havaittu olevan yhteydessä lasten kaltoinkohteluun, ja matalaa koulutustasoa pidetään yleisesti riskitekijänä lasten kokemalle kaltoinkohtelulle niin Suomessa kuin muualla maailmalla (Dubowitz ym., 2011; Paavilainen, Åstedt-Kurki, Paunonen-Ilmonen & Laippala, 2001; Sidebotham & Heron, 2006). Poikkeuksia kuitenkin löytyy (Fagerlund ym., 2014). Suomalaisen lapsiuhritutkimuksen mukaan eniten henkistä sekä lievää fyysistä väkivaltaa raportoitiin kokeneensa ne 9.-luokkalaiset nuoret, joiden äidit olivat korkeakoulutettuja ja vähiten puolestaan ne, joiden äidit olivat käyneet vain peruskoulun (Fagerlund ym., 2014). Aikaisemmat tutkimustulokset vanhemman koulutustason ja lasten kokeman kaltoinkohtelun välillä ovat siis osittain ristiriitaisia, eikä vielä tiedetä, miten vanhemman koulutustaso on yhteydessä eri kaltoinkohtelun muotojen yhtäaikaiseen esiintymiseen.

Aikaisempaa tutkimusta lapseen liittyvien taustatekijöiden ja kaltoinkohtelun välisistä yhteyksistä on vähemmän. Kuitenkin lasten sukupuolen osalta useat tutkimukset ovat osoittaneet, että pojilla on suurempi riski kokea nimenomaan fyysistä väkivaltaa kuin tytöillä (Krug ym., 2002; Larrivé ym., 2007; Leppäkoski ym., 2021; WHO, 2006). Poikkeuksia on kuitenkin havaittu (Fagerlund ym., 2014). Esimerkiksi Fagerlund ja kumppanit (2014) havaitsivat tutkimuksessaan, että suomalaiset 9.-luokkalaiset tytöt olivat kokeneet kotonaan sekä henkistä että lievää fyysistä väkivaltaa enemmän kuin pojat. Muiden väkivallan muotojen osalta on havaittu, että monissa maissa tytöt kokevat laiminlyönnin eri muotoja sekä monta eri kaltoinkohtelun muotoa tyypillisemmin kuin pojat (Krug ym., 2002; Larrivé ym., 2007). Aikaisempien tutkimusten tulokset erityisesti fyysisen väkivallan osalta ovat siis vaihtelevia ja osin ristiriitaisia keskenään. Suomessa tutkimusta lapsen sukupuolen yhteydestä kaltoinkohteluun on kuitenkin tehty vain vähän ja lisätietoa tyttöjen ja poikien kokemista kaltoinkohtelun muodoista tarvitaan.

Myös lapsen iällä vaikuttaa olevan yhteys kaltoinkohtelun kokemiseen niin, että nuoremmat lapset ovat suuremmassa riskissä kokea kaltoinkohtelua (Krug ym., 2002; WHO, 2006). Kansainvälisen arvion mukaan 0–4-vuotiailla lapsilla on jopa kaksi kertaa suurempi todennäköisyys

kokea kuolemaan johtavaa perheväkivaltaa kuin vanhemmilla lapsilla (WHO, 2006) ja nuoremmat lapset kokevat todennäköisemmin myös sellaista fyysistä väkivaltaa, mikä ei johda kuolemaan (Krug ym., 2002). Myös Straus ja kumppanit (1998) havaitsivat tutkimuksessaan, että kuritusväkivalta vähenee lapsen ikääntyessä, mutta sen sijaan vastaavaa yhteyttä ei havaittu lapsen iän ja vakavan väkivallan välillä. Aikaisempien tutkimustulosten perusteella vaikuttaisi siltä, että lapsen iällä on yhteys ainakin fyysiseen väkivaltaan, mutta tutkimus on vielä puutteellista muiden kaltoinkohtelun muotojen osalta. Lapsen ikä tulisikin huomioida tulevissa kaltoinkohtelututkimuksissa (Hansotte, Nguyen, Roskam, Stinglhamber & Mikolajczak, 2021) ja selvittää, vaikuttaako lapsen ikä esimerkiksi eri kaltoinkohtelun muotojen yhdistelmien kokemiseen.

Aikaisemmissa tutkimuksissa on tarkasteltu myös lasten lukumäärän ja kaltoinkohtelun välistä yhteyttä. Kyseisten tutkimustulosten perusteella vaikuttaa siltä, että lasten suuri lukumäärä olisi riskitekijä kaltoinkohtelulle (Dubowitz ym., 2011; Paavilainen ym., 2001). Esimerkiksi eräässä Yhdysvalloissa tehdyssä pitkittäistutkimuksessa havaittiin, että useamman lapsen kuuluminen perheeseen lisäsi kaltoinkohtelun todennäköisyyttä (Dubowitz ym., 2011). Myös Paavilaisen ja kumppaneiden (2001) mukaan lapsiluvun kasvaminen perheessä lisäsi riskiä kaltoinkohtelun kokemiselle. Vielä ei kuitenkaan tiedetä, minkälaista kaltoinkohtelua suurperheiden vanhemmat käyttävät, ja onko lasten suuri lukumäärä yhteydessä erilaisiin kaltoinkohteluprofiileihin.

Aikaisempien tutkimusten tulokset ovat olleet ristiriitaisia demografisten tekijöiden osalta, eikä vielä tiedetä, miten erilaiset taustatekijät ovat yhteydessä kaltoinkohteluprofiileihin. Tässä tutkimuksessa tarkasteltiin useita vanhempaan ja lapseen liittyviä taustatekijöitä, joiden yhteys lasten kaltoinkohteluun on osoitettu useissa aikaisemmissa tutkimuksissa. Kolmantena tutkimuskysymyksenämme oli, eroavatko kaltoinkohteluprofiileiltaan erilaiset vanhemmat taustatekijöiden suhteen. Vanhempaan liittyvinä demografisina taustatekijöinä tarkasteltiin vanhemman sukupuolta, ikää sekä koulutustasoa. Lapseen liittyvinä taustatekijöinä puolestaan tarkasteltiin lapsen sukupuolta, ikää sekä perheen lasten lukumäärää.

#### **1.4 Tutkimuksen tavoite ja tutkimuskysymykset**

Tämän tutkimuksen tavoitteena oli tarkastella, minkälaisia kaltoinkohteluprofiileja suomalaisvanhemmilla on tunnistettavissa COVID-19-poikkeusaikana fyysisen ja henkisen väkivallan sekä laiminlyönnin suhteen ja kuinka yleisiä nämä ovat. Lisäksi tämän tutkimuksen tarkoituksena oli selvittää, kuinka muodostetut kaltoinkohteluprofiilit eroavat vanhemmuuden

uupumuksen sekä taustatekijöiden (vanhemman sukupuoli, vanhemman ikä, vanhemman koulutustaso, lasten sukupuoli, lasten ikä ja lasten lukumäärä) suhteen.

Tutkimuksessa pyrittiin vastaamaan seuraaviin kysymyksiin:

1. Minkälaisia kaltoinkohteluprofiileja suomalaisvanhemmilla on tunnistettavissa COVID-19-poikkeusaikana fyysisen ja henkisen väkivallan sekä laiminlyönnin suhteen? Kuinka tyypillisiä nämä profiilit ovat?
2. Eroavatko kaltoinkohteluprofiileiltaan erilaiset vanhemmat vanhemmuuden uupumuksen suhteen?
3. Eroavatko kaltoinkohteluprofiileiltaan erilaiset vanhemmat taustatekijöiden (vanhemman sukupuoli, vanhemman ikä, vanhemman koulutustaso, lasten sukupuoli, lasten ikä ja lasten lukumäärä) suhteen?

Ensimmäisen tutkimuskysymyksen kohdalla oletimme, että aineistosta on löydettävissä keskenään erilaisia kaltoinkohteluprofiileja, joista ainakin yhdessä esiintyy kaltoinkohtelun eri muotojen päällekkäisyyttä aikaisempien profiilitutkimusten mukaisesti (hypoteesi 1; ks. esim. Kim ym., 2017; Warmingham ym., 2019). Lisäksi aikaisemman tutkimuskirjallisuuden pohjalta oletimme, että kaltoinkohtelu on yleisempää niissä profiileissa, joissa esiintyy useaa eri kaltoinkohtelun muotoa (hypoteesi 2; Larrivé ym., 2007). Profiilien määrän tai niiden yleisyyden osalta emme sen sijaan esittäneet hypoteeseja, sillä aikaisempien tutkimusten tulokset kaltoinkohteluprofiilien määrästä ovat olleet hyvin epä johdonmukaisia (ks. esim. Debowska ym., 2017).

Toisen tutkimuskysymyksen kohdalla oletimme, että uupuneet vanhemmat käyttävät enemmän kaltoinkohtelua kuin vähemmän uupuneet vanhemmat (hypoteesi 3). Tämä oletus perustuu aikaisempaan tutkimuskirjallisuuteen, jonka mukaan vanhemmuuden uupumus on yhteydessä lasten kaltoinkohteluun ja väkivaltaan (Mikolajczak ym., 2018a; Mikolajczak ym., 2019; Roskam & Mikolajczak, 2020).

Kolmannen tutkimuskysymyksen kohdalla oletimme, että jokainen kiinnostuksen kohteena olleista taustatekijöistä on yhteydessä kaltoinkohteluprofiileihin (hypoteesi 4). Esitellyt taustatekijät valikoituivat tutkimukseen mukaan siksi, että niiden ja lasten kokeman kaltoinkohtelun välillä on

havaittu olevan yhteys (ks. esim. Krug ym., 2002). Emme kuitenkaan esittäneet tarkempia hypoteeseja yhteyksien suunnista, sillä aikaisemmat tutkimustulokset ovat olleet vaihtelevia ja osin ristiriitaisia keskenään (ks. esim. Dixon ym., 2007; Fagerlund ym., 2014; Paavilainen ym., 2001; Straus ym., 1998).



## 2. MENETELMÄT JA MUUTTUJAT

### 2.1 Aineisto ja menetelmät

Tässä tutkimuksessa tarkasteltiin suomalaisia vanhempia, jotka olivat vastanneet Vanhemmuuden Voimavara- ja Kuormitustekijät COVID-19-poikkeusaikana (*VoiKu-COVID-19*) -tutkimushankkeen kyselylomakkeeseen keväällä 2020. *VoiKu-COVID-19* -tutkimushanke on osa kansainvälistä konsortiohanketta “International Investigation of Parental Burnout (*IIPB*)”, joka pyrkii mahdollistamaan maailmanlaajuisen vertailun vanhemmuuden uupumuksessa ja vanhempien hyvinvointiin liittyvissä voimavara- ja kuormitustekijöissä. Tutkimushankkeen kyselylomakkeeseen vastasi 1 105 suomalaista vanhempaa, joista tähän tutkimukseen osallistui 967 vanhempaa. Otoksen ulkopuolelle jäivät sellaiset havaintoyksiköt, joilla oli puuttuvia havaintoarvoja. Lisäksi otoksen ulkopuolelle jätettiin kaksi havaintoyksikköä, jotka eivät täyttäneet tutkimuskriteerejä kotitaloudessa asuvien lasten lukumäärän osalta.

Katoanalyysi osoitti, että tutkittavat sekä tutkimuksen ulkopuolelle jääneet eivät eronneet toisistaan vanhemman sukupuolen tai lasten iän suhteen ikäkatgorioissa alle 1, 1–4 ja 19 tai vanhempi. Sen sijaan tutkittavilla asui vähemmän lapsia kotitaloudessa (1.54 vs. 2.32,  $p < .001$ ). Lisäksi tutkittavilla oli myös enemmän lapsia ikäkatgorioissa 5–9 (0.74 vs. 0.54,  $p < .05$ ), 10–14 (0.56 vs. 0.28,  $p < .001$ ) ja 15–18 (0.24 vs. 0.11,  $p < .001$ ).

Tutkittavista 88 % oli äitejä. Äitien ikä vaihteli 20 ja 59 vuoden välillä ( $ka = 38$ ;  $kh = 6.5$ ) ja isien 26 ja 60 vuoden välillä ( $ka = 41$ ;  $kh = 7.5$ ). Tutkittavista 49 %:lla oli yliopistotutkinto, 26 %:lla ammattikorkeakoulututkinto ja 22 %:lla ammattikoulututkinto. Vanhemmilla oli keskimääräisesti kaksi lasta ( $ka = 2.3$ ,  $kh = 1.4$ ) ja lasten lukumäärä vaihteli 1–12 välillä. Perheistä 26 %:lla oli yksi lapsi, 62 %:lla 2–3 lasta ja 12 %:lla neljä lasta tai enemmän. Tutkittavista 75 % oli ydinperheitä, 10 % yksinhuoltajaperheitä, 10 % uusperheitä ja 5 % muita perhemuotoja. Lasten sukupuolijakauma on nähtävissä taulukossa 1 ja ikäjakauma puolestaan taulukossa 2. Lisäksi 97 % vanhemmista raportoi, että COVID-19-poikkeusajan aikaiset rajoitustoimenpiteet ovat vaikuttaneet heidän perheidensä poistumiseen kotoa ja jopa 20 % vanhemmista raportoi joutuneensa eristäytymään kotiinsa.

**TAULUKKO 1.** Lasten sukupuolijakauma

Lasten sukupuoli	Yksi lapsi tässä kategoriassa (%)	Enemmän kuin yksi lapsi tässä kategoriassa (%)	Ei yhtään lasta tässä kategoriassa (%)
Tyttö	42.8	28.3	28.9
Poika	46.2	32.4	21.4

Otos kuvasi suhteellisen hyvin suomalaisia vanhempia perhetyypin suhteen (Suomen virallinen tilasto, 2021a). Kuitenkin korkeakoulutetut olivat tässä tutkimuksessa yliedustettuina (75 %), sillä väestötasolla korkeakoulutettuja on noin 44 prosenttia (Suomen virallinen tilasto, 2021b). Lisäksi lasten keskimääräinen lukumäärä oli tässä tutkimuksessa hieman yliedustettuna ( $ka = 2.3$ ;  $kh = 1.4$ ), sillä lapsiperheiden keskimääräinen lapsiluku oli 1.84 vuonna 2020 (Suomen virallinen tilasto, 2021a). On kuitenkin otettava huomioon, että Suomen tilastokeskuksen perhetilasto kuvaa perhekokoa vain tietyssä hetkenä ja pitää sisällään vain alaikäiset lapset (Suomen virallinen tilasto, 2021a). Tähän tutkimukseen osallistui myös sellaisia vanhempia, joilla on täysi-ikäisiä lapsia.

**TAULUKKO 2.** Lasten ikäjakauma

Lasten ikä vuosissa	Yksi lapsi tässä kategoriassa (%)	Enemmän kuin yksi lapsi tässä kategoriassa (%)	Ei yhtään lasta tässä kategoriassa (%)
Alle 1	12.8	0.1	87.1
1–4	34.9	10.8	54.3
5–9	32.9	17.7	49.3
10–14	23.2	15.4	61.4
15–18	12.8	4.7	82.2
19 tai vanhempi	4.0	1.9	94.1

Tutkimuksen aineisto kerättiin aikavälillä 22.4.–13.5.2020, jolloin Suomessa vallitsi poikkeustila COVID-19-pandemian vuoksi. Tutkimuksen tekemiseen myönnettiin lupa Jyväskylän yliopiston eettiseltä lautakunnalta. Tutkittaville kerrottiin ennen kyselyyn vastaamista tutkimuksen tarkoituksesta ja merkityksestä sekä tutkittavien vapaaehtoisuudesta, anonymiteetistä sekä mahdollisuudesta tutkimuksen keskeyttämiseen. Kyselyyn vastanneilta edellytettiin, että vanhemman kanssa asuu kotona vähintään yksi lapsi. Aineisto kerättiin nettikyselyn avulla Webropol-nimisellä

ohjelmalla. Kyselyä mainostettiin yliopiston nettisivuilla ja eri sosiaalisen median palveluissa. Kyselylomakkeen vastaukset siirrettiin IBM SPSS tilastonkäsittelyohjelmaan (versio 24).

## 2.2 Mittarit ja muuttujat

*Kaltoinkohtelu.* Kaltoinkohtelua mitattiin suomennetulla Parental Violence & Neglect -mittarilla (Mikolajczak ym., 2020). Lyhennetty mittari koostuu kuudesta väittämästä, joista yksi mittaa fyysistä väkivaltaa (*Läimäytän, läppäisen, ravistan tai tukistan lastani/lapsiani.*), kaksi henkistä väkivaltaa (esim. *Sanon lapselleni/lapsilleni, että jätän hänet/heidät, jos he eivät käyttäydy hyvin.*) ja kolme laiminlyöntiä (esim. *Jätän lapseni hoitamatta silloin, kun tiedät ettei pitäisi (esim. ruokailusta ja puhtaudesta huolehtiminen jne.).* Kysymyksiin vastattiin 8-portaisella Likert-asteikolla (0 = ei koskaan, 7 = useita kertoja päivässä). Mittarin kysymyksistä muodostettiin keskiarvosummamuuttujat eri osa-alueiden pohjalta. Henkisen väkivallan kohdalla Cronbachin alfa oli heikko ( $\alpha = .576$ ) ja laiminlyönnin kohdalla kohtalainen ( $\alpha = .711$ ).

*Vanhemmuuden uupumus.* Vanhemmuuden uupumusta mitattiin Roskamin ja kumppaneiden (2018) kehittämällä Parental Burnout Assessment -mittarilla (PBA), joka on suomennettu ja validoitu suomalaisessa aineistossa (Aunola, Sorkkila & Tolvanen, 2020). Mittarissa on 23 väittämää, jotka mittaavat vanhemman uupumusasteista väsymystä (9 väittämää, esim. *Tuntuu siltä, että vanhempana oleminen on ajanut minut loppuun.*), koettua negatiivista muutosta vanhemmuuden roolissa (6 väittämää, esim. *En usko olevani lapselleni/lapsilleni niin hyvä isä/äiti kuin ennen olin.*), vanhemmuuteen tympääntymistä (5 väittämää, esim. *En kestä enää rooliani isänä/äitinä.*) sekä emotionaalista etäännyntymistä lapsista (3 väittämää, esim. *Teen lapseni/lasteni eteen sen, mitä minulta odotetaan, mutta en sen enempää.*). Kysymyksiin vastattiin 7-portaisella Likert-asteikolla (0 = ei koskaan, 6 = päivittäin). Mittarin Cronbachin alfa oli hyvä tai kohtalainen ( $\alpha = .950, .930, .905, .747$ ) eri osa-alueiden kohdalla. Tässä tutkimuksessa vanhemmuuden uupumuksen osa-alueet yhdistettiin mittaamaan vanhemmuuden kokonaisuupumusta. Kokonaisuupumuksen Cronbachin alfa oli .972, jota voidaan pitää erittäin hyvänä.

*Taustatekijät.* Vanhemmilta kysyttiin heidän sukupuoltaan, ikäänsä numerona sekä koulutustasoaan. Sukupuolta kartoitettiin kysymyksellä “*Oletko isä tai vastaava huoltaja?*” tai “*Oletko äiti tai vastaava huoltaja?*”. Koulutustasoa tarkasteltiin 7-kategorisella muuttujalla (vastaukset 1–7 määriteltiin seuraavasti: 1 = ei ammatillista koulutusta, 2 = ammatillinen kurssi tai vastaava ammattikoulu tai muu ammatillinen tutkinto, 3 = ammatillinen opistoasteen tutkinto (esim.

teknillinen opisto), 4 = alempi ammattikorkeakoulututkinto, 5 = ylempi ammattikorkeakoulututkinto, 6 = alempi yliopisto- tai muu korkeakoulututkinto, 7 = ylempi yliopisto- tai muu korkeakoulututkinto). Lisäksi vanhemmilta kysyttiin lasten sukupuolta, ikää sekä kotitaloudessa asuvien lasten lukumäärää numerona. Lasten sukupuolta kartoitettiin kysymyksellä “*Kuinka moni perheenne lapsista on tyttöjä?*” ja “*Kuinka moni perheenne lapsista on poikia?*”. Lasten ikää tarkasteltiin lasten lukumääränä jokaisessa ikäkategoriassa (alle 1, 1–4, 5–9, 10–14, 15–18 ja 19 tai vanhempi).

### 2.3 Tilastollinen analyysi

Aineiston tilastollinen analyysi tehtiin IBM SPSS Statistics 26 -ohjelmalla. Ensimmäisenä suomalaisvanhempien vastauksia kaltoinkohtelun, vanhemmuuden uupumuksen sekä taustatekijöiden osalta tarkasteltiin tunnuslukujen, kuten keskiarvojen ja -hajontojen avulla. Lisäksi muuttujien välisiä yhteyksiä tarkasteltiin alustavasti ristiintaulukoinnin sekä korrelaatioiden avulla. Tämän jälkeen tehtiin k-keskiarvojen klusterianalyysi, jonka avulla kartoitettiin suomalaisvanhempien kaltoinkohteluprofiileja fyysisen ja henkisen väkivallan sekä laiminlyönnin suhteen. Analyysissä käytettiin standardoituja keskiarvosummamuuttujia. Vaihtoehtoisia klusterianalyyskejä tehtiin kahdesta kuuteen profiiliin.

Profiilien muodostamisen jälkeen kaltoinkohteluprofiilien sisäisiä eroja fyysisen ja henkisen väkivallan sekä laiminlyönnin osalta tarkasteltiin toistomittausten varianssianalyysillä (ANOVA). Toistomittausten varianssianalyysin keskiarvojen parivertailut tehtiin Bonferroni-korjauksin. Tämän jälkeen tarkasteltiin kaltoinkohteluprofiilien välisiä eroja fyysisen ja henkisen väkivallan sekä laiminlyönnin suhteen yksisuuntaisella varianssianalyysillä. Yksisuuntaisen varianssianalyysin keskiarvojen parivertailut tehtiin Dunnetin T3 -korjauksin. Analyysit toteutettiin myös epäparametrisella Kruskal-Wallis testillä kaltoinkohtelumuuttujien vinouden vuoksi.

Seuraavana profiilien välisiä eroja vanhemmuuden uupumuksen, vanhemman koulutustason, lasten iän, perheen tyttöjen ja poikien lukumäärän sekä lasten kokonaismäärän suhteen tarkasteltiin Kruskal-Wallis testin avulla. Vanhemmuuden uupumuksen ja lasten iän kohdalla raportoidaan myös yksisuuntaisen varianssianalyysin tulokset. Lisäksi vanhemman sukupuolta tarkasteltiin ristiintaulukoinnin ja  $\chi^2$ -testin avulla sekä vanhemman ikää yksisuuntaisella varianssianalyysillä. Profiilien väliset keskiarvojen parivertailut vanhemmuuden uupumuksen sekä taustatekijöiden kohdalla tehtiin Bonferroni- ja Dunnetin T3 -korjauksin. Lopuksi lasten iän ja lukumäärän yhteyttä

tutkittiin vielä multinominaalisen regression avulla, jotta lapsen iän selitysosuutta erillään lasten lukumäärästä voitiin tarkastella.

Efektikokoja eri muuttujien kohdalla tarkasteltiin etan osittaisneliön ja Cramerin V:n avulla. Etan osittaisneliön efektikoon raja-arvoina käytettiin Cohenin (1988) kriteerejä, joiden mukaan efekti on heikko, kun raja-arvo on suurempaa kuin 0.01, efekti on keskikokoinen, kun efektikoko on yli 0.06 ja efekti on voimakas, kun efektikoko on yli 0.14. Cramerin V:ssä efekti on puolestaan heikko, kun efektikoko on pienempää kuin 0.2, kohtalainen, kun efekti on suurempaa kuin 0.2 sekä voimakas, kun efektikoko on suurempi kuin 0.6 (SPSS, 2021).

### 3. TULOKSET

Kaltoinkohtelumuuttujien (fyysinen ja henkinen väkivalta sekä laiminlyönti) havaittiin silmämääräisesti olevan oikealle vinoja, eli suurin osa tutkituista vanhemmista ei kaltoinkohdellut lapsiaan. Lisäksi kaltoinkohtelumuuttujien havaittiin korreloivan toistensa kanssa merkitsevästi ( $r = 0.19-0.42, p < .01$ ). Tässä tutkimuksessa tarkasteltujen muuttujien kuvailevat tiedot ja korrelaatiot on esitetty taulukossa 3. Vanhemman sukupuolen osalta yhteyttä muihin muuttujiin tarkasteltiin ristiintaulukoinnin ja  $\chi^2$ -testin avulla. Tarkasteluissa havaittiin, että vanhemman sukupuoli on yhteydessä vanhemman ikään ( $\chi^2(38) = 78.454, p < .001$ ) sekä 15–18-vuotiaiden lasten lukumäärään ( $\chi^2(4) = 10.655, p < .05$ ).

#### 3.1 Suomalaisvanhempien kaltoinkohteluprofiilit ja niiden yleisyys

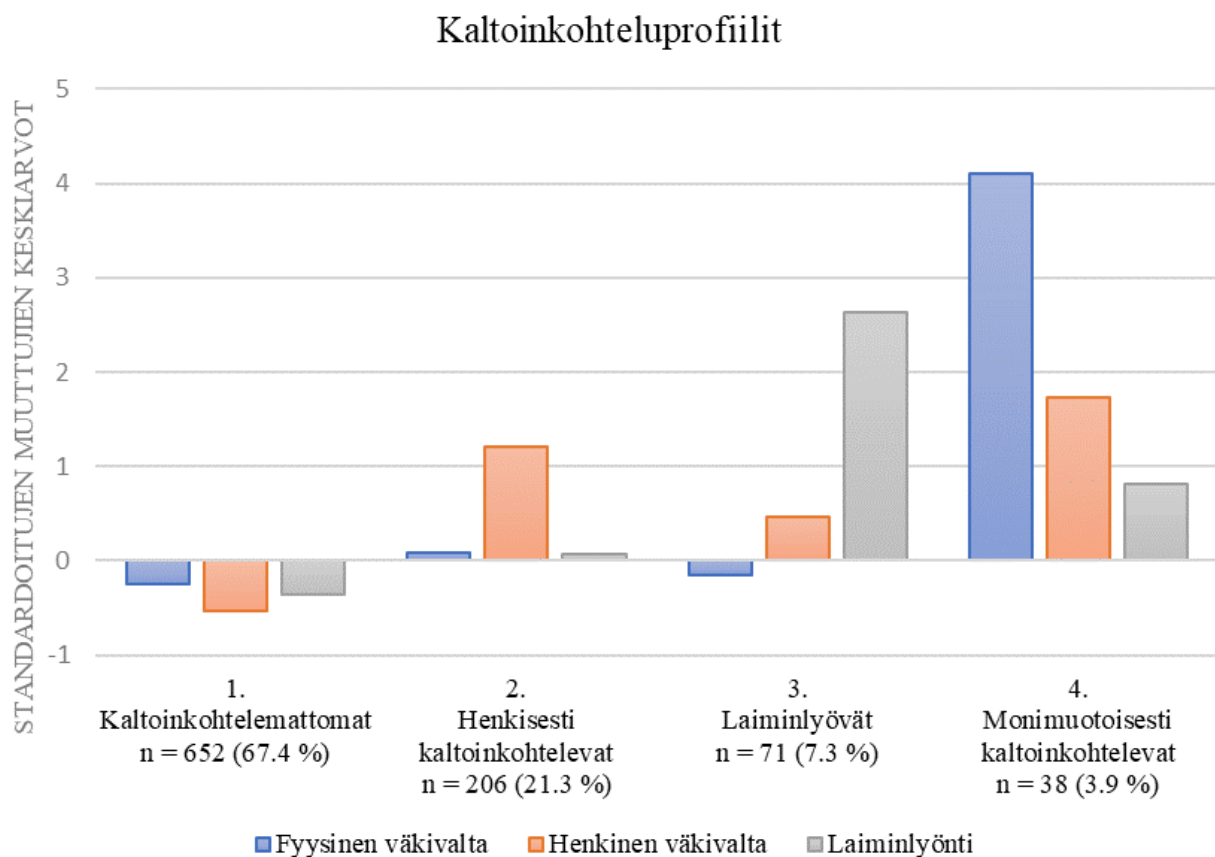
Suomalaiset vanhemmat jakautuivat parhaiten neljään profiiliin kaltoinkohtelun eri muotojen (fyysinen ja henkinen väkivalta sekä laiminlyönti) suhteen. Tähän lopputulokseen päädyttiin vertailemalla eri kaltoinkohteluprofiileja tilastollisten merkitsevyyksien, sisällöllisen mielekkyyden sekä profiilien otoskokojen suhteen. Valitut neljä profiilia erosivat kaltoinkohtelun eri muotojen suhteen tilastollisesti merkitsevästi ( $p < .001$ ) ja kaikki profiilit olivat sisällöllisesti selitettävissä. Lisäksi kaltoinkohtelumuuttujan jakauman vinoudesta huolimatta kussakin klusterissa katsottiin olevan riittävän suuri edustus vanhempia. Profiiliratkaisu on esitetty kuviossa 1. Tulokinnan avuksi kuviossa on raportoitu standardoidut keskiarvosummamuuttujat.

Suurimman profiilin vanhemmilla ( $n = 652, 67.4\%$ ) esiintyi keskimääräisesti erittäin vähän kaikkia kaltoinkohtelun eri muotoja (ks. kuvio 1). Tämän profiilin vanhemmat nimettiin *kaltoinkohtelemattomiksi*. Toistomittausten varianssianalyysi osoitti, että eri kaltoinkohtelun muodot erosivat tilastollisesti merkitsevästi *kaltoinkohtelemattomien* profiilissa ( $F(1.974, 1285.190) = 85.629, p < .001, \eta^2 = .116$ ). Parivertailut osoittivat, että *kaltoinkohtelemattomat* vanhemmat käyttivät vähemmän henkistä väkivaltaa kuin fyysistä väkivaltaa ja laiminlyöntiä sekä vähemmän laiminlyöntiä kuin fyysistä väkivaltaa ( $p < .001$ ).

Toiseksi suurimman profiilin vanhemmilla ( $n = 206, 21.3\%$ ) esiintyi keskimääräistä enemmän henkistä väkivaltaa sekä hieman keskimääräistä enemmän fyysistä väkivaltaa ja laiminlyöntiä. Tämän profiilin vanhemmat nimettiin *henkisesti kaltoinkohteleviksi*. Toistomittausten

varianssianalyysi osoitti, että eri kaltoinkohtelun muodot erosivat tilastollisesti merkitsevästi toisistaan *henkisesti kaltoinkohtelevien* profiilissa ( $F(2, 410) = 184.750, p < .001, \eta_p^2 = .474$ ). Parivertailut osoittivat, että *henkisesti kaltoinkohtelevat* vanhemmat käyttivät enemmän henkistä väkivaltaa kuin fyysistä väkivaltaa tai laiminlyöntiä ( $p < .001$ ).

Kolmanneksi suurimman profiilin vanhemmilla ( $n = 71, 7.3 \%$ ) esiintyi runsaasti keskimääräistä enemmän laiminlyöntiä ja vähän keskimääräistä enemmän henkistä väkivaltaa. Toisaalta heillä esiintyi keskiarvoisesti vähemmän fyysistä väkivaltaa. Tämän profiilin vanhemmat nimettiin *laiminlyöviksi*. Toistomittausten varianssianalyysi osoitti, että eri kaltoinkohtelun muodot erosivat tilastollisesti merkitsevästi toisistaan *laiminlyövien* profiilissa ( $F(1.843, 128.977) = 218.507, p < .001, \eta_p^2 = .757$ ). Parivertailuissa havaittiin, että *laiminlyövät* vanhemmat käyttivät enemmän laiminlyöntiä kuin henkistä tai fyysistä väkivaltaa sekä enemmän henkistä kuin fyysistä väkivaltaa ( $p < .001$ ).



**KUVIO 1.** Kaltoinkohteluprofiilit standardoiduilla kaltoinkohtelumuuttujien arvoilla (k-keskiarvojen klusterianalyysi).

**TAULUKKO 3.** Muuttujien väliset Spearmanin korrelaatiokertoimet sekä tunnusluvut.

Muuttujat/tunnusluvut	1.	2.	3.	4.	5.	6.	7.	8.	9.	10.	11.	12.	13.	14.	15.
1. Fyysinen väkivalta															
2. Henkinen väkivalta	.423**														
3. Laiminlyönti	.198**	.342**													
4. Vanhemmuuden	.261**	.507**	.491**												
5. Vanhemman ikä	-.107**	-.167**	-.082*	-.223**											
6. Vanhemman	-.105**	-.082*	-.023	-.055	.152**										
7. Tyttöjen määrä	-.001	-.016	.050	-.020	.124**	-.096**									
8. Poikien määrä	.078*	.072*	.061	-.116**	.128**	-.150**	.063								
9. Lapsen ikä: alle 1	.011	-.015	-.026	.095**	-.367**	-.055	.035	-.035							
10. Lapsen ikä: 1–4	.184**	.214**	.127**	.263**	-.440**	-.059	.142**	.103**	.072*						
11. Lapsen ikä: 5–9	.098**	.152**	.118**	.077*	-.044	-.069*	.274**	.337**	-.141**	-.056					
12. Lapsen ikä: 10–14	-.061	-.095**	.004	-.067*	.322**	-.092**	.340**	.457**	-.164**	-.234**	.052				
13. Lapsen ikä: 15–18	-.073*	-.094**	-.024	-.067*	.372**	-.086**	.294**	.405**	-.117**	-.159**	-.037	.257**			
14. Lapsen ikä: 19–	-.060	-.073*	-.053	-.066*	.285**	.007	.224**	.237**	-.044	-.121**	-.081*	.145**	.284**		
15. Lasten määrä	.079*	.086**	.101**	.120**	.076*	-.163**	.578**	.713**	.027	.233**	.508**	.578**	.456**	.266**	
16. Keskiarvo	1.22	2.06	1.45	2.26	38.5	5.02	1.16	1.30	0.13	0.57	0.74	0.56	0.24	0.08	2.32
17. Keskihajonta	0.65	1.04	0.74	1.28	6.74	2.01	1.14	1.17	0.34	0.69	0.88	0.82	0.59	0.34	1.44
18. Mediaani	1.00	1.50	1.00	1.83	38.0	5.00	1.00	1.00	0.00	0.00	1.00	0.00	0.00	0.00	2.00
19. Minimi	1.00	1.00	1.00	1.00	20.0	1.00	0.00	0.00	0.00	0.00	0.00	0.00	0.00	0.00	1.00
20. Maksimi	6.00	7.00	5.67	7.00	60.0	7.00	10.00	9.00	2.00	3.00	6.00	5.00	4.00	3.00	12.00

\* $p < .05$ , \*\* $p < .01$



Pienimmän profiilin vanhemmat (n = 38, 3.9 %) käyttivät keskimääräistä enemmän kaikkia eri kaltoinkohtelun muotoja. Tämän profiilin vanhemmat nimettiin *monimuotoisesti kaltoinkohteleviksi*. Toistomittausten varianssianalyysi osoitti, että eri kaltoinkohtelun muodot erosivat tilastollisesti merkitsevästi toisistaan *monimuotoisesti kaltoinkohtelevien* profiilissa ( $F(2, 74) = 85.273, p < .001, \eta_p^2 = .697$ ). Parivertailuissa havaittiin, että *monimuotoisesti kaltoinkohtelevat* vanhemmat käyttivät enemmän fyysistä kuin henkistä väkivaltaa ( $p < .001$ ) ja laiminlyöntiä ( $p < .001$ ) sekä enemmän henkistä väkivaltaa kuin laiminlyöntiä ( $p < .01$ ).

**TAULUKKO 4.** Kaltoinkohteluprofiilien väliset erot fyysisen ja henkisen väkivallan sekä laiminlyönnin suhteen yksisuuntaisella varianssianalyysillä.

		1. Kaltoin- kohtele- mattomat (n = 652)	2. Henkisesti kaltoin- kohtelevat (n = 206)	3. Laimin- lyövät (n = 71)	4. Moni- muotoisesti kaltoin- kohtelevat (n = 38)	F	df1, df2	Pari- vertailu	$\eta_p^2$
Fyysinen väkivalta	ka kh	1.06 0.24	1.28 0.45	1.13 0.34	3.87 0.91	780.130 ***	3, 963	1 < 2 3 < 2 4 > 1, 2, 3	.708
Henkinen väkivalta	ka kh	1.50 0.42	3.32 0.77	2.54 1.03	3.86 1.39	559.342 ***	3, 963	1 < 2, 3, 4 3 < 2 4 > 3	.635
Laimin- lyönti	ka kh	1.18 0.31	1.50 0.43	3.39 0.86	2.04 1.12	527.345 ***	3, 963	1 < 2, 3, 4 3 > 2 4 > 2 4 < 3	.622

*Huom.* ka = keskiarvo, kh = keskihajonta, df = vapausasteet

$\eta_p^2$  = etan osittaisneliö

Parittaiset keskiarvovertailut Dunnetin T3-korjauksin ( $p < .05$ )

\*\*\*  $p < .001$

Kaltoinkohtelun eri muotojen keskiarvot ja keskihajonnat kaltoinkohteluprofiileittain on esitetty taulukossa 4. Yksisuuntaisen varianssianalyysin mukaan kaltoinkohteluprofiilit erosivat toisistaan fyysisen ( $F(3, 963) = 780.130, p < .001$ ) ja henkisen väkivallan ( $F(3, 963) = 559.342, p < .001$ ) sekä laiminlyönnin suhteen ( $F(3, 963) = 527.345, p < .001$ ). Myös efektikoot olivat suuria Cohenin (1988) kriteereitä käyttäen (ks. taulukko 4). Yksisuuntaisen varianssianalyysin parivertailut osoittivat fyysisen väkivallan osalta, että *monimuotoisesti kaltoinkohtelevat* vanhemmat käyttivät enemmän fyysistä väkivaltaa kuin muiden profiilien vanhemmat ( $p < .001$ ). Lisäksi *henkisesti kaltoinkohtelevat*

vanhemmat käyttivät fyysistä väkivaltaa enemmän kuin *kaltoinkohtelemattomat* ( $p < .001$ ) tai *henkisesti kaltoinkohtelevat* vanhemmat ( $p < .01$ ).

Parivertailut osoittivat henkisen väkivallan osalta, että *kaltoinkohtelemattomat* vanhemmat käyttivät vähemmän henkistä väkivaltaa kuin muiden kaltoinkohteluprofiilien vanhemmat ( $p < .001$ ). *Monimuotoisesti kaltoinkohtelevat* vanhemmat käyttivät puolestaan enemmän henkistä väkivaltaa kuin *laiminlyövät* ja *kaltoinkohtelemattomat* vanhemmat ( $p < .001$ ). *Laiminlyövät* vanhemmat puolestaan käyttivät toiseksi vähiten henkistä väkivaltaa verrattuna muihin vanhempiin ( $p < .001$ ).

Parivertailut osoittivat laiminlyönnin osalta, että *laiminlyövät* vanhemmat laiminlöivät lapsiaan kaikista eniten verrattuna muihin vanhempiin ( $p < .001$ ). *Monimuotoisesti kaltoinkohtelevat* vanhemmat puolestaan käyttivät toiseksi eniten laiminlyöntiä verrattuna *kaltoinkohtelemattomiin* ( $p < .001$ ) ja *henkisesti kaltoinkohteleviin* vanhempiin ( $p < .01$ ).

Aineiston vinouden vuoksi profiilien välisiä eroja tarkasteltiin myös Kruskal-Wallis testillä. Kruskal-Wallis testin tulokset olivat linjassa yksisuuntaisen varianssianalyysin tulosten kanssa. Ainoa ero parivertailujen osalta oli se, että *henkisesti kaltoinkohtelevat* vanhemmat eivät eronneet *monimuotoisesti kaltoinkohtelevista* vanhemmista laiminlyönnin määrässä.

### 3.2 Vanhemmuuden uupumuksen erot kaltoinkohteluprofiileissa

Vanhemmuuden uupumuksen keskiarvot ja keskihajonnat on esitettyinä taulukossa 5. Vanhemmuuden uupumuksen yhteyttä kaltoinkohteluprofiileihin tarkasteltiin sekä Kruskal-Wallis testin että yksisuuntaisen varianssianalyysin avulla. Vanhemmuuden uupumus oli tilastollisesti merkitsevästi yhteydessä eri kaltoinkohteluprofiileihin ( $H(3) = 257.571$ ,  $p < .001$ ) ja efektikoko oli Cohenin (1988) kriteerien mukaan voimakas (ks. taulukko 5). Parivertailussa havaittiin, että *kaltoinkohtelemattomat* vanhemmat olivat vähemmän uupuneita kuin muiden kaltoinkohteluprofiilien vanhemmat ( $p < .001$ ).

Myös yksisuuntaisen varianssianalyysin mukaan vanhemmuuden uupumus oli yhteydessä kaltoinkohteluprofiileihin ( $F(3, 963) = 121.228$ ,  $p < .001$ ). Varianssianalyysin parivertailun tulokset olivat linjassa Kruskal-Wallis testin tulosten kanssa, mutta lisäksi varianssianalyysin mukaan *laiminlyövät* vanhemmat olivat uupuneempia kuin *henkisesti kaltoinkohtelevat* vanhemmat ( $p < .01$ ).

**TAULUKKO 5.** Kaltoinkohteluprofiilien väliset erot vanhemmuuden uupumuksessa, koulutustasossa, tyttö- ja poikalasten lukumäärässä sekä kotitaloudessa asuvien lasten lukumäärässä Kruskal-Wallis testillä.

		1. Kaltoin- kohtelemattomat (n = 652)	2. Henkisesti kaltoin- kohtelevat (n = 206)	3. Laimin- lyövät (n = 71)	4. Moni- muotoisesti kaltoin- kohtelevat (n = 38)	<i>H</i>	df	Pari- vertailu	$\eta_p^2$
Vanhemmuuden uupumus	ka	1.82	2.93	3.68	3.63	257.571 ***	3	1 < 2, 3, 4	.274
	kh	0.86	1.39	1.58	1.64				
Koulutustaso	ka	5.11	4.93	4.87	4.21	8.482 *	3	1 > 4	.008
	kh	1.98	2.03	2.18	1.96				
Tyttöjen määrä perheessä	ka	1.18	1.02	1.34	1.08	2.990 ns.	3	ns.	.005
	kh	1.16	0.96	1.46	0.82				
Poikien määrä perheessä	ka	1.25	1.33	1.52	1.58	8.225 *	3	ns.	.006
	kh	1.16	1.05	1.50	1.08				
Lasten kokonaismäärä	ka	2.24	2.34	2.79	2.58	19.144 ***	3	1 < 3, 4	.011
	kh	1.44	1.32	1.89	0.92				

*Huom.* ka = keskiarvo, kh = keskihajonta, ns. = ei merkitsevä, df = vapausasteet

$\eta_p^2$  = etan osittaisneliö

Parittaiset keskiarvovertailut Bonferroni-korjauksin ( $p < .05$ )

\* $p < .05$ , \*\*\*  $p < .001$

### 3.3 Taustatekijöiden erot kaltoinkohteluprofiileissa

Vanhemman sukupuoli ei ollut tilastollisesti merkitsevästi yhteydessä eri kaltoinkohteluprofiileihin. Myös Cramerin V:n efektikoko oli alle heikon efektin raja-arvon (ks. taulukko 6) (SPSS, 2021). Vanhemman ikä puolestaan oli tilastollisesti merkitsevästi yhteydessä eri kaltoinkohteluprofiileihin ( $F(3, 963) = 10.397, p < .001$ ). Myös efektikoko ylitti heikon efektin raja-arvon Cohenin (1988) kriteerejä käyttäen (ks. taulukko 6). Parivertailut osoittivat, että *kaltoinkohtelemattomat* vanhemmat olivat iäkkäämpiä kuin *monimuotoisesti kaltoinkohtelevat* ja *henkisesti kaltoinkohtelevat* vanhemmat ( $p < .001$ ). Lisäksi parivertailut osoittivat, että *monimuotoisesti kaltoinkohtelevat* vanhemmat olivat

nuorempia kuin *laiminlyövät* vanhemmat ( $p < .05$ ). Sekä  $\chi^2$ -testin että yksisuuntaisen varianssianalyysin tulokset on esitetty taulukossa 6.

**TAULUKKO 6.** Kaltoinkohteluprofiilien väliset erot vanhemman sukupuolella  $\chi^2$ -testillä ja vanhemman iässä yksisuuntaisella varianssianalyysillä.

		1. Kaltoin- kohtelee- mattomat (n = 652)	2. Henkisesti kaltoin- kohtelevat (n = 206)	3. Laimin- lyövät (n = 71)	4. Moni- muotoisesti kaltoin- kohtelevat (n = 38)	$\chi^2 / F$	df1, df2	Pari- vertailu	$\varphi_c / \eta_p^2$
sukupuoli	n	87.7	91.3	85.9	86.8	2.426	3	ns.	.050
(%)	m	12.3	8.7	14.1	13.2	ns.			
ikä	ka	39.26	36.88	38.55	35.03	10.397	3,	1 > 2, 4	.031
	kh	6.93	6.02	6.36	5.10	***	963	4 < 3	

*Huom.* n = naiset, m = miehet, ka = keskiarvo, kh = keskihajonta, ns. = ei merkitsevä, df = vapausasteet

$\varphi_c$  = Cramerin V,  $\eta_p^2$  = etan osittaisneliö

Parittaiset keskiarvovertailut Dunnetin T3-korjauksin ( $p < .05$ )

\*\*\*  $p < .001$

Vanhemman koulutustason keskiarvot ja keskihajonnat on esitetty taulukossa 5. Vanhemman koulutustaso oli tilastollisesti merkitsevästi yhteydessä eri kaltoinkohteluprofiileihin ( $H(3) = 8.482$ ,  $p < .05$ ). Parivertailujen mukaan *kaltoinkohtelemattomat* vanhemmat olivat korkeammin koulutettuja kuin *monimuotoisesti kaltoinkohtelevat* vanhemmat ( $p < .05$ ). Vanhemman koulutustason efektikoko oli Cohenin (1988) kriteerien mukaan lähellä pienen efektin rajaa (ks. taulukko 5).

Perheen lasten keskiarvoiset lukumäärät ja keskihajonnat on raportoitu sukupuolittain taulukossa 5. Tyttölasten lukumäärä perheessä ei ollut tilastollisesti merkitsevästi yhteydessä kaltoinkohteluprofiileihin, mutta poikalasten lukumäärä puolestaan oli ( $H(3) = 8.225$ ,  $p < .05$ ). Parivertailuissa ei kuitenkaan enää havaittu tilastollista merkitsevyyttä poikalasten lukumäärän kohdalla. Cohenin (1988) kriteerien mukaiset efektikoot sekä tyttöjen että poikien lukumäärän kohdalla olivat alle pienen efektin raja-arvon (ks. taulukko 5).

Lasten ikää tarkasteltiin Kruskal-Wallis testin sekä yksisuuntaisen varianssianalyysin avulla. Kruskal-Wallis testin mukaan lasten ikä oli lähes kaikissa ikäkatgorioissa tilastollisesti merkitsevästi yhteydessä eri kaltoinkohteluprofiileihin (ks. taulukko 7). Cohenin (1988) kriteerien mukaiset efektikoot lasten iän kohdalla olivat vaihtelevia, mutta merkitsevien tulosten kohdalla efekti joko ylitti pienen efektin raja-arvon tai lähestyi sitä (ks. taulukko 7). Parivertailussa havaittiin, että *kaltoinkohtelemattomilla* vanhemmilla oli vähemmän 1–4-vuotiaita lapsia kuin *monimuotoisesti* ja

*henkisesti kaltoinkohtelevilla* vanhemmilla ( $p < .001$ ). Lisäksi havaittiin, että *kaltoinkohtelemattomilla* vanhemmilla oli vähemmän 5–9-vuotiaita lapsia kuin *laiminlyövillä* ja *henkisesti kaltoinkohtelevilla* vanhemmilla ( $p < .01$ ).

Lasten iän parivertailu osoitti myös, että *kaltoinkohtelemattomilla* vanhemmilla oli enemmän 10–14-vuotiaita lapsia kuin *monimuotoisesti* ja *henkisesti kaltoinkohtelevilla* vanhemmilla ( $p < .01$ ). Lisäksi *laiminlyövillä* vanhemmilla oli enemmän 10–14-vuotiaita lapsia kuin *monimuotoisesti* ( $p < .01$ ) ja *henkisesti kaltoinkohtelevilla* ( $p < .05$ ) vanhemmilla. *Kaltoinkohtelemattomilla* vanhemmilla oli myös enemmän 15–18-vuotiaita lapsia kuin *monimuotoisesti* ( $p < .05$ ) ja *henkisesti kaltoinkohtelevilla* ( $p < .01$ ) vanhemmilla. Lasten iän parivertailu osoitti lisäksi, että *kaltoinkohtelemattomilla* vanhemmilla oli enemmän 19-vuotiaita tai vanhempia lapsia kuin *henkisesti kaltoinkohtelevilla* vanhemmilla ( $p < .05$ ).

Myös yksisuuntaisen varianssianalyysin mukaan lasten ikä ja kaltoinkohteluprofiilit olivat yhteydessä toisiinsa. Varianssianalyysin parivertailut olivat linjassa Kruskal-Wallisn parivertailujen kanssa, mutta lisäksi enempi yhteyksiä nousi tilastollisesti merkitseviksi. 15–18-vuotiaiden lasten lukumäärä oli edelleen yhteydessä kaltoinkohteluprofiileihin ( $F(3, 963) = 4.979, p < .01$ ), mutta parivertailun mukaan *monimuotoisesti kaltoinkohtelevilla* vanhemmilla oli vähemmän 15–18-vuotiaita lapsia kuin *laiminlyövillä* vanhemmilla ja *henkisesti kaltoinkohtelevilla* vanhemmilla ( $p < .05$ ). Vastaavasti myös 19-vuotiaiden tai vanhempien lasten lukumäärä oli yhteydessä kaltoinkohteluprofiileihin ( $F(3, 963) = 2.856, p < .05$ ), mutta parivertailun mukaan *monimuotoisesti kaltoinkohtelevilla* vanhemmilla oli vähemmän 19-vuotiaita tai vanhempia lapsia kuin *kaltoinkohtelemattomilla* vanhemmilla ( $p < .05$ ).

Perheen lasten kokonaismäärän keskiarvot ja keskihajonnat on esitetty taulukossa 5. Perheen lasten kokonaismäärä oli tilastollisesti merkitsevästi yhteydessä kaltoinkohteluprofiileihin ( $H(3) = 19.144, p < .001$ ). Myös efektikoko Cohenin (1988) kriteerien mukaan ylitti pienen efektin raja-arvon (ks. taulukko 5). Parivertailu osoitti, että *kaltoinkohtelemattomilla* vanhemmilla oli vähemmän lapsia kuin *monimuotoisesti kaltoinkohtelevilla* ja *laiminlyövillä* vanhemmilla ( $p < .05$ ).

**TAULUKKO 7.** Kالتوinkohteluprofiilien väliset erot lasten iässä Kruskal-Wallis testillä.

		1. Kaltoin- kohtelet- mattomat (n = 652)	2. Henkisesti kaltoin- kohtelevat (n = 206)	3. Laimin- lyövät (n = 71)	4. Moni- muotoisesti kaltoin- kohtelevat (n = 38)	<i>H</i>	df	Pari- vertailu	$\eta_p^2$
alle 1	ka	0.13	0.13	0.08	0.24	5.178	3	ns.	.005
	kh	0.34	0.34	0.28	0.43	ns.			
1–4	ka	0.47	0.74	0.69	1.03	46.257	3	1 < 2, 4	.046
	kh	0.65	0.71	0.75	0.72	***			
5–9	ka	0.65	0.86	0.99	1.05	28.269	3	1 < 2, 3	.021
	kh	0.88	0.84	0.84	1.04	***			
10–14	ka	0.61	0.42	0.73	0.21	22.244	3	1 > 2, 4	.020
	kh	0.84	0.73	0.91	0.53	***		3 > 2, 4	
15–18	ka	0.28	0.14	0.27	0.03	19.558	3	1 > 2, 4	.015
	kh	0.62	0.48	0.63	0.16	***			
19 tai vanhempi	ka	0.10	0.03	0.06	0.00	10.231	3	1 > 2	.009
	kh	0.39	0.23	0.29	0.00	*			

*Huom.* ka = keskiarvo, kh = keskihajonta, ns. = ei merkitsevä, df = vapausasteet

$\eta_p^2$  = etan osittaisneliö

Parittaiset keskiarvovertailut Bonferroni-korjauksin ( $p < .05$ )

\* $p < .05$ , \*\*\*  $p < .001$

Lasten iän yhteyttä kالتوinkohteluprofiileihin tarkasteltiin myös multinominaalisen regression avulla, jotta lasten kokonaislukumäärän mahdollista vaikutusta lasten ikään liittyviin tuloksiin pystyttäisiin arvioimaan. Ensimmäisenä tarkasteltiin lasten kokonaislukumäärän Nagelkerken pseudoselitysasetta, jota käytettiin mallin sopivuuden mittarina. Lasten kokonaislukumäärän pseudoselitysasete oli noin yksi prosentti. Tämän jälkeen malliin lisättiin vuorotellen jokainen Kruskal-Wallis testin mukaan tilastollisesti merkitsevistä ikäkatgorioista, ja havaittiin, että jokaisessa mallissa pseudoselitysasete kasvoi. Eniten se kasvoi 1–4-vuotiaiden ikäkatgoriassa, jolloin pseudoselitysasete oli lähes kuusi prosenttia. Näin ollen myös lasten iällä oli oma ainutlaatuinen yhteys eri kالتوinkohteluprofiileihin, eivätkä erot selittyneet vain lasten kokonaislukumäärän vaihtelulla.

## 4. POHDINTA

Tämän tutkimuksen tavoitteena oli selvittää, minkälaisia kaltoinkohteluprofiileja suomalaisilla vanhemmilla on löydettävissä fyysisen ja henkisen väkivallan sekä laiminlyönnin suhteen COVID-19-poikkeusaikana ja kuinka yleisiä nämä ovat. Lisäksi tutkimuksen tavoitteena oli selvittää, miten nämä profiilit eroavat vanhemmuuden uupumuksen ja taustatekijöiden (vanhemman sukupuoli, vanhemman ikä, vanhemman koulutustaso, lasten sukupuoli, lasten ikä ja lasten lukumäärä) suhteen. Tulokset osoittivat, että suomalaisilta vanhemmilta on löydettävissä neljä erilaista kaltoinkohteluprofiilia, jotka erosivat toisistaan vanhemmuuden uupumuksen ja useimpien taustatekijöiden suhteen.

### 4.1 Suomalaisvanhempien kaltoinkohteluprofiilit

Ensimmäisenä tässä tutkimuksessa haluttiin selvittää, minkälaisia kaltoinkohteluprofiileja suomalaisilla vanhemmilla on löydettävissä fyysisen ja henkisen väkivallan sekä laiminlyönnin suhteen COVID-19-poikkeusaikana. Lisäksi haluttiin selvittää, kuinka yleisiä löydetty profiilit ovat. Tutkimuksessa löydettiin neljä erilaista kaltoinkohteluprofiilia, joista suurin oli *kaltoinkohtelemattomien* profiili (67.4 %), toiseksi suurin *henkisesti kaltoinkohtelevien* profiili (21.3 %), kolmanneksi suurin *laiminlyövien* profiili (7.3 %) ja pienin *monimuotoisesti kaltoinkohtelevien* profiili (3.9 %).

Fyysinen väkivalta näyttäytyi eri tavoin eri kaltoinkohteluprofiileissa. *Monimuotoisesti kaltoinkohtelevat* vanhemmat raportoivat enemmän fyysistä väkivaltaa kuin minkään muun kaltoinkohteluprofiilin vanhemmat. Mielenkiintoinen havainto on se, että *kaltoinkohtelemattomat* vanhemmat käyttivät yhtä vähän fyysistä väkivaltaa kuin *laiminlyövät* vanhemmat. Perheissä tapahtuva fyysinen väkivalta on usein vanhempien lapsiinsa kohdistamaa kuritusväkivaltaa (WHO, 2006), jonka tavoitteena saattaa olla lapsen käyttäytymisen kontrollointi (Larrivé ym., 2007). Sen sijaan laiminlyönnin kohdalla pyrkimystä kontrolliin ei välttämättä ole, ja on mahdollista, että siksi fyysistä väkivaltaa ei esiinny *laiminlyövien* vanhempien profiilissa.

Henkisen väkivallan yleisyyden osalta kaltoinkohteluprofiilit jakautuivat kolmeen eri tasoon. *Kaltoinkohtelemattomat* vanhemmat käyttivät vähemmän henkistä väkivaltaa kuin minkään muun kaltoinkohteluprofiilin vanhemmat. *Laiminlyövät* vanhemmat käyttivät puolestaan vähemmän

henkistä väkivaltaa kuin *monimuotoisesti* ja *henkisesti* kaltoinkohtelevat vanhemmat. Lisäksi *henkisesti kaltoinkohtelevat* vanhemmat käyttivät yhtä paljon henkistä väkivaltaa kuin *monimuotoisesti kaltoinkohtelevat* vanhemmat. Sen sijaan laiminlyönnin kohdalla *kaltoinkohtelemattomat* vanhemmat laiminlöivät lapsiaan vähiten, kun taas *laiminlyövät* vanhemmat laiminlöivät lapsiaan eniten verrattuna muihin profiileihin. Mielenkiintoista on se, että laiminlyöntiä esiintyi enemmän *laiminlyövien* profiilissa kuin *monimuotoisesti kaltoinkohtelevien* profiilissa, mutta henkisen väkivallan kohdalla ei havaittu eroja *henkisesti* ja *monimuotoisesti kaltoinkohtelevien* profiilien välillä. Havainto on kiinnostava, sillä kummassakin profiilissa korostui pääasiassa vain yksi kaltoinkohtelun muodoista (henkinen väkivalta tai laiminlyönti), mutta vain *laiminlyövien* profiili erosi *monimuotoisesti kaltoinkohtelevien* profiilista. Henkisen väkivallan ja laiminlyönnin voidaan siis nähdä olevan jollain tavalla erilaisia ilmiöitä keskenään. Lisäksi on olennaista huomata, että *henkisesti kaltoinkohtelevia* vanhempia oli tässä tutkimuksessa enemmän kuin *laiminlyöviä* vanhempia. On siis mahdollista, että henkinen väkivalta on yleisempi ja ehkä jopa hyväksyttävämpi tapa kaltoinkohtella lastaan kuin laiminlyönti. Jatkotutkimuksia vanhempien käyttämästä henkisestä väkivallasta ja laiminlyönnistä kuitenkin tarvitaan.

*Monimuotoisesti kaltoinkohtelevien* profiilin löytyminen on linjassa aikaisempien tutkimustulosten (ks. esim. Mcgee ym., 1995; Larrivée ym., 2007; Warmingham ym., 2019) sekä oletustemme kanssa siitä, että kaltoinkohtelun eri muodot esiintyvät harvemmin yksinään vaan ne muodostavat erilaisia yhdistelmiä (hypoteesi 1). Aikaisemmassa tutkimuksessa on esimerkiksi havaittu, että laiminlyönti esiintyy yleensä yhdessä fyysisen ja henkisen väkivallan kanssa (Kim ym., 2017). Vastaavasti *monimuotoisesti kaltoinkohtelevien* profiilissa vanhemmat käyttivät korostetun paljon kaikkia kolmea kaltoinkohtelun muotoa. Kuitenkin aikaisemmissa tutkimuksissa profiili, jossa esiintyy monta eri kaltoinkohtelun muotoa, on ollut kaikista kaltoinkohteluprofiileista suurin (Warmingham ym., 2019; Kim ym., 2017). Tässä tutkimuksessa *monimuotoisesti kaltoinkohtelevien* profiili oli kaikista pienin (3.9 %), joten tulos on tältä osin ristiriidassa aikaisemman tutkimustiedon kanssa.

*Monimuotoisesti kaltoinkohtelevat* vanhemmat käyttivät sekä fyysistä väkivaltaa että laiminlyöntiä useammin kuin muiden profiilien vanhemmat. Tulos on linjassa aikaisempien tutkimusten (Larrivée ym., 2007) sekä oletustemme kanssa siitä, että kaltoinkohtelu on yleisempää niissä profiileissa, joissa esiintyy useaa eri kaltoinkohtelun muotoa (hypoteesi 2). Kuitenkaan *monimuotoisesti* ja *henkisesti kaltoinkohtelevien* vanhempien välillä ei havaittu eroa henkisen väkivallan suhteen, joten oletukset jäivät siltä osin täyttymättä (hypoteesi 2). Lisäksi on olennaista huomata, että *monimuotoisesti kaltoinkohtelevat* vanhemmat kaltoinkohtelivat lapsiaan



keskiarvoisesti vain noin muutaman kerran kuussa tai harvemmin. Kaltoinkohtelu oli siis suhteellisen harvinaista myös *monimuotoisesti kaltoinkohtelevien* profiilissa.

*Henkisesti kaltoinkohtelevien ja laiminlyövien* profiilien löytyminen vahvistaa aikaisempia tutkimustuloksia (Warmingham ym., 2019) siitä, että aineistosta on löydettävissä sellaisia profiileja, joissa käytetään todennäköisesti vain yhtä väkivallan muotoa. Kuitenkin aikaisemmissa tutkimuksissa näiden profiilien koot ovat olleet melko pieniä (ks. esim. Warmingham ym., 2019), mikä on ristiriidassa tämän tutkimuksen havaintojen kanssa. Tässä tutkimuksessa jopa noin viidesosa vanhemmista kuului *henkisesti kaltoinkohtelevien* profiiliin, joka oli toiseksi suurin profiili koko aineistossa. Tuloksia vertailtaessa on kuitenkin otettava huomioon, että tämän tutkimuksen otos muodostui normaaliväestöstä ja että suurin osa (67.4 %) tutkimukseen osallistuneista vanhemmista ei kaltoinkohdellut lapsiaan. Lisäksi tässä tutkimuksessa tieto kaltoinkohtelusta kerättiin suoraan vanhemmilta, mitä ei ole aikaisemmissa profiilitutkimuksissa juurikaan tehty (ks. esim. Debowska ym., 2017). Tutkimusten tulokset eivät siis ole täysin vertailukelpoisia keskenään.

## 4.2 Kaltoinkohteluprofiilien yhteys vanhemmuuden uupumukseen

Toisena tässä tutkimuksessa haluttiin selvittää, eroavatko löydetty kaltoinkohteluprofiilit toisistaan vanhemmuuden uupumuksen suhteen. Oletimme, että uupuneet vanhemmat käyttävät enemmän kaltoinkohtelua kuin vähemmän uupuneet vanhemmat (hypoteesi 3). Tutkimuksen tulokset osoittivat, että *kaltoinkohtelemattomat* vanhemmat olivat vähemmän uupuneita kuin minkään muun kaltoinkohteluprofiilin vanhemmat. Tulokset ovat siis linjassa aikaisempien tutkimustulosten sekä oletustemme kanssa (Mikolajczak ym., 2018a; Mikolajczak ym., 2019; Roskam & Mikolajczak, 2020).

Lisäksi havaittiin, että *laiminlyövät* vanhemmat ovat uupuneempia kuin *henkisesti kaltoinkohtelevat* vanhemmat. Voi siis olla, että vanhemmuuden uupumuksella on erityinen vaikutus juuri laiminlyöviin vanhempiin eikä niinkään henkisesti kaltoinkohteleviin vanhempiin. Tiedetään, että vanhemmuuden uupumus vaikuttaa kielteisesti vanhemman toimintakykyyn, mikä näkyy esimerkiksi vanhemman kroonisena väsymyksenä sekä emotionaalisena etäännyksenä lapsista (Hubert & Aujoulat, 2018; Roskam ym., 2018). Lisäksi WHO:n (1999) mukaan laiminlyönnille on ominaista se, ettei vanhempi pysty tarjoamaan lapsen kehitykselle tärkeitä asioita, kuten riittävää ravintoa. Olisikin luonnollista, että uupuneen vanhemman huolenpito olisi näin ollen puutteellista. Jälkimmäistä tulosta on kuitenkin syytä tarkastella varauksella vanhemmuuden

uupumuksen vinon jakauman vuoksi, sillä käytetty analyysimenetelmä piti sisällään normaalisuusoletuksen. Jatkotutkimukset eri kaltoinkohtelun muotojen yhteyksistä vanhemmuuden uupumukseen olisivatkin tarpeen profiilitutkimuksen näkökulmasta.

### 4.3 Kaltoinkohteluprofiilien yhteys taustatekijöihin

Kolmantena tässä tutkimuksessa haluttiin selvittää, miten eri kaltoinkohteluprofiilit eroavat toisistaan taustatekijöiden (vanhemman sukupuoli, vanhemman ikä, vanhemman koulutustaso, lasten sukupuoli, lasten ikä ja lasten lukumäärä) suhteen. Oletimme, että jokainen taustatekijöistä on yhteydessä kaltoinkohteluprofiileihin (hypoteesi 4). Tutkimuksen tulokset osoittivat, että *kaltoinkohtelemattomat* vanhemmat olivat iäkkäämpiä kuin *henkisesti* ja *monimuotoisesti* kaltoinkohtelevat vanhemmat. Tulokset ovat linjassa aikaisempien tutkimustulosten ja oletustemme kanssa siitä, että nuorten vanhempien lapset ovat suuremmassa riskissä kokea kaltoinkohtelua (Sidebotham & Heron, 2006). Nuorten vanhempien käyttämää kaltoinkohtelua on pyritty selittämään sosiaalisen eristäytymisen kautta (Sidebotham & Golding, 2001). Nuorten vanhempien on haastavampaa muodostaa tukiverkkoja muiden vanhempien kanssa ja saman ikäisiltä kavereilta voi puolestaan olla vaikeaa saada tukea, jos elämäntilanteet eroavat merkittävästi toisistaan (Sidebotham & Golding, 2001). Vahvaa tukiverkostoa voidaan pitää tärkeänä tekijänä vanhemman jaksamisen kannalta. On esimerkiksi pystytty osoittamaan, että teiniäitien vahva tukiverkko voi vähentää stressiä, joka näin ollen edesauttaa turvallisen ympäristön luomista lapselle (WHO, 1999). COVID-19-poikkeusaika on vähentänyt merkittävästi sosiaalisten kontaktien määrää (Griffith, 2020), mikä saattaa lisätä nuorten vanhempien sosiaalisen eristäytymisen riskiä entisestään.

Lisäksi tulokset osoittivat, että *monimuotoisesti kaltoinkohtelevat* vanhemmat olivat nuorempia kuin *laiminlyövät* vanhemmat. Tämä on mielenkiintoinen uusi havainto, sillä *laiminlyövät* vanhemmat eivät olleet nuorempia kuin *kaltoinkohtelemattomat* vanhemmat. Voi siis olla, että laiminlyövää kaltoinkohtelua käyttävät vanhemmat ovat iäkkäämpiä kuin muilla tavoilla lapsiaan kaltoinkohtelevat vanhemmat. Yksi selitys nuorempien vanhempien käyttämälle väkivallalle voisi olla se, että aivot kehittyvät vielä pitkälle aikuisuuteen, eivätkä nuoret aikuiset kykene vielä täysin hallitsemaan impulssejaan (Hermanson & Sajaniemi, 2018). Impulsiivisuus voisikin selittää sitä, miksi nuoremmat vanhemmat käyttävät juuri väkivaltaa lapsiaan kohtaan. Toisaalta myös poikkeavia näkemyksiä on esitetty. Esimerkiksi Sidebotham ja Golding (2001) ehdottavat, että vanhemman nuori

ikä saattaa altistaa vanhemman käyttämään juuri laiminlyöntiä vähäisten tietojen, taitojen ja resurssien vuoksi.

*Kaltoinkohtelemattomat* vanhemmat olivat korkeammin koulutettuja kuin *monimuotoisesti kaltoinkohtelevat* vanhemmat. Tulokset ovat osittain linjassa aikaisempien tutkimustulosten sekä oletustemme (hypoteesi 4) kanssa siitä, että vanhemman matala koulutustaso on riskitekijä lasten kaltoinkohtelulle (Dubowitz ym., 2011; Paavilainen ym., 2001; Sidebotham & Heron, 2006). Tulokset eivät kuitenkaan vahvista tietoa siitä, miten vanhemman koulutustaso on yhteydessä henkiseen väkivaltaan. Uusi ja mielenkiintoinen havainto tässä tutkimuksessa oli kuitenkin se, että ne, jotka käyttivät samanaikaisesti kolmea eri kaltoinkohtelun muotoa, olivat vähemmän koulutettuja kuin ne, jotka eivät kaltoinkohdelleet lapsiaan, eikä vastaavaa yhteyttä havaittu muiden kaltoinkohteluprofiilien kohdalla. Voi olla, että matala koulutustaso ja sen kanssa voimakkaasti korreloivat tekijät saattavat yhdessä vaikuttaa siihen, että vanhempi käyttää useaa eri kaltoinkohtelun muotoa lastaan kohtaan. Sidebotham ja Golding (2001) ovat esimerkiksi ehdottaneet, että vanhemman matalan koulutustason ja kaltoinkohtelun välinen yhteys saattaa johtua vanhemman heikosta sosioekonomisesta asemasta. Jatkotutkimuksissa olisikin syytä tarkastella vanhemman matalan koulutustason ja usean eri kaltoinkohtelun muodon käyttämisen yhteyttä tarkemmin.

Tutkimuksen tulokset osoittivat, että kaltoinkohteluprofiilit erosivat toisistaan myös lapsen iän suhteen. Muun muassa jokaisen merkitsevän ikäkategorian kohdalla *kaltoinkohtelemattomien* profiilissa oli harvemmin nuoria lapsia kuin *henkisesti kaltoinkohtelevien* profiilissa. Tutkimustulokset ovat linjassa aikaisempien tutkimusten sekä oletustemme (hypoteesi 4) kanssa siitä, että nuoremmilla lapsilla on suurempi riski kokea kaltoinkohtelua (Krug ym., 2002). On mahdollista, että pienille lapsille tyypilliset ei-toivotut piirteet, kuten impulsiivisuus tai jatkuva itkeminen tahtoiässä, saattavat vaikuttaa lasten kaltoinkohteluun (WHO, 2006). Lisäksi tutkimuksessa havaittiin, että useamman nuoren lapsen kuuluminen perheeseen lisäsi kaltoinkohtelun riskiä. Tulos on linjassa aikaisempien havaintojen kanssa siitä, että useamman samanikäisen lapsen kuuluminen perheeseen vaikuttaa vanhemmilta vaadittavan huomion määrään, joka puolestaan voi vaikuttaa kaltoinkohteluun (WHO, 2006). Näiden kahden kuormitustekijän yhdistyessä onkin hyvin luonnollista, että vanhemman itsesäätely vaikeutuu ja harkintakyky näin ollen heikkenee.

*Laiminlyövien* ja *monimuotoisesti kaltoinkohtelevien* vanhempien perheissä oli enemmän lapsia kuin *kaltoinkohtelemattomien* perheissä. Tulokset ovat linjassa aikaisemman tutkimuksen ja oletustemme (hypoteesi 4) kanssa siitä, että lasten suuri lukumäärä perheessä lisää riskiä kaltoinkohtelulle (Dubowitz ym., 2011; Paavilainen ym., 2001). On kuitenkin huomioitava, että *henkisesti kaltoinkohtelevilla* vanhemmillä oli yhtä vähän lapsia kuin *kaltoinkohtelemattomilla* vanhemmillä. Voi siis olla, että lasten suuri lukumäärä altistaa lapsia etenkin laiminlyönnille, mutta

ei niinkään henkiselle väkivallalle. Lasten suuri lukumäärä lisää vanhemmilta vaaditun huomion määrää (WHO, 2006) ja samanaikaisesti monesta lapsesta huolehtiminen kuluttaa enemmän voimavaroja. Näin ollen olisikin luonnollista, että vanhemman on vaikeampaa huolehtia lasten perustarpeista, kuten hygienista ja ravinnosta.

Vanhemman sukupuoli ei ollut yhteydessä eri kaltoinkohteluprofiileihin, mikä ei ole linjassa oletustemme (hypoteesi 4) kanssa. Tulos on yllättävä, sillä vanhemman sukupuoli on ollut yhteydessä kaltoinkohteluun useissa aikaisemmissa tutkimuksissa (ks. esim. Dixon ym., 2007; Fagerlund ym., 2014; Krug ym., 2002; Roskam & Mikolajczak, 2020; Straus ym., 1998). Aikaisemmat tutkimustulokset ovat kuitenkin olleet ristiriidassa sen suhteen, minkälaisia kaltoinkohtelun muotoja isät/äidit käyttävät (ks. esim. Dixon ym., 2007; Roskam & Mikolajczak, 2020). Tutkimuksemme tulos ei siis näin ollen vahvistanut esimerkiksi sitä, laiminlyövätkö isät enemmän lapsiaan kuin äidit tai toisin päin. On kuitenkin huomioitava, että tässä tutkimuksessa suurin osa (88 %) tutkittavista oli äitejä, mikä saattoi vaikuttaa siihen, ettei sukupuolierot nousseet tilastollisesti merkitseviksi. Lisäksi on myös mahdollista, että tutkimukseen osallistunut pieni joukko isiä oli valikoitunut esimerkiksi koulutustason suhteen, minkä vuoksi sukupuolierot eivät nousseet tilastollisesti merkitseviksi.

Myöskään lasten sukupuoli ei ollut yhteydessä kaltoinkohteluprofiileihin, mikä on ristiriidassa aikaisempien tutkimustulosten (Fagerlund ym., 2014; Leppäkoski ym., 2021) sekä oletustemme (hypoteesi 4) kanssa. Aikaisemmissa tutkimuksissa on kuitenkin ollut epäselvyyttä siitä, kumpi sukupuoli kokee enemmän kaltoinkohtelua. Voi olla, ettei lasten sukupuoli noussut tilastollisesti merkitseväksi tässä tutkimuksessa, sillä lasten sukupuolta tarkasteltiin tyttöjen ja poikien lukumääränä.

Esitettyjen taustatekijöiden yhteyksiä kaltoinkohteluun on kuitenkin syytä tarkastella varauksella. Vaikka moni taustatekijöistä oli yhteydessä kaltoinkohteluun, selittivät ne vanhempien kaltoinkohteluprofiileihin kuulumista suhteellisen vähän. Suurin selittävä taustatekijä, vanhemman ikä, selitti vain noin kolmella prosentilla vanhempien kaltoinkohteluprofiileihin kuulumista. On siis olemassa paljon muita tekijöitä, jotka selittävät enemmän vanhempien käyttämää kaltoinkohtelua. Jatkotutkimuksissa olisikin hyvä tarkastella esimerkiksi perheeseen liittyvien toiminnallisten tekijöiden vaikutuksia kaltoinkohteluun, kuten vanhemmuuden uupumuksen kohdalla on tehty. Tiedetään esimerkiksi, että toiminnallisilla tekijöillä, kuten toimivalla yhteisvanhemmuudella, sekä muun muassa vanhempien vakailta luonteenpiirteillä on suurempi vaikutus vanhemmuuden uupumukseen kuin demografisilla tekijöillä (Mikolajczak ym., 2018b; Sorkkila & Aunola, 2020; Vigouroux & Scola, 2018).

#### 4.4 Tutkimuksen vahvuudet ja rajoitukset

Tämän tutkimuksen vahvuutena voidaan pitää sen henkilökeskeistä tutkimusasetelmaa, jota on aikaisemmin käytetty kaltoinkohtelun tutkimisessa vain vähän. Tämä tutkimus on tiettävästi ainoa kaltoinkohtelua käsittelevä tutkimus COVID-19-poikkeusaikana, jossa on hyödynnetty henkilökeskeisestä lähestymistapaa. Henkilökeskeisen lähestymistavan ansiosta kaltoinkohtelevista vanhemmista voidaan tunnistaa ja muodostaa erilaisia ryhmiä, joille voidaan jatkossa kehittää erilaisia, tarkasti kohdennettuja interventioita.

Toisena tämän tutkimuksen vahvuutena voidaan pitää sen ajankohtaisuutta. Kaltoinkohtelun tarkasteleminen juuri COVID-19-poikkeusaikana tuotti mielenkiintoista uutta tietoa perheiden hyvinvoinnista epätavallisissa olosuhteissa. COVID-19-poikkeusaikana perheet ovat joutuneet eristäytymään koteihinsa ja lisääntynyt lasten kanssa vietetty aika on lisännyt vanhempien uupumusta (Sorkkila & Aunola, 2021). Lisäksi tiedetään, että uupuneet vanhemmat kaltoinkohtelevat todennäköisemmin lapsiaan (Griffith, 2020) ja lapsuudessa koettu kaltoinkohtelu aiheuttaa seurauksia niin lyhyellä kuin pidemmällä aikavälillä (Norman ym., 2012). On myös mahdollista, että kaltoinkohtelun kokeminen juuri COVID-19-poikkeusaikana pahentaa sen seurauksia entisestään (Griffith, 2020). COVID-19-pandemian seurauksiin on siis kiinnitettävä erityistä huomiota, ja niiden vaikutukset tulisi huomioida myös tulevaisuuden tutkimuksissa.

Tutkimuksen vahvuutena voidaan pitää myös suhteellisen suurta otoskokoja sekä sitä, että otos edusti suhteellisen hyvin suomalaisia vanhempia perhetyypin suhteen (Suomen virallinen tilasto, 2021a). Tutkimuksen vahvuutena voidaan pitää myös sitä, että tarkasteltavina olevia taustatekijöitä oli suhteellisen monta. Syytä on kuitenkin huomioida se, että kaltoinkohteluun vaikuttavat useat muut vanhempaan, lapseen ja perheeseen liittyvät tekijät (ks. esim. Dubowitz ym., 2011; Murphy ym., 2018; Sidebotham & Heron, 2006), joita olisi hyvä tarkastella profiilitutkimuksen näkökulmasta tulevaisuudessa.

Vahvuuksien lisäksi tällä tutkimuksella on myös rajoituksensa. Ensimmäkin kyseessä on poikittaistutkimus eli muuttujien välistä kausaliteettia ei voida todentaa. Pitkittäistutkimuksia tarvitaan, jotta kaltoinkohtelun ja vanhemmuuden uupumuksen välistä syy-seuraussuhdetta voidaan tarkastella. Toisena tutkimuksen rajoituksena voidaan pitää aineiston vinoutta. Kaltoinkohtelevia vanhempia oli koko aineistossa hyvin vähän, minkä vuoksi myös kaltoinkohtelevien vanhempien profiilit olivat suhteellisen pieniä. Kolmantena rajoitteena voidaan pitää myös sitä, että verkossa tehtyyn kyselyyn saattoi vastata kaikenlaisia vanhempia ja sen vuoksi ei voida varmuudella tietää, keitä tämän tutkimuksen tulokset edustavat. Tutkimuksen neljäs rajoitus on se, että vaikka

kaltoinkohteluprofiilit nimettiin tietynlaisiksi (esim. *laiminlyövät, monimuotoisesti kaltoinkohtelevat*), keskimääräisesti näissä ryhmissä esiintyi kaltoinkohtelua vain noin kerran kuukaudessa. Kokonaisuudessaan kaltoinkohtelua esiintyi siis tässä aineistossa hyvin vähän.

Myös tutkimuksen kyselylomakkeeseen kohdistuu rajoituksia. Kaltoinkohtelu on herkkä aihe, ja se saattaa herättää vanhemmissa syyllisyyttä ja häpeää, mikä voi lisätä epärehellistä vastaamista. Vastausten luotettavuuden kannalta olisikin tärkeää, että tietoa kaltoinkohtelusta kerättäisiin myös muilla tavoilla kuin pelkästään vanhempien itsearvioinnilla. Toisaalta kaltoinkohtelun kontekstissa itsearvioinnin luotettavuudesta tiedonkeruumenetelmänä kertoo se, että vanhempien itsearvioinnit ovat vastanneet hyvin lapsilta kerättyjä tietoja (Tajima, Herrenkohl, Huang & Whitney, 2004). Lisäksi tässä tutkimuksessa vastausten luotettavuutta pyrittiin vahvistamaan kysymällä vanhemmilta, olivatko he vastanneet kaltoinkohteluun liittyviin kysymyksiin totuudenmukaisesti. Vain yksi tutkimushenkilö jätti vastaamatta tähän kysymykseen ja loput raportoivat vastanneensa totuudenmukaisesti. Arvio totuudenmukaisuudesta vastaamisesta oli kuitenkin myös vanhemman itsensä tekemä, ja siksi siihen tulee suhtautua varauksella.

Myös tutkimuksen mittareihin kohdistuu rajoituksia. Ensimmäisenä rajoituksena voidaan pitää sitä, että sekä kaltoinkohtelu- että uupumusmittareiden portaikot olivat jakautuneet epätasaisesti niin, että pienempien arvojen välinen aikaväli on suurempi kuin suurempien arvojen välinen aikaväli. Eri luokkien voidaan katsoa muodostavan Likert-asteikon, mutta portaikkojen epätasaisuus on syytä huomioida tuloksia tulkitessa. Toinen kaltoinkohtelumittariin kohdistuva rajoitus on se, ettei tutkittavilta kysytty kaltoinkohtelun vakavuudesta. Jatkossa kaltoinkohtelun vakavuutta olisikin tärkeää tarkastella sen yleisyyden ohella. Voisi esimerkiksi olla hedelmällistä tutkia, kuinka vakavaa väkivaltaa monimuotoisesti kaltoinkohtelevat vanhemmat käyttävät.

Kolmantena kaltoinkohtelumittarin rajoituksena voidaan nähdä se, että kaltoinkohtelua mitattiin melko suppeasti. Mittarissa oli yhteensä kuusi väittämää ja esimerkiksi fyysistä väkivaltaa kartoitettiin vain yhdellä kysymyksellä (*Läimäytän, läppäisen, ravistan tai tukistan lastani/lapsiani.*). Vakavampia fyysisen väkivallan muotoja, kuten lapsen kuristamista, potkimista sekä palovammojen aiheuttamista (Krug ym., 2002; WHO, 2006) ei kartoitettu lainkaan. On myös mahdollista, että vanhemmat ovat käyttäneet joitain sellaisia fyysisen väkivallan muotoja, joita ei ole tässä tutkimuksessa tarkasteltu. Toisaalta myös kartoitettuja lievemmän fyysisen väkivallan muotoja käytettiin tässä tutkimuksessa suhteellisen harvoin, joten voisi olettaa, että vakavampien fyysisen väkivallan muotojen esiintyminen olisi vielä harvinaisempaa. Neljäntenä kaltoinkohtelumittarin rajoituksena voidaan pitää sitä, että henkisen väkivallan kohdalla Cronbachin alfa oli heikko. Heikon reliabiliteetin vuoksi mittarin johdonmukaisuuteen ja toimivuuteen henkisen väkivallan kartoittamisen osalta täytyy suhtautua varauksella.

## 4.5 Johtopäätökset

Tämän tutkimuksen tulokset tarjoavat tärkeän ja uuden näkökulman suomalaisten vanhempien kaltoinkohteluun henkilökeskeisen lähestymistavan ansiosta. Neljän erilaisen kaltoinkohteluprofiilin löytyminen osoittaa tarpeen erilaisten interventioiden kehittämiseksi, jotta niitä voidaan kohdentaa tehokkaasti ja siten suojella lapsia paremmin kaltoinkohtelulta (Debowska ym., 2017; Norman ym., 2012). Tutkimus kaltoinkohtelevista vanhemmista on tärkeää, jotta sosiaali- ja terveysalan ammattilaiset osaisivat tehokkaasti tunnistaa ja puuttua kaltoinkohteluun ennaltaehkäisevästi. Tiedon lisääminen myös lieventää kaltoinkohteluun liittyvää stigmaa, mikä voi helpottaa vanhempia hakemaan apua jo varhaisemmassa vaiheessa.

*Laiminlyövän* kaltoinkohteluprofiilin löytyminen ja sen erityislaatuisuuden tunnistaminen on tärkeä havainto sekä teoreettisesti että käytännön tasolla. Tiedetään, että laiminlyönti näkyy vähemmän ulospäin ja että sitä voidaan pitää esimerkiksi vain vanhemman vähäisenä osallistumisena tai kiinnostuksena vanhemman rooliin (Roskam & Mikolajczak, 2020). Kuitenkin tässä tutkimuksessa jopa lähes 10 prosenttia vanhemmista kuului lapsiaan *laiminlyövään* profiiliin, jossa lapsia keskiarvoisesti laiminlyötiin noin kerran kuukaudessa. Lisäksi tämä tutkimus tarjoaa alustavaa näyttöä siitä, että laiminlyöntiin liittyy erilaisia tekijöitä (vanhemmat mm. uupuneempia, iäkkäämpiä ja heillä enemmän lapsia) kuin muunlaiseen kaltoinkohteluun. Edellä mainitut havainnot alleviivaavat laiminlyönnin tarkastelemisen merkityksellisyyttä, kun halutaan tutkia ja puuttua lasten kaltoinkohteluun sekä kehittää interventioita erilaisia kaltoinkohtelun muotoja käyttäville vanhemmille.

Tämän tutkimuksen tulokset osoittavat myös, että vanhemmuuden uupumus selittää merkittävästi eri kaltoinkohteluprofiileihin kuulumista. Koska vanhemmuuden uupumus on riskitekijä lasten kaltoinkohtelulle, on uupuneiden vanhempien tunnistaminen tärkeää. Tukemalla vanhempien hyvinvointia ja tunnistamalla uupumisriskissä olevat vanhemmat esimerkiksi neuvoloissa ja sairaanhoidossa, voidaan ehkäistä sekä lasten kaltoinkohtelua että auttaa vanhempia, joiden voimavarat ovat kulumassa loppuun.

## LÄHTEET

- Augusti, E.-M., Baugerud, G. A., Sulutvedt, U., & Melinder, A. (2018). Maltreatment and trauma symptoms: Does type of maltreatment matter? *Psychological Trauma: Theory, Research, Practice, and Policy*, 10(4), 396–401. <https://doi.org/10.1037/tra0000315>
- Aunola, K., Sorkkila, M., & Tolvanen, A. (2020). Validity of the Finnish version of the Parental Burnout Assessment (PBA). *Scandinavian Journal of Psychology*, 61(5), 714–722. <https://doi.org/10.1111/sjop.12654>
- Baron, E. J., Goldstein, E. G., & Wallace, C. T. (2020). Suffering in silence: How COVID-19 school closures inhibit the reporting of child maltreatment. *Journal of Public Economics*, 190, 104258. <https://doi.org/10.1016/j.jpubeco.2020.104258>
- Bross, D. C. (2000). *World perspectives on child abuse: The fourth international resource book*. Kempe Children's Center, University of Colorado School of Medicine.
- Cohen, J. (1988). *Statistical Power Analysis for the Behavioral Sciences*. Routledge Academic.
- Debowska, A., Willmott, D., Boduszek, D., & Jones, A. D. (2017). What do we know about child abuse and neglect patterns of co-occurrence? A systematic review of profiling studies and recommendations for future research. *Child Abuse & Neglect*, 70, 100–111. <https://doi.org/10.1016/j.chiabu.2017.06.014>
- Dixon, L., Hamilton-Giachritsis, C., Browne, K., & Ostapuk, E. (2007). The Co-occurrence of Child and Intimate Partner Maltreatment in the Family: Characteristics of the Violent Perpetrators. *Journal of Family Violence*, 22(8), 675–689. <https://doi.org/10.1007/s10896-007-9115-x>
- Dubowitz, H., Kim, J., Black, M. M., Weisbart, C., Semiatin, J., & Magder, L. S. (2011). Identifying children at high risk for a child maltreatment report. *Child Abuse & Neglect*, 35(2), 96–104. <https://doi.org/10.1016/j.chiabu.2010.09.003>
- Fagerlund, M., Peltola, M., Kääriäinen, J., Ellonen, N., & Sariola, H. (2014). *Lasten ja nuorten väkivaltakokemukset 2013: Lapsiuhritutkimuksen tuloksia*. Poliisiammattikorkeakoulu. Saatavilla: <http://www.theseus.fi/handle/10024/86726>
- Griffith, A. K. (2020). Parental Burnout and Child Maltreatment During the COVID-19 Pandemic. *Journal of Family Violence*, 1–7. <http://dx.doi.org/10.1007/s10896-020-00172-2>
- Hermanson, E. & Sajaniemi, N. (2018). Nuoruuden kehitys – mitä tapahtuu pinnan alla? *Duodecim*, 134(8), 843–849. Saatavilla: <https://www.duodecimlehti.fi/xmedia/duo/duo14286.pdf>
- Hubert, S., & Aujoulat, I. (2018). Parental Burnout: When Exhausted Mothers Open Up. *Frontiers in Psychology*, 9, 1021–1029. <https://doi.org/10.3389/fpsyg.2018.01021>



- Kerkelä, L., & Huusko, J. (1.4.2020). Kotiväkivalta lisääntynyt koronaviruksen aikana Suomessa: Poliisi pelkää tilanteen pahenevan pääsiäisenä. *Helsingin sanomat*. Saatavilla: <https://www.hs.fi/kotimaa/art-2000006460559.html>
- Kim, K., Mennen, F. E., & Trickett, P. K. (2017). Patterns and correlates of co-occurrence among multiple types of child maltreatment. *Child & Family Social Work*, 22(1), 492–502. <https://doi.org/10.1111/cfs.12268>
- Krug, E. G., Dahlberg, L. L., Mercy, J. A., Zwi, A. B., & Lozano, R. (2020). *World report on violence and health*. World Health Organization. Saatavilla: [http://apps.who.int/iris/bitstream/handle/10665/42495/9241545615\\_eng.pdf?sequence=1](http://apps.who.int/iris/bitstream/handle/10665/42495/9241545615_eng.pdf?sequence=1)
- Larrivée, M.-C., Tourigny, M., & Bouchard, C. (2007). Child Physical Abuse With and Without Other Forms of Maltreatment: Dysfunctionality Versus Dysnormality. *Child Maltreatment*, 12(4), 303–313. <https://doi.org/10.1177/1077559507305832>
- Lawson, M., Piel, M. H., & Simon, M. (2020). Child Maltreatment during the COVID-19 Pandemic: Consequences of Parental Job Loss on Psychological and Physical Abuse Towards Children. *Child Abuse & Neglect*, 110(1), 104709. <https://doi.org/10.1016/j.chiabu.2020.104709>
- Leppäkoski, T., Vuorenmaa, M., & Paavilainen, E. (2021). Psychological and physical abuse towards four-year-old children as reported by their parents: A national Finnish survey. *Child Abuse & Neglect*, 118, 105127. <https://doi.org/10.1016/j.chiabu.2021.105127>
- Linnavalli, T., & Kalland, M. (2021). Impact of COVID-19 Restrictions on the Social-Emotional Wellbeing of Preschool Children and Their Families. *Education Sciences*, 11(8), 435–446. <https://doi.org/10.3390/educsci11080435>
- Logan, H., Nguyen, N., Link to external site, this link will open in a new window, Roskam, I., Florence, S., & Moïra, M. (2021). Are all Burned Out Parents Neglectful and Violent? A Latent Profile Analysis. *Journal of Child and Family Studies*, 30(1), 158–168. <http://dx.doi.org/10.1007/s10826-020-01850-x>
- Manly, J. T. (2005). Advances in research definitions of child maltreatment. *Child Abuse & Neglect*, 29(5), 425–439. <https://doi.org/10.1016/j.chiabu.2005.04.001>
- McGee, R. A., Wolfe, D. A., Yuen, S. A., Wilson, S. K., & Carnochan, J. (1995). The measurement of maltreatment: A comparison of approaches. *Child Abuse & Neglect*, 19(2), 233–249. [https://doi.org/10.1016/0145-2134\(94\)00119-F](https://doi.org/10.1016/0145-2134(94)00119-F)
- Meyer, J. P., & Morin, A. J. S. (2016). A person-centered approach to commitment research: Theory, research, and methodology. *Journal of Organizational Behavior*, 37(4), 584–612. <https://doi.org/10.1002/job.2085>

- Mikolajczak, M., Brianda, M. E., Avalosse, H., & Roskam, I. (2018a). Consequences of parental burnout: Its specific effect on child neglect and violence. *Child Abuse & Neglect*, *80*(1), 134–145. <https://doi.org/10.1016/j.chiabu.2018.03.025>
- Mikolajczak, M., Gross, J. J., & Roskam, I. (2019). Parental Burnout: What Is It, and Why Does It Matter? *Clinical Psychological Science*, *7*(6), 1319–1329. <https://doi.org/10.1177/2167702619858430>
- Mikolajczak, M., Raes, M.-E., Avalosse, H., & Roskam, I. (2018b). Exhausted Parents: Sociodemographic, Child-Related, Parent-Related, Parenting and Family-Functioning Correlates of Parental Burnout. *Journal of Child and Family Studies*, *27*(2), 602–614. <https://doi.org/10.1007/s10826-017-0892-4>
- Mikolajczak, M., & Roskam, I. (2018). A Theoretical and Clinical Framework for Parental Burnout: The Balance Between Risks and Resources (BR2). *Frontiers in Psychology*, *9*, 886–896. <https://doi.org/10.3389/fpsyg.2018.00886>
- Murphy, S., McElroy, E., Elklit, A., Shevlin, M., Murphy, J., Hyland, P., & Christoffersen, M. (2018). Parental risk factors for childhood maltreatment typologies: A data linkage study. *European Journal of Trauma & Dissociation*, *2*(4), 189–195. <https://doi.org/10.1016/j.ejtd.2018.04.001>
- Norman, R. E., Byambaa, M., De, R., Butchart, A., Scott, J., & Vos, T. (2012). The Long-Term Health Consequences of Child Physical Abuse, Emotional Abuse, and Neglect: A Systematic Review and Meta-Analysis. *PLOS Medicine*, *9*(11), e1001349. <https://doi.org/10.1371/journal.pmed.1001349>
- Paavilainen, E., Åstedt-Kurki, P., Paunonen-Ilmonen, M., & Laippala, P. (2001). Risk factors of child maltreatment within the family: Towards a knowledgeable base of family nursing. *International Journal of Nursing Studies*, *38*(3), 297–303. [https://doi.org/10.1016/S0020-7489\(00\)00074-2](https://doi.org/10.1016/S0020-7489(00)00074-2)
- Roskam, I., Brianda, M.-E., & Mikolajczak, M. (2018). A Step Forward in the Conceptualization and Measurement of Parental Burnout: The Parental Burnout Assessment (PBA). *Frontiers in Psychology*, *9*, 758–769. <https://doi.org/10.3389/fpsyg.2018.00758>
- Roskam, I., & Mikolajczak, M. (2020). Gender Differences in the Nature, Antecedents and Consequences of Parental Burnout. *Sex Roles*, *83*(7), 485–498. <https://doi.org/10.1007/s11199-020-01121-5>
- Roskam, I., Raes, M.-E., & Mikolajczak, M. (2017). Exhausted Parents: Development and Preliminary Validation of the Parental Burnout Inventory. *Frontiers in Psychology*, *8*, 163–174. <https://doi.org/10.3389/fpsyg.2017.00163>
- Savelainen, M. (17.2.2021). Korona mullisti avun hakemisen. *Ensi- ja turvakoetien liitto*. Saatavilla: <https://ensijaturvakotienliitto.fi/enska/korona-mullisti-avun-hakemisen/>

- Sidebotham, P., & Golding, J. (2001). Child maltreatment in the “Children of the nineties”: A longitudinal study of parental risk factors. *Child Abuse & Neglect*, *25*(9), 1177–1200. [https://doi.org/10.1016/S0145-2134\(01\)00261-7](https://doi.org/10.1016/S0145-2134(01)00261-7)
- Sidebotham, P., & Heron, J. (2006). Child maltreatment in the “children of the nineties”: A cohort study of risk factors. *Child Abuse & Neglect*, *30*(5), 497–522. <https://doi.org/10.1016/j.chiabu.2005.11.005>
- Sorkkila, M., & Aunola, K. (2020). Risk Factors for Parental Burnout among Finnish Parents: The Role of Socially Prescribed Perfectionism. *Journal of Child and Family Studies*, *29*(3), 648–659. <https://doi.org/10.1007/s10826-019-01607-1>
- Sorkkila, M., & Aunola, K. (2021). Resilience and Parental Burnout Among Finnish Parents During the COVID-19 Pandemic: Variable and Person-Oriented Approaches. *The Family Journal*, *30*(2), 139–147. <https://doi.org/10.1177/10664807211027307>
- SPSS (2021). Cramér’s V. Saatavilla: <https://prod.ibmdocs-production-dal-6099123ce774e592a519d7c33db8265e-0000.us-south.containers.appdomain.cloud/docs/en/cognos-analytics/11.1.0?topic=terms-cramrs-v>
- Stoltenborgh, M., Bakermans-Kranenburg, M. J., Alink, L. R. A., & van IJzendoorn, M. H. (2015). The Prevalence of Child Maltreatment across the Globe: Review of a Series of Meta-Analyses. *Child Abuse Review*, *24*(1), 37–50. <https://doi.org/10.1002/car.2353>
- Straus, M. A., Hamby, S. L., Finkelhor, D., Moore, D. W., & Runyan, D. (1998). Identification of Child Maltreatment With the Parent-Child Conflict Tactics Scales: Development and Psychometric Data for a National Sample of American Parents. *Child Abuse & Neglect*, *22*(4), 249–270. [https://doi.org/10.1016/S0145-2134\(97\)00174-9](https://doi.org/10.1016/S0145-2134(97)00174-9)
- Suomen virallinen tilasto (SVT) (2020a). *Perheet*. Helsinki: Tilastokeskus. Saatavilla: [http://www.stat.fi/til/perh/2020/perh\\_2020\\_2021-05-28\\_tie\\_001\\_fi.html](http://www.stat.fi/til/perh/2020/perh_2020_2021-05-28_tie_001_fi.html)
- Suomen virallinen tilasto (SVT) (2020b). *Väestön koulutus rakenne*. Helsinki: Tilastokeskus. Saatavilla: [http://www.stat.fi/til/vkour/2020/vkour\\_2020\\_2021-11-03\\_tie\\_001\\_fi.html](http://www.stat.fi/til/vkour/2020/vkour_2020_2021-11-03_tie_001_fi.html)
- Söderholm, A. & Kivitiä-Kallio, S. (2012). Lapsen kaltoinkohtelu — Ihmisoikeuskysymys ja kansanterveysongelma. Teoksessa A. Söderholm & S. Kivitiä-Kallio (toim.), *Lapsen kaltoinkohtelu* (s. 14–21). Duodecim. Saatavilla: [https://www.duodecim.fi/xmedia/www/esittelyt/6394\\_esittely.pdf](https://www.duodecim.fi/xmedia/www/esittelyt/6394_esittely.pdf)
- Tajima, E. A., Herrenkohl, T. I., Huang, B., & Whitney, S. D. (2004). Measuring child maltreatment: A comparison of prospective parent reports and retrospective adolescent reports. *American Journal of Orthopsychiatry*, *74*(4), 424–435. <https://doi.org/10.1037/0002-9432.74.4.424>

- Vigouroux, S. L., & Scola, C. (2018). Differences in Parental Burnout: Influence of Demographic Factors and Personality of Parents and Children. *Frontiers in Psychology*, 9, 887–894. <https://doi.org/10.3389/fpsyg.2018.00887>
- Warmingham, J. M., Handley, E. D., Rogosch, F. A., Manly, J. T., & Cicchetti, D. (2019). Identifying maltreatment subgroups with patterns of maltreatment subtype and chronicity: A latent class analysis approach. *Child Abuse & Neglect*, 87(1), 28–39. <https://doi.org/10.1016/j.chiabu.2018.08.013>
- WHO (1999), Consultation on Child Abuse Prevention (1999: Geneva, Switzerland), World Health Organization. Violence and Injury Prevention Team & Global Forum for Health Research. (1999). *Report of the Consultation on Child Abuse Prevention, 29–31 March 1999*, WHO, Geneva. World Health Organization. Saatavilla: <https://apps.who.int/iris/handle/10665/65900>
- WHO. (2006). *Preventing child maltreatment: A guide to taking action and generating evidence*. World Health Organization. Saatavilla: <https://apps.who.int/iris/handle/10665/43499>
- WHO. (2020). *Global status on preventing violence against children 2020*. World Health Organization. Saatavilla: <https://www.who.int/teams/social-determinants-of-health/violence-prevention/global-status-report-on-violence-against-children-2020>
- Wong, J. Y.-H., Wai, A. K.-C., Wang, M. P., Lee, J. J., Li, M., Kwok, J. Y.-Y., Wong, C. K.-H., & Choi, A. W.-M. (2021). Impact of COVID-19 on Child Maltreatment: Income Instability and Parenting Issues. *International Journal of Environmental Research and Public Health*, 18(4), 1501–1509. <https://doi.org/10.3390/ijerph18041501>