

OPETTAJA- JA ERITYISOPETTAJAOPISKELIJOIDEN SEKÄ
LUOKANOPETTAJIEN JA ERITYISOPETTAJIEN ASEENTEET
POIKKEAVIIN IHMISRYHMIIN

Henriikka Niemenmaa

Jari Niemenmaa

Kasvatustieteen pro gradu-tutkielma

Kevät 2006

Opettajankoulutuslaitos/Erityispedagogiikan laitos

Jyväskylän yliopisto

TIIVISTELMÄ

Niemenmaa, Henriikka & Niemenmaa, Jari: Opettaja- ja erityisopettajaopiskelijoiden sekä luokanopettajien ja erityisopettajien asenteet poikkeaviin ihmisryhmiin. Jyväskylän yliopisto. Kasvatustieteiden tiedekunta. Erityispedagogiikan laitos & Opettajankoulutuslaitos. Pro gradu -tutkielma. 65 sivua.

Tutkimuksen tarkoituksena oli selvittää miten luokanopettajat, erityisopettajat ja näihin ammatteihin opiskelevat asennoituvat tiettyihin valtaväestöstä poikkeaviin ihmisryhmiin. Kyseessä oli kvantitatiivinen klassinen asennetutkimus, jonka aineisto kerättiin kyselylomakkeilla syksyllä 2004 ja 2005. Vastaajia oli 163, joista opiskelijoita 102 ja opettajia 60. Miehiä vastaajista oli 28 ja naisia 134. Aineisto kerättiin opiskelijoilta Jyväskylässä sekä opettajilta yhdeksältä koululta Pirkanmaalta, Satakunnasta ja Keski-Suomesta.

Asennoituminen poikkeavuuteen yleisesti oli tämän tutkimuksen perusteella pikemminkin positiivista kuin negatiivista. Poikkeaviin ryhmiin asennoitumisessa oli eroja ja poikkeavuudet voitiin asettaa hyväksyttävyyssjärjestykseen. Oppilaaksi tai oppilaan huoltajaksi hyväksytyimpiä poikkeavuuksia olivat: änkytys, lukivaikeus, pyörätuolin käyttö ja homoseksuaalisuus. Samoihin ryhmiin myös asennoituttiin positiivisimmin. Autistit, käytöshäiriöiset ja kehitysvammaiset olivat sekä hyväksymisjärjestyksen viimeisiä, että negatiivisimman asennoitumisen kohteita. Naiset hyväksyivät poikkeavuuden miehiä helpommin ja erityisopettajaopiskelijat muita ryhmiä helpommin. Kokemus poikkeavista näyttäisi lisäävän suvaitsevaisuutta. Jos asenne ilmenee myös opettajien toiminnassa, tuloksilla on käytännön merkitystä koulun jokapäiväisessä toiminnassa ja suvaitsevaisuuskasvatuksessa. Lisäksi asenne tulee kouluissa esille esimerkiksi harkittaessa poikkeavien integroimista yleisopetukseen.

Asiasanat: asenteet, opettajat, opiskelijat, poikkeavuus, vähemmistöt

Sisältö

1 Johdanto.....	5
2 Asenne	7
2.1. Onko asenne yhteydessä käyttäytymiseen?.....	8
2.2. Asenteen yhteydet muihin käsitteisiin.....	10
2.2.1 Stereotypiat ja ennakkoluulot.....	11
3 Poikkeavuus.....	14
3.1 Sosiaalinen etäisyys.....	14
3.1 Yhteiskunnallinen poikkeavuus	15
3.2 Lääketieteellinen poikkeavuus	16
3.3 Tilastollinen poikkeavuus.....	17
3.4 Vammaisuus	17
3.5 Kulttuurinen poikkeavuus	18
4 Poikkeavia ryhmiä.....	19
4.1 Maahanmuuttajat	19
4.2 Sokeat	20
4.3 Seksuaali- ja sukupuolivähemmistöt	20
4.4 Uskonnolliset vähemmistöt/Muslimit	21
4.5 CP-vammaiset	22
4.6 Autistit	23
4.7 Romanit	23
4.8 Kuurot.....	24
4.9 Lukivaikeuksiset.....	25
4.10 Saamelaiset	25
4.11 Pyörätuolia käyttävät henkilöt.....	26
4.12 Änkyttäjät	26
4.13 Käytöshäiriöiset.....	27
4.14 Kehitysvammaiset	27
5 Poikkeavuuteen asennoituminen – aikaisempia tutkimuksia	29

6 Tutkimusongelmat.....	35
7 Metodi	36
7.1 Osallistujat.....	36
7.2 Aineiston kerääminen.....	38
7.3 Aineiston analyysi	40
7.4 Mittausten luotettavuus	41
7.4.1 Reliabiliteetti	41
7.4.2 Validiteetti	42
8 Tulokset.....	44
8.1 Asennoituminen eri ryhmiä kohtaan ja sosiaalinen etäisyys.....	44
8.2 Yleinen asennoituminen eri ryhmiin	45
8.3 Asenteisiin vaikuttavat taustatekijät ja muuttujat.....	48
8.3.1 Vastaajan iän yhteys asenteeseen	48
8.3.2 Sukupuolen yhteys asenteeseen.....	49
8.3.3 Ammattiaseman yhteys asenteeseen	51
8.3.4 Kokemuksen yhteys asenteeseen.....	52
9 Pohdinta.....	54
9.1 Metodien tarkastelua	55
9.2 Tulokset ja aikaisempi tutkimus.....	57
9.3 Tulosten käytännön merkitys ja jatkotutkimuksen tarve.....	59
Lähteet.....	61
LIITE 1: Kyselylomake.....	66
LIITE2: Taulukot 18-19	72
LIITE 3: Kuviot 3-20	82

1 Johdanto

Erilaisuutta ja poikkeavuutta kohdataan jatkuvasti. Koulun täytyy omalta osaltaan olla mukana kasvattamassa lapsia suvaitsemaan ja ymmärtämään erilaisuutta. Perusopetuksen opetussuunnitelman perusteita tutkimalla selviää, että koulu on ottanut nämä asiat virallisesti tavoitteekseen. Näissä perusteissa todetaan esimerkiksi, että opetuksessa on otettava huomioon kansalliset vähemmistöt sekä saamelaiset alkuperäiskansana. Lisäksi velvoitetaan ottamaan huomioon suomalaisen kulttuurin monipuolistumisen eri kulttuureista tulevien maahanmuuttajien vuoksi. Eriksen todetaan vielä, että opetuksen avulla edistetään suvaitsevaisuutta ja kulttuurien välistä ymmärtämystä. (Opetushallitus 2004, 14.)

Myös oppiainekohtaisissa tavoitteissa näkyy koulun tavoite kasvattaa oppilaita suvaitsemaan ja ymmärtämään erilaisuutta. Esimerkiksi 7.–9. luokkien terveystiedon tavoitteiston mukaan oppilas oppii ymmärtämään itseään ja ihmisten erilaisuutta sekä terveyteen, vammaisuuteen ja sairauksiin liittyviä arvoja ja näkemyksiä (Opetushallitus 2004, 200). Niin ikään 1.–4. luokkien ympäristö- ja luonnontiedon opetuksen tavoitteena on, että oppilas oppii tuntemaan ja ymmärtämään mm. ihmisten erilaisuutta sekä terveyttä ja sairautta (Opetushallitus 2004, 170). Myös 5.–9. luokkien liikunnan opetuksen tavoitteisiin on kirjattu, että oppilas opettelee suvaitsemaan erilaisuutta (Opetushallitus 2004, 249).

Koulun tehtävä on siis selvä. Perusopetuksen opettajat – ja opettajaksi opiskelevat – ovat tässä opetus- ja kasvatustyössä tärkeässä asemassa ja onkin paikallaan tutkia, miten opettajat *itse* asennoituvat erilaisia vähemmistöryhmiä ryhmiä kohtaan. Opettajaa voidaan pitää työssään merkittävänä asennevaikuttajana. Taustalla on oletus siitä, että opettajan oma asenne saattaa näkyä tai jopa jossain määrin välittyä hänen opetustyössään. Myös opettajien asenne poikkeavuuteen sinällään, ilman kytköstä sen erilaisiin vaikutuksiin, on mielenkiintoinen tutkimuskohde.

Kun ihmiset kasvavat entistä suvaitsevaisemmiksi ja sivistyneimmiksi sekä löytävät sellaisia arkisia käytäntöjä, joissa erilainen ei näyttäydy vieraaksi, alkaa erilaisuudesta tulla osa normaalina pidettyä elämää, jossa eletään lauseen ”Meitä on moneksi” mukaan (Lehtonen & Löytty 2003, 13).

Omalla kohdallamme kiinnostuksen aihepiiriin herätti kesätyömme kehitysvammaisten parissa. Aloimme tarkkailla ympärillämme olevia ihmisiä entistä tarkemmin ja havaitsimme, että jokapäiväisessä elämässämme tapaamme paljon eri tavoin muista poikkeavia ihmisiä. On pitkiä, lyhyitä, punatukkaisia jne. Mietimme, mikä oikeastaan on ”poikkeavuutta” ja mikä ”normaalia”. Punatukkaisuus tuskin olisi sitä, mitä haemme, joten meidän piti ensin määritellä poikkeavuus. Se ei osoittautunutkaan aivan yksinkertaiseksi.

Kyseessä on kvantitatiivinen survey-tutkimus, jossa kerätään tietoa standardoidussa muodossa joukolta ihmisiä ja pyritään kuvailemaan ilmiötä (Hirsjärvi, Remes & Sajavaara 1997, 130,136). Tämän tutkimuksen tarkoituksena on selvittää, millainen asenne luokanopettajilla, erityisopettajilla, luokanopettajaopiskelijoilla ja erityisopettajaopiskelijoilla on poikkeavuutta kohtaan. Lisäksi selvitetään, millainen poikkeavuus on helpointa hyväksyä ja mitkä tekijät ovat yhteydessä asenteisiin poikkeavia kohtaan. Lähestymistapana on perinteinen asennetutkimus, jossa verbaalisen reaktion ajatellaan olevan yhteydessä asenteeseen ja jossa asenteen ilmaiseminen voidaan jakaa kolmeen toisiinsa sidoksissa olevaan komponenttiin (Ajzen 1988, 5). Nämä komponentit esitellään edempänä.

2 Asenne

Oskamp määrittelee asenteen ”mielen asennoksi” (posture of the mind). Asenne on valmiutta reagoida asenteen kohdetta kohtaan tietyllä tavalla. (Oskamp 1991, 6–7.) Asenne on positiivista tai negatiivista suhtautumista tai kannanottoa kohteeseen, joka voi olla oikeastaan mitä tahansa ympäristössämme olevaa, esimerkiksi: henkilö, tilanne, ryhmä, ajatus tai esine. Asenne on siis tästä kohteesta pitämistä tai sen kokemista vastenmielisenä. (Atkinson ym. 1990, 702 & Ajzen 1988, 4.) Allport (1935) toteaa, että kaikille asenneteorioille on yhteistä se, että asenteen katsotaan olevan valmiutta vastata johonkin. Kokemukset ovat hyvin merkittävä tekijä asenteiden muodostumisessa. Asenteet ovat melko pysyviä ja vaikeasti muutettavissa. (Oskamp 1991, 7–8.)

Jones ja Guskin jakavat asenteen kahteen osaan. Onko suhtautuminen objektiin negatiivista vai positiivista? Kuinka vahvaa suhtautuminen on? (Jones & Guskin 1996, 3.) Asenteet ovat opittuja, ja niihin vaikuttavat monet asiat kuten esimerkiksi yhteiskunnan tai yhteisön yleinen asenne objektiä kohtaan. Asenne vaikuttaa ihmisen käyttäytymiseen, ja vastaavasti käyttäytymistä muuttamalla on mahdollista muuttaa myös asennettaan (Triandis, Adamopoulos & Brinberg 1984, 37–38).

Asenne on siis hahmotettavissa melko kankeana ja vaikeasti muutettavissa olevana ”mielen asentona”, joka säätelee asenneobjektiin kohdistuvia reaktioita. Asenteen kohteena voi olla lähes mitä tahansa. Käsitys asenteesta hyvin subjektiivisena ja yksilölle tärkeänä vahvistuu Rädyn (1983) esitellessä kaksi näkökulmaa asennekäsitteen määrittelyyn. Lisäksi kohdassa 2 nousevat esille asenteen kommunikatiivinen luonne sekä sen sosiaalinen puoli:

1. Asenne subjektiivisena merkitysrakenteena/subjektin näkökulmana, jossa keskeisiä ovat subjektin tarpeet, intressit ja motivaatio. Asenne edustaa subjektia sosiaalisen tilanteen rakentumisessa. Asenteen voidaan ymmärtää olevan vuorovai-

kutuksen/sosiaalisen tilanteen määrittelyä, tilanteen tulkintaa. Asenne ilmentää subjektin tarpeita ja intressejä, niiden hierarkkista järjestelmää ja taustalla vaikuttavia sosiaalisia kiinnityksiä, suhteita ja arvoja.

2. Asenteen esittäminen ja vakuuttelu ovat olennainen osa asenteen ”muotokuva”. Asenne liittyy sosiaaliseen vertailuun ja sosiaalisen identiteetin muodostamiseen ja siten myös näitä muokkaavaan ja ilmaisevaan sosiaaliseen kommunikaatioon. (Räty 1983, 24–25.)

Asenteita siis peilataan sosiaalisessa vuorovaikutuksessa ja tässä prosessissa niiden muuttuminen mahdollistuu. Aiemmin on todettu muutoksen olevan hidasta ja asenteet ja niiden määrittelemät toimet asettavatkin yhteisön jäsenille rajat kehittyä yksilöiksi. Suurin este tälle kehitykselle on ympäröivän yhteisön ja kulttuurin heikko kyky sietää erilaisuutta ja poikkeavuutta. Kaikki yhteisön jäsenet ovat vastuussa tästä suvaitsemattomuudesta ja toisaalta ovat kaikki sen uhreja. Jokainen aikakausi määrittelee myös erikseen omat norminsa joiden mukaisiksi yksilön tulisi kehittyä. (Kulomäki 1985, 79.) Asenteet siis rajoittavat ja säätelevät yksilön kehitystä. Näin ollen asenteet ovat rajoittamassa myös suvaitsevaisuutta. Tässä kohdassa liikutaan hyvin lähellä tämän tutkimuksen aihepiiriä.

2.1. Onko asenne yhteydessä käyttäytymiseen?

Toimiiko ihminen lopulta siten kuin ilmaisee asenteensa, onkin toinen kysymys. Tässä tutkimuksessa ei saada, eikä etsitä vastausta tähän kysymykseen, mutta tulosten käyttökelpoisuuden ja soveltamisen kannalta kysymys on mielenkiintoinen. Toisaalta vaikka asenne ei aina ennustaisikaan käyttäytymistä, sitä pidetään sinänsä kiinnostavana tutkimuskohteena. Thurstone (1928) on todennut, että: ”On sinänsä kiinnostavaa tietää, mihin ihmiset sanovat uskovansa, vaikka heidän käyttäytymisensä osoittautuisi epäjohdonmukaiseksi.” Asennekäsite on elänyt lähes jatkuvaa kriisiä ja eräs kriisi liittyykin juuri edellä mainittuun kysymykseen siitä, ennustaako asenne todella käyttäytymistä. (Räty 1983, 2.)

Joka tapauksessa asenteita on tutkittu paljon myös erillään käyttäytymiskytöksistä ja esimerkiksi Oskamp (1991) vahvistaa, että asenteita on perusteltua tutkia omana kokonaisuutenaan. Hänen mukaansa asenteet ajavat ihmistä kohti tietynlaisista käyttäytymistä. Ne joko rohkaisevat tai pelottavat toimimaan tietyllä tavalla. (Oskamp 1991, 3, 8.) Asenteet selittävät käyttäytymisen pysyvyyttä ja johdonmukaisuutta ja sitä voidaan pitää syynä yksilön käyttäytymiseen. Vaikka asennetta ei yhdistettäisikään käyttäytymiseen, se kertoo siitä, miten yksilö hahmottaa maailmaa ympärillään. (Oskamp 1991, 3.) Asenne voidaan siis nähdä johonkin käyttäytymismalliin ajavana taustavoimana. Viitteitä siitä, että käyttäytyminen poikkeaa asenteen ilmaisemisesta antaa Heinemannin, Pellanderin, Vogelbuschin ja Wojtekin (1981) tutkimus tarkoitettua käyttäytymisestä ja tiedostamattomasta reagoinnista kohdattaessa homoseksuaalisia ja fyysisesti vammaisia henkilöitä. Heidän tulostensa mukaan on olemassa ristiriitaisuuksia suhtautumisen ilmaisemisen ja käyttäytymisen välillä. He esittävät, että asenne poikkeavaa henkilöä kohtaan vaikuttaa käyttäytymiseen poikkeavan henkilön seurassa. Kun poikkeava henkilö tiedostetaan poikkeavaksi, ei häneen voida suhtautua täysin normaalisti, vaikka aiemmin onkin ilmaistu positiivista suhtautumista. (Heinemann, Pellander, Vogelbusch & Wojtek 1981, 22–23.) Kynän ja paperin avulla tutkittujen asenteiden aitoutta kyseenalaistavat muutkin tutkijat. Ilmaistut asenteet voivat olla monen tekijän vaikutuksesta hyvin tilannesidonnaisia. Opettaja saattaa integraatioasennettaan ilmaistessa harkita yksittäisiä tekijöitä, jotka eivät välttämättä liity hänen todelliseen asenteeseensa ja käyttäytymiseensä. Näitä voivat olla esimerkiksi palvelujen saatavuus, tiedon ja kokemuksen puute ja päätäntävaltakysymykset. (Jamieson 1986, 219.) Voidaankin perustellusti epäillä, että tässä tutkimuksessa ilmaistut asenteet ovat ”vain asenteita”, jotka eivät ennusta yksilön käyttäytymistä eteen tulevissa tilanteissa. Käsitteen tarkemmassa määrittelyssä lienee paikallaan selvittää sen eroja ja yhtäläisyyksiä muihin käsitteisiin. Näin ymmärrämme paremmin myös sen, miksi asennetta voidaan tutkia ns. kolmikomponenttimallin avulla.

2.2. Asenteen yhteydet muihin käsitteisiin

Arvokas on kokoava käsite, jonka alle mahtuvat niin varsinaiset arvot kuin ihanheet, arvostukset ja inhimillisesti arvokkaat kokemukset (Turunen 1993, 18). Turusen mukaan on nimittäin olemassa vain kolme varsinaista arvoa: totuus, kauneus ja hyvä. Niitä voidaan vain tavoitella, koskaan niitä saavuttamatta. (Turunen 1993, 22.) Oskamp (1991) ei ole yhtä tiukka määritellään arvokäsitettä. Hänen mukaansa arvot käsittelevät usein asenteita laajempia ja abstraktisempia kokonaisuuksia, kuten esimerkiksi vapaus ja oikeudenmukaisuus, mutta ne voivat liittyä myös konkreettisiin asioihin, kuten esimerkiksi raha. Yhtä kaikki, arvot ovat yksilön elämässä olennaisessa asemassa. Tavoitellessaan arvojensa mukaisia päämääriä, yksilö luonnollisesti asennoituu positiivisesti myös arvoihinsa. (Oskamp, 1991, 13.) Arvot ovat siis asenteen taustalla ja muodostavat eräänlaisen ”perusasenteen” (Atkinson ym. 1990, 704).

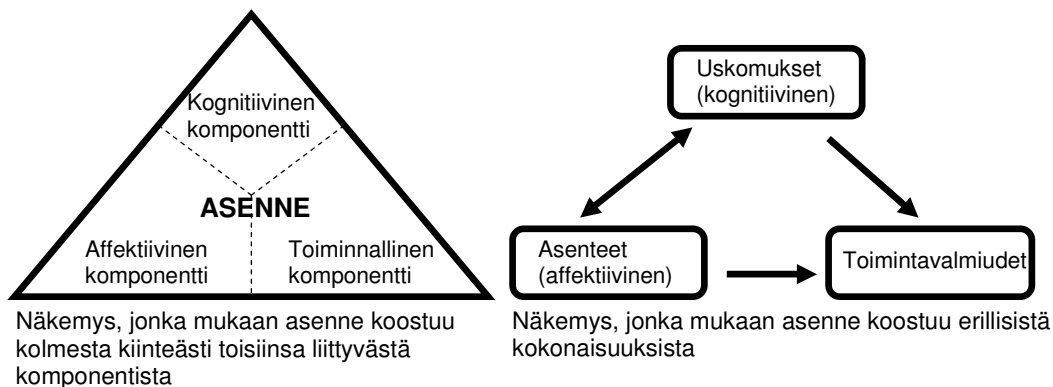
Tarkasteltaessa asennetta tarkemmin, se voidaan jaotella kolmeen komponenttiin, joita ovat

- affektiivinen komponentti, joka sisältää kohteeseen liittyvät tunteet
- kognitiivinen komponentti, joka sisältää kohteeseen liittyvät mielikuvat ja uskomukset
- toiminnallinen komponentti, joka sisältää halun, taipumuksen tai pyrkimyksen toimia asenneobjektia kohtaan.

(Oskamp 1991, 9 & Ajzen 1988, 5.)

Ajzen pitää asenneobjektiin kohdistuvia kognitiivisia reaktioita uskomusten ilmaisutapana. Uskomukset sisältävät henkilön asenneobjektiin liittämiä piirteitä ja ominaisuuksia. (Ajzen 1988, 5.) Asenteen kolmijakoisesta rakenteesta ollaan yksimielisiä, mutta osien keskinäisestä suhteesta tutkijoilla on erilaisia näkemyksiä. Atkinson ym. esittävät mallin, jossa asenne on mukana yhtenä kolmesta osasta muodostamassa asennekäsitettä. Uskomukset muodostavat kognitiivisen komponentin, asenne affektiivisen komponentin ja toiminta käyttäytymiskomponentin.

(Atkinson ym.1990, 702.) Oskamp esittelee kaksi näkökulmaa asenteen kolmijakoisuuteen. (Kuvio 1)



KUVIO 1: Kaksi näkökulmaa asenteen komponentteihin. (Oskamp 1991, 9)

Edellisessä kuviossa esitetyistä näkemyksistä erillisistä kokonaisuuksista koostuvaa voidaan pitää kehittyneempänä. Sen käytännön etuna on se, että asennetta voidaan pitää kyseisistä komponenteista koostuvana, ilman vaatimusta osien täydellisestä yhtäpitävyydestä. Esimerkiksi jostakin kirjasta pitäminen tai uskomus siitä, että kirja on edullinen, ei ole suoraan yhteydessä toimintavalmiuteen, joka tässä tapauksessa voisi olla kirjan ostaminen. (Oskamp 1991, 11.)

Edellä on käsitelty asenteen rakentumista uskomuksista, tunteista, mielikuvista jne. sekä todettu arvojen vaikuttavan asenteen perustassa. Mielenpitoeroavat asenteista siten, että ne ovat yleensä verbaalisesti ilmaistavissa, kun asenne taas on ennemminkin niiden piilossa oleva perusta. Tämä ei kuitenkaan selitä eroa tarpeeksi, koska edellä mainitun perusteella mielenpitoero voitaisiin määrittellä vain asenteen ilmaisuksi. Mielenpitoero liittyvät läheisemmin uskomuksiin kuin asenteisiin. (Oskamp 1991, 12.)

2.2.1 Stereotyyppit ja ennakkoluulot

Asenteen kolmikomponenttimallin kognitiivinen dimensio yhdistetään usein stereotyyppioihin, joten on paikallaan tarkastella tässä yhteydessä myös stereotyyppioita

(Toivonen 1990, 36). Kohdatessaan (esim. poikkeavan) henkilön, ihminen vertailee informaatiota aiempaan informaatioon. Tämä aiempi informaatio koostuu luokitelluista muistikuvista, joita henkilöllä on samankaltaisista henkilöistä. Näistä skeemoista eli sisäisistä malleista henkilö valitsee parhaiten uuteen tilanteeseen sopivan mallin, jonka mukaan hän toimii uudessa tilanteessa. Tämä prosessi tapahtuu nopeasti, usein henkilön tiedostamatta sitä. Sisäisten mallien avulla tiedonkäsittely on nopeaa, koska yksityiskohtainen tieto on karsittu pois ja se on korvattu yleisemmillä piirteillä, jotka kohteeseen liittyvät. Näitä yleistettyjä malleja voidaan kutsua stereotyyppiiksi. (Atkinson, Atkinson, Smith & Bem 1990, 686.)

Virtanen luonnehtii stereotyyppiä kehykseksi, jonka avulla ihminen pelkistää arkista tiedonkäsittelyään. Ne ovat toisinaan henkilökohtaisia, mutta on olemassa sosiaalisia stereotyyppijä, jotka ovat samanlaisia kuin muilla samassa yhteisössä elävillä ihmisillä. (Virtanen 1994, 41.) Saattaa siis olla niin, että henkilökohtaiset stereotyyppit ovat opittuja ja siten osin yhteisiä yhteisön jäsenille. Virtasen mukaan stereotyyppiä ei aina kohdistu edes yhtenäiseen ryhmään vaan ihmisiä niputetaan yhteen jonkin heitä yhdistävän piirteen pohjalta. Sosiaalitieteissä ryhmästereotyyppiä on usein tutkittu ominaisuuksia arvioivalla skaalalla. (Virtanen 1994, 40.) Tässä tutkimuksessa käytetään tämäntyyppistä asteikkoa kyselylomakkeen osiossa kolme.

Allport määritteli jo kauan sitten stereotyyppian liioitteluksi kategoriaan liittyväksi uskomukseksi, jonka funktio on puolustaa meidän käyttäytymistämme jotakin ryhmää kohtaan (Allport 1954, 191). Stereotyyppiassa määritellään ensin ja havainnoidaan vasta sitten. Se on myös yhteiskunnallisen asemamme puolustusmekanismi ja voimakkaasti tunnelautunut. (Toivonen 1990, 39.) Pitkäsen mukaan stereotyyppit auttavat toimimaan uusissa tilanteissa ennakoimalla ja selittämällä outoja asioita. Ongelmallisiksi käsitykset muodostuvat, jos niihin ei osata suhtautua kriittisesti. (Pitkänen 1997, 69.)

Stereotyyppiä on ehkä perusteltua nähdä pohjimmiltaan neutraalina, vaikka se usein yhdistetäänkin esimerkiksi ennakkoluuloihin. Stereotyyppien taustalla oleva pro-

sessi ainoastaan yksinkertaistaa, eikä sisällä sen paremmin positiivisia kuin negatiivisiakaan komponentteja. Sen sijaan tiedon puute voi aiheuttaa sisäisten mallien yksipuolisuutta, joka voi näyttäytyä stereotyyppien negatiivisuutena. (Atkinson ym. 1990, 692.)

Ennakkoluulo määritellään yleensä negatiiviseksi, kun taas stereotypia ennakkoluuloa useammin myös positiiviseksi asiaksi (Toivonen 1990, 36). Toivonen määrittelee ennakkoluulon asenteeksi, joka edellyttää tiedon kustannuksella syntyvää epävarmuutta eli luuloa, joka johtuu siitä, että jotain pitää päättää ennen perusteita eli ennakoita (Toivonen 1990, 34). Myös Allport yhdistää ennakkoluulot asenteisiin. Ennakkoluulot sisältävät positiivisen tai negatiivisen asenteen sekä lisäksi yleistettyjä ja siksi virheellisiä uskomuksia. Näistä asenne on pysyvämpi elementti. Vaikka uskomukset todistettaisiin vääriksi, jää asenne ennalleen. (Allport 1954, 13–14.)

3 Poikkeavuus

Tässä tutkimuksessa leimataan melko voimakkaasti joitakin ryhmiä poikkeaviksi. Olemme siis mukana tuottamassa erilaisuutta, mutta tietty luokittelu ja nimeäminen on kuitenkin tällaista selvitystä tehtäessä väistämätöntä. Vaikka olemmekin valinneet käytettäväksi käsitteen poikkeavuus, emme pidä sitä kielteisenä. Toisenkin näkökulma on olemassa. Esimerkiksi Suurpää (2002) kyseenalaistaa ytimekkäästi poikkeavaksi nimeämisen ja pitää sitä kielteisenä. ”Jos onkin totuttu väittämään, että identiteetin rakentumiseen tarvitaan väistämättä ’meistä’ erottuva ’toinen’, keskeinen kysymys on, pitääkö toisen väistämättä määrittäjä alempiarvoiseksi tai kielteisesti poikkeavaksi.” (Suurpää 2002, 64).

Poikkeavuuden erilaiset määrittely-yritykset voidaan järjestään kumota. Kuten Laine (1991) esittää, määrittely liittyy voimakkaasti kulttuuriin ja aikaan, jossa eletään. ”Poikkeavuus on sitä, mitä kulloinenkin ihmis yhteisö haluaa sen olevan, se on siis sopimuksenvarainen asia” (Laine 1991, 22). Siis viime kädessä poikkeavuuden määrittelee jokainen itse. Tässä tutkimuksessa poikkeaviksi on valittu ajankohtaisia tai muuten tutkijoita kiinnostavia ihmisjoukkoja, joista useimmat esiintyvät myös koulumaailmassa. Tilastollinen poikkeavuus on ollut useimpien valintojen taustalla. Joitakin isoja joukkoja on valittu edustamaan selvemmin mielletävissä oleva pienempi ryhmä. Esimerkiksi uskonnollisista vähemmistöistä on nostettu esille muslimit. Seuraavassa esitellään erilaisia poikkeavaksi nimeämisen perusteita.

3.1 Sosiaalinen etäisyys

Sosiaalinen etäisyys kuvaa henkilöiden, henkilöiden ja ryhmien tai ryhmien ja ryhmien välisiä puoleensa vetävien tai luotaan työntävien voimien kokonaisuutta.

rää. Sosiaalinen etäisyys ennustaa poikkeavaksi leimatun ja hänen ympäristönsä vuorovaikutusta. (Moberg 1979, 66.)

Mobergin (1984b) mukaan poikkeavien yksilöiden hyväksymisessä on poikkeavuuskohtaisia eroja ja poikkeavat henkilöt voidaan asettaa hyväksyttävyyssjärjestykseen. Tutkimuksessaan Moberg onkin antanut kyselyyn vastaajille erilaisia sosiaalisia rooleja, joihin vastaaja sijoittaa ”poikkeavuustilat” asteikolla 1–10 sen mukaan miten hän hyväksyy ne kuhunkin sosiaaliseen rooliin, esimerkiksi ystäväksi tai maanmieheksi. Tulosten mukaan sosiaalinen etäisyys poikkeaviin vaihtelee selvästi esimerkiksi vamman laadun tai muun poikkeavuutta ilmentävän seikan mukaan. (Moberg 1984b, 3, 12–13.)

3.1 Yhteiskunnallinen poikkeavuus

Erilaisuus ei ole valmiina olemassa vaan se tuotetaan, kun ”erilainen” kohdataan (Lehtonen & Löytty 2003, 12). Poikkeavuus ei ilmaise pelkästään erilaisuutta. Jos näin olisi, olisimme kaikki jollakin tavalla poikkeavia. Jos taas ajatellaan poikkeavien olevan ei-normaaleja, on vaikeutena määrittellä mikä on normaali. Normalisuus käsitteen voi kuitenkin määrittellä käsitteen normi kautta. Normi on yhteisön tai yhteiskunnan luoma käyttäytymissääntö, joten poikkeavuus voidaan määrittellä normin noudattamattomuudeksi – joskin rajanveto käyttäytymisen norminmukaisuuteen on erittäin vaikeaa. (Laine 1991, 16–17.) Usein poikkeavaksi määrittelylle on helppoa löytää vastakohtainen pari. Esimerkiksi: homoseksuaali–heteroseksuaali ja mustaihoinen–valkoihoinen. Tällainen vertailu vaatii määrittelemään sen normin, johon verrataan. Usein tämä normi on kytköksissä yhteiskuntaan, jossa elämme. (Saraga 1998a, 197.) Sosiologiassa poikkeavuudella tarkoitetaan enemmistön käyttäytymisestä poikkeavaa toimintaa tai elämäntapaa, johon kohdistuu kontrollia. Poikkeavaa on esimerkiksi: rikollisuus, mielisairaus, alkoholismi tai seksuaalisten vähemmistöjen käyttäytyminen. Poikkeavuus on käyttäytymistä joka poikkeaa normeista. (Sulkunen 1998, 92.) Kausaaliset poikkeavuusteorioiden selittävät sosiaalista poikkeavuutta osoittamalla siihen johtavia syitä. Poikkeavuus johtuu sosialisoinnin puutteesta tai siitä, että yhteiskunnan

normijärjestelmä tarjoaa mahdollisuuksia poikkeavaan käyttäytymiseen. Poikkeavuus nähdään yhteiskunnan ongelmana, johon pitää puuttua. (Sulkunen 1998, 92–94.)

Kausaaliteorioille vastakkaista näkemystä edustaa Beckerin näkemys, jonka mukaan yhteiskunta luo poikkeavuuden. Sosiaaliset ryhmät laativat sääntöjä, joiden rikkojia pidetään ulkopuolisina. Poikkeavaa käytöstä on käytös, joka leimataan näiden sääntöjen perusteella poikkeavaksi. Poikkeava henkilö on sellainen henkilö, johon onnistutaan lyömään poikkeavan leima. Poikkeavia yhdistää se, että heidät on leimattu ulkopuolisiksi, ja että he kokevat itsensä ulkopuolisiksi. (Becker, 1963, 8–10.) Beckerin teorian taustalla olevaa ilmiötä kutsutaan sosiaalisesti konstruktivismiksi. Konstruktivistisen poikkeavuusteorian kolme tärkeää piirrettä voidaan muotoilla seuraavasti (Sulkunen 1998, 93–94):

- poikkeavuuden käsite on suhteellinen, eikä välttämättä riipu käyttäytymisen yleisyydestä
- poikkeavuuden rajojen määrittely tapahtuu sosiaalisessa vuorovaikutuksessa, jossa media ja yhteiskunnan kontrolli-instituutiot (kuten esim. terveydenhuolto ja asiantuntijaryhmät) ovat tärkeässä osassa
- säätelytoimet itse tuottavat poikkeavuutta.

Poikkeavuuden rajan määrittely on siis vaikeaa ja poikkeavuus määräytyy monien tekijöiden yhteisvaikutuksena. Tämän tutkimuksen kyselylomaketta täyttyessään vastaaja on joutunut tekemään monia valintoja jo kutakin ryhmää määritelllessään, jotta itse vastaaminen mahdollistuisi. Taustalla on varmastikin suomalaisen yhteiskunnan luomia normeja, jotka ohjaavat tätä prosessia. Samat normit ovat osaltaan ohjanneet lomakkeen laatijoita ryhmien valinnassa.

3.2 Lääketieteellinen poikkeavuus

Esimerkiksi monia käyttäytymishäiriöitä määritellään myös sairauksiksi ja henkilöitä siten lääketieteellisesti katsoen poikkeaviksi. Huonona puolena tässä määrit-

telyssä on se, että se vie poikkeavalta oikeuden arvioida niitä keinoja, joita hänen ojentamiseksi käytetään. Toisaalta se saattaa lisätä ymmärtämystä poikkeavaa kohtaan. (Sulkunen 1998, 95.) Tämän tutkimuksen poikkeaviin ryhmiin kuuluvia henkilöitä voidaan määritellä lääketieteellisesti poikkeaviksi – sairaiksi. Amerikan psykiatriyhdistyksen DSM-IV (Diagnostic and Statistic Manual of Mental Disorders) -tautiluokituksesta löytyy esim. autismi (DSM-IV 1997).

3.3 Tilastollinen poikkeavuus

Poikkeavuus voidaan määritellä myös tilastollisesti, jolloin poikkeaviksi nousevat erilaiset vähemmistöt. Ongelmana on tietysti se, että jokainen meistä kuuluu johonkin vähemmistöön, mutta poikkeavuutta se ei silti merkitse (Laine 1991, 18). Tilastollinen poikkeavuus toimii tässä tutkimuksessa eräänä poikkeavaksi nimeämisen perusteena, mutta nimeämisessä on käytettävä harkintaa, jonka avulla jätetään pois esimerkiksi poikkeuksellisen pitkät, lyhyet, iloiset, surulliset ja pitkätukkaiset henkilöt. Tosin hieman huvittavastikin miesten pitkätukkaisuutta on tutkittu poikkeavuutena vielä vuonna 1970 (Kämäräinen 1970, 10). Tilastolliseen poikkeavuuteen viitataan tässä tutkimuksessa pääosin vähemmistö sanan avulla.

3.4 Vammaisuus

Vammaisuuden määrittely-yrityksissä on eroteltavissa kaksi päälinjaa. Toisessa pidetään vammaista jollain tavalla kykenemättömänä yksilönä. Toisessa vammaisuus puolestaan nähdään jonkin instituution aikaan saamana. (Hughes 1998, 55.) Medikalisoivassa mallissa huomio kiinnittyy häiriöön tai puutteeseen, ja yksilö nähdään ikään kuin puutteellisena tai häiriön kohteena. Sosiaalisessa mallissa poikkeavuus nähdään laillisena syrjintänä vammaisia kohtaan. (Hughes 1998, 75–76, 86.)

Vammaiset ovat muihin ihmisryhmiin verrattuna varsin vähän esillä julkisuudessa ja mediassa. Vammaisiin liittyy paljon stereotypioita ja tapa, jolla vammaisuus

julkisuudessa tuodaan esille, ei aina ole omiaan loiventamaan näitä käsityksiä. Esimerkiksi eräässä lehtiartikkelissa henkilön shakkiharrastus esiteltiin hyvin epätavallisena toimintana, koska mies oli kuuro. Toisissa näytteissä vammaisia myös säällittiin tai esitettiin pelottavana. (Hughes 1998, 45–50.)

3.5 Kulttuurinen poikkeavuus

Poikkeavuus liittyy hyvin voimakkaasti kulttuuriin. Toisessa kulttuurissa poikkeavat asiat ovat toisessa kulttuureissa normien mukaisia. Poikkeavuuksien sietokyky vaihtelee kulttuureittain, ja poikkeavuuden käsite myös muuttuu yhteisöissä ajan kuluessa. (Pitkänen 1997, 69; Atkinson ym. 1990, 591.) Erilaisuus voi rikastuttaa elämää, koska homogeenisessa ja samalla tavalla ajattelevien ryhmässä ei ole jännitettä eikä siinä tapahdu kehitystä. Toisaalta erilaisuutta myös pelätään, koska ihminen haluaa turvallista, tuttua ja selkeää maailmaa. Epävarmuutta halutaan välttää ja erilainen ihminen voidaan kokea uhkaksi. Usein suvaitsemattomuus saa alkunsa tästä epävarmuudesta. (Pitkänen 1997, 69.) Ihminen, joka ei toimi kuten odotetaan, ole tavallinen, käyttäydy normaalisti tai ole lähtökohdiltaan ”luonnollinen”, saa poikkeavan leiman (Lehtonen 1996, 164).

4 Poikkeavia ryhmiä

Seuraavassa esitellään lyhyesti jokainen tässä tutkimuksessa esiintyvä poikkeava ihmisryhmä. Esille pyritään tuomaan perustietoja jokaisesta ryhmästä, sekä tietoa siitä, kuinka paljon ryhmän edustajia Suomessa elää. Ryhmät esitellään samassa järjestyksessä kuin ne tuodaan esille kyselylomakkeessa.

4.1 Maahanmuuttajat

Suomessa asui vuoden 2004 lopussa yli 108 000 ulkomaalaista. Määrä on nelinkertainen verrattuna vuoden 1990 vastaavaan lukuun. Ulkomaalaiset edustavat 160 eri kulttuuria ja kahta prosenttia väestöstä. Suomeen muuttamisen syyt ovat moninaiset, ja osalla muuttajista on suomalainen alkuperä. Muuton syyt on jaoteltu seuraaviin: paluumuutto, humanitaariset syyt (pakolaisuus), perhesiteet sekä työ tai opiskelu. (Laakkonen 1996, 126–131.) Tässä tutkimuksessa tarkoitetaan maahanmuuttajalla ulkomailta Suomeen muuttavaa henkilöä, joka ei osaa suomea.

Suurimmat Suomessa vakinaisesti asuvat ulkomaalaisryhmät ovat venäläiset, virolaiset, ruotsalaiset, somalit ja irakilaiset (Suomi Eteenpäin Ilman Syrjintää-hanke: <http://www.join.fi/seis/koulutusmateriaali/05/04.shtml>). Suurpää arvelee, että maahanmuuttajia käytetään yksilöllisen tai yhteisöllisen identiteetin parantelussa tai päivittämisessä (Suurpää 2002, 63). Saman voidaan ajatella pätevän muuhunkin erilaisuuteen tai poikkeavuuteen suhtautumisessa. Yksilö tai yhteiskunta käyttää siis maahanmuuttajia oman itsensä korostamiseen ja ehkäpä juuri tästä perustasta nousee maahanmuuttajiin kohdistuva rasismi ja heidän erilaisuutensa korostaminen. Asenteet maahanmuuttoa kohtaan ovat nimittäin tulleet kielteisemmiksi 1990-luvulla verrattuna 1980-lukuun (1987–1993). Miesten asenteet ovat kovenuneet enemmän kuin naisten. Miehet suhtautuivat naisia kielteisemmin esim. pakolaisten vastaanottoon. (Jaakkola 1994, 59–60.) Ne, jotka suhtautuvat kieltei-

sesti maahanmuuttajiin, suhtautuvat kielteisesti myös muihin etnisiin vähemmistöihin, sekä esimerkiksi homoseksuaaleihin (Jaakkola 1994, 76). Poliittisiin pakolaisiin suhtaudutaan kielteistemmin kuin sodan, nälän tai ympäristöongelmien takia maahan saapuviin pakolaisiin. Koulutus selittää ulkomaalaisasenteita siten, että tämän tutkimuksen kohderyhmä; opiskelijat ja ylemmät toimihenkilöt, suhtautuvat myönteistemmin kuin esim. työttömät, yrittäjät, maanviljelijät jne. (Jaakkola 1996, 237–239, 255–260.)

4.2 Sokeat

Näkövammaisia arvioidaan olevan Suomessa jopa 80 000. Heistä noin 10 000 on täysin sokeita. Suurin osa, noin 80 % näkövammaisista on yli 65-vuotiaita. Lapsia ja nuoria on noin 5 %. Suurimpia näkövammojen aiheuttajia ovat erilaiset silmän rappeumat ja sairaudet, sekä lapsilla synnynnäiset kehityshäiriöt tai näköhermoston vauriot. Kolmella neljästä syntyvästä näkövammaisesta lapsesta on myös joku muu vamma. Täydellinen sokeus on harvinaista, sillä yleensä sokea pystyy näkemään ainakin valon ja mahdollisesti myös hahmoja. (Näkövammaisten keskusliitto: www.nkl.fi/tietoa)

4.3 Seksuaali- ja sukupuolivähemmistöt

Seksuaaliset vähemmistöt voidaan luokitella kuuluvaksi psykologisiin vähemmistöihin. Ryhmään kuuluvien määrän arvioiminen on hankalaa, kun ei tiedetä kuinka moni esim. käyttäytyy tai ajattelee seksuaalisesti poikkeavasti. Melko harvoin seksuaaliseen vähemmistöön kuuluva henkilö edes tuo julki seksuaalista suuntautumistaan. (Lehtonen 1996, 164–166.)

Hetero-, homo- ja biseksuaalien määrää on kuitenkin selvitetty myös Suomessa. Tutkimuksessa 0,5 % miehistä ja 0,4 % naisista ilmoitti olevansa täysin homoseksuaaleja, täysin vailla heteroseksuaalisia kokemuksia. Huomattavasti suurempi määrä, 2,2 % miehistä ja 1,1 % naisista ilmoitti, että heillä on ”useita seksikoke-

muksia” samaa sukupuolta olevin henkilöiden kanssa. (Haavio-Mannila & Kontula 1993, 251.)

Vaikka homoseksuaalisuuden määrittelyssä on hyvin erilaisia perusteita, sitä pidetään lähes aina poikkeavuutena. Miesten homoseksuaalisuudelle annetaan erilaisia merkityksiä kuin naisten homoseksuaalisuudelle, mutta silti kummatkin edustavat samaa poikkeavuuden muotoa. Homoseksuaaleilla on keskenäänkin hyvin erilaisia käsityksiä siitä, mitä homoseksuaalisuus merkitsee. (Saraga 1998b, 174–175.)

Myös Laine (1991) kysyy, miten homoseksuaalisuus tulisi määritellä, käyttäytymisen vai oman tuntemuksen perusteella. Vastaus jää avoimeksi, mutta hän esittää, että ilmiötä voitaisiin kuvata päättymättömällä janalla, joka suuntautuu toisaalta 100 % homoseksuaalisuuteen, toisaalta 100 % heteroseksuaalisuuteen. Jokaisella meistä on oma paikkamme tuolla janalla. (Laine 1991, 19.) Seksuaaliset vähemmistöt eivät ole integroituneet osaksi yhteiskuntaa, koska niiden elämäntavat sotivat perinteisiä malleja vastaan. Julkisuudessa seksuaali- ja sukupuolivähemmistöistä on muodostunut kielteinen kuva. (Lehtonen 1996, 164–166.) 1970-luvulla poistettiin lainkohta, jonka mukaan homoseksuaalisuus on rikos. Tässä tutkimuksessa tutkittavien joukossa on siis melko paljon henkilöitä, jotka ovat eläneet aikana, jolloin homous oli laissa kiellettyä – siis yleisesti tuomittavaa. Asenteet melko hitaasti muuttuvina rakenteina voivat siis olla peräisin tuolta ajalta. Psykkiseksi häiriöksi esimerkiksi homoseksuaalisuus luetaan vain silloin, jos henkilö on itse tyytymätön omaan suuntautumiseensa ja haluaa muuttaa sitä. (Atkinson ym. 1990, 595.)

4.4 Uskonnolliset vähemmistöt/Muslimit

Muslimeita on Suomessa arvioitu olevan noin 10 000. Määrä on kasvanut voimakkaasti pakolaisten määrän mukana. (Hallenberg 1996, 110–111.) Koulussa islamilaisen uskonnon erityispiirteet esiintyvät paitsi uskontoa opettaessa ja uskonnollisissa juhlissa, myös pukeutumisessa, ruokailuissa ja sukupuoliroolien suhteen (Hallenberg 1996, 113–116). Muslimien määrän nopea kasvu on uutena

ilmionä aiheuttanut asenteiden kielteistymistä suomalaisten parissa. Asenteet muslimia kohtaan ovat useissa tutkimuksissa olleet kielteisempiä kuin muita uskonnollisia vähemmistöjä kohtaan. Tiedostusvälineet nostavat islamin usein esiin esimerkiksi terrori-iskujen vuoksi ja tämä on osaltaan luomassa kuvaa aggressiivisesta ja sotaisasta uskonnosta. Kirjoittaja asettaa osan vastuusta myös koululaitokselle. (Hallenberg 1996, 119–121.) Myös Fellman (1993) toteaa, että islam esitetään medioissa ja siihen liittyen myös oppikirjoissa usein yhteydessä konflikteihin, sotaan tai terrorismiin, ja islamilaisista naisista annetaan yksipuolinen kuva voimattomina ja kuuliaisina vaimoina ja tyttärinä (Fellman 1993, 82–83). Edellä esitetyn perusteella tässä tutkimuksessa nostettiin naisten asema ja uskonnon sotaisuus myös kyselylomakkeeseen.

4.5 CP-vammaiset

CP-vamma (cerebral palsy) tarkoittaa synnynnäisen tai varhaisessa lapsuudessa saadun aivovaurion aiheuttamaa liikuntavammaa (Ahvenainen, Ikonen & Koro 1994, 72). CP-vamma ei siis vaikuta lapsen älykkyyteen, vaan aiheuttaa vaikeuksia liikkumisessa ja puheen tuottamisessa. CP-vammaisen puheessa on usein häiriöitä, sillä puhetoimintojen hermokontrolli on puutteellinen, ja myös hengityserytmissä saattaa olla häiriöitä. (Ahvenainen ym. 1994, 72.) Suomessa CP-vammaisia on noin 6500. Vuosittain syntyy 130–140 lasta, joilla todetaan eriassteinen CP-vamma. Vammaan liittyy usein liitännäisvammoja, esimerkiksi noin 30 prosentilla CP-vammaisista on epilepsia. Jos lapsella on vaikea CP-vamma tai hän on monivammainen, kuuluu hän pidennetyn oppivelvollisuuden piiriin. CP-vammainen on oikeutettu saamaan tarvittavat tukitoimet liikkumiseen, kommunikointiin ja itsenäiseen asumiseen. (Pälkkö, http://www.cp-liitto.fi/vammat/cp_vamma.html)

4.6 Autistit

Joka tuhannes suomalainen on autisti, eli heitä on noin viisituhatta. Autisteista kolme neljäsosaa on miehiä. Autistisia piirteitä voidaan määritellä olevan huomattavasti suuremmalla joukolla. Autismi on neurobiologinen keskushermoston kehityshäiriö. Ongelmat ilmenevät yleensä ensimmäisen kerran kun lapsen pitäisi alkaa oppia puhumisen ja keskinäisen viestinnän alkeita. Kaikilla autisteilla ilmenee vaikeuksia kommunikoinnissa, niin puhutun kuin non-verbaalisen kielen osalla. Puolelle autisteista ei kehity puhetta lainkaan tai juuri lainkaan. Kommunikoinnin rajoitteet vaikeuttavat tai tekevät mahdolltomaksi yhteydenpidon muihin ihmisiin. (Autismiliitto, <http://www.autismiliitto.fi/index.phtml?c=www&l=fi&s=39>)

Varhaiskuntoutuksella voidaan usein parantaa autistisen henkilön toimintavalmiuksia, joten on tärkeää saada diagnoosi mahdollisimman nopeasti. Jokainen autistitapaus on kuitenkin yksilöllinen, eikä yleispäteviä ohjeita tai apukeinoja voida määritellä. Autismiin liittyy kommunikoinnin ongelmien ja puutteellisen vuorovaikutuksen lisäksi myös muita piirteitä, kuten rajoittuneet, stereotyyppiset toiminnot ja joskus myös epäsovinnainen käytös. Tämä johtuu usein autistisen henkilön kyvyttömyydestä asettua toisen asemaan tai ottaa mallia muiden käyttäytymisestä. Myös aistien yli- tai aliherkkyys ja unihäiriöt liitetään usein autistisen henkilön piirteisiin. (Autismiliitto, <http://www.autismiliitto.fi/index.phtml?c=www&l=fi&s=39>)

4.7 Romanit

Romanit ovat suuri vähemmistöryhmä Suomessa. Heillä on perustuslaillinen oikeus omaan kieleen ja kulttuuriin. Suomalaisia romaneja on Suomessa noin 10000. (Kortteinen 1996, 91.) Tämän lisäksi Ruotsissa asuu noin 3000 Suomen romanina.

Romanikulttuuri on rakentunut kerroksittain ja muokkautunut ajan mittaan niin, ettei mitään selvää määrittelyä kyetä tekemään. Romanit ovat omaksuneet paljon piirteitä valtaväestön kulttuurista, mutta erityispiirteensä on vähemmistön sisäinen selviytyminen ja yhtenäisyys sekä suvun ja perheen kiinteät siteet. Ennen romaaneille tyypillinen kiertäminen ei ole enää tavanomaista. (Kortteinen 1996, 86–89.)

Romanien alhainen koulutustaso on yksi suurimmista syistä romanien syrjäytymiseen ja huono-osaisuuteen. Viime vuosina sekä romanivanhemmat, että viranomaiset ovat ilmaisseet huolensa romanilasten koulunkäynnin ongelmista: keskeytyksistä, erityisopetuksessa olevien lasten määrästä ja oman kielen ja kulttuurin puutteellisesta huomioon ottamisesta. Huomiota on kiinnitetty myös syrjintään ja sen vaikutuksiin menestykseen ja motivaatioon. Yleisesti ottaen romanien asema on kuitenkin parantunut viime vuosikymmenien aikana romanien ja viranomaisten yhteisten ponnistelujen tuloksena. Joillekin paikkakunnille on perustettu esimerkiksi työryhmiä ja neuvottelukuntia ajamaan romanivähemmistön etuja ja oikeuksia. (Suomi Eteenpäin Ilman Syrjintää -hanke: <http://www.join.fi/seis/koulutusmateriaali/05/02.shtml>)

4.8 Kuurot

Kuuloviat ovat yksi väestön yleisimpiä terveysongelmia. Joidenkin arvioiden mukaan huonokuuloisia on jopa 15–20 prosenttia aikuisväestöstä. Kokonaan kuuroja on noin 8000, joista 5000 on äidinkieleltään viittomakielisiä. Loput ovat puheenoppimisiään jälkeen kuuroutuneita, ja näin äidinkieleltään suomenkielisiä. Kuulovammaisista lapsista noin 300 opiskelee kuulovammaisten kouluissa, ja loput 2000–3000 integroidusti ympäri Suomea. (Kuulonhuoltoliitto, www.kuulonhuoltoliitto.fi)

Tässä tutkimuksessa käytettiin koko ajan termiä kuuro. Lähtöajatuksena oli näin luoda vastaajalle mielikuva henkilöstä, joka ei kuule lainkaan, tai kuule erittäin huonosti. Kuurojen käyttämä viittomakieli on yksi Suomen virallisista vähemmistökielistä. Suomi tunnusti kolmantena maana maailmassa viittomakielen perustus-

lakitasolla. Viittomakieltä tuotetaan käsien liikkeillä, ilmeillä sekä suun ja vartalon liikkeillä ja otetaan vastaan näön avulla. (Kuurojen liitto: www.kl-deaf.fi)

4.9 Lukivaikeuksiset

Lukeminen ja kirjoittaminen ovat monimutkaisia tapahtumia, joissa tarvitaan monien aivomekanismien yhteistoimintaa. Lukemis- ja kirjoittamisvaikeuksien eli lukivaikeuksien taustalla voi olla joidenkin aivoalueiden rakenteellisia tai toiminnallisia poikkeamia, ne voivat olla puutteellisen tai virikkeettömän ympäristön aiheuttamia, tai johtua perintötekijöistä. Perintötekijöiden ja muiden geneettisten mekanismien tutkimus on vielä uutta ja osin ristiriitaista, mutta perinnöllisyyden arvellaan silti olevan taustalla noin puolessa lukivaikeustapauksista. (Jahnukainen 2001, 244.) Oppimisvaikeudet ovat usein moni-ilmeisiä, ja myös lukivaikeutta esiintyy paljon yhdessä muiden oppimisvaikeuksien tai tarkkaavaisuusongelmien kanssa. Koulun perustaitojen saavuttaminen lukemisen ja kirjoittamisen osalta on vaikeaa yli 10 prosentille lapsista. Aikuisista lähes 6 prosentilla on lukivaikeuksia. (Tohtori.fi, <http://www.tohtori.fi/?page=6625671&search=lukemish%E4iri%F6>)

4.10 Saamelaiset

Saamelaiset ovat Euroopan unionin alueen ainoa alkuperäiskansa. Saamelaisten asuttama alue ulottuu Keski-Norjasta ja Keski-Ruotsista Suomen pohjoisosan yli Kuolan niemimaalle. Saamelaisia on nykyisin yli 75 000 henkilöä, joista noin 10 prosenttia on Suomen saamelaisia. Norjan saamelaisia on noin 40 000, Ruotsin saamelaisia noin 20 000 ja Venäjän saamelaisia 2000. Suurin osa Suomen saamelaisista asuu Enontekiön, Inarin, Utsjoen ja Sodankylän alueilla. Väestörekisterin mukaan henkilö on saamelainen kun hän on ilmoittanut äidinkielekseen saamen kielen. (Sosiaali- ja terveysministeriö: <http://pre20031103.stm.fi/suomi/tao/julkaisut/omakieli/saamelaiset.htm>)

Suomen perustuslaki toteaa, että saamelaisilla, kuten muillakin alkuperäiskansoilla on oikeus ylläpitää ja kehittää omaa kieltä ja kulttuuria, sekä käyttää saamen kieltä asioidessaan viranomaisen kanssa (§17) ja että saamelaisilla on kotiseutualueillaan kieltään ja kulttuuriaan koskeva itsehallinto (§121). (Suomen perustuslaki, <http://www.finlex.fi/fi/laki/ajantasa/1999/19990731>)

4.11 Pyörätuolia käyttävät henkilöt

Liikuntavamma saattaa johtua aivojen, selkäytimen, lihasten, luiden tai nivelten puutoksista tai toimintavajavuuksista. Vammat voivat olla synnynnäisiä tai ilmetä kasvu- ja kehitysiässä. Myös tapaturman seurauksena saattaa olla liikuntavamma. Liikuntavammaan liittyy usein myös erilaisia liitännäisvammoja, kuten lievä kehitysvamma tai näkövamma. Noin 40 % liikuntavammaisista on älykkyydeltään normaalitasolla. (Jahnukainen 2001, 285–287.)

Integraatiokehityksen johdosta liikuntavammaisia lapsia siirryy yhä enemmän erityisluokilta ja -kouluista integroituun opetukseen lähikouluihinsa. Erillisissä liikuntavammaisille tarkoitetuissa kouluissa on siirrytty yhä enemmän jaksomuotoiseen toimintaan, eli oppilaat voivat hakeutua erityiskouluun kuntoutus- tai tukijaksolle, sekä luomaan tärkeitä vertaiskontakteja, joita lähikoulussa ei välttämättä ole lainkaan. (Jahnukainen 2001, 292.)

4.12 Änkyttäjät

Änkytys on puheen rytmisen häiriö, jossa henkilö tietää, mitä hän haluaa sanoa, mutta ei sillä hetkellä pysty. Änkytyksen piirteitä ovat toisto (to-to-to), pidennys (nnnnäin) tai pysähdys eli blokki (p...pysähdys). Änkytystä esiintyy noin yhdellä prosentilla aikuisväestöstä. Änkytyksen syytä ei tunneta. Hoitomuotoina käytetään mm. klassista änkytysterapiaa, sekä puheenmuunteluterapiaa, mikä on tällä hetkellä suosituin ja tehokkain hoitomuoto. Puheenmuunteluterapiassa pyritään änkytyskohdan hallintaan puheliikkeitä hidastamalla tai voimistamalla. Noin kolman-

nes änkyttäjistä hyötyy tästä terapiamuodosta selvästi.

(<http://www.tohtori.fi/termi.php3?terID=852&termit=%E4nkytys>)

4.13 Käytöshäiriöiset

Termi käyttäytymishäiriö sekoitetaan usein termiin käytöshäiriö, vaikka ne ovat kaksi eri asiaa. Käyttäytymishäiriö on yläkäsite kaikille sosiaalisen ja emotionaalisen käyttäytymisen ongelmille, kun taas käytöshäiriö on ainoastaan yksi sosiaalisen ongelman ilmenemismuoto. Tässä tutkimuksessa ja etenkin kyselylomakkeessa on systemaattisesti käytetty termiä käytöshäiriö, jotta vastaajalle välittyisi mielikuva tarkoitettunlaisesta ryhmästä.

Käytöshäiriö saattaa ilmetä esimerkiksi itsekkyytenä, eikä henkilö osaa ajatella tekojensa vaikutuksia toisiin henkilöihin. Omatunto voi olla puutteellinen ja pettymysten sietokyky alhainen. Lisäksi tyypillistä voi olla jännityksen hakeminen. Valehtelu on tavallista, eikä henkilön puheista voi useinkaan päätellä hänen todellisia tunteuksiaan. (Atkinson ym. 1990, 629.) Käytöshäiriöisten määrää on vaikea arvioida, mutta Suomen peruskouluissa vuonna 1998 sopeutumattomuuden tai tunne-elämän ongelmien vuoksi sai erityisopetusta noin 4500 oppilasta, joista lähes 85 prosenttia on poikia. Tämä on 0,77 prosenttia kaikista peruskoululaisista. Erilaisia sosiaalisen- tai emotionaalisen käyttäytymisen ongelmia on opettajien arvion mukaan kuitenkin jopa 10 prosentilla oppilaista; sitä enemmän, mitä väljemmillä kriteereillä mitataan. (Jahnukainen 2001, 257–258.)

4.14 Kehitysvammaiset

Kehitysvammaisuus voi johtua perintötekijöistä, sikiöaikaisista tai synnytyksen yhteydessä tapahtuneista häiriöistä tai syntymän jälkeisten infektioiden tai tapaturmien aiheuttamista aivovaurioista. Kehitysvammaisia ihmisiä on Suomessa noin 30 000 eli 0,6 prosenttia väestöstä. Arvio perustuu Kelan rekisteritietoihin.

Suurin osa kehitysvammaisista on lievästi kehitysvammaisia. (Kehitysvammaliitto, <http://www.kehitysvammaliitto.fi/tietoakehitysv>)

Vammattomien ihmisten asenteet kehitysvammaisia kohtaan muodostuvat positii-visemmiksi silloin, kun kehitysvammaisia kohdellaan kuten vammattomia. Käytännössä tämä tarkoittaa sitä, että kehitysvammaisiin suhtaudutaan heidän kronologisen ikänsä edellyttämällä tavalla. (Ahvenainen ym. 1994, 153.) Esimerkiksi teini-ikäiselle ei siis tarjota kuunneltavaksi lastenlauluja, vaan musiikkia, jota hänen ikäisensä muutenkin kuuntelevat.

5 Poikkeavuuteen asennoituminen – aikaisempia tutkimuksia

Suomalaisten suhtautumista ja asenteita esimerkiksi ulkomaalaisia kohtaan on tutkittu paljon, mutta tutkimuksia, joissa olisi tarkasteltu suhtautumista moniin eri vähemmistöryhmiin samalla kerralla, löytyi lopulta verrattain vähän. Opettajien suhtautumista poikkeavuuteen on tutkittu jonkin verran, mutta enimmäkseen integraationäkökulmasta. Seuraavassa esitellään joitakin aiheeltaan tätä tutkimusta lähellä olevia tutkimuksia.

Moberg (1984b) on tutkimuksensa nimen mukaisesti tutkinut poikkeavuuden hyväksymistä ja poikkeavien sosiaalista etäisyyttä. Hänen saamiensa tulosten mukaan helpointa oli hyväksyä puheen poikkeavuus itsellä tai ystävällä, kun taas hyväksyttävyyssjärjestyksen toisessa ääripäässä olivat mielisairaus ja vajaamielisyys. Myös sokeus ja CP-vamma olivat melko vaikeita hyväksyä. (Moberg 1984b, 15.) Ks. taulukko 1.

TAULUKKO 1. Poikkeavuustilojen hyväksymisjärjestys itsellä ja ystävällä Mobergin tutkimuksessa

Poikkeavuustila	Järjestyslukujen keskiarvo ja sija	
	Itsellä	Ystävällä
Änkytys	2,36 (1)	2,8 (1)
Kuurous	4,86 (4)	5,03 (5)
Homoseksuaalisuus	5,24 (5)	5,82 (7)
Pyörätuoliin sitova vamma	5,4 (6)	4,82 (4)
Sokeus	6,48 (7)	5,6 (6)
CP-vamma	6,63 (8)	6,6 (8)
Vajaamielisyys	8,55 (10)	8,76 (10)

Huom. Muut tutkimuksen ryhmät ja sijoitukset (sekä itsellä että ystävällä) olivat: huulihalkio (2), amputointi (3) ja mielisairaus (9)

(Moberg 1984b, 15)

Moberg (1984b) toteaa, että hänen tuloksensa poikkeavuuden hyväksymisjärjestyksestä ovat aiempien tutkimusten kanssa samansuuntaisia. Vertailua kuitenkin vaikeuttavat hieman erilainen ryhmien nimeäminen sekä mittausmenetelmien erot. Iällä, sukupuolella tai opiskelualalla ei kokonaisuutena ollut merkittävää vaikutusta poikkeavuustilojen hyväksymisjärjestykseen tai poikkeavien sosiaaliseen etäisyyteen. Joitakin eroavaisuuksia kuitenkin ilmeni. Naiset esimerkiksi hyväksyivät miehiä useammin poikkeavat henkilöt sosiaalisesti läheimpiin rooleihin. (Moberg 1984b, 17–22.)

Moberg (1984a) on tutkinut myös peruskoulun ja lukion opettajien suhtautumista poikkeavien oppilaiden sijoittamiseen normaaliluokalle. Tutkimuksessa on pyydetty vastaajia (N = 743) arvioimaan asteikolla 1–4, miten he hyväksyisivät opetusryhmäänsä mainitulla tavalla poikkeavia oppilaita. Tässä tutkimuksessa mukana olleista ryhmistä helpoimmin hyväksyttäväksi muodostui lukihäiriöiset. Melko helposti hyväksyttiin myös fyysisesti vammaisen oppilas. Vaikeimmin hyväksyt-

täviä olivat kehitysvammainen ja käytöshäiriöinen. Tarkemmat tulokset selviävät taulukosta 2. (Moberg, 1984a, 36.)

TAULUKKO 2. Opettajien valmius hyväksyä erilaisia poikkeavia oppilaita opetusryhmäänsä Mobergin tutkimuksen mukaan

Kohderyhmä	Keskiarvo	Hyväksymisjärjestys
Lukihäiriöinen	3,51	2
Fyysisesti vammainen	3,33	4
Kuulovammainen	2,75	5
Näkövammainen	2,67	6
Käytöshäiriöinen	2,30	7
Psyykkisesti kehitysvammainen	1,83	8

Huom. Muut tutkimuksessa mukana olleet ryhmät olivat erittäin lahjakkaat (hyväksymisjärjestys 1 ja keskiarvo 3,65) ja puhehäiriöiset (4 ja 3,33)

(Moberg 1984a, 36)

Mobergin (1984a) tutkimus osoitti, että lukion opettajat suhtautuvat integraatioon myönteisemmin kuin peruskoulun opettajat. Samoin se osoitti, että miehet suhtautuvat jonkin verran naisia myönteisemmin integraatioon, joskaan erot eivät olleet kovin suuria. Myös iällä on vaikutusta vastaajan asenteeseen; nuoremmat vastaajat olivat integraatiomyönteisempiä. Aikaisempi kokemus erityisoppilaista vähensi integraatiohalukkuutta: opettajat, joilla kokemusta oli, suhtautuivat kielteisemmin kuin ne joilla kokemusta ei ollut. (Moberg 1984a, 39–40.)

Malinen (2005) on tarkastellut tutkimuksessaan peruskoulun yhdeksäsluokkalaisten suhtautumista seksuaalisiin vähemmistöihin. Tutkimuksessa on kartoitettu myös oppilaiden yleistä suhtautumista muihinkin vähemmistöryhmiin, joista neljä (maahanmuuttajat, romanit, saamelaiset ja homoseksuaalit) olivat samoja, kuin tässä tutkimuksessa. Yksi ryhmistä oli sen kummemmin erittelemättä vammaiset. Malisen tutkimuksessa pyydettiin arvioimaan asteikolla 1–5 omaa suhtautumista

ko. ryhmiin, sekä järjestämään tutkimuksessa mainitut 11 vähemmistöryhmää numerojärjestykseen sen mukaan, miten helposti ne hyväksyisi kaveriksi tai opettajaksi. (Malinen 2005, 54–56.) Ks. taulukko 3.

TAULUKKO 3. Poikkeavuuksien hyväksymisjärjestys ystäväksi ja opettajaksi Malisen tutkimuksessa

Ryhmä	Keski-arvo	Järjestysluku	Hyväksyisin ystäväksi (tytöt/pojat)	Hyväksyisin opettajaksi (tytöt/pojat)
Saamelaiset	1,94	2	4 / 4	4 / 4
Vammaiset	2,14	3	10 / 8	11 / 9
Maahanmuuttajat	2,61	8	6 / 6	7 / 6
Homoseksuaalit	2,99	10	3 / 11	5 / 11
Romanit	3,14	11	11 / 9	10 / 8

Huom. Muut kyselyyn valitut ryhmät ja näiden järjestysluvut olivat biseksuaalit (9), mustaihoiset (4), feministit (7), lesbot (6), uskovaiset (2) ja heterot (1)

(Malinen 2005, 54–57)

Sarkkisen (1999) tutkimuksessa opettajilta ja opettajaopiskelijoilta kysyttiin, miten he suhtautuisivat ulkomaalaiseen oppilaaseen. Omaa asennetta pyydettiin arvioimaan asteikolla positiivinen–neutraali–negatiivinen. 36,9 % ilmoitti suhtautuvansa erittäin positiivisesti, 44,1 % melko positiivisesti ja 0,9 % melko negatiivisesti. 17,1 % ei osannut sanoa kantaansa. Tutkimuksessa homoseksuaaleihin ja mustalaisiin (tutkimuksessa käytettiin tätä termiä) suhtauduttiin positiivisimmin, tosin samaiset ryhmät saivat osakseen myös eniten negatiivista suhtautumista. Erot eivät olleet suuria, ja yleisesti ulkomaalaisiin positiivisesti suhtautuvia oli lähes yhtä paljon. Maahanmuuttajiin positiivisesti suhtautuvia oli sen sijaan puolta vähemmän. Valtaosaltaan suhtautuminen kaikkiin em. ryhmiin oli kuitenkin neutraalia, kuten ilmenee taulukosta 4. (Sarkkinen 1999, 99–100)

TAULUKKO 4. Vähemmistöihin asennoituminen Sarkkisen tutkimuksessa

	Positiivinen (%)	Neutraali (%)	Negatiivinen (%)	Ei vastausta (%)
Homoseksuaalit	21,2	51,3	24,8	2,7
Mustalaiset	20,4	48,7	28,3	2,7
Ulkomaalaiset	19,5	69	8,8	2,7
Maahanmuuttajat	9,7	78,8	8	3,5

(Sarkkinen 1999, 99)

Sarkkisen (1999) tutkimuksessa tutkittiin luokanopettajien ja luokanopettajaopiskelijoiden suhtautumista eri syistä Suomessa asuviin ulkomaalaisiin. Sarkkisen listaamien ”kansallisuuksien” joukosta löytyvät myös homoseksuaali, mustalainen ja maahanmuuttaja. Kaksi ensin mainittua ovat listassa verrokkeina, jotta voitaisiin verrata ulkomaalaisasenteita ja yleisempää asennoitumista vähemmistöihin. (Sarkkinen 1999, 55.) Sarkkisen vertaa tuloksiaan koko väestön asenteita mittavaan tutkimukseen, ja toteaa, että opettajien ja opettajaopiskelijoiden yleinen suhtautuminen ulkomaalaisiin on myönteisempää. Esimerkiksi yli puolet opettajista ja opettajaopiskelijoista olisi valmiita ottamaan Suomeen pakolaisia enemmän kuin nykytilanteessa, kun vastaava luku koko väestöstä on 20 %. Koko väestöstä 44 % on sitä mieltä, että pakolaisia tulisi vastaanottaa entistä vähemmän, kun taas opettajilla ja opettajaopiskelijoilla vastaava luku on ainoastaan 3,5 %. Sarkkinen mainitsee eron olevan huomattava. (Sarkkinen, 1999, 80.)

Hyvin lähellä tätä tutkimusta on Aution ja Pukkilan (1986) pro gradu -tutkielma. Siinä on tutkittu 210 opettajankoulutuslaitoksen opiskelijan asennoitumista joihinkin poikkeavuuksiin. Käytössä oli mm. sosiaalisen etäisyyden mittari. Sen perusteella opetettavaksi hyväksyttiin mieluiten lukivaikeuksinen ja lahjakas. Seuraavaksi tulivat melko tasaisena ryhmänä seuraavassa järjestyksessä: puhehäiriöinen, heikkonäköinen, huonokuuloinen, heikkolahjainen, pyörätuolivammaisen ja käytöshäiriöinen. Kaikkein varauksellisimmin hyväksyttiin opetettavaksi CP-vammaisen. (Autio & Pukkila 1986, 89, 113–115.) Hieman vastakkaiseen tulokseen päätyivät Heinemann ym.(1981) tutkiessaan fyysisesti vammaisiin suhtautu-

mista. Heidän mukaansa fyysisesti vammaiseen ei suhtauduta yhtä negatiivisesti kuin muulla tavalla poikkeaviin, esimerkiksi homoseksuaaleihin. Tulos osoitti kuitenkin, että myös fyysisesti poikkeaviin suhtaudutaan normaalista poikkeavasti, vaikka kysyttäessä tätä ei myönnettäisikään. (Heinemann ym. 1981, 22.)

Sukupuolella tai aikaisemmalla kokemuksella ei ollut oleellista yhteyttä sosiaaliseen etäisyyteen. Kokemuksella ei ollut merkittävää yhteyttä myöskään yleiseen asenteeseen poikkeavia kohtaan, mutta naiset asennoituivat miehiä myönteisemmin sekä poikkeavuuteen yleensä, että integraatioon. (Autio & Pukkila 1986, 89, 113–115.) Tutkielma on noin 20 vuotta vanha, mikä näkyy osin vanhentuneena terminologiana. Vertailukelpoisuus tähän tutkimukseen on muilta osin hyvä.

Myös Jamieson (1986) toteaa, että mikään riippumaton muuttuja, kuten sukupuoli, ikä tai kokemus, ei ole selvästi yhteydessä opettajien asenteisiin. Kokemus voi auttaa realistisempien käsitysten synnyssä, mutta yhtä hyvin se voi muuttaa asenteita kielteisemmiksi. Hänen mukaansa opettajat asennoituvat kielteisemmin käyttäytymishäiriöisiin ja kehitysvammaisiin kuin muihin erityisryhmiin. (Jamieson 1986, 218.)

6 Tutkimusongelmat

Tämän tutkimuksen tutkimusongelmat jakautuivat seuraavasti.

1. Miten luokan- ja erityisopettajat sekä näihin ammatteihin opiskelevat asennoituvat tutkimuksessa käsiteltyihin vähemmistöihin?

1.1. Millainen on poikkeavien vähemmistöryhmien sosiaalinen etäisyys?

1.2. Millainen on yleinen asennoituminen poikkeaviin vähemmistöryhmiin?

2. Miten erilaiset taustatekijät ovat yhteydessä asenteisiin?

2.1. Miten vastaajan sukupuoli on yhteydessä asenteeseen?

2.2. Miten vastaajan ikä on yhteydessä asenteeseen?

2.3. Miten vastaajan ammatillinen asema on yhteydessä asenteeseen?

2.4. Miten vastaajan kokemus kustakin ryhmästä on yhteydessä asenteeseen kyseistä ryhmää kohtaan?

7 Metodi

Tutkimuksessa kartoitettiin kyselylomakkeen avulla yleistä asennetta poikkeavuuteen sekä asennoitumista erilaisiin poikkeaviin ihmisryhmiin. Kyselylomake kokonaisuudessaan löytyy työn lopusta (liite 1). Liitteen osien 2 ja 3 ensimmäiseen vastaussarakkeeseen on lisätty kirjain A, K, tai T sen mukaan, mitä kolmesta kolmikomponenttimallin osiosta ne edustavat. Näitä kirjaimia ei ollut vastaajille jaetuissa kyselylomakkeissa.

Lisäksi selvitettiin vastaajien halukkuutta sosiaaliseen vuorovaikutukseen poikkeavien väestöryhmien kanssa mittaamalla vastaajien ja ryhmien välistä sosiaalista etäisyyttä. Edelleen selvitettiin myös sukupuolen, iän, kokemuksen ja ammatillisen aseman yhteyttä asenteeseen. Lähestymistapana on klassinen asennetutkimus, jossa verbaalisen reaktion (tässä tapauksessa kirjallisen) ajatellaan olevan yhteydessä asenteeseen. Tutkimus on kvantitatiivinen.

7.1 Osallistujat

Näyte koostuu Jyväskylän yliopiston luokanopettaja- ja erityisopettajaopiskelijoista, jotka ovat pääosin 1.–3. vuosikursseilta sekä kymmenen valitun keskisuomalaisen, satakuntalaisen ja pirkanmaalaisen peruskoulun alaluokkien opettajista. (N = 163) Tutkimukseen valitut koulut ovat tavallisia suomalaisia peruskouluja, joiden opettajamäärä vaihteli 10 ja 35 välillä. Kyseinen näyte edustaa kohtuullisesti laadultaan perusjoukkoa, jona voidaan pitää kaikkia vastaavassa ammatillisessa asemassa olevia suomalaisia. Isojen kaupunkien opettajia ei tosin joukossa ole. Tutkimukseen hankittiin vielä syksyllä 2005 lisää vastaajia, koska ensimmäisessä vaiheessa vastausprosentti jäi joissakin ryhmissä todella alhaiseksi. Tavoitteena oli koota mahdollisimman tasapainoinen otos kaikista vastaajaryhmistä. Alla olevista taulukoista 5 ja 6 selviävät vastaajien määrät ammattiaseman ja sukupuolen mukaan eriteltyinä.

TAULUKKO 5. Tämän tutkimuksen vastaajien jakautuminen ammattiaseman mukaan

	N	%
Luokanopettaja	43	26,5
Erityisopettaja	17	10,5
Luokanopettajaopiskelija	60	37
Erityisopettajaopiskelija	42	26
YHTEENSÄ	163	100

TAULUKKO 6. Tämän tutkimuksen vastaajien sukupuolijakauma

	N	%
Naisia	134	83
Miehiä	28	17
YHTEENSÄ	162	100

Huom. Yksi vastaajista ei ilmoittanut sukupuoltaan.

Opiskelijoiden vastaukset kerättiin Jyväskylän yliopiston opettajankoulutuslaitoksen ja erityispedagogiikan laitoksen luennoilla kyselylomakkeilla. Koska jaettuja kyselylomakkeita ei etukäteen laskettu, ei voida olla varmoja jättikö joku palauttamatta lomakkeen; näin ollen opiskelijoiden todellista vastausprosenttia ei voi selvittää. Kukaan ei kuitenkaan kieltäytynyt vastaamasta.

Opettajien ja erityisopettajien kohdalla tutkimuksessa tavoiteltiin korkeampaa vastausprosenttia lähestymällä kouluja henkilökohtaisesti, sillä postikyselyissä vastausprosentti on parhaimmillaankin vain noin 30–40 (Hirsjärvi ym. 1997, 192). Lähestyimme rehtoreita sähköpostitse tai puhelimitse ja pyysimme heiltä lupaa tulla tuomaan kyselylomakkeita. Pyrimme viemään lomakkeet sellaiseen aikaan, että tavoitimme myös opettajia ja saatoimme esittää pyyntömme myös heille henkilökohtaisesti.

Lopulliseksi vastausprosentiksi muodostui tästä huolimatta ainoastaan 35. Ehkäpä reunamerkinnoistä pääteltävissä oleva kyselylomakkeen kokeminen vaikeaksi selittää osaltaan heikkoa vastausprosenttia. Tutkimukseen osallistuneet koulut, niiden opettajamäärät ja vastausprosentit löytyvät taulukosta 7.

TAULUKKO 7. Tutkimukseen osallistuneet koulut, niissä työskentelevien opettajien määrät sekä vastanneiden opettajien määrä ja vastausprosentti

Koulu	Opettajien määrä	Vastaajien määrä	%
Petäjävesi: Kirkonkylän koulu	12	1	8
Keuruu: Kivikoulu (ja Kivelän koulu)	31	10	32
Virrat: Rantatien koulu	22	6	27
Kihniö: Kirkonkylän koulu	10	8	80
Parkano: Keskustan koulu	22	9	41
Kankaanpää: Keskustan koulu	23	9	39
Kankaanpää: Kangasmetsän koulu	20	9	45
Jyväskylä: Keltinmäen koulu	24	4	16
Jyväskylän mlk: Luonetjärven koulu ^a	6	3	50
YHTEENSÄ	170	59	35

^a Vastauksia pyydettiin ainoastaan erityisopettajilta

7.2 Aineiston kerääminen

Aineisto kerättiin siis kyselylomakkeilla, joihin teimme ohjeen vastaamista varten. Ohjeessa korostettiin, että vastaajan ei tulisi miettiä pitkään, vaan vastata ensimmäisen mielikuvansa mukaan. Lisäksi pyydettiin vastaajaa olemaan ajattelematta ketään yksittäistä henkilöä. Tällä pyrittiin saamaan esille asennetta ilmentävä vastaus laskelmoidun vastauksen sijaan. Reunamerkinnoista päätellen osa vastaajista koki varsinkin osaan 1 vastaamisen vaikeaksi, jopa mahdottomaksi. Monissa vastauspapereissa oli erilaisia sivuhuomautuksia (”vaikea lomake”, ”en osaa laittaa ihmisiä paremmuusjärjestykseen”, ”yritin kyllä vastata, mutta koin sen mahdottomaksi – – kakkua söin kyllä, joten antakaa anteeksi se!” ja ”mahdoton vastata,

pystyisittekö itse siihen”). Nähtävästi huomautukset selittyvät sillä, että vastaaja alkoi liiaksi miettiä asiaa nopean reaktiomaisten vastauksen sijaan. Huomionarvoista on kuitenkin se, että opiskelijoilta kerätyissä vastauksissa näitä marginaaleihin kirjattuja huomautuksia ei juuri esiintynyt.

Tässä tutkimuksessa sosiaalista etäisyyttä poikkeaviin ryhmiin selvitettiin osassa 1, jossa vastaaja järjesti eri henkilöryhmät numerojärjestykseen sen mukaan, miten helposti ja ongelmitta hän hyväksyisi heidät oppilaakseen tai oppilaan huoltajaksi. Osion avulla saatiin selville eroja asennoitumisessa eri ryhmiä kohtaan. Osissa 2 ja 3 oli väittämiin sisällytetty aiemmin esitelty asenteen kolme komponenttia: affektiivinen komponentti (joka sisältää kohteeseen liittyvät tunteet), kognitiivinen komponentti (joka sisältää kohteeseen liittyvät mielikuvat ja uskomukset) sekä toiminnallinen komponentti (joka sisältää halun, taipumuksen tai pyrkimyksen toimia asenneobjektia kohtaan) (Oskamp 1991, 9 & Ajzen 1988, 5).

Osassa 2 vastaajan asennetta mitattiin semanttisen differentiaalilin avulla. Tässä lomakkeessa asteikko oli 5-portainen ja sen ääripäissä oli vastakohtaisia adjektiiveja tai vastaavia lyhyitä ilmauksia. Affektiivista komponenttia mittasi esimerkiksi vastakohtapari ”ärsyttäviä–ei ärsyttäviä”, kognitiivista komponenttia esim. vastakohtapari ”helppo opettaa–vaikea opettaa”. Toimintavalmiutta asenneobjektia kohtaan mittasi muun muassa kohta ”ottaisin luokalleni–en ottaisi luokalleni”. Vastaukset saatettiin numeeriseen muotoon käyttämällä asteikkoa 1–5 (1 = positiivisin asenne, 5 = negatiivisin asenne). (vrt. Ajzen 1988, 10–11.)

Kyselylomakkeen kolmannen osion eli Likert-asteikon väittämät koottiin arkisista uskomuksista. Näitä uskomuksia kerättiin opiskelijatovereiltamme sekä Leea Virtasen (1994) kirjasta Arjen Uskomuksia. Sekä osan 2 vastakohtapareja, että osan 3 uskomuksia muokattiin tarkoitukseen sopiviksi esimerkiksi sijoittamalla niitä koulumaailmaan sekä muokkaamalla niitä ilmentämään asenteen kolmikomponenttista rakennetta. Tässä käytimme apuna aiempia tutkimuksia. (Esim. Aaltonen & Hammo 2003.)

Survey-tutkimuksessa aineistoa kerätään standardoidusti tietyltä otokselta, joka edustaa perusjoukkoa. Kysely on eräs survey-tutkimuksen olennainen menetelmä. (Hirsjärvi ym. 1997, 189.) Opiskelijoille jaettiin kyselylomakkeet (Liite1) luentojen yhteydessä henkilökohtaisesti ja ne täytettiin saman tien. Tämä tapahtui loka-kuussa 2004. Tältä osin kyseessä oli kontrolloitu kysely. Lomakkeet jaettiin vastaajille, mutta kyselyyn liittyviä asioita ei juurikaan selitetty etukäteen. Kyseessä ei siis ollut informoitu kysely. (Hirsjärvi ym. 1997, 192.) Näin varmistettiin vertailukelpoisuus niiden lomakkeiden kanssa, jotka toimitettiin kouluille vastattaviksi. Nämä kyselylomakkeet vietiin kouluille vastattaviksi ja haettiin pois; kaikkien vastaajien kanssa ei oltu suoraan yhteydessä. Yleensä rehtori hoiti tiedottamisen ja jakelun. Kyselylomakkeet toimitettiin syyskuun 2004 lopulla ja haettiin pois kahden viikon kuluttua.

7.3 Aineiston analyysi

Tutkimusaineiston analysoinnissa käytettiin kvantitatiivisia menetelmiä (taulukko 8). Aineisto käsiteltiin SPSS for Windows 11.0 ohjelman avulla. Taulukot ja kuvat laadittiin Microsoft Excel taulukkolaskentaohjelmalla, sekä Microsoft Word ohjelmalla. Sosiaalista etäisyyttä ja poikkeavuuksien hyväksymistä mittaavaa osaa 1 analysoitiin laskemalla keskiarvot ja keskihajonnat. Osan 2 semanttisen differentiaaliväittämät koottiin muodostamalla näistä jokaiselle ryhmälle oma summamuuttujansa, joita sitten verrattiin keskenään. Kaikki yksittäiset väittämät ja niiden frekvenssit, keskiarvot ja keskihajonnat löytyvät liitteiden taulukosta 18 (Liite 2). Osan 3 Likert-asteikon väittämät pisteytettiin asteikolla 1–5 siten, että myönteisin vaihtoehto sai 1 ja kielteisin 5 pistettä. Näin saatuja arvoja verrattiin keskenään. Riippumattomia muuttujia (ikä, sukupuoli, työkokemus) tarkasteltiin keskiarvoja vertaamalla, korrelaatiokertoimen avulla ja varianssianalyysillä.

TAULUKKO 8. Tutkimuksen pääongelmat ja niiden selvityksessä käytetyt analyysimenetelmät

Tutkimusongelma	Analyysimenetelmä
Miten luokan- ja erityisopettajat sekä näihin ammatteihin opiskelevat asennoituvat tutkimuksessa käsiteltyihin vähemmistöihin?	Jakaumat, keskiarvot, keskihajonnat
Miten erilaiset taustatekijät ovat yhteydessä asenteisiin?	Keskiarvojen vertailu, varianssianalyysi, korrelaatiokertoimet, t-testi

7.4 Mittausten luotettavuus

Mittausten luotettavuutta arvioidaan seuraavassa niiden reliabiliteetin ja validiteetin avulla. Koko tutkimuksen luotettavuuden arviointiin keskitytään pohdintaluvussa.

7.4.1 Reliabiliteetti

Mittauksen reliabiliteetti eli mittausvirheettömyys tarkoittaa mittauksen kykyä tuottaa ei-sattumanvaraisia tuloksia (Heikkilä 1999, 179). Reliabiliteetin arvioimiseksi tulisi ilmoittaa pistemääristä ja yhdistetyistä muuttujista reliabiliteettitiedot ja mittausvirhe riittävän yksityiskohtaisesti (Standards for Educational and Psychological Testing 1985, 19). Tämän tutkimuksen mittauksissa reliabiliteettia tarkasteltiin Cronbachin alfan avulla. Heikkilän mukaan alfan kertoimen tulisi olla vähintään .7 ja Metsämuuronen mainitsee alimmaksi hyväksyttäväksi arvoksi .6 (Heikkilä 1999, 179; Metsämuuronen 2005, 515). Osan kaksi summamuuttujien yhteenlaskettu alfa sai arvon .916. Eri ryhmille erikseen lasketut alfa-kertoimet

selviävät alla olevasta taulukosta 9. Mittausten reliabiliteettia voidaan niiden perusteella pitää tyydyttävänä.

TAULUKKO 9. Reliabiliteetin arvioinnissa käytetyt Cronbachin alfa-kertoimet summamuuttujista laskettuna ryhmittäin kyselylomakkeen osasta 2

Kohderyhmä	Alfa kerroin
Maahanmuuttajat	.71
Sokeat	.50
Homoseksuaalit	.88
Muslimit	.82
CP-vammaiset	.69
Autistit	.71
Romanit	.85
Kuurot	.71
Lukivaikeuksiset	.66
Saamenkieliset	.68
Pyörätuolia käyttävät henkilöt	.67
Änkyttäjät	.74
Käytöshäiriöiset	.83
Kehitysvammaiset	.76

Arvioitaessa sosiaalisen etäisyyden mittarin reliabiliteettia, voidaan sen stabiliteettia verrata Mobergin tutkimuksessaan mittaamaan sosiaalisen etäisyyden mittarin stabiliteettiin. Moberg on mittauksessaan todennut stabiliteetin vaihtelevan 94 prosentin ja 99 prosentin välillä, mitä voidaan pitää hyvänä (Moberg 1984b, 12). Ei ole mitään syytä olettaa, että osan 1 mittarin stabiliteetti tässä tutkimuksessa olisi paljon mainitusta poikkeava.

7.4.2 Validiteetti

Mittausten validiteetti on sitä, että mittaustuloksista tehtävät päätelmät ovat sopivia, mielekkäitä ja käyttökelpoisia (Standards for Educational and Psychological Testing 1985, 9). Mittarin validiteetti ei ole kertaluonteinen tutkimustulos, vaan

vähitellen kertyvää näyttöä. Validiteetin arvioinnin yhteydessä voi kuitenkin pohdita mm. kysymystä siitä, missä määrin mittarit edustavat sitä sisältöaluetta, jota niiden halutaan mittaavan. (Nummenmaa, Konttinen, Kuusinen & Leskinen 1997, 204.)

Asenteen kolmikomponenttista rakennetta vastaamaan kehiteltiin väittämiä ja vastakohtapareja, jotka sijoitettiin kyselylomakkeeseen. Kehittelyssä apuna käytettiin myös aiempia tutkimuksia. (mm. Aaltonen & Hammo 2003; Moberg 1979, Moberg 1984a & Moberg 1984b.) Tämän vertailun ja harkinnan perusteella väittämiä ja vastakohtapareja voidaan pitää erittäin valideina. Tarkasteltaessa edelleen lomakkeen validiteettia, voidaan pitää hieman ongelmallisena sitä, että vastaajat joutuivat vastatessaan luomaan itselleen kuvan kustakin poikkeavan ryhmän edustajasta. Tämä kuva muotoutui väistämättä hyvin yksilölliseksi. Eräiden ryhmien kohdalla tämä ei varmastikaan ollut mikään ongelma – esimerkiksi käsite ”sokea” lienee selkeimmästä päästä. Sokealla ymmärretään helposti sellainen näkövammaisen henkilö, joka ei näe mitään tai näkee hyvin vähän. Sen sijaan esimerkiksi ”käytöshäiriöinen” on hahmotettavissa monin eri tavoin.

Pyrimme parantamaan lomakkeen validiteettia tältä osin lisäämällä muutamien ryhmien kohdalle sulkeiden sisälle tarkennuksia seuraavaan tapaan: kehitysvammainen (Downin syndrooma) ja maahanmuuttaja (turvapaikanhakija). Lomakkeen osasta 2 tosin puuttui maahanmuuttaja-tekstin kohdalta em. tarkennus. Vastaajien oma määrittely ja tulkinta ovat vaikuttamassa vastaukseen myös osassa 4, jossa vastaaja määrittelee itse kokemuksensa määrän (ei lainkaan, jonkin verran, paljon) Joukossa on tapauksia, jotka saavat miettimään. Miten esimerkiksi hieman yli 20-vuotiaalla voi olla paljon kokemusta lähes kaikkien ryhmien kanssa työskentelystä tai toimimisesta, mutta opettajakokemusta vain yksi vuosi?

8 Tulokset

Seuraavassa esitellään tutkimuksen tulokset tutkimusongelmien mukaisessa järjestyksessä. Tulosten tarkastelussa kannattaa huomioida, että osissa 2 ja 3 on käytetty asteikkoa 1–5, jossa 1 on positiivista asennetta ilmentävä ääripää ja 5 on negatiivista asennetta ilmentävä ääripää.

8.1 Asennoituminen eri ryhmiä kohtaan ja sosiaalinen etäisyys

Tulokset tähän saatiin lomakkeen osasta 1. Eri ryhmien hyväksymisjärjestys oppilaalla ja huoltajalla ilmenee taulukosta 10. Selvästi hyväksytyin ryhmä sekä oppilaaksi, että huoltajaksi oli lukivaikeuksiset. Seuraavana tulevat pyörätuolia käyttävät ja änkyttäjät. Neljännen sijan kohdalla äänet hajautuvat, vaikka kovin suuria poikkeamia ei vastauksissa ollut oppilaan ja huoltajan välillä. Oppilaaksi vastaajat hyväksyivät neljäntenä homoseksuaalin, ja sen jälkeen järjestyksessä maahanmuuttajan, romanin, muslimin, sokean, kuuron ja CP-vammaisen. Vaikeimmin hyväksyttäviä olivat saamenkielinen, kehitysvammainen, käytöshäiriöinen ja autisti.

Huoltajaksi neljännelle sijalle asettui sokea, ja sen jälkeen kuuro, homoseksuaali, maahanmuuttaja, muslimi, saamenkielinen ja romani. Huoltajaksi vaikeinta oli hyväksyä CP-vammaista, kehitysvammaista, autistia ja käytöshäiriöistä.

TAULUKKO 10. Poikkeavien hyväksymisjärjestys oppilaaksi ja huoltajaksi asteikolla 1–14 sekä sijaluvuista lasketut keskiarvot ja keskihajonnat

Kohderyhmä	Oppilaaksi			Huoltajaksi		
	Sija	\bar{x}	s	Sija	\bar{x}	s
Lukivaikeuksiset	1	3,07	2,39	1	3,50	3,08
Pyörätuolia käyttävät henkilöt	2	4,63	3,06	2	4,13	2,84
Änkyttäjät	3	4,97	2,97	3	4,89	2,97
Homoseksuaalit	4	5,36	3,90	6	6,63	4,06
Maahanmuuttajat	5	6,34	3,34	7	6,93	2,90
Romanit	6	7,22	2,96	10	8,80	3,38
Muslimit	7	7,66	3,15	8	8,19	3,08
Sokeat	8	8,24	3,28	4	5,25	2,80
Kuurot	9	8,54	3,55	5	6,29	3,16
CP-vammaiset	10	9,11	3,20	11	8,82	3,19
Saamenkieliset	11	9,42	3,19	9	8,22	3,29
Kehitysvammaiset	12	9,60	3,50	12	10,79	3,01
Käytöshäiriöiset	13	9,63	3,71	14	11,21	2,76
Autistit	14	10,82	3,96	13	10,85	2,75

8.2 Yleinen asennoituminen eri ryhmiin

Yleistä asennoitumista mitattiin muodostamalla summamuuttuja semanttisen differentiaalilin (osa 2) kahdeksasta väittämästä jokaiselle ryhmälle erikseen. Väittämäkohtaiset frekvenssit, keskiarvot ja keskihajonnat löytyvät liitteenä olevasta taulukosta 19 (Liite 2). Kuviosta 2 voidaan havaita, että negatiivisen pään kahden kärki erottuu selvästi. Negatiivisimmin suhtaudutaan käytöshäiriöisiin ja autisteihin, jotka asteikolla 1–5 saavat molemmat keskiarvoksi yli 3. Seuraavina tulevat erilaiset vammat: kehitysvamma, CP-vamma, näkövamma ja kuulovamma. Sen jälkeen sijoittuvat järjestykseen erilaiset etniset vähemmistöryhmät: romanit, muslimit, maahanmuuttajat ja saamelaiset. Positiivisimmin asennoiduttiin lukivaikeuksisiin henkilöihin, pyörätuolin käyttäjiin, änkyttäjiin ja homoseksuaaleihin.

Homoseksuaalit sijoituivat positiivisessa päässä selvään kärkeen keskiarvolla 1,78. Sijat 2–4 olivat erittäin tasaisia keskiarvoilla 1,92; 1,95 ja 1,99. Suuria eivät olleet erot seuraavillakaan sijoilla: 5–8 sijoituivat kaikki alle kahden kymmenyksen päähän toisistaan arvoilla 2,28–2,42. Sijoilla 9–12 arvot asettuivat 2,54 ja 2,67 välille. Ainoastaan kaksi viimeistä sijaa erottuivat loppupäässä muista; autistit arvolla 3,05 ja käytöshäiriöiset suurimmalla arvolla 3,17.

	1	2	3	4	5	\bar{x}	s	Sija
Homoseksuaalit	■	■				1,78	0,79	1
Änkyttäjät	■	■				1,92	0,56	2
Pyörätuolia käyttävät henkilöt	■	■				1,95	0,47	3
Lukivaikeuksiset	■	■				1,99	0,47	4
Saamenkieliset	■	■	■			2,28	0,55	5
Maahanmuuttajat	■	■	■			2,31	0,51	6
Muslimit	■	■	■			2,33	0,65	7
Romanit	■	■	■			2,42	0,80	8
Kuurot	■	■	■			2,54	0,58	9
Sokeat	■	■	■			2,59	0,54	10
CP-vammaiset	■	■	■			2,64	0,59	11
Kehitysvammaiset	■	■	■			2,67	0,68	12
Autistit	■	■	■	■		3,05	0,59	13
Käytöshäiriöiset	■	■	■	■	■	3,17	0,78	14

KUVIO 2. Yleinen asennoituminen poikkeaviin ryhmiin kyselylomakkeen osan 2 perusteella, keskiarvot ja keskihajonnat (1 = positiivinen asenne, 5 = negatiivinen asenne)

Yleistä asennetta mitattiin semanttisen differentiaalilin lisäksi osan 3 väittämien avulla. Taulukossa 11 esitetään eri väittämien keskiarvot, keskihajonnat ja vastausten prosenttijakaumat. Liitteenä olevat kuviot 3–20 havainnollistavat vastausten jakautumista eri väittämissä (Liite 3).

TAULUKKO 11. Kyselylomakkeen osan 3 väittämien vastausten keskiarvot, keskihajonnat ja vastausten prosenttijakaumat (1 = positiivinen asenne, 5 = negatiivinen asenne)

Väittämät	\bar{x}	s	Prosenttijakaumat (%)				
			1	2	3	4	5
Minun olisi helppo hyväksyä, että oma lapseni olisi samalla luokalla käytöshäiriöisen kanssa.	2,30	1,22	30,9	36,4	9,9	17,9	4,9
CP-vammaisen näyttää epämiellyttävältä.	2,03	1,05	39,8	31,1	15,5	13,7	0
Muslimit ovat sotaisia.	2,14	1,00	30,6	38,1	18,1	13,1	0
Eri uskontojen takia on hankalaa muuttaa käytänteitä esim. koulun juhlissa.	2,83	1,14	11,7	35,2	16,0	32,1	4,9
Suhtaudun positiivisesti seksuaalisiin vähemmistöihin.	2,14	1,28	42,6	27,8	9,9	13,0	6,8
Pakolaiset tulevat tänne helpomman elämän ja meidän sosiaaliturvasysteemimme vuoksi.	2,16	1,04	31,1	36,6	18,6	12,4	1,2
Erilaisuus on rikkautta.	1,33	,57	71,6	24,7	3,1	,6	0
Minun käy usein sääliksi vammaisia.	3,03	1,21	10,0	30,6	16,9	31,9	10,6
Voisin ottaa luokalleni oppilaan, jolla on Downin syndrooma, vaikka en tietäisikään vammasta paljon.	2,68	1,32	23,0	29,8	12,4	26,1	8,7
Muslimit kohtelevat naisia huonosti.	3,31	1,02	6,2	13,0	33,5	37,9	9,3
Olisi mielenkiintoista opettaa sokeaa oppilasta.	2,23	,96	21,6	47,5	17,9	11,7	1,2
Minulla on rasistisia taipumuksia.	2,02	1,04	38,1	35,0	15,0	10,6	1,3
Pyörätuolissa olevan oppilaan apuvälineiden käyttö haittaa opetusta.	1,83	,97	48,1	29,0	15,4	6,8	,6
Kaikkia ihmisiä pitäisi kohdella samanarvoisina.	1,25	,68	82,0	14,9	,6	,6	1,9
Erytisoppilaasta voi olla luokassa hyötyä.	1,68	,73	45,3	44,1	8,1	2,5	0
Romanit ovat usein varkaita.	2,47	1,09	19,1	38,3	22,8	16,0	3,7
Kuurojen kanssa on helppoa kommunikoida.	3,41	1,11	5,6	19,1	16,7	45,7	13,0

Kaikista osan 3 väittämistä koottiin myös yhteinen summamuuttuja kuvamaan sitä, kallistuuko yleinen asenne pikemminkin positiiviseen vai negatiiviseen suuntaan. Summamuuttujan keskiarvoksi saatiin 2,28. Yleistä asennetta kuvaamaan laskettiin myös yhteinen summamuuttuja osan 2 kaikista 112 osiosta. Tämän summamuuttujan keskiarvoksi muodostui 2,40. Eri ammattiasemien saamat keskiarvot näistä summamuuttujista selviävät taulukosta 12.

TAULUKKO 12. Keskiarvot yleisestä asennoitumisesta poikkeaviin ryhmiin asteikolla 1–5 ammattiaseman mukaan (1 = positiivinen asenne, 5 = negatiivinen asenne)

Ammattiasema	Osan 2 summa- muuttujan keskiarvot	Osan 3 summa- muuttujan keskiarvot
Luokanopettajat	2,64	2,52
Erityisopettajat	2,46	2,28
Luokanopettajaopiskelijat	2,45	2,33
Erityisopettajaopiskelijat	2,12	2,00

8.3 Asenteisiin vaikuttavat taustatekijät ja muuttujat

Tutkimuksessa selvitettiin eräiden riippumattomien muuttujien yhteyttä asenteeseen. Näitä muuttujia olivat: ikä, sukupuoli, ammatillinen asema ja työkokemus.

8.3.1 Vastaajan iän yhteys asenteeseen

Vastaajan iän yhteyttä asenteeseen tutkittiin vertaamalla ikää ja osan 2 summamuuttujia keskenään korrelaatiokertoimen avulla. Melkein merkitsevä tilastollinen yhteys ($p < 0.05$) iän ja summamuuttujan välille löytyi saamenkielisten, änkyttäjien, käytöshäiriöisten ja kehitysvammaisten kohdalla. Merkitsevä yhteys ($p < 0.01$) iän ja summamuuttujien välillä oli homoseksuaalien, kuurojen ja pyörätuolia käyttävien henkilöiden välillä. Kaikissa em. tapauksissa erot ilmenivät niin päin, että

nuoremmat vastaajat suhtautuivat positiivisemmin kuin vanhemmat. Tarkemmat tulokset ilmenevät taulukosta 13.

TAULUKKO 13. Iän yhteys asenteeseen poikkeavia ryhmiä kohtaan korrelaatiokerroimen perusteella

Kohderyhmä	Korrelaatiokerroin
Maahanmuuttajat	.079
Sokeat	.113
Homoseksuaalit	.244**
Muslimit	.141
CP-vammaiset	.033
Autistit	.009
Romanit	.112
Kuurot	.319**
Lukivaikeuksiset	.092
Saamenkieliset	.181*
Pyörätuolia käyttävät henkilöt	.315**
Änkyttäjät	.198*
Käytöshäiriöiset	.192*
Kehitysvammaiset	.167*

* Merkitsevä merkitsevyystasolla $p < 0.05$

** Merkitsevä merkitsevyystasolla $p < 0.01$

8.3.2 Sukupuolen yhteys asenteeseen

Sukupuolen yhteyttä asenteisiin tutkittiin riippumattoman t-testin avulla vertaamalla sukupuolta, osan 2 summamuuttujien keskiarvoja, sekä osan 3 väittämiä. Suurimmat erot asenteissa naisten ja miesten välillä löytyivät homoseksuaalien,

lukivaikeuksisten, CP-vammaisten, saamenkielisten ja käytöshäiriöisten kohdalta, sekä osan 3 väittämistä. Tarkemmat tulokset on kuvattu taulukossa 14.

Naiset suhtautuivat yhtä poikkeusta lukuun ottamatta kaikkiin tapauksiin miehiä positiivisemmin. Ainoastaan autistien kohdalla miesten asenne on hivenen positiivisempi, mutta ero ei ole tilastollisesti merkitsevä.

TAULUKKO 14. Sukupuolen yhteys asenteeseen poikkeavia ryhmiä kohtaan, keskiarvot, keskihajonnat ja merkitsevyys

Kohderyhmä	Sukupuoli	\bar{x}	s	t	sig																																																																																																																											
Maahanmuuttajat	Naiset	2,29	,52	-1,02	,307																																																																																																																											
	Miehet	2,40	,47			Sokeat	Naiset	2,58	,45	-,50	,619	Miehet	2,63	,47	Homoseksuaalit	Naiset	1,69	,75	-3,21	,002	Miehet	2,21	,87	Muslimit	Naiset	2,30	,64	-1,34	,182	Miehet	2,48	,69	CP-vammaiset	Naiset	2,58	,61	-2,57	,011	Miehet	2,90	,41	Autistit	Naiset	3,06	,60	,31	,759	Miehet	3,02	,56	Romanit	Naiset	2,40	,79	-1,19	,234	Miehet	2,60	,86	Kuurot	Naiset	2,52	,60	-,60	,548	Miehet	2,60	,52	Lukivaikeuksiset	Naiset	1,94	,47	-2,76	,006	Miehet	2,21	,39	Saamenkieliset	Naiset	2,23	,55	-2,22	,028	Miehet	2,49	,47	Pyörätuolia käyttävät henkilöt	Naiset	1,92	,48	-1,86	,065	Miehet	2,10	,40	Änkyttäjät	Naiset	1,88	,56	-1,81	,072	Miehet	2,09	,51	Käytöshäiriöiset	Naiset	3,11	,79	-2,03	,044	Miehet	3,44	,71	Kehitysvammaiset	Naiset	2,62	,69	-1,94	,054	Miehet	2,89	,55	Likertkysymykset	Naiset	37,82	7,84	-3,38	,001
Sokeat	Naiset	2,58	,45	-,50	,619																																																																																																																											
	Miehet	2,63	,47			Homoseksuaalit	Naiset	1,69	,75	-3,21	,002	Miehet	2,21	,87	Muslimit	Naiset	2,30	,64	-1,34	,182	Miehet	2,48	,69	CP-vammaiset	Naiset	2,58	,61	-2,57	,011	Miehet	2,90	,41	Autistit	Naiset	3,06	,60	,31	,759	Miehet	3,02	,56	Romanit	Naiset	2,40	,79	-1,19	,234	Miehet	2,60	,86	Kuurot	Naiset	2,52	,60	-,60	,548	Miehet	2,60	,52	Lukivaikeuksiset	Naiset	1,94	,47	-2,76	,006	Miehet	2,21	,39	Saamenkieliset	Naiset	2,23	,55	-2,22	,028	Miehet	2,49	,47	Pyörätuolia käyttävät henkilöt	Naiset	1,92	,48	-1,86	,065	Miehet	2,10	,40	Änkyttäjät	Naiset	1,88	,56	-1,81	,072	Miehet	2,09	,51	Käytöshäiriöiset	Naiset	3,11	,79	-2,03	,044	Miehet	3,44	,71	Kehitysvammaiset	Naiset	2,62	,69	-1,94	,054	Miehet	2,89	,55	Likertkysymykset	Naiset	37,82	7,84	-3,38	,001	Miehet	43,62	8,42						
Homoseksuaalit	Naiset	1,69	,75	-3,21	,002																																																																																																																											
	Miehet	2,21	,87			Muslimit	Naiset	2,30	,64	-1,34	,182	Miehet	2,48	,69	CP-vammaiset	Naiset	2,58	,61	-2,57	,011	Miehet	2,90	,41	Autistit	Naiset	3,06	,60	,31	,759	Miehet	3,02	,56	Romanit	Naiset	2,40	,79	-1,19	,234	Miehet	2,60	,86	Kuurot	Naiset	2,52	,60	-,60	,548	Miehet	2,60	,52	Lukivaikeuksiset	Naiset	1,94	,47	-2,76	,006	Miehet	2,21	,39	Saamenkieliset	Naiset	2,23	,55	-2,22	,028	Miehet	2,49	,47	Pyörätuolia käyttävät henkilöt	Naiset	1,92	,48	-1,86	,065	Miehet	2,10	,40	Änkyttäjät	Naiset	1,88	,56	-1,81	,072	Miehet	2,09	,51	Käytöshäiriöiset	Naiset	3,11	,79	-2,03	,044	Miehet	3,44	,71	Kehitysvammaiset	Naiset	2,62	,69	-1,94	,054	Miehet	2,89	,55	Likertkysymykset	Naiset	37,82	7,84	-3,38	,001	Miehet	43,62	8,42															
Muslimit	Naiset	2,30	,64	-1,34	,182																																																																																																																											
	Miehet	2,48	,69			CP-vammaiset	Naiset	2,58	,61	-2,57	,011	Miehet	2,90	,41	Autistit	Naiset	3,06	,60	,31	,759	Miehet	3,02	,56	Romanit	Naiset	2,40	,79	-1,19	,234	Miehet	2,60	,86	Kuurot	Naiset	2,52	,60	-,60	,548	Miehet	2,60	,52	Lukivaikeuksiset	Naiset	1,94	,47	-2,76	,006	Miehet	2,21	,39	Saamenkieliset	Naiset	2,23	,55	-2,22	,028	Miehet	2,49	,47	Pyörätuolia käyttävät henkilöt	Naiset	1,92	,48	-1,86	,065	Miehet	2,10	,40	Änkyttäjät	Naiset	1,88	,56	-1,81	,072	Miehet	2,09	,51	Käytöshäiriöiset	Naiset	3,11	,79	-2,03	,044	Miehet	3,44	,71	Kehitysvammaiset	Naiset	2,62	,69	-1,94	,054	Miehet	2,89	,55	Likertkysymykset	Naiset	37,82	7,84	-3,38	,001	Miehet	43,62	8,42																								
CP-vammaiset	Naiset	2,58	,61	-2,57	,011																																																																																																																											
	Miehet	2,90	,41			Autistit	Naiset	3,06	,60	,31	,759	Miehet	3,02	,56	Romanit	Naiset	2,40	,79	-1,19	,234	Miehet	2,60	,86	Kuurot	Naiset	2,52	,60	-,60	,548	Miehet	2,60	,52	Lukivaikeuksiset	Naiset	1,94	,47	-2,76	,006	Miehet	2,21	,39	Saamenkieliset	Naiset	2,23	,55	-2,22	,028	Miehet	2,49	,47	Pyörätuolia käyttävät henkilöt	Naiset	1,92	,48	-1,86	,065	Miehet	2,10	,40	Änkyttäjät	Naiset	1,88	,56	-1,81	,072	Miehet	2,09	,51	Käytöshäiriöiset	Naiset	3,11	,79	-2,03	,044	Miehet	3,44	,71	Kehitysvammaiset	Naiset	2,62	,69	-1,94	,054	Miehet	2,89	,55	Likertkysymykset	Naiset	37,82	7,84	-3,38	,001	Miehet	43,62	8,42																																	
Autistit	Naiset	3,06	,60	,31	,759																																																																																																																											
	Miehet	3,02	,56			Romanit	Naiset	2,40	,79	-1,19	,234	Miehet	2,60	,86	Kuurot	Naiset	2,52	,60	-,60	,548	Miehet	2,60	,52	Lukivaikeuksiset	Naiset	1,94	,47	-2,76	,006	Miehet	2,21	,39	Saamenkieliset	Naiset	2,23	,55	-2,22	,028	Miehet	2,49	,47	Pyörätuolia käyttävät henkilöt	Naiset	1,92	,48	-1,86	,065	Miehet	2,10	,40	Änkyttäjät	Naiset	1,88	,56	-1,81	,072	Miehet	2,09	,51	Käytöshäiriöiset	Naiset	3,11	,79	-2,03	,044	Miehet	3,44	,71	Kehitysvammaiset	Naiset	2,62	,69	-1,94	,054	Miehet	2,89	,55	Likertkysymykset	Naiset	37,82	7,84	-3,38	,001	Miehet	43,62	8,42																																										
Romanit	Naiset	2,40	,79	-1,19	,234																																																																																																																											
	Miehet	2,60	,86			Kuurot	Naiset	2,52	,60	-,60	,548	Miehet	2,60	,52	Lukivaikeuksiset	Naiset	1,94	,47	-2,76	,006	Miehet	2,21	,39	Saamenkieliset	Naiset	2,23	,55	-2,22	,028	Miehet	2,49	,47	Pyörätuolia käyttävät henkilöt	Naiset	1,92	,48	-1,86	,065	Miehet	2,10	,40	Änkyttäjät	Naiset	1,88	,56	-1,81	,072	Miehet	2,09	,51	Käytöshäiriöiset	Naiset	3,11	,79	-2,03	,044	Miehet	3,44	,71	Kehitysvammaiset	Naiset	2,62	,69	-1,94	,054	Miehet	2,89	,55	Likertkysymykset	Naiset	37,82	7,84	-3,38	,001	Miehet	43,62	8,42																																																			
Kuurot	Naiset	2,52	,60	-,60	,548																																																																																																																											
	Miehet	2,60	,52			Lukivaikeuksiset	Naiset	1,94	,47	-2,76	,006	Miehet	2,21	,39	Saamenkieliset	Naiset	2,23	,55	-2,22	,028	Miehet	2,49	,47	Pyörätuolia käyttävät henkilöt	Naiset	1,92	,48	-1,86	,065	Miehet	2,10	,40	Änkyttäjät	Naiset	1,88	,56	-1,81	,072	Miehet	2,09	,51	Käytöshäiriöiset	Naiset	3,11	,79	-2,03	,044	Miehet	3,44	,71	Kehitysvammaiset	Naiset	2,62	,69	-1,94	,054	Miehet	2,89	,55	Likertkysymykset	Naiset	37,82	7,84	-3,38	,001	Miehet	43,62	8,42																																																												
Lukivaikeuksiset	Naiset	1,94	,47	-2,76	,006																																																																																																																											
	Miehet	2,21	,39			Saamenkieliset	Naiset	2,23	,55	-2,22	,028	Miehet	2,49	,47	Pyörätuolia käyttävät henkilöt	Naiset	1,92	,48	-1,86	,065	Miehet	2,10	,40	Änkyttäjät	Naiset	1,88	,56	-1,81	,072	Miehet	2,09	,51	Käytöshäiriöiset	Naiset	3,11	,79	-2,03	,044	Miehet	3,44	,71	Kehitysvammaiset	Naiset	2,62	,69	-1,94	,054	Miehet	2,89	,55	Likertkysymykset	Naiset	37,82	7,84	-3,38	,001	Miehet	43,62	8,42																																																																					
Saamenkieliset	Naiset	2,23	,55	-2,22	,028																																																																																																																											
	Miehet	2,49	,47			Pyörätuolia käyttävät henkilöt	Naiset	1,92	,48	-1,86	,065	Miehet	2,10	,40	Änkyttäjät	Naiset	1,88	,56	-1,81	,072	Miehet	2,09	,51	Käytöshäiriöiset	Naiset	3,11	,79	-2,03	,044	Miehet	3,44	,71	Kehitysvammaiset	Naiset	2,62	,69	-1,94	,054	Miehet	2,89	,55	Likertkysymykset	Naiset	37,82	7,84	-3,38	,001	Miehet	43,62	8,42																																																																														
Pyörätuolia käyttävät henkilöt	Naiset	1,92	,48	-1,86	,065																																																																																																																											
	Miehet	2,10	,40			Änkyttäjät	Naiset	1,88	,56	-1,81	,072	Miehet	2,09	,51	Käytöshäiriöiset	Naiset	3,11	,79	-2,03	,044	Miehet	3,44	,71	Kehitysvammaiset	Naiset	2,62	,69	-1,94	,054	Miehet	2,89	,55	Likertkysymykset	Naiset	37,82	7,84	-3,38	,001	Miehet	43,62	8,42																																																																																							
Änkyttäjät	Naiset	1,88	,56	-1,81	,072																																																																																																																											
	Miehet	2,09	,51			Käytöshäiriöiset	Naiset	3,11	,79	-2,03	,044	Miehet	3,44	,71	Kehitysvammaiset	Naiset	2,62	,69	-1,94	,054	Miehet	2,89	,55	Likertkysymykset	Naiset	37,82	7,84	-3,38	,001	Miehet	43,62	8,42																																																																																																
Käytöshäiriöiset	Naiset	3,11	,79	-2,03	,044																																																																																																																											
	Miehet	3,44	,71			Kehitysvammaiset	Naiset	2,62	,69	-1,94	,054	Miehet	2,89	,55	Likertkysymykset	Naiset	37,82	7,84	-3,38	,001	Miehet	43,62	8,42																																																																																																									
Kehitysvammaiset	Naiset	2,62	,69	-1,94	,054																																																																																																																											
	Miehet	2,89	,55			Likertkysymykset	Naiset	37,82	7,84	-3,38	,001	Miehet	43,62	8,42																																																																																																																		
Likertkysymykset	Naiset	37,82	7,84	-3,38	,001																																																																																																																											
	Miehet	43,62	8,42																																																																																																																													

8.3.3 Ammattiaseman yhteys asenteeseen

Ammattiaseman yhteyttä asenteeseen tutkittiin varianssianalyysin avulla. Tutkimuksessa verrattiin kyselylomakkeen osasta 2 saatuja eri ryhmien summamuuttujien keskiarvoja, sekä osan 3 väittämien summamuuttujaa. Eri ammattiasemien tulokset ilmenevät taulukosta 15.

TAULUKKO 15. Eri ammattiasemien saamat keskiarvot, niiden erot ja merkitsevyys

LO = Luokanopettaja

EO = Erityisopettaja

EOO = Erityisopettajaopiskelija

LOO = Luokanopettajaopiskelija

Asenteen kohde	Ryhmien keskiarvot				F	p<
	LO	EO	EOO	LOO		
Maahanmuuttajat	2,5	2,3	2,4	2,1	4,324	,006
Sokeat	2,7	2,6	2,7	2,4	4,571	,010
Homoseksuaalit	2,0	1,9	1,9	1,4	4,716	,004
Muslimit	2,5	2,4	2,4	2,1	3,873	,004
CP-vammaiset	2,9	2,5	2,8	2,3	11,208	,010
Autistit	3,1	3,0	3,2	2,9	1,813	,000
Romanit	2,7	2,3	2,4	2,2	2,268	,147
Kuurot	2,8	2,7	2,4	2,3	8,653	,083
Lukivaikeuksiset	2,2	1,8	2,1	1,7	15,040	,000
Saamenkieliset	2,4	2,4	2,3	2,0	4,997	,000
Pyörätuolia käyttävät henkilöt	2,2	2,1	1,9	1,7	10,175	,002
Änkyttäjät	2,1	2,0	1,9	1,8	2,875	,000
Käytöshäiriöiset	3,4	3,4	3,3	2,6	13,253	,038
Kehitysvammaiset	3,0	2,6	2,7	2,2	10,549	,000
Likert -asteikon kysymykset	2,5	2,3	2,3	2,0	9,647	,000

Ryhmien välillä havaittiin olevan eroja, joten analyysia jatkettiin post hoc -testin (LSD) avulla. Tulokset löytyvät liitteen taulukosta 19 (Liite 2). Eroavaisuuksia löytyi paljon, mutta suurin osa niistä oli tilastollisesti vain melkein merkitseviä. Erot keskittyivät lähes poikkeuksetta erityisopettajaopiskelijoiden ja muiden ryhmien välille. Luokanopettajien, luokanopettajaopiskelijoiden ja erityisopettajien välillä eroja ei käytännössä ilmennyt. Ero ilmeni poikkeuksetta niin päin, että erityisopettajaopiskelijoiden asennoituminen oli muita positiivisempaa.

Tilastollisesti erittäin merkittäviä eroja syntyi luokanopettajien ja erityisopettajaopiskelijoiden välille; osittain myös luokanopettajaopiskelijoiden ja erityisopettajaopiskelijoiden välille. Suurimmat erot asenteissa sekä luokanopettajilla, että luokanopettajaopiskelijoilla verrattuna erityisopettajaopiskelijoihin ilmenivät käytöshäiriöisiä, kehitysvammaisia, CP-vammaisia ja lukivaikeuksisia kohtaan. Kuu-rojen ja pyörätuolia käyttävien henkilöiden, sekä osan 3 väittämien kohdalla erot muodostuivat tilastollisesti erittäin merkitseviksi luokanopettajien ja erityisopettajaopiskelijoiden välillä.

8.3.4 Kokemuksen yhteys asenteeseen

Kokemuksen yhteyttä asenteisiin tutkittiin korrelaatiokertoimen avulla. Vastaajat saivat kyselylomakkeessa itse arvioida kokemustaan kustakin vähemmistöryhmästä asteikolla 1 (ei lainkaan), 2 (jonkin verran) tai 3 (paljon). Näitä lukuja verrattiin kyselylomakkeen osasta 2 saatuihin summamuuttujien keskiarvoihin. Tulokset löytyvät taulukosta 16.

Kokemus asenteen selittäjänä ei ole täysin merkityksetön tekijä. Vain viiden vähemmistöryhmän kohdalla kokemuksella ei ollut lainkaan yhteyttä asenteeseen. Kolmen ryhmän kohdalla ero oli melkein merkitsevä ($p < 0.05$) ja kuuden ryhmän kohdalla ero oli merkitsevä ($p < 0.01$). Ero ilmeni kaikkien ryhmien kohdalla niin päin, että mitä kokeneempi vastaaja ilmoitti olevansa, sitä positiivisemmin hän asennoitui kulloiseenkin ryhmään.

TAULUKKO 16. Asenteen yhteys kokemukseen poikkeavista ryhmistä

Asenteen kohde	Korrelaatiokerroin
Maahanmuuttajat	-,254 **
Sokeat	-,162 *
Homoseksuaalit	-,194 *
Muslimit	-,273 **
CP-vammaiset	-,255 **
Autistit	-,406 **
Romanit	-,066
Kuurot	-,266 **
Lukivaikeuksiset	-,117
Saamenkieliset	-,028
Pyörätuolia käyttävät henkilöt	-,107
Änkyttäjät	-,035
Käytöshäiriöiset	-,187 *
Kehitysvammaiset	-,317 **

* Merkitsevä merkitsevyydellä $p < 0.05$

** Merkitsevä merkitsevyydellä $p < 0.01$

9 Pohdinta

Tutkimuksen tarkoituksena oli selvittää, onko luokanopettajien, erityisopettajien, luokanopettajaopiskelijoiden ja erityisopettajaopiskelijoiden asenne poikkeavuutta kohtaan myönteinen vai kielteinen. Lisäksi selvitettiin poikkeavien sosiaalista etäisyyttä ja asenteen yhteyttä erilaisiin taustamuuttujiin.

Orvik (1972) on todennut: ”Kukaan ei ole vielä osoittanut, että henkilö, joka vastaa sosiaalisesti suotavalla tavalla, antaisi vääristyneen (epäaidon) vastauksen.” (Räty 1983, 13). Tämä lienee tulkittavissa siten, että vastaajaan vaikuttaa joka tapauksessa monia hänen luonnolliseen ympäristöönsä kuuluvia tekijöitä, jotka vaikuttavat vastaajan toimintaan hänen normaalissa elämässäänkin, ei pelkästään vastaustilanteessa. Ihminen orientoituu sosiaaliseen ympäristöönsä ja on herkkä sen vihjeille, joten asenteen luonnontieteellisen tarkka mittaaminen on lähes mahdotonta ja Räty esittääkin, että sosiaalisissa tilanteissa kuten asennekyselyissä esiintyvät vääristymät ovat asenteen sosiaalisia ja kommunikatiivisia ”systemiominaisuuksia”, eikä aitoa asennetta ole välttämättä edes löydettävissä ”yksilöllisen psykologian tiedostamattomista syvyyksistä”. Tutkijan ei tarvitse näin ollen välttämättä edes päästä sosiaalisuuden pintakerroksen läpi. (Räty 1983, 2–3.)

Tässä tutkimuksessa selvitettiin ennen muuta vastaajien asenteen verbaalisia ilmauksia sen sijaan, että olisi ryhdytty kovin syvällisesti pohtimaan sitä, mitä arvoja, motiiveja tai muita taustatekijöitä vastausten taakse kätkeytyy ja onko ilmaistu asenne vastaajan ”todellinen” asenne tai toiminnassa ilmenevä asenne. Asenteen ilmaiseminen on sen muotoilemista suhteessa ulkoisiin ja sisäisiin tavoitteisiin ja ehtoihin. Kyseessä on aktiivinen, jatkuva, mutta ei sisäisesti ristiriidaton eikä jännitteetön prosessi. Esimerkiksi asenteen sisäinen ambivalenssi (eli samaan kohteeseen suuntautuvien vastakkaisten tunteiden tai ajatusten samanaikaisuus) ei ole harvinaisuus, pikemminkin useisiin sosiaalisiin asenteisiin liittyvä ominaisuus. (Räty 1983, 25–26.) Oskamp (1991) liikkuu samoilla alueilla pohtiessaan asen-

teen kolmikomponenttista rakennetta. Komponenttien välillä tulisi olla paljon yhdenmukaisuutta, jotta ne voidaan yhdistää samaksi käsitteeksi, mutta toisaalta komponenttien keskinäisen riippuvuuden ollessa suuri, voidaan kolmijako kyseenalaistaa vain saman asian nimeämiseksi eri termein (Oskamp 1991, 10). Hie­man edempänä metodien tarkastelun yhteydessä palataan asenteen osien keskinäisiin suhteisiin.

Tutkimuksen yleistettävyyttä voidaan pitää melko hyvänä ja mikäli otoskoko­a pidetään riittävänä, voidaan otosta pitää edustavana. On mahdollista yleistää otos käsittämään esimerkiksi koko Suomen vastaavaa joukkoa ainakin opiskelijoiden osalta. Luokanopettajien ja erityisopettajien kohdalla tilanne ei välttämättä ole yhtä yksiselitteinen; mukana ei esimerkiksi ole yhtäkään suurkaupungin (asukas­luku < 100 000) koulua vaan pääasiassa pienten maaseutukaupunkien (1001–20 000 asukasta) kouluja. Myös erityisopettajien alhainen määrä vähentää osal­taan luotettavuutta.

9.1 Metodien tarkastelua

Valituilla menetelmillä saatiin melko paljon tietoa aiheesta. Saadun tiedon luotet­tavuutta voidaan pohtia validiteetin valossa. Tutkimuksen sisäistä validiteettia edustaa teoriataustasta valittu asenteen kolmikomponenttimalli ja sen onnistunut siirtäminen kysymyksiin. Tässä tutkimuksessa käytettiin asennekäsitettä jakamalla se kolmeen osaan (affektiivinen, kognitiivinen, toimintavalmius). Asennetta voi­daan aiemmin esitellyn mallin (Kuvio 1) mukaan pitää kyseisistä komponenteista koostuvana, ilman vaatimusta osien täydellisestä yhtäpitävyydestä (Oskamp 1991, 11). Tavoitteena olikin pääasiassa saada tietoa asenteesta kokonaisuutena tiedos­tamalla sen osista koostuva luonne, mutta keskittymättä liiemmin sen osien keski­näisiin suhteisiin. Kyselylomakkeen osien 2 ja 3 kaikista osioista ja väittämistä koottiin kuitenkin kolmikomponenttimallin mukaiset summamuuttujat, joiden keskinäistä korrelaatiota tarkasteltiin (taulukko 17). Havaittiin, että kaikki kolme komponenttia korreloivat keskenään.

TAULUKKO 17. Asenteen kolmen komponentin keskinäiset korrelaatiot

	Kognitiivinen	Affektiivinen	Toiminnallinen
Kognitiivinen		,523**	,632**
Affektiivinen	,523**		,592**
Toiminnallinen	,632**	,592**	

** Merkitsevä merkitsevyystasolla $p < 0.01$

Tutkimuksen ulkoista validiteettia on se, että muut tutkijat tulkitsevat tuloksia samoin (Heikkilä 1999, 178). Jos joku muu tutkija sijoittaa kolmikomponenttimallin kyselylomakkeeseen samaan tyyliin ja tuloksena oletetaan olevan vastaajan asenne, on vertailu mahdollista. Tällöin pitää kuitenkin ottaa huomioon esimerkiksi erot likert-asteikossa ja semanttisessa differentiaaliasteikossa käytetyissä sanamuodoissa. On eri asia verrata esimerkiksi vastausta asteikolla ”ihana–ei ihana” kuin ”kiva–ei kiva”, vaikka molemmat periaatteessa ilmentävät affektiivista suhtautumista. Sosiaalisen etäisyyden mittaria käytetään niin vakiintuneessa muodossa, että sen antamien tulosten tulkitseminenkin on hyvin todennäköisesti yhdenmukaista.

Teoriaosuudessa todetaan, että sosiaalisissa tilanteissa kuten asennekyselyissä esiintyvät vääristymät ovat asenteen sosiaalisia ja kommunikatiivisia ”systemiominaisuuksia”, eikä aitoa asennetta ole välttämättä edes löydettävissä ”yksilöllisen psykologian tiedostamattomista syvyyksistä” (Räty 1983, 2–3). Näin ollen ei ole syytä olla kovinkaan huolissaan vastausten ”aitoudesta”. Sen sijaan voidaan pohtia loputtomasti vastaajan ajatuksia vastaushetkellä. Ottaisinko kouluavustajaksi vammaisen henkilön ennemmin kuin terveeseen, vai onko tilanne se, että muuten en saisi avustajaa ollenkaan? Haittaako vamma avustajan työtä? Näiden kysymysten pohtiminen tutkimuksen ja etenkin lomakkeen validiteetin osalta on mielenkiintoista, mutta tässä tapauksessa melko turhaa. Asenne on kuitenkin lopulta subjektiivinen merkitysrakenne, joka sisältää myös tilanteen tulkintaa (Räty 1983, 24–25).

9.2 Tulokset ja aikaisempi tutkimus

Opettajat ja opettajaksi opiskelevat näyttävät asennoituvan poikkeavuuksiin pikemminkin positiivisesti, kuin negatiivisesti. Yleinen asenne kallistui selvästi positiivisen puolelle; asteikolla 1–5 keskiarvo oli 2,35. Naiset asennoituivat hieman miehiä positiivisemmin, nuoret hieman vanhoja positiivisemmin, ja eri vastaajaryhmistä selvästi positiivisimmin asennoituivat erityisopettajaopiskelijat. Erityisopettajaopiskelijoiden positiivista asennetta selittänee osaltaan se, että kaikki olivat naisia, ja vastaajaryhmistä he olivat toiseksi nuorimpia (keski-ikä 24,9 vuotta).

Miesvastaajien vähäinen määrä herätti ensin epäilyksen aineiston vääristyneisyydestä, mutta vastaajien suhde (83 % naisia, 17 % miehiä) näyttää vastaavan melko hyvin todellista tilannetta. Tilastokeskuksen tutkimuksen mukaan peruskoulun luokanopettajista 72 % ja erityisopettajista 77 % on naisia (Tilastokeskus, <http://www.tilastokeskus.fi/til/ope/index.html>).

Moberg (1984b) on tutkinut joidenkin samojen poikkeavuustilojen hyväksymistä itsellä ja ystävällä. Hänen nimeämistään tiloista hyväksytyimmäksi päätyi änkytys, joka sijoittui tässä tutkimuksessa sijaluvulle 3. Kuten tässäkin tutkimuksessa, myös Mobergin tutkimuksessa vaikeammin hyväksytyjä olivat CP-vamma ja kehitysvamma. (Mobergin tutkimuksessa tosin käytetään nyt jo vanhentunutta termiä vajaamielinen) (Moberg 1984b, 15.)

Naiset hyväksyivät miehiä useammin poikkeavat henkilöt sosiaalisesti läheisimpiin rooleihin (Moberg 1984b, 18). Tässä tutkimuksessa tulokset olivat samansuuntaisia – naiset suhtautuivat lähes poikkeuksetta kaikkiin vähemmistöryhmiin miehiä positiivisemmin.

Toisessa tutkimuksessaan Moberg (1984a) tutki opettajien suhtautumista erityisoppilaisiin. Kuten tässäkin tutkimuksessa, negatiivisimmin suhtauduttiin kehitysvammaisiin ja käytöshäiriöisiin. Moberg arvelee sen johtuvan muun muassa siitä, että opettajat kokevat resurssit ja oman pätevyytensä riittämättömiksi. (1984a, 52.)

Samat syyt ovat varmaankin vahvasti integraatiohaluttomuuden taustalla edelleen, 22 vuotta myöhemmin.

Mielenkiintoista on se, että siinä missä Mobergin (1984a) tutkimuksen opettajien varauksellisuus poikkeavuutta kohtaan kasvoi kokemuksen myötä, niin tässä tutkimuksessa kokemuksen määrä päinvastoin lisäsi myös positiivista asennetta. Onko sitten niin, että ”tieto lisää tuskaa” vai niin, että ”ilman tietoa ei voi olla ymmärrystä”? Moberg arvelee, että ne opettajat, joilla on kokemusta poikkeavista oppilaista, ovat kokeneet työnsä ongelmalliseksi tai epämiellyttäväksi, ja suhtautuvat sen vuoksi varauksellisesti. Ne opettajat, joilla kokemusta ei ole, ovat mahdollisesti muodostaneet oman, positiivisemmän kantansa yleisen integraatiomyönteisen ajattelun pohjalta, sen kummemmin sitä pohtimatta. Tämän tutkimuksen tulokset ja Mobergin päätelmät asettuvat keskenään hienoiseen ristiriitaan. (Moberg 1984a, 53.)

Malisen tutkimuksessa tarkasteltiin peruskoulun yhdeksäsluokkalaisten asenteita. Malisen (2005) tekemän kyselyn tulokset poikkeavat jonkin verran tämän tutkimuksen tuloksista. Siinä missä saamelaiset ovat Malisen tutkimuksessa hyväksymisjärjestyksessä sijalla neljä sekä opettajaksi, että ystäväksi, ovat he tässä tutkimuksessa vasta sijalla 9 (oppilaaksi) ja 11 (huoltajaksi). Homoseksuaalisuus jakoi Malisen tutkimuksessa vahvasti tyttöjen ja poikien mielipiteet. Tytöt hyväksyivät homoseksuaalin ystäväksi sijalla 3 ja opettajaksi sijalla 5. Pojat suhtautuivat huomattavasti ennakkoluuloisemmin; homoseksuaali sijoittui sekä ystäväenä, että opettajana viimeiselle eli 11. sijalle. (Malinen 2005, 54–57.) Tässä tutkimuksessa homoseksuaalisuus sijoittuu sijoille 4. (oppilaaksi) ja 6. (huoltajaksi).

Aution ja Pukkilan (1986) tutkimuksessa 210 opettajaksi opiskelevaa listasi helpoimmin hyväksyttäväksi poikkeavuudeksi oppilaalla lukivaikeudet. Melko hyvin hyväksyttiin myös heikkonäköiset ja huonokuuloiset. Vaikeammin hyväksyttäviä olivat heikkolahjaiset (tutkimuksessa mainitaan, että termillä tarkoitetaan kehitysvammaista), pyörätuolivammaiset, käytöshäiriöiset ja CP-vammaiset. (Autio & Pukkila 1986, 89, 113–115.) Tutkimuksen tulokset eroavat siis sosiaalisen etäi-

syyden mittarin osalta jossain määrin tähän tutkimukseen verrattuna. Tässä tutkimuksessa pyörätuolia käyttävät henkilöt sijoittuivat toiseksi hyväksytyimmäksi, kun taas kuurot ja sokeat sijoittuivat vaikeammin hyväksyttävien joukkoon. Osasyynä eroavaisuuksiin saattaa olla terminologia, ja sen aiheuttamat erot vastaajan mielikuvissa (vrt. pyörätuolia käyttävä henkilö – pyörätuolivammaainen tai huonokuuloinen – kuuro). Aution ja Pukkilan tutkimuksessa ei löytynyt merkittävää yhteyttä asenteen ja sukupuolen tai kokemuksen välille toisin kuin tässä tutkimuksessa. Molemmissa tutkimuksissa naiset asennoituivat miehiä positiivisemmin poikkeavuuteen ja integraatioon. (1986, 113–115.)

9.3 Tulosten käytännön merkitys ja jatkotutkimuksen tarve

Tämän tutkimuksen tulosten käytännön merkitystä tarkasteltaessa joudutaan asennekäsitteen kriisin eteen – joudutaan pohtimaan kysymystä siitä, ennustaako asenne käyttäytymistä. (Ks. Rätty 1983, 2.) Luvussa 2.1 käsitellään tarkemmin tätä ongelmaa, mutta on perusteltua uskoa, että asenteiden ilmaiseminen antaa ainakin suuntaa käyttäytymiselle. Tässä tutkimuksessa keskityttiin asenteen ilmaisemiseen, joten luonnollinen tutkimuskohde myöhemmin voisi olla se, toimiiko esim. opettaja ilmaisemansa asenteensa mukaisesti. Jos opettajat ja opiskelijat toimivat asenteensa mukaisesti, on perusteltua kiinnittää huomiota kaikkien ihmisten tasa-arvoiseen kohteluun ja suvaitsevaisuuteen koulumaailmassa. Eihän voi olla niin, että joitakin ryhmiä syrjitään, mahdollisesti vielä ennakkoluuloisesti puutteellisin tiedoin ja kokemuksin. Saatiinhan viitteitä siitä, että kokemuksen karttuessa asenne muuttui myönteisempään suuntaan. Voidaan perustellusti epäillä useimpien vastaajien kokemuksia ja tietoja varsinkin niistä ryhmistä, joihin asennoituttiin negatiivisimmin. Jonesin ja Guskinin (1986) mukaan epäluulot ja epäonnistumisen pelko ovat yhtenä esteenä integraation onnistumiselle. Lisäksi huolenaiheena on yhteisön jäsenten reagointi poikkeavien tullessa heidän joukkoonsa. Eräänä keinona voisi olla vammaisten (tässä poikkeavien) kanssa toimimisen lisääminen, mikä saattaa vaikuttaa asenteisiin myönteisesti. On kuitenkin syytä huomata, että jos uusi tilanne muodostuukin jostain syystä epämiellyttäväksi, asenteet voivat

myös kielteistyä. (Jones & Guskin 1986, 2) Asenne poikkeavuuteen tulee esiin esimerkiksi harkittaessa integraattoratkaisuja ja suvaitsevaisuuskasvatuksen yhteydessä. Näissä yhteyksissä tulisi tuoda poikkeavuudet esiin positiivisena asiana. Näin turvattaisiin myönteistä asennoitumista jatkossa.

Tämän tutkimuksen tulosten käytännön merkitykset tulevat esille kouluissa myös jokapäiväisen toiminnan yhteydessä. Asenne sosiaalisena rakenteena ei voi olla näkymättä jollakin tavalla opettajan toiminnassa. Opettaja on koulussa esimerkki, halusi hän sitä tai ei. Kari (1996) esittelee kuviossaan Ahvenjärven ja Toikkon (1983); Jokelan, Jussilan ja Saarisen (1983) sekä Karin (1985) tekemää tutkimusta. Siinä kasvatusvoittoisen opettajan eräänä piirteenä on pyrkimys kasvattaa oppilaasta hyvin erilaisten ihmisten kanssa toimeen tuleva. (Kari 1996, 69.)

Yleisasenne tässä tutkimuksessa melko positiiviseksi. Tutkimuksesta kuitenkin puuttuu vertailu, jonka avulla opettajien ja opettajaopiskelijoiden vastauksia voisi suhteuttaa muuhun väestöön. Tutkittavien joukkoa voisi siis laajentaa siten, että opetuslalle suuntautuneiden lisäksi otettaisiin tarkasteluun joukko muiden ammattiryhmien edustajia. Näin saataisiin viitteitä siitä, ovatko opettajat suvaitsevaisempia kuin muiden ammattien edustajat. Pitäisikö heidän olla?

Ehkä voidaan sanoa, että pitäisi. Opettajan työ on omalla tavallaan erityislaatuista. Siinä on oma ammattietiikkansa, joka asettaa opettajalle ihmisenä kovat vaatimukset. Myös yhteiskunta asettaa omat vaatimuksensa, esimerkiksi eettiset normit, joiden mukaan toimia. (Kari 1996, 49.)

Lähteet

- Aaltonen, J. & Hammo, V. 2003. Asenteet, tietotekniikka ja opetus. Opettajien tietotekniikka-asenteiden suhde opetuskäyttöön. Jyväskylän yliopisto. Opettajankoulutuslaitos. Pro gradu -tutkielma.
- Ahvenainen, O., Ikonen, O. & Koro, J. 1994. Erityispedagogiikka 2. Erityiskasvatuksen käytäntö. Juva: WSOY.
- Ajzen, I. 1988. Attitudes, personality and behavior. Milton Keynes: Open University Press.
- Allport, G. W. 1954. The nature of prejudice. New York: Addison-Wesley.
- Atkinson, R. L., Atkinson, R. C., Smith, E. E. & Bem, D. J. 1990. Introduction to Psychology. 10. painos. Orlando: Harcourt Brace Jovanovich.
- Autio, O. & Pukkila, H. 1986. Luokanopettajiksi opiskelevien asennoituminen poikkeaviin sekä pedagogisesti poikkeavien integraatioon. Jyväskylän yliopisto. Opettajankoulutuslaitos. Pro gradu -tutkielma.
- Autismiliitto. Viitattu 16.11.2005. <http://www.autismiliitto.fi/index.phtml?=&l=fi&s=39>
- Becker, H. S. 1963. Outsiders. Studies in the sociology of deviance. New York: Free Press.
- DSM-IV: diagnostiset kriteerit. 1997. Suom. R. Haarala & S. Ruppala. Espoo: Orion.
- Fellman, N. 1993. How is Islam presented in Finnish textbooks on religion and history? Teoksessa N.G. Holm. Teaching Islam in Finland. Religionsvetenskapliga skrifter nr 25. Åbo. 75-97.
- Haavio-Mannila, E. & Kontula, O. 1993. ”Seksuaaliset vähemmistöt” Teoksessa E. Haavio-Mannila. & O. Kontula. Suomalainen seksi. Suomalaisten sukupuolielämän muutoksesta. Juva: WSOY. 238-268.
- Hallenberg, H. 1996. Muslimit Suomessa. Teoksessa T. Dahlgren, J. Kortteinen, K.J. Lång, M. Pentikäinen & M. Scheinin (toim.) Vähemmistöt ja niiden syrjintä Suomessa. Ihmisoikeusliitto r.y.:n julkaisusarja n:o 4. Helsinki. 109–122 .
- Heikkilä, Tarja. 1999. Tilastollinen tutkimus. Helsinki: Edita.

- Heinemann, W., Pellander, F., Vogelbusch, A. & Wojtek, B. Meeting a deviant person: Subjective norms and affective reactions. *European Journal of Social Psychology* 11 (1), 1-25.
- Hirsjärvi, S., Remes, P. & Sajavaara, P. 1997. Tutki ja kirjoita. Helsinki: Kirjayhtymä.
- Hughes, G. 1998. A Suitable Case for Treatment? Constructions of disability. Teoksessa E. Saraga (toim.) *Embodying the social: constructions of difference*. Lontoo: Routledge. 43-90.
- Jaakkola, M. 1994. Ulkomaalaisasenteet Suomessa ja Ruotsissa. Teoksessa K. Liebkind (toim.) *Maahanmuuttajat. Kulttuurien kohtaaminen Suomessa*. Helsinki: Gaudeamus. 50–81.
- Jahnukainen, M. (toim.) 2001. Lasten erityishuolto ja –opetus Suomessa. Helsinki: Lastensuojelun keskusliitto.
- Jamieson, J. D. 1986. Attitudes of Educators Toward the Handicapped. Teoksessa R.L. Jones (toim.) *Attitudes and attitude change in special education: Theory and Practice*. 2. painos. Virginia: The council for exceptional children, 206-222.
- Jones, R. L. & Guskin, S. 1986. Attitudes and attitude change in special education. Teoksessa R.L. Jones (toim.) *Attitudes and attitude change in special education: Theory and Practice*. 2. painos. Virginia: The council for exceptional children, 1-20.
- Kari, J. 1996. Opettajan ammatti ja kasvatustietoisuus. Helsinki: Otava.
- Kehitysvammaliitto. Viitattu 16.11.2005. <http://www.kehitysvammaliitto.fi/tietoakehitysv>
- Kortteinen, J. 1996. Romanit ja muut perinteiset vähemmistömme. Teoksessa T. Dahlgren, J. Kortteinen, K.J. Lång, M. Pentikäinen & M. Scheinin (toim.) *Vähemmistöt ja niiden syrjintä Suomessa*. Ihmisoikeusliitto r.y.:n julkaisusarja n:o 4. Helsinki. 75–108.
- Kulomäki, T. 1985. Synnynnäisesti vammaisen lapsi perheessä. Teoksessa: A-M. Oranen ym. (toim.) *Lapsen kehityksen tukeminen*. Juva: WSOY. 70-89.
- Kuurojen liitto. Viitattu 18.11.2005. www.kl-deaf.fi.

- Kämäräinen, K. 1970. Suhtautuminen poikkeavuuteen. Tampereen yliopisto. A-tutkimuksia 35.
- Laakkonen, R. 1996. Suomen siirtolaisuus. Teoksessa T. Dahlgren, J. Kortteinen, K.J. Lång, M. Pentikäinen & M. Scheinin (toim.) Vähemmistöt ja niiden syrjintä Suomessa. Ihmisoikeusliitto r.y.:n julkaisusarja n:o 4. Helsinki. 123–132.
- Laine, M. 1991. Johdatus kriminologiaan ja poikkeavuuden sosiologiaan. Juva: WSOY.
- Lehtonen, J. 1996. Yhteiskunnan heteroseksuaalisuus ja seksuaalivähemmistöjen arki. Teoksessa T. Dahlgren, J. Kortteinen, K.J. Lång, M. Pentikäinen & M. Scheinin (toim.) Vähemmistöt ja niiden syrjintä Suomessa. Ihmisoikeusliitto r.y.:n julkaisusarja n:o 4. Helsinki. 155–170.
- Lehtonen, M. & Löytty, O. 2003. Erilaisuus. Tampere: Vastapaino.
- Malinen, J. 2005. Peruskoulun yhdeksäsluokkalaisten käsitykset seksuaalivähemmistöistä. Jyväskylän yliopisto. Erityispedagogiikan laitos. Pro gradu - tutkielma.
- Metsämuuronen, J. 2005. Tutkimuksen tekemisen perusteet ihmistieteissä. Jyväskylä: Gummerus.
- Moberg, S. 1979. Leimautuminen erityispedagogiikassa. Nimikkeisiin apukoululainen ja tarkkailuluokkalainen liittyvät käsitykset ja niiden vaikutus hypoteettista oppilasta koskeviin havaintoihin. Jyväskylä: Jyväskylän yliopisto.
- Moberg, S. 1984a. Poikkeavia lapsiako normaaliluokalle? Peruskoulun ja lukion opettajien suhtautuminen poikkeavien oppilaiden sijoittamiseen yleisiin opetusryhmiin. Jyväskylän yliopisto. Opettajankoulutuslaitos. Tutkimuksia 17.
- Moberg, S. 1984b. Poikkeavuuden hyväksyminen ja poikkeavien sosiaalinen etäisyys. Kehitysvammaliiton valtakunnallisen tutkimus- ja kokeiluyksikön julkaisuja 25. Helsinki.
- Nummenmaa, T., Konttinen, R., Kuusinen, J. & Leskinen, E. 1997. Tutkimusaineiston analyysi. Helsinki: WSOY.
- Näkövammaisten keskusliitto. Viitattu 18.11.2005. www.nkl.fi/tietoa
- Opetushallitus. 2004. Perusopetuksen opetussuunnitelman perusteet. Helsinki: Opetushallitus.

- Oskamp, S. 1991. Attitudes and Opinions. Englewood Cliffs, New Jersey: Prentice-Hall.
- Pitkänen, P. 1997. Kun kulttuurit kohtaavat – etiikan näkökulma. Teoksessa Pitkänen, P. (toim.) Näkökulmia monikulttuuriseen Suomeen. Helsinki: Edita. 68-77.
- Pälikkö, S. CP-vamma. Viitattu 5.10.2004.
http://www.cp-liitto.fi/vammat/cp_vamma.html
- Räty, H. 1983. Asenteen sosiaalipsykologiseen käsitteeseen. Joensuun korkeakoulu. Kasvatustieteiden osaston selosteita ja tiedotteita n:o 43.
- Saraga, E. 1998a. (toim.) Embodying the social: constructions of difference. Lontoo: Routledge.
- Saraga, E. 1998b. Abnormal, Unnatural and Immoral? The social Construction of Sexualities. Teoksessa E. Saraga (toim.) Embodying the social: constructions of difference. Lontoo: Routledge. 139-188.
- Sarkkinen, U-M. 1999. Ovatko opettajat ja luokanopettajiksi opiskelevat suvaitsevia? – Miten suvaitsevuus ilmenee? Jyväskylän yliopisto. Opettajankoulutuslaitos. Pro gradu -tutkielma.
- Sosiaali- ja terveystieteiden ministeriö. Viitattu 18.11.2005.
<http://pre20031103.stm.fi/suomi/tao/julkaisut/omakieli/saamelaiset.htm>
- Standards for Educational and Psychological Testing. 1985. Washington, DC: American Psychological Association.
- Sulkunen, P. 1998. Johdatus sosiologiaan – käsitteitä ja näkökulmia. Juva: WSOY Suomen perustuslaki. Viitattu 18.11.2005.
<http://www.finlex.fi/fi/laki/ajantasa/1999/19990731>
- Suomi Eteenpäin Ilman Syrjintää-hanke. Viitattu 17.11.2005.
<http://www.join.fi/seis/koulutusmateriaali/05/02.shtml>
- Suomi Eteenpäin Ilman Syrjintää-hanke. Viitattu 17.11.2005.
<http://www.join.fi/seis/koulutusmateriaali/05/04.shtml>
- Suurpää, L. 2002. Erilaisuuden hierarkiat. Suomalaisia käsityksiä maahanmuuttajista, suvaitsevaisuudesta ja rasismista. Helsinki: Nuorisotutkimusverkosto. Tilastokeskus. Viitattu 15.1.2006. <http://www.tilastokeskus.fi/til/ope/index.html>

Tohtori.fi. Viitattu 11.12.2005.

<http://www.tohtori.fi/?page=6625671&search=lukemish%E4iri%F6>

Toivonen, K. 1990. Pohjois-Suomen peruskoululaisten rotuennakkoluulot. Lapin korkeakoulu. Kasvatustieteellisiä julkaisuja A6.

Triandis, H.C., Adamopoulos, J. & Brinberg, D. (1984) Perspectives and issues in the study of attitudes. Teoksessa R.L. Jones (toim.) Attitudes and attitude change in special education: Theory and Practice. Virginia: The council for exceptional children, 21-40

Turunen, K. E. 1993. Arvojen todellisuus. Johdatus arvokasvatukseen. Jyväskylä: Atena.

Virtanen, L. 1994. Punatukkaiset ovat intohimoisia. Arjen uskomuksia. Juva: WSOY

LIITE 1: Kyselylomake

Huom. Kyselylomakkeen osien 2 ja 3 osioihin on lisätty kirjain A (affektiivinen), K (kognitiivinen) tai T (toiminnallinen) sen mukaan, mitä kolmikomponenttimallin komponenttia ne edustavat. Näitä merkintöjä ei ollut vastaajille jaetuissa kyselylomakkeissa.

Kyselylomake

Olemme Jyväskylän yliopiston opiskelijoita, ja teemme pro gradu- tutkimustamme aiheesta, joka käsittelee opettajien ja opettajaksi opiskelevien suhtautumisesta poikkeavuuteen ja erilaisiin vähemmistöryhmiin. Tutkimusta ohjaavat KT Sakari Moberg ja KT Pentti Moilanen.

Jos haluat kysyä jotain, ota yhteyttä!

Yhteistyöterveisin,

Henriikka Hupila	hemahupi@cc.jyu.fi	050 348 1281
Jari Niemenmaa	jarpetni@cc.jyu.fi	050 348 1282

Kyselyn täyttäminen ei kestä kauan. Muista vastatessasi, että

- **vastaat ensimmäisen mielikuvasi mukaan, etkä pysähdy miettimään yksittäistä kohtaa**
- **et ajattele vastatessasi ketään yksittäistä henkilöä**

(jatkuu)

LIITE 1. (jatkuu)

Osa 1

Järjestä seuraavat henkilöryhmät numerojärjestykseen sen mukaan, miten helposti ja ongelmitta hyväksyisit heidät

a) oppilaaksesi b) oppilaan huoltajaksi (1 = hyväksyisin ensimmäiseksi)

	oppilaaksesi	huoltajaksi
Maahanmuuttajat (turvapaikanhakijat)		
Sokeat		
Homoseksuaalit		
Muslimit		
CP-vammaiset		
Autistit		
Romanit		
Kuurot		
Lukivaikeuksiset		
Saamenkieliset (suomea osaamattomat)		
Pyörätuolia käyttävät henkilöt		
Änkyttäjät		
Käytöshäiriöiset		
Kehitysvammaiset (Downin Syndrooma)		

Osa 2

Arvioi seuraavissa kohdissa käsitystäsi luetelluista ryhmistä. Merkitse rasti lähemmäksi sitä ilmausta, joka mielestäsi kuvaa paremmin kyseistä ryhmää yleensä. Jos kumpikaan vaihtoehtoista ei mielestäsi sovi kuvaamaan kyseistä ryhmää, merkitse rasti keskelle.

Maahanmuuttajat

Helppo opettaa	K					Vaikea opettaa
Hyväksyisin ystävikseni	T					En hyväksyisi ystävikseni
Aiheuttavat erityisjärjestelyjä	K					Eivät aiheuta erityisjärjestelyjä
Ottaisin luokalleni	T					En ottaisi luokalleni
Kohtaaminen pelottaa	A					Kohtaaminen ei pelota
Ärsyttäviä	A					Ei ärsyttäviä
Ottaisin kouluavustajakseni	T					En ottaisi kouluavustajakseni
Miellyttäviä	A					Epämiellyttäviä

Sokeat

Helppo opettaa	K					Vaikea opettaa
Hyväksyisin ystävikseni	T					En hyväksyisi ystävikseni
Aiheuttavat erityisjärjestelyjä	K					Eivät aiheuta erityisjärjestelyjä
Ottaisin luokalleni	T					En ottaisi luokalleni
Kohtaaminen pelottaa	A					Kohtaaminen ei pelota
Ärsyttäviä	A					Ei ärsyttäviä
Ottaisin kouluavustajakseni	T					En ottaisi kouluavustajakseni
Miellyttäviä	A					Epämiellyttäviä

(jatkuu)

LIITE 1 (jatkuu)

Homoseksuaalit

Helppo opettaa	K					Vaikea opettaa
Hyväksyisin ystävikseni	T					En hyväksyisi ystävikseni
Aiheuttavat erityisjärjestelyjä	K					Eivät aiheuta erityisjärjestelyjä
Ottaisin luokalleni	T					En ottaisi luokalleni
Kohtaaminen pelottaa	A					Kohtaaminen ei pelota
Ärsyttäviä	A					Ei ärsyttäviä
Ottaisin kouluavustajakseni	T					En ottaisi kouluavustajakseni
Miellyttäviä	A					Epämiellyttäviä

Muslimit

Helppo opettaa	K					Vaikea opettaa
Hyväksyisin ystävikseni	T					En hyväksyisi ystävikseni
Aiheuttavat erityisjärjestelyjä	K					Eivät aiheuta erityisjärjestelyjä
Ottaisin luokalleni	T					En ottaisi luokalleni
Kohtaaminen pelottaa	A					Kohtaaminen ei pelota
Ärsyttäviä	A					Ei ärsyttäviä
Ottaisin kouluavustajakseni	T					En ottaisi kouluavustajakseni
Miellyttäviä	A					Epämiellyttäviä

CP-vammaiset

Helppo opettaa	K					Vaikea opettaa
Hyväksyisin ystävikseni	T					En hyväksyisi ystävikseni
Aiheuttavat erityisjärjestelyjä	K					Eivät aiheuta erityisjärjestelyjä
Ottaisin luokalleni	T					En ottaisi luokalleni
Kohtaaminen pelottaa	A					Kohtaaminen ei pelota
Ärsyttäviä	A					Ei ärsyttäviä
Ottaisin kouluavustajakseni	T					En ottaisi kouluavustajakseni
Miellyttäviä	A					Epämiellyttäviä

Autistiset

Helppo opettaa	K					Vaikea opettaa
Hyväksyisin ystävikseni	T					En hyväksyisi ystävikseni
Aiheuttavat erityisjärjestelyjä	K					Eivät aiheuta erityisjärjestelyjä
Ottaisin luokalleni	T					En ottaisi luokalleni
Kohtaaminen pelottaa	A					Kohtaaminen ei pelota
Ärsyttäviä	A					Ei ärsyttäviä
Ottaisin kouluavustajakseni	T					En ottaisi kouluavustajakseni
Miellyttäviä	A					Epämiellyttäviä

Romanit

Helppo opettaa	K					Vaikea opettaa
Hyväksyisin ystävikseni	T					En hyväksyisi ystävikseni
Aiheuttavat erityisjärjestelyjä	K					Eivät aiheuta erityisjärjestelyjä
Ottaisin luokalleni	T					En ottaisi luokalleni
Kohtaaminen pelottaa	A					Kohtaaminen ei pelota
Ärsyttäviä	A					Ei ärsyttäviä
Ottaisin kouluavustajakseni	T					En ottaisi kouluavustajakseni
Miellyttäviä	A					Epämiellyttäviä

(jatkuu)

LIITE 1. (jatkuu)

Kuurot

Helppo opettaa	K					Vaikea opettaa
Hyväksyisin ystävikseni	T					En hyväksyisi ystävikseni
Aiheuttavat erityisjärjestelyjä	K					Eivät aiheuta erityisjärjestelyjä
Ottaisin luokalleni	T					En ottaisi luokalleni
Kohtaaminen pelottaa	A					Kohtaaminen ei pelota
Ärsyttäviä	A					Ei ärsyttäviä
Ottaisin kouluavustajakseni	T					En ottaisi kouluavustajakseni
Miellyttäviä	A					Epämiellyttäviä

Lukivaikeuksiset

Helppo opettaa	K					Vaikea opettaa
Hyväksyisin ystävikseni	T					En hyväksyisi ystävikseni
Aiheuttavat erityisjärjestelyjä	K					Eivät aiheuta erityisjärjestelyjä
Ottaisin luokalleni	T					En ottaisi luokalleni
Kohtaaminen pelottaa	A					Kohtaaminen ei pelota
Ärsyttäviä	A					Ei ärsyttäviä
Ottaisin kouluavustajakseni	T					En ottaisi kouluavustajakseni
Miellyttäviä	A					Epämiellyttäviä

Saamenkieliset

Helppo opettaa	K					Vaikea opettaa
Hyväksyisin ystävikseni	T					En hyväksyisi ystävikseni
Aiheuttavat erityisjärjestelyjä	K					Eivät aiheuta erityisjärjestelyjä
Ottaisin luokalleni	T					En ottaisi luokalleni
Kohtaaminen pelottaa	A					Kohtaaminen ei pelota
Ärsyttäviä	A					Ei ärsyttäviä
Ottaisin kouluavustajakseni	T					En ottaisi kouluavustajakseni
Miellyttäviä	A					Epämiellyttäviä

Pyörätuolia käyttävät henkilöt

Helppo opettaa	K					Vaikea opettaa
Hyväksyisin ystävikseni	T					En hyväksyisi ystävikseni
Aiheuttavat erityisjärjestelyjä	K					Eivät aiheuta erityisjärjestelyjä
Ottaisin luokalleni	T					En ottaisi luokalleni
Kohtaaminen pelottaa	A					Kohtaaminen ei pelota
Ärsyttäviä	A					Ei ärsyttäviä
Ottaisin kouluavustajakseni	T					En ottaisi kouluavustajakseni
Miellyttäviä	A					Epämiellyttäviä

Änkyttäjät

Helppo opettaa	K					Vaikea opettaa
Hyväksyisin ystävikseni	T					En hyväksyisi ystävikseni
Aiheuttavat erityisjärjestelyjä	K					Eivät aiheuta erityisjärjestelyjä
Ottaisin luokalleni	T					En ottaisi luokalleni
Kohtaaminen pelottaa	A					Kohtaaminen ei pelota
Ärsyttäviä	A					Ei ärsyttäviä
Ottaisin kouluavustajakseni	T					En ottaisi kouluavustajakseni
Miellyttäviä	A					Epämiellyttäviä

(Jatkuu)

LIITE 1. (jatkuu)

Käytöshäiriöiset

Helppo opettaa	K					Vaikea opettaa
Hyväksyisin ystävikseni	T					En hyväksyisi ystävikseni
Aiheuttavat erityisjärjestelyjä	K					Eivät aiheuta erityisjärjestelyjä
Ottaisin luokalleni	T					En ottaisi luokalleni
Kohtaaminen pelottaa	A					Kohtaaminen ei pelota
Ärsyttäviä	A					Ei ärsyttäviä
Ottaisin kouluavustajakseni	T					En ottaisi kouluavustajakseni
Miellyttäviä	A					Epämiellyttäviä

Kehitysvammaiset (Downin Syndrooma)

Helppo opettaa	K					Vaikea opettaa
Hyväksyisin ystävikseni	T					En hyväksyisi ystävikseni
Aiheuttavat erityisjärjestelyjä	K					Eivät aiheuta erityisjärjestelyjä
Ottaisin luokalleni	T					En ottaisi luokalleni
Kohtaaminen pelottaa	A					Kohtaaminen ei pelota
Ärsyttäviä	A					Ei ärsyttäviä
Ottaisin kouluavustajakseni	T					En ottaisi kouluavustajakseni
Miellyttäviä	A					Epämiellyttäviä

Osa 3

Ota kantaa seuraaviin väittämiin.

TEM = Täysin eri mieltä, JEM = Jokseenkin eri mieltä, VS = Vaikea sanoa, JSM = Jokseenkin samaa mieltä, TSM = Täysin samaa mieltä

	TEM	JEM	VS	JSM	TSM
Minun olisi helppo hyväksyä, että oma lapseni olisi samalla luokalla käytöshäiriöisen kanssa.	T				
CP-vammaisen näyttää epämiellyttävältä.	A				
Muslimit ovat sotaisia.	K				
Eri uskontojen takia on hankalaa muuttaa käytänteitä esim. koulun juhlissa.	K				
Suhtaudun positiivisesti seksuaalisiin vähemmistöihin.	A				
Pakolaiset tulevat tänne helpomman elämän ja meidän sosiaaliturvasysteemimme vuoksi.	K				
Erilaisuus on rikkautta.	K				
Minun käy usein sääliksi vammaisia.	A				
Voisin ottaa luokalleni oppilaan, jolla on Downin syndrooma, vaikka en tietäisikään vammasta paljon.	T				
Muslimit kohtelevat naisia huonosti.	K				
Olisi mielenkiintoista opettaa sokeaa oppilasta.	A				
Minulla on rasistisia taipumuksia.	K				
Pyörätuolissa olevan oppilaan apuvälineiden käyttö haittaa opetusta.	K				
					(jatkuu)

LIITE 1. (jatkuu)					
Kaikkia ihmisiä pitäisi kohdella samanarvoisin.	K				
Erityisoppilaasta voi olla luokassa hyötyä.	K				
Romanit ovat usein varkaita.	K				
Kuurojen kanssa on helppoa kommunikoida.	K				

Osa 4

Taustatiedot

Minulla on kokemusta seuraavien vähemmistöryhmien kanssa toimimisesta tai työskentelystä
 E = ei lainkaan J = jonkin verran P = paljon

	E	J	P
Maahanmuuttajat (turvapaikanhakijat)			
Sokeat			
Homoseksuaalit			
Muslimit			
CP-vammaiset			
Autistit			
Romanit			
Kuurot			
Lukivaikeuksiset			
Saamenkieliset (suomea osaamattomat)			
Pyörätuolia käyttävät henkilöt			
Änkyttäjät			
Käytöshäiriöiset			
Kehitysvammaiset (Downin Syndrooma)			

Sukupuoli: nainen ___
 mies ___

Ikä: ___

Olen: luokanopettaja ___
 erityisopettaja ___, tällä hetkellä toimin _____ -
 opettajana

luokanopettajaopiskelija ___, opintojen aloitusvuosi ___
 erityisopettajaopiskelija ___, opintojen aloitusvuosi ___

Työkokemus luokanopettajana ___ vuotta

Työkokemus erityisopettajana ___ vuotta

Sähköpostiosoite: _____

(Vain jos haluat saada tietoa tutkimuksemme tuloksista myöhemmin)

KIITOS VASTAUKSESTASI!

LIITE2: Taulukot 18-19

TAULUKKO 18. Vastausten prosenttijakaumat, keskiarvot ja keskihajonnat semanttisessa differentiaalissa asteikolla 1-5

	1	2	3	4	5	\bar{X}	s
Maahanmuuttajat	%	%	%	%	%	\bar{X}	s
helppo/vaikea opettaa	0,6	21,3	20,6	50,0	7,5	3,43	0,64
hyväksyisin/en hyväksyisi ystäväkseni	70,6	23,3	4,9	1,2	0	1,37	0,638
eivät aiheuta/aiheuttavat erityisjärjestelyjä	0,6	9,2	7,4	52,1	30,7	4,03	0,899
ottaisin/en ottaisi luokalleni	54,6	36,2	5,5	3,7	0	1,58	0,760
kohtaaminen ei pelota/pelottaa	36,2	26,4	16,6	17,8	3,1	2,25	1,209
ei ärsyttäviä/ärsyttäviä	49,7	25,5	20,5	3,7	0	1,78	0,901
ottaisin/en ottaisi kouluavustajakseni	40,1	37,7	9,9	9,9	2,5	1,97	1,06
miellyttäviä/epämiellyttäviä	26,9	38,8	32,5	1,9	0	2,09	0,815
Sokeat	1	2	3	4	5	\bar{X}	s
helppo/vaikea opettaa	2,5	8,0	17,9	40,1	31,5	3,9	1,017
hyväksyisin/en hyväksyisi ystäväkseni	85,2	13,0	1,2	0,6	0	1,17	0,454
eivät aiheuta/aiheuttavat erityisjärjestelyjä	1,9	1,2	2,5	21	72,8	4,63	0,763
ottaisin/en ottaisi luokalleni	38,9	37	14,8	8,0	1,2	1,95	0,987
kohtaaminen ei pelota/pelottaa	35,2	17,9	13,0	29,6	4,3	2,50	1,385
ei ärsyttäviä/ärsyttäviä	80	8,1	9,4	0,6	1,9	1,36	0,823
ottaisin/en ottaisi kouluavustajakseni	8,6	14,8	25,3	26,5	24,7	3,44	1,255
miellyttäviä/epämiellyttäviä	47,8	31,7	20,5	0	0	1,73	0,783
Homoseksuaalit	1	2	3	4	5	\bar{X}	s
helppo/vaikea opettaa	67,7	11,8	18,6	0,6	1,2	1,56	0,9
hyväksyisin/en hyväksyisi ystäväkseni	69,6	12,4	6,8	8,1	3,1	1,63	1,111
eivät aiheuta/aiheuttavat erityisjärjestelyjä	75,2	7,5	11,8	1,9	3,7	1,52	1,025
ottaisin/en ottaisi luokalleni	78,8	10,6	5,0	4,4	1,3	1,39	0,869
kohtaaminen ei pelota/pelottaa	56,5	15,5	8,7	16,7	2,5	1,93	1,241
ei ärsyttäviä/ärsyttäviä	47,2	16,8	22,4	8,7	5,0	2,07	1,222
ottaisin/en ottaisi kouluavustajakseni	57,1	19,3	9,9	6,8	6,2	1,866	1,238
miellyttäviä/epämiellyttäviä	33,3	17,0	40,9	7,5	1,3	2,26	1,046
Muslimit	1	2	3	4	5	\bar{X}	s
helppo/vaikea opettaa	12,4	28,0	28,0	27,3	4,3	2,83	1,097
hyväksyisin/en hyväksyisi ystäväkseni	55,9	26,1	15,5	2,5	0	1,65	0,832
eivät aiheuta/aiheuttavat erityisjärjestelyjä	1,9	15,5	14,3	57,1	11,2	3,60	0,944
ottaisin/en ottaisi luokalleni	54,7	29,8	10,6	3,7	1,2	1,67	0,900
kohtaaminen ei pelota/pelottaa	29,8	26,1	16,8	24,8	2,5	2,44	1,224
ei ärsyttäviä/ärsyttäviä	37,3	25,5	28,6	6,8	1,9	2,11	1,046
ottaisin/en ottaisi kouluavustajakseni	40,4	31,1	14,9	12,4	1,2	2,03	1,081
miellyttäviä/epämiellyttäviä	22,4	27,3	49,1	1,2	0	2,29	0,826
CP-vammaiset	1	2	3	4	5	\bar{X}	s
helppo/vaikea opettaa	5,6	20,0	21,3	30,6	22,5	3,44	0,201
hyväksyisin/en hyväksyisi ystäväkseni	62,7	26,1	7,5	3,1	0,6	1,53	0,814

(jatkuu)

TAULUKKO 18. (jatkuu)

eivät aiheuta/aiheuttavat erityisjärjestelyjä	1,9	2,5	3,7	41,0	50,9	4,37	0,827
ottaisin/en ottaisi luokalleni	37,9	36,0	16,8	8,1	1,2	1,99	0,994
kohtaaminen ei pelota/pelottaa	35,4	23,0	14,3	21,7	5,6	2,39	1,314
ei ärsyttäviä/ärsyttäviä	45,7	24,7	23,5	4,3	1,9	1,92	1,015
ottaisin/en ottaisi kouluavustajakseni	8,1	18,6	26,1	28,0	19,3	3,32	1,212
miellyttäviä/epämiellyttäviä	32,1	26,5	38,9	2,5	0	2,12	0,894
Autistiset	1	2	3	4	5	\bar{X}	s
helppo/vaikea opettaa	0	3,7	9,9	37,9	48	4,31	0,800
hyväksyisin/en hyväksyisi ystäväkseni	42,0	35,8	15,4	4,9	1,9	1,89	0,965
eivät aiheuta/aiheuttavat erityisjärjestelyjä	3,1	3,7	5,6	38,9	48,8	4,27	0,951
ottaisin/en ottaisi luokalleni	24,7	32,1	19,1	18,5	5,6	2,48	1,207
kohtaaminen ei pelota/pelottaa	27,8	16,7	17,9	31,5	6,2	2,72	1,330
ei ärsyttäviä/ärsyttäviä	32,7	19,8	38,9	7,4	1,2	2,25	1,034
ottaisin/en ottaisi kouluavustajakseni	4,3	8,7	21,1	25,5	40,4	3,89	1,162
miellyttäviä/epämiellyttäviä	16,0	21,6	56,2	5,6	0,6	2,53	0,850
Romanit	1	2	3	4	5	\bar{X}	s
helppo/vaikea opettaa	18,1	28,1	26,9	21,9	5,0	2,68	1,152
hyväksyisin/en hyväksyisi ystäväkseni	42,6	28,4	16,0	8,0	4,9	2,04	1,165
eivät aiheuta/aiheuttavat erityisjärjestelyjä	28,4	29,0	16,7	19,8	6,2	2,46	1,262
ottaisin/en ottaisi luokalleni	46,9	32,7	9,9	8,0	2,5	1,86	1,049
kohtaaminen ei pelota/pelottaa	32,7	30,2	17,3	16,0	3,7	2,28	1,186
ei ärsyttäviä/ärsyttäviä	15,4	18,5	33,3	25,9	6,8	2,90	1,154
ottaisin/en ottaisi kouluavustajakseni	32,1	25,3	20,4	13,6	8,6	2,41	1,298
miellyttäviä/epämiellyttäviä	14,8	25,3	20,4	13,6	8,6	2,75	1,005
Kuurot	1	2	3	4	5	\bar{X}	s
helppo/vaikea opettaa	2,5	8,1	16,8	39,1	33,5	3,93	1,025
hyväksyisin/en hyväksyisi ystäväkseni	82,7	12,3	3,1	1,9	0	1,24	0,598
eivät aiheuta/aiheuttavat erityisjärjestelyjä	1,9	1,2	3,1	35,2	58,6	4,48	0,782
ottaisin/en ottaisi luokalleni	43,8	25,9	16,7	9,3	4,3	2,04	1,171
kohtaaminen ei pelota/pelottaa	42,2	19,9	14,3	20,5	3,1	2,22	1,275
ei ärsyttäviä/ärsyttäviä	65,5	16,1	17,4	1,2	0	1,55	0,821
ottaisin/en ottaisi kouluavustajakseni	18,5	19,1	19,8	19,8	22,8	3,09	1,431
miellyttäviä/epämiellyttäviä	50,3	20,5	28,6	0,6	0	1,431	0,881
Lukivaikeuksiset	1	2	3	4	5	\bar{X}	s
helppo/vaikea opettaa	10,5	25,3	17,3	41,4	5,6	3,06	1,146
hyväksyisin/en hyväksyisi ystäväkseni	92,0	7,4	0,6	0	0	1,09	0,303
eivät aiheuta/aiheuttavat erityisjärjestelyjä	4,3	15,4	7,4	61,7	11,1	3,6	1,018
ottaisin/en ottaisi luokalleni	76,5	19,8	3,1	0,6	0	1,28	0,549
kohtaaminen ei pelota/pelottaa	71,0	16,0	8,0	3,7	1,2	1,48	0,886
ei ärsyttäviä/ärsyttäviä	69,8	14,2	15,4	0	0,6	1,48	0,798
ottaisin/en ottaisi kouluavustajakseni	36,6	29,8	16,1	14,3	3,1	2,17	1,165
miellyttäviä/epämiellyttäviä	52,5	19,1	28,4	0	0	1,76	0,869
Saamenkieliset	1	2	3	4	5	\bar{X}	s
helppo/vaikea opettaa	6,2	9,9	26,7	31,7	25,5	3,6	1,153
hyväksyisin/en hyväksyisi ystäväkseni	85,1	9,3	5,0	0,6	0	1,21	0,552

(jatkuu)

TAULUKKO 18. (jatkuu)

eivät aiheuta/aiheuttavat erityisjärjestelyjä	4,3	6,8	13,0	44,1	31,7	3,92	1,055
ottaisin/en ottaisi luokalleni	46,0	28,6	17,4	6,8	1,2	1,89	1,006
kohtaaminen ei pelota/pelottaa	54,0	20,5	18,0	7,5	0	1,79	0,990
ei ärsyttäviä/ärsyttäviä	63,9	11,4	22,2	0	2,5	1,66	0,989
ottaisin/en ottaisi kouluavustajakseni	31,9	26,3	23,1	12,5	6,3	2,35	1,224
miellyttäviä/epämiellyttäviä	51,6	16,4	32,1	0	0	1,81	0,896
Pyörätuolia käyttävät henkilöt	1	2	3	4	5	\bar{X}	s
helppo/vaikea opettaa	52,5	34,6	8,6	3,7	0,6	1,65	0,836
hyväksyisin/en hyväksyisi ystäväkseni	92,6	6,2	1,2	0	0	1,09	0,323
eivät aiheuta/aiheuttavat erityisjärjestelyjä	0,6	5,6	3,1	42,0	48,8	4,33	0,833
ottaisin/en ottaisi luokalleni	72,7	21,7	3,7	1,9	0	1,35	0,645
kohtaaminen ei pelota/pelottaa	63,6	15,4	10,5	9,3	1,2	1,69	1,065
ei ärsyttäviä/ärsyttäviä	70,2	10,6	18,6	0	0,6	1,50	0,838
ottaisin/en ottaisi kouluavustajakseni	35,2	29,0	12,3	15,4	8,0	2,32	1,312
miellyttäviä/epämiellyttäviä	56,5	16,8	26,7	0	0	1,70	0,865
Änkyttäjät	1	2	3	4	5	\bar{X}	s
helppo/vaikea opettaa	28,6	35,4	16,1	16,8	3,1	2,30	1,146
hyväksyisin/en hyväksyisi ystäväkseni	82,1	14,2	3,7	0	0	1,22	0,495
eivät aiheuta/aiheuttavat erityisjärjestelyjä	20,4	27,8	17,3	30,1	4,3	2,70	1,220
ottaisin/en ottaisi luokalleni	70,2	24,8	4,3	0,6	0	1,35	0,596
kohtaaminen ei pelota/pelottaa	61,7	17,9	12,3	8,0	0	1,67	0,978
ei ärsyttäviä/ärsyttäviä	50,3	19,9	23,0	5,6	1,2	1,88	1,029
ottaisin/en ottaisi kouluavustajakseni	33,5	26,7	19,3	13,0	7,5	2,34	1,270
miellyttäviä/epämiellyttäviä	40,4	24,8	31,7	3,1	0	1,98	0,922
Käytöshäiriöiset	1	2	3	4	5	\bar{X}	s
helppo/vaikea opettaa	1,3	8,8	11,3	10,6	38,1	4,06	0,979
hyväksyisin/en hyväksyisi ystäväkseni	38,5	26,7	16,8	13,7	4,3	2,19	1,210
eivät aiheuta/aiheuttavat erityisjärjestelyjä	0,6	6,2	10,6	49,1	33,5	4,09	0,862
ottaisin/en ottaisi luokalleni	28,6	30,4	14,3	18,6	8,1	2,47	1,299
kohtaaminen ei pelota/pelottaa	37,3	19,3	15,5	20,5	7,5	2,42	1,363
ei ärsyttäviä/ärsyttäviä	13,0	15,5	23,0	37,3	11,2	3,18	1,214
ottaisin/en ottaisi kouluavustajakseni	6,2	8,7	16,8	28,0	40,4	3,88	1,213
miellyttäviä/epämiellyttäviä	9,3	16,1	41,6	25,5	7,5	3,06	1,044
Kehitysvammaiset	1	2	3	4	5	\bar{X}	s
helppo/vaikea opettaa	5,6	19,3	18	35,4	21,7	3,48	1,189
hyväksyisin/en hyväksyisi ystäväkseni	62,3	24,7	10,5	1,9	0,6	1,54	0,805
eivät aiheuta/aiheuttavat erityisjärjestelyjä	0,6	3,7	7,4	37,0	51,2	4,35	0,821
ottaisin/en ottaisi luokalleni	37,0	29,6	15,4	11,7	6,2	2,20	1,232
kohtaaminen ei pelota/pelottaa	42,0	22,2	8,0	22,8	4,9	2,27	1,341
ei ärsyttäviä/ärsyttäviä	46,0	18,0	31,7	3,7	0,6	1,95	0,992
ottaisin/en ottaisi kouluavustajakseni	9,3	18,5	25,3	15,4	31,5	3,41	1,345
miellyttäviä/epämiellyttäviä	35,4	23,0	38,5	2,5	0,6	2,10	0,943

TAULUKKO 19. Monivertailut – ammattistatusten yhteys asenteseen (post hoc-testi, LSD) Riippuvana muuttujana summakeskiarvo poikkeaviin ryhmiin asennoitumisesta

- 1 = Luokanopettaja
 2 = Erityisopettaja
 3 = Luokanopettajaopiskelija
 4 = Erityisopettajaopiskelija

Riippuva muuttuja/ asenteen kohde (summamuuttujan ka.)	(I) Vastajan asema	(J) Vastajan asema	Keskiarvojen ero (I-J)	Keski- virhe	Merkit- sevyys
Maahanmuuttajat	1	2	,1998	,14921	,183
		3	,0978	,10054	,332
		4	,3712*	,10856	,001
	2	1	-,1998	,14921	,183
		3	-,1020	,14299	,477
		4	,1714	,14874	,251
	3	1	-,0978	,10054	,332
		2	,1020	,14299	,477
		4	,2734*	,09983	,007
	4	1	-,3712*	,10856	,001
		2	-,1714	,14874	,251
		3	-,2734*	,09983	,007
Sokeat	1	2	,1096	,12592	,385
		3	,0064	,08845	,942
		4	,3022*	,09535	,002
	2	1	-,1096	,12592	,385
		3	-,1032	,12122	,396
		4	,1926	,12635	,129
3	1	-,0064	,08845	,942	
	2	,1032	,12122	,396	

(jatkuu)

TAULUKKO 19. (jatkuu)

		4	,2958*	,08905	,001
	4	1	-,3022*	,09535	,002
		2	-,1926	,12635	,129
		3	-,2958*	,08905	,001
Homoseksuaalit	1	2	,0696	,22512	,758
		3	,1277	,15470	,410
		4	,5842*	,16823	,001
	2	1	-,0696	,22512	,758
		3	,0581	,21598	,788
		4	,5147*	,22587	,024
	3	1	-,1277	,15470	,410
		2	-,0581	,21598	,788
		4	,4565*	,15580	,004
	4	1	-,5842*	,16823	,001
		2	-,5147*	,22587	,024
		3	-,4565*	,15580	,004
Muslimit	1	2	,1717	,18622	,358
		3	,1566	,12706	,220
		4	,4608*	,13796	,001
	2	1	-,1717	,18622	,358
		3	-,0151	,17892	,933
		4	,2891	,18682	,124
	3	1	-,1566	,12706	,220
		2	,0151	,17892	,933
		4	,3042*	,12794	,019
	4	1	-,4608*	,13796	,001
		2	-,2891	,18682	,124
		3	-,3042*	,12794	,019
CP-vammaiset	1	2	,3351*	,15566	,033
		3	,0711	,10933	,516

(jatkuu)

TAULUKKO 19. (jatkuu)

		4	,6071**	,11817	,000
	2	1	-,3351*	,15566	,033
		3	-,2640	,14906	,079
		4	,2721	,15566	,082
	3	1	-,0711	,10933	,516
		2	,2640	,14906	,079
		4	,5360**	,10933	,000
	4	1	-,6071**	,11817	,000
		2	-,2721	,15566	,082
		3	-,5360**	,10933	,000
Autistiset	1	2	,1217	,16955	,474
		3	-,0645	,11908	,589
		4	,1994	,12871	,123
	2	1	-,1217	,16955	,474
		3	-,1862	,16236	,253
		4	,0777	,16955	,647
	3	1	,0645	,11908	,589
		2	,1862	,16236	,253
		4	,2639*	,11908	,028
	4	1	-,1994	,12871	,123
		2	-,0777	,16955	,647
		3	-,2639*	,11908	,028
Romanit	1	2	,3140	,23256	,179
		3	,2140	,15926	,181
		4	,4435*	,17274	,011
	2	1	-,3140	,23256	,179
		3	-,1000	,22273	,654
		4	,1295	,23256	,579
	3	1	-,2140	,15926	,181
		2	,1000	,22273	,654

(jatkuu)

TAULUKKO 19. (jatkuu)

		4	,2295	,15926	,152
	4	1	-,4435*	,17274	,011
		2	-,1295	,23256	,579
		3	-,2295	,15926	,152
Kuurot	1	2	,1265	,16000	,430
		3	,4046*	,10995	,000
		4	,5617**	,11957	,000
	2	1	-,1265	,16000	,430
		3	,2781	,15351	,072
		4	,4352*	,16054	,007
	3	1	-,4046	,10995	,000
		2	-,2781	,15351	,072
		4	,1571	,11073	,158
	4	1	-,5617**	,11957	,000
		2	-,4352*	,16054	,007
		3	-,1571	,11073	,158
Lukihäiriöiset	1	2	,3552*	,11982	,004
		3	,0653	,08386	,437
		4	,5343**	,09073	,000
	2	1	-,3552*	,11982	,004
		3	-,2899*	,11513	,013
		4	,1791	,12023	,138
	3	1	-,0653	,08386	,437
		2	,2899*	,11513	,013
		4	,4690**	,08444	,000
	4	1	-,5343**	,09073	,000
		2	-,1791	,12023	,138
		3	-,4690**	,08444	,000
Saamenkieliset	1	2	-,0173	,15284	,910
		3	,1304	,10812	,230

(jatkuu)

TAULUKKO 19. (jatkuu)

		4	,4074*	,11663	,001
	2	1	,0173	,15284	,910
		3	,1477	,14532	,311
		4	,4247*	,15175	,006
	3	1	-,1304	,10812	,230
		2	-,1477	,14532	,311
		4	,2770*	,10658	,010
	4	1	-,4074*	,11663	,001
		2	-,4247*	,15175	,006
		3	-,2770*	,10658	,010
Pyörätuolia käyt- tävät henkilöt	1	2	,0539	,12357	,664
		3	,2254*	,08680	,010
		4	,4929**	,09358	,000
	2	1	-,0539	,12357	,664
		3	,1715	,11896	,151
		4	,4391*	,12399	,001
	3	1	-,2254*	,08680	,010
		2	-,1715	,11896	,151
		4	,2675*	,08739	,003
	4	1	-,4929**	,09358	,000
		2	-,4391*	,12399	,001
		3	-,2675*	,08739	,003
Änkyttäjät	1	2	,1513	,15750	,338
		3	,2321*	,11142	,039
		4	,3419*	,12029	,005
	2	1	-,1513	,15750	,338
		3	,0809	,15141	,594
		4	,1906	,15805	,230
	3	1	-,2321*	,11142	,039

(jatkuu)

TAULUKKO 19. (jatkuu)

		2	-,0809	,15141	,594
		4	,1098	,11220	,329
	4	1	-,3419*	,12029	,005
		2	-,1906	,15805	,230
		3	-,1098	,11220	,329
Käytöshäiriöiset	1	2	,0127	,20194	,950
		3	,0925	,14184	,515
		4	,8411**	,15291	,000
	2	1	-,0127	,20194	,950
		3	,0799	,19440	,682
		4	,8284*	,20262	,000
	3	1	-,0925	,14184	,515
		2	-,0799	,19440	,682
		4	,7486**	,14281	,000
	4	1	-,8411**	,15291	,000
		2	-,8284*	,20262	,000
		3	-,7486**	,14281	,000
Kehitysvammaiset	1	2	,3721*	,17841	,039
		3	,2686*	,12532	,034
		4	,7532**	,13593	,000
	2	1	-,3721*	,17841	,039
		3	-,1034*	,17175	,548
		4	,3811*	,17964	,035
	3	1	-,2686*	,12532	,034
		2	,1034	,17175	,548
		4	,4845*	,12706	,000
	4	1	-,7532**	,13593	,000
		2	-,3811*	,17964	,035
		3	-,4845*	,12706	,000

(jatkuu)

 TAULUKKO 19.

(jatkuu)

Likert-asteikon ky-

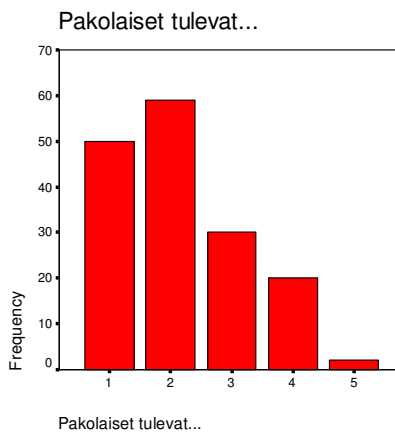
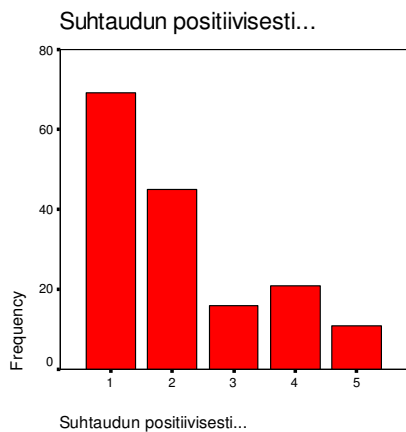
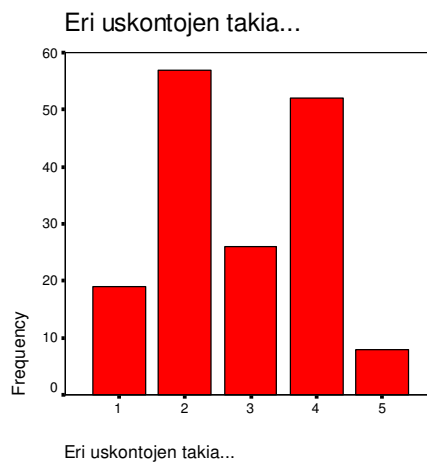
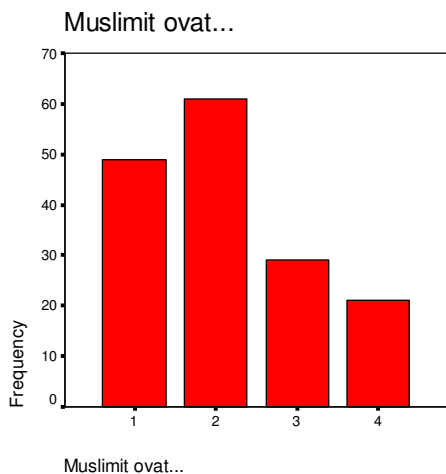
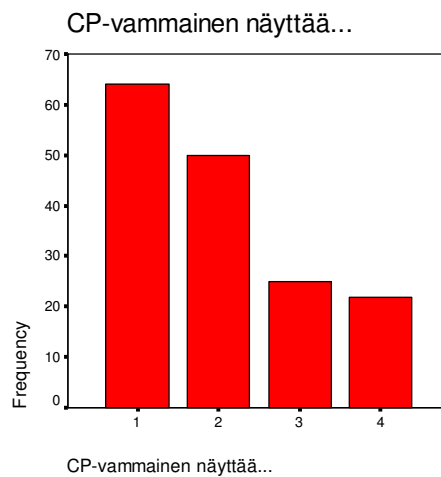
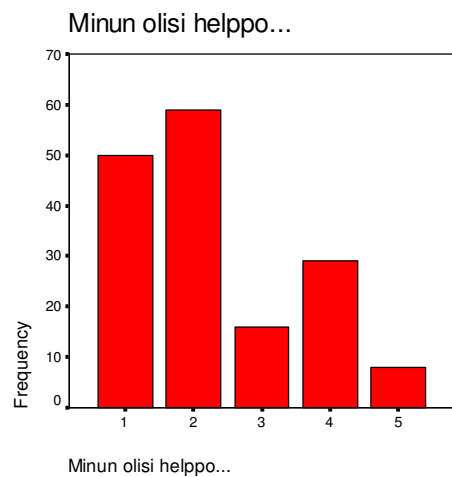
symykset	1	2	4,1641	2,30335	,073
		3	3,3082*	1,58116	,038
		4	8,9706**	1,69575	,000
	2	1	-4,1641	2,30335	,073
		3	-,8560	2,20409	,698
		4	4,8065*	2,28769	,037
	3	1	-3,3082*	1,58116	,038
		2	,8560	2,20409	,698
		4	5,6625*	1,55826	,000
	4	1	-8,9706**	1,69575	,000
		2	-4,8065*	2,28769	,037
		3	-5,6625*	1,55826	,000

* Ero on merkitsevä merkitsevyystasolla .05

** Ero on merkitsevä merkitsevyystasolla .0001

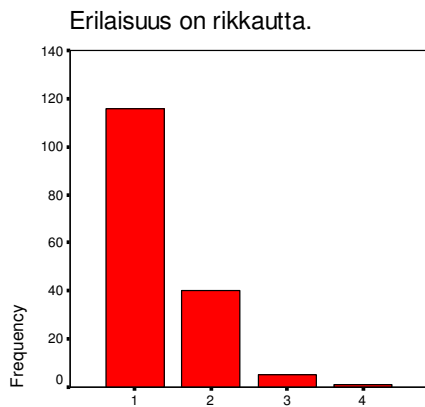
LIITE 3: Kuviot 3-20

KUVIOT 3-20. Vastausten jakautuminen kyselylomakkeen osassa 3

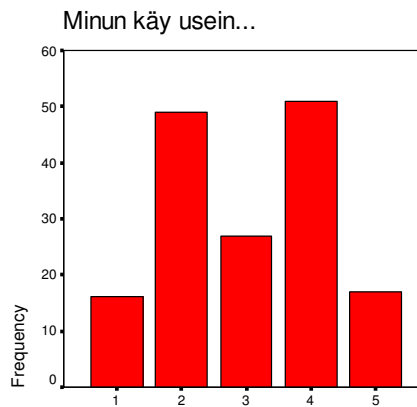


(jatkuu)

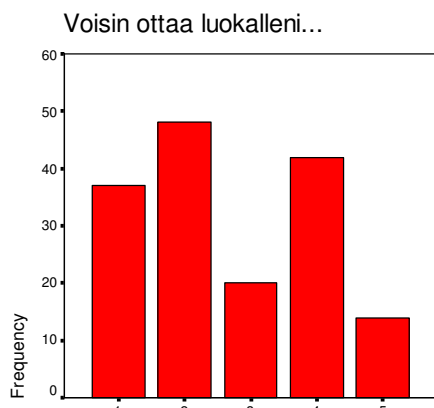
KUVIOT 3-20. (jatkuu)



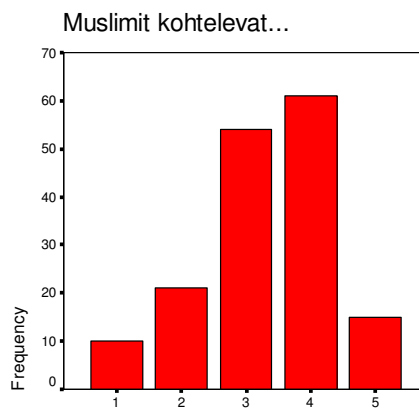
Erilaisuus on rikkautta.



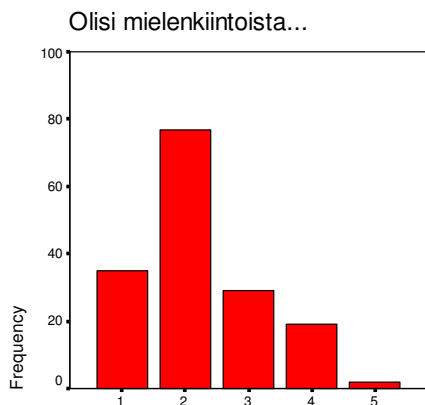
Minun käy usein...



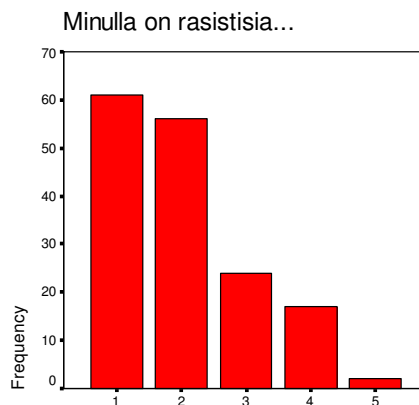
Voisin ottaa luokalleni...



Muslimit kohtelevat...



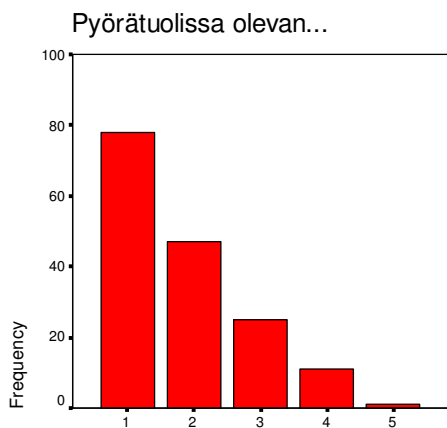
Olisi mielenkiintoista...



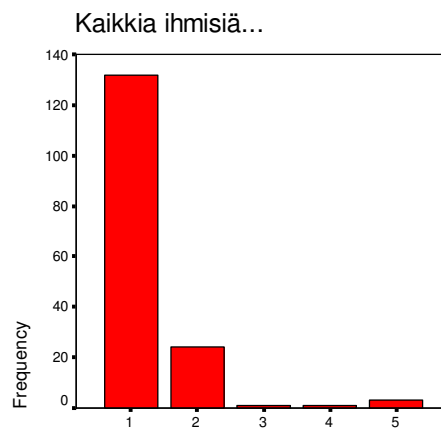
Minulla on rasistisia...

(jatkuu)

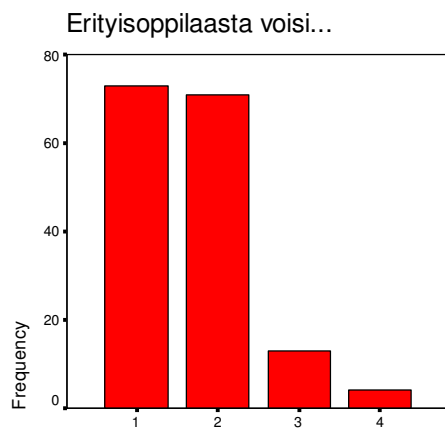
KUVIOT 3-20. (jatkuu)



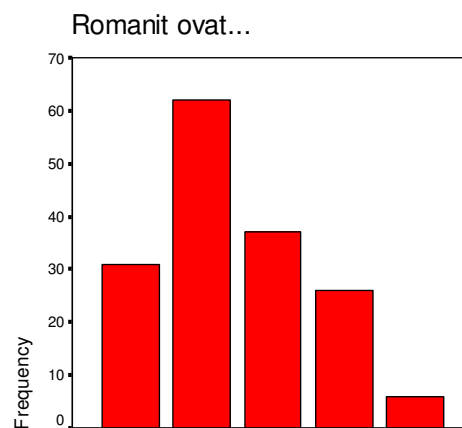
Pyörätuolissa olevan...



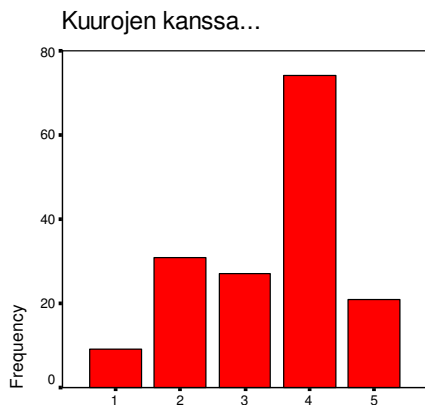
Kaikkia ihmisiä...



Erityisoppilaasta voisi...



Romanit ovat...



Kuurojen kanssa...