

Aatu Kavalto

# Jyskän alueen rakennuskannan kehitys ja asuinolot 1940-1970

Kandidaatintutkielma  
Historian ja etnologian laitos  
Jyväskylän yliopisto  
4.5.2021

---

<b>1. Johdanto</b>	
1.1 Esittely ja taustoitus - esikaupunkien Jyväskylä	1
1.2 Tutkimuskysymys ja tutkimusmenetelmien esittely	2
1.3 Lähteiden ja taustakirjallisuuden esittely	3
<b>2. Jyskän alueellinen kehitys</b>	
2.1 Jyskän alueen “synty” - sota ja jälleenrakennuskausi	5
2.2 Teollisuus, Jyskän rakennukset ja rakennuskulttuuri	9
2.3 1960-70 - kaavoituksen vuosikymmen	12
<b>3. Päätäntö</b>	15
<b>4. Lähde- ja kirjallisuusluettelo</b>	
4.1 Alkuperäislähteet	17
Arkistolähteet	
Karttalähteet	
4.2 Lähdekirjallisuus	18
4.3 Muu pohjustava kirjallisuus	18
<b>5. Liitteet</b>	19

---

## 1. Johdanto

### 1.1 Esittely ja taustoitus - esikaupunkien Jyväskylä

Koti on ollut ihmisille kautta historian tärkeä paikka. Koteja tarkastelemalla voidaan saada esiin historiantutkimuksen kannalta paljon olennaista tietoa esimerkiksi tietyn ajanjakson perheistä, yhteiskunnasta ja elinoloista yleisemmin. Lisäksi rakennukset joita kodeiksi kutsumme, kertovat myös maantieteellisellä sijainnillaan ja teknisillä ratkaisuillaan paljon niitä ympäröivästä ajasta. Aina esihistoriallisista majoista jälleenrakennuskauden tyypitaloihin ja kantakaupunkien lähiöihin elementtitaloineen, rakennukset heijastavat oman aikansa rakennuskulttuuria.

Oma tutkimukseni keskittyy entisen Jyväskylän maalaiskunnan alueella sijaitsevaan Jyskän asuinalueen rakennuskannan kehitykseen ja asuinoloihin rakennetun ympäristön kautta. Jyskä alueena sijoittuu Jyväsjärven rantaa kaartavan rautatien ja nykyisen nelostien kylkeen, Jyväskylän kaupungin ja Vaajakosken asuintaajaman väliin.<sup>1</sup> Jyskää naapuroi idästä Vaajakoski, etelän suunnalta Väinölän asuinalue ja lännestä Halssilan asuinalue, jotka kaikki osaltaan toimivat läheisessä vuorovaikutuksessa Jyskän kanssa mm. kaavoituksen ja työpaikkojen kautta. Pyrin tarkastelemaan mitkä tekijät vaikuttivat Jyskän rakennuskannan kehitykseen ja millaiseksi alue tutkimuksen ajanjaksolla kehittyi. Jyskän alueen kehitys harvaan asutusta “periferiasta” nykyisenlaiseksi pientaloalueeksi ja taajamaksi, ajoittuu sotien ajalta<sup>2</sup> noin 1970-luvun vaihteeseen, jolloin Jyskän alueelle alettiin monen muun maalaiskunnan pitäjän tapaan kehittämään viimein yleiskaavaa.<sup>3</sup>

Jyväskylän rakentamisen historiaa tarkastellessa on otettava huomioon tiettyjä kaupungille ja sen ympärysalueille ominaisia piirteitä. Ensinnäkin Jyväskylän kaupunki ja sitä ympäröinyt Jyväskylän maalaiskunta, olivat vuoden 2009 kuntaliitokseen asti kaksi erillistä hallinnollisesti itsenäistä aluetta. Maalaiskunnan ympäröidessä Jyväskylän kaupungin pitkälti joka suunnalta,<sup>4</sup> olivat kuntien elinkeinot sekä asuminen vahvassa symbioosissa keskenään ja kuntien välinen yhteistyö laajaa.<sup>5</sup> Alueiden välinen politiikka oli kuitenkin koko niiden historian ajan todellista köydenveltoa, jossa alueliitosten, kaavoituksen ja politiikan avulla molemmat Jyväskylät pyrkivät laajentamaan tai säilyttämään omaa relevanssiaan. Toiseksi

---

<sup>1</sup> Ks. liite 1. Kaupungin rajat merkitty punaisella, Jyskän alue ympäröity ja kuntien nimet kirjattu erikseen selvyuden vuoksi.

<sup>2</sup> Lappalainen, 1977. s. 229.

<sup>3</sup> Wilmi, 2011. s. 319.

<sup>4</sup> Ks. liite 1.

<sup>5</sup> Wilmi, 2011. s. 463-464.

aluetta leimaavaksi piirteeksi nousevat esikaupunkien ja tehtaiden rooli Jyväskylän alueen kasvussa. Kaupungin ympärille nousi aina 1800-luvulta lähtien useita tehtaita, joiden ympärille alkoi kehittyä pääasiallisesti tehtaiden työläisten asuttamia, tiheään rakennettuja pientaloalueita. Pitkät välimatkat kaupunkiin, huonot kulkuyhteydet sekä kaavoituksen puute (ja tästä seurannut rakentamisen helpottuminen) saivat ihmiset asettumaan tehtaiden lähialueille omiin pieniin yhteisöihinsä kaupungin sijaan. Näistä yhteisöistä kasvoi lopulta esikaupunkeja (tai ainakin sen kaltaisia) kaupungin ympärille, ja tästä kehityksestä tutkimani Jyskän alue onkin varsin hyvä esimerkki.

## 1.2 Tutkimuskysymys ja tutkimusmenetelmien esittely

Tämän tutkielman tutkimuskysymys on lyhykäisyydessään: miten Jyskän alueen rakennuskanta kehittyi tutkimuksen ajanjaksona ja mitä vaikuttimia kehitykselle voidaan löytää? Jyskän kasvua tarkastellessa nousee esiin paljon yhteyksiä erityisesti alueen teollisuuden ja asumisen sekä pientalorakentamisen välillä. Lisäksi voidaan nähdä miten alueen asukkaiden sosioekonominen asema vaikutti laajalti asumisen ja rakentamisen ratkaisuihin. Pyrinkin tutkielmassani tarkastelemaan, miten erilaiset maankäytön ja alueellisen suunnittelun ratkaisut sekä alueen teollisuus, vaikuttivat käytännössä alueen kehitykseen sekä paikallisten asumiseen.

Kuten alussa mainittua, ovat rakennettu ympäristö ja asuminen hyvinkin hedelmällisiä lähtökohtia tämän tyyppiselle historiantutkimukselle. Antti Malisen *Perheet ahtaalla : asuntopula ja siihen sopeutuminen toisen maailmansodan jälkeisessä Helsingissä 1944-1948* (2014)<sup>6</sup> on hyvä esimerkki tutkimuksesta, jossa asumista tarkastelemalla päästään pintaa syvemmälle aikakauden ihmisten elämään ja ajan toisiin merkittäviin ilmiöihin. Malinen nostaa tutkimuksessaan esiin miten sodan aiheuttama asuntopula ja tästä johtuneet hyvin puutteelliset sekä ahtaat asuinolot, kuormittivat perheiden arkea monella tapaa. Tarkastelemalla rakennuskantaa, asumisen ratkaisuja sekä maankäyttöä tietyllä ajanjaksolla, voidaan siis nostaa esiin paljon yhteiskunnallisesti olennaisia näkökulmia. Lisäksi tämäntyyppinen tutkimus on olennaista paikallishistorian tutkimusta, jolla voidaan kartoittaa historiallisesta näkökulmasta tietyn alueen menneisyyttä ja ilmiöitä. Tältä kantilta Janne Haikarin *Nakertaen XVI kaupunginosa: Tuohimutkan - Kivistön - Halssilan paikallishistoria*

---

<sup>6</sup> Malinen. 2014.

(2001)<sup>7</sup> on toiminut osittain oman tutkimukseni mallina, sillä teoksessa tarkastellaan jokseenkin samankaltaista asuinaluetta Jyväskylän kaupungin puolelta.

Tutkimukseni lähtökohtana on laadullinen historian tutkimus, jossa arkistolähteitä ja kirjallisuutta tarkastellen pyrin luomaan mahdollisimman selkeän kuvan Jyskän alueellisesta kehityksestä tutkimuksen ajanjaksolla. Käytän argumenttini tukena laajasti aiheen kirjallisuutta sekä paikoittain myös vanhoja karttoja kartta-analyysin menetelmiä hyödyntäen.

### 1.3 Lähteiden ja taustakirjallisuuden esittely

Tutkielman lähteinä toimivat pääasiassa Keski-Suomen museon (Kemu) arkistomateriaalit, Jyväskylän kaupungin arkistot, Maanmittauslaitoksen arkistot, Keski-kirjastojen Jyväskylä-kokoelma sekä itse hankkimani paikallishistoriallinen kirjallisuus. Erityisen hedelmällisiksi nousivat kaupunginarkistosta löytyneet vuosikatsaukset, joita kaupunginvaltuusto vuosittain Jyväskylässä julkaisi. Lisäksi Keski-Suomen museon teettämät inventoinnit Jyskän alueen rakennushistoriallisesti tärkeistä kohteista, sekä kaupungin että Maanmittauslaitoksen kartta-arkistot tarjosivat paljon hyvää materiaalia tutkimusta varten. Lähteiden löytäminen osoittautui odotettua vaikeammaksi, sillä vaikka Jyväskylän esikaupungeista on arkistoissa suuria määriä aineistoja, Jyskän osalta aineistoa tuntui löytyvän paljon hajanaisemmin, tai joissain yhteyksissä alue liitettiin liiankin leveästi osaksi Vaajakoskea, jolloin maininnat Jyskästä tarkemmin jäivät puuttumaan. Lisäksi kartta-aineistojen osalta vaikeudeksi nousi, miten digitoituissa Jyväskylän kartoissa Jyskän alue usein jäi juuri ja juuri kartan rajauksen ulkopuolelle. Tästä syystä karttalähteinä toimivat tutkimuksen aikarajauksen kannalta osittain sivuun menevät yleiskartat. Lähes kaikki lähteeni ovat vapaasti saatavilla ja digitoituja. Ainoastaan Kemu:n rakennusinventointilähteet sain arkistolta skannattuina versioina, joita ei ilmeisesti missään internet-tietokannassa ole vapaasti saatavilla.

Kirjallisuuden osalta käytössä on pääasiassa Jyväskylän maalaiskunnan paikallishistoriallisia yleisteoksia, sekä muutamia ajan teollisuuteen tarkemmin porautuvia teoksia. Erityisen tärkeiksi nousivat Jussi Lappalaisen 600-sivuinen perusteos *Jyväskylän maalaiskunnan kirja* (1977) sekä Jorma Wilmin toimittama tuoreempi *Jyväskylän maalaiskunnan historia 1945-2008* (2011), joiden kautta avautui laajempi kuva maalaiskunnan historiasta kokonaisuudessaan. Kartoitin myös jokseenkin laajasti keskisuomalaiseen rakennushistoriaan liittyvää kirjallisuutta, jotka tarjoavat paljon yksityiskohtaisempaa tietoa alueista ja niiden rakennusperinteestä. Lisäksi olen kerännyt ja

---

<sup>7</sup> Haikari. 2001.

käyttänyt tutkimuksessa muutamia Suomen rakennushistoriaan yleisemmin porautuvia teoksia.

## 2. Jyskän alueellinen kehitys

### 2.1 Jyskän alueen “synty” - sota ja jälleenrakennuskausi

Järjestäytynyt rakentaminen Jyskän alueella käynnistyi ilmeisesti Kivääri- ja Sytytintehtaan aloitteesta 1940-luvun alussa, kun tehtaan työntekijöille etsittiin asuintontteja, ja tämä voidaankin nähdä Jyskän asuintaajaman jonkinlaisena alkuna.<sup>8</sup> Kun verrataan Jyskää kartalla vuosina 1922 ja 1963,<sup>9</sup> voidaan nähdä koko yhdyskunnan kasvaneen alueelle pitkälti tyhjistä tänä 40-vuoden ajanjaksona.<sup>10</sup> Huomionarvoista on etenkin nykyisen nelostien pohjoispuolen rinteessä sijaitsevan Jyskän “keskustan” nousu keskelle lähes koskematonta metsää. Alueella oli kuitenkin ollut jo entuudestaan asutusta, ja Keski-Suomen museon rakennusinventointimateriaaleista nouseekin esiin, miten iso osa Jyskän keskustan alueen alkuperäisistä tonteista oli ilmeisesti saatu 1910-luvulla lahjoituksena Haapakosken sahan omistajalta James Salvesenilta. Alueelle oli alunperin tarkoitettu rakentaa koulu, mutta lopulta tontit jaettiin sahan työntekijöille talonrakennustonteiksi sahan lopetettua toimintansa.<sup>11</sup>

Laajemmasta mittakaavasta katsottuna myös jatkosodan päättyminen välirauhasopimukseen syksyllä 1944 vaikutti suoraan koko maalaiskunnan kaavoitus- ja asuntopolitiikkaan. Siirtoväkeä saapui maalaiskuntaan alunperin arviolta yhteensä jopa 4200 henkeä (talvisodan aikaisia siirtolaisia n. 2000 henkeä ja jatkosodan aikaisia n. 2200 henkeä) ja vuoden 1950 tarkan väestönlaskennan mukaan siirtoväkeä oli maalaiskuntaan asettunut yhteensä 3289 henkeä, eli lähes 17% kunnan sen aikaisesta 19 698 asukkaasta. Etenkin siirtolaisten asuttaminen aiheutti alkuunsa paljon haasteita ja ongelmaa ratkaisemaan perustettiinkin vuonna 1944 Jyväskylän maalaiskunnan siirtoväen huoltolautakunta. Lautakunta pyrki tarjoamaan edes välttävää väliaikaisasutusta kaikille siirtolaisille ja väkeä asutettiin pitkin kuntaa mihin vain voitiin - alkuunsa jopa maalaiskunnan kansakoulu toimivat väliaikaismajoituksena tulokkaille. Pääosin karjalasta saapuneet siirtolaiset sopeutuivat uuteen kotiseutuunsa ajan mittaan ja suuri osa asettui Jyväskylän kaupungin ympäristön asuintaajamiin etenkin työn perässä.<sup>12</sup> Vaikka suoraa viitteitä siirtoväestä Jyskässä en omassa kartoituksessani löytänyt, voidaan kuitenkin olettaa että myös Jyskään asettui

<sup>8</sup> Lappalainen, 1977. s. 229.

<sup>9</sup> Liitteet 2 & 3.

<sup>10</sup> Huom. vuodet ovat tutkimuksen kannalta hieman oudot, esim. 1940-1963 olisi ollut parempi, mutta lähes jokainen löytämäni tarkkaan digitoitu kartta tältä ajanjaksolta kuvaa vain Jyväskylän kaupunkia, jonka ulkopuolelle Jyskä jää.

<sup>11</sup> Kilpi, Soile ; Keski-Suomen museo. 1998. *Bio Jyskän inventointilomake*.

<sup>12</sup> Wilmi, 2011. s. 54-57.

Karjalan siirtolaisia. Moni tarvitsi kipeästi työtä elannokseen, jota Jyskän ja sen lähiseudun tehtaat varmasti tarjosivat.

Jatkosodan päättyminen toimi siirtymänä jälleenrakennuskauteen, jonka katsotaan jatkuneen noin vuoteen 1952 asti. Jälleenrakennuskauden rakentamista leimaavat erityisesti tyyppitalot, niin sanotut rintamamiestalot, joita alkoi nousta paljon myös Jyskään tällä ajanjaksolla. Talot asettuvat Jyskän rakennuskantaan hyvinkin luonnollisesti, sillä yhden perheen puinen pientalo oli jälleenrakennuskauden hallitseva rakennusmuoto, ja tämän tyyppisestä rakentamisesta löytyy paljon esimerkkejä Jyskästä jo ennen jälleenrakennuskautta.<sup>13</sup> Standardoidut materiaalit, yksinkertainen tekniikka ja valmiit piirustukset laskivat kuitenkin rakentamisen kustannuksia huomattavasti,<sup>14</sup> joka johti tyyppitalojen valtavaan suosioon myös Jyskässä. Tyyppitalojen suunnittelussa kiinnitettiin huomiota erityisesti käytännöllisyyteen ja rakennusten pitkäikäisyyteen, joka nostatti suuresti asumisen tasoa verrattuna vanhempaan asumiseen. Ydinperhemallin mukaan suunnitellut talot katkaisivat etenkin maaseudulle perinteisen perhekuntina asumisen, joka johti osaltaan myös rakennusten määrän kasvuun. Kadunvarsiin sijoittuneet tiiviit talorivit alkoivat muodostaa myös Jyskään uudenlaista taajaman katukuvaa.<sup>15</sup>

Jo sota-aikana, ja viimeistään jälleenrakennuskauden aikana, Jyväskylää ympäröivät yhdyskunnat alkoivat kasvaa varsin räjähdysmäisesti tehtaisiin saapuvan uuden työvoiman ja jälleenrakentamisen seurauksena. Jyväskylän kaupungin vuoden 1948 kunnalliskertomuksen kohdassa *“Esitys anomuksen tekemisestä valtioneuvostolle eräiden alueiden liittämistä Jyväskylän maalaiskunnasta Jyväskylän kaupunkiin”* nousee esiin, miten monet pienemmät yhteisöt, Jyskä mukaan lukien, olivat jo pidemmän aikaa levittäytyneet varsin itsenäisesti kaupunkien ulkopuolella:

“ Kaupungissa työpaikan omaavasta asujaimistosta on osa pyrkinyt mieluummin rakentamaan ja hankkimaan asuntonsa kaupungin ulkopuolelta, jossa verraten lähellä kaupungin keskustaa on ollut tarjolla tonttialueita ja jossa rakentaminen on ollut vapaata siitä valvonnasta, jota kaupunki harjoittaa alueellaan tapahtuvaan rakentamiseen nähden.”

Kaupungin tavoite on selkeästi ollut lisätä valvontaa ja kaavoitusta myös keskustan ulkopuolisilla alueilla. Huomionarvoista on myös esityksen poliittinen ulottuvuus, jossa alueiden (mukaan lukien Jyskä) liittämistä kaupunkiin perusteltiin puutteellisella valvonnalla

---

<sup>13</sup> Keski-Suomen museo. 2021. *Jyskän alueraportti*.

<sup>14</sup> Soikkeli; Järvinen, 2008. s. 7-9.

<sup>15</sup> Soikkeli; Järvinen, 2008. s. 7-9.



ja sillä, että alueiden asukkaat hyötyivät kaupungin työpaikoista kuitenkin noudattamatta toivottuja rakennusmääräyksiä.

“ Tämän vapaasti syntyneen suunnittelemattoman asutusmuodon osoittauduttua kuitenkin rakennusten sijoitukseen ja laatuun, liikenteen järjestelyyn, terveydenhoitoon, paloturvallisuuteen ynnä moniin muihin seikkoihin nähden hyvin epäonnistuneeksi, toteutettiin vuoden 1941 alusta lukien kaupunkiliitos, [...] Vuoden 1941 liitos oli kuitenkin niin suppea, että siinä liitettiin kaupunkiin melkeinpä vain jo valmiiksi asutut, täysin järjestämättömät maa-alueet kaupungin ympäriltä, liitosalueen ulkopuolelle jäädessä sellaistaikin jo muodostunutta taajahkoa asutusta, jonka asujaimisto sai kaupungista toimeentulonsa, sekä eräitä valmiiksi palstoitettuja, rakentamattomia tonttialueita, joiden palstoitussuunnitelmaa laadittaessa ei oltu otettu huomioon edes alkeellisimpia käyttökelpoiselle rakennussuunnitelmalle asetettavia vaatimuksia.”<sup>16</sup>

Maalaiskuntaan kuuluneet taajama-alueet nähtiin kehittymättöminä ja niiden kaavoitus sekä kaupunkisuunnittelu vajavaisena. Kaupungin halukkuus liittää sitä ympäröiviä taajamia omaan hallintoalueeseensa ei kuitenkaan tästä syystä vähentynyt, vaan voidaan nähdä että vajaavaista rakennussuunnittelua perusteena käyttäen kaupunki pyrki vain laajentamaan omaa vaikutusvaltaansa lähialueilla. Lähteestä jää kuitenkin puuttumaan itse maalaiskunnan näkökulma asiaan. Voidaan kuitenkin olettaa että ongelma tiedostettiin myös maalaiskunnan puolelta, mutta ennen vuoden 1949 kaavoituslakiuudistusta kaupunkien ulkopuolisten alueiden kaavoitusta ei vielä velvoitettu,<sup>17</sup> jolloin se saattoi syystä tai toisesta jäädä päätöksenteossa taka-alalle.

Jyväskylän kaupunki oli jo yrittänyt ratkaista kaavoitusongelmaa tekemällä 1941 rakennussuunnitelma-aloitteen valtiolle, jonka seurauksena lääninhallitus tarkastutti ja asetti rakennuskieltoon neljä aluetta kaupungin ympäriltä. Tästä huolimatta vuoteen 1948 mennessä itse rakennussuunnitelmaa ei oltu saatettu juurikaan eteenpäin, eikä rakennuskieltoakaan (sen jatkamisesta 1945 huolimatta) valvottu järin tarkasti. Vuosikertomuksesta ilmenee että rakennuskiellon aikana vuosina 1941-48 Jyskän ja sen naapuri-taajamana Väinölän alueilla rakennettiin yhteensä 249 uutta asuinrakennusta. Suurin osa vanhan Jyskän katulinjoista perustui luonnollisesti muodostuneille kärry- ja kinttupoluille, joka tekee vielä tänä päivänäkin osan alueen katuleveydestä paikoittain hyvin kapean.<sup>18</sup> Lisäksi alueen rakennussuunnittelu todetaan kunnalliskertomuksessa huolimattomaksi tai ainakin

<sup>16</sup> Jyväskylän kunnalliskertomus 1948. s. 291.

<sup>17</sup> Patjas, 1983. s. 67.

<sup>18</sup> Keski-Suomen museo. 2021. *Jyskän alueraportti*.

standardien vastaiseksi siinä mielessä, että Jyskässä suurin osa rakennuksista on rakennettu “kaltevaan ja vaikeasti rakennettavaan maastoon” ja ajan standardeille varsin pienille “noin 1000 neliömetrin suuruisille epämuotoisille” tonteille.<sup>19</sup> Nämä seikat vaikeuttivat suunnattomasti kaupungin kaavoitushaluja, sillä jo olemassaolevalle tonttijaolle ja katulinjoille oli ilmeisen vaikeaa sovittaa modernia kaavan mukaista tieverkostoa tai infrastruktuuria.

Vuonna 1949 voimaan astui uusi laki maaseudun rakentamisesta, jossa rakennuslautakunnat ja rakennuslupakäsittelyt tulivat lain velvoittamiksi myös kaupunkien ulkopuolella.<sup>20</sup> Samana vuonna myös Jyväskylän maalaiskuntaan perustettiin rakennustoimisto. Lakiuudistuksen myötä 1950-luvun vaihteessa maalaiskunnassa herättiin myös siihen poliittiseen todellisuuteen, että paras keino vastata Jyväskylän kaupungin jatkuviin alueluovutusvaatimuksiin oli kehittää kaupunkia ympäröivien esikaupunkien maankäyttöä ja infrastruktuuria omin avuin. Maalaiskunta lupautui ohjaamaan alueiden asutuksen kokonaisuutta kaupunkimaiseen tapaan ja vastapalveluksena Jyväskylän kaupunki luovutti maalaiskunnan käyttöön ilmeisesti valmista kaavoitukseen tarkoitettua kartta-aineistoa joltain maalaiskunnan alueilta.<sup>21</sup> Vuonna 1953 laadittiin Jyväskylän seudun kaavoitusperusteet, joita voidaan luonteeltaan pitää yleiskaavaan verrattavina. Saman vuoden lopulla valtuusto hyväksyi myös ensimmäisen varsinaisen rakennussuunnitelman Jyskään. Myös maalaiskunnan rakennusvalvontaa tehostettiin koko 1950-luvun mittaa - muun muassa maalaiskunnan rakennustarkastuslautakunta perustettiin 1957.<sup>22</sup> Voidaan siis nähdä, miten maalaiskunta otti ajanjaksolla (luultavimmin poliittisista paineista ja lakiuudistuksista johtuen) aktiivisen roolin taajamiensa rakentamisen kehittämisessä ja tämä kehityskulku tulisi jatkumaan selkeänä vielä pitkälle 1970-luvun vaihteeseen saakka.

Voidaan hyvin perustein sanoa, että Jyskän sekä muiden maalaiskunnan esikaupunkialueiden nopea kasvu jälleenrakennuskauden aikana johtui juuri rakennus- ja maankäytön valvonnan vähäisyydestä. Valvonnan puute mahdollisti vapaan rakentamisen, joka taas osaltaan veti puoleensa sotien jälkeisen työvoimapulan kasvattamaa työväenluokkaa. Vuoden 1949 kaavoituslakiuudistus sekä myöhempi vuoden 1958 rakennuslaki, joka antoi maalaiskunnille kaupunkien veroiset mahdollisuudet kaavoitukseen,<sup>23</sup> ovat selkeitä siirtymäkohtia uudelle aikakaudelle Suomen, kuten myös

<sup>19</sup> Jyväskylän kunnalliskertomus 1948. s. 291.

<sup>20</sup> Patjas, 1983. s. 67.

<sup>21</sup> Keski-Suomen museo. 2021. *Jyskän alueraportti*.

<sup>22</sup> Keski-Suomen museo. 2021. *Jyskän alueraportti*.

<sup>23</sup> Patjas, 1983. s. 69.

Jyskän rakennushistoriassa. Vuosisatainen puurakentamisen perinne antoi tilaa ensin jälleenrakennuskauden standardoiduille puutaloille sekä myöhemmin tiili- ja elementtitaloille. Myös rakentamisen kulttuurissa oltiin siirtymässä kaavoituksen myötä yksilöiden ja paikallisyhteisöjen vaikutuspiiristä julkisen hallinnon alaisuuteen.

## 2.2 Teollisuus, Jyskän rakennukset ja rakennuskulttuuri

Tehtaiden ja työn rooli oli erittäin olennainen Jyskän alueen kehityksen sekä synnyn osalta. Alueen teollisuuden tärkeimpiin tekijöihin lukeutuivat aikanaan mm. Valmet Oy:n toiminta (ns. Jyskän mittaritehdas sekä myöhempi aseiden valmistus),<sup>24</sup> Valtion sytytintehdas, Kymin Uittoyhdistyksen uittotoiminta, muu pienempi metalli- ja koneteollisuus sekä olennaisesti myös läheisen Vaajakosken SOK:n tehdaskeskittymän toiminta.<sup>25</sup> Vielä ennen 1920-lukua oli yleinen tapa että tehtaiden puolelta suotiin työläisille mahdollisuus rakentaa oma mökkinsä vapaasti tehtaan maille. Vaajakoskella (uskoisin myös että sama havainto koskee Jyskää) tällainen vapaan mökkirakentamisen kausi jatkui erityisen myöhään maita omistaneen James Salvesenin ja SOK:n välisen sopimuksen kautta, joka takasi SOK:n työntekijöille asumisoikeuden rakentamissaan taloissa ja hallitsemillaan tonteilla.<sup>26</sup> Lähtökohtaisesti varallisesti heikommassa asemassa oleville tehdastyöntekijöille ilmainen tonttima ja mahdollisuus rakentaa itse (ja talkoovoimin) kotinsa, oli varmasti hyvin mieluinen työsuhde-etu. Työnantajan ja työntekijän suhde ei kuitenkaan ollut ongelmaton, sillä eivät työnantajat hyväntekeväisyysmielessä rakentamista sallineet. Halpaa tai ilmaista tonttitilaa tarjoamalla pyrittiin mm. pitämään palkkoja kurissa ja saamaan työntekijät asettumaan aloilleen tehtaan lähialueille.<sup>27</sup> Toisaalta etenkin 1920-luvulta eteenpäin vallitsi työnantajien piirissä laajalti hyvinvointikapitalistinen ajatus tehtaanomistajien sosiaalisesta vastuusta työntekijöitään kohtaan. Sosiaalisilla projekteilla tuettiin mm. työväen kulttuuria ja virkistystoimintaa, kasvatettiin eläkekassoja sekä rakennettiin etenkin kaupunkien ulkopuolelle peruspalveluita työntekijöiden käyttöön. Tämä oli osaltaan kuitenkin poliittisesti myös hyvin latautunutta, sillä toimilla ajettiin “valkoista asiaa”<sup>28</sup> ja pyrittiin kitkemään kommunismia työntekijöiden riveistä.<sup>29</sup>

---

<sup>24</sup> Björklund, 1990. s.280.

<sup>25</sup> Wilmi, 2011. s. 24-25.

<sup>26</sup> Patjas, 1983. s. 32-33.

<sup>27</sup> Härö, 1981. s. 15.

<sup>28</sup> Valkoisen Suomen asiaa. Pätee etenkin sotia edeltävällä ajalla.

<sup>29</sup> Ks. Jalonen, 2020.

Poliittinen painopiste Jyskässä oli kuitenkin sen työväenluokkaisuuden johdosta hyvin vasemmalla. Esimerkiksi vuoden 1956 kuntavaaleissa vasemmistopuolueet saivat 88% äänistä ja Jyskän suurin puolue oli niin vuoden 1956 kuin 1960 kunnallisvaaleissa SKDL.<sup>30</sup> Myös SDP ja myöhempi TPSL nauttivat Jyskässä laajaa kannatusta. Lisäksi marginaalisemmalla SKP:llä oli Jyskässä oma paikallisosastonsa, jonka jäsenmäärä oli aikaan suunnilleen yhtä suuri kuin SKDL:n osastolla.<sup>31</sup> Jyskän työläisväestön suuntautuminen poliittisesti vasemmalle myötäilee muita maalaiskunnan tehdaskeskittyviä ja niiden asuintaajamia. Maalaiskunnan pääelinkeinon ollessa tehdastyössä, ei ole yllättävää että vähempivarainen työväestö tavoitteli poliittisia päämääriään juuri vasemmistopuolueiden kautta.<sup>32</sup>

Jyskän rakentamiskulttuurissa avainasemaan nousee yhteisöllisyys, yhdistykset ja tietynlainen tee se itse-asenne. Jyskässä toimi aikanaan useita työväenyhdistyksiä, joiden toiminta oli aina 1960-luvulle asti varsin aktiivista.<sup>33</sup> Järjestöt järjestivät monenlaisia juhlia ja tapahtumia, joiden tarkoituksena oli sivistää työväkeä, mutta tarjota myös viihdettä sekä kustantaa yhdistysten toimintaa. Yhdistysten toimintaan liittyi oleellisesti myös talkoot, joiden kautta pystyttiin toteuttamaan monia muuten liian kalliiksi käyviä projekteja. Jyskässä hyvä esimerkki talkootoiminnasta on Jyskän työväentalon rakentaminen vuonna 1946, sillä juuri työväentaloilla on 1900-luvun ajan ollut suuri merkitys työväenalueiden kulttuurin ja identiteetin kannalta.<sup>34</sup> Järjestön edustajat lähetettiin hankkimaan rakennustarpeita projektiin Oulusta saakka, jossa oli saatavilla saksalaisten jälkeensä jättämällä varikolla sodanaikainen parakki ja tykkivaja. Tykkivajan rakennustarpeet tuotiin junalla Jyväskylään, missä tarpeet ajettiin talkoovoimin Otto Meijaselta saadulle tontille Jyskään. Paikalliset kirvesmiehet kasasivat rakennuksen rungon, mutta loppu osa työstä tehtiin ilmeisesti talkoovoimin.<sup>35</sup> Keski-Suomen museon rakennusinventoinneista löytyy viittauksia myös laajempaan yhteisöllisyyteen rakentamisessa Jyskässä - muistitiedon mukaan naapurit auttoivat toisiaan yleisesti rakennusprojekteissa ainakin vielä jälleenrakennuskaudelle asti.<sup>36</sup> Tämä oli käsittääkseni varsin tavallista ajan työläisalueilla ja kuvastaakin hyvin ajan rakentamisen olosuhteista johtunutta yhteisöllistä kulttuuria sekä ideologista toimintaa käytännössä.

---

<sup>30</sup> Joskitt, 1985. s. 97-101.

<sup>31</sup> Joskitt, 1985. s. 114.

<sup>32</sup>SKDL=Suomen Kansan Demokraattinen Liitto, SDP=Suomen Sosialidemokraattinen Puolue, TPSL=Työväen ja Pienviljelijäin Sosialidemokraattinen Liitto, SKP=Suomen Kommunistinen Puolue.

<sup>33</sup> Joskitt, 1985. s. 113-114.

<sup>34</sup> Joskitt, 1985. s. 185-186.

<sup>35</sup> Kilpi, Soile ; Keski-Suomen museo. 1998. *Jyskän työväentalon inventointilomake.*

<sup>36</sup> Esim. Kilpi, Soile ; Keski-Suomen museo. 1998. *Bio Jyskän inventointilomake.*

Sääntelystä vapaan rakentamisen ja alueen rakennuskulttuurin seurauksena Jyskään muodostui etenkin 1930-luvulta 1960-luvun vaihteeseen varsin monikerroksinen rakennuskanta. Jyskän yksittäisille tonteille ominaista on myös tällainen kerrostuneisuus - monilla tonteilla seisoo useamman eri rakennuskauden rakennuksia, sillä kun uusia rakennuksia on ajan mittaan noussut samalle tontille, ei vanhoja ole purettu pois.<sup>37</sup> Keski-Suomen museon rakennusinventoinneista varhaisimpina esimerkkeinä Jyskän rakennuksista esiin nousee 1900-luvun alkupuoliskolla rakennetut mökit uudempien talojen pihapiirissä.<sup>38</sup> Toinen kerrostuma ovat 1930-luvun puiset funkkistyylliset asuinrakennukset, joita rakennettiin alueen alkuperäisille 1900-luvun alun tonteille muutamia.<sup>39</sup> Suurimman osan alueen rakennuskannasta muodostavat kuitenkin jälleenrakennuskauden puiset pientalot, eli niin sanotut rintamamiestalot tai tyyppitalot, joita on vuosien myötä korjattu ja laajennettu. Myös muutamia paritaloja ja kerrostaloja sijaitsee alueella.<sup>40</sup> Lähes kaikki Jyskän ennen 1960-lukua rakennetut pientalot ovat tontin kokoon nähden verrattain pieniä ja niiden rakennusmateriaalina toimii myös lähes poikkeuksetta puu. Suomessa rakennusmateriaalina puu on kautta historian ollut kaikkein halvin ja ei olekaan yllättävää että pääsoin työväenluokkaisessa Jyskässä rakentaminen on tehty mahdollisimman halvalla sekä



HOKKALANTIE 14  
KUV. SOILE KILPI 1998

Kuva. 1 - Tyyppinen asuinrakennus Jyskässä. Hokkalantie 14 inventointilomake.

pienessä mittakaavassa. Monien rakennusten pihassapiirissä sijaitsee myös kuten aiemmin mainittua pienempi piharakennus, jotka ovat usein vanhempaa 1900-luvun alun rakennuskerrostumaa. Mökit ovat usein varustettu savupiipulla, joka tarkoittaa että niissä sijaitsee joko pieni asunto tai sauna.<sup>41</sup>

<sup>37</sup> Keski-Suomen museo. 2021. *Jyskän alueraportti*.

<sup>38</sup> Keski-Suomen museo. 2000. *Hokkalantie 14 inventointilomake*.

<sup>39</sup> Keski-Suomen museo. 2000. *Hokkalantie 12 inventointilomake*.

<sup>40</sup> Kerrostalolla tarkoitetaan tässä kohtaa ilmeisesti vain puisia useampikerroksisia taloja.

<sup>41</sup> Keski-Suomen museo. 2021. *Jyskän alueraportti*.

## 2.3 1960-70 - kaavoituksen vuosikymmen

Jälleenrakennuskauden tullessa päätökseensä 1950 ja 1960 lukujen vaihteessa, Jyskässä pitkälti samat asiat olivat vielä tapetilla, joiden kanssa virkamiehistö oli kipuillut jo 1940-luvulla. Kaavoituksen ongelmat piinasivat vieläkin esikaupunkien suunnittelua, mutta laajojen kaavoitusta koskevien lakiuudistusten myötä kaavatyötä kuitenkin tehtiin jo monilla esikaupunkialueilla. Vielä vuoden 1959 kunnalliskertomuksesta nousee esiin, miten kaavoitustoimista huolimatta Jyskän alueelle ei kuitenkaan lopullista rakennuskaavaa ollut vielä laadittu.<sup>42</sup> Kaavoitustyö oltiin kuitenkin saatu jo alkuun 1950-luvun mittaa ja 1960-luvun kuluessa Jyskäkin tultaisiin liittämään täysmääräisesti osaksi maalaiskunnan kaavoitusta.

Maalaiskunta teki vuonna 1960 päätöksen yleiskaavan laatimisesta ja työn vastuu annettiin kahdelle nimetylle virkamiehelle. Työn mittakaava valkeni kuitenkin nopeasti, kun rakentamisen kokonaissuunnittelun arvioitiin olevan noin 30 vuotta jäljessä. Mittavaan urakkaan avuksi perustettiin lopulta vuonna 1966 kunnan kaavoituslautakunta ja samana vuonna myös lääninhallitus määräsi kiireellisesti kaavoitettavaksi alueita maalaiskunnasta, mukaanlukien Vaajakoski-Jyskä alueen.<sup>43</sup> Jyskän alueen ensimmäinen hyväksytty kaavoitus saatiin läpi kunnanvaltuustosta vuonna 1968 ja se oli Heikkilän kaavoituksen ohella ilmeisesti ensimmäinen hyväksytty vuoden 1958 kaavoituslakiuudistuksen mukainen rakennuskaava.<sup>44</sup> On selvää että Jyskän kaavoitus oli maalaiskunnan byrokratiakoneistolle valtava saavutus, sillä sen valmistuminen kesti poliittisista paineista huolimatta vuosikymmeniä. 1970-luvulle tultaessa maalaiskunnan kaavoitustyö alkoi kuitenkin vauhdittua huomattavasti, luultavimmin toimivan virkakoneiston ansiosta, ja Jyskänkin kaavaa laajennettiin vielä vuonna 1973 sekä useaan otteeseen myös 1980-luvun mittaa.<sup>45</sup>

Jos kaavoituksen vaikutuksia alleviivaten tarkastellaan Jyväskylän vuoden 1963-yleiskarttaa,<sup>46</sup> voidaan jo nähdä selkeitä vaikutuksia Jyskän alueella. Kaavalinjat ohjaavat jo tässä kohdin vahvasti rakentamisen raameja, eikä alue ole esimerkiksi läntisellä rinneosuudella lähtenyt laajenemaan kaavan sallimasta rajasta eteenpäin. Tämän lisäksi on nähtävissä miten olemassa olleen tonttijaon pohjalta alueelle on jo alettu rakentaa yhtäläisiä katulinjoja esimerkiksi Heittomäentien ja Järveläntien tapauksissa. Vanhan Jyskän sekalainen

<sup>42</sup> Jyväskylän kunnalliskertomus 1959. s. 17.

<sup>43</sup> Keski-Suomen museo. 2021. *Jyskän alueraportti*.

<sup>44</sup> Wilmi, 2011. s. 317-319.

<sup>45</sup> Wilmi, 2011. s. 316-319.

<sup>46</sup> ks. Liite 3. Aikarajaus ei kaikkien paras sillä yleiskaavaa ei oltu vielä vuonna 1963 laadittu, mutta 1970-luvun karttoja en digitoituna saanut käsiini.

rakennustyyli on kuitenkin vielä nähtävissä esimerkiksi postirakennuksen lähipiirissä, jossa rakennukset sijaitsevat edelleen hyvin hajanaisesti ilman selkeää linjaa. Tulevilla vuosikymmenillä Jyskä laajenisi vielä pitkälle pohjoiseen rinneosuuteen, mutta jo tässä kohdin alueen yleiset katulinjat ovat selkeästi nähtävissä.

Asumisen kulttuuri oli 1960-luvulle tultaessa murroksessa. Aikaa leimasivat jälleenrakennuskauden päättymisen ja siirtymä kohti asuntolainojen ja asuntosäästämisen aikaa.<sup>47</sup> Myös rakentamisen kulttuurissa oltiin laajasti siirtymässä kohti lähiöajattelua, kerrostaloja ja tiiviimpää asumista, joka tekee sinäänsä erikoiseksi sen ettei Jyskän alueelle tänäkään ajanjaksona juuri noussut kerrostaloja. Jyskän ensimmäinen varsinainen kerrostalo rakennettiin vasta 1969<sup>48</sup> ja Jyväskylän “asumalähiöissä” rakennettiin pitkälle 1960-luvulle saakka vielä pääasiassa omakoti- ja rivitaloja.<sup>49</sup> Asukkaat myös omistivat omat tonttinsa, eikä vuokra-asuminen ollut ilmeisesti kovinkaan yleistä Jyskässä. Selkeän kaavoituksen puuttuessa rakentamisen kulttuuri alueella säilyi etenkin verrattuna kaupunkitaajamoihin hyvin yksityisenä ja yhteisöllisenä. Kaavoituksen selkein vaikutus asuinalueisiin onkin usein juuri rakennuskulttuurin muuttuminen yksityisestä julkiseksi - virkamiesten ja lautakuntien tehdessä päätöksiä alueiden rakentamisesta, poistuu alueiden asukkailta suora päätösvalta omasta asuinalueestaan ja rakentamisen ratkaisuja aletaan kehittää laajemmasta näkökulmasta.

Vuoden 1960 väestönlaskenna perusteella Vaajakoskelaisia oli maalaiskunnassa yhteensä 7200 henkeä kun mukaan laskettiin myös jyskäläiset, joita oli puolet alueen väestöstä.<sup>50</sup> Alueet liitettiin usein maalaiskunnan sisäisissä laskennoissa yhdeksi “blokiksi” ilmeisesti niiden elinkeinojen ja maantieteellisen läheisyyden vuoksi. Yhdistetyn Vaajakoski-Jyskän alueen asukasluku oli 1960-luvulla pitkään lähes puolet maalaiskunnan väestöstä ja vielä 2000-luvun alussa Vaajakosken seudun osuus maalaiskunnan väestöstä oli noin 40%.<sup>51</sup> Maalaiskunnan väestörakenne noudatti pitkälti ajalle tyypillistä muuttovoittoisen kunnan väestörakennetta - kunnan ikärakenne oli etenkin 1950-luvulta eteenpäin varsin pyramidimainen ja suuret ikäluokat näkyvät tämän ikäpyramidin leveänä pohjana.<sup>52</sup> Maalaiskunnan elinkeinorakenne oli muiden Keski-Suomen teollistuneiden kuntien tapaan 1970-luvulle asti hyvin teollisuustyö-painotteista. Teollisuus, rakentaminen ja erilaiset

---

<sup>47</sup> Juntto, 2010. s. 23.

<sup>48</sup> Joskitt, 1985. s. 113.

<sup>49</sup> Patjas, 1983. s. 71.

<sup>50</sup> Wilmi, 2011. s. 68.

<sup>51</sup> Wilmi, 2011. s. 69-70.

<sup>52</sup> Wilmi, 2011. s. 63.

sekatyöt muodostivat 1970-luvun alussa yli 60% työpaikoista kun taas alkutuotanto työllisti enää alle 8% työntekijöistä ja toimihenkilöinä toimi 8% työntekijöistä.<sup>53</sup>

---

<sup>53</sup> Wilmi, 2011. s. 66.



### 3. Päätäntö

Jyskän rakennushistoriasta voidaan nostaa esiin selkeitä kausia. Salvesenin ajan tonttilahjoitukset 1900-luvun alussa aloittivat Jyskän mökkirakennuskauden - tätä seurasi alueen tehtaiden ja jälleenrakentamisen vaikutuksesta alkanut uudempi pientalorakentaminen, joka jatkui aina 1950-luvulle jälleenrakennuskauden loppuun - viimeisimpänä tutkimukseni ajanjakson kautena ilmentyy 1950-luvun puolivälistä aina reippaasti 1970-luvun puolelle jatkunut vanhan rakennuskannan laajentaminen tai korjaaminen sekä kaavoitettu uudisrakentaminen. Jyskän rakentamisen erityispiirteeksi nousee etenkin vanhan asutuksen säilyminen ja kehittäminen pitkällä aikavälillä, sillä vaikka alueelta purettiin etenkin 1970-luvulla monia alueen vanhoja rakennuksia,<sup>54</sup> on tähän päivään asti säilynyt esimerkkejä jälleenrakennuskauden puutaloista (ja jopa vanhemmasta mökkirakentamisesta) joita on vuosien mittaa kunnostettu aikakaudelleen tyypillisin tyylein. Jyskän kaudet seuraavat pitkälti suomalaisen rakennushistorian yleisempiä virtauksia, mutta suurimpana eroavaisuutena esiin nousee myöhempi kerrostalojen tai muun tiiviimmän asutuksen vähäisyys tehtaiden jatkuvasta läsnäolosta huolimatta.

Olenaisena havaintona esiin nousee myös alueen työläistausta. Jyskää voi hyvin perustein kuvailla työläisalueeksi, sillä valtaosa alueen asukkaista sai elinkeinonsa lähialueen teollisuudesta. Teollisuus toimi koko alueen elinkeinon pohjana ja Jyskässä sekä sen lähialueilla toimikin aikanaan monia Jyväskylän maalaiskunnan tärkeimpiä teollisuuslaitoksia. Esimerkiksi Valmetin tuotantotoiminta alueella tarjosi jopa tuhansille ihmisille työtä koko tutkimuksen ajanjaksona ja toimi osaltaan koko alueen suunnitellun rakentamisen katalystinä. Myös alueen laaja työväenliikehdintä ja järjestötoiminta kertovat työläis-elämäntavan liittyneen vahvasti Jyskäläisten elämään. Jyskässä toimi useita aikansa vasemmistolaisia järjestöjä ja niiden toiminta oli hyvin aktiivista. Työläisväestön ollessa riippuvaista kohtuullisen matalapalkkaisista tehdastyöpaikoista, ei ole yllättävää että Jyskässä poliittinen painopiste oli hyvin vasemmalla, joka heijastuu myös alueen äänestystuloksiin.

Rakentaminen Jyskässä on tutkimuksen ajanjaksolla ollut ilmeisen pragmaattista siinä mielessä, että rakentamisessa ja asumisessa ei kovinkaan tietoisesti keskitytty esteettisesti tai arkkitehtuurisesti toimiviin ratkaisuihin, vaan rakentamista toteutettiin ennen kaikkea käytännöllisestä lähtökohdasta. Tämä näkyy alueen rakennuskerrostumissa mm. käsittelykappaleissa mainittujen mökkien muodossa - monestakin syystä arkkitehtuurisesti

---

<sup>54</sup> Wilmi, 2011. s. 69-70.

järkevin ratkaisu olisi varmasti purkaa vanhat rakennukset kun tontille rakennetaan uutta, mutta silti vanhat rakennukset on monesti säilytetty pihapiirissä. Lisäksi rakennuskannassa on nähtävissä paljon rakentamisen ratkaisuja jotka tukevat tätä näkökulmaa. Alueen rakennukset ovat pääasiassa puisia, satulakattoisia yhden perheen asuintaloja, joita voitiin halvoin kustannuksin rakentaa talkoovoimin. Keski-Suomen museon Jyskän alueraportissa mainitaan lisäksi huomionarvoisena erillisten laajennusten ja monien myöhempien julkisivuratkaisujen olevan rakennusten alkuperäiseen tyyliin sopimattomia:

“ Alueella on sekä hyvin säilyneitä rakennuksia että taloja, joita on jälkikäteen laajennettu tai joiden julkisivuja on uusittu niiden arkkitehtuuriin sopimattomalla tavalla. (Ikkunamuotojen tai ovien muutos, tyyliin sopimaton verhoilu tai kattomateriaali) Ilmalämpöpumppuja on asennettu moniin taloihin näkyvälle paikalle.”<sup>55</sup>

Näiden rakennuskannan ominaispiirteiden voi nähdä kumpuavan erityisesti alueen sosioekonomisista olosuhteista, pitkään kestäneestä rakentamisen sääntelyn vapaudesta ja alueen omaleimaisesta rakennuskulttuurista. Ei voida sanoa että varsinaisesti köyhyys olisi vaikuttanut rakentamiseen, sillä jyskäläiset esimerkiksi asuivat usein omistamallaan tonteilla, mutta tietty luokkaan ja etenkin aikaan (korostuu jälleenrakennuskaudella) liittyvä resurssien niukkuus ajoi rakennuskantaa omaan suuntaansa - talkoilla korvattiin rakentamisen kuluja, materiaalit valittiin halvimmasta päästä, rakennusten koko pidettiin pienenä ja vanhoja rakennuksia ei purettu jos ne nähtiin vielä käyttökelpoisina. Sääntelyn ollessa pitkään todella vähäistä, myöskään mikään korkeampi byrokraattinen taho ei estänyt suoraan näiden rakentamisen ratkaisujen toteuttamista, olivat ne sitten alueen kokonaissuunnittelun tai kaavoituksen kannalta kuinka epäedullisia tahansa. Kun nämä tekijät vaikuttivat keskenään, syntyi Jyskään vuosikymmenien mittaa hyvin omaleimainen rakennuskulttuuri ja rakennuskanta, jonka vielä tänä päivänä voi nähdä Jyskänrinteen mutkittelevien, kinttopolkujen päälle rakennettujen katujen varressa.

---

<sup>55</sup> Keski-Suomen museo. 2021. *Jyskän alueraportti*.

## 4. Lähde- ja kirjallisuusluettelo

### 4.1 Alkuperäislähteet

#### *Arkistolähteet*

#### **Jyväskylän kaupunginarkisto.**

*Kaupunginhallituksen kunnalliskertomus 1948.* 417/788511. Haettu osoitteesta: <http://yksa.fi/100212/161054782233900>.

*Kaupunginhallituksen kunnalliskertomus 1959.* 417/788535. Haettu osoitteesta: <http://yksa.fi/100212/161061455134700>.

#### **Keski-Suomen museon arkisto.**

Kilpi, Soile. 1998. *Elokuvateatteri Bio Jyskä - inventointilomake.*

Kilpi, Soile. 1998. *Jyskän työväentalo - inventointilomake.*

Kilpi, Soile ; Anderson, Päivi. 1998-2000. *Hokkalantie 14 - inventointilomake.*

Kilpi, Soile ; Anderson, Päivi. 1998-2000. *Hokkalantie 12 - inventointilomake.*

Keski-Suomen museo. 2021. *Jyskän alueraportti.*

#### *Karttalähteet*

#### **Jyväskylän kaupunki.**

*Jyväskylän karttapalvelu,* <https://kartta.jkl.fi/>. Historialliset kartat - peruskartta 1922.

*Jyväskylän karttapalvelu,* <https://kartta.jkl.fi/>. Historialliset kartat - peruskartta 1963-1972.

#### **Maanmittauslaitos**

*Vanhat painetut kartat-arkisto,* <http://vanhatpainetutkartat.maanmittauslaitos.fi/>. 321205. Jyväskylän peruskartta 1963.

## 4.2 Lähdekirjallisuus

**Björklund, Nils G.** 1990. *Valmet - asetehaiden muuntuminen kansainväliseksi suuryhtiöksi*. Jyväskylä.

**Härö, Merja.** 1981. *Työväenasunnot*. Suomen rakennustaiteen museo. Näyttelykirjallisuutta.

**Juntto, Anneli.** 2010. *Asumisen unelmat ja arki : suomalainen asuminen muutoksessa*. Gaudeamus Helsinki University Press.

**Joskitt, Lea.** 1985. *Aatetta ja arkielämää - Työväenliike Jyväskylän maalaiskunnassa*. Jyväskylän maalaiskunnan kulttuurilautakunta.

**Lappalainen, Jussi T** ; Jyväskylän yliopiston ylioppilaskunta. 1977. *Jyväskylän maalaiskunnan kirja*. JYY:n Kotiseutusarja N:o 13. Jyväskylän maalaiskunta ja maaseurakunta.

**Patjas, Auli.** 1983. *Jyväskylän maalaiskunnan rakennusperinnettä*. Jyväskylän maalaiskunta.

**Soikkeli, Anu; Järvinen, Anne.** 2008. *Toiveikkuuden aika: Sodanjälkeistä rakentamista*. Turku: Rakennusperinteen ystävät.

**Wilmi, Jorma** ; Jyväskylän kaupunki. 2011. *Jyväskylän maalaiskunnan historia 1945-2008 : viimeinen maalaiskunta*. Jyväskylän kaupunki.

## 4.3 Muu pohjustava kirjallisuus

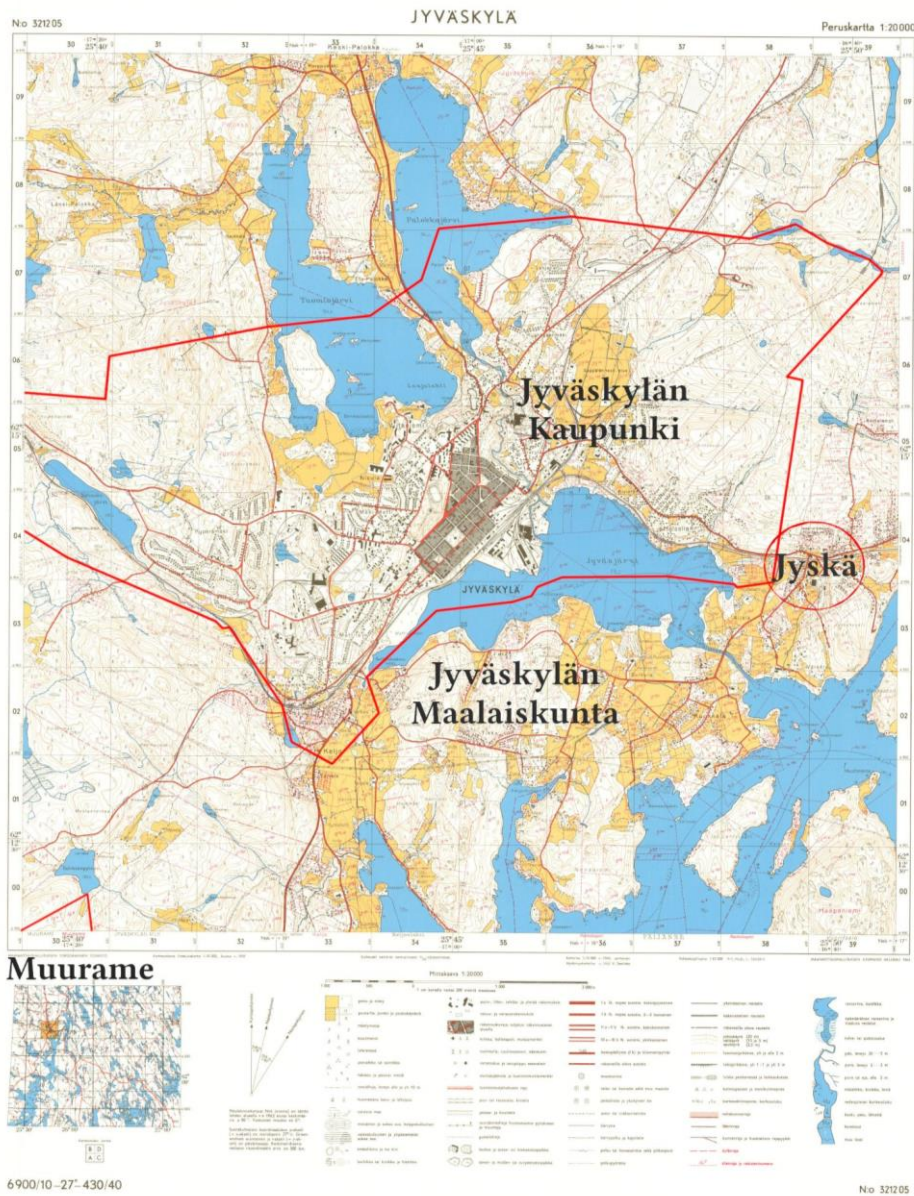
**Haikari, Janne.** 2001. *Nakertaen XVI kaupunginosa: Tuohimutkan - Kivistön - Halssilan paikallishistoria*. Halssilan asukasyhdistys ry.

**Jalonen, Julius.** 2020. *"Töihin vaan, tai ulos portista"! Johdon suhde työntekijöihin Barkerin puuvillatehtaalla vuosina 1899–1944*. Pro gradu -tutkielma. Turun yliopisto, Historian, kulttuurin ja taiteiden tutkimuksen laitos.

**Malinen, Antti** ; Jyväskylän yliopisto. 2014. *Perheet ahtaalla : asuntopula ja siihen sopeutuminen toisen maailmansodan jälkeisessä Helsingissä 1944-1948*. Väestöliitto.

## 5. Liitteet

### Liite 1 - Jyväskylän rajat ja Jyskän alue



Jyväskylän peruskartta 1963. Muokattu - Jyväskylän kaupungin raja selvennetty punaisella ja alueiden nimet lisätty selvennykseksi. Maanmittauslaitos. 2021. Haettu osoitteesta: <http://vanhatpainetutkartat.maanmittauslaitos.fi/>.

## Liite 2 - Jyskä 1922



## Liite 3 - Jyskä 1963



Jyskän alue Jyväskylän peruskartoissa 1922 (Liite 2) ja 1963 (Liite 3).  
 Jyväskylän karttapalvelu. 2021. Haettu osoitteesta: <https://kartta.jkl.fi/>.