

Asumistoiveet ja tulevaisuus kehittyvällä kaupunkialueella

Asuinympäristöt erityispiirteinen lapsiperheiden toiveiden kohteena

Petrus Piironen
Pro gradu-tutkielma
Sosiologia
Yhteiskuntatieteiden ja
filosofian laitos
Jyväskylän yliopisto
Syksy 2019

TIIVISTELMÄ

ASUMISTOIVEET JA TULEVAISUUS KEHITTYVÄLLÄ KAUPUNKIALUEELLA

- Asuinympäristöt erityispiirteinen lapsiperheiden toiveiden kohteena

Petrus Piironen

Sosiologia

Pro gradu –tutkielma

Yhteiskuntatieteiden ja filosofian laitos

Jyväskylän yliopisto

Ohjaaja: Terhi-Anna Wilska

Syksy 2019

Sivumäärä: 64 sivua + liitteet 4 sivua

Tässä työssä tarkastelen lapsiperheiden asumiseen liittyviä asenteita sekä toiveita. Tavoitteena on selvittää, poikkeavatko lapsiperheiden vanhemmat asumistoiveidensa ja elämäntilanteeseen liittyvien elintapojensa osalta muusta aikuisväestöstä tavalla, joka on ristiriidassa kasvavaan kaupunkiin kohdistuvan kehityksen kanssa. Kaupungin kasvaessa rakentaminen muuttuu tiiviimmäksi ja luontoalueiden määrän ja laadun voidaan pelätä laskevan. Toisaalta tiiviimmän rakentamisen ja sen myötä kehittyvän julkisen liikenteen voidaan ajatella toimivan ratkaisuna kasvavan kaupungin ympäristökuormitukselle.

Vaikka lapsiperheet tarvitsevat aktiivisesti palveluita, vaikuttaisi heillä olevan useassa tapauksessa tahto hakeutua asumaan väljemmin rakennetuille pientaloalueille, joilla sekä asuintila että luonto ovat helpommin saavutettavissa. Tarkastelen aihetta kolmen tutkimuskysymyksen kautta: 1) Minkälaisia asuinalueeseen kohdistuvia toiveita vantaalaisten vastauksista on löydettävissä? 2) Millaisia asuinympäristön toivottavaa rakennetta jäsentäviä ulottuvuuksia vastauksista on löydettävissä? 3) Poikkeavatko lapsiperheiden vanhempien toiveet muiden vastaajien toiveista erityisesti seuraavien ympäristön rakenteeseen liittyvien piirteiden osalta: luontoalueet, kaupunkirakenteen tiiviys, liikkuminen, vapaa-ajan harrastusmahdollisuudet ja yhteisöllisyys?

Teoreettisena viitekehyksenä tutkielmalle toimivat kaupungistumisen kehitysvaiheet sekä Suomessa, että muualla maailmassa. Suurin mielenkiinto kohdistuu Helsinkiin ja sen ympäryskuntiin. Tarkastelen 1960- ja 70-lukujen suurta muuttoliikettä, lähiöitä, esikaupunkikehitystä sekä keskusta-asumista. Käsittelem myös elämänvaiheita sekä niiden muutoksia. Lapsiperheiden asuminen toimii viitekehyksenä, joka punoo tutkittavat langat yhteen. Aineistoksi olen valinnut Vantaan tulevaisuuskysely 2017 –kyselyaineiston, joka on löydettävissä Vantaan kaupungin verkkosivuilta. Analyysimenetelminä sovellan faktori- ja erotteluanalyysiä. Erotteluanalyysissä muuttujina toimivat faktorianalyysin pohjalta lasketut summamuuttujat.

Tutkielman tulosten perusteella vantaalaisten lapsiperheiden vanhemmat eivät tutkimuskysymysten osalta juurikaan eroa asumistoiveinensa muista vastaajista. Löydetyt erot liittyvät harrastusmahdollisuuksien toivottavuuteen sekä elinympäristöön kohdistuvaan vaikutushalukkuuteen. Tulos on yllättävä ja mielenkiintoinen, mutta synnyttää myös kysymyksen aineiston ja menetelmien soveltuvuudesta

Avainsanat: Asumistoiveet, asumispreferenssit, lapsiperheet, kaupungistuminen

SISÄLLYSLUETTELO

TIIVISTELMÄ	2
1 JOHDANTO	1
2 AIKAISEMPI TUTKIMUS JA TEORETTISET KÄSITTEET	4
2.1 KAUPUNKI JA ESIKAUPUNKI	4
2.2 KASVAVAN METROPOLIN MUUTTUVAT ASUINYMPÄRISTÖT	9
2.3 ASUMISTOIVEET	12
2.4 ELÄMÄNKULKU, PERHEET JA ASUMINEN	18
2.4.1 Asumistoiveet perhe-elämän näkökulmasta	19
2.4.2 Asuminen lasten ehdoilla	21
3 AINEISTO JA MENETELMÄT	24
3.1 TUTKIMUSKYSYMYKSET	24
3.2 VANTAAN TULEVAISUUSKYSELY 2017	25
3.3 MENETELMÄT	26
4 ANALYYSI JA TULOKSET	28
4.1 MUUTTUJEN JAKAUMAT	30
4.2 FAKTORIANALYYSI JA SUMMAMUUTTUJEN RAKENTAMINEN	39
4.2.1 Faktorit ja lataukset	41
4.3 EROTTELUANALYYSI	48
5 JOHTOPÄÄTÖKSET JA POHDINTA	51
5.1 MITÄ KAUPUNKIRAKENTEESSA JA ASUINALUEISSA ARVOSTETAAN	51
5.2 MINKÄLAISIIN ASUINYMPÄRISTÖN TOIVOTTAVAA TAI EI-TOIVOTTAVAA RAKENNETTA JÄSENTÄVIIN ULOTTUVUUKSIIN VASTAUKSET OVAT RYHMITELTÄVISSÄ	53
5.3 POIKKEAVATKO LAPSIPERHEIDEN VANHEMPIEN TOIVEET MUIDEN VASTAAJIEN TOIVEISTA	55
5.4 LOPUKSI	58
6 LÄHTEET	60
LIITTEET	1

1 JOHDANTO

Asuminen, tarpeinen, toiveinen ja suunnitelmiseen kytkeytyy erottamattomasti elämäntilanteeseen; Muutokset asunnosta ja asuinalueelta toiseen jaksottavat selkeästi elämän varrella tapahtuvia siirtymiä elämäntilanteesta toiseen. Tästä huolimatta elämäntilanteiden ja asumisen vuorovaikutuksesta on verrattain vähän tutkimusta. (Mulder 2013, 356.) Elämäntilanteen muuttuessa muuttuvat usein myös asumiselle asetetut vaatimukset, sekä kokemus niiden tarpeellisuudesta. Lisäksi on mahdollista pohtia kuinka paljon asumistamme ohjaavat mieltymyksemme, toiveemme sekä henkilökohtainen näkemyksemme estetiikasta. Toisaalta, asumisvalintojen kannalta keskeistä on myös se, kuinka paljon taloudelliset resurssimme rajoittavat valintojamme. Kompromissit saattavat vaikuttaa helpommilta silloin, kun valinnasta on vastuussa vain itselleen, mutta tilanne saattaa muuttua radikaalisti silloin, kun asumisen tulee palvella koko perhettä.

Tämän tutkimuksen tarkoitus on tuottaa tietoa asumistoiveista ja preferensseistä käytävään keskusteluun. Ei liene mielekästä etsiä asumistoiveiden ja todellisten valintojen välille yksinkertaista ja suoraviivaista korrelaatiota (ks. Hasu 2017, 23). Sen sijaan asumistoiveet pystyvät kenties avaamaan meille näkökulman siihen, kuinka kaupunki- ja kaupunkimaisten alueiden olisi tulevaisuudessa mahdollista palvella asukkaitaan paremmin. Samaan aikaan on syytä pohtia sitä, olisiko asuinalueidenvälistä ei-toivottua eriytymistä sekä ympäristöä kuormittavampaa hajautumista mahdollista ehkäistä kehittämällä kaupunkirakennetta vastaamaan erilaisten elämäntilanteiden pohjustamiin asumistoiveisiin paremmin. Tämä tarkoittaisi sitä, että asumistoiveiden kirjoa olisi mahdollista palvella entistä houkuttelevammin tiiviimmin rakennetuilla alueilla. Tässä tutkielmassa mielenkiinto kohdistuu erityisesti lapsiperheiden ja asuin ympäristön väliseen suhteeseen, joka tuntuu muuttuneen jälkiteollisena aikana. Perheenlisäys vaikuttaa oletettavasti sekä konkreettisiin asumisvalintoihin, että taustalla vaikuttaviin asumistoiveisiin. Näihin teemoihin palataan lähemmin myöhemmissä kappaleissa.

Tutkielma lähtee liikkeelle hypoteesista, jonka mukaan lapsiperheiden arjen tarpeet ovat keskeisiä tekijöitä, joilla vanhemmat perustelevat asumiseen kohdistuvia toiveitaan. On myös syytä olettaa, että juuri kaupunkialueilla syntyy suurempi paine tehdä kompromisseja valintojen välillä, sillä toivottu tilan määrä, luonnon läheisyys, hyvät kulkuyhteydet sekä tarvittavien palveluiden helppo saavutettavuus tulevat harvoin optimaalisessa paketissa, joka

lisäksi istuu oman lainanottokyvyn suomiin kehyksiin. Näiden seikkojen lisäksi muuttoa harkitsevien täytyy istuttaa toiveensa aina markkinoilla sillä hetkellä olevaan tarjontaan.

Tutkimuksessa käytetty aineisto on kerätty Vantaalta, joka on erityispiirteinen tapaustutkimuksen kohteena mielenkiintoinen kaupunki. Vantaa on sijaintinsa ja hyvien kulku- ja joukkoliikenneyhteyksiensä ansiosta keskeinen osa kasvavaa ja paikoittain tiivistyvää pääkaupunkiseutua ja Helsingin työssäkäyntialuetta. Esimerkkinä tiiviiseen rakentamiseen kohdistuvasta mielenkiinnosta toimii Vantaan Martinlaaksoon erityisluvalla rakennettu 15,5 neliömetrisiä ”minikoteja” sisältävä taloyhtiö (Rakennuslehti 2017.) Toisaalta, tiiviin kaupunkiasumisen lisäksi Vantaa tarjoaa myös väljempää pientaloasumista, sekä liikuntaan ja rauhoittumiseen soveltuvia hiljaisia luontoalueita, joiden arvostusta ja toivottavuutta tarkastelemme myöhemmin tarkemmin. Mielenkiinto Vantaata kohtaan perustuu oletukseen, jonka mukaan Vantaa on olosuhteidensa ansiosta tavoittanut asukkaita useilla eri tarpeilla ja toiveilla; toiset heistä toivovat luonnon rauhaa ja tilaa, toisten toivoessa asumisen, työn ja palveluiden keskittymistä jo tiiviisti rakennetuille alueille, joukkoliikenteen äärelle. Pääkaupunkiseudun kasvaessa Vantaa on tahdostaan riippumatta mukana kehityksessä, jonka seurauksena kaupungille ja sen asuinalueille muodostuneen paine tiivistyä. Viimekädessä kaupungin tekemät valinnat tulevat vaikuttamaan siihen, minkälaisia asukkaiden, asumistoiveiden sekä tuloluokkien yhdistelmiä Vantaan on tulevaisuudessa mahdollisuus palvella. Näin on ainakin siinä tapauksessa, että uskomme asumistoiveisiin ja niiden kykyyn vaikuttaa asumisvalintoihin (ks. Lapintie 2010, 44). Näiden seikkojen valossa Vantaan potentiaaliset tulevaisuuskuvat vaikuttavat hedelmälliseltä maaperältä asumistoiveiden tutkimukselle.

Asukasbarometrin mukaan (Strandell 2017) valtaosa suomalaisista kokee pientaloasumisen ihanteelliseksi asumismuodoksi (ks. myös Kortteinen, Tuominen, Vaattovaara 2005). 2000-luvun alussa voimakkaana käynnistyneen, Nurmijärvi-ilmiöksi ristityn muuttoliikkeen seurauksena valtava määrä lapsiperheitä muutti noususuhdanteen saattamana kaupungeista kehyskuntiin luonnon, tilan ja edullisten tonttien perässä (Hasu 2010, 59.) Eräiden arvioiden mukaan (ks. Yle uutiset 2017) syyppäänä ilmiön hidastumiseen on vuonna 2008 alkanut finanssikriisi, joka muutti pankkien lainaehdot ja näin vaikeutti edullisten, mutta etäisten tonttien hankintaa. Taloudellisten heilahtelujen lisäksi ohjaus ja kannustimet ovat siis ilmeisen tehokas keino vaikuttaa ihmisten asumiseen. Talous ja lainanottokyky eivät ole tietenkään ainoita asumisvalintoihin vaikuttavia tekijöitä, jotka ohjaavat asukkaita pois päin

taajama- ja pientalounelmista. Kaupunkialueiden vetovoimasta on uutta lapsiperheisiin kohdistuvaa näyttöä, (esim. Kyttä, Pahkasalo & Vaattovaara 2010 ja Lilius 2017.) johon palaamme myöhemmin. Kehityksen monimuotoisuudesta viestii myös se, että Helsingin seudun nettomuuttotappio sen ulommalle työmarkkina-alueelle kääntyi lopulta positiiviseksi vuonna 2014. Samaan aikaan kuitenkin Helsingin seudun sisäisessä muuttovirrassa suunta kääntyi Helsingin kaupungista kohti seudun reunakuntia. (Vuori & Laakso 2017, 9-10.)

Helsingin seudulla asumisen kustannukset ja erityisesti omistusasuntojen hintakehitys vaikuttavat asumisvalintojen taustalla oletettavasti muuta Suomea voimakkaammin. Helsingin seudulla tiiviisti rakennettujen alueiden laajuus tarkoittaa lisäksi sitä, että muutto pientaloalueelle tulee usein huomattavan etäisyyden kustannuksella. (Ks. Kytö 2013.) Asumisen kustannusten näkökulmasta katsoen ei ole yllättävää, että asukkaat liikkuvat vähitellen hintakehitystä myötäillen, mutta millä tavalla yksilölliset elämäntilanteet sekä vaiheet näkyvät asumistoiveissa, eli siinä, miten ihmiset todella tahtoisivat asua? Perheen kasvaessa asumisvalintojen täytyy palvella myös lapsia, jolloin asumistoiveitkin oletettavasti päivittyvät. Valtaosa suomalaisista kahden huoltajan perheistä hakeutuukin tilan ja rauhallisuuden perässä pientalojen asukkaiksi (ks. Penttilä 2005)

Tulevatko lapsiperheiden poikkeavat toiveet esiin asumistoiveita vertaillaessa vai vallitseeko Suomessa asumistoiveiden yhtenäiskulttuuri, jossa luontoalueet, rauhallisuus ja pientalovaltaisuus nähdään toiveiden täyttymyksenä elämäntilanteesta riippumatta (ks. Kortteinen, Tuominen, Vaattovaara 2005, 123-124)? Myös tätä kysymystä lähdän tarkastelemaan Vantaan viitekehyksessä. Keskeinen tutkimusintressi liittyy asumistoiveiden, preferenssien ja valintojen mahdollisiin yhdyskuntarakenteellisiin vaikutuksiin, sekä mahdollisiin ristiriitoihin ihmisten asumistoiveiden ja laajempien yhdyskuntarakenteellisten kehitystavoitteiden välillä. Pohjustan aihepiiriä käsittelemällä tapoja, joilla sekä tiiviisti, että väljästi rakennetut asuin ympäristöt palvelevat asumista. Tutustun samalla kaupunkien rakenteellista kehitystä käsitteleviin teorioihin. Lopuksi, luomalla katsauksen keskeiseen asumistutkimukseen sekä keskittymällä lapsiperheiden ja muun väestön eroihin, lähdän etsimään hypoteesini mukaisia eroja käyttämästäni aineistosta.

2 AIKAISEMPI TUTKIMUS JA TEOREETTISET KÄSITTEET

2.1 Kaupunki ja esikaupunki

Keskikaupunkialueet ovat perinteisesti nähty maskuliinisina työn ja kilpailun keskittymänä, jolloin feminiinisiksi mielletyt koti ja hoivat ovat yhdistyneet esikaupunkeihin ja alueille, jotka ovat suunniteltu vain asumista varten. Nykyään asuminen keskusta-alueella mahdollistaa kuitenkin poikkeuksellisella tavalla työuran yhdistämisen keskiluokkaisen perhe-elämän kanssa. Samalla eri elämänvaiheet sulautuvat saumattomammin yhteen kuin tilanteessa, jossa muutto asuinalueelta toiselle pakottaisi järjestämään arkiset elämäntavat uuteen järjestykseen. Lisäksi lapsen syntymän motivoima muutto keskustasta pois tarkoittaisi vanhemmille irtautumista paitsi urbaanista elämäntavasta, myös siihen kytkeytyvistä sosiaalisista piireistä. (Lilius 2016, 1764-1765.)

Myöskään esikaupunkiin kotinsa perustaneet eivät ole hankkineet ainoastaan uutta asuntoa, vaan kokonaisen elämäntavan. Vaikka kaupungit olivat aikaisemmin järjestäytyneen kulttuurin keskittymiä, esikaupunkikeskeisen elämäntavan yleistymisen myötä sosiaaliset normit, poliittiset ideat, kulutustottumukset sekä pop-kulttuurin tyylit alkoivat muuttua. Esikaupunkikeskeisen elämäntavan normalisoitumisen myötä Yhdysvalloissa syntyi jotain, mitä Robert A. Beauregard kutsuu ”sub-urbaaniksi eetokseksi”. (Beauregard 2006, 123:) Kaupunki- ja yhdyskuntasuunnittelun historiallinen vaikutus välittyy esikaupunkiin istuvana ydinperheideaalina –eetoksena, jossa perheen isä matkustaa töihin kaupunkiin samalla, kun äiti pitää huolta perheen kodista ja lapsista. (Lilius 2014, 845-846.) Beauregard liittää esikaupunkien asuinalueiden syntymiseen asenneilmapiirin, joka vaikutti Yhdysvalloissa toisen maailmansodan jälkeen. Esikaupunkiasuminen, sekä siihen liitetty omistusasuminen olivat kehityksen keihäänkärki, joka asetti ihmisille tavoitteita. Edellytyksenä oli, että tavanomaiset asiat tehtiin uusilla kuluttamiseen kytkeytyvillä tavoilla; Kotitalouden ylläpito vaati hankintoja ja töihin ajettiin henkilöautolla. Keskeinen vastuu äidin roolissa liittyi lasten kasvatukseen, jota alettiin ymmärtää tavoitteellisemmin. (Beauregard 2006, 126-127.) Omistusasumisen tueksi muodostui toisen maailmansodan jälkeen poliittisia vipuvarsia myös muualla läntisessä maailmassa (ks. Murphy, M.J & Sullivan, O 1985.)

Hintakehityksen ohella suosittujen asumistoiveiden, kuten luonnon, rauhallisuuden ja pientalovaltaisuuden suosion näkökulmasta (asumistoiveita tarkastellaan tarkemmin myöhemmissä kappaleissa) ei liene yllättävää, että tänäkin päivänä suurempien kaupunkien kohdalla väestö keskittyy niiden reuna-alueille (Hirvonen 2000, 17). Vaikka elämänlaadun nosto toimii usein perusteena keskusta-alueen ulkopuolelle suuntaavassa muutossa, jäisi suuri osa muutoista kuitenkin toteutumatta, jos pääkaupunkiseudun hintataso ei olisi kasvanut niin korkeaksi (Kytö & Väliniemi 2009, 74.) Keskustojen ulkopuolelle keskittyvästä väestökehityksestä on seurannut kaupunkirakenteen hajautumista kaikkialla länsimaissa (Kyttä, Pahkasalo, Vaattovaara 2010, 120.) Asuntopolitiikan ja yhdyskuntasuunnittelun näkökulmasta väestön tiiviimpi keskittyminen rastittaisi kuitenkin kerralla useamman ruudun (Mace & Hall & Gallent 2007, 6). Eheämmältä ja tiiviimmältä kaupunkirakenteelta odotetaan suurempaa yhteisöllisyyttä, pienempää ympäristökuormitusta sekä energiatehokkuutta (ks. Hasu 2017, 20) –asioita joita pientaloasuminen ei pysty tarjoamaan parhaalla mahdollisella tavalla.

Suomessa kaupungistumisen tiedetään alkaneen verraten myöhään, ensimmäisten voimistumisesta kertovien merkkien ilmaantuessa teollistumisen vanavedessä 1870-luvulla. Suureksi muutoksi kutsutun muuttoaallon synnyttänyt rakennemuutos käynnistyi kunnolla vasta toisen maailmansodan jälkeen, saavuttaen lakipisteensä 1970-luvulla (Central Statistical Office of Finland 1974, 33). Taloudellinen kehitys, sekä siitä seurannut työvoimatarpeen painopisteen siirtyminen maataloudesta teollisuuteen ja palveluammatteihin, liikkutti ihmisiä työn perässä maalta kaupunkeihin ja pohjoisesta etelään. (Emt. 9-11 ja 29.) Voimakkainta kasvu oli Uudellamaalla, jonka väkiluvusta neljännes koostui 1970-luvulle tultaessa edellisvuosikymmeninä sisään virranneesta muuttoliikkeestä (emt. 29 & Schulman 2014, 50). Muuttoliikkeen myötä kaupunkien ja urbaanien keskittymien nuorekas ikärakenne poikkesi maaseudusta kehittyvien koulutus- ja työmahdollisuuksien vetäessä väestön taloudellisesti aktiivisinta osaa puoleensa (emt. 9).

Suomessa lähiöt saivat alkunsa voimakkaan kaupungistumiskehityksen seurauksena. Ensimmäisiä lähiöitä alettiin rakentaa 1950-luvulla ”metsä-” ja ”kompaktikaupungin” ihanteita seuraten. (Norvasuo 2016, 7). 60- ja 70-luvuilla suuren muuton synnyttämän asuntotarpeen seurauksena Helsingin, Espoon ja entisen maalaiskunnan Vantaan kasvaessa kehittyi kilpailuasetelma, jossa kunnat tahtoivat turvata tulevan palvelutasonsa houkuttelemalla muuttovirtoja uusille kilpailukykyisesti hinnoitelluille asuinalueilleen.

(Kortteinen 1982, 29-30.) Uusi rakennustekniikka mahdollisti lähiörakentamisen sarjatuotantona, maanomistusolosuhteet, yksityisautoilun lisääntyminen ja hajakeskittämistä ihannoiva kaupunkisuunnittelu tukivat kehitystä (Schulman 2014, 50). Sarjatuotannon myötä idealistisena alkanut lähiörakentaminen muuttui kuitenkin laadultaan huonommaksi (Immonen 2016, 105). Tästä seurannut lähiöiden huono maine alkoi vakiintua (Kortteinen 1982, 11). Suomen tapauksessa lähiön käsitteellä viitataan lähes poikkeuksetta yhdellä kertaa rakennettuun kerrostaloista koostuvaan asuinalueeseen. Laskutavasta riippuen Suomessa on 270-400 lähiötä, joiden vähintään 400 000 asunnosta 80% on kerrostaloasuntoja (Stjernberg 2015, 547). Vaikka englanninkielinen sana ”suburb” tavataan suomentaa lähiöksi, viittaa ”suburb” kuitenkin esikaupungin pientaloalueeseen. Tästä johtuen amerikkalaisen ”suburbian” ja suomalaisen lähiön välille on syytä tehdä ero. Suuren muuton aikainen kaupunkisuunnittelu tähtäsi tiiviiseen ja taloudelliseen rakentamiseen, jonka taustalla toimi ajatus suuresta asukasmäärästä jonka tarkoitus oli puolestaan johtaa kattavaan palvelutarjontaan myös lähiöiden yhteydessä. Lisäksi suunnittelulla pyrittiin edesauttamaan asukkaiden luonnollisia kohtaamisia. Samalla perustajaurakoitsijat pyrkivät kuitenkin toteuttamaan urakat sopimusten puitteissa mahdollisimman edullisesti. (Emt. 31-32.) Ensimmäiset lähiöt syntyivät siis tarjoamaan parempaa ja nykyaikaisesti varusteltua asumista kantakaupungin keskiluokalle (Immonen 2016, 104-105). Suuren muuton myötä uudet lähiöt alkoivat kuitenkin pian koostua maalta muuttaneesta, niin kutsutusta ”uudesta keskiluokasta”, joka pyrki sosiaaliseen etenemiseen (Kortteinen 1982, 89).

Lähtökohtien, huonon maineen sekä toteutumattomien väestöennusteiden seurauksena lähiöt eivät koskaan kasvaneet suunnitellun kokoisiksi asuinalueiksi kattavine palvelutarjontoineen (emt. 232 ja Norvasuo 2016, 9). Matti Kortteinen kuvaa 1982 ilmestyneessä tapaustutkimuksessaan (1982, 48) lähiöitä asuinalueina, joissa juuri kukaan ei työskentele; lähiö on suunniteltu ainoastaan asumiseen. Kortteisen tarkastelussa lähiö on siis elinympäristönä köyhä. Kaikki perheen ulkopuolella tapahtuva sisällöllisesti merkityksellinen elämä täytyy lähteä elämään jonnekin muualle. Elinympäristön köyhyys ilmenee deprivatationa suhteessa keskusta-alueen palveluihin sekä muuttajien historiaan ja kokemuksiin maalaiselämästä. Toisaalta Kortteisen tarkastelussa lähiön asukkaat koostuivat suurelta osin maalta muuttaneiden ihmisten nuorista perheistä, joten samanaikainen totuttelu sekä perhe-elämään että ympäristönvaihdokseen saattaa osaltaan selittää vaikeuksia löytää perhe-elämän ulkopuolista sisältöä elämään (emt. 53-55.)

Anneli Juntto kutsuu myöhäisestä teollistumisesta seurannutta rakennemuutosta polkuriippuvuutta aiheuttavaksi tekijäksi suomalaisessa asumisessa. Polkuriippuvuudella Juntto tarkoittaa tapaa, jolla aikaisemmin syntyneet päätökset ja käytännöt vaikuttavat valintoihimme ja päätöksiimme sekä nyt että tulevaisuudessa. (Juntto 2010 b, 18.) Lähihistoriastamme kumpuava agraariyhteiskunnan perintö saattaa olla keskeisessä asemassa sekä pientaloihin että luontoalueisiin liittyvässä arvostuksessa. Samalla keskiverto suomalaisen ostovoima on säilynyt eurooppalaisittain verrattuna matalana. Toisaalta asuntokanta on uudistunut nopeasti, jolloin vanhoja asuntoja on jäänyt jäljelle poikkeuksellisen vähän. Tämän seurauksena uusia asuntoja arvostetaan vanhoja enemmän. Erityisesti kaupunkialueille painottuva kerrostalorakentaminen on Suomessa perustunut asunto-osakeyhtiö -malliin, joka on puolestaan ylläpitänyt asukasrakenteen sosio-ekonomista monipuolisuutta tuomalla sekä omistus- että vuokra-asujia yhteen. (Juntto 2010 b, 24-26.)

Myös Lähiöiden kohdalla voidaan puhua polkuriippuvuudesta –ainakin diskursiivisessa mielessä.

”Negatiiviset lähiömielikuvat ovat melko pysyviä olosuhteiden muuttuessa. 1980- ja 1990-luvuilla keskustelu liittyi usein lähiöelämän yksipuolisuuteen, lamakausiin ja työttömyyteen, mutta kuluvalla vuosikymmenenä painopisteitä näyttävät olevan alueiden eriytyminen ja maahanmuutto” (Novasuo 2016, 8).

Mielikuvat turvattomasta ja muutenkin epämiellyttävästä alueesta johtavat alueelliseen stigmaan ja epäsuotuisaan kehitykseen, josta voi olla vaikeaa päästä irti. Alueellinen stigma voi puolestaan johtaa asuntojen arvon laskuun, kysynnän pientymiseen ja kustannusten kasaantumiseen yhä harvemmille ja pienituloisille asukkaille. (Stjernberg 2015, 550-551.) Lähiöasukkaiden sosioekonomisesta kehityksestä päätellen epäsuotuisa kehitys vaikuttaa olevan todellisuutta. Mats Stjernbergin tutkimuksista ilmenee, että samalla kun tulo- ja koulutustaso ovat kasvaneet Suomessa 1990-luvun laman jälkeen, lähiöissä ne ovat kasvaneet suhteellisesti vähemmän. Myös työttömyysaste on jäänyt lähiöissä huomattavasti korkeammalle tasolle. (Stjernberg 2015, 556.) Kasvavilla alueilla, kuten pääkaupunkiseudulla, lähiökehitys on toisaalta ollut suotuisampaa kuin stabiileilla tai taantuvilla alueilla, joilla asuntojen kysyntä on lähtökohtaisesti ollut pienempää. Samoista syistä johtuen, myös lähtötilanne ennen lamaa on ollut erilainen eri puolilla Suomea. (Stjernberg 2015, 549, 558.)

Kaupungistumisen jatkuessa ja työpaikkojen keskittyessä myös tapa, jolla elämäntilanteemme on irtautumassa perinteisinä pidetyistä elämäntilanteista, aiheuttaa muuttopainetta kaupunkialueilla. Kaupunkeihin keskittyneestä opiskelusta on tullut entistä tavanomaisempaa, mikä osaltaan pidentää asukkaiden sitoumusta keskusta-alueisiin. Korkeaa koulutusta edellyttävät työpaikat löytyvät myös pääasiassa kaupunkialueilta. Samaan aikaan koulutuksen ja urakehityksen myötä parinmuodostus on siirtynyt myöhemmille ikävuosille. Toisaalta ihmissuhteista on tullut myös väliaikaisempia. Tällöin suhdetta seuraa yhä yleisemmin ero ja uusi itsenäinen elämäntilanteen vaihe, johon kaupunkialueiden asunto- ja palvelutarjonta istuu paremmin. (Feijten, Hooimeijer, Mulder 2008, 156.) Ajatus esikaupunkiasumisesta syntyi 1900-luvun alussa aikana, jolloin työssäkäynti ja perheen talous olivat miehen vastuulla. Kotiäitiä ja lapsia haluttiin suojella kantakaupungilta, joka koettiin rauhattomaksi ja epäterveelliseksi. On kuitenkin mahdollista, että naisten työssäkäynnin yleistyttyä, kantakaupunkiasuminen on alettu kokea hyväksi vaihtoehdoksi elämäntilanteessa, jossa halutaan yhdistää työ- ja perhe-elämä sekä vapaa-aika. (Lilius 2017, 35-36, 44.)

Tänä päivänä kaupungit ja esikaupungit ovat keskeisiä suomalaisia asuinympäristöjä. Yli 10 000 asukkaan taajamien sisäpuolella asuu 65,3 % suomalaisista (Strandell 2017, 11). Ennen kaikkea Etelä-Suomeen keskittyvät kaupungit ovat maan talouden kannalta yhä keskeisemmässä asemassa, mikä puolestaan houkuttelee entistä voimakkaammin nuorta ja kouluttautunutta väestöä alueilleen. Pro Ysitien (ks. Aro 2016) kaltaisten paikallista kehittämistä ja edunvalvontaa ajavien tahojen mukaan pelkästään Helsingin, Turun ja Tampereen väliin jäävä alue kattaa 47,1% koko maan väestöstä, 50,5% työpaikoista, 58% korkeakoulutetuista ja 54,4% bruttokansantuotteesta. Pohjoismaiden populaation kasvusta kahden kolmasosan on arvioitu olevan seurausta maahanmuutosta (Grunfelder 2017, 20). Voimakkaimmin maahanmuutto vaikuttaa kaupunkiin ja Suomessa ennen kaikkea Uudenmaan maakuntaan. Vuonna 2016 ulkomaalaisten muuttovoitto pelkästään Helsingin seudulle oli 3000 henkeä (Vuori & Laakso 2017, 10). Ei siis ole ihme, että ratkaisut tehokkuuteen tähtäävän kaavan, asuntojen kysynnän ja hintakilpailun värittämästä tilankäytöstä ovat omiaan synnyttämään kysymyksiä puistoalueiden ja niin kutsutun kaupunkivihreän roolista tulevaisuudessa. Sirkku Wallin (2017) kirjoittaa Yhdyskuntasuunnittelu -lehden pääkirjoituksessa Espoon tilanteesta, jossa kaupunkivihreän

hupenemisen ohella hupenee myös uusien asuntojen koko. Asukkaat joutuvat luonnollisesti valitsemaan siitä, mitä on tarjolla.

”Käyttäjän eli asukkaan näkökulmasta pienet tilat ovat luonnollisesti parempia kuin ei tilaa lainkaan” (Wallin 2017).

Vaikka muualla Suomessa asumisväljyys jatkaa kasvuaan asukasta kohden käytettävissä olevien neliöiden lisääntyessä, Helsingin seudulla kasvu on pysähtynyt viime vuosien aikana. Ydin-Helsingissä keskimääräinen asuintila on alkanut jopa pienetä. (Vuori & Laakso 2017, 16.)

2.2 Kasvavan metropolin muuttuvat asuinympäristöt

Kasvavilla kaupunkialueilla elämäntilanteen muutoksen lisäksi asuinalueen läpikäymä muutos saattaa laukaista asukkaissa tarpeen etsiä asumistoiveilleen soveltuvaa ympäristöä muualta. 1900-luvun ensimmäisinä vuosikymmeninä kaupunkien, eritoten Chicagon, teollistumista ja kasvua seurannut yhdysvaltalainen sosiologi Ernest Burgess teoretisoi kasvun tapahtuvan kehämäisesti keskeltä ulospäin (Park & Burgess 1925, 51). Seurauksena syntyi kenties tunnetuin kasvavan kaupungin alueellista kehitystä selittävä teoria (Dear & Flusty 1998, 51). Burgessin mukaan keskimääräisenä kaupungin ytimessä on keskeinen kaupankäynnin piiri; ”Central Business District”. Chicagon tapauksessa piiriä nimitetään ”silmukaksi” (loop), joka kiristymisen sijaan laajenee. Silmukka toimii kaupankäynnin, kulttuurin ja politiikan keskuksena ja sen ympärillä on muutosta läpikäyvä alue, jolta silmukan yritykset ja kevyt teollisuus valtaa vaiheittain alaa. Kolmas kehä pitää sisällään työväen asuinalueet, jotka ovat lyhyen etäisyyden päässä keskustan teollisuustyöpaikoista. Neljännellä kehäalueella sijaitsevat Burgessin mukaan ylempiluokkaiset asuinalueet rivi-, kerros- sekä omakotitaloineen. Siirryttäessä vielä kauemmas kaupungin ytimestä saavutaan ulommalle työssäkäyntialueelle, joka pitää Burgessin mukaan sisällään esikaupungin, esikaupunkikeskukset sekä satelliittikaupungit, eli suuren kaupungin vaikutuspiirissä kasvaneet pienemmät kaupungit. Tämä kehitys, jota Burgess kutsuu keskittyneeksi hajautumiseksi, tarkoittaa sitä, että silmukan laajetessa muutosta läpikäyvälle alueelle, tapahtuu sukessio, jossa ulommat asuinalueet siirtyvät järjestyksessä koko ajan kauemmas ja kauemmas kaupungin ytimestä. (Park & Burgess 1925, 51-53.) Vantaata on tässä tapauksessa mielekästä käsitellä Helsingin laajenevan

metropolialueen eräänä satelliittikaupunkina, huolimatta Vantaan vaikeasti määriteltävästä keskusta-alueesta.

Burgess ei tarkoita, että malli olisi sovellettavissa saumattomasti yhteenkään voimakkaasti kasvavaan kaupunkiin, edes Chicagoon, sillä jo pelkät maaston muodot, vesistöt ja alueiden sekä liikenneyhteyksien historialliset sijainnit sekä rajoittavat että ohjaavat alueiden laajenemista. Luonnollisesti alueet eivät myöskään ole selvärajaisia. Usein esimerkiksi keskeistä kaupankäynnin piiriä ympäröivät köyhät asuinalueet lomittuvat saumattomasti leviävään keskusta. Toisaalta, esikaupunkien kehittyessä muodostuu uusia aktiivisia paikallisyhteisöjä, jotka houkuttelevat ostovoimallaan liiketoimintaa. Näin syntyy uusia alueellisia satelliittikeskustoja, jotka toimivat uusina kaupankäynnin keskuksina sekä kulttuurin ja palveluiden tarjoajina. (Park & Burgess 1925, 52-56.)

Burgessin kehämäistä mallia alettiin 1930 –luvulla haastaa teoriolla, jonka mukaan kasvavat kaupungit laajenivat pullistuvien kehien sijaan tähden mallisesti tärkeimpiä moottoriteitä ja kulkuväyliä seuraten (ks. Hoyt 1939). Keskeinen ero Burgessin sektorimalliin liittyy kasvua houkuttelevien kulkuväylien väliin jääviin alueisiin, joiden kohtalon Hoyt koki tärkeäksi irrottaa Burgessin tarjoamasta determinismistä. Hoyt näki täten myös epärationaalisten tekijöiden vaikuttavan paikoitellen kaupunkien alueelliseen kehitykseen. Harris ja Ullman (1945) tarjoavat usean keskustan mallia rakentamalla teoreettista käsitteistöään Burgessin sekä Hoyt:n mallien varaan. Harrisin ja Ullmanin mallissa yhdistyvät Burgessin käsitteet sukkessiosta ja invaasiosta, sekä Hoyt:n mallin mukainen laajeneminen tähtimäisesti keskeisiä valtateitä myötäillen (Lichtenberger 2005 sivu?) Burgessin mallin pohjalle rakennetut kehittelyt pyrkivät kukin tahollaan ottamaan paremmin huomioon todellisuuden komplekseja rakenteita.

Malleillaan Burgess, Hoyt sekä Harris ja Ullman pyrkivät kuvaamaan kaupunkien kasvun synnyttämiä rakenteellisia muutoksia, kuten alueellisten erojen rakentumista ja liikkumista. Huonoimmassa tapauksessa muutos synnyttää segregaatiota, eli kulttuurien ja yhteiskuntaluokkien eriytymistä toisistaan. Burgess kuvaa segregaation kuitenkin luonnollisena, ekologisiin prosesseihin rinnastettavana deterministisenä ilmiönä, joka tapahtuu irrallaan yhteiskunnan muista rakenteista. Vaikka ajatus kasvun synnyttämästä kehämäisten alueiden laajenemisesta saattaa tuntua Suomen viitekehyksessä

harhaanjohtavalta, voi Burgessin ajatuksia soveltaa mielestäni mielekkäästi käsiteltäessä esikaupunkialueiden keskiluokkaista historiaa, tai palveluiden kysynnän painopisteen siirtymisestä seuraavaa uusien satelliittisilmukoiden syntyä. On myös syytä muistaa, että mallien tarkoitus on kuvata voimakkaasti kasvavien metropolien sekä niiden vaikutuksessa olevien alueiden kehitystä. Yhdysvaltojen ja Australian suuret kaupungit ovat kehittyneet tukemaan rakenteellaan yksityisautoilua. Euroopassa, monissa Aasian kaupungeissa sekä useissa kehittyvissä maissa joukkoliikenteellä on merkittävä rooli. Lisäksi etenkin Euroopan kaupungit ovat rakentuneet kävelykeskustojen ympärille. Euroopassa ja myös Suomessa kaupungit ovat kuitenkin kehittyneet suuntaan, jossa kotitaloudet ovat entistä riippuvaisempia henkilöautoistaan. Voimakkainta kehitys on ollut erityisesti esikaupunkialueilla, jonne myös osa perinteisesti keskustaan kuuluvista palveluista on siirtynyt. (Schulman & Söderström & Ristimäki 2014, 13.)

Burgessin alkuperäiselle mallille sekä hänen mallinsa pohjalta kehitetyille malleille on yhteistä tapa, jolla tiiviisti rakennettu ympäristö valtaa harvemmin rakennettuja asuinalueita kaupungin väestön kasvaessa. Rakenteellisen tiiviyyden lisäksi kehän eri kerroksia pitää erillään myös niiden sosiaalinen kerrostuneisuus. Vaikka suomalaiset kaupungit ovat säilyneet sosiaalisesti verrattain eheinä, on alueellista eriytymistä löydettävissä myös täältä. Maailman metropoleissa segregaatiosta puhutaan yleensä rikkaiden asuinalueiden ja slummien välisenä kontrastina. Sen sijaan Suomessa segregaatio nousee esiin pääasiassa lähiöihin liittyvässä keskustelussa. Asumistoiveiden näkökulmasta kaikki asuinalueidenvälinen erilaisuus ei ole kuitenkaan pahasta. Kaupunginosiin ja asuinalueisiin liitetään omat historian synnyttämät mielikuvansa, jotka osaltaan sekä luovat asumistoiveita, että tarjoavat niihin vastauksia. Ongelmalliseksi eriytyminen käy silloin, kun alueen saama negatiivinen mielikuva alkaa synnyttää negatiivisia kerrannaisvaikutuksia, kuten asuntojen arvon laskua, kiinteistöjen kunnan huonontumista, matalan sosiaaliluokan keskittymistä alueelle, keskimääräisen koulutustason laskua, palveluiden katoamista ja niin edelleen. (Mäkäräinen 2005, 11-12, 18-21 & Silliman 2017.) Työmarkkinoiden ja tulonjaon lisäksi alueen sosiaalinen rakenne on yhä voimakkaammin yhteydessä alueen asuntokantaan, sekä palvelurakenteeseen (Kyto 2013, 21).

2.3 Asumistoiveet

Asukkaan asuinalueesta etsimää hyvinvointia voidaan tarkastella sekä yksilön fysiologisista, että sosiaalisiin suhteisiin kohdistuvista tarpeista käsin (Mäkäräinen 2005, 11). Kuten jo aiemmin todettiin, vaihtaessaan asuntoa muuttaja ei pyri pelkästään kohentamaan elintasoaan palvelemalla fysiologisia tarpeitaan entistä paremmin. Tähän vaikuttavat asunnon tarjoamat ratkaisut ja koettu laatu, sekä ympäröivän yhdyskunnan rakenne palveluineen ja mahdollisuuksineen. Asunnon ja ympäristön lisäksi muuttaja valitsee muutoksen mukanaan tuomat sosiaaliset suhteet ja statuksen. (Lapintie 2010, 45.) Helsingin kantakaupunkiin jääneiden nuorten perheiden tapauksessa aikaisemmin hankituista suhteista ja statuksesta pidetään kiinni elämäntilanteen muuttuessa (ks. Lilius 2016). Tästä näkökulmasta katsoen on ymmärrettävää, jos asukkaat eivät osoita tyytymättömyyttä asuinolosuhteitaan kohtaan kevyin perustein, vaikka nykyisen asumismuodon haasteet tai puutteet olisivat helposti hahmotettavissa; sen hetkinen asumistilanne on kuitenkin seurausta asukkaiden omista, harkituista valinnoista. (Lapintie 2010, 45.) Vaikuttaisi siltä, että jos asuinalueeseen ja itse asuntoon kohdistuva perusvalinta vastaa oma toivetta, ollaan muiden toiveiden suhteen valmiita tekemään mittaviakin kompromisseja (Kyttä, Pahkasalo, Vaattovaara 2010b, 128). On myös huomionarvoista, että asumistoiveet ja valinnat eivät perustu pelkästään maksimaalisen hyödyn tavoitteluun, jossa asuinolosuhteiden kautta pyritään hankkimaan mahdollisimman korkea elintaso. Valintoja tehdään elintasoja laajempia merkityksiä sisältävien elämäntapojen välillä, jolloin osa valintakäyttäytymisestä saattaa perustua myös intuitioon ja tunteisiin. (Hasu 2010, 62-63.) Toisin sanoen, rahallisen arvon tuolle puolen sijoittuvat määreet, kuten tunnelma, kodikkuus sekä tähän kaikkeen nivoutuva estetiikka saattavat useissa tapauksissa ajaa taloudellisten näkökulmien ohi.

Tässä tutkielmassa asumiseen ja asuinympäristöön liitettyjä merkityksiä käsitellään sekä asumistoive- että asumispreferenssi -käsitteiden kautta. Asumistoiveet muodostavat tutkimuskirjallisuudessa eräänlaisen kattokäsitteen. Toisaalta asumisen toiveet ovat loogisesti mielletävissä asioiksi, jotka eivät vielä ole toteutuneet. Taloustieteistä lainattu käsite preferenssi viittaa puolestaan käyttäytymistä selittäviin tekijöihin. Asumispreferenssit pitävät näin ollen sisällään sekä toteutumattomat toiveet, että toteutuneet valinnat. (Hasu 2010, 59-60.) Samalla tarkoitukseni on ottaa sekä yksilöllinen, että sosiaalinen näkökulma huomioon. Vaikka asumistoive (toive asumiseen liittyvästä piirteestä) saattaa vaikuttaa helposti hahmotettavalta asialta, operationalisoitavana ilmiönä asumistoiveet eivät

kuitenkaan ole helposti määriteltäviä. Kimmo Lapintie (2010, 44) kuvaa tutkimuskirjallisuudessa käytetyn käsitteistön lomittuvaa kirjoa seuraavasti:

”Kuten todettu, asumistoiveiden kohdalla käytetään melko väljästi erilaisia käsitteitä, kuten toiveita, haluja, tarpeita, haaveita, laatutekijöitä, tavoiteasumista, ihanneasumista, asumispreferenssejä ja niin edespäin. Niillä voidaan viitata ihmisen mielessä olevaan haluun tai toiveeseen ja pyrkiä vertaamaan sitä todelliseen asuinympäristöön. Toisaalta voidaan kontrafaktuaalisesti pyytää ihmistä kuvittelemaan, miten hän asuisi, jos tietyt rahalliset tai sijaintiin liittyvät esteet olisivat poissa. Ehkä vielä voimakkaampaa on puhua asumishaaveista, joka on kulttuurisesti tuttu ja vahva ilmaisu, mutta johon myös usein liitetään traaginen kokemus haaveiden haihtumisesta tai saavuttamattomuudesta.”

Lapintie jatkaa problematisoiden käsitteellisen moniselitteisyyden lisäksi asumistoiveiden ”pilvilinnojen” ja reaalimaailman välisen yhteyden epämääräisyyttä. Toiveet, jotka ovat asumisvalintojen kannalta oleellisia ja näin ollen tieteellisesti kiinnostavia, kytkeytyvät koettujen asuin ympäristöjen ja mielikuvien kautta reaalimaailmaan. Lapintie on huolissaan tavasta, jolla asumistoivetutkimus itse mahdollistaa tulosten vääristymisen irrottamalla toiveet reaalimaailmasta kontrafaktuaalisen menettelyn kautta. Hän myös argumentoi sitä vastaan, että asumistoiveet olisivat redusoitavissa yksinkertaisesti hyvän ja huonon asumisen ulottuvuudelle. (Emt. 44, 55 ks. myös Mäenpää 2008, 39.) Ilmiön määrällistä tarkastelua ajatellen Lapintien huomiot ovat ankaria, sillä mittareiden rakentaminen täytyy perustaa jollekin ulottuvuudelle.

Vaikka suomalaisten asumistoiveissa on havaittavissa hienoisia merkkejä urbanisoitumisesta (ks. Strandell 2017, 3), maalaavat ne edelleen romanttista kuvaa omakotitalosta, josta jopa yli puolet vuoden 2016 asukasbarometriin vastanneista kertoi haaveilevansa. Samalla vain vajaa kolmannes toivoi kerrostaloa asunnokseen. Pientalovaltaisten asumistoiveiden määrä saa lisäksi vastakaikua siitä, että myös asuinalueeseen liittyvät haaveet kohdistuvat pääasiassa keskusta-alueiden ulkopuolelle, pientalovaltaisten alueiden ja maaseudun täyttäessä 65 prosenttia vastanneiden toiveista. (Strandell 2017, 91.) Barometrin tulokset saavat tukea Marketta Kytän ja Maarit Kahilan tutkimuksesta, jonka mukaan asumisen laatutekijöiden toteutuminen vähenee kaupunkirakenteen tiivistyessä (Kytä & Kahila 2006, 136-137, 158). Toisin sanoen tiiviisti rakennetuilla alueilla asuvat kokevat asumistoiveidensa toteutuvan harvemmin. Tällöin

myös koettu elämänlaatu ja terveys ilmenivät verrattain huonompina. Kytän ja Kahilan Järvenpäähän sijoittunut tutkimus tuo esille Suomen kontekstissa tuttuja asumistoiveita, kuten rauhallisuutta, turvallisuutta, siisteyttä, luonnonläheisyyttä ja palvelujen saavutettavuutta. Tärkeimmiksi toiveiksi Järvenpäässä osoittautuivat asuinalueiden kontekstuaalisiin piirteisiin liittyvät rauhallisuus ja siisteys, sekä rakennettuun ympäristöön liittyvät luonnon läheisyys, hyvät kulkuyhteydet sekä rakennetun ympäristön väljyys. Parhaiten omat toiveet realisoituvat sosioekonomiselta asemaltaan parempiosaisten kohdalla. (Kyttä & Kahila 2006, 151, 153.) Tulos viestii siitä, kuinka taloudelliset resurssit asettavat ihmisiä eriarvoiseen asemaan asumisen osalta. Kaupunkirakenteen kannalta on vaara, että tilanne johtaa asuinalueiden eriytyvään kehitykseen.

Asukasbarometri tarjoaa katsauksen eroihin nykyisten asuntojen ja ihannetalotyyppien välillä. Kyselyyn vastanneista noin puolet asui kyselyn aikaan kerrostalossa ja vajaa kolmannes omakotitalossa. (Strandell 2017, 87-88.) Kerros- ja omakotitalojen osalta luvut kääntyvät siis ylösalaisin, kun verrataan toiveita realisoituneisiin valintoihin. Vaikuttaa siis siltä, että kaupunkialueilla asuvissa kerrostaloasukkaissa muhii paine siirtyä mahdollisuuksien salliessa pientalovaltaisille alueille.

”Moni etsii halvempaa pientaloasuntoa kauempana kaupungista. Sen hintana on pidempi työmatka, suuret matkakulut ja aluerakenteen hajoaminen” (Junto 2010 b, 44)

Toisaalta omakotitaloasujat alkavat ikääntyessään toivomaan kerrostalojen ja kerrostaloalueiden tarjoamia fasiliteetteja. Koska omakotitalokaan ei lopulta palvele lopullisena ja muut toiveet tyhjentävänä kulminaatiopisteenä, syntyy muuttopainetta myös kerrostalojen suuntaan. Kerrostalotoiveiden prosentuaalisen osuuden voidaan siis olettaa kasvavan tulevina ajanjaksoina väestön ikääntymisen myötä (Kyttä, Pahkasalo, Vaattovaara 2010, 117). Tämä nostaa esille kysymyksen siitä, kuinka suuri osa asumistoiveiden kevyestä urbanisoitumisesta ja toiveasuntojen kokojen pienentymisestä on selitettävissä väestön ikääntymisellä ja sillä, että tilan määrään ja asuinympäristön piirteisiin kohdistuvilla tarpeilla on tapana muuttua myös vanhenemisen myötä.

Se, että asunnon –ennen kaikkea omakotitalon– omistaminen arvotetaan kulttuurissa hierarkian yläpäähän, ei ole yksinomaan suomalainen ilmiö, sillä samanlaisia tuloksia on raportoitu myös muualta länsimaista sekä entisistä neuvostovaltioista (Lux ym. 2016, 407).

Martin Luxin ja kollegoiden Tšekin tasavallassa tekemän tutkimuksen mukaan asumispreferenssit, erityisesti omistusasuminen, periytyvät voimakkaasti vanhemmilta lapsille. Tutkimuksen mukaan lapsilla on taipumus sosiaalistua lapsuudenkodin fyysisiin piirteisiin tavalla, joka tulee myöhemmin vaikuttamaan heidän omiin valintoihinsa. Samankaltaisen näkemyksen jakaa myös Clara H. Mulder (2013). Preferenssien toteutumiselle keskeistä on se, tarjoavatko vanhemmat taloudellista apua omistusasunnon hankinnan tueksi. Kun taloudellisen tuen muuttuja kontrolloitiin, periytyvä vaikutus jäi häilyväksi. (Lux, ym. 2016, 415, 418, 421). Luxin ja kollegoiden tulokset kertovat asumispreferenssien realisoitumisen tiukasta kytköksestä resurssien määrään ja hallintaan. Tutkittavaa todellisuutta monimutkaistaa se, että käytössä olevien rajallisten resurssien voidaan olettaa vaikuttavan myös toteutumattomiin preferensseihin, jos asukas tekee välttämättömyydestä hyveen. Tällöin rajallisten resurssien mahdollistamia valintoja aletaan arvottaa korkeammalle, kuin korkeamman varallisuuden mahdollistamia valintoja, koska omat valinnat halutaan luonnollisesti nähdä oikeamielisinä.

Kortteinen, Tuominen ja Vaattovaara ovat päätyneet puhumaan suomalaisista asumistoiveista yhtenäiskulttuurina, jonka keskeisimpinä toiveina ovat luonnon läheisyys, rauhallisuus ja pientalovaltaisuus (Kortteinen ym. 2005, 123-124). Samaan aikaan väestön keskittyminen kaupunkimaisiin ympäristöihin vaikuttaa kuitenkin kestävältä trendiltä, joka istuu kehnosti pientalovaltaisiin asumistoiveisiin (Junto 2010 b, 46). Luonnon kaipuuta ja arvostusta on kuitenkin mahdollista ajatella myös pohjimmiltaan urbaanina ilmiönä silloin, kun niitä käsittelee modernille kulutuskeskeiselle kaupunkikulttuurille ominaisena elämishakuisuutena (Mäenpää 2008, 27.) Asumispreferenssien ”yhtenäiskulttuuri”, esikaupungin vetovoima ja kaipuu luontoon eivät ole siis tyhjentäneet kaupunkien keskusta-alueita asukkaista. Kaupungit eivät myöskään ole yksiselitteisesti yksineläjien valtakuntaa. Eräiden arvioiden mukaan kantakaupunkiasumisen uudelleen löydetty viehätys saa voimansa sekä miesten, että naisten kasvavasta tarpeesta yhdistää perhe-elämä työelämän kanssa. (Lilius 2014, 843-844) Suomalaisista asumistoiveista kertoo myös se, että vapaa-ajan asuntojen ja kesämökkien määrä on Suomessa selvästi muita EU-maita korkeampi (Junto 2010 b, 32). Luontoa, tilaa ja rauhallisuutta korostavien asumistoiveiden on mahdollista toteutua myös loma-asunnon kautta silloin, kun loma-asunnon hankinta on mahdollista.

Asumistoiveiden ja toteutuneiden valintojen välistä epä johdonmukaisuutta on syytä käsitellä tarkemmin. Urbanisaation jatkuva lisääntyminen herättää aiheellisia kysymyksiä kaupunkeihin jokseenkin huonosti istuvien asumistoiveiden (ks. Strandell 2017) sovellettavuudesta asumistutkimukseen. Tämän epä johdonmukaisuuden taustalla saattaa olla esimerkiksi se, että sosialisoinnin kautta välittyneet kulttuuriset asumisihanteet muuttuvat hitaammin kuin arkiset elämäntavat ja työmarkkinat. Entä jos asumisihanteet ja toiveet ovat niin kaukana todellisuudesta, että ne eivät koskaan toteudu? Ristiriidoista huolimatta asumistoiveita ei kannata lakaista maton alle, sillä vaikka toiveet eivät koskaan täysin toteutuisi, voivat ne tarjota meille arvokkaan näkökulman toteutuneiden valintojen ymmärtämiseen. Tämä tutkimus pyrkii juuri tähän, tulkitsemalla asumistoiveita kaupunkiasumisen ja elämänvaiheiden näkökulmasta. Asukasnäkökulman merkityksen puolesta puhuvat myös Kimmo Lapintie (ks. 2010) sekä Eija Hasu (2017, 21-22) väitöskirjassaan, jossa hän (-) ”*haluaa osaltaan täydentää sitä aukkoa, joka vallitsee asukkaiden valintakäyttäytymisen tutkimuksessa ja sen linkittymisessä osaksi institutionaalista päätöksentekoa ja suunnittelun eri tasoja.*”

Asumistoiveiden ja -valintojen väliset ristiriidat nostavat toiveiden tulkinnan ratkaisevaan rooliin. Aineiston kohdalla tulkinnan onnistuminen edellyttää käsitteiden mielekästä operationalisointia. Epä johdonmukaisuuksien ja operationaalisten haasteiden vuoksi on syytä käsitellä myös asumistoiveiden tutkimuksen mielekkyyttä. Myös asumistoiveita tutkittaessa tarkoituksena on kehittää ymmärrystä ihmisten valintakäyttäytymisestä. Valintakäyttäytymistä on mahdollista tutkia toteutuneiden valintojen kautta, mutta samalla joudumme kysymään itseltämme, johtaako tieto valinnoista todella niiden ymmärtämiseen? Tutkiessaan asuinkokemusten vaikutusta tuleviin asuinaluevalintoihin, Feijten, Hooimeijer ja Mulder (2008, 158) pohtivat tämän kysymyksen valossa sitä, missä määrin asuinaluevalinnat ilmentävät mieltymystä itse alueeseen sekä sen piirteisiin. On ilmeistä, että valintojen taustalla vaikuttavat myös alueelle ominaiset asuntovaihtoehdot sekä hintataso (emt. 158). Uskon, että asumistoiveiden välityksellä pystymme syventämään ymmärrystämme niistä tekijöistä, jotka painavat vaakakupissa uutta asuinaluetta valittaessa.

Valintakäyttäytymistutkimuksen ohella voimme siis pyrkiä valintakäyttäytymisen ymmärrykseen, tutkimalle siihen johtaneita preferenssejä ja toiveita. Tällöin joudumme hyväksymään epävarmuuden siitä, milloin toiveet ja preferenssit johtavat valintaan ja

milloin ne ovat olemassa vain potentiaalisina vaihtoehtoina. (Hasu 2017, 44-45.) Asuinpaikkaa valittaessa kuluttaja ei ole koskaan tilanteessa, jossa hän pääsisi tekemään valintansa yksittäisten hyödykevaihtoehtojen väliltä. Sen sijaan valinta tehdään monimutkaisten hyödykeyhdistelmien väliltä, jossa kuluttaja vertaa tarjolla olevista hyödykeyhdistelmistä kokemaansa hyötyä hintatasoon, sekä käytössä oleviin resursseihinsa. (Lapintie 2010, 45.) Aineellisten ja välineellisten ominaisuuksien ohella asuinpaikan valintaan vaikuttavat asenteet ja annetut merkitykset. Kaiken kaikkiaan, asumisen valintamekanismit muodostavat monimutkaisen ja haastavan kokonaisuuden. Asukkaan näkökulmasta katsoen, Sosiologi Robert E. Park kuvaa osuvasti kaupunkia joksikin, joka on enemmän kuin osiensa summa:

”Kaupunki on pikemminkin mielentila; tapojen ja perinteiden kokonaisuus sekä kokonaisuus järjestyneitä asenteita ja tunteita, jotka luonnostaan sisältyvät näihin tapoihin ja jotka välittyvät näiden perinteiden kautta.” (Park, 1925, 1) (Oma suomennos)

Asuinympäristöön kohdistuvat preferenssit heijastelevat elämänkulun tuottamia kokemuksia. (Ks. Hasu 2010.) Asuminen kaupungissa tai esikaupunkialueella lisää todennäköisyyttä palata samalle paikkakunnalle myöhemmässä elämänvaiheessa. Kaupungissa syntyneet muuttavat lisäksi muita todennäköisemmin asumaan myös toisiin kaupunkeihin. Kaikkein voimakkaimmin asuinkokemuksen vaikutus on havaittavissa kuitenkin silloin, kun nuoruusvuosien asunto on sijainnut esikaupunkialueella, tai maaseudulla. Tällöin asukkaan tahtotila palata lapsuusmuistoista muistuttaviin maisemiin on suurimmillaan. (Feijten, Hooimeijer, Mulder 2008, 157.) Aikaisempien asuinympäristöön kohdistuvien kokemusten ohella elämäntilanne ja sen muutokset ilmenevät vaikuttavan valintoihin asuinympäristöstä. Vakaassa parisuhteessa elävät pysyvät sinkkuja ja eronneita todennäköisemmin urbaanien alueiden ulkopuolella. Sama asetelma pätee myös lapsiperheiden ja lapsettomien välillä. Ero on mahdollista selittää sillä, että kaupunkiympäristöistä löytyy yksineläjille paremmin sopivia, esimerkiksi vuokralle annettavia, pienempiä ja edullisempia asumuksia, jolloin asumiseen vaadittava investointi on, paitsi lyhyempi, myös ylipäättään mahdollinen yksineläjän talouden kannalta. (Feijten, Hooimeijer, Mulder, 2008, 151.)

2.4 Elämänkulku, perheet ja asuminen

Siirtymät elämänvaiheista toisiin muuttavat tarpeitamme ja toiveitamme. Sosiologisen tutkimuksen suhde elämänkulun käsitteeseen on alkanut muuttua samalla, kun elämänkulua jaksottavat elämänvaiheet ovat alkaneet irtautua niiden ympärille rakentuneista instituutioista. Vastakkaisen sukupuolen kanssa solmittu avioliitto, yhteinen asuminen sekä lasten hankinta ovat saaneet rinnalleen muita mahdollisia ja yleisesti hyväksytyjä vaihtoehtoja. (Hunt 2005, 7-8.) Burgessin deterministinen näkemys keskiluokkaisesta asumisesta, joka pyrkii säilyttämään ihanteellisiksi havaitut olosuhteet kaupungin laajetessa, ei siis vaikuta enää ainoalta vaihtoehdolta.

Yhtä lailla instituutioiden muutoksesta puhuu se, kuinka myös niin kutsutut perinteiset elämänvaiheet perinteisessä järjestyksessään ovat liikkuneet ikävuosiin verrattuna eteenpäin ja muuttaneet kestoaan. Eräissä elämänvaiheissa edetään entistä hitaammin ja toisissa nopeammin. Korkeakoulutuksen lisääntyminen on osaltaan pidentänyt nuoruudeksi hahmotettua elämänvaihetta ja viivyttänyt jälkikasvun hankintaa (Feijten, Hooimeijer, Mulder 2008, 156). Lapsuuden kodista muutetaan omilleen entistä nuorempaan, mutta ensimmäinen lapsi hankitaan keskimäärin vasta kolmenkymmenen ikäisenä, tai myöhemmin (Junto 2010c, 271). Toinen selittäjä kehitykselle löytyy eliniän pitenemisestä, jonka seurauksena ihmisten tapa suunnitella ja hahmotella elämäänsä eteenpäin on muuttunut. (Hunt, 2005, 2-3.) Eliniän pidetessä ja lasten kotoa muuton aikaistuessa varsinainen lapsiperhe-elämänvaihe lyhenee. Myös yksinhuoltajien ja avoliittojen määrä vaikuttaa kasvavan. (Junto 2008, 45.) Eliniän pidetessä asumistoiveisiin vaikuttavat kokemukset etäännyvät toisistaan. Muistot lapsuuden kodista ja asuinalueesta tuntuvat eläkkeellä entistä etäisemmiltä, mutta saattavat silti merkitä aivan yhtä paljon. (Feijten, Hooimeijer, Mulder 2008, 144.) Eliniän piteneminen on seurausta teknologioiden, lääketieteen sekä terveydentilan paremman ymmärryksen kehittymisestä. Toisaalta, teollistumisesta seurannut taloudellisen hyvinvoinnin lisääntyminen on osaltaan synnyttänyt luottamusta ja uskoa tulevaisuuden mahdollisuuksiin. (Hunt 2005, 2-3.)

Vaikka elämänvaiheet vaikuttavat menettäneen deterministisen luonteensa elämänkulun määrittäjinä, toimivat ne edelleen suuntaa antavina jäsentäjinä elämäkokemuksia muistellessa, tai tulevaisuutta suunnitellessa (Hunt 2005, 2). Henkilökohtaisten kokemusten lisäksi käsitys oman viiteryhmän asuintilanteesta ja kansallisista normeista vaikuttavat

kokemukseen omasta asumisesta. Esimerkiksi vertailu eurooppalaisten maiden välillä paljastaa suomalaisten lapsiperheiden ahtaan asumisen olevan verrattain yleistä. Itse koettu asumisen ahtaus ei ole kuitenkaan Suomessa juurikaan yleisempää lapsiperheillä, kuin muissakaan elämäntilanteissa elävillä. (Penttilä 2005 45-46, 52.) Tämän tutkimuksen intressit kohdistuvat laajempien institutionaalisten elämäntapamuutosten sijaan väliaikaisempiin ja nopeammin muuttuviin elämäntyyliin ja tilanteisiin, vaikka niitä ei todellisuudessa täysin voi institutionaalista muutoksista erottaakaan.

2.4.1 Asumistoiveet perhe-elämän näkökulmasta

Kun asumisen täytyy vastata koko perheen tarpeisiin, täytyy erilaiset preferenssit sovittaa kompromissien kautta yhteen. Tällöin taloudellisesti suurinta hyötyä lupaava vaihtoehto on harvoin se, johon valinta kohdistuu. (Hasu 2010, 85.) Perheen asumisvalinnassa on lisäksi usein kysymys aikaisempaa suuremmasta päätöksestä, sillä lapsiperheet pyrkivät asettumaan keskimääräistä pidemmäksi aikaa samaan asuntoon, tai ainakin samalle asuinalueelle (Kyttä, Pahkasalo, Vaattovaara 2010, 107). Näin pyritään varmistamaan jatkuvuus sekä lasten tarvitsemien palveluiden saatavuudelle, että lasten omalle sosiaaliselle elämälle. Vanhempien on puolestaan mahdollista etsiä uusia, arkisten asioiden yhdistämistä helpottavia kompromisseja, joista kotoa tapahtuva etätyö on yksi mahdollinen vaihtoehto. (Kyttä, Pahkasalo, Vaattovaara 2010, 111.)

Perheelisäys kykenee ymmärrettävästi aiheuttamaan suuria muutoksia myös perheen muissa asumistarpeissa. Siirtymät elämänvaiheista toisiin mahdollistavat uusilla tavoilla asumistoiveiden toteuttamisen. Konkreettisia tutkimustuloksia elämäntapamuutosten ja asumisen korrelaatiosta on kuitenkin niukasti (ks. Juntto 2010 a, 9). Tilaa tarvitaan uusien perheenjäsenten myötä enemmän ja samalla asuinalueelle asetetaan uusia lapsiystävällisiin piirteisiin kohdistuvia toiveita. Tämä heijastuu osaltaan siihen, että Suomessa kahden huoltajan lapsiperheissä asuvista suomalaisista lähes 80% asuu pientaloissa (Penttilä 2005, 45). Sekä perheen koon, että varallisuuden kasvaessa, pientaloasuminen yleistyy entisestään. Varallisuuden kasvaessa yleistyy myös omistusasuminen, joka on Suomessa muutenkin yleistä; yli 70 % väestöstä asuu omistusasunnossa (Bourgeois & Di Meglio 2015) Kahden huoltajan perheissä varallisuuden määrä mahdollistaa asumisen laatuun kohdistuvia investointeja yksinhuoltajiin verrattuna enemmän, tai ainakin nopeammalla tahdilla. (Penttilä 2005 43-53.) Suomessa työmatkojen verovähennysoikeus osaltaan tukee

joukkoliikenneyhteyksien ulkopuolelle sijoittuvaa omakotiasumista. Asuntolainojen korkojen verovähennysoikeus puolestaan suosii omistusasumista tapauksissa, joissa perheen lainanotto kyky antaa tähän mahdollisuuden. Elämänvaiheita tarkasteltaessa suurimmat asunnot sijoittuvatkin ruuhkavuosiaan eläville 35-45 vuotiaille suomalaisille. (Juntto 2010 b, 23, 31.)

Eri asuinalueiden tarjoumia (affordances) lasten näkökulmasta tutkinut Marketta Kyttä (2003, 105-107) näkee maaseudun parhaiten tukevan henkilökohtaisen suhteen muodostumista lapsen ja ympäristön välillä. Kytän käyttämänä tarjouma viittaa ekologisen psykologian käsitteeseen, jolla tarkoitetaan ympäristön kykyä tukea oppimista. Kytän mukaan viivan alle jäävän osuuden kannalta erot maaseudun ja kaupunkien välillä ovat pienet, vaikka itse tarjoumat eroavatkin merkittävästi toisistaan. Siinä missä kaupunkien tarjoumat muodostuvat yksinomaan rakennetusta ympäristöstä ja suunnitelluista palveluista, on maaseudulla tästä näkökulmasta katsottuna hyvin vähän tarjottavaa. Tämän sijaan maaseudun tarjouma muodostuu piirteistä, jotka mahdollistavat lapsen omaehtoisen liikkumisen ympäristössä tavalla, joka on lähtöisin lapsen omista tarpeista.

”Kun lapset löytävät ympäristöstään tarjoumia, he alkavat pitää ympäristöään mielenkiintoisena ja haastavana ympäristönä seikkailulle ja tutkimuksille, jotka inspiroivat heitä etsimään yhä uusia tarjoumia” (Kyttä 2003, 12) (oma suomennos)

Tästä näkökulmasta katsoen maaseutu tarjoaa Kytän (emt, 105) mukaan kaupunkia lapsiystävällisemmän vaihtoehdon asumiselle. Lapsen suhde ympäristöön riippuu siis eniten tarjoumien saavutettavuudesta ja löydettävyydestä, kuin niiden määrästä. Pahimmassa tapauksessa rakennettu ympäristö vaaroinen saa vanhemmat pakottamaan lapsen passiiviseksi seuraajaksi. Kytän mukaan maaseudun lapsiystävällisyys liittyy lisäksi siihen, että maaseudun lapsilla vaikuttaisi olevan suurempi rooli yhteisön arkisissa sosiaalisissa suhteissa, jolloin lapsen suhde koko ympäröivään yhdyskuntaan fyysisine sekä sosiaalisine ympäristöineen, muodostuu merkityksellisemmäksi (emt. 104). Asuinalueen lapsiystävällisyys ja ennen muuta lapsen mahdollisuus omaehtoiseen liikkumiseen alueella saattaa muodostaa erityisesti suomalaisten kannalta keskeisen asumispreferenssin. Asuinalueen rakenne ja sen mahdollistamat tarjoumat on mahdollista valita joko asuinaluetta vaihtamalla, tai pyrkimällä vaikuttamaan nykyisen asuinalueen rakenteelliseen kehitykseen. Jälkimmäinen vaihtoehto on paitsi edellistä huomattavasti hitaampi, myös aikaa vievä, sekä

epävarma. Kiireen tunne on Suomessa maailman korkeimmalla tasolla. Vaikutusaktiivisuuden puuttuessa olisi syytä etsittävä käytettävissä olevan ajan puutteesta. (Kyttä, Pahkasalo, Vaattovaara 2010, 108-109.)

Marketta Kyttä on Maarit Kahilan kanssa (2006) tutkinut myös yleisemmin asuinalueiden rakenteellisiin piirteisiin liittyviä arvostuksia jakamalla niitä positiivisiin ja negatiivisiin laatutekijöihin. Heidän mukaansa positiiviset laatutekijät vaikuttavat toteutuvan muita paremmin sekä lapsiperheillä että omakotitaloasukkailla. On mielenkiintoista, että samalla asuntokunnan koon kasvaessa laatutekijöiden toteutuminen paranee. Myös omat vaikutusmahdollisuudet laatutekijöihin ilmenivät parempina lapsiperheiden kohdalla, sekä silloin, kun vastaajan lapsuus on sijoittunut urbaaniin ympäristöön. (Kyttä & Kahila 2006, 99-100.)

2.4.2 Asuminen lasten ehdoilla

Rami Ratvion (2012, 135-136, 139-140) tekemien haastattelujen mukaan esikaupunkialueella asuvien lapsiperheiden vanhemmat ottavat preferensseissään huomioon lasten suhteen ympäristöönsä tavalla, joka on johdonmukainen Kytän (2003) tarjounteorian kanssa. Ratvion tulokset ovat myös yhteneviä muihin kirjallisuuskatsauksessa läpikäymiini tutkimuksiin (esim. Kortteinen ym. 2005 & Strandell 2017 & Kyttä & Kahila 2006) siten, että rauhallisuudesta, luonnon läheisyydestä ja pientalovaltaisuudesta muodostuu asumistoiveiden kova ydin. Tästä huolimatta nuorten vanhempien lapsuuden kokemukset vaikuttavat muovaavan perheiden myöhempiä asumistoiveita. Esimerkiksi lähiöissä lapsuutensa viettäneet nuoret vanhemmat kelpuuttavat muita useammin kerrostalot lapsille soveltuvaksi asuinympäristöksi. (Koistinen & Tuorila 2008, 26.) Ratvion tutkimilla alueilla, joilla lapsiperheiden osuus on korkeampi, asumisvalinnan keskeiseksi syyksi tarjotaan yllä mainituista piirteistä koostuvaa lapsiystävällisyyttä. Muutto isompaan asuntoon, lähelle luontoa, pois kerrostalosta on tapahtunut haastattelujen mukaan ennen kaikkea lasten tarpeita silmällä pitäen (Ratvio 2012, 137-138).

Myös Birgitte Mazanti (2007, 62) on havainnut, että asuntoa vaihtavien lapsiperheiden kohdalla muuttohalukkuus saa alkunsa lasten tarpeista, ja että muutto jäisi todennäköisesti

tapahtumatta ilman lapsia. Mazantin mukaan lasten tarpeisiin liittyy sekä käytännöllinen että sosiaalinen näkökulma; kasvavan tilantarpeen sekä turvallisen fyysisen ympäristön lisäksi lapsille tahdotaan tarjota myös turvallinen ja aktiivinen sosiaalinen ympäristö (ks. myös Kyttä 2003, 105). Näiden olosuhteiden myötä vanhemmat tavoittelevat täyttymyksellisempää perhe-elämää paitsi lapsille, myös itselleen. (Emt. 62.) Toisin kuin Feijten, Hooimeijer ja Mulder (2008) arvioivat, Mazantin (2007, 64) näkökulmasta lapsiperheiden vanhemmat eivät niinkään pyri takaisin omasta lapsuudesta muistuttavaan fyysiseen ympäristöön. Sen sijaan he tavoittelevat asuinympäristöä, jonka sosiaaliset suhteet vastaavat omia positiivisia kokemuksia nuoruusvuosilta. Vanhempien näkökulmasta muutosta seuraava työmatkan piteneminen ja palvelujen etääntyminen voivat aiheuttaa päänvaivaa. Tilannetta helpottaa kuitenkin mielikuva yhteisöllisyydestä, jonka ajatellaan olevan seurausta toisten lapsiperheiden kanssa jaetusta elämäntilanteesta uudella lapsiystävällisellä asuinalueella (emt. 65).

Koistisen ja Tuorilan (2008, 27) mukaan perheiden etsimä lapsiystävällisyys pitää sisällään myös rauhallisuuden. Tämä tarkoittaa ennen muuta sitä, että auto- tai raideliikennettä ei löydy asunnon välittömässä läheisyydessä, eikä niistä näin ollen aiheudu myöskään rauhattomuutta tai melu- ja saastehaittoja. Sen sijaan muiden lasten ja perheiden aiheuttamat äänet ovat tervetulleita. Perheiden karttama levottomuus tai rauhattomuus konkretisoituu yleistä melutasoa vahvemmin sosiaalisiin ongelmiin, joita pelätään löytyvän sekalaisesta naapurustosta (Koistinen & Tuorila 2008, 27). Vastaavasti ympäristön ominaisuuksien lisäksi lapsiperheitä vetää puoleensa yhteisöllisyys, joka vaikuttaa rakentuvan lasten tuomien yhteisten intressien ympärille (Ratvio 2012, 140) (ks. myös Kortteinen 1982, 75 ja Mazanti 2007, 65.) Samassa elämäntilanteessa olevat naapurit luovat mielikuvan turvallisesta ympäristöstä, jossa lapset voivat leikkiä omatoimisesti ilman jatkuvaa valvontaa. Samalla perheiden välinen yhteisöllisyys koetaan edellytykseksi kollektiivisen vastuun muodostumiselle. Kollektiivinen vastuu luo turvallisemman ympäristön lapsille, sekä luo puitteet asuinalueen kunnossapidolle ja kehittämiselle. (Koistinen & Tuorila 2008, 33 sekä Kytö 2013, 22.) Lapsille soveltuvan fyysisen ympäristön ohella perheet vaikuttavat etsivän siis myös lapsille soveltuvaa sosiaalista ympäristöä, jossa leikkikaverit ovat lähellä ja jossa on mahdollisuus kantaa vastuu elinympäristön laadusta. Perheiden näkökulmasta sekä keskustojen, että haja-asutusalueiden uhka piilee siinä, että niiden sosiaaliset olosuhteet

vaikuttavat olevan ristiriidassa perheiden oletettujen tarpeiden kanssa. (Koistinen & Tuorila 2008, 27.)

Ratvion tutkimuksessa esikaupungin pientalovaltainen alue on valikoitunut asuinympäristöksi huolimatta siitä, että palveluiden ja joukkoliikenneyhteyksien puute aiheuttaa osaltaan tyytymättömyyttä (Ratvio 2012, 144.) Pientalovaltaisuus, luonnon läheisyys, rauhallisuus sekä tapa, jolla näiden piirteiden koetaan tukevan lapsen kehitystä nousevat siis Ratvion haastatteluissa prioriteeteiksi. Niiden ehdoilla vanhemmat ovat valmiita tinkimään omasta ajankäytöstään liikkeessaan kodin, palveluiden ja työn välillä. Myös Koistinen ja Tuorila (2008, 30) sekä Kytö (2013, 22) ovat havainneet pitkittyvän työmatkan kelpaavan kompromissiksi lapsiperheiden asumisvalintojen rinnalla. Toisaalta perheiden keskellä elää kuitenkin pelko autoriippuvuudesta (Koistinen & Tuorila 2008, 29). Vastaavanlaisia tuloksia on löydettävissä myös Yhdysvalloista, jossa asuntoon kohdistuvaa hankintaa arvioidaan ensisijaisesti sekä työmatkan pituuteen, että asunnon oletettuun arvokehitykseen nähden, paitsi siinä tapauksessa, että luontoalueiden läheisyys ilmoitetaan keskeiseksi kriteeriksi. Juuri lapsiperheet erottuvat ryhmänä, joka nostaa luontoalueiden helpon saavutettavuuden muiden kriteerien edelle. (Kim & Horner & Marans 2004, 470.)

Ratvion kantakaupunkiin sijoittuvasta vertailusta päätellen asumispreferenssejä saatetaan kuitenkin artikuloida jokseenkin samankaltaisesti riippumatta siitä, onko valinta tehty lasten tarpeita huomioiden, tai onko valinta kohdistunut kantakaupunkiin, vai sen ulkopuolelle. Tämä seikka on tutkimukseni kannalta erityisen merkityksellinen. Se tarjoaa myös keskeisen näkökulman Kimmo Lapintien (2010) kriittiseen tapaan tarkastella asumistoiveiden tutkimusta. Ratvion tutkimuksen tuloksissa luonnonläheisyys ja rauhallisuus kelpaavat preferensseiksi sekä kanta- että esikaupungissa, vaikka ne tarkoittavatkin vastaajille täysin eri asioita. Esikaupunkialueella asuvalle käsitteet rinnastuvat pientaloihin, harvaan asukastiheyteen sekä metsiin. Helsingin kantakaupungissa luonnonläheisyys tarkoittaa puolestaan puistoja sekä meren läheisyyttä. (Ratvio 2012, 182-183.) Tyrväinen (2001, 87) toteaa (Grahn 1991 mukaan), että kaupunkiluonnon käyttö ja arvostus vaikuttavat olevan paljolti seurausta luonnon läheisyydestä, eli aikaisemmista käyttökokemuksista ja niiden pohjalta muodostuneesta luontosuhteesta.

3 AINEISTO JA MENETELMÄT

3.1 Tutkimuskysymykset

Tässä tutkielmassa tarkastelen, voiko asuinympäristöön kohdistuvien arvostuksien, eli asumistoiveiden avulla erottaa lapsiperheet erityistarpeineen muista vastaajista. Hypoteesina toimii oletus, jonka mukaan lasten myötä vanhemmat alkavat vaatia asuinalueelta piirteitä, jotka palvelevat lasten arkisia tarpeita sekä tukevat lasten kasvua tärkeiksi koetuilla tavoilla. Teorian valossa tämän kaltaisia piirteitä ovat läheiset ja helposti saavutettavat luontoalueet, palvelut ja harrastusmahdollisuudet. Kulkuyhteyksien osalta hypoteesi on monimutkaisempi. Yhtäältä lapsiperheiden voidaan olettaa arvostavan omaehtoista liikkumista tukevaa julkista liikenneverkkoa, mutta toisaalta perheiden myös tiedetään tekevän kompromisseja liikkumisen helppoudesta silloin, kun muut asumistoiveet täyttävä ratkaisu löytyy. Ympäristön fyysisten piirteiden lisäksi tarkastelen sitä, kuinka toiveet asuinalueen sosiaalisista olosuhteista näkyvät lapsiperheiden asumistoiveissa.

Tutkimuskysymykset ovat:

1. Minkälaisia kaupunkirakenteeseen ja asuinalueeseen kohdistuvia toiveita vantaalaisten vastauksista on löydettävissä?
2. Minkälaisiin asuinympäristön toivottavaa rakennetta jäsentäviin ulottuvuuksiin vastaukset ovat ryhmiteltävissä?
3. Poikkeavatko lapsiperheiden vanhempien toiveet muiden vastaajien toiveista erityisesti seuraavien ympäristön rakenteeseen liittyvien piirteiden osalta?
 - Luontoalueet
 - Kaupunkirakenteen tiiviys
 - Liikkuminen
 - Vapaa-ajan harrastusmahdollisuudet
 - Yhteisöllisyys

Oletan tutkimuskysymysten korreloivan keskenään voimakkaasti. Luontoalueet ovat saavutettavissa paremmin silloin, kun asutaan väljän kaupunkirakenteen alueilla. Tällöin tieverkosto ja yksityisautoilu tukevat liikkumista. Toisaalta julkinen liikenne ja kulttuuripalveluiden alaiset harrastusmahdollisuudet ovat helpommin saavutettavissa tiiviin kaupunkirakenteen alueilta ja niin edespäin.

3.2 Vantaan tulevaisuuskysely 2017

Tutkimuksessa käytettynä aineistona käytän Vantaan tulevaisuuskysely 2017-kyselyaineistoa, joka on kerätty Vantaan kaupungin strategiatyön tueksi Suomi-100 -hankkeena toteutetussa Vantaan tulevaisuuskuva -projektissa. Projektin tarkoituksena on ollut synnyttää asukkaiden toiveiden mukaisia tulevaisuudenkuvia Vantaasta asuinympäristönä, sekä mahdollistaa kaupunkilaisten osallistaminen kaupunkisuunnitteluprosessiin uudella tavalla. (Vantaan kaupungin verkkosivut 2017, http://www.vantaa.fi/asuminen_ja_ymparisto/kaavoitus_ja_maankaytto/ohjelmat_ja_projektit/vantaan_tulevaisuuskuva.) Aineistona käyttämäni Tulevaisuuskysely on toteutettu verkkokyselynä. Sen lisäksi Vantaan kaupunki kertoo keränneensä hankkeen käyttöön palautetta kaupunkilaisilta yhteistyökumppaneidensa, työpajojen sekä katugalluppien välityksellä. Tulevaisuuskyselystä syntynyt data on hankkeen jälkeen julkaistu avoimesti verkossa. (<https://hri.fi/data/fi/dataset/vantaan-tulevaisuuskysely-2017>)

Vantaan tulevaisuuskuva -hankkeen tavoitteena on ollut tavoittaa vähintään 10% vantaalaisista, joka vastaa noin 20 000 asukasta. (<https://suomifinland100.fi/project/vantaan-tulevaisuuskuva/>) Verkossa kerätty tulevaisuuskysely tavoitti 850 vastaajaa. Määrälliseksi aineistoksi otos ei ole siis kovin suuri. Aineisto käsittelee kuitenkin tutkimuksen kannalta kattavasti, sekä tarpeeksi yleistävällä tavalla vastaajien näkemyksiä ja toiveita asuinalueista, sekä niiden muutoksista. Tulkinnan ja johtopäätösten kannalta tulee ottaa huomioon, että aineiston kuvitteellinen perusjoukko ei rajaudu pelkästään Vantaalla asuviin, vaan mukana on myös heitä, jotka työskentelevät, tai toimivat muuten kiinteästi Vantaalla. Tutkimuksesta ilmeni, että vastaajista 81 prosenttia asuu Vantaalla, mutta vain 41 prosenttia on töissä Vantaalla. Kyseinen luku ei tule yllätyksenä ottaen huomioon Helsingin seudun työssäkäyntialueen laajuuden. Puolet Vantaalla asuvista vastaajista on siis valinnut asua Vantaalla, mutta päätynyt käymään töissä kuntarajojen yli. Oletettavasti suurelle osalle vastaajista työmatkaliikenne näyttää siis tärkeää roolia arjen mahdollistajana. Perusjoukon puutteellisuus ilmenee lisäksi siinä, että 72 prosenttia vastaajista on naisia. Tämä ei kuitenkaan estä tarkastelua lapsiperheiden vanhempien sekä muiden aikuisten välillä. Vantaalla työssä käyvien osuus aineistosta on 41% ja Vantaan kaupungille työskenteleviä 39%. Toisin sanoen lähes kaikki aineiston Vantaalla työskentelevät ovat Vantaan kaupungin palveluksessa.

Kysely sisältää tulevaisuutta sekä erilaisista kehityssuuntia koskevia kysymyksiä, joissa keskeisessä roolissa ovat asumista ja asuinympäristöä koskeviin ominaisuuksiin kohdistuvat arvotukset sekä toiveet. Asumisen ja ympäristön lisäksi kysely käsittelee työtä, liikkumista, palveluita, vapaa-aikaa sekä yhteiskuntaa, jotka yhdessä muodostavat monimutkaisia hyödykeverkostoja (ks. Hasu 2017, 44-45), joiden väliltä asuinpaikkaa valitseva joutuu valintansa tekemään. Tässä tutkimuksessa ollaan kiinnostuneita ennen kaikkea siitä, kuinka asukkaat arvottavat asuinympäristöään. Kiinnostus asukasnäkökulmaan liittyy asukkaiden mahdollisuuteen ”äänestää kuntavaalien lisäksi niin kukkaroillaan kuin kumipyörilläänkin” (Lapintie 2010 44). Jos asukkaiden valintojen taustoja ei ymmärretä, ympäristön kehittämiseksi annetut tavoitteet saattavat jäädä saavuttamatta (esim. Mäkäraainen 2005, 20). Myös Kytän ja Kahilan (2006) aiemmin käsitelty näkemys, jonka mukaan tiivis rakenne heikentää asuistoiveiden toteutumista ja täten hyvinvointia, näyttäytyy huolestuttavana silloin, kun pyrimme istuttamaan suomalaisten asumistoiveita eheän ja tehokkaan kaupunkirakenteen tavoitteisiin.

3.3 Menetelmät

Tässä tutkielmassa mielenkiinto suunnataan lapsiperheisiin. Lähdekirjallisuuden perusteella on syytä olettaa perhe-elämän tuovan tullessaan muutoksia elintapoihin ja tarpeisiin, mutta ei vääjäämättä liikuta perheitä asuinalueilta toisille. Lähden tutkimaan aineiston avulla sitä, missä määrin perhe-elämän tuomat muutokset heijastuvat siihen, millaista asuinalueita sekä sen tarjoamia mahdollisuuksia vanhemmat arvostavat. Valmiin aineiston sekundäärianalyysi luo puitteet tarkastella asumistoivekirjallisuuden käsitteistöä myös kriittisessä valossa. Jaan aineiston kahteen vertailuryhmään, lapsiperheiden vanhempiin sekä muihin vastaajiin, jotta tuloksiin tulisi uusi empiirinen ulottuvuus. Tarkastelen myös keskeisiä teemoja yksittäisiä käsitteitä laajemmissa kokonaisuuksissa, muodostaakseni kokonaisvaltaisemman kuvan vastaajien suhtautumisesta asuinympäristöönsä. Aluksi luon aineistoon erottelumuuttujan, jonka avulla löydämme lasten kanssa asuvat vanhemmat aineistosta. Tämä onnistuu perhetyyppi -muuttujan avulla, jossa rajaan aineiston nuorimman ikäluokan, 13-17 -vuotiaat, analyysin ulkopuolelle.

Pyrin vastaamaan esittämäni kolmeen tutkimuskysymykseeni kolmivaiheisen analyysin kautta. Aluksi tarkastelen vantaalaisten asuinalueeseen kohdistuvia toiveita likert -asteikollisten muuttujien suorien jakaumien kautta. Seuraavaksi rajaan kysymyspattereiden

muuttujajoukkoja faktorianalyysissä. Tällä on kaksi päämäärää. Faktorianalyysin ensisijainen tarkoitus on selvittää minkälaisiin laajempiin asuinympäristöä käsittäviin kokonaisuuksiin vastaukset ovat ryhmiteltävissä. Samalla faktorianalyysi vahvistaa näkemystä keskeisten käsitteiden operationaalisesta käytettävyydestä, sekä ohjata aineiston tulkinnassa. Lopuksi lasken muodostuneiden faktoreiden pohjalta summamuuttujat, joiden avulla lapsiperheiden vanhempia ja muita vastaajia on mahdollista vertailla erotteluanalyysissä. Erotteluanalyysin tehtävä on löytää erityisesti lapsiperheiden toiveita vastaavia asuinympäristön ominaisuuksia.

Eroja vanhempien ja muiden vastaajien väliltä etsitään operationalisoimalla aineistosta tulkittavia asumistoiveita. Asuistoiveet johdetaan asioista, joita vastaajat aineiston perusteella arvostavat. Väitän, että näin on mahdollista välttää –ainakin jossain määrin– Kimmo Lapintien (2010) problematisoima ongelma, jossa kysymyksenasettelu irrottaa vastaukset reaali maailmasta, ohjaten ne unelmien ”*pilvilinnoihin*”. Tämän tutkimuksen kohdalla reaali maailmaan vastauksia sitoo vertailuasetelma perhe-elämän muovaamaan arkeen, jolloin ryhmien väliltä löytyvien hypoteettisten erojen voidaan ajatella tukevan reaali maailmallista suhteuttamista vastauksissa. Tutkimusasetelma ja kysymyksenasettelu eivät myöskään edellytä sitä, että vastaajan tulisi toivoa asumiseltaan mitään uutta tai sen hetkisestä tilanteesta poikkeavaa. Se, että vastaukset kertovat nykyisten asuinolosuhteiden arvostuksesta toimii tutkimuksen tavoitteisiin nähden aivan yhtä hyvin. Myöskään tällöin yhteys toiveiden ja reaali maailman välillä ei tunnu ongelmalliselta.

4 ANALYYSI JA TULOKSET

Tutkimusaineiston analyysi koostuu kolmesta vaiheesta, joissa likert-asteikollisiin muuttujiin sovelletaan eri menetelmiä. Keskeisessä roolissa toimii perhetyyppi -muuttuja, jonka avulla lapsiperheisiin kuuluvat vastaajat on mahdollista erottaa aineistosta. Perhetyypimuuttujan muodostuksessa nuorin ikäluokka, 13-18 -vuotiaat, rajataan aineiston ulkopuolelle. Näin tiedämme lapsiperheistä kerättyjen vastausten kohdistuvan vain ja ainoastaan perheiden vanhempiin heidän lastensa sijaan. Tämän toimenpiteen seurauksena N pienenee 851 havaintoyksiköstä 653 havaintoyksikköön. Ennen lapsiperheiden vanhempia, tarkastelen vastausten keskimääräisiä trendejä muuttujien suorien jakaumien avulla. Tämän jälkeen asuinalueen piirteisiin liittyvien teoreettisten käsitteiden operationalisoinnille haetaan tukea asettamalla muuttujat faktorianalyysiin. Faktorianalyysi tarjoaa myös näkökulman siihen, mitkä kaupunkirakenteelliset piirteet ja muutokset ovat yhteydessä toisiinsa vantaalaisten toiveissa. Toisin sanoen, saamme tarkemman kuvan siitä, minkälaisia seikkoja vastaajat asuinalueissa arvottavat. Syntyneistä faktoreista muodostetaan summamuuttujia, joista lopuksi etsitään potentiaalisia erottelufunktioita erotteluanalyysin avulla.

Ensin käydään kuitenkin läpi vastaajien jakautuminen ikäluokkiin. Samalla voidaan tarkastella vastaajien jakautumista lapsiperheiden ja muiden elämäntilanteiden välillä. Perhestatukseen päästään käsiksi muuttujalla, jossa on kysytty, keitä vastaajan kotona asuu (Taulukko 1). Lapsia sisältävät kotitaloudet on erotettu muista vastaajista vertaamalla vastausvaihtoehdoissa vaihtoehtoa 3 = Asun perheen kanssa (vanhempi / vanhemmat ja lapsia) muihin vaihtoehtoihin. Kun nuorin ikäryhmä rajataan aineiston ulkopuolelle, voidaan jokseenkin turvallisesti olettaa, että vaihtoehdon kolme valinneet vastaajat ovat vanhempia, eivätkä lapsiperheiden lapsia. Tämänkaltainen operationalisointi on siitä puutteellinen, että se ei ota huomioon teinivanhempia, tai kotona asuvia aikuisia lapsia, mutta aineiston pienuuteen nähden tämän ongelman tilastollinen merkitys lienee varsin pieni. Tämän pohjalta rakentuu perhetyypin määrittävä muuttuja, joka saa kaksi arvoa; kaikki jotka ovat vastanneet edelliseen muuttujaan arvon kolme, saavat uudessa muuttujassa arvon yksi ja heidät tulkitaan lapsiperheiden vanhemmiksi. Kaikki muut vastaajat saavat uudessa muuttujassa arvon kaksi. He toimivat vertailuryhmänä.

TAULUKKO 1. Vastaajien perhestatus

(Ilman nuorinta ikäluokkaa)

	N	%
1 = Asun yksin	127	19,4
2 = Asun avo- tai aviopuolison kanssa (ei lapsia)	208	31,9
3 = Asun perheen kanssa (vanhempi / vanhemmat ja lapsia)	299	45,8
4 = Asun jaetussa asunnossa (yhteisö, kimppekämpä tms.)	5	0,8
5 = Muu asumisjärjestely	14	2,1
Yhteensä	653	100

Tässä otoksessa lapsiperhe-elämä osuu yleisimmin ikävuosien 35-55 väliin (Taulukko 2). Tämä osuus vastaajista käsittää myös noin puolet koko otoksesta. Yhtä lailla vajaa puolet koko otoksen vastaajista sijoittuu lapsiperheiden ulkopuolelle, joten epätasainen jakauma ei tule tuottamaan analyysille ongelmia. Tulkinnan kannalta havaitaan myös toinen haaste, joka liittyy tapaan, jolla jaottelu lapsiperheisiin on tehty. Perheissä asumista ja asuinluetta jäsennetään oletettavasti todellisuudessa paljolti lasten ikään ja siihen liittyviin välittömiin tulevaisuuden tarpeisiin nähden. Aineiston voidaan olettaa sisältävän myös perheitä, joiden lapset ovat jo aikuisia, vaikka asuvatkin vielä kotona. Näissä perheissä asumistoiveet ja tulevaisuuden visiot riippuvat todennäköisesti vähemmän lasten kotielämästä, kuin lasten lähestyvistä itsenäistymisestä ja sen mukanaan tuomista muutoksista. Käyttämäni lapsiperheen käsite ei pysty ottamaan tämän kaltaisia eroja huomioon; tämä edellyttäisi aineistolta tarkempaa otetta perheiden tyyppiin ja rakenteeseen. Valitettavasti tämän aineiston osalta ei ole mahdollista päästä käsiksi perheisiin näin tarkasti.

TAULUKKO 2. Vastaajien ikäjakauma

Ikä	Lapsia kotona	Ei lapsia kotona	Yht.
19-24	13	25	38
	4,3%	7,1%	5,8%
25-34	41	81	122
	13,7%	22,9%	18,7%
35-44	109	47	156
	36,5%	13,3%	23,9%
45-54	108	59	167
	36,1%	16,7%	25,6%

55-64	27	96	123
	9,0%	27,1%	18,8%
65+	1	46	47
	0,3%	13,0%	7,2%
Yhteensä	299	354	653
	100,0%	100,0%	100,0%

4.1 Muuttujien jakaumat

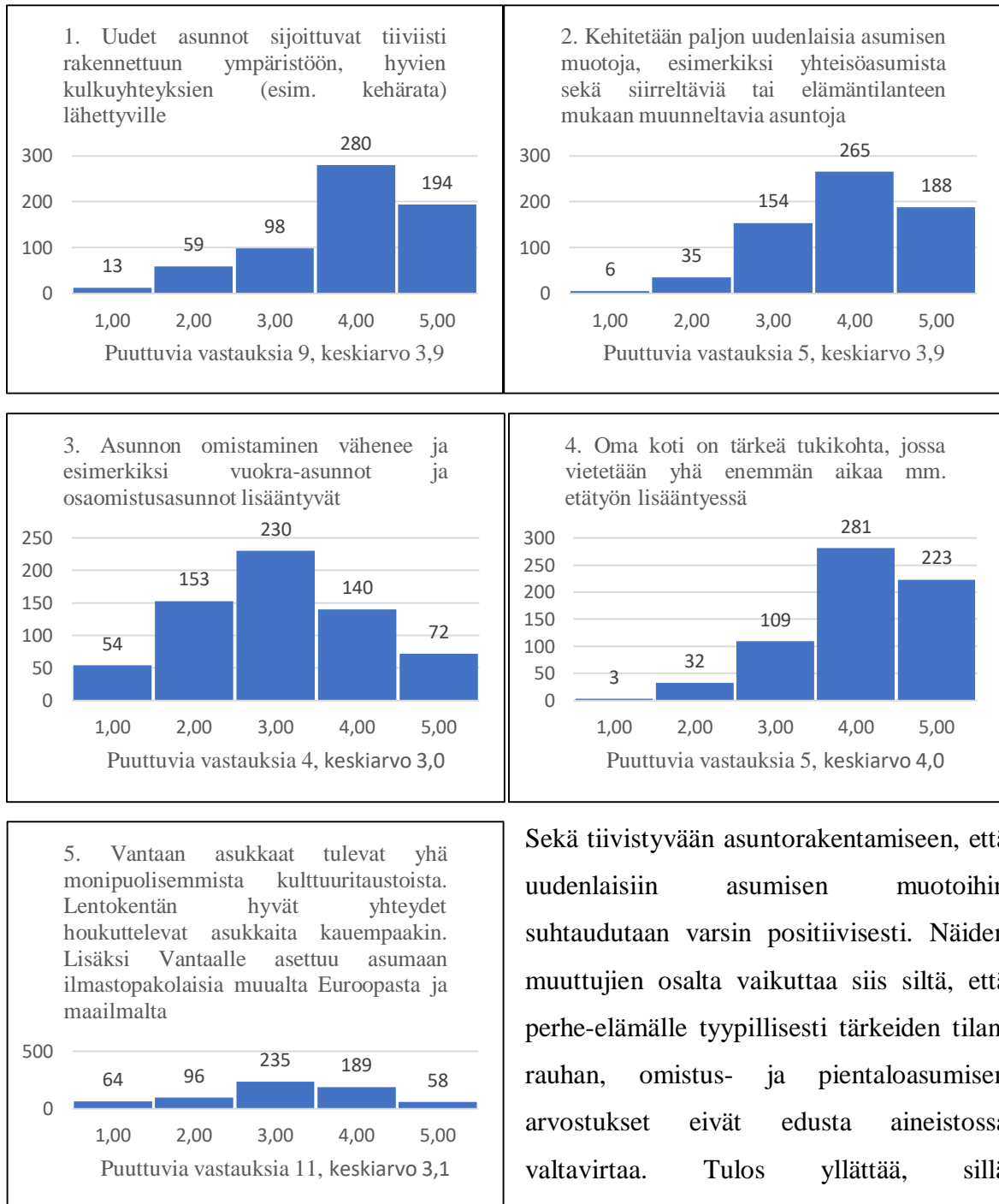
Tutkimuksessa käytetyt 33 likert -asteikollista muuttujaa ovat koodattu siten, että vastaajien vastauksissa näkemys toivottavuudesta pienenee vastausasteikon arvojen kasvaessa. Jakaumien tulkinnan selkeyttämiseksi muuttujien saamat arvot uudelleenkoodataan käänteisiksi siten, että myös vastausasteikon arvot kasvavat väittämien toivottavuuden kasvaessa. Koodauksen jälkeen muuttujan arvo 1 tarkoittaa vastausta ”erittäin epätoivottavaa” ja vastaavasti arvo viisi merkitsee ”erittäin toivottavaa”. Uudelleenkoodaaminen on oleellista myös summamuuttujien laskemista ja myöhemmän tulkinnan suoraviivaisuutta ajatellen. Aineiston kysymykset käsittelevät seitsemää aihealuetta:

- koti ja asumisen muodot
- työ ja työpaikat
- liikkuminen ja julkinen liikenne
- luontoalueet ja kaupunkiluonto
- palvelut
- vapaa-aika
- vaikuttaminen

Seuraavassa käsittelen muuttujien jakaumia taulukoissa, jotka olen järjestänyt näiden seitsemän aihealueen mukaisesti. Muuttujien jakaumat kertovat yli 18 -vuotiaiden vantaalaisten arvoista sekä näkemyksistä asuinalueiden ja kaupungin rakenteeseen. Jakaumia tulkitessa aihealueiden välinen synergia ja lomittuminen käyvät ilmeisiksi. Aihealueet muodostavat vastaajien elämässä yhdyskuntarakenteellisen kokonaisuuden, jossa arki rakentuu kodin, työn, vapaa-ajan, palveluiden ja liikkumisen ympärille. Myös aineiston kysymyksenasettelu tukee aihealueiden päällekkäisyyttä. Tämän vuoksi muuttujajoukkoa selkeytetään ja tiivistetään faktorianalyysin avulla myöhemmässä vaiheessa. Muuttujia tarkkaillessa on ilmeistä, että kaikki muuttujien kysymykset eivät

käsittele selkeästi ja yksinomaan asuin ympäristön ominaisuuksia. Faktorianalyysin tehtävä on samalla kehittää näkemystä niistä asuinalueen piirteistä, joiden väliltä on löydettävissä synergiaa vastausten perusteella.

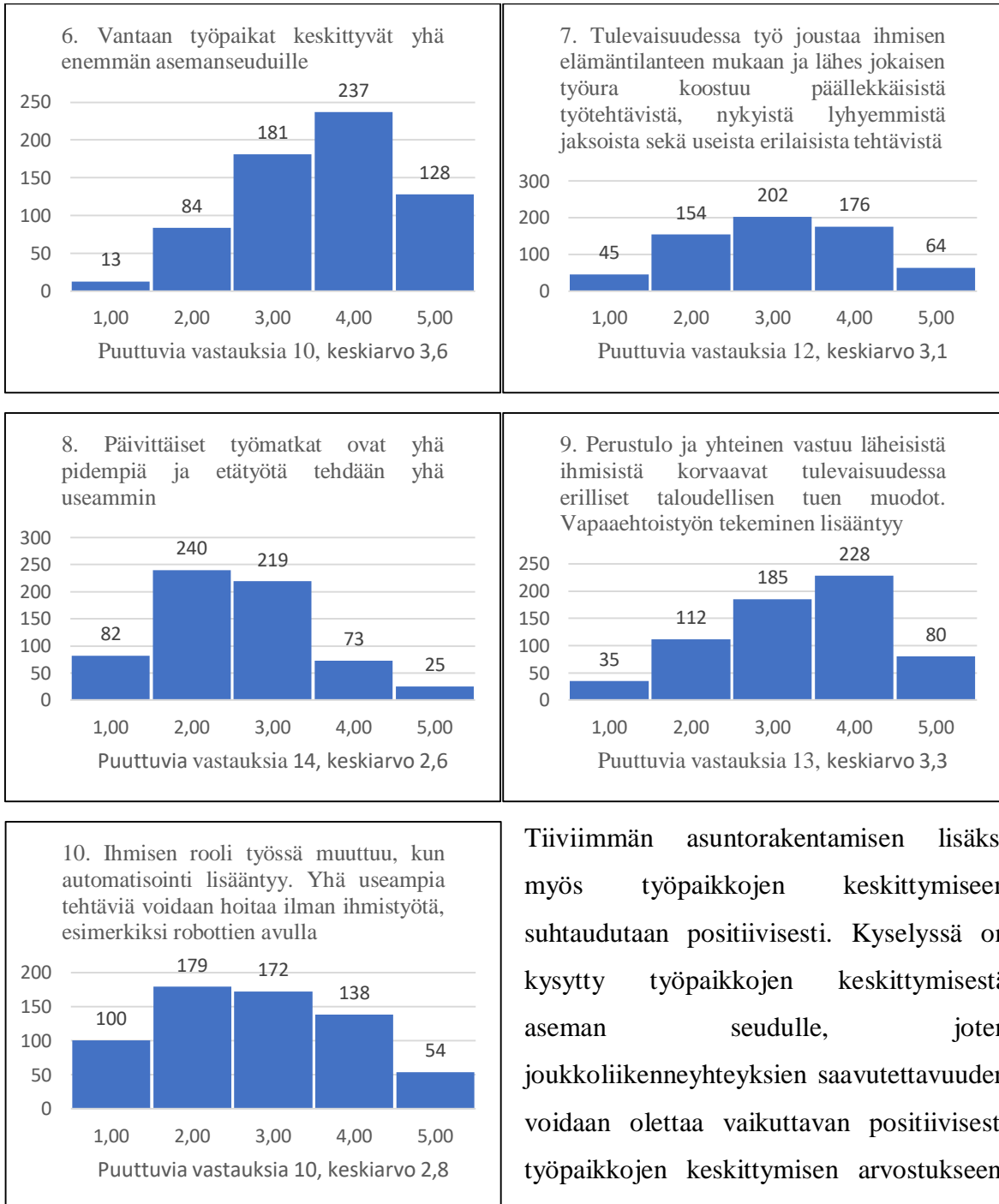
TAULUKKO 3. Jakaumat: Koti ja asumisen muodot



sekä omistus- ja pientaloasuminen nauttivat Suomessa suurta arvostusta (esim. Strandell

2017). Keskimäärin positiivisesti suhtaudutaan myös näkemykseen, jossa myös palkkatyö siirtyy jatkossa vahvemmin kodin piiriin. Asunnon omistamisen vähenemiseen ja Vantaan asukkaiden kehittyvään monikulttuurisuuteen suhtaudutaan puolestaan neutraalimmin. Voimme olettaa tämänkaltaisten jakaumien olevan todennäköisempiä erityisesti kaupungeissa, joissa monikulttuurisuus sekä vuokra-asuminen ovat maaseutua tavanomaisempaa ja rakentaminen on jo valmiiksi varsin keskittynyttä, jolloin tilan ja rauhan rajallisuuteen suhtaudutaan sallivammin. Toisin sanoen, vastausten voidaan olettaa heijastelevan niitä piirteitä, joita kaupungin elinympäristö jo entuudestaan tarjoaa.

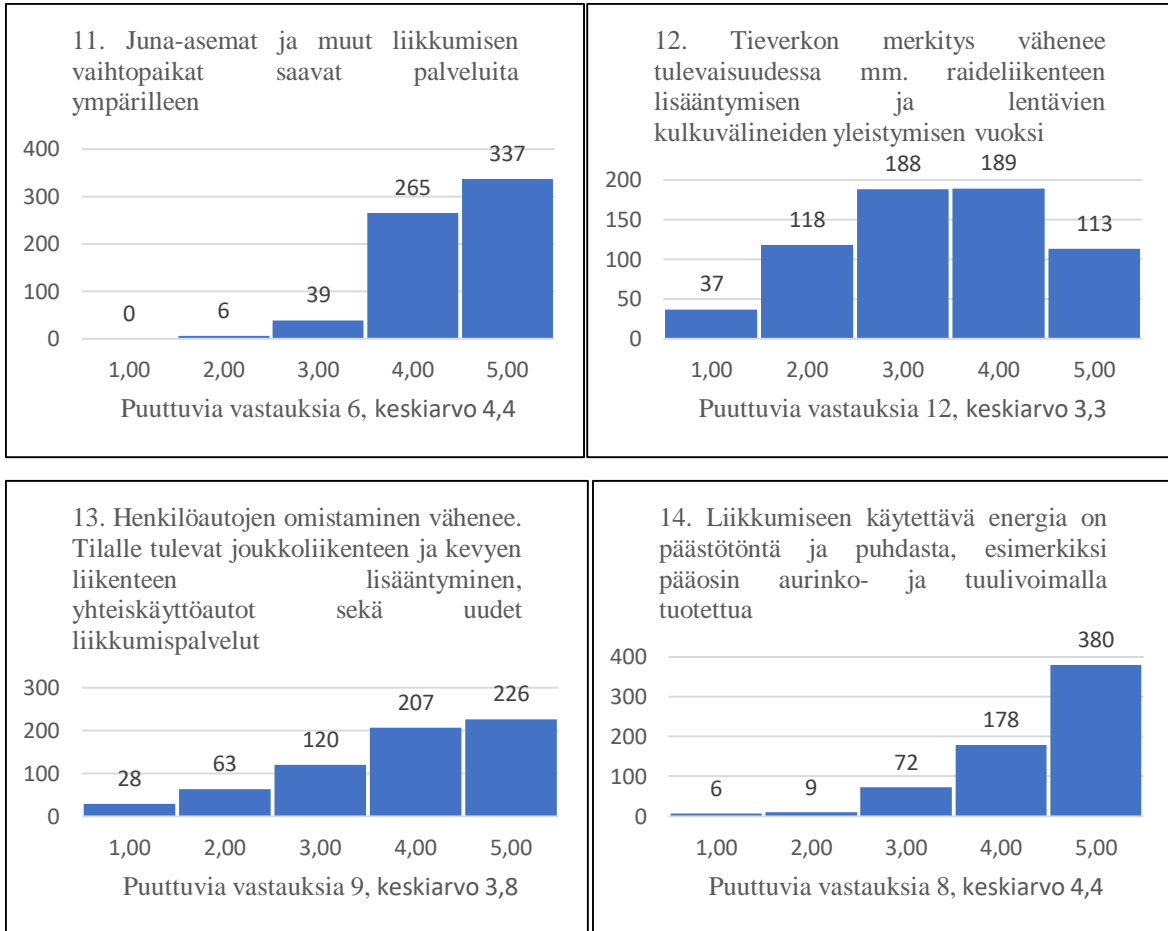
TAULUKKO 4. Jakaumat: Työ ja työpaikat



koetaan keskimäärin epätoivottavaksi, eikä etätyötä nähdä hyvänä kompromissina työmatkojen pitenemiselle. Perustuloon ja vapaaehtoistyöhön suhtaudutaan taloudellisen turvan muotoina neutraalisti. Neutraalisti suhtaudutaan myös työurien rikkonaisuuteen, joustavuuteen sekä muutoksiin, jotka aiheutuvat manuaalisen työn automatisaatiosta. Voimme jälleen olettaa tämän kaltaisiin työelämän piirteisiin suhtauduttavan

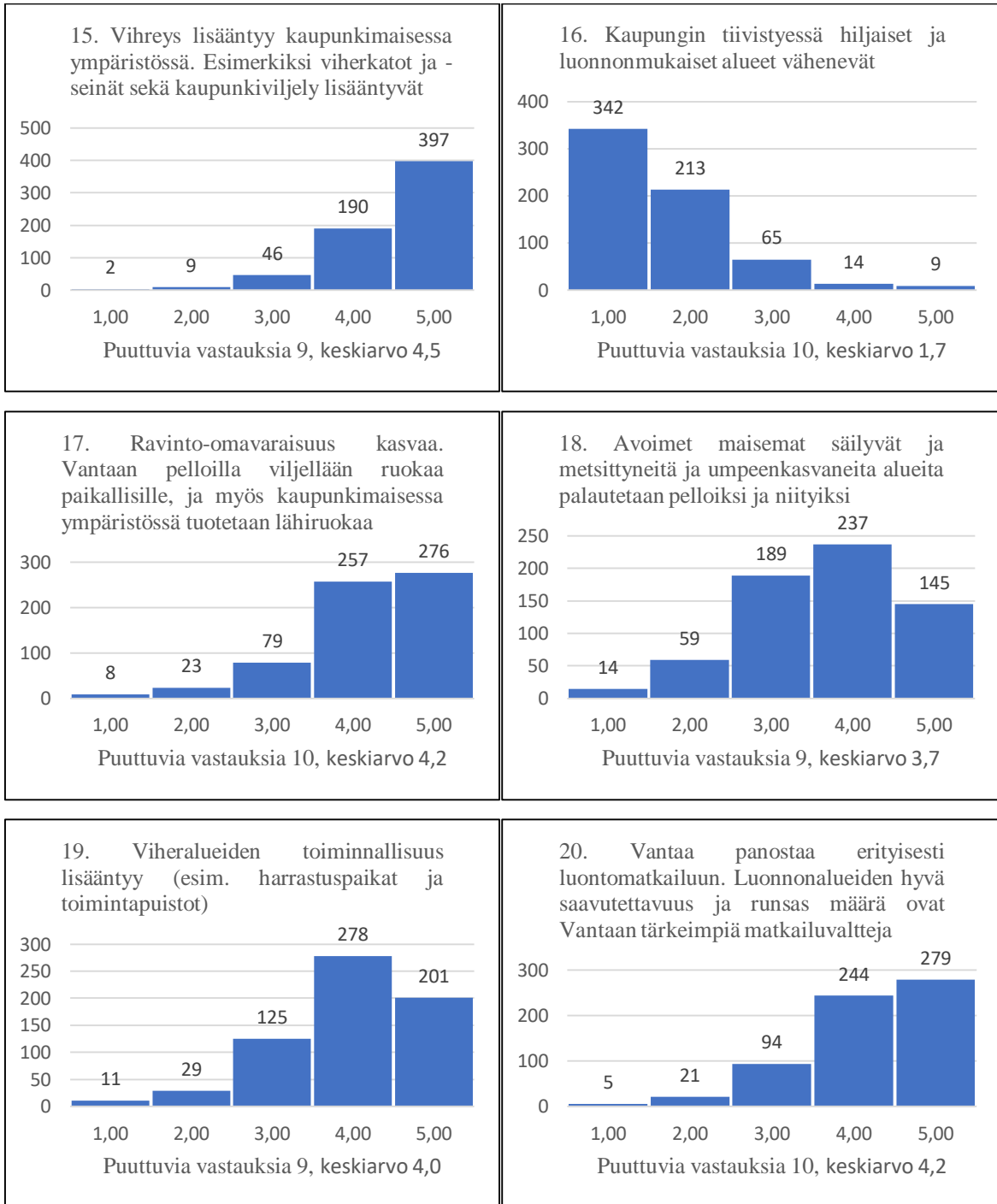
myönteisemmin kaupungissa, jossa suuri osa työpaikosta on palveluammateissa sekä tietotyön alalla ja jossa työurat ovat kenties jo valmiiksi rikkonaisempia. Asenteet suorittavan työn vähenemiseen saattaisivat olla negatiivisempia seuduilla, joiden elinkeinorakenne poikkeaa pääkaupunkiseudun elinkeinorakenteesta.

TAULUKKO 5. Jakaumat: Liikkuminen ja julkinen liikenne



Palveluiden keskittyminen julkisten liikenneyhteyksien varrelle saa aineistossa myönteisen vastaanoton. Myös tämän muuttujan osalta ajatus tiiviistä ja keskitetystä rakentamisesta näyttäytyy toivottavana vastaajien keskuudessa. Tuloksista on luettavissa myönteinen suhtautuminen julkiseen liikenteeseen ja sen kehittämiseen. Liikkumisesta aiheutuvan ympäristökuormituksen toivotaan vähenevän, joka on rinnastettavissa siihen, että henkilöautojen väheneminen koetaan toivottavaksi tulevaisuuskuvaksi joukko- ja kevyen liikenteen, sekä muiden uusien liikkumispalveluiden lisääntyessä

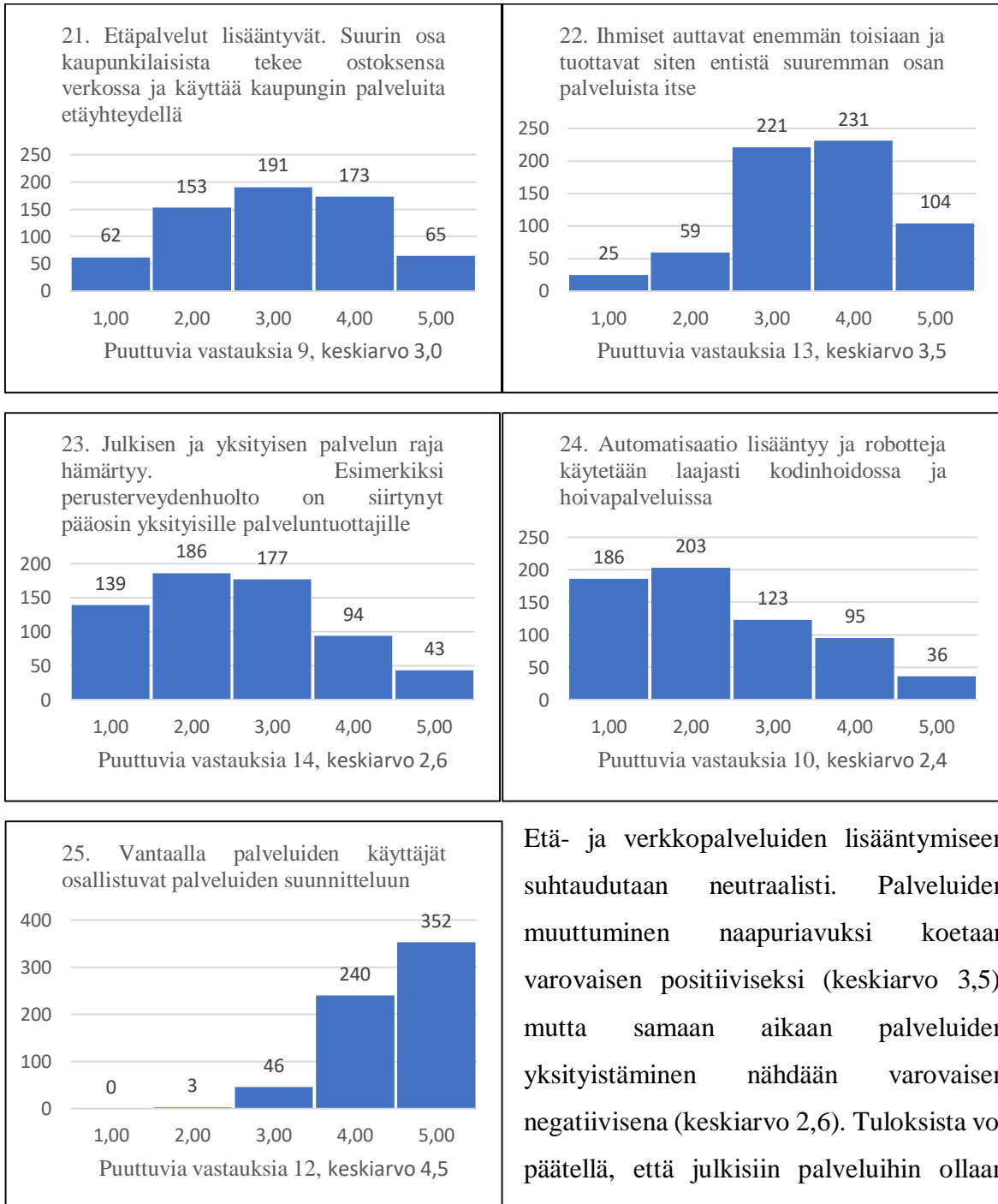
TAULUKKO 6. Jakaumat: Luontoalueet ja kaupunkiluonto



Luontoalueet koetaan aineistossa erittäin toivottaviksi kaupunkiympäristön yhteydessä. Vaikka aikaisemmin käsiteltyjen muuttujien näkökulmasta tiiviimpi rakentaminen näyttäytyy keskimääräisesti toivottavana ilmiönä, tiiviimpää rakentamista ei kuitenkaan toivota kaupunkiluonnon ja luontoalueiden kustannuksella. Kaupunkiluonnolta toivotaan ominaisuuksia, jotka mahdollistavat toiminnallisen suhteen luontoon; viljely,

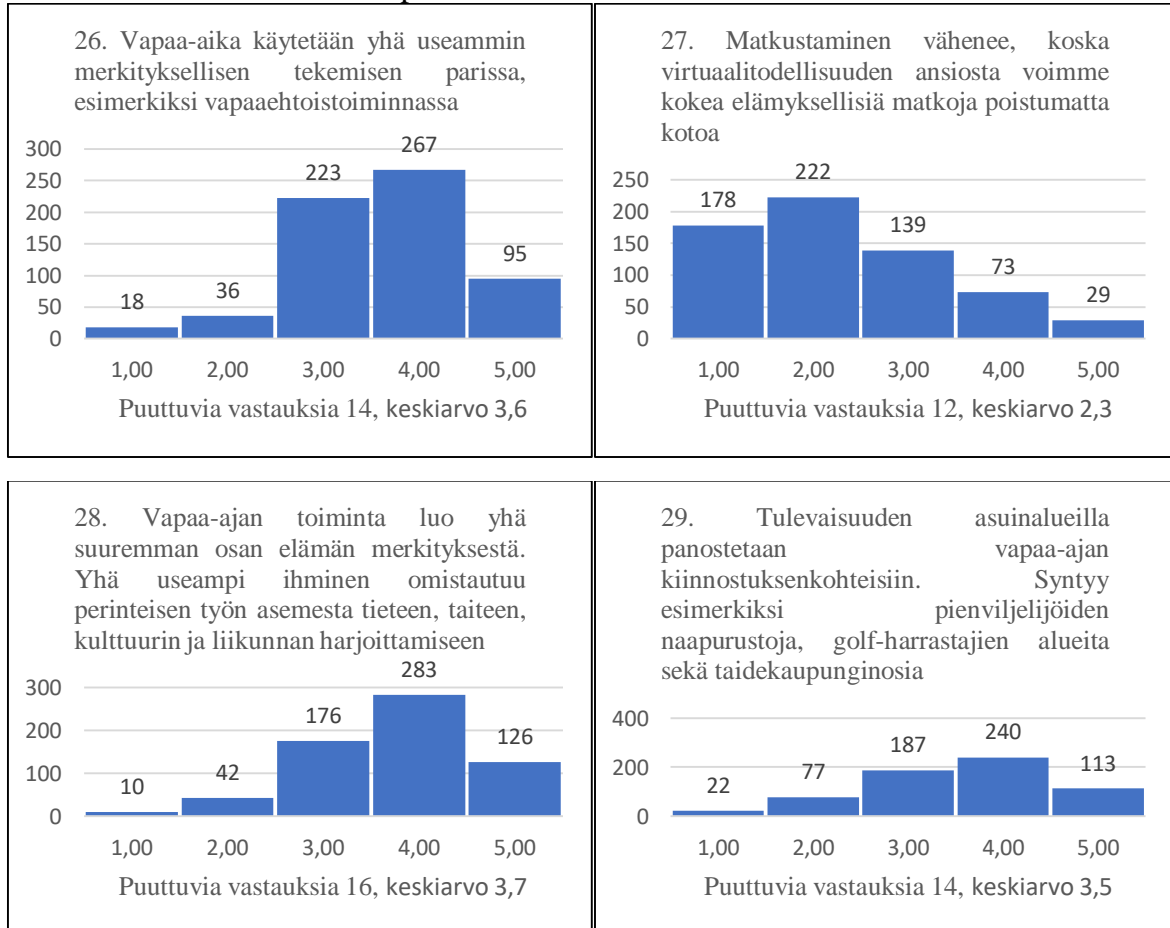
lähiruoantuotanto, sekä harrastusmahdollisuudet koetaan toivottaviksi piirteiksi tulevaisuuden kaupunkiympäristössä. Keskimäärin, avara, toiminnallinen ja hoidettu luonto koetaan villinä ja vapaana kasvavaa luontoa toivottavammaksi.

TAULUKKO 7. Jakaumat: Palvelut



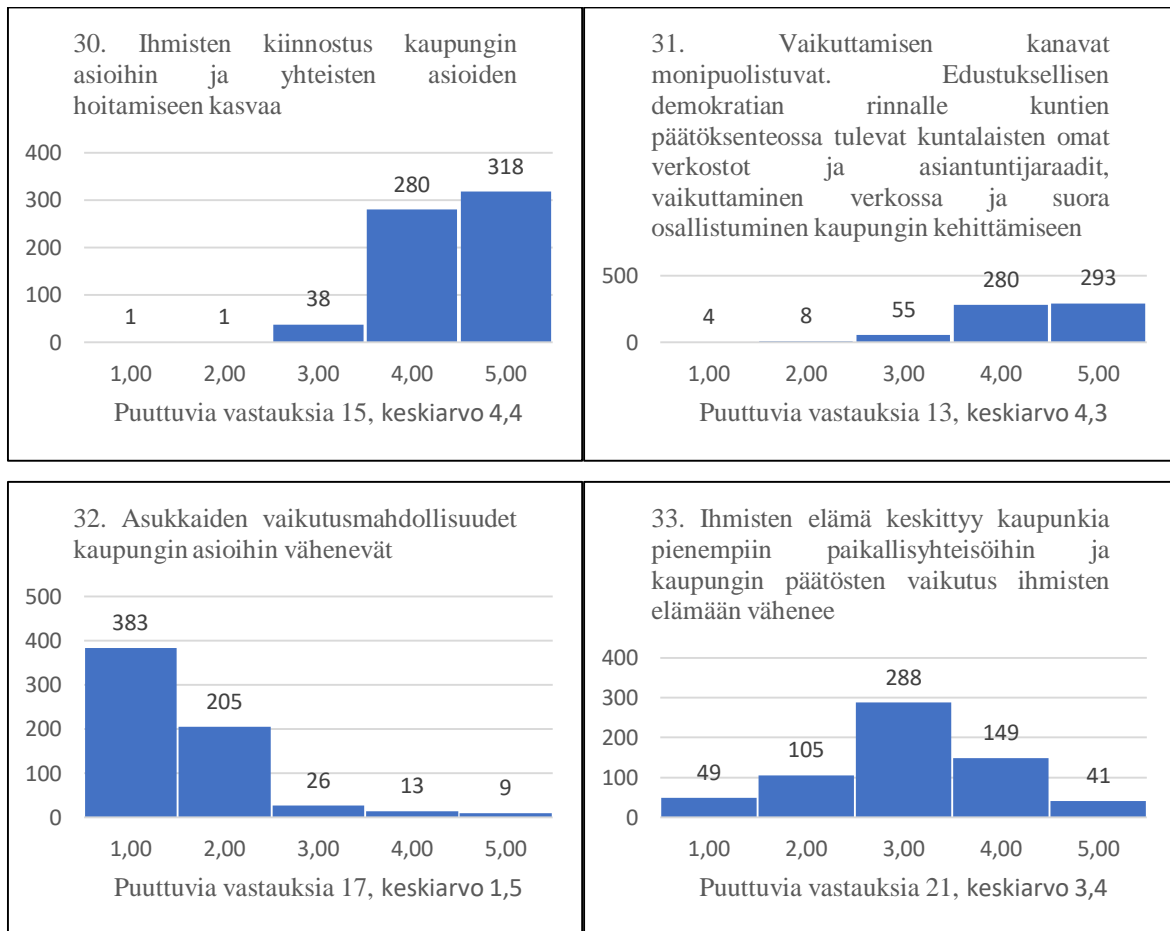
Tämä saattaa selittyä sillä, että inhimillinen kontakti koetaan tärkeäksi varsinkin hoivapalvelujen yhteydessä. Suhtautuminen on sen sijaan selvästi myönteistä kysyttäessä näkemystä osallistumis- ja vaikutusmahdollisuuksien lisääntymiseen palveluiden suunnittelussa.

TAULUKKO 8. Jakaumat: Vapaa-aika



Vapaa-aikaa käsittelevissä kysymyksissä kysytään muun muassa sitä, tulisiko vapaa-ajanvieton olla palkkatyön ohella tärkeämmässä roolissa elämän merkityksellisuuden synnyttäjänä. Vastausten perusteella vapaa-ajan kasvava merkityksellisyys ihmisten arjessa nähdään jokseenkin toivottavana ilmiönä. Tällöin myös asuinalueiden tulisi palvella vapaa-ajanviettoa kattavammin. Ajatus asuinalueiden erikoistumisesta palvelemaan tiettyjä harrastuksia tai kulttuuritoimintaa saa myös varovaisen myönteisen vastaanoton aineistossa. On mahdollista, että asuinalueiden erikoistumiselta toivotaan kehittyvien harrastusmahdollisuuksien lisäksi myös suurempaa yhteisöllisyyttä asukkaiden kerääntyessä samalle asuinalueelle yhteisten kiinnostustenkohteiden houkuttelemina. Matkustelu nähdään tulevaisuudessa tärkeänä tapana viettää vapaa-aikaa. Kehittyvän teknologian tarjoamien mahdollisuuksien ei toivota korvaavan matkustamista.

TAULUKKO 9. Jakaumat: Vaikuttaminen



Asukkaiden vaikutusmahdollisuudet kaupungin asioihin koetaan erittäin tärkeiksi. Samainen kansalaisvaikuttamisen arvostus oli havaittavissa jo edellä palvelujen suunnittelun yhteydessä. Olemassa olevien vaikuttamisen kanavien ohessa uudet asukaslähtöiset vaikutusmahdollisuudet sekä asukkaiden kasvava kiinnostus kaupungin ja asukasyhteisöjen asioihin nähdään selvästi toivottavina kehityssuuntina koko aineiston osalta. Muuttuja 33 mittaa suhtautumista paikallisyhteisön kokoon vaikuttamisen ja päätöksenteon näkökulmasta. Suhtautuminen paikallisyhteisöjen pienenemiseen ja päätöksenteon keskittymisen vähenemiseen on keskimäärin varsin neutraalia, josta voidaan päätellä, että Vantaan kokoisena kaupungin tapaan keskittää päätöksentekoprosesseja ei olla ainakaan erityisen tyytymättömiä.

4.2 Faktorianalyysi ja summamuuttujien rakentaminen

Faktorianalyysin tarkoitus on selvittää, minkälaisia tilastollisesti merkitseviä ulottuvuuksia vastaajien toiveista on muodostettavissa ja täten vastata tutkimuskysymykseen numero kaksi. Keskeinen faktoreihin liittyvä mielenkiinto kohdistuu siihen, miten faktorit ovat tulkittavissa kaupunkirakenteen kehitykseen kannalta, eli siihen onko toiveista löydettävissä näkemyksiä keskeisistä kaupunkirakennetta ja asuinalueita koskevista kehityssuunnista. Faktorien pohjalta muodostetaan summamuuttujia erotteluanalyysiä varten. Erotteluanalyysin tulkinta perustuu summamuuttujiin, jotka puolestaan saavat tulkintansa faktoreista. Summamuuttujien toivotaan vahvistavan muuttujien selitysvoimaa, sekä normaalijakautuneisuutta erotteluanalyysissä. Summamuuttujien muodostuksessa apuna toimii Varimax –menetelmällä rotatoitu faktorianalyysi. Menetelmän tavoitteena on selvittää muuttujien latautuminen latenteihin tekijöihin, joista summamuuttujia on mahdollista muodostaa (Ks. Jokivuori & Hietala 2007, 89-90). Varimax tarjosi tulkinnallisesti mielekkäimmät lataukset. Kokeilin myös Obliminin vinokulmaisesti rotatointua faktorianalyysiä (ks. Nummenmaa & Konttinen & Kuusinen & Leskinen 1996, 247), mutta havaitsin sen olevan tulkinnallisesti epäselvempi. Faktorirakennetta koskevien oletusten puuttuessa tulkintaa on kenties helpompi hahmottaa olettaen, että syntyvät faktorit muodostavat itsenäiset tekijänsä. Valittu Varimax ei anna muodostuvien faktoreiden korreloida keskenään (Jokivuori & Hietala 2007, 97), jolloin edellinen oletus toteutuu. Myös erotteluanalyysiä ajatellen on suotavaa, että syntyneet komponentit eivät korreloisi keskenään voimakkaasti. Näin erotteleva tekijä on sisällöltään mielekkäämpi tulkita, kuin tilanteessa jossa se on voimakkaasti osa muita analyysissä testattuja ulottuvuuksia. (Jokivuori & Hietala 2007, 120). Kaiser-Meyer-Olkin –testin antama arvo 0,840 kertoo aineiston hyvästä faktoroitavuudesta. Huolimatta pienehköstä otoskoosta, muuttujat läpäisevät myös Bartlettin sfäärisyystestin, jolloin korrelaatiomatriisin diagonaalisuus vaikuttaa erittäin epätodennäköiseltä. (Metsämuuronen, 2006 588, 592.) Esteitä summamuuttujien rakentamiselle ei siis ilmene. Muuttujien sisällöllisestä moninaisuudesta johtuen (Taulukot 3, 4, 5, 6, 7, 8 ja 9) pitäydyn vahvoista faktorilatauksiin liittyvistä olettamuksista ennen faktorianalyysiä.

Faktorianalyysiin sisällytettyjen muuttujien saamat kommunaliteetit (h^2) on löydettävissä liitteestä (Liite 1). Matalan kommunaliteetin muuttujiin on syytä suhtautua skeptisesti faktorien johdonmukaisuuden kannalta (Metsämuuronen 2006, 592). Faktoriin

hyväksyttäväksi kommunaliteetin alarajaksi valitaan 0,3. Alle 0,3 kommunaliteetin saa viisi muuttujaa, joista osa on haasteellisia myös tulkinnan osalta. Muuttujan 4 (*Oma koti on tärkeä tukikohta, jossa vietetään yhä enemmän aikaa mm. etätyön lisääntyessä*) kommunaliteetti on 0,187, jolloin yli 80% muuttujan vaihtelusta selittyy jollakin muulla, kuin faktorien merkitysulottuvuuksilla (Jokivuori & Hietala 2007, 97). Tästä syystä päätän jättää muuttajat pois summamuuttujien rakennusvaiheesta. Samaan päädyn muuttujan 33 (*Ihmisten elämä keskittyy kaupunkia pienempiin paikallisyhteisöihin ja kaupungin päätösten vaikutus ihmisten elämään vähenee*) osalta, jonka kommunaliteetiksi muodostuu ainoastaan 0,129. Muuttujien 18 (*Avoimet maisemat säilyvät ja metsittyneitä ja umpeenkasvaneita alueita palautetaan pelloiksi ja niityiksi*), 23 (*Julkisen ja yksityisen palvelun raja hämärtyy. Esimerkiksi perusterveydenhuolto on siirtynyt pääosin yksityisille palveluntuottajille*) ja 27 (*Matkustaminen vähenee, koska virtuaalitodellisuuden ansiosta voimme kokea elämyksellisiä matkoja poistumatta kotoa*) kommunaliteetit lähestyvät arvoa 0,3, mutta jäävät sen alle. Lähemmän tarkastelun myötä nämä muuttajat vaikuttavat myöskin hankalilta tulkita syntyneiden faktorien kontekstissa. Muuttuja 18 käsittelee luontoa esteettisemmin ja vähemmän funktionaalisesti kuin muut samaan faktoriin latautuvat muuttajat. Tämän tutkimuksen osalta kiinnostus kohdistuu siihen, kuinka luontoalueiden saavutettavuutta ja toiminnallisuutta arvostetaan. Luonnon esteettinen arvostus on toki erittäin mielenkiintoinen ja kenties keskeinen tekijä suomalaisessa luontosuhteessa, mutta perhe-elämän synnyttämiä tarpeita on mielekkäämpää tarkastella funktionaalisemmista lähtökohdista käsin. Tähän tarpeeseen muuttuja 18 soveltuu huonosti. Muuttuja 23 käsittelee palveluiden omistajuutta, joka myöskään ei istu hyvin tutkimuksen aihepiiriin. Lisäksi se latautuu kahdestaan samaan faktoriin muuttujan 19. (*Viheralueiden toiminnallisuus lisääntyy*) kanssa, joka ei tee faktorin tulkinnasta tutkimuskysymysten kannalta mielekkäämpää. Muuttuja 27 käsittelee matkustustarpeen määrää, joka on sinällään kiinnostavaa kaupunkirakenteeseen liittyvien toiveiden kannalta. Ongelmalliseksi muuttujan tekee kuitenkin sen tapa liittää matkustamisen vähentyminen virtuaalitodellisuuden kehitykseen. Myös nämä kolme muuttujaa jätetään summamuuttujien ulkopuolelle. Lopuksi, muuttujan 5 kommunaliteetti ylittää 0,3 raja-arvon rimaa hipoen. Muuttujan kysymys on jälleen pitkä ja monisyinen, joka vaikeuttaa sen tulkintaa. Se latautuu kuitenkin faktoriin, joka on tulkittavissa käsittelevän asumisen kulttuurin monimuotoisuutta, jonka ansiosta muuttuja on tulkittavissa jokseenkin mielekkäämmin etnistä monimuotoisuutta käsitteleväksi osatekijäksi faktorille.

4.2.1 Faktorit ja lataukset

Faktorianalyysi tuotti yhdeksän faktoria (Taulukko 10), joista kahdeksannen ja yhdeksannen faktorin rotatoitu ominaisarvo jää alle 1,0. Seuraavassa muodostuneet faktorit on nimetty. Samalla käsitellään tapa, jolla niitä on tulkittu tämän tutkimuksen tarpeisiin. Todettakoon, että kaikki muodostuneet faktorit eivät ole tulkinnallisesti yhtä oleellisia tämän tutkimuksen näkökulmasta, vaikka tulkinta jättääkin tilaa yhteyksien löytymiselle. Jokainen syntynyt faktori muodostaa asenneulottuvuuden, joka mittaa asuinympäristön laatuun kohdistuvaa toivottavuutta viisiportaisella asteikolla erittäin epätoivottavasta erittäin toivottavaan. Kuten jo totesin, analyysissä hyödynnetyt kysymykset ovat sekä laajoja, että monisyisiä. Tämä luo painetta sekä faktorilatausten että tulosten tulkinnalle. Syntyneiden latausten pohjalta muodostan tulkinnan, jonka varassa faktoreista lasketaan summamuuttujat erotteluanalyysiä varten.

Taulukko 10. Faktorien komponentit ja komponenttien lataukset.									
Faktori	1	2	3	4	5	6	7	8	9
Muuttujat									
2	0,586								
3	0,578								
5	0,510								
31		0,731							
32		-0,612							
30		0,607							
25		0,560							
24			0,797						
10			0,742						
21			0,575						
27			0,376*						
20				0,606					
16				-0,525					
17				0,495					
15				0,401					
14	0,338			0,350					
18				0,397*					
6					0,636				
11					0,608				
1	0,303				0,546				
12	0,377				0,353				
13	0,573				0,333				
22						0,466			
26						0,432			
9	0,324					0,391			
33						0,337*			
29							0,499		
28							0,499		
8								0,631	
7								0,398	
4								0,364*	
19									0,543
23									0,360*
Eigenvalue	2,198	2,111	2,073	1,728	1,55	1,241	1,082	0,934	0,919
% of variance	6,662	6,396	6,396	5,238	4,697	3,759	3,278	2,831	2,785
Cumulative % of variance	6,662	13,06	19,34	24,58	29,28	33,04	36,31	2,785	41,93
Kaiser-Meyer-Olkin Measure of Sampling Adequacy = 0.84									
Bartlett's Test of Sphericity = 5211,877, p = 0.000									
* Matala kommunaliteetti									
Extraction Method: Principal Axis Factoring									
Rotation Method: Varimax with Kaiser Normalization									

1. Asumisen monimuotoisuus

Ensimmäinen faktori ilmentää asenteita siitä, tulisiko asumisvaihtoehtojen olla moninaisempia toteutukseltaan, mutta mikä kiinnostavampaa, myös kulttuuriltaan. Toisin sanoen, faktori kuvaa ulottuvuutta, jossa asuminen muovautuu paremmin erilaisiin tarpeisiin ja on myös sitoumuksiltaan löysempää –tai päinvastoin. Toisessa ääripäässä asumiseen liitetään käsitys vallalla olevasta kulttuurista, joka perinteisesti tulkittuna pitää sisällään ydinperheen, omistusasunnon ja esikaupunkialueen. Toisessa ääripäässä tämän kulttuurin koetaan palvelevan omia tarpeita huonosti, jonka takia uusien asumismuotojen tarjontaa arvostetaan. Lisäksi, asuinalueen viihtyvyyteen vaikuttava yhteisöllisyys (ks. Mäkräinen 2005, 11) on aiheellista nostaa erääksi tulkinnalliseksi teemaksi. On aiheellista huomata, että faktoriin latautuu jossain määrin voimakkaasti myös muuttuja 13, joka käsittelee henkilöautojen omistamisen vähenemistä. Koska muuttuja latautuu kuitenkin myös faktoriin 5, vaikuttaa tästä seuraava tulkinta johdonmukaisemmalta. Kaiken kaikkiaan vaikuttaa siltä, että faktori ilmentää positiivisella ulottuvuudellaan eräänlaista kantakaupunkilaista elämäntapaa.

2. Vaikutusmahdollisuudet asuinympäristöön

Tähän faktoriin latautuvat muuttajat kuvaavat asukkaiden mahdollisuutta ja halua osallistua sekä vaikuttaa asuinalueen asioihin ja kehittämiseen. Toisin sanoen, faktori muodostaa ulottuvuuden, jossa punnitaan asukkaan osallisuutta kaupungin tai kunnan asioihin. Näihin asioihin voidaan lukea esimerkiksi asuinalueen viihtyvyys, infrastruktuuri, sekä tarjolla olevat palvelut. Faktorin sisältöön liittyy myös toive edustuksellista demokratiaa suoremista –kenties tehokkaammista– vaikutuskanavista ja menetelmistä. Tämän tutkimuksen kannalta faktori on siinä mielessä mielenkiintoinen, että voimme käsitellä sen avulla vastaajia vaikuttajina. Tämä on oleellista siksi, että vaikuttaminen (sen tarve ja mahdollisuudet) tulevat mielekkääseen viitekehukseen vasta siinä vaiheessa, kun vaikutushalu on syntynyt, eli oma käsitys toiveista ja tarpeista on muodostunut. Näin ollen yhteys toiveiden ja reaali maailman välillä (ks. Lapintie, 2010) vaikuttaa välittömämmältä.

3. Teknologinen kehitys

Kolmas faktori ilmentää teknologisen kehityksen, sekä sen mahdollistamien muutosten toivottavuutta. Tässä faktorissa suorittava työ siirtyy ihmisiltä teknologialle. Samalla teknologian rooli kasvaa palveluiden ja elämysten tarjoajana. Asuinympäristön kannalta tämä muuttuja ei ole järin mielenkiintoinen, ellemmme ajattele teknologisen kehityksen tarkoittavan vastaajille sitä, että sen myötä asuinalueen laadullinen merkitys keskittyy palveluiden sijaan muihin ominaisuuksiin, kuten esimerkiksi luontosuhteen ylläpitämiseen. Näin voisi olla esimerkiksi siinä tapauksessa, että palveluiden paikallisuus menettää verkkosovellusten ja muiden toimituspalveluiden myötä merkityksensä. Matkustustarpeen vähenemisestä kysyvä muuttuja jätetään tulkinnan ulkopuolelle matalasta kommunaliteetista johtuen.

4. Luonnon tärkeys

Neljännessä faktorissa latautuvat luontoalueiden merkitys, saavutettavuus, sekä funktionaalisuus. Luonto tarjoaa rauhaa, joka on vaakalaudalla kaupunkien kasvaessa ja levittyessä. Faktoriin liitetään myös lähiruuan tuotanto, arvatenkin globaalin ympäristökuormituksen pienentämisen takia, mutta kenties myös siksi että suhde ruokaan ja maatalouteen koetaan kulttuurissa arvokkaaksi. Luonto ja ruoka eivät ole pelkästään kaupungin ulkopuolinen asia, vaan ne voivat lomittua myös tiiviin kaupunkirakenteen sekaan viheralueina, istutuksina ja kaupunkiviljelynä.

5. Kaupunkirakenteen tiivistyminen

Viides faktori ilmentää kaupunkialueen tiivistymistä joukkoliikenneyhteyksien ympärille. Tiivistyminen tarkoittaisi sekä työn, että asumisen ja palveluiden keskittymistä tulevaisuudessa samalle alueelle. Vaikka asia ei ole täysin yksiselitteinen, on tavanomaista nähdä tiivistyvän kaupungin olevan antiteesi kaupunkiluonnon lisääntymiselle. Ainakin siinä tapauksessa, että tarkoitus ei ole rakentaa vain pystysuunnassa, lisärakentaminen vie aina tilaa luontoalueilta. Muuttajat 12 ja 13, jotka käsittelevät tieverkon merkitystä ja henkilöautojen omistamista, latautuvat

hieman voimakkaammin ensimmäiseen faktoriin, mutta koska yksityisliikenteen väheneminen on tulkinnallisesti mielekkäämpää liittää kaupunkirakenteen tiiviyteen, olen päättänyt käsitellä ne summamuuttujaa ajatellen enemmän tässä yhteydessä. Koska yksityisautoiluun ja tieverkkoon liittyvät muuttujat eivät muodosta omaa faktoriaan, kohdistuu tähän faktoriin erityisen paljon mielenkiintoa tutkimuskysymysten kannalta.

6. Auttaminen ja vapaaehtoistyö

Kuudenteen faktoriin latautuvat naapuriavun ja muun vapaaehtoistyön tärkeys ja määrä verrattuna kaupallisiin palveluihin. Tämän tutkimuksen kannalta faktorin hyödyntäminen vaatii tulkinnallista venymistä, mutta saattaa sisältää oleellisen tulokulman vastaajien ajatuksiin yhteisöllisyydestä asuinalueilla. Kun faktorin muuttujien arvot kasvavat, vastauksista korostuu vastuu kulttuurista sekä muista yhteisistä asioista tavalla, joka ei ole lähtökohtaisesti kaupallinen. Sekä faktori 1 että faktori 6 käsittelevät yhteisöllisen kaupunkikulttuurin eri ulottuvuuksia. Siinä missä ensimmäinen faktori liittyy asumiseen, kuudes tuo vastuullisen yhteisöllisyyden työn ja vapaa-ajan kentälle.

7. Harrastusmahdollisuudet

Seitsemännen faktorin avulla voimme tarkastella asuinalueiden monipuoleisten harrastusmahdollisuuksien tärkeyttä. Toisaalta muuttujan kysymys on luettavissa niin, että se tarkoittaisi eri asuinalueiden voimakasta eriytymistä harrastetarjontansa perusteella. Vaikka lapsiperheet oletettavasti arvostavat harrastusmahdollisuuksia korkealle, on vaikea sanoa miten tämän kaltainen eriytyminen palvelisi heidän tarpeitaan. Samaan faktoriin latautuu myös muuttuja, joka kysyy sitä kuinka isossa roolissa vapaa-ajan ja harrastuksien tulisi ylipäätään tulevaisuudessa olla.

8. Työn joustavuus

Tämä faktori käsittelee sitä, tulisiko työn joustaa muun elämän ehdoilla. Esimerkiksi etätönn mahdollisuus voi tämän faktorin ulottuvuudessa tarkoittaa sitä, että päivittäiset työmatkat alkavat vaikuttaa tarpeettomalta tuhlaukselta. Samalla kodista tulee yhä entistä tärkeämpi tukikohta, jonka ympärillä elämä pyörii. Vaikka faktorin ominaisarvo jää alle yhden, on tutkimuksen kannalta kiinnostavaa, arvostavatko lapsiperheiden vanhemmat muita enemmän työn

joustavuutta, sillä sen voi kuvitella tukevan perheen hoitamista ja kodin ylläpitämistä (esim. Kyttä, Pahkasalo, Vaattovaara 2010, 111).

9. Viheralueiden toiminnallisuus

Viimeiseen faktoriin latautuu vain kaksi muuttujaa, joista toinen päätetään jättää matalan kommunaliteetin sekä hankalan tulkittavuuden takia pois. Tästä johtuen jäljelle jää ainoastaan muuttuja, jossa on kysytty viheralueiden toiminnallisuuden lisääntymisen toivottavuutta.

Faktorilatauksista voi huomata, että kahden muuttujan kohdalla suoritettu uudelleenkodeaus ei ole tarpeen, sillä niistä kumpikin latautuu negatiivisesti omaan faktoriinsa. Kaupunkiluonnon tärkeyttä käsittelevään faktoriin (Taulukko 10) latautuva muuttuja ”*Kaupungin tiivistyessä hiljaiset ja luonnonmukaiset alueet vähenevät*” on näistä toinen. Koska olen kiinnostunut juuri kaupunkiluonnon arvostuksesta, käänän tämän muuttujan asteikon alkuperäiseen muotoon ennen summamuuttujan laskemista, jotta faktorin kaikki muuttujat mittaavat arvostusta samansuuntaisesti. Samanlainen poikkeus löytyy vaikutusmahdollisuuksien arvostusta käsittelevästä faktorista. Muuttuja ”*Asukkaiden vaikutusmahdollisuudet kaupungin asioihin vähenevät*” latautuu myös negatiivisesti, joten myös sen uudelleenkodeaus peruutetaan.

Yhdeksänteen faktoriin latautuu vain yksi muuttuja, joten tästä lähtien käsittelemme sitä vain yksittäisenä muuttujana. Lukuun ottamatta faktoria 8. *Työn joustavuus*, faktorien reliabiliteetit vaikuttavat kohtalaisilta (Taulukko 11). Faktori 8 jää selvästi alle yhteiskuntatieteissä usein sovellettavan 0,6 raja-arvon, jolloin summamuuttujan rakentamisen mielekkyys kyseenalaistuu (Jokivuori & Hietala, 2007, 104). Myös faktori 7. *Harrastusmahdollisuudet* jää raja-arvon alle, mutta vain marginaalisesti. Matalat reliabiliteetit heijastelevat faktorien 7 ja 8 ominaisarvoja, jotka jäävät alle yhden. Matalat ominaisarvot kertovat heikommista latauksista. Koska faktoreiden kelvollisuutta voi arvioida myös sisällöllisesti ja koska faktorin 7 sisällyttäminen jatkoanalyysiin tuntuu sisällöllisesti mielekkäältä, muodostamme myös siitä summamuuttujan. (Metsämuuronen 2006, 601.)

TAULUKKO 11. Faktoreiden reliabiliteetit

Reliability Statistics	Muuttujien määrä	Cronbachin Alfa
1.Asumisen monimuotoisuus	3	0,617
2.Vaikutusmahdollisuudet asuinympäristöön	4	0,718
3.Teknologinen kehitys	3	0,780
4.Luonnon tärkeys	5	0,692
5.Kaupunkirakenteen tiivistyminen	5	0,730
6.Auttaminen ja vapaaehtoistyö	3	0,677
7.Harrastusmahdollisuudet	2	0,583
8.Työn joustavuus	2	0,443

Summamuuttujat muodostetaan keskiarvoestimaation avulla, jossa yksittäisten muuttujien faktorilataukset eivät pääse vaikuttamaan summamuuttujien jakaumiin. Näin ollen jokainen summamuuttujan rakennukseen osallistuva yksittäinen muuttuja saa yhtä suuren painon. Tekemäni valinta johtuu siitä, että tutkimuksessa faktorianalyysiä on käytetty myös operationalisoinnin tukena vahvistamaan keskeisten tutkimusintressien mielekästä tulkintaa aineistosta (Jokivuori & Hietala 2007, 103). Koska tämä tutkimus ei pyri selittämään asumistoiivien hienorakennetta, yksittäisille faktorilatauksille ei anneta painoarvoa tästä eteenpäin.

TAULUKKO 12. Summamuuttujat

	1.Asumisen monimuotoisuus	2.Vaikutusmahdollisuudet	3.Teknologinen kehitys	4.Luonnon tärkeys	5.Kaupunkirakenteen tiivistyminen	6.Auttaminen ja vapaaehtoistyö	7.Harrastusmahdollisuudet
Vastauksia	639	629	638	638	632	629	634
Puuttuu	14	24	15	15	21	24	19
Keskiarvo	3,3625	4,4289	2,7346	4,3389	3,8297	3,4875	3,6396
Keskihajonta	0,78130	0,51742	0,97907	0,55046	0,69392	0,77084	0,81203

Faktorien pohjalta rakentuu siis seitsemän käyttökelpoista summamuuttujaa, joista viisi lähestyy normaalijakaumaa. Summamuuttujien jakaumien keskeiset tunnusluvut ovat löydettävissä taulukosta 12. Summamuuttujat saavat arvoja väliltä 1-5, jossa arvo 1 tarkoittaa voimakasta asuinalueen piirteeseen kohdistuvaa epätoivottavuutta. Vastaavasti arvo 5 tarkoittaa voimakasta toivottavuutta. Summamuuttujien muodostuksessa käytettyjen faktoreiden jakaumien kuviot ovat löydettävissä liitteestä (liite2). Faktoreille antamani nimet siirtyvät myös summamuuttujille. Eniten normaalijakaumasta poikkeavat muuttujat 2. *Vaikutusmahdollisuudet asuinympäristöön*, sekä 4. *Luonnon tärkeys*, joiden keskiarvot ovat

4,43 ja 4,34 (taulukko 12). Myös keskihajonta on näiden muuttujien kohdalla pienintä. Luontoalueet ja niiden saavutettavuus koetaan siis myös summamuuttujan mukaan erittäin tärkeiksi. Asuinalueisiin halutaan myös vaikuttaa, tai ainakin vaikuttamisen mahdollisuus koetaan arvokkaaksi ja sitä halutaan edesauttaa ja kehittää. Koska muuttujat ovat kuitenkin reliabiliteeteiltaan hyviä, ei niiden käyttöä nähdä ongelmallisena.

4.3 Erotteluanalyysi

Syntyneet seitsemän summamuuttujaa asetetaan erotteluanalyysiin, jossa tutkitaan niiden välisten lineaarikombinaatioiden soveltuvuutta erottamaan lapsiperheisiin sijoittuneet vastaajat muista vastaajista (Stevens 2009, 245 & Jokivuori ym. 2007, 120). Toisin sanoen, erotteluanalyysin tarkoitus on selvittää, onko summamuuttujiin, tai niiden yhdistelmistä koostuviin erottelefunktioihin sijoitetuista vastauksista mahdollista päätellä vastaajien sijoittuminen vertailussa oleviin ryhmiin. Mahdollisten erottelefunktioiden tulisi saada selitysvoimalleen tukea menettelystä, jossa analyysiin tuotavien summamuuttujien muodostus on perustunut varimax -rotatoituun faktorianalyysiin, jossa syntyneet faktorit eivät pääse korreloimaan keskenään.

Olen valinnut erotteluanalyysin toteutukseen askeltavan stepwise-menetelmän, jossa voimakkaimmin erottelevan funktion yhteyteen lisätään muuttujia, kunnes syntyneen erottelefunktion erotteleva voima lopettaa kasvamisen. Tutkimuksessa käyttämäni analyysiin tuotavien muuttujien pieni määrä vähentää sattuman vaikutusta siihen, kuinka monta funktiota lopulliseen erottelefunktioon päätyy. (Stevens 2009, 254. Box:in M –testin mukaan ($p > 0,05$) vertailuryhmien kovarianssimatriisien yhtäsuuruusoletus toteutuu. Syntynyt erottelefunktio on tilastollisesti merkitsevä ($p < 0,01$), joten myös vertailuryhmien väliltä on löydettävissä tilastollisesti merkitsevä ero. Samaan aikaan matala ominaisarvo viestii kuitenkin erottelefunktion matalasta erottelevyydestä, joka tosin voi selittyä myös havaintoyksiköiden pienellä määrällä.

TAULUKKO 13. Erottelefunktio

Funktio	Ominaisarvo	% -osuus Varianssista	Kanoninen Korrelaatio	Λ	χ^2	p
1	0,019	100	0,138	0,981	11,319	0,0035

Tutkimuskysymysten kannalta keskeisimmät funktiot jäävät askeltavassa menetelmässä erottelufunktion ulkopuolelle huonon erottelevuutensa takia. Syntyneeseen erottelufunktioon jää näin ollen vain kaksi muuttujaa; voimakkaan positiivisesti korreloiva *Vaikutusmahdollisuudet asuinympäristöön*, sekä negatiivisesti korreloiva *Harrastusmahdollisuudet*. Verrokkiryhmät sijoittuvat funktion ulottuvuudelle siten, että lapsiperheiden vanhemmat ovat tunnistettavista vaikutusmahdollisuuksiin liittyvistä toiveista, kun taas harrastusmahdollisuuksia arvostetaan enemmän muiden vastaajien ryhmässä.

TAULUKKO 14. Erottelufunktion muuttujat

	Funktio 1
2. Vaikutusmahdollisuudet asuinympäristöön	0,941702611
8. Harrastusmahdollisuudet	-0,681271318

Erottelufunktio muodostaa korreloivien muuttujien esittämän tulkinnanvaraisen erotteluulottuvuuden. Eräät tutkijat (ks. Stevens 2009, 248) esittävät käytettävän periaatetta, jossa erottelufunktio nimetään voimakkaimmin korreloivan muuttujan mukaan. Vaikutusmahdollisuuksien ja harrastusmahdollisuuksien asettumiselle erottelufunktion ulottuvuuteen ei ole kuitenkaan tässä tapauksessa yksiselitteistä tulkintaa, jolloin nimeäminen yksittäisen muuttujan mukaan ei tekisi oikeutta ulottuvuudelle, jota funktio edustaa. Tästä johtuen en koe syntyneen erottelufunktion nimeämistä aiheelliseksi. Tutkimuskysymysten puitteissa olen joka tapauksessa funktion sijaan kiinnostuneempi muuttujista, jotka funktion muodostavat.

TAULUKKO 15. Ryhmien painopisteet erottelufunktiolla 1 (Group Centroid)

	Funktio 1
Kotitaloudet joissa lapsia	0,15061444
Kotitaloudet joissa ei lapsia	-0,128827446

Käytetyn aineiston osalta lapsiperheiden vanhemmat eivät eroa tilastollisesti muista vastaajista sen osalta, miten paljon he arvostavat luontoalueita ja niiden saavutettavuutta. Siinä missä luontoalueet koetaan kautta aineiston erittäin arvokkaiksi, on suhteutuminen kaupunkirakenteen tiivistymiseen jonkin verran neutraalimpaa, mutta keskiarvoltaan positiivista. Myöskään kaupunkirakenteen tiivistyminen ei tuottanut tilastollisesti

merkitseviä mielipide-eroja ryhmien välille. Sama on todettavissa asumisen monimuotoisuudesta, teknologisesta kehityksestä, sekä auttamisesta ja vapaaehtoistyöstä. Vastajien käsitys toivottavasta kaupunkikehityksestä on tässä tutkimuksessa siis yllättävän yhdenmukainen, joka yhtäältä näyttää aikaisemman tutkimuskirjallisuuden uudessa valossa, mutta toisaalta herättää myös kysymyksen käytetyn aineiston sekä menetelmän soveltuvuudesta.

Eroja löytyy vain kahden summamuuttujan osalta: Kotitalouksissa joissa ei ole lapsia arvostetaan vapaa-ajan harrastusmahdollisuuksia merkitsevästi enemmän. Kotitalouksissa, joissa on lapsia, arvostetaan puolestaan merkitsevästi enemmän omaan asuinympäristöön kohdistuvia vaikutusmahdollisuuksia. On tärkeää huomata, että löydetyt erot ovat pieniä; Ryhmien painopisteet (Taulukko 15) sijaitsevat molempien summamuuttujien osalta lähellä vastausten keskiarvoa. Muuttujat, jotka eivät muodostuneet osaksi erottelufunktiota, jäivät funktion ulkopuolelle koska niiden osalta ei ole löydettävissä merkitseviä eroja vertailtavien kotitalouksien välillä. Yhteenvetona voidaan sanoa, että vertailtavien kotitalouksien välillä ei ole suurta näkemyksellistä eroa siihen, minkälaisia toiveita asuinalueelle asetetaan.

5 JOHTOPÄÄTÖKSET JA POHDINTA

Jäsennän tämän kappaleen asettamieni tutkimuskysymysten mukaisesti kolmeen alalukuun:

1. Minkälaisia kaupunkirakenteeseen ja asuinalueeseen kohdistuvia arvoja ja arvostuksia vantaalaisten vastauksista on löydettävissä?
2. Minkälaisiin asuinympäristön toivottavaa rakennetta jäsentäviin ulottuvuuksiin vastaukset ovat ryhmiteltävissä?
3. Poikkeavatko lapsiperheiden vanhempien toiveet muiden vastaajien toiveista?

5.1 Mitä kaupunkirakenteessa ja asuinalueissa arvostetaan

Tämän tutkimuksen perusteella luontoalueet, niiden saavutettavuus ja vaaliminen koetaan keskimäärin erityisen arvokkaiksi. Tulosten perusteella vantaalaisten suhtautuminen luontoon on varsin itseisarvoista. Suhtautumiset kaupunkirakenteen tiivistymiseen, sekä yksityisautoilun vähenemiseen ovat myös keskimäärin positiivisia. Tiiviimpää rakentamista ei kuitenkaan toivota kaupunkiluonnon ja luontoalueiden kustannuksella. Kaupunkiluonnolta toivotaan ominaisuuksia, jotka mahdollistavat toiminnallisen suhteen luontoon, kuten viljelypalstoja, lähiruoantuotantoa, sekä harrastusmahdollisuuksia. Keskimäärin, avara, toiminnallinen ja hoidettu luonto koetaan villinä ja vapaana kasvavaa luontoa toivottavammaksi. Hieman yllättäen sekä perhe-elämälle että eräiden näkemysten (ks. Strandell 2017) mukaan kaikille suomalaisille tyypillisesti tärkeiden tilan, rauhan, omistus- ja pientaloasumisen arvostukset eivät edusta aineistossa valtavirtaa. Toisaalta on ymmärrettävää, että tämän kaltaisia tuloksia saadaan maaseudun ja muun haja-asutusalueen sijaan todennäköisemmin kaupungeista, joissa monikulttuurisuus sekä vuokra-asuminen ovat maaseutua tavanomaisempaa ja rakentaminen on jo valmiiksi keskittynyttä, jolloin asukkaat suhtautuvat tottuneemmin tilan ja rauhan rajallisuuteen.

Asuntorakentamisen lisäksi myös työpaikkojen keskittymiseen suhtaudutaan positiivisesti. Joukkoliikenneyhteyksien saavutettavuuden voidaan olettaa vaikuttavan positiivisesti työpaikkojen keskittymisen arvostukseen. Vastaavasti työmatkojen piteneminen koetaan epätoivottavaksi, eikä etätyötä nähdä hyvänä kompromissina työmatkojen pitenemiselle. Suhtautuminen julkiseen liikenteeseen ja sen kehittämiseen on myönteistä myös palveluiden saavutettavuuden kannalta. Liikkumisesta aiheutuvan ympäristökuormituksen toivotaan vähenevän, joka on rinnastettavissa siihen, että henkilöautojen väheneminen koetaan

toivottavaksi tulevaisuuskuvaksi joukko- ja kevyen liikenteen palveluiden kehittyessä. Yleisesti ottaen vaikuttaa siltä, että suhtautumine myös muihin julkisiin palveluihin on siinä määrin positiivista, että niiden yksityistämistä ei koeta erityisen toivottavana. Sen sijaan inhimillinen kontakti palvelukokemuksessa, mahdollisuus vaikuttaa palveluiden ja asuinalueen ratkaisuihin sekä mahdollisuus yhteisölliseen toimintaan ovat toivottuja kehityssuuntia. Toisaalta Vantaan nykyisiin päätöksentekoprosesseihin ei myöskään olla erityisen tyytymättömiä.

Se, että aineisto on peräisin Vantaalta, tuo tulosten tulkintaan omat erityispiirteensä. Vantaa sijoittuu keskeisesti Helsingin seudun metropolialueeseen, kasvaen väestöltään ennusteiden mukaan lähes 2% vuosivauhtia (Vantaan kaupunki 2018). Kehityksestä johtuen Vantaata on syytä pitää Helsingin metropolialueen eräänä satelliittikaupunkina (ks. Park & Burgess 1925). Kasvusta aiheutuvan rakennuspaineen voidaan kuvitella synnyttävän tulevaisuudessa enenevässä määrin keskustelua erilaisista tavoista kehittää kaupunkirakennetta. Oma kaupunkirakenteellinen muutospaine syntyy tulevaisuuden tavoitteista pienentää asumisen ympäristökuormitusta. Toisaalta Vantaa on säilynyt toistaiseksi varsin väljästi rakennettuna, paikoin hyvinkin vehreänä alueena, jolla ei ole selkeää keskusta. Vantaan vehreys saattaa merkitä usealle asukkaalle juuri sitä tekijää, joka on johtanut Vantaan valintaan Helsingin työssäkäyntialueella. Voi siis olla, että voimakkaasta kasvusta huolimatta Vantaan asukkaat eivät koe, että seudun vehreys ja luontoalueiden välitön läheisyys olisivat vaakalaudalla. On myös mahdollista, että Vantaan hajautunut rakenne näkyy positiivisessa suhtautumisessa kaupunkirakenteen tiivistymiseen, jota ei tässä tapauksessa koeta yhtä antiteettisenä kaupungin vehreyteen nähden kuin muussa tapauksessa saattaisi olla. Toisaalta vastaajien näkemyksiä on mahdollista tulkita niinkin, että tiivis rakentaminen jättää luontoalueille enemmän tilaa rakennetun ympäristön ulkopuolella. Tällöin herää kysymys, asuvatko vastaajat jo tiiviisti rakennetun ympäristön ulkopuolella, jolloin tiivis, keskittynyt rakentaminen itse asiassa turvaisi heidän käyttämiensä luontoalueiden tulevaisuuden. Toinen esiin nouseva kysymys koskee sitä, kuinka kauas keskustan asukkaat ovat valmiita liikkumaan luontoalueita saavuttaakseen. Pasi Mäenpään ajatus luontoalueiden arvostuksesta osana ajallemme ominaista urbaaniin elämäntapaan kuuluvaa elämystalukkuutta vaikuttaa aineiston valossa järkeenkäyvältä (Mäenpää 2008, 27).

5.2 Minkälaisiin asuinympäristön toivottavaa tai ei-toivottavaa rakennetta jäsentäviin ulottuvuuksiin vastaukset ovat ryhmiteltävissä

Vastauksista muodostui faktorianalyysissä seitsemän reliabiliteetiltaan sekä sisällöltään käyttökelpoista faktoriulottuvuutta, jotka kuvaavat tapaa, jolla asuinympäristön toivottavat ja ei-toivottavat piirteet muodostuvat vastausten pohjalta kokonaisuuksiksi. Varsinaisessa analyysissä syntyi 9 faktoria, mutta matalan ominaisarvon seurauksena päätin jättää kahdeksannen ja yhdeksannen faktorin jatkotoimenpiteiden ulkopuolelle. Seuraavat seitsemän faktoria ovat tulkittu ja nimetty niiden saamien muuttujalatausten perusteella. Tulkinnan tavoitteena on selvittää, onko faktorien edustamia asenneulottuvuuksia mahdollista käsitellä mielekkäästi näkökulmasta, jossa lapsiperheiden tarpeita peilataan kaupungin sekä asuinalueen ominaisuuksien kautta. Toisin sanoen, onko isommista asennekokonaisuuksista löydettävissä lapsiperheiden tarpeita – niihin liittyviä teorioita-vastaavia piirteitä?

1. Asumisen monimuotoisuus
2. Vaikutusmahdollisuudet asuinympäristöön
3. Teknologinen kehitys
4. Luonnon tärkeys
5. Kaupunkirakenteen tiivistyminen
6. Auttaminen ja vapaaehtoistyö
7. Harrastusmahdollisuudet

1. Asumisen monimuotoisuus -ulottuvuudelle latutuvat asenteet jotka liittyvät asumisratkaisuiden monipuolisuuteen sekä kykyyn palvella erilaisia perhe- ja elämäntilanteita ja toiveita. Siihen kuuluvat yhteisöasuminen, siirreltävät ja elämäntilanteen mukaan muunneltavat asumisen muodot sekä vuokra-asuminen. Vastaavasti samalle ulottuvuudelle asettuvat näkemykset omistusasumisesta sekä eräänlaisesta asumisen yhtenäiskulttuurista, johon pyrkivä rakentaminen olisi toivottavaa monipuolisuuden kustannuksella. Tämän faktorin avulla voimme tarkastella ennen muuta sitä, nähdäänkö ihanneasuminen pysyvänä kiintopisteenä elämäntilanteiden ja vaiheiden kehittyessä ja muuttuessa, vai onko ihanneasuminen alati muuttuva tavoite, jonka eteen on oltava valmis vastaanottamaan muutoksia.

2. Vaikutusmahdollisuudet asuinympäristöön -ulottuvuudelle latautuvat halu ja tarve vaikuttaa asuinalueen ja yhteisön asioihin sekä kehittää asukkaiden vaikutusmahdollisuuksia

välittömämmiksi ja edistää kuntalaisten oma-aloitteisuutta. Ulottuvuuden toisessa ääripäässä sijaitse puolestaan välinpitämättömyys tämänkaltaista kansalaisvaikuttamista kohtaan ja tyytyminen asioiden ja vaikutusmahdollisuuksien nykytilaan.

3. Teknologinen kehitys -faktoriin latautuvat asenteet kehittyvää automatisaatiota, sekä siitä seuraavaa työelämän muutosta kohtaan. Samalla kun suorittava työ ja palveluiden ihmiskontaktit vähenevät, suuri osa kaupungin palveluista siirtyy verkkoon. Tämä asenneulottuvuus ei palveluja lukuun ottamatta käsittele asuinalueita tai siihen liittyvää ominaisuutta, josta johtuen se ei ole tutkimuskysymysten kannalta erityisen keskeisessä roolissa.

4. Luonnon tärkeys -ulottuvuudelle istuvat asenteet koskevat luonnon, vihreyden ja rauhallisuuden merkitystä sekä saavutettavuutta kaupunkimaisilla asuinalueilla. Lisäksi samaan ulottuvuuteen latautuvat muuttajat käsittelevät luontoalueiden hyödyntämistä, kuten pienviljelyä sekä virkistyskäyttöä. Tutkimuskysymysten kannalta tämä faktori on keskeisessä roolissa, kun vertaan Vantaalaisten lapsiperheiden luontoon liittyviä asumistoiveita muihin vastaajiin.

5. Kaupunkirakenteen tiivistyminen käsittää ulottuvuuden, jolle istuvat asenteet koskevat työpaikkojen, asuntorakentamisen, palveluiden sekä julkisten liikenneyhteyksien rakentamista tiiviiksi keskittymiksi. Myös tämä faktori on tärkeässä roolissa tässä tutkimuksessa, sillä se edusta asumistoiveita siitä näkökulmasta, että tilaa, rauhallisuutta, sekä luontoalueita löytyy kaupunkikeskustoista keskimäärin vähemmän ja näihin kriteereihin vedoten (esim. Strandell 2017) pientaloasuminen näyttäytyy suosittuna perheiden keskuudessa.

6. Auttaminen ja vapaaehtoistyö -ulottuvuudelle istuvat asenteet, jotka koskevat sosiaalisten suhteiden ja naapuriavun toivottavuutta ja merkitystä arjessa. Samalla se käsittää asenteita sitä kohtaan, että tulevaisuudessa sosiaalinen tuki ja turva perustuisi entistä voimakkaammin vapaaehtoistyön sekä naapuriavun varaan. Tämä tarkoittaisi myös sitä, että ihmiset käyttäisivät suuremman osan vapaa-ajastaan vapaaehtoistyön sekä auttamisen parissa. Tässä tutkimuksessa tarkastelen tätä faktoria ennen kaikkea siitä näkökulmasta, mitä voimme tulkita sen kertovan vastaajien asenteista asuinalueiden verkostojen sekä sosiaalisten suhteiden voimakkuutta kohtaan.

7. Harrastusmahdollisuudet -ulottuvuus käsittää asenteet sitä kohtaan, kuinka hyvin asuinalueet tulevat palvelemaan harrastusmahdollisuuksia sekä kehittämään harrastusten ympärille rakentuvia sosiaalisia suhteita. Olen kiinnostunut sekä

harrastusmahdollisuuksista, että sosiaalisista suhteista lapsiperheiden tarpeiden näkökulmasta.

5.3 Poikkeavatko lapsiperheiden vanhempien toiveet muiden vastaajien toiveista

Erot lapsiperheiden vanhempien ja muiden vastaajien välillä ovat tässä tutkimuksessa niukkuudessaan kiinnostavia. Lapsiperheiden vanhemmat eivät eroa muista vastaajista sen osalta, miten paljon he arvostavat luontoalueita tai saavutettavuutta. Myöskään kaupunkirakenteen tiivistyminen ei tuottanut merkitseviä mielipide-eroja ryhmien välille. Sama yhdenmukaisuus pätee asumisen monimuotoisuuteen, teknologiseen kehitykseen, sekä auttamiseen ja vapaaehtoistyöhön. Tutkimuskirjallisuus tukee näkemystä (esim. Ratvio 2012, Kortteinen ym. 2005 & Strandell 2017 & Kytä & Kahila 2006), jonka mukaan juuri lapsiperheiden preferenssit kohdistuvat väljään rakentamiseen ja luontoalueiden läheisyyteen. Tutkimuskysymysten osalta merkitsevä ero löytyi kuitenkin vapaa-ajan harrastusmahdollisuuksien tärkeydestä. Myös Koistisen ja Tuorilan (2008, 33) mukaan keskeinen preferenssi lapsiperheille löytyy lasten harrastusmahdollisuuksien läheisyydestä. Vastoin odotuksia, läheltä löytyvät harrastusmahdollisuudet vaikuttavat käyttämässään aineistossa olevan kuitenkin tärkeämpiä lapsiperheiden sijaan muiden vastaajien keskuudessa. Tulos viestii siitä, että vastaajat ovat ottaneet tulkinnalliseksi viitekehikseen omat harrastuksensa lastensa harrastusmahdollisuuksien sijaan. Merkitsevyyksiin vaikuttaa toki myös se seikka, että harrastusmahdollisuudet koskevat useimmin hieman vanhempia lapsia. Tässä tutkimuksessa lapsiperheitä on käsitelty ryhmänä, joka pitää sisällään kaikki kotitaloudet, jossa asuu vanhempien lisäksi lapsia.

Kaupunkirakenteeseen kohdistuvat arvostukset poikkeavat siis lapsiperheiden ja muiden vastaajien kesken marginaalisesti. Harrastusmahdollisuuksien arvostuksen lisäksi, hieman voimakkaammin, lapsiperheistä tulevat vastaajat eroavat muista vastaajista voimakkaamman vaikutushalunsa suhteen. Näyttäisi siis siltä, että Vantaalla vanhemmuus ei juurikaan muuta asuinympäristöön kohdistuvia arvoja tai tarpeita tavalla, johon pääsisimme tällä aineistolla käsiksi. Sen sijaan vaikuttaisi siltä, että vanhemmuus synnyttää velvollisuudentunteen vaikuttaa tärkeiksi koettujen arvojen puolesta. Tärkeiksi koetut arvot vaikuttavat kuitenkin olevan varsin yhdenmukaisia kaikissa kotitalouksissa. Voisi ajatella, että lapsiperheiden vanhempien suuremmissa vaikutushalussa vastuu jälkikasvusta laajenee

näin myös asuinympäristön kehittämiseen. Kenties omat arvot nousevat tärkeämpään asemaan siinä vaiheessa, kun lapset alkavat kasvaa ympäröivään yhteiskuntaan, jolloin omat vaikutusmahdollisuudet ja velvollisuudet konkretisoituvat tavoiksi vaikuttaa lapsen hyvinvointiin. Yllättäen, löydetty erottelufunktio ei harrastusmahdollisuuksien lisäksi kuvaa asuinympäristön ominaisuutta tai kehityssuuntaa, vaan pikemminkin muutosta tavassa, jolla vanhemmat käsittelevät suhdettaan asuinympäristöön. Vanhemmuuteen liittyvä vaikuttamishalu ilmenee entistä mielenkiintoisempana, jos ajattelemme vanhemmuutta ruuhkavuosiksi kutsuttuna kiireisenä elämänvaiheena. Kytän, Pahkasalon ja Vaattovaaran (2010, 108-109) oletuksen mukaan juuri kiire toimii esteenä asukasaktiivisuudelle. On tosin syytä huomata, että vaikutushalukkuus voi kasvaa paljonkin, ilman että se konkretisoituu varsinaisena asukasaktiivisuutena. Onko Kytän, Pahkasalon ja Vaattovaaran näkemyksen ja tulosten välille löydettävissä synergiaa? Kenties siinä tapauksessa, että kasvanut halu vaikuttaa kumpuaa kiireen kokemuksesta ja siitä, että asukasaktiivisuudelle ei tunnu löytyvän aikaa. Toisaalta Kytän ja Kahilan (2006, 99-100) mukaan asumisen laatutekijät vaikuttavat toteutuvan muita paremmin juuri lapsiperheissä.

Tutkimuskirjallisuus ei siis tarjoa tämän tutkimuksen tarpeisiin yksiselitteistä selitystä lapsiperheiden vanhempien vaikutushalulle. Mazantin (2007) sekä Koistisen ja Tuorilan (2008) mukaan lapsiperheet hakeutuvat samassa elämäntilanteessa olevien joukkoon, joka luo pohjan yhteisöllisyydelle, turvalliselle leikkiympäristölle sekä yhteisvastuulle. Myös Kortteisen tutkimuksessa (1982, 75) uuden asuinalueen lapsiperheet löysivät kaipaamaansa turvaa ja solidaarisuutta lasten välityksellä. Näiden tietojen perusteella voisi olettaa perheistä löytyvän erityisen paljon arvostusta vapaa-ajan sosiaalisille suhteille sekä kavereille. Tällöin vaikutushalu saattaisi olla seurausta elämäntilanteeseen kytkeytyvien sosiaalisten suhteiden voimakkuudesta. Yhteisöllisyyttä käsittelevät faktorit eivät kuitenkaan onnistu erottelemaan lapsiperheitä aineistosta. Saattaa olla mahdollista, että käyttämäni rajaus kaikenikäisiin lapsiperheisiin osoittautuu liian karkeaksi tuomaan nuorten perheiden yhteisöllisyydenkaipuuta esiin.

Löydettyjen erojen niukkuus tuntuu kuitenkin yllättävältä teorioihin ja aiempiin tutkimuksiin nähden (ks. Ratvio 2012, Koistinen & Tuorila 2008 sekä Kytö 2013). Mikseivät omakotitalovaltaisuus, siihen liittyvä väljä rakenne, yksityisautoilu, rauhallisuus ja luontoalueet nouse esiin lapsiperheitä erottelevina tekijöinä? Kimmo Lapintien (2010)

asumispreferenssitutkimukselle antama kritiikki on syytä pitää mielessä jatkoa ajatellen. Toiveiden ja arvostusten kytkös toteutuviin valintoihin ei kenties ole yksiselitteisesti löydettävissä kyselytutkimusten avulla. Laadullisissa haastattelututkimuksissa yhteinen tulkinta on mahdollista löytää keskustelun kautta, mutta häviääkö yhteinen tulkinta kyselytutkimuksissa käsitteiden kirjoon ja tulkinnalliseen epämääräisyyteen? Sama problematiikka on siirrettävissä tämän tutkimuksen menetelmiin. Kysymystenasettelu kohdistaa vastaajan katseen yhdyskuntarakenteeseen. Tutkimuksen tarkoitus on toki ollut tarkastella asumistoiveita yhdyskuntarakenteen näkökulmasta, mutta emme voi olla varmoja siitä, tulevatko vastaajat käsitelleeksi omia asumistoiveitaan tässä yhteydessä erityisen konkreettisesti. On mahdollista, että tämänkaltaisten kysymysten kohdalla vastaajat tekevät kuten suunnittelijatkin ja ulkoistavat vastauksissaan toiveensa esimerkiksi ympäristökuormituksen keventämisestä rakenteellisiin tekijöihin, jonka jälkeen oma asuminen ja kuluttaminen voisi jatkua jokseenkin entisellään –tiivin ja tehokkaan yhdyskuntarakenteen ulkopuolella. Pelkät toiveet kestävämmästä tulevaisuudesta tuskin jalostuvat kaikissa tapauksissa eettiseksi kuluttamiseksi.

Pasi Mäenpään (2008, 30) mukaan kysymyksessä saattaa olla myös aste-erojen ongelma; emme pääse kyselytutkimusten kautta kiinni siihen kuinka tiivis kaupunkirakenne on vastaajalle liian tiivis, tai siihen kuinka suuret muutokset kaupunkirakenteessa johtavat vastaajan tulkinnan mukaan liian suuriin elämäntapamuutoksiin. Kuten jo aiemmin totesin, tutkimusta on mahdollista kritisoida myös karkeasta tavasta, jolla lapsiperheet on luokiteltu aineistossa. On myönnettävä, että se ei tuota yksiselitteistä vertailuryhmää. Voimme hyvin kuvitella, kuinka lapsiperheiden väliltä lienee löydettävissä yhtä lailla erilaisia elämäntilanteita, kuin muidenkin vastaajien kohdalla. Aineiston voidaan esimerkiksi olettaa sisältävän myös perheitä, joiden lapset ovat jo aikuisia, vaikka asuvatkin vielä kotona. Tällöin ”lasten” tarpeet vaikuttavat vanhempien valintoihin vähemmän ja vanhempien näkemys omista asumisen tarpeistaan tulevaisuudessa nousee tärkeämpään rooliin.

Tiedämme siis lapsiperheiden asumistoiveiden kohdistuvan voimakkaasti pientaloihin (esim. Penttilä 2005, 43-53), jotka useissa tapauksissa palvelevat luontoalueisiin ja tilan tarpeeseen kohdistuvia tarpeita muita asumismuotoja paremmin. Asumistoiveina nämä tekijät eivät kuitenkaan onnistu käytetyn aineiston valossa erottelemaan lapsiperheitä vastaajien joukosta. Kenties asumistoiveiden osalta vantaalaiset kotitaloudet eivät ratkaisevasti eroa toisistaan,

joka saattaa viitata siihen, että lapsiperheiden kohdalla asumistoiveet ovat muita vähemmän ristiriidassa todellisiin valintoihin nähden. Niukat tulokset jättävät kuitenkin tilauksen tarkentavalle jatkotutkimukselle helpommin kontrolloitavine muuttujineen.

Lopuksi tuntuu vielä mielekkäältä palata pohtimaan elämäntilanteiden merkitystä asumisvalintoihin. Jos todella on niin, että lapsiperheiden asuminen vastaa paremmin todellisia asumistoiveita kuin muilla vastaajilla ja lapsiperheissä vaikutushalu asuinympäristöön kasvaa, tuntuisi siltä, että perheenisäyksen myötä halu tehdä asumiseen liittyviä kompromisseja laskee. Penttilää (2005) lainaten lienee myös aiheellista olettaa, että varsinkin kahden huoltajan perheissä vanhemmat ovat useassa tapauksessa saavuttaneet elämässään vaiheen, jonka aikana varallisuus alkaa karttua mahdollistaen asumistoiveiden realisoitumisen. Tuntuu loogiselta ajatella, että asumistoiveet ja ennen kaikkea vaikutushalu olisivat vahvasti kytköksissä yksilön kokemuksiin mahdollisuuksiin. Jos voimakkaasti eriytyneillä asuinalueilla keskimääräistä matalammasta tulotasosta seuraa kokemus rajallisista vaikutusmahdollisuuksista, voivat tulokset tämän kaltaisilla alueilla olla varsin erilaisia kuin hyväosaisilla alueilla. Lapsiperheiden vanhempien voimakas vaikutushalu voi olla seurausta kulttuurista, jossa lapsiperheiden asumistoiveet pientaloineen heijastelevat keskiluokkaisen elämäntavan ihannetta.

5.4 Lopuksi

Kyselylomakkeen kysymyksiä ei selvästi ole suunniteltu akateemiseen tutkimuskäyttöön. Kysymyksistä on löydettävissä keskeisiin teemoihin perustuvia pattereita, mutta pattereiden sisälle on sijoitettu enemmän aiheita, kuin olisi summamuuttujia ajatellen järkevää – olkoonkin että aiheet ovat mielenkiintoisia. Aineiston tulkinnallisesta haastavuudesta huolimatta suoritettu faktorianalyysi antaa tukea sille, että tutkimukselle keskeisiä teemoja on mahdollista tulkita vastauksista. Kysymyspattereiden monimerkityksellisyydestä johtuen faktorien tulkinta vaatii aikaa ajoin luovaa venymistä, jolloin useampi vaihtoehtoinen tulkinta jäi käsittelemättä. Tutkimuksessa käytetyt tulkinnat ovat kuitenkin mielestäni aikaisempaa tutkimuskirjallisuutta ajatellen mielekkäitä. Lisäksi, faktoreiden pohjalta lasketut summamuuttujat ovat reliabiliteeteiltaan käypiä (Taulukko 11). Nämä tekijät yhdessä puoltavat mielestäni aineiston ja menetelmän yhteensopivuutta, menetelmän haastavuudesta huolimatta.

Kaupungistumisen jatkuessa yhä suurempi osa ihmisistä tulee elämään lapsuutensa kaupungissa tai sen välittömässä läheisyydessä. Samalla kokemusten lasten kasvatukseen soveltuvasta asunympäristöstä voidaan olettaa muuttuvan vastaanottavaisemmiksi kaupunkiympäristöä ja tiiviimpää yhdyskuntarakennetta kohtaan (ks. Koistinen & Tuorila 2008, 26). Tämän seurauksena luontoalueet tulevat tuskin menettämään suosiotaan, mutta niiden merkitys tulee oletettavasti eroamaan yhä voimakkaammin kaupungeissa, taajamissa ja maalla (ks. Ratvio 2012, 182-183). Tulevaisuudessa suomalainen luontosuhde tulee kenties rakentumaan entistä voimakkaammin sekä elämyshakuisuuden että kuluttajuuden ympärille. Asumistoiveiden tutkiminen ja ennen kaikkea operationalisointi näyttäytyy jatkossakin haastavana tehtävänä, jonka vaarana on kompastua tulkinnalliseen moninaisuuden tutkimuksen edetessä. Jatkotutkimusta ajatellen sekä suurempi otos, että tiiviimmin hallittavat kysymyspatterit parantaisivat funktioiden erottelevuutta siltä osin, kuin eroja on löydettävissä. Toiseen kaupunkiin sijoittuva vertaileva tutkimus voisi valottaa sitä, missä määrin tulokset ovat ominaisia vain Vantaalle, vai vastaavatko vantaalaisten toiveet keskimääräistä suomalaista näkemystä hyvästä asumisesta. Oma kysymyksensä kohdistuu Vantaan alueellisiin erityispiirteisiin. Vaikka tutkimuksen mielenkiinto kohdistui Vantaaseen sen kokeman voimakkaan väestönkasvun takia, on pakko pohtia, olisiko selkeämpiä kaupunkirakenteelliseen tiivistymiseen liittyviä mielipide-eroja löydettävissä jossain, missä tila on jo valmiiksi niukempaa kuin Vantaalla. On mahdollista, että erot tulevat esiin selvemmin vasta, kun muutoksen uhka kohdistuu konkreettisesti omaan asuinalueeseen ja elämäntapaan. Aivan kuten vaikutustarve näyttää heräävän perheellisyyksen myötä, myös muiden omaa elinpiiriä koskevien muutosten voidaan olettaa konkretisoivan omaa ajattelua.

Tämän tutkimuksen perusteella ei ole syytä tehdä voimakkaita johtopäätöksiä siitä, kuinka lapsiperheiden asenteet muovaavat asumisvalintoja ja kaupunkien kehittymistä Suomessa. Muodostamiani hypoteeseja olisi jatkossa kiinnostavaa koetella aineistolla, jonka otos sekä kysymykset olisivat jäsenneilty selkeämmin tutkimuksen tarpeisiin. Tutkimuksen aikana heräsi myös uusi kysymys koskien lapsiperheiden sosiaalisia suhteita: Odottavatko tai toivovatko pienien lasten perheet muita enemmän asuinalueen sosiaalisilta suhteilta ja jos odottavat, kuinka voimakkaasti odotukset vaikuttavat perheiden asumisvalintoihin?

6 LÄHTEET

Aro, Timo (2016): Suomen Kasvukolmio -Kasvukolmion alueen merkitys aluetalouden tunnusluvuilla. Verkkoaineisto. Nuodettu 19.2.2018 http://proysitie.fi/wp-content/uploads/2016/09/Kasvukolmio_-seminaariesitys_FINAL.pdf

Bourgeois, Vincent & Di Meglio, Emilio (2015): Eurostat News Release -7 persons out of 10 in the EU live in a dwelling they own. Verkkoaineisto. Nuodettu 20.2.2019 <https://ec.europa.eu/eurostat/documents/2995521/7086099/3-23112015-AP-EN.pdf/a3cba175-0776-4063-86d4-c475b1c7454c>

Central Statistical Office of Finland (1974): The Population of Finland. The Committee for International Coordination of National Research in Demography, CICRED 1974. Nuodettu 23.2.2018. (<http://www.cicred.org/Eng/Publications/pdf/c-c15.pdf>)

Dear, Michael & Flusty, Steven (1998): Postmodern Urbanism. Annals of the Association of American Geographers, 88:1, 50-72, DOI: 10.1111/1467-8306.00084

Esping-Andersen, Gösta (1990): The Three Worlds of Welfare Capitalism. Polity Press. Cambridge

Esping-Andersen, Gösta (1999): Social Foundations of Postindustrial Economies. Oxford University Press

Feijten, Peteke & Hooimeijer, Pieter & Mulder, Clara H. (2008): Residential Experience and Residential Environment Choice over the Life-course. Urban Studies 45(1). 141–162.

Grahn, Patrik (1991): Om Parkers Betydelse. Stad and Land Movium. Institut för Landskapsplanering n.93. Sveriges Lantbrukuniversitet.

Grunfelder, Julien (2017): Population Trends in The Nordic Region. Teoksessa Nordregio News 2/2017. Nuodettu 19.2.2018. (http://www.nordregio.se/Global/Nordregio%20News/2017/Nordregio%20News_2_2017_digital2.pdf)

Harris, Chauncy & Ullman, Edward (1945): The Nature of Cities. Annals of the American Academy of Political and Social Science 242:7–17.

Hasu, Eija (2010): Asumisen päätöksiä –järjellä vai tunteella? Teoksessa Junto, A. (toim.) Asumisen unelmat ja arki: suomalainen asuminen muutoksessa. Helsinki: Gaudeamus: 59-90.

Hasu, Eija. (2017): Asumisen valinnat ja päätöksenteko paljastettuina. Aalto ARTS Books. Helsinki

Hirvonen, Matti. (2000): Concentration and deconcentration of Finnish population by age groups in 1975–1995. Siirtolaisuus – Migration 1/2000. Siirtolaisuusinstituutti

- Hoyt, Homer (1939): *The Structure and Growth of Residential Neighbourhoods in American Cities*. Washington: U.S. Federal Housing Administration.
- Hunt, Stephen. (2005): *The Life Course –A Sociological Introduction*. Palgrave Macmillan. United States.
- Jokivuori, Pertti & Hietala, Risto (2007): *Määrällisiä tarinoita. Monimuuttujamenetelmien käyttö ja tulkinta*. WSOY.
- Immonen, Mervi (2016): *Tulevat lähiöt: segregaatiota vai gentrifikaatiota? Teoksessa: Lähiö ja kaupunki –asuinalueen rajat muutoksessa*. Toim. Norvasuo, Markku. Espoo. Aaltoyliopiston julkaisusarja TT3/2016
- Juntto, Anneli (2008): *Asumisen muutos ja tulevaisuus –Rakenne tarkastelu, erilaistuva asuminen, osaprojekti 1*. Ympäristöministeriö. Suomen Ympäristö 33/2008.
- Juntto, Anneli (2010a): *Mitä on erilaistuva asuminen*. Teoksessa Juntto, A. (toim.) *Asumisen unelmat ja arki: suomalainen asuminen muutoksessa*. Helsinki: Gaudeamus: 7-13.
- Juntto, Anneli (2010b): *Asumisen historiallinen muutos Suomessa ja polkuriippuvuus*. Teoksessa Juntto, A. (toim.) *Asumisen unelmat ja arki: suomalainen asuminen muutoksessa*. Helsinki: Gaudeamus: 17-47.
- Juntto, Anneli (2010c): *Suhdanteet ja trendit muovaavat asumisen tulevaisuutta*. Teoksessa Juntto, A. (toim.) *Asumisen unelmat ja arki: suomalainen asuminen muutoksessa*. Helsinki: Gaudeamus: 259-286).
- Kim, Tae-Kyung & Horner, Mark & Marans, Robert (2005): *Life cycle and environmental factors in selecting residential and job locations*. *Housing Studies* 20:3, 457–473.
- Koistinen, Katri & Tuorila, Helena (2008): *Millainen olisi hyvä elinympäristö – Asukkaiden näkemyksiä elinympäristöstö, asumisesta ja palveluista eri elämänvaiheissa*. Kuluttajatutkimuskeskus. Julkaisuja 9/2008.
- Kortteinen, Matti (1982): *Lähiö –Tutkimus elämäntapojen muutoksesta*. Helsinki: Otava
- Kortteinen, Matti & Tuominen, Martti & Vaattovaara, Mari (2005): *Asumistoiveet, sosiaalinen epäjärjestys ja kaupunkisuunnittelu pääkaupunkiseudulla*. Teoksessa *Yhteiskuntapolitiikka 70 (2005)*: Helsinki. Stakes.
- Kyttä, Marketta (2003): *Children In Outdoor Contexts –Affordances and Independent Mobility in the Assessment of Environmental Child Friendliness*. Helsinki University of Technology. Centre for Urban and Regional Studies, Espoo.
- Kyttä, Marketta & Pahkasalo, Katariina & Vaattovaara, Mari (2010): *Asuminen – Eletty unelma*. Teoksessa Juntto, A. (toim.) *Asumisen unelmat ja arki: suomalainen asuminen muutoksessa*. Helsinki: Gaudeamus: 91-120.

Kyttä, Marketta & Pahkasalo, Katariina & Vaattovaara, Mari (2010b): Asumisunelmat tosielämässä. Teoksessa Junnto, A. (toim.) Asumisen unelmat ja arki: suomalainen asuminen muutoksessa. Helsinki: Gaudeamus: 121-148.

Kytö, Hannu & Väliniemi, Jenni (2009). Pääkaupunkiseudun muuttovirrat muutoksessa. Kuluttajatutkimuskeskuksen julkaisuja 3/2009.

Kytö, Hannu (2013). Asumisen uhkakuvat ja muutokset. Tieteessä tapahtuu 6, 18-24. Vastapaino, Tampere.

Lapintie, Kimmo (2010): Intohimon hämärä kohde. Yhdyskuntasuunnittelu [2010] vol.48:2

Lichtenberger, Elisabeth (2005): Harris and Ullmans' The Nature of Cities – The Paper's Historical Context and Its Impact on Further Research. Teoksessa: Wheeler, James & Berry, Brian (2005) Urban Geography in America 1950-2000 –Paradigms and Personalities. New York, Routledge.

Lilius, Johanna (2014): Is There Room for Families in the Inner City? Life-Stage Blenders Challenging Planning, Housing Studies, 29:6, 843-861, DOI: 10.1080/02673037.2014.905673

Lilius, Johanna (2016) Domesticfication of urban space? Mothering and fathering while on family leave in the inner city of Helsinki, Gender, Place & Culture, 23:12, 1763-1773, DOI: 10.1080/0966369X.2016.1262830

Lilius, Johanna (2017): Middle-Class Parents as Urban Figures. Aalto University Publication Series. Doctoral Dissertations 42/2017

Lux, Martin & Samec, Tomáš & Bartek, Vojtech & Sunega, Petr & Palguta, Jan & Boumová, Irena & Kázmér, Ladislav (2016): Who actually decides? Parental influence on the housing tenure choice of their children. Urban Studies Vol 55, Issue 2, pp. 406 – 426 First Published May 10, 2016 <https://doi.org.ezproxy.jyu.fi/10.1177/0042098016646665>

Mace, Alan & Hall, Peter & Gallent, Nick (2007): New East Manchester: Urban renaissance or urban opportunity? European Planning Studies 15:1, 51-65.

Mazanti, Birgitte (2007): Choosing residence, community and neighbours –Theorizing families' motives for moving. Geografiska Annaler, Series B, Human Geography. Volume 89 – Issue 1.

McKee, Kim (2012): Young People, Homeownership and Future Welfare, Housing Studies, 27:6, 853-862, DOI: 10.1080/02673037.2012.714463

Metsämuuronen, Jari (2006): Tutkimuksen tekemisen perusteet ihmistieteissä 2. International Methelp Ky. Helsinki.

Mulder, Clara (2013): Family dynamics and housing: Conceptual issues and empirical findings. Demographic Research: Volume 29, Article 14

Mäenpää, Pasi (2008). Avara urbanismi: Yritys ymmärtää suomalainen kaupunki toisin. Teoksessa Norvasuo, Markku (toim.): Asuttaisiinko toisin? Kaupunkiasumisen uusia konsepteja kartoittamassa. YTK:n julkaisuja B 95, s. 21–47. YTK, Aalto-yliopisto, Espoo.

Mäkäräinen, Jouni (2005): Sosiaalinen eheys yhdyskuntasuunnittelussa. Suomen Ympäristö 798. Ympäristöministeriö, Edita Prima, Helsinki.

Norvasuo, Markku (2016): Johdanto. Teoksessa: Lähiö ja kaupunki –asuinalueen rajat muutoksessa. Toim. Norvasuo, Markku. Espoo. Aaltoyliopiston julkaisusarja TT3/2016

Nummenmaa, Tapio & Konttinen, Raimo & Kuusinen, Jorma & Leskinen, Esko (1996): Tutkimusaineiston analyysi. Helsinki. WSOY.

Penttilä, Irmeli (2005): Lapsen syntymä muuttaa asumista. Teoksessa: Perheiden muuttuvat elinolot. Toim. Alanko, Timo. Helsinki. Tilastokeskus

Rakennuslehti (2017): Vantaalle valmistuu kerrostalollinen 15,5 neliön asuntoja, vaikka lain mukaan alaraja on 20 neliötä – asuntoja markkinoidaan yhteisillä tiloilla. Noudettu 25.11.2018. <https://www.rakennuslehti.fi/2017/09/vantaalle-valmistuu-kerrostalollinen-155-nelion-asuntoja-vaikka-lain-mukaan-alaraja-on-20-neliota-asuntoja-markkinoidaan-yhteisilla-tiloilla/>

Ratvio, Rami (2012): Elämää keskustassa ja kaupunkiseudun reunoilla –Urbaani ja jälkiesikaupungillinen elämäntyyli asumisen valinnoissa ja arkiliikkumisessa Helsingin seudulla. Helsingin yliopisto. Department of geosciences and geography A15. URN:ISSN:1798-7911. Noudettu 20.3.2019 <https://helda.helsinki.fi/handle/10138/29435>

Rowlands, Rob & Gurney, Craig, M. (2000): Young Peoples? Perceptions of Housing Tenure: A Case Study in the Socialization of Tenure Prejudice, Housing, Theory and Society, 17:3, 121-130, DOI: 10.1080/14036090051084423

Schulman, Harry (2014): Helsingin kehityskuva. Teoksessa Söderström, Panu & Schulman, Harry & Ristimäki, Mika (toim.) (2014): Pohjoiset suurkaupungit – Yhdyskuntarakenteen kehitys Helsingin ja Tukholman metropolialueilla. Suomen ympäristökeskus. Syken julkaisuja 2. Edita Prima. Helsinki

Schulman, Harry & Söderström, Panu & Ristimäki, Mika (2014): Näkökulmia eurooppalaisten suurkaupunkien kehitykseen. Teoksessa Söderström, Panu & Schulman, Harry & Ristimäki, Mika (toim.) (2014): Pohjoiset suurkaupungit – Yhdyskuntarakenteen kehitys Helsingin ja Tukholman metropolialueilla. Suomen ympäristökeskus. Syken julkaisuja 2. Edita Prima. Helsinki

Silliman, Mikko (2017): Targeted Funding, Immigrant Background, and Educational Outcomes: Evidence from Helsinki’s “Positive Discrimination” Policy. Valtion taloudellinen tutkimuskeskus VATT Institute for Economic Research, Helsinki.

Stevens, James (2009): Applied Multivariate Statistics for Social Sciences. Routledge

Stjernberg, Mats (2015): Suomalaisten 1960- ja 1970-lukujen lähiöiden sosioekonominen kehitys ja alueellinen eriytyminen. Yhteiskuntapolitiikka 80 (2015):6, 547-560

Strandell, Anna. (2017): Asukasbarometri 2016 –Kysely kaupunkimaisista asuinympäristöistä. Helsinki. Suomen Ympäristökeskus (SYKE)

Tyrväinen, L (2001): Economic valuation of urban forest benefits in Finland. Journal of Environmental Management 62. 75-92. doi:10.1006/jema.2001.0421

Vantaan kaupungin verkkosivut (2017): Vantaan tulevaisuuskuvat. Noudettu 22.11.2018. http://www.vantaa.fi/asuminen_ja_ymparisto/kaavoitus_ja_maankaytto/ohjelmat_ja_projektit/vantaan_tulevaisuuskuvat

Vantaan kaupunki (2018): Vantaan väestöennuste 2018. Vantaan kaupunki – Tietopalveluyksikkö A1. Noudettu 22.11.2018. http://www.vantaa.fi/instancedata/prime_product_julkaisu/vantaa/embeds/vantaawwws/structure/140839_Vaestoennuste_2018.pdf

Vuori, Pekka & Laakso, Seppo (2017): Helsingin ja Helsingin seudun väestöennusta 2017- 2050 –Tilastoja 2017:12. Helsingin kaupunki, kaupunginkanslia, kaupunkitutkimus ja – tilastot. Helsinki

Wallin, Sirkku (2017): Yksiöiden ja kaksioiden kaupunki. Yhdyskuntasuunnittelu. 2017:2, vol.55. <http://www.yss.fi/journal/yksioiden-ja-kaksioiden-kaupunki/>

Wallin, Sirkku. (2017): Yksiöiden ja kaksioiden kaupunki. Yhdyskuntasuunnittelu. 2017:2, vol.55. <http://www.yss.fi/journal/yksioiden-ja-kaksioiden-kaupunki/>

Yle uutiset (2017): Houkuttaako Nurmijärvi-idylli taas? –Muuttoliike jakaa kehyskunnat voittajiin ja häviäjiin. Noudettu 26.11.2018. (<https://yle.fi/uutiset/3-9898476>)

LIITTEET

LIITE 1. Muuttajat ja kommunaliteetit

	h ²
1. Uudet asunnot sijoittuvat tiiviisti rakennettuun ympäristöön, hyvien kulkuyhteyksien (esim. kehärata) lähetyville.	0,468
2. Kehitetään paljon uudenlaisia asumisen muotoja, esimerkiksi yhteisöasumista sekä siirrettäviä tai elämäntilanteen mukaan muunneltavia asuntoja.	0,450
3. Asunnon omistaminen vähenee ja esimerkiksi vuokra-asunnot ja osaomistusasunnot lisääntyvät.	0,350
4. Oma koti on tärkeä tukikohta, jossa vietetään yhä enemmän aikaa mm. etätöön lisääntyessä.	0,187
5. Vantaan asukkaat tulevat yhä monipuolisemmista kulttuuritaustoista. Lentokentän hyvät yhteydet houkuttelevat asukkaita kauempaakin. Lisäksi Vantaalle asettuu asumaan ilmastopakolaisia muualta Euroopasta ja maailmalta.	0,309
6. Vantaan työpaikat keskittyvät yhä enemmän asemanseuduille.	0,431
7. Tulevaisuudessa työ joustaa ihmisen elämäntilanteen mukaan ja lähes jokaisen työura koostuu päällekkäisistä työtehtävistä, nykyistä lyhyemmistä jaksoista sekä useista erilaisista tehtävistä.	0,333
8. Päivittäiset työmatkat ovat yhä pidempiä ja etätöitä tehdään yhä useammin.	0,451
9. Perustulo ja yhteinen vastuu läheisistä ihmisistä korvaavat tulevaisuudessa erilliset taloudellisen tuen muodot. Vapaaehtoistyön tekeminen lisääntyy.	0,362
10. Ihmisen rooli työssä muuttuu, kun automatisointi lisääntyy. Yhä useampia tehtäviä voidaan hoitaa ilman ihmistyötä, esimerkiksi robottien avulla.	0,623
11. Juna-asemat ja muut liikkumisen vaihtopaikat saavat palveluita ympärilleen.	0,444
12. Tieverkon merkitys vähenee tulevaisuudessa mm. raideliikenteen lisääntymisen ja lentävien kulkuvälineiden yleistymisen vuoksi.	0,579
13. Henkilöautojen omistaminen vähenee. Tilalle tulevat joukkoliikenteen ja kevyen liikenteen lisääntyminen, yhteiskäyttöautot sekä uudet liikkumispalvelut.	0,655
14. Liikkumiseen käytettävä energia on päästötöntä ja puhdasta, esimerkiksi pääosin aurinko- ja tuulivoimalla tuotettua.	0,420

15. Vihreys lisääntyy kaupunkimaisessa ympäristössä. Esimerkiksi viherkatot ja -seinät sekä kaupunkiviljely lisääntyvät.	0,436
16. Kaupungin tiivistyessä hiljaiset ja luonnonmukaiset alueet vähenevät.	0,453
17. Ravinto-omavaraisuus kasvaa. Vantaan pelloilla viljellään ruokaa paikallisille, ja myös kaupunkimaisessa ympäristössä tuotetaan lähiruokaa.	0,405
18. Avoimet maisemat säilyvät ja metsittyneitä ja umpeenkasvaneita alueita palautetaan pelloiksi ja niityiksi.	0,249
19. Viheralueiden toiminnallisuus lisääntyy (esim. harrastuspaikat ja toimintapaistot).	0,349
20. Vantaa panostaa erityisesti luontomatkailuun. Luonnonalueiden hyvä saavutettavuus ja runsas määrä ovat Vantaan tärkeimpiä matkailuvaltteja.	0,450
21. Etäpalvelut lisääntyvät. Suurin osa kaupunkilaisista tekee ostoksensa verkossa ja käyttää kaupungin palveluita etäyhteydellä.	0,442
22. Ihmiset auttavat enemmän toisiaan ja tuottavat siten entistä suuremman osan palveluista itse.	0,427
23. Julkisen ja yksityisen palvelun raja hämärtyy. Esimerkiksi perusterveydenhuolto on siirtynyt pääosin yksityisille palveluntuottajille.	0,293
24. Automatisaatio lisääntyy ja robotteja käytetään laajasti kodinhoidossa ja hoivapalveluissa.	0,689
25. Vantaalla palveluiden käyttäjät osallistuvat palveluiden suunnitteluun.	0,437
26. Vapaa-aika käytetään yhä useammin merkityksellisen tekemisen parissa, esimerkiksi vapaaehtoistoiminnassa.	0,440
27. Matkustaminen vähenee, koska virtuaalitodellisuuden ansiosta voimme kokea elämyksellisiä matkoja poistumatta kotoa.	0,283
28. Vapaa-ajan toiminta luo yhä suuremman osan elämän merkityksestä. Yhä useampi ihminen omistautuu perinteisen työn asemesta tieteen, taiteen, kulttuurin ja liikunnan harjoittamiseen.	0,379
29. Tulevaisuuden asuinalueilla panostetaan vapaa-ajan kiinnostuksenkohteisiin. Syntyy esimerkiksi pienviljelijöiden naapurustoja, golf-harrastajien alueita sekä taidekaupunginosia.	0,415
30. Ihmisten kiinnostus kaupungin asioihin ja yhteisten asioiden hoitamiseen kasvaa.	0,438
31. Vaikuttamisen kanavat monipuolistuvat. Edustuksellisen demokratian rinnalle kuntien päätöksenteossa tulevat kuntalaisten omat verkostot ja asiantuntijaraadit, vaikuttaminen verkossa ja suora osallistuminen kaupungin kehittämiseen.	0,626

32. Asukkaiden vaikutusmahdollisuudet kaupungin asioihin vähenevät.	0,435
33. Ihmisten elämä keskittyy kaupunkia pienempiin paikallisyhteisöihin ja kaupungin päätösten vaikutus ihmisten elämään vähenee.	0,129

Extraction Method: Principal Axis Factoring.

Liite 2. Faktoreiden jakaumat

