

**This is a self-archived version of an original article. This version may differ from the original in pagination and typographic details.**

**Author(s):** Könönen, Katriina; Ormio, Hannu; Lakka, Hanna-Kaisa

**Title:** Äyriäis- ja nilviäistyöryhmän retki Käsivarteen elokuussa 2019

**Year:** 2020

**Version:** Published version

**Copyright:** © 2020 Suomen ympäristökeskus

**Rights:** In Copyright

**Rights url:** <http://rightsstatements.org/page/InC/1.0/?language=en>

**Please cite the original version:**

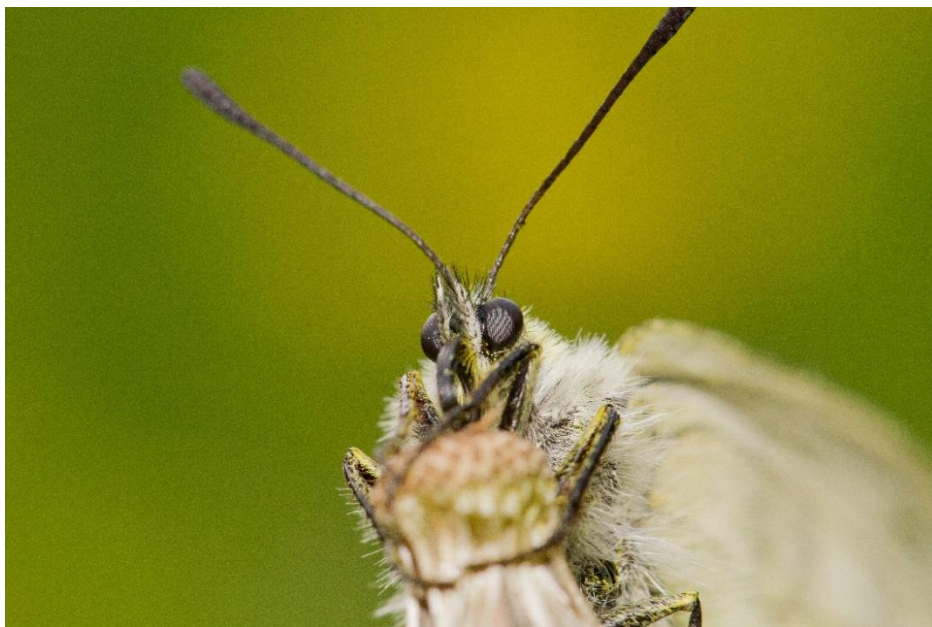
Könönen, K., Ormio, H., & Lakka, H.-K. Äyriäis- ja nilviäistyöryhmän retki Käsivarteen elokuussa 2019. Lajisuojelun verkkolehti Lenninsiipi, (Huhtikuu), 6-7. [https://www.syke.fi/fi-FI/Ajankohtaista/Uutiskirjeet/Lenninsiipi\\_\\_lajisuojelun\\_verkkolehti\(9094\)](https://www.syke.fi/fi-FI/Ajankohtaista/Uutiskirjeet/Lenninsiipi__lajisuojelun_verkkolehti(9094))

## Inventoinnit, selvitykset ja seuranta

Kunkin Helmin-ohjelman teeman osalta tehdään tarvittavat paikkatietoanalyysit ja luontoinventoinnit sekä seurataan toimenpiteiden vaikutuksia. Seurannan avulla tulee voida osoittaa yhtäältä ohjelman toimenpiteiden eteneminen, kustannustehokkuus ja toisaalta toimien vaikutukset elinympäristöjen tilaan, paikallistalouteen, työllisyyteen ja keskeisiin ekosysteempalveluihin.

## Viestintä ja sidosryhmät

Helmi-ohjelman viestintään toivotaan osallistuvan sekä sidosryhmien että hallinnon toimijoiden. Tavoitteena on konkreettisten kohteiden esille tuominen ja luonnon monimuotoisuuden valtavirtaistaminen.



Pikkuapollo. Kuva: Håkan Söderholm / Vastavalo

## Äyriäis- ja nilviäistyöryhmän retki Käsivarteen elokuussa 2019

KATRIINA KÖNÖNEN, HANNU ORMIO JA HANNA-KAISA LAKKA

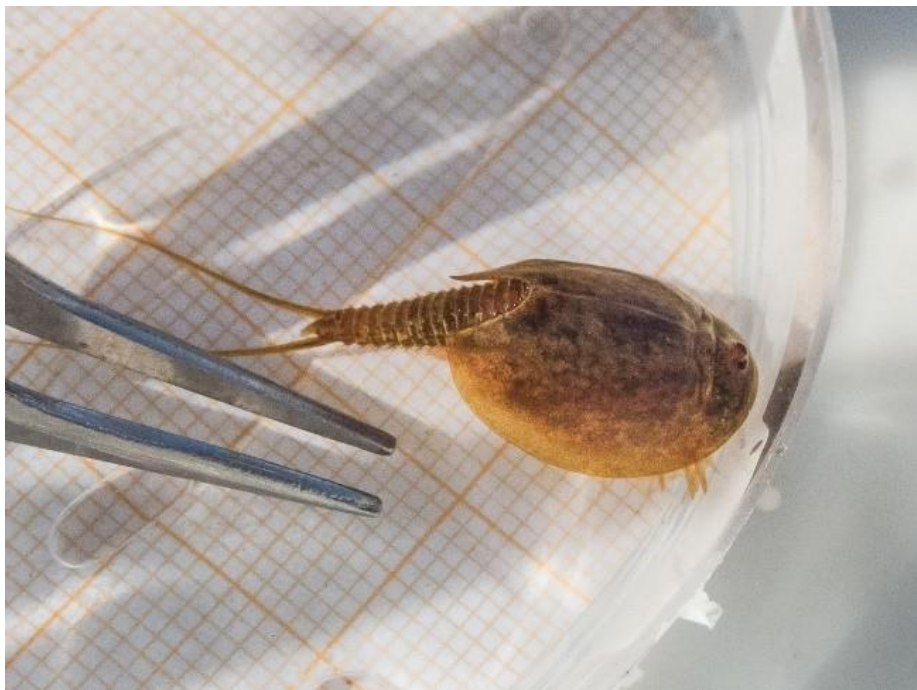
SUOMEN YMPÄRISTÖKESKUS, NILVIÄISTYÖRYHMÄ JA JYVÄSKYLÄN YLIOPISTO

**Teimme elokuussa 2019 kauan suunnitellun ja unelmoidun retken Käsivarren Lappiin. Tarkoituksena oli käydä etsimässä ja kartoittamassa Lapin uhanalaisia ja vähän havainnoituja äyriäis- ja nilviäislajeja perustuen osin hyvin vanhoihin havaintoihin. Hanna-Kaisa Lakka on kartoittanut Enontekiön äyriäispopulaatioita ja niiden ympäristövaatimuksia jo vuodesta 2012 alkaen. Hannu Ormio on kartoitellut nilviäisiä Kilpisjärven ympäristössä vuonna 2011 ja Katriina Könönen on havainnut ensimmäisen lehtijalkaisäyriäisensä 1990-luvulla yliopiston tunturivesikurssilla ja myöhemmin muutamia havaintoja on kertynyt myös keksillä lomareissuilla. Yövyimme Kilpisjärven asemalla ja kartoitimme lähialueen lajistoa Mallan luonnonpuistossa ja Saanalla muutaman päivän ajan.**

Kymmenkunta kilometriä Haltin itäpuolella sijaitsevalle Somasjärvelle lennettiin yhteisellä kopterikuljetuksella Metsähallituksen väen kanssa. Lennon toteutumista jännitettiin viime hetkiin asti kovan tuulen ja sankan sumun takia, mutta pääsimme onneksi lentämään matalalla laaksoja pitkin ja järvien yllä kohti Somasjärveä. Maisemat olivat kehnosta kelistä huolimatta mykistävät. Maastonmuodot, tunturit, harjut, laaksoissa kiemurtavat ja haarovat joet ja purot, vesiputoukset ja tummansiniset järvet sekä monivärisinä kirjaillut suot olivat kaunista katseltavaa. Matkalla jätimme huoltomiehen Haltin kämppää huoltamaan ja lensimme Somasjärvelle. Onneksemme saimme majoittua rajavartiolaitoksen loistavassa mökissä, etenkin joidenkin päivien sateiden ja jatkuvan vesissä kahlaamisen jälkeen oli hyvä saada kampeet kuivumaan.

Neljän päivän ajan kiersimme Somasjärven lähiseudun lampia sekä järviä tutkien. Lammet olivat keskenään hyvin erilaisia, osa oli todella kivikkoisia ja karuja, osassa oli enemmän elämää. Paikoin lampareista löytyi laaja kirjo monenlaisia selkärangattomia, kuten kotiloita, simpukoita, vesiperhosten, päivänkorentojen, koskikorentojen ja kaksisiipisten toukkia ja kovakuoriaisia. Vähäsateisen ja lämpimän kesän seurauksena osa kartoilla näkyvistä Käsivarren alueen lammikoista oli pohjiaan myöten kuivia, sedimentti oli halkeillut ja näkymä kuin kuun kamaralta.

Muutaman kerran ilonkiljahdukset kiirivät tunturissa. Löysimme antaumuksellisella haavinheilutuksella ja rantasedimenttien väijymisellä Somasjärven luusualammesta upeita kilpikidusjalkaisiin kuuluvia paljakkakilpiäisiä (*Lepidurus arcticus*, EN). Laji on 250 miljoonaa vuotta vanha elävä fossiili ja viihtyy kylmien järvien ja lammikoiden rantamatalissa pohjalla liikkuen. Olemus on molukkirapumainen. Naarailla oli kauniin oranssipunaisia munia kuorensa suojassa.



Paljakkakilpiäinen (*Lepidurus arcticus*) tutkittavana. Kuva: Katriina Könönen

Lähistöltä, ylempänä tunturissa sijaitsevan järven pienistä rantalammikoista löytyi vedessä hitaasti uivia, pitkänomaisia pohjanlehtijalkaisia (*Branchinecta paludosa*, VU), jotka viihtyvät kalattomissa ja kylmissä lammikoissa. Tunturi-Lapissa selvästi yleistä eikä niin vaateliasta *Polyartemia forcipata* -lehtijalkaisäyriäistä (LC) löytyi muutamista lammikoista sekä Somasjärven suunnassa, että Kilpisjärven pohjoispuolelta Bossovärin seudulta. Lehti- ja kilpikidusjalkaiset ovat paljakan karuissa olosuhteissa pesiville linnuille, etenkin suo- ja merisirreille ja lapintiirroille tärkeää ravintoa. Paljakkakilpiäinen on isokokoinen ja ravintorikas saaliseläin pohjoisen kaloille. Itse Somasjärvestä tuntui olevan myös runsaslukuinen ja hyvinvoiva, pulskien ja rasvais-



Somasjärvi. Kuva: Katriina Könönen

ten järvikatkojen populaatio (*Gammarus lacustris*, LC), josta siitäkin riittää apetta kalojen ja lintujen tankattavaksi.

Maakotilorintamalla oli tavoitteena etsiä harvinaisia tunturilajeja, joista muutamia on tavattu ympäröiviltä Ruotsin ja Norjan tuntureilta, mutta ei vielä Suomen puolelta. Tällä kertaa keskityttiin märkiin ympäristöihin: lähteiköihin, puronvarsiin ja lettoihin. Somasjärven seutu oli pettymys: harjujen liepeissä on monia upeita ja laajoja lähteiköjä, mutta ne osoittautuivat niin karuiksi, ettei kalkkia tarvitsevia kotiloita ollut. Viime kesän maakotilomaailmaa on voinut kiusata kuivuuden lisäksi se, että sopulit olivat parturoineet monin paikoin kasvillisuuden maata myöten. Vähäisestä "karikkeesta" pääosa oli paikoin sopulinpapanoita. Muutama sopulia onnistuimme maastossa näkemäänkin.

Rehevämissä Saanan ja Mallan ympäristöissä sentään porskuttelevat mm. pohjansiemenkotilo (*Vertigo modesta*) ja Euroopassa silmälläpidettävä lilljeborginsiemenkotilo (*Vertigo lilljeborgi*). Saanalla on aiemmin tavattu myös silmälläpidettävä direktiivilaji lettosiemenkotilo (*Vertigo geyeri*). Sen sijaan tunturisiemenkotilo (*Vertigo extima*), lapinsiemenkotilo (*Columella columella*) ja thulensiemenkotilo (*Vertigo ulimathule*) odottavat edelleen löytäjänsä Käsivarren tuntureilta.