

This is a self-archived version of an original article. This version may differ from the original in pagination and typographic details.

Author(s): Vallius, Antti

Title: Kuvallistettu kuuluminen : valokuvahaastattelu ja visuaalinen analyysi paikkasuhteiden tutkimuksessa

Year: 2016

Version:

Copyright: © Kirjoittaja 2016

Rights: CC BY-NC-SA 4.0

Rights url: <https://creativecommons.org/licenses/by-nc-sa/4.0/>

Please cite the original version:

Vallius, A. (2016). Kuvallistettu kuuluminen : valokuvahaastattelu ja visuaalinen analyysi paikkasuhteiden tutkimuksessa. Terra: maantieteellinen aikakauskirja, 128(3), 147-160.

Kuvallistettu kuuluminen – Valokuvahaastattelu ja visuaalinen analyysi paikkasuhteiden tutkimuksessa

ANTTI VALLIUS

Taiteiden ja kulttuurin tutkimuksen laitos, Jyväskylän yliopisto

Vallius, Antti (2016). Kuvallistettu kuuluminen – Valokuvahaastattelu ja visuaalinen analyysi paikkasuhteiden tutkimuksessa (Pictorialized belonging – Photo-elicitation and visual analysis in the study of place relations). *Terra* 128: 3, 148–160.



Spatial belonging is understood as a multidimensional process in which pictorial representation of the environment also plays an important role. However, various intersecting discursive and personal dimensions in the relations between images, photography and spatial belonging make researching the topic quite challenging. This article focuses on a methodology that combines photo-elicitation and visual analysis to elucidate the relations between images and spatial belonging, and to explore the ways in which the mental images created by discursive landscape imagery can affect the formation of people's place relations and feelings of spatial belonging. The article draws from a research project that concentrates on important places identified and photographed by varying aged inhabitants of the city of Jyväskylä.

Key words: place, spatial belonging, landscape photography, photo-elicitation, visual analysis

Antti Vallius, Department of Art and Culture Studies, University of Jyväskylä, Seminaarinkatu 15, P.O. Box 35, FI-40014. E-mail: <antti.s.vallius@juu.fi>

Kulttuuriympäristöt sisältävät lukemattomia ajan kuluessa muuttuvia paikkoja ja samalla lukemattomia mahdollisia kiinnittymisen ja kuulumisen kohteita. Jokapäiväisiin elinympäristöihin liittyvien paikkojen arvostukseen ja tärkeäksi muuttumiseen liittyvät mekanismit ovat herättäneet kiinnostusta erityisesti tilallista kuulumista (*spatial belonging*) ja paikkaan kiinnittymistä (*place attachment*) si-
vuavissa monitieteisissä tutkimuksissa (esim. Gustafson 2001; Manzo & Devine-Wright 2014). Paikkaan kiinnittyminen ja tilallinen kuuluminen on ymmärretty moniulotteiseksi tilassa ja ajassa tapahtuvaksi prosessiksi, jonka tavoitteeksi ymmärretään usein paikan omaksi ja turvalliseksi kokeminen sekä tunne kotona olemisesta (esim. hooks 2009; Lähdesmäki ym. 2016).

Ympäristön kuvallinen esittäminen on yksi osa paikkaan kiinnittymistä (Vallius 2016). Kuvan ja tilallisen kuulumisen suhdetta on mahdollista lähestyä kahdesta suunnasta: kuvien diskursiivista ja henkilökohtaista tasoa tarkastelemalla. Ensinnäkin kuvat strukturoivat todellisuutta auttamalla hahmottamaan, jäsentämään ja käsittämään elämismailmaa (Tuan 1990: 121–126; vrt. Andrews 1999). Havainnollisena esimerkkinä tästä toimivat hitaasti muuttuvat ja luonteeltaan diskursiiviset maisemakuvastot, jotka luovat, vahvistavat ja ylläpitävät

erilaisia mielikuvia ympäristöstä (Häyrynen 2005; Jokela 2010). Toiseksi kuvat voivat toimia henkilökohtaisina kuulumisen tunteen ankkureina, jotka herkistävät paikan tajua (Tuan 2006). Kuten kulttuurimaantieteilijä Pauli Tapani Karjalainen (1997: 238–240) asian ilmaisee, kuvat ikään kuin mahdollistavat paluun jo menetettyyn aikaan ja paikkaan sekä menneisyyden palauttamisen nykyhetkeen. Kuvien esittävän ulottuvuuden lisäksi itse kuvaaminen liittyy aktiiviseen ympäristön haltuun ottamiseen ja performatiiviseen henkilökohtaisen tilallisen kuulumisen tunteen luomiseen (Vallius 2016).

Diskursiivinen ja henkilökohtainen taso ovat niin tiiviissä vuorovaikutuksessa tilallisen kuulumisen syntyprosessissa, että niiden välinen eronteko on lähinnä instrumentaalinen. Siitä huolimatta tutkimus on usein esittänyt kuvallisen esittämisen ja tilallisen kuulumisen suhteen kaksijakoisena. Kulttuurimaantieteilijä Marco Antonsich (2010) onkin määritellyt tilallisen kuulumisen tutkimuksen suurimmaksi ongelmaksi juuri sen, että aihepiiriä on tarkastelu liian usein vain joko diskursiivisista tai henkilökohtaisista näkökulmista. Antonsichin mukaan puhtaasti diskursiivisista lähtökohdista tehty tilallisen kuulumisen tutkimus johtaa kuulumisen tarkasteluun yksinomaan sosiaalisten diskurssien ja käytänteiden tuotoksena, kun taas pelkkään henki-

lökohtaiseen ulottuvuuteen keskittyvä tutkimus saa kuulumisen näyttämään sosiaalisesta kontekstista irrallisena yksilöllisenä kysymyksenä. Ratkaisuksi Antonsich esittää tilallisen kuulumisen analysointimallia, jossa yhdistyvät sekä kuulumisen poliittikoihin palautuvat diskursiiviset että intiimeistä paikkaan kuulumisen tunteista juontuvat henkilökohtaiset ulottuvuudet.

Koen Antonsichin tavoin tärkeäksi ottaa olemmat ulottuvuudet huomioon kuvan ja tilallisen kuulumisen välistä suhdetta tarkasteltaessa. Käytännössä ulottuvuuksien yhdistäminen on kuitenkin vaikeaa ja toimivan analyysimenetelmän kehittyä vaatii paljon työtä. Tartun tässä artikkelissa haasteeseen hahmottelemalla menetelmää, jonka avulla on mahdollista puretua diskursiivisen ja henkilökohtaisen ulottuvuuden rajapintaan, ja tarkastella kuvan ja kuvaamisen sekä tilallisen kuulumisen välisiä suhteita.

Artikkelini lähtee liikkeelle tutkimuksen analyysimenetelmien ja aineistojen esittelyllä, josta edetään kuvan ja tilallisen kuulumisen väliseen suhteeseen liittyvien diskursiivisten ja henkilökohtaisten ulottuvuuksien käsittelyyn. Tämän jälkeen siirryn työn varsinaiseen empiiriseen osaan, jossa analysoin tutkimukseeni osallistuneiden ihmisten tärkeiksi mieltämiä paikkoja ja niiden valintaperusteita suhteessa ympäristön kuvallisen esittämisen diskursiivisiin tasoihin. Artikkelin päättävässä luvussa kokoan analyysin tulokset yhteen, arvioin menetelmän vahvuuksia ja heikkouksia sekä pohdin sen tarjoamia mahdollisuuksia aihepiiriin tutkimukselle tulevaisuudessa.

Analyysimenetelmät ja aineistot

Lähestyn kuvalliseen aineistoon pohjautuvaa sekä diskursiivisen että henkilökohtaisen tason huomioivaa tilallisen kuulumisen tarkastelua menetelmällä, jossa yhdistyvät etnografisesti painottunut *valokuvahaastattelu* sekä taiteen ja visuaalisen kulttuurin tutkimuksessa käytetty *visuaalinen analyysi*. Henkilökohtaisia paikkasuhteita kartoittava valokuvahaastattelu (*photo-elicitation*) pohjautuu tässä yhteydessä visuaalisen sosiologian piirissä kehitettyyn menetelmään (Rose 2012; Tinkler 2013; Pyyry 2015: 149–163). Menetelmä perustuu esimerkiksi tutkimukseen osallistuneiden tuottamiin kuviin, joita käytetään haastatteluissa keskustelun lähtökohdina. Perimmäisenä tavoitteena on saada kuvien käynnistämän keskustelun avulla tutkittavasta aiheesta selville sellaisia merkityksiä, arvoja ja tunteita, joita voi olla vaikeaa saavuttaa pelkän suullisen, kuuloon perustuvan tai kirjallisen aineiston pohjalta (Rose 2012: 304–317).

Sovelsin tutkimuksessani valokuvahaastattelua pyytämällä 17 henkilöä (kahdeksan naista ja yhdeksän miestä) ottamaan valokuvia itselleen merkityksellisistä paikoista ja keskustelemalla sen jälkeen näistä kuvista kuvaajien kanssa. Jaoin haastateltavat kolmeen 5–6 henkilön ryhmään, jotka muodostuivat 8.–9. luokka-asteen peruskoululaisista, 28–40-vuotiaista maahanmuuttajista sekä 43–74-vuotiaista pitkään Jyväskylässä asuneista ihmisistä (taulukko 1). Toteutin valokuvauksen antamalla haastateltaville digikamerat, joilla heidän tuli viikon ajan kuvata itselleen tärkeitä paikkoja. Ainoa rajoitus kuvien sisällölle oli se, että kuvattavien paikkojen tuli sijaita Jyväskylän alueella ja ulkotilassa. Viikon päätteeksi haastateltavien piti valita kuvatuista paikoista yksi, joka tuntui heistä sillä hetkellä kaikista tärkeimmältä. Lisäksi heidän tuli laatia lyhyt perustelu paikan valinnasta ja sen tärkeydestä. Kuvausviikon jälkeen keskustelimme kuvaajien kanssa tarkemmin tärkeimmiksi valituista ja kuvatuista paikoista sekä niihin kytkeytyneistä henkilökohtaisista merkitystasoista.

Täydensin tutkimukseni kuva-aineistoa tarkastelemalla kanonisoitunutta Jyväskylä-kuvastoa. Kokosin aineiston 22:sta vuosien 1899–2014 välillä julkaistusta Jyväskylä-aiheisesta maisemakuvakirjasta sekä 85:stä vuosien 1937–2013 aikana ilmestyneestä kaupungin matkailu- ja markkinointiesitteestä. Tutkin kuvastoa sekä haastateltavien ottamia kuvia visuaalisen analyysin avulla. Visuaalinen analyysi on mahdollista toteuttaa monin erilaisin menetelmin, joten johtopäätösten syvyys ja painotukset ovat tapauskohtaisia ja perustuvat sekä tutkimukselle asetettuihin kysymyksiin että analyysin tavoitteisiin (Waenerberg 2013). Sovelsin *sisällönanalyysistä*, *ikonografiasta* ja *semiotiikasta* (van Leeuwen 2001: 92–118; Seppänen 2005) ammentavaa visuaalista analyysia, jonka avulla seuloin kanonisoituneesta Jyväskylä-kuvastosta esille kuvatuimmat kohteet sekä kartoitin haastateltavien valitsemin paikkoihin sisältyneitä esteettisiä ulottuvuuksia. Analyysissä Jyväskylä-kuvaston vakiintuneimmat aiheet ja kohteet toimivat toisin sanoen vertailuaineistona tutkimukseen osallistuneiden tuottamalle kuva-aineistolle.

Lopuksi tarkastelin diskursiivisen ja henkilökohtaisen kuvaston välisiä suhteita kohdistamalla katseeni tutkimukseen osallistuneiden kuva- ja haastatteluaineistosta esiin nousseiden esteettisten ulottuvuuksien perusteluihin. Selvitin niiden kautta kuvien ja paikkasuhteiden mahdollisia yhteyksiä diskursiivisen maisemakuvaston luomiin mielikuviin sekä muihin ympäristön kuvallisen esittämisen konventioihin ja traditioihin. Tarkoituksenani oli pohtia, missä määrin paikkojen kauneuteen, vaikuttavuuteen tai muihin esteettisiin tekijöihin lin-

Taulukko 1. Tutkimukseen osallistujien kuvaamat elinympäristön tärkeät paikat. Henkilöiden nimet on muutettu heidän anonyymiteettinsä suojaamiseksi.

Table 1. Important places of the living environment as photographed by research participants. Individual names are fictitious to protect their anonymity.

Kuvausryhmä <i>Photogroup</i>	Nimimerkki <i>Pseudonym</i>	Ikä vuosina <i>Age in years</i>	Kuvauskohde <i>Photographed site</i>
Koululaisryhmä <i>Group of schoolchildren</i>	Mikko	14	Pohjanlammen maisema (kuva 1) <i>Landscape from Pohjanlampi pond (image 1)</i>
	Ville	14	Kodin takapiha <i>Home backyard</i>
	Simo	14	Kodin takapihalla oleva trampoliini <i>Trampoline located in home backyard</i>
	Anna	14	Keljonkankaalla sijaitseva uimapaikka / Päijänne-maisema <i>A swimming place in Keljonkangas/lake view of Päijänne</i>
	Jasmin	14	Kuokkalan silta (kuva 3) <i>The Kuokkala bridge (image 3)</i>
Maahanmuuttajaryhmä <i>Group of immigrants</i>	Ewa	33	Jyväskylän Katolinen kirkko <i>The Catholic Church of Jyväskylä</i>
	Rita	31	Kortesuon päiväkoti <i>Kortesus kindergarten</i>
	Katarina	40	Jyväskylän Vanha hautausmaa <i>The Old Cemetery of Jyväskylä</i>
	Hasan	29	Jyväskylän keskustan postitoimisto <i>The Jyväskylä city centre post office</i>
	Said	28	Tourukadun asuintalot (kuva 2) <i>Houses on the street of Tourukatu (image 2)</i>
	Peter	36	Harjun rinne/kävelypolku <i>Slope of the Harju ridge/a path on the Harju ridge</i>
Pitkään paikkakunnalla asuneet <i>Group of longterm local residents</i>	Pertti	74	Älylän huvila-alue (kuva 4) <i>Villas of Älylä area (image 4)</i>
	Juha	56	Palokkajärven ranta Lohikoskella (kuva 8) <i>Lakeside of the lake Palokkajärvi in Lohikoski (image 8)</i>
	Lauri	64	Länsi-Päijänteentien alikulkutunneli (kuva 7) <i>The underpass of the street of Länsi- Päijäntentie (image 7)</i>
	Sanna	43	Kotipiha <i>Home yard</i>
	Leena	71	Harjun rinne/kävelypolku (kuva 6) <i>Slope of the Harju ridge/a path on the Harju ridge (image 6)</i>
	Anneli	64	Jyväskylän yliopiston kirjasto (kuva 5) <i>The library of the University of Jyväskylä (image 5)</i>

kittyneet valinnat palautuivat kulttuurisesti opittuihin malleihin ja tätä kautta diskursiiviseen tasoon. Visuaalinen analyysi toimi siten menetelmällisenä alustana, jonka avulla oli mahdollista yhdistää sekä henkilökohtaisten että diskursiivisten merkitystasojen tarkastelu samassa tutkimuksessa ja tuottaa näin tietoa kuvan ja tilallisen kuuluminen välisistä suhteista.

Kuva, kuvaaminen ja tilallinen kuuluminen

Diskursiivisen tason analyysi

Kaupunkiympäristöjen kuvallisella esittämisellä on pitkä ja vivahteikas historia. Varhaisissa keskiaikaisissa urbaanin tilan kuvauksissa korostuivat kaupunkien poliittista ja uskonnollista valtaa sekä taloudellista vaurautta ja sotilaallista voimaa symboloivat kohteet. Vähitellen näiden rinnalle alkoi nousta muita ihailemisen ja kokemisen arvoisiksi miellettyjä näkymiä ja arkkitehtonisia aiheita. Kehittyessään kaupunkien kuvallinen esittäminen muuttui esimerkinomaisesti tavaksi tarkastella urbaania ympäristöä (Dubini 2002: 49–50). Ympäristön kuvaus on siis vaivihkaa kehittynyt vallan ja voiman esittämisestä voimakkaaksi vallankäytön muodoksi, jonka avulla on mahdollista määritellä tapoja nähdä ja jäsentää erilaisia tiloja (ks. Cosgrove & Daniels 1989: 1; Mitchell 2005: xiv–xv).

Ympäristön kuvalliseen esittämiseen liittyvä valta havainnollistuu erityisesti maisemakuvastoissa, joissa tietyt kohteet, katsojapositionet sekä alueelliset ja temaattiset painotukset toistuvat usein hyvin samankaltaisina aikakaudesta toiseen (Häyrynen 2005: 61–64, 183–189). Kuvastoihin liittyvä valta perustuu ennen kaikkea tuttuuden tunteita luovaan toisteisuuteen, joka kanonisoii tietyt kohteet ja näkymät syrjäyttäen samalla muita mahdollisia ympäristön tulkintatapoja (Barnes & Duncan 1992; ks. myös Häyrynen 2005).

Tutkimukseni diskursiivista tasoa edustava aineisto osoittaa Jyväskylä-kuvaston toistavan läpi vuosikymmenten tiettyjä kohteita ja maisemia (ks. taulukko 2). Kauppakadun (kuva 1A), Kaupungin kirkon ja Kaupungintalon ohella kanonisoitunutta kuvastoa hallitsevat muun muassa Keski-Suomen järvimaisemia korostavat aiheet, laajat Harjulta Jyväskylälle aukeavat näkymät tai päinvastaisesta suunnasta kuvatut panoraamamaisemat, sekä tietyt kaupungin tunnuspiirteiksi mielletyt kohteet, kuten Kuokkalan (kuva 1B) ja Ylistön sillat sekä yliopiston kampuksen (kuva 1C), Harjun (kuva 1D), Laajavuoren ja Viitaniemen aluekokonaisuudet rakennuskantoinen. Etenkin rakennetun ympäristön kohteiden välillä ilmenee kanonisoituneessa

kuvastossa ajallisia eroavaisuuksia. Kuokkalan ja Ylistön sillat ovat luonnollisesti olleet kuvatuimpia kohteita vasta niiden valmistumisen jälkeen (1980- ja 1990-lukujen taitteessa), kun taas yliopiston vanhimpien rakennusten tai Kauppakadun kuvaaminen on ollut suosittua 1800-luvun lopulta lähtien.

Vakiintuneessa Jyväskylä-kuvastossa toistuvat aiheet ja kohteet kertovat samanaikaisesti sekä kaupungin yksilöllisistä piirteistä että kansallisista ja yleismaailmallisista ympäristön kuvaamisen konventioista ja traditioista. Jyväskylä-kuvastossa taloudellista, uskonnollista ja poliittista valtaa symboloivien kohteiden kuvaus on johdettavissa kaupunkiympäristöjen kuvallisen esittämisen historian alkulähteille, kun taas korkealta avautuvat järvimaisemat juontuvat kansallisten topeliaanisten merkityskerrosten kautta aina renessanssiin asti (vrt. Burckhardt 1999: 209–216; Lassila 2000; Häyrynen 2011: 28–29). Myös muut Jyväskylä-kuvastossa korostetut kohteet, kuten näköalapaikkoina tunnetut tornit ja korkeat luonnon muoventumat paikat sekä sillat ja yliopiston rakennukset ovat johdettavissa länsimaisen kulttuurin piirissä suosittuihin aiheisiin, joiden perimmäiset symboliset merkitystasot palautuvat lähinnä kristilliseen ikonografiaan ja renessanssin humanismin myötä avautuneisiin antiikin sivistyksellisiin ihanteisiin ja mytologiaan (ks. esim. Battistini 2005).

Kaupunki- ja sosiaalimaantiteilijä Daniel Trudeau (2006: 422) yhdistää maisemien rakentumisen kuuluminen politiikkoihin (ks. myös Yuval-Davis 2006). Hänelle kuuluminen politiikat hahmottuvat käytänteinä, jotka luovat ja ylläpitävät diskursiivisia ja materiaalisia rajoja, ja jotka edelleen vastaavat yhteisöjen kuviteltuja maantieteitä sekä ilmentävät niiden normatiivisina pidettyjä tiloja. Vaikka Trudeau puhuu fyysisistä maisemista, hänen ajatuksensa sopivat myös maisemakuvastoihin, joiden vakiintuneet tavat kuvata tiettyjä kaupunkiympäristöjen kohteita ja aiheita tuottavat diskursiivisia kuuluminen politiikkoja.

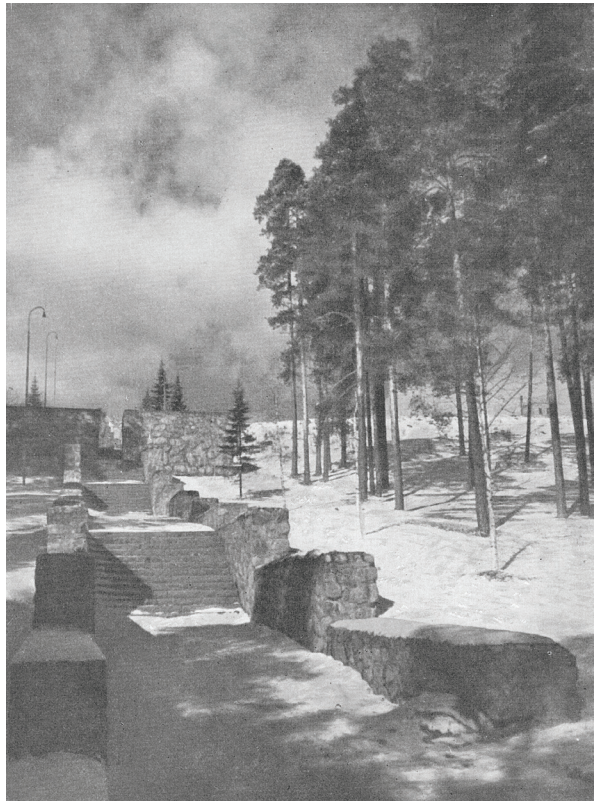
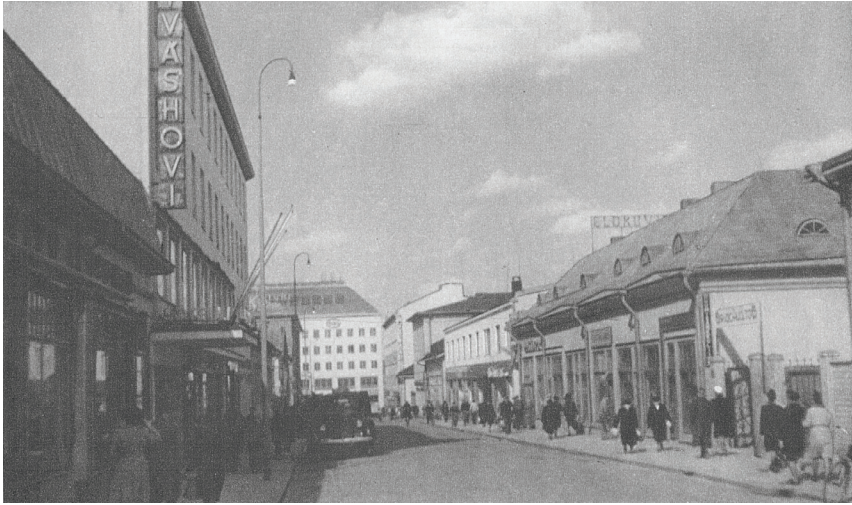
Henkilökohtaisen tason analyysi

Maisemakuvastojen tutkimuksessa (esim. Andrews 1999; Häyrynen 2005; Linkola 2013; Vallius 2013) usein korostuva diskursiivinen lähestymistapa paljastaa ja auttaa ymmärtämään vallitsevia maiseman esittämisen tapoja erilaisine sisällöllisine painotuksineen. Antonsichilaisesta tilallisen kuuluminen tarkastelukulmasta katsottuna tämänkaltainen diskursiivinen maisemakuvastojen tutkimus jää kuitenkin vajavaiseksi, sillä kuvastotutkimuksesta usein puuttuva henkilökohtainen kokemuksen havainnointi johtaa siihen, ettei kuvastojen vaikutuk-

Taulukko 2. Kuvatuimmat kohteet Jyväskylä-aiheisissa maisemakuvakirjoissa sekä kaupungin matkailu- ja markkinointiesitteissä.

Table 2. The most photographed sites in Jyväskylä landscape publications and in the city's tourist and marketing brochures.

	Kuvauskohde <i>Photographed site</i>	Kuvien määrä aineistossa <i>Quantity of the photos in the research material</i>
1	Kauppakatu (kuva A) <i>Kauppakatu street (image A)</i>	136
2	Yliopiston rakennukset/kampus (kuva C) <i>University buildings/campus area (image C)</i>	113
3	Jyväsjärvi <i>Lake Jyväsjärvi</i>	93
4	Jyväskylän kaupunginkirkko ja Kirkkopuisto <i>Jyväskylä city church and Church park</i>	75
5	Harju/Vesilinna/Harjun portaat/Harjun kenttä (kuva D) <i>Harju ridge/Vesilinna observation tower/The Stairs of Nero/</i>	70
6	Kuokkalan silta (kuva B) <i>The Kuokkala bridge (image B)</i>	57
7	Laajavuoren laskettelu- ja vapaa-aikakeskus <i>Laajavuori ski resort</i>	44
8	Näköala Harjulta Jyväsjärven suuntaan <i>The view from Harju ridge towards Lake Jyväsjärvi</i>	44
9	Jyväskylän Kauppatori <i>The Market square of Jyväskylä</i>	40
10	Kaupunkinäkymä Harjun suuntaan <i>The cityscape towards Harju ridge</i>	30
11	Ylistön silta <i>The Ylistö bridge</i>	28
12	Viitaniemi/Viitatorni <i>Viitaniemi area/Viitatorni building</i>	26
13	Päijänne <i>Lake Päijänne</i>	26
14	Tuomiojärvi <i>Lake Tuomiojärvi</i>	25
15	Jyväskylän Kaupungintalo (Kunnallistalo) <i>City hall of Jyväskylä</i>	22



Kuva 1A–D. Kanonisoituneessa Jyväskylä-kuvastossa eniten kuvattuja kohteita ovat esimerkiksi kaupungin keskustan halkaiseva Kauppakatu (A; Poutvaara 1948), Kuokkalan silta (B; kuvaaja: Jussi Jäppinen; Jyväskylä... 1990), Alvar Aallon suunnittelema Jyväskylän yliopiston päärakennus (C; kuvaaja: Seppo Turpeinen; Järvinen ym. 1970) ja Harjulle nousevat Neron portaat, jotka nimettiin kaupunginarkkitehti Oskar Neron mukaan (D; kuvaaja: Lauri Laaksovirta; Kivimaa ym. 1949).

Figure 1A–D. In canonized Jyväskylä imagery the most photographed sites are, for example, a street called Kauppakatu that runs through the city centre (A; Poutvaara 1948), The Kuokkala bridge (B; photographer: Jussi Jäppinen; Jyväskylä... 1990), The University's main building, designed by Alvar Aalto (C; photographer: Seppo Turpeinen; Järvinen et al. 1970) and The Stairs of Nero that ascend to the Harju ridge and which are named after the city's architect Oskar Nero (D; photographer: Lauri Laaksovirta; Kivimaa et al. 1949).

sia ihmisten tilallisen kuuluminen tunteisiin päästä käsittelemään kuin yleisten oletusten tasolla (Antonsich 2010).

Henkilökohtaista kokemusta korostetaan puolestaan useissa monitieteisissä paikkaan kiinnittymisen ja kuuluminen tutkimuksissa, joissa kuvan ja ympäristöjen kuvaaminen on koettu käyttökelpoiseksi välineeksi kartoittaa ihmisten henkilökohtaiseen paikan tuntuun (*sense of place*) perustuvia kuuluminen tunteita (esim. Bennett 2014; Roos ym. 2014; Stedman ym. 2014). Antonsichin (2010) analyysimalliin viitaten myös tämänkaltaiset tilallisen kuuluminen tutkimukset jäävät vastaavasti vajaviksi mikäli niissä ei oteta huomioon kuvan kulttuurisia ulottuvuuksia ja niiden yhteyksiä ympäristön hahmottamisen prosesseihin.

Kulttuurimaantieteilijä Gillian Rose (1995: 89) muistuttaa toiseen kulttuurimaantieteilijään John Eylesiin (1985) viitaten, että vaikka paikan tunnut voivat olla hyvin henkilökohtaisia, kumpuavat ne aina tunteista ja merkityksistä, jotka ovat yksilön läpikäymien sosiaalisten, kulttuuristen ja taloudellisten olosuhteiden muokkaamia. Ajatus on lähellä taidehistorioitsija Ernst Gombrichin (1977) esittämää teoriaa *viattoman silmän* (*the innocent eye*) myytistä (vrt. Hilander 2012: 75). Gombrichin mukaan ei ole olemassa niin sanottua viatonta silmää, vaan kaikki ajattelu on lajittelevaa ja luokittelevaa. Tällöin esimerkiksi ympäristöä kuvattaessa kohteiden havaitseminen ja valinta tapahtuvat aina suhteessa tietouden läpi suodatettuihin odotuksiin ja vertailuihin (ks. myös Andrews 1999: 3–4).

Antonsichin (2010) diskursiiviset ja henkilökohtaiset tasot yhdistävälle analyysimallille näyttäisi siis olevan tilausta etenkin ympäristön kuvallisen esittämisen ja tilallisen kuuluminen välisiä suhteita tarkastelevassa tutkimuksessa. Siihen, miten ulottuvuuksien yhdistäminen on mahdollista toteuttaa käytännön tutkimustyössä, pureudun seuraavissa luvuissa.

Henkilökohtaisesti tärkeiden paikkojen valintamotiivit

Taulukosta 1 käy ilmi tutkimukseeni osallistuneiden henkilöiden kuvaamat ja tärkeiksi mieltämät paikat, joiden joukosta löytyy sekä kanonisoituneesta Jyväskylä-kuvastosta tuttuja että sen ulkopuolelle rajautuvia kohteita (vrt. taulukko 2). Tarkastelemalla tutkimukseen osallistuneiden antamia henkilökohtaisia paikkojen valitsemisen perustelua ja niistä ilmeneviä esteettisiä motiiveja voi aineiston jakaa kolmeen kategoriaan, joista käytän tässä yhteydessä nimityksiä (1) ei-esteettisesti mo-

tivoituneet; (2) esteettisesti motivoituneet; ja (3) epäsuorasti esteettisesti motivoituneet paikkojen valinnat.

Ei-esteettisesti motivoituneissa paikkojen valinnoissa korostuvat lähinnä toiminnalliset ja sosiaaliset ulottuvuudet. Esteettisesti motivoituneet paikkojen valinta taas perustuu eri tavoin ilmaistuihin esteettisiin ulottuvuuksiin. Epäsuorasti esteettisesti motivoituneet paikkojen valinnat muodostuvat puolestaan toiminnallisten, sosiaalisten, nostalgisten ja esteettisten ulottuvuuksien yhdistelmästä. Näissä ilmenevät esteettiset ulottuvuudet eivät kuitenkaan toimi tärkeiden paikkojen lähtökohtaisina valintamotiiveina, vaan muihin tärkeämmiksi koettuihin ulottuvuuksiin linkittyvinä osatekijöinä.

Ei-esteettisesti motivoituneet paikkojen valinnat

Ei-esteettisesti perustelluista kohteista ainoastaan maakunnallisesti arvokkaaksi rakennetun kulttuuriympäristön kohteeksi nimetty Pyhän Olavin kirkko (1962) on noteerattu myös kanonisoituneessa Jyväskylä-kuvastossa. Tässä tapauksessa diskursiivisen kuvaston luomilla mielikuvilla ei näytä kuitenkaan olevan vaikutusta paikan valintaan, sillä kuvan ottanut Ewa perusteli valintaansa toiminnallisista ja sosiaalisista syistä. Kirkon tärkeys hahmottuu Ewalle hänen maailmankatsomuksensa kautta ensisijaisesti rauhallisena tilana, joka mahdollistaa hiljentymisen ja elämän vaikeiden kysymysten pohtimisen. Tämän lisäksi kirkko toimii hänelle tärkeänä sosiaalisten suhteiden solmimisen ja ylläpitämisen paikkana.

Samankaltaiset rakennusten toiminnallisiin ja sosiaalisiin funktioihin palautuvat ulottuvuudet ovat vaikuttaneet myös Hasanin ja Ritan valintoihin. Kuvaamishetkellä vain kuukauden ajan Jyväskylässä ja yhteensä viisi kuukautta Suomessa asuneelle Hasanille hänen kuvaamansa postitoimisto näyttäytyi kaupungin tärkeimpänä paikkana. Posti mahdollisti ylläpitämisen ja tavaroiden lähettämisen sekä niiden vastaanottamisen. Rita puolestaan nimesi tärkeimmäksi paikakseen hänen kotinsa lähellä sijaitsevan päiväkodin, jonka valintaperusteluissa hän korosti paikan turvallisuutta ja sitä, että hänen kaksi lastaan voivat tuntea sen kuin toiseksi kodikseen. Sannan, Simon ja Villen tärkeiksi paikoiksi mieltämien kotipihojen valintamotiivit palautuivat niin ikään toiminnallisiin ja sosiaalisiin ulottuvuuksiin, joissa korostuvat henkilökohtaisiksi ”henkirei’iksi” nimetyt pihatyöt sekä paikan itselle, perheenjäsenille ja ystäville tarjoamat harrastus-, leikki- ja vapaa-ajanvietto-mahdollisuudet.

Esteettisesti motivoituneet paikkojen valinnat

Mikko valitsi tärkeimmäksi paikakseen hänen päivittäisen koulureittinsä varrella sijaitsevan maiseman (kuva 2). Mikko kertoi paikan valinnan perustuneen maiseman ”hienouteen”, jonka hän oli havainnut lammen rannassa aikaisemmin tiheänä kasvaneen pajukon raivaamisen jälkeen. Paikan tärkeyden lähteenä ja sen valinnan perimmäisenä motiivina toimii siis kuvan esittämään suuntaan avautuva ja rajautuva maisema. Maiseman keskellä oleva vesistöalue ja sitä reunustavat elementit, kuten puut ja rakennukset, luovat diagonaalisen syvyysvaikutelman johdattaen tarkastelijan katsetta syvälle horisonttiin. Tämänkaltaisten harmonisiksi miellettyjen maisemakokonaisuuksien arvostus on tuttua esimerkiksi länsimaisen taiteen piirissä vuosisatoja vaikuttaneesta *pastoraalin* (ks. Andrews 1999: 97–103) perinteestä, joka on ilmentynyt erityisesti tyynten vesistöjen ja puiden lehvästöjen muodostamina sopusointuisen rauhallisina ja ajattomina paimenidylliin kuvauksina. Tässä mielessä Mikon tärkeäksi mieltämän paikan valintamotiivin taustat voi arkiseen kulkureittiin yhdistyvän toiminnallisuuden ohella liittää vakiintuneisiin maiseman esittämisen traditioihin, jotka ovat opettaneet ihmisiä ihaillemaan ja arvostamaan tietynlaisista sommitelmista, elementeistä muodostuneita näkymiä tietyistä katsojapositioista käsin.

Samankaltainen esteettisesti painottunut motiivi löytyy myös Saidilta, jonka tärkeäksi nimeämän paikan kuvaus (kuva 3) koostuu kahdesta Jyväskylän keskusta-alueen laitamilla sijaitsevasta asuintalosta. Valokuvauksesta kiinnostunut Said perusteli



Kuva 2. Mikko koki arkisen koulumatkansa varrelle sijoittuvan maiseman kauniiksi ja siksi tärkeäksi.

Figure 2. Mikko experienced the landscape along his everyday school route as beautiful and that's why he named the place as the most important for himself.

paikan valintaansa Tourujoen törmälle rakennettujen vanhojen rakennusten ja niiden sijainnin kauneudella. Lisäksi Said nosti yhdeksi perustekseen huolen vanhojen talojen säilymisestä jatkuvasti muuttuvassa kulttuuriympäristössä. Haastattelussa huolen taustat tarkentuivat entisestään ja kiinnittyivät lopulta hänen henkilökohtaiseen unelmaansa kunnostaa toinen kuvan tyhjillään olevista taloista omaksi kodikseen.

Saidin motiivi paikan valinnalle lähti siis liikkeelle sen esteettisistä ulottuvuuksista, jotka vähitellen kuroutuivat kiinni hänen henkilökohtaisiin unelmiinsa. Saidin tavasta valita, kuvata ja perustella kyseinen paikka voi löytää yhteyksiä romantiikan traditioon kytkeytyvään *pittoreskiin* ympäristön kuvaukseen. Alun perin ”taiteilijan tapaan tehtyä” tai ”maalauksen kaltaista” tarkoittanut pittoreski kehittyi 1700-luvun aikana omaksi esteettiseksi kategoriakseen, joka on myöhemmin vaikuttanut muun muassa siihen, miten länsimaisen kulttuurin piirissä on opittu arvostamaan ympäristössä ilmenviä menneisyyteen viittaavia ja ajan patinoimia arkisiakin yksityiskohtia (esim. Andrews 1990; Grandell & Knapas 2011: XX–XXI). Saidin kuvaamat talot erottautuvat alueen muusta rakennuskannasta nimenomaan vanhoina menneisyyteen viittaavina yksityiskohtina, joiden esteettisen vaikuttavuuden juuret ovat johdettavissa pitkälti pittoreskin tunnetuksi tekemiin esteettisiin tapoihin hahmottaa ja arvottaa ympäristöä.

Jasminin tärkeäksi paikaksi nimeämän Kuokkalan sillan (kuva 4) valintamotiivit rinnastuvat lähtö-



Kuva 3. Saidin tapauksessa paikan tärkeys rakentui vanhojen talojen pittoreskista kauneudesta, henkilökohtaisista unelmista ja halusta säilyttää kulttuuriympäristön monikerroksisuus.

Figure 3. In Said's case the importance of the place was based on the picturesque beauty of old houses, his personal dreams and the desire to preserve the multi-layered nature of the cultural environment.

kohtaisesti Mikon vastaaviin. Ne nimittäin pohjautuvat arkiseen kulkureittiin sekä paikalta avautuvaan ”kivaan maisemaan” ja ”hienoihin näkymiin”. Jasminin ottaman kuvan ja paikan tärkeyden perusteluiden lähempi tarkastelu kuitenkin linkittää hänen valintansa esteettiset ulottuvuudet kanonisoituneen Jyväskylä-kuvaston luomiin mielikuviin. Vuonna 1989 valmistunut Kuokkalan silta on yksi uudemman Jyväskylä-kuvaston kuvatuimmista kohteista. Kohteen suosio on johdettavissa vuosisatoja vanhaan yleismaailmalliseen siltojen kuvaamisen traditioon, jonka taustalta on löydettävissä niin eri uskontokuntien rajat ylittäviä henkiseen matkantekoon ja siirtymään viittaavia symbolisia merkitystasoja (ks. esim. Battistini 2005: 216–219) kuin myös ihmisen teknisen osaamisen ja vaikeuksien voittamisen ihailua. Siinä missä esimerkiksi Golden Gate on yksi San Franciscon ja Yhdysvaltain kuuluisimmista maamerkeistä, on Kuokkalan silta mielletävissä samankaltaiseksi – joskin vain Jyväskylän ja Keski-Suomen mittakaavassa merkittäväksi – nähtävyydeksi.

Jasminin kohdalla kanonisoituneen maisemakuvaston vaikutus on johdettavissa ennen kaikkea hänen ottamansa kuvan ja paikan tärkeyden perustelujen välillä ilmenevään ristiriitaan. Haastattelussa Jasmin kertoi saaneensa heti tehtävänannon kuuluttuaan mieleensä kuvata juuri Kuokkalan sillan ja siltä aukeavan maiseman. Kuvaushetkellä Jasmin päätyi kuitenkin sillan rakenteet paljastavaan muotokuvamaiseen esitykseen, joka oli otettu Kuokkalan puoleiselta rannalta. Näin ollen hänen motiiviansa esteettiset ulottuvuudet jakaantuivat



Kuva 4. Jasminin tärkeäksi paikaksi nimeämän Kuokkalan sillan valintaperusteista löytyi viitteitä kanonisoitujen Jyväskylä-kuvaston synnyttämiin mielikuviin.

Figure 4. Jasmin selected the Kuokkala bridge as an important place; her selection criteria referred to mental images associated with canonized Jyväskylä imagery.

kahteen suuntaan, joista toisen perustat palautuvat korkealta sillalta avautuvaan, kansallisilla topeli-anisilla merkitystasoilla ladattuun järvimaiseman ihailuun ja toisen kanonisoituneessa Jyväskylä-kuvastossa vakiintuneisiin sillan kuvaustapoihin. Kanonisoituneessa Jyväskylä-kuvastossa sillalta avautuvien maisemien esittäminen on harvinaista, joten Jasminin valinta seurata paikan kuvallisessa esittämisessä kohteen vallitsevia kuvaustapoja on tulkittavissa kuvaston luomien mielikuvien motiivomaksi. Voidaan siis olettaa Jasminin haastattelussa mainitseman ennakkomielikuvan rinnastuvan hänen ottamaansa valokuvaan, jonka myötä voi ajatella diskursiivisen tason tihkuneen henkilökohtaisen puolelle ja kanonisoituneen Jyväskylä-kuvaston vaikuttaneen hänen valintaansa.

Perti puolestaan valitsi tärkeimmäksi paikakseen yliopiston hallitseman Seminaarinmäen ja Jyväsjärven väliin sijoittuvan Älylän huvila-alueen (kuva 5). Valtakunnallisesti merkittäväksi rakennetun kulttuurirympäristön kohteeksi arvoitettu Älylä koostuu pääasiassa 1900-luvun alkupuolella rakennetuista huviloista, joita on aikojen saatossa kuvattu suhteellisen paljon kanonisoituneessa Jyväskylä-kuvastossa. Tämän johdosta aluetta voidaan pitää perustellusti yhtenä yleisesti tunnettuna jyvaskyläläisenä kulttuurirympäristönä. Perusteluissaan Perti kertoi Älylän tärkeyden palautuvan hänen lapsuudessaan omaksumiinsa Jyväskylä-mielikuviin, joissa Älylä ja yliopisto muodostivat historiaa ja sivistystä henkivän perustan ”Suomen Ateenaksi” kutsutulle kaupungille. Varsinainen syy Pertin valintaan on kuitenkin johdettavissa pelkoon, jossa kaupungin kaavailemat kehittämissuunnitelmat uhkaavat hänen mielikuvansa mukaista käsitystä alueen esteettisesti ideaalista



Kuva 5. Pertin paikan valinnassa korostui huoli hänelle tärkeän maiseman katoamisesta.

Figure 5. Perti's selection highlighted his worry over the disappearance of personally significant scenery.

ulkomuodosta. Haastattelussa Pertti kertoi, ettei ymmärrä kaupungin tarvetta rakentaa suuria ”kerrostalokolosseja” Äylän välittömään läheisyyteen ja perustella niiden arvoa sillä, että näin pystytään luomaan kaupunkimaisempi käsitys Tampereen suunnasta Jyväskylään saapuville. Pertin mielestä kivitaloja löytyy kaikista kaupungeista jo riittämiin, ja hän näkee kaupungin suunnitteleman toiminnan sekä hänelle itselleen että Jyväskylän kulttuuriympäristölle tärkeiden tunnuspiirteiden halpamaisena hylkäämisenä.

Pertin valintamotiivi palautuu siis Äylän ympäristöstä muodostettuihin mielikuviin, joiden taustalta on löydettävissä pittoreskeja piirteitä. Alueen useat, etenkin arkkitehti Wiivi Lönnin suunnittelemat, huvilat muodostuvat menneisyydestä kertoviksi ja esteettisesti kiehtoviksi yksityiskohdiksi, joilla on nähty olevan sekä paikallisesti että valtakunnallisesti suurta kulttuurihistoriallista arvoa. Huvilat toimivat Pertille ilmeisinä Äylän erityisyyden katalysaattoreina, mutta hänen perustelujensa pohjalta paikan tärkeiden ydin kohdistuu kuvan esittämästä suunnasta avautuvan maiseman säilyttämiseen. Lähestymistapa alleviivaa Pertin valintamotiiveissa painottuvaa esteettistä ulottuvuutta, jonka perusteet on mahdollista johtaa niin romanttisen pittoreskin luomiin tapoihin arvottaa ympäristöä kuin myös eri lähteissä luotuihin historiaa ja sivistystä korostaviin Jyväskylä-narraatioihin. Kanonisoituneen Jyväskylä-kuvaston vaikutuksesta vihjaavat haastatteluselostukset siitä, miten Pertti tavoitteli paikan kuvauksessaan tietynlaista kuvakulmaa ja sommittelua kiipeämällä läheisen ratavallin päälle. Pertti myös harmitteli sitä, että hienkorville ehtineet puut peittivät kuvassa yliopiston rakennukset. On siis mahdollista ajatella, että alueesta otetut vanhat valokuvat, joissa huvilat ja yliopiston rakennukset saatiin lyhyemmän puuston myötä samaan kuva-alaan, ovat voineet kiinnittyä osaksi Pertin Äylän alueesta rakentunutta mielikuvaa ja vaikuttaneet paikan merkityksellisyyteen.

Epäsuorasti esteettisesti motivoituneet paikkojen valinnat

Kolmanteen luomaani kategoriaan lukeutuu kaikkiaan seitsemän tapausta, joissa paikkojen valintamotiivien juuret palautuvat lukuisiin erilaisiin tekijöihin, kuten omaan lapseen, vapaa-ajan viettoon, työhistoriaan, arkisiin kulkureitteihin sekä henkilökohtaisiin muistoihin. Kuvista löytyy myös esteettisiä motiiveja, jotka ovat paljastuneet paikkojen valintojen perusteluissa tai haastatteluissa ilmenneistä paikkojen olemusta ja tunnelmaa arvottavista luonnehdinnoista. Tässä artikkelissa tarkastelen lähemmin neljää tapausta.

Anneli valitsi tärkeäksi paikakseen Jyväskylän yliopiston kirjaston (kuva 6), joka osana kampuksen rakennuskantaa lukeutuu kaupungin tunnetuimpien tunnuspiirteiden joukkoon. Paikan valinnan perusteluissaan Anneli kertoi heti tehtävänannon saatuaan pitäneensä paikan kuvaamista itsestäänselvyytenä, sillä hän on työskennellyt rakennuksessa 40 vuotta. Haastattelussa Anneli puhui ”meidän” kampuksen kauneudesta ja kertoi esitelleensä sitä ylpeänä ulkopaikkakuntalaisille vieraille. Nämä kommentit kertovat paikan tärkeyttä rakentavista sosiaalisista ja esteettisistä ulottuvuuksista. Opiskelujen ja mittavan työuran kautta sisäistetty yliopistolainen identiteetti, ja tämän myötä syntynyt paikan esteettinen arvostus, näkyvät muun muassa Annelin huolessa, jota hän kantaa ”ainutlaatuisen” kampusalueen rakennuskokonaisuuden säilymisestä”. Kanonisoituneen Jyväskylä-kuvaston luomat mielikuvat ovat voineet vahvistaa Annelin käsityksiä yliopiston kirjaston ja muiden kampusrakennusten kauneudesta, mutta tässä tapauksessa paikan valinnan tärkeimmät motiivit palautuvat toiminnallisiin ja sosiaalisiin ulottuvuuksiin, jotka ovat saaneet myös nostalgisia sävyjä Annelin jäätyä hiljattain eläkkeelle.

Leena valitsi tärkeäksi paikakseen Jyväskylän keskustassa sijaitsevan Harjun (kuva 7), joka tunnetaan kaupunkilaisten keskuudessa suosittuna ulkoilu- ja puistoalueena. Harju on myös yksi Jyväskylän merkittävimmistä tunnuspiirteistä, jonka rinnettä nousevat Neron portaat, laella seisova Vesilinna sekä kupeeseen rakennettu urheilukenttä muodostavat kanonisoituneessa Jyväskylä-kuvastossa paljon



Kuva 6. Pitkä työura sai hiljattain eläkkeelle jääneen Annelin pitämään Jyväskylän yliopiston kirjastoa elinympäristönsä tärkeimpänä paikkana.

Figure 6. A long career in the building made recently retired Anneli regard the library of the University of Jyväskylä as the most important place of her living environment

kuvatun kokonaisuuden. Leenan tärkeimmäksi valintamotiiviksi muodostui Harjun merkitys vapaa-ajan viettopaikkana, joka mahdollistaa rauhallisen liikunnan sekä penkeillä istumisen ja omiin ajatuksiin vaipumisen. Etenkin vanhaisaamun hiljaisuus sekä alueen luonnonomaisuus puineen, kasvineen ja eläimineen tuottavat Leenalle esteettistä nautintoa, ja hän kokee paikan henkisesti voimauttavana. Leenan suhde Harjuun on ajallisesti pitkä ja siihen liittyvät myös henkilökohtaiset sosiaaliset kytkökset. Leena kertoi asuneensa perheineen Harjun kumpessa noin 30 vuotta ja käyneensä miehensä kanssa kävelemässä siellä lähes päivittäin. Pariskunnan yhteiset kävelyt jatkuivat vielä kymmenisen vuotta senkin jälkeen, kun Leena muutti pois Harjun läheltä – aina miehen sairastumiseen saakka. Leenan paikkavalintaa ohjasivat siis toiminnallisten ja esteettisten motiivien ohella sosiaaliset ja nostalgiset ulottuvuudet. Valinnan esteettiset ulottuvuudet eivät palaudu selkeisiin kanonisoituneen Jyväskyläkuvaston luomiin Harju-mielikuviin (näkyään Harjulta Jyväsjärvelle tai kuviin Harjun portaista, Vesilinnasta ja urheilukentästä), vaan kytkeytyvät pikemminkin yleisiin luontoarvoihin.

Laurin ja Juhan valintamotiivit ovat edellä mainittujen tapaan hyvin moniulotteisia, ja niistä löytyy sekä toiminnallisiin, sosiaalisiin, nostalgisiin että esteettisiin ulottuvuuksiin viittaavia piirteitä. Laurin ja Juhan tapauksissa on myös mielenkiintoista huomata, miten paikan valinnan motiiveista voidaan valokuvahaastatteluun ja visuaaliseen analyysiin pohjautuvan menetelmän avulla löytää epäsuoria linkityksiä kanonisoituun kuvastoon.



Kuva 7. Harju on Leenalle tärkeä vapaa-ajan viettopaikka, jossa yhdistyvät luonnon kauneus, rauhallinen tunnelma ja nostalgiset muistot.

Figure 7. For Leena the Harju ridge is an important place of leisure in which the beauty of nature, a peaceful atmosphere and nostalgic memories combine.

Lauri valitsi tärkeäksi paikakseen Jyväskylä–Haapamäki-junaradan varrella sijaitsevan Länsi-Päijänteentien alittavan tunnelin (kuva 8). Paikan merkitys palautuu Laurin sukuun, jossa on ollut rautatieläisiä ja erityisesti kivityöläisiä. Hänen sukulaisensa ovat suurella todennäköisyydellä olleet rakentamassa myös kuvassa esiintyvää tunnelia. Kyseinen paikka on myös Laurille tärkeä rajapyykki, johon kiinnittyy useita merkittäviä tapahtumia hänen elämänsä varrella.

Laurin ensimmäiset paikkaan liittyvät muistot kumpuavat hänen lapsuudestaan, jolloin iso serkku-parvi kerääntyi säännöllisesti koulujen loma-aikoina Haapamäen seudulle. Matkat tehtiin junalla, ja tunneli muistutti lähestyvistä Jyväskylästä, jossa Haapamäeltä mukaan lähteneet saattajat hyvästelivät pidemmälle Itä-Suomeen matkanneet. Paikka merkityksellistyi uudella tavalla Laurin opiskeluaikoina, kun hän Helsingissä asuessaan vieraili Jyväskylässä tapaamassa siellä asunutta silloista naisystävänsä. Tässä yhteydessä jo lapsuudesta tuttu tunneli muistutti lähestyvistä kaupungista laukaisten samalla jännityksen siitä, oliko mielitietty asemalla vastassa. Isäksi tultuaan Lauri jatkoi paikan tarinaa omille lapsilleen heidän kulkiessaan Haapamäen rataa pitkin sukukokouksiin tai vierailuille Ähtärin eläinpuistoon. Nyt eläkkeelle jääneenä ja Jyväskylään muuttaneena Lauri on kertonut lastenlapsilleen suvun rautatieläisyydestä sekä opettanut, että tunnelin kohdalla voi ruveta pukemaan ulkovaatteita päälle.

Laurin valintamotiivit näyttäisivät siis palautuvan toiminnallisiin ja sosiaalisiin sekä ennen kaikkea



Kuva 8. Kuvan alikulkutunneli edustaa Laurille rajapyykkiä, joka kytkeytyy hänen elämänsä vaiheisiin lapsuudesta eläkeikään.

Figure 8. For Lauri, the railway underpass in the photo represents a landmark that is linked to different phases of his life from childhood to retirement.

nostalgisiin ulottuvuuksiin. Haastattelun perusteella valintamotiiveihin on kuitenkin liitettävissä myös kanonisoituneeseen Jyväskylä-kuvastoon epäsuorasti viittaava esteettinen ulottuvuus. Lauri kertoi, että kuvaustehtävän saatuaan hän ajatteli ensin kuvaavansa yleisesti tunnetun Jyväskylän vanhan rautatieaseman, jota hän piti rautatieläisidentiteettinsä näkökulmasta tärkeänä paikkana. Hän kuitenkin hylkäsi aseman liian kuvattuna kohteena ja ryhtyi pohtimaan mahdollisesti vielä tärkeämpiä paikkoja. Asemasta johdetuksi mutta persoonallisemmaksi rautatiehen liittyväksi tärkeäksi paikaksi hän keksi lopulta kuvaamansa alikulkutunnelin. Laurin kuvaama paikka ei rinnastu kanonisoituneesta kuvastosta tuttuihin aiheisiin, eikä sen nykyaikaistettua betonoitua ulkoasua ole helppoa pitää yleisesti kauniina tai merkityksellisenä kulttuuriympäristön kohteena. Paikan valikoitumisprosessista löytyy kuitenkin ikään kuin käänteisesti kanonisoituneeseen kuvastoon viittaavia yhteyksiä, jotka ovat lopulta vaikuttaneet Laurin tapoihin tarkastella ympäristöään ja tunnistaa itselleen tärkeitä paikkoja.

Juhan valitsema paikka (kuva 9) sijaitsee Lohikosken rannassa, Palokkajärven kupeessa. Paikan valinta lähti liikkeelle arjen kulkureiteistä. Noin 20:stä Jyväskylässä viettämästään vuodesta 15 ensimmäistä Juha asui Heinälammella ja kulki lähes päivittäin joko yksin tai erilaisissa seurueissa valitsemansa paikan ohii. Kulkureittiin liittyvän toiminnallisen ulottuvuuden ohella paikan valitsemisessa on siis viitteitä sosiaalisesta ulottuvuudesta.

Paikan varsinainen merkitys on kuitenkin johdettavissa esteettis-nostalgiseen ulottuvuuteen. Juha kertoi, että oli aikoinaan kiinnittänyt paikkaan huomiota siellä keväisin tuoksuvan tervan joh-



Kuva 9. Kuvan esittämä paikka Palokkajärven rannasta muodostui Juhalle tärkeäksi siellä vielä 1990-luvun lopulla tuoksuneen tervan johdosta.

Figure 9. The place depicted in the photo became important for Juha in the late 90's because of the aroma of tar.

dosta. Veneiden tervaus alkoi olla jo 1990-luvulla suhteellisen harvinaista, mutta tällä paikalla sitä yhä harrastettiin. Myöhemmin haastattelussa Juha mainitsi yhdistäneensä tervan tuoksun lapsuutensa Haapamäkeen, jossa sama tuoksu oli tuttu leikki-paikkojen läheisyydessä sijainneiden ratapölkkyjen kreosiitistä. Lisäksi Juha mainitsi, että paikalla on rikas linnusto ja kasvisto, jotka rikastuttavat ääni- ja tuoksumaisemaa entisestään. Tuoksut ja äänet viittaavat voimakkaasti ympäristön kokonaisvaltaiseen esteettiseen kokemukseen, joka saa tervan kautta myös nostalgisia vivahteita. Tätä taustaa vasten paikan suora yhdistäminen sekä kanonisoituneesta Jyväskylä-kuvastosta että laajemmin suomalaisesta maisemakuvastosta tuttuihin järvimaisemien kuvuksiin tuntuu Juhan kohdalla epärelevanttilta.

Epäsuoria yhteyksiä kanonisoituneeseen Jyväskylä-kuvastoon on kuitenkin mahdollista löytää. Juha mainitsi haastattelun yhteydessä pohtineensa tärkeäksi kokemaansa paikkaa etukäteen ja hylänneensä keskustan yleisesti tunnetut kohteet olettaen niiden olevan liian kuvattuja. Tätä kautta hän päätyi valitsemaansa paikkaan, joka ei ole enää yhtä paljon läsnä hänen arjessaan kuin aikaisemmin, mutta jonka tärkeys palautuu hänen yksilölliseen paikan kokemukseen ja siihen liittyviin merkitystasoihin. Näin ollen tietoisuus kanonisoituneesta kuvastosta toistuvista kohteista ja aiheista on vaikuttanut epäsuorasti myös Juhan valintaprosessiin.

Johtopäätökset

Jos tarkastelisin tutkimukseni aineistoa ainoastaan diskursiivisesta näkökulmasta ja kohdistaisin vertailevan analyysin tutkimukseen osallistuneiden tuottaman kuva-aineiston ja kanonisoituneen Jyväskylä-kuvaston väliseen suhteeseen, voisin yhdistää yli puolet kuva-aineistosta (9/17) vallitsevasta kuvastosta tuttuihin kohteisiin. Näiden Harjuja, yliopiston kirjastoa, Kuokkalan siltaa, Äylän huvila-aluetta, Vanhaa hautausmaata, Jyväskylän katolista kirkkoa sekä Palokkajärven ja Päijänteen maisemia esittävien kuvien pohjalta olisi helppo luoda tulkinta, jonka mukaan kanonisoitunut kuvasto ja sen luomat mielikuvat vaikuttavat varsin voimakkaasti ihmisten ympäristömielikuviin ja paikkasuhteiden muodostukseen.

Tulkinta kuitenkin muuttuu, kun tutkimukseen osallistuneiden tuottaman kuva-aineiston ja diskursiivisen maisemakuvaston vertailuun yhdistetään perusteluiden ja haastatteluiden paljastamat henkilökohtaiset merkitystasot. Seulomalla merkitystasoista esiin niihin mahdollisesti kytkettyneet esteettiset ulottuvuudet, ja analyysoimalla niiden painotuksia sekä suhteita henkilökohtaiseen in-

formaatioon ja vallitseviin ympäristön kuvauksen traditioihin, saadaan kokonaisvaltaisempaa tietoa siitä, miten ja missä määrin kanonisoituneen maisemakuvaston luomat diskursiiviset kuulumisen poliittikat vaikuttavat paikkojen saamiin merkityksiin ja ihmisten henkilökohtaisiin tilallisen kuulumisen tunteisiin.

Tässä tutkimuksessa diskursiivisia ja henkilökohtaisia tasoja yhdistävä visuaalinen analyysi johdatti jaottelemaan aineiston kolmeen kategoriaan. Vaikka esteettisten ulottuvuuksien tunnistaminen ja yhdistäminen sekä diskursiivisiin että henkilökohtaisiin tasoihin on aina jokseenkin tulkinnanvaraista, löytyy aineistosta neljä tapausta, joissa paikkojen valinnat ovat perustellusti luonnehdittavissa esteettisesti motivoituneiksi. Näiden paikkojen valintaperusteiden ja kuvallisten esitysten välisten suhteiden tarkempi visuaalinen analyysi paljastaa ainoastaan kaksi tapausta, joissa paikan valinnan pääasiallisista motiiveista löytyy yhteyksiä Jyväskylän kuvaston synnyttämiin ympäristömielikuvuihin. Analyysi siis osoittaa, etteivät kanonisoituneen Jyväskylän kuvaston luomat mielikuvat ja kuvallisella tasolla rakennettavat kuulumisen poliittikat tiheästi ihmisten henkilökohtaisiin paikkasuhteisiin niin tehokkaasti kuin pelkällä diskursiivisella tasolla operoitaessa olisi mahdollista väittää.

Tämän pohjalta voidaan siis todeta, että tutkittaessa kuvia ja tilallisen kuulumisen välisiä suhteita ja tätä kautta hahmotuvien esteettisten ulottuvuuksien vaikutuksia ihmisten paikkasuhteiden rakentumiseen, osoittautuu valokuvahaastattelun ja ympäristön kuvalliseen esittämiseen kohdistuvan visuaalisen analyysin yhdistäminen perustelluksi lähestymistavaksi. Menetelmän ansiosta katseen voi kohdistaa diskursiivisen ja henkilökohtaisen rajapintaan ja tarkastella muun muassa sitä, miten ja millä tasolla diskursiivisten maisemakuvastojen luomat mielikuvat voivat vaikuttaa tai olla vaikuttamatta henkilökohtaisten paikkasuhteiden muodostukseen.

Vaikka menetelmällä on ansionsa, on syytä muistaa, että ihmisille tärkeiden paikkojen ja kuulumisen tunteiden sekä ylipäänsä paikkasuhteiden syvällinen tutkiminen vaatii pidempiaikaista seuranta-tutkimusta, jonka myötä on mahdollista tehdä näkyväksi paikkaan kuulumisen ajallisia ulottuvuuksia. Tällaisessa tutkimuksessa olisi mahdollista tehdä myös tarkempaa vertailevaa analyysiä esimerkiksi iältään ja kulttuuriselta taustaltaan erilaisten ihmisten välillä sekä tarkastella tärkeäksi miellettyihin paikkoihin kytkeytyneiden tunteiden muutoksia ja arvoitettujen kohteiden vaihtumista.

Tutkimukseni antaa joka tapauksessa lupaavia tuloksia siitä, miten ja mihin suuntaan kuvan ja tilallisen kuulumisen välisen suhteen tutkimusta kannat-

taa kehittää. Diskursiivisten ja henkilökohtaisten tasojen tutkimisen lisäksi menetelmään lukeutuva elinympäristön pohtiminen, paikkojen valokuvaaminen ja valintojen perusteleva voidaan nähdä välineinä, jotka auttavat ihmisiä tunnistamaan heidän tilallisen kuulumisensa kannalta tärkeitä paikkoja. Näin ollen tutkimus osaltaan osallistuu paikkojen saamisen merkitysten luomiseen, uusintamiseen ja uudelleen arviointiin.

Aihepiirin tutkimus on tärkeää yhteiskuntien muuttuessa ja monipuolistuessa nopeasti esimerkiksi muuttoliikkeen ja globalisaation seurauksena – ja näiden kulttuuristen prosessien synnyttäessä uusia paikkoja ja tulkintoja. Perinteiseksi miellettyjen tulkintakategorioiden ja -mittakaavojen monimuotoistuminen ja osittainen hajoaminenkin ohjaa pohtimaan muun muassa sitä kenen muistoja ja käsityksiä esimerkiksi kanonisoituneet maisemakuvastot välittävät ja miten näiden kuvastojen luomat viestit ja merkitykset otetaan nykyisin vastaan (Vallius 2016). Kuvastojen ja kuvallisten esittämisen sekä elämäntarinoiden yhteenkietoutumista tutkittaessa on syytä muistaa myös digitalisaatio ja sosiaalinen media, jotka jatkuvasti muokkaavat – pitkälti kuvallisen esittämisen avulla – tapoja hahmottaa ja luoda paikkasuhteita. Tässä mielessä henkilökohtaisen ympäristön kuvaamisen ja tilallisen kuulumisen välisten suhteiden tutkimuksessa tulisi jatkossa tarkastella yhä enemmän sitä, miten kuva ja kuvaaminen voivat toimia tärkeiden paikkojen osoittamisen lisäksi myös aktiivisina merkitysten rakentajina ja tilallisen kuulumisen tunteiden muodostajina.

KIRJALLISUUS

- Andrews, M. (1990). *The search for the picturesque*. 269 s. Scholar Press, Aldershot.
- Andrews, M. (1999). *Landscape and western art*. 248 s. Oxford University Press, Oxford.
- Antonsich, M. (2010). Searching for belonging – an analytical framework. *Geography Compass* 4: 6, 644–659.
- Barnes, T. J. & J. S. Duncan (1992). Introduction: writing worlds. *Teoksessa* Barnes T J. & J. S. Duncan (toim.): *Writing worlds*, 1–17. Routledge, London.
- Battistini, M. (2005). *Symbols and allegories in art*. 4. p. 384 s. The J. Paul Getty Museum, Los Angeles.
- Bennett, J. (2014). Gifted places: the inalienable nature of belonging in place. *Environment and Planning D: Society and Space* 32: 4, 658–671.
- Burckhardt, J. (1999). *Italian renessanssin sivistys*. 2. p. (Koskenjaakko, A. A.; suom.). 394 s. WSOY, Helsinki.

- Cosgrove, D. E. (1984/1998). *Social formation and symbolic landscape*. 2. p. 293 s. The University of Wisconsin Press, Madison.
- Cosgrove, D. E. & S. Daniels (1989). Introduction: iconography and landscape. *Teoksessa* Cosgrove, D. E. & S. Daniels (toim.): *The iconography of landscape*, 1–10. Cambridge University Press, Cambridge.
- Dubbini, R. (2002). *Geography of the gaze*. 2. p. (Cochrane, L. G.; engl.). 251 s. University of Chicago Press, Chicago.
- Eyles, J. (1985). *Senses of place*. 162 s. Silverbrook Press, Warrington.
- Gombrich, E. (1977). *Art and illusion*. 386 s. Phaidon, Oxford.
- Grandell, J. & R. Knapas, (2011). Inledning. *Teoksessa* Grandell, J. & R. Knapas (toim.): Finland framställt i teckningar. *Zacharias Topelius skrifter XII*, x–xxx. Svenska Litteratursällskapet i Finland, Helsingfors.
- Gustafson, P. (2001). Meanings of place: everyday experience and theoretical conceptualizations. *Journal of Environmental Psychology* 21: 1, 5–16.
- Hilander, M. (2012). Kuvatulkinta ja maantieteellisten merkitysten muodostuminen: nuorten tulkintoja etelä-afrikkalaisista ja newyorkilaisista maisemista. *Terra* 124: 2, 73–84.
- hooks, b. (2009) *Belonging*. 230 s. Routledge, New York.
- Häyrynen, M. (2005). *Kuvitettu maa*. 220 s. SKS, Helsinki.
- Häyrynen, M. (2011). Miten Suomi maisemoitui. *Teoksessa* von Bonsdorff, P., S. Heinänen & V. Kaukio (toim.): *Tunne maisema*, 25–37. Maahenki, Helsinki.
- Jokela, S. (2010). Kuvitettuja matkoja isänmaahan: matkailu, kuva ja nationalismi Suomessa. *Terra* 122: 1, 3–17.
- Karjalainen, P. T. (1997). Aika, paikka ja muistin maantiede. *Teoksessa* Haarni, T., M. Karvinen, H. Koskela & S. Tani (toim.): *Tila, paikka ja maisema*, 227–241. Vastapaino, Tampere.
- Lassila, P. (2000). *Runoilija ja rumpali*. 133 s. SKS, Helsinki.
- van Leeuwen, T. (2001). Semiotics and iconography. *Teoksessa* van Leeuwen T. & C. Jewitt (toim.): *Handbook of visual analysis*, 92–118. Sage Publications, London.
- Linkola, H. (2013). ”Niin todenmukainen kuin mahdollista”. Maisemavalokuva suomalaisessa maantieteessä 1920-luvulta 1960-luvulle. *Department of Geosciences and Geography A22*. 250 s.
- Lähdesmäki T., T. Saresma, K. Hiltunen, S. Jäntti, N. Säaskilahti, A. Vallius & K. Ahvenjärvi (2016). Fluidity and flexibility of ‘belonging’: uses of the concept in contemporary research. *Acta Sociologica* 59: 3, 233–247.
- Manzo, L. C. & P. Devine-Wright (toim.): *Place attachment*. 217 s. Routledge, London.
- Mitchell, W. J. T. (2005). *What do pictures want?* 380 s. The University of Chicago Press, Chicago.
- Pyyry, Noora (2015). ‘Sensing with’ photography and ‘thinking with’ photographs in research into teenage girls’ hanging out. *Childrens’ Geographies* 13: 2, 149–163.
- Roos, V., P. S. Kolobe & N. Keating (2014). (Re)creating community: experiences of older women forcibly relocated during apartheid. *Journal of Community & Applied Social Psychology* 24: 1, 12–25.
- Rose, G. (1995). Place and identity: a sense of place. *Teoksessa* Massey D. & P. Jess (toim.): *A place in the world?*, 87–132. Oxford University Press, Oxford.
- Rose, G. (2012). *Visual methodologies*. 3. p. 386 s. Sage Publications, London.
- Seppänen, J. (2005). *Visuaalinen kulttuuri*. 303 s. Vastapaino, Tampere.
- Stedman, R. C., B. L. Amsden, T. M. Beckley & K. G. Tidball (2014). Photo-based method for understanding place meanings as foundations of attachment. *Teoksessa* Manzo, L. C. & P. Devine-Wright (toim.): *Place attachment*, 112–124. Routledge, London.
- Tinkler, P. (2013). *Using photographs in social and historical research*. 229 s. Sage Publications, London.
- Trudeau, D. (2006). Politics of belonging in the construction of landscapes: place-making, boundary-drawing and exclusion. *Cultural Geographies* 13: 3, 421–443.
- Tuan, Y. (1990). *Topophilia*. 260 s. Columbia University Press, New York.
- Tuan, Y. (2006) Paikan taju: aika, paikka ja minus. *Teoksessa* Knuutila S., P. Laaksonen & U. Piela (toim.): *Paikka*, 15–30. SKS, Helsinki.
- Vallius, A. (2013). Kuvien maaseutu. Maaseutumaisemakuvaston luomat mielikuvat suomalaisesta maaseutukulttuurista. *Jyväskylä Studies in Humanities* 203. 464 s.
- Vallius, A. (2016). Tila, kuuluminen ja kuva. *Tahiti* 01/2016.
- Waernerberg, A. (2013). Kuinka pitkälle voi pelkistää? *Tahiti* 02-03/2013.
- Yuval-Davis, N. (2006). Belonging and the politics of belonging. *Patterns of Prejudice*, 40: 3, 197–214.

KUVALÄHTEET

- Jyväskylä keskellä Suomea (1990). *Jyväskylä-sarja* 1. 91 s.
- Järvinen, V., S. Turpeinen, S. Syrjä, K. Jaakonsaari, G. Ellis, E. Vainikkala, R. Billhardt & O. Kallio (1970; toim.). *Jyväskylä*. 84 s. K. J. Gummerus, Jyväskylä.
- Kivimaa, O., A. Pänkäläinen, V. Sariola, M. Soini & E. Seies (1949; toim.). *Jyväskylä*. 80 s. K. J. Gummerus, Jyväskylä.
- Poutvaara, M. (1948). *Suomen sydän*. 192 s. WSOY, Porvoo.