

Kansalaisten kulutuskäyttäytymisen muutokset digitalisoituvassa yhteiskunnassa



Informaatioteknologian tiedekunnan julkaisuja
No. 67/2018

Editor: Pekka Neittaanmäki

Covers: Petri Vähäkainu ja Matti Savonen

Copyright © 2018

Kimmo Niinimäki, Pekka Neittaanmäki,
Petri Vähäkainu ja Jyväskylän yliopisto

ISBN 978-951-39-7650-7 (verkoj.)

ISSN 2323-5004

Jyväskylä 2018

Kansalaisten kulutuskäyttäytymisen muutokset digitalisoituvassa yhteiskunnassa

Kimmo Niinimäki
Pekka Neittaanmäki

Tämä julkaisu on toteutettu osana WHC-hanketta, johon Jyväskylän yliopisto on saanut rahoituksen Business-Finlandilta.

Business Finland-hanke: WHC

KUVIOT

KUVIO 1. HENKILÖVEROTUS KOKO MAA	2
KUVIO 2. HENKILÖVEROTUS IKÄLUOKITTAIN	3
KUVIO 3. HENKILÖVEROTUS MAAKUNNITTAIN	4
KUVIO 4. HENKILÖVEROT TYÖLLISTÄ KOHDEN, POIS LUKIEN PÄÄOMAAN KOHDISTUVAT VEROT	5
KUVIO 5. PÄÄOMAAN KOHDISTUVAT VEROT TYÖLLISTÄ KOHDEN	5
KUVIO 6. HENKILÖVEROJEN KESKIARVO POIS LUKIEN KESKIARVO	6
KUVIO 7. PÄÄOMAAN KOHDISTUVIEN VEROJEN OSUUS HENKILÖVEROTUKSESTA	7
KUVIO 8. TYÖLLISYYSASTE ERI IKÄLUOKISSA 2000-LUVULLA	7
KUVIO 9. TYÖLLISYYSASTE NUORISSA IKÄLUOKISSA	8
KUVIO 10. VÄESTÖN (20 - 64 V.) KESKIMÄÄRÄINEN HENKILÖVEROTUS JA TYÖLLISYYS	9
KUVIO 11. TYÖLLISYYSASTE JA KESKIMÄÄRÄINEN HENKILÖVEROTUS 20 - 24-VUOTIAILLA	9
KUVIO 12. TYÖLLISYYSASTE JA HENKILÖVEROTUS 25 - 29-VUOTIAILLA	10
KUVIO 13. ULKOPUOLISTEN OSUUS IKÄLUOKITTAIN	10
KUVIO 14. 20 – 29-VUOTIAIDEN YRITTÄJIEN OSUUS JA KESKIMÄÄRÄINEN HENKILÖVEROTUS	11
KUVIO 15. 20 – 29-VUOTIAIDEN HENKILÖVEROTUS JA ASUMISTUKI	12
KUVIO 16. HENKILÖVEROTUKSEN JA ASUMISTUEN KORRELAATIO	12
KUVIO 17. OMISTUSASUNNON OMISTAVIEN HENKILÖIDEN OSUUS IKÄLUOKITTAIN	13
KUVIO 18. IKÄRYHMIEN KESKIMÄÄRÄINEN HENKILÖVEROTUS	13
KUVIO 19. ASUNTOVELALLISTEN OSUUS NUOREMMISSA IKÄLUOKISSA	14
KUVIO 20. ASUNTOVELALLISTEN OSUUS VANHEMMISSA IKÄLUOKISSA	15
KUVIO 21. KESKIMÄÄRÄINEN HENKILÖVEROTUS	15
KUVIO 22. TYÖLLISET	16
KUVIO 23. ASUNTOVELALLISET JA TYÖLLISET 24 - 29	16
KUVIO 24. AUTOJEN OMISTAJIEN OSUUS	17
KUVIO 25. KESKIMÄÄRÄINEN HENKILÖVEROTUS IKÄLUOKITTAIN	18
KUVIO 26. ALEMMAN KORKEAKOULUTUTKINNON SUORITTANEIDEN OSUUDET	18
KUVIO 27. YLEMMÄN KORKEAKOULUTUTKINNON SUORITTANEIDEN OSUUDET	19
KUVIO 28. ASUNNON OSTOAIKEET 12 KUUKAUDEN SISÄLLÄ NUORET IKÄLUOKAT, PROSENTTIA VASTAAJISTA	20
KUVIO 29. ASUNNON OSTOAIKEET 12 KUUKAUDEN SISÄLLÄ, PROSENTTIA VASTAAJISTA	21
KUVIO 30. RAHANKÄYTTÖAIKEET VIIHDE-ELEKTRONIIKKAAN 6 KUUKAUDEN SISÄLLÄ, PROSENTTIA VASTAAJISTA	22
KUVIO 31. RAHANKÄYTTÖAIKEET VIIHDE-ELEKTRONIIKKAAN 6 KUUKAUDEN SISÄLLÄ, PROSENTTIA VASTAAJISTA, KAKSI IKÄLUOKKAA	22
KUVIO 32. RAHANKÄYTTÖAIKEET ULKOMAAN LOMAMATKAAN 6 KUUKAUDEN SISÄLLÄ, PROSENTTIA VASTAAJISTA	23
KUVIO 33. RAHANKÄYTTÖAIKEET ULKOMAAN LOMAMATKAAN 6 KUUKAUDEN SISÄLLÄ, PROSENTTIA VASTAAJISTA, KAKSI IKÄLUOKKAA	24
KUVIO 34. RAHANKÄYTTÖAIKEET HENKILÖAUTON OSTAMISEEN 12 KK:N SISÄLLÄ, PROSENTTIA VASTAAJISTA	25
KUVIO 35. RAHANKÄYTTÖAIE HENKILÖAUTON OSTAMISEEN 12 KK:N SISÄLLÄ, PROSENTTIA VASTAAJISTA, KAKSI IKÄLUOKKAA	25

KUVIO 36. KOTITALOUKSIEN MEDIAANITULOT	26
KUVIO 37. KOTITALOUKSIEN KESKIMÄÄRÄINEN KULUTUS	27
KUVIO 38. TULOJEN KESKIMÄÄRÄINEN KOTITALOUDESSA	27
KUVIO 39. KESKIMÄÄRÄISET VEROT	28
KUVIO 40. KESKIMÄÄRÄISET VEROT, NUORET IKÄLUOKAT	28
KUVIO 41. KESKIMÄÄRÄISEN HENKILÖVEROTUKSEN TRENDIT 20 - 29-VUOTIAISSA AIKAVÄLILLÄ 2000 - 2016	29
KUVIO 42. 20 - 29-VUOTIAIDEN TYÖTTÖMYYDEN TRENDI 2000 - 2016	30
KUVIO 43. 20 - 29-VUOTIAIDEN TYÖLLISYYDEN TRENDI 2000 - 2016	31
KUVIO 44. TYÖTTÖMYYDEN TRENDI 20 - 64-VUOTIAISSA 2000 - 2016	32
KUVIO 45. TYÖLLISYYDEN TRENDI 20 - 64-VUOTIAISSA 2000 - 2016	33

SISÄLLYSLUETTELO

1	Johdanto	1
2	Henkilöverotus	2
3	Asuminen ja autoilu	12
3.1	Asuminen	12
3.2	Asuntovelka	14
3.3	Autoilu	17
4	Koulutus	18
5	Kuluttajabarometri	20
5.1	Asunto	20
5.2	Viihde-elektroniikka	22
5.3	Ulkomaan lomamatkat	23
5.4	Autoilu	25
5.5	Tulot ja kulutus	26
6	Työllisyys, työttömyys ja henkilöverotus maakunnittain	29
6.1	20 - 29-vuotiaat	29
6.2	20 - 64-vuotiaat	32
7	Tulosten tulkinta	34
	Lähteet	35

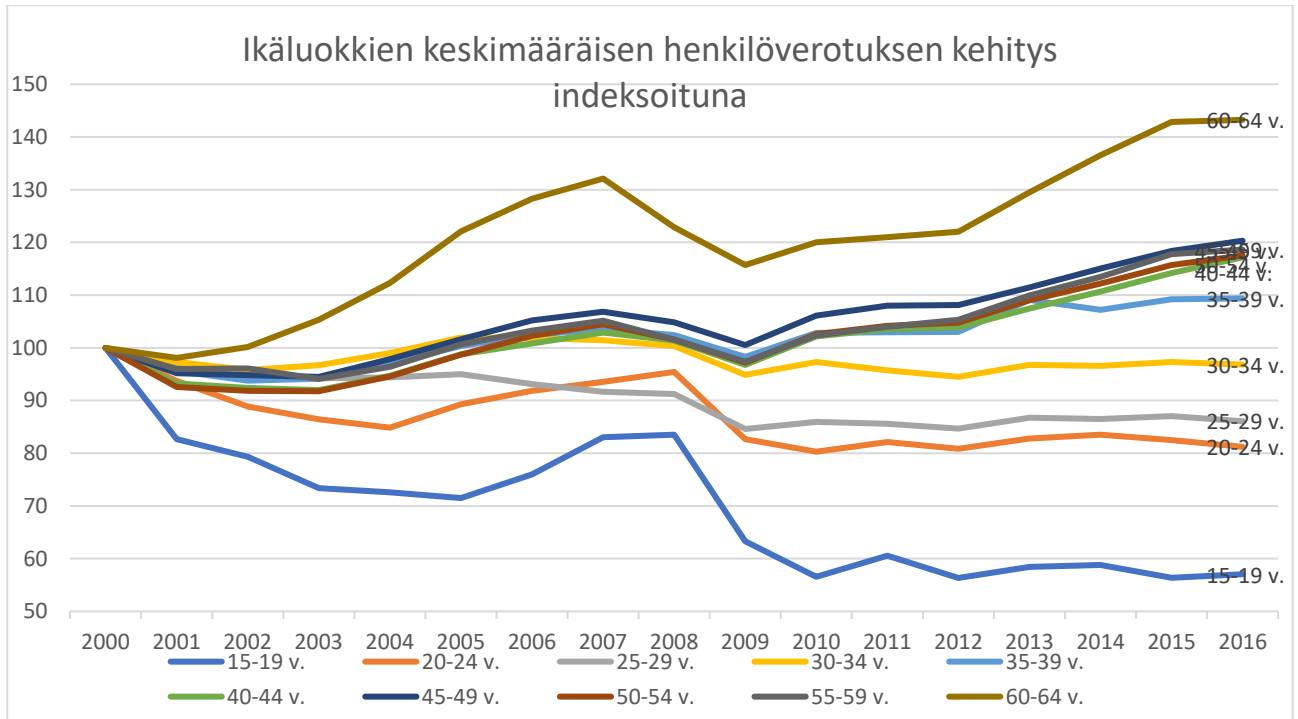
1 Johdanto

Tämän raportin tarkoituksena on tarkastella nuorten suomalaisten aikuisten henkilöverotuksen kehitystä ja sen yhtäläisyyksiä elämäntapaa kuvaavien muuttujien kehitykseen. Taustalla on kysymys digitalisoituvan yhteiskunnan mahdollisista vaikutuksista erityisesti nuorten taloudellisiin motiiveihin.

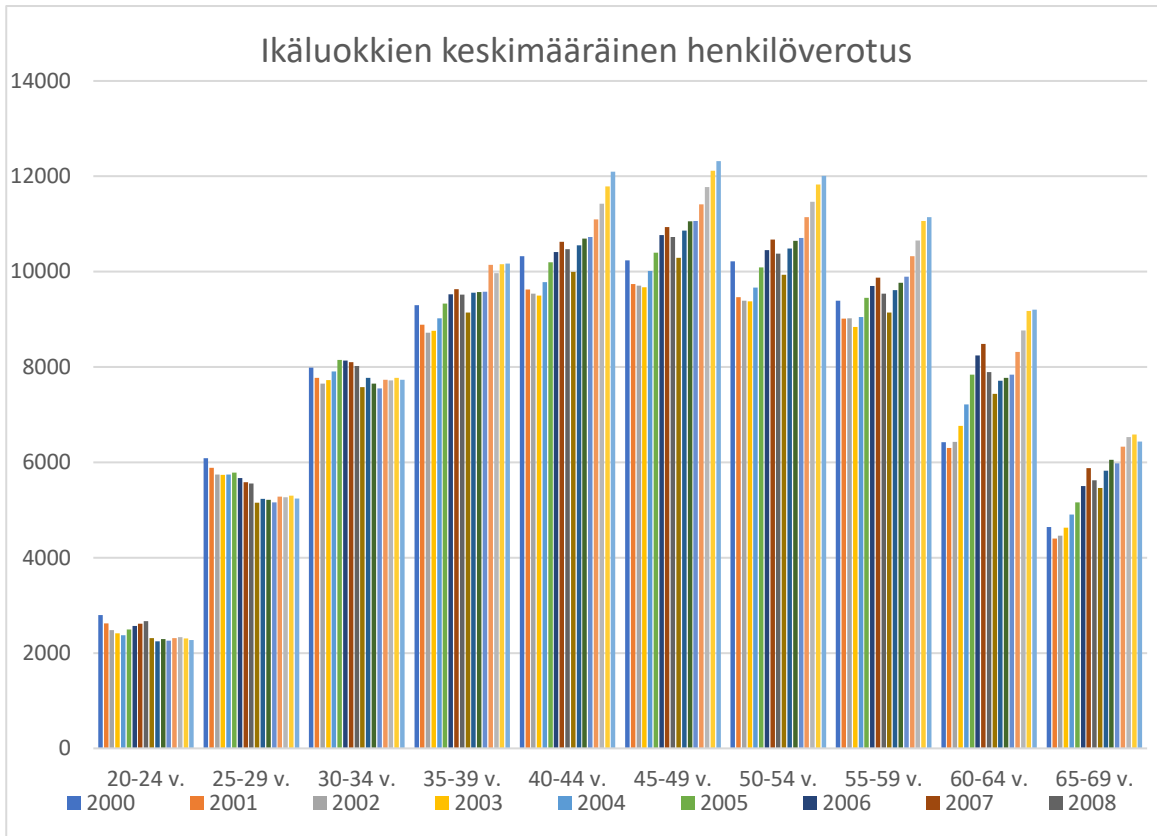
Analyysissa on käytetty viiden vuoden ikäluokkiin perustuvaa dataa. Ikäluokkia yhdistäessä on käytetty ikäluokkien keskiarvojen keskiarvoa koko ikäluokan todellisen keskiarvon sijaan, ellei toisin mainita. Tällä yritetään välttää ikäluokkien kokojen muutoksien vaikutusta tuloksiin. Tässä raportissa käytetään termiä henkilöverotus viittaamaan kaikkiin henkilön tuloista maksettuihin pakollisiin veroihin ja veronluonteisiin maksuihin. Verotukseen liittyvät tiedot on ilmoitettu vuoden 2016 hinnoilla.

Eriyiset kiitokset Verohallinnon Asko Torniaiselle avusta ja palautteesta, jotka mahdollistivat raportin valmistumisen.

2 Henkilöverotus

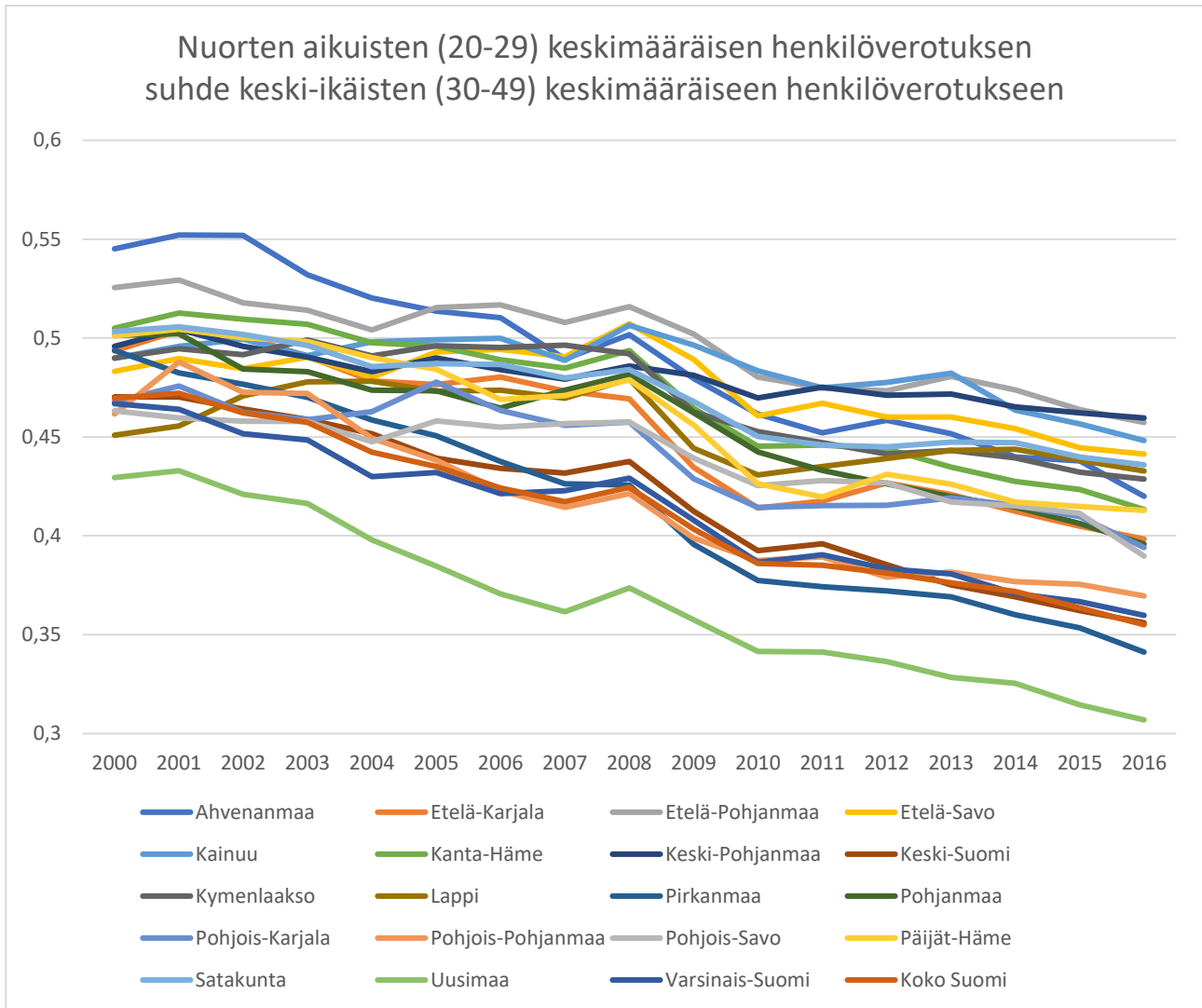


KUVIO 1. Henkilöverotus koko maa (Tilastokeskus, 2018)



KUVIO 2. Henkilöverotus ikäluokittain (Tilastokeskus, 2018)

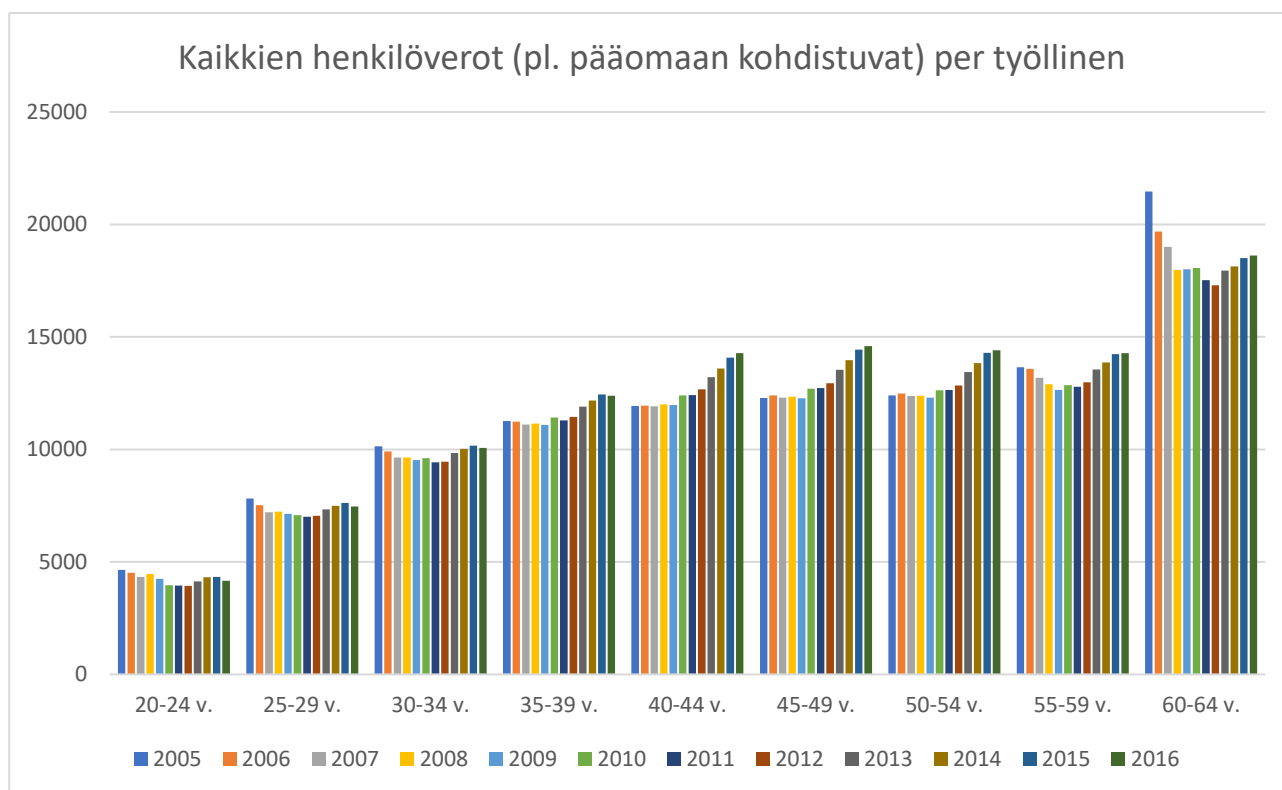
Aineistosta havaitaan, että 2000-luvulla vanhempien (yli 35-vuotiaiden) ja nuorempien (alle 35-vuotiaiden) ikäluokkien henkilöverotuksien kehitykset ovat selvästi erkaantuneet vanhempien ikäluokkien hyväksi. Erityisesti ero on havaittavissa finanssikriisin jälkeisenä aikana vuodesta 2008 eteenpäin, jolloin vanhempien ikäluokkien henkilöverotuksen kasvu on ollut selvää ja nuorempien ikäluokkien muutos polkenut paikallaan. Kasvu on ollut sitä voimakkaampaa, mitä vanhempi ikäluokka on kyseessä, lukuun ottamatta 40 - 59 vuotiaiden ikäluokkia, joiden erot kehityksissä ovat hyvin pieniä.



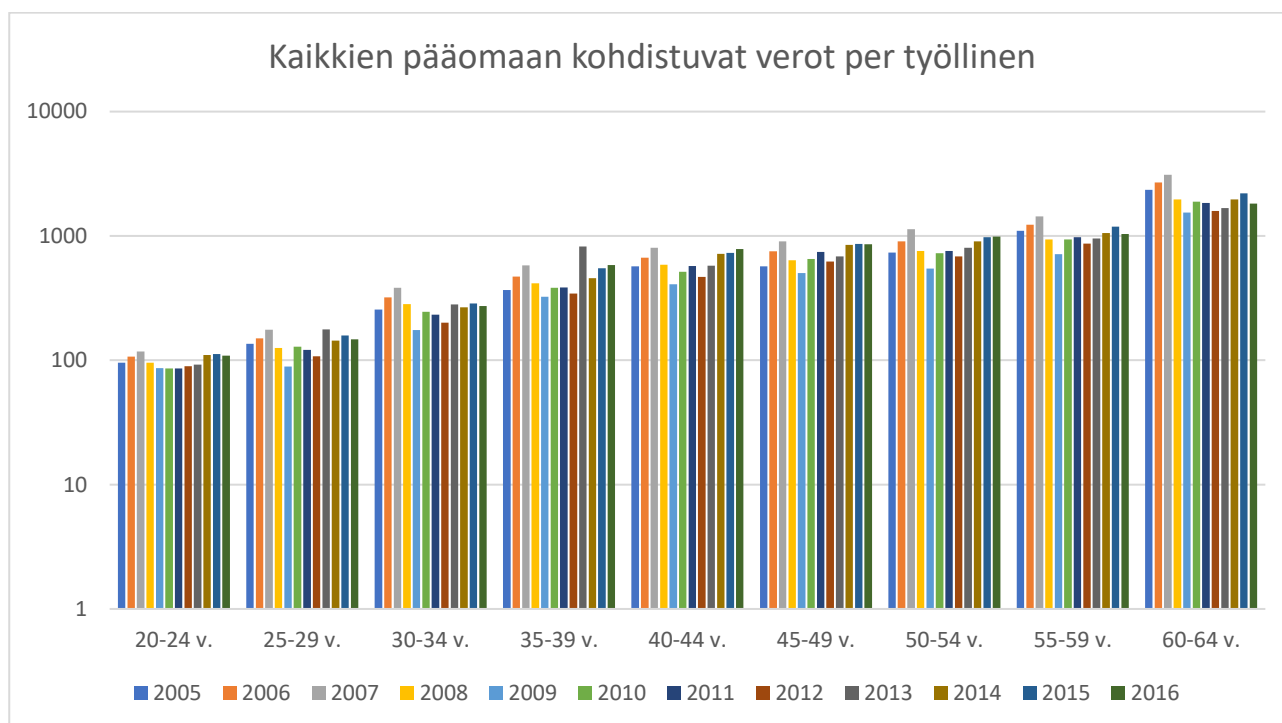
KUVIO 3. Henkilöverotus maakunnittain (Tilastokeskus, 2018)

Kuviosta 3 havaitaan, että nuorten aikuisten keskimääräinen henkilöverotus on kehittynyt koko 2000-luvun suhteessa huonommin kuin 30 - 49-vuotiaiden. Toisin sanoen nuorten aikuisten keskimäärin maksamien henkilöverojen määrä suhteessa 30 - 49-vuotiaiden keskimäärin maksamiin henkilöveroihin on jatkuvasti pienentynyt. Selkeimmin tämä kehitys näkyy Uudellamaalla, Pirkanmaalla ja Ahvenanmaalla. Vähiten jyrkkää lasku on ollut Keski-Pohjanmaalla ja Lapissa. Trendi on pätenyt koko tarkasteltavan aikajakson.

Kehitys voi johtua nuorten aikuisten heikommasta työllisyyskehityksestä (ks. luku 6) tai tehdyistä työtunneista, palkkatasosta tai työtehtävissä tapahtuneista mahdollisista muutoksista. Tästä aineistosta ei kuitenkaan ole tehtävissä päätelmiä siitä, mikä tai mitkä näistä tekijöistä ovat syitä havaitulle muutokselle.

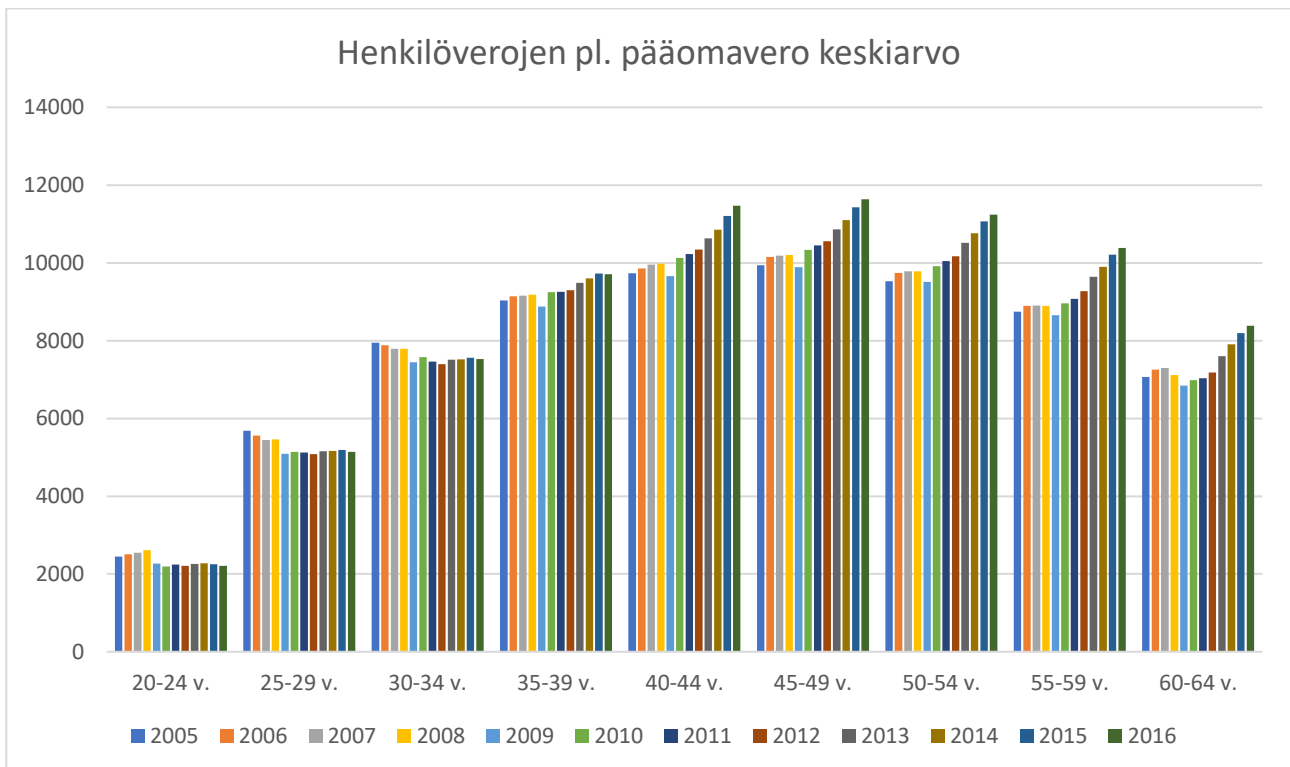


KUVIO 4. Henkilöverot työllistä kohden, pois lukien pääomaan kohdistuvat verot (Tilastokeskus, 2018)



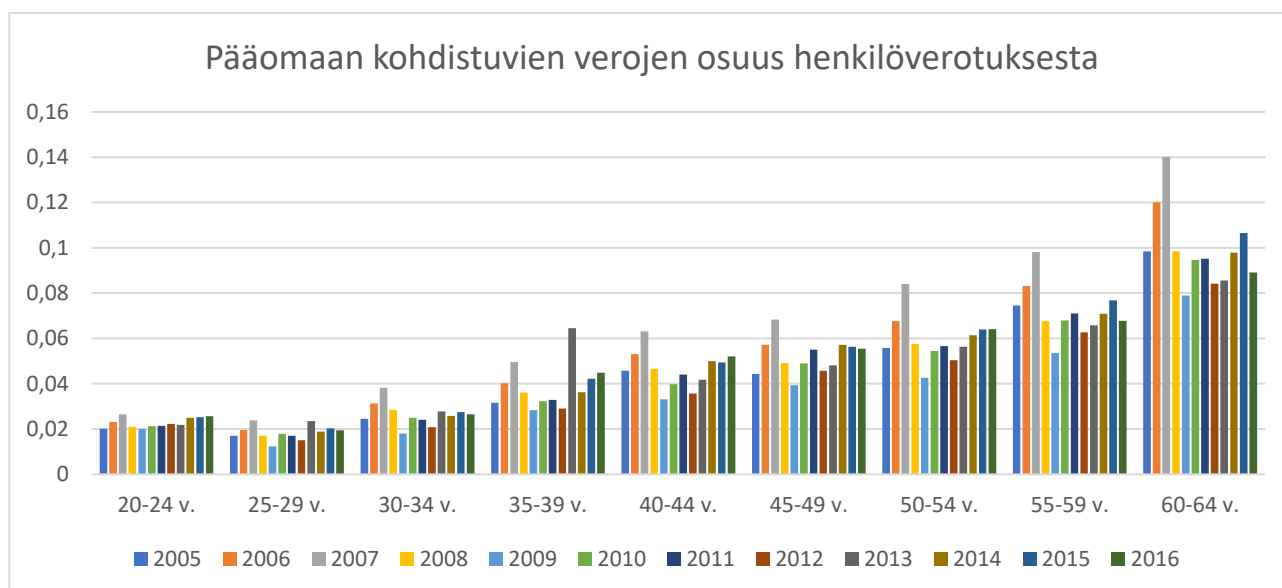
KUVIO 5. Pääomaan kohdistuvat verot työllistä kohden (Tilastokeskus, 2018)

Työllisten keskimääräisen henkilöverotuksen, josta on poistettu pääomaan kohdistuvat verot, havaitaan noudattavan samaa trendiä kuin kokonaishenkilöverotus. Pääomaan kohdistuvan verotuksen uudistuksien vuoksi tarkastelu alkaa vasta vuodelta 2005. Nuorien ikäluokkien, tässä 20 - 34-vuotiaat, kehitys on ollut koko tarkastellun ajanjakson ajan heikompaa kuin 35 - 54-vuotiaiden. Tarkastelun vanhimpien ikäluokkien (55 - 64-vuotiaat) kehitys muistuttaa nuorten ikäluokkien kehitystä. Tässä tarkastelussa viimeisen 5 vuoden kehitys näyttäytyy pääasiassa positiivisena kaikissa ikäluokissa. Mahdollisia syitä, joita ei tässä raportissa yritetä havaita, nuorten keski-ikäisiä huonomman kehitykselle ovat palkkatason huonompi kehittyminen, työllisten työmäärän vähentyminen ja muutokset työtehtävissä. Pääomaan kohdistuvissa veroissa ei havaita selviä, trendinomaisia eroja kehityksissä.



KUVIO 6. Henkilöverojen keskiarvo pois lukien keskiarvo (Tilastokeskus, 2018)

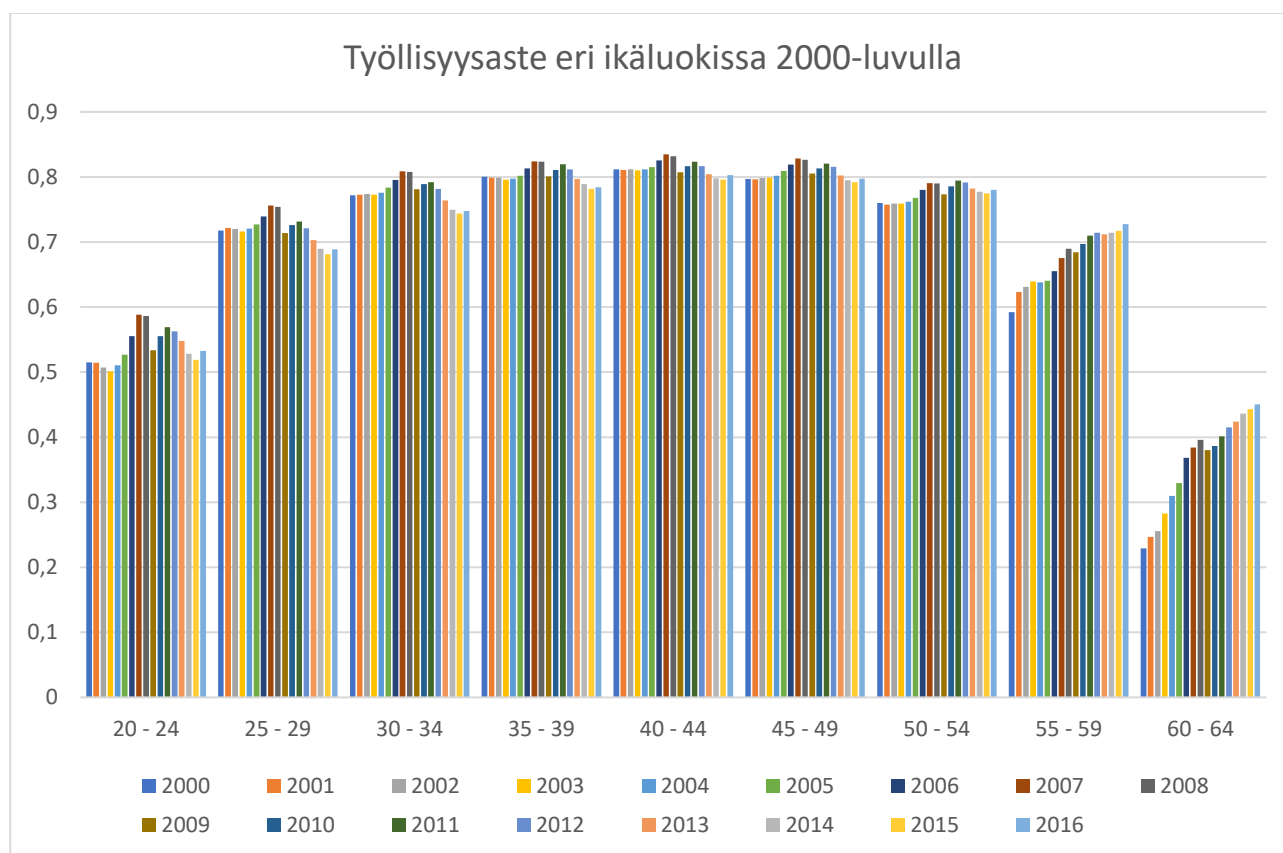
Nuorten ikäluokkien (20 - 34-vuotiaat) huono työllisyyskehitys tulee ilmi, kun tarkastellaan keskimääräistä henkilöverotusta henkilö kohden työllisten sijasta. Edellisessä kohdassa havaittu viimeisen viiden vuoden positiivinen trendi ei näy nuorissa ikäluokissa tarkastellessa keskimääräistä henkilöverotusta koko ikäluokan tasolla. Vanhempien ikäluokkien nuoria myös muistuttanut kehitys pyyhkiytyy pois, kun tarkastelussa siirrytään työllisten tasolta koko ikäluokan tasolle, mikä kertoo ikäluokkien positiivisesta työllisyyskehityksestä.



KUVIO 7. Pääomaan kohdistuvien verojen osuus henkilöverotuksesta (Tilastokeskus, 2018)

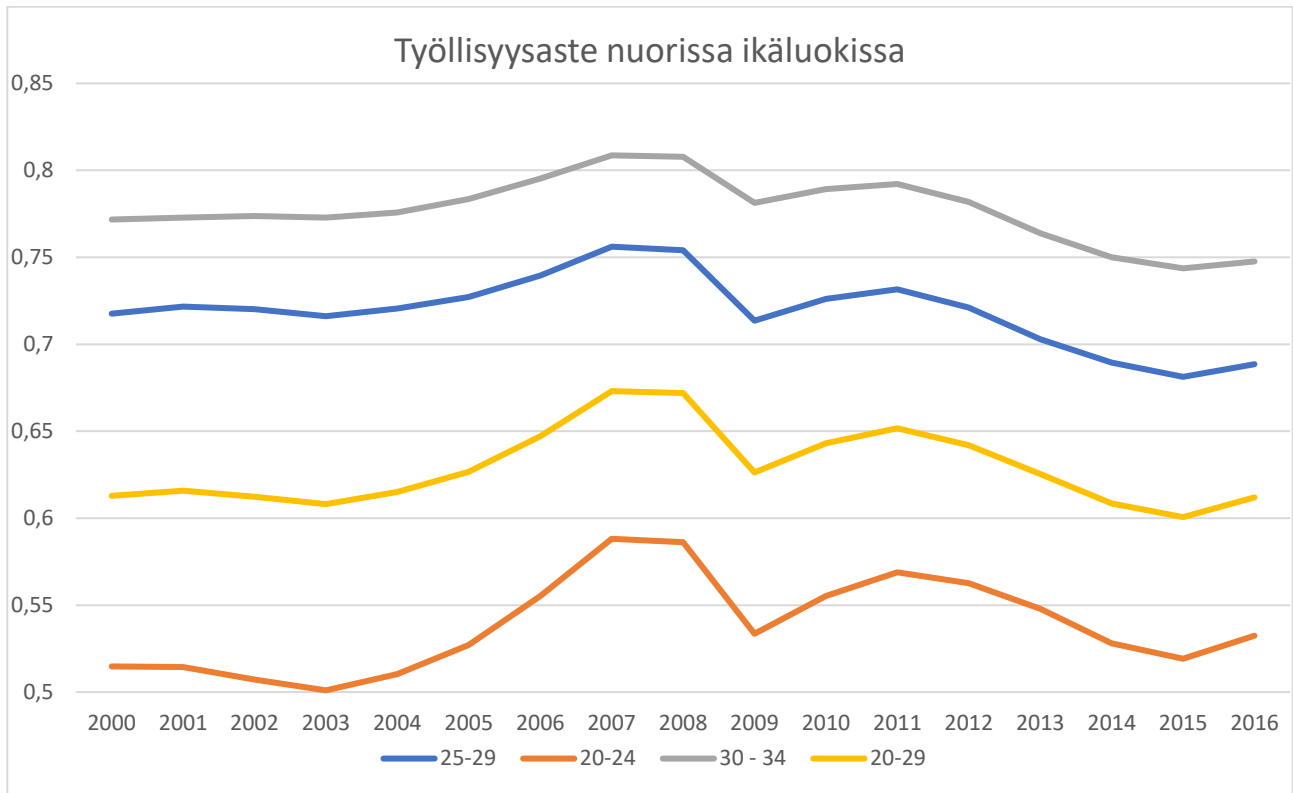
Pääomaan kohdistuvien verojen kehityksissä ei tälläkään tarkastelun tasolla havaita selkeitä ikäluokkien välisiä trendejä.

Työllisyys



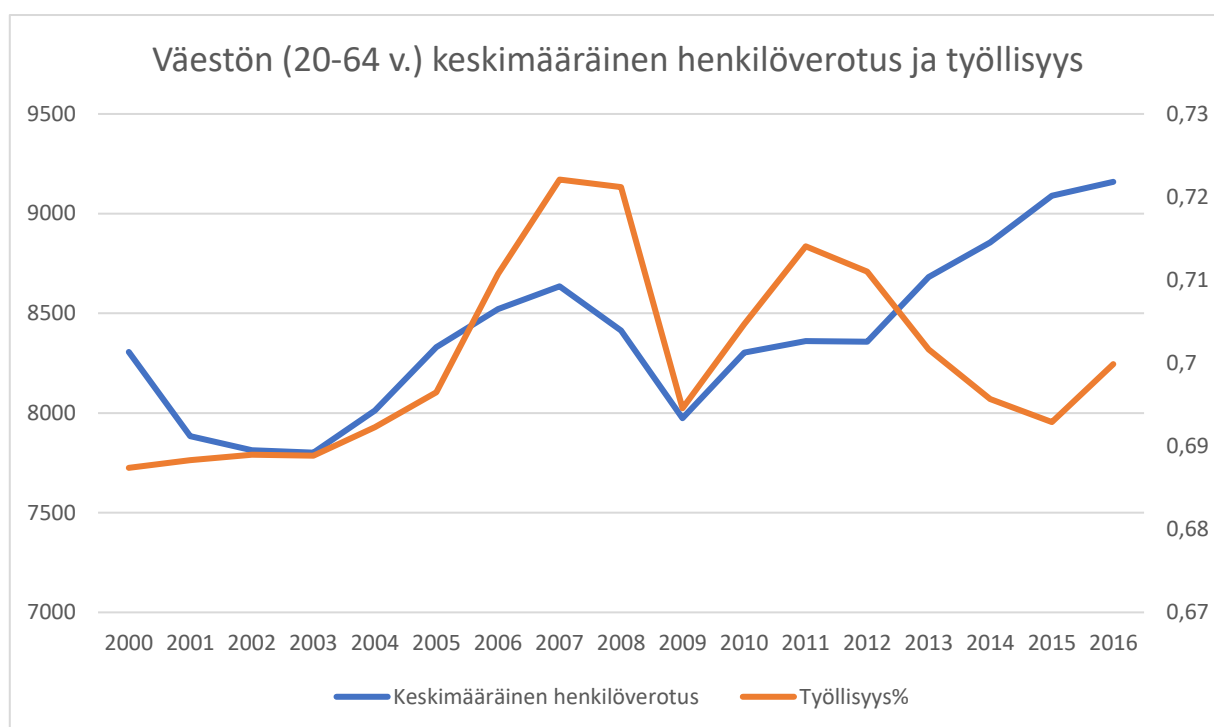
KUVIO 8. Työllisyysaste eri ikäluokissa 2000-luvulla (Tilastokeskus, 2018)

Kuviosta 8 havaitaan, että vuoden 2008 jälkeen ikäryhmässä 20 - 34 työllisyysaste on ollut suuremmissa laskussa kuin 35 – 54-vuotiailla. Toisaalta nuoremmilla ikäluokilla työllisyyden kehitys on vaihdellut koko 2000-luvulla enemmän kuin 35 - 54-vuotiailla. 55 - 64-vuotiaiden työllisyys on kohonnut koko 2000-luvun.



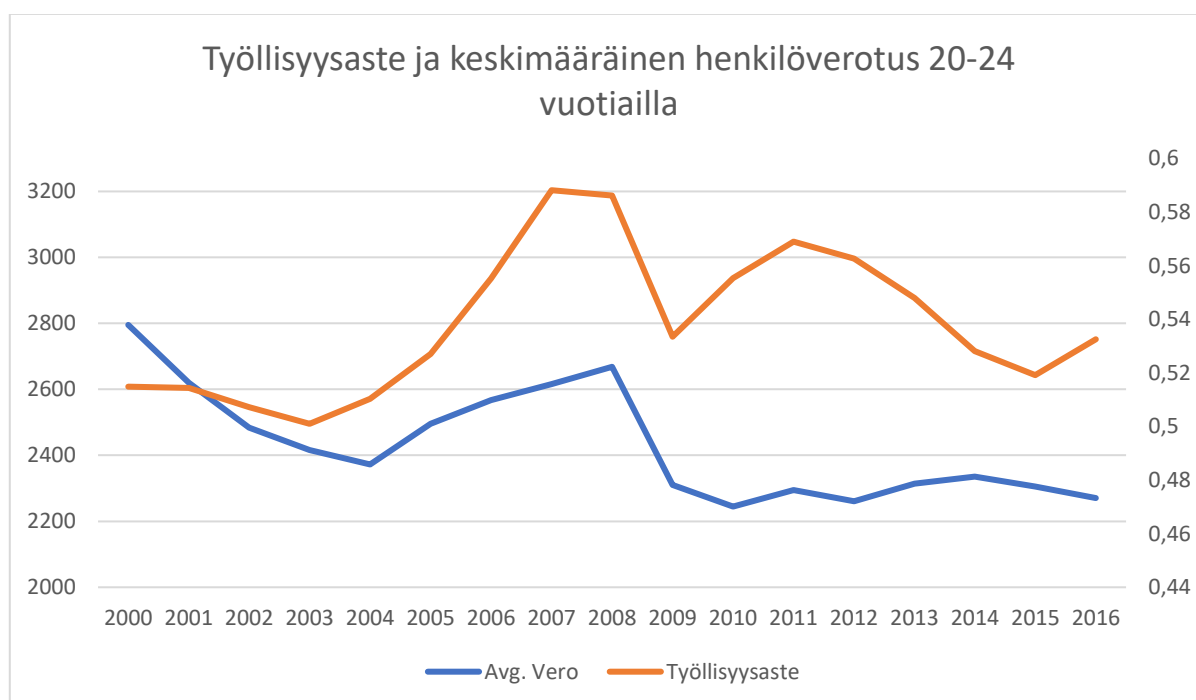
KUVIO 9. Työllisyysaste nuorissa ikäluokissa (Tilastokeskus, 2018)

20 - 29-vuotiaita käsitellään yllä olevassa kuviossa yhtenäisenä ryhmänä, eli työllisyyttä tarkastellaan koko ikäryhmän todellisella keskiarvolla. Työllisyysasteet ovat kehittyneet nuorten ikäryhmien välillä melko samalla tavalla. Nuorimman ikäluokan finanssikriisiä edeltäneen työllisyyden selkeästi nopeamman nousun ansiosta työllisyys on 2000-luvulla lievästi kasvanut, toisin kuin kahdessa vanhemmassa ikäluokassa. 20 - 29-vuotiaiden todellinen työllisyysaste oli vuonna 2016 hieman vuoden 2000 työllisyysastetta alhaisempi, kun koko väestön tasolla tilanne on päinvastainen.



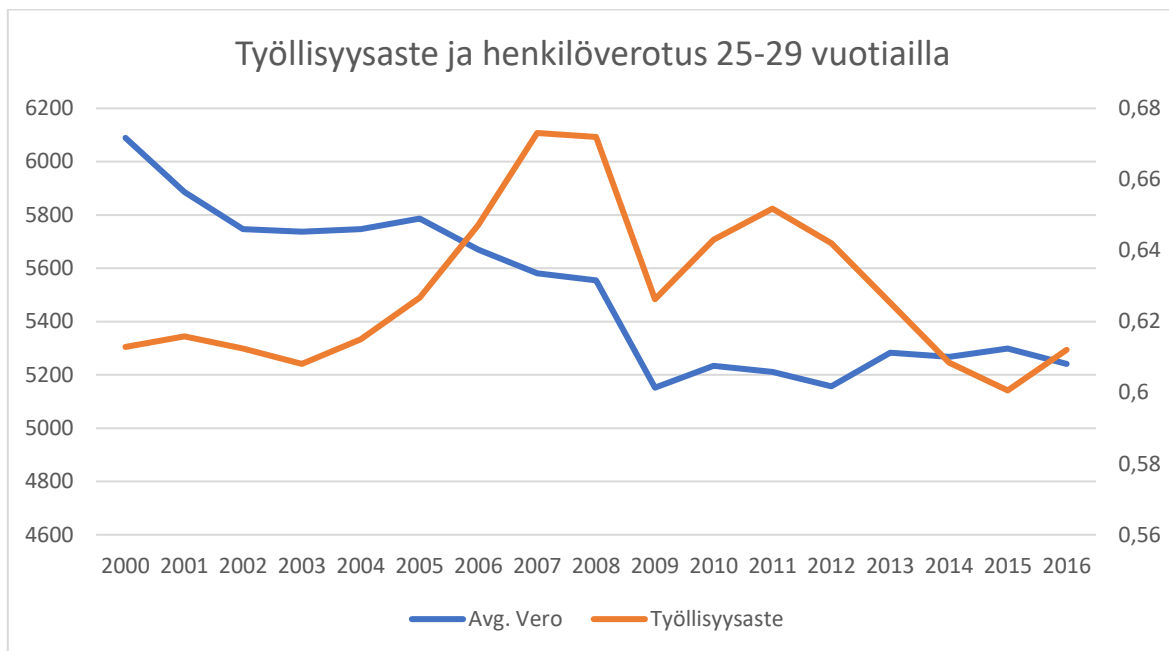
KUVIO 10. Väestön (20 - 64 v.) keskimääräinen henkilöverotus ja työllisyys (Tilastokeskus, 2018)

Kuviossa 10 ei käytetä ikäluokkien välisiä keskiarvoja, vaan todellisia arvoja. Työllisyysaste noudattaa oikeanpuoleista akselia, keskimääräisen henkilöverotuksen noudattaessa vasemmanpuoleista.



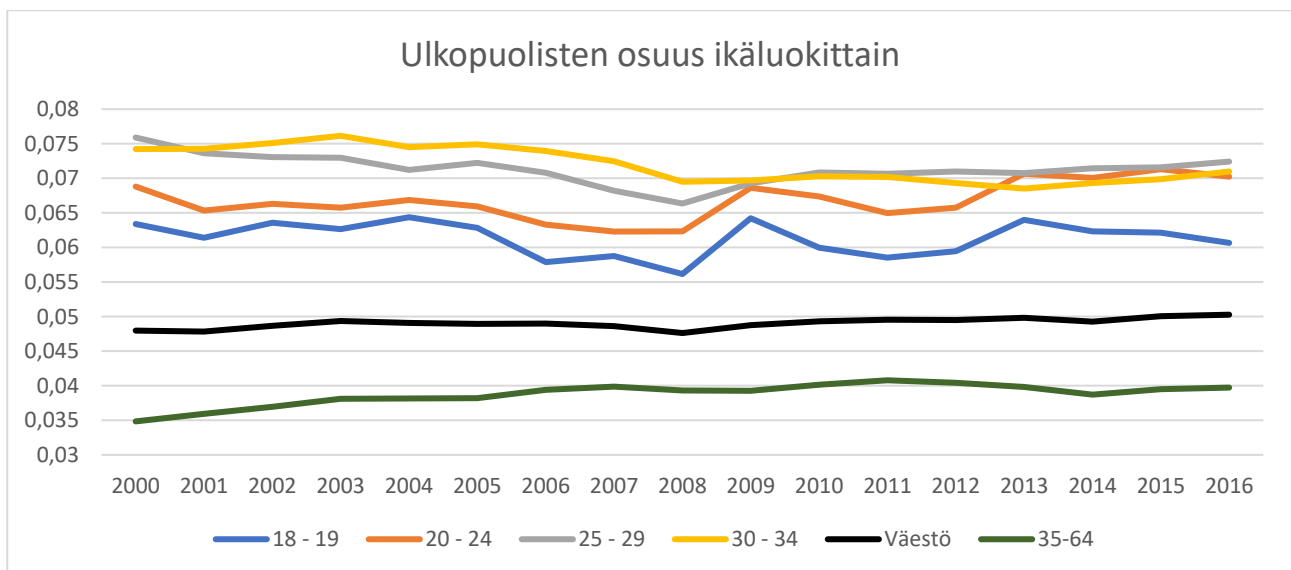
KUVIO 11. Työllisyysaste ja keskimääräinen henkilöverotus 20 - 24-vuotiailla (Tilastokeskus, 2018)

Kuviossa 11 työllisyysaste noudattaa oikeanpuoleista akselia, keskimääräisen henkilöverotuksen noudattaessa vasemmanpuoleista.



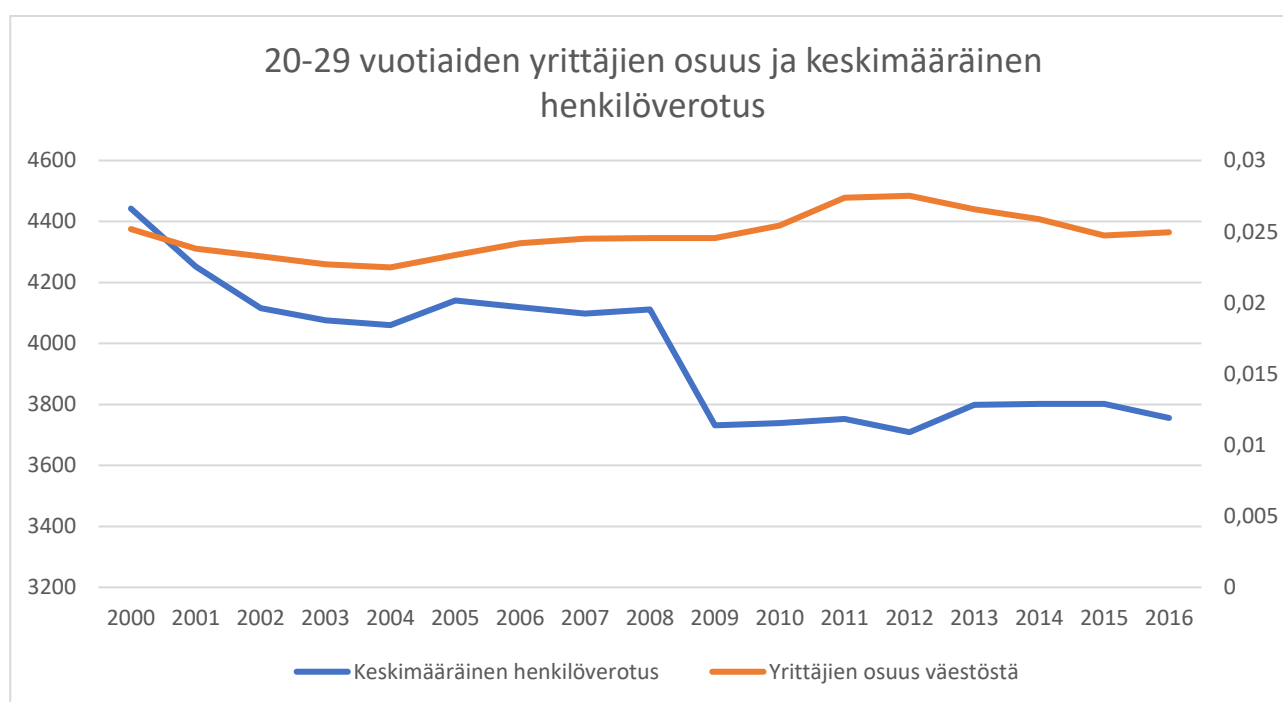
KUVIO 12. Työllisyysaste ja henkilöverotus 25 - 29-vuotiaille (Tilastokeskus, 2018)

Kuviossa 12 työllisyysaste noudattaa oikeanpuoleista akselia, keskimääräisen henkilöverotuksen noudattaessa vasemmanpuoleista. Yllä olevista kuvaajista havaitaan, että 20 – 29-vuotiaiden keskimääräinen henkilöverotus on kehittynyt työllisyysastetta huonommin, kun vastaavaa tilannetta verrataan koko väestöllä tapahtuneisiin muutoksiin.



KUVIO 13. Ulkopuolisten osuus ikäluokittain (Tilastokeskus, 2018)

Kuviossa 13 tarkastellaan niiden henkilöiden, jotka eivät ole työllisiä, työttömiä, eläkkeellä, opiskelijoita tai varusmiehiä, osuutta väestöstä. Väestöllä tarkoitetaan tässä 18 – 64-vuotiaita yhtenäisenä ryhmänä tarkasteltuna. 35 - 64-vuotiaiden ikäryhmän arvot on laskettu ikäluokkien keskiarvoina. Sekä koko väestön tasolla (18 - 64-vuotiaat) että 35 - 64-vuotiaissa tarkasteltujen ulkopuolisten määrä on 2000-luvun aikana kasvanut (väestön tasolla noin 0,2 prosenttiyksikköä). Nuoremmista ikäluokista (tässä 18 - 35-vuotiaat) ainoastaan 20 - 24-vuotiaissa osuus on kasvanut (noin 0,2 prosenttiyksikköä) ja muissa osuudet ovat lievästi laskeneet. Nuoremmissa ikäluokissa osuus pääasiassa laski vuoteen 2008 asti, jonka jälkeen osuus on kokonaisuudessaan noussut. Näiden ikäluokkien kehitykset vaikuttavat noudattaneen vahvasti taloudellista kehitystä.

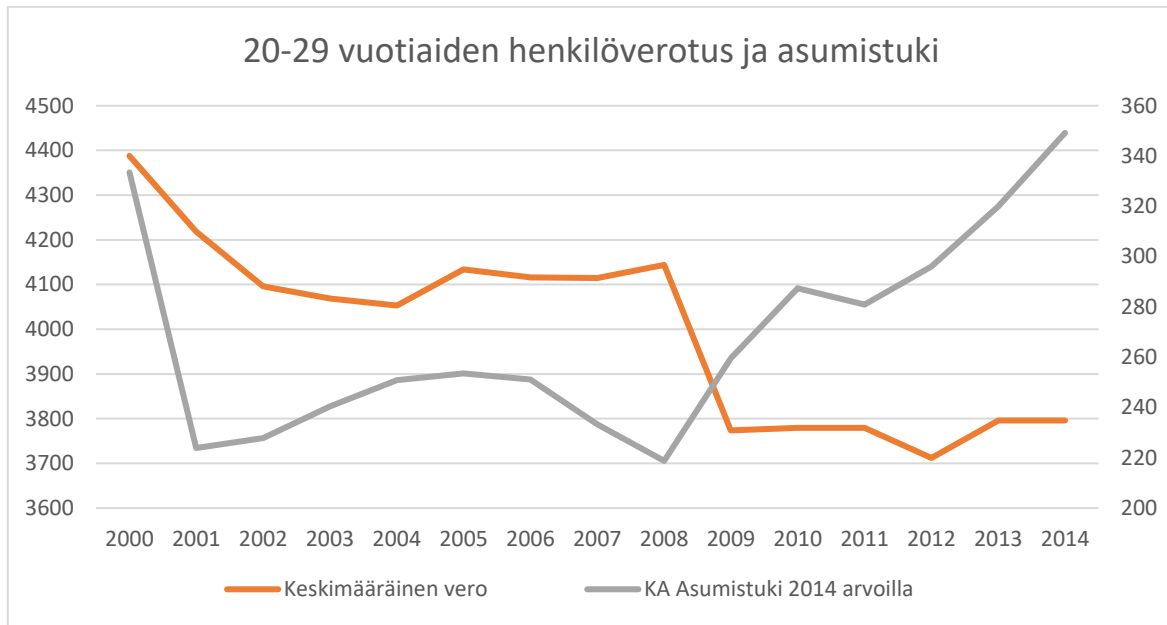


KUVIO 14. 20 – 29-vuotiaiden yrittäjien osuus ja keskimääräinen henkilöverotus (Tilastokeskus, 2018)

Kuvion 14 tarkastelussa on käytetty ikäluokkien välisiä keskiarvoja. Yrittäjien osuus väestöstä on pysynyt suhteellisen tasaisena, saavuttaen huippukohtansa vuonna 2012. Kehitys ei viittaa nuorten taloudelliseen passivoitumiseen, joskin yrittäjien osuuden vähäisyydestä johtuen ei havainnolle tule antaa liiallista painoarvoa.

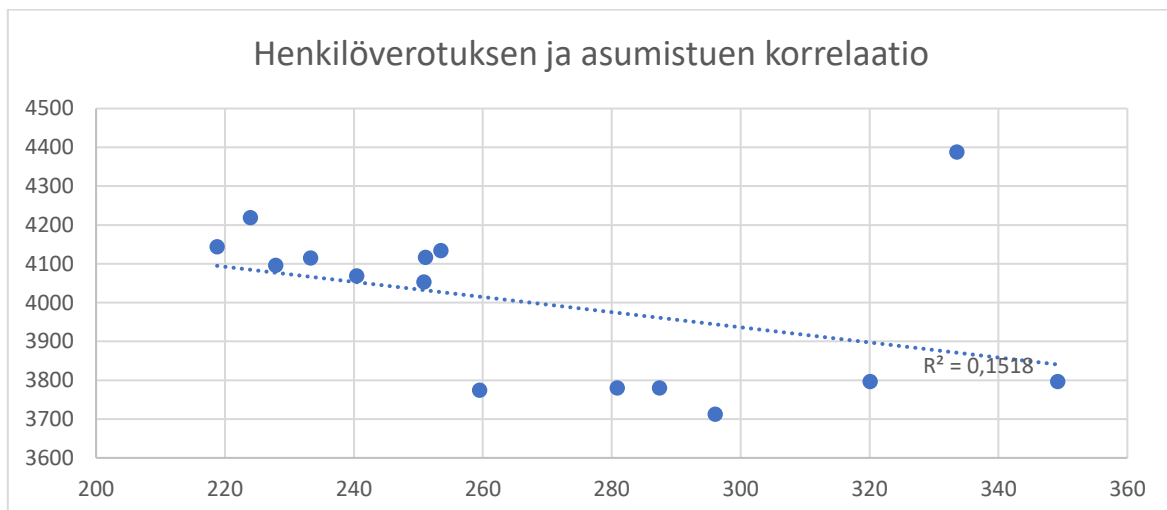
3 Asuminen ja autoilu

3.1 Asuminen



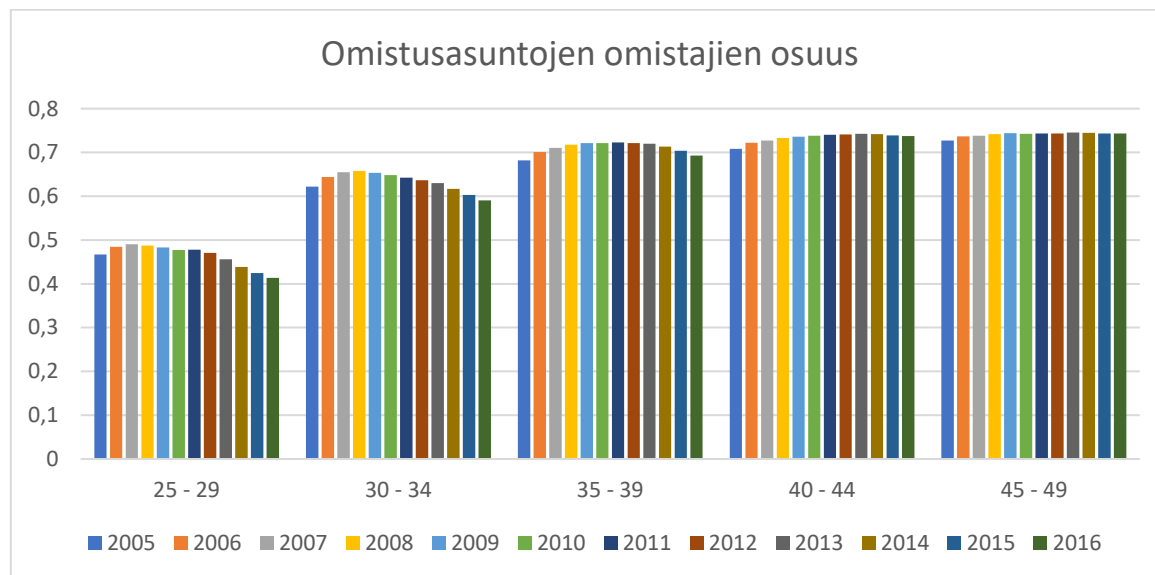
KUVIO 15. 20 – 29-vuotiaiden henkilöverotus ja asumistuki (Tilastokeskus, 2018)

Keskimääräinen vero noudattaa vasemmanpuoleista akselia, keskimääräisen asumistuen noudattaessa oikeanpuoleista. Ikäluokkaa 20 - 29 on tarkasteltu tässä yhtenäisenä. Maksetut asumistuet on ilmaistu vuoden 2014 euroina, mikä ei kuitenkaan estä analyysia.

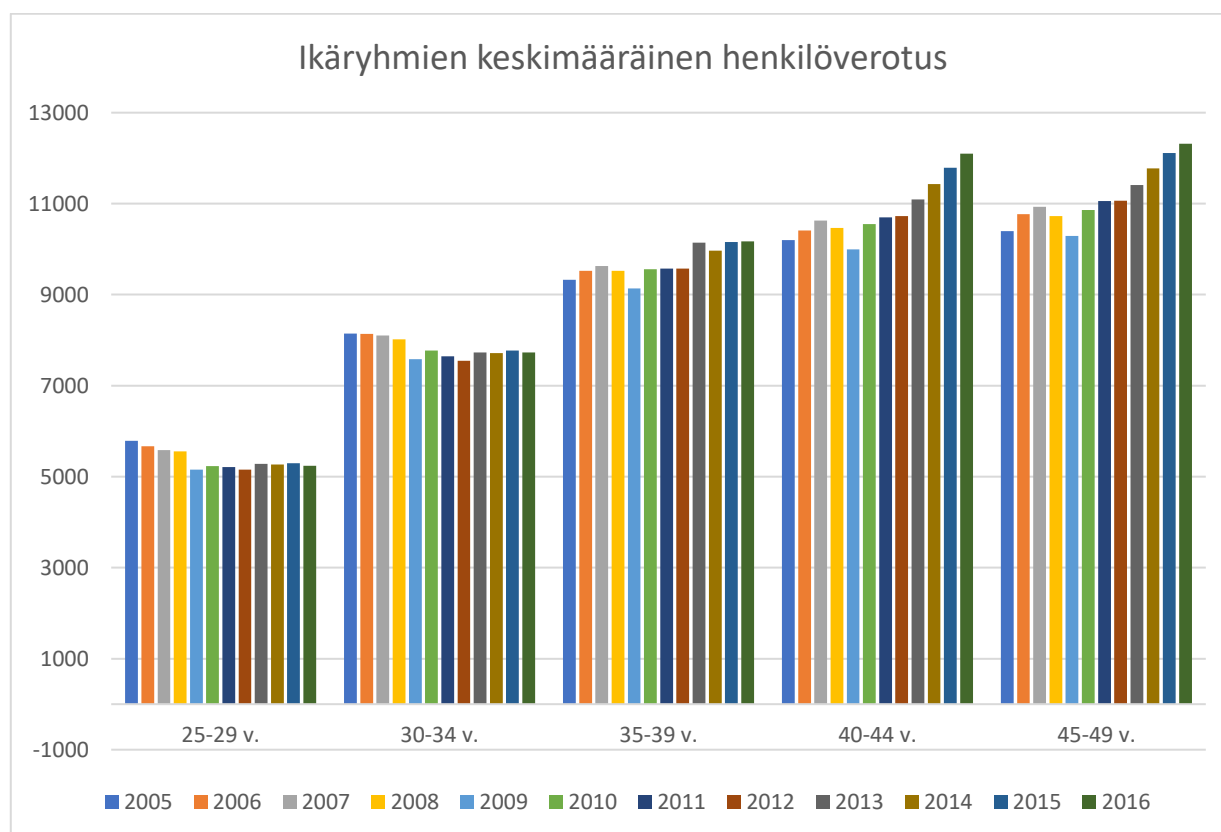


KUVIO 16. Henkilöverotuksen ja asumistuen korrelaatio (Tilastokeskus, 2018)

Korrelaatiolla tarkoitetaan kuviossa 16 henkilöverotuksen ja asumistuen välisen linkin vahvuutta. Selitysaste eli R^2 kertoo sen, kuinka vahva linkki on. Kuvaajien kehityksistä ei voida vetää selkeitä johtopäätöksiä. Vertailu ulottuu vain vuoteen 2014 asti, sillä vuonna 2015 astuivat voimaan merkittävät uudistukset asumistukeen.



KUVIO 17. Omistusasunnon omistavien henkilöiden osuus ikäluokittain (Tilastokeskus, 2018)



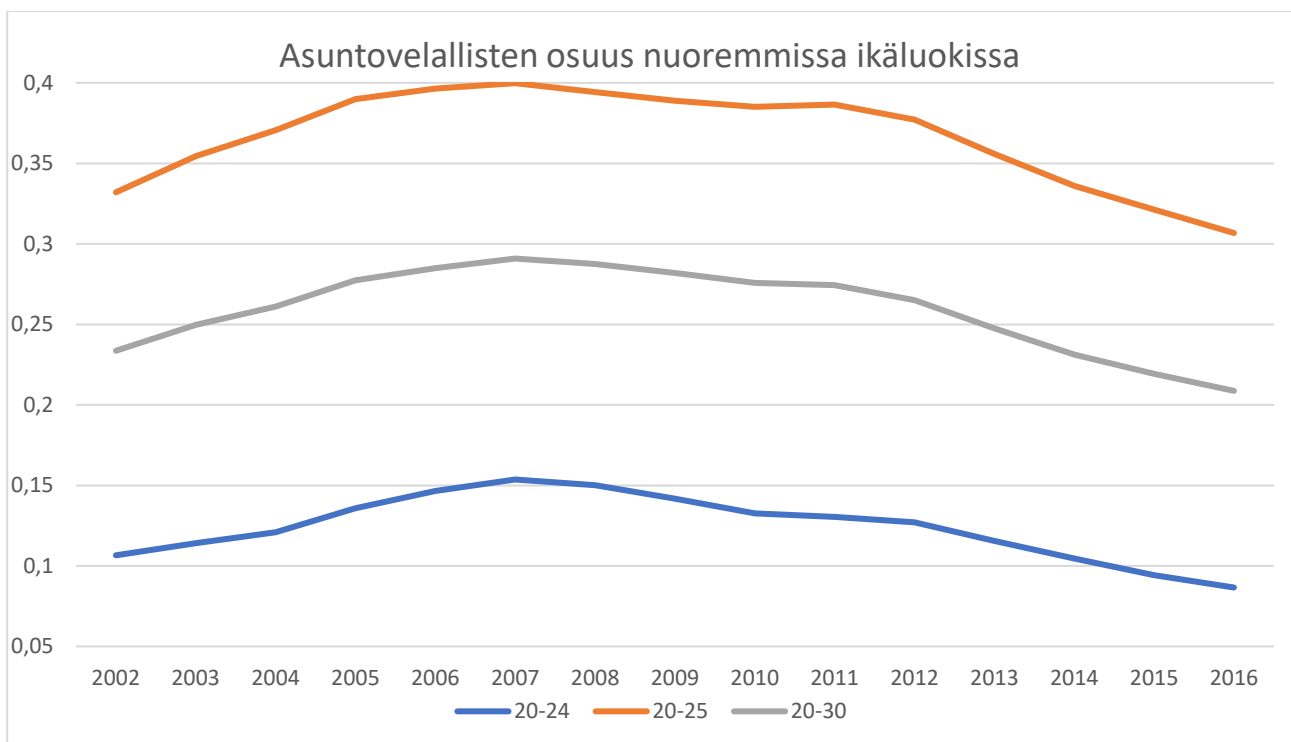
KUVIO 18. Ikäryhmien keskimääräinen henkilöverotus (Tilastokeskus, 2018)

Omistusasuntojen omistajien osuudet lähtivät laskuun ikäluokissa 25 - 29 ja 30 - 34 finanssikriisin jälkeen. Ikäluokassa 35 - 39 lasku alkoi vuonna 2012. Muissa ikäluokissa ei näy vaikutusta. Eri ikäluokkien muutokset suhteessa toisiinsa eivät ole yllättäviä, sillä vuonna 2016 ensiasunnon ostajan keski-ikä oli 28,5 vuotta (Suomen virallinen tilasto, 2016). Toisin sanoen kahdessa ensimmäisessä ikäluokassa omistajien osuus reagoi nopeasti muutoksiin, koska niissä ikäluokissa on suurin osa ostajista, jotka voivat viivästyttää tai aikaistaa ostopaan. Vanhemmissa ikäluokissa osuudet ovat pysyneet likipitään samoja. Nämä ikäluokat eivät reagoi muutoksiin välittömästi vaan viiveellä, sillä kyseisissä ikäluokissa harvemmin enää hankitaan omistusasuntoa, jos sitä ei jo entuudestaan ole.

Omistusasuntojen omistajien osuuksien voidaan katsoa seuraavan verotuksen kehitystä. Joskin, kun 2010-luvulla keskimääräinen henkilöverotus on pysynyt samana, on omistusasuntojen omistajien osuus laskenut.

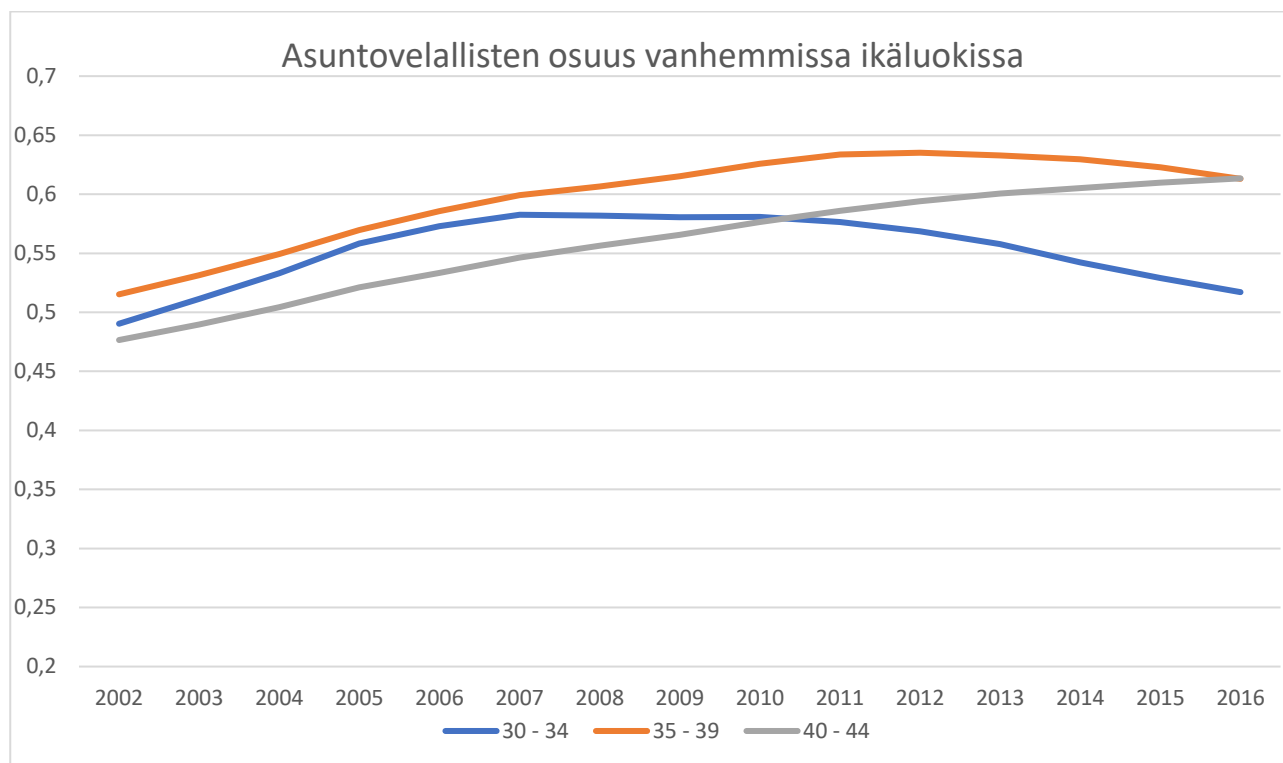
Danske Bankin Ensiasunnon ostajat -tutkimuksien perusteella vuonna 2018 ostamista harkitsee 35 % 18 - 35 vuotiaista, kun vuonna 2016 vain 28 % (Danske Bank, 2018). Nordean tutkimuksen perusteella omistusasunto on yhä suosittu asumismuoto nuorten keskuudessa, myös verrattuna muihin ikäluokkiin (Kärkkäinen, 2018, 7).

3.2 Asuntovelka



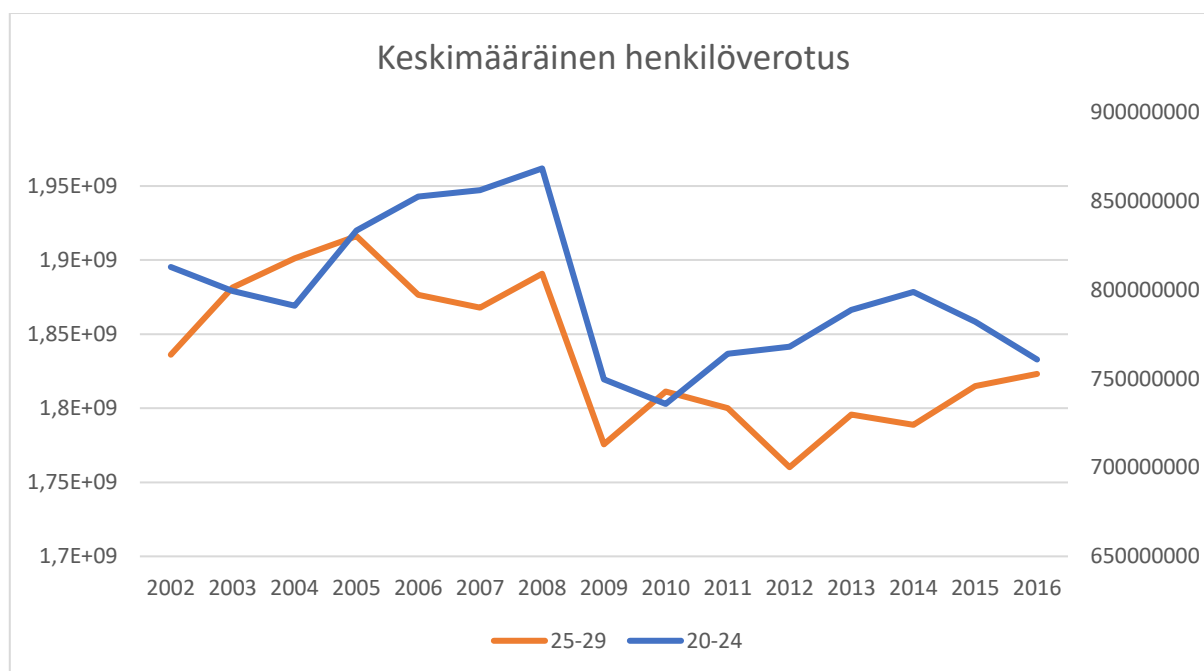
KUVIO 19. Asuntovelallisten osuus nuoremmista ikäluokissa (Tilastokeskus, 2018)

Ikäryhmiä on tarkasteltu yhtenäisinä, eli kuviossa on käytetty todellisia arvoja.

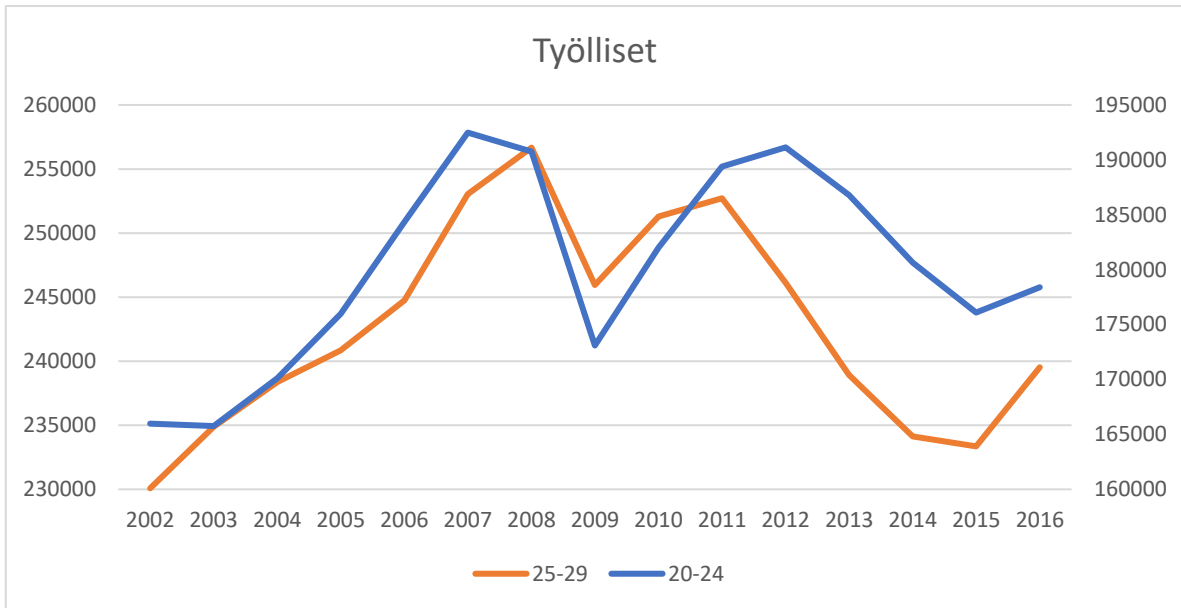


KUVIO 20. Asuntovelallisten osuus vanhemmissa ikäluokissa (Tilastokeskus, 2018)

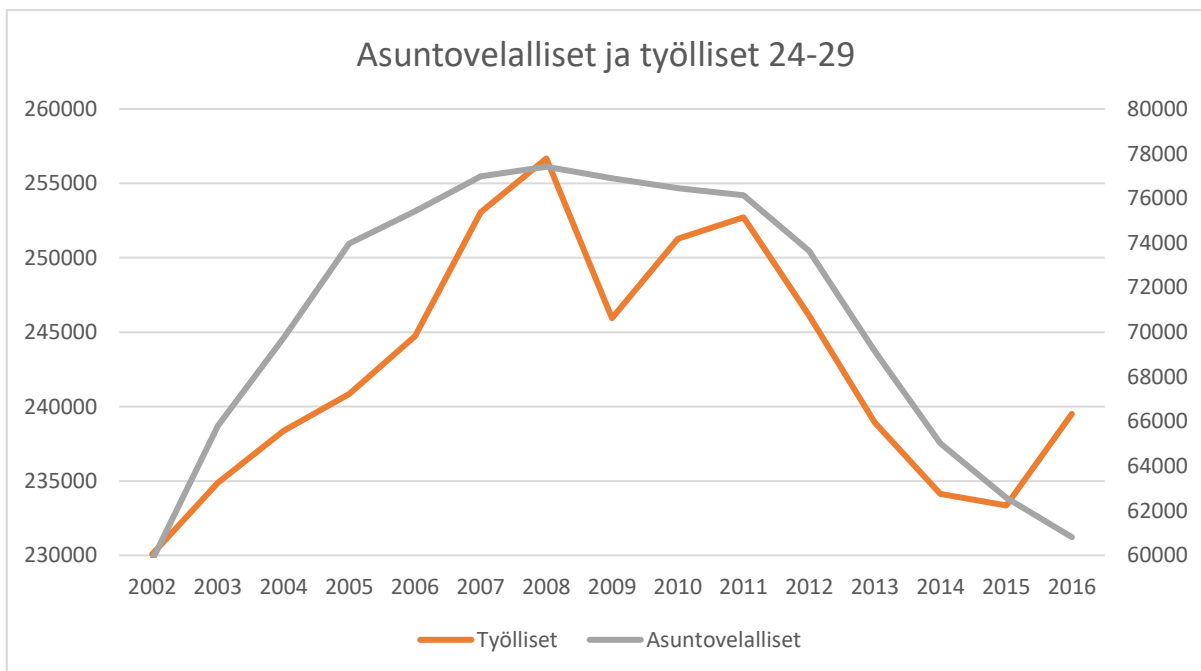
Seuraavaksi tarkastellaan asuntovelallisia, työllisyyttä ja henkilöverotusta yhdessä.



KUVIO 21. Keskimääräinen henkilöverotus (Tilastokeskus, 2018)



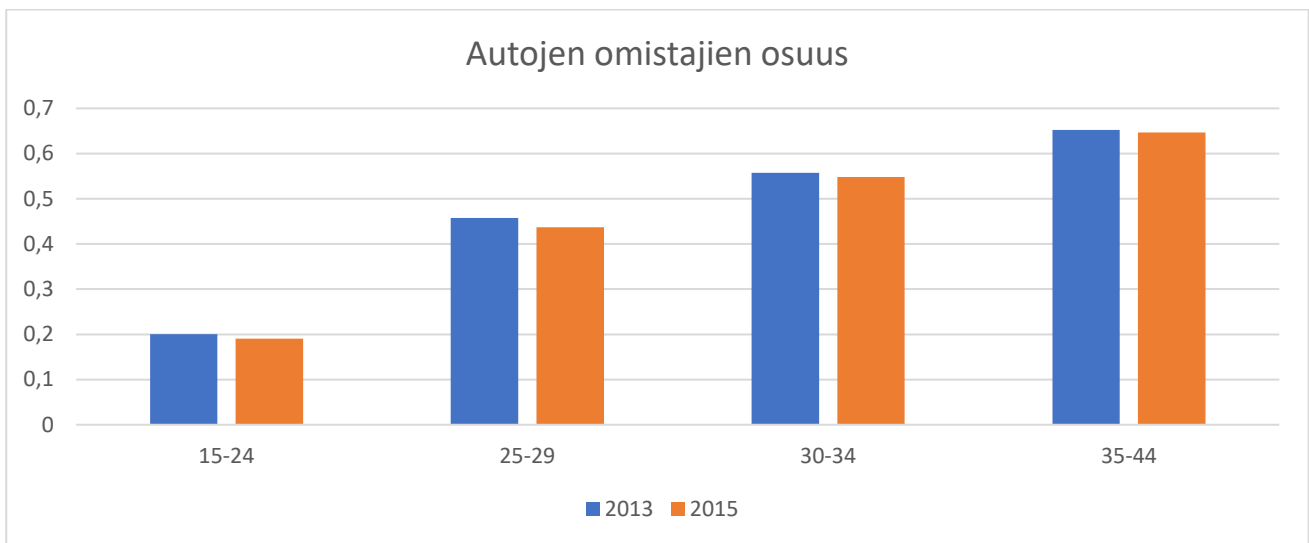
KUVIO 22. Työlliset (Tilastokeskus, 2018)



KUVIO 23. Asuntovelalliset ja työlliset 24 - 29 (Tilastokeskus, 2018)

Asuntovelallisten määrä seuraa hyvin työllisyyttä, paremmin kuin keskimääräistä veroa.

3.3 Autoilu

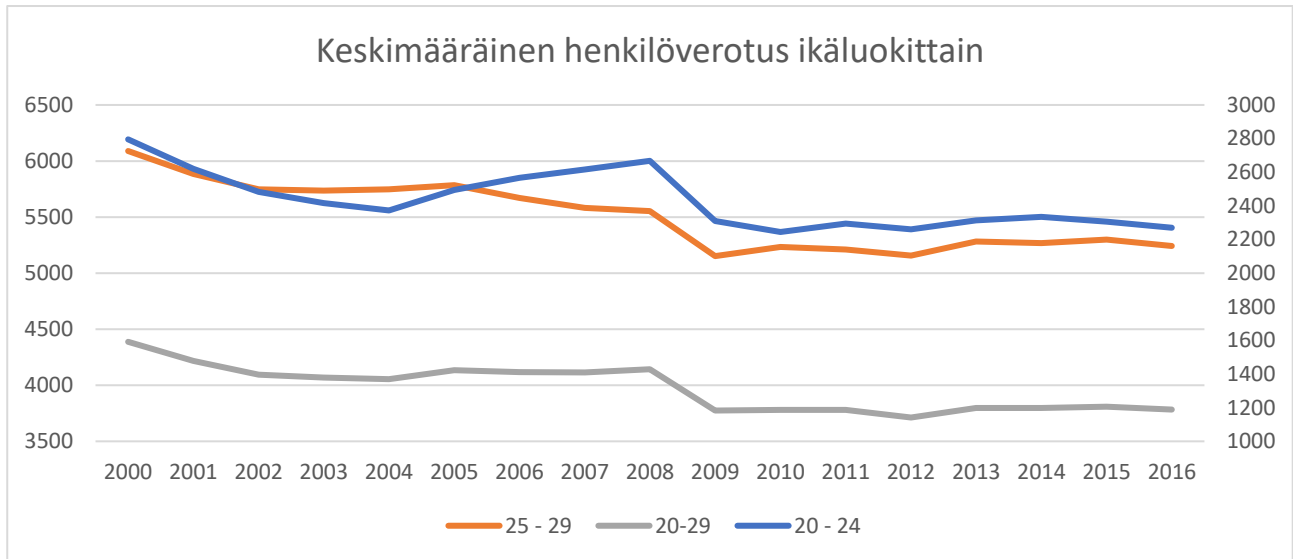


KUVIO 24. Autojen omistajien osuus (Tilastokeskus, 2018)

Aineistoista on havaittavissa autojen omistajien osuuksien lasku kaikissa ikäluokissa, selkeimpänä ikäluokassa 25 – 29-vuotiaat. Dataa on kuitenkin vain kahdelta eri vuodelta, joten havainnoista ei voi vetää johtopäätöksiä.

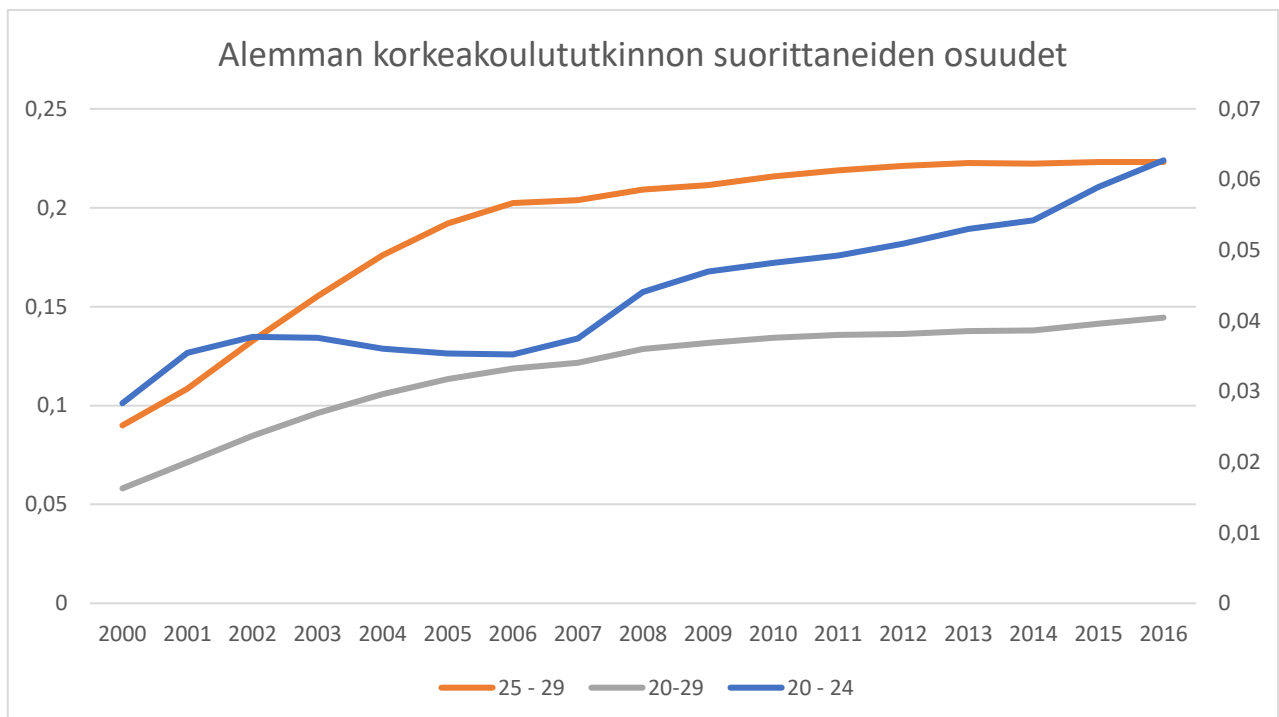
4 KOULUTUS

Tässä luvussa verotusta ja koulutusta kuvaavissa kuvaajissa ikäluokkia käsitellään yhtenäisinä, eli käytetään niiden todellisia keskiarvoja.



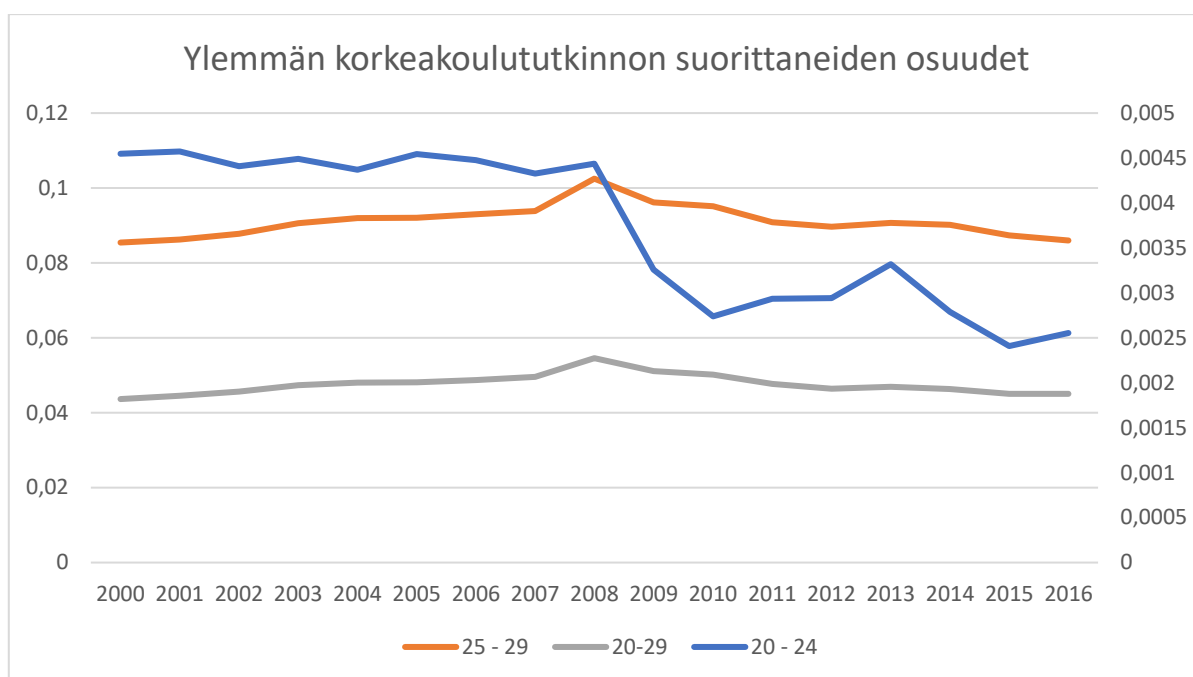
KUVIO 25. Keskimääräinen henkilöverotus ikäluokittain (Tilastokeskus, 2018)

Kuviossa 25 sininen käyrä noudattaa oikeanpuoleista akselia.



KUVIO 26. Alemman korkeakoulututkinnon suorittaneiden osuudet (Tilastokeskus, 2018)

Kuviossa 26 sininen käyrä noudattaa oikeanpuoleista akselia.



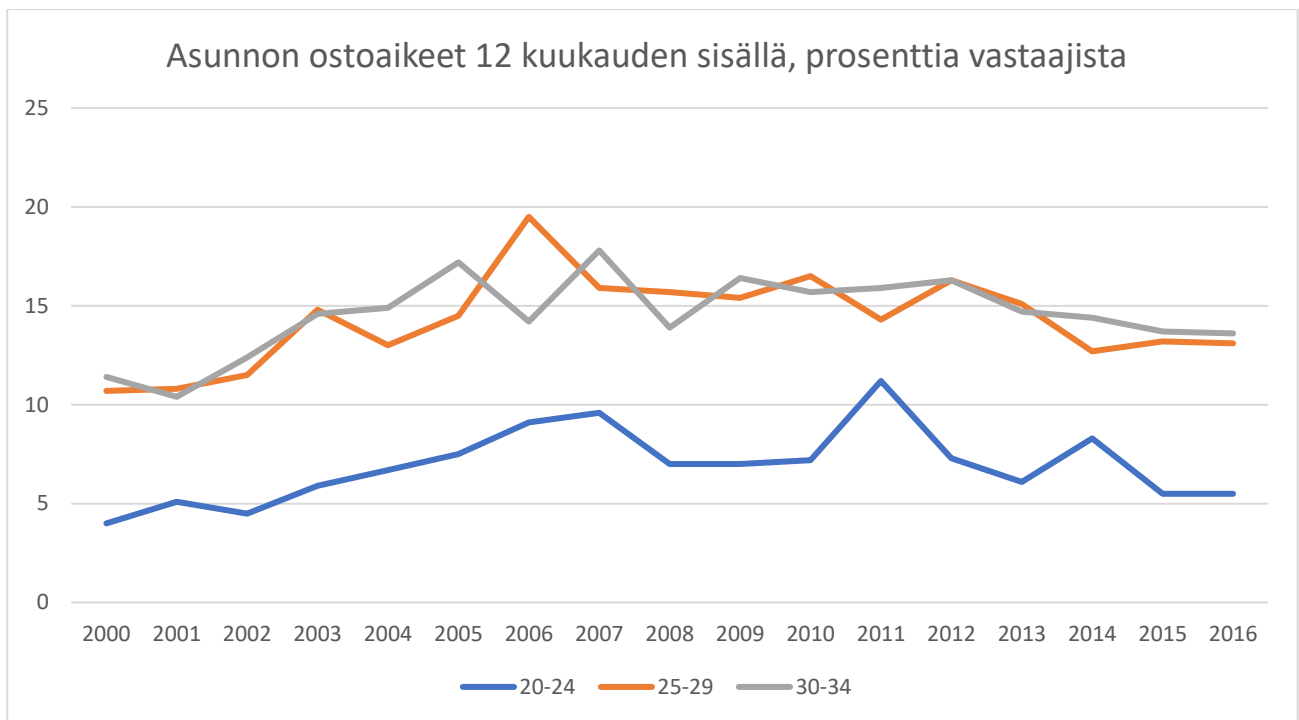
KUVIO 27. Ylemmän korkeakoulututkinnon suorittaneiden osuudet (Tilastokeskus, 2018)

Alemman korkeakoulutuksen suorittaneiden osuus on ollut pääasiallisesti kasvussa koko 2000-luvun. Ylemmän korkeakoulututkinnon suorittaneiden määrä kävi huipussaan vuonna 2008, jonka jälkeen se lähti laskuun. Vaikka 20 - 24-vuotiaiden ylemmän korkeakoulun suorittaneiden osuus laski suhteellisesti paljon vuoden 2008 jälkeen, on kyseessä henkilömääränä mitattuna pieni muutos koko 20 - 29-vuotiaiden ikäluokassa. Tässä ei ole selkeää yhteyttä keskimääräisen henkilöverotuksen kehitykseen havaittavissa.

5 Kuluttajabarometri

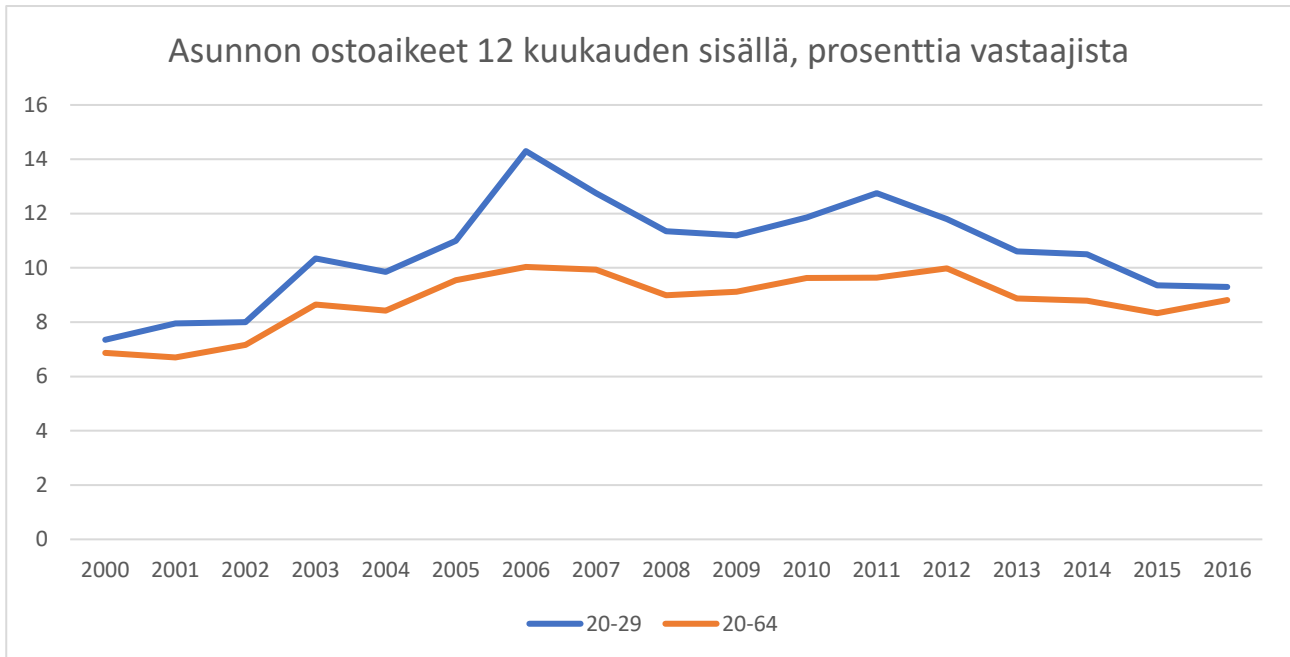
Kuluttajabarometri selvitti kuluttajien rahankäyttöaikeita eri osa-alueilla. Viisivuotisikäluokkia laajemmissa ikäryhmissä on käytetty ikäluokkien keskiarvojen keskiarvoja.

5.1 Asunto



KUVIO 28. Asunnon ostoaikeet 12 kuukauden sisällä nuoret ikäluokat, prosenttia vastaajista (Tilastokeskus, 2018)

Kuviossa 28 näytetään prosenttiosuus vastaajista, jotka vastasivat ”Kyllä, varmasti” tai ”Mahdollisesti” kysymykseen asunnon ostoaikeista.

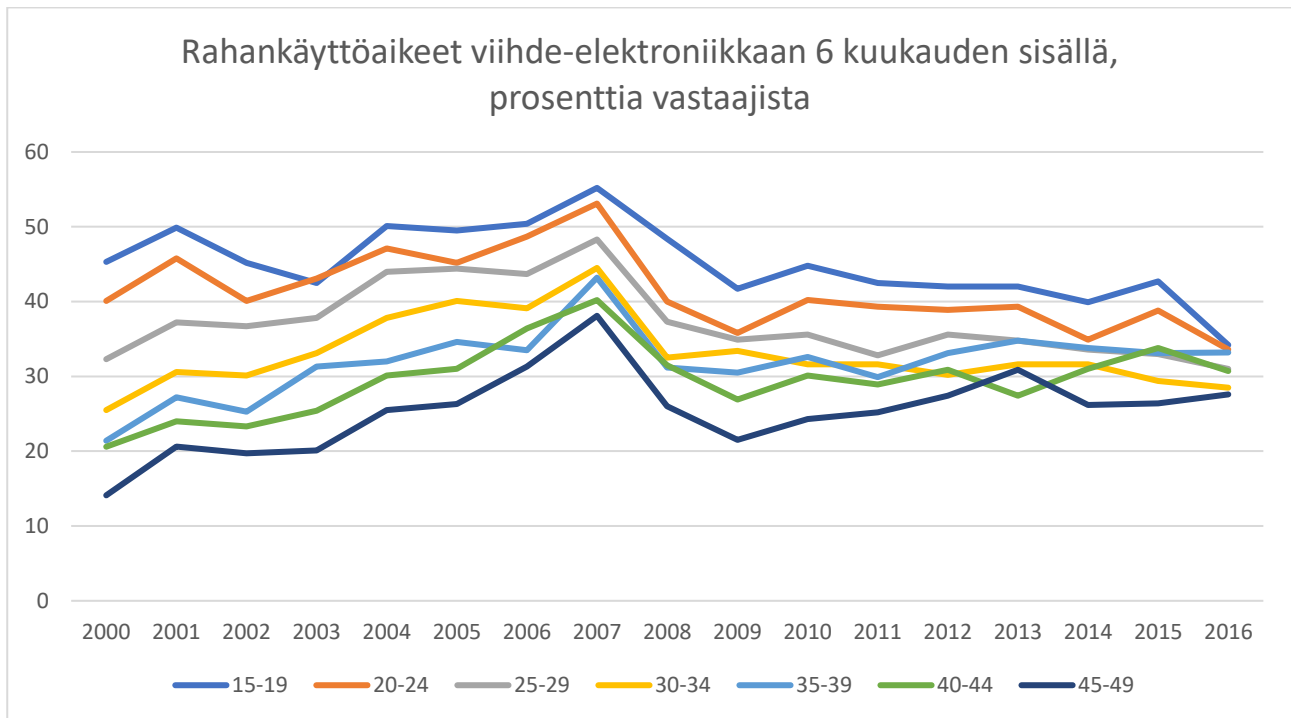


KUVIO 29. Asunnon ostoaiheet 12 kuukauden sisällä, prosenttia vastaajista (Tilastokeskus, 2018)

Kuviossa 29 myös näytetään prosenttiosuus vastaajista, jotka vastasivat ”Kyllä, varmasti” tai ”Mahdollisesti” kysymykseen asunnon ostoaikeista.

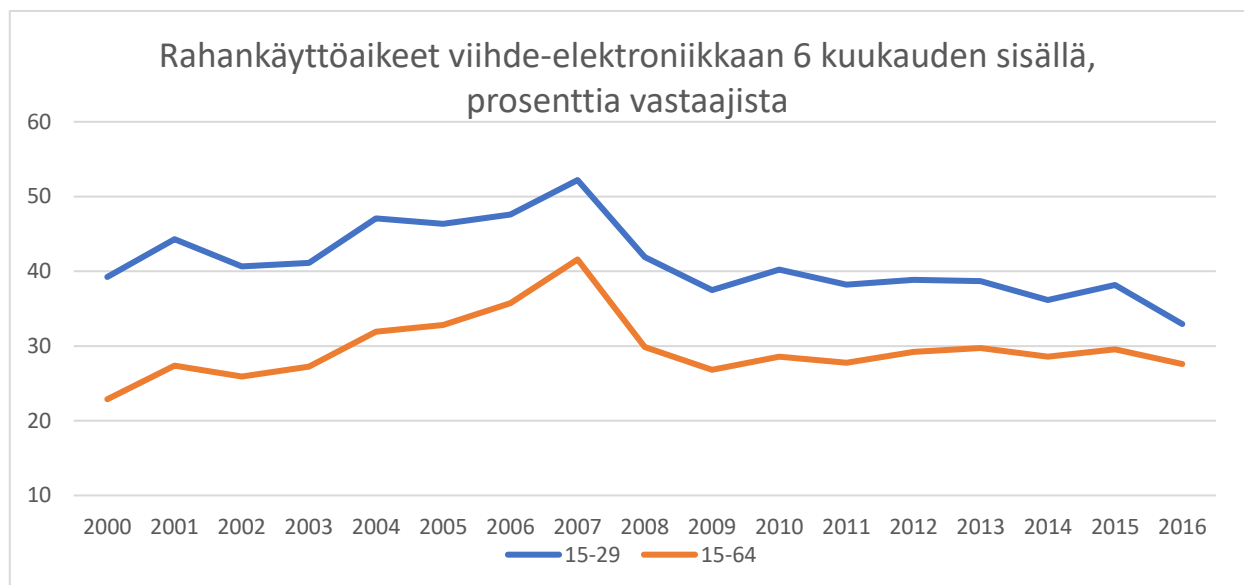
Asunnon ostoaiheet kasvoivat finanssikriisiin asti. Tämän jälkeen aiheet ovat laskeneet kaikissa tarkastelluissa ikäluokissa. Tasot ovat kuitenkin yhä korkeammat kuin 2000-luvun alussa. Katso omistusasunnot-osio.

5.2 Viihde-elektroniikka



KUVIO 30. Rahankäyttöaiheet viihde-elektroniikkaan 6 kuukauden sisällä, prosenttia vastaajista (Tilastokeskus, 2018)

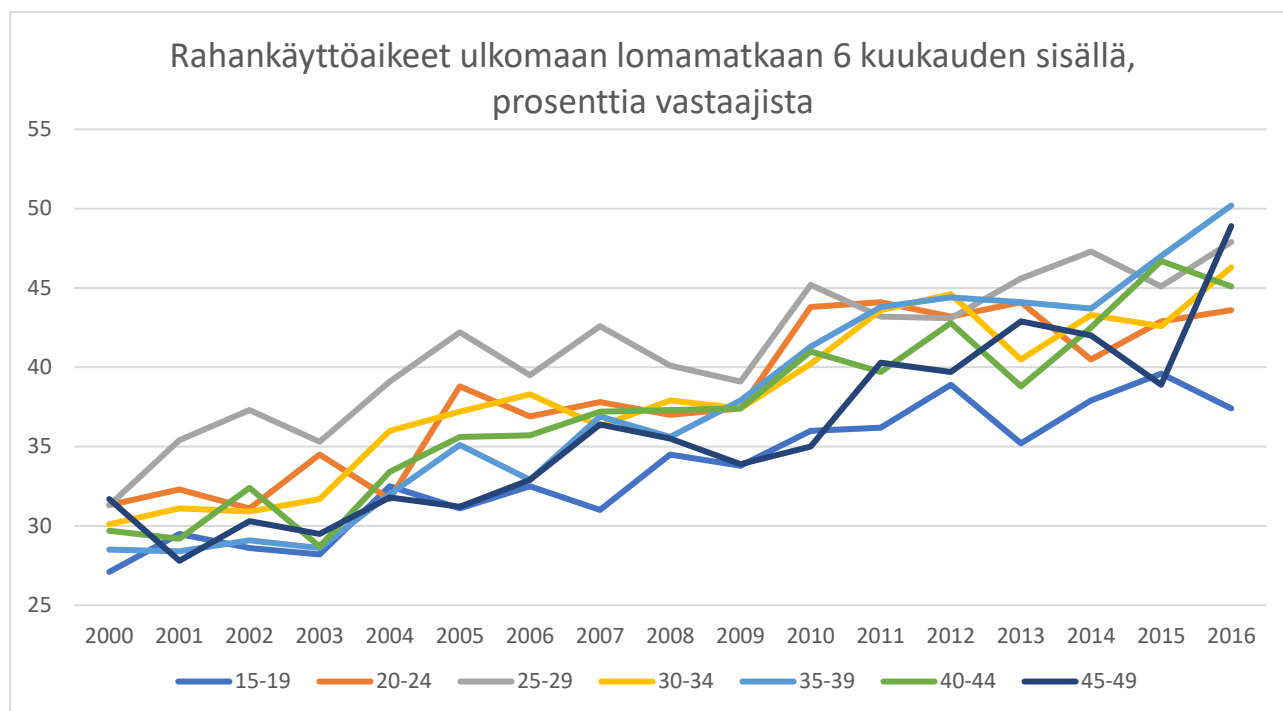
Kuviossa 30 näkyy prosenttiosuus vastaajista, jotka vastasivat ”kyllä” kysymykseen viihde-elektroniikan ostoaikeista 6 tulevan kuukauden sisällä.



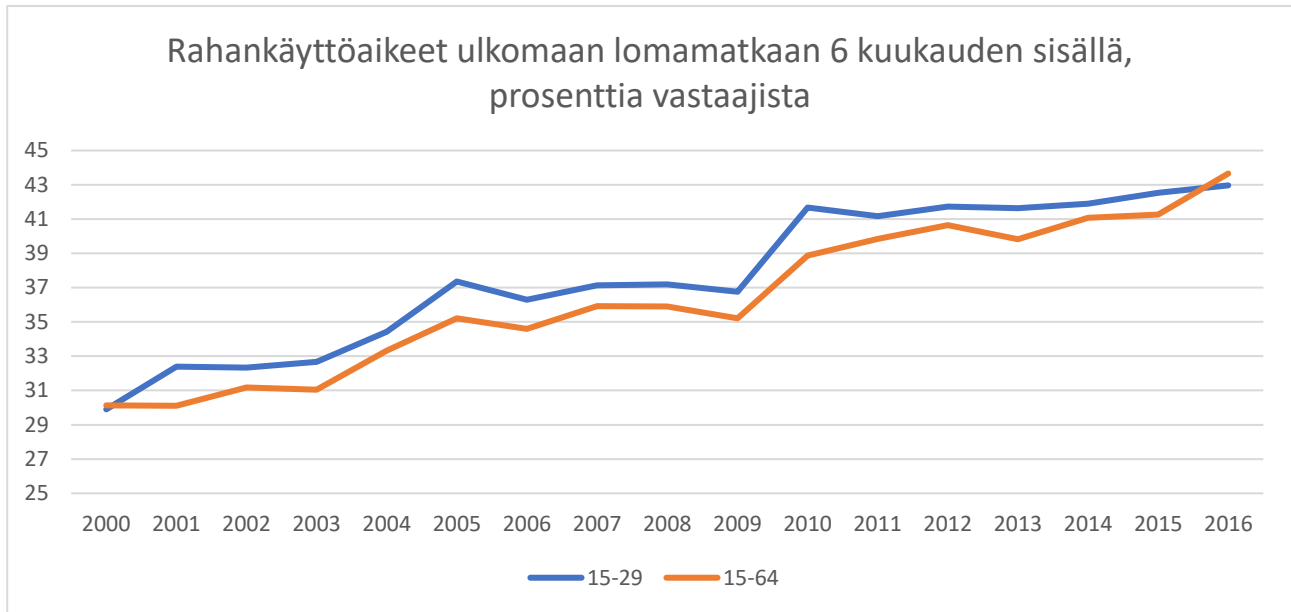
KUVIO 31. Rahankäyttöaiheet viihde-elektroniikkaan 6 kuukauden sisällä, prosenttia vastaajista, kaksi ikäluokkaa (Tilastokeskus, 2018)

20 - 29-vuotiaiden rahankäyttöaiheet viihde-elektroniikkaan ovat vähentyneet 2000-luvun alusta lähtien, kun taas vanhempien ikäluokkien (30 - 49-vuotiaiden) rahankäyttöaiheet ovat kasvaneet. Nuorten ikäluokkien osalta kehitys muistuttaa keskimääräisen henkilöverotuksen kehitystä. Toisaalta kehitys ei viittaa siihen, että digitalisaation merkitys olisi lisääntynyt nuorissa ikäluokissa vanhempiä ikäluokkia enemmän. On kuitenkin otettava huomioon, että kyseessä on rahankäyttöaiheet viihde-elektroniikkaan, eikä esimerkiksi digitaalisiin tuotteisiin.

5.3 Ulkomaan lomamatkat



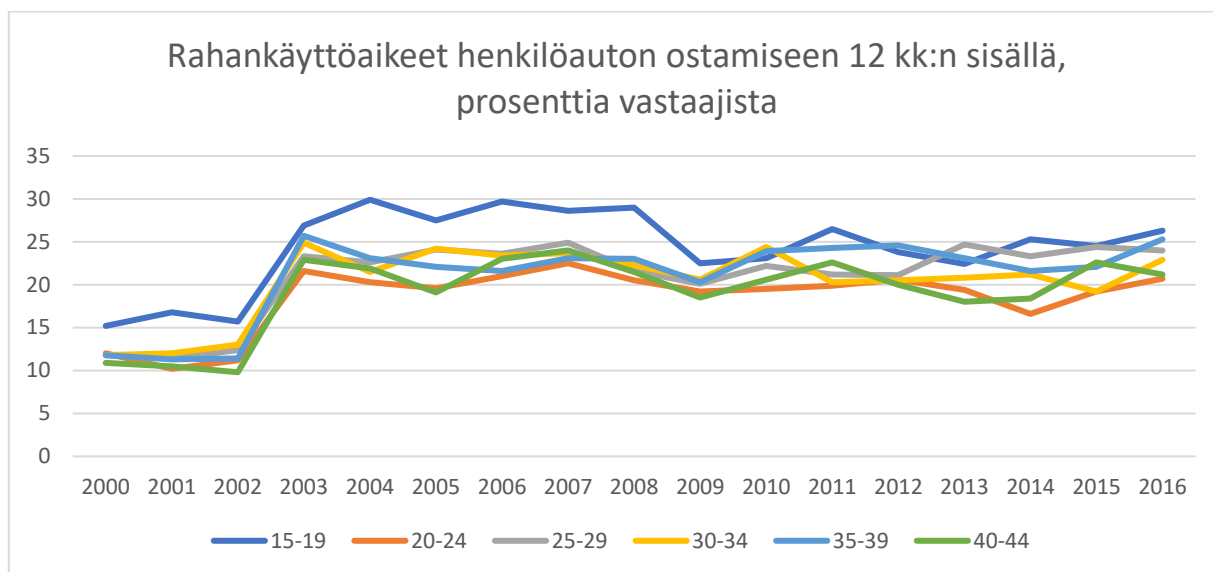
KUVIO 32. Rahankäyttöaiheet ulkomaan lomamatkaan 6 kuukauden sisällä, prosenttia vastaajista (Tilastokeskus, 2018)



KUVIO 33. Rahankäyttöaikeet ulkomaan lomamatkaan 6 kuukauden sisällä, prosenttia vastaajista, kaksi ikäluokkaa (Tilastokeskus, 2018)

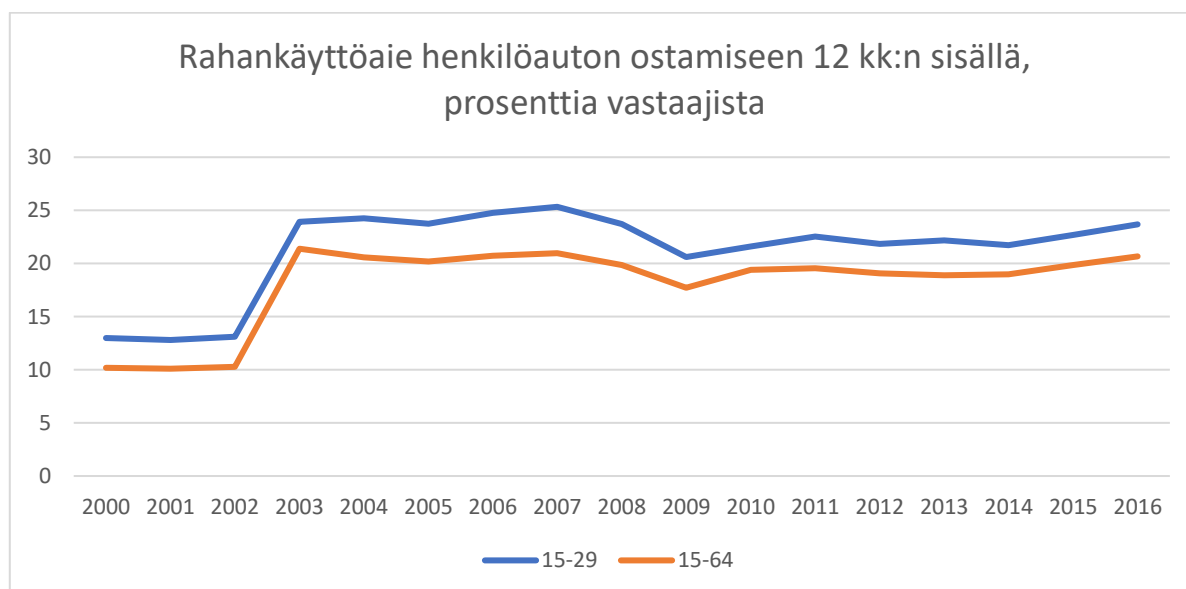
Nuorimpien ikäluokkien (15 - 29-vuotiaat) rahankäyttöaikeet ulkomaan lomamatkailuun ovat kasvaneet vähemmän suhteessa 15 - 64-vuotiaisiin. Vanhempi ikäluokka on kumonut 2000-luvun alkupuolella syntyneen eron umpeen 2010-luvulla, mikä voi johtua nuorempien ikäluokkien huonommasta taloudellisesta kehityksestä finanssikriisin jälkeen. Aineistoista ei voida kuitenkaan tehdä johtopäätöksiä mahdollisista pitkäaikaisista trendeistä.

5.4 Autoilu



KUVIO 34. Rahankäyttöaieet henkilöauton ostamiseen 12 kk:n sisällä, prosenttia vastaajista (Tilastokeskus, 2018)

Kuviossa 34 edustettuna on prosenttiosuus vastaajista, jotka vastasivat kysymykseen rahankäyttöaieista henkilöauton ostamisesta ”Hyvin todennäköisesti kyllä” tai ”Melko todennäköisesti kyllä”.

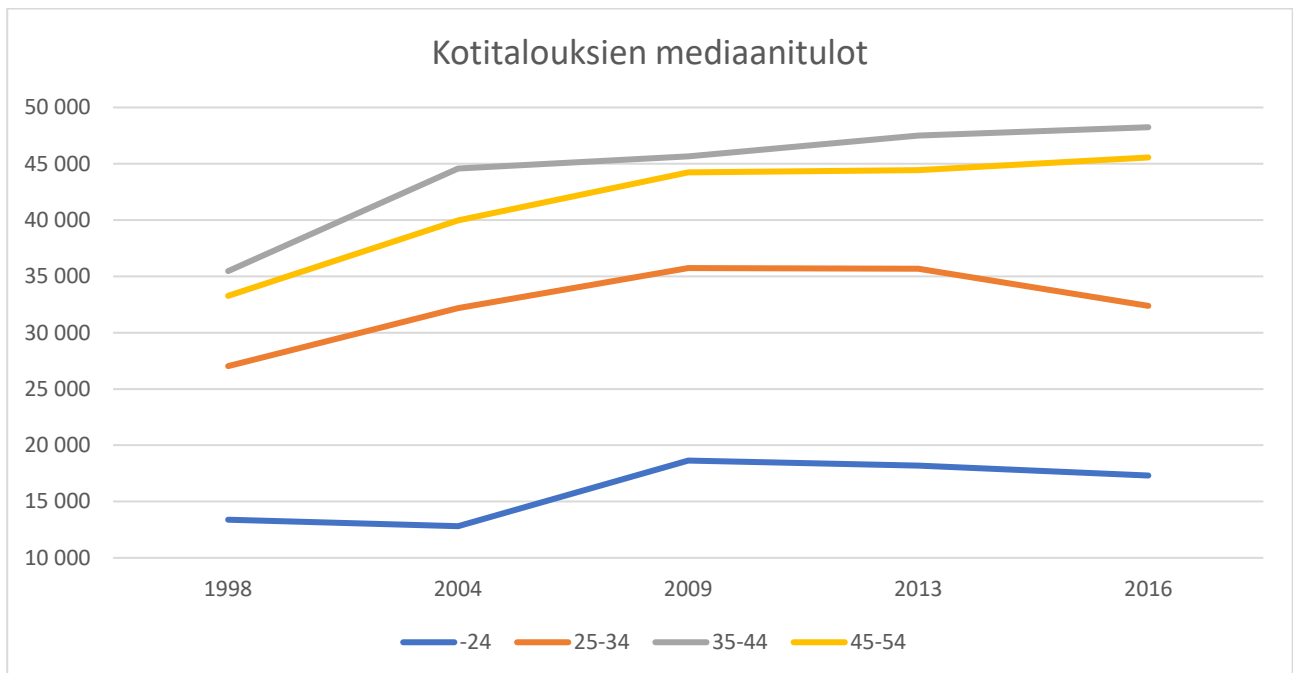


KUVIO 35. Rahankäyttöaie henkilöauton ostamiseen 12 kk:n sisällä, prosenttia vastaajista, kaksi ikäluokkaa (Tilastokeskus, 2018)

Nuorimman ikäluokan, eli 15 - 19-vuotiaiden, rahankäyttöaikeet auton ostamiseen ovat kehittyneet muita ikäluokkia heikommin. Laajemman, 15 - 29- ja 15 - 64-vuotiaita koskevan tarkastelun perusteella ei nuorten aikeissa ole kuitenkaan havaittavissa merkittäviä muutoksia suhteessa muuhun väestöön.

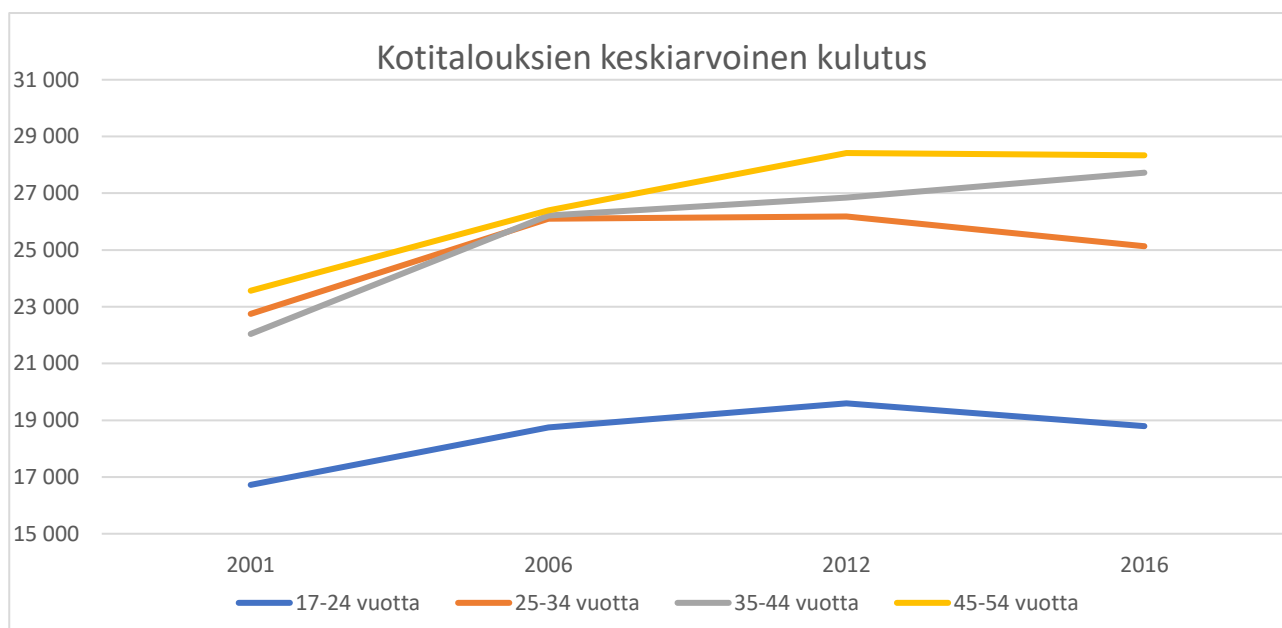
5.5 Tulot ja kulutus

Tässä osiossa kaikkia ikäryhmiä käsitellään yhtenäisinä joukkoina, eikä pienempien ikäryhmien yhdistelmänä.

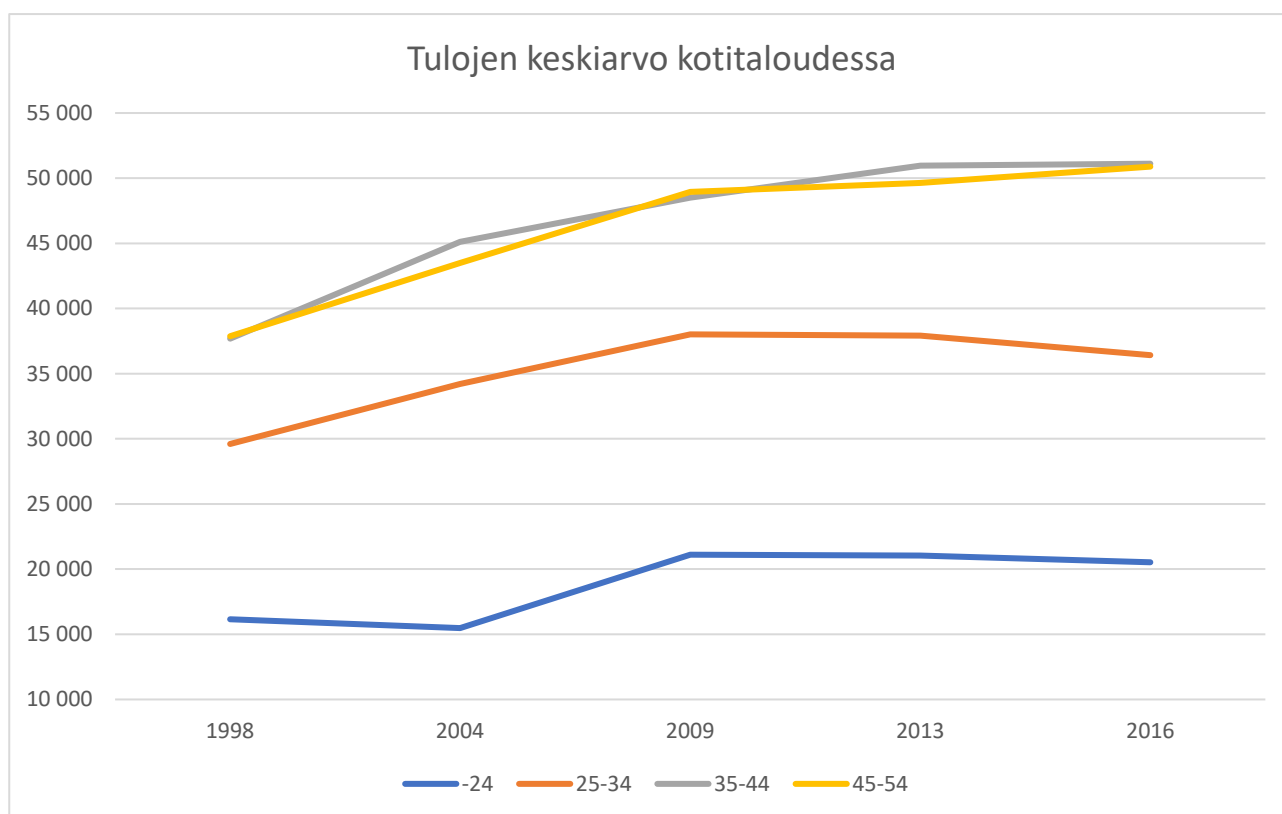


KUVIO 36. Kotitalouksien mediaanitulot (Suomen virallinen tilasto)

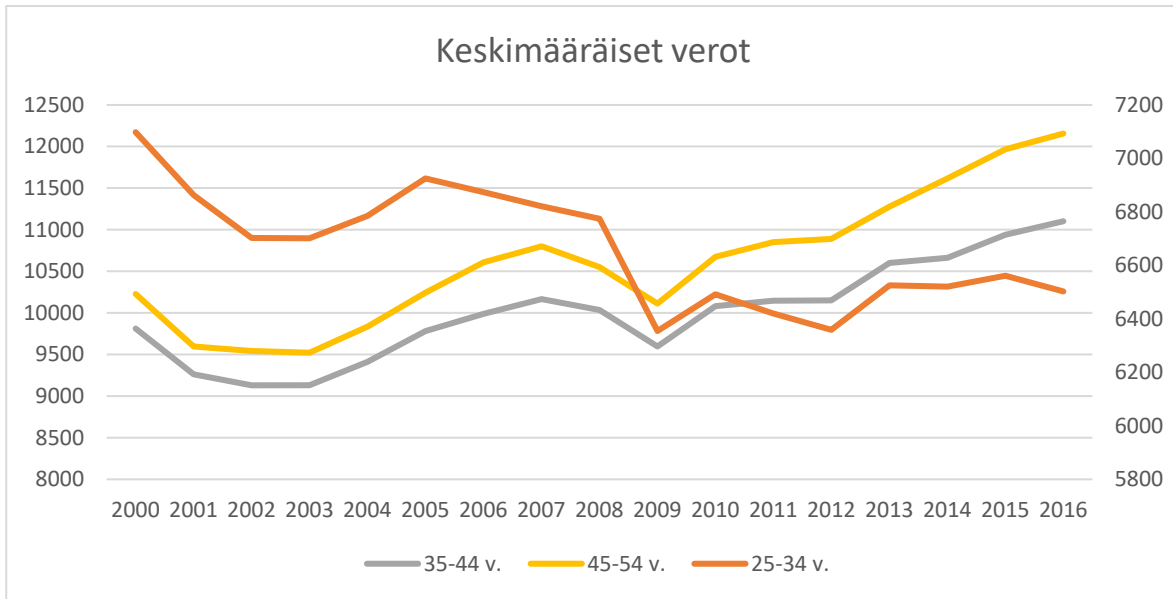
Mediaanilla tarkoitetaan suuruusjärjestykseen asetuista tuloista keskimmäistä.



KUVIO 37. Kotitalouksien keskiarvoinen kulutus (Suomen virallinen tilasto, 2014)

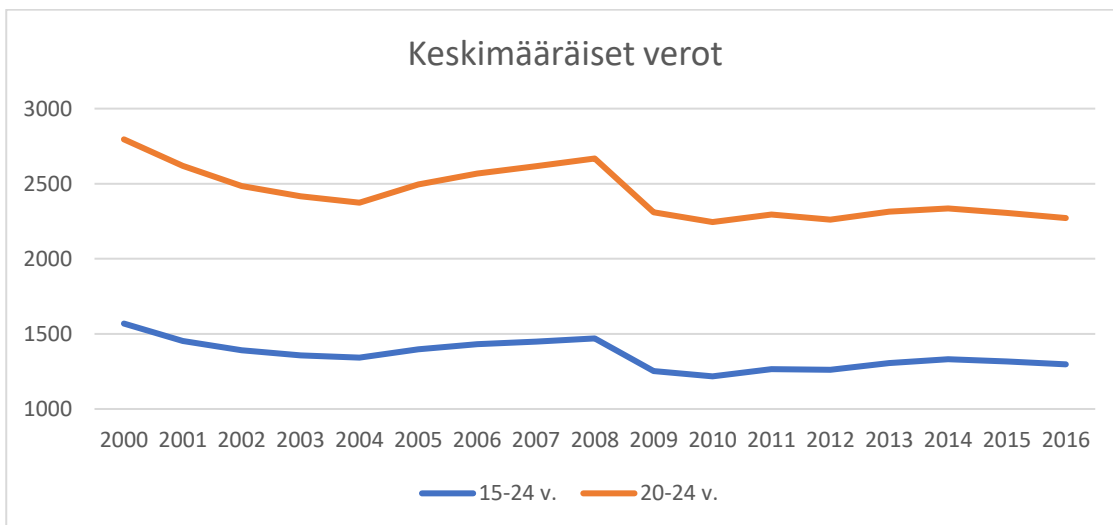


KUVIO 38. Tulojen keskiarvo kotitaloudessa (Suomen virallinen tilasto)



KUVIO 39. Keskimääräiset verot (Tilastokeskus, 2018)

Punainen käyrä noudattaa oikeanpuoleista akselia.



KUVIO 40. Keskimääräiset verot, nuoret ikäluokat (Tilastokeskus, 2018)

Kotitalouksien tuloissa nähdään samanlaisia ikäluokkien välisiä eroja kehityksessä kuin henkilöverotuksessa. Kulutuksen kehityskulku ikäluokittain noudattaa myös likipitäen samaa kaavaa.

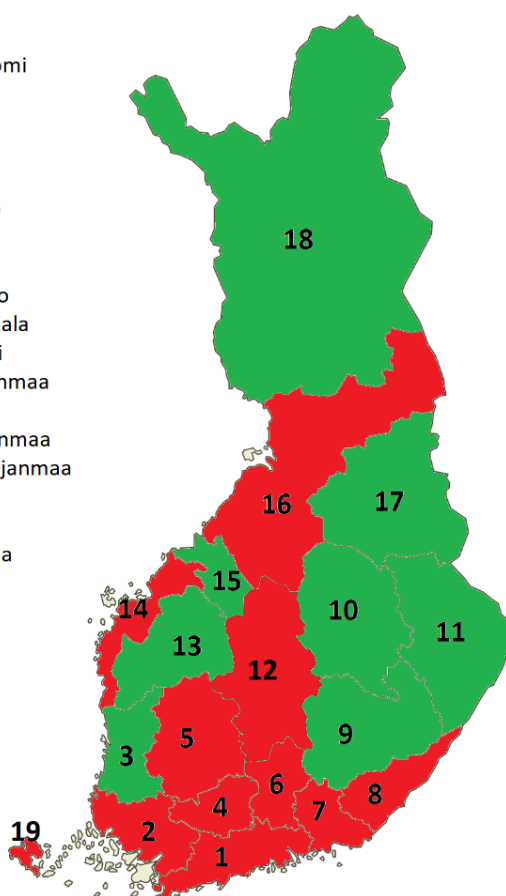
6 Työllisyys, työttömyys ja henkilöverotus maakunnittain

Tässä osiossa tarkastellaan työttömyyden, työllisyyden ja henkilöverotuksen trendejä aikavälillä 2000 - 2016 maakunnittain. Trendin positiivisuuden ja negatiivisuuden määrää dataan sovitetun suoran kulmakertoimen etumerkki. Vihreällä kuvataan positiivista trendiä (työllisyyden tai henkilöverotuksen nousua tai työttömyyden laskua) ja punaisella vastaavasti negatiivista.

6.1 20 - 29-vuotiaat

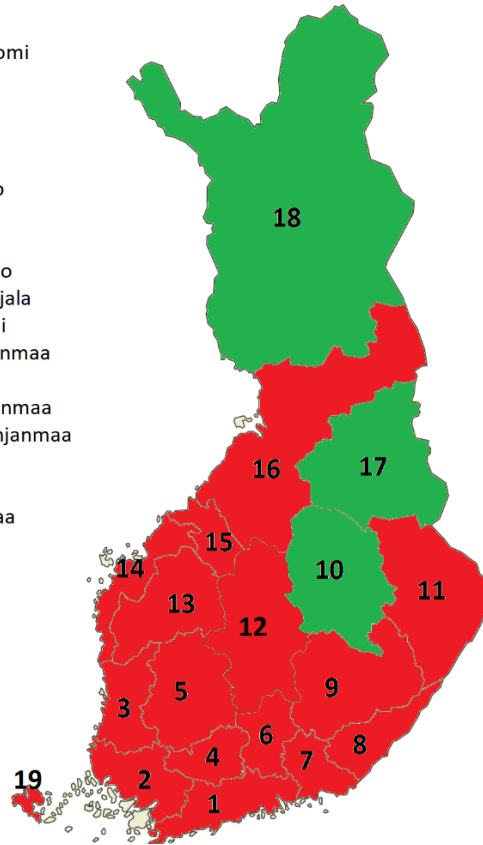
Alla olevissa kartoissa kerrotaan 20 – 29-vuotiaiden, ikäluokkien välisillä maakunnittaisilla keskiarvoilla laskettujen työllisyyden, työttömyyden ja henkilöverotuksen trendit.

1. Uusimaa
2. Varsinais-Suomi
3. Satakunta
4. Kanta-Häme
5. Pirkanmaa
6. Päijät-Häme
7. Kymenlaakso
8. Etelä-Karjala
9. Etelä-Savo
10. Pohjois-Savo
11. Pohjois-Karjala
12. Keski-Suomi
13. Etelä-Pohjanmaa
14. Pohjanmaa
15. Keski-Pohjanmaa
16. Pohjois-Pohjanmaa
17. Kainuu
18. Lappi
19. Ahvenanmaa



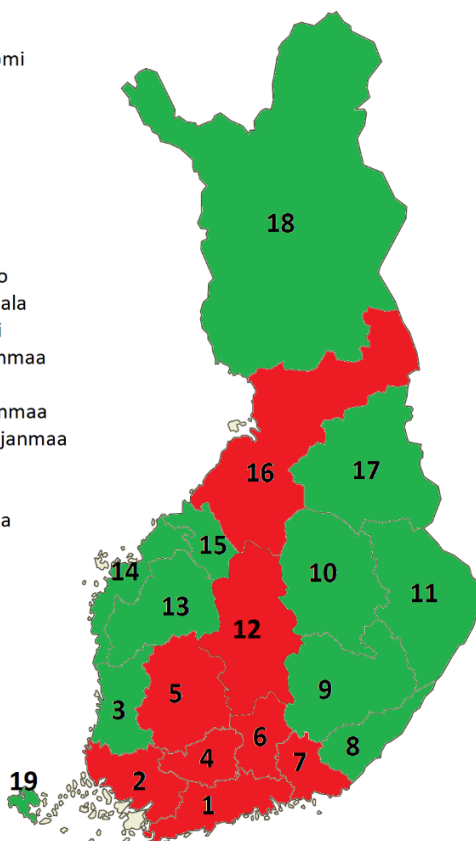
KUVIO 41. Keskimääräisen henkilöverotuksen trendit 20 - 29-vuotiaissa aikavälillä 2000 - 2016 (Tilastokeskus, 2018)

1. Uusimaa
2. Varsinais-Suomi
3. Satakunta
4. Kanta-Häme
5. Pirkanmaa
6. Päijät-Häme
7. Kymenlaakso
8. Etelä-Karjala
9. Etelä-Savo
10. Pohjois-Savo
11. Pohjois-Karjala
12. Keski-Suomi
13. Etelä-Pohjanmaa
14. Pohjanmaa
15. Keski-Pohjanmaa
16. Pohjois-Pohjanmaa
17. Kainuu
18. Lappi
19. Ahvenanmaa



KUVIO 42. 20 - 29-vuotiaiden työttömyyden trendi 2000 - 2016 (Tilastokeskus, 2018)

1. Uusimaa
2. Varsinais-Suomi
3. Satakunta
4. Kanta-Häme
5. Pirkanmaa
6. Päijät-Häme
7. Kymenlaakso
8. Etelä-Karjala
9. Etelä-Savo
10. Pohjois-Savo
11. Pohjois-Karjala
12. Keski-Suomi
13. Etelä-Pohjanmaa
14. Pohjanmaa
15. Keski-Pohjanmaa
16. Pohjois-Pohjanmaa
17. Kainuu
18. Lappi
19. Ahvenanmaa



KUVIO 43. 20 - 29-vuotiaiden työllisyyden trendi 2000 - 2016 (Tilastokeskus, 2018)

Kaikilla kolmella yllä olevalla trendillä vaikuttaa olevan vahva maantieteellinen yhteys. Kehityksen trendi on ollut positiivista pääasiassa pohjoisessa, itäisessä ja läntisessä Suomessa. Suomen etelä- ja keskiosissa kehitys on taasen negatiivista.

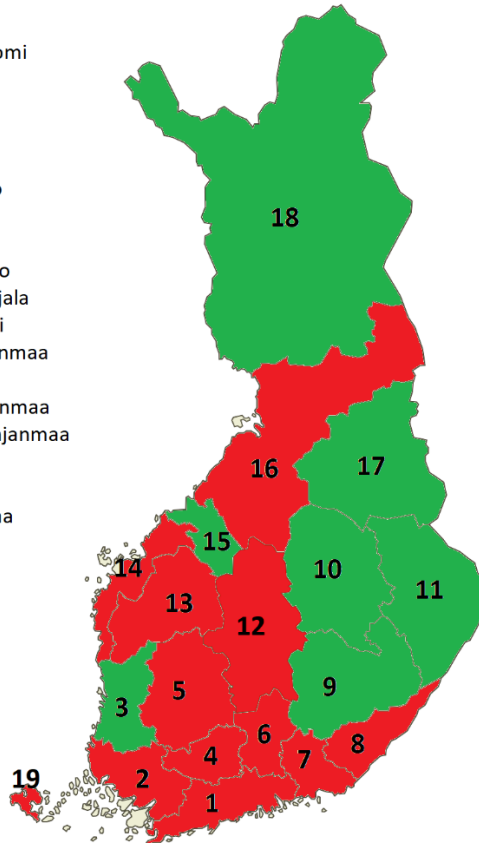
Huomataan, että ainoastaan Pohjanmaalla, Etelä-Karjalassa ja Ahvenanmaalla työllisyyden ja henkilöverotuksen kehityksien trendit ovat olleet aikavälillä eri suuntaisia. Kaikissa näissä kolmessa maakunnassa 20 - 29-vuotiaiden keskimääräinen henkilöverotus on ollut vähenemään päin, kun taas työllisyyden trendi on ollut nousujohteista. Vaikka valtakunnan tasolla erityisesti 20 - 29-vuotiaiden työllisyyden ja keskimääräisen henkilöverotuksen kehityskulut ovat olleet erilaisia, maakuntatasolla tarkasteltuna työllisyys ja henkilöverotus trendit 2000-luvulla ovat yhteneviä.

Niistä maakunnista, joissa työttömyyden trendi on ollut kasvava, Keski-Pohjanmaalla, Pohjois-Karjalassa, Pohjanmaalla, Satakunnassa, Etelä-Savossa, Etelä-Karjalassa ja Etelä-Pohjanmaalla kasvutrendi on ollut maltillisinta. Näistä seitsemästä maakunnasta viidessä nuorten henkilöverotuksen trendi on ollut positiivinen, kuten myös kaikissa kolmessa maakunnassa, joissa työttömyyden trendi on ollut laskeva. Pohjanmaalla ja Ahvenanmaalla sekä työttömyys että työllisyys on ollut kasvussa, Pohjanmaan työttömyyden kasvun sijoittuessa maltillisimpaan päähän ja Ahvenanmaan keskikastiin.

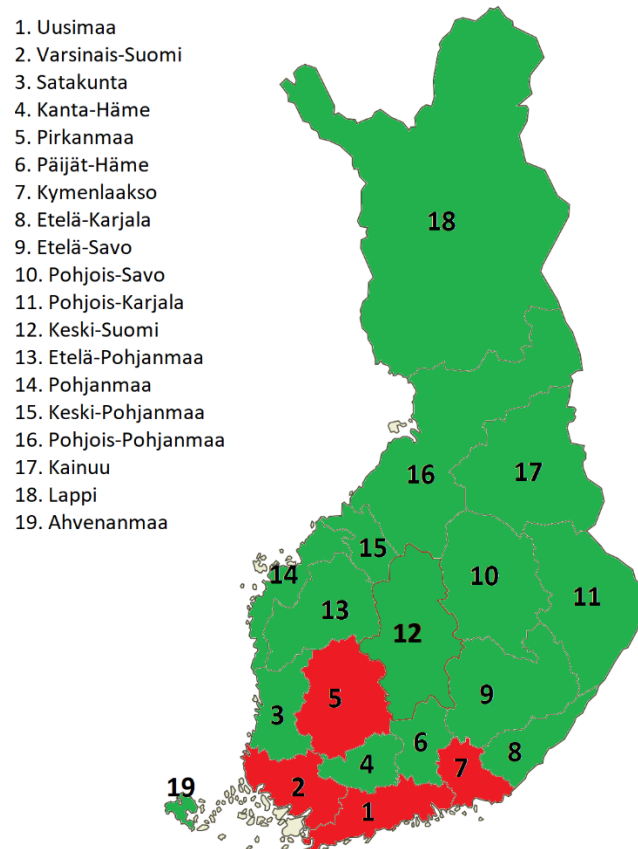
6.2 20 - 64-vuotiaat

Alla olevissa kartoissa kerrotaan vastaavasti 20-64-vuotiaiden työttömyyden ja työllisyyden trendien suunnat. Ikäryhmää on tarkasteltu yhtenäisenä eikä ikäluokkien välisenä keskiarvona, eli trendit kuvaavat koko 20 - 64 tasolla tapahtunutta todellista kehitystä.

1. Uusimaa
2. Varsinais-Suomi
3. Satakunta
4. Kanta-Häme
5. Pirkanmaa
6. Päijät-Häme
7. Kymenlaakso
8. Etelä-Karjala
9. Etelä-Savo
10. Pohjois-Savo
11. Pohjois-Karjala
12. Keski-Suomi
13. Etelä-Pohjanmaa
14. Pohjanmaa
15. Keski-Pohjanmaa
16. Pohjois-Pohjanmaa
17. Kainuu
18. Lappi
19. Ahvenanmaa



KUVIO 44. Työttömyyden trendi 20 - 64-vuotiaissa 2000 - 2016 (Tilastokeskus, 2018)



KUVIO 45. Työllisyyden trendi 20 - 64-vuotiaissa 2000 - 2016 (Tilastokeskus, 2018)

Laajemmalla ikätarkastelulla havaitaan, että havaitut maantieteelliset erot eivät ole vain nuorien aikuisten keskuudessa esiintyvä ilmiö. Syitä maakunnittaisten trendien eriytymiselle ei tästä datasta voida päätellä.

7 Tulosten tulkinta

Tilastoihin perustuvan analyysin perusteella voidaan todeta, että 15 - 29-vuotiaiden keskimäärin maksamien henkilöverojen määrä ei ole kasvanut aikavälillä 2000 - 2016, toisin kuin 35 - 64-vuotiaiden. Erot kehityksissä ovat korostuneet vuoden 2008 finanssikriisin jälkeisenä aikana. Samanlaista kehitystä on havaittavissa myös muilla taloudellisissa sektoreilla, kuten työllisyydessä, kulutuksessa ja omistusasunnon hankkimisen mittareissa. Koska vuosi 2008 ja sen jälkeinen taantuma näyttäytyvät tilastoissa erityisen heikkona aikana nuorten aikuisten taloudellisessa kehityksessä, voi trendin syyn arvioida johtuvan ainakin osaksi nuorten heikommasta lamasta toipumisesta. Taloudelliset mittarit yrittäjien osuudesta, koulutuksesta, muiden työvoiman ulkopuolella olevien osuudesta ja jossain määrin kuluttajabarometristä tukevat hieman vähemmän tätä tulkintaa, sillä mittareiden perusteella ei ole havaittavissa nuorten aikuisten passivoitumista. Toisaalta nuorten ikäluokkien huono kehitys varsinkin keskimääräisessä henkilöverotuksessa suhteessa vanhempiin ikäluokkiin on ollut trendi koko 2000-luvun ajan, joten yksissään vuoden 2008 huonoa talouskehitystä ei voida syyttää. Tehty analyysi ei anna syytä kuitenkaan olettaa, että kehitys johtuisi nuorten aikuisten taloudellisesta ja yhteiskunnallisesta passivoitumisesta. Toisaalta tulokset eivät myöskään sulje tätä vaihtoehtoa pois.

Maakunnittaisessa tarkastelussa huomataan, että työttömyys, työllisyys ja keskimääräinen henkilöverotus linkittyvät toisiinsa vahvasti. Samassa analyysissä havaitaan, että niin nuorten kuin koko väestön 2000-luvun heikon taloudellisen kehittymisen trendit painottuvat samoihin maakuntiin, erityisesti Suomen etelä- ja keskiosiin. Syytä näille maantieteellisille eroille ei tässä raportissa yritetty selvittää. Koska tämä ilmiö on havaittavissa myös koko väestön tasolla, eivät maantieteellisten erojen syyt todennäköisesti johdu ainakaan yksissään nuorten aikuisten käyttäytymisessä tapahtuneista muutoksista.

Lähteet

Danske Bank. 11.4.2018. Ensiasunnon ostajat 2016 ja Ensiasunnon ostajat 2018. Danske Banken internetsivusto. Saatavilla: 14.9.2018

<https://danskebank.fi/sinulle/artikkelit/2018/04/ensiasunnon-ostajat-ovat-vasta-nyt-toipuneet-finanssikriisista>

Kärkkäinen, O. 9.4.2018. Asumisen aamu: Ensiasunnon ostajat, asumisen riskit ja niiltä suojautuminen. Nordea marketsin diaesitys. Saatavilla: 14.9.2018

<http://mb.cision.com/Public/434/2490302/a0bf3ae8a391c3eb.pdf>

Suomen virallinen tilasto (SVT). 2016. Asunnot ja asuinolot [verkkajulkaisu]. ISSN=1798-6745. Helsinki: Tilastokeskus. Saatavilla: 26.9.2018 <http://www.stat.fi/til/asas/2016/01/index.html>

Suomen virallinen tilasto (SVT). 2014. Kotitalouksien kulutus [verkkajulkaisu]. ISSN=1798-3533. Helsinki: Tilastokeskus. Saatavilla: 26.9.2018 <http://www.stat.fi/til/ktutk/index.html>

Suomen virallinen tilasto (SVT). Kotitalouksien varallisuus [verkkajulkaisu]. ISSN=2242-3214. Helsinki: Tilastokeskus. Saatavilla: 26.9.2018 <http://www.stat.fi/til/vtutk/index.html>

Tilastokeskus. 2018. Tilastokeskuksen toimeksiannosta tuottamat erikoisselvitykset.

Informaatioteknologian tiedekunnan julkaisu
No. 67/2018

ISBN 978-951-39-7650-7 (verkkoj.)
ISSN 2323-5004