

EUROOPPALAISTEN MAAHANMUUTTOASENTEET

Taustatekijöiden tarkastelua monikansallisella aineistolla

Atte Kiuru

Pro gradu -tutkielma

Sosiologia

Yhteiskuntatieteiden ja filosofian laitos

Jyväskylän yliopisto

Kevät 2018

TIIVISTELMÄ

EUROOPPALAISTEN MAAHANMUUTTOASENTEET

Taustatekijöiden tarkastelua monikansallisella aineistolla

Atte Kiuru

Sosiologia

Pro gradu -tutkielma

Yhteiskuntatieteiden ja filosofian laitos

Jyväskylän yliopisto

Ohjaaja: Pertti Jokivuori

Kevät 2018

56 sivua + 3 liitettä

Euroopassa on viime vuosien aikana keskusteltu runsaasti maahanmuutosta. Euroopan Unionin yhdentymiskehityksen myötä alueen kansalaisten oikeus sisäiseen liikkumiseen on kasvanut, minkä lisäksi Eurooppaan kohdistuu sen ulkopuolelta saapuvaa maahanmuuttoa. Ajoittain kiivaana käyvän keskustelun myötä herää myös kiinnostus siihen, miten maahanmuuttoasenteet rakentuvat.

Maahanmuuttoasenteiden selittämiseksi on muodostettu useita erilaisia teorioita, jotka voivat liittyä esimerkiksi sosiaalipsykologiaan, työmarkkinoiden rakentamiseen tai ideologioihin. Useimmat teoriat ovat myös saaneet empiiristä vahvistusta. Vähemmän on tutkittu yhteiskunnallisen luottamuksen sekä arvomaailman yhteyttä maahanmuuttoasenteisiin. Tutkimuksen tavoitteena on selvittää maahanmuuttoasenteiden taustalla olevia tekijöitä ja kiinnittää erityistä huomiota luottamus- ja arvomittareihin.

Tutkielma on luonteeltaan kvantitatiivinen, jonka aineistona käytettiin European Social Survey -kyselytutkimuksen vuoden 2014 aineistoa. Aineistosta valittiin käyttöön erityisesti monitasomallitusta varten rakennettu versio, joka sisälsi myös maatason muuttujia. Tutkielman pääasiallisena menetelmänä käytettiin hierarkkista lineaarista regressioanalyysiä. Monitasomallitus mahdollistaa erilaisten ryhmien huomioimisen analyysin teossa. Koska käytettävässä aineistossa on useita maita, voidaan maiden vaikutus ottaa huomioon menetelmää käytettäessä.

Aineistossa käytetyt teoriaan liitettävät muuttujat selittivät lähes poikkeuksetta asenteita eri aineiston maissa kohtuullisen hyvin. Useiden selittäjien, kuten tulojen, koulutuksen, iän ja turvallisuuden tunteen havaittiin olevan yhteydessä maahanmuuttoasenteeseen. Saatujen tulosten perusteella maahanmuuttoasenteet yhdistyivät myös vahvasti luottamukseen liittyviin tekijöihin sekä vastaajien arvomaailmaan. Luottamuksen ja arvojen merkitys on usein tutkimuksissa jätetty vähälle huomiolle, mutta tulosten perusteella näihin tekijöihin pitäisi kiinnittää enemmän huomiota. Johtopäätöksiä kausaalisuudesta ei kuitenkaan voi tehdä, ja asian tutkiminen vaatisikin ilmiön tarkempaa tutkimista ja teoreettisten selitysmallien rakentamista.

Avainsanat: maahanmuutto, regressioanalyysi

Taulukot

1	Yksilötason mittarit ja niihin liitetyt muuttujat	21
2	Schwarzin arvot jaettuna neljään ryhmään	25
3	Summamuuttujien Cronbachin alfa -arvot	27
4	Maatason muuttujat	29
5	Maahanmuuton sallivuus köyhemmistä Euroopan maista tulevaa muuttoa kohtaan prosentteina vastaajista	30
6	Varianssikomponentit	32
7	Nollamalli	33
8	Kiinteiden vaikutusten malli	34
9	Satunnaisvaikutusten malli	36
10	Malli toisen tason muuttujilla	37

Sisältö

1	JOHDANTO	1
2	TEORIATAUSTA	4
2.1	Euroopan Unioni, sisäinen liikkuvuus ja maahanmuutto	4
2.1.1	Vapaa liikkuvuuden Euroopan rakentaminen	4
2.1.2	Vapaa liikkuvuus käytännössä	6
2.1.3	Euroopan Unionin ulkorajat ja maahanmuutto	7
2.2	Maahanmuuttoasenteiden teoretisointia ja empiirisiä havaintoja	8
2.2.1	Sosio-psykologiset ja ideologiset teorit	9
2.2.2	Rationaalisen käyttäytymisen ja työmarkkinoiden teorit	10
2.2.3	Teorioiden yhdistelyä ja empiirisiä havaintoja	11
2.2.4	Havaintoja luottamuksen merkityksestä	13
3	AINEISTO JA METODOLOGIA	15
3.1	Tutkimusongelmat ja -kysymykset	15
3.2	Aineisto	16
3.3	Hierarkkinen lineaarinen regressioanalyysi	16
3.4	Mittareiden operationalisointi	19
3.4.1	Selitettävä muuttuja	22
3.4.2	Selittävät muuttujat	23
3.4.3	Mittareiden luotettavuus	27
3.4.4	Summamuuttujien laskeminen ja muuttujien käsittely	27
3.4.5	Maatason muuttujat	29
4	MONITASOMALLIN RAKENTAMINEN	30
4.1	Maakohtaiset asenteet maahanmuuttoon	30
4.2	Varianssikomponenttianalyysi – vaikuttaako asuinmaa?	31
4.3	Nollamalli – lähtökohta monitasomallitukseen	33
4.4	Kiinteiden vaikutusten malli – yksilötason selittäjät	34
4.5	Satunnaisvaikutusten malli	35
4.6	Maatason selittäjien lisääminen malliin	37

5 TULOSTEN TARKASTELUA	39
5.1 Taustamuuttajat	40
5.2 Tulot ja koulutus	43
5.3 Arvot	44
5.4 Luottamus toisiin, politiikkaan ja instituutioihin	45
6 LOPUKSI	49
LÄHTEET	52
AINEISTOLÄHTEET	56
LIITTEET	
Liite 1: Kyselylomake	
Liite 2: Kaaviot	
Liite 3: Tulosteet	

1 JOHDANTO

Maahanmuutto on ollut poliittisen keskustelun aiheena Euroopassa jo pitkän aikaa. Vuonna 2015 kärjistyneen pakolaiskriisin myötä aihe nousi yhteiskunnallisen keskustelun keskiöön sekä Suomessa että myös muualla Euroopassa. Kriisin seurauksena maahanmuuttopoliittinen keskustelu siirtyi aiempaa enemmän kansalliselle tasolle, huolimatta siitä, että Euroopan Unionin maahanmuuttopolitiikkaa on pyritty yhtenäistämään jo pitkään (Ginsburg 2017, 16). Maahanmuutosta käytävään keskusteluun yhdistyvät keskeisesti maahanmuuttoasenteet. Historiallisesti maahan- ja maastamuutto on ollut merkittävässä osassa alueen valtioiden kehityksessä, vaikuttaen mahdollisesti myös näkemyksiin maahanmuutosta. Kannat maahanmuuttoon vaihtelevat runsaasti, kannattajien painottaessa taloudellista kasvua ja diversiteettiä, vastustajien nähdessä maahanmuuton lähinnä taakkana. (Geddes ja Scholten 2016, 2-3.) Viime vuosien aikana maahanmuuttoa ja Euroopan Unionia kritisoivat liikkeet ovat nostaneet kannatustaan useissa alueen maissa (Geddes ja Scholten 2016, 3).

Maahanmuuttoasenteiden tutkiminen on tärkeää niiden yhteiskunnallisten vaikutuksen vuoksi. Asenteet vaikuttavat tehtäviin maahanmuuttopoliittisiin ratkaisuihin, joten esimerkiksi maahanmuuton rajoitukset ja täten muuttovirtojen voimakkuus ovat osaltaan seurausta asenteista (Mayda 2006, 512). Asenteet vaikuttavat huomattavasti myös maahanmuuttajien yhteiskuntaan sopeutumiseen, sillä esimerkiksi negatiivisista asenteista kumpuava syrjintä on usein keskeinen este eri ryhmien integroitumisessa työmarkkinoille (Constant, Kahane ja Zimmermann 2009, 12). Maahanmuuttoasenteiden ollessa yhteydessä sekä maahanmuuttopolitiikkaan että maahanmuuttajien integroitumiseen, on hyvä ymmärtää, miten itse asenteet muodostuvat.

Maahanmuuttoasenteiden taustalla olevia tekijöitä on teoretisoitu ja tutkittu runsaasti. Asenteiden syntymistä voidaan selittää esimerkiksi sosiaalisilla, poliittisilla ja taloudellisilla tekijöillä (Rustenbach 2010, 56). Yksittäistä, kaiken kattavaa teoriaa asenteiden muodostumisesta ei kuitenkaan ole, ja onkin todennäköistä, että asenteet syntyvät monien eri tekijöiden vaikutuksesta (Chandler ja Tsai 2001, 178). Tutkielman lähtökohtana onkin ajatus siitä, että selittäjiä on useita, jolloin myös tulokset auttavat ymmärtämään ilmiötä kokonaisvaltaisesti. Tavoitteena on selvittää kvantitatiivisesti hierarkkisen lineaarisen regressioanalyysin avulla eurooppalaisten maahanmuuttoasenteiden taustalla olevia tekijöitä.

Tutkielman aineistona käytettiin European Social Survey (ESS) -kyselytutkimuksen

vuoden 2014 vastauksia. Kahden vuoden välein toteutettava kyselytutkimus tehtiin kyseisenä vuonna 21 Euroopan maassa, jotka olivat muutamaa poikkeusta lukuun ottamatta myös Euroopan Unionin jäsenmaita. Aineiston laaja kysymyspatteristo mahdollistaa monipuolisen yksilötason tekijöiden tarkastelun useissa eri maissa, mutta toisaalta valmis aineisto asettaa myös rajoituksia tutkielman asetelmalle. Aineistosta otettiin käyttöön versio, joka sisälsi myös maan tilaa kuvaavia muuttujia, kuten erilaisia indeksejä ja taloudellisia mittareita.

Aineistosta operationalisoitiin teoreettiseen tietoon ja aiempiin empiirisiin havaintoihin liitettäviä mittareita. Mittareita muodostettiin esimerkiksi demografisille ja taloudellisille tekijöille, mutta myös vähemmän tutkituille luottamus- ja arvotekijöille. Luottamusta herättävien instituutioiden on havaittu olevan selkeästi yhteydessä suopeampiin maahanmuuttoasenteisiin, mutta aihepiiri kaipaa tarkempaa tutkimusta (Halapuu, Paas, Tammaru ja Schütz 2013, 584). Arvojen merkitystä on tutkittu esimerkiksi poliittisen suuntautumisen osalta (esim. Espenshade ja Hempstead 1996; Rustenbach 2010), mutta tässä tutkielmassa aiheetta lähestyttiin kulttuuristen arvo-orientaatioiden kautta. Tutkielman tavoitteena on vastata ensisijaisesti kahteen kysymykseen: (a) miten eri tekijät vaikuttavat eurooppalaisten maahanmuuttoasenteisiin ja (b) millainen on erityisesti luottamuksen ja arvojen yhteys asenteisiin.

Tutkielmassa käytetty menetelmä, hierarkkinen lineaarinen regressioanalyysi, mahdollistaa yhteyksien löytämisen selitettävän ja selittävien muuttujien välillä huomioiden aineistossa olevat erilaiset ryhmät. Tutkielman tapauksessa luonnollinen ryhmittelevä tekijä oli vastaajan asuinmaa, jonka oletetaan (ja todetaan) vaikuttavan maahanmuuttoasenteisiin henkilökohtaisten tekijöiden lisäksi. Hierarkkinen lineaarinen regressioanalyysi sopii menetelmällisesti hyvin monitasoiseen, useasta eri ryhmästä kerättyyn aineistoon.

Lähestymistapa ilmiöön on laaja, mutta perusteltu. Monitasoinen, useassa maassa kerätty aineisto mahdollistaa monipuolisemman tilastollisen tarkastelun. Yksittäisen teorian verifiointi voi antaa sitä tukevia tuloksia, mutta muiden tekijöiden huomioimatta jättäminen voi johtaa väriin johtopäätöksiin. Maahanmuuttoasenteiden muodostuessa todennäköisesti monien eri tekijöiden vaikutuksesta, on hyvä tarkastella myös mahdollisia muita selitysmalleja. Maahanmuuttoasenteita on myös järkevää tarkastella Euroopan tasolla: sisäinen liikkuvuus voidaan nähdä yhteisenä eurooppalaisena projektina, ja ulkorajojen merkitys on korostunut sisäisten rajatarkastusten häviämisen myötä. Maahanmuuttoasenteita voidaan pitää keskeisenä elementtinä yhtenäisen Euroopan rakentamisen onnistumisessa.

Maahanmuutto Euroopan Unionin tasolla sisältää monia puolia. Euroopan Unioniin

suuntautuu toisaalta sen ulkopuolelta tulevaa maahanmuuttoa, ja toisaalta myös alueen sisällä kansalaiset muuttavat maista toisiin. Institutionaalisella tasolla vapaata liikkuvuutta hyödyntävät kansalaiset eivät ole määritelmällisesti maahanmuuttajia, mutta heidän asemastaan keskusteltaessa puhutaan usein maahanmuutosta. (Geddes ja Scholten 2016, 6.) Maahanmuuttajaa voidaan pitää kattoterminä, joka sisältää eri perustein maasta toiseen siirtyneet henkilöt, kuten pakolaiset, työperäiset tai perhesyistä muuttavat (Terveyden ja hyvinvoinnin laitos 2017). Tutkielmassa ei keskitytä erilaisiin maahanmuuton muotoihin, vaan käsitellään aihetta kattotermin kautta, sisältäen myös Euroopan Unionin alueella liikkuvat kansalaiset.

Seuraavaksi käsitellään tutkielman teoreettista taustaa, eli tarkastellaan Euroopan Unionia liikkuvuutta edistävänä projektina ja käsitellään maahanmuuttoasenteiden teoreettisia selittäjiä. Tämän jälkeen esitellään tarkemmin tutkimuskysymykset, aineisto ja metodologia sekä operationalisoidaan aineistosta löytyviä muuttajia teoreettiseen tietoon. Tämän jälkeen rakennetaan varsinainen monitasomalli, jonka jälkeen esitellään saatuja tuloksia. Lopuksi pohditaan saatuja tuloksia ja niiden merkitystä.

2 TEORIATAUSTA

Teoriaosuus koostuu kahdesta pääteemasta. Ensiksi teoriaosuudessa kontekstualisoidaan maahanmuuttoasenteet laajempaan yhteiskunnalliseen kehykseen käsittelemällä Euroopan Unionin kehitystä huomioiden erityisesti maahanmuuton ja sisäisen liikkuvuuden. Toiseksi esitellään erilaisia maahanmuuttoasenteiden muodostumista selittäviä teorioita sekä aiempia empiirisiä havaintoja, jotka muodostavat tutkielman teoreettisen viitekehyksen, jota vasten aineistoa käsitellään.

2.1 Euroopan Unioni, sisäinen liikkuvuus ja maahanmuutto

2.1.1 Vapaan liikkuvuuden Euroopan rakentaminen

Ajatukset yhtenäisestä Euroopasta eivät ole uusia. Euroopan Unionin ideologisena isänä pidetään usein Richard Nikolaus Coudenhove-Kalergia, joka ensimmäisen maailmansodan jälkeen hahmotteli kielirajat, kansallisuudet ja uskonnot ylittävää demokraattista liittovaltiota. Coudenhove-Kalergin visioima Paneurooppa olisi turvannut rauhan sekä mahdollistanut yhteismarkkinat, oman valuutan ja yhteisen ulkoisen talouspolitiikan. (Wiedemer 1993, 828-829.) Hahmotelma sai jonkin verran huomiota eurooppalaisen yläluokan keskuudessa, mutta käytännön toimiin ei ryhdytty (Wiedemer 1993, 830-831). Toisen maailmansodan jälkeen yhtenäistä Eurooppaa alettiin rakentamaan rauhan turvaamiseksi, jolloin ideologiset hahmotelmat siirtyivät käytännön politiikkaan.

Euroopan neuvosto perustettiin vuonna 1949 Lontoossa kymmenen valtion toimesta. Euroopan hiili- ja teräsyhteisön (EHTY) perustamisesta päätettiin vuonna 1951 Pariisin sopimuksella, ja määrätietoista Euroopan integraatiota edistävää politiikkaa alettiin tehdä vuoden 1955 Messinan neuvottelujen jälkeen. (McCormick 2011, 52-54.) Euroopan talousyhteisön (ETY) ja Euroopan atomienergiayhteisön (Euratom) perustamisesta päätettiin jo vuonna 1957 Rooman sopimuksilla (McAllister 2010, 18). Sopimusten tavoitteisiin kuului yhteisten käytänteiden ja instituutioiden luonti, kaupan rajoitusten poistaminen sekä ihmisten vapaan liikkuvuuden takaaminen talousalueen sisällä seuraavan vuosikymmenen aikana (McCormick 2011, 55). Kaikkiin tavoitteisiin ei päästy, mutta yhteinen tulliliitto perustettiin seuraavan vuosikymmenen loppupuolella (McCormick 2011, 56).

1960-luvulla perustettiin päätöksenteon yksinkertaistamiseksi Euroopan yhteisö (EY), jonka alle EHTY, ETY ja Euratom siirtyivät (McCormick 2011, 56). Irlanti, Iso-

Britannia ja Tanska liittyivät EY:hyn vuoden 1973 alussa, mutta Norja jättäytyi ulkopuolelle kielteisen kansanäänestyksen vuoksi. Kreikka, Espanja ja Portugali liittyivät jäseniksi 1980-luvulla, jolloin jäsenmäärä nousi yhteensä kahteentoista valtioon. (McCormick 2011, 57-58.) Alkuperäisiin tavoitteisiin kuulunut yhtenäinen maahanmuuttopolitiikka ei kuitenkaan toteutunut. Vauhdittaakseen integraatiokehitystä maahanmuuttopolitiikan osalta Ranska, Saksa ja Benelux-maat solmivat vuonna 1985 rajatarkastusten poistoon pyrkivän Schengen-sopimuksen (McCormick 2011, 61).

Vuonna 1987 astui voimaan Euroopan yhtenäisasiakirja, jonka tavoitteena oli muodostaa vuoden 1992 loppuun mennessä yhteismarkkinat, missä pääoman, ihmisten, tavaroiden ja palveluiden siirtyminen yli rajojen olisi vapaata. Sopimuksesta huolimatta yhtenäinen maahanmuutto- tai viisumipolitiikka ei toteutunut. (McCormick 2011, 60-61.) Hallinnolliset ongelmat ja monimutkaiset sopimukset hidastivat haluttujen tavoitteiden toteutumista (Dinan 2014, 209) Schengen-sopimus astui kuitenkin vaiheittain voimaan 1990-luvulla (Recchi 2015, 18). Vuoden 1992 loppuun mennessä Kreikka, Italia, Portugali ja Espanja olivat allekirjoittaneet Schengen-sopimuksen, kun taas Iso-Britannia, Irlanti ja Tanska olivat jättäytyneet sen ulkopuolelle (Dinan 2014, 208-209).

Ulkopoliittiset muutokset, kuten Jugoslavian hajoaminen, vauhdittivat yhtenäisen ulko- ja turvallisuuspolitiikan tekemistä. Vuonna 1992 solmittiin Maastrichtin sopimus, jonka tuloksena Euroopan Unioni (EU) aloitti toimintansa marraskuussa 1993. Samalla organisaation toimivalta laajeni uusille alueille. (Dinan 2014, 219-220.) Keskeisimpänä monien muiden säännösten lisäksi EU-kansalaisuuden käsite määriteltiin Maastrichtin sopimuksessa, mikä merkitsi muun muassa oikeutta asua missä tahansa Euroopan Unionin jäsenvaltiossa ja oikeutta äänestää EU-vaaleissa (McCormick 2011, 64).

Suomi, Ruotsi ja Itävalta liittyivät EU:hun vuonna 1995, ja näiden maiden kansalaiset saivat heti oikeudet vapaaseen liikkuvuuteen. Vuonna 2004 EU:hun liittyi kymmenen uutta jäsenmaata, ja maiden kansalaiset saivat muutaman vuoden sisällä melko vapaat oikeudet liikkumiseen vanhoissa jäsenmaissa. Vuonna 2007 edelleen Romania ja Bulgaria liittyivät Unioniin, ja vuoteen 2014 mennessä vapaan liikkuvuuden siirtymäaika päättyi näiden maiden osalta, mikä antoi maiden kansalaisille oikeuden vapaaseen liikkumiseen. (Recchi 2015, 18.) Vuonna 2013 Euroopan Unioniin liittyneen Kroatian osalta siirtymäaika on vielä voimassa.

Miksi vapaata liikkuvuutta on sitten ajettu? Ettore Recchin (2015, 43) mukaan syyt ovat taloudellisia, sillä vapaa liikkuvuus on välttämätön rahaliiton muodostamisen myötä.

Koska ylikansallisessa talousjärjestelmässä ei voida käyttää perinteisiä valtiollisen tason rahapolitiikan keinoja, toimii liikkuvuus työkaluna työmarkkinoiden tasapainottamisessa. Liikkuvuuden voidaan katsoa myös tehostavan ihmispääoman käyttöä, kun työvoiman tarjonnan ja kysynnän paremman kohtaaminen lisää talouden tuottavuutta. (Recchi 2015, 43-44.) Tarkastellaan seuraavaksi, miten vapaa liikkuvuus käytännössä näkyy Euroopan Unionissa.

2.1.2 Vapaa liikkuvuus käytännössä

Kaikilla EU:n jäsenvaltioiden kansalaisilla on (tietyin rajoituksin) oikeus muuttaa toiseen jäsenvaltioon. Muuttajien tulee tarvittaessa pystyä avaamaan pankkitili ja äänestämään vaaleissa. Yli kuuden kuukauden oleskelun vaatimuksena on, että henkilö opiskelee, käy töissä tai kykenee elättämään itsensä muulla tavoin. (McCormick 2011, 151-152.) Institutionaalisen tasolla maiden välillä muuttavia henkilöitä ei pidetä varsinaisesti maahanmuuttajina, vaan vapaata liikkuvuuden mahdollisuutta hyödyntävinä kansalaisina. Vaikka teknisesti ottaen vapaata liikkuvuutta hyödyntävät kansalaiset eivät olisikaan maahanmuuttajia, siirtyy poliittinen keskustelu usein pitkäaikaisen oleskelun myötä maahanmuuttoon. (Geddes ja Scholten 2016, 6.)

Vapaata liikkuvuutta hyödyntävien kansalaisten tilastointi on puutteellista. Toisissa maissa vietetyt ajat ovat usein lyhyitä ja muutot notkeita, jonka lisäksi kansalaisilla ei välttämättä ole halua rekisteröityä toisessa maassa. Vapaa liikkuvuus pyrkii poistamaan byrokraattisia esteitä, ja rekisteröityminen kohdemaassa on ristiriidassa tämän periaatteen kanssa. (Recchi 2015, 52.) Muuttovirroista voidaan kuitenkin tehdä hyviä arviota ja havaita yleistason trendejä.

Sisäisen liikkuvuuden vapautumisen myötä muuttovirrat suuntautuivat etelästä pohjoiseen. Muuttovirtojen taustalla olivat korkeammat palkat, jotka houkuttelivat työntekijöitä, jotka lähettivät osan tuloistaan kotimaihinsa. (McCormick 2011, 152.) Italialaiset olivat ensimmäinen suuri ryhmä, joka hyödynsi Euroopan hiili- ja teräsyhteisön sallimaa vapaata liikkuvuutta. Vuoteen 1970 mennessä yli miljoona italialaista työntekijää asui muissa Euroopan maissa, ja pian myös espanjalaiset, portugalilaiset ja kreikkalaiset työntekijät seurasivat italialaisten jalanjälkiä. (Recchi 2015, 50.) Työvoiman tarve kuitenkin väheni öljykriisin seurauksena, ja myös muuttovirrat ehtyivät. Kaikki muuttajat eivät kuitenkaan palanneet. Teollisuuden työvoiman tarpeen vähentyessä sosiaaliset tekijät, kuten työ tai opiskelu, muuttuivat entistä tärkeämmiksi muuttamisen syiksi. (Recchi 2015, 51.)

Recchin (2015, 54) mukaan Eurooppa oli keskeisessä osassa 1990-luvulla alkaneessa seuraavassa muuttamisen aallossa. Vuosien 1990 ja 2012 välillä ulkomaalaisten osuus Euroopassa yli kaksinkertaistui 34 miljoonaan. 1990-luvun kasvu oli seurausta kolmansista maista tulevista muutoista. 2000-luvun alkupuolella muutot sekä kolmansista maista että uusista tai tulevista EU:n jäsenmaista kasvoivat huomattavasti ja tekivät EU:sta keskeisen osan kansainvälisissä muuttovirroissa. EU:n laajenemisen myötä vuodesta 2004 eteenpäin muuttajien määrä erityisesti uusista jäsenmaista kasvoi huomattavasti. Läntisessä Euroopassa asui yli viisi miljoonaa keski- tai itäeurooppalaista asukasta vuonna 2012.

Tilanne on siis tähän päivään mennessä muuttunut oleellisesti aiemmasta etelästä pohjoiseen suuntautuvasta muutosta, ja nyt itäisemmistä jäsenvaltioista läntisempiin jäsenvaltioihin suuntautuvat muuttovirrat ovat huomattavasti voimakkaampia (Riso, Secher ja Andersen 2014, 1-2). Muuttovirrat Euroopan Unionin maiden välillä ovat kuitenkin suhteellisen pieniä. Vuonna 2010 vain 0,3 % väestöstä muutti toiseen maahan, kun esimerkiksi Yhdysvalloissa 2,4 % väestöstä muutti toiseen osavaltioon. (Riso ym. 2014, 17.) Suurimmaksi esteeksi muuttamisessa Euroopan Unionin sisällä nähdään puutteellinen kielitaito (Riso ym. 2014, 17), mikä ei ole vastaavasti merkittävä este Yhdysvalloissa.

Muuttajat uusista jäsenmaista eivät usein ole erityisen korkeasti koulutettuja, vaikka liikkuvuuden yhteydessä onkin keskusteltu mahdollisesta aivovuodosta. Sen sijaan vanhoista jäsenmaista vapaan liikkuvuuden myötä muualle liikkuvat ovat usein koulutetumpia kuin lähtö- tai kohdemaan väestö keskimäärin. (Recchi 2015, 58) Maahanmuutto on siis luonteeltaan erilaista, mikä saattaa jo osaltaan vaikuttaa kokemuksiin maahanmuutosta ja täten maahanmuuttoasenteisiin.

2.1.3 Euroopan Unionin ulkorajat ja maahanmuutto

Vapaata liikkuvuutta hyödyntävien kansalaisten lisäksi Euroopan Unioniin suuntautuu muuttoa myös alueen ulkopuolelta. Vuonna 2015 tilanne kärjistyi¹, ja Euroopan Unionin ulkorajoille saapui yli miljoona turvapaikanhakijaa, pakolaista tai maahanmuuttajaa, minkä lisäksi useita miljoonia Eurooppaan haluavia jäi läheisiin valtioihin (Ginsburg 2017, 16). Ulkorajoilta kumpuavasta maahanmuutosta alettiin tässä vaiheessa puhumaan sosiopoliittisen ongelman sijasta kriisiinä. Yhteisen EU-tason politiikan puuttuessa kriisiin reagoitiin jäsenmaissa usein eri tavoin, vihamielisyydestä tervetuloivotuksiin. (Ginsburg 2017, 16.) Ilmiössä oli kyse

¹Tutkielmassa käytetty aineisto on kerätty vuoden 2014 aikana, ennen pakolaiskriisin alkua, joten mahdolliset pakolaiskriisin vaikutukset eivät näy kyselyaineistossa.

useiden erilaisten tekijöiden vaikutuksesta muodostuneista muuttovirroista, jotka kohtasivat Libyassa ja Turkissa ja jatkoivat edelleen Eurooppaan (Crawley, Düvell, Jones, McMahon ja Sigona 2016, 20).

Euroopalla on ollut hankaluuksia reagoida tilanteeseen tarkoituksenmukaisesti. Vaikka jo aiemmin oli tapahtunut merkittäviä muuttoliikkeitä, oli vuonna 2015 alkanut pakolaiskriisi aiempaa voimakkaampi. (Scott 2017, 33.) Ilmiö siis ei ole itsessään uusi, ja Ginsburgin (2017, 29) mukaan Eurooppaan suuntautuvaa muuttoa vahvistavat tekijät ovat myös tulleet jäädäkseen. Alueen ikääntyvät yhteiskunnat ovat tulevaisuudessa työvoiman tarpeessa, ja kasvavat tuloerot Euroopan Unionin maiden ja naapurivaltioiden välillä korostavat muuton houkuttelevuutta. Ilmastonmuutos ja ulkopoliitikassa tehdyt ratkaisut lisäävät edelleen painetta Eurooppaan suuntautuvalla muutolla. (Ginsburg 2017, 29.) Euroopan Unionia koetelleesta talouskriisistä huolimatta alueen valtiot ovat suhteellisen vakaita korkean elintason maita, joissa sosiaaliturvajärjestelmät ovat toimivia ja tulevaisuudennäkymät vaikuttavat valoisammilta kuin esimerkiksi konfliktialueilla.

Mahdollisesti puutteellisen reagoinnin vuoksi myös maahanmuuttokeskustelu saattoi kärjistyä. Kriisi paljasti heikkouksia yhtenäisen maahanmuuttopolitiikan rakentamisessa, mikä johti kansallisen tason maahanmuuttokeskusteluun ja ratkaisuihin (Ginsburg 2017, 16). Suomessa julkinen keskustelu on väitetyksi polarisoitunutta, ja esimerkiksi poliitikkojen puheissa ja mediassa on nostettu esille käsitteet *ääripäistä* ja *tolkun ihmisistä*. Keskustelua seurattaessa tulee eittämättä mieleen kysymys siitä, mikä saa toimijat asennoitumaan tietyllä tavalla. Tarkastellaan seuraavaksi, miten maahanmuuttoasenteita voidaan selittää teoreettisesti.

2.2 Maahanmuuttoasenteiden teoretisointia ja empiirisiä havaintoja

Maahanmuuttoasenteita selittävät teoriat ovat muodostuneet eri tieteen aloilla, joten teorioiden kenttä on hajanainen. Asenteet muodostuvat havaintojen mukaan kuitenkin useiden eri tekijöiden vaikutuksesta, joten on myös luonnollista, että selitysmalleja on useita. Toiset teoriat saattavat kuitenkin selittää asenteita toisia vahvemmin. Markaki ja Longhi (2013, 315) jakavat teoriat karkeasti kahteen ryhmään: sosio-psykologisiin ja ideologioihin nojautuviin teorioihin, sekä rationaaliseen käyttäytymiseen ja työmarkkinoiden toimintaan pohjautuviin teorioihin. Kuvailen aluksi näiden kahden ryhmän teorioita, minkä jälkeen käsittelen vielä ryhmiä yhdistäviä tai niiden ulkopuolella olevia teorioita.

2.2.1 Sosio-psykologiset ja ideologiset teoriat

Sosio-psykologisten teorioiden lähtökohtana on ajatus ihmisten tarpeesta luokitella ja kuulua ryhmiin, mikä lopulta johtaa ryhmien välisen konfliktiin (Markaki ja Longhi 2013, 315). Herbert Blumer (1958, 3-4) esitti, että ennakkoluulot syntyvät perustaltaan ryhmien välisestä jännitteestä - koetusta erilaisuudesta, valtaryhmän ylemmydentunteesta ja pelosta, että vähemmistöryhmät pyrkivät saamaan pääväestön etuoikeuksia. Näkökulman mukaan ennakkoluulot kumpuaisivat siis ryhmien väliltä, eivätkä niinkään yksilötasolta.

Sosiaalisen identiteetin teorian mukaan toimijoilla on sisältä kumpuava tarve nähdä oma sisäryhmänsä parempana kuin etniset ulkoryhmät. Toimijat liittävät sisäryhmän piirteitä itseensä sosiaalisen identifikaation kautta, kun taas ulkoryhmiin liitetään samaan aikaan negatiivisia piirteitä. (Scheepers, Gijsberts ja Coenders 2002, 18.) Henri Tajfel (1974, 66) korosti, että ennen asenteiden tai syrjinnän muodostumista toimijalla täytyy olla kokemus sisäryhmään kuulumisesta. Ihmiset toimivat laajassa toimijoiden verkostossa uusintaen jatkuvasti paikkaansa ja asenteitaan (Tajfel 1974, 67). Vaikka ryhmät olisivat täysin keinotekoisesti määriteltyjä, on viitteitä siitä, että ryhmään kuuluminen vaikuttaa asenteisiin muita ryhmiä kohtaan (Chandler ja Tsai 2001, 179).

Ideologinen asennoituminen on myös havaintojen mukaan yhteydessä maahanmuuttoasenteisiin. Ihmisillä on usein asenteita ja vakaumuksia, jotka ovat syntyneet poliittisen sosialisointiprosessin kautta. (Chandler ja Tsai 2001, 179). Chandler ja Tsai (2001, 186) havaitsivat, että Yhdysvalloissa poliittisella vakaumuksella oli selkeä yhteys asenteisiin. Poliitikkatieteiden piirissä on pitkään keskusteltu siitä, seuraavatko puolueet ihmisten asenteita vai luovatko puolueet asenteita, ja kumpaakin näkökulmaa on tuettu myös empiirisellä todistusaineistolla (Leeper ja Slothuus 2014, 133). Todennäköisesti kumpikin näkökulma on oikeassa, ja Leeper ja Slothuus (2014, 134) pitävätkin keskeisempänä sitä, missä tilanteissa poliittinen suuntautuminen vaikuttaa asenteisiin.

Persoonallisuuden piirteet voivat myös toimia maahanmuuttoasenteen selittäjinä, jolloin esimerkiksi perinteiden kunnioittamista tärkeänä pitävät toimijat saattavat kokea maahanmuuton suurempana uhkana (Markaki ja Longhi 2013, 315). Gallego ja Pardos-Prado (2014, 92-93) havaitsivat, että viiden suuren persoonallisuuspiirteiden mallin piirteistä erityisesti sovinnollisuudella oli yhteys suopeampaan maahanmuuttoasenteeseen, kun taas neuroottisuudella oli yhteys kielteisempään asenteeseen. Persoonallisuuden ja maahanmuuttoasenteiden yhteyttä on kuitenkin tutkittu melko vähän, ja havainnot persoonallisuuden ja en-

nakkoluulojen yhteydestä ovat usein olleet ristiriitaisia tutkimusasetelman vaikuttaessa huomattavan paljon tuloksiin (Gallego ja Pardos-Prado 2014, 92-93).

2.2.2 Rationaalisen käyttäytymisen ja työmarkkinoiden teorit

Rationaalisen käyttäytymisen teorioiden ryhmä edustaa toisenlaista näkökulmaa. Teoriasuuntauksessa sisäryhmän jäsenet laskevat maahanmuuton materiaalisia ja muita hyötyjä ja muodostavat tätä kautta asenteensa ulkoryhmiä kohtaan. Selittävät tekijät voivat olla yksilö- tai ryhmätasolla, ja lopullinen asenne muodostuu suurimman hyödyn laskelmoimisen kautta. Asenteeseen vaikuttavat tekijät voivat olla taloudellisia, mutta liittyä esimerkiksi sukupuoleen, ikään tai ammattiasemaan. (Markaki ja Longhi 2013, 315-316.) Rationaalisen käyttäytymisen teorioiden alle voidaan luokitella esimerkiksi *työmarkkinakilpailun teorit* ja *realistisen konfliktin teoria* (Markaki ja Longhi 2013, 316).

Työmarkkinoiden kautta maahanmuuttoasenteita voidaan selittää esimerkiksi *jakautuneilla työmarkkinoilla*. (Bonacich 1972, 547) esitti, että jakautuneilla työmarkkinoilla eri ryhmät ovat valmiita tekemään työtä eri hinnalla. Ryhmillä on erilaisia motiiveja ja taustaresursseja, jotka vaikuttavat työn hintaan, ja nämä taustatekijät korreloivat usein etnisyyden kanssa. Yritysten pyrkiessä pienentämään palkkakustannuksia seuraa tästä konflikteja sekä yritysten ja työntekijöiden, mutta myös työntekijäryhmien välillä. Seurauksena voi olla halua sulkea etniset ulkoryhmät pois työmarkkinoilta. Konflikti ryhmien välillä ja siihen liittyvät asenteet olisivat siis seurausta palkkakilpailusta ja halusta säilyttää korkeampi palkkataso.

Työmarkkinateorioita on tuettu empiirisesti, mutta myös ristiriitaisia tuloksia on saatu. Mayda (2006, 527) havaitsi tutkiessaan monikansallisia aineistoja, että korkean tulotason maissa henkilökohtaiset taidot (esimerkiksi työelämässä) ovat yhteydessä positiivisempaan maahanmuuttoasenteeseen, mutta köyhemmissä maissa vaikutus on päinvastainen. Maahanmuuttajavaltaisten alojen työntekijät olivat asenteeltaan negatiivisempia maahanmuuttoa kohtaan. Myös pelot rikollisuuden noususta ja kulttuurin muuttumisesta olivat yhteydessä negatiiviseen maahanmuuttoasenteeseen. Korkeamman bruttokansantuotteen maat ovat maahanmuuttoasenteeltaan kielteisimpiä, johtuen mahdollisesti siitä, että maahanmuuttajia on enemmän, ja siksi, että maahanmuuttajien taitotaso on alhaisempi valtaväestöön verrattuna. (Mayda 2006, 528.)

Markakin ja Longhin (2013) tulosten perusteella korkeampi maahanmuuttajien työttömyysaste ja Euroopan ulkopuolisten maahanmuuttajien määrä korreloi maahanmuut-

toa koskevien pelkojen kanssa. Valtaväestöllä tulos oli kuitenkin vastakkainen: korkeampi työttömyys korreloi itse asiassa positiivisemmän asenteen kanssa. (Markaki ja Longhi 2013, 331-332.) Väestörakenteen osalta Markaki ja Longhi (2013, 332) tekivät mielenkiintoisen havainnon, jonka mukaan taloudellista uhkaa koettiin sitä vähemmän, mitä enemmän väestössä oli matalasti koulutettuja henkilöitä - maahanmuuttajia tai valtaväestöä. Markaki ja Longhi (2013, 332) päätyivät tulokseen, joka on ristiriidassa kontaktihypoteesin kanssa - maahanmuuttajaväestön osuuden kasvaessa koettu uhka itse asiassa nousee, vaikka kontaktihypoteesin mukaan koetun uhan tulisi vähentyä. Teoria maahanmuuttajien ja valtaväestön välisestä kamppailusta matalapalkka-alojen työpaikoista ja tätä kautta syntyneestä koetusta uhasta ei myöskään saanut vahvistusta.

Realistisen konfliktin teorian mukaan ryhmien välinen kilpailu niukoista resursseista synnyttää vihamielisyyttä ryhmien välille. Kilpailusta johtuvaan vihamielisyyteen voidaan katsoa olevan kaksi lähestymistapaa, joista toiseen kuuluvat sosiologiset ja toiseen sosiaalipsykologiset selitysmallit. (Scheepers ym. 2002, 18.) Sosiologisessa lähestymistavassa keskeistä on tarkastella niitä yhteiskunnallisia tekijöitä, jotka johtavat konflikteihin. Sosiaalipsykologit ovat puolestaan esimerkiksi todistaneet, että kilpailu lisää sisäryhmien yhtenäisyyttä ja epäsopea eri ryhmien välillä. (Scheepers ym. 2002, 18.)

2.2.3 Teorioiden yhdistelyä ja empiirisiä havaintoja

Mainittujen sosiaalisen identiteetin teorian ja realistisen konfliktin teorian voidaan katsoa olevan kaksi paradigmaa, jotka voidaan käsittää kuitenkin myös toisiaan täydentäviksi (Scheepers ym. 2002, 18). Scheepers ym. (2002, 18) yhdistävät realistisen konfliktin teorian ja sosiaalisen identiteetin teorian yhdeksi *etnisen kilpailun teoriaksi*. Mallin mukaan yksilö- ja ryhmätason kilpailun oletetaan vahvistavan ryhmiin identifioitumista ja täten myös ulkoryhmiä pois sulkevaa toimintaa. Keskeistä teoriassa on myös käsitys siitä, että kilpailun ei tarvitse välttämättä olla todellista, vaan koettu kilpailu tai uhka voi toimia sytykkeenä ryhmiä pois sulkevalle asenteelle: etniselle ekskluusiolle. (Scheepers ym. 2002, 18-19.) Scheepers ym. (2002, 29) havaitsivat teoriaa testatessaan, että vähätuloiset ja työttömät kannattavat enemmän etnisten ryhmien ekskluusiota. Korkeampi EU:n ulkopuolisten asukkaiden määrä oli yhteydessä suurempaan haluun etniselle ekskluusiolle erityisesti suorittavaa työtä tekevien keskuudessa, tulosten tukiessa teoriaa.

Tulojen yhteys maahanmuuttoasenteeseen ei kuitenkaan ole täysin yksiselitteistä.

Esimerkiksi Chandler ja Tsai (2001, 186) havaitsivat, että henkilökohtaisella tulotasolla ei ollut yhteyttä maahanmuuttoasenteisiin, mutta toisaalta koetulla kansantalouden tilalla oli. Vaikutus oli kuitenkin taloudellisten suhdanteiden muutoksesta huolimatta pieni, joten taloudelliset tekijät eivät heidän mukaan ole kovin merkittävä tekijä maahanmuuttoasenteiden muodostumisessa, ideologisten tekijöiden selittäessä ilmiötä voimakkaammin.

Korkeamman koulutuksen on havaittu empiirisesti olevan yhteydessä positiivisempaan asenteeseen maahanmuuttoa kohtaan (Chandler ja Tsai 2001; Hainmueller ja Hiscox 2007; Halapuu ym. 2013). Teoreettisesti koulutustaustaa voidaan selittää ainakin työmarkkinoiden rakenteella ja koulutukseen liittyvillä kulttuurillisilla tekijöillä. Työmarkkinanäkökulman mukaan maahanmuuttajat työllistyvät usein matalapalkka-aloille, ja korkeasti koulutetut eivät kilpaile heidän kanssaan samoista työpaikoista, vaan työmarkkina-asetat ennemmin täydentävät toisiaan. Toisaalta kulttuurillisen näkökulman mukaan koulutusjärjestelmät pyrkivät usein edistämään erilaisuuden ymmärtämistä, ja tämä hyväksyntä näkyy suopeampana maahanmuuttoasenteena. (Markaki ja Longhi 2013, 318.)

Korkeamman iän on yleisesti ottaen havaittu olevan yhteydessä kielteisempään asenteeseen maahanmuuttoa kohtaan. (Hainmueller ja Hiscox 2007, 406) Tekijöiden vakioimisen myötä iän yhteys kuitenkin jää heikommaksi ja mahdollisesti tilastollisesti merkitsemättömäksi (Markaki ja Longhi 2013, 317). Sukupuolen ja maahanmuuttoasenteen yhteys on puolestaan jäänyt usein pieneksi, mutta joissakin tutkimuksissa naisten on havaittu vastustavan maahanmuuttoa miehiä enemmän. Asenteiden muodostumisen anatomiasa on myös eroja sukupuolien välillä, sillä esimerkiksi naisten on havaittu olevan enemmän huolestuneita taloudellisista tekijöistä, kun taas miehet kokevat enemmän kulttuurillista uhkaa. (Markaki ja Longhi 2013, 317.)

Maahanmuuttoasenteita on tutkittu joissakin tutkimuksissa niin, että useampia eri teoriasuuntauksia on huomiota. Chandler ja Tsai (2001) tutkivat maahanmuuttoasenteita Yhdysvalloissa pitäen mielessä sekä rationaalisen käyttäytymisen että ryhmäytymisen teorian. Taustamuuttujilla, kuten iällä ja sukupuolella oli vain pieni vaikutus maahanmuuttoasenteisiin. Ideologinen suuntautuminen oli merkittävimmissä roolissa maahanmuuttoasenteiden muodostuessa, konservatiivien suhtautuessa kielteisimmin maahanmuuttoon. Korkeakoulutuksen havaittiin olevan selkeästi yhteydessä myönteisempään maahanmuuttoasenteeseen. (Chandler ja Tsai 2001, 186.)

Elisa Rustenbachin (2010) tutkimus maahanmuuttoasenteista Euroopassa on asetel-

maltaan hyvin lähellä tätä tutkielmaa. Rustenbachin (2010, 53) tutkimuksessa tärkeimmiksi maahanmuuttoasenteita selittäviksi tekijöiksi nousivat luottamus toisiin ihmisiin, koulutustaso, suorat ulkomaiset sijoitukset sekä poliittisen tason tekijät. Rustenbach käytti tutkimukseensa aineistona vuoden 2010 European Social Survey -aineistoa ja menetelmänä monitasomallitusta tämän tutkielman tapaan. Vaikka eroja Rustenbachin ja tämän työn väliltä löytyy, toimivat Rustenbachin tulokset hyvänä vertailukohtana tuloksia tarkasteltaessa.

Teorioiden ja niiden empiirisen koettelun perusteella voidaan sanoa, että maahanmuuttoasenteet muodostuvat monien eri tekijöiden kautta. Teorioilla on usein jonkinlaista empiiristä tukea, mutta yksinään mikään teoria ei ole riittävä ilmiön selittämiseen kokonaisuudessaan. Kausaalisuhteita on useita, ja tietyissä populaatioissa joidenkin teorioiden selitysvaikutus on suurempi kuin toisissa (Chandler ja Tsai 2001, 178). Tiettyjen selittävien tekijöiden voidaan kuitenkin havaita lähes poikkeuksetta olevan yhteydessä maahanmuuttoasenteisiin. Taloudelliset tekijät ovat todennäköisesti melko pienessä roolissa maahanmuuttoasenteiden muodostumisessa. Ideologiset tekijät, ryhmiin kuuluminen ja koulutustaso, erityisesti korkeakoulutus, puolestaan kertovat huomattavan paljon maahanmuuttoasenteista.

2.2.4 Havaintoja luottamuksen merkityksestä

Sosio-psykologisten, rationaalisten ja muiden tekijöiden lisäksi maahanmuuttoasenteita voidaan tarkastella myös luottamuksen kautta. Käytännössä tarkastelun aiheena on se, miten asenne on yhteydessä instituutioluottamukseen, jolloin tarkastelun kohde siirtyy ryhmistä, ideologioista ja henkilökohtaisen edun laskelmoinnista laajempaan yhteiskunnan toimivuuteen. Luottamuksen ja maahanmuuttoasenteiden välillä on havaittu selkeitä tilastollisia yhteyksiä, mutta kausaalisuhteen suunnasta on kiistelty: luovatko toimivat instituutiot suopeampia maahanmuuttoasenteita vai vähentääkö kriittinen suhtautuminen maahanmuuttoon luottamusta instituutioihin (Halapuu ym. 2013, 574).

Instituutioluottamuksen vaikutusta voidaan tarkastella esimerkiksi sosiaalisen luottamuksen kautta, jolloin instituutiot ja rakenteet toimisivat yleisen luottamuksen luojina. (Freitag ja Bühlmann 2009, 1556) Sosiaalista luottamusta tarkastellessaan Freitag ja Bühlmann (2009, 1556) havaitsivat, että luotettavat, tuloeroja tasoittavat, korruptoimattomat ja demokraattisesti toimivat instituutiot olivat yhteydessä sosiaaliseen luottamukseen. Valtioissa, joissa instituutiot toimivat näin, oli myös luottamus toisia ihmisiä kohtaan suurempaa. Sosiaalisen luottamuksen voidaan ajatella edelleen heijastuvan myös maahanmuuttajiin ja

asenteisiin maahanmuuttoa kohtaan.

Husfeldtin (2006, 370) havaintojen mukaan opiskelijoiden keskuudessa instituutio-luottamus vähensi negatiivista suhtautumista maahanmuuttajiin. Halapuu ym. (2013, 584) havaitsivat, että luottamus instituutioihin on selkeästi yhteydessä asenteisiin sekä kantaväes-tön että maahanmuuttajien keskuudessa. Halapuu ym. (2013) tarkastelevat tutkimuksessaan kattavasti maahanmuuttoasenteiden ja luottamuksen välistä suhdetta, ja se toimiikin osaltaan pohjana tämän tutkimuksen luottamusta käsittelevässä osassa.

3 AINEISTO JA METODOLOGIA

Osiossa esitellään aluksi tutkimusongelma ja kysymykset, jonka jälkeen tehdään katsaus käytettävään aineistoon. Tämän jälkeen esitellään pääasiallisesti käytettävä monimuuttujamenetelmä eli hierarkkinen lineaarinen regressioanalyysi. Lopuksi osiossa operationalisoidaan aineistosta tutkimusongelmaan vastaavat, menetelmälle sopivat mittarit.

3.1 Tutkimusongelmat ja -kysymykset

Useimmiten teoriat maahanmuuttoasenteiden muodostumisesta ovat saaneet myös empiiristä tukea. Kokonaisuuden kannalta on kuitenkin tärkeää huomioida myös muiden tekijöiden vaikutus. Tutkielman tavoitteena on tarkastella yhdessä monitasomallin avulla sitä, (a) *miten eri tekijät selittävät eurooppalaisten maahanmuuttoasenteita*. Lähestymistavan avulla voidaan havaita tekijät, jotka selittävät asenteiden muodostumista voimakkaimmin, ja toisaalta tekijät, joiden vaikutus saattaa olla tunnettua vähäisempi. Käytännössä analyysissä tarkastellaan hierarkkisen lineaarisen regressioanalyysin avulla tekijöiden yhteyttä maahanmuuttoasenteeseen, huomioiden myös muiden tekijöiden vaikutus.

Vähemmälle huomiolle jääneitä tutkimusaiheita ovat instituutioluottamuksen ja arvojen yhteys maahanmuuttoasenteisiin. Luottamuksen yhteydestä on empiiristä näyttöä, mutta arvojen yhteyttä on tutkittu lähinnä poliittisten kantojen kautta. Tutkielman toisena tavoitteena on siis (b) *kiinnittää erityistä huomiota ja selvittää luottamuksen sekä arvojen yhteyttä maahanmuuttoasenteisiin*. Tekijöiden vaikutusta voidaan tarkastella saman monitasomallin avulla. Tekijöiden teoreettiset selitysmallit eivät ole täysin hioutuneita, mutta empiiristen havaintojen perusteella voidaan olettaa, että molemmat ovat yhteydessä maahanmuuttoasenteisiin.

Tutkielma on lähtöasetelmaltaan ja menetelmältään lähellä esimerkiksi Rustenbachin (2010) tutkimusta, jossa tarkasteltiin eri tekijöiden vaikutusta monitasomallien avulla. Halapuun ym. (2013) tutkimuksessa luottamuksen ja maahanmuuttoasenteiden välisestä suhteesta on myös yhtäläisyyksiä tämän tutkielman lähestymistapaan verrattuna. Käytännössä aineiston käsittelyssä ja menetelmien käytössä on paljon eroja, jotka mahdollistavat ilmiön tarkastelun tuoreesta näkökulmasta. Saatuja tuloksia voidaan kuitenkin verrata aiempiin tutkimuksiin, ja tämä tutkielma pystyy toivottavasti tarjoamaan uusia havaintoja ja lähestymistapoja maahanmuuttoasenteiden taustalla olevista tekijöistä.

3.2 Aineisto

Aineistona tutkielmassa käytettiin European Social Survey -kyselytutkimuksen (ESS) vuonna 2014 kerättyä aineistoa. ESS on kahden vuoden välein useissa Euroopan maissa tehtävä asenteita mittaava kyselytutkimus, jonka rahoittavat haastattelujen toteuttamiseen osallistuvat maat (ESS-ERIC 2018b). Aineisto sisältää sosiodemografisten taustatekijöiden lisäksi paljon eri teemoihin liittyvää tietoa vastaajien arvoista ja asenteista. Kyselyn teemat liittyvät esimerkiksi terveyteen, maahanmuuttoon, hyvinvointiin, talouteen, ikääntymiseen ja ilmastonmuutokseen. Kyselytutkimus toteutetaan niillä kohdemaan kielillä, joita puhuu vähintään viisi prosenttia maan väestöstä. Haastattelut tehdään kasvokkain tehtävään koulutettujen haastattelijoiden toimesta, haastattelupaikan ollessa yleensä vastaajan koti. (ESS-ERIC 2018b)

Kyselyyn vastaajat valitaan uudelleen joka kierroksella kahden vuoden välein. Vastaajat valitaan satunnaisotannalla niin, että kaikilla yli 15-vuotiailla on oltava mahdollisuus tulla valituksi, eikä valinnan jälkeen vastaajaa voida korvata kenelläkään toisella vastaajalla. Osallistuvien maiden odotetaan saavan jokaisella kierroksella kyselyyn vähintään 1500 vastaajaa, poikkeuksena alle kahden miljoonan asukkaan maat, joissa vastaajia tulee olla vähintään 800. Koska vastaajia ei voida korvata kenelläkään toisella vastaajalla, määrittävät aineiston kerääjät haastatteluun kutsuttavien määrän sopivaksi olettaen, että kaikkia vastaajia ei tavoiteta, tai että he eivät halua vastata kyselyyn. (ESS-ERIC 2018b)

Vuonna 2014 toteutettu kyselytutkimus oli järjestyksessään seitsemäs. Käytetyn seitsemännen ESS-kierroksen kyselyyn vastasi yhteensä 40 185 vastaajaa 21 eri Euroopan maasta. Suomessa kyselyyn vastasi 2087 vastaajaa. Aineistoon keräämiseen osallistuneet maat olivat Israelia, Norjaa ja Sveitsiä lukuun ottamatta Euroopan Unionin jäsenmaita. Näistä Norja ja Sveitsi kuuluvat Schengen-alueeseen, ja Norja myös Euroopan talousalueeseen. Aineistosta valittiin käyttöön toisen tason muuttujia sisältävä, monitasomallitusta ajatellen suunniteltu versio, joka sisältää vastaajia kontekstualisoivia muuttujia esimerkiksi taloudesta, terveydestä, poliittisista instituutioista ja maahanmuutosta (ESS-ERIC 2018a).

3.3 Hierarkkinen lineaarinen regressioanalyysi

Tutkielman pääasialliseksi tilastolliseksi monimuuttujamenetelmäksi valittiin hierarkkinen lineaarinen regressioanalyysi. Menetelmän mahdollistaman monitasomallituksen avulla kyetään selittämään riippuvan muuttujan vaihtelua selittävien muuttujien avulla, huomioiden sa-

malla eri tasoilla vaikuttavat muuttujat, interaktiovaikutukset sekä selittävien muuttujien vaikutuksen vaihtelun eri ryhmissä. Regressioanalyysiä voidaan käyttää sekä ilmiön mallittamiseen että myös sen ennustamiseen (Metsämuuronen 2009, 1323). Menetelmällä on mahdollista tutkia laajaa ja ryvästynyttä aineistoa, mutta toisaalta tulosten tulkinnassa täytyy olla erityisen huolellinen.

Regressioanalyysimenetelmien yksi perusoletuksista on, että aineistoon on kerätty satunnainen otos tietyistä populaatiosta. Usein kuitenkin ulkoisten vaikutusten seurauksena tietyn ryhmän jäsenet muistuttavat toisiaan, jolloin aineisto on ryväistynyt. (Metsämuuronen 2009, 1319.) Tutkittaessa maahanmuuttoasenteita Euroopassa on todennäköistä, että asenteisiin vaikuttaa laajempi yhteisö, esimerkiksi valtio, jonka jäseniä vastaajat ovat. Ryvästyneisyyden huomioimatta jättäminen saattaa johtaa virheellisiin tilastollisiin johtopäätöksiin ja ilmiön selittäminen ei onnistu. Tavallinen lineaarinen regressioanalyysi voidaan laajentaa hierarkkiseksi, mikä mahdollistaa yksilö- ja ryhmätasojen vaikutuksen erittelyn toisistaan sekä myös maatason vaikutuksen huomioimisen yksilötason vaihtelun tarkastelussa. (Metsämuuronen 2009, 1319-1320.)

Hierarkkinen lineaarinen regressionanalyysi on lineaarisen regressioanalyysin laajennus, joten sitä on luonnollista kuvata tavallisen lineaarisen regressioanalyysin kautta. Linearisessa regressioanalyysissä pyritään selittämään vaihtelua tietyssä selitettävässä eli riippuvassa muuttujassa selittävien eli riippumattomien muuttujien avulla. Selittävän muuttujan arvon vaihdellessa selitettävän muuttujan arvo muuttuu lineaarisessa suhteessa. (Jokivuori ja Hietala 2007, 40.) Muuttujien välistä lineaarista suhdetta kuvastaa regressiosuora. Matemaattisesti regressiomallia voidaan kuvata seuraavalla tavalla:

$$Y_i = \beta_0 + \beta_1 X_i + \varepsilon_i \quad (1)$$

Kaavassa riippuvan muuttujan Y_i arvoa selitetään oikean puolen vakiotermin β_0 , regressiokertoimen β_1 , riippuvan muuttujan arvon X_i ja mallitusvirheen (eli residuaalin) ε_i avulla. Vakiokerroin on arvo, jonka selitettävä muuttuja saa selittäjän ollessa nolla, ja regressiokerroin puolestaan kertoo, kuinka paljon selitettävän muuttujan arvo muuttuu, kun selittävää muuttujaa kasvatetaan yhdellä. Mallitusvirhe on ennustetun arvon ja toteutuneen arvon erotus. Vakiokerroin ja kulmakerroin lasketaan niin, että selittämätöntä vaihtelua esiintyisi mahdollisimman vähän. (Metsämuuronen 2009, 1326-1328.) Jos kerrointen laskemisen jälkeen havaitaan, että kulmakerroin ei eroa tilastollisesti merkitsevästi nolasta, muuttuja ei

selitä ilmiötä mallissa (Metsämuuronen 2009, 1329) - lineaarista yhteyttä selittävän ja selittävän muuttujan väliltä ei löydy.

Yksi selittävä muuttuja selittää ilmiöstä jo jonkin verran, mutta muuttujien määrää voidaan edelleen lisätä paremman ilmiötä selittävän mallin rakentamiseksi (Jokivuori ja Hietala 2007, 40-41). Usean selittävän muuttujan mallissa saadaan myös useita regressioker-toimia. Kaikkien selittävien muuttujien regressioker-toimia laskettaessa vakioidaan muiden muuttujien vaikutus (KvantiMOTV 2008). Usean muuttujan regressiomallia voidaan kuva-ta seuraavalla kaavalla (Metsämuuronen 2009, 721), jota voidaan tulkita aiemmin esitetyn kaavan tapaan:

$$Y_i = \beta_0 + \beta_1 X_1 + \beta_2 X_2 + \dots + \beta_i X_i + \varepsilon \quad (2)$$

Malli ei vielä kuitenkaan ole riittävä ryvästyneen aineiston muuttujien välisten yh-teyksien selvittämiseen. Aineistoa voitaisiin käsitellä kovarianssianalyysin avulla, eri ryh-mien vaikutuksen huomioimisen. Voidaan kuitenkin myös olettaa, että eri ryhmien välillä kulmakertoimet saattaisivat vaihdella. Hierarkkisen lineaarisen regressioanalyysin avulla voi-daan tarkastella vaikutusten voimakkuuden vaihtelua ryhmien välillä. (Metsämuuronen 2009, 1334.) Maahanmuuttoasenteita tutkittaessa voitaisiin olla kiinnostuneita siitä, vaikuttavatko selittävät tekijät maittain eri tavalla (eli vaihteleeko regressiosuoran kulmakerroin maiden välillä).

Hierarkkisessa lineaarisessa regressioanalyysissä jokaiselle ryhmiteltävälle tasolle voidaan laskea oma vakiotermi ja kulmakerroin sekä täten myös oma regressiosuora. Yhden selittäjän monitasomalli voidaan esittää seuraavalla tavalla - mukaan on otettu ryhmätason alanotaatio j . (Ellonen 2013)

$$Y_{ij} = \beta_{0j} + \beta_{1j} X_{ij} + \varepsilon_{ij} \quad (3)$$

Monitasomallitus mahdollistaa toisen tason selittävien muuttujien mukaan ottami-sen. Tavallisessa regressioanalyysissä muuttujia voidaan aggregoida tai disaggregoida luoden näennäisesti kahden tason muuttujia, jonka jälkeen analyysi tehdään yhdellä tasolla, mikä kui-tenkin rikkoo riippumattomuusoletuksia. Toisen tason muuttujat ovat ryhmätason muuttujia, joiden arvot ovat kaikilla ryhmän jäsenillä samat. (Ellonen 2013) Maahanmuuttoasenteita tut-kittaessa kiinnostavia ovat maatason muuttujat, jotka kertovat jotain maan tilasta, esimerkiksi

sen taloudesta.

Muuttujien vaikutus mallissa voidaan mallintaa joko kiinteänä tai satunnaisvaikutuksena. Satunnaiseksi määriteltyjen muuttujien estimaatti saattaa vaihdella eri ryhmissä (Elloinen 2013). Tämän tutkielman yhteydessä tämä tarkoittaa sitä, että maiden regressiosuorien kulmakertoimet saattaisivat vaihdella maiden välillä selittävien muuttujien vaikutusten ollessa erilaisia eri maissa. Hierarkkiseen malliin voidaan sen parantamiseksi lisätä vielä esimerkiksi interaktiovaikutuksia muuttujien välille.

Hierarkkisessa lineaarisessa regressioanalyysissä muuttujat on yleensä tapana keskittää. Keskistämällä tarkoitetaan sitä, että muuttujia muokataan niin, että niiden keskiarvoksi tulee nolla. Keskistämisen kautta mallin laskeminen tuottaa suoraan standardoidut regressiokertoimet, jolloin selittävien muuttujien vaikutuksen voimakkuuden arviointi helpottuu. Keskistäminen voidaan tehdä joko yleis- tai ryhmätasolla. Ryhmätasoon keskistämisen haittapuolena on se, että näin keskistäminen kadottaa ryhmien välisen eron muuttujasta, ja mallista tulee huomattavasti monimutkaisempi tulkita. (Hox 2010, 68-69.)

Hierarkkinen lineaarinen regressioanalyysi mahdollistaa siis lineaaristen yhteyksien löytämisen ryvästyneessä aineistossa, jossa on useita eri ryhmiä. Hierarkkinen malli mahdollistaa ryhmätason muuttujien sisällyttämisen, jolloin voidaan tarkastella maatasoon muuttujien yhteyttä asenteisiin. Tämän lisäksi voidaan tarkastella satunnaisvaihtelua, eli sitä, vaihtelevatko tekijöiden vaikutukset maittain. Menetelmän avulla on mahdollista tehdä perusteellinen katsaus maahanmuuttoasenteiden muodostumiseen useassa eri maassa kerätyn aineiston avulla.

3.4 Mittareiden operationalisointi

Mittareiden operationalisoinnilla pyritään yhdistämään aineistosta löytyvät muuttujat teoreettiseen tietoon. Operationalisoinnin tavoitteena on siirtyä teoreettiselta tasolta empirian tasolle, ja tarkoin tehty operationalisointi mahdollistaa ilmiön mahdollisimman hyvän tulkinnan. (Alkula, Pöntinen ja Ylöstalo 1994, 74-75.) Käytännössä aineistosta valitaan ja muodostetaan muuttujia, jotka mahdollistavat käsitteiden mittaamisen empiirisesti. Valmista aineistoa käytettäessä aineiston rajoitukset vaikuttavat paljon siihen, millaisia muuttujia aineistosta voidaan muodostaa. Operationalisoinnissa täytyy siis tasapainoilla teoriaan liitettävyyden ja aineiston rajoitusten kanssa.

Vaikka operationalisointi ja analyysin teko on esitetty suoraviivaisena prosessina,

operationalisointia tehtiin koko analyysivaiheen ajan. Analyysissä rakennettiin useita alustavia malleja, jotka myös toimivat apuna operationalisoinnissa. Alustavien mallien jälkeen saatettiin huomata, että tehty muuttuja oli rakennettu virheellisesti, jolloin palattiin takaisin operationalisoinnin pariin. Tehtiin siis yhteensovittamista, jolla teoreettiset testit ja valittu analyysitapa saatiin kuvaamaan todellisuutta mahdollisimman hyvin.

Muuttujien välisten yhteyksien löytämiseen käytettiin aluksi eksploratiivista faktorianalyysiä. Faktorianalyysi sopii hyvin tilanteisiin, joissa jo ennalta on käsitys muuttujia yhdistävistä tekijöistä. (Metsämuuronen 2009, 666). Faktorianalyysi toimi työkaluna aineiston tutkimiseen, ja sen kautta vahvistettiin oletettua tietoa muuttujajoukoista, joista voitaisiin rakentaa summamuuttujia. Faktorianalyysijä tehtiin useita käyttäen eri rotaatiomenetelmiä ja eri muuttujajoukkoja, teoreettisen pohjan ollessa taustalla vaikuttavana, mutta ei ohjaavana ajatuksena. Faktorianalyysien jälkeen oli melko suuri varmuus muuttujajoukoista, jotka voisivat potentiaalisesti toimia mittareina.

Tämän jälkeen muuttujajoukkoja tarkasteltiin vahvemmin teoriataustaa vasten yhteensovittaen teoriaa ja käytettävissä olevia muuttujia. Tämän jälkeen muuttujista muodostettiin teoreettisiin selitysmalleihin yhdistettäviä mittareita. Taulukossa 1 on esitetty yksilötason mittarit, jotka päätettiin sisällyttää lopulliseen analyysiin.

Taulukko 1: Yksilötason mittarit ja niihin liitetyt muuttajat

Mittari	Sisällytetyt muuttajat
Maahanmuuttoasenne <i>Selitettävä muuttuja</i>	Maahanmuuttajat eri etnisistä ryhmistä (B30) Maahanmuuttajat köyhemmistä Euroopan maista (B30a) Maahanmuuttajat köyh. maista Euroopan ulkopuolelta (B31)
Sukupuoli	Sukupuoli (F2)
Ikä	Syntymävuosi (F3)
Onnellisuus	Tyytyväisyys elämään (B20) Yleinen onnellisuus (C1)
Turvallisuudentunne	Turvallisuudentunne asuinalueella iltaisin (C6)
Tulotaso <i>Työmarkkinat</i>	Kotitalouden tuloluokka (F41) Toimeentulo nykyisillä tuloilla (F42)
Koulutus <i>Ideologia, työmarkkinat</i>	Koulu- ja opiskeluvuosien määrä (F16)
Säilyttäminen <i>Arvot</i>	Turvallinen ympäristö (HF1e) Sääntöjen noudattaminen (HF1g) Nöyryys ja vaatimattomuus (HF1i) Valtion takaama turvallisuus (HF1n) Moitteeton käytös (HF1p) Perinteiden tärkeys (HF1t)
Itsensä ylittäminen <i>Arvot</i>	Ihmisten tasa-arvoinen kohtelu (HF1c) Erilaisten ihmisten kuunteleminen (HF1h) Ihmisten hyvinvoinnista huolehtiminen (HF1l) Uskollisuus ystäville (HF1r) Ympäristöstä huolehtiminen (HF1s)
Sosiaalinen luottamus <i>Luottamus</i>	Voiko mielestänne ihmisiin luottaa? (A3) Pyrkivätkö ihmiset käyttämään teitä hyväkseen? (A4) Pyrkivätkö ihmiset olemaan auttavaisia? (A5)
Poliittinen osallisuus <i>Luottamus</i>	Poliittisessa ryhmässä toimiminen (B1b) Luottamus omiin pol. osallistumisen kykyihin (B1d) Politiikan osallistumisen helppous (B1f)
Demokratialuottamus <i>Luottamus</i>	Luottamus eduskuntaan (B2) Luottamus poliitikkoihin (B5) Luottamus puolueisiin (B6)
Tyytyväisyys instituutioihin <i>Luottamus</i>	Tyytyväisyys nykyiseen taloudelliseen tilanteeseen (B21) Tyytyväisyys hallituksen tehtävien hoitamiseen (B22) Tyytyväisyys demokratian toimivuuteen (B23)

Operationalisoinnin yhteydessä tarkasteltiin muuttujia myös graafisesti. Jokaiselle muuttujalle muodostettiin kaksi kaaviota: lineaarinen regressiosuora sekä lokaali regressiokäyrä. Cleveland ja Devlin (1988, 596) mukaan lokaali regressiokäyrä voidaan käsittää analogisena aikasarjan liukuvalla keskiarvolla. Lokaalin regressiokäyrän avulla voidaan havainnoida yhteyksien epälineaarisuuksia ja saadaan myös lisätietoa muuttujien välisistä yhteyksistä. Sosiaalitieteissä yhteydet eivät yleensä ole täysin lineaarisia, mutta graafisen tarkastelun perusteella yhteydet ovat tarpeeksi selkeitä hierarkkisen lineaarisen regressioanalyysin käyttämiseen. Kaaviot löytyvät liitteestä 2.

Seuraavaksi käydään läpi tarkemmin valittuja mittareita, niiden yhteyttä teoriaan sekä selittävien muuttujien oletettuja yhteyksiä maahanmuuttoasenteeseen.

3.4.1 Selitettävä muuttuja

Selitettäväksi muuttujaksi muodostettiin *maahanmuuttoasenne*-mittari. Mittari kuvaa *maahanmuuton sallivuutta*, eli sitä, kuinka paljon vastaajat sallisivat asuinmaahansa muista maista tulevia muuttajia. Mittari muodostuu kolmesta muuttujasta, jotka kertovat sallivuuden eri puolista. Yksi sisällytetyistä muuttujista (*B30.*) kuvastaa maahanmuuton sallivuutta eri etnisten ryhmien edustajia kohtaan. Kaksi muuta muuttujaa kertovat sallivuudesta köyhemmistä maista tulevaa muuttoa kohtaan, jolloin muuttajat saattavat tulla joko Euroopasta (*B30a.*) tai Euroopan ulkopuolelta (*B31.*).

Muuttuja on painottunut kuvaamaan asennetta köyhemmistä maista tulevaa muuttoa kohtaan aineiston rajoitusten vuoksi. Hainmueller ja Hiscox (2007, 416) havaintojen mukaan asenteet varakkaammista maista tulevaa muuttoa kohtaan ovat yhteydessä samoihin tekijöihin, joskin sukupuolten välillä on eroa asennoitumisessa: naisten on havaittu olevan miehiä kriittisempiä varakkaammista maista tulevaa maahanmuuttoa kohtaan. Saadut tulokset ovat pienin varauksin yleistettävissä myös rikkaammista maista tulevaa muuttoa kohtaan, sillä esimerkiksi asenteet Euroopasta ja Euroopan ulkopuolelta tulevaa muuttoa kohtaan ovat vahvasti yhteydessä toisiinsa ja selittyvät pääosin samoin mekanismein.

Mittarin arvot eivät ole välttämättä keskenään vertailukelpoisia keskiarvojen suhteen. Aivan kaikki aineiston maat eivät ole Euroopan Unionin jäsenmaita, minkä lisäksi maahanmuutto voi olla luonteeltaan hyvin erilaista maiden välillä. Maahanmuuttajan määritelmä ei ole universaali, vaan esimerkiksi Saksassa ja Ranskassa maahanmuuttaja voidaan ymmärtää eri tavalla (Geddes ja Scholten 2016, 16). Koska kysely on toteutettu monilla eri kielil-

lä, saattavat myös käännösten vivahde-erot aiheuttaa eroja maiden välisissä arvoissa. Valitun analyysitavan tarkoituksena ei ole tehdä keskiarvovertailua, vaan tarkkailla selittävien tekijöiden vaikutusta monikansallisesti, joten tällä ei ole suurta vaikutusta tuloksiin.

3.4.2 Selittävät muuttujat

Selittäville eli riippumattomilla muuttujilla pyritään selittämään riippuvan muuttujan arvoja. Jos muuttujien välillä on yhteys, heijastuu selittävän muuttujan arvon vaihtelu myös selitettävässä muuttujassa.

Taustamuuttujat

Sukupuoli ja *ikä* valittiin mukaan perinteisinä taustamuuttujina. Muuttujat eivät liity vahvasti mihinkään tiettyyn teoriaan, vaikka muuttujien vaikutusta asenteisiin voitaisiinkin perustella esimerkiksi työmarkkinateorioiden avulla. Iän on havaittu olevan yhteydessä kielteisempiin maahanmuuttoasenteisiin (Hainmueller ja Hiscox 2007, 416). Sukupuolella on aiempien havaintojen mukaan melko monimutkainen yhteys maahanmuuttoasenteisiin. Halapuun ym. (2013, 583) mukaan sukupuolella ei ole yhteyttä asenteeseen maahanmuuttajia kohtaan, mutta naiset ovat miehiä huolestuneempia maahanmuuton taloudellisista vaikutuksista, kun taas miehet ovat huolestuneempia kulttuurillisista vaikutuksista. Toisaalta naisten on havaittu suhtautuvan miehiä kielteisemmin varakkaammista maista tulevaa muuttoa kohtaan (Hainmueller ja Hiscox 2007, 416).

Turvallisuuden tunne kuvaa vastaajan kokemaa turvallisuutta asuinalueellaan pimeän jälkeen. Rustenbachin (2010, 68) havaintojen mukaan matalampi turvallisuuden tunne asuinalueella korreloi kielteisemmän maahanmuuttoasenteen kanssa. Mittari käännettiin niin, että suurempi arvo kertoo suuremmasta turvallisuuden tunteesta. *Onnellisuus* otettiin mukaan taustamuuttujaksi vielä tässä vaiheessa sen ja maahanmuuttoasenteen välisen korrelaation vuoksi. Muuttuja ei liity vahvasti mihinkään teoriaan tai aiempiin empirisiin havaintoihin, mutta muuttuja otettiin mukaan kontrollimuuttujaksi.

Aineistosta olisi voitu muodostaa myös mittareita esimerkiksi uskonnollisuudelle, terveydelle tai vastaajien sosiaaliselle aktiivisuudelle. Alustavien monitasomallien rakentamisen perusteella nämä eivät kuitenkaan nousseet tilastollisesti merkitseviksi tekijöiksi. Koska myöskään vahvaa teoreettista taustaa näille muuttujille ei löytynyt, päätettiin ne jättää pois analyysistä jo tässä vaiheessa.

Poliittisen asennoitumisen on havaittu olevan yhteydessä maahanmuuttoasenteeseen, jolloin oikeistolaisempia kantoja omaavat suhtautuvat kriittisemmin maahanmuuttajiin (Rustenbach 2010, 68). Poliittista asennoitumista ei kuitenkaan sisällytetty selittäviin muuttujiin, sillä kausaalisuhteen suuntaa on vaikea määrittää. On mahdollista, että tiettyjen poliittisten kantojen omaaminen vahvistaa maahanmuuttoasenteita, mutta yhtä lailla jo olemassa olevat maahanmuuttoasenteet voivat määrittää poliittista suuntautumista. Vaikka regressioanalyysi ei itsessään ota kantaa kausaalisuhteen suuntaan, päätettiin poliittinen suuntautuminen jättää pois selittäjien joukosta.

Tulot ja koulutus

Tulotaso kertoo sekä vastaajan reaalista tulotasosta maan sisällä että myös koetusta tulojen riittävydestä. Tulojen yhteydestä maahanmuuttoasenteeseen on saatu toisistaan poikkeavia tuloksia. Toisissa tutkimuksissa henkilökohtaisten tulojen ja maahanmuuttoasenteen välillä ei ole havaittu yhteyttä (esim. Chandler ja Tsai 2001), toisissa tutkimuksissa yhteyksiä on taas havaittu (esim. Rustenbach 2010, 68). Tulot mittaavat hyväosaisuutta, mutta tulotasolla on myös yhteyksiä esimerkiksi työmarkkina-asemaan. Tulojen oletetaan olevan yhteydessä suopeampaan maahanmuuttoasenteeseen.

Koulutus kuvaa vastaajan koulu- ja opiskeluvuosien määrän. Mittarin yksinkertaistamiseksi siihen sisällytettiin vain opiskeluvuosien määrä, eikä esimerkiksi opiskelun tyyppiä tai saatuja tutkintoja. Koulutuksen on havaittu olevan vahvasti yhteydessä maahanmuuttoasenteeseen, ja korrelaatio on vahvistettu useimmissa maahanmuuttoasenteita käsittelevissä tutkimuksissa erityisesti korkeakoulutuksen osalta (Chandler ja Tsai 2001, 186). Koulutuksen on teoretisoitu vaikuttavan maahanmuuttoasenteeseen ainakin työmarkkinoiden kautta sekä myös koulutuksen mukanaan tuoman arvomaailman kautta (Markaki ja Longhi 2013, 318).

Arvot

Arvot ja asenteet ovat tiettyssä mielessä hyvin lähellä toisiaan, mutta käytännössä ne ovat hyvin erilaisia. Arvot voidaan nähdä tarpeisiin perustuvina päämäärinä, jotka valintatilanteissa mahdollistavat näiden päämäärien tuomisen muiden tietoisuuteen (Puohiniemi 1993, 13-14). Arvot ovat melko pysyviä ja muuttuvat lähinnä sukupolvien myötä (Puohiniemi 1993, 4). Asenteista puhuttaessa puolestaan tyypillisesti ollaan empiirisellä tasolla, ja asenne voidaan käsittää tietynlaiseksi käyttäytymisvalmiudeksi (Puohiniemi 1993, 13). Maahanmuuttoasenteista puhuttaessa siis maahanmuuttoasenne voidaan käsittää empiiriseksi tavaksi mitata käyt-

täytymisvalmiutta, kun taas taustalla oleva arvomaailma on teoreettinen käsite, jolla mitataan tavoitteellisia taipumuksia. Myös persoonallisuuden piirteiden ja arvojen välillä on joitain yhtäläisyyksiä, mutta myös eroja. Persoonallisuuden piirteiden voidaan käsittää olevan melko pysyviä ominaisuuksia, kun taas arvot kertovat asioiden tärkeysjärjestyksestä (Roccas, Sagiv, Schwartz ja Knafo 2002, 790).

Säilyttämistä ja *itsensä ylittämistä* kuvaavat mittarit perustuvat Shalom Schwarzin arvoteoriaan, joka on sisällytetty vuosittain European Social Survey -kyselyyn. Schwarzin (2012, 4) mukaan perustaltaan ihmisten tulee selviytyäkseen tehdä yhteistyötä toistensa kanssa, ja arvot ovat päämääristä nousevia sosiaalisia konsepteja, joiden kautta tavoitteita voidaan kommunikoida edelleen muille. Schwarzin arvoteoriaa voidaan kuvata taulukon 2 nelikentällä, jossa nelikentän alaosassa olevat arvot kuvaavat sosiaalista suuntautumista, yläosan kuvassa vastaavasti yksilökeskeisempää asennetta. Vasemmalla puolella olevat arvot liittyvät jo olemassa olevan turvaamiseen, kun taas oikean puolen arvot liittyvät itsensä kehittämiseen, kasvuun ja uusien tavoitteiden asettamiseen.² (Schwartz 2012, 13.)

Taulukko 2: Schwarzin arvot jaettuna neljään ryhmään

Itsensä korostaminen	Avoimuus muutokselle
Suoriutuminen	Hedonismi
Valta	Virikkeisyys
	Itseohjautuvuus
Säilyttäminen	Itsensä ylittäminen
Turvallisuus	Universalismi
Yhdenmukaisuus	Hyväntahtoisuus
Perinteisyys	

Ryhmistä otettiin lopulliseen analyysiin mukaan kaksi, jotka sisältyvät nelikentän alempiin, sosiaalista suuntautumista kuvaaviin ryhmiin. *Säilyttäminen*-muuttuja kertoo halusta turvallisuuteen, yhdenmukaisuuteen ja perinteisyyteen. *Itsensä ylittäminen* -mittari kuvaa universalismia ja hyväntahtoisuutta muita ihmisiä kohtaan. Mittarit kertovat tietynlaisesta arvomaailmasta, joka oletettavasti heijastuu myös maahanmuuttoasenteisiin. Mittarit valittiin, koska alustavissa malleissa ne olivat selkeimmin yhteydessä maahanmuuttoasenteeseen, ja koska niiden voidaan katsoa kuvaavan usein maahanmuuttokeskustelussa esillä olevaa arvojen törmäystä: *konservatiivisuutta* ja *humaaniutta*.

²Käännökset Puohiniemi (2010).

Luottamus

Luottamusta kuvaavia muodostajia muodostettiin neljä luottamuksen erilaisten puolien kuvaamiseksi. Toisaalta muuttajat kuvaavat luottamusta toisiin ihmisiin, toisaalta laajempaan yhteiskuntaan, demokratian toimivuuteen ja poliittisen osallistumisen mahdollisuuksiin. Mittarit käännettiin niin, että suurempi arvo kertoo suuremmasta luottamuksesta tai osallistumisen mahdollisuuksista. Institutionaalisen luottamuksen on havaittu olevan selkeästi yhteydessä maahanmuuttoasenteisiin, joskaan kausaalisuhteen suuntaa ei ole vahvistettu (Halapuu ym. 2013, 584).

Sosiaalinen luottamus kertoo yleisestä luottamuksesta toisiin ihmisiin ja näkemyksestä toisten motiiveista. Mittarin suuremmat arvot kertovat uskosta ihmisten hyvyteen ja pyyteettömyyteen, kun taas pienet arvot kertovat epäilevästä suhtautumisesta toisten ihmisten tarkoitukseen. Sosiaalisen luottamuksen keskiarvot olivat selkeästi korkeimpia hyvinvointivaltioiksi luokiteltavissa pohjoismaissa, ja keskiarvoa selvästi pienempiä uusimmissa jäsenmaissa sekä Espanjassa ja Portugalissa. Mittarilla on tiettyjä yhtäläisyyksiä myös *itsensä ylittäminen* -arvomittariin, joka kuvaa kuitenkin laajempaa arvomaailmaa.

Poliittinen osallisuus kuvastaa vastaajan kokemaa kykyä osallistua poliittiseen toimintaan. Mittarin sisältämät muuttajat kertovat vastaajan kokemuksesta poliittisen ryhmän toimintaan osallistumisen mahdollisuuksista ja politiikkaan osallistumisen helppoudesta sekä luottamuksesta omaan kykyyn osallistua politiikkaan. Poliittisen osallisuuden oletetaan kertovan osaltaan demokratian toimivuudesta, siitä, kuinka kansalaiset pystyvät osallistumaan päätöksentekoon. Suurimmat arvot poliittisessä osallisuudessa saavat pohjoismaat sekä Sveitsi, joka on tunnettu lähelle kansaa tulevasta päätöksenteostaan.

Demokratialuottamus kuvastaa yleistä luottamusta demokraattisten toimijoiden, kuten parlamentin, puolueiden ja poliitikkojen toimintaan. Demokratialuottamus korreloi melko paljon poliittisen osallisuuden kanssa, ja nämä muuttajat olisi voitu myös yhdistää. Poliittisesta osallisuudesta poiketen demokratialuottamus ei kuvaa henkilökohtaisia osallistumisen mahdollisuuksia, vaan laajempaa luottamusta demokratian toimintaan. Poliittisen osallisuuden tapaan demokratialuottamuksessa korkeimmat keskiarvot saivat pohjoismaat sekä Sveitsi.

Tyytyväisyys instituutioihin kertoo vastaajan tyytyväisyydestä talouden, hallinnon ja demokratian tilaan. Mittari kertoo tiivistettynä *tyytyväisyydestä nykytilaan*. Mittarin muuttajilla oli selkeitä korrelaatioita esimerkiksi koulujen ja terveydenhuollon toimintaa mittaavien muuttajien kanssa, mutta lopulta muodostettuun summamuuttajaan sisällyttiin vain vahvim-

min keskenään korreloivat arvot. Myös instituutiotyytyväisyydellä on yhteyksiä poliittisiin mittareihin, mutta mittari kuvaa näitä enemmän yhteiskunnan yleistä toimivuutta.

3.4.3 Mittareiden luotettavuus

Summamuuttujien konsistenttisuutta eli luotettavuutta tarkasteltiin laskemalla niiden hyvyttä kuvaavat Cronbachin alfa -arvot. Arvon tulisi olla vähintään 0,6 ollakseen riittävän hyvä (Jokivuori ja Hietala 2007, 135). Taulukossa 3 on esitetty muuttujat, joille Cronbachin alfa -arvo voitiin laskea. Muodostetut mittarit ovat saatujen arvojen perusteella konsistenttisuudeltaan riittävän hyviä, ja mittareiden komponentteineen voidaan katsoa kuvaavan jotakin tiettyä asiaa.

Taulukko 3: Summamuuttujien Cronbachin alfa -arvot

Summamuuttuja	Muuttujia	α
Maahanmuuttoasenne	3	,920
Onnellisuus	2	,826
Tulotaso	2	,634
Säilyttäminen	6	,710
Itsensä ylittäminen	5	,725
Sosiaalinen luottamus	3	,758
Poliittinen osallisuus	3	,841
Demokratialuottamus	3	,910
Tyytyväisyys instituutioihin	3	,841

3.4.4 Summamuuttujien laskeminen ja muuttujien käsittely

Yksittäisistä muuttujista rakennettiin mittareita muodostamalla niistä summamuuttujia. Useissa tapauksissa muuttujat oli mitattu eri asteikolla, joten muuttujat standardoitiin ennen niiden laskemista ja niiden osat käännettiin tarvittaessa (ks. esim. Metsämuuronen 2009, 559). Standardoinnissa muuttujasta vähennetään niiden keskiarvo ja tämä summa jaetaan keskihajonnalla, jonka seurauksena on nollan molemmin puolin vaihteleva muuttuja, jonka keskihajonta on yksi. Standardoinnin tarkoituksena on tehdä muuttujista yhteismitallisia, jotta summamuuttujia laskettaessa ne voidaan mielekkäästi lisätä toisiinsa. (Metsämuuronen 2009, 431.)

Standardoinnin ongelmana on se, että muuttujan yleistason arviointi ja sitä kautta saatavan tiedon arviointi hankaloituu, sillä muuttujan arvoa voidaan verrata vain yleistason keskiarvoon, joka on standardoidun muuttujan tapauksessa nolla (Jokivuori ja Hietala 2007,

105). Tehtävässä analyysissä keskiössä on kuitenkin selittävien ja selitettävän muuttujien välinen yhteys, eikä esimerkiksi maiden välinen keskiarvovertailu tai maahanmuuttoasenteiden deskriptiivinen kuvailu. Standardoitujen muuttujien käyttäminen on kuitenkin perusteltua menetelmällisistä syistä johtuen.

Summamuuttujat laskettiin käyttämällä keskiarvoestimointimenetelmää, jota esimerkiksi Jokivuori ja Hietala (2007, 116) sekä Metsämuuronen (2009, 561) suosittelevat käyttämään useimmissa tapauksissa. Menetelmää käyttämällä summamuuttujat voidaan muodostaa, vaikka vastaajat eivät olisivatkaan vastanneet kaikkiin summamuuttujan sisältämiin kysymyksiin. Vaikka yleisesti ottaen vastaajat olivat vastanneet kysymyksiin kattavasti, suuren muuttujajoukon tapauksessa jo yksittäisen vastauksen ohittaminen poistaisi havaintoyksikön koko mallista. Erityistä syytä olla käyttämättä keskiarvoestimointimenetelmää ei ollut.

Lasketut summamuuttujat standardoitiin vielä uudelleen niiden laskemisen jälkeen, sillä keskiarvomenetelmää käytettäessä ne eivät enää ole standardoituja muuttujan muodostamisen jälkeen, vaan niiden keskihajonta voi vaihdella. Standardointi keskittää muuttujat myös jälleen samalla yleistasoon, mikä on monitasomallituksen kannalta keskeinen toimenpide. Standardoinnilla siis sekä keskistetään muuttujia että myös muutetaan sen asteikkoa. Standardoinnin etuna on se, että muuttujista saadaan myös suoraan standardoidut regressio kertoimet hierarkkista lineaarista regressioanalyysiä käytettäessä.

3.4.5 Maatason muuttujat

Analyysiin otettiin mukaan myös maatason muuttujia, jotka kertovat jotakin maan yleisestä tilasta. Mukaan otettiin mahdollisen teoreettisen yhteyden tai alustavien mallien perusteella seitsemän muuttujaa, jotka voisivat toimia maahanmuuttoasenteen selittäjinä. Muuttujat on esitetty taulukossa 4. Lopullisessa analyysissä muuttujat jäävät melko vähälle huomiolle menetelmällisistä syistä, joten niitä ei ole tarpeellista eritellä sen tarkemmin. Maatason muuttujat toimivatkin lähinnä esimerkkinä siitä, millaisia muuttujia monitasomallituksessa voitaisiin käyttää.

Taulukko 4: Maatason muuttujat

Muuttuja	Lähde	Vuosi
Bruttokansantuote	YK	2014
Gini-kerroin	Eurostat	2014
Pitkäaikaistyöttömyys	Eurostat	2014
Inhimillisen kehityksen indeksi	UNDP	2014
Corruption Perceptions Index	Transparency International	2014
Migrant Integration Policy Index	MIPEX	2014
Ulkomaalaisten osuus väestöstä	Eurostat	2014

4 MONITASOMALLIN RAKENTAMINEN

4.1 Maakohtaiset asenteet maahanmuuttoon

Ennen monitasomallitusta aineistoa tarkasteltiin deskriptiivisesti. Tarkastelua tehtiin muun muassa ristiintaulukoimalla maahanmuuttoasennetta köyhemmistä Euroopan maista kohtaan kuvaava muuttuja maiden suhteen. Ristiintaulukoinnin tulokset on esitetty taulukossa 5.³

Taulukko 5: Maahanmuuton sallivuus köyhemmistä Euroopan maista tulevaa muuttoa kohtaan prosentteina vastaajista

Maa	Paljon	Jonkin verran	Muutamia	Ei yhtään
Alankomaat	12,2	45,6	32,3	9,9
Belgia	11,8	48,9	26,6	12,6
Espanja	22,3	33,1	32,8	11,8
Irlanti	13,5	39,4	33,9	13,3
Iso-Britannia	11,1	41,2	31,7	16,1
Israel	6,9	23,9	28,9	40,4
Itävalta	12,6	37,9	35,3	14,2
Liettua	10,0	37,0	34,4	18,6
Norja	20,1	54,0	23,1	2,8
Portugali	10,1	48,6	28,5	12,8
Puola	16,3	48,9	27,9	6,9
Ranska	12,2	47,2	26,5	14,2
Ruotsi	39,1	48,8	10,4	1,7
Saksa	22,9	47,5	24,3	5,4
Slovenia	14,1	49,0	23,1	13,8
Suomi	11,4	32,1	47,7	8,8
Sveitsi	13,5	51,1	30,8	4,5
Tanska	11,9	42,8	37,3	8,0
Unkari	3,4	14,4	44,5	37,7
Viro	8,8	37,8	38,3	15,1
Kaikki	14,3	40,8	31,1	13,8

Saatujen tulosten perusteella havaittiin, että useimmissa maissa *jonkin verran* ja *muutamia* -vastaukset ovat yleisimpiä vastauksia. *Paljon* ja *ei yhtään* -vastaukset ovat useimmissa maissa harvinaisempia. Tulokset kuvaavat osaltaan sitä, että suurin osa ihmisistä kannattaa maltillista politiikkaa, jossa maahanmuuttoa sallitaan jonkin verran. Euroopan Unionin maista poikkeuksellisia asenteita löytyy Ruotsista ja Unkarista, ruotsalaisten suhtautuessa maahanmuuttoon selkeästi keskimääräistä suopeammin ja unkarilaisten kielteisemmin.

³Tšekki puuttuu taulukosta, sillä kysymystä ei kysytty alueella. Arvot on stratifikaatiopainotettu aineiston *pspwght*-muuttujalla. *Kaikki*-rivin arvot on laskettu kaikista kysymykseen vastanneista vastaajista. Väkiluvun mukaan painotettaessa prosentit muuttuisivat muutaman prosentin verran suuntaan tai toiseen.

Suomalaisten asenteet olivat muiden maiden suhteen vertailtaessa melko keskimääräisellä tasolla. Noin 11 prosenttia väestöstä sallisi paljon maahanmuuttajia köyhemmistä Euroopan maista, kun taas noin 9 prosenttia ei sallisi heitä ollenkaan. Valtaosa suomalaisista sijoittuu asenteiltaan siis näiden välille, ja lähes puolet suomalaisista vastaajista oli valinnut vastausvaihtoehtokseen *muutamia*.

Suurista jäsenmaista saksalaisten asenteet ovat hieman muita suopeampia. Erääksi Iso-Britannian EU-eron syyksi on arveltu runsasta maahanmuuttoa toisista jäsenvaltioista ja tähän liittyvää negatiivista maahanmuuttoasennetta. Jos vertailtaisiin pelkkää keskiarvoa, eivät brittiläiset erottuisi kovin selkeästi omaksi joukokseen. Huomattavaa on kuitenkin se, että *ei yhtään* -vastaajien osuus on Isossa-Britanniassa kyselyn EU-maista kolmanneksi suurin. Mielenkiintoinen ero löytyy Puolan ja Liettuan väliltä. Molemmista maista on sisäisen liikkuvuuden vapautumisen jälkeen lähtenyt huomattavan paljon nuorta työvoimaa vanhoihin jäsenvaltioihin. Asenteet ovat kuitenkin melko vastakkaiset, puolalaisten ollessa melko maahanmuuttomyönteisiä, liettualaisten ollessa puolestaan kielteisempiä.

Alun perin tutkielmassa oli tarkoitus ryhmitellä maita erilaisiin regiimeihin maahanmuuttoasenteiden perusteella. Maiden klusterointi osoittautui kuitenkin ongelmalliseksi, sillä luontevasti tulkittavia regiimeitä ei maahanmuuttoasenteiden perusteella löytynyt, vaan useimmissa maissa asenteet olivat hyvin lähellä toisiaan. Seuraavaksi rakennetaan siis monitasomalli, jonka avulla voidaan tutkia yksilötason tekijöitä niin, että myös vastaajien asuinmaiden vaikutus tuloksiin huomioidaan.

4.2 Varianssikomponenttianalyysi – vaikuttaako asuinmaa?

Varianssikomponenttianalyysin avulla voidaan tarkastella sitä, kuinka suuri osa varianssista selittyy ryhmittelevällä tekijällä, ja kuinka paljon puolestaan yksilötason tekijöillä (ks. Metsämuuronen 2009, 1403). Toisin sanoen, tutkitaan, *kuinka paljon asuinmaa selittää maahanmuuttoasennetta*. Yksilötason ilmiössä maatasolla ei olisi vaikutusta variansseihin, ja tällöin voitaisiin käyttää jotain toista analyysimenetelmää. Varianssikomponenttianalyysissä laskeaan sisäkorrelaatio, joka kuvastaa ryhmien jäsenten homogeenisyyttä tietyn riippuvan muuttujan suhteen (Jokivuori ja Hietala 2007, 198).

Asia selvitettiin tekemällä varianssikomponenttianalyysi, jossa selitettäväksi muuttujaksi valittiin maahanmuuttoasennetta kuvaava muuttuja ja ryhmitteleväksi tekijäksi vas-

taajan maa.⁴ Tuloksena saatiin taulukon 6 mukaiset arvot, jossa maa-komponentin estimaatti kuvaa maiden välistä varianssia, ja virheen estimaatti yksilötason varianssia.

Taulukko 6: Varianssikomponentit

Komponentti	Estimaatti
Maa (τ_{00})	,150
Virhe (σ^2)	,858

Arvoista voidaan laskea sisäkorrelaatio kuvaamaan maa- ja yksilötason vaikutusten keskinäistä suhdetta. Sisäkorrelaatio saadaan vertailemalla jakolaskulla maiden välistä varianssia kokonaisvarianssiin. (ks. Jokivuori ja Hietala 2007, 198). Kokonaisvarianssi saadaan laskemalla maa- ja yksilötason varianssit yhteen. Matemaattisesti sisäkorrelaation lasku voidaan esittää seuraavasti (Metsämuuronen 2009, 1350):

$$\rho = \frac{\tau_{00}}{\tau_{00} + \sigma^2} = \frac{0,150}{0,858 + 0,150} \approx 14,9\% \quad (4)$$

Sisäkorrelaation perusteella *lähes 15 % maahanmuuttoasenteesta selittyy asuinmaan homogeenisoivalla vaikutuksella*. Lähellä yhtä (eli sataa prosenttia) olevat arvot kertoisivat, että kyseessä olisi ryhmätason ilmiö, ja vastaavasti taas lähellä nollaa olevat arvot viittaisivat yksilötason ilmiöön (Jokivuori ja Hietala 2007, 198). Sisäkorrelaation arvo on suhteellisen pieni, mikä kertoo siitä, että yksilötason tekijät vaikuttavat ryhmätason tekijöitä voimakkaammin. Asuinmaa siis homogeenisoi asenteita jonkin verran, mutta yksilötaso selittää asenteita vahvasti.

Homogeenisoiva vaikutus syntyy todennäköisesti usean eri tekijän vaikutuksesta. Eri maiden asukkaat ovat kasvaneet ja asuvat erilaisessa arvo- ja kulttuuriympäristössä. Poliittiset käytänteet, median toiminta ja demografiset tekijät voivat olla hyvinkin erilaisia maiden välillä, mistä seuraa erilaista asennoitumista. Toisaalta erot voivat syntyä myös hyvin käytännönläheisistä syistä, kuten siitä, että vastaajat saattavat eri maissa ymmärtää maahanmuuton käsitteen tai maahanmuuttajan eri tavalla.

Tulosten perusteella asuinmaa vaikuttaa siis maahanmuuttoasenteeseen, joten myös hierarkkista lineaarista regressioanalyysiä on järkevää alkaa tekemään. Seuraavaksi siirryttiin rakentamaan varsinaista monitasomallia, jonka avulla voidaan selvittää yksilötason tekijöiden

⁴Analyysi tehtiin SPSS-ohjelmiston varianssikomponentit-toiminnolla. Riippuvaksi muuttujaksi valittiin maahanmuuttoasennetta kuvaava summamuuttuja, ja satunnaisfaktoriksi valittiin vastaajat maihin ryhmittelevä muuttuja. Metodiksi valittiin ANOVA ja neliösumman tyypiksi 3. (ks. Metsämuuronen 2009, 1403-1404).

vaikutusta.

4.3 Nollamalli – lähtökohta monitasomallitukseen

Monitasomallin rakentaminen aloitettiin nollamallista. Nollamallissa suoritettiin käytännössä sama laskutoimitus kuin aiemmin lasketussa varianssikomponenttianalyysissä, jossa tarkasteltiin siis asuinmaan vaikutusta maahanmuuttoasenteeseen. Komponenttien lisäksi saatiin mallin sopivuuden arviointiin käytettävä *log-likelihood*-arvo.

Nollamallissa ryhmitteleväksi tekijäksi valittiin maa ja riippuvaksi eli selitettäväksi muuttujaksi maahanmuuttoasennetta kuvaava summamuuttuja.⁵ Tuloksena saatiin taulukon 7 mukaiset arvot. Taulukon yläosaan on merkitty kiinteä osa, ja alapuolelle on merkitty satunnaisen osan estimaatit. Alimpana on mallin sopivuutta kuvaava -2LL-arvo.

Taulukko 7: Nollamalli	
Nollamalli	
Kiinteä osa	
Vakio	,0142
Satunnainen osa	
Residuaali	,8578***
Intercept	,1384**
-2LL	106182,103

Nollamallin tulokset olivat hyvin lähellä varianssikomponenttianalyysin tuloksia, pienet poikkeamat johtuvat eri estimointimenetelmästä. Maan vaikutus maahanmuuttoasenteeseen voidaan laskea kuten varianssikomponenttianalyysissä laskettiin sisäkorrelaatio. Laskun perusteella *maan vaikutus maahanmuuttoasenteeseen on noin 13,9 %*.

Mallin hyvyttä voidaan tarkastella -2LL-arvon avulla, joka kuvaa aineiston malliin istuvuutta, pienemmän arvon ollessa parempi (Ellonen 2013). Arvo ei itsessään ole kovin merkityksellinen, mutta arvon muutosta voidaan käyttää tulevien mallien hyvyksien arviointiin. Malliin lisättiin nyt uusia selittäviä muuttujia, jonka jälkeen arvon tarkasteluun palataan tarkemmin.

⁵Monitasomallitus aloitettiin SPSS-ohjelmiston lineaarinen sekamalli -toiminnolla. Maahanmuuttoasennetta kuvaava muuttuja valittiin riippuvaksi muuttujaksi ja vastaajan maa ryhmitteleväksi tekijäksi. (ks. Ellonen 2013) Estimointimenetelmäksi valittiin yleisemmin monitasomallituksessa käytetty FML-menetelmä REML:n sijaan, jolloin voidaan käyttää khiin neliö -testiä myös kiinteän osan hyvyyden tarkastelussa. Estimointimenetelmien välillä ei tulisi olla suurta eroa tulosten suhteen. (Hox 2010, 41.)

4.4 Kiinteiden vaikutusten malli – yksilötason selittäjät

Kiinteiden vaikutusten mallissa tarkastellaan yksilötason muuttujien yhteyttä maahanmuuttoasenteeseen. Muuttujat lisättiin tässä vaiheessa malliin kiinteinä muuttujina, eli maiden maahanmuuttoasennetta ennustavien regressiosuorien vakiot vaihtelevat, mutta suorien kulmakerroin on sama (Ellonen 2013). Toisin sanoen *oletetaan, että eri maissa muuttujat selittävät asennetta yhtä voimakkaasti*. Malli voidaan hahmottaa lineaarisena regressioanalyysinä, jossa kaikille maille muodostetaan erillinen regressiosuora vakiokertoimen vaihdellessa maiden välillä. Selittävät muuttujat lisättiin malliin⁶, jonka jälkeen mallia tarkasteltiin kokonaisuutena. Taulukossa 8 on esitetty saadut tulokset tiettyjen muuttujien poistamisen jälkeen.

Taulukko 8: Kiinteiden vaikutusten malli

	Nollamalli	1-taso
Kiinteä osa		
Vakio	,0142	,0195
Ikä		-,0976***
Turvallisuus		,0360***
Tulotaso		,0305***
Koulutus		,1015***
Säilyttäminen		-,1250***
Itsensä ylittäminen		,1941***
Sosiaalinen luottamus		,0927***
Poliittinen osallisuus		,0445***
Demokratialuottamus		,0636***
Tyytyväisyys instituutioihin		,0694***
Satunnainen osa		
Residuaali	,8578***	,7084***
Intercept	,1384**	,0828**
-2LL	106182,103	93328,043

Taulukossa muuttujien arvot kertovat kyseisen muuttujan regressiokertoimen, ja koska muuttujat standardoitiin ennen niiden käyttöä, ovat myös kertoimet standardoituja. Onnellisuus ei selittänyt maahanmuuttoasennetta tilastollisesti merkitsevästi, joten se poistettiin mallista. Sukupuoli oli tilastollisesti merkitsevä ($p = 0,002$) tekijä, mutta muihin selittäjiin verrattuna se selitti asennetta heikommin, eikä parantanut mallia kovin paljon. Sukupuolen vaikutusta tarkasteltiin tekemällä muutama erilainen malli eri selittäjillä jolloin havaittiin, että useassa mallissa sukupuoli ei kyennyt selittämään maahanmuuttoasennetta ti-

⁶Jatkettiin edellistä mallia valitsemalla selittävät muuttujat kovariaateiksi ja lisäämällä ne päävaikutuksiksi. (ks. Ellonen 2013)

lastollisesti merkitsevästi. Sukupuoli päätettiin poistaa mallista muiden muuttujien selittäessä mallia varmemmin, minkä lisäksi poistaminen yksinkertaisti mallia.

Tilastollisesti erittäin merkitseviä maahanmuuttoasennetta selittäviä muuttujia malliin jäi useita. Mallin selitysvoimaa arvioitiin tarkastelemalla sitä, kuinka paljon muuttajat jättivät selittämättä maahanmuuttoasennetta, tarkasteltiin siis mallin jäännösvarianssia. Yksilötasolla mallin selitysvoima laskettiin jo aiemmin mainitulla kaavalla, jossa mallien jäännösvarianssien erotus jaetaan alkuperäisen mallin jäännösvarianssilla. (ks. Hox 2010, 71)

$$R_1^2 = \frac{0,8578 - 0,7084}{0,8578} \approx 17,3\% \quad (5)$$

Muuttujien lisääminen laski jäännösvarianssia yksilötasolla, *muuttujien selittäessä yksilötason maahanmuuttoasenteesta hieman yli 17 %*. Vastaava lasku tehtiin ryhmätason varianssille (ks. Hox 2010, 71):

$$R_2^2 = \frac{0,1384 - 0,0828}{0,1384} \approx 40,2\% \quad (6)$$

Yksilötason muuttajat selittävät maatason varianssista merkittävän osan. Maatason selitysvoima johtuu yleensä siitä, että yksilötason muuttujilla on erilainen jakauma eri maissa. Tämä johtaa puolestaan siihen, että yksilötason selittäjät näyttävät selittävän myös ryhmätason varianssia. (Hox 2010, 71.) Lukema kertoo siitä, että yksilötasolla selittävien muuttujien arvoissa on eroa maiden välillä. Tietyn maan asukkaat saattavat olla siis esimerkiksi iäkkäämpiä tai koulutetumpia kuin toisen, mikä johtaa näennäiseen selittävään vaikutukseen. Lukemaan ei tämän vuoksi paneuduta tämän tarkemmin.

Mallin hyvyttä tarkasteltiin -2LL-arvon muutoksen avulla. Arvo parani huomattavasti, joten selittävien muuttujien lisääminen paransi siis mallin istuvuutta. Arvon tilastollinen merkitsevyys varmistettiin vielä khiin neliö -testin avulla (ks. Metsämuuronen 2009, 1412), jonka perusteella malli parani tilastollisesti erittäin merkitsevästi. Mallia yritettiin tämän jälkeen parantaa edelleen lisäämällä siihen satunnaisvaikutuksia.

4.5 Satunnaisvaikutusten malli

Satunnaisvaikutusten mallissa voidaan tarkastella tilannetta, jossa eri maiden välillä regressiosuoran kulmakertoimen annetaan vaihdella vapaasti. (Ellonen 2013) Satunnaisvaikutuksia sisältävällä mallilla yritetään selittää ilmiötä, jossa jokin tietty muuttuja selittää vastemuuttu-

jaa eri tavalla eri maissa. Seurauksena muuttujan kerroin vaihtelee eri maiden välillä, minkä seurauksena myös maiden regressiosuorat eroavat kulmakertoimiltaan toisistaan.

Satunnaisvaikutusten lisäämisessä oli muutamia ongelmia. Taustalla olevat teoriat eivät ole, että asenteet syntyisivät eri tavalla, vaan taustaoletuksena voidaan ennemminkin katsoa olevan, että vaikutus olisi sama kaikissa maissa. Aiemmin tehdyn kaavioiden graafisen tarkastelun perusteella eri maiden regressiosuorat ovat hyvin saman suuntaisia. Satunnaiskerrointen lisäämistä kuitenkin kokeiltiin ja sen vaikutusta mallin hyvyyteen tarkasteltiin. Taulukossa 9 on esitetty malli, jossa tyytyväisyys instituutioihin on esitetty satunnaisvaikutuksena. Tyytyväisyys instituutioihin on valittu esimerkiksi, koska sen regressiosuorissa oli graafisen tarkastelun perusteella jonkin verran eroja.

Taulukko 9: Satunnaisvaikutusten malli

	Nollamalli	1-taso	Sat.
Kiinteä osa			
Vakio	,0142	,0195	,0174
Ikä		-,0976***	-,0966***
Turvallisuus		,0360***	,0353***
Tulotaso		,0305***	,0312***
Koulutus		,1015***	,1012***
Säilyttäminen		-,1250***	-,1239***
Itsensä ylittäminen		,1941***	,1924***
Sosiaalinen luottamus		,0927***	,0916***
Poliittinen osallisuus		,0445***	,0438***
Demokratialuottamus		,0636***	,0602***
Tyytyväisyys instituutioihin		,0694***	,0730***
Satunnainen osa			
Residuaali	,8578***	,7084***	,7043***
Intercept	,1384**	,0828**	,0874**
Tyytyväisyys instituutioihin			,0050*
-2LL	106182,103	93328,043	93163,353

Instituutioluottamus selitti satunnaiskertoisena maahanmuuttoasennetta tilastollisesti merkitsevästi ($p = ,003$). Sisäkorrelaation laskemisen avulla voitiin päätellä, että satunnaiskertoisuuden lisääminen tässä tapauksessa paransi mallia alle prosentin verran, ja mallin hyvyys parani jonkin verran. Tulos viittaa siihen, että esimerkiksi instituutioluottamusta kuvaava mittari on asenteisiin yhteydessä hieman eri tavalla eri maissa. Vastaavia tuloksia saatiin myös muilla muuttujilla niiden parantaessa mallin hyvyyttä hieman. Satunnaiskerroimet eivät kuitenkaan tuoneet huomattavaa lisäarvoa malliin mutta tekivät mallista vaikeammin

tulkittavan. Satunnaiskerrointen malli päätettiin jättää pois lopullisesta mallista, ja malliin kokeiltiin niiden sijaan lisätä toisen tason muuttujia.

4.6 Maatason selittäjien lisääminen malliin

Malliin lisättiin nyt maatason muuttujia, jotka indikoivat jotakin maiden yleisestä tilasta. Taulukossa 10 on esitetty jo aiemmin tehty ensimmäisen tason malli, johon on nyt lisätty maatason muuttujia. Toisen tason muuttujien lisäämisessä oli haasteita, joten taulukko toimii lähinnä esimerkkinä siitä, miten maatason muuttujat voitaisiin lisätä malliin, ja miten muuttujia voitaisiin tulkita.

Taulukko 10: Malli toisen tason muuttujilla

	Nollamalli	1-taso	2-taso
Kiinteä osa			
Vakio	,0142	,0195	,0472
Ikä		-,0976***	-,1010***
Turvallisuus		,0360***	,0346***
Tulotaso		,0305***	,0240***
Koulutus		,1015***	,1059***
Säilyttäminen		-,1250***	-,1206***
Itsensä ylittäminen		,1941***	,1978***
Sosiaalinen luottamus		,0927***	,0915***
Poliittinen osallisuus		,0445***	,0503***
Demokratialuottamus		,0636***	,0606***
Tyytyväisyys instituutioihin		,0694***	,0809***
Bruttokansantuote			,0864
Gini-kerroin			,0627
Ulkomaalaisten osuus			-,0691
Satunnainen osa			
Residuaali	,8578***	,7084***	,6949***
Intercept	,1384**	,0828**	,0681*
-2LL	106182,103	93328,043	87070,931

Maatason muuttujien lisääminen malliin järkevällä tavalla osoittautui haasteelliseksi. Korrelaatioita maahanmuuttoasenteen ja toisen tason muuttujien välillä oli, mutta luotettava tilastollinen merkitsevyys jäi avoimeksi, eivätkä yhteydet olleet tilastollisesti merkitseviä. Maiden pieni määrä saattoi aiheuttaa sen, ettei merkitseviä yhteyksiä löytynyt. Pienellä ryhmien määrällä toisen tason muuttujien vaikutus varianssiin saatetaan arvioidaan liian alhaiseksi, mistä seuraa, että muuttujat eivät näytä selittävän ilmiötä tilastollisesti merkitsevästi, vaikka suuremmalla ryhmien määrällä vaikutus olisikin merkitsevä (Metsämuuronen 2009,

1336).

Saatuihin tuloksiin tulee siis suhtautua varauksella. Pienen ryhmäkoon vuoksi päätelmää siitä, että muuttajat *eivät selitä* ilmiötä, ei voi tehdä, eikä myöskään sitä, että muuttujilla olisi selkeä yhteys selitettävään muuttujiin. Mallia kokeiltiin myös muilla toisen tason muuttujilla, ja valituista muuttujista riippuen yhteydet vaikuttivat ajoittain hyvin satunnaisilta. Tästä johtuen maatason muuttujia ei otettu tarkempaan käsittelyyn, vaan lopullinen analyysi päätettiin tehdä ainoastaan yksilötason muuttujia sisältävällä mallilla.

Mallia olisi tässä vaiheessa voitu kehittää eteenpäin kokeilemalla esimerkiksi interaktiovaikutuksia, mutta teoreettisen selitysmallin puuttuessa sekä toisen tason muuttujien tilastollisen merkitsemättömyyden vuoksi tätä ei lähdetty tekemään tämän tutkielman puitteissa. Seuraavaksi arvioitiin rakennettua mallia ja pohdittiin, kuinka luotettavasti sillä voidaan selittää maahanmuuttoasennetta.

5 TULOSTEN TARKASTELUA

Tarkastellaan rakennettua mallia ja saatuja tuloksia tarkemmin tutkimuskysymyksiä vasten. Mitkä tekijät ovat siis yhteydessä maahanmuuttoon, ja mikä on arvojen ja luottamuksen merkitys maahanmuuttoasenteisiin? Tarkastelussa käytettiin pääosin ensimmäisenä rakennettua mallia (Taulukko 8), jossa satunnaisvaikutuksia ei ole otettu huomioon, eikä toisen tason muuttujia ole lisätty. Apuna käytetään lisäksi operationalisoinnin yhteydessä piirrettyjä kaavioita, jotka löytyvät liitteestä 2. Tarkastellaan ensin kuitenkin mallin hyvyttä.

Voidaan sanoa, että rakennettu malli ei kuvaa eksaktisti todellisuutta. Asenteet syntyvät hyvin monimutkaisten yhteisvaikutusten kautta, johon vaikuttavat henkilökohtaiset tekijät, sosiaaliset verkostot, media ja monet muut lukemattomat tekijät erilaisten tapahtumaketjujen kautta. Malli ei kuitenkaan pyri kuvaamaan todellisuutta täysin tarkasti, vaan tarkoituksena on saada lisää tietoa asenteiden ja tiettyjen taustatekijöiden välisistä yhteyksiä. Taustatekijät ovat myös sidoksissa teoriaan, joten voidaan arvioida, että yhteyksissä on myös ainakin jonkin verran kausaalista pohjaa.

Mallista keskeisesti puuttuva muuttuja on vastaajan maahanmuuttajatausta. Vähemmistöryhmien asenteiden muodostumisessa on havaittu eroja valtaväestöön verrattuna (Halapuu ym. 2013, 584). Alkuperäisenä tavoitteena oli tarkastella maahanmuuton vaikutusta toisen tason vaikutuksena maahanmuuttajataustaisen väestön osuuden kautta, mutta tekijöiden jäädessä tilastollisesti merkitsemättömiksi päätelmiä tästä ei voitu tehdä. Aineistosta olisi voitu muodostaa maahanmuuttajataustaa kuvaava muuttuja, joka olisi selittänyt ilmiötä tilastollisesti merkitsevästi. Muuttuja jätettiin kuitenkin pois mallista, jolloin tutkittiin väestöä kokonaisuutena huomioimatta maahanmuuttajataustan vaikutusta. Muiden mittareiden tuloksiin suurta vaikutusta tällä ei ollut.

Kulttuurierot saattavat aiheuttaa eroja siinä, miten vastaajat käyttävät kyselyn skaaloja. Tiettyyn maahan suuntautuva maahanmuutto saattaa olla luonteeltaan hyvin erilaista, mikä voi johtaa erilaisiin keskiarvoihin esimerkiksi asenteessa. Suurta vaikutusta tuloksiin tällä ei valitun menetelmän vuoksi kuitenkaan ole, sillä varsinaisia keskiarvovertailuja ei tehdä. Regressiokerrointen suuruuden arvioinnissa tulee myös käyttää varovaisuutta. Selittävien muuttujien välillä on keskinäisiä korrelaatioita, ja esimerkiksi poliittista osallisuutta ja demokratialuottamusta kuvaavat mittarit syövät hieman toistensa selitysvoimaa. Yleisesti ottaen mallista voidaan kuitenkin tehdä mielenkiintoisia johtopäätöksiä maahanmuuttoasenteiden

taustatekijöistä.

Aluksi tehdyn sisäkorrelaation laskemisella havaittiin, että noin *15 % maahanmuuttoasenteesta voidaan selittää asuinmaan homogeenisovalla vaikutuksella*. Luku itsessään ei ole kovin suuri, mutta se kertoo siitä, että maiden välillä on eroa asenteissa. Maissa on todennäköisesti siis tekijöitä, jotka homogeenisoivat vastaajien asioita. Kun lisättiin edelleen yksilötason selittäjiä malliin, havaittiin, että *17 % yksilötason varianssista pystyttiin selittämään valituilla yksilötason muuttujilla*.

Maakohtaisia eroja yhteyksissä havaittiin kokeilemalla satunnaiskerrointen mallia. Erot voivat johtua ainakin kahdesta toisistaan sivuavasta seikasta. On mahdollista, että eri selittäjät vaikuttavat hieman eri tavalla eri maissa. Toisaalta on mahdollista ja todennäköistä, että mallista puuttuu tekijöitä, jotka myös vaikuttavat maahanmuuttoasenteeseen. Näiden tekijöiden lisääminen saattaisi vähentää maakohtaisia eroja vaikutuksessa. Ideaalimallia, joka selittäisi täysin maahanmuuttoasenteiden muodostumisen, on kuitenkin käytännössä mahdotonta rakentaa, ja niin pitkään kun tällaista mallia ei ole, voidaan vaihtelun katsoa johtuvan mallin puutteellisesta selitysvuimasta. Toisaalta voidaan kuitenkin havaita, että tietyissä maissa erityisesti osallisuuteen ja luottamukseen liittyvät muuttujat vaikuttavat selkeästi eri tavoin.

Maatason muuttujat eivät nousseet selkeästi tilastollisesti merkitseviksi tekijöiksi, mitä saattaa selittää pieni analyysissä oleva maiden määrä. Luotettavia päätelmiä näiden tietojen pohjalta ei siis voida tehdä. Tilastollisessa mielessä on myös hyvä havaita, että koska maatason muuttujia tai satunnaisvaihteluita ei otettu mukaan lopulliseen malliin, olisi vastaavat tulokset voitu laskea myös kovarianssianalyysin avulla. Monitasomallituksen kokeilu jo itsessään tuo kuitenkin lisäarvoa tuloksiin. Tarkastellaan seuraavaksi tarkemmin eri yksilötason selittäjien yhteyttä maahanmuuttoasenteeseen.

5.1 Taustamuuttujat

Sukupuoli ja ikä ovat perinteisiä taustamuuttujia, jotka sisällytettiin mukaan analyysiin. Aineistosta muodostettiin myös onnellisuus-mittari, onnellisuuden kertoessa omaa tarinaansa hyvinvoinnista. Mukaan valittiin lisäksi turvallisuuden tunteesta kertova muuttuja, jonka on aiemmissa tutkimuksissa (esim. Rustenbach 2010) havaittu olevan yhteydessä maahanmuuttoasenteisiin.

Sukupuolen ja maahanmuuttoasenteen välillä havaittiin heikohko yhteys naisten ollessa maahanmuuttoasenteeltaan hieman suopeampia. Muuttujia päätettiin lopulta poistaa se-

littäjistä mallin yksinkertaistamiseksi, vaikka muuttuja olikin malliin lopulta valittujen selittäjien yhteydessä tilastollisesti merkitsevä. Sukupuolen yhteys maahanmuuttoasenteeseen riippui jonkin verran muista muuttujista, ja tietyillä muuttujajoukoilla tilastollisesti merkitsevää yhteyttä ei enää havaittu. Vertailemalla keskiarvoja naisten ja miesten suhtautumisessa maahanmuuttoon maittain, havaittiin, että tietyissä maissa naiset suhtautuivat maahanmuuttoon keskiarvoisesti miehiä suopeammin, mutta useissa maissa tulokset olivat päinvastaisia. Yleisesti ottaen erot keskiarvoissa olivat kuitenkin melko pieniä.

Osaltaan tulosta selittää maahanmuuttoasenteen määritelmä, sillä miesten ja naisten suhtautumisessa maahanmuuttoon on havaittu vivahde-eroja. Esimerkiksi Markaki ja Longhi (2013, 324) havaitsivat, että naiset kokivat enemmän taloudellista uhkaa, mutta vähemmän kulttuurista uhkaa kuin miehet, mutta yleisessä uhassa vastaavaa eroa sukupuolten välillä ei havaittu. Toisaalta taas Hainmueller ja Hiscox (2007, 416) mukaan naiset vastustavat miehiä enemmän maahanmuuttajia rikkaammista maista, kun taas vastaavaa havaintoa köyhemmistä maista tulevaa maahanmuuttoa kohtaan he eivät havainneet.

Aiemmin saadut tulokset sopivat hyvin yhteen tämän tutkielman tulosten kanssa, sillä rakennetun maahanmuuttoasennetta kuvaavan muuttujan voidaan käsittää kuvaavan lähinnä koettua uhkaa yleisellä tasolla painotuksella köyhemmistä maista tulevaa muuttoa kohtaan. Heikkoja viitteitä *naisten hieman sallivammasta suhtautumisesta maahanmuuttoon oli*, mutta tämä saattaa selittyä selitettävän mittarin muuttujavalinnoilla. Tulosten perusteella pieniä eroja maahanmuuttoasentoitumisessa sukupuolten välillä saattaa olla, mutta pitäviä johtopäätöksiä tästä ei voida tehdä. Joka tapauksessa, sukupuolen vaikutus asenteisiin on pienehkö, muiden tekijöiden selittäessä asennetta huomattavasti selkeämmin.

Taustamuuttujista vastaajan *iällä ja maahanmuuttoasenteella oli tilastollisesti erittäin merkitsevä yhteys* ($\beta = -,0976^{***}$). Maahanmuuttoasenteet muuttuvat iän myötä selkeästi kielteisemmäksi myös muiden tekijöiden vakioimisen jälkeen. Ikä selittää maahanmuuttoasennetta merkittävästi, huolimatta siitä, että esimerkiksi koulutuksen ja perusarvojen vaikutus huomioidaan. Markaki ja Longhi (2013, 317) mainitsevat, että joissain tutkimuksissa iän vaikutus on usein pieni ja tekijöiden vakioiminen saattaa poistaa sen selitysvoiman, mutta rakennetussa mallissa muuttujalle jäi vielä selitysarvoa.

Roberts, Walton ja Viechtbauer (2006, 14) tekemän laajan pitkittäistutkimusten meta-analyysin mukaan ihmisten persoonallisuuden piirteet muuttuvat iän myötä, sosiaalisen dominanssin, tunnollisuuden ja henkisen vakauden kasvaessa jopa vanhuuteen saakka. Van-

huuden myötä myös sosiaalinen elinvoimaisuus ja uusille kokemuksille avoimuus vähenee, mikä voi osaltaan selittää asennetta myös maahanmuuttoa kohtaan. Roberts ym. (2006, 18-19) esittävät, että piirteiden muutos aikuisiällä olisi genetiikan sijaan seurausta pääosin ikäkausiin liittyvistä rooleista sekä niihin liittyvistä odotuksista ja kokemuksista. Ikääntymisen myötä vanhan säilyttämiseen pyrkivät asenteet saattavat olla rooliodotusten mukaisia, jolloin myös asenteet maahanmuuttoa kohtaan muuttuvat kriittisemmiksi sen edustaessa muutosta nykyiseen. Tietyissä mielessä iän voitaisiin nähdä siis liittyvän myös arvomuuttujiin, mutta malliin sisällytetyt muuttajat eivät vakioineet iän vaikutusta pois.

Sukupolvien erilaiset kokemukset saattavat vaikuttaa maahanmuuttoasenteeseen, nuorten sukupolvien eläessä entistä globaalimmassa ja verkottuneemmassa maailmassa. Vaikka yhteyksiä eri maiden kansalaisten välillä on ollut toki jo aiemmin, ovat nuoremmat ihmiset entistä saumattomammin yhteydessä ihmisiin ympäri maailmaa. Joka tapauksessa iän ja maahanmuuttoasenteen välillä oli havaittavissa selkeä yhteys, joka ei kadonnut malliin sisällytettyjen muiden muuttajien vaikutuksesta. Voi olla, että tietyillä vakioivilla muuttujilla iän vaikutus häviäisi, mutta tätä ei tapahtunut aineiston muuttujilla.

Onnellisuutta kuvaava mittari rakennettiin lähinnä mielenkiinnosta, eikä se pohjautu vahvasti aiempaan teoreettiseen tai empiiriseen tietoon. Yhteys havaittiin, mutta muiden tekijöiden lisäämisen myötä tämä yhteys vakioitui pois. Onnelliset ihmiset ovat siis maahanmuuttoasenteeltaan suopeampia, mutta itsessään onnellisuus ei selitä maahanmuuttoasenteiden muotoutumista. *Kausaaliyhteyttä onnellisuuden ja maahanmuuttoasenteen välillä ei siis näyttäisi olevan*, vaan osittain samat tekijät selittävät sekä onnellisuutta että maahanmuuttoasennetta.

Suuremman *turvallisuuden tunteen asuinalueella havaittiin olevan yhteydessä suopeampaan maahanmuuttoasenteeseen* ($\beta = ,0360^{***}$). Muihin muuttujiin verrattaessa yhteys ei ollut erityisen voimakas, mutta silti tilastollisesti erittäin merkitsevä. Tulos vahvistaa Rustenbachin (2010) saamia tuloksia turvallisuuden tunteen ja maahanmuuttoasenteen välisestä yhteydestä. Rustenbach (2010, 68) esittää, että syynä yhteyteen voi olla se, että turvattomuuden tunnetta enemmän kokevat henkilöt asuvat asuinalueilla, joissa asuu enemmän maahanmuuttajia. Hän myös huomioi, että asuinalueella havaitut pelkoa tuottavat tapahtumat saateen liittävät maahanmuuttajiin, vaikka yhteyttä turvallisuuden ja maahanmuuton välillä ei välttämättä olisi. Turvallisuuden osalta uutisointi ja turvallisuuteen ja maahanmuuttoon liittyvä keskustelu saattavat vaikuttaa koettuun turvallisuuden tunteeseen sekä maahanmuuttajiin li-

tettyihin mielikuviin.

Tämän tutkielman osalta koettua turvattomuuden tunnetta maahanmuuttoasenteita muovaavana tekijänä ei kuitenkaan tutkittu tarkemmin, johtuen osin tutkimusasetelmasta, osin aineiston rajoituksista. Asiaan olisi kuitenkin syytä perehtyä tarkemmin, sillä korrelaatio koetun turvallisuuden ja maahanmuuttoasenteen kohdalta on selkeästi havaittavissa. Turvallisuuden ja maahanmuuttoasenteiden suhdetta tutkittaessa ideaali tutkimusaineisto sisältäisi konkreettisia mittareita turvallisuudesta ja alueen väestörakenteesta. Vertailemalla koettua turvallisuuden tunnetta ja reaalista turvallisuutta olisi myös mahdollista havaita ulkopuolisten tekijöiden vaikutusta koettuun turvallisuuteen.

5.2 Tulot ja koulutus

Henkilökohtaisten tulojen havaittiin olevan yhteydessä maahanmuuttoasenteeseen siten, että *suuremmat ja riittävämmät tulot ennustivat suopeampaa maahanmuuttoasennetta*. Tulojen merkityksen voimakkuus ($\beta = ,3015^{***}$) oli kuitenkin esimerkiksi luottamus- tai arvomittareita heikompi. Vaikka tulot siis jossain määrin ovat yhteydessä maahanmuuttoasenteeseen, eivät ne nouse kovin tärkeiksi asenteen selittäjiksi. Tulos tukee niitä aiempia tutkimuksia, jotka huomioivat taloudellisten tekijöiden lisäksi muita tekijöitä. Usein tulotaso- tai työmarkkinatekijöiden vaikutus on jäänyt muita tekijöitä pienemmäksi (esim. Hainmueller ja Hiscox 2007) tai olemattomaksi (esim. Chandler ja Tsai 2001).

Kuten aiempien tutkimusten perusteella voitiin olettaa, *koulutus on selkeästi yhteydessä myönteisempään maahanmuuttoasenteeseen* ($\beta = ,1015^{***}$). Koulutus selittää siis vahvasti maahanmuuttoasennetta. Mallissa koulutusta mitattiin opiskeluvuosien määrällä, eikä sitä eritelty esimerkiksi korkeakoulutukseen. Hainmuellerin ja Hiscoxin (2007, 429) mukaan erot tulevat selkeimmin ilmi vasta korkeakoulutuksen myötä, ja heidän havaintojensa mukaan koulutuksen vaikutus ei kuitenkaan synny todennäköisesti työmarkkinakilpailun pohjalta, vaan vaikutusmekanismina toimii arvomaailma.

Tulotaso, työmarkkina-asema ja koulutus nivoutuvat tiiviisti yhteen. Työmarkkinoiden ja maahanmuuttoasenteen välillä on usein havaittu olevan selkeä yhteys, joka kuitenkin saattaa perustua väärin tulkintoihin. (Hainmueller ja Hiscox 2007, 437) Hainmuellerin ja Hiscoxin (2007, 437) mukaan vaikutus olisi ennemminkin seurausta koulutukseen liittyvästä arvomaailmasta työmarkkina-aseman sijaan. Saadut tulokset tukevat tätä tulkintaa. Tulotasolla on havaittavissa oleva ja tilastollisesti merkitsevä yhteys maahanmuuttoasenteeseen,

mutta ilmiötä vaikuttaa selittävän enemmän vastaajien yleinen arvomaailma ja siihen liittyvä koulutustaso.

Avoimeksi jää kuitenkin kysymys siitä, kuinka paljon koulutus vaikuttaa suoraan asenteiden muodostumiseen. Korkeakoulutukseen hakeutumiseen vaikuttavat monet tekijät perhetaustasta henkilökohtaisiin motiiveihin, jolloin jo lähtökohtaisesti korkeakoulutukseen hakeutuvat saattavat olla asenteiltaan suopeampia maahanmuuttoa kohtaan.

5.3 Arvot

Malliin sisällytettiin *säilyttämisen* ja *itsensä ylittämisen* arvomittarit. Säilyttäminen kuvaa konservatiivista arvomaailmaa, mikä pyrkii turvallisuuteen ja perinteiden noudattamiseen. Itsensä ylittäminen puolestaan kuvaa luottavaa suhtautumista toisiin ihmisiin ja hyväntahtoisuutta. Arvot nousivat tehdyssä mallissa merkittävimmäksi maahanmuuttoasenteen selittäjiksi, itsensä ylittämisen ($\beta = ,1941^{***}$) ollessa yhteydessä maahanmuuttoasenteeseen säilyttämistä ($\beta = -,1250^{***}$) voimakkaammin. Arvojen nouseminen eniten ilmiötä selittäväksi tekijäksi tukee aiempia havaintoja arvomaailman tärkeydestä maahanmuuttoasenteiden taustalla (mm. Chandler ja Tsai 2001; Hainmueller ja Hiscox 2007).

Tulokset olivat melko odotettuja. Säilyttämisen pyrkiessä turvallisuuteen, yhdenmukaisuuteen ja perinteisyyteen, voidaan maahanmuutto nähdä uhkana juuri tätä arvomaailmaa kohtaan. Maahanmuuttajat tulevat usein erilaisista kulttuureista, mikä voi olla ristiriidassa näiden tavoitteiden kanssa. Maahanmuutto saatetaan kokea nykytilaa muuttavana asiana, josta myös maahanmuuttoa vastustavat asenteet kumpuaisivat. Analyysissä ei eritelty tarkemmin erilaisia koetun uhan muotoja, mutta hyvin mahdollisesti kielteisemmät asenteet kumpuavat ainakin koetun kulttuurisen uhan kautta. Itsensä ylittämisen mittari puolestaan sisältää muuttujia esimerkiksi ihmisten tasa-arvoisesta kohtelusta ja hyvinvoinnista huolehtimisesta. Voidaan ajatella, että itsensä ylittämisen arvomaailmassa tärkeää on ihmisten auttaminen, ja esimerkiksi pakolaisten vastaanottaminen on tärkeää näiden tavoitteiden kannalta.

Lokaaleita regressiokäyriä tarkasteltaessa havaittiin, että yhteydet vaikuttivat melko lineaarisilta. Mielenkiintoisen poikkeuksen teki Liettua, jossa suuremmat itsensä ylittämisen arvot vaikuttaisivat olevan yhteydessä kielteisempään maahanmuuttoasenteeseen. Osittain tätä saattaa selittää se, miten muuttajat on muodostettu. Mittari sisältää esimerkiksi luontoarvoihin liittyvän muuttujan, ja toisaalta Liettuan suurimmaksi puolueeksi on noussut vihreitä arvoja ajava, mutta melko konservatiivinen maaseudulta kannatusta keräävä puolue (Tomili-

nas 2017). Vaikka mittari siis kuvaa tiettyä arvomaailmaa, eivät kaikki mittarin muuttujat ole välttämättä relevantteja maahanmuuttoasenteen kannalta.

Havainto toisaalta myös kertoo sen, että eroja maiden välillä suhtautumisessa voi olla, ja tietynlaisessa poliittisessa ympäristössä tietty arvomaailma saattaa heijastua asenteisiin eri tavalla. Merkitystä tällä on mahdollisen teorian rakentamisen osalta. Usein rakennettavat teoriat pyrkivät selittämään asenteiden syntymistä niin, että samat selitysmallit toimisivat erilaisissa ympäristöissä. Jos teoriaa maahanmuuttoasenteista ja arvoista lähdetään kehittämään tarkemmin, tulisi arvomittareiden rakentamiseen kiinnittää erityistä huomiota. Jos muuttujan arvot vaihtelevat satunnaisesti eri maissa, ei se välttämättä ole kovin hyvä ilmiön selittäjä. Aineiston maissa Liettuaa lukuun ottamatta muuttuja selitti kuitenkin asenteita saman suuntaisesti.

Arvot ja asenteet ovat konsepteina hyvin lähellä toisiaan, joten niiden käyttäminen maahanmuuttoasenteen selittämiseen on tietyssä mielessä ongelmallista. Voidaan ajatella, että arvojen ja asenteiden syntymiseen vaikuttavat samat tekijät. Toisaalta on kuitenkin hyvä ymmärtää arvojen merkitys maahanmuuttoasenteita tutkittaessa. Arvot syntyvät tietyssä sosiaalisessa kontekstissa, ja jos arvojen yhteys maahanmuuttoasenteisiin sivuutetaan kokonaan, saattaa seurauksena olla selitysmalleja, jotka jättävät huomioimatta jotakin keskeistä asenteiden muodostumisesta.

Aineiston ja tehdyn mallin perusteella on vaikea päätellä taustatekijöiden, arvojen ja asenteiden välisiä kausaalisia yhteyksiä. Todennäköisesti monet lukemattomat taustatekijät vaikuttavat sekä arvomaailman että asenteiden syntyyn. Arvomaailma on joka tapauksessa selkeästi yhteydessä maahanmuuttoasenteisiin, ja saatujen tulosten perusteella esimerkiksi tulojen yhteys asenteisiin jää huomattavasti arvomittareita heikommaksi. Tulos ei tarkoita sitä, että esimerkiksi tulotaso olisi huono maahanmuuttoasenteen selittäjä, mutta sosiaalisia tavoitteita heijastavien arvojen merkitystä tulisi tarkastella enemmän.

5.4 Luottamus toisiin, politiikkaan ja instituutioihin

Mallissa käytettiin neljää muuttujaa luottamuksen ja maahanmuuttoasenteiden välisen yhteyden selvittämiseksi. *Sosiaalinen luottamus* kuvastaa luottamusta toisiin ihmisiin, kun taas *poliittinen osallisuus*, *demokratialuottamus* ja *tyytyväisyys instituutioihin* liittyvät laajempaan yhteiskunnan ja demokratian toimivuuteen. Selittäjiä tarkastellaan erillisinä komponentteina, mutta sosiaalisen luottamuksen voitaisiin katsoa syntyvän myös luotettavien instituutioiden

kautta (ks. Freitag ja Bühlmann 2009, 1557). Kaikki neljä mittaria selittivät maahanmuuttoasennetta tilastollisesti erittäin merkitsevästi.

Sosiaalisen luottamuksen ja maahanmuuttoasenteen välillä havaittiin selkeä yhteys ($\beta = ,0927^{***}$), luottamuksen ollessa yhteydessä suopeampaan asenteeseen maahanmuuttoa kohtaan. Tulos tukee Halapuun ym. (2013, 582) vastaavia havaintoja yleisen luottamuksen ja maahanmuuttoasenteen välisestä yhteydestä. Ei ole kovin yllättävää, että luottamus toisiin ihmisiin heijastuu myös maahanmuuttoasenteeseen. Esimerkiksi suomalaisessa pakolaiskeskustelussa kriitikkojen argumentteihin liittyy usein epäily turvapaikanhakijoiden motiiveista ja epäilyt "sosiaaliturvaturismista". Vähäisempi sosiaalinen luottamus voisi osaltaan aiheuttaa kriittisyyttä muuttajien motiiveita kohtaan ja täten olla negatiivisempien maahanmuuttoasenteiden takana.

Tarkastelemalla lokaalia regressiokäyrää (Liite 2) havaittiin, että yhteys ei välttämättä ole täysin lineaarinen. Useassa aineiston maassa asenteen ja sosiaalisen luottamuksen yhteys on melko suora tiettyyn pisteeseen saakka, mutta siirryttäessä suuriin sosiaalisen luottamuksen arvoihin saattaa vaikutus jopa kääntyä. Suuri sosiaalinen luottamus saattaa olla siis yhteydessä jopa hieman pienempää luottamusta negatiivisempaan maahanmuuttoasenteeseen. Havainto saattaa selittyä sillä, että vastaajat voivat kokea voimakasta luottamusta omaa sisäryhmäänsä kohtaan, mutta tämä saattaa tapahtua ulkoryhmien kustannuksella. Voimakas luottamus sisäryhmän ihmisiin voisi näkyä siis hieman negatiivisempänä maahanmuuttoasenteena. Ilmiö havaittiin osassa aineiston maissa, ja eniten sosiaalista luottamusta omaavat olivat silti maahanmuuttoasenteiltaan suopeampia kuin kaikkein vähiten luottamusta omaavat.

Politiikan ja demokratian toimivuutta mitattiin kahdella mittarilla, *poliittisella osallisuudella* ja *demokratialuottamuksella*. Poliittinen osallisuus mittasi demokraattiseen toimintaan osallistumisen helppoutta, eli kuinka vaivatta vastaaja koki pystyvänsä osallistumaan demokraattiseen päätöksentekoon. Mittari oli tilastollisesti erittäin merkitsevästi ($\beta = ,0445^{***}$) yhteydessä maahanmuuttoasenteeseen, suurempien osallistumisen mahdollisuuksien heijastuessa suopeampana asenteena. Poliittisen osallisuuden tapaan myös demokratialuottamuksen ja maahanmuuttoasenteiden yhteys oli tilastollisesti erittäin merkitsevä ($\beta = ,0636^{***}$). Molempien muuttujien tapauksessa yhteys säilyi muiden tekijöiden vakioimisesta huolimatta. Koska molemmat mittarit korreloivat melko vahvasti keskenään, vakioivat ne hieman toistensa selitysosuutta pois. Jos malliin valittaisiin siis mittareista vain toinen, olisi

sen selitysvaikutus suurempi.

Vakioimattomia lokaaleita regressiokäyriä (Liite 2) tarkastelemalla havaittiin yhteyksissä hieman vastaavia epäsäännöllisyyksiä kuin sosiaalista luottamusta tarkasteltaessa. Arvot ovat yhteydessä asenteeseen tiettyyn pisteeseen saakka, jonka jälkeen joissakin maissa lisääntynyt luottamus tai osallisuus ei välttämättä enää seuraa maahanmuuttoasennetta niin vahvasti. Vähäinen osallisuus ja luottamus demokratiaan ennustaa selkeästi negatiivisempaa maahanmuuttoasennetta, mutta tietyssä toimintaympäristössä erittäin vahvaksi kasvava osallisuus tai luottamus ei enää ole selkeästi yhteydessä suopeampiin asenteisiin.

Mielenkiintoinen esimerkki on Unkari, jossa havaittiin, että demokratialuottamus ei vaikuttaisi olevan yhteydessä maahanmuuttoasenteisiin, mikä myös vahvistettiin tekemällä yksittäinen lineaarinen regressioanalyysi Unkarista. Havaintoa voi selittää se, että Unkarin politiikassa on suhtauduttu melko penseästi maahanmuuttoon. Tulos voi selittyä sillä, että verrattuna muihin maihin, Unkarissa kriittisemmin maahanmuuttoon suhtautuvat ovat verrattaen tyytyväisiä demokratian toimivuuteen, tehdyn politiikan ollessa lähempänä heidän toiveitaan.

Havainto nostaa esille poliittisten mittareiden ongelman: jos hallituksen ajaman politiikan vaikutuksia ei oteta huomioon, poliittista osallisuutta ja luottamusta kuvaavat mittarit voivat olla epäluotettavia. Missään aineiston maassa suurempi osallisuus tai luottamus ei kuitenkaan ennustanut *kielteisempää* maahanmuuttoasennetta. Voidaan siis sanoa, että aineiston maissa politiikkamittarit ennustavat siis yleisesti ottaen melko hyvin suopeampaa asennetta, mutta erilaisessa poliittisessä ympäristössä tulokset eivät välttämättä enää ole toistettavissa. Jos luottamuksen ja asenteiden välistä suhdetta lähdetäisiin siis jatkossa tutkimaan tarkemmin, tulisi poliittisen ympäristön vaikutukset huomioida.

Yhteiskunnan toimivuutta tarkasteltiin vielä *tyytyväisyys instituutioihin* -mittarin kautta. Tulokset olivat hyvin samanlaisia kuin muilla tämän osion mittareilla, yhteyden ollessa selkeästi tilastollisesti merkitsevä ($\beta = ,0694^{***}$). Regressiokäyriä tarkastelemalla mittari vaikuttaisi ennustavan asenteita hieman selkeämmin, suhteiden ollessa lineaarisempia. Mielenkiintoista on, että maahanmuuttoon keskimääräistä kielteisemmin suhtautuvissa maissa (Unkarissa, Israelissa ja Tšekissä) yhteys ei vaikuta niin selkeältä. Havaintoa ei tämän tutkielman puitteissa tutkittu tarkemmin, mutta se kertoo osaltaan siitä, että yhteiskunnalliset tekijät ovat hyvin monimutkaisella tavalla yhteydessä maahanmuuttoasenteisiin.

Osion mittarit selittävät maahanmuuttoasennetta melko hyvin, mutta erityisesti po-

liittisten mittareiden ongelmana voi olla niiden sidonnaisuus tehtyihin poliittisiin ratkaisuihin. Käytetyssä aineistossa mittarit ennustivat maahanmuuttoasennetta melko hyvin, mutta toisenlaisessa poliittisessä ilmapiirissä mittareiden selitysvaikutus saattaisi hävitä. Mittareiden muodostamisessa ja tulkinnassa tulee siis käyttää varovaisuutta. On kuitenkin hyvä huomata, että lähes poikkeuksetta kaikissa aineiston maissa suurempi osallisuus, luottamus ja tyytyväisyys olivat kuitenkin yhteydessä suopeampaan maahanmuuttoasenteeseen. Tässä mielessä ne ovat tärkeitä, sillä ne kertovat itsessään jotain koetusta yhteiskunnan toimivuudesta, ja henkilöt, jotka eivät koe pystyvänsä vaikuttamaan päätöksentekoon tai luottamaan instituutioihin, suhtautuvat maahanmuuttoon kielteisemmin.

6 LOPUKSI

Saadut tulokset antavat lisätietoa maahanmuuttoasenteiden muodostumisesta Euroopassa. Aiemmat havainnot maahanmuuttoasenteiden muodostumisesta useiden eri tekijöiden vaikutuksesta saivat vahvistusta. Useita eri tekijöitä huomioiva lähestymistapa on siis perusteltu oikeiden johtopäätösten tekemiseksi. Mallia tarkasteltiin lähinnä ensimmäisen tason muuttujien mallilla, sillä toisen tason muuttujat eivät nousseet tilastollisesti merkitseviksi, mitä saattaa selittää aineiston maiden pieni lukumäärä. Myös satunnaisvaikutusten mallia kokeiltiin, mutta se ei parantanut mallia kovin paljon, joten satunnaismuuttujat jätettiin tarkasteltavan mallin ulkopuolelle sen yksinkertaistamiseksi. Malli ei ole täydellinen maahanmuuttoasenteiden kuvaaja, mutta sen avulla kyettiin havaitsemaan mielenkiintoisia yhteyksiä aineistosta.

Taustamuuttujista ikä ja turvallisuuden tunne nousivat maahanmuuttoasennetta selittäviksi muuttujiksi, joiden vaikutus säilyi muiden tekijöiden vakioimisesta huolimatta. Iän myötä kielteisyys maahanmuuttoa kohtaan kasvoi, minkä syynä saattaa olla esimerkiksi iän mukana vaihtuvat odotukset sosiaalisista rooleista. Suurempi turvallisuuden tunne oli puolestaan yhteydessä suopeampaan maahanmuuttoasenteeseen. Sukupuoli ei noussut rakennetussa mallissa selittäväksi tekijäksi, mutta eri tavalla rakennetulla selitettävällä muuttujalla yhteys olisi saattanut löytyä. Tästä huolimatta sukupuolella ei vaikuttaisi olevan ainakaan kovin vahvaa selitysvoimaa maahanmuuttoasenteisiin. Myös onnellisuuden yhteyttä asenteisiin tutkittiin, ja havaittiin, että muut tekijät vakioivat onnellisuuden ja maahanmuuttoasenteen välisen yhteyden pois.

Tulot ja koulutus selittivät odotetusti maahanmuuttoasennetta. Tulojen yhteys maahanmuuttoasenteeseen jäi kuitenkin melko heikoksi muihin selittäjiin verrattuna, vaikka se olikin tilastollisesti merkitsevä selittäjä. Tulos antaa osviittaa siitä, että teoriat, jotka korostavat tulojen tai työmarkkinoiden merkitystä asenteiden syntymiseen, eivät välttämättä ole kovin selitysvomaisia, jos muiden tekijöiden vaikutus huomioidaan. Koulutuksella ja maahanmuuttoasenteella havaittiin selkeä yhteys, joka voi johtua esimerkiksi koulutuksen mukanaan tuomasta tavasta tarkastella maailmaa, mutta toisaalta pitkälle kouluttautuvat henkilöt saattavat jo lähtökohtaisesti suhtautua maahanmuuttoon suopeammin.

Arvojen ja maahanmuuttoasenteiden välillä havaittiin kaikista selvimpiä yhteyksiä. Konservatiivinen arvomaailma oli yhteydessä kielteisempään asenteeseen maahanmuuttoa kohtaan, kun taas toiset ihmiset huomioiva arvomaailma yhdistyi vahvasti suopeampaan maa-

hanmuuttoasenteeseen. Tulokset eivät itsessään ole yllättäviä, mutta ne kertovat osaltaan siitä, että arvomaailma saattaa olla huomattavasti tärkeämpi tekijä asenteiden synnyssä kuin esimerkiksi taloudelliset tekijät. Arvomuuttujien käyttö asenteen selittämiseen ei ole täysin ongelmatonta. Osittain samat tekijät saattavat selittää asenteita ja arvoja, ja jos ajateltaisiin maahanmuuttoasenteiden syntyvän pääosin arvojen perusteella, ei tämä selitys kuitenkaan auta hahmottamaan itse arvojen muotoutumista. Arvoja ei siis välttämättä kannata käyttää yksittäisenä maahanmuuttoasenteiden selittäjänä, mutta niiden merkitys asenteisiin kannattaisi huomioida asiaa käsittelevissä tutkimuksissa.

Luottamuksen ja poliittisten mittareiden yhteydet maahanmuuttoasenteisiin olivat selkeästi havaittavissa. Sosiaalinen luottamus, poliittinen osallisuus, demokratialuottamus ja tyytyväisyys instituutioihin olivat kaikki selkeästi yhteydessä maahanmuuttoasenteisiin, suu-remman luottamuksen tai tyytyväisyyden ennustaessa suopeampaa asennetta. Regressiokäyriä tarkastelemalla havaittiin kuitenkin, että suurilla arvoilla yhteys joissakin tapauksissa heikkeni. Tulos antaa viitteitä siitä, että suurempi luottamus saattaa vain tiettyyn pisteeseen saakka tehdä maahanmuuttoasenteista suopeampia poliittisesta ympäristöstä riippuen. Erityisesti poliittisten mittareiden tulkinnassa täytyisi kiinnittää erityistä huomiota poliittisen ympäristön ja tehtyjen päätösten vaikutuksiin. Aineiston maissa luottamuksen mittarit yhdistyivät selkeästi maahanmuuttoasenteisiin, mutta erilaisessa poliittisessä ympäristössä tilanne voisi olla toinen.

Mitä saadut tulokset merkitsevät sitten Euroopan Unionin tasolla? Jos sisäisen liikkuvuuden lisääminen nähdään tarpeellisena taloudellisten syiden vuoksi (ks. Recchi 2015, 43), ei sen mahdollisesti mukanaan tuoma taloudellinen kehitys kuitenkaan todennäköisesti vaikuta juurikaan asenteisiin⁷. Asenteet taas ovat keskeisiä työmarkkinoille integroitumisen kannalta (ks. Constant ym. 2009, 12). Asenteiden voidaan ajatella syntyvän ennemminkin arvomaailman mukana, joka on sidoksissa esimerkiksi kulttuuriin. Toisaalta myös instituutiot, demokraattiset toimintatavat ja luottamuksen muodot kansallisella tasolla ovat selkeästi yhteydessä asenteisiin.

Jos normatiivisena tavoitteena olisivat suopeammat maahanmuuttoasenteet koko alueella, eivät mahdolliset positiiviset taloudelliset vaikutukset siis välttämättä riitä. Jos instituutioiden oletetaan kausaalisesti vaikuttavan maahanmuuttoasenteisiin, tulisi politiikkaa tehdä luottamusta rakentavien instituutioiden kautta. Euroopan Unionin omat instituutiot ovat

⁷On mahdollista, että asenteet voisivat näkyä kansantalouden tilan kohentumisen kautta, mutta tätä ei aineistolla pystytty tutkimaan.

jääneet useille kansalaisille etäisiksi, ja kansallisten instituutioiden merkitys on vahva. Jos kansalliset instituutiot ovat kyvyttömiä rakentamaan luottamusta, voi liikkuvuuden edistäminen olla vaikeaa kielteisten asenteiden vuoksi. Kulttuurisidonnaiset arvot osaltaan asenteiden määrittäjänä saattavat edelleen hankaloittaa normatiivisen tavoitteen toteuttamista.

Tutkielmassa pääasiallisena menetelmänä käytetty hierarkkinen lineaarinen regressioanalyysi sopi hyvin tutkimusongelman selvittämiseen. Maiden pieni määrä asetti kuitenkin rajoituksia toisen tason muuttujien tulkinnalle, joten näiden muuttujien merkitystä ei pystytty vahvistamaan. Perinteisten monimuuttujamenetelmien rajoitukset tulevat vääjäämättä vastaan maahanmuuttoasenteiden tutkimuksessa. Asenteet muodostuvat monimutkaisessa toimijaverkostossa, jonka mallintaminen monimuuttujamenetelmien avulla on haastavaa. Uskon, että esimerkiksi sosiaalisen verkostanalyysin avulla ilmiötä pystyttäisiin tutkimaan huomattavasti tarkemmin huomioiden esimerkiksi median ja sosiaalisten verkostojen vaikutuksia asenteisiin. Monimuuttujamenetelmien avulla on kuitenkin edelleen mahdollista saada hyödyllistä tietoa asenteiden muodostumisesta yleisellä tasolla.

Tutkielman analyysiosuudessa saadut tulokset vastaavat monelta osin jo aiemmin saatuja tuloksia. Tulokset tukevat kuitenkin erityisesti näkökulmaa, jossa kulttuurisidonnaisilla arvoilla ja yhteiskunnallisella luottamuksella on suuri vaikutus arvojen muodostumiseen. Perinteiset tekijät, kuten työmarkkinat, saattavat vaikuttaa asenteiden muodostumiseen, mutta saatujen tulosten perusteella niiden merkitys ei välttämättä ole niin suuri. Saatujen havaintojen kautta maahanmuuttoasenteiden muodostumista on mahdollista ymmärtää entistä paremmin.

LÄHTEET

- Alkula, Tapani, Seppo Pöntinen ja Pekka Ylöstalo (1994): Sosiaalitutkimuksen kvantitatiiviset menetelmät. Helsinki: WSOY.
- Blumer, Herbert (1958): Race Prejudice as a Sense of Group Position. *The Pacific Sociological Review* 1:1, 3–7. Saatavilla <<http://www.jstor.org/stable/1388607>>.
- Bonacich, Edna (1972): A Theory of Ethnic Antagonism: The Split Labor Market. *American Sociological Review* 37:5, 547–559. Saatavilla <<http://www.jstor.org/stable/2093450>>.
- Chandler, Charles R. ja Yung-mei Tsai (2001): Social factors influencing immigration attitudes: an analysis of data from the General Social Survey. *The Social Science Journal* 38:2, 177–188. Saatavilla <[http://doi.org/10.1016/S0362-3319\(01\)00106-9](http://doi.org/10.1016/S0362-3319(01)00106-9)>.
- Cleveland, William S. ja Susan J. Devlin (1988): Locally Weighted Regression: An Approach to Regression Analysis by Local Fitting. *Journal of the American Statistical Association* 83:403, 596–610. Saatavilla <<http://www.jstor.org/stable/2289282>>.
- Constant, Amelie F., Martin Kahanec ja Klaus F. Zimmermann (2009): Attitudes towards immigrants, other integration barriers, and their veracity. *International Journal of Manpower* 30:1/2, 5–14. Saatavilla <<https://doi.org/10.1108/01437720910948357>>.
- Crawley, Heaven, Franck Düvell, Katharine Jones, Simon McMahon ja Nando Sigona (2016): Destination Europe? Understanding the dynamics and drivers of Mediterranean migration in 2015. MEDMIG Final Report. Saatavilla <https://www.compas.ox.ac.uk/media/PR-2016-MEDMIG_Destination_Europe.pdf>, luettu 19. 03. 2018.
- Dinan, Desmond (2014): *Europe Recast: A History of European Union*. 2. laitos. Basingstoke: Palgrave Macmillan.
- Ellonen, Noora (2013): Hierarkkinen lineaarinen regressioanalyysi. KvantiMOTV. Saatavilla <<http://www.fsd.uta.fi/metelmaopetus/hierarkkinen-lineaarinen-regressio/analyysi.html>>, luettu 22. 03. 2018.
- Espenshade, Thomas J. ja Katherine Hempstead (1996): Contemporary American Attitudes Toward U.S. Immigration. *The International Migration Review* 30:2, 535–570. Saatavilla <<http://www.jstor.org/stable/2547393>>.
- ESS-ERIC (2018a): About this resource. Saatavilla <<http://www.europeansocialsurvey.org/data/multilevel/guide/about.html>>, luettu 22. 03. 2018.
- ESS-ERIC (2018b): Frequently Asked Questions. Saatavilla <<http://www.europeansocialsurvey.org/about/faq.html>>, luettu 26. 03. 2018.
- Freitag, Markus ja Marc Bühlmann (2009): Crafting Trust: The Role of Political Institutions in a Comparative Perspective. *Comparative Political Studies* 42:12, 1537–1566. Saatavilla <<https://doi.org/10.1177/0010414009332151>>.

- Gallego, Aina ja Sergi Pardos-Prado (2014): The Big Five Personality Traits and Attitudes towards Immigrants. *Journal of Ethnic and Migration Studies* 40:1, 79–99. Saatavilla <<https://doi.org/10.1080/1369183X.2013.826131>>.
- Geddes, Andrew ja Peter Scholten (2016): *The politics of migration and immigration in Europe*. 2. laitos. London: SAGE Publications.
- Ginsburg, Norman: Constructions of the 'migration crisis' in Europe. Teoksessa Stuart Isaacs (toim.): *European Social Problems*. New York, Routledge, 2017, 15–32.
- Hainmueller, Jens ja Michael J. Hiscox (2007): Educated Preferences: Explaining Individual Attitudes Toward Immigration in Europe. *International Organization* 61:2, 399–442. Saatavilla <<https://doi.org/10.1017/S0020818307070142>>.
- Halapuu, Vivika, Tiiu Paas, Tiit Tammaru ja Aire Schütz (2013): Is institutional trust related to pro-immigrant attitudes? A pan-European evidence. *Eurasian Geography and Economics* 54:5-6, 572–593. Saatavilla <<http://www.tandfonline.com/doi/abs/10.1080/15387216.2014.908313>>.
- Hox, Joop J. (2010): *Multilevel Analysis: Techniques and Applications*. 2. laitos. New York: Routledge. Saatavilla <<https://www.dawsonera.com/abstract/9780203852279>>.
- Husfeldt, Vera (2006): Extreme Negative Attitudes Towards Immigrants: An Analysis of Factors in Five Countries. *PROSPECTS* 36:3, 355–374. Saatavilla <<https://doi.org/10.1007/s11125-006-0011-6>>.
- Jokivuori, Pertti ja Risto Hietala (2007): *Määrällisiä tarinoita : monimuuttujamenetelmien käyttö ja tulkinta*. Porvoo: WSOY.
- KvantiMOTV (2008): Regressioanalyysi. Saatavilla <<http://www.fsd.uta.fi/menetelmaopetus/regressio/analyysi.html>>, luettu 22. 03. 2018.
- Leeper, Thomas J. ja Rune Slothuus (2014): Political Parties, Motivated Reasoning, and Public Opinion Formation. *Political Psychology* 35: 129–156. Saatavilla <<http://dx.doi.org/10.1111/pops.12164>>.
- Markaki, Yvonne ja Simonetta Longhi (2013): What determines attitudes to immigration in European countries? An analysis at the regional level. *Migration Studies* 1:3, 311. Saatavilla <<http://dx.doi.org/10.1093/migration/mnt015>>.
- Mayda, Anna Maria (2006): Who Is Against Immigration? A Cross-Country Investigation of Individual Attitudes toward Immigrants. *The Review of Economics and Statistics* 88:3, 510–530.
- McAllister, Richard (2010): *European Union: An Historical and Political Survey*. 2. laitos. London: Routledge.

- McCormick, John (2011): *Understanding the European Union: A Concise Introduction*. 5. laitos. Basingstoke: Palgrave Macmillan.
- Metsämuuronen, Jari (2009): *Tutkimuksen tekemisen perusteet ihmistieteissä: tutkijalaitos*. 4. laitos. Helsinki: International Methelp.
- Puohiniemi, Martti (1993): *Suomalaisten arvot ja tulevaisuus: analyysi väestön ja vaikuttajien näkemyksistä*. Valtioneuvoston kanslian julkaisusarja 1993/5. Valtioneuvoston selonteko eduskunnalle pitkän aikavälin tulevaisuudesta. Liite 2. Valtioneuvoston kanslia.
- Puohiniemi, Martti (2010): *Schwarzin arvokehä*. Saatavilla <<https://www.arvofoorumi.fi/Arvokeha/>>, luettu 03.04.2018.
- Recchi, Ettore (2015): *Mobile Europe: The Theory and Practice of Free Movement in the EU*. Basingstoke: Palgrave Macmillan.
- Riso, Sara, Johan Ernest Olivier Secher ja Tine Andersen (2014): *Labour mobility in the EU: Recent trends and policies*. Tekninen raportti. Eurofound.
- Roberts, Brent W., Kate E. Walton ja Wolfgang Viechtbauer (2006): *Patterns of Mean-Level Change in Personality Traits Across the Life Course: A Meta-Analysis of Longitudinal Studies*. *Psychological Bulletin* 132:1, 1–25. Saatavilla <<http://ovidsp.ovid.com/ovidweb.cgi?T=JS&CSC=Y&NEWS=N&PAGE=fulltext&D=ovfth&AN=00006823-200601000-00001>>.
- Roccas, Sonia, Lilach Sagiv, Shalom H. Schwartz ja Ariel Knafo (2002): *The Big Five Personality Factors and Personal Values*. *Personality and Social Psychology Bulletin* 28:6, 789–801. Saatavilla <<https://doi.org/10.1177/0146167202289008>>.
- Rustenbach, Elisa (2010): *Sources of Negative Attitudes toward Immigrants in Europe: A Multi-Level Analysis*. *International Migration Review* 44:1, 53–77. Saatavilla <<http://dx.doi.org/10.1111/j.1747-7379.2009.00798.x>>.
- Scheepers, Peer, Mérove Gijsberts ja Marcel Coenders (2002): *Ethnic Exclusionism in European Countries. Public Opposition to Civil Rights for Legal Migrants as a Response to Perceived Ethnic Threat*. *European Sociological Review* 18:1, 17. Saatavilla <<http://dx.doi.org/10.1093/esr/18.1.17>>.
- Schwartz, Shalom H. (2012): *An Overview of the Schwartz Theory of Basic Values*. *Online Readings in Psychology and Culture* 2:1. Saatavilla <<http://dx.doi.org/10.9707/2307-0919.1116>>.
- Scott, Matt: *Migration and integration*. Teoksessa Stuart Isaacs (toim.): *European Social Problems*. New York, Routledge, 2017, 33–50.
- Tajfel, Henri (1974): *Social identity and intergroup behaviour*. *Social Science Information* 13:2, 65–93. Saatavilla <<http://dx.doi.org/10.1177/053901847401300204>>.

Terveyden ja hyvinvoinnin laitos (2017): Käsitteet. Saatavilla <<https://thl.fi/fi/web/maahanmuuttajat-ja-monikulttuurisuus/tyokalut/kasitteet>>, luettu 21.03.2018.

Tomilinas, Tomas (2017): Harvesting Change: a New Green Political Force in Lithuania. Saatavilla <<https://www.greeneuropeanjournal.eu/harvesting-change-a-new-green-political-force-in-lithuania/>>, luettu 02.04.2018.

Wiedemer, Patricia (1993): The idea behind Coudenhove-Kalergi's pan-European union. History of European Ideas 16:4-6, 827–833. Saatavilla <[https://doi.org/10.1016/0191-6599\(93\)90229-J](https://doi.org/10.1016/0191-6599(93)90229-J)>.

AINEISTOLÄHTEET

Tutkielman aineistolähteenä käytettiin European Social Survey -kyselyaineistoa. Käytetty aineisto oli seitsemännen kierroksen aineisto vuodelta 2014, josta otettiin edelleen monitasoanalyysiä varten muokattu versio. Aineisto on ladattavissa verkko-osoitteesta <http://www.europeansocialsurvey.org/data/multilevel/>.

Kyselylomakkeet ovat ladattavissa verkko-osoitteesta http://www.europeansocialsurvey.org/data/country_index.html. Kyselylomakkeet ovat saatavilla maan virallisella kielellä ja usein myös vähemmistökielillä.

LIITTEET

Liite 1: Kyselylomake

Liitteessä on esitelty kyselylomakkeen osat, joiden vastauksia on käytetty tutkielman analyysissä. Kysely on toteutettu eri maissa maiden kielillä, joita puhuu tietty osuus maan väestöstä.

Kortti 2.

A3. Voiko mielestänne ihmisiin luottaa, vai onko niin, ettei ihmisten suhteen voi olla liian varovainen. Kertokaa mielipiteenne asteikolla nollassa kymmeneen, jossa nolla tarkoittaa, ettei ihmisten kanssa voi olla liian varovainen, ja 10, että useimpiin ihmisiin voi luottaa?

Ei voi olla liian varovainen (0) –

Useimpiin ihmisiin voi luottaa (10)

Kortti 3.

A4. Oletteko sitä mieltä, että useimmat ihmiset tilaisuuden tullen yrittäisivät käyttää Teitä hyväkseen vai luuletteko, että ihmiset yrittäisivät olla reiluja?

Useimmat ihmiset yrittäisivät käyttää minua hyväkseen (0) –

Useimmat ihmiset yrittäisivät olla reiluja (10)

Kortti 4.

A5. Katsotteko, että useimmiten ihmiset pyrkivät olemaan auttavaisia toisia kohtaan vai että enimmäkseen he ajattelevat vain omaa etuaan?

Ihmiset ajattelevat enimmäkseen omaa etuaan (0) –

Ihmiset yrittävät enimmäkseen olla auttavaisia (10)

Kortti 6.

B1b. Kuinka hyvin mielestänne pystyisitte toimimaan aktiivisesti ryhmässä, joka on tekemisissä poliittisten kysymysten kanssa? Käyttäkää korttia 6.

En pystyisi lainkaan (0) –

Äärimmäisen hyvin (10)

Kortti 8.

B1d. Kertokaa kortin 8 avulla, kuinka paljon luotatte omaan kykyihinne osallistua politiikkaan?

En luota lainkaan (0) –

Luotan täydellisesti (10)

Kortti 10.

B1f. Kertokaa kortin 10 avulla, kuinka helppona henkilökohtaisesti pidätte politiikkaan osallistumista?

Ei lainkaan helppona (0) –

Äärimmäisen helppona (10)

Kortti 11.

Kertokaa asteikolla nollasta kymmeneen, kuinka paljon henkilökohtaisesti luotatte seuraavaksi luettelemiini tahoihin. Nolla tarkoittaa sitä, että ette luota ollenkaan kyseiseen tahoon ja 10 sitä, että luotatte erittäin vahvasti kyseiseen tahoon:

B2. Eduskunta?

B5. Poliitikot?

B6. Poliittiset puolueet?

En luota ollenkaan (0) –

Luotan täysin (10)

Kortti 13.

B20. Yleisesti ottaen, kuinka tyytyväinen olette elämääne nykyisin. Käyttäkää korttia 13 jossa 0 tarkoittaa äärimmäisen tyytymätöntä ja 10 äärimmäisen tyytyväistä?

B21. Kuinka tyytyväinen kaiken kaikkiaan olette tämän hetkiseen taloudelliseen tilanteeseen Suomessa?

B22. Kuinka tyytyväinen olette siihen, miten Suomen nykyinen hallitus hoitaa tehtävänsä?

B23. Kuinka tyytyväinen olette siihen, kuinka demokratia toimii Suomessa?

Äärimmäisen tyytymätön (0) –

Äärimmäisen tyytyväinen (10)

Kortti 17.

B30. Entä sellaisia ihmisiä, jotka edustavat eri rotua tai etnistä alkuperää kuin useimmat suomalaiset?

B30a. Entä ihmisiä Euroopan köyhemmistä maista?

B31. Entä köyhemmistä Euroopan ulkopuolisista maista olevien ihmisten muuttaa Suomeen asumaan?

- Pitäisi sallia paljon (1)
- Pitäisi sallia melko paljon (2)
- Pitäisi sallia vähän (3)
- Ei pitäisi sallia lainkaan (4)

Kortti 21.

C1. Kuinka onnellinen yleisesti ottaen olette?

- Erittäin onneton (0) –
- Erittäin onnellinen (10)

Kortti 24.

C6. Kuinka turvallisette tunnette - tai tuntisitte - olonne kävellessänne yksin illalla asuinalueellanne:

- Erittäin turvalliseksi (1)
- Turvalliseksi (2)
- Turvattomaksi (3)
- Erittäin turvattomaksi? (4)

Kortti 56.

F2. Merkitse sukupuoli nimen mukaan.

- Mies (1)
- Nainen (2)

F3. Mikä on *nimi* syntymävuosi?

Kortti 62.

F16. Kuinka monta vuotta yhteensä olette ollut koulussa tai opiskelemassa kokopäiväisesti tai osa-aikaisesti?

Osa-aikainen opiskelu lasketaan siten, että vuosimäärä vastaa kokopäiväistä opiskelua. Mukaan lasketaan myös oppivelvollisuus. Vastaus pyöristetään kokonaisiksi vuosiksi.

Kortti 68.

F41. Jos laskette yhteen kotitaloutenne kaikki tulot, kuinka paljon kotitaloutenne nettotulot eli tulot verojen jälkeen yhteensä kuukaudessa ovat. Jos ette tiedä tarkkaa lukua, voitte kertoa arvionne?

- J (alle 2075 euroa) 1

- R (1075-1366 euroa) 2
- C (1367-1808 euroa) 3
- M (1809-2215 euroa) 4
- F (2216-2627 euroa) 5
- S (2628-3157 euroa) 6
- K (3158-3824 euroa) 7
- P (3825-4555 euroa) 8
- D (4556-5673 euroa) 9
- H (vähintään 5673 euroa) 10

Kortti 70.

F42. Mikä kortilla 70 olevista kuvauksista on lähimpänä sitä, minkälaiset kotitaloutenne tulot ovat tällä hetkellä?

- Nykyisillä tuloilla elää mukavasti (1)
- Nykyisillä tuloilla tulee toimeen (2)
- Nykyisillä tuloilla on vaikeuksia tulla toimeen (3)
- Nykyisillä tuloilla on hyvin vaikea tulla toimeen (4)

Kortti 78.

HF1. Kuvailen lyhyesti ihmisten ominaisuuksia. Kuunnelkaa jokainen kuvaus ja kertokaa, kuinka paljon tai vähän kuvaus muistuttaa Teitä itseänne. Käyttäkää korttia 78.

- c) Hänestä on tärkeätä, että kaikkia maailman ihmisiä kohdellaan tasa-arvoisesti. Hän katsoo, että kaikilla pitäisi olla samat mahdollisuudet elämässä.
- e) Hänelle on tärkeää elää turvallisessa ympäristössä. Hän välttää kaikkea, mikä voisi uhata hänen turvallisuuttaan.
- g) Hänen mielestään ihmisten pitää tehdä, kuten käsketään. Hänen mielestään sääntöjä pitää noudattaa aina, vaikka kukaan ei ole näkemässä.
- h) Hänestä on tärkeätä kuunnella ihmisiä, jotka ovat erilaisia kuin hän itse. Vaikka hän olisi heidän kanssaan eri mieltä, hän haluaa silti ymmärtää heitä.
- i) Hänestä on tärkeätä olla nöyrä ja vaatimaton. Hän ei pyri keräämään huomiota osakseen.
- l) Hänestä on tärkeätä auttaa ympärillään olevia ihmisiä. Hän haluaa huolehtia heidän hyvinvoinnistaan.
- n) Hänelle on tärkeätä, että valtio takaa hänen turvallisuutensa kaikkia uhkia vastaan. Hän haluaa, että valtio on niin vahva, että se voi suojella kansalaisiaan.

p) Hänestä on tärkeää käyttäytyä moitteettomasti. Hän haluaa välttää tekemästä mitään, mikä toisten mielestä on väärin.

sanoo.

r) Hänestä on tärkeää olla uskollinen ystävilleen. Hän haluaa omistautua läheisilleen.

s) Hän on voimakkaasti sitä mieltä, että ihmisten pitäisi välittää luonnosta. Ympäristöstä huolehtiminen on hänelle tärkeää.

t) Perinteet ovat hänelle tärkeitä. Hän pyrkii noudattamaan uskonnollisia sekä sukunsa tapoja.

Erittäin paljon samanlainen kuin minä (1)

Melko samanlainen kuin minä (2)

Jonkin verran samanlainen kuin minä (3)

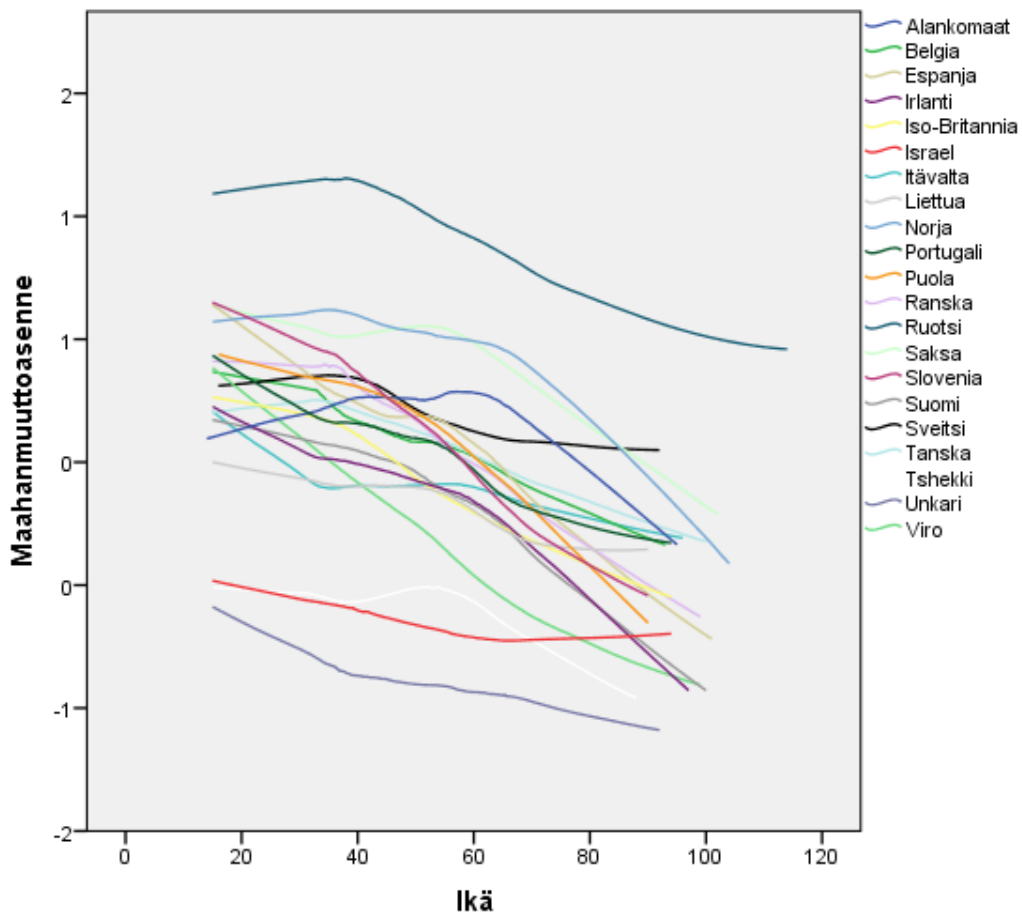
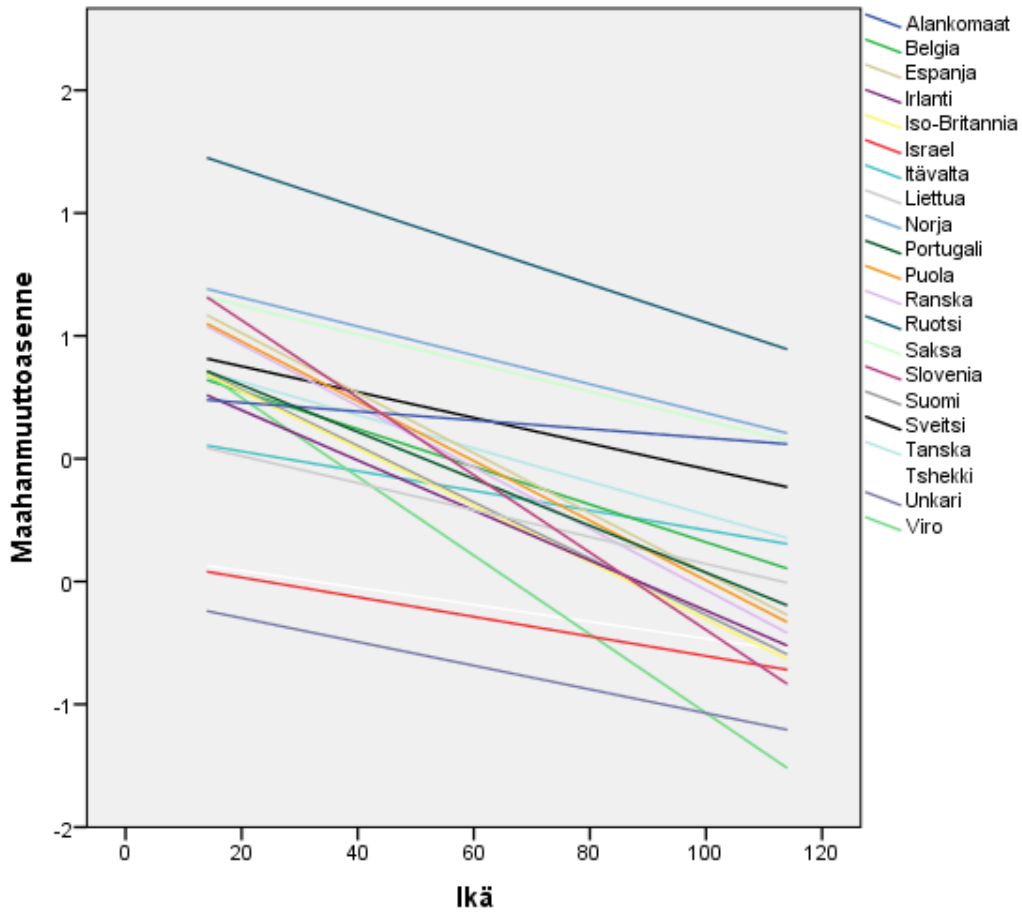
Vain hieman samanlainen kuin minä (4)

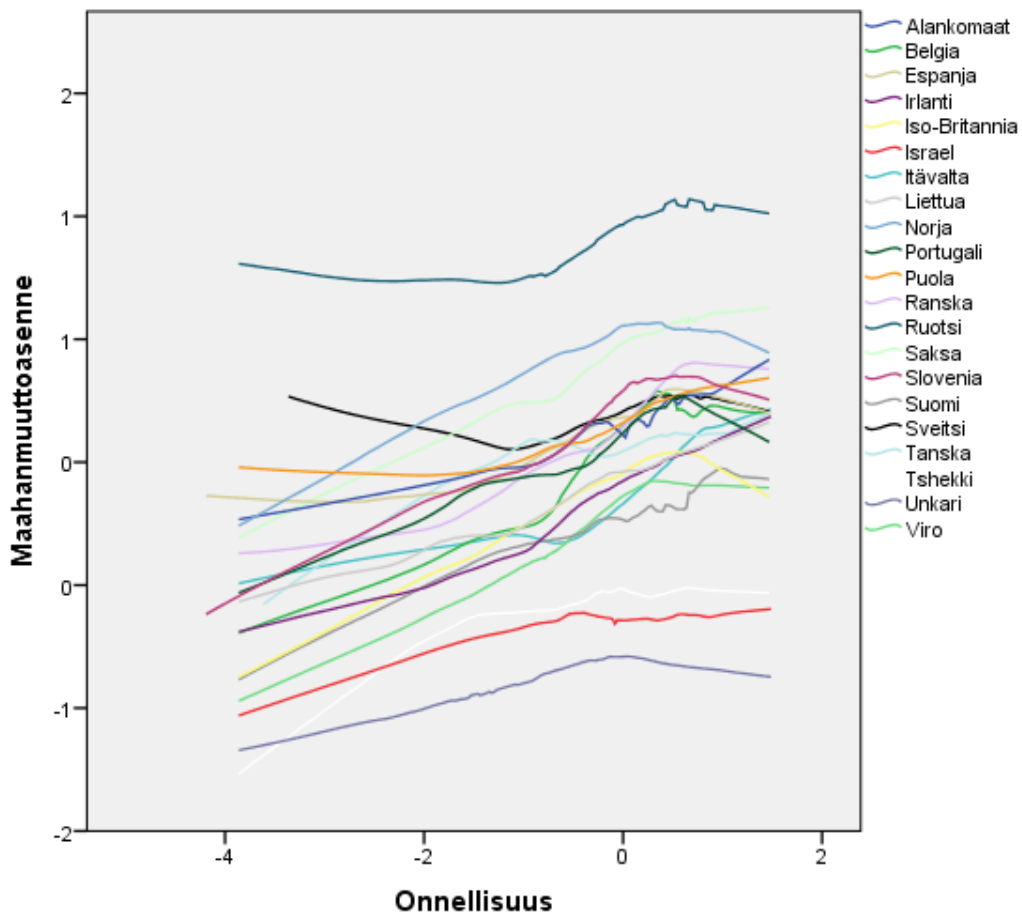
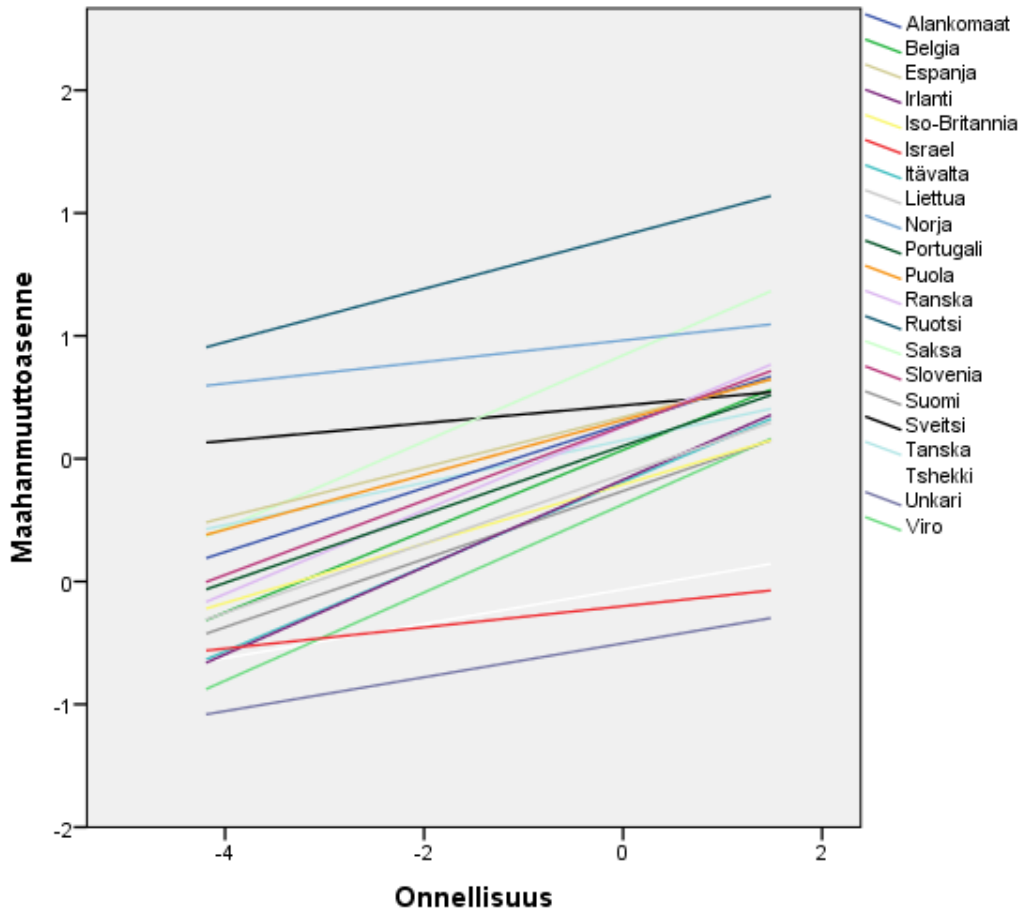
Ei juuri lainkaan samanlainen kuin minä (5)

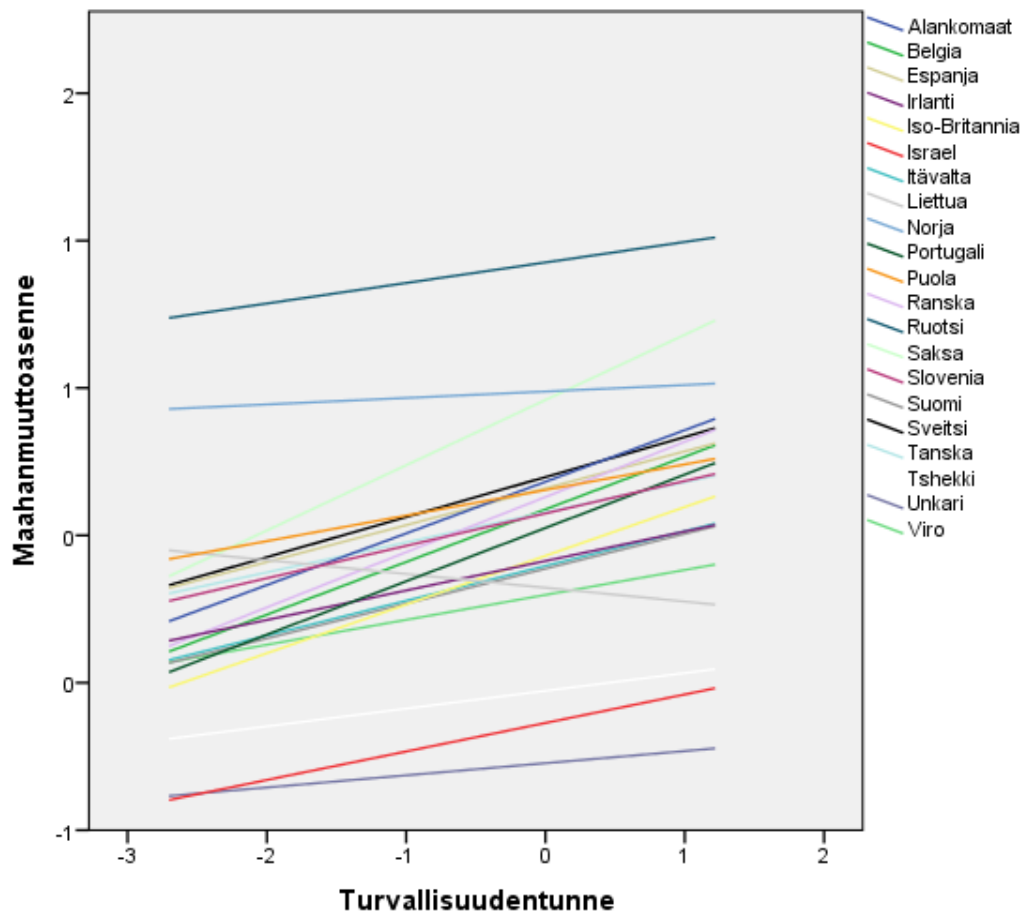
Ei lainkaan samanlainen kuin minä (6)

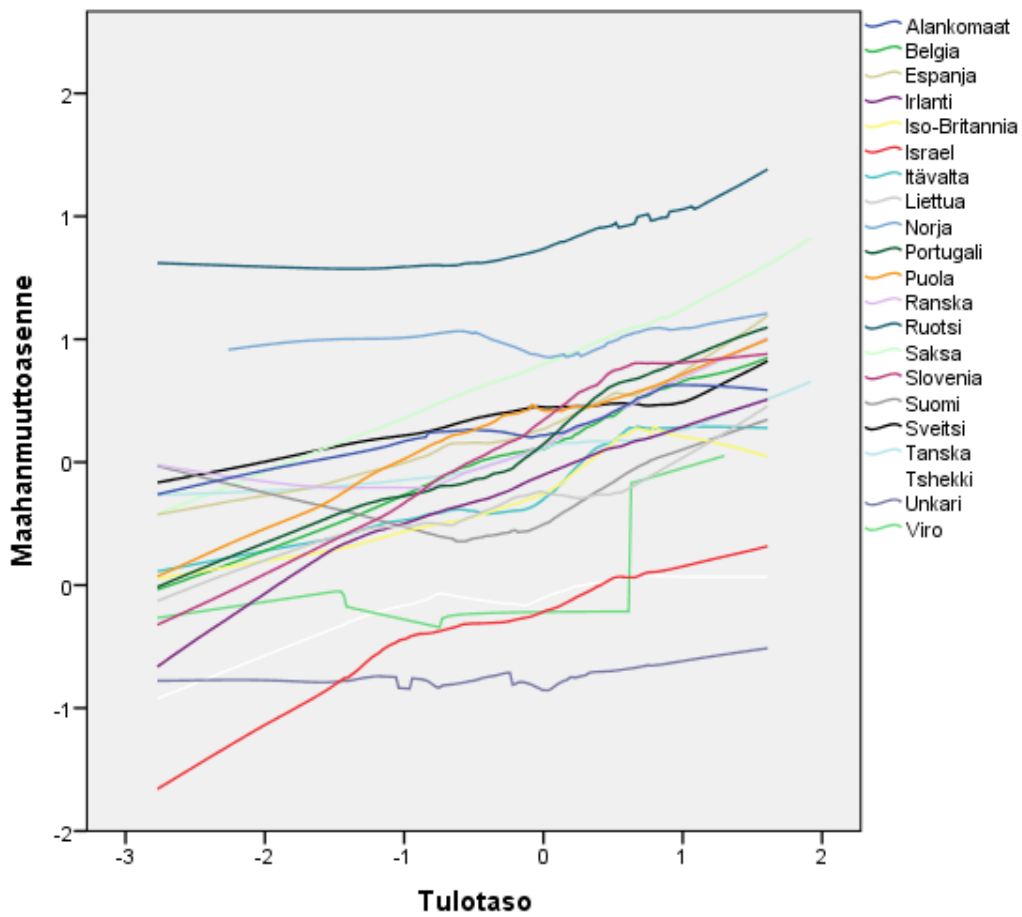
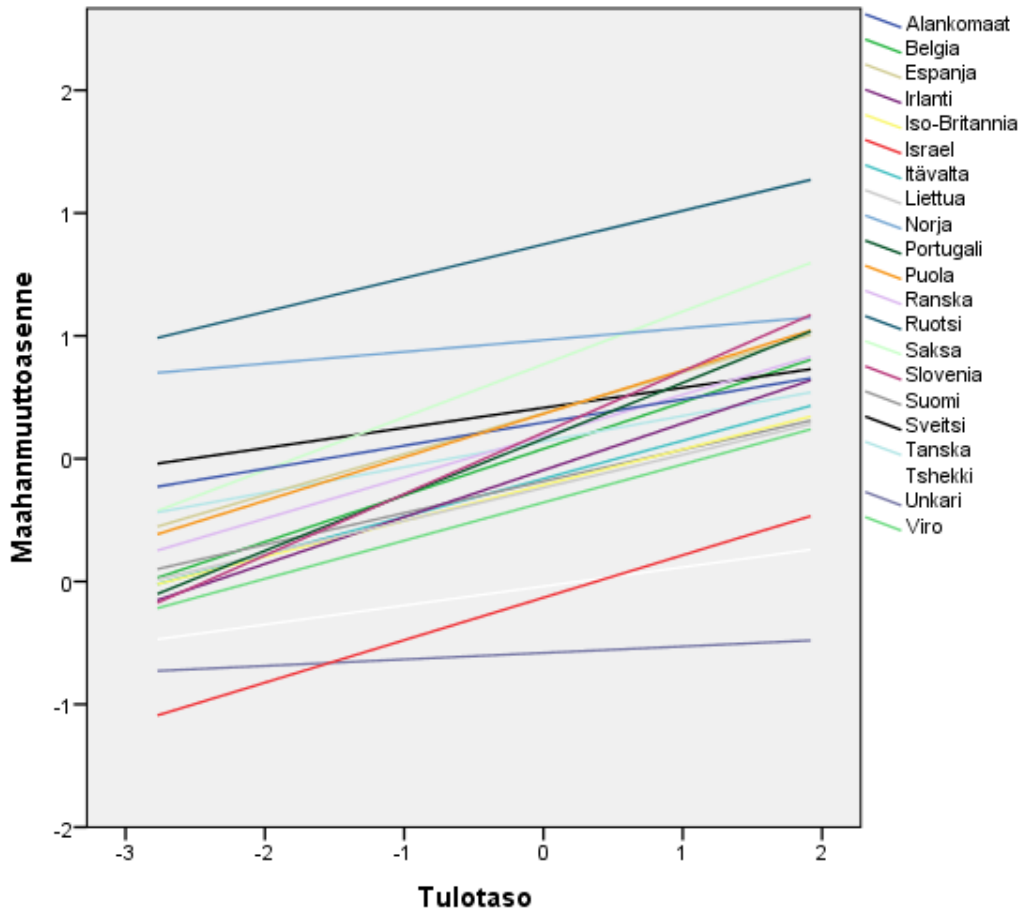
Liite 2: Kaaviot

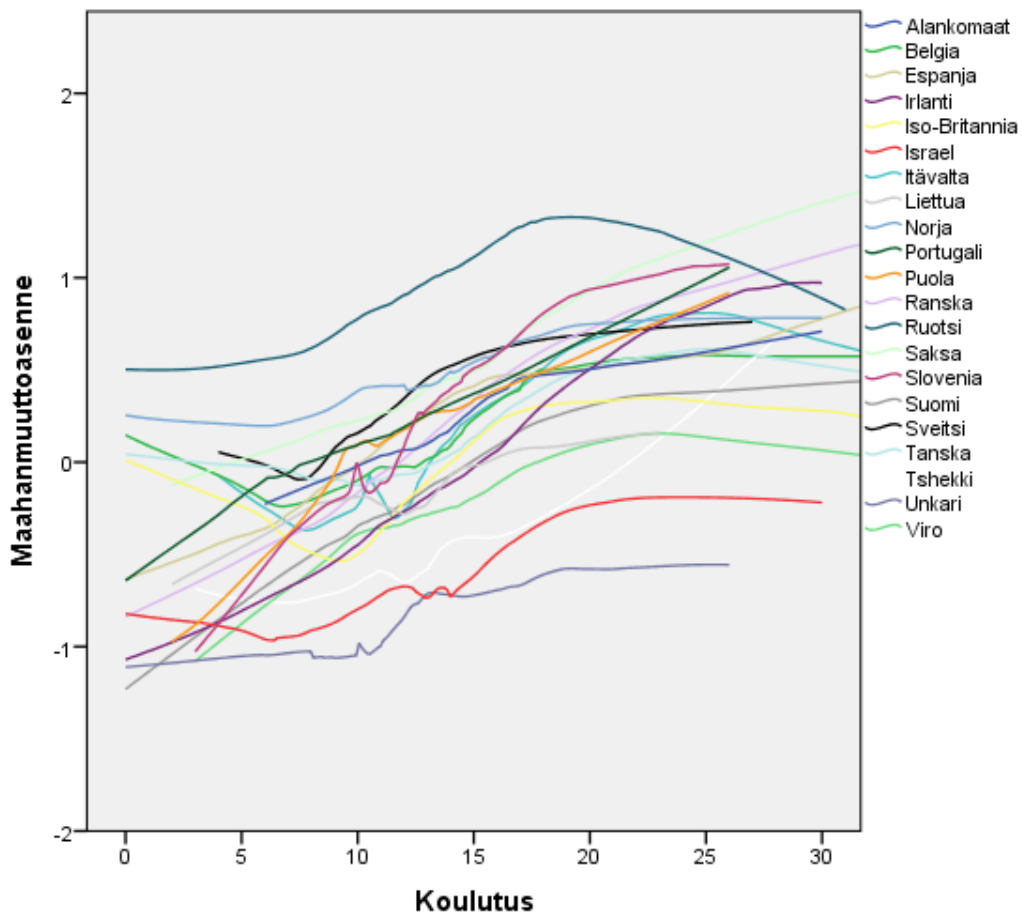
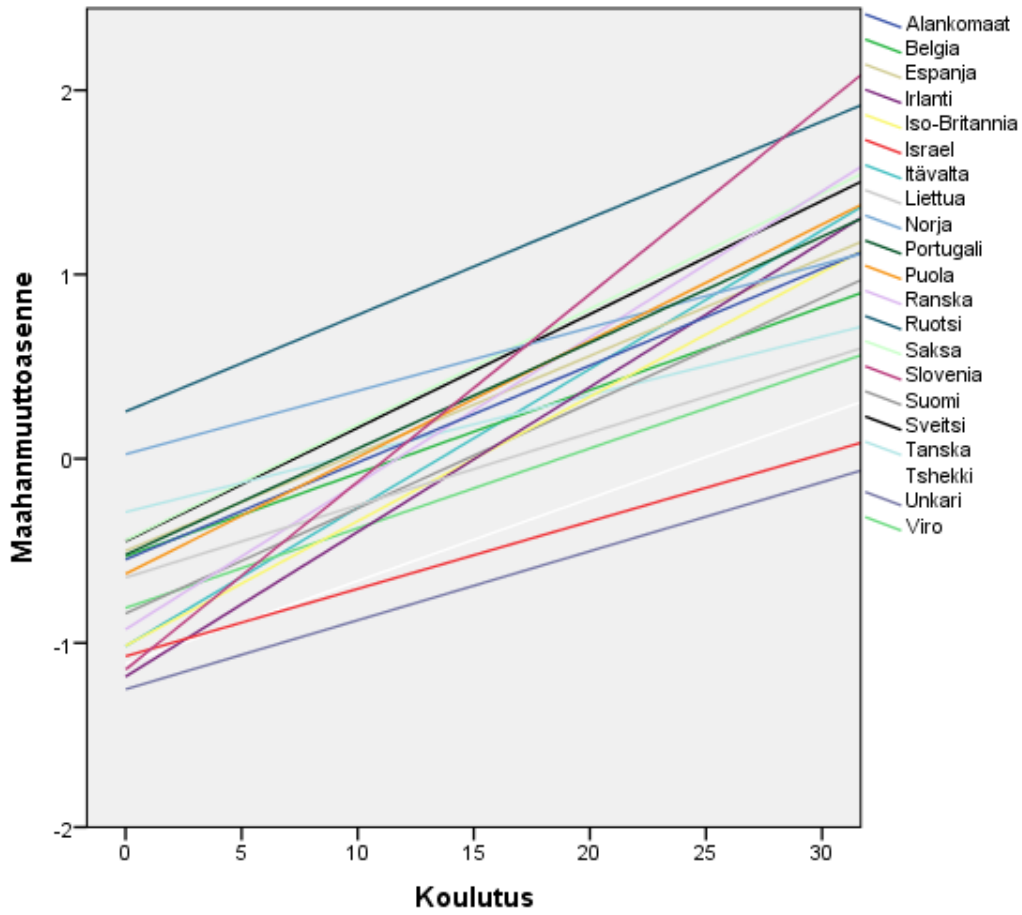
Liitteessä on esitelty regressiosuorat, joissa selitettävä muuttuja eli maahanmuuttoasenne on y-akselilla, ja selittävä muuttuja x-akselilla. Regressiosuorat on piirretty erikseen jokaiselle maalle. Suorista on kaksi versiota, joissa toinen on lineaarinen regressiosuora, ja toinen puolestaan lokaali regressiograafi. Suorissa ei ole otettu huomioon muiden tekijöiden vaikutuksia, vaan suorat kuvaavat suhdetta ilman vakioivia muuttujia.

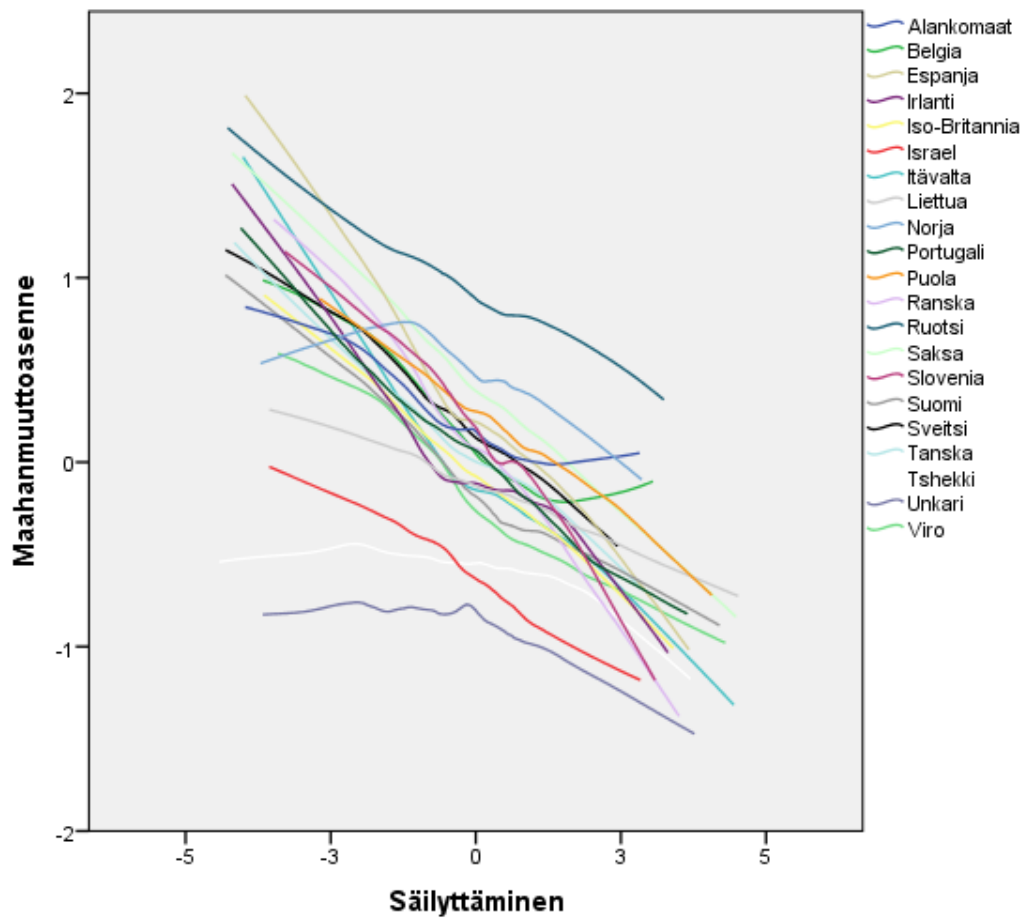
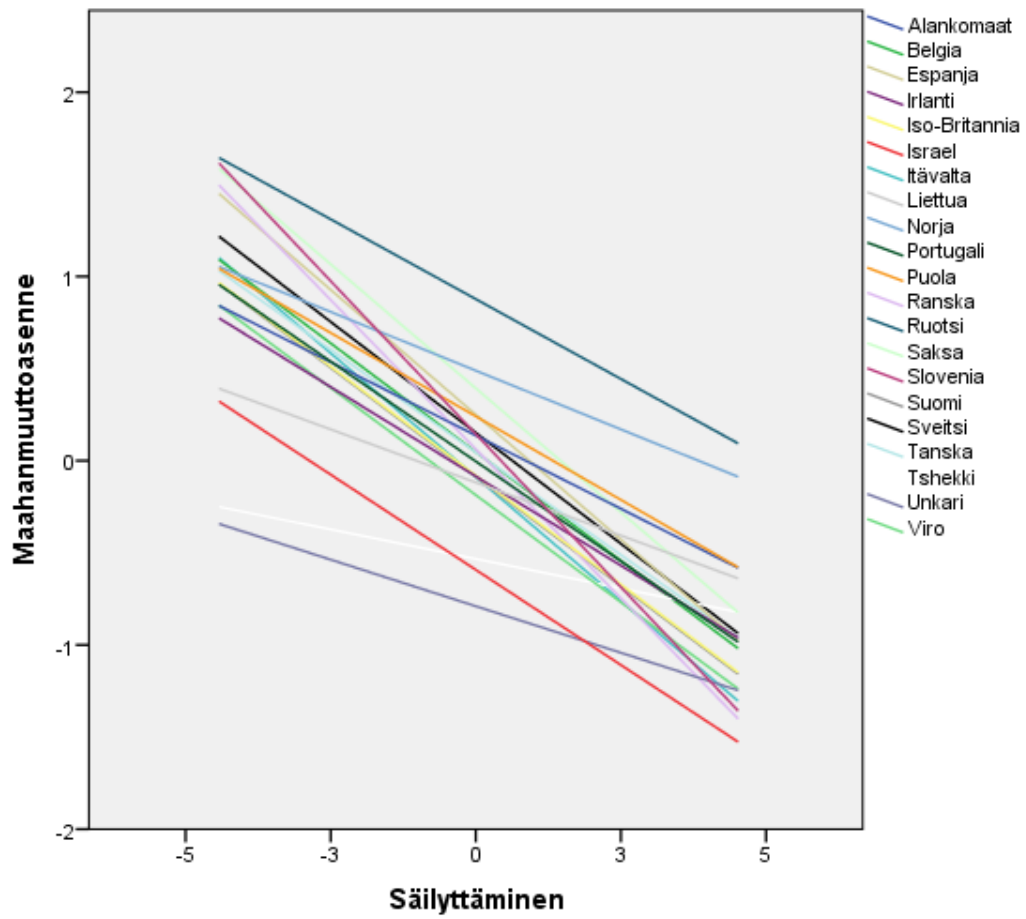


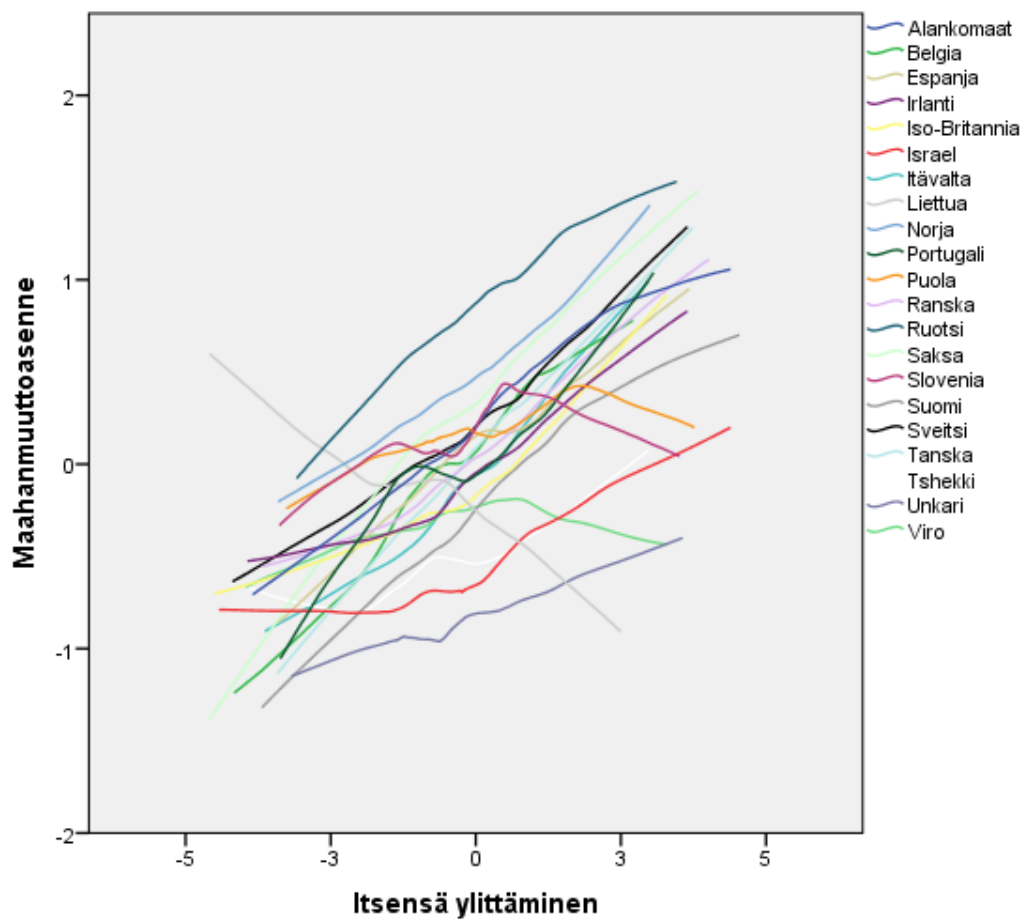
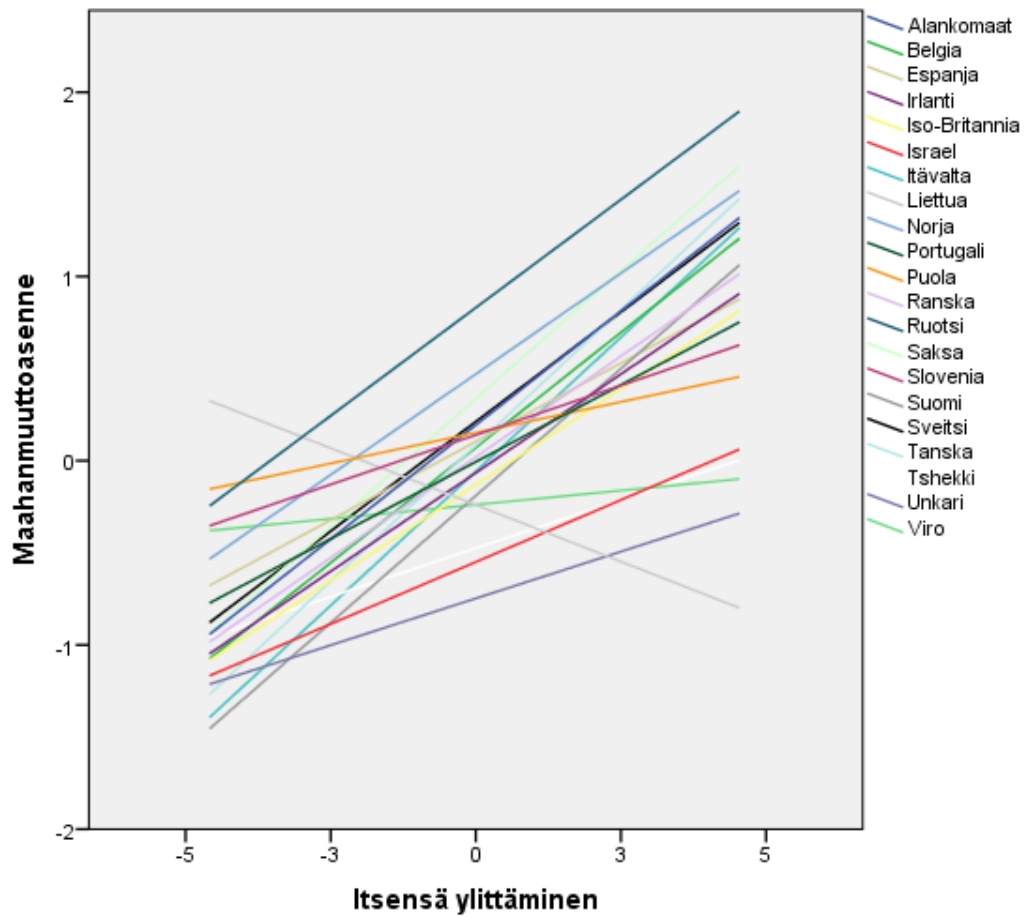


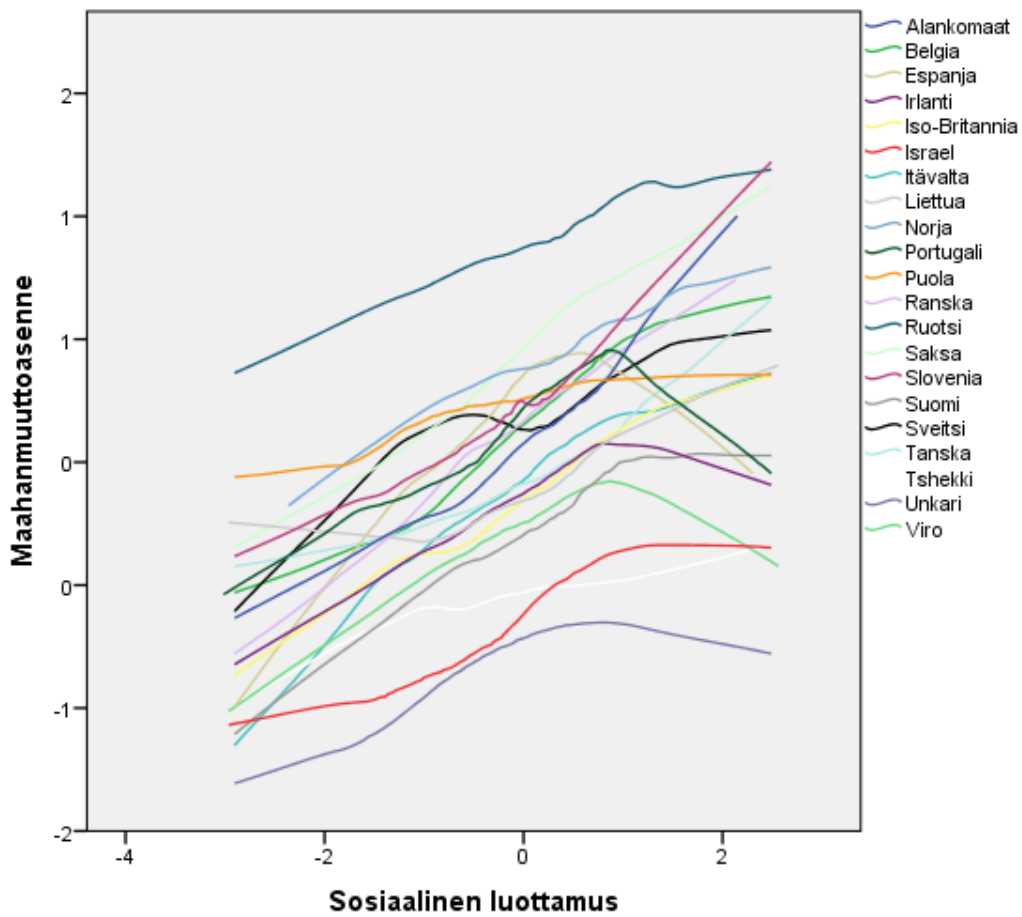
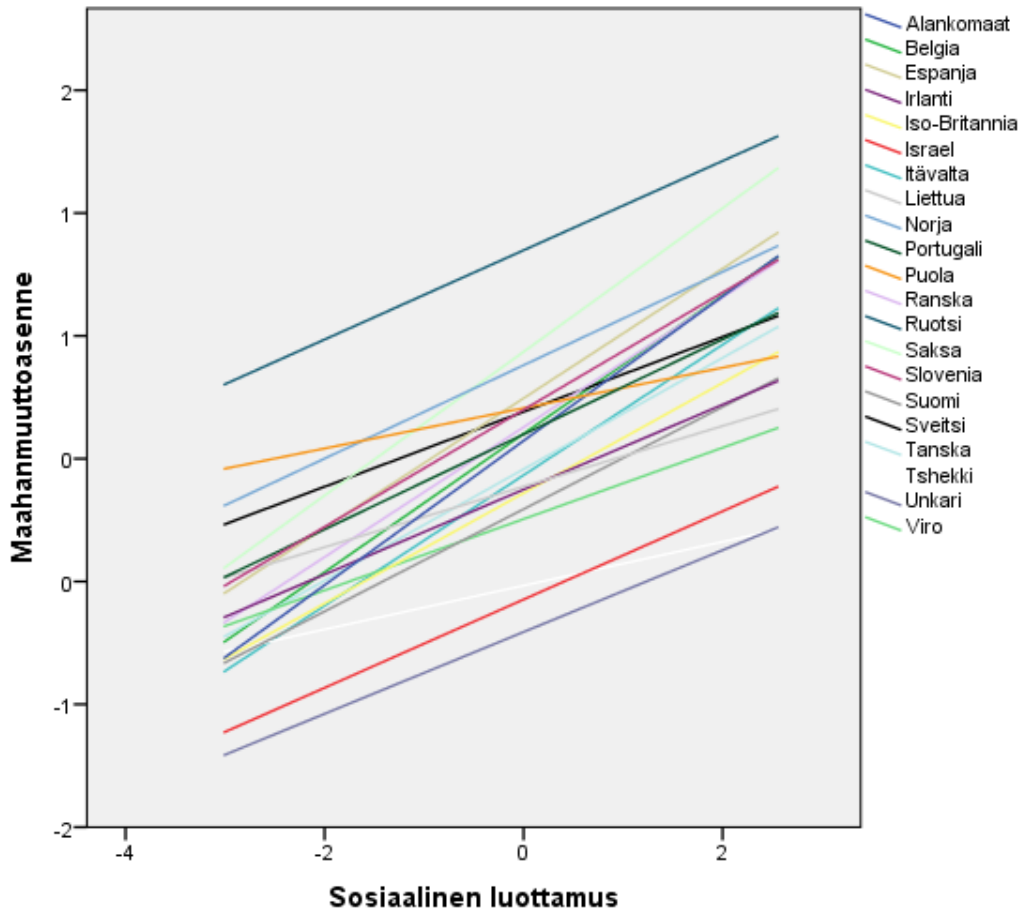


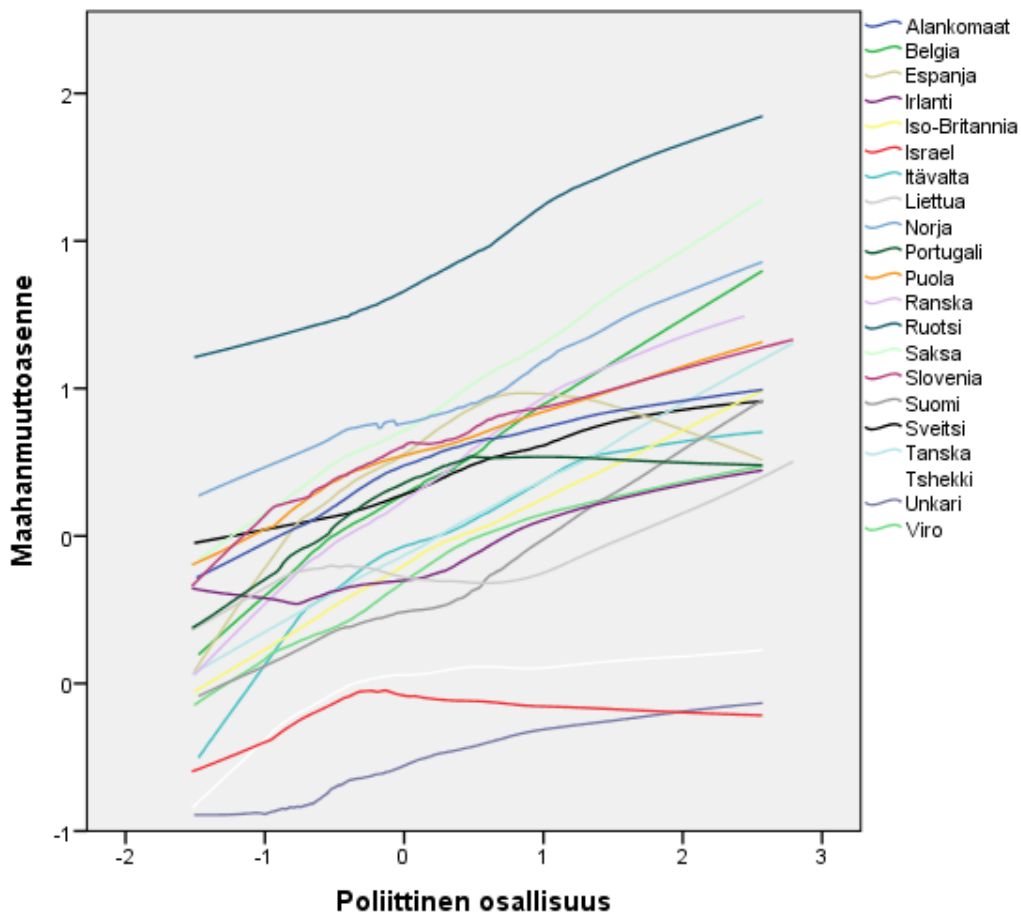
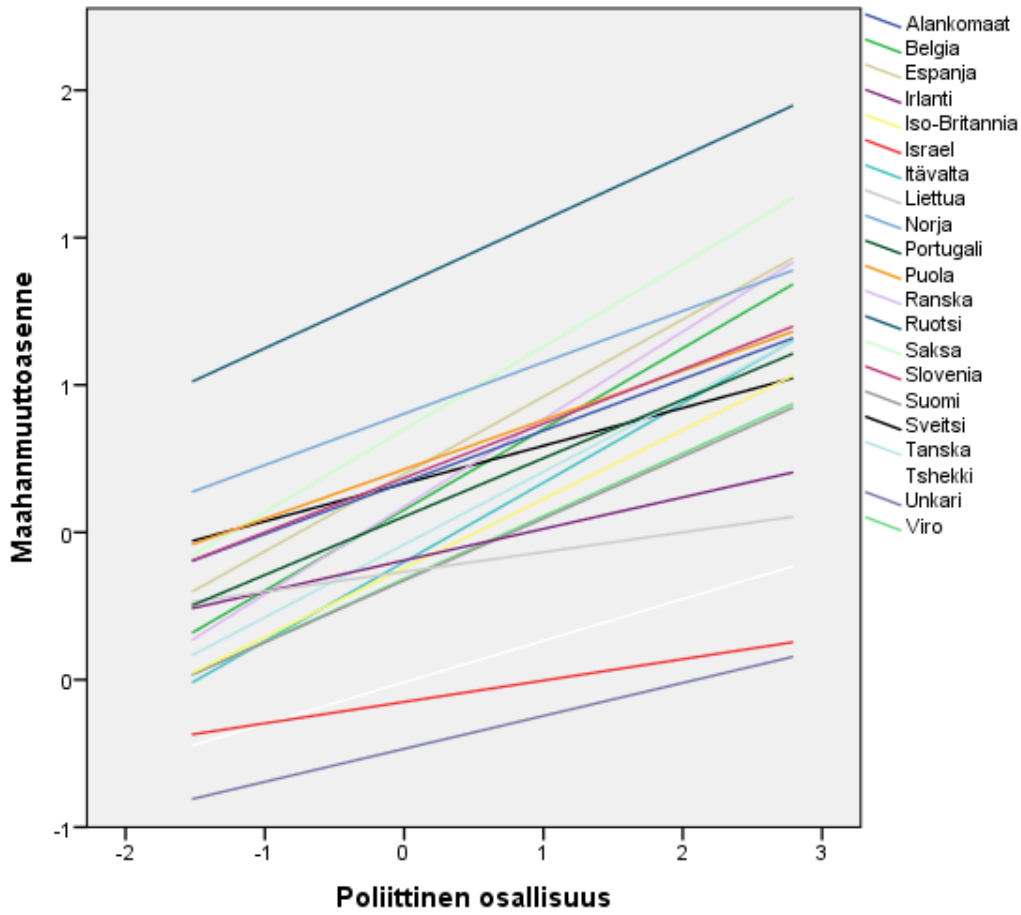


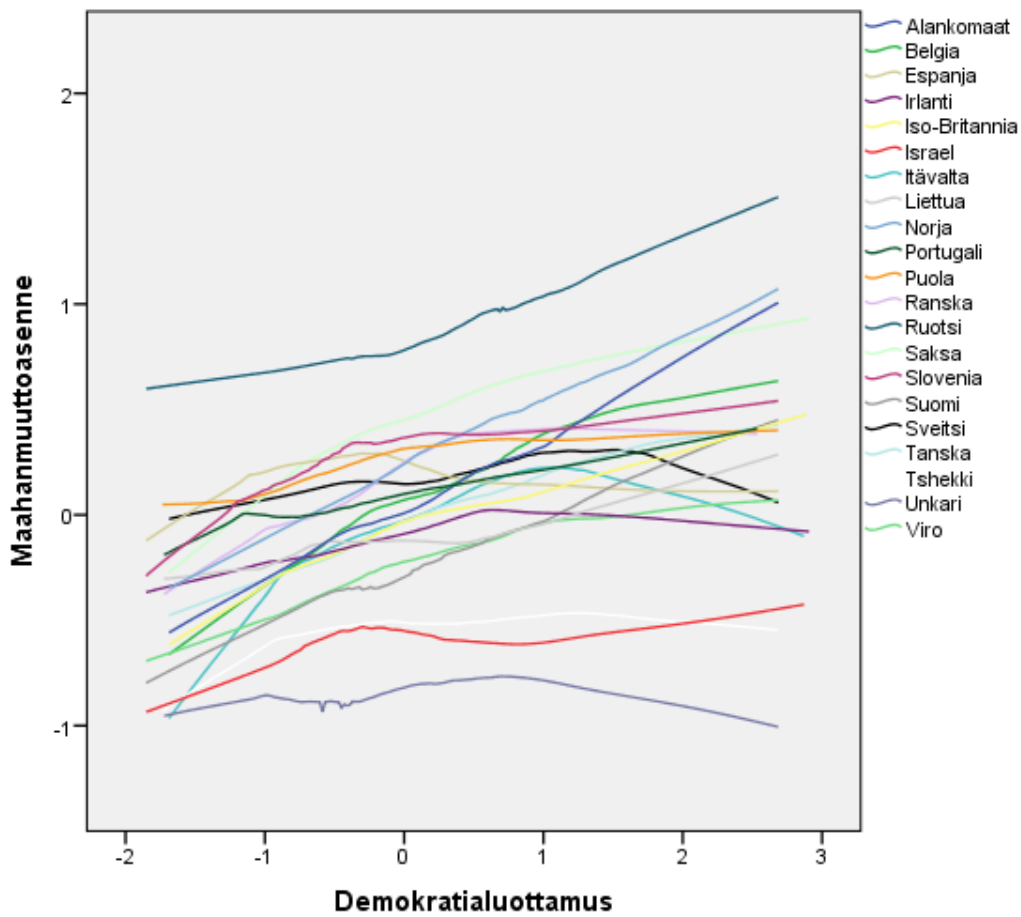
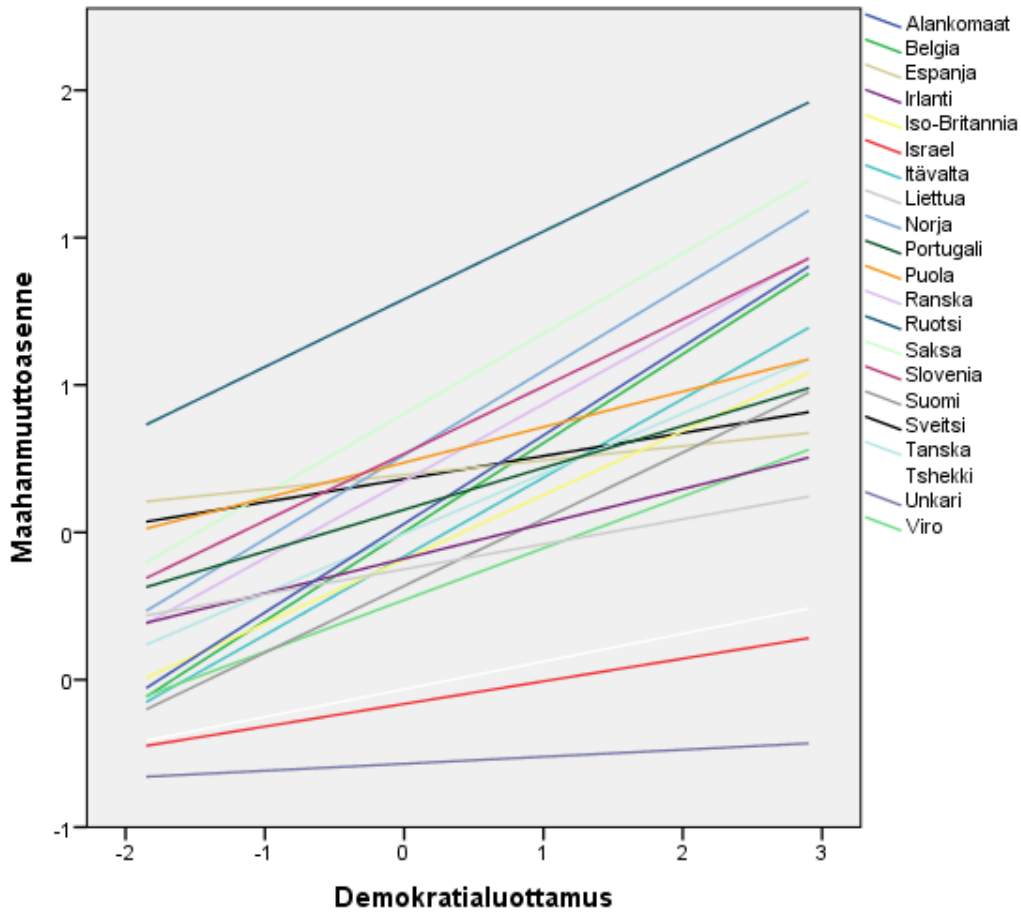


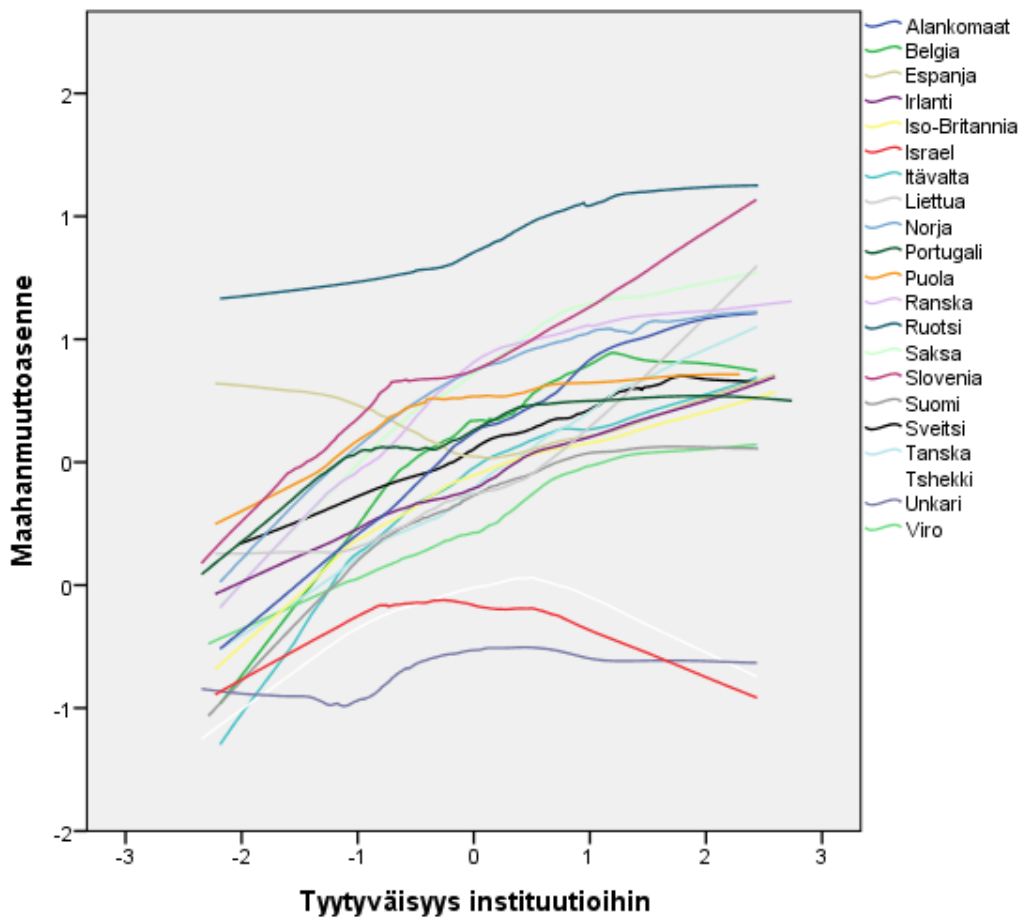
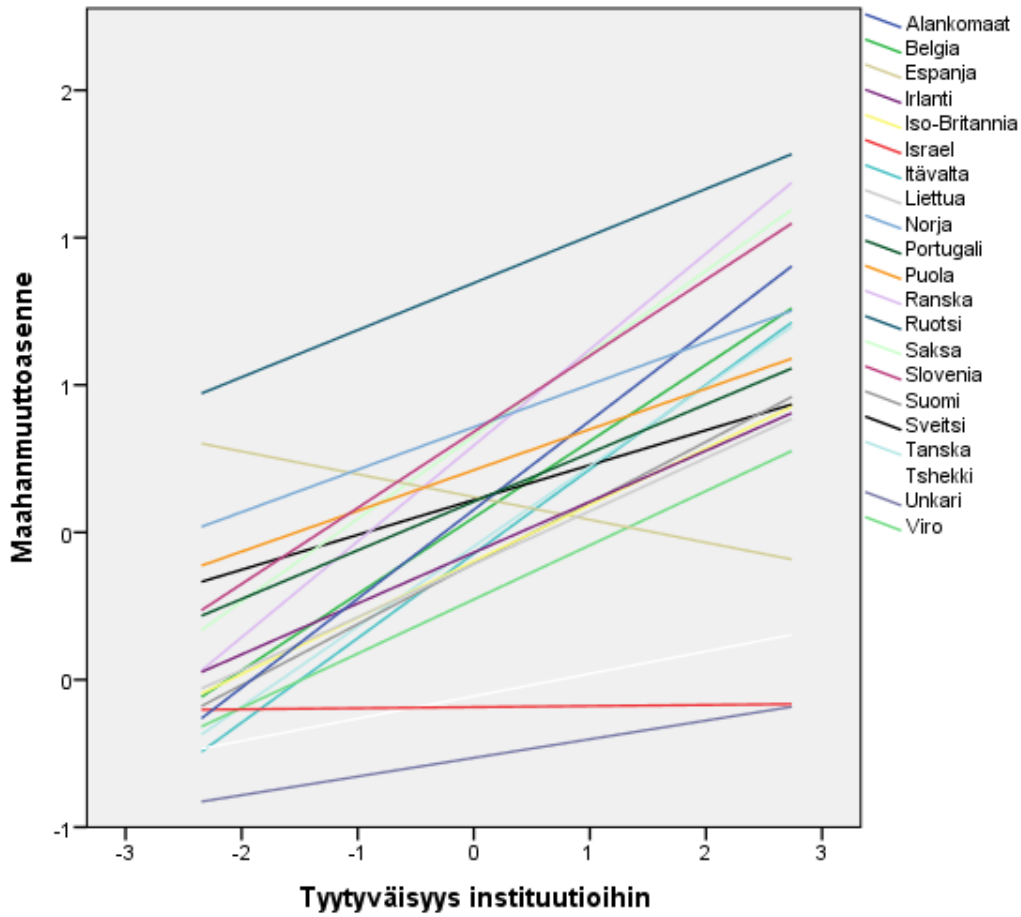












Liite 3: Tulosteet

Kiinteiden vaikutusten estimaatit

Parametri	Estimaatti	Keskiarvo	df	t	Sig.	95 % luottamusväli	
						Ajaraja	Yläaraja
Valkio	,019458	,062948	20,985	,309	,760	-,111455	,150371
Ikä	-,097619	,004927	37374,341	-19,813	,000	-,107276	-,087962
Turvallisuus	,036025	,004732	37386,012	7,613	,000	,026750	,045300
Tulotaso	,030458	,004999	37380,739	6,092	,000	,020659	,040257
Koulutusvuodet	,101477	,005038	37389,669	20,143	,000	,091602	,111351
Säilyttäminen	-,124989	,005094	37383,462	-24,534	,000	-,134974	-,115003
Itsensä ylittäminen	,194107	,004795	37389,969	40,482	,000	,184709	,203505
Sosiaalinen luottamus	,092727	,005274	37385,323	17,583	,000	,082390	,103063
Politiinen osallisuus	,044512	,005300	37384,246	8,399	,000	,034125	,054900
Demokratialuottamus	,063615	,006539	37382,828	9,729	,000	,050799	,076432
Tytyväisyys instituutioihin	,069436	,006628	37387,606	10,476	,000	,056444	,082428

Riippuvana muuttujana maahanmuuttoasenne.