

Mary Blairin taiteen murros

Disneyn konseptitaiteilija vai modernisti?



Mia Mickels

Taidehistorian kandidaatintutkielma

Musiikin, taiteen ja kulttuurin tutkimuksen laitos

Humanistis-yhteiskuntatieteellinen laitos

Jyväskylän yliopisto

Kevät 2017

SISÄLLYS

Johdanto	1
2 Mary Blair ja taiteen murros	3
2.1 Mies vaimon varjossa vai vaimo miehen varjossa	4
2.2 Ura Disneyllä	7
2.3 Etelä-Amerikan matka	8
3 Blairin taide yhteiskunnallisena peilinä	11
4.1 So Dear My Heart (1949)	14
4.2 Tuhkimo (1950)	16
4.3 Liisa Ihmemaassa (1951)	19
4.4 Peter Pan (1953)	24
4 Naturalismista modernismiin	25
Päätäntö	28
Lähteet	29
Liitteet	32

Johdanto

Mainittakoon heti aluksi oma intohimoni The Walt Disney Company:ä kohtaan, joka antoi suunnan kandini suunnittelulle. Tiesin jo ehkä vuotta ennen työhön ryhtymistä haluavani tehdä kandidaatintutkielmani koskien Disneytä ja vähitellen aihe hioutui ja rajautui, kunnes nykyinen oli enää jäljellä. Disney -yhtiön konseptitaiteilijat ja animaattorit, jäävät usein ylenkatsotuiksi, vaikka he ovat käytännössä henkilöt, jotka fyysisen elokuvan tekevät. Osana yhtä maailman suurimmista yhtiöistä, heidän kädenjälkensä vaikutus mediaan on painava ja halusin siksi valita heistä yhden tutkimuskohteekseni. Lopulta kohteeksi valikoitui yksi yhtiön ikonisimpia konseptitaiteilijoita, Mary Blair.

Konseptitaidetta ja sen termiä käytetään useissa medioissa, kuten sarjakuvan tai pelin tuotannossa, mutta tässä tutkielmassa käytän sitä elokuvaan liittyvässä kontekstissaan. Konseptitaidetta on termi, jota käytetään kuvaamaan taidetta, jota tehdään, kun elokuvan suunnittelu on vielä sen alkuvaiheessa ja sen visuaaliselle ilmeelle haetaan vielä suuntaa. Elokuvan suunnitteluprosessissa on aina mukana useampia taiteilijoita, jotka kukin tekevät oman visionsa mukaan taidetta, joka heidän mielestään sopisi elokuvan ilmeelle. Konseptitaidetta tuotetaan useimmiten suuret määrät ja eri teoksista poimitaan yleensä vain osia tai viitteitä, joita kehitetään edelleen uusiksi versioiksi ensimmäisistä luonnoksista. Mary Blairin konseptitaidetta on luonteeltaan poikkeuksellista, useat hänen teoksistaan ovat kopioituneet melko tarkasti suoraan elokuvien kohtauksiin ja hänen esittämänsä värimaailmat on säilytetty.

Tutkin kandidaatintutkielmassani Mary Blairin (1911-1978, syntynyt Mary Robinson) taiteen tyylin muutosta ja sen merkityksiä. Miksi ja miten Mary Blairista tuli koloristi. Analysoin hänen töitään verraten niitä hänen elämänsä tapahtumiin ja yhteiskunnalliseen tilanteeseen ja tutkin miten yksityinen ja yhteiskunnallinen tilanne näkyvät hänen koloristisessa taiteessaan. Otan erityisesti huomioon hänen uransa Disneyllä sekä toisen maailmansodan amerikkalaisen yhteiskunnan mielentilan vaikutukset hänen taiteeseensa.

Kun puhutaan Mary Blairista, ei voida olla puhumatta myös Walt Disneystä ja hänen yhtiöstään. Mary Blair on ollut Disneyn oman tyyli-suunnan suurena vaikuttajana ja siksi käsittelen myös tiettyjä yhtiön pääpiirteitä ja ominaisuuksia tutkielmassani, antaakseni Blairin työlle sen kontekstin. Hänen taiteessaan näkyy selvä raja ”ennen ja jälkeen”, joka kulminoituu Walt Disneyn vuonna 1940

järjestämään Etelä-Amerikan matkaan, jolloin Blairin tyyli siirtyi naturalistisista vesivärimalauksista moderniin kolorismiin. Juuri tämä koloristinen tyyli on huomionarvioinen analysoitava, koska se on ollut niin suuri vaikutte Mary Blairin jälkeisille taiteilijoille.

Blairin taiteen voi jakaa kolmeen kategoriaan: freelance taide ennen Disneylle siirtymistä, elokuvakohtaiset konseptitaiteet sekä freelance taide jälkeen Disney -uran. Jotta voi ymmärtää Mary Blairin kolorismia, on ymmärrettävä myös, mitä oli sitä ennen. Siksi pohjustan myös Blairin uraa ennen Disneytä, jotta muutos ja sen syyt ovat selvät. Olen rajannut pois Blairin Disney -uran jälkeiset teokset, sillä ne eivät tuo enää mitään olennaista lisää hänen koloristiseen tyyliinsä, vaan hän jatkoi taidetyyliään varsin johdonmukaisesti uransa loppuun saakka.

Aineistonani on Mary Blairin vuosien 1940-1964 aikaista konseptitaidetta. Olen ryhmitellyt kuvamassaa elokuvittain ja muut kuvat Blairin Disney -uraa edeltäviksi kuviksi sekä sen jälkeisiksi töiksi. Olen valikoinut yksittäisiä kuvia representoimaan kokonaisuuksia, joiden sisältämien kaikkien kuvien esittäminen olisi turhaa ja pitkittynyttä tässä tutkimuksessa. Valitsin kuvat sen mukaan, mitkä yksittäiset kuvat edustavat ja kärjistävät selkeimmin massasta nostettavia huomioita.

Tutkimukseni on laadullista, keskityn analysoimaan mahdollisimman tarkasti jokais ta valitsemaani kuvaa ja siksi olen rajannut aineistoa parhaiten edustavat kuvat mahdollisimman pieneen määrään. Menetelmänä käytän vertailevaa tutkimusta sekä historian- ja kuvantutkimusta. Kuva-analyysissäni suhteutan kuvia toisiinsa sekä yhdistän niiden piirteitä historian tutkimuksen kautta Mary Blairin elämään. Pyrin myös yhdistämään visuaaliset piirteet ja niiden merkitykset ajan tapahtumiin ja mielentilaan.

Käytän tutkimukseni vahvana pohjana John Canemakerin teosta *The Art and Flair of Mary Blair*, joka kuvaa Blairin taiteen pohjaa ja elämän kulkua varsin onnistuneesti. John Canemaker on itse animaattori, animaatio historioitsija, opettaja sekä kirjailija ja syvällisesti perehtynyt Mary Blairin elämään. Canemaker on lisäksi Oscar ja Emmy -voittaja ja on kykeneväinen näkemään Blairin taiteen ei ainoastaan teoreettisesta suunnasta, vaan myös taiteellisesta näkökulmasta. Lisäksi käytän tukenani Charles A. Riley II:sen teoksessa *Color Codes*¹ esittämiä ajatuksia väriteoriasta ja eri taiteilijoiden värinkäyttöön liittyviä ajatuksia ja tekniikoita samasta teoksesta.

¹ Riley II, Charles A. 1995.

Huomioitakoon, että kun tulkitaan väriä, muotoa ja kompositiota, sen arviointiin liittyy aina subjektiivisuutta. Kuten Charles A. Riley II esittää teoksessaan *Color Codes*², erityisesti värien tulkintaan, jotka ovat valtava osa Mary Blairin taidetta, liittyy aina henkilökohtaista vaistoa ja abstraktioita, joita ei voi välttämättä määrittää suoraan millään väriteoriolla. Siispä tässä tutkielmassa tulkintani Blairin taiteen visuaalisista ominaisuuksista perustuvat itseni ja pääasiassa John Canemakerin tekemiin havaintoihin, jotka on puolestaan tehty suoraan Mary Blairin taiteesta.

2 Mary Blair ja taiteen murros

Tässä kappaleessa esittelen Mary Blairin taiteen kehitystä ja erityisesti tapahtumia, jotka johtivat radikaaleihin murroksiin Blairin taiteessa. Näistä keskeisimpiä tapahtumia ovat olleet Blairin siirtyminen työskentelemään Disney -yhtiön alaisuuteen sekä Walt Disney'n itsensä järjestämä Etelä-Amerikan matka. Matka teki henkilökohtaisesti suuren vaikutuksen Mary Blairiin ja kuten John Canemaker sen ilmaisee: "She changed practically overnight from a generic regionalist painter to a distinctive artist at once bolder and more modern."³

Jotta Blairin taiteen suuria murroksia voidaan ymmärtää, tulee aluksi tutkailla Maryn uran alkuasetelmaa. Mary Blairin uran alku freelance-taiteilijana oli radikaalisti poikkeava hänen myöhemmästä tuotannostaan ja hän saavutti vasta myöhemmin urallaan oman ikonisen tyylinsä.



Kuva 1 - Mary Blair, omakuva 1934

² Riley, Charles A. 1995, 9.

³ Canemaker 2003, 10.

2.1 Mies vaimon varjossa vai vaimo miehen varjossa

Käytän tässä luvussa Mary ja Lee Blairin etunimiä välttääkseni sekaannuksia, heidän yhteisestä sukunimestä johtuen.

Mary Blair opiskeli kuvittajaksi Chouinard School of Art -instituutissa Los Angelesissa (myöhemmin tunnettu nimellä The California School of Watercolor), jossa hän myös tapasi tulevan aviomiehensä Lee Blairin. Lee ja Mary olivat kummatkin saaneet stipendin, jonka avulla pääsivät opiskelemaan taidetta kouluun. Mary valmistui vuonna 1933 ja nai Leen pian sen jälkeen vuonna 1934. Lee Blairin veli Preston Blair oli Disneyn animaattori ja sekä veli Lee että käly Mary lopulta seurasivat häntä yhtiöön. Preston Blair itse jätti yhtiön jo vuonna 1941 suuressa animaattoreiden lakossa.⁴

Maryn tyyliä on luonnehdittu nimityksellä ”California watercolor style⁵”. Maryn teokset kuvaavat pääasiassa Kalifornialaista ympäristöä ja estetiikkaa, ilmaisu viittaa siis Maryn ja Leen asuinpaikkaan Kaliforniassa ja alueella olevien taiteilijoiden tyypilliseen tapaan maalata kevyitä maisemapainotteisia vesivärimaalauksia.⁶ Mary oli aluksi vesivärिताiteilija, jonka tyyli oli naturalistista, hän ja Lee kehittivät tyyliään yhdessä kohti ajan suosittua korkean taiteen tyyliä. Heidän tyyliinsä oli samaa linjaa kuin monilla muilla taiteilijoilla Yhdysvalloissa 30-luvulla, tyyli oli kautta maan suosittua suuren laman aikana.⁷ Mary käytti maalauksissaan murrettuja värejä ja kuultavia kerroksia ja taide oli yleisilmeeltään varsin keveää. Maryn muuten varsin tavanomaisen taiteen erityispiirre oli huumori, joka kulkee mukana kaikissa hänen teoksissaan.

Maryn taiteessa oleva huumori näkyy erityisesti ihmishahmojen viekoittelevissa ja leikittelevissä asennoissa ja ilmeissä, jännitteessä, joka on samassa teoksessa esiintyvien hahmojen välillä.⁸ Blairin luonne näkyy selvästi hänen varhaisissa töissään, ja vaikka ne eivät vielä ole erityisen poikkeuksellisia muista saman tyylin edustajista, juuri huumori ja pieni satiirinomaisuus tekevät

⁴ <http://phyllislovesclassicmovies.blogspot.fi/2016/08/mary-blair-everyones-favorite-disney.html> (viitattu 3.6.2017)

<https://ohmy.disney.com/insider/2016/06/11/mary-blair-history/> (viitattu 3.6.2017)

⁵ Keskustelun aiheena Liisa (Reflections on Alice).

⁶ Alueella on ollut eri nimityksellä kulkeva ”California watercolor association”, joka on taiteilijajärjestö tai joukko, johon on kuulunut paljon maalaukseen erikoistuneita kuvataiteilijoita. Joukon jäsenistä tai sen historiasta on varsin niukasti tietoa, Blairin nimeä sivutaan näihin piireihin liittyen satunnaisesti.

⁷ <https://ohmy.disney.com/insider/2016/06/11/mary-blair-history/> (viitattu 3.6.2017)

⁸ Canemaker 2003.

niistä Blairin näköisiä. Hänen tyyliinsä on kuitenkin vielä varsin karkeaa eikä hänellä ollut teostensa kautta taloudellista menestystä, joka johtikin Maryn seuraamaan miehensä esimerkkiä, lopulta myös seuraten Leeta Disneylle, kuten Lee oli seurannut Prestonia. Maryn persoonallisuus hänen omissa töissään hiipui, kun hän pyrki kopiaimaan vielä toistaiseksi menestyneemmän aviomiehensä taita ja teki omat työnsä lähes mekaanisesti.



(Kuva 2) Yksityiskohta yhdestä Maryn varhaisista nimeämättömistä teoksista. Blairin persoona näkyy hänen teoksissaan juuri niiden pienissä yksityiskohdissa.

Tapa, jolla nainen kääntyy hymyillen katsomaan hänen luokseen kävelemää miestä, on suorastaan viekoitteleva, esimerkki Maryn huumorista. Naisen asento on myös erikoinen, poikkeuksellisen "veikeä" verrattuna tyyppilliseen tapaan esittää naista ryhdikkäässä ja arvokkaassa asennossa. Naisen vaatteetkin ovat varsin provosoivat punaisen ja mustan kirjavat. Kuvan tunnelma on leikittelevä ja Maryn kädenjälki on keveän luonnosmaista.

Ennen kuin Mary tapasi Leen, hänen taiteessaan näkyi erilainen keveys ja herkkyys, joka puuttui hänen aviomiehensä samankaltaisista töistä. Canemaker esittää teoksessaan *The Art and Flair of Mary Blair* myös huomion Maryn aihepiirien muutoksesta ennen ja jälkeen avioliiton, omakuvia ei nähdä enää hänen tavattuaan Leen ja Mary muuttuu miehensä kaltaiseksi maisemamaalariksi. Maryn aikaisemmat teokset olivat olleet hahmovetoisia ja nyt niiden paino oli kääntynyt ympäristöön.

Maryn työt ovat paikoin melkein suoria kopioita Leen töistä ja ne kuvaavat hyvin samantapaisia aiheita. Huomiota herättävää on kuitenkin se, kuinka Mary on saanut samoista aiheista tehdyistä teoksistaan kiinnostavampia kuin miehensä. Kuvakulmien ja komposition valintojen kautta hänen maalauksissaan, joita voisi nimittää suorastaan tylsiksi, on silti jotain enemmän, kun vertaa Leen töihin.

Kun vertaa esimerkkejä avioparin töistä, (Kuva 3 ja kuva 4) Mary on valinnut kohteekseen samasta ympäristöstä mielenkiintoisen yksityiskohdan, vanhan talon keskeltä suurkaupunkia, kun taas Lee on valinnut hyvin tyyppillisen maisemakuvan, joka on kokonaisuudessaan sekava. Vaikka värimaailma on yhtenevä teosten välillä, Mary on tuonut omaan teokseensa kirkkautta selkeillä pelkistetyillä



Kuva 3 (yllä) - Mary Blair, Southern California



Kuva 4 (alla) - Lee Blair, nimeämätön

väripinnoilla ja vastaväriasetteluilla, kun taas Leen työ on täynnä harmaan sävyjä, jotka tekevät kuvasta varsin tasaisen näköisen. Maryn työt ennakoivat jo varhaisessa vaiheessa tulevaa, Maryn menestystä aviomiehensä ohitse. Vuonna 1938 *Western Woman* -lehti kuvaili Maryn työtä

omaperäiseksi verrattuna muihin vastaavan tyylin edustajiin⁹. Vesivärimaalaaminen ei kuitenkaan riittänyt elättämään paria ja talouden tilasta johtuen aviopari päätyi Disneylle palkkatyöhön.¹⁰

2.2 Ura Disneyllä

Mary Blair tunnetaan Disneyn konseptitaiteilijana. Hänen uransa alkoi yhtiössä vuonna 1940 (Lee Blair oli liittynyt yhtiöön vuonna 1938) ja jatkui vuodelle 1953, jolloin hän otti lopputilin. Blair teki kuitenkin jälleen yhteistyötä Walt Disneyn ja hänen yhtiönsä kanssa vielä vuonna 1964 *It's a Small World* -huvipuistolaitteen suunnittelun parissa. Koska Blairin tiedetään olleen myös Walt Disneyn ja tämän perheen läheinen ystävä, voi tulkita, että Blair on ollut taustavaikuttaja moniin Disneyn projekteihin huolimatta siitä, ettei ole ollut aina suoranaisena työntekijänä jokaisen projektin aikana. Hänen työskentelyaikansa aikana tehtyjä töitä on hyödynnetty myös Disneyn myöhemmissä projekteissa Blairin irtisanoutumisen jälkeen. Esimerkiksi *Prinsessa Ruusudessa* (1959) näkyy selviä vaikutteita, Eyvind Earle teki elokuvalle konseptitaiteet, jotka peilaavat samoja piirteitä, kuin mitä Mary Blairin taiteessa oli.

Blair työskenteli yhtiössä aikana, jolloin kaikki yhtiön johtavat animaattorit ja taiteilijat olivat miehiä, ansaiten oman lempinimen ”9 old men¹¹”. Blair koki paljon ongelmia hänen kanssaan työskentelevien animaattoreiden kanssa. Animaattorit, kuten monet muutkin työntekijät, vastustivat aluksi Blairia ja tämän tyyliä. Monet kateelliset miehet kyseenalaistivat Blairin asemaa yhtiössä ja kummastelivat, miksi Walt Disney halusi Blairin töitä esille, naisten asema ei vielä ollut kovinkaan vakavasti otettava työssä, joka oli ollut miesvoittoinen tähän asti. Animaattorit perustelivat vastakkainasettelua sillä, ettei Blairin taide sopinut kolmiulotteisuuteen ja animaation, sillä se oli litteää ja hyödytöntä animaattoreille.¹² Miten jokin, jossa ei ole syvyytsvaikutelmaa, voisi toimia animaation tukena ja mallina. Walt Disney itse kuitenkin oli Blairin suuri fani ja arvosti tämän työtä ja käytti sitä valituksista huolimatta. Walt Disney piti Blairin kuvien kerronnallisuudesta, hän sai helposti idean koko tilanteesta ja tunnelmasta Blairin teoksista. Yhtiön omistajan mieltymys

⁹ <https://ohmy.disney.com/insider/2016/06/11/mary-blair-history/> (viitattu 3.6.2017)

¹⁰ <https://ohmy.disney.com/insider/2016/06/11/mary-blair-history/> (viitattu 3.6.2017)

¹¹ Les Clark, Ollie Johnston, Frank Thomas, Wolfgang Reitherman, John Lounsbery, Eric Larson, Ward Kimball, Milt Kahl, Marc Davis. Keskustelun aiheena Liisa (Reflections on Alice).

¹² Canemaker 2003, 9.

Blairiin näkyy siinä, kuinka hän pyrki houkuttelemaan Blairia takaisin yhtiöön ja uusiin projekteihin sen jälkeenkin, kun Blair oli lähtenyt Disneyltä.¹³

2.3 Etelä-Amerikan matka

Blairin suhde Disney -yhtiöön oli ollut varsin vaihteleva tämän uran alkuvaiheella. Blair oli aloittanut työskentelyn Disneyllä aviomiehensä esimerkistä, Blairin ryvettyä freelance taiteilijana epäonnekaasti, mutta aikoi lopettaa Disneyllä, koska ei viihtynyt yhtiössä. Hänen vaikutusvaltansa oli hyvin pientä päätöstenteossa ja hän joutui urakkatyöskentelijän rooliin, joka joutui tekemään niin kuin kaikki häntä ylempänä olevat taiteilijat halusivat ja joutui työskentelemään muiden visioiden mukaan.¹⁴ Hänen tuli jatkuvasti raportoida animaation työnjohtajille Joe Grantille ja Sylvia Hollandille omasta työstään.¹⁵

Blairin mieli muuttui, kun Walt Disney kutsui hänet mukaan Etelä-Amerikan matkalle vuonna 1941. Matka oli osa Yhdysvaltojen tavoitteita pitää yllä hyviä suhteita naapurimaitten kanssa muun maailman velloessa sodassa ("Good Neighbour" policy)¹⁶. Walt lähti matkalle mukanaan vaimonsa Lillian ja kourallinen taiteilijoita, jotka Walt oli itse valinnut. Yksi näistä oli Blair, joka sai uutta potkua työhönsä kolmen matkalla vietetyn kuukauden aikana, myös Blairin aviomies kuului joukkoon. Joukko kiersi Brasiliassa, Argentiinassa, Boliviassa, Perussa, Ecuadorissa, Guatemalassa ja Mexicossa. Mexico City, Rio de Janeiro ja Buenos Aires olivat kaupunkeja, jotka erityisesti herättelivät Blairin inspiraatiota.¹⁷ Blair omaksui uuden ympäristönsä tunnelman, joka siirtyi

¹³ Canemaker 2003.

¹⁴ Canemaker 2003, 9.

¹⁵ <https://ohmy.disney.com/insider/2016/06/11/mary-blair-history/> (viitattu 3.6.2017)

¹⁶ <http://phyllislovesclassicmovies.blogspot.fi/2016/08/mary-blair-everyones-favorite-disney.html> (viitattu 3.6.2017)

¹⁷ Canemaker 2003.

pelkistettyinä värien ja muotojen osalta hänen taiteeseensa. Blairin taide ei matkan jälkeen ollut enää koskaan ennallaan, hänestä muodostui koloristi.



(Kuva 5, Blairin varhainen teos / Kuva 6, *Saludos amigos* -konseptitaidetta) Blairin teokset ennen ja jälkeen Etelä-Amerikan matkan pitävät vielä yhtäläisyyksiä keskenään. Blairin *Saludos Amigos* -konseptitaiteessa on yhä samanlaista kuultavuutta maalin käytön suhteen, mutta värien itsensä käyttö on muuttunut. Värit ovat paljon selkeämpiä ja kirkkaampia kuin ennen, Blair suuntaa kohti kolorismia.

Matka laukaisi suoraan elokuvien kuten *Saludos Amigos* (1943) ja *The Three Caballeros* (1945) tuotannon, jotka lopulta toivat Blairille huomiota ja arvostusta, jota hän tarvitsi edetäkseen urallaan.¹⁸ Erityisesti *Saludos Amigos* esitteli Blairin uutta tyyliä. Elokuvasa ja konseptitaiteessa esiintyy erityisen muistettavana mustalla taustalla olevia värikkäitä muotoja, esineitä ja hahmoja, rajua kolorismia, jota ei varsinkaan Blairin aikaisemmassa taiteessa oltu nähty. Blairin töissä ennen ja jälkeen matkan näkyy kuitenkin vielä yhtäläisyyksiä. Maali ei ole vielä niin paksua, eivätkä väripinnat niin tasaisia kuin mitä hänellä tulisi olemaan, mutta harppaus kohti kolorismia on jo selvä.

¹⁸ Canemaker 2003, 9.

Blairin tyylissä syntyy myös tekninen ero, aiemmin paljon vesiväripohjaisempi tyyli muuttuu guassi voittoisaksi, paikoin maalausjälki imitoi liidulla piirrettyjä kuvia.



Kuva 7 - Zandunga sequence, The Three Caballeros, 1945

Blair otti vastaan paikallisen äänen ja tunnelman ja käänsi sen paperille. Paikalliset asukkaat ja viidakko innostivat häntä ja hän teki erityisesti näistä aiheista paljon taidetta, ennen paluuta kotimaahan. Blair keskittyi visuaalisten piirteiden kopioimisen sijaan siihen, miltä hänen näkemänsä ja kokemansa tuntui ja käänsi sen omalla tyylillään kuvalliseksi kieleksi, josta katsoja voi ymmärtää tunteen kuvan olematta yltiömäisen tarkka kuvauksessaan.¹⁹ Hän siirsi näkemänsä värit eteläisessä auringossa suoraan työhönsä, kun vertaa hänen aikaisempia töitään, niitä voi kuvata lähes harmaan ja ruskean täyteisiksi ja tavanomaisiksi. Blair sai matkalta uutta motivaatiota jatkaa Disneyn palveluksessa.

¹⁹ <https://ohmy.disney.com/insider/2016/06/11/mary-blair-history/> (viitattu 3.6.2017)

Sota kuitenkin vaikeutti yhtiön toimintaa ja suurin osa Disneyn tuotannosta 1942-45 oli propagandan käytössä olevaa materiaalia valtion käskystä. Blairin rooli oli suuri osana yhtiön elvytystä heti sodan jälkeen, mutta Disneyllä ei ollut varaa kokopitkiin elokuviin sodan aikana, joten yhtiö tuotti lyhyitä animaatiopätkiä ja kokeiltiin uusia asioita, kuten live actionin ja animaation yhdistelmää.²⁰ Pakon edessä tapahtunut työn monipuolistuminen oli kuitenkin Disneylle hyvä, kun taiteilijat pääsivät kokeilemaan paljon uutta ja erilaisia projekteja.

Vasta vuosia myöhemmin, sodan jälkeen, Blair pääsi tekemään projektia, josta tulisi elokuva, joka teki Disneyn kuuluisaksi²¹, kun *Tuhkimon* tuotanto aloitettiin ja Blair teki koloristista konseptitaidettaan kokopitkälle Disneyn animaatiolle. *Tuhkimolla* oli pieni budjetti, mutta se ei saanut näyttää siltä, ja tähän loistokkaan ulkokuoren luomiseen Disney tarvitsi Mary Blairin²².

3 Blairin taide yhteiskunnallisena peilinä

Blair otti tyylilleen vaikutteita kaikkialta ympäristöstään ja se näkyy hänen taiteessaan, hänen olinpaikkansa ja näkemänsä vaikutteet ovat varsin vahvoja hänen omassa tekemisessään. Blair käytti inspiraationaan monipuolisia lähteitä, taidejulisteita, mainoksia, muoti-illustraatioita, kalusteita, kaikkea mitä vain saattoi hyödyntää ideoinnissa. 1900-luvun alun avantgardistinen taide ja modernien taidesuuntausten, kuten ekspressionismin ja kubismin nousu peilautuvat Blairin taiteessa. Vahvat värit, pelkistetyt ja erityisesti liioitellun graafiset muodot olivat osa hänen töitään. Hän suosi varsin orgaanisia muotoja ja erityisesti perusmuotoja, kuten kolmioita, neliöitä ja ympyröitä paikoin hieman surrealistiselta kantilta (vital forms)²³.

Blairin työt eivät näytä aivan niin moderneita nykyisten taidesuuntausten valossa, mutta Blairin taiteen huippu sijoittuukin ajalle, jolle on käytetty termiä "Midcentury Modern".²⁴ Vuosisadan puolivälissä vallitsevaa tyyliä pyrittiin muodistamaan ja modernisoimaan, usein mahdollisten poikkeuksellisten ratkaisujen, rajujen muotojen ja pelkistämisen avulla. Aikakautta leimaa

²⁰ Canemaker 2003, 22; Rantonen 2010; Tiromäki 2011.

²¹ Disney, Roy (Peter Pan, kommenttiraita).

²² <https://ohmy.disney.com/insider/2016/06/11/mary-blair-history/> (viitattu 3.6.2017)

²³ Canemaker 2003.

²⁴ Cross, 2015, 88.

nostalginen suhtautumien menneeseen ”kultaiseen aikaan” ennen sotia ja 50-luku koettiin uutena rauhan ja ilon aikana ennen kuin yhteiskunnassa alettiin taistella raskaammista rauhan käsitteistä Vietnamin sodan sytyttyä. Sodan vastaiset rauhan protestit ja raju vastakohtien 60-luku katkaisivat 50-luvun hengen ja Yhdysvallat siirtyi arvojen sotaan.²⁵

50-luku oli ristiriitaisuuksien aikaa, toisaalta haettiin perinteisiä arvoja ja toisaalta haluttiin koko ajan jotain uutta ja huippumodernia. Perinteisyyden arvostaminen tulee juuri loppuneen sodan johteena, oman kodin ja maan mentaliteetti ja isänmaallisuus olivat ehdottomia ajan ihmisille. Naisten paikka oli kotona, mutta heidän elämästään tulisi loistokkaampaa uusien keksintöjen kautta, jotka tekisivät suuren osan heidän kotitaloustöistään heidän puolesta. Yksi monista nimityksistä ajalle on avaruusaika, kun kylmän sodan kautta Venäjä ja Yhdysvallat kamppailivat avaruuden herruudesta (Space Age, atomic kitchen²⁶). Blair itse ei sopinut ajan arkkityyppiin, hän oli töissä käyvä kiireinen nainen, joka pallotteli kodin ja uran välillä.

Blairin käyttämällä muodoilla on selvä korrelaatio toisen maailmansodan aikaiseen ja jälkeiseen vallitsevaan villitykseen. Amerikkalaisen keskiluokan kotirouvat pyrkivät täyttämään talonsa uutuuksilla, joista suuri osa oli avantgardistisia hyvin orgaanisesti muotoiltuja kalusteita. Kodista tuli kuin taidegalleria erikoisuuksille.²⁷

Sotien johteena yhdysvaltalaiset olivat rikastuneet eivät olleet kokeneet samoja vaurioita kuin eurooppalaiset ja paloivat halusta kuluttaa jälleen pitkän säännöstelyn jälkeen, orastavasta kylmästä sodasta huolimatta.²⁸ Ihmiset olivat innostuneita nykyhetkestä ja onnellisia siitä, että pystyivät omistamaan niin paljon, sekä luottavaisia tulevaan. Amerikkalainen tehokas kapitalismi oli saanut alkunsa.²⁹ Historioitsija Kevin L. Slayton kuvailee tilannetta: ”During a period of national nervousness about cold war power struggles and nuclear annihilation, vital forms of organic derivation came to define the look of the era in ‘high art’ and in popular culture”. Sotien jälkeen,

²⁵ Cross, 2015.

²⁶ Cross 2015, 96.

²⁷ Cross, 2015.

²⁸ Miller, William ja Eskelinen, Heikki (1969).

²⁹ Cross 2015, 95.

orgaaniset muodot löysivät tiensä pavun muotoisiin uima-altaisiin ja kahvipöytiin sekä Mary Blairin kautta myös Disneyn ilmeeseen.³⁰

50-luvulla uusien teknologioiden vaikutuksesta tavaroiden ilme muuttui rajusti. Kalusteiden muodot eivät olleet enää materiaalien vankeja, vaan uudet tekniikat mahdollistivat kalusteiden täysin uuden ja vapaamman muotoilun, jonka perua myös orgaaniset muodot ovat. Erityisesti muovin käyttö mahdollisti paljon uutta.³¹ Kitsch toi muovin ja näyttävyyden kalusteisiin, jota voisi varsinkin nykyään pitää hyvin imelänä ja liioiteltuna tyylinä.³² Kitschin edustamat värit, kirkkaat neonvärit (erityisesti punainen) ja pastellisen kermaiset värit kuten persikka, oliivin vihreä ja pinkki ovat siirtyneet suoraan moniin Mary Blairin teoksiin. Erityisesti vaaleat Kitsch värit näkyvät hänen konseptitaiteessaan Liisa Ihmemaalle, kun hän kuvaa valkoisen kanin kotia, joka on kauttaaltaan peitetty pastellin väreillä ja yliiioitelluilla kaarevilla muodoilla.

Blairin uusi tyyli herätti vastustusta aluksi samasta syystä kuin muidenkin modernien taiteilijoiden taide. Se oli rajusti erilaista, kuin se mihin oltiin totuttu. Ristiriitaisesti kuitenkin, hänen taiteensa edusti tarinoita, jotka olivat periamerikkalaisia ja keskittyivät perinteisen ydinperheen ihannointiin: "Disney saw Cinderella, Alice, Peter Pan as stories about the comfort and protectiveness of the family unit, traditional values and sex roles, togetherness, love, and no-place-like-home sentiments. His films appealed to the dominant family-oriented postwar society, reassuring its sense of well-being in a post-Hiroshima, post-Holocaust world."³³ Vaikka elokuvat sisälsivät seikkailuja ja arjesta irtautumista, ne päättyivät kaikki lopulta takaisin perinteiseen koti-idylliin, näyttäen yleisölleen, mikä oli tärkeää. Vastustusta saattaa selittää osittain se, että Blair tarttui moderneihin elementteihin jo 40-luvun puolella, kun yhteiskunta uskalsi siirtyä kohti uutta vasta 50-luvulla ja oli ottanut tulevaisuuden omakseen vasta vuosikymmenen puolivälissä.³⁴

Blairin tyylin sekoitus modernia ja perinnettä saattaa olla syy, miksi se on ollut monille niin helposti lähestyttävä ja ajaton. Vaikka Blairin tyyli oli varsinkin aikanaan modernia, se oli kuitenkin vielä

³⁰ Canemaker 2003, 63.

³¹ Cross 2015, 93.

³² Cross 2015.

³³ Canemaker 1995, 62.

³⁴ Cross 2015.

esittävää ja siksi ulkopuolisten oli helppo ymmärtää ja samaistua kuviin. Tyylin modernius oli linjassa maailman tilanteeseen. Sotien aikana ja jälkeen taidemaailmassa kuohui, taiteilijat halusivat luoda jotain uutta, jotain radikaalimpaa ja raikasta vastapainoksi synkälle maailmantilanteelle. Taiteilijat halusivat valaa uskoa tulevaan ja siirtyä kohti tulevaisuutta, eikä jäädä vellomaan sodan kauhuihin. Blairin taiteen murroksessa näkyy eskapismia, kun maailma on valmiiksi synkkä, ei siihen halua enää tehdä lisää synkkyyttä, vaan paeta sitä kirkkaaseen kolorismiin. Tästä huolimatta, Blairin taiteessa näkyy selviä yhteyksiä sotaan ja sen kuvaukseen, yhteiskunnan kuohuntaa ei voinut unohtaa edes maalatessa.

Disneyllä 50-luvun taite on Blairin kulta-aikaa, jolloin hänen tyyliinsä saavutti huippunsa. Andres Deja³⁵ kuvaa 50-lukua Disneyllä nimityksellä ”The Mary Blair years”, kun Blair työskenteli yhtiön taiteellisena johtajana ja suuntasi Disneyyhtiön tyyliä uuteen suuntaan erityisesti *Tuhkimon* ja *Peter Panin* kautta.³⁶ Vaikka *Liisa Ihmemaassa* on nykyajan näkökulmasta katsottuna yksi hänen painoarvoisimmista töistään, jonka visuaaliset elementit vaikuttavat nykyistenkin konseptitaiteilijoiden työhön, sitä ei pidetty menestyksenä omana aikanaan.

3.1 So Dear My Heart (1949)

Disney pelasi omia teoksiaan nostalgialla, joka iski herkästi menneeseen haikailevan kansan sydämiin. Disney ei keskittynyt tuomaan vain uutta ja erikoista, vaan esittivät mennyttä uudella romantisoidulla ja väritetyllä versiolla. Disney yhtiönä oli luotu kestämään ja mukautumaan maailmantilan mukana ja pysymään ikuisesti klassisena.³⁷ *So Dear My Heart (1949)* ja sen konseptitaide näyttävät Blairin osallisuutta ajan nostalgisointiin, hän pyrki taiteellaan tuomaan takaisin pienessä kaupungissa varttuneen Walt Disneyn muistot.

Ensimmäisen Etelä-Amerikan matkansa inspiroimana, Blair kävi usein kohteissa, joiden miljööt olivat osa elokuvaprojekteja ja teki konseptitaidetta niiden perusteella; hänen konseptitaiteensa saivat alkunsa paikan päällä. Esimerkiksi, Blair kävi Indianassa projektia *So Dear My Heart* varten ja lisäksi

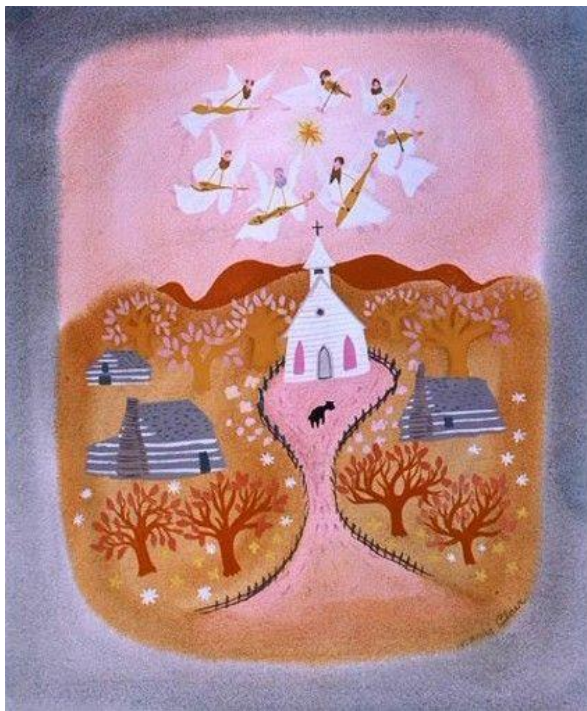
³⁵ Walt Disney Animation studios, Supervising Animator.

³⁶ Keskustelun aiheena Liisa (Reflections on Alice).

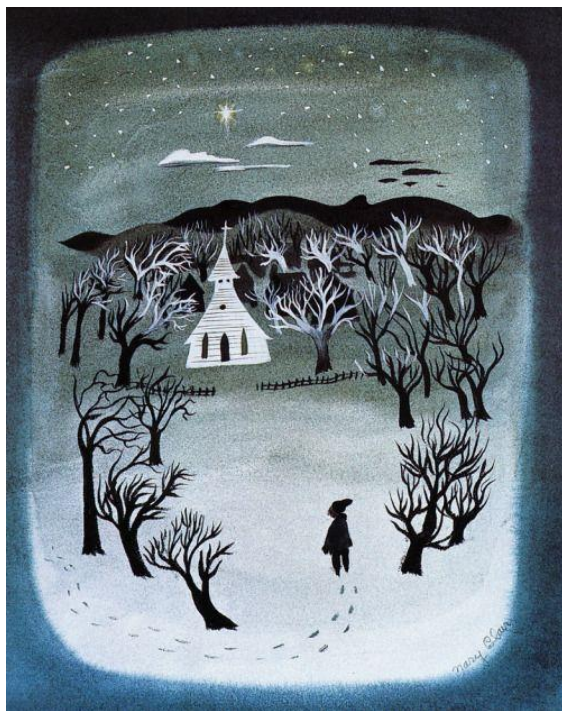
³⁷ Cross, 2015, 206.

moneen otteeseen Etelä-Amerikassa, erityisesti Meksikossa (1942) ja Kuubassa (1943).³⁸ Paikallisten piirteiden ja hallitsevien värien vaikutus Blairin taiteeseen on näkyvää hänen teoksissaan. *So Dear My Heart* -elokuvan konseptitaiteen värimaailma liikkuu pirteissä pastelleissa ja niistä voi aistia paikallisen ilmapiirin. Blair pohjasi konseptitaidettaan myös vuosisadan vaihteen amerikkalaisiin tilkkutäkkeihin, joiden hän koki kuvaavan rakasta menneisyyttä.³⁹

Elokuvan *So Dear My Heart* konseptitaiteessa näkyy ajan nostalgiaa Amerikan maaseutualueille. Sodan uuvuttamina ihmiset tukeutuivat menneeseen kulta-aikaan, jolloin asiat olivat yksinkertaisemmin ja loivat visioita periamerikkalaisesta ihanne yhteiskunnasta. Yhteiskunta pelkäsi toisen maailmansodan jälkeen mahdollisesti puhkeavaa ydinsotaa ja maailman tuhoutumista ja pelkoja haluttiin paeta päiväuniin ja muistelmiin.



Kuva 8



Kuva 9

John Canemaker teorioi konseptitaiteessa (Kuva 8 ja 9) olevien kirkkojen olevan eräänlainen vertaus, asiat muuttuvat, mutta kirkko pysyy.⁴⁰ Kuvissa oleva kirkko vaikuttaa vielä samalta kirkolta, aiemmassa kuvassa se on talojen ympäröimä, mutta jälkimmäisessä sen ympärillä on vain enemmän

³⁸ Canemaker 2003.

³⁹ <https://ohmy.disney.com/insider/2016/06/11/mary-blair-history/> (viitattu 3.6.2017)

⁴⁰ Canemaker 2003, 34.

puita. Muut ovat menneet ja kirkko on enää jäljellä. Se edustaa siis vakautta muuten mullistuvassa maailmassa, johon myös Blairin mullistunut tyyli sopi. Sodan jälkeen Blairin työ auttoi kuvastamaan perheiden ja yhteiskunnan uudelleen muodostumista ja korosti perhearvoja⁴¹, *So Dear My Heart* tuo tähän ajatukseen vielä vanhanaikaisen miljöön jatkeeksi. Kuvien vuodenajan vaihdoksen voisi myös tulkita vertaukseksi sodasta, kaikki luonnossa kuolee talven tultua, samoin kuin sodassa ympäristö tuhoutuu taistelun alla.

Huomiota herättävää on, kuinka vaikka projektin konseptitaiteet ovat täynnä maanläheisiä värejä, ne on maalattu hyvin kirkkaina ja tasaisina sävyinä, naturalistinen pehmeys on vaihtunut tiukkoihin rajoihin ja selkeisiin väreihin.

Kuvissa näkyy toiveikkuus tulevasta, tunnelma on haikea ja odottava. Ensimmäisessä kuvassa kirkon yllä leijailee kuoro enkeleitä, jotka ovat ilmeinen viittaus suojeluksen. Toisessa kuvassa näkyy hahmo, joka katsoo taivaalla tuikkivaa tähteä. Tähti on otollisesti kohtisuoraan kirkon tornin yläpuolella, sama tähti tai valo, jota enkelit ympäröivät ensimmäisessä teoksessa. Kummatkin näistä elementeistä viestivät jumalallisesta johduksesta, vahvasti viitaten amerikkalaisiin kristillisiin arvoihin, arvoihin, joita Disney-yhtiönä kannatti.

Blair omaksui taitessaan elementin, jota Walt Disney oli jo 20-luvulla hyödyntänyt, taide ja animaatio toimivat moraalin nostattajina. Samoin kuin Disneyn taide oli auttanut ihmisiä ja erityisesti lapsia selviämään ensimmäisen maailmansodan jäljistä, Blairin taide toimi samassa roolissa toisessa maailmansodassa.⁴²

3.2 Tuhkimo (1950)

Tuhkimo on ensimmäinen kolmesta Blairin suuresta merkkiteoksesta (the Big Three⁴³) ja ensimmäinen työ, jossa hänen tyyliensä alkaa olla hioutunut siksi, mistä se muistetaan.

⁴¹ Canemaker 2003.

⁴² Canemaker 2003.

⁴³ Kolme Disneyn kulta-ajan suurta elokuvaa: *Tuhkimo*, *Liisa Ihmemaassa* ja *Peter Pan*.

John Canemaker mainitsee teoksessaan, kuinka Blairin versiolla Tuhkimosta on selviä yhteyksiä hänen alkuaikojensa omakuviin.⁴⁴ Havainto on ymmärrettävä, Tuhkimo on jo peruspiirteiltään varsin samanlainen Blairin omiin piirteisiin: vaaleat kultaiset hiukset ja siro varsi, myös heidän eleensä muistuttavat toisiaan. Kun vertaa kuvia Blairista ja Tuhkimosta, yhdennäköisyys on selvä.⁴⁵ Blair saattoi samaistua Tuhkimon rooliin ja tarinaan, ja se näkyy hänen tavassaan esittää Tuhkimo. Hän itse oli kyvykäs työntekijä, jota muut väheksyivät, mutta lopulta pääsi näyttämään muille mihin pystyy. Tuhkimon ja Blairin oman tarinan välinen analogia on huomattava.

Blairin ura ja elämä sijoittuu varsin vallankumoukselliselle aikakaudelle. Feminismillä tunnetaan olevan kolme aaltoa, jolloin se on ottanut suuria askelia kohti tasavertaisuutta. Kaksi näistä aalloista osuu Blairin elämänsäkaarelle. Ensimmäinen feministinen aalto oli 1800-luvun lopun ja 1900-luvun alun aika, jolloin muodostui naisten oikeuksia ajaneita suffragettiliikkeitä ja yksittäiset aktivistit toivat asiaa esille. Sotien alettua naisen asema vahvistui myös hieman, kun työvoimaksi ja avuksi tarvittiin myös naisia tekemään töitä, samalla kun miehet ottivat osaa sotimiseen. Toinen aalto sijoittuu ajalle, jona Blair oli irtisanoutunut Disneyn alaisuudesta. Kun Blair oli jälleen freelancer taiteilija, 1960-70-luvun Yhdysvalloissa oli vallalla vahva poliittinen ja ideologinen feministinen liikehdintä.⁴⁶

Teokset *Tuhkimoa* varten sijoittuvat liikkeiden väliseen kuoppaan, jolloin perinteisen perhemallin suosio keräsi taas voittoa. Blair teki teoksensa miesvaltaisessa yhtiössä, jossa hän alkoi vasta saada jalansijaa ja tunnustusta. Hänen aikana tuntemansa joukkoon kuulumattomuus on varmasti yksi syistä, jotka lopulta johtivat hänen irtisanoutumiseensa.

Konseptitaide näyttää peilaavan Blairin omia tunteita ja teemoja, hän projisoi itseään Tuhkimon hahmoon. Blairin kuvataankin olleen hyvin herkkä, ja hän sympatisoi helposti hahmojen kanssa, joita kuvitti.⁴⁷ Kuvissa on melankoliaa, Tuhkimo on käytännössä aina yksin, kunnes Blairin teokset saavuttavat tanssiaiskohtauksen ja kuviin syttyy valo. Konseptitaiteen miljööt ovat varjoisia, melko synkkiä, Blair keskittyy kuvaamaan yöllisiä kohtauksia sekä hetkiä, kun Tuhkimo on ullakolla tai

⁴⁴ Canemaker 2003.

⁴⁵ Liitteet.

⁴⁶ Waenerberg ja Kähkönen 2012, 113.

⁴⁷ <http://phyllislovesclassicmovies.blogspot.fi/2016/08/mary-blair-everyones-favorite-disney.html> (viitattu 3.6.2017)

muualla ikään kuin piilossa maailmalta. John Canemaker kuvailee töiden värejä tunteikkaiksi⁴⁸, niiden väritys on täynnä sinisiä, punaisia ja tummia harmaita, värejä jotka voi mieltää joko tunnelmallisiksi tai synkeiksi. Blair pyrki tuomaan unenomaisuutta ja dramatiikkaa, jota Walt Disney projektille kaipasi.



Kuva 10 - Tuhkimon konseptitaidetta

Konseptitaidete, jossa Tuhkimo suree revittyä mekkoaan (kuva 10) näyttää Blairin taiteen pääpiirteiden muuttuneen. Perspektiivi on täysin litteä. Kuvan oikeassa reunassa oleva pöytä on vinossa huolimatta lattian ja seinän rajan suorudesta ja myös suorasta vaasista, joka sen päällä on. Värit eivät ole enää kuultavia vaan paksuja. Ikkunan verhon reunan siveltimenveto paljastaa, kuinka Blair on käyttänyt väriä paksult ja kuivasti, siveltimenveto jää raapaisuksi, kun väri loppuu kesken siveltimen ollen melko kuiva.

⁴⁸ Canemaker 2003.

Lattian ruutukuviointi on kuin suoraan 50-luvun kitsch keittiöistä, vaikka värimaailma onkin paljon hillitympi. Muuten ympäristön tyyli on vanhanaikainen, kynttilänjalasta prameaan nojatuoliin vasemmassa reunassa. Kuvassa yhdistyy Blairin modernin ja menneen yhteinen leikki.

3.3 Liisa Ihmemaassa (1951)

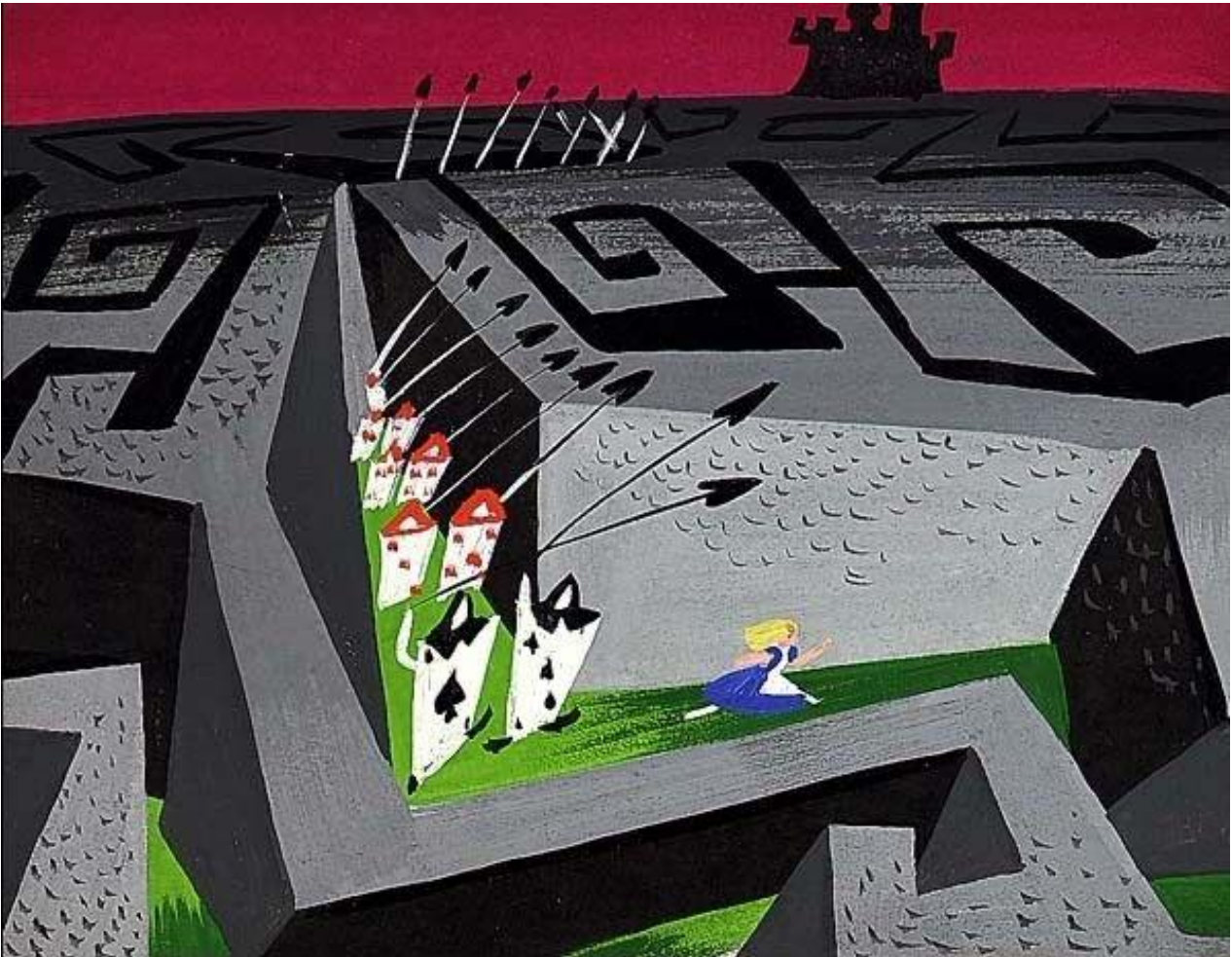
Liisa Ihmemaassa oli yksi haastavimpia projekteja Walt Disneylle koko hänen uransa aikana. Walt oli ihastunut tarinaan, mutta lähdemateriaalia oli erittäin hankala adaptoida elokuvaksi. 1930-luvun lopulla Walt yritti käynnistää elokuvan tekoa laittamalla taiteilijat työhön. Vuonna 1939 David Hall teki elokuvalle kokonaisen sarjan konseptitaidetta, jonka piirteitä käytettiin lopulta hyväksi vielä lopullisessa työssä, mutta alkuperäisessä muodossaan kuvat olivat liian groteskeja yhtiön tyyliille. Kuvat viittasivat vielä liian vahvasti kirjojen alkuperäiseen John Tennielin kuvitukseen ja Walt Disney haki jotain muuta elokuva adaptaatiolle.⁴⁹ Toinen maailmansota pysäytti projektin kehityksen ja vasta myöhemmin, kun projektia yritettiin uudelleen ja Walt Disney näki Mary Blairin tekemät konseptiteokset ja ideoinnit, tiesi hän voivansa tehdä elokuvan. Matt Crandalin sanoin, Mary oli se, joka käänsi projektin ympäri: "It took 20 years for them to finally get where they were happy with it, and it was really all because of Mary Blairs styling."⁵⁰

Liisa Ihmemaassa elokuvan konseptitaide on jopa Blairin omiin teoksiin verrattuna poikkeuksellista. Elokuvan konseptitaiteessa kärjistyy ja korostuu juuri ne aspektit, jotka tekivät Blairin taiteesta niin uniikin. Tuhkimon menestyksen jälkeen, Blair pääsi vapaasti työstämään uutta projektia. Blair toistikin jo Tuhkimon konseptitaiteessa nähtyjä piirteitä entistä vahvemmin. Blairin modernia mutta silti lapsenomaista ja leikillistä tyyliä voisi kuvailla itsestään selvän kolorismin rinnalla futuristiseksi naivismiksi⁵¹. Kuvissa on rajua liikettä ja vääristymistä, mutta kuvien ilme on samanaikaisesti leikittelevä ja muistuttaa jotain, mitä voisi kuvitella näkevänsä lasten kirjojen kuvituksissa. Olihan Blair koulutukseltaan kuitenkin juuri kuvittaja.

⁴⁹ Leila F. Smth (Disney Historian) Keskustelun aiheena Liisa (Reflections on Alice).

⁵⁰ Matt Crandall (Disney Authority) Keskustelun aiheena Liisa (Reflections on Alice).

⁵¹ Cross 2015, 99.



Kuva 11 – Liisa Ihmemaassa konseptitaidetta

Tarkastelen konseptitaidetta kohtauksesta, jossa Liisa pakenee Herrakuningattaren sotilaita (Kuva 11). Perspektiivi on vääristynyt⁵², ikään kuin kuva kaatuisi eteenpäin. Liioitellut muodot ja eleet tuovat liikkeen tuntua työn muusta jäykkyydestä ja pysähtyneisyydestä huolimatta. Kuvassa on kova kontrasti etu- ja takaosan välillä, taivas on luonnottoman magentan punainen ja pensaslabyrintti katoaa varjoon, kun taas edessä on kirkkaat vihreät ja kovakontrastiset harmaat. Kuvassa on käytetty vain pieniä viitteitä, joilla on saatu aikaiseksi tilan tuntu ja liike. Myös ainoat viitteet siihen, että kyseessä on juuri pensasta, jota tilannetta ympäröi, eikä betonisia seiniä, ovat pienet kaaret, joita on paikoin piirretty aitoihin kuvaamaan lehtikumpuja sekä itse tilanteen konteksti. Muuten kuvan voisi tulkita täysin eri tavalla.

⁵² Keskusteluniheena Liisa (Reflections on Alice)

Hahmojen pienuus kontrastina massiiviselle loputtomalle labyrintille tuo kuvaan jännitettä. Pelikorttien keihäät kaartuvat valatavan pitkinä Liisan ylle kuin elävät olennot. Kuvan hahmot ovat kasvottomia, hyvin luonnosmaisia. Tästä tuli Blairille tyyppillistä, hän keskittyi hahmojen karakteriin luontiin ja kuvan kokonaisuuden luomaan tunnelmaan, ei yksityiskohtiin.

Muotoa ja rajoja ei tarvita, ei edes perspektiiviä, kun väri antaa tilan tunnun. Tapa, jolla Blair on lähestynyt värejä, on lähellä impressionistista ajatusta. Tietyt värit tekevät illuusion, että ne ovat takana, toiset edessä ja kolmannet maalauspinnan pinnan tasossa. Impressionistit tiesivät miten, käyttää väriä syvyysvaikutelman luomiseen vain värin keinoin. Esimerkiksi ultramariinin sininen on väri, joka on pinnan tasossa, ja kun sen vierelle asettaa toisen värin, se joko siirtää värin taakse tai tuo sitä eteen, riippuen värien välisestä kontrastista.⁵³ Blair on käyttänyt juuri erilaisia väripintoja ja niiden yhteispeliä hyödykseen elokuvan konseptitaiteessa, mutta impressionismista poiketen hänen töissään on myös paljon mustaa. Koloristeja on kutsuttu impressionistien jälkeläisiksi⁵⁴, mutta kokonaisuudessaan Blairin töissä näkyy jopa enemmän ekspressionistisia piirteitä. Blairin tyylin kehitystä ja näin ollen Disneyn tyylin kehitystä voisi verrata 1900-luvun alun taidemaailman murrokseen, kun vapaasti tuotettu taide, taidetta taiteen vuoksi, muutti taiteen luonnetta ja sanomaa. Blairin taide mursi perinteisen Disneyn ja toi sille sen uuden suunnan.



Kuva 12 – Liisa Ihmemaassa, konseptitaidetta

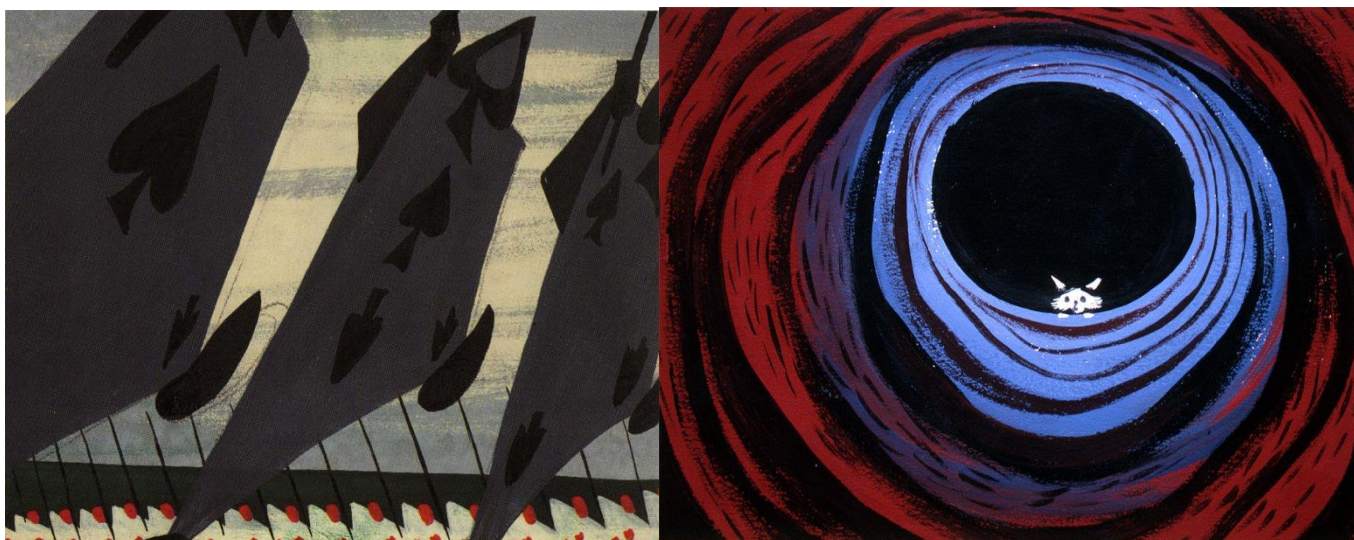
Lisäksi on pantava merkille Blairin värivalintojensa yleinen epäluonnollisuus. Värit eivät ole ollenkaan naturalistisia, vaan ne ovat varsin kirkkaita, jopa neovärisiä. Ne ovat epätavallisissa paikoissa ja näihin kuuluu tavallisesti ”sopimattomia” värejä, ja ne luovat rajuja kontrasteja. Hänen taidettaan voi kutsua suorastaan antirealistiseksi.⁵⁵

⁵³ Riley II, Charles A. 1995, 78.

⁵⁴ Riley II, Charles A. 1995, 7.

⁵⁵ Canemaker 2003, 9.

Monissa *Liisa Ihmemaassa* liittyvissä kuvissa on melkein painajaismainen tunnelma⁵⁶, tämä tietysti osittain johtuu aihepiiristä, mutta monissa kuvista on havaittavissa melko ahdistava tai painostava tunnelma. Liisa on usein alakynnessä hurjien tapahtumien keskellä, joita entisestään korostavat rajut värit. Aikaisemmin mainitussa kuvassa Liisa on kuin viaton lapsi, joka pakenee sodan kauhuja. Jos vertaa Tuhkimon kuvituksia Liisaan, huomaa hahmojen välillä yhtäläisyyksiä. Samoin kuin Tuhkimo, Liisa viittaa myös Mary Blairiin itseensä. Liisa representoi viattomuutta, joka katoaa kaottiseen ihmemaahan, mutta palaa sieltä jälleen tuvallisesti omaan kotiinsa.



Kuva 13 & 14, Liisa Ihmemaassa, konseptitaidetta.

Osassa konseptitaiteesta on yhteyksiä oikeaan kalustukseen ja erityisesti astiastoon. Hullun hatuntekijän pöydässä olevat astiat muistuttavat 50-luvun harlekiini astiastoja, muodoltaan ja väreiltään.⁵⁷ Kun katselee kuvia 15, 16 ja 17 rinnakkain, näkee värien astiaston ja Blairin työn välillä olevan varsin identtiset. Blairin lainaukset sisustuksesta ovat vahvimmillaan juuri *Liisa Ihmemaassa* projektin teoksissa. Samoin monet kalusteet ovat selkeitä avantgardististen huonekalujen tyyliteltyjä muotoja.

⁵⁶ Canemaker 2003.

⁵⁷ Cross 2015, 97.



Kuva 15 - Liisa Ihmemaassa, konseptitaidetta "Tea party"
Kuva 16 ja 17 - "Harlequin Pottery"

Kuva 18 - Peter Pan konseptitaidetta



3.4 Peter Pan (1953)

Roy Disney⁵⁸ kuvailee Walt Disney'n halunneen elokuvilleen ajattomuutta ja klassisuutta. Hän ei halunnut teoksia, jotka ovat liian kiinni ajassaan, vaan elokuvia, joita saattoi katsoa aina uudelleen noin seitsemän vuoden välein, kun seuraava sukupolvi oli niille valmis.⁵⁹ Mary Blairin kolorismi auttoi tukemaan Waltin ajatusta. Blairin koloristiset teokset ovat tyyliltään sellaisia, ettei niitä erottaisi nykyisestä konseptitaiteesta vanhentuneina. Blairin tyyli moderneine piirteineen on ajaton ja siksi vieläkin paljon käytetty.

Jälleen yhteiskunnan tilanne peilautuu Blairin taiteessa. Peter Pan sijoittuu ajalle, jolloin amerikkalainen yhteiskunta oli alkanut etääntyä sodasta. Amerikkalaisten mielissä alkoi rauhan aika, ihmiset jaksoivat taas uskoa tulevaisuuteen ja yhteiskunta kehittäi utopistisia unelmia.⁶⁰

Esimerkkikuvassa (Kuva 18) näkee Blairin täysin tasaiset väripinnat, kärjistetyt ja liioitellut muodot sekä luonnottoman kirkkaat värit. Kuva on mahdollisimman yksinkertaistettu, mutta se antaa silti katsojalleen helposti käsityksen, millaisesta tilanteesta ja tunnelmasta oikein on kyse. Juuri tämä teki Blairista loistavan konseptitaiteilijan. Hän sai kerrottua pienillä viitteillä ja yksinkertaisilla illustraatioilla kaiken tarvittavan, jotta muut työntekijät pystyivät kuvittelemaan kohtaukset niiden perusteella. ”For *Peter Pan*, her style took on an almost collage-like aesthetic; bold, chunky, with deep shadows and high contrast”⁶¹, Blairin tyyli oli muodostunut jo niin kärjistetyksi, että kuvat näyttivät melkein kuin paperista leikatuilta kuvioilta, jotka oli sommiteltu yhteen teokseen.

Voi todeta, että Blairin tyyli saapui lopulliseen muotoonsa *Peter Panin* konseptitaiteessa. Teoksien estottomat värit ja muodot kertovat vapautuneesta Blairista, joka lopetti uransa Disneyllä projektin jälkeen. Kuvien teemat eivät ole enää niin synkkiä tai sodankatkuisia, vaan Blair painottaa elokuvaan liittyvissä teoksissaan elinvoimaisuutta. Hahmot ovat eleiltään reippaita ja miljööt huokuvat elämää. Blair on löytänyt itsensä taiteessaan.

⁵⁸ Walt Disney'n veli, veljet olivat kumppaneita yhtiön johdossa.

⁵⁹ Peter Pan (1953) kommenttiraita.

⁶⁰ Miller, William ja Eskelinen, Heikki (1969)

⁶¹ <https://ohmy.disney.com/insider/2016/06/11/mary-blair-history/> (viitattu 3.6.2017)

3 Naturalismista modernismiin

Tässä kappaleessa tarkastelen Disney -yhtiön tyylikehitystä ja Mary Blairin merkitystä Disneyn tarinankerronnassa ja erityisesti kuvallisessa ilmaisussa. Disneyn yhtenäisestä imagosta huolimatta, yhtiö on kokenut varsin pitkän kehityskaaren alkuaajoistaan nykypäivään. Disneyn taloudellinen kehitys ja sen huippukohtat näkyvät selkeästi markkinaosuuksissa⁶² ja lippukassan kehityksessä⁶³, suhteutettuna inflaatioon. Ne näyttävät, miten tietyt elokuvat ja varsinkin tietyn kauden ja tiettyä tyyliä edustavat elokuvat ovat menestyneet.

Disney oli yhtiönä aluksi tunnettu hyvin perinteikkäästä ja realistisena pidetystä tyylistä, joka oli vahvimmillaan yhtiön esikoisteoksessa *Lumikissa* (1937)⁶⁴. Naturalistiset piirteet ja värit, hyvin realistiset maalatut taustat sekä mahdollisimman totuudenmukaiset hahmot olivat osa Disneyn alkuperäistä charmia. Yhtiö koki kuitenkin alun voittokulkueen jälkeen jo uransa alkutaipaleella monia notkahduksia, ja Mary Blairin tuomaa modernimpaa tyyliä ja väriskaalaa voidaan pitää Disneyn ensimmäisenä ”pelastuksena”.

Pelastusta käytetään terminä usein, kun viitataan Disneyn taloudelliseen kehitykseen, koska yhtiölle on tyypillistä kokea romahduksia, joista yksittäiset mestariteokset nostavat sen taas takaisin markkinoiden huipulle. Toisina murroksina pidetään 90-luvun Disneyn ”renessanssia” (1989-1999, The Disney Renaissance)⁶⁵ ja 2010-luvun ”uudelleen herätystä” (Disney Revival)⁶⁶. Pitkän laskusuhdanteen jälkeen 1989 *Pieni Merenneito* katkaisi yhtiön alamäen ja sai sen jälleen nousuun ja elokuvaa seurasi monta menestysteosta. 2000-luvulle tultaessa yhtiö oli taas alkanut kokea taloudellisia tappioita, kunnes 2010 uusien 3D-elokuvien jatkumo tuotti Disneyllä yhä vireillään olevan nousun.

Blairin omana aikanaan tuoma murros muutti Disneyn tyylin suuntaa ja loi sille varsin omaperäisen ja muistettavan imagon, josta vähitellen on kehittynyt ”Disneyn tyyli”, joka on verrattavissa mihin

⁶² <http://www.the-numbers.com/market/distributor/Walt-Disney> (viitattu 11.4)

⁶³ <http://www.nasdaq.com/symbol/dis/stock-chart> (viitattu 11.4)

⁶⁴ Disneyn ensimmäinen kokopitkä animaatio, yhtiöllä oli ollut muita pienempiä projekteja ennen sen julkaisua, mutta julkisesti se nimetään aina Disneyn ensimmäiseksi elokuvaksi, koska se on genressään Disneyn ensimmäinen.

⁶⁵ <http://www.disneyavenue.com/2015/08/the-7-eras-of-disney-filmmaking.html> (viitattu 7.4.2017)

⁶⁶ <http://www.disneyavenue.com/2015/08/the-7-eras-of-disney-filmmaking.html> (viitattu 7.4.2017)

tahansa muuhun tyyliuuntaukseen ja on helposti tunnistettavissa kaikille, jotka ovat Disneyn tuotantoa nähneet.

Disneyn ”alkuperäiseen” tyyliin kuuluu naturalismi. Murrettu, realistiset ja luonnonmukaiset värit, jotka saavat käsinmaalatut taustat näyttämään varsin todellisilta, olivat Disneyn varhaistuotantoa ja ominaisuuksia, joista yhtiö tunnettiin. Elokuvien hahmot itsessään olivat myös aluksi paljon realistisempia, verrattuna siihen, miten karikatyrisoituja niistä Blairin aikana ja jälkeen muodostui. Disneyn tyyli kärjistyi huippuunsa lopulta 90-luvulla teoksissa kuten *Hercules* (1997), joissa näkee suorastaan kubistisia piirteitä.⁶⁷ Blairin Disneystä riippumattomassa tuotannossa näkyikin viitteitä Picasson taiteeseen, joka oli 1900-luvun alun taidemaailmaa järjestyttäneitä ilmaisua. Hahmojen piirteet olivat aluksi enimmäkseen vain hieman karikatyrisoituja ja minimalistisempia kuin todelliset vastineensa, mutta varsinainen tyyllittely alkoi näkyä vasta noin 50-luvulla ja parhaimmillaan Blairin Disney-uran jälkeen.

Blairin elinaikana tuotettujen Disneyn animaatioelokuvien kehityksen näkee tutkailemalla teosten ääripäättyä. Verrattaessa *Lumikkia ja seitsemää kääpiötä* (1930) ja *Prinsessa Ruususta* (1959), näkee Disneyn tyylin selvän kehityksen kohti omantakeisempaa tyyliä ja pois perinteisemmästä kuvaavasta kuvataiteesta. *Prinsessa Ruusunen* on muotokieleltään paljon kärjistetympi, hahmoilla ja ympäristöllä on kubistisia vaikutteita, kuten näkee erityisesti luonnosta, jota elokuvassa esitetään. Neliskulmaiset puut ja tiukat maaston linjat ovat varsin moderneja verrattuna *Lumikin* luonnolliseen ympäristöön. Myös selkeämpien kirkkaampien värien ilmestyminen on huomattavaa, Lumikin tyyli näyttää melkein mutaiselta verrattaessa *Prinsessa Ruususeen*; *Ruususeen* käytetään kirkkaampia perusvärejä, joilla tehdään erityisesti korostuksia tiettyihin elementteihin tai hahmoihin. Kirkkaiden värien ilmestyminen tuotantoon on selkeä vaikutte Blairilta, joka suosi varsinkin päävärejä.

⁶⁷ Liitteet.



Kuva 19 - Lumikki ja seitsemän kääpiötä (1930). Värit ovat maanläheisiä, naturalistisia ja ympäristö muistuttaa melkein romantiikan maalausten miljöötä. Lumikkia ympäröi metsä kaarevia puita, jotka on maalattu mahdollisimman realistisesti. Yleisvaikutelma on synkkä, vaikka kohtauksesta näkee, että hetki kuvaa aurinkoista päivää.



Kuva 20 - Prinsessa Ruusunen (1959). Eyvind Earlen taide jatkaa siitä, mihin Blair jäi. Kasviston väri on luonnon vihreä, melkein sininen, ja maaston muodot ovat teräviä, kulmikkaita, lähes kubistisia. Valon käsittely on utuista ja kuvassa on paljon liukuväriä, joka sekin on melko luonnon piirre ilmaisussa. *Ruususen* ilme on tyylitelty, aivan kuten Blairin sitä edeltäneet projektit.

Päätäntö

Mary Blair on suhteellisen tunnettu Disneyn uranuurtajana, mutta muulloin hänet sivuutetaan taiteilijana lähes kokonaan. Yhtiön nimi peittää alleen modernin koloristin, jonka taide vielä nykypäivänä toimii mallina ja inspiraationa monelle kuvataiteilijalle ja vaikuttaa suoraan Disneyn nykyisiin työntekijöihin ja heidän tuotoksiinsa. Blair sai oman uransa aikana paljon vastustusta ja hänen asemaansa ei olla otettu kovin vakavasti kuin vasta paljon myöhemmin, erityisesti 2000-luvulla. Blairin asema Disney yhtiössä oli sama kuin missä tahansa yhtiössä amerikkalaisessa yhteiskunnassa vuosisadan alussa, väheksyty ja kummasteltu.

Mary Blairiin pätee sama taidehistoriallinen kysymys kuin kaikkiin muihin taiteilijoihin: ”Miksi suuria naistaiteilijoita ei ole ollut olemassa?” Vastauksenahan kuuluu se, ettei hänenlaistaan naispuolista konseptitaiteilijaa ole yksinkertaisesti noteerattu historiassa.

Mary Blairin tyyli muokkasi Disneyn historiaa kääntämällä perinteisen naturalistisen tyylin modernille koloristimille ja aloitti näin Disneyn taiteen kehityksen kohti sen nykyistä muotoa. Tutkielmani tarkoitus oli avata syitä sille, miten Blair muuttui yllättäen perinteisestä vesivärimaalarista suureksi koloristiksi. Maryn tyyli kehittyi hänen oman elämänsä tuskien kautta, projisoiden tapahtumia ja itseään tämän taiteeseen. Toinen maailmansota sekä hänen työympäristössään kokemat vaikeudet inspiroivat hänen taidettaan. Kuten muidenkin taiteilijoiden elämässä, tuska ja vastoinkäymiset tuottavat parhainta tulosta.

Lähteet:

Painamattomat lähteet

Lauttamus, Riikka (2014) *”Vain tosirakkauden teko voi sulattaa jäätyneen sydämen” - Kuinka disneyfikaatio on vaikuttanut H. C. Andersenin Lumikuningatar-satuun.* Kirjallisuuden kandidaatintutkielma. Jyväskylän yliopisto. Taiteiden ja kulttuurintutkimuksen laitos.

Rantonen, Matti (2010) *Disney ja psykologinen sodankäynti. Sotapropaganda Walt Disney Productions -yhtiön animaatiofilmeissä vuosina 1941–1946.* Pro Gradu -tutkielma. Jyväskylän yliopisto. Yleinen historia. Historian ja etnologian laitos.

Tiromäki, Janika (2011) *Disney-studioiden propagandatuotanto toisessa maailmansodassa – analyysia piirroskuvista.* Pro Gradu -tutkielma. Jyväskylän yliopisto. Valtio-oppi. Yhteiskuntatieteellinen tiedekunta.

Peter Pan (2012. DVD-levy, kommenttiraita) Buena Vista Home Entertainment.

Liisa Ihmemaassa (DVD-levy) *Keskustelunaiheena Liisa (Reflections on Alice).* Buena Vista Home Entertainment.

Painetut lähteet

Canemaker, John (2003) *The Art and Flair of Mary Blair, an appreciation.* Disney Enterprises inc.

Cross, Gary (2015) *Consumed Nostalgia: Memory in the Age of Fast Capitalism.* La Vergne: Columbia University Press.

Kuehni, Rolf G. (2004) *Color.* John Wiley & Sons, Incorporated.

Kähkönen, Satu ja Waenerberg, Annika (2012) *Taidetta tutkimaan, menetelmiä ja näkökulmia.* Kopijyvä, Jyväskylä. Kampus kustannus.

Miller, William ja Eskelinen, Heikki (1969) *Yhdysvaltain historia. (Alk. A new history of the United States, 1958)* Porvoo. Werner Söderström Osakeyhtiön kirjapaino.

Riley, Charles A. II (1995) *Color codes: modern theories of color in philosophy, painting and architecture, literature, music, and psychology.* University Press of New England.

Seppänen, Janne (2001) *Katseen voima, kohti visuaalista lukutaitoa.* Tampere. Vastapaino.

Digitaaliset lähteet

Disneyavenue. <http://www.disneyavenue.com/2015/08/the-7-eras-of-disney-filmmaking.html> (viitattu 7.4.2017)

Disneyfication. Online artikkeli.
<http://tvtropes.org/pmwiki/pmwiki.php/Main/Disneyfication> (viitattu 27.3.2017).

Nasdaq, pörssi, osaketiedot. <http://www.nasdaq.com/symbol/dis/stock-chart> (viitattu 11.4.2017)

The Numbers. Box Office tilasto. <http://www.the-numbers.com/market/distributor/Walt-Disney> (viitattu 11.4.2017).

<http://phyllislovesclassicmovies.blogspot.fi/2016/08/mary-blair-everyones-favorite-disney.html> (viitattu 3.6.2017)

<https://ohmy.disney.com/insider/2016/06/11/mary-blair-history/> (viitattu 3.6.2017)

Kuvat:

Kansilehti (viitattu 14.5.2017)
<http://theenchantedmanor.com/wp-content/uploads/2016/05/Mary-Blair-concept-art-for-Its-a-Small-World.jpg>

Kuva 1 (9.4.2017)
<http://magicofmaryblair.com/Images/galleries/mary-blair/mary-personal/watercolors/SelfPortrait.jpg>

Kuva 2 (9.4.2017)
<https://s-media-cache-ak0.pinimg.com/736x/5e/41/79/5e41798b768f3b71fce6710d05984870.jpg>

Kuva 3 (9.4.2017)
<http://magicofmaryblair.com/Images/galleries/mary-blair/mary-personal/watercolors/Southern%20California.jpg>

Kuva 4 (9.4.2017)
<https://i1.wp.com/www.ucreative.com/wp-content/uploads/2012/05/leeblair05.jpg>

Kuva 5 (9.4.2017)
http://3.bp.blogspot.com/_UYAMG8dUDw/ScK18jBcVWI/AAAAAAAAAHo/w78pV3XwZVA/s320/DSCN2803.JPG

Kuva 6 (9.4.2017)
<http://3.bp.blogspot.com/CoThxtVMW6Q/TqRG3ErAOqI/AAAAAAAAADw/4lhxyFhvdKc/s1600/Saludos+Amigos+BlairTehuanas.jpg>

Kuva 7 (12.1.2017)
<https://s-media-cacheak0.pinimg.com/736x/d1/a6/a1/d1a6a173cdce7eedfdb27dd92d3aa87e.jpg>

Kuva 8 (11.1.2017)
<https://s-media-cacheak0.pinimg.com/736x/91/32/5c/91325ce93fbb44c4899f8600ecbab8f4.jpg>

Kuva 9 (11.1.2017)
<http://p5.storage.canalblog.com/51/95/334316/60244145.jpg>

Kuva 10 (11.1.2017)
<https://i0.wp.com/www.laughingplace.com/w/wp-content/uploads/2014/03/Cinderella-1-1950.png>

Kuva 11 (11.1.2017)
http://i20.servimg.com/u/f20/11/38/13/05/pdvd_037.jpg

Kuva 12 (11.1.2017)
https://c1.staticflickr.com/1/602/19960226794_553692ace0_b.jpg

Kuva 13 (viitattu 11.4.2017)
<https://s-media-cacheak0.pinimg.com/736x/e4/d4/54/e4d4542c8ef60beaef49c922e2ff7632.jpg>

Kuva 14 (viitattu 11.4.2017)
<http://4.bp.blogspot.com/-muq3b1pKyhM/VjjYpGpFuwl/AAAAAAAAAXI/JvE5P-eSDxA/s1600/CARTOON-MODERN-ALICE-IN-WONDERLAND.jpg>

Kuva 15 (viitattu 3.6.2017)
<https://s-media-cacheak0.pinimg.com/736x/4a/a1/bf/4aa1bf1c69b648754178541fbdd6bd20.jpg>

Kuva 16 (viitattu 3.6.2017)
http://www.vintageamericanpottery.com/fiestaware/1-Harlequin_Pottery_Vintage_Fiestaware_Yellow_Cream_Soup_Bowl_For_Sale_1.jpg

Kuva 17 (viitattu 3.6.2017)
http://vintageamericanpottery.com/fiestaware/Vintage_Homer_Laughlin_Harlequin_Turquoise_Teapot_Antique_Fiestaware_Solid_Color_Dinnerware_08.jpg

Kuva 18 (14.5.2017)
<http://houseofretro.com/wp-content/uploads/2014/03/11.jpg>

Kuva 19 (14.5.2017)
<https://hannahloughridge.files.wordpress.com/2014/03/screen-shot-2014-03-27-at-11-47-26.png>

Kuva 20 (15.5.2017)

http://4.bp.blogspot.com/-5ZCnt_fzvnA/TzG7uHYZKXI/AAAAAAAAAHg/UymTgYz-A9w/s1600/SleepingBeauty+%252816%2529.jpg

LIITTEET



Herkules (viitattu 14.5.2017)

<http://vignette1.wikia.nocookie.net/disney/images/4/4a/Olimpo.png/revision/latest?cb=20140924180238>



Mary Blair (viitattu 14.5.2017) http://designobserver.com/media/images/39546-Mary_Blair_1963.jpg



Tuhkimo (viitattu 11.1.2017) <http://houseofretro.com/wp-content/uploads/2013/09/cinderella2.jpg>