

Nimestään lehmä tunnetaan

Lehmien nimeämisperusteista ja nimien käytöstä

Kandidaatintutkielma

Sanna Pihlaja

Suomen kieli

Kielten ja viestintätieteiden laitos

Jyväskylän yliopisto

2017

JYVÄSKYLÄN YLIOPISTO

Tiedekunta – Faculty Humanistinen tiedekunta	Laitos – Department Kielten ja viestintätieteiden laitos
Tekijä – Author Sanna Pihlaja	
Työn nimi – Title Nimestään lehmä tunnetaan - Lehmien nimeämisperusteista ja nimien käytöstä	
Oppiaine – Subject Suomen kieli	Työn laji – Level Kandidaatintutkielma
Aika – Month and year Huhtikuu 2017	Sivumäärä – Number of pages 30 + liitteet
Tiivistelmä – Abstract <p>Kandidaatintutkielmani aiheena ovat lehmien nimeämisperusteet ja nimien käyttö. Lehmien nimistöntutkimuksella on Suomessa pitkät perinteet ja lisäksi lehmien nimet ovat osa kansanperinnettä. Aivan viimeaikaisinta tutkimusta nimeämisperusteista ei kuitenkaan ole. Elinkeinorakenteen muuttuessa ja tilojen vähentyessä osa tästä tiedosta on vaarassa kadota, joten sitä on hyvä koota talteen.</p> <p>Tutkimuskysymykseni ovat: Millaisia nimeämisperusteita lypsykarjatilalliset käyttävät lehmiä nimitessään ja miten näitä perusteita voi luokitella? Käytetäänkö lehmistä enemmän nimiä vai numeroita, ja mitä perusteita nimien tai numeroiden käytölle annetaan?</p> <p>Tein tutkielmaa varten sähköisen kyselyn, jossa kysyin karjanomistajilta heidän käyttämistään nimeämisperusteista ja pyysin esimerkinimiä. Lisäksi kysyin, nimitetäänkö lehmävasikat ja käytetäänkö lehmistä enemmän nimiä vai numeroita. Analysoin vastauksia sekä kvantitatiivisin että kvalitatiivisin keinoin, laskemalla prosenttiosuuksia vastauksista ja toisaalta tulkitsemalla avoimiin kohtiin jätettyjä vastauksia.</p> <p>Aineistoni pohjalta sain selville, millaisia nimeämisperusteita lehmien nimeämiselle on. Saamani tulokset ovat hyvin yhteneviä aikaisemman tutkimuksen kanssa. Suosituimmat ja eniten käytetyt nimeämisperusteet liittyvät usein lehmän emän nimeen, joko niin että emän nimeä muunnellaan (esimerkiksi <i>Lulun</i> vasikasta tulee <i>Nunu</i>) tai vasikka saa nimensä samasta aihepiiristä kuin emä. Luontoaiheiset nimet erottuvat omana kategorianaan hyvin suosittuina. Sain myös selville, että lehmien nimeäminen on enemmän sääntö kuin poikkeus, mutta nimien käytössä on hajontaa. Eroja nimien käytössä on varsinkin eri navettatyypin välillä.</p> <p>Tutkimustuloksistani voi päätellä, millainen nimikulttuuri suomalaisissa navetoissa on 2010-luvulla. Tutkimukseni tarjoaa mielenkiintoista tietoa lehmien kanssa työskenteleville ja tarjoaa apua lehmien nimeämiseen.</p>	
Asiasanat – Keywords nimistöntutkimus, nimeämisperuste, lehmännimet, eläintennimet	
Säilytyspaikka – Depository Jyväskylän yliopiston kielten laitos	
Muita tietoja – Additional information	

SISÄLLYS

1	JOHDANTO	1
2	TEORIA.....	3
2.1	Nimistöntutkimuksesta	3
2.2	Nimeämisperuste	4
2.3	Lehmät ja nimet.....	5
2.4	Aiempaa tutkimusta lehmien nimistöstä.....	6
3	AINEISTO JA MENETELMÄT	9
3.1	Toteuttamistapana kyselytutkimus	9
3.2	Tutkimuksen aineisto.....	10
3.3	Analyysimenetelmä	10
4	AINEISTON ANALYYSI JA TULOKSET.....	12
4.1	Vastaajien taustatiedot.....	12
4.2	Nimeämisperusteet	14
4.3	Lehmävasikoiden nimeämisen yleisyys	19
4.4	Navettatyypin vaikutus nimeämisperusteisiin ja nimien käyttöön.....	20
4.5	Koonti	24
5	PÄÄTÄNTÖ	27
	LÄHTEET.....	29
	LIITTEET	

1 JOHDANTO

Kandidaatintutkielmani aiheena ovat lehmien nimeämisperusteet. Oma kiinnostukseni aiheeseen on suuri, sillä olen maitotilan tytär ja pitänyt aina lehmien nimeämisestä. Yllätyn kuitenkin, kun kuulen tarinoita lehmien nimen taustalla, sillä ne eivät ole aina ollenkaan sitä mitä olen ajatellut. Esimerkiksi vanhempieni karjassa *Yöhedelmä*-lehmä ei olekaan syntynyt yöllä, kuten ajattelin, vaan pikkusiskoni on nimennyt lehmän erään Aku Ankka -tarinan perusteella. Tätä olisi ollut vaikea päätellä ilman pikkusiskolta saamaani tietoa asiasta.

Mielestäni tämä esimerkki osoittaa tarpeen kääntyä nimeämisperusteita selvittäessään nimeäjien puoleen. Nimet eivät aina ole läpinäkyviä, ja vaikka olisivatkin, niin päättely saattaa mennä harhaan. Vain nimeäjä itse pystyy sanomaan syyn nimelle varmasti. Tällaisia tapauksia tuli vastaan aineistossani. *Sixbackin* nimi ei liittynyt alkoholiuomiin, vaan siihen, että lehmä oli vasikkana meinannut kuolla ainakin kuusi kertaa.

Lehmännimiä on Suomessa tallennettu jo pitkän aikaa, Ojansuu (1912) on jo vuosisadan alkupuolella kerännyt mittavan luettelon ja tehnyt niistä hieman analyysiäkin. Tutkimuksellani on tätä aihetta käsitellessä kulttuurista arvoa, sillä nimet ja nimeämisperusteet sisältävät paljon kulttuurista tietoa. Se on itsessään arvokasta. Nimeämisperusteet kertovat myös ajastaan. Se, millä perustein lehmä saa nimensä, voi antaa paljon tietoa siitä, miten nimenantaja suhtautuu lehtiinsä. Tämä tutkimus antanee myös lehmien kanssa työskenteleville uusia vinkkejä nimeämiseen ja muutenkin tarjonnee mielenkiintoista informaatiota. On myös tutkittu, että nimeytyt lehmät lypsävät paremmin (Scientistlive 2013).

Rajasin tämän tutkimuksen koskemaan nimenomaan lypsykarjatilojen naaraspuolisia nautoja. **Lehmännimi** on nimi, joka voi olla niin lehmävasikalla, hieholla kuin lehmälläkin. Kyselyssä käytin selvyuden vuoksi käsitettä **lehmävasikka**, sillä yleisimmin lehmä nimetään vasikkana. Jos nimen haluaa viralliseen rekisteriin, se täytyy antaa seitsemän päivän sisällä vasikan syntymästä (Evira 2015). Tämä ei tietenkään estä nimeäystä lehmää uudelleen, ja lehmillä saattaa olla lempinimiä, joilla ne paremmin tunnetaan. Viikon mittainen aika kuitenkin ohjaa nimeämistä, sillä harkinta-aika ei ole kovinkaan pitkä.

Lehmien nimenantoa ohjaa rekisteröintiajan lisäksi alkukirjainsuositus. Alkukirjainsuositus toki koskee vain tuotosseurantaan kuuluvia tiloja, mutta suurin osa suomen tiloista kuuluu siihen. Vuonna 2015 tuotosseurantaan kuului 74 % karjoista ja 81 % lehmistä, minkä vuoksi alkukirjainsuosituksen huomioiminen tutkimusta tehtäessä on relevanttia (Nokka 2017). Alku-

kirjainsuosituksen mukaan kullekin vuodelle on oma alkukirjaimensa, ja kaikki sen vuoden vasikan nimetään samalla alkukirjaimella. Vuonna 2017 kirjain on O. (Ainiala, Saarelma & Sjöblom 2008: 271; Evira 2015.)

Väittäisin, että lehmät ovat tuotantoeläimistä pitkäikäisimpien joukossa ja niihin kiinnytään tuotantoeläimistä eniten. Tätä tukee se, että lehmät saavat usein nimen. Tämä tekee niistä kiinnostavia tutkimuskohteita, sillä puhutaan kuitenkin tuotantoeläimistä. Tuotantoeläin käsitteenä kuulostaa siltä, että tuotantoeläimet olisivat jonkinlaista koneistoa tai massaa. Tuotantoeläimen asemasta huolimatta lehmien nimeämisperinne on Suomessa edelleen elinvoimainen, ja tämä on Euroopan mittakaavassa harvinaista (Haukipuro 2004: 1). Esimerkiksi Ruotsissa lehmän nimeäminen on epätavallista. Lehmät yksilöidäänkin Ruotsissa yleensä kantakirjanumeron perusteella. Jos lehmät saavat nimen, ne perivät emänsä nimen, jonka perään lisätään järjestysnumero. (Leibring 2000: 426–427, 448.)

Haluan tällä kandidaatintutkielmallani selvittää ensinnäkin sitä, miten ihmiset perustelevat antamiaan nimiä ja millaisia perusteita nimien antamisessa käytetään. Toinen tärkeä osio tutkimuksessani on nimien käyttö. Lehmille annetaan usein nimi, mutta oman kokemukseni mukaan numerot ovat enemmän käytössä. Haluankin selvittää, käytetäänkö navetoissa enemmän annettuja nimiä vai numeroita. Erityisesti tarkkailen navetan tyyppin vaikutusta nimien käyttöön, koska uskon sillä olevan eniten vaikutusta.

Tutkimuskysymykseni ovat seuraavat:

1. Millaisia nimeämisperusteita lypsykarjatilalliset käyttävät lehmiä nimetessään ja miten näitä perusteita voi luokitella?
2. Käytetäänkö lehmistä enemmän nimiä vai numeroita, ja mitä perusteita nimien tai numeroiden käytölle annetaan?

2 TEORIA

Tutkimukseni teoreettinen viitekehys koostuu nimistöntutkimuksen yleisistä teorioista niin nimeämisperusteista kuin nimien luokittelusta. Eräissä luokitteluisissa (Ainialan ym. 2008: 267 mukaan Kunze 2003) eläinten nimien tutkimus yhdistetään henkilönnimien tutkimukseen, mutta suomalaiseseen järjestelmään se ei oikein sovi. Sellaisissa kielissä, joihin henkilönnimiin viitataan *persoona*-termin avulla (esim. ruotsi ja saksa), yhdistäminen onnistuu, mutta suomen *henkilönnimi* viittaa liian suorasti henkilöön eli ihmiseen. Eläinten nimet onkin luontevampaa sijoittaa suomalaisessa nimistöntutkimuksen kentässä omaksi osiokseen, vaikka sinänsä eläinten ja ihmisten nimet eivät ole toisistaan kovin kaukana. Sekä ihmisten että eläinten nimeämisessä on kyse tarpeesta yksilöidä kohdetta. Kyse onkin lähinnä käsitteellisestä erosta. (Ainiala ym. 2008: 171, 267.)

Nimistöntutkimuksessa tarkastellaan erisnimiä eli propreja. Erisnimet ovat ihmisen kehittämä järjestelmä, vaikkakin eläintieteilijät ovat selvittäneet myös eläinten nimien käyttöä. Esimerkiksi delfiineillä on tutkittu olevan omanlaisensa nimijärjestelmänsä. Nimistöntutkimuksessa on kuitenkin kiinnostuttu nimenomaan ihmisten antamista nimistä eläimille, ei niinkään eläinten kyvyistä tunnistaa ja käyttää nimiä. (Ainiala ym. 2008: 266–267.)

Proprit yksilöivät tarkoitteensa ja niistä heijastuu ihmisen suhde itseensä ja ympäristöönsä. Erisnimen saanut asia on ihmiselle yksilö. (Kalske 2005: 13.) Toisin sanoen eläin, joka on ihmiselle jollain lailla (usein taloudellisesti tai emotionaalisesti) merkityksellinen, saa nimen. Varsinkin ihmisen kanssa läheisessä vuorovaikutuksessa olevat kotieläimet, kuten tämän tutkimuksen lehmät, saavatkin usein nimen. Nimiä on annettu tietävästi myös lampaille, sioille, kukoille, kanoille ja hevosille ja muillekin maatalon eläimille. Eläimet nimetään sitä helpommin, mitä pienemmästä eläinlaumasta on kyse. (Ainiala ym. 2008: 267.)

2.1 Nimistöntutkimuksesta

Tutkimukseni on osa *nimistöntutkimusta* eli *onomastiikkaa*, joka on tieteenalana melko nuori. Se syntyi 1800-luvulla lähinnä aputieteeksi kielihistorialle, historialle ja arkeologialle. Nykyään nimistöntutkimusta pidetään jo omana tieteenalanaan, mutta kytkökset muihin aloihin eivät ole hävinneet. Nimistöntutkimus kiinnostaa edelleen kielentutkijoiden lisäksi muun muassa filosofi, maantieteilijöitä, sosiologeja ja liiketalouden tutkijoita. Syy siihen, miksi nimistöntutkimus kiinnostaa niin monia aloja on *kulttuuri*. (Ainiala ym. 2008: 14–15.) Oma tutkimukseni liittyy vahvasti kulttuurintutkimukseen ja lehmän nimet ovat myös kansanperinnettä. Eri-

koiseksi lehmien nimet tekee se, että vaikka karjat ovat suuria, niin lehmille annetaan useimmiten nimi. Tuotantoeläimet ajatellaan usein lähinnä tavaraksi, mutta nimen antaminen yksilöi jokaisen lehmän ja nostaa sen esille ja inhimillistää sitä (mts. 16).

Kuten jo mainittua, eläinten nimistöntutkimus muodostaa suomalaisessa nimistöntutkimuksessa oman kategoriansa siinä missä henkilönnimet, kaupalliset nimet ja paikannimetkin. Eläintenkin nimiä voidaan luokitella epävirallisiin ja virallisiin kuten muutkin nimet, mutta omassa tutkimuksessani keskityn virallisiin, nautarekisteriin merkittyihin nimiin. (Ainiala ym. 2008: 267.).

2.2 Nimeämisperuste

Tärkeä käsite tässä tutkimuksessa on *nimeämisperuste*. Kiviniemi (1987) käsittää nimeämisperusteen *nimen asiataustana*. Tämä on yleispätevä selitys, joka ei kuitenkaan kovin tarkasti mielestäni avaa käsitettä. Janne Seppälä (2013) määrittelee nimeämisperusteen väitöskirjassaan seuraavasti: ”nimeämisperuste on jokin nimen kohteen ominaisuus, jota nimessä ilmennetään.” Seppälä mainitsee, että ymmärtää ominaisuuden käsitteen laajemmin kuin perinteisesti se on ymmärretty. (Kulkine.net: E:2.2.1.) Myös lehmien nimien kohdalla ominaisuus on mielestäni ymmärrettävä laajemmin, kuin lehmän pelkkänä fyysisenä ominaisuutena. Esimerkiksi yksi tunnettu peruste lehmän nimelle on sen emän nimi. *Ölkyn* vasikasta voi näin tulla *Hölkky* tai *Tangon* vasikasta *Valssi*.

Päädyin käyttämään tässä tutkielmassa nimenomaan käsitettä **nimeämisperuste** nimenantoperusteen sijaan. Molemmat termit ovat aiheeseen liittyvässä kirjallisuudessa käytössä, mutta käsitteillä on nähdäkseni pieniä vivahde-eroja. Nimenantoperuste kuvaa mielestäni tietoista nimenantoa, ja korostaa nimenantoa tapahtumana. Nimeäminen voi kuitenkin olla lähes vaistonvarainen tapahtuma, ja nimen taustalla olevaa asiaperustetta ei välttämättä aina osata sanallistaa. Omaan rajaukseeni käsitteen valinnan suhteen vaikuttaa myös se, että useat avainlähteeni käyttävät nimenomaan käsitettä nimeämisperuste (esim. Haukipuro 2004).

Nimeämisperusteen määrittelemisen on haastavampaa kuin nimen sanasemanttisen sisällön selvittäminen (Leibring 2000: 343). Lehmä on voinut saada nimekseen *Malli*, mutta onko nimeämisperusteena lehmän kaunis ulkomuoto, vai onko perusteena ollut emän, nimeltään *Kulta*, mukaan nimeäminen? Kenties molemmat ovat olleen perusteena, mutta tarkasti ei voi tietää ellei kysy nimeäjältä. On otettava kuitenkin huomioon, että nimeäjäkään ei välttämättä aina muista perustetta tai osaa pukea sitä sanoiksi. Vanhemmissa nimissä ongelmaksi muodostuu myös se, että nimeäjät eivät ole enää hengissä.

2.3 Lehmät ja nimet

Lehmiä on nimetty tiettävästi kautta aikojen. Merkittävät hyötyeläimet lienevät saaneet nimiä niin kauan kuin niitä on ollut kotieläiminäkin. Vanhimmat tunnetut nimet ovat myöhäiskantasuomen ajalta (Ainiala ym. 2008: 270.) Perunkirjoja tarkastelemalla on saatu selville, millaisia lehmännimiä on käytetty ennemmin. Perunkirjatkin korostavat lehmän merkityksellisyyttä ihmisten elämässä: esimerkiksi hevosia ei ole vanhemmissa, 1700- ja 1800-luvun perunkirjoissa merkattu nimiltä, kun taas lehmät on (Jaakola 1996: 47). Jaakola (mp.) on kuvannut Huit-tisten joululehdessä vanhoja lehmännimiä ja mainitsee nimiesimerkkeinä *Hiilikkeen*, *Papukkeen* ja *Muurikkeen*. Näille nimille yhtenäistä on se, että ne kuvaavat lehmän ulkomuotoa, niin kuin suurin osa tuon ajan lehmännimistä muutenkin (mp.). Tämä on asia, jota olen itse pohtinut paljon: eikö lehmiä ole voitu muiden mieltymysten mukaan nimetä? Onko ulkonäkö ollut ainoa tekijä? Toki Jaakolakin toteaa (mts. 46), että lehmä nimeltä *Lystike* lienee tuottanut nimenantajalle iloa. Vanhoja perunkirjoja katselemalla voi kuitenkin todeta, että pääasiassa nimet ovat ilmeisesti liittyneet jotenkin ulkomuotoon tai muihin havaittaviin ominaisuuksiin.

Tälläkin hetkellä perinteisinä lehmänniminä pidetyt nimet kertovat lehmän ulkomuodosta (*Punikki*, *Kirjo*), luonteesta tai toivotusta käytöksestä (*Lystikki*, *Lypsikki*) tai syntymäajankohdasta (helluntai: *Heluna*, talvi: *Talvikki*). Suosittuja ovat myös luontoaiheiset nimet (*Omena*, *Kielo*), naistennimet (*Jaana*, *Sohvi*) ja -kki-loppuiset nimet (*Mansikki*, *Muurikki*), joista jälkimmäisiä voidaan pitää suomalaisen lehmännimen prototyyppeinä. Julkisuuden henkilöiden nimet ovat vaikuttaneet myös lehmien nimistöön (*Pamela*, *Samantha*). (Ainiala ym. 2008: 270–271.) Suomalaiseen lehmännimistöön on kuitenkin voimakkaasti vaikuttanut 1950-luvulta lähtien karjantarkkailun ohjesääntö, jossa suositellaan nimeämään vasikat kunakin vuonna aina samalla kirjaimella. Tämä on ainakin Ainialan ym. (mts. 271) mukaan vaikuttanut siihen, että nykyään monet lehmännimistä ovat merkityksettömiä, (esimerkiksi *Ölkky*, *Lollo*, *Roppi*). Lehmiä nimetään perinteisten nimien lisäksi esimerkiksi myös paljon julkisuuden henkilöiden mukaan, ruokien ja juomien sekä tavaramerkkien mukaan. Yleisesti voisi todeta, että lehmille annetaan nimiksi sekä kielessä esiintyviä muita propreja ja apellatiiveja että merkityksettömiksi todettavia tekonimiä. Nimeäjät ovat tutkimuksissa kertoneet, että lehmännimen tulee olla kauris, pehmeäsointinen ja pehmeä, jota voinee kuvailla ”lehmämäiseksi”. (mp.)

Joskus saattaa olla niinkin, että läpinäkyvänä nimeämisperusteena pidetty ulkonäkö ei tulekaan ensimmäisenä mieleen lehmän nimestä. Vanhat karjanhoitajat ovat esimerkiksi yhdistäneet *Harmikki*-nimen lehmän harmaaseen väriin, *Juonikki* on taas saanut nimensä itäsuomalaisen kyytön valkeaan selkäjuonoon. *Harmikki* ei siis olekaan ollut erityisen harmillinen lehmä

eikä *Juonikki* ole ollut luonteeltaan juonikas. (Vatanen 1997: 25.) Nämäkin seikat tukevat päätelmääni siitä, että nimestä ei voi suoraan päätellä useinkaan nimeämisperustetta. Nähdäkseni onkin saatava enemmän tietoa nimeämisperusteista itse nimeäjiltä, että voidaan tehdä parempia päätelmiä nimistä.

Ainialan ym. (2008: 270, 271) esimerkeistä käy ilmi, lehmien nimeäminen on muuttunut. Uudet, itse keksityt nimet ovat tulleet vanhojen ja tuttujen nimien rinnalle (Leibring 2000: 26–28). Alkukirjainsuositus lienee suurin vaikuttaja muutokseen, sillä sen noudattaminen saattaa vaatia hieman mielikuvituksen käyttöä. Karjakoot ovat kasvaneet ja lehmien nimeäminen tapahtuu jo viikon iässä (lypsyominaisuuksista kertova *Herukki* lieneekin nykyisin vain toiveajattelua hyvästä tuotoksesta). Alueellisuus ei näy enää samalla lailla nimistössä kuin ennen: läntinen *-ke*-päätte on väistynyt aika lailla itäisen varianttinsa *-kki*:n tieltä. Lisäksi ennen karjat olivat monirotuisempia ja tästä johtuen lehmät ulkomuodoltaan hyvin erinäköisiä. Nykyään ulkonäkövaihtelua on vähemmän, kun karjojen rotuvaihtelu on melko vähäistä. (Jaakola 1996: 47; Kaarlenkaski & Saarinen 2013: 153; Vatanen 1997: 11, 19.)

2.4 Aiempaa tutkimusta lehmien nimistöstä

Lehmien nimiä on Suomessa tutkittu melko paljon, mikä kertonee aiheen kiinnostavuudesta. Heikki Ojansuu (1912: 5) mainitsee teoksessaan *Kotieläintemme suomenkielinen nimistö etupäässä maanviljelijäin tarpeeksi*, että ensimmäisenä kotieläinten nimistöä olisi käsitellyt J. R. Aspelin vuonna 1886 Uuden Suomettaren artikkelissa *Nautaeläinten nimistö*. Lehmien nimistöä on siis tutkittu Suomessa jo ainakin 130 vuotta. Kuten jo mainittua, lemmiä on toki nimetty paljon kauemmin – vanhimmat perunkirjat, joista löytyy lehmien nimiä, ovat lähteestä riippuen peräisin 1600- tai 1700-luvulta (ks. esim. Ainiala ym. 2008: 270; Vatanen 1997: 21). Vanhimpien nimien kirjaajat ovat noihin aikoihin olleet kuitenkin ruotsinkielisiä, ja näin perunkirjoihin nimet on kirjattu ruotsalaisittain esimerkiksi *Hilicki* ja *Punicki*. (Vatanen 1997: 21.)

Lehmien nimeäminen on herättänyt tunteita jo Ojansuun aikoihin 1900-luvun alkupuoliskolla. Ojansuu (1912: 5) mainitsee että J. R. Aspelinkin kirjoitti artikkelinsa, koska oli suuttunut kun ”ihmisnimiä oli käytetty nautain niminä”. Aspelinin artikkelilla olikin tavoitteena opettaa suomalaisia säilyttämään vanha ja arvokas karjanimistönsä. Tätä linjaa jatkaa myös Ojansuu itsekin ja on huolissaan siitä, että ”vanha arvokas kotieläintemme nimistö vähitellen jää unheeseen ja sijaan tulee kielellinen rikkaruohikko”. Hän näkeekin tärkeänä, että vanhoja nimenantoperinteitä noudatettaisiin, eikä annettaisi uusien muotien vaikuttaa navetan nimimuotiin. (mts. 13–14.)

Näin lehmien nimeämistä on siis pyritty ohjailemaan jo vuosisadan alussa asiantuntijoiden toimesta. Huomasin myös tutkimusta tehdessäni, että edelleen nimiin liittyy voimakkaita mielipiteitä. Kerron näistä lisää tutkimukseni analyysiosiossa (ks. luku 4). Nimeämisen aiheuttamat tunteet ovat sikäli mielenkiintoisia, että lehmiä ei olisi edes välttämätöntä nimetä. Nimeäminen koetaan mielekkääksi, ja ihmisillä on ilmeisesti luontainen halu antaa nimiä (Närhi 1996: 18). Nimeäminen on edelleen tapana lypsykarjoissa, ja tämä näkyi myös vuoden 2004 Sivistysliiton kilpailussa *Ei auta sanoj nauta*. Vaikka kirjoitusohjeet olivat väljät, eikä missään kohta ohjeita mainittu nimeämistä, moni kirjoitti jollain lailla nautojen nimistä. (Kaarlenkaski & Saarinen 2013: 150.) Missään nimessä lehmien nimeämistä ei ole lopetettu. Vaikka karjakoot ovat suurentuneet, nimeämisellä edelleen on silti merkitystä nimeäjille. Nimetty kohde ikään kuin tulee lähemmäksi ihmistä ja tekee siitä erityisen (mts. 149).

Lehmien nimenantoa ohjailevat muutamat säännökset. Ensinnäkin, vasikka on laitettava rekisteriin seitsemän vuorokauden sisällä sen syntymästä (Evira 2015). Tämä on suuri muutos sadan vuoden takaiseen, jolloin nimi saatettiin antaa lehmälle vasta kun lehmä oli poikunut ensimmäisen kerran. Toisaalta on tiedossa, että tuolloinkin nimeämistapa on jo ollut joillain seuduilla muuttunut, ja lehmä sai nimensä usein jo vasikkana. (Ojansuu 1912: 21.) Vuonna 1957 annettiin tarkkailutiloille suositus, että samana vuonna syntyneille vasikoille tulisi antaa samalla kirjaimella alkava nimi. Tuo suositus on edelleen voimassa, ja sitä noudatetaan varsin sääntillisesti. (Kaarlenkaski & Saarinen 2013: 151.)

1900-luvun alkupuolella tapana oli (ainakin suurissa taloissa) antaa samana vuonna syntyneille lehmille samalla alkukirjaimella alkavat nimet, jotka muistuttavat niiden emien nimiä. Tämä on ulkomailta Suomeen tullut tapa (Ojansuu 1912: 12–13). Myöhemmin yleistyi kuitenkin tapa, että syntynyt vasikka nimetään samalla kirjaimella kuin emänsä. Tavasta kuitenkin luovuttiin, sillä navetat alkoivat täyttyä samalla kirjaimella alkavista lehmistä, kun hyvät ja terveet suvut lisääntyivät enemmän. (Vatanen 1997: 22.)

Opinnäytetöiden lisäksi muuta tutkimusta lehmien nimeämisperusteista ei aivan viime vuosina ole tehty. Kaarlenkaski ja Saarinen (2013) ovat tehneet muutama vuosi sitten katsauksen *Mansikki vai numerosarja?*, jossa tarkastellaan nimeämisen merkityksiä ja muutoksia. Tämä katsaus antaa perusteen tutkia lehmien nimeämistä, sillä kuten katsaus monin keinoin osoittaa, ”tuotantoeläinten nimillä on merkitystä niin karjanhoitajille kuin kuluttajillekin” (mts. 158). Lehmien nimistä tietoa on kerännyt Vatanen kirjassaan *Ystävä, Hyvä ja Äpyli – nämäkin lehmännimiä* (1997). Varsin tuore lehmien nimiin keskittyvä opinnäytetyö on esimerkiksi Viivi Heikuran pro gradu -tutkielma *Lehmien nimistö pohjoissatakuntalaisella maitotilalla* (2016). Heikuran (2016) tutkielma ei ole samasta näkökulmasta kuin tämä tutkimus, vaan keskittyy

enemmän syntaktis-semanttiseen nimistöntarkasteluun. Muita lehmännimiin keskittyviä opin-
näytetöitä ovat tehneet mm. Haukipuro (*Ranualaisten lypsykarjatilojen lehmännimet ja ni-
meämisperusteet*, pro gradu -tutkielma 2004) ja Vatanen (*Lakka Hillantytär ja Ursula: pohjois-
karjalaisten karjantarkkailutilojen lehmännimistöä*, pro gradu -tutkielma 1993).

Haukipuro (2004: 68–69) pohtii pro gradussaan, miten suhtautuminen lehmiin näkyy ni-
mien kautta. Karjakokojen kasvaessa ja maatalouden muuttuessa tuloskeskeisemmäksi suhtau-
tuminen on muuttunut, ja lehmät nähdään usein vain tuotantoyksiköinä. Hän toteaa, että leh-
mälle annetaan useimmiten nimi, mutta sitä ei välttämättä käytetä. Nimen käyttäminen ei
ole tae lehmän kunnioittamisesta, sillä lehmälle saatetaan antaa nimeksi loukkaava nimi. Toi-
saalta hän on tutkimuksessaan huomannut, että nimien antamista mietitään osalla tiloista hyvin
tarkasti eikä ihan mitä tahansa nimiä anneta. Lehmän nimeäminen on usealla tilalla myös koko
perheen tapahtuma, ja nimeämiseen suhtaudutaan erittäin positiivisella tavalla. Näitä asioita
tarkastelen myös omassa tutkielmassani (ks. tarkemmin luku 4).

3 AINEISTO JA MENETELMÄT

3.1 Toteuttamistapana kyselytutkimus

Tutkin lehmien nimeämisperusteita verkkokyselyllä, jonka jaoin Facebookin kautta. Laati maani kyselyä voi katsoa tarkemmin liitteestä 1. Kysely oli suunniteltu lypsytilallisille karjanomistajille, ja siinä kysyttiin lehmävasikoiden nimeämisperusteesta. Kaarlenkaski ja Saarinen (2013: 155, 158) ovat todenneet, että lehmä ansaitsee paikkansa ”työyhteisössä” sen jälkeen, kun on poikunut. Poikimisen jälkeen lehmän nimi tulee hoitajille entistä tärkeämmäksi ja sitä aletaan kohdella yksilöllisemmin. Tästä johtuen saattaa olla niin, että vasikoiden ja hiehojen nimet eivät ole edes aktiivisessa käytössä. Kysely koski kuitenkin lehmävasikoita tästä huolimatta, sillä lehmät nimetään vasikkana (ks. s. 7).

Kyselyssäni oli kolme osaa. Ensin kysyin vastaajan taustatietoja: sukupuolta (mies, nainen, muu), syntymävuotta, sijaintia (maakuntaa) ja koulutustaustaa (perusaste, keskiaste, korkea-aste). Tämän jälkeen kysyin vielä karjan tietoja: karjan kokoa (haarukka alle 20:stä yli 200:aan) ja navetan tyyppiä (parsinavetta, pihattonavetta asemalypsyllä, pihattonavetta robotilypsyllä tai jokin muu). Näiden taustatietojen jälkeen pyysin vastaajia laittamaan ylös viisi nimeämäänsä lehmää ja seuraavassa kohdassa pyysin selittämään nimeämisperusteen. Tämän jälkeen kyselyssä oli monivalintakohta itse miettimistäni nimeämisperusteista, josta vastaajat saivat valita käyttämiänsä. Kohdassa oli tilaa myös esimerkinimille. Monivalintatehtävää seurasi toinen, jossa samasta nimeämisperusteiden listasta vastaajien piti valita kolme eniten käyttämäänsä. Monivalintakysymysten jälkeen vastaajalla oli vielä tilaa kertoa halutessaan erilaisista sattumuksista nimeämisten kanssa, tai vastaaja sai kertoa tässä kohtaa hauskoja tarinoita liittyen nimiin.

Nimeämisperusteiden jälkeen kyselyssäni kartoitettiin vielä karjanomistajien nimien käyttöä. Kysyin, nimetäänkö kaikki lehmävasikat ja käytetäänkö lehmien nimiä niistä puhuttaessa aina, ei koskaan vai joskus. Vastauksiin kuuluivat myös perustelut. Lisäksi kysyin, käyttävätkö karjanomistajat joistain tietyistä lehmistä säännöllisesti nimiä ja muista ei, ja eroavatko nämä nimelliset lehmät jotenkin muista lehmistä. Näiden jälkeen vastaajat saivat halutessaan vielä jättää yhteystietonsa, jos saisin ottaa heihin myöhemmin yhteyttä mahdollisen haastattelun varalta.

3.2 Tutkimuksen aineisto

Tutkimukseni aineisto on siis teettämäni verkkokyselyn vastaukset, joita kahden viikon aikana kertyi 130 kappaletta. Tarkoitukseni oli alun perin tehdä myös haastatteluita pohjautuen kyselyn vastauksiin, mutta kyselyyn vastasi niin moni, että pelkässä kyselyssä on aineistoa riittävästi kandidaatintutkielmaani. Laajempaa haastattelukierrosta en siis tehnyt, mutta vanhempiani ja sisaruksiani olen tämän tutkielman ohessa haastatellut vapaamuotoisesti. Kyselyä analysoin sekä kvalitatiivisin että kvantitatiivisin keinoin. Aineistossa on paljon avointen kysymysten vastauksia, joiden analysointiin sopii kvalitatiivinen ote, mutta aineistosta saa koottua myös paljon numeerista tietoa, mitä voi tarkastella kvantitatiivisesti.

Sain tätä tutkielmaan varten Fabalta (Oikeammin nimi on Faba osk, osuuskunta joka tarjoaa palveluita karjan lisääntymiseen, jalostamiseen ja terveyden parantamiseen (faba.fi 2017).) aineistoa. Aineistossa on mukana kaikkien tuotosseurantaan (entinen karjantarkkailu) kuuluvien tilojen lehmännimet vuodesta 1991 vuoden 2017 tammikuuhun saakka. Aineisto on koottu Excel-taulukoksi ja se sisältää 2,8 miljoonaa riviä, kullakin yksi nimi ja muita lehmään liittyviä tietoja. Mittavaa tiedostoa käytin kandidaatintutkielmassani taustatietona laatiessani kyselyä.

3.3 Analyysimenetelmä

Kuten jo luvussa 2.2 tuli ilmi, nimeämisperusteen määrittelyminen on haastavampaa kuin nimen sanasemanttisen sisällön selvittäminen (Leibring 2000: 343). Nimeämisperusteen käsitteen lisäksi nimeämisperusteiden luokittelu on haastavaa. Kiviniemi (1987: 26) huomauttaa että ”nimeämisperusteiden luokittelun osalta on pidettävä mielessä erityisesti se, että ne eivät edusta kielisysteemiin kuuluvia kategorioita vaan kielenulkoista maailmaa.”. Kategoriat ovat siis subjektiivinen tulkinta. Ne toimivat hyvin, jos ne on räätälöity tiettyä aineistoa ajatellen. Yksi ongelma nimeämisperusteita luokitellessa on se, että nimet ovat usein monitulkintaisia. Luokittelun tulisi antaa yleiskuva nimien asiataustoista, mutta asiataustat voivat olla hyvinkin monimuotoisia ja niitä on vaikea määritellä tyhjentävästi. (mts. 24, 29.)

Huolimatta siitä, mitä haasteita nimeämisperusteiden luokitteluun liittyy, päätin itse yrittää luokitella nimeämisperusteita. Apunani olen käyttänyt lähinnä Kaarina Haukipuron (2004: 47) mallia ja olen soveltanut sitä paremmin omaan käyttööni sopivaksi. Alla oleva taulukko on pääpiirteittäin hyvin samanlainen kuin Haukipurolla (mp.), mutta olen lisännyt yhden yläkategorian (numerot 1-8) ja yhdistänyt yläkategorioista muutamat. Lisäksi olen eritellyt alakategorioita tarkemmin.

Taulukko 1. Nimeämisperusteet 1.

1.	Ulkoiset ominaisuudet	Väri ja rotu, ulkomuoto, luonne ja käyttäytyminen
2.	Syntymäajankohta	Syntymäajankohta ja -tilanne, sää ja vuodenaika, syntymähetkellä ajankohtaiset asiat/tapahtumat, nimenantajan elämään liittyvät nimet
3.	Emännimi	Alkukirjain, alku- tai loppusointu Kirjaimen/kirjainten vaihto, lisäys ja poisto Aihepiiri, muu yhteinen piirre, synonyymit
4.	Henkilönnimet	Nimet lähipiirin mukaan, naisten ja miesten etunimet
5.	Ympäristö ja kulttuuri	Tavaramerkit, musiikki, kirjalliset tuotteet, tv-sarjat, elokuvat, urheilu, politiikka, ajoneuvot
6.	Luontoaiheiset nimet	Kasvit, esim. kukat, luonnonilmiöt
7.	Toivenimet	
8.	Muut nimeämisperusteet	

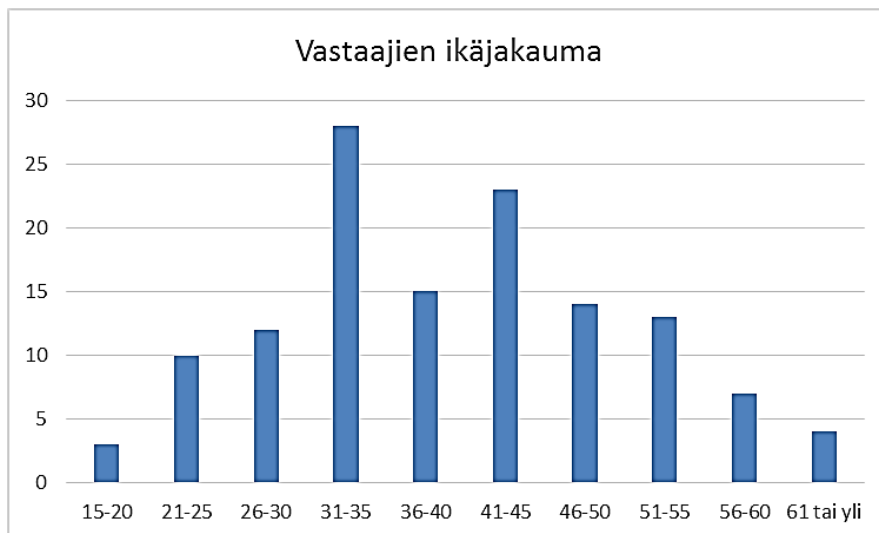
Oma luetteloni nimeämisperusteista, jota käytin kyselyssä, pohjautui lähinnä omaan kokemukseeni siitä, miten lehmiä voi nimetä (ks. tarkemmin kyselyä liitteestä 1). Laitoin kyselyyn lähes kaikki tietämäni nimeämisperusteet, ja lisäksi lähdekirjallisuutta lukiessani ja Fabalta saatua aineistoa tarkastellessa sain lisää ideoita kyselyn toteuttamiseen. Sinänsä kyselyn nimeämisperusteet eivät siis pohjautu mihinkään lähteeseen. Tarkastellessani myöhemmin Haukipuron (2004) pro gradu -tutkielmaa olikin mielenkiintoista huomata, että hän oli omassa työssään tullut suunnilleen samaan tulokseen, mihin itse kokemukseni kautta.

4 AINEISTON ANALYYSI JA TULOKSET

Kyselyyn vastasi 15 päivän aikana yhteensä 130 henkilöä, mutta otin analysoitavaksi niistä 129. Yhden vastauksen hylkäsin siksi, että vastaaja ei ollut karjanomistaja eikä muutenkaan töissä navetassa. Yksi vastauksista ei ollut karjanomistajan vaan erään työntekijän, mutta työntekijä oli pääasiallisena nimeäjänä työpaikallaan. Päätinkin jättää vastauksen aineistoon. Kaikki tässä luvussa mainitsemani lehmännimet ovat peräisin aineistostani, jollei toisin ole mainittu.

4.1 Vastaajien taustatiedot

129 vastaajasta naisia oli 121 (93 % vastaajista) ja miehiä 8 (6,2 %) Vanhin vastaajista oli syntynyt 1945 ja nuorin 2001. Kaikista ikäluokista tuli vastauksia suhteellisen tasaisesti, mutta eniten vastauksia tuli 31–45-vuotiailta. Tuon ikäiset ovat usein aktiivisia Facebookin käyttäjiä, joten ikäjakauma on ymmärrettävä.



Kuvio 1. Vastaajien ikäjakauma.

Vastaajia oli kaikista muista maakunnista paitsi Ahvenanmaalta, Päijät-Hämeestä ja Varsinais-Suomesta. Alla olevasta taulukosta näkyvät vastaajien määrä alueittain.

Taulukko 2. Vastaajat alueittain.

Maakunta	Vastauksien määrä	%-osuus
Etelä-Karjala	4	3,1
Etelä-Pohjanmaa	15	11,6
Etelä-Savo	6	4,7
Kainuu	3	2,3
Kanta-Häme	3	2,3

Maakunta	Vastauksien määrä	%-osuus
Keski-Pohjanmaa	10	7,8
Keski-Suomi	13	10,1
Kymenlaakso	2	1,6
Lappi	4	3,1
Pirkanmaa	7	5,4
Pohjanmaa	1	0,8
Pohjois-Karjala	5	3,9
Pohjois-Pohjanmaa	22	17,
Pohjois-Savo	28	21,7
Satakunta	5	3,9
Uusimaa	1	0,8

Kuten taulukosta voi lukea, kyselyyn tuli eniten vastauksia Pohjois-Savosta, Pohjois-Pohjanmaalta ja Etelä-Pohjanmaalta. Tämä ei ole yllätys, sillä nuo alueet olivat suurimmat maidontuottaja-alueet Suomessa vuonna 2016 (LUKE 2017a).

Vastanneista viisi (3,9 %) on käynyt vain peruskoulun, keskiasteen 64 (49,6 %), ja korkeakoulutautaisia on 56 (40,3 %). Kolme (2,3 %) vastannutta ilmoittaa koulutustasokseen opistoasteen.

Kyselyyn vastasi kaiken kokoisten karjojen omistajia. Eniten vastauksia tuli tiloilta, joissa oli 50–70 lehmää. Alle 20 lehmän karjoja oli 7 kpl (5,43 %), 20–30 lehmän karjoja 19 kpl (14,73 %), 30–50 lehmän karjoja 23 kpl (17,83 %), 50–70 lehmän karjoja 41 (31,78 %), 70–100 lehmän karjoja 12 kpl (9,3 %), 100–150 lehmän karjoja 21 (16,28 %), 150–200 lehmän karjoja 3 kpl (2,33 %) ja yli 200 lehmän karjoja myös 3 kpl (2,33 %). Vertailun vuoksi, Suomessa on keskimäärin maidontuotantotiloilla 35 lypsylehmää (LUKE 2017b). Suurin osa vastauksista edustikin keskisuuren tai suuren karjan tiloja. On kuitenkin huomioitava, että kysyin kyselyssä ”karjan kokoa”, enkä lypsylehmien määrää. Joku onkin saattanut laskea karjan kokoon kaikki tilan nautaeläimet, niin lypsylehmät, hiehot kuin vasikatkin.

Erityyppisten navettojen jakauma on seuraava: parsinavettoja 62 (47,29 %), asemalypsypihattoja 13 kpl (10,08 %), robottilypsypihattoja 53 kpl (41,09 %). Lisäksi vaihtoehdon ”jokin muu” on valinnut kolme vastajaajaa (2,33 %). ”Jokin muu” navetta saattaa olla vaikkapa joidenkin mainittujen yhdistelmä, esimerkiksi kombinavetta. Kombinavetta on ”pihaton ja parsinavetan yhdistelmä, jossa lehmät ovat kytkettyinä parsissa, samoin kuin parsinavetassa, mutta lehmät lypsetään erillisellä lypsyasemalla” (Partanen 2008: 9). (Ks. navettatyyppejä tarkemmin luvusta 4.4.)

Vastauksia lukiessa tulee huomioida, että tällaiseen kyselyyn vastaavat ovat todennäköisesti keskimääräistä kiinnostuneempia lehmien nimeämisestä. Lisäksi otanta, 129 vastausta, on kovin pieni verrattuna koko Suomen lypsytilojen määrään. Vuonna 2015 lypsytiloja oli Suomessa n. 7400 (Kiviranta 2017). Jakelukanavana Facebook jättää osan karjanomistajista kyselyn ulkopuolelle, mikä sekin vaikuttaa osaltaan tutkimuksen tuloksiin. Naisten edustus oli suuri johtuen osittain siitä, että noin puolet kyselyn vastauksista tuli sen jälkeen kun kysely oli jaettu Facebookissa eräässä naisvaltaisessa maatalousaiheisessa ryhmässä (kooltaan n. 800 jäsentä). Sukupuolijakaumasta ei siis voi oikeastaan tehdä yleistyksiä sukupuolten välisistä eroista lehmien nimeämisperusteita selvittäessä, vaan asia vaatisi tarkempaa selvittelyä ja suurempaa otantaa.

4.2 Nimeämisperusteet

Kysyttäessä karjanomistajien nimeämiä lehmiä, 128 vastaajaa antoi vastauksen (yhteensä 640 nimeä) ja 1 jätti vastaamatta tähän kohtaan. Saadut nimet osoittavat, että lehmät saavat monipuolisia nimiä. Vastaajat kertoivat nimenneensä lehmävasikoita muun muassa sellaisilla nimillä kuin *Mansikki*, *Nätti*, *Olipytyömaa*, *OMG* ja *Oriflame* (ks. lisää vastaajien antamia nimiä liitteestä 2). Vastaajien kertomat nimet olivat suureksi osaksi *O*- ja *N*-alkuisia, johtuen varmaankin siitä ja vuosi 2016 oli *N*- ja vuosi 2017 on *O*-vuosi. Annettujen nimien nimeämisperusteita kysyttäessä tyhjäksi jätettyjä tai viivalla (-) merkittyjä perusteita oli 28 kpl. Toisin sanoen 612 nimelle (96,5 %) annettiin nimeämisperuste. Vastausprosentti olikin todella korkea, mikä lisää tutkimustulosten luotettavuutta. Vastausten perusteella näyttää siltä, että nimeämisperusteet ovat vastaajilla hyvin, jopa erittäin hyvin tiedossa. Mielestäni näin hyvä tuntemus kertoo siitä, että nimeäminen on kyselyyn vastanneilla tiloilla tietoinen tapahtuma. Nimien taustat tunnetaan ja nimien keksimisessä nähdään usein vaivaa.

Kyselyn kohtaan 12 vastaajat saivat jättää lehmien nimiin ja nimeämiseen liittyviä tarinoita. Vastaajien kertomukset tukevat sitä, että nimien keksiminen on tapahtuma, johon käytetään aikaa. Moni vastaaja kertoi, että nimien keksiminen tuottaa joskus päänvaivaa, esimerkiksi loppuvuodesta saattaa olla hankaluuksia keksiä enää nimiä. Joku vastaaja toteaa, että parhaat ideat tulevat mieleen, vasta kun vuosi on jo ohi. Moni turvautuukin käyttämään nimeämisessä apuna esimerkiksi Facebookia, jonka kautta useat kysyvät nimiehdotuksia. Myös sanakirjat ja Nauta-lehden nimiluettelo mainitaan inspiraation lähteenä. Tämän kyselyn perusteella nimeäminen ei ole nimeäjille merkityksetön tapahtuma. Nimiin kiinnytään, ja tämä voisi kieliä myös siitä, että karjanomistajille syntyy erityinen suhde lehmiin pelkästään nimeämistapahtumaan ja

nimeen liittyvien seikkojen vuoksi (ks. Kaarlenkaski & Saarinen 2013: 155). Tähän viittaa esimerkiksi seuraava lainaus eräältä vastaajalta: ”*Lempi vasikka jäi mieleen kun se sattui syntymään häpäivänä*”. Paljon sain myös vastauksia, joissa poikimistapahtuma oli ollut haastava ja vasikat saivat nimensä sitä mukaan: *Jumijumi*, *Kohtu* ja *Jänskä* ovat kaikki jääneet omistajensa mieleen. Moni on myös nimennyt karjaan sukulaisten ja tuttavien kaimoja. Eräs vastaaja kertoi nimeävänsä aina jonkun läheisen ihmisen mukaan, jotta muistaisi itselleen tärkeät ihmiset navettatyössä. Nimeäminen on myös monelle ulkopuoliselle merkittävä tapahtuma, eräs vastaaja kertoi heillä olleen vaihto-oppilaan nimenneen vasikan äitinsä mukaan *Vickyksi*. Niimiin sisällytetään paljon tunteita, ja se näkyy mielestäni hyvin mainituista esimerkeistä.

Nimien antoon liittyy myös joitain uskomuksia. Jotkut vastaajat olivat sitä mieltä, että ehdottomasti ei saa nimetä ”toivenimellä”, koska se tuo huonoa onnea. Samaa jotkut vastaajista sanoivat myös ns. ”huonoista” nimistä (esimerkiksi *Mäntti*). Muunkinlaisia linjoja joillakin tiloilla oli nimenannossa. Eräs vastaaja kertoi, että heillä holstein-rotuiset saavat englanninkielisiä nimiä ja pari vastaajaa kertoi, että suomenkarja-rotuiset lehmät saavat aina perinteisiä nimiä. Joku kertoi, että ei anna koskaan ihmisten nimiä, ja toinen taas kertoi aina kokeilevansa nimeä käytännössä testaamalla, miltä se kuulostaa lehmää kutsuessa. Nämäkin esimerkit viittaavat mielestäni siihen, että nimeäminen on tapahtumana merkityksellinen ja kuuluu oleellisena osana navettatyöhön. Siihen voidaan käyttää aikaa, niin kuin muihin karjanhoitotoihin. Tällaiset uskomukset ja nimien ”testaamiset” osoittavat, että lehmien nimeämisessä on omat käytänteensä siinä missä esimerkiksi lasten nimeämisessä. Lehmien nimet ovatkin selvästi oma lokeronsa nimistöntutkimuksen kentällä.

Seuraava taulukko esittelee, miten paljon erilaisia nimeämisperusteita vastaajat kertoivat käyttävänsä.

Taulukko 3. Nimeämisperusteiden suosio.

Peruste	Vastausten määrä (vastauksia yhteensä 129)	%-osuus
Kasvit, luonnonilmiöt	122	94,6 %
Emän nimestä tehty muunnos	120	93,0 %
Sama aihe emän tai muun sukulaisten kanssa	117	90,7 %
Naisten etunimet	89	69,0 %
Ulkoisen ominaisuudet	77	59,7 %
Elokuvat, musiikki, tv-sarjat	72	55,8 %
Syntymäajankohta	58	45,0 %
Ajankohtainen asia/tapahtuma	54	41,9 %
Ajoneuvot	50	38,8 %

Peruste	Vastausten määrä (vastauksia yhteensä 129)	%-osuus
Urheilija/ urheilumaailma	32	24,8 %
Politiikka	26	20,2 %
Miesten etunimet	25	19,4 %
Ei mikään annetuista vaihtoehdoista	3	2,3 %

Nimeämisperusteista kolme nousi kyselyssä muiden ohitse: kasvit (esim. kukat) ja luonnonilmiöt, emän nimestä tehdyt muunnokset ja emän tai muun sukulaisen mukaan nimeäminen ovat selkeästi suosituimmat nimeämisperusteet. Tulokset ovatkin hyvin linjassa sen kanssa, mitä Ainiala ym. (2008: 271) kertoo lehmien nimistä (ks. tarkemmin s. 5). Ne kolme vastaajaa, jotka olivat merkinneet kohdan ”ei mikään annetuista vaihtoehdoista” ovat kuitenkin merkinneet useammankin käyttämänsä nimeämisperusteen, joten todennäköisesti ”ei mikään annetuista vaihtoehdoista” on valittu joko epähuomiossa tai sitten se on kenties tulkittu väärin. Se on voitu esimerkiksi tulkita niin, että on käytetty myös perusteita, joita ei listassa ollut mainittu.

Luontoaiheiset nimet ovat tärkein yksittäinen nimeämisperuste, mikä kertonee siitä, että lehmännimissä perinteet ovat tärkeitä. Kolmen tärkeintä nimeämisperustetta tukee tätä päätelmää. Lehmä on haluttu nimetä emän mukaan jo kauan. (ks. luku 2.4) Neljänneksi ja viidenneksi suosituimmat vastaukset, naisten etunimet ja ulkomuotoon liittyvät asiat, ovat myös hyvin perinteisiä nimeämisperusteita. (Ks. Ainiala ym 2008: 271.) Toisaalta esimerkiksi etunimien käyttö jakaa mielipiteitä (mikä ei ole uusi ilmiö, ks. s. 6). Myös useampi kyselyyn vastanneista kertoo välttävänsä ihmisten nimiä. Joku mainitsee, ettei anna tuttujen nimiä, koska ei halua että tulee joku tuttu mieleen lehmästä. Toisaalta eräs vastanneista mainitsee, että haluaa nimetä tuttujen ihmisten mukaan, jotta lehmät muistuttaisivat häntä mukavista ystävistä. Nimeämiseen liittyvät käytänteet tuntuvat olevan aika yksilöllisiä.

Nyky aika näkyy vastauksissa, sillä elokuvat, musiikki ja tv-sarjat ilmoitetaan 72 vastauksessa käytetyksi nimeämisperusteeksi. Se on kuudenneksi suosituin peruste, ja sen jälkeen jää perinteiseksi mielletty peruste syntymäajankohdan mukaan (58 vastausta). Tähän voi tosin vaikuttaa se, että ajankohtainen asia ja syntymäajankohta ovat aika lähellä toisiaan perusteina. Avoimiin kohtiin jätetyistä esimerkeistä huomaa, että molempiin kohtiin on jätetty esimerkiksi nimi *Juhannus*. Myös joulun liittyviä nimiä löytyy molemmista luokista, enemmän kuitenkin syntymäajankohta-luokasta.

Ajankohtainen asia on tietysti aika häilyvä kategoria, mikä selittää sitä, että samankaltaisia nimiä annetaan molempiin luokkiin. Mielestäni luokat ovat kuitenkin kaksi eri luokkaa, sillä

ajankohtaisiksi nimiksi on annettu mm. *Netflix*, *Oispakaljaa*, *Jytky*, *Janica* (Big Brother -voittajan mukaan) ja *Marimekko* (syntymäajankohtana uutisissa ollut puheenaiheena). Näistä esimerkiksi *Jytky* sopisi myös politiikan mukaan nimetyksi, syntymäajankohdan mukaan nimeytyksi tai jos *Jytkyn* emän nimi olisi esimerkiksi *Hytky* (Nimi ei esiintynyt aineistossani, mutta Faban aineistossa se esiintyi), niin se voisi olla muunnos emän nimestäkin. Esimerkinimiä annettiin jokaisesta nimeämisperusteesta alla olevan taulukon mukaisesti. Esimerkinimet taulukossa ovat satunnaisesti poimittuja vastaajien vastauksista. Katteoria ”sama aihepiiri emän tai muu sukulaisen mukaan” on hieman hankala esittää kattavasti tässä taulukossa. Sain vastaajilta pitkiäkin sukulinjan mukaisia nimiketjuja, mutta niitä on haastava esitellä kattavasti tässä. Eräs vastaaja on todennutkin, että ”*paljon esimerkkejä, en kykene luettelemaan kun vierähtää pari tuntia äkkiä*”.

Taulukko 4. Esimerkinimiä eri nimeämisperusteista.

Nimeämisperuste	Esimerkkejä jättäneiden vastaajien määrä	Esimerkinimiä
Kasvit, luonnonilmiöt	62	<i>Orvokki, Kielo, Lumipyry</i>
Emän nimestä tehty muunnos	59	<i>Kaura (emä Aura), Kölkky (emä Hölkky), Nunu (emä Lulu)</i>
Sama aihe emän tai muun sukulaisen kanssa	39	<i>Pimu, Tyttö, Ämmä, Akka, Eukko, Emäntä, Likka, Orpana</i> <i>Seteli, Inflaatio, Konkurssi, Markka, Lati</i>
Naisten etunimet	44	<i>Kerttu, Justiina, Tatjaana</i>
Ulkoiset ominaisuudet	43	<i>Nätti, Lumikki, Karvakorva</i>
Elokuvat, musiikki, tv-sarjat	43	<i>Abreu, Marilyn, Iines</i>
Syntymäajankohta	41	<i>Hoosianna, Yötuuli, Onsdag</i>
Ajankohtainen asia/tapahtuma	32	<i>Sars, Pinladen, Kihla</i>
Ajoneuvot	28	<i>Lada, Korolla, Onnikka</i>
Urheilija/ urheilumaailma	27	<i>Aikku, Ilmaveivi, Räpsä</i>
Politiikka	19	<i>Lipponen, Ministeri, Kepu</i>
Miesten etunimet	15	<i>Onni, Erkki, Omar</i>

Kohtaan, jossa pyysin vastaajia nimeämään muita käyttämiään nimeämisperusteita, tuli 104 vastausta. Paljon annettiin sellaisia esimerkkejä, jotka sain sijoitettua mielestäni jo annettuihin kategorioihin, mutta muutama uusikin ilmeni. Varsinkin näistä muista käytetyistä nimeämisperusteista näkyy nimeäjän kiinnostuksen kohteiden vaikutus. Intiaaniheimot, höyrylaivat ja homeopaattiset aineet eivät ole perinteisiä lehmien nimeämisperusteita, mutta ovat varmaan hyvin selviä nimeäjille. Tämä osoittaa mielestäni, että lehmien nimeämisperusteet kertovat kenties

¹ Kielitoimiston sanakirjan (KS s.v. *orpana*) mukaan *orpana* on murteellinen ilmaus ’serkusta’ tai ’yl. sukulaisesta’.

enemmän nimeäjistä kuin nimetystä kohteesta. Nimeämisperusteita keräämällä saadaankin tietoa myös nimeäjien maailmankuvasta ja elinympäristöstä.

Täydensin näillä ”muilla nimeämisperusteilla” (ja myös kohdasta 8 saaduilla nimeämisperusteilla) nimeämisperusteiden luokittelumallia, joka näyttää täydennysten jälkeen seuraavalta. Lisätyt perusteet on tummennettu.

Taulukko 5. Nimeämisperusteet 2.

1.	Ulkoiset ominaisuudet	Väri ja rotu, ulkomuoto, luonne ja käyttäytyminen
2.	Syntymäajankohta	Syntymäajankohta ja -tilanne, sää ja vuodenaika, syntymähetkellä ajankohtaiset asiat/tapahtumat, nimenantajan elämään liittyvät nimet
3.	Emännimi	Alkukirjain, alku- tai loppusointu Kirjaimen/kirjainten vaihto, lisäys ja poisto, aihepiiri, muu yhteinen piirre, synonyymit, periytyvä nimenosa (esim. kaikkien vasikoiden nimissä sana -tyttö)
4.	Henkilönimet	Nimet lähipiirin mukaan, naisten ja miesten etunimet
5.	Ympäristö ja kulttuuri	Tavaramerkit, musiikki, kirjalliset tuotteet, tv-sarjat, elokuvat, urheilu, politiikka, ajoneuvot, paikat (paikkakunnat, valtiot) makeiset, hallitsijoiden nimet, jumalien nimet, talousaiheiset sanat, intiaaniheimot, sota-aiheiset nimet, alkoholi, pelit, teknologia, sivistyssanat
6.	Luontoaiheiset nimet	Kasvit (esim. kukat), luonnonilmiöt taivaankappaleet, mausteet, hedelmät, luonnontieteet (jalometallit, jalokivet, hormonit, mittayksiköt, geometriaan liittyvät nimet, homeopaattisen aineet)
7.	Toivenimet	Odotukset tuotoksen suhteen
8.	Muut nimeämisperusteet	Huumorinimet

Yhtään uutta yläluokkaa ei siis kyselyn perusteella ilmennyt, mutta lukuisia alaluokkia kylläkin. Näistä on huomattava, että moni alaluokista on jaettavissa vielä pienemmiksi (esimerkiksi ajoneuvot automerkkeihin, höyrylaivoihin, traktorimerkkeihin...). Lisäksi kaikkia perusteita en osannut jakaa alaluokkiin, mutta osaan sijoittaa ne yläluokkaan. Eräs vastaaja kertoi nimenneensä kaksi lehmää *Eteväksi* ja *Käteväksi*, koska aikanaan hänen lapsuudessaan oli ollut sen nimiset lehmät ja hän halusi omassa karjassaan antaa joillekin nuo nimet. Tämän perusteen sijoittaisin toivenimien kategoriaan, mutta se ei kuulu tuotosodotuksen alaluokkaan (tuotosodotuksen mukaan nimettyjä lehmävasikoita ovat esimerkiksi *Litra* ja *Maituri*.).

Eniten käytetyt perusteet ovat samat kuin kohdassa, jossa kysyttiin vastaajilta, mitä kaikkia perusteita he olivat käyttäneet. Järjestys hieman eroaa edellisestä. Tästä käy hyvin ilmi se, mitä moni vastaaja kertoi avoimissa kohdissa: pääsääntöisesti lehmävasikat nimetään jotenkin emänsä mukaan. Yksittäisistä eritellyistä nimeämisperusteista suosituimpia ovat luontoaiheiset nimet.

Taulukko 6. Eniten käytetyt nimeämisperusteet.

Peruste	Vastauksien määrä (vastauksia yhteensä 129)	Osuus
Sama aihe emän tai muun sukulaisen kanssa	114	88,4 %
Emän nimestä tehty muunnos	86	66,7 %
Luonto, kasvit	67	51,9 %
Naisten etunimet	26	20,2 %
Elokuvat, musiikki, ulkonäkö	17	13,2 %
Ajankohtainen asia/tapahtuma	10	7,8 %
syntymäajankohta	8	6,2 %
jotain muuta	7	5,4 %
ei mitään annettua vaihtoehtoa	3	2,3 %
miesten etunimet	1	0,8 %
ajoneuvot	1	0,8 %
politiikka	1	0,8 %
urheilu	0	0,0 %

4.3 Lehmävasikoiden nimeämisen yleisyys

Kyselyn viimeisessä osiossa kysyin lehmävasikoiden nimeämisestä ja lehmien nimien käytöstä muutaman kysymyksen. Ensinnäkin kysyin, nimetäänkö tiloilla kaikki lehmävasikat. Lisäksi pyysin vastaajia perustelemaan, miksi he nimeävät kaikki lehmät – tai miksi eivät. Pääsääntöisesti vastaus oli myönteinen: 127 (98,4 %) vastaajan tilalla nimetään kaikki lehmävasikat. Osa ilmoitti nimeävänsä myös sonnivasikat. Perusteluja nimeämiskäytänteilleen suurin osa vastaajista antoi useampia. Vastaajista 2 (1,6 %), jotka eivät nimeä kaikkia lehmävasikkoja, kertovat nimeävänsä kaikki tilalle jäävät vasikat. Heillä vasikkavälitykseen lähtevät vasikat jäävät ilman nimiä.

Kaarlenkaski ja Saarinen (2013: 156) ovat huomanneet, että ammatillisen koulutuksen saaneille lehmien tunnistaminen nimeltä on tärkeämpää kuin ei-ammattillisen koulutuksen saaneille. Näitä kahta ryhmää en pysty tässä tutkimuksessa oikein vertailemaan, koska ryhmät ovat niin erikokoiset (ks. tarkemmin luku 4.1 Vastaajien taustatiedot). Koska suurin osa vastaajista (89,9 %) on suorittanut loppututkinnon, voin kuitenkin todeta, että tämäkin tutkimus puoltaa

tuota näkemystä. Lehmistä nimiä käyttäviä on vastaajissa kuitenkin suurin osa, mikä viittaa siihen, että nimien käyttäminen ja antaminen on kyselyyn vastanneille tärkeää.

Kaarlenkaski ja Saarinen (2013: 153) toteavat seuraavasti: ”Nimen antamista lehmälle pidetään siis tärkeänä nykyisinkin, ja nimeämisen voi nähdä eräänlaisena merkinä eläinten yksilöllisestä huomioonottamisesta ja hyvästä hoidosta.” Tämä väite vahvistuu, kun tarkastelee saamiani vastauksia. Nimeäminen koetaan tärkeäksi kyselyn vastauksien perusteella, ja yksi käytetyimmistä perusteista lehmien nimeämiseen on niiden yksilöiminen. Moni vastaajista totesi, että lehmät ovat yksilöitä ja työkavereita ja osan mielestä lehmät ansaitsevat nimen. Moni totesi, että lehmällä kuuluu olla nimi ja ihmetteli, miksi lehmiä ei nimettäisi. Nimeäminen koetaan myös mukavaksi tavaksi, muutama vastaajista totesi nimien keksimisen olevan hauskaa. Toisaalta moni perusteli nimeämistä sillä, että haluaa kutsua lehmiään nimillä, joten luonnollisesti ne täytyy silloin nimetäkin. Nimeämisellä koettiin olevan hyötyä työn kannalta – kun lehmällä on nimi, se saattaa oppia tunnistamaan sen ja tulee luokse kutsuttaessa. Lehmän nimestä voi myös päätellä sen suvun, mikä on hyödyksi navettatyössä, kun sukulinjaa ei tarvitse tarkistaa lehmän rekisteritiedoista.

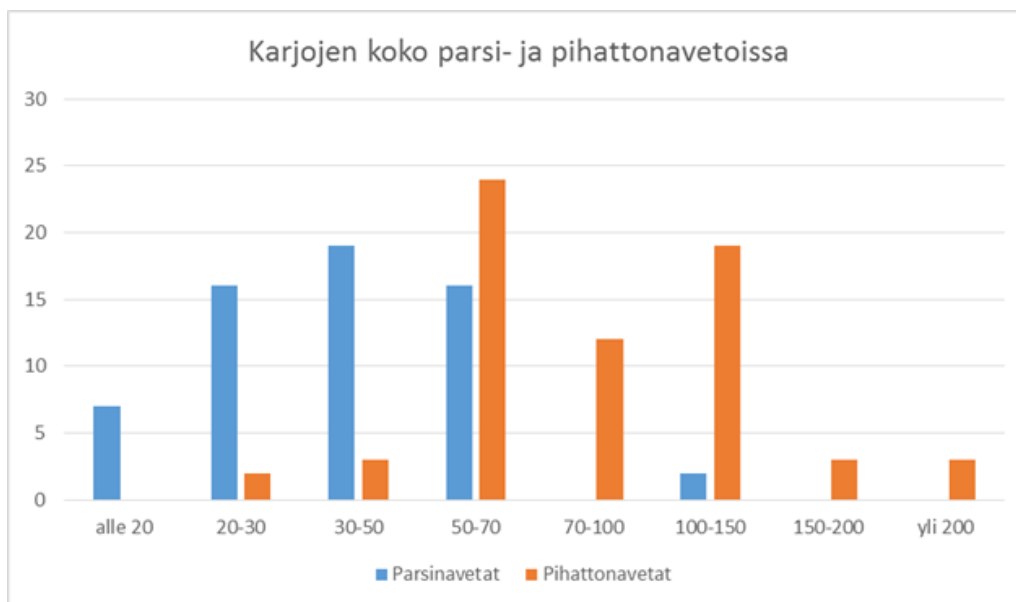
Toisaalta nimeäminen koetaan siis mukavaksi tavaksi, joka on vahvasti osa karjanomistajien työtä, mutta siihen liittyy myös eläimen tuominen lähemmäksi itseään. Nimeämällä lehmä tulee lähemmäksi nimeäjänsä. Tähän viittavat myös edellisessä luvussa mainitsemani nimet (ks. s. 17). Nimien kautta eläimiin on kenties helpompaa kiintyä ja luoda jonkinlainen suhde (ks. Ainiala ym 2008: 267).

4.4 Navettatyypin vaikutus nimeämisperusteisiin ja nimien käyttöön

Nimien käytössä lehmistä puhuttaessa vastaukset eroavat toisistaan huomattavasti enemmän, kuin kysyttäessä nimeämisen yleisyydestä. Erityisen selkeä oli ero parsi- ja pihattonavetoissa, minkä vuoksi tarkastelin niitä erikseen. Ensin kuitenkin kerron hieman parsi- ja pihattonavettojen erosta.

Parsinavetassa lehmät ovat kytkettyinä parteen, joten ne pysyvät paikoillaan. Tämän vuoksi lehmien nimet on ehkä helpompi muistaa, kun nimen ja paikan voi yhdistää mielessään. Pihattonavetassa lehmät liikkuvat vapaasti, mikä hankaloittaa nimien muistamista. Parsinavetoissa lehmän parren yllä voi olla myös kyltti, johon voi kirjoittaa lehmän nimen. Tällaisia kylttejä ei luonnollisesti pihatoissa ole. Toisaalta navettatyypistä riippumatta lehmille laitetaan muoviset korvanumerot, joihin monella on tapana kirjoittaa tussilla lehmän nimi. Korvanumerot ovat kuitenkin sen verran pienet, että nimen lukeminen niistä voi olla haastavaa. Parsinavettojen koko on usein pienempi kuin pihattonavettojen, mikä on nähtävissä myös tähän kyselyyn

vastanneiden vastauksista (ks. kuvio 2). Pienemmän karjan nimet on helpompi oppia muistamaan kuin suuremman, mikä varmasti vaikuttaa myös nimien käyttöön.



Kuvio 2. Karjojen koko parsi- ja pihattonavetoissa

Kuten taulukosta 7 on luettavissa, parsi- ja pihattonavetat näyttävät olevan kuin peilikuvia toistensa suhteen puhuttaessa nimien käytöstä.

Taulukko 7. Nimien käyttö lehmistä puhuttaessa.

	Kaikki vastaajat		Parsinavetat		Pihattonavetat	
	Vastausten määrä	Osuus	Vastausten määrä	Osuus	Vastausten määrä	Osuus
Aina nimiä	62	48,1 %	42	70,0 %	17	25,6 %
Aina numeroita	2	1,6 %	0	0,0 %	2	3,0 %
Sekä nimiä että numeroita	65	50,4 %	18	30,0 %	47	71,2 %

Vastaajien perustelut sille, miksi käyttävät lehmistä aina nimeä, ovat kuitenkin samanlaiset molemmissa navettatyypeissä. Perustelut ovat samankaltaisia, kuin kysyttäessä lehmävasikoiden nimeämisestä. Eräs vastaaja toteaa nimien käytön olevan inhimillistä. Monesta muustakin vastauksesta näkee, että nimillä puhuttaessa lehmät tuntuvat läheisemmiltä ja numerot tuntuvat joistain vastaajista kylmiltä. Osa kertoo, että he eivät muista numeroita, joten käyttävät siksi aina nimiä. Eräs vastaaja toteaa seuraavasti: ”Lehmät ovat yksilöllisiä persoonia, joita nimi kuvaa, ihan kuten meitä ihmisiäkin. Lehmät ovat työkavereita, rakkaita sellaisia, niitä hoidetaan

ja pienestä asti kasvatetaan, ja opitaan niiden tavat. Nimellä ne tunnetaan ja perheen kesken tiedetään, kenestä on kyse.”

Niitä, jotka vastasivat nimien käytöstä kysyttäessä sekä että, ei kysyty perusteluita tälle toimintatavalle. Tämän ajattelin olevan hankalaa perustella. Kysyessäni, käyttävätkö vastaajat joistain lehmistä säännöllisesti nimiä ja joistain lehmistä numeroita, sain hieman aihetta sivuvia perusteluita. Kaikista vastaajista kyllä-vastauksen antoi 46 (35,7 %) ja ei-vastauksia annettiin 83 (64,3 %). Ei-vastausten perustelut olivat yhteneviä kysymyksen ”käytätkö lehmistä nimiä vai numeroita” kanssa. Vastaajat ilmoittivat käyttävänsä nimiä, koska ne on annettu joten he haluavat myös käyttää niitä. Lehmien näkeminen yksilöinä näkyi myös näistä perusteluista.

Kyllä-vastanneiden perusteluissa taas kerrottiin, että lehmät, joista käytetään nimiä, ovat usein vanhoja tai hankalia tapauksia. Eräs vastaaja kertoi, että *Terroristi*, *Isku* ja *Kaaos* ovat nimensä mukaisia, eli oletettavasti hieman haastavia tapauksia. Osa lehmistä taas jää etäisemmiksi ja niistä saatetaan käyttää vain numeroa. Joillakin lehmillä on useita lempinimiä ja toiset ovat massaa, eräs vastaaja ilmoitti että ”näkyvät lehmät” tiedetään vain numeroilla. Lehmän tuleekin siis erottua joukosta, että sen nimi muistetaan. Lehmä, joka sairastelee tai jonka kanssa on enemmän hankaluuksia kuin muiden kanssa, tulee omistajalleen tutuksi. Tällaisen lehmän persoonalliset piirteet ja nimi saattavat jäädä paremmin mieleen. (ks. Kaarlenkaski & Saarinen 2013: 155–156.) Nimien ja numeroiden käyttäminen riippuu myös siitä, kenelle puhutaan. Joku kertoi, että jotkut lehmät vain muistuvat paremmin mieleen numeroilla ja jotkut nimillä. Toisaalta jotkut mainitsivat, että vanhemmista lehmistä tulee käytettyä nimeä, koska kaikki tilalla työskentelevät eivät välttämättä osaisi yhdistää vanhemman lehmän nimeä numeroon. Joidenkin lehmien nimet voivat olla myös niin samankaltaiset, että selvyuden vuoksi toista kutsutaan nimellä ja toista numerolla. Varmasti nimien käyttöön vaikuttaa myös se, onko karjanomistaja perheetön vai perheellinen. Tätä en huomannut itse kyselyssä selvittää, mutta sillä on uskoakseni merkitystä. Jos ei ole muita, joille puhua lehmistä yksilöinä, ei ole tarvetta käyttää niistä nimiäkään. (Ks. mts. 156.)

Kyselyyn vastanneista kaksi ilmoitti käyttävänsä lehmistä aina numeroa. Perusteluina oli numeroiden käytännöllisyys, niitä tarvitaan arjen töissä. Numero myös kulkee korvamerkissä lehmän mukana ja sen voi tarkistaa siitä. Nimiä käytettäisiin, jos ne olisivat yhtä lailla näkyvissä kuin numerot. Täytyy kuitenkin huomioda, että kaikkien kyselyyn vastanneiden tiloilla ainakin lypsylehmillä kuitenkin on nimi, vaikkei sitä käytettäisi. Yksilöinnin tarve on siis olemassa, mutta sille ei ole käytännön töissä välttämättä tarvetta.

Maitotilan hyvä vointi -tutkimushankkeessa todettiin, että navettatyypillä on merkittävä vaikutus siihen, miten merkityksellistä on tunnistaa lehmät nimeltä. Pihattonavetoissa lehmien

tunnistaminen nimeltä koetaan tärkeämmäksi kuin parsinavetoissa. Toisaalta myös alle 20 lehmän tiloilla lehmien tunnistaminen nimeltä koettiin vähemmän merkitykselliseksi kuin sitä suuremmilla tiloilla. (Kaarlenkasken & Saarisen 2013: 156 mukaan Kymäläinen 2011.) Tämä on osittain ristiriidassa oman kyselyni tulosten kanssa. Kyselyyn vastanneista parsinavettojen omistajat käyttävät huomattavasti useammin aina nimiä kuin pihattonavettojen omistajat, eikä karjojen koolla ole niinkään merkitystä kyselyyn vastanneiden kesken kuin navettatyypillä. Ristiriidan syiden selvittämistä varten tulisi paneutua tarkemmin karjanomistajien kertomille nimien käytön perusteluille, mutta siihen ei tämän laajuudessa työssä ole enempää mahdollisuuksia.

Tarkastelin myös, näkyikö parsi- ja pihattonavettojen välillä eroja käytetyissä nimeämisperusteissa. Suuria eroja ei ilmennyt, mutta jotkin pienet yksityiskohdat lienevät mainitsemisen arvoisia. Vertaillessa käytettyjä nimeämisperusteita kaikkien pihattonavettojen ja parsinavettojen kohdalla, yhtenä eroavaisuutena on se, että parsinavettojen valittujen perusteiden prosentit ovat kauttaaltaan pienemmät kuin pihattonavetoissa. (Pieniin eroihin vaikuttaa toki se, että kun parsinavettoja on vastauksissa 60 ja pihattonavettoja 66, niin yhden vastaajan osuus on parsinavettoja tarkastellessa 1,67 % ja pihattonavettojen kohdalla 1,52 %.) Ainoastaan kategoriat *elokuvien, musiikin ja tv-sarjojen mukaan* (70,0 % parsinavetoista käyttää tätä, 59,1 % pihattonavetoista) sekä *ulkoisten ominaisuuksien mukaan* olivat parsinavetoissa käytetympiä kuin pihattonavetoissa. Kaikki muut perusteet olivat enemmän käytössä pihattonavetoissa kuin parsinavetoissa. Suurin ero näin päin tarkasteltuna oli perusteen ”syntymäajankohta” mukaan. Sen oli valinnut 62,1 % pihattonavettojen ja 41,7 % parsinavettojen omistajista.

Parsi- ja pihattonavettojen välisistä eroista nimeämisperusteiden käytössä on vaikea keksiä yhtä ratkaisevaa tekijää. Ikäjakaumaltaan vastaajat olivat hyvin samanlaisia molemmissa ryhmissä, joten sillä ei liene tässä vaikutusta. Kenties se, että pihattonavettojen vastausprosentit olivat suurempia, kertoo siitä, että kun pihattonavetoissa on suurempi karjakoko, siellä syntyy luonnollisesti enemmän vasikoitakin (ks. kuvio 2. Karjojen koko parsi- ja pihattonavetoissa.). Tämä taas tietää enemmän nimeämistilanteita kuin parsinavetoissa, joten tilaisuuksia käyttää kaikenlaisia nimeämisperusteita on enemmän. Karjakokojen erot selittävät kenties sitäkin, miksi aina nimiä käyttävät ovat pääasiassa parsinavettojen omistajat ja pihattonavetoissa käytetään sekä nimiä että numeroita. Mitä pienempi karja, sitä vähemmän tietysti on muistettavia nimiäkin. Toinen selittävä tekijä näkyy mielestäni navettojen rakenteellisissa eroissa, eli liikkuvatko lehmät vapaasti vai eivät. Pihattonavetoissa on myös eroja – asemalypsyssä lehmän numero syötetään lypsykoneeseen ennen lypsyä, kun taas lypsyrobotilla lehmät kulkevat itsenäisesti. Robottinavetoissa karjanomistajat eivät siis välttämättä ole juuri yhtään tekemisissä joidenkin lehmien

kanssa, kun asemanavetoissa jokainen lehmä kohdataan jossain vaiheessa työpäivää. Luulisi, että tälläkin olisi vaikutusta nimien käyttöön – jos lehmää ei tarvitse kohdata, on luontevaa, että sen nimi heti muistuu mieleen. Toistuva kohtaaminen auttaa oppimaan nimen. Aineistossani oli kuitenkin niin vähän asemalypsypihattoja, etten voinut oikein vertailla niitä ja robottinavettoja keskenään.

Toisaalta, vaikka nimeämisperusteiden käytössä oli hieman eroavaisuuksia, on huomattava, että kaikkia nimeämisperusteita käytettiin molemmissa navettatyypeissä. Lisäksi sekä käytetyimmät että vähiten käytetyt perusteet olivat molemmissa ryhmissä samat. Tämä kertoo nimeämiskäytänteiden yhtäläisyydestä. Kaikille tuntuu olevan selvää, millaiset nimet lehmävasikoille parhaiten sopivat. Kaikkia nimeämisperusteita käytetään sekä pihatoissa että parsinavetoissa, joten navetan tyyppi ei näyttäisi juurikaan vaikuttavan siihen, millä perusteella lehmävasikat nimensä saavat.

4.5 Koonti

Kun yli 95 %:lle nimistä osataan antaa nimeämisperuste, se kertoo mielestäni nimeämisen kiinnostavuudesta. Vaikka Haukipuro (2004: 68) epäilikin, että nimeäminen ei ole enää kiinnostava asia (ks. s. 8) niin tämän aineiston perusteella nimeäminen on yhä kiinnostavaa. Toki kyselyyn vastasivat varmaankin vain aiheesta kiinnostuneet, mutta mielestäni aiheista kiinnostuneita oli paljon. Haukipuro (2004: 68) toteaa, että kaikilla lehmillä ”mitään nimeämisperustetta ei välttämättä ole”, mutta oma aineistoni väittää muuta. Nimeämisperusteet ovat hyvin tiedossa nimeäjillä.

Lehmän emään liittyvät seikat nousevat selkeästi tärkeimmiksi nimeämisperusteiksi (ks. taulukko 6). Moni vastaaja kertoo lehmävasikoiden nimeämisen suvuittain olevan tärkein nimeämisperuste kaikista. Vastaajat kertovat suvuittain nimeämisestä olevan apua navetan töissä. Oman kokemukseni mukaan moni ominaisuus periytyy lehmillä, ja jos tunnistaa, mihin sukuhaaraan lehmät kuuluvat, niiltä voi odottaa suvulleen ominaisia asioita. Nämä sukulaisuudet ovat tietysti nähtävissä nautojen virallisista tiedoista, mutta eräänkin vastaajan mukaan sukuhaarojen tunnistaminen ilman papereita nopeuttaa työskentelyä. Yksi tärkeä funktio nimien antamiselle (ja käyttämiselle) onkin se, että siitä on hyötyä töissä. Toisaalta moni perustelee lehmien nimeämistä sen konventionaalisuuden ja toisaalta hauskuuden kautta. Nimien antaminen tuottaa karjanomistajille iloa ja on muodostunut tavaksi, josta vähemmän poiketaan.

Lehmien nimeäminen herättää tunteita. Tämän huomasi tutkimusaineistoa kerätessäni, sillä kysely sai paljon positiivisia kommentteja. Tutkimus oli kuulemma ”ihan paras” ja ”ihana”

ja muutenkin jo kyselyyn yhteystietonsa jättäneiden määrästä voi päätellä, että lehmien nimeäminen kiinnostaa edelleen. Tämä heijastuu muutenkin, kun vastaajilta kysyttiin, miksi lehmiä nimettiin tai miksi niistä käytetään nimiä. Moni vastaajista totesi yksinkertaisesti, että lehmällä kuuluu olla nimi. Monen vastauksesta käy ilmi, että ilman nimiä lehmistä olisi haastavaa puhua, ja että nimellänsään ne lehmät tunnetaan. Toisaalta useampi totesi, että nimeäminen on lähinnä tapa, ja joku kertoi tuntevansa lehmät numeroilla. Nämä tulokset ovat osittain samanlaisia kuin Haukipurolle (2004) (ks. s. 8). Osittain on myös eroavaisuuksia, mikä johtunee aineistoni keräystavasta – sellaiset ihmiset, jotka kokevat nimeämisen kiinnostavaksi, vastasivat kenties todennäköisemmin kuin ne, joita asia ei juurikaan kiinnosta. Oman aineistoni perusteella väitän, että lehmiin suhtaudutaan positiivisesti. Nimeämistä mietitään tarkasti osalla tiloista, siihen liittyy monilla mukavia muistoja. Tämä on yhteneväistä sen kanssa, mitä Kaarlenkaski ja Saarinen (2011) sanovat. (Ks. luku 2.4). Moni haluaa kunnioittaa lehmää, ja miettii tarkasti millainen nimi annetaan. Pääasiallisesti nimet ovat enemmän positiivisia kuin negatiivisia aineistossani. Nimet kertovat nähdäkseni suhtautumisesta lehmään, joten niiden ollessa positiivisia voidaan päätellä, että suhtautuminen lehmäänkin on myönteisempi.

Nimien käytössä on mielestäni selkeä yhteys siihen, minkä kokoinen karja on. Myös navettatyyppillä on vaikutus, sillä esimerkiksi 100–150-lehmän karjoissa kolme parsinavetallista vastaajaa ilmoitti käyttävänsä aina nimiä. Tässä kokoryhmässä pihattonavetoissa suurin osa ilmoitti käyttävänsä sekä nimiä että numeroita. Toisaalta pelkkiä numeroita käyttäviä oli todella vähän, minkä tulkitsisin niin, että lehmiltä nimet eivät ole katoamassa vaikka karjakoot kasvavat. Tähän viittaa myös vahvasti se, että vastaajien ehdoton enemmistö nimesi kaikki lehmävasikkansa.

Laatimallani kyselyllä saatiin kuva siitä, millaisia nimeämisperusteita karjanomistajilla on käytössään. Aukoton tämäkään luokittelu ei ole, sillä moni mainituista nimeämisperusteista oli sellainen, etten oikein tiennyt mihin kategoriaan ne sijoittaisin. Toisaalta minun ei tarvinnut tehdä yhtään yläluokkaa lisää kyselyn jälkeen, vaan kaikki olivat mielestäni sijoitettavissa johonkin luokkaan. Joitakin alaluokkia olisi voinut jakaa paljonkin: esimerkiksi kasvien luokan olisi voinut jakaa tulosten perusteella esimerkiksi marjoihin, hedelmiin, suomalaisiin kasveihin. Eräs vastaaja kertoi myös nimeävänsä lehmät päällyskasvien nimillä. Joillakin tiettyjen nimeämisperusteiden luokat olivat hyvinkin tiukkoja, (kuten päällyskasvien ryhmä) mutta toisaalta joissain karjoissa lehmiä nimettiin löyhästi kaikenlaisten kasvien nimillä sen tarkemmin erittelemättä. Vaikuttaa siltä, että suuret linjat ovat suunnilleen samat – karjanomistajat tietävät, millaiset nimet ovat lehmille sopivia. Nämä sopivat nimet mahtuvat tekemäni nimeämisperus-

teiden luokittelun yläkategorioihin. Nimeäjät saattavat kuitenkin asettaa itselleen tiukempia rajoituksia, kuten esimerkiksi alakategoria ”höyrylaivojen nimet”. Kenties tiukempia rajoituksia annetaan siksi, että sukulinjojen erottaminen toisistaan olisi helpompaa, mikä etenkin suurissa karjoissa voisi olla hyödyllistä.

Avoimiin kohtiin saadut vastaukset kertovat siitä, mikä on etusijalla nimeämisessä (usein suku). Kyselyn kohtaan 11 oli jäänyt virhe, ja sen sijaan, että valittavissa olisi ollut sekä elokuvien, musiikin, tv-sarjojen mukaan että lehmän ulkoisten ominaisuuksien mukaan olivat nuo vastausvaihtoehdot päättyneet samaan ruutuun. En siis pysty jälkikäteen erottamaan, kumpaa vastaaja on tarkoittanut. Tämä tietysti vaikuttaa lopputulokseen, mutta suuntaa nimeämisperusteiden yleisyyksistä tästäkin kohdasta voi lukea.

5 PÄÄTÄNTÖ

Tutkimuskysymykseni olivat seuraavat:

1. Millaisia nimeämisperusteita lypsykarjatilalliset käyttävät lehmiä nimetessään ja miten näitä perusteita voi luokitella?
2. Käytetäänkö lehmistä enemmän nimiä vai numeroita, ja mitä perusteita nimien tai numeroiden käytölle annetaan?

Näistä ensimmäiseen kysymykseen laatimani malli nimeämisperusteista vastaa mielestäni hyvin. Nimeämisperusteiden kenttä on laaja, mutta on aika lailla tiivistettävissä muutamien otsikoiden alle kuin esimerkiksi Haukipuro (2004) on tehnyt. Luokista laajin on luokka ympäristö ja kulttuuri – hyvin spesifeilläkin tavoilla voidaan valita lehmille nimi, kuten esimerkiksi intiaanisukujen mukaan nimeäminen.

Toiseen kysymykseen tutkimukseni vastaa myös kohtalaisen hyvin. Aina nimiä käyttävät ja sekä nimiä että numeroita käyttävät ovat aineistossani lähes tasoissa. Ero syntyy, kun tarkastelee vastauksia navettatyypin mukaan. Perusteet nimien ja numeroiden käytölle vaihtelevat käytännön syistä, erot johtuvat paljon ihmisten tavoista. Tämän aineiston perusteella nimien käyttö tai lehmien nimeäminen ei kuitenkaan ole katoamassa oleva tapa, vaan mitä suurimmissa määrin edelleen elinvoimainen osa kulttuuriamme. Lehmien nimet ovat yhä kiinnostava osa-alue nimistöntutkimuksen kentällä.

Lehmien nimeäminen tuottaa osalle karjanomistajista iloa ja sitä pidetään hauskana, osa taas kokee sen hyödylliseksi. Osan mielestä lehmillä kuuluu olla nimi ja ne nähdään työkavereina ja olentoina, jotka ansaitsevat nimen. Jotkut toteavat, että lehmien nimeäminen on lähinnä tapa. Nimeämisessä on tapahtunut kuitenkin muutoksia: esimerkiksi lehmien nimeäminen ulkonäön perusteella on edelleen käytetty peruste, mutta ei enää yhtä suosittu kuin aiemmin. Tämä on havaittavissa tästäkin tutkimuksesta, ja se on linjassa aiemmankin tutkimuksen kanssa. (Ks. esim. Ojansuu 1912: 14; Vatanen 1997: 25; Ainiala ym. 2008: 270.) Nimien käyttö vaihtelee sen mukaan, onko karjanomistajalla parempi nimi- vai numeromuisti, ja näen myös yhteyden karjan koon ja nimien käyttämisen välillä. Numerot vievät nimiltä tilaa, koska numerot ovat pakolliset, mutta harva käyttää pelkästään numeroita tämän kyselyn perusteella.

Nimeämisperusteiden kategoria näyttää olevan hyvin samanlainen, kuin esimerkiksi Haukipuron (2004) pro gradussa. Hän mainitsee työssään käyttäneensä mallina lähinnä Osmo Vatasen luokittelutapaa vuodelta 1994. Nimeämisperusteet eivät näytä siis juurikaan muuttuneen reilussa 20 vuodessa.

Mielestäni tutkimus onnistui varsin hyvin. Kysely olisi tosin pitänyt saada liikkeelle hieman aiemmin, jotta aineiston analysoimiseen olisi jäänyt enemmän aikaa. Toisaalta kandidaattitutkielma ei voisi olla juuri nykyistä laajempi. Olisin kuitenkin halunnut tutkia avoimiin kenttiin jätettyjä vastauksia vielä enemmän. Muutama virhe kyselyssä häiritsi hieman lopputulosta, ja aineisto oli lopulta aika pieni otanta suomalaisista maitotiloista. Jatkotutkimusta ajatellen voisi olla kiinnostavaa tutkia, onko esimerkiksi asema- ja robottilypsyllisten navettojen välillä eroa nimeämiskäytänteissä ja nimien käytössä. Mielenkiintoinen jatkotutkimusaihe olisi myös tutkia lehmien nimeämisen ja nimien käytön yhteyttä maidontuotantoon. Aihetta on kansainvälisesti jo tutkittu (Kaarlenkasken & Saarisen 2008: 155 mukaan Bertenshaw & Rowlinson 2009). Suomessa vastaavaa tutkimusta ei liene vielä juurikaan tehty, mutta sille luulisi olevan kysyntää.

Nimeämisperusteista kokoamani malli tuntui toimivan hyvin, kuten Haukipuronkin (2004) malli. Sain nimeämisperusteista mielestäni aika kattavan kuvan, ja toisaalta kaikki nuo kategoriat ovat edelleen täydennettävissä. Toisaalta on muistettava, mitä Kiviniemi (1987: 31) toteaa: ”tyhjentävä nimeämisperusteiden luokittelu – – on mahdotonta”. Luokittelu ei saakaan olla itseisarvo, vaan apuväline.

Eräs vastaaja totesi seuraavasti lehmien nimien käytöstä: ”*Lehmän nimi yksilöi mistä eläimestä on kyse. Eläimellä voi olla myös lempinimi. Lehmä on useamman vuoden ja siihen kiinnytään ja siihen liittyy erilaisia odotuksia. Lehmän nimi kuuluu suomalaiseen eläintenhoitokulttuuriin ja lehmiä käsitellään yksilöinä.*” Tähän lainaukseen kiteytyy hyvin se, millainen kuva aineistostani välittyy lehmien nimeämisestä, ja tästä on hyvä jatkaa lehmien nimistön ja nimeämisperusteiden tutkimista.

LÄHTEET

- Ainiala, Terhi, Saarelma, Minna & Sjöblom, Paula 2008: Nimistöntutkimuksen perusteet. Tietolipas 221. Helsinki: Suomalaisen Kirjallisuuden Seura.
- Bertenshaw, Catharine & Rowlinson, Peter 2009: Exploring Stock Managers' Perceptions of the Human–Animal Relationship on Dairy Farms and an Association with Milk Production. – *Anthrozoös* 22(1).
- Evira 2015: *Nautaeläinten merkitsemis- ja rekisteröintiohje* – https://www.evira.fi/globalassets/elaimet/elainsuojelu-ja-elainten-pito/merkitseminen-ja-rekisterointi/nautaohje2015_fi.pdf 4.12.2016.
- Haukipuro, Kaarina 2004: *Ranualaisten lypsykarjatilojen lehmännimet ja nimeämisperusteet*. Pro gradu -tutkielma. Oulun yliopisto.
- Heikura, Viivi 2016: *Lehmien nimistö pohjoissatakuntalaisella maatilalla*. Pro gradu -tutkielma. Tampereen yliopiston kieli-, käänös- ja kirjallisuustieteiden yksikkö. – <http://tampub.uta.fi/bitstream/handle/10024/100014/GRADU-1478675551.pdf?sequence=1> 4.12.2016.
- Jaakola, Keijo 1996: Kotieläinten nimiä entisaikaan. *Huittisten Joulu 1996* s. 46–47. – <http://digi.kirjastot.fi/files/original/9f05153ffa011a2811dbf6257482c4a8.pdf> 1.2.2017.
- Kalske, Marja 2005: Suomessa syntyneiden hevosten nimistö. Turun yliopiston suomalaiset ja yleisen kielitieteen laitoksen julkaisuja 73. Turku: Turun yliopisto.
- Kaarlenkaski, Taija & Saarinen, Kati 2013: Mansikki vai numerosarja? : Lehmien nimeämisen merkitykset ja muutokset. *Elore* 20 (1) s. 161.
- KS = *Kielitoimiston sanakirja*. Helsinki: Kotimaisten kielten keskus ja Kielikone Oy 2016. Päivitetty 28.2.2017. <http://www.kielitoimistonanakirja.fi/> 28.4.2017.
- Kiviniemi, Eero 1987: Voidaanko nimeämisperusteet luokitella? – *Kieli 2* (toim. Eero Kiviniemi, Ritva Liisa Pitkänen) s. 7–34. Helsingin yliopiston suomen kielen laitos.
- Kiviranta, Tuure 2017: *Maitotilojen määrä tippui seitsemän prosenttia viime vuonna*. – <http://www.maaseuduntulevaisuus.fi/maatalous/maitotilojen-m%C3%A4%C3%A4n-%C3%A4-tippui-seitsem%C3%A4n-prosenttia-viime-vuonna-1.180352> 2.5.2017.
- Kunze, Konrad 2003: *dtv-Atlas Namenkunde: Vor- und Familiennamen im deutschen Sprachgebiet*. 4., überarbeitete und erweiterte Auflage. München: Deutscher Taschenbuch Verlag.
- Leibring, Katharina 2000: *Sommargås och Stjärnberg. Studier i svenska nötkreatursnamn*. Uppsala: Kungl. Gustav Adolfs Akademien för svensk folkkultur.
- LUKE = *Luonnonvarakeskus* 2017a: *Alueittainen maidontuotanto 2016* – <http://stat.luke.fi/alueittainen-maidontuotanto> 12.4.2017.
 ——— 2017b: *Kotieläinten lukumäärät keväällä 2016* – <http://stat.luke.fi/kotielainten-lukumaara> 12.4.2017.
- Nauta-lehti 2016: *Ongelmaton Onnentuoja vai Oikukas Otus? - vasikan nimiä 2017*. – http://www.nauta.fi/sites/nauta/files/common/vasikan_nimet_2017.pdf 1.5.2017.
- Nokka, Sanna 2017: ProAgria Keskusten liiton johtavan asiantuntijan (palvelukehitys, kotieläintuotanto ja lypsykarjan tuotosseuranta) vastaus sähköpostitiedusteluun 8.3.2017.
- Närhi, Eeva Maria 1996: *Suomalaista sukunimikäytäntöä*. Helsinki: Kotimaisten kielten tutkimuskeskus ja Edita.
- Ojansuu Heikki, 1912: *Kotieläintemme suomenkielinen nimistö*. Helsinki: Kirjapaino-osakeyhtiö Sana.

Partanen, Kalle 2009: *Riskit ja niiden hallinta lypsykarjan ruokintatöissä*. Ammattikorkeakoulututkinnon opin-
näytetyö, maaseutuelinkeinojen koulutusohjelma. Hämeen ammattikorkeakoulu. –
https://www.theseus.fi/bitstream/handle/10024/3065/Partanen_Kalle_1.pdf?sequence=3 12.4.2017.

Scientistlive 2013: *Happy cows produce more milk*. – <http://www.scientistlive.com/content/2189> 15.3.2017.

Seppälä, Janne 2013: *Kulkine.net* : Tutkimus epävirallisista kulkineennimistä. Jyväskylän yliopisto. – <http://kulkine.net/> 4.12.2016.

Vatanen, Osmo 1993: *Lakka Hillantytär ja Ursula – Pohjoiskarjalaisten karjantarkkailutilojen lehmännimistöä*.
Pro gradu -tutkielma. Joensuun yliopisto.

——— 1997: *Ystävä, Hyvä ja Äpyli – nämäkin lehmännimiä*. Vantaa: Suomen kotieläinjalostusosuuskunta.

LIITE 1 Kyselylomake

Lehmävasikoiden nimeämisperusteet

Kävitkö juuri lypsämässä Mansikin ja Mustikin, vai märehitivätkö navetassasi Popeda ja Pichachu? Seisooko parressa joukko poliitikkojen kaimoja vai kuuluuko lehmillä mielestäsi olla perinteiset nimet? Kutsutko laitumelta Herttaa ja Helunaa, vai tunnistatko lehmäsi korvanumerojen perusteella? Kuuluvatko nimet mielestäsi nykyaikaiseen navettaan lainkaan? Pitäiskö karjasuojissa jo siirtyä kokonaan numeroihin? Herättääkö lehmien nimeäminen sinussa tunteita? Jos vastasit yhteenkin kysymykseen kyllä, tämä kysely on sinua varten!

Teen kandidaatintutkielmaani Jyväskylän yliopistossa, aiheenani lypsykarjan lehmävasikoiden nimeämisperusteet. Nimeämisperusteilla tarkoitan syitä, jotka ovat johtaneet vasikan nimeämiseen. Vasikathan nimetään kunakin vuonna tietyllä alkukirjaimella, mutta nimen taustalla on usein muutakin. Esimerkiksi Häkkisen vasikasta tehdään Räikkönen tai mustavalkoinen lehmä nimetään ennemmin Mustikiksi kuin Mansikiksi.

Tästä aiheesta ei ole aikaisemmin koottu kattavaa aineistoa, joten jokainen vastaus on tarpeen. Näin säilytämme tiedon jälkipolville ja hekin saavat mahdollisuuden tutustua lehmien nimiin ja tarinoihin nimien takana. Vastaaminen vie aikaasi noin 15–20 minuuttia.

Täyttämällä tämän kyselylomakkeen annat luvan käyttää saatuja vastauksia tutkielmassani. Vastauksia käsitellään luottamuksellisesti ja anonymisti ja niitä säilytetään asianmukaisesti. Tietoja ei luovuteta ulkopuolisille tahoille.

Lisätiedot:

Tutkielman tekijä: Sanna Pihlaja sanna.e.pihlaja@student.jyu.fi

Tutkielman ohjaaja: FT Mari Honko mari.h.honko@jyu.fi

Vastaajan tiedot

1. Sukupuoli:

- Mies
- Nainen
- Muu

2. Syntymävuosi:

3. Sijainti:

- Ahvenanmaa
- Etelä-Karjala
- Etelä-Pohjanmaa
- Etelä-Savo
- Kainuu
- Kanta-Häme
- Keski-Pohjanmaa

LIITE 1 Kyselylomake (jatkoa)

- Keski-Suomi
- Kymenlaakso
- Lappi
- Pirkanmaa
- Pohjanmaa
- Pohjois-Karjala
- Pohjois-Pohjanmaa
- Pohjois-Savo
- Päijät-Häme
- Satakunta
- Uusimaa
- Varsinais-Suomi

4. Koulutustaso

- Peruskoulu
- Keskiaste (ammattikoulu tai lukio)
- Korkeakoulu
- Muu, mikä

Karjan tiedot**5. Karjan koko:**

- Alle 20
- 20-30
- 30-50
- 50-70
- 70-100
- 100-150
- 150-200
- yli 200

6. Navetan tyyppi:

- Parsinavetta
- Pihatto, asemalypsy
- Pihatto, robottilypsy
- Jokin muu

7. Mitä nimiä olet antanut lehmävasikoille (nyt tai aiemmin)? Kirjoita ylös niistä viisi:**8. Millä perusteella kohdan 7 lehmät ovat saaneet nimensä? Kerro perustelut nimeä vastaavan numeron kohdalla. Jos nimeämisperuste ei ole tiedossasi, merkitse kohtaan viiva (-). Yritä miettiä, mitä muita perusteita nimelle on alkukirjainsäännön lisäksi.**

LIITE 1 Kyselylomake (jatkoa)

9. Millä perusteella olet itse nimennyt karjasi lehmänvasikoita ? Valitse kaikki kohdat, jotka sopivat nykyisiin tai aiempiin vasikoihisi. Voit jättää myös esimerkkejä. Seuraavassa kohdassa kysyn, mitä muita nimeämisperusteita olet käyttänyt.

- urheilijan tai urheilumaailman mukaan
- ajankohtaisen tapahtuman/asian mukaan
- politiikan (esim. poliitikon tai poliittisen puolueen) mukaan
- kasvien (esim. kukkien), luonnonilmiöiden mukaan
- elokuvien, musiikin, tv-sarjojen mukaan
- lehmän ulkoisten ominaisuuksien mukaan
- emän nimestä tehdyn muunnoksen mukaan
- ajoneuvojen mukaan
- naisten etunimien mukaan
- miesten etunimien mukaan
- syntymäajankohdan (esim. viikonpäivän vuorokauden- tai vuodenajan) mukaan
- emän tai muun samaan "lehmäsukuun" kuuluvan (esim. nimi samaa aihepiiriä) mukaan
- ei minkään annetun vaihtoehdon mukaan

10. Kerro nyt vapaamuotoisesti, millä muilla perusteilla olet antanut lehmänvasikoillesi nimiä. Kaikki perustelut ovat tutkimuksen kannalta oikeita ja kiinnostavia!

11. Mitä nimeämisperustetta käytät eniten? Valitse 1-3 eniten käyttämäsi

- urheilijan tai urheilumaailman mukaan
- ajankohtaisen tapahtuman/asian mukaan
- politiikan (esim. poliitikon tai poliittisen puolueen) mukaan
- kasvien (esim. kukkien), luonnonilmiöiden mukaan
- elokuvien, musiikin, tv-sarjojen mukaan
- lehmän ulkoisten ominaisuuksien mukaan
- emän nimestä tehdyn muunnoksen mukaan
- ajoneuvojen mukaan
- naisten etunimien mukaan
- miesten etunimien mukaan
- syntymäajankohdan (esim. viikonpäivän vuorokauden- tai vuodenajan) mukaan
- emän tai muun samaan "lehmäsukuun" kuuluvan (esim. nimi samaa aihepiiriä) mukaan
- ei minkään annetun vaihtoehdon mukaan
- jotain muuta, mitä

12. Muistatko lehmänvasikoiden nimeämiseen liittyviä hauskoja sattumuksia tai erityisiä haasteita? Kerro niistä tässä.

LIITE 1 Kyselylomake (jatkoa)

Nimien käyttö**13. Nimeätkö kaikki lehmävasikat? Perustele valintasi lyhyesti.**

- Kyllä
- Ei

14. Kun puhut työssäsi lehmistä, käytätkö lehmistä niiden nimiä vai numeroita?

- Aina nimiä
- Aina numeroita
- Sekä nimiä että numeroita

15. Kuvaile omin sanoin, miksi käytät lehmistä nimiä:**16. Kuvaile omin sanoin, miksi käytät lehmistä numeroa:****17. Käytätkö tietyistä lehmistä säännöllisesti nimiä, mutta toisista numeroita? Perustele valintaasi.**

- Kyllä
- En

18. Kiitos vastauksistasi!

Jos olet valmis suostumaan myös pienimuotoiseen, aihetta käsittelevään tarkempaan haastatteluun, jätä alle yhteystietosi. Yhteystietojen jättämien ei ole sitovaa, eikä haastatteluun ole pakko suostua jos muuttaa mieltään.

Nimi:

Puhelin:

Sähköposti:

LIITE 2 Lehmien nimiä

Tähän on listattuna aakkosjärjestyksessä ne nimet, jotka keräsin karjanomistajilta lehmävasikoiden nimeämisperusteita käsittelevässä kyselyssä. Pyysin vastaajilta seuraavaa: *Mitä nimiä olet antanut lehmävasikoille (nyt tai aiemmin)? Kirjoita ylös niistä viisi.*

Nimen perässä oleva numero kertoo, kuinka monta kertaa nimi aineistossa esiintyi. Jos numeroa ei ole, nimi on mainittu kerran. Tämä listaus ei kerro kattavasti vuoden 2017 suomalaisista lehmännimistä, mutta siitä on nähtävissä eräitä ajalle tyypillisiä nimiä ja nimiryhmiä. Alkukirjainohjeen mukaan kaikki samana vuonna syntyneet vasikat nimetään samalla alkukirjaimella. Se vaikuttaa nimilistaan toisia alkukirjaimia suosien: esimerkiksi vuonna 2016 alkukirjain oli *N* ja vuonna 2017 *O*.

Aamu	Herbina	Juhannustyttö
Afrodite	Hertta	Julkkis
Aglov	Herukka (2)	Juolukka
Aina	Hilima	Juoru
Akana	Hilkka	Juusto
Alaosa	Hippahei	Jyrä
Alku	Hoi-Cat	Jäynä
Amaretto	Huilu	Jäätelö
Amfetamiini	Huutaja	Kaasutin
Anis	Hyvä	Kahvi
Anjusga	Hörökki	KaijaKoo
Apila	Idea	KainoVieno
Atomi	Ihme	Kaisa
Aurinko	Iita	Kajo
Bom-Caramel	Itonni	Kalajoki
Carat of Golden	Ilmaveivi	Kaneli (3)
Eeden	Ilmieli	Kanerva
Eeva	Iloa	Kanootti
Ei	Ilotar	Kapina
Elastinen	Ilta	Karamelli
Elina	Iltauskko	Kardashian
Ellikki	Ingrid	Karkki (3)
Elma	Isadora	Kedvesem
Eloveena	Ivone	Keksi
Elysee	Jadeiitti	Kelmitär
Endeavor	Jaiija	Kepponen
Endorfiini	Jakkara	Kepulainen
Esikko	Jazz-Joiku	Kerkko
Eukko	Jeep	Kerttu
Fröökynä	Jekku	Kesäheinä
Gaz	Jella	Ketterä
Haave	Jennifer (2)	Kia
Haisuli	JIM	Kiimapiikki
Hapine	Jodi	Kiiris
Heiluva	Jonna	Killikki
Heleä	Jorina	Killinki
Helmi	Joystick	Kilpisjärvi

LIITE 2 Lehmien nimiä (jatkoa)

Kimma	LOL	Millisent
Kinuski (2)	Lolita (2)	Mimmi
Kissankello	Luckykymppi	Mimosa-Villarosa
Klubi	Lumeton	Minna
Konjakki	Lumikello	Minna Ganth
Koskirannan Octopusy	Lumikki (2)	Minnatii
Koskirannan Ooppium	Lumotar	Minnihiiri
Koskirannan Ophelie	Lumpeenkukka	Minttu
Kouda	Lupaus	Mipsu
Kouvotar	Lupiini	MissMarbell
Kraanlundu	Lupu	Misspinna
Kuka	Lystikäs	Mitalli
Kulta	Löveli	Mokkiine
Kultahippu	Löpyli	Moniveto
Kultapanda	Löytö	Mordor
Kumma	Maatar	Morning
Kuningatar	Madonna	Motörhead
KurviLaatumaituri	Mahoton	Mulan
Lada	Mahtimamma	Mullinmallin
LadySunrice	Maisa	Mummu
Laika	Maisteri	Muratti
Laiskuri	Maituri	Murmeli
Laktoositon	Makia	Muru (2)
Laku	Maku	MustaDagmar
Lanzarote	Mallu	Mustajää
Lappeenranta	Malta	Mustikki
Lauha	Mansikka	Myanmar
Laululintu	Mansikki (4)	MyLove
Leena	Manta	Mymmeli
Leenu	Manteli (2)	Myrsky
Leila	Marigot	Myrtti
Leimu	Marilyn	Myy
Leluna	Marimekko	Myytti
Lemmenkukka	Marja-Unelma	Mäntti
Lemmikki	Massey	Naapuri
Lempi (2)	Matami	Naatti
Lenita	Matleena	Naava (2)
Leskenlehti	Maud	Nadja
Letkajenkka	Mayflower	Naga-Morich
Liinu (2)	Megara	Naikkonen
Liisa	Meirami	Naima (2)
Liitu-Laku	Melekone	Naimakauppa
Lilana	Melodia	Nakfatar
Lili Marleen	Meritähti	Nala
Lilla	Mezzosopraano	Nalle (2)
Lindsay	Midi	Nami (2)
Lipstikka	Miinack	Namino
Liru	Miisa	Namu (3)
Lispetta	Milano	Nanabel
Litra	Milla	NanaH
Liverpool	Millamagia (2)	Nanook

LIITE 2 Lehmien nimiä (jatkoa)

Napader	Netanjahu	Nova (2)
Napanteri	Netflix (2)	Novelle
Napatuuli	Netta	Novelli
Napero (2)	Nette	Nuamakirja
Nappula	New year	Nubia
Napu	New Year Pauline	Nukkanen
Napue (2)	Nevamarja	Nukke
Naranja	Newstar	Nûmendil
Nardo	Newton	Nunu
Narnia	Nibelung	Nuoskalumi
Narsissi	Nice	Nuotti (2)
Naseva	Niceone Dikkie	Nuppu (6)
NastapimuNastia	NickiMinaj	Nurmitar
Natalia	NickyMinaj	Nusukka
Naurahdus	Nigella	Nutella (2)
Nauris	Nightwish	Nuttything
Nauru	Niika	Nuuteli
Navakka	Niilinprinsessa	Nuutila
Naxu	Niille	Nyhtö
Nea-Hildur	Niiskuneiti (3)	Nykerö
Neea	Niittykukka	Nykytanssi
Neela	Niittyvilla	Nylon beat
Neeytutnee	Nikkeli	NylonBeat
Neikku	Nilsiätyttö	Nylonbeat
Neilikka (9)	Ninette	Nymeria
Neiti	Ninja	Nyyrikki (3)
Neiti Aika	Ninni	Nyyti
Neiti näpsä	Nintendo	Nyytikki
Neiti Näpsä	Nippi	Nyytti
NeitiCava	Nippu	Näky
NeitiNäpsä (2)	Nippuside	Näppärä (2)
Neiti-Näpsä	Nirso	Näpy
Neito (2)	Nisdora	Nätti (7)
Nekka	Nisu (2)	Nättioma
Nekku	Nisukaffi	NättiPossu
Nektariini (2)	Nivea	Näyttelijä
Neliapila	Noel	Näärännäppy
Neliö	Noitapilli	Nökötin
Nella	Nolene	Oahu
Nelli	Nolla	Oasis
Nellikki	Nomparelli	Obelia
Nellitys	Nonnii	Odelma
Nemesis	Nonparelli	Odessa (4)
Nemi	Nonsense	Odette
Neni	Noor	Odotus (2)
Neo	NordicLime	Ogri
Neonhoney	Normandia	Ogronomi
Neptunus	Noro	Oh´myDarling
Nerissa	Norolevä	Ohake
Nero	Nosferatu	Ohin
Nessu	Nougat	Ohjus

LIITE 2 Lehmien nimiä (jatkoa)

OhMama Oilivia	Opettaja	Terttu
Ohra	Opiaatti	Tesla
Oikku (3)	Opisto	Tiiva
Oili	Opium	Tiivi-Taavi
Oilikki (2)	Opossumi	Tonttu
Oispakaljaa	Oprah	Tuumori
Oiva (2)	Opri (2)	Unetar
Oiva-Apu	Optio	Uniikki
Oivariini	Orange (2)	Unikeko
Oivatytty	Oranssi	Uviitti
Okariina	Oravamarja	Vadelma
Oktaavi	Oravanmarja	Vanille
Oktaavia	Orchid Lila Z	Vasa
Okuliina	Oreo	Vauras
Olena	Oriflame	Veera
Olga (6)	Originelli	Venetsia
Olio	Orkidea (5)	Venla
Olipatyömaa	Orpo	Vesi
Olivia (2)	Orvokki	Volga
Olmi	Osake	Ykshailee
Olotar	O'solemio	Ylistys
Oltermanni (2)	Ossam	Yllätys
Olympia (2)	Ostos	Yninä
Omega	Otava	Yrtti
Omeletti (2)	Otsoni	Äpyli
Omelia	Ottegård	Ääliö
Omen	Oulu	
Omena	Oulunkärpät	
Omenajäätelö	Ounou	
Omenakaneli	Outstanding	
OMG	Ouzo	
Ompu (2)	Ovela	
OneMore	Perho	
Onerva (2)	Piiku	
Onestep	Pilli	
Oni	Pivatar	
Onki	Poni	
Onlyone	Pulla	
Onneli (5)	Punta	
Onnenhetki	Ramona	
Onnetar (3)	Ruska	
Onni (2)	Safiri	
Onnikki	Sars	
Onsdag	Satu	
Onyx	Semuli	
Oodi (4)	Sensimmäinen	
Oona	Seteli	
Ooppera (2)	Slowpoke	
Opaali (2)	Taksa	
Opal	Talvikki	
Opel	Tango	