

TAAVETILAN RIIHI

RAKENNUSHISTORIASELVITYS



TAAVETILAN RIIHI

RAKENNUSHISTORIASELVITYS

Jyväskylän yliopiston tiedemuseon julkaisuja 30

Taavettilan riihi
Rakennushistoriaselvitys
Kevät 2014
Päivitys kevät 2015

TILAAJA
Suomen yliopistokiinteistöt Oy

TEKIJÄ
Jyväskylän yliopiston tiedemuseo
Ernvall Piritta
Korhonen Martti
Nurminen, Maiju, maiju.nurminen@ju.fi

RAKENNUSINVENTOINTI
Rakennuskonservaattori Piritta Ernvall

KUVAT
Piritta Ernvall
Jyväskylän yliopiston tiedemuseon kuva-arkisto JYM
Keski-Suomen museo
Riikka Mäkipelkola
Maiju Nurminen
Museovirasto

TAITTO
Maiju Nurminen

Jyväskylän yliopistopaino. Jyväskylä 2016.
ISBN 978-951-39-6912-7 (Painettu)
ISBN 978-951-39-6913-4 (Verkkajulkaisu)

ISSN 2342-8805 (Painettu)
ISSN 2342-8813 (Verkkajulkaisu)

Jyväskylän yliopiston tiedemuseon julkaisuja 30

PERUSTIEDOT

KOHDE

Taavettilan riihi

(Muita nimityksiä mm.: Riihelän pirtti, Cygnaeus-pirtti, pirttimuseo, ulkomuseo, museoriihi)

SIJAINTI

Seminaarinkatu 15, Jyväskylä

5. kaupunginosa, kortteli nro 77, talo nro 3, rakennus nro 23

3212 05/ x = 6903, y = 434

RAKENTAMISAIKA

Ajoitettu rakennetuksi ennen vuotta 1833.

KOHTEEN KOKO

Ulkomitta hirren päistä mitattuna 80m²

Kerros ala 74m²

Paloluokka P3

OMISTUS

Taavettilan tila n. 1833

Jyväskylän seminaari 1880-luku

Rakennushallitus 1936-1995

Senaatti-kiinteistöt Oy 2001-2009

Suomen yliopistokiinteistöt Oy 2009-

KAAVATILANNE

Voimassaoleva asemakaava on vahvistettu 7.2.1974. Seminaarinmäen kampusalueen suojelukaava on ollut vireillä 2003 lähtien. Jyväskylän yleiskaava on tullut vireille 15.2.2011.

SUOJELUTILANNE

Rakennus on suojeltu valtion asetuksella. Valtioneuvoksen päätös annettu 15.10.1992. Suojeluluokka S2. Rakennus on luette- loitu osaksi Jyväskylän seminaarin ja sittemmin yliopistoalueen kulttuurihistoriallisesti, rakennustaiteellisesti ja kaupunkikuvallisesti arvokasta miljöökokonaisuutta. Riihin suojelustatuksen tarkastus kuuluu osana meneillään olevan Seminaarinmäen suojelukaavan laadintaan.

Taavettilan riihi kuuluu yhdessä muun Jyväskylän yliopistoalueen kanssa Museoviraston inventointiin valtakunnallisesti merkittävistä rakennetuista kulttuuriperintöympäristöistä (RKY 2009).

TEHDYT SELVITYKSET

Keski-Suomen museon inventointi 19.2.1983.

Jyväskylän yliopiston museon inventointi, rakennuskonservaattori Piritta Ernvall 2013.

Museoviraston inventointi 1983.

KÄYTTÖTARKOITUS

Viljan kuivatusriihi n. 1833-1908

Jyväskylän seminaarin museo 1910-1934

Jyväskylän Kasvatustieteellisen Korkeakoulun museo 1934-1966

Jyväskylän yliopiston museo 1966-

SISÄLLYSLUETTELO

1. JOHDANTO.....	1
2. RIIHIRAKENNUSTEN HISTORIAA.....	3
3. TAAVETILAN RIIHI.....	5
4. KÄYTTÖHISTORIA.....	11
5. KORJAUSHISTORIA.....	19
6. YHTEENVETO.....	28

LÄHTEET

LIITTEET





I. JOHDANTO

Taavettilan riihi on erityinen osa Jyväskylän yliopiston Seminaarinmäen kampusalueen rakennus- ja kulttuuri-perintöä. Karttojen perusteella rakennus on sijainnut nykyisellä paikallaan jo vuonna 1833 eli ennen Jyväskylän kaupungin perustamista. Rakennus on aluksi ollut käytössä riiehenä eli viljan kuivattamis- ja puintihuoneena. Seminaarin lehtori ja arkkitehti *Yrjö Blomstedtin* johdolla riihi muutettiin 1900-luvun alussa museorakennukseksi. Muutosten takana oli laajempi kansallisen heräämisen prosessi sekä kiinnostus oman kansan ja kotiseudun historiaan.

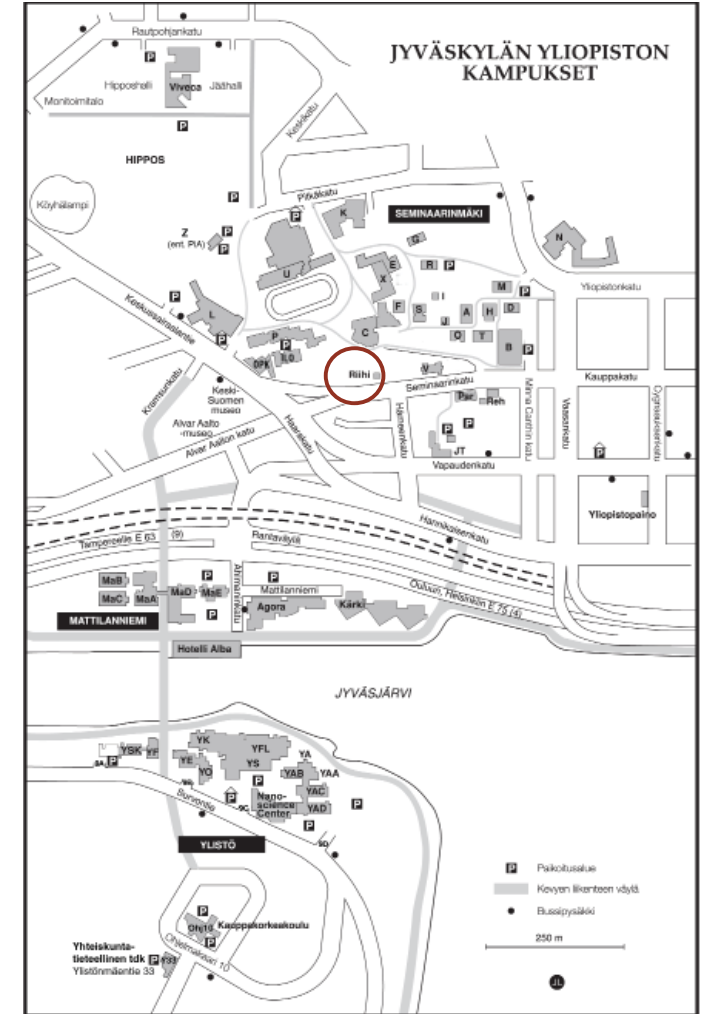
Museoksi muuttaminen on ollut rakennuksen säilymisen ja käytön kannalta merkittävää. Muutoksen myötä rakennus sai uuden identiteetin toiminnallisena ja tunnelmallisena opiskelijoiden kokoontumispaikkana. Kansatieteellisten näyttelyiden lisäksi museoriidessä järjestettiin muun muassa perinne- ja takkailtamia aina 1960-luvulle saakka. Yli 180-vuotias rakennus on tarjoaa yhä monia käyttömahdollisuuksia. Kesäisin siellä järjestetään Riihi-iltoja, jotka ovat äärimmäisen suosittuja kansanmusiikki- ja perinnetapahtumia. Oikein hoidettuna Taavettilan riihi tarjoaa mahdollisuuden järjestää pienimuotoisia tapahtumia ainutlaatuisessa ympäristössä myös tulevaisuudessa.

Taavettilan riihi on sulkanurkkainen hirsirakennus, johon on myöhemmin lisätty lautarakenteinen, pulpettikattoinen kylkiäinen. Museorakennukseksi muuttamisen yhteydessä, 1900-luvun alussa, rakennukseen tehtiin ikkunat sekä erilainen tulisija, mutta jätettiin myös alkuperäi-

nen käyttötarkoitus näkyviin. Riihi edustaa perinteistä maalaisrakentamista ja rakennusperinnön pitkää historiallista jatkumoa kaupunkikuvassa. Taavettilan talon Köyhälammien torpan pellolla sijainnut riihi on yliopiston ja sen edeltäjien kasvun myötä on tullut osaksi Seminaarinmäen kampusalueen monikerroksista ja ainutlaatuista miljöötä. Riihi on suojeltu S2-luokituksella ja se kuuluu yhdessä koko Seminaarinmäen kampusalueen kanssa valtakunnallisesti merkittävien rakennettujen kulttuuri-perintöympäristöjen inventointiin, jonka valtionneuvosto hyväksyi valtakunnallisten alueidenkäyttötavoitteiden mukaisesti inventoinniksi vuonna 2009.

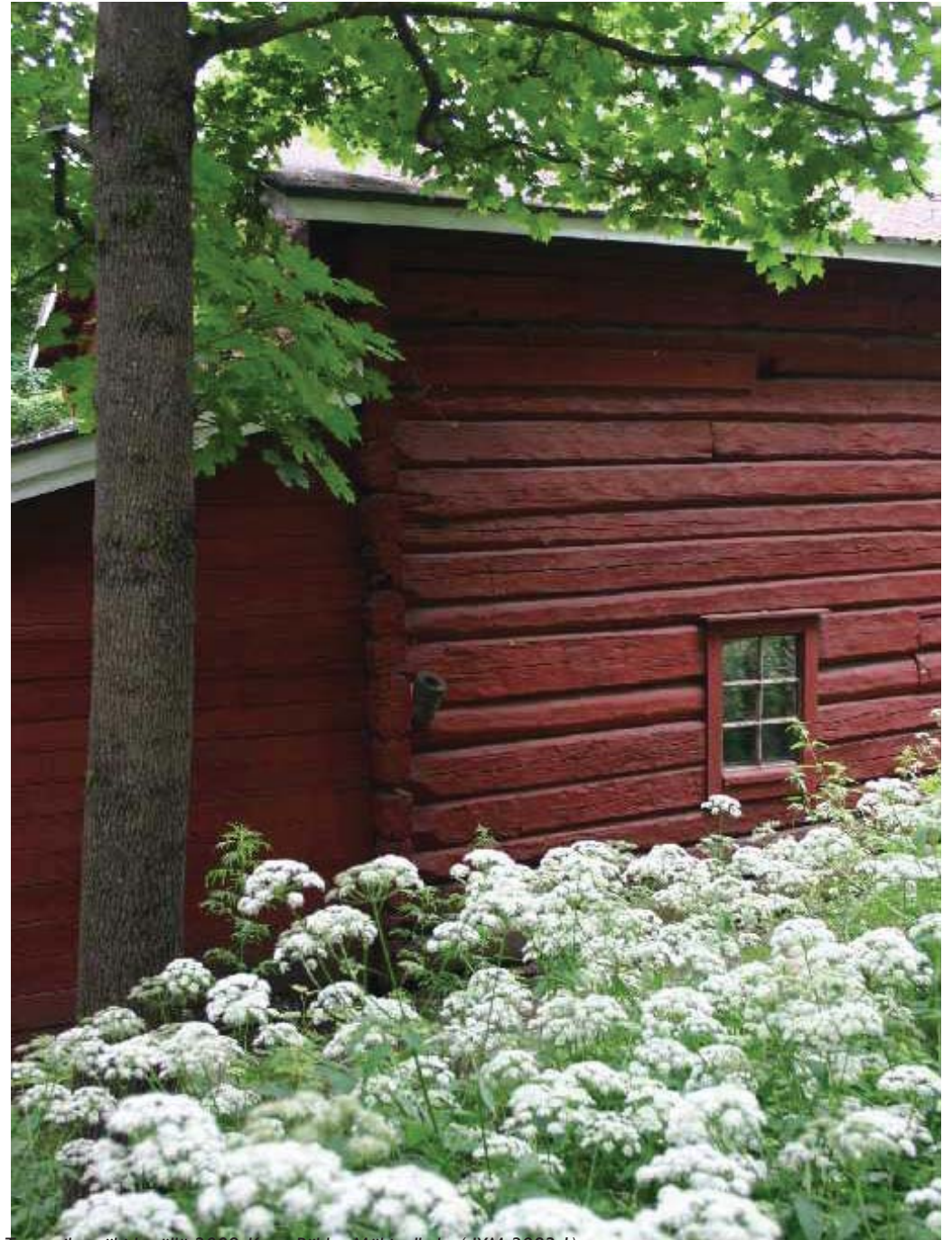
Taavettilan riihen rakennushistoriaselvityksen tekeminen tuli ajankohtaiseksi keväällä 2013, kun rakennukseen alettiin suunnitella uusia korjaustöitä. Rakennushistoriaselvityksen tarkoituksena on esitellä kulttuurihistoriallisesti merkittävän rakennuksen historiaa, muutoksia, säilyneisyyttä ja käyttöä. Selvitystä hyödynnetään tulevien korjaus- ja muutostöiden suunnittelussa sekä yleisemmin rakennuksen huoltoon ja ylläpitoon liittyvissä asioissa.

Rakennushistoriaselvityksen on laatinut Jyväskylän yliopiston tiedemuseon rakennustutkija Maiju Nurminen, rakennuskonservaattori *Piritta Ernvallin* vuonna 2013 tekemän inventoinnin pohjalta. Selvityksen lähteenä on käytetty karttoja vuodesta 1804 nykypäivään, kirjallisuutta sekä arkistomateriaaleja, kuten valokuvia ja korjauskertomuksia.





Kylkäisen sisällä on vanhoja esineitä toukokuussa 2013. Kuva: Piritta Ernvall. JYM.



Taavettilan riihi kesällä 2008. Kuva: Riikka Mäkipelkola. (JYM 3983:1)

2. RIIHIRAKENNUSTEN HISTORIAA

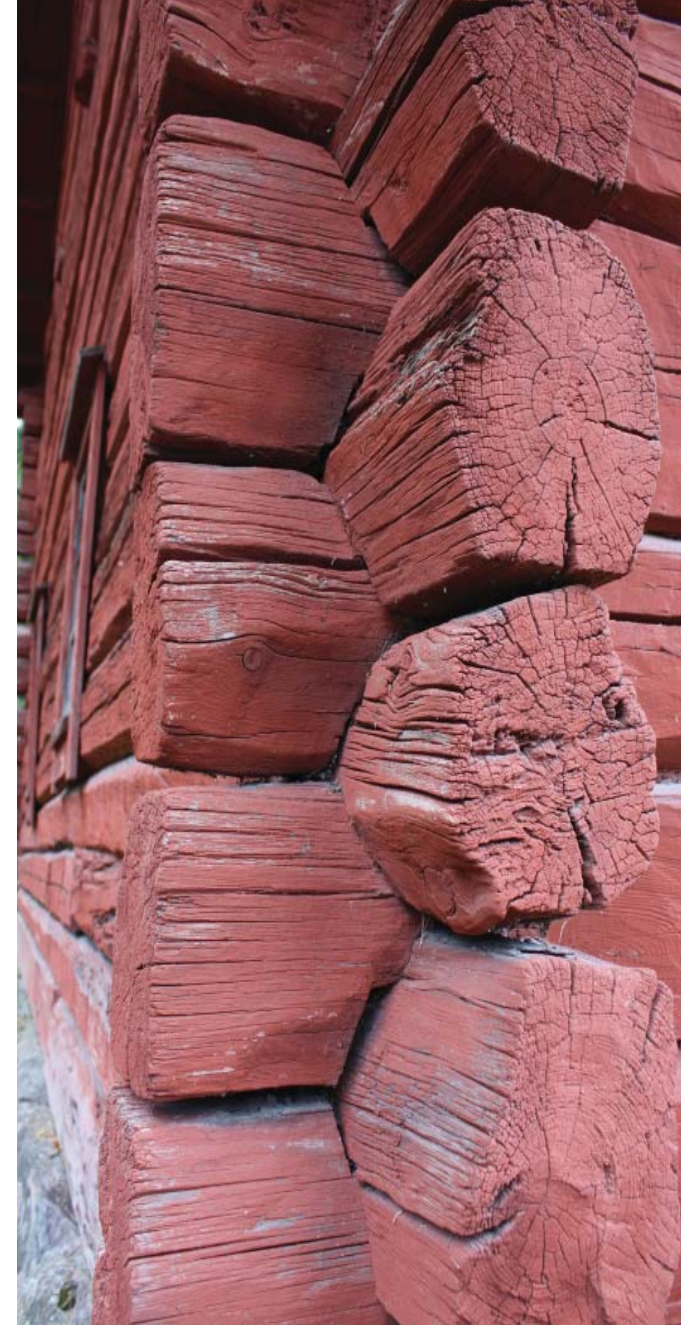
YKSINKERTAISET KOTARAKENNUKSET

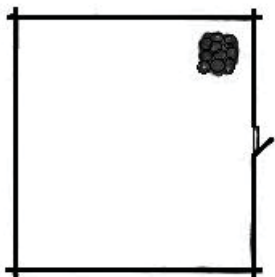
Suomen alueella on ollut riihen funktiota läheisesti vastaavia rakennuksia jo ennen hirsirakentamisen taitoa. Näissä yksinkertaisissa rakennuksissa tulipesä oli maahan kaivetussa kuopassa, ja varsinainen kuivaustila oli sen päälle tehty kotamainen rakennelma. Näissä on tietävästi kuivattu ainakin kalansaaliita ja viljaa. Paikallaan pysyvemmän elintavan ja hirsirakennustekniikan tulon myötä hirsinen riihi korvasi kotamaisen kuivausrakennelman.

KIUKAAT

Riihien kiuas ladottiin suoraan maahan, vaikka rakennuksessa muuten olisikin ollut laualattia. Materiaalina oli yleensä luonnonkivi, mutta tiilenvalmistuksen levittyä Suomen maaseudulle käytettiin myös tiilistä muurattuja uuneja. Riihen kiukaat olivat rakenteeltaan suhteellisen yksinkertaisia, ja niinpä kätevä tekijä on voinut rakentaa sen itse, toisin kuin esimerkiksi uloslämpiviävän uunin hormeineen, joka on vaatinut ammattilaisen tietämystä ja kädentaitoja. Kiuas sijoitettiin yleensä riihen nurkkaan siten, että tulipesän suu oli ovelle päin. Paloturvallisuutta pyrittiin parantamaan monilla keinoilla, kuten täyttämällä kiukaan ja seinän välinen tila hiekalla. Uunin suu peitettiin laakealla kivellä.

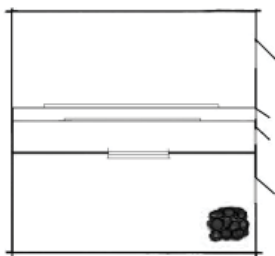
Riihi on kehittynyt aikana, jolloin puiminen oli käsityötä. Teknologian kehittyessä perinteinen, vuosisatojen ajan käytännössä muuttumattomana pysynyt rakennustyyppi koki muutoksia. Nämä alkoivat 1800-luvulla, kun Suomeen alkoi tulla käsikäyttöisiä puimakoneita. Ne yleistyivät vuosisadan lopulla, jolloin niistä alettiin yleisesti tehdä hevoskäyttöisiä. Tämä vaati riihen läheisyyteen rakennettavan hevoskierron, jonka avulla hevosen lihasvoima muutettiin mekaaniseksi voimaksi. Suuret talot ottivat käyttöönsä höyrykoneita puintityöhön 1800-luvun loppuvuosikymmeninä. Itä-Suomessa osa puinnista tehtiin käsityönä vielä toisen maailmansodan jälkeenkin. Puimakoneiden keskeinen vaikutus riihien rakenteeseen oli kuivatustavan muutos. Koneella puintiin riitti ulkokuivatus, ja sisäkuivaus tehtiin vasta sen jälkeen. Tämä tehtiin aluksi vanhoissa riihissä ja saunoissa, joiden kuivatusparsia muokattiin tarkoitusta varten sopiviksi. 1900-luvulla perinteiset riihet jäivät vaille alkuperäistä käyttöään uudenlaisten kuivausmenetelmien myötä.





YKSINÄISRIIHI

Yksihuoneinen, kiukaallinen riihi Suomessa on saanut alkunsa hirsirakennustekniikan saapumisesta. Se levisi Itä-Suomeen vuosien 800-1000 paikkeilla nykyisen Venäjän puolelta. Nimensä mukaisesti siinä on yksi huone, jossa on tehty kaikki kuivatuksen ja puinnin työvaiheet. Tämä yksinkertainen riihityyppi oli hallitseva Itä-Suomessa, mutta sitä tavattiin Länsi-Suomessakin vielä 1900-luvulla torppien ja muiden pientalouksien käytössä. Usein yksinäisriihen kylkeen rakennettiin myös matala katos puintivälineiden säilytystä varten. Katoksella varustettua riihtä on sanottu kylkiäisriiheksi. Varsinainen puintityö tehtiin kuivaustilan lattialla. Vaikka kuivatusvaiheen savu päästettiin ulos riihestä ennen puintia, on suljettu, vastikään kuumaksi lämmitetty ja vahvasti savun tuoksuinen huone ollut varsin epämukava työtila. Oman lisänsä tähän on tuonut työstettäessä pölyävä kuiva vilja.



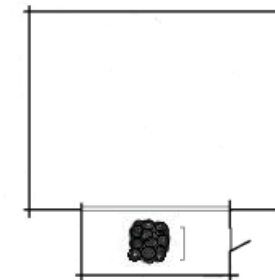
MONIHUONEISET RIIHET

Yksinäisriihen hankalien työolosuhteiden helpotukseksi Suomeen saapui luuvallinen eli puintisuojaallinen riihityyppi. Luuvan myötä riihirakennukset laajenivat monihuoneisiksi. Luuva on varsinaisen kuivatushuoneen lisäksi rakennettu puintihuone. Puintityö kevenyi huomattavasti, kun sille saatiin viileämpi ja raittiempi tila.

Luuvallinen riihi levisi Suomeen Ruotsista 1500-luvulla. Se yleistyi 1600-luvulla Länsi-Suomessa. Monihuoneisen ja yksihuoneisen riihen historiallinen esiintymisraja kulki Suomen poikki Jyväskylän itäpuolelta, ja Keski-Suomeen luuvallinen riihi saapuikin vasta 1800-luvun aikana. Luuvan myötä riihestä tuli monihuoneinen rakennus. Riihikonaisuuden koko ei rajoittunut vain yhteen riiheen ja luuvaan, vaan siihen saattoi kuulua esimerkiksi kaksi riihihuonetta ja luuva niiden välissä. Rakennuskokonaisuuteen liittyi usein myös lato olkia varten ja katos eli kylkiäinen työvälineiden säilytykseen.

Piirroksat: Majju Nurminen

Lounais-Suomessa on tavattu myös erikoista kiukkuriihtä. Se on todennäköisesti 1700-luvun keksintö, ja esiintyy ainoastaan luuvallisena riihenä. Näissä riihissä kiuas on sijoitettu varsinaisen kuivatushuoneen ulkopuolelle erilliseen huoneeseen. Kuivatushuoneen ja kiuashuoneen väliseen seinään tehtiin aukkoja, joista kuivattava lämpö ja puhdistava savu pääsivät kuivatushuoneeseen. Kiukaan eristäminen omaan tilaansa on ollut perusteltua tulipalovaaran vuoksi. Kipinät eivät päässeet yhtä helposti paloherkkään kuivatettavaan materiaaliin. Länsipohjassa ja Tornionjokilaaksossa on tavattu lisäksi kiukkuriihen tyyppistä kiuasporstuallista riihtä. Se eroaa kiukkurista väliseinän rakenteen ja luuvattomuuden puolesta. Kiuasporstuallisen riihen huoneiden väliseinä on vain muutaman hirsikerran korkuinen.



Länsi-Suomessa riihien lattiat tehtiin yleensä tukevista lankuista. Idässä käytettiin vielä sängen myöhäisessäkin vaiheessa savilattioita. Tilanteen sallissa riihiä on perustettu usein myös paljaalle, sileälle kalliolle. Tällöin ei ole tarvinnut rakentaa lainkaan erillistä lattiaa.



Kuva talvisesta Taavettilan riihestä vuodelta 1972 (JYM1225:413).

RIIHET RAKENNUKSINA

Suomi on ollut menneinä vuosisatoina rakennusteknisesti varsin yhtenäinen maa. Idästä 800-1000 -luvulla levinnyt lamasalvosrakennus oli hallitsevana rakennusteknisenä ratkaisuna jopa yli tuhat vuotta. Maaseudulla se alkoi saada kilpailua 1600-1700-luvuilla, jolloin kellareita ja navettoja alettiin rakentaa myös kivistä. Lamasalvos säilyi kuitenkin 1900-luvulle saakka pääasiallisena maaseudun rakennustekniikkana. Se on hirsirakennustekniikka, jossa hirret asetetaan päällekkäin ja niiden nurkassa risteävät päät salvotaan kiinni toisiinsa. Hirren alareunaan tehdään kouru eli varaus, jonka vuoksi hirret liittyvät riittävän tiiviisti toisiinsa. Pitkien seinien tukevuutta oli tapana parantaa hirsien sisään pystysuunnassa piilotettujen vaarnojen avulla.

Lamasalvos on tekniikan yleisnimi, ja se voidaan toteuttaa monenlaisilla nurkkasalvoksilla. Salvokset voidaan jakaa pitkä- ja lyhytnurkkaisiin. Pitkänurkkaisessa salvoksessa seinähirret jatkuvat nurkassa toistensa ohitse. Vanhimpia keskiaikaisia tyyppejä on epäilemättä yksinkertainen koirankaulasalvos, jota tapaa nykyäänkin yksinkertaisimmissa hirsirakennuksissa. Monimutkaisempi kuusikulmainen sulkaturkka on myös keskiajalta saakka tunnettu. Hirret jätettiin vanhastaan pyöreiksi. Ajan myötä tekniikka kehittyi ja seinät alettiin piiluta tasaiseksi. Tähän työhön tarvitaan kuitenkin erikoistyökalu, piilukirves. Sitä on tavattu Suomessa jo 1500-luvulla, mutta herraskartanoissakin asuinrakennusten seiniä alettiin yleisemmin piiluaan tasaisiksi vasta 1600-luvun aikana. 1800-luvulla sahojen kehityksen myötä maan joka kolkassa yleistyi yksinkertainen sahanurkka. Lyhytnurkkaiset salvokset sivuuttivat aiemmat pitkänurkkaiset asuinrakennuksissa 1800-luvulla. Ennen sitä niitä oli käytetty pääasiassa kirkoissa, ja lyhytnurkkainen salvos onkin tunnettu monella seudulla nimenomaan kirkkosalvoksen nimellä. Niitä esiintyy sekä lohenpyrstösalvoksena että lukkosalvoksena.

Luuvariihissä on käytetty lamasalvoksen lisäksi jonkin

verran myös varhopatsastekniikkaa. Tätä tekniikkaa esiintyi pääasiassa keveissä väliseinissä navetoissa, vajoissa, eteisissä ja luuvissa. Varhopatsasrakenteessa vaakasuorat seinäpalkit sovitetaan pystypalkkeihin veistettyyn uraan. Varsinainen riihihuone rakennettiin kuitenkin poikkeuksetta lamasalvostekniikalla.

Agraarisuomen perinteinen rakennuskulttuuri oli luonteeltaan käytännön sanelemaa. Toisin sanoen rakennuksia on tehty osittain sen mukaan mitä materiaalia on ollut saatavilla. Hirsirakennuksia tai niiden osia voi purkaa, siirtää ja koota uudelleen. Vanhoista rakennuksista saatettiin myös käyttää osia uusiin. Etenkään vähävaraisemmissa talouksissa riihen ei tarvinnut olla niin näyttävä kuin tilan päärakennuksen, ja niinpä Taavettilan riihessäkin voi nähdä monentasoista työn jälkeä. Sen seinissä on viitteitä siitä, että ainakin osa hirsistä on eri rakennuksesta tai rakennuksista kotoisin. Ulkoseinän piiluaminen on eri hirsissä tehty eri tavoilla ja myös nurkkasalvokset näyttävät vaihtelevan.

Taavettilan riihi on alun perin ollut yksinäisriihi, johon on myöhemmin lisätty lautarakenteinen, pulpettikattoinen kylkiäinen. Rakennus on suhteellisen matala ja suorakaitteen muotoinen. Rakennuksen eteläsivun hirsien loveuksen perusteella Taavettilan riiheen on saattanut olla lisäksi liittyneenä hevosierto, katos tai ruumenhuone. Taavettilan riihi on perinteisin menetelmin rakennettu sulkaturkkainen lamasalvosrakennus. Osa varsinkin alimmista seinähirsistä on aikojen saatossa lahon vuoksi jouduttu vaihtamaan, mikä kuuluu hirsirakennusten normaaliin hoitoon.



Riihi Villa Ranan puutarhasta kuvattuna vuonna 1972. JYM.

3.TAAVETILAN RIIHI

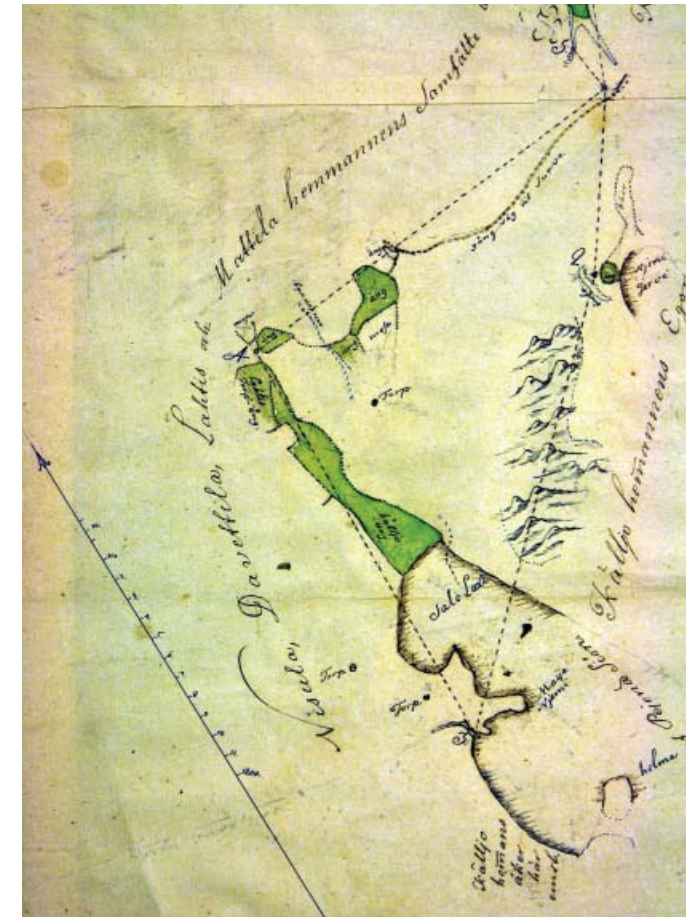
Vuonna 1837 perustetun Jyväskylän kaupungin eteläisellä rajalla sijaitsi Taavettilan talon Köyhälammen torppa. Taavettilan riihi on ainut jäljellä oleva torpan rakennus. Torpan muut rakennukset hävisivät alueelta todennäköisesti jo 1880-luvulla, kun seminaarin punatiilirakennukset valmistuivat. Riihen ympärille on rakentunut ajan saatossa seminaarin, korkeakoulun ja nykyisen yliopiston miljööt sekä Seminaarinrinteen huvilamainen puutaloalue. Tässä luvussa tarkastellaan karttojen avulla riihen ympäristöä eli nykyisen Seminaarinmäen alueen kehitystä.

Seminaarinmäen kampusalue on monikerroksinen kokonaisuus ja Taavettilan riihi on sen vanhin kerros. Vaikka riihen lähiympäristön rakennuskanta on muuttunut seuraten kunkin aikakauden tyylipiirteitä, on riihi ollut paikallaan yli sadan vuoden ajan ja fyysisten piirteidensä suhteen rakennus on säilynyt lähes muuttumattomana. Rakennuksen käyttötarkoitus on muuttunut vuosien saatossa, mutta uusia käyttötarkoituksia luomalla riihi on vakiinnuttanut asemansa ja merkityksensä myös käytössä olevana rakennuksena.

Karttojen perusteella Taavettilan torpan riihi on rakennettu ennen vuotta 1833. Karttojen mukaan riihi on sijainnut vieressä kulkevaan katuun (nyk. Seminaarinkatu) suhteutettuna sekä pitkittäis- että poikittaissuuntaisesti. Riidirakennusten liikuttaminen paikasta toiseen ei ollut mitenkään tavatonta agraarikulttuurissa. Lisäksi vuoden 1877 kartassa vaikuttaa siltä, että rakennuksia on tällä kohtaa ollut kaksi.



Kuva: Majju Nurminen 2013 JYM



Kartta: JYM

1700-LUKU

Jyväskylä oli 1700-luvulla Laukaan pitäjän kappeliseurakunta, jossa oli useita tiloja. Taavettilan ja Mattilan tilat olivat kaupungin suurimpia 1700-luvulla. Riihirakennusta ei ole piirretty vielä 1700-luvun karttoihin, mutta tässä osiossa selvitetään riihen sijaintipaikan ja sen lähialueiden kehitystä.

Taavettilan ja Mattilan sekä pienempien Nisulan ja Lahden tilojen isännät joutuivat vuonna 1763 rajakiistaan. Niittyjen ja kaskimaiden omistuksesta sekä käytöstä oli ollut isäntien välillä erimielisyyksiä jo vuodesta 1614 saakka. Lopulta komissiomaanmittari Pehr Kjellmann mittasi riidanalaisen alueen ja vasta sen myötä kaikki isännät saatiin tunnustamaan samat rajat (edellisen sivun kartta).

Köyhänlammen torppa on merkitty vuoden 1784 isojakokarttaan Vilppu Jaakonpoika Mattilan tilaan kuuluvaksi Ojasenmäen torpaksi (vrt. aiempi tieto Taavettilan tilan torpasta). Sukututkija Ilpo Ahola on kuitenkin selvittänyt, että Taavettilan isäntänä vuosina 1706–1730 toimineen Juho Taavetinpojan tytär avioitui mattilalaisen miehen kanssa ennen vuotta 1744. Sukututkija Urho Rutasen jälkipolvi-tiluista

löytyy Juho Taavetinpoika vaimoineen sekä heidän tyttärensä, mutta tyttarelle ei ole merkitty kattavaan tauluun puolisoa, eikä jälkeläisiä. Aholan mukaan Vilppu Jaakonpoika Mattila olisi Juho Taavetinpojan tyttären lapsi.

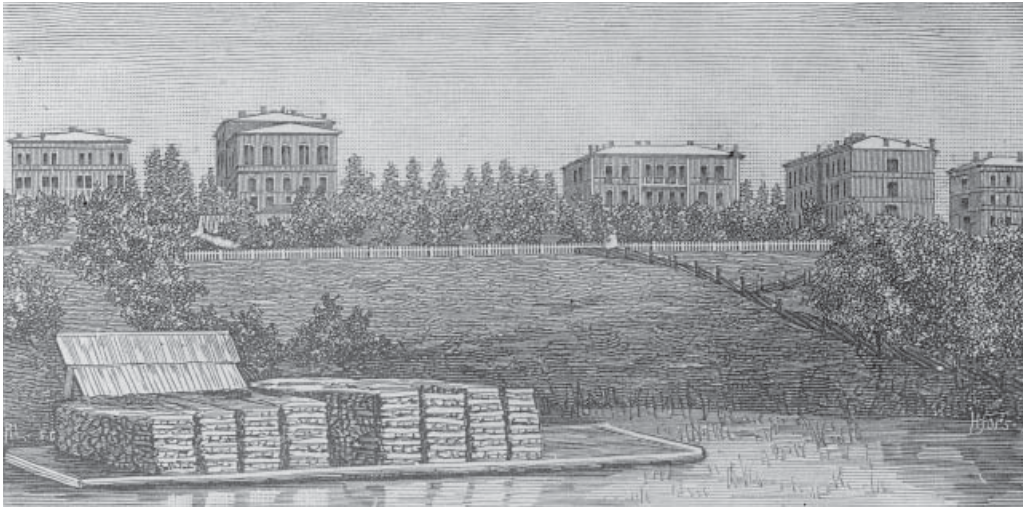
Ei ole tiedossa, missä vaiheessa riihtiä on alettu kutsua nimenomaan Taavettilan riiheksi. On mahdollista, että Taavetinpojan tytär on saanut Köyhälammen torpan myötäjäislahjaksi, jolloin siitä on tullut virallisesti Mattilan tilan torppa, vaikka sen Taavettilaan viittaava nimitys olisi jäänyt elämään. Tämä on kuitenkin vain spekulatiota.

Vuoden 1784 karttaan on merkitty myös Juho Simonpoika Taavettilan tila, Syrjälä. Rutasen tutkimusten mukaan Juho Simonpoika olisi Juho Taavetinpojan pojanpoika. Alue, jonka myötä riihi on todennäköisimmin tullut myöhemmin osaksi seminaaria on tiettävästi ja usean lähteen mukaan nimenomaan Syrjälän tilan aluetta. On mahdollista, että Köyhälammen torppa on myöhemmässä vaiheessa tullut osaksi Taavettilan Syrjälän tilaa, mutta siitä ei tässä tutkimuksessa saatu varmuutta.

Tutkimuskohteena oleva riihi on jäänyt elämään Taavettilan riihen nimellä. Tarvitaan lisätutkimusta, kuuluiko riihen alue Vilppu Jaakonpoika Mattilan Köyhälammen torppaan vai Juho Simonpoika Taavettilan Syrjälän tilaan. Tutkimuksessa käytössä olleessa kartta-aineistossa näiden tilojen välinen raja-alue on niin epäselvä, että sen perusteella ei asiasta pysty tekemään tarkkoja päätelmiä.

Isojako toteutettiin Jyväskylässä Alfred G. Strandbergin sekä Carl Fredrik Boismanin vuonna 1784 laatiman jakoehdotuksen mukaan. Boismanin viimeistelemä ehdotus hyväksyttiin maanjako-oikeudessa vasta vuonna 1805.

Jyväskylän kaupunki perustettiin vuonna 1837 Mattilan ja Taavettilan tilojen alueille. Kaupungin kasvaessa Mattilan ja Taavettilan rakennukset purettiin tai siirrettiin syrjempään. Taavettilan riihen tarkkaa rakennusajankohtaa ei vielä näiden karttojen perusteella pysty arvioimaan, mutta niiden avulla on saatu kerättyä alueeseen liittyviä taustatietoja. Tarkan arvion riihen rakentamisen ajankohdasta saisi vain dendrokronologisella tutkimuksella.



Jyväsjärven rannan ja seminaarialueen väliin jäi peltoja vielä 1800-luvulla. Riihi rajautuu tämän kuvan vasemmalta puolelta ulkopuolelle. Neg. 33296. Jyväskylän uudet seminaarirakennukset. Puukaiverrus. Museoviraston kuva-arkisto.



Strandbergin ja Boismanin isojakokartta vuodelta 1784 hyväksyttiin vasta vuonna 1805. Siinä Köyhälammen torpan isännäksi on merkitty Vilppu Jaakonpoika Mattila. JYM.

1800-LUKU

Tässä tutkimuksessa käytetyistä kartoista vuoden 1833 Jyväskylän asemakaava-alueen kartta on ensimmäinen, johon Taavettilan riihi on merkitty selkeästi. Taavettilan riihi on siis rakennettu ennen vuotta 1833 ja se edustaa täten talonpoikaiskulttuuriin liittyvää rakennustapaa, joka oli tyypillistä ajalle ennen Jyväskylän kaupungin perustamista vuonna 1837.

Maanmittari Jansonin piirtämästä vuoden 1852 kartasta eteenpäin tonttinumerointi pysyy kartasta riippumatta lähes samana. Riihi sijaitsee näissä kartoissa tontilla numero 22. Kuitenkin 1800-luvun kartat paljastavat, että riihen sijainti ja suhde maastoon on muuttunut tonttia-alueen sisällä. Vertaillen vuosien 1833 ja 1852 karttoja, riihirakennus näyttäisi olevan samalla etäisyydellä suhteessa Hämeenlinnaan vievään tiehen (nyk. Seminaarinkatu). Rakennuksen muoto on vuoden 1833 kartassa suorakulmainen, kun taas vuoden 1852 kartassa se on huomattavasti neliömäisempi, kuten suomalaisriihet tyypillisemmin ovat. Karttojen välissä riihtä on siis saatettu muuttaa.

Vielä ennen Jyväskylän kaupungin perustamista Taavettilan riihen ympäristö oli vehreää ja metsäistä lehmien laidunmaata. Maanomistus on ollut yksi merkittävä tekijä Hippoksen ja Köyhälammen alueen kehittämisessä. 1860- ja 1870-lukujen aikana valtio hankki Syrjälän ja Mattilan tilojen alueita kaupungilta, jolloin Seminaarinmäen ja Hippoksen alueet tulivat kokonaan valtion omistukseen.

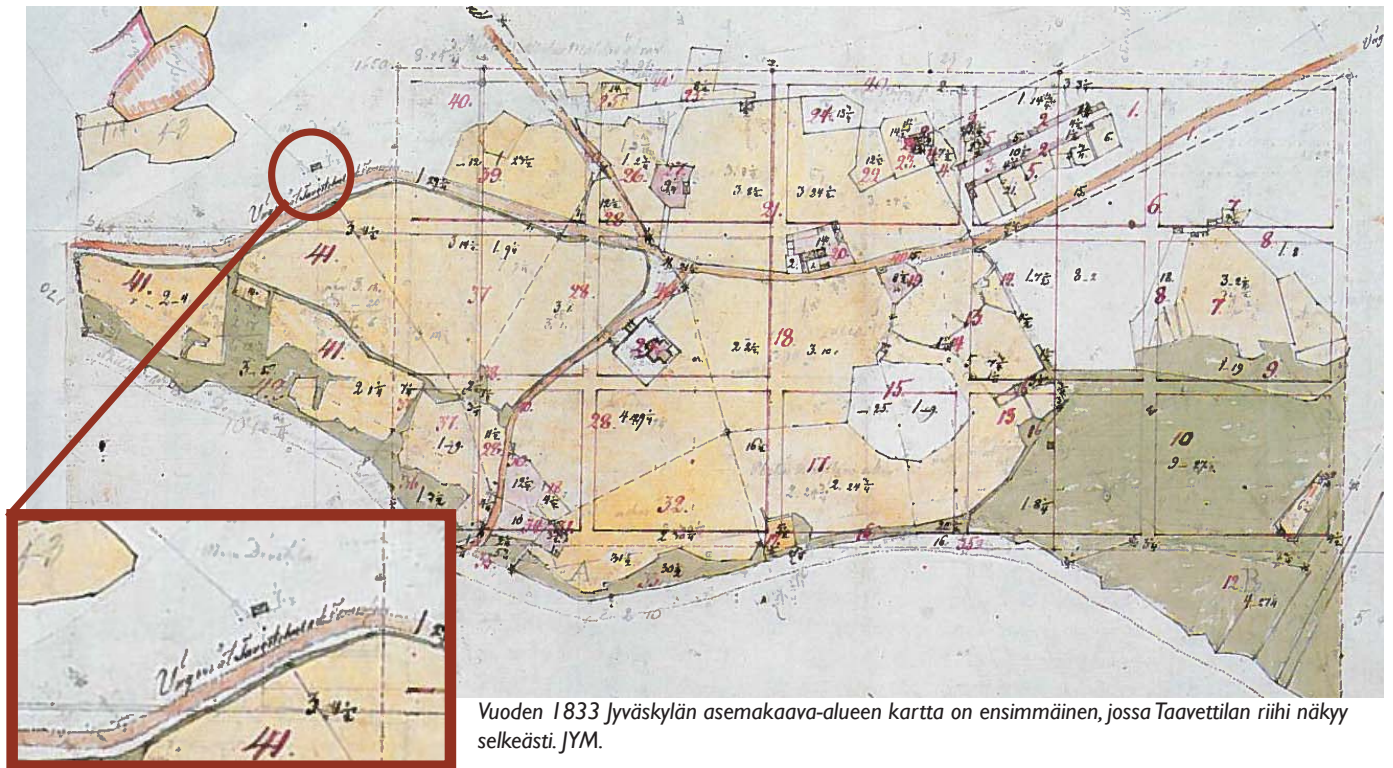
Riihi näkyy myös vuoden 1877 Jyväskylän seminaarille suunnitellun alueen luovutuskartassa, jossa sen vieressä on myös toinen rakennus. Kahdesta rakennuksesta seminaarirakennuksia lähempi on hieman toista rakennusta suurempi. Verrattaessa rakennusten sijaintia aiempiin sekä seuraaviin karttoihin, on todennäköisempää, että tämä suurempi rakennus on yhä paikoillaan oleva Taavettilan riihi. Ei ole varmaa tietoa, mikä funktio pienemmällä rakennuksella on ollut. Rakennuskonservaattori Piritta

Ernvallin arvion mukaan se on saattanut olla jokin muu maatalousrakennus, kuten lato, toinen riihi tai hevoskierto, jonka avulla on saatu lisävoimaa *tappuriin* eli alkelliseen käsikäyttöiseen puimakoneeseen. Ernvallin mukaan riihen eteläisen julkisivun hirsissä olevien lovien perusteella hevoskierto tai jonkinlainen katos on ollut mahdollinen. Molemmat rakennukset ovat samassa linjassa, rakennuksen pidempi sivu tien suuntaisesti. Riihirakennus näyttäisi olevan aiempaa lähempänä tien reunaa, mikä voi viitata tien leventämiseen tai rakennusten siirtämiseen. Riihirakennuksen muoto on vaikuttaa myös jälleen hieman suorakulmaisemmalla kuin vuoden 1852 kartassa, joten rakennusta on voitu muuttaa.

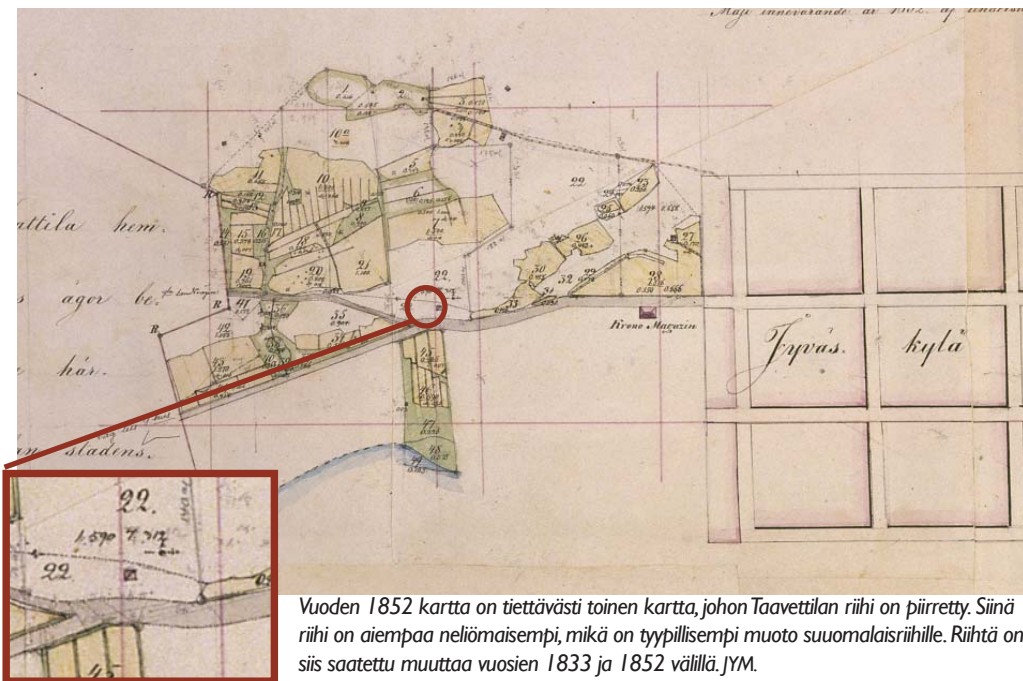
Riihi siirtyi Syrjälän isännältä pakkolunastuksella Jyväskylän seminaarin omistukseen 1880-luvulla. Riihen viereen

rakentui 1800-luvulla seminaarin kasvihuone ja puutarha, jotka valmistuivat samanaikaisesti muiden seminaarirakennusten kanssa. Pellot ympäröivät arkkitehti *Constantin Kiseleffin* suunnittelemaa punatiilisiä seminaarirakennuksia aina Jyväsjärven rantaan saakka. Tästä lähtien riihi on piirretty myös seminaarialueen karttoihin.

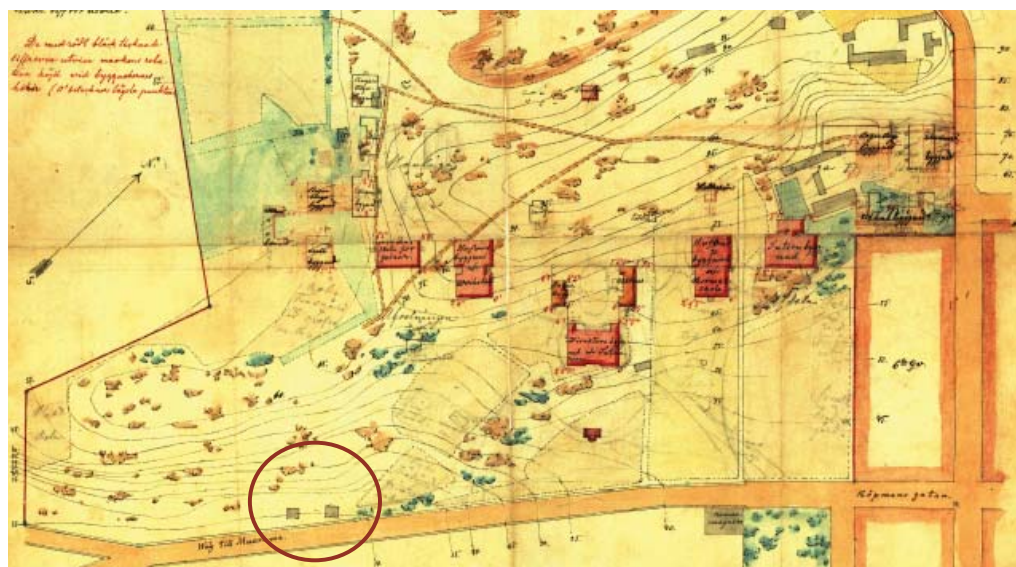
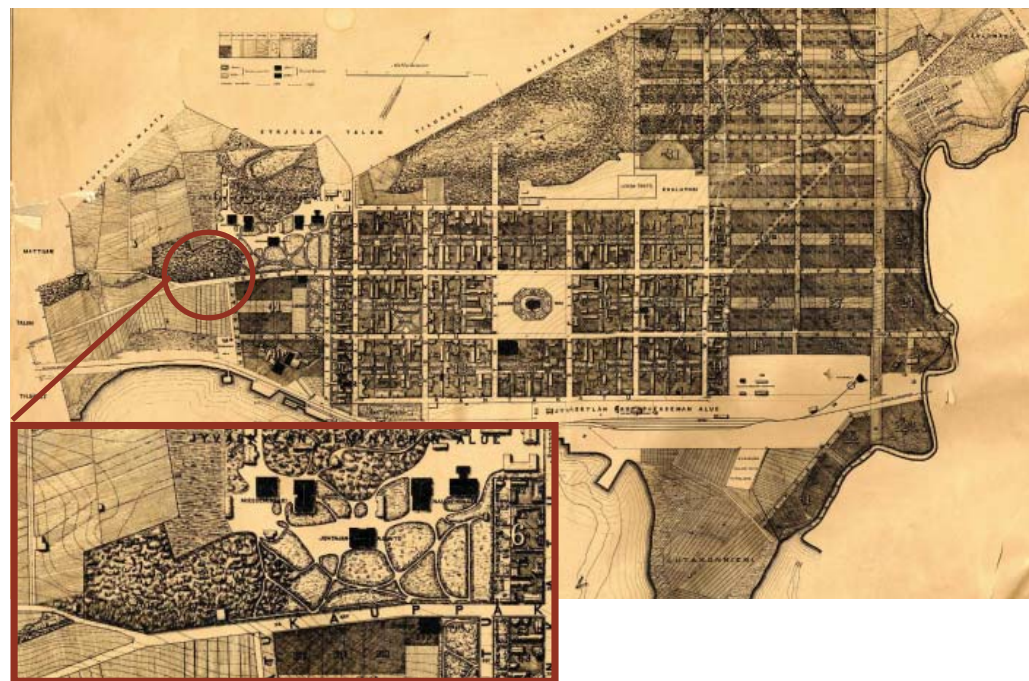
Vuoden 1899 kartassa riihi on aiemmasta kartasta poiketen yksin ja poikittain suhteessa ohi kulkevaan Kaupakatuun (nyk. Seminaarinkatu). Riihen suuntaa on siis saatettu muuttaa vuosien 1877 ja 1899 välissä. Kartassa näkyy hyvin myös tilojen silloiset rajat, kaupungin maa ja seminaarin ensimmäiset rakennukset. Taavettilan riihi sijoittuu seminaarirakennusten lounaispuolelle. 1900-luvun myötä maisema riihen ympärillä alkoi muuttua yhä kaupunkimaisemmaksi.



Vuoden 1833 Jyväskylän asemakaava-alueen kartta on ensimmäinen, jossa Taavettilan riihi näkyy selkeästi. JYM.



Vuoden 1852 kartta on tietävästi toinen kartta, johon Taavettilan riihi on piirretty. Siinä riihi on aiempaa neliömaisempi, mikä on tyypillisempi muoto suomalaisriihille. Riihä on siis saatettu muuttua vuosien 1833 ja 1852 välillä. JYM.



Vuoden 1877 Jyväskylän seminaarille suunniteltu luovutuskartta. JYM.



Vielä 1890-luvulla Jyväsjärven ja seminaarirakennusten välillä oli peltoa. Seminaarin rakentuessa ja kaupungin kasvaessa Taavettilan ja Mattilan tilojen rakennukset siirrettiin syrjään. Neg. 66264 Jyväskylän seminaari v. 1890. Museoviraston kuva-arkisto.

1900-LUKU

Taavettilan riihi ja sitä ympäröivät alueet olivat siirtyneet 1880-luvulla Jyväskylän seminaarin omistukseen. Seminaarialueen kartassa vuodelta 1900 riihen sijaintiin ei ole tullut muutoksia suhteessa viereiseen katuun (nyk. Seminaarinkatu). Vuonna 1908 valmistuneessa *Hugo Liliuksen* ja *Valter Thomén* asemakaavassa riihi on taas aiempaa neljömäisempi muodoltaan. Myöhemmin selvityksessä kerrotaan myös, että näihin aikoihin riiehen on lisätty kylkiäinen.

Kun ruutukaava laajeni seminaarirakennusten eteläpuolelle vuonna 1908, hävisivät sekä seminaarialueen puurakennukset sekä Syrjälän, Nisulan, Taavettilan ja Mattilan tilojen rakennukset alueelta. Uudelle kaavoitusalueelle valmistui sairaala sekä ravirata (1912-1913), jonka mukaan seminaarin viereinen alue nimettiin Hippokseksi. Riihen itäpuolelle rakentui Seminaarinrinteen huvilamainen asuinalue, "opettajain kolonia", missä seminaarin lehtorit ja muut usein yhteiskunnallisesti merkittävästä asemasta

nauttineet jyväskyläläiset usein asuivat. Riihen muuttaminen museotiloiksi vuosisadan alussa on yksi päätekijöistä, joiden vuoksi rakennusta ei purettu asuinalueiden kehittyessä sen viereen. Uuden asemakaavan jälkeen riihi on pääsääntöisesti piirretty kaikkiin kaupungin virallisiin karttoihin.

Jyväskylän seminaarin kartassa 1934 riihi on taas suorakaiteen muotoinen ja tien suuntainen. Tämän jälkeen rakennuksen sijainnissa tai suunnassa ei tapahdu enää muutoksia. Tuon kartan jälkeen alueelle on rakentunut uusia tiloja ja vanhat ja huonoon kuntoon päässeet puutalot purettiin viimeistään *Alvar Aallon* kampuksen valmistuessa 1950-1970-lukujen aikana. Mikään Aallon suunnittelemissa uusista rakennuksista ei sijoittunut riihen välittömään läheisyyteen, mutta sen pohjoispuoleiseen rinteeseen valmistui korkeakouluksi muuttuneen oppilaitoksen päärakennus, opiskelija-asuntola *Philologica* (ent. Naatti). Vuonna 1964 Naatin viereen valmistui Ilokivi eli Jyväskylän Ylioppilastalo,

josta muodostui opiskelijoiden kohtauspaikka, jollainen

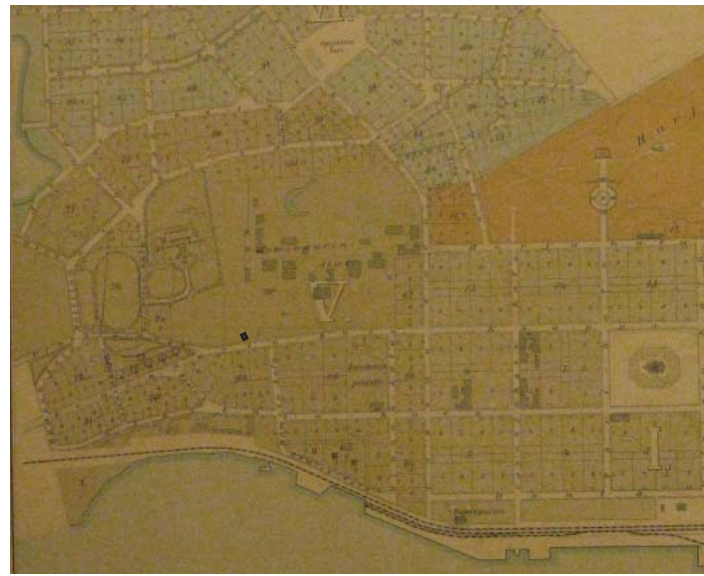
riihi oli tätä aiemmin ollut. Lopulta vain riihi ja puutarhurin talo jäivät seminaarin vanhoista puurakennuksista paikoilleen.

Arkkitehti *Arto Sipisen* rakennukset valmistuivat Seminaarinmäen kampukselle vuosina 1974-1976. Ne sijoituvat Kiseleffin rakennusten lomaan, joten mikään niistä ei ole myöskään riihen välittömässä yhteydessä. Tämän jälkeen alueelle on rakentunut muun muassa *arkkitehtitoimisto Lahdelma&Mahlamäki suunnittelema* Opinkiven rakennus, joka valmistui riihen eteläpuolelle vuonna 2001.

2010-luvulla Taavettilan riihi jää yhä keskelle vehreää metsikköä, eikä ole välittömästi minkään kampusrakennuksen lähellä. Se on kuitenkin olennainen osa seminaarin ja Jyväskylän yliopiston historiaa. Riihi tulee jäämään Seminaarinmäen kampuksen sekä 2015 valmistuvan yliopiston Ruusupuisto-rakennuksen väliselle ohikulkumatkalle.



Jyväskylän seminaarin alue vuonna 1900. Riihi vaikuttaisi olevan sijoitettu poikittain suhteessa Seminaarinkatuun. JYM.



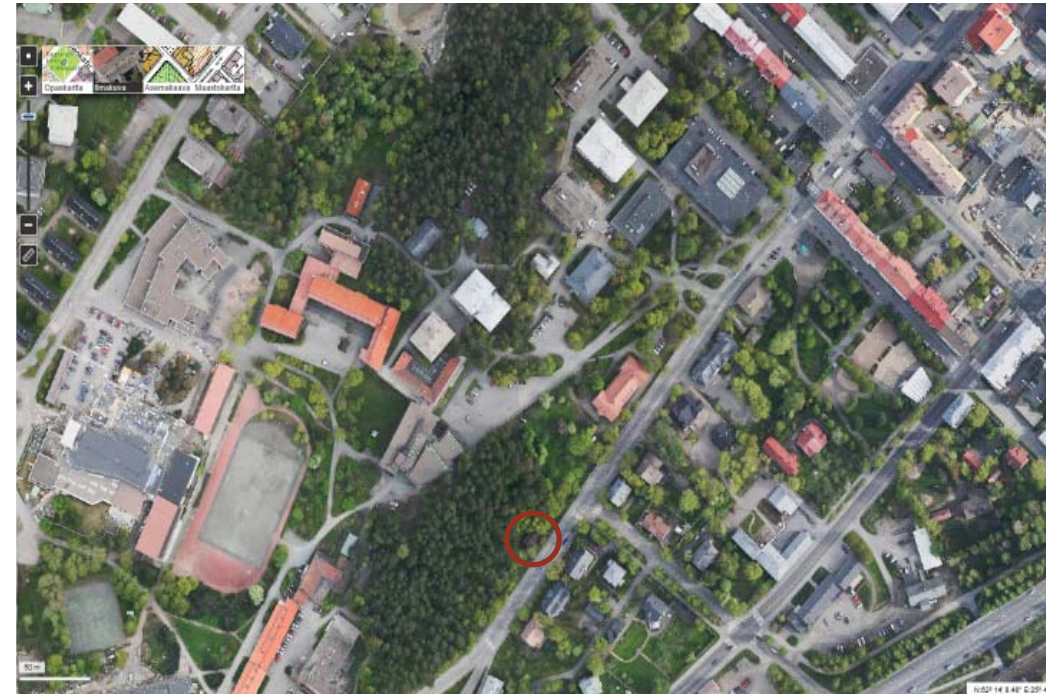
Hugo Liliuksen ja Valter Thomén suunnitteleman asemakaavan todellisena ideojana pidetään seminaarin maantiedon, historian ja piirustuksen lehtoria ja arkkitehtiä Yrjö Blomstedtia. JYM.

1833	
1852	
1877	
1899	
1900	
1908	
1934	

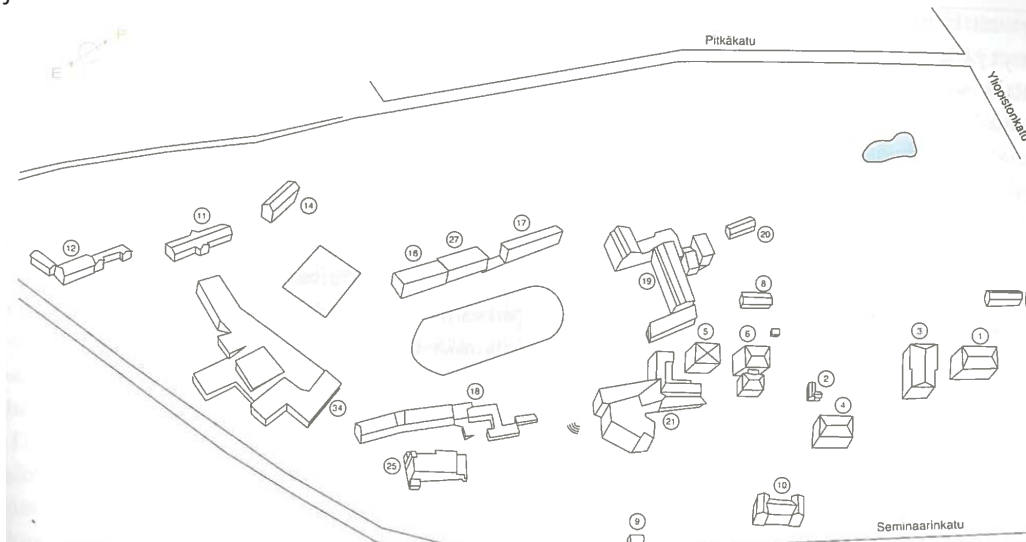
Taavettilan riihen suunta viereiseen tiehen nähden piirrettynä yksinkertaistetusti. Kuva ei mittakaavassa. Piirros: Majju Nurminen



Jyväskylän seminaarin kartta vuodelta 1934, jossa riihi näyttäisi olevan eri päin suhteessa tiehen kuin aiemmin. JYM.



Ilmakuva Seminaarinmäen kampusalueesta 2010-luvun alusta. Riihi on keskellä vihreää kampusaluetta, eikä sen välittömässä läheisyydessä ole muita kampusrakennuksia. Kuva: Jyväskylän karttapalvelu 2014.



Seminaarialueen kartta 1960-luvulta Aallon kampuksen valmistuttua. Juho Jäppinen 2006. Teoksessa Huovinen, Erkki. 2007. Jyväskylän Hippos-kampus alueen kehittyminen harjun reunasta ja kaviourasta opetuksen, tutkimuksen sekä liikunnan keskuksiksi.



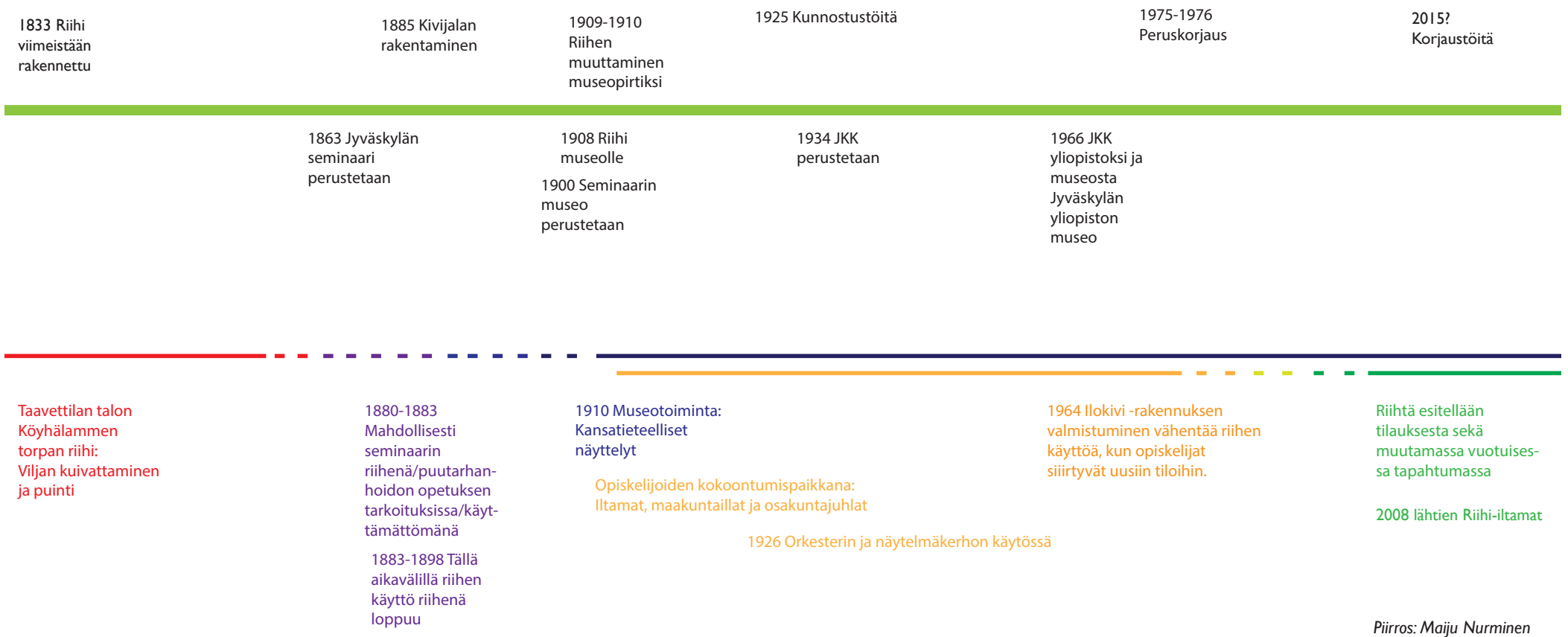
Kuva Jyväsjärven rannalta seminaarirakennuksille päin 1880-luvulla. JYM1932:627

4. KÄYTTÖHISTORIA

Taavettilan riihen käyttöhistoria on monivaiheinen. Maa-tilaan kuulunut rakennus tuli Jyväskylän seminaarin omistukseen 1880-luvulla, jolloin se on ensin todennäköisesti toiminut yhä alkuperäisessä käyttötarkoituksessaan, mutta se on myöhemmin muutettu museorakennukseksi, jota opiskelijat alkoivat käyttää ahkerasti. Tilan tekevät merkittäväksi paitsi sen rakenteet ja ikä, myös sen käyttötavat. Siksi tämän luvun tarkoituksena on Taavettilan riihen käyttöhistorian selvittäminen.

Jokainen Taavettilan riihen käyttötarkoituksista on ollut merkittävä. Riihenä rakennus oli elintärkeä, sillä siellä puitiin ja kuivattiin viljaa elintarvikkeeksi, mutta myös muuhun käyttöön. Museona rakennus taas on tarjonnut tilan kansatieteelliselle keräystoiminnalle, joka on ollut sekä paikallisella että kansallisellakin tasolla merkittävää Jyväskylän seminaarissa. Museon lisäksi rakennus toimi opiskelijoiden kokoontumispaikkana, jollaisia ei juuri ollut alueella. Nykyään rakennus tarjoaa tunnelmallisen ja

kaupunkialueelle erityislaatuisten tilan erilaisille kulttuuri-tapahtumille, jotka soveltuvat tilaan (esimerkiksi kansanmusiikki). On merkittävää, että rakennus on yhä käytössä, vaikkakin käyttö on myös rakennuksen huonontuneen kunnan vuoksi vähäistä.



Taavettilan riihen käyttöhistoria on alkanut maatalouden tarpeista, mutta myöhemmin se on siirtynyt Jyväskylän seminaarin omistukseen ja tullut opiskelijoiden suosimaksi illanviettopaikaksi. Nykyään rakennusta pyritään suojelemaan kulumiselta, mutta tunnelmallisia perinneiltamia on pyritty järjestämään ainakin muutaman kerran kesässä.

ALKUPERÄINEN KÄYTTÖTARKOITUS - RIIHI

Riihi on ollut tärkeä rakennus perinteisessä suomalaisessa agraarielämäntavassa. Maanviljelykseen perustuvassa lähes täysin omavaraisessa taloudessa pellon tuotteet olivat elinehto. Korjatun viljan jatkojalostus elintarvikkeeksi sai alkunsa riihessä. Ulkona tapahtuneen esikuivauksen jälkeen korjattu vilja vietiin riiheen, jossa oli lopullista kuivaamista varten kiuas ja kuivausparret. Tämän jälkeen vuorossa oli puinti, jolloin jyvät erotettiin tähkistä. Myös tämä työvaihe tehtiin riihessä.

Perinteiset hirsirakennukset ovat suhteellisen herkkiä palamaan. Erityisen kuumaksi lämmitettävät rakennukset, kuten savusaunat ja riihet, olivat käyttönsä vuoksi muita suuremmissa palovaarassa. Niissä käytettiin sisäänlämpiäviä kiukaita, eli kaikki palotuotteet tulivat rakennuksen sisälle. Tämä tarkoitti savun lisäksi myös kipinöitä, jotka muuttivatkin riihen rutikuivat seinät ikävän helposti liekkimereksi. Viljaa kuivatessa riihtä täytyi lämmittää päiväkaupalla, ja niinpä onnettomuuksilta ei aina voitu välttyä. Lämmittäminen olikin tarkkaa puuhaa, ja palon vaaraa vähennettiin huomattavasti huolellisella lämmittämällä sekä suosimalla puulajeja, jotka räiskyvät ja kipinöivät palaessaan mahdollisimman vähän.

Sisäänpäin lämpiävällä kiukalla varustettu riihi oli ennen uusien tekniikoiden käyttöönottoa varsin käytännöllinen tapa kuivata pellon antimet. Riihi kiukaineen on varsin energiataloudellinen, koska savu ja kuuma ilma päästetään oven kautta ulos vasta kuivaamisen jälkeen. Sisäänpäin lämpiävällä kiukaalla on myös viljaa puhdistava vaikutus. Savu ja kuuma ilma desinfioivat tähkäpäissä olevat jyvät niin hyvin, että niiden säilyvyys oli hyvä ja siemenvilja puhdasta kasvitaudeista. Hyvän säilyvyyden ja itävyyden vuoksi suomalainen riihikuivattu vilja olikin jo varhain haluttua vientitavaraa.

Riihet rakennettiin pihapiirin reunamille tai varsinaisesta asuinpihasta erilliselle karjapihalle. Syynä tälle oli osittain työn luonne. Etenkin suurilla maatiloilla viljan kuljetus rii-

heen oli iso työ. Hevosilla tehtynä se vei runsaasti tilaa, ja siten sijainti syrjemässä on helpottanut hommaa. Toinen, ehkä edellistä suurempi syy sijaintiin oli kuitenkin palovaara. Tulipalon sattuessa tuho ei koskettanut etäämmälle sijoitettuja rakennuksia.

Aina ei ollut aikaa ja materiaaleja tehdä erillistä riihtä, vaan tietyissä tilanteissa eri rakennusten toimintoja yhdisteltiin. Perinteisessä suomalaisessa savutuvassa, riihessä ja saunassa on kaikissa sisäänpäinlämpiävä uuni. Niinpä niiden funktioita voitiin helposti yhdistellä. Etenkin uudisasukkaat ja vähävaraiset saattoivat kuivata viljan saunassa tai tuvassa, koska kaikkia tarvittavia rakennuksia ei ollut aikaa ja varaa rakentaa kerralla tai ollenkaan. Usein aloitettiin rakentamalla sauna, jota käytettiin myös riihenä ja tupana. Ajan myötä pihapiiriin rakennettiin uusia, erikoistuneempia rakennuksia.

Kaikkiin rakennuksiin liittyy pääasiallisen käyttötarkoituksen lisäksi myös henkistä kulttuuria ja toissijaisia käyttötapoja. Näin on asia riihenkin suhteen. Raskasta puintityötä kevennettiin monilla alueilla tekemällä siitä tanssinomaista ja laulamalla työlauluja. Tämän perinteen lisäksi riihiä käytettiin 1800-luvulla myös nuorison tanssipaikkoina. Taavettilan riihessä nykyään järjestettävien tapahtumien voidaankin katsoa olevan osa pitkää riihen käytön perinnettä. Ensisijainen maatalouselinkeinon liittyvä käyttötarkoitus on aikaa sitten loppunut, mutta riiheen alun alkaen vain pienessä mittakaavassa kuulunut merkitys elämän sulostuttamisen paikkana on säilynyt ja kasvanut.

Taavettilan riihtä on saatettu käyttää riihenä myös seminaarin aikana, vuosien 1880-1883 välillä, sillä seminaarilla oli tuolloin vielä omia viljelyksiä, joista seminaarilaiset huolehtivat. Lisäksi riihen vieressä, nykyisen Villa Rana-rakennuksen puutarhan kohdilla, toimi seminaarin puutarha, jossa vuonna 1899 aloitettiin puutarhanhoidon opetus, jonka tarkoituksia riihi on saattanut myös palvel-

la. Varmuutta tästä ei arkistotietojen perusteella kuitenkaan ole, joten rakennus on voinut olla myös käyttämättömänä.



Kuva seminaarin puutarhasta noin vuonna 1900-1915. Riihtä on saatettu hyödyntää puutarhanhoidossa. JYM 0026:93.

MUSEO- JA OPPILASTOIMINTAA RIIHESSÄ

Museokokoelmien alku oli opetusvälinekokoelma, jota ryhdyttiin kartuttamaan heti seminaarin perustamisen jälkeen 1860-luvulla. Seminaari sai myös kulttuurihistoriallisia esineitä lahjoituksina ennen varsinaisen ja laajamittaisen keruutoiminnan alkua. Pääasiassa oli kyse ulkomaisista rahoista ja myöhemmin myös esihistoriallisista esineistä.

Seminaarin käsityön ja piirustuksen lehtoriksi vuonna 1898 nimitetty arkkitehti Yrjö Blomstedt vaikutti keruutoimintaan merkittävästi kannustaen seminaarilaisia keräämään kansatieteestä sekä kansankulttuurista kertovia esineitä, jotka kuvaavat kansan entistä ja nykyistä elämää. Esinekeruu oli edellytys kansantieteellisen kokoelman ja museotoiminnan synnylle ja nopealle kasvulle. Blomstedtin johdolla kerätty kokoelma sisälsi suomalaisen talonpoikauskulttuuriin liittyvää esineistöä sekä tietoa esimerkiksi perinnerakennusten koristetyyleistä.

Blomstedtin myötävaikutuksesta perustettiin seminaarin museo virallisesti vuoden 1900 alussa. Sen säännöt vahvistettiin 7.9.1900 ja museon viralliseksi nimeksi tuli *Jyväskylän seminaarilaisten kansatieteellinen museo*. Museoiden perustaminen liittyi yleisemmin suomalaisaatteen nousuun, suomalaisuuden juurten etsimiseen sekä kotiseutuharrastusten yleistymiseen. Seminaarilaisten museo oli Jyväskylän kaupungin ensimmäinen.

Syyskuussa 1900 opettajakokous päätti luovuttaa aiemmin lakkautetun lastentarhan tiloista yhden huoneen seminaarilaisten keräämälle kansantieteelliselle kokoelmalle. Museon hoidosta vastasi museotoimikunta, johon kuului kahdeksan oppilasta sekä yksi opettaja, joka toimi puheenjohtajana. Blomstedt toimi museotoimikunnan puheenjohtajana museon perustamisesta aina kuolemaansa (v. 1912) saakka.

niksi. Esineet siirrettiin entisen lastentarhan tiloista Ryhtilän ullakolle, kunnes vuonna 1905 valmistui seminaarialueen itäiseen reunaan Blomstedtin itsensä suunnittelema veisto- ja piirustussalirakennus (nyk. Villa Rana). Museo sai rakennuksesta varta vasten museotoimintaan suunnitellut tilat.

Vuonna 1908 Jyväskylän seminaari päätti lahjoittaa tontillaan olleen Taavettilan vanhan riihen museotoimikunnan käyttöön. Rakennus kunnostettiin ja sisustettiin tässä yhteydessä pohjalaiseksi pirtiksi, joka avattiin Uno Cygnaeuksen syntymän 100-vuotisjuhlavuonna 1910 ja nimettiin Cygnaeus -pirtiksi. Myös nimitystä Riihelän pirtti käytettiin.

Riiheen ja ylipäättään seminaarilaisten museoon tutustuminen kuului maantiedon, piirustuksen, käsityön ja historian kurssisuunnitelmiin. Museo siis palveli perustamisestaan lähtien ahkerasti opetusta, mutta oli toisaalta avoin pienellä pääsymaksua vastaan myös kaupunkilaisille sekä Jyväskylään pysähtyneille satunnaisille kulkijoille.

Museotoimikunta myönsi stipendejä, palkitsi ahkerimmat kerääjät sekä osti esineitä. Toimikunnan järjestämällä iltamilla kerättiin varoja museotoimintaa varten. Iltamissa kuunneltiin puheita, harrastettiin yhteislaulua ja runonlausuntaa sekä saatettiin myös tanssia. Samantyyllisiä tilaisuuksia olivat myös riihessä järjestetyt maakunta- ja museoillat. Niissä riihi raikasi perinteisistä kotiseutulauluista, kerrottiin tarinoita ja esiteltiin kunkin maakunnan ruokakulttuuria ja kansanelämää. Joskus niissä vieraili jopa karjalaisia runonlaulajia. Museotoimikunnan lisäksi seminaarin harrastusnäytelmätoiminta sekä oppilasorkesteri käyttivät riihen tiloja perustamisestaan 1926 lähtien. Riihtä on muisteltu 1920-luvulla: *“Esi-isien henget siellä puhuivat ja saivat kaikkien mielet lämpenemään. Roihuva tuli paloi takassa, kynttilät lepattivat ikkunoissa”*.



JYM1600:04



JYM1600:03



JYM1298:382



JYM1298:384

Riihen irtamista on ollut: reen etu- ja takajalakset, keinutuoli, leipähäkkä eli teline leipien säilytykseen, käsikivet, joilla jyvää on jauhettu jauhoiksi, viskuri, tuul- tokone, harppu, iso kimpiastia (tynnyripunen amme), koivupölkystä kovertamalla valmistettu huhmar perunajauhojen jauhomiseen sekä matalampi huhmareen tapainen astia kessin hienontamiseen.



JYM1298:385



JYM1298:383



JYM1504:02



Jyvaskylan kansätieteellinen kokoelma esillä Villa Ranassa syksyllä 1952. JYM 1298:386.

SEMINAARISTA KORKEAKOULUUN

Jyväskylän Kasvatusopillinen Korkeakoulu perustettiin seminaarin rinnalle vuonna 1934. Seminaarin toiminta jatkui vielä viimeisen vuosikurssin valmistumiseen saakka eli vuoteen 1937. Seminaarin museon toiminta jatkui tämän jälkeen korkeakoulun alla, mutta sen erityinen rooli oppilaskunnan museona katosi. Korkeakoulun alkuaikoina perustettiin maakuntakerhoja ja erilaisia yhdistyksiä, jotka jatkoivat riihen käyttöä kokoontumisiin ja illanviettoihin. Tilaisuudet oli usein järjestetty isänmaallisessa tai opiskelijoiden eri paikallisuuksiin vetoavassa, tunnelmallisessa hengessä ja niissä vahvistettiin usein vielä talonpoikaisia- ja kotiseutuarvoja. Talvisota keskeytti kerhojen ja yhdistysten toiminnan ja myös museotoiminta lamaantui.

Riihirakennukseen sota vaikutti lopulta suhteellisen vähän. Korkeakoulun muut rakennukset oli luovutettava puolustusvoimien käyttöön, mutta Villa Ranan museotilat sekä riihi saivat pysyä omissa tiloissaan. Myös sota-aikana riihessä järjestettiin tilaisuuksia. Esimerkiksi Ylioppilaskunnan vuosikertomuksessa 1943-1944 kerrotaan riihessä järjestetystä sota-aikaisesta Aleksis Kiven päivän takkaillasta. Maakuntakerhojen tilalle perustetut osakunnat jatkoivat kotiseutu-aiheisten illanviettojen järjestämistä riihessä sotien jälkeen. Riihen lisäksi opiskelijatapahtumia järjestettiin toki muissakin alueen rakennuksissa, mutta riihi säilyi niiden rinnalla opiskelijoiden aktiivisessa käytössä. Riihellä oli merkittävä rooli opiskelijoiden yhteishengen luomisessa, mutta myös paikka, missä opiskelijat saattoivat kohdata opettajiaan.

Korkeakoulun aikana jatkettiin myös museotoimintaa. Jyväskylän kasvatusopillisen korkeakoulun museo teki yhteistyötä ylioppilaskunnan kanssa. Museotoimikuntaan kuului enää neljä ylioppilaskunnan edustajaa ja kaksi opettajaedustajaa. Lehtori Toivo Ojalan avulla museon tiloja paranneltiin 1950-luvulla. Tilaongelmien pitkittyttyä professori Mauno Jokipiin myötävaikutuksesta varhaiset kansatieteelliset kokoelmat deponoitiin vuonna 1961 Keski-Suomen museoon, jossa oli asianmukaiset säilytystilat. Vuonna 1962 museoesineitä myös siirrettiin Villa Ranasta S-rakennuksen alakertaan. Riiheen jätettiin jonkin verran esineistöä. Opiskelijoiden osallistuminen keräilyyn passivoitui sotien jälkeen.



JJK:n aikainen hämäläisen osakunnan illanvietto riihessä vuonna 1945. Kuvassa mm. professori Aarni Penttilä. JYM4001:23.



Jyväskylän kasvatusopillisen korkeakoulun opiskelijoiden hämäläisten takkavalkea iltama 1940-luvun alussa. JYM4001:25.

Teoksessa Opiksi ja huviksi: Jyväskylän yliopiston museo 100 vuotta (toim. Hyvönen, Vuorinen, 2001) on kirjattu erään korkeakouluopiskelijan kirje, jossa hän kertoo illanvietosta riihessä vuonna 1946:

“Olenko kertonut Sinulle savupirtistä? Sellainenkin on modernissa Jyväskylässä, tarkemmin sanoen se kuuluu Korkeakoulun kotiseutumuseoon. Joskus kokoonnumme sen kodikkaaseen pirttiin viettämään illanviettoja. Tuli sytytetään takkaan ja me istumme honkaisen pöydän ympärillä. Takkatulen hämärä valaistus kokoaa meidät yhdeksi piiriksi, ulkona ehkä myrskyä ja tuuli vinkuu seinäraoissa, mutta meihin eivät rauhattomuudet ja ristiriidat nyt ulotu. Ilta kuluu keskustelujen, laulujen ja seuraleikkien muodossa. Näin opimeraakastamaan kansankulttuuria ja näin toverielämämme syvenee. Et usko, kuinka tunnelmallista on savupirtin hämärässä, takkatulen räiskyessä kertoa omasta kotiseudustaan, kuulla kanteleensoittoa tai nauttia taitavan esittäjän kanteletar-ohjelmasta.”

Vasemmiston ja opiskelijaliikkeen nousu piti riihen opiskelijoiden aktiivisessa käytössä aina 1960-luvun puoliväliin saakka. Vuonna 1964 riihen eteläpuolelle valmistunut Jyväskylän Ylioppilastalo Ilokivi alkoi houkutella opiskelijatoimintaa tiloihinsa vanhaa, pimeää ja kylmää riihtä enemmän. Ilokiveen siirtyi useita aiemmin riihessä järjestettyjä tapaamisia ja kokoontumisia. Ilokiven suosio liittyi 1960- ja 1970-lukujen uudenaikaiseen nuorisokulttuuriin sekä kotiseutuharrastusten vähentymiseen.

KORKEAKOULUSTA YLIOPISTOKSI

Korkeakoulun aikaa kesti vain hieman yli 30 vuotta, kun Jyväskylän yliopisto perustettiin vuonna 1966. Samassa muutosprosessissa korkeakoulun museosta tuli Jyväskylän yliopiston museo. Museotoimen hoito ja -tehtävät siirtyivät kokonaan museon ja yliopiston henkilökunnalle. Museon henkilökunta toimi asiantuntijana riihen perus-

korjauksessa vuosina 1975-1976. Ensimmäinen museoammatillinen virka perustettiin 1980-luvun lopussa. Siihen saakka käytettiin yhä opiskelijoita museonäyttelyiden suunnitteluun, rakentamiseen sekä kokoelmien hoitoon. 1980-luvulla museo työllisti vuodessa noin 1-2 taidehistorian laitoksen opiskelijaa. Nykyään harjoittelijoita on enemmän.

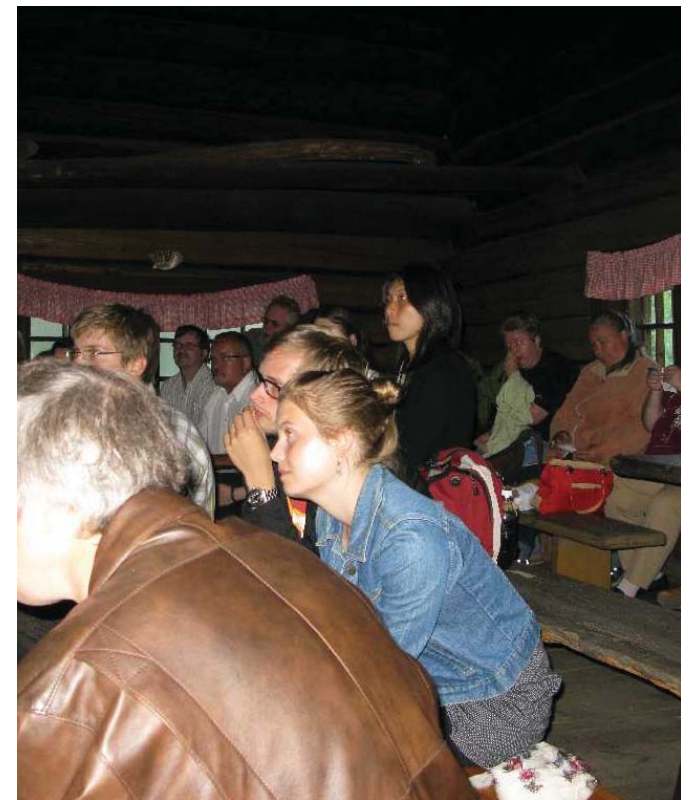
Taavettilan riihi on säilynyt yli 180 vuoden ajan sekä fyysisenä että toiminnallisena rakennuksena kaupunkikuvassa. Riihessä ei ole puita viljaa enää yli vuosisataan, mutta se on yhä käytössä museona ja silloin tällöin myös kokoontumispaikkana. Vuodesta 2008 saakka Kulttuuriyhdistys Karkee ry. on järjestänyt yhdessä Jyväskylän yliopiston museon kanssa Riihi-iltamia Taavettilan riihessä



Puolalaisen kansanmusiikkiyhtyeen levynmyyjät Puolan kansallispuvussa riihi-iltamissa kesällä 2009. JYM4087:17.

kesäaikana. Iltamien ohjelmaan kuuluu kansanmusiikki- ja tanssiesitykset. Riihi-iltamien suosio jyväskyläläisten sekä ulkopaikkakuntalaisten keskuudessa kertoo paitsi kaupunkilaisten kiinnostuksesta kansanperinteiden vaalimiseen, myös riiheen rakennuksena. Riihi on ollut avoinna myös vuosittaisissa Yläkaupungin Yö -tapahtumissa.

Riihi sijaitsee nykyisen kampusalueen reunalla, vilkkaan kevyen liikenteen väylän varrella. Ympäristöstään poikkeava, omaperäinen ja erityislaatuinen rakennus pysäyttää ohikulkijan usein. Ympäröivä rinnemaastoinen metsikkö houkuttelee suunnistajia ja muita luonnossaliikkuja. Rakennus herättää uteliaisuutta sekä muistuttaa Jyväskylän rakentumisesta pienestä maalaiskylästä Keski-Suomen keskuukseksi.



Keskittynyttä yleisöä Pyypiiskun riihikeikalla kesällä 2009. JYM4087:9.



ant. nni, siikelyhte... kamaa riien... kesällä 2009. JYM4087:39.



Rihti-iltamien yleisöä riien edessä kesällä 2009. JYM4087:39.



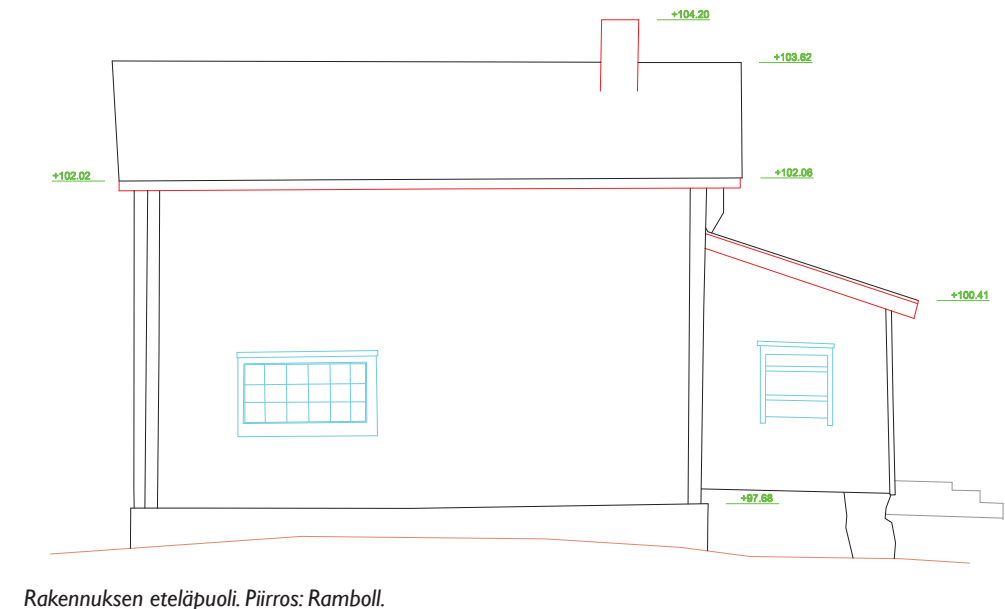
Купца Константина Усачева в ансамбле с группой «Синько» в 2007 году. Фото: А. С.

5. KORJAUSHISTORIA

Tässä luvussa esittelen Taavettilan riihen rakenteita sekä sen korjaushistoriaa mahdollisimman kattavasti. Korjaushistoriaosuus perustuu rakennuskonservaattori *Piritta Ernvallin* vuonna 2013 tekemään rakennusinventointiin, jossa on hyödynnetty esimerkiksi seminaarinaikaisia korjauskertomuksia.

Suurimmat rakenteelliset muutokset on tehty Taavettilan riihen museotiloiksi muuttamisen yhteydessä vuonna 1909. Vaikka korjausten myötä rakennuksesta on puretu alkuperäisiä rakenteita ja materiaaleja, on museoksi muuttaminen sekä tilan antaminen opiskelijoiden ahkeaan käyttöön toisaalta myös vaikuttanut Taavettilan riihen säilymiseen kaupunkikuvassa. Riihi myös säästy 1950- ja 1960-lukujen tehokkuuteen ja uudensuuntaukselta, josta on perustuvilta ratkaisuilta, kuten purkamiselta, jonka kohteeksi suurin osa alueen muista puurakennuksista joutui.

Taavettilan riihi on pirtiksi muutettu sulkanurkkainen hirsirakennus, joka on perinteisen agraarikulttuuriin kuuluvaan asuinrakennusten viimeistelytavan mukaan punamullattu. Pirttimäisyyttä on tehty lisäämällä riihen pohjoispäättyyn lautarakenteinen kylkiäinen sekä ikkunat ulkoseinille. Vesikattona on ajan myötä jo samaloitumaan ehtinyt huopaharjakatto. Rakennus on perustettu nurkkakivien päälle, joiden väliin on vieritetty todennäköisesti viereisestä rinteestä löytyneitä suuria irtokiviä. Julkisivun hirsistä vain osa on alkuperäisiä, sillä hirsirakennuksen hoitoon kuuluu alimpien hirsien vaihtaminen eli kengittäminen tarvittaessa. Alimmat hirret ovat selkeästi altistuneet kosteudelle, ja niissä on samaleen lisäksi puumateriaalin pehmyden perusteella myös pieniä lahovaurioita. Rakennuksen sisäseinät on piiluttu lyhyille laineille, lattiasa on leveät lankut ja nurkassa seisoo vanha uuni. Pirttikalusteet lisäävät maalaisromanttista tunnelmaa.



ALKUPERÄISET RAKENTEET

Taavettilan riihi on perustettu nurkkakivien varaan. Ne riittivät perustuksiksi pienempiin hirsirakennuksiin. Nurkkakivien väliin on aseteltu irtokiviä. Harjumaaston vuoksi eteläpuolen nurkkakivet ovat korkeammalla näkyvissä kuin ylärinteen puolella. Sijaintinsa vuoksi rakennuksen alle on päässyt helposti kosteutta, joten maata on saatettu kaivaa eteläpuolelta kaltevammaksi, jotta kosteus ei jäisi rakennuksen alle. Kyseessä voi olla myös maan luontainen painuminen.



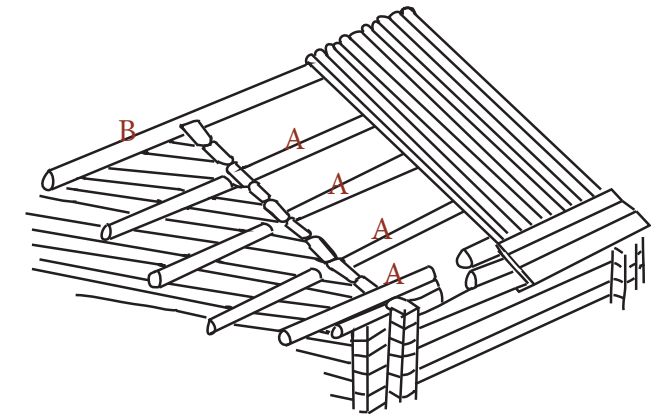
Lounaassa oleva nurkkakivi. Kuva: Maiju Nurminen 2013 JYM

Rakennuksen runko on pitkänurkkainen eli hirsien päät työntyvät risteämisen jälkeen ulospäin. Sen muoto on piirretty karttoihin hieman suorakulmaisena tai neliömallisena, mikä on perinteisempi riihimalli Keski-Suomessa. Nykytilanteen perusteella runko, lukuunottamatta siis kylkiäistä, on lähes neliömallinen.



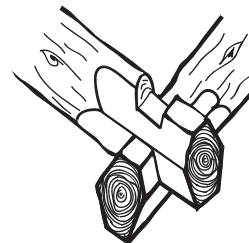
Neljä vuoliaista sekä kurkihirsi. Kuva: Maiju Nurminen 2013 JYM

Päätyseinät on salvottu ylös saakka. Nykytilanteen perusteella alkuperäisin salvostyyppi on ollut sulkaurkka, ja hirsien päät on veistetty kuusikulmaiseksi. Neliskulmaiseksi veistetyt hirret vaikuttavat myöhemmin vaihdetuilta korvaushirsiltä. Hirsikorjauksiin on perinteisesti käytetty kierätettyjä hirsiiä, jotka ovat saattaneet olla peräisin esimerkiksi jostakin lähiseudun puretusta rakennuksesta. Ulko- ja sisäseinät on todennäköisesti olleet piiluttuja eli suoraksi veistettyjä. Hirsien välit on tilkitty pellavalla.



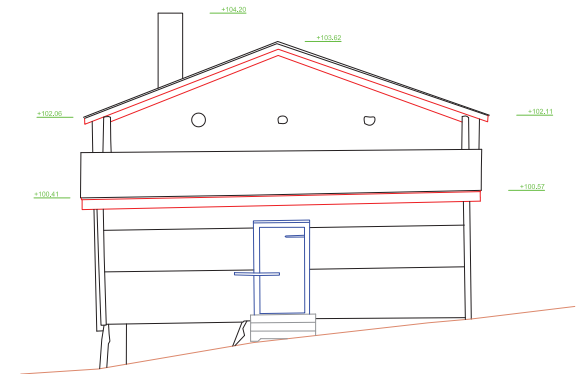
Vesikatto. Piirros: Maiju Nurminen

Katto on ollut vuoliaisrakenteinen. Tällä tarkoitetaan, että vesikatto on rakennettu sivujen suuntaisten tukipuiden eli vuoliaisten päälle. Neljä vuoliaista (A) ulottui päädystä toiseen katon molemmin puolin. Keskimmäistä eli ylintä hirttä kutsutaan kurkihirreksi (B). Vesikaton katemateriaalista ei ole varmuutta.

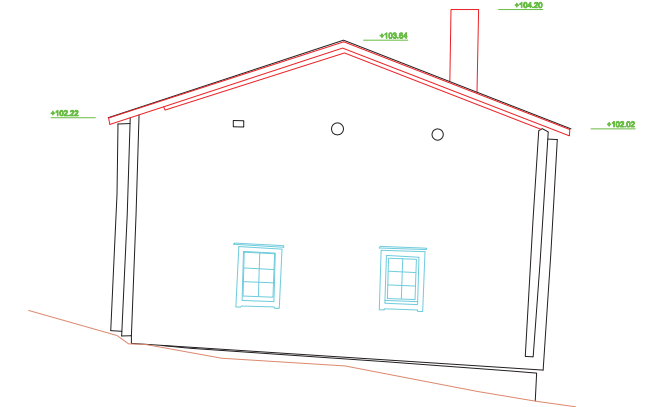


Sulkaurkka. Piirros: Maiju Nurminen

Riihin sisällä on todennäköisesti ollut alunperin lankkulattia sekä kiuas oviseinän nurkkauksessa, jossa nyt on takkauuni. Rakennuksessa on ollut pieni hirsilautaovi nykyisen sisäoven tilalla sekä luukkuja savun poistamiseksi. Rakennuksessa on myös ollut korkea seinähirsi kynnyksenä, mikä on pitänyt lämpöä sisällä. Seinästä seinään kulki kannatinorsia, joiden päällä oli parsia.



Kylkiäinen on lisätty rakennukseen myöhemmin. Piirros: Ramboll.

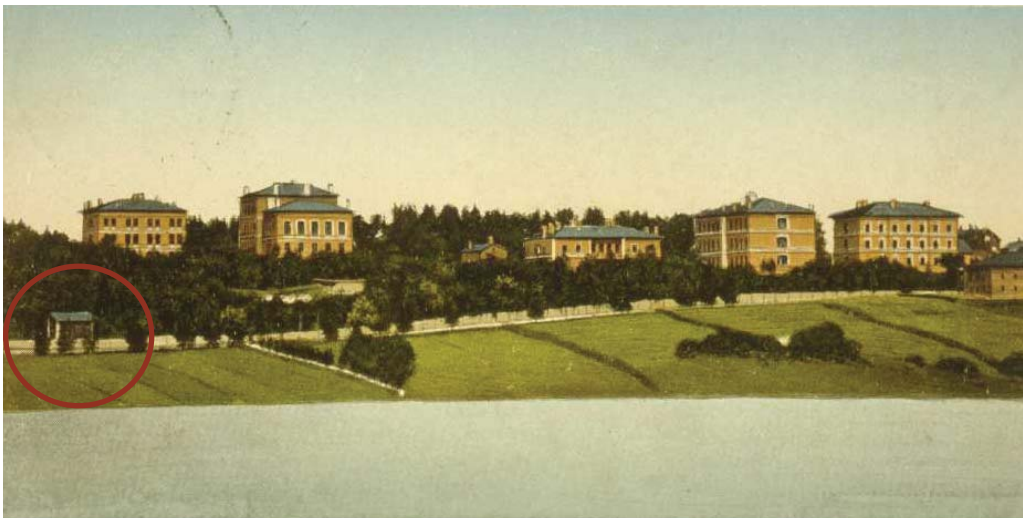


Nurkkakivet näkyvät selkeästi rakennuksen eteläpuolella. Piirros: Ramboll.

MUUTOKSET ENNEN RAUTATIEN RAKENTAMISTA 1885-1898

Vuoden 1885 korjauskertomuksessa mainitaan, että seminaarin alueella olevaan riihirakennukseen rakennettiin tuona vuonna "kunnollinen kivijalka". Ei ole tietoa, tarkoittaako tämä kunnollinen kivijalka esimerkiksi nurkkakivien muuraamista (muurausjälkiä ei ole ainakaan enää näkyvissä) tai esimerkiksi perustusten vahvistamista irtokivillä. Yksi vaihtoehto on myös, että rakennus onkin ollut alunperin multapenkkiperustalla, ja että se on vasta vuonna 1885 muutettu nurkkakiviperusteiseksi. Samana vuonna rakennuksen ulkoseiniä kunnostettiin ja maalattiin sen jälkeen punamultamaalilla.

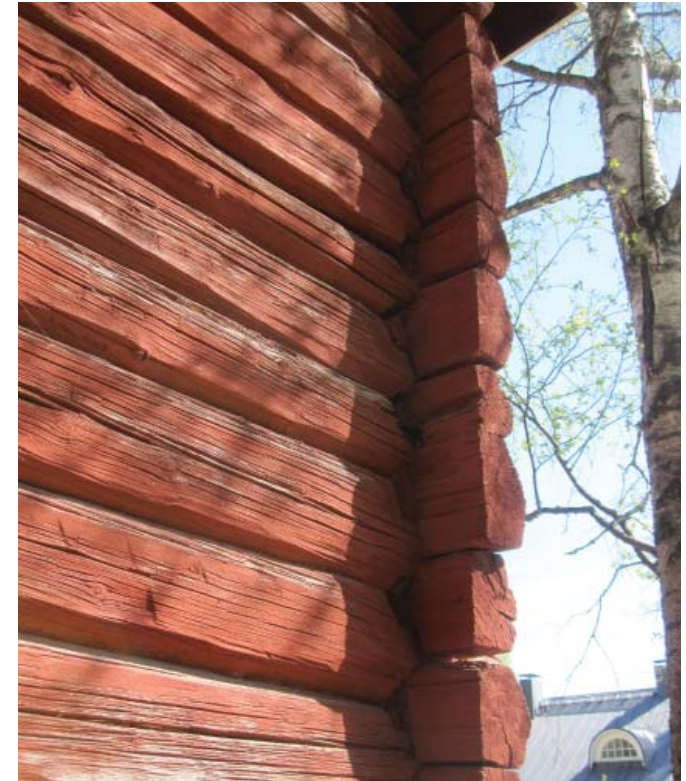
Seminaarin rakennuksia Jyväskylän suunnasta kuvaava postikortti (JYM3109:4) kuvaa näkymää Jyväskylästä Seminaarinmäelle päin ennen rautatien rakentamista seminaarirakennusten ja rannan väliin vuonna 1898. Kortissa näkyvät jo kaikki punatiiliset Constantin Kiseleffin suunnittelemat rakennukset, joten kortin kuvaamaksi ajankohdaksi rajautuu noin 1883-1898.



Jyväskylän seminaari Jyväskylästä kuvattuna. JYM 3109:04.

Vasempaan reunaan jäävässä Taavettilan riihessä on kortin mukaan ollut valkoiseksi maalatut nurkkalaudat, joiden kiinnittämiseksi ainakin osa hirsien päistä on jouduttu veistämään suoraksi. Postikortin perusteella rakennus olisi myös tuolloin ollut jo punamullattu julkisivuiltaan, mutta siinä ei vielä tässä vaiheessa ole kylkiäistä. Kortissa näkyy myös riihen editse rakennettu, koko seminaarialueen ympäri kulkeva valkoinen aita. Tämä kertoo ennen kaikkea riihirakennuksen merkityksen muutoksesta: maalaistalon riihestä oli tullut yksi seminaarialueen rakennuksista.

Korjauskertomuksen ja postikortin mukaisten muutostöiden kattavuuden perusteella on todennäköistä, että rakennuksen käyttö riihenä on päättynyt viimeistään vuosien 1883-1898 välissä.



Hirren päiden suoristaminen viittaa siihen, että rakennuksessa on todella joskus ollut valkoiset nurkkalaudat. Kuva: Piritta Erwall 2013 JYM.

RIIHESTÄ POHJALAISEKSI TUVAKSI 1909-1910

Vuonna 1908 Jyväskylän seminaari päätti lahjoittaa tontillaan olleen Taavettilan vanhan riihen museotoimikunnan käyttöön. Vuotta myöhemmin seminaarin museo sai Muinaistieteelliseltä toimikunnalta 500 markan tunnustuspalkkion esimerkillisestä esineiden keruusta ja museonhoidosta, josta käytettiin 75 markkaa uusien tulojen eli vanhan riihen kunnostamiseen ja muuttamiseen pohjalaiseksi tuvaksi.

Seminaarin lehtori ja arkkitehti Blomstedtin luottamuksen jo aiemmissa projekteissa ansainnut työmestari ja puutyönopettaja *Aapeli Aho* aloitti riihen korjaustöiden parissa syksyllä 1909. Aho ”veisti riihen sisäseinät puhtaaksi” eli piilusi hirsien pinnan sileäksi. Piiluamisen tarkoitus oli poistaa nokea sekä tehdä puun pinnasta kestävämpi. Työmestari Aho on ollut taitava piiluamaan, sillä tuolle ajalle ajoitettujen hirsien piilujäljet on molemmista suunnista löyty jokaiseen hirteen lähes samalle kohdalle ja suunnilleen yhtä tiiviisti, mikä lisää kestävyyttä ja on ollut esteettisesti arvostettua.

Rakennuksen itäpuolelle on lisätty lautarakenteinen kylkiäinen tässä korjausurakassa. Kylkiäiseen rakennettiin

pulpettikatto, jonka materiaali on todennäköisesti ollut sama kuin muussakin katossa. Rakennuskonservatori Piritta Ernvallin mukaan katemateriaali on todennäköisesti ollut tervattu asfalttihuopa. Kylkiäiseen on tehty erillinen ovi sekä **kivijalka**.

Aho teki rakennukseen seitsemän ikkunaa: kaksi lounaiselle ja luoteiselle sivulle, yhden kaakkoissivulle eli tien suuntaan. Kaksi rakentui kylkiäiseen. Lounais- ja luoteisjulkisivun ikkunat olivat kuusiruutuisia ja tiellepäin aukaistu ikkuna oli 18-ruutuinen. Ikkunoiden ympärille tehtiin valkoiset, uusklassiset vuorilaudat. Ikkunoissa on ollut kulmasaranat.

Korjaus- ja muutostöiden loppuksi työmestari Aho pesi rakennuksen puhtaaksi, kuten oli tapana. Rakennus viimeisteltiin pohjalaisella, salopirttimäisellä sisustuksella. Sisälle koottiin vanhoja huonekaluja ja talousesineitä, kuten varta vasten hankittu verhosänky, pöytä penkkeineen, kangaspuut, värttinä sekä Soinista tuotu könniläinen kaappikello. Vanha kivistä tehty kiuas purettiin ja uusi pohjalainen takkauuni muurattiin sen paikalle. Unia varten rakennukseen muurattiin piippu.

Rakennuksen korjaus- ja muutostyöt valmistuivat vuonna 1910. Samana vuonna juhittiin Uno Cygnaeuksen 100-vuotismuistojuhlaa, minkä kunniaksi rakennus nimettiin *Cygnaeus-pirtiksi*. Korjattuun pirttiin oltiin tyytyväisiä, sillä se oli kodikas ja samalla juhlallinen. Myös pirtin pihaa, ”nurkantakusta” ja naurismaata, hoidettiin. Korjaustöiden yhteydessä rakennus sai uuden käyttötarkoituksen ja identiteetin, mutta siinä säilyi myös esimerkiksi joitakin riihirakennuksen materiaaleja, kuten ainakin osa rungon hirsistä. Myös esimerkiksi riihen rungon neliömäinen muotokieli säilyi, vaikka siihen lisättiin kylkiäinen. Myös takkauunin paikka entisen kiukaan kohdalla muistuttaa rakennuksen historiasta ja alkuperäisestä käyttötavasta.

Työmestari Aho kunnosti museon esineitä sekä näyttelytiloja ja osallistui muutoinkin monella tapaa seminaarin kansantieteellisen museon hoitoon, hän muun muassa luetteloi museon kokoelmia ja piti sitä avoinna yleisölle. Pirttimuseo olikin kaupungin ensimmäisiä turistikohteita.



Pirttimuseon sisustusta. JYM | 298:382.



Riihen itäisen seinän suuri ruutuikkuna. Kuva: Majju Nurminen 2013 JYM.

PIENIÄ KORJAUKSIA 1921-1975

1900-luvun alun mittavien korjaus- ja muutostöiden jälkeen riiheen ei tehty suurempia korjaustoimenpiteitä ennen 1970-luvun puolenvälin peruskorjausta. Pohjalaiseksi pirtiksi muuttamisen jälkeen ensimmäinen korjaus oli korjauskertomusten mukaan katto, joka uusittiin vuonna 1921. Rakennuskonservaattori Piritta Ernvallin mukaan on todennäköistä, että uusittu katto on ollut edellisen tapaan asfalttihuopakatto, joka on tervattu vielä saman vuoden aikana.

Korjauskertomusten mukaan katto on tervattu uudelleen vuonna 1925, jolloin seminaarin museo sai kouluhallitukselta rahaa riihirakennuksen kunnostustöihin. Korjaustöitä johti seminaarin harjoituskoulun johtaja Juho Jussila. Rahaa käytettiin katon lisäksi myös tulisijan pesän laastimiseen sekä savupiipun korjaamiseen. Kuitenkin jo vuonna 1928 kattoa on jälleen paikattu ja lopulta sen tilalle on vaihdettu pärekatto vuonna 1930. Jälleen vuonna 1934 rakennuksen vesikattoa on korjauskertomusten mukaan korjattu.

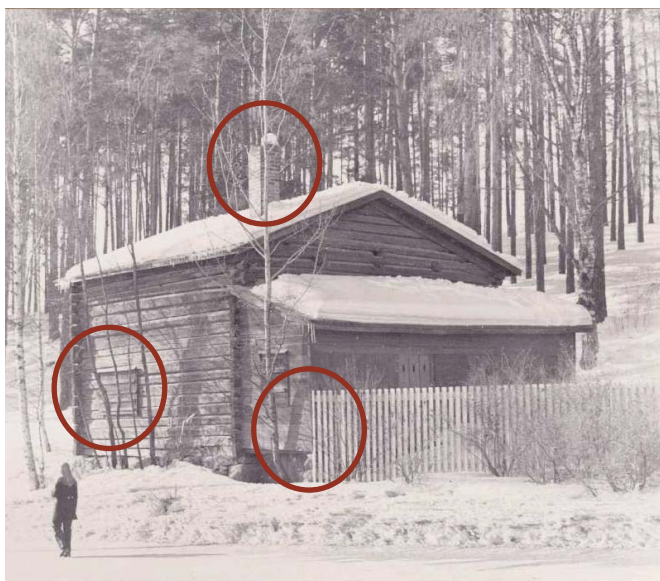
Vuonna 1934 pirttimuseo aiottiin muuttaa jäljennökseksi keskisuomalaisesta pirtistä. Vaikka rakennuksen sisustusta oli pyritty vuosisadan alussa muuttamaan pohjalaiseksi, ei sisustus lopulta edustanut mitään maakuntaa puhtaasti. Muutostöihin ei lopulta päätettykään lähteä korkeiden kustannusten vuoksi.

Riihen ikkunoissa oli ollut korjaustarpeita vuosien 1934, 1935 ja 1937 aikana, mutta korjauksia ei ole toteutettu kyseisinä vuosina. Kuten edellä on mainittu, tämä oli murrosvaihetta, sillä seminaari oli korvautumassa korkeakoululla. Syy, miksi korjaustöitä ei ole tehty voi olla siinä, että murrosvaihe lamautti museon toiminnan vuosiksi 1934-1937. Vasta vuoden 1937 ja lehtori Toivo Ojalan myötä museon toiminta elpyi. 1930-luvun talvisessa valokuvassa riihen edustalta näkyy, että ainakin rakennuksen kaakkosisseinän ikkunat on laudoitettu.

Kuvista päätellen valkoinen nurkkalaudoitus on purettu viimeistään 1930-luvun puoliväliin mennessä. Vielä 1930-luvulla seminaarialuetta ympäröinyt valkoinen puuaita on kulkenut myös riihen editse.

Vappuna 1949 riihi oli lähellä palaa, kun koleaa pirttiä oli talven jälkeen yritetty taitamattomasti lämmittää. Tarinan mukaan uunin kipinä oli lentänyt uunin päällä olleiden, katon korjaukseen tarkoitettujen päreiden päälle ja sytyttänyt palon. Palo ei ehtinyt laajalle, mutta vaurioitti vähän kattoa.

1960-luvulla uusittu seminaarin aita tehtiin lyhyemmäksi, eikä se enää ulottunut riihelle saakka. Vertaillen 1930-luvun kuvaa vuoden 1972 valokuvaan, savupiipun pituus on muuttunut. Korjaustoimenpiteistä ei ole säilynyt arkistomateriaalia. Rakennuskonservaattori Piritta Ernvallin mukaan rakennuksen lounaisosan alinta ja kolmatta hirttä on saatettu korjata jo ennen vuonna 1975 alkanutta peruskorjausta.



Kuvassa näkyy suljettu ikkuna, pidennetty savupiippu sekä lyhennetty aita. Kuva vuodelta 1972..JYM1225:413.



Vuoden 1972 kuvassa myös luoteisseinän ikkunat on suljettu. JYM1225:414.



Riihen savupiippu vuonna 1930-1935 oli lyhyt. Kuvassa näkyy myös, että Seminaarinkatua vierustava valkoinen aitaus on kulkenut myös riihen editse. JYM1345:2.

PERUSKORJAUS 1975-1976

Vuosina 1975–1976 riihirakennus oli peruskorjauksessa, jolloin rakenteiden kunnostamisen lisäksi se maalattiin ja sisustettiin uudelleen. Korjauksessa käytetyt hirret ja vanhat lankut ovat Laukaan Järvilinnan vastaanottokodin (nyk. Kauko Sorjosen omistama taidekeskus) palaneesta leipomorakennuksesta. Taavettilan riihen peruskorjausta on luonnehdittu Seminaarinmäen alueen ensimmäiseksi pyrkimyksestään rakennussuojelulähtöiseksi korjaustyöksi. Esimerkiksi työselityksen mukaan uusitut rakenteet on pyritty tekemään alkuperäisten kaltaisiksi käyttäen ”hyväksitunnettuja työtapoja ja menetelmiä hyvän lopputuloksen aikaansaamiseksi”. Yliopiston museoksi jo tässä vaiheessa muuttunut organisaatio oli korjaushankkeessa asiantuntijana.

Rakennuksen tuentaan kiinnitettiin peruskorjauksen aikana erityishuomiota. Rakennuksen kivijalkaa korjattiin Seminaarinkadun puolelta ja kylkiäisen kohdalta (A1 ja A2). Rinteen puoleiselle sivulle rakennettiin betoniantura missä yhteydessä kaivettiin maata noin kolme kuutiometriä sekä siirreltiin peruskiviä. Rakennuksen ulkoportaat uusittiin peruskorjauksen yhteydessä. (B)

Ylärinteen puolelta on vaihdettu ainakin kaksi alinta seinähirttä (C) sekä myös osa ylimmistä hirsistä. Lounaisseinän hirsistä on veistetty lahovaurioita pois (D) ja kaakkoisseinältä ylimpiä hirsistä on vaihdettu osittain (E). Kylkiäisen pystylaudoitusta on uusittu tässä vaiheessa (G). Lisäksi vaakalautoista osa lienee vaihdettu ainakin luoteen puolelta, sillä tällä puolen kylkiäistä ei enää ole ikkunaa. Hirsien väliin seiiniin ja yläpohjaan on asennettu mineraalivillaa. Mineraalivilla oli ajalle tyyppinen eristemateriaali, kunnes vasta myöhemmin selvisivät riskit sen käyttämisessä. Materiaali sitoo itseensä kosteutta päästämättä sitä pois, mikä altistaa rakenteet mikrobeille. Hirsiseinät on työselityksen mukaan oikaistu mahdollisimman suoriksi. Vuoden 2013 inventoinnissa rakennuksen alapohjasta löytyi uudempaa sahalautaa, joka on mahdollisesti lisätty peruskorjauksen yhteydessä.

Lahonneet katon kannatinhirret ja lahonnut ruodelaudoituus uusittiin. Vesikattoa kannattelemaan rakennettiin uudet selkäpuut, joiden päälle tehtiin pitkittäissuuntainen aluslaudoitus. Aluslaudoituksen päälle rakennettiin kolmiorimahuopakatto. Huopa oli sirotepintaista ja se asennettiin pystyyn kolmiorimoja käyttäen. Rakennukseen tehtiin räystäät kaksinkertaisesta, vaaleaksi maalatusta sahalaudasta (F). Pii-pun päätä korjattiin noin viidellä tiilikerroksella.

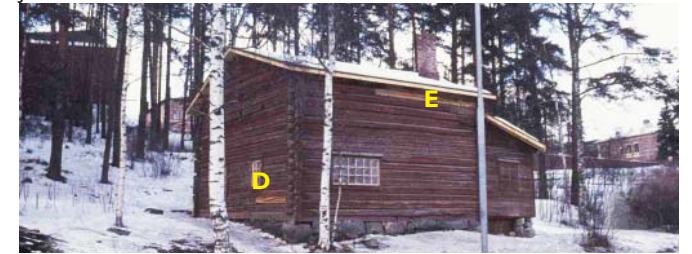
Ikkunoihin asennettiin särkymättömät turvalasit ja ikkunoiden karmit ja puitteet tehtiin uudelleen. Kiinnityksessä käytettiin moderneja ruuveja. Yksi ikkunoista rakennettiin työselityksen mukaan aukeavaksi. Ikkunoiden vuorilaudat on uusittu käyttäen sahalautaa. Ulko-ovi on työselityksen mukaan uusittu Keski-Suomen museon johtaja Sirkka Valjakan ja yliopiston museolla työskennelleen maisteri Maija-Liisa Hirven piirustusten mukaisesti ja ovi on samalla varustettu upotettavalla Abloy-lukolla. Välioveakin korjailtiin paikkaamalla sarananpuoleista karmia. Rakennus on myös punamullattu peruskorjauksen yhteydessä uudelleen, mitä ennen se on täytynyt harjata.

Peruskorjauksen jälkeen vuonna 1976 riiehen murtautui joukko ”laitakaupungin kulkijoita”, jotka sytyttivät rakennuksen lattialle nuotion eteläisen seinän viereen. Rakennus meinasi palaa, mutta tapaturmasta selvittiin lattiarakenteiden vaurioilla. Vauriot korjattiin uusilla hirsillä, joihin tehtiin siirtomerkinnot.

Kylkiäisen lattialankut uusittiin vanhoilla 5cm paksuilla lankuilla. Samassa yhteydessä riihenpuoleinen vanha lankulattia on höylätty, mutta muuta käsittelyä ei lattiaan ole tehty. Lattian kannatinhirsien kunto on peruskorjauksen yhteydessä tarkastettu ja lahonneet hirret on uusittu. Alapohja on eristetty mineraalivillalla. Peruskorjauksessa rakennukseen lisättiin lattialistat, jotka olivat raakasahattua kolmiorimaa.



JYM 1932:1892.



JYM 1932:1891



JYM 1932:1890



JYM1932:1898.



JYM1932:1899.



JYM1932:1896.



Kuva: Majju Nurminen 2013 JYM



Kuva: Majju Nurminen 2013 JY

NYKYTILANNE

Taavettilan riihi on rakenteellisesti ollut samassa tilassa 40 vuotta eli peruskorjauksesta lähtien. Sulkanurkkainen hirsirakennus koostuu vanhasta neliömäisestä riihestä sekä siihen myöhemmin lisäystä kylkiäisestä. Peruskorjauksen jälkeen riiheen on tehty pienempiä huoltotöitä, joista ei kuitenkaan ole jäänyt dokumentteja. Muutoksia on aiheuttanut myös luonto, sillä metsäisen rinteeseen valumavedet siirtyvät rakennuksen alle ja sen alimpiin hirsiiin, jotka ovat alkaneet kerätä sammalta. Samoin vesikatko on pahoin vaurioitunut. Seuraavat korjaustyöt lienevätkin edessä kesän 2014 aikana. Rakennuskonservattori Piritta Ernvall teki Taavettilan riihen inventoinnin keväällä 2013, jossa hän arvioi myös riihen nykytilannetta ja tulevaisuutta. Rakennuksen nykytilaa on käynyt arvioimassa myös Keski-Suomen museon arkeologi Miikka Kumpulainen keväällä 2015.

Rinteen puoleiset hirret ovat kosteahkoja ja alkaneet kerätä sammalta. Rinteen puolella kaksi alinta hirttä on selkeästi korvaushirsiä edellisen peruskorjauksen ajalta. Samanlaisen pintakäsittelyyn perustuen myös kuudes ja osa seitsemännestä hirrestä on myös korvaushirsiä. Kymmenennen hirren yläpuolella olevat hirsikerrokset ovat nekin korvaushirsiä, mutta todennäköisesti jo peruskorjaukselta edeltäneistä korjauksista (ks. tämän sivun kuvat 1 ja 2). Loput hirsistä on Kumpulaisen mielestä alkuperäisimpiä. Hirsirakennuksen runko on aikojen saatossa kokenut useita vaiheita. Siksi samanlainen hirsikerrosten ikäkartoitus olisi hyvä tehdä kaikille julkisivuseinille ennen korjautoimia.

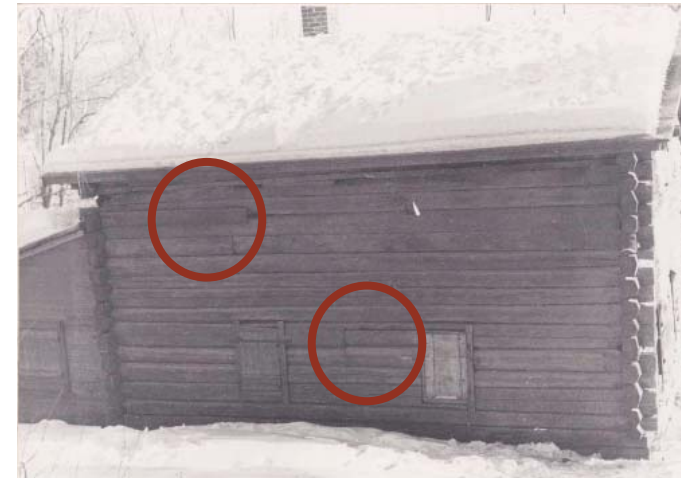
Ernvallin mielestä hirsien korjausvaihtoehtona on esimerkiksi rakennuksen kengittäminen (alimpien hirsien vaihto) ainakin niiltä kohdilta, joissa puu on lahota tai pehmeää. Vaihdeettavat hirret liitetään toisiinsa vinolla hammaslapaliitoksella ja nurkka liitetään salvoksella. Kengittäminen on tavallinen hirsirakennuksen hoitotoimenpide. Rakennuksen merkittävyyden vuoksi hirsiiä tulee korjata ja vaihtaa harkiten, jotta rakennuksen autenttisuus säilyy.

Toisena toimenpiteenä voisi olla rinteenpuoleisen ojituksen parantaminen, jotta kosteus ei pääsisi rakennuksen alle. Kolmas toimenpide-ehdotus olisi maanpinnan madaltaminen rinteenpuolelta, sillä rakennus on lähestulkoon samalla tasolla maanpinnan kanssa. Nämä toimenpiteet tähtäävät pääasiassa vaurioiden poistamiseen ja rakennuksen suojaamiseen kosteudelta.

Lisäksi riihen eteläinen sivu altistuu lisäksi voimakkaasti auringon UV-valolle, joka vaurioittaa ja heikentää hirren pintaa. Puun pinnan halkeillessa kosteus pääsee syvemmälle puun sisään. Eteläseinän lovet vaikuttavat esimerkiksi katoksen tukipuita varten lovetuilta. Tuolta kohdalta hirsii on pullistunut ja siinä on vesitasku. Taskuun kerääntynyt vesi aiheuttaa lahovaurioita, joten vesitaskut tulisi korjata. Lisäksi mineraalivilla tulisi korvata luonnon- ja ajanmukaisilla eristeillä. Muissa kohdissa olevat hirsien pullistumat johtuvat tapituksen puutteesta tai liian harvasta ja löysästä tapituksesta.

Kosteusvaurioita on myös vesikatossa, jonka huopa on päässyt vuotamaan ainakin savupiipun juuresta. Kattolaudoissa rakennuksen sisäpuolella on kuivuneita itiöemiä piipun ympärillä. Myös kylkiäisen kattolaudoissa on joko sientä tai härmää. Kosteusongelmat johtunevat pitkälti liiallisesta kosteusasituksesta, ja peruskorjauksessa käytetty mineraalivilla edistää vaurioitumista. Mineraalivilla on alkaalisena materiaalina ihanteellinen kasvualusta mikrobeille. Se ei myöskään vapauta kosteutta, vaan pysyy märkänä.

Riihessä on osa sinne alunperin hankituista kalusteista, kuten sänky. Siellä on myös pirttipöytä, -penkit ja esimerkiksi vanha kimpiastia. Tulisijana on 1900-luvun alun korjauksissa tehty takkauuni, jossa on viimeksi ollut (asianmukainen) tuli 1950-1960-luvuilla opiskelijoiden iltamissa. Vanhan tulisijan kuntoa ei ole tarkastettu.



1. ↑



2. ↑



Alimmat hirret ovat vaurioituneet. Kuva: Majju Nurminen 2013 JYM

TULEVAISUUS

Riihen korjausta on suunniteltu kesälle 2014. Arkkitehti-toimisto LPV:n laatiman korjaustyöselostuksen mukaan rakennuksen ulkopuolella maanpintaa kallistetaan asema-kaavapiirroksen mukaan rakennuksesta pois päin ja sen vierelle muotoillaan luonnonkivistä avo-oja. Lisäksi rakennuksen vieressä oleva vanha ja virheellinen infotaulu on suunniteltu uusittavaksi ja siirrettäväksi.

Ylärinteen puoleinen kosteusvaurioita saanut hirsi vaihdetaan selostuksessa uuteen. Korvaavan hirren tulee olla hyvälaatuinen, kuiva, mieluiten vanha ja vastata mitoiltaan vanhaa hirttä (n. 23x23). Alin hirsi ei ole liitetty salvoksin varsinaiseen rakennuksen hirsirunkoon. Hirren pinta on suunniteltu käsiteltäväksi alkuperäiseen tapaan piilukirveellä. Hirren ja kivijalan väliin on suunniteltu eristeeksi tuohikaistaleita. Uuden hirren paikallaan pysyminen varmistetaan tarvittaessa ylemmän hirren läpi viistosti porattuihin reikiin lyödyillä puutapeilla. Rakennuksen ylärinteen puoleinen, toiseksi alin hirsi on mahdollisesti irtonainen eikä liity varsinaiseen hirsirunkoon, mikä tulee huomioida korjaustöiden edetessä.

Riihen kaakkoispuolella rakennuksen alle asetettu, paikaltaan liikkunut hirsi siirretään takaisin paikoilleen. Hirren tulee jäädä puristuksiin seinän ja luonnonkiviperustuksen väliin, mikä varmistetaan hirttä veistämällä ja tarvittaessa myös lisäämällä kiilakiviä perustukseen. Myös tälle puolelle lisätään tapitus ja eristetään hirren ja kivijalan väli tuohikaistaleilla. Etenkin paljaissa hirsiseinissä työ on pyrittävä tekemään niin, että korjaus sopeutuu rakenteellisesti ja työtavaltaan muuhun rakennukseen.

Ulkoseinien pinnat maalataan punamultamaalilla (keitomaali, italianpunainen). Ennen maalausta hirsipinta puhdistetaan harjaamalla vanha maali, pöly, hiekka ja jäkälä sen pinnasta pois. Rakennuksen koillispuolella maalataan ulko-oven ala-osa sekä oven vie- rustalla kosteuden vaurioittamat seinän alaosat. Rakennuksen ylärinteen puolella maalataan kaksi alinta hirsikertaa.

Portaat rakennetaan niin, etteivät lumi ja sadevesi vaurioita riihen ulko-ovea. Portaiden ylimmästä tasosta tehdään irrotettava, jotta tarvittaessa rappuset voidaan siirtää rakennuksen sisään talveksi. Ulko-oven alaosan laudat puhdistetaan harjaamalla ja maalataan punamultamaalilla, kuten ulkoseinät.

Myös riihen vesikaton kunto tarkistetaan, ja katolta puhdistetaan irtonaiset roskat harjaamalla. Inventoinnin mukaan kattovuoliaiset sekä rakennuksen alapohja vaikuttavat olevan hyvässä kunnossa, mutta tämä pystytään varmuudella toteamaan vasta rakenteita avatessa. Ulko-oven yläpuolella oleva räystäskouru uusitaan ja siitä tehdään pidempi kuin nykyinen, jotta sadevesi ei pääse kostuttamaan rakenteita. Räystäät tehdään suunnitelman mukaan lautarakenteisina ja ne maalataan vaaleiksi.

Riihen korjaustyöt eivät alkaneet kesällä 2014. Riihi oli kesän 2014 suljettuna korjauksen suunnittelun ja kunto-tarkastuksien vuoksi. Korjauksen laajuudesta ja yksityiskohdista keskustellaan yhä toukokuussa 2015. Korjauksen viranomaistahoksi on sovittu poikkeuksellisesti Museovirasto. Tulevat korjaustyöt tullaan dokumentoimaan asianmukaisesti niiden alkaessa.



Kuva: Riikka Mäkipelkola 2013 JYM.



Vaurioita piipun vieressä hirressä. Kuva: Piritta Ernvall 2013 JYM.

6.YHTEENVETO

Taavettilan riihi on erityinen osa Jyväskylän yliopiston Seminaarinmäen kampusalueen rakennus- ja kulttuuri-perintöä. Nykyisin yli 180-vuotias rakennus on alkujaan toiminut riihenä, jossa on kuivattu ja puitu viljaa. Alun perin riihi on ollut yksinäisriihi, jossa viljan kuivattaminen ja puinti tapahtui yhdessä kiuashuoneessa. 1800-luvun lopulla rakennus tuli osaksi Jyväskylän seminaarin aluetta. 1900-luvun alussa riihi muutettiin museoksi seminaarin lehtori ja arkkitehti Yrjö Blomstedtin myötävaikutuksesta. Museoksi muuttamisen yhteydessä riiheen lisättiin kylkiäinen, ikkunat ja se sisustettiin pohjalaiseksi pirtiksi.

Riihen muuttaminen museoksi liittyy kansallisen heräämisen prosessiin, jonka myötä syntynyt kiinnostus oman kansan historiaan aloitti perinne-esineiden keruun ja museoiden perustamisen. Museoksi muuttaminen on tehnyt Taavettilan riihestä erityislaatuisen suhteessa muihin Keski-Suomessa säilyneisiin riihiin, antanut sille uuden identiteetin ja todennäköisesti säästänyt sen myös purkamiselta. Museoksi muuttamisen jälkeen rakennukseen on tehty useita pienempiä korjaustöitä sekä merkittävä peruskorjaus vuosina 1975-1976.

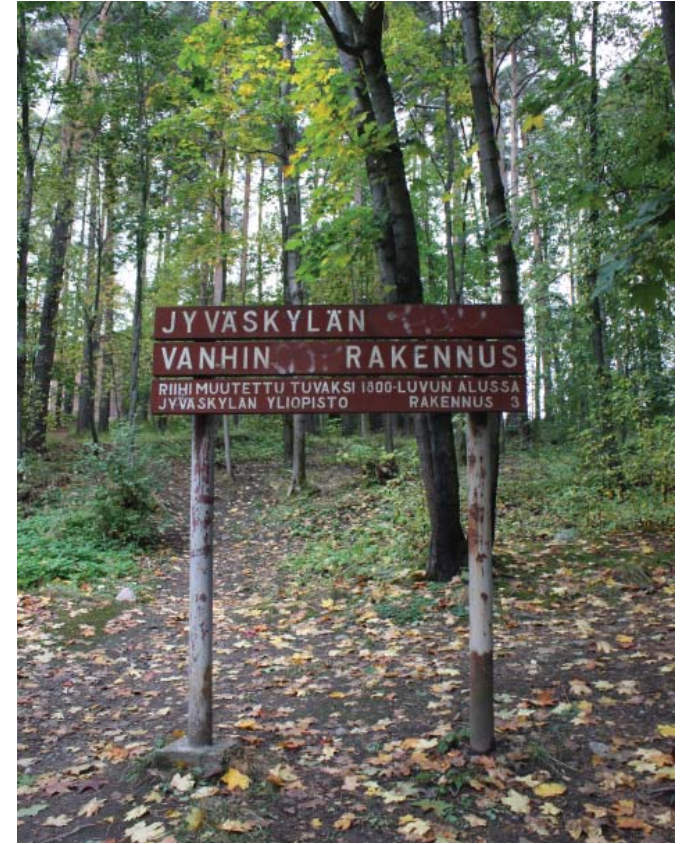
Taavettilan riihen historiasta merkittävään tekee se, että se on ollut lähes koko olemassa olonsa ajan aktiivisessa käytössä. On mahdollista, että vielä seminaarilaiset ovat käyttäneet rakennusta riihenään 1880-luvun alussa. Rakennuksen muuttaminen opiskelijoiden hoitamaksi museoksi teki siitä myös opiskelijoiden ahkeraan käyttämän kokoontumis- ja illanviettopaikan, jollaisena se toimi koko 1900-luvun ensimmäisen puolikkaan ajan. Vasta Ilokivi-rakennuksen valmistuminen vuonna 1964 sekä 1960-luvulla syntynyt uudenlainen nuorisokulttuuri vähensi riihen käyttöä opiskelijoiden tapahtumapaikkana.

Museotoiminta Taavettilan riihessä on kuitenkin jatkunut nykypäivään saakka. Riihi on hyvin elävä ja toiminnallinen museo vielä nykyään. Vaurioherkkyytensä vuoksi raken-

nusta pidetään nykyään auki tilauksesta sekä muuttamisesta erittäin suosituissa vuotuisissa kulttuuritapahtumissa, kuten Yläkaupungin Yössä ja Riihi-iltamissa. Mielenkiintoiseen, historialliseen, tunteisiin vetoavaan ja erityislaatuiseseen riiheen tullaan yhä nauttimaan kansanperinne-esityksistä, kuten laulusta, soitosta ja tanssista. Oikein hoidettuna Taavettilan riihi voi tarjota monia käyttömahdollisuuksia myös tulevaisuudessa. Esimerkiksi syksyllä 2014 Jyväskylän yliopiston kulttuuriympäristön tutkimuksen ja opettajankoulutuslaitoksen opiskelijat kehittivät yhdessä riiheen liittyvän ja siellä tapahtuvan, lapsille ja nuorille suunnatun aikamatkan kulttuuriympäristökasvatuksellisiin tarkoituksiin.

Tämä rakennushistoriaselvitys esittää Taavettilan riihen historiallisia korjaus- ja käyttömuutoksia sekä analysoi rakennuksen tämän hetkistä tilannetta suhteessa sen historialliseen viitekehykseen. Selvityksen olemassa olo helpottaa tulevien korjaustöiden suunnittelua. Selvitystä tulisikin tarkentaa, täydentää ja jatkaa aina uusien korjaustöiden yhteydessä.

Riihi on koko Jyväskylän vanhimpia paikoillaan säilyneitä rakennuksia, joka muistuttaa kaupungin rakentumisesta pienestä maalaiskylästä Keski-Suomen keskukseksi. Rakennus on suojeltu valtioneuvoston asetuksella suojeluluokalla S2 ja huomioitu myös Museoviraston inventointiin valtakunnallisesti merkittävistä rakennetuista kulttuuriympäristöistä (RKY 2009). On siis äärimmäisen tärkeää, että rakennus säilyy sekä fyysisesti että toiminnallisesti osana Seminaarinmäen kampusalueen kulttuurihistoriallisesti ja rakennustaiteellisesti arvokasta miljöötä, mutta myös koko jyväskyläläistä kaupunkikuvaa tuoden siihen lisää monikerroksisuutta ja syvyyttä.



Riihen läheisyyteen pystytettiin samana vuonna myös rakennusta selittävä nimikilpi: JYVÄSKYLÄN VANHIN RAKENNUS - RIIHI MUUTETTU TUVAKSI 1900-LUVUN ALUSSA - JYVÄSKYLÄN YLIOPISTO - RAKENNUS 3. Myöhemmin kyltti on joutunut vandalismin kohteeksi: 1900-luku on muutettu muotoon "1800-luvun alussa". Kuva: Maiju Nurminen 2013 JYM.

2. RIIHIRAKENNUSTEN HISTORIAA

Helamaa, Erkki. 2004. Vanhan rakentajan sanakirja: rakentamisesta, rakennuksista, rakenteista. Helsinki: Suomalaisen kirjallisuuden seura.

Hämäläinen, Albert. 1930. Keski-Suomen kansanrakennukset. Asuntohistoriallinen tutkimus. Suomalaisen Kirjallisuuden Seuran toimituksia 186. osa. Kansatieteellisiä kuvauksia II. Helsinki: Suomalaisen Kirjallisuuden Seura.

Korhonen, Teppo. 1985. Talonpoikaistalon rakennukset. Teoksessa Linkola, Martti; Hakamäki, Toivo & Kirkinen, Heikki (toim.) Sukupolvien perintö. 2. Talonpoikaiskulttuurin kasvu. Helsinki: Kirjayhtymä.

Kovalainen, Pasi & Louekari, Anna. 1994. Pohjois-Pohjanmaan talonpoikaissarkkitehtuuria. Oulu: Pohjoinen.
Lounatvuori, Irma & Putkonen, Lauri. 2001. Rakennusperintomme: Kulttuuriympäristön lukukirja. Hämeenlinna: Karisto Oy.

Nieminen, Piritta: http://portal.hamk.fi/portal/page/portal/HAMKJulkisetDokumentit/Koulutus/Koulutusohjelmat/maaseutuelinkeinot/Portletit/Maaseutuelinkeinojen_kon_portletit/Nieminen_Piritta.pdf

Niiranen, Timo. 1981. Miten ennen asuttiin. Vanhat rakennukset ja sisustukset. Helsinki: Otava.

Rinta-Tassi Osmo; Halinen, Ilkka; Keski-Suomen museo. 1984. Keski-suomalaisen kulttuuriympäristön hoitaminen: tietoja ja ohjeita vanhan rakennuskannan säilyttäjiille. Jyväskylä: Gummerus kirjapaino Oy.

Sirelius, U.T. 1919. Suomen kansanomaista kulttuuria. Esineellisen kansatieteen tuloksia I. Helsinki: Otava.

Sirelius, U.T. 1921. Suomen kansanomaista kulttuuria. Esineellisen kansatieteen tuloksia 2. Helsinki: Otava.

Talve, Ilmar. 2012. Suomen kansankulttuuri. Suomalaisen kirjallisuuden seuran toimituksia 514. Helsinki: Suomalaisen Kirjallisuuden Seura.

Valonen, Niilo. 1994. Suomen kansanrakennukset. Seurasaaren ulkomuseon rakennusten pohjalta. Vammala: Vammalan kirjapaino Oy.

Valonen, Niilo & Korhonen, Teppo. 2006. Suomalainen piha. Rakennushistoriallisia päälinjoja. Helsinki: Multikustannus.

Vilkuna, Kustaa. 1985. Työ ja ilonpito. Kansanomaisia työnjuhlja ja kestitöitä. Helsinki: Otava.

Vilppula, Hilikka. 1976. Riihi. Teoksessa Herausgegeben von (toim.) Suomen kansankulttuurin kartasto. Atlas der finnischen volkskultur. Atlas of Finnish folk culture. I Aineellinen kulttuuri. Materielle kultur. Material Culture. Helsinki: Suomalaisen Kirjallisuuden Seura.

Voionmaa, Väinö ym. (toim.). 1934. Suomen kulttuurihistoria 1. Jyväskylä-Helsinki: K.J. Gummerus Oy.

Voionmaa, Väinö ym. (toim.). 1934. Suomen kulttuurihistoria 2. Jyväskylä-Helsinki: K.J. Gummerus Oy.

Vuolle-Apiala, Risto. 2005. Hirsitalo. Jyväskylä: Gummerus kirjapaino Oy.

Vuolle-Apiala, Risto. 2010. Hirsityöt. Vantaa: Kustannusosakeyhtiö Moreeni.

Vuolle-Apiala, Risto. 2012. Hirsitalo ennen ja nyt. Vantaa: Kustannusosakeyhtiö Moreeni.

Vuorela, Toivo. 1975. Suomalainen kansankulttuuri. Porvoo: Wsoy.

Vuorinen, Pirjo (toim.). 1996. Työ miehen kunnia. Arkkitehti Yrjö Blomstedt Jyväskylän seminaarin lehtorina vuosina 1898-1912. Jyväskylän yliopiston museon julkaisuja 6. Gummerus. Jyväskylä.

3. TAAVETILAN RIIHI

1700-LUKU

Ahola, Ilpo. 2013. http://tuohijarvi.blogspot.fi/2013_03_01_archive.html

Rinta-Tassi, Osmo. 1990. Vanhan Jyväskylän karttakirja. Jyväskylä: Gummerus Kirjapaino Oy.

1800-LUKU

Huovinen, Erkki. 2007. Jyväskylän Hippos-kampus alueen kehittyminen harjun reunasta ja kaviourasta opetuksen, tutkimuksen sekä liikunnan keskuksiksi.

Valjakka, Sirkka. 1971. Jyväskylän kaupungin rakennukset ja asukkaat 1837-1880. Keski-Suomen museoyhdistyksen julkaisuja. Jyväskylä.

1900-LUKU

Huovinen, Erkki. 2007. Jyväskylän Hippos-kampus alueen kehittyminen harjun reunasta ja kaviourasta opetuksen, tutkimuksen sekä liikunnan keskuksiksi.

4. KÄYTTÖHISTORIA

1800-LUKU

Einonen, P.; Karonen, P.; Nygård, T. 2009. Jyväskylän yliopiston historia. Osa I. Jyväskylän yliopisto.

Halinen, Aimo. 1963. Jyväskylän seminaarin historia. Porvoo: WSOY.

Hämäläinen, Albert. 1930. Keski-Suomen kansanrakennukset. Asuntohistoriallinen tutkimus. Suomalaisen Kirjallisuuden Seuran toimituksia 186. osa. Kansatieteellisiä kuvauksia II. Helsinki: Suomalaisen Kirjallisuuden Seura.

Korhonen, Teppo. 1985. Talonpoikaistalon rakennukset. Teoksessa Linkola, Martti; Hakamäki, Toivo & Kirkinen, Heikki (toim.) Sukupolvien perintö. 2. Talonpoikaiskulttuurin kasvu. Helsinki: Kirjayhtymä.

Niiranen, Timo. 1981. Miten ennen asuttiin. Vanhat rakennukset ja sisustukset. Helsinki: Otava.

Sirelius, U.T. 1919. Suomen kansanomaista kulttuuria. Esineellisen kansatieteen tuloksia I. Helsinki: Otava.

Sirelius, U.T. 1921. Suomen kansanomaista kulttuuria. Esineellisen kansatieteen tuloksia 2. Helsinki: Otava.

Talve, Ilmar. 2012. Suomen kansankulttuuri. Suomalaisen kirjallisuuden seuran toimituksia 514. Helsinki: Suomalaisen Kirjallisuuden Seura.

Valonen, Niilo & Korhonen, Teppo. 2006. Suomalainen piha. Rakennushistoriallisia päälinjoja. Helsinki: Multikustannus.

Vilkuna, Kustaa. 1985. Työ ja ilonpito. Kansanomaisia työnjuhlja ja kestitöitä. Helsinki: Otava.

Vilppula, Hilikka. 1976. Riihi. Teoksessa Herausgegeben von (toim.) Suomen kansankulttuurin kartasto. Atlas der finnischen volkskultur. Atlas of Finnish folk culture. I Aineellinen kulttuuri. Materielle kultur. Material Culture. Helsinki: Suomalaisen Kirjallisuuden Seura.

Vuorela, Toivo 1975. Suomalainen kansankulttuuri. Porvoo: Wsoy.

Vuorinen, Pirjo ja Hyvönen, Marja-Liisa. 2001. Opiksi ja iloksi. Jyväskylän yliopiston museo 100 vuotta. Jyväskylän yliopiston museon julkaisuja 12. Kopijyvä Oy. Jyväskylä.

Vuorinen, Pirjo (toim). 1996. Työ miehen kunnia. Arkkitehti Yrjö Blomstedt Jyväskylän seminaarin lehtorina vuosina 1898-1912. Jyväskylän yliopiston museon julkaisuja 6. Gummerus. Jyväskylä.

1900-LUKU

Jyväskylän Kasvatustieteellisen Korkeakoulun vuosikertomus 1943-1944.

Jyväskylän seminaari. 1923. Vapaustaistelun kahden puolen: 1913-1918-1923. Jyväskylän seminaarin yhteistoverikunta.

Jyväskylän Jyskyt VII. 1980. Jyväskylä: Jyväskylän Jyskyt.

Keskisuomalainen. 27.11.1975. Jyväskylän vanhin rakennus kunnostetaan.

Vuorinen, Pirjo ja Hyvönen, Marja-Liisa. 2001. Opiksi ja iloksi. Jyväskylän yliopiston museo 100 vuotta. Jyväskylän yliopiston museon julkaisuja 12. Kopijyvä Oy. Jyväskylä.

5. KORJAUSHISTORIA

Arkkitehtitoimisto LPV. 2013. Rakennustapaselostus, maalausselostus.

Ernvall, Piritta: Taavettilan riiehen inventointi 2013. Jyväskylän yliopiston museo.

Helamaa, Erkki. 2004. Vanhan rakentamisen sanakirja. Helsinki: Suomen Kirjallisuuden Seura.

Korjauskertomus 1885, kopio JYM.

Museoviraston korjauskortisto. 2000. Hirsitalon rungon korjaus.

Työselitys 1975-1976, SYK arkisto.

Vuolle-Apiala, Risto. 2010. Hirsityöt. Vantaa: Kustannusosakeyhtiö Moreeni.

Vuorinen, Pirjo (toim). 1996. Työ miehen kunnia. Arkkitehti Yrjö Blomstedt Jyväskylän seminaarin lehtorina vuosina 1898-1912. Jyväskylän yliopiston museon julkaisuja 6. Gummerus. Jyväskylä.

Litteet: inventointilomake 2013, Piritta Ernvall

		Alkuperäinen 1	1909	1925	1975	2013
Sokkeli		Mahdollisesti nurkkakivet	Rakennettiin kivijalka		Kivijalkaa paranneltiin, siirrettiin kiviä. Rinteen sivulle rakennettiin betonista anturi. Rinteenpuolelta maata kaivettiin pois.	
Vesikatto	Materiaali/ rakenne	Oletettavasti vuoliaisrakenteinen: Vesikatto aluskatteineen lepää rakennuksen pitkäsuuntaan kulkevien hirsien päällä.		1921 Asfalttihuopakatto 1930 Kyllästetty pärekatto	Kattotuolit, jonka päällä on pitkäsuuntaan kulkeva laudoitus. Kolmiorimahuopa	Vesikaton huopa päästää veden läpi; aluslaudoituksessa kosteuden aiheuttamaa vauriota.
	Räystäät				Kaksinkertainen sahalauta, maalattu valkeaksi.	
Ulkoseinät	Materiaali/ rakenne	Pitkänurkka. Sulkasalvos, jossa hirren pää on kuusi- tai nelikulmainen.	1902 Valkoiseksi maalatut nurkkalaudat, jonka vuoksi ilmeisesti osa salvoksen päistä on veistetty suoriksi.		Hirsiä vaihdettu. Rinteen seinällä kaksi alinta, eteläpään alin hirsi vaihdettu kahdessa osassa, kolmannessa hirressä paikka. Ylimpiä hirsiiä niin ikään vaihdettu. Varauksissa käytetty mineraalivillaa. Tiivistyksissä on käytetty mineraalivillaa.	Ei nurkkalautoja
	Käsittely/ pinta	Käsittelemätön?	Punamultamaalaus		Punamultamaalaus	
Kylkiäinen	Materiaali/ rakenne		F Ulkolaudoitus 1909-1910. Osa laudoista vaihdettu 1975 peruskorjauksessa.		Pystyrunkorakenne, jonka ulkopinnalla on vaaka-pysty-vaaka-laudoitus. Osa alimmista vaakalautoista on pontattuja.	
	Käsittely/ pinta		Pystylautojen kolot on pienellä veistokirveellä veistettyjä.			
Sisäseinät	Materiaali/ rakenne					
	Käsittely/ pinta	Käsittelemätön hirsipinta	Aapeli Aho veisti seinien sisäpintoja ja pesi loput. Piilutus on tehty vinottain usein kahdesta suunnasta.			Lahovauriota piipun lähellä sisäseinässä, kohdassa, johon on 1970-luvulla lisätty mineraalivillaa.

		Alkuperäinen	1909	1925	1975	2013
Sisäkatto	Materiaali/ rakenne	Kolmiolaipioinen sisäkatto. Kattolaudat lepäävät pyöreiden leipihirsien päällä. Leipihirret ulottuvat oviseinältä peräseinälle.				
	Käsittely/ pinta					
Ulko-ovi	Ovilehti					
	Karmit/vuorilaudat					
Väliovi	Ovilehti		Kaksiosainen susiovi. Pystylaudat, jossa kolme poikkipienaa.			
	Karmit/vuorilaudat	Hirsiseinien aukon karat toimivat ovenpielinä eli karmeina. Kynnyksenä seinähirsi.			Saranpuoleinen kara/karmi on katkaistu ja paikattu.	
Lattiat	Materiaali/ rakenne				Eteisen lattia uusittiin vanhoilla 2" lankuilla. Tuvan lattia on lisäeristetty mineraalivillalla.	
	Käsittely/ pinta				Ei käsittelyä. Pinta vanhassa lankussa höylätty.	
Lattialistat	Materiaali				Raakasahattu kolmiorima.	

		Alkuperäinen 1	1909	1925	1975	2013
Ikkunat	Lasit	Ei ikkunoita			Muovilasia.	
	Karmit/vuorilaudat		Uusklassiset vuorilaudat. Sisäpuolen alakarmissa on tippakouru, jota käytettiin yksinkertaisissa ikkunoissa sulamisvesien johtamisessa pois rakenteista.			
	Puitteet (pokat)				Ikkunan puitteet (pokat) tehty uudelleen. Käytetty ruuveja.	
	Helat		Kulmasaranat		Kulmaraudat ja ruuvikiinnitys.	
Tulisija		Ei säilynyt	Tulisija ja piippu muurattiin	Tulisija ja piippu muurattiin uudelleen.		Piippu vuotanut. Kuivuneita itiöemiä kattolaudassa piipun juurella.
<p>Muuta: Rakennuksen ulkohirsissä on siirtomerkkejä. Hirsiseiniä ei ole tapitettu, joten ne pullistelevat. Muutamiin hirsiin on pullistuman myötä syntynyt "tasku", joka kerää kosteutta ja vaurioituu. Eteläpuoleinen pääty altistuu auringon valolle ja vaurioituu mekaanisesti. On pohdittava vaihtoehtoa rakennuksen suojaamiseksi.</p>						

