

**This is an electronic reprint of the original article.  
This reprint *may differ* from the original in pagination and typographic detail.**

**Author(s):** Vilkuna, Janne; Vuorinen, Pirjo

**Title:** Yhtiöttäminen – valtion rakennetun kulttuuriperinnön haaksirikko?

**Year:** 2015

**Version:**

**Please cite the original version:**

Vilkuna, J., & Vuorinen, P. (2015). Yhtiöttäminen – valtion rakennetun kulttuuriperinnön haaksirikko?. *Tahiti: taidehistoria tieteenä*, 2015(4).  
<http://tahiti.fi/04-2015/tieteelliset-artikkelit/yhtiottaminen-%e2%80%93-valtion-rakennetun-kulttuuriperinnon-haaksirikko/>

All material supplied via JYX is protected by copyright and other intellectual property rights, and duplication or sale of all or part of any of the repository collections is not permitted, except that material may be duplicated by you for your research use or educational purposes in electronic or print form. You must obtain permission for any other use. Electronic or print copies may not be offered, whether for sale or otherwise to anyone who is not an authorised user.

# Yhtiöittäminen – valtion rakennetun kulttuuriperinnön haaksirikko?

Janne Vilkuna, Pirjo Vuorinen

| 30.12.2015 klo 13.00 | Tieteelliset artikkelit | TAHITI 04/2015

**Ympäristönsuojelussa on tapahtunut viidenkymmenen vuoden aikana suuri muutos viranomaislähtöisestä suojelusta yhteisölähtöiseksi suojeluksi. Suomi on ratifioinut useita kansainvälisiä sopimuksia, joilla korostetaan kulttuuri- ja luonnonympäristöjen merkitystä ja taataan niiden säilyminen. Siitä huolimatta, valtion kiinteistöpolitiikan seurauksena, yliopistojen arvokiinteistöt ovat joutuneet uhanalaisiksi. Kiinteistöt omistavan osakeyhtiön ja yliopistojen ansaintalogiikat eivät kohtaa, eikä kummankaan tahon tehtäviin kuulu kulttuuriympäristöjen vaaliminen. Miten tähän on tultu? Artikkelissamme esimerkkikohteena on Jyväskylän yliopiston Seminaarinmäki ja sen Villa Rana -rakennus.**

Valtion kiinteistöistä ja niiden rakentamisesta vastasi lähes kahdensadan vuoden ajan Rakennushallitus. Sen toiminnan aikana tehtiin runsaasti työtä valtion kulttuuriympäristöjen vaalimiseksi. Rakennushallituksen muutos 1990-luvulta alkaen viranomaistahosta liiketoimintaa harjoittaviksi yhtiöiksi on tuonut lukuisia haasteita valtion kulttuuriympäristöjen hoitamiseen ja hallintaan. Kiinteistökulujen muuttuminen markkinavuokriksi on asettanut erityisesti yliopistot ja niiden kiinteistöjä omistavat uudet yhtiöt valintojen eteen. Rakennettujen kulttuuriympäristöjen osalta tilanne on myös lainsäädännöllinen haaste. Tässä artikkelissa tarkastelemme, kuinka valtion kiinteistöpolitiikan muutokset ovat vaikuttaneet rakennussuojeluun ja yliopistojen arvokiinteistöjen tilanteeseen. Kohteenamme on Jyväskylän yliopiston Seminaarinmäki ja erityisesti siellä sijaitseva arkkitehti Yrjö Blomstedtin suunnittelema piirustus- ja veistosalirakennus Villa Rana. Tapaus Villa Ranan kautta pohdimme, mitä valtion kiinteistöomaisuudelle on tapahtunut viime vuosikymmeninä ja kysymme onko yhtiöittäminen valtion rakennetun kulttuuriperinnön haaksirikko?

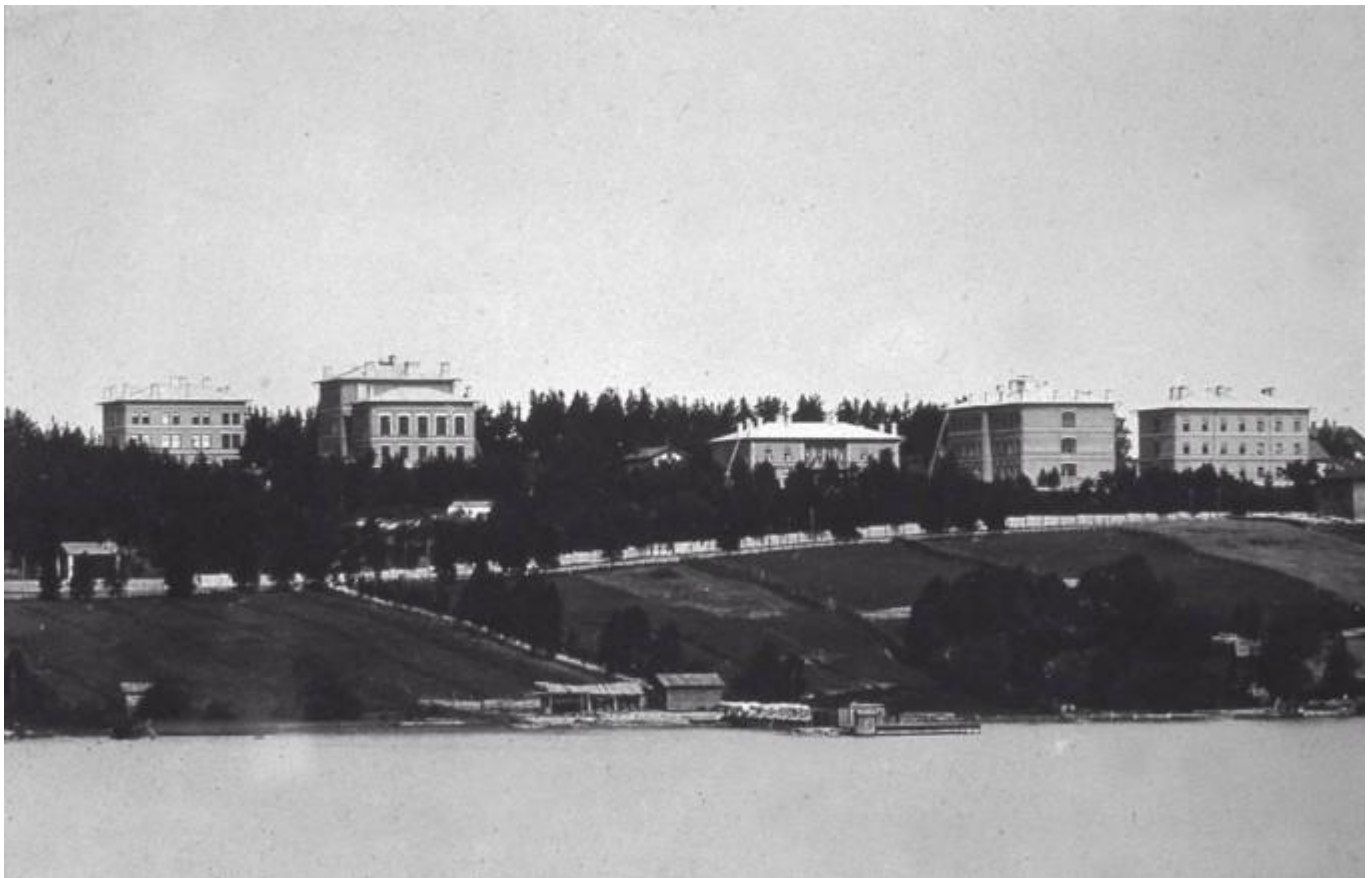
## Jyväskylän yliopiston Seminaarinmäen kulttuuriympäristö

Suomen valtion kiinteistöomaisuus on syntynyt vuosisatojen kuluessa ja sen merkitys maan identiteetille on kiistaton. Kiinteistöjen hallinnointi on edellyttänyt valtion kokonaisedun huomioimista sekä yhteiskuntavastuuta. Alusta alkaen kiinteistöpolitiikan tavoitteena on ollut esimerkillisyys ja laatu. On korostettu kauneutta, käytännöllisyyttä ja kestävyyttä. Tarkoituksena on ollut luoda arkkitehtonisesti vaikuttavia rakennuksia, jotka ovat yhteiskunnalle hyödyllisiä, säilyttävät merkityksensä vuosikymmenestä toiseen ja muodostuvat vähitellen valtiolliseksi kulttuuriperinnöksi. Suunnittelijoiksi on valittu kunkin aikakauden merkittävimpiä arkkitehteja. Julkisilla rakennuksilla on haluttu vaikuttaa valtakunnan ulkoiseen kuvaan ja niiden on ajateltu toimivan esimerkkinä myös muulle rakentamiselle ja koko rakennetulle kulttuuriympäristölle.<sup>[1]</sup>

Valtion rakennusten peruskorjauksien yhteydessä on korostettu kestävästä kehityksestä ja rakennusperinnön vaalimisen tärkeyttä.<sup>[2]</sup> Valtion kiinteistöomaisuuden oleellinen osa ovat akateemiset kulttuuriympäristöt, yliopistojen kiinteistöt kampuksineen. Yksi mielenkiintoisimmista kampuksista on Jyväskylän yliopiston Seminaarinmäki. Sivistyshistoriallisesti ja arkkitehtonisesti monitasoinen alue on rakentunut yli 130 vuoden kuluessa pääosin Rakennushallituksen ja sitä edeltäneen vuonna 1811 perustetun Yleisten rakennusten ylihallituksen toimesta. Tuona aikana Seminaarinmäellä toteutettiin kolme suurta rakennushanketta. Ensimmäisessä vaiheessa vuosina 1879–83 rakennettiin arkkitehti Constantin Kiseleffin suunnittelemat Jyväskylän kansakoulunopettajaseminaarin uudisrakennukset ja niihin liittyen arkkitehti Yrjö Blomstedtin piirustus- ja veistosalirakennus vuonna 1905. Toisessa vaiheessa vuosina 1955–59 toteutettiin arkkitehti Alvar Aallon suunnittelema Jyväskylän kasvatustieteellisen korkeakoulun kampus sekä kolmannessa vaiheessa arkkitehti Arto Sipisen vuosina 1971–74 suunnittelemat Jyväskylän yliopiston kirjasto, hallintorakennus ja taideaineiden ja musiikin rakennukset. Kaikki kolme hanketta ovat

pohjautuneet lainsäädännöllisiin toimenpiteisiin, joiden tavoitteena on ollut suomalaisen koulutusjärjestelmän vahvistaminen ja kehittäminen.

Museovirasto on vuonna 2009 arvottanut alueen valtakunnallisesti merkittäväksi rakennetuksi kulttuuriympäristöksi.<sup>[3]</sup> Kansainvälinen modernin arkkitehtuurin tutkimus- ja suojelujärjestö DOCOMOMO (*International Working Party for Documentation and Conservation of Buildings, Sites and neighbourhoods of the Modern Movement*) on hyväksynyt Seminaarinmäen Aallon kampuksen rakennukset suomalaisen arkkitehtuurin merkkiteosten valikoimaan.<sup>[4]</sup> Alueen arvostuksesta kertoo se, että Seminaarinmäki vastaanottaa vuosittain useita kymmeniä ulkomaisia arkkitehtiryhmiä ja alan yliopistojen ekskursioita. Kampus suojeltiin Valtioneuvoston päätöksellä vuonna 1992.<sup>[5]</sup> Vuosikymmenten aikana alueella on ollut useita kulttuuriympäristöprosesseja, joiden keskiöön on sijoittunut opettajaseminaarin piirustus- ja veistosalirakennus, vuodesta 1969 alkaen nimeltään Villa Rana.



Kuva 1. Jyväskylän seminaarin perustajan Uno Cygnaeuksen suunnitelmissa sekä naisille että miehille tarkoitettu opettajakoulutuslaitos sijaitsi vesistön ääressä, keskieurooppalaisten esikuvien mukaisesti. Cygnaeuksen suunnitelmat kohdistuivat Tourujoen varteen, mutta hänen seuraajansa löysivät vielä vaikuttavamman paikan Jyväskylää halkovan harjumaisen reunamuodostelman rinteestä, joka avautui kohti Jyväsjärveä, tuon ajan keskeisen liikenneväylän suuntaan. Luonnonkauneus ja sen havainnointi sekä niihin liittyvät terveellisiksi luokitellut elämäntavat olivat osa seminaarikasvatusta. Opetusta ei annettu pelkästään luokissa vaan myös rakennuksia ympäröivässä puistossa ja puutarhassa. Siinä järvimaisemalla oli ratkaiseva rooli. Nykyisin Seminaarinmäen kampusta pidetään esimerkkinä hyvin suunnitellun modernin täydennysrakentamisen soveltuvuudesta vanhemman rakennuskannan lomaan. Jyväskylän yliopiston tiedemuseon kuva-arkisto K1932:623.

## Piirustus- ja veistosalirakennus Villa Rana – ainutlaatuinen oppimisympäristö

Seminaarinmäen länsirinteessä sijaitseva art nouveau -tyylinen ja kansallisromanttishenkinen Villa Rana rakennettiin vuosina 1904–05 noin kaksikymmentä vuotta alueen ensimmäisen rakennusvaiheen jälkeen. Suunnittelusta vastasi seminaarin piirustuksen, käsityön ja maantieteen lehtori arkkitehti Yrjö Blomstedt Yleisten rakennusten ylihallituksen valvonnassa. Blomstedt perusteli 1900-luvun alussa uusien tilojen tarpeellisuutta käytännöllisillä ja terveydellisillä seikoilla. Vanhat veistosalit seminaarin päärakennuksen pohjakerroksessa eivät vastanneet hänen mielestään nykyaikaisen käsityöopetuksen tarpeita. Niiden koko oli pieni ja valaistusolosuhteet heikot. Huono ilmanvaihto ja vaatimattomat tuuletusjärjestelmät vaaransivat Blomstedtin mukaan oppilaiden ja opettajien terveyden. Myös piirustuksenopetuksen oli saatava uudet tilat läheltä käsityösaleja.<sup>[6]</sup>

Piirustus- ja veistosalirakennusta suunnitellessaan Blomstedt kiteytti työhön taidekasvatusajattelunsa ytimen. Tavoitteena oli uudenlainen oppimisympäristö, jossa puutarha kasveineen, taide, kuvaamataidon ja käsityön mallikokoelma, käsikirjasto ja kansatieteellinen museo yhdessä vaikuttivat merkittävästi oppimisen laatuun. Oppilaiden oli tutustuttava ympäristöön ja tunnettava menneisyys. Piirustus- ja veistosalirakennuksesta muodostui kokonaistaideteos, jossa rakennus, sen interiöörit ja kalusteet olivat Blomstedtin käsialaa ja noudattelivat yksityiskohtia myöten art nouveau ja kansallisromantiikan henkeä sekä muotokieltä. Rakennus sai vaikutteita myös Blomstedtin vuonna 1894 Karjalaan suuntautuneelta matkalta, jossa hän tallensi esineitä sekä valokuvasi ja piirsi karjalaisia rakennuksia.<sup>[7]</sup>



Kuva 2. Arkkitehti Yrjö Blomstedtin piirustukset Jyväskylän seminaarin piirustus- ja veistosalia varten marraskuussa 1902. Kaupunkikeskustoihin tai niiden välittömään läheisyyteen rakennetut valtion omistamat julkiset rakennukset ymmärrettiin jo varhain vallan symboleiksi ja kansakunnan käyntikorteiksi. Merkittävänä osana valtion rakennuskantaan ovat alusta pitäen kuuluneet oppilaitosten kuten seminaarien, korkeakoulujen ja yliopistojen alueet rakennuksineen. Ne kertovat yhteiskunnan koulutusta arvostavista perinteistä. Uno Cygnaeus edisti jo 1850-luvulla tasa-arvoisen koulutuksen mallia, jossa yhteiskunnallisesta taustasta riippumatta sekä naisten että miesten yhteinen kouluttaminen koettiin hyvinvointia tuottavaksi keskeiseksi tekijäksi. Kuva Kansallisarkisto.



Blomstedt oli perehtynyt laajasti uusimpiin piirustuksen- ja käsityöopetuksen virtauksiin Euroopassa, jossa 1800- ja 1900-luvun vaihteen taidekasvatusajatteluun sisältyi yhteiskuntakritiikkiä teollistumista ja sen aiheuttamaa työn epäinhimillistymistä ja ympäristön esteettisen laadun huononemista vastaan. Englannissa John Ruskinin ja William Morrisin luoman Arts and Crafts -taidekasvatusliikkeen taideteolliset pyrkimykset tulivat Blomstedtille tutuiksi samoin kuin amerikkalaisen kasvatustieteiden tutkijan John Deweyn näkemykset koulun ja yhteiskunnan vuorovaikutuksesta. Deweyn vuonna 1907 julkaistussa teoksessa *The School and Society* korostettiin opetuksen eheyttämistä ja koulun merkitystä pienen yhteiskuntana. Deweyn koulun keskiössä olivat kirjasto, museo ja laboratoriot. [8] Angloamerikkalaisten vaikutteiden kautta seminaarin piirustus- ja veistosalirakennuksesta tuli työtiloiteinen, taidekokoelmallinen, käsikirjastoiteinen ja museoiteinen oman aikansa edistyksellisimpiä oppimisympäristöjä kansainvälisessä mittakaavassa.



Kuva 3. Seminaarin oppitunti piirustus- ja veistosalirakennuksessa 1910-luvulla. 1900-luvun alussa kädentaidollisten aineiden osuus kouluissa ja seminaareissa vahvistui, kun taiteet ja taidekasvatus olivat oleellinen osa sitä viitekehystä, jolla rakennettiin kuvaa Suomesta ja suomalaisuudesta. Yrjö Blomstedt oli keskeinen henkilö koulujen ja opettajaseminaarien piirustuksenopetuksen kehittämisessä. Hän oli piirustuksenopetuksen uudistamista suunnitelleen komitean sihteeri vuosina 1904–08. Angloamerikkalaisen taidekasvatusliikkeen tavoitteet tulivat Suomeen pitkälti Yrjö Blomstedtin välityksellä. Jyväskylän yliopiston tiedemuseon kuva-arkisto K1637:28.



Kuva 4. Blomstedt esitteli oppilaidensa töitä Lontoossa vuonna 1909 järjestetyssä kolmannessa käsityöopettajien kongressissa. Art nouveaun myötä luonto ja kasviornamentit nousivat esiin opetuksessa. Piirustuksenopetus nähtiin tärkeänä havainnon harjoittamisen kannalta. Blomstedtin suunnitelmissa opettaminen ja oppiminen eivät rajoittuneet vain sisätiloihin, vaan opetuksessa käytettiin tutustumiskohteina ympäröivää luontoa, kaupunkia sekä kyliä ja erämaita, joista koottuja aineistoja työstettiin kuvaamataidon, käsityön ja maantieteen oppitunneilla. Oppiaineiden integrointia korostettiin. Jyväskylän yliopiston tiedemuseon kokoelmat inv.nro 532.

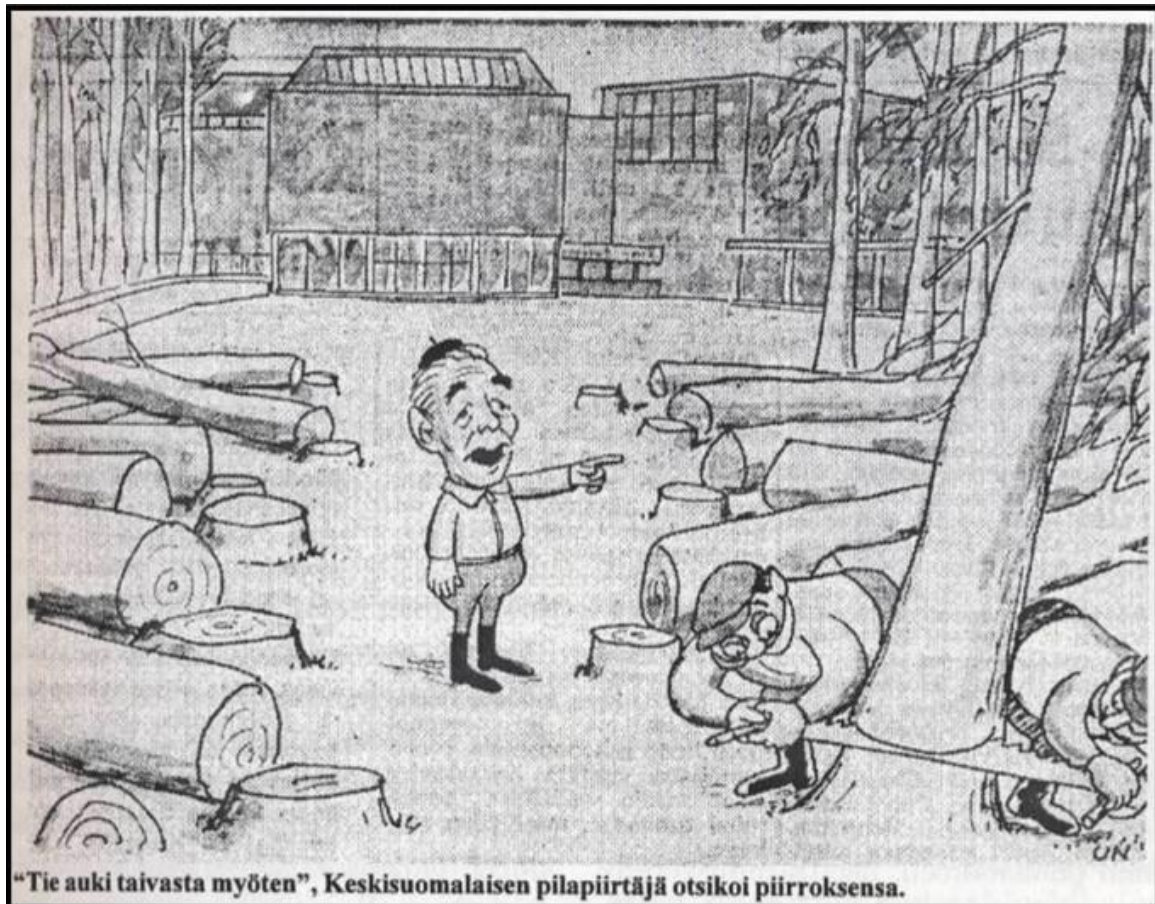
## Aallon kampuksen rakentaminen aloittaa keskustelun Seminaarinmäen ympäristöarvoista

Piirustus- ja veistosalarakennus toimi opettajakoulutuksen ja 1940-luvun lopusta alkaen korkeakoulun tiloissa toimineen Ebeneser-seminaarin käsityön ja kuvaamataidon opetustiloina 1960-luvulle saakka. Seminaarinmäen toisen rakennusvaiheen, Aallon kampuksen, valmistuttua se jäi tyhjilleen piirustuksenopetuksen muutettua uuteen korkeakoulun päärakennukseen, jonne sijoitettiin Alvar Aallon suunnittelemat piirustussali, savityöskentelyluokka ja grafiikan verstaas. Käsityöopetus jatkoi vanhassa veistosalissa vuoteen 1966 saakka, mutta siirtyi pois, kun tiloja ei katsottu enää paloturvallisiksi.<sup>[9]</sup> Blomstedtin nerokas kokonaisuus jäi vaille käyttöä.

Aallon kampuksen valmistumisen jälkeen Seminaarinmäellä jäi useita peruskorjausta vaativia vanhoja rakennuksia tyhjilleen. 1880-luvun uusrenessanssityyliset rakennukset sekä 1905 valmistunut piirustus- ja veistosalarakennus nähtiin Aallon modernin kampuksen rinnalla vanhanaikaisina ja taantumuksellisina. Piirustus- ja veistosalin tyylin katsottiin poikkeavan alueen muista rakennuksista ja sitä väheksyttiin. Suunnitelmat muuttuivat 1960-luvulla useasti ja päätöksenteko oli hidasta ja vaikeaa. Uudisrakennuksista huolimatta nopeasti laajeneva korkeakoulu tarvitsi uusia tiloja. Rakennushallituksen ja korkeakoulun piirissä laadittiin seminaarirakennusten purku- ja kunnostussuunnitelmia tiiviiseen tahtiin. Kampuksen rakentamiseen liittyvät jatkosuunnitelmat saivat aikaan vuoropuhelun Seminaarinmäen ympäristöarvoista korkeakoulun henkilökunnan, opiskelijoiden ja kaupunkilaisten keskuudessa. Ensimmäisenä kritiikki kohdistui Seminaarinmäen

luonnonympäristön muutoksiin, jotka vaihtuivat lopulta kannanotoiksi vanhan piirustus- ja veistosalin kohtalosta. Tyhjiään seisovaa rakennusta väitettiin huonokuntoiseksi ja korkeakoulun nykytoiminnoille sopimattomaksi. Vain harvat näkivät sen arvon.<sup>[10]</sup>

Huoli Seminaarinmäen ympäristön tilasta pysyi vireillä koko 1960- ja 1970-lukujen ajan. Kasvatusopillisen korkeakoulun muututtua yliopistoksi vuonna 1966 Seminaarinmäki oli jälleen uusien rakennushankkeiden pyörityksessä. Kun vuonna 1965 säädettiin laki korkeakoululaitoksen kehittämisestä vuosille 1966–1981, alkoi koko Suomessa vilkas korkeakoulurakentamisen ajanjakso ja Seminaarinmäki sai kolmannen arkkitehtonisen kerrostumansa. Arkkitehti Arto Sipisen rakennukset alkoivat kohota kampukselle.<sup>[11]</sup>



Kuva 5. Seminaarinmäen muutoksiin liittyvä kritiikki kohdistui 1960-luvulla ensimmäisenä luonnonympäristöön. Sanomalehti Keski-suomalaisessa julkaistiin pilapiirros, jossa arkkitehti Alvar Aalto seisoo suunnittelemiensa rakennusten keskellä ja vaatii vanhan puiston kaatamista. Vuoden 1965 asetuksen mukaisesti valtion rakennusten suojelua asetettiin valvomaan Muinaistieteellinen toimikunta (vuodesta 1977 Museovirasto) yhdessä valtion kiinteistöistä vastaavan rakennushallituksen kanssa. Ilmapiiri ja arvomaailma eivät kuitenkaan olleet kovinkaan rakennusten suojelua kannattavia. Rakennushallituksen arkkitehti Marjatta Erwe on muistellut, että valtion korjaus- ja muutostöiden suunnitteluryhmää kutsuttiin Romu-Ryhmäksi.

Seminaarinmäellä oltiin ajan hermolla ympäristökeskusteluissa. Rakennussuojelun ja yleensäkin kulttuuri- ja luonnonkohteiden suojelutoiminnan nykymuotoiset juuret ovat 1960-luvulla, jolloin havahduttiin huoleen luonnon- ja kulttuuriympäristöjen tilasta ja tulevaisuudesta. Kiihtyvä asuntopula ja muutto maalta kaupunkiin uhkasivat vanhempaa rakennuskantaa, mikä näkyi erityisesti puutalokaupungeissa. Ongelmaan tartuttiin lainsäädännöllisin toimenpitein. 1960-luvun puolivälissä saatiin valmiiksi ensimmäiset lait kulttuuriympäristöjen vaalimisesta. Vuonna 1964 säädettiin erityislaki kulttuurihistoriallisesti merkittävien rakennusten suojelusta (572/1964). Samoihin aikoihin säädettiin



myös asetus kulttuurihistoriallisesti huomattavien rakennusten suojelusta (279/1965) ja asetus valtion omistamien kulttuurihistoriallisesti huomattavien rakennusten suojelusta (278/1965).<sup>[12]</sup> Seminaarinmäkeen tuo lainsäädäntö ei vielä ulottunut.

## Ongelmallinen ympäristönsuojelu

Yksi innokkaimmista rakennetun kulttuuriympäristön puolestapuhujista 1960-luvulla oli filosofian tohtori, myöhemmin professori ja Museoviraston pääjohtaja Henrik Lilius, joka julkaisi 1960-luvulla useita artikkeleita rakennussuojelun problematiikasta. Lilius kiinnitti huomiota muun muassa rakentamiseen liittyvän lainsäädännön ristiriitaisuuksiin ja puutteellisuuksiin sekä taloudellisten ja rakennussuojelullisten arvojen tasavertaisuuden tärkeyteen kulttuuriympäristöjen päätöksentekoprosesseissa.<sup>[13]</sup>

1960-luvun merkittävä kulttuuritapahtuma Jyväskylän Kesä päättyi järjestämään 9. – 15.7.1967 pohjoismaisen luonnonsuojelukongressin osana laajempaa Tekniikka ja ihminen -kongressia. Tähän aikaan kehitysusko oli vahva ja visio selvä: jatkuvasti kehittyvä tekniikka antaisi mahdollisuuden ratkaista kaikki yhteiskunnalliset ongelmat. Luonnonsuojelukongressi oli ensimmäinen Suomessa järjestetty näin laajamittainen kokoontuminen. Kongressissa paneuduttiin ristiriitoihin, jotka liittyvät luonnon- ja kulttuuriympäristöjen vaalimiseen ja toisaalta uudisrakentamiseen sekä taloudelliseen toimintaan. Vastakkain olivat teknologis-taloudellinen arvomaailma sekä luonnon- ja kulttuuriympäristöt ja niiden tutkimukseen liittyvät arvot.

Jyväskylän Kesän luonnonsuojelukongressissa keskusteltiin myös rakennussuojelusta. Esitelmöijäksi oli pyydetty Henrik Lilius, jonka esitys painottui rakennussuojeluun. Esitelmässään Lilius pohti muun muassa sitä, kuinka rakennussuojelua motivoidaan usein kliseemäisillä lauseilla, kuten kulttuuriarvojen kunnioittamisella, esi-isiltä perittyjen arvojen vaalimisella ja vastuulla esi-isien töiden säilymisestä. Esitelmässään Lilius nosti vahvasti esille kaksi rakennussuojeluun oleellisesti liittyvää asiaa: historian, joka liittyy menneisyyden ja ajan käsitteisiin sekä toisaalta yhteiskuntasuunnittelun. Lilius näki, että ihmisen perusominaisuuksiin kuuluu aikasidonnaisuus. Aika on ihmisen toimintojen yhteinen nimittäjä ja mittaaja. Haluamme olla osa kokonaisuutta ja ymmärtää meitä ympäröivää visuaalista miljöötä ja sen jatkumoa. Rakennussuojelun tehtävä on hänen mukaansa estää tuon visuaalisen miljöön jatkuvuuden usein väkivaltaisenkin katkeaminen. Toisena rakennussuojelun perustekijänä Lilius näki yhteiskuntasuunnittelun ja erityisesti kaavoituksen. Lilius koki ongelmana sen, että rakennussuojelu yhdistetään ja samaistetaan museotoimintaan ja jokainen suojelunalainen rakennus ajatellaan museona eikä toimivana yksikkönä. Suojeltujen rakennusten on toimittava luontevalla tavalla ja osallistuttava miljöön orgaanisen jatkuvuuden prosessiin. Vanha ja uusi yhdessä takaavat aktiivisen ja elävän miljöön säilyvyyden ja pysyvyyden. Lilius asetti vanhaan miljööseen rakennettaville uusille rakennuksille kolme vaatimusta: niiden piti sopeutua olemassa olevaan kaupunki- ja miljöökuvaan, edustaa oman aikansa arkkitehtonista näkemystä sekä erityisen korkeaa arkkitehtonista tasoa. Esimerkkinä hän käytti vanhan Porvoon suojeluprosesseja, jotka alkoivat 1900-luvun alussa. Lilius korosti tasavertaisuusperiaatetta: jos rakennussuojelulle ei taata tasa-arvoista asemaa suhteessa kaupungin kokonaishahmoon ja muihin asuttavuuteen vaikuttaviin tekijöihin, kuten taloudellisiin ja teknisiin näkökohtiin, se tulee aina törmäämään ristiriitoihin.<sup>[14]</sup>

Esiteltiinkö piirustus- ja veistosalirakennus kongressiväelle, vai oliko niin, että Lilius oli päätetty kutsua puhujaksi juuri piirustus- ja veistosalirakennuksen ristiriitaisen tilanteen vuoksi? Kummastakaan ei ole varmuutta, mutta on oletettavaa, että Liliuksen kutsuminen Jyväskylään liittyi vanhan piirustus- ja veistosalirakennuksen tilanteeseen ja suunnitteilla olevaan korjausprojektiin sekä Jyväskylän Kesän kongressi laajemminkin ajankohtaiseen keskusteluun ympäristöarvoista, joihin Seminaarinmäellä oli herätty.

## Jyväskylä purkaa menneisyytensä todistuskappalet – Villa Rana säästyy

Seminaarinmäen ohella 1960-luvulla alkanut rakennuskannan uudistaminen näkyi monella tavalla ympäröivässä kaupungissa. Kehitys oli rajua. Vanhempaa rakennuskantaa purettiin niin, että vuonna 1976 Jyväskylän kaupungin rakennusviraston kaavoitusosastolla työskennelleiden Jussi Jäppisen ja Antero Vainion työstämässä rakennettujen alueiden ja yksittäisten rakennusten suojeluehdotuksessa



todettiin, että ilman yhtenäistä suojelusuunnitelmaa ja sen toteuttamista ei muutaman vuoden kuluttua ole helppoa löytää rakennusta tai ympäristöä, joka todistaisi Jyväskylän olleen olemassa ennen talvisotaa. Lausunto on poleeminen, mutta kuvastaa sitä suurta huolta, joka Jyväskylän vanhempaan rakennuskantaan kohdistui. Esityksessä todettiin myös Jyväskylän Seminaarinmäen vaativan kiireellistä suojelua.[15] Aallon kampuksen myötä syntyneet purkusuunnitelmat olivat kohdistuneet niin vanhaan seminaarin päärakennukseen (nykyinen Seminarium) kuin sen viereiseen poikaharjoituskoulun ja miesosaston internaattirakennukseenkin (nykyinen Fennicum). Erityinen uhka leijui Blomstedtin suunnitteleman piirustus- ja veistosalirakennuksen yllä.



Kuva 6. Seminaarin kasvihuonetta puretaan 1960-luvun lopussa Villa Rana rakennuksen vierestä. Purkuinto jatkui ja 1970-luvun puolivälin jälkeen lähes kaikki Seminaarinmäen puurakennukset sekä punatiilinen arkkitehti Werner Polön suunnittelema kasvihuone olivat kadonneet. Valtakunnallisesti innokkaimpia rakennussuojelun puolestapuhujia 1960-luvulla Henrik Liliuksen lisäksi oli professori Otto-I. Meurman, joka oli keskeinen vaikuttaja vuonna 1964 julkaistun teoksen ”Rakennusmuistomerkkimme ja niiden suojelu” toimittajana yhdessä muiden tuon ajan kaupunki- ja rakennustutkijoiden kanssa. Teos oli todellinen hätähuuto purettavien kaupunkien puolesta. Jyväskylän yliopiston tiedemuseon kuva-arkisto K4276:36.

Ne kulttuurihistorialliset rakennukset, jotka säästyivät 1960-luvun purkuvimmasta, korjattiin yleensä uudisrakentamisen tapaa noudattaen. Näin tapahtui Seminaarinmäelläkin, jossa vanhat naisosaston rakennukset (nykyiset Historica- ja Educa-rakennukset) mukaan lukien seminaarin vanha päärakennus (nykyinen Seminarium-rakennus), saneerattiin uudenaikaisiksi kasvatusopillisen korkeakoulun laitosrakennuksiksi, juuri valmistuneen Aallon modernin kampuksen oheen ja sen moderneja ihanteita noudattaen. Monien käännteiden jälkeen myös piirustus- ja veistosalin korjaus aloitettiin syyskuussa 1968. Purku-uhan alle joutuneen rakennuksen pelastivat taidehistorian professori Sakari Saarikivi ja etnologian professori Asko Vilkkuna, jotka sinnikkäästi olivat ryhtyneet puolustamaan rakennuksen korjaamista. Tilanne synnytti ensimmäisen laajamittaisen rakennussuojelukeskustelun Seminaarinmäellä, jonka tuloksena rakennus säästyi ja se korjattiin etnologian ja taidehistorian laitosten käyttöön.



Kuva 7. Peruskorjatun Villa Ranan avajaisia vietettiin toukokuussa 1969. Vasemmalla Keski-Suomen museon johtaja Sirkka Valjakka, apulaisprofessori Veikko Anttila ja professori Asko Vilkuna esittelemässä rakennusta kutsuvieraille. Äärimmäisenä oikealla assistentti Martti Linkola, joka keksi Villa Rana nimen. Jyväskylän yliopiston tiedemuseon kuva-arkisto K4276:28.

Korjaamisen periaatteet poikkesivat Seminaarinmäen muun vanhan rakennuskannan aikaisemmista saneerauksista. Huonokuntoiseksi luokiteltu rakennus peruskorjattiin poikkeuksellisesti rakennuksen kulttuurihistoriallista ilmettä kunnioittaen, pääosin säilyttävin ja palauttavain toimenpitein. Ikkunoita ja ovia ei vaihdettu, huonejako säilytettiin mahdollisimman pitkälle alkuperäisenä ja Yrjö Blomstedtin rakennukseen suunnittelema irtaimisto kunnostettiin. Erityisesti irtaimiston ja sisustuksen suunnittelussa mukana olivat taidehistorian assistentti Johannes Rantanen sekä etnologian assistentti Martti Linkola. Vilkuna etsi kunnostajiksi paikallisia käsityöläisiä, jotka muun muassa ootrasivat rakennuksen ovet alkuperäisten mallien mukaisesti. Kaikki tämä oli poikkeuksellista uudisrakentamista suosivassa ilmapiirissä. Peruskorjattu rakennus vihittiin uudelleen käyttöön toukokuussa 1969 ja samalla se sai myös uuden nimen Villa Rana eli sammakkohuvila. Nimen keksi Martti Linkola peruskorjauksen jälkeisessä tiedotustilaisuudessa rakennuksen ulkoseinien sammakko-koristeaiheiden mukaan.<sup>[16]</sup>

Ajanjakson rakennussuojelullisia arvoja kuvaa se, että Keski-Suomen seutukaavaliiton vuonna 1971 runkokaavaa varten laatimassa Jyväskylän rakennussuojelukohteita käsittelevässä listassa silloin jo peruskorjattu Villa Rana on merkitty luokkaan III. Rakennuksia, joiden säilyttäminen oli välttämätöntä (luokkaan I), ei ollut yhtään.<sup>[17]</sup> Kun Seminaarinmäki suojeltiin valtioneuvoston päätöksellä vuonna 1992, Villa Ranalle määritettiin siinä korkein suojeluluokka S1, joka tarkoittaa sekä ulko- että sisätilojen suojelua.<sup>[18]</sup>

## Venetsian julistus antaa uuden suunnan korjaamiselle

Saneerauskäytäntöihin perustuva vanhojen rakennusten korjaaminen oli 1960-luvulla kansainvälinen ongelma ja herätti huolta koko Euroopassa. Toisen maailmansodan jälkeen rakentaminen kiihtyi ja taloudellisen nousun myötä kaupunkeja uudistettiin. Toukokuussa 1964 kokoontunut arkkitehtien ja teknisten asiantuntijoiden kansainvälinen kongressi hyväksyi niin sanotun Venetsian julistuksen, jolla pyrittiin takaamaan säilyttävän restauroinnin periaatteet vanhoja rakennuksia korjattaessa. Julistus korosti arkeologisen ja rakennushistoriallisen tutkimuksen merkitystä ennen korjaamista sekä kaikkien historiallisten kerrostumien säilyttämisen tärkeyttä.<sup>[19]</sup> Venetsian julistuksen periaatteet jäivät kuitenkin varsin pienen asiantuntijapiirin tietoon. Ei ole täysin varmaa, oliko Villa Ranaa puolustaneilla professoreilla käsitys Venetsian julistuksen periaatteista. On oletettavaa, että oman alansa edustajina he olivat tietoisia sen sisällöstä. Joka tapauksessa Villa Ranan korjaamisessa huomioitiin rakennuksen aikaisemmat historialliset kerrostumat.



Kuva 8. Arto Sipisen suunnitteleman yliopiston kirjaston rakennustyömaa 1974. 1960-luvulla koulutuspoliittisen ja aluepoliittisen ajattelun keskeisenä lähtökohtana oli koulutuksen kokonaisvaltainen hyöty yhteiskunnalle. Uskottiin, että investoinnit koulutuksen hyväksi nähtäisiin myöhemmin taloudellisena kasvuna. Jyväskylän yliopiston uusien alueiden kehittämiseksi järjestettiin Pohjoismainen arkkitehtikilpailu, jonka voitti vuonna 1969 arkkitehti Arto Sipinen. Ensimmäisenä ennen uusien alueiden toteuttamista Sipinen valittiin suunnittelemaan rakennukset Seminaarinmäelle yliopiston taideaineille, musiikille sekä keskushallinnolle ja kirjastolle. Rakentaminen herätti uudelleen ympäristön vaalijat ja sai aikaan Puistosodaksi nimetyn episodin, jossa osa yliopistoväestä ja kaupunkilaisista kritisoivat äänekkäästi vanhan seminaaripuiston hakkuusuunnitelmia. Vasta vuonna 1992 Seminaarinmäen kulttuuri- ja luonnonhistorialliset arvot myönnettiin yleisesti ja kampus suojeltiin alueena Valtioneuvoston päätöksellä. Jyväskylän yliopiston tiedemuseon kuva-arkisto K1251:11.

Kansallinen rakennussuojelutoiminta vahvistui, kun Muinaistieteellisen toimikunnan yhteyteen perustettiin vuonna 1966 rakennushistoriallinen toimisto. Samalla rakennushallituksessa peruskorjaussuunnittelun lähtökohdaksi tulivat vähitellen kulttuurihistorialliset ja rakennustaiteelliset arvot. Rakennushallitus ja Muinaistieteellistä toimikuntaa seurannut Museovirasto ryhtyivät yhdessä kehittämään peruskorjaussuunnittelua. Työ ei ollut helppoa, koska rakentamista säätelevät normit palvelivat lähinnä uudisrakentamista ja niiden soveltaminen korjausrakentamiseen oli vaikeaa.

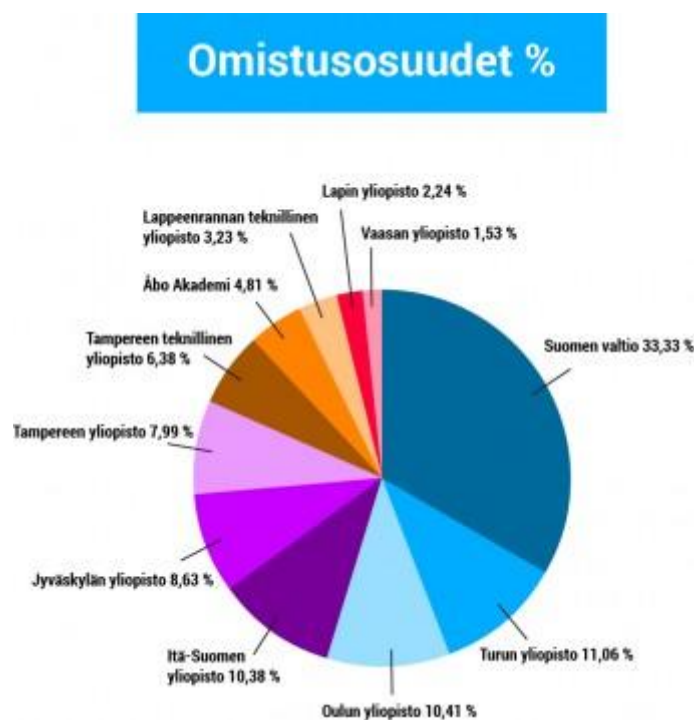
## **Keskusvirastosta liikelaitokseksi – valtion kiinteistöorganisaatio muuttuu**

1990-luku toi mukanaan uudet haasteet Seminaarinmäelle, kun valtion rakentamisen keskusvirastona toiminut Rakennushallitus muutettiin Valtion kiinteistölaitokseksi. Kehitys jatkui edelleen ja vuonna 2001 kiinteistölaitoksesta tuli liikelaitos nimeltä Senaatti-kiinteistöt. Seminaarinmäen kiinteistöt siirtyivät liikelaitoksen haltuun. 2000-luvun alusta alkaen yliopistojen kiinteistöjen omistajuuteen liittyvät päätöksentekoprosessit alkoivat tuottaa uusia haasteita Seminaarinmäen kulttuuriympäristölle. Laaja organisatorinen muutos perustui vuonna 2002 säädettyyn lakiin, jonka mukaan valtion liikelaitosten tuli toimia liiketaloudellisin periaattein. Laissa määritettiin Senaatti-kiinteistöt nimisen liikelaitoksen tehtäväksi tilapalvelujen ja niihin välittömästi liittyvien muiden palvelujen tuottaminen valtion virastoille ja laitoksille sekä hallitsemastaan valtion kiinteistövarallisuudesta huolehtiminen.<sup>[20]</sup>

Samana vuonna säädettiin laki oikeudesta luovuttaa valtion kiinteistövarallisuutta. Sen neljännessä pykälässä määritettiin, että sellaista kiinteistövarallisuutta ei saa luovuttaa, jonka käypä hinta on suurempi kuin kymmenen miljoonaa euroa tai merkitys luonnonsuojelun tai kulttuurihistoriallisesti

huomattavien rakennusten suojelun tai kiinteiden muinaisjäännösten rauhoittamisen kannalta on erittäin huomattava.[21]

Senaatti-kiinteistöjen hallinnoimien yliopistojen kiinteistöjen osalta omistajuus täsmentyi edelleen, kun uusi yliopistolaki (Yliopistolaki 558/2009) vuoden 2010 alussa tuli voimaan. Siihen liittyen valtioneuvoston päätöksellä Senaatti-kiinteistöjen hallinnassa olleet yliopistojen kiinteistöt luovutettiin käytännössä vastikkeetta Senaatti-kiinteistöjen perustamalle yliopistokiinteistöyhtiölle: Aalto-yliopistokiinteistöt Oy:lle, Helsingin Yliopistokiinteistöt Oy:lle sekä Suomen yliopistokiinteistöt Oy:lle (SYK Oy:lle). Edellä mainittu laki oikeudesta luovuttaa kiinteistövarallisuutta sivuutettiin eduskunnan säätämällä uudella yliopistolailla.



Kuva 9. Osakkuuksien jakautuminen Suomen yliopistokiinteistöt osakeyhtiössä. Suurin yksittäinen osakas on edelleen valtio. Lähde Suomen yliopistokiinteistöjen nettisivut (<http://sykoy.fi/yhtio/>).

Yleisesti yliopistouudistuksessa tähdättiin opetuksen ja tutkimuksen laadun sekä kilpailukyvn vahvistamiseen. Yliopistojen kiinteistöyhtiöiden tehtäväksi määritettiin näitä tavoitteita tukevien toimitilojen tarjoaminen. Yhtiöittämistä perusteltiin sillä, että sen kautta pääomitaan yliopistoja, turvataan niiden vakavaraisuutta ja luottokelpoisuutta. Kiinteistöjen luovutus oli mittakaavaltaan merkittävä. Perustetuille yhtiöille vastikkeetta luovutetun kiinteistövarallisuuden arvoksi määritettiin 1,78 miljardia euroa. Tästä summasta Suomen yliopistokiinteistöt Oy sai haltuunsa 959 miljoonan euron kiinteistövarallisuuden, josta Jyväskylän yliopiston kiinteistöjen arvon osuus oli noin 90 miljoonaa euroa. Valtioneuvosto määräsi yliopistojen omistusosuudeksi kaksi kolmasosaa ja yksi kolmasosa jäi Senaatti-kiinteistöille, josta tuli yhtiöihin suurin yksittäinen osakas. Jyväskylän yliopisto sai vajaat yhdeksän prosenttia perustetun yhtiön osakkeista.

Toiveena oli, että yliopistot, jotka yhdessä ovat kiinteistöyhtiössä enemmistönä, pystyisivät yhteistyössä omalla omistajapolitiikallaan ja yhtiöstä saatavien osinkojen kautta vaikuttamaan aikaisempaa tehokkaammin ja joustavammin omiin tilaratkaisuihinsa.[22] Osattiinko yliopistojen kiinteistöjen omistajuuteen liittyvissä päätöksissä, pääomituksessa ja kiinteistöjen arvojen määrittämisessä riittävästi huomioida suojeltujen yliopistorakennusten tilanne? Joka tapauksessa päätökset johtivat vähitellen monimutkaisiin tilanteisiin uudisrakentamisen, peruskorjaamisen, rakennussuojelun sekä yliopistojen vuokrien osalta. Tilanne kulminoitui lopulta jälleen kerran vanhaan piirustus- ja veistosarakenus Villa Ranaan.



## Uusi julkishallinto

Suomessa 1990-luvulla tapahtunut valtion kiinteistöorganisaation muutos voidaan nähdä osana laajempaa kehitystä, joka Euroopassa alkoi jo 1970-luvulla. Uudistuksen juuret ovat Iso-Britanniassa pääministeri Margaret Thatcherin ajassa, jolloin hyvinvointivaltio alettiin nähdä yksilön vapautta kaventavana ja talouskasvua rapauttavana verotaakkana. Britanniassa ryhdyttiin laajamittaisiin uudistuksiin, joissa valtion omaisuutta yksityistettiin ja julkisen sektorin toimintaa ryhdyttiin arvioimaan tuloksellisuusmittarein.<sup>[23]</sup> Laajasti Ison-Britannian julkisen sektorin toimintaa ja muutosta 1970–1980-luvuilla tutkinut Oxfordin yliopiston professori Christopher Hood lanseerasi 1990-luvun alussa käsitteen New Public Management (NPM). Hoodin mukaan Britannian uudistuksissa julkisia laitoksia yksityistettiin ja muutettiin yritysmäisiksi 1970-luvulta alkaen. Organisaatiomallit kopioitiin yrityksistä ja julkiset organisaatiot asetettiin kilpailutilanteeseen. Tarkoituksena oli pysäyttää julkisen sektorin menojen kasvu sekä vähentää työvoimaosuutta. Työn tuottavuuden parantamiseksi ja tehokkuuden valvontaan kehitettiin ohjaus- ja kannustinjärjestelmiä sekä luotiin standardeja ja mittareita, joiden ideat kopioitiin liike-elämän johdon vastaavista malleista.<sup>[24]</sup> Tähän muutokseen vaikuttivat omalta osaltaan OECD ja Euroopan unioni moninaisine julkishallintoon liittyvine suosituksineen.<sup>[25]</sup>

NPM:ää ja yhtiöittämistä sekä niiden taustoja Suomessa on tutkinut Ville Yliaska, jonka vuonna 2014 julkaistu väitöskirja *Tehokkuuden toiveuni – uuden julkisjohtamisen historia Suomessa 1970-luvulta 1990-luvulle* on laaja kuvaus uuden julkishallinnon taustoista ja seurauksista maassamme. Ensimmäisenä valtion organisaatioiden uudelleen organisoitumista ja yhtiöittämistä laajemmin käsitteli jo 2000-luvun alussa professori Leena Eräsaari. Eräsaaren vuonna 2002 ilmestynyt julkaisu *Julkinen tila ja valtion yhtiöittäminen* oli ensimmäinen teos, joka käsitteli yhtiöittämisen vaikutuksia ja erityisesti sen seurauksia yksittäisten työntekijöiden kannalta. Eräsaaren tutkimuksessa esimerkkinä uudenlaisen kiinteistöajattelun vaikutuksista on Jyväskylän yliopiston Agora-rakennuksen rakentamisprosessi, jossa ensimmäisen kerran toimittiin liiketaloudellisin periaattein.

NPM toi mukanaan myös liike-elämästä lainatun sanaston, jota Leena Eräsaari kutsuu moderniksi kirkkolatinaksi. Englanninkielisestä maailmasta suoraan käännetty tavoite- ja tulosjohtamisen ideologia ja terminologia käytänteineen siirrettiin suoraan suomalaiseen julkishallintoon. Tulosjohtamista korjattiin myöhemmin laatujohtamisella. Eräsaari on kritisoinut käännöksiä ja alkuperäisten mallien ja käsitteiden siirtämistä suoraan yrityskulttuurista julkiseen kulttuuriin, jolloin sanoista Eräsaaren mielestä tuli sisällöttömiä ja keinotekoisia ja niiden alkuperäinen merkitys muuttui. Eräsaaren mukaan Suomessa terminologia sai liikkeenjohdollisemman painotuksen kuin miten se alun perin oli Britanniassa tarkoitettu. *Management, organizing ja planning* käännettiin suoraviivaisesti johtamiseksi. *Result, task, objective ja performance* saivat suomalaisen käännöksen tulos.<sup>[26]</sup>

Yliaska on laskenut, että vuosina 1989–1995 Suomessa liikelaitostettiin peräti 12 valtion virastoa ja laitosta, joista kuusi yhtiöitettiin vuoteen 1996 mennessä. Uudistukset toteutettiin pitkän ajan kuluessa siten, eikä tutkimusta niiden vaikutuksesta juurikaan tehty.<sup>[27]</sup> Toiminta kiihtyi vuosikymmenen loppua kohden. Eräsaaren mukaan vuosina 1991–1998 yhtiöitettiin 17 valtion virastoa, laitosta tai liikelaitosta, joiden joukossa rakennushallitus. Näiden yhtiöiden yhteenlaskettu liikevaihto oli 20 miljardia ja henkilöstön määrä 59 000 henkilöä.<sup>[28]</sup>

Pohjoismaista Suomi on ollut Tanskan ohella kärkimaita NPM-reformin toteuttajana. Tanskassa valtion kiinteistöjen liikelaitostaminen on johtanut yliopistojen kiinteistökulujen nopeaan kohoamiseen. Esimerkiksi Kööpenhaminan yliopiston kiinteistöt omistaa valtion kiinteistölaitos SEA (Statens Ejendoms Administration), jonka kiinteistöpolitiikan seurauksena yliopisto maksaa tiloistaan jopa kaksikymmentä prosenttia markkinahintoja korkeampaa vuokraa.<sup>[29]</sup>

## Rakennussuojelulainsäädäntö uudistuu 2000-luvun alussa yliopistojen kiinteistövarallisuuden yhtiöittämisen ohessa

Rakennushallituksen liikelaitostamisen ja yliopistokiinteistöjen yhtiöittämisen aikaan ryhdyttiin valmistelemaan uutta rakennussuojelulakia, joka oli ajantasaistettava ja saatava vastaamaan kansainvälisiä kulttuuriperintösopimuksia, joita Suomi vuosikymmenten kuluessa on ratifioinut. Myös valtion tehtävää kiinteistöjen omistajana oli täsmennettävä. Valtion rakennusten lainsäädännöllinen erityisasema poistettiin. Perusteluna oli, että valtion omistajatehtävät olivat muuttuneet ja valtion

kiinteistöjen omistajuus vaihtuu usein. Lähdettiin siitä, että valtion omistajuus ei ole enää pysyvää. Uuden lain valmistelusta vastasi 1.10.1983 perustettu ympäristöministeriö. Laki hyväksyttiin eduskunnassa ja se tuli voimaan elokuussa 2010. Laki rakennetun ympäristön suojelusta korvasi vuoden 1985 rakennussuojelulain.<sup>[30]</sup> Samalla kumoutui asetus valtion rakennusten suojelusta. Uutta lakia odotettiin ja sen toivottiin antavan tukea moniin kulttuuriperinnön vaalimiseen liittyviin ongelmiin. Valtion omistamat, tai entiset valtion omistamat, rakennukset asetettiin samalle viivalle muiden rakennusperintölailla suojeltavien rakennusten kanssa. Suojelupäätösten tekeminen siirtyi paikallisille viranomaisille. Lain mukaan päätökset suojelusta tekee kiinteistön omistajan tai muun tahon esityksestä paikallinen elinkeino-, liikenne- ja ympäristökeskus (ELY-keskus, perustettu 2010).

Rakennussuojelulaissa määritetty toimenpidekielto muuttui vaarantamiskielloksi ja rakennuksen omistaja on oikeutettu korvauksiin myös vaarantamiskiellon aikana. ELY-keskukset, maakuntaliitot ja kunnat veloitettiin huolehtimaan alueillaan rakennetun kulttuuriympäristön tilan ja kehityksen seurannasta. Yleinen kehittäminen ja ohjaus kuuluvat ympäristöministeriölle. Ministeriön tehtävänä on myös järjestää lain toimivuuden ja valtakunnallisen seurannan sekä seurantajärjestelmien ylläpito. Laissa ei mainita Museoviraston neuvottelutehtävää, vaan tehtävänä on toimia asiantuntijana säilyttämiseen liittyvissä kysymyksissä ja edistää ja valvoa yhdessä ELY-keskusten kanssa rakennusperinnön säilyttämistä. Ensisijainen suojelumuoto on edelleenkin maankäyttö- ja rakennuslaki. Lakia rakennusperinnöstä sovelletaan pääasiassa asemakaava-alueen ulkopuolella, mutta sitä voidaan soveltaa, jos kohteella on valtakunnallista merkitystä, kohteen säilymistä ei voida turvata maankäyttö- ja rakennuslailla tai kohteen suojeluun on erityisiä syitä asemakaavatilanteen vuoksi.<sup>[31]</sup>

Jyväskylän yliopiston rakennetun ympäristön osalta tilanne muuttui sekavaksi. Ongelmana on, että alueen kaava on ollut tekeillä lähes kaksikymmentä vuotta. Erilaisten resurssi-ongelmien ja näkemyserojen vuoksi se ei ole edennyt kaupungin kaavoituksessa. Uuden rakennusperintölain myötä tilanne koettiin toiveikkaaksi ja kaavoitus ryhtyi jälleen työhön. Kaavasunnittelu johti lähes välittömästi yliopiston kiinteistöjen uuden omistajan SYK Oy:n, Jyväskylän yliopiston, Keski-Suomen museon, Alvar Aalto museon, Jyväskylän yliopiston museon, Museoviraston ja kaupungin kaavoituksen erilaisiin näkemyksiin alueen rakennetusta ympäristöstä. Eniten ääntä käytti kiinteistöjen uusi omistaja SYK Oy. Nyt kaava odottaa edelleen, ja rakennussuojelun osalta Seminaarinmäellä sovelletaan vuoden 1992 asetusta. Yliopistojen kiinteistövarallisuuden yhtiöittäminen, uuden yliopistolain ja rakennusperintölain myötä muutos oli niin valtava, että kaikkien toimijoiden työtä haittaa suunnaton resurssipula. Vaikka tahtoa Seminaarinmäen alueen vaalimiseen olisikin, resurssit eivät riitä. Kaavoituksella on rajalliset resurssit henkilöstönsä osalta, ja yliopistolla ja SYK Oy:llä ei puolestaan ole riittävästi resursseja kaiken sen pohjatyön tekemiseen, jota kaava vaatisi. Uuden rakennusperintölain valmisteluissa ei osattu huomioida uutta tilannetta, joka seurasi rakennushallituksen lopettamisesta ja uusien yliopistokiinteistöyhtiöiden perustamisesta. Kategorisoiden voidaan todeta, että laki on tietyissä asioissa edelleen aikaansa jäljessä, eikä sen valvontaan ja ohjaukseen ole resursseja.

## **Putkivuoto johtaa korjausprosessiin – Villa Rana nousee jälleen Seminaarinmäen kulttuuriympäristökeskustelun kärkeen**

Vuonna 2011 Villa Rana joutui jälleen keskiöön Seminaarinmäen kulttuuriperintöprosesseissa. Tilanne alkoi vesivaurioista syksyllä 2011. Lämmitysjärjestelmän vesivajeeseen havahduttiin alueella toimivassa kiinteistöhuoltoyhtiössä. Aluksi tilannetta seurattiin siten, että vettä lisättiin järjestelmään. Kun vesi uudelleen katosi, huoltoyhtiö päätyi siihen, että jossain vuotaa! Vuoto paikannettiin Villa Ranan ensimmäisen kerroksen luentosaliin eli niin sanottuun Paulaharjun saliin. Salin lattia purettiin, jolloin mattokerrosten ja alkuperäisen puulattian alta löytyi betonilta vaikuttava laatta, joka lopulta tunnistettiin rakennusaikakaudelle tyypilliseksi kosteuseristeeksi kreosootiksi eli kivihiilitervaksi. Lattiaa ryhdyttiin purkamaan ilman erityisempää suunnitelmaa rakennuksen muusta korjaamisesta. Purku tehtiin terveystarkastajan lausunnon perusteella, mutta neuvottelematta Museoviraston kanssa.

Seuraavaksi rakennus tyhjennettiin ja taloa lähdettiin kartoittamaan ja tutkimaan tarkemmin suunnitellen laajempaa peruskorjausta. Erilaisia kuntotutkimuksia, rakenneavauksia ja pieniä purkuja tehtiin pitkän vuotta 2012. Kiinteistön omistaja SYK Oy asetti peruskorjauksen hankesuunnitteluryhmän tammikuussa 2013 ja se ryhtyi heti työhön. Pääsuunnittelijaksi valittiin

arkkitehtitoimisto Schulmann Oy. Hankesuunnitelma kustannusarvioineen valmistui toukokuussa 2013. Työtä haittasi yliopiston resurssipula, jonka vuoksi yliopistolla ei ollut käytössä tilastrategiaa peruskorjattavien tilojen jatkokäytöstä. Hankesuunnitteluryhmän tehtäväksi annettiin Villa Ranan tilojen suunnittelu tutkijoiden työhuoneiksi, erilaisille yrityshautomon kaltaisille toimistoille sekä pieniksi asuinhuoneistoiksi vieraileville tutkijoille. Rakennuksen kaksi luentosalia tulitisiin säilyttämään opetuskäytössä. Hankesuunnitelman valmistuttua seurasi kesätauko, ja ryhmä jäi odottamaan varsinaisen suunnittelun alkamista.[\[32\]](#)

Elokuussa 2013 yliopiston johdolta tuli yliopiston tiedemuseolle yllättäen tarjous: museo voisi muuttaa Villa Ranaan. Tarjous oli museolle sinänsä kiinnostava, koska tiedemuseon edeltäjän Yrjö Blomstedtin ja hänen oppilaidensa vuonna 1900 perustama seminaarilaisten museo oli sijainnut rakennuksessa vuosina 1905–1960. Ympyrä siis sulkeutuisi museon osalta. Tiloja tarjottiin myös historian ja etnologian laitoksen (Hela) käyttöön. Hankesuunnitteluryhmä kutsuttiin pikaisesti kokoon ja hankesuunnitelma päivitettiin uusilla toimijoilla kuunnellen. Päivitetty suunnitelma valmistui tammikuussa 2014. Jo loppusyksystä 2013 arveltiin, että rakennuksen tulevat vuokrat saattaisivat kohota suuriksi. Tilanne ratkesi vuoden vaihteessa. Vuokrien arveltiin kohoavan ainakin 2,5-kertaiseksi peruskorjauksen jälkeen. Tiedemuseo ja Hela vetäytyivät käyttäjinä, koska vuokratasite olisi muodostunut kestävämmäksi laitoksille. Korjaushanketta vietiin kuitenkin eteenpäin ja rakennuslupa saatiin maaliskuussa 2014. Rakennuksessa aloitettiin valmistelevat työt muun muassa alapohjan kosteuseristyksen parantaminen, kerosoottilaatan lopullinen purkaminen sekä uusien ilmanvaihtokanavien rakentaminen alapohjaan. Rakennuksessa tehtiin rakennushistoriallinen tutkimus ja väritutkimus. Tarvittavat tarjoukset saatiin korjauksista vastaavilta urakoitsijoilta, ja yliopisto allekirjoitti esivuokrasopimuksen. Kaikki oli valmista peruskorjauksia varten.[\[33\]](#)

## Kulttuuriperinnön vaalimisen ristiriidat



Kuva 10. Villa Ranan itäpäädyn portaikko. Jyväskylän yliopiston tiedemuseon kuva-arkisto K2160:1305.

2010-lukua leimaavat varsin ristiriitaiset näkemykset suhteessa kulttuuri- ja luonnonympäristöjen merkitykseen ja vaalimiseen. Suomi on ratifioinut useita kansainvälisiä sopimuksia, UNESCO:n kulttuuriperintöön liittyviä yleissopimuksia sekä Euroopan neuvoston julistuksia, joilla korostetaan kulttuuri- ja luonnonympäristöjen merkitystä ja taataan niiden säilyminen. Suomella on siis selvä tahtotila kulttuuriperintönsä säilyttämiseksi ja turvaamiseksi. Onkin syytä kysyä: vastaammeko siitä, mitä olemme allekirjoittaneet?

Ympäristönsuojelun kehityskaaren aikana on tapahtunut ratkaiseva muutos viranomaislähtöisestä suojelusta yhteisölähtöiseksi kulttuuri- ja luonnonympäristöjen vaalimiseksi. Suomen perustuslaissa on määritelty luonnon- ja kulttuuriympäristöjen suojelun kuuluvan kaikille. Tästä huolimatta kulttuuriperinnön ympärillä käydään yhä edelleen värikästä keskustelua, sillä valta liittyy aina oleellisesti kulttuuriperintöä koskeviin kysymyksiin: kuka saa määritellä, mitä kulttuuriperintö on ja kuka saa antaa sille merkityksiä? Sama koskee myös kulttuuriperintöön liittyvää tiedon hallintaa ja saavutettavuutta. Kenen intressit siis ratkaisevat kulttuuriperinnön kohtalon? Kun määrittelyn ja tiedon valta keskitetään liian kapealle ja suppealle pohjalle, kauas vallan kohteista ja yhteisön arjesta, kylvetään samalla ristiriidan ja epäluulon siemeniä.

Henrik Lilius korosti aikasidonnaisuutta ihmisen perustarpeena. Ihmisen halua olla osa kokonaisuutta ja ymmärtää ympäröivää visuaalista miljööä ja sen jatkumoa, jonka väkivaltainen katkeaminen saa yhteisön reagoimaan ja voimaan huonosti. Yhteisölähtöisen kulttuuri- ja luonnonympäristöjen vaalimisessa pitäisi toteutua Liliuksen painottama historiallisuusaspekti: vanhat rakennukset eivät ole pysähtyneitä objekteja vaan orgaaninen osa rakennettua ympäristöä, jota korkeatasoisella suunnittelulla ja hyvillä suunnittelijavalinnoilla voidaan kehittää eteenpäin.

Leena Eräsaari on korostanut, että julkisista tiloista ei voi puhua pelkästään taidehistoriallisina, arkkitehtonisina tai henkilöhistoriallisina kohteina. Niillä on tärkeä tehtävä toimia kansakunnan yhteisenä muistina. Pelkkinä monumentteina ilman ihmisiä rakennusten funktio ei täyty. Tilat ovat käyttäjiensä arkea: erilaisten toimintojen tapahtumapaikkoja, joissa asioivat saavat palvelua, opetusta, tekevät tutkimusta tai odottavat tietoja. Julkiset rakennukset ovat osa demokraattista yhteiskuntaa ja kaikkien yhteistä kulttuuriomaisuutta. Omalta osaltaan ne vaikuttavat identiteettimme ja kansalaisuutemme rakentumiseen ja muokkaantumiseen sekä ovat merkittäviä yhteisöllisyyden ylläpitäjiä. Perinteisesti yliopistojen tiloissa on täyttynyt myös kulttuuriperinnön saavutettavuuden vaatimus. Julkisina paikkoina ne ovat olleet avoimia erilaisille yleisöille luentoineen, kirjastoineen, kahviloineen ja kesäyliopistotoimintoineen.[\[34\]](#)

Vuoden 2010 yliopistolain muutoksen, rakennushallituksen lopettamisen sekä uuden rakennusperintölain myötä Suomessa on syntynyt tilanne, jossa yliopistoilla ei ole enää varaa vuokrata niitä varten rakennettuja arvokiinteistöjä, eivätkä niiden rakennussuojeluasiat käytännössä kuulu kenellekään. Tämä on erittäin suuri uhka vanhimmalle ja arvokkaimmalle osalle yliopistojen ja valtion rakennettua kulttuuriperintöä sekä näiden yhteisöjen identiteetille. Kiinteistöt omistavan osakeyhtiön ja yliopiston ansaintalogiikat eivät kohtaa, eikä kummankaan tahon tehtäviin kuulu kulttuuriympäristöjen vaaliminen. Osakeyhtiön tuottovaatimukset on asetettu liian korkeiksi muun muassa yliopistojen ”tuottovaatimuksiin” nähden. Herää kysymys, kuinka suojeltujen yliopistorakennusten arvoon päädyttiin uuden yliopistolain mukana tullessa pääomituksessa ja onko suojelurakennusten tuottovaatimus määritetty oikein? Eduskunnan tarkastusvaliokunta on huomauttanut syksyllä 2014 valtion ylisuurista vuokrista, mutta vaikutus on toistaiseksi jäänyt vaatimattomaksi. Raportin mukaan vuokrat valtion kiinteistöissä ovat vuosina 2008–2012 nousseet jopa 63 %.[\[35\]](#) Raportin tuloksena voidaan pitää sitä, että vuonna 2015 Senaatti-kiinteistöjen osalta valtiovarainministeriön budjettiesityksessä on maininta omakustannuseriaatteeseen siirtymisestä vuoden 2016 alusta alkaen.[\[36\]](#) Jää nähtäväksi, mitä se käytännössä tarkoittaa Senaatti-kiinteistöjen omistamissa kiinteistöissä. Yliopistojen kiinteistöjä se ei näillä näkymin koske.

Suurena uhkana on, että ansaintalogiikkojen ristiriita sekä taloudellisten, teknisten ja rakennussuojelullisten tavoitteiden epätasa-arvo rapaattavat ja tyhjentävät vähitellen Seminaarinmäen kulttuuriympäristön, Jyväskylän yliopiston juuret. Kun kiinteistö myydään yliopistoyhteisön ulkopuolelle, katkeaa merkittävä osa siitä ajallista, toiminnallista ja visuaalista jatkumoa, jonka kautta Jyväskylän yliopisto on rakentunut kasvatustieteen ja opettajakoulutuksen johtavaksi yliopistoksi. Rakennus siirtyy pois opetus- ja laitospäätöstä sekä yliopiston vaikutuspiiristä, sen arjesta tiedeyhteisön kohtaamispaikkana ja inspiraation lähteenä.



## Jyväskylän yliopisto tehostaa tilojensa käyttöä

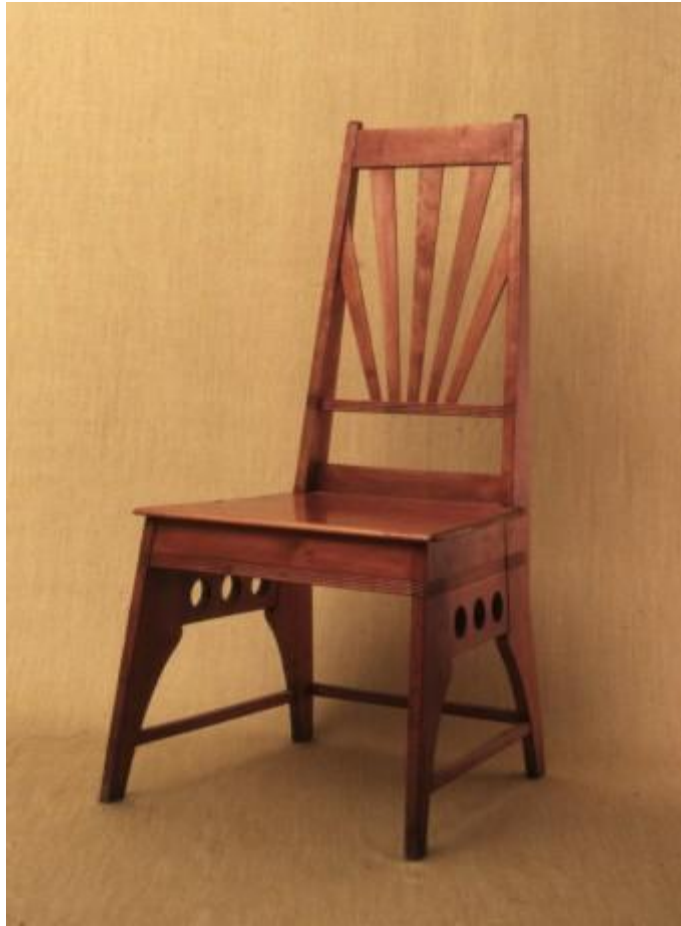
Syksyllä 2014 Jyväskylän yliopisto ilmoitti, että se tulee luopumaan vuokrasoitteen vuoksi Villa Rana -rakennuksen käytöstä. Vuokrien neliöhinnan kohoaminen 2,5-kertaiseksi aiemmasta vuokratasosta olisi yliopistolle liian suuri korotus. Kiinteistön omistava osakeyhtiö pysäytti työt.

Hankesuunnitteluryhmä kutsuttiin koolle ja sitä pyydettiin laatimaan lista toimenpiteistä, joilla korjauskustannuksia olisi voitu vähentää. Ryhmä sai määritettyä noin puolen miljoonan euron vähennyksen 4,16 miljoonan euron kilpailutetusta kokonaishinnasta. Vuokran kannalta riittävää kustannusten vähentämistä ei saatu aikaiseksi. Kiinteistön omistaja SYK Oy päätyi ajamaan työmaan alas syyskuussa 2014, ja rakennus jäi tyhjilleen. SYK Oy on tätä kirjoitettaessa toistaiseksi tuloksetta etsinyt rakennukselle ostajaa.



Kuva 11. Villa Rana kaakkoisjulkisivu Seminaarinkadulle päin talvella 2013. Villa Ranan osalta on palattu takaisin 1960-luvun alkuun. Rakennus seisoo jälleen tyhjiään vailla käyttöä ja tulevaisuuden suunnitelmia. Harmillista on, että asiaa tuntemattomien kampuksella liikkujien mielissä syynä oletetaan olevan sisäilmaongelmat. Jyväskylän yliopiston tiedemuseon kuva-arkisto, kuva Riikka Mäkipelkola.

Maaliskuussa 2015 Jyväskylän yliopiston hallitus ilmoitti tiedotteessaan: *"yliopisto irtisanoo Villa Rana-rakennuksen vuokrasopimuksen, sillä rakennus sopii huonosti yliopiston nykyisiin tilatarpeisiin"*. Samassa tiedotteessa kerrottiin kuinka yliopisto keskittää toimitilansa kolmelle kampukselle Seminaarinmäelle, Mattilanniemeen ja Ylistönrinteelle. Rehtori Matti Manninen toteaa *"tavoitteenamme on tarjota turvalliset, toimivat ja modernit opetus-, tutkimus- ja työtilat, jotka inspiroivat luovuutta ja yhteisöllisyyttä."* Lisäksi hän mainitsee: *"Keskitämme toiminnan omille, puistomaisille kampuksillemme, tavoitteena luoda epämuodollisia kohtaamispaikkoja virittämään yhteistyötä ja ideoita yli tiederajojen"*.<sup>[37]</sup> Villa Ranan osalta tämä tarkoitti paluuta takaisin 1960-luvun tilanteeseen.



Kuva 12. Yrjö Blomstedtin suunnittelema tuoli seminaarin piirustus- ja veistosalarakennukseen 1900-luvun alussa. Rakennusten kalusteet omistaa Jyväskylän yliopisto. Jos kiinteistön omistaja Suomen yliopistokiinteistöt Oy myy Villa Ranan, kokonaistaideteoksen idea katoaa, koska kalusteet jäävät yliopistolle ja rakennus siirtyy uudelle omistajalle. Jyväskylän yliopiston tiedemuseon kuva-arkisto K2305:4, kuva Matti Lemmetti.

Huhtikuussa 2015 Jyväskylän yliopiston tiedemuseo ilmoitti Villa Ranan ehdokkaaksi Europa Nostran Euroopan uhanalaisin rakennus -kilpailun kansalliseen osioon. Kilpailun Suomen uhanalaisimmasta voitti Malmin lentokenttä, mutta kaikki kandidaatit todettiin tavalla tai toisella uhanalaisiksi ja niistä kirjoitettiin lausunto. Villa Ranan kohdalla se kuului näin: *"Valtion tulee huolehtia yliopistokiinteistöjen muodostamista kulttuuriperintökokonaisuuksista. Yliopistojen kiinteistöjen omistusjärjestelyt aiheuttavat sen, että yliopistoilla ei ole varaa vuokrata niitä varten rakennettuja tiloja. Ansaintalogiikan ristiriita on vaarassa tyhjentää koko Seminaarinmäen kokonaisuuden. Villa Ranan tapaus on viesti myös laajemmasta ongelmasta".*[\[38\]](#)

Pirjo Vuorinen, FM. Jyväskylän yliopiston tiedemuseon kulttuurihistoriallisen osaston intendentti. Jyväskylän yliopiston kulttuuritoimikunnan jäsen. Toiminut lukuisissa Jyväskylän yliopiston kulttuuriperintöön liittyvissä asiantuntijatehtävissä. Museologia jatko-opiskelija.

Janne Viikuna, FT. Jyväskylän yliopiston museologian (heritologian) professori ja (oto) Jyväskylän yliopiston tiedemuseon johtaja. Suomen kotiseutuliiton puheenjohtaja, Suomen museoliiton puheenjohtaja, opetus- ja kulttuuriministeriön asettaman aineettoman kulttuuriperinnön asiantuntijaryhmän jäsen ja useiden museoiden luottamustointien haltija. Opetus- ja kulttuuriministeriön asettaman museopoliittisen työryhmän jäsen.

---

[1] Lahti, Juhana 2011. *Kauneus, käytännöllisyys, kestävyys. Valtion rakentamisen kaksi vuosisataa 1811–2011*. Porvoo: Edita Publishing Oy/Edita Publishing Ab, 8–14. *Valtion rakennusperinnön vaaliminen*. Toim. Maire Mattinen. Helsinki: Museoviraston rakennushistorian osaston julkaisuja 19, 1997, 5–9.

[2] *Valtion rakennusperinnön vaaliminen* 1997, 17–18, 57–58. Lahti 2011, 10–13.

[3] Museovirasto, valtakunnallisesti merkittävät kulttuuriympäristöt. RKY luettelo, [http://www.rky.fi/read/asp/r\\_kohde\\_det.aspx?KOHDE\\_ID=182](http://www.rky.fi/read/asp/r_kohde_det.aspx?KOHDE_ID=182) (haettu 2.6.2015).

[4] DOCOMOMOn lista kulttuuriperintökohteista. <http://www.docomomo.fi.com/selection/jyvaskyla.htm> (haettu 4.6.2015).

[5] Valtion rakennusten suojeluluettelo, Keski-Suomen lääni. Valtioneuvoston päätös Nro 14/561/92.

[6] Jyväskylän maakunta-arkisto, Jyväskylän seminaarin arkisto, opettajankokouksen pöytäkirja 1.12.1899.

[7] Yrjö Blomstedtista ja Villa Ranan historiasta tarkemmin *Työ Miehen kunnia. Arkkitehti Yrjö Blomstedt Jyväskylän seminaarin lehtorina*. Toim. Pirjo Vuorinen 1996. Jyväskylä: Jyväskylän yliopiston museon julkaisuja 6. Jämsänen, Auli 1986. Arkkitehti Yrjö Blomstedt Keski-Suomessa. Teoksessa *Keski-Suomi 19*. Keski-Suomen museon julkaisuja, 172–207. Blomstedtin Karjalan matkasta tarkemmin FM Helena Lonkilan Jyväskylän yliopiston painatusluvan 4.11.2015 saanut museologian väitöskirja *Syvällä sydänmaassa – Yrjö Blomstedtin ja Viktor Sucksdorffin Kainuu*.

[8] *Työ miehen kunnia. Arkkitehti Yrjö Blomstedt Jyväskylän seminaarin lehtorina* 1996. Dewey John 1907. *The school and society: Being three lectures by John Dewey supplemented by a statement of the University Elementary School*, Chicago: University of Chicago Press.

[9] Jyväskylän kasvatusopillisen korkeakoulun hallintokollegion pöytäkirjat 19/1967, Jyväskylän maakunta-arkisto.

[10] Mäkipelkola, Riikka 2013. *Villa Ranan rakennushistoriallinen selvitys*. Jyväskylän yliopiston tiedemuseon arkisto. Painamaton käsikirjoitus, 40–41. Arto Sipinen Pirjo Vuoriselle 28.9.2010. Jyväskylän yliopiston tiedemuseon kokoelmat N4189:1.

[11] Arto Sipisen rakennuksista tarkemmin Holma, Jaakko, *Arto Sipisen rakennusten rakennushistoriallinen selvitys*, Jyväskylän yliopiston tiedemuseon arkisto. Painamaton käsikirjoitus.

[12] Viikuna, Janne 2010. Suomen museoalan organisoituminen. Teoksessa *Suomen museohistoria. Suomalaisen Kirjallisuuden Seuran toimituksia, 1265, Tieto*. Toim. Susanna Pettersson ja Pauliina Kinanen. Hämeenlinna: Suomalaisen Kirjallisuuden Seura, 32–33. Kärki, Pekka 2010.

Rakennussuojelu museotoimen tehtäväkentässä. Teoksessa *Suomen museohistoria. Suomalaisen Kirjallisuuden Seuran toimituksia, 1265, Tieto*. Toim. Susanna Pettersson ja Pauliina Kinanen. Hämeenlinna: Suomalaisen Kirjallisuuden Seura, 49–55.

[13] Lilius, Henrik 1964. Kaupunkiemme rakennussuojelu. *Suomen kunnallislehti* 10/1964, 594–597.

[14] Lilius, Henrik 1967. Rakennussuojelusta. Monisteessa *Pohjoismainen luonnonsuojelukongressi Jyväskylässä (9.–)11.–15.7.1967. Kulttuuripäivät Jyväskylän kesä. Arts festival Jyväskylä Summer*. Helsinki: Suomen luonnonsuojeluyhdistys, 16–23, 17–19. Jyväskylän kesän 1967 luonnonsuojelukeskustelu. YLE, Elävä arkisto <http://yle.fi/aihe/artikkeli/2007/07/09/jyvaskylan-kesan-luonnonsuojelukeskustelu> (haettu 4.6.2015).

[15] Jäppinen, Jussi 1976. *Ehdotus rakennettujen alueiden ja yksittäisten rakennusten suojelemiseksi Jyväskylässä*. Jyväskylän kaupungin rakennusviraston kaavoitusosasto, 1–2. Painamaton.

[16] Johannes Rantanen Pirjo Vuoriselle 11.8.2008. Jyväskylän yliopiston tiedemuseon kokoelmat N3975:1. Rantanen Johannes: Jyväskylän vanhan piirustus- ja veistosalirakennuksen tyylihistoriaa. Päiväämätön moniste, Jyväskylän yliopiston tiedemuseon kokoelmat A3975. Mäkipelkola, 2013, 41–46.

[17] *Keski-Suomen seutukaavaliitto 1971. Runkokaava*.

[18] *Valtion rakennusten suojeluluettelo, Keski-Suomen lääni. Valtioneuvoston päätös nro 14/561/92*.

[19] Venetsian julistus <http://www.icomos.fi/sivut/kansainvaelinen/julistukset-ja-suositukset/-venetsian-julistus.php> (haettu 3.6.2015).

[20] Laki valtion liikelaitoksista 1185/2002, 1196/2003 sekä 1062/2010.

[21] Laki oikeudesta luovuttaa valtion kiinteistövarallisuutta <https://www.finlex.fi/fi/laki/ajantasa/2002/20020973> (haettu 15.9.2015)

[22] Jyväskylän yliopiston ja Suomen yliopistokiinteistöt Oy:n tiedote 12/2009. <https://www.jyu.fi/ajankohtaista/arkisto/2009/12/tiedote-2009-12-16-13-35-17-649874> (haettu 27.5.2015)

[23] Yliaska, Ville 2014. Tehokkuuden toiveuni. Uuden julkisjohtamisen historia Suomessa 1970-luvulta 1990-luvulle. Helsinki: Into Kustannus, 25–27, 32–33, 518–520.

[24] Hood, Christopher 1991. *A public Management for All Seasons*. Public Administration, bol. 69, 1/1991. 3–18, Yliaska 2014, 11–12.

[25] Eräsaari, Leena 2002, Julkinen tila ja valtion yhtiöittäminen. Helsinki: Gaudeamus Kirja. Oy Yliopistokustannus University Press Finland Ltd, 20–23.

[26] Eräsaari 2002, 22–26 ja 77–79.

[27] Yliaska 2014, 195.

[28] Eräsaari 2002, 77.

[29] Kööpenhaminan yliopiston SEA-järjestelmästä <http://selveje.ku.dk/kort-om-sea/> (haettu 19.10.2015), <http://politiken.dk/debat/kroniken/ECE2517576/universitetsfolk-er-nutidens-faesteboender/> (haettu 20.9.2015).



[30] Rakennussuojelulaki 60/1985, Asetus valtion omistamien rakennusten suojelusta. Ne korvaa Laki rakennusperinnön suojelusta 498/2010.

[31] Laki rakennusperinnön suojelusta 498/2010 <https://www.finlex.fi/fi/laki/ajantasa/2010/20100498> (haettu 14.9.2015)

[32] Villa Ranan peruskorjauksen hankesuunnittelutyöryhmän kokouspöytäkirjat Jyväskylän yliopiston tiedemuseo. Pirjo Vuorisen muistiinpanot.

[33] Perustuu kirjoittajien omakohtaisiin kokemuksiin mm. hankesuunnittelutyöryhmän edustajana ja yliopiston tiedemuseon oto-johtajana. Villa Ranan hankesuunnittelutyöryhmän kokouspöytäkirjat 2013. Suomen yliopistokiinteistöt Oy:n arkisto.

[34] Eräsaari 2002, 11–17.

[35] Brax, Tuija 2014. *Yliopistojen huoli on kuultu eduskunnassa*. Helsingin sanomat 14.6.2014. <http://www.hs.fi/paivanlehti/14062014/a1402641556197> (haettu 2.6.2015). Eduskunnan tarkastusvaliokunnan mietintö [https://www.eduskunta.fi/FI/vaski/mietinto/Documents/trvm\\_5+2014.pdf#search=eduskuntatunnus%3A%20TrVM](https://www.eduskunta.fi/FI/vaski/mietinto/Documents/trvm_5+2014.pdf#search=eduskuntatunnus%3A%20TrVM)(haettu 5.9.2014).

[36] Valtiovarainministeriön budjettiesitys 2016, <http://budjetti.vm.fi/indox/download.jsp;jsessionid=95D3A60C211947B460BADFFC7E45A068?lang=fi&file=/2016/tae/hallituksenEsitys/YksityiskohtaisetPerustelut/28/20/88/88.pdf> (haettu 19.5.2015). Senaattikiinteistöjen vuokriin alennus, YLE uutiset, [http://yle.fi/uutiset/senaattikiinteistöjen\\_vuokriin\\_alennus\\_tuottotavoitteista\\_luovutaan/7671695](http://yle.fi/uutiset/senaattikiinteistöjen_vuokriin_alennus_tuottotavoitteista_luovutaan/7671695) (haettu 19.5.2015).

[37] Jyväskylän yliopisto tiedottaa: Hallituksen päätöksiä 16.3.2015. *Yliopisto saavutti tulostavoitteensa. Yliopisto keskittää toimitilansa kolmelle kampukselle.* <https://www.jyu.fi/ajankohtaista/arkisto/2015/03/tiedote-2015-03-16-16-50-58-240774> (Haettu 2.6.2015).

[38] *Malmin lentoasema on Suomen uhanalaisin kulttuuriperintökohde*. Suomen kotiseutuliiton tiedote 26.5.2015 <http://www.kotiseutuliitto.fi/malmin-lentoasema-suomen-uhanalaisin-kulttuuriperintokohde> (haettu 26.5.2015).