

**This is an electronic reprint of the original article.
This reprint *may differ* from the original in pagination and typographic detail.**

Author(s): Kähkönen, Satu

Title: Kulttuuriympäristöohjelmien kulttuuriympäristö

Year: 2015

Version:

Please cite the original version:

Kähkönen, S. (2015). Kulttuuriympäristöohjelmien kulttuuriympäristö. Tahiti: taidehistoria tieteenä, 2015(4). <http://tahiti.fi/04-2015/tieteelliset-artikkelit/kulttuuriymparistoohjelmien-kulttuuriymparisto/>

All material supplied via JYX is protected by copyright and other intellectual property rights, and duplication or sale of all or part of any of the repository collections is not permitted, except that material may be duplicated by you for your research use or educational purposes in electronic or print form. You must obtain permission for any other use. Electronic or print copies may not be offered, whether for sale or otherwise to anyone who is not an authorised user.



Taidehistoria tieteenä

Konsthistorien som vetenskap

04/2015

Kulttuuriympäristöohjelmien kulttuuriympäristö

Satu Kähkönen | 30.12.2015 klo 13.01 | Tieteelliset artikkelit | TAHITI 04/2015

Kulttuuriympäristö-käsite on kriitikistä huolimatta vakiinnuttanut asemansa suomalaisessa kulttuuriperintö- ja ympäristöhallinnossa ja sen käyttö on viime vuosina yleistynyt myös hallinnollisen käytön ulkopuolella. Käsitteenä se on osoittautunut moniulotteiseksi ja joustavaksi ja sen sisällöstä käydään jatkuvaa neuvottelua. Käsite otettiin hallinnolliseen käyttöön alueellisen ja paikallisen kulttuuriympäristöohjelmityön aloittamisen yhteydessä 1990-luvulla. Kulttuuriympäristöohjelmien tavoitteena on ollut välittää tietoa ympäristön kulttuuriperintöarvoista ja vahvistaa säilyttävän näkökulman huomioimista maankäytön- ja rakentamisen suunnittelussa. Ohjelmityössä keskeistä on ollut suunnitelmallisuuden, tiedon sekä eri hallinnonalojen ja muiden osallisten välisen yhteistyön lisääminen. Kotimainen lainsäädäntö, kansainväliset sopimukset ja niiden viranomaistoiminnalle asettamat kulttuuriperinnön ja luonnonympäristöjen säilyttämis- ja hoitovelvoitteet ovat toimineet ohjelmityön raameina. Ohjelmityötä on kuitenkin tehty eri puolella Suomea alueellisista ja paikallisista lähtökohdista, alueellisten ja paikallisten resurssien ja osaamisen mukaan. Artikkelissani pohdin, millaisia käsityksiä kulttuuriympäristöstä alueellinen kulttuuriympäristöohjelmityö tuottaa ja ylläpitää.

Kulttuuriympäristö-käsitettä on pyritty määrittelemään ja täsmentämään koko ohjelmityön historian ajan sekä keskushallinnossa että kulttuuriympäristöohjelmityön puitteissa. Määritelmät ovat kuitenkin lähtökohtaisesti väljiä. Laajimmillaan kulttuuriympäristö nähdään vastaparina luonnonympäristölle, jolloin kaikki ympäristöt, joihin ihminen on vaikuttanut, voidaan nimetä kulttuuriympäristöksi. Kulttuuriympäristö määrittyy tällöin ihmisen toimintaympäristöksi: se voi olla esimerkiksi asuinympäristö tai laajemmin elinympäristö ja elinkeinojen harjoittamiseen muokattu ympäristö (maantalous-ympäristö, teollisuusympäristö) tai vapaa-ajan ympäristö (kesäasutus, puutarha, luonnonpuisto). Hallinnollisesta näkökulmasta kulttuuriympäristöt ovat kulttuuriperintökohteita tai aluekokonaisuuksia, joiden kulttuuriperintöarvot on viranomaisten taholta selvitetty ja tunnustettu ja jotka on selvityksiin perustuvan arvotuksen mukaan luokiteltu valtakunnallisesti, maakunnallisesti tai

paikallisesti arvokkaiksi. Arvokohteeksi tunnistaminen ja nimeäminen taas luovat nykyisten käytäntöjen ja lainsäädännön mukaan perusteet kohteiden ja alueiden suojelulle ja huomioimiselle maankäytön suunnittelussa.

Artikkelissa käsitellään aluksi kulttuuriympäristö-käsitteen käyttöönoton ja kulttuuriympäristöohjelmatyön aloittamisen taustoja. Tutkimusaineisto koostuu vuosina 1992–93 valmistuneista rakennusperinnön hoidon kokeiluohjelmista ja eri puolella Suomea vuosina 1994–2013 laadituista alueellisista kulttuuriympäristöohjelmista. Suurin osa alueellista kulttuuriympäristö-ohjelmista on julkaistu ympäristöministeriön tai alueellisten ympäristökeskusten julkaisusarjoissa.^[1] Kulttuuriympäristö-ohjelmatyön puitteissa tai sen jatkona on useissa maakunnissa pyritty julkaisemaan myös laajemmalle yleisölle suunnattuja, ohjelmatyöhön perustuvia ja sen tavoitteita toteuttavia kirjoja, verkkoaineistoa tai muuta vastaavasta materiaalia. Artikkelin loppupuolella keskitytään tarkastelemaan, miten ja millaista käsitystä kulttuuriympäristöstä alueellisen kulttuuriympäristöohjelmatyön puitteissa tuotetussa visuaalisessa ja kirjallisessa materiaalissa rakennetaan. Lähempään tarkasteluun on valittu kolme alueelliseen kulttuuriympäristöohjelmatyöhön liittyvää kirjaa: *Viestejä maisemassa. Keski-suomalainen kulttuuriympäristö(2006)*^[2], *Satakunnan kulttuuriympäristöt. Eilen, tänään, huomenna* (2012)^[3] ja *Katajainen kansa – Kainuun kulttuuriympäristöohjelma* (2014)^[4]. Kulttuuriympäristökäsitysten tarkastelun kannalta kirjat muodostavat kiinnostavan ja vertailukelpoisen aineiston, koska niiden muoto ja tavoitteet ovat samat: kaikkien kirjojen tavoitteena koota yhteen ja välittää tietoa kulttuuriympäristöistä ja niiden arvoista. Kaikissa kirjoissa kulttuuriympäristökäsitystä rakennetaan sekä kuvien että tekstien avulla. Kaikki kirjat on suunnattu myös viranomaisia laajemmalle lukijakunnalle. Kirjoja on lähiluettu vertailevalla otteella. Tavoitteena on hahmottaa yhtäläisyyksiä ja eroja kulttuuriympäristöstä kirjoittamisen ja visuaalisen esittämisen tavoissa näissä eri puolella Suomea toteutetuissa kirjoissa. Kulttuuriympäristön visuaalisen esittämisen tarkastelussa on hyödynnetty myös sisällönanalyysia kuvien luokittelussa, kuvatyyppeiden yleisyyden ja toistuvuuden tarkastelussa ja vertailussa.^[5] Artikkelissa kiinnitetään huomiota esimerkiksi siihen, miten kulttuuriympäristöohjelmatyössä tapahtuneet painotuserot näkyvät kulttuuriympäristön visuaalisessa esittämisessä.

Kulttuuriympäristöohjelmatyön taustaa



Kuva 1.1. Kuvitusta Kulttuuriympäristöohjelma – miten ja miksi -oppaasta (2009). Piirroksat: Pekka Rahkonen

Ensimmäisenä varsinaisena maakunnallisena kulttuuriympäristöohjelmana voidaan pitää Varsinais-Suomen kulttuuriympäristöohjelmaa, jonka Turun ja Porin lääninhallitus julkaisi vuonna 1995.^[6] Sitä ennen toteutettiin ympäristöministeriön rahoittama kokeiluvaihe, jonka puitteissa valmistuivat vuonna 1992 *Keski-Suomen alueellinen rakennetun ympäristön hoito-ohjelma* ja *Varsinais-Suomen alueellisen rakennusperinnön hoito-ohjelmakokeilun raportti* ja vuonna 1993 *Kymenlaakson kulttuuriympäristöjen toimenpideohjelma*. Kokeiluvaiheeseen sisältyi myös vuonna 1994 valmistunut kuntakohtainen *Valtimon kulttuuriympäristöohjelma*. Ohjelmien laatimisesta vastasivat kullakin alueella jo toimivat tai ohjelmatyötä varten perustetut yhteistyöryhmät. Varsinais-Suomen rakennuskulttuuriyöryhmä oli perustettu jo vuonna 1982. Siihen kuului jäseniä Varsinais-Suomen liitosta, läänin taidetoimikunnasta, lääninhallituksen ympäristöosastolta, Turun maakuntamuseosta ja Museovirastosta sekä aluearkkitehtejä, rakennus- ja maaseutuelinkeinopiirin edustajia.^[7] Keski-Suomessa rakennussuojelutoimikunta aloitti vuonna 1987 maakunnallisena rakennussuojelun yhteistyöryhmänä.^[8] Kymenlaakson rakennussuojelun asiantuntijaryhmä perustettiin vuonna 1989. Kokoonkutsujana toimi Kymenlaakson seutukaavaliitto ja siihen kuului lääninhallituksen, seutukaavaliiton ja maakuntamuseon edustajia. Ryhmä nimesi ensimmäiseksi tehtäväkseen toimenpideohjelman laatimisen.

Keski-Suomen ja Varsinais-Suomen ohjelmat keskittyvät otsikoidensa mukaisesti rakennusperinnön hoidon suunnitteluun. Rakennussuojelussa oli jo 1960–70-luvulta lähtien voimistunut näkemys yksittäisiä kohteita laajemmasta tarkastelun tarpeesta. Rakennussuojelua koskevaan lainsäädäntöön 1980-luvun välissä tehdyt muutokset tähtäsivät kulttuuriperintöarvojen ja säilyttävän näkökulman

vahvistamiseen maankäytön suunnittelussa.^[9] Vuonna 1988 valmistuneessa mietinnössään rakennussuojelun rahoitustoimikunta painotti suunnitelmallisuuden ja pitkäjänteisyyden merkitystä rakennussuojelukysymyksissä. Mietinnössä ehdotettiin sekä valtakunnallisen rakennussuojelun kehittämisohjelman että läänikohtaisten rakennussuojeluohjelmien laatimista.^[10] Ohjelmien käynnistäminen 1990-luvun alussa vastasi siis rakennussuojelussa kaivattuun kokonaisvaltaisemman tarkastelun, suunnitelmallisuuden sekä yhteistyön kehittämisen ja vahvistamisen tarpeeseen. Ohjelmien lähti liikkeelle rakennussuojelun tarpeista ja näkökulmasta ja monissa, erityisesti varhaisissa, ohjelmissa rakennusperinnön osuus ohjelmissa korostuu. Rakennussuojelunäkökulmaa täydennettiin kuitenkin jo kokeiluvaiheessa kulttuurimaisemilla ja arkeologisella perinnöllä: Kymenlaakson ohjelmassa mukaan otettiin kulttuurimaisemat ja Valtimon ohjelmassa kulttuuriympäristö jaettiin kolmeen osa-alueeseen: muinaisjäännöksiin (ja muinaismaisemiin), perinnemaisemiin ja rakennettuun ympäristöön.

Ohjelmien käynnistymisen kanssa samanaikaisesti valmistuivat 1980-luvun puolella aloitetut sekä rakennusperintöä että kulttuurimaisemia koskevat valtakunnalliset selvityshankkeet: Maisema-alue työryhmän mietintö (66/1992) ja selvitys valtakunnallisesti merkittävistä kulttuurihistoriallisista ympäristöistä (RKY 1993). RKY-selvityksessä kartoitettiin rakennustaiteelliselta, historialliselta ja ympäristölliseltä kannalta arvokkaat rakennetut kokonaisuudet koko maassa. Ympäristöministeriön asettama maisema-alue työryhmä puolestaan jakoi Suomen kymmeneen maisemamaakuntaan maakuntien ja seutujen luonnonpiirteiden ja kulttuurimaiseman välisten erojen perusteella.^[11] Maisemamaakuntajakoa hyödynnettiin valtakunnallisesti merkittävien maisema-alueiden hahmottamisessa ja nimeämisessä. Selvitykset perustuivat alueellisesti toteutettuihin inventointeihin. Ne loivat pohjan jaottelulle valtakunnallisesti, maakunnallisesti ja paikallisesti merkittäviin kohteisiin. Sekä selvityksissä tehtyä jaottelua että niissä koottua tietoa hyödynnettiin alueellisten ohjelmien laatimisessa.

Laajemmin tarkasteltuna alueellinen ohjelmamuotoinen työskentely kytkeytyy 1980-luvulla aloitettuun suomalaisen aluepolitiikan uudistamiseen ja Euroopan unioniin liittymiseen valmistautumiseen. 1980–1990-luvuilla tehdyissä hallinnollisissa ja lainsäädännöllisissä muutoksissa vastuuta alueiden kehittämisestä siirrettiin alue- ja paikallistasolle. Vuonna 1993 hyväksytyssä aluekehityslaisissa korostettiin alueiden omaehtoista kehittämistä ja aluepolitiikkaa ryhdyttiin harjoittamaan ohjelmien puitteissa. Ohjelmien keskeistä roolia kaavailtiin maakuntien kehittämisohjelmille ja ohjelmien laadinnassa ja toteutuksessa painotettiin eri alueellisten toimijoiden mukaan saamista ja yhteistyötä. Lakiuudistuksessa ennakoitiin kansallisen aluepolitiikan kytkemistä Euroopan unionin alue- ja rakennepoliittiseen toimintamalliin. Suomen liittyessä Euroopan Unioniin vuonna 1995 EU:n alueellista tavoiteohjelmista tuli keskeinen ohjelmaperusteisen aluepolitiikan perusta Suomessa.^[12]

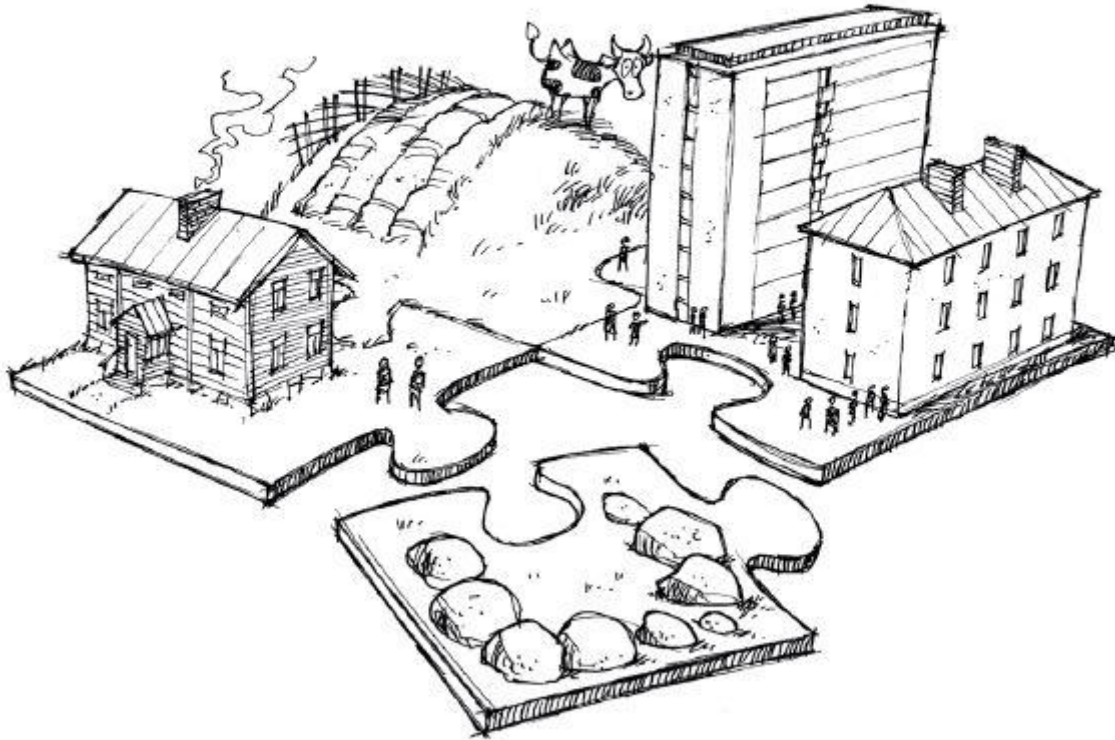
Maakunnat saivat nykyisen merkityksensä aluehallinnon yksikköinä vuonna 1994, kun maakuntaliitot ja seutukaavaliitot yhdistettiin maakuntien liitoksi.^[13] Vuoden 1997 läänituudituksen, jossa läänien määrää vähennettiin kahdestatoista kuuteen, myötä maakuntien rooli edelleen vahvistui. Ohjelmallinen maakunnallinen kehittämis- ja kulttuuriympäristöohjelmien laatiminen käynnistyivät siis molemmat samanaikaisesti 1990-luvun alussa ja vakiintuivat työskentelytapoina 1990-luvun kuluessa. Kulttuuriympäristöohjelmien koordinoinnista vastasivat vuoteen 2010 saakka pääasiassa vuonna 1995 aluehallintoon perustetut ympäristökeskukset.^[14] Ympäristökeskusten tehtävät siirtyivät vuonna 2010 perustetuille elinkeino-, liikenne- ja ympäristökeskuksille

(ELY).[\[15\]](#) Kulttuuriympäristöohjelmat on julkaistu usein alueellisten ympäristökeskusten julkaisusarjoissa. Keskeisiä alueellisia toimijoita kulttuuriympäristöohjelmien laatimisessa ovat siis olleet maakuntien liitot, ympäristökeskukset (nyk. ELY-keskukset) ja maakuntamuseot.

Kymenlaakson ja Valtimon ohjelmien laatimisen yhteydessä käyttöönotettua kulttuuriympäristö-käsitettä oli käytetty kaavoitukseen liittyvissä rakennusperintöä koskevissa selvityksissä tai rakennusperinnön hoito-oppaissa jo 1970–80-luvuilla.[\[16\]](#) Käsitteen käyttö ei kuitenkaan ollut vakiintunut. Esimerkiksi Helsingin seutukaavaliiton julkaisussa *Helsingin seudun rakennuskulttuuri ja kulttuurimaisema* (1986) kulttuuriympäristö-käsitettä ei käytetä ja yhdessä kokeiluvaiheen ohjelmista, vuonna 1992 valmistuneessa *Keski-Suomen alueellisessa rakennetun ympäristön hoito-ohjelmassa* käsitteitä rakennettu ympäristö, kulttuuriympäristö, kulttuurihistoriallisesti merkittävä ympäristö ja rakennuskannaltaan rikas kulttuurimaisema käytetään pitkälti synonyymeina. [\[17\]](#)

Alueellisen ohjelmityön käynnistymisen yhteydessä kulttuuriympäristö-käsite valittiin rakennusperintöä, kulttuurimaisemia ja arkeologista kulttuuriperintöä yhdistäväksi käsitteeksi. Viime vuosina kulttuuriympäristö-käsite on kulttuuriperintöhallinnossa monelta osin korvannut aikaisemmin vastaavissa yhteyksissä käytetyn rakennusperintö-käsitteen: Esimerkiksi Euroopan neuvoston ja Euroopan komission vuosittaisen European Heritage Days kulttuuriperintötapahtuman suomenkielinen nimi Euroopan rakennusperintöpäivät muutettiin vuonna 2014 Euroopan kulttuuriympäristöpäiviksi ja rakennusperintö.fi sivustoa ollaan muuttamassa kulttuuriympäristö-sivustoksi. Kulttuuriympäristö on nykyään keskeinen kokoava käsite Museoviraston viestinnässä ja organisaatiossa: Museoviraston verkkosivuilla arkeologinen kulttuuriperintö, arkeologiset kenttäpalvelut ja rakennettu kulttuuriympäristö on jäsennelty kulttuuriympäristö-käsitteen alle ja museoviraston organisaatiossa kulttuuriympäristön hoito ja -suojelu kuuluvat viraston ydinprosesseihin.[\[18\]](#)

Ohjelmien sisältö, rakenne ja ohjelmityön ohjaus



Kuva 1.2. Kuvitusta Kulttuuriympäristöohjelma – miten ja miksi -oppaasta (2009). Piirroksen tekijä: Pekka Rahkonen

Soilikki Franssilan ja Maija Mäen 1990-luvun alun kokeiluohjelmien pohjalta kokoama *Läänin kulttuuriympäristöohjelman laatiminen* -moniste (1994) toimi aluksi ohjelmityön oppaana.^[19] Soilikki Franssila vastasi myös vuonna 1995 julkaistun Varsinais-Suomen kulttuuriympäristöohjelman kokoamisesta. Ohjelma on rakenteellisesti jaettu lähtötilanteen esittelemiseen, kulttuuriympäristöosaan, kulttuuriympäristön hoidolle asetettaviin

tavoitteisiin ja toimenpideoosaan. Aluksi ohjelmassa käydään läpi valtionhallinnon ohjaus, kansainväliset sopimukset, valtion tuki ja läänissä käynnissä oleva toiminta. Kulttuuriympäristöosassa varsinaissuomalaisen maiseman kuvaamisessa hyödynnetään maisema-aluejakoa ja nostetaan esiin maakunnan valtakunnallisesti arvokkaat kulttuurimaisema-alueet ja -kokonaisuudet. Maakunnan rakennettua ympäristöä kuvataan teemojen asutus ja viljely, talonpoikainen kulttuurimaisema, valtio ja kirkko, kaupungit, kartanot, teollisuus ja tiestö avulla. Lisäksi ohjelmassa kuvataan lyhyesti maakunnan rakennuskannan kehitys ja ikärakenne. Tavoiteosassa määritellään tavoitetaso ja

painopistealueet, kirjataan tavoitteet vuosille 1994–1998, kartoitetaan keinoja (kaavoitus, kuntakohtaiset kulttuuriympäristöohjelmat, rakentamisen ohjaus ja valtiontuet) ja kirjataan vastuut (valtakunnallisella, alueellisella ja valtakunnallisella tasolla). Lisäksi käsitellään hoidon kustannuksia ja tukia, kulttuuriympäristötutkimusta, neuvontaa ja tiedotusta, yhteistyön kehittämistä ja vahvistamista sekä esitetään toimenpideohjelma ohjelmassa valituille painopistealueille.

Pääsääntöisesti eri puolella Suomea valmistelluista ohjelmista löytyvät, hieman eri painoituksin, samat peruselementit (kulttuuriympäristön hoidon kannalta keskeiset viranomais- ja asiantuntijatahot vastuualueineen, kulttuuriympäristöä koskettava lainsäädäntö, kansainväliset sopimukset, ja avustus- ja tukimuodot, alueen

kulttuuriympäristön hoidon tila, kulttuuriympäristön kuvaus, tavoitteet ja toimenpiteet), kuin tästä ensimmäisestä varsinaisesta kulttuuriympäristöohjelmasta. Kulttuuriympäristöohjelmien muotoon ja sisältöön ovat vaikuttaneet ohjelmatyöhön osallistuneet tahot ja yleinen aktiivisuus kulttuuriperintöasioissa, yhteistyöperineet, alueellinen ja paikallinen inventointitilanne, taloudelliset resurssit, aikaisemmin tehdyt ohjelmat sekä paikallisesti ja valtakunnallisesti ajankohtaiset kysymykset.

Varsinainen kulttuuriympäristöohjelmaopas, Leena Lahdenvesi-Korhosen kirjoittama *Kulttuuriympäristöohjelma – miksi ja miten*, valmistui ympäristöministeriön julkaisema vuonna 2009. Oppaan valmistuessa eri laajuisia kulttuuriympäristöohjelmia oli tehty noin 70 kunnassa. Oppaan laatimisessa hyödynnettiin jo tehdystä ohjelmista saatuja kokemuksia ja sen tavoitteena oli kannustaa kulttuuriympäristöohjelmien laatimiseen ja auttaa ohjelman laatimisen eri vaiheissa sekä tuoda esiin ohjelmatyön hyötyjä.^[20] Oppaassa kulttuuriympäristö määritellään rakennetun kulttuuriympäristön, kulttuurimaiseman ja muinaisjäänkösten muodostamaksi kokonaisuudeksi: ympäristöksi, jota ihminen on ajan kuluessa muokannut omiin tarpeisiinsa ja jossa kulttuurin ja historian eri vaiheet ovat näkyvissä. Kulttuuriympäristöohjelma puolestaan määritellään asukkaiden, yhteisöjen, viranomaisten ja elinkeinoelämän tekemäksi linjaukseksi ympäristön tärkeimmistä ominaispiirteistä sekä niiden hoidosta ja hyödyntämisestä.^[21]



Kuva 1.3. Kuvitusta Kulttuuriympäristöohjelma – miten ja miksi -oppaasta (2009). Piirrookset: Pekka Rahkonen

Oppaassa korostetaan, että kulttuuriympäristöohjelmassa aluetta ja sen nykytilaa on tarkoitus tarkastella kokonaisuutena ja tarkastelussa huomio tulisi olla ympäristön nykytilassa, sen erityispiirteiden ja merkityksien ymmärtämisessä. Oppaan mukaan kulttuuriympäristöohjelman tulisi sisältää kuvaus alueen ominaispiirteistä, selvitys alueen historiasta ja nykyisen kulttuuriympäristön muodostumisen päävaiheista, arviointi eri kohteista ja ympäristön laadusta, rakentamisen laadulle ja kulttuuriympäristön hoidolle sekä tiedonvälityksen ja yhteistyön järjestämiselle ja suunnitellun ohjelman toteuttamiselle asetetut tavoitteet.[\[22\]](#)

Jo tehtyjen ohjelmien pohjalta oppaaseen on kirjattu kulttuuriympäristöohjelman hyödyntämismahdollisuuksia: Kulttuuriympäristöohjelma nähdään välineenä paikallisen identiteetin rakentamisessa ja kuntakuvan kehittämisessä, tausta-aineistona kulttuuriympäristöä koskevassa päätöksenteossa ja viranomaisyhteistyössä (maankäytön suunnittelun pohja-aineistona), uudis- ja korjausrakentamisen ohjaamisen lähtökohtana (tuo tietoa ympäristön ominaispiirteistä), ympäristötiedon lisäämisessä, tiedonvälityksessä, paikallishistorian opetuksessa sekä taustatietona elinkeinotoiminnassa, markkinoinnissa ja hankesuunnittelussa (kulttuurisidonnainen yrittäjäyys, matkailu).[\[23\]](#) Oppaassa ohjelman toteuttamiselle ei tarjota yhtä mallia, vaan korostetaan, että aloite ohjelman tekemiseen voi tulla eri tahoilta (asukkailta tai yhdistyksiltä, viranhaltijoilta tai luottamushenkilöiltä) ja että ohjelmia on toteutettu esimerkiksi kunnan- ja EU:n alueellisten ympäristökeskusten rahoituksella. Oppaassa korostetaan eri alojen asiantuntijoiden ja eri tahojen osallistumisen tärkeyttä.[\[24\]](#)

Ohjelmatyö eri puolella Suomea

Aktiivisuus alueellisten kulttuuriympäristöohjelmien tekemisessä ja päivittämisessä on ollut varsin epätasaista. 1990-luvulla alueelliset (lääni- tai maakuntakohtaiset) ohjelmat tehtiin Varsinais-Suomessa, Satakunnassa, Uudellamaalla, Kymenlaaksossa, Hämeessä, Pohjois- ja Etelä-Savossa, Pohjanmaalla, Lapissa ja Vaasan läänissä. Ahkerimmin alueellista ohjelmaa on uusittu tai päivitetty Varsinais-Suomessa (1992, 1995, 2001, 2011) Hämeessä (1999, 2000, 2007), Keski-Suomessa (1992, 2005, 2011) ja Etelä-Savossa (1994, 1997, 2009). Etelä-Pohjanmaalla ja Kainuussa ensimmäiset alueelliset ohjelmat laadittiin vasta 2000-luvun puolella. Useimmissa alueellisissa ohjelmissa tavoitteeksi on asetettu kuntakohtaisten kulttuuriympäristöohjelmien tekemiseen kannustaminen. Alueellisen ohjelman tavoitteena on myös ollut toimia mallina tai tukena kuntakohtaisille ohjelmille. Esimerkiksi Kainuussa kuntakohtaisten ohjelmien laatiminen kuitenkin edelsi maakunnallisen ohjelman laatimista. Ensimmäinen kuntakohtainen ohjelma Kainuussa valmistui vuonna 1998 Hyrynsalmelle ja kaikissa Kainuun maakunnan alueella sijaitsevilla kunnissa toteutettiin kulttuuriympäristöohjelma 2000-luvulla. Kainuun ensimmäinen alueellinen kulttuuriympäristöohjelma valmistui vuonna 2014. Keski-Suomessa 1990-luvun puolivälissä valmistellun alueellisen ohjelman yhteydessä toteutettiin myös useita kuntakohtaisia ohjelmia. Kulttuuriympäristöohjelmia toteutettiin 2000-luvulla erityisesti erilaisten EU-rahoitteisten hankkeiden yhteydessä. Esimerkiksi Rakennusperintö kunniaan Pohjois-Karjalassa -hankkeessa toteutettiin kulttuuriympäristöohjelmat kuuteen kuntaan (Kiteelle, Enoon, Rääkkylään, Kesälahdelle, Kohtiolahdelle ja Tohmajärvelle).

Kulttuuriympäristöohjelmiin on siis koottu kulttuuriympäristöjä koskevaa tietoa, niissä on arvioitu kulttuuriympäristön hoidon kehittämisen alueellisia ja paikallisia lähtökohtia kuten inventointitulannetta, hoidon tilaa ja olemassa olevia resursseja. Lähtökohtien pohjalta niissä hahmotellaan tulevaisuuden visioita, toimintalinjoja ja toimenpiteitä. Ohjelmatyön yhtenä keskeisenä välineenä on käytetty SWOT-analyysiä. Useissa varhaisissa ohjelmissa keskeiseksi ongelmaksi nähtiin puuttuvat tai puutteelliset inventoinnit. Inventointitulanteen parantuaessa huomiota on kiinnitetty tiedon saavutettavuuteen ja hyödyntämismahdollisuuksiin.

Kulttuuriympäristö sanoin ja kuvin

Kaikki lähempään tarkasteluun valituista kolmesta alueelliseen kulttuuriympäristöohjelmatyön puitteissa toteutetuista tai sitä jatkavissa kirjoista on suunnattu lähtökohtaisesti viranomaisia ja kulttuuriympäristötyössä aktiivisesti mukana olevia laajemmalle lukijakunnalle. Kaikki kirjat lainaavat elementtejä matkaoppaista tai -kirjoista. Kulttuuriympäristökohteet on kaikissa kirjoissa merkitty karttoihin: Kainuun *Katajainen kansa* (2014) -kirjassa viitteellisemmin, Keski-Suomen *Viestejä maisemassa* (2006) ja *Satakunnan kulttuuriympäristöt* (2012) -kirjoissa tarkemmin. Keski-Suomen ja Satakunnan kirjoissa on mukana kaikki maakunnallisesti arvokkaiksi arvetetut kohteet: Kohdeluettelot karttoineen on sijoitettu kirjojen loppuun. Keski-Suomen ja Satakunnan kirjoissa on selkeästi kaksi osaa: kulttuuriympäristöjä kuvaileva, selittävä tai niiden merkitystä ja roolia pohtiva osa ja lopun kohdeluettelo. Kainuun kirjaan puolestaan on valittu 224:stä maakunnallisesti arvokkaaksi nimetyistä kohteesta 84 kohdetta, joiden esittelyyn kirjassa keskitytään. Keski-Suomen ja Kainuun kirjoissa on molemmissa noin 250 sivua, Satakunnan kirjassa on noin sata sivua enemmän. Kaikissa kirjoissa kuvilla on merkittävä rooli: kirjoissa ei juuri ole puhtaita tekstisivuja vaan lähes kaikilla sivuilla on kuvia. Keski-Suomen ja Kainuun kirjoissa on hieman yli 200 kuvaa. Keski-Suomen kirjassa kuvia on hieman enemmän, mutta kirjan kuvat ovat keskimäärin pienempiä kuin Kainuun kirjassa. Satakunnan kirja on kolmesta kirjasta tekstipainotteisin. Kirjan sivumäärää kasvattaa kuitenkin pääasiassa se, että Satakunnan kirjassa kohdeluettelon yhteydessä on karttojen lisäksi myös kuvia kohteista, toisin kuin Keski-Suomen kirjassa. Kainuun kirjan kuvitus poikkeaa muiden kirjojen kuvituksesta siinä, että samasta kohteesta on useampia hyvin samantapaisia kuvia (esimerkiksi sama kohde eri kuvakulmasta). Keski-Suomen kirjaan on pyritty ottamaan esimerkkejä mahdollisimman monenlaisista ympäristöistä ja niiden piirteistä, myös muista kuin arvokohteista. Satakunnan kirjassa taas on mukana kuvia mahdollisimman monesta maakunnallisesti arvokkaasta kohteesta. Kulttuuriympäristöohjelmatyössä lähtökohtana on ympäristön nykytila. Tämä näkyy myös kaikissa kirjoissa. Valitut kuvat ovat suhteellisen uusia: vanhoja valokuvia, joiden tarkoituksena on kuvata rakennusten tai maisemien aikaisempia vaiheita on kirjoissa alle 10 prosenttia kaikista kuvista.

Kirjojen valokuvista on tunnistettavissa viisi päätyyppiä: maisemakuvat, kohdekuvat, yksityiskohtakuvat, sisäkuvat ja esinekuvat. Lisäksi visuaalisessa esittämisessä on hyödynnetty jonkin verran kaavioita, karttoja ja piirroksia. Niitä on kuitenkin kaikissa kirjoissa verraten vähän. Eniten karttoja on hyödynnetty Satakunnan ohjelmassa. Kirjojen maisemakuvat voi jakaa kahteen päätyyppiin: kuviin, joissa jokin kohde (rakennus, arkeologinen kohde, muistomerkki tms.) on kuvattu maisemaa vasten, tai kuvina, joissa mikään maiseman piirteistä ei nouse hallitsevaan asemaan, vaan kuva koostuu melko tasaisesti maiseman eri elementeistä (esimerkiksi taivaasta, pellostä, metsästä, asutuksesta, teistä, vesistöstä). Kohdekuvat ovat tiukasti rajattuja kuvia pääasiassa rakennuksista, mutta mukana on myös kuvia esimerkiksi arkeologisista kohteista ja muistomerkeistä. Suurin osa kuvista on helposti luokiteltavissa johonkin viiteen pääkuvatyyppiin kuuluvaksi. Tiukasti rajattujen

kohdekuvien ja maisemakuvien väliin jää kuitenkin kuvaryhmä, joissa on kuvattu pihapiiri tai rakennusryhmä. Näitä pihapiiri- tai rakennusryhmäkuvia on kuitenkin vähän verrattuna kuviin, jossa on yksittäinen tiukasti rajattu rakennus tai joissa on pyritty kuvaamaan ympäristöä laajemmin. Yksityiskohtakuvat, sisäkuvat ja esinekuvat ovat kaikissa kirjoissa vähemmistössä.

Keski-Suomen kulttuuriympäristö -kirjassa maisemakuviksi luokiteltavia kuvia on huomattavasti enemmän kuin rakennuskuvia. Satakunnan ja Kainuun kirjoissa rakennuskuvien ja maisemakuvien suhde on tasaisempi: molempia on kirjassa lähes yhtä paljon. Keski-Suomen kirjassa rakennusten sisätiloista on vain muutamia kuvia ja Satakunnan kirjassa niitä ei ole yhtään. Arkkitehtuuriyksityiskohtia tai muita yksityiskohtakuvia on myös molemmissa kirjoissa suhteessa kaikkiin kuviin vähän. Kainuun kirjassa sen sijaan esinekuvia, sisätilakuvia ja yksityiskohtakuvia on kirjan kaikista kuvista lähes kolmannes. Keski-Suomen kirjan kuvituksessa painottuu maisema ja laajemmat ympäristökokonaisuudet.

Ensisilmäyksellä kaikkien kolmen kirjan kuvien maisemat ja ympäristöt näyttävät autioilta: ihmisiä on lähinnä kuvissa, joissa tehdään ns. kulttuuriympäristötyötä; korjataan rakennusta, tutustutaan ympäristökohteeseen, tehdään kaivauksia, käydään aiheeseen liittyvää keskustelua. Tarkemmin katsottuna kuvista voi löytää myös ihmisiä maisemassa (kaupungeissa, taajamissa, metsässä, saaristossa). Keski-Suomen kirjan kuvista ihmisiä löytyy eniten, Satakunnan kirjan kuvista taas selvästi vähemmän kuin kahdessa muun kirjan kuvista.

Keski-Suomen kirjassa lukija johdatetaan aiheeseen Keski-Suomi -käsitteen ja maakunnan synnyn kuvauksella ja yleiskatsauksella alueen keskeisiin luonnon- ja kulttuurin piirteisiin. Yleiskatsauksen jälkeen kirjassa selvitetään, mitä Keski-Suomen alueen kulttuureista tiedetään arkeologisen tutkimuksen perusteella, mitä piirteitä menneisyyden kulttuureista maisemassa on edelleen nähtävissä ja mikä on arkeologisen tutkimuksen tilanne Keski-Suomessa. Arkeologiasta siirrytään kuvaamaan keskisuomalaisen kulttuurimaiseman piirteitä: kuvaamisessa hyödynnetään maisemamaakuntajakoa. Kirjassa huomioidaan myös uudenlaisen toiminnan vaikutukset maisemaan esimerkiksi golf-kentät, moottoritiet, laskettelu- ja matkailukeskukset. Kirjassa kiinnittää huomiota myös se, että mukana on sekä talvi- ja kesämaisemia. Perinnemaisemia (perinteisten maankäyttötapojen synnyttämiä maisematyyppejä) käsitellään kirjassa erikseen. Kirjassa tehdään jako rakennettuun perinnemaisemaan (historialliset rakennukset ja rakennelmat lähiympäristöineen) ja perinnebiotyyppeihin (kulttuurivaikutteiset, pääosin niitto- ja laiduntalouden muovaamat luontotyypit esim. niityt, hakamaat, metsälaitumet ja kaskimetsät).

Maisemakysymysten jälkeen käsitellään keskisuomalaista rakennettua ympäristöä; pohditaan keskisuomalaisen rakennusperinnön luonnetta ja esitellään sitä kuvin. Kirjaan on valittu esimerkkikohteita asuinrakentamisesta, liikenteeseen liittyvistä rakennuksista tai rakennelmista, julkisista rakennuksista, kirkoista, kirkonkylä- ja kaupunkirakentamisesta ja teollisuuden rakennetuista ympäristöistä. Lopuksi nostetaan esiin rakennetun ympäristön vaalimiseen liittyviä kysymyksiä sekä Keski-Suomessa sijaitsevat maailmanperintökohteet. Kirjan lopussa on kuntakohtainen kohdeluettelo, johon on listattu sekä muinaismuistot, arvokkaat rakennetut ympäristöt, maisema-alueet ja perinnemaisemat Keski-Suomessa. Kohteet on myös sijoitettu kartalle.

Viestejä maisemassa -kirja toimii hyvänä esimerkkinä siitä, miten rakennusperintökeskeistä kulttuuriympäristökäsitystä on pyritty ohjelmalyön puitteissa laajentamaan. Kirjassa korostetaan

maisemaa, sekä kirjan nimessä että kuvituksessa. Kirjan kansikuvassa Unescon maailmanperintökohde Petäjäveden kirkko on kuvattu usvaisessa maisemassa. Itse kirkko jää kuvassa suurimmaksi osaksi puiden taakse ja hautausmaan piirteet ovat vain vaivoin erotettavissa usvaisesta maisemasta. Kuvaa hallitsee taivas, vesi ja puusto, joka heijastuu myös tyyneen veden pintaan. Kirkon kellotapuli erottuu kuvassa ”viestinä maisemassa” ja myös se heijastuu vedenpintaan. Kirjassa on paljon panoraamakuvia, jota korostavat kirjan tavoitetta luoda kokonaiskuvaa keskisuomalaisesta kulttuuriympäristöstä. Maisemapainotuksen lisäksi kirjassa näkyy ohjelmatyössä 2000-luvulla voimistunut maakuntaidentiteetin korostaminen. Kirjassa kiinnittääkin huomiota, että kulttuuriympäristö-sanaa käytetään yksikössä: kirjassa pyritään luomaan kuvaa Keski-Suomen *kulttuuriympäristöstä*. Satakunnan kirjassa käytetään monikkoa ja puhutaan Satakunnan *kulttuuriympäristöistä*.



Kuva 2. Viestejä maisemassa. Keskisuomalainen kulttuuriympäristö -kirjan kansi.

Satakunnan museon julkaiseman *Satakunnan kulttuuriympäristöt – eilen, tänään, huomenna* -kirjan (2012) toivotaan toimivan kulttuuriympäristön vaalimista ja säilyttämistä tukevana tietopakettina. Kirjan esipuheessa korostetaan kulttuuriympäristötyön jatkuvasti kasvavaa roolia museon tehtäväkentässä. Kirja koostuu asiantuntija-artikkeleista, joissa Satakunnan kulttuuriympäristöä lähestytään monipuolisesti. Kirjassa tarkastellaan aluksi Satakunnan kaavoitushistoriaa, esihistoriallisen ajan merkkejä maisemassa ja Satakunnan maanviljely- ja asutushistoriaa. Artikkeleissa pohditaan myös teollisen rakennusperinnön tulevaisuutta, jälleenrakennuskauden rakennusperinnön kulttuuriarvoja, modernin arkkitehtuurin arvottamisen problematiikkaa, korjaus- ja täydennysrakentamisen kysymyksiä sekä asukkaiden kokemuksia oman ympäristönsä arvoista ja asiantuntijoiden ja asukkaiden arvostusten välisiä eroja. Myös *Satakunnan kulttuuriympäristöt* -kirjan lopussa on kohdeluettelo karttoineen.

Satakunnan kulttuuriympäristöt -kirjan etukannessa on kuva valtakunnallisesti arvokkaisiin maisema-alueisiin kuuluvasta Porin etelärannasta ja takakannessa Unescon maailmanperintökohteista Sammallahdenmäen pronssikautisista hautaröykkiöistä ja vanhasta Raumasta. Kirjassa ei tyydytä vain esittelemään alueen kulttuuriympäristön piirteitä tai kulttuuriympäristökohteita vaan kirjan artikkeleissa pohditaan kulttuuriympäristön menneisyyteen ja tulevaisuuteen liittyviä kysymyksiä monipuolisesti. Kirjassa tarkastellaan esimerkiksi kaavoituksen historiaa, korjausrakentamista, modernin arkkitehtuurin arvottamista ja asukasnäkökulman huomioonottamista.

SATAKUNNAN KULTTUURIYMPÄRISTÖT

eilen, tänään, huomenna



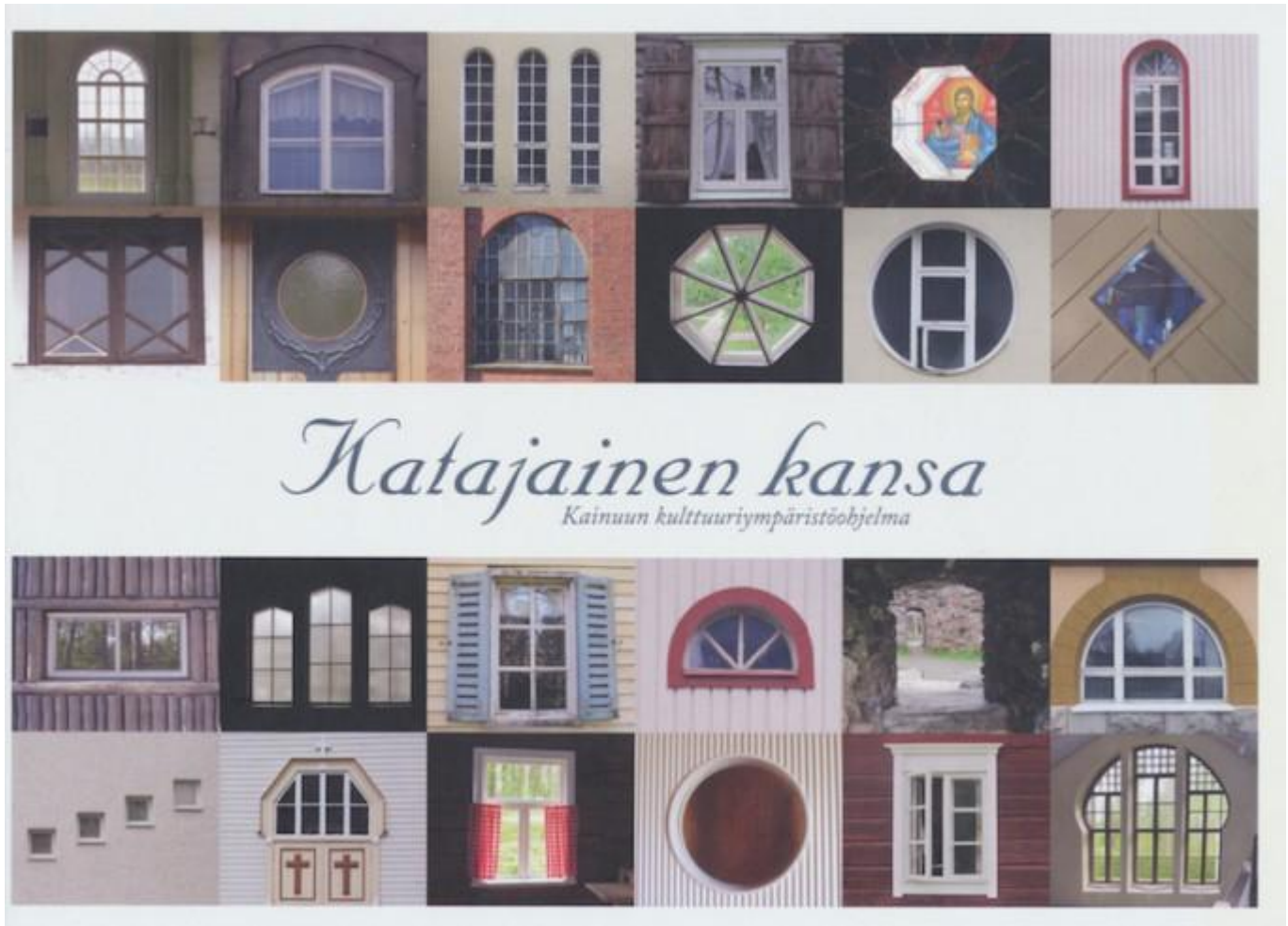
KUVA 3. Satakunnan kulttuuriympäristöt -kirjan kansi.

Keski-Suomen ja Satakunnan kirjoja yhdistää ympäristökasvatuksellinen (Keski-Suomen kirjassa oppikirjamainenkin) ote. Molemmat kirjat on toteutettu pääasiassa maakuntamuseon, yliopiston ja paikallisten ympäristöviranomaisten yhteistyönä. Keskeiset sisällölliset erot ovat osittain kytköksissä julkaisuajankohtaan. Keski-Suomen kirjan rakennusperintöosuudessa ei ole erikseen huomioitu modernin arkkitehtuurin kohteita. Moderniin rakennusperintöön liittyvät kysymykset ovat olleet esillä museotyössä jo 1980-luvulta alkaen, mutta inventoinnit ovat käynnistyneet pääasiassa vasta viime vuosina. Osallistuminen ja asukasnäkökulma ovat myös teemoja, jotka ovat tulleet vahvemmin mukaan keskusteluun ja myös ohjelmatyöhön viime vuosina. Toinen ero liittyy kirjojen kuvitukseen. Satakunnan kirjan kuvat ovat kohdekuvia arvokkaiksi määritellyistä rakennuksista, arkeologisista tai kulttuuriympäristökohteista. Keski-Suomen kirjan kuvat pyrkivät ohjaamaan myös arvokohteita laajempaan ympäristön tarkasteluun.

Kainuun kirjamuodossa vuonna 2014 julkaistu *Katajainen kansa – Kainuun kulttuuriympäristöohjelma* poikkeaa kahdesta edellisestä sekä lähtökohdiltaan, että toteutukseltaan. Kainuun kulttuuriympäristöohjelma -hanke kilpailutettiin ja kilpailutuksen voitti Elias Lönnrot -seura. Hanketta rahoittivat Kainuun ELY-keskus ja Kainuun Etu Oy, joka on Kainuun kuntien omistama maakunnallinen elinkeinotoiminnan kehittämissyhtiö. Hankkeen lähtökohtana on kulttuuritoimijoiden ja elinkeinoelämän yhteistyön edistäminen ja hankkeen keskeisiä tavoitteita ovat esimerkiksi kulttuuri- ja luontomatkailun kehittäminen ja materiaalin tuottaminen markkinointiin ja maakunnan imagolliseen viestintään. Kulttuuriympäristöohjelmassa esitellään kainuulaisia kotiseutumuseoita eri puolilta maakuntaa, esihistoriallisia kohteita ja muinaisjäännöksiä, maaseutukyliä, sotahistorian paikkoja, kirkkoja ja kouluja. Ohjelmassa esitellään myös kainuulaisia merkkihenkilöitä (mukana vain yksi nainen), liikenteen, teollisuuden ja matkailun historiaa. Lisäksi luodaan katsaus myös rakennushistorian nuorempiin kerroksiin ja arvorakennusten kunnostukseen ja käyttötarkoituksen muutoksiin. Lopuksi esitellään kainuulaisten mielipaikkoja.

Ohjelmassa on haluttu korostaa kertomuksellisuutta. Kirjan kohteet on valittu ”kertomaan tarinaa kainuulaisesta elämänmuodosta”. Tavoitteena on nostaa esiin Kainuulle merkityksellisiä aihepiirejä ja kulttuuriympäristön piirteitä. Merkittävän roolin kirjassa saavat Kainuussa syntyneet tai toimineet kirjailijat. Kirjassa esitellään kunnissa sijaitsevia kotiseutu- ja talomuseoita maakunnallisina kulttuuriympäristökohteina. Niissä korostuu kirjan mukaan kainuulaisen ihmisen elämänkaaren lisäksi sijaintipaikan tarina ja kyseisten rakennusten merkitys paikkakunnalle. Museoiden lisäksi kainuulaisesta identiteetistä on valittu kertomaan Reijo Kelan ympäristötaideteos. Museoiden esittelyn yhteyteen on myös valittu esinekuvia, joiden avulla kerrotaan paikallisesta kulttuuriperinnöstä.

Kainuun kulttuuriympäristöohjelma -kirjan kannessa on erimuotoisia ikkunoita erilaisista ja eri-ikäisistä rakennuksista. Mukana on ikkunoita kirkoista, teollisuusrakennuksista, asuinrakennuksista, kaupunki- ja maaseutu ympäristöjen rakennuksista. Kokonaisuudessaan kirjan huomio on rakennuksissa ja rakennusten ja ympäristön yksityiskohdissa enemmän kuin maisemassa tai laajemmin ympäristön piirteissä. Kulttuuriympäristöjä korostetaan tarinoita ja historiatietoa kertovina ympäristöinä.



KUVA 4. Katajainen kansa – Kainuun kulttuuriympäristöohjelma -kirjan kansi.

Kainuun ohjelma poikkeaa kertomuksellisuutta ja sivistyshistoriaa painottavalla oteellaan muista alueellisista ohjelmista. Ohjelmille keskeinen maankäytönsuunnitteluun liittyvä näkökulma puuttuu lähes kokonaan. Kainuun ohjelmassa näkyy korostetusti viime vuosina vahvistunut näkemys kulttuuriympäristöstä hyödynnettävänä voimavarana. Hyödyntämisenäkökulma rajoittuu kuitenkin pitkälti perinteiseen kulttuuriturismiin. Kainuun ohjelmassa kulttuuriperintö kiinnittyy pääasiassa rakennuksiin tai rakennettuun ympäristöön ja kulttuuriympäristöt kaventuvat pitkälti vierailukohteiksi. Kertomuksellisuuden korostamisen voi tulkita Kainuun ohjelmassa viittaavaan kulttuuriympäristöohjelmiin ja kulttuuriympäristötyöhön kohdistuneeseen kritiikkiin, jonka mukaan ohjelmissa ei huomioida aineetonta kulttuuriperintöä.

Lopuksi

Suomalaiseen viranomaiskäyttöön valittu kulttuuriympäristö-käsite on lähtökohtaisesti rakennusperintökeskeinen. Käsitteen käyttöönoton juuret ovat pyrkimyksissä laajentaa rakennussuojelua yksittäisistä arkkitehtuurimonumenteista ympäristökokonaisuuksiin, vahvistaa säilyttävän näkökulman huomioimista maankäytön- ja rakentamisen suunnittelussa ja luoda pohjaa laajemmalle rakennusperinteen ja rakennettujen ympäristöjen arvostukselle sekä kaupungeissa että

maaseudulla. Kulttuuriympäristöohjelmien maisemakäsitys puolestaan on maaseutukeskeinen. Maisema-alue työryhmä (1992) keskittyi nimenomaan maaseudun kulttuurimaisemien selvittämiseen. Näiden kahden peruslähtökohdan muodostamaa asetelmaa on pyritty kahdenkymmen vuoden ohjelmatyön aikana sekä täydentämään että muokkaamaan. Asetelma on kuitenkin edelleen selvästi nähtävissä alueellisessa ohjelmatyössä.

Alueellisten kulttuuriympäristöohjelmien kulttuuriympäristö on kulttuurihistoriallisesti arvokas ympäristö ja samalla myös hoitoa ja vaalimista vaativa tavalla tai toisella uhanalainen ympäristö. Mitä pidetään kulttuurihistoriallisesti arvokkaana ja minkä osan ympäristöstä koetaan tarvitsevan viranomaissääätelyä, -huomiota ja -ohjausta, siitä puolestaan käydään jatkuvaa neuvottelua. Moderni arkkitehtuuri ja tarkemmin esimerkiksi lähiöt ja niihin liittyvät kulttuuriperintöarvot ovat hyviä esimerkkejä teemoista, jotka on lisätty uusimpiin ohjelmiin. Kulttuuriympäristöohjelmien sisältö on täydentynyt sitä mukaa kun eri osa-alueita koskevia selvityksiä ja inventointeja on tehty. Suurimmassa osassa alueellisia ohjelmia pitäydytään jo arvoitettujen ympäristöjen ja kohteiden kontekstissa.

Ohjelmissa kulttuuriympäristöä uhkaaviksi tekijöiksi mainitaan esimerkiksi arvostuksen, osaamisen ja resurssien puute, alkuperäisen käytön loppuminen, ilmastonmuutos, uudenlaiset tarpeet ja uudistusinto. Kulttuuriympäristö uhanalaisena, viranomaistarkastelun ja hoidon kohteena tarkasteltavana ympäristönä tulee esiin myös ohjelmien kuvituksessa. Vaikka ohjelmien teksteissä kulttuuriympäristöstä kirjoitetaan myös ihmisten arkisena elinympäristönä, varsinkin ensi silmäyksellä kirjoihin kuvatut kohteet ja ympäristöt näyttävät autioina. Ihmiset on kuvattu usein tekemässä korjaustoimenpiteitä rakennuksiin tai tarkastelemassa ryhmänä kulttuuriympäristökohdetta.

Alueellinen tarkastelu tuo oman vivahteensa kulttuuriympäristökäsitykseen. EU:n aluepolitiikkaan keskeisesti kuuluva alueellisten ja paikallisten identiteettien vahvistamistavoite tulee voimakkaasti esille kulttuuriympäristöohjelmissa. Kulttuuriympäristö-sanaa käytetään alueellisessa tai paikallisessa kontekstissa yksikössä erityisesti kun halutaan kuvata aluetta yhdistäviä piirteitä. ("keskisuomalainen kulttuuriympäristö"). Varsinkin viime vuosina on kuitenkin ryhdytty puhumaan kulttuuriympäristöistä (mon.) ja painopiste on siirtynyt erilaisten kulttuuriympäristöjen merkityksen korostamiseen.

Aivan kuten kulttuuriympäristöohjelmakonsepti on tarjonnut muokattavissa olevan työskentelyalustan alueelliselle kulttuuriperintöasioiden edistämiseksi, kulttuuriympäristö-käsite on toiminut laajalle kurottuvan ja yhdistämään pyrkivän sateenvarjotermin tavoin. Kahdessakymmenessä vuodessa kulttuuriympäristö-käsite ja kulttuuriympäristöohjelmat ovat vakiinnuttaneet asemansa suomalaisessa kulttuuriperintö- ja ympäristöhallinnossa. Vuonna 2014 julkistettu kulttuuriympäristöstrategia nojaa vahvasti kahdenkymmen viime vuoden aikana tehtyyn alueelliseen kulttuuriympäristötyöhön ja tänä aikana muotoutuneisiin käytänteisiin ja käsityksiin.

FT Satu Kähkönen työskentelee tutkijatohtorina Jyväskylän yliopiston taiteiden ja kulttuurin tutkimuksen laitoksella. Artikkelit liittyvät hänen kulttuuriperintöarvojen huomioimisen tapoja ja roolia ympäristöjen suojelussa ja suunnittelussa käsittelevään tutkimukseensa.

[1] Alueellisia rakennusperinnön hoito- tai kulttuuriympäristöohjelmia valmistui vuosina 1992–2013 yhteensä 23 kappaletta. Ympäristöministeriön ympäristö.fi sivulta löytyy 26.3.2015 päivitetty lista alueellisista ja paikallisista ohjelmista.

[2] Viestejä maisemassa. Keski-suomalainen kulttuuriympäristö 2006. Toim. Jussi Jäppinen. Helsinki, Jyväskylä: Minerva.

[3] Satakunnan kulttuuriympäristöohjelma 2009–2015. Toim. Niina Uusi-seppä. Turku: Lounais-Suomen ympäristökeskus.

[4] Helo, Maria, Komulainen Minna & Lyytikäinen Lasse 2013. Katajainen kansa. Kainuun kulttuuriympäristöohjelma. Kajaani: Kainuun Etu.

[5] Rose, Gillian 2001. Visual Methodologies: An Introduction to the Interpretation of Visual Materials. London: SAGE Publications. s. 54–68.

[6] Franssila, Soilikki 1995. Kulttuuriympäristöohjelma 1994: Varsinais-Suomi. Turku: Turun ja Porin lääninhallitus, ympäristöosasto.

[7] Turun ja Porin läänin rakennussuojeluyhteistyöryhmä perustettiin 9.5.1990. Se antoi Varsinais-Suomen rakennuskulttuuriyöryhmälle tehtäväksi ehdotuksen laatimisen hoito-ohjelmalle.

[8] Lukkarinen, Päivi 1992. Keski-Suomen alueellinen rakennettun ympäristön hoito-ohjelma. Jyväskylä: Keski-Suomen liitto.

[9] Vuonna 1985 rakennussuojelulaki (60/1985) korvasi lain kulttuurihistoriallisesti huomattavien rakennusten suojelusta. Samana vuonna muutettiin myös rakennuslakia (61/1985). Leino, Tuomo 2013. Rakennussuojelu ja sen johdosta maksettavat korvaukset. Pro-gradu. Helsingin yliopisto. Oikeustieteellinen tiedekunta. s. 22. Järventaus, Esko. Rakennussuojelulaki ja sen vaatimat käytännön toimet (1965). Rakennusmuistomerkkimme ja niiden suojelu Toim. Heimala Arne. WSOY. Porvoo 1964.

[10] Rakennussuojelun rahoitustoimikunnan mietintö 1988: 12. Ympäristöministeriö: Valtion painatuskeskus. s. 122.

[11] Maisema-alueyöryhmän mietintö. 1 Maiseman hoito, 2 Arvokkaat maisema-alueet. Työryhmämietintö (66/1992). Ympäristönsuojeluosasto. Helsinki: Ympäristöministeriö; Putkonen, Lauri. Rakennettukulttuuriympäristö. Valtakunnallisesti merkittävät kulttuurihistorialliset ympäristöt 1993. Helsinki: Museovirasto.

[12] Perttu Vartiainen mukaan 1970-luvun ennuste- ja ohjausjärjestelmistä siirryttiin 1990-luvun alkuun mennessä ohjelmaperusteiseen alueellisen kehittämisen vaiheeseen. Vartiainen, Perttu 1998.

Suomalaisen aluepolitiikan kehitysvaiheita. Sisäasiainministeriö, aluekehitysosaston julkaisu 6/1998. Helsinki; Sotarauta Markku & Karppi Ilari. Aluekehittäminen ja alueellisen muutoksen hallinta. teoksessa Karppi, Ilari & Sinervo, Lotta-Maria (toim.). Governance: Uuden hallintatavan jäsentymisen, s. 138–155. Hallintotieteiden keskus: Tampere, 2009. Alueiden kehittämistä koskevan lain (1135/93) myötä aluekehittämistä vastuu siirtyi maakuntien liitoille. Aluekehityslain mukaan alueen kehittämistoimia ohjataan määräaikaisilla tavoiteohjelmilla. Maakuntien kehittämisohjelma kokoaa tavoiteohjelmat, joita ovat osaamiskeskusohjelma, maaseutuohjelma, saaristo-ohjelma, rakennemuutosohjelma ja raja-alueohjelma.

[13] Nykyisin Suomessa on 19 maakuntaa, joista Ahvenmaalla on laaja itsehallinto-oikeus.

[14] Suomen ympäristökeskus (SYKE) perustettiin vuonna 1995 ja samalla aluehallintoon perustettiin 13 alueellista ympäristökeskusta.

[15] Muutos liittyi läänien lakkauttamiseen, jonka yhteydessä läänien tehtävät siirtyivät aluehallintovirastoille ja perusteille ELY-keskuksille. Suomen läänit olivat vuoden 2009 loppuun saakka hallinnollisia alueita, joita johti lääninhallitus. Läänit toimivat valtion keskushallinnon toimeenpanoeliminä ja valvoivat, että kunnat panivat toimeen valtionhallinnon päätökset alueilla. Lääninhallitus toimi seitsemän kansallisen ministeriön aluehallintona.

[16] Esimerkiksi vuonna 1974 Pohjois-Karjalan seutukaavaliitto julkaisi Pohjois-Karjalan kulttuuriympäristö -selvityksen. Kyseessä on seutukaavoituksen runkokaavavaiheeseen liittyvä osaselvitys, joka sisältää luettelon Pohjois-Karjalan arkeologisista ja rakennushistoriallisista kohteista. Selvitykseen on koottu vuosina 1963–73 toteutetun arkeologisen perusinventoinnin tiedot sekä alueen kunnilta ja Museovirastosta kootut tiedot Pohjois-Karjalan rakennushistoriallisista kohteista. Vuonna 1984 Keski-Suomen museoyhdistys julkaisi Keskisuomalaisen kulttuuriympäristön hoitaminen -nimisen oppaan, jonka tavoitteeksi kirjattiin rakennussuojelun edistäminen maakunnassa. Opas on suunnattu Keski-Suomen asukkaille ja se toteutettiin Keski-Suomen läänin ympäristönsuojeluneuvottelukunnan aloitteesta. Vuonna 1985 ilmestyneessä Hyvinkään kulttuuriympäristön historiallinen kuvaus -kirjasessa pyrittiin puolestaan hahmottamaan Hyvinkään seudun rakennetun ympäristön muokkautumista. Kulttuuriympäristö-käsitettä käytetään kaikissa näissä julkaisuissa yksittäisiä kohteita laajempaan kokonaisuuteen viittaavassa kulttuuriperintökohteet ympäristössään (tai ympäristöineen) merkityksessä tai kuvattaessa rakentamisen ja elinkeinojen muokkaamaa ympäristöä ja sen muutoshistoriaa. Pohjois-Karjalan kulttuuriympäristö 1974. Joensuu: Pohjois-Karjalan seutukaavaliitto 1974: A3. Julkaisusta ilmestyi tarkistettu ja täydennetty laitos vuonna 1979. Keskisuomalaisen kulttuuriympäristön hoitaminen. Tietoja ja ohjeita vanhan rakennuskannan säilyttäjille. Keskisuomalaisia rakennustutkimuksia III. Jyväskylä: Keski-Suomen museo. Alanko, Marja 1985. Hyvinkään kulttuuriympäristön historiallinen kuvaus. KUKOILU-toimikunta. Hyvinkään kaupunki.

[17] Lukkarinen 1992.

[18] <http://www.nba.fi/>

[19] Franssila & Mäki 1994, Läänin kulttuuriympäristöohjelman laatiminen. Julkaisematon moniste. Ympäristöministeriö.

[20] Lahdenvesi-Korhonen, Leena 2009. Kulttuuriympäristö – miksi ja miten. Suomen ympäristö 10. Helsinki: Ympäristöministeriö.

[21] Lahdenvesi-Korhonen, 2009, 9.

[22] Lahdenvesi-Korhonen 2009, 10–11.

[23] Lahdenvesi-Korhonen 2009, 14–15.

[24] Lahdenvesi-Korhonen 2009, 15.