

Jyväskylän yliopiston  
Ympäristöntutkimuskeskuksen  
tiedonantoja 158

Hannu Salo  
Timo Tohmo

**ELINKEINOKALATALOUDEN  
MOSAIIKKI**



Jyväskylän yliopiston  
ympäristöntutkimuskeskuksen  
tiedonantoja 158



## **ELINKEINOKALATALOUDEN MOSAIIKKI**

**Hannu Salo & Timo Tohmo**

Jyväskylän yliopisto  
Ympäristöntutkimuskeskus

2005

ISSN 0781-8793  
ISBN 951-39-2158-1  
Kopijyvä Oy, Jyväskylä  
2005

## Sisällysluettelo

1. JOHDANTO .....	1
2. ELINKEINOKALATALOUDEN KUVA SUOMESSA .....	2
3. ELINKEINOKALATALOUDEN RAKENNEOHJELMA SUOMESSA .....	5
3.1. Ohjelman päämäärä.....	5
3.2. Elinkeinokalatalouden vahvuudet ja heikkoudet .....	8
3.3. Ohjelman rahoitus ja hankkeet.....	11
4. KALATALOUDEN RAKENNEKEHITYS .....	13
4.1. Rakenteiden uudistuminen.....	13
4.2. Elinkeinokalatalouden toimialojen keskittyminen.....	14
4.3. Kalastus .....	15
4.4. Vesiviljely .....	20
4.5. Kalanjalostus .....	23
4.6. Kalatukkukauppa ja kalan vähittäiskauppa.....	25
5. SUOSITUKSET.....	29
6. YHTEENVETO KOR:N VAIKUTUKSISTA .....	30
KIRJALLISUUS .....	32

# 1. Johdanto

Suomen liittyminen Euroopan unionin jäseneksi vuonna 1995 muutti elinkeinokalatalouden toimintamalleja. Unionin rakennerahastoista tuli kalatalouden rahoitusvälineitä. Varsinkin kalatalouden ohjauksen rahoitusvälineestä (KOR) muodostui Suomen elinkeinokalatalouden kannalta erittäin merkittävä rakennerahasto, jonka avulla pystyttiin käynnistämään ja toteuttamaan Suomen elinkeinokalatalouden rakennekehitys nykyaikaiseksi elinkeinoksi.

Elinkeinokalatalous kuten muutkin elinkeinot ovat joutuneet hyvin nopeasti sopeutumaan toimintaympäristönsä muutoksiin. Sopeutuminen on tapahtunut pakotettuna tai ennakkoiden. Kalatalouden rakenneohjelman päämääränä on auttaa elinkeinokalataloutta sopeutumaan muutoksiin ja epävarmuuteen. Ohjelman tavoitteena on parantaa elinkeinokalatalouden kilpailukykyä ja kannattavuutta niin, että se pystyy tarjoamaan kuluttajille korkealaatuisia tuotteita ja vastuullisesti tuotettua kalaa kysyntää vastaavasti. Rakenneohjelmien mukaan lukien tavoite 1-ohjelmien kalatalouteen liittyvillä toimilla onkin ollut merkittävä rooli maamme elinkeinokalatalouden kehityksessä.

Rakennerahaston varojen käyttöä ohjataan ohjelmilla, jotka ovat määräaikaista. Ensimmäinen Suomen jäsenyyssajan elinkeinokalatalouden rakenneohjelma toteutettiin vuosina 1995 – 1999. Toinen seitsemän vuotta kestävä ohjelmakausi alkoi vuonna 2000. Tämä ohjelma perustuu Euroopan neuvoston asetukseen (EY) N:o 2792/1999 kalatalousalan rakenteellisia toimia koskevista yksityiskohtaisista säännöistä ja edellytyksistä.

Vuosien 2000 – 2006 kalatalouden rakenneohjelma koskee Manner-Suomessa tavoite 1-alueen ulkopuolisia alueita. Muualla Manner-Suomessa kalatalouden kehittämisen sisältyy Itä- ja Pohjois-Suomen tavoite 1-ohjelmiin, joiden lähtökohtana on alueellisen taloudellisen kasvun ja hyvinvoinnin lisääminen. Ahvenanmaalla on oma kalatalouden rakenneohjelmansa. Sekä Manner-Suomen että Ahvenanmaan kalatalouden rakenneohjelmat ovat selkeästi elinkeinopoliittisia ohjelmia ja niiden päämääränä on elinkeinon kehittäminen ja sen kilpailukykyyn edistäminen. Tavoite 1-ohjelmat ovat aluekehittämisen työkaluja. Lähtökohtien erilaisuudesta huolimatta ohjelmien kalatalouteen liittyvät tavoitteet, tukien ehdot, menettelytavat ja hankkeiden toteutus ovat olleet yhteneviä. Elinkeinokalatalouden rakenneohjelma, vaikka se koskee vain osaa maata, on antanut ja antaa suunnan koko maan elinkeinokalatalouden kehittämistoimille.

Tämä raportti on *yhteenveto* Suomen elinkeinokalatalouden rakenneohjelman 2000–2006 ja Pohjois-Suomen sekä Itä-Suomen tavoite 1-ohjelman elinkeinokalataloushankkeiden väliarvioinneista. Yhteenvedon ovat tehneet Hannu Salo Jyväskylän yliopiston ympäristöntutkimuskeskuksesta ja Timo Tohmo taloustieteiden tiedekunnan tutkimuskeskuksesta. Arviointihanke on Euroopan unionin kalatalouden ohjauksen rahoitusvälineen rahoittama.

## 2. Elinkeinokalatalouden kuva Suomessa

Elinkeinokalatalous on Suomessa varsin monimuotoista ja siinä on paljon piirteitä, joita ei ole muiden EU-maiden elinkeinokalataloudessa. Hyvällä syyllä voidaan Suomen elinkeinokalataloutta kutsua mosaiikiksi, joka muodostaa elävän, kehittyvän ja omaleimaisen elintarviketalouden sektorin.

Elintarviketeollisuus	Elinkeinokalatalous
* Neljänneksi suurin teollisuudenala metalli-, metsä- ja kemianteollisuuden jälkeen	* Elinkeinokalatalous marginaalissa elintarviketaloudessa
* Henkilöstöä noin 37 000, * Toimipaikkoja yli 2000	* Merialueella kalastajia noin 2700 * Sisävesialueilla kalastajia on alle 1000 * Vesiviljely työllistää noin 400 henkilöä * Kalanjalostus työllistää yli 700 henkilöä * Kalan vähittäiskauppa työllistää noin 350 henkilöä * Kalan tukkukauppa työllistää yli 400 henkilöä

Suomen elinkeinokalataloudelle on ollut ominaista pienimuotoisuus ja toiminnan maantieteellinen hajaantuneisuus. Erityisesti tämä on koskenut kalastusta, mutta myös jalostusta. Kalanviljelylaitokset ovat yleensä melko pieniä, koska ympäristölupia ei ole myönnetty suurille tuotantomäärille. Merialueella on ollut vähän merkittäviä kalasatamia ja rannikolla ei ole muutamaa paikkakuntaa lukuun ottamatta yhteisöjä, joille kalastus tai kalanjalostus olisi merkittävä elinkeino. Sisävesillä kalastus on vielä hajaantuneempaa kuin merialueella.

Suuret vuodenaikaisvaihtelut ovat tuoneet oman luonteensa kalastukseen ja kalan tarjontaan. Kotimaisen raaka-aineen saaminen kalanjalostukseen on kausiluonteista ja on johtanut ajoittain jalostuskapasiteetin vajaakäyttöön, mitä on pyritty vähentämään tuontiraaka-aineen avulla. Erityispiirteenä kalastuksessa on ollut myös ammatimainen sisävesikalastus ja jäältä tapahtuva talvikalastus, joita ei muissa EU-maissa juuri harjoiteta.

Kalan kulutus on Suomessa varsin suuri verrattuna muihin EU-maihin. Kalan ja kalatuotteiden kysyntä koostuu kotimaisesta kulutuksesta ja viennistä. Suomalainen syö kalaa päivässä keskimäärin 40 grammaa eli jokainen suomalainen kuluttaa kalaa noin 32 kiloa vuodessa, mikä on 6 kiloa enemmän kuin EU-maissa keskimäärin. Kuluttajilla on varsin myönteinen mielikuva kalasta ja kalatuotteista terveellisenä ravintona. Tyypillistä kalan kulutukselle Suomessa on, että merkittävä osa siitä perustuu kotitalouksien omaan kalastukseen. Tämä on poikkeuksellista Euroopan unionin alueella. Suomessa on noin 1,9 miljoonaa virkistys- ja kotitarvekalastajaa eli lähes joka toinen suomalainen osallistuu jollakin tavalla kalastukseen.

Elintarviketeollisuus	Elinkeinokalatalous
* Suomalainen syö lihaa päivässä 198 g	* Suomalainen syö kalaa päivässä 40 g
* Suomalainen kuluttaa lihaa 66,4 kg/a	* Suomalainen kuluttaa kalaa 32,1 kg/a
* EU-maissa kulutus on 91,8 kg/hlö/a	* EU-maissa kulutus on 26,2 kg/hlö/a

Tuodun kalan ja kalatuotteiden osuus kalan kulutuksessa on kasvanut. Etenkin kasvatetun lohen ja kirjolohen tuonti kalajalosteiden ja -valmisteiden raaka-aineeksi on lisääntynyt 1990-luvun alusta lähtien. Muita merkittäviä tuontituotteita ovat seifileet, tonnikalasäilykkeet ja katkaravut. Vuonna 2003 kotimaisen

kalan osuus kulutuksesta oli 5,6 kiloa henkeä kohden (filepainona). Tuonnin osuus kulutuksesta oli samanaikaisesti 9,4 kiloa henkeä kohden (tuotepainona). Kalan kulutuksesta suomalainen ammattikalastus tyydytti alle 2 kiloa henkeä kohden ja kotimainen vesiviljely tyydytti alle kilon henkeä kohden. Vapaa-ajan kalastuksen osuus kalan kulutuksesta oli yli kaksi kiloa henkeä kohden<sup>1</sup>.

Vesiviljelyn merkitys Suomen kalataloudessa on suuri. Sen suhteellinen osuus kalatalouden alkutuotannossa on suurempi kuin muissa Euroopan unionin maissa. Suomen vesiviljely on perustunut lähes yksinomaan kirjolohen tuotantoon. Lisäksi Suomessa viljellään pieniä määriä siikaa, nieriää ja taimenta. Ruokakalankasvatuksen lisäksi yritykset kasvattavat kalan- ja ravunpoikasia istutuksiin ja jatkokasvatukseen

Kirjolohen kasvatuksen lisääntymässä 1980-luvulla vesiviljely laajeni voimakkaasti ja tuotannon arvo kohosi huomattavaksi. Kasvatetun lohen ja kirjolohen tuonti kasvoi voimakkaasti 1990-luvun puolivälissä, minkä seurauksena kotimaisen kasvatetun kirjolohen hintataso putosi. Sitten tuontikala on vallannut lisää markkinoita ja kotimaisen kasvatetun kirjolohen tuotanto ja tuotannon arvo ovat pienentyneet. Vesiviljely työllisti vuonna 2002 yli 400 henkilöä.

Merialueen samoin kuin sisävesien ammattikalastajien määrä on ollut laskussa jo pitkään. Esimerkiksi merialueilla kalastajia oli vuonna 2003 yli 2 700, joista noin 1 000 oli varsinaisia pääammattikalastajia. Sisävesialueilla kalastajia on alle 1 000, joista noin kolmasosa oli pääammattikalastajia. Vielä 1980-luvun puolivälissä merialueilla oli yli 4 500 kalastajaa ja sisävesillä noin 2 800 kalastajaa.

Suomen tärkein saaliskala on ollut silakka. Sen osuus merialueen saaliista yhdessä kilohailin kanssa on ollut yli 90 %. Suurin osa tästä saaliista on käytetty rehuna turkistarhoilla. Silakkaa käytetään ihmisravintona vuosittain 25 – 30 000 tonnia eli noin 30 – 40 % saaliista. Muita taloudellisesti merkittäviä lajeja ovat olleet siika, turska, kuha ja lohi. Merialueen ammattikalastajien saaliin arvo on pienentynyt useiden vuosien ajan.

Sisävesien ammattikalastuksen saalis on ollut viime vuosina noin 5 000 tonnia vuodessa, josta muikun osuus on ollut yli puolet. Muikkusaalis on kasvanut 1990-luvun alusta lähtien muikkukantojen voimistumisen myötä. Muikkukannan elpyminen osui sopivasti ensimmäisen rakennerahastokauden alkuun, mikä antoi sisävesikalastajille mahdollisuuden kehittää omaa elinkeinoansa.

Suomessa jalostettiin vuonna 2001 kalaa yli 43 miljoonaa kiloa yli 200 yrityksessä ja jalostus työllisti yli 700 henkilöä. Tyypillistä jalostusyrityksille on, että ne toimivat

<sup>1</sup> RKTL (2004)

monesti usealla kalatalouden toimialalla kuten tukku- tai vähittäiskaupassa, kalanviljelyssä tai kalastuksessa.

Kalatuotteiden tuotannon bruttoarvo vuonna 2002 oli noin 102 miljoonaa euroa ja jalostusarvo noin 26,1 miljoonaa euroa. Kalanjalostusyrietykset jalostavat pääosin kotimaista raaka-ainetta, mutta viime vuosina tuontiraaka-aineen määrä on selvästi lisääntynyt. Jalostusyrietykset ovat lisänneet kalan tuontia viime vuosina osittain varmistukseksi raaka-aineen häiriöttömän saannin ja osittain norjalaisen lohien kilpailukykyisen hinnan vuoksi.

Elintarviketeollisuus	Elinkeinokalatalous
* Tuotannon bruttoarvo 8,8 miljardia euroa	* Kalatuotteiden tuotannon bruttoarvo vuonna 2002 noin 102 miljoonaa euroa
* Tuotannon jalostusarvo 2,1 miljardia euroa	* Kalatuotteiden tuotannon jalostusarvo vuonna 2002 noin 26,1 miljoonaa euroa

Kalatukkukauppoja Suomessa on noin 100 ja ne työllistivät vuonna 2001 noin 190 miljoonan euron liikevaihdolla 551 työntekijää. Huolimatta kalatukkukauppojen suuresta määrästä ala on melko keskittynyt 5 – 6 suurimman tukkukaupan hallitessa markkinoita. Kalatukkukauppojen liikevaihto on yli kaksinkertaistunut 1990 – luvun

aikana. Yritysten kasvun lisäksi kalatukkujen yhteistyö on tiivistynyt pienten tukkukauppojen toimiessa isojen tukkujen alihankkijoina. Tukkujen kasvuun ja niiden toiminnan monipuolistumiseen on vaikuttanut vähittäiskaupan keskittyminen ja erityisesti kaupan keskusliikkeiden vaatimukset. Keskusliikkeet vaativat suuria toimituksia, laajaa tuotevalikoimaa ja toimivaa tuotteiden toimitusjärjestelmää.

Elintarviketeollisuus	Elinkeinokalatalous
Raaka-aineista 85 % kotimaisia	* Tuonnin osuus kulutuksesta 9,4 kg henkeä kohden tuotepainona vuonna 2003
* Markkinaosuus 85 % Suomessa myydyistä ruoasta	* Kotimaisen kalan osuus kulutuksesta 5,6 kg henkeä kohden filepainona
	* Ammattikalastus tyydytti vuonna 2001 kalan kulutuksesta alle 2 kg henkeä kohden
	* Vapaa-ajan kalastus tyydytti vuonna 2001 kalan kulutuksesta yli 2 kg henkeä kohden
	* Kotimainen vesiviljely tyydytti kalan kulutuksesta alle kilon henkeä kohden

Suomalaisten elinkeinokalatalouden yritysten vientikauppa on vähäistä. Viennin arvo vuonna 2002 oli 11,4 miljoonaa euroa. Tärkeimmät vientimaat olivat Venäjä, Ruotsi ja Japani ja tärkeimmät vientituotteet silakka ja mäti. Tuonnin arvo on ollut yli kymmenkertainen vientiin verrattuna. Tuonnin arvo vuonna 2003 oli noin 150 miljoonaa euroa. 2000 -luvulla sekä kalan tuonnin määrä että arvo on kasvanut merkittävästi.

Vaikka elinkeinokalatalous on marginaalinen ala elintarviketaloudessa, niin silti kalatalouden alueellinen merkitys voi olla suuri. Esimerkiksi Saaristomeren ja Ahvenanmaan alueilla elinkeinokalatalouden suhteellinen merkitys on huomattava



## 3. Elinkeinokalatalouden rakenneohjelma Suomessa

### 3.1. Ohjelman päämäärä

Suomen Euroopan unionin jäsenyyssajan toinen elinkeinokalatalouden rakenneohjelma kattaa vuodet 2000 – 2006. Ohjelman päämääränä on edistää elinkeinokalatalouden rakenteellista uudistumista. Tavoitteena on, että ohjelmakauden päättyessä Suomessa on kilpailukykyinen ja kannattava elinkeinokalatalous, joka pystyy tarjoamaan kuluttajille monipuolisen valikoiman korkealaatuista ja vastuullisesti tuotettua kalaa markkinoiden kysyntää vastaavasti. Ohjelman päämääränä on myös kalatalouden kansainvälistyminen ja viennin edistäminen.

Elinkeinokalatalouden yleistavoitteet ovat:

- Tuotannon monipuolistaminen
- Vientiedellytysten ja alan yhteistyön parantaminen
- Laadun parantaminen koko tuotanto- ja jakeluketjussa
- Koulutuksen ja yritysneuvonnan kehittäminen

Elinkeinokalatalouden rakenneohjelman toteutuminen edellyttää alan rakenteiden uudistamista. Ohjelman tavoitteena on paitsi alan nykyisten edellytysten varmistaminen myös saada aikaan elinkeinokalatalouteen uuden kasvun mahdollisuus. Ohjelman strategisina vaihtoehtoina ovat pyrkimys hyödyntää olemassa olevia resursseja entistä tehokkaammin tai pyrkimys löytää kannattavan toiminnan mahdollistava markkina-asema toiminnan tai tuotteiden laadun ja erikoistumisen avulla.

Elinkeinokalatalouden rakenneohjelma-alueeseen kuuluu tavoite 1-alueiden ulkopuolinen Suomi mukaan lukien Ahvenanmaa (ks. liite 1). Alueeseen sisältyvät Etelä- ja Länsi-Suomen lisäksi Pohjanmaan rannikko, Kymi ja Etelä-Karjala. Muualla Suomessa kalatalouden rakennerahoitus sisältyy tavoite 1-ohjelmiin. Itä-Suomen tavoite 1-ohjelmaa toteutetaan Kainuun, Pohjois-Karjalan, Pohjois-Savon ja Etelä-Savon maakunnissa. Pohjois-Suomen tavoite 1-ohjelma-alue sisältää Lapin maakunnan ja osia Pohjois-Pohjanmaan, Keski-Pohjanmaan ja Keski-Suomen maakunnista.

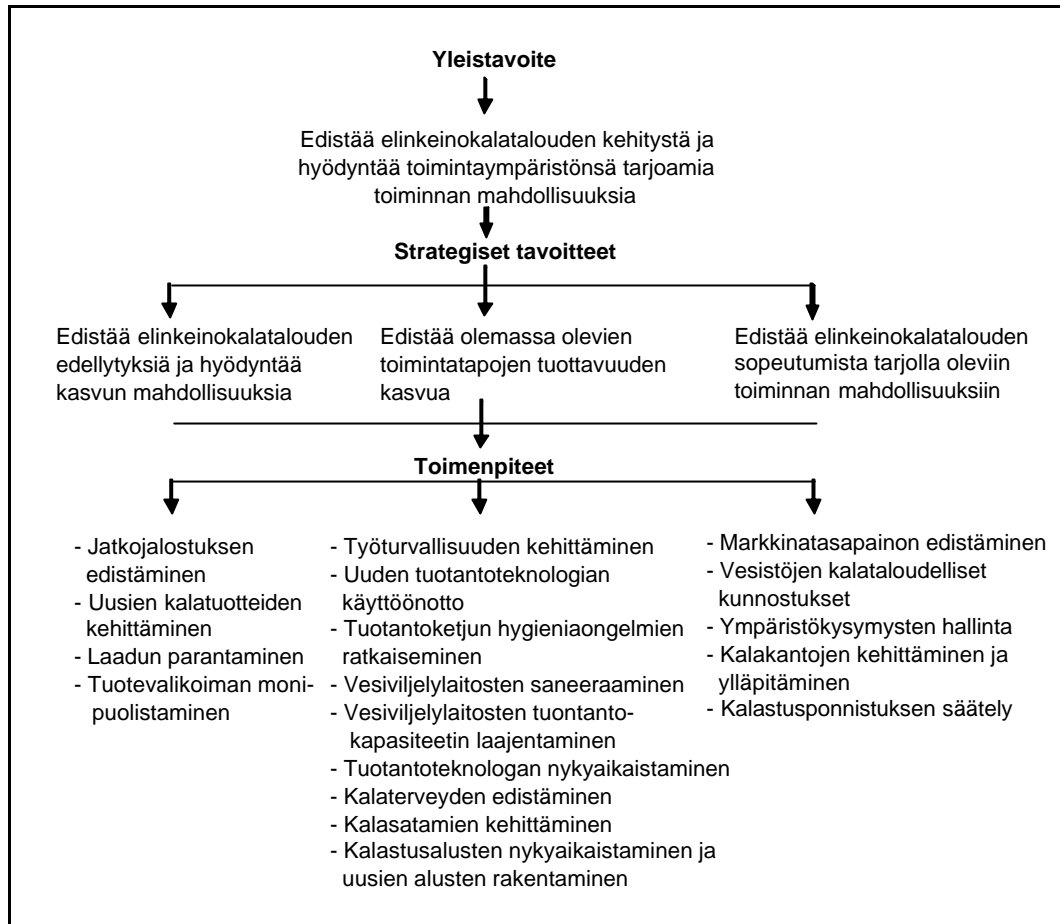
Rakenneohjelma on jaettu viiteen toimintalinjaan, josta jokainen koostuu toimenpiteistä, joissa on määritelty millaista toimintaa tuetaan ja millaisin ehdoin tuki myönnetään. Ohjelman toimintalinjat ovat seuraavat:

1. Pyyntiponnistuksen säätely
2. Merialueen laivaston kehittäminen
  - 2.1. Uusien alusten rakentaminen
  - 2.2. Alusten nykyaikaistaminen
3. Muut kehittämisinvestoinnit
  - 3.1. Veden luonnonvarojen suojeleminen
  - 3.2. Vesiviljely
  - 3.3. Kalasatamien tilat ja laitteet
  - 3.4. Kalanjalostus ja tukkukauppa
  - 3.5. Sisävesi- ja talvikalastus
4. Muut toimet
  - 4.1. Pienimuotoinen rannikkokalastus
  - 4.2. Sosiaalis-taloudelliset toimenpiteet
  - 4.3. Menekinedistäminen
  - 4.4. Alan ammattikunnan toteuttamat toimet
  - 4.5. Toiminnan tilapäinen lopettaminen
  - 4.6. Pilottihankkeet ja -tutkimukset
5. Tekninen tuki

Rakenneohjelman perusviesti voidaan hahmottaa myös niin, että yleinen päämäärä elinkeinokalatalouden kehittäminen ja tukeminen pilkkoutuu kolmeksi strategiseksi tavoitteeksi, jotka eivät sellaisina esiinny ohjelma-asiakirjassa, mutta ovat sieltä löydettävissä (ks. kuva 1).

Ahvenanmaan rakenneohjelma on hyvin samankaltainen kuin Manner-Suomen ohjelma. Siitä on löydettävissä samat elementit kuin Manner-Suomen ohjelmasta, mutta Ahvenanmaan ohjelmassa tuodaan esille kalatalouden merkitys elävän saariston ja haja-asutusalueiden ylläpitäjänä. Ohjelmassa korostetaan toimenpiteiden tavoitteena olevan lisätä kalastuselinkeinojen merkitystä työllistäjänä sen lisäksi, että ohjelman tavoitteena on myös elinkeinokalatalouden kilpailukykyyn, kannattavuuden ja imagon parantaminen.

Tavoite 1-ohjelmien kalataloudelliset toimenpiteet sisältyvät maaseudun kehittämisen toimintalinjaan. Sen yhtenä tavoitteena on maaseudun talouden vahvistaminen monipuolistamalla elinkeinoja. Ohjelmien aluekehittämisen näkökulmasta huolimatta tavoite 1-alueella kalataloustoimenpiteiden käytännön lähtökohtana ovat kuitenkin olleet kalatalouden rakenneohjelmassa esitetyt linjaukset. Tavoite 1-alueella tehdyn periaatepäätöksen mukaan rahoitusta on pyritty ohjaamaan investointeihin.



**Kuva 1. Elinkeinokalatalouden rakenneohjelman sisältö.**

Elinkeinokalatalouden kannalta tärkeimmät toimintalinjat ovat ”Muut kehittämisinvestoinnit” ja ”Merialueen laivaston kehittäminen”. Rakenneohjelman rahoituksesta noin 70 % on suunnattu toimintalinja 3 toimenpiteiden toteutukseen. Tämä toimintalinja sisältää elinkeinokalatalouden kannalta hyvin tärkeät toimialat: kalanjalostuksen, kalatukkukaupan ja vesiviljelyn. Lisäksi toimintalinjan kautta tuetaan kalasatamien kehittämistä sekä sisävesi- ja talvikalastusta. Toimintalinja 2:sta tukea ohjataan laivaston nykyaikaistamiseen ja uudistamiseen mm. rahoittamalla uusien alusten rakentamisen lisäksi kalankäsittelyyn ja saaliin laadun parantamiseen tähtääviä hankkeita.

Toimintalinja 1:stä tukea myönnetään kalastusalusten omistajille alusten romuttamiseen, siirtämiseen pysyvästi kolmanteen maahan tai muuhun käyttöön kuin kalastukseen. Toimintalinja 4 sisältää hyvin monenlaisia toimenpiteitä, joihin KOR-tukea voidaan ohjata. Näitä ovat mm. kalan menekinedistäminen, pilotti- ja tutkimushankkeet sekä pienimuotoiseen rannikkokalastukseen liittyvät hankkeet.

### 3.2. Elinkeinokalatalouden vahvuudet ja heikkoudet

Elinkeinokalatalouden profiili Suomessa on melko selkeä, kun sitä tarkastellaan tarjonnan näkökulmasta. Jalostuksen käyttämä kotimainen raaka-aine on pääosin silakkaa ja kirjolohta. Tuontikala puolestaan on suurelta osin kasvatettua lohta, jonka osuus suomalaisessa kalanjalostuksessa ja – kaupassa on merkittävä. Sisävesialueiden tärkein saaliskala on muikku, mutta koko maan kalatarjonnassa sisävesien merkitys on varsin pieni. Merialueella tärkein saalislaji on silakka. Suurin osa silakkasamoin kuin kilohailisaaliista käytetään rehuksi.

Kalatuotteiden kysynnän kasvun näkökulmasta elinkeinokalatalouden profiili ei ole yhtä ongelmaton kuin pelkästään tarjontaa tarkastelemalla voisi olettaa. Tuotteiden kysynnän ja tarjonnan tarkasteluun perustuvat johtopäätökset voivat olla keskenään jopa ristiriitaisia<sup>2</sup>

Suomessa kalatuotteiden kysynnän kasvu voi perustua seuraaviin oletuksiin:

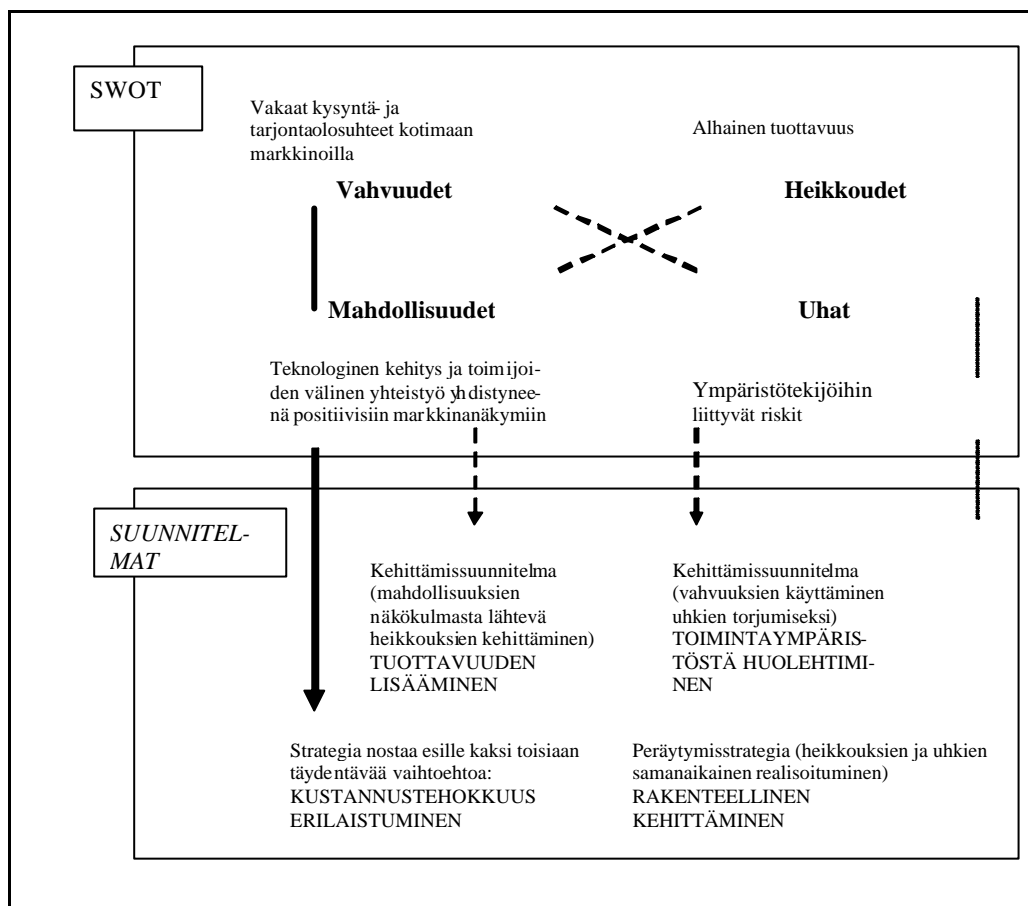
1. Kalan kulutuksen taso voi edelleen kasvaa Suomessa, vaikka kulutus onkin korkealla tasolla. Tämä edellyttää kalan nykyistä tasaisempaa saatavuutta, mikä puolestaan korostaa ennen muuta kalankasvatuksen ja tuonnin merkitystä.
2. Jalostusasteen nostaminen edistää kalavarojen monipuolista hyödyntämistä ja voi osaltaan edistää myös kalatuotteiden kysynnän kasvua. Kokonaan uudet kuluttajaryhmät saattavat kiinnostua pitkälle jalostetuista kalatuotteista.
3. Vientimarkkinat tarjoavat alalle kasvun mahdollisuuksia. Pitkäjänteisen ja tavoitteellisen toiminnan edellytyksenä on kuitenkin riittävien volyymien olemassaolo, tasainen saatavuus ja erikoistuotteiden imagon saavuttaminen.

Suomen elinkeinokalatalouden vahvuudet pelkistyvät sekä kysynnän että tarjonnan näkökulmasta näkemykseen varsin vakaasta kotimaisesta markkinatilanteesta. Suomessa on suhteellisen suuret kotimarkkinat kalatuotteille suuren kulutuksen ansiosta, mikä on luonut varsin hyvän mahdollisuuden alan kehittymiselle. Alan mahdollisuuksien on nähty liittyvän teknologisen kehityksen lisäksi toimijoiden väliseen yhteistyöhön. Uuden teknologian avulla voidaan parantaa kalan laatua, monipuolistaa ja tehostaa tuotantoa ja näin parantaa alan kilpailukykyä (kuva 2).

Toimialan heikkoudet ovat liittyneet alan pienimuotoisuuteen ja toiminnan maantieteelliseen hajaantuneisuuteen etenkin vesiviljelyssä ja kalastuksessa. Alan heikkouksia ovat olleet myös toiminnan kausiluonteisuus ja innovatiivisuuden puute. Nämä tekijät ovat johtaneet alan heikkoon tuottavuuteen. Toimialaan kohdistuvina uhkina pidetään ympäristötekijöihin kuten vesistöjen tilan heikkenemiseen ja kalan vierasainepitoisuuksiin liittyviä riskejä.

---

<sup>2</sup> Salo & ym. (2002)



**Kuva 2. Suomen elinkeinokalatalouden kehittämisen lähtökohdat ja niistä johdetut linjaukset.**

Rakenneohjelmasta voidaan löytää kolmenlaisia strategisia toimintalinjoja: perusstrategia, kehittämisstrategia ja peräntymisstrategia. Kehittämisstrategian ytimen tulisi olla se, että vahvuuksien avulla pyritään hyödyntämään ympäristön tarjoamia mahdollisuuksia. Rakenneohjelman tavoitteena näyttää olevan paitsi varmistaa toimialan nykyiset toimintaedellytykset myös aikaansaada toimialalle kasvua.

Kehittämisen perusstrategiaan sisältyy selvästi ajatus toimialan kasvun mahdollisuudesta. Kehityksen moottoreina ovat alalla toimivat yritykset. Mahdollisuuksien hyödyntäminen voi johtaa kahteen vaihtoehtoon, jotka toimialan kehityksen näkökulmasta ovat selkeästi toisiaan täydentäviä:

1. Pyrkimys hyödyntää tehokkaammin käytössä olevia resursseja
2. Pyrkimys löytää kannattava markkina-asema ennen muuta laadun ja erikoistumisen kautta

Kustannustehokkuutta tulisi tavoitella koko tuotanto- ja jakeluketjun näkökulmasta. Kustannustehokkuuteen voidaan pyrkiä mm. tuotantopanosten tehokkaammalla käytöllä esimerkiksi tehostamalla kalastusta, automatisoimalla jalostusta ja parantamalla vesiviljelyssä ruokintamenetelmiä. Markkinointia ja jakelua voidaan tehostaa esimerkiksi parantamalla jakeluketjun osapuolten yhteistyötä ja vaikuttamalla kuluttajien ostokäyttäytymiseen.

Toisena keskeisenä valintana rakenneohjelmassa nousee esiin pyrkimys rakenneohjelman avulla tukea yritysten ponnistuksia löytää kannattavan toiminnan mahdollistava markkina-asema ennen muuta erikoistumisen ja laadun kautta. Taustalla on ajatus, että erikoistuminen antaa yrityksille liikkumatilaa hinnoittelussa ja tätä kautta vaikutetaan toiminnan kannattavuuteen sekä mahdollisuuteen puolustautua kilpailua vastaan. Erikoistumiselle tarjotaan kahta eri polkua: pyrkimys nostaa jalostusastetta tai toiminnan laajentaminen uusiin lajeihin vesiviljelyssä. Tätä kautta ajatellaan yritysten saavuttavan uusia asiakasryhmiä ja markkinoita sekä pääsevän myös vientimarkkinoille<sup>3</sup>.

Rakenneohjelmasta on selkeästi tunnistettavissa myös perääntymissuunnitelma, joka syntyy tilanteessa, jossa toimialan heikkoudet ja uhat realisoituvat samanaikaisesti. Silloin kysymys on voimakkaasta toimialan rakenteisiin puuttumisesta ja alan rakenteiden uudistamisesta.

Mihin suomalaisen elinkeinokalatalouden kilpailuetu markkinoilla voisi sitten perustua? Suomalainen vienti voisi perustua erikoistuotteisiin ja houkuttavaan imagoon ja ennen muuta Suomen lähialueiden markkinoiden kysyntään. Asialla on myös kääntöpuolensa. Viennissä törmätään helposti perinteisiin elinkeinokalatalouden ongelmiin toiminnan volyyymiin, hajautuneeseen tuotantorakenteeseen ja saaliiden kausivaihteluun. Lisäksi silakkaan, joka on Suomessa elinkeinokalatalouden keskeisin saaliskala, liittyy vielä omat erityisongelmansa Euroopan unionin maihin suuntautuvan viennin näkökulmasta silakan sisältämän dioksiinin vuoksi.

Kotimarkkinoilla suomalaisten kalatuotteiden kilpailuetu voi perustua kotimaisen kalan hyvään imagoon. Ne mielletään terveellisiksi ja turvallisiksi tuotteiksi, ja niitä on totuttu käyttämään ruoanvalmistuksessa. Nykyaikainen kalanjalostusteollisuus on kustannustehokasta ja voi tarjota kotimaiseen kulutukseen laadukkaita, kotimaisten kuluttajien vaatimia tuotteita. Kotimaiset yritykset tuntevat kysynnän ja voivat reagoida kulutuskäyttäytymisen muutoksiin.

Yllä olevan kaltaiset pohdinnat voivat myös johtaa helposti johtopäätökseen, jonka mukaan alan yritysten kilpailukyky ei voi Suomessa perustua ensi sijassa kustannustehokkuuteen. Kotimainen tarjonta ei juuri mahdollista mittakaavaetuja hyödyntävää pitkäjänteistä toimintaa sen enempää kalastuksessa kuin jalostuksessakaan. Tuontikalan varaan rakentuva toiminta synnyttää myös kysymyksen Suomen kustannustason kilpailukyvyistä. Yritysten toiminnan jatkuvuuden kannalta raaka-aineen tuonti tarjoaa yhden ratkaisun, mutta synnyttää erityisesti jalostuksen näkökulmasta myös kysymyksen, miksi jatkojalostus tapahtuisi Suomen kaltaisessa korkean kustannustason maassa.

---

<sup>3</sup> Salo & ym. (2002)

### 3.3. Ohjelman rahoitus ja hankkeet

Ohjelmakauden 2000 – 2006 rahoituskehys on lähes kaksi kertaa suurempi kuin edellisellä kaudella toteutunut rahoitus. Rakennetukialueelle on ohjattu kansallisia ja rakennerahaston (KOR) varoja yhteensä 44,5 miljoonaa euroa syyskuun viimeiseen päivään 2004 mennessä (taulukko 1). Tästä rahoituksesta Ahvenanmaan osuus oli noin 2,7 miljoonaa euroa. Hankkeita rakennetukialueella on syyskuun loppuun 2004 mennessä aloitettu tai toteutettu 1185. Itä-Suomen alueella hankkeita on ollut 279 ja Pohjois-Suomen alueella 206.

**Taulukko 1. KOR-tuki (1000 x €) rakennetukialueella, Itä- ja Pohjois-Suomen tavoite 1-alueilla 1.1.2000-30.9.2004. KOR-rahoituksen osuus sisältää myös kansallisen rahoituksen.**

Alue	KOR	Yksityinen rahoitus	Yhteensä
Rakennetukialue	44493	31612	76106
Itä-Suomi	6991	6075	13067
Pohjois-Suomi	2868	2476	5344

KOR-rahoituksen painopiste on ollut rakennetukialueella, missä sijaitsee suurin osa elinkeinokalatalouden yrityksistä. Itä-Suomen tavoite 1-alueen osuus koko julkisesta tuesta on ollut noin 12 % ja Pohjois-Suomen osuus noin 5 %.

Rakennetukialueella KOR-rahoitusta on ollut riittävästi hankkeiden rahoitukseen. Alkuperäistä rahoitussuunnitelmaa on kuitenkin jouduttu muuttamaan niin, että toimintalinjojen tai toimenpiteiden välillä on siirretty varoja, koska kaikissa toimenpiteissä ei ole varoja hankkeiden vähyyden vuoksi kulunut odotetulla tavalla. Itä-Suomen alueella tilanne on ollut toisenlainen. Kalatalouden osuus Itä-Suomen tavoite 1-ohjelman rahoituksessa on varsin vaatimaton. Sen osuus on vain 2 % alueen maaseudun kehittämiseen ohjattavista varoista. Kalatalouteen varatut rahat ovatkin Itä-Suomessa olleet riittämättömät<sup>4</sup>, vaikka rahoitusta on pystytty ohjelman toteutuksen aikana lisäämään. Pohjois-Suomen alueella kalatalouden osuus maaseudun kehittämiseen ohjatuista varoista on noin 2,5 %. Kun otetaan huomioon kalataloudelle asetetut tavoitteet ja elinkeinon laajuus, rahoituksen suuruusluokka on oikea<sup>5</sup>. Ongelmana kuitenkin on, että suuria hankkeita on vaikea rahoittaa, koska kalatalouden rahoitusosuus on pieni. Yksikin suuri hanke sitoisi lähes kaikki varat.

---

<sup>4</sup> Itä-Suomen tavoite 1-ohjelman väliarvointiraportti, s. 89.

<sup>5</sup> Pohjois-Suomen tavoite 1-ohjelma. Väliarvointi. s. 83.

Kalanjalostuksen ja kalatukkukaupan halukkuus ja myös kyky hyödyntää rakennerahoitusta tulee selkeästi esiin rahoituspäätösten tarkastelussa. Jalostuksen ja kalatukkukaupan kehittämiseen on varattu noin 40 % kaikesta rakennetukirahoituksesta ja toimintalinjan toimenpiteen rahoituksesta on sidottu 43 %. Tilanne on hyvin samankaltainen koko maassa ja osoittaa, että jalostusyrittäjillä on ollut tarvetta investointeihin ja toimintansa kehittämiseen. Vesiviljelyn tilanne on erilainen kuin kalanjalostuksen. Vesiviljelyn investointeihin ja kehittämishankkeisiin on varattu suhteessa alan tämän hetkiseen kykyyn hyödyntää rakennerahoitusta melko paljon varoja. Rakennetukialueella lukuun ottamatta Ahvenanmaata varoja on sidottu oletettuun kysyntään verrattuna vähän. Syksyyn 2004 mennessä vasta alle puolet vesiviljelyyn varatuista varoista oli sidottu. Tavoite 1-alueella kalanviljelyhankkeita on ollut melko paljon ja toimialan kehittämiseen varatuista varoista on käytetty tai sidottu suurin osa.

Toiseksi eniten kalanjalostushankkeiden jälkeen varoja on ohjattu ammattikunnan toimiin. Näitä hankkeita on toteutettu erityisesti rakennetukialueella. Ahvenanmaalla ja tavoite 1-alueella oman ammattikunnan hankkeita on ollut vähän. Tavoite 1-alueella onkin pyritty ensisijaisesti turvaamaan rahoitus yritysten investoinneille ja vasta sen jälkeen muille hankkeille. Alan ammattikunnan toimia lähellä olevia hankkeita ovat pilottihankkeet ja tutkimukset, joihin myös on ohjattu melko runsaasti rakennerahoitusta. Kolmanneksi eniten varoja ovat saaneet kalasatamien rakentamis- ja kehittämishankkeet. Koko maassa kalastamien kehittämiseen on ohjattu rahoitusta yli 8 miljoonaa euroa ja niiden rahoittamiseen on varattu yli varoja 15 miljoonaa euroa. Rahoituskohteista kannattaa mainita myös toimenpidekokonaisuus kalastusalueiden nykyaikaistaminen ja rakentaminen, johon on varattu rakennetukialueella runsaasti varoja.

Suomen tärkeimmät kalatalousalueet ovat Varsinais-Suomi, Pohjanmaa ja Uusimaa. Varsinais-Suomeen ovat keskittyneet sekä kalanviljely että kalanjalostus. Alueella pitää kotisatamaansa merkittävä määrä kalastusalueita. Alueen merkitys näkyy selkeästi niin KOR-rahoituksen kuin hankkeidenkin määrässä. Varsinais-Suomen TE-keskus, jonka alueeseen kuuluu myös Satakunta, onkin myöntänyt neljänneksen kaikista KOR-tuista. Pohjanmaan TE-keskuksen alue on myös merkittävä elinkeinokalatalouden kannalta, koska sen rannikoalueella asuu paljon ammattikalastajia ja siellä on merkittäviä kalasatamia. Pohjanmaan TE-keskus onkin myöntänyt toiseksi eniten KOR-tukia. Kolmanneksi eniten varoja kalataloushankkeisiin on ohjattu Uudenmaan TE-keskuksen kautta. Uudellamaalla on paljon kalanjalostus- ja kalatukkuyrityksiä, jotka ovat hyödyntäneet KOR-rahoitusta.

Rakennetukirahoituspäätöksiä tarkasteltaessa tulee selkeästi ilmi eri alueiden erilaisuus ja alan kehittämisen painopisteet. Ahvenanmaalla nousee esiin vesiviljelyn merkitys. Tavoite 1-alueella pyritään tukemaan yritysten investointeja ja yritysten toimintaympäristön parantamiseen liittyviä hankkeita kuten satamien kehittämishankkeita ja rahoittamaan vain muutamia pilottihankkeita ja tutkimuksia. Manner-Suomen rakennetukialueella on rahoitettu useita alan ammattikunnan ja pilottihankkeita yritysten investointihankkeiden lisäksi.



## 4. Kalatalouden rakennekehitys

### 4.1. Rakenteiden uudistuminen

Kalatalouden ohjauksen rahoitusvälineen (KOR) avulla uudistetaan elinkeinokalatalouden rakenteita ja edistetään alan kilpailukykyä. Rakenerahoitus ja siihen liittyvän Suomen elinkeinokalatalouden rakenneohjelman tavoitteiden saavuttaminen edellyttää toimialan rakenteiden muuttumista. Toimialan elinkaaren vaihe ja keskittyneisyys määräävät keskeisesti toimialan dynamiikan ja sille tulon esteet. Ne vaikuttavat myös yksittäisten yritysten toimintaan ja kehitykseen.

Viime vuosina Suomen elinkeinokalataloudessa on tapahtunut merkittäviä muutoksia. Muutokset liittyvät kalakaupan vapautumiseen 1990-luvun alussa ja Suomen liittymiseen Euroopan unioniin 1990-luvun puolivälissä, mutta taustalla ovat myös rakenteelliset muutokset suomalaisessa yhteiskunnassa. Alkutuotannon merkitys Suomessa on pienentynyt ja Suomi on varsin nopeasti siirtynyt jälkiteolliseen yhteiskuntaan, jossa palveluiden merkitys on korostunut. Väestön ikääntyminen ja ruokatuotumusten muutokset ovat heijastuneet kalatalouselinkeinon. Ympäristöpolitiikan ja eettisen arvojen painoarvon kasvu ovat muutostekijöitä, jotka ovat vaikuttaneet elinkeinon toimintaan.

Elinkeinokalatalouden alkutuotantoyritysten määrä ja liikevaihto ovat pienentyneet kun taas kalan tukkukauppa ja jalostusteollisuus ovat kasvaneet. Alkutuotannossa kalanviljely on joutunut kilpailemaan markkinoista tuodun lohen kanssa. Suomessa lohikalajien kotimainen kysyntä on viimeisen kahden vuosikymmenen aikana kasvanut keskimäärin noin 10 % vauhdilla. Vielä 1980-luvulla kotimainen kalanviljely pystyi tyydyttämään kasvun, mutta 1990-luvulla kasvu perustui norjalaisen lohen tuontiin, joka täytti kysynnän, mutta osittain myös syrjäytti kotimaisen tarjonnan<sup>6</sup>. Kalastusyritysten määrän väheneminen johtuu alan heikosta kannattavuudesta ja houkuttelevuudesta.

Kalanjalostus- ja tukkukauppa ovat kasvaneet viime vuosien aikana. Kalanjalostus ja tukkukauppa ovat joutuneet kehittämään toimintaansa ja vastamaan kaupan sekä kuluttajien vaatimuksiin ja onnistuneet siinä hyvin. Jalostus- ja tukkuyritykset ovat hyötäneet norjalaisen lohen tuonnista. Ne ovat pystyneet tuodun lohen ja myös kotimaisen kasvatetun kirjolohen avulla tyydyttämään kotimaisen kysynnän. Yritykset ovat myös pystyneet vastaamaan kaupan keskusliikkeiden vaatimuksiin monipuolisesta valikoimasta, tasaisesta tarjonnasta ja logistiikasta. Seurauksena on ollut, että kalatuotteiden jalostus ja jakelu ovat keskittyneet muutamille yrityksille, vaikka alan työpaikkojen määrässä ei ole vielä havaittu vastaa kehitystä.

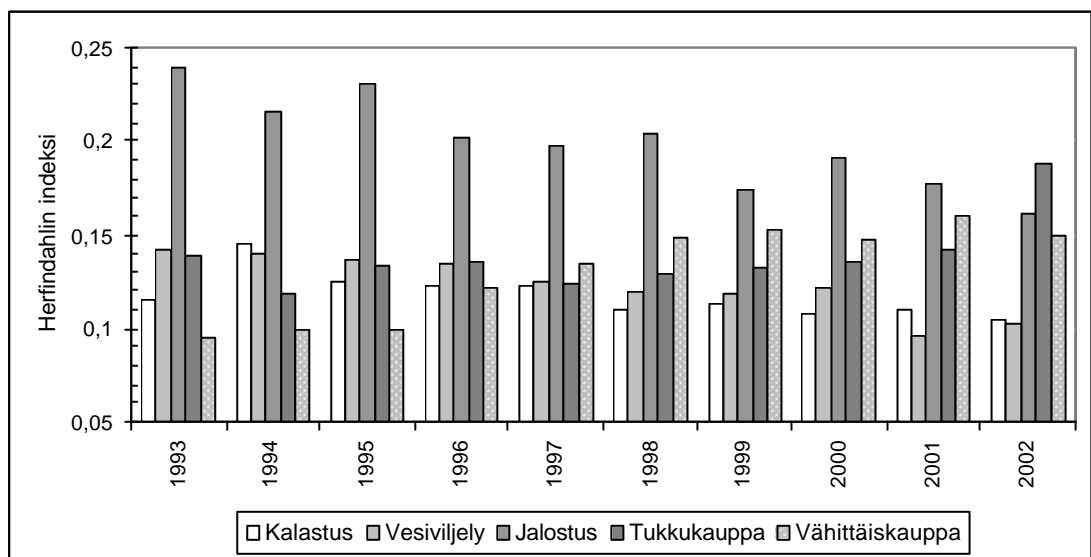
---

<sup>6</sup> Setälä, J & ym. (2003)

Yksi näkökulma elinkeinokalatalouden kehitykseen on tarkastella sen keskittymiskehitystä<sup>7</sup>. Toimialan erikoistumiskehityksen analysointi on tärkeää siksi, että se kertoo alan rakenteesta ja kilpailutilanteesta. Keskittymisen seurauksena syntyy suuria yrityksiä, jotka pystyvät investoimaan tuotantoon ja markkinointiin. Haittapuolena keskittymisessä on se, että toimialan voimakas keskittyminen voi lisätä uusien yritysten markkinoille tulon esteitä. Monipuolinen toimialarakenne puolestaan antaa turvaa suhdannevaihteluiden varalta.

## 4.2. Elinkeinokalatalouden toimialojen keskittyminen

Rakennemuutos voidaan käsittää toimialojen suhteellisten osuuksien muutoksena kansantalouden kehittyessä<sup>8</sup>. Rakenteiden muutoksia kuvaillaan yleensä kolmen sektorin, alkutuotanto (maa- ja metsätalous), jalostus (teollisuus ja rakentaminen) ja palvelut, suhteellisina muutoksina. Elinkeinorakenteen muutosta on selitetty mm. tuotavuuden kasvulla sekä tulojoustolla (tulotason kasvu vähentää/lisää kysyntää). Elinkeinokalatalouden rakenteiden muutosta voidaan tarkastella yrityskehityksen muutoksia tarkastelemalla. Rakennemuutos alalla merkitsee mm. yritysten ja työllisten määrän muutoksia, yrityskehityksen kasvua tai laskua ja toiminnan keskittymistä tai hajaantumista. Hyvän kuvan toimialan rakenteiden muuttumisesta antaa toimialan keskittymisessä tapahtuneet muutokset. Seuraavassa toimialojen keskittymistä tarkastellaan keskittymisastetta kuvaavan indikaattorin avulla.



**Kuva 3. Toimialojen keskittymiskehitys. Herfindahlin indeksi vuosina 1993-2002. Kuvassa on tarkastelu henkilöstön määrän keskittymiskehitystä.**

<sup>7</sup> Herfindahlin indeksi. Herfindahlin indeksi on alueittain laskettu toimialojen (arvonlisäys)osuuksien summa, joka kuvaa tarkasteltavan alueen yksipuolisuutta tai monipuolisuutta. Mitä lähempänä ykköstä indeksi arvo on, sitä keskittyneempi toimiala on tai sitä erikoistuneempi (yksipuoleisempi tuotantorakenne) alue on. Indeksi saa arvoja välillä [0...1].

<sup>8</sup> Böckerman (2000)

Elinkeinokalatalouden rakenteissa on 1990-luvun alkupuolelta lähtien tapahtunut merkittäviä muutoksia, mikä näkyy toimialojen keskittymiskehityksessä. Selkeimmät muutokset ovat kalanjalostuksen työpaikkojen hajaantuminen ja niin tukku- kuin vähittäiskaupan voimakas keskittyminen. Kuviota 3 tarkastellessa on kuitenkin otettava huomioon, että alan keskittymistä on kuvattu toimialojen työpaikkojen perusteella eikä esimerkiksi tuotannon tai toiminnan laajuuden perusteella.

### **4.3. Kalastus**

Ammattikalastajien määrä oli vielä 1980-luvun alussa suuri, sillä merialueilla ammattimaista kalastusta harjoitti lähes 5 000 kalastajaa ja sisävesillä lähes 3 000 kalastajaa. Kalastajien määrä putosi voimakkaasti 1980-luvun puolivälistä aina 1990-luvun puoliväliin. 2000-luvulla merialueiden ammattikalastajien määrä on pudonnut puoleen ja sisävesillä on enää noin kolmasosa 1980-luvun alun kalastajien määrästä.

Suomen liittyminen EU:hun vuonna 1995 muutti monien elintarvikkeiden markkinoita. Aiemmin monella elintarvikealan sektorilla oli korkea tuontisuoja eikä ulkomaisten elintarvikkeiden tuonti häirinnyt kotimaisten tuotteiden hinnoittelua. Elinkeinokalatalous ja kalastus ovat kuitenkin olleet erilainen toimiala siinä mielessä, että se on ollut alttiina kansainväliselle kilpailulle jo pitkään. Suomeen tuotiin runsaasti kalarehua jo 1980-luvulla ja kalaa ja kalatuotteita tuotiin myös ihmisravinnoksi. Siten Suomen EU-jäsenyys ei muuttanut juuri kalastuksen toimintaympäristöä kilpailullisessa mielessä. Monen elintarvikkeen tuottaja- ja vähittäishinta putosi Suomen EU-jäsenyyden myötä ja samoin myös kalan tuottajahinta putosi. Esimerkiksi siian ja teollisuussilakan tuottajahinnat putosivat vuodesta 1994 vuoteen 1995 neljäsosan.

#### **Taitekohdat**

Kalastuksessa tapahtuneita viimeaikaisia taitekohtia ovat olleet polttoaineen verotomuuden saavuttaminen, jäävesikonttien tulo ja RSW-järjestelmällä varustetun troolarin tulon silakkapyyntiin. Uuden troolarityypin tulo silakanpyyntiin toi selkeästi esiin tarpeen saaliin purkamisen keskittämisestä, millä oli heijastuksia myös keskuskalastamastrategian laatimiseen. Yritysten ja kunnan panostus Kaskisten elinkeinokalatalouteen on ollut myös merkittävä virstanpylväs alalla. Erittäin suuri merkitys alalle on ollut kylmäketjun parantaminen rannikkokalastuksessa. Uusimpana käännekäteenä alalla on ns. push up-pyydysten käyttöönotto kalastuksessa. Näiden avulla voidaan osittain päästä eroon hyljevahingoista.

#### **Keskittyminen**

Kalastuksen keskittyminen henkilöstöllä mitattuna nousi tilapäisesti vuonna 1994, mikä johtui Varsinais-Suomen ja Ahvenanmaan kalastuksen suhteellisen osuuden kasvusta (kuva 3). Suomen ensimmäiset jäsenyysvuodet Euroopan unionissa ovat olleet kalastukselle keskittymisen lievenemisen aikaa. Toisaalta esimerkiksi rannikkokalastus on keskittymässä ja 10 eniten kalastanutta alusta kalastaa 66 % kaikesta saaliista Saaristomerellä.

Merkittävimmät kalastuksen keskittymät löytyvät Varsinais-Suomesta, Pohjanmaalta ja Pohjois-Pohjanmaalta (kuva 4). Koko maan vuoden 2002 kalastuksen henkilöstöstä Varsinais-Suomen osuus oli noin viidesosa ja Pohjanmaan noin 13 prosenttia. Pohjois-Pohjanmaan ja Satakunnan osuus kalastuksen henkilöstöstä vuonna 2002 oli noin 10 prosenttia. Kummassakin maakunnassa kalastuksen merkitys on kasvanut vuodesta 1993, sillä niiden osuus vuonna 1993 oli selvästi alla 10 prosentin. Kymenlaakso ja Ahvenanmaa ovat olleet suurimmat menettäjät, sillä kalastuksen osuus Kymenlaaksossa putosi vuoden 1993 kahdeksasta prosentista vuoden 2002 neljään prosenttiin ja Ahvenanmaalla pudotus oli 12 prosentista kuuteen prosenttiin.

### Kalasaalis

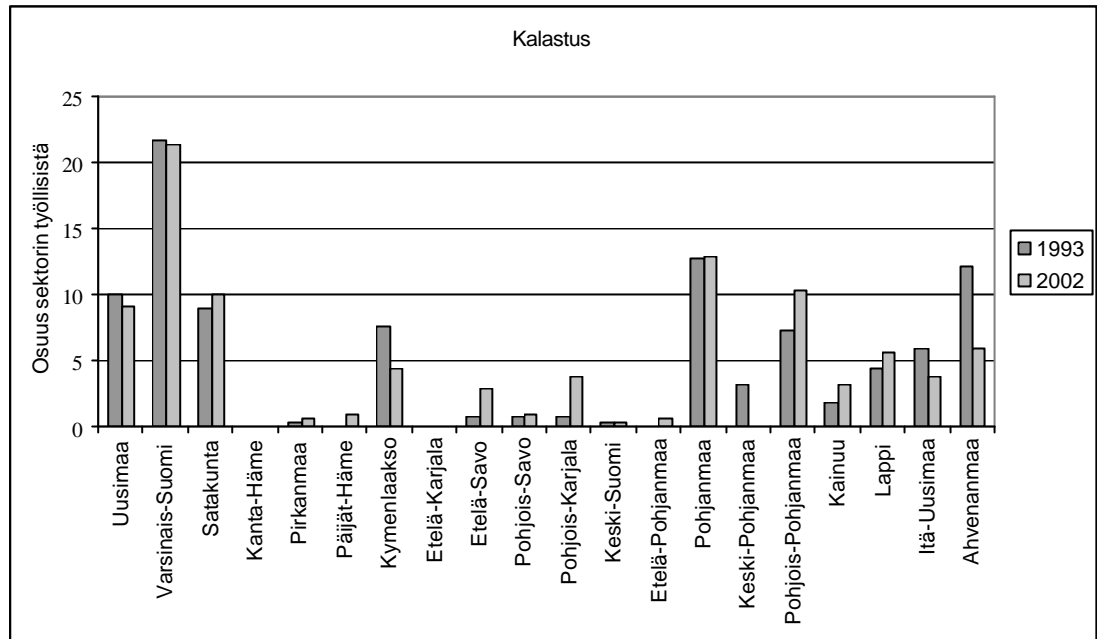
Ammattikalastuksen kalasaaliin arvo vuonna 2003 (M €)	
Silakka	9,5
Muikku	4,4
Siika	3,3
Kuha	2,5
Turska	1,5
Lohi	0,9
Kilohaili	0,9

Ammattikalastuksen tärkein saaliskala on silakka, sillä sen osuus on ollut noin 38 % koko ammattikalastuksen saaliin arvosta meri- ja sisävesialueilla. Kokonaissaliin arvolla mitattuna silakan jälkeen merkittävimmät saaliskalat olivat muikku, siika ja kuha. Silakan merkittävin pyyntialue on Selkämeri, josta vuonna 2003 suomalaiset ammattikalastajat pyysivät lähes 45 miljoonaa kiloa silakkaa, mikä on noin 70 prosenttia koko silakkasaaliista<sup>9</sup>. Saaristomereltä pyydettiin 11 miljoonaa kiloa ja Suomenlahdelta 2 miljoonaa kiloa silakkaa. Kalastuksen merkitys Varsinais-Suomen, Pohjanmaan ja Satakunnan maakunnille perustuu Selkämeren ja Saaristomeren silakanpyyntiin. Lisäksi Selkämereltä pyydetään merkittävä määrä kilohailia, siikaa,

kuoretta ja ahventa. Saaristomereltä pyydetään silakan ja kilohailin lisäksi merkittävä osa maamme siika, ahven ja kuhasaaliista. Pohjois-Pohjanmaan kalastuksen merkitys perustuu Perämeren silakka-, siika- ja lohisaaaliisiin.

Suomenlahdelta pyydetään silakkaa lähes yhtä paljon kuin Saaristomereltä, kilohailia 7,6 miljoonaa kiloa, mikä on noin puolet koko maan kilohailisaaliista ja jonkin verran kuhaa. Vaikka Suomenlahden pyyntimäärät ovat edelleen suuret ja saaliin arvoakin huomattava, niin silti kalastuksen merkitys Kymenlaaksossa on pudonnut puoleen vuodesta. Oma merkityksensä tapahtuneelle kehitykselle on Kymenlaakson kalasatamaverkon kehittymättömyys. Kymenlaaksossa kalasatamiin on investoitu Pohjanmaata, Satakuntaa ja Varsinais-Suomea innottomammin. Kymenlaakso voisi kuitenkin toimia nykyistä merkittävämpänä saaliin purkupaikkana, sillä yhteydet pääkaupunkiseudulle ovat nopeat ja hyvät. Kymenlaaksossa ei ole suuria kalanjalostajia, mutta vaikka alueelle ei syntyisikään suuria jalostusyriityksiä, kala voitaisiin viedä pääkaupunkiseudulle jalostettavaksi. Oman ongelmansa Kymenlaakson elinkeinokalataloudelle aiheuttaa Suomenlahden silakkakannan heikkous ja silakan pieni koko. Uusia mahdollisuuksia maakunnan kalatalouteen saattaa avautua Viron liittyttyä Euroopan unioniin.

<sup>9</sup> RKTL (2004)



**Kuva 4. Kalastuksen työpaikkojen jakaantuminen maakunnittain vuosina 1993 ja 2002.**

### Toimintaympäristö

Alkutuotannon kannalta on tärkeää se, mitä kautta vallitseva kysyntä tyydytetään. Tuonti on kasvanut tasaisesti 1980-luvulta lähtien ja vuonna 2001 noin kolmasosa tuonnin arvosta on tuoreen, jäähdetytyn tai pakastetun kalan (lohi, siika ja puna-ahven) tuontia. Tämä kala menee pääosin suomalaisille kalanjalostajille, jotka mm. fileoivat, marinoivat tai muuten jalostavat kalan edelleen tukku- ja vähittäiskauppaan toimitettavaksi. Kolmasosan tuonnin arvosta kattaa kalavalmisteet tai -säilykkeet. Noin 15 prosenttia tuonnin arvosta muodostaa tuore, jäähdetytyn tai pakastettu file tai kalanliha (esim. seifileet) ja äyriäiset ja nilviäiset.

Vaikka kalan jalostuksen kulmakivi on kotimainen saalis ja vesiviljely, niin jalostusyrietykset ovat yhä enemmän kiinnostuneita raaka-aineen tuonnista ulkomailta. Kotimaisen ammattikalastuksen osuus kotimaisesta kulutuksesta on yllättävän pieni. Onko kyse pysyvästä kysynnän ja kuluttajien ruokatottumusten siirtymisestä norjalaiseen kasvatettuun loheen? Mitä vaikuttavat toimintaympäristössä tapahtuneet muutokset? Kalastukselle aiheutuu haittoja hylkeiden aiheuttamien tuhojen lisääntyessä. Silakan pyyntiä vaikeuttaa kiintiöiden pienuus ja myyntiä dioksiiniongelmalla. Siten kiellot, kiintiöpolitiikka ja ympäristömyrkyt vaikeuttavat kalastusta Suomessa. Myös kesämökkien määrän kasvu on vaikeuttanut kalastuselinkeinoja. Mökkiläisten ja kalastajien ristiriidat ovat lisääntyneet. Erään ongelmakentän sisävesi- ja rannikkokalastuksessa muodostaa kalastuslupien saatavuus. Nämä toimintaympäristön muutokset ovat sellaisia, joihin rakennerahoituksen avulla on vaikeaa, osin jopa mahdotonta, vaikuttaa.

## Rakenneohjelma

Ohjelmakaudella 2000 – 2006 elinkeinokalatalouden rakennerahoitukseen liittyvistä välittömästi kalastukseen kohdennetuissa toimenpiteissä on kehittämisrahoitusta 29,26 miljoonaa euroa, josta Ahvenanmaan osuus on 2,86 miljoonaa euroa, Itä-Suomen tavoite 1-ohjelmassa 1,9 miljoonaa euroa ja Pohjois-Suomen tavoite 1-ohjelmassa 0,9 miljoonaa euroa. Kyseisestä kokonaisrahoituksesta on 68 prosenttia kohdennettu kalastuslaivaston uusimiseen ja nykyaikaistamiseen. Kalasatamaverkoston kehittämiseen on suunnattu yhteensä 15,5 miljoonaa euroa, mistä kaksi kolmasosaa on suunnattu Manner-Suomen satamien kehittämiseen. Itä-Suomen tavoite 1-ohjelmassa kalasatamien kehittämiseen on suunnattu 2,4 miljoonaa euroa. Kalasatamien tiloihin, laitteisiin ja muuhun infrastruktuuriin investoimalla pyritään hygienian ja työolosuhteiden parantamiseen, satamien käytön tehostamiseen ja monipuolistamiseen sekä silakan ja kilohailin maihin tuonnin keskittämiseen entistä harvempiin satamiin.

Vuoden 2003 toukokuuhun mennessä, kun ohjelmakautta oli kulunut noin 3,5 vuotta, pyyntiponnistuksen säätelyyn kuuluvia hankkeita ei ollut käynnistetty yhtään. Tämä johtui siitä, että Suomi oli saavuttanut laivasto-ohjelman tavoitteet. EU:n kalastuspolitiikassa tapahtuneiden muutosten myötä toimenpiteen merkitys on kuitenkin kasvanut ja toimenpiteeseen varattuja varoja tullaan käyttämään alusten romuttamiseen. Romutuksen kohteeksi joutuu 10 alusta, mikä antaa jäljelle jääneille aluksille paremmat toimintaedellytykset. Merkittävä vähennys Suomen kalastuslaivastoon oli maamme suurimman silakkatroulari Silva Novan, jonka saalis vastasi noin 50 prosenttia maamme elintarvikesilakkasaaliista, myynti ulkomaille.

Alusten rakentamisen toimenpide käynnistyi ripeästi rakennetukialueella, sillä tehtyjen rahoituspäätösten osuus toimenpiteen kokonaisrahoituksesta oli yli 90 prosenttia. Pohjois-Suomen alueella, johon kuuluu Perämeren rannikkoa, on myös tehty joitakin investointeja uusiin aluksiin. Uusien alusten rakentaminen edesauttaa alusten hygieniaoitojen ja työturvallisuuden parantamista, joten toimenpiteen avulla on sekä uudistettu että kehitetty kalastuslaivastoa.

Alusten nykyaikaistamisen toimenpide on käynnistynyt hitaammin, sillä tehtyjen rahoituspäätösten osuus toimenpiteen kokonaisrahoituksesta oli noin kolmasosa. Pääpaino alusten nykyaikaistamisessa vuosina 2000-2003 on ollut moottoreiden uusimisessa, mutta myös työturvallisuuteen ja alusten hygieniatason parantamiseen on investoitu. Siten toimintalinjan avulla on rakenneohjelman strategian mukaisesti edesautettu vanhan aluskannan nykyaikaistamista niin Manner-Suomessa kuin Ahvenanmaallakin.

Sisävesi- ja talvikalastuksen toimenpide käynnistyi ripeästi, sillä rahoituskehys on jo täyttynyt tehdyillä rahoituspäätöksillä. Kalastajat ovat investoineet uusiin kalastusaluksiin, hankkineet tehokkaampia moottoreita vanhoihin aluksiin ja nykyaikaistaneet vanhoja aluksia. Lisäksi kalastajat ovat modernisoineet talvikalastusvälineistöä. Toimenpide on toteutunut ohjelman strategian mukaisesti, sillä tavoitteiden mukaisesti toimenpiteestä on tuettu alusten ja laitteiden hankintaa sekä talvikalastusinvestointeja.

Kalastukseen kohdistetuista toimenpiteistä ”pienimuotoinen rannikkokalastus” alkoi erittäin hitaasti, sillä ohjelman ensimmäisten toteutusvuosien aikana hankkeita käynnistettiin vain kymmenen, joista viisi oli Ahvenanmaalla, neljä Manner-Suomessa ja

yksi Itä-Suomessa. Rannikkokalastusta harjoittavien kalastajien investointihaluttomuus on yllättävää siinä mielessä, että asiantuntijoiden mielestä alusten ja välineistön kehittämisen tarve on suurin juuri pienimuotoisessa rannikkokalastuksessa. Toisaalta kalastusoikeuksien saanti ja hyljetuhojen kasvu vaikeuttavat kalastusammattin harjoittamista ja vaikuttavat omalta osaltaan investointihalukkuuteen. Pyydystekniikkaa pitäisi pyrkiä kehittämään hyljetuhojen vähentämiseksi. Kalastusoikeuksiin KOR-ohjelmalla ei voida vaikuttaa.

Pienimuotoisen rannikkokalastuksen yksi suuri kysymys on markkinoiden pysyvyys ja jatkuvuus. Lisääntykö tulevaisuudessa kalastajien moniammatillisuus, jolloin kalastajat hankkivat lisätuloja esimerkiksi kalastusturismista. Jos kehitys on tämän suuntaista, niin KOR-ohjelman mahdollisuus kehityksen tukemisessa saattaa käydä mahdottomaksi varsinkin, jos kalastuksen osuus kalastajien tuloista pienenee niin paljon, että he menettävät päätoimisen ammattikalastajan statuksen.

Sosiaalis-taloudellisilla toimilla pyritään tukemaan kalastajien siirtymistä uuteen toimintaan ja helpottamaan nuorten kalastajien pyyntialuksien hankintaa. Toimenpide ei vielä ohjelmakauden alkupuolella käynnistynyt ja seurantakomitea siirsi toimenpiteestä rahoitusta, joten kehittämisrahaa toimenpiteeseen eri ohjelma-alueille jäi yhteensä 0,248 miljoonaa euroa. KOR-ohjelmasta voidaan myöntää myös tukea toiminnan tilapäiseksi lopettamiseksi. Toimenpiteestä on toteutettu kaksi hanketta Ahvenanmaalla, mutta muualla ei ohjelmakauden alkupuolella ilmennyt tarvetta toimenpiteen käyttöön ottoon.

Neljäsosa KOR-ohjelman kehittämisrahasta on suunnattu välittömästi kalan tuotantoketjun alkupäähän, kalastukseen. Rahoitusta voidaan vallitsevan toimintaympäristön puitteissa pitää riittävänä. Mutta tuleeko kotimaisen ammattikalastuksen osuus kotimaisesta kulutuksesta lähitulevaisuudessa kasvamaan, vähenemään vai säilyykö sen osuus kalan tarjonnassa ennallaan. Vuodesta 1995 lähtien toteutetut toimenpiteet ja hankkeet ovat parantaneet kalan laatua merkittävästi, ala on ammattimaistunut, työturvallisuus on parantunut ja kalastuslaivasto on modernisoitunut, vaikka osa aluksista on ostettu käytettyinä Suomeen. Siten kalan laadun, toimitusvarmuuden ja kylmäketjun kehittymisen myötä jalostukselle on tarjolla laadukasta kotimaista raaka-ainetta.

Kalastus on elinkeinokalatalouden sektoreista kalanjalostuksen ohella parhaiten pysynyt hyödyntämään KOR-ohjelmaa. Kalan kylmäketjun alkupää on saatu toimimaan rakennerahoituksen avulla. Kalastajilla on KOR-ohjelman myötä mahdollisuus saada tukea uusien alusten rakentamiseen ja vanhojen alusten nykyaikaistamiseen. Aiemmin ammattikalastajien saamat tuet olivat hyvin harvinaisia eikä kalastajilla ilman rakennerahoitusta olisi nykyisen tasoisia rahoitusmahdollisuuksia.

Kalastuksen ja jalostuksen välisessä rajapinnassa on tärkeää huolehtia kalasatamaverkoston toimivuuden ja hygieniaolosuhteiden parantamisesta. Kalastuksen näkökulmasta merkittävää on se, miten kysyntää saisi suunnattua kotimaiseen kalaan ja toisaalta se miten alan toimintaympäristö saataisiin muuttumaan kalastusta motivoivaksi. KOR-ohjelma on rajoittunut työkalu poliittisten päämäärien toteuttamiseksi, joten toimintaympäristöön kohdistuvat muutokset on toteutettava pääsääntöisesti muutoin. Tärkeitä kysymyksiä ammattikalastuksen tulevaisuuden kannalta ovat myös saaliskiintiöt ja kalastuslupien saaminen.

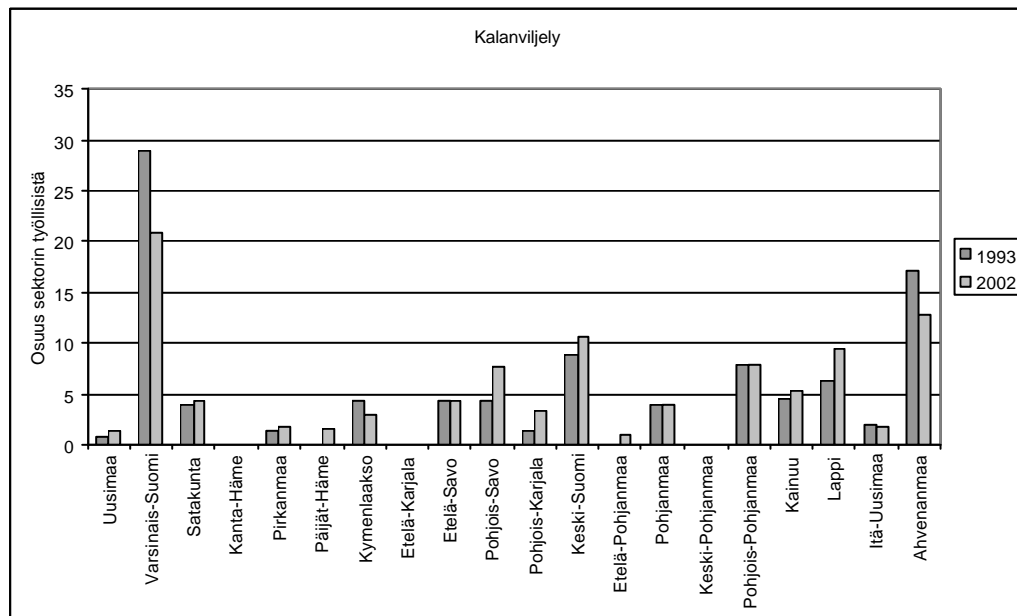
## 4.4. Vesiviljely

### Keskittyminen

Vesiviljelyn keskittyminen henkilöstöllä mitattuna on laskenut melko tasaisesti vuodesta 1993 vuoteen 2002 (kuva 3). Vesiviljely oli vuonna 2002 hajaantunein elinkeinokalatalouden sektoreista. Osaltaan tämä kuvastaa sitä, että alalla on paljon pieniä toimijoita eivätkä voimakkaimmat yritykset ole pystyneet luomaan kilpailuetua, mikä näkyisi keskittymisen voimistumisena.

Merkittävimmät vesiviljelyn keskittymät löytyvät Varsinais-Suomesta, Ahvenanmaalta ja Keski-Suomesta. Koko maan ruokakalasta 87 prosenttia kasvatetaan merialueilla. Vuonna 2003 Lounais-Suomen rannikolla ja saaristossa viljeltiin ruokakalaa 4,3 miljoonaa kiloa, Ahvenanmaalla 3,8 miljoonaa kiloa ja muilla merialueilla noin 2,3 miljoonaa kiloa. Sisämaassa ruokakalaa kasvatettiin noin 2,1 miljoonaa kiloa.

Vuoden 2002 koko maan vesiviljelyn henkilöstöstä Varsinais-Suomen osuus oli noin viidesosa ja Ahvenanmaan noin 13 prosenttia (kuva 5). Keski-Suomen osuus vesiviljelyn henkilöstöstä vuonna 2002 oli noin 10 prosenttia. Varsinais-Suomessa ja Ahvenanmaalla vesiviljelyn merkitys on laskenut vuodesta 1993, sillä Varsinais-Suomen osuus Suomen vesiviljelyn henkilöstöstä vuonna 1993 oli noin 29 prosenttia ja Ahvenanmaan osuus oli noin 17 prosenttia koko maan henkilöstöstä. Keski-Suomen osuus alan työllisyydestä on pysynyt kymmenen prosentin tasolla koko tarkastelu ajanjakson. Pohjois-Savossa vesiviljelyn merkitys on kasvanut vuoden 1993 noin neljästä prosentista vuoden 2002 noin kahdeksaan prosenttiin.



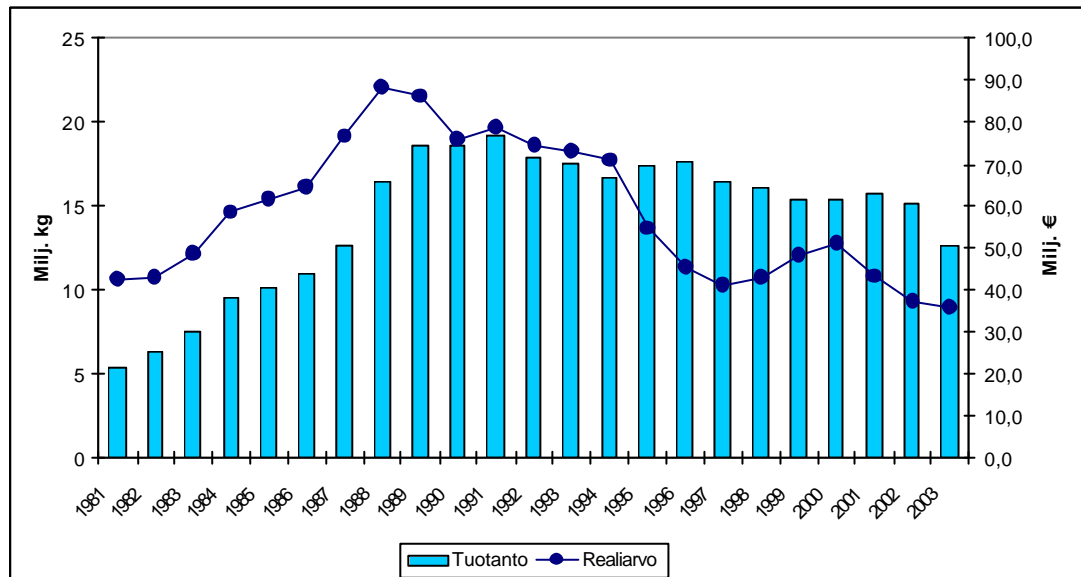
**Kuva 5. Kalanviljelyn työpaikkojen jakaantuminen maakunnittain vuosina 1993 ja 2002.**



## Tuotanto

Vesiviljely jakaantuu ruokakalan viljelyyn ja poikastuotantoon. Vesiviljelyn merkittävin laji on kirjolohi. Kirjolohta viljeltiin vuonna 2001 noin 15,5 miljoonaa kiloa, mikä arvoltaan oli noin 41 miljoonaa euroa. Ruokakalan viljelyn määrän ja arvon nousu tapahtui Suomessa 1980-luvulla. 1990-luvulla kirjolohi sai kilpailijakseen norjalaisen kasvatetun lohen, mikä vaikutti kirjolohen kasvatukseen siten, että kirjolohen vuosittainen tuotannon kasvu pysähtyi ja tuotannon taso vakiintui vuosikymmenen ajaksi noin 15-17 miljoonaan kiloon vuodessa (kuva 6). Tuotannon arvo puolestaan laski voimakkaasti, sillä vielä 1980-luvun lopulla viljellyn kirjolohen arvo oli yli 80 miljoonaa euroa kun vuoden 2001 tuotannon arvo oli enää noin puolet siitä.

Kotimaisen kirjolohen kulutus oli koko 2000-luvun alun 1,6 kiloa henkilöä kohden filepainona mitattuna. Vuonna 2003 kulutus putosi 1,3 kiloon henkeä kohden. Samanaikaisesti tuontikalan kulutus on kasvanut voimakkaasti. Kasvatetun kirjolohen tuonti ei vielä ole saavuttanut kotimaisen kirjolohen menekkiä, mutta kehityksen jatkuessa samansuuntaisena se tapahtuu melko pian.



**Kuva 6. Kalankasvatuksen tuotannon ja sen arvon kehitys (RKTL 2004)**

## Toimintaympäristö

Vesiviljelyssä tapahtui suuria rakenteellisia muutoksia 1980-luvulla tuotannon kasvaessa voimakkaasti. 1990-luvulla rakenteellisia muutoksia aiheutti norjalaisen kasvatetun lohen hintakilpailu, mikä pudotti kotimaisen tuotannon arvoa. 2000-luvulla näyttäsi siltä, että kotimainen tuotanto olisi laskusuunnassa ja kasvatettu tuontikala (lohi ja kirjolohi) valtaisi markkinoita. Onko KOR-ohjelmalla pystytty kehittämään kotimaista vesiviljelyä? Onko KOR-tuki ollut vain sopeutumista valtitsevaan rakennekehitykseen? Onko toiminta ollut proaktiivista vai reaktiivista?

## Rakenneohjelma

Ohjelmakaudella 2000-2006 vesiviljelyn kehittämiseen on suunnattu 20,2 miljoonaa euroa kehittämisrahaa. Toimenpide alkoi hitaasti, sillä tehtyjen rahoituspäätösten osuus toimenpiteen kokonaisrahoituksesta oli Manner-Suomessa ja Ahvenanmaalla noin 30 prosenttia. Itä- ja Pohjois-Suomessa toimenpide käynnistyi nopeammin, sillä noin kolme neljäsosaa kehittämisrahasta oli sidottu syksyyn 2004 mennessä. Hankkeita on ollut eniten Ahvenanmaalla, Pohjanmaalla, Keski-Suomessa ja Varsinais-Suomessa. Hankkeita on ollut melko runsaasti myös Pohjois-Savossa ja Lapissa. Pohjanmaan TE-keskuksen alueella vesiviljelijät ovat hyödyntäneet KOR-ohjelmaa hyvin suhteessa vesiviljelyn merkitykseen alueella. Ahvenanmaan vesiviljelijät ovat keskimäärin hyödyntäneet KOR:a paremmin kuin Manner-Suomen vesiviljely-yritykset.

Vesiviljelijät ovat suunnanneet investointinsa kalanviljelyssä tarvittavaan kalustoon kuten ruokinta-automaatteihin. Lisäksi yritykset ovat investoineet rokotuskoneisiin ja hyljetuhojen estämiseen sekä kalan laadun ja käsittelyn että elintarviketurvallisuuden parantamiseen.

Vesiviljelyn toimenpiteisiin on varattu paljon kehittämisrahaa, mutta toimintaympäristö aiheuttaa viljelijöiden keskuudessa epävarmuutta, eikä heidän investointihalukkuutensa ole kovin suuri alalla esitetyistä kehittämistarpeista huolimatta. Merkittävä tekijä investointien kannalta on ympäristöluvut, jotka myönnetään investointien kuuletusajan huomioiden liian lyhyeksi ajaksi ja luvat rajoittavat kalankasvatuslaitosten kokoa. Harvat yritykset uskaltavat investoida, mikä johtaa siihen että alalla pysyy paljon pieniä yksiköitä, joilla ei ole resursseja investoida. 2000-luvun kehitys osoittaa sen, että pienet, kehitykseen panostamattomat yritykset eivät pärjää kansainvälisessä kilpailussa, vaan menettävät asemiaan vuosi vuodelta.

Ohjelmakautta 2000-2006 on vielä kaksi vuotta jäljellä ja vesiviljelyn toimenpiteessä on paljon kehittämisrahaa sitomatta. Ensiarvoisen tärkeää sektorin tulevaisuuden kannalta olisi löytää ne myönteiset signaalit, jotka rohkaisisivat vesiviljely-yrityksiä kannattaviin investointeihin. Vesiviljelijät ovat ilmaisseet suuria investointitarpeita. Hygienia ja kalankäsittely on vesiviljely-yrityksissä saatu kuntoon. Hygienia- ja ympäristöinvestoinneissa ehkä merkittävin tarve on kalan perkuusta syntyvien jätevesien käsittelyssä.

Suomessakin vesiviljelyyn toivotaan kehitykseen panostavia elinkelpoisia yrityksiä. Vesiviljelyn yritystoiminta oli rahoituksellisesti hyvässä asemassa kasvun aikana 1980-luvulla, mutta Suomen EU:hun liittymisen myötä vesiviljely on tullut osaksi varteenotettavaa kansainvälistä teollisuutta. EU:n strategioissa vesiviljelyn merkitys on ollut kasvussa, sillä luonnonkalakantojen uhanalaisuus on johtanut saaliskiintiöiden pienenemiseen ja kalastuskieltojen lisäämiseen. Vesiviljelystä toivotaan toimitusvarmaa kalaraaka-aineen tuottajaa jalostukselle.

Vesiviljelyssä on tapahtumassa elinkeinokalatalouden rakenteisiin merkittävästi vaikuttava muutos. Siian tulo ruokakalan viljelyyn on eräs merkittävä rakenteellinen tekijä, jolla voi olla kauaskantoiset seuraukset. Siika voi aidosti kilpailla kasvatetun norjalaisen lohen kanssa kuluttajien valinnoista. KOR-ohjelma on omalta osaltaan vaikuttanut siian tuloon ruokakalan viljelyyn. Pilottihankkeista ja –tutkimuksista suurin osa ohjelmakauden alkupuolella liittyy kalankasvatukseen. Toimenpiteestä on tuettu eri kasvatustekniikoiden vaikutusten selvittämistä ja kalatautien ehkäisyyn ja

kalaterveyteen liittyviä hankkeita. Rakennerahoituksella on tuettu myös muiden uusien lajien kuin siian kasvatukseen liittyviä hankkeita, mutta siika on selvästi lähimpänä kaupallistamista. Pilotti- ja tutkimushankkeita on hyödynnetty hyvin vesiviljelysektorilla.

## **4.5. Kalanjalostus**

### **Keskittyminen**

Kalanjalostajien yrityskoko on kasvanut 2000-luvulla. Vielä vuonna 1999 noin 41 prosenttia yrityksistä jalosti kalaa alle 10 000 kiloa vuodessa ja kaksikymmentä suurinta yritystä jalosti noin 60 prosenttia jalostukseen tulevasta kalamäärästä. Vuonna 2001 kaksikymmentä suurinta yritystä eli kymmenesosa yrityksistä jalosti kolme neljäsosaa Suomessa jalostetusta kalasta. Vuonna 2001 noin 25 prosenttia yrityksistä jalosti kalaa alle 10 000 kiloa vuodessa. Tämä antaisi viitteitä toimialan tuotannon keskittymisen lisääntymisestä. Sen sijaan työpaikat eivät ole keskittyneet (kuva 3), vaan alalle on syntynyt uusia yrityksiä ja alan henkilöstömäärä on kasvanut.

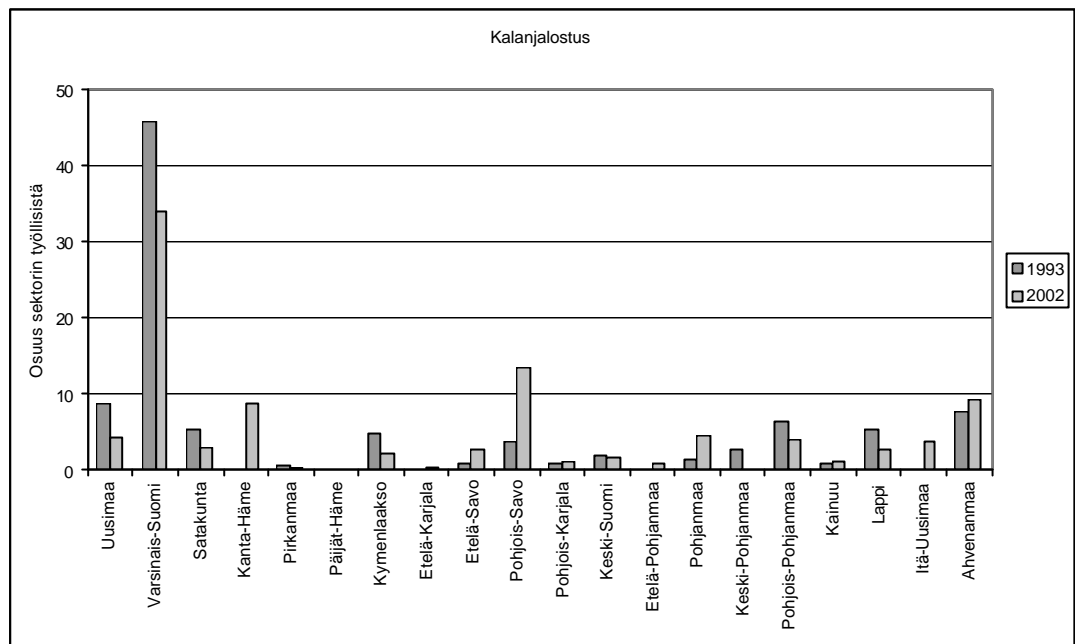
Kalanjalostuksen merkittävin keskittymä on Varsinais-Suomessa, sillä vuonna 2002 toimialan henkilöstöstä noin 34 prosenttia työskenteli Varsinais-Suomen jalostusyrietyksissä (kuva 7). Koko maan vuoden 2002 kalanjalostuksen henkilöstöstä Pohjois-Savon osuus oli noin 14 prosenttia, Ahvenanmaan ja Kanta-Hämeen vajaa kymmenesosa. Näissä maakunnissa jalostuksen merkitys on kasvanut vuodesta 1993, sillä Pohjois-Savon ja Kanta-Hämeen osuus toimialan työllisyydestä vuonna 1993 oli alle 4 prosenttia ja Ahvenanmaan yli 7 prosenttia. Varsinais-Suomi on ollut suurin menettäjä, sillä jalostuksen osuus putosi vuoden 1993 noin 46 prosentista vuoden 2002 noin 34 prosenttiin.

### **Toimintaympäristö**

Jalostuksen raaka-aine on pääosin kotimaista, mutta jalostus on lisännyt 1990-luvulla ulkomaisen raaka-aineen määrää jalostukseen käytettynä kalana. Vuonna 2001 kalanjalostusyrietysten jalostukseen käytetystä kalasta tuontikalaa oli noin 7 miljoonaa kiloa. Kotimaista kalaa käytettiin yli viisi kertaa enemmän jalostuksen raaka-aineena kuin tuontikalaa. Silakan osuus jalostuksesta on ollut perinteisesti hallitseva. Viime vuosina silakan jalostuksen korostuneen merkityksen lisäksi jalostusta on leimannut kirjolohen, lohen ja muikun jalostuksen lisääntyminen.

### **Rakenneohjelma**

Kalanjalostukseen ja tukkukauppaan on suunnattu ohjelmakaudella 2000-2006 kehittämisrahoitusta yhteensä 62,6 miljoonaa euroa, josta kolme neljäsosaa on suunnattu Manner-Suomen rakenneohjelma-alueelle. Itä-Suomen tavoite 1-alueella on ohjattu 8,5 miljoonaa euroa, Pohjois-Suomen alueelle 3,6 miljoonaa euroa ja Ahvenanmaalle 3,4 miljoonaa euroa. Ohjelmakaudella 1995-1999 kalanjalostuksen kehittämisen toimenpiteen toteutunut kokonaisrahoitus oli yhteensä 31,33 miljoonaa euroa. Siten noin 12 vuoden aikana jalostukseen on suunnattavissa yhteensä yli 90 miljoonaa euroa kehittämisrahaa.



**Kuva 7. Kalanjalostuksen työpaikkojen jakaantuminen maakunnittain vuosina 1993 ja 2002.**

Ohjelmakaudella 2000-2006 kalanjalostuksen toimenpide käynnistyi hyvin. Manner-Suomessa rahoituksesta on sidottu yli 60 % ja Ahvenanmaallakin noin puolet. Hankkeita oli käynnistynyt jo 490 kappaletta. Eniten hankkeita on ollut Hämeessä, Varsinais-Suomessa ja Pohjanmaalla. Varsinais-Suomessa investoinnit ovat painottuneet erityisesti Vakka-Suomeen. Kaupungeista Uusikaupunki on lisäksi linjannut elinkeinokalatalouden yhdeksi alueen vahvuusaloista. Siten hankkeita on ollut määrällisesti eniten siellä, missä jalostuksen merkitys on suurin. Toisaalta Pohjois-Savon ja Ahvenanmaan jalostusyrietykset eivät ole hyödyntäneet KOR-ohjelmaa kovin hyvin suhteessa jalostuksen merkitykseen kyseisissä maakunnissa.

Kaiken kaikkiaan jalostus on parhaiten elinkeinokalatalouden sektoreista pystynyt hyödyntämään KOR-rahoitusta. Ohjelmakauden 2000-2006 alkupuolella jalostusyrietykset ovat investoineet koneisiin, laitteisiin ja rakennuksiin. Investoinneilla pakkauslinjoihin ja kehittämällä kylmäketjun toimivuutta on parannettu kalatuotteiden laatua ja toiminnan yleistä turvallisuutta. Kalanjalostuksen investoinnit ovat olleet pääsääntöisesti oikeaan osuneita. Jalostajat ovat investoineet myös tuontiloheen perustuviin tuotantolinjoihin. Kuluttajat ovat omineet norjalaisen kasvatetun lohien hyvin, mitä kautta jalostus on saanut itselleen kolmannen tukijalan kalastuksen ja kotimaisen vesiviljelyn rinnalle. Jalostajat ovat investoineet nahoituskoneisiin ja kalan ruodottomuuteen, joilla on vastattu kuluttajien vaatimuksiin, ja jalostajat ovat lisänneet myös erilaisten marinadien tuotantoa kysynnän mukaisesti. Yrietykset ovat siten onnistuneet KOR:n avulla tyydyttämään kuluttajien vaatimuksia helposti valmistettavista kalatuotteista ja monipuolisemmasta valikoimasta liha-tuotteiden tapaan. Rakennusrahoituksen avulla on rakennettu tuotantolinjoja, jotka mahdollistavat jalostusyrietysten valmistaa kalaeineksiä. Kyse on jalostusteollisuuden näkökulmasta merkittävästä päänavauksesta.

Koko kalan tuotantoketju jalostus mukaan lukien on viime vuosina joutunut sopeutumaan kaupan rakenteissa tapahtuneisiin muutoksiin. Siten KOR:lla on tuettu kaupan logistiin vaatimuksiin sopeutumista mm. kalan kylmäketjun katkeamattomuuden varmistamiseksi. Toisaalta kehitys voidaan nähdä myös alan omaehtoisena haluna kehittää rakenteita ja pyrkimyksenä vastata kuluttajien vaatimuksiin.

Seuraava suuri muutos niin jalostukselle kuin koko kalan tuotantoketjulle on ns. private label-tuotteiden eli kaupan omien merkkien odotettu lisääntyminen myös kalatuotteissa. Kauppa kilpailuttaa niin kotimaisia kuin ulkomaisiakin valmistajia siitä, kuka pääsee valmistamaan kaupan omien merkkien kalatuotteita. Kilpailun voidaan olettaa kiristyvän, mutta toisaalta yksittäisten yritysten tietyn tuotteiden volyymit voivat kasvaa. Kaupan omissa merkkituotteissa hinta nousee yhdeksi tärkeimmistä kilpailukeinoista. Myös kuluttajat tekevät valintoja tuotteen hinnan perusteella, mikä näkyy siinä, että aiemmin sijainti ja valikoimat olivat ostopaikan valintaan vaikuttavia tärkeimpiä tekijöitä. Näyttää siltä, että kuluttajien käsitys tuotteiden ja palvelujen arvosta on muuttumassa ja myymälävalinnan perusteissa hinnan rooli vahvistuu<sup>10</sup>.

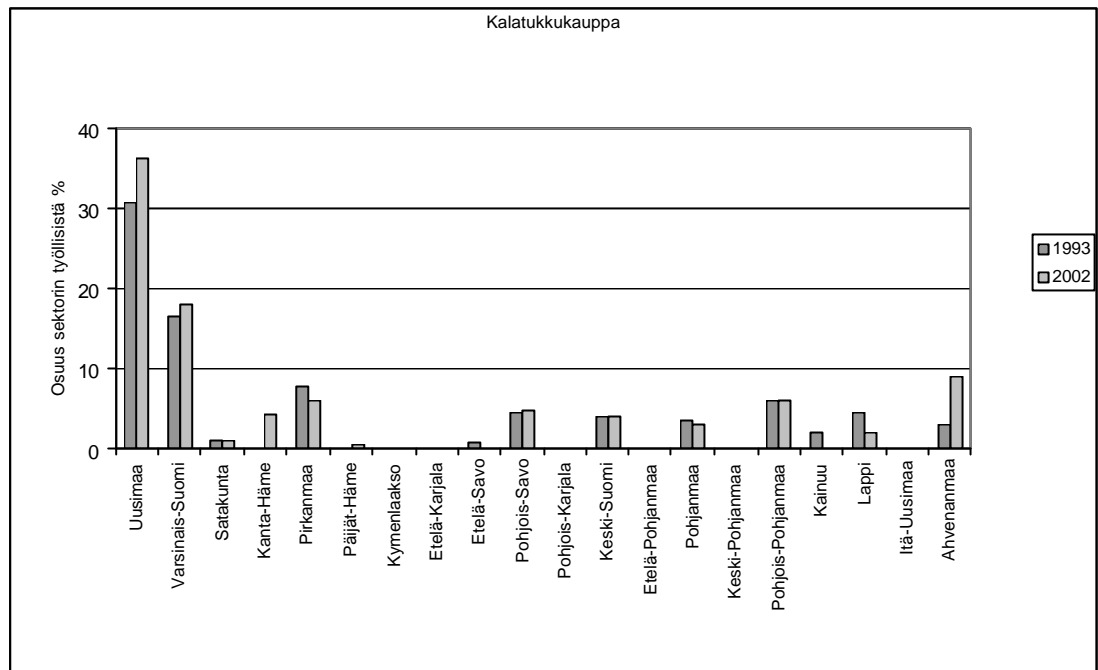
#### **4.6. Kalatukkukauppa ja kalan vähittäiskauppa**

Kahden viime vuosikymmenen aikana suurimpien vähittäiskauppojen tuotevalikoima on kaksinkertaistunut. Silti tuotteiden pääsy vähittäiskaupan hyllylle on vaikeutunut, mikä johtuu niin tuotteiden kuin valmistajien määrän kasvusta. Keskusliikkeiden toimitukset edellyttävät usein sekä suuria volyymeja että laajaa tuotevalikoimaa. Murros kaupan keskusliikkeiden toimintatavoissa on vaikuttanut myös kalan tukku- ja vähittäiskauppaan. Kyetäkseen vastaamaan vaadittaviin volyymeihin kalatukkukauppojen yhteistyö on lisääntynyt mm. pienten tukkukauppojen toimiessa suurempien kalatukkujen alihankkijoina. Kalan tukku- ja vähittäiskauppa on myös keskittynyt viime vuosina huomattavasti (kuva 3). Kalan vähittäiskaupan keskittyminen alkoi lisääntyä vuonna 1995 ja kalatukkukaupan keskittyminen alkoi hieman myöhemmin 2000-luvulla.

Kalatukkukauppa painottuu pääkaupunkiseudulle, sillä yli kolmasosa kalatukkukaupan työpaikoista vuonna 2002 oli Uudellamaalla (kuva 8). Vajaa viidesosa sektorin työllisistä oli Varsinais-Suomessa. Uudenmaan, Varsinais-Suomen ja Ahvenanmaan osuus kalatukkukaupan työllisistä nousi voimakkaasti vuodesta 1993 vuoteen 2002. Pirkanmaalla, Pohjois-Pohjanmaalla ja Pohjois-Savossa on noin viisi prosenttia kalatukkukaupan työllisistä. Kalatukkukaupat ovat perinteisiä tukkureita siinä mielessä, että ne keräävät kalaa ja välittävät kalaa esimerkiksi pienjalostajille ja torikauppiaille. Kalatukkukaupoilla on myös pienimuotoista jalostusta ja tukkukauppiat ovat investoineet jonkin verran esimerkiksi tuotantotiloihin.

---

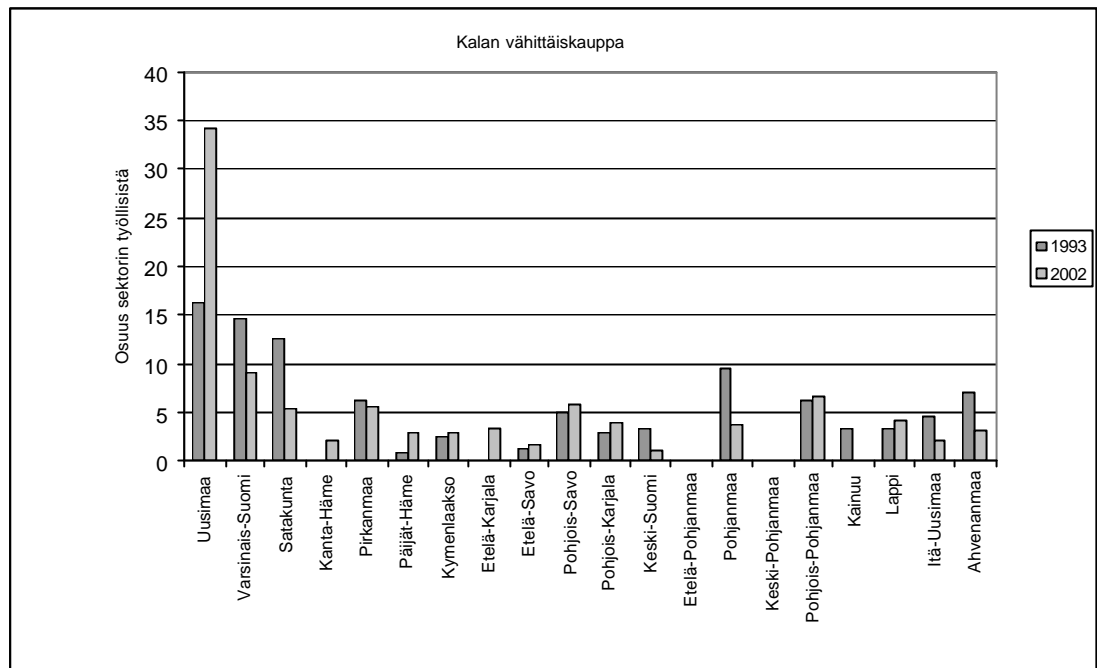
<sup>10</sup> Uusitalo (2004)



**Kuva 8. Kalatukkukaupan työpaikkojen jakaantuminen maakunnittain vuosina 1993 ja 2002.**

Myös kalan vähittäiskauppa keskittyy yhä enenevässä määrin pääkaupunkiseudulle (kuva 9). Vielä vuonna 1993 noin 15 prosenttia kalan vähittäiskaupan työllisistä oli Uudellamaalla, mutta vuonna 2002 sektorin työllisistä jo yli kolmasosa oli Uudellamaalla. Varsinais-Suomi, Satakunta, Pohjanmaa ja Ahvenanmaa ovat menettäneet kalan vähittäiskaupan työpaikkoja. Kalan vähittäiskaupan työpaikkojen määrä on lisääntynyt Pohjois-Savossa, Pohjois-Karjalassa, Pohjois-Pohjanmaalla ja Lapissa. Kalan vähittäiskauppiaita ovat esimerkiksi torikauppiaat, kalastajat, joka myyvät itse kalaa ja kauppahallien yrittäjät. Kalan vähittäiskauppa on osa kalan laatuketjua ja se luo omalta osaltaan mielikuvia kuluttajille elinkeinokalatalouden laatuketjusta ja hygienian tilasta. KOR voisi tukea torikauppaa hygieniaoolosuhteiden kehittämiseksi, esimerkiksi tukemalla kylmäkuljetusautojen hankintaa. Tukemalla kalan vähittäiskauppaa, tuki kohdistuisi pitkälti syrjäseutujen ammattikalastukseen, huolimatta siitä, että kolmasosa kalan vähittäiskaupan työpaikoista on Uudellamaalla.

KOR-ohjelmalla on tuettu merkittävästi sopeutumista kaupan rakenteisiin. Esimerkiksi kalan laatukriteereiden synty on nähtävissä pitkälti kaupan keskusliikkeiden toiveina kalan ja kalatuotteiden kylmäketjun luomisesta. KOR-rahoituksella on puolestaan tuettu merkittävästi kalan kylmäketjun kehittämistä ja ketjun katkeamattomuuden varmistamista ketjun eri vaiheissa niin alkutuotannossa, jalostuksessa kuin kalakaupassakin.



**Kuva 9. Kalan vähittäiskaupan työpaikkojen jakaantuminen maakunnittain vuosina 1993 ja 2002.**

Suomalainen kauppa on kohtaamassa uuden murroksen, mikä aiheuttaa uusia rakenteellisia muutoksia myös elinkeinokatalouteen. Kaupassa tapahtuvaa muutosta luonnehtivat termit globalisoituminen, yrityskoon kasvattaminen yritysostoja ja liittoumia apuna käyttäen sekä kilpailu markkinoiden hallinnasta erilaisten myymälätyyppien kesken<sup>11</sup>. Myös suomalainen päivittäistavarakauppa on osallisena tässä murroksessa. Kaupan rakenteisiin ja sitä kautta myös kalatalouden rakenteisiin vaikuttavia tekijöitä on esitetty taulukossa 2.

Kuluttajien halu kokeilla uusia kansainvälisiä tuotteita on kasvanut nopeasti<sup>12</sup>. Kehitys voimistuu ulkomaisten tuotteiden tarjonnan lisääntyessä. Ulkomaisten tuotteiden määrä lisääntyy kansainvälisten kauppaketjujen levittäytyessä Suomeen. Myös kotimainen kauppa lisää ulkomaisten tuotteiden esillepanoa vähittäiskaupassa.

Kauppa keskittää ostojaan entisestään ja ostaa tulevaisuudessa entistä suurempia erä yhdeltä toimittajalta. Suomalainen kauppa käyttää markkinavoimaansa kilpailuttamalla suuria tilauksia ja ottamalla mukaan tarjoajien joukkoon esimerkiksi Baltian maiden yrityksiä. Valmistusyrityksiltä tämä edellyttää riittävän suurta tuotantokapasiteettia ja toimitusvarmuutta. Yksi volyymeihin vaikuttava tekijä on ns. kaupan omien merkkien lisääntyminen. Nämä ns. private label-tuotteet ovat vastausta myymälärakenteessa tapahtuviin muutoksiin, joiden perusteella halpamyymälät kasvattavat osuuttaan vähittäiskaupassa. Halpamyymälöiden kilpailuvaltti on nimenomaan ketjujen omien merkkien suuri määrä.

<sup>11</sup> Uusitalo (2004)

<sup>12</sup> Elintarviketeollisuusliitto (2004)

Kaupan murros ja kauppaketjuissa tapahtuva kehitys kiristää kilpailua ja suosii keskittävää kehitystä myös elinkeinokalataloudessa. Tavarantoimittajilta edellytetään toimitusvarmuutta ja suuria volyymeja. Kalataloudessa uhkakuvana on se, milloin ulkomaiset jalostajat kiinnostuvat kaupan private label-tuotteista Suomessa.

**Taulukko 2. Kaupan rakenteissa tapahtumassa olevia muutoksia ja niiden seurauksia.**

Tapahtumassa oleva muutos	Kommentti	Seuraus
<i>Kauppa kansainvälistyy</i>	<ul style="list-style-type: none"> <li>* Kauppaketjut perustavat myymälöitä ja ostoyhteistyökaita</li> <li>* Yritysostot lisääntyvät</li> </ul>	<ul style="list-style-type: none"> <li>* Kuluttajien halu kokeilla uusia ulkomaisia tuotteita lisääntyy mm. tarjonnan myötä</li> <li>* Kauppa edistää kehitystä lisäämällä tuontia</li> </ul> <p>( Kilpailu kiristyy</p>
<i>Kauppa keskittää ostojaan entisestään</i>	<ul style="list-style-type: none"> <li>* Edellyttää valmistusyrityksiltä riittävää kapasiteettia ja toimitusvarmuutta</li> </ul>	<ul style="list-style-type: none"> <li>* Suomalainen kauppa hyödyntää markkina-voimaansa ja suuria volyymeja kilpailutuksella ja ottamalla tarjoajien joukkoon mm. Baltian maiden yrityksiä</li> </ul> <p>( Kilpailu kiristyy, valmistajan saama korvaus pienenee, mutta volyymi kasvaa</p>
<i>Kaupan myymälärakenne muuttuu</i>	<ul style="list-style-type: none"> <li>* Halpamyymälöiden markkinaosuus on kasvussa</li> </ul>	<ul style="list-style-type: none"> <li>* Halpamyymälöiden erikoisuus on myymälöiden tai ketjujen omien merkkien erittäin suuri osuus</li> </ul> <p>( Volyymit kasvavat ja kilpailu kiristyy</p>
<i>Kaupan kehitys suosii keskittävää kehitystä</i>	<ul style="list-style-type: none"> <li>* Myös kalatuotteita löytyy private label-tuotteina</li> </ul>	<ul style="list-style-type: none"> <li>* Kalataloudessa uhkakuvana on milloin ulkomaiset jalostajat valtaavat kaupan private label -tuotteet Suomessa</li> <li>* Kalatalouden rakenteissa tulee tapahtumaan muutoksia kaupassa tapahtuvien muutosten seurauksena</li> </ul>



## 5. Suositukset

Elinkeinokalatalouden rakenneohjelma ja rakennerahoitus ovat olleet hyviä välineitä elinkeinokalatalouden kehittämisessä ja alan sopeuttamisessa toimialan rakenteellisiin muutoksiin. Rakennerahoitus on osoittautunut hyväksi välineeksi tuotekehityksen, tuotannon tehostamisen ja laatu- sekä hygieniainvestointien ja alusten nykyaikaistamiseen liittyvien investointien rahoittamisessa. Lisäksi rakennerahoituksella on pystytty tukemaan kalanviljelylle tärkeiden uusien viljelylajien kasvatuksen kehittämistä.

KOR-tukea ohjataan elinkeinokalatalouden yritykselle Manner-Suomen ja Ahvenanmaan rakenneohjelmien sekä Itä- ja Pohjois-Suomen tavoite 1-ohjelmien kautta. Koska rakennerahoituksen päämääränä on elinkeinon kehittäminen, tulevaisuudessa **Manner-Suomen tulisi muodostaa yksi ohjelma-alue**. Ahvenanmaalla voi olla oma rakenneohjelmansa, mutta sen strategiset lähtökohdat tulisi olla samat kuin Manner-Suomessakin.

**Elinkeinokalataloudessa pitää edelleen panostaa laatuun ja elintarviketurvallisuuteen.** Toimialan yritykset ovat riippuvaisia toistensa toiminnasta. Jos yhden toimijan tuotteet eivät vastaa kaupan ja kuluttajan toivomuksia ja osoittautuvat laadultaan epäkelvillisiksi, se heijastuu koko alan tuotteiden kysyntään. Tästä syystä alan toimijat ja yritykset olisi saatava nykyistä paremmin laatujärjestelmän piiriin eli yritysten omavalvontaa on lisättävä ja hygieniapassien käyttöönottoa laajennettava.

Kalanjalostuksessa kuten muillakin elinkeinokalatalouden sektoreilla on välttämättömyyksiä uusien luovien ja innovatiivisten ratkaisujen löytäminen. Rakenteiden monipuolistaminen on toivottavaa, sillä silakkaan ja loheen perustuva tuotanto on nähtävissä yksipuolisena ja haavoittuvana. Ensisijaisesti olisi hyvä kohdistaa tukea muuhun kuin perinteisten tuotteiden valmistamiseen. **Tukea tulee ohjata jalostusasteen nostamiseen ja jalostuksen monipuolistamiseen sekä jalostusyriyten kannattavuuden parantamiseen.**

Vesiviljelyn ongelmana on lohen ja kirjolohen tuonnin aiheuttama kova hintakilpailu. Suomalaisessa kalankasvatuksessa on vaikea nostaa esiin tekijöitä, joilla kotimainen kirjolohi erottuisi ulkomaisesta lohesta ja kirjolohesta. Tarvitaan erilaistamista ja erikoistumista. **Tärkeitä hankkeita ovat investointien lisäksi uusiin viljelylajeihin ja tuotantosuunnan monipuolistamiseen liittyvät hankkeet.**

Suomen kalastuslaivasto on keski-ikänsä vanhaa ja sen nykyaikaistaminen on alan kehityksen kannalta tärkeää. **Alusten ja kalastustekniikan nykyaikaistamiseen on jatkossakin ohjattava rakennetukivaroja.** Niin meri- kuin sisävesikalastukselle tärkeitä hankkeita ovat kalan laatuun ja kalastustekniikkaan liittyvät hankkeet, joilla parannetaan saalisvarmuutta ja nostetaan toiminnan kannattavuutta. Rannikkokalastus tarvitsee myös edelleen tukea investointeihin. Rannikkokalastuksen toimintaedellytykset on saatava kuntoon siten, että kalastuslupaehtojen ja hyljetuhojen aiheuttamat ongelmat saadaan ratkaistua.

Rakenerahoituksella on pystytty kehittämään kalasatamaverkosto ja kalasatamien varustelua. Tätä työtä tulee jatkaa. **Merisatamien kehittämisessä painopisteen tulee olla valtakunnallisesti tärkeissä satamissa.** Sisävesialueella uusien satamien tarve on vähäinen ja sisävesillä on kiinnitettävä huomiota satamien käyttöasteen nostamiseen.

Tutkimus- ja pilottihankkeissa kannattaa suosia yrityslähtöisiä hankkeita eli hankkeita, missä elinkeinoelämä on mukana. **Eriyisen suotavia hankkeita ovat yritysten ja tutkimuslaitosten yhteishankkeet.** Kehittämistoiminnassa olisi myös hyvä nähdä koko arvoketju kokonaisuutena. Järjestämällä yhteisiä tapaamisia arvoketjun eri tasoille, olisi mahdollista yrittää synnyttää arvoketjuun tiukasti sidoksissa olevia kehittämishankkeita. Yhteistyön lisääminen koskee myös yhteiskunnallista vaikuttamista.

Elinkeinokalatalouden kannalta **menekinedistämiseen liittyvät hankkeet ovat dleet tärkeitä.** Niitä pitää rahoittaa edelleen. Markkinointihankkeiden toteutukseen tulee etsiä uusia innovatiivisia tapoja. Vientihankkeita on tuettava edelleen, mutta niiden toteuttajien on pystyttävä verkottumiseen TE-keskusten ja rakenneohjelmien rajojen yli.

Elinkeinokalatalouden dilemma on siinä, että vaikka KOR-rahoitusta on alan kehittämistä varten riittävästi, mutta rahoitusta ei pystytä aina hyödyntämään parhaalla mahdollisella tavalla, johtuen toimintaympäristössä tapahtuvista muutoksista, joihin ei rakenerahoituksella pystytä vaikuttamaan. Elinkeinokalatalouden toimijoiden pitäisi pystyä edunvalvontaa terävöittämällä ja yhteistyötä kehittämällä pyrkiä parantamaan alan toimintaedellytyksiä ja pyrkiä vaikuttamaan lainsäädäntöön, lupapolitiikkaan, kaavoituspolitiikkaan ja kalatalouspolitiikkaan. Suomalaisten olisi myös aktiivisesti pyrittävä mukaan EU:n päätöksentekoon. Pyrkimys vaikuttaa toimintaympäristöön merkitsee myös strategiatyön lisäämistä ja todellisten ja tehokkaiden vaikutuskanavien miettimistä. Elinkeinokalatalous kaipaa kansallisen strategian, jonka tavoitteisiin eri osapuolet aidosti sitoutuvat.

## 6. Yhteenveto KOR:n vaikutuksista

Ennen Suomen liittymistä Euroopan unioniin ja elinkeinokalatalouden rakenneohjelmaa toimialan kehittäminen oli sattumanvaraista ja yritykset kilpailivat rahoituksesta maatalouden ja muiden pk-yritysten kanssa. Elinkeinokalataloudessa tuotto-odotukset todennäköisesti olivat harvoin muiden alojen yritysten tasolla, mikä on näkynyt rahoituksen saatavuudessa. Vesiviljelyn laajentuminen 1980-luvulla on ollut myönteinen poikkeus. Rakenneohjelman myötä kehittäminen muuttui systemaattiseksi ja ala institutionalisoitui. Samalla alan identiteetti vahvistui, olihan nyt ensimmäistä kertaa mahdollisuus hakea investointitukea alan oman logiikan sallimissa puitteissa eikä vertailukohtana enää ollut maatalous tai muu pk-yrittäjäyys. Elinkeinokalatalouden rakenneohjelma onkin ollut perusta koko toimialan kehittämiselle ja rakenteiden uudistamiselle. Rakenneohjelma on antanut mahdollisuuden kasvuhakuisien yritysten lisäksi myös niille yrityksille, jotka investoivat toiminnan kehittämiseen ilman kasvutavoitetta.

Elinkeinokalatalous kohtasi kiristyneet hygieniavaatimukset samaan aikaan kun rakenneohjelman toteutus käynnistyi. Siten oli luontevaa, että rakennerahoitusta hyödynnettiin laajalti hygieniavaatimukseen vastaamiseksi. Ilman KOR:a investoinnit olisi pitänyt tehdä ilman tukea, jolloin toiminnan saattaminen hygienialainsäädännön mukaiseksi olisi kestänyt huomattavasti kauemmin. Seurauksena olisi saattanut olla myös se, että kaikki yritykset eivät olisi kyenneet tehdä tarvittavia investointeja, jolloin alalle olisi jäänyt nykyistä vähemmän yrityksiä.

Kauppa on Suomessa keskittynyt, mikä on vaikuttanut elinkeinokalatalouteen siten, että jalostus ja kalatukkukauppa ovat joutuneet sopeutumaan logistisessa mielessä kaupan asettamiin vaatimuksiin. Laatuketju, hygieniavaatimukset, toimitusvarmuus ja riittävät volyymit ovat kaupan vaatimukset tavarantoimittajille, niin myös kalatuotteiden toimittajille. Kalanjalostusyrietykset ovat käyttäneet KOR-rahoitusta erityisesti hygienian parantamiseen ja laadun parantamiseen, mutta myös tuotannon tehostamiseen ja uusien tuotantolinjojen rakentamiseen. Jalostusyrietykset ovat näin pystyneet vastaamaan kaupan ja kuluttajien vaatimuksiin. Jalostusyrietykset ovatkin selvästi hyötyneet rakennetukirahoituksesta.

KOR ei ole eriarvostanut alueita, sillä nykyinen rakenne on muotoutunut pitkän ajan kuluessa jo ennen Suomen liittymistä Euroopan unioniin. KOR on kuitenkin omalta osaltaan vahvistanut vahvoja toimijoita edelleen ja antanut resursseja, joita eri alueet ovat hyödyntäneet eri tavoin. Kalanjalostus ja kalakauppa näyttävät keskittyvän Etelä- ja Länsi-Suomeen, jossa asuu suurin osa kuluttajista. Maakuntien kasvukeskuksiin Ouluun ja Kuopioon näyttää jäävän elinvoimaista kalanjalostusta, joka pystyy toimittamaan tuotteita koko maahan. Muualle Suomeen on kehittynyt kalanjalostukseen erikoistuneita pienyrityksiä, jotka palvelevat seudullista asiankuntaa. Kalatalouden alkutuotannon painopistealueina ovat ja tulevat säilymään kalanviljelyssä Saaristomeri, merikalastuksessa Selkämeri ja sisävesikalastuksessa Järvi-Suomen suurjärvet.

Vaikka KOR-tuki on edistänyt elinkeinokalatalouden rakennekehitystä ja tehostanut yritysten toimintaa, merikalastuksessa kalatalouspoliittiset tavoitteet ovat olleet osittain ristiriitaisia rakenneohjelman kanssa. KOR-ohjelman mukaisesti kalastuksessa pitäisi panostaa elintarvikesilakan pyyntiin, mutta kalastuksensäätelyn ja muiden tekijöiden vuoksi näin ei ole tapahtunut. Silakankalastuksessa on tapahtunut kahtiajako siten, että 5-7 alusta kalastaa elintarvike- ja rehusilakkaa ja muut kalastavat lähes pelkästään rehusilakkaa. Aiemmin useat kalastajat kalastivat sekä elintarvike- että rehusilakkaa. Yrittäjien suunnitteluajaväli on lyhentynyt ja kalastajat pyrkivät kalastamaan mahdollisimman lyhyellä aikavälillä mahdollisimman paljon, mistä seurauksena on luonnollisesti ristiriitoja. Silakankalastajien näkökulmasta kiintiöiden nostaminen ja ylikapasiteetin poistaminen ovat järkeviä tavoitteita. Lisäksi epävarmuuden poistamiseksi dioksiiniongelman luomat uhkakuvat pitäisi ratkaista nopeasti. Yleisesti voidaan todeta että pitemmän päälle on kestämatöntä, jos kalastuspoliittiset linjaukset eivät tue muuta kehittämistä ja toimintaa.

Kun nykyisin KOR-tukea ohjataan elinkeinokalatalouteen rakenneohjelmien ja tavoite 1-ohjelmien kautta, tulisi tulevaisuudessa olla Manner-Suomessa yksi ohjelma-alue ja Ahvenanmaalle oma ohjelma. Rakennetuen painopiste tulee jatkossakin olla suomalaisen elinkeinokalatalouden kilpailukyyn varmistaminen.

## Kirjallisuus

Böckerman, P. (2000). Elinkeinorakenteen muutosnäkökulma 1990-luvun murrokseen. Palkansaajien tutkimuslaitos, työpapereita 168.

Elintarviketeollisuusliitto ry. (2004). Suomalainen elintarviketeollisuus ja globalisaatio, päämääränä vahva kilpailukyky. Osoitteessa [www.etl.fi](http://www.etl.fi)

Itä-Suomen tavoite 1-ohjelma. Väliarviointi. Net Effect Oy (2003).

Salo, H., Tohmo, T., Niittykangas, H. & T. Nenonen (2002). Suomen elinkeinokalatalouden rakenneohjelma ja Pesca-yhteisöaloitteen loppuarviointi kaudella 1995-1999. Jyväskylän yliopisto. Ympäristöntutkimuskeskus. Tutkimusraportti 136/2002.

Salo, H., Tohmo, T., Nenonen, T. & H. Niittykangas (2003). Suomen elinkeinokalatalouden rakenneohjelman 2000-2006 väliarviointi. Jyväskylä yliopisto. Ympäristöntutkimuskeskus.

Pohjois-Suomen tavoite 1-ohjelman väliarviointi. Net Effect Oy (2003).

Riista- ja kalatalouden tutkimuslaitos 2004. Kalatalous tilastoina (2004).

Uusitalo O. (2004):.Suomen päivittäistavarakauppa elää ajassa ja kansainvälistyy. Teoksessa Uski, L. & Hassinen, P. (toim.) (2004). Taloustieteellisiä puheenvuoroja. Jyväskylän yliopisto, taloustieteiden tiedekunta, N:o 143/2004.

Muuta kirjallisuutta

Riista- ja kalatalouden tutkimuslaitos (2004). Kalan ulkomaankauppa 2003. RKTL. SVT. Maa- ja metsä- ja kalatalous 2004:56.

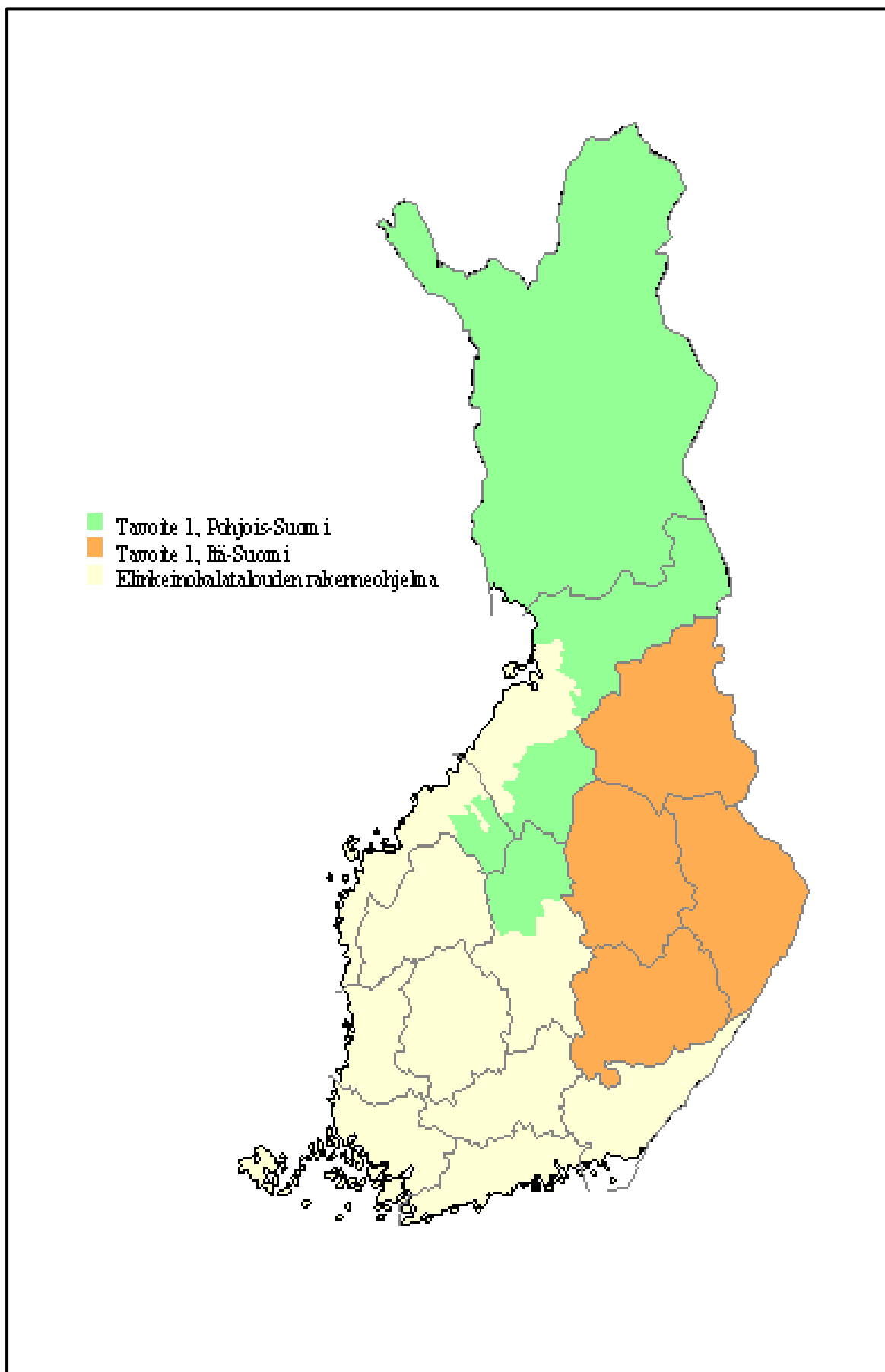
Riista- ja kalatalouden tutkimuslaitos (2004). Kalajalosteiden tuotanto 2003. RKTL. SVT. Maa- ja metsä- ja kalatalous 2004:59.

Riista- ja kalatalouden tutkimuslaitos (2004). Ammattikalastus merialueella 2003. RKTL. SVT. Maa- ja metsä- ja kalatalous 2004:55.

Riista- ja kalatalouden tutkimuslaitos (2004). Vapaa-ajankalastus 2002. RKTL. SVT. Maa- ja metsä- ja kalatalous 2004:51.

Riista- ja kalatalouden tutkimuslaitos (2003). Ammattikalastus sisävesillä 2002. RKTL. SVT. Maa- ja metsä- ja kalatalous 2004:63

LIITE 1. Ohjelma-alueet.





*kala*  
*tutkimus*



JYVÄSKYLÄN YLIOPISTO  
YMPÄRISTÖNTUTKIMUSKESKUS

UNIVERSITY OF JYVÄSKYLÄ  
INSTITUTE FOR ENVIRONMENTAL RESEARCH