

NUORTEN YKSILÖLLISTYVÄT

KULTTUURIVALINNAT:

Tutkimus sosiaalisten taustatekijöiden ja yksilöllisten valintojen vaikutuksesta nuorten kulttuuri- ja taidelaitosten tärkeinä pitämiseen

Petteri Räisänen
Pro gradu -tutkielma
Sosiologia / kulttuuripolitiikan maisteriohjelma
Yhteiskuntatieteiden ja filosofian laitos
Jyväskylän yliopisto
kevät 2014

TIIVISTELMÄ

Nuorten yksilöllistyvät kulttuurivalinnat: Tutkimus sosiaalisten taustatekijöiden ja yksilöllisten valintojen vaikutuksesta nuorten kulttuuri- ja taidelaitosten tärkeinä pitämiseen

Petteri Räisänen
Sosiologia / kulttuuripolitiikan maisteriohjelma
Pro gradu -tutkielma
Yhteiskuntatieteiden ja filosofian laitos
Jyväskylän yliopisto
Ohjaaja: Miikka Pyykkönen
Kevät 2014
Sivumäärä 61 + liitteet 2 sivua

Tämä tutkimus ottaa osaa ajankohtaiseen kulttuuripolitiikan tutkimuksessa käytävään keskusteluun sosiaalisten rakenteiden ja yksilöllisten tekijöiden vaikutuksesta kulttuurivalintojen muodostumiseen. Tutkimuksen tehtävänä on selvittää, miten sosiaaliset taustatekijät ja yksilölliset valinnat vaikuttavat suomalaisten 15–29-vuotiaiden nuorten kulttuuri- ja taidelaitosten tärkeinä pitämiseen. Aineistona on vuoden 2009 Nuorisobarometri (n=1900). Tutkimustehtävään vastataan kahden tutkimusasetelman avulla. Ensimmäisessä tutkimusasetelmassa selvitetään kulttuuri- ja taidelaitosten tärkeinä pitämistä ennustavia tekijöitä. Toisessa tutkimusasetelmassa tutkitaan, mitkä tekijät erottelevat kulttuuri- ja taidelaitoksia tärkeinä pitäviä nuoria niistä nuorista, jolle kulttuuri- ja taidelaitokset eivät ole tärkeitä. Tutkimuksen selittävät muuttujat muodostuvat sosiaalisia taustatekijöitä ja yksilöllisiä valintoja mittaavista muuttujista. Sosiaalisia taustatekijöitä mittaavia muuttujia ovat nuoren sukupuoli, ikä, opiskelupaikka, asuinpaikan kuntatyyppi, vanhempien koulutus sekä vanhempien kulttuuriset resurssit. Yksilöllisiä valintoja mitataan nuoren kulttuuriharrastusten määrällä ja suhtautumisella viiteen taideväittämään. Tutkimusmenetelminä ovat yksisuuntainen varianssianalyysi, moniluokitteluanalyysi sekä erotteluanalyysi.

Tulosten mukaan yksilöllisillä valinnoilla on sosiaalisia taustatekijöitä voimakkaampi vaikutus nuorten kulttuuri- ja taidelaitosten tärkeinä pitämiseen. Kulttuuri- ja taidelaitoksia tärkeinä pitäville nuorille on tyypillistä kulttuurinen aktiivisuus, mikä ilmenee useina kulttuuriharrastuksina. Lisäksi heitä yhdistää yhdenmukainen taidekäsitys, missä korostuu avoin suhtautuminen taiteen moninaisia merkityksiä kohtaan. Sosiaalisista taustatekijöistä ainoastaan vanhempien kulttuurisilla resursseilla on vaikutusta kulttuuri- ja taidelaitosten tärkeinä pitämiseen, joskin sen vaikutus jää yksilöllisiä valintoja heikommaksi. Saatujen tulosten perusteella voi esittää, että nuorten kulttuurivalintojen muodostumista ei tulisi tarkastella pelkästään sosiaalisista rakenteista käsin, vaan erilaisilla yksilöllisillä tekijöillä on keskeinen vaikutus niiden muodostumiseen.

Avainsanat: nuorten kulttuurivalinnat, kulttuuri- ja taidelaitokset, kvantitatiiviset menetelmät

Sisällysluettelo

| | |
|---|----|
| 1. JOHDANTO..... | 5 |
| 2. TEOREETTINEN VIITEKEHYS..... | 8 |
| 2.1 Sosiaalinen ja kulttuurinen kerrostuneisuus..... | 8 |
| 2.2 Korkeakulttuurin statusarvo muutoksessa..... | 11 |
| 2.3 Luokkamausta yksilöllistyviin kulttuurivalintoihin..... | 15 |
| 2.4 Nuorten kulttuurivalintojen muodostuminen..... | 17 |
| 2.4.1 Kulttuurinen sosialisaatio..... | 17 |
| 2.4.2 Kulttuurisen liikkuvuuden malli..... | 18 |
| 2.4.3 Muut nuorten kulttuurivalintoihin vaikuttavat tekijät..... | 20 |
| 3. TUTKIMUKSEN MUODOSTAMINEN..... | 21 |
| 3.1 Tutkimustehtävä..... | 21 |
| 3.2 Tutkimusaineisto..... | 22 |
| 3.3 Tutkimuksessa käytettävät menetelmät..... | 22 |
| 3.3.1 Ensimmäisessä tutkimusasetelmassa käytettävät menetelmät..... | 22 |
| 3.3.2 Toisessa tutkimusasetelmassa käytettävä menetelmä..... | 24 |
| 3.4 Tutkimuksessa käytettävien muuttujien muodostaminen..... | 24 |
| 3.4.1 Ensimmäisen tutkimusasetelman selitettävän muuttujan muodostaminen..... | 26 |
| 3.4.2 Toisen tutkimusasetelman selitettävän muuttujan muodostaminen..... | 28 |
| 3.5 Tutkimukseen valitut selittävät muuttujat..... | 29 |
| 3.5.1 Sosiaalisia taustatekijöitä mittaavat muuttujat..... | 29 |
| 3.5.2 Yksilöllisiä valintoja mittaavat muuttujat..... | 32 |
| 4. TULOKSET..... | 34 |
| 4.1 Ensimmäinen tutkimusasetelma..... | 34 |
| 4.1.1 Sosiaalisten taustatekijöiden yhteys kulttuuri- ja taidelaitosten tärkeinä pitämiseen..... | 34 |
| 4.1.2 Yksilöllisten valintojen yhteys kulttuuri- ja taidelaitosten tärkeinä pitämiseen..... | 36 |
| 4.1.3 Muuttujien välisten yhteyksien vakiointi..... | 38 |
| 4.2 Toinen tutkimusasetelma..... | 42 |

| | |
|---------------------------------------|----|
| 5. TUTKIMUSTEHTÄVÄÄN VASTAAMINEN..... | 45 |
| 6. LOPPUKESKUTELU..... | 49 |
| 7. LÄHTEET..... | 55 |

1. JOHDANTO

Yhteiskuntatieteissä elämäntyylien muodostumista tarkastellaan osana sosiaalisia rakenteita. Niin kulutustottumusten kuin vapaa-ajan harrastustenkin nähdään ilmentävän yksilön yhteiskunnallista asemaa ja paikkaa sosiaalisessa hierarkiassa. 80-luvulta eteenpäin yhteiskuntatieteissä alettiin keskustella entistä voimakkaammin siirtymisestä jälkimoderniin yhteiskuntaan. Sosiaalisen ja kulttuurisen moninaisuuden lisääntymisen seurauksena elämäntyylien katsottiin muodostuvan sosiaalisten tekijöiden sijaan yksilön omien valintojen perusteella (ks. esim. Giddens 1991, 102).

Kulttuurin kulutuksen tutkimuksessa väitteet jälkimoderniin yhteiskuntaan siirtymisestä ja sosiaalisten siteiden heikkenemisestä saivat penseän vastaanoton. Eri maissa tehtyjen empiiristen tutkimusten mukaan yksilön kulttuurivalinnat olivat edelleen voimakkaasti kytköksissä niin lapsuuden (esim. Karvonen & Rahkonen 2000; van Eijck 1997) kuin senhetkiseenkin sosiaaliseen asemaan (esim. Peterson & Kern 1996; Ollivier 2008; Prieur, Rosenlund & Skjott-Larsen 2008). Vahvan empiirisen näytön vuoksi yksilöllisten tekijöiden vaikutus jäi kulttuurivalintojen tutkimuksessa taka-alalle.

Vasta 2000-luvun alussa kulttuurisosiologiassa virisi uudelleen keskustelu sosiaalisen aseman ja yksilön kulttuurivalintojen välisen yhteyden voimakkuudesta. Uudemmat tutkimukset osoittivat, että niiden välinen yhteys oli heikentymässä (DiMaggio & Mukhar 2004; van Eijck & Bargeman 2004; van Eijck & Knulst 2005; Alasuutari 2009). 2000-luvun kulttuuriset ryhmät, kuten museoyleisö, ovat arvoiltaan ja asenteiltaan niin moninaisia, jotta niiden kytkeminen tiettyyn sosiaaliseen asemaan osoittautuu empiirisesti mahdottomaksi (Hanquinet 2013). Tämä ei kuitenkaan tarkoittanut siirtymistä täysin yksilöllistyneeseen yhteiskuntaan, vaan muista sosiaalisista tekijöistä, kuten sukupuolesta (Christin 2012), iästä (Hanquinet 2013) tai koulutuksesta (van Eijck & Bargeman 2004) on muodostunut kulttuurivalintoja erottelevia tekijöitä. Tapahtunutta muutosta selitetäänkin yhteiskuntien sosiaalisella ja kulttuurisella moniarvoistumisella (Lahire 2008), kulttuurituotteiden kulutusmahdollisuuksien kasvulla (van Eijck & Bargeman 2004) sekä lisääntyneellä korkeakoulutuksella ja sosiaalisella liikkuvuudella (van Eijck & Knulst 2005). Vuosituhannen vaihteessa teknologia kehittyi erittäin voimakkaasti, mikä muutti kulttuurin kulutuksen tapoja entistä yksilöllisemmiksi

(Gripsrud, Hovden & Moe 2011). Kulttuuritilaisuuksissa käymisen sijaan taiteesta ja erilaisista kulttuuriesityksistä nauttiminen tulivat mahdolliseksi omalta kotisohvalta käsin.

Yhteiskunnallisen eriytymisen voimistumisen ja ”yhtenäiskulttuurin” hajoamisen seurauksena kulttuurivalintojen muodostumista alettiin tarkastella sosiaalisten rakenteiden lisäksi yksilöllisten tekijöiden näkökulmasta. Erityisesti viime vuosina on ilmestynyt yhä useampia tutkimuksia (Lahire 2003; Daenekindt & Roose 2013a; Hanquinet 2013), jotka painottavat erilaisten kulttuuristen arvojen ja asenteiden huomioimisen tärkeyttä yksilön kulttuurivalintojen tutkimuksessa. Sosiaalisesti ja kulttuurisesti moniäänisessä yhteiskunnassa yksilön kulttuurivalinnat vaihtelevat erilaisissa elämäntilanteissa ja sosiaalisissa konteksteissa (Lahire 2008). Siksi kulttuurivalintojen muodostumisen tarkastelu pelkästään yksilön sosiaalisesta asemasta käsin tarjoaa riittämättömiä työkaluja niiden muodostumisen tutkimiselle. Sosiaalisen aseman ja kulttuurivalintojen välisen yhteyden voimakkuutta kritisoivat tutkijat eivät kuitenkaan pyri kieltämään sosiaalisten rakenteiden vaikutuksen merkitystä yksilön kulttuurivalinnoille (Hanquinet 2013). Pikemminkin erilaiset lähestymistavat tarjoavat toisiaan täydentäviä ja monipuolisempia työkaluja, jotka auttavat hahmottamaan kulttuurivalintojen muodostumista 2000-luvun jälkimodernissa yhteiskunnassa.

Tämän tutkimuksen tavoitteena on ottaa osaa edellä kuvattuun keskusteluun sosiaalisten rakenteiden ja yksilöllisten tekijöiden vaikutuksesta yksilön kulttuurivalintojen muodostumiseen. Tutkimukseni tutkittavana ilmiönä on kulttuuri- ja taidelaitoksia tärkeinä pitävät nuoret, jotka edustavat korkeakulttuuriin suuntautunutta elämäntyyliä. Korkeakulttuuria, kuten klassisen musiikin kuuntelua tai kiinnostusta kuvataidetta kohtaan, pidetään länsimaisen kulttuurin arvostetuimpana kulttuurin muotona (Gans 1974, 78; DiMaggio 1987). Samalla sen nähdään edustavan sosiaalisen eliitin kulttuuria, ja siten kytkeytyneen voimakkaasti osaksi sosiaalisia rakenteita.

Nuorten korkeakulttuurisen suuntautumisen on nähty olevan sidoksissa perhetaustaan. Erityisesti vanhempien koulutusasteen ja kulttuurimaun on havaittu (Bourdieu 1984, 16; 1986; van Eijck 1999; Kraaykamp & Nieawbeerta 2000; Nagel & Ganzeboom 2002) ennustavan lasten ja nuorten korkeakulttuurista suuntautumista. Lisäksi sen muodostumiseen vaikuttavat

nuoren sukupuoli (Virtanen 2005; van Wel, Couwenbergh-Soeterboek, Couwenbergh, ter Bogt & Raaijmakers 2006), koulutus (Nagel & Ganzeboom 2002) ja muu toiminta kulttuurin ja taiteen parissa (van Wel, Couwenbergh-Soeterboek, Couwenbergh, ter Bogt & Raaijmakers 2008; Tolonen 2013). Nuoruuden kulttuurinen suuntautuminen kielii usein aikuisiän kulttuurivalinnoista (Nagel & Ganzeboom 2002). Tämän vuoksi kulttuuri- ja taidelaitoksia tärkeinä pitävien nuorten tarkastelu voi tarjota jonkinlaista osviittaa tulevaisuuden kulttuuri- ja taidelaitosten yleisöjen sosiaalisesta koostumuksesta.

Tämän tutkimuksen tehtävänä on selvittää, miten sosiaaliset taustatekijät ja yksilölliset valinnat vaikuttavat nuorten kulttuuri- ja taidelaitosten tärkeinä pitämiseen. Tutkimuskohde rajataan korkeakulttuuria edustaviin kulttuuri- ja taidelaitoksiin, joita ovat oopperaesitykset ja oopperajuhlat, taidemuseot ja taidenäyttelyt, kulttuurihistorialliset museot ja näyttelyt, teatteriesitykset, sinfonia- ja kamarimusiikkiesitykset sekä kulttuuri- ja taidetalojen palvelut. Valittuja kulttuuri- ja taidelaitoksia on aikaisemmin pidetty korkeakulttuuria edustavina kulttuuri-instituutioina (Peterson & Kern 1996; Nagel & Ganzeboom 2002; van Eijck & Bargeman 2004; van Eijck & Knulst 2005; Lizardo 2006; Christin 2012).

Tutkittavaa ilmiötä lähestytään kahden tutkimusasetelman avulla. Niistä ensimmäisessä selvitetään, mitkä tekijät ennustavat kulttuuri- ja taidelaitosten tärkeinä pitämistä. Toisessa tutkimusasetelmassa pyritään löytämään ne tekijät, jotka erottelevat kulttuuri- ja taidelaitoksia tärkeinä pitäviä nuoria niistä nuorista, joille kulttuuri- ja taidelaitokset eivät ole tärkeitä. Tutkimusasetelmien tavoitteena on saada selittävän tason tietoa eri tekijöiden vaikutuksista nuorten kulttuuri- ja taidelaitosten tärkeinä pitämiseen.

2. TEOREETTINEN VIITEKEHYS

2.1 Sosiaalinen ja kulttuurinen kerrostuneisuus

Yhteiskunnallista epätasa-arvoa lähestytään tyypillisesti yksilöiden välisten varallisuuserojen näkökulmasta. Tämän lisäksi epätasa-arvoa ilmentävät erilaiset symboliset tekijät, kuten sosiaalinen arvostus eli status. Yhteiskunnalliset statushierarkiat ovat yhdenmukaisia sosiaalisten hierarkioiden kanssa. Siinä korkeimmalla olevilla sosiaaliryhmillä on eniten statusta. Sosiaaliryhmien väliset statuserot ilmenevät elämäntyyliin liittyvissä valinnoissa. Statusryhmien valinnat toimivat sosiaalisen normin mittana, mitkä edustavat ”hyveellistä” (Weber 1978, 306) tai ”kunniallista” (Veblen 2002, 51) elämäntyyliä. Samalla elämäntyylistä muodostuu ulossulkemisen ja erottautumisen väline. Korkeassa sosiaalisessa asemassa olevat kuluttavat sellaisia hyödykkeitä, joihin muilla sosiaaliryhmillä ei ole varaa (Veblen 2002, 57).

Myös kulttuurin nähdään luovan symbolisia rajoja sosiaaliryhmien välille. Tämä ilmenee perinteisessä kulttuurin luokittelussa korkeaan ja matalaan. Korkeakulttuuria edustaa yhteiskunnallisten statusryhmien arvostamat kulttuurituotteet. Samalla ne toimivat yhteiskunnan esteettisten standardien luojana, mihin verrataan muiden kulttuurituotteiden arvoa (Gans 1974, 78). Korkeakulttuurin statusarvo on historiallisen institutionalisoitumisen seurausta. Erityisesti modernissa yhteiskunnassa taiteesta on muodostunut korkeakulttuurin ilmaisija, sillä taide on institutionalisoitunut osaksi modernin yhteiskunnan rakenteita, kuten kulttuurilaitoksia ja koulujärjestelmää (Bourdieu 1984, 16; DiMaggio 1987).

Korkeakulttuurisia töitä esittelevät taide- ja kulttuurilaitokset ylläpitävät ja uusivat sen statusarvoa. Korkeakouluissa opiskelu edistää abstraktia ajattelua, minkä avulla taiteeseen liittyvien monimutkaisten symbolien ja esteettisten vivahteiden tunnistaminen helpottuu.

Korkeakulttuurin vastakohtana pidetään matalakulttuuria, mikä edustaa matalassa sosiaalisessa asemassa olevien arvostamaa kulttuuria. Esteettisyyden sijaan matalakulttuuriin liitetään käytännöllisyys ja funktio (Bourdieu 1984, 41). Se sisältää kaikkia yhdistäviä symboleja, ja

siksi matalakulttuurista nauttiminen ei edellytä korkeakoulutuksen kautta hankittuja tietoja ja taitoja (DiMaggio 1987). Tämän vuoksi matalakulttuurin statusarvoa pidetään olemattomana.

Kulttuurisosiologian tunnetuimman sosiaalisten ja kulttuuristen hierarkioiden muodostumista jäsentävän teorian on esittänyt Pierre Bourdieu Distinction -teoksessaan. Bourdieun mukaan (1984) yksilön elämäntyö voidaan viimekädessä palauttaa hänen sosiaaliseen asemaansa. Siihen kytkeytyvät ajatusmallit ja dispositiot eli kulttuurituotteita luokittelevat käytännöt ruumiillistuvat yksilön habituksessa. Se on eräänlainen taustamekanismi, mikä ohjaa yksilön toimintaa ja valintoja sosiaalisessa maailmassa. Konkreettisesti habituksen voima ilmenee erontekoina muiden sosiaaliryhmien elämäntyöllisiin valintoihin. (mt., 171–172.)

Kulttuurin osalta nämä eronteot näkyvät esteettisten arvostuksien antamisessa erilaisille kulttuurituotteille. Samanlaisessa sosiaalisessa asemassa olevien esteettiset arvostukset ilmenevät yhtenäisinä makuvalintoina. Maku viittaa sisäistettyyn tapaan tehdä eroja. Se muuntaa esteettiset arvostukset sosiaaliryhmien väliseksi erottautumiseksi. Tämä ilmenee hyljeksimällä sosiaalisessa hierarkiassa alempana olevien ryhmien makua, mikä tapahtuu kieltämällä heidän arvostamiensa kulttuurituotteiden esteettinen arvo. (Bourdieu 1984, 173–175, 466.)

Sosiaaliryhmien kulttuurimaun muodostumiseen vaikuttavat sekä taloudelliset että kulttuuriset resurssit. Niistä jälkimmäistä nimitetään kulttuuriseksi pääomaksi, joka jäsentyy kolmen ulottuvuuden kautta. Ruumiillistunut kulttuurinen pääoma tarkoittaa yksilön sisäistämiä kulttuurisia tietoja ja taitoja, jotka liittyvät yhteiskunnallisesti arvostettuun kulttuuriin. Se on myös keskeisin kulttuurimaun muodostumiseen vaikuttava kulttuurisen pääoman muoto. Objektivoitunut kulttuurinen pääoma tarkoittaa taas yksilön omistamia kulttuurituotteita, kuten tauluja, kirjoja tai huonekaluja. Edellä mainittujen lisäksi on olemassa institutionalisoituneen kulttuurisen pääoma muoto, joka viittaa erilaisiin akateemisiin oppiarvoihin ja yhteiskunnallisiin arvonimiin. (Bourdieu 1986.)

Yksilön kulttuuriseen pääomaan vaikuttavat hänen sosiaalinen taustansa ja koulutusvalintansa. Sosiaalisen taustan voima ilmenee erityisesti ruumiillistuneen kulttuurisen pääoman

sisäistämässä. Vanhemmilta opitut kulttuuriset tiedot määrittelevät yksilön tavat jäsentää ja luokitella kulttuuria. Tämä näkyy muun muassa taiteesta kiinnostumisena tai sen hyljeksimisenä. Koulutus vaikuttaa kaksijakoisesti yksilön kulttuurisen pääoman muodostumiseen. Yhtäältä koulutus tarjoaa sellaisia kielellisiä välineitä, joiden avulla taiteesta syntyviä esteettisiä kokemuksia voi jäsentää. Toisaalta korkeakoulutus on jo itsessään institutionalisoitunutta kulttuurista pääomaa. Se on merkki korkeasta yhteiskunnallisesta asemasta ja sosiaalisesta statuksesta. (Bourdieu 1984, 13, 26.)

Kulttuurisen pääoman jakautumisen perusteella voidaan muodostaa sosiaalista kerrostuneisuutta kuvaava makujen hierarkia. Sen yläosassa on hallitsevan luokan maku, jonka edustajilla on eniten kulttuurista pääomaa. Tähän ryhmään kuuluvilla on myös runsaimmin taloudellista pääomaa, joten heidän ei tarvitse pohtia kulttuurituotteisiin liittyvistä kustannuksista. Tämän vuoksi hallitsevan luokan jäsenten makuvalinnat perustuvat täysin esteettisiin vivahteisiin. Varallisuuden lisäksi heitä yhdistää korkeakoulutus. Sen tarjoamien kulttuuristen tietojen ja taloudellisen vapauden ansiosta hallitsevan luokan jäsenet kykenevät määrittelemään legitiimin kulttuurin, joka edustaa yhteiskunnan esteettisiä standardeja. (Bourdieu 1984, 16, 34, 54–56.)

Makuhierarkian keskimmäisenä olevalle keskiluokalle on tyypillistä hyvä kulttuuritahto. Se ilmenee hallitsevan luokan maun jäljittelynä. Sitä jäljittelemällä keskiluokan edustajat tavoittelevat sosiaalista statusta. Hallitseva luokka pyrkii estämään heidän jäljittelyyrityksensä. Estämisen tavoitteena on pitää yksinoikeus legitiimin kulttuurin määrittelemiseen eli sosiaaliseen statukseen. Jäljittelyn estäminen tapahtuu joko asennoitumalla kulttuurituotteisiin eri tavalla tai muuttamalla arvostuksen kohteita. Tälle erottautumiskamppailulle on ominaista, että keskiluokan jäsenet eivät koskaan pysty täysin imitoimaan hallitsevan luokan makua. Tämä johtuu keskiluokan erilaisesta sosiaalisesta taustasta, minkä vuoksi heillä on vähemmän kulttuurista pääomaa. (Bourdieu 1984, 56–60.)

Makuhierarkian alaosassa on työväenluokan edustama populaarimaku. Tähän ryhmään kuuluvilla on vähiten sekä taloudellista että kulttuurista pääomaa. Niiden vähäisyyden vuoksi heidän makunsa on välttämättömyyden maku. Populaarimaun edustajien kulttuuriset

luokitukset perustuvat pakon sanelempiin valintoihin, eikä hienoihin esteettisiin vivahteisiin tai kauneuden tajuun. Tästä johtuen sekä legitiimin että keskimaun edustajat suhtautuvat populaarimakuun kielteisesti ja pitävät sitä vulgaarina. Kieltämällä populaarimaun esteettisyyden legitiimin ja keskimaun edustajat pyrkivät ylläpitämään vallitsevia kulttuurisia arvostuksia ja sosiaalista rakennetta. Toisaalta populaarimaun edustajat suhtautuvat kielteisesti legitiimiin kulttuuriin, sillä kulttuurisen pääoman vähyden vuoksi he eivät ymmärrä siihen sisältyviä symboleja ja merkityksiä. (Bourdieu 1984, 32–33, 41, 57, 177.)

2.2 Korkeakulttuurin statusarvo muutoksessa

Vaikka Bourdieun teoria perustuu 60-luvun Ranskasta tehtyihin empiirisiin havaintoihin, niin hänen väitteensä sosiaalisten ja kulttuuristen hierarkioiden yhtenäisyydestä on noussut esiin myös myöhemmissä tutkimuksissa. Niin Yhdysvalloissa kuin eri Euroopan maissa tehdyt tutkimukset osoittavat, että kulttuurin kulutus ilmentää sosiaalisia eroja (DiMaggio & Useem 1978; Peterson & Simkus 1992; Lopez Sintas & Garcia 2002; Prieur ym. 2008; Bennett, Savage, Silva, Warde, Gayo-Cal & Wright 2009, 48–49).

Bourdieun näkemyksiä hallitsevan luokan maun snobistisuudesta ja hyljeksivästä suhtautumisesta alempien sosiaaliryhmien kulttuuria kohtaan on myös kritisoitu. Ensinnäkin kulttuurisnobien osuus statusryhmien jäsenistä on suhteellisen pieni (ks. esim. Prieur ym. 2008; Bennett ym. 2009, 70; Purhonen, Gronow & Rahkonen 2010). Toiseksi erityisesti yhdysvaltalaisissa tutkimuksissa on jo 70-luvulta asti havaittu, että korkeakoulutus lisää erilaisiin kulttuuritilaisuuksiin osallistumista ja matalakulttuurin kulutusta (DiMaggio & Useem 1978). Lisäksi viimeisten vuosikymmenten aikana matalakulttuurin suosio on lisääntynyt erityisesti korkeassa sosiaalisessa asemassa olevien yhdysvaltaisten keskuudessa (Peterson & Kern 1996).

Edellä kuvattujen muutosten johdosta esitetäänkin, että statusryhmien makua kuvaa snobistisuuden sijaan kulttuurinen kaikkiruokaisuus (ks. esim. Peterson & Simkus 1992). Suppeimmillaan se tarkoittaa korkea- ja matalakulttuurin tuotteita kuluttavaa makua (Peterson

& Kern 1996; Katz-Gerro & Jæger 2013). Laajemmin määriteltynä kaikkiruokaisuuteen liitetään suvaitsevaisuus alempien sosiaaliryhmien kulttuuria sekä erilaisia ala- ja vähemmistökulttuureja kohtaan (Bryson 1996; Warde, Wright & Gayo-Cal 2008). Kulttuurisen kaikkiruokaisuuden yleistymisen seurauksena joidenkin matalakulttuuria edustavien kulttuurin muotojen arvostus on noussut. Näin on käynyt esimerkiksi afroamerikkalaisten suosimalle jazzmusiikille, josta on muodostunut klassista musiikkia suositumpi kulttuurin muoto korkeassa sosiaalisessa asemassa oleville (Alasuutari 2009).

Uudenlaisesta kulttuurisesta avoimuudesta huolimatta korkeassa sosiaalisessa asemassa olevien kulttuurimakuun liittyy myös valikoivuus (Peterson & Simkus 1992; Bryson 1996; Ollivier 2008). Kaikkiruokaisten hyljeksiminen ei kuitenkaan kohdistu alempien sosiaaliryhmien arvostamaa kulttuuria kohti, vaan se voi näkyä yksittäisen kulttuurituotteen arvostuksen puutteena (Prieur & Savage 2011). Toisaalta hyljeksivyyttä saattaa liittyä kulttuurin tuotantoon, mikä ilmenee massaviihteen vastustuksena ja erityisesti tosi-tv:n vähäisenä arvostuksena (Warde ym. 2008; Lizardo & Skiles 2009). Kaikkiruokaisten valikoivuus kytkeytyy myös sosiaalisiin tilanteisiin. Pikaruokaa voidaan syödä lomalla lasten kanssa, mutta ei koskaan liikelounaalla (Ollivier 2008).

Kaikkiruokaisuus näyttää lisääntyneen erityisesti korkeassa sosiaalisessa asemassa olevien ja korkeakulttuurista makua edustavien keskuudessa (Peterson & Kern 1996; Lopez-Sintas & Katz-Gerro 2005). Vastaavasti matalasti koulutettujen ja matalaa sosiaalista asemaa edustavien maku ei ole muuttunut kaikkiruokaiseksi. Heidän makuaan kuvaa paremmin yksiruokaisuus, mikä ilmenee vähäisenä kulttuurin kulutuksena sekä laimeana kiinnostuksena erilaisia kulttuurin muotoja kohtaan (Peterson & Simkus 1992; Bryson 1996).

Snobistisen maun heikkenemistä kuvaa myös ahmiva kulttuurin kuluttajatyyppejä, jolle on ominaista perinteisen korkea-matalakulttuuri-jaottelun puute. Ahmiva kulttuurin kuluttaja on kiinnostunut uusista kokemuksista laadullisten erojen sijaan. Niitä saadaan kokeilemalla erilaisia kulttuuriharrastuksia ja vieraillemalla aktiivisesti useissa kulttuuritilaisuuksissa.

Tämäntyylinen kulttuurin kuluttaminen on tyypillistä korkeaa sosiaalista statusta edustaville henkilöille. (Katz-Gerro & Sullivan 2007; 2010.)

Korkea-matalakulttuuri-jaottelun sijaan sosiaaliryhmien kulttuurivalintoja erottelee nykyään kodin ulkopuolelle suuntautunut kulttuuriosallistuminen, kuten taidelaitoksissa ja konserteissa käyminen. Korkeaa sosiaalista asemaa edustavat osallistuvat niihin alempia sosiaaliryhmiä aktiivisemmin, joiden osallistumisaktiivisuus on vastaavasti lähes olematonta (Alderson, Junisbai & Heacock 2007; Prieur ym. 2008; Kahma 2011, 66). Alempien sosiaaliryhmien tyypillisimmäksi kulttuuriharrastukseksi on muodostunut television katseleminen (Bennett ym. 2009, 48–49).

Edellä kuvattujen muutosten lisäksi statusryhmien kiinnostus korkeakulttuuria kohtaan on vähentynyt. Tämä ilmenee erityisesti nuorempien ikäluokkien keskuudessa, jotka ovat tehneet sosiaalisen nousun osaksi yhteiskunnallisia statusryhmiä. He ovat vähentäneet kulttuuritilaisuuksissa ja taidelaitoksissa käymistään (van Eijck & Knulst 2005; Alasuutari 2009). Tämän lisäksi uusien statusryhmien jäsenten arvostus korkeakulttuuria edustavia musiikkilajeja, kuten klassista musiikkia ja oopperaa, kohtaan on heikentynyt (DiMaggio & Mukhar 2004).

Korkeaa sosiaalista asemaa edustavien kulttuurivalinnoissa tapahtuneet muutokset ovat kyseenalaistaneet käsitykset korkeakulttuurin statusarvosta. Yhtäältä sen arvostuksen muutosta selittää korkeakulttuurin institutionaalisen aseman heikentyminen, mikä on seurausta kulttuurisesta arvomuutoksesta. Lisääntynyt korkeakoulutus ja sosiaalinen liikkuvuus ovat moniarvoistaneet sosiaalisen kerrostuneisuuden yläpäässä olevien kulttuurisia arvoja (Peterson & Kern 1996; van Eijck & Knulst 2005). Tämän seurauksena korkeakulttuurilla ei ole enää samanlaista eronteon funktiota, mikä siihen aikaisemmin liitettiin (van Eijck 2000).

Toisaalta tätä arvomuutosta voi lähestyä myös globalisaation ja yhteiskuntien monikulttuuristumisen näkökulmasta. Oman kulttuuripiirin kaanonin korostamisen vähentyminen ja kulttuurisen moniarvoisuuden lisääntyminen ovat heikentäneet

koulujärjestelmän vaikutusta korkeakulttuurisen suuntautumisen muodostumiseen (van Eijck & Knulst 2005). Toisaalta globalisaation ja yhteiskuntien monikulttuuristumisen seurauksena korkeassa sosiaalisessa asemassa olevien kanssakäyminen kulttuurisesti eritaustaisten henkilöiden kanssa on lisääntynyt. Toimiva kanssakäyminen edellyttää muiden kulttuurien tapojen ja normien hallintaa. Tämän vuoksi korkeassa sosiaalisessa asemassa olevat suhtautuvat entistä myönteisemmin erilaisiin kulttuureihin ja makuihin (Erickson 1996; Warde, Olsen & Martens 1999).

Edellä mainittujen tekijöiden lisäksi korkeakulttuurin statusarvon murentumiseen ovat vaikuttaneet kulttuurituotannon muutokset. 1900-luvun jälkipuoliskolle oli tyypillistä massakulttuurin voimakas leviäminen, mitä vauhdittivat teknologian kehitys ja kulttuuriteollisuuden kasvu. Tästä johtuen kulttuurituotteiden arvostukset ja niiden kuluttaminen ovat muuttuneet (Wright 2011). Materiaalisen kulutuksen (van Eijck & van Oosterhout 2005) ja kotona harrastamisen lisääntyminen (DiMaggio & Mukhar 2004; Gripsrud ym. 2011) ovat osaltaan vähentäneet kulttuuri- ja taidelaitoksissa käymistä.

Näiden muutosten seurauksena kulttuurisen pääoman sisältö ja merkitys ovat muuttuneet. Bourdieunkin mukaan (1996, 14) kulttuurinen pääoma on sidoksissa sosiaaliseen kontekstiinsa, ja tämän vuoksi suhteellinen käsite. Esteettisyyden sijaan kulttuuriseen pääomaan liitetään yhä vahvemmin kulttuurinen avoimuus. Sen yhtenä ulottuvuutena voidaan pitää kulttuurista kaikkiruokaisuutta (Peterson & Kern 1996; Roose, van Eijck & Lievens 2012). Kulttuuriseen avoimuuteen liittyy myös kosmopoliittisuus, joka ilmenee erilaisten etnisten kulttuurimuotojen arvostuksen lisääntymisenä. Korkeassa sosiaalisessa asemassa olevat arvostavat jazzmusiikkia korkeammalle kuin klassista musiikkia (Peterson & Simkus 1992; Alasuutari 2009). Samaan aikaan nykytaiteen ja etnisen taiteen suosio on lisääntynyt perinteisen kuvataiteen sijaan (DiMaggio & Mukhar 2004). Kulttuurinen avoimuus tukee nykyistä käsitystä kulttuurista, jonka keskiössä on myönteinen suhtautuminen kulttuuriseen moninaisuuteen. Tämän johdosta kulttuurinen avoimuus menestyy hyvin korkeassa yhteiskunnallisessa asemassa olevien keskuudessa. (Ollivier 2008.)

2.3 Luokkamausta yksilöllistyviin kulttuurivalintoihin

Viime vuosien kulttuurisosiologisissa keskusteluissa bourdieulaiseen tutkimusperinteeseen nojautuva lähestymistapa on saanut osakseen entistä voimakkaampaa arvostelua. Nykyinen jälkimoderni yhteiskunta on sekä sosiaalisesti että kulttuurisesti moniarvoisempi kuin 60-luvun Ranska. Lisäksi väestö on huomattavasti koulutetumpaa ja erilaisten kulttuurituotteiden määrä ja mahdollisuudet niiden kuluttamiseen ovat lisääntyneet huomattavasti. Näiden muutosten seurauksena yksilön kulttuurivalintojen muodostumisen lähestyminen pelkästään sosiaaliseen asemaan kytkeytyvän luokkamaun näkökulmasta antaa jossain määrin pelkistetyn ja yksilönteisen kuvan niiden muodostumiseen vaikuttavista tekijöistä (van Eijck & Bargeman 2004; Lahire 2008; Hanquinet 2013).

Tämä näkyy myös korkeakulttuurisessa suuntautumisessa, jonka muodostumiseen yksilön sosiaalisella asemalla näyttäisi olevan yhä vähemmän merkitystä. Sosiaalisen aseman sijaan korkeakulttuurinen maku kytkeytyy entistä voimakkaammin muihin sosiaalisiin tekijöihin. Erityisesti sukupuolesta on tullut keskeinen korkeakulttuurista makua jäsentävä tekijä, ja nykyään tällaista makua edustavatkin pääasiassa naiset (Rahkonen & Purhonen 2004; Purhonen ym. 2011; Christin 2012). Sukupuolieroja ei selitä pelkästään naisten lisääntynyt korkeakoulutus ja statushakuisuus, sillä myös matalammin koulutetut naiset kuluttavat korkeakulttuuria akateemisesti koulutettuja miehiä enemmän (Bihagen & Katz-Gerro 2000; Alasuutari 2009; Liikkanen 2009). Erojen syynä voivatkin olla lapsuuden kulttuuri- ja taideharrastukset (Christin 2012) tai yksilöiden ajankäyttöön liittyvät tekijät (Kraaykamp, van Gils & Ultee 2008).

Korkeakulttuurin naisvaltaistumista kohtaan on esitetty myös kritiikkiä. Sukupuolen mukaisia eroja ilmenee ainoastaan työelämässä olevien välillä. Lisäksi opetus- ja kulttuurialalla työskentelevät naiset ovat korkeakulttuuriin suuntautuneempia kuin muilla aloilla työskentelevät. (Lizardo 2006.) Tämän johdosta esitetäänkin, että kulttuurivalintojen eroja selittää sukupuolen sijaan yksilön ammattiala. Ict- ja finanssialalla työskentelevien miesten ja

naisten korkeakulttuurin kulutus on vähäisempää kuin opetus- ja kulttuurialoilla työskentelevien (Bennett ym. 2009, 182).

Sukupuolen ja ammattialan lisäksi ikä näyttää muodostuneen entistä keskeisemmäksi korkeakulttuurista makua ennustavaksi tekijäksi. Sekä Euroopassa että Suomessa kulttuuri- ja taidelaitoksissa käyvät kuuluvat vanhempiin ikäluokkiin (van Eijck & Knulst 2005; Roose ym. 2012; Sokka, Kangas, Itkonen, Matilainen & Räsänen 2014, 34). Tämän lisäksi eroja ilmenee tyyleissä kuluttaa kulttuuria. Nuoremmissa ikäryhmissä korostuvat omat luovat projektit, kun taas vanhempien ikäluokkien kulttuurin kulutusta edustavat kulttuuri- ja taidelaitoksissa käyminen (Hanquinet 2013). Ikä vaikuttaa myös eri taidesuunnille osoitettuun kiinnostukseen. Klassinen kuvataide kiinnostaa vanhempia ihmisiä, ja nykytaide on taas nuorempien suosiossa (Berghman & van Eijck 2009).

Sosiaalisen aseman ja kulttuurimaun välisen yhteyden heikentymisen seurauksena yksilöiden kulttuurivalintojen muodostumista on alettu tarkastella erilaisten yksilöllisten tekijöiden, kuten esteettisten arvostuksien ja kulttuuristen mieltymysten näkökulmasta (esim. Daenekindt & Roose 2013a). Sosiaalisesti ja kulttuurisesti monimuotoisessa yhteiskunnassa yksilöillä on entistä monipuolisemmat mahdollisuudet muokata kulttuurista tyyliään haluamaansa suuntaan. Sosiaalisen aseman sijaan sen muodostumiseen vaikuttavat eri elämänvaiheet ja sosiaaliset kontekstit. Tämän vuoksi yksilön kulttuurivalinnat ovat entistä alttiimpia yksilöllisille vaihteluille, jatkuvalla muutoksella ja jopa ristiriitaisille valinnoille. (Lahire 2008.) Näillä kaikilla on omanlaisensa vaikutus korkeakulttuurisen suuntautumisen muodostumiseen.

2.4 Nuorten kulttuurivalintojen muodostuminen

2.4.1 Kulttuurinen sosialisatio

Nuorten kulttuurivalintojen muodostumista lähestytään tyypillisesti kahdesta näkökulmasta. Niistä ensimmäinen viittaa kulttuuriseen socialisaatioon, jonka merkitys korostuu erityisesti korkeakulttuurisen suuntautumisen muodostumisessa (Bourdieu 1984, 13). Lapsi sisäistää vanhempiensa tavat jäsentää ja luokitella kulttuuria sekä kiinnostuksen heidän arvostamaansa kulttuuriin. Useissa tutkimuksissa on vahvistettu, että korkeasti koulutettujen ja korkeakulttuurista kiinnostuneiden vanhempien lapset suuntautuvat myös korkeakulttuurin pariin (Bourdieu 1986; Nagel & Ganzeboom 2002; van Wel ym. 2006; Nagel, Damen & Haanstra 2008; Nagel 2010). Vastaavasti matalakulttuurisen suuntautumisen muodostumiseen vanhempien vaikutus on vähäisempi (van Eijck 1999). Perhetaustan merkitys ei rajoitu vain lapsuuteen ja nuoruuteen, vaan se näkyy myös aikuisiän kulttuurivalinnoissa. Kulttuuri- ja taidelaitoksissa käyville aikuisille on tyypillistä korkeakoulutetut ja kulttuuri- ja taidelaitoksissa käyvät vanhemmat (Nagel, Ganzeboom, Haanstra & Oud 1997; van Eijck 1997; 1999).

Kulttuurisen socialisaation mallia kohtaan on esitetty myös kritiikkiä. Sen mukaan kulttuurisella socialisaatiolla on yhä vähemmän merkitystä yksilön kulttuurivalintoihin (Lahire 2008; Daenekindt & Roose 2013b). Yhden kulttuurisen socialisaation sijaan tulisikin puhua useista kulttuurisista socialisaatioista, jotka muodostuvat osana eri elämänvaiheita ja sosiaalisia konteksteja (Lahire 2003; Daenekindt & Roose 2014). Toisaalta nuorten kulttuurivalintojen tutkimuksessa kulttuurisen socialisaation merkityksen heikentymisestä on vähän viitteitä. Vanhempien kulttuuriset resurssit ovat edelleen yksi keskeisimmistä nuorten kulttuurivalintoja ennustavista tekijöistä (van Eijck 1997; 1999; Kraaykamp ym. 2008; Nagel ym. 2010; Gripsrud ym. 2011). Vaikka korkeakoulutuksen yhteys aikuisiän korkeakulttuuriseen makuun on heikentynyt viimeisten vuosien aikana, niin kulttuurisen socialisaation merkitys on entisestään vahvistunut (van Eijck & Bargeman 2004; Yaish & Katz-Gerro 2012).

Perhetaustalla ja vanhempien kulttuurisilla resursseilla on keskeinen vaikutus myös suomalaisten nuorten kulttuurivalintojen muodostumiseen. Ensinnäkin korkeasti koulutettujen vanhempien lapset ovat muita suuntautuneempia taiteeseen ja kulttuuriin (Alasuutari 1997; Karvonen & Rahkonen 2000). Lisäksi perheen vaikutus näkyy yhteisinä vapaa-ajan valintoina. Kulttuurista kiinnostuneet nuoret vierailevat kulttuuri- ja taidelaitoksissa yhdessä vanhempiensa kanssa (Tolonen 2013).

2.4.2. Kulttuurisen liikkuvuuden malli

Toinen nuorten korkeakulttuurisen suuntautumisen muodostumisen lähestymistapa on kulttuurisen liikkuvuuden malli. Sen mukaan nuori voi sisäistää korkeakulttuurisen maun kouluttautumalla. Tällöin yksilön kulttuurivalintoihin vaikuttaa sosiaalisen taustan sijaan hänen koulutusvalintansa. Korkeakouluissa opiskelevat nuoret osoittavat usein muita nuoria suurempaa kiinnostusta korkeakulttuuria kohtaan (DiMaggio 1982). Suurempi kiinnostus ilmenee myös sellaisten nuorten kohdalla, joiden vanhemmat eivät edusta korkeakulttuurista makua. Tällaisten nuorten korkeakulttuuria kohtaan osoittamaa kiinnostusta selitetään heidän statushakuisuudellaan. Korkeakulttuuriset valinnat toimivat heille sosiaalisen nousun strategiana (van Eijck 1999) ja edistävät kiinnittymistä sosiaalisiin statusryhmiin (DiMaggio & Useem 1978).

Kulttuurisen liikkuvuuden mallin pätevyyttä on heikentänyt kulttuurituotteiden arvostuksissa tapahtuneet muutokset. Korkeakulttuurilla ja taiteella näyttää olevan yhä vähemmän statusarvoa nuorten keskuudessa. Nuorten vierailut erilaisissa korkeakulttuuria edustavissa kulttuuri- ja taidelaitoksissa ovat vähentyneet viimeisten vuosikymmenten aikana ainakin Yhdysvalloissa ja Alankomaissa (DiMaggio & Mukhar 2004; van Eijck & Knulst 2005). Korkeakulttuurin symbolisen merkityksen heikentyminen näkyy myös nuorten musiikkimaussa. Se ilmenee klassisen musiikin arvostuksen, konsertteihin osallistumisen ja kuuntelun vähentymisenä (Tanner, Asbridge & Wortley 2008; Gripsrud ym. 2011). Nuoremmat ikäluokat ovat yleensä vanhempia ikäluokkia kaikkiruokaisempia (Peterson & Kern 1996; Lopez Sintas & Garcia Alvarez 2005). Yhtenä syynä nuorten kaikkiruokaisuuden

lisääntymiseen pidetäänkin korkeakulttuurin kuluttamisen vähentymistä (van Eijck & Knulst 2005).

Suomessakin nuorempien ikäluokkien kiinnostus taidetta ja korkeakulttuuria kohtaan on heikentymässä. Tämä näkyy muun muassa kulttuuri- ja taidelaitosten käytön vähäisyytenä (Purhonen ym. 2011; Suominen 2013, 103) sekä tyytymättömyytenä kulttuuripalveluiden sisältöön ja laatuun (Sokka ym. 2014, 100). Korkeakulttuurin merkityksen heikentyminen ilmenee erityisesti korkeasti koulutetuissa nuoremmissa ikäluokissa. Heidän korkeakulttuurin harrastaminen on vähentynyt verrattuna vanhempia ikäryhmiä edustaviin korkeakoulutettuihin (Alasuutari 2009).

Samaan aikaan korkeakulttuurisen maun vaikutus nuorten koulutusvalinnoille näyttää heikentyneen. Molempiin nuorten kulttuurista suuntautumista selittäviin malleihin sisältyy ajatus korkeakulttuurisen suuntautumisen myönteisistä vaikutuksista nuoren opinnoille. Korkeakulttuurin harrastamisen nähdään edistävän korkeakoulussa opiskelua (Bourdieu 1986) ja vaikuttavan myönteisesti opiskelijan arvosanoihin (DiMaggio 1982). Viimeaikaisten tutkimusten mukaan (Kaufman & Gabler 2004) lapsuuden taideharrastuksien ja kulttuuritilaisuuksissa käymisen ennustuskyky yliopistossa opiskelulle on heikentynyt.

Myös opiskelupaikan merkitys nuorten kulttuurivalinnoille on muuttunut entistä epäyhtenäisemmäksi. Joidenkin mukaan (Nagel 2010) korkea-asteen koulutuksen saaneet nuoret käyvät muita nuoria aktiivisemmin kulttuuri- ja taidelaitoksissa. Toiset taas esittävät (van Wel ym. 2006), että nuoren koulutusasteen yhteys niissä käymiseen on lähes olematon. Lisäksi yliopistossa opiskelevat eivät ole muita nuoria kiinnostuneempia taiteesta ja kulttuurista. Sen sijaan opiskeluala vaikuttaa keskeisesti nuoren kulttuuriseen suuntautumiseen. Erityisesti humanistisia tieteitä opiskelevat osoittavat suurempaa kiinnostusta korkeakulttuuria ja taidetta kohtaan kuin kauppa- tai luonnontieteitä opiskelevat. (Gripsrud ym. 2011.) Nuorten kulttuuristen tyylien muodostumiseen koulutusasteella ei myöskään ole merkitystä (van Wel ym. 2008).

2.4.3 Muut nuorten kulttuurivalintoihin vaikuttavat tekijät

Nuorten kulttuurivalinnoissa havaitaan sukupuolen mukaisia eroja. Tytöt ovat poikia kulttuurisesti aktiivisempia niin kulttuuri- ja taidelaitoksissa käymisen kuin kulttuuriharrastuksien määrästä tarkasteltuna. Ensimmäisten osalta sukupuolierot ovat selvästi vähäisemmät kuin jälkimmäisten. (van Wel ym. 2006.) Sukupuolen mukaisia eroja havaitaan myös klassisesta musiikista ja oopperasta pitämisessä, jotka ovat suosituimpia nuorten naisten keskuudessa (Tanner ym. 2008). Toisaalta korkeakulttuuriin liitetyille sukupuolieroille on esitetty vastanäkemyksiä. Yhdysvaltalaisen opiskelijoiden keskuudessa korkeakulttuurin kuluttaminen on tyypillisempää miehille (Lizardo 2006).

Erilaisten sosiaalisten taustatekijöiden lisäksi korkeakulttuurista kiinnostuneita nuoria näyttäisi yhdistävän myös kulttuurinen aktiivisuus. Tällaiset nuoret harrastavat kulttuuria muita nuoria monipuolisemmin. Korkeakulttuuriin suuntautuneet nuoret lukevat enemmän, harrastavat soittamista ja käyvät useammin musiikki- ja kuvataidekouluissa. Heidän kulttuurivalintansa eivät perustu pelkästään korkeakulttuurin tai taiteen arvostamiseen, vaan siihen sisältyy avoimuus muita kulttuurimuotoja kohtaan. (Tanner ym. 2008; van Wel ym. 2008.) Sen voikin nähdä heijastelevan perinteisten kulttuuristen luokitusten ja korkeakulttuurin statusarvon heikkenemistä nuorten keskuudessa.

3. TUTKIMUKSEN MUODOSTAMINEN

3.1 Tutkimustehtävä

Tämän tutkimuksen tehtävänä on selvittää, miten sosiaaliset taustatekijät ja yksilölliset valinnat vaikuttavat nuorten kulttuuri- ja taidelaitosten tärkeinä pitämiseen. Tutkimustehtävään vastataan kahden tutkimusasetelman avulla. Tutkimuskohteen lähestyminen eri tutkimusasetelmista tarjoaa mahdollisuuden ilmiön moniulotteisemmalle tarkastelulle. Tämän lisäksi kaksi tutkimusasetelmaa lisäävät saatujen tulosten luotettavuutta.

Ensimmäisessä tutkimusasetelmassa selvitetään niitä tekijöitä, jotka ennustavat nuorten kulttuuri- ja taidelaitosten tärkeinä pitämistä. Tutkimuskohdetta lähestytään jatkuvana ilmiönä, joka voi saada minkä tahansa arvon minimi- ja maksimi-arvon välillä. Tarkoituksena on tutkia, millaisia arvoja kulttuuri- ja taidelaitosten tärkeinä pitäminen saa eri selittävien muuttujien vaikutuksesta. Tutkimusasetelman pohjalta voidaan muodostaa ensimmäinen tutkimuskysymys:

- 1) Miten sosiaaliset taustatekijät ja yksilölliset valinnat ennustavat nuorten kulttuuri- ja taidelaitosten tärkeinä pitämistä?

Toisessa tutkimusasetelmassa tutkimuskohde koostuu kahdesta ryhmästä. Tarkoituksena on muodostaa sellaiset ryhmät, jotka ovat sisäisesti mahdollisimman yhtenäisiä mutta eroavat toisistaan mahdollisimman paljon. Ensimmäinen muodostetuista ryhmistä kuvaa niitä nuoria, joille kulttuuri- ja taidelaitokset ovat tärkeitä. Toisessa ryhmässä ovat taas ne nuoret, joille kulttuuri- ja taidelaitokset eivät ole tärkeitä. Tässä tutkimusasetelmassa tutkitaan, miten eri selittävät muuttujat erottelevat muodostettuja ryhmiä. Toisen tutkimusasetelman pohjalta voidaan muodostaa toinen tutkimuskysymys:

- 2) Miten sosiaaliset taustatekijät ja yksilölliset valinnat erottelevat kulttuuri- ja taidelaitoksia tärkeinä pitäviä nuoria niistä nuorista, joille kulttuuri- ja taidelaitokset eivät ole tärkeitä?

Tutkimusstrategiana on lähestyä molempia tutkimusasetelmia ensin itsenäisesti ja vastata niissä esitettyihin tutkimuskysymyksiin. Tässä vaiheessa pitäydytään vielä saatujen tulosten kuvailevalla tasolla. Tämän jälkeen vertaillaan saatujen tulosten yhtenäisyyksiä ja eroavaisuuksia. Niiden pohjalta pyritään vastaamaan tutkimustehtävään ja selittämään saatuja tuloksia.

3.2 Tutkimusaineisto

Tutkimustehtävä määrittää minkälainen aineisto tutkimukseen valitaan. Tässä tutkimuksessa tutkitaan, millainen vaikutus eri tekijöillä on tiettyyn ilmiöjoukkoon. Tutkimuksessa pyritään löytämään tiettyä ilmiötä ennustavia sekä kahta ryhmää erottelevia tekijöitä. Tutkimustehtävän vuoksi aineistoksi soveltuu parhaiten kvantitatiivinen aineisto (Jokivuori & Hietala 2007, 22–24). Tutkimuksen aineistona on vuoden 2009 Nuorisobarometri, jonka teemana ovat taide ja kulttuuri. Nuorisobarometri on joka vuosi kerättävä tutkimus, missä selvitetään suomalaisten nuorten arvoja ja asenteita. Tutkimusten teemat vaihtelevat vuosittain. Nuorisobarometrin perusjoukkona ovat 15–29-vuotiaat suomalaiset nuoret ahvenanmaalaisia lukuun ottamatta. Aineiston otos on 1900. Otantamenetelmä on ositettu otanta ja kiintiöpoiminta. Aineiston havaintojoukko on edustava otos perusjoukosta eli 15–29-vuotiaista suomalaisista nuorista.¹

3.3 Tutkimuksessa käytettävät menetelmät

3.3.1 Ensimmäisessä tutkimusasetelmassa käytettävät menetelmät

Ensimmäisen tutkimusasetelman strategiana on aloittaa tutkittavan ilmiön lähestyminen yhteyksiä havainnoivalta tasolta. Aluksi tutkitaan, mitkä tekijät ovat yhteydessä tutkittavaan ilmiöön. Menetelmäksi valitaan yksisuuntainen varianssianalyysi, jonka avulla saadaan tietoa riippumattoman muuttujan vaikutuksista riippuvaan muuttujaan (Nummenmaa 2010, 185).

¹ Nuorisobarometrin esittely: <http://www.nuorisotutkimusseura.fi/tutkimus/nuorisobarometri>

Tässä tapauksessa riippuva muuttuja on kulttuuri- ja taidelaitosten tärkeinä pitämistä mittaava muuttuja. Riippumattomia muuttujia ovat taas tutkimukseen valitut sosiaalisia taustatekijöitä ja yksilöllisiä valintoja mittaavat muuttujat. Yksisuuntaisella varianssianalyysillä saadaan selville, eroavatko riippuvan ja riippumattoman muuttujan ryhmäkeskiarvot ja -hajonnat toisistaan tilastollisesti merkitsevästi (mt., 194).

Yksisuuntainen varianssianalyysi perustuu yhteisvaihteluun. Se ei siis kerro kahden muuttujan vaikutuksen suunnasta, vaan pelkästään siitä, että muuttujat ovat yhteydessä toisiinsa. On myös mahdollista, että muuttujien välinen yhteys muodostuu kolmannen tekijän vaikutuksesta. Tällaisessa tilanteessa puhutaan niin sanotusta muuttujien näennäisyhteydestä. Jotta varmistetaan, että selittävät muuttujat todella vaikuttavat selitettävään muuttujaan, tulee muuttujien väliset yhteydet vakioida.

Muuttujien vakiointi suoritetaan moniluokitteluanalyysillä. Se on monimuuttujamenetelmä, jonka avulla tarkastellaan, miten yksittäisen muuttujan yhteys muuttuu kun selittäväksi muuttujaksi valitaan useita muuttujia. Moniluokitteluanalyysi on varianssianalyysin versio, jonka avulla voi tarkastella eri selittäjämuuttujien sisältämien ryhmien keskiarvoja. Menetelmän etuna on, että vakiointi huomioi muiden selittävien muuttujien vaikutuksen ryhmäkeskiarvoihin. Lisäksi moniluokitteluanalyysi luo kaikista selittävästä muuttujista kokonaiskeskiarvon, johon yksittäisen ryhmän vakioitua keskiarvoa voi verrata. (Jokivuori & Hietala 2007, 155–160.)

Analyysi antaa myös selittävän ja selitettävän muuttujan lineaarista yhteyttä kuvaavat standardoidut eta- ja beta-kertoimet. Eta-kerroin kuvaa yhden selittävän muuttujan yhteyttä selitettävään muuttujaan. Standardoitu beta-kerroin ilmaisee yksittäisen selittävän muuttujan suhteellisen selityskyvyn. Moniluokitteluanalyysi muodostaa myös R^2 -kertoimen, joka kuvaa kaikkien selittävien muuttujien kokonais selitystasetta. (Jokivuori & Hietala 2007, 167–169.)

3.3.2 Toisessa tutkimusasetelmassa käytettävä menetelmä

Toisen tutkimusasetelman menetelmäksi valitaan askeltava erotteluanalyysi. Sen avulla tutkitaan, mitkä tekijät erottelevat tutkimuksen kohteina olevia ryhmiä voimakkaimmin. Menetelmä muodostaa selittäviksi valittujen muuttujien pohjalta erottelu-ulottuvuuden, jonka osalta ryhmät eroavat toisistaan. Askeltava erotteluanalyysi karsii vähiten erottelevat muuttujat ja jättää jäljelle vain ne muuttujat, jotka erottelevat tutkittavia ryhmiä voimakkaimmin. Menetelmä sopii erityisesti sellaiseen tilanteeseen, jossa eroteltavat ryhmät ovat sisäisesti yhtenäisiä mutta eroavat toisistaan mahdollisimman paljon. Erotteluanalyysin etuna on, että se suorittaa muuttujien vakiointia, jolloin kolmannen tekijän vaikutus otetaan huomioon tuloksissa. (Jokivuori & Hietala 2007, 119, 122, 132.)

3.4 Tutkimuksessa käytettävien muuttujien muodostaminen

Tämän tutkimuksen tutkittavana ilmiönä on nuorten kulttuuri- ja taidelaitosten tärkeinä pitäminen. Valitut kulttuuri- ja taidelaitokset edustavat niin sanottua korkeakulttuuria. Sitä ilmentäville kulttuurin muodoille ei ole olemassa mitään tiettyä määritelmää. Arkipuheessa korkeakulttuuri on usein yhtä kuin taide. Aikaisemmissa tutkimuksissa korkeakulttuuria edustaviksi kulttuuri- ja taidelaitoksiksi on laskettu muun muassa oopperaesitykset, klassisen musiikin konsertit, taidenäyttelyt, museot sekä teatteriesitykset (Peterson & Kern 1996; Nagel & Ganzeboom 2002; van Eijck & Bargeman 2004; van Eijck & Knulst 2005; Lizardo 2006; Christin 2012). Suomalaisten keskuudesta voidaan havaita korkeakulttuurisissa tilaisuuksissa käyvä yleisö, johon kuuluvia yhdistää taidenäyttelyissä, klassisen musiikin konserteissa, museoissa, ooppera- ja teatteriesityksissä käyminen (SKR 2013, 8). Viimekädessä korkeakulttuurina pidettävien kulttuurin muotojen määrittely jää tutkijan tehtäväksi. Tässä tutkimuksessa korkeakulttuuria edustavia kulttuuri- ja taidelaitoksia ovat oopperaesitykset ja oopperajuhlat, taidemuseot ja taidenäyttelyt, kulttuurihistorialliset museot ja näyttelyt, teatteriesitykset, sinfonia- ja kamarimusiikkiesitykset sekä kulttuuri- ja taidetalojen palvelut.

Kyselylomakkeessa kysytään edellä mainittujen kulttuuri- ja taidelaitosten tärkeyttä nuoren elämänsä ja vapaa-aikansa kannalta. Lomakkeen vastausvaihtoehdot ovat: 4 = Erittäin tärkeitä, 3 = Melko tärkeitä, 2 = Vain vähän tärkeitä, 1 = Ei lainkaan tärkeitä, 99 = En osaa sanoa. Vastausvaihtoehtojen järjestystä muutetaan niin, että ”En osaa sanoa” -vastaukset sijoitetaan neutraalin keskustan alueelle. Uuden vastausasteikon vaihteluväli on 1–5. Arvo yksi kuvaa kulttuuri- ja taidelaitoksia ”Ei lainkaan tärkeinä” pitäviä. Asteikon toisessa päässä ovat ne nuoret, joille kulttuuri- ja taidelaitokset ovat ”Erittäin tärkeitä”. Heidän arvoksi tulee 5. ”En osaa sanoa” vastaajat ovat asteikon keskellä. Tämän ryhmä arvo on 3.

Taulukko 1. Tutkimukseen valittujen kulttuuri- ja taidelaitosten vastausjakaumat

| Ovatko seuraavat asiat elämäsi ja vapaa-ajan viettosi kannalta erittäin tärkeitä, melko tärkeitä, vain vähän tärkeitä vai ei lainkaan tärkeitä? | Ei lainkaan tärkeitä | Vain vähän tärkeitä | En osaa sanoa | Melko tärkeitä | Erittäin tärkeitä |
|---|----------------------|---------------------|---------------|----------------|-------------------|
| Oopperaesitykset ja oopperajuhlat | 66 % | 22 % | 2 % | 8 % | 2 % |
| Taidemuseot ja taidenäyttelyt | 32 % | 37 % | 2 % | 22 % | 8 % |
| Kulttuurihistorialliset museot ja näyttelyt | 29 % | 38 % | 2 % | 22 % | 10 % |
| Teatteriesitykset | 18 % | 29 % | 2 % | 35 % | 16 % |
| Sinfonia- ja kamarimusiikkiesitykset | 52 % | 26 % | 2 % | 14 % | 8 % |
| Kulttuuri- ja taidetalojen palvelut | 26 % | 33 % | 4 % | 27 % | 12 % |

Taulukossa 1. esitetään yksittäisten kulttuuri- ja taidelaitosten tärkeinä pitämisen vastausprosentit. Huomattavasti suuremmalle osalle nuorista kyseiset laitokset ovat joko ”Vain vähän tärkeitä” tai ”Ei lainkaan tärkeitä”. Ooppera näyttää olevan nuorille merkityksettömin kulttuurin muoto, sillä oopperaesitykset ja oopperajuhlat koetaan vähiten tärkeimmiksi vastaajien keskuudessa. Teatteriesitykset ovat taas tärkein kulttuuritilaisuus tämän aineiston nuorille. Heistä puolet pitää teatteriesityksiä joko ”Melko tärkeinä” tai ”Erittäin tärkeinä” elämänsä ja vapaa-aikansa kannalta.

Eri kulttuuri- ja taidelaitosten tärkeinä pitämistä koskevat tulokset ovat hyvin samansuuntaisia verrattaessa niitä 15–24-vuotiaiden suomalaisten kulttuuritilaisuuksissa käymiseen.

Ainoastaan 3 % vastanneista oli käynyt oopperassa viimeisen kahdentoista kuukauden aikana. Vastaavasti noin 40 % nuorista oli tuona aikana käynyt teatterissa, taidemuseoissa sekä muissa museoissa. (Ajankäyttötutkimus 2009.) Myös uudemmat tutkimukset antavat viitteitä tämäntyylisestä kulttuuri- ja taidelaitosten käytön jakautumisesta nuorten keskuudessa. Viimeisen kuuden kuukauden aikana alle 31-vuotiaat tekivät eniten vierailuita museoihin, taidenäyttelyihin ja teatteriin. Oopperassa tai klassisen musiikin konserteissa käyminen oli selvästi vähäisempää. (SKR 2013.)

3.4.1 Ensimmäisen tutkimusasetelman selitettävän muuttujan muodostaminen

Ensimmäisen tutkimusasetelman selitettäväksi muuttujaksi muodostetaan kulttuuri- ja taidelaitosten tärkeinä pitämistä mittaava keskiarvoestimoitu summamuuttuja. Se laskee valittujen muuttujien havaintoarvot yhteen ja muodostaa niistä keskiarvon (Nummenmaa 2010, 161). Summamuuttuja yhdistää useamman samaa ilmiötä mittaavan muuttujan yhdeksi muuttujaksi. Tässä tapauksessa eri kulttuuri- ja taidelaitosten tärkeinä pitämistä mittaavat muuttujat yhdistetään yhdeksi muuttujaksi, joka mittaa niiden tärkeinä pitämistä.

Yhtenäisen kulttuuri- ja taidelaitosten tärkeinä pitämistä mittaavan summamuuttujan luominen edellyttää tutkittavan ilmiön olemassaoloa. Käytännössä tämä tarkoittaa sitä, että nuorten suhtautumisessa kulttuuri- ja taidelaitosten tärkeinä pitämiseen on tarpeeksi yhdenmukaisuutta. Toisin sanoen yksittäisen kulttuuri- tai taidelaitoksen tärkeänä pitäminen ennustaa muiden kulttuuri- ja taidelaitosten tärkeinä pitämistä.

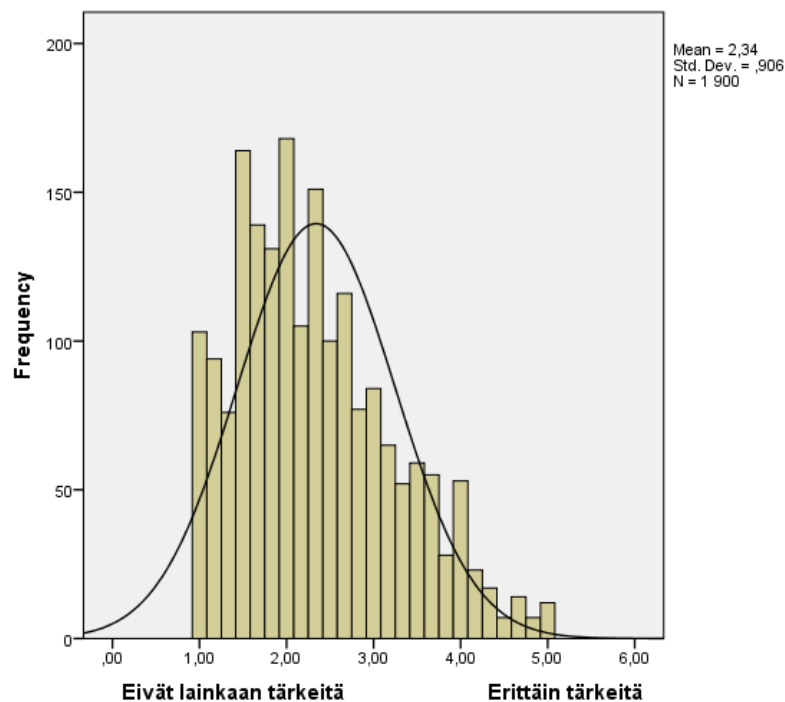
Yksi keino tämän varmistamiseksi on tutkia, miten yksittäisten kulttuuri- tai taidelaitosten tärkeinä pitämistä mittaavat muuttujat korreloivat keskenään. Niiden korrelaatioiden vaihtelu on ,23-,69:sän välillä (Liite 1). Yksittäisten kulttuuri- ja taidelaitosten tärkeinä pitäminen

korreloivat keskenään erittäin voimakkaasti. Tämä tarkoittaa, että vastaajien suhtautumisessa niiden tärkeinä pitämiseen on yhdenmukaisuutta.

Toinen tapa muuttujien yhdenmukaisuuden varmistamiseksi on reliabiliteetti-testi. Jotta muodostettu summamuuttuja on sisäisesti tarpeeksi yhtenäinen, tulee cronbachin alpha -kertoimen olla vähintään 0,6 (Nummenmaa 2010, 356). Kulttuuri- ja taidelaitosten tärkeinä pitämistä mittaavan summamuuttujan cronbachin alpha -kertoimeksi tulee 0,780.

Yhdenmukaisuutta on siis tarpeeksi.

Kuvio 1. Kulttuuri- ja taidelaitosten tärkeinä pitämistä mittaavan summamuuttujan histogrammi



Kuviossa 1. esitetään edellä muodostetun kulttuuri- ja taidelaitosten tärkeinä pitämistä mittaavan summamuuttujan histogrammi. Summamuuttujan vaihteluväli on 1–5.

Vastausskaalan pienin arvo on yksi ja suurin viisi. Mitä suuremman arvon summamuuttuja saa,

sitä tärkeimmiksi kulttuuri- ja taidelaitokset koetaan. Kuviosta 1. nähdään, että kaikki vastaajat ovat mukana summamuuttujassa, sillä havaintojen määrä on 1900. Summamuuttujan keskiarvoksi tulee 2,34. Keskiarvo ei nouse kovin korkeaksi. Nuoret eivät siis koe kulttuuri- ja taidelaitoksia kovinkaan tärkeiksi elämänsä ja vapaa-aikansa kannalta. Lisäksi kuviosta huomataan, että summamuuttujan kaikki arvot saavat havainnon. Histogrammi ei ole täysin normaalijakautunut, sillä suurin osa havainnoista painottuu summamuuttujan alkupäähän. Sen yläpäässä on selvästi vähemmän havaintoja.

3.4.2 Toisen tutkimusasetelman selitettävän muuttujan muodostaminen

Toisen tutkimusasetelman selitettäväksi muuttujaksi muodostetaan kaksiluokkainen muuttuja. Se sisältää kaksi ryhmää, joista ensimmäinen kuvaa kulttuuri- ja taidelaitoksia tärkeinä pitäviä nuoria, ja jälkimmäinen sellaisia nuoria, joille kulttuuri- ja taidelaitokset eivät ole tärkeitä. Ryhmien muodostaminen suoritetaan klusterioimalla. Klusterianalyysin avulla havaintojoukosta voidaan etsiä vastaavanlaisia havaintoyksiköjä ja muodostaa niistä ryhmiä (Nummenmaa 2010, 428). Tarkoituksena on muodostaa kaksi ryhmää, jotka ovat vastauksiltaan mahdollisimman yhtenäisiä, mutta joiden vastaukset eroavat toisen ryhmän vastauksista mahdollisimman paljon (Jokivuori & Hietala 2007, 186–187). Menetelmä kokoaa kulttuuri- ja taidelaitoksia tärkeinä pitävät omaksi ryhmäkseen ja niitä tärkeinä pitämättömät toiseksi ryhmäksi. Muodostettavien ryhmien lukumäärä on tiedossa, joten klusterointimenetelmäksi valitaan k-keskiarvoklusterointi. Klusteroitaviksi valitaan yksittäisten kulttuuri- tai taidelaitosten tärkeinä pitämistä mittaavat muuttujat.

Klusterioimalla muodostettujen ryhmien eroavaisuus voidaan varmistaa varianssianalyysillä. Sen avulla saadaan selville, eroavatko havaintoyksiköt tilastollisesti merkitsevästi toisistaan klusterointiin valittujen muuttujien osalta. (Nummenmaa 2010, 431.) Varianssianalyysin tulosten mukaan eri kulttuuri- tai taidelaitosten p-arvo on ,000 (Liite 2). Aineistosta voidaan siis muodostaa halutut ryhmät. Ensimmäisessä ryhmässä ovat ne nuoret, joille kulttuuri- ja taidelaitokset eivät ole tärkeitä. Tähän ryhmään kuuluu 1216 vastaajaa. Yksittäisten kulttuuri- ja taidelaitosten klusteripisteiden vaihtelu on heidän joukossaan 1,28–2,49. Toisessa ryhmässä ovat taas kulttuuri- ja taidelaitoksia tärkeinä pitävät nuoret. Heidän lukumääränsä on 684.

Tämän ryhmän havaintojoukkojen määrä on siis paljon pienempi kuin ensimmäisen ryhmän. Klusteripisteiden arvojen jakautuminen kulttuuri- ja taidelaitoksia tärkeinä pitävillä nuorilla on 2,12–3,93. (Liite 3.)

3.5 Tutkimukseen valitut selittävät muuttujat

Yksilön kulttuurivalintojen muodostumista lähestytään erinäisten sosiaalisten taustatekijöiden kautta. Sosiaalisen aseman, koulutusasteen, iän tai sukupuolen nähdään vaikuttavan yksilön kulttuurivalintoihin. Niiden muodostumista voidaan lähestyä myös yksilöllisistä tekijöistä käsin. Tällöin korostetaan yksilön omien mieltymysten ja asenteiden merkitystä kulttuurivalintojen muodostumiseen. Tässä tutkimuksessa pyritään yhdistämään molemmat lähestymistavat. Tarkoituksena on tutkia, miten sosiaaliset taustatekijät ja yksilölliset valinnat vaikuttavat nuorten kulttuuri- ja taidelaitosten tärkeinä pitämiseen. Tämän johdosta tutkimuksen selittävät muuttujat muodostuvat erilaisista sosiaalisia taustatekijöitä ja yksilöllisiä valintoja mittaavista muuttujista.

3.5.1 Sosiaalisia taustatekijöitä mittaavat muuttujat

Sukupuoli

Aikuisväestön osalta naiset erottuvat korkeakulttuuriin suuntautuneena ryhmänä niin kansainvälisissä kuin suomalaisissakin tutkimuksissa (Purhonen ym. 2011; Christin 2012). Lisäksi suomalaisille naisille korkeakulttuuriset kulttuuritilaisuudet ja taidelaitokset ovat miehiä tärkeämpiä (SKR 2013, 34). Myös nuorille tällaiset kulttuurivalintoihin liittyvät sukupuolierot ovat tyypillisiä. Nuoret naiset käyvät teatterissa, museoissa ja muissa taidelaitoksissa miehiä useammin (Virtanen 2005; van Wel ym. 2006). Toisaalta sukupuolieroja kohtaan on myös esitetty vastakkaisiakin mielipiteitä. Niiden mukaan nuoret miehet kuluttavat korkeakulttuuria naisia enemmän (Lizardo 2006). Tämän vuoksi on perusteltua selvittää, miten sukupuoli vaikuttaa kulttuuri- ja taidelaitosten tärkeinä pitämiseen tämän aineiston nuorten parissa.

Ikä

Nuorten kohdalla iän ja kulttuuristen valintojen välinen yhteys on epäyhtenäinen. Usein näyttää siltä, että nuorten kulttuurivalinnat säilyvät samanlaisina koko nuoruuden ajan (Nagel ym. 1997; Nagel ym. 2010). Toisaalta kuntien kulttuuritoimen työntekijöille osoitetun kyselyn mukaan eri-ikäiset nuoret käyttävät kulttuuripalveluita eri tavoin. Niitä käyttävät ahkerasti alle 18-vuotiaat. Sen sijaan 19–25-vuotiaat nuoret aikuiset puuttuvat kulttuuripalveluiden käyttäjistä. (Kangas & Ruokolainen 2012, 80.) Tässä tutkimuksessa vastaajien ikäjakauma koostuu 15–29-vuotiaista. Iän vaikutuksen tarkastelua varten luodaan kolme ryhmää. Niistä ensimmäisessä ovat 15–19-vuotiaat nuoret. Toinen ryhmä koostuu 20–24-vuotiaista. Kolmannessa ryhmässä ovat taas 25–29-vuotiaat.

Opiskelupaikka

Nuoren koulutusta tai opiskelupaikkaa on perinteisesti pidetty keskeisenä korkeakulttuurisen suuntautumisen indikaattorina. Akateemisen koulutuksen on nähty edistävän korkeakulttuuriin sisältyvien monimutkaisten esteettisten vivahteiden ja symbolien tunnistamisessa (ks. DiMaggio 1982; Bourdieu 1984, 13). Uudemmat tutkimukset ovat kuitenkin kyseenalaistaneet koulutuksen ja korkeakulttuurisen suuntautumisen välisen yhteyden (ks. esim. van Wel 2006; Grisprud ym. 2011). Suomessa koulutuksen vaikutuksesta nuorten kulttuurivalintoihin on vähän aikaisempaa tietoa. Korkeampi koulutusaste näyttää lisäävän erilaisissa kulttuurikohteissa käymistä. Toisaalta opiskelijoiden kulttuurin kulutus ei poikkea juuri muiden nuorten kulttuurin kulutuksesta. (Virtanen 2005.)

Aineistoon vastanneista puolet opiskelee jossain oppilaitoksessa, joten suoritettu tutkinto soveltuu heikosti koulutuksen mittariksi. Tämän vuoksi koulutuksen vaikutusta mitataan nuoren opiskelupaikalla, joka koostuu kaksiluokkaisesta muuttujasta. Sen ensimmäisessä luokassa ovat sellaiset nuoret, jotka opiskelevat joko lukiossa tai yliopistossa. Muuttujan toisessa luokassa ovat taas sellaiset nuoret, jotka opiskelevat jossakin muussa oppilaitoksessa, ovat työelämässä tai sen ulkopuolella. Muodostetun muuttujan avulla pyritään selvittämään, onko yliopistossa, tai siihen suuntaavassa koulussa, opiskelu yhteydessä kulttuuri- ja taidelaitosten tärkeinä pitämiseen.

Asuinpaikka

Suomessa kulttuuri- ja taidelaitokset ovat keskittyneet pääsääntöisesti pääkaupunkiseudulle, maakuntakeskuksiin ja kaupunkeihin (OKM 2012, 212). Tämä näkyy myös niiden käytössä. Taide- ja kulttuurilaitoksissa käyvät aktiivisimmin pääkaupunkiseudulla ja kaupungeissa asuvat. Lisäksi niissä asuvat kokevat ne kaikkein tärkeimmiksi. (SKR 2013, 4, 35.)

Tässä tutkimuksessa asuinpaikan vaikutusta nuoren kulttuuri- ja taidelaitosten tärkeinä pitämiseen tarkastellaan hänen asuinpaikkansa kuntatyyppin mukaan, joita muodostetaan yhteensä kolme. Ensimmäinen kuntatyyppi kuvaa pääkaupunkiseutua, johon kuuluvat Helsinki, Espoo, Kauniainen ja Vantaa. Kaksi muuta kuntatyyppiä muodostetaan tilastokeskuksen vuoden 2013 tilastollisen kuntaryhmituksen mukaan.² Niistä ensimmäinen kuvaa kaupunkimaista kuntatyyppiä. Toinen kuvaa taajaan asuttuja ja maaseutumaisia kuntia, jotka yhdistetään yhdeksi kuntatyyppiksi.

Vanhempien koulutus

Vanhempien koulutusaste on yksi keskeisimmistä nuoren korkeakulttuuriseen suuntautumiseen vaikuttavista tekijöistä. Kulttuuri- ja taidelaitoksissa käyminen on yleisempää niiden nuorten keskuudessa, joiden vanhemmat ovat korkeasti koulutettuja (ks. van Eijck 1997; Nagel & Ganzeboom 2002; Nagel 2010; Nagel ym. 2010). Vanhempien koulutusasteen mukaan voidaan muodostaa kolme ryhmää. Ensimmäisessä ryhmässä ovat ne nuoret, joiden kumpikaan vanhemmista ei ole suorittanut yliopistotutkintoa. Toiseen ryhmään kuuluvien nuorten vanhemmista ainoastaan toinen on suorittanut yliopistotutkinnon. Kolmannessa ryhmässä olevien nuorten molemmat vanhemmat ovat suorittaneet yliopistotutkinnon. Tarkoituksena on siis selvittää, onko vanhempien akateeminen koulutus yhteydessä nuorten kulttuuri- ja taidelaitosten tärkeinä pitämiseen.

Vanhempien kulttuuriset resurssit

Vanhempien kulttuurisilla resursseilla on havaittu olevan keskeinen vaikutus lapsen korkeakulttuurisen suuntautumisen muodostumiseen. Kulttuuri- ja taidelaitoksissa käyville

²Tilastokeskuksen tilastollinen kuntaryhmitys vuonna 2013:
http://www.tilastokeskus.fi/meta/luokitukset/kunta/001-2013/luokitusavain_kuntaryhmitys.html

nuorille on tyypillistä kulttuuria harrastavat vanhemmat, jotka käyvät aktiivisesti erilaisissa kulttuuri- ja taidelaitoksissa (Kraaykamp ym. 2008; Nagel ym. 2010). Aikaisemmissa tutkimuksissa vanhempien kulttuurisia resursseja on mitattu heidän kulttuuri- ja taidelaitoksissa käymisellään (van Eijck 1997; van Wel ym. 2006) sekä lastensa kulttuuriharrastuksiin kannustamisellaan (Scherger & Savage 2010).

Tutkimuksen kyselylomakkeessa ei kysytä nuorilta heidän vanhempiansa kulttuuritilaisuuksissa käymisestä. Kyselylomakkeessa kuitenkin kysytään ”Koetko saaneesi riittävästi kannustusta taiteeseen tai muuhun luovaan toimintaan osallistumiseen vanhemmiltasi?” Muuttuja on likert-asteikollinen, jonka vastausvaihtoehtojen toisessa päässä on ”Täysin riittävästi” ja toisessa ”Täysin riittämättömästi” kannustusta saaneet. Jos nuorten kulttuuri- ja taidelaitosten tärkeinä pitämisen ja kannustuksen riittävyuden välillä havaitaan yhteys, niin tällöin se antaisi viitteitä vanhempien kulttuuristen resurssien myönteisistä vaikutuksista nuorten kulttuuri- ja taidelaitosten tärkeinä pitämiseen.

3.5.2 Yksilöllisiä valintoja mittaavat muuttajat

Yksilöllisten valintojen vaikutusta kulttuuri- ja taidelaitosten tärkeinä pitämiseen mitataan kahden ulottuvuuden avulla. Ensimmäinen ulottuvuus rakentuu nuoren kulttuuriharrastuksista ja niiden määrän yhteydestä tutkittavaan ilmiöön. Toisella ulottuvuudella ovat yksilöllisiä dispositioita mittaavat muuttajat, jotka muodostuvat viidestä taiteeseen liittyvästä asenneväittäjästä.

Kulttuuriharrastukset

Nuorten tyylissä kuluttaa kulttuuria korostuu osallistumisen ja tekemisen aktiivisuus (ks. Tanner ym. 2008; van Wel ym. 2008; Hanquinet 2013). Tämän lisäksi kulttuurin parissa toimiville nuorille on tyypillistä kiinnostus erilaisia kulttuurin muotoja kohtaan, mikä ilmenee omien luovien projektien toteuttamisena sekä erilaisissa kulttuuritilaisuuksissa käymisenä (Tolonen 2013). Edellä kuvattujen tekijöiden vuoksi on kiinnostavaa selvittää, voiko tällaista samanlaista kulttuurista aktiivisuutta havaita myös kulttuuri- ja taidelaitoksia tärkeinä pitävien

nuorten parista. Sitä mitataan tutkimalla kulttuuriharrastuksien määrän ja kulttuuri- ja taidelaitosten tärkeinä pitämisen välistä yhteyttä.

Tutkimukseen valitut kulttuuriharrastukset ovat: soittaminen, laulaminen, piirtäminen, kuvataide, valokuvaaminen, videokuvaaminen, sarjakuvien tekeminen, käsityöt, näytteleminen, tanssiminen, kuvien tekeminen tai käsitteleminen tietokoneella, musiikin tekeminen tietokoneella, sirkus, kulttuuritapahtumien järjestäminen ja graffitien tekeminen. Niiden harrastamisen määrän osalta muodostetaan kolme ryhmää. Ensimmäisessä ryhmässä olevilla nuorilla ei ole lainkaan kulttuuriharrastuksia. Toisessa ryhmässä on sellaisia nuoria, joilla on joko yksi tai kaksi harrastusta. Kolmas ryhmä koostuu vähintään kolmea kulttuuriharrastusta harrastavista nuorista.

Taiteeseen liittyvät dispositiot

Samantyyllisestä kulttuurista kiinnostuneiden yksilöiden taustalta voidaan havaita yhdenmukaisia dispositioita, mitkä näkyvät muun muassa taiteen esteettisissä arvostuksissa ja hyvän taiteen kriteereissä (Bourdieu 1984, 110; Hanquinet, Roose & Savage 2013). Sosiaalisten rakenteiden voiman heikentyessä erinäisten dispositioiden ja muiden kulttuuristen mieltymysten tarkastelu on tullut entistä tärkeämmäksi kulttuurivalintojen muodostumisen tutkimuksessa (Lahire 2008; Daenekindt & Roose 2013a). Tässä tutkimuksessa dispositioiden vaikutusta mitataan viidellä taiteeseen liittyvällä asenneväittämällä (Liite 4). Väitteisiin suhtautumista mitataan myönteinen-kielteinen-ulottuvuuden kautta. Tarkoituksena on selvittää, voiko kulttuuri- ja taidelaitoksia tärkeinä pitävien nuorten taustalta löytää yhdenmukaisia dispositioita, jotka ilmenisivät samansuuntaisena suhtautumisena kyseisiin taideväitteisiin. Jos kyseiset nuoret suhtautuvat niihin yhdenmukaisesti, tällöin voi todeta, että kulttuuri- ja taidelaitoksia tärkeinä pitäviä yhdistää yhtäläinen käsitys taiteesta.

4. TULOKSET

4.1 Ensimmäinen tutkimusasetelma

Tässä tutkimusasetelmassa tutkitaan niitä tekijöitä, jotka ennustavat nuorten kulttuuri- ja taidelaitosten tärkeinä pitämistä. Aluksi selvitetään, mitkä selittäviksi valituista muuttujista ovat yhteydessä tutkittavaan ilmiöön. Analyysimenetelmäksi valitaan yksisuuntainen varianssianalyysi, jonka avulla saadaan selville, eroavatko selittävän muuttujan ryhmien keskiarvot ja -hajonnat tilastollisesti merkitsevästi toisistaan (Nummenmaa 2010, 185). Keskiarvo kuvaa myös selitettävän ja selittävän muuttujan ryhmien välistä yhteisvaihtelua. Mitä korkeampi selittävän muuttujan vastausryhmän keskiarvo on, sitä voimakkaammin se on yhteydessä kulttuuri- ja taidelaitosten tärkeinä pitämiseen.

4.1.1 Sosiaalisten taustatekijöiden yhteys kulttuuri- ja taidelaitosten tärkeinä pitämiseen

Aluksi selvitetään, mitkä valituista sosiaalisia taustatekijöitä mittavista muuttujista ovat yhteydessä nuorten kulttuuri- ja taidelaitosten tärkeinä pitämiseen. Tulosten mukaan siihen ovat yhteydessä ainoastaan vanhempien koulutusaste, nuoren asuinpaikka sekä vanhempien kulttuuriset resurssit (Taulukko 2).

Vanhempien koulutusasteen osalta näyttää siltä, että molempien vanhempien yliopistotutkinto on yhteydessä kulttuuri- ja taidelaitosten tärkeinä pitämiseen. Nuoret, joiden molemmat vanhemmat ovat akateemisesti koulutettuja, saavat korkeimman ryhmäkeskiarvon. Pelkän toisen vanhemman yliopistotutkinnolla ei ole vaikutusta kulttuuri- ja taidelaitosten tärkeinä pitämiseen, sillä heidän ryhmäkeskiarvonsa jää lähes yhtä matalaksi kuin niiden nuorten, joiden kummallakaan vanhemmalla ei ole yliopistotutkintoa.

Nuoren asuinpaikan ja kulttuuri- ja taidelaitosten tärkeinä pitämisen välisen yhteyden jakolinjaksi muodostuu pääkaupunkiseudulla ja sen ulkopuolella asuminen. Kulttuuri- ja taidelaitokset ovat tärkeimpiä sekä kaupunkimaisissa kunnissa että taajaan asutuissa tai

maaseutumaisissa kunnissa asuville nuorille. Pääkaupunkiseudulla asumisen yhteys kulttuuri- ja taidelaitosten tärkeinä pitämiseen on näitä kuntatyyppejä heikompi.

Taulukko 2. Sosiaalisten taustatekijöiden yhteys kulttuuri- ja taidelaitosten tärkeinä pitämiseen

| MUUTTUJA | N | KESKIARVO | KESKIHAJONTA |
|---|------|-----------|--------------|
| Sukupuoli | | | |
| Nainen | 928 | 2,31 | ,873 |
| Mies | 972 | 2,36 | ,936 |
| Ikä | | | |
| 15-19-vuotiaat | 642 | 2,38 | ,952 |
| 20-24-vuotiaat | 617 | 2,34 | ,891 |
| 25-29-vuotiaat | 640 | 2,30 | ,873 |
| Opiskelee lukiossa tai yliopistossa | | | |
| Kyllä | 406 | 2,38 | ,915 |
| Ei | 1494 | 2,33 | ,903 |
| Vanhempien koulutusaste** | | | |
| Ei yliopistotutkintoa | 1380 | 2,31 | ,885 |
| Vain toisella vanhemmista yliopistotutkinto | 355 | 2,37 | ,920 |
| Molemmilla vanhemmilla yliopistotutkinto | 165 | 2,55 | 1,019 |
| Asuinpaikka*** | | | |
| Pääkaupunkiseutu | 386 | 2,18 | ,800 |
| Kaupunkimainen kunta | 1089 | 2,38 | ,933 |
| Taajaan asuttu tai maaseutumainen kunta | 406 | 2,37 | ,916 |
| Koetko saaneesi riittävästi kannustusta taiteeseen tai muuhun luovaan toimintaan osallistumiseen vanhemmilta?*** | | | |
| Täysin riittävästi | 913 | 2,38 | ,882 |
| Melko riittävästi | 547 | 2,41 | ,939 |
| En ole kaivannut kannustusta | 157 | 2,06 | ,843 |
| Melko riittämättömästi | 186 | 2,29 | ,936 |
| Täysin riittämättömästi | 97 | 2,07 | ,845 |

*** $P \leq .001$, ** $P \leq .01$, * $P \leq .05$

Vanhempien kulttuurisilla resursseilla on vaikutusta nuorten kulttuuri- ja taidelaitosten tärkeinä pitämiseen. Kannustusta ”Täysin riittävästi” tai ”Melko riittävästi” saaneiden nuorten keskiarvot ovat korkeimmat. Yllättävää on, että ”Täysin riittävästi” kannustusta saaneiden nuorten keskiarvo jää hieman ”Melko riittävästi” kannustusta saaneita matalammaksi.

Muilla sosiaalisilla taustatekijöillä ei ole vaikutusta kulttuuri- ja taidelaitosten tärkeinä pitämiseen. Miesten ja naisten kulttuuri- ja taidelaitosten tärkeinä pitäminen eivät eroa toisistaan. Eri ikäluokkien keskiarvoissa ei myöskään ilmene tilastollisesti merkitseviä eroja. Opiskelupaikallakaan ei ole vaikutusta kulttuuri- ja taidelaitosten tärkeinä pitämiseen, sillä lukiossa tai yliopistossa opiskelevat näyttävät suhtautuvan niihin muiden nuorten tavoin.

4.1.2 Yksilöllisten valintojen yhteys kulttuuri- ja taidelaitosten tärkeinä pitämiseen

Tässä osiossa selvitetään, millainen vaikutus yksilöllisillä valinnoilla on kulttuuri- ja taidelaitosten tärkeinä pitämiseen. Saadut tulokset esitetään Taulukossa 3. Siitä havaitaan, että kaikki valituista muuttujista ovat tilastollisesti erittäin merkitsevässä yhteydessä kulttuuri- ja taidelaitosten tärkeinä pitämiseen.

Ensimmäinen muuttuja mittaa kulttuuriharrastuksien määrän vaikutusta kulttuuri- ja taidelaitosten tärkeinä pitämiseen. Tulosten mukaan (Taulukko 3) niiden määrä on positiivisessa yhteydessä tutkittavaan ilmiöön. Nuoret, joilla on vähintään kolme kulttuuriharrastusta kokevat kulttuuri- ja taidelaitokset kaikkein tärkeimmiksi. Heidän ryhmäkeskiarvonsa on muita ryhmiä selvästi korkeampi. Tulosta vahvistaa ryhmäkeskiarvojen välinen ero kulttuuriharrastettomien ja niiden nuorten välillä, joilla on pelkästään yksi tai kaksi kulttuuriharrastusta. Näiden kahden ryhmän keskiarvojen ero jää erittäin pieneksi. Yksi tai kaksi kulttuuriharrastusta eivät siis vielä lisää kulttuuri- ja taidelaitosten tärkeinä pitämistä verrattuna kulttuuria harrastamattomiin. Sen sijaan vähintään kolme kulttuuriharrastusta nostaa keskiarvoa muita ryhmiä korkeammalle.

Toinen yksilöllisiä valintoja mittaavista muuttujista liittyy taiteen yhteiskunnalliseen merkitykseen. Myönteinen suhtautuminen siihen, että taiteella voi vaikuttaa yhteiskunnallisiin asioihin, on yhteydessä kulttuuri- ja taidelaitosten tärkeinä pitämiseen. Esitetyn väitteen kanssa ”Täysin samaa mieltä” tai ”Jokseenkin samaa mieltä” olevien nuorten kulttuuri- ja taidelaitosten tärkeinä pitämistä mittaavat keskiarvot nousevat väitteeseen kielteisesti tai neutraalisti suhtautuvien keskiarvoja korkeammiksi.

Taulukko 3. Yksilöllisten valintojen yhteys kulttuuri- ja taidelaitosten tärkeinä pitämiseen

| MUUTTUJA | N | KESKIARVO | KESKIHAJONTA |
|--|-----|-----------|--------------|
| Kulttuuriharrastuksien määrä*** | | | |
| Ei yhtään harrastusta | 716 | 2,22 | ,853 |
| 1-2 harrastusta | 714 | 2,32 | ,912 |
| 3 tai useampi harrastus | 470 | 2,55 | ,940 |
| Taiteella voi vaikuttaa yhteiskunnallisiin asioihin*** | | | |
| Täysin samaa mieltä | 455 | 2,52 | ,939 |
| Jokseenkin samaa mieltä | 719 | 2,47 | ,903 |
| En osaa sanoa | 69 | 2,14 | ,848 |
| Jokseenkin eri mieltä | 451 | 2,07 | ,769 |
| Täysin eri mieltä | 206 | 2,12 | ,953 |
| Taiteen harrastaminen kasvattaa itsetuntemusta*** | | | |
| Täysin samaa mieltä | 536 | 2,56 | ,933 |
| Jokseenkin samaa mieltä | 854 | 2,34 | ,883 |
| En osaa sanoa | 136 | 2,15 | ,977 |
| Jokseenkin eri mieltä | 235 | 2,12 | ,804 |
| Täysin eri mieltä | 49 | 1,95 | ,855 |
| Taiteesta on taloudellista hyötyä*** | | | |
| Täysin samaa mieltä | 137 | 2,59 | ,992 |
| Jokseenkin samaa mieltä | 527 | 2,44 | ,993 |
| En osaa sanoa | 111 | 2,20 | ,904 |
| Jokseenkin eri mieltä | 843 | 2,33 | ,834 |
| Täysin eri mieltä | 282 | 2,11 | ,842 |
| Taiteesta ei tarvitse olla hyötyä, vaan se on itseisarvo*** | | | |
| Täysin samaa mieltä | 437 | 2,43 | ,885 |
| Jokseenkin samaa mieltä | 833 | 2,38 | ,913 |
| En osaa sanoa | 176 | 2,17 | ,881 |
| Jokseenkin eri mieltä | 371 | 2,26 | ,926 |
| Täysin eri mieltä | 83 | 2,10 | ,805 |
| Graffitit tulee ymmärtää taiteena eikä rikoksena*** | | | |
| Täysin samaa mieltä | 424 | 2,45 | ,972 |
| Jokseenkin samaa mieltä | 769 | 2,39 | ,912 |
| En osaa sanoa | 108 | 2,27 | ,804 |
| Jokseenkin eri mieltä | 382 | 2,31 | ,870 |
| Täysin eri mieltä | 217 | 2,02 | ,785 |

*** $P \leq 0,001$, ** $P \leq 0,01$, * $P \leq 0,05$

Kokemus taiteen harrastamisen itsetuntemusta kasvattavasta vaikutuksesta näyttää myös olevan yhteydessä kulttuuri- ja taidelaitosten tärkeinä pitämiseen. Niitä pitävät tärkeimpinä sellaiset

nuoret, jotka kokevat taiteen harrastamisen kasvattavan itsetuntemusta. Tämä ilmenee siinä, että väitteeseen myönteisesti suhtautuvien kulttuuri- ja taidelaitosten tärkeinä pitämistä mittaavat keskiarvot ovat muita ryhmiä korkeampia.

Neljäs muuttuja mittaa taiteen taloudellisen hyödyn ja kulttuuri- ja taidelaitosten tärkeinä pitämisen välistä yhteyttä. Tulosten mukaan taiteen taloudelliseen hyötyyn myönteisesti suhtautumisen ja kulttuuri- ja taidelaitosten tärkeinä pitämisen välillä havaitaan yhteys. Korkeimmat ryhmäkeskiarvot tulevat niille nuorille, jotka ovat väitteen kanssa ”Täysin samaa mieltä” tai ”Jokseenkin samaa mieltä”. Matalimmat keskiarvot ovat taiteen taloudelliseen hyötyyn neutraalisti tai kielteisesti suhtautuvilla nuorilla.

Taiteen itseisarvoa mittaavan muuttujan vaikutus on edellisten muuttujien kaltainen. Kyseiseen väitteeseen myönteisesti suhtautuminen on yhteydessä kulttuuri- ja taidelaitosten tärkeinä pitämiseen. Ryhmäkeskiarvot ovat korkeimmat väitteen kanssa ”Täysin samaa mieltä” tai ”Jokseenkin samaa mieltä” olevilla nuorilla. Taiteen itseisarvoon neutraalisti tai kielteisesti suhtautuvien keskiarvot ovat selvästi matalampia.

Viimeinen muuttuja mittaa suhtautumista graffiteihin. Tulosten mukaan graffitien taiteena pitäminen on yhteydessä kulttuuri- ja taidelaitosten tärkeinä pitämiseen, sillä korkeimmat keskiarvot tulevat väitteen kanssa ”Täysin samaa mieltä” sekä ”Jokseenkin samaa mieltä” oleville nuorille. Graffiteihin neutraalisti tai kielteisesti suhtautumisen yhteys kulttuuri- ja taidelaitosten tärkeinä pitämiseen on myönteisesti suhtautumista heikompi.

4.1.3 Muuttujien välisten yhteyksien vakiointi

Edellä havaittiin, että kulttuuri- ja taidelaitosten tärkeinä pitämiseen ovat yhteydessä osa sosiaalisia taustatekijöitä sekä kaikki yksilöllisiä valintoja mittaavista muuttujista. Pelkkä yhteisvaihtelu ei vielä takaa muuttujien todellista yhteyttä, vaan se on voinut muodostua jonkin kolmannen tekijän vaikutuksesta. Seuraavaksi muuttujien väliset todelliset yhteydet erotetaan niin sanotuista näennäisyhteyksistä vakioimalla kolmannen tekijän vaikutus muuttujien yhteisvaihteluun.

Taulukko 4. Moniluokitteluanalyysin tulokset

| Muuttuja | Vakioitu keskiarvo | Eta | Beta | Poikkeama kokonais-keskiarvosta | Muuttuja | Vakioitu keskiarvo | Eta | Beta | Poikkeama kokonais-keskiarvosta |
|---|--------------------|----------------------------|------|---------------------------------|---|-----------------------------------|------|------|---------------------------------|
| Vanhempien koulutusaste** | | | | | Taiteen harrastaminen kasvattaa itsetuntemusta*** | | | | |
| Ei yliopistotutkintoa | 2,31 | | | -,03 | Täysin samaa mieltä | 2,49 | | | ,15 |
| Vain toisella vanhemmista yliopistotutkinto | 2,34 | ,077 | ,071 | ,00 | Jokseenkin samaa mieltä | 2,32 | | | -,02 |
| Molemmilla vanhemmilla yliopistotutkinto | 2,54 | | | ,21 | En osaa sanoa | 2,36 | ,187 | ,128 | ,03 |
| Asuinpaikka | | | | | Jokseenkin eri mieltä | 2,15 | | | -,19 |
| Pääkaupunkiseutu | 2,26 | | | -,07 | Täysin eri mieltä | 2,15 | | | -,19 |
| Kaupunkimaiset kunnat | 2,37 | ,088 | ,043 | ,03 | Taiteesta on taloudellista hyötyä*** | | | | |
| Taajaan asutut tai maaseutumaiset kunnat | 2,33 | | | -,00 | Täysin samaa mieltä | 2,53 | | | ,19 |
| Koetko saaneesi riittävästi kannustusta taiteeseen tai muuhun luovaan toimintaan osallistumiseen vanhemmiltasi?* | | | | | Jokseenkin samaa mieltä | 2,41 | | | ,07 |
| Täysin riittävästi | 2,36 | | | ,02 | En osaa sanoa | 2,29 | ,144 | ,097 | -,05 |
| Melko riittävästi | 2,40 | | | ,07 | Jokseenkin eri mieltä | 2,32 | | | -,02 |
| En ole kaivannut kannustusta | 2,14 | ,123 | ,089 | -,20 | Täysin eri mieltä | 2,19 | | | -,15 |
| Melko riittämättömästi | 2,28 | | | -,06 | Taiteesta ei tarvitse olla hyötyä, vaan se on itseisarvo | | | | |
| Täysin riittämättömästi | 2,18 | | | -,15 | Täysin samaa mieltä | 2,34 | | | ,00 |
| Kulttuuriharrastusten määrä*** | | | | | Jokseenkin samaa mieltä | 2,37 | | | ,03 |
| Ei yhtään kulttuuriharrastusta | 2,24 | | | -,10 | En osaa sanoa | 2,26 | ,109 | ,054 | -,07 |
| 1-2 kulttuuriharrastusta | 2,34 | ,141 | ,105 | ,00 | Jokseenkin eri mieltä | 2,34 | | | ,00 |
| Vähintään kolme kulttuuriharrastusta | 2,48 | | | ,14 | Täysin eri mieltä | 2,15 | | | -,19 |
| Taiteella voi vaikuttaa yhteiskunnallisiin asioihin*** | | | | | Graffitit tulee ymmärtää taiteena eikä rikoksena** | | | | |
| Täysin samaa mieltä | 2,45 | | | ,11 | Täysin samaa mieltä | 2,40 | | | ,06 |
| Jokseenkin samaa mieltä | 2,43 | | | ,10 | Jokseenkin samaa mieltä | 2,39 | | | ,06 |
| En osaa sanoa | 2,21 | ,215 | ,147 | -,13 | En osaa sanoa | 2,27 | ,135 | ,093 | -,06 |
| Jokseenkin eri mieltä | 2,14 | | | -,20 | Jokseenkin eri mieltä | 2,29 | | | -,05 |
| Täysin eri mieltä | 2,22 | | | -,12 | Täysin eri mieltä | 2,14 | | | -,19 |
| Selitysaste R² | ,119 | Yhteiskorrelaatio R | | | ,344 | Mittarin kokonaiskeskiarvo | | | 2,34 |

*** P_≤001, ** P_≤01, * P

Muuttujien vakiointi suoritetaan moniluokitteluanalyysin avulla, jonka tulokset esitetään Taulukossa 4. Niiden mukaan kaikkien selittävien muuttujien välinen yhteys kulttuuri- ja taidelaitosten tärkeinä pitämiseen säilyy nuoren asuinpaikkaa ja taiteen itseisarvoa mittaavia muuttujia lukuun ottamatta. Selittävien muuttujien kokonaisselitysasteeksi tulee 11,9 %. Ne siis selittävät yhdessä nuorten kulttuuri- ja taidelaitosten tärkeinä pitämisestä 12 %. Muuttujien yhteisselitysaste ei siis nouse kovinkaan korkeaksi. Tutkimustehtävän kannalta keskeisimmät tulokset liittyvät selittävien muuttujien vakioituihin keskiarvoihin sekä yhden muuttujan suhteellista ennustuskykyä kuvaaviin beta-kertoimiin.

Sosiaalisten taustatekijöiden osalta nuorten kulttuuri- ja taidelaitosten tärkeinä pitämistä ennustavia tekijöitä ovat vanhempien koulutus ja vanhempien kulttuuriset resurssit. Vakiointi ei vaikuta vanhempien koulutusasteen ja kulttuuri- ja taidelaitosten tärkeinä pitämisen väliseen yhteyteen. Niiden tärkeinä pitämistä ennustavat molempien vanhempien yliopistotutkinto. Pelkästään toisen vanhemman yliopistotutkinto ei taas ole kulttuuri- ja taidelaitosten tärkeinä pitämistä ennustava tekijä. Vanhempien koulutusasteen ennustuskyky ei kuitenkaan nouse kovin suureksi, sillä muuttujan beta-kertoimeksi tulee ,071.

Vakioinnin seurauksena kulttuurisia resursseja mittaavan muuttujan keskiarvoissa tapahtuu pieniä muutoksia. Eniten nousevat kannustusta kaipaamattomien tai kannustusta ”Täysin riittämättömästi” saaneiden keskiarvot. Lisäksi kannustusta ”Täysin riittävästi” saaneiden keskiarvo laskee hieman. Muutoksista huolimatta kannustuksen riittävyys on edelleen yhteydessä kulttuuri- ja taidelaitosten tärkeinä pitämiseen. Muuttujan beta-kertoimeksi tulee 0,89, mikä tarkoittaa, että vanhempien kulttuuristen resurssien ennustusaste jää matalaksi.

Tähän tutkimukseen valituista yksilöllisiä valintoja mittaavista muuttujista lähes kaikki, taiteen itseisarvoa mittaavaa muuttujaa lukuun ottamatta, ennustavat kulttuuri- ja taidelaitosten tärkeinä pitämistä vahvemmin tai heikommin. Niistä ennustusvoimaisin muuttuja on väittämä jonka mukaan ”Taiteella voi vaikuttaa yhteiskunnallisiin asioihin”. Vaikka vakiointi laskee väittämään myönteisesti ja nostaa siihen neutraalisti tai kielteisesti suhtautuvien keskiarvoja, niin muutoksesta huolimatta myönteisesti suhtautuvien keskiarvot ovat edelleen korkeimmat.

Tulosten mukaan myönteinen suhtautuminen taiteen yhteiskunnalliseen vaikuttavuuteen ennustaa voimakkaasti kulttuuri- ja taidelaitosten tärkeinä pitämistä, sillä muuttujan beta-kerroin on ,147.

Samansuuntaisia muutoksia havaitaan myös taideharrastamisen itsetuntemusvaikutuksia mittaavan muuttujan ja kulttuuri- ja taidelaitosten tärkeinä pitämisen välisessä yhteydessä. ”Täysin samaa mieltä” ja ”Jokseenkin samaa mieltä” olevien keskiarvo laskevat lievästi, mutta väittämään neutraalisti tai kielteisesti suhtautuvien keskiarvot nousevat hieman. Muutosten seurauksena ”En osaa sanoa” -vastanneiden keskiarvo nousee toiseksi korkeimmaksi. Tästä huolimatta ”Täysin samaa mieltä” olevien keskiarvo säilyy selvästi korkeimpana. Muuttujan beta-kerroin on ,128. Tämän johdosta voikin esittää, että myönteinen suhtautuminen taiteen itsetuntemusta kasvattavaan vaikutukseen ennustaa voimakkaasti kulttuuri- ja taidelaitosten tärkeinä pitämistä.

Vakiointi ei muuta kulttuuriharrastuksien ja kulttuuri- ja taidelaitosten tärkeinä pitämisen välistä yhteyttä. Vaikka vähintään kolmea kulttuuriharrastusta harrastavien nuorten keskiarvo laskee, niin heidän vakioitu keskiarvonsa on edelleen selvästi korkeampi kuin kahden muun ryhmän keskiarvot. Useita kulttuuriharrastuksia harrastavien beta-kertoimeksi tulee ,105. Useat kulttuuriharrastukset ovat vahva nuorten kulttuuri- ja taidelaitosten tärkeinä pitämistä ennustava tekijä.

Taiteen taloudellista hyötyä mittaavan muuttujan ja kulttuuri- ja taidelaitosten tärkeinä pitämisen välinen yhteys säilyy vakioinnin jälkeenkin. Muuttujan vastausvaihtoehtojen keskiarvot laskevat lukuun ottamatta ”En osaa sanoa” ja ”Täysin eri mieltä” olevien keskiarvoja. Muuttujan beta-kerroin on ,097. Myönteinen suhtautuminen taiteen taloudelliseen hyötyyn näyttää ennustavan suhteellisen vahvasti nuorten kulttuuri- ja taidelaitosten tärkeinä pitämistä.

Viimeinen yksilöllisiä valintoja mittaavista muuttujista liittyy graffiteihin suhtautumiseen. Vakioinnin seurauksena muuttujan keskiarvoissa tapahtuu hieman muutoksia. ”Täysin samaa mieltä” ja ”Jokseenkin eri mieltä” olevien keskiarvot laskevat. Vastaavasti väittämän kanssa ”Täysin eri mieltä” olevien ja ”En osaa sanoa” -vastanneiden keskiarvot nousevat. Samalla myös

vastausvaihtoehtojen keskiarvoerot pienenevät, minkä seurauksena muuttujan ennustusaste heikkenee. Tämä näkyy muuttujan beta-kertoimessa, mikä on ,093.

4.2 Toinen tutkimusasetelma

Tässä tutkimusasetelmassa tutkittavaa ilmiötä lähestytään toisenlaisesta tulokulmasta. Jatkuvan muuttujan sijaan muodostetaan kaksi ryhmää (ks. Toisen tutkimusasetelman selitettävän muuttujan muodostaminen), joista ensimmäinen kuvaa kulttuuri- ja taidelaitoksia tärkeinä pitäviä nuoria. Toisessa ryhmässä ovat taas ne nuoret, joille kulttuuri- ja taidelaitokset eivät ole tärkeitä. Askeltavan erotteluanalyysin avulla tutkitaan, miten sosiaaliset taustatekijät ja yksilölliset valinnat erottelevat tarkastelun kohteina olevia ryhmiä.

Erotteluanalyysi tuottaa yhden funktion, joka erottelee tutkittavia ryhmiä (Liite 5). Funktioon sisältyvät ne sosiaalisia taustatekijöitä ja yksilöllisiä valintoja mittaavat muuttujat, jotka erottelevat kulttuuri- ja taidelaitoksia tärkeinä pitäviä nuoria niistä nuorista, joille ne eivät ole tärkeitä. Koska muodostuneita funktioita on vain yksi, selittää se ryhmien välisestä vaihtelusta 100 %. Kanoninen korrelaatio kuvaa yksittäisen muuttujan yhteyttä erottelufunktioon. Funktion saama kanoninen korrelaatio on ,293. Lukua voidaan pitää suhteellinen hyvänä.

Analyysin kannalta on tärkeää, että tutkittavat ryhmät eroavat toisistaan tilastollisesti merkitsevästi (Jokivuori & Hietala 2007, 126). Tällöin muodostunut funktio erottelee tutkittavia ryhmiä tarpeeksi voimakkaasti, jotta tulosten perusteella voi tehdä yleistäviä johtopäätöksiä. Funktion tuottaman ryhmien välisen eron voimakkuus voidaan testata Wilkisin λ avulla. Sen mukaan funktion p-arvo on ,000 (Liite 6). Muodostunut funktio erottelee ryhmiä toisistaan tilastollisesti erittäin merkitsevästi, joten erotteluanalyysin suorittamista voidaan jatkaa.

Askeltavassa erotteluanalyysissä erottelufunktio muodostuu niin sanotun ”kärkimuuttujan” pohjalta. Tämä tarkoittaa, että funktion ensimmäinen muuttuja erottelee ryhmiä voimakkaimmin toisistaan. Toinen funktion muuttujista on taas se, joka erottelee ryhmiä toiseksi voimakkaimmin.

Sama prosessi jatkuu niin pitkään kunnes ryhmiä erottelevat muuttujat on havaittu. Askeltava erotteluanalyysi jättää funktiosta pois ne muuttujat, jotka eivät erottele tutkittavia ryhmiä.

Erotteluanalyysi luo jananaisen erottelu-ulottuvuuden, jonka keskipisteenä on nolla. Tutkittavat ryhmät sijoittuvat janan eri päihin. Niiden sijoittumisesta erottelu-ulottuvuudelle kuvaa ryhmien saamat painopisteet (Liite 7). Erottelu-ulottuvuuden toisen pään painopisteessä on se ryhmä, johon kuuluvat kulttuuri- ja taidelaitoksia tärkeinä pitävät nuoret. Tämän ryhmän painopisteeksi tulee ,409. Nuoret, joille kulttuuri- ja taidelaitokset eivät ole tärkeinä, sijoittuvat erottelu-ulottuvuuden toiseen päähän. Heidän painopisteensä on -,229.

Taulukossa 5. esitetään erottelufunktiolle tulevien muuttujien kanoniset korrelaatiot. Ne kuvaavat muuttujien poikkeavuutta erottelu-ulottuvuuden keskipisteestä, joka on nolla. Mitä kauempana keskipisteestä muuttuja on, sitä voimakkaammin se erottelee tutkittavia ryhmiä. Tulosten mukaan nuorten kulttuuri- ja taidelaitosten tärkeinä pitämistä erottelee seitsemän muuttujaa. Niistä yksi liittyy sosiaalisiin taustatekijöihin ja kuusi yksilöllisiin valintoihin.

Taulukko 5. Erottelufunktio ja sen sisältämät muuttujat

| | | |
|----|---|------|
| 1. | Taiteen harrastaminen kasvattaa itsetuntemusta (eri mieltä - samaa mieltä) | ,595 |
| | Taiteella voi vaikuttaa yhteiskunnan asioihin (eri mieltä - samaa mieltä) | ,594 |
| | Kulttuuriharrastusten määrä (ei yhtään - useita) | ,466 |
| | Taiteesta ei tarvitse olla hyötyä, vaan se on itseisarvo (eri mieltä - samaa mieltä) | ,400 |
| | Graffitit tulee ymmärtää taiteena eikä rikoksena (eri mieltä - samaa mieltä) | ,335 |
| | Koetko saaneeni riittävästi kannustusta taiteeseen tai muuhun luovaan toimintaan osallistumiseen vanhemmiltaisi? (riittämättömästi - riittävästi) | ,291 |
| | Taiteesta on taloudellista hyötyä (eri mieltä - samaa mieltä) | ,267 |

Sosiaalisista taustatekijöistä tutkittavia ryhmiä erottelee vanhempien kulttuurisia resursseja mittaava muuttuja. Näyttää siis siltä, että kulttuuri- ja taidelaitoksia tärkeinä pitävät nuoret kokevat saavansa vanhemmiltaan riittävästi kannustusta taiteelliseen tai muuhun luovaan

toimintaan osallistumiseen. Vastaavasti nuoret, joille kulttuuri- ja taidelaitokset eivät ole tärkeitä, kokevat saavansa kannustusta riittämättömästi.

Yksilöllisiä valintoja mittaavista muuttujista tutkittavia ryhmiä erottelee kulttuuriharrastusten määrä sekä kaikki taiteeseen liittyvistä asenneväittämistä. Kulttuuriharrastuksien osalta kulttuuri- ja taidelaitoksia tärkeinä pitävillä nuorille on tyypillistä useat kulttuuriharrastukset. Sen sijaan nuoria, joille kulttuuri- ja taidelaitokset eivät ole tärkeinä, yhdistää kulttuuriharrastuksien vähäisyys. Eri taideväittämät erottelevat tutkittavia ryhmiä yhdenmukaisesti. Väittämiin myönteisesti suhtautuminen on tyypillistä kulttuuri- ja taidelaitoksia tärkeinä pitävillä nuorille. Vastaavasti kulttuuri- ja taidelaitoksia tärkeinä pitämättömille on tunnusomaista kielteinen suhtautuminen taideväittämiin.

Tutkittavia ryhmiä erottelemattomia muuttujia ovat sukupuoli, opiskelupaikka ja ikä. Näiden muuttujien lisäksi vanhempien koulutus ei erottele nuorten suhtautumista kulttuuri- ja taidelaitosten tärkeinä pitämiseen.

5. TUTKIMUSTEHTÄVÄÄN VASTAAMINEN

Tämän tutkimuksen tavoitteena on ollut selvittää, miten sosiaaliset taustatekijät ja yksilölliset valinnat vaikuttavat nuorten kulttuuri- ja taidelaitosten tärkeinä pitämiseen. Tutkimustehtävää on lähestytty kahden tutkimusasetelman avulla. Niistä ensimmäisessä tutkittiin kulttuuri- ja taidelaitosten tärkeinä pitämistä ennustavia tekijöitä. Toisessa tutkimusasetelmassa selvitettiin, mitkä tekijät erottelevat kulttuuri- ja taidelaitoksia tärkeinä pitäviä nuoria niistä nuorista, joille ne ovat vähemmän tärkeitä. Saaduissa tuloksissa on paljon yhdenmukaisuuksia mutta myös eroavaisuuksia. Seuraavaksi käydään läpi kahden tutkimusasetelman avulla saadut tulokset ja vastataan tutkimustehtävään.

Taulukko 6. Kahden tutkimusasetelman tulosten kokoaminen

| Ennustavat ja erottelevat muuttujat | Ennustamattomat mutta erottelevat muuttujat |
|---|---|
| Kulttuuriharrastukset (ei yhtään – useita) | Taiteesta ei tarvitse olla hyötyä, vaan se on itseisarvo (eri mieltä – samaa mieltä) |
| Taiteen harrastaminen kasvattaa itsetuntemusta (eri mieltä – samaa mieltä) | |
| Taiteella voi vaikuttaa yhteiskunnan asioihin (eri mieltä – samaa mieltä) | |
| Graffitit tulee ymmärtää taiteena eikä rikoksena (eri mieltä – samaa mieltä) | |
| Taiteesta on taloudellista hyötyä (eri mieltä – samaa mieltä) | |
| Vanhempien kannustus taiteellisen tai muuhun luovaan toimintaan (riittämättömästi – riittävästi) | |
| Ennustavat mutta erottelemattomat muuttujat | Ennustamattomat ja erottelemattomat muuttujat |
| Vanhempien koulutus | Sukupuoli Ikä Opiskelupaikka Asuinpaikka |

Taulukossa 6. esitetään kahden tutkimusasetelman avulla saadut tulokset. Sen vasempaan yläkulmaan on koottu ne muuttujat, jotka ennustavat kulttuuri- ja taidelaitosten tärkeinä pitämistä sekä erottelevat kulttuuri- ja taidelaitoksia tärkeinä pitäviä nuoria niitä tärkeinä pitämättömistä nuorista. Taulukon vasemman alakulman sarakkeessa ovat ne muuttujat, jotka ovat ennustusvoimaisia mutta eivät erottele tutkittavia ryhmiä. Kulttuuri- ja taidelaitosten tärkeinä pitämistä ennustamattomat mutta ryhmiä erottelevat muuttujat on koottu taulukon oikeaan

yläkulmaan. Taulukon oikeassa alakulmassa ovat taas ne muuttajat, joiden ennustus- ja erottelukyky on olematon.

Tulosten mukaan (Taulukko 6) yksilöllisillä valinnoilla on sosiaalisia taustatekijöitä suurempi vaikutus nuorten kulttuuri- ja taidelaitosten tärkeinä pitämiseen. Yksilöllisiä valintoja mittaavista muuttujista enemmistö on ennustus- ja erotteluvoimaisimpia muuttujia. Niihin kuuluvat kulttuuriharrastuksien määrää mittaava muuttuja sekä suurin osa taideväittämistä.

Molempien tutkimusasetelmien mukaan useat kulttuuriharrastukset vaikuttavat keskeisesti kulttuuri- ja taidelaitosten tärkeinä pitämiseen. Nuortenkin kohdalla näyttää siltä, että samat henkilöt käyvät sekä kulttuuri- ja taidelaitoksissa että harrastavat muunlaista kulttuuritoimintaa, kuten soittamista tai maalaamista. Samalla saatu tulos ilmentää kulttuurisia jakolinjoja, jotka muodostuvat kulttuurisesti aktiivisten ja passiivisten välille (esim. Hanquinet 2013). Kulttuuri- ja taidelaitoksia tärkeinä pitävät nuoret kuuluvat edellä mainituista ensimmäiseen ryhmään.

Taiteen asenneväittämistä neljä on sekä ennustus- että erotteluvoimaisimpia muuttujia. Ne liittyvät taiteen harrastamisen itsetuntemusvaikutuksiin, taiteen yhteiskunnalliseen merkitykseen, graffitien arvostukseen sekä taiteen taloudelliseen hyötyyn. Molemmat tutkimusasetelmat osoittavat, että myönteinen suhtautuminen kyseisiin taideväittämiin vaikuttaa vahvasti kulttuuri- ja taidelaitosten tärkeinä pitämiseen. Yksilöllisten valintojen paino ilmenee myös taiteen itseisarvoa mittaavassa muuttujassa. Ensimmäisessä tutkimusasetelmassa muuttujan ja kulttuuri- ja taidelaitosten tärkeinä pitämisen välillä ei havaita yhteyttä. Toisen tutkimusasetelman mukaan kulttuuri- ja taidelaitoksia tärkeinä pitävät nuoret suhtautuvat taiteen itseisarvoon myönteisesti. Tulos on linjassa viimeaikaisten tutkimusten kanssa, jotka korostavat yksilöllisten tekijöiden vaikutusta kulttuurivalintojen muodostumiseen (Lahire 2008; Daenekindt & Roose 2013a; Daenekindt & Roose 2014).

Sosiaalisten taustatekijöiden osalta kulttuuri- ja taidelaitoksia tärkeinä pitäviä nuoria yhdistää vanhempien kulttuuriset resurssit. Tässä tutkimuksessa niitä mitattiin vanhemmilta saadun kannustuksen riittävyydellä taiteelliseen tai muuhun luovaan toimintaan osallistumiseen. Molemmissa tutkimusasetelmissa havaittiin, että kannustuksen riittävyydellä on selvä yhteys

kulttuuri- ja taidelaitosten tärkeinä pitämisen kanssa. Toisaalta muuttujan ennustusaste ei nouse kovin korkeaksi ja sen erottelukyky jää useita yksilöllisiä valintoja mittaavia muuttujia heikommaksi. Tästä huolimatta saatu tulos osoittaa, että perhetaustalla on jonkinlainen merkitys nuorten korkeakulttuurisen suuntautumisen muodostumiseen, joskin selvästi heikompi kuin aikaisemmat tutkimukset osoittavat (Bourdieu 1984, 16; van Wel ym. 2006; Kraaykamp ym. 2008, Nagel 2010).

Perhetaustan heikko yhteys näkyy erityisesti vanhempien koulutusasteen vaikutuksen puutteessa. Ensimmäisen tutkimusasetelman mukaan molempien vanhempien yliopistotutkinto ennustaa kulttuuri- ja taidelaitosten tärkeinä pitämistä, joskin muuttujan ennustusaste jää matalaksi. Toisessa tutkimusasetelmassa vanhempien yliopistotutkinnon ja kulttuuri- ja taidelaitosten tärkeinä pitämisen välillä ei havaita yhteyttä. Aikaisemmat tutkimukset ovat korostaneet vanhempien korkeakoulutuksen vaikutusta nuorten korkeakulttuuriseen suuntautumiseen (van Eijck 1999; van Wel ym. 2006; Nagel ym. 2010). Tämän tutkimuksen tulokset eivät tue tällaista havaintoa.

Nuoren kotikunnan kuntatyypillä ei ole vaikutusta kulttuuri- ja taidelaitosten tärkeinä pitämiseen. Suomen Kulttuurirahaston tutkimuksen mukaan (2013, 32) korkeakulttuuria edustavat kulttuuri- ja taidelaitokset koetaan tärkeimmiksi pääkaupunkiseudulla ja kaupunkimaisissa kunnissa. Asuinpaikalla on siis vähemmän merkitystä nuorten korkeakulttuuriin valintoihin kuin aikuisväestön parissa.

Sukupuolella ei havaita olevan vaikutusta kulttuuri- ja taidelaitosten tärkeinä pitämiseen kummassakaan tutkimusasetelmassa. Aikaisempi keskustelu korkeakulttuurin naisvaltaistumisesta (ks. Bihagen & Katz-Gerro 2000; Purhonen ym. 2011; Christin 2012) ei saa tukea tämän tutkimuksen tuloksista.

Molempien tutkimusasetelmien tulosten mukaan nuoren opiskelupaikka ei ole yhteydessä kulttuuri- ja taidelaitosten tärkeinä pitämiseen. Tulos on yhdenmukainen viimeaikaisimpien tutkimusten kanssa (van Wel ym. 2006; Gripsrud ym. 2011). Näyttää siis siltä, että nuoren koulutusvalintojen yhteys korkeakulttuuriseen suuntautumiseen on heikentymässä.

Myöskään nuoren ikä ei näyttäisi olevan yhteydessä kulttuuri- ja taidelaitosten tärkeinä pitämiseen. Tätä tukevat sekä ensimmäisen että toisen tutkimusasetelman tulokset. Aikaisemmin suoritettujen pitkittäistutkimusten mukaan nuoren kulttuuritilaisuuksissa käymisessä ei tapahdu muutoksia nuoruuden aikana (Nagel ym. 1997; Nagel ym. 2008). Nuoruuteen sisältyvillä erilaisilla elämänvaiheilla ei näyttäisi olevan merkitystä nuorten kulttuurivalintojen muodostumiseen.

6. LOPPUKESKUSTELU

Tämän tutkimuksen tavoitteena on ollut saada lisätietoa suomalaisten nuorten kulttuurivalintojen muodostumiseen vaikuttavista tekijöistä. Tutkimuksen kohteeksi on valittu kulttuuri- ja taidelaitoksia tärkeinä pitävät nuoret, jotka edustavat korkeakulttuuriin suuntautunutta elämäntyyliä. Samalla tutkimus on pyritty kytkemään osaksi ajankohtaista kulttuuripolitiikan tutkimuksessa käytävää keskustelua, jonka keskiössä on sosiaalisten rakenteiden ja yksilöllisten tekijöiden vaikutus yksilön kulttuurivalintojen muodostumiseen. Tutkimustehtävänä on ollut selvittää, millainen vaikutus sosiaalisilla taustatekijöillä ja yksilöllisillä valinnoilla on suomalaisten 15–29-vuotiaiden nuorten kulttuuri- ja taidelaitosten tärkeinä pitämiseen. Tulosten valossa näyttää siltä, että yksilöllisillä valinnoilla on selvästi voimakkaampi vaikutus nuorten kulttuuri- ja taidelaitosten tärkeinä pitämiseen kuin sosiaalisilla taustatekijöillä. Tulokset nostavat esiin jatkokeskustelun kannalta kiinnostavia teemoja, joita käyn seuraavaksi läpi.

Ensinnäkin tutkimukseen valittujen sosiaalisia taustatekijöitä mittaavien muuttujien, vanhempien kulttuurisia resursseja lukuun ottamatta, ei havaittu vaikuttavan kulttuuri- ja taidelaitosten tärkeinä pitämiseen. Viimeaikaisissa kulttuurisosiologian keskusteluissa esiin nousseiden ajatusten mukaan yhteiskunnan sosiaalisen ja kulttuurisen moniäänisyyden lisääntyminen heikentää sosiaalisten tekijöiden vaikutusta yksilön kulttuurivalintoihin (ks. van Eijck & Bargeman 2004; Lahire 2008; Hanquinet 2013). Samalla tämä antaa tilaa subjektiivisten mieltymysten ja kiinnostuksen kohteiden vaikutuksen korostumiselle yksilön kulttuurivalinnoissa. Tässä tutkimuksessa saadut tulokset tukevat ajatusta yksilöllisten tekijöiden merkityksen lisääntymisestä nuorten korkeakulttuurisen suuntautumisen muodostumiseen.

Tutkimuksen yllättävin tulos liittyy vanhempien koulutusasteen ja nuorten korkeakulttuurisen suuntautumisen välisen yhteyden vähäisyyteen. Vanhempien akateemisella koulutuksella ei ole juuri vaikutusta nuorten kulttuuri- ja taidelaitosten tärkeinä pitämiseen. Toisaalta suomalaisessa yhteiskunnassa sosiaaliset ja kulttuuriset erot ovat verrattain pieniä (Mäkelä 1985), eikä korkeakulttuuri edusta sosiaalisen eliitin kulttuuria (Kahma 2011, 67). Vaikka korkeakulttuurisessa suuntautumisessa ilmenee koulutuksen mukaisia eroja aikuisväestön osalta, niin keskeisin korkeakulttuurista makua selittävä tekijä on sukupuoli. Korkeakulttuuri on

Suomessa hyvin naisvaltaistunut (ks. Rahkonen & Purhonen 2004; Alasuutari 2009; Purhonen ym. 2011). Vähäisen statusarvon vuoksi vanhempien koulutus ei vaikuta niin merkittävästi nuorten korkeakulttuuriseen suuntautumiseen Suomessa kuin esimerkiksi Ranskassa (vrt. Bourdieu 1984, 13), missä sosiaalisten ja kulttuuristen hierarkioiden välinen yhteys on huomattavasti voimakkaampi.

Vähäinen statusarvo selittää myös osittain, miksi lukiossa tai yliopistossa opiskelevat eivät ole korkeakulttuurisesti orientoituneempia kuin muut nuoret. Kulttuurisen pääoman teorian näkökulmasta korkeakulttuuri ei tarjoa suomalaisille nykynuorille sellaista lisäarvoa, jotta kulttuuri- ja taidelaitoksissa käymiseen kannattaisi tuhlata resursseja. Koulutusasteen ja kulttuurivalintojen yhteyden puutetta selittää myös akateemisen koulutuksen lisääntyminen viimeisten vuosikymmenten aikana. Lukiossa ja yliopistossa opiskelevien määrän lisääntyessä, opiskelijoiden joukko koostuu eritaustaisista ja erilaisista asioista kiinnostuneista yksilöistä. Siksi ei olekaan ihme, että lukiossa tai yliopistossa opiskelu ei vaikuta nuorten kulttuurivalintoihin. Yliopistossa opiskelun sijaan korkeakulttuuriseen suuntautumiseen voikin vaikuttaa nuoren opiskeluala. Esimerkiksi norjalaisten yliopisto-opiskelijoiden parista havaittiin (Gripsrud ym. 2011), että humanistisia tieteitä opiskelevat ovat kiinnostuneempia korkeakulttuurista kuin kauppa- tai luonnontieteitä opiskelevat. Vastaavanlainen ero havaitaan todennäköisesti myös suomalaisopiskelijoiden parista.

Yllättävää on myös, että nuoren asuinpaikalla ei ole vaikutusta kulttuuri- ja taidelaitosten tärkeinä pitämiseen, vaikka suurin osa kulttuuri- ja taidelaitoksista sijaitsee pääkaupunkiseudulla ja suurissa kaupungeissa. Koko väestön osalta pääkaupunkiseudulla ja kaupunkimaisissa kunnissa asuvat kokevat korkeakulttuuria edustavat kulttuuri- ja taidelaitokset tärkeimmiksi (SKR 2013, 32). Ehkä pienemmissä kunnissa kuntien järjestämät kulttuuri- ja taidelaitokset ovat nuorille ainoita paikkoja, jotka tarjoavat heille mahdollisuuksia kulttuurin ja taiteen harrastamiseen. Tämän vuoksi kulttuuri- ja taidelaitokset koetaan yhtä tärkeiksi pienemmissä kunnissa kuin pääkaupunkiseudulla tai kaupunkimaisissa kunnissa, joissa sijaitsee paljon muunlaista kulttuuritarjontaa.

Tutkimuksessa saadut tulokset eivät myöskään tue väitteitä korkeakulttuurin naisvaltaistumisesta, sillä sukupuoli ei ole yhteydessä nuorten kulttuuri- ja taidelaitosten tärkeinä pitämiseen. Usein lapsuuden kulttuurisen suuntautumisen nähdään vaikuttavan myös aikuisiän kulttuurivalintoihin. Saatu tulos voikin antaa tukea oletukselle (vrt. Christin 2012), että naisten yliedustus kulttuuri- ja taidelaitosten yleisöissä tulee tulevaisuudessa heikkenemään. Toisaalta tällaiset ennustukset voivat olla osaltaan ennenaikaisia, sillä viimeaikaiset tutkimukset korostavat (esim. Daenekindt & Roose 2014) lapsuuden kulttuurivalintojen lisäksi myös muiden elämänvaiheiden merkitystä korkeakulttuurisen maun sisäistämiseen. Toisaalta suomalaiset nuoret osoittavat entistä vähemmän kiinnostusta korkeakulttuuria kohtaan (Purhonen ym. 2011; Sokka ym. 2014, 34), mikä voi osaltaan kaventaa siihen liittyviä sukupuolieroja.

Kotitaustan merkityksen heikko yhteys näkyy myös vanhempien kulttuuristen resurssien vaikutuksessa nuorten kulttuuri- ja taidelaitosten tärkeinä pitämiseen. Tässä tutkimuksessa vanhempien kulttuurisia resursseja mitattiin nuoren taiteelliseen ja luovaan toimintaan vanhemmilta saadulta kannustuksella. Käytetty muuttuja on aikaisemmissa tutkimuksissa (ks. Scherger & Savage 2010) todettu toimivaksi vanhempien kulttuuristen resurssien mittariksi. Nuoret, jotka kokivat saaneensa vanhemmiltaan riittävästi kannusta taiteelliseen tai muuhun luovaan toimintaan osallistumiseen, pitivät kulttuuri- ja taidelaitoksia tärkeinä, mutta ilmiöiden välinen yhteys jää yksilöllisiä valintoja mittaavia muuttujia heikommaksi. Vanhempien kulttuuristen resurssien merkitys jää siis selvästi vähäisemmäksi kuin aikaisemmat tutkimukset esittävät (van Wel ym. 2006; Kraaykamp ym. 2008; Nagel 2010).

Vanhemmilta saatujen resurssien lisäksi nuoret hankkivat kulttuurisia tietoja myös itsenäisesti tai omien kavereidensa ja muiden verkostojensa kautta (Tolonen 2013). Tässä voikin piillä yksi syy sille, miksi vanhempien kulttuuristen resurssien vaikutus nuorten korkeakulttuuriseen suuntautumiseen jää oletettua heikommaksi. Kavereiden kanssa tekemisellä ja yhdessä jaetuilla kokemuksilla tai internetistä hankituilla tiedoilla on oma vaikutuksensa nuorten kulttuurivalintojen muodostumiseen. Samalla nämä tekijät ovat heikentäneet kulttuurisen sosialisaaion ja vanhempien kulttuuristen resurssien merkitystä nuorten kulttuurivalintoihin.

Toisaalta tässä tutkimuksessa käytetty muuttuja tarjoaa vain yhden tavan tarkastella vanhempien kulttuuristen resurssien vaikutusta. Niiden vaikutusta tulisi tarkastella myös vanhempien kulttuuri- ja taidelaitoksissa käymisen kautta (vrt. van Wel ym. 2006; Kraaykamp ym. 2008; Nagel 2010). Tällainen tarkastelutapa tarjoaisi konkreettisemmin tietoa siitä, siirtyvätkö korkeakulttuuriset harrastukset, kuten kulttuuri- ja taidelaitoksissa käyminen, vanhemmilta lapsille 2000-luvun Suomessa. Tolosen (2013) suorittamissa haastatteluissa ilmeni, että kulttuurisesti aktiiviset nuoret vierailevat kulttuuri- ja taidelaitoksissa yhdessä vanhempiensa kanssa. Tämän perusteella voisi olettaa, että vanhempien kulttuuri- ja taidelaitoksissa käymisellä on vaikutusta nuorten kulttuuri- ja taidelaitosten käyttöön, mutta koko nuorisoa koskevaa kyselytutkimusta ei ole ainakaan vielä tehty.

Sosiaalisten siteiden heikkoudesta nuorten korkeakulttuuriseen suuntautumiseen kertovat tulokset ovat linjassa viimeaikaisten keskustelujen kanssa. Niiden mukaan kulttuuri- ja taidelaitosten yleisöjen kulttuurisia profiileja yhdistää sosiaalisen aseman sijaan yksilölliset tekijät, kuten erilaiset dispositiot ja kulttuuriset mieltymykset (ks. Hanquinet 2013). Tämän tutkimuksen tuloksista havaitaan kaksi linjaa, joiden perusteella kulttuuri- ja taidelaitoksia tärkeinä pitävien nuorten kulttuurinen profiili rakentuu.

Niistä ensimmäinen muodostuu kulttuurisen aktiivisuuden kautta, mikä ilmenee useiden kulttuuriharrastusten ja kulttuuri- ja taidelaitosten tärkeinä pitämisen välisenä yhteytenä. Vapaa-ajan runsaus on tyypillistä nuoruuden elämänvaiheelle, ja siksi vapaa-ajalla onkin muita ikäryhmiä suurempi merkitys juuri nuorille. Tämä on varmasti yksi syy sille, miksi kulttuurinen aktiivisuus korostuu nuorten kohdalla. Kulttuuri- ja taidelaitoksia tärkeinä pitävien nuorten kulttuurista aktiivisuutta voi tarkastella myös ahmivan kulttuurin kuluttajan näkökulmasta, jolle on tyypillistä uusien kokemusten hakeminen kulttuurin parista (ks. Katz-Gerro & Sullivan 2007; 2010). Taiteesta ja kulttuurista kiinnostuneet nuoret eivät tyydy vain yhteen kulttuurin osa-alueeseen, vaan toimivat monipuolisesti erinäisten kulttuuri- ja taidemuotojen parissa, mikä näkyy sekä kulttuuri- ja taidelaitoksien käytössä että omaehtoisessa kulttuuritoiminnassa.

Toinen kulttuuri- ja taidelaitoksia tärkeinä pitävien nuorten kulttuurista profiilia rakentava tekijä on avoin suhtautuminen taiteen moninaisille merkityksille. Taiteen monimerkityksellisyyden

hahmottamista edistää runsas toiminta kulttuurin ja taiteen parissa. Tämän vuoksi kulttuuri- ja taidelaitoksia tärkeinä pitävät nuoret oppivat ymmärtämään ja jäsentämään taiteen erilaisia merkityksiä huomattavasti moniulotteisemmin kuin sellaiset nuoret, jotka eivät harrasta kulttuuria ja taidetta. Lisäksi monikulttuurisessa ja taiteen suhteen moniarvoisessa yhteiskunnassa taide ei jäsenny yhden merkityksen varaan. Lahire puhuu (2008) ”ristiriitaisista kulttuuriprofiileista”, joille on tyypillistä kulttuurivalintojen vaihtelu ja jopa niiden ristiriitaisuus. Kulttuuri- ja taidelaitoksia tärkeinä pitävien nuorten taidekäsitys ilmentää jossain määrin ”ristiriitaista kulttuuriprofilia”. Yhtäältä taide voidaan nähdä itseisarvona ja toisaalta sille voidaan antaa taloudelliseen hyötyyn tai yhteiskunnalliseen vaikuttavuuteen liittyviä merkityksiä.

Kulttuuri- ja taidelaitoksia tärkeinä pitävien nuorten avointa taidenäkemyksiä voi myös tarkastella kaikkiruokaisuuden näkökulmasta. Aikaisemmin korkeakulttuurista makua edustavien myönteisyyttä tai avoimuutta on mitattu suhtautumisessa erilaisiin kulttuurituotteisiin (ks. Peterson & Kern 1996; Katz-Gerro & Jæger 2013). Nyt saatu tulos tuo uuden ulottuvuuden tähän keskusteluun. Kulttuuri- ja taidelaitoksista kiinnostuneiden nuorten kulttuurinen avoimuus ilmenee taiteeseen suhtautumisessa ja siihen liitettyissä merkityksissä.

Tämän tutkimuksen tulokset osoittavat, että 2000-luvun Suomessa yksilön omilla mieltymyksillä ja kulttuurisilla kiinnostuksen kohteilla on sosiaalisia rakenteita suurempi vaikutus nuorten korkeakulttuurisen suuntautumisen muodostumiseen. Tuloksia tulkittaessa on tietysti huomioitava, että korkeakulttuuriin suuntautumista lähestyttiin tässä tutkimuksessa eri kulttuuri- ja taidelaitosten tärkeinä pitämisen näkökulmasta. Valittu muuttuja mittaa nuoren subjektiivista käsitystä eri kulttuuri- ja taidelaitosten tärkeydestä, eikä niissä käymisen aktiivisuutta. Toisaalta Suomen Kulttuurirahaston kyselyn (2013) mukaan kulttuuri- ja taidelaitoksissa useimmiten käyvät pitävät tärkeänä, että kyseisiä kulttuuri- ja taidelaitoksia on tarjolla omalla asuinpaikkakunnalla. Siksi voisikin olettaa, että kulttuuri- ja taidelaitoksia tärkeinä elämänsä ja vapaa-aikansa kannalta pitävät nuoret käyvät niissä aktiivisesti. Nuorten korkeakulttuuriseen suuntautumiseen vaikuttavien tekijöiden kokonaisvaltaisempi hahmottaminen edellyttääkin ilmiön tarkastelua myös kulttuuri- ja taidelaitosten käytön aktiivisuuden näkökulmasta. Siksi olisi tärkeää tutkia, millainen vaikutus sosiaalisilla taustatekijöillä ja yksilöllisillä valinnoilla on

nuorten kulttuuri- ja taidelaitosten käytön aktiivisuuteen. Tällainen lähestymistapa tarjoaisi tärkeää lisätietoa eri tekijöiden vaikutuksista nuorten korkeakulttuurisen suuntautumisen muodostumiseen.

Kulttuurisosiologian tutkimuksissa on viime vuosina yleistynyt lähestymistapa, jonka mukaan kulttuurivalintojen muodostumisen tutkimuksessa tulisi huomioida sosiaalisten rakenteiden lisäksi myös yksilöllisten tekijöiden vaikutus (Lahire 2008; Daenekindt & Roose 2013a; Hanquinet 2013). Tässä tutkimuksessa saatujen tulosten perusteella voi myös esittää, että nuorten kulttuurivalintojen muodostumista ei tulisi tarkastella pelkästään sosiaalisista rakenteista käsin, vaan erilaisilla yksilöllisillä tekijöillä on keskeinen, tulosten mukaan sosiaalisia tekijöitä voimakkaampi, vaikutus niiden muodostumiseen. Tämä ei kuitenkaan poissulje sosiaalisten tekijöiden mukanaoloa nuorten kulttuurivalintoja koskevissa myöhemmissä tutkimuksissa. Pikemminkin sekä sosiaalisten että yksilöllisten tekijöiden mukaanotto jatkotutkimuksiin tarjoaa monipuolisempia työkaluja lähestyä nuorten kulttuurivalintojen muodostumista.

7. LÄHTEET:

Kirjalliset lähteet:

- Alasuutari, Pertti (1997): Kulttuuripääoma summamuuttujan valossa. *Sociologia* 34:2, 3-14.
- Alasuutari, Pertti: Snobismista kaikkiruokaisuuteen: musiikkimaku ja koulutustaso. Teoksessa Liikkanen, Mirja (toim.): *Suomalainen vapaa-aika. Arjen ilot ja valinnat*. Gaudeamus, Helsinki 2009, 81-100.
- Alderson, Arthur S., Junisbai, Azamat & Heacock, Isaac (2007): Social status and cultural consumption in the United States. *Poetics* 35:2-3, 191-212.
- Bennett, Tony, Savage, Mike, Silva, Elizabeth, Warde, Alan, Gayo-Cal, Modesto & Wright, David (2009): *Culture, Class, Distinction*. Abingdon: Routledge.
- Bennett, Tony & Silva, Elizabeth (2011): Introduction: Cultural capital – Histories, limits, prospects. *Poetics* 39:6, 427-443.
- Bihagen, Erik & Katz-Gerro, Tally (2000): Culture consumption in Sweden: The stability of gender differences. *Poetics* 27:5-6, 327-349.
- Bourdieu, Pierre (1984): *Distinction: a social critique of the judgment of taste*. Cambridge: Harvard University Press.
- Bourdieu, Pierre (1998): *Järjen käytännöllisyys: toiminnan teorian lähtökohtia*. Tampere: Vastapaino.
- Bourdieu, Pierre: The Forms of Capital. Teoksessa Richardson John (ed.): *Handbook of Theory of Research for the Sociology of Education*. Greenwood Press, 1986, 241-258.
- Bryson, Bethany (1996): "Anything but heavy metal": Symbolic exclusion and musical dislikes. *American Sociological Review* 61:5, 884-899.
- Chan Wing, Tak & Goldthorpe, John (2007): Social stratification and cultural consumption: The visual arts in England. *Poetics* 35:2-3, 168-190.
- Christin, Angele (2012): Gender and highbrow cultural participation in the United States. *Poetics* 40:5, 423-443.
- Daenekindt, Stijn & Roose, Henk (2013a): A mise-en-scene of the shattered habitus: the effect of

- social mobility on aesthetic dispositions towards films. *European Sociological Review* 29:1, 48-59.
- Daenekindt, Stijn & Roose, Henk (2013b): Cultural chameleons: Social mobility and cultural practices in the private and the public sphere. *Acta Sociologica* 56:4, 309-324.
- Daenekindt, Stijn, Roose, Henk (2014): Social mobility and cultural dissonance. *Poetics* 42:1, 82-97.
- DiMaggio, Paul (1982) Cultural Capital and School Success: The Impact of Status Culture Participation on the Grades of U.S. High School Students. *American Sociological Review* 47:2, 189-201.
- DiMaggio, Paul (1987): Classification in Art. *American Sociological Review*. 52:4, 440-455.
- DiMaggio, Paul & Mukhtar, Toqir (2004): Arts participation as cultural capital in the United States, 1982-2002: Signs of decline? *Poetics* 32:2, 169-194.
- DiMaggio, Paul & Useem, Michael (1978): Social Class and Arts Consumption: The Origins and Consequences of Class Differences in Exposure to the Arts in America. *Theory and Society* 5:2, 141-161.
- Erickson, Bonnie (1996): Culture, Class and Connections. *American Journal of Sociology* 102:1, 217-251.
- Gans, Herbert (1974): *Popular culture and high culture*. New York: Basic Books, Inc.
- Giddens, Anthony (1991): *Modernity and Self-Identity*. Oxford: Polity Press.
- Gripsrud, Jostein, Hovden, Jan Fredrik & Moe, Hallvar (2011): Changing relations: Class, education and cultural capital. *Poetics* 39:6, 507-529.
- Hanquinet, Laurie (2013): Visitors to modern and contemporary art museums: towards a new sociology of "cultural profiles". *The Sociological Review* 61:4, 790-831.
- Hanquinet, Laurie, Roose, Henk & Savage, Mike (2013): The Eyes of the Beholder: Aesthetic Preferences and the Remaking of Cultural Capital. *Sociology* 0:0, 2-21.
- Jokivuori, Pertti & Hietala, Risto (2007): Määrällisiä tarinoita. Monimuuttujamenetelmien käyttö ja tulkinta. Porvoo: WSOY.
- Kahma, Nina (2011): *Yhteiskuntaluokka ja maku*. Helsinki: Unigrafia.
- Kangas, Anita & Ruokolainen, Vilja (2012): *Toimintamalli muutoksessa*. Tutkimus kuntien

- kulttuuripalveluista. Helsinki: Cupore.
- Karvonen, Sakari & Rahkonen, Ossi (2000): Nuorten elämäntyylin ja terveystietoisuuden kulttuurinen vaihtelu. *Yhteiskuntapolitiikka* 65:2, 135-145.
- Katz-Gerro, Tally & Jaeger, Mads Meier (2013): Top of the Pops, Ascend of the Omnivores, Defeat of the Couch Potatoes: Modeling Change in Cultural Consumption. *European Sociological Review* 29:2, 243-260.
- Katz-Gerro, Tally & Sullivan, Oriel (2010): Voracious Cultural Consumption. The intertwining of gender and social status. *Time Society* 19:2, 194-214.
- Kaufman, Jason & Gabler, Jay (2004): Cultural capital and the extracurricular activities of girls and boys in the collage attainment process. *Poetics* 32:2, 145-168.
- Kraaykamp, Gerbert & Nieawbeerta, Paul (2000): Parental Background and Lifestyle Differentiation in Eastern Europe: Social, Political, and Cultural Intergenerational Transmission in Five Former Socialist Societies. *Social Science Research* 29, 92-100.
- Kraaykamp, Gerbert, van Gils, Wouter & Ultee, Woult (2008): Cultural participation and time restrictions: Explaining the frequency of individual and joint cultural visits. *Poetics* 36:4, 316-332.
- Kulttuuria kartalla. Valtion osarahoittamien kulttuuripalvelujen sijainti ja kulttuurin kustannukset Suomen kunnissa. Opetus- ja kulttuuriministeriön julkaisu 2012:32.
- Lahire, Bernard (2003): From the habitus to an individual heritage of dispositions. Towards a sociology at the level of the individual. *Poetics* 31:5-6, 329-355.
- Lahire, Bernard (2008): The individual and the mixing of genres: Cultural dissonance and self-distinction. *Poetics* 36:2-3, 166-188.
- Liikkanen, Mirja: Suomalaisen makukulttuurin erityispiirteitä. Teoksessa Liikkanen, Mirja (toim.): Suomalainen vapaa-aika. Arjen ilot ja valinnat. Gaudeamus, Helsinki 2009, 161-200.
- Lizardo, Omar (2006): The puzzle of women's "highbrow" culture consumption: Integrating gender and work into Bourdieu's class theory of taste. *Poetics* 34:1, 1-23.
- Lizardo, Omar & Skiles, Sara (2009): Highbrow omnivorosity on the small screen? Cultural industry systems and patterns of cultural choice in Europe. *Poetics* 37:1, 1-23.

- Lopez Sintas, Jordi & Garcia Alvarez, Ercilia (2002): Omnivores Show up Again. The segmentation of Cultural Consumers in Spanish Social Space. *European Sociological Review* 18:3, 353-368.
- Lopez-Sintas, Jordi & Katz-Gerro, Tally (2005): From exclusive to inclusive elitists and further: Twenty years of omnivorouness and cultural diversity in arts participation in the USA. *Poetics* 33:5-6, 299-31.
- Myllyniemi, Sami (2009): Taidekohtia. Nuorisobarometri 2009. Helsinki: Yliopistopaino Oy.
- Nagel, Ineke (2010): Cultural Participation Between the Ages of 14 and 24: Intergenerational Transmission or Cultural Mobility? *European Sociological Review* 26:5, 541-556.
- Nagel, Ineke, Damen, Marie-Louise & Haanstra, Folkert (2010): The arts course CKV1 and cultural participation in the Netherlands. *Poetics* 38:4, 365-385.
- Nagel, Ineke, Ganzeboom, Harry (2002): Participation in Legitimate Culture: Family and School Effects from Adolescence to adulthood. *The Netherlands' Journal of Social Sciences* 38:2, 102-120.
- Nagel, Ineke, Ganzeboom, Harry, Haanstra, Folkert & Oud, Wil (1997): Effects of Art Education in Secondary Schools on Cultural Participation in Later Life. *Journal of Art & Design Education* 16:3, 326-331.
- Nummenmaa, Lauri (2010): Käyttäytymistieteiden tilastolliset menetelmät. Helsinki: Tammi.
- Ollivier, Michele (2008): Modes of openness to cultural diversity: Humanist, populist, practical and indifferent. *Poetics* 36:2-3, 120-147.
- Peterson, Richard A & Kern, Robert M (1996): Changing Highbrow Taste: From Snob to Omnivore. *American Sociological Review* 61:5, 900-907.
- Peterson Richard A & Simkus, Albert: How Musical Tastes Mark Occupational Status Groups. Teoksessa Lamont, Michele & Marcer, Fournier (edit): *Cultivating Differences: Symbolic Boundaries and the Making of Inequality*. The University of Chicago Press, Chicago 1992, 152-171.
- Prieur, Annick, Rosenlund, Lennart & Skjott-Larsen, Jakob (2008): Cultural capital today. A case study from Denmark. *Poetics* 36:1, 45-71.
- Prieur, Annick & Savage, Mike (2011): Updating cultural capital theory: A discussion based on studies in Denmark and in Britain. *Poetics* 39:6, 566-580.

- Purhonen Semi, Gronow, Jukka & Rahkonen, Keijo (2010): Nordic democracy of taste? Cultural omnivorouness in musical and literary taste preferences in Finland. *Poetics* 38:3, 266-298.
- Purhonen Semi, Gronow, Jukka & Rahkonen, Keijo (2011): Highbrow culture in Finland: Knowledge, taste and participation. *Acta Sociologica* 54:4, 385-402.
- Rahkonen, Keijo & Purhonen, Semi: Kulttuuripääoma ja hedonistinen kuluttaminen Suomessa – Empiriisesti orientoitunut jälkikirjoitus 1990-luvun kulutussosiologiaan. Teoksessa Jokivuori, Pertti & Petri, Ruuskanen (toim.): *Arjen talous: Talous, tunteet ja yhteiskunta*. Minerva Kustannus, Jyväskylä 2004, 157-184.
- Roose, Henk, van Eijck, Koen, Lievens, John (2012): Culture of distinction or culture of openness? Using a social space approach to analyze the social structuring of lifestyles. *Poetics* 40:6, 491-513.
- Sullivan, Oriel & Katz-Gerro, Tally (2007): The Omnivore Thesis Revisited: Voracious Cultural Consumers. *European Sociological Review* 23:2, 123-137.
- Sokka, Sakarias, Kangas, Anita, Itkonen, Hannu, Matilainen, Pertti & Räisänen, Petteri (2014): Hyvinvointia myös kulttuuri- ja liikuntapalveluista. *Kunnallisan alan kehittämissäitiö. Tutkimusjulkaisu-sarjan julkaisu 77*.
- Suominen, Seppo (2013): *Essays on the Demand on the Cultural Performances*. Vaasan yliopisto. *Acta Wasaensia* 287.
- Tanner, Julian, Asbridge, Mark & Wortley, Scot (2008): Our favourite melodies: Musical consumption and teenage lifestyles. *British Journal of Sociology* 59:1, 117-144.
- Tolonen, Tarja (2013): Youth cultures. Youth lifestyles and social class in Finnish contexts. *Young* 21:1, 55-75.
- van Eijck, Koen (1997): The impact of family background and educational attainment on cultural consumption: A sibling analysis. *Poetics* 25:4, 195-224.
- van Eijck, Koen (1999): Socialization, education, and lifestyle: How social mobility increases the cultural heterogeneity of status groups. *Poetics* 26:5-6, 309-328.
- van Eijck, Koen (2000): Richard A. Peterson and the culture of consumption. *Poetics* 2000 28:2-3, 207-224.
- van Eijck, Koen & Bargeman, Bertine (2004): The changing impact of social background on

- lifestyle: "culturalization" instead of individualization? *Poetics* 32:6, 439-461.
- van Eijck, Koen & Knulst, Wim (2005): No More Need for Snobbism: Highbrow Cultural Participation in a Taste Democracy. *European Sociological Review* 21:5, 513-528.
- van Eijck, Koen & van Oosterhout, Roel (2005): Combing material and cultural consumption: Fading boundaries or increasing antagonism? *Poetics* 33:5-6, 283-298.
- van Wel, Frits, Maarsingh, Willemijn, ter Bogt, Tom & Raaijmakers, Quinten (2008): Youth cultural styles. from snob to pop? *Young* 16:3, 325-340.
- van Wel, Frits, Couwenbergh-Soeterboek, Nellie, Couwenbergh, Christianne, ter Bogt, Tom & Raaijmakers, Quinten (2006): Ethnicity, youth cultural participation, and cultural reproduction in the Netherlands. *Poetics* 34:1, 65-82.
- Veblen, Thorstein (2002): *Joutilas Luokka*. Helsinki: Art House.
- Virtanen, Taru: Maistuuko kulttuuri? Nuoret aikuiset kulttuurin kuluttajina. Teoksessa Minna, Autio & Paju, Petri (toim.): *Kuluttava nuoruus*. Yliopistopaino Oy, Helsinki 2005, 66-79.
- Warde, Alan, Olsen, Wendy & Martens, Lydia (1999): Consumption and the Problem of Variety: Cultural Omnivorouness, Social Distinction and Dining Out. *Sociology* 33:1, 105-127.
- Warde, Alan, Wright, David & Gayo-Cal, Modest (2008): The Omnivorous orientation in the UK. *Poetics* 36:2-3, 148-165.
- Weber, Max (1978): *Economy and Society*. The United States of America: University of California Press.
- Wright, David (2011): Making Tastes for Everything: Omnivorouness and Cultural Abundance. *Journal of Cultural Research* 15:4, 355-371.
- Yaish, Meir & Katz-Gerro, Tally (2012): Disentangling "Cultural Capital": The Consequences of Cultural and Economic Resources for Taste and Participation. *European Sociological Review* 28:2, 169-185.

Elektroniset lähteet:

Ajankäyttötutkimus. 2009. Tilastokeskus. Saatavilla

http://www.stat.fi/til/akay/2009/01/akay_2009_01_2011-01-27_fi.pdf. Viitattu 23.8.2013.

Nuorisobarometrin esittely: Saatavilla

<http://www.nuorisotutkimusseura.fi/tutkimus/nuorisobarometri>. Viitattu 11.12.2013.

Suomen Kulttuurirahasto. 2013. Suomalaisten näkemykset kulttuurista 2013. Saatavilla

<http://www.skr.fi/fi/kulttuuritutkimus>. Viitattu 15.12.2013.

Tilastokeskuksen tilastollinen kuntaryhmitys vuonna 2013. Saatavilla

http://www.tilastokeskus.fi/meta/luokitukset/kunta/001-2013/luokitusavain_kuntaryhmitys.html.

Viitattu 4.11.2013.

Liitteet

Liite 1. Yksittäisten kulttuuri- tai taidelaitosten väliset korrelaatiot

| Kulttuuri- tai taidelaitos | Oopperaesitykset ja oopperajuhlat | Taidemuseot ja taidenäyttelyt | Kulttuuri-historialliset museot ja näyttelyt | Teatteriesitykset | Sinfonia- ja kamarimusiikkiesitykset | Kulttuuri- ja taidetalojen palvelut |
|---|-----------------------------------|-------------------------------|--|-------------------|--------------------------------------|-------------------------------------|
| Oopperaesitykset ja oopperajuhlat | 1 | ,39 | ,32 | ,27 | ,44 | ,23 |
| Taidemuseot ja taidenäyttelyt | | 1 | ,69 | ,37 | ,38 | ,36 |
| Kulttuurihistorialliset museot ja näyttelyt | | | 1 | ,41 | ,39 | ,37 |
| Teatteriesitykset | | | | 1 | ,33 | ,29 |
| Sinfonia- ja kamarimusiikkiesitykset | | | | | 1 | ,38 |
| Kulttuuri- ja taidetalojen palvelut | | | | | | 1 |

Liite 2. Klusteroitavien muuttujien varianssianalyysin tulokset

| Kulttuuri- tai taidelaitos | Cluster | | Error | | F | Sig. |
|---|-------------|----|-------------|------|----------|------|
| | Mean Square | Df | Mean square | df | | |
| Oopperaesitykset ja oopperajuhlat | 302,868 | 1 | 0,862 | 1898 | 351,158 | ,000 |
| Taidemuseot ja taidenäyttelyt | 1682,759 | 1 | 0,864 | 1898 | 1948,656 | ,000 |
| Kulttuurihistorialliset museot ja näyttelyt | 1916,368 | 1 | 0,863 | 1898 | 2220,685 | ,000 |
| Teatteriesitykset | 910,003 | 1 | 1,534 | 1898 | 593,370 | ,000 |
| Sinfonia- ja kamarimusiikkiesitykset | 948,700 | 1 | 1,243 | 1898 | 763,209 | ,000 |
| Kulttuuri- ja taidetalojen palvelut | 950,467 | 1 | 1,452 | 1898 | 654,753 | ,000 |

Liite 3. Yksittäisten kulttuuri- tai taidelaitoksen saamat klusteripisteet

| Kulttuuri- tai taidelaitos | Klusteri | |
|---|---|---------------------------------------|
| | Kulttuuri- ja taidelaitokset eivät tärkeitä | Kulttuuri- ja taidelaitokset tärkeitä |
| Oopperaesitykset ja oopperajuhlat | 1,28 | 2,12 |
| Taidemuseot ja taidenäyttelyt | 1,65 | 3,61 |
| Kulttuurihistorialliset museot ja näyttelyt | 1,71 | 3,80 |
| Teatteriesitykset | 2,49 | 3,93 |
| Sinfonia- ja kamarimusiikkiesitykset | 1,47 | 2,94 |
| Kulttuuri- ja taidetalojen palvelut | 2,09 | 3,57 |
| <i>N</i> | 1216 | 684 |

Liite 4. Taideväittämiä mittaavat muuttujat

| Mikä seuraavista väitteistä sopivat kuvaamaan taiteen merkitystä? | Vastausvaihtoehdot |
|--|---------------------------|
| Taiteella voi vaikuttaa yhteiskunnan asioihin | Täysin samaa mieltä |
| Taiteen harrastaminen kasvattaa itsetuntemusta | Jokseenkin samaa mieltä |
| Taiteesta on taloudellista hyötyä | En osaa sanoa |
| Taiteesta ei tarvitse olla hyötyä, vaan se on itseisarvo | Jokseenkin eri mieltä |
| Grafiitit tulee ymmärtää taiteena eikä rikoksena | Täysin eri mieltä |

Liite 5. Erotteluanalyysin tuottama funktio

| Funktio | Ominaisarvo | Erottelukyky (%) | Erottelukyky kumulatiivinen | Kanoninen korrelaatio |
|----------------|--------------------|-------------------------|------------------------------------|------------------------------|
| 1 | ,094 | 100,0 | 100,0 | ,293 |

Liite 6. Wilks' Lambda

| Test of Function(s) | Wilks' Lambda | Chi-square | Df | Sig. |
|----------------------------|----------------------|-------------------|-----------|-------------|
| 1 | ,914 | 167,835 | 7 | ,000 |

Liite 7. Kulttuuri- ja taidelaitoksiin suhtautuvat ryhmät erotteludimensiossa

| Funktio | Ryhmän painopiste |
|---|--------------------------|
| Kulttuuri- ja taidelaitokset tärkeitä | ,409 |
| Kulttuuri- ja taidelaitokset eivät tärkeitä | -,229 |

