

Jyväskylän yliopiston
kauppakorkeakoulu

TARJA NIEMELÄ & MIIA VASAMA

**Tutkimusraportti luomutuotannon kehitys-
näkymistä Keski-Suomessa
- luomutuottajien näkökulma**

N:o 195 / 2013

Jyväskylän yliopisto
Kauppakorkeakoulu
PI 35, 40014 Jyväskylän yliopisto
Puh. 040- 576 7793
jsbe-info@jyu.fi

ISBN 978-951-39-5509-0
978-951-39-5510-6
Jyväskylä 2013

Niemelä, Tarja
Vasama, Miia

Tutkimusraportti luomutuotannon kehitysnäkymistä Keski-Suomessa
- luomutuottajien näkökulma

Jyväskylä: Jyväskylän yliopisto, 2013
Kauppakorkeakoulun julkaisusarja
ISSN 1799-3059
ISBN 978-951-39-5509-0 (nid.)
978-951-39-5510-6 (verkkok.)



Kirjoittajat

Tarja Niemelä
Jyväskylän yliopiston kauppakorkeakoulu
PL 35 40014 Jyväskylän yliopisto
tarja.niemela@jyu.fi

Miia Vasama
Vasama Miia f7120@student.jamk.fi

ESIPUHE

Keski-Suomen elinkeino-, liikenne- ja ympäristökeskus (ELY) käynnisti *Luomutuotannon kehitysnäkymiä Keski-Suomessa* - tutkimuksen syksyllä 2013. Tutkimuksen tavoitteena oli muodostaa ajantasainen kuva keskisuomalaisten luomusopimusmaatilojen yritystoiminnasta ja luonnonmukaisen tuotannon kehitysnäkymistä.

Tutkimus osoitti, että luomutuotannolla on kasvun mahdollisuuksia. Kasvun edellytysten turvaamiseksi tarvitaan yrittäjien tarpeista lähtevää kehittämistyötä, kannustusta ja toimijoiden välistä yhteistyötä. Yrittäjät esittävät lukuisia toimenpiteitä joilla luomutuotannon kehittymistä voitaisiin tukea Keski-Suomessa.

Tutkimus tehtiin Jyväskylän ammattikorkeakoulun Biotalousinstituutin, Pro-Agria Keski-Suomen, Keski-Suomen Luomuyhdistyksen ja Keski-Suomen elinkeino-, liikenne- ja ympäristökeskuksen yhteistyönä. Sähköisen kyselyn laati opiskelija Miia Vasama. Kyselyn laatimista ohjasi lehtori Jaana Auer Jyväskylän ammattikorkeakoulun Biotalousinstituutista. Tutkimus toteutettiin osana Keski-Suomen maaseutustrategia - hanketta, jota rahoittavat Keski-Suomen ELY-keskus ja Keski-Suomen liitto.

Kyselyyn osallistuneet 35 luomutilaa ansaitsevat lämpimät kiitoksemme. Ilman teidän yrittäjien panosta ei olisi tutkimustakaan.

Tutkimuksen kulkua valvoi ohjausryhmä, johon kuuluvat yksikön johtaja Pekka Äänismaa (pj.) (Jyväskylän ammattikorkeakoulu), yksikön päällikkö Ulla Mehto-Hämäläinen ja yritystutkija Risto Piesala (Keski-Suomen ELY -keskus), toimitusjohtaja Tuuli Kirsikka Pirttiaho (Keski-Suomen Yrittäjät ry), ohjelmapäällikkö Hilka Laine (Keski-Suomen liitto) sekä hallintopäällikkö Taru Kujanpää ja professori (ma) Tarja Niemelä (Jyväskylän yliopiston kauppakorkeakoulu).

Kyselyn tuloksia tullaan hyödyntämään laajalti luomutuotannon edistämistyössä maakunnassa. Tuloksista tiedotetaan mm. Keski-Suomen luomuyhdistykselle, luomuneuvonnan ja koulutuksen asiantuntijaorganisaatioille, aluekehitysviranomaisille ja maatalousalan toimijoille.

Jyväskylässä marraskuussa 2013

Tarja Niemelä ja Miia Vasama

KUVAT

KUVA 1. Tilan peltoala.....	9
KUVA 2. Vuodet luomutuotannossa.....	10
KUVA 3. Luomutuotannon siirtymävaiheet	10
KUVA 4. Maatalouden päätuotantosuunnat luomusopimustiloilla.....	11
KUVA 5. Maatalouden sivutuotantosuunnat luomusopimustiloilla	12
KUVA 6. Maatalouden päätuotantosuunta viiden vuoden kuluttua.....	12
KUVA 7. Maatalouden sivutuotantosuunta viiden vuoden kuluttua	13
KUVA 8. Maataloustuotannosta saatu liikevaihto vuonna 2012	14
KUVA 9. Luomun osuus edellä mainitusta liikevaihdosta vuonna 2012.....	14
KUVA 10. Maataloustuotannosta saatava liikevaihto	15
KUVA 11. Maataloustuotannosta saatava liikevaihto 5 vuoden kuluttua	15
KUVA 12. Yrityksen toiminnan kannattavuus	16
KUVA 13. Ruuantuotantoon liittyvät toiminnot tällä hetkellä	17
KUVA 14. Ruuantuotantoon liittyvät toiminnot viiden vuoden kuluttua.....	18
KUVA 15. Tuotteiden markkinoille saamisen merkittävimmät tekijät	20
KUVA 16. Luomutuotannon kasvua ja kehittämistä rajoittavia tekijöitä.....	22
KUVA 17. Lähitulevaisuuden uusien investointien kohteet	23
KUVA 18. Yrityksen tuotteiden markkinointiviestinnän keinoja	25
KUVA 19. Luomutuotannon ja luomutuotteiden markkinoiden kehityssuuntia lähitulevaisuudessa	26
KUVA 20. Luomutuotantoon liittyviä kehittämiskohteita.....	27
KUVA 21. Yritystoiminnan kehittämiseen toivottu asiantuntija-apu.....	28

SISÄLLYS

KUVAT	6
1 TUTKIMUKSEN TAUSTA JA OTANTA.....	8
2 TAUSTAMUUTTUMISET.....	9
1.1 Yleiset tiedot.....	9
1.2 Tilan peltoala.....	9
2 MAATALOUSTUOTANTO NYT JA 5 VUODEN KULUTTUA.....	11
2.1 Luomusopimustilojen tuotantosunnat	11
2.2 Tuotannon tulevaisuus.....	12
2.2.1 Pää- ja sivutulotuotantosuunta 5 vuoden kuluttua	12
2.2.2 Maataloustuotannosta saatu liikevaihto ja arvio liikevaihdosta 5 vuoden kuluttua.....	13
2.2.3 Luomun osuus liikevaihdosta vuonna 2012 ja arvio 5 vuoden kuluttua.....	15
2.3 Maatilayrityksen kannattavuus.....	16
2.4 Koetut vahvuudet.....	16
3 TUOTTEIDEN JATKOJALOSTUS.....	17
3.1 Ruoantuotanto nyt ja 5 vuoden päästä	17
3.2 Jatkojalostus tilalla nyt ja 5 vuoden kuluttua	18
3.3 Luomutuotteiden tuottaminen ja jatkojalostaminen	19
4 YRITYKSEN KEHITTÄMINEN JA INVESTOINNIT	21
4.1 Luomutuotannon kasvun ja kehittämisen suuntia	21
4.2 Maatilojen uusien investointien kohteet.....	23
5 YHTEISTYÖ JA MARKKINOINTI	24
5.1 Yhteistyö muiden luomutuottajien kanssa.....	24
5.2 Yhteistyön tavat ja muodot.....	24
5.3 Tuotteiden markkinointiviestintä.....	25
6 LUOMUTUOTANNON KEHITTÄMISKOHTEITA.....	26
6.1 Luomutuotannon ja luomutuotteiden markkinoiden kehitys lähitulevaisuudessa.....	26
6.2 Luomutuotannon kehittämisalueet luomuyrityksen näkökulmasta.....	26
6.3 Yritystoiminnan kehittämiseen tarvittava asiantuntija-apu	28
7 KEHITTÄMISEHDOTUKSIA LUOMUTUOTANNON EDISTÄMISEKSI KESKI-SUOMESSA.....	29
7.1 Luomuasioiden eteenpäinvienti.....	29
7.2 Luomuehtoja ja valvontaa kehitettävä asiakasystävällisempään suuntaan.....	30
7.3 Luomutuotannon koetut vahvuudet.....	31
8 YHTEENVETO JA JOHTOPÄÄTÖKSET.....	32

1 TUTKIMUKSEN TAUSTA JA OTANTA

Kyselyn maatilayrityksiä koskevat yhteystiedot perustuvat Maa- ja metsätalousministeriön Tietopalvelukeskuksen IACS- tukirekisterin (Integrated Administration and Control System = Yhdennetty hallinto- ja valvontajärjestelmä-rekisteri) tietoihin vuodelta 2013. Linkki kyselytutkimukseen lähetettiin sähköpostilla sopimustiloille 27.9.2013, joiden sähköpostiosoite saatiin IACS -rekisteristä. Kysely suljettiin 10.10.2013.

Kysely lähetettiin 101 keskisuomalaiselle luomusopimustuottajalle. Kyselyyn vastasi määräaikaan mennessä 35 sopimustilaa/yrittäjää. Vastaamatta jättäneitä muistutettiin yhdellä sähköpostilla. Kyselyn toteuttamista edesauttoi että rekisterissä olevien tilojen sähköpostiosoitteet olivat ajan tasalla ja kyselyyn vastaaminen onnistui hyvin.

Kyselyn vastausprosentiksi muodostui 35 %. Prosentuaalisesti tutkimus edustaa melko hyvin Keski-Suomen alueen luomusopimustiloja.

Kyselylomakkeen toimivuutta testattiin syyskuussa. Jo tietosisällön suunnittelusta asti hyödynnettiin luomualan ammattilaisista koostuvan työryhmän monipuolista osaamista. Työryhmään kuului luomuyrittäjiä, luomuneuvonnan ja maaseutuyrittäjyyden koulutuksen asiantuntijoita sekä luomuvalvonnan ja tuuki- ja investointirahoituksen asiantuntijoita.

Tutkimuksen rahoituksesta ovat vastanneet Keski-Suomen maaseutustrategiahankkeen rahoittajat: Keski-Suomen ELY-keskus (Manner-Suomen maaseudun kehittämisohjelma 2007–2013) ja Keski-Suomen liitto (Keski-Suomen Kehittämisrahasto).

Luomutuotannon kehitysnäkymiä - tutkimus on osa Keski-Suomen maaseutustrategia - hankkeen toimenpiteitä.

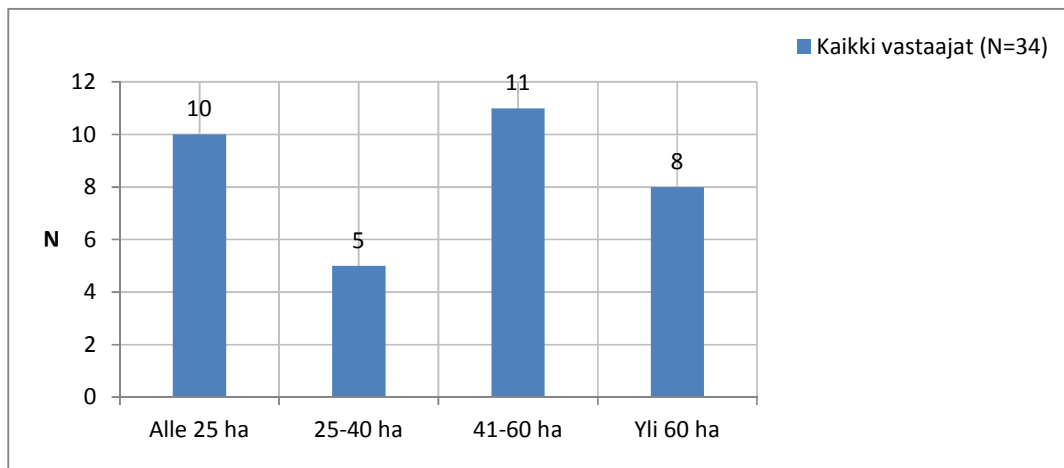
2 TAUSTAMUUTTUMISET

1.1 Yleiset tiedot

Vastaajista suurin osa oli miehiä (79 %). Vastaajien ikä vaihteli yli 35-vuotiaista (n=18) yli 55-vuotiaisiin (n=14).

1.2 Tilan peltoala

Maatilojen ilmoittama peltoala jakaantui melko tasaisesti alle 25 hehtaaria ja yli 60 hehtaaria käsittäviin tiloihin.



KUVA 1. Tilan peltoala

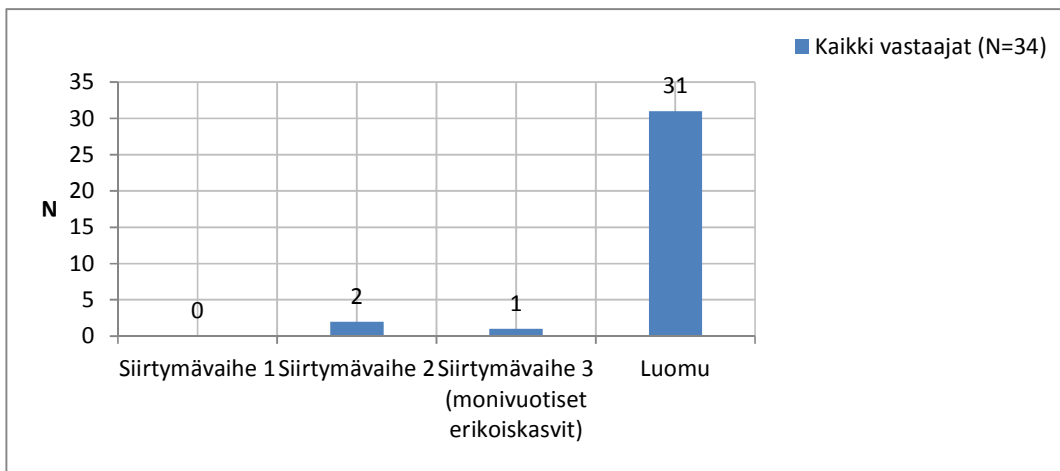
2.3 Luomutuotannon vaihe

Kysyttäessä ” Kuinka monta vuotta maatila on ollut luomutuotannossa” 6 tilaa oli toiminut alle 5 vuotta luomutuotannossa, 6-10 vuotta oli toiminut 2 maatilaa, 11-15 vuotta oli toiminut 12 maatilaa, 16-20 vuotta oli toiminut 5 maatilaa, ja yli 21 vuotta oli toiminut 4 tilaa. (n=29) (KUVA 2)



KUVA 2. Vuodet luomutuotannossa

Lähes kaikki kyselyyn vastanneet tilat (KUVA 3) olivat jo luomutuotantoon siirtyneitä tiloja (91%). Siirtymävaiheessa 2 oli 6% tiloista, ja siirtymävaiheessa 3 (monivuotiset kasvit) 3 % tiloista.

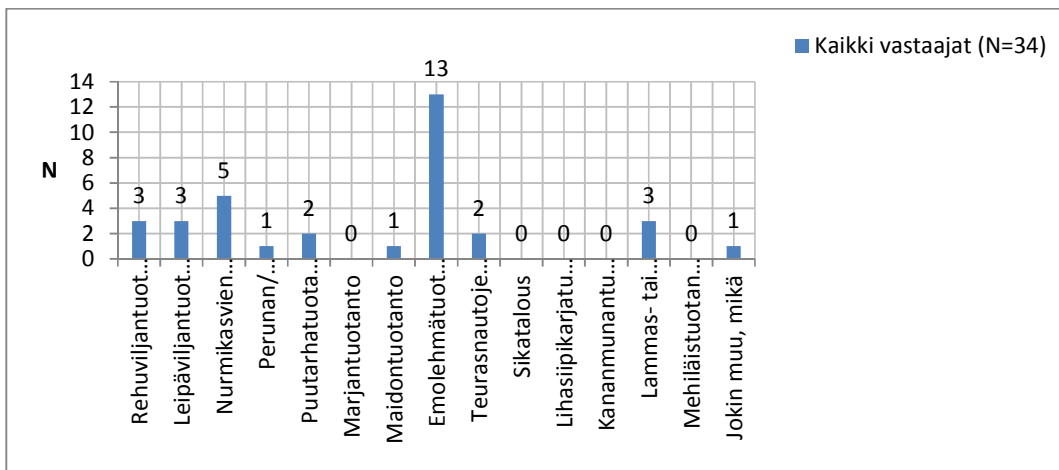


KUVA 3. Luomutuotannon siirtymävaiheet

2 MAATALOUSTUOTANTO NYT JA 5 VUODEN KULUTTUA

2.1 Luomusopimustilojen tuotantosuunnat

Emolehmäntuotanto ja nurmikasvien viljely olivat tällä hetkellä yleisimmät päätuotantosuunnat (KUVA 4) Emolehmäntuotannon päätuotantosuunnakseen mainitsi 38 % vastaajista (n=13) ja nurmikasvien viljelyn 15 % vastaajista (n=5). Seuraavina päätuotantosuuntina mainittiin rehuviljanttuotanto, leipäviljanttuotanto ja lammas- ja vuohituotanto (9% (n=3). Kohdassa ”jokin muu” mainittiin siemenviljely.

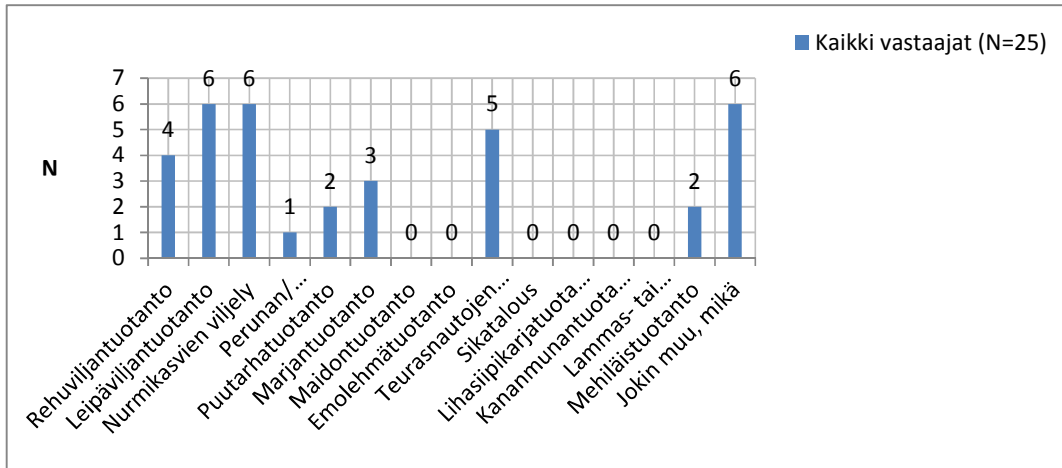


KUVA 4 Maatalouden päätuotantosuunnat luomusopimustiloilla

Kysymykseen ”Ovatko päätuotantosuunnan myytävät tuotteet luomua” 71% (n=24) vastaajista ilmoitti päätuotantosuuntana myytävien tuotteiden olevan luomua, ja 29 % (10) ilmoitti ettei päätuotantosuuntana myytävät tuotteet ole luomua.

Nykyisiä luomusopimustilojen sivutuotantosuuntia valittaessa vastaajilla oli mahdollisuus valita yksi tai useampi vaihtoehto. Sivutuotantosuunnista eniten mainintoja saivat mm. leipäviljanttuotanto (24 %), nurmikasvien viljely (24%) ja teurasnautojen kasvatus (20%).

Myös rehuviljanttuotanto (16%), marjanttuotanto (12%), perunan ja juurikasvien tuotanto (8%), mehiläistuotanto (8%) mainittiin seuraavaksi tärkeimpinä sivutuotantosuuntina. Kohdassa ”jokin muu” mainittiin mm. riistapelto, ko-neurakointi (2 mainintaa), biotalouskasvit, perinneympäristöjen hoito ja matkai-lu.



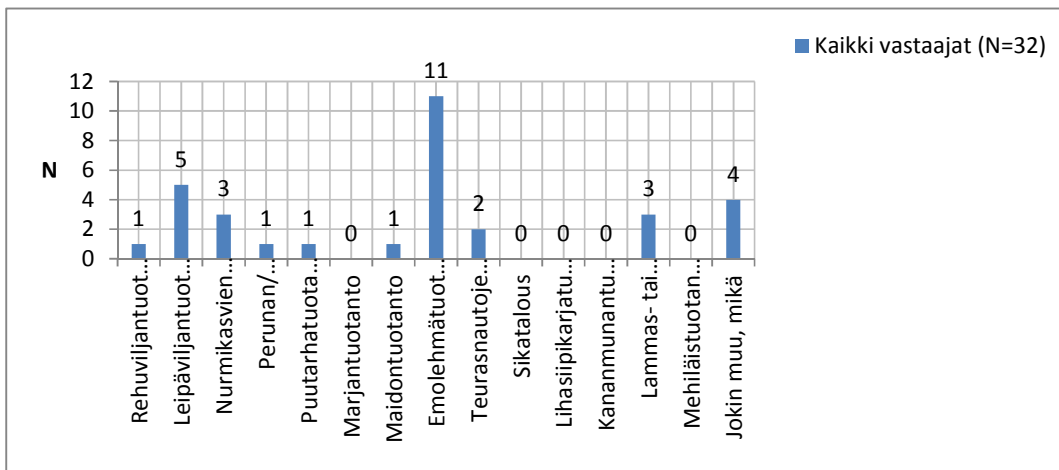
KUVA 5. Maatalouden sivutuotantosunnat luomusopimustiloilla

Sivutuotantoa harjoittavista tiloista 62% (n=16) mainitsee tuotteidensa olevan luomua ja 38% (n=10) ilmoitti etteivät tuotteet ole luomua.

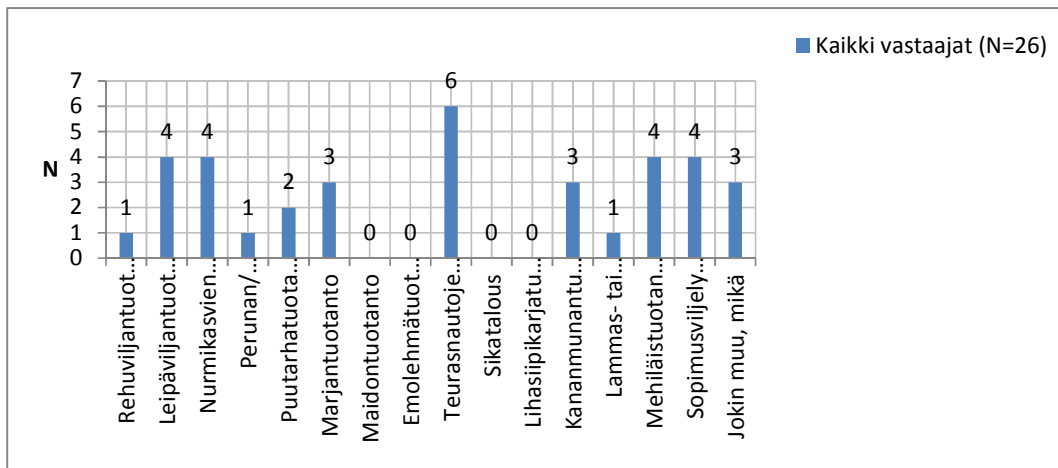
2.2 Tuotannon tulevaisuus

2.2.1 Pää- ja sivutulotuotantosuunta 5 vuoden kuluttua

Vastaajia pyydettiin arvioimaan maatalouden päätuotantosuuntia viiden vuoden kuluttua. Merkittävänä päätuotantosuuntina näyttäisi jatkuvan emolehmätuotanto, nurmikasvien viljely ja leipäviljantuotanto sekä lammas- ja vuohituotanto. Kohdassa "jokin muu" mainittiin myös perinneympäristöjen hoito, siemenviljely ja yrityksen lopetus (2 mainintaa).



KUVA 6. Maatalouden päätuotantosuunta viiden vuoden kuluttua



KUVA 7. Maatalouden sivutuotantosuunta viiden vuoden kuluttua

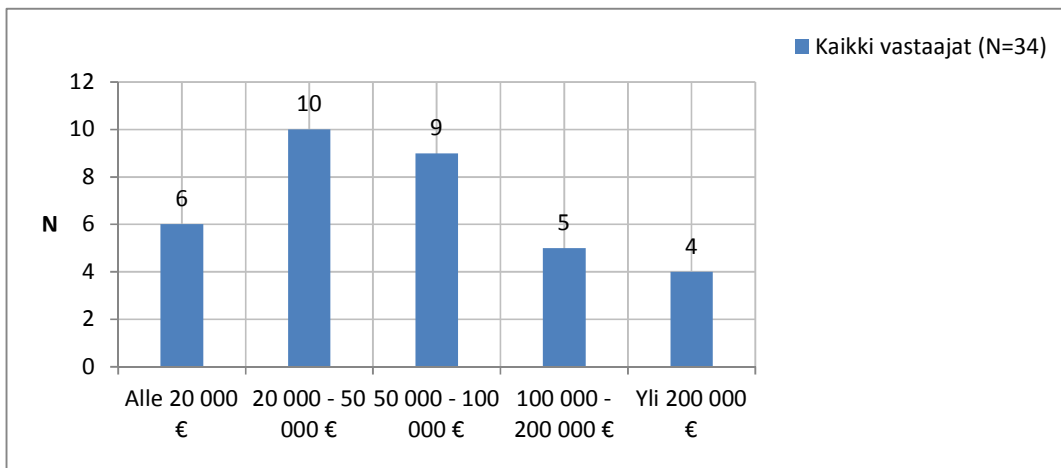
Vastaajia pyydettiin arvioimaan myös sivutuotantosuuntaa viiden vuoden kuluttua. Vastaajat saivat valita useamman vaihtoehdon.

Eniten mainintoja saivat teurasnautojen kasvatus (23 %), mehiläistuotanto (15%), marjantuotanto (12%) leipäviljantuotanto (15%) ja nurmikasvienviljely (15%). Myös sopimusviljely mainittiin ja omistajan vaihdos. Kohdassa ”jokin muu” mainittiin myös matkailu, biotalouskasvit ja yrityksen lopettaminen.

Viiden vuoden kuluttua päätuotantosuuntana myytävät tuotteet olisivat vastaajien arvioiden mukaan noin 70% luomua ja sivutuotantona tuotetut 13 % luomua.

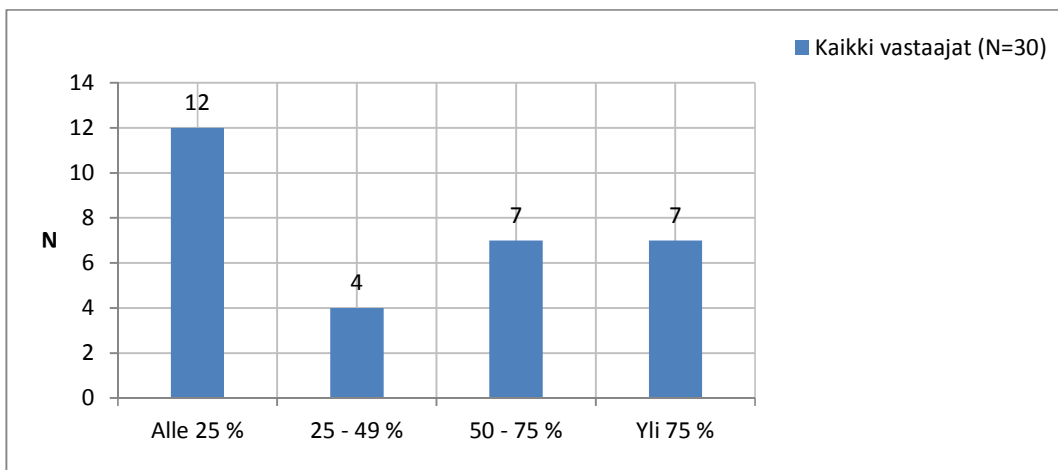
2.2.2 Maataloustuotannosta saatu liikevaihto ja arvio liikevaihdosta 5 vuoden kuluttua

Noin puolet (47%) vastanneista tiloista sai vuonna 2012 liikevaihtoa alle 50 000 euroa, 26 % tiloista liikevaihto oli viidestäkymmenestä tuhannesta aina saataantuhanteen euroon, vastaavasti sadan ja kahdensadan tuhannen euron liikevaihdon tiloja oli 15% vastaajista ja yli kahdensadan tuhannen euron liikevaihdon tiloja 12 %.



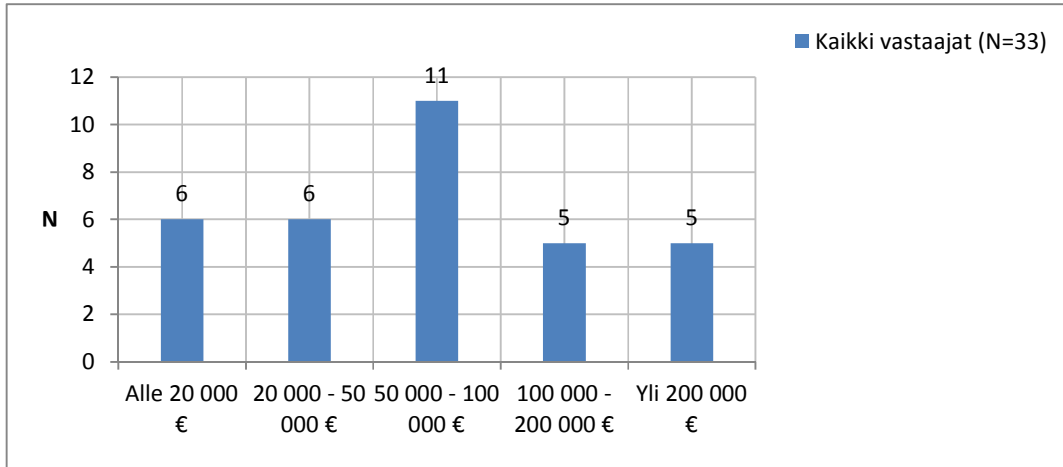
KUVA 8. Maataloustuotannosta saatu liikevaihto vuonna 2012

Luomun osuus liikevaihdosta vuonna 2012 jakautui seuraavasti: 12 tilalla luomun osuus liikevaihdosta jäi alle 25 %:iin. Neljällä tilalla luomun osuus liikevaihdosta vaihteli 25–49 %:in välillä, ja loppuilla 14 vastanneella tilalla luomun osuus liikevaihdosta oli 50 %:ia.



KUVA 9. Luomun osuus edellä mainitusta liikevaihdosta vuonna 2012

Vastaajia pyydettiin myös arvioimaan maataloustuotannosta saatavaa liikevaihtoa viiden vuoden kuluttua. 33 % eli 11 tilaa vastanneista arvioi maataloustuotannon liikevaihdon sijoittuvan kokoluokkaan 50 000–100 000 euroa. Viisi vastaajaa arvioi liikevaihdon 100 000–200 000 euron välille, ja viisi tilaa arvioi liikevaihdokseen yli 200 000 euroa. 12 vastaajaa arvioi liikevaihdon jäävän alle 50 000 euroon vuositasolla.



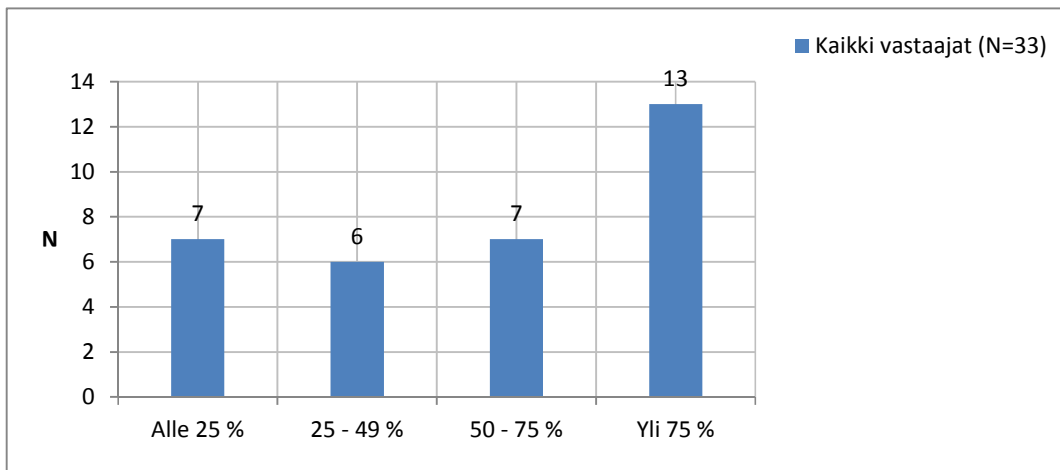
KUVA 10. Maataloustuotannosta saatava liikevaihto

2.2.3 Luomun osuus liikevaihdosta vuonna 2012 ja arvio 5 vuoden kuluttua

Vastaajien arviot luomun osuudesta liikevaihdossa viiden vuoden kuluttua jakautuvat melko tasaisesti.

7 tilaa arvioi luomun osuuden olevan 25 %:ia liikevaihdosta, 6 noin 25–49 %, 7 tilaa 50–75 %:ia ja 13 tilaa arvioi luomun olevan yli 75% liikevaihdosta.

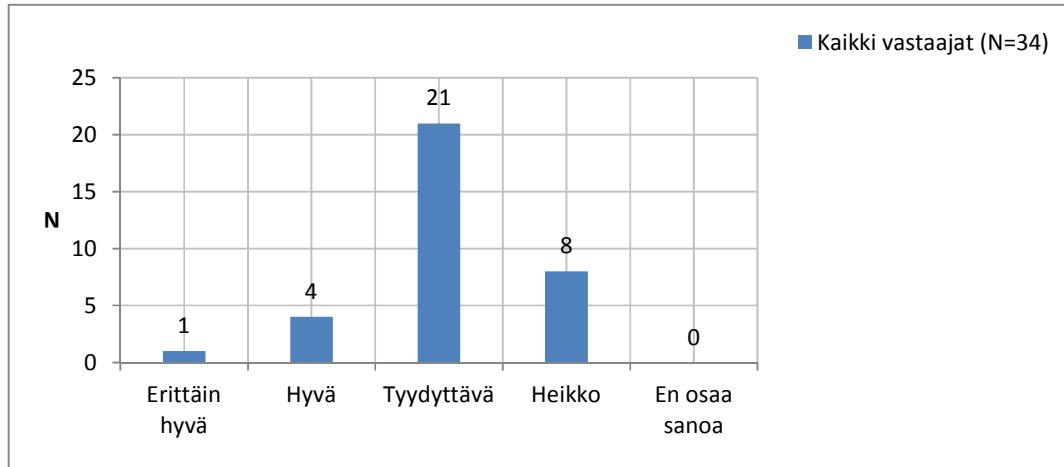
Luomun osuus liikevaihdosta näyttäisi kasvavan tulevaisuudessa niillä tiloilla joiden luomun osuus liikevaihdosta on jo nykyisellään yli 50 %:ia.



KUVA 11. Maataloustuotannosta saatava liikevaihto 5 vuoden kuluttua

2.3 Maatilayrityksen kannattavuus

Kysyttäessä ”Millaisena näette yrityksenne kannattavuuden tällä hetkellä?” 68 % luomusopimustiloista pitää kannattavuuttaan tyydyttävänä. Toisaalta 24% vastaajista näki kannattavuuden heikkona ja vain 3% erittäin hyvänä.



KUVA 12. Yrityksen toiminnan kannattavuus

2.4 Koetut vahvuudet

Kysyttäessä ”Mitkä asiat koette yrityksenne vahvuuksiksi luomussa?” saatiin 23 vastausta. Koetut vahvuudet liittyivät useimmiten tilan tarjoamiin resursseihin, yrittäjäperheen ammattitaitoon ja kiinnostukseen luomutuotantoa kohtaan, tilan sijaintiin, viljelytekniikkaan, yhteistyöhön muiden yrittäjien kanssa ja luomusopimuksiin. Yrittäjien esimerkkivastauksia alla poimintoina:

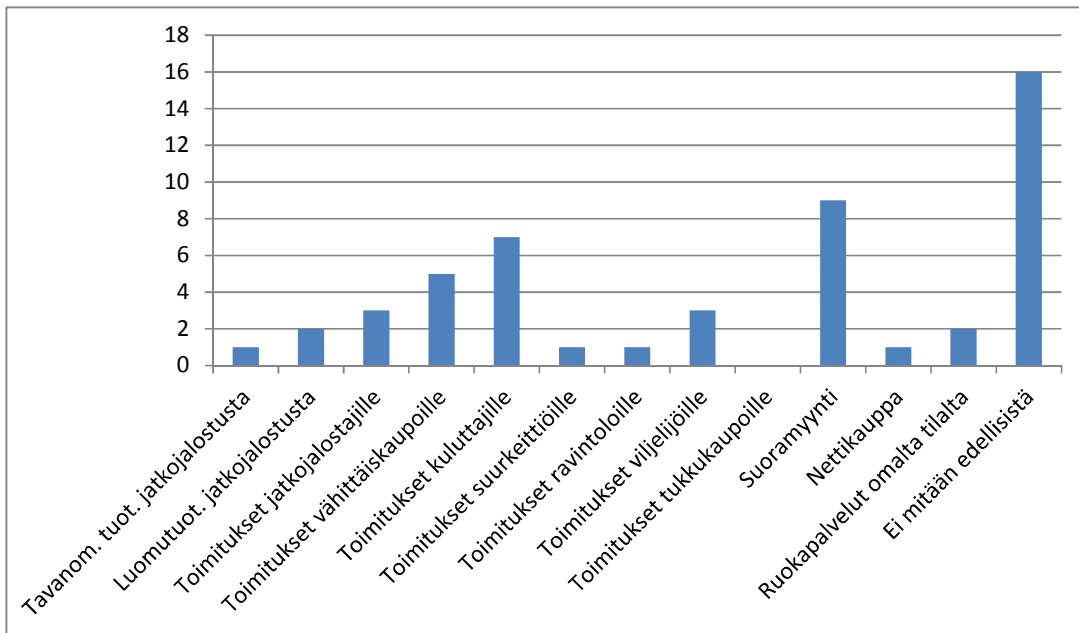
- *nurmiviljelyn / apilan viljelyn, nautakarjatalous ja nurmenviljely sopii tilan peltojen kunnolle ja maalajille, pellot ovat puhtaat, kasvinsuojeluvälineitä ei ole käytetty koskaan. Väkilannoitteiden käyttö ollut vähäistä jo ennen luomuun siirtymistä*
- *yhteistyötä tekevät luomutilat*
- *tilan sijainti suoramarkkinointi ajatellen hyvä*
- *yrittäjäperheen innostus asiaan, kiinnostus alaan, pitkäjänteinen toiminta*
- *luomuun sopiva eläinrotu, viljelysopimukset*
- *Sen, että luomutuotanto on ollut minulle itsestäänselvyys aloittaessani ja kaikki toimenpiteet vuosien aikana on tehty luomupohjalta. Tämä viesti on välittynyt myös asiakkailleni - ja he ovat osoittautuneet uskollisiksi*
- *Pitkä kokemus luomuviljelystä, vahva ammattitaito, Hyvä markkinatilanne luomutuotteille, kannattavuuden arvioiminen*

- Tilalla on riittävästi peltoa. Eläintilat luomukunnossa
- nurmiviljely ja karjanlannan hyödyntäminen
- Suoramyynti, ja sen kehittyminen
- Alueellamme ei ole paljon kilpailua, mutta kysyntää on
- Ympäristö ystävällinen viljelytapa, sopinut hyvin meidän tilalle, sijainti järven lähellä puoltaa luomuviljelystä. Haitat huonosta viljelystä koituisivat itselle...

3 TUOTTEIDEN JATKOJALOSTUS

3.1 Ruoantuotanto nyt ja 5 vuoden päästä

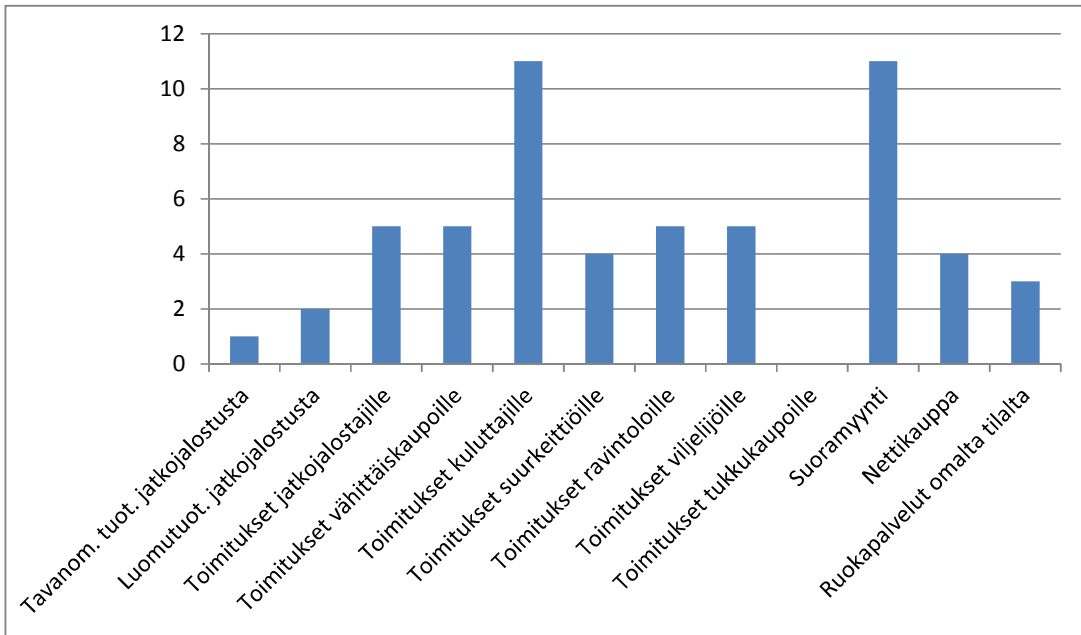
Kysymykseen ”Onko tilallanne seuraavia ruoantuotantoon liittyviä toimintoja nyt?” vastaajilla oli mahdollisuus valita useita ruoantuotantoon liittyviä esimerkkivaihtoehtoja. Pääosalla tiloista on suoramyyntiä (28%, 9 vastaajaa), toimituksia paikallisille kuluttajille (22%, 7 vastaajaa) (esim. ruokapiireille) ja paikallisille vähittäiskaupoille (16%, viisi vastaajaa) ja paikallisille jalostajille (9%, 3 vastaajaa), paikallisille viljelijöille (9%, 3 vastaajaa), luomutuotteiden jatkojalostajille (6%, 2 vastaajaa) sekä ruokapalvelua omalla tilalla tarjoaville yrityksille (6%, 2 vastaajaa) Yli 16 yrittäjää (50%, 16 vastaajaa) vastasi ”ei mikään edellisistä”.



KUVA 13. Ruoantuotantoon liittyvät toiminnot tällä hetkellä

Arvioitaessa ”onko tilallanne ruoantuotantoon liittyviä toimintoja viiden vuoden kuluttua”, vastaajat arvioivat tuotannolleen kasvunmahdollisuuksia paikallisilla markkinoilla: toiminnot suuntautuvat tällä hetkellä kuluttajille (esim.

ruokapiirille) suuntautuvassa tuotannossa (65%, 11 vastaajaa), suoramyynninä tilalta (65%, 12 vastaajaa), toimituksissa paikallisille jalostajille (29%, 5 vastaajaa), toimituksissa paikallisille vähittäiskaupoille (29%, 5 vastaajaa), ravintoloille (29%, 5 vastaajaa), viljelijöille (29%, 5 vastaajaa), paikallisille suurkeittiölle (24%, 4 vastaajaa) sekä nettikaupan välityksellä (24%, 4 vastaajaa), että ruokapalvelujen tarjontana omalla tilalla (18%, 3 vastaajaa) sekä luomutuotteiden jatkojalostuksena (12%, 2 vastaajaa).



KUVA 14. Ruuantuotantoon liittyvät toiminnot viiden vuoden kuluttua

3.2 Jatkojalostus tilalla nyt ja 5 vuoden kuluttua

Kysymykseen ”Mitä luomutuotteita tilallanne jatkojalostetaan tällä hetkellä” yrittäjät antoivat seuraavanlaisia esimerkkejä:

- *ei jalostusta, ei mitään. Ei ole tiloja eikä tietotaitoa siihen - vielä. (yhteensä 10 mainintaa)*
- *luomuviljatuotteiden valmistus, lihan suoramyynni.*
- *viljaa viedään rahtimyllyyn ja pakataan omalla tilalla.*

Kysymykseen ”Mitä luomutuotteita tilallanne mahdollisesti jatkojalostetaan viiden vuoden kuluttua?” puolestaan saatiin seuraavanlaisia esimerkkejä:

- *Ei mitään (2 mainintaa)*

- *Omenahilloja, hyytelöitä, kuivattuja omenoita ja mahd. juureksia*
- *naudanlihaa*
- *Viljatuotteita*
- *Ilmeisesti ei jatkojalostusta silloinkaan*
- *Tehdään leipää ja leivonnaisia, hilloja ja marmeladeja.*
- *en osaa varmaksi sanoa (2 mainintaa)*

3.3 Luomutuotteiden tuottaminen ja jatkojalostaminen

Vastaajia pyydettiin arvioimaan ”Miten merkittäviksi he kokevat esitettyjä seikkoja sen suhteen että he lisäisivät nykyistä tai aloittaisivat luomutuotteiden tuottamisen ja/ tai jatkojalostamisen markkinoille”. Vastaajia pyydettiin arvioimaan väittämiä skaalalla: erittäin merkittävä, melko merkittävä; kohtalaisen merkittävä, jonkin verran merkittävä, ei lainkaan merkittävä.

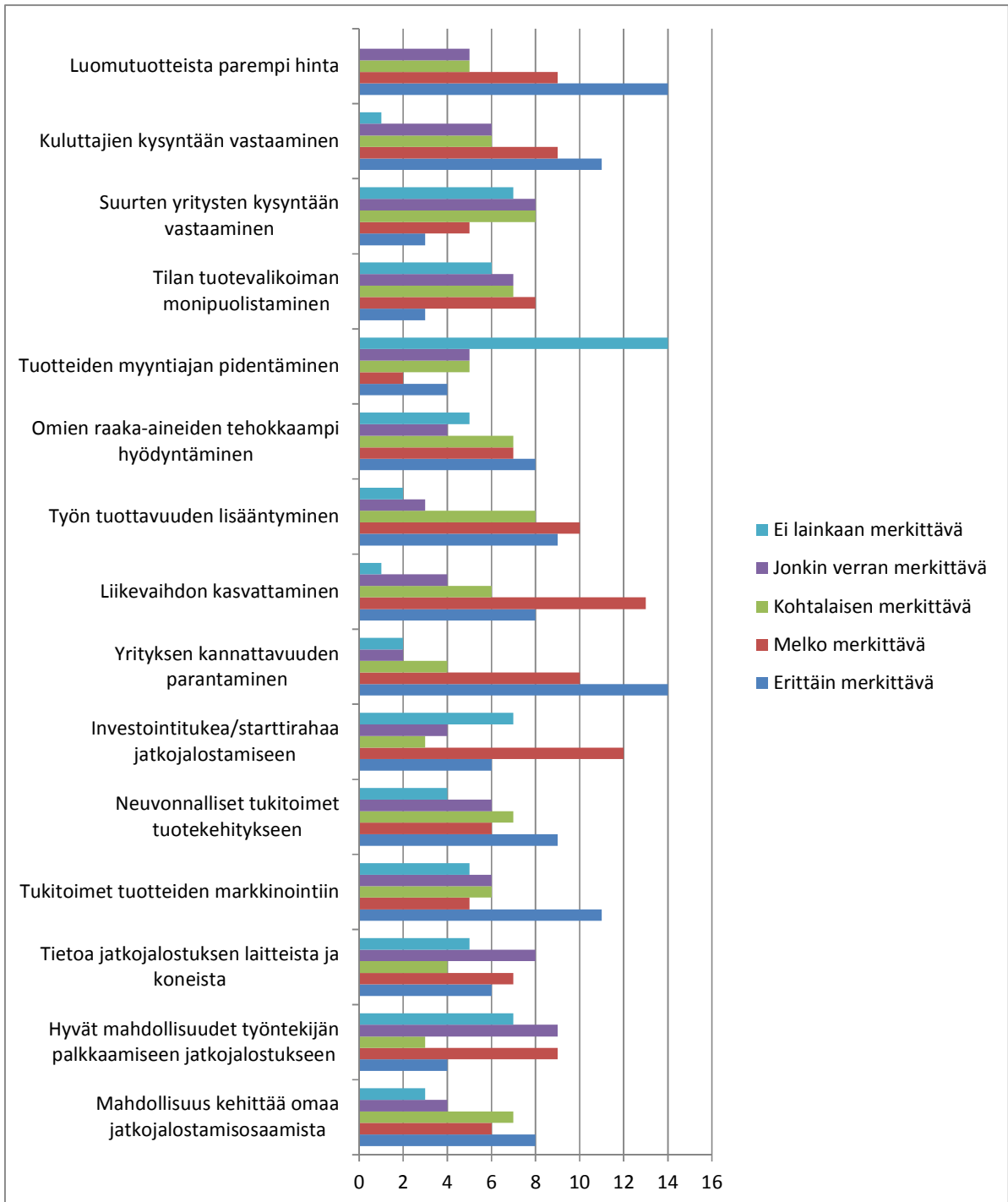
Seuraavassa tulkitsemme KUVAN 15 tuloksia keskiarvojen perusteella.

Vastaajien mukaan 10 merkittävintä tekijää ovat:

- oman yrityksen kannattavuuden parantaminen
- luomutuotteista saatava parempi hinta
- liikevaihdon kasvattaminen
- kuluttajien kasvavaan luomukysyntään vastaaminen
- työn tuottavuuden lisääntyminen omassa yrityksessä
- mahdollisuudet kehittää omaa tuotteiden jatkojalostamista
- tukitoimet tuotteiden markkinointiin
- hyvät neuvonnalliset tukitoimet tuotekehitykseen käytettävissä
- tilan omien raaka-aineiden tehokkaampaa hyödyntämistä
- investointitukien/ starttirahan saamista jatkojalostamiseen

Seuraavaksi merkittävimpinä tekijöinä mainittiin:

- tarjolla olevaa tietoa jatkojalostukseen käytettävissä olevista laitteista ja koneista
- oman tilan tuotevalikoiman monipuolistaminen
- hyvät mahdollisuudet työntekijän/ työntekijöiden palkkaamiseen jatkojalostukseen
- suurten yritysten kuten suurkeittiöiden kysyntään (puolivalmisteet) vastaaminen
- tuotteiden myyntiajan pidentäminen



KUVA 15. Tuotteiden markkinoille saamisen merkittävimmät tekijät

Lisäksi vastaajilta kysyttiin ”vaikuttaako jokin muu asia luomutuotteiden tuottamiseen tai jatkojalostamiseen?”. Avoimeen kysymykseen saatiin mm. seuraavia mainintoja:

- *työvoiman saatavuus, lisätyön määrä*
- *elintarvikelainsäädäntö*
- *suuret investoinnit - lähinnä uusiin tuotantotiloihin*
- *sukupolven vaihdos, jatkojalostamiseen tarvittaisiin verkosto jossa toimijat jakaisivat vastuun jalostuksen eri vaiheista ja markkinoinnista.*
- *oma jaksaminen ikääntyminen*
- *heikko saatavuus*
- *käytettävissä olevat tilat ja resurssit*

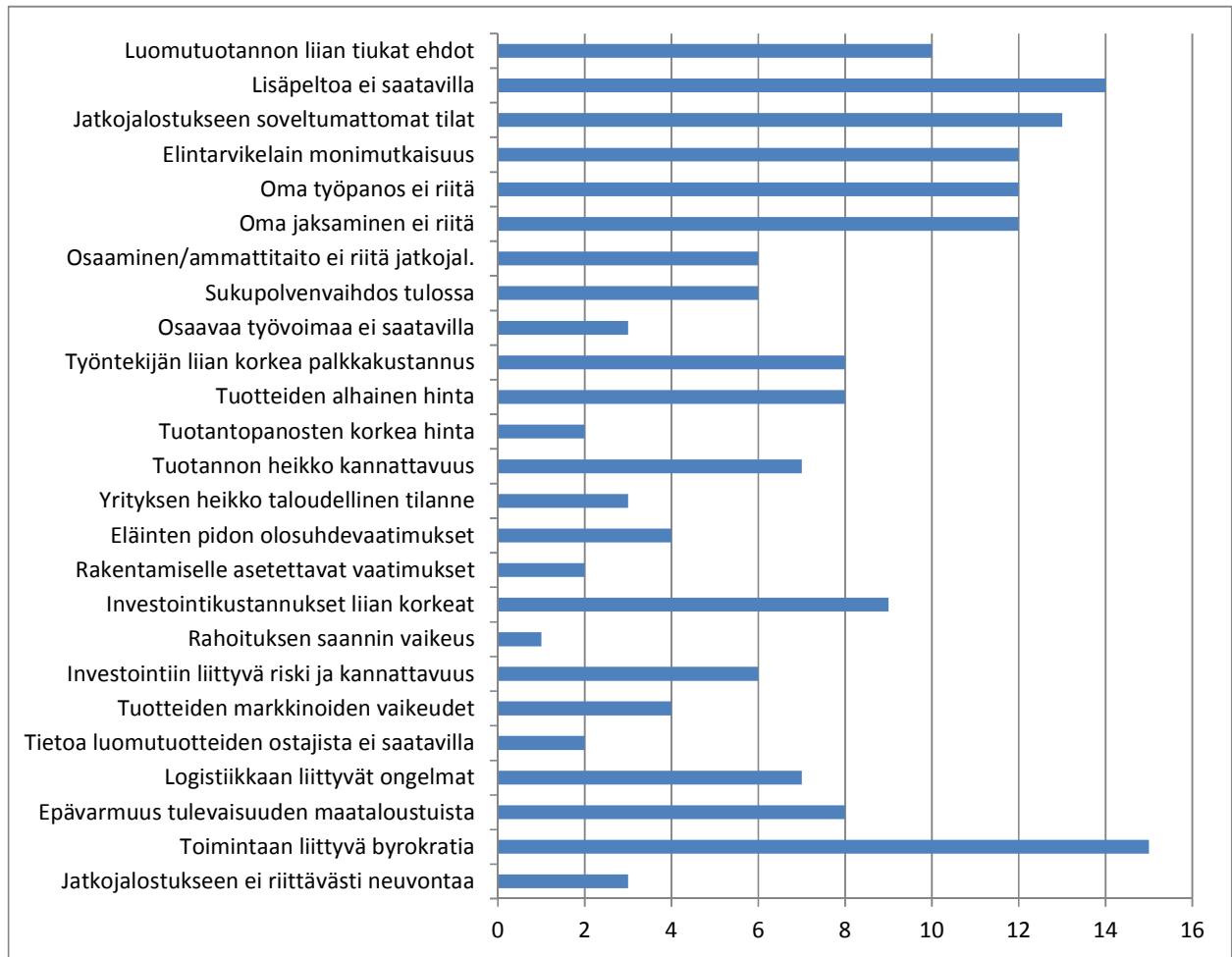
4 YRITYKSEN KEHITTÄMINEN JA INVESTOINNIT

4.1 Luomutuotannon kasvun ja kehittämisen suuntia

Kysyttäessä ”Missä määrin seuraavat asiat rajoittavat mielestänne yrityksen luomutuotannon kasvua ja kehittämistä”. Vastaajat saivat valita useampia vaihtoehtoja. Vastaajia pyydettiin arvioimaan väittämiä skaalalla: erittäin merkittävä, melko merkittävä; kohtalaisen merkittävä, jonkin verran merkittävä, ei lainkaan merkittävä.

Luomutuotannon kasvua ja kehittämistä eniten rajoittaviksi tekijöiksi mainittiin seuraavat:

- toimintaan liittyvä byrokratia
- lisäpeltoa ei ole saatavilla
- jatkojalostukseen soveltumattomat tilat
- elintarvikelainsäädännön monimutkaisuus
- oma työpanos ei riitä
- oma jaksaminen ei riitä
- luomutuotannon liian tiukat ehdot
- investointikustannukset ovat liian korkeat
- työntekijän liian korkea palkkakustannus
- tuotteiden alhainen hinta
- epävarmuus tulevaisuuden maataloustuista



KUVA 16. Luomutuotannon kasvua ja kehittämistä rajoittavia tekijöitä

Seuraavaksi kasvua ja kehittämistä rajoittavina tekijöinä mainittiin:

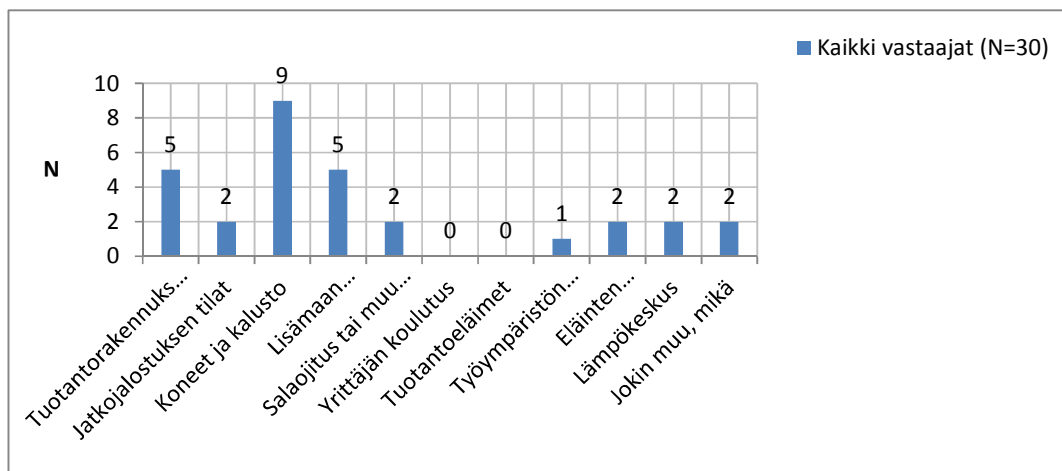
- luomutuotteiden logistiikkaan liittyvät ongelmat
- tuotannon heikko kannattavuus
- oma osaaminen ja ammattitaito ei riitä jatkojalostukseen
- sukupolvenvaihdos tulossa lähivuosina
- investointiin liittyvä riski ja kannattavuus
- eläinten pidolle asetettavat olosuhdevaatimukset
- tuotteiden markkinoinnin vaikeudet

- osaavaa työvoimaa ei ole saatavilla
- yrityksen heikko taloudellinen tilanne
- jatkojalostukseen liittyvää neuvontaa ei ole riittävästi
- tuotantopanosten korkea hinta
- tietoa luomutuotteiden ostajista ei ole saatavilla
- rakentamiselle asetettavat vaatimukset
- rahoituksen saannin vaikeus

4.2 Maatilojen uusien investointien kohteet

Kysyttäessä ”Jos tilallanne tehdään lähitulevaisuudessa (2-3 vuoden sisällä) uusia investointeja, mitä ne koskevat?”

Suurin osa lähitulevaisuuden uusista investoinneista koskee koneita ja kalustoa (30%, n=9), lisämaan hankkimista (17%), tuotantorakennuksia (17%) sekä esimerkiksi salaajitusta (7%), jatkojalostustiloja (7%), eläinten hyvinvointia ja tuotantohygieniaa (7%), lämpökeskusta (7%) tai työympäristön parantamista (3%). Yksi tila mainitsi lopettavan toiminnan.



KUVA 17. Lähitulevaisuuden uusien investointien kohteet

Lisäksi vastaajia pyydettiin arvioimaan uusien investointien kustannuksia. Eumääräisiä arvioita saatiin 19 vastaajalta ja investointimäärät vaihtelivat 10 000 eurosta 500 000 euroon.

Yksitoista vastaajaa arvioi investoinnin suuruudeksi 10 000-30 000 euroa, yksi vastaaja arvioi investoinnin 31 000-49 000 euron suuruiseksi, kolme vastaajaa tekisi 51 000 -100 000 euron suuruisen investoinnin sekä kaksi vastaajista ilmoitti tekevänsä 200 000 suuruisen investoinnin ja toiset kaksi vastaajaa 500 000 euron suuruisen investoinnin. Yksi vastaajista mainitsi, että hänellä ei ole vielä käsitystä investoinnin kustannuksista.

5 YHTEISTYÖ JA MARKKINOINTI

5.1 Yhteistyö muiden luomutuottajien kanssa

Yhteistyötä muiden tuottajien kanssa oli hieman yli puolella vastaajista (59%) vastaajista. Toisaalta lähes puolet (40 %) ilmoitti, ettei heillä ole yhteistyötä muiden tuottajien kanssa.

5.2 Yhteistyön tavat ja muodot

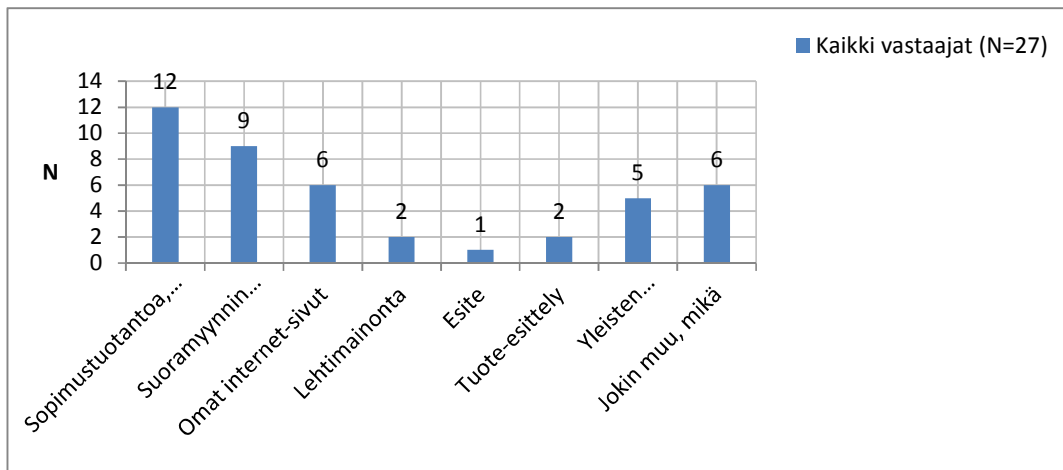
Kysyttäessä ”Minkälaista yhteistyötä tilalla tehdään?” saatiin 16 vastausta. Yleisempinä yhteistyön muotoina mainittiin mm. koneyhteistyö, koneiden yhteisomistus ja toisille urakointi, tuotantopanosten yhteishankinta (ostot), tilojen välinen kauppa sekä työnjako tuotannon ja myynnin kesken (joku hoitaa myynnin, joku tuottaa). Alla muutamia esimerkkipoimintoja yhteistyön muodoista.

- *ostan osan rehunkorjuusta, urakoin vähän toisille mm sr karhotusta*
- *lihan suoramyynä*
- *viljan, säilörehun ja kuivan heinän hankinta yhteistyötiloilta. Luomurehunvälittäjän rahtipalvelu*
- *koneyhteistyötä, markkinointi, tarvikkeiden yhteishankintoja*
- *Käytämme samoja työkoneita ja naapuri kasvattaa meille luomurehuja*
- *urakointi, rehunostoa*
- *koneiden yhteisomistus, Eläinten ostoa ja myyntiä, viljakauppaa*
- *markkinoidaan toisiamme*

- koneurakointia, lietelannan vastaanottoa
- Liesingmehiläisiä
- yhteinen lannanlevityskalusto, tilojen välinen viljakauppa
- pesu ja pakkaus, linkous ja purkitus
- Yhteisiä koneita, tuotantopanosten esim. siementien yhteishankintaa

5.3 Tuotteiden markkinointiviestintä

Yrityksen tuotteiden markkinointiviestintä hoituu pääosin suoramyyntin yhteydessä, omien internet-sivujen, yleisten tapahtumien yhteydessä, tuote-esittelyn tai lehtimainonnan muodossa. Toisaalta 44% vastaajista ilmoitti että heillä ei ole tarvetta tehdä markkinointiviestintää sillä heillä on sopimustuotantoa. 22% ilmoitti jonkin muun tavan tehdä markkinointiviestintää. Kohdassa "jokin muu, mikä" vastaajat mainitsivat toimivansa mm. seuraavalla tavalla: yhteydenotto viljaa ostaviin toimijoihin, puskaradio, suorat kontaktit esim. kauppiaisiin, verkosto aiemmilta ajoilta, ei vielä mikään ja netti.

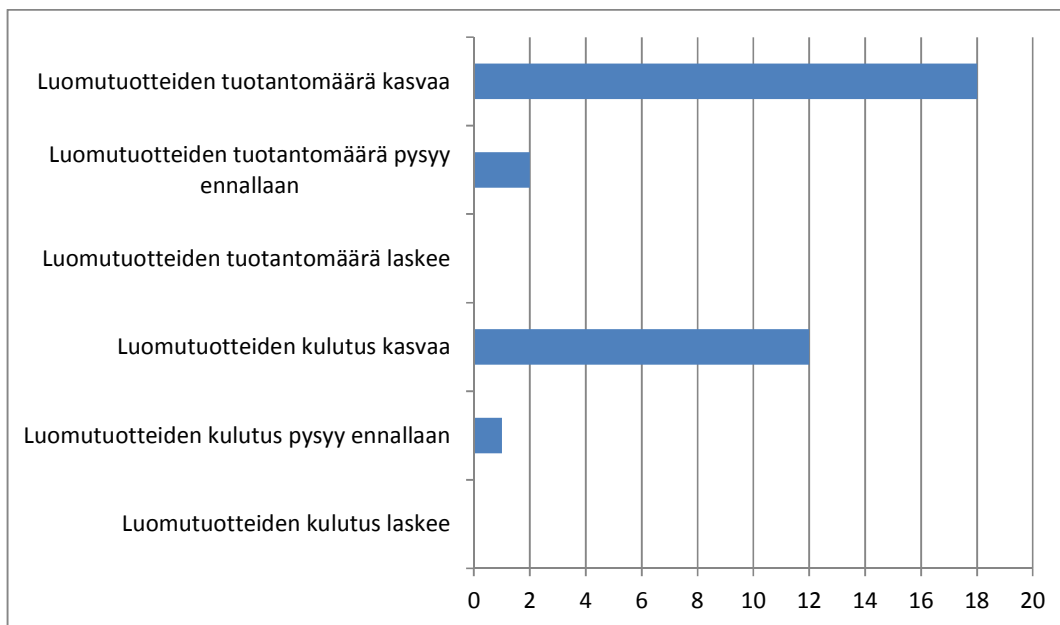


KUVA 18. Yrityksen tuotteiden markkinointiviestinnän keinoja

6 LUOMUTUOTANNON KEHITTÄMISKOHTEITA

6.1 Luomutuotannon ja luomutuotteiden markkinoiden kehitys lähitulevaisuudessa

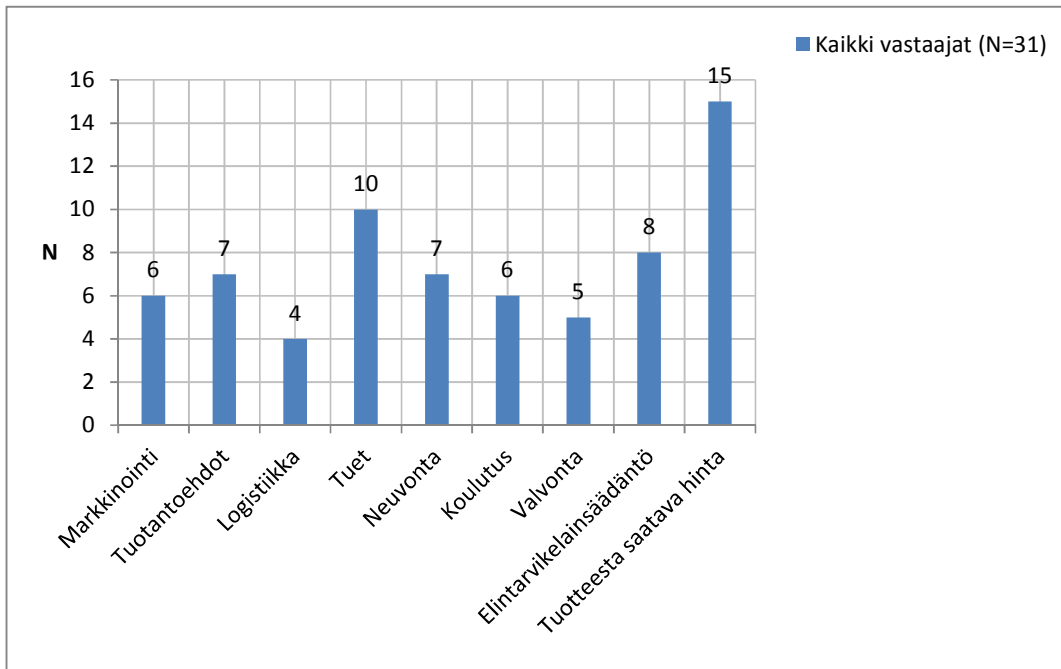
Kysyttäessä ”Millaiseksi arvioitte luomutuotannon ja luomutuotteiden markkinoiden kehityksen lähitulevaisuudessa?” yli puolet vastaajista (55%) arvioi luomutuotteiden tuotantomäärälle kasvua ja 36 % arvioi luomutuotteiden kuluksen kasvavan. 6 % vastaajista näki että luomutuotteiden tuotantomäärä pysyy ennallaan.



KUVA 19. Luomutuotannon ja luomutuotteiden markkinoiden kehityssuuntia lähitulevaisuudessa

6.2 Luomutuotannon kehittämisalueet luomuyrityksen näkökulmasta

Kysyttäessä ”Mihin osa-alueisiin toivotte oman yrityksenne näkökulmasta parannusta tai muutosta luomutuotantoa ajatellen?” hieman vajaat puolet vastaajista (48%) toivoi oman toiminnan näkökulmasta parannusta tuotteeseen saatavaan hintaan, tukiehtoihin (32%), elintarvikelainsäädäntöön (26%) ja neuvontaan (23%). Myös luomutuotannon koulutusta toivottiin kehitettävän (19%). Vastaavasti vähiten mainontoja saivat logistiikka (13%) ja valvonta (16%).



KUVA 20. Luomutuotantoon liittyviä kehittämiskohteita

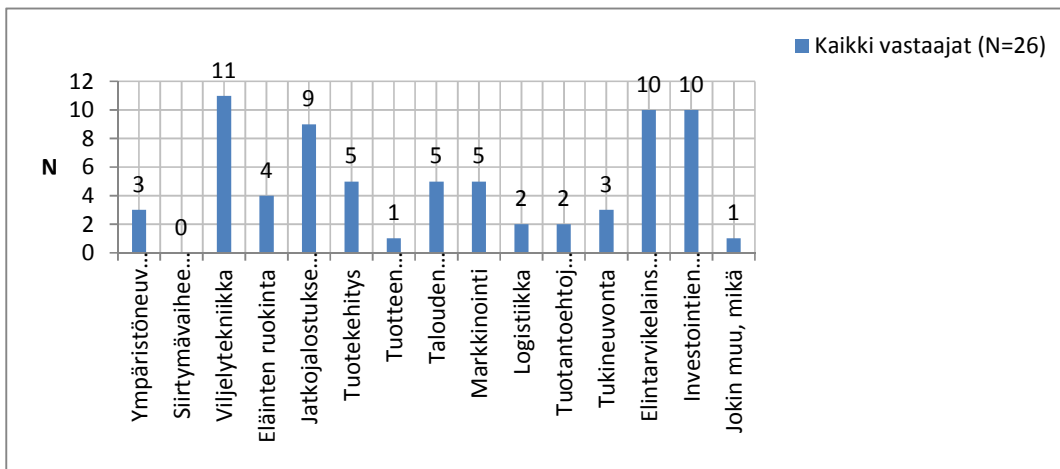
Kysyttäessä ”Miksi” vastaajat toivoivat parannusta tai muutosta valitsemiinsa seikkoihin saatiin seuraavanlaisia vastauksia:

- *jotta saisin eläimet luomutuotantoon*
- *Tilan luomutuotteet eivät aina mene markkinoille luomuna. Eläimien lääkintä itsehoitovalmisteilla, onko kyseessä lääke, jonka käytön jälkeen pitää olla varoai-ka vai rehu?*
- *kannustaa yrittämään*
- *kannattavuuden parantaminen (3 mainintaa)*
- *markkinoissa edelleen korostetaan liikaa seikka, että meillähän kaikki tuotanto on "melkein luomua". eroa tavanomaiseen tuotantoon ei uskalleta tuoda esille, vaikka esimerkiksi eläinten hyvinvoinnissa ja lajinmukaisessa käyttäytymisessä on huomattava ero. eroa tulisi korostaa myöskin ruokinnan suhteen.*
- *Tarvitsen lisää tietoa!!!*
- *Liikaa turhaa byrokratiaa.*
- *luomutuotannon kehittäminen vaatii lisäinvestointeja ja työtä, josta aiheutuvat kulut on saatava katettua.*
- *Suomessa elintarvikelainsäädännön byrokratian kankeus ja tiukkuus karistaa yrittäjiä.*
- *systemejä pienten tuote-erien edulliseen kuljettamiseen. Luomutuki tulisi kas-vaa, koska kuluttajat eivät mielellään maksa tarvittavaa luomulisää lopputuo-teesta. Valvonta tulisi olla suurpiirteisempää ja pientuottajaa suosivaa kirjanpi-tovaatimuksia höllentäen, koska pieni tuotanto, pienet riskit, eikä niin lillukan-*

varsiin takertuvaa. Lainsäädäntöä samasta syystä höllennettävä pientuottajia ajatellen.

6.3 Yritystoiminnan kehittämiseen tarvittava asiantuntija-apu

Yritystoiminnan kehittämiseen tarvittavaa asiantuntija-apua vastaajat arvioivat seuraavasti (KUVA 21). Eniten asiantuntija-apua toivottiin viljelytekniikkaan (42%), elintarvikelainsäädäntöön (38%), investointien suunnitteluun (38%) sekä jatkojalostuksen käynnistämiseen (35%). Seuraavaksi asiantuntija-apua toivottiin tuotekehitykseen (19%), talouden hallintaan (19%), markkinointiin (19%) ja ympäristö- ja tukineuvontaan. Lisäksi kohdassa ”jokin muu, mikä” mainittiin tarvittavien verkostojen luominen.



KUVA 21. Yritystoiminnan kehittämiseen toivottu asiantuntija-apu

Kysyttäessä, ”Mihin osa-alueisiin” vastaajat toivoivat enemmän asiantuntija-apua?” saatiin seuraavanlaisia ajatuksia.

- Minulla ei ole koulutusta ravintola-alalle vaan viljelyyn
- Lisää tietoa. itse on vaikea olla joka asian asiantuntija
- kaikkea ei voi, eikä ole järkevää tehdä itse
- Tämä on muuttuva maailma, pitäisi pysyä koko ajan kehityksen kelkassa, kerrata vanhaa ja oppia uutta
- Helpottaisi tulevaisuudessa monia kannattavuuteen osaamiseen liittyviä asioita

7 KEHITTÄMISEHDOTUKSIA LUOMUTUOTANNON EDISTÄMISEKSI KESKI-SUOMESSA

7.1 Luomuasioiden eteenpäinvienti

Kyselytutkimuksen lopuksi kartoitettiin muutamalla avoimella kysymyksellä luomutuotannon edistämistä Keski-Suomessa. Yrittäjät esittivät runsaasti konkreettisia toimenpiteitä luomutuotannon edistämiseksi. Avoimeen kysymykseen ”Miten toivoisitte eri yhdistysten (esim. luomuyhdistys ja vastaavat) vievän luomuasioita eteenpäin” tuli runsaasti ehdotuksia. Keskeisimmiksi kehittämistarpeiksi mainittiin, mm. seuraavat:

- luomutilojen välisen yhteistoiminnan parantaminen
- markkinoinnin, myynnin ja tiedotustoiminnan parantaminen tuottajia ja koko ketjun tarpeita vastaavaan suuntaan
- julkisten tukien ja kannustimien suuntaaminen entistä paremmin aktiiviseen ja tuottavaan luomuviljelyyn
- byrokratian vähentäminen ja sääntelyn harmonisointi
- lisäämällä maksutonta tuotantoon, tukiin ja liiketoimintaan liittyvää koulutusta
- kuluttajien luomutietoisuuden lisääminen
- luomuun liittyvien hankkeiden käynnistäminen

Alla muutamia näytteitä yrittäjien esittämistä toimenpiteistä:

...Luomutilojen välinen yhteistoiminta, esim. luomurehujen markkinat toimiviksi ja hinnat kohdalleen. Kotieläintilat tarvitsevat satovaihtelujen takia varmuuden luomurehujen saatavuudesta. Rehuja tuottavan ja myyvän tilan saata-va käypähinta tuotteilleen.

...Markkinointi, koneysteistyö, urakointi, viljankuivaus, pienten tuote-erien myynnin koordinointi, byrokratian muuttaminen neuvonnaksi.

....Luomutuotannosta tiedottamista pellolta-kauppaan, miten koko ketju toimii.

*...peltoa tarvitseville. "näennäisviljely" pois. ja kun luomussa ei voi kasvat-
taa pelkkää heinää, ilman myyntisopimusta niin miksi se sitten on sallittua tavan-
omaisella puolella. samat säädökset kaikille. ja peltoa niille jotka oikeasti saavat*

toimeentulon viljelyksestä. maataloustuki vain aktiiviviljelijöille. Ei ylilyöntejä ja ylisanoja. Faktaa ja tutkittua tietoa kuluttajille.

.....luomuyhdistyksen tulee entistä voimakkaammin puuttua luomutuotantoa estävään ja vaikeuttavaan lainsäädäntöön ja määräyksiin, luomu ehtojen harmonisointi EU:n alueella. kaikkien tavoitteena tulee olla byrokratian purkamisen.

.....Luomalla esim tuotteiden markkinointirenkaita.

....Toivoisin ilmaisia koulutustilaisuuksia mm. erikoiskasveista, tukihaun kielimuroista, luomukotieläintuotannosta, sekä luomuun liittyviä hankkeita. Toivon luomuyhdistysten edistävän viljelijöiden välistä yhteistyötä, luomutuotteiden markkinointia ja luomun mainetta, sekä pitävän luomua esillä ja tärkeänä. Yhdistykset saisivat myös huolehtia, että luomutukia ei syö inflaatio, vaan että luomutuet saataisiin asianmukaiselle tasolle.

.....muokkaamalla kuluttajien tietoisuutta puhtaasta ruuasta, terveet elintarvikkeet ao. puhdas lisäaineeton ruoka...

7.2 Luomuehtoja ja valvontaa kehitettävä asiakasystävällisempään suuntaan

Avoimeen kysymykseen ”Mitä kehitettävää, parantamisen varaa tai ristiriitaisuuksia näette nykyisissä luomuehdoissa?” saatiin myös lukuisia kehitysehdotuksia joista yleisimmät koskivat luomuehtoja ja valvontaa. Näihin pitäisi löytää byrokratiaa vähentäviä, sääntöjä yhtenäistävämpiä ja yksinkertaistavia sekä valvonnan sijaan enemmän ohjaavaa ja neuvovaa tukea ja ratkaisuja yrittäjien työhön. Alla on näytteitä yrittäjien esittämistä konkreeteista kehittämiskohteista:

- *Luomukotieläinten ulkoiluttamissäännökset sonnien osalta estävät omalta kohdalta luomuun siirtymisen.*
- *Yhteistyö tavanomaisesti ja luomuna viljeltyjen karjatilojen kanssa epätasaroista.*
- *Luomuehdot ovat vuosien mittaan tiukennettu natsimaisen tiukoiksi ja uusia määräyksiä tulee vuosittain. Aina vaaditaan lisää asiakirjoja.*
- *luomuehdoissa paljon ristiriitaisuuksia, joka johtaa siihen, että ala ei kehity vaan pysyy pienimuotoisena näpertelynä, vaikka mahdollisuudet maailmanluokan bisnekseen ovat olemassa.*

- *Ehtoja tulisi yksinkertaistaa. Ely-keskuksen rooli valvonnassa on turha "väläkäsi"*
- *Pientuottajaa kiusaavat ylenpalttisen runsaat kirjanpito vaatimukset. Valvonnan on tarjottava ratkaisuja kirjanpitolupuihin (esim. valmiita malleja), eikä jättää tuottajaa yksin pohtimaan miten kirjanpito hoidetaan. Valvojilla tulee olla runsaasti joustonvaraa ja heidän tulee käyttää sitä, kun kysymyksessä on pientuottajat. Valvonta tulee olla enemmän ohjaavaa ja neuvovaa kuin tähän asti.*
- *koko EU:n alueelle samat ehdot*

7.3 Luomutuotannon koetut vahvuudet

Avoimeen kysymykseen "Mitkä asiat koette luomutuotannon vahvuuksiksi tällä hetkellä?" tuli esimerkkejä jo olemassa olevista vahvuuksista. Keskeisinä luomutuotannon vahvuuksina vastaajat pitivät mm. luomun brändin tunnettuutta, ympäristöystävällisyyttä ja jäljitettävyyttä sekä luomuun kohdistuvaa nostetta ("imua") nykyisillä ruokamarkkinoilla että tuotantotavoissa tapahtuvien ongelmien seurauksena. Alla muutama poiminta esimerkkivastauksista:

- *Maailmalla ja Suomessa tapahtuvat ruokaskandaalit vahvistavat luomun asemaa, samoin tietoisuus USA:n tuotantotavoista*
- *Kustannustehokkuus. Tunnettuuden läpimurto*
- *Ympäristöystävällisyys, kestävyys ja tuotteiden laatu.*
- *Hyvä brändi, jota ei saa pilata*
- *ympäristöllisesti kestävä tuotanto, gm-vapaus, eläinten lajinmukaisen käyttäytymisen huomioiminen*
- *Luomu on kuluttajille myös arvovalinta ja valinta maapallon pelastamiseksi. Nykyinen maailmantilanne vaatii jokaista "ottaman kantaa" tämän pallon tulevaisuuteen. Luomu on arkipäiväinen tapa kantaa kortensa siihen kehoon*
- *Ympäristöystävällisyys, jäljitettävyyys hyvällä tasolla, puhdas luonto ja pohjoinen eksotiikka*
- *Luomussa on imua!, Vahva ammattitaito, hyvät markkinat*
- *oikein tehtynä luomu on turvallisuutta, puhtaus valvonnan avulla ainakin viljely päässä...teollisuudessa vääryys on vaikeimmin valvottavissa esim luomuliha...*

8 YHTEENVETO JA JOHTOPÄÄTÖKSET

Luomutuotannolla on monensuuntaisia kasvun ja kehittymisen mahdollisuuksia Keski-Suomessa. Kyselyyn vastanneet yrittäjät näkevät lukuisia luomutuotannon kasvun edellytyksiä ja kehittämistarpeita joihin on tartuttava koko luomualan toimijoiden yhteisin voimin.

Kiinnostusta ja asiantuntemusta luomutuotantoa kohtaan on jo nyt paljon. Yrittäjien arvioiden mukaan kiinnostus tulee kasvamaan niin tuottajien kuin kuluttajienkin keskuudessa lähivuosina. Luomutuotannon ja tavanomaisen tuotannon eroista pitäisi kertoa kuluttajille entistä tarkemmin.

Luomutuottajat tarvitsevat enemmän kannustusta ja asiantuntijoiden apua joillakin tuotannon ja markkinoinnin osa-alueilla. Myös yrittäjien keskinäinen ja tiiviimpi yhteistyö auttaa tiloja keskittymään omiin vahvuuksiin ja parantamaan näin kannattavuuttaan. Kaikki luomutuotantoon liittyvät tahot voisivat tehdä vielä aiempaa tiiviimpää yhteistyötä luomun eteenpäin viemiseksi ja alan kannattavuuden parantamiseksi.

Vaikka tietoa ja koulutusta olisikin helposti saatavilla, yrittäjien tarve ja asiantuntijoiden tarjonta eivät välttämättä kohtaa yrittäjien tarpeita hyödyttävällä tavalla. Tämän vuoksi koulutukseen ja neuvontaan on panostettava luomutuotannon kehittämistoimia suunniteltaessa.

Ehkä suurimmaksi haasteeksi luomun kehittämiseksi yrittäjät mainitsevat lainsäädännön, sen epäkohtien kuntoon saamisen ja selkeiden ohjeiden laatimisen tuottajille. Varsinkin pienemmät tilat kokevat luomun tuoman lisätyön kohtuuttomana. Muualla tehdyt tutkimukset (viitatus elektroniset lähteet) vahvistavat tässä tutkimuksessa esille nousseita luomun kehityssuuntia. Kyselyt osoittavat tarvetta parantaa yritystoiminnan kannattavuutta. Uusien investointien kohteena ovat samat asiat: koneet, kalusto, rakennukset, maan parantaminen. Tuotantoehtoihin halutaan muutoksia.

Tämä tutkimus osoitti, että luomun eteenpäin vieminen on koko luomualan yhteinen haaste.

LIITTEET

Viitattut elektroniset lähteet:

<http://www.elykeskus.fi/documents/10191/997608/LUOMUKYSELYN+RAPORTTI+5.8.2013.pdf/6c4e9c4a-f509-4589-bb99-58aca33e5a05>

<http://www.proagria.fi/ajankohtaista/luomutiloilla-positiivinen-nakokulma-tulevaisuuteen-ja-kannattavuuteen-tuotannon>.

http://www.evira.fi/files/attachments/fi/evira/asiakokonaisuudet/luomu/ajankohtaista/asiakaskysely_vapaat_kooste.pdf