

**RETORIIKKA JA RISKIEN ARVIOINTI
TAMPEREEN SOSIAALIPÄIVYSTYKSEN TEKEMISSÄ KIIREELLISTEN
SIJOITUSTEN PÄÄTÖKSISSÄ**

Janni Kollanus
Pro gradu -tutkielma
Sosiaalityö
Yhteiskuntatieteiden
ja filosofian laitos
Jyväskylän yliopisto
Syksy 2013

RETORIikka JA RISKIEN ARVIOINTI

TAMPEREEN SOSIAALIPÄIVYSTYKSEN TEKEMISSÄ KIIREELLISTEN SIIJOITUSTEN PÄÄTÖKSISSÄ

Janni Kollanus
Sosiaalityö
Pro gradu -tutkielma
Yhteiskuntatieteiden ja filosofian laitos
Jyväskylän yliopisto
Ohjaaja: Elina Virokannas
Syksy 2013
Sivumäärä: 81

Tutkielman tavoitteena on selvittää, mitä retorisia keinoja sosiaalityöntekijät käyttävät perustellessaan riskiarvioitaan lapsen terveyttä tai kehitystä vaarantavista tekijöistä kiireellisten sijoitusten päätösteksteissä. Lastensuojelulaissa on määritelty perusteet kiireellisen sijoituksen tarpeelle, mutta laki mahdollistaa sosiaalityöntekijöille asiantuntija-asemansa ansiosta laajan harkintavallan asiakkaiden yksilöllisissä tilanteissa.

Kiireellisten sijoitusten päätöstekstien tutkiminen tekee sosiaalityön käytäntöjä näkyväksi ja yksittäisistä asiakastilanteista kertynyt tieto saadaan koko ammattikunnan käyttöön. Tarkastelun lähtökohtana ovat taustaoletukset todellisuuden rakentumisesta sosiaalisessa ja kielellisessä vuorovaikutuksessa. Riski on sosiaalinen konstruktio ja kiireellisten sijoitusten päätöksissä sosiaalityöntekijät määrittelevät riskejä sekä lapsen terveyttä ja kehitystä vaarantavia tekijöitä. Tutkielman aineistona ovat Tampereen sosiaalipäivystyksessä työskentelevien sosiaalityöntekijöiden tekemät kiireellisen sijoituksen päätökset vuodelta 2012, joita on yhteensä 131 kappaletta. Tutkielman ulkopuolelle on rajattu päätökset, joissa selkeitä riskejä tai uhkakuvia lapsen tilanteesta ei ollut esitetty. Menetelmänä tutkimuksessa on retorinen analyysi ja laajempaa viitekehyksenä sosiaalinen konstruktionismi.

Aineiston analyysi osoitti, että päätöksissä on käytetty paljon erilaisia vakuuttamisen keinoja. Yksityiskohtainen kuvailu oli aineistossa selkeästi eniten toistuva vakuuttamisen keino. Tarkka sijoitustilanteen kuvailu mahdollistaa sen, että myös ulkopuoliset, jotka eivät ole olleet tapahtumahetkellä paikalla voivat arvioida sijoituksen perusteiden pätevyyttä. Tämä on sekä eettisesti että asiakkaan oikeusturvan kannalta hyvä asia. Yksityiskohtaista kuvailua on lisäksi vaikeaa jälkeenpäin kumota tai todistaa vääräksi. Aineiston perusteella voidaan todeta, että sosiaalityöntekijät varovat tekemästä voimakkaita kategorisointeja. Kun kategorisointeja esiintyi, ne sisältyivät lähinnä muiden asiantuntijoiden kommentteihin perheen tilanteesta. Ääri-ilmaisujen käyttö oli yleistä ja useimmiten niitä oli käytetty korostamaan asianomaisten toiminnan vakavuutta. Suomessa ei ole valtakunnallisesti käytössä kiireellisten sijoitusten tarpeen arviointiin työ- tai riskien arviointimenetelmää, joka näkyy kirjavana käytäntöinä kiireellisten sijoitusten päätösten perusteluissa.

Avainsanat: lastensuojelu, kiireellinen sijoitus, retoriikka, riskien arviointi

SISÄLLYS

1 JOHDANTO	4
2 AIKAISEMPI TUTKIMUS	7
3 LASTENSUOJELUN SOSIAALITYÖ	12
3.1 Asiakkuus	13
3.2 Kiireellinen sijoitus	15
3.3 Päätöksenteko ja dokumentointi	18
4 LASTENSUOJELU JA RISKIT	21
4.1 Riskien määrittely	22
4.2 Riskien arviointi	24
5 TUTKIMUKSELLISET LÄHTÖKOHDAT	31
5.1 Sosiaalinen konstruktionismi	32
5.2 Retorinen analyysi	34
5.2.1 Mitä on retoriikka?	34
5.2.2 Chaïm Perelmanin argumentaatioteoria	35
5.2.3 Yhteiskunnallinen ilmapiiri, esisopimukset ja yleisösuhte	37
5.2.4 Argumentoinnin keinot ja tekniikat	39
5.3 Aineisto	43
5.4 Tutkimusetiikka	47
6 KIIREELLISTEN SIJOITUSTEN PERUSTELUT	49
6.1 Yksityiskohtainen kuvailu	49
6.1.1 Sijoitustilanne	52
6.1.2 Lapsia ja nuoria koskevat kuvaukset	54
6.1.3 Uhkakuvat	58
6.2 Kategorisointi	61
6.3 Ääri-ilmaisun käyttäminen	65
6.4 Muita retorisia keinoja	68
7 YHTEENVETO JA POHDINTA	71
LÄHDELUETTELO	76

1 JOHDANTO

Elämme riskiyhteiskunnassa jatkuvasti uusiutuvien ja muuttuvien uhkien ympäröimänä. Hyvinvointivaltion lupaukset luovat kansalaisille odotuksia ja tekevät elämästä riskitilanteissa helpommin ennakoitavaa (Metteri 2012, 33). Yleisesti hyvinvointivaltion asukkaat luottavat viranomaisten ja eri alojen ammattilaisten tekemiin päätöksiin sekä uskovat niiden suojelevan ja ehkäisevän haittoja heidän elämässään. Huolen ja pelon kasvu on lisännyt huomion kiinnittymistä hyvinvoinnin ja sivistyksen lisäämisen sijasta pahoinvoinnin ehkäisemiseen, vähentämiseen ja riskienhallintaan (Harrikari 2008, 59). Riskien arviointi on kuitenkin haastavaa, joten se edellyttää tekijältään erityisosaamista ja asiantuntemusta aiheesta.

Sosiaalityöntekijät tekevät aina tietoisien riskiarvioin ottaessaan vastaan lastensuojeluilmoituksen. Lastensuojelulain mukaan sosiaalityöntekijällä on velvollisuus ottaa lapsi huostaan, mikäli kasvuolosuhteet uhkaavat vakavasti vaarantaa lapsen terveyttä tai kehitystä. Kukaan ei ole kuitenkaan tarkasti määritellyt sitä, mitä ovat nämä lasta vaarantavat tekijät. Riskien arviointi on vastuullista, sillä äärimmäisissä tapauksessa väärät tulkinnat voivat johtaa jopa lapsen kuolemaan. Esimerkiksi 8-vuotiaan Eerika-tytön surmatapauksessa, jossa lapsen isä ja tämän naisystävä murhasivat lapsen, lastensuojelun toiminnasta jätettiin poliisille tutkintapyyntö (MTV3.fi 3.9.2012). Tapaus nosti lastensuojelutyön puutteet laajaan yleiseen keskusteluun. Oikeusministeriön julkaisemassa laajassa selvityksessä lapsen surmaan johtaneista tapahtumista toivotaan lastensuojeluun vakioituja menettelytapoja ja toimintaprosesseja. Toimiviksi osoitetut menetelmät lisäisivät myös kansalaisten luottamusta lastensuojelun toimivuuteen. (Oikeusministeriö 2003.) Nykypäivänä lastensuojelussa onkin arvioitava myös sitä, mitä lapselle voi tulevaisuudessa tapahtua. Lastensuojelulliset riskit eivät näin ollen aina ole jo toteutuneita haitallisia vaikutuksia vaan niissä korostuvat myös mahdolliset lähitulevaisuuden uhkakuvat.

Sosiaalityön merkitys yhteiskunnalliseen kehitykseen liittyvien ongelmien asiantuntijana on korostunut, vaikka yhteiskunnan sosiaalityölle antamat edellytykset työn toteuttamiseksi ovat heikenneet (Raunio 2000, 20). Lastensuojelun asiakkaiden ja

huostaanottojen määrä on kasvanut vuosi vuodelta. Lukuja on alettu seuraamaan entistä tarkemmin ja pitämään eräänlaisena yhteiskunnan pahoinvoinnin mittarina. Luvuista ei voida suoraan päätellä sitä, puututaanko nykypäivänä lastensuojelullisiin ongelmiin matalammalla kynnyksellä kuin aiemmin vai ovatko ongelmien määrät yksinkertaisesti kasvaneet. Toisaalta se, mitä pidetään lastensuojelullisena ongelmana, on myös muuttunut vuosien myötä. Esimerkiksi lasten fyysinen kurittaminen on ollut vielä muutama vuosikymmen sitten yleisesti hyväksyttyä, kun taas nykypäivänä se on lailla kiellettyä.

Lastensuojelulaki on yksi merkittävimmistä sosiaalityöntekijöiden työtä ohjaavista ja määrittävistä tekijöistä. Lastensuojelun tavoitteena on turvata lapsen oikeus turvalliseen kasvuympäristöön, tasapainoiseen ja monipuoliseen kehitykseen sekä erityiseen suojeluun (LsL 1§). Olen työskennellyt opintojeni ohella muutaman vuoden ajan sosiaalityöntekijän sijaisena Turun seudun sosiaalipäivystyksessä ja se sai minut alun perin kiinnostumaan lasten kiireellisistä sijoituksista. Lapsen tai nuoren kiireellinen sijoittaminen kodin ulkopuolelle on aina raju, tunteita herättävä ja monesti myös yllättävä toimenpide. Sosiaalipäivystykset vastaavat akuutista sosiaalipalveluiden tarpeesta ympäri vuorokauden. Tyypillisimmät tehtävät liittyvät lapsen turvan tarpeen selvittämiseen, perheristiriitoihin, perushoidon puutteeseen, kriisiavun tarpeeseen tai lasten ja nuorten erityisvaikeuksiin. Lisäksi useissa suuremmissa kunnissa lasten kiireellisten sijoitusten tarpeen arviointi ja päätöksen teko on keskitetty erillisten sosiaalipäivystysten hoidettaviksi. Aiempaa tutkimusta koskien lasten kiireellisiä sijoituksia on tehty toistaiseksi varsin vähän ja siksi päätösten perusteluiden tutkiminen on tarpeellista.

Syyslukukauden 2012–2013 olin vaihto-opiskelijana Tukholman yliopistossa ja täydensin siellä tutkintoani muun muassa kurssilla ruotsalaisesta lastensuojelusta. Riskien arviointi nousi sosiaalityön opetuksessa merkittävään osaan ja kurssin ansiosta kiinnostuin erityisesti sosiaalityöntekijöiden tekemästä riskien arvioinnista lastensuojelutyössä. Ympäröivä yhteiskunnallinen tilanne on osaltaan lisännyt sosiaalityöntekijöiden työhön painetta ja työ on muuttunut entistä vaativammaksi. Tämä on puolestaan lisännyt kysyntää riskien arviointimenetelmille lastensuojelussa.

Tutkielmani on laadullinen tarkastelu kiireellisten sijoitusten perusteluista. Tutkimusaineistoksi olen valinnut Tampereen sosiaalipäivystyksen tekemät kiireellisen sijoituksen päätökset vuodelta 2012. Tarkoitukseni on tutkia, millaisia retorisia keinoja

sosiaalityöntekijät käyttävät kiireellisten sijoitusten päätösteksteissä sekä miten riskit lapsen terveydelle tai kehitykselle on retoristen keinojen avulla päätöksissä luotu. Tutkielmani teoreettinen viitekehys pohjautuu sosiaaliseen konstruktionismiin. Se perustuu ajatukseen, että samasta tilanteesta syntyy ihmisille erilaisia selitystapoja, eikä ole olemassa yhtä absoluuttista totuutta. Todellisuuden voidaan näin ollen ajatella rakentuvan sosiaalisessa ja kielellisessä vuorovaikutuksessa. (Berger & Luckman 1994, 11–13.)

Analysoin päätöksissä esiintyviä retorisia keinoja Arja Jokisen (1999) esittämän jaottelun avulla ja nostan aineistosta otteita analyysin tueksi. Retorinen analyysi kiireellisen sijoituksen perusteluista on kiinnostava tutkimuskohde lastensuojelulain tulkinnallisuuden vuoksi. Laki jättää sosiaalityöntekijöille suurta tilannekohtaista harkintavaltaa, jotta heidän erityisasiantuntemustaan voidaan hyödyntää. Lisäksi aion hyödyntää tutkielmassani riskien arviointitutkimusta sosiaalityössä ja analysoida erityisesti brittiläisen professorin Eileen Munron (2008) esittelemän riskien arviointimenetelmän valossa sosiaalityöntekijöiden esittämiä arvioita ja perusteluita kiireellisille sijoituksille.

Kiireellisten sijoitusten päätösten tutkiminen tekee sosiaalityötä näkyväksi ja tutkimuksen kautta yksittäisistä asiakastilanteista kertynyt tieto saadaan koko ammattikunnan käyttöön. Käytännön sosiaalityön toiminnan erittely ja näkyväksi tekeminen mahdollistavat lisäksi sosiaalityön toiminnan kriittisen arvioinnin ja kehittämisen.

2 AIKAISEMPI TUTKIMUS

Lastensuojelun yleisenä tavoitteena on pyrkimys suojella lapsen terveyttä ja kehitystä sekä ehkäistä sitä vaarantavia tekijöitä. Lastensuojelussa liikutaan lasten, vanhempien ja yhteiskunnan välisissä suhteissa. Yhteiskuntapolitiikka vaikuttaa suurelta osin lapsiväestön elinoloihin ja kasvuedellytyksiin. Hyvän vanhemmuuden raamit asetetaan muun muassa lainsäädännössä ja julkisessa keskustelussa. Yhteiskunnan on kuitenkin tarvittaessa puututtava eri interventioin vanhemmuuteen, jos vanhemmat eivät kykene heille asetettua huoltajan rooliaan hoitamaan. (Salmi, Bardy & Sauli 2004, 36–37.)

Suomessa 2000-luvulta alkaen lapsuutta ja vanhemmuutta on leimannut vahvasti uudenlainen huolen ilmapiiri. Julkinen keskustelu lasten ja nuorten pahoinvoinnista on lisääntynyt ja yhteiskunta on pyrkinyt vastaamaan jatkuvasti lisääntyvään palveluiden tarpeeseen. Lastensuojelussa on kehitetty ”huolen vyöhykkeistöjä” ja ”huoliseuloja”, joissa työntekijät suorittavat tilannearvioita nuorta koskevan huolen asteestaan. Yksilötason riskienhallintatekniikat ovat alkaneet ilmaantua siten myös lastensuojelun käytäntöihin. (Harrikari 2008, 117). Puhe riskeistä, turvallisuudesta ja varhaisesta puuttumisesta on yleistynyt ja alkanut ohjata lastensuojelun työkäytäntöjä ja politiikkaa. Huolipuhe on myös ollut omiaan lisäämään lapsiin ja perheisiin kohdistuvia kontrollitoimia. (Pekkarinen & Harrikari 2010.)

Lastensuojelun kautta viranomaiset puuttuvat lapsiperheiden yksityisyyteen lapsen edun ja hyvinvoinnin nimissä. Lapsen kiireellisessä sijoituksessa ja huostaanotto-prosessissa sosiaalityöntekijä harvoin välttyy ristiriidoilta perheenjäsenten kanssa. Kyseessä on aina vakava puuttuminen perheiden perus- ja itsemääräämisoikeuteen, minkä vuoksi päätösten perustelut ovat herättäneet minussa kiinnostusta. Kandidaatin tutkielmassani käsittelin Turun hallinto-oikeuden antamia päätöksiä yksityishenkilöiden valituksiin kiireellisen sijoituksen päätöksistä vuodelta 2010. Hallinto-oikeuden päätöksistä tutkin yksityishenkilöiden tekemistä valituksista ja sosiaalityöntekijöiden perusteluista sitä, miten erilaisia väitteitä oli tehty uskottaviksi. Pro gradu -tutkielmani tavoitteena on tämän lisäksi nostaa esille kiireellisen sijoituksen päätösteksteissä esiintyvää riskipuhetta ja

vakuuttamisen keinoja. Riski ei ole koskaan yksiselitteinen käsite, joten tutkimukseni tavoitteena on myös lisätä keskustelua ja sosiaalityön tutkimusta aiheesta.

Vuonna 2007 on tehty suomalaisesta lastensuojelututkimuksesta katsaus, joka tarkastelee väitös- ja lisensiaattitutkimuksia vuosilta 2000–2007. Sosiaali- ja terveysministeriön esityksestä laaditussa katsauksessa on pyritty jäsentämään lastensuojelututkimuksen painopisteitä 2000-luvulla. Katsauksen mukaan lastensuojelututkimus on toistaiseksi painottunut kehittämään lähinnä lastensuojelun avoimuuden työtä ja erilaisia työmenetelmiä. Huostaanottoihin liittyvät teemat herättävät ajoittain paljon julkista keskustelua, mutta tutkimuksissa huostaanottoa on toistaiseksi käsitelty varsin vähän. Myös sijaishuoltoon liittyvä tutkimus on ollut varsin satunnaista. (Eronen 2007.) Huostaanottotutkimus on poikkeuksellisen vähäistä ja määrällisesti riittämätöntä. Erityisiksi tutkimustarpeiksi on esitetty huostaanoton kriteerit, sijoitusprotokolla, lainsäädäntö sekä hallinto-oikeuden rooli lastensuojelussa. (Pekkarinen 2011.)

Sosiaali- ja terveysministeriön julkaiseman Toimiva lastensuojelu – selvitysryhmän loppuraportin (2013) mukaan lasten ja perheiden tilanteiden arvioinnin käytäntöjä ja menetelmiä on systematisoitava. Raportissa ehdotettiin muun muassa, että lastensuojeluprosessin keskeisiin arviointivaiheisiin (lastensuojeluilmoituksen käsittely, lastensuojelutarpeen arviointi, huostaanotto ja sijaishuoltopaikan valinta, asiakkuuden päättäminen) tulee kehittää yhtenäiset toimintamallit. Lastensuojelututkimuksen kentässä voidaan todeta olevan kysyntää tutkimukselle kiireellisen sijoituksen arvioinnista ja perusteluista.

Koivula-Pukkilan (2010) pro gradu -tutkielma on ainoa viime vuosina Suomessa tehty puhtaasti kiireellisiä sijoituksia koskeva tutkimus. Tutkimuksessa on tarkasteltu Satakunnan sosiaalipäivystyksessä tehtävää akuuttia sosiaalityötä ja lasten asemaa kiireellisten sijoitusten tilanteissa ja sosiaalityöntekijöiden laatimissa asiakirjoissa. Koivula-Pukkilan tutkimuksessa keskityttiin kysymykseen siitä, miten asioista kirjoitetaan kiireellisen sijoituksen päätösteksteissä. Tutkimuksen johtopäätöksissä todettiin, että kiireellisten sijoitusten päätöksissä sosiaalityöntekijät olivat keskittyneet kuvaamaan tapahtumia perheen ja nuoren ongelmakehyksestä käsin. Kiireellisten sijoitusten päätökseen oli kirjattu ne syyt, jotka sosiaalityöntekijän mukaan olivat johtaneet kiireelliseen sijoitukseen. Päätöksissä oli kuvattu sekä sijoitusta edeltävää tilannetta että

itse sijoitustilannetta. Tutkimuksen mukaan päätökset olivat rikasta tekstiä, jotka sisälsivät runsaasti myös toimijoihin liittyviä kuvailuja. (Koivula-Pukkila 2010.)

Korpisen (2008) etnografisessa väitöskirjatutkimuksessa tarkasteltiin hallinto-oikeuden suullisia käsittelyjä lastensuojeluasioissa. Tutkimuksessa tarkastelun kohteena olivat erityisesti oikeudessa kuultujen asianomaisten ja sosiaalilautakunnan edustajien tavat tuoda esiin omaa asiantuntijuuttaan. Tutkimuksessa todetaan, että hallinto-oikeudessa tuotettava tieto perustuu vuorovaikutustilanteisiin, joissa eri näkemykset kilpailevat painavimman tiedon statuksesta. Tutkimuksessa tarkasteltiin erilaisia tiedon todentamisen tapoja, joissa keskeiseksi osoittautuivat oman näkökulman vahvuuksien esiintuominen ja toisaalta toisen osapuolen esittämien näkemysten heikkouksien korostaminen. Suullisissa käsittelyissä lastensuojeluviranomaiset kuvaavat perheen ongelmia, vanhemmuuden puutteita, avohuollon tukitoimia sekä lapsen tilannetta. Viranomaisten tietoa tukevat asiakirjat, asiantuntijalausunnot ja todistajat. Vanhemmat puolestaan käyttävät kuvauksissaan nykyarkea, vanhemmuussuhteita, avohuollon tukitoimia ja tukiverkkoa eli keinot todentaa tietoa perustuvat pääasiassa vain ei-kirjalliseen aineistoon. (Korpinen 2008.)

Kati Katajan väitöskirja *Lapsuuden rajoilla* (2012) on tehty sosiologin näkökulmasta, mutta se kytkeytyy kiinnostavalla tavalla meneillään olevaan keskusteluun lapsen asemasta 2000-luvun Suomessa. Tutkimus koostuu vuonna 2004 huostassa olleiden 178 lapsen huostaanoton päätösasiakirjoista sekä sosiaalityöntekijöiden huostaanottoa koskevista lausunnoista. Kataja keskittyy tarkastelemaan lastensuojeluongelmia ja miten niitä on aineistossa kuvailtu. Lisäksi siinä tarkastellaan poikkeavuuden määrittymistä. Eri toimijat kohtaavat lapsen ja perheen erilaisissa tilanteissa ja näin ollen he kiinnittävät huomiota erilaisiin asioihin. Sosiaalityöntekijöiden lausunnoista käy ilmi, että ero riittävien ja riittämättömien kasvuolosuhteiden välillä on usein häilyvä. Lastensuojelulliset ongelmat eivät myöskään näyttäytyneet selvärajaisina. Lausunnoista käy myös ilmi, että mitä vaikeampaa oli saada riittävää näyttöä ongelmasta, sitä enemmän ongelmaa puoltavia merkkejä oli nostettu esiin. Huostaanottotapaukset jakautuivat tutkimuksen perusteella siten, että ongelmia sekä kodin olosuhteissa että lapsen käytöksessä oli 31 %:ssa tapauksista, ongelmia vain kodin olosuhteissa oli 67 %:ssa tapauksista sekä ongelmia vain lapsen käytöksessä oli 2 %:ssa tapauksista. (Kataja 2012.)

Sosiaalipäivystyksissä tehtävä sosiaalityö on akuuttia sosiaalityötä, josta puhutaan myös jossain yhteyksissä kriisityönä (ks. esimerkiksi Vaininen). Sosiaalipäivystykset toimivat virka-ajan ulkopuolella hätäkeskusten alaisina organisaatioina, jotka tekevät päätöksiä sosiaalityöntekijän arviota vaativissa tilanteissa. Käytännöt eri kuntien välillä sosiaalipäivystysten organisoinnissa vaihtelevat suuresti ja asettavat kansalaiset samalla eriarvoiseen asemaan. Sosiaalipäivystystoimintaa alettiin kunnolla kehittää vasta 2000-luvulla ja silloin laadittiin myös ohjeet sosiaalipäivystysten järjestämisestä kunnissa (STM 2005).

Sari Vaininen (2011) on tutkinut väitöskirjassaan ja Sari Lahti (2006) pro gradu -tutkielmassaan sosiaalipäivystyksen toimintaa. Vaininen (2011) esittää, että sosiaalityöntekijöiden toimintaroolit sosiaalipäivystyksessä keskittyvät nopeaan kontrolliin ja tuen järjestämiseen hätätilanteissa. Sosiaalipäivystyksessä tehtävää sosiaalityötä voidaan tarkastella kolmen eri käytäntömallin avulla. Ensimmäinen on tilannekohtainen parityöskentelyn käytäntömalli, jossa sosiaalityöntekijä toimii yhteistyössä esimerkiksi poliisin kanssa. Toinen on yksintyöskentelymalli, jossa sosiaalityöntekijä hoitaa työtehtäviä itsenäisesti. Kolmas malli on konsulttimalli, jossa ammattilaiset voivat pyytää jossain tietyissä tilanteissa sosiaalityöntekijän konsultaatiota. Tällöin sosiaalityön tarve määrittyy muun toimijan kuin sosiaalityöntekijän omasta aloitteesta. (Vaininen 2011, 216-217.)

Sosiaalipäivystyksessä tehtävä sosiaalityö on jatkuvaa moniviranomaisyhteistyötä. Lahti (2006) on nostanut esille, että sosiaalipäivystyksissä tulisi entistä enemmän kiinnittää huomiota asiakkuuksien siirtoon alueen sosiaalityöhön. Työ vaatii myös yhteistyön jatkuvaa ylläpitämistä muiden päivystävien viranomaisten kanssa. (Lahti 2006.) Lisäksi Hanna-Leena Niemelä on pro gradu -tutkielmassaan haastatellut Keski-Suomen sosiaalityöntekijöiden kokemuksia sosiaalipäivystystyöstä. Tutkimustuloksista kävi ilmi, että sosiaalipäivystystyö on luonteeltaan nopeatempoista ja työtä on mahdotonta ennakoita. Kuormittavuutta työssä koettiin etenkin päivystystyön määrästä ja luonteesta johtuen. (Niemelä 2009.)

Sosiaalipäivystyksiä ja lasten kiireellisiä sijoituksia koskeva tutkimus on ollut Suomessa toistaiseksi vähäistä. Kirjavat käytännöt sosiaalipäivystysten järjestämisessä vaikuttavat vahvasti asiakkaiden aseman lisäksi myös päivystyksissä tehtävään sosiaalityöhön.

Yhtenäistä valtakunnallista linjausta päivytystyön käytännöistä ei toistaiseksi ole, joten työkäytännöt vaihtelevat suuresti eri työyhteisöjen välillä. Lastensuojelulaki on kaikille sama, mutta sen soveltamisessa on eroavaisuuksia. Lastensuojelututkimuksen kentässä voidaan todeta olevan kysyntää tutkimukselle, jossa tehdään näkyväksi sosiaalipäivytyksissä tehtävää sosiaalityötä ja tarkastellaan kiireellisten sijoitusten perusteluita.

3 LASTENSUOJELUN SOSIAALITYÖ

YK:n lapsen oikeuksien sopimuksen ensimmäisessä artiklassa määritellään, että *”lapsella tarkoitetaan jokaista alle 18-vuotiasta henkilöä, ellei lapseen soveltuvien lakien mukaan täysi-ikäisyyttä saavuteta aikaisemmin.”* Suomi on ratifioinut sopimuksen vuonna 1991. Suomen lastensuojelulaissa pidetään lapsena alle 18-vuotiasta ja nuorena 18–20-vuotiasta henkilöä (LsL 1 luku 6 §).

Ensisijaisesti vastuu lapsen huollosta ja hyvinvoinnista on aina lapsen vanhemmilla ja huoltajilla. Lapsen huoltajan tehtävät on määritelty lastenhuoltolain 1§:ssä ja 4§:ssä. (Laki lapsen huollosta ja tapaamisesta 361/1983.) Vanhempien tulee kantaa vastuu omista valinnoistaan ja niiden vaikutuksista lapsiin ja muihin perheenjäseniin. Vanhemman tehtävä ei ole olla lapsensa kaveri vaan vastuullinen aikuinen. Varsinkin nuoret tarvitsevat paljon tukea ja vahvat rajat, jotka vanhempien tulee heille asettaa.

Tällä hetkellä voimassaoleva lastensuojelulaki (417/2007) astui voimaan vuonna 2008 ja kumosi aiemman lastensuojelulain (683/1983). Lastensuojelulain tarkoituksena on turvata lapsen oikeus turvalliseen kasvuympäristöön, tasapainoiseen ja monipuoliseen kehitykseen sekä erityiseen suojeluun. Lain keskeisenä tavoitteena on ollut lisätä lapsen osallisuutta, sekä ottaa lapsen mielipide ja toiveet entistä paremmin huomioon. Uudessa lastensuojelulaissa monia säännöksiä on myös täsmennetty ja kuntien velvotteita lisätty. Menettelytapoja koskevaa sääntelyä on tarkennettu ja säädetty esimerkiksi lastensuojelun aikarajoja. Lisäksi lakiuudistuksen myötä ensi asteen käsittely lapsen sijoittamista kodin ulkopuolelle koskevista päätöksistä siirtyi maallikkojäsenistä koostuvalta sosiaalilautakunnalta alueelliseen hallinto-oikeuteen.

Sosiaalityötä luonnehtivat nykypäivänä pitkät asiakasjonot, asiakkaiden moniongelmaisuus sekä sosiaalityöntekijöiden yhä koveneva työpaine (Raunio 2000, 34). Ennaltaehkäisevän lastensuojelun merkitystä on korostettu viime vuosina, kun lastensuojelun asiakkaiden määrä on ollut jatkuvassa kasvussa. Ennaltaehkäisevää lastensuojelua tehdään monilla sektoreilla ja kyse on moniammatillisesta yhteistyöstä lasten hyvinvoinnin edistämiseksi. Jatkuvasti lisääntyvän avun tarpeen keskellä on selvää, että pelkästään lastensuojelulla ei pystytä vastaamaan kaikkeen siihen avun tarpeeseen, jota perheet nykypäivänä kokevat.

Erilaiset avopalvelut ja kolmannen sektorin työntekijät on otettava entistä tehokkaammin mukaan ennaltaehkäisevään työhön, jotta välttyttäisiin järeämmiltä ja myös kalliimmilta lastensuojelun toimenpiteiltä.

3.1 Asiakkuus

Lastensuojelua tarkasteltaessa ei voida enää puhua vain yhdestä lastensuojelulaista vaan kokonaisesta lastensuojelulainsäädännöstä ja kansainvälisoikeudellisesta normistosta. Lastensuojelun kannalta merkittävä kansainvälisoikeudellinen sopimus on Euroopan neuvoston ihmisoikeussopimus (63/1999), jonka 8.:ssa artiklassa todetaan, että *“Jokaisella on oikeus nauttia yksityis- ja perhe-elämäänsä, kotiinsa ja kirjeenvaihtoonsa kohdistuvaa kunnioitusta ja viranomaiset eivät saa puuttua tämän oikeuden käyttämiseen, paitsi kun laki sen sallii ja se on välttämätöntä demokraattisessa yhteiskunnassa kansallisen ja yleisen turvallisuuden tai maan taloudellisen hyvinvoinnin vuoksi, tai epäjärjestyksen tai rikollisuuden estämiseksi, terveyden tai moraalin suojaamiseksi, tai muiden henkilöiden oikeuksien ja vapauksien turvaamiseksi.”* Lasten oikeudet on määritelty ensisijaisesti yleisten lakien mukaan ja lastensuojelulakia tarkastellaan vasta siinä tilanteessa, jos muut normit eivät anna lapselle riittävää suojaa.

Varsinainen lastensuojeluprosessi alkaa lastensuojeluilmoituksesta, -hakemuksesta tai pyynnöstä lastensuojelutarpeen arvioimiseksi. Ilmoitusvelvollisuus on lisännyt lastensuojeluilmoitusten määrää ratkaisevasti. Ilmoitusvelvollisuus ei ole kuitenkaan täysin ongelmaton, sillä tällä hetkellä viranomaiset, sukulaiset tai muut lapsen hädän näkevät kokevat helposti, että kun he ovat tehneet ilmoituksen lastensuojeluun niin heidän vastuunsa lapsen kohtalosta päättyy siihen. Lisäksi ilmoitukset saattavat leimata lapset ns. ongelmanuoriksi. Myös poliisille tehtävien tutkintapyyntöjen määrä on kasvussa.

Lastensuojeluilmoituksen perusteella sosiaalitoimessa ratkaistaan, aloitetaanko lastensuojelulain (417/2007) 27§:n mukainen lastensuojelutarpeen selvitys. Lain mukaan lastensuojelutarpeen selvitys on tehtävä kolmen kuukauden sisällä lastensuojeluasian vireille tulosta. Selvityksen jälkeen avohuollon sosiaalityöntekijä päättää, aloittaako hän lastensuojeluasiakkuuden avohuollossa. Avohuollon tukitoimiin on lain mukaan

ryhdyttävä, jos lapsen kasvuolosuhteet vaarantavat tai eivät turvaa lapsen terveyttä tai kehitystä; taikka jos lapsi käyttäytymisellään vaarantaa terveyttään tai kehitystään. (LsL 417/2007.)

Lastensuojelun avohuollon tukitoimet ovat aina ensisijaisia, mutta jos ne osoittautuvat riittämättömiksi sosiaalityöntekijän on alettava valmistella lapsen huostaanottoa. Lapsen sijoittaminen kodin ulkopuolelle on lapsen ja perheen oikeuksiin voimakkaasti puuttuva toimenpide, mikä tulee kysymykseen vasta viimesijaisena ja välttämättömänä toimenpiteenä. Laki luonnollisesti velvoittaa sosiaalityöntekijöitä toimenpiteisiin, jos lapsi on suojelun tarpeessa. (Gottberg 2011, 269–272.) Lastensuojelulain 40§:n mukaan:

”Lapsi on otettava sosiaalihuollosta vastaavan toimielimen huostaan ja järjestettävä hänelle sijaishuolto, jos puutteet lapsen huolenpidossa tai muut kasvuolosuhteet uhkaavat vakavasti vaarantaa lapsen terveyttä tai kehitystä; tai lapsi vaarantaa vakavasti terveyttään tai kehitystään käyttämällä päihteitä, tekemällä muun kuin vähäisenä pidettävän rikollisen teon tai muulla niihin rinnastettavalla käyttäytymisellään. Huostaanottoon ja sijaishuollon järjestämiseen voidaan kuitenkin ryhtyä vain, jos 7 luvussa tarkoitettut toimet eivät olisi lapsen edun mukaisen huolenpidon toteuttamiseksi sopivia tai mahdollisia taikka jos ne ovat osoittautuneet riittämättömiksi; ja sijaishuollon arvioidaan olevan 4 §:n mukaisesti lapsen edun mukaista.” (LsL 417/2007.)

Huostaanoton ja sijaishuollon järjestämisen perusteet on lastensuojelulain 40 §:ään kirjattu muodossa, jossa lapsen sijoitus kodin ulkopuolelle perustuu mahdolliseen tulevaan vaaraan, joka uhkaa lapsen terveyttä tai kehitystä, eikä niinkään konkreettisiin tekoihin tai vaaraan tapahtumahetkellä. Tämä tekee lain tulkinnasta vaikeampaa ja lisää entisestään yksittäisen sosiaalityöntekijän harkintavaltaa sijoitustilanteissa.

Huostaanotettujen lasten asiakkuus kuuluu sijaishuoltoon aina täysi-ikäisyyteen saakka. Kunnalla on myös lain mukaan velvollisuus järjestää jälkihuolto niille nuorille, jotka ovat olleet huostaanotettuina tai kiireellisesti sijoitettuna viimeisen viiden vuoden aikana. Jälkihuolto on järjestettävä myös 37 §:ssä tarkoitettun avohuollon tukitoimena tapahtuneen sijoituksen päättymisen jälkeen, jos sijoitus on kestänyt yhtäjaksoisesti vähintään puoli

vuotta ja kohdistunut yksin lapseen. Velvollisuus jälkihuollon järjestämiseen päättyy viimeistään, kun nuori täyttää 21 vuotta. (LsL 417/2007.)

3.2 Kiireellinen sijoitus

Vuoden 2011 aikana Suomessa oli huostassa 10 535 lasta. Kiireellisesti sijoitettiin yhteensä 3 867 lasta. Luku on 13 prosenttia enemmän kuin edellisenä vuonna. Poikia oli sijoitettuna kodin ulkopuolelle enemmän kuin tyttöjä. (THL 2011.) Suomessa enemmistö lapsista voi hyvin, mutta jatkuvasti kasvava vähemmistö voi entistäkin huonommin. Heikki Hiilamo ja Olli Kangas (2010) ovat nostaneet keskusteluun kysymyksen, johtuuko lasten sijoitusten määrän lisääntyminen heikommassa asemassa olevien lasten elinolosuhteiden heikentymisestä vai pelkästään entistä herkemmästä puuttumisesta. Selkeää vastausta tutkimus ei anna, mutta nostaa kuitenkin esille tärkeän aiheen, josta lisätutkimus olisi tarpeellista. Lisäksi lapsen varsinainen huostaanotto on yhä useammassa tapauksissa alkanut kiireellisestä sijoituksesta.

Tutkimusprofessori Matti Rimpelä on 16.6.2012 Taloussanomille antamassaan haastattelussa esittänyt, että kiireellisten sijoitusten lisääntyminen johtuu osittain ”poislähtämisen kulttuurin” yleistymisestä, sillä kunnat eivät enää tue perheitä tarpeeksi heidän omassa ympäristössään. Kuntien säästölinja on johtanut siihen, että oirehtivat lapset lähetetään vain pois silmistä laitoksiin. (Taloussanomien 16.6.2012.) Tämä sama ilmiö toistuu myös erityisluokkien lisääntymisenä, kun käytöshäiriöiset lapset halutaan pois normaaleilta luokilta sen sijaan, että heitä tuettaisiin omassa luokissaan. Kyseessä on siis yhteiskunnassamme yleisemminkin vallalla oleva ilmiö, jota tulisi nostaa avoimemmin keskusteluun.

Uudessa lastensuojelulaissa (417/2007) aiemman lastensuojelulain (638/1983) mukaista kiireellistä huostaanottoa vastaa kiireellinen sijoitus. Kyseessä on käytännössä sama akuutti ja voimakas interventio perheen tilanteeseen, mutta hallituksen esityksestä nimi muutettiin vuonna 2009. Muutosta on perusteltu siten, että sillä on ollut tarkoitus korostaa kiireellisen sijoituksen sisällöllistä ja menettelyllistä eroavaisuutta suhteessa huostaanottoon. (HE 225/2009) Lakimuutoksen seurauksena kiireellisen sijoituksen kesto vaihtui myös aiemmasta 14 vuorokaudesta 30 vuorokauteen.

Kiireellisellä sijoituksella sosiaalityöntekijä puuttuu voimakkaasti asiakkaan itsemääräämisoikeuteen ja tarvittaessa tekee myös lapsen edun nimissä asianomaisten tahdonvastaisia päätöksiä. Asiakkaan oikeusturva nousee tärkeäksi kysymykseksi, kun päätöksellä rajoitetaan perustuslaissa säädettyjä keskeisiä vapausoikeuksia. Viranhaltijan tekemään päätökseen kiireellisestä sijoituksesta saa hakea valittamalla muutosta hallinto-oikeudelta. Sosiaalityöntekijän päätös kiireellisestä sijoituksesta toimii siten myös selvityksenä tilanteesta, mikäli asiakas päätyy valittamaan sijoituksesta. Valitus on lain mukaan tehtävä kolmenkymmenen päivän kuluessa päätöksen tiedoksi saamisesta. Kiireellisestä sijoituksesta päättää aina sosiaalihuoltolain mukainen pätevä (13 §:n 1 momentissa tarkoitettu) viranhaltija, jonka päätöksen perusteella kiireellinen sijoitus voi kestää korkeintaan 30 päivää. Kiireellisen sijoituksen kriteerit on määritelty lastensuojelulain 38§:ssä:

”Jos lapsi on 40§:ssä mainitusta syystä välittömässä vaarassa tai muutoin kiireellisen sijoituksen ja sijaishuollon tarpeessa, hänet voidaan sijoittaa kiireellisesti perhehoitoon tai laitoshuoltoon taikka järjestää muulla tavoin hänen tarvitsemansa hoito ja huolto”. (LSL 417/2007.)

Kiireellisen sijoituksen edellytyksenä on äkillinen puute lapsen huolenpidossa tai lasta selkeästi uhkaava vaara. Lapsen huoltajat voivat esimerkiksi olla väliaikaisesti kykenemättömiä hoitamaan lasta, perheessä voi olla tapahtunut väkivaltatilanne, lapsi aiotaan piilottaa tai viedä maasta ilman lupaa, lapsi on käyttänyt päihteitä, syylistynyt rikokseen tai käyttäytynyt muuten aggressiivisesti tai itsetuhoisesti. (Taskinen 2010, 76.)

Lastensuojelulaki on sääntelytavaltaan väljä. Lakiteksti sisältää kielellisiä ilmauksia, joiden sisältöä ei ole konkreettisesti tai yksiselitteisesti määritelty. Sosiaalihuollon laeissa sääntelytavan valintaa voidaan pitää tietoisena valintana, jolla on haluttu jättää lakia soveltavalle viranomaiselle harkintavaltaa oman erityisasiantuntemuksensa hyödyntämiseksi. Kiireellisten sijoitusten kohdalla tämä tarkoittaa, että on vaikeaa yksiselitteisesti määrittellä, milloin lapsi on välittömässä vaarassa ja milloin lapsen kasvuolosuhteet uhkaavat vaarantaa lapsen terveyttä tai kehitystä. Toisaalta myös kiireellisen sijoituksen tekemättä jättäminen on päätös, jonka seuraukset

sosiaalityöntekijän on kannettava. Ennen kiireellisen sijoituksen tekemistä sosiaalityöntekijän on myös selvitettävä ”*lapsen, vanhemman, huoltajan sekä muun lapsen hoidosta ja kasvatuksesta tällöin vastaavan henkilön mielipide ja käsitys asiasta*” (LsL 417/2007, 39 a §).

Kiireellisen sijoituksen aikana sosiaalihuollosta vastaavalla toimielimellä on oikeus päättää lapsen asioista kiireellisen sijoituksen tarkoituksen edellyttämässä laajuudessa. Tällaisia asioita ovat lastensuojelulain 45§:n mukaan lapsen olinpaikasta sekä hoidosta, kasvatuksesta, valvonnasta ja muusta huolenpidosta ja näiden toteuttamiseksi tarpeellisesta opetuksesta ja terveydenhuollosta päättäminen. Sijoituksen aikana voidaan myös päättää lapsen ja tämän vanhempien sekä muiden lapselle läheisten henkilöiden välisen yhteydenpidon rajoittamisesta. Yhteydenpidon rajoittamisesta säädetään tarkemmin lastensuojelulain 62 ja 63 §:ssä. Lastensuojelulain mukaan tilanteissa on kuitenkin pyrittävä aina yhteistoimintaan lapsen, vanhemman ja huoltajan kanssa ja ensisijaisesti otettava huomioon lapsen etu. Kun peruste kiireelliselle sijoittamiselle on lakannut tai sijoitus on rauennut, on välittömästi tehtävä päätös sijoituksen lopettamisesta. Kiireellisen sijoituksen jatkamisesta voidaan tehdä päätös, jos 30 päivää ei ole riittävä aika lapsen huostaanoton tarpeen selvittämiseksi. Kiireellinen sijoitus raukeaa, jos kolmessakymmenessä päivässä kiireellisen sijoituksen alkamisesta tai ennen kiireellisen sijoituksen jatkopäätöksen päättymistä ei ole tehty päätöstä huostaanotosta tai hakemusta huostaanotosta hallinto-oikeudelle. (LsL 417/2007.)

THL:n raportin (46/2009) mukaan yleisimmin huostaanotetuilla lapsilla on takanaan yksi sijoitus kodin ulkopuolelle, kun lasketaan sekä kiireelliset että avohuollon sijoitukset. Suurin osa näistä lapsista oli sijoitettu kiireellisesti. Useilla lapsilla oli takanaan myös kaksi sijoitusta, jotka olivat usein kiireellinen sijoitus ja huostaanotto väliaikais määräyksellä. Lasten joukossa oli kuitenkin myös niitä, jotka oli aiemmin sijoitettu kiireellisesti jopa kolme kertaa tai enemmän. (Hiitola & Heinonen 2009, 40.) Lapsilla on siis monesti taustalla useita sijoituksia kodin ulkopuolelle eri sijoituspaikoissa ennen varsinaista huostaanottoa.

Kun sosiaalityöntekijä arvioi asiakkaan, tässä tapauksessa lapsen, parasta kyseessä on paternalistinen lähestymistapa. Päätöksentekoa ohjaavat enemmän yleiset kulttuuriset käsitykset siitä, mikä on yksilölle parasta, kuin pelkästään sosiaalityöntekijän juridinen

osaaminen. (Hollander 2009, 105.) Lastensuojelulaki antaa kyllä puitteet kiireelliselle sijoitukselle, mutta lopulta päätös perustuu vain sosiaalityöntekijän ammattitaitoon ja riskiarvioon lapsen tilanteesta. Yhteiskunnassamme vallalla olevat normit ja käsitykset hyvästä perhe-elämästä sekä sosiaalityöntekijän aiemmat kokemukset työelämässä vaikuttavat osaltaan vahvasti päätöksentekoon. Näin ollen jo pelkästään asiakkaan oikeusturvan kannalta on tärkeää, että sosiaalityöntekijän on aina tehtävä kaikille asianosaisille kiireellisestä sijoituksesta valituskelpoinen päätös.

3.3 Päätöksenteko ja dokumentointi

Tarkasteluni kohteena ovat sosiaalipäivystyksessä tehdyt kiireellisen sijoituksen päätökset. Päätökset ovat lastensuojelussa tuotettuja asiakirjoja ja tutkimukseni koskee erityisesti niissä esiintyvää kieltä ja sen käyttöä. Kirjoittaessaan dokumentteja sosiaalityöntekijä myös jäsentää tehtyä työtä sekä tekee kielellisiä valintoja ja painotuksia. (Kääriäinen, Leinonen & Metsäranta 2006, 9.) Suomen lainsäädännössä ei ole varsinaisia asiakirjakirjoittamisen ohjeita, vaan asiakirjojen laatimista pidetään ammatilliseen osaamiseen kuuluvana itsestäänselvyytensä. Myöskään puutteellista kirjaamista ei ole sanktioitu. Erilaiset kirjoittamisen tavat syntyvät työyhteisöjen työkuultuureissa ja ovat siksi varsin kirjavia. (Mts. 11.)

Päätöksissä esiintyvää tekstiä ohjaa pitkälti lastensuojelulaki, joka asettaa edellytykset päätöksen tekemiselle. Laissa määritellyt dokumentoinnin velvoitteet ovat ehdottomia ja lastensuojelun työntekijöillä on kirjaamisvelvollisuus. Sosiaalityöntekijöiden tulee merkitä lasta tai nuorta koskeviin asiakasasiakirjoihin lastensuojeluasian vireille tulosta lähtien kaikki lapsen tai nuoren tarvitsemien lastensuojelutoimenpiteiden järjestämiseen vaikuttavat tiedot sekä toimenpiteiden suunnittelun, toteuttamisen ja seurannan kannalta tarpeelliset tiedot. (Lastensuojelun käsikirja 2012.)

Laadukas ja riittävä dokumentointi perustellaan usein tarpeelliseksi asiakkaan oikeusturvan kannalta. Käytännössä dokumentointi mahdollistaa myös sosiaalityöntekijän toimimisen asiakkaan muuttuvissa tilanteissa. (Kääriäinen 2003.) Huolellinen dokumentointi on siten tärkeää sekä asiakkaan että työntekijän kannalta. Esimerkiksi on olennaista, että lapsen oma sosiaalityöntekijä on tehnyt hyvät kirjaukset tehdystä työstä ja asiakkaan kanssa

käydyistä keskusteluista, sillä jos perheen tilanne yhtäkkiä kriisiytyy niin myös sosiaalipäivystyksen sosiaalityöntekijä, joka ei perhettä entuudestaan tunne, voi perehtyä perheen tilanteeseen aiempien kirjausten kautta. Seuraavana arkipäivänä oma sosiaalityöntekijä taas puolestaan perehtyy asiakkaan muuttuneeseen tilanteeseen nimenomaan kirjattujen dokumenttien avulla. Mikäli työtä ei huolellisesti dokumentoida, lastensuojelussa tehtyä työtä on mahdotonta seurata ja arvioida.

Lapsen kiireellisestä sijoituksesta on varmasti niin monta näkemystä, kuin tilanteessa on asianosaisiakin. Kiireellisen sijoituksen päätökset antavat kuvan kiireelliseen sijoitukseen johtaneesta tilanteesta ja tarpeesta vain sosiaalityöntekijän näkökulmasta käsin. Asiakkaiden ääni jää päätöksissä taka-alalle, kun sosiaalityöntekijä perustelee sijoitusta omasta asiantuntija-asemastaan käsin. Asianosaisten on kuitenkin mahdollista hakea päätökseen muutosta hallinto-oikeuden kautta ja sitä kautta tuoda oma näkökantansa tilanteesta esille. Tutkimuskohteena sosiaalityöntekijän tekemät päätökset ovat konkreettisia tuotoksia kiireellisen sijoituksen tilanteista ja perusteluista.

Euroopan ihmisoikeustuomioistuin (EIT) on ottanut päätöksellä (27.4.2000) kantaa suomalaista lastensuojelua koskevaan tapaukseen. Päätöksessä ihmisoikeustuomioistuin totesi, että arvioidessaan ovatko lastensuojelun toimenpiteet olleet välttämättömiä demokraattisessa yhteiskunnassa, harkitsi se ovatko toimenpiteiden esitetyt perustelut tapaus kokonaisuudessaan huomioon ottaen olleet relevantteja ja riittäviä. Käsitukset siitä, miten viranomaiset voivat puuttua lapsista huolehtimiseen eroavat eri sopimusvaltioissa. Tapauksissa on kuitenkin otettava huomioon, että kansalliset viranomaiset ovat välittömässä kontaktissa kaikkien tapaukseen liittyvien henkilöiden kanssa. Ihmisoikeustuomioistuimen tehtävänä ei ole asettua kansallisten viranomaisten tilalle vaan tarkastella Euroopan ihmisoikeussopimusten kannalta viranomaisten harkintavaltaa. Euroopan ihmisoikeustuomioistuin katsoi, että kansallisilla viranomaisilla on laaja harkintavalta päätettäessä lapsen huostaanoton tarpeesta. (EIT 27.4.2000.)

Kiireellisen sijoituksen päätös ja toisaalta myös sen tekemättä jättäminen on riskiarvio lapsen sen hetkisestä tilanteesta. Koska lapsen sijoittaminen perheen ulkopuolelle on jo itsessään traumaattinen kokemus, on arvioitava mikä on lapsen kannalta vähiten traumaattista. Keskeiseksi kysymykseksi nousee, missä määrin voidaan sietää lapsen vallitsevia kotiooloja ja tukea perhettä avohuollon tukitoimien avulla heidän omassa

ympäristössään. Kuntien tarjoamien lastensuojelun avohuollon tukitoimien olemattomuus ja riittämättömyys on kuitenkin monen perheen kohdalla johtanut lapsen sijoittamiseen kodin ulkopuolelle.

Kiireellisten sijoitusten päätökset pitävät sisällään sosiaalityöntekijän tekemän arvion lapsen tilanteesta ja turvallisuudesta. Swift ja Callahan (2009) esittävät, että riskien arviointidokumentit, joita lastensuojelun sosiaalityöntekijät tekevät, eivät nosta tarpeeksi esiin epistemologisia kysymyksiä, vaan riskit esitetään niissä valmiiksi annettuina. Dokumenteissa oletetaan, että kaikki dokumenttien lukijat ymmärtävät, mikä riski on kyseessä. Lisäksi asiakirjoissa oletetaan, että yhteiskunnassa on olemassa yleinen ymmärrys siitä, mitä riskillä tarkoitetaan kyseisen lapsen tapauksessa. (Swift & Callahan 2009, 148–149.) Riskien perusteluita lastensuojelun asiakirjoissa voidaan näin ollen pitää usein varsin puutteellisina.

4 LASTENSUOJELU JA RISKIT

Riskit kuuluvat luonnollisena osana elämäämme. Jokainen meistä tiedostaa, että kaikissa asioissa on omat riskinsä ja toiset sietävät epävarmuutta paremmin kuin toiset. Riskin määrittelyminen yksiselitteisesti onkin haasteellista juuri siksi, että kokemus riskistä on varsin subjektiivinen. Monet meistä ovat kuitenkin valmiita vähentämään riskejä, jos se vain on mahdollista esimerkiksi vakuutusten avulla. Riskiarvioiden kehittäminen onkin saanut alkunsa juuri tästä tarpeesta lisätä ihmisten turvallisuuden tunnetta (Swift 2009, 6).

Riskien tutkimus on nostanut myös esiin suuren kuilun asiantuntijoiden ja maallikkojen välillä. Tutkimusten perusteella voidaan todeta, että maallikot eivät näe riskejä samalla tavalla kuin asiantuntijat. Ihmiset ottavat edelleen riskejä, vaikka heitä on varoitettu niistä. *”He kieltäytyvät ostamasta vakuutusta tulvien tai maanjäristysten varalta, he ylittävät vaarallisia katuja, ajavat kelvottomilla kulkuvälineillä, hankkivat koteihinsa vahinkoja aiheuttavia vempaimia eivätkä kuuntele valistusta uhkaavista vaaroista.”* (Douglas 2000, 40–41.) Ihmiset siis usein tiedostavat toimintansa riskit, mutta kieltäytyvät muuttamasta toimintaansa niiden mukaisesti.

Riskin käsite on monimutkainen ja sillä on olemassa kaksi erilaista merkitystä. Historiallisesti riskillä on tarkoitettu vain jonkin tapahtuman todennäköistä toteutumista ja termi on nähty täysin neutraalina. Nykyisin riskit nähdään kuitenkin usein pelkästään negatiivisena asiana. Lastensuojelun kannalta on keskeistä huomioida, että sosiaalityöntekijöiden tavoitteena on maksimoida lasten hyvinvointi ja minimoida vaarat. Pelkästään riskien välttäminen ei ole riittävä lastensuojelun tavoite. (Munro 2008, 59.) Riski voi olla sekä välitön vaara lapselle tai jokin asia voi muodostua riskiksi pitkään jatkuessaan. Esimerkiksi fyysinen tai seksuaalinen väkivalta lasta kohtaan muodostavat vakavan välittömän vaaran lapsen hyvinvoinnille, kun taas henkinen väkivalta muodostuu riskiksi usein vasta pidemmällä tähtäimellä. (Mts. 60.) Lapsen kiireellistä sijoitusta arvioitaessa sosiaalityöntekijöiden tulisi keskittyä lähinnä näihin lasta välittömästi uhkaaviin vaaroihin, sillä lapsen sijoittaminen tulisi muissa tapauksissa olla tarkoin ennalta suunniteltua.

4.1 Riskien määrittely

Riskitutkimus on saanut paljon vaikutteita saksalaisen sosiologin Ulrich Beckin yhteiskuntateoriasta. Beckin riskiyhteiskunta teorian mukaan klassinen teollisuusyhteiskunta on muuttumassa riskiyhteiskunnaksi. (Beck 1990, 9–10.) Beck on tehnyt perinteisen riskin määrittelyn kirjassaan *The Risk Society: ”riski on systemaattinen tapa käsitellä modernisaation tuottamia vaaroja ja epävarmuustekijöitä”*. (Beck 1992, 21.) Beckin näkemyksen mukaan aiemmin riskit kohdistuivat lähinnä vain alemman luokan kansalaisiin ja ihmisen tulevaisuus oli pitkälti ennalta määrätty tämän syntyessä tiettyyn yhteiskuntaluokkaan. Nykypäivänä riskit ovat kuitenkin globaaleja riskejä, jotka koskettavat yhä suurempaa osaa väestöstä ja ne ovat epämääräisiä sekä vaikeasti määriteltäviä. (Mts. 52–53.) Beckin teorian mukaan modernisaatiokehitys on siis luonut ja lisännyt riskejä ja epävarmuutta.

Riskiasemaan joutuminen tekee ihmisestä riippuvaisen muiden ihmisten antamasta tiedosta. Silloin yksilö menettää merkittävän osan kognitiivisesta itsenäisyydestään. Toisaalta monet vaarat ovat myös ihmisten itsensä luomia. (Beck 1992, 53.) Beck esittää, että epävarmuustekijät kasvavat jatkuvasti ja tieteen avulla pyritään luomaan turvallisuutta ihmisten elämään. Tiede ei kuitenkaan pysty enää luomaan turvallisuuden tunnetta ihmisille, jotka kamppailevat jokapäiväisessä elämässään päätösten teossa. Tiede pyrkii siksi nykyisin vain poistamaan epävarmuutta, jotta yksilön toimintakyky säilyisi. (Mts. 172–173.)

Se, mitä pidetään riskinä, on vahvasti riippuvaista ajasta ja ympäröivästä kulttuurista. Kun aiemmin oli puutetta jokapäiväisestä ruuasta ja hygieniasta, nykyisin riskit ovat muuttuneet luonteeltaan maailmanlaajuisiksi. Riskit ovat myös kontekstisidonnaisia ja riskiarviot vaihtelevat ajan ja paikan suhteen. Saharan laidalla asukas kokee varmasti jatkuvan kuivuuden suurimpana riskinä elämässään, kun taas me länsimaalaiset saatamme pelätä esimerkiksi ydinonnettomuutta. (Kuusela & Ollikainen 2005, 17–18.) Lapsia koskevat huolenaiheet puolestaan kohdistuvat ennen kaikkea sosiaalisiin ja psyykkisiin seikkoihin, eikä niinkään fyysiseen terveyteen (Raunio 2009, 284). Teollisen yhteiskunnan instituutiot lisäksi tuottavat ja legitimoivat riskejä, joita ei enää pystytä kontrolloimaan (Beck 1996, 27–28).

Ihmiselämään vaikuttavat usein samanaikaisesti monet erilaiset riski- ja suojaavat tekijät. Suojaavat tekijät edistävät yksilön sietokykyä selviytyä vaikeista elämäntilanteista. Nämä erilaiset tekijät ovat monesti peräisin biologisista-, psykologisista-, sosiaalisista- tai ympäristötekijöistä. Se miten ihminen sitten lopulta käyttäytyy, voidaan tulkita riskitekijänä tai selviytymiskeinona riippuen siitä, millä intensiteetillä ja missä olosuhteissa ihmisen käytös ilmenee. Riskien arvioinnissa ammattilaisten tulisi aina muistaa, että jokainen asiakas on ainutlaatuinen. Kuitenkin sukupuoli, ikä, rotu, etninen tausta, kulttuuri, kieli, sosiaalisekonominen asema tai seksuaalinen suuntautuminen voivat antaa myös ammattilaiselle viitteitä mahdollisista riskitekijöistä. Esimerkiksi miehet kuluttavat keskimäärin enemmän alkoholia kuin naiset, vaikkakin naisten alkoholin kulutus on merkittävästi lisääntynyt viime vuosien aikana. (O’Hare 2009, 6–8, 18–19.)

Lapsia ja nuoria koskeva julkinen huoli on lisääntynyt länsimaissa viimeisten kahdenkymmenen vuoden aikana. Huolikeskustelu kuvastaa riskitietoisuuden kasvua ja riskistä on muodostunut eräänlainen linssi, jonka läpi lapsuutta on alettu ymmärtää, normittaa ja arvioida. Suomeen on 1990-luvulta lähtien ilmaantunut angloamerikkalaisen kontrollikulttuurin vaikutteita, jossa viranomaiset velvoitetaan tunnistamaan ja arvioimaan riskitekijöitä. Julkinen huoli on asettanut viranomaisille riskienhallintatehtävän ja tuonut mukanaan myös moraalieetoksen, jossa on alettu painottaa lasten, heidän vanhempiansa ja luonnollisten lähiyhteisöjen vastuuta. (Harrikari & Pekkarinen 2011, 96–98.)

Suomalaiseen sosiaalityön tutkimukseen ja käytäntöön ei vielä ole kunnolla rantautunut riskipuhetta. Näkemykseni mukaan sosiaalityöntekijöiden keskuudessa riskipuhetta vakiintuneempi on huolen käsite. Riskin ja huolen käsitteet liittyvät kuitenkin varsin läheisesti toisiinsa. Huolen arvioimista varten on Stakes (nykyinen THL) kehittänyt huolen vyöhykkeet ja huolen puheeksi ottamisen työmenetelmät. Huolen vyöhykkeitä on yhteensä neljä ja ne jakaantuvat seitsemään huolen asteeseen. Ensimmäisessä vyöhykkeessä on ”ei huolta” -tilanne ja viimeisenä on suuren huolen tilanne, jossa työntekijä kokee lapsen tai nuoren olevan välittömässä vaarassa. (Lastensuojelun käsikirja 2013.)

Varhaisen puuttumisen käsite tuli keskeiseksi osaksi lastensuojelua vuosituhaten vaihteessa. Varhaisen puuttumisen yhtenä tavoitteena pidetään kalliin ja korjaavan lastensuojelutyön ennaltaehkäisemistä kuten esimerkiksi huostanottoja. Esimerkkejä

näistä varhaisen puuttumisen projekteista ovat Näppäri ja Nuorten päihdehanke. Varhaisen puuttumisen mallissa lapsi tai nuori ja hänen elämäntilanteensa objektivoidaan nostamalla hänet riskiarvioinnin kohteeksi. Riskiarvioinnin tekemisessä sosiaalialan työntekijät eivät kuitenkaan käytä objektiivisia mittareita tai valmiita lomakkeita. Sosiaalialan työntekijät arvioivat, täyttääkö lapsi tai nuori riskiyksilön tunnusmerkkejä, kuten huono koulumenestys, koulupoissaolot, harrastuksien puute, huono keskusteluyhteys vanhempiin tai päihteiden käyttö. (Satka 2011, 61–82.)

Varhaisesta puuttumisesta ja riskien tunnistamisesta on tullut hyve ja siksi niiden negatiivisista seurauksista on käyty varsin vähän julkista keskustelua. Riskikeskusteluun lastensuojelun yhteydessä liittyy kuitenkin omia haittojaan. Riskin käsitteellä perhe voi joutua helposti leimatuksi. Sosiologiassa on pohdittu paljon sitä, missä määrin kasvavassa huolen, pelon, epävarmuuden ja julkisen ahdistuksen ilmapiirissä on kysymys länsimaisten yhteiskuntien laajamittaisesta siirtymästä kohti kulttuuria, jossa sosiaalinen todellisuus nähdään pelkästään riskien ja uhkien kautta. Tällaisen ajattelun haittana on, että huomio kiinnitetään pelkästään elämän negatiivisiin asioihin, ajattelu painottuu tästä hetkestä tulevaisuuteen ja lapsuus nähdään pelkästään aikuisuuden esiasteena. (Satka ym. 2011, 14.)

4.2 Riskien arviointi

Vielä 1960-luvun Yhdysvalloissa sosiaalityöntekijät arvioivat vain perheiden toimintakykyä selvittääkseen, miten lasten tarpeet oli tyydytetty. Silloin ei vielä puhuttu lainkaan riskiarvioista. Riskiarvioiden rantautuminen sosiaalityöhön on johtanut siihen, että lastensuojelussa pyritään nykyään myös arvioimaan sitä, mitä lapselle voi tulevaisuudessa tapahtua. (Munro 2008, 58.) Yhdysvalloissa riskiarviot ja riskien hallinta ovat olleet esillä jo 1990-luvulta lähtien. Erityisesti 1990-luvun aikana Yhdysvalloissa kehitettiin erilaisia työvälineitä tunnistamaan perheet, joissa lapsi on vaarassa voida huonosti. Nämä työvälineet koostuvat usein erilaisista kysymyspatteristoista, joiden pohjalta sosiaalityöntekijä voi tehdä riskiarvion. Sosiaalityöntekijät näkivät järjestelmällisten riskiarviotyömenetelmien saapumisen hyvänä, jopa helpottavana asiana (Swift 2009, 6). Näiden riskiarviomenetelmien laajempi soveltaminen käytäntöön vaatisi

kuitenkin sosiaalityöntekijöiltä enemmän tietoa asiasta sekä lisää tutkimusta siitä, miten ja missä tilanteissa riskiarviomenetelmiä voidaan hyödyntää. (Lundström 2005.)

Beckin mukaan riskiyhteiskunnassa riskitietoisuuden ydin on tulevaisuudessa, eikä nykyhetkessä. Riskeissä ei enää ole kyse jo toteutuneista haitallisista seurauksista, vaan niissä korostuvat potentiaaliset vaarat. Uhkaavan vaaran tunne tekee riskeistä todellisia jo nykyhetkessä. Tämän takia riskit ovat avoimia sosiaalisille määrittelyille ja niitä voidaankin dramatisoida tai vähätellä tiedon avulla. Määrittelymahdollisuuksista johtuen median ja riskien määrittelyä tekevien tieteellisten, sekä lainsäädännöllisten asiantuntijoiden merkitys yhteiskunnassa nousee ratkaisevaan asemaan. (Beck 1992, 22–23.)

Ruotsalaisten tutkijoiden Lagerbergin ja Sundelinin (2000) tutkimusta voidaan pitää yhtenä ensimmäisistä pohjoismaisena systemaattisena esityksenä tieteellisestä riskiajattelusta sosiaalityön alalla (Lundström 2005). Lagerberg ja Sundelin (2000) ovat tutkimuksessaan perehtyneet siihen, mitkä tekijät lisäävät lapsen riskiä joutua sijoitetuksi sijaishuoltoon. Riskiselvitys jakaa riskitekijät kolmen pääalueeseen, jotka ovat lapsi, vanhemmat ja perhe. Kaikki nämä kolme ryhmää ovat vaikuttamassa lapsen terveyteen ja kehitykseen ja voivat siten osaltaan lisätä riskiä joutua sijoitetuksi. Toisaalta ei pidä unohtaa, että ne pitävät sisällään usein myös lasta suojaavia tekijöitä.

Voidakseen ymmärtää, mikä asia on riski lapselle, täytyy aina ottaa huomioon lapsen ikä ja kehitysvaihe. Samalla riskillä voi olla erilaisia vaikutuksia lapseen riippuen hänen iästään. Riskejä on olemassa sekä pieniä että suuria. Esimerkkinä pienestä riskistä lapsen terveydelle ja kehitykselle voidaan käyttää vanhempien viileitä välejä. Kuitenkin mikäli tällaisia pieniä riskejä kasaantuu, ne muodostavat merkittävän riskin lapsen hyvinvoinnille. (Lagerberg & Sundelin 2000, 87–88.) Kiireellisen sijoituksen tilanteissa sosiaalityöntekijä joutuu usein tekemään päätöksen niukoilla tiedoilla, eikä systemaattisia riskiarvioita tehdä. Näissä tilanteissa päätös nojautuu sosiaalityöntekijän ammattitaitoiseen, mutta samalla subjektiiviseen arvioon tilanteesta. (Mts. 89.) Juuri näistä syistä kiireellisten sijoitusten perusteiden tutkiminen on mielekästä ja tarpeellista.

Munro (1999) on tehnyt Iso-Britanniassa tutkimuksen, jossa havaittiin, että ammattilaiset perustavat riskiarvionsa usein kapeaan todistus pohjaan. Tutkimuksessa perehdyttiin

vuosien 1973–1994 välillä kaikkiin julkistettuihin lasten kaltoin kohtelun selvityksiin. Tutkimus esittää, että riskiarvio vinoutui monesti valmiiksi saatavilla olevan tiedon mukaan, eikä muiden ammattilaisten tietoja huomioitu. Arviot myös vinoutuivat kohti helpommin muistettavaa tietoa. Tämä tieto oli usein värikästä, konkreettista, tunteisiin vetoavaa tai joko ensimmäisenä tai viimeisenä saatua tietoa, jota käytettiin todistusaineistona. Todistusaineisto nähtiin tutkimuksessa usein puutteellisena johtuen puolueellisuudesta tai kommunikaatiovirheistä. Ammatillaiset olivat hitaita muuttamaan arvioitaan huolimatta heidän arvioitaan vastaan puhuvien todisteiden kasvavasta määrästä. Ammattilaisten virheet siis vaikuttivat tutkimuksen mukaan olevan ennustettavissa yleisestä ihmisen intuitiivisesta päättelyprosessista ja tavasta yksinkertaistaa monimutkaisia asioita. (Bardy & Öhman 2007, 46–47.)

Sosiaalityössä näyttöön perustuva käytäntö ”evidence-based practice” on suosittu lähestymistapa erityisesti korkean riskin päätöksenteossa, kuten lastensuojelussa. Näyttöön perustuvan käytännön kannattajat ovat sitä mieltä, että sosiaalityön tulisi pohjautua rationaaliseen tietoon, jota voidaan arvioida tieteellisin menetelmin. Huomion kiinnittäminen siihen, mihin oma tieto perustuu ja miten päätöksenteon prosessi etenee, voidaan välttää ne virheet, jotka ovat vältettävissä tiedon avulla. (Healy 2005, 97–99.) Sosiaalityöntekijän tulee myös mahdollisimman tarkasti pystyä määrittelemään ja kuvaamaan ongelman laatua. On päätettävä, onko paras tapa mitata ongelman yleisyyttä, intensiteettiä vai kesto. (O’Hare 2009, 23.) Lastensuojelussa sosiaalityöntekijän on aina tehtävä riskiarvio, kun hän ottaa vastaan lastensuojeluilmoituksen. Tulevaisuutta ei kuitenkaan koskaan pystytä täysin ennustamaan. Sosiaalityöntekijät tarvitsevat riskiarvioita työssään lähinnä silloin, kun pohtivat ketkä yksilöt tai perheet ovat vaarassa satuttaa itseään tai muita käytöksellään (Lundström 2005). Myös silloin kun sosiaalityöntekijä tekee päätöksen lapsen kiireellisestä sijoituksesta, tarvitaan enemmän kuin pelkästään juridista osaamista.

Kohonnut yksilöllisyyden arvostaminen ja muuttuvat normit siitä, millainen on hyvä perhe vaikuttavat vahvasti sosiaalityöhön lapsiperheiden parissa ja tuovat mukanaan uusia haasteita. Elämme riskiyhteiskunnassa, jonka lisäksi lisääntynyt kontrollin tarve vahvistaa kysyntää erilaisille käytännöille ja työmenetelmille. (Lundström 2005.) Jotta mitään ei jäisi ottamatta huomioon riskiarviota tehtäessä, olisi hyvä, että sosiaalityöntekijöillä olisi

käytössään riskiarvioon tarkoitettuja työmenetelmiä, jotka selkeyttäisivät ajatuksia monesti jopa kaoottisista tilanteista.

Munro (2008) on esittänyt viisivaiheisen riskienarviointimenetelmän, jonka esittelen seuraavaksi vaihe vaiheelta.

1. Mitä tapahtuu tai on tapahtunut?

Ensimmäinen vaihe on riskienarvioinnissa tärkein, sillä yleensä paras tapa ennakoida tulevaa on pohtia mennyttä. Kysymykset, joita sosiaalityöntekijän tulisi arvioinnissa pohtia, ovat: 1. *Onko tämä lastensuojelullinen ongelma, joka vaatii puuttumista?* 2. *Onko syytös todistettavissa ja/tai onko olemassa syytä huoleen?* 3. ja 4. *Tarvitseeko ammattilaisten puuttua ja miten?* Riskien arvioinnissakin tulee ottaa huomioon se, että kaikki asiat eivät ole lastensuojelullisia ongelmia, joihin tulee puuttua. Ihmisten normaaliin elämänseläntuloon kuuluu ongelmia ja monet muutkin asiat ratkeavat ilman viranomaisten väliintuloa. Lastensuojeluilmoitusten määrällinen kasvu johtuu osittain siitä, että nykyisin kynnys olla yhteydessä lastensuojeluun on matalampi kuin ennen. Osa näistä yhteydenotoista koskee sellaisia perhe-elämän tilanteita ja vaikeuksia, joissa vanhemmat yrittävät sysätä kasvatusvastuuta viranomaisille. Esimerkkeinä tällaisista tilanteista ovat lapsen normaaliin kasvatukseen kuuluvat rajoitustilanteet, joissa vanhemmat kokevat helposti keinottomuutta. Lisäresursseja lastensuojeluun ei kuitenkaan ole viime vuosien aikana tullut, joten sosiaalityöntekijöiden täytyy tehdä jatkuvasti arviota siitä, ketkä lapset ja perheet todella tarvitsevat lastensuojelun avoahuollon asiakkuutta.

2. Mitä voi tapahtua?

Toisen vaiheen arviointiin liittyvät olennaisesti seuraavat kolme kysymystä: 1. *Tuleeko tämän hetkinen ongelmallinen käytös jatkumaan?* 2. *Mikä tulee olemaan tapahtumien vaikutus perheen välittömiin tapahtumiin ja toimintoihin?* 3. *Tuleeko vanhempien käytös muuttumaan merkittävästi ja entistä vaarallisemmaksi?* Arvio tapahtumien seurauksista tuleekin tehdä sekä lyhyellä että pitkällä aikavälillä. (Munro 2008, 86–93.) Kiireellisen sijoituksen edellytykset täyttyvät kuitenkin lastensuojelulain mukaan vasta, mikäli lapsi on välittömässä vaarassa tai muutoin kiireellisen sijoituksen ja sijaishuollon tarpeessa. Tällöin korostuvat tapahtumien välittömät ja lyhyen aikavälin seuraukset lapsen hyvinvoinnille.

Mikäli akuuttia vaaraa ei ole, lapsen tilannetta tulee ensisijaisesti yrittää parantaa avohuollon tukitoimien keinoin. Riskien arvioinnissa on otettava huomioon, että monesti saattaa olla tilanteita, joissa huostaanoton kriteerit täyttyvät, mutta kiireellisen sijoituksen eivät. Lapsen tilanne saattaa olla pitkällä aikavälillä yksiselitteisesti erittäin huolestuttava, mutta kiireellinen sijoitus edellyttää aina jonkinlaista akuuttia vaaratilannetta lapsen terveydelle tai kehitykselle.

3. Miten todennäköisiä nämä tapahtumat ovat?

Monesti riskiarvion tekeminen liittyy lähtökohtaisesti siihen, jatkuuko ongelmallinen käytös perheessä myös tulevaisuudessa. Ihmisen käytökselle on yleisesti aina ominaista tietynlainen jatkuvuus. Työntekijän on hyvä säilyttää optimistisuus ja usko asiakkaiden kykyyn muuttua, mutta on hyvä myös muistaa, että ystävällisyys vanhempia kohtaan täytyy olla tasapainossa ystävällisyydessä lasta kohtaan. (Munro 2008, 87.) Lapsen edun on oltava arvioinnin keskiössä, sillä monesti lapsi on täysin puolustuskyvytön.

Muutokseen liittyviä tekijöitä voidaan arvioida seuraavien kysymysten kautta. 1. *Miten pitkään ongelmallinen käytös on jatkunut?* 2. *Miten monissa eri yhteyksissä ongelma on toistunut?* 3. *Mikä on ennusteesi, miksi vanhempi käyttäytyy tietyllä tavalla?* 4. *Antaako ennusteesi mitään viitteitä siitä, mitkä tekijät voisivat johdattaa vanhemman muuttamaan käytöstään?* 5. *Onko todennäköistä tai mahdollista, että nämä tekijät ilmaantuisivat luonnollisesti lähitulevaisuudessa?*

4. Miten ei-toivottuja nämä tapahtumat ovat?

Neljänteen vaiheeseen liittyvät olennaisesti uhkakuvat siitä, mitä tilanteessa voisi pahimmassa tapauksessa tapahtua. Koska riskiarvioon vaikuttaa eniten sosiaalityöntekijän subjektiivinen näkemys tilanteesta, on hänen otettava huomioon, että omat henkilökohtaiset tai aikaisemmat kokemukset voivat vaikuttaa merkittävästi arvioon lapsen tilanteesta. Mikäli lapsen tilanteesta on jotakin tuttua, voi riskien arviointi nostaa mieleen aikaisempia, raskaita ja tunnepitoisia kokemuksia, joissa lapsi on esimerkiksi kuollut väkivallan seurauksena. (Munro 2008, 76–89.) Mitä enemmän sosiaalityöntekijä on päivystystyötä tehnyt, sitä enemmän hänellä on kokemusta erilaisista tilanteista ja niiden hoitamisesta. Kuitenkin mikäli tapaukseen liittyy voimakkaita tunnepitoisia kokemuksia

saattaa käsitys olemassa olevista riskeistä ja uhkakuvista helposti vääristyä. Lisäksi olen huomannut sosiaalipäivystystyötä tehdessäni, että sellaiset työntekijät, joilla on samanikäisiä lapsia kuin kussakin tilanteessa on asiakkaana, kokevat tilanteet monesti henkisestä raskaampina ja herkistyvät tapauksista herkemmin. Itsereflektiolla eli oman toiminnan arvioinnilla on näissä tilanteissa siten merkitystä.

5. Kokonaisriskiarvio – yhdistelmä todennäköisyyksistä ja riskien vakavuustasosta

Kun kaikki vaiheet riskiarvioinnissa on käyty läpi, sosiaalityöntekijä tekee kokonaisarvion riskin laadusta ja suuruudesta. Tässä vaiheessa tehdään myös arvio siitä, ovatko riskit tapauksessa niin pienet, että tapaus ei vaadi jatkoselvittelyä lapsen tilanteen osalta. (Munro 2008, 88.) Riskien arviointimenetelmien avulla voidaan parhaimmillaan kehittää eettisesti kestäviä työkäytäntöjä, jotka vähentävät yksittäisen sosiaalityöntekijän vastuuta riskeistä, poikkeamia työn laadussa sekä mahdollisia epäeettisiä käytäntöjä (O'Hare 2009, 70).

Riskien arviointimenetelmien käytöllä on myös omat puutteensa ja riskinsä, jotka on syytä ottaa huomioon niistä puhuttaessa. Testien taustalla on aina ajatus normatiivisuudesta ja kulttuurin vallitsevista arvoista, jotka sosiaalityöntekijän tulisi tuntea, mikäli hän käyttää työssään riskiarvioon käytettäviä työmenetelmiä. Riskien arviointimenetelmät eivät ota huomioon ryhmiä, yhteisöjä, sosiaalisia tai taloudellisia tekijöitä, jotka voivat osaltaan vaikuttaa lapsen turvattoman ympäristön syntymiseen. Riskien arviointimenetelmiä käytettäessä arvioinnin kohteena ovat vain yksilöt, yleensä lapsen vanhemmat ja heidän toimintansa, ja tällöin erilaiset sosiaaliset riskit jäävät arvioinnin ulkopuolelle. (Swift & Callahan 2009, 149.) Riskien arvioinnin tulee pohjautua moneen eri lähteeseen, eikä pelkästään asiakkaan omaan näkemykseen tilanteesta. Jotta sosiaalityöntekijä saisi asiasta mahdollisimman kattavan kuvan, tulee tietoa hankkia myös muista lähteistä. Ongelmana kuitenkin on, että sosiaalityöntekijät saattavat käyttää samoja arviointi- ja interventiomenetelmiä pitkiäkin aikoja, vaikka uusi tutkimustieto sosiaalisista ongelmista lisääntyy koko ajan (O'Hary 2009, 54–55).

Pelkkä riskien tekninen tulkitseminen saattaa kuitenkin käytännössä johtaa kieltojen ja määräysten byrokraattiseen yhteiskuntaan, jossa turvallisuuden vedoten yksilöiden luovuus ja autonomia tukahdutetaan lopulta täysin (Beck 1990, 15). Riskien

arviointimenetelmien käyttö voi aiheuttaa joustamatonta kategorisointia ja leimaamista, joka pahimmillaan voi johtaa lastensuojelussa lapsen stigmatisointiin. Yleisesti riskien arviointimenetelmien käytön haasteena voidaan pitää puutteellista keskustelua siitä, millaista kehitystä niiden avulla pyritään ehkäisemään. Aina ei ole selvää suojellaanko lastensuojelun toimenpiteillä lasta vai ympäröivää yhteisöä. (Pekkarinen & Harrikari 2010.)

5 TUTKIMUKSELLISET LÄHTÖKOHDAT

Tutkielmani tarkoituksena on analysoida kiireellisten sijoitusten päätöstekstejä ja tutkia, niissä esiintyviä retorisia keinoja. Kyseessä on laadullinen tutkimus ja lähestyn aihetta sosiaalisen konstruktionismin näkökulmasta. Lastensuojelulain (417/2007) tulkinnallisuuden vuoksi kiireellisten sijoitusten perusteet eivät ole yksiselitteisiä ja monesti ihmisillä syntyy varsin erilaisia näkemyksiä samoistakin tilanteista. Julkisessa keskustelussa sosiaalityöntekijät eivät voi ottaa kantaa yksittäisiin kiireellisen sijoituksen tilanteisiin salassapitovelvollisuuden vuoksi, joten yksi tämän tutkielman tavoitteista on tehdä näkyväksi kiireellisiin sijoituksiin johtaneita tilanteita ja niissä esiintyviä päätösten perusteluita sosiaalityön näkökulmasta.

Tutkimuskysymykseni ovat:

- Mitä retorisia keinoja sosiaalityöntekijät käyttävät perustellessaan riskiarvioitaan lapsen terveyttä ja kehitystä vaarantavista tekijöistä?
- Miten riskit lapsen terveydelle ja kehitykselle on päätöksissä määritelty?

Sosiaalisen konstruktionismin kautta tarkastelen päätöksiä teksteinä, joissa subjektiiviset merkitykset muuttuvat sosiaalisiksi tosiasioiksi. Aineiston analyysin kohteena ovat erityisesti sosiaalityöntekijän esittämät perustelut ja retoriset keinot kiireellisen sijoituksen päätöksissä. Tutkimusmetodiksi olen valinnut retorisen analyysin. Kielen analysoinnista tekee mielenkiintoista se, ettei ole olemassa yhtä oikeaa vastausta siihen, miten kiireellisen sijoituksen perustelut tulisi dokumentoida. Pahimmassa tapauksessa huonot kirjalliset perustelut voivat johtaa sijoituksen kumoamiseen hallinto-oikeudessa ja lapsi voi jäädä vaille tarvitsemaansa hoivaa ja huolenpitoa. Päätöksiin kirjattua tietoa myös hyödynnetään lastensuojelun jatkotyöskentelyssä pitkän aikaa. Näin ollen tilanteen tarkka dokumentointi ja päätökset ovat käytännön sosiaalityön kannalta merkittävässä osassa.

5.1 Sosiaalinen konstruktionismi

Sosiaalinen konstruktionismi on lähestymistapana relativistinen ja perustuu ajatukseen, että ei ole olemassa absoluuttista totuutta, vaan erilaisia selitystapoja. Todellisuuden voidaan ajatella rakentuvan sosiaalisessa ja kielellisessä vuorovaikutuksessa ja todellisuus on näin ollen sosiaalisesti rakentunutta. Yhteiskunnassa moni asia käy tiedosta, vaikka tiedon virheettömyyttä ei olisikaan varmistettu. Tämä perustuu siihen, että kaikki inhimillinen tieto kehittyy ja välittyy sosiaalisissa tilanteissa ihmiseltä toiselle. (Berger & Luckman 1994, 11–13.)

Kieli on yksi sosiaalisen toiminnan muoto. Kielellä luodaan määritelmiä ja se myös määrittelee toimintaa. (Gergen 1999, Burr 1995.) Riski on sosiaalinen konstruktio, jota tulen tarkastelemaan aineiston analyysivaiheessa. Todellisuus on aina sosiaalisesti konstruotua ja samasta tilanteestakin voi näin ollen eri ihmisille syntyä täysin erilaisia näkemyksiä. Tietoa voidaan pitää yhteiskunnallisesti jakautuneena, sillä kaikki ihmiset eivät yksinkertaisesti tiedä samoja asioita. (Berger & Luckman 1994, 57.) Yhteiskunta voidaan nähdä ihmisten tuotoksena. Yhteiskunta vaikuttaa ihmisten kaikkeen toimintaan ja ihmisten toiminta puolestaan vaikuttaa yhteiskuntaan. Ne myös asettavat tietyt rajat toistensa toiminnalle. (Mts. 203.) Yhteiskunta on rakentanut erilaisia sanktiojärjestelmiä ja niin sanottuja sosiaalisia kontrollimekanismeja, jotta yksilöiden toimintatapoja voidaan ohjata ja rajoittaa. Esimerkiksi lait ovat asettaneet auktoriteettinsa yksilöiden yläpuolelle huolimatta kuhunkin erityistilanteeseen liittyvistä subjektiivisista perusteluista. Pakkotoimenpiteitä voidaan käyttää säästeliäästi silloin, kun yksilön sosialisatio instituutioon sujuu itsestään. (Mts. 74–75.) Tutkielmani aineistona olevien kiireellisen sijoitusten tilanteissa on myös kyse pakkotoimenpiteiden käytöstä yksilöiden toiminnan rajoittamiseksi.

Sosiaalisen konstruktionismin mukaan todellisuutta ylläpidetään ja tuotetaan puhetavoissa. Toisin sanoen todellisuus on sitä mitä pidetään todellisuutena. (Sulkunen 1997, 14–16.) Sosiaalisen konstruktionismin mukaan meillä ei ole mahdollisuutta kohdata tutkimaamme todellisuutta puhtaana, vaan aina jostakin näkökulmasta merkityksellistettynä. Ilmiöt tulevat tutkittavaksemme jollakin tavoin nimettyinä. (Jokinen 1999, 39.) Riskiyhteiskunnassa ammattilaisten rooli on erittäin keskeinen riskien luomisessa,

tunnistamisessa ja hallitsemisessa. Epävarmoissa tilanteissa ihmiset yleensä luottavat riskien arvioinnissa ja -hallinnassa ammattilaisten suojeluun. (Webb 2006, 44.) Sosiaalisen konstruktionismin näkökulmasta suhtaudun kriittisesti ajatukseen, että olisi olemassa vain yksi totuus, sillä kaikki ihmiset rakentavat tilanteista oman todellisuutensa ja luovat sitä kautta merkityksiä. Sosiaalisessa vuorovaikutuksessa sosiaalista todellisuutta aina myös tuotetaan ja muutetaan, joten todellisuus koostuu lopulta lukuisista kielellä konstruoiduista versioista.

Sosiaalinen konstruktionismi voidaan jakaa kahteen eri suuntaukseen, episteemiseen ja ontologiseen. Suuntauksen valinta riippuu aina siitä, mistä näkökulmasta tutkimusaineistoa halutaan tarkastella. Episteeminen konstruktionismi ei ota kantaa siihen, onko kielen ulkopuolella todellisuutta. Mikäli tutkija valitsee tämän suuntauksen, tutkimuksen tehtävänä on selvittää, miten maailmasta tehdään tosi diskursiivisissa käytännöissä. Ontologisessa konstruktionismissa analysoidaan sitä, kuinka ei-diskursiivisia maailmoja rakennetaan diskursiivisesti ja pohditaan ei-diskursiivisten maailmojen ja diskursiivisten käytäntöjen välistä vastaavuutta. (Juhila 1999, 162.)

Juhila (1999) jakaa episteemisen konstruktionismin relativismin, ja ontologisen konstruktionismin realismin kenttään. Relativismi keskittyy pelkästään käsillä oleviin teksteihin, kielelliseen toimintaan. Tekstien ulkopuolelle pääseminen nähdään mahdottomana tehtävänä ja diskursiivinen ja ei-diskursiivinen ajatellaan erottamattomina. Realistinen näkemys teksteissä tuotetuista merkityksistä taas on se, etteivät merkitykset ole ainutkertaisia, vaan sidoksissa tekstien ulkopuoliseen maailmaan. Ihmiset eivät voi toimia täysin tyhjän päällä, vaan he voivat ainoastaan uusintaa vallitsevia rakenteita tai muovata niitä toisenlaisiksi. (Mts. 163–166.) Tässä tutkimuksessa lähtökohtanani on ontologinen konstruktionismi. Perustelen valintaani sillä, että riskikäsitykset ja kiireellisten sijoitusten perustelut ovat selkeästi sidoksissa myös kiireellisten sijoitusten ulkopuoliseen maailmaan. Lähestymistapana sosiaalinen konstruktionismi mahdollistaa sen, että tulen tutkielmani analyysivaiheessa kiinnittämään huomiota erilaisiin kielellä tuotettuihin määrittelyihin ja toisaalta niistä syntyvien valintojen seurauksiin.

Sosiaalista konstruktionismia on kritisoitu siitä, ettei siitä ole olemassa vakiintunutta määritelmää, eikä sen piirissä ole yhtenäistä teoriaa tai metodia. Yhtenäistä sosiaalisen konstruktionismin perinnettä ei ole, ainoastaan erilaisia näkökulmia ihmisen, sosiaalisen

todellisuuden, kielen ja yhteisöjen suhteen. Tämä on toisaalta konstruktionismin vahvuus, koska se antaa laaja-alaiset tutkimusmahdollisuudet (Gergen 1999, 33.). Todellisuuden luonne määräytyy historiallisen ja kulttuurisen sijainnin mukaan, eikä universaaleja eettisiä periaatteita ole, koska ne muodostetaan ja tunnustetaan sosiaalisesti (Mts. 46–50). Kriitistä ja tutkimuskentän hajanaisuudesta huolimatta sosiaalisen konstruktionismin kentästä on mahdollista tunnistaa yhtenäisiä piirteitä. Tällaisia piirteitä ovat esimerkiksi kriittinen suhtautuminen itsestään selvään tietoon sekä historiallisuuden ja kulttuurin korostaminen. Tällä tarkoitetaan sitä, että käytetyt käsitteet määräytyvät historiallisesti ja vaihtelevat eri kulttuurien välillä. Konstruktionistinen ajattelu pitää sisällään myös yhtenäisen näkemyksen siitä, että tietoa pidetään yllä sosiaalisissa prosesseissa ja tieto ja sosiaalinen toiminta kulkevat käsi kädessä. Sosiaalinen toiminta määräytyy sen mukaan, miten tietyt asiat vuorovaikutuksessa konstruoidaan. (Burr 1995, 2–5.)

5.2 Retorinen analyysi

Retoriikka on vakuuttamisen, suostuttelemisen tai vetoamisen taitoa, mutta se voidaan käsittää myös argumentaation tai perustelemisen taidoksi. Tietyissä mielessä retoriikka on pyrkimystä sosiaalisen todellisuuden tuottamiseksi: jos ihmiset saadaan ajattelemaan ja toimimaan halutulla tavalla, on retoriikka muuttunut todellisuudeksi. (Karvonen 2005.) Todellisuuden olemusta ei sinänsä voida tavoittaa retorisen analyysin keinoin, vaan todellisuutta tarkastellaan toisilleen vastakkaisista positioista käsin. Olen tutkielmassani kiinnostunut retorisen analyysin kautta aineistossani esiintyvistä kielellisistä prosesseista. Retorisen analyysin tavoitteena on tutkia, miten väitteitä pyritään saamaan vakuuttaviksi ja kuinka kuulijoita koitetaan saada sitoutumaan väitteisiin.

5.2.1 Mitä on retoriikka?

Alun perin retoriikka on syntynyt antiikin Kreikassa ja Roomassa, joille vilkas yhteiskunnallinen ja poliittinen keskustelu oli ominaista. Ensimmäisen systemaattisen esityksen retoriikan säännöistä on laatinut Aristoteles. Klassisella retoriikalla tarkoitettiin lähinnä puhetaitoa, joka nähtiin aikansa ainoana yhteiskunnallisena vaikuttamisen välineenä. (Puro, 1998.) Aristoteles määritteli retoriikan taidoksi havaita erilaisissa asioissa sen, mikä on vakuuttavaa (Blomstedt, 40, 2003). Aristoteles esitteli kirjassaan Retoriikka

tunnetut kolme puhujan käytössä olevaa suostuttelun tapaa. Suostuttelun keinot voivat nousta puhujan luonteesta (ethos), puhuja voi vedota kuulijoiden tunteisiin (pathos) tai puheen sisältöön sekä järkeen (logos). (Haapanen 1996, 31.) Puhujan on siis osattava esittää asia-argumentteja oman väitteensä puolesta. Puhujan luonteessa uskottavuutta lisäävät asiantuntemus, hyvä moraali ja arvostelukyky sekä hyvä tahto. Vaikuttajan tulee myös osata kuulijoiden tunteisiin vetoaminen. Nämä Aristoteleen määrittelemät suostuttelun keinot ovat luoneet pohjan, jonka myötä retoriikan määritelmää kehitettiin edelleen ja 1900-luvulla alkoi muotoutua niin kutsuttu uusi retoriikka.

Retoriikka voidaan karkeasti jakaa klassiseen ja uuteen retoriikkaan. Klassiseen retoriikkaan liittyy näkemys alan käytännöllisestä luonteesta. Klassinen retoriikka lähti liikkeelle puhujasta ja hänen sanomansa perille menemisestä. Yleisön, puheen aiheen ja esiintymisen painotukset kuitenkin vaihtelivat myös klassisessa retoriikassa. Uudessa retoriikassa uutta oli nimenomaan se, miten asioita tulkittiin uudelleen. (Puro 2006, 107.) Tulen hyödyntämään tutkielmani analyysissä erityisesti uuden retoriikan näkökulmaa, jossa keskitytään tarkastelemaan keinoja, joilla erilaisia väitteitä tehdään uskottaviksi.

5.2.2 Chaïm Perelmanin argumentaatioteoria

Uusi retoriikka syntyi 1950-luvulla ja se on luonteeltaan kuvailevaa ja analyttistä (Jokinen 1999, 127). Uuden retoriikan keskeisimpinä teoreetikoina voidaan pitää Chaïm Perelmania, Kenneth Burkea ja Stephen Toulimia (Palonen & Summa 1996, 51). Merkityksellistä uudelle retoriikalle oli, että se ei hyväksynyt sellaisia käytännön neuvoja, ohjeistuksia ja opastuksia, jotka klassiselle retoriikalle olivat tyypillisiä. Uudessa retoriikassa keskitytään siis tekstin tuottamisen sijaan sen analyysiin, erittelyyn ja tulkintaan. Sekä antiikin retoriikka että 1900-luvun uusi retoriikka vastaavat oman aikakautensa tarpeisiin. Uuden retoriikan kehittymiseen vaikuttivat poliittisen maailmankuvan ja länsimaisen elämäntyylin muuttuminen sekä etenkin kaupallistuminen. Ajalle oli tyypillistä, että ihmiset matkustelivat entistä enemmän ja yhteydenpidon tekniset mahdollisuudet kehittyivät huimaa vauhtia. Retoriikkaa alkoi vähitellen olla joka puolella ja ihmisiin pyrittiin vaikuttamaan samanaikaisesti monesta suunnasta sen sijaan, että olisi ollut yksi selkeä viestin lähde, kuten klassisen retoriikan aikoina. (Puro 2006, 109–110.)

Belgialainen filosofi Chaïm Perelman (1912–1984) on yksi uuden retoriikan keskeisistä teoreetikoista. Perelmanin suurimpana ansiona voidaan pitää sitä, että hän kumosi retoriikan pelkkään kaunopuheisuuden rajoittuvan merkityksen ja toi sen takaisin päättelyn ja vakuuttamisen tutkimukseksi. (Palonen & Summa 1996, 64.) Keskeisin ongelma, joka johdatti Perelmanin tutkimaan argumentaatiota, oli kysymys siitä, voidaanko järjellisesti arvioida arvopäätelmien hyvyttä tai huonoutta. Perelman päätyi tutkimaan argumentaatiota sellaisena kuin sitä erilaisissa elämäntilanteissa harjoitetaan. Perelmanin mukaan yhteisymmärrys arvoista syntyy argumentoinnin kautta. Näin ollen on olennaista tutkia, miten arvoja puoltavia ja vastustavia kantoja perustellaan ja miten ne saavuttavat uskottavuutensa. (Mts. 63.)

Perelmanin argumentaatioteoria tarkastelee: ”miten puhuja pyrkii hankkimaan tai vahvistamaan yleisön hyväksyntää tai kannatusta esitetuille väitteille” (Perelman 1996, 16). Perelman on keskittynyt tutkimaan retorisen puheen yleisölähtöisyyttä ja esittää, että argumentoinnin tärkein edellytys on sovittaminen. Puhujan tulee sovittaa esityksensä yleisönsä mukaan, jotta puheella olisi vaikutusta. Puhuja voi valita päättelynsä lähtökohdiksi vain sellaisia väitteitä, jotka kuulijat hyväksyvät. Näistä lähtökohdista voidaan erottaa todellisuutta koskevat tosiseikat, totuudet ja otaksumat sekä toisaalta suotavuutta koskevat arvot, hierarkiat ja päättelysäännöt. Argumentoinnin tavoitteena on siirtää tämä premissille osoitettu hyväksyntä koskemaan myös puhujan esittämiä johtopäätöksiä. Hyväksynnän siirto edellyttää tietyn sidoksen luomista premissien ja hyväksyttäviksi esitettyjen väitteiden välille. Argumentaatiossa on kyse hyväksynnän hankkimisesta omalle väitteelle, jota ei voida pitää kuulijoiden ennalta hyväksymänä. Argumentaatiossa puhujan on poimittava lähtökohdat väitteilleen kuulijoiden jo ennalta hyväksymien väitteiden joukosta. (Mts. 28–41.)

Argumentaatiossa pyritään lisäämään oman väitteen uskottavuutta ja toisaalta heikentämään vastapuolen väitteitä. Vakuuttavan ja suostuttelevan retoriikan kautta puhuja pyrkii sitouttamaan yleisön omaan näkökulmaansa. Vakuuttavassa argumentaatiossa tapahtuu usein niin, että asia johdetaan yleisön jo uskomista ja kannattamista asioista. Lähtökohtana ei näin ollen ole se, mitä viestijä itse uskoo ja mitkä ovat hänen omat premissinsä. Vakuuttavan puhujan on saatava viestinsä sopimaan yleisön premisseihin, uskomuksiin, arvomaailmaan, mikäli hän haluaa saada asiansa hyväksytyksi. (Karvonen 2005.) Argumentaation keskeinen ulottuvuus on näin ollen puhuja-yleisö -suhde. Kielen

avulla voidaan pyrkiä vakuuttavan ja suostuttelevan retoriikan kautta sitouttamaan yleisö esitettyyn argumenttiin.

Perelmanin lähtökohtana on demonstratiivisen päättelyn ja argumentaation erottaminen toisistaan. ”*Demonstratio on aksiomaattisista lähtökohdista alkava ja ennalta lukkoon lyötyjen päättelysääntöjen kautta etenevä väitteiden todeksi osoittamisen menetelmä, jossa päädytään varmasti oikeaan lopputulokseen, kunhan sääntöjä noudatetaan.*” (Palonen & Summa 1996, 65.) Argumentaatiossa pyritään puolestaan lisäämään tai vähentämään jonkin väitteen uskottavuutta, kun sekä sen lähtökohdista että päättelysäännöistä voidaan jatkuvasti kiistellä. Argumentoinnin ja loogisen päättelyn tai demonstraation ratkaiseva ero on yleisölähtöisyydessä, sillä argumentoinnin tavoitteena on yleisön hyväksynnän saavuttaminen. Argumentoinnissa ja sen analyysissa ollaan kiinnostuneita siitä, mikä voisi olla hyväksyttävää. (Mts. 66.)

5.2.3 Yhteiskunnallinen ilmapiiri, esisopimukset ja yleisösuhde

Perelmanin argumentaatioteoria jakaa vakuuttamisen keinot kahteen pääosaan, jotka ovat argumentoinnin lähtökohdat ja varsinaiset argumentoinnin tekniikat. Yhteiskunnallista ilmapiiriä, esisopimuksia ja yleisösuhdetta voidaan pitää argumentaation lähtökohtina. (Palonen & Summa 1996, 69–71.)

Tutkimusaineistoni sijoittuu vuoteen 2012. Päätöksiä analysoitaessa on otettava huomioon yhteiskunnallinen ilmapiiri ja vuoteen liittyviä erityispiirteitä, jotka eivät ole voineet olla vaikuttamatta sosiaalityöntekijöiden työkenttään. Maaliskuusta 2008 lähtien perhesurmia on tapahtunut Suomessa kaikkiaan viisitoista (MTV3.fi 19.6.2012). Lisäksi lastensuojelua kovasti kuohuttanut Eerika -tytön murha oman isänsä ja äitipuolensa toimesta tapahtui äitienpäivänä 13.5.2012. Media on kyseenalaistanut tapahtumien johdosta lastensuojelun laadun, vaikka on varsin todennäköistä, että kaikki kyseessä olevat perheet eivät ole olleet lastensuojelun asiakkaina lainkaan. Lastensuojeluviranomaiset eivät ole voineet kommentoida näitä yksittäisiä tapauksia julkisuudessa salassapitovelvollisuutensa vuoksi. Aiheet ovat puhuttaneet ihmisiä ja olen myös pannut merkille, että moni kanssaihminen on tullut kysymään minulta sosiaalityöntekijänä, miten tällaista voi tapahtua.

Huomionarvoista tapahtumissa on se, että vanhempien vastuuta ei mediassa nosteta keskiöön vaan vastuuta perätään sosiaalityöntekijöiltä.

Sosiaali- ja terveystieteiden lupa- ja valvontavirasto Valvira on käynnistänyt selvityksen lastensuojelun tilasta Suomessa vuonna 2013. Selvityksen valmistuttua on tarkoitus päättää myös yhdessä aluehallintovirastojen kanssa tarvittavista valvontatoimenpiteistä. (Valvira.fi 27.3.2013.) Lastensuojelu on siis tällä hetkellä julkisen arvion alaisena. Helsingin apulaiskaupunginjohtaja Laura Rätty totesi Helsingin sanomille 19.3.2013, ettei lisäresursseja lastensuojeluun olla tapahtumien johdosta saatu. Lastensuojeluilmoitusten määrä on kasvanut reilusti Eerikan kuoleman jälkeen ja lisäksi sosiaaliviranomaisten poliisille tekemien tutkintapyyntöjen määrä on kasvanut rajusti. Toisaalta liian herkästi tehdyt lastensuojeluilmoitukset eivät nekään ole lapsen parhaaksi. (Tikkanen & Vihavainen 2013.)

Sosiaalityöntekijän työkenttä on haastava ja riskiarvioiden merkitys työssä on entisestään kasvanut, sillä virheellisillä riskiarvioinneilla voi olla erittäin kohtalokkaat seuraukset. Sosiaalityöntekijät ovat olleet ja ovat työssään jatkuvassa hälytystilassa tapahtumien johdosta, koska milloin tahansa voi tulla eteen mahdollisuus ehkäistä tilanteiden kärjistyminen ja niiden mahdolliset katastrofaaliset seuraukset. Ammattilaisenkin on kuitenkin mahdotonta ennustaa tilanteiden etenemistä tai ihmisten käyttäytymistä tulevaisuudessa. Tilanteet voivat muuttua jopa muutamassa tunnissa ratkaisevasti, eivätkä sosiaalityöntekijät voi arvioida muuta kuin sen hetkistä tilannetta ja vain arvailla tulevaa. Lapsia ei myöskään voida sijoittaa lastenkoteihin tai sijaisperheisiin vain varmuuden vuoksi.

Argumentoinnin lähtöoletukset eli esisopimukset ovat julkilausumattomia oletuksia siitä, miten tiettyä yleisöä kannattaa lähestyä ja mihin perusteisiin argumentaatiota on viisasta rakentaa (Perelman 1996, 28). Kiireellisten sijoitusten päätösten yhteisenä taustaoletuksena on se, että päätöksillä tavoitellaan lapsen etua. Koko lastensuojelulain tarkoituksena on turvata lapsen edun toteutuminen kaikissa elämäntilanteissa. Lastensuojelun käsikirja ohjeistaa sosiaalityöntekijöitä kiireellisistä sijoitusta arvioitaessa siten, että *”äkillinen eroon joutuminen perheestä on lapselle aina vaurioittavaa ja siksi onkin erityisen vaativa tehtävä arvioida, tuleeko lapsi ottaa pois kotoa ja sijoittaa kiireellisesti kodin ulkopuolelle. Tilanteessa joudutaan punnitsemaan sitä, kumpi on lapselle haitallisempaa; äkillinen ero*

vanhemmista vai lapselle aiheutunut vaaratilanne.” (Lastensuojelun käsikirja 2013.) Näin ollen esioletuksena voidaan pitää sitä, että sosiaalityöntekijä on ottanut lapsen edun huomioon päätöksenteossa. Toisena esioletuksena voidaan pitää sitä, että lasten ja nuorten pahoinvointi on lisääntynyt viime vuosien aikana. Tämän pahoinvoinnin lisääntymisen valossa korostetaan varhaisen puuttumisen merkitystä ja lastensuojelun vastuuta. Tätä kuvastavat muun muassa jo aiemmin luvussa 3.1 esittämäni lastensuojelun asiakasmäärien sekä sijoitusten ja huostaanottojen jatkuva lisääntyminen.

Puhujan kuulijoihin tulee laskea kaikki ne, joihin puhuja haluaa argumentaatiollaan vaikuttaa (Perelman 1996, 21). Aineistoni yleisönä voidaan näin ollen pitää asiakkaita, joita varten kiireellisten sijoitusten päätökset on tehty ja hallinto-oikeutta, jossa sosiaalityöntekijät voivat joutua perustelemaan sijoituspäätöstään, mikäli asiakas valittaa päätöksestä. Kyseessä on siis erityisyleisö, joka tiedetään ennalta ja jonka erityisiin odotuksiin tai intresseihin voidaan näin ollen argumentoinnissa vedota (Palonen & Summa 1996, 67). Perelman halusi erottaa toisistaan universaaliyleisön ja erityisyleisön, jotta pystyttäisiin erottamaan toisistaan hyväksyttävä, järkeen vetoava argumentointi ja epäilyttävä, tunteisiin vetoava retoriikka. Universaaliin yleisöön vaikuttaminen edellyttää järkeen vetoavaa, vakuuttavaa argumentointia, kun taas erityisen yleisön voi suostutella sitoutumaan väitteeseen pelkästään vetoamalla yleisön erityisiin intresseihin tai taipumuksiin. (Mts. 67–68.) Yleisesti kaikkia kiireellisten sijoitusten päätöksiä koskien voidaan todeta, että sosiaalityöntekijän päätökset on kirjoitettu aina sosiaalityöntekijän, ammattilaisen ja asiantuntijan kategoriasta käsin, joka tekee siitä lähtökohtaisesti vakuuttavampaa kuin yksityishenkilön valitus. Suostuttelun keinot nousevat siten puhujan luonteesta (ethos). Näin ollen sosiaalityöntekijän lausuma väite saa helpommin vakuuttavan puheen statuksen sisällöstä huolimatta.

5.2.4 Argumentoinnin keinot ja tekniikat

Perelmanin argumentaatioteoriassa toisessa pääosassa ovat varsinaiset vakuuttamisen keinot eli argumentaatiotekniikat. Argumentaatiotekniikat voidaan jakaa neljään pääkohtaan: kvasiloogiset argumentit, todellisuuden rakenteeseen nojautuvat argumentit, todellisuuden rakennetta määrittävät argumentit sekä vastakkainasettelut ja erottelut eli dissosiaatiot. Kolme ensin mainittua kohtaa ovat Perelmanin terminologiassa

assosiatiivisia eli yhdisteleviä tekniikoita. Perelmanin esittämät retoristen tekniikoiden määritelmät auttavat tutkijaa havaitsemaan ja jäsentämään argumentoinnissa esiintyviä retorisia keinoja. Perelmanin argumentaatioteoriaa on kuitenkin myös kritisoitu, sillä sen voidaan katsoa supistavan retoriikka-käsitteen koskemaan vain sen argumentatiivista sisältöä ja esittää retoriikasta siten vain sen rationaalisen puolen. Tällöin se jättää kokonaan huomiotta argumentaation kaunopuheisuuden ja manipulatiivisuuden merkitykset. (Palonen & Summa 1996, 70–72.)

Jokinen (1999) on esittänyt artikkelissaan vakuuttavan ja suostuttelevan retoriikan analysoimisen keinot, joita hyödynnän myös oman aineistoni analyysissä. Retoristen keinojen ryhmittelyssä Jokinen nojautuu pitkälti Potterin (1996) teokseen *Representing Reality, Discourse, Rhetoric and Social Construction* sekä Perelmanin (1996) teokseen *Retoriikan valtakunta*. Esittelen seuraavaksi tiivistettynä Jokisen esiin nostamat retorisen vaikuttamisen keinot, joita hyödyntää aineistoni analyysissä. Neljä ensimmäistä keinoa liittyvät argumentin esittäjän luonteeseen, kun taas muut liittyvät enemmän argumentointiin, joilla asiat saadaan näyttämään puhujista ja tulkinnoista riippumattomilta tosiasioilta. (Jokinen 1999, 140.)

Etäännyttäminen omista intresseistä

Yleisön vakuuttaminen voi olla vaikeaa, mikäli argumentin esittäjän oletetaan ajavan omaa etuaan. Näin ollen yksi vakuuttamisen keino on etäännyttää omat intressit esitetystä väitteestä. (Jokinen 1999, 133–134.)

Puhujakategorioilla oikeuttaminen

Puhujakategorioilla oikeuttamisella tarkoitetaan, että joihinkin kategorioihin yhdistetään oikeus tietynlaiseen tietoon ja tietämykseen. Esimerkiksi erilaisilla ammattiryhmillä on tietty asiantuntija-asema, jota arvotetaan jo itsessään väitteen sisällöstä huolimatta. (Jokinen 1999, 135.)

Liittoutumisasteen säätely

Oleellista retorisen analyysin kannalta on myös tarkastella sitä, mikä on puhujan liittoutumisen aste suhteessa esittämäänsä väitteeseen. Jos väitteen esittäjä ei puhu omissa nimissään tai ei halua joutua vastuuseen sanomisistaan, hän ottaa etäisyyttä väitteeseen ja raportoi sen vain yleisesti tiedettynä tai toisen sanomana. Tämä osoittaa, että argumentin esittäjä ei sitoudu esittämäänsä väitteeseen. (Jokinen 1999, 136–137.)

Konsensuksella tai asiantuntijan lausunnolla vahvistaminen

Yksi keino vahvistaa omaa argumenttia on esittää, että väitteen takana on muitakin tahoja. Tällöin kyseessä ei ole vain henkilökohtainen mielipide. Myös me-retoriikan käytöllä pyritään vahvistamaan konsensusta eri tahojen välillä. Vahvinta konsensuksen tuottaminen on silloin, kun vedotaan sellaisiin kulttuurisiin näkemyksiin tai toimintatapoihin, joiden ajatellaan olevan suuren joukon jakamia itsestäänselvyksiä tai hyveitä. (Jokinen 1999, 138–139.)

”Tosiasiat puhuvat puolestaan”

Tosiasiapuheessa toimijoiden rooli ja vastuu asioiden kulusta syrjäytyy. Toimijuuden kadottaminen saavutetaan esimerkiksi passiivimuotoa käyttämällä. Tällöin lauseesta puuttuu kokonaan aktiivinen tekijä. Kyseessä oleva ’vaihtoehdottomuuspuhe’ rajaa yhden vaihtoehdon tai toimintatavan ainoaksi mahdolliseksi ja jättää siten tehokkaasti muut vaihtoehdot ulkopuolelle. (Jokinen 1999, 140–141.)

Kategorioiden käyttö vakuuttamisen keinona

Puhuessamme kategorisoimme tapahtumia ja ihmisiä jatkuvasti. Usein asioita voidaan luonnehtia lukuisilla vaihtoehdoisilla kielikuvilla, joten kategorisoiminen voidaan nähdä myös retorisenä keinona. Kategorioita voidaan lähestyä siitä näkökulmasta, kuinka kategoria on synnytetty, mitkä ovat kategorian sisältö ja rajat ja kolmantena sekä mahdollisesti retorisen analyysin kannalta tärkeimpänä, missä tilanteissa kategorioita käytetään. Kategorioita voidaan käyttää kritisoimisessa tai oikeuttamisessa. (Jokinen 1999, 141–142.)

Yksityiskohdilla ja narratiiveilla vakuuttaminen

Kun tapahtumista halutaan luoda todenmukainen vaikutelma, yksi keino lisätä vakuuttavuutta on sijoittaa tapahtumakulkuun yksityiskohtaisia kuvauksia. Tällainen voi johtaa siihen, että kuulija alkaa tarinan kulkua seuratessaan odottaa tiettyjä asioita tapahtuvaksi. Tällöin kuulija asemoituu helposti tapahtumien todistajaksi, joka on samalla tehnyt tarpeelliset tulkinnat tilanteesta itse. Esimerkiksi oikeudenkäynnissä ei välttämättä ole vakuuttavaa luonnehtia vastapuolta prostituoiduksi. Vakuuttavampaa olisi lisätä kuvailu osaksi yksityiskohtaista tarinaa, jonka pohjalta kuulija tekee itse kyseisen kategorisoinnin. (Jokinen 1999, 144–145.)

Numeerinen ja ei-numeerinen määrällistäminen

Yksi yleinen vakuuttamisen keino on kvantifiointi eli määrällistäminen. Kvantifiointi voi olla joko numeerista tai sanallista kuvailua määrästä. Kun asioita esitetään numeerisesti se antaa kuvan selkeästä ja yksiselitteisestä tiedosta ja lisää sitä kautta myös argumenttien vakuuttavuutta. Kvantifiointia käytettäessä oikean tarkastelu-ulottuvuuden valinnalla saadaan helposti luvut tukemaan omaa argumentaatiota. (Jokinen 1999, 146.)

Metaforien käyttö

Metafora voidaan määritellä vertaukseksi ilman kuin-sanaa. Metaforien retorinen vaikutus johtuu siitä, että ne voivat parhaimmillaan tehokkaasti lisätä sanan perusmerkitykseen uuden sivumerkityksen ilman monipolvista argumentaatiota. (Jokinen 1999, 148–149.)

Ääri-ilmaisujen käyttäminen

Kvantifioinnin ja määrällistämiseen liittyvien kuvauksien lisäksi kuvailevien ääri-ilmaisujen käyttö lisää vakuuttavuutta. Esimerkkejä näistä ovat joka kerta, ei koskaan ja täysin. Ääri-ilmaisujen avulla voidaan korostaa haluttuja piirteitä tai korostaa kuvausta jonkin toiminnan säännönmukaisuudesta. Myös oman toiminnan oikeuttamisessa voidaan käyttää ääri-ilmaisuja. (Jokinen 1999, 150–151.)

Muita retorisia keinoja

Edellä mainittujen retoristen keinojen lisäksi Jokinen tuo artikkelissaan esille vaikuttamisen keinoina kolmen listan, kontrastin, toiston ja mahdolliselta vasta-argumentilta suojautumisen. Kolmen listan vaikuttavuus perustuu siihen, että se ikään kuin antaa asiasta riittävän näytön ja vahvistaa vaikutelmaa toiminnan säännönmukaisuudesta. Kontrastiparin käytöllä pyritään puolestaan esittämään oma näkökulma erityisen hyvässä valossa ja vastapuolen näkemys negatiiviselta kannalta. Toisto on paljon mainoksissakin käytetty tehokeino. Toistoa voidaan hyödyntää esimerkiksi käyttämällä oman argumentaation osana toisen henkilön esittämiä argumentteja. Tällöin luodaan myös uusia merkitysulottuvuuksia. Lisäksi oletettuun vasta-argumenttiin ennalta varautuminen on yksi tehokas retorinen keino. (Jokinen 1999, 152–153.)

5.3 Aineisto

Tutkielmani aineistona ovat Tampereen sosiaalipäivystyksen tekemät kiireellisten sijoitusten päätökset vuonna 2012. Kyseessä on luonnollinen aineisto, joka on syntynyt käytännön sosiaalityössä. Valmiita aineistoja on toistaiseksi hyödynnetty sosiaalityön tutkimuksessa varsin vähän. Sosiaalityön omia asiakirjoja on käytetty aineistona esimerkiksi vain vajaassa 5 %:ssa väitöskirjatutkimuksia vuosina 2000–2011 (Kuusisto-Niemi, Rissanen & Saranto 2011, 270). Hain aineistoon Tampereen kaupungilta tutkimuslupaa, joka myönnettiin minulle 13.2.2013. Kiireellisten sijoitusten päätökset ovat salassa pidettäviä sosiaalihuollon asiakirjoja, joten tutkimusluvan saaneena sitoudun käsittelemään tutkimusaineistoa luottamuksellisesti. Lisäksi asiakkaiden tunnistetiedot on poistettu aineiston analyysivaiheessa.

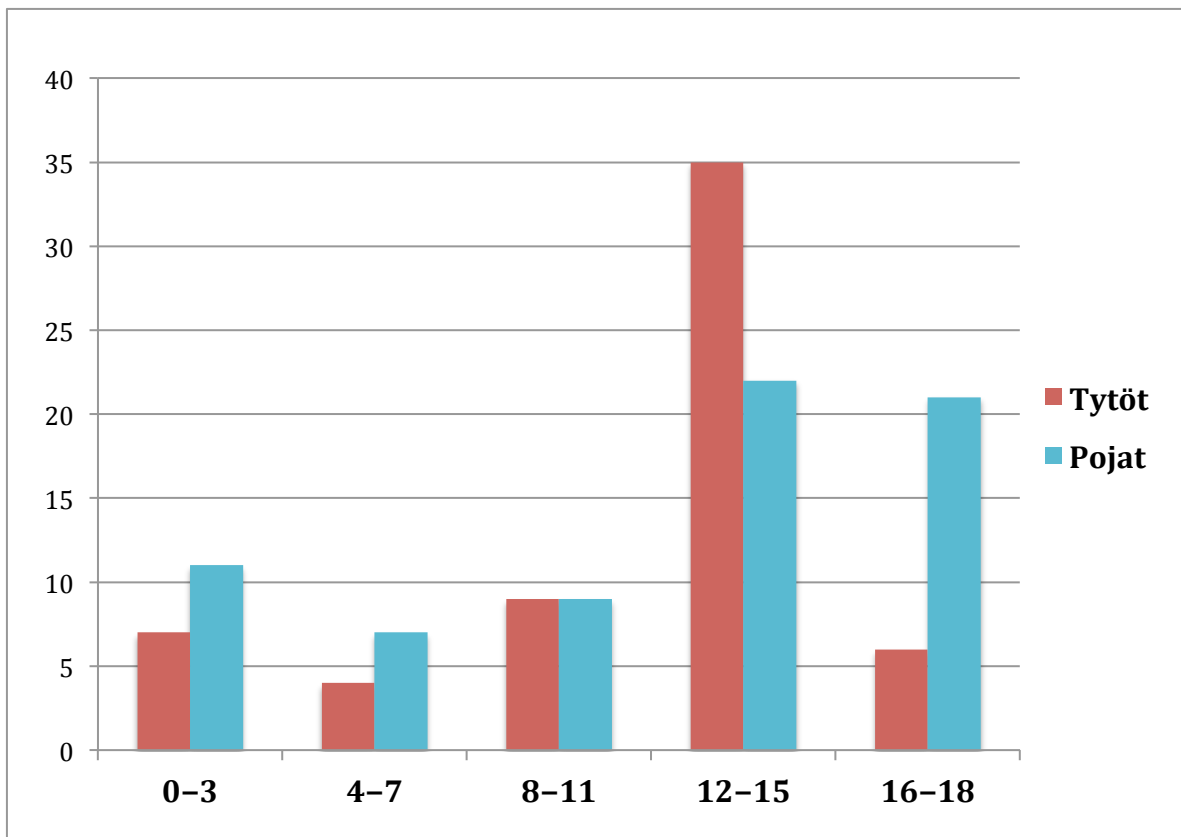
Tampereen sosiaalipäivystys on tehnyt 131 kiireellisen sijoituksen päätöstä vuoden 2012 aikana. Päätöksistä 86 koskee tamperelaisia lapsia ja 45 muille päivystysalueille kuuluvia lapsia. Tampereen sosiaalipäivystyksen päivystysalueeseen virka-ajan ulkopuolella kuuluu 21 sopimuskuntaa Tampereen lisäksi. Nämä kunnat ovat Kangasala, Lempäälä, Nokia, Pirkkala, Vesilahti, Ylöjärvi, Valkeakoski, Kylmäkoski, Urjala, Akaa, Orivesi, Hämeenkyrö, Ikaalinen, Juupajoki, Kihniö, Kuhmalahti, Parkano, Pälkäne, Virrat, Ruovesi

ja Mänttä-Vilppula. Tampereen sosiaalipäivystys vastaa sopimuskuntien kiireellisestä lastensuojelun tarpeesta viikonloppuisin ja arki-iltoina saatuaan yhteydenoton poliisi- tai terveydenhuoltoviranomaiselta taikka hätäkeskuksesta. Arkisin virka-aikana kunnat vastaavat itse kuntalaisten ja kunnan alueella oleskelevien lastensuojeluasioista.

Sosiaalipäivystysten toiminta on lakisääteistä ja perustuu perustuslain säädökseen välttämättömästä toimeentulosta ja huolenpidosta. Suomen perustuslaki edellyttää, että kunnissa tulee olla valmius vastata kiireellisen avun tarpeeseen. (Suomen perustuslaki 731/1999.) Sosiaalihuoltolain mukaan kiireellisissä tapauksissa sosiaalipalvelujen tarve on arvioitava viipymättä (Sosiaalihuoltolaki 710/1982). Tampereen sosiaalipäivystyksessä työskentelee tällä hetkellä yhteensä 12 sosiaalityöntekijää, jotka kaikki ovat päteviä sosiaalityöntekijöitä. Arkiöisin Tampereen alueella ei kuitenkaan ole toimivaa sosiaalipäivystystä lainkaan vaan poliisi hoitaa välitöntä puuttumista vaativat lastensuojeluasiat. Tässä on havaittavissa selkeä epäkohta, johon on tulossa muutos vuoden 2014 alusta, jolloin myös Tampereella siirrytään ympärivuorokautiseen sosiaalipäivystykseen.

Kaikista Tampereen sosiaalipäivystyksen tekemistä kiireellisistä sijoituksista 70 koskee poikia ja 61 tyttöjä. Kaikkien lasten keski-ikä päätöksen tekohetkellä on ollut 11,7 vuotta. Lasten ikien keskiarvot eivät vaihdelleet sukupuolen mukaan merkittävästi. Sen sijaan, kun verrattiin tyttöjen ja poikien ikäjakaumaa, poikia sijoitettiin merkittävästi enemmän vielä täysi-ikäisyyden kynnyksellä juuri ennen aikuistumista. Tyttöjä ja poikia sijoitettiin saman verran 8–11-vuoden ikäisinä. Tyttöjä sijoitettiin poikia enemmän vain 12–15-vuotiaiden ikäryhmässä.

TAULUKKO 1. Tampereen sosiaalipäivystyksen tekemien kiireellisten sijoitusten päätösten ikäjakauma.



Tampereen alueelliset sosiaalitoimistot ovat tehneet 113 kiireellistä sijoitusta vuoden 2012 aikana. Rajasin virka-aikana aluetoimistoissa tehdyt kiireelliset sijoitukset pois tutkimusaineistostani kahdesta syystä. Tutkimusaineistoni on määrällisesti tarpeeksi laaja jo ilman kyseisiä päätöksiä ja lisäksi pidän tärkeänä sitä, että päätökset ovat erillisen sosiaalipäivystyksen sosiaalityöntekijöiden tekemiä kiireellisiä sijoituksia. Pidän todennäköisenä, että kun kiireelliset sijoitukset on tehty erillisessä sosiaalipäivystyksessä, päätösten perusteluissa nousee paremmin esille tilanteiden akuutti luonne. Poistin aineistosta myös samasta lapsesta tehdyt uudet sijoituspäätökset, jolloin jokaisesta lapsesta on vain yksi kiireellisen sijoituksen päätös aineistossa. Valitsin päätöksistä ensimmäisenä tehdyn päätöksen ja rajasin aineistosta yhteensä 14 uutta kiireellisen sijoituksen päätöstä samasta lapsesta. Jätin aineiston ulkopuolelle myös 14 kiireellisen sijoituksen päätöstä, jossa lapsen yksinhuoltaja tai molemmat vanhemmat olivat joutuneet sairaalahoitoon tai poliisiin säilöön, eikä vanhemmillä ollut sellaista lähiverkostoa, joka olisi voinut lapsista huolehtia. Nämä päätökset on rajattu pois aineistosta, koska niiden perustelut nojautuvat

vanhempien esteellisyyteen huolehtia lapsistaan, eikä päätöksissä esiinny selkeitä riskejä tai uhkakuvia, jotka olisivat tutkielmani kannalta olennaisia. Aineistoni koostuu siis yhteensä 104:stä kiireellisen sijoituksen päätöksestä.

Kiireellisten sijoitusten päätökset ovat sosiaalipäivystyksessä tuotettuja dokumentteja. Kaikki aineiston päätökset nojaavat lastensuojelulakiin (417/2007) ja siinä säädettyjen kiireellisen sijoituksen perusteisiin. Kiireellistä sijoitusta koskeva lainsäädäntö on esitetty aiemmin luvussa 3.1. Päätöksiä voidaan pitää myös lastensuojelun työvälteenä, sillä lapsen oma sosiaalityöntekijä saa seuravana arkipäivänä tiedon lapsen sijoituksesta ja jatkaa työskentelyä perheen kanssa siitä eteenpäin. Sijoituspäätökseen kirjatut tiedot ovat näin ollen tärkeitä myös jatkotyöskentelyn kannalta. Päätökset on lajiteltu ja numeroitu aikajärjestykseen aineiston analyysia varten.

Kiireellisen sijoituksen päätökset rakentuvat eri osioista. Ensimmäisenä ovat varsinainen päätös, päätöksen perustelut sekä asiaan osallisten ja lapsen mielipiteen selvittäminen. Päätökset alkavat aina fraasilla ”*Päätettiin sijoittaa (kuka) kiireellisesti (minne ja milloin) alkaen lastensuojelulain 40 §:n perusteella ja 38 §:n mukaisesti ja päätös pannaan kiireellisesti täytäntöön lastensuojelulain 91 §:n nojalla muutoksenhausta huolimatta*”. Päätöksen perusteluiden alla ovat myös omat lukunsa läheisverkoston kartoittamisesta (LsL 32 § 1 mom.) ja sijaishuoltopaikan valinnasta (LsL 50 §).

Edellä mainittujen osioiden jälkeen päätöksistä löytyy yhteydenpitoon vanhempien ja lapsen välillä liittyvät määräykset sijoituksen aikana sekä päättäjän ja lapsen asioista vastaavan sosiaalityöntekijän yhteystiedot. Mikäli jommankumman vanhemman mielipide on jätetty selvittämättä, se on perusteltu lastensuojelulain 38 § 3 momentin perusteella: ”*Mielipide on jätetty selvittämättä, koska selvittämisen takia asian käsittely viivästyy, mikä aiheuttaa haittaa lapsen terveydelle, kehitykselle tai turvallisuudelle*”. Päätöksen lopussa on vielä valitusosoitus eli ohjeet, miten päätökseen voi hakea muutosta. Tampereen sosiaalipäivystyksen tekemiin kiireellisiin sijoituksiin voi hakea muutosta Hämeenlinnan hallinto-oikeudesta. Päätös pannaan kuitenkin kiireellisesti täytäntöön lastensuojelulain 91§:n nojalla muutoksenhausta huolimatta.

5.4 Tutkimusetiikka

Lastensuojelun asiakasperheet ovat usein heikommassa asemassa olevia ihmisiä ja tämä edellyttää viranomaisilta entistä enemmän vastuunkantoa ja eettisesti kestäviä toimintatapoja. Sosiaalityöntekijä on monesti ristiriitaisessa roolissa asiakkaan auttajana sekä samaan aikaan yhteiskunnallisen kontrollin harjoittajana (Raunio 2009, 111).

Sosiaalityöntekijän harkintavalta kiireellisten sijoitusten tilanteissa on hyvin laaja. Asiakasperheet harvoin osaavat vaatia omia oikeuksiaan tai valittavat tehdyistä päätöksistä hallinto-oikeuteen saakka, joten sosiaalityöntekijän vastuu dokumentoinnista ja päätöksistä on suuri. Asiakkaan tekemästä muutoksenhausta huolimatta kiireellisen sijoituksen päätös voidaan panna täytäntöön välittömästi. Hallinto-oikeuksissa on ratkaistu kiireellisten sijoitusten tai sen jatkamista koskevia päätöksiä vain 280 vuonna 2011. Luku on laskenut aiemmista vuosista, sillä esimerkiksi vuonna 2009 hallinto-oikeudet käsittelivät yhteensä 1041 tapausta. (Suomen virallinen tilasto 2011.) Kuitenkin kiireellisiin sijoituksiin liittyviä päätöksiä tehdään useissa hallinto-oikeuksissa huostaanottopäätöksiä useammin (Hiitola & Heinonen 2009, 8). Sosiaalityön käytäntöjen näkyväksi tekeminen tutkimuksen ja sisällön tarkastelun kautta mahdollistaa aiheen nostamisen keskustelun alle ja parantaa sitä kautta myös sosiaalityön laatua.

Sosiaalityön tutkimuksessa ja asiakastyössä kohteena ovat usein asiakkaiden haastavat ja arkaluontoiset elämäntilanteet ja siksi myös tutkimuksen toteuttamisessa eettisten periaatteiden huomioiminen on tärkeää. Tutkimusaineisto koostuu salassa pidettävistä sosiaalityön asiakirjoista, joten aineiston analyysissa asiakkaiden anonymiteetin säilyttäminen on keskeistä. Olen poistanut aineistosta tunnistettavuustietoja, jolloin päätöksiä on mahdollista tarkastella sisällöllisesti.

Tutkimusaineistoni koostuu valmiiksi tuotetuista dokumenteista, joten tutkijana en ole pystynyt vaikuttamaan aineiston sisältöön lainkaan. Sosiaalityöntekijät ovat kirjanneet kiireellisten sijoitusten päätökset viranomaisnäkökulmasta käsin, eikä niitä alun perin ole tarkoitettu tutkimuskäyttöön. Yksittäisistä asiakastilanteista kertynyt tieto sosiaalityöstä ja sen menettelytavoista on kuitenkin olennaista saada tutkimuksen kautta ammattikunnan yhteiseksi tietopääomaksi. Eettisesti kiinnostava kysymys on myös se, mitä päätöksiin jää

kirjaamatta. (Kuusisto-Niemi ym. 2011, 258–259.) Yleisesti ottaen voidaan todeta, että päätöksiltä odotetaan näyttöön perustuvaa tietoa sekä tarkkaa ja selkeää dokumentointia. Asiakkaiden oikeusturvan ja eettisen toiminnan näkökulmasta päätösten tulisi nojautua lastensuojelulakiin ja faktoihin, eikä sosiaalityöntekijän henkilökohtaiseen mututuntumaan tilanteesta.

Tutkimukseni objektiivisuuden kannalta on tärkeää, että tutkijana tiedostan omat tietoiset ja osittain myös tiedostamattomat ennakkokäsitykseni tutkimastani aiheesta. Olen tietoinen siitä, että minulla on keskimääräistä enemmän omia mielipiteitä tutkimusaineistostani, sillä työskentelen sosiaalipäivystyksessä ja olen ollut monesti mukana arvioimassa lasten kiireellisiä sijoituksia. Tutkielmani aikana en kuitenkaan ole ollut konkreettisesti havainnoimassa sijoitustilanteita Tampereen sosiaalipäivystyksessä vaan keskityn analyysissäni tarkastelemaan päätöksissä esiintyviä retorisia keinoja. Tutkielmassani nojaudun retorisen analyysin menetelmään ja pyrin tarkastelemaan aineistoa sen kautta mahdollisimman objektiivisesti.

6 KIIREELLISTEN SJOITUSTEN PERUSTELUT

Kiireellisten sijoitusten päätökset sisältävät sosiaalityöntekijöiden kirjaamia tietoja lastensuojelun asiakasperheiden historiasta ja nykytilasta. Kaikki kiireellisten sijoitusten päätöstekstit on kirjoitettu sosiaalityöntekijän asiantuntija- asemasta käsin ja niissä on keskitytty kuvaamaan pelkästään perheiden ongelmia. Päätöksissä ei tuoda esille perheen voimavaroja vaan nostetaan esille pelkästään lasta uhkaavat tai vaarantavat tekijät. Myös Koivula-Pukkilan (2010) mukaan kiireellisten sijoitusten päätöksissä sosiaalityöntekijät keskittyvät kuvaamaan tapahtumia perheen ja nuoren ongelmakehyksestä käsin. Lastensuojelulain näkökulmasta sekä kiireellisen sijoituksen tarkoituksesta ja luonteesta johtuen tämä on varsin perusteltua.

Aineiston analyysi pohjautuu päätöksistä esiin nousseisiin retorisiin keinoihin ja nostan niistä esille jokaiseen osioon havainnollistavia otteita aineistosta. Otteet ovat lyhyitä lainauksia aineistosta, joten ne eivät välttämättä anna kokonaiskuvaa sijoituksen perusteluista. Tutkielman analyysi on jaoteltu alalukuihin päätöksissä esiintyneiden retoristen keinojen mukaisesti. Aineisto-otteiden avulla pyrin havainnollistamaan päätöksissä usein toistuvia tapoja tuottaa todellisuuden kuvauksia ja tuoda esille kiireellisen sijoituksen tarvetta. Yhdessä otteessa saattaa esiintyä samanaikaisesti useita retorisia keinoja, joita olen pyrkinyt avaamaan analyysissä. Retoristen keinojen käyttö päätöksissä voi olla joko tiedostettua tai tiedostamatonta.

6.1 Yksityiskohtainen kuvailu

Yksityiskohtainen tilanteiden, hajujen, esineiden ja ilmeiden kuvaaminen lastensuojelun asiakirjoissa saa tekstin tulemaan lähemmäksi lukijaa ja samalla ne ruokkivat lukijan mielikuvitusta (Kääriäinen ym. 2006, 22). Kaikki kiireellisten sijoitusten päätökset pitävät poikkeuksetta sisällään yksityiskohtaista kuvailua. Sen lisäksi, että yksityiskohtainen kuvailu on yksi vakuuttamisen keino, on se myös eettisesti tärkeä tapa raportoida tehtyä työtä ja päätöksiä.

Tapahtumien mahdollisimman tarkka kirjallinen dokumentointi parantaa sekä asiakkaan että sosiaalityöntekijän oikeusturvaa ja tekee työtä läpinäkyväksi. Tarkka tilanteen kuvailu ja sijoituksen perustelut mahdollistavat sen, että myös ulkopuoliset, jotka eivät ole olleet tapahtumahetkellä paikalla, voivat arvioida sijoituksen perusteiden pätevyyttä. Yksityiskohtaista kuvailua on lisäksi vaikeaa kumota tai todistaa vääräksi. Sosiaalityöntekijän tulee kuvata kiireelliseen sijoitukseen johtaneet tapahtumat ja päätökseen vaikuttaneet seikat mahdollisimman tarkasti ja oikeudenmukaisesti, jotta asianosaiset voivat myös halutessaan valittaa päätöksestä hallinto-oikeuteen. Päätöksiä kirjoittaessaan sosiaalityöntekijällä on kuitenkin aina valta valita, millaisia asioita tekstissään haluaa nostaa esille.

Aineiston kiireellisten sijoitusten päätöksistä erottui selkeästi kaksi eri tapaa aloittaa sijoituksen perustelut. Yksi tapa oli aloittaa perustelut siitä, milloin lastensuojeluasiakkuus on alkanut, millaisia lastensuojeluilmoituksia lapsesta on tullut ja mitä tukitoimia perheelle on järjestetty. Toinen tapa oli aloittaa päätöksen perustelut yhteydenotosta, joka on käynnistänyt sosiaalipäivystyksen selvityksen perheen tilanteesta.

Seuraava ote koskee 14-vuotiaan pojan kiireellisen sijoituksen päätöstä. Otteesta näkyy tapa aloittaa kiireellisen sijoituksen päätöksen perustelut yksityiskohtaisella kuvailulla tilanteesta, jossa lastensuojelun asiakkuus on aloitettu.

”Poika muutti helmikuussa 2012 isänsä luota (paikkakunta poistettu) äidilleen Tampereelle aloittaen kahdeksannen luokan (koulun nimi poistettu) joustavassa erityisopetuksessa. Koulupoissaolojen, kotiintuloaikojen laiminlyömissä, valvomisen ja päihteiden käyttämiseen liittyvän huolen vuoksi poika otettiin (päivämäärä poistettu) lastensuojelun avohuollon asiakkaaksi. Asiakkuuden myötä aloitettiin varhainen intensiiviyö pojan, äidin ja isäpuolen tukemiseksi.”
(Päätös nro 111).

Tällainen tapa aloittaa kiireellisen sijoituksen perustelut muistuttaa huostaanoton perusteluita. Huostaanoton perusteluissa lastensuojeluasiakkuuden vaiheita tulee käsitellä tarkemmin ja avohuollon tukitoimien on täytynyt osoittautua riittämättömiksi tai lapsen edun vastaiseksi. Kiireelliseen sijoitukseen verrattuna huostaanottopäätös on laajempi selvitys lasta vaarantavista olosuhteista. Joskus lapsi saattaa myös olla tilanteessa, jossa

huostaanoton perusteet täyttyvät, mutta kiireellisen sijoituksen eivät. Tällöin lapsi voi esimerkiksi odottaa huostaanottopäätöstä kotonaan.

Seuraava ote koskee 17-vuotiaan tytön kiireellistä sijoitusta. Ote on esimerkki toisesta tavasta aloittaa kiireellisen sijoituksen päätöksen perustelut. Perustelut alkavat vanhemman yhteydenotosta sosiaalipäivystykseen ja kyseessä on samalla hetki, jolloin kiireellisen sijoituksen tarvetta on alettu arvioida sosiaalipäivystyksen sosiaalityöntekijöiden toimesta.

”Isä otti yhteyttä hätäkeskukseen lauantaina (päivämäärä), josta soittopyyntö välitettiin sosiaalipäivystykseen. Soitettu sosiaalipäivystyksestä isälle. Isä kertoi, että kotona on erityisesti nyt syyskuun 2012 ajan ollut vaikeaa tytön kanssa.”
(Päätös nro 104).

Yksityiskohtaisen kuvailun aloittaminen vasta yhteydenotosta, joka on johtanut sijoitukseen, on lastensuojelulain hengen omaista, sillä sijoituksen perusteena tulisi aina olla akuutti, välitön vaara lapsen tilanteessa, eivätkä menneet tapahtumat. Valtaosa aineistona olleista kiireellisen sijoituksen päätöksistä alkaa nimenomaan siitä yhteydenotosta, joka on johtanut lapsen kiireelliseen sijoitukseen. Mitään valtakunnallista ohjeistusta tai yhtä oikeaa tapaa kiireellisen sijoituksen perusteluihin ei ole olemassa, mutta asiasisällön tulee aina vastata tarpeeseen. Korpinen (2008) esittää johtopäätöksen, että huostaanottojen suullisissa käsittelyissä lastensuojeluviranomaiset kuvaavat perheen ongelmia, vanhemmuuden puutteita, avohuollon tukitoimia sekä lapsen tilannetta ja tätä tietoa tukevat asiakirjat, asiantuntijalausunnat ja todistajat. Näin kattavat kuvaukset liitetään usein kuitenkin vain huostaanottoasioiden käsittelyyn. Kiireellisten sijoitusten päätösten perustelut eroavat tältä osin huostaanottojen suullisista käsittelyistä, sillä kiireellisten sijoitusten päätösten ei tarvitse sisältää näin kattavia perusteluita. Osa tutkimusaineiston päätöksistä pitää sisältää enemmän kuvausta perheen historiasta lastensuojelun asiakkuuden aikana, mutta pitkää ja yksityiskohtaista kuvailua perheen historiasta ei esiintynyt.

6.1.1 Sijoitustilanne

Vakuuttamisen keinona yksityiskohtainen kuvailu näytti keskittyvän aineistossa varsinaisiin sijoitustilanteisiin, asianomaisten kuvailuun tai heidän tuottamiinsa tilannekuvauksiin. Yksityiskohtaisen kuvailun avulla voidaan retorisenä keinona pyrkiä näyttämään toteen lapsen vanhempien kuuluvan kategorisesti esimerkiksi päihteiden käyttäjiin, väkivaltaisiin ihmisiin tai huonoihin vanhempiin. Yksityiskohtainen kuvailu ihmisen toiminnasta on monesti paljon vakuuttavampaa kuin suora kategorisoiminen. (Jokinen 1999, 144–145.) Päätösten perusteluista käy ilmi, että sosiaalityöntekijät pyrkivät toistamaan muiden henkilöiden heille kertomia kuvauksia mahdollisimman tarkasti ja jopa suorina lainauksina.

Sijoitustilanteen yksityiskohtaiseen kuvailuun liittyy vahvasti luvussa 4.2. esittämäni riskien arviointimenetelmä. Sijoitustilanteen ja siihen johtaneiden tapahtumien kuvailu on tärkeä osa riskiarvioinnin ensimmäistä vaihetta, joka perustuu siihen, että yleensä paras tapa ennakoida tulevaa on pohtia mennyttä. Suurin osa riskien arviointimenetelmän esittämistä kysymyksistä on sellaisia, joita sosiaalityöntekijöiden tulisi pohtia sijoituksen tarvetta arvioidessaan.

Monissa päätöksissä sosiaalityöntekijät olivat päätyneet kuvaamaan lapsen elinolosuhteita eli käytännössä kodin kuntoa ja siisteyttä. Mitään yksiselitteistä määritelmää ei ole olemassa siitä, millainen siisteystaso lapsiperheen kodissa tulisi olla. Laki lapsen huollosta ja tapaamisesta (1983/361) määrittelee 1 §:ssa, että *”Lapselle on pyrittävä antamaan turvallinen ja virikkeitä antava kasvuympäristö sekä lapsen taipumuksia ja toivomuksia vastaava koulutus.”* Aineistossa ei kuitenkaan ollut yhtään sellaista kiireellistä sijoitusta, joka olisi tehty pelkästään kodin siisteydessä ilmenneiden puutteiden vuoksi, mutta sen sijaan kodin huono yleiskunto esiintyi useassa kiireellisen sijoituksen päätöksessä osasyynä sijoitukselle.

Seuraava ote koskee 11-vuotiaan tytön kiireellistä sijoitusta. Osasyynä kiireellisen sijoituksen tarpeelle on ollut asunnon huono kunto, jota sosiaalityöntekijät kuvaavat monisanaisesti ja yksityiskohtaisesti sijoituspäätöksen perusteluissa.

”Asunto oli hyvin likainen ja sekainen. Tavarointa ja vaatteita oli lattioilla ja pöytäpinnoilla. Olohuoneessa muuttolaatikot yhä purkamatta, jotka samojen sosiaalityöntekijöiden kesäkuussa 2012 tehdyllä kotikäynnillä oli havaittu. Nyt asunto oli vielä sekaisempi ja likaisempi. Tämän voi katsoa kertovan äidin voimavaroista viime kuukausien aikana. Keittiö oli hyvin epähygieeninen ruoantähteineen. Äiti suostui puhaltamaan alkometriin, joka näytti 2,3 promillea. Äiti näytti sosiaalityöntekijöille tyhjää 0,75 l viinapulloa, jonka hän oli päivän aikana juonut.” (Päätös nro 112)

Yksityiskohtaisen kuvailun ansiosta lukija pystyy hyvin hahmottamaan sijoitukseen johtanutta tilannetta. Äidillä on päätöksessä esiintyvän kuvailun perusteella ollut päihdeongelma jo pidemmän aikaa. Päätöksessä on äidin humalatilanteen kuvauksen sijasta esitetty äidin puhaltavan alkometriin 2,3 promillea. Näin ollen äidin päihtymystilasta on saatu kiistatonta näyttöä, jota on vaikea jälkeinpäin kumota. Asiakkaalla on oikeus kieltäytyä puhaltamasta sosiaalityöntekijän alkometriin, mutta tämä saatetaan käytännössä usein tulkita positiiviseksi tulokseksi samoin kuin huumeselästä kieltäytyminen. Eduskunnan apulaisoikeusasiamies (AOA) Maija Sakslin on ottanut asiaan kuitenkin kantaa ja todennut, että puhalluttaminen edellyttää, että siihen on sosiaalihuollon asiakkaan suostumus. Tällaisen suostumuksen on oltava aito eli asiakkaalla tulee olla oikeus kieltäytyä toimenpiteestä ilman seuraamusten pelkoa. (AOA 1516/4/12.) Asiakkaan oikeusturvan kannalta olisi kuitenkin parempi, että arvio päihtymystilasta perustuu faktoihin, eikä esimerkiksi pelkästään sosiaalityöntekijän silmämääräiseen arvioon.

Vanhemman päihteiden käyttö on päätöksessä esitettyjen perusteluiden valossa riski lapsen hyvinvoinnille. Sosiaalityöntekijä ei kuitenkaan avaa päätöksessä sitä, miten 11-vuotiaan lapsen äidin päihteiden käyttö vaarantaa lapsen terveyden tai kehityksen. Myös lapsiperheissä aikuiset saattavat käyttää alkoholia, mutta raja normaalilla ja lasta vaarantavalla alkoholin käytöllä on häilyvä. Riskit esitetään siten valmiiksi annettuina ja päätöksessä oletetaan, että kaikki ymmärtävät, mikä riski on kyseessä. Perusteluissa äidin alkoholiongelma näyttyy kestoaltaan pitkänä, koska asunto on siivottomassa kunnossa sekä määrällisesti suurena promillelukeman perusteella. Päätöksessä sosiaalityöntekijä on tehnyt tulkinnan, jonka mukaan asunnon likaisuus kertoo äidin voimavaroista.

Seuraava ote yksityiskohtaisesta kuvailusta kiireellisen sijoituksen päätöksessä koskee 5-, 8- ja 10-vuotiaita lapsia, jotka oli jätetty keskenään kotiin äidin ollessa ulkomailla.

”Sosiaalityöntekijöiden saapuessa asunnolle, paikalle oli myös saapunut äidin sisko. Aluksi sisko kertoi sosiaalityöntekijöille, että hän on ollut hoitamansa sisarensa lapsia ja yöpynyt sisarensa kodissa, mutta lähtenyt aamulla ajelemaan kotiinsa katsomaan lemmikkieläimiään. Poliisipartio kertoi siskon kertoneen toisin heille asiasta aiemmin. Lopulta sisko asiasta keskusteltaessa myönsi, että hän ei ollut viikonloppuna sisarensa lapsia hoitamassa, vaan oli tullut paikalle vasta kun poliisipartio oli jo saapunut. Äiti ja hänen siskonsa olivat sopineet tämän tarinan kertomisesta viranomaisille.” (Päätökset nro 67–69)

Yksityiskohtainen kuvailu on tässä yhteydessä tehokkaampi vakuuttamisen keino kuin kategorisoiminen. Äidin siskoa ei ole suoraan leimattu valehtelijaksi vaan käytöksen kuvailu antaa lukijalle mahdollisuuden tehdä tämä johtopäätös itse. Äiti ja tämän sisko näyttäytyvät lukijalle valehtelijoina ja se syö heidän uskottavuuttaan ja luotettavuuttaan vastuullisina aikuisina. Lisäksi päätöksessä mainitaan, että: *”Poliisipartio otti yhteyttä sosiaalipäivystykseen ja kertoi, että lapset ovat keskenään ilman aikuisen valvontaa ja lisäksi talo on kaatopaikan omaisessa kunnossa sekä asunnon sisältä että pihamaalla.”* Sosiaalityöntekijät turvautuivat itse jyrkän kategorisoinnin sijaan yksityiskohtaiseen kuvailuun lasten elinolosuhteista. Yksityiskohtainen kuvailu kodin kunnosta tukee kuitenkin poliisipartion tekemää kategorisointia kodista kaatopaikkana. *”Kodissa oli tavaraa ja rojua pöydillä, lattialla ja joka paikassa. Asunnossa oli myös kodinkoneita lojumassa nurkissa.”* Sosiaalityöntekijät pyrkivät välttämään kategorisointia, mutta poliisipartion näkemykset on kirjattu ylös erittäin suorina ja kategorisina.

6.1.2 Lapsia ja nuoria koskevat kuvaukset

Lapsen tai nuoren omaan käytökseen liittyviä sijoituksia sisältyi aineistoon paljon. Lasten rajattomuus, käytöshäiriöt ja itsetuhoisuus ovat teemoja, jotka toistuivat monissa päätöksissä silloin, kun ne alkavat vakavasti vaarantaa lapsen terveyttä ja kehitystä. Aina avohuollon tukitoimet eivät ole riittäviä perheelle ja näissä tilanteissa voidaan joutua turvautumaan lapsen sijaishuoltoon. Aineistossa esiintyneillä lapsilla oli monesti taustalla

pitkä lastensuojelun asiakkuus, jolla ei syystä tai toisesta oltu kuitenkaan pystytty estämään kiireellistä sijoitusta lastensuojelulaitokseen.

Seuraava ote koskee 9-vuotiaan pojan kiireellistä sijoituksen päätöstä, jossa on yksityiskohtaisen kuvailun avulla perusteltu sijoitukseen johtaneita syitä.

”Vanhempien yksimielinen näkemys oli, että he eivät voi taata tällä hetkellä pojan ja muiden perheenjäsenten turvallisuutta kotona ja toivoivat pojalle järjestyvän paikan lastenpsykiatriselta osastolta. Äiti kertoi myös pojan pelkäävän itsensä vahingoittamista. Perheessä on piilotettu veitset ja narut, mutta poika on kuitenkin sanonut pelkäävänsä hänen vahingoittavan itseään löytäessään veitset.”
(Päätös nro 14)

Otteessa on esitetty yksityiskohtaista kuvailua siitä, miten perheessä on jouduttu piilottamaan kaikki sellaiset välineet, joilla poika voisi mahdollisesti itseään satuttaa. Perustelut sisältävät näin ollen konkreettista kuvausta siitä, millaisin toimenpitein kotona on pyritty turvaamaan lapsen turvallisuus. Vakuuttamisen keinona yksityiskohtainen kuvailu luo tehokkaasti lukijalle kuvan vaarallisesta kotitilanteesta, josta myös äiti ja poika ovat huolissaan. Äidin ja pojan huolen esiintuominen näyttäytyy lisäksi tunteisiin vetoamisena.

Seuraava ote koskee 13-vuotiaan pojan kiireellistä sijoitusta. Päätöksessä on esitetty yksityiskohtaisen kuvailun avulla pojan käytöksestä aiheutuneita vahinkoja kotona äidin kertoman perusteella.

”Äiti kertoi, että poika oli ollut ulkona ja riehunut noin kolme tuntia puoli viidestä eteenpäin. Poika oli hajottanut ulkona yhden talon ikkunoista, ulkopöydän, kukkaruukkuja, sekä heitellyt paljon tavaraa ympäriinsä. Äiti oli yrittänyt käydä välillä rahoittamassa poikaa ulkona ja pyytämässä sisälle, mutta poika oli hakannut äitiä kepillä. Kotikäynnin aikana kerrattu tapahtumia äidin ja pojan kanssa. Keskustelun aikana poika repii päällään olevan hupparinsa hihan riekaleiksi.” (Päätös nro 119)

Päätöksestä käy ilmi, että poika oirehtii niin voimakkaasti väkivaltaisella käytöksellään, että hän vaarantaa päätösten mukaan itsensä lisäksi myös muut perheenjäsenet. Äidin näkökulman lisäksi sosiaalityöntekijät kuvailevat tilannetta omasta näkökulmastaan käsin kuvailemalla keskustelutilannetta, jossa poika ”*repii päällään olevan hupparinsa hihan riekaleiksi*”. Yksityiskohtainen kuvailu pojan käytöksestä ja siitä aiheutuneista vahingoista kotona toimii suoraa kategorisointia vakuuttavammin, kun lukija pystyy muodostamaan itse käsityksensä pojan käytöksestä normaalista poikkeavana.

Seuraava ote koskee 13-vuotiaan tytön kiireellistä sijoitusta. Sijoituspäätöksestä käy ilmi, että tyttö on ollut kaksi yötä luvatta pois kotoa ennen kiireellisen sijoituksen tekemistä.

”Keskustelussa tytön kanssa sekä ennen äidin tuloa että äidin aikana ei noussut esiin valtavan suuria huolenaiheita. Tyttö kertoi kysyttäessä välien äitiin olevan hyvät ja että kotona ei ole asioita, miksi sinne olisi vaikea palata. Asiasta keskusteltaessa tyttö kuitenkin tuntui olevan sitä mieltä, että voisi hyötyä väliaikaisesta sijoituksesta kodin ulkopuolelle, koska muutoin ajatteli voivansa kuitenkin karata uudelleen parin viikon päästä ja taas aiheuttaa äidille huolta. Tyttö vaikutti tästä kertoessaan aivan vilpittömältä.”

Lainauksessa on tuotu esille perheen nykytilannetta yksityiskohtaisen kuvailun avulla tytön kertoman perusteella ja hänen näkökulmastaan käsin. Päätöksen perusteluissa esiintyy vakuuttamisen keinoina ääri-ilmaisujen käyttöä kuten ”*valtavan*”, ”*suuria*” ja ”*aivan*”. Sosiaalityöntekijä ottaa itse kantaa tilanteeseen asiantuntija-asemastaan käsin toteamalla tytön vaikuttavan vilpittömältä ja kannanottoa on painotettu entisestään ääri-ilmaisun avulla. Yksityiskohtainen kuvailu tytön kanssa käydystä keskustelusta vakuuttaa lukijan tytön vilpittömyydestä ja kyvystä arvioida myös itse omaa tilannettaan.

Seuraava ote koskee 17-vuotiasta poikaa, joka oli päätöksen perusteluiden mukaan toimitettu Taysin ensiapuun, koska hän oli menettänyt tajuntansa kauppakeskuksen wc-tiloissa.

”Poika kertoi tapaamisessa käyttäneensä Subutexia noin viiden päivän ajan sekä suonensisäisesti että nuuskaamalla. Seulatuloksen mukaan hänellä oli positiivinen tulos kannabiksen, bentsodiatsepiinin, amfetamiinin sekä Subutexin käytöstä

johtuneen buprenorfiinin osalta. Poika kiisti käyttäneensä amfetamiinia, mutta myönsi seulatuloksen muuten oikeaksi. Pojan mukaan hän ei ole riippuvainen huumausaineista eikä omasta mielestään tarvitse päihdekuntoutusta.” (Päätös nro 120)

Huumeiden käytön yksityiskohtaisen kuvailun lisäksi vakuuttamisen keinona on käytetty määrällistämistä. Seulatulos antaa lukijalle kiistatonta faktatietoa pojan päihteiden käytöstä, jota on käytännössä mahdotonta todistaa vääräksi. Päätöstä kiireellisestä sijoituksesta on myös perusteltu sillä, että sitä kautta voidaan lisäksi varmistaa pojan pääseminen päihdekuntoutukseen.

Seuraava ote koskee 17-vuotiaan pojan kiireellistä sijoitusta. Sijoituspäätöksessä kuvaillaan yksityiskohtaisesti pojan käytöstä vanhempien näkökulmasta käsin.

”Poika ei piittaa muista perheenjäsenistä ja kiusaa pikkuveljeään niin henkisesti kuin fyysisestikin. Poika on lukiossa, mutta koulu on tänä syksynä sujunut huonosti. Poika ei osallistu perheen yhteisiin ruokailuhetkiin eikä muihinkaan yhteisiin toimintoihin, eikä suostu tekemään kotitöitä. Poika raivostuu jos vanhemmat asettavat rajoja, käyttäytyy uhkaavasti ja aggressiivisesti, kun vanhemmat ottavat hänen ongelmiaan esiin. Pojan vanhemmat kertovat, että poika ei syö, hän nukkuu huonosti ja on vanhempien mielestä masentunut. – – Aggressiivisuus on lisääntynyt ja poika pyrkii eristäytymään muusta perheestä. Vanhemmat ovat hyvin huolissaan pojan jatkuvasta vihaisuudesta ja toisaalta hänen huonosta itsetunnostaan. Poika uhkailee vanhempiaan väkivallalla ja hänellä on myös itsetuhoisia puheita. Eilen poika oli lähtenyt kotoa ilman lupaa ja palannut vasta myöhään illalla. Vanhemmat olivat yrittäneet tänään keskustella asiasta pojan kanssa, mutta poika oli saanut hallitsemattoman raivokohtauksen. Tilanne oli päätynyt siihen, että poika oli mm. hajottanut kotona yhtä seinää.” (Päätös nro 131)

Pojan käytös näyttäytyy poikkeavan normatiivisesta käsityksestä siitä, miten nuoren kuuluisi käyttäytyä. Poika ei suostu tekemään kotitöitä, ei osallistu perheen yhteisiin ruokahetkiin ja yrittää eristäytyä perheestään. Pojan kerrotaan lähteneen kotoa ilman lupaa ja palanneen vasta myöhään illalla. Yksittäisinä asioina nämä näyttäytyvät lukijalle lähinnä

normaalin teini-ikäisen pojan käytöksenä. Nuoren passiivinen ja toisaalta aggressiivinen käytös on johtanut siihen, että vanhemmat toivovat lapsen sijoittamista kodin ulkopuolelle. Perusteluissa näkyy konsensuksella vakuuttamista, kun vedotaan kulttuurisiin näkemyksiin, joiden mukaan nuoren tulisi olla sosiaalinen ja osallistua kotitöihin. Näiden voidaan ajatella olevan suuren joukon jakamia itsestäänselvyyksiä tai hyveitä. Vakuuttamisen keinoina nämä lisäävät lukijan huolta nuoren tilanteesta, vaikka ne eivät yksistään ole kiireellisen sijoituksen perusteita.

6.1.3 Uhkakuvat

Lastensuojelulaissa esiintyvä sanamuoto ”uhka” on tulkinnanvarainen, mutta uhan on oltava todellinen. Uhkan tulee olla siinä määrin konkreettinen ja näytettävissä, että uhkan esiintyminen lapsen elämässä tai kasvuolosuhteissa voidaan olettaa todennäköisin syin vaarantavan lapsen terveyttä tai kehitystä. Mitkä tahansa puutteet lapsen huolenpidossa tai ongelmat lapsen kasvuolosuhteissa eivät kuitenkaan täytä huostaanoton kriteereitä, koska uhkaavan vaaran on oltava vakava. (Räty 2010, 296–299.)

Kiireellisten sijoitusten päätösteksteissä on esitetty erilaisia uhkakuvia siitä, mitä voisi tapahtua jos kiireellistä sijoitusta ei tehtäisi. Arviointi siitä, mitä voisi tapahtua, kuuluu olennaisena osana aiemmin luvussa 4.2. esittelemääni riskien arviointimenetelmän toiseen vaiheeseen. Selkeästi yleisin tapa nostaa esiin uhkakuvia päätöksissä perustuu siihen, että vanhemman tai lapsen toistuva toiminta nähdään vahingollisena lapsen hyvinvoinnille. Kyseessä on viisivaiheisen riskiarviomenetelmän ensimmäinen vaihe, jossa tärkeässä roolissa ovat aiemmat tapahtumat, sillä paras tapa ennakoita tulevaa on pohtia mennyttä. Monissa päätöksissä on nostettu esille, että kyseinen tapahtuma tai toiminta on toistunut aiemminkin ja riskiarviossa on päädytty siihen, että on todennäköistä, että toiminta tulee jatkumaan ilman interventiota.

Seuraava ote koskee 15-vuotiaan pojan kiireellisen sijoituksen päätöstä, jossa on nostettu esiin konkreettisesti lasta vaarantavia tekijöitä.

”Poika sanoi, että hän ei uskalla mennä kotiin, koska pelkää, että isä lyö. – – Kysyttäessä väkivallan uhasta poika kertoi, että isä on lyönyt häntä aikaisemmin.” (Päätös nro 21)

Lainauksesta käy ilmi, että kiireellinen sijoitus on tehty, jotta poika ei enää altistuisi isän väkivaltaiselle käytökselle. Perusteluiden mukaan lyömistä on tapahtunut aiemminkin ja siksi uhan voidaan olettaa olevan todellinen. Päätöksen perusteluista on havaittavissa vaikuttamisen keinona myös tunteisiin vetoamista, sillä pojan ääni on tuotu päätöksessä esille ja lainattu hänen sanomisiaan. Vaikka lainaus näyttäytyy vakuuttamisen keinona, on se samalla sijoituksen kannalta oleellinen asia. Lapsen näkökulman esiintuominen on lastensuojelulain hengessä keskeistä ja se on tärkeää dokumentoida.

Seuraavat otteet ovat esimerkkejä päätöksistä, joissa selkeitä uhkakuvia ei esitetty, mutta niiden olemassaolosta mainitaan epäsuorasti. Päätöksissä annetaan ymmärtää, että jokin uhka on olemassa, mutta sitä ei kuitenkaan lausuta ääneen.

”Arvioitiin, että tytön ja äidin jättäminen aamuyöstä keskenään kotiin selvittämään arvaamatonta tilannetta olisi ollut kohtuutonta äitiä ja mahdollisesti turvatonta molemmille tytön ollessa kiihtynyt ja päihtynyt.” (Päätös nro 79)

”Arvioitiin, että perheen jättäminen selvittämään tapahtunutta keskenään olisi kaikkien kannalta kohtuuton ja turvaton ratkaisu ja että tilanteen etenemistä kotona viranomaisten poistuttua ei kyetä ennakoimaan. Siten tilanteen turvaaminen kiireellisen sijoituksen ja sijaishuollon keinoin on pojan etu.” (Päätös nro 100)

”Päädettiin tytön kiireelliseen sijoitukseen tarkoituksena puuttua välittömästi hänen tilanteeseensa ja pyrkiä samalla ehkäisemään tytön kuljeskelusta mahdollisesti aiheutuvat riskitilanteet, jotka vaarantavat hänen terveyttään ja kehitystään.” (Päätös nro 123)

Päätöksissä on kyseessä 15-vuotias tyttö, 17-vuotias poika ja 14-vuotias tyttö. Edellä mainituissa sitaateissa ei olla perusteltu yksityiskohtaisesti, miksi sijoitus on tarpeellinen ja

mikä on se tapahtuma, joka pyritään sijoituksella välttämään. Selkeät uhkakuvat siis puuttuvat perusteluista. Sen sijaan perusteluissa on hyvin epämääräisesti kuvattu, että olisi ”*kohtuutonta jättää perhe keskenään*” ja ”*ratkaisu olisi turvaton*”. Sosiaalityöntekijät eivät kuitenkaan voi koskaan olla varmoja siitä, mitä tapahtuu, kun viranomaiset poistuvat perheiden kotoa. Viimeisessä lainauksessa esitetään, että sijoituksella ”*pyritään ehkäisemään mahdolliset riskitilanteet*”, muttei tällaisia riskitilanteita ole eritelty lainkaan. Myös Swift ja Callahan (2009) ovat esittäneet, että sosiaalityön dokumenteissa riskit esitetään valmiiksi annettuina ja niissä oletetaan, että kaikki dokumenttien lukijat ymmärtävät, mikä riski on kyseessä.

Uhkakuvienkin esittämisessä on kuitenkin omat vaaransa, jotka tulee ottaa huomioon. Seuraava havainnollistava ote uhkakuvien esittämisestä koskee 12-vuotiaan pojan kiireellistä sijoitusta.

”12-vuotiaan toistuvat juopottelut herättävät aikuisissa todella suuren huolen jo siksi, että tuon ikäisenä ja kokoisena voi helposti saada alkoholimyrkytyksen ja sammua ulos hankeen, missä lyhyessäkin ajassa kylmettyy ja kuolee.”

(Päätös nro 1)

Sitaateissa esitetyssä kiireellisen sijoituksen perusteluissa on poikkeuksellisen vahvasti tuotu esille uhkakuvat lapsen tilanteesta. Näin vahvojen uhkakuvien esittämiseen voivat mahdollisesti vaikuttaa sosiaalityöntekijän omat henkilökohtaiset tai aikaisemmat kokemukset. Tällaisien uhkakuvien kirjallinen esittäminen kiireellisen sijoituksen päätöksessä on kyseenalaista, koska päätökset kuitenkin ovat lastensuojelun dokumentteja, jotka asianosaiset saavat itselleen. Uhkakuvien esittämisessä on riski, että lapsi tulee leimatuksi varsinkin, kun päätökset on aina kirjoitettu sosiaalityöntekijän asiantuntija-asemasta käsin. Lisäksi tässä kyseisessä tapauksessa päätöksen perusteluista ei käy ilmi, mihin esitetyt uhkakuvat ”*hankeen sammumisesta*” ja ”*kuolemasta*” perustuvat.

Seuraava ote koskee 17-vuotiaan pojan kiireellistä sijoitusta ja siinä yksi käytetty vakuuttamisen keino on uhkakuvien esittäminen. Poika on laimilyönyt diabeteksen hoitoaan, jonka vuoksi hän on ollut kiireellisen sijoituksen tarpeessa.

”Arvioitiin, että pojan mahdollinen omaehtoinen karkaaminen kotoa voisi pahimmillaan vaarantaa hänen henkensä, koska jaksaminen oman sairauden hoidossa normaalitilanteessakin on puutteellista.” (Päätös nro 113)

Verrattuna edelliseen esimerkkiin uhkakuvan esittäminen on tässä tilanteessa varsin perusteltua, koska uhka on todellinen, eikä samalla tavalla riippuvainen sosiaalityöntekijän henkilökohtaisista kokemuksista kuin edellisessä lainauksessa. Riskien arvioinnin näkökulmasta perusteluissa on selkeästi ja konkreettisesti esitetty se, miten hoito on aiemmin toiminut ja mitkä ovat mahdolliset uhkakuvat.

6.2 Kategorisointi

Ihmisillä on luonnostaan tarve jaotella asioita erilaisiin ryhmiin, joilla on tiettyjä ominaispiirteitä, jotta kokonaisuudet olisivat helpommin hahmotettavissa. Luokittelimme ihmisiä esimerkiksi opiskelijoihin, työttömiin ja työssäkäyviin. Toimiessaan sosiaalisissa tilanteissa ihmiset herättävät kategorioita eloon ja käyttävät niitä (Jokinen, Juhila & Suoninen 2012, 19). Kategorisoinnin avulla voidaan määrittää erilaisia toimintoja normaaleiksi ja hyväksyttäviksi, kun taas toiset määrittyvät epänormaaleiksi ja tuomittaviksi. Kategorisoimalla asioita erilaisiin ryhmiin sosiaalityöntekijä luo lukijalle kuvan siitä, miten suhtautuu asiaan. Kategorisointia voidaan siis vakuuttamisen keinona käyttää asioiden kritisoimisessa tai oikeuttamisessa. Asioiden näkeminen mustavalkoisena ei ole kovin kehittynyttä ajattelua, mutta vakuuttamisen keinona kategorisoimista voidaan pitää tehokkaana. Kategorisoinnin ei aina tarvitse olla mustavalkoista, vaan se voi olla myös hienovaraista ja havainnollistavaa.

Kategorioiden käyttöön liittyy vahvasti kulttuurisesti jakamiamme merkityksiä ja tunnuspiirteitä, jotka ovat tutkimuksen kannalta kiinnostavia. Tarkastelun kohteena on se, mitä kategorioilla tehdään ja saadaan aikaan. Siten ihmisten ja asioiden kategorisoiminen liittyy olennaisesti niiden seurauksellisuuteen. (Mts. 19, 51–53) Vaikka kategoriat vaikuttaisivat neutraaleilta kuvailun keinoilta, ne valitaan lähes poikkeuksetta useista vaihtoehdoista, jotka kaikki rakentaisivat erilaisen kuvan kohteestaan (mts. 108).

Vähemmän kokeneet ammattilaiset turvautuvat helposti työssään muutamista vastaavista asiakastapauksista saamaansa tietoon. Tuloksena tästä he saattavat turvautua dramaattisiin stereotyyppioihin, jotka tukevat heidän omaa arviotaan tai intervention valintaa asiakkaalle. Kuitenkin vain tutkimustietoon ja asiakkaan yksilölliseen tilanteeseen nojautuvan päätöksenteon kautta voidaan saavuttaa pitkällä tähtäimellä parempia tuloksia kuin nojautumalla yhteen tai muutamaa aiempaan dramaattiseen asiakasesimerkkiin. (O'Hare 2009, 53–54.) Myös Munro (2008) on esittänyt ajatuksen siitä, että riskiarvioon vaikuttavat sosiaalityöntekijän omat henkilökohtaiset tai aikaisemmat kokemukset vastaavista tilanteista. (Munro 2008, 76–89.) Kokemuksen ja useiden asiakastapausten myötä yksittäisen sosiaalityöntekijän arviointikyky on mahdollista kehittyä.

Ensimmäinen havainnollistava ote kategorisoinnin käytöstä koskee 7-vuotiaan pojan kiireellisen sijoituksen päätöstä. Päätöksestä on lainattu kiireellisen sijoituksen perusteluista kaksi ensimmäistä lausetta.

”Poika on traumatisoitunut, haastava lapsi. Poika on kokenut lapsuudessaan väkivaltaa. Pojan äidin entinen avopuoliso pahoinpiteli poikaa äidin poissa ollessa ja äitiä pojan nähden.” (Päätös nro 121)

Päätöksen perusteluiden aloittaminen voimakkaalla kategorisoinnilla näyttäytyy lukijalle lapsen leimaamisena ongelmalapseksi. Tällaisen kategorisoinnin esittäminen oli aineistossa poikkeuksellista, sillä sosiaalityöntekijät pääasiassa pyrkivät välttämään suorien ja voimakkaiden kategorisointien esittämistä. Suoran kategorisoinnin riskinä on nimenomaan ihmisen leimaaminen pelkästään tietynlaiseksi. Sosiaalipsykologian näkökulmasta katsoen informaation esitysjärjestys vaikuttaa lukijan mielikuvien muodostukseen tilanteesta. Ihmiset kiinnittävät varhaiseen informaatioon usein enemmän huomiota kuin myöhempään ja ensin esitettyä tietoa pidetään myös keskeisempänä. Esimerkiksi jo pelkästään se, miten ymmärrämme lauseen alkuosan vaikuttaa lopun ymmärtämiseen. (Neisser 1982, 19–31.) Pojan asema näyttäytyy samaan aikaan pahoinpitelyn uhrin asemasta käsin sekä käytökseltään haastavana lapsena. Lapsen äiti määrittäytyy lukijalle uhrin asemasta käsin, koska häneenkin on perusteluiden mukaan kohdistunut väkivaltaa. Toisaalta äiti ei ole pystynyt suojelemaan omaa lastaan avopuolionsa pahoinpitelyltä.

Toinen ote koskee 16-vuotiaan tytön kiireellisen sijoituksen päätöstä. Tyttö on sijoitettuna lastenkotiin avohuollon sijoituksella, mutta karannut sijoituspaikastaan luvatta. Karkailun vuoksi hänet on sijoitettu kiireellisesti lastenkotiin.

”Koska tyttö uhkaa vakavasti vaarantaa terveytensä ja kehityksensä päihteiden käytöllä sekä mahdollisesti jälleen huumepiireihin sotkeutumalla, päätetty kiireellisesti sijoittaa tyttö lastenkotiin.” (Päätös nro 76)

Tässä tapauksessa on perusteltu, että nuori vaarantaa oman terveytensä ja kehityksensä päihteiden käytöllään ja siksi hänestä on tehtävä kiireellinen sijoitus. *”Nuori vakavasti vaarantaa oman terveytensä ja kehityksensä päihteiden käytöllään”* on lainaus suoraan lastensuojelulaista. Lisäksi sosiaalityöntekijä vakuuttaa ottamalla kantaa omasta asiantuntija-asemastaan käsin. Otteesta käy ilmi vaihtoehdottomuus, jonka avulla rajataan muut vaihtoehdot tehokkaasti ulkopuolelle. Nuoren päihteiden käyttö nähdään itsestään selvästi nuoren terveyttä ja kehitystä vaarantavaksi tekijäksi. Avohuollon sijoitus ei anna mahdollisuutta rajoitustoimenpiteisiin, joten kiireellinen sijoitus nähdään myös sen vuoksi tarpeellisena. Päätöksessä on esitetty uhkakuvana se, että nuori sotkeutuu huumepiireihin.

Nykypäivänä päihteiden käytön haitat erityisesti vielä kasvavassa iässä olevalle nuorelle tunnustetaan yhteiskunnassamme varsin yleisesti. Nuoren päihteiden käyttö ja kaveripiirit onkin päätöksessä kategorisoitu negatiivisesti ja asenteellisesti. Päätöksen perusteluissa mainitaan, että *”tytöllä on huumeitaustaa”* ja *”hän tuntee huumeipiirejä”*. Päätöksessä ei ole kuitenkaan eritelty tytön huumeiden käyttöhistoriaa muuta kuin, että hän on ainakin kerran käyttänyt kannabista. Lisäksi päätöstekstissä mainitaan, että *”tyttö on vaikuttanut päihtyneeltä isänsä kanssa puhelimesta puhuessaan”*. Kiistatonta faktatietoa kuten seulatuloksia tai promillelukemia päätöksessä ei ole esitetty vaan kategorisoinnin avulla tytön tilanne näyttäytyy lukijalle erittäin uhkaavana. Päätöksen perusteluista ei käy myöskään ilmi, mistä sosiaalityöntekijät ovat saaneet tiedon siitä, että tyttö olisi sekaantunut huumepiireihin.

Kolmas kuvaava ote kategorisoinnin käytöstä koskee 14-vuotiaan tytön kiireellisen sijoituksen päätöstä.

”Tänään isovelji oli jo aiemmin illalla tuonut tytön huolestuttavasta kaveriporukasta kotiin. – Isä myös tiesi, että tyttö on ollut huonossa seurassa ja karkailut.” (Päätös nro 118)

Päätöksen perusteluissa mainitaan *”huolestuttava kaveriporukka”* ja *”tyttö on ollut huonossa seurassa”*. Päätöksessä ei perustella sitä, miksi kaveriporukka on nuorelle sopimaton. Sosiaalityöntekijä ottaa kantaa ja kirjoittaa tämän asiantuntija-asemastaan käsin, joka tekee väitteistä vakuuttavia. Esitetyt kuvailut nuoren kaveriporukasta lisäävät kiireellisen sijoituksen perusteluihin huolta nuoren tilanteesta, vaikka yksistään huolestuttavassa kaveriporukassa liikkuminen ei ole kiireellisen sijoituksen peruste.

Neljäs ote koskee 15-vuotiaan tytön kiireellisen sijoituksen päätöstä. Oteessa esiintyy nuoren kaveripiiristä kategorisointia, joka oli aineistossa yleistä.

”Tyttö on äidin kertoman mukaan viime aikoina liikkunut paljon täysi-ikäisten poikien seurassa. Äiti kertoi, että työllä on ollut itsetuhoisuutta ja hänellä on tällä viikolla aloitettu lääkitys ahdistuneisuuteen. Tyttö on ollut sairaalahoidossa viime syyskuussa lääkintoksikaation vuoksi” (Päätös nro 129)

Alaikäisen nuoren tytön liikkuminen täysi-ikäisten poikien seurassa katsotaan yleisesti yhteiskunnassamme sopimattomana. Se on vastoin yleisesti hyväksytyjä normeja. Näin ollen vaikuttavuuden keinona on konsensuksella vakuuttaminen. Täysi-ikäisten poikien seurassa liikkumista pidetään niin itsestään selvästi sopimattomana, ettei siitä aiheutuvaa huolta ole päätöksen perusteluissa otettu erikseen esille. Lisäksi perusteluissa on käytetty ääri-ilmaisua *”paljon”*. Perusteluissa vedotaan myös syksyn tapahtumiin, jolloin tyttö on ottanut yliannostuksen lääkkeitä. Aiempien tapahtumien esiin nostaminen toimii tässä yhteydessä vaikuttamisen keinona ja aiemmista tapahtumista voidaan ennakoida tulevaa aiemmin esitetyn riskien arviointimenetelmän perusteella.

Viides havainnollistava ote kategorisoinnin käytöstä koskee 15-vuotiaan tytön kiireellisen sijoituksen päätöstä. Päätöksen mukaan tyttö on myöntänyt polttaneensa pilveä ja käyttäneensä kannabista aiemmin.

”Poliisi ilmoitti sosiaalipäivystykseen (päivämäärä) yöllä klo 02.15 tavoittaneensa kotoaan karkuteillä olevan tytön asunnosta, jonka poliisi sanoi olevan selkeä ”huumekämppä”.” (Päätös nro 89)

Poliisien tekemä kategorisointi asunnosta *”huumekämpänä”* on voimakas kannanotto, johon kiireellisen sijoituksen päätös pitkälti nojautuu. Väitteen vakuuttavuutta lisää ääri-ilmaisu *”selkeä”*. Perusteluista käy ilmi tapa, jolla sosiaalityöntekijät useissa päätöksissä laittavat muut asiantuntijat tekemään kategorisointeja.

Yleisesti aineiston perusteella voidaan todeta, että sosiaalityöntekijät pyrkivät välttämään kategorioiden käyttöä. Aineistossa kuitenkin esiintyi kategorisointeja, mutta usein kategorisointeja tekivät muut kuin sosiaalityöntekijät. Myös Kääriäinen (2003) on tutkimuksessaan nostanut esille, että sosiaalityöntekijät kirjoittivat asiakirjoihin muut ammattilaiset tekemään kategorisointeja. Nämä muut ammattilaiset olivat omassa tutkimusaineistossani useimmiten poliiseja.

6.3 Ääri-ilmaisun käyttäminen

Ääri-ilmaisuja voidaan käyttää korostamaan toiminnan vakavuutta tai oikeutta omaa toimintaa. Lisäksi ääri-ilmaisuiden käytöllä voidaan joko korostaa tai vähentää kuvauksen kohteen piirteitä. Kiireellisten sijoitusten päätöksissä ääri-ilmaisuja on useimmiten käytetty korostamaan asianomaisten toiminnan vakavuutta. Päätöksissä eniten toistuvia ääri-ilmaisuja olivat: *”hyvin”*, *”todella”*, *”toistuvasti”*, *”useasti”*, *”koko ajan”*, *”paljon”* ja *”jälleen”*. Esittelen seuraavaksi esimerkkejä siitä, millaisissa yhteyksissä ääri-ilmaisuja aineistossa esiintyi.

Seuraava ote koskee 15-vuotiaan tytön kiireellistä sijoitusta ja siinä esiintyvä ääri-ilmaisujen käyttöä vakuuttamisen keinona.

”Tyttö on vasta 15-vuotias ja vaarantaa karkailullaan ja muulla ikätasoonsa nähden täysin sopimattomalla toiminnallaan oman terveen kasvunsa ja kehityksensä.” (Päätös nro 23)

Päätöksen perusteluissa on määritelty tytön toiminta ”täysin ikätasoonsa sopimattomaksi toiminnaksi”. Perustelu on erittäin voimakas kannanotto ja sen vakuuttavuutta lisää entisestään se, että sijoituspäätös on kirjoitettu sosiaalityöntekijän asiantuntija-asemasta käsin. Retorisen analyysin näkökulmasta kyseessä ovat kategorisoiminen ja ääri-ilmaisun käyttäminen, joilla pyritään lisäämään väitteen vakuuttavuutta. Ääri-ilmaisulla ”täysin sopimaton” halutaan korostaa tytölle itselle haitallisen toiminnan vakavuutta. Lisäksi samassa sitaatissa esiintyy konseksuksella vakuuttamista. Perusteluissa tuotetaan konsensusta siten, että vedotaan kulttuurisiin näkemyksiin, joiden kautta voidaan ajatella tytön käytöksen olevan yhteiskunnassamme hänen ikäiselleen nuorelle sopimatonta.

Seuraava ote toimii esimerkkinä ääri-ilmaisujen käytöstä ja koskee 15-vuotiaan pojan kiireellistä sijoitusta.

”Isä soitti sosiaalipäivystykseen (päivämäärä) ja kertoi pojan kanssa olevan jälleen ongelmia. – – Todettu, että vanhemmat ovat joutuneet viimeaikoja pyytämään usein apua sosiaalipäivystyksestä ja tilanteet pojan kanssa ovat kuulostaneet hyvin huolestuttavilta.” (Päätös nro 57)

Sosiaalityöntekijä on sijoituksen perusteluissa käyttänyt ääri-ilmaisuja kuten ”jälleen”, ”usein” ja ”hyvin”. Ääri-ilmaisulla on pyritty korostamaan perheen tilanteen vakavuutta ja sosiaalityöntekijöiden jatkuvaa huolta lasten tilanteesta. Ääri-ilmaisujen avulla ongelmat perheessä näyttävät lukijalle toistuvina ja huolestuttavina. Kiireellisen sijoituksen päätöksestä lukija saa sellaisen vaikutelman, että ongelmat pojan kanssa eivät ole yksittäisiä vaan päinvastoin jatkuvia.

Ääri-ilmaisuja oli käytetty aineistossa lisäksi muun muassa seuraavalla tavalla:

”Sosiaalityöntekijän mukaan lasten äiti on hyvin väsynyt.” (Päätökset nro 62 ja 63)

Päätöksissä korostetaan ääri-ilmaisulla *”hyvin väsynyt”* äidin väsymystilaa entisestään. Lisäksi perusteluissa korostetaan, että kyseessä on sosiaalityöntekijän tekemä arvio äidin viireystilasta. Tällöin vedotaan sosiaalityöntekijän asiantuntija-asemaan vakuuttamisen keinona.

”Tyttö on ollut useasti karkuteillä. – Tyttö ei ole asettumassa edelleenkään kodin sääntöihin ja rajoihin. – Tytöllä ja isällä on ollut myös paljon riitoja.”
(Päätös nro 65)

Perusteluissa mainitaan ääri-ilmaisut kuten *”useasti”*, *”edelleenkään”* ja *”paljon”*. Kaikki nämä sanat ovat ääri-ilmaisuja, jotka lisäävät perusteluiden vakuuttavuutta. Perusteluista käy ilmi, että perheelle tarjotut avohuollon tukitoimet ovat osoittautuneet riittämättömiksi, koska tytön kotoa karkailu on yhä jatkunut.

Viimeinen havainnollistava ote ääri-ilmaisujen käytöstä koskee 16-vuotiaan pojan kiireellistä sijoitusta.

”Äiti kertoi puhelimesta sosiaalityöntekijälle, että poika juo usein ja tilanne pahenee koko ajan.” (Päätös nro 60)

Käytettyjä ääri-ilmaisuja perusteluissa ovat *”usein”* ja *”koko ajan”*. Vakuuttavuuden lisäksi ääri-ilmaisujen käyttö näyttäytyy lukijalle pojan tilanteen hallitsemattomuutena, johon äidillä ei ole keinoja vaikuttaa.

Aineistossa ääri-ilmaisujen käyttö oli yleistä. Ylivoimaisesti aineistossa eniten toistuva ääri-ilmaisua oli *”hyvin”*. Ääri-ilmaisuna sana *”hyvin”* on yksi neutraalimmeista jos verrataan sitä muihin kuten *”erittäin”* tai *”paljon”* sanoihin. Kohtuullisen neutraalista sävystä huolimatta *”hyvin”* sana lisää tehokkaasti väitteen uskottavuutta ja sitä kautta toimii myös vakuuttamisen keinona.

6.4 Muita retorisia keinoja

Muita aineistossa usein esiintyneitä vakuuttamisen keinoja olivat toisto, asiantuntijalausunnolla vakuuttaminen, tunteisiin vetoaminen ja kolmen lista. Tässä luvussa tulen esittelemään kyseisistä retorisista keinoista havainnollistavia aineisto-otteita.

Toistoa oli käytetty vakuuttamisen keinona mm. listaamalla kiireellisen sijoituksen päätökseen lapsesta vuoden aikana tulleita lastensuojeluilmoituksia. Toistuvien ilmoitusten esiin nostaminen ja auki kirjoittaminen kiireellisen sijoituksen päätöksessä lisäsi osaltaan vakuuttavuutta pitkään jatkuneista ongelmista asiakasperheessä.

Yksi aineistossa toistunut retorinen keino oli asiantuntijalausunnoilla vakuuttaminen. Sosiaalityöntekijät eivät olleet kuitenkaan ainoita, jotka hyödynsivät asiantuntijalausuntoja vakuuttamisen keinona. Myös asiakkaat hakivat vahvistusta omalle näkemykselleen asiantuntijoiden mielipiteistä. Sosiaalityöntekijöiden hyödyntämät ja esiintuomat asiantuntija lausunnot olivat aineistossa merkittävästi yleisempiä kuin asiakkaiden. Toisaalta tämä saattaa johtua siitä, että kaikki päätökset ovat sosiaalityöntekijöiden kirjoittamia, jolloin he hakevat vahvistusta vain omalle näkemykselleen.

Seuraava ote koskee 14-vuotiaan tytön kiireellistä sijoitusta ja vakuuttamisen keinona siinä esiintyy asiantuntijalausunnolla vakuuttamista.

”Äiti painotti sitä, että nimenomaan lääkärin mielipide oli se, että tyttö ei voi palata sairaalajaksolta kotiin asumaan.” (Päätös nro 20)

Äidin vetoaminen lääkärin mielipiteeseen näyttää lukijan näkökulmasta siltä, ettei äiti pysty itse sanomaan omaa mielipidettään lapsen sijoittamisesta kodin ulkopuolelle, joten hän vetoaa mieluummin asiantuntijan antamaan lausuntoon asiasta. Samalla äiti etäännyttää omaa rooliaan ja kieltäytyy ottamasta vastuuta lastaan koskevista päätöksistä. Yleisesti voidaan ajatella, että vanhemmille on varmasti vaikeaa ilmaista toivovansa oman lapsensa sijoittamista lastenkotiin. Näin ollen äidin vetoamista asiantuntijan lausuntoon voidaan pitää äärimmäisen inhimillisenä. Päätöksen perustelut ovat kuitenkin aina

sosiaalityöntekijän näkökulmasta tuotettuja, joten myös äidin mielipide on tässä tapauksessa sosiaalityöntekijän näkökulmasta kirjoitettu.

Tunteisiin vetoamista esiintyi päätöksissä lähinnä silloin, kun sosiaalityöntekijät samaistuivat vanhempien tai lasten esittämiin uhkakuviin ja pelkoihin. Tunteisiin perustuva retoriikka ei nojautu faktoihin vaan ilmaisee mm. kirjoittajansa mielipiteitä, toiveita, arvoja ja uskomuksia. Tunteisiin vetoamiseen perustuvalla retoriikalla on tyypillistä kirjoittajan itsensä tuominen mukaan perusteluihin. Lisäksi aineistossa perustelut, joissa kuvailtiin esimerkiksi lasten itsensä kuvailemaa väkivallan pelkoa tai kurjia kotioloja näyttäytyivät lukijalle osittain myös tunteisiin vetoamisena.

Seuraava ote koskee 15-vuotiaan pojan kiireellistä sijoitusta ja vakuuttamisen keinona perusteluissa esiintyy tunteisiin vetoamista. Kiireellisen sijoituksen päätös liittyy perheessä ilmenneisiin ristiriitoihin vanhempien ja lapsen välillä. Päätöksestä käy ilmi, että kotona ilmenneet ristiriidat ovat riistäytyneet toistuvasti fyysiseksi väkivallaksi vanhempien ja lapsen välillä.

”Totesimme, että ymmärrämme hyvin vanhempien uupumuksen, koska jo pelkästään pojan ja vanhempien keskustelun kuunteleminen tuntui väsyttävältä.”

(Päätös nro 57)

Sosiaalityöntekijät samaistuvat sijoituksen perusteluissaan vanhempien uupumukseen oman kokemuksensa kautta. Tällainen sosiaalityöntekijän oman tuntemuksen esiin nostaminen sijoitustilanteesta oli aineistossa poikkeuksellista. Oman kokemuksen nostaminen esiin sitaateissa esitetyllä tavalla kiireellisen sijoituksen päätöksessä herättää mieleen kysymyksen, onko tämä viranomaisen rooliin sopivaa. Perustelut on kuitenkin aina kirjoitettu sosiaalityöntekijän asiantuntija-asemasta käsin ja myös asiakkaat saavat luettavaksi omat kappaleensa päätöksestä.

Seuraava ote koskee 8-vuotiaan tytön kiireellistä sijoitusta ja vakuuttamisen keinona esiintyy kolmen lista. Kolmen listan vaikuttavuus vakuuttamisen keinona perustuu siihen, että se ikään kuin antaa asiasta riittävän näytön ja vahvistaa vaikutelmaa toiminnan säännönmukaisuudesta. Vakuuttamisen keinona kolmen listan esittäminen aineistossa oli yllättävän yleistä.

”Äiti otti uudelleen yhteyttä sosiaalipäivystykseen (päivämäärä) ja kertoi ettei jaksakaan enää yhtään. – Tyttö on tottelematon, kiroilee ja on jatkuvasti uhmakas.”
(Päätös nro 27)

Äiti on kuvaillut, että *”tyttö on tottelematon, kiroilee ja on jatkuvasti uhmakas”*. Vakuuttamisen keinona kolmen lista pyrkii vakuuttamaan lukijan siitä, että tytön käytöksestä on nyt esitetty riittävää näyttöä. Kolmen listan lisäksi tässä lainauksessa esiintyy vakuuttavuutta tukeva ääri-ilmaisus *”jatkuvasti”*. Ääri-ilmaisun käyttö tässä yhteydessä näyttäytyy lukijalle siten, että äidin mielestä tytön käytös on aina huonoa.

Toinen kuvaava ote kolmen listan käytöstä vakuuttamisen keinona koskee 16-vuotiaan tytön kiireellistä sijoitusta

”Sosiaalityöntekijät eivät ole tavanneet vanhempia. Vanhemmat ovat peruneet neuvotteluja, jättäneet saapumatta ja pyytäneet kirjallista asiointia.” (Päätös nro 22)

Vakuuttamisen keinona on käytetty kolmen listaa, kun on haluttu tuoda esiin vanhempien kykenemättömyyttä yhteistyöhön sekä sitoutumattomuutta lastensuojelun avohuollon työskentelyyn. Kolmen lista antaa vaikutelman, jonka mukaan sosiaalitoimi on yrittänyt aktiivisesti tavata vanhempia, mutta he ovat toistuvasti käyttäytyneet torjuvasti ja välttelevästi sosiaalityöntekijöitä kohtaan. Tämän asian esiin tuominen vahvistaa lukijan käsitystä siitä, että vanhemmat eivät ole halukkaita edes keskustelemaan lapsensa asioista. Tätä puolestaan voidaan pitää yhteiskunnassamme yleisesti paheksuttavana toimintana, sillä vanhemmilta odotetaan aktiivista yhteistyötä eri viranomaisten kanssa lapsensa kasvun ja kehityksen tukemiseksi.

7 YHTEENVETO JA POHDINTA

Tässä luvussa tulen esittelemään tutkielmani keskeisiä tuloksia ja johtopäätöksiä. Tutkielmani tehtävänä oli selvittää, mitä retorisia keinoja sosiaalityöntekijät käyttävät kiireellisten sijoitusten päätösteksteissä. Lisäksi tarkastelin riskien arviointimenetelmän valossa sosiaalityöntekijöiden päätöksissä esiin nostamia riskejä lapsen terveydelle ja kehitykselle. Keskeisimpiä vakuuttamisen keinoja kiireellisten sijoitusten päätöksissä olivat yksityiskohtainen kuvailu, kategorisointi ja ääri-ilmaisujen käyttäminen. Selvästi eniten käytetty vakuuttamisen keino oli yksityiskohtainen kuvailu.

Aineiston perusteella voidaan todeta, että sosiaalityöntekijät pyrkivät välttämään voimakkaiden kategorisointien tekemistä ja pyrkivät sen sijaan vain kuvailemaan tilannetta mahdollisimman objektiivisesti ja yksityiskohtaisesta. Tapahtumien mahdollisimman laadukas dokumentointi parantaa sekä asiakkaan että sosiaalityöntekijän oikeusturvaa ja tekee työtä läpinäkyväksi. Yksityiskohtaista kuvailua on lisäksi vaikeaa kumota tai todistaa vääräksi. Kategorisointia esiintyi päätöksissä eniten lähinnä nuorten kaveriporukoista, jotka näyttäytyivät aineiston valossa huonona seurana monelle nuorelle.

Yksi yleisimmistä vakuuttamisen keinoista yksityiskohtaisen kuvailun ja kategorisoinnin lisäksi aineistossa oli ääri-ilmaisujen käyttö. Kiireellisten sijoitusten päätöksissä ääri-ilmaisuja oli käytetty korostamaan asianomaisten toiminnan vakavuutta. Päätöksissä eniten toistuvia ääri-ilmaisuja olivat: ”hyvin”, ”todella”, ”toistuvasti”, ”useasti”, ”koko ajan”, ”paljon” ja ”jälleen”. Sosiaalityöntekijät suosivat aineiston perusteella eniten ”hyvin” sanan käyttöä. Se on yksi neutraalimmeista ääri-ilmaisusta jos verrataan sitä muihin vastaaviin kuten esimerkiksi ”erittäin” tai ”paljon” sanoihin.

Viisivaiheisen riskien arviointimenetelmän (Munro 2008) näkökulmasta aineistossa ilmeni eniten vain vaiheen yksi ja kaksi riskien arviointia. Nämä vaiheet pitävät sisällään pohdintaa siitä, mitä tapahtuu tai on jo tapahtunut ja mitä voi tapahtua. Aineistossa tämä näyttäytyi tapahtumien yksityiskohtaisena kuvailuna ja jossain tapauksissa myös uhkakuvien esiin nostamisena. Osittain riskien arviointimenetelmän vähäinen esiin nouseminen aineistosta selittyy varmasti sillä, että Suomessa ei ole mitään vakiintunutta arviointimenetelmää kiireellisen sijoituksen tarpeen arviointiin. Lisäksi riskien

arviointimenetelmää ei ole tarkoitettu päätösten kirjaamisen tueksi vaan enemmänkin sosiaalityöntekijän tekemän arviointiprosessin työvälineeksi. Selkeän arviointimenetelmän puuttuminen sosiaalityön käytännöistä näyttäytyi lukijalle kirjavana käytäntönä perustella kiireellisten sijoitusten päätöksiä.

Päätöksistä käy ilmi, että lastensuojelu kantaa vastuun suuresta osasta lapsia, joita tulisi ensisijaisesti auttaa terveydenhuollon keinoin. Lasten mielenterveyden ongelmat ovat lisääntyneet 1990-luvulta alkaen, ja yli puolet lastenkoteihin sijoitetuista lapsista tarvitsisi psykiatrista apua (Raunio 2009, 288). Päätöksissä korostuu, että lapsi saattaa oirehtia voimakkaasti, muttei lääkäreiden arvion mukaan kuitenkaan ole akuutin psykiatrisen hoidon tarpeessa. Tällöin lastensuojelun on otettava vastuu lapsen turvallisuudesta ja hyvinvoinnista ja lapsen tilanne turvataan monesti kiireellisellä sijoituksella lastenkotiin. Aineistosta nousi esille tilanteita, joissa lapsen psykiatrisen hoidon tarve yksimielisesti tunnustetaan, mutta lapset eivät päässeet psykiatriseen hoitoon, koska osastopaikat olivat täynnä. Tällöin lastensuojelun sijaishuollolla vain paikataan psykiatrisen hoidon resurssien puutetta. Lastensuojelu on se, joka joutuu viimesijassa kantamaan vastuun lasten ja nuorten tilanteista, vaikka muut yhteistyötahot kieltäytyisivät antamasta apua. Mahdollisimman aikaisessa vaiheessa annettu apu olisi kunnille kuitenkin kustannustehokkaampaa kuin raskaan palvelun kuten esimerkiksi sijaishuollon järjestäminen. Myös asiakkaiden kannalta avopalveluiden tehokkuus ja toimivuus olisi inhimillistä.

Nuorten kotoa karkailuun liittyviä kiireellisiä sijoituksia esiintyi aineistossa monia. Laki lapsen huollosta ja tapaamisoikeudesta (8.4.1983/361) on määritellyt 1 §:ssä lapsen huollon tarkoituksen: ”*Lapselle tulee turvata hyvä hoito ja kasvatus sekä lapsen ikään ja kehitystasoon nähden tarpeellinen valvonta ja huolenpito*”. Kiireelliset sijoitukset, jotka liittyvät lapsen karkailuihin, voidaan nähdä turvaamistoimenpiteinä, joissa lapselle turvataan tarpeellinen valvonta ja huolenpito, niissä tilanteissa, joissa vanhemmat eivät pysty asettamaan lapselle ikätasoonsa nähden tarpeellisia rajoja. Huomionarvioista on kuitenkin myös se, etteivät lastenkodit ole vankiloita, joista nuorten olisi mahdotonta karata. Lastenkotisijoitukseen ei eristä nuoria tutusta kaveriporukasta ja vanhempien valta vaikuttaa nuoren kavereihin on yleensä hyvin minimaalinen. Lisäksi lastenkodeissa monet nuoret tutustuvat toisiin nuoriin, joiden elämä on alkanut luisua raiteiltaan. Tämä saattaa vain vahvistaa ei-toivottua käytöstä ja lisätä nuorten omaehtoisuutta ja tottelemattomuutta.

Nuoren sijoittaminen lastenkotiin saattaakin pahimmassa tapauksessa vain lisätä ongelmallista käytöstä.

Riskien arviointimenetelmän näkökulmasta selkeitä uhkakuvia siitä, mitä nuoren omaehtoisen karkailun seurauksena voi tapahtua, ei ole aineistossa kuitenkaan esitetty. Riskien esiin nostaminen sosiaalityöntekijöiden toimesta oli päätöksissä yleisesti varsin vähäistä ja lukijan oletettiin ymmärtävän nuoren kotoa karkaamisen olevan riski lapsen hyvinvoinnille. Myös Swift ja Callahan (2009) ovat esittäneet, että sosiaalityön dokumenteissa oletetaan, että kaikki dokumenttien lukijat ymmärtävät, mikä riski on kyseessä. Uhkakuvienkin erittelemisessä ja tarkassa esittämisessä on kuitenkin omat vaaransa, jotka tulee ottaa huomioon. Riskien arviointimenetelmää tulisi mielestäni hyödyntää nykyistä laajemmin kiireellistä sijoitusta arvioitaessa. Sen avulla voitaisiin kehittää sosiaalityöntekijöille yhtenäisempää linjaa kiireellisen sijoituksen tarpeen arviointiin. Suhtaudun kuitenkin kriittisesti erilaisten uhkakuvien esittämiseen kiireellisen sijoituksen päätösteksteissä, sillä ne saattavat myös leimata asiakkaita.

Sosiaalityöntekijöiden perusteluita tarkasteltaessa on hyvä pohtia, kenelle perustelut on kirjoitettu. Sosiaalityön etiikan mukaista olisi, että päätöstekstit olisivat suunnattu ensisijaisesti asianomaisille, eikä esimerkiksi ennakoidusti hallinto-oikeudelle, mikäli päätöksestä valitetaan. Todellisuuden kuvauksesta tulee sellainen vaikutelma, että päätöksissä on hyvin tarkasti haluttu puolustaa kiireellistä sijoitusta. Esiolettamuksena on lisäksi ollut, että asiakas tuntisi lastensuojelulain. Mikäli päätökset olisi suunnattu pelkästään asianomaisille, ne sisältäisivät todennäköisesti vähemmän historian kuvausta ja ainoastaan lastensuojelulain 38 §:n mukaiset perustelut lapsen kiireellisen sijoituksen tarpeelle.

Vuodenvaihteessa 2012 voimaan tullut lakimuutos edellyttää perhesijoitusten suosimista laitospaikkojen sijaan (lastensuojelulaki 50 §). Varsinkin pieniä lapsia oli ensisijaisesti sijoitettu sijaisperheisiin ja sijoittaminen laitokseen oli aina erikseen perusteltu päätöksessä. Aineistoni pohjalta on todennettavissa, että monilla lapsilla ja nuorilla on taustalla psyykkisiä ongelmia sekä turvattomuuden kokemuksia. Perhesijoituksia pohdittaessa työntekijällä on siten oltava kattavasti tietoa lapsesta, jotta hänen soveltuvuuttaan perhesijoitukseen voidaan arvioida. Kaikkia lapsia ei yksinkertaisesti voida sijoittaa perheeseen heidän erityisvaikeuksiensa vuoksi. Lisäksi ennen

perhesijoitusta on kattavasti selvitettävä lapsen tukitoimien tarve, sillä on lapsen edun mukaista, ettei sijoituspaikkaa jouduta toistuvasti muuttamaan. Aineistossani oli myös perheisiin sijoitettuja lapsia. Jäin kuitenkin pohtimaan sitä, että lastensuojelulain mukaan sosiaalityöntekijöiden tulisi aina tukea lapsen palauttamista biologisten vanhempiensa luokse huostaanoton jälkeenkin. Lapsen palauttaminen biologisten vanhempiensa luokse voi olla myös lapsen edun vastaista, jos lapsi on ollut huostaanotettuna pienestä saakka sijaisperheeseen. Tässä suhteessa laki on ristiriitainen, koska lapsen etu on yksi lastensuojelulain lähtökohdista.

Lähes kaikilla aineistoni asiakasperheillä oli perusteluista päätellen taustalla pitkä lastensuojeluasiakkuus. Tämä herättää kysymyksen siitä, mikä kiireellisen sijoituksen rooli ja sisältö nykypäivänä lastensuojelussa on. Sosiaalityöntekijöiden kirjoittamista päätöksistä käy ilmi, että heillä on ollut päätöstä tehdessään tiedossa ja saatavilla aiempia lastensuojelun asiakirjoja. Valitsin sosiaalipäivystyksessä tehdyt kiireellisen sijoituksen päätökset tutkielmani aineistoksi sillä perusteella, että niistä nousisi selkeämmin esiin lapsen terveyttä tai kehitystä akuutisti uhkaavat riskitekijät. Aineisto kuitenkin osoittaa, että sosiaalityöntekijät hyödyntävät päätöksissä paljon lapsen historiaan liittyviä tekijöitä ja tapahtumia. Olisi kiinnostavaa tietää, miten paljon nämä lastensuojelun aiemmat dokumentoinnit vaikuttavat sosiaalityöntekijän tekemään kiireellisen sijoituksen arvioon ja retoriikkaan. Pitkissä asiakassuhteissa suunnitellut sijoitukset olisivat enemmän lapsen edun mukaisia kuin akuuteissa tilanteissa tehdyt kiireelliset sijoitukset. Avohuollon riittämättömyys nousee siten aineistosta vahvasti esille. Avohuollon lastensuojelun voidaan nähdä epäonnistuneen, kun lapsi joudutaan toistuvasti turvaamaan kiireellisellä sijoituksella. Poistin nämä useat päätökset samasta lapsesta aineistostani. Toistuvat kiireelliset sijoitukset järkyttävät lapsen perusturvallisuutta. Sen lisäksi, että lasten kotiolot ovat voineet olla turvattomat tai traumaattiset, ei lastensuojelun toiminta tällaisenaan lisää vakautta lasten elämään.

Kiireellisen sijoituksen päätökset ovat kaikki sosiaalityöntekijän asiantuntija-asemasta käsin kirjoitettuja. Se, miten hyvin asiakkaiden ääni ja mielipiteet todellisuudessa näkyvät sosiaalityössä kirjatuissa dokumenteissa ja päätöksissä, vaatisi vielä lisätutkimusta. Tutkimusaineistossa sosiaalityöntekijät olivat pyrkinet dokumentoimaan asianosaisten

mielipiteitä ja kommentteja tilanteista, mutta niiden alkuperään ja todenmukaisuuteen on mahdotonta tämän tutkielman perusteella ottaa kantaa.

Tutkielman tekovaiheessa aineiston laajuus osoittautui haastavaksi tekijäksi. Retorinen analyysi edellyttää hyvin yksityiskohtaista päätösten tarkastelua, johon kovin laaja aineisto ei ole optimaalinen. Pyrin sen vuoksi rajaamaan aineiston ulkopuolelle päätöksiä, joissa retorinen analyysi ei ollut tutkielmani kannalta tarkoituksen mukaista. Aineiston ulkopuolelle jäi siten päätöksiä, jotka olisivat voineet tuoda analyysiin vielä muitakin näkökulmia. Aineiston lajittelu ja siinä käytettyjen retoristen keinojen tulkinta on vain yhden ihmisen tekemää tarkastelua ja joku toinen olisi voinut päätyä erilaisiin painotuksiin. Lisäksi riskien arviointimenetelmän kautta aineiston tarkastelu osoittautui haastavaksi, koska Suomessa ei ole käytössä mitään valtakunnallista työmenetelmää kiireellisen sijoituksen tarpeen arviointiin.

Tutkielmani nostaa esille varsin ajankohtaisen kysymyksen lasten sijoittamisesta kodin ulkopuolelle. Kiireellisten sijoitusten perusteluista on todennettavissa, että lastensuojelun avohuollon työkäytännöt vaativat vielä lisää suunnitelmallista kehittämistä. Kiireellisten sijoitusten analyysi osoitti, että päätöksissä käytetään paljon erilaisia vakuuttamisen keinoja. Yhtenäistä valtakunnallista linjausta kiireellisten sijoitusten päätöstekstien tyylistä ei toistaiseksi ole, joten perustelut eroavat sekä päätös- että sosiaalityöntekijäkohtaisesti toisistaan. Tutkielma nostaa esille tärkeän keskustelun aiheen ja osoittaa, että lastensuojelun kehittämiseksi ja tutkimukselle on suuri tarve jo pelkästään lapsen ja heidän vanhempiensa edun ja oikeusturvan takaamiseksi.

LÄHDELUETTELO

AOA 1516/4/12 (3.5.2012): Apulaisoikeusasiamiehen päätös 3.5.2012 kanteluun lastensuojelulaitoksen kohdistamista rajoitustoimenpiteistä avohuollossa olevaan lapseen ja hänen vanhempansa.

Bardy, Marjatta & Öhman, Kaisa (2007). Vaativa vauvaperhetyö. Kirjallisuuskatsaus kansainvälisestä tutkimuksesta. Stakes, Helsinki.

Beck, Ulrich (1990). Riskiyhteiskunnan vastamyrskyt. Vastapaino, Tampere.

Beck, Ulrich (1992). Risk Society. Towards a New Modernity. SAGE Publications, Bath.

Beck, Ulrich (1996). Risk Society and the Provident State. Teoksessa Lash, Scott, Bronislaw, Szerszynski & Wynne, Brian (toim.): Risk, Environment & Modernity. Towards a New Ecology. SAGE Publications, Wiltshire, s. 27-43.

Berger, Peter L. & Luckmann, Thomas (1995). Todellisuuden sosiaalinen rakentuminen. Kirjapaino-Oy Like, Helsinki.

Blomstedt, Jan (2003). Retoriikkaa epäilijöille. Loki-Kirjat, Helsinki.

Burr, Vivien (1995). An Introduction to Social Constructionism. Routledge, London.

Burr, Vivien (1998). Overview: Realism, Relativism, Social Constructionism and Discourse. Teoksessa Parker, Ian (toim.) 1998. Social Constructionism, Discourse and Realism. London, Sage. 13–25.

Douglas, Mary (2000). Puhtaus ja vaara. Ritualistisen rajanvedon analyysi. Vastapaino, Tampere.

Eronen, Tuija (2007). Katsaus 2000 – luvulla julkaistuun suomalaiseen lastensuojelututkimukseen. Viitattu 24.4.2012. Saatavilla [www-muodossa: http://www.sosiaaliportti.fi/File/2f272051-7b88-4b1c-b0b6-55b1c3bee3e/2000-luvulla%20julkaistu%20lastensuojelututkimus%2007.pdf](http://www.sosiaaliportti.fi/File/2f272051-7b88-4b1c-b0b6-55b1c3bee3e/2000-luvulla%20julkaistu%20lastensuojelututkimus%2007.pdf)

Euroopan neuvoston ihmisoikeussopimus (63/1999).

Euroopan ihmisoikeustuomioistuimen (EIT) päätös (27.4.2000). Valitus no. 25702/94. Tapauksessa K. ja T. v. Suomi.

Gerger, Kenneth (1999). An Invitation to Social Constructionism. London, Sage.

Gottberg, Eva (2011). Perhesuhteet ja lainsäädäntö. Painosalama Oy, Turku.

Haapanen, Pirkko (1996). Roomalaisten korkein taito – johdanto antiikin retoriikkaan. Teoksessa Palonen, Kari & Summa, Hilikka (toim.): Pelkkää retoriikkaa. Tampere, Vastapaino.

- Hall, Stuart (1999). Identiteetti. Suom. ja toim. Mikko Lehtonen ja Juha Hekman. Vastapaino, Tampere.
- Hallituksen esitys Eduskunnalle laeiksi lastensuojelulain, vankeuslain 4 ja 20 luvun sekä tutkintavankeuslain 2 luvun 5 §:n muuttamisesta (HE 225/2009). Viitattu 11.11.2012. Saatavilla www-muodossa: <http://www.finlex.fi/fi/esitykset/he/2009/20090225>
- Harrikari, Timo (2008). Riskillä merkitys. Lapset ja nuoret huolen ja puuttumisen politiikassa. Nuorisotutkimusseura, julkaisuja 87. Hakapaino, Helsinki.
- Harrikari, Timo & Pekkarinen, Elina (2011). Tavallisten kansalaisten turvallinen kaupunkikeskusta. Teoksessa Lapset, nuoret ja muuttuva hallinta. Vastapaino, Tampere.
- Healy, Karen (2005). Social Work Theories in Context. Creating Frameworks for Practice. Palgrave MacMillan.
- Hiilamo, Heikki & Kangas, Olli (2010). Liiallista huolta vai todellista hätää? Viitattu 14.9.2012 Saatavilla www-muodossa: <http://www.stakes.fi/yp/2010/5/hiilamo.pdf>
- Hiitola, Johanna & Heinonen, Hanna (2009). Huostaanotto ja oikeudellinen päätöksenteko : Hallinto-oikeuksien ratkaisut huostaanottoasioissa 2008. Raportti 46/2009, Terveiden ja hyvinvoinnin laitos (THL) 2009. Yliopistopaino, Helsinki.
- Hollander, Anna & Alexius Borgström, Katarina (2009). Juridik och rättsvetenskap i socialt arbete. Studentlitteratur AB, Lund.
- Jokinen, Arja & Juhila, Kirsi (1999). Diskurssianalyttisen tutkimuksen kartta. Teoksessa Jokinen, Arja, Juhila, Kirsi ja Suoninen, Eero (1999). Diskurssianalyysi liikkeessä. Vastapaino, Tampere. 54–97.
- Jokinen, Arja, Juhila, Kirsi & Suoninen, Eero (2012). Kategoriat, kulttuuri & moraalit. Vastapaino, Tampere.
- Karvonen, Erkki (2005). Johdatus viestintätieteisiin. Diskurssianalyysin lähtökohtia. Viitattu 9.2.2013. Saatavilla www-muodossa: <http://viesverk.uta.fi/johdviest/johdatus.html>
- Kataja, Kati (2012). Lapsuuden rajoilla. Normaalin ja poikkeavan määrittäminen huostaanottoasiakirjoissa. Väitöskirja. Turun yliopisto.
- Koivula-Pukkila, Carita (2010). Lapsen paikan rakentuminen Satakunnan sosiaalipäivystyksen kiireellisten sijoitusten päätösteksteissä. Pro gradu -tutkielma. Tampereen yliopisto.
- Korpinen, Johanna (2008). Lastensuojelun laadullinen tutkimus: etnografina hallinto-oikeuden suullisissa käsittelyissä. Akateeminen väitöskirja. Tampereen yliopisto.
- Kuusela, Hannu & Ollikainen, Hannu (2005). Riskit ja riskienhallinta. Tampereen Yliopistopaino Oy, Tampere.

Kuusisto-Niemi, Sirpa, Rissanen, Sari & Saranto, Kaija (2011). Asiakastiedon käyttö sosiaalityön tutkimuksessa – eettinen näkökulma, teoksessa Pehkonen, Aini & Väänänen-Fomin, Marja (toim.): Sosiaalityön arvot ja etiikka, Sosiaalityön tutkimuksen seuran vuosikirja. PS-kustannus, Jyväskylä.

Kääriäinen, Aino (2003). Lastensuojelun sosiaalityö asiakirjoina. Dokumentoinnin ja tiedonmuodostuksen dynamiikka. Akateeminen väitöskirja. Helsingin yliopisto.

Kääriäinen, Aino, Leinonen, Ansa & Metsäranta, Hannele (2006). Lastensuojelutyön dokumentointi. Opastusta ja ideoita käytäntöön. Yliopistopaino, Helsinki.

Lagerberg, Dagmar & Sundelin, Claes (2000). Risk och prognos i socialt arbete med barn. Gothia, Stockholm.

Lahti, Sari (2006). Yötä päivää apuun. Lastensuojelun sosiaalipäivystys turvattomuutta ratkaisemassa. Pro gradu -tutkielma. Helsingin yliopisto.

Laki lapsen huollosta ja tapaamisesta. 8.4.1983/361.

Lastensuojelulaki. (LsL) 5.8.1983/683.

Lastensuojelulaki. (LsL) 13.4.2007/417.

Lastensuojelun käsikirja (2012). Dokumentointi lastensuojelussa. (THL) Viitattu 16.8.2013. Saatavilla www-muodossa: <http://www.sosiaaliportti.fi/fi-FI/lastensuojelunkasikirja/tyoprosessi/dokumentointi/>

Lastensuojelun käsikirja (2013). Huolen vyöhykkeistö ja huolen puheeksiottaminen. (THL) Viitattu 8.2.2013. Saatavilla www-muodossa: http://www.sosiaaliportti.fi/fi-FI/lastensuojelunkasikirja/tyovalineet/tyomenetelmat/huolenvyohyккеisto_ja_huolenpuheeksiottam

Lastensuojelun käsikirja (2013). Kiireellinen sijoitus. (THL) Viitattu 16.3.2013. Saatavilla www-muodossa: <http://www.sosiaaliportti.fi/fi-FI/lastensuojelunkasikirja/tyoprosessi/kiireellinensijoitus/>

Lundström, T. (2005). Risk, individualisering och social barnavård. *Socionomens forskningssupplement*, 18, s. 5-14.

Metteri, Anna (2012). Hyvinvointivaltion lupaukset, kohtuuttomat tapaukset ja sosiaalityö. Akateeminen väitöskirja. Tampereen yliopisto.

Munro, E. (1999). Common Errors of Reasoning in Child Protection Work. Department of Social Policy and Administration, London School of Economics, London.

Munro, E. (2008). Effective child protection. Second edition. Sage, London.

MTV3.fi (3.9.2012). Sosiaalijohtaja –lastensuojelun toiminnan tutkiminen perusteltua. Viitattu 11.11.2012. Saatavilla www-muodossa:

<http://www.mtv3.fi/uutiset/kotimaa.shtml/sosiaalijohtaja-lastensuojelun-toiminnan-tutkiminen-perusteltua/2012/09/1609229>

MTV3.fi (19.6.2012). Jo kahdeksas perhesurma vuoden sisällä. Viitattu 19.1.2013. Saatavilla www-muodossa:

<http://www.mtv3.fi/uutiset/rikos.shtml/jo-kahdeksas-perhesurma-vuoden-sisalla/2012/06/1568214>

Niemelä, Hanna-Leena (2009). Ennaltaehkäisyä vai ongelmien kierteen katkaisua? Keski-Suomen sosiaalityöntekijöiden kokemuksia sosiaalipäivystystyöstä. Pro gradu –tutkielma. Jyväskylän yliopisto.

Neisser, Ulric (1982). Kognitio ja todellisuus. Weilin & Göös, Espoo.

O'Hare, Thomas (2009). Essential Skills of Social Work Practice. Assessment, Intervention, and Evaluation. Lyceum Books, Chicago.

Oikeusministeriö (2013). 8-vuotiaan lapsen kuolemaan johtaneet tapahtumat. 32/2013. Selvityksiä ja ohjeita. Helsinki.

Palonen, Kari & Summa, Hilka (toim.) (1996). Pelkkää retoriikkaa. Vastapaino, Tampere.

Pekkarinen, Elina & Harrikari, Timo (2010). Riskien arviointia ja vaaran torjumista – lastensuojelun käytännöt huolen ilmapiirissä. Haaste 4/2010.

Pekkarinen, Elina (2011). Lastensuojelun tutkimus ja tieto. Asiantuntijoiden näkökulma. Nuorisotutkimusverkosto. Verkkojulkaisusarja 51.

Perelman, Chaïm (1996). Retoriikan valtakunta. Vastapaino, Tampere.

Puro Jukka-Pekka (1998). Puhetaidosta retoriikkaan, vai oliko se päinvastoin. Tiedotustutkimus. Viitattu 9.4.2012. Saatavilla www-muodossa: <http://www.uta.fi/laitokset/kirjasto/oppimiskeskus/verkkoaineisto/yht/puro.pdf>

Puro, Jukka-Pekka (2006). Retoriikan historia. Werner Söderström Osakeyhtiö, Helsinki.

Rauhala, Pirkko-Liisa & Virokannas, Elina (2011). Sosiaalityön tutkimuksen etiikka, opettaminen ja tietoarvo. Teoksessa Pehkonen, Aini & Väänänen-Fomin, Marja (toim.) Sosiaalityön arvot ja etiikka. PS-kustannus. Jyväskylä, 235–255.

Raunio, Kyösti (2000). Sosiaalityö murroksessa. Gaudeamus, Helsinki.

Raunio, Kyösti (2009). Olennainen sosiaalityössä. Gaudeamus, Helsinki.

Räty, Tapio (2010). Lastensuojelulaki. Käytäntö ja soveltaminen. Edita, Helsinki.

Satka, Mirja (2011). Varhainen puuttuminen lapsuuden ja nuoruuden riskien hallinnoimisena. Teoksessa Satka, Mirja, Alanen, Leena, Harrikari, Timo. & Pekkarinen, Elina (toim.) Lapset, nuoret ja muuttuva hallinta. Vastapaino, Tampere. 61–94.

Salmi, Minna, Bardy, Marjatta & Sauli, Hannele (2004). Lapsen ja lapsiperheiden asemasta nyky-Suomessa. Teoksessa Söderholm, Annlis, Halila, Ritva, Kivitie-Kallio, Satu, Mertsola, Jussi & Niemi, Sirkku (toim.) Lapsen kaltoinkohtelu. Duodecim, Helsinki. 16-39.

Sosiaalihuoltolaki 710/1982.

Sosiaali- ja terveysministeriö (2013). Toimiva lastensuojelu – selvitysryhmän loppuraportti. Helsinki.

STM (2005). Kiireellinen sosiaalipalvelu. Sosiaalipäivystyksen järjestäminen. Sosiaali- ja terveysministeriön oppaita 2005:8. Yliopistopaino, Helsinki.

Sulkunen, Pekka (1997). Todellisuuden ymmärrettävyys ja diskurssianalyysin rajat. Teoksessa Sulkunen, P. ja Törrönen, J. (toim.) Semioottisen sosiologian näkökulmia. Sosiaalisen todellisuuden rakentuminen ja ymmärrettävyys. Gaudeamus, Tampere.

Suomen perustuslaki 731/1999.

Suomen virallinen tilasto (SVT): Hallinto-oikeuksien ratkaisut (verkojulkaisu). Tilastokeskus, Helsinki. Viitattu: 16.8.2013. Saatavilla [www-muodossa: http://www.stat.fi/til/haloikr/2011/haloikr_2011_2012-09-28_tie_001_fi.html](http://www.stat.fi/til/haloikr/2011/haloikr_2011_2012-09-28_tie_001_fi.html)

Swift, Karen & Callahan, Marilyn (2009). At risk: Social Justice in Child Welfare and Other Human Services. University of Toronto Press.

Taloussanommat (16.6.2012). Lapsibisnestä ei valvo kukaan. Viitattu 15.6.2013. Saatavilla [www-muodossa: http://www.taloussanommat.fi/ihmiset/2012/06/16/lapsibisnesta-ei-valvo-kukaan/201231577/137](http://www.taloussanommat.fi/ihmiset/2012/06/16/lapsibisnesta-ei-valvo-kukaan/201231577/137)

Taskinen, Sirpa (2010). Lastensuojelulain soveltaminen. WSOYpro, Helsinki.

THL (2011). Lastensuojelu 2011. Tilastoraportti 26/2012, 27.11.2012. Suomen virallinen tilasto, Sosiaaliturva 2012. Viitattu 2.2.2013. Saatavilla myös [www-muodossa: http://www.thl.fi/fi_FI/web/fi/tilastot/aiheittain/lasten_sosiaalipalvelut/lastensuojelu](http://www.thl.fi/fi_FI/web/fi/tilastot/aiheittain/lasten_sosiaalipalvelut/lastensuojelu)

Tikkanen, Johanna & Vihavainen, Suvi (2013). Pikkutyön surma ei ole tuonut lisäresursseja lastensuojeluun. Helsingin Sanomat. HS.fi 19.3.2013. Viitattu 20.3.2013. Saatavilla [www-muodossa: http://www.hs.fi/kaupunki/Pikkutyön+surma+ei+ole+auttanut+muita+lapsia/a1363583431196?jako=ce435655bfca820b6d7a231dc47a5ade&cmp=twitter](http://www.hs.fi/kaupunki/Pikkutyön+surma+ei+ole+auttanut+muita+lapsia/a1363583431196?jako=ce435655bfca820b6d7a231dc47a5ade&cmp=twitter)

Vaininen, Satu (2011). Sosiaalityöntekijät sosiaalisen ammattilaisina. Sosiaalityöntekijöiden ja yhteistyökumppaneiden käsitykset sosiaalitoimiston sosiaalityöntekijöiden ammatillisesta toiminnasta 2000-luvun alussa. Akateeminen väitöskirja. Tampereen yliopisto.

Valvira.fi (27.3.2013). Valvontaviranomaiset napakoittavat kuntien lastensuojelupalvelujen valvontaa uuden valvontaohjelman avulla. Viitattu 19.4.2013. Saatavilla [www-muodossa:](http://www.valvira.fi)

http://www.valvira.fi/valvira/lehdistotiedotteet/valvontaviranomaiset_napakoittavat_kuntien_lastensuojelupalvelujen_valvontaa_uuden_valvontaohjelman_avulla

Webb, Stephen (2006). Social Work in a Risk Society. Social and Political Perspectives. Palgrave Macmillian, New York.

YK:n yleissopimus lapsen oikeuksista. Saatavilla www-muodossa:
http://www.unicef.fi/files/unicef/pdf/LOS_A5fi.pdf