

# **TALENTIAN JÄSENTEN POLIITTISET MIELIPITEET**

Klaudia Kokkola  
Pro gradu-tutkielma  
Sosiaalityö  
Yhteiskuntatieteiden  
ja filosofian laitos  
Jyväskylän yliopisto  
syksy 2012

# TIIVISTELMÄ

## Talentian jäsenten poliittiset mielipiteet

Klaudia Kokkola  
Jyväskylän yliopisto  
Yhteiskuntatieteiden ja filosofian laitos  
Sosiaalityö  
Ohjaajat: Mikko Mäntysaari ja Johanna Hietamäki  
syksy 2012  
59 sivua, 17 liitettä

Tutkimuksen lähtökohtana oli selvittää sosiaalialan korkeakoulutettujen ammattijärjestö Talentian jäsenten poliittisia mielipiteitä koskien institutionaalista politiikkaa ja sen toimijoita. Tutkimuksessa tarkastellaan vastaajien puoluevalintoja eduskuntavaaleissa 2007 ja 2011, suhtautumista ja sitoutumista puolueisiin, vastaajien ideologista sijoittumista vasemmisto-oikeistoulottuvuudelle ja arvoliberalismi-arvokonservatismiulottuvuudelle, sekä vastaajien kiinnostusta politiikkaan, kansalaispätevyyttä ja sitä, miten vastaajat kokivat poliittisten päätösten vaikuttavan omaan elämäänsä.

Tutkimuksen aineisto kerättiin sähköisellä kyselylomakkeella marraskuussa 2011. Aineisto koostuu 1953:sta vastaajasta. Tutkimus on kvantitatiivinen ja koska ilmiö on vähän tutkittu, tutkimus keskittyy sen kuvailuun. Analyysimenetelminä on käytetty ristiintaulukointia ja varianssianalyysiä. Tuloksia on tarkasteltu 13 sosiodemografisen taustamuuttujan suhteen.

Tutkimustulosten mukaan kyselyyn vastanneet Talentian jäsenet ovat puoluekannaltaan pääasiassa punavihreää ja enemmistö paikantuu ideologisesti vasemmistolaisten ja liberaalien arvojen kannattajiksi. Huomionarvoista on kuitenkin, että huomattavan suuri osa vastaajista kannatti muunlaisia ideologisia suuntauksia ja puolueita. Vastaajilla ei ole yksiselitteisen selkeää puoluekanta tai ideologista perustaa.

Saatujen vastausten mukaan vastaajat kokivat pääasiallisesti olevansa kansalaispäteviä sekä sisäisesti että ulkoisesti. Enemmistö vastaajista koki, että heillä oli kompetenssia vaikuttaa politiikkaan ja että institutionaalisen politiikan kautta osallistumisella oli merkitystä. Vahva enemmistö ymmärsi politiikan vaikuttavuuden omaan elämäänsä

Asiasanat: sosiaaliala, politiikka, ideologia, kansalaispätevyys, arvot

# SISÄLLYS

1 JOHDANTO.....	1
1.1 Miksi tutkia Talentian jäsenten poliittisia mielipiteitä?.....	1
1.2 Tutkimuskysymykset.....	4
1.3 Sosiaaliala ja politiikka.....	5
1.3.1 Sosiaalialan ideologinen perusta.....	5
1.3.2 Sosiaalialan suhde yhteiskuntaan .....	7
1.4 Eduskuntapuolueet ja niiden ideologiset ristiriitavuudet.....	10
1.5 Poliittinen identiteetti ja kansalaispätevyys.....	11
2 AINEISTO.....	13
2.1 Kyselylomakkeen laatiminen ja aineiston keruu.....	13
2.2 Tutkimuksen sosiodemografiset taustamuuttujat.....	13
2.3 Aineiston kuvailua .....	14
2.4 Katoanalyysi.....	17
3 TUTKIMUSMENETELMÄT.....	18
3.1 Kvantitatiivinen tutkimus sosiaalitieteissä.....	18
3.2 Kvaaliteivinen tutkimus analyysitasona.....	20
3.3 Riippuvuuksien tutkiminen.....	21
3.3.1 Ristiintaulukointi $\chi^2$ -testi.....	21
3.3.2 Varianssianalyysi.....	21
4 ÄÄNESTYSVALINNAT, SUHTAUTUMINEN PUOLUEISIIN JA PUOLUEISIIN SITOUTUMINEN.....	23
4.1 Äänestysvalinnat.....	23
4.2 Suhtautuminen puolueisiin.....	28
4.3 Puolueisiin sitoutuminen.....	30
5 IDEOLOGINEN SUUNTAUTUMINEN.....	34
6 KIINNOSTUS POLITIIKKAAN.....	40
7 SUHTAUTUMINEN POLITIIKKAAN.....	43
8 YHTEENVETO .....	50
9 JOHTOPÄÄTÖKSIÄ JA POHDINTAA.....	54
LÄHTEET.....	56
LIITTEET.....	60

## Kuviot

- Kuvio 1. Vastaajien sijoittuminen vasemmisto-oikeistoulottuvuudelle
- Kuvio 2. Vastaajien sijoittuminen arvoliberalismi-arvokonservatismiulottuvuudelle
- Kuvio 3. Vastaajien sijoittuminen ideologiselle kartalle

## Taulukot

- Taulukko 1. Tutkimukseen osallistuneiden taustatietoja
- Taulukko 2. Tutkimukseen osallistuneiden taustatietoja
- Taulukko 3. Kyselyyn vastanneiden puoluevalinnat vuosien 2007 ja 2011 eduskuntavaaleissa
- Taulukko 4. Puolueiden kannatus vastaajien keskuudessa sekä koko Suomessa vuoden 2011 eduskuntavaaleissa
- Taulukko 5. Puoluevalinnat vuoden 2011 eduskuntavaaleissa sukupuolen, asuinpaikkakunnan koon, asuinläänin, äidinkielen ja työsektorin mukaan
- Taulukko 6. Puoluevalinta vuoden 2011 eduskuntavaaleissa kotitalouden vuositulojen, uskonnon ja koulutuksen mukaan
- Taulukko 7. Puolueet asetettuna asteikolle 0-10, kaikki vastaajat
- Taulukko 8. Kyselyyn vastanneiden omia näkemyksiä parhaiten ja huonoiten edustava puolue
- Taulukko 9. Puoluejäsenyys vastanneiden keskuudessa
- Taulukko 10. Puoluekannan vakiintuneisuus ikäryhmän, asuinläänin, uskonnon ja koulutuksen mukaan
- Taulukko 11. Vastaajien sijoittuminen vasemmisto-oikeistoulottuvuudelle ja arvoliberalismi- arvokonservatismiulottuvuudelle ikäryhmän, asuinpaikkakunnan koon, siviilisäädyn, vuositulojen, lasten lukumäärän ja uskonnon mukaan
- Taulukko 12. Kiinnostus politiikkaan sukupuolen, ikäryhmän, asuinpaikkakunnan koon, uskonnon ja koulutuksen mukaan
- Taulukko 13. Kiinnostus politiikkaan työsektorin mukaan

- Taulukko 14. Suhtautuminen politiikkaa koskeviin asenneväittämiin
- Taulukko 15. Suhtautuminen väittämään ”Mikään puolue ei aja minulle tärkeitä asioita.” ikäryhmän ja koulutuksen mukaan
- Taulukko 16. Suhtautuminen väittämään ”Omasta mielestäni ymmärrän melko hyvin tärkeitä poliittisia kysymyksiä.” sukupuolen, ikäryhmän, vuositulojen, uskonnon, koulutuksen ja työsektorin mukaan

## Liitteet

- Liite 1. Puoluevalinta vuoden 2011 eduskuntavaaleissa siviilisäädyn, sosiaalialalla työskenneltyjen vuosien, työsuhteen laadun ja työsektorin mukaan
- Liite 2. Omia näkemyksiä parhaiten edustava puolue sukupuolen, asuinpaikkakunnan koon, siviilisäädyn, äidinkielen ja vuositulojen mukaan
- Liite 3. Omia näkemyksiä parhaiten edustava puolue uskonnon ja koulutuksen ja sosiaalialalla työskenneltyjen vuosien mukaan
- Liite 4. Omia näkemyksiä huonoiten edustava puolue sukupuolen, asuinpaikkakunnan koon, siviilisäädyn, äidinkielen ja vuositulojen mukaan
- Liite 5. Omia näkemyksiä huonoiten edustava puolue lasten lukumäärän, uskonnon, koulutuksen ja sosiaalialalla työskenneltyjen vuosien mukaan
- Liite 6. Puoluejäsenyys vastaajien keskuudessa ikäryhmän, sosiaalialalla työskenneltyjen vuosien ja asuinpaikkakunnan koon mukaan
- Liite 7. Puoluekannan vakiintuneisuus siviilisäädyn, vuositulojen, sosiaalialalla työskenneltyjen vuosien, työsuhteen laadun ja työsektorin mukaan
- Liite 8. Puolue vai ehdokas sukupuolen, ikäryhmän, asuinpaikkakunnan koon, asuinläänin siviilisäädyn, koulutuksen ja työsektorin mukaan
- Liite 9. Puolue vai ehdokas vuositulojen, lasten lukumäärän, sosiaalialalla työskenneltyjen vuosien ja uskonnon mukaan
- Liite 10. Sijoittuminen vasemmisto-oikeistoulottuvuudelle ja liberalismi-konservatismi- ulottuvuudelle asuinläänin, koulutuksen, sosiaalialalla työskenneltyjen vuosien ja työsuhteen laadun mukaan
- Liite 11. Kiinnostus politiikkaan siviilisäädyn ja sosiaalialalla työskenneltyjen vuosien mukaan

- Liite 12. Suhtautuminen väittämään ”Mikään puolue ei aja minulle tärkeitä asioita.” sukupuolen, asuinpaikkakunnan koon, lasten lukumäärän, uskonnon, sosiaaalialalla työskenneltyjen vuosien ja työsuhteen laadun mukaan
- Liite 13 Suhtautuminen väittämään ”Äänestämällä voin vaikuttaa asioihin.” sukupuolen ja asuinpaikkakunnan koon mukaan
- Liite 14. Suhtautuminen väittämään ”Omasta mielestäni ymmärrän melko hyvin tärkeitä poliittisia kysymyksiä.” siviilisäädyn ja sosiaaalialalla työskenneltyjen vuosien mukaan
- Liite 15. Suhtautuminen väittämään ”Poliitikkojen tekemillä päätöksillä ei ole mitään vaikutusta omaan elämään.” ikäryhmän ja sosiaaalialalla työskenneltyjen vuosien mukaan
- Liite 16. Suhtautuminen väittämään ”On yhdentekevää, mitkä puolueet ovat hallituksessa, harjoitettava politiikka ei siitä muutu.” sukupuolen, asuinpaikkakunnan koon, äidinkielen, koulutuksen ja sosiaaalialalla työskenneltyjen vuosien mukaan
- Liite 17. Saatekirje ja kyselylomake

# 1 JOHDANTO

## 1.1 Miksi tutkia Talentian jäsenten poliittisia mielipiteitä?

Talentia on yli 22 000:a sosiaalialan korkeakoulutettua edustava ammattijärjestö, jonka jäsenistö edustaa useita eri sosiaalialalla työskenteleviä ammattiryhmiä (<http://www.talentia.fi/talentia/jasenisto>). Näin heti alkuun onkin paikallaan esittää kiitokset Talentialle tämän tutkimuksen mahdollistamisesta. Talentian yksi keskeinen tehtävä on sosiaalialan eettisen, arvosiidonaisen puolen korostaminen (<http://www.talentia.fi/talentia/arvot>). Vaikka jäsenistöön kuuluu muitakin kuin sosiaalityöntekijöitä, järjestö on laatinut koko sosiaalialaa koskevat eettiset ohjeensa pohjaten ne muun muassa kansainvälisen sosiaalityöntekijöiden järjestön IFSW:n eettisiin ohjeisiin (Talentia 2010). Talentia on siis etujärjestönä määritellyt edustamalleen sosiaalialan ammattikunnalle tietynlaisen virallisen arvoperustan. On huomioitava, että tällainen institutionaalilla tasolla määritelty arvopohja ei ole välttämättä yhteneväinen kaikkien yksittäisten sosiaalialalla työskentelevien ammattilaisten näkemysten kanssa (Clark 2000, 32).

Sosiaalialan ammattilaisten poliittisia mielipiteitä ei Suomessa juurikaan ole tutkittu ja myös ulkomailla tutkimus on ollut vähäistä. Sosiaalityöntekijöistä on kuitenkin olemassa stereotypioita, myös heidän asenteitaan koskien: ”sosiaalityöntekijät voidaan nähdä sallivina, vasemmistolaisina ja aina suvaitsevaisina sellaista pahuutta kohtaan, joka pitäisi tuomita.” (Clark 2000, 39). Ehkä tästä stereotyypisestä käsityksestä johtuen sosiaalityöntekijöiden oletetaan olevan liberaaleja vasemmistolaisia. Kuitenkin sosiaalityöntekijöiden poliittisia mielipiteitä tutkinut Mitchell Rosenwald (2006) kirjoittaa, että ”kaikkein huomiota herättävintä aineistossa on se, että sosiaalityöntekijöiden poliittinen arvopohja ei ole yhtenäisen liberaali”. Lähes puolet tutkimukseen osallistuneista kannatti muunlaisia ideologisia suuntauksia. (Rosenwald 2006, 124.) Rosenwaldin havainnon mukaan näyttäisi siis siltä, että sosiaalityöntekijöillä ei ole yhtenäistä poliittista ideologista pohjaa eli sosiaalityöntekijöitä koskevat poliittiset stereotypiat vapaamielisyydestä eivät välttämättä pitäisi paikkaansa. Stereotyyppioihin luottamisen sijaan tulisikin pyrkiä tutkimaan, mitä sosiaalityöntekijät oikeasti ajattelevat (Clark 2000, 40).

On tärkeää tiedostaa poliittisen identiteetin merkitys työlle, sillä poliittiset mielipiteet voivat olla merkittävä osa ihmisen maailmankuvaa. Poliittinen ideologia saattaa vaikuttaa huomattavan paljon siihen, kuinka sosiaalityöntekijä reagoi työssään eteen tuleviin moraalisiin kysymyksiin (Linzer 1999, 25 Rosenwaldin & Hyden 2006, 13 mukaan). Rosenwaldin ja Hyden (2006) tutkimuksen mukaan näyttäisi siltä, että sosiaalityöntekijöillä on keinoja, joilla he kykenevät kontrolloimaan poliittisten mielipiteidensä sekoittumista työhönsä. Toisaalta Rosenwald ja Hyde (2006) havaitsivat, että liberaaleja poliittisia mielipiteitä ei piiloteltu työssä niin paljon kuin konservatiivisempia mielipiteitä ja että toisinaan osa tutkittavista koki tarpeelliseksi tuoda esille omat poliittiset mielipiteensä. Rosenwald ja Hyde ottavat tähän liittyen esille mielenkiintoisen huomion:

”In terms of criteria, the prevention of 'harm' was a crucial factor in expressing or acting on one's political ideology. In this case, 'harm' was understood as an action or potential action that threatens some aspect of social justice. Social justice, in turn, often is informed by one's political ideology. Therefore an 'unjust' or 'harmful' act as viewed through a particular ideological lens needs to be challenged or addressed. One dilemma, however, is that 'harm' for one person, may not be so for another. This can result in a conflict between worker and client around such issues as expressing racist, sexist, or homophobic language; abortion as an option for an unwanted pregnancy; or dependence on welfare benefits.” (Rosenwald & Hyde 2006, 20.)

Tilanteet, joissa koettiin tärkeäksi tukeutua omiin poliittisiin näkemyksiin, olivat siis luonteeltaan moraalisia. Yksittäisen ihmisen toiminnan lähtökohtia voikin tarkastella esimerkiksi moraalisen identiteetin kautta. ”Identiteetin taju on moraalisesti latautunut kun se ei ole vain tyyli- tai persoonallisuuskysymys vaan luonteeltaan jotakin syvempää. [...] Monellekaan ei ole helppo luetteloida omia sitoumuksiaan, ja ehkä tunnistamme ne vasta kun ne kyseenalaistetaan. Mutta vaikka sitoumukset olisivat hädin tuskin tietoisia, ne muodostavat moraalidentiteetin ytimen.” toteaa Glover (1999, 45.) Tällainen näkemys moraalisen identiteetin luonteesta johtaa päätelmiin siitä, että ihmisen ajatukset eivät ole aina tietoisia, vaan osittain intuition varassa oleva tiedostamaton persoonallisuuden osa ja tämän takia omien arvojen vastaisesti olisi vaikeaa toimia. Vaikka ammattikunnalla olisi eettiset ohjeet, ihminen toimii todennäköisesti kuitenkin niiden periaatteiden mukaan, joita



hän pitää henkilökohtaisesti oikeina ja arvossa, eikä ulkoisten eettisten ohjeiden mukaan. Tätä ajatusta soveltaen sosiaalialan työntekijätkin toimivat työssään henkilökohtaisten arvojensa mukaisesti, eivätkä välttämättä ulkoa annettujen sosiaalialan eettisten ohjeiden mukaan.

Pohdinta ammattikunnan arvojen ja henkilökohtaisten arvojen suhteesta liittyy siis oleellisesti kysymykseen siitä, voiko ammatillista roolia ja henkilökohtaista identiteettiä täysin erottaa toisistaan, varsinkin kun kyseessä on niin vahvasti arvolutautunut ammatti kuin sosiaalityö. Moraalisen identiteetin merkitystä työlle korostaa esimerkiksi Clark (2006): ”Hyvän ammatinharjoittamisen perustaksi eivät riitä tekninen pätevyys tai ylväät eettiset periaatteet; se on myös pohjimmiltaan riippuvainen ammatinharjoittajan moraalista luonteesta.” (Clark 2006, 88). Sosiaalityöntekijät saattavat huomaamattaan piilevästi ilmaista asenteitaan työssään. Jotta sosiaalityö olisi moraalisesti kestävä, tulisi sosiaalityöntekijöiden henkilökohtaisten arvojen olla samoja sosiaalityön ammatillisten arvojen kanssa (Chu yms. 2010, 291). Chu yms. (2010) mukaan ”olisi tekopyhää jos sosiaalityöntekijät ilmaisisivat yhdenlaisia moraalisia periaatteita työssään ja toisenlaisia yksityiselämässään.” Lisäksi tällainen toiminta todennäköisesti herättää ristiriitaisia tunteita työntekijässä ja vaikuttaa työntekijän ja asiakkaan yhteistyöhön. (Chu yms. 2010, 291.) Sosiaalityöntekijöitä ei voida ohjelmoida toteuttamaan joitakin tiettyjä arvoja, vaan heidän tulee kannattaa samanlaisia arvoja sekä työssään että työn ulkopuolisessa elämässään (Chu yms. 2010, 288).

Pohdittaessa sosiaalialalla työskentelevien identiteetin perustaa on myös huomionarvoista ottaa esille näkemys sosiaalityön keskiluokkaisuudesta. Esimerkiksi Jorma Hänninen (1990) on kirjoittanut aiheesta. Hännisen mukaan sosiaalityöntekijöiden keskiluokkaisuus näkyy sosiaalityön ammattikulttuurissa ja professionalismikehityksessä loitontaen sosiaalityön ammatillaiset asiakkaidensa ongelmista (Hänninen 1990). Poliittisten mielipiteiden kannalta tarkasteltuna keskiluokkaiseen, hyvätuloiseen yhteiskunnalliseen asemaan kuuluminen tuo mukanaan ristiriitoja. Sosiaalialan asiakkaat ovat usein niitä, jotka kuuluvat huonompiosaisiin ihmisryhmiin ollen erilaisessa yhteiskunnallisessa asemassa kuin auttajansa, sosiaalialan työntekijät. Näin ollen sosiaalialan ammattilaisten ja heidän asiakkaidensa poliittiset intressit saattavat erota hyvinkin paljon toisistaan.

Vaikka Talentian jäsenet toimivat monissa ammateissa monilla eri koulutuksilla, jotka eivät kaikki ole suoranaisesti sosiaalityötä, Talentian eettiset ohjeet (2010) kokoavat kaikkien jäsentensä eettisen perustan sosiaalityön perustana oleviin arvoihin ja ohjaavat jäseniään sitoutumaan näihin arvoihin. Näin on perusteltua todeta, että sosiaalityön arvoperusta voidaan ulottaa koskemaan kaikkia Talentiaan kuuluvia sosiaalialan ammattilaisia ja sosiaalityötä koskeva pohdinta tässä tutkimuksessa on oleellista myös muiden Talentian jäsenten kannalta kuin pelkästään sosiaalityöntekijöiden. Yhteiset arvot ja yhteinen eettinen perusta ovat myös oleellisia koko järjestön toiminnalle. ”Keskeinen arvo toiminnan kannalta on yhtenäisyys”, kirjoittaa Talentian puheenjohtaja Tero Ristimäki (Talentia 1/2011, 4). Yhtenäisyyttä on kuitenkin vaikeaa yrittää luoda, jos yksittäisten jäsenten näkemyksiä ei tiedetä. Poliittisia mielipiteitä tutkimalla voidaan saada selville jotain vastaajien maailmankuvasta, siitä, millaisia arvoja Talentian jäsenet kannattavat. On tärkeää tutkia, millaisia mielipiteitä sosiaalialan ammattilaisilla on sillä omilla arvoihin perustuvilla valinnoillaan he vaikuttavat työhönsä sekä kasvokkaisessa vuorovaikutuksessa asiakastyössä että rakenteellisella tasolla toimiessaan.

## 1.2 Tutkimuskysymykset

Tässä tutkimuksessa politiikan käsite on rajattu koskemaan valtiotason institutionaalista poliittista toimintaa, edustuksellista demokratiaa ja siihen liittyviä аспекteja. Tutkimuksen kohteena oleva politiikan alue rajautuu konventionaalisesti, suppeasti kuten sanakirjamääritelmä: ”hallituksen, kansanedustuslaitoksen, puolueiden ym. toiminta tiettyjen yhteiskunnallisten tavoitteiden saavuttamiseksi; yhteiskunnallinen vallankäyttö” (Nurmi 2004, 789). Pyrkimyksenä on hahmottaa sitä, miten Talentiaan kuuluvat sosiaalialan korkeakoulutetut paikantuvat suhteessa institutionaaliseen politiikkaan ja miltä heidän poliittinen maailmankuvansa näyttää edustuksellisen demokratian instituutioiden ja toimijoiden, erityisesti puoluepolitiikan kautta tarkasteltuna. Tarkastelun kohteena ovat puolueita koskevat mielipiteet, äänestäminen, poliittiset ideologiat, kansalaispätevyyden muodot ja se miten vaikuttavaksi poliittinen järjestelmä koetaan. Lähestymistapa on vaalitutkimusmainen. Tulosten perusteella pyritään hahmottamaan, miltä Talentian jäsenten ideologinen maailmankuva ja kansalaisrooli näyttävät.

Tutkimuskysymys on: ”Millaisia ovat Talentian jäsenten poliittiset mielipiteet ja miten erilaiset sosiodemografiset taustatekijät ovat yhteydessä näihin mielipiteisiin?”

Tutkimuskysymys jakaantuu neljään alakysymykseen, joita kaikkia tarkastellaan myös sosiodemografisten taustamuuttujien suhteen:

1. Mitä puolueita Talentian jäsenet äänestävät, miten he suhtautuvat eri puolueisiin ja kuinka sitoutuneita he ovat puolueisiin?
2. Miten Talentian jäsenet sijoittuvat ideologisesti?
3. Kuinka kiinnostuneita Talentian jäsenet ovat politiikasta?
4. Miten kansalaispäteviä Talentian jäsenet kokevat olevansa ja kuinka paljon he katsovat poliittisilla päätöksillä olevan vaikutusta omaan elämäänsä?

## **1.3 Sosiaaliala ja politiikka**

### **1.3.1 Sosiaalialan ideologinen perusta**

”Sosiaalityön kentällä näyttää kysymys siitä, mitä sosiaalityö on, muodostuneen turhauttavaksi ikuisuus-kysymykseksi”, kirjoitti jo aikoinaan Jorma Sipilä (1989, 57). Sosiaalityötä voi pyrkiä määrittelemään useilla eri tavoilla, esimerkiksi ammatillisena käytäntönä tai hallinnon osajärjestelmänä (emt, 57-63). Tässä tutkimuksessa tukeudutaan käsitykseen sosiaalialan työstä arvopohjaisena toimintana. Arvoilla viitataan ihmisten perustavanlaatuisiin käsityksiin hyvästä elämästä ja yhteiskunnasta ja moraalisesti oikeasta toiminnasta (Clark 2000, 28). Kyösti Raunion (2004, 77) mukaan arvot ovat sosiaalityön ammattikunnan perustava pohja. Sarah Banks (2006) pitää yhteistä arvoperustaa hajanaisen sosiaalityön kentän yhdistävänä tekijänä. Myös IFSW:n määritelmässä korostetaan arvojen merkitystä sosiaalityössä. IFSW määrittelee sosiaalityön näin:

“The social work profession promotes social change, problem solving in human relationships and the empowerment and liberation of people to enhance well-being. Utilising theories of human behaviour and social systems, social work intervenes at the points where people interact with their environments.

Principles of human rights and social justice are fundamental to social work.”  
(<http://ifsw.org/policies/definition-of-social-work/>)

Arvoista mainitaan seuraavaa:

”Social work grew out of humanitarian and democratic ideals, and its values are based on respect for the equality, worth, and dignity of all people. Since its beginnings over a century ago, social work practice has focused on meeting human needs and developing human potential. Human rights and social justice serve as motivation and justification for social work action. In solidarity with those who are disadvantaged, the profession strives to alleviate poverty and to liberate vulnerable and oppressed people in order to promote social inclusion. Social work values are embodied in the profession’s national and international code of ethics.” (<http://ifsw.org/policies/definition-of-social-work/>)

Esimerkiksi Sipilä (1989, 59-60) ja Mullaly (1997, 31-35) ovat ottaneet esille ajatuksen sosiaalityöstä omana ideologiana, eli ”johdonmukaisena sarjana sosiaalisia, taloudellisia ja poliittisia uskomuksia” (Mullaly 1997, 31). Jos mietitään sosiaalialan ammattikunnan arvoja, ne voidaan tietyssä mielessä yhdistää olemassa oleviin ideologisiin kysymyksiin yhteiskunnan luonteesta. Sosiaalialan arvojen näkökulmasta katsottuna keskeisessä asemassa on pääasiassa kaksi ideologista ristiriitaisuutta: vasemmisto-oikeistojaottelu sekä liberaalien ja konservatiivisten moraaliarvojen vastakkainasettelu. Vasemmistoulottuvuuden teemat markkinataloudesta, julkisen sektorin kattavuudesta ja tulojen eriarvoisuudesta (Paloheimo & Raunio 2008, 12) ovat keskeisiä sosiaalialan ja sen asiakkaiden kannalta, sillä poliittiset linjaukset näissä asioissa vaikuttavat ihmisten materiaalsiin elämismahdollisuuksiin. Sosiaalityön rooli heikoimmassa asemassa olevien ihmisten auttajana velvoittaa huomioimaan ihmisten materiaalsen ja taloudellisen tilanteen. Sosiaalityön kentällä on suhtauduttu kriittisesti liialliseen markkinahenkisyyttä kohtaan ja koettu se sosiaalityön arvoperustan vastaisena (Rajavaara 1993, 64-65). Arvoliberalismin ja -konservatismien jakolinjaan liittyvä keskeinen kysymys on se, millaisten moraaliarvojen perustalle yhteiskuntaa tulisi rakentaa (Grönlund & Westinen 2012, 176). Sosiaalialan eettiset lähtökohdat nousevat ihmisyyden arvostamisesta ja ovat

suvaitsevaisia: ammattilaisten tulee kunnioittaa erilaisuutta ja moninaisuutta ja vastustaa syrjintää.

### **1.3.2 Sosiaalialan suhde yhteiskuntaan**

Suomalainen sosiaalityö on aina ollut hyvin järjestelmälähtöistä (Raunio 2004, 6). Suomalainen hyvinvointivaltio on perustunut sosiaalidemokraattiselle mallille, jossa julkinen sektori on keskeinen sosiaalipolitiikan areena (Raunio 2004, 164) ja systeemi on pohjannut universalismin periaatteeseen, eli kaikkien kansalaisten tasavertaiseen oikeuteen saada yhteiskunnallisia etuuksia ja palveluita (Raunio 2004, 179). Hyvinvointivaltioajattelun arvoperusta on rakentunut solidaarisuuden ja tasa-arvoisuuden varaan. Tällainen pohjoismainen hyvinvointivaltio on rakenteellisena lähtökohtana ja mahdollistajana vaikuttanut siihen, millaiseksi sosiaalityö Suomessa on muotoutunut. (Raunio 2004, 171.) Poliittiset päätökset koskien hyvinvointipolitiikan suuntaa ja sosiaalityön roolia siinä ovat keskeisiä määrittelijöitä ja mahdollistajia ammatillisen toiminnan ja sen kehittämisen kannalta (Pohjola 2004, 69).

Vahva sitoutuneisuus vallitsevaan järjestelmään voi olla myös ongelmallista: poliittisilla päätöksillä toteutettu hyvinvointipolitiikka saattaa edustaa erilaisia arvoja verrattuna sosiaalialan arvoihin. Voidaankin pohtia, onko moraalisesti oikein, että sosiaalityö ammattikuntana ja järjestelmän osana toteuttaa käytäntöjä, jotka ovat sen eettisen perustan vastaisia, esimerkiksi ovat vahingollisia huono-osaisimmille ihmisryhmille. (Kananaja 2004, 25.) Sosiaalityötä ei olekaan määritelty pelkkänä vallitsevan järjestelmän instrumenttina, joka sokeasti toteuttaa järjestelmän tavoitteita. Sen lisäksi, että sosiaalityö on vahvasti sidoksissa siihen yhteiskunnalliseen rakenteeseen ja todellisuuteen, jossa sitä tehdään, siihen sisältyy myös ainakin teorian tasolla missio rakenteellisesta vaikuttamisesta. Esimerkiksi Pohjola (2004) ottaa esille näkemyksen siitä, että sosiaalityön on ajateltu olevan kaksitahoinen toimija, joka pyrkii auttamaan asiakkaitaan sekä yksilötasolla että yhteiskunnan taholla. Sosiaalityön pyrkimyksenä on ollut sekä auttaa asiakkaitaan konkreettisissa elämäntilanteista nousevissa ongelmissa että pyrkiä välittämään avun tarpeessa olevia ihmisiä koskevaa tietoa poliittisille päättäjille yhteiskunnallisten puitteiden parantamiseksi. (Pohjola 2004, 65-66.) Rakenteellisesti

vaikuttamaan pyrkivän suuntauksen katoamista on kritisoitu. Käytännössä ymmärrys sosiaalityöstä on paljolti kapeutunut koskemaan yksilötasolla tehtävää auttamistyötä ja yhteiskunnallinen vaikuttaminen on jäänyt vähäiseksi (Pohjola 2004, 66-67). Aihetta on pohtinut 2000-luvulla esimerkiksi Mikko Mäntysaari: ”Samalla tavalla kuin konkreettinen ja moraalisiin ongelmiin selvästi tarttuva käsittelytapa on sosiaalityötä koskevista keskusteluista kadonnut, on myös ajatus rakenteellisesta vaikuttamisesta kateissa. Solidaarinen vaikuttamispyrkimys rakenteisiin oli myös tärkeä menneen maailman arvo. 1970- ja 1980-luvun vireä keskustelu radikaalista sosiaalityöstä ja rakenteisiin vaikuttamisesta tuntuukin olevan vähintään yhtä kaukana kuin 1980-luvulla viljelty puhe auttamisen ammattilaisista. Mihin poliittisuus on kadonnut?” (Mäntysaari 2004, 126.)

Mihin poliittisuus tosiaan on kadonnut? Sosiaalityön yhteiskunnallisen roolin paikallistaminen ja mahdollisuudet toimia yhteiskunnallisella tasolla liittyvät laajempaan yhteiskunnalliseen murrokseen. 1990-luvulla alkaneet yhteiskunnalliset muutokset ovat tuoneet mukanaan haasteita (Raunio 2004, 190). Yksi keskeisimmistä syistä rakenteellisella tasolla toimimisen mahdollisuuksiin ja vähenemiseen lienee yhteiskunnan yksilöllistyminen. Hyvinvointivaltioon on liittynyt ”vahvana käsitys sosiaalisten ongelmien yhteiskunnallisesta alkuperästä ja yhteisestä vastuusta ongelmien hoitamisessa” (Raunio 2004, 171). Nyky-yhteiskunnassa yksilölle kasataan yhä enemmän moraalista vastuuta itsestään ja elämästään. Tällaisessa uusmoralistisessa, individualismia korostavassa ilmapiirissä ongelmat paikannetaan yksilöihin unohtaen sosiaalisten ongelmien yhteiskunnallinen konteksti. (Karvinen-Niinikoski & Meltti 2003, 44.) Tällainen ajattelutapa ei sovi sosiaalityöhön. Rakenteellisessa vaikuttamisessa oleellista on nimenomaan yksilötason ongelmien yhteiskunnallisen puolen ymmärtäminen (Raunio 2004, 68). Yksilöllistyminen ja sen vaikutukset voivat vaikuttaa olennaisesti siihen, millaiseksi sosiaalityö muotoutuu. Mäntysaaren (2004, 126) mukaan ”etääntyminen kaiken auttamisen takana olevasta välittävästä solidaarisuudesta voi olla uhka sosiaalityön vaikuttavuudelle.” Oleellinen pohdinnan aihe on, onko sosiaalityön tavoitteena muuttaa yksilöä persoonan tasolla vai yhteiskunnallisia olosuhteita (Raunio 2004, 59). Kyösti Raunion mukaan sosiaalityön yhteiskuntakriittinen rooli ilmenee tehtävänä puolustaa sille tärkeitä asioita yhteiskunnassa, olla ”yhteiskunnan sosiaalinen omatunto” (Raunio 2004, 77). Synnöve Karvinen-Niinikosken ja Tero Meltin mukaan sosiaalityön asema yhteiskunnallisella ja poliittisella tasolla kuitenkin vähenee koko ajan. Heidän mukaansa

sosiaalityö on niin suuressa murroksessa, että mahdollisuudet vaikuttaa rakenteellisella tasolla saattavat kadota kokonaan. (Karvinen-Niinikoski & Meltti 2003, 31.) Tämänhetkisessä markkinahenkisessä ilmapiirissä yhteiskunnalliseen vaikuttamiseen pyrkivää eetosta on vaikea toteuttaa, koska ”...ammattikunnan poliittisista ja eettisyyteen perustuvista juurista on tullut lähinnä rasite, sillä poliittisesti radikaalit ja yhteiskunnalliseen muutokseen pyrkivät 'tuotteet' ovat ostajan näkökulmasta epäilyttäviä. Sosiaalityön palvelun tai tuotteen ostajan on perustellumpaa maksaa empiirisesti hyväksi näytetystä työsuorituksesta kuin epämääräisestä ammattikunnan luottamukseen nojaavasta lupauksesta työn vaikuttavuudesta.” (Karvinen-Niinikoski & Meltti 2003, 43.) Sosiaalityön on vaikeaa löytää vaikutuskanavia tällaisessa yhteiskunnallisessa ilmapiirissä. Sosiaalityöntekijä on tilanteessa, jossa hänen tulee yhä useammin henkilökohtaisella tasolla ottaa vastuuta ammattietiikan toteutumisesta. (Karvinen-Niinikoski & Meltti 2003, 43-44.)

Siitä huolimatta, että sosiaalityön yhteiskunnallisesti vaikuttamaan pyrkivän aspektin vähäisyyttä on kritisoitu, on yhteiskunnallisen vaikuttamisen perinnettä ja sen tärkeyttä myös pidetty esillä. Sosiaalityö hyvinvointipolitiikan välineenä 2015 -artikkelikokoelmassa (2004) useat kirjoittajat nostavat esille sosiaalityön roolin poliittisena toimijana. Esimerkiksi Eriksson yms. (2004) korostavat sosiaalityön roolia tiedontuottajana poliittisessa järjestelmässä. ”Sosiaalityön keskeisiin tehtäviin kuuluu osallistua yhteiskunnalliseen arvokeskusteluun. Sosiaalityö on mukana rakentamassa yhteiskuntaa ja kuntaa, jossa kaikkien ihmisten elämä on arvokas.” Sosiaalityö voi kantaa ottamalla vaikuttaa sellaisiin poliittisiin päätöksiin, jotka koskevat sosiaalityön asiakaskuntaa. (Eriksson yms. 2004, 21.) Sosiaalityöntekijöiden kohdalla on puhuttu niin sanotusta hiljaisuuden kulttuurista (Mutka 1998, 123-127) ja sosiaalityön pyrkimykseen vaikuttaa yhteiskuntaan onkin liitetty myös moraalinen velvoite. Esimerkiksi Raunio (2004, 68) peräänkuuluttaa sosiaalityöntekijöiltä tehokkaan rakenteellisen vaikuttamisen osana rohkeaa yhteiskuntakriittistä otetta.

Sosiaalityön poliittisuuden voi siis todeta ilmenevän kahdella tavalla: toisaalta poliittinen järjestelmä määrittää sosiaalityötä, toisaalta sosiaalityöhön sisältyy pyrkimys vaikuttaa järjestelmään, jossa se toimii ja joka asettaa sille reunaehdot. Kananojan (2004, 25)

mukaan on keskeistä, että työntekijä tiedostaa tällaiseen asemaan sisältyvät ristiriidat ja että hänellä on ammatillisia keinoja käsitellä niitä ja toimia niistä huolimatta.

#### **1.4 Eduskuntapuolueet ja niiden ideologiset ristiriitaisuudet**

Poliittisilla puolueilla tarkoitetaan ”organisoituneita poliittisia voimia, jotka pyrkivät saamaan haltuunsa valtiollista valtaa ja käyttämään valtiollista valtaa puolueen tavoitteiden edistämiseksi.” (Paloheimo & Wiberg 1997, 215). Suomessa on kahdeksan eduskuntapuoluetta, jotka tämänhetkisen (vuoden 2011 eduskuntavaalien mukaisen) suuruusjärjestyksen mukaan ovat Kansallinen Kokoomus, Suomen Sosialidemokraattinen Puolue, Perussuomalaiset, Suomen Keskusta, Vasemmistoliitto, Vihreä Liitto, Suomen ruotsalainen kansanpuolue ja Suomen Kristillisdemokraatit. Perussuomalaiset ja Keskusta ovat oppositiossa, muut kuusi puoluetta hallituksessa. Paloheimo (2008, 37-53) esittää Arendt Lijphartin jaotteluun pohjautuen seitsemän ristiriitaisuutta, joiden mukaan Suomen eduskuntapuolueita voidaan tarkastella ja erotella suhteessa toisiinsa:

1. vasemmisto - oikeisto
2. kasvukeskukset – syrjäseudut
3. kansallinen – kansainvälinen suuntautuminen
4. suomenkieliset – ruotsinkieliset
5. yhtenäiskulttuuri – moniarvoisuus (liberaalit – konservatiiviset moraaliarvot)
6. ekologiset arvot – kasvu ja kulutus
7. eliitti – kansa

Vasemmisto – oikeistajaottelu kiteytyy kysymyksiin yhteiskunnan talousjärjestelmän toimintaa koskevista ratkaisuista (Paloheimo 2008, 38). Kannattajien vuoden 2011 sijainnin perusteella puolueet vasemmalta oikealle ovat: VAS – SDP – VIHR – PS – RKP – KESK – KD – KOK (Grönlund ja Westinen 2012, 171.) Kasvukeskukset – syrjäseudut -jaottelu ja siihen liittyvät aluepoliittiset kysymykset ovat oleellisimpia Keskusta-puolueen kannattajille (Grönlund ja Westinen 2012, 173). Kansallista ja kansainvälistä suuntautumista koskevat mielipide-eroavaisuudet keskittyvät pääasiassa Euroopan Unionia



ja maanpuolustuksen järjestämisistä sivuaviin teemoihin (Grönlund ja Westinen 2012, 168). Suomenkielisten ja ruotsinkielisten vastakkainasettelun ytimessä olevat kysymykset ilmenevät pääasiassa Suomen ruotsalaisen kansanpuolueen toiminnassa (Grönlund ja Westinen 2012, 169.) Arvoliberalismin ja arvokonservatismiin ulottuvuudella eduskuntapuolueista Kristillisdemokraatit ovat konservatiivisimpia kannattaen perinteistä kristillistä maailmankuvaa. Myös Perussuomalaiset kannattavat vahvasti konservatiivisia arvoja ja puolueella on erityisen kielteinen kanta monikulttuurisuuteen. Vihreät taas profiloituu huomattavan arvoliberaaliksi puolueeksi. Kannattajien vuoden 2011 sijainnin perusteella puolueet järjestyvät arvoliberalismi–arvokonservatismiulottuvuudelle seuraavasti: VIHR – VAS – RKP – SDP – KOK – KESK – PS – KD (Grönlund ja Westinen 2012, 176-177.) Ekologisten arvojen ja kasvun ja kulutuksen ristiriitaulottuvuudella Vihreä Liitto on profiloitunut nimensä mukaisesti kaikkein eniten ympäristönsuojelua kannattavaksi puolueeksi. Kielteisimpiä ympäristöarvoille ovat Perussuomalaiset, joille kasvu ja kulutus olivat ekologisia seikkoja tärkeämpää. (Grönlund ja Westinen 2012, 177.) Eliitti vastaan kansa –vastakkaisasettelussa keskeisin puolue on Perussuomalaiset, joka katsoo edustavansa ”kansan syviä rivejä” ja jonka kannatus perustuu paljolti populistiseen vanhojen poliittisten puolueiden toimintaa koskevaan kritiikkiin ja epäluottamukseen (Paloheimo 2008, 14, 19, 53).

## **1.5 Poliittinen identiteetti ja kansalaispätevyys**

Siitä, miten äänestäjä valitsee puolueen on olemassa useita teorioita. Puoluevalintaa voidaan tarkastella eri näkökulmista, esimerkiksi sosiologisesti ja psykologisesti (Pesonen yms. 1993, 23). Poliittiset toimijat, kuten poliittiset puolueet, voidaan asettaa toisiinsa nähden ideologisin perustein esimerkiksi vasemmisto-oikeistoulottuvuudelle. Spatiaalisen analyysin mukaan äänestäjä valitsee sen puolueen, joka sijoittuu tarkasteltavalla ulottuvuudella ideologisesti lähimmäksi äänestäjää itseään. (Downs 1957, Paloheimon 2003, 176 mukaan, Paloheimo 2003, 176.) Puoluesamastumisella taas viitataan siihen, että äänestäjät valitsevat puolueensa sillä perusteella, kuinka läheiseksi he kokevat puolueen identiteetin. Puoluesamastuminen ei välttämättä perustu arvoihin, vaan esimerkiksi luokkaidentiteettiin. (Paloheimo 2003, 175.) Puolueiden kannatus voi ilmetä eri aktiivisuustasoilla. Virallisen puoluejäsenyyden, toimintaan osallistumisen ja äänestämisen

lisäksi kiinnittyminen ilmenee myös siinä, miten paljon ihmiset kannattavat puolueiden ajamia asioita. (Borg 2008, 85.)

Tässä tutkimuksessa ei varsinaisesti sovelleta mitään tiettyä teoriaa puolueen valitsemisesta, vaan tukeudutaan poliittisen identiteetin käsitteeseen. Lähtökohtana on, että puoluevalinnat ja politiikkaa koskevat mielipiteet tavalla tai toisella ilmentävät yksilön maailmankuvaa, arvoja ja yhteiskunnallisia näkemyksiä. Preston (1997) hahmottaa identiteetin ja poliittisten mielipiteiden yhteneväisyyttä seuraavasti: ”Poliittis-kulttuurinen identiteetti ilmaisee tapaa, jolla henkilökohtaista itseymmärrystä ilmaistaan julkisella elämänalueella. Poliittinen identiteetti ilmaisee tasapainon henkilökohtaisten huolten ja julkisten vaatimusten välillä.” (Preston 1997, 17.) Poliittisilla valinnoillaan yksilö siis ilmaisee yhteiskunnallisesti kannatustaan tärkeinä pitämilleen arvoille ja asioille.

Kansalaispätevyyden näkökulma korostaa ihmisen subjektiivisia näkemyksiä poliittisesta kompetenssistaan ja käsite keskittyy yhteiskunnallisen vaikuttamisen teemoihin (Borg 2006, 115). Kansalaispätevyys voidaan jakaa sisäiseen ja ulkoiseen kansalaispätevyyteen, joiden sisällöt Sami Borg kiteyttää näin: ”Sisäisellä kansalaispätevyydellä on tavallisesti viitattu kansalaisten kykyyn ymmärtää ja hahmottaa politiikkaa sekä siihen, miten he kokevat voivansa vaikuttaa yhteiskunnalliseen päätöksentekoon. [...] Ulkoisella pätevyydellä on puolestaan tarkoitettu arviota edustuksellisen demokratian toimivuudesta, toisin sanoen sitä, millaiseksi kansalainen kokee keskeisten edustuksellisten päätöksentekuelinten ja erityisesti myös puolueiden toiminnan omien pyrkimystensä kannalta” (Borg 2006, 119-120.)

## **2 AINEISTO**

### **2.1 Kyselylomakkeen laatiminen ja aineiston keruu**

Aineiston keräämistä varten laadittiin kyselylomake, joka koostui 16:sta poliittisia mielipiteitä koskevasta kysymyksestä ja väittämästä. Lisäksi kysyttiin taustatietoja. Lomakkeen laatimisessa käytettiin apuna neljän tutkimuksen (Evan arvo- ja asennetutkimus 2011, Eduskuntavaalitutkimus 2003, Eduskuntavaalitutkimus 2007 ja Nuoret ja eduskuntavaalit 2007) kyselylomakkeita. Kyselylomake koostuu mainituissa tutkimuksissa käytetyistä, niistä sovelletuista sekä itse laadituista monivalintakysymyksistä ja väittämistä.

Kyselylomakkeen teossa käytettiin mrInterview-ohjelmaa ja kysely julkaistiin sähköisessä muodossa internetissä marraskuussa 2011. Kyselyyn oli mahdollista vastata ajanjaksolla 17.11.2011 – 28.11.2011. Linkki kyselyyn lähetettiin Talentian kautta Ahvenanmaata lukuun ottamatta niille Talentian jäsenille, joiden sähköpostiosoite oli saatavissa, yhteensä 17 007:lle henkilölle. Aineiston käsittelyssä käytettiin PASW Statistics-ohjelmaa ja aineistoon otettiin mukaan ne vastaajat, jotka suorittivat kyselyn kokonaisuudessaan. Tällaisia vastaajia oli 1953 kappaletta. Vastausprosentiksi saadaan 11.

### **2.2 Tutkimuksen sosiodemografiset taustamuuttujat**

Taustatietoja koskevilla kysymyksillä kerättiin tietoa vastaajien henkilökohtaisista ominaisuuksista, joiden avulla pystyttiin paikantamaan heitä yhteiskunnallisesti. Kyselylomakkeessa taustatietoja koskevia kysymyksiä oli 15. Näistä kaksi jätettiin varsinaisessa analyysissä pois epäselvän kysymysasettelun vuoksi. Lisäksi joitain muuttujia luokiteltiin uudelleen. Tutkimuksessa käytettävät 13 taustamuuttujaa ovat: sukupuoli, ikäryhmä, asuinpaikkakunnan koko, asuinlääni, siviilisäätö, äidinkieli, kotitalouden vuositulo, lasten lukumäärä, uskonto, koulutus, sosiaalialalla työskennellyt vuodet, päätoimisen työsuhteen laatu ja työsektori.

Tuloksia tarkastellaan pääasiallisesti niiden sosiodemografisten taustamuuttujien suhteen, joilla on tilastollisesti merkitsevä ( $p < 0,05$ ) yhteys tutkittavaan ilmiöön. Aina p-arvoa ei ole voitu laskea. Joitain tällaisiakin tuloksia sekä joitakin merkitsevyysrajan ylittäviä tuloksia on kuitenkin myös esitetty.

## 2.3 Aineiston kuvailua

Suurin osa (91%) kyselyyn vastanneista 1953 vastaajasta oli naisia, loput (9%) miehiä. Eniten vastaajissa oli ikäryhmään 25-35 kuuluvia, vähiten yli 65-vuotiaita (taulukko 1). Vastaajien keski-ikä oli 40. Nuorin vastaaja oli 19- ja vanhin 72-vuotias. Ikäryhmän kohdalla aineistosta on poistettu kaksi virheellistä muuttujaa. Lähes puolet vastaajista asui yli 80 000 asukkaan paikkakunnilla, pienimmillä alle 8000 asukkaan paikkakunnilla asuvia oli vastaajista alle kymmenesosa. Eniten vastaajia oli Etelä-Suomen läänistä, toiseksi eniten Länsi-Suomen läänistä ja kaikkein vähiten vastaajia oli Lapista. Enemmistö vastaajista eli jonkinlaisessa liitossa: lähes puolet ilmoitti olevansa naimisissa tai rekisteröidyssä parisuhteessa ja noin neljäsosa avoliitossa. Vastaajista 96% oli suomenkielisiä, 4% ilmoitti äidinkieltensä olevan ruotsi tai muu. Kotitalouden vuositulojen mukaan hieman alle kolmasosa sijoittui tuloluokkaan 20 000-39 000 ja tuloluokkiin 40 000-59 000 ja 60 000-79 000 euroa sijoittui molempiin vähän alle neljäsosa vastaajista.

Enemmistöllä (60%) kyselyyn vastanneista oli lapsia. Useimmiten lapsia oli kaksi. Suurin osa kuului evankelis-luterilaiseen kirkkoon ja noin neljäsosa ei kuulunut mihinkään uskonnolliseen yhteisöön. Vastaajista 38% oli suorittanut jonkin yliopistollisen tutkinnon. Melkein puolella korkein suoritettu tutkinto oli ammattikorkeakoulututkinto. Opistotason suorittaneita oli vastaajissa noin kymmenesosa. Hieman alle kymmenesosalla korkein suoritettu tutkinto oli toisen asteen tutkinto tai muu tutkinto.

**Taulukko 1. Tutkimukseen osallistuneiden taustatietoja % (n = 1951-1953)**

---

Ikäryhmä	
25 tai alle	10
26-35	34
36-45	21
46-55	20
56-65	14
yli 65	2
Asuinpaikkakunnan koko	
Alle 8000 asukasta	9
8000-30 000 asukasta	22
31 000-80 000 asukasta	24
Yli 80 000 asukasta	45
Asuinlääni	
Etelä-Suomen lääni	43
Länsi-Suomen lääni	33
Itä-Suomen lääni	12
Oulun lääni	8
Lapin lääni	4
Siviilisäätty	
Naimaton	19
Naimisissa tai rekisteröidyssä parisuhteessa	48
Avoliitossa	24
Eronnut tai leski	9
Kotitalouden vuositulot	
Alle 20 000	10
20 000-39 000	28
40 000-59 000	24
60 000-79 000	23
80 000 tai enemmän	15
Lasten lukumäärä	
0	40
1	16
2	27
3	13
4	4
5 tai enemmän	1
Uskonto	
Ei kuulu mihinkään uskonnolliseen yhteisöön	24
Kuuluu evankelis-luterilaiseen kirkkoon	72
Kuuluu muuhun uskonnolliseen yhteisöön	4
Koulutus	
Maisteritutkinto tai sitä korkeampi tutkinto	25
Kandidaatintutkinto tai sosiaalihuoltajatutkinto	13
Ammattikorkeakoulututkinto	45
Opistotason tutkinto	9
Toisen asteen tutkinto tai muu tutkinto	8

---

Eniten (yli kolmasosa) vastaajissa oli niitä, jotka olivat olleet sosiaaalialalla töissä viisi vuotta tai sitä vähemmän (taulukko 2). Hieman alle kolmasosa oli ollut töissä sosiaaalialalla 6-15 vuotta ja loput yli 15 vuotta. Suurin osa vastaajista oli joko vakituisessa tai määräaikaisessa kokoaikaisessa työsuhteessa. Noin joka seitsemäs vastaaja ei ollut lainkaan työsuhteessa. Työsektoreittain vastaajia tarkasteltuna havaitaan, että eniten kyselyyn vastasivat lastensuojelussa työskentelevät. Hieman yli viidennes vastaajista kuului tähän ryhmään. Vanhustyön, vammaistyön ja maahanmuuttajatyön sekä koulun sosiaalityön, varhaiskasvatuksen ja nuorisotyön parissa työskenteleviä oli vastaajissa seuraavaksi eniten. Noin joka kahdeksas vastaaja oli opiskelija tai eläkeläinen. Vähiten vastaajia oli niiden keskuudessa, jotka ilmoittivat työsektorikseen opetuksen tai tutkimuksen tai jotka olivat työttömänä tai muista syistä poissa työelämästä.

**Taulukko 2. Tutkimukseen osallistuneiden taustatietoja % (N=1953)**

Sosiaaalialalla työskennellyt vuodet	
5 tai vähemmän	38
6-15	31
16-25	15
Yli 25	16
Päätoimisen työsuhteen laatu	
Vakituinen kokoaikainen	57
Vakituinen osa-aikainen	4
Määräaikainen kokoaikainen	19
Määräaikainen osa-aikainen	5
Ei ole työsuhteessa	15
Työsektori	
Aikuissosiaalityö ja yhdenntetty sosiaalityö	8
Lastensuojelu	21
Vanhustyö, vammaistyö ja maahanmuuttajatyö	15
Kriminaalihuolto ja päihdetyö	4
Mielenterveystyö, terveydenhuolto ja kuntoutus	8
Koulun sosiaalityö, varhaiskasvatus ja nuorisotyö	15
Järjestötyö, hallintotyö ja toimiala- ja laitosjohto	5
Opetus ja tutkimus	3
Muu työsektori	6
Opiskelijat ja eläkeläiset	13
Työttömät ja muista syistä työelämästä poissaolevat	3

## 2.4 Katoanalyysi

Kyselyyn vastasi kokonaisuudessaan kohderyhmän 17007:stä vastaajasta 1953, eli 11%. Vastaajakato on suuri, mitä ehkä selittää aiheen arkaluonteisuus. Ihmiset eivät välttämättä ole kovinkaan halukkaita puhumaan poliittista mielipiteistään, vaikka työskentelisivätkin alalla, joka on monella tapaa luonteeltaan poliittista. Toisaalta melkein 2000:n vastaajan aineisto on määrällisesti melko suuri. Voi myös olla, että kyselyyn vastasivat pääasiassa ne Talentian jäsenet, joita aihe erityisesti kiinnosti

Talentian internetsivuilta (<http://www.talentia.fi/talentia/jasenisto>) saadaan seuraavanlaista tietoa jäsenistöstä: ”Jäseniä Talentiassa on yli 22 000. Heistä naisia oli 93 % ja äidinkielenään suomea puhuvia 95 %. [...] Tyypillisin jäsen on 30–40 -vuotias nainen, jonka työnantaja on kunta tai kuntayhtymä. [...] Koulutuksen mukaan jäsenistö jakautuu seuraavasti: Ylemmän tai alemman korkeakoulututkinnon suorittaneita on jäsenistöstä 63 %. Heistä enemmistö on sosiaalialan ammattikorkeakoulututkinnon suorittaneita. Alemman korkea-asteen tutkinnon (esim. sosiaalikasvattaja, sosiaalihoaja, kehitysvammaistenohjaaja) suorittaneita on 16 %. Opiskelijoita on 18 % ja jokin muu koulutus on 3 %:lla. ”

Jos tarkastellaan tutkimuksen 1953:n vastaajan aineistoa suhteessa näihin koko Talentian jäsenistöä koskeviin tietoihin, havaitaan, että sukupuolen ja äidinkielen suhteen aineisto jakaantuu samansuuntaisesti kuin koko Talentian jäsenistö. Vastaajien keski-ikä (40) on tyypillinen ikä kaikille talentialaisille. Eniten kyselyyn vastanneiden joukossa oli ammattikorkeakoulun suorittaneita, jotka ovat enemmistönä myös Talentiassa. Korkeakoulututkinnon suorittaneet ovat aineistossa yliedustettuja: 83% vastanneista oli suorittanut joko ammattikorkeakoulututkinnon tai yliopistotutkinnon.

## 3 TUTKIMUSMENETELMÄT

### 3.1 Kvantitatiivinen tutkimus sosiaalitieteissä

Tutkimussuuntaukset voidaan perinteisesti jakaa kvantitatiivisiin ja kvalitatiivisiin menetelmiin (ks. esim. Heikkilä 2008, 16-18). Robson ottaa tämän perinteisen jaottelun sijaan esille kaksi toisenlaista lähestymistapaa tutkimukseen: ”fixed design” ja flexible design”. Nämä lähestymistavat voidaan karkeasti jakaa perinteisen jaon mukaan kvantitatiiviseen tutkimusotteeseen (fixed design) ja kvalitatiiviseen tutkimukseen (flexible design). Jako ei kuitenkaan ole selvärajainen. (Robson 2002.) Tämä tutkimus pohjautuu kvantitatiiviseen fixed design -lähestymistapaan.

Fixed design viittaa pääasiassa kvantitatiivisen aineiston tarkastelussa käytettäviin tutkimustapoihin, joissa lähtökohtana on teoriasta etukäteen johdettu pysyvä tutkimussuunnitelma. On oleellista, että tutkijalla on ennen tutkimuksen tekoa tarpeeksi tietoa lähtökohtana olevasta teoriasta, jotta siitä voidaan johtaa tutkimuksessa tarkasteltavia muuttujia ja tarkastella muuttujien välistä yhteyttä. Fixed design –tutkimuksessa tutkijalla on siis jo etukäteen jonkinlainen käsitys ja oletamus siitä, miten tutkittavasta ilmiöstä rajatut muuttujat vaikuttavat toisiinsa. Tutkimus ei kuitenkaan rajaudu pelkästään ennakkoletusten testaamiseen, vaan kiinnostuksen kohteena ovat myös aineistosta esiin nousevat yllättävät löydöt. (Robson 2002, 95-96.) Fixed design- tutkimuksissa tuloksia tarkastellaan rakenteellisella tasolla: yksittäisen ihmisen emotionaalisen monimuotoisuuden sijaan kiinnostuksen kohteena ovat erilaiset ihmisryhmittymät ja niille ominaiset piirteet. (Robson 2002, 98).

Kvantitatiivisen tutkimusotteen soveltamisessa yhteiskuntatieteisiin tulee ottaa huomioon tiettyjä аспектеja. ”Ihminen on tavoitteellinen olento, jolla on vapaa tahto ja tästä seuraa kausaalisuutta tai lainalaisuuksia koskevia ongelmia, jos verrataan tilannetta luonnontieteisiin. Toki yhteiskunnan toimintaa voidaan käsitteellisesti hahmottaa kausaalisuhteina, mutta tällaiset vaikutussuhteet ovat aina jollain tavoin ehdollisia ihmisten intentionaalisuuden ja yhteiskunnallisten merkitysjärjestelmien suhteen” toteavat Alkula



yms. (1994, 11.) Yhteiskunta ja siinä esiintyvät mekanismit eivät ole aina tarkasti mitattavissa ja yhteiskunnallinen kvantitatiivinen tutkimus ei aina kykene matemaattisen eksaktille tasolle esimerkiksi muuttujien määrittelyssä (Alkula 1994, 12). Alkula yms. (1994, 21) korostavat, että sosiaalitieteissä tutkittavasta ilmiöstä pitää olla tarpeeksi tietoa, jotta kvantitatiivisten tutkimustulosten tulkinta onnistuu. Ilmiön tiivistäminen numeromuotoon on keskeistä kvantitatiivisessa tutkimuksessa (Alkula yms 1994, 42). Alkula yms. kiteyttävät numeeristen muuttujien käytön ydinajatuksen seuraavasti:

”Kvantitatiivisessa tutkimuksessa on välttämätöntä ilmaista käsitteitä, kuten yksilön ikä, sukupuoli tai autoritaarisuus tai maan väkiluku, mitattavina muuttujina. On etsittävä indikaattoreita tai mittareita, jotka yhdistävät käytetyn aineiston tutkittavan ilmiön käsitteelliseen kuvausjärjestelmään. Mittaaminen merkitsee kahden asian, mitattavan ilmiön (esim. ikä) ja havaintoyksikön (esim. henkilö A) yhdistämistä antamalla yksikköä kuvaavalle muuttujalle arvo (esim. henkilön A iäksi tulee 27 vuotta). Muuttujilla pystytään ilmaisemaan erilaisia asioita, vähintään luokittelemaan havaintoyksiköitä.” (Alkula yms. 1994, 74.)

Tutkimuskohdetta tulkitaan joukkona mittaamis- ja vertailukelpoisia ominaisuuksia. Fixed design-tyyppisessä tutkimuksessa tutkittava ilmiö näyttäytyy matemaattisina arvoina. Tutkijan on keskeistä sisältää tällainen muuttujakeskeinen näkökulma (Robson 2002, 99-100.) ”Kvantitatiivisella tutkimuksella voidaan [...] kuvata tutkittavan ilmiön rakennetta eli sitä, minkälaisista osista se koostuu, löytyykö niistä jonkinlaista erilaisina riippuvuuksina ilmenevää systematiikkaa, minkälaisia yhteyksiä osien välillä on (vuorovaikutus- ym. suhteet) on ja minkälaisia muutoksia tutkittavassa ilmiössä tapahtuu.” (Alkula yms 1994, 22.)

Kvantitatiivinen tutkimus on yleensä teorialähtöistä ja tutkimuksen suunnittelulla ennen aineistonkeruuta on suuri merkitys (Alkula yms 1994, 34). Teoriasta johdetaan ilmiötä koskevia käsitteitä, jotka operationalisoidaan, eli muutetaan mitattavaan muotoon (emt., 75). Kvantitatiivinen aineisto kerätään yleensä yhdellä kertaa, joten ennen aineiston keruuta on tärkeää olla tiedossa tutkimusongelma ja miten sitä kvantitatiivisesti voidaan

mitataan. (Alkula yms. 1994, 35-36). Kyselylomake tulee laatia niin, että siinä olevat kysymykset antavat vastauksia siihen, mitä halutaan tietää tutkimuksen kohteena olevasta ilmiöstä. Jotta tämä onnistuisi, ”tutkijan täytyy tietää, mihin kysymyksiin hän etsii vastauksia”. (Heikkilä 2008, 47.)

### **3.2 Kuvaileva tutkimus analyysitasona**

Alkulan yms. mukaan ”kuvailevassa tutkimuksessa pyritään jonkin tuntemattoman asian tai tilanteen mahdollisimman tarkkaan ja oikeaan esittämiseen”. Kuvailevan tutkimuksen tutkimusasetelman lähtökohtana voi siis olla joku tutkimaton ilmiö. Kuvailevaa tutkimusta ovat esimerkiksi tuloksien vertailu alueiden ja sosiaaliryhmien suhteen. (Alkula yms. 1994, 188.) Siitä huolimatta, että tutkimuksen tarkoituksena olisi riippuvuussuhteiden etsiminen, analyysi lähtee aina liikkeelle aineistoa kuvailevien menetelmien käytöllä (Heikkilä 2008, 144). Usein jo pelkästään kuvaileva analyysi kertoo paljon tutkimuskohteesta (Robson 2002, 399). Kuvailuun voidaan käyttää tekstiä, taulukoita ja kuvioita. (Heikkilä 2008, 144.) Kuvailevia tilastomenetelmiä ovat muun muassa frekvenssijakaumat, kuvailevat tunnusluvut ja ristiintaulukointi (Heikkilä 2008, 147-148). Kuvailevat tunnusluvut tiivistävät tietoa yhteen lukuun. Kuvailevia tunnuslukuja ovat sijaintiluvut (keskiarvo, mediaani ja moodi) ja hajontaluvut (vaihteluvälin pituus, kvartiiliväli, keskihajonta ja keskiarvon keskivirhe. (Robson 2002, 407-408.)

Kuvaileva taulukointi esittää lukuja, joiden avulla osaryhmiä voidaan vertailla. Kuvailevassa tutkimuksessa tulkinta tarkoittaa sitä, että havainnollistetaan tutkittavan asian esiintymistä aineistossa. Tutkijan tulisi esittää taulukoinnista saatavat tiedot niin, että ne ovat lukijalle helposti ymmärrettävissä. (Alkula yms. 1994, 196.) Yksinkertaisten lukujen taustalla on kuitenkin muitakin tekijöitä, jotka tutkijan on syytä kertoa myös lukijoille, jotta nämä eivät päädy liian yksinkertaiseen tulkintaan. (Alkula yms. 1994, 198.) Kvantitatiivista aineistoa voi havainnollistaa myös erilaisilla graafisilla esitystavoilla, kuten viivadiagrammilla, pylväsdiagrammilla tai piirakkakuviolla. (Alkula yms. 1994, 191-195.)

## 3.3 Riippuvuuksien tutkiminen

### 3.3.1 Ristiintaulukointi $\chi^2$ -testi

Ristiintaulukoinnin avulla voidaan tarkastella miten muuttujan arvot jakautuvat toisen muuttujan luokissa. Muuttujat laitetaan riveille ja sarakkeille ja niitä nimitetään rivi- ja sarakemuuttujiksi sijaintinsa mukaisesti. (Heikkilä 2008, 210.) Toisen muuttujan frekvenssit toisen muuttujan luokissa esitetään usein prosentteina tulkinnan helpottamiseksi (Alkula yms 1994, 176-177).

Ristiintaulukoinnin yhteydessä muuttujien riippuvuutta toisistaan ja riippuvuuden tason tilastollista merkitsevyyttä voidaan mitata  $\chi^2$ -testillä (khiin neliö-testi). Testin lähtökohtana on oletus, että muuttujat eivät ole yhteydessä toisiinsa. Testi laskee tämän oletuksen pohjalta ns. odotetut frekvenssit ja vertaa niitä todellisiin frekvensseihin. Frekvenssien poikkeavuus toisistaan ilmaistaan testisuureella. Näiden tietojen pohjalta  $\chi^2$ -testille pystytään laskemaan merkitsevyysaste, josta saadaan selville, onko muuttujien välinen riippuvuus tilastollisesti merkitsevää. Testin käyttö edellyttää, että ”korkeintaan 20 % odotetuista frekvensseistä saa olla pienempiä kuin 5 ja jokaisen odotetun frekvenssin on oltava suurempi kuin 1”. (Heikkilä 2008, 212-213.)

### 3.3.2 Varianssianalyysi

Varianssianalyysi on tilastollinen menetelmä, jonka avulla tutkitaan poikkeavatko tarkasteltavina olevien ryhmien keskiarvot toisistaan selittävän muuttujan suhteen. Yksinkertaisimmillaan varianssianalyysissä on vain yksi selittävä muuttuja, eli analyysi on yksisuuntainen. Varianssianalyysin käytölle pätevät seuraavat edellytykset: ”muuttujan arvot ovat normaalisti jakaantuneita kaikilla vertailtavilla ryhmillä ja muuttujan varianssit eri ryhmissä ovat yhtä suuret”. (Heikkilä 2008, 224-225.)

Varianssianalyysi laskee tilastollista merkitsevyyttä kuvaavan p-arvon, jonka perusteella voidaan nollahypoteesina oleva väittäjä keskiarvojen yhtäsuuruudesta hylätä, mikäli p-

arvo on merkitsevyystasoa pienempi luku. Jos nollahypoteesi voidaan hylätä, se tarkoittaa, että selitettävän muuttujan keskiarvot vaihtelevat tilastollisesti merkitsevästi selittävän muuttujan luokissa. Varianssianalyysin laskema Eta-kerroin saa arvon välillä 0-1 riippuen siitä, miten paljon ryhmien välistä ja sisästä vaihtelua ilmenee. Eta-kertoimen neliöstä ilmenee, kuinka suuri merkitys selittävällä muuttujalla on selitettävän muuttujan varianssista. (Heikkilä 2008, 226.)

## 4 ÄÄNESTYSVALINNAT, SUHTAUTUMINEN PUOLUEISIIN JA PUOLUEISIIN SITOUTUMINEN

### 4.1 Äänestysvalinnat

Eduskuntavaaleja koskevia puoluevalintoja tutkittiin kahdella kysymyksellä:

1. Mitä puoluetta äänestit tänä vuonna (huhtikuussa 2011) pidetyissä eduskuntavaaleissa?
2. Mitä puoluetta äänestit vuonna 2007 pidetyissä eduskuntavaaleissa?

Tarkastellaan ensin yleisesti, miten kyselyyn vastanneet Talentian jäsenet äänestivät vuosien 2011 ja 2007 eduskuntavaaleissa (taulukko 3). Vuoden 2011 eduskuntavaaleissa äänestysprosentti koko Suomessa oli 70,5 (<http://www.vaalikone.fi/eduskuntavaalit2011/tulos/>). Tulosten perusteella ja koko Suomen vastausprosenttiin verrattuna kyselyyn vastanneiden Talentian jäsenten voidaan todeta olevan aktiivisia äänestäjiä. Vuonna 2007 92% ja vuonna 2011 95% kyselyyn vastanneista äänesti eduskuntavaaleissa. Puoluevalintansa muistaa vuoden 2007 vaaleissa 91 % ja vuoden 2011 vaaleissa 98% vastaajista. Molempina vuosina eniten kannatusta sai Vihreä Liitto, toiseksi eniten Sosiaalidemokraatit ja kolmanneksi eniten Vasemmistoliitto. Näiden kolmen puolueen äänimäärät yhteen laskettuina voidaan todeta, että molempina vuosina yhteensä yli 50% vastaajista eli enemmistö äänesti vasemmistopuolueita ja Vihreitä. Vähiten äänestettiin eduskunnan ulkopuolisia puolueita. Eduskuntapuolueista vähiten ääniä sai vuonna 2007 Perussuomalaiset ja vuonna 2011 RKP.

**Taulukko 3. Kyselyyn vastanneiden puoluevalinnat vuosien 2007 ja 2011 eduskuntavaaleissa % (N=1953)**

	2007	2011
KOK	10	11
SDP	19	20
PS	1	5
KESK	11	10
VAS	12	18
VIHR	23	21
RKP	2	2
KD	4	5
Jokin muu puolue	1	1
Ei muista	9	2
Äänesti tyhjää tai ei äänestänyt	8	5
Yhteensä	100	100

Taulukossa 4 vertaillaan kyselyyn vastanneiden Talentian jäsenten puoluevalintoja koko Suomen vaalituloksiin vuoden 2011 eduskuntavaaleissa. Kyselyyn vastanneiden kohdalla aineistosta on poistettu ne vastaajat, jotka eivät muista mitä puoluetta äänestivät ja jotka eivät äänestäneet lainkaan. Tuloksista nähdään, että kyselyyn vastanneet Talentian jäsenet kannattivat koko väestöä selkeästi enemmän Vihreitä ja Vasemmistoliittoa ja selkeästi vähemmän Perussuomalaisia. Koko Suomea vähemmän äänestettiin myös Kokoomusta ja Keskustaa. Myös muiden puolueiden kohdalla on pieniä kannatuseroja.

**Taulukko 4. Puolueiden kannatus vastaajien keskuudessa sekä koko Suomessa vuoden 2011 eduskuntavaaleissa (% äänestäneistä)**

	Kyselyyn vastanneet (N=1819)	Koko Suomi* (N=2939571)
KOK	12	20
SDP	22	19
PS	5	19
KESK	11	16
VAS	20	8
VIHR	22	7
RKP	2	4
KD	5	4
Jokin muu puolue	1	2

(\*lähde <http://www.vaalikone.fi/eduskuntavaalit2011/tulos/>)

Tarkastellaan seuraavaksi tarkemmin, miten kyselyyn vastanneiden vuoden 2011 eduskuntavaaleissa annetut äänet jakaantuvat eduskuntapuolueiden kesken eri sosiodemografisten taustatekijöiden suhteen (taulukko 5). Aineistosta on poistettu ne vastaajat, jotka äänestivät eduskunnan ulkopuolella olevia puolueita, eivät muista mitä äänestivät tai eivät äänestäneet lainkaan.

**Taulukko 5. Puoluevalinnat vuoden 2011 eduskuntavaaleissa sukupuolen, asuinpaikkakunnan koon, asuinläänin, äidinkielen ja työsektorin mukaan % (n= 1800, p-arvot sulkeissa)**

	KOK	SDP	PS	KESK	VAS	VIHR	RKP	KD
Sukupuoli (<0,001)								
Nainen	12	22	4	12	19	23	2	5
Mies	11	21	12	7	29	18	1	3
Asuinpaikkakunnan koko (<0,001)								
Alle 8000 asukasta	12	21	9	26	7	16	1	9
8000-30 000 asukasta	13	21	5	20	16	16	3	6
30 000 -80 000 asukasta	13	25	5	9	18	24	2	4
Yli 80 000 asukasta	11	21	4	6	25	26	2	4
Asuinlääni (<0,001)								
Etelä-Suomen lääni	12	23	5	8	20	24	3	5
Länsi-Suomen lääni	14	24	3	9	20	22	2	6
Itä-Suomen lääni	13	23	7	17	9	23	0	6
Oulun lääni	8	10	8	31	23	16	0	4
Lapin lääni	7	13	6	21	36	12	0	4
Äidinkieli (<0,001)								
Suomi	13	22	5	12	20	23	0	5
Ruotsi tai joku muu	5	13	1	0	20	15	41	5
Työsektori (0,003)								
Aikuissoosiaalityö ja yhdenntetty sosiaalityö	12	32	5	16	16	16	1	3
Lastensuojelu	13	18	6	10	20	27	2	5
Vanhustyö, vammaistyö ja maahanmuuttajatyö	13	21	5	14	20	22	2	2
Kriminaalihuolto ja päihdetyö	11	21	1	8	27	23	0	8
Mielenterveystyö, terveydenhuolto ja kuntoutus	10	27	5	9	17	20	6	5
Koulun sosiaalityö, varhaiskasvatus ja nuorisotyö	12	26	4	11	16	21	3	7
Järjestötyö, hallintotyö ja toimiala/laitosjohto	10	24	3	15	17	24	4	3
Opetus ja tutkimus	11	21	4	11	19	21	4	9
Muu työsektori	17	21	8	8	23	17	0	8
Opiskelijat ja eläkeläiset	14	18	3	11	25	23	0	5
Työttömät ja muista syistä työelämästä poissa olevat	4	12	12	10	22	27	0	14

Verrattaessa miesten ja naisten puoluevalintoja eduskuntavaaleissa havaitaan, että Talentian jäsenistä miehet kannattivat naisia enemmän Vasemmistoliittoa ja Perussuomalaisia. Naiset puolestaan kannattivat enemmän Vihreitä ja Keskustaa. Lisäksi on pieniä eroja muiden puolueiden kannatuksen suhteen. Puoluevalinnat vaihtelivat myös asuinpaikkakunnan koon mukaan. Keskusta-puolueen kannatus on tulosten mukaan vastaajien keskuudessa selkeästi korkeinta pienimmillä (alle 8000 asukkaan) paikkakunnilla. Toiseksi suosituin puolue alle 8000 asukkaan kunnissa oli Sosialidemokraatit. Myös hieman suuremmilla paikkakunnilla (asukkaita 8000-30 000) Keskusta ja Sosialidemokraatit olivat suosituimmat puolueet. Asukasluvun kasvaessa Keskustan suosio laskee ja Vihreät ja Vasemmistoliitto nousevat suosituiksi puolueiksi Sosiaalidemokraattien rinnalle ollen kaksi eniten äänestetyintä puoluetta suurimmilla (yli 80 000 asukkaan) paikkakunnilla. Sosiaalidemokraateilla on vastaajien keskuudessa tasainen, yli 20%:n kannatus kaiken kokoisilla paikkakunnilla. Myös Kokoomuksen kannatus on melko tasaista (vähän yli kymmenen prosenttia) paikkakunnan koosta riippumatta. Tuloksia asuinlääneittäin tarkasteltuna havaitaan, että Etelä-Suomessa ja Länsi-Suomessa tulokset ovat keskenään melko samankaltaisia Vihreiden, Vasemmistoliiton ja Sosialidemokraattien ollen kolme suurinta puoluetta. Sen sijaan Oulun läänissä Keskusta oli suosituin puolue ja SDP:n kannatus matalinta. Lapin läänissä huomattavan suuren osan äänistä sai Vasemmistoliitto, jonka kannatus taas on selkeästi muita läänejä vähäisempää Itä-Suomessa. Kokoomuksen ja Vihreiden kannatus on matalinta Lapin läänissä ja toiseksi matalinta Oulun läänissä. Äidinkieli näyttää olevan selkeästi yhteydessä puoluevalintaan (taulukko 5). Vastaajista, joiden äidinkieli on ruotsi tai muu, äänesti RKP:tä 41% Suomenkielisistä kukaan ei äänestänyt tätä puoluetta. Vastaavasti Keskustaa ei äänestänyt kukaan niistä, jotka ilmoittivat äidinkieltensä olevan ruotsi tai muu. Naimattomat kannattivat muita enemmän Vihreitä (liite 1). Naimisissa tai rekisteröidyssä parisuhteessa olevien keskuudessa taas Kokoomuksen ja Keskustan kannatus oli korkeinta ja Vasemmistoliiton kannatus vähäisintä. Viisi vuotta tai sitä vähemmän alalla olleet kannattivat eniten Vasemmistoliittoa ja Vihreitä. Vasemmistoliitto oli suosituin puolue määräaikaaisessa osa-aikaaisessa työsuhteessa olevien keskuudessa.

Työsektoreittain äänestysvalintoja tarkasteltaessa havaitaan, että Kokoomuksen kannatus oli korkeinta niiden joukossa, jotka ilmoittivat työsektorikseen ”muun työsektorin” ja vähäisintä työttömien ja muista syistä työelämästä poissa olevien keskuudessa, joiden joukossa myös SDP:n kannatus oli matalinta (taulukko 5). Eniten SDP:tä äänestettiin



puolestaan aikuissosiaalityössä ja yhdennetyssä sosiaalityössä työskentelevien keskuudessa. Perussuomalaisia äänestivät eniten työttömät ja muusta syystä työelämästä poissa olevat. Tähän ryhmään kuuluvista useampi kuin joka kymmenes äänesti Perussuomalaisia. Vähiten kannatusta Perussuomalaiset sai kriminaalihuollossa ja päihdetyössä työskenteleviltä. Keskustan kannatus oli korkeinta aikuissosiaalityön ja yhdennetyn sosiaalityön työntekijöiden parissa ja matalinta ”muulla työsektorilla” ja kriminaalihuollossa ja päihdetyössä työskentelevien joukossa. Sen sijaan kriminaalihuollon ja päihdetyön työntekijät äänestivät eniten Vasemmistoliittoa. Harvimminkin puoluetta äänestivät aikuissosiaalityössä ja yhdennetyssä sosiaalityössä sekä koulun sosiaalityössä, varhaiskasvatuksessa ja nuorisotyössä työskentelevät. Vihreitä puolestaan kannattivat eniten ne, jotka olivat töissä lastensuojelussa sekä ne, jotka olivat työttöminä tai muista syistä poissa työelämästä. Vähiten Vihreitä kannatettiin aikuissosiaalityössä ja yhdennetyssä sosiaalityössä. RKP:n kannatus oli korkeinta mielenterveystyön, terveydenhuollon ja kuntoutuksen aloilla työskentelevien keskuudessa. Sen sijaan opiskelijoista ja eläkeläisistä ja työelämästä poissaolleista kukaan ei äänestänyt RKP:tä. Työttömät ja muusta syystä työelämästä poissa olevat kannattivat selkeästi eniten Kristillisdemokraatteja. Puolueen kannatus oli matalinta vanhustyön, vammaistyön ja maahanmuuttajatyön parissa työskentelevien keskuudessa.

Tuloilla näyttää olevan yhteys äänestysvalintoihin erityisesti Kokoomuksen ja Vasemmistoliiton kohdalla (taulukko 6). Tulojen noustessa Kokoomuksen kannatus lisääntyy vastaajien keskuudessa niin, että lähes joka neljäs yli 80 000 euron tuloluokkaan kuuluvista äänesti Kokoomusta. Vasemmistoliiton kannatus taas on käänteistä: matalimpaan (alle 20 000 euroa) tuloluokkaan kuuluvista lähes joka kolmas äänesti Vasemmistoliittoa ja tulojen noustessa puolueen kannatus vähenee. Uskonnolla näyttää olevan erityinen yhteys Kristillisdemokraattien kannatukseen. Puolet niistä, jotka ilmoittivat kuuluvansa muuhun uskonnolliseen yhteisöön kuin evankelis-luterilaiseen kirkkoon, äänesti vuoden 2011 eduskuntavaaleissa Kristillisdemokraatteja. Niistä, jotka eivät kuuluneet mihinkään uskonnolliseen yhteisöön, kukaan ei äänestänyt Kristillisdemokraatteja. Vasemmistoliiton kannatus on huomattavan korkea niiden keskuudessa, jotka eivät kuulu mihinkään uskonnolliseen yhteisöön. Koulutuksen kohdalla yleisestä linjasta poikkeavimmat tulokset havaitaan opistotason suorittaneiden kohdalla. Tähän ryhmään kuuluvat äänestivät muihin koulutusryhmiin verrattuna vähiten

Vasemmistoliittoa ja Vihreitä. Sen sijaan opistotason tutkinnon suorittaneiden keskuudessa Kokoomuksen, Perussuomalaisten ja Kristillisdemokraattien kannatus oli korkeinta.

**Taulukko 6. Puoluevalinta vuoden 2011 eduskuntavaaleissa kotitalouden vuositulojen, uskonnon ja koulutustason mukaan % (N = 1800)**

	KOK	SDP	PS	KESK	VAS	VIHR	RKP	KD
Kotitalouden vuositulot (<0,001)								
Alle 20 000	7	18	1	10	32	26	1	6
20 000-39 000	9	22	5	9	21	25	3	5
40 000-59 000	10	21	6	13	20	22	2	6
60 000-79 000	13	27	6	10	18	21	2	4
80 000 tai enemmän	23	18	3	16	13	18	4	5
Uskonto (<0,001)								
Ei kuulu mihinkään	7	18	5	2	38	28	1	0
Evankelis-luterilainen	14	24	5	15	14	21	3	4
Muu	6	6	7	7	13	11	1	50
Koulutus (<0,001)								
Maisteri tai korkeampi	12	22	4	14	20	23	2	4
Kandidaatti tai sosiaalihoitaja	9	22	1	10	26	20	7	4
Ammattikorkeakoulu	14	22	6	10	18	24	1	5
Opistotaso	16	24	9	12	13	14	1	10
Toinen aste tai muu	8	20	2	11	29	22	2	5

## 4.2 Suhtautuminen puolueisiin

Puolueisiin suhtautumista tutkittiin kolmella kysymyksellä:

1. Mitä mieltä olet seuraavista puolueista? Aseta puolueet asteikolle nollasta kymmeneen.
2. Mikä puolue edustaa näkemyksiäsi parhaiten?
3. Mikä seuraavista puolueista edustaa näkemyksiäsi huonoiten?

Vastaajia pyydettiin asettamaan puolueet asteikolle 0-10, sen mukaan miten paljon he pitivät puolueesta. Taulukosta 7 nähdään kaikkien vastausten perusteella lasketut keskimääräiset arvosanat puolueille. Parhaimman arvosanan saivat Sosiaalidemokraatit ja vihreät ( 6,1) ja huonoimman Perussuomalaiset (2,2). Moodi tarkoittaa sitä arvoa, joka on valittu useimmin. Havaitaan, että Kristillisdemokraateille ja Perussuomalaisille yleisimmin annettu arvosana on nolla, kun taas Kokoomukselle, Vasemmistoliitolle ja Vihreille useimmiten annettu arvosana oli kahdeksan. ”Ei osaa sanoa” -vastauksien kohdalla

Ruotsalaisen kansanpuolueen kohdalla luku on selvästi korkeampi verrattuna muihin puolueisiin. Noin joka kahdeksannella ei ollut selkeää mielipidettä RKP:stä. Parhaiten asteikolle kyettiin sijoittamaan Perussuomalaiset, joiden kohdalla vain kaksi prosenttia valitsi ”en osaa sanoa” -vaihtoehdon.

**Taulukko 7. Puolueet asetettuna asteikolle 0-10, kaikki vastaajat**

	KOK	SDP	PS	KESK	VAS	VIHR	RKP	KD
N	1884	1898	1910	1882	1871	1902	1703	1862
EOS (%)	3	3	2	4	4	3	13	5
Keskiarvo	4,6	6,1	2,2	4,1	5,4	6,1	3,8	2,9
Moodi	8	7	0	5	8	8	5	0

Kysyttäessä omia näkemyksiä parhaiten edustavaa puoluetta, enemmistö (83 %) vastaajista nimesi jonkin yksittäisen puolueen, jonka koki edustavan omia näkemyksiään parhaiten (taulukko 8). Noin joka kuudes vastaaja ei nimennyt mitään yksittäistä puoluetta. Vasemmistoliiton, Vihreiden ja Sosialidemokraattien koettiin yleisimmin edustavan parhaiten omia näkemyksiä. Vähiten mainintoja saivat eduskuntapuolueista RKP sekä muut, eduskunnan ulkopuolella olevat puolueet. Vastaajat kykenivät nimeämään useammin puolueen, jonka kokivat edustavan näkemyksiään huonoiten kuin puolueen, jonka kokivat edustavan näkemyksiään parhaiten. Yhdeksän kymmenestä (91%) nimesi jonkun puolueen, jonka koki edustavan omia näkemyksiään huonoiten. Ylivoimaisesti eniten mainintoja sai Perussuomalaiset: 46 % vastaajista valitsi tämän puolueen näkemyksiään huonoiten edustavaksi. Sijalle kaksi sijoittui Kokoomus ja sijalle kolme Kristillisdemokraatit.

**Taulukko 8. Kyselyyn vastanneiden omia näkemyksiä parhaiten ja huonoiten edustava puolue % (N=1953)**

	Edustaa parhaiten	Edustaa huonoiten
KOK	10	15
SDP	18	1
PS	4	46
KESK	7	2
VAS	19	8
VIHR	19	4
RKP	1	4
KD	4	11
Jokin muu	1	-
Ei osaa sanoa	18	9
Yhteensä	100	100

Tulokset ovat melko samansuuntaisia äänestysvalintoja koskevien tulosten kanssa. Myös tarkasteltaessa sosiodemografisten taustamuuttujien mukaan vastauksia omia näkemyksiä parhaiten ja huonoiten edustavista puolueista, havaitaan, että tulokset vaihtelevat melko samansuuntaisesti äänestysvalintojen kanssa myös sosiodemografisten taustamuuttujien mukaan (liitteet 2, 3, 4 ja 5).

### **4.3 Puolueisiin sitoutuminen**

Puolueisiin sitoutumista tutkittiin kolmella kysymyksellä:

1. Oletko jonkin puolueen jäsen? Jos kyllä, minkä?
2. Kuinka vakiintunut puoluekanta sinulla on?
3. Kumpi sinulle on tärkeämpi äänestyspäätöksessäsi, puolue vai ehdokas?

Enemmistö vastaajista ei kuulunut mihinkään puolueeseen (taulukko 9). Noin joka kymmenes ilmoitti olevansa jonkun puolueen jäsen. Eniten puolueisiin kuuluvien vastaajien joukossa oli SDP:n ja Keskustan jäseniä. Eniten puolueisiin kuuluvia löytyy yli 65-vuotiaista vastaajista, joista neljäsosa ilmoitti kuuluvansa johonkin puolueeseen (liite 6). Myös ikäryhmässä 56-65 -vuotiaat puoluejäsenten määrä oli keskimääräistä korkeampi: melkein viidesosa oli jonkin puolueen jäsen. Vähiten puolueiden jäseniä on 25-vuotiaissa tai sitä nuoremmissa. Melko samankaltaisia tuloksia saadaan tarkastelemalla puoluejäsenten määrää sosiaalialalla työskenneltyjen vuosien mukaan: yli 25 vuotta alalla olleista noin viidesosa kuului johonkin puolueeseen. Eniten puoluejäsentä on alle 8000 asukkaan kunnissa asuvien joukossa ja vähiten 31 000 – 80 000 asukkaan kunnissa. Niiden joukossa, joilla on 5 tai sitä enemmän lapsia, puoluejäsenten määrä on huomattavana korkea: noin joka kolmas tähän ryhmään kuuluvista ilmoitti olevansa jonkin puolueen jäsen.

**Taulukko 9 Puoluejäsenyys vastanneiden keskuudessa % (N=1953)**

Ei ole minkään puolueen jäsen	89,5
KOK	1,2
SDP	2,3
PS	0,1
KESK	2,2
VAS	1,8
VIHR	1,8
RKP	0,3
KD	0,6
Jokin muu puolue	0,2
Yhteensä	100,0

Puoluekannan vakiintuneisuutta koskevan kysymyksen (”Kuinka vakiintunut puoluekanta sinulla on?”) vastausvaihtoehdot (täysin vakiintunut, melko vakiintunut, ei kovinkaan vakiintunut ja ei lainkaan vakiintunut) luokiteltiin uudelleen kahdeksi luokaksi: vakiintunut ja ei vakiintunut. Lisäksi vastaajilla oli mahdollisuus valita en osaa sanoa -vaihtoehto.

Vastaajista 64% ilmoitti puoluekantansa olevan vakiintunut ja 34% ei vakiintunut. Kaksi prosenttia ei osannut sanoa selkeää kantaansa asiaan. Vastausten perusteella puoluekanta tuntuu vakiintuvan iän myötä ollen vakiintuneinta yli 65-vuotiaiden vastaajien keskuudessa (taulukko 10). Samankaltaisia tuloksia saadaan, kun tarkastellaan vastauksia sosiaalialalla työskenneltyjen vuosien mukaan: mitä pidempi työura sosiaalialalla oli takana sitä vakiintuneempi puoluekanta vastaajalla oli (liite 7). Etelä-Suomen ja Länsi-Suomen lääneissä asuvilla puoluekanta oli vakiintuneinta lääneittäin vertailtuna. Itä-Suomen, Oulun ja Lapin lääneissä asuvien vastaajien puoluekanta oli vähemmän vakiintunutta (taulukko 10). Vakiintunein puoluekanta on niillä, jotka eivät kuulu mihinkään uskonnolliseen yhteisöön. Koulutustason mukaan tuloksia tarkasteltuna havaitaan, että vakiintunein puoluekanta oli alemman korkeakoulututkinnon suorittaneilla ja vähiten vakiintunut ammattikorkeakoulututkinnon suorittaneilla. Siviilisäädyyttäin tarkasteltuna vakiintuneinta puoluekanta oli eronneiden ja leskien keskuudessa ja työsuhteen laadun mukaan vastauksia tarkasteltuna havaitaan, että määräaikaaisessa kokoaikaaisessa työsuhteessa olevat ilmoittivat useimmin, että heidän puoluekantansa ei ollut vakiintunut ja vakituksessa osa-aikaaisessa työsuhteessa olevat useimmin puoluekantansa olevan vakiintunut (liite 7). Korkeimman tuloluokan vastaajilla oli muiden tuloluokkien vastaajia vakiintuneempi puoluekanta: 72% yli 80 000 euroa vuodessa ansaitsevilla kotitalouksissa asuvista ilmoitti puoluekantansa olevan vakiintunut. Työsektoreittäin tuloksia tarkasteltaessa havaitaan, että vakiintunein

puoluekanta on niillä, jotka ilmoittivat työsektorikseen kriminaalihuollon ja päihdetyön. Vähiten vakiintunut puoluekanta oli niillä, jotka työskentelivät vanhustyön, vammaistyön ja maahanmuuttajatyön parissa tai lastensuojelussa.

**Taulukko 10. Puoluekannan vakiintuneisuus ikäryhmän, asuinläänin, uskonnon ja koulutuksen mukaan % (N=1910-1912)**

	Vakiintunut	Ei vakiintunut	Ei osaa sanoa	Yhteensä
<b>Ikäryhmä</b>				
25 tai alle	55	41	4	100
26-35	59	39	3	100
36-45	60	38	2	100
46-55	68	31	1	100
56-65	82	16	1	100
yli 65	91	9	0	100
<b>Asuinlääni (&lt;0,001)</b>				
Etelä-Suomen lääni	68	30	2	100
Länsi-Suomen lääni	67	31	2	100
Itä-Suomen lääni	54	43	3	100
Oulun lääni	53	45	2	100
Lapin lääni	53	47	0	100
<b>Uskonto (&lt;0,001)</b>				
Ei kuulu mihinkään	74	23	2	100
Ev.-lut.	61	37	2	100
Muu	63	35	3	100
<b>Koulutus (&lt;0,001)</b>				
Maisteri tai korkeampi	69	30	1	100
Kandidaatti tai sosiaalihuoltaja	79	21	0	100
Amk-tutkinto	58	40	3	100
Opistotason tutkinto	63	34	3	100
Toisen asteen tai muu tutkinto	63	33	4	100

Kysyttäessä, kumpi on tärkeämpi äänestyspäätöstä tehtäessä, puolue vai ehdokas, 49% vastaajista ilmoitti ehdokkaan ja 43% puolueen olevan tärkeämpi. Seitsemän prosenttia ei osannut sanoa selkeää kantaansa asiaan. Miehillä puolue oli tärkeämpi, naisilla taas ehdokas (liite 8). Puolue oli tärkein 25-vuotiaiden ja sitä nuorempien ryhmässä. 36-45-vuotiaiden keskuudessa ehdokkaan merkitys oli muita ikäryhmiä suurempi. Samansuuntaisia tuloksia saadaan tarkastelemalla vastauksia sosiaalialalla työskenneltyjen vuosien mukaan (liite 9). Viisi vuotta tai sitä vähemmän aikaa sosiaalialalla töissä olleille puolueen merkitys oli suurinta ja 6-15 vuotta alalla olleille ehdokas oli useammin tärkeämpi. Ehdokkaan merkitys väheni asuinpaikkakunnan koon kasvaessa (liite 8). Alle 8000 asukkaan paikkakunnilla ehdokas oli selkeästi tärkeämpi äänestyspäätöstä tehdessä

kuin puolue. Myös hieman suuremmilla (8000-30 000 ja 31 000-80 000 asukkaan) paikkakunnilla ehdokas koettiin puoluetta tärkeämpänä. Sen sijaan suurimmilla (yli 80 000 asukkaan) paikkakunnilla puolue oli useammin ehdokasta tärkeämpi. Myös asuinlääneittäin on havaittavissa eroja vastauksissa. Itä-Suomen, Oulun ja Lapin lääneissä ehdokkaalla oli selvästi suurempi merkitys kuin puolueella. Etelä-Suomessa ja Länsi-Suomessa puolue ja ehdokas koettiin suurin piirtein yhtä tärkeinä. Ehdokkaan tärkeys äänestyspäätöksessä oli korkeinta niiden keskuudessa, jotka olivat naimisissa tai rekisteröidyssä parisuhteessa ja korostui myös eronneiden ja leskien keskuudessa. Avoliitossa elävät taas korostivat eniten puolueen merkitystä. Naimattomille puolue ja ehdokas olivat melko lailla yhtä tärkeitä. Koulutuksen perusteella useimmin ehdokasta pitivät tärkeimpänä opistotason suorittaneet ja ehdokasta toisen asteen tai muun tutkinnon suorittaneet vastaajat. Puolueen ja ehdokkaan merkitys vaihteli myös työsektoreittain. Useimmiten puolueen ilmoittivat tärkeämmäksi opiskelijat ja eläkeläiset ja useimmiten ehdokkaan vanhustyön, vammaistyön ja maahanmuuttajatyön työntekijät.

Tulojen mukaan vastauksia tarkasteltaessa voidaan todeta, että puolueen merkitys näyttää vähenevän ja ehdokkaan nousevan tulojen kasvaessa (liite 9). Alimpaan tuloluokkaan kuuluville puolue oli ehdokasta useammin tärkeämpi ja korkeimpaan tuloluokkaan kuuluville ehdokas oli puoluetta selkeästi useammin tärkeämpi äänestyspäätöstä tehdessä. Niille, joilla ei ollut ollenkaan lapsia tai yksi lapsi puolue oli hieman useammin ehdokasta tärkeämpi. Sen sijaan niille, joilla oli kaksi tai sitä useampi lapsi, ehdokas oli useammin tärkeämpi. Vastaajat, jotka ilmoittivat, etteivät kuulu mihinkään uskonnolliseen yhteisöön mainitsivat uskontokuntiin kuuluvia useammin puolueen tärkeämmäksi tekijäksi äänestyspäätöstä tehdessä.

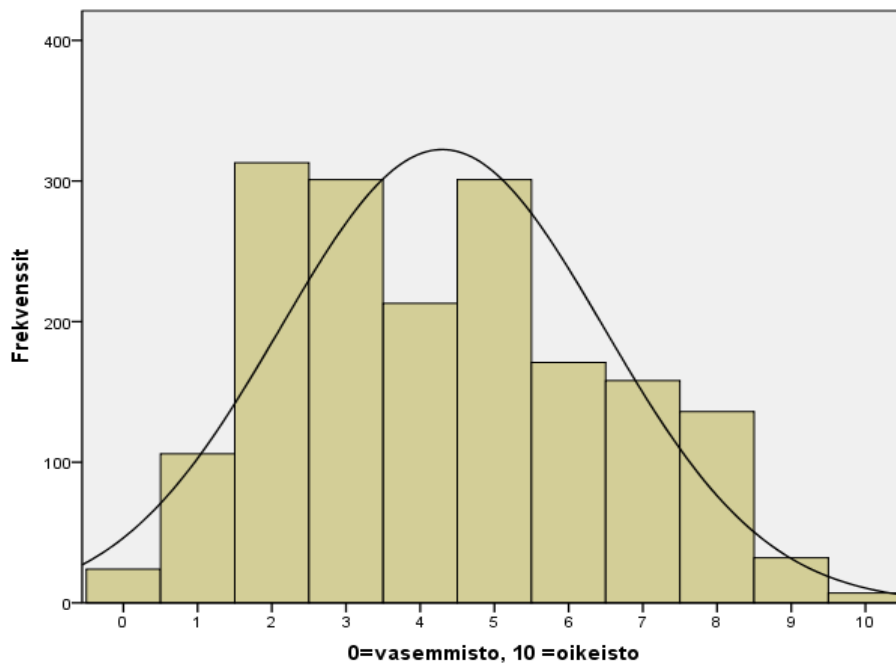
## 5 IDEOLOGINEN SUUNTAUTUMINEN

Ideologista suuntautumista tutkittiin kahdella kysymyksellä, joissa vastaajia pyydettiin sijoittamaan itsensä asteikolle 0 – 10 omien näkemystensä mukaan. Toinen kysymys mittasi sijoittumista vasemmisto-oikeistoulottuvuudelle ja toinen sijoittumista arvoliberalismi-arvokonservatismiulottuvuudelle. Vastaajilla oli myös mahdollisuus valita vastausvaihtoehto ”en osaa sanoa”.

Tarkastellaan ensin kaikkien vastaajien sijoittumista vasemmisto-oikeistoulottuvuudelle. Asteikossa nolla tarkoittaa laitimmaista vasemmistoa ja kymmenen laitimmaista oikeistoa. Keskimmäisen arvon, numeron viisi, voidaan tulkita tarkoittavan poliittista keskustaa. Kymmenesosa vastaajista ei osannut sanoa, mihin kohtaan asteikkoa sijoittaisi itsensä. Kaikkien asteikolle itsensä sijoittaneiden vastaajien keskiarvo on 4,3, eli keskiarvoisesti mitattuna vastaajat jäävät keskustan vasemmalle puolelle. Keskiarvo ei kuitenkaan kerro kaikkea. Jos tarkastellaan frekvenssejä, huomataan, että vastaajia sijoittui kaikille asteikon arvoille (kuvio 1). Vaikka asteikolle itsensä sijoittaneista enemmistö (54 %) sijoittui arvoille 0-4, eli vasemmistoon niin lähes puolet (46 %) sijoitti itsensä arvoille 5 – 10, poliittiseen keskustaan tai oikeistoon. Moodi eli yleisimmin valittu arvo oli 2.

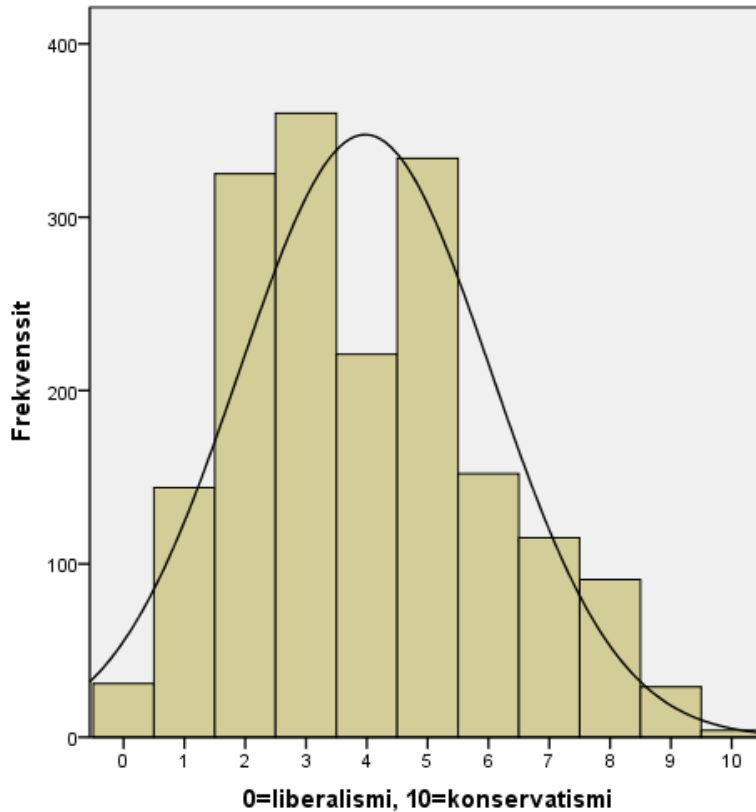


**Kuvio 1. Vastaajien sijoittuminen vasemmisto-oikeistoulottuvuudelle (N=1762)**



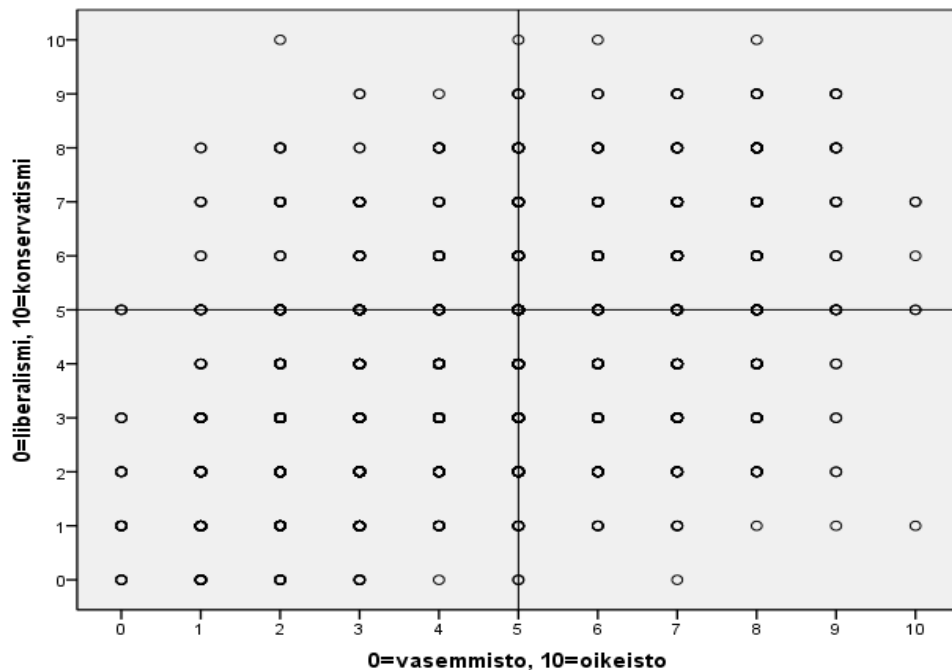
Tarkastellaan seuraavaksi ulottuvuutta, joka kuvaa sijoittumista liberaalien ja konservatiivisten arvojen välille. Asteikossa nolla tarkoittaa äärimmäisen liberaaleja arvoja ja kymmenen äärimmäisen konservatiiveja arvoja. Keskimmäisen arvon viisi voi tulkita tarkoittavan liberaalien ja konservatiivisten arvojen välimuotoa, maltillisia näkemyksiä. 8% vastaajista ei osannut asettaa itseään asteikolle. Keskiarvo kaikkien vastaajien kesken laskettuna oli 4,0 sijoittuen asteikon liberaalille puolelle. Kuvio 2 nähdään vastaajien sijoittuminen asteikolle frekvenssien mukaan. Asteikon liberaalille puolelle sijoittui 60%, maltilliseen keskipisteeseen tai asteikon konservatiiviselle puolelle 40%. Yleisimmin valittu arvo (moodi) oli 3.

**Kuvio 2. Vastaajien sijoittuminen arvoliberalismi-arvokonservatismiulottuvuudelle (N=1806)**



Kuviossa kolme vasemmisto-oikeistoulottuvuus ja liberalismi-konservatismiulottuvuus on yhdistetty ideologiseksi kartaksi. Alhaalla vasemmalla oleva neljännes on vasemmistoliberaali kenttä, ylhäällä vasemmalla oleva vasemmistokonservatiivinen ja vastaavasti alhaalla oikealla oleva kenttä oikeistoliberaali ja ylhäällä oikealla oleva oikeistokonservatiivinen. Vastaajat on sijoitettu kartalle molempien ulottuvuuksien sijaintinsa perusteella. Kuvioista havaitaan, että vastaajia sijoittuu poliittisten mielipiteidensä mukaan kartan kaikille ideologisille kentille.

**Kuvio 3. Vastaajien sijoittuminen ideologiselle kartalle (N=1762-1806)**



Taulukosta 11 nähdään vastaajien sijoittuminen vasemmisto-oikeistoulottuvuudelle ja liberalismi-konservatismiulottuvuudelle joidenkin sosiodemografisen taustamuuttujien suhteen. Yleisesti ottaen vastaajat sijoittuvat keskimääräisesti sosiodemografisten taustamuuttujienkin mukaan tarkasteltuna pääasiassa asteikon vasemmalle ja liberaalille puolelle tai korkeintaan poliittiseen keskustaan tai liberaalien ja konservatiivisten arvojen maltilliseen välimaastoon, joten sosiodemografisten taustamuuttujien mukaan tuloksia tarkasteltaessa toteamus siitä, että joku ryhmä on oikeistolaisempi tai konservatiivisempi kuin muut on välillä harhaanjohtava. Paremmiin kuvaava ilmaisu voisi olla ”vähemmän vasemmistolaisempi” tai ”vähemmän liberaali”. Joidenkin taustamuuttujien kohdalla varianssianalyysin ehdot eivät olleet voimassa, jolloin p-arvoa ei pystytty laskemaan.

Miehet olivat naisia vasemmistolaisempia sijoittuen vasemmisto-oikeistoulottuvuudelle keskiarvoisesti kohtaan 3,9. Naisten keskiarvo tällä ulottuvuudella oli 4,3. Ikäryhmittäin tuloksia tarkasteltuna voidaan todeta, että vasemmistolaisimpia ovat vastaajista alle 35-vuotiaat vastaajat (taulukko 11). Liberaaleimpia ovat 25-vuotiaat tai sitä nuoremmat vastaajat. Oikeistolaisimpia ja konservatiivisimpia vastaajista ovat vanhimmat, yli 65-vuotiaat. Asuinpaikkakunnan koon kasvaessa vasemmistolaisuus ja liberaalisuus lisääntyvät. Pienimmiltä (alle 8000 asukkaan) paikkakunnilta löytyvät oikeistolaisimmat ja

konservatiivisimmat vastaajat ja suurimmilta (yli 80 000 asukkaan) paikkakunnilta vasemmistolaisimmat ja liberaaleimmat vastaajat. Etelä-Suomessa ollaan liberaaleimpia ja Itä-Suomessa asuvat sijoittuvat keskimääräisesti poliittiseen keskustaan ollen vastaajista oikeistolaisimpia (liite 10) Naimisissa tai rekisteröidyssä parisuhteessa olevat ovat muihin ryhmiin verraten sekä kaikkein oikeistolaisimpia että konservatiivisimpia (taulukko 11). Vuositulojen kohdalla yhteys on selkeä: mitä korkeammat tulot sitä oikeistolaisempia vastaajat ovat. Myös liberalismi-konservatismiulottuvuudella voidaan havaita samanlainen yhteys: tulojen kasvaessa vastaajat muuttuvat konservatiivisemmiksi. Samantyyppisiä tuloksia saadaan myös lasten lukumäärää tarkastelemalla: mitä enemmän lapsia, sitä oikeistolaisempia ja konservatiivisempia vastaajat ovat. Uskonnon mukaan tarkasteltuna erot asteikoille sijoittumiselle ovat suuria: vasemmistolaisimpia ja liberaaleimpia olivat ne, jotka ilmoittivat etteivät kuulu mihinkään uskonnolliseen yhteisöön. Selkeästi oikeistolaisimpia ja konservatiivisimpia olivat johonkin muuhun uskonnolliseen yhteisöön kuin evankelis-luterilaiseen kirkkoon kuuluvat vastaajat. Koulutuksen mukaan oikeistolaisimpia vastaajista olivat opistotason suorittaneet ja liberaaleimpia ne, joiden korkein koulutus oli toisen asteen tutkinto tai muu tutkinto (liite 10). Viisi tai sitä vähemmän aikaa alalla olleet olivat liberaaleimpia. Vakituksessa kokoaikaisessa työsuhteessa olevat olivat oikeistolaisimpia ja määräaikaisessa osa-aikaisessa työsuhteessa olevat vasemmistolaisimpia. Osa-aikatöissä olevat olivat liberaaleimpia.

**Taulukko 11. Vastaajien sijoittuminen vasemmisto-oikeistoulottuvuudelle ja liberalismi-konservatismiulottuvuudelle ikäryhmän, asuinpaikkakunnan koon, siviilisäädyn, vuositulojen, lasten lukumäärän ja uskonnon mukaan ( p-arvot sulkeissa)**

	Keskiarvo asteikolla 0-10	
	Vasemmisto-oikeisto (N=1762)	Liberalismi-konservatismi (N=1806)
Ikäryhmä		
25 tai alle	3,9	3,3
26-35	3,9	3,6
36-45	4,7	4,3
46-55	4,7	4,3
56-65	4,2	4,0
yli 65	5	5,0
Asuinpaikkakunnan koko		(<0,001)
alle 8000 asukasta	5,0	4,8
8000-30 000 asukasta	4,9	4,3
31 000-80 000 asukasta	4,3	4,1
yli 80 000 asukasta	3,9	3,6
Siviilisäätö	(<0,001)	
Naimaton	3,8	3,3
Naimisissa tai rek. parisuhteessa	4,7	4,5
Avoliitossa	3,9	3,4
Eronnut tai leski	4,3	4,0
Vuositulot	(<0,001)	(<0,001)
alle 20 000	3,7	3,6
20 000-39 000	4,0	3,7
40 000-59 000	4,2	4,0
60 000-79 000	4,4	4,0
80 000 tai enemmän	5,2	4,6
Lasten lukumäärä		(<0,001)
0	3,9	3,6
1	4,2	4,0
2	4,5	4,2
3	4,8	4,4
4	4,8	4,4
5 tai enemmän	5,5	5,5
Uskonto		
Ei kuulu mihinkään	3,1	2,9
Evankelis-luterilainen	4,7	4,2
Muu	5,5	6,0

## 6 KIINNOSTUS POLITIIKKAAN

Kiinnostusta politiikkaan mitattiin kysymyksellä ”Kuinka kiinnostunut olet politiikasta?” Kyselylomakkeessa vastausvaihtoehtoja oli viisi: hyvin kiinnostunut, jonkin verran kiinnostunut, vain vähän kiinnostunut, ei lainkaan kiinnostunut ja en osaa sanoa. Näistä muodostettiin kaksi luokkaa (kiinnostunut ja vain vähän tai ei lainkaan kiinnostunut), joiden suhteen tuloksia tarkasteltiin. En osaa sanoa -vastauksia oli vain yksi ja se poistettiin aineistosta.

Enemmistö vastaajista (75%) ilmoitti olevansa kiinnostunut politiikasta. Vastaavasti 25% oli vain vähän tai ei lainkaan kiinnostunut. Miehet olivat kiinnostuneempia politiikasta kuin naiset (taulukko 12). Myös ikäryhmittäin oli havaittavissa eroavaisuuksia siinä, miten kiinnostavaksi politiikkaa koettiin. Nuorimmat (25-vuotiaat tai sitä nuoremmat) vastaajat olivat vähiten kiinnostuneita politiikasta. Kiinnostus näyttäisi lisääntyvän iän kertyessä ollen korkeinta vanhimmassa ikäryhmässä: yli 65-vuotiaista kaikki ilmoittivat olevansa kiinnostuneita politiikasta. Samankaltaisia tuloksia saadaan tarkastelemalla kiinnostusta politiikkaan sosiaalialalla työskenneltyjen vuosien mukaan (liite 11): yli 25 vuotta alalla olleet vastaajat olivat kiinnostuneimpia politiikasta. Eronneet ja lesket olivat vastaajista kaikkein kiinnostuneimpia politiikasta.

Suurimmilla (yli 80 000 asukkaan) paikkakunnilla asuvat vastaajat olivat kiinnostuneimpia politiikasta, vähiten kiinnostuneita taas pienimmillä (alle 8000 asukkaan) paikkakunnilla asuvat (taulukko 12). Ne, jotka ilmoittivat etteivät kuulu mihinkään uskonnolliseen yhteisöön, olivat vastaajista kiinnostuneimpia verrattuina uskontokuntiin kuuluviin. Vähiten kiinnostuneita olivat evankelis-luterilaiseen kirkkoon kuuluvat. Koulutuksella ja kiinnostuksella politiikkaan näyttäisi olevan selkeä yhteys: kiinnostuneimpia politiikasta olivat jonkin yliopistotutkinnon suorittaneet, vähiten kiinnostuneita ammattikorkeakoulututkinnon suorittaneet.

**Taulukko 12. Kiinnostus politiikkaan sukupuolen, ikäryhmän, asuinpaikkakunnan koon, uskonnon ja koulutuksen mukaan % (N=1950-1952, p-arvot suluissa)**

	Kiinnostunut	Vähän tai ei lainkaan kiinnostunut	Yhteensä
<b>Sukupuoli (&lt;0,001)</b>			
Nainen	74	26	100
Mies	88	12	100
<b>Ikäryhmä (&lt;0,001)</b>			
25 tai alle	66	34	100
26-35	72	28	100
36-45	71	29	100
46-55	80	20	100
56-65	86	14	100
Yli 65	100	0	100
<b>Asuinpaikkakunnan koko (&lt;0,001)</b>			
alle 8000 asukasta	64	36	100
8000 - 30 000 asukasta	70	30	100
31 - 80 000 asukasta	73	27	100
yli 80 000 asukasta	80	20	100
<b>Uskonto (&lt;0,001)</b>			
Ei kuulu mihinkään	85	15	100
Evankelis-luterilainen	72	28	100
Muu	75	25	100
<b>Koulutus (&lt;0,001)</b>			
Maisteri tai korkeampi	85	15	100
Kandidaatti tai sosiaalihuoltaja	86	14	100
Ammattikorkeakoulu	66	34	100
Opistotaso	73	27	100
Toinen aste tai muu	75	25	100

Tarkasteltaessa tuloksia työsektorin mukaan havaitaan eroja siinä, miten eri aloilla työskentelevät vastaajat ovat kiinnostuneita politiikasta (taulukko 13). Kiinnostuneimpia ovat kriminaalihuollossa, päihdetyössä, aikuissosiaalityössä, yhdennetyssä sosiaalityössä, järjestö- ja hallintotyössä ja toimiala- ja laitosjohdossa työskentelevät sekä ne, jotka ilmoittivat työsektorikseen ”muun työsektorin”. Poliitiikasta vähiten kiinnostuneimmat vastaajat löytyvät koulun sosiaalityön, varhaiskasvatuksen ja nuorisotyön parissa työskentelevistä.

**Taulukko 13. Kiinnostus politiikkaan työsektorin mukaan % (N=1952, p= 0,001)**

	Kiinnostunut	Vähän tai ei lainkaan kiinnostunut	Yhteensä
Aikuissosiaalityö ja yhdenntetty sosiaalityö	83	17	100
Lastensuojelu	73	27	100
Vanhustyö, vammaistyö ja maahanmuuttajatyö	70	30	100
Kriminaalihuolto ja päihdetyö	84	16	100
Mielenterveystyö, terveydenhuolto ja kuntoutus	76	24	100
Koulun sosiaalityö, varhaiskasvatus ja nuorisotyö	68	32	100
Järjestötyö, hallintotyö ja toimiala/laitosjohto	83	17	100
Opetus ja tutkimus	78	22	100
Muu työsektori	83	17	100
Opiskelijat ja eläkeläiset	77	23	100
Työttömät ja muista syistä työelämästä poissa olevat	71	29	100



## 7 SUHTAUTUMINEN POLITIIKKAAN

Kyselyn viimeisessä osiossa esitettiin viisi politiikkaa koskevaa väittämää:

1. Mikään puolue ei aja juuri minulle tärkeitä asioita.
2. Äänestämällä voin vaikuttaa asioihin.
3. Omasta mielestäni ymmärrän melko hyvin tärkeitä poliittisia kysymyksiä.
4. Poliitikkojen tekemillä päätöksillä ei ole mitään vaikutusta omaan elämään.
5. On yhdentekevää, mitkä puolueet ovat hallituksessa, harjoitettava politiikka ei siitä muutu.

Vastaajia pyydettiin ottamaan kantaa esitettyihin väittämiin valmiiksi annettujen vastausvaihtoehtojen puitteissa. Kyselylomakkeen viisi vastausvaihtoehtoa (täysin samaa mieltä, jokseenkin samaa mieltä, vaikea sanoa, jokseenkin eri mieltä ja täysin eri mieltä) luokiteltiin uudestaan kolmeksi luokaksi (samaa mieltä, vaikea sanoa, eri mieltä) joiden suhteen tuloksia tarkasteltiin.

Väittämät mittasivat pääasiassa kansalaispätevyyttä keskittyen vastaajien subjektiiviseen näkemykseen omasta kompetenssista vaikuttaa politiikkaan (sisäinen kansalaispätevyys) sekä siihen miten hyvin vastaajat kokivat voivansa vaikuttaa edustuksellisen demokratian kautta (ulkoinen kansalaispätevyys). Lisäksi neljännen väittämän vastauksista saatiin tietoa siitä, miten vastaajat kokivat poliittisten päätösten vaikuttavan omaan elämäänsä. Tulosten perusteella näyttää siltä, että suurin osa kyselyyn vastanneista Talentian jäsenistä koki olevansa sekä sisäisesti että ulkoisesti kansalaispäteviä. Vastaajat kokivat pääasiallisesti itsellään olevan edellytyksiä vaikuttaa politiikkaan sekä voivansa äänestämällä vaikuttaa institutionaaliseen politiikkaan puolueiden kautta. Enemmistön mielestä hallituksessa olevilla puolueilla oli merkitystä harjoitetun politiikan suuntaan ja vahva enemmistö ymmärsi politiikan vaikutuksen omaan elämäänsä.

Taulukosta 14 nähdään kaikkien vastaajien suhtautuminen esitettyihin väittämiin. Enemmistö vastaajista oli eri mieltä väittämän ”mikään puolue ei aja minulle tärkeitä

asioita” kanssa. Asia käänteisesti ilmaistuna enemmistö vastaajista koki, että ainakin jokin puolue ajoi heille tärkeitä asioita. Toisaalta noin viidesosalla vastaajista näyttäisi olevan vaikeuksia kanavoida tärkeinä pitämiään asioita yhteiskunnalliseen vaikuttamiseen puolueiden kautta ja hieman alle viidesosa ei ottanut selkeää kantaa esitettyyn väittämään.

**Taulukko 14. Suhtautuminen politiikkaa koskeviin asenneväittämiin % (N=1953)**

Väittäjä	Samaa mieltä	Vaikea sanoa	Eri mieltä	Yhteensä
Mikään puolue ei aja minulle tärkeitä asioita.	21	18	61	100
Äänestämällä voin vaikuttaa asioihin.	82	7	10	100
Omasta mielestäni ymmärrän melko hyvin tärkeitä poliittisia kysymyksiä.	77	13	10	100
Poliitikkojen tekemillä päätöksillä ei ole mitään vaikutusta omaan elämäni.	4	5	91	100
On yhdentekevää, mitkä puolueet ovat hallituksessa, harjoitettava politiikka ei siitä muutu.	16	10	74	100

Väittäjä ”äänestämällä voin vaikuttaa asioihin” sai kannatusta: neljä viidestä oli sitä mieltä, että äänestämällä voi vaikuttaa. Kymmenesosa oli eri mieltä väittämän kanssa ja seitsemän prosenttia ei ottanut selkeää kantaa väittämään. Kolmas väittäjä koski vastaajien käsitystä siitä, kuinka hyvin he kokivat ymmärtävänsä politiikkaa. Suurin osa vastasi ymmärtävänsä mielestensä tärkeitä poliittisia kysymyksiä. Kymmenesosa vastaajista oli eri mieltä esitetyn väittämän ”omasta mielestäni ymmärrän melko hyvin tärkeitä poliittisia kysymyksiä” kanssa. Noin kahdeksasosa vastaajista valitsi ”vaikea sanoa” -vaihtoehdon. Vastaukset väittämään ”poliitikkojen tekemillä päätöksillä ei ole mitään vaikutusta omaan elämäni” olivat melko yksiselitteisiä. Useampi kuin yhdeksän kymmenestä oli eri mieltä väittämän kanssa eli koki, että poliittiset päätökset vaikuttavat omaan elämään. Vain neljä prosenttia oli sitä mieltä, että poliittiset päätökset eivät vaikuta heidän elämäänsä. Viimeisen väittämän ”on yhdentekevää, mitkä puolueet ovat hallituksessa, harjoitettava politiikka ei siitä muutu” vastausjakauman perusteella hallituksessa olevilla puolueilla on väliä kyselyyn vastanneille. Suurin osa vastaajista oli sitä mieltä, että hallituksen puoluekokoonpanolla on merkitystä politiikan suunnalle. Toisaalta noin joka kuudes vastaaja oli sitä mieltä, että hallituksessa olevilla puolueilla ei

ole merkitystä harjoitettavan politiikan suhteen. Kymmenesosa vastaajista ei osannut sanoa selkeää kantaa väittämään.

Tarkastellaan seuraavaksi tarkemmin sitä miten vastaukset vaihtelivat sosiodemografisten taustamuuttujien mukaan. Väittämään ”mikään puolue ei aja minulle tärkeitä asioita” suhtautuivat kielteisimmän 25-vuotiaat tai sitä nuoremmat vastaajat. Voidaan todeta, että tähän ryhmään kuuluvista suurin osa oli sitä mieltä, että ainakin joku puolue ajaa heidän tärkeiksi kokemiaan asioita. Skeptisimpiä olivat 46-65-vuotiaat vastaajat, joista lähes neljäsosa oli sitä mieltä, että mikään puolue ei aja heille tärkeitä asioita. Samankaltaisia tuloksia saadaan tarkastelemalla tuloksia sosiaalialalla työskenneltyjen vuosien mukaan (liite 12).

**Taulukko 15. Suhtautuminen väittämään ”Mikään puolue ei aja minulle tärkeitä asioita.” ikäryhmän ja koulutuksen mukaan % (N= 1951-1953, p-arvot sulkeissa)**

Taustamuuttuja	Samaa mieltä	Vaikea sanoa	Eri mieltä	Yhteensä
<b>Ikäryhmä (0,002)</b>				
25 tai alle	13	13	73	100
26-35	18	16	66	100
36-45	23	20	57	100
46-55	24	18	58	100
56-65	24	21	55	100
Yli 65	21	24	56	100
<b>Koulutus (0,002)</b>				
Maisteri tai korkeampi	23	16	61	100
Kandidaatti tai sosiaalihuoltaja	18	21	60	100
Amk	21	18	62	100
Opistotaso	22	26	52	100
Toinen aste tai muu	15	12	74	100

Korkeimmin koulutetuista vastaajista lähes neljäsosa koki, ettei mikään puolue aja heille tärkeitä asioita. Sen sijaan niistä, joiden korkein koulutus oli toisen asteen tutkinto tai muu tutkinto, harvempi kuin joka seitsemäs vastaaja oli tätä mieltä (taulukko 15). Miehet olivat naisia useammin sitä mieltä, että mikään puolue ei aja heille tärkeitä asioita (liite 12). Suurimmilla (yli 80 000 asukkaan) paikkakunnilla asuvat kokivat pienemmillä paikkakunnilla asuvia useammin, että ainakin jokin puolue ajaa heille tärkeitä asioita. Niistä, joilla oli viisi tai sitä useampi lapsi, lähes kolmasosa oli sitä mieltä, ettei mikään

puolue aja heille tärkeitä asioita. Muuhun kuin evankelis-luterilaiseen kirkkoon kuuluvista neljäsosa oli sitä mieltä, että mikään puolue ei aja heille tärkeitä asioita.

Äänestämällä voin vaikuttaa asioihin -väittämän vastaukset eivät juurikaan poikenneet toisistaan sosiodemografisten taustamuuttujien mukaan tarkasteltuna. Tilastollisesti merkitseviä tuloksia saatiin vain tarkasteltaessa tuloksia sukupuolen ja asuinpaikkakunnan koon mukaan (liite 13). Naiset kokivat miehiä useammin voivansa vaikuttaa äänestämällä. Yli 80 000 sekä 8000-30 000 asukkaan kokoisilla paikkakunnilla oltiin eniten samaa mieltä väittämän kanssa ja useimmiten eri mieltä 31 000-80 000 asukkaan paikkakunnilla.

Sen sijaan siinä, miten hyvin vastaajat kokivat ymmärtävänsä politiikkaa, oli vaihtelua (taulukko 16). Miehet kokivat naisia selvästi useammin ymmärtävänsä politiikkaa. Iällä näyttäisi myös olevan selvä yhteys siihen, miten hyvin politiikkaa koettiin ymmärrettävän: mitä vanhempia vastaajat olivat, sitä enemmän he kokivat ymmärtävänsä politiikkaa. Samansuuntaisia tuloksia saadaan tarkastelemalla tuloksia sosiaalialalla työskennellyjen vuosien mukaan: kauemmin alalla olleet kokivat ymmärtävänsä poliittisia kysymyksiä paremmin kuin vähemmän aikaa alalla olleet (liite 14). Iän kanssa samanlainen yhteys on havaittavissa myös vuositulojen kohdalla: mitä korkeammat tulot, sitä paremmin vastaajat kokivat ymmärtävänsä politiikkaa (taulukko 16). Ne, jotka eivät kuuluneet mihinkään uskonnolliseen yhteisöön, kokivat muita vastaajia enemmän ymmärtävänsä politiikkaa. Vähiten politiikkaa kokivat ymmärtävänsä muuhun kuin evankelis-luterilaiseen kirkkoon kuuluvat.

Koulutuksen mukaan tarkasteltuna havaitaan, että korkeimmin koulutetut, maisteritutkinnon tai sitä korkeamman tutkinnon suorittaneet vastaajat kokivat ymmärtävänsä poliittisia kysymyksiä parhaiten. Myös alemman korkeakoulututkinnon suorittaneiden keskuudessa politiikan ymmärrys oli korkea. Vähiten politiikkaa kokivat ymmärtävänsä ne, jotka olivat suorittaneet toisen asteen tutkinnon tai muun tutkinnon tai joilla korkein koulutus oli ammattikorkeakoulututkinto. Työsektoreittain oli melko suuria vaihteluja. Politiikkaa kokivat ymmärtävänsä parhaiten järjestötyön ja toimiala/laitosjohdon sekä opetuksen ja tutkimuksen parissa työskentelevät. Näihin ryhmiin kuuluvista yhdeksän kymmenestä tai useampi oli samaa mieltä väittämän ”omasta

mielestäni ymmärrän melko hyvin tärkeitä poliittisia kysymyksiä” kanssa. Vähäisintä politiikan ymmärrys oli niiden joukossa, jotka olivat töissä vanhustyön, vammaistyön ja maahanmuuttajatyön parissa tai ovat työttömänä tai muista syistä poissa työelämässä. Siviilisäädyyttain tarkasteltuna väittämän kanssa useimmin olivat samaa mieltä eronneet ja lesket (liite 14).

**Taulukko 16. Suhtautuminen väittämään ”Omasta mielestäni ymmärrän melko hyvin tärkeitä poliittisia kysymyksiä.” sukupuolen, ikäryhmän, vuositulojen, uskonnon, koulutuksen ja työsektorin mukaan % (N=1951-1953, p-arvot sulkeissa)**

Taustamuuttuja	Samaa mieltä	Vaikea sanoa	Eri mieltä	Yhteensä
<b>Sukupuoli (&lt;0,001)</b>				
Nainen	76	13	11	100
Mies	91	6	3	100
<b>Ikäryhmä (&lt;0,001)</b>				
25 tai alle	62	20	18	100
26-35	73	15	13	100
36-45	78	10	12	100
46-55	82	10	8	100
56-65	85	12	3	100
yli 65	100	0	0	100
<b>Kotitalouden vuositulot (0,002)</b>				
Alle 20 000	68	15	17	100
20 000-39 000	76	13	12	100
40 000-59 000	76	13	11	100
60 000-79 000	80	12	8	100
80 000 tai enemmän	83	10	7	100
<b>Uskonto (0,001)</b>				
Ei kuulu mihinkään	83	10	7	100
Evankelis-luterilainen	75	13	11	100
Muu	69	12	19	100
<b>Koulutus (&lt;0,001)</b>				
Maisteritutkinto tai sitä korkeampi tutkinto	88	8	4	100
Kandidaatintutkinto tai sosiaalihuoltajatutkinto	84	10	7	100
Ammattikorkeakoulututkinto	70	16	14	100
Opistotason tutkinto	78	11	11	100
Toisen asteen tutkinto tai muu tutkinto	71	13	16	100
<b>Työsektori (0,002)</b>				
Aikuisssosiaalityö ja yhdennetty sosiaalityö	80	14	6	100
Lastensuojelu	78	13	9	100
Vanhustyö, vammaistyö ja maahanmuuttajatyö	71	16	12	100
Kriminaalihoito ja päihdetyö	87	5	8	100
Mielenterveystyö, terveydenhoito ja kuntoutus	81	12	7	100
Koulun sosiaalityö, varhaiskasvatus ja nuorisotyö	73	12	14	100
Järjestötyö, hallintotyö ja toimiala/laitosjohto	91	5	3	100
Opetus ja tutkimus	90	4	6	100
Muu työsektori	75	15	10	100
Opiskelijat ja eläkeläiset	74	13	14	100
Työttömät ja muut työelämästä poissa olevat	71	12	17	100

Vastaukset väittämään ”politiikkojen tekemillä päätöksillä ei ole mitään vaikutusta omaan elämään” olivat melko yksiselitteisiä. Sosiodemografisista taustamuuttujista vain ikäryhmällä ja sosiaalialalla työskennellyillä vuosilla oli havaittavissa tilastollisesti merkitseviä eroja (liite 15). Ikäryhmittäin tuloksia tarkasteltuna huomattavin tulos havaitaan vanhimpien vastaajien kohdalta. Yli 65-vuotiaista peräti joka viides oli sitä mieltä, että politiikkojen tekemillä päätöksillä ei ole vaikutusta heidän omaan elämäänsä. Sosiaalialalla työskenneltyjen vuosien perusteella viisi vuotta tai vähemmän alalla töissä olleet olivat useimmiten eri mieltä väittämän kanssa ja yli 25 vuotta alalla olleet harvimminkin eri mieltä.

Myös viimeiseen väittämään ”on yhdentekevää, mitkä puolueet ovat hallituksessa, harjoitettava politiikka ei siitä muutu” annetut vastaukset olivat melko yhtenäisiä. Miehet olivat naisia useammin sitä mieltä, että hallituksen puoluekokoonpanolla ei ole merkitystä; lähes neljäsosa miehistä oli tätä mieltä. Yli 80 000 asukkaan paikkakunnilla hallituksen puoluekokoonpanolla koettiin olevan eniten merkitystä. 8000-30 000 ja 31 000-80 000 asukkaan kokoisilla paikkakunnilla lähes viidennes vastaajista oli sitä mieltä, että hallituksessa olevilla puolueilla ei ole väliä harjoitetun politiikan suhteen. Ruotsin- ja muunkielisistä hieman alle viidennes koki vaikeaksi sanoa, oliko puoluekokoonpanolla väliä. Muita koulutusryhmiä skeptisemmin puolueiden merkitykseen suhtautuivat opistotason suorittaneet jotka olivat ammattikorkeakoulututkinnon suorittaneiden ohella noin viidenneksellä vastauksista sitä mieltä että hallituksessa olevilla puolueilla ei ole väliä. Sosiaalialalla työskenneltyjen vuosien mukaan tuloksia tarkasteltuna havaitaan, että hallituksessa olevilla puolueilla oli eniten merkitystä yli 25 vuotta alalla olleiden mielestä.

## 8 YHTEENVETO

Tämän tutkimuksen tarkoituksena on ollut selvittää sosiaalialan korkeakoulutettujen ammattijärjestön Talentian jäsenten poliittisia mielipiteitä liittyen edustukselliseen demokratiaan ja erityisesti puolueisiin ja tätä kautta saada selville, miltä Talentian jäsenten ideologinen maailmankuva ja kansalaisrooli näyttävät.

Tutkielman teoreettisessa osiossa on pohdittu politiikan merkitystä sosiaalialalle sekä ammattikunnan institutionaalisella tasolla että yksittäisen työntekijän poliittisten mielipiteiden merkitystä. Sosiaalialan arvoperustan keskiössä ovat ihmisoikeudet ja sosiaalinen oikeudenmukaisuus. Moninaisuus ja kaikkien ihmisten tasa-arvo ovat sosiaalityön lähtökohtia ja sosiaalityön keskeinen missio on puolustaa yhteiskunnan heikompiosaisia. Sosiaalialan voidaan todeta olevan poliittista kahdella tavalla: toisaalta sosiaaliala on riippuvainen yhteiskunnassa vallitsevasta järjestelmästä ja poliittisista päätöksistä ja toisaalta sosiaalialan työhön sisältyy myös ammattikunnan arvoihin perustuva missio rakenteellisesta, poliittisesta vaikuttamisesta heikoimpien ihmisryhmien hyväksi. Sosiaalityö voidaan institutionaalisella tasolla paikantaa ideologisilta lähtökohdiltaan vasemmistolaiseksi ja liberaaliksi ammatiksi. Tästä johtuen stereotyyppisenä olettamuksena on usein ollut se, että myös sosiaalialan ammattilaiset ovat vasemmistolaisia ja liberaaleja. Kysymys siitä, onko asia tosiaan näin, on ollut perustava lähtökohta tällä tutkielmalla.

Tutkielman painopiste on empiirisissä tuloksissa. On huomionarvoista korostaa, että tulokset eivät koske pelkästään sosiaalityöntekijöitä, eivätkä myöskään kaikkia sosiaalialalla työskenteleviä, vaan tuloksista saadaan tietoa kyselyyn vastanneiden sosiaalialan korkeakoulutettujen ammattijärjestö Talentiaan kuuluvien jäsenten poliittisista mielipiteistä. Koska ilmiö on melko tuntematon ja vähän tutkittu, lähtökohdaksi valittiin kuvaileva kvantitatiivinen tutkimusote. Tutkielmassa on pyritty hahmottamaan vastaajien äänestysvalintoja 2007 ja 2011 eduskuntavaaleissa, suhtautumista puolueisiin, puoluesitoutuneisuutta, ideologista sijoittumista vasemmisto-oikeistoulottuvuudelle ja arvoliberalismi-arvokonservatismiulottuvuudelle, kiinnostusta politiikkaan sekä suhtautumista erilaisiin asenneväittämiin koskien kansalaispätevyyttä ja politiikan



vaikutusta vastaajien omaan elämään. Kyselyn suoritti kokonaisuudessaan 1953 vastaajaa. Tuloksia on tarkasteltu 13 sosiodemografisen taustamuuttujan suhteen. Menetelminä on käytetty ristiintaulukointia ja varianssianalyysiä.

Luvussa neljä tutkittiin äänestysvalintoja ja suhtautumista ja sitoutumista puolueisiin. Osio keskittyy vastaamaan ensimmäiseen tutkimuskysymykseen ”Mitä puolueita Talentian jäsenet äänestävät, miten he suhtautuvat eri puolueisiin ja kuinka sitoutuneita he ovat puolueisiin?”. Aluksi tarkasteltiin vastaajien äänestysvalintoja vuosien 2007 ja 2011 eduskuntavaaleissa. Vuoden 2011 tuloksia tarkasteltiin sosiodemografisten taustamuuttujien suhteen. Tulosten mukaan vuonna 2011 95 % vastaajista äänesti eduskuntavaaleissa. Eniten ääniä annettiin Vihreille, SDP:lle ja Vasemmistoliitolle. Tulokset vaihtelivat tilastollisesti merkitsevästi sukupuolen, asuinpaikkakunnan koon, asuinläänin, äidinkielen, siviilisäädyn, kotitalouden vuositulojen, uskonnon, sosiaalialalla työskenneltyjen vuosien, työsuhteen laadun, koulutustason ja työsektorin mukaan.

Äänestysvalintojen jälkeen tarkasteltiin puolueisiin suhtautumista. Tätä tutkittiin pyytämällä vastaajia antamaan eduskuntapuolueille arvosana asteikolla 0-10 ja kertomaan, mikä puolue edustaa heidän näkemyksiään parhaiten ja huonoiten. Keskimääräisesti laskettuna parhaimman arvosanan saivat Sosiaalidemokraatit ja Vihreät ja huonoimman Perussuomalaiset. Jonkin yksittäisen puolueen, jonka koki edustavan näkemyksiään parhaiten, nimesi 83% vastaajista ja 91 % puolueen, jonka koki edustavan näkemyksiään huonoiten. Useimmiten omia näkemyksiä parhaiten koettiin edustavan Vasemmistoliiton, Vihreiden ja Sosiaalidemokraattien. Omia näkemyksiä huonoiten katsottiin ylivoimaisesti useimmiten edustavan Perussuomalaisten. Sukupuolella, asuinpaikkakunnan koolla, siviilisäädyllä, vuosituloilla, sosiaalialalla työskennellyillä vuosilla ja koulutuksella oli tilastollisesti merkitsevä yhteys siihen, minkä puolueen koettiin edustavan omia näkemyksiä parhaiten ja huonoiten. Vastaukset olivat melko samansuuntaisia äänestysvalintojen kanssa.

Puoluesitoutuneisuutta käsittelevässä osuudessa tarkastelun kohteena olivat puoluejäsenyys, puoluekannan vakiintuneisuus ja puolueen merkitys äänestyspäätöksessä. Vastaajista hieman yli kymmenen prosenttia ilmoitti kuuluvansa johonkin puolueeseen.

Eniten jäseniä oli Suomen Sosialidemokraattisessa puolueessa, Suomen Keskustassa, Vasemmistoliitossa ja Vihreässä liitossa. Tilastollisesti merkitseviä tuloksia saatiin tarkasteltaessa tuloksia iän, lasten lukumäärän, sosiaalialalla työskenneltyjen vuosien ja koulutuksen mukaan.

Hieman yli puolella oli vakiintunut puoluekanta. Tilastollisesti merkitseviä eroavaisuuksia löytyi tarkasteltaessa tuloksia asuinläänin, sosiaalialalla työskenneltyjen vuosien, siviilisäädyn, vuositulojen, uskonnon, työsuhteen laadun ja koulutuksen mukaan. Viimeinen puoluesitoutuneisuutta käsittelevä kysymys koski sitä, kumman vastaajat kokivat tärkeämmäksi äänestyspäätöksessään, puolueen vai ehdokkaan. Vastaukset vaihtelivat tilastollisesti merkitsevästi sukupuolen, ikäryhmän, sosiaalialalla työskenneltyjen vuosien, asuinpaikkakunnan koon, asuinläänin, siviilisäädyn, vuositulojen, lasten lukumäärän, koulutuksen, työsektorin ja uskonnon mukaan.

Luku viisi käsitteli ideologista sijoittumista pyrkien antamaan vastauksen toiseen tutkimuskysymykseen ”Miten Talentian jäsenet sijoittuvat ideologisesti?”. Vastaajia pyydettiin sijoittamaan itsensä kahdelle akselille, joista toinen käsitteli vasemmiston ja oikeiston ja toinen liberaalien ja konservatiivisten moraaliarvojen vastakkainasettelua. Keskiarvoisesti mitattuna vastaajat sijoittuvat vasemmisto-oikeistoakselilla keskustan vasemmalle puolelle ja paikantuivat liberaalisuus-konservatiivisuusakselilla liberaalien arvojen kannattajiksi. Huomionarvoista on kuitenkin, että vaikka keskiarvoisesti tarkasteltuna tulokset viittaavat vasemmistolaisiin ja liberaaleihin poliittisiin mielipiteisiin ja vaikka enemmistö vastaajista sijoittui vasemmistoon ja liberaalien arvojen kannattajiksi, niin lähes puolet sijoitti annetulla asteikolla itsensä keskustaan tai oikeistoon. Samoin arvoliberalismi-arvokonservatismiulottuvuudella 40% sijoitti itsensä maltilliseen keskipisteeseen tai asteikon konservatiiviselle puolelle. Vasemmisto-oikeistoulottuvuudella tulokset vaihtelivat tilastollisesti merkitsevästi sukupuolen, siviilisäädyn, vuositulojen, asuinläänin, koulutuksen, sosiaalialalla oltujen vuosien ja työsuhteen laadun mukaan ja arvoliberalismi-arvokonservatismi- ulottuvuudella asuinpaikkakunnan koon, vuositulojen, lasten lukumäärän, sosiaalialalla oltujen vuosien ja asuinläänin mukaan.

Kuudennessa luvussa tutkittiin kolmannen tutkimuskysymyksen teemaa, eli vastaajien kiinnostusta politiikkaan. Poliittikkäkäsitettä ei kysymyksenasettelun yhteydessä mitenkään määritelty, mutta kyselyn yleinen luonne lienee johdattanut vastaajat tulkitsemaan käsitteen edustuksellisen demokratian sfäärissä tehtävänä yhteiskunnallisena päätöksentekona. Enemmistö, kolme neljästä, ilmoitti olevansa kiinnostunut politiikasta. Miehet olivat selvästi naisia kiinnostuneempia politiikasta. Sukupuolen lisäksi eroavaisuuksia havaittiin myös ikäryhmän, siviilisäädyn, asuinpaikkakunnan koon, uskonnon, koulutuksen, sosiaalialalla työskenneltyjen vuosien ja työsektorin mukaan tarkasteltuna.

Luvussa seitsemän tarkasteltiin vastaajien suhtautumista viiteen asenneväittämään, jotka koskivat neljännen tutkimuskysymyksen aiheita siitä, miten kansalaispäteviksi vastaajat kokivat itsensä ja kuinka paljon he kokivat poliittisilla päätöksillä olevan vaikutusta omaan elämäänsä. Vastausten perusteella pystytään hahmottamaan sitä, millaisina vastaajat kokivat omat henkilökohtaiset kykynsä vaikuttaa politiikkaan (sisäinen kansalaispätevyys) sekä miten hyvin he kokivat voivansa vaikuttaa yhteiskuntaan poliittisen järjestelmämme kautta (ulkoinen kansalaispätevyys). Tulosten perusteella voidaan todeta, että sekä vastaajien sisäinen että ulkoinen kansalaispätevyys on yleisesti ottaen melko korkeaa. Luottamusta sekä omaan että puoluepoliittisten ryhmien poliittiseen kompetenssiin löytyy. Suurin osa vastaajista koki ymmärtävänsä poliittisia kysymyksiä ja elävänsä yhteiskunnassa, jossa edustuksellisen demokratian kautta osallistumisella ja puoluevalinnoilla on merkitystä siihen, millaista politiikkaa maassa harjoitetaan. Vahva enemmistö ymmärsi poliitikkojen tekemien päätösten yhteyden omaan elämäänsä. Väittämiin ”mikään puolue ei aja minulle tärkeitä asioita” ja ”omasta mielestäni ymmärrän melko hyvin tärkeitä poliittisia kysymyksiä” saadut vastaukset vaihtelivat tilastollisesti merkitsevästi useamman sosiodemografisen taustamuuttujan suhteen. Sen sijaan väittämiin ”äänestämällä voin vaikuttaa asioihin”, ”poliitikkojen tekemillä päätöksillä ei ole mitään vaikutusta omaan elämään” ja ”on yhdentekevää, mitkä puolueet ovat hallituksessa, harjoitettava politiikka ei siitä muutu” saaduissa vastauksissa ei juurikaan esiintynyt tilastollisesti merkitsevää vaihtelua.

## 9 JOHTOPÄÄTÖKSIÄ JA POHDINTAA

Edellä on esitetty yhteenveto tutkimuksen tuloksista koskien Talentian jäsenten poliittisia mielipiteitä. Keskimääräisesti tarkastellen vastaajien voidaan sanoa olevan vasemmistoliberaaleja ja puoluekannalta pääsääntöisesti punavihreää. Tämä ei kuitenkaan kerro kaikkea. Tulokset antavat samanlaisia viitteitä kun Rosenwaldin (2006) tutkimus sosiaalityöntekijöiden poliittisista mielipiteistä: vastaajilla ei ole saumattoman yhteistä arvopohjaa. Poliittisten mielipiteiden hajanaisuus herättää joitakin kysymyksiä. Voidaan pohtia, tulisiko sosiaalialalla työskenteleviltä vaatia yhtenäisyyttä poliittisissa mielipiteissä. Jos sosiaalityöntekijöillä on hyvin hajanaiset ja toisistaan eroavat poliittiset mielipiteet, voiko mitään yhtenäistä ammatillista visiota hyvästä yhteiskunnasta edes rakentaa? Tulisiko sosiaalialan ja sen etujärjestöjen (esimerkiksi Talentian) politisoitua enemmän ja ottaa selkeämmin kantaa poliittisiin ideologioihin ja pyrkiä sosiaalistamaan jäsenensä niihin? Jos sosiaalialan ideologinen perusta paikannetaan vasemmistoliberaaliksi ja ammattikunta yhteiskuntaan vaikuttamaan pyrkiväksi, niin pitäisikö tavoitteena olla voimakas kollektiivinen poliittinen identiteetti, joka perustuu vasemmistoliberaaleihin poliittisiin näkemyksiin ja aktiiviseen kansalaisrooliin ja pitäisikö alalla työskenteleviltä vaatia tietynlaista ideologista maailmankuvaa ja riittävää kansalaispätevyyttä? Rosenwaldin ja Hyden (2006) mukaan tämäntyyppinen kehitys ei ole toivottavaa ja saattaisi johtaa sosiaalityön ”balkanisoitumiseen”. Poliittisten mielipiteiden kirjo voi heidän mielestään pikemminkin olla voimavara ammattikunnalle. (Rosenwald ja Hyde 2006, 21.) Toisaalta esimerkiksi Mullalyn (1997, 31) ja Chu yms. (2010, 296) mukaan sosiaalityön tulisi selventää ideologista arvoperustaansa, jotta ammattikunta voisi kunnolla ymmärtää, millaiseen yhteiskuntaan se pyrkii.

Vuoden 2011 eduskuntavaaleihin liittyvä erityispiirre oli Perussuomalaisten saama huomattava 19 prosentin kannatus. Talentian jäsenten keskuudessa puolueen kannatus oli selkeästi koko Suomea vähäisempää ja yleisesti ottaen suhtautuminen puolueeseen vastaajien keskuudessa kielteistä. Syitä tähän voidaan hakea esimerkiksi perusteista, jotka määrittivät Perussuomalaisia äänestäneiden puoluevalintaa. Keskeisiä syitä Perussuomalaisia äänestäneiden puoluevalinnalle olivat muun muassa ”halu saada liikettä jämähtäneeseen puoluejärjestelmään”, ”halu tiukentaa Suomen maahanmuuttopolitiikkaa ja maahanmuuttajien etuja” sekä ”halu hillitä Suomen sitoutumista Euroopan Unioniin ja

sen jäsenyysselvoitteisiin” (Borg 2012, 201). Suurin syy Talentian jäsenten kielteiseen suhtautumiseen lienee puolueen profiloituminen maahanmuuttokriittiseksi ja kansallismieliseksi. Lisäksi tulosten mukaan kyselyyn vastanneet Talentian jäsenet eivät olleet erityisen vieraantuneita puolueista tai poliittisesta järjestelmästä. Perussuomalaisten kritiikki vallitsevaa poliittista järjestelmää kohtaan ei välttämättä vedonnut vastaajiin, joista suurin osa koki voivansa vaikuttaa nykyisen järjestelmän kautta.

Näkemykset sosiaalityön keskiluokkaisuudesta herättävät myös mielenkiintoisia kysymyksiä liittyen poliittisiin mielipiteisiin. Sosiaalialan työntekijöiden poliittiset intressit voivat olla vastakkaisia asiakaskuntansa intresseihin nähden. Pohdinnan arvoinen kysymys onkin, kumpi määrittää sosiaalialalla työskentelevien yhteiskunnallista identiteettiä enemmän, oma sosioekonominen asema vai sosiaalialan ammattikunnan ja ammattijärjestön jäsenyys ja siihen liittyvät eettiset velvoitteet. Tutkimuksen tuloksista on nähtävissä, että erilaisilla sosiodemografisilla taustamuuttujilla on yhteys poliittisiin mielipiteisiin ja että kyselyyn vastanneet Talentian jäsenet eivät ole mitenkään muusta väestöstä poikkeava ryhmä, jossa ei esiintyisi vaihtelua yhteiskunnallisen aseman suhteen.

Kuten jo aiemmin on mainittu, sosiaalialan ammattilaisten poliittisia mielipiteitä ei juurikaan ole tutkittu. Tämä tutkimus on keskittynyt kuvailemaan Talentian jäsenten suhdetta institutionaaliseen politiikkaan ja sen toimijoihin. Mahdollisuudet vaikuttaa poliittisesti eivät kuitenkaan rajaudu konventionaaliseen politiikkaan, ja olisikin mielenkiintoista tutkia, kuinka sosiaalialan ammattilaiset osallistuvat ja vaikuttavat epäkonventionaalisesti politiikan kentällä. Myös perinteisen politiikan arena ja sosiaalialan ammattilaisten rooli ja asema siinä herättävät runsaasti kysymyksiä ja mahdollisia tutkimuksen aiheita: esimerkiksi millä perusteella sosiaalialan työntekijät valitsevat puolueen ja minkä tasoista on sosiaalialan ammattilaisten politiikkatietämys?

Kaiken kaikkiaan voidaan todeta sosiaalialalla työskentelevien poliittisten mielipiteiden olevan tärkeä tutkimuskohde, joka ansaitsisi lisää huomiota. Poliittisuus ja yhteiskunnallisuus ovat hyvin olennainen osa sosiaalialaa. Sosiaalialan keskeiset kysymykset ovat pohjimmiltaan poliittisia; kuten Chris Clark (2000, 200) kiteyttää: ”the ethics of social work are matters for political argument”.

## LÄHTEET

- Alkula, Tapani, Pöntinen, Seppo & Ylöstalo, Pekka (1994) Sosiaalitutkimuksen kvantitatiiviset menetelmät. Juva: WSOY:n gaafiset laitokset.
- Banks, Sarah (2006) Ethics and values in social work. Basingstoke: Palgrave Macmillan.
- Borg, Sami (2006) Käsitteet kansalaisuudesta ja omista vaikuttamismahdollisuuksista. Teoksessa Borg, Sami (toim.) Suomen demokratiaindikaattorit. Helsinki: Oikeusministeriö. s. 115-127.
- Borg, Sami (2008) Kansalaisten jäsenyys ja toiminta puolueissa. Teoksessa Paloheimo, Heikki & Raunio, Tapio (toim.) Suomen puolueet ja puoluejärjestelmä. Helsinki: WSOY Oppimateriaalit. s. 85-107.
- Borg, Sami (2012) Perussuomalaiset. Teoksessa Borg, Sami (toim.) Muutosvaalit 2011. Helsinki: Oikeusministeriö, s. 191-210.
- Clark, Chris (2000) Social work ethics. Politics, principles and practice. Basingstoke: Macmillan.
- Clark, Chris (2006) Moral character in social work. British Journal of social work (2006)36: 75-89.
- Chu, William C.K., Tsui, Ming-sum & Yan, Miu-chung (2010) Social work as a moral and political practice. International social work 52(3): 287-298.
- Eriksson, Rolf, Rousu, Sirkka & Sahala, Heli (2004) Sosiaalityö ja kunnan hyvinvointipolitiikka. Teoksessa Sosiaalityö hyvinvointipolitiikan välineenä 2015-artikkeliryhmä. Sosiaalityö hyvinvointipolitiikan välineenä 2015-artikkelikokoelma. Helsinki: Sosiaali- ja terveystieteiden ministeriö, s. 21-23.
- Evan kansallinen asennetutkimus 2011. Kyselylomake.  
<[http://www.fsd.uta.fi/fi/aineistot/luettelo/FSD2628/quF2628\\_fin.pdf](http://www.fsd.uta.fi/fi/aineistot/luettelo/FSD2628/quF2628_fin.pdf)>  
Kyselylomake on osa aineistoa EVAn kansallinen asennetutkimus 2011 [elektroninen aineisto]. FSD2628. Lempäälä: Yhdyskuntatutkimus [aineistonkeruu], 2011. Helsinki: Elinkeinoelämän valtuuskunta [tuottaja], 2011. Tampere: Yhteiskuntatieteellinen tietoarkisto [jakaja]
- Glover, Jonathan (1999) Ihmisyys. 1900-luvun moraalihistoria. Keuruu: Otavan kirjapaino.
- Grönlund, Kimmo & Westinen, Jussi (2012) Puoluevalinta. Teoksessa Borg, Sami (toim.) Muutosvaalit 2011. Helsinki: Oikeusministeriö, 156-188.

Heikkilä Tarja (2008) Tilastollinen tutkimus. Helsinki: Edita Prima oy

Helsingin Sanomat. Tulospalvelu. Eduskuntavaalit 2011 <<http://www.vaalikone.fi/eduskuntavaalit2011/tulos/>> Viitattu 30.8.2012

Hänninen Jorma (1990) Professionalismin areenat ja keskiluokkainen sosiaalityö. Teoksessa Suomalainen sosiaalityö. Sosiaalipolitiikka 1990:2. Jyväskylä: Sosiaalipoliittinen yhdistys, 119-134.

International Federation of Social Workers. Definition of Social work. <<http://www.ifsw.org/f38000138.html>> Viitattu 20.7.2012

Kananoja, Aulikki (2004) Sosiaalityö hyvinvointipolitiikan välineenä 2015. Teoksessa Sosiaalityö hyvinvointipolitiikan välineenä 2015- artikkeliryhmä. Sosiaalityö hyvinvointipolitiikan välineenä -artikkelikokoelma. Helsinki: Sosiaali- ja terveysministeriö, 24-30.

Karvinen-Niinikoski, Synnöve & Meltti, Tero (2005) Muutosprosesseissa ristiriitaistuva sosiaalityö. Teoksessa Satka, Mirja, Pohjola, Anneli & Rajavaara, Marketta (toim.) Sosiaalityö ja vaikuttaminen. Jyväskylä: Minerva Kustannus, 31-53.

Karvonen, Lauri & Paloheimo, Heikki: Eduskuntavaalitutkimus 2003. Kyselylomake . <[http://www.fsd.uta.fi/fi/aineistot/luettelo/FSD1260/quF1260\\_fin.pdf](http://www.fsd.uta.fi/fi/aineistot/luettelo/FSD1260/quF1260_fin.pdf)> Kyselylomake on osa aineistoa Karvonen, Lauri & Paloheimo, Heikki: Eduskuntavaalitutkimus 2003 [elektroninen aineisto]. FSD1260. Espoo: Suomen Gallup [aineistonkeruu], 2003. Vaalit ja edustuksellinen demokratia Suomessa -tutkimusryhmä [tuottaja], 2003. Tampere: Yhteiskuntatieteellinen tietoaarkisto [jakaja]

Mullaly, Bob (1997) Structural social work. Ideology, theory and practice. Toronto: Oxford University Press.

Mutka, Ulla (1998) Sosiaalityön neljäs käänne. Asiantuntijuuden mahdollisuudet vahvan hyvinvointivaltion jälkeen. Jyväskylä: SoPhi.

Mäntysaari, Mikko (2004) Sosiaalityön identiteetin tulevaisuus. Teoksessa Sosiaalityö hyvinvointipolitiikan välineenä 2015-artikkeliryhmä. Sosiaalityö hyvinvointipolitiikan välineenä -artikkelikokoelma. Helsinki: Sosiaali- ja terveysministeriö, 125-131.

Nuoret ja eduskuntavaalit 2007. Kyselylomake. <[http://www.fsd.uta.fi/fi/aineistot/luettelo/FSD2261/quF2261\\_fin.pdf](http://www.fsd.uta.fi/fi/aineistot/luettelo/FSD2261/quF2261_fin.pdf)> Kyselylomake on osa aineistoa Nuoret ja eduskuntavaalit 2007 [elektroninen aineisto]. FSD2261. Helsinki: Opetusministeriö. Nuorisosaain neuvottelukunta (NUORA) [tuottaja], 2007. Tampere: Yhteiskuntatieteellinen tietoaarkisto [jakaja].

Nurmi, Timo (2004) Gummeruksen suuri suomen kielen sanakirja. Jyväskylä: Gummerus Kirjapaino oy.

Paloheimo, Heikki (2003) Miten äänestäjät valitsevat puolueen? *Politiikka* (2003)45:3, 175-193.

Paloheimo, Heikki. Eduskuntavaalitutkimus 2007. Kyselylomake.  
<[http://www.fsd.uta.fi/fi/aineistot/luettelo/FSD2269/quF2269\\_fin.pdf](http://www.fsd.uta.fi/fi/aineistot/luettelo/FSD2269/quF2269_fin.pdf)> Kyselylomake on osa aineistoa Paloheimo, Heikki: Eduskuntavaalitutkimus 2007 [elektroninen aineisto]. FSD2269. Helsinki: Taloustutkimus [aineistonkeruu], 2007. Poliittisen osallistumisen tyyliä ja demokratian muodot: Suomi vertailevassa tarkastelussa -tutkimusryhmä [tuottaja]. Tampere: Yhteiskuntatieteellinen tietoarkisto [jakaja]

Paloheimo, Heikki (2008) Ideologiat ja ristiriitaisuudet. Teoksessa Paloheimo, Heikki & Raunio, Tapio (toim.) Suomen puolueet ja puoluejärjestelmä. Helsinki: WSOY Oppimateriaalit, 27-59.

Paloheimo, Heikki & Raunio, Tapio (2008) Puolueiden rooli ja tehtävät demokratiassa. Teoksessa Paloheimo, Heikki & Raunio, Tapio (toim.) Suomen puolueet ja puoluejärjestelmä. Helsinki: WSOY Oppimateriaalit, 11-25.

Paloheimo, Heikki & Wiberg, Matti (1997) *Politiikan perusteet*. Porvoo: WSOY:n graafiset laitokset.

Pesonen, Pertti, Sänkiahon Risto & Borg, Sami (1993) Vaalikansan äänivalta. Tutkimus eduskuntavaaleista ja valitsijakunnasta Suomen poliittisessa järjestelmässä. Juva: WSOY:n graafiset laitokset.

Pohjola, Anneli (2004) Sosiaalityön kehittämisen myyttejä ja mahdollisuuksia. Teoksessa Sosiaalityö hyvinvointipolitiikan välineenä 2015-artikkeliryhmä. Sosiaalityö hyvinvointipolitiikan välineenä -artikkelikokoelma. Helsinki: Sosiaali- ja terveystieteiden ministeriö, 64-73.

Preston, P. (1997) *Political/cultural identity. Citizens and nations in a global era*. London: Sage.

Rajavaara, Marketta (1993) Markkinaohjautuvuus sosiaalityön haasteena. Teoksessa Karvinen, Synnöve (toim.) Sosiaalityön eettiset jännitteet. Sosiaalityön vuosikirja 1993. Helsinki: Sosiaalityöntekijäin Liitto ja Painatuskeskus, 63-73.

Raunio, Kyösti (2004) *Olellinen sosiaalityössä*. Helsinki: Gaudeamus.

Ristimäki, Tero. (2011) Puheenjohtajalta. *Talentia* 38 (2011):1, 4.

Robson, Colin (2002) *Real world research. A resource for social scientists and practitioners-researchers*. Second edition. Cornwall: Blackwell publishing

Rosenwald, Mitchell (2006). Exploring the political diversity of social workers. *Social Work research* 30 (2006):2, 121-126.



Rosenwald, Mitchell & Hyde, Cheryl (2006) Political ideologies of social workers: an underexplored dimension of practice. *Advances in social work* (2006):2, 12-22.

Sipilä, Jorma (1989) *Sosiaalityön jäljillä*. Helsinki: Tammi.

Sosiaalityö hyvinvointipolitiikan välineenä 2015 -artikkeliryhmä (2004) *Sosiaalityö hyvinvointivaltio- ja politiikan välineenä – artikkelikokoelma*. Helsinki: Sosiaali- ja terveysministeriö.

Talentia ry (2010) *Arki, arvot, elämä, etiikka. Sosiaalialan ammattilaisen eettiset ohjeet*. Helsinki: Talentia ry. Ammattieettinen lautakunta.

Talentia ry. Jäsenistö. <<http://www.talentia.fi/talentia/jasenisto>> Viitattu 10.9.2012

Talentia ry. Talentian arvot. <<http://www.talentia.fi/talentia/arvot>> Viitattu 12.9.2012

## LIITTEET

**Liite 1. Puoluevalinta vuoden 2011 eduskuntavaaleissa siviilisäädyn, sosiaalialalla työskenneltyjen vuosien ja työsuhteen laadun mukaan % (N=1800)**

	KOK	SDP	PS	KESK	VAS	VIHR	RKP	KD
Siviilisäätty (<0,001)								
Naimaton	9	20	2	9	23	30	2	5
Naimisissa tai rekisteröidyssä parisuhteessa	14	20	6	14	16	20	2	6
Avoliitossa	12	25	5	8	25	21	2	2
Eronnut tai leski	10	26	4	8	18	24	1	8
Vuodet sosiaalialalla (<0,001)								
5 tai vähemmän	10	20	4	10	26	25	2	4
6-15	15	22	6	12	14	23	2	7
16-25	14	24	8	13	17	18	2	5
Yli 25	11	26	3	11	21	18	5	6
Työsuhteen laatu (0,003)								
Vakituinen kokoaikainen	14	23	6	12	17	22	3	5
Vakituinen osa-aikainen	6	27	5	11	20	26	5	2
Määräaikainen kokoaikainen	12	22	3	11	22	24	1	4
Määräaikainen osa-aikainen	4	24	3	8	33	25	3	1
Ei ole työsuhteessa	11	18	4	13	25	22	0	7

**Liite 2. Omia näkemyksiä parhaiten edustava puolue sukupuolen, asuinpaikkakunnan koon, siviilisäädyn, äidinkielen ja vuositulojen mukaan % (N=1953, p-arvot sulkeissa)**

Taustamuuttuja	KOK	SDP	PS	KESK	VAS	VIHR	RKP	KD	Muu	EOS
Sukupuoli (<0,001)										
Nainen	9	18	3	8	18	19	2	4	1	18
Mies	11	15	7	4	30	13	0	4	3	13
Asuinpaikkakunnan koko (<0,001)										
alle 8000	9	17	7	18	7	13	1	6	1	22
8000-30 000	10	17	5	14	14	13	2	5	0	19
31 000-80 000	10	19	3	4	16	22	1	3	1	20
yli 80 000	9	18	3	4	25	21	1	4	1	15
Siviilisäätö (<0,001)										
Naimaton	7	15	2	6	23	21	1	4	1	20
Naimisissa tai rek. parisuhteessa	12	17	5	10	15	17	1	5	1	17
Avoliitossa	8	21	3	4	22	20	2	1	1	19
Eronnut tai leski	9	23	3	5	21	19	1	5	2	13
Äidinkieli										
Suomi	10	18	4	8	19	19	0	4	1	18
Ruotsi tai muu	6	14	1	1	20	14	25	6	0	13
Vuositulot (<0,001)										
alle 20 000	4	11	2	7	29	20	0	6	0	20
20 000-39 000	8	20	4	6	21	19	1	4	1	16
40 000-59 000	7	18	4	7	17	19	1	4	1	20
60 000-79 000	11	22	4	8	18	18	1	2	0	16
80 000 tai yli	19	14	3	11	12	18	3	3	0	17

**Liite 3. Omia näkemyksiä parhaiten edustava puolue uskonnon, koulutuksen ja sosiaaalialalla työskenneltyjen vuosien mukaan % (N=1953, p-arvot sulkeissa)**

Taustamuuttuja	KOK	SDP	PS	KESK	VAS	VIHR	RKP	KD	Muu	EOS
Uskonto										
Ei kuulu mihinkään	5	15	4	0	38	22	1	0	2	12
Evankelis-luterilainen	11	20	4	10	13	18	2	3	1	20
Muu	4	3	4	4	11	15	0	48	0	12
Koulutus (<0,001)										
Maisteri tai korkeampi	9	19	2	9	21	21	1	3	1	13
Kandidaatti tai sosiaalihooltaja	8	18	2	8	27	16	4	3	0	14
Amk	10	18	5	6	15	19	1	4	1	21
Opistotaso	14	19	5	9	11	13	1	5	1	22
Toinen aste tai muu	7	13	2	7	27	19	1	6	2	15
Vuodet sosiaaalialalla (<0,001)										
5 tai vähemmän	8	16	3	5	23	20	1	4	1	18
6-15	12	16	4	8	13	20	1	5	1	20
16-25	11	21	5	10	16	17	1	3	0	16
Yli 25	9	23	3	8	21	15	3	3	1	13

**Liite 4. Omia näkemyksiä huonoiten edustava puolue sukupuolen, asuinpaikkakunnan koon, siviilisäädyn, äidinkielen ja vuositulojen mukaan % (N=1953, p-arvot sulkeissa)**

Taustamuuttuja	KOK	SDP	PS	KESK	VAS	VIHR	RKP	KD	EOS	YHT
Sukupuoli (<0,001)										
Nainen	14	1	47	2	8	3	4	10	10	100
Mies	19	1	36	3	8	7	6	15	4	100
Asuinpaikkakunnan koko (<0,001)										
alle 8000	19	2	28	1	11	6	7	10	17	100
8000-30 000	12	1	43	1	10	6	4	10	13	100
31 000-80 000	13	1	47	3	8	2	5	10	10	100
yli 80 000	16	1	51	2	6	3	4	11	6	100
Siviilisäätty (<0,001)										
Naimaton	13	0	52	1	6	4	2	14	8	100
Naimisissa tai rek. parisuhteessa	13	1	43	2	10	4	5	10	10	100
Avoliitossa	17	1	46	2	6	2	5	10	11	100
Eronnut tai leski	21	1	50	2	6	2	5	9	5	100
Äidinkieli										
Suomi	15	1	45	2	8	4	5	11	10	100
Ruotsi tai muu	8	0	75	4	4	2	0	4	4	100
Vuositulot (<0,001)										
alle 20 000	18	0	50	1	5	4	2	10	9	100
20 000-39 000	19	1	45	2	6	4	4	10	8	100
40 000-59 000	15	1	44	2	6	3	4	10	14	100
60 000-79 000	13	1	46	2	9	2	5	11	9	100
80 000 tai yli	7	1	48	1	16	5	4	11	6	100

**Liite 5. Omia näkemyksiä huonoiten edustava puolue lasten lukumäärän, uskonnon, koulutuksen ja sosiaalialalla työskenneltyjen vuosien mukaan % (N=1953, p-arvot sulkeissa)**

Taustamuuttuja	KOK	SDP	PS	KESK	VAS	VIHR	RKP	KD	EOS	YHT
Lasten lkm										
0	13	0	51	1	7	3	4	11	9	100
1	20	1	42	2	6	4	3	11	10	100
2	13	1	44	2	10	2	6	11	11	100
3	17	1	45	4	9	6	3	7	7	100
4	13	3	43	3	9	3	7	10	10	100
5 tai enemmän	21	5	5	0	16	0	16	11	26	100
Uskonto										
Ei kuulu mihinkään	19	0	48	1	1	1	3	22	3	100
Ev.-lut.	13	1	46	2	10	4	5	7	11	100
Muu	16	3	33	3	15	16	4	1	9	100
Koulutus (<0,001)										
Maisteri tai korkeampi	17	0	48	2	8	4	3	11	7	100
Kandidaatti tai sosiaalihuoltaja	20	1	52	2	8	4	4	5	5	100
Amk	13	1	46	2	8	3	5	11	12	100
Opistotaso	11	1	32	5	12	4	9	15	10	100
Toinen aste tai muu	17	2	47	0	4	4	3	15	8	100
Vuodet sos.alalla (0,024)										
5 tai vähemmän	15	1	49	1	5	4	4	11	11	100
6-15	14	1	43	2	9	3	5	11	11	100
15-25	14	1	46	3	10	4	4	10	7	100
Yli 25	17	1	48	2	10	3	4	9	5	100

**Liite 6. Puoluejäsenyys vastanneiden keskuudessa ikäryhmän, sosiaalialalla työskenneltyjen vuosien ja asuinpaikkakunnan koon mukaan % (N=1951-1953, p-arvot sulkeissa)**

Taustamuuttuja	Ei minkään puolueen jäsen	Jonkin puolueen jäsen	Yhteensä
Ikäryhmä (<0,001)			
25 tai alle	94	6	100
26-35	91	9	100
36-45	91	9	100
46-55	90	10	100
56-65	81	19	100
yli 65	74	26	100
Asuinpaikkakunnan koko (0,052)			
alle 8000 asukasta	84	16	100
8000-30 000 asukasta	89	11	100
31 000 – 80 000 asukasta	92	8	100
yli 80 000 asukasta	90	10	100
Lasten lukumäärä (0,018)			
0	91	9	100
1	89	11	100
2	90	10	100
3	87	13	100
4	87	13	100
5 tai enemmän	68	32	100
Koulutus (0,001)			
Maisteritutkinto tai korkeampi	88	12	100
Kandidaatti tai sosiaalihuoltaja	84	16	100
Amk-tutkinto	92	8	100
Opistotason tutkinto	89	11	100
Toisen asteen tutkinto tai muu	90	10	100
Sosiaalialalla työskennellyt vuodet (<0,001)			
5 tai vähemmän	92	8	100
6-15	91	9	100
16-25	89	11	100
Yli 25	81	19	100

**Liite 7. Puoluekannan vakiintuneisuus siviilisäädyn, vuositulojen, sosiaalialalla työskenneltyjen vuosien, työsuhteen laadun ja työsektorin mukaan % (N=1953, p-arvot sulkeissa)**

Taustamuuttuja	Vakiintunut	Ei vakiintunut	EOS	YHT
Siviilisääty (0,003)				
Naimaton	63	34	3	100
Naimisissa tai rek. parisuhteessa	66	32	2	100
Avoliitossa	57	40	2	100
Eronnut tai leski	74	24	2	100
Vuositulot (0,005)				
alle 20 000	61	34	5	100
20 000-39 000	66	32	2	100
40 000-59 000	60	38	2	100
60 000-79 000	63	35	1	100
80 000 tai yli	72	26	2	100
Vuodet sosiaalialalla (<0,001)				
5 tai vähemmän	58	39	3	100
6-15	61	37	2	100
16-25	72	28	0	100
yli 25	79	20	1	100
Työsuhteen laatu (0,022)				
Vakituinen kokoaikainen	65	33	1	100
Vakituinen osa-aikainen	68	28	4	100
Määräaikainen kokoaikainen	61	37	2	100
Määräaikainen osa-aikainen	64	32	4	100
Ei ole työsuhteessa	64	32	4	100
Työsektori				100
Aikuissosiaalityö ja yhdennetty sosiaalityö	71	28	1	100
Lastensuojelu	59	39	2	100
Vanhustyö, vammaistyö ja maahanmuuttajatyö	59	40	1	100
Kriminaalihuolto ja päihdetyö	75	21	4	100
Mielenterveystyö, terveydenhuolto ja kuntoutus	65	35	0	100
Koulun sosiaalityö, varhaiskasvatus ja nuorisotyö	66	32	2	100
Järjestötyö, hallintotyö ja toimiala/laitosjohto	73	26	1	100
Opetus ja tutkimus	64	36	0	100
Muu työsektori	69	30	1	100
Opiskelijat ja eläkeläiset	64	32	4	100
Työttömät ja muut työelämästä poissaolevat	60	31	9	100



**Liite 8. Puolue vai ehdokas sukupuolen, ikäryhmän, asuinpaikkakunnan koon, asuinläänin, siviilisäädyn, koulutuksen ja työsektorin mukaan % (N=1951-1953, p-arvot sulkeissa)**

Taustamuuttuja	Puolue	Ehdokas	EOS	YHT
Sukupuoli (0,002)				
Nainen	42	50	7	100
Mies	53	40	7	100
Ikäryhmä (<0,001)				
25 tai alle	53	39	7	100
26-35	46	45	9	100
36-45	35	59	6	100
46-55	40	54	6	100
56-65	46	46	8	100
yli 65	50	47	3	100
Asuinpaikkakunnan koko (<0,001)				
alle 8000 asukasta	34	61	6	100
8000-30 000 asukasta	41	54	5	100
31 000-80 000 asukasta	41	52	8	100
yli 80 000 asukasta	48	44	8	100
Asuinlääni (<0,001)				
Etelä-Suomen lääni	46	45	9	100
Länsi-Suomen lääni	46	49	5	100
Itä-Suomen lääni	33	59	8	100
Oulun lääni	37	57	6	100
Lapin lääni	35	60	5	100
Siviilisäätty (0,001)				
Naimaton	47	46	7	100
Naimisissa tai rek. parisuhteessa	38	54	8	100
Avoliitossa	50	42	8	100
Eronnut tai leski	43	52	5	100
Koulutus (<0,001)				
Maisteritutkinto tai sitä korkeampi tutkinto	44	47	9	100
Kandidaatintutkinto tai sosiaalihuoltajatutkinto	54	40	5	100
Amk-tutkinto	39	54	7	100
Opistotason tutkinto	34	59	6	100
Muu tutkinto	55	37	8	100
Työsektori (0,009)				
Aikuissosiaalityö ja yhdenntetty sosiaalityö	47	47	6	100
Lastensuojelu	39	55	6	100
Vanhustyö, vammaistyö ja maahanmuuttajatyö	39	56	5	100
Kriminaalihoito ja päihdetyö	53	40	6	100
Mielenterveystyö, terveydenhuolto ja kuntoutus	41	47	12	100
Koulun sosiaalityö, varhaiskasvatus ja nuorisotyö	43	46	11	100
Järjestötyö, hallintotyö ja toimiala/laitosjohto	40	53	8	100
Opetus ja tutkimus	48	48	4	100
Muu työsektori	43	51	6	100
Opiskelijat ja eläkeläiset	51	40	8	100
Työttömät ja muista syistä työelämästä poissa olevat	48	47	5	100

**Liite 9. Puolue vai ehdokas vuositulojen, lasten lukumäärän, sosiaaalialalla työskenneltyjen vuosien ja uskonnon mukaan % (N=1953)**

Taustamuuttuja	Puolue	Ehdokas	EOS	YHT
Vuositulot (0,043)				
alle 20 000	50	41	8	100
20 000-39 000	46	47	7	100
40 000-59 000	43	50	7	100
60 000-79 000	41	52	6	100
80 000 tai enemmän	36	55	9	100
Lasten lukumäärä (<0,001)				
0	48	44	8	100
1	50	46	5	100
2	35	56	9	100
3	40	56	5	100
4	39	54	7	100
5 tai enemmän	32	58	11	100
Uskonto (<0,001)				
Ei kuulu mihinkään	53	38	9	100
Ev.-lut.	40	53	7	100
Muu	44	47	9	100
Vuodet sosiaaalialalla (<0,001)				
5 tai vähemmän	49	42	9	100
6-15	37	57	6	100
16-25	39	54	7	100
Yli 25	47	47	7	100

**Liite 10. Sijoittuminen vasemmisto-oikeistoulottuvuudelle ja liberalismi-konservatismiulottuvuudelle asuinläänin, koulutuksen ja päätoimisen työsuhteen laadun mukaan (p-arvot sulkeissa)**

Taustamuuttuja	Keskiarvo asteikolla 0-10	
	Vasemmisto-oikeisto (N=1762)	Liberalismi-konservatismi (N=1806)
Asuinlääni	(<0,001)	(0,002)
Etelä-Suomen lääni	4,1	3,8
Länsi-Suomen lääni	4,2	4,1
Itä-Suomen lääni	5,0	4,3
Oulun lääni	4,7	4,2
Lapin lääni	4,2	4,2
Koulutus	(<0,001)	(0,07)
Maisteritutkinto tai korkeampi	4,2	3,9
Kandidaatti tai sosiaalihuoltaja	4,0	3,9
Amk-tutkinto	4,4	4,0
Opistotason tutkinto	5,0	4,4
Toisen asteen tai muu tutkinto	3,8	3,8
Vuodet sosiaalialalla	(<0,001)	(<0,001)
5 tai vähemmän	3,8	3,6
6-15	4,7	4,3
16-25	4,7	4,2
Yli 25	4,2	4,1
Päätoimisen työsuhteen laatu		
Vakituinen kokoaikainen	4,5	4,1
Vakituinen osa-aikainen	3,8	3,4
Määräaikainen kokoaikainen	3,9	3,6
Määräaikainen osa-aikainen	3,6	3,4
Ei työsuhteessa	4,1	4,1

**Liite 11. Kiinnostus politiikkaan siviilisäädyn ja sosiaalialalla työskenneltyjen vuosien mukaan % (N=1952,)**

	Kiinnostunut	Vähän tai ei	Yhteensä
		lainkaan kiinnostunut	
Siviilisäätynä (0,020)			
Naimaton	72	28	100
Naimisissa tai rekisteröidyssä parisuhteessa	76	24	100
Avoliitossa	72	28	100
Eronnut tai leski	83	17	100
Vuodet sosiaalialalla (<0,001)			
5 tai vähemmän	72	28	100
6-15	69	31	100
16-25	78	22	100
Yli 35	90	10	100

**Liite 12. Suhtautuminen väittämään ”Mikään puolue ei aja minulle tärkeitä asioita” sukupuolen, asuinpaikkakunnan koon, lasten lukumäärän, uskonnon, sosiaalialalla työskenneltyjen vuosien ja työsuhteen laadun mukaan % (N=1953, p-arvot sulkeissa)**

Taustamuuttuja	Samaa mieltä	Vaikea sanoa	Eri mieltä	Yhteensä
<b>Sukupuoli (0,044)</b>				
Nainen	20	19	61	100
Mies	25	12	63	100
<b>Asuinpaikkakunnan koko (0,007)</b>				
Alle 8000	21	25	55	100
8000-30 000	22	16	61	100
31 000-80 000	22	21	57	100
Yli 80 000	19	16	65	100
<b>Lasten lukumäärä (0,025)</b>				
0	19	16	66	100
1	24	16	60	100
2	23	20	57	100
3	19	22	60	100
4	17	24	59	100
5 tai enemmän	32	5	63	100
<b>Uskonto (0,005)</b>				
Ei kuulu mihinkään	21	12	66	100
Evankelis-luterilainen	20	20	60	100
Muu	25	15	60	100
<b>Vuodet sosiaalialalla (0,030)</b>				
5 tai vähemmän	18	16	66	100
6-15	21	19	60	100
16-25	22	20	58	100
Yli 25	25	19	56	100

**Liite 13. Suhtautuminen väittämään ”Äänestämällä voin vaikuttaa asioihin.”  
sukupuolen ja asuinpaikkakunnan koon mukaan % (N=1953, p-arvot sulkeissa)**

Taustamuuttuja	Samaa mieltä	Vaikea sanoa	Eri mieltä	Yhteensä
<b>Sukupuoli (0,005)</b>				
Nainen	83	7	10	100
Mies	73	11	16	100
<b>Asuinpaikkakunnan koko (0,027)</b>				
Alle 8000	80	9	11	100
8000-30 000	84	5	10	100
31 000-80 000	77	10	13	100
Yli 80 000	84	7	9	100

**Liite 14. Suhtautuminen väittämään ”Omasta mielestäni ymmärrän melko hyvin  
tärkeitä poliittisia kysymyksiä.” siviilisäädyn ja sosiaaalialalla työskenneltyjen vuosien  
mukaan % (N=1953, p-arvot sulkeissa)**

Taustamuuttuja	Samaa mieltä	Vaikea sanoa	Eri mieltä	Yhteensä
<b>Siviilisääty (0,003)</b>				
Naimaton	72	13	15	100
Naimisissa tai rekisteröidyssä parisuhteessa	79	13	9	100
Avoliitossa	75	13	12	100
Eronnut tai leski	85	9	6	100
<b>Vuodet sosiaaalialalla (&lt;0,001)</b>				
5 tai alle	72	14	14	100
6-15	76	13	11	100
16-25	85	8	7	100
Yli 25	84	12	3	100

**Liite 15. Suhtautuminen väittämään ”Poliitikkojen tekemillä päätöksillä ei ole mitään vaikutusta omaan elämään.” ikäryhmän ja sosiaalialalla työskenneltyjen vuosien mukaan % (N=1951-1953, p-arvot sulkeissa)**

Taustamuuttuja	Samaa mieltä	Vaikea sanoa	Eri mieltä	Yhteensä
<b>Ikäryhmä (&lt;0,001)</b>				
25 tai alle	3	6	92	100
26-35	2	4	94	100
36-45	4	4	92	100
46-55	4	4	92	100
56-65	9	7	84	100
yli 65	21	6	74	100
<b>Vuodet sosiaalialalla (0,003)</b>				
5 tai vähemmän	2	4	94	100
6-15	5	5	90	100
16-25	5	3	92	100
Yli 25	7	7	87	100

**Liite 16. Suhtautuminen väittämään ”On yhdentekevää, mitä puolueet ovat hallituksessa, harjoitettava politiikka ei siitä muutu.” sukupuolen, asuinpaikkakunnan, äidinkielen, koulutuksen ja sosiaalialalla työskenneltyjen vuosien mukaan % (N=1953, p-arvot sulkeissa)**

	Samaa mieltä	Vaikea sanoa	Eri mieltä	Yhteensä
<b>Sukupuoli (0,023)</b>				
Nainen	16	10	74	100
Mies	23	7	71	100
<b>Asuinpaikkakunnan koko (0,003)</b>				
alle 8000 asukasta	17	11	72	100
8000 - 30 000 asukasta	19	12	69	100
31 - 80 000 asukasta	19	12	69	100
yli 80 000 asukasta	14	8	78	100
<b>Äidinkieli (0,043)</b>				
Suomi	17	10	74	100
Ruotsi tai muu	12	18	71	100
<b>Koulutus (0,053)</b>				
Maisteritutkinto tai sitä korkeampi tutkinto	13	9	79	100
Kandidaatintutkinto tai sosiaalihuoltajatutkinto	13	11	76	100
Ammattikorkeakoulututkinto	19	10	71	100
Opistotason tutkinto	20	11	69	100
Toisen asteen tutkinto tai muu tutkinto	15	12	73	100
<b>Vuodet sosiaalialalla (0,023)</b>				
5 tai vähemmän	16	11	73	100
6-15	19	11	70	100
16-25	13	10	77	100
Yli 25	13	7	80	100

## LIITE 17. SAATEKIRJE JA KYSELYLOMAKE

Hyvä Talentian jäsen,

Välitämme alla olevan pyynnön osallistua tutkimukseen sosiaalialan korkeakoulutettujen poliittisista mielipiteistä.

Ystävällisin terveisin,

Sosiaalialan korkeakoulutettujen ammattijärjestö Talentia ry

---

### TUTKIMUS SOSIAALIALAN KORKEAKOULUTETTUJEN POLIITTISISTA MIELIPITEISTÄ

Hyvä vastaanottaja,

Opiskelen Jyväskylän yliopistossa sosiaalityötä ja teen pro gradu -tutkielmaa sosiaalialan korkeakoulutettujen poliittisista mielipiteistä. Tutkielmani ohjaajana toimii professori Mikko Mäntysaari.

Tavoitteenani on selvittää mitä puolueita sosiaalialan korkeakoulutetut äänestävät, kuinka he suuntautuvat aatteellisesti, miten he suhtautuvat eri puolueisiin ja kuinka hyvin he kokevat voivansa vaikuttaa puoluejärjestelmämme kautta. Sosiaalialan ammattilaisten poliittisista mielipiteistä ei tällä hetkellä tiedetä juuri mitään. Osallistumisesi tutkimukseen mahdollistaa arvokkaan tiedon saamisen vähän tutkitusta aiheesta.

Tutkimusaineisto kerätään Talentian jäseniltä oheisella sähköisellä kyselylomakkeella. Tarkemmat vastausohjeet löytyvät kyselylomakkeesta. Antamiasi vastauksia käsitellään ehdottoman luottamuksellisesti ja niitä käytetään ainoastaan tutkimustarkoituksiin. Tutkimustulokset raportoidaan tilastollisesti ja niin, että yksittäisiä kyselyyn vastanneita ei ole millään tavalla mahdollista tunnistaa tutkimusraportista.

Toivoisin Sinun vastaavan kyselyyn mahdollisimman pian, kuitenkin viimeistään 28.11.2011. Kyselyyn vastaaminen kestää noin kymmenen minuuttia.

Pääset täyttämään kyselyä alla olevasta linkistä:

<http://mrinterview2.ad.jyu.fi/mrIWeb/mrIWeb.dll?I.Project=GRADUKYSELY1>

(Jos linkki ei toimi, kopioi se selaimesi osoiteriville.)

Kiitos vastaamisesta!

Ystävällisin terveisin

Klaudia Kokkola  
yhteiskuntatieteiden kandidaatti  
klaudia.kokkola@jyu.fi  
puh. 040 536 7532

sekä ohjaaja  
professori  
Mikko Mäntysaari  
mikko.j.mantysaari@jyu.fi

## **KYSELYLOMAKE**

Kysymyksissä on valmiit vastausvaihtoehdot. Vastaa jokaiseen kysymykseen valitsemalla vaihtoehdoista se, joka parhaiten kuvaa henkilökohtaista tilannettasi tai mielipidettäsi. Kyselyyn vastaaminen kestää noin kymmenen minuuttia.

Kiitos vastaamisesta!

## **OSA 1. TAUSTATIEDOT**

Sukupuolesi on  
Nainen  
Mies

Syntymävuotesi on (1920-1995)

Asuinpaikkakuntasi koko on  
alle 8000 asukasta  
8000-30 000 asukasta  
31 000-80 000 asukasta  
yli 80 000 asukasta

Asuinläänisi on  
Etelä-Suomen lääni  
Länsi-Suomen lääni  
Itä-Suomen lääni  
Oulun lääni  
Lapin lääni



Siviilisäätysi on

- Naimaton
- Naimisissa
- Avoliitossa
- Rekisteröidyssä parisuhteessa
- Eronnut tai asumuserossa
- Leski

Äidinkielesi on

- Suomi
- Ruotsi
- Joku muu

Kotitaloutesi yhteenlasketut vuositulot ovat veroja vähentämättä (euroa)

- alle 10 000
- 10 000- 19 000
- 20 000 – 29 000
- 30 000 – 39 000
- 40 000 – 49 000
- 50 000 – 59 000
- 60 000 – 69 000
- 70 000 – 79 000
- 80 000 – 89 000
- 90 000 – 99 000
- 100 000 tai enemmän

Kuinka monta lasta sinulla on?

- 0
- 1
- 2
- 3
- 4
- 5
- 6
- 7
- 8
- 9
- 10 tai enemmän

Kuulutko johonkin kirkkoon tai uskonnolliseen yhteisöön?

- En kuulu mihinkään uskonnolliseen yhteisöön
- Kuulun evankelis-luterilaiseen kirkkoon
- Kuulun ortodoksiseen kirkkoon
- Kuulun johonkin muuhun kristilliseen kirkkoon tai yhteisöön
- Kuulun johonkin ei-kristilliseen uskonnolliseen yhteisöön

Korkein suorittamasi tutkinto on

- Tohtorin tutkinto
- Lisensiaatin tutkinto
- Ylempi korkeakoulututkinto (maisteritutkinto) pääaineena sosiaalityö
- Ylempi korkeakoulututkinto (maisteritutkinto) pääaineena muu kuin sosiaalityö
- Alempi korkeakoulututkinto (kandidaatin tutkinto) pääaineena sosiaalityö
- Alempi korkeakoulututkinto (kandidaatin tutkinto) pääaineena muu kuin sosiaalityö
- Sosiaalihuoltajatutkinto
- Ylempi ammattikorkeakoulututkinto
- Ammattikorkeakoulututkinto (sosionomi)
- Ammattikorkeakoulututkinto (geronomi)
- Ammattikorkeakoulututkinto (kuntoutuksen ohjaaja)
- Muu ammattikorkeakoulututkinto
- Opistotason tutkinto (sosiaalikasvattaja)
- Opistotason tutkinto (sosiaaliohjaaja tai sosiaalialan ohjaaja)
- Opistotason tutkinto (kehitysvammaisten ohjaaja)
- Muu opistotason tutkinto
- Ylioppilastutkinto
- Ammattikoulututkinto
- Jokin muu tutkinto

Montako vuotta olet ollut töissä sosiaalialalla?

- alle vuoden
- 1-5 vuotta
- 6-10 vuotta
- 11-15 vuotta
- 16-20 vuotta
- 21-25 vuotta
- 26-30 vuotta
- 31-35 vuotta
- 36-40 vuotta
- yli 40 vuotta

Oletko töissäsi esimiesasemassa?

- Kyllä
- En

Päätoiminen työsuhteesi on tällä hetkellä

- Vakituinen kokoaikainen
- Vakituinen osa-aikainen
- Määräaikainen kokoaikainen
- Määräaikainen osa-aikainen
- En ole työsuhteessa

Oletko muodollisesti pätevä työhösi? (Onko sinulla työhösi vaadittava koulutus?)

Kyllä

En

Millä sektorilla työskentelet? Jos työskentelet useammalla sektorilla, valitse se, jolla työskentelet päätoimisesti. Jos työskentelet päätoimisesti useammalla sektorilla, valitse se, jonka koet tärkeimmäksi.

Aikuissosiaalityö

Lastensuojelu

Yhdennetty sosiaalityö

Vanhustyö

Kriminaalihuolto

Terveysthuolto

Mielenterveystyö

Kuntoutus

Vammaistyö

Päihdetyö/riippuvuudet

Maahanmuuttajatyö

Koulun sosiaalityö/Oppilashuolto

Varhaiskasvatus

Nuorisotyö

Järjestötyö

Hallintotyö

Toimiala- ja laitosjohto

Opetus

Tutkimus

Jokin muu työsektori

Olen opiskelija

Olen eläkkeellä

Olen työtön

Olen muusta syystä poissa työelämästä

## OSA 2. POLIITTISET MIELIPITEET

Mitä puoluetta äänestit tänä vuonna (huhtikuussa 2011 pidetyissä) eduskuntavaaleissa?

- Kansallinen Kokoomus (KOK)
- Suomen Sosialidemokraattinen Puolue (SDP)
- Perussuomalaiset (PS)
- Suomen Keskusta (KESK)
- Vasemmistoliitto (VAS)
- Vihreä Liitto (VIHR)
- Suomen ruotsalainen kansanpuolue (RKP)
- Suomen Kristillisdemokraatit (KD)
- Jokin muu
- En muista
- Äänestin tyhjää
- En äänestänyt

Mitä puoluetta äänestit vuonna 2007 pidetyissä eduskuntavaaleissa?

- Kansallinen Kokoomus (KOK)
- Suomen Sosialidemokraattinen Puolue (SDP)
- Perussuomalaiset (PS)
- Suomen Keskusta (KESK)
- Vasemmistoliitto (VAS)
- Vihreä Liitto (VIHR)
- Suomen ruotsalainen kansanpuolue (RKP)
- Suomen Kristillisdemokraatit (KD)
- Jokin muu
- En muista
- Äänestin tyhjää
- En äänestänyt

Mikä puolue edustaa näkemyksiäsi parhaiten?

- Kansallinen Kokoomus (KOK)
- Suomen Sosialidemokraattinen Puolue (SDP)
- Perussuomalaiset (PS)
- Suomen Keskusta (KESK)
- Vasemmistoliitto (VAS)
- Vihreä Liitto (VIHR)
- Suomen ruotsalainen kansanpuolue (RKP)
- Suomen Kristillisdemokraatit (KD)
- Jokin muu puolue
- En osaa sanoa

Mikä seuraavista puolueista edustaa näkemyksiäsi huonoiten?

- Kansallinen Kokoomus (KOK)
- Suomen Sosialidemokraattinen Puolue (SDP)
- Perussuomalaiset (PS)
- Suomen Keskusta (KESK)
- Vasemmistoliitto (VAS)
- Vihreä Liitto (VIHR)
- Suomen ruotsalainen kansanpuolue (RKP)
- Suomen Kristillisdemokraatit (KD)
- En osaa sanoa

Mitä mieltä olet seuraavista puolueista? Aseta puolueet asteikolle nolasta kymmeneen.  
(0= et pidä puolueesta ollenkaan, 10=pidät puolueesta erittäin paljon)

Kansallinen Kokoomus	0 1 2 3 4 5 6 7 8 9 10 11. EOS
Suomen sosialidemokraattinen puolue	0 1 2 3 4 5 6 7 8 9 10 11. EOS
Perussuomalaiset	0 1 2 3 4 5 6 7 8 9 10 11. EOS
Suomen Keskusta	0 1 2 3 4 5 6 7 8 9 10 11. EOS
Vasemmistoliitto	0 1 2 3 4 5 6 7 8 9 10 11. EOS
Vihreä Liitto	0 1 2 3 4 5 6 7 8 9 10 11. EOS
Suomen ruotsalainen kansanpuolue	0 1 2 3 4 5 6 7 8 9 10 11. EOS
Suomen Kristillisdemokraatit	0 1 2 3 4 5 6 7 8 9 10 11. EOS

Oletko jonkin puolueen jäsen? Jos kyllä, niin minkä?

- En ole minkään puolueen jäsen
- Kansallinen Kokoomus (KOK)
- Suomen Sosialidemokraattinen Puolue (SDP)
- Perussuomalaiset (PS)
- Suomen Keskusta (KESK)
- Vasemmistoliitto (VAS)
- Vihreä Liitto (VIHR)
- Suomen ruotsalainen kansanpuolue (RKP)
- Suomen Kristillisdemokraatit (KD)
- Jokin muu puolue

Kuinka vakiintunut puoluekanta sinulla on?

- Täysin vakiintunut
- Melko vakiintunut
- Ei kovinkaan vakiintunut
- Ei lainkaan vakiintunut
- En osaa sanoa

Kumpi sinulle on tärkeämpi äänestyspäätöksessäsi, puolue vai ehdokas?

- Puolue
- Ehdokas
- En osaa sanoa

Politiikasta keskusteltaessa puhutaan usein vasemmistosta ja oikeistosta.  
Mihin kohtaan sijoittaisit itsesi tällä asteikolla? (0=ääri vasemmisto, 10 = äärioikeisto)

Vasemmisto 0 1 2 3 4 5 6 7 8 9 10 Oikeisto 11. EOS

Politiikassa arvoista keskusteltaessa puhutaan usein liberaaleista ja konservatiivisista arvoista. Mihin kohtaan sijoittaisit tällä asteikolla itsesi oman arvomaailmasi perusteella? (0=äärimmäisen liberaalit arvot, 10=äärimmäisen konservatiiviset arvot)

Erittäin liberaali 0 1 2 3 4 5 6 7 8 9 10 Erittäin konservatiivinen 11. EOS

Kuinka kiinnostunut olet politiikasta?

- Hyvin kiinnostunut
- Jonkin verran kiinnostunut
- Vain vähän kiinnostunut
- En lainkaan kiinnostunut
- En osaa sanoa

### **MITÄ MIELTÄ OLET SEURAAVISTA VÄITTÄMISTÄ?**

Mikään puolue ei aja juuri minulle tärkeitä asioita.

- Täysin samaa mieltä
- Jokseenkin samaa mieltä
- Vaikea sanoa
- Jokseenkin eri mieltä
- Täysin eri mieltä

Äänestämällä voin vaikuttaa asioihin.

- Täysin samaa mieltä
- Jokseenkin samaa mieltä
- Vaikea sanoa
- Jokseenkin eri mieltä
- Täysin eri mieltä

Omasta mielestäni ymmärrän melko hyvin tärkeitä poliittisia kysymyksiä.

- Täysin samaa mieltä
- Jokseenkin samaa mieltä
- Vaikea sanoa
- Jokseenkin eri mieltä
- Täysin eri mieltä

Poliitikkojen tekemillä päätöksillä ei ole mitään vaikutusta omaan elämään.

- Täysin samaa mieltä
- Jokseenkin samaa mieltä
- Vaikea sanoa
- Jokseenkin eri mieltä
- Täysin eri mieltä

(Tämä on viimeinen kysymys. Kysely päättyy, kun painat ”seuraava”.)

On yhdentekevää, mitkä puolueet ovat hallituksessa, harjoitettava politiikka ei siitä muutu.

- Täysin samaa mieltä
- Jokseenkin samaa mieltä
- Vaikea sanoa
- Jokseenkin eri mieltä
- Täysin eri mieltä