

Riikka Mansikkaviita

MÄNTYHARJUN ULKOLIIKUNTAPAIKAT 2001 ja 2011

- muutos, nykytila ja tulevaisuus

Jyväskylän yliopisto

Liikuntatieteiden laitos

Liikunnan yhteiskuntatieteiden pro gradu -tutkielma

Syksy 2011

MANSIKKAVIITA, RIIKKA: Mäntyharjun ulkoliikuntapaikat 2001 ja 2011 –  
muutos, nykytila ja tulevaisuus  
pro gradu -tutkielma, 102 sivua  
Liikunnan yhteiskuntatieteet  
2011

---

Mäntyharju on vajaan 7000 asukkaan kunta Etelä-Savossa. Kunta on erityisen tunnettu loma-asunnoistaan. Rantaviivalla sijaitsee lähes 5000 loma-asuntoa. Mäntyharju on yksi Sulka II -hankkeen 15 esimerkkikunnasta. Suka II -hanke aloitettiin Suomen Ladun toimesta vuonna 2010 ja sen tarkoituksena on kartoittaa ulkoilumahdollisuuksia Suomessa. Sulka II on seurantatutkimus kymmenen vuotta aikaisemmin toteutetulle Sulka I -hankkeelle.

Tutkielmani tarkoituksena on kuvata Mäntyharjun ulkoliikuntapaikkojen nykytilaa, muutosta ja tulevaisuuden haasteita. Lisäksi tutkielmassa pohditaan Mäntyharjulla olevia hyviä käytäntöjä ulkoilumahdollisuuksiin liittyen. Toimivien ja hyväksi havaittujen käytäntöjen on tarkoituksena olla esimerkkeinä muille Suomen kunnille. Loma-asuntojen määrän ja kesällä 2011 Mäntyharjulla järjestettävien loma-asuntomessujen vuoksi ulkoilumahdollisuuksia on pohdittu niin kuntalaisen kuin matkailijankin näkökulmasta.

Suurin osa tutkielman aineistosta on kerätty Sulka II -hankkeeseen liittyvistä asiantuntijakyselyistä, kahdesta asiantuntijakokouksesta, kuntalaisille suunnatusta sähköisestä asukaskyselystä sekä asukaspaneelistä. Ensimmäinen asiantuntijakokous järjestettiin Mäntyharjulla elokuun 2010 puolivälissä. Syyskuussa 2010 kuntalaiset saivat käydä vastaamassa kunnan internetsivuilla sähköiseen asukaskyselyyn, johon vastasi 107 vastaajaa. Toinen asiantuntijakokous ja asukaspaneeli järjestettiin Mäntyharjulla marraskuun 2010 lopussa. Lisäksi kävin syyskuussa 2010 tutustumassa Mäntyharjun ulkoliikuntapaikkoihin. Havainnoinnin lisäksi valokuvasin ulkoilupaikkoja. Tutkielmani on toteutettu erilaisia tutkimusmetodeja käyttäen. Suurin osa aineistosta on analysoitu kvalitatiivisella otteella. Kvantitatiivisin keinoin on analysoitu sähköisen asukaskyselyn vastuslomaketta.

Mäntyharjulla ulkoliikuntapaikat ovat hyvässä kunnossa. Erityisesti kattava latuverkosto ja matkaluistelureitti ovat saaneet kuntalaisilta kiitosta. Ulkoilupaikat ovat monipuoliset. Vuosikymmenen aikana Mäntyharjulle on rakennettu muun muassa sauvakävelypuisto, frisbeegolfrata ja erityisliikkuville tarkoitettu ulkoilureitti. Myös ulkoilumahdollisuuksiin liittyvä yhteistyö on parantunut. Kuitenkin myös kehittämistä on. Erityisesti kehittämistä kaipaavat ulkoiluun liittyvät palvelut, kuten majoituspalvelut ja informaatio ulkoliikuntapaikoista. Kuntaan toivottiin myös turvallisempia pyöräilymahdollisuuksia ja toimivaa uimarantaa.

Asiasanat: Mäntyharju, ulkoilu, matkailu, muutos, kehittäminen

## SISÄLLYS

1. MATKALLA TULEVAAN JA VÄHÄN MENNEESEENKIN .....	4
2. TUTKIMUKSEN TOTEUTTAMINEN.....	6
2.1. Aiheen valinta ja Sulka II -hanke.....	6
2.2. Tutkimuksen eteneminen.....	7
2.3. Tutkimuskysymykset.....	8
2.4. Aineisto ja tutkimusmenetelmät .....	8
3. MÄNTYHARJUN KUNTA.....	15
3.1. Väkiluku ja elinkeinorakenne.....	15
3.2. Mäntyharjulaiset – hämäläistä hitautta, savolaista kieroutta ja karjalaista kauneutta .....	16
3.3. Liikunta ja urheilu Mäntyharjulla.....	19
3.4. Suomen Ladun paikallisyhdistys Mäntyharjulla .....	24
4. MÄNTYHARJUN ULKOLIIKUNTAPAIKAT .....	26
4.1. Pappilanniemeltä Miekankoskelle.....	26
4.1.1. Hakkuualueet ulkoilumaisemassa.....	44
4.2. Katiskalahden silta.....	47
4.3. Asukaskyselyn tuloksia ja pohdintaa .....	52
4.4. Ulkoliikuntapaikkojen tulevaisuus kuntalaisen näkökulmasta.....	64
5. ULKOLIIKUNTAPAikkojen MUUTOS .....	72
5.1. Sulka I - hankkeen ja Sulka II -hankkeen vertailua ja pohdintaa muutoksesta.....	72
6. MATKAILUN MAHDOLLISUUDET .....	78
6.1. Ulkoliikuntapaikkojen tarkastelu matkailun näkökulmasta .....	79
6.2. Loma-asuntomessut 2011 .....	80
6.3. Matkailun huomioiminen ulkoliikuntapaikkojen kehittämisessä .....	81
6.3.1. Vesistöjen virkistyskäyttö .....	83
6.4. Peruvesi-hanke .....	86
6.5. Ulkoliikuntapaikkojen tulevaisuus matkailijan näkökulmasta .....	87
7. HYVIÄ KÄYTÄNTÖJÄ.....	94
LÄHTEET .....	99

## **1. MATKALLA TULEVAAN JA VÄHÄN MENNEESEENKIN**

Uskallan väittää Mäntyharjun kunnan olevan eteläsavolainen helmi. Vuositu-  
hansien aikana muotoutuneiden kalliorantaisten järvien välkettä on vaikea laka-  
ta ihailemasta. Mäntyharju välkehtii myös ulkoilumahdollisuuksillaan. Ulkoliikun-  
tapaikat ovat Mäntyharjulla erinomaisessa kunnossa vertailtaessa paikkoja  
useimpiin Suomen kuntiin.

Tutkielmani tarkoituksena on kuvata Mäntyharjun ulkoliikuntapaikkojen nykyti-  
laa, muutosta ja tulevaisuutta. Suurin osa aineistosta koostuu Mäntyharjulla jär-  
jestetyistä asiantuntijakokouksista, asukaskyselystä ja asukaspaneelistä. Olen  
pyrkinyt etenemään työssäni niin sanotusti Mäntyharju edellä.

Tutkielmani on osa toteutettavaa Suomen ulkoilumahdollisuuksien katselmusta  
(Sulka II -hanke). Mäntyharju on yksi viidestätoista hankkeeseen osallistuvasta  
kunnasta. Hanketta toteuttaa Suomen Latu ry ja rahoituksesta vastaa opetus- ja  
kulttuuriministeriö. Sulka II -hanke on seurantatutkimus kymmenen vuotta aikai-  
semmin toteutetulle Sulka I -hankkeelle. Aiheen valintaan vaikuttivat hankkeen  
mielenkiintoisuuden lisäksi oma kiinnostus ulkoiluun ja halu edistää ulkoilumah-  
dollisuuksia.

Tutkielmani kannalta keskeisin käsite on ulkoliikuntapaikka. Tutkielman edetes-  
sä Mäntyharjun ulkoliikuntapaikoista ovat nousseet esiin erityisesti ulkoilureitit,  
kevyenliikenteenväylät sekä uimarannat. Lisäksi keskeiseksi osaksi ulkoliikun-  
tapaikkoja on nostettu niihin liittyvät palvelut.

Palvelut korostuvat käsiteltäessä ulkoliikuntapaikkoja matkailijan näkökulmasta.  
Kuntalaisen näkökulman rinnalla tarkastelen työssäni ulkoliikuntapaikkoja myös  
matkailijat huomioon ottaen, sillä Mäntyharju on yksi Suomen suosituimmista  
mökkeilykunnista. Matkailu määritellään yleisesti toiminnaksi, joka tapahtuu ko-  
din ulkopuolella. Myös mökkeilijät ja satunnaisemmat matkailijat käyttävät kun-  
nan ulkoliikuntapaikkoja.

Mäntyharjulla on mielenkiintoinen ja sotaisakin historia. Historiaan liittyvät tapahtumat ovat nousseet esiin erityisesti kartoitettaessa ulkoliikuntapaikkojen sijaintia ja pohdittaessa paikkojen kiinnostavuuden lisäämistä.

## 2. TUTKIMUKSEN TOTEUTTAMINEN

### 2.1. Aiheen valinta ja Sulka II -hanke

Pro gradu -tutkielmani aiheena on Mäntyharjun ulkoliikuntapaikkojen kymmenen vuoden aikaisen muutoksen ja nykytilan kartoittaminen sekä tulevaisuuden pohdiminen. Ulkoilumahdollisuuksia pohditaan sekä kuntalaisen että matkailijan näkökulmasta. Tutkielmani on osa Suomen Ladun toteuttamaa ja kulttuuri- ja opetusministeriön rahoittamaa Sulka II -hanketta.

Sulka II -hankkeen tarkoituksena on tuottaa analyysi viidentoista suomalaisen kunnan ulkoilumahdollisuuksien nykytilasta ja viimeisen kymmenen vuoden aikana tapahtuneista muutoksista. Hankkeen tavoitteena on myös kuvata Sulka II -hankkeessa mukana olevissa kunnissa olevia hyviä käytäntöjä ulkoliikuntapaikkoihin liittyen. Hyvät käytännöt ovat työkaluja myös muille Suomen kunnille ulkoiluolosuhteita kehitettäessä. Sulka II -hankkeessa on mukana 15 kuntaa eri puolilta Suomea. Ensimmäisen Mäntyharjulla järjestetyn asiantuntijakokouksen alussa esiteltiin SULKA I -hankkeen perusidea ja tavoitteita:

*”Hanke juontaa juurensa kymmenen vuoden takaisesta Sulka I -hankkeesta, joka toteutettiin yli neljässä sadassa kunnassa, myös Mäntyharjulla. Sulka II –hanke on osittain seurantatutkimus, mutta samalla sen tarkoitus on myös tulevaisuuden ennustaminen. Tällä kertaa myös asukkailta kysytään ulkoilun edistämisestä. Tarkoituksena on kerätä hyviä käytäntöjä kunnasta ja jakaa niitä myös muille kunnille. Hankkeen tavoitteet jakaantuvat kolmelle tasolle; muutos, nykytila ja tulevaisuuden näkymät. Tietoa tuotetaan sekä kunnan että valtakunnallisen selvityksen käyttöön. Mutta miksi halutaan tarkastella Suomen ulkoiluolosuhteiden nykytilaa? Että suomalaiset olisivat maailman liikkuvien kansa, jolla on hyvät ulkoiluolosuhteet. Toisaalta myös lainsäädäntö sanoo ulkoiluolosuhteiden tekemisestä, jotka ovat tärkeitä asioita alettaessa argumentoida päätösten tasolle ulkoliikuntapaikoista.”*

Aiheen valintaan liittyi erityisesti Sulka II -hankkeen mielenkiintoisuus sekä oma kiinnostus ulkoliikuntapaikkojen kehittämiseen. Aihe on myös ajankohtainen.

Ulkoliikuntapaikkojen hoitoon ja rakentamiseen kunnissa liittyy haasteita niin mahdollisen ilmastonmuutoksen, taloudellisten resurssien, asiantuntijoiden taidon kuin toimivan yhteistyönkin osalta. Ulkoliikuntapaikat palvelevat erilaisia ja laajoja käyttäjäryhmiä. Lisäksi oikealla suunnittelulla saadaan ulkoliikuntapaikasta myös esteetön liikuntaympäristö, mikä on Suomessa ajankohtaista muun muassa väestön ikääntyessä. Ensimmäisessä asiantuntijakokouksessa pohdittiin tutkielman näkökulman valitsemista.

*”Mäntyharjulla näkökulma on varmasti matkailun ja pienen kunnan näkökulma. Yksilön näkökulmasta väestö ikääntyy ja Mäntyharjullakin tilastot kertovat eläköitymisestä, joka vaikuttaa ulkoiluolosuhteiden kysyntään. Terveyspalveluiden kustannuksia halutaan kunnissa varmasti hillitä. Liikunta ja ulkoilu on todettu olevan yksi tärkeimmistä keinoista fyysisten, psyykkisten ja sosiaalisten ongelmien ennaltaehkäisyssä, mikä on tärkeä perustelu ulkoilun olosuhteiden edistämiseksi.”*

Tutkielmani aiheessa minua kiinnostaa myös tutustuminen Mäntyharjun mielenkiintoiseen ja omaleimaiseen paikallisuuteen.

## **2.2. Tutkimuksen eteneminen**

Aloitin pro gradu -tutkielmani teon alkusyksyllä 2010. Aikataulu laadittiin Sulka II -hankkeen aikatauluun pohjautuen niin aineiston keruun kuin kirjoitustyönkin osalta.

Tutkimuksen aineistonkeruu alkoi elokuussa 2010 asiantuntijakyselyllä, joka lähetettiin toimijoille, jotka osallistuvat Sulka II -hankkeeseen Mäntyharjulla. Ensimmäinen Sulka II -hankkeen työryhmäkokous järjestettiin Mäntyharjun kunnantalolla 17. elokuuta 2010. Työryhmän kokouksessa pohdittiin asiantuntijakyselyn tuloksia sekä keskusteltiin kunnan ulkoliikuntapaikkojen tilasta.

Syyskuun 2010 lopulla kävin tutustumassa Mäntyharjulla kunnan keskeisiin ulkoliikuntapaikkoihin niin kuntalaisten kuin matkailijoidenkin näkökulmasta. Syyskuun 2010 ajan mäntyharjulaisille oli kunnan verkkosivuilla avoinna asukaskyselylomake, joka on osa Sulka II -hankkeen aineistonkeruuta. Asukas-

kyselystä laadittiin erillinen raportti. Sulka II -hankkeen toinen työryhmäkokous järjestettiin Mäntyharjulla marraskuun 2010 viimeisenä päivänä. Kokouksessa keskusteltiin asukaskyselyn tuloksista sekä kunnan ulkoilupaikkojen tulevaisuudesta. Kokouksen jälkeen Mäntyharjun lukiolla järjestettiin kuntalaisille suunnattu asukaspaneeli kunnan ulkoliikuntapaikkojen kehittämiseen liittyen.

Pro gradu -tutkielmani pohjalta laaditaan Mäntyharjulta kuntakohtainen selvitys kunnan ulkoliikuntapaikkojen tilasta. Tutkimuksen ja selvityksen valmistumisen jälkeen Mäntyharjun Sulka II -hankkeen työryhmä kokoontuu kolmannen kerran kokoukseen keskustelemaan selvitystyön tuloksista sekä mahdollisten ulkoliikuntapaikkoihin liittyvien toimenpide-ehdotusten toteuttamisesta.

### **2.3. Tutkimuskysymykset**

Opinnäytetyöni keskittyy kuvaamaan Mäntyharjun ulkoliikuntapaikkojen muutosta, nykytilaa sekä pohtimaan tulevaisuutta. Tutkimuskysymyksiäni ovat:

1. Millaisia ulkoliikuntapaikkoja Mäntyharjun kunnassa tällä hetkellä on ja millaisessa kunnossa reitit ovat? Miten tilanne on muuttunut kymmenessä vuodessa?
2. Pohtia mitkä ovat tärkeimpiä ulkoliikuntapaikkoja a) kuntalaisten ja b) matkailijoiden näkökulmasta.
3. Mitä tulevaisuuden haasteita ja kehitettävää Mäntyharjun ulkoliikuntapaikkoihin liittyy niin kuntalaisten kuin matkailijoidenkin näkökulmasta?

### **2.4. Aineisto ja tutkimusmenetelmät**

Tieteellisen tiedon tavoitteena on täsmentää ongelmiin liittyviä kysymyksiä, auttaa vapautumaan perinteisistä ajattelutottumuksista, rikastuttaa arkitiedon luomaa kuvaa asioista ja tilanteista, luoda uusia ideoita, herättää kiinnostusta uusiin alueisiin, lisätä harkintaa omissa ratkaisuissa, lisätä systemaattisuutta ja luoda uusia käsitteitä, jotka synnyttävät uusia näkökulmia. (Hirsjärvi, Remes & Sajavaara 2005, 21.)



Ennen varsinaista aineiston keruuta laaditaan tutkimuksen viitekehys (Hirsjärvi ym. 2005,123). Tutkija laatii tutkimuksensa teoreettiseksi perustaksi kirjallisuuskatsauksen, jonka tarkoituksena on näyttää mistä näkökulmista ja miten aihetta on aiemmin tutkittu sekä miten suunnitteilla oleva tutkimus liittyy jo olemassa oleviin tutkimuksiin. (Hirsjärvi ym. 2005, 111–112.)

Teorian käsite on vaikeaselkoinen. Se tarjoaa oikotien kommunikoinnille, järjestää ideoita ja voi samalla paljastaa oletuksia. Teoria myös luo uusia ideoita, tuo esiin ongelman monimutkaisuutta, luo selityksiä ja ennusteita sekä voi osoittaa näennäisesti erillisten ongelmien yhteenkuuluvuuden. (Hirsjärvi ym. 2005, 132–133.) Teoria ohjaa uuden tiedon etsinnässä samalla kun se jäsentää ja systematisoi kerättyä aineistoa. Teorian ja empirian välillä on olennainen yhteys. (Hirsjärvi ym. 2005, 134–135.) Tutkimusaiheesta riippuen voidaan tutkimuksen teoreettinen perusta muodostaa monella tavalla (Vilkkä 2005, 24).

Välttämättä ei ole yhtä toimi- tai ammattialaa, jolle tutkimus tehdään, vaan tutkimustuloksia sovelletaan parhaimmillaan sekä omalla toimi- ja ammattialoilla että lähialoilla. Siksi peruskäsitteetkin tulee määrittellä täsmällisesti. (Vilkkä 2005, 24.) Tutkielmani tuloksia on tarkoitus soveltaa eri ammattialoilla. Tuloksia tarkastellaan kunnan liikuntatoimen ja matkailualan toimijoiden kannalta. Myös palveluiden tuottajien näkökulma on huomioitu.

Teoreettinen viitekehys on laadittu opinnäytetyöhöni jäsentämään tutkimusaineistoa ja suuntaamaan aineistonkeruuta. Lisäksi teoreettisen viitekehyyksen tavoitteena tutkimukseni kannalta on keskeisten käsitteiden määrittely. Teoria koostuu tutkimuksessani Mäntyharjun kunnan ja Suomen Ladun paikallisyhdistys Reissupolku ry:n tiedoista sekä tutkimuksista, jotka käsittelevät liikuntaa ja matkailua, liikuntahallinnon muutosta, liikuntapaikkarakentamista, ulkoliikuntapaikkoja sekä erityisryhmien liikuntaa. Sulka I -hankkeen raportti on ollut vertailukohtana kartoitettaessa kymmenen vuoden aikaisia muutoksia.

*Tutki ja kirjoita* -teoksessa on vertailtu soveltavan tutkimuksen ja perustutkimuksen välisiä eroja Robsonin (1995) kuvauksesta vapaasti muotoiltuna. Soveltavaan tutkimukseen liittyy muun muassa ongelmien ratkaisu, vaikutusten ennustaminen, laajojen vaikutusten aikaansaaminen, palveluiden kehittäminen, kentällä työskentely, sidonnaisuus aikaan ja kustannuksiin, tutkimuksen suuntaa-

minen asiakkaalle sekä eri metodien yhdistely. Kuvauksessa mainitaan myös soveltavan tutkimuksen olevan akateemisten tutkijoiden mielestä hieman epäilyttävää verrattuna perustutkimukseen, jota pidetään akateemisesti korkeammin arvostettuna. (Hirsjärvi ym. 2005, 124.)

Opinnäytetyöni toteutetaan soveltavana tutkimuksena, vaikka soveltavan tutkimuksen akateemisuutta on epäilty. Olen pohtinut tarkemmin soveltavan tutkimuksen joitakin piirteitä ja niiden merkitystä graduni etenemiseen ja valmistumiseen. Ensinnäkin tutkielmani aiheen sain Sulka II-hankeen toteuttajan, Suomen Latu ry:n, aloitteesta. Valitsin aiheeni sen mielenkiintoisuuden ja ajankohtaisuuden takia. Myös Jyväskylän yliopisto on mukana Sulka II -hankkeessa, joten koin aiheen olevan sopiva opinnäytetyön tekemiseen. Koska minua kannustettiin tiedekunnan taholta aiheeseen tarttumiseen, en epäillyt aiheen akateemisuutta. Ennen gradun teon aloittamista pohdimme aiheen muotoutumista graduni ohjaajan sekä Suomen Ladun edustajan kanssa, jolloin saimme aiheen viilattua opinnäytetyöhön sopivaksi. Koska tutkielmani on osa tiettyyn aikaan toteutettavaa hanketta, on sen tekeminen tarkasti aikaan sidottu. En kuitenkaan koe aikaan sidonnaisuuden vähentävän työni arvoa. Aikataulussa eteneminen helpottaa työn suunnittelua ja toteuttamista. Toisaalta pohdintaan ja opinnäytetyön lopulliseen muotoutumiseen saattaa jäädä liian vähän aikaa. Kuitenkin on huomioitava, että opiskelijoita ohjataan tekemään maisteriopintonsa loppuun mahdollisimman nopeasti. Aikaan sidottu gradun tekeminen ei siis ole ainoastaan soveltavan tutkimuksen piirre, vaan tutkielmaan käytettyyn aikaan vaikuttaa myös valmistumisen vaatimukset.

Pohdin myös palveluiden kehittämisen luonnetta soveltavassa tutkimuksessa verrattuna perustutkimuksen teorioiden kehittämiseen. On totta, että palveluiden kehittäminen saattaa tehdä gradusta käytännönläheisen, sillä soveltavassa tutkimuksessa ei testata tai kehitetä teoriaa. Soveltavassa tutkimuksessa tutkimusten välillä on vähän yhdenmukaisuutta toisiin tutkimuksiin. Minusta erot muihin tutkimuksiin ovat omassa opinnäytetyössäni jopa toivottavia – toista Mäntyharjuahan ei ole. Monimetodinen tutkimustapa antaa myös vapautta tutkimuksen toteuttamiseen. Lisäksi jokaisella opinnäytetyön tekijällä on omanlaisensa tapa tarkastella aihetta.

Renvall (1965) pohtii teoksessaan paikallisesti rajoitetun aiheen erityispiirteitä historian tutkimuksen näkökulmasta. Paikallista aihetta käsitellessä ei tarkoiteta pelkästään maantieteellisesti rajoitettua aihetta tai tapauksia, jotka ovat sattuneet tietyllä alueella. Paikallisessa aiheessa käsitellään asioita, jotka ovat sattuneet tietylle joukolle ihmisiä, joiden piiri määritellään käyttämällä maantieteellisiä rajoja. (Renvall 1983, 263.) Opinnäytetyöni on paikallistutkimusta, jonka tarkoituksena on tutkia Mäntyharjun kunnan ulkoliikuntapaikkoja. Vaikka Mäntyharjun kunta on maantieteellisesti selkeästi rajattu alue, laajentuu tarkastelu myös kunnan rajojen ulkopuolella vaikuttaviin seikkoihin. Ulkoilureitit jatkuvat kunnan rajan jälkeenkin ja Mäntyharjulla ulkoliikuntapaikkoja käyttävät myös kunnan rajojen ulkopuolelta saapuvat mökkeilijät ja matkailijat. Paikallistutkimusta tekemällä on tarkoituksena löytää kunnan ulkoliikuntapaikkoihin liittyviä tyypillisiä piirteitä Mäntyharjulla ja verrata niitä muiden Suomen kuntien piirteisiin. Paikallisia piirteitä kartoittamalla pyritään myös löytämään kunnassa olevia hyviä käytäntöjä ulkoliikuntapaikkoihin liittyen.

Kvalitatiivinen ja kvantitatiivinen tutkimus ovat erilaisia lähestymistapoja tutkimuksen tekemiseen ja niitä on vaikea erottaa toisistaan tarkasti. Kvalitatiivinen ja kvantitatiivinen tutkimus täydentävät toisiaan. (Hirsjärvi ym. 2005, 128.) Kvalitatiivisessa eli laadullisessa tutkimuksessa lähtökohtana on elämän kuvaaminen. Kvalitatiivisessa tutkimuksessa tutkimuksen kohdetta pyritään tarkastelemaan mahdollisimman kokonaisvaltaisesti. Pyrkimyksenä on löytää tai paljastaa kokonaisuuksia, eikä todentaa jo olemassa olevia totuusväittämiä. (Hirsjärvi ym. 2005, 152.) Lähtökohtana kvalitatiivisessa tutkimuksessa ei ole teorian tai hypoteesien testaaminen, vaan aineiston monitahoinen ja yksityiskohtainen tarkastelu. Laadullisessa tutkimuksessa painotetaan metodeja, joissa tutkittavien näkökulmat pääsevät esille ja kohdejoukko valitaan tarkoituksenmukaisesti. Kvalitatiivisessa tutkimuksessa tutkimussuunnitelma muotoutuu tutkimuksen edetessä. (Hirsjärvi ym. 2005, 155.)

Laadullisessa tutkimuksessa tavoitteena ei ole totuuden löytäminen, vaan tutkimuksen aikana muodostuneiden tulkintojen avulla näyttää ihmisten toiminnasta tai hänen tuottamistaan kulttuurituotteista jotakin, joka on välittömän havainnon tavoittamattomissa. Tulkintoja voidaan tehdä ihmisten kuvaamien kokemusten ja käsitysten kautta. Asioita ratkaistaan tulkintojen avulla. (Alasuutari 1994,

34.) Tulkintojen avulla luodaan malleja, ohjeita, toimintaperiaatteita ja kuvauksia tutkittavasta asiasta (Vilka 2005, 98). Aineistosta tehtyjen tulkintojen avulla on tarkoitus löytää kunnassa olevia hyviä käytäntöjä, joita voidaan soveltaa myös muualla. Tutkimukseen osallistuvien kokemuksia ja käsityksiä tarkastelemalla voidaan pohtia kunnassa olevien liikuntapaikkojen tulevaisuutta ja mahdollisia muutosehdotuksia.

Suuri osa tutkimukseni aineistosta on kerätty Mäntyharjulla järjestetyistä kahdesta Sulka II -hankkeen työryhmäkokouksesta. Nauhoitin ja litteroin kokouksen keskustelut. Kokouksissa keskusteltiin kunnan ulkoliikuntapaikkojen muutoksesta, nykytilasta sekä pohdittiin erityisesti tulevaisuuden haasteita ja toiveita. Toisen kokouksen jälkeen järjestetyn asukaspaneelin keskusteluista keräsin myös aineistoa tutkimukseeni. Keskustelujen lisäksi olen kerännyt aineistoa myös muista dokumenteista kuten henkilökohtaisista tiedonannoista ja hankesuunnitelmista.

Laadullisessa tutkimuksessa aineistoa voi kerätä monella tavalla. Usein tutkimusaineistoksi valitaan ihmisten kokemukset puheen muodossa, jolloin aineisto kerätään haastatteluina. Teemahaastattelussa, eli puolistrukturoidussa haastattelussa, tutkimusongelmasta poimitaan keskeiset aiheet tai teema-alueet, joita tutkimushaastattelussa olisi välttämätöntä tutkimusongelman vastaamiseksi käsitellä. (Vilka 2005, 100–101.) Tutkimusongelmasta riippuen on mielekästä valita haastateltavat tutkittavaa asiaa koskevan asiantuntemuksen tai kokemuksen perusteella. Myös haastateltavan omakohtainen kokemus tutkittavasta asiasta on tärkeä kriteeri haastateltavia valittaessa. (Vilka 2005, 114.) Olen käyttänyt tutkimusta tehdessäni aineiston keruun menetelmänä teemahaastattelua. Haastateltavien kokemuksista olen saanut vastauksia tutkimuskysymyksiini. Samalla kokonaiskuva Mäntyharjun kunnan historiasta ja erityispiirteistä on tarkentunut.

Kulttuurien tutkimuksessa kenttätyöllä pyritään pääsemään mahdollisimman lähelle tutkimuskohdetta. Kenttätyön perusta on yhteinen: tutkijan pyrkimys päästä mahdollisimman lähelle tutkimuskohdettaan. (Ruotsala 2005, 45.) Kenttätyö laboratoriossa työskentelyn sijaan on yksi soveltavan tutkimuksen tunnuspiirteitä. Olen toteuttanut kenttätyötä gradussani esimerkiksi havainnoimalla ja

valokuvaamalla Mäntyharjun ulkoliikuntapaikkoja. Tutkimusaineistoa voi kerätä laadullisessa tutkimuksessa havainnoinnilla. Havainnointitapaan vaikuttaa havainnoinnin kohde; ollaanko havainnoimassa ihmisten toimintaa vai hänen tuottamiaan kulttuurituotteita. Osallistuvassa havainnoinnissa tutkijalla on rooli, jonka avulla hän tekee havainnot tutkimastaan ilmiöstä vuorovaikutuksessa tutkittavan kanssa. (Vilka 2005, 119–120.) Syyskuussa 2010 keräsin tutkimusaineistoa osallistuvan havainnoinnin avulla. Olin kiertämässä kunnan tärkeimpiä liikuntapaikkoja kahden päivän ajan muutaman kunnan työntekijän, matkailuyrittäjän ja Reissupolku ry:n edustajan kanssa. Tärkeällä ulkoliikuntapaikalla tarkoitin liikuntapaikkaa, jonka Mäntyharjun kunnan edustajat tutustumisreissullani määrittivät erityiseksi ulkoliikuntapaikan sijainnin, monipuolisuuden, maisemien vaikuttavuuden sekä käyttäjäryhmien (kuntalaiset, matkailijat ja erityisliikkuajat) kannalta. Havainnoimalla sain kunnan ulkoliikuntapaikoista konkreettista tietoa. Samalla sain tilaisuuden tutustua ja haastatella kunnan eri liikuntatoimijoita. Ulkoliikuntapaikkoihin tutustuminen on ollut apuna myös muuta aineistoa, kuten keskusteluja, analysoidessa.

Visualisoituvassa kulttuurissa kuva on tiedon esittämisen ja tallentamisen väline. Kuva konkretisoi käsiteltävän aiheen ulkoisen ilmeen. Kuvan avulla esitetään tai tulkitaan kuvassa nähtävää ilmiötä. (Korkiakangas ym. 2005, 206.) Tutustuessani Mäntyharjun ulkoliikuntapaikkoihin otin kohteista valokuvia, joita olen liittännyt opinnäytetyöhöni. Valokuvien tarkoituksena on tuoda lukijalle yksityiskohtaisempaa tietoa kuvailusta ulkoliikuntapaikasta, jolloin lukija voi myös itse pohtia esimerkiksi jonkin paikan kauneutta tai vaikuttavuutta.

Kvantitatiivista eli määrällistä tutkimusta käytetään melko paljon sosiaali- ja yhteiskuntatieteissä. Määrällisessä tutkimuksessa keskeisiä seikkoja ovat aiempien tutkimusten johtopäätökset sekä aiemmat teoriat ja hypoteesien esittäminen. Myös käsitteiden määrittely on tärkeää. Havaintoaineiston tulee määrällisessä tutkimuksessa soveltua määrälliseen eli numeeriseen mittaukseen. Kvantitatiivisessa tutkimuksessa aineistoa analysoidaan tilastollisesti esimerkiksi prosenttilukoiden avulla. Myös tulosten merkitsevyyttä voidaan testata tilastollisesti. (Hirsjärvi ym. 2005, 131.) Kyselylomake on tavallisin aineiston keräämisen tapa määrällisessä tutkimusmenetelmässä (Vilka 2005, 73). Sähköposti- tai internetkysely toimii parhaiten perusjoukon muodostuessa yritysten ja organisaatioi-

den toimijoista ja perusjoukon ollessa riittävän suuri. Tällöin voidaan varmistaa helposti, että kaikilla on yhtäläiset tekniset mahdollisuudet vastata kyselylomakkeeseen. (Vilkkä 2005, 75.)

Suomen Latu toteuttaa Sulka II -hankkeen esimerkkikunnissa sähköisen asukaskyselyn, jonka tarkoituksena on kerätä tietoa kuntalaisten ulkoliikuntapaikkojen käytöstä ja kehittämistoiveista. Asukaskysely toteutettiin Mäntyharjulla syyskuussa 2010. Kuntalaisilla oli kuukauden ajan mahdollisuus käydä täyttämässä sähköinen kyselylomake kunnan internetsivuilla. Ongelmana sähköisessä lomakkeessa oli niiden vastaajien mukaan saaminen, jotka eivät ole tottuneita tietokoneen käyttäjiä. Mäntyharjulla ongelma ratkaistiin käyttämällä maalaisjärkeä – kuntalaisilla oli mahdollisuus täyttää myös tulostettu versio kyselylomakkeesta, jonka tiedot vapaaehtoiset täyttivät sähköisesti internetissä. Kyselylomake oli toteutettava sähköisenä kohderyhmän ja lomakkeesta saatavan aineiston laajuuden vuoksi. Kyselylomakkeeseen vastasi Mäntyharjulla 107 vastaajaa. Asukaskyselystä laadittiin erillinen raportti. Asukaskyselylomakkeen analysointi on tutkimukseni kvantitatiivinen osa. Koska Mäntyharjulla kyselylomakkeeseen vastaajia oli suhteellisen vähän, olen analysoinut avoimia vastauksia laadullisen tutkimuksen tavoin. Suuremmassa vastaajien joukossa se olisi ollut huomattavasti hankalampaa ja työläämpää.

Tutkijan taustatekijät, arvot, ideologiat ja sitoumukset ovat tutkimuksen suotimia, joten ne vaikuttavat hänen tekemäänsä tulkintaan. Myös tutkijan elämäkokemuksella on tärkeä osa, vaikka sitä ei eksplisiittisesti tuoda esille. (Korhonen ym. 2005, 53.) Opinnäytetyötä tehdessäni olen pyrkinyt mahdollisimman monipuoliseen ja eri näkökulmat huomioon ottavaan tarkastelutapaan. Olen pyrkinyt säilyttämään myös mahdollisimman objektiivisen otteen tutkielman tekemisessä.

### 3. MÄNTYHARJUN KUNTA

Mäntyharjun kunta sijaitsee Etelä-Savon maakunnassa Itä-Suomen läänissä. Kunnan pinta-ala on noin 1210 km<sup>2</sup>, josta vesistöjä on 230 km<sup>2</sup>. Rantaviivaa on lähes 1520 kilometriä. Asukkaita Mäntyharjulla on vajaat 7000. Taajama-aste on 65,5%. Keskustaajamassa asuu noin 4 500 asukasta. Mäntyharju on tunnettu loma-asunnoistaan. Kesämökkien lukumäärä vuoden 2010 alussa oli 4 673. Mökkejä on keskimäärin vajaa kolme yhtä rantakilometriä kohden. (Tilastokeskus/ Mäntyharjun kunta)

#### 3.1. Väkiluku ja elinkeinorakenne

Mäntyharjun väkiluku laskee tasaisesti (Taulukko 1). Väestö myös ikääntyy. Vuonna 1950 yli 65-vuotiaiden osuus väestöstä oli 8,8% ja vuonna 1980 14,9% (Favorin 1983, 332). Vuonna 2009 väestöstä jo reilu neljännes (26%) oli 65 vuotta täyttäneitä (Tilastokeskus).

TAULUKKO 1. Mäntyharjun väkiluku vuosien 1870–2010 välisenä aikana.

vuosi	1870	1920	1950	1960	1970	1980	1990	2000	2010
väkiluku	11 860	12 204	10 168	9 040	8 671	8 256	7 858	7 202	6 446

(Favorin 1983, 244; 332 ja Mäntyharjun kunnan arkistotiedot)

Mäntyharjulaisia työssäkäyviä vuonna 2008 oli 2455. Eniten tuona vuonna työkenneltiin julkisen palvelun ja maanpuolustuksen sekä koulutus-, terveys- ja sosiaalipalveluiden ammateissa (617 työntekijää). Toiseksi eniten työllisti teollisuus (546 työntekijää) ja kolmanneksi eniten tukku- ja vähittäiskauppaan, kuljetukseen ja varastointiin sekä majoitus- ja ravitsemustoimintaan liittyvät ammatit (462 työntekijää). (Mäntyharjun kunnan arkistotiedot) Vuonna 1980 maa- ja metsäteollisuudessa työskenteli vielä reilusti yli 2000 työntekijää (Favorin 1983, 331). Lähes kolmekymmentä vuotta myöhemmin metsä- ja kalatalous työllistää noin 300 työntekijää (Mäntyharjun kunnan arkistotiedot). Työttömyysaste kun-

nassa vuoden 2010 alussa oli 10,5%. Työttömyyttä on Mäntyharjulla hieman vähemmän kuin Suomen kunnissa keskimäärin. (Tilastokeskus)

### **3.2. Mäntyharjulaiset – hämäläistä hitautta, savolaista kieroutta ja karjalaista kauneutta**

Helsingin Sanomien 6.4.2011 pääkirjoituksessa todetaan, että eduskuntavaalien jälkeen puhutaan 20 kunnan mallista. Artikkelissa todetaan ensi vaalikaudella käynnistettävän perusteellisen sosiaali- ja terveydenhuollon remontin, jonka toteutus on kiinteästi kytköksissä kuntien määrään. Sosiaali- ja terveysministeriön valmisteleman uudistuksen esitysluonnoksen mukaan kunnat voisivat vastata koko sosiaali- ja terveydenhuollosta vain, jos Suomessa olisi 20 kuntaa. Miten mahdolliset kuntien yhdistämiset ja liitokset vaikuttavat paikallisuuteen ja alueen kulttuuriin? Millaisena mäntyharjulaisuus säilyisi suuremmassa alueellisessa yksikössä?

Haluan tutkielmassani korostaa Mäntyharjun paikallisuutta, joka näkyy kunnassa myös ulkoliikuntapaikoissa ja niitä suunniteltaessa. Mutta keitä Mäntyharjulaiset oikeastaan ovat? Kunnan kotisivuilla Mäntyharjua luonnehditaan Savon rajakunnaksi. Kunnan alueella sijaitsee kolmen heimon; hämäläisten, savolaisten ja karjalaisten rajapyykki. Nykyiset mäntyharjulaiset ovat enimmäkseen savolaista sukujuurta. Teoksesta *Savo ja sen kansa* käy ilmi, että Suomen eri etniset ryhmät; heimot, niiden ulkonäkö ja ominaisuudet kiinnostivat 1800-luvulla sivistyneistöä. Tutkija Carl von Haartman luonnehti hämäläisiä suomalaisen rodun puhtaaksi tyyppiä. Karjalaiset edustivat kuitenkin parhaiten klassisen kauneuden ihanteita. Savolaiset olivat Haartmanin mukaan hämäläisten ja karjalaisten sekoitus. (Simpanen 2008, 35.)

Alueelliset stereotyyppit suomalaisista elävät edelleen. Tutustuessani Mäntyharjun ulkoliikuntapaikkoihin miehet kysyivät minulta pilke silmäkulmassaan, kannanko mahdollisesti puukkoa vyöllä pohjalaiseen tapaan. Vastasin kieltävästi, mutta kysyin pitääkö savolaisten kieroudesta kertova sananlasku paikkaansa. Miehet miettivät tovin, mutta myönsivät siinä olevan perää. Tosin he eivät pitä-



neet mäntyharjulaisia puhtaasti savolaisina, joka laimensi hieman kieroussyytöksiä. Esimerkki kertoo alueellisen identiteetin pysyvyydestä ja tärkeydestäkin.

Ensimmäiset merkit Mäntyharjulla olevasta asutuksesta löydettiin vuonna 1923 Partsinmaalta. Suopellon oja kaivettaessa löytyi piikivestä tehtyjä nuolenkärkiä, joiden arvellaan olevan noin 5000 vuotta vanhoja. Kampakeraamisella ajalla Suomessa vallitsi leuto ilmasto. Ihmiset elivät merien ja järvien rannoilla vaihtuen asuinsijaa vuodenaikasta riippuen. Mäntyharjun seutu alkoi jo tuolloin jäädä itäisen ja läntisen kulttuurin välivaiheille. (Favorin, 13–14.) Jo vuosituhsia ennen merkittyjen ulkoilureittien perustamista ja liikkujien pysähdyspaikaksi tehtyjen laavujen rakentamista on Mäntyharjulla ihailtu samoja järvimaisemia kallioisilta rannoilta. Kalliomaalauksia on löydetty muun muassa Puukonvuorelta ja Haukkavuorelta ( ks.Taulukko 2, s.28). Teoksessa *Pyhät kivet kalliossa* todetaan kalliomaalauksien olevan kampakeraamisen pyyntikulttuurin mielenkiintoisimpia muinaiskulttuurin ilmentymiä. Kampakeraamista aikaa luonnehditaan teoksessa yhdeksi kansamme onnellisimmista kausista. Vesistöistä kalastettiin lohta ja siikaa. Myös norppia ja majavia metsästettiin. Ajasta kertovat kalliomalaukset sekä kaunis keramiikka. Kampakeraaminen aika on saattanut olla esihistoriamme edustavinta tasoa. (Miettinen & Willamo 2007, 37.)

Peruveden rannalta on löydetty Mäntyharjun alueen ensimmäinen varma asuinpaikka, jonka arvellaan olevan noin 1000 vuotta vanha. Tällöin Savossa tuntui karjalaisen kulttuurin voimakas turkiskauppaan pohjautuva nousu. Uusia alueita valloitettiin ja keskuspaikaksi muodostui Mikkelin seutu. Kuitenkin Suomen siirtymässä pakanallisesta ajasta kristinuskoon 1100-luvulta lähtien Mäntyharju oli vailla asutusta. (Favorin, 16–17.) Vakinaisesta asutuksesta kertovista rautaaikaisista kalmistoista on Mikkelin seudulla löydetty viikinkiaikaisesta hämäläisvaikutuksesta kertovia esineitä (Siikala 2008, 110).

Ennen vakituista asutusta karjalaiset olivat vallanneet parhaat metsästyksmaat, mutta 1100-luvulta alkanut voimakas asutus pakotti karjalaiset väistymään Mikkelin seudulta ja antamaan maat savolaisille. Savolaisten etenemisen kautta olivat 1200- ja 1300-luvut. Vastaavasti hämäläiset joutuivat perääntymään alueelta. Hämäläiset saivat väistyä Tarhaveden Neulasaarta itäisemmistä osista, elleivät olleet ehtineet asuttaa seutua. Tässä tapauksessa hämäläiset sulautui-

vat savolaisten joukkoon. (Favorin, 24–26.) Tietoja Mäntyharjun Karjalan ja Savon puolella asuvista suvuista on kuitenkin lueteltu 1500-luvulla. Alueita tulee käsitellä kuitenkin yhtenä, sillä Savo oli keskiajalla osa Karjalaa. Samanlaisia erottavia rajoja kuin Mäntyharjun hämäläisen osan suuntaan ei ollut. (Favorin, 31–33.)

Mäntyharjulla harjoitettiin ennen kristinuskon vakiintumista suomalaista muinaisuskkoa. *Savon kansa* -teoksessa on lueteltu Mäntyharjulla sijainneita uhripuita, joille käytiin uhraamassa. Uhripuita palvottiin ja niiden juurelle vietiin esimerkiksi ruokaa haltijoille ja menninkäisille. Hiisi-alkuiset paikannimet ovat keskittyneet Etelä-Savoon. Osa paikoista on luultavasti palvontapaikkoja Etelä-Savossa, jollaisia Pohjois-Savoon muuttaneet kristityt eivät enää 1500-luvulla perustaneet. (Siikala 2008, 146–150.) Mäntyharjun Puukonvuoren ulkoilualueen laavun läheisyydessä sijaitsee hiidenkirnu.

Savon sukuperustainen kaskikulttuuri eteni erämaihin vanhakantaiseen henkiin pääomaan turvaten. Esikristillisen ajan piirteet; muisto hiisistä, yhteisistä kulttipaikoista ja kuppikivistä säilyi Etelä-Savossa pitkään. Kuitenkin kirkkojen vahvistunut asema, koululaitos ja muu opiskelu vetosi savolaisiin, jolloin alueiden kulttuurit ja uskomukset yhdenmukaistuivat. (Siikala 2008, 186.) Mäntyharju syntyi keskelle erämaata. Lokakuun 28. päivä vuonna 1595 Kaarle-herttua allekirjoitti Mäntyharjun (seurakunnan) perustamisasiakirjan Söderköpingissä. Jo ennen kunnan perustamista oli Mäntyharjulle rakennettu kirkko, joka sijaitsi lähellä nykyistä kirkkoa Mäntyharjun Kirkonkylässä. Kirkon paikka valittiin vesistöjen mukaan, sillä useimmat seurakuntalaiset saapuivat kirkkoon vesiteitse. (Favorin, 93–100)

Ollessani tutustumassa Mäntyharjun ulkoilupaikkoihin syyskuussa, ajoimme sateisessa syyssäässä Suopellolle tapaamaan mehuaseman pitäjää Taisto Lustigia. Autossa miehet virnistelivät minulle toteamalla mäntyharjulaisten olevan Savon erämaassa piileskelleiden rosvojen jälkeläisiä. *Mäntyharjun historia* -teoksessa todella mainitaan Mäntyharjulla eläneet puukkojunkkarit. Mäntyharjua on 1800-luvulla kuvailtu muun muassa entiseksi raakalaisseudeksi ja vähemmän sivistyneeksi. Mäntyharjun kirkkoherra Sakari Cygnaeus kiisti vuonna 1780 tällaiset perustelut. Cygnaeus ihmetteli, miten Mäntyharjulle olisi voinut asettua

joukko murhamiehiä ja rosvoja, kun pitäjää ympäröivät kunnolliset ihmiset. Mäntyharjulla on kuitenkin tuomiokirjoissa lueteltu joitakin maantierosvoja. Rikollisten oli helppo piileksiä kunnan alueella, sillä esivalta oli kaukana. (Favorin, 128–129.)

Mäntyharjun historia on sotien värittävä. Turussa solmittiin pikkuvihan jälkeen rauha elokuussa 1743. Sen seurauksena Ruotsin ja Venäjän välinen raja halkaisi Mäntyharjun kahtia molempien valtioiden puolelle (Favorin, 229). Vanha Karjalan puoli kuntaa siirtyi Venäjän tsaarin alaiseksi. Hämeen ja Savon puolen talot pysyivät osana Ruotsin valtakuntaa. (Favorin, 233.) Muistutuksena entisestä rajasta ovat nykyään muun muassa Pyhäveden rannalla Teerniemen varustukset sekä Miekankoskella sijaitseva rajapyykki. Rajalla oleva vesistö oli kapeimmillaan Turun rauhan rajalla Miekankosken Miekansalmella (Favorin, 234). Sisällissodan aikana 1910-luvulla Mäntyharjulla käytiin muun muassa Mouhun taistelut, joissa taisteli myös Suomen pitkäaikainen presidentti Urho Kekkonen. Mouhun ulkoilureitin varrella on taisteluista kertova muistomerkki. Samalta reitiltä voi poiketa myös tuntemattoman, punaisten puolella taistelleen, sotilaan haudalle. Sotilaan henkilöllisyyttä voi miltei sata vuotta myöhemmin vain arvailla. Kukaan ei kuuleman mukaan koskaan paljastanut henkilöllisyyttä. Asiasta tiedoiset ovat vieneet salaisuuden mukanaan. Mäntyharjun historia on värikäs ja täynnä toinen toistaan kiehtovampia tarinoita. Ei ole ihme, jos sadat suomalaiset ovat halunneet rakentaa kesämökkinsä juuri Mäntyharjun vesistöjen äärelle – onhan samoilla vesillä kalasteltu ja samoissa metsissä samoiltu jo vuosituhansien ajan.

### **3.3. Liikunta ja urheilu Mäntyharjulla**

Valtiovalta asetti toisen maailmansodan aikana ja jälkeen kunnille uusia velvoitteita. Kaupungeista levisi kuntiin näkökulma, jonka mukaan kuntien tarkoituksena oli tuottaa asukkaille asukkaiden tarvitsemia palveluita. Ensi vaiheen palveluita olivat muun muassa kunnallistekniikka ja terveydenhuolto. Seuraavaksi alettiin panostaa myös vapaa-ajan harrastuksiin liittyviin liikuntaan, kulttuuriin ja nuorisopalveluihin. (Ilmanen 1996, 111.) Mäntyharjulle saatiin vuonna 1950 rait-

tius- ja nuorisotyönohjaaja, joka kiersi kouluilla johtamassa näytelmäharrastuksia ja järjestämässä raittiusjuhlia. Yhteiskoulun opettajat yrittivät muistuttaa myös urheilun aatteesta. Kevytmieliset iltamat eivät voineet olla sopusoinnussa urheilun kanssa. Nuorisoa kiinnosti yhä enemmän hyödylliset opinnot ja urheilu. (Favorin 1983, 426.)

Mäntyharjulla urheilutoiminta alkoi kuitenkin jo paljon ennen toista maailmansotaa. Urheilun nopea leviäminen edellytti vapaa-ajan lisääntymistä. Urheiluseura Mäntyharjun Virkistys perustettiin vuonna 1920, ja vuonna 1921 aloitti toimintansa Mäntyharjun työväenyhdistyksen voimistelu- ja urheiluseura Jäntevä. Urheilussa kansa jakautui kahtia, porvaris- ja työläisurheiluun, mikä oli selvä merkki urheilun suosioista ja poliittisesta merkityksestä. Ennen sotaa perustettiin myös muita urheiluseuroja. Veljeys perustettiin Kinnin ja Mouhun seuduilla, Hakaniemen Kisa perustettiin vuonna 1933 ja Leppäniemen Kisa vuonna 1938. Myös nuoriso- ja raittiusseuroissa harrastettiin urheilua. Ulkoliikuntapaikkojen rakentaminen on kunnassa aloitettu varhain. Vuonna 1925 Virkistys piti oman urheilukentän saamista välttämättömänä. Kunnanvaltuusto otti vuonna 1934 kunnan huostaan kentän, joka vuoteen 1937 mennessä rakennettiin keskuskentäksi. Myös muissa kylissä haaveiltiin urheilukentästä. (Favorin 1983, 430–431.) Urheilulautakunnaan tilikirjoista on Mäntyharjun kunnan arkistoissa merkintä jo vuodelta 1935.

Toisen maailmasodan jälkeen urheilulautakuntien perustaminen vauhdittui. Lähes jokaisessa Suomen kunnassa oli 1960-luvulla itsenäinen liikunta-asioita hoitava lautakunta tai yhdistetty hallintoelin. (Ilmanen 1996, 114.) Sotavuosien ja 1960-luvun välisenä aikana valtion liikuntahallinto kehittyi huomattavasti (Vaara 2004, 207–208). Sotavuosien jälkeen Mäntyharjulla alettiin urheilua kehittää ilman poliittisia rasitteita. Urheilu sen sijaan jakaantui huippu-urheiluksi ja kuntoiluksi. Huippu-urheilun ja kuntoilun merkitys teki urheilukentistä ja -taloista pitäjien merkittävimpiä paikkoja. Keskusurheilukenttä rakennettiin entiselle suojeluskunnan ampumaradalle vuosien 1951–1956 välillä. Urheilulautakunta huolehti vuonna 1957 muun muassa kyläkenttien rakentamisesta. Kunnanhallituksen mielestä kenttien rakentaminen tuli perustua paikallisen väestön mielenkiintoon ja todelliseen tarpeeseen. Omin voimin usealla kylällä rakennettiinkin urheilukenttiä. (Favorin 1983, 432.)

Maalaiskunnat eivät 1950-luvulla kyenneet palkkaamaan urheiluohjaajia tai perustamaan liikuntatoimistoja. Suomi oli jakaantunut kunnallisessa liikuntapalvelussa kahteen kerrokseen. Syynä tähän oli palvelutason erilaistuminen, joka vahvisti kaupunkien asemaa, mutta heikensi maaseutua. Maaseudulla vaikeudet aiheuttivat muuttoa kaupunkeihin. (Ilmanen 1996, 122.) Kyläseurojen yhteiselimeksi perustettiin vuonna 1950 Mäntyharjun Urheilijat -50. Keskusseuran ansiosta saatiin päätoiminen toiminnanohjaaja, kyettiin lähettämään osanottajia valtakunnallisiin urheilujuhliin ja järjestämään itsekin suuria kilpailuja. Virkistys erosi vuonna 1966 Mäntyharjun Urheilijoista ja erikoistui ajan muotieurheiluun; palloiluun ja muihin joukkuelajeihin. Mäntyharjun urheiluseuroissa, Urheilijoissa ja Virkistyksessä, oli 579 jäsentä vuonna 1966. (Favorin 1983, 432–433.)

Läänit ja kunnat alkoivat 1960-luvulla valtionhallinnon tuella panostaa koko kansan liikuttamiseen. Erilaisia kuntoliikuntatempauksia edistettiin, erityisesti kansanhihtoja ja -uinteja. Kuntien järjestämiin tapahtumiin osallistuttiin. Osallistujamäärät kirjattiin ja ilmoitettiin läänin lautakunnille. Paikkakunnat ja läänit ottivat mittaa toisistaan muun muassa kansanhihtojen, kävelytapahtumien sekä latuja ja polkuretkien määrissä. Vuosi 1964 oli terveiden elämäntapojen edistämisen vuosi. (Vasara 2004, 171–173.)

Suomessa maalaiskunnat eivät kyenneet 1960-luvulla panostamaan liikuntaan yhtä paljon kuin kaupungit ja kauppalat, mikä oli rakennemuutoksen seurausta. Muutos jakoi Suomea taloudellisesti kehittyviin kaupunkitaajamiin ja taantuvaan maaseutuun. (Ilmanen 1996, 141.) Vuoteen 1969 mennessä manner-Suomen kunnissa oli 70 liikuntatoimistoa, 137 yhdistettyä toimistoa ja 12 muuta toimistoa, jotka hoitivat jossakin määrin liikuntahallinnolle kuuluvia asioita. Myös urheilukeskeisyys korostui toimistojen nimissä. (Ilmanen 1996, 144.) Mäntyharjun urheilulautakunta muutettiin liikuntalautakunnaksi vuonna 1980.

Liikuntalaki astui voimaan 1980-luvulla. Se yhdisti entisestään julkista liikuntahallintoa ja urheilujärjestöjä. Omatoimiseen liikuntaharrastukseen lailla ei kuitenkaan ollut merkitystä. (Vasara 2004, 280.) Liikuntalaki vahvisti julkisen sektorin ja liikuntajärjestöjen 1970-luvulla kiteytynyttä työnjakoa. Liikuntatoiminnasta vastasivat liikuntajärjestöt. Liikuntalaissa säädettiin liikunnan yleistavoitteiden luomisesta, liikuntahallinnon pääpiirteistä ja julkisesta rahoitusjärjestelmästä

yhteiskunnan vastuualueina. Liikuntatoiminnan varsinaiseen sisältöön ei kuitenkaan puututtu. (Vasara 2004, 282.) Maaseudun kunnissa liikuntalain vaikutus oli kaupunkeja selvempi. Useimmat maaseudun kunnista saivat viranhaltijat vasta liikuntalain tullessa voimaan. Tätä ennen liikuntahallinto oli hoidettu tilapäisjärjestelyjen avulla. (Ilmanen 1996, 186.)

Liikuntalain seurauksena liikuntalautakunnat tulivat pakollisiksi lautakunniksi (poikkeuksena kuitenkin vähäväkisimmät kunnat). Myös muuhun kuin liikuntapaikkarakentamiseen suunnattiin valtionapua. Liikuntapaikkarakentamisessa päähuomio oli laajojen käyttäjäryhmien tarpeissa. Liikuntalaki saattoi myös urheiluseurat valtionavustuksen piiriin. (Vasara 2004, 283.) Liikuntalain säätämisen jälkeen liikuntarakentaminen tehostui kunnan toimesta ja rakentamisen suunnittelu parani. 1980-luvulla lähes joka kuntaan laadittiin liikuntasuunnitelma. 1980-luvusta tuli tietynlainen liikuntasuunnittelun vuosikymmen. (Ilmanen 1996, 189.) Mäntyharjun liikuntalautakunta toimi vuodet 1980–1988.

Suomalaiset vaurastuivat. Kotitalouksien kulutusmenot nelinkertaistuivat vuodesta 1950 vuoteen 1985. Myös kulutuksen rakenne muuttui. Ruuan, asunnon ja vaatetuksen osuus pieneni, mutta vapaa-aikaan, kulttuuriin ja koulutukseen sijoitettiin yhä enemmän. Valtaosa suomalaisista siirtyi elämäntapaan, jossa työ ja vapaa-aika erottuivat toisistaan. Vapaa-ajan vietto ja siihen liittyvät harrastukset muuttuivat yhä tärkeämmiksi. Rakennemuutos aiheutti paineita julkisten palveluiden tuottajille, sillä valtion ja kuntien oli kyettävä lyhyessä ajassa vastaamaan kehityksen mukanaan tuomiin haasteisiin. (Ilmanen 1996, 155.)

Vapaa-ajan ja kulutuskyvyn lisääntyessä myös kuntoilun suosio lisääntyi. Kuntoilun suosion taustalla vaikuttivat myös suomalaisten muuttuneet asenteet ja arvot. Liikunta liitettiin terveyteen, kauneuteen, tehokkuuteen ja hyvinvointiin, jotka korostuivat palveluyhteiskunnan kovissa arvoissa. 1980-luvulla alettiin tietoisesti puhua liikuntapalveluista, jotka hyödyttivät sekä kuntalaisten enemmistöä että urheilijoita. Kunnallinen liikuntahallinto alkoi kattaa koko liikunnan kirjoa eikä pelkästään urheilua. Kuntien tuli rakentaa perusliikuntapaikkoja, jotka soveltuvat laajojen joukkojen kuntoiluun. (Ilmanen 1996, 157.)

Liikuntakomitea linjasi 1990-luvun liikuntapolitiikan avainalueiksi lasten- ja nuorten liikunnan, aikuisten kunto-, terveys- ja virkistysliikunnan sekä huippu-

urheilun. Näiden eri osa-alueiden kehittämistä tukevia toimintalinjoja olivat liikuntapaikkarakentaminen, liikunnan tiedepolitiikka, alan tietohuolto, liikunta-alan koulutus, kansainvälinen toiminta sekä liikunnan hallinto ja talous. Yleistavoitteeksi komitea asetti yksilön ja yhteiskunnan hyvinvoinnin edistämisen luomalla liikunnallisesti aktiivisen elämäntavan mahdollistavia ja kansalaisten odotuksia ja tarpeita vastaavia liikuntapalveluja. (Vasara 2004, 306.) Kuntien liikuntamenoja alettiin leikata vuonna 1991. Valtionosuudet tulivat uuden lain (1992) seurauksena kuntiin kokonaissummina, joiden käytöstä kunnat saivat itse päättää. Liikuntalain merkitys väheni. Kuntien liikuntamenojen säästöt saavutettiin karsimalla henkilöstökuluja, liikunnan rakennus- ja käyttökustannuksia sekä liikuntayhdistyksille jaettuja avustuksia. (Ilmanen 1996, 207.) Suomen Ladun paikallisyhdistys Reissupolku ry perustettiin Mäntyharjulle 1990-luvun lopulla.

Liikuntamenojen karsimisen lisäksi toinen uudistus on 1990-luvun alussa ollut kunnallisen liikuntatoimen hallinnollinen mullistus. Säästöihin vetoamalla tehdyt hallinnolliset muutokset eivät olleet voineet juurikaan kohentaa kuntien taloudellista tilannetta. Niillä on ollut enemmän vertauskuvallista, kuin käytännön merkitystä. (Ilmanen 1996, 218–221.) On siirrytty vaiheeseen, jossa kuntien liikuntapalvelut koetetaan järjestää edullisemmin ja tehokkaammin laajoissa hallintoyksiköissä (Ilmanen 1996, 222). Vuoden 1999 alussa tuli voimaan uudistettu liikuntalaki. Sen tarkoituksena on ”edistää liikuntaa, kilpa- ja huippu-urheilua sekä niihin liittyvää kansalaistoimintaa, edistää väestön hyvinvointia ja terveyttä sekä tukea lasten ja nuorten kasvua ja kehitystä liikunnan avulla.” Laissa korostetaan edellytysten luomista liikunnan sisällyttämiseksi osaksi ihmisen arkea ja päivittäistä elämänpiiriä. (Kokkonen 2010, 291.) Liikuntalakiin tehty muutos järjestää liikuntahallinto haluamallaan tavalla tuli voimaan vuonna 1993. Muutos oli huomattava. Kunnat alkoivat purkaa liikuntalautakuntajärjestelmäänsä. Käytännössä kunnallista liikuntahallintoinstituutiota ei nykyisin ole. (Vasara 2004, 340.) Mäntyharjulla liikuntalautakunta muutettiin vapaa-ajanlautakunnan alaisuuteen kuitenkin jo vuosia ennen kuin uudistettu liikuntalaki astui voimaan ja kuntien liikuntalautakuntajärjestelmää alettiin purkaa. Liikunnan kattava vapaa-ajanlautakunta aloitti toimintansa vuoden 1989 alussa.

Tänä vuonna Mäntyharjun kunta listaa painopistealueikseen muun muassa monipuolisten kulttuuri- ja vapaa-ajanpalveluiden mahdollistamisen, kunta- ja järjestöyhteistyön palvelurakenteen kehittämisen sekä ekotehokkaat infrastruktuurin ratkaisut. Liikuntatoimen keskeisiä toiminta-alueita ovat liikuntamuotojen harrastamisen edellytysten ja mahdollisuuksien luominen. Edellytyksiä ovat muun muassa liikuntapaikkojen rakentaminen sekä korjaus ja kunnossapito, seurojen harjoitus- ja kilpailutoiminnan avustaminen ja urheilutapahtumien järjestäminen. Tärkeää on myös koululiikunnan avustaminen ja soveltavan liikuntatoiminnan suunnittelu ja järjestäminen erityisryhmille. Liikunnan palveluyksikköä kunnassa hoitavat vapaa-aikasihteeri, kenttämestari ja kentänhoitaja.

Mäntyharjulla on useita liikuntaseuroja ja liikunnan lajikirjo on monipuolinen. Vuonna 2011 kunnan internetsivuilla lueteltuja liikuntaseuroja ovat HC Crusaders, Mäntyharjun Judo ry, Mäntyharjun Jäntevä ry, Mäntyharjun Kisa ry, Mäntyharjun Moottorikerho ry, Mäntyharjun Ratsastajat ry, Mäntyharjun Reissupolku ry, Mäntyharjun Virkistys ry, Partsimaan Isku ry ja Ratsastusseura Capriole ry.

### **3.4. Suomen Ladun paikallisyhdistys Mäntyharjulla**

Suomen Ladun Mäntyharjun paikallisyhdistys Reissupolku ry on perustettu vuonna 1998 ja rekisteröity vuotta myöhemmin. Reissupolku ry tekee aktiivisesti yhteistyötä kunnan kanssa. Reissupolun aloitteesta Mäntyharju osallistui Sulka II -hankkeeseen. Yhdistyksen tavoitteena on vakiinnuttaa luonnossa tapahtuva kunto- ja virkistysliikunta sekä retkeily yleiseksi tavaksi sekä edistää ulkoilukulttuuria ja ulkoilun hyviä tapoja. Yhdistyksellä on hallitus, johon kuuluu puheenjohtajan lisäksi 3–6 varsinaista jäsentä ja kaksi varajäsentä. Hallituksen tehtävänä on muun muassa johtaa ja valvoa yhdistyksen toimintaa, hoitaa yhdistyksen taloutta ja omaisuutta sekä huolehtia yhdistyksen tiedotustoiminnasta.

Reissupolku ry hankkii ja jakaa tietoa retkeilystä, tekee tunnetuksi ympärivuotisen liikunnan merkityksen hyvinvoinnille ja terveydelle, tekee yhdistyksen toiminta-ajatusta tukevia aloitteita, esityksiä ja suunnitelmia sekä osaltaan toteuttaa niitä. Yhdistys järjestää koulutuksia, tempauksia, leirejä ja vaelluksia, harjoittaa yhteistoimintaa samojen periaatteiden mukaan toimivien yhteisöjen kanssa



sekä hankkii ja ylläpitää toimintaansa varten tarpeellisia kiinteistöjä, laitoksia ja huoneistoja. Reissupolku liikuttaa mäntyharjulaisia useissa eri lajeissa. Erilaisia ulkoilulajeja ovat muun muassa avantouinti, hiihto, kävely, melonta, perheliikunta, pyöräily, retkiluistelu ja geokätköily. (Reissupolku ry)

## 4. MÄNTYHARJUN ULKOLIIKUNTAPAIKAT

Sulka II -hankkeessa hankekuntien ulkoliikuntapaikoista tehdään ajantasainen listaus. Lisäksi ulkoliikuntapaikkojen kehittämistä pohditaan. Mäntyharjun listauksen kehikkona oli tarkoitus käyttää Lipas-ohjelmaa. Lipas on valtakunnallinen paikkatietojärjestelmä. Lipasta hallinnoi Jyväskylän yliopiston liikunta- ja terveystieteiden tiedekunta. Lippaassa on tietoa muun muassa Suomen kuntien liikuntapaikoista, virkistysalueista ja ulkoilureiteistä.

On siirrytty vaiheeseen, jossa kuntien liikuntapalvelut pyritään järjestämään edullisemmin ja tehokkaammin laajoissa hallintoyksiköissä (Ilmanen 1996, 222). Alun perin on ollut tarkoituksena, että Lipasta päivitetään kuntien liikuntatoimissa. Liikuntatoimen rakennemuutos saattaa vaikeuttaa paikkatietojärjestelmän päivittämistä. Resurssit kunnissa eivät välttämättä riitä järjestelmän ajantasaisamiseen, sillä esimerkiksi vapaa-aikatoimessa on liikunnan lisäksi useita muitakin vastuualueita. Ensimmäisessä asiantuntijakokouksessa todettiin, että Lipas ei Mäntyharjun kunnan osalta pidä paikkaansa.

*”Yleensä lippaita on katsottu liikuntatoimen kokouksissa ja se on herättänyt naurunsekaisia tunteita.”*

Kunnan vapaa-aikasihteeri ja liikuntapaikkavastaava listasivat Mäntyharjun ulkoliikuntapaikat. Ulkoliikuntapaikoista keskusteltiin myös asiantuntijakokouksessa. Lisäksi olin syyskuussa 2010 tutustumassa Mäntyharjun ulkoliikuntapaikkoihin maastossa kiertämällä ja samalla ulkoilumahdollisuuksista keskustellen sekä ulkoilupaiikkoja valokuvaten.

### 4.1. Pappilanniemeltä Miekankoskelle

Mäntyharjulla tehtiin Sulka II -hankkeeseen liittyen päivitetty listaus kunnan ulkoliikuntapaikoista. Ulkoliikuntapaikat on jaettu maastoliikuntapaikkoihin, maa-uimaloihin ja uimarantoihin, kevyenliikenteenväyliin, virkistyskohteisiin sekä ulkokenttiin ja lähiliikuntapaikkoihin.

Liikuntalain mukaan valtion ja kuntien tehtävänä on yleisten edellytysten luominen liikunnalle. Kunnan tulee luoda edellytyksiä kuntalaisten liikuntaharrastukselle tarjoamalla liikuntapaikkoja. Liikuntapaikkojen tulee turvata väestölle tasa-arvoiset mahdollisuudet liikunnan harrastamiseen. Myös liikunta- ja toimintaesteisten henkilöiden huomioon ottaminen on tärkeä osa tasa-arvoisten liikuntapalveluiden tuottamista. (OKM 2008, 11.)

Virkistysalueita ovat muun muassa lähipuistot, ulkoilupuistot, ulkoilualueet, retkeilyalueet, matkailupalveluiden alueet, luonnonsuojelualueet, monikäyttöalueet, kansallispuistot, erämaa-alueet, valtion retkeilyalueet ja virkistysmetsät. (Sievänen 2001, 143.) Kolme neljästä suomalaisesta käyttää hyväkseen jorkkamiehenoikeutta liikkua luonnossa. Miltei puolet ulkoilee kuntien virkistysalueilla ja viidesosa valtion virkistysalueilla. Vajaat 6% suomalaisista ulkoilee päivittäin metsässä. (Kokkonen 2010, 342–343.)

TAULUKKO 2. Ulkoilu paikkoja Mäntyharjulla, joissa voi liikkua jokamiehenoikeuksia noudattaen.

ULKOILUPAIKKA	LYHYT KUVAUS PAIKASTA
Haukkavuori	Näköalapaikkoja, kalliomaalauksia ja nuotiopaikka
Sipilän kankaat	Soraharju Herajärven etelärannassa
Mäntysaaret	Soraharjun jatkeena, veneillen tai kanootilla. Isossa Mäntysaarella on uimapaikka, laavu ja nuotiopaikka.
Hyhmäjärvi	Erämaajärvi Lyytikälän korpialueella.
Kaivannonkoski	Koskimaisema Tuustaipaleella.
Laanavuori	Vuoren laelta maisemat Kallavedelle.
Keisarinlähde	Keisari Aleksanteri I pysähtyi virkistäytymään lähteelle 1803.
Laijärvi	Rannassa lintutorni.
Miekankoski	Koski Tarhaveden ja Lahnaveden välillä.
Pieni Linnansaari	Melontareitin rantautumispaikka.
Pappilanniemi	Ulkoilureitti lähellä keskustaa.
Nuotioniemen laavu	Pappilanniemen ulkoilureitin varrella.
Pyhäkoski	Pyhäveden ja Lahnaveden välisellä kannaksella oleva koski.
Pyhäniementalo	Pyhäniemen perinnetila on suojelukohde.
Pitkäjärvi	Mouhun reitin varrella oleva rakentamaton järvi.
Puukonvuori	Kallaveden rannalla. 200 metriä laavusta itään sijaitsee hiidenkirnu ja kalliomaalauksia.
Ruokohiekka	Uimaranta Pyhäveden rannalla.
Repovesi	Repoveden kansallispuisto Mäntyharjun ja Valkealan rajalla.
Sammalinen	Erämainen lampialue.
Tommolansalmi	Korpijärvellä, kalastus- ja veneilymahdollisuudet.
Uutelan laavu	Paikallishistoriallinen lähireitti.
Vihantasalmi	Suomen pisimpiä puusiltoja.



KUVA 1. Miekankoski on historiallisesti mielenkiintoinen kohde, sillä saaren läpi kulki aikanaan Ruotsin ja Venäjän välinen raja. Miekankoskella on muun muassa kesäkahvila ja uittomuseo.

Ulkoilureittiaktiviteetteja ovat kävely, pyöräily, luontopolku, retkeily, eräretkeily, hiihto, ratsastus, maastopyöräily, melonta, vesiretkeily, moottorikelkkailu ja pyörätuolilla liikkuminen. Ulkoilureitti on kartalle ja yleensä maastoon merkitty reitti. Se on pysyvästi käyttökelpoinen ja esteetön kulkureitti sekä mielenkiintoinen ja viihtyisä ulkoiluympäristö. (Sievänen 2001, 142–143.)

Koska aikuisväestön liikuntatoiveet kohdistuvat luontoliikuntaan, on kuntien perustettava merkittäviä ja huollettuja ulkoilureittejä, luonto- ja riistapolkuja sekä muita luonnossa liikkumista ja perheliikuntaa edistäviä palveluita. Lisäksi opetus- ja ympäristöministeriöiden on huolehdittava, että osa ulkoilureiteistä ja alueista kunnostetaan liikuntaesteisille sopivaksi. (Kokkonen 2010, 250.) Kunnat omistavat ulkoilureiteistä 65%, yksityiset omistajat 24% ja rekisteröityneet yhdistykset noin 8%. Omistajakako on suuntaa antava valtion ulkopuolisten reittien osalta. (Sievänen 2001, 156.) Suunniteltaessa virkistys- ja ulkoilualueita sekä retkeilyreittejä tulee perusteena olla alueiden ja reittien tarve, joka määräytyy lähistöllä olevien taajamien suuruudesta ja sijainnista sekä matkailijoiden tar-

peesta. Suunniteltavien alueiden koko, reittien pituus ja reittiverkoston tiheys voidaan arvioida käyttömäärien perusteella. Tärkeimmät alueen virkistysarvon ja virkistyslaadun arviointiperusteista ovat saavutettavuus, kulttuurivetovoima ja luonnonvetovoima sekä näihin seikkoihin liittyvä maiseman esteettisyys ja monipuolisuus. (Hemmi 2005b, 508.)

### *Ulkoilureitit*

Mäntyharjulla ulkoilureittejä on listattu neljä; Pappilanniemen ulkoilureitti, Mouhun ulkoilureitti, Torpparinpolku ja Pyhäkosken ulkoilureitti. Lisäksi ulkoilureitti on erityisryhmille suunnattu kesällä 2011 valmistuva Katiskalahden silta, josta kerrotaan tarkemmin käsiteltäessä erityisryhmien ulkoliikuntaa.

Pappilanniemen ulkoilureitti on rengasreitti, joka lähtee Mäntyharjun kirkonkylässä sijaitsevasta Iso-Pappilasta. Pappilanniemen reitti alkaa vanhan pappilan pihapiiristä, jossa on päärakennuksen lisäksi muun muassa näyttelytiloja ja kesäteatteri sekä Reissupolku ry:n omistuksessa oleva suksinäyttely. Pihapiiriin on rakennettu myös huvimaja muistuttamaan Venäjän Keisarin vierailusta Mäntyharjulla.

Pyhäveden rannalla kiertelevällä reitillä on venäläisten vuosina 1911–1917 rakentamia linnakkeita. Pappilanniemen reitillä toteutuu loistavasti saavutettavuus ja kulttuurinen vetovoima yhdistettynä kauniisiin maisemiin. Pappilanniemen reitiltä kulkee hyväkuntoinen hiekkatie keskustaan, joka soveltuu kävelyn lisäksi pyöräilyyn. Reitti päättyy Kurkilammelle. Kurkilammen yli on suunnitteilla silta Kurkiniemeen, joka mahdollistaa reitin liittämisen puistoalueeseen ja rautatieaseman läheisyyteen. Pappilanniemi on sijainniltaan erinomaisessa paikassa aivan kunnan keskustan läheisyydessä. Reitti on myös maisemallisesti vaihtelevaa, sillä liikkuja pääsee reitin varrella kulkemaan niin männikköisessä harju-maisemassa kuin hämärässä kuusimetsässäkin. Pappilanniemen alueella aloitettiin Reissupolun toimesta myös metsämörri-toimintaa lapsille. Pappilanniemen edustalla kulkee matkaluistelureitti. Myös veneellä rantautuminen on mahdollista.



KUVA 2. Näkymä Teerniemeltä Pyhävedelle. Maisemallisesti mielenkiintoinen kohde Pappilanniemen reitillä on Teerniemen näköalapaikan lisäksi Nuotioniemen laavu. Molemmista paikoista aukeaa näkymä Pyhävedelle.





KUVA 3. Pappilanniemen maastossa sijaitsee useita vanhoja juoksuhautoja, jotka venäläiset rakensivat varustaessaan Venäjän ja Ruotsin rajaa. Valtioiden välinen raja kulki Pyhäveden halki.

Vaikka Pappilanniemi on kunnan käytetyin ulkoilureitti, moni ei tiedä sen sijainnista. Pappilanniemen reitillä on ongelmia opasteissa. Uudet sauvakävelyreitimerkinnot on suunnitellut saksalainen suunnittelija, joka ei ole käynyt alueella. Merkinnotapa on erilainen kuin perinteinen suomalainen, sillä viittoihin merkitään kävelty matka jäljellä olevan matkan sijaan (Kuva 5). Myös viittoja on kaatunut reitin varrelta.

*”Kukaan meistä ei ollut mukana kun sauvakävelyreittiä suunniteltiin, joten reitti risteilee poluilla sekaisin.”*

*”Opasteiden kunnostaminen on vain organisointikysymys. Se vaatii ohjaajan, joka on ohjaamassa kunnostajia. Projektinvetäjän, jolla on apulaisia.”*





KUVA 4. Kattava opastaulu toivottaa ulkoilijan tervetulleeksi Pappilanniemelle. Selvitys ulkoilureitistä on laadittu suomen lisäksi englannin, saksan ja venäjän kielillä.



KUVA 5. Pappilanniemen sauvakävelypuiston merkintöjen ymmärtämisessä on ollut ongelmia.



KUVA 6. Puihin maalatut siniset merkit ohjaavat ulkoilijan Pappilanniemellä oikeille reiteille useiden polkujen verkostossa. Viittojen kunnostus on vielä kesken.

Mouhun ulkoilureitti lähtee Kisalasta, Mäntyharjun taajamasta, ja jatkuu Mouhun kylään Valkealan rajalle. Reitti kulkee metsämaastossa polku- ja metsäreittinä sekä maantiellä. Reitin varrella on useita metsäjärviä ja lampia. Mouhulta reitti jatkuu Repoveden kansallispuistoon. Mouhun reitti on 22 kilometriä pitkä ja se kulkee niin yksityisten kuin seurakunnankin mailla. Mäntyharju–Mouhu -reitti on tärkeä yhteys Repoveden kansallispuiston suuntaan. Koska reitti kulkee Repovedelle myös Kouvolan alueella, sen kehittäminen myös naapurikunnan alueella on tärkeää. Repovedelle kulkevan reitin varrella tulisi vähentää maanteitä pitkin kulkemista. Mouhun ulkoilureitin varrella on useita historiallisia kohteita, kuten punasotilaan 1950-luvulla löydetty hauta sekä sisällissodan aikaisten Mouhun taisteluiden muistomerkki.



KUVA 7. Sammalisen kota Mouhun ulkoilureitin varrella. Kodan rakentamisessa on tehty yhteistyötä opiskelijoiden kanssa ja kehikko on veistetty opiskelijatyönä. Kodassa olevaa tulisijaa on paranneltu ja ilmanvaihtoa lisätty, joten nuotion pitäminen onnistuu hyvin ilman savuhaittoja loppuun asti viedyn suunnittelun takia.

Asiantuntijakokouksessa pohdittiin ulkoilureittien varrella olevien tulentekopaikkojen turvallisuutta.

*”Jos hellekesät jatkuvat, voisi miettiä tulentekopaikkoja, joissa tulenteko olisi mahdollista myös metsäpalovaroituksen aikana. Normaalisti Suomen kesässä tässä ei ole ollut ongelmaa, mutta ehkä voisi miettiä tulentekopaikkojen kehittämistä.”*





KUVA 8. Sammalisen kodan pihapiirissä oleva nuotiopaikka on rakennettu kekseliäästi. Sammalisen kodalla järjestetään erilaisia tapahtumia. Nuotiopaikan takana nousevan rinteen päältä on Sammalisella järjestetyissä tapahtumissa soitettu jopa saksofonia nuotiolla makkaraa paistavien viihtyvyyden takaamiseksi.

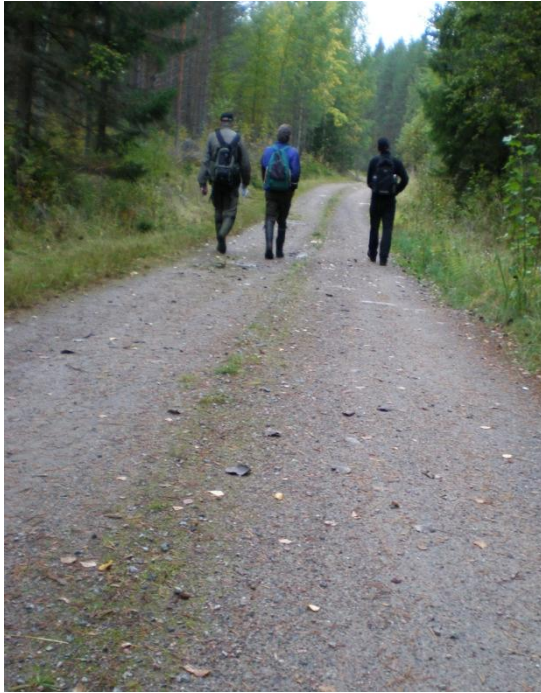
Torpparinpolun lähtö- ja päätepiste on Kisalassa Mäntyharjun taajamassa. Reitti on seitsemän kilometriä pitkä ja se on merkitty omalla logollaan ja sinisillä väreillä. Asiantuntijakokouksessa myönnettiin, että reitti tarvitsisi läpikäynnin. Reitin varrella sijaitseva Uutelan laavu on rakennettu Uutelan torpan entiseen pihapiiriin.

*”Kun Uutelan laavu rakennettiin, laavun alueella olevan torpan historiaa selvitetiin opinnäytetyönä. Torpparinpolku liittyy siihen.”*

Uutelan laavulle pääsee hiekkateitä myöten helposti pyörällä. Talvisin hiekkatiet on ajettu laduiksi ja muun muassa 20 kilometrin mittainen luisteluhiihtoon soveltuva ura kulkee Uutelan laavun vieressä kulkevilla hiekkateillä. Hiekkateitä on käytetty kunnassa kekseliäästi ja laajasti latupohjana.



KUVA 9. Torpparinpolku on merkitty maastoon omalla kuviolla. Utelan torpan pihalla kasvaa 200-vuotias honka. Puu on nähnyt parinsadan vuoden aikana niin Utelan suvun torpparinvaiheet kuin raunioihin tutustuvat Torpparinpolun retkeilijätkin.



KUVA 10. Metsäautoteitä käytetään Mäntyharjulla latupohjana.

Pyhäkosken ulkoilureitin lähtöpaikka on Mäntyharjun kirkonkylässä sijaitseva nuorisoseurantalo. Läntinen lähtöpaikka on kalamiesten rakentama Pyhäkosken laavu. Reitti on 10 kilometriä pitkä. Pyhäkosken reitti kulkee myös tulevan loma-asuntomessujen messualueen kautta. Loma-asuntomessuja ajatellen reittiä on kehitetty muun muassa siirtämällä laavun paikkaa lähemmäs mökkialuetta. Reitin kehittämistä vaikeuttavat maanomistusseikat.

*”Reitille on ehkä etsittävä uusi paikka. Kehittäminen Pertunmaalle on seis maanomistajan takia. Tällä hetkellä tilanne on näin.”*

Jos Pyhäkosken reitin alkutaivalta Mäntyharjulta Pyhäkoskelle paikalliset kuvailevat epämäntyharjulaiseksi maastoksi, ”tylsäksi ja maisemallisesti köyhäksi”, tarjoaa Pyhäkoskelta eteenpäin jatkuva reitti ulkoilijalle mielenkiintoisia kohteita. Pyhäkoskelta lähdetessä ulkoilija pääsee ylittämään siltaa pitkin Pyhäkosken pienvenesulun, joka on entinen tukinuitouoma. Nykyään sulku yhdistää Pyhäveden Vihannanselkään. Sululta eteenpäin kuljettaessa ulkoilija voi halutessaan poiketa Pyhäniemen perinnetilalle, joka on tällä hetkellä Metsähallituksen omistuksessa oleva perinteikäs maalaisympäristö. Tilalla on päärakennuksen lisäksi muun muassa kiviavetta ja olkikattoisia latoja. Vaikka Pyhäniemen perinnetilan rakennukset ovat tällä hetkellä kunnostamisen tarpeessa, on ympäristö kuitenkin



kin ainutlaatuinen, historialtaan kiehtova ja matkailunkin kannalta mielenkiintoinen kohde reitillä.



KUVA 11. Pyhäkosken pienvenesulku on rakennettu entiseen tukinuittouomaan.



KUVA 12. Pyhäniemen perinnetilan ulkorakennuksia.



KUVA 13. Perinnetilan päärakennuksen näyttävä veranta on päässyt rapistumaan.



KUVA 14. Pyhäniemen kivinavetan ovensuusta aukeaa näkymä peltomaiseen.



### *Hiihtoladut*

Mäntyharjulla tärkeitä ulkoliikuntapaikkoja ovat talvisin hiihtoladut ja luistelualueet. Hiihtolatuja on urheilualueella keskustassa (1 km, 2 km ja 3 km latu on valaistu, lisäksi urheilualueella on 5 km, 7 km, 12km, 17 km ja 20 km latu). Kirkonkylällä kiertävä latu on 4,5 km, Valtolan latu 5 km, Halmeniemen latu 7 km ja Mynttilän latu 10 km. Pyhäselän ladut on olosuhteiden salliessa ajettu Vihantasalmeen, jolloin ladun pituus on 28 km.

Ensimmäisessä asiantuntijakokouksessa yleinen mielipide oli, että ladut ovat hyvässä kunnossa. Paikallisen sahan osuus hiihtolajien pohjan muokkauksessa on ollut merkittävä. Kehittämistarpeita esitettiin niin valaistuksen kuin profiilin helpottamisenkin suhteen. Mäntyharjulla on järjestetty hiihdon Scandinavia cup, joka vaatii kilpailuna haastavia maastoja. Helpompi profiili on hiihdon aloittamisen suhteen tärkeää. Urheilukeskuksen laduilla järjestetään muun muassa muumihiihtokoulua. Kävijäseurannan teko hiihtoladuille on mahdollinen tulevaisuuden tavoite.

*”Ladut ovat hyvässä kunnossa. Kun latu on ajettu, se on päivitetty nettiin.”*

*”Ihanteellista olisi, että liikenteen seassa menisi latuverkosto. Kävelyreitit olisivat niin leveitä, että kävelyreitien vieressä mahtuisi hiihtämään perinteistä. Paikat eivät loppujen lopuksi olisi kovin kalliita, vaan se on asennekysymys. Tosin vesistöt aiheuttavat Mäntyharjulla jonkin verran ongelmia.”*

Matkaluistelu on tullut uutena lajina Mäntyharjulle viime vuosien aikana. Luistelualueita kunnassa ovat jääkiekkokaukalot ja luonnonjää. Luistelualueita ja pienluistelualueita on kylien kouluilla. Kurkiniemi on matkaluistelun kannalta tärkeä liikuntapaikka. Asiantuntijakokouksessa kuvattiin matkaluistelun suosiota toteamalla, että helmikuun lopulta maaliskuun alkuun Kurkiniemellä on enemmän liikennettä kuin valtatie viidellä ulkoilijoiden lähtiessä Kurkiniemestä jälle luistelemaan.

### *Kevyenliikenteenväylät*

Ensimmäisessä asiantuntijakokouksessa kartoitettiin Mäntyharjun pyöräilymahdollisuuksia. Kevyenliikenteenväylissä on kehittämistä erityisesti turvallisuuden

suhteen. Valtakunnallisia ja paikallisia pyöräretkeilyreittejä Mäntyharjulla on useita. Pyöräilyreitit 5 ja 15 kulkevat Mäntyharjun kautta. Paikallisia merkattuja pyöräilyreittejä on lyhyempi 20 kilometrin reitti, joka kulkee keskustasta Sammalisen kodan kautta keskustaan ja pidempi 40 kilometrin reitti Pertunmaantietä Lintulaan ja Miekankoskelle. Molemmissa reiteissä merkkkaus on kummastakin suunasta tultaessa.

*”Tiehankkeet ovat poikineet hyviä pyöräiteitä. Postilaatikkopyöräilyä tulisi miettiä.”*

Mäntyharjulla postilaatikkopyöräilyn ajankohta on vuosittain toukokuun alusta syyskuun alkuun. Postilaatikkopisteitä on 17. Miekankoski on kunnan suosituimpia postilaatikkopyöräilyn kohteita (Kuva 15). Se sijaitsee Miekasta Mäntyharjulle kulkevan maantien varrella. Uuden 419-tien rakentamisen myötä liikenne Miekasta Mäntyharjun keskustaan on vähentynyt parantamalla pyöräilijöiden turvallisuutta ja maantie on yksi kunnan suosituimmista pyöräilyreiteistä.



KUVA 15. Miekankosken pyöräilypostilaatikkoon käy kesän aikana nimensä raapustamassa usea pyöräilystä innostunut. Pyöräilijöiden kesken arvotaan arpapalkintoja.

### *Vesiliikuntapaikat*

Kansallisen liikuntatutkimuksen mukaan soutua harrastaa 30 000 ja melontaa 26 000 suomalaista. Tutkimuksen mukaan melontaa harrasti vuonna 1994 vajaat 10 000 aikuista, joten melonnan harrastajamäärät ovat nousseet huomattavasti. (Kansallinen liikuntatutkimus 2010a, 16.) Mäntyharjulla jokamiehenoikeuksia noudattaen voi meloa Keisarinlähteen kierrosta, joka on maisemiltaan vaihteleva viiden järven kierros ja sopiva muutaman päivän melontareitiksi. Asiantuntijakokouksessa melontareittien kehittäminen nousi yhdeksi puheenaiheeksi.

*”Melontareitin kunto on heikentynyt. Muutama rantautumispaikka on lähtenyt pois ja Savonselän melontareitin pois jääminen on heikentänyt melontaolosuh-teita.”*

Melontareittien kehittämisen lisäksi kokouksessa keskusteltiin uimarannoista. Pukusuojalla varustettuja uimarantoja Mäntyharjulla on listattu useita; urheilu-alue, Haapaseläntie, Varpanen, Mynttilä, Tuustaipaleen kuntoutumiskeskus, Halmeniemi, Vanonen, Ruokohiekka, Valtola ja Ollikkala. Avantouintimahdollisuus on Veljesniemessä. Uimarantojen kunto on tällä hetkellä huono.

*”Uimapaikoilla ei voi kehua, vaan se on aikamoinen puute. Ei ole esimerkiksi pitkiä laitureita.”*

Liikunta luonnossa tapahtuu ulkona sinne rakennetuilla liikuntapaikoilla, kuntospoluilla, laduilla, laskettelurinteillä ja ulkokentillä. Rakennetussa ympäristössä välitön fyysinen yhteys luontoon puuttuu. (Lyytinen & Vuolle 1992, 16.) Liikuntapaikkojen kehityslinjana on 1990-luvulla ollut sisäliikuntapaikkojen, maastoliikuntapaikkojen, uimaloiden ja erityisliikuntapaikkojen määrän nouseminen ja ulkokenttien määrän vähentyminen (Vasara 2004, 374). Mäntyharjulla on useita ulkokenttiä, jotka toimivat myös jääkiekkokaukaloina ja luistelukenttinä. Beachvolleykenttä on Pekkolanlammella ja keskusurheilukentän läheisyydessä. Urheilualueella on myös kaksi tenniskenttää. Alueella on myös keskusurheilukenttä. Urheilualueella sijaitseva hyppymäki on purettavassa kunnossa.

*”Hyppymäen K-piste on 35. Jos hyppäisi K-pisteelle, olisi pitkällä järven jääl-lä...”*

Muita ulkoliikuntapaikkoja kesällä toteutettavaan liikuntaan ovat frisbeegolfrata keskustan rantapuistossa, suunnistusalue Myllylammen maastossa, Ulkoampumaradat Tiilikkalassa, Ruotimossa ja Mynttilässä sekä hevosureheilukeskus. Valaistuja kuntopolkuja on urheilualueella, Halmeniemellä, Pärnämäellä, Läp-päniemellä, Tuustaipaleella ja Mynttilässä. Moottoriurheilu on mahdollista moottorikelkkareiteillä ja moottoriurheilukeskuksessa.

#### 4.1.1. Hakkuualueet ulkoilumaisemassa

Tutustuessani Mäntyharjun ulkoilureitteihin syyskuussa keskustelimme myös metsähakkuiden vaikutuksista ja haasteista reittien suunnittelussa ja huollossa. Hakkuut muuttavat maisemaa ja polut voivat kadota hakkuuaukoilla vaikeuttaen reitillä ja kartalla pysymistä. Myös suunnistuskarttaan on tullut muutoksia metsähakkuiden osalta.

*”Metsähakkuita ei ilmoiteta, mikä saattaa olla ongelma.”*

Talousmetsien luonnonhoito on nykyään kiinteä osa metsätaloutta ja se perustuu toisaalta tutkimustietoon ja toisaalta lakisääteisiin ja metsäsertifiointin vaatimukseen. Ammattilaisten tulee pystyä esittämään metsänomistajille hyviä käsittelyvaihtoehtoja ja metsänomistaja päättää, miten suosituksia hänen metsäsään sovelletaan. Talousmetsien hakkuissa noudatetaan luonnonhoidolle asetettuja vaatimuksia noin 90 prosentissa kohteista, mutta alueelliset erot ovat kuitenkin suuria. (Saaristo, Kuusinen & Nieminen 2009, 11.)

Metsistä saatavat hyödyt ovat tärkeitä ihmisten hyvinvoinnille. Metsän tuottavat puuta metsäteollisuuden sekä energiantuotannon tarpeisiin, kotitarvepuuta, luonnonarvoja, virkistysmahdollisuuksia ja luontokokemuksia, puhtaita vesiä, riistaa ja keruutuotteita, happea hengitettäväksi, hiilinielun ja suojaa sääilmiöiltä. Suurin osa Suomen metsistä on kannattavassa metsätaloustaloudessa. Vuosittainen hakkuupinta-ala on Suomessa keksimääriin 0,5–0,6 miljoonaa hehtaaria. Metsänkäsittelyn vaikutuksena maisema muuttuu nopeasti. Muutoksen maiseman katsoja voi kokea myönteisenä tai kielteisenä. Kokemus riippuu tehdystä toimenpiteestä, katselusuunnasta ja katselijan henkilökohtaisista mieltymyksis-

tä. (Saaristo ym. 2009, 12–14.) Mikko Lamminpää kirjoittaa lokakuussa 2010 ilmestyneessä *Retki*-lehden artikkelissa taiten suunniteltujen hakkuiden avaavan kiehtovia näkymiä Mäntyharjun metsäteiltä. Hakkuuaukkojen maisemallinen vaikutus näyttää olevan kulkijan silmässä. Hakkuut voivat jopa avata maisemaa katsojalle.

Suomalaiset ovat tottuneet liikkumaan metsissä ja noudattamaan jokamiehen-oikeutta. Metsien monikäyttömuodoista tärkeitä ovat muun muassa metsästys, marjojen ja sienien keruu ja muu luonnossa liikkuminen. Ne tuottavat aineellisia ja aineettomia hyötyjä metsänomistajille ja muillekin. Metsätalous vaikuttaa metsien monikäyttömahdollisuuksiin. Vaikutus ulottuu liikkumisen mahdollistavista metsätie- ja polkuverkostoista riistalajien kantoihin ja marjojen keruumahdollisuuksiin. (Saaristo ym. 2009, 14.) Metsäautoteitä on Mäntyharjulla käytetty latujen pohjina. Tällöin myös vapaan hiihtotavan leveämpiä uria on mahdollista hiihtää pitkiäkin matkoja.

Pystyssä olevat kuolleet puut kaatuvat helposti, ja mikäli tällaisia puita on hakkuualueella kymmenittäin, lisääntyy riski puun kaatumisesta tai oksien putoamisesta metsässä liikkujan päälle. Riskin syntymistä voi ehkäistä puiden oikeaoppisella katkaisemisella. Säästöpuilla voidaan pääsääntöisesti parantaa uudistushakkuun aiheuttamaa maiseman muuttumista. Maisemallisesti paras lopputulos saadaan, kun pötkelöt jäävät säästöpuuryhmän yhteyteen tai pääkatselusuunnasta mahdollisimman kauas katselijasta ja taustametsää varten. (Saaristo ym. 2009, 40.) Hakkuiden suojavyyhyke tai suojakaista on vesistöjen ja pienvesien sekä ojien varteen jätettävää kaistaletta, jolla pintamaata ei rikota. Vyyhyke estää kiintoaineksen ja ravinteiden huuhtoutumisen vesistöihin. Metsälain 10 §:n mukaisten pienvesien varteen tulee jättää elinympäristön ominaispiirteet turvaava puusto. Rantametsät ovat hyviä säästöpuuston kehittämisspaikkoja. Suojakaistaleelle puustoa jätettäessä hakkuuala peittyy ja maiseman muutosta ei näe vesistöstä päin katsottuna. (Saaristo ym. 2009, 107.) Mäntyharjun ulkoliikuntapaikkoja pohtiessa tulee vesistöreittien näkökulma ottaa erityisesti huomioon, sillä muun muassa melontareittejä on useita.

Metsämaiseman hoidossa pyritään viihtyisään ja kauniiseen maisemaan, josta huolehtiminen on yksi metsätalouden hyväksyttävyyden perusedellytyksistä.

Metsien käsittely johtaa maiseman muuttumiseen. Eri ihmisissä muutokset herättävät erilaisia tunteita, mikä on metsämaiseman hoidossa haasteellista. Taimikonhoito ja nuoren metsän kunnostus koetaan yleensä maisemallisesti myönteisenä, mutta esimerkiksi päätehakkuut muuttavat maisemaa huomattavasti, mikä koetaan usein negatiivisesti. Maisemanhoitoon tulisi panostaa erityisesti, kun hakkuuala on alueellisesti tai valtakunnallisesti tunnettua metsämaisemaa, hakkuualan läheisyydessä on asutusta tai loma-asuntoja, alueella on aktiivista virkistyskäyttöä, hakkuualan reunalla kulkee liikenneväylä, hakkuuala on näkyvällä paikalla (esimerkiksi vesistöjen äärellä) tai kun maisemanhoito on osa virkistysarvokaupan sopimusta. Maisemallisesti merkittävillä uudistushakkuualueilla hakkuualalle kannattaa valita pääkatselusuunta, josta alaa yleensä katsotaan. Maisemanhoidolliset toimenpiteet kannattaa tehdä tätä katselusuuntaa silmällä pitäen. (Saaristo ym. 2009, 118–119.)

Ulkoilureittien kulkukelpoisuus tulee turvata metsien monikäyttöedellytysten edistämiseksi metsäsertifiointikriteerien mukaan. Ulkoilureitillä tarkoitetaan ulkoilulain (606/1973) mukaista ulkoreittitoimitusta tai maanomistajan kanssa erillisin sopimuksin perustettua maastoon merkittyä ulkoilureittiä. Ulkoilureitit tulee rajata maanmuokkauksen ja kantojennoston ulkopuolelle eikä reiteille jätetä hakkuutähteitä. Myös reitistöä varten tehdyt kiinteät rakennukset tulee säilyttää metsätalouden toimenpiteissä. Myös metsätaloustoimenpiteiden yhteydessä tulee välttää selvästi havaittavien polkujen häviämistä. Maisemanhoitoon tulee panostaa erityisesti, kun alueella on aktiivista virkistyskäyttöä, esimerkiksi retkeily- tai moottorikelkkareitti. (Saaristo ym. 2009, 131.)

Metsähakkuilla voi olla myönteisiä vaikutuksia esimerkiksi marjastamiselle. Avo- ja siemenpuuhakkuut parantavat tavallisesti puolukan ja vadelman kasvuoloja, kun valoisuus ja lämpö lisääntyvät (Saaristo ym. 2009, 137). Metsähakkuut eivät ainoastaan vaikeuta ulkoliikunnan harrastamista. Marjastuksen harrastaminen saattaa helpottaa hakkuiden seurauksena. Kierrellessämme Mäntyharjun ulkoilupaikoilla syksyllä keskustelimme metsätöiden vaikutuksesta reittien merkkaukseen. Ongelmia aiheuttaa muun muassa metsäkoneenkuljettajan laiskuus – kaadettavat puut merkataan kävelemällä ulkoilureittiä, jolloin metsäkoneen ajoura osuu ulkoilureitin kohdalle ja polku tuhoutuu. Rajaamalla

ulkoilureitti oikeaoppisesti maanmuokkauksen ulkopuolelle, säilytettäisiin ulkoilureitti metsätöistä huolimatta käyttökelpoisena.

#### 4.2. Katiskalahden silta

Mäntyharjulaisille suunnatussa asukaskyselyssä nousi esiin myös tarve liikuntaesteisille suunnatusta liikuntapaikasta.

*”Rollaattorilla liikkuvia on myös. Pyörätuoli korvannee kyselyssä rollaattorin. Luiskia puuttuu monesta paikasta.”*

*”Pyörätuolilla kulkeminen on vaikeaa joskus asfaltillakin, kun on kynnyksiä ja muita hankalia kohtia.”*

Joka kolmas liikkumis- ja toimintaesteisistä suomalaisista ei ole tyytyväinen kuntansa tarjoamiin erityisliikuntapalveluihin. Yhdeksi suurimmista ongelmista koetaan liikuntatilojen toimimattomuus sekä puuttuvat esteettömät tilat. Kasvukeskuksissa ja suurissa kaupungeissa asuvat erityisryhmiin kuuluvat ovat paremmassa asemassa liikunnan harrastamisessa kuin maaseudulla ja pienissä kunnissa asuvat. Väestön voimakkaan ikääntymisen myötä liikkumis- ja toimintaesteisten henkilöiden määrä tulee lähivuosina lisääntymään entisestään. (OKM 2008, 19.) Mäntyharjullakin väestön ikärakenne kertoo yli 65-vuotiaita kuntalaisia olevan keskimääräistä huomattavasti enemmän.

Liikuntatutkimuksessa (2009–2010) tutkittiin erikseen senioreiden eli 66–79-vuotiaiden suomalaisten liikunnan harrastamista. Tutkimuksen mukaan liikunnan harrastaminen seniori-ikäisissä on lisääntynyt verrattuna kahta vuotta aiemmin tehtyyn tutkimukseen. Vähintään neljä kertaa viikossa liikkuu 65% senioreista. 2–3 kertaa viikossa liikkuu 23% 66–79-vuotiasta. Harvemmin tai käytännössä ei lainkaan liikkuu 11% seniori-ikäisistä suomalaisista. Kävely on usein ikääntyneiden pääliikuntamuoto (61% senioreista harrastaa). Kävelyä harrastetaankin ikääntyneiden liikkujien keskuudessa lähes päivittäin. Toiseksi suosituin harrastusmuoto on sauvakävely (26%) ja kolmanneksi suosituin pyöräily (22%). Ulkona harrastettavasta liikunnasta seuraavaksi suosituin on hiihto (20%). (Kansallinen liikuntatutkimus 2010b, 59–63.)

Väestön ikärakenteen muutos 1990-luvulla näytti kasvattavan tarvetta ottaa huomioon erityisesti ikääntyvien ja erityisryhmien liikuntaedellytykset. (Kokkonen 2010, 248–249.) Suomen väestöstä kuudenneksen liikkumiskyky on rajoittunut iän, sairauden tai vamman vuoksi. Liikkumisesteisiä ovat muun muassa eläkeläiset ja vanhukset, pitkäaikaissairaat, aistivammaiset eli näkö- ja kuulovammaiset, kehitysvammaiset, raaja-amputoidut ja muut apuvälineitä käyttävät sekä pyörätuolin käyttäjät. Myös odottavat äidit ja lastenvaunujen kanssa liikkuvat luokitellaan liikkumisesteisiksi. (Verhe 1994, 11.)

Erityisliikunnan tarpeisiin on Mäntyharjulla rakenteilla Katiskalahden silta. Reitti on suunniteltu ja rakennettu erityisryhmien liikuntaa huomioiden. Katiskalahden silta antaa mahdollisuuden luonnossa liikkumiseen kaikille. Esteetön reitti on rakennettu lähelle Mäntyharjun keskustaa kulttuurisesti ja maisemallisesti arvokkaaseen ympäristöön. Katiskalahden silta on merkittävä lisä kunnan ulkoliikuntapaikkoihin – ulkoilureitti tarjoaa virkistys- ja liikkumismahdollisuuksia useille eri liikkujaryhmille sekä sijaintinsa ja historiansa takia kiinnostaa myös matkailijoita.

Liikuntalaki edellyttää, että liikkumisesteisille on järjestettävä liikuntalain edellyttämät tasavertaiset mahdollisuudet osallistua ulkoliikuntaan, nauttia siitä ja seurata sitä myös katsojana. Vammaiset sekä pitkäaikaissairaat viettävät paljon aikaa sisällä. Luonnollisesti myös he haluavat harrastaa ulkoliikuntaa ja nauttia liikkumisesta luonnossa. Luontoon tutustuminen ja tietoisuus luonnosta virkistävät myös vaikeavammaista henkilöä. (Verhe 1994, 12.) Kunnassa tulisi olla vähintään yksi tasainen liikkumisesteisille sopiva reitti, jotta ulkoilua ja retkeilyä voi harrastaa lähellä asuinpaikkaa. Lähtökohtana voisi olla pyörätuolilla kuljettavan polun rakentaminen. (Verhe 1994, 89–93.)

*”Parasta aikaa on meneillään Katiskalahden silta -hanke. Katiskalahden silta on esteetön reitti ja se valmistuu ensi kesänä. Reissupolku on hankkinut rahoituksen hankkeeseen ja kylätoimikunta toteuttaa sen. Kustannusarvio hankkeelle on 70 000 euroa ja rahoitus on EU-rahoitusta. Erityisesti esiin on nostettu ikäihmisten tarve omaan liikuntapaikkaan. Reittiä myös esitetään liitettäväksi runkoreitistöön.”*



Luontoreitin linjauksessa on tärkeää, että polku kulkee mahdollisimman luonnontilaisissa ja vaihtelevissa maastoissa. Vesistön läheisyys lisää tyytyväisyyttä luontoreittiä kohtaan. Luontopolku voi kulkea myös kulttuurimaisemassa, historiallisten paikkojen kautta ja esitellä luonnon eri käyttömahdollisuuksia niin sosiaalisesta, kaupallisesta kuin teollisestakin näkökulmasta. (Verhe 1994, 123.)

*”Katiskalahden silta on kulttuurimaisemassa.”*

Liikkumisesteiset pääsevät myös vesiurheilun pariin, kun luonnonrantoja parannetaan ja varustetaan sekä suunnitellaan sopivia laitureita kalastusta, veneilyä ja uimista varten. Historialliset kohteet sekä kulttuurikohteet sijaitsevat usein ympäristössä, joka on liikkumisesteisten saavutettavissa. Liikkumisesteisten pääsy esimerkiksi linnoihin, raunioihin, kartanomiljööihin ja museorakennuksiin tulee järjestää mahdollisuuksien mukaan. (Verhe 1994, 89–93.)

*”Katiskalahden silta on liikuntapaikkana keskellä Kirkonkylää.”*



KUVA 16. Katiskalahden erityisliikkuville suunnattu ulkoilureitti huomioi myös pyörätuolilla kulkevat ja lastenrattaita työntävät. Laiturit on suunniteltu siten, että pyörätuolissa istuvan on mahdollista kalastaa.



KUVA 17. Katiskalahden ylittää komea talkoovoimin rakennettu silta.

Haastattelin Mäntyharjun Kirkonkylän kylätoimikunnan puheenjohtajaa Ilmari Nikkistä Katiskalahden silta -hankkeeseen liittyvistä seikoista. Nikkinen on toiminut kylätoimikunnan puheenjohtajana vuodesta 1987 lähtien. Nikkisen suku asui Mäntyharjun alueella jo 1400-luvulla. Nikkinen toimi Mäntyharjun vammaisneuvoston puheenjohtajana 2010-luvun puolivälissä, jolloin neuvostossa pohdittiin liikuntarajoitteisten liikuntaa. Pyörätuolilla liikkuvat pääsivät tuolloin kalastamaan vain palolaitureilta.

*”Vuonna 2006 ajatus erityisliikkujiille tarkoitettusta liikuntapaikasta meni (Kirkonkylän) kylätoimikuntaan. Ajatus kypsyi pari vuotta. Kirkonkylän kylätoimikunta ei ole rekisteröity yhdistys, joten rahoituksen takia myös Reissupolku tuli mukaan hankkeeseen”, muistelee Nikkinen.*

2000-luvun alussa liikuntapaikkarakentamisen ongelmat liittyivät liikuntamahdollisuuksien tasapuoliseen kehittämiseen ja liikuntakäyttämisen sekä tarpeiden ennakointiin rakennuksen ohjauksessa. (Vasara 2004, 379) Väestön ikärakenteen muutos näytti kasvattavan tarvetta ottaa huomioon erityisesti ikääntyvien ja erityisliikunnan liikuntaedellytykset. Valtion rakentamistuen suuntaamista ehdo-

tettiin suunnattavan ensisijaisesti perusliikuntapaikkojen rakentamiseen ja samalla myöntämisperusteiden muuttamista niitä suosivammaksi. (Kokkonen 2010, 248–249.)

Nikkisen mukaan luottamuselimissä Katiskalahden siltaan suhtauduttiin myönteisesti. Erillistä rakennuslupaa ei tarvittu, vaan pelkkä toimenpideilmoitus riitti. Katiskalahdelle rakennettu reitti on seurakunnan omistamalla maa-alueella. Katiskalahden ylittävä silta on rakennettu vanhan ”kapulasillan” kohdalle.

*”Herrat piti aikanaan kortteeria Katiskalahden takana. Reservissä oli 500 hevosta. Sotilaat majoittautuivat Salmelassa. Katiskalahden silta oikaisi kävelymatkan hevosten luo.”*

Nikkinen sanoo Katiskalahden sillan olevan ensisijaisesti esteetön ja kaikille avoin liikuntapaikka, jossa luonto on lähellä keskustaa. Hän painottaa, että Katiskalahdella pääsee helposti irtautumaan arjen kiireistä.

*”Ensi keväänä Katiskalahden sillan alueelle tehdään inva-wc ja nuotiopaikka.”*

Nikkinen sanoo Katiskalahden sillan käytön olevan tulevaisuudessa laajaa. Reitin viralliset avajaiset ovat heinäkuussa 2011.

*”Yksi vihkiminenkin on jo tilattu ensi kesäksi Katiskalahden sillalle.”*

Katiskalahden alueella on 1800-luvun lopulla asunut Mäntyharjun lukkari Siivori, joka rakensi talonsa hautausmaan takana olevalle niemelle Katiskalahdelle.

*”Lukkarin talon paikalle aiotaan tehdä taulu. Talo paloi 12 vuoden asumisen jälkeen. Siivorin sauna on ollut Katiskalahden sillan reitin ensimmäisen levikkeen kohdalla.*

Katiskalahden silta -hankkeen kustannusarvion on noin 80 000 euroa. Puolet summasta tulee EU:n rahoituksesta, 10 000 euroa on hankkeeseen laitettua rahaa ja talkootuntien määräksi jää loppu 30 000 euroa. Esteetön ulkoilureitti onkin rakennettu pääosin talkoolaisten voimalla ja talkootunnit alkavat olla hankkeessa täynnä.

*”Talkoolaisia oikein pyrki mukaan. Ensimmäisenä talkoopäivänä pojilla oli eväät mukana. Puoli kymmeneltä juotiin kahvit, kahdentoista aikaan tytöt laitto ruuan ja keitti iltapäivällä kahvit.”*

Parhaimmillaan Nikkinen laskee talkoolaisia olleen 18. Viikossa tiistai ja torstai olivat talkoopäiviä, jolloin Katiskalahden sillan esteetöntä ulkoilureittiä rakennettiin.

*”Maaliskuun 15. päivänä 2009 aloitettiin sillan teolla ja silta valmistui aprillipäivänä 2009. Polun teko alkoi lumien lähdettyä. Talkoolaiset olivat eläkkeellä olevia rakennusmiehiä ja muiden alojen ammattimiehiä. Talkoiden tekeminen on sosiaalinenkin tilanne, kun pääsee kotoa juttelemaan muiden kanssa. Myös ruuan työmiehille keittivät eläkkeellä olevat.”*

Ulkoilureitti on saanut huomiota runsaasti myös mediassa.

*”Lehdissä Katiskalahden sillasta on kirjoitettu hyvinkin paljon.”*

Sulka II -hankkeessa mukana olevat kunnat saavat ilmaisen reittiluokittelun halumalleen ulkoilureitille. Mäntyharjulla virallinen reittiluokitus tehtiin Katiskalahden sillan esteettömälle ulkoilureitille.

### **4.3. Asukaskyselyn tuloksia ja pohdintaa**

Mäntyharjun asukkaille toteutettiin sähköinen asukaskysely syyskuussa 2010. Kyselyyn vastasi yhteensä 107 vastaajaa, joista yksi oli Mäntyharjun ulkopuolella asuva kesälomalainen. Muut vastanneet olivat mäntyharjulaisia. Koska kysely toteutettiin sähköisenä, saattoi toteutuksen tekotapa vaikuttaa vastausten määrään. Kyselyä edeltäneessä asiantuntijakokouksessa pohdittiin mahdollisuutta vastata kyselyyn myös paperiversiona. Koska tulokset analysoidaan sähköisesti, oli tämä kuitenkin mahdotonta. Mäntyharjulla päätettiin kuitenkin mahdollistaa myös paperiversioon vastaaminen niille, joiden tietokoneenkäyttötaidot eivät riittäneet sähköisen lomakkeen täyttöön. Vapaaehtoiset kopioivat vastaukset sähköiseen muotoon. Tämä kuvastaa hyvin pienen kunnan innostusta ulkoliikuntapaikkojen kehittämiseen ja jokaisen kuntalaisten mielipiteen arvostamista.

Asukaskyselyn tulosten kokoamisen jälkeen Mäntyharjulla järjestettiin toinen asiantuntijakokous ja mäntyharjulaisille suunnattu asukaspaneeli. Kokouksen ja paneelin keskustelujen lähtökohtana olivat asukaskyselyn tulokset. Kuntalaisten mielipiteet kartoittamalla kunnan ulkoilumahdollisuuksien vaikuttajat saivat arvokasta informaatiota liikuntapaikkojen kehittämistyöhön. Kokouksessa keskusteltiin asukaskyselyn tuloksista ja ulkoliikuntamahdollisuuksien parantamisesta. Keskustelu jatkui illalla kaikille avoimessa, Mäntyharjun lukiolla järjestetyssä asukaspaneelissa. Asukaspaneelissa kunnan edustajina olivat vapaa-aikasihteeri, liikuntapaikkavastaava sekä matkailuvastaava. Asukaspaneeli ei ole Sulka II -hankkeen kunnissa kerännyt suurta osallistujajoukkoa, eikä Mäntyharjullaakaan tehty poikkeusta. Tärkeänä pidettiin eri tahojen istumista saman pöydän ääreen keskustelemaan ulkoliikuntapaikoista.

Liikuntapaikkojen lukumäärä lisääntyi Suomessa 1980-luvulla lähes kolmanneksella. Liikuntapaikkojen laatu parani ja liikuntamuotojen tarjonta lisääntyi. Samalla myös peruskorjaustarve kasvoi. (Kokkonen 2010, 235.) Liikuntapalveluiden tuotanto supistui 1990-luvulla enemmän kuin talous keskimäärin. Rakentaminen hiljeni ja monet liikuntapaikat ajautuivat vaikeuksiin. Kunnallinen liikuntarakentaminen supistui lamavuosina merkittävästi. Liikuntarakentamiseen suunnatun valtiontuen hakijoiden määrä väheni selvästi. Erityisesti hakemuskäärä pienentyi Kuopion, Mikkelin ja Pohjois-Karjalan lääneissä. (Kokkonen 2010, 240.) Vaikka ulkoliikuntapaikkojen rakentamiseen liittyy erilaisia haasteita, on Mäntyharjulla ulkoliikuntamahdollisuuksien kehittämisessä ja ylläpidossa onnistuttu hyvin. Asukaskyselyn tulosten mukaan ulkoliikuntapaikat ovat Mäntyharjulla erinomaisessa, keskimääräistä huomattavasti paremmassa, kunnossa.

Asukaskyselyyn vastanneista suurin osa oli naisia (69%). Miehiä vastanneista oli vain reilu kolmasosa (31%). Mäntyharjun asukkaista noin puolet on naisia ja puolet miehiä. Sosioekonomiselta asemaltaan suurin osa vastanneista oli toimihenkilöitä (35,8%) ja työntekijöitä (27,8%) sekä eläkeläisiä (18,2%). Yrittäjiä vastanneista oli 10,5%. Opiskelijoita 3,8% ja kotitaloutta hoitavia 2,9%. Työttömiä ja lomautettuja oli vain vajaa prosentti vastaajista.

Mäntyharjulla yli 65-vuotiaita on 26% kunnan asukkaista. Asukaskyselyssä yli 65-vuotiaiden vastaajien osuus oli 6,5%. Kunnan väestöstä on 15–64-vuotiaita

61%. Saman ryhmän osuus asukaskyselyn vastuksista oli 91%. Alle 14-vuotiaita on Mäntyharjun väestöstä 13%. Asukaskyselyyn vastasi vajaat 3% alle 14-vuotiaista kuntalaisista. Yliedustettuina asukaskyselyssä olivat 15–64-vuotiaat. Selvästi aliedustettuina olivat vastaavasti yli 65-vuotiaat eläkeläiset ja sekä alle 14-vuotiaat lapset ja nuoret.

Vastaajilta kysyttiin myös ulkoilun useutta. Ulkoilulla tarkoitettiin vähintään 15 minuuttia kestävästä liikkumisesta.

Taulukosta 3 käy ilmi Mäntyharjulla asukaskyselyyn vastanneiden liikunnallinen aktiivisuus. Vain joka kymmenes vastaaja sanoo harrastavansa liikuntaa kerran viikossa tai harvemmin. Kansallisen liikuntatutkimuksen mukaan suomalaisista aikuisista (19–65-vuotiaat) vähintään neljä kertaa viikossa liikkuu 55 %, mikä tarkoittaa väestömääräestimaateiksi muutettuna noin 1,8 miljoonaa suomalaista. Viikossa 2–3 kertaa liikkuvia on 35 % ja harvemmin liikkuvia 8 % suomalaisista aikuisista. Aikuisia, jotka eivät liiku koskaan, on tutkimuksen mukaan 2% 19–65-vuotiasta suomalaisista. (Kansallinen liikuntatutkimus 2010b, 6.) Mäntyharjulla asukaskyselyyn vastanneet liikkuvat Kansalliseen liikuntatutkimukseen verrattuna enemmän kuin suomalainen keskimäärin.

**TAULUKKO 3. Liikunnan harrastaminen. Kuinka usein Mäntyharjulla asukaskyselyyn vastaajat liikkuvat.**

LIIKUNNNAN USEUS	% VASTAAJISTA
päivittäin	34,5
useamman kerran viikossa	57,9
kerran viikossa	8,4
2–3 kertaa kuussa	0
harvemmin	2,8
en lainkaan	0

Asukaskyselyyn vastanneiden keskuudessa eniten harrastettuja ulkoilulajeja olivat kävelylenkkeily (35,5%), hiihto (15,9%), pyöräily (10,3%), juoksulenkkeily ja sauvakävely (7,5 %) sekä lasten kanssa ulkoilu (6,5%). Vastaajat saivat nimetä tärkeysjärjestykseen ulkoilulajeja, joita he haluaisivat harrastaa tulevaisuudessa enemmän. Lumisen maan aikana eniten haluttiin

tulevaisuudessa harrastaa hiihtoa. Toiseksi tärkeimmäksi koettiin luistelu ja retkiluistelu. Myös lumikenkäilyä, kävelylenkkeilyä, laskettelua, uintia ja avantouintia sekä potkukelkkailua haluttaisiin harrastaa tulevaisuudessa enemmän. Muitakin lajeja mainittiin. Sulan maan kaudella haluttaisiin tulevaisuudessa harrastaa enemmän pyöräilyä, joka mainittiin vastauksissa useimmin. Myös kävelyä haluttaisiin harrastaa enemmän niin sauvakävelyn, kävelylenkkeilyn, vaelluksen kuin retkeilynkin muodossa. Lumisen maan aikana retkiluistelu mainittiin useasti. Uskon, että suurin osa vastaajista tarkoitti retkiluistelun sijaan matkaluistelua. Ensimmäisessä asiantuntijakokouksessa ilmeni, että Mäntyharjun kunnan matkaluistelurataa on markkinoitu virheellisesti retkiluistelurata. Tällä seikalla saattaa olla vaikutusta vastauksiin.

Mäntyharjulla ulkoilua rajoittavia tekijöitä oli asukaskyselyn mukaan vähän. Miltei puolet (47,6%) vastaajista vastaasi, ettei esteitä ulkoiluun ollut. Suurin liikuntaa rajoittava tekijä olivat henkilökohtaiset syyt (26,6%). Vaikeat kulkuyhteydet ja pitkät välimatkat rajoittivat vastaajista 15,2 prosenttia.

Vastaajilta kysyttiin myös ulkoilupaikan valintaan liittyviä seikkoja. Tärkeintä ulkoilupaikan valinnassa oli paikan hyvä kunto. Toiseksi tärkeintä oli ulkoilupaikan turvallisuus ja kolmanneksi tärkeintä hyvät opastaulut ja viitoitukset. Myös verkkosivujen kautta saatavaa tietoa ulkoilupaikasta sekä hyvää valaistusta arvostettiin. Vähiten tärkeäksi koettiin palvelut ulkoilupaikan lähellä sekä hyvät pysäköintimahdollisuudet.

Hyvien pysäköintimahdollisuuksien vähäinen merkitys saattaa selittyä ulkoilupaiikkojen sijainnilla. Ulkoilupaidat sijaitsevat lähellä niin lumisen- kuin sulankin maan aikana. Eniten käytetty liikuntapaikka lumiseen aikaan sijaitsee alle 200 metrin päässä lähes joka kolmannen vastaajan kotoa ja ulkoilupaidalle kuljetaan enimmäkseen kävellen tai juosten (60% vastaajista). Yksityisiä moottoriajoneuvoja käyttää ulkoilupaidalle mennessä lumiseen aikaan reilu komannes vastaajista. Sulan maan aikaan eniten käytetty ulkoilupaidka löytyi alle 200 metrin päästä kotoa (46,2% vastaajista). Yli puolet (52%) kulki ulkoilupaidalle kävellen tai juosten sekä 23,3% pyöräillen. Ykistyisillä moottoriajoneuvoilla eniten käytettyyn ulkoilupaidkaan kulkee vain 12%

vastaajista. Ulkoliikuntapaikkojen saavutettavuus oli asukaskyselyn tulosten mukaan hyvä.

Asukaskyselyyn vastaajat arvioivat reittien, polkujen, ratojen, ulkoilu- ja virkistyspaikkojen sekä ulkokenttien kehittämistarvetta (Taulukko 4).

TAULUKKO 4. Reittien, polkujen ja ratojen kehittämistarve Mäntyharjulla asukaskyselyn mukaan.

	3 nykytila hyvä	2 jonkin verran kehittämistarvetta	1 paljon kehittämistarvetta	yhteensä vastauksia	keskiarvo
Pyörätiet	26	43	19	88	2,08
Hiihtoladut	59	23	1	83	2,70
Kuntopolut ja radat	45	28	1	74	2,59
Luontopolut	44	21	3	68	2,60
Retkeilyreitit	32	26	4	62	2,45
Matkaluistelureitit/luonnonjääradat	11	27	10	48	2,02
Rullasuksi- ja rullaluistelureitit	3	8	12	23	1,61
Pyörätuolireitit	6	7	8	21	1,90
Maastopyöräreitit	6	13	8	27	1,93
Melontareitit	13	11	5	29	2,28
Veneilyreitit	19	12	1	32	2,56
Ratsastusreitit	3	6	4	13	1,92

Taulukon 4 mukaan asukaskyselyyn vastanneet ovat reittien, polkujen ja ratojen osalta tyytyväisimpiä hiihtolatuihin, luontopolkuihin sekä kuntopolkuihin ja ratoihin. Paljon kehittämistarvetta toivottiin eniten pyöräteille sekä rullasuksi- ja rullaluistelureiteille. Melontareittien kehittämistarpeeseen otti kantaa 29 asukaskyselyyn vastannutta. Vain viiden vastaajan mielestä melontareiteissä on paljon



kehittämistarvetta. Noin puolet vastanneista oli tyytyväisiä melontareittien nykytilaan. Maastopyöräreiteistä on keskusteltu runsaasti asiantuntijakokouksissa. Kokouksessa arveltiin maastopyöräreittien kiinnostavan lähinnä matkailijaa. Maastopyöräreittien nykytilaa arvioi 27 asukaskyselyyn vastannutta. Suurin osa vastaajista arvioi maastopyöräreiteissä olevan kehittämistarvetta jonkin verran tai paljon. Asukaskysely osoittaa, että kiinnostusta maastopyöräilyyn on myös kuntalaisilla.

Liikuntatutkimuksessa (2009–2010) selvitettiin suomalaisten eniten käyttämiä liikuntapaikkoja. Suosituimmiksi liikuntapaikoiksi osoittautuivat kevyenliikenteenväylät. Joka neljäs liikuntaa harrastava aikuinen sanoi liikkuvansa kevyenliikenteenväylillä. Toiseksi eniten liikuttiin ulkoilureiteillä, joihin lasketaan niin pururadat, huolletut ladut kuin vaellusreititkin. Yli viidesosa (21%) liikkuvista aikuisista viihtyy ulkoilureittien varrella. Kolmanneksi eniten (10 %) liikuttiin muussa rakentamattomassa luonnossa kuten metsissä ja vesien jäällä. Myös maantie todettiin käytetyksi liikuntapaikaksi. Maantiellä sanoi liikkuvansa 8 % liikuntaa harrastavista aikuisista. (Kansallinen liikuntatutkimus 2010b, 14.) Liikuntatutkimuksen tuloksista voi havaita ulkoliikuntapaikkojen olevan suomalaisten liikkuvien aikuisten keskuudessa suosituimpia liikuntapaikkoja. Reittien, polkujen ja ratojen kehittämiseen ja ylläpitoon tulisikin kiinnittää erityishuomiota liikuntapaikkojen käytön useuden takia.

Asukaskyselyn avoimissa vastauksissa reittien, polkujen ja ratojen kehittämisehdotuksia kuvattiin yksityiskohtaisemmin.

*”Minulle erittäin toimivat.”*

*”Puutteet reiteissä liittyvät yleensä ottaen tiedon hajanaisuuteen, reitistöjen merkkeämättömyyteen tai karttojen puutteeseen.”*

Asiantuntijakokouksessa pohdittiin, miten ulkoilureiteistä saataisiin vieläkin toimivampia. Ulkoilureittien kunnostamiseen ja tasonnostoon liittyviä seikkoja tarkasteltiin. Tasonnostoon liitettiin muun muassa maastopyöräreittien kehittäminen.

Liikuntatutkimusta tekemällä on seurattu myös eri lajien harrastajamääriä. Vuosina 2009–2010 aikuisväestön keskuudessa eniten harrastettuja liikuntalajeja

olivat kävelylenkkeily (1 790 000), pyöräily (845 000), kuntosaliharjoittelu (713 000), hiihto (663 000), juoksulenkkeily (639 000), uinti (575 000), voimistelu (532 000) ja sauvakävely (454 000). (Kansallinen liikuntatutkimus 2010b, 16.) Pyöräilyn harrastamismahdollisuuksia kommentoitiin avoimissa vastauksissa runsaasti. Lajin suosion takia pyöräilyn puitteet tulisi olla kunnossa. Asukaskyselyn mukaan kehittämistä on erityisesti keskustan ulkopuolella olevilla tuloilla. Turvallisuuden parantamista pyöräteille kaivattiin.

*”Pyöräteitä tulisi ehdottomasti saada Mäntyharjun kunnan alueelle enemmän.”*

*”Pyöräteissä ei ole vikaa, niitä on vain mitättömän vähän! Kuntopyöräilyllä ylpeilevän kunnan soisi suunnittelevan edes yhden reitin millä ei tarvitsisi koko ajan varoa liikennettä.”*

Asukaskyselyn mukaan tyytyväisimpiä oltiin frisbeegolfratojen sekä metsien ulkoilu- ja virkistyskäyttöön (Taulukko 5). Mäntyharjun keskustaan Kurkinieheen valmistui vuonna 2009 uusi frisbeegolfrata. Eniten kehittämistarvetta oli laskettelurinteissa ja rinnehihtokeskuksissa sekä golfradoissa. Mäntyharjulla näitä ulkoliikuntapaikkoja ei ole. Mäntyharjun ja Pertunmaan välimaastoon on valmistumassa golfkenttä. Uusi kenttä mahdollistaa golfin harrastamisen tulevana kesänä myös Mäntyharjulla. Veneilyn, soudun ja melonnan rantautumispaikoissa oli vastaajien mukaan eniten jonkin verran kehittämistarvetta. Asukaspaneelissa kävi ilmi, että kunnan on mahdollista tukea taloudellisesti rantautumispaikkojen kehittämistä ja parantamista. Ehdottomasti eniten kehittämistä on uimarannoissa. Uimarantojen tilaa kommentoi 58 vastaajaa ja vain yhdeksän vastaajan mielestä nykytila oli hyvä. Uimarantojen kehittämisen tarve on tiedostettu myös asiantuntijoiden keskuudessa. Uimamahdollisuuksista on keskusteltu niin asiantuntijakokouksissa kuin asukaspaneelissakin ja uimapaikkoja ollaan kehittämässä. Myös BMW-, sekä rullalautailu ja rullaluistelupuistoja toivottiin kehitettävän. Vaikka puistojen nykytilaa kommentoi vain kymmenkunta vastaanutta, saattaisi mahdollisuuksien kehittäminen aktivoida erityisesti nuoria ulkoliikunnan pariin ja mukaan ratojen kehittämistyöhön – Mäntyharjulla pidetään mahdollisena, että esimerkiksi skeittiparkkia käyttävät nuoret voisivat osallistua puiston suunnittelutyöhön.

TAULUKKO 5. Ulkoilu- ja virkistyspaikkojen kehittämistarve Mäntyharjun asukaskyselyn mukaan.

	3 Nykytila hyvä	2 Jonkin verran kehittämistarvetta	1 Kehittämistarvetta	yhteensä vastauksia	keskiarvo
Lähipuistot	20	21	2	43	2,42
BMW-, sekä rullalautailu ja rullaluistelu-puistot	1	6	4	11	1,73
Frisbeegolfradat	21	2	1	24	2,83
Golfkentät	2	1	8	11	1,45
Ulkokiipeilypaikat	4	1	6	11	1,82
Metsät	61	13	0	74	2,82
Suunnistusalueet	10	8	1	19	2,47
Luonnonsuojelualueet	21	7	0	28	2,75
Leiri- ja retkeilykeskukset	5	5	6	16	1,94
Veneilyn, soudun ja melonnan rantautumispaikat	9	17	4	30	2,17
Uimarannat	9	27	22	58	1,78
Avantouintipaikat	15	4	2	21	2,62
Maastohiihtokeskukset	24	16	1	41	2,56
Laskettelurinteet ja rinnehiihtokeskukset	1	4	11	19	1,38

Avoimissa vastauksissa uimapaikkojen kuntoa kommentoitiin useasti.

*”On häpeä, ettei Mäntyharjussa ole kunnollista yleistä uimapaikkaa kunnollisen järven (ei lammen) rannassa lähellä keskustaa.”*

*”Uimarantojen kunnollinen merkkkaus karttoihin ja siisteyden ylläpitäminen tärkeää.”*

*”Laiturit korjauksia vailla, pukuhuoneet epäsiistit, rantojen ympäristö vaatisi siistimistä.”*

*”Hellekesä osoitti uimarannan päivittäisen tarpeen, käyttöä olisi kunnan uima-  
paikalle.”*

Asiantuntijakokouksissa uimarantoja on pohdittu paljon. Uimarantojen kehittä-  
miseen on pohdittu useita vaihtoehtoja.

*”Yhdelle korkeatasoiselle ja keskeiselle uimapaikalle on tarvetta.”*

*”Kurkiniemeä keskustassa ollaan kehittämässä uima- ja melontapaikaksi. Pie-  
nellä ruoppauksella se onnistuu.”*

Ladut ovat Mäntyharjulla erinomaisessa kunnossa ja latuihin panostetaan huo-  
mattavasti. Latuja kehuttiin myös asukaskyselyn vastauksissa.

*”Monipuolisuus ulkoilupaikoissa on positiivista. Ehkäpä positiivisimpana on laaja  
latuverkko talvella.”*

*”Murtomaahiihtolatuverkosto on erinomaisesti hoidettu ja sitä on paljon.”*

*”Hiihtoladut ovat maakunnan parhaat. 20 km luistelutyylillä.”*

Mäntyharjulla ladut ajetaan jo aamuyöllä, jolloin kuntalaiset voivat lähteä hiihtä-  
mään heti aamulla. Latujen kunnossapitoon panostetaan ja verkostoon on  
suunnitteilla myös kehittämistä.

*”Katiskalahden sillan alueelta on suunnitteilla yhdysreitti Kisalan latuihin.”*

Mäntyharjun kunnan yhtenä erikoisuutena voi pitää Mäntyharju – Mouhu -reitin  
varrella olevaa Suopellon mehuasemaa. Taisto Lustig on huolehtinut omassa  
pihapiirissään sijaitsevasta mehuasemasta jo viidentoista vuoden ajan. Talves-  
sa mehua menee noin 1200 litraa. Lisäksi mehuasemalla hiihtäjä voi tutustua  
Lustigin omistamaan vanhojen suksien kokoelmaan. Suksista vanhimmat ovat  
yli sadan vuoden ikäisiä. Parhaimpina päivinä mehuasemalla on vierailut reilus-  
ti yli sata hiihtäjää. Matkaa Mäntyharjun keskustasta mehuasemalle on parisen-  
kymmentä kilometriä.



KUVA 18. Taisto Lustig esittelee ainutlaatuista suksikokoelmaansa Suopellon mehuasemalla. Vanhimmat sukset on veistänyt Lustigin isoisä.

Matkaluistelu on tällä hetkellä Mäntyharjulla nousussa. Matkaluistelun kehittämisestä Savitaipaleen kanssa on keskusteltu. Asukaspaneelissa kiiteltiin matkaluistelun kehittämisestä.

*”Pari vuotta sitten oivallettiin matkaluistelurata ja se on hieno oivallus. Ennen vaan vastattiin, että kuka maksaa, kun traktori hukkuu järveen. Nyt Mäntyharjussa on hyvä matkaluistelu-reitti.”*

*”Kyllä rataa ruvetaan tekemään. Järvi on 60 cm matalalla, joten virtaukset ovat muuttuneet ja ne täytyy tarkistaa.”*

*”Nyt kun on matalat vedet ja virtaukset ovat muuttuneet, hukkuneita voi tulla enemmän.”*

*”Luistelu on kunnassa omalla vastuulla.”*

Taulukko 6 kertoo Mäntyharjulaisten olevan tyytyväisiä kunnan ulkokenttiin. Eri-tyisen tyytyväisiä oltiin yleisurheilukenttään ja pesäpallokenttiin. Jonkin verran kehitettävää ulkopaikoissa kuitenkin on.

TAULUKKO 6. Ulkokenttien kehittämistarve Mäntyharjun asukaskyselyn mukaan.

	3 nykytila hyvä	2 jonkin verran kehittämistarvetta	1 paljon kehittämistarvetta	yhteensä vastauksia	keskiarvo
Lähiliikuntapaikat	10	16	2	28	2,29
Yleisurheilukentät	31	16	0	47	2,66
Koripallokentät	5	5	3	13	2,15
Lentopallokentät	6	7	3	16	2,19
Beacvolley-kentät	6	8	3	17	2,18
Pesäpallokentät	15	5	0	20	2,75
Tenniskentät	9	8	3	21	2,30
Palloilukentät	9	11	1	21	2,38
Luistelukentät ja kaukalot	19	13	4	36	2,42
Tekojäät	4	4	8	16	1,75

Avoimien kysymysten vastuksissa tarkennettiin ehdotuksia ulkokenttien kehittämiseen.

*”Lähiliikuntapaikkoja ei oikeastaan ole. Kyttälän koulun remontin yhteydessä sellaista koulun pihaan toivoisi. Tarvittaisiin pienpelikaukalo, jossa mahdollista pelata koripalloa, katusählyä ja rullakiekkoa. Eli riittävän tasainen pinta.”*

*”Beachvolley Kurkiniemessä mahdolliseksi.”*

*”Ulkokentät ovat melko hyviä nykyisellään.”*

Asukaskyselyyn vastanneilta kysyttiin myös tyytyväisyyttä ulkoilupalveluihin. Tyytyväisimpiä oltiin opastustauluihin ja viittoihin. Tyytyväisiä oltiin myös informaatioon; karttoihin, esitteisiin ja tiedotteisiin. Välineiden vuokraus- ja huolto- palveluihin sekä yrittäjien tuottamiin palveluihin suuri osa vastaajista oli tyyty-

mättömiä. Avoimissa kysymyksissä vastaajilla oli mahdollisuus listata kehittämistarpeita ulkoilupalveluille.

*”En tiedä yrittäjien tuottamista palveluista tai välineiden vuokrauksesta. Voisiko niiden ilmoitukset keskittää niin, että ne löytyisivät samasta paikasta kunnan sivuilta ja paikallislehdestä?”*

*”Yhteistyö matkailupalveluiden kanssa.”*

*”Kertaalleen joka kotiin postitus esimerkiksi liikuntareiteistä.”*

*”Ulkoilumahdollisuuksien parempi esilletuonti.”*

Asukaskyselyn mukaan palvelut eivät ole mäntyharjulaisille olennaisia liikunnan harrastamisessa. Palveluiden tärkeys korostuikin enemmän matkailijoita tarkasteltaessa. Informaation hyvä saatavuus liikuntapaikoista on tärkeää myös markkinoinnin kannalta. Ulkoliikuntapaikoista saatava tieto oli usean asukaskyselyyn vastanneen mukaan hajallaan. Viitoituksen ja opasteiden vajavaisuus on noussut esiin myös muissa Sulka II -hankkeen kunnissa. Ongelmia aiheuttavat esimerkiksi kartat, joissa reitillä liikutaan kunta- ja maakuntarajat ylittävästi. Lisäksi tarvitaan *”informaatiota informaatiosta.”* Asiantuntijakokouksessa pohdittiin informaation parantamiseen liittyviä seikkoja.

*”Karttoja tulisi yhdistää. Esimerkiksi laavut näkyvät kartalla reitin toisella puolella kunnan rajaa, mutta eivät toisella.”*

*”Tulostettavat kartat ovat saaneet hyvää palautetta. Sähköinen kartta on ajan tasalla, mutta siinä on käytännön haasteita.”*

Matkailumarkkinoinnin sanottiin olevan palvelukeskeistä ja ulkoiluolosuhteet mainitaan sivulauseessa.

*”Koska luontomatkailuyrittäjät puuttuvat, on markkinointi vaikeaa.”*

*”Sähköinen liikuntapaikkojen informaatio paranee ensi vuoden alusta. Ulkoilu-  
paikkojen kohteet muun muassa kuvataan. Ensi vuonna valokuvien on tarkoitus  
olla karttojen lisänä.”*

Vanhemmalle ikäpolvelle tiedon hankkiminen internetistä voi olla haastavaa.

*”Keski-ikäiselle paperiversio on helppo.”*

*”Tiedottamispuoli ja markkinointi ovat edelleen ongelmana Suomessa, vaikka ulkoliikuntapaikkoja on hyvin. Myös kunnan internetsivujen luotettavuuden kokeminen on tärkeää. Yksi Sulka II -hankkeen tavoite on etsiä käytäntöjä myös tiedottamisen osalta.”*

#### **4.4. Ulkoliikuntapaikkojen tulevaisuuden pohdintaa kuntalaisen näkökulmasta**

Ulkoilumahdollisuuksia kehitetään Mäntyharjulla niin kuntalaisen kuin matkailijankin näkökulmasta. Useimmat kehittämis ehdotukset hyödyttävät molempia käyttäjäryhmiä. Kuntalaisen näkökulmasta ulkoilumahdollisuuksien parantamista ja haasteita on pohdittu ja listattu niin asiantuntijakokouksissa, asukas kyselyssä kuin asukaspaneelissakin. Myös Reissupolku ry on laatinut tiedonannon kunnan ulkoilumahdollisuuksien kehittämistä. Tässä luvussa olen pohtinut kuntalaisen näkökulmasta ulkoliikuntapaikkojen tulevaisuutta ja listannut mahdollisia ulkoilumahdollisuuksiin liittyviä toimenpide-ehdotuksia.

Kuntaan tulisi rakentaa lisää lähiliikuntapaikkoja. Paikat on nostettu asiantuntijakokouksessa yhdeksi ulkoliikuntapaikkojen kehittämisen osa-alueeksi.

*”Kunnassa ei taida olla virallisia lähiliikuntapaikkoja. Tuossahan on kehittämistä. Urheilukeskuksessa olisi hyvä kehittämispaikka.”*

Myös asukaskyselyssä kommentoitiin lähiliikuntapaikkojen tarvetta.

*”Koulujen pihoista tulisi tehdä lähiliikuntapaikkoja, joissa lapsille olisi leikkivälineitä ja aikuisille kuntoiluvälineitä.”*

Lähiliikuntapaikat on nostettu keskeiseksi keinoksi lasten ja nuorten liikuntamahdollisuuksien parantamisessa. Lähiliikuntapaikat ovat lasten ja nuorten liikuntaan sekä yleiseen kunto- ja terveysliikuntaan tarkoitettuja liikuntapaikkoja



tai -alueita, jotka sijaitsevat asuinalueilla tai niiden välittömässä läheisyydessä. Hyvä lähiliikuntapaikka on turvallinen, kestävä, ympäristöystävällinen ja soveltuu kaikille ikäryhmille. Lähiliikuntapaikkojen tavoitteena on liittää liikunta kiinteäksi osaksi elämäntapaa. (Kokkonen 2010, 201–302.) Toisessa asiantuntijakokouksessa ehdotettiin kuntolaitteiden kehittämistä ulkoilupaikkojen varten. Rahoituksen helppo saaminen koettiin lähiliikuntapaikkojen rakentamista edesauttavana tekijänä.

Kansallinen liikuntatutkimus (2009–2010) kartoitti 3–18-vuotiaiden lasten ja nuorten liikunnan harrastamista Suomessa. Tutkimuksen mukaan 92% lapsista ja nuorista harrastaa liikuntaa. Suosituimpia lajeja olivat jalkapallo (217 000), pyöräily (180 000), uinti (166 000), juoksulenkkeily (149 000), hiihto (147 000) ja salibandy (144 000). (Kansallinen liikuntatutkimus 2010a, 6–8.) Lähiliikuntapaikkojen kehittäminen tukee myös lasten liikuntaharrastusta. Kaukalot ja kentät mahdollistavat esimerkiksi jalkapallon ja salibandyn pelaamisen lähikentällä.

Skeittiparkin rakentaminen voisi tukea ja lisätä erityisesti nuorten liikunnan harrastamista. Ensimmäisessä asiantuntijakokouksessa huomioitiin skeittaamiseen tarkoitetun puiston puuttuminen kunnasta. Skeittiparkin rakentamisessa ja suunnittelussa pidettiin varten otettavana vaihtoehtona nuorten mukanaoloa suunnittelutyössä.

*”Skeittiparkki puuttuu. Jokin sellainen pitäisi tänne mieltä.”*

*”Monessa kunnassa skeittaus on kehittynyt siten, että skeittarit pääsevät itse kehittämään paikkaa.”*

Nuorison mahdollista mukana oloa liikuntapaikan suunnittelussa tukevat asiantuntijakokouksen mukaan aikaisemmat kokemukset yhteistyöstä.

*”Viime vuonna rakennettiin urheilualueella tmx-rata. Rakentamisen pitää lähteä harrastajista itsestään. Rata on hyvä kehittämishanke eikä kallis taloudellisesti. Nuoret voisi saada mahdollisesti liikkeelle teknisten vempaimien avulla ja ymmärtämällä nuorisokulttuuria.”*

Opasteisiin ja informaatioon tarvitaan parannuksia. Parannustarve on noussut esiin niin keskusteluissa kuin asukaskyselyn tuloksissakin. Mäntyharjulla ulkoi-

lumahdollisuuksista informoidaan hyvin internetissä. Asukkaat kuitenkin kaipaavat asukaskyselyn tulosten mukaan parannuksia maaston opasteisiin sekä paperiversiota ulkoilumahdollisuuksista ja kartoista. Asukaskyselyyn vastannut ehdotti jokaiseen kotiin vuosittain jaettavaa informaatiota ulkoilumahdollisuuksista. Myös ulkoilumahdollisuuksista olevan tiedon hajanaisuus on osoittautunut ongelmaksi. Keskittämällä informaatio yhteen paikkaan, olisi tieto helposti löydettävissä.

Mäntyharjulle tulisi rakentaa ainakin yksi korkeatasoinen uimaranta. Uimarannan puute kävi ilmi jo ensimmäisessä asiantuntijakokouksessa. Asukaskyselyssä uimarannan tarve korostui. Kyselyn mukaan ulkoilu- ja virkistyspaikoista eniten kehitettävää on uimarannoissa.

Vaikka Mäntyharju on tunnettu vesistöistään, on uimarannan kehittäminen kuitenkin yllättävän problemaattista. Yksi paikka uimarannalle on Kurkiniemi. Kurkiniemen sijainti on hyvä, sillä se sijaitsee rautatieaseman läheisyydessä. Uimarannan kehittämiseen ollaan liittämässä myös palveluja, kuten kioskitoimintaa. Liikevetoinen uimaranta saattaa kuitenkin palvella enemmän matkailijaa kuin kuntalaista. Asukaspaneelissa palvelulähtöistä uimarantaa kritisoitiin. Kuntalaisen mukaan uimaranta, ”*josta pitäisi aina ostaa jotakin*” ei houkuttele. Vaikka Kurkiniemi on sijainniltaan hyvä ja palvelisi myös kuntalaisia, liittyy alueen kehittämiseen uimapaikkana myös haasteita veden puhtauteen ja mataluuteen liittyen. Lisäksi hyvällä uimapaikalla pitäisi kyetä uimaan myös matkauintia, jolloin alueen tulisi olla niin laaja, että siihen pystytään rakentamaan kaksi vastakkaisista laituria.

*”Kurkiniemi on hyvä paikka uimarannaksi. Juna-asema on lähellä. Kurkiniemi on sekä tavi- että kesäurheilun keskus.”*

*”Kurkiniemeen on tulossa silta. Ongelmana on veden mataluus uinnin kehittämiseksi. Lampi on myös turvallisuusriski yleisen turvallisuuden kannalta muun muassa veden puhtauden suhteen.”*

*”Kurkiniemi on liikevetoinen ja sieltä pitää aina ostaa jotakin. Haapalahdentie olisi ehkä enemmän kuntalaisille suunnattu uimapaikka.”*

Kuntaan tarvitaan turvallisempia pyöräilymahdollisuuksia. Pyöräilyn turvallisuus on puhuttanut niin asiantuntijakyselyssä kuin asukaspaneelissakin. Kansallisessa liikuntatutkimuksessa kartoitettiin erikseen lasten liikunnan harrastamista. Toiseksi suosituin lasten liikuntamuoto oli pyöräily (180 000 harrastajaa). (Kansallinen liikuntatutkimus 2010a, 6–8.) Koska pyöräily on suosittua myös lasten ja nuorten keskuudessa, tulisi turvallisiin pyöräilymahdollisuuksiin kiinnittää erityishuomiota.

*”Pyöräily täällä on vaarallista.”*

Reissupolun tiedonannossa muistutettiin kevyenliikenteenväylien tärkeyttä ulkoilureitteinä, joita liikennesuunnittelun avulla voitaisiin parantaa. Asukaskyselyn mukaan toiseksi tärkein ulkoilupaikan valintaan vaikuttava tekijä on turvallisuus. Erityisesti Vihantasalmeen johtavan tien turvallisuutta on kritisoitu. Vaikka teiden turvallisuuden parantaminen on vaikeaa, tulisi pyöräilymahdollisuuksiin liittyvää tietoa viedä myös luottamuspuolelle. Kevyenliikenteenväyliin on vaikea vaikuttaa liikuntapuolella. Ratkaisuna pyöräilyn turvallisuuden parantamiselle on ehdotettu myös rinnakkaisteiden mahdollista käyttöä. Myös yhteistyötä ELY-keskusten kanssa painotettiin asukaspaneelissa. Yhteistyö helpottaisi pyöreteiden kehittämiseen liittyvää lobbausta sekä markkinointia. Toisessa asiantuntijakokouksessa keskusteltiin Vihantasalmen reitistä.

*”Pyörätie jatkumaan Vihantasalmeen lisäksi tiellä liikkuvien pyöräilijöiden, rullaluistelijöiden ja lenkkeilijöiden turvallisuutta.”*

*”Kyläkouluja on vähän, joten ehkä siksi myös pyöreteiden vaarallisuus on kasvanut, sillä nopeusrajoituksia ei enää ole.”*

*”Vihantasalmeen menevä reitti on suhteellisen turvallinen, mutta piennarviivaa on toivottu. Autolla liikkujat eivät ole kuitenkaan kiinnostuneita viivasta. Myös tiehallintoon on oltu yhteydessä. Tiehallinnon mukaan viivaa ei voi vetää tienviereen, ettei pyöräilijöille tule liian turvallinen olo.”*

*”Vihantasalmelle on vilkasliikenteinen tie. Kevyen liikenteen kaavoittaminen Vihantasalmelle asti on varmasti ajankohtainen.”*

*”Tulevaisuudessa kevyenliikenteenväylä tulisi varmasti saada.”*

Liikuntapaikkojen hoitoa helpottaisi kunnossapitosuunnitelman laatiminen. Kokkonen (2010) mukaan liikuntapaikkarakentamisessa tarvitaan erikoisosaamista. Päävastuun rakentamisen kuluista ovat kantaneet kunnat. Suomalainen 30 000 liikuntapaikan verkosto olisi ilman kuntien ja valtion panosta ratkaisevasti nykyistä suppeampi, laadultaan heikompi ja lajikirjoltaan kapeampi. Kuntien ja valtion vetäytyessä liikuntapaikkojen rakentamisesta, korjaamisesta ja ylläpidosta valtaosa väestöstä jäisi ilman liikuntapaikkoja. Julkisen sektorin panostusta eivät markkinat kykene korvaamaan, sillä markkinoilla tuotetaan erilaisia ja eri hintaisia liikuntapalveluja kuin julkinen sektori tuottaa. Kansalaisten halu ja kyky maksaa liikuntapalveluista vaihtelee suuresti. Julkiselle hallinnolle kuuluvat yleensä yleisimmät ja halvimmat sekä harvinaisimmat ja kalleimmat liikuntapaikat. (Kokkonen 2010, 4.) Rahoituksella on keskeinen asema reittien hoidossa ja suunnittelussa. Mäntyharjulla liikuntapaikkojen käytöstä ei ole totuttu maksamaan. Reittien rakentamiseen saadaan taloudellista tukea ja rakentamista on Mäntyharjulla toteutettu vielä talkoovoimin. Liikuntapaikkojen ylläpito on kuitenkin haastavaa. Asiantuntijakokouksissa on pohdittu ulkoilupaikkojen määrää. Vähäisempi ulkoilupaikkojen määrä helpottaisi markkinointia ja kunnossapitoa. Kuitenkin asukaskyselyn tulosten mukaan monipuoliset ja kattavat ulkoilumahdollisuudet saivat kiitosta.

*”Investointeihin saadaan rahaa, mutta kunnostukseen ei. Tilanne on surkea.”*

Mäntyharjun kunta listaa yhdeksi painopistealueeksi muun muassa monipuoliset kulttuuri- ja vapaa-ajanpalvelut. Monipuolisten ulkoilumahdollisuuksien ylläpito vaatii kuitenkin rahaa. Asukaskyselyssä nousi esiin ulkoilupaikan kunto ja turvallisuus. Katiskalahden silta on hyvä esimerkki monipuolisesta vapaa-ajanpalvelusta. Ulkoilureittiä voidaan käyttää niin ulkoiluun, kalastamiseen kuin kulttuuritapahtumiinkin. Lisäksi reitti on suunniteltu erityisliikkujat huomioiden. Reitin rakentaminen on toteutettu talkootyönä ja rahoitus on saatu ulkoapäin. Valmistumisen jälkeen vastuu paikasta siirtyy kuitenkin kunnalle. Turvallisuudenkin takia reittiä on huollettava säännöllisesti. Hyvän kunnossapitosuunnitelman laatiminen auttaisi ulkoilumahdollisuuksien kunnossapidossa. Taloudellista tukea tulisi saada rakentamisen lisäksi myös ylläpitoon.



KUVA 19. Mouhun ulkoilureitin varrella olevat pitkospuut kaipaavat uusimista. Ulkoliikuntapaikkojen kunnostaminen ja ylläpito on taloudellisesti haastavaa. Pitkospuiden uusimistarvetta on myös muilla ulkoilureiteillä.

Hyvä ulkoliikuntapaikan valaistus parantaisi ulkoliikuntapaikan tasoa ja turvallisuutta. Asukaskyselyssä kävi ilmi, että keskeinen liikkumien turvallisuutta edistävä tekijä on hyvä valaistus ulkoliikuntapaikalla. Toisessa asiantuntijakokouksessa pohdittiin valaistuksen tärkeyttä. Pyhäveden ranta on ollut kävelylenkkeilyn ympärivuotisessa käytössä ja valaistusta lisäämällä reitin taso parantuisi. Valaistusta pohdittiin myös ikääntyneiden näkökulmasta. Reitin näkeminen on tärkeää turvallisuudenkin kannalta. Kannatusta sai myös valaistuksen mukaan ottaminen Kurkiniemen alueen kehittämissuunnitelmaan. Kunnollisen valaistuksen uskotaan vaikuttavan kävijämäärän lisääntymiseen reitillä.

Uusi yhdysreitti Katiskalahdelta Kisalaan liittäisi usean ulkoilureitin toisiinsa. Asukaspaneelissa esiteltiin ideaa reitistä.

*”Katiskalahden sillalta on tarkoitus yhdistää Kisalan latuihin yhdysreitti, jota ruvetaan kehittelemään. Keväällä tehdään tarkemmat linjaukset ja arvioidaan kustannuksia.”*

Tutustuessani syksyllä Mäntyharjun ulkoliikuntapaikkoihin kartoitimme uuden yhdysreittein mahdollista sijaintia. Yhdysreitillä pyritään yhdistämään ulkoilureittiverkostoa toimivammaksi ja tiiviimmäksi. Maastossa on jo valmiina vanhoja polunpohjia, joita myöten reitti olisi helppo toteuttaa. Uusi reitti tulisi kulkemaan pääosin seurakunnan mailla. Seurakunnan lisäksi yksityiset maanomistajat ovat olleet suopeita reittein suunnittelussa.

Uusi reitti on suunnitteilla kulkemaan Katiskalahdelta Siirlahden rantaa hyödyntäen. Rannalla on useita majavien kaatamia puita, joita voisi hyödyntää mahdollisesti pieniksi yksityiskohdiksi reitillä.



KUVA 20. Näkymä Siirlahdelle uudelta mahdolliselta yhdysreitiltä.





KUVA 21. Majava on tuttu vieras Mäntyharjulla. Majavan puhdetöitä Siirlahden rannassa. Uutta yhdysreittiä nimitettiin ”majavareitiksi”.

Mäntyharjun väkiluku laskee vuosi vuodelta. Muutto maaseudulta kaupunkeihin on yleistä koko Suomessa. Mäntyharjun väestö myös ikääntyy. Lapsiperheiden ja työikäisten muutto kuntaan vähentää väkiluvun laskua ja mahdollistaa vanhuksista huolehtimisen. Hyvät ulkoilumahdollisuudet saattavat olla yksi tekijä asuinpaikkaa valitessa. Kattavat ja hyväkuntoiset ulkoliikuntapaikat miellyttävät varmasti useita ja parantavat kunnan imagoa. Asukaskyselyyn vastannut uusi kuntalainen kuvaili ulkoliikuntapaikkojen seuraavasti:

*”Uutena asukkaana havainnoin, että Mäntyharjun kunnassa on mahtavat ulkoilumahdollisuudet – hienoa! Hienot ulkoilumahdollisuudet meillä upeassa luonnossa!”*

## **5. ULKOLIIKUNTAPAikkojen MUUTOS**

Asiantuntijakyselyssä ja ensimmäisessä asiantuntijakokouksessa listattiin Mäntyharjun ulkoiluolosuhteissa kymmenessä vuodessa tapahtuneita muutoksia. Liikunnan eriytymisen seurauksena liikunnan harrastamisen lajimäärä on noussut. Mäntyharjullakin ulkoiluolosuhteet ovat monipuolistuneet vastaamaan liikkujien uusia tarpeita. Kuntaan on rakennettu esimerkiksi matkaluistelurata, frisbeegolfrata sekä sauvakävelypuisto. Pyöräilyreittien ja retkeilyreittien merkintöjen sekä latujen ylläpidon todettiin parantuneen. Terveysliikunnan merkitys on korostunut ja liikuntatapahtumia järjestäessä tehdään enemmän yhteistyötä. Pertunmaan kanssa on painettu yhteinen ulkoilukartta vuonna 2006. Ensi kesänä valmistuva Katiskalahden silta mahdollistaa ulkoilun myös erityisryhmiin kuuluville. Toisaalta keskustan ulkopuolisten reittien sanottiin huonontuneen ja Savonselän melontareenkaan rappeutuneen.

### **5.1. Sulka I - hankkeen ja Sulka II -hankkeen vertailua ja pohdintaa muutoksesta**

Suomen Latu käynnisti vuonna 1998 ulkoilua kartoittavan hankkeen (Sulka I), jonka tarkoituksena oli selvittää ulkoilupaikkojen nykytila sekä kehitysmahdollisuudet ulkoilupaikkojen käyttäjän näkökulmasta. Katselmuksia järjestettiin parin vuoden aikana yli 400 kunnassa ja katselmuksiin otti osaa yli 2000 kuntien virkamiestä sekä 5000 kuntalaista. Sulka I –hankkeen avulla saatiin yleiskuva koko Suomen ulkoilumahdollisuuksista, jolloin voitiin tehdä ehdotuksia ulkoilun kehittämisestä paikallisella tasolla. (Suomen Latu 2002,1.)

Sulka I -hankkeen suurin ansio oli keskustelun herättäminen ulkoiluasioihin liittyen. Samalla se aktivoi ulkoilun kehittämistä. Projekti myös lisäsi vuorovaikutusta kunnan viranomaisten ja ulkoilijoiden välillä. Tulosten perusteella ulkoilupaikkojen kehittämisessä tuli panostaa enemmän paikkojen tason ja monipuolisuuden parantamiseen kuin lukumäärän lisäämiseen. Eniten kehittämistä tarvittiin ulkoilupaikkojen tiedotuksessa ja markkinoinnissa. Runsaasti kehittämiseh-



dotuksia kohdistui ulkoilureitteihin. Projektin tulosten mukaan kuntien panostus ulkoilureitteihin jäi usein vähäiseksi. (Suomen Latu 2002, 2.)

Sulka I -hankkeen tulosten mukaan asenteet, kuntien ulkoilukulttuuri ja aktiivinen seura- sekä yhdistystoiminta vaikuttivat kaikissa kunnissa huomattavasti ulkoilumahdollisuuksien kehittämiseen. Kuntien tärkein tehtävä ulkoilun edistämässä on lähiulkoilumahdollisuuksien luominen ja kunnossapitäminen. (Suomen Latu 2002, 2.)

Sulka I -hanke oli laadullinen, keskustelua herättävä ja esimerkkejä antava selvitys. Loppuraportin suurin virhelähde on ulkoilukonsulttien haastattelujen myöhäinen ajankohta – haastattelut tehtiin yli vuosi kenttäkyselyn päättymisen jälkeen, jolloin konsulttien omien mielipiteiden osuus tuloksissa on luultavasti lisääntynyt. Aineiston ajoittainen epäyhtenäisyys ja virhelähteet eivät kuitenkaan olennaisesti heikennä Sulka I -hankkeen tulosten arvoa. (Suomen Latu 2002, 6.)

Sulka I- ja Sulka II -hankkeiden tulosten vertailua on havainnollistettu taulukoissa 7 ja 8. Taulukoissa kuvataan kymmenen vuoden aikana tapahtuneita muutoksia (Taulukko 7) ja seikkoja, jotka ovat pysyneet kymmenen vuoden aikana ennallaan (Taulukko 8).

TAULUKKO 7. Ulkoliikuntapaikkoihin liittyvät muutokset Mäntyharjulla kymmenen vuoden aikana. Muutoksia on kuvattu vertailemalla Sulka I -hankkeen ja Sulka II -hankkeen tuloksia.

<b>SULKA I (1999–2000)</b>	<b>SULKA II (2010–2011)</b>
yhteistyö eri hallintokuntien välillä selvästi riittämätöntä	yhteistyö toimii hyvin niin hallintokuntien kuin kunnan ja kansalaistoimijoidenkin välillä
ulkoliikuntapaikkojen taso selvästi keskin-kertaista	ulkoliikuntapaikkojen taso hyvä
ulkoliikuntapaikkojen monipuolisuus huono/keskinkertainen	ulkoliikuntapaikat monipuolisia, pohdintaa onko paikkoja jo liikaa, uusien lajien tarpeet huomioidaan ja niitä pyritään kehittämään
vesistöjen rannat liian täyteen rakennettuja	vesistöissä vielä rakentamatonta rantaviivaa
vesistöretkeilyä varten tulee varata enemmän virkistysalueita erityisesti maaseudulla, jossa loma-asuntoja runsaasti	matkaluistelua on kehitetty, talvisin latuverkoston kulkeminen järven jäällä
ulkoilureittien määrä on kohtuullinen	ulkoilureittien määrä on hyvä
ulkoilureittien laatu on huono	ulkoilureittien laatu on hyvä osassa reitistöjä, joissakin reiteissä laadussa parannettavaa erityisesti maisemallisesti ja pitköspuiden kunnostamisessa
ulkoliikuntapaikkojen saavutettavuudessa on parannettavaa	ulkoliikuntapaikkojen saavutettavuus on yleisesti hyvä
hiihtomahdollisuudet ovat melko hyvät	hiihtomahdollisuudet ovat erinomaiset
-	sauvakävelypuisto, sauvakävely uutena lajina mukana
-	uusia ulkoliikuntapaikkoja esimerkiksi frisbeegolf- ja Katiskalahden silta, joka toteutettu erityisesti erityisliikkujien tarpeet huomioon ottaen

Taulukon vertailusta voi huomata, että yhteistyö eri hallintokuntien välillä on parantunut ja se toimii hyvin. Liikuntatoimessa on tapahtunut huomattavaa rakennemuutosta viimeisimmän liikuntalain seurauksena. Mäntyharjulla liikunta-asiosta vastaa vapaa-ajansihteeri. Mäntyharjulla vapaa-aikatoimessa liikunta-asiat koetaan tärkeinä. Kunnissa, joissa liikuntaa pidetään toisarvoisena tilanne saattaa olla ulkoilupaidojen kehittämisen kannalta surkea. Siksi on ulkoilumahdollisuuksien kannalta tärkeää, että vastuu ja kiinnostus ulkoilumahdollisuuksista jakaantuu mahdollisimman monille eri toimijoille; mitä enemmän liikuntaan positiivisesti suhtautuvia päättäjiä ja toimijoita sekä liikunta-asioissa yhteistyötä eri hallinnonalojen kanssa, sitä paremmat liikkumismahdollisuudet kuntalaisille.

Ulkoliikuntapaikkojen taso on noussut kymmenen vuoden aikana. Taulukosta 7 voi huomata, että myös saavutettavuus on parantunut. Ulkoliikuntapaikan toimiva sijainti lisää ekotehokkuutta, joka on yksi kunnan strategian osa-alueista ja Mäntyharjulla järjestettävien loma-asuntomessujen teema.

TAULUKKO 8. Ulkoliikuntapaikkoihin liittyviä seikkoja, jotka ovat pysyneet ennallaan kymmenen vuoden aikana. Taulukko on laadittu vertailemalla Sulka I - ja Sulka II-hankkeen tuloksia.

Sulka I (1999–2000)	Sulka II (2010–2011)
viikonloppu- ja loma-aikoja palvelevien ulkoilureitistöjen kehittäminen	edelleen kehitettävää
tiedotuksen ja markkinoinnin puute	edelleen tiedotuksessa ja markkinoinnissa kehitettävää
opasteiden ja viittojen puutteellisuus	puutteita viitoituksissa ja opasteissa (esim. viitoitus uimarannoille, opaskylttien uusiminen)
opasteiden tulisi alkaa jo keskusta-alueiden teiden varsilta sekä linja-auto- ja rautatieasemilta lähtien	edelleen kehitettävää opasteiden sijainnissa (ratkaisuna esimerkiksi kattava infotaulu rautatieaseman läheisyyteen)
vetovoimaisuuteen tulisi kiinnittää huomiota	pohdintaa vetovoimaisuuden kehittämisestä (ulkoliikuntapaikkoja ei tulisi vähätellä)
virkestys- ja suojelualueille tulisi päästä pyöräreittejä pitkin	pyöräreittien vaarallisuuden vähentämisessä edelleen kehitettävää, erityisesti loma-asuntomessualueelle tulisi saada keskustasta turvallinen pyörätie
virkestysalueen kehittämistarpeet kunnossapidossa ja palvelurakenteessa	kehittämissä kunnossapidossa (ongelmana se, että kunnossapitoon ei saada taloudellista apua, mutta uusiin hankkeisiin kyllä) lisäksi palveluissa kehittämistä
vesistöretkeilyä varten tulee varata enemmän virkestysalueita maaseudulla, jossa loma-asuntoja runsaasti	keskustelua esimerkiksi melontareittien kehittämisestä myös matkailijoiden näkökulmasta
enemmän maksullisia palveluja kuten kahvila- ja majoituspalvelut	edelleen kehitettävää
verkostojen luominen ja yhdistäminen tärkeää	yhä tärkeää, ajankohtainen kysymys
lähireittien kehittäminen tärkeää	kehittämistä erityisesti lähiliikuntapaikoissa

Asukaspaneelissa kävi ilmi ulkoliikuntapaikkojen toimivan tiedotuksen, markkinoinnin, opasteiden ja viitoituksen olevan edelleen ongelmana useissa Suomen kunnissa. Taulukosta 8 voi nähdä, että ongelmia näissä seikoissa oli myös

kymmenen vuotta sitten. Nykyäänkään Mäntyharjun ulkoilupalveluihin liittyviin karttoihin, opasteisiin ja tiedotukseen ei olla täysin tyytyväisiä. Kymmenen vuoden aikana internetin käyttö on lisääntynyt ja sähköisen tiedon määrä on lisääntynyt. Kuitenkin valmiita paperiversioita ulkoilumahdollisuuksista kaivataan edelleen. Ikääntyneen väestön määrä lisääntyy Suomessa, myös Mäntyharjulla. Uusimmasta kansallisesta liikuntatutkimuksesta on käynyt ilmi, että ikääntyneet ovat suuri liikkujaryhmä. Internetiin liittyvät vaikeudet liittyvät erityisesti ikääntyneeseen ikäpolveen, joka ei ole tottunut internetin käyttäjä. Tämä nähtiin muun muassa sähköistä asukaskyselyä toteutettaessa. Sulka I -hankkeen havaintona oli, että ulkoilupaikkojen opasteiden tulisi alkaa jo keskustasta. Asiantuntijakokouksessa pohdittiin mahdollisuutta rakentaa kattava informaatiotaulu rautatieaseman yhteyteen.

Vaikka saavutettavuus ulkoliikuntapaikoissa on Mäntyharjulla hyvä (Taulukko 7), on polkupyörällä virkistys- ja suojelualueille pääsyssä edelleen kehitettävää (Taulukko 8). Mäntyharjun pyöräteistä on Sulka II -hankkeen aikana keskusteltu runsaasti. Pyörätiet ovat ekotehokkaita ratkaisuja. Ulkoilualueiden saavutettavuus ilman autoa paransi rakentamalla turvallisia pyöräilyreittejä ulkoilupaikalle. Polkupyöräreittien parantaminen edellyttää kuitenkin toimenpiteitä, jotka eivät ole kunnassa liikunta-asioita hoitavien vastuulla. Tästä syystä muutoksia teiden osalta on vaikea toteuttaa liikuntatoimessa.

Taulukon 8 mukaan myös maksullisissa palveluissa on edelleen kehitettävää. Asiantuntijakokouksessa palveluiden kuvattiin laahaavan perässä. Myös majoituspalveluiden puute nostettiin esiin. Kunnassa ei esimerkiksi ole isoa hotellia, joka mahdollistaisi palveluiden kehittymisen.

Mäntyharjun ja Pertunmaan alueilla on meneillään Peruvesi-hanke, johon liittyen Mäntyharjulle avataan golfrata ja myös majoituspalveluita on tarkoitus kehittää. Uimarannoille on suunnitteilla kioskitoimintaa. Asiantuntijakokouksessa ja asukaspaneelissa keskusteltiin maksullisista ulkoilupaikkojen palveluista. Vuoden 1990 talouslama katkaisi käytännössä yksityisten maksullisten liikuntapalveluiden kehittämisen (Kokkonen 2010, 240). Asiantuntijan mukaan kuntalaiset eivät ole tottuneet maksamaan palveluista, mikä saattaa hidastaa palveluiden kehittämistä. Matkailijat ovat potentiaalisia palveluiden käyttäjiä. Uimarantojen

kehittämisen yhteyteen on suunniteltu erilaisten palveluiden, kuten kioskipalveluiden, kehittämistä.

## 6. MATKAILUN MAHDOLLISUUDET

Ensimmäiset kesähuvilat rakennettiin Mäntyharjulle 1880-luvun lopulla rautatien avaamisen jälkeen. Muun muassa Pyhäveden pohjoisrannalle nousi paljon säätyläisten huviloita. Yhdellä huviloista on arkkitehti Eliel Saarinen piirtänyt Mäntyharjulaisia mäntyjä itsenäisen Suomen seteleihin 1900-luvun taitteessa. (Favorin 1983, 175.) Mäntyharjun kunnassa on 2010-luvulla noin 5 000 loma-asuntoa. Kesäisin vajaan seitsemän tuhannen asukaan kunnan väkiluku kaksinkertaistuu loma-asukkaiden saapuessa. Loma-asukkaat ja matkailijat ovat kuntalaisten ohella potentiaalisia liikuntapalveluiden käyttäjiä ja ostajia. Vakituisten mökkeilijöiden lisäksi Mäntyharjulla on annettavaa myös satunnaisemmalle matkailijalle.

Kunnan ulkoliikuntapaikkoja kehitettäessä kohteita halutaan tarkastella vakituisten kuntalaisten lisäksi myös mökkeilijöiden ja matkailijoiden näkökulmasta. Liikuntapalveluiden kehittämisessä halutaan huomioida mahdollisimman laajat käyttäjäryhmät. Asiantuntijat tulivat tulokseen, että ulkoliikuntapaikkoja tulisi kehittää ja markkinoida siten, että myös kuntaan muualta tulevat voisivat käyttää ulkoliikuntapaikkoja. Myös ulkoliikuntapaikkoihin liittyvistä palveluista keskusteltiin asiantuntijakokouksissa. Palveluiden kehittäminen koettiin tärkeäksi niin kuntalaisten kuin matkailijoidenkin osalta.

Matkailu on karkeasti ihmisten liikkumista ja toimimista tavanomaisten ja päivittäisten asuin- ja työympäristöjen ulkopuolella. Se on myös lähtö- ja kohdealueiden välistä vuorovaikutusta, jota matkailijat toteuttavat heitä palvelevien yritysten ja organisaatioiden kanssa. (Vuoristo 1998 Vehmaksen 2010, 51 mukaan). Matkailun yleiseen määritelmään perustuen luontoaktiviteetit luetaan matkailuun, kun ne toteutetaan harrastajan kotipaikkakunnan ulkopuolella (Hemmi 2005b, 286). Matkailu vapauttaa ihmisen tavanomaisista elämänsä hallitsevista uskomuksista, tottumuksista ja käsityksistä (Condit 1995, 24.) Hemmin (2005) mukaan luonto-, kulttuuri- ja elämysmatkailu sekä seikkailumatkailu ovat nousussa.

Vehmas pohtii vuonna 2010 valmistuneessa väitöskirjassaan liikuntaan ja urheiluun liittyvän matkailun mahdollisuuksia. Hänen mukaansa liikunta ja urheilu ovat alkaneet liittyä viihteelliseen vapaa-aikaan. Maisema on yksi keskeinen

vetovoimatekijä matkailussa. Yleensä maisemien ihailu ei ole matkan tarkoitus, mutta miellyttävät maisemat ja näkymät luovat puitteet onnistuneelle matkalle. Maaseutumatkailun maisemassa erityisesti vesielementti korostuu. (Hemmi 2005b, 207–209.)

Tutkielmassani määrittelen matkailun vapaa-ajan viettoon liittyväksi toiminnaksi, joka tapahtuu kodin ulkopuolella. Mäntyharjulla matkailijoita ovat niin kuntaan kesämökilleen tulevat vakituiset kesäasukkaat kuin satunnaiset lomailijatkin. Matkailun tarkoituksena on kokea elämyksiä, joissa erityisesti maisemalla ja luonnolla on suuri rooli. Tutkielmassani matkailuun liitetään olennaisena osana ulkoliikuntapaikkojen käyttämiseen liittyvä matkailu. Vaikka matkailun määrittelyyn liitetään yleisesti kodin ulkopuolinen toiminta, voidaan matkailijoihin lukea joidenkin aktiviteettien kohdalla myös matkailun kohdepaikkakunnalla asuvat. Käsittelen alueen matkailua ikään kuin rajat ylittävästi – monet ulkoilureitit jatkuvat naapurikunnan puolelle ja kotikunnastakin voi löytää vapaa-ajalla uusia ja elämyksellisiä matkailukohteita.

### **6.1. Ulkoliikuntapaikkojen tarkastelu matkailun näkökulmasta**

Luonto on kehittymässä matkailun kohteeksi ja tarkoitukseksi erityisesti maissa, joissa halutaan hyötyä matkailun taloudellisista vaikutuksista välttämättä kuitenkin massaturismin aiheuttamia ympäristö- ja kulttuurituhoja (Condit 1995, 9–10). Luontomatkailun kannalta ulkoilureittien suunnittelu ja perustaminen on perusteltua, sillä luontomatkailu käyttää muuta matkailua enemmän esimerkiksi ulkoilureittejä. Reitin taloudelliset vaikutukset eivät kohdistu ainoastaan reitin varrella sijaitseviin yrityksiin, vaan niistä hyötyy laaja joukko. Suunnilleen hieman yli 60% kuntaan tulevista matkailutuloista hyödyttää muuta kuin varsinaista matkailuyrittäjää. Kun reitistöt ja niihin kytkeytyneet palvelut ovat kunnossa, ovat alueet luontomatkailun kannalta vetovoimaisia. Kunnan rooli reittien kehittäjänä korostuu, sillä reitistöt ja luontomatkailu tuottavat suhteellisen hyvin verotuloja. (Hemmi 2005b, 512–213.) Ulkoliikuntapaikkojen kehittämisellä ja vetovoimaisuudella saattaisi olla kunnalle taloudellista hyötyä. Ulkoilupaikkoihin liittyvät palvelut myös työllistävät kuntalaisia.

Matkailun hyötyjä on myös kunnan imagon rakentuminen. Ensimmäisessä asiantuntijakokouksessa tuotiin esiin matkailun näkökulma ulkoilumahdollisuuksissa.

*”Mäntyharjulla iso osa imagotekijässä on matkailun näkökulma. Ihmiset päättävät asuinalueensa muun muassa virkistyspalveluiden kannalta. Myös kestävä kehitys on tärkeässä roolissa, etenkin jos katsotaan pidemmälle tulevaisuuteen. Kestävä kehitys on myös Mäntyharjun loma-asuntomessujen teema. Retkeilyreitit ja hiihtoladut ovat ekotehokkaita ratkaisuja.”*

Matkailun vaikutuksia on muun muassa kansallispuistojen lisääntyminen. Myös eläimiä, pienialaisia luonto- ja kulttuurikohteita sekä kulttuurimonumentteja suojellaan nähtävyyksinä. Maisemansuojelun innostus lisääntyy, sillä kulttuurimaisema ja perinnemaisemat ovat maaseutumatkailun voimavaroja. Myös viihtyisyys ja ympäristön siisteys paranevat. Maaseudulla käytöstä poistetuille rakennuksille voidaan saada uutta käyttöä matkailun avulla, joten myös rakennuksia kannattaa suojella. (Hemmi 2005a, 42.) Asiantuntijakokouksissa on pohdittu Repoveden kansallispuiston hyödyntämistä Mäntyharjulla. Ulkoilureittien ahkera käyttö parantaa vaellusreittien kuntoa, sillä reitit eivät kasva umpeen yhtä nopeasti. Kun matkailuun panostetaan, täytyy tuotteen olla kunnossa – ulkoilupaikkojen ja niihin liittyvien mahdollisten palvelujen täytyy olla moitteettomia. Viihtyisästä ympäristöstä ja monipuolisista ulkoilumahdollisuuksista hyötyvät matkailijoiden lisäksi myös kunnan asukkaat.

## **6.2. Loma-asuntomessut 2011**

Mäntyharjulla järjestetyssä asukaspaneelissa kunnan toimihenkilöitä muistutettiin tulevan kesän loma-asuntomessuista, jolloin myös ulkoliikuntapaikkojen tulisi messualueen läheisyydessä olla kunnossa.

*”Messuihin liittyvät seikat on tiedostettu. Suurin työ eli laavun siirtäminen tien toiselta puolelta messualueen puolelle on tehty syksyllä.”*

Mäntyharjulla järjestetään loma-asuntomessut heinäkuussa 2011. Myös ulkoliikuntapaikkoja on kehitetty kunnassa loma-asuntomessut ja messualueen tule-



vat loma-asujat huomioon ottaen. Messualue Pähkinälehto Pyhäkoskella sijaitsee 10 kilometrin päässä Mäntyharjun keskustasta. Messualue sijaitsee Pyhäveden rannalla. Järvi soveltuu erinomaisesti uimiseen ja veneilyyn. Lähellä olevalla Miekankoskella voi harrastaa myös perhokalastusta. Pyhäkoski on myös tärkeä linnuston talvehtimis- ja levähdysalue. Messualueen lähistöllä on opastettuja hiihto-, melonta- ja pyöräilyreittejä. Lisäksi Pyhäkosken laavulta lähtevä 10 kilometrin mittainen ulkoilureitti kiertää aivan messualueen tuntumassa.

Loma-asuntomessujen teemoiksi on valittu ekotehokkuus ja taide. Pääteema on ekotehokkuus, joten Pyhäkosken Pähkinälehdosta rakennetaan ympäristöystävällinen loma-asuntoalue. Teema näkyy muun muassa messukohteiden ja alueen innovatiivisessa rakentamisessa, messutapahtumissa ja oheispalveluissa. Mäntyharjun tunnetuin matkailukohde Taidekeskus Salmela vastaa loma-asuntomessujen toisesta teemasta, taiteesta. Messukohteissa ja Pähkinälehdon alueella on esillä nykytaidetta. (Loma-asuntomessujen kotisivut)

### **6.3. Matkailun huomioiminen ulkoliikuntapaikkojen kehittämisessä**

Matkailussa on käytetty hyväksi luonnon elämyksellisyyttä (Condit 1995, 22–23). Luonto merkitsee tavallisille ihmisille pysyvyyttä ja tuttuutta jatkuvien muutosten maailmassa (Partanen 2009, 5). Monenkeskeinen lähestymistapa on kaikkialla yleisin tapa suhtautua luontoon. Se ei sulje pois luonnon hyväksikäyttöä, mutta vaatii tekemään eettisesti kestäviä ratkaisuja. (Partanen 2009, 12.) Luontoliikunta on vapaa-ajalla luonnonympäristössä tapahtuvaa fyysisesti aktiivista harrastustoimintaa, jossa tavoitteena on liikunnan tai muun tarpeen tyydyttäminen (Lyytinen & Vuolle 1992, 19). Luontomatkailu on luonnonympäristössä tapahtuvaa matkailua. Luontomatkailussa pyritään noudattamaan kestävän kehityksen mukaisen matkailun käsitteitä muun muassa siten, että luonnon kantokyky ei matkailukohteessa ylity tai biodiversiteetti taannu. Luonnosta kiinnostunut matkailija liitetään luontomatkailun käsitteeseen. Siihen sisältyvät myös luontomatkailuyrittäjä, luontomatkailutuotteet, luontomatkailun julkiset toimijat sekä matkailukohde. (Hemmi 2005a, 333.) Luontomatkailun käsitteen yksi tarkoitus on liikkua luonnossa luonnon kärsimättä siitä (Condit 1995, 19). Asian-

tuntijakouksissa pohdittiin muun muassa ristiriitaa loma-asuntomessujen ekotehokkuuden ja messualueelle johtavan pyörätien käytöstä. Kestävää kehitystä tukisi turvallinen pyöräilymahdollisuus messualueelta Mäntyharjun keskustaan. Hyvät pyöräilymahdollisuudet takaavat ekologisen ja turvallisen liikunnan harrastamisen.

*”Ekotehokkuus on loma-asuntomessujen teemana, vaikka alueelle ei pääse edes pyörällä.”*

Etelä-Suomen luontomatkailulla on mahdollisuutensa, koska väestö ja potentiaaliset asiakkaat ovat keskittyneet Etelä-Suomeen. Uusia luontomatkailijoita kiinnostavat todennäköisesti perinteisen vaelluksen ja eräretkeilyn sijaan kestoltaan lyhytaikaisemmat ja tarjonnaltaan monipuolisemmat luontoaktiviteetit. Matkailukohteen tulisikin sijaita entistä lähempänä kaupunkeja ja taajamia. Luontomatkailussa myös suojelualueiden, kuten kansallispuistojen, sijainnilla on huomattava merkitys, sillä kansallispuistot ovat keskeisimpiä luontomatkailukohtia. (Hemmi 2005b, 113.) Kansallispuistot ovat merkittäviä liikuntapaikkoja. (Kokkonen 2010, 342). Asiantuntijakouksessa pohdittiin Repoveden kansallispuiston mahdollista hyödyntämistä. Kansallispuistoa voisi hyödyntää kehittämällä Mouhun ulkoilureittiä Mäntyharjulta Repovedelle.

*”Repovesi on matkailullisesti aivan liian vähän huomioitu.”*

*”Tuote ei vielä ole kunnossa. Repovesi olisi Mäntyharjulle tosi iso juttu.”*

Haastattelin Repovedellä matkailutta ulkoilijaa. Kysyin haastatellulta, olisiko hän halukas patikoimaan Repovedeltä Mäntyharjulle ja tiesikö hän ylipäänsä yhdysreitistä. Lisäksi kysyin, kiinnostaisiko häntä pyöräileminen yhdysreitillä pitkään.

*”Mahdollisesti kyllä, riippuen pitkälti siitä millaisessa maastossa reitti kulkisi ja kuinka hyvin se olisi huollettu. En voi sanoa tienneeni tällaisesta yhdysreitistä. Voisin hyvinkin olla halukas kokeilemaan maastopyöräilyä tuolla reitillä.”*

Kunnilla on keskeinen asema luontomatkailun kehittämisessä ja monipuolisten toimijoiden tukemisessa. Maankäytön suunnittelulla, rakennus- ja yleiskaavotuksella sekä luonnonsuojelu- ja virkistysalueiden sekä reittien omistajina ja yl-

läpittäjinä kunnat hoitavat luontomatkailun edellytyksiä. Elinvoiman ja työllisyyden turvaamiseksi kunnat pyrkivät kehittämään elinkeinoja alueillaan yhteistyössä seutukuntien ja maakunnallisten liittojen kanssa. (Hemmi 2005b, 157–158.) Yleisiä luontomatkailun trendejä ovat Maailman matkailujärjestön mukaan luonto- ja kulttuurimatkailu, lyhyet lomat ja matkailukeskusten suosion kasvu. Liikunnallisten lomien suosio osana hyvinvointimatkailua tulee kasvamaan. (Hemmi 2005b, 173.) Ensimmäisessä asiantuntijakokouksessa ulkoilureittien määrä mietitytti kokouksessa olevia – matkailun näkökulmasta keskittäminen olisi tärkeää ja jopa runsaudenpulasta reittien määrässä puhuttiin. Keskustelu jatkui myös toisessa kokouksessa marraskuussa.

*”Matkailun kannalta olisi selkeämpää, jos reittejä olisi vähemmän. Markkinointi eteenpäin olisi tällöin helpompaa.”*

### **6.3.1. Vesistöjen virkistyskäyttö**

Mäntyharjun pinta-alasta 230 km<sup>2</sup> on vesistöjä. Vesistöt mahdollistavat kunnassa laajan virkistyskäytön. Talvisin ulkoilijoita liikuttavat järvien jäälle ajatut ladut ja matkaluistelureitit. Kesäisin kuntalaiset ja lomalaiset voivat uida, kalastaa, meloa ja soutaa vesistöissä. Ajellessani talvisen marraskuun lopulla Mäntyharjulle toiseen asiantuntijakokoukseen, savolaisella radiokanavalla keskusteltiin koirien ulkoiluttamisesta hiihtoladuilla ja talvikävelyreittien vähäisyydestä. Päivällä kokouksessa keskusteltiin talven kävelyreiteistä. Järvien jäät mahdollistavat Mäntyharjulla laajojen talvikävelyyn tarkoitettujen reittien käytön. Sulka II -hankkeen edetessä on käynyt ilmi, että monessa kunnassa tällaisia puitteita kävelylenkkeilyyn ei talvisin ole.

Järvien rannat ovat luonnon virkistyskäytön kannalta merkittäviä vyöhykkeitä. Jokamiehen oikeus mahdollistaa pääsyn rantaan, kunhan vältetään pihapiiriin menemistä, viljelyksien tallomista tai muun häiriön aiheuttamista. Lisääntynyt loma-asutus ja muu rantarakentaminen on jo sulkenut huomattavia osia rannoista vapaan virkistyskäytön ulkopuolelle. (Sievänen 2001, 171.) Lähtökohdallisesti alle sadan metrin päässä rakennuksista liikkuminen ei ole jokamiehen oikeuden perusteella suotavaa. Tällöin ranta-alue tulkitaan suljetuksi, jos rantavi-

vaa lähellä olevien rakennusten etäisyys on alle 200 metriä. Etäisyys vaihtelee kuitenkin maaston ja rakennusten käyttötarkoituksen mukaan. Maankäytön suunnittelun tärkeys korostuu suurten kaupunkien lähialueilla sekä suosituilla mökkipaikkakunnilla. (Sievänen 2001, 172.) Vaikka Mäntyharjulla on paljon kaavoitettua rantaa, on mahdollisuus liikkua järvimaisemassa jokamiehenoikeuksia noudattaen ja ulkoilureittejä käyttäen turvattu.

Vesistöjen rannat ovat alueella asuville paikallisille ja alueelle saapuville matkailijoille tärkeitä vapaa-ajan ympäristöjä. Vapaa-ajan asuntojen lisäksi rannoilla on vakituisia asuntoja, lomakyliä, leirintäalueita ja matkailukeskuksia. Lisäksi rantoja käytetään ulkoiluun, retkeilyyn ja muuhun virkistystoimintaan. (Hemmi 2005b, 506.) Yksi tärkeistä vesistöjen äärellä olevista liikuntapaikoista on toimiva uimaranta. Mäntyharjulla uimarannoissa on kehittämistä. Ensimmäisessä asiantuntijakokouksessa uimarantojen tilaa pohdittiin myös matkailijan näkökulmasta.

Järvimatkailun kehittämisen perustana on oman kotivesistön tuntemus. Kehittämisen motiivina tulee olla ympärivuotinen, asiakkaalle lisäarvoa tuottava ja kannattava liiketoiminta. Vesistömatkailupalveluita ovat muun muassa veneilypalvelut, soutupalvelut, risteilypalvelut, vene- ja kanoottivuokraus, kalastuspalvelut, purjehdus, sukelluspalvelut sekä talvisin jäällä tapahtuvat palvelut. (Hemmi 2005a, 265.) Ensimmäisessä asiantuntijakokouksessa pohdittiin melontareittien kehittämistä matkailun näkökulmasta. Savonselän melontarenkaan elvyttämistä pohdittiin. Kanoottivuokrausta ei kunnassa juurikaan ole. Myös toisessa kokouksessa melonnan kehittämistä pohdittiin, mutta hieman eri tavalla. Pitkien reittien sijaan mietittiin mahdollisuutta lyhyempien reittien kehittämiseen.

*”Matkailijat hakevat usein lyhyempiä melontareittejä.”*

*”Kanoottivuokrausta maatilamatkailun yhteyteen. Lyhyelle järvelle asukkaita on helpompi ohjata. Lajia voidaan markkinoida tällaisten keskusten yhteydessä. Turvallisissa olosuhteissa tulee laji helpommin saavutettavaksi.”*

*”Matkailullisesti melontareitit ovat kuitenkin kehityskelpoisia. Sydämeästään ei pysty suosittelemaan reittejä, kun ei tiedä matkailijoiden tasoa. Reiteistä ei voida imagotasolla kertoa eikä niitä voida markkinoida.”*

Haastatteleman Repoveden kansallispuistossa retkeilyt liikkujat mainitsi kiinnostuksen palata Repovedelle uudestaan ja samalla myös mielenkiinnon Mäntyharjulle kulkevaa yhdysreittiä kohtaan. Kysyin haastateltavalta myös, millä tavalla hän haluaisi jatkossa kansallispuistossa liikkua. Haastateltava mainitsi liikkumistavaksi patikoinnin ja hiihdon, mutta myös melontamahdollisuudet kiinnostivat, vaikka haastateltu ei ollut melonnan aktiivinen harrastaja.

*”Melontamaiset ja mahdollisuudet vaikuttivat todella houkuttelevilta, joten sitäkin kokeilisin Repovedellä mieluusti!”*

Valtaosa luontomatkailupalveluista ja rakenteista on paikallisia. Palvelut saattavat kuitenkin muodostaa yhdessä muiden vastaavien palvelujen ja rakenteiden kanssa seudullisia, maakunnallisia ja valtakunnallisia palvelukokonaisuuksia. Usein luontomatkailuelinkeino ei riittävästi hyödynnä kunnan tuottamia ulkoilun perusrakenteita tai kunnat eivät tue alan yritystoimintaa. (Hemmi 2005b, 158.) Asiantuntijakokouksissa mietittiin yhteistyön tärkeyttä, sillä retkeilijät eivät pysähdy kunnan rajalla.

*”Kouvolan ja Saimaan suunta olisi tärkeä suunta.”*

*”Ongelmana on, että reitit päättyvät rajalle, mutta matkailijat eivät pysähdy rajalla. Se on ongelma nimenomaan Kouvolan ja Repoveden suuntaan. Ehkä myös Pertunmaalle päin tilanne on vähän sama. Matkailijat liikkuvat myös maakunta-kohtaisesti. Vanhoille kartoille ei uskalla päästää turisteja, koska rantautumispaikat ja palvelut eivät pidä paikkaansa. Matkailullisesti lähireittejä suositellaan juuri siksi.”*

#### 6.4. Peruvesi-hanke

Ylimaakunnallisten reittien merkitys luontomatkailulle on huomattava, sillä reittien suunnittelussa ja toteutuksessa korostuu maakuntatasoisten viranomaisten rooli (Hemmi 2005b, 513). Mäntyharjun ja Pertunmaan kuntien alueella on meillä yhteinen matkailualueen kehittämishanke. Hankkeen tavoitteena on liiketoimintalähtöinen kokonaissuunnitelma, jossa määritellään alueen matkailun tulevaisuuden visio sekä strategiset panostamisen ja kehittämisen kohteet. Hankkeen tavoitteena on selvittää matkailun nykytila, kasvun mahdollistavat matkailun avaintoimijat ja ideat. Tavoitteena on myös määrittää matkailun visio 2015 sekä strategiat vision toteuttamiseksi. Tuloksena syntyy kehittämissuunnitelma, jossa määritellään matkailun kehittämisen painopisteet tuleville vuosille. (Peruvesi-hankkeen kehittämissuunnitelma 2010)

Peruvesi-Vihantasalmen alueella on tarkoitus lisätä majoituskapasiteettia ja kehittää erilaisia ohjelmalveluja ja aktiviteetteja. Matkailijoiden vaatimukset ovat kasvaneet majoituksen ja palveluiden monipuolisuuden suhteen. Majoituspalvelut ja luontopalvelut sekä aktiviteetit ovat kehittämistoimintojen ydin.

Golfia kertoo harrastavansa 100 000 suomalaista ja harrastajien määrä on noussut tasaisesti vuodesta 1994 vuoteen 2010. (Kansallinen liikuntatutkimus, aikuiset 19–65-vuotiaat, 2010, 16) Mäntymotellin kupeeseen avataan golfin lyöntiharjoitusalue (Volagolf) ja matkailuyrittäjät kehittävät kalastus- ja luontoaktiviteetteja alueen oheispalveluiksi. Vuodepaikkojen määrän kasvaessa palveluille riittää kysyntää entistä enemmän. (Peruvesi-Vihantassalmen matkailualueen tiedote 2010)

## 6.5. Ulkoliikuntapaikkojen tulevaisuuden pohdintaa matkailijan näkökulmasta

Väestön sijaintitiedot ovat luonnon virkistyskäyttöä suunniteltaessa ratkaisevan tärkeitä. On tiedettävä sekä olemassa olevien virkistysmahdollisuuksien sekä niitä mahdollisesti käyttävien ihmisten sijainti. Monet virkistykseen tarkoitetut alueet, reitit tai palvelut ovat merkittäviä lähinnä paikallisesti. Kuitenkin osaa virkistystarjonnasta tullaan käyttämään hyvinkin kaukaa. (Sievänen 2001, 164.) Mäntyharjulla ulkoliikuntapaikkoja käyttävät kuntalaisten lisäksi lomamökkeilijät ja muut matkailijat. Matkailijat on otettu huomioon niin asiantuntijakokouksissa, asukaspaneelissa, asukaskyselyssä kuin muissakin ulkoilumahdollisuuksien kehittämiseen liittyvissä keskusteluissa. Matkailuun liittyvä ulkoilumahdollisuuksien kehittäminen hyödyttää luonnollisesti suurelta osin myös kuntalaisia. Tässä luvussa pohdin Mäntyharjun ulkoliikuntapaikkojen tulevaisuutta ja mahdollisia kehittämissuunnitelmia matkailun näkökulmasta.

Markkinointi on matkailun kehittymisen kannalta oleellista. Asiantuntijakokousten keskusteluissa ulkoilumahdollisuuksien markkinoinnin ongelmana todettiin olevan muun muassa majoitus- ja muiden palveluiden vähäisyys. Majoituspalveluihin voisi tulevaisuudessa olla ratkaisuna esimerkiksi tiivis yhteistyö Peruvesi-hankkeen kanssa. Markkinoinnin vaikutusta on pohdittu kunnassa myös ulkoilureittien kunnan näkökulmasta. Tuote olisi oltava kunnossa enne varsinaista markkinointia. Kuntalaisen näkökulmasta pohtiessa nostin esiin kunnossapitosuunnitelman laatimisen mahdolliset hyödyt. Hyvä kunnossapito helpottaisi myös ulkoilumahdollisuuksista tiedottamista. Mutta milloin tuote on kunnossa? Asukaspaneelissa todettiin, että kunnat vähättelevät usein liikuntapaikkojaan.

*”Kunnissa ajatellaan, että meillä on paikat. Eikä ajatella, että meillä on upeat paikat.”*

Mikko Lamminpää toteaa artikkelissaan (Retki/lokakuu 2010) *Tuhat kilometriä taivallettavaa*, että on sääli nähdä reittien jäävän käyttämättömiksi, kun sana vaelluspoluista ei leviä matkailijoiden tietoon.

Palvelut ovat osa matkailua. Kuntaan saapuva liikuntamatkailija tarvitsee muun muassa majoituspalveluita sekä kattavaa informaatiota kunnan ulkoilumahdollisuuksista. Lamminpää kuvaa Retki-lehdessä lokakuussa 2010 julkaistussa artikkelissa Mouhun reitin varrella olevia palveluja; monenlaisia majapaikkoja, herkkupöytiä, viinitila, hieroja sekä opas- ja venetaksipalveluita, joista saa Lamminpään mukaan yhdistettyä täydellisen luontomatkailupaketin. Katsotaankohan oman paikkakunnan liikuntapaikkoja liian kriittisin silmin?



KUVA 22. Vähätelläänkö kunnissa ulkoilupaikkoihin liittyviä palveluita? Sammalisen kodan wc ja Nuotioniemen laavu ovat moitteettomassa kunnossa.

Kysyin Repovedellä matkaneelta haastateltavalta, millaisia palveluita hän toivoisi Repoveden ja Mäntyharjun reitin varrelle käyttäessään retkeilyreittiä.

*”Hyvät opasteet ja kartat reitin varrelle olisi ainut ehdoton toivomus. Lisäksi laavu tai tulipaikka olisi kiva. En tiedä, minkä mittainen kyseinen yhdysreitti on. Jos reitti on useampi kymmenen kilometriä niin silloin varmaankin jonkinlainen yöpymismahdollisuus, esimerkiksi varaustupa, olisi kiva ja voisi kenties lisätä ohikulkijoidenkin määrää.”*

Mäntyharjulta Repovedelle kulkeva ulkoilureitti tarvitsee kehittämistä. Lamminpää toteaa artikkelissaan, että kulkiessaan Pitkäjärveltä Mouhuun hän kadotti kulku-uran helposti. Lamminpään mukaan reitti seurailee Mouhusta Repoveden kansallispuistoon miltei yksinomaan metsäautoteitä. Repovedelle saavuttaessa polku muuttuu ruuhkaiseksi päiväretkeläisten ansiosta.



Mouhun reitin kehittämistä on keskusteltu asiantuntijakokouksissa runsaasti. Reitin kehittäminen saattaisi avata uudenlaisia mahdollisuuksia laajentaa toimintaa Repoveden suuntaan, mikä kehittäisi mahdollisesti myös Mäntyharjun matkailua. Toisessa kokouksessa ehdotettiin Mouhun reitin hankkeistamista. Kouvolan kaupungin kanssa tulisi tehdä yhteistyötä, sillä ulkoilureitti kulkee molempien kuntien puolella ja erityisesti Kouvolan puoli reitistä on suurimmaksi osaksi metsäautoteillä.

Sulka II -hankkeeseen liittyvässä keskustelussa ollaan tultu siihen tulokseen, että maastopyöräilymahdollisuus parantaisi Mouhun reitin tasoa ja edesauttaisi reittien auki pysymistä. Toimivia maastopyöräreittejä voisi markkinoida myös Euroopan maihin. Maastopyöräilymahdollisuus olisi lähinnä reitin tuotteistamista.

*”Mouhun reitin kehittäminen maastopyöräreitiksi olisi tulevaisuutta.”*

*”Matkailu on kuitenkin (reitin) tärkein näkövinkkeli ja pyöräilijät ovat kovia matkailemaan.”*

*”Matkailun kannalta maastopyöräreiteillä saattaa olla merkitystä, mutta tuskin kuntalaisille kovin suuri merkitys.”*

Vaikka asiantuntijakokouksessa epäiltiin kuntalaisten kiinnostusta maastopyöräilyyn, kävi asukaskokouksesta ilmi, että maastopyöräily kiinnostaa myös mäntyharjulaisia.



KUVA 23. Mouhun reitin läheisyydessä junaradan toisella puolella sijaitsee edelleen Savonradan rakentajien käytössä ollut uuni. Kehittämällä ulkoilureittiä junaradan toiselle puolelle mielenkiintoisen kohteen löytäisivät myös ulkoilijat. Erityisen kohteen nimeäminen historiallisesti merkittäväksi tekee siitä katsomisen sekä kokemisen arvoisen (Lowenthal 1995, 27; Urry 1990, 10 Hämeenahon 2008, 72 mukaan).

Reissupolku ry:n tiedonannossa puututtiin ulkoilupaikkojen kiinnostavuuteen. Tiedonannossa todettiin muun muassa harvinaisten kasvien inventoinnin ja esitelyn parantavan kiinnostavuutta ulkoilureittiä kohtaan. Myös Pyhät polut - tapahtuma tulisi lanseerata Mäntyharjun maisemiin – kirkkovenereitit ja entiset kirkkomatkojen polut tulisi tuoda esiin. Tiedonannossa painotetaan hyvässä kunnossa olevien reittien imagoarvoa.

Perinnettä voidaan hyödyntää monin tavoin. Paikallisuus ja perinne ovat kulttuurista pääomaa, josta perinnesovellutusten tekijät muokkaavat muun muassa elämyksiä ja matkamuuistoja. (Hämeenaho 2008, 67–68.) Mäntyharjulla järjestettävissä kokouksissa sekä ulkoliikuntapaikkoihin tutustumisessa pohdittiin keinoja reittien vetovoimaisuuden parantamiseen. Mäntyharjulla paikallista historiaa ja perinnettä on vuosisatojen ajalta. Reitteihin voisi liittää informaatiota paikallisuudesta; tauluja, kylttejä ja muistomerkkejä. Jonkin verran Mäntyharjulla perinnettä on jo hyödynnettykin. Asukaspaneelissa maisemapolun (Katiskalahden silta) todettiin olevan muutakin kuin ruumiinkulttuuria. Reitin varrelle ehdotettiin kulttuuria kuvaavien taulujen ja patsaiden suunnittelua. Idea saattaisi toimia hyvin, sillä Salmelan taidetalo sijaitsee reitin läheisyydessä. Asiantuntijan mielestä idea on hyvä. Toisin hautausmaan läheisyys rajoittaa reitin kehittämistä.

*”Katiskalahden silta olisi hyvä kytkeä Salmelan markkinointiin.”*

Vuodenaikojen vaihtelu mahdollistaa erilaisten luontoaktiiviteettien tarjonnan. Kasvihuoneilmiöllä saattaa olla matkailuun huomattavia vaikutuksia. Jos lämpötilojen ja sademäärien nousu tapahtuu, lyhenee hiihtokausi koko maassa ja hiihdon harrastamismahdollisuus siirtyy pohjoisemmaksi. Tällöin myös suurten hiihto- ja talviurheilutapahtumien järjestäminen on riskialtista sekä matkailuilmasto huononee aurinkoisten päivien vähetessä ja sadepäivien lisääntyessä. Myös sisävesien pinta pysyy pitkään tulvarajassa, jolloin huvilalomailu kärsii. (Hemmi 2005b, 44–45.) Ainakin vielä Suomen talvet ovat mahdollistaneet hiihdon ja matkaluistelun harrastamisen. Asiantuntijakokouksissa talvilajeja pohdittiin matkailijankin näkökulmasta. Vaikka maastohiihtoladut ovat kattavat, keskusteltiin latujen profiilista.

*”Loma-asujista useat sanovat, etteivät lähde noihin mäkiin hiihtämään.”*

Latuja on kuitenkin ajettu myös järvien jälle. Mäntyharjulla on järjestetty kansainvälisiäkin hiihtokilpailuja, joissa latujen profiilin tulee olla vaativuusstandardien mukainen. Liikuntamatkailijoita ovat myös urheilukilpailuihin osallistuvat.

Mäntyharju on kehittänyt matkaluistelua Savitaipaleen kanssa yhteistyössä, mikä on myös matkailullisesti tärkeää. Ensimmäisessä asiantuntijakokouksessa pohdittiin mahdollisuutta markkinoida matkaluistelua yhteistyössä naapurikuntien kanssa myös Euroopan markkinoille.

*”Yrittäjähän se kaipaa, erityisesti talvimatkailu on yksi haaste.”*

Mäntyharjulle poikkeava matkailija kyselee kesäisin uimapaikkaa. Hyvän uimarannan tarve on tullut useasti esiin tutkielmassa jo aikaisemmin. Kurkiniemeä aiotaan kehittää myös matkailijat huomioiden. Uimapaikkojen lisäksi pyöräily on ollut yksi puhutuista kehittämiskohteista niin kuntalaisen kuin matkailijankin näkökulmasta. Kestävän kehityksen kannalta hyvä suuntaus on kevyenliikenteen väylien parantaminen (Kokkonen 2010, 329). Kuntalaisen näkökulmasta tarkastelin pyöräteiden kehittämistä turvallisuuden kannalta. Matkailijan näkökulmasta pyöräteiden parantamisessa korostuu ekotehokkuus. Vaikka lomiasuntomessujen teemana ja kunnan yksi painopistealue on ekotehokkuus, ovat pyöräilymahdollisuuden messualueelta keskustaan heikot.

Melontareitit ovat olleet yksi asiantuntijakokouksien suosituimmista ja ristiriitaisimmista puheenaiheista. Kansallisen liikuntatutkimuksen (2009–2010) tuloksissa todettiin melonnan kasvattavan suosiotaan harrastuslajina. Melontareittejä kysytäänkin kunnassa yhä enenevässä määrin. Keisarinlähteen melontareittiä on kuvailtu huippukuntoiseksi, mutta Savonselän melontarengas on rappeutunut. Asiantuntijakyselyssä kävi ilmi, että kuntalaiset ovat tyytyväisiä melontareitteihin. Siksi reittejä on pohdittu matkailijan näkökulmasta.

Ensimmäisessä asiantuntijakokouksessa keskusteltiin Savonselän melontarengaan kunnostamista. Karttaan merkityt palvelut eivät enää pidä paikkaansa. Toisessa asiantuntijakokouksessa näkökulma melonnan kehittämiseksi kuitenkin hieman muuttui. Kokouksessa kävi ilmi, että melonnan harrastajat hakevat usein lyhyempiä reittejä.



KUVA 24. Melontareitiltä voi rantautua Miekankoskelle vaikkapa kahville. Miekankoskella on myös kanoottivuokrausta.

Jos ulkoliikuntapaikkoja halutaan kehittää Mäntyharjulla matkailijan näkökulmasta, tarvitaan pohdintaa toimenpiteistä, joilla selvitetään matkailijoiden ulkoiluharrastukseen liittyviä tarpeita. Asukaskysely suunnattiin myös Mäntyharjulla matkaileville ja mökkeilijöille. Kuitenkin vain yksi ulkopaikkakunnalla asuva mökkeilijä vastasi kyselyyn, joten Mäntyharjulla matkailevien tyytyväisyydestä ulkoliikuntapaikkoihin ei asukaskyselystä saatu tietoa.

Jakaisin Mäntyharjulla matkailevat kahteen ryhmään; vakituisiin mökkeilijöihin ja kuntaan tuleviin satunnaisiin matkailijoihin. Matkailijoiden heterogeenisuus vaikeuttaa ulkoilumahdollisuuksien kehittämistä, sillä ryhmien tarpeet saattavat olla hyvinkin erilaisia. Vakituinen kesämökin omistaja ei esimerkiksi tarvitse majoituspalveluita. Uimarantakin on useimmilla omalla mökkitontilla. Molempien tarpeet kartoittamalla myös ulkoliikuntapaikkoihin liittyvien palveluiden ja markkinoinnin kehittäminen helpottuisi – kysynnän luominen tarjonnalla ei ole halvin ratkaisu.

## 7. HYVIÄ KÄYTÄNTÖJÄ

Yksi Sulka II -hankkeen tavoitteista on kerätä esimerkkikunnista ulkoilumahdollisuuksiin liittyviä hyviä käytäntöjä. Käytännöt ovat esimerkkejä toimivista ulkoilumahdollisuuksien ratkaisusta myös muille Suomen kunnille.

Mikko Lamminpää kuvasi *Retki*-lehdessä lokakuussa 2010 julkaistussa artikkelissaan Mäntyharjun ja Pertunmaan ulkoilureittejä. Lamminpää kiteytti artikkelissaan, että *”reitistöjen luomiseen tarvitaan metsäpolkujen ja järvireittien lisäksi aikaansaavia kunnan virkamiehiä, innostuneita urheiluseuroja, aktiivisia talkoolaisia ja yhteistyöhön uskovia matkailuyrittäjiä ”*. Mäntyharjulla kiinnostus ulkoilupaikkojen kehittämiseen näkyy. Ulkoilureiteistä keskustellaan positiivisessa ilmapiirissä ja erilaisille ulkoilumahdollisuuksien kehittämissuunnitelmille ollaan avoimia.

Myös yhteistyö eri hallinnonalojen ja toimijoiden välillä näkyy Mäntyharjulla. Kunnan liikuntatoimi tekee tiivistä yhteistyötä kaavoituspuolen kanssa, jolloin ulkoilupaikkojen sijainti kirjataan kaavaan. Myös kunta ja reissupolku tekevät tiivistä yhteistyötä, joka näkyy niin ulkoiluolosuhteiden luomisessa kuin muumihihtokoulujen järjestämisessäkin. Liikuntaolosuhteiden luomisessa ja liikunnallisuuden tukemisessa tarvitaan eri hallinnonalojen yhteistyötä (OKM 2008). Liikuntapaikkojen ohella ja sijasta käytetään käsitettä liikuntaolosuhteet, mikä laajentaa näkökulman rakennetuista liikuntapaikoista liikkumisen fyysisiin edellytyksiin. Olosuhdetarkastelu käsittää myös opetusministeriön hallinnonalaan kuulumattoman fyysisen ympäristön. Tämä on helpottanut liikuntasektorin ja muiden hallinnonalojen sekä toimijoiden yhteistyötä. (Kokkonen 2010, 298–299.)

Mäntyharjulla toimiva yhteistyö ulkoilun edistämisessä ei rajoitu ainoastaan omaan kuntaan, vaan yhteistyötä halutaan laajentaa myös naapurikuntiin. Mäntyharju ja Pertunmaa julkaisivat yhteisen ulkoilukartan vuonna 2006. Savonse-län melontarenkaassa oli mukana useita eri kuntia. Myös Repovedelle kulkevaa Mouhun ulkoilureittiä haluttaisiin kehittää yhteistyössä Kouvolan kanssa. Asiantuntijakokouksessa perusteltiin eri kuntien välisen yhteistyön merkitystä. Esimerkiksi karttoja tulisi suunnitella siten, että reitit ja niiden merkitseminen eivät loppuisi kuntien rajalle, sillä ulkoilija jatkaa matkaansa rajasta huolimatta.

Suomen Ladun Mika Asikaisen mukaan asiantuntijakyselyssä sekä ensimmäisessä asiantuntijakokouksessa esiin tulleet seikat olivat Mäntyharjulla samantyyllisiä kuin asukkaille suunnatussa asukaskyselyssä. Tämä tarkoittaa muun muassa sitä, että kunnan päättäjät ja toimijat ovat varsin hyvin tietoisia ulkoilumahdollisuuksiin liittyvistä kehittämistarpeista, heikkouksista ja vahvuuksista. Ulkoilupaikeista ollaan aidosti kiinnostuneita. Tietoisuus oman kunnan ulkoilupaikeista olisi varmasti hyvä käytäntö muillekin kunnille ulkoilumahdollisuuksien kehittämistä ajatellen.

Mäntyharjulla otetaan eri käyttäjäryhmät hyvin huomioon ulkoilumahdollisuuksia kehitettäessä. Katiskalahden sillan ulkoilureitti liikuttaa erityisryhmiä. Latuprofiilit pyritään suunnittelemaan sellaisiksi, että kuntoilija löytäisi profiililtaan helpompia reittejä ja haastavampia reittejä toivova voisi väsyttää itsensä rankemmissa maastoissa. Suuren suosion saaneet matkaluistelureitit mahdollistavat talviliikunnan useille mäntyharjulaisille. Myös nuoriso on huomioitu muun muassa rakentamalla keskustaan frisbeegolfrata. Monipuolisesta ulkoliikuntapaikkatarjonnasta jokainen voi valita itselleen sopivan harrastuspaikan. Geokätköily kehittyi myös Mäntyharjulla. Geokätköilystä on innostuttu niin kunnassa kuin Reissupolussakin. Kätköt tuovat reitille uutta ulottuvuutta ja uusia käyttäjäryhmiä.





KUVA 25. Kurkiniemessä sijaitseva uudenkarhea frisbeegolf-rata valmistui vuonna 2010. Rata on rakennettu erityisesti nuorisoa ja matkailijoita huomioiden.

Mäntyharjulla ulkoilumahdollisuudet ovat hyvin saavutettavissa autoistumisesta huolimatta. Useimmat liikuntapaikat sijaitsevat asukaskyselyn mukaan kävelymatkan päässä kotoa. Autoistumista pidettiin 1970-luvulla myönteisenä kehityssuuntana, koska se lisäsi liikuntapaikkojen käyttöä väestökeskusten lähellä. Autoistumisen vaikutuksesta liikuntapaikkojen sijainti ei ollut sidottu yhtä paljon yleisiin liikuntayhteyksiin kuin ennen. Siksi liikuntapaikkoja oli mahdollista sijoittaa myös väestökeskusten ulkopuolelle. Samalla autoistuminen vaikutti viikonloppuina ja lomakausina käytettyihin liikuntapaikkoihin. Maasto-olosuhteet voitiin ottaa huomioon parhaalla mahdollisella tavalla. Tehokkuuden nimissä keskittiin suuriin yksiköihin. (Kokkonen 2010, 110–111.) Nykyaikaa leimaa sen si-



jaan kestävä kehitys ja ekologisuus. Kestävän kehityksen näkökulmasta hyviä suuntauksia ovat perus- ja lähiliikuntapaikkojen rakentaminen, liikunnan lähipalveluiden kehittäminen, kimpakyydit harjoituksiin, kevyenliikenteenväylien käyttö ja parantaminen, liikuntatilojen käytön maksimointi ja jokamiehenoikeuksien turvaaminen luontoliikunnassa. (Kokkonen 2010, 329.)

Ulkoilumahdollisuuksista tiedottamien, viitoitus ja opasteet on koettu puutteellisina suomalaisissa kunnissa jo Sulka I -hankkeen aikana. Sama linja näyttää jatkuvan Sulka II -hankkeen tuloksia tarkasteltaessa. Mäntyharjulla tiedotusta on kuitenkin kehitetty viime aikoina. Laduista tiedotetaan reaaliaikaisesti kunnan internetsivuilla. Lisäksi nettiin tulee uusi reittikuvausjärjestelmä, jossa kartalta klikkaamalla saa kuvan ulkoilupaikasta näkyviin sekä kesällä että talvella.

Talkootoiminta on vähentynyt viime vuosien aikana. Talkootyötä vaikeuttavat muun muassa EU:n asettamat säädökset. Mäntyharjulla talkootoiminta elää kuitenkin edelleen. Esimerkiksi Katiskalahden silta on rakennettu talkoovoimin. Suurin osa Katiskalahden talkoolaisista oli taitavia pitkän työuran tehneitä eläkeläisiä. Talkoissa käyminen oli ennen kaikkea sosiaalinen tilanne – samalla kun rakennetaan ulkoliikuntapaikkaa eläkepäivien kuluksi, voidaan päivittää kuulumiset ystävien seurassa.

Liikuntaa ja muuta kulttuuria yhdistetään Mäntyharjulla ennakkoluulottomasti. Ulkoilupaidojen historiallinen mielenkiintoisuus on tiedostettu ja hyödynnetty. Esimerkkinä on vaikkapa Uutelan laavun rakentaminen entisen Uutelan torpan pihapiiriin. Laavulle on pystytetty Uutelasta kertovia tauluja, jotka on laadittu opiskelijatyönä. Katiskalahden sillan reitin varrelle on ehdotettu niin asiantuntijakouksessa kuin asukaspaneelissakin patsaiden pystyttämistä. Kulkeehan reitti lähellä Salmelan taidekeskusta. Katiskalahden silta ei ole ainoastaan ulkoilupaida. Pienellä lisärakentamisella reitin varrelle on saatu myös esiintymislava ja katsomo. Lavalla on mahdollista esittää näytelmiä, pitää ulkoilmakonsertteja ja hartaushetkiä tai vihkiä vaikkapa aviopari. Tällöin ulkoliikuntapaikan tehtävä ei ole ainoastaan liikuttaa kuntalaista tai matkailijaa, vaan tarjota myös muunlaisia elämyksiä. Myös Sammalisen laavulla järjestetään erilaisia tapahtumia.

Mäntyharjulla ulkoilumahdollisuuksia halutaan tarkastella kuntalaisen lisäksi myös matkailijan ja paikallisen yrittäjän näkökulmasta. Monipuoliset ja ekote-

hokkaat ulkoilupaikat ovat kunnan imagon kannalta tärkeitä seikkoja. Moni matkailija varmasti arvostaa hyviä liikkumisolosuhteita ja kattavia opasteita ulkoliikuntapaikoista. Majoituspalveluiden tarjoaminen ulkoliikuntapaikkojen yhteydessä voi hyödyttää paikallista yrittäjää. Ulkoliikuntapaikkojen kehittäminen niin kuntalaisten kuin muidenkin ulkoilupaikkojen käyttäjien näkökulmasta saattaa tuottaa kunnalle useita positiivisia vaikutuksia; tyytyväisiä kuntalaisia ja matkailijoita, hyvän imagon, työllistymistä ja taloudellisia hyötyjä.

## LÄHTEET

### **kirjallisuus**

- Alasuutari, Pertti. 1994. Laadullinen tutkimus. Tampere. Vastapaino.
- Condit, Stephen. 1995. Luontomatkailun käsite ja normatiiviset tavoitteet. Joensuu. Joensuun yliopisto.
- Favorin, Martti. Mäntyharjun historia I. Julkaissut Mäntyharjun kunta. (teoksen ilmestymisvuodesta ja painopaikasta tiedot puutteellisia)
- Favorin, Martti. 1983. Mäntyharjun historia II. Mikkeli. Länsi-Savo Oy.
- Hemmi, Jorma. 2005a. Matkailu, ympäristö ja luonto. Osa 1.
- Hemmi, Jorma. 2005b. Matkailu, ympäristö ja luonto. Osa 2.
- Hirsjärvi, Sirkka, Remes, Pirkko, Sajavaara, Paula. 1997. Tutki ja kirjoita. Jyväskylä. Gummerus.
- Ilmanen, Kalervo. 1996. Kunnat liikkeellä: kunnallinen liikuntahallinto suomalaisen yhteiskunnan muutoksessa 1919–1994. Jyväskylä. Jyväskylän yliopisto. *Studies in sport, physical education and health*, 43.väitöskirjatyö.
- Kokkonen, Jouko. 2010. Valtio liikuntahallinnon linjaajana. Helsinki. Liikuntatieteellinen seura.
- Miettinen, Timo & Willamo, Heikki. 2007. Pyhät kuvat kalliossa. Helsinki. Otava.
- Renvall, Pentti. 1983. Nykyajan historiantutkimus. Porvoo. WSOY.
- Ruotsala, Helena. 2005. Matkoja, muistoja ja mielikuvia – kansatieteilijä kentällä. Teoksessa Pirjo Korhokangas, Pia Olsson & Helena Ruotsala (toim.) 2005. Polkuja etnologian menetelmiin. Helsinki. *Ethnos*, 45–76.
- Siikala, Anna-Leena. 2008. Myytit, riitit ja tietäjän toimet. Teoksessa Riitta Räsänen (toim.) 2008. Savo ja sen kansa. Helsinki. Suomalaisen kirjallisuuden seura, 110–186.

Simpanen, Marjo–Riitta. 2008. Savon kansa taiteessa. Teoksessa Riitta Räsänen (toim.) 2008. Savo ja sen kansa. Helsinki. Suomalaisen kirjallisuuden seura, 32–59.

Saaristo, Lauri, Kuusinen, Martti, Nieminen, Mari. 2009. Talousmetsien luonnonhoito. Vammala. Metsätalouden kehittämiskeskus Tapio.

Sievänen, Tuija (toim.). 2001. Luonnon virkistyskäyttö 2000: luonnon virkistyskäytön valtakunnallinen inventointi, LVVI- tutkimus, 1997–2000. Metsäntutkimuslaitoksen tiedonantoja. Vantaa. Metsäntutkimuslaitos.

Vasara, Erkki. 2004. Valtion liikuntahallinnon historia. Helsinki. Liikuntatieteellinen seura.

Vehmas, Hanna. 2010. Liikuntamatkalla Suomessa: vapaa-ajan valintoja jälki-modernissa yhteiskunnassa. Jyväskylä. Jyväskylän yliopisto. Studies in sport, physical education and health, 143. väitöskirjatyö.

Verhe, Irma. 1994. Esteettä luontoon liikkumaan: ulko- ja luontoliikuntapaikkojen soveltuminen liikkumisesteisille. Helsinki. Suomen Invalidien Urheiluliitto.

Vilka, Hanna. 2006. Tutki ja havainnoi. Helsinki. Tammi

Vuolle, Pauli. 1992. Väestön luontoliikuntakäyttäytyminen. Teoksessa Lyytinen, Tuija, Vuolle, Pauli (toim.). 1992. Ihminen – luonto – liikunta. Jyväskylä. Liikunnan ja kansanterveyden edistämisseitiö (LIKES), 11–26.

### **elektroniset lähteet**

Hämeenaho, Pilvi. 2008. Folklorismi: Sovellettu menneisyys osana nykypäivän suomalaisuutta. (<http://urn.fi/URN:NBN:fi:jyu-200805081446>), luettu 14.2.2011.

Kansallinen liikuntatutkimus 2009–2010. 2010a. Lapset ja nuoret 0–18-vuotiaat. ([http://slu-fi-bin.directo.fi/@Bin/37e8df39ac03e9ae8fe5fe1db49af95f/1303381327/application/pdf/3244703/Liikuntatutkimus\\_nuoret\\_2009\\_2010.pdf](http://slu-fi-bin.directo.fi/@Bin/37e8df39ac03e9ae8fe5fe1db49af95f/1303381327/application/pdf/3244703/Liikuntatutkimus_nuoret_2009_2010.pdf)), luettu 28.3.2011.

Kansallinen liikuntatutkimus 2009–2010. 2010b. Aikuiset 19–65-vuotiaat. ([http://slu-fi-bin.directo.fi/@Bin/4e6df9413976b9995dcf5984555cf330/1303381724/application/pdf/3244706/Liikuntatutkimus\\_aikuiset\\_2009\\_2010.pdf](http://slu-fi-bin.directo.fi/@Bin/4e6df9413976b9995dcf5984555cf330/1303381724/application/pdf/3244706/Liikuntatutkimus_aikuiset_2009_2010.pdf)), luettu 28.3.2011.

Mäntyharjun kunta. ([www.mantynharju.fi](http://www.mantynharju.fi)), viitattu 3.4.2011.

OKM. 2008. Liikuntapaikkarakentamisen suunta 2011. (<http://www.minedu.fi/export/sites/default/OPM/Julkaisut/2008/liitteet/opm45.pdf>), luettu 13.4.2011.

Partanen, Sinikka. 2009. Kokemuksia luontotilassa. Suomalainen suhtautuminen luontoon ennen ja nyt. ( <http://urn.fi/URN:NBN:fi:ju-200909093896>), luettu 14.2.2011.

Rautiainen, Saira. 1999. Huvilakulttuuri luotuna todellisuutena: Björnholm ja lähialueen huviloita esimerkkinä 1800- ja 1900-lukujen vaihteessa syntyneestä yläluokkaisesta huvilakulttuurista. (<http://urn.fi/URN:NBN:fi:ju-1999792962>), luettu 14.2.2011.

Reissupolku ry. Reissupolku ry:n internetsivut. (<http://reissupolku.sporttisaitti.com>), viitattu 1.2.2011.

Tilastokeskus. (<http://tilastokeskus.fi/tup/kunnat/kuntatiedot/507.html>), viitattu 3.4.2011.

### **artikkelit**

Lamminpää, Mikko. 2010. Tuhat kilometriä taivallettavaa. Retki. 12. (8, 64–67)

Pentikäinen, Mikael. 2011. Vaalien jälkeen puhutaan 20 kunnan mallista. Pääkirjoitus. Helsingin Sanomat. 6.4.2011, A 2.

### **muut lähteet**

Asiantuntijakysely 2010.

Asiantuntijakokoukset Mäntyharjun kunnantalolla 16.8.2010 ja 30.11.2010. Kokouksien nauhoittaminen ja nauhoituksen litterointi. Ensimmäisessä asiantuntijakokouksessa paikalla olivat kunnan vapaa-aikasihteeri Pertti Petman, matkai-

luvastaava Anu Yli-Pyky, kenttämestari Juhani Lyytikäinen, Reissupolun puheenjohtaja Tapio Sinkko, Reissupolun sihteeri Reino Nousiainen, kunnan kaavoitusinsinööri Hanna Alanen, metsäneuvoja Matti Lopperi, Suomen Ladun toiminnanjohtaja Eki Karlsson, Sulka II -hankkeen projektikoordinaattori Eveliina Nygren ja liikuntatieteiden kandidaatti Riikka Mansikkaviita. Toisessa asiantuntijakokouksessa paikalla olivat kunnan vapaa-aikasihteeri Pertti Petman, matkailuvastaava Anu Yli-Pyky, kenttämestari Juhani Lyytikäinen, Peruvesi-Vihantasalmen matkailualueen projektipäällikkö Pia Tuunanen, yrittäjä Tuomo Orasmaa, Reissupolun puheenjohtaja Tapio Sinkko, Reissupolun sihteeri Reino Nousiainen, Suomen Ladun koulutus- ja järjestöpäällikkö Mika Asikainen, Sulka II -hankkeen projektikoordinaattori Eveliina Nygren ja liikuntatieteiden kandidaatti Riikka Mansikkaviita.

Asukaspaneeli 30.11.2010

Asukaskysely. Toteutettu sähköisenä Mäntyharjun kunnan internetsivuilla syyskuun 2010 aikana.

Mäntyharjun kunnan arkistotiedot urheilu- ja liikuntalautakunnan kehittymisestä sekä väestön ikä- ja elinkeinorakenteesta.

Peruvesi -hankkeen kehittämissuunnitelma 9.3.2010.

Peruvesi-Vihantasalmen matkailualueen kehittämishankkeen tiedote 11.5.2010

Reissupolku ry:n tiedonanto Mäntyharjun ulkoliikuntapaikoista 2010.

Suomen Latu. 2002. Sulka I -hankkeen loppuraportti.