

Tietoja Keski-Suomessa matkustaville.

Suomen Matkailijayhdistyksen Jyväskylän osaston julkaisema. Ilmestyy tarpeen mukaan.

Matkailija

Jyväskylässä heinäkuun 4 p. 1914.

Jaetaan ilmaiseksi rautatieasemilla, laivoilla ja Matkailijayhdistyksen konttorissa Helsingissä y.m.

Matkailijayhdistyksen esimies ylimetsänhoitaja O. Timgren.

Matkailijaliikennettä Keski-Suomessa koskemia tietoja antaa yhdistyksen sihteeri, joka on joka arkipäivä pikkin päinväli tavoin "Keski-Suomen" toimituksessa. Puhelin 9.

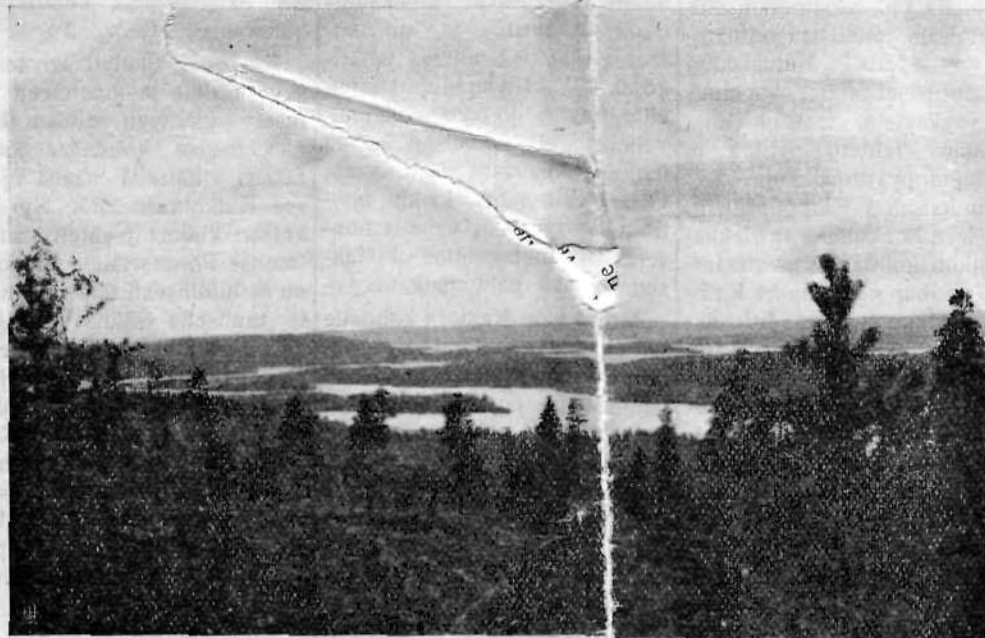
Matkailijayhdistyksen sihteeri toimittaja Heikki Hyyppönen.

Yksimieliseen gritteltyyn!

Työskenteleminen matkailijaliikenteen hyväksi on monessa maassa tullut kansalliseksi tehtäväksi, josta kukaan ei katso olevansa oikeutettu syrjään vetäytymään. Sellaiseksi sen pitäisi muodostua meilläkin, sillä maamme kaipaisi hyvinkin kipeästi sellaisiakin tuloja, joita vilkas matkailijaliikenne maahan epäilemättä viljalti toisi. Ja noitten tulojen saantiin olisi meillä mitä suurimmat edellytykset, sillä tokikin meidän maalamme, jos millään, on tarpeeksi tenhoa vetääkseen puoleensa ulkomaalaisia matkailijoita.

Herämyksen työskentelyyn matkailijaliikenteen hyväksi täytyisi vain tapahtua kaikkialla, jokaisessa maamme kolkassa, korpienkin kätöksissä. Meillä täällä omassa hyvässä Keski-Suomessamme tarvittaisiin myöskin enemmän intoa ja enemmän harrastusta asiaan. Kaunis, vesirikas kotikolkkamme voi tulla yhä enemmän matkailijain suosimaksi, kunhan vain jokainen puolestamme teemme voitavamme matkailijain täällä viihdyttämiseksi, matkailijareittien saamiseksi mukavammiksi. Jo Jyväskylän lähimmässä ympäristössä on matkailuliikenteen suosijoilla ja ystävillä hyötyisiä työmaa. Onhan meillä sellainen kaunis vesireitti kuin Kuusan—Jyväskylän reitti, jolle olisi saatava säännöllinen matkailijaliikenne syntymään, onhan meillä Ronnimäkemme, josta, sanokoot epäilijät mitä tahansa, voi talviurheilupaikkana ja siis matkailijain tänne vetäjänä, suuriakin toivoa. Kun Jyväskylän—Pieksämäen rata valmistuu ja seutumme joutuu vilkkaan läpikuljuttuun varteen, tulee se kaikkinen ansioineen varmaan huomatuksi.

Mutta nyt jo tarvitaan alustavaa työtä, tarvitaan ponnisteluja ja tarvitaan myöskin uskoa, että ponnistuksia seuraavat kauniit saavutukset. Ei siis korvia kuuroiksi matkailija-asialle, vaan epäitsekäseen, yksimieliseen työhön sen hyväksi!



Näköala Päijänteelle päin Kanavuorelta.

Kanavuorelle!

Olen aina, kun joku on kysellyt minulta Jyväskylän ympäristön näkemisenarvoisia paikkoja, ensinnä maininnut Kanavuoren ja kehoittanut sinne kaikin mokomin menemään. Se on nytkin ponsi virressäni. Käykää ensin Kanavuorella, sitten voitte muita nähtävyyksiä katsella sitä mukaa kuin aikanne riittää!

Kanavuorelle on pääsy Jyväskylän kaupungista erittäin mukava. Sähkötehtaan rannasta astuu johonkin pikku höyrypursista "Vainölä", "Toimi" tai "Vellamo" silloin, kun ne ovat Haapakoskelle lähdössä. Sitten seuraava tunnin laivamatka tarjoaa todellisen nautinnon, sillä laiva viilettää Jyväsjärven rannalla sijaitsevien kauniitten huvilain editse, ruohikkorantoja kulkien, Äijälän salmeen ja siitä Pikku-Päijännettä saarien ohi ja salmia pitkin Haapakosken sahalle. Laivain kapteenit ovat perin ystävällisiä michiä ja koneenkuljettajat oikeita opinkäyneitä "gentlemanneja", niin että kelpaa heidän kanssaan jutustaa sen, joka siitä huvista pitää.

Haapakoskelle tultua ei pidä säikähtää vaikka vastassa onkin määräämättömän paljon lautataapeleita ja sahajauhoja, ruminaa ja räminää. Missäpä olisitte nähneet sahan ilman sellaisia merkkejä? Rohkeasti vain sahajauhoista tietä, sa-

halaitoksen omistajan seuran asuinrakennuksen ja pihapiiston ohi Haapakosken sillalle ja siitä maantietä pitkin ja erään toisenkin sillan yli ja kaunista lahtea kaartuen Kanavuorelle vievälle polulle! Jos kahvin paikoilta panee, niin sopii mainiosti poiketa maantien vierellä olevaan kahvilaan, jonka tiedellä kahvi kiehahtaa tuossa tuokiossa ja jossa janonne muillakin virkistäviillä "nektareilla" pois virutetaan. Ja kysäskääpä sitten reippaalta emännältä paljonko vie aikaa Kanavuorelle kiipeäminen, niin varmaankaan saatte vastaukseksi:

— Kymmenessä minuutissa tästä ennenkin ovat noin reippaat jalat vuorelle vieneet!

Sopiipa siis yrittää. En kehoita erityisen tarkasti sivuille tirkistelemään tämän nousutaipaleen alussa, sillä polku vie vielä, kun Matkailijayhdistyksen Jyväskylän osasto varojen puutteessa ei ole voinut paremman tien tekeen ryhtyä, mökkirykelmän kautta, jonka huoneentaulussa on siisteys nähtävästi sijirtynyt jollekin vaatimattomalle sijalle. Mutta sellaista ei ole pitkälti, sillä polku kääntyy vuoren rinnettä kiertelemään ja mökit jäävät niine hyviinnee alas rannalle.

Rosoinen on Kanavuoren kylki. Muinoisten luonnontulustusten aikana ovat siinä kivi-paadet jäyheää paukettan pi-

täneet. Halkeillut on harmaa kiviseinä ja alas rinnettä ovat vierineet valtavat kalliomöhkäleet, toiset taasen uhkaavina rinteeseen riippumaan jäädän. Hyvin käy kumminkin vuorelle kulku. Polku vaihtelee pahimpia paikkoja, mutta panee sentään silloin tällöin tarpeeksi pinnistämään. Aivan niinkuin pitääkin! Eihän sitä muutoin tietäisi vuorelle kiipeävänkään!

Hieman hiki hatussa ja selkää lämpimänä saavutaan niin Kanavuoren laelle, jonne Matkailijayhdistyksen toimesta ja erittäin yhdistyksen työtä kannattavain henkilöitten suosiollisella avulla on saatu rakennetuksi vaatimaton näkötorni. Ilman sitäpä olisikin vuorelle kiipeäminen tuiki turhaa, sillä vuorella kasvava metsä estää kokonaan näkemisen ympäristölle. Mutta ihmeitä tekee näkötorni. Kun sinne kiipeätte, kiitätte kolmenkertaisesti onneanne, että tulitte matkalle ja sen pieniä vaivoja kokemaan lähteneeksi. Näköala Kanavuoren tornista on nimittäin kerrassaan suurenmoinen.

Mitäkö sieltä katsoen nähdään ihailisitte? Mahtavaa salomaisemaako, joka avautuu eteenne kuin pehmeä huppelehtiva, vihreä matto, vai salmekkaita, kimaltelevia järvenselkiäkö? Kuvaa kokonaisuudessaan on ihana. Metsäiset kukkulat, taivaanrannalle aaltoileva salo kesäisine väre-

neen ja sen lomassa pilkoittavat lahdemat vaikuttavat mieleen rauhoittavasti ja samalla kohottavasti. Siellä päilyvät kirkkaina Päijänteen pohjoisrannat, siellä kareilee hienoisesti pitkän, saarekkaan Leppäveden pinta. Ja kaukana alhaalla räiskyttelee Haapakoski kuohujaan, kauniista suvannosta vallattoman vauhdin otettuaan. Ei häiritse enää sahan sirkkelien surina, ei kuulu lautojen läiske pinoamispaikoilta. Saha-alue näyttää jo vallan hauskalta täältä ylhäältä katsottuna.

Mutta mikäs soraharjanne se tuolta Leppäveden pistää?

Niin, Kanavuori sattuu uuden ratasuunnan, Pieksämäen—Jyväskylän, varteen, ja parhaillaan käynnissä olevia radan rakennustyötä voi täältäkin jo hieman tarkastella. Niinpä näkyy sinne tuo Leppäveden pistävä pitkä rata-valli, näkyvät radan ja sillan rakennustyöt Haapakosken partaalla ja niinkään pitkähäkö ratavalli Haapakoskelta vähän matkaa Jyväskylään päin.

Kunpahan tämä rata valmistuu, tulee Kanavuori varmaan yhä enemmän matkailijoiden suosimaksi. Vielä silmäys vaihtelevaan ympäristömaisemaan ja sitten alas tornista ja pitkin polkua. Helppoa on alas tulo. Saa tarttelehtia puiden runkoihin, ettei vauhti pääse turmiota tekemään. Haapakosken laiturissa on laiva lähtövalmiina. Siihen siis ja tyytyväisin mielein kaupunkiin.

Olette varmaan valmiit yhtymään loppukehoitukseeni: käykää kaikin mokomin Kanavuorella, jos kerran Jyväskylän ympäristöön vähänkään tutustua tahdotte!

H. H.

„Matkailijaa“

julaistaan vielä tämän kesän kuluessa ainakin kaksi numeroa, toinen vielä heinäkuun kuluessa ja toinen elokuussa. Kehoitamme ympäristön matkailuliikenteen ystävöitä lähettämään näihin numeroihin kirjoituksia näkemisen arvoisista paikoista sekä kaikkia matkailijoille tarpeellisia neuvoja ja tiedonantoja.

Lukemiehiä kehoitamme niinkään varaamaan itselleen ilmoitustilan noissa numeroissa. Onhan matkailuliikenteen edistäminen yhteinen tärkeä asia, joka kaippaa kaikkien kannatusta.

Jyväskylän ja ympäristön matkaoppaan,

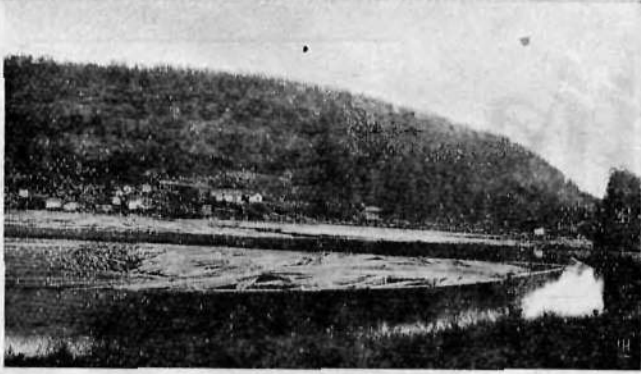
laajahkon, runsaasti kuvitetun teoksen saa kirjakaupoista. Hinta on nykyään sidotusta 2:50 ja nido- tusta 1:50.



Korpijoki Korpihähdellä.



Jot palkan huvisilta, Jyväskylä—Muurame.



Kanamuori ja Haapakoski.

Kalamatkalla Muuramen seuduilla.

Muuramen kylillä voi suu-
rempikin seurue matkailijoita
vierailta vuorokauden tai pari.
Kesäisin on nim. majatalossa,
nuorisoseuratalolla tai useissa
vieraanvaraisissa maalaistalois-
sa kohtuullisesta maksusta va-
rattuna matkailijoille yösiä.
Niissä on myös ruokaa ja vir-
kistysjuomia saatavissa. Eikä-
pä pyhäpäivinä taida monasti
henkistä tai muutakaan huvi-
tusta mainitulta nuoriseturata-
lolta puuttua.

Kun matkailija on esim. lau-
vantai-iltana joko laivalla, au-
tolla tai muilla ajoneuvoilla saa-
punut tähän kauniiseen kylään,
voi hän yösiän itselleen han-
kittuaan tutustua vielä iltasella
seudun nähtävyyksiin. Tai saat-
taa hän, heti Muurameen tul-
tuaan, siellä varustautua vuoro-
kautiselle kalastusmatkalle joko
Muuratjärven puolelle tai Päi-
jänteen vesille.

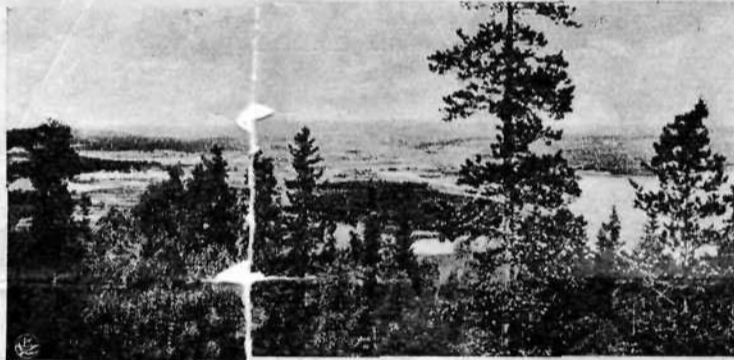
Tarkoituksenmukaiset kal-
lastuskojeet mukanaan astuu
hän esim. laivalaiturin luona
veneseen, jolloin kalavesiin
perehtynyt soutaja kuljettaa
hänet Majasaaren ja Halkolan-
niemen ohi väjemille vesille.

Matkan määränä on tällä
kertaa Muuratsalon eteläpäässä
olevat Kampinsaaret aavan Rist-
inselän pohjoispäässä, jonka
kalarikkaat luodot ja saarien
rannat ovat semminkin sun-
nuntaikalastajien mieluisia olin-
paikkoja. Vasemmalla rajoit-
taa näköpiiriä 5 kilometriä pit-
kä Muuratsalon muhkea man-
tereinen ranta. — Muuratsalo
on muuten kuuluisa kolmesta,
sen korkeimmilla kohdilla sijai-
tsevasta umpilammestaan ja
harvinaisesta kasvullisuudesta
sekä pyöreiden, mukula-
kivien peittämien rinteidensä
y.m. omituisista muodostu-
mista, jotka epäilemättä ovat
tunnetun, muinaisen jäämeren,
Yoldia meren, aikuisia muisto-
ja. Tämä saari ja sen rann-
ikkosyvänneet sietäisivät erit-
täinkin tieteellisten tutkijain
tarkempaa huomiota.

Mutta edessämme on sie-
vällä, kolmen lahden syleile-
mällä kannaksella Niemelän
talo, joka vakavaa, tumman
vihreää Riivivuoren korkeata
taustaa vastaan vilkastuttaa
komeata kokonaisuutensa.
Neljäntuonin ajan järven
selkää soudettuamme, kuijem-
me pyöreän, petäjikön peittä-
män ja kivikkorantaisen Hon-
giston niemen ohi. Vasem-
malle jää Muuratsalon kupee-
seen kaunis, pohjoispäässä
äkkijyrkkärantainen Kalliosaari
ja sen vähäinen naapurisaari
sekä salmessa sijaitseva, pieni
Mäntysaari. Muuratsalon ran-
nan havaitsemme tällä puolen
kokonaan asumattomaksi, pait-
si äskennäyttäjien saarien
kohdalla, jossa pienoiselta,
vihertävältä peltoilultaan pil-
kistää Naukkulan köyhä ka-
lastajatorppa.

Vene soluu tästäläin ka-
peita vesiä myöten somien
lahtien ja niemiä ohi. Vas-
emmalla yhä yksitoikkoisena
Muuratsalo reunustaa reittiäm-
me. — Nämä Muuratsalon
metsärinteiset rannat ovat muu-
ten syksyisin metsämiehille
mieluisia teirien, pyiden ja
metsojen pyyntipaikkoja.

Muuratsalon loppupäähän,
luokseen houkuttelevan hiekkar-
annikon kohdalle saavuttuamme,
on ihan edessämme Kampin
kivikkorantaiset kaksois-
saaret. Näiden ympärillä on
jo toivomiamme, hyviä kala-
vesiä. Varsinkin Pien'-Kampin
ja Muuratsalon välisessä,
syvässä salmessa voi pohja-
ongella tai pitkällä siimalla
saada suuria, sammalpäisiä
ahvenia. Ja molempien Kampin
välisessä, matalammassa



Näköal a Riivivuorelta Muuramessa.

salmessa iskee usein uisti-
meen, pitkäsiiman pieniin
ahveniin tai syöttikaloihin isoja
haukia.

Omituisen voimakkaasti vai-
kuttavat varsinkin Ison-Kampin
pohjoispäässä, matalasta
korkealle (n. 4—5 m.) koho-
vat jättiläiskivipaadet, joiden
keskikorkeuteen „valapattoviiv-
vat“ ovat ikuisiksi ajoiksi uu-
runeet unohtumattomat merk-
kinsä.

Vaan suunnatkaamme nyt
vene Ison-Kampin jyrkkärantaiseen
eteläpäässä, jonka suo-
jaiseen satamaan äkkiä kää-
nymme maihin. Nousemme
eväinemme, kalastusvehkei-
nemme kalliolle ja teemme
nuotion saarelta keräämistäm-
me puista. Istuudumme kahvi-
pannun kiehuessa ihailemaan
aavalta Ristinselältä tulevien
iltalaineiden leppoosaa loiskin-
taa. (Kampinsaaren kärjestä
suoraan suurimman selän yli
Rutalahden pohjaan n. 30 km.
aukeata vettä.)

Tällä välin onkin soutajam-
me suosiollisella avullamme
syöttänyt pitkäsiiman onget
ja voimme nyt lähteä kiertä-
mään satimiamme esim. Pien'-
Kampin ympärille. Tai, jos
olemme varustautuneet usealla
sadalla koukulla, jatkamme
pyyntiretkemme illansuussa
aina Sudenluodoille asti, Rist-
inselän aavimmalla selällä.
Täällä varmasti suotuisalla ka-
lansyönti-säällä voimme toivoa
kokevamme aamun sarastaessa
hyvän saaliin isoja ahvenia,
kuhia, siikoja, lahnoja y.m.
Parituntisen yömmä palaamm

viettämään Kampin saarella
olevissa laivamoissa tai nuot-
tion ääressä, äänetöntä ja laulu-
rastaan ilveuttamaa kesäyötä
ihaillen.

Koettuamme sitten pyydyk-
semme, palaamme kalliorantai-
selle Kätkytsaarelle, jossa viri-
tämme valkean sen kaakkois-
selle, matalimmalle rannikolle
valmistaksemme itsellemme
maukkaan kalakeiton tai pais-
taaksemme herkullisia ahvenia
aamuateriamme särpimeksi.

Päivällisaterian voimme val-
mistaa itsellemme soudettuamme
Muuratsalon eteläpäässä
vähän edempänä olevan, kau-
niisti kaareutuvan hiekkarannikon
suojaan. Ja kun siten,
pihkatuoksuissa petäji-
kössä käyskelyämme, otamme
vilvoittavan kylvyn, olemme
valmiit vielä viimeisen keran
luonnon helmassa ateriomaan.
Olemmekin näin, kaikin puolin
virikettyinä, valmiit nou-
semme veneeseemme ohjatak-
semme sen paluumatkalle.

Mutta Ison-Kampin kohdalle
tultuamme kierrämme nyt sa-
aren takaiseen matalarantaiseen
lahdelemaan ja siitä eteenpäin
kapean ja yhä madaltuvan
„Syväsalmen“ läpi sievälle,
pienoiselle Kivijärvelle, jonka
ruohikkoiset pohjoislahdelmat
ovat lahnojen mieluisia kutu-
paikkoja. Laskemme sen vii-

meissä sopukassa nuotta-
talan kohdalle veneemme
rannan.

Jättäen tässä soutajan oman
onnsa nojaan, kiertämään
takaisin Muuramen kylään,
astuamme rantapolkua pitkin
maartielle, jota myöten Nieme-
län talon kautta jalan tai-
vallaamme Kulmalan talon ohit-
se joko Lullin tai Hakolan
taloihin, joista anomme vene-
kyytiä takaisin Muuramen lai-
varantaan, yöpyäksemme ky-
lässä, ellemmme ole onnistuneet
saamaan yösiä joko tuolla Sa-
aren kylässä Lullin tai Hako-
lan taloissa.

Muuramen rannasta lähtee
Oittijasta saapunut ja Saaren-
kylän laitureissa poikennut
Kaima II-laiva aamulla kello 6
tienoissa.

Sen reitti käy nyt ensin
Majasaaren ohi kapeiden ve-
sien kautta, sievän Rauvan-
lahden talon ja huvilan ku-
peitse tai mahdollisesti poike-
ten sen siltaan. Täältä se
kääntyy, kodikasten sisävesi-
maisen silmää hivellässä
Säynätsaloon, jonka laivasil-
taan poiketaan.

Säynätsalon isossa, vaihte-
levan luonnon kaunistamassa
saareessa, jonka omistaa Joh.
Parviainen O.y., on heti lai-
turin lähellä alavien pelto-
den keskellä maatilarakennuk-
sia. Saaren pohjoispäässä on
ison kivareitin puolella suuri
sahalaitos; vähän matkaa tän-
nempäällä on lastuvillalaitos,
telakka ja tiilitehdas sekä sin-
ne tänne, kauniiden lahdel-
emien poukamiin siroteltuina,



Nykymäki, Päiväkunta, Rutalahdi.

Perin mukavan kävelymatkan

voi Jyväskylästä, itseään vä-
hääkään rasittamatta, tehdä
läheiselle Laajavuorelle,
josta on mitä viehättävin näkö-
ala. Matka vie noin kolme
tuntia, eikä se siis vaadi mi-
tään erikoisia valmisteluja.
Korkeintaan muutama voileipä
ja virvoitejuomapullo mukaan
ja niine eväine taipaleelle.

Vesankaan vievää maantietä
käy matka ensin Mäki-Matin
kautta Syrjälän talon kohdalle,
josta tie lähtee Nisulan kar-
tanoon ja sen alueelle. Tätä
tietä kävelemme kodikkaan
kartanon pihan läpi ja painum-
me laajalle peltoalueelle ja sen
kautta Laajavuoren lähistöllä
sijaitseviin torppiin vievälle
tielle. Luonto on rehevimmil-
lään, tienviereiset viljavainiot
väkevimmässä kasvussa ja
niityt kirjavimmassa kukassaan.
Kaaramme pellonlautoja, lä-
hellä Tuomiojärven rantaa kul-
kien, ja tulla tupsahdamme
Auvilan torpan tuuheapihlajai-
seen pihaan. Jos torpan jäyhä
vaari on pihalla askartelemas-
sa, niin käymme tietysti pu-
heisiin. Ja takaan, että ver-
rattoman puhekumppanin hä-
nessä tapaammekin. Sivut-
tamme sitten matkaa jatkaes-
samme erään toisenkin torpan
ja — siinäpä se onkin edes-
samme Laajavuoren metsäinen
rinne.

Ei ole vaikeata Laajavuo-
relle nousu. Yks' kaks' olem-
me sen korkeimmalla, tasai-
simmalla harjalla, ihastuneina
katselemassa ympäristömaise-
maa. Siinä kimaltelee kau-
niin, tuuhearantaisen Tuomio-
järven pinta, tuolla etempänä
vilkuttaa vesiaa kirkas Pa-
llokkajärvi. Ja oikealla koho-
vat lehtoiset vaajat ja voima-
kaskasvuiset petäjikkörinteet
kuin maiseman jyrkänä puit-
teena.

Täynnä on Laajavuoren rin-
ne mainioita lepopaikkoja.
Siellä voi sängen rattoisasti
viettää aamusta iltaan kauniin
kesäisen päivän. Eräiltä koh-
diltaan aivan äkkijyrkkä rinne
on virkistävä kiipeilypaikka,
jos joku sellaista urheilua ha-
lajaa. Onpa luonto rinteeseen
laittanut isonlaisen luolankin,
jota voi täydellä syyllä kuvi-
tella esi-isäimme asuinpaikaksi
sota- ja vainovuosien aikana.
— Vuoren juurella sijaitsevan



Siikasalmi ja Turan talo Jyväskylän lähistöllä.



Kärkisten luotsimaja Päijänteellä.

torpan turvekattoinen navetta-rakennus, jonka lähistöllä kiliparvi käyskentelee laiturilla, muistuttaa erinomaisesti sveitsiläistä paimenmajaa ja lisää siis vain vuoristomaiseman virkistävää tuntua.

Laajavuori on kertakaikkiaan näkemisen arvoinen paikka. Jyväskylän nuorille kesävieraille sitä erittäin suosittelun. Tienneuvojan toimittaa kernaasti Matkailijayhdistyksen tšekäläisen osaston sihteeri, joka on joka arkipäivä pitkin päivää tavattavissa „Keski-Suomen“ toimituksessa. Puhelimen numero on 9.

H. H.

Vaikutelmia automobiilimatkalta kesällä 1913.

„Matkailulehden“ viimeksi ilmestyneessä numerossa tekee Ernst Lampén tunnetulla mehevällä tavallaan selkoa viime kesänä Helsingistä Pohjanmaalle tekemästään automobiilimatkasta. Matkan tarkoituksena oli Matkailijayhdistyksen puolesta tutkia maanteitemme kelpaavuutta automobiili liikenteelle. Otamme tuosta pitkästä matkakertomuksesta tähän ne paikat, joissa puhutaan matkasta Jyväskylän seudulla ja jotka siis lukijaimme mielenkiintoa enimmäin herättänevät:

Vähitellen olin selviytynyt tasangoista. Alavuuden ja Ätsärin välillä alkavat mäet. Ne muuttuvat yhä korkeammiksi ja jyrkemmiksi ja seutu metsistyy. Mitä kauemmaksi itään päin kulkee, sitä korkeammalle yleene maa. Vihdoin pääsimme Myllymäen suurille kukkuloille. Majatalo sijaitsee korkealla näköalavuorella. Metsää loppumattomasti joka suuntaan. Inhan tehtaan savu muistuttaa kaukaa näkyvää vaatimatonta, kartanoilla viritettyä lehmisavua. Muutoin ei näe muuta kuin metsää, missä sata vuotta sitten karhut ja sudet lymyilivät. Mutta vieläpä tässäkin sopsessa oli sähkövalo. Täällä metsässä! Ja puutarhassa kasvoi hentoja omenapuita, hyötymansikoita j.n.e. Myllymäeltä vie suuriliikkeinen maantie Saarijärvelle. Myllymäki on laajaliikenteisen alueen pääasema, johon Saarijärven, Pykkönmäen ja Karstulan pitäjien liikenne keskittyy. Sieltä ne jauhonsa noutavat makea ylös, toista alas. Merkitsin muistiin erään sellaisen mäen pituuden; se oli jyrkkä mäki, jossa oli useita toisiaan seuraavia nousuja. Se oli lähimain 3 km:n pituinen ja nimeltään Pajumäki. Seuraavan mäen kukkulalla oli Ramsin majatalo Saarijärven pitäjässä.

Tämän majatalon asema on varmaankin Suomen kauneimpia. Se sijaitsee korkealla kukkulalla, josta näkee yli Mahlunjärven samanlaisten kukkuloiden rinteille. Ne kohoilevat

kohti korkeutta kaikkialla, ja jokaisen kukkulan laella on viljelysten ympäröimä talo. Jollei sitä edeltäpäin tiedä, niin näkee tullessaan savolaiseen seutuun, sillä hänellä aina pakanuuden ajoista asti on viljellyt ja asunut korkeimmilla kukkuloilla, mihin vain on päässyt, erillään muista, ilman läheisiä naapureita.

Mieleni värähteli nähdessäni näitä kukkuloille rakennettuja taloja: „Högt bland Saarijärvis moar“. Niinpä juuri Saarijärveä kuvailevan runon tulee alkaakin. Asunnot ovat „korkealla“ (högt). Ramsi on korkealla ja korkealla ovat muutkin naapuritalot. Suomalaisesta käännöksestä on sana „högt“ (korkealla) jätetty pois, arvaustenkin vähemmän tärkeänä. Suomentaja ei ole tuntenut Saarijärveä. Jospa hän olisi käynyt Ramsin talossa, olisi



Korospojha Korpilahdella.

hän heti havainnut tämän sanan olevan suuresta merkityksestä, eikä ainoastaan Saarijärven nähden, vaan koko siihen osaan Suomea, missä savolainen asuu. Hän asuu aina niin korkealla kuin vaan voi.

Ramsi, kummallinen nimi täällä kaukana pohjoisessa. Meillä on etelässä nimi Ramsinholmen, joka johtuu islantilaisesta Rafn-korppi sanasta. Olsivatkohan vanhat germaaniilaiset antaneet nimen tälle paikalle kalastusmatkoilleen? Verrattain lähellä sitä on kaksi muuta paikan nimeä, joissa on tuotsalainen päätte: Kalmari (e), Muittari (e).

Ramsin majatalo on ensiluokan majapaikka. Tyttäret ovat käyneet Helsingin kouluja, yksi on ylioppilas, toinen musiikkiopistossa. Salissa on piano, ja musiikkia harjoitettiin koko sen illan, minkä siellä viivyin. Ja Ramsin ympäristön kansa osaa jo, ollen savolaista sukuperää, käyttää suutaan ja kertoo hauskoja juttuja. Eräs asukas, nurmikolla istuen, huvitti meitä mainioilla jutuiltaan, m.m. kertomalla paikkakunnan salapoltoista. Kotitekoinen viina on muka niin voimakasta, sanoi hän, että jos joo itsensä humalaan, niin tanssi sänkyko yön karusellia, niin että lujasti täytyy tarrata kiinni sängyn laitoihin, jottei lattialle tipahda ja vieläpä koko seuraavan päivänkin pysytteleiksen nuhteettomassa humalassa, jos vain silloin tällöin vedellä virkistelee vatsanesteitä. Niin

sitä lasketellaan, kun on synnynäistä kertomistaitoa, kuten savolaisella säännöllisesti on. Me nautimme; autonkuljettaja — syntynyt Myrskylässä — uskoi kaikki, mitä mies jutteli, minä — syntynyt Savossa — minä vain nautin.

Kymmenen vuotta sitten käydessäni Saarijärvellä en tavannut ainoatakaan talonpoikaa, joka olisi tuntenut Runebergiä. Nyt tiesivät kaikki hänestä kertoa. Saarijärven majatalon isäntä osasi kertoa hänestä pitkiä juttuja. Runebergiä hän kutsui aina nimellä „Ite“. Hän ei hirvinnyt käyttäjä mutkikasta ruotsalaista sukunimeä. „Ite“ oli ollut ahvenia onkimassa samalla järvellä, joka näkyi tuolta, ja erään lähellä olevan lähteen partaalla hän oli sepittänyt lähteelle laulunsa, jonka ukko osasi seuraavana savolaisena muunnoksena:

Sua lähe kaunis kahtelen
Läheltä vettäsi.

Koetin häntä oikaista: „Liekeltä vettäsi“, mutta ukko sanoi varmasti: ei kun „läheltä vettäsi“.

Runebergistä on tullut puhdas savolainen Saarijärvellä.

Jyväskylän kaupunki, mihin sitten saavuin, ihastutti minua ihanilla puistoillaan. Puut oli-

vat pieniä viimeksi käydessäni siellä. Nykyään ovat ne jo paisuneet tuuheiksi ja tekevät kaupungin kokonaan toisen näköiseksi, täysikasvuiseksi, aivan kuin poikakin polvihouset muutettuaan pitkiksi saa aikamiehen muodon. Jyväskylän kaupungista etelään päin on meillä automobiilitie, joka on maamme kauneimpia. Tie on hyvin leveä, mutta hyvin mäkkinen. Kevyt Everit ponnalti vaivatta mäelle; ne eivät tuntuneet haittaavan ollenkaan kulkua. Ympäristöt ovat erittäin kauniit. Ihanat metsät reunustavat tietä. Näköaloja avautuu joka mäeltä. Muuramen kylän luota on Päijänteelle suurenmoinen näköala. Jämsän kirkonkylässä näkee jälleen korkean kulttuurin tyysijän. Kauniita maalaistaloja, tai herraskartanoita, miten tahdot niitä nimittää, ovat joen rannat täynnä. Uudenaikainen viehättävä matkustajakoti sijaitsee sillan korvassa. Kodissa on oma automobiilikin. Sitten seuraa luonnonkaunis Kuhmoinen, Vääkсын kanava ja Vesijärven rantaa kulkeva kaunis tie. En tunne Länsi-Suomessa mitään seutua, joka vetäisi vertoja nähtävyyksien lukuisuudessa siile tielle, joka kulkee Lahdesta Jyväskylään ja sieltä — vanhaa maantietä pitkin — Saarijärvelle ja Viitasaarelle. Tämä taipale on suositeltava muukalaisillekin.

Maantie (Auto-) matkoja Jyväskylästä.

Jyväskylä—Muurame	13,5 km.
—Korpilahu	27 "
—Jämsä	59 "
—Vesanka	11 "
—Petäjävesi	36 "
—Urainen	39 "
—Saarijärvi	66 "
—Saarijärvi Laukaan kautta	86 "
—Viitasaari Saarijärven kautta	131 "
—Viitasaari Sumiaisten kautta	120 "
—Viitasaari Kuhjonlahden kautta	160 "
—Karstula	101 "
—Kivijärvi	134 "
—Leppävesi	14 "
—Laukaa	27 "
—Sumiainen	60 "
—Konginkangas	82 "
—Pernasaari	24 "
—Hankasalmi	67 "
—Pieksämäki	114 "
—Suonnejoki	121 "
—Haapakoski	9 "
—Orvasaari	20 "
—Toivakka	36 "
—Rutalahti	44 "
—Leivonmäki	57 "
—Heinola	153 "
Petäjävesi—Jämsä	46,5 "
Äänekoski—Saarijärvi	36 "
—Konginkangas	25 "
—Viitasaari	63,5 "

Pika-ajurien ja automobiilien odotuspaikat Jyväskylässä.

Pika-ajurien odotuspaikkoina ovat:

- 1) Torikadun ja Kauppakadun kulma.
- 2) Kauppakadun ja Kilpikadun kulma.
- 3) Nikolainkadun ja Asemakadun kulma.
- 4) Ajurien pirssi Kunnallistalon edustalla, joissa jokaisessa ainakin yhden pika-ajurin tulee vuoroin seista klo 8 aamulla klo 10 illalla.

Automobiilien odotuspaikkoina ovat:

- 1) Torikadun ja Kauppakadun kulma.
- 2) Asemakadulla, vastapäätä n.k. Monopooliravintolaa.

Ajurien ja automobiilien taksan saa vaadittaessa kultakin ajurilta ja automobiilin ohjaajalta.

Matkailureittejä Jyväskylään ja Jyväskylästä.

Etelästäpäin.

Miellyttävimmän matkan etelästä Suomen sydämeen tekee matkailija epäilemättä laivalla Lahdesta pitkin Päijännettä. Vesijärven ja Jyväskylän väliä kulkevat höyrylaivat „Suomi“ ja „Jämsä“, Vesijärven ja Jämsän väliä höyrylaivat „Toivo“ ja „Aallotar“ ja Vesijärven ja Heinolan väliä „Päijänne“ ja „Heinola“.

Jyväskylän ympäristössä

välittävät liikettä, „Väinölä“, „Toimi“, „Vellamo“, „Kaima“ ja „Kaima II“.

Jyväskylästä Viitasaarelle.

Matkustettaessa Jyväskylästä Viitasaarelle on ensin mentävä junassa Suolahteen, mutta sitten seuraa laivamatka mitä kauneimpien maisemien kautta edelleen. Liikettä välittävät „Ylä-Keitele“, „Viitasaari“ ja „Kömi“.

Myös voidaan Viitasaarelle matkustaa Äänekoskelta Saarijärven kautta hevosella. Siellä on välillä katseltavana esim. Hietaman koski. Tämä tie niille, jotka haluavat nähdä suuria, synkkiä sydänmaita.

Suolahdesta Äänekoskelle ja Sumiaisiin.

Höyryvene „Äänekoski“.

Suolahdesta Konginkankaalle.

Höyryvene „Suolahti“.

Viitasaareltä Kivijärvelle.

Kun Suolahdesta on Viitasaarelle menevällä laivalla saavuttu Yläkeitelelle Varsalahteen, jonka rannalla on majatalo, matkustetaan maitse 20 km. Lokalahteen, jonka majatalosta veneellä kyyditään Kivijärven kirkolle.

Pihtiputaalle matkustavat nousevat maihin Keitelelohjassa Lökönkylän siltaan, jossa on majatalo. Siitä on 25 km. Pihtiputaan kirkolle.

Kuopioon.

Ensin junalla Suolahteen. Sieltä Viitasaaren laivoilla Harinkaan siltaan, jonka luona



Jyväskylän maaseurakunnan kirkkoherran virkakato Jokela.

Jyväskylän Kangas-Aitan Loppunmyyntiä

jatketaan allekirjoittaneen talossa. — Tavaroi- ta on vielä varastossa valita asti. — Hinnat ovat kaiken kilpailun alapuolella.

M. G. OKSALA.

on majatalo. Täältä jatketaan matkaa maanteitse, 27 km., Vesannon kirkonkylän kautta Niiniveden laiturille, josta päästään laivalla lisveden asemalle. Siitä junalla Suomen- joen kautta Kuopioon.

Kuopioon päästään myös matkustamalla Suolahdesta laivalla Temiin ja Temintaipa- leesta hevosella Rautalammin kautta Suomenjoelle.

Mikkeliin.

Sinne voidaan matkustaa joko Leivonmäen tai Toivakan kautta.

Höyryvene „Kaimalla“, joka täsmälleen klo 1 päivällä lähtee Jyväskylästä, matkustetaan Rutilah- teen, johon matka kestää 2½ tuntia ja on erittäin vaihteleva ja hauska. Erittäinkin on soukka Rutilahti sen molem- min puolin olevine kukkuloi- neen mieltäkiinnittävä.

Kun Rutilahden majatalo (Hiekkola) on vähän matkan päässä laivalaiturista, mutta sinne on telefoni, on paras- ta jo Jyväskylästä tilata kyy- tihevonen vastaansa.

Leivonmäelle on matkaa 14 km. Majatalo on erittäin siisti ja sopiva ruokapaikaksi. Nä- köala pappilan mäeltä on suu- remmoinen. Leivonmäeltä on 22 km. Kortessalmelle, josta höyryvene „Puulavesi“ vie Ota- van asemalle mistä matkaa rautateitse jatketaan Mikkeliin.

Jos Toivakan kautta tahtoo matkustaa niin lähdetään klo 2.40 päivällä rautateitse Lep- päveden asemalle (majatalo) ja siitä maanteitse pari kilo- metriä Leppäveden rantaan, josta höyryvene „Matti“ klo 3.50 lähtee Toivakkaan. Sieltä kuljetaan maitse 36 km. Kan- gasniemen kirkolle, mistä lai- va lähtee Otavan asemalle.

Myös voidaan tehdä niin, että mennään höyryveneellä („Toimi“, „Vellamo“ ja „Väi- nölä“) Haapakoskelle, josta 3 km. maanteitse „Tuomaan tor- palle“ Leppäveden rantaan. Siitä vie höyryvene „Matti“ Toivakkaan, josta jatketaan matkaa, kuten edellisessä on selvitetty.

H. Ollilainen Parturiliike

Jyväskylä. Nikolaink. 55.
(Lähellä Monopoli-ravintolaa).
Puh. 52.

Joh. Wäistön Sekatavara-kauppaa

suositellaan. :::::

Reino Tammivuoren

Leipomoa, Konditoriaa ja
Kahvilaa suositellaan.
Kauppak. 13. Puhelin 208.

A. Kettusen Räätälinliike

Kauppak. 11. Puh. 169.

Keski-Suomen Rautakauppa Jyväskylässä

Rakennustarpeita, Taloustavaroita,
Ampumaseiteja ja -tarpeita y.m.

A. BLOMQVIST

hyvin lajiteltu varasto:

Ruokatavaroita,
Hedelmiä,
Säilykkeitä y.m.

Pitkällä toiminta-ajallaan on

Einar Keilänin Kello- ja Kultasepäliike

Jyväskylässä Kansallis-Pankin ta- lossa osottautunut olevansa halvin ja luotettavin tarkkuuskellojen, ketjujen, kihlasormusten ja silmä- lasien y.m.s. ostopaikka Keski- Suomessa. — Kuvitettu hintaluet- telo pyydettäessä. — Puh. 138.

Valokuvaus- koneita ja -tarpeita

suuri valikoima

K. J. Gummerus'en
Kirjakauppa.

A. Kuvaja Jyväskylä Puhelin 165.

Myy edullisesti monipuolisesta
varastostaan:

Jauho-Ryyni-Siirtoma- ja Sekatavaroita.

Lamppuja, Lasia ja Posliinia.

Kankaisten Parturiliikettä suositellaan

Kauppakatu 15. Puhelin 129.

A. Fredrikson O. Y:n

Lakki-
Kravatti-
Hansikas-
Turkistavara-
tehdas

suosittelee ensiluokkaisia
valmisteitaan.

Alenius'en Leipomoa ja kahvilaa suositellaan.

Asemakatu 5. Puhelin 62.

Wäinölän

tultuvuorot

Arkipäivinä:

Saapafestivaali tello 6 ja 11 a.p. feltä 2
ja 4,30 i.p.
Jyväskylästä tello 10 a.p. 1 ja 3,30 i.p.

Sunnuntai- ja juhlapäivinä:

Saapafestivaali tello 6,30 ja 10,30 a.p.,
1,45 ja 4,30 i.p.
Jyväskylästä tello 9,30 a.p., 12,45 ja
3,30 i.p.

Sellamon

tultuvuorot

Jyväskylästä tello 7 ja 11 a.p. ja 7 i.p.
Saapafestivaali tello 8 ja 12 a.p. ja 8 i.p.

Keski-Suomen Anniskelu-Osakeyhtiö

Jyväskylässä

suosittelee arv. gleisölle

Viini- ja väkijuomakaup-
paansa sekä Monopoli-
ravintolaa ja hotellia

Huoneita matkustajille. — Ensi luokan
ravintola. — Hyvä kyökki.

SUOMEN YHDYS-PANKKI

maan vanhin yksityispankki. (Perustettu 1862)

Omat varat Smk. 42,000,000.—

Korkein korko 5%

ma. setaan Talletustilillä 6 kk irtisanomisella ja Karttuvalla talletustilillä, joille viimeksimainituille pantujen rahojen korko lisätään pääomaan puolivuositain ja kasvaa näin ollen korkoa korolle. Korko jasketaan panopäivästä ottopäivään asti.

Juoksevan tilin korko on 3%

Jyväskylän Haarakonttori.

Ivan Mitrofanoff

Puh. 166. Jyväskylä. Puh. 166.

Alituinen varasto Metsäeläinten

Kotimaisia ja ulkomaisia Nahkoja

Kangastavaroita. ostetaan korkeimpiin
käypähintoihin.

Sähköosote: Mitrofanoff, Jyväskylä.

Talouskauppa Oy.

Kilpisenkatu 13 Puhelin 55

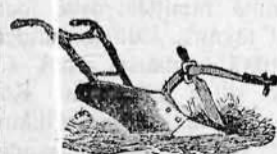
on edullisin ostopaikka Jyväskylässä
herkku-, hedelmä- ja siirtomaatavaroille.

Kangas- ja Muotiliike,

LIDA FORSBLOM Jyväskylässä. Puhelin 66.
Vanhin mutta uudenaikaisin.

Jyväskylän Säästöpankki

maksaa 1 p:stä tammik. 1914 säästöpannulle rahoille korkoa 5% ja lasketaan korko sisäänpanopäivästä ulosotto- päivään. Sitäpaitsi liitetään korko kahdesti vuodessa kesä- ja joulukuun lopussa pääomaan, joten se siis kasvaa korkoa korolle. Korkein määrä, josta samalle säästöpannijalle mak- setaan korkoa, on 50,000 mk. Lainauskorko on 6%.
Hallitus.



„Kotka“-polkupyöriä,
„Afrana“-ompelukoneita,
„Deering“ nitto- ja harava-
koneita y.m. ensiluokkaisia koneita
sekä siemeniä ja lannoituskoneita myy
halvimmalla Jyväskylässä

Keski-Suomen Maanviljelys-Konekauppa O.y.

Jyväskylän Konekauppa Raahen Konekauppa
Adiel Lahtinen Adiel Lahtinen
Jyväskylä. Raah.

Täydellinen Maanviljelyskalusto, -kone ja puutarvaliike. Hinnat
kol'ituulliset.

Keski-Suomen Rohdos- kauppa

Omist. Hj. E. Tavast.
(Kauppa- ja Asemakat. kulmassa).
Puh. 220.

Korosohja—Korpilahti—Rutilahti
—Jyväskylä

Kaima

Korosohjasta jota arkipäivä tello 1,40
aamulla ja Jyväskylästä jota arkipäivä
tello 1 päivällä, poiteten mälillä olevia
filloisia, paitsi Naviosta ainoastaan testi-
viittona ja perjantaina.

Dittila—Muurame—Patajoki—
Suolahdi—Jyväskylä.

Kaima II

Lähtee Dittilasta Jyväskylään maan-
antaina, tiistaina, festiviittona ja lau-
rantaina tello 8 aamulla. Jyväskylästä
joka arkipäivä tello 1,15 päivällä, Ditti-
laan maanantaina, tiistaina, perjantaina
ja lauantaina, Suolahdelle festiviit-
tona ja torstaina. Suolahdesta (Jäm-
sjästä) Jyväskylään torstaina ja perj-
antaina tello 1,15 aamulla, poiteten jota mat-
kalla Muuramessa sekä lauantaina, tiis-
taina ja maanantaina Härtölahdessa ja
torstaina Patajoella.

Höhrwene

„Äänestösti“

Lähtee Sumiainista Suolahteen Äne-
stösten ja mälillä olevain filtain kautta
laittina arkipäivinä paitsi lauantaina tello
6 a.p. Lauantaina tello 5 a.p.

Suolahdesta Sumiainiin Äänestösten
ja mälillä olevain filtain kautta laittina
arkipäivinä itäpäiväjumana tulla.

Äänestösten Laiwa- ojakehttiö.

Kalle Rautte.

Beijärvi, Padasjoki, Kuhmoien,
Korpilahti, Jyväskylä.

Höyrylaiwa „Suomi“

Lähtee Beijärvellä Jyväskylään jota sun-
nuntai, tiistai ja perjantai tello 7,45 i.p.
Jyväskylästä Beijärvelle jota maan-
antai, festiviitto ja lauantai tello 6 i.p.
Jämijästä Jyväskylään jota väinuitoin
matkustajat muuttavat laivaa Kuhmoi-
sta.

Beijärvi, Padasjoki, Kuhmoi-
nen, Rutilahti, Pihlajakoski,
Jämsä.

Höyrylaiwa „Allotar“

Lähtee Beijärvellä Jämijään jota maan-
antai, festiviitto ja lauantai tello 7,45
i.p.
Jämijästä Beijärvelle jota tiistai, tor-
tai ja sunnuntai tello 7 i.p.

Ruustiliista.

Posti-konttori pidetään auki: Vähessä
ja tuleva osasto sekä Postioffisi- ja
postiaidantalon toimisto: Sunnuntaina
ja juhlapäivinä klo 8–10 aamuyöpäivällä.
Arkipäivinä klo 8–12 a.p. ja 5–7 i.p.
Kirjelaatitot kaupungilla ruusennetaan
klo puoli 6 a.p. ja puoli 8 i.p. Posti-
konttorin toimialueella olevat laite-
huoneet eivät enää ole käytössä.
Suom. Posti- ja Televisioliiton
museon posti-konttori on arkipäivinä klo
8–12 a.p. ja 5–8 i.p. Joka sunnuntai-
na ja juhlapäivinä klo 8–10 a.p. ja 7–8 i.p.
Jyväskylän ajeman laite- ja toimisto-
tiedetään avoimena arkipäivinä klo 8–10
a.p., 11 a.p.–2 i.p. ja 4–6 i.p. Joka pu-
hapäivinä klo 8–9 a.p.
Sähkölennätkonttori avoimena arki-
päivinä klo 8–2 ja 5–7 i.p. Joka pu-
hapäivinä klo 8–11 ja 5–7.
Jyväskylän tukkumari on auki klo
10–2 päivän.
Pattahone tullausta warten klo 10–1
päivän.
Lainakirjasto on auki sunnuntaina klo
3–4, festiviittona ja lauantaina klo
7–8 i.p.
Rautajoki on auki arkipäivinä klo 10 a.p.
–9 i.p., sunnuntai- ja juhlapäivinä
klo 12–9 i.p.
Rahatoimikamari pidetään avoimena jota
arkipäivinä klo 11–12 päivän.
Kaupungin-uutii tavataan ajnuosojan
klo 10–11 a.p.
Pankkien konttorit ovat avoimena jota
arkipäivinä klo 10–2.
Kirjallisuuden Kansliä pidetään auki ma-
nantaina, festiviittona ja lauantaina
klo 9–11 a.p.

Junain kulut Jyväsk- kylän radalla.

Saapamäki—Suolahti.

Saapamäeltä	4,35	a.p. 11	a.p. 6,15	i.p.
Kuurulta	5,22	11,41	6,47	
Petäjävedeltä	6,40	12,55	7,52	
Kintaudelta	7,11	1,26	8,18	
Saapamäeltä	8,51	1,57	8,45	
Jyväskylästä	8,13	2,19	9,07	
Jyväskylästä	8,33	2,40	9,15	
Saapamäeltä	9,03	3,10	9,41	
Kintaudelta	9,22	3,39	10,10	
Saapamäeltä	9,18	3,55	10,22	
Suolahden	10,44	4,21	10,48	

Suolahti—Saapamäki.

Suolahdesta	7,14	i.p. 5,18	a.p. 12,17	i.p.
Kintaudelta	7,45	5,46	12,48	
Saapamäeltä	8,02	6,03	1,05	
Saapamäeltä	8,33	6,31	1,36	
Jyväskylästä	8,56	6,54	1,59	
Jyväskylästä	9,22	7,06	2,19	
Saapamäeltä	9,57	7,87	2,51	
Kintaudelta	10,31	8,10	3,27	
Petäjävedeltä	10,54	8,29	3,55	
Kuurulta	12,02	9,32	5,07	
Saapamäeltä	12,35	10,05	5,40	

Suolahti—Äänestösti.

Äänestösti	4,20	9,15	a.p. 3,00	6,15	9,50	i.p.
Suolahden	4,55	9,50	3,35	6,50	10,25	
Suolahdesta	5,25	10,25	4,30	7,10	11,05	
Äänestösti	6,00	11,00	5,05	7,45	11,40	

Jyväskylä 1914

Sanomala. oy. Keski-Suomen kirjapaino.